

Inspiron 20 3000


設定和規格



註、警示與警告

 **註:**「註」表示可以幫助您更有效地使用產品的重要資訊。

 **警示:**「警示」表示有可能會損壞硬體或導致資料遺失，並告訴您如何避免發生此類問題。

 **警告:**「警告」表示有可能會導致財產損失、人身傷害甚至死亡。

© 2016-2019 Dell Inc. 或其子公司。版權所有，翻印必究。Dell、EMC 及其他商標均為 Dell Inc. 或其子公司的註冊商標。其他商標可能為其各自擁有者的商標。

1 設定您的電腦	4
2 檢視	7
正面.....	7
左側.....	8
右側.....	8
背面.....	9
傾斜.....	10
3 規格	12
尺寸和重量.....	12
系統資訊.....	13
記憶體.....	13
通訊.....	13
音效.....	14
存放時.....	14
媒體讀卡機.....	14
顯示器.....	14
攝影機.....	15
連接埠和連接器.....	15
影像.....	15
電源變壓器.....	15
底座.....	16
電腦環境.....	16
4 獲得幫助和聯絡 Dell 公司	17

設定您的電腦

警告： 將電腦置於柔軟乾淨的表面上，以避免刮傷顯示器。

1. 設定腳架。

三角支撐架 – 抬起腳架。



螢幕底座

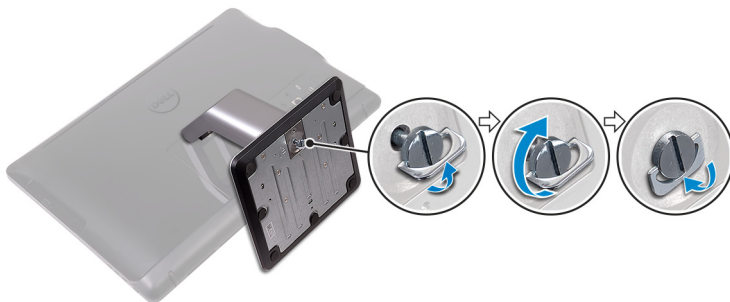
a) 抬起腳架提升板。



b) 附接基座。



c) 鎖緊緊固螺絲，將基座固定至腳架提升板。



2. 連接鍵盤與滑鼠。

i 註: 如需設定說明, 請參閱鍵盤與滑鼠隨附的說明文件。

3. 連接電源變壓器。

警告: 請將電源變壓器纜線穿過腳架上的固定導軌, 避免可能損毀電源變壓器, 同時避免當腳架移至不同方向時, 系統發生無預警關機。

三角支撐架



螢幕底座



4. 按下電源按鈕。



5. 完成作業系統設定。

Windows :

- a) 連線至您的網路。



圖 1. 連線至網路

b) 登入您的 Microsoft 帳戶或建立本機帳戶。

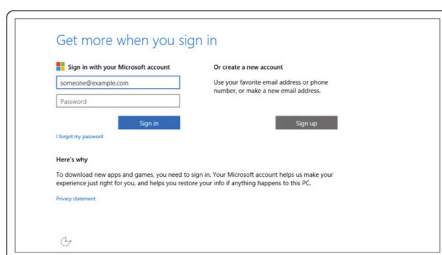


圖 2. 登入您的 Microsoft 帳戶或建立本機帳戶

Ubuntu :

按照螢幕上的指示完成設定。

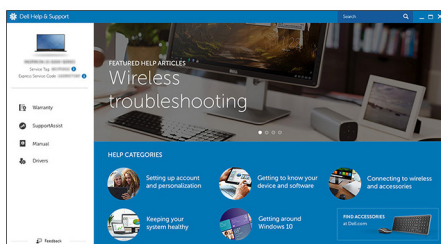
6. 找到 Dell 應用程式。

表 1. 找到 Dell 應用程式



註冊您的電腦

Dell 說明與支援



支援協助 — 檢查並更新您的電腦

正面

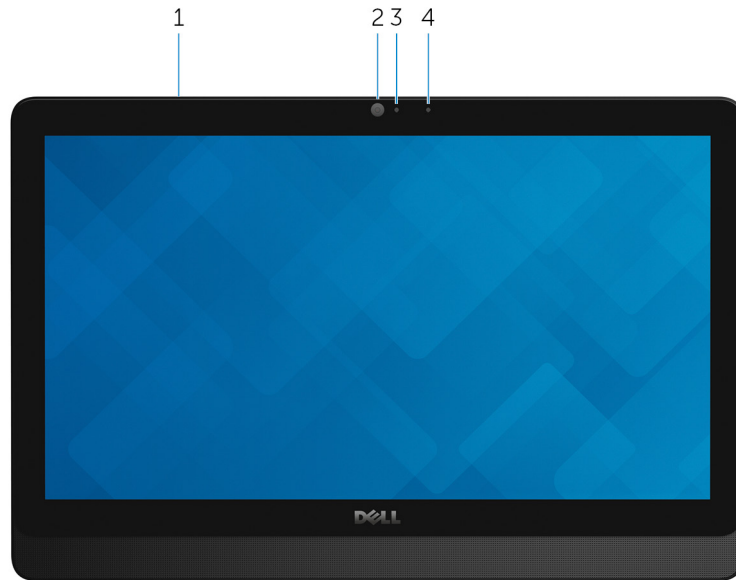


圖 3. 前視圖

- 1. 麥克風 (觸控螢幕機型)**
在進行錄音、語音通話等操作時，提供數位音效輸入。
- 2. 攝影機**
讓您進行視訊聊天、拍照和錄製影片。
- 3. 攝影機狀態指示燈**
當攝影機在使用中時亮起。
- 4. 麥克風 (非觸控螢幕機型)**
在進行錄音、語音通話等操作時，提供數位音效輸入。

左側

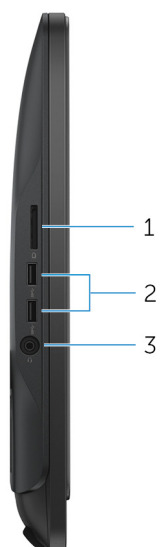


圖 4. 左側視圖

1. **媒體讀卡機**

讀取和寫入媒體卡。

2. **USB 3.0 連接埠 (2 個)**

連接周邊裝置，例如外接式儲存裝置和印表機。提供最高 5Gbps 的資料傳輸速度。

3. **耳麥連接埠**

連接耳機或耳麥 (耳機和麥克風組合)。

右側



圖 5. 右側視圖

1. **光碟機 (選配)**

讀取和寫入光碟和 DVD。

2. **顯示器亮度控制鈕 (2 個)**

按下可提高或降低顯示器亮度。

3. 輸入源選擇按鈕。

按下以選擇影像輸入源。

4. 電源按鈕

如果電腦已關機、處於睡眠或休眠狀態，按下可啟動電腦。

如果電腦已啟動，按下可使電腦進入睡眠狀態。

按住 4 秒以強制關閉電腦。

註：您可以自訂電源按鈕的行為在電源選項。如需更多資訊，請前往 www.dell.com/support/manuals 參閱 *我和我的 Dell*。

背面

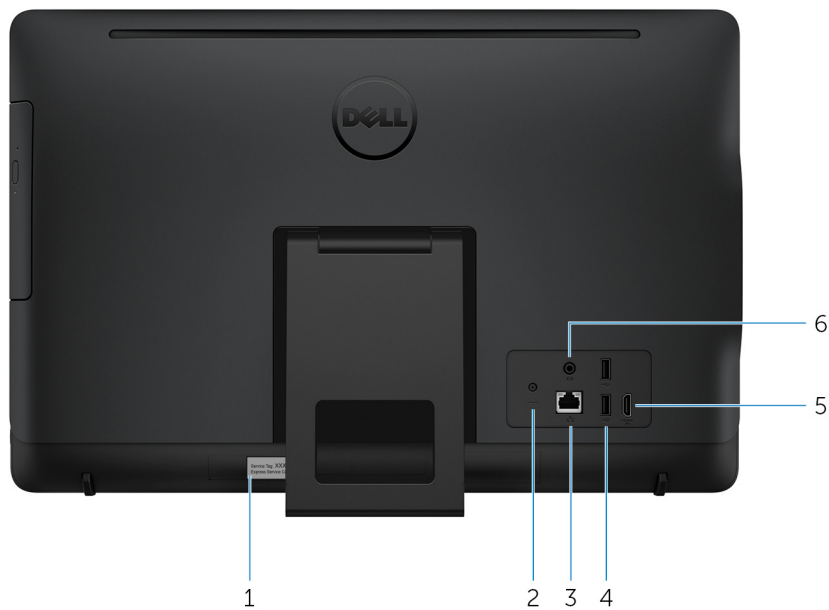


圖 6. 後視圖

1. 服務標籤

服務標籤是一串獨特的英數字識別碼，可讓 Dell 服務技術人員識別電腦中的硬體元件和取得保固資訊。

2. 電源變壓器連接埠

連接電源變壓器，為電腦供電並為電池充電。

3. 網路連接埠 (附指示燈)

從路由器或寬頻數據機連接乙太網路 (RJ45) 纜線，以連線網路或網際網路。

連接器旁的兩個指示燈表示連接器的連線狀態以及網路活動。

4. USB 2.0 連接埠 (2)

連接周邊裝置，例如外接式儲存裝置和印表機。提供最高 480 Mbps 的資料傳輸速度。

5. HDMI-in 連接埠

連接遊戲主控台、Blu-ray 播放機或其他啟用了 HDMI-out 的裝置。

6. 音訊輸出連接埠

連接音訊輸出裝置，例如喇叭、擴大機等。

傾斜

基座腳架



螢幕底座





尺寸和重量

高度	317.64 公釐 (12.51 吋)
寬度	480.52 公釐 (18.92 吋)
厚度	<ul style="list-style-type: none"> · 觸控螢幕— 33.10 公釐 (1.30 吋) · 非觸控螢幕— 34.20 公釐 (1.35 吋)
重量 (不含腳架) :	
觸控螢幕	4.21 公斤 (9.28 磅)
非觸控螢幕	3.43 公斤 (7.56 磅)

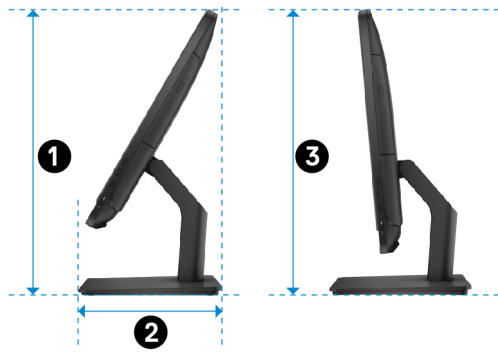
i 註: 您筆記型電腦的重量依訂購的組態和製造廠商不同而有所差異。

基座腳架 (最大尺寸)



①	314.70 mm (12.39 in)
②	137.00 mm (5.39 in)
③	253.50 mm (9.98 in)
④	265.73 mm (10.46 in)
⑤	480.52 公釐 (18.92 吋)

螢幕底座 (最大尺寸)



①	383.02 mm (15.08 in)
②	205.00 公釐 (8.07 吋)
③	387.11 mm (15.24 in)

系統資訊

表 2. 系統資訊

電腦型號	Inspiron 20-3064
處理器	<ul style="list-style-type: none">第 7 代 Intel Core i3第 7 代 Intel Core i5
系統晶片組	內建於處理器中

記憶體

表 3. 記憶體規格

插槽	二個 SODIMM 插槽
類型	DDR4
速度	最高達 2400 MHz
支援的組態	2 GB、4 GB 和 8 GB

通訊

表 4. 通訊規格

乙太網路	整合於主機板上的 10/100 Mbps 乙太網路控制器
Wireless (無線)	<ul style="list-style-type: none">Wi-Fi 802.11acWi-Fi 802.11b/g/n藍牙 4.0

音效

表 5. 音效規格

控制器	Realtek ALC3661 Waves MaxxAudio Pro
喇叭	兩個
喇叭輸出	<ul style="list-style-type: none">· 平均：3 W· 尖峰：3.50 W
麥克風	數位陣列麥克風
音量控制	程式功能表

存放時

表 6. 儲存裝置規格

介面	<ul style="list-style-type: none">· 光碟機用 SATA 3 Gbps· 用於硬碟的 SATA 6 Gbps
硬碟	一個 2.5 吋硬碟
光碟機	一個 9.5 公釐 DVD+/-RW 磁碟機 (可選)

媒體讀卡機

表 7. 媒體讀卡機規格

類型	一個 4 合 1 插槽
支援的插卡	<ul style="list-style-type: none">· SD 卡· 多媒體插卡 (MMC)· SD 大容量 (SDXC) 插卡· SD 高容量 (SDHC) 插卡

顯示器

表 8. 顯示器規格

類型	<ul style="list-style-type: none">· 19.5 吋 HD+ 觸控螢幕· 19.5 吋 HD+ 非觸控螢幕
解析度 (最高)	1600 x 900
像素距離	0.2745 公釐 x 0.2745 公釐
高度	263 公釐 (10.35 吋)
寬度	452 公釐 (17.80 吋)
對角線	495.30 公釐 (19.50 吋)
更新頻率	60 Hz
控制項	可透過增加/降低顯示器亮度按鈕調整亮度

攝影機

表 9. 攝影機規格

解析度	<ul style="list-style-type: none">靜止影像：92 萬像素影像：1280 x 720 (30 fps) (最大)
對角線檢視角度	74 度

連接埠和連接器

表 10. 連接埠和連接器規格

外接式	
網路	一個 RJ45 連接埠
USB	<ul style="list-style-type: none">兩個 USB 2.0 連接埠兩個 USB 3.0 連接埠
音效/影像	<ul style="list-style-type: none">一個 HDMI-in 連接埠一個音訊輸出連接埠一個耳麥連接埠

表 11. 連接埠和連接器規格

內部	
M.2 卡	</Z2>

影像

表 12. 視訊規格

	內建式	分離式
控制器	Intel HD Graphics 620	Nvidia GeForce 920M
記憶體	共用系統記憶體	2 GB GDDR5

電源變壓器

表 13. 電源變壓器規格

類型	65 W	90 W
輸入電流 (最大值)	1.70 A	2.50 A
輸出電流 (連續)	3.34 A	4.62 A
輸入電壓	100VAC 至 240VAC	
輸入頻率	50Hz 至 60Hz	
額定輸出電壓	19.50VDC	
溫度範圍 (運作中)	0°C 至 40°C (32°F 至 104°F)	
溫度範圍：儲存	-40°C 至 70°C (-40°F 至 158°F)	

底座

表 14. 底座

	腳架	螢幕
高度	174.80 公釐 (6.88 吋)	184.17 公釐 (7.25 吋)
寬度	120 公釐 (4.72 吋)	204.98 公釐 (8.07 吋)
厚度	22.48 公釐 (0.89 吋)	13.90 公釐 (0.55 吋)
重量	0.56 公斤 (1.23 磅)	1.50 公斤 (3.31 磅)

電腦環境

空氣中懸浮污染物等級：G1 (ISA-s71.04-1985 定義)

表 15. 電腦環境

	運作時	存放時
溫度範圍	0°C 至 35°C (32°F 至 95°F)	- 40°C 至 65°C (- 40°F 至 149°F)
相對濕度 (最大)	10% 至 90% (無凝結)	0% 至 95% (無凝結)
震動 (最大)*	0.66 GRMS	1.30 GRMS
撞擊 (最大)	110 G [†]	160 G [‡]
海拔高度 (最大)	-15.2 公尺至 3,048 公尺 (-50 至 10,000 呎)	-15.2 公尺至 10,668 公尺 (-50 至 35,000 呎)

* 震動是使用模擬使用者環境的隨機震動頻譜測量的。

† 當硬碟在使用中，使用 2 ms 半正弦波脈衝測量。

‡ 當硬碟磁頭歸位時，使用 2 ms 半正弦波脈衝測量。

獲得幫助和聯絡 Dell 公司

自助資源


您可以透過下列自助資源取得 Dell 產品和服務的資訊和協助。


表 16. 自助資源

有關 Dell 產品和服務的資訊	www.dell.com
DELL 說明和支援應用程式	
「新手上路」應用程式	
在 Windows 10 中取得說明	在 Windows 搜尋，鍵入 說明及支援 ，然後按下 Enter 鍵。
作業系統的線上說明	www.dell.com/support/windows www.dell.com/support/linux
故障排除資訊、使用手冊、設定指示、產品規格、技術說明部落格、驅動程式、軟體更新等資源	www.dell.com/support
瞭解您的作業系統、設定和使用電腦、資料備份、診斷等。	請前往 www.dell.com/support/manuals 參閱 <i>Me and My Dell</i> (我和我的 Dell)。

與 Dell 公司聯絡

若因銷售、技術支援或客戶服務問題要聯絡 Dell 公司，請參閱 www.dell.com/contactdell。

 **註:** 服務的提供因國家/地區和產品而異，某些服務可能在您所在國家/地區並未提供。

 **註:** 如果無法連線網際網路，則可以在購買發票、包裝單、帳單或 Dell 產品目錄中找到聯絡資訊。