

Inspiron 20 3000

設定和規格

電腦型號：Inspiron 20-3064
管制型號：W15B
管制類型：W15B005



註、警示與警告



註: 「註」表示可以幫助您更有效地使用產品的重要資訊。



警示: 「警示」表示有可能會損壞硬體或導致資料遺失，並告訴您如何避免發生此類問題。



警告: 「警告」表示有可能會導致財產損失、人身傷害甚至死亡。

© 2016-2018 Dell Inc. 或其子公司。著作權所有，並保留一切權利。Dell、EMC 與其他商標均為 Dell Inc.或其子公司的商標。其他商標可能為其各自擁有者的商標。

2018 - 05


修正版 A01

目錄

設定您的電腦.....	5
檢視.....	11
正面.....	11
左側.....	12
右側.....	13
背面.....	14
傾斜.....	15
基座腳架.....	15
螢幕底座.....	16
規格.....	18
尺寸和重量.....	18
基座腳架 (最大尺寸).....	18

螢幕底座 (最大尺寸).....	19
系統資訊.....	20
記憶體.....	20
通訊.....	20
音效.....	21
存放時.....	21
媒體讀卡機.....	21
顯示器.....	22
攝影機.....	22
連接埠和連接器.....	22
影像.....	23
電源變壓器.....	23
底座.....	24
電腦環境.....	24
獲得幫助和聯絡 Dell 公司.....	25
自助資源.....	25
與 Dell 公司聯絡.....	25

設定您的電腦

 警示: 將電腦置於柔軟乾淨的表面上，以避免刮傷顯示器。

1 設定支架。

螢幕底座

a) 抬起支架。



圖 1. 抬起支架

b) 附接基座。



圖 2. 連接基座

c) 鎖緊緊固螺絲，將基座固定至支架。

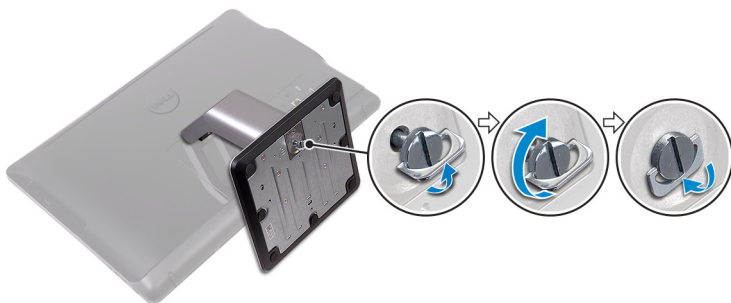


圖 3. 鎖緊緊固螺絲，將基座固定至支架

基座腳架

抬起腳架。



- 2 設定鍵盤和滑鼠。
請參閱鍵盤與滑鼠隨附的說明文件。
- 3 將電源線穿過腳架上的固定導軌，並連接電源變壓器。
基座腳架



圖 5. 穿過基座腳架連接電源接頭

螢幕底座



圖 6. 穿過螢幕底座連接電源接頭

4 按下電源按鈕。



圖 7. 按下電源按鈕

5 完成作業系統設定。

Windows :

a) 連線至您的網路。

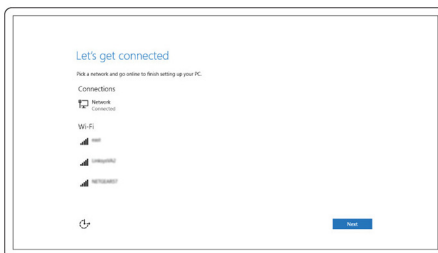


圖 8. 連線至網路

b) 登入您的 Microsoft 帳戶或建立本機帳戶。

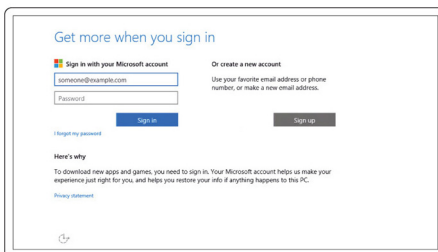


圖 9. 登入您的 Microsoft 帳戶或建立本機帳戶

Ubuntu :

按照螢幕上的指示完成設定。

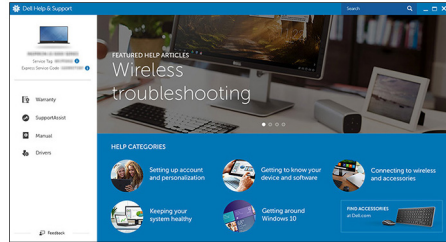
6 找到 Dell 應用程式。

表 1. 找到 Dell 應用程式



註冊您的電腦

Dell 說明與支援



支援協助 — 檢查並更新您的電腦

檢視

正面



圖 10. 前視圖

- 1 **麥克風 (觸控螢幕機型)**
在進行錄音、語音通話等操作時，提供數位音效輸入。
- 2 **攝影機**
讓您進行視訊聊天、拍照和錄製影片。
- 3 **攝影機狀態指示燈**
當攝影機在使用中時亮起。
- 4 **麥克風 (非觸控螢幕機型)**
在進行錄音、語音通話等操作時，提供數位音效輸入。

左側

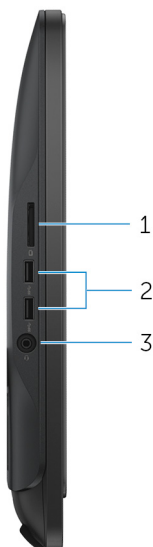


圖 11. 左側視圖

1 **媒體讀卡機**

讀取和寫入媒體卡。

2 **USB 3.0 連接埠 (2 個)**

連接周邊裝置，例如外接式儲存裝置和印表機。提供最高 5Gbps 的資料傳輸速度。

3 **耳麥連接埠**

連接耳機或耳麥 (耳機和麥克風組合)。

右側



圖 12. 右側視圖

1 **光碟機 (選配)**

讀取和寫入光碟和 DVD。

2 **顯示器亮度控制鈕 (2 個)**

按下可提高或降低顯示器亮度。

3 **輸入源選擇按鈕。**

按下以選擇影像輸入源。

4 **電源按鈕**

如果電腦已關機、處於睡眠或休眠狀態，按下可啟動電腦。

如果電腦已啟動，按下可使電腦進入睡眠狀態。

按住 4 秒以強制關閉電腦。



註: 您可以自訂電源按鈕的行為在電源選項。如需更多資訊，請前往 www.dell.com/support/manuals 參閱 *我和我的 Dell*。

背面



圖 13. 後視圖

1 服務標籤

服務標籤是一串獨特的英數字識別碼，可讓 Dell 服務技術人員識別電腦中的硬體元件和取得保固資訊。

2 電源變壓器連接埠

連接電源變壓器，為電腦供電並為電池充電。

3 網路連接埠 (附指示燈)

從路由器或寬頻數據機連接乙太網路 (RJ45) 纜線，以連線網路或網際網路。

連接器旁的兩個指示燈表示連接器的連線狀態以及網路活動。

4 USB 2.0 連接埠 (2)

連接周邊裝置，例如外接式儲存裝置和印表機。提供最高 480 Mbps 的資料傳輸速度。

5 HDMI-in 連接埠

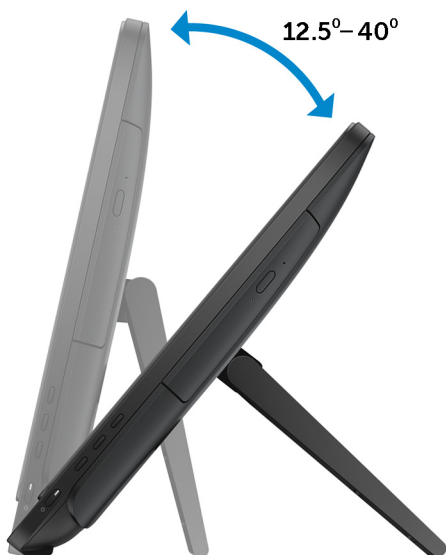
連接遊戲主控台、Blu-ray 播放機或其他啟用了 HDMI-out 的裝置。

6 音訊輸出連接埠

連接音訊輸出裝置，例如喇叭、擴大機等。

傾斜

基座腳架



螢幕底座





規格

尺寸和重量

高度	317.64 公釐 (12.51 吋)
寬度	480.52 公釐 (18.92 吋)
厚度	<ul style="list-style-type: none">觸控螢幕— 33.10 公釐 (1.30 吋)非觸控螢幕— 34.20 公釐 (1.35 吋)
重量 (不含腳架) :	
觸控螢幕	4.21 公斤 (9.28 磅)
非觸控螢幕	3.43 公斤 (7.56 磅)



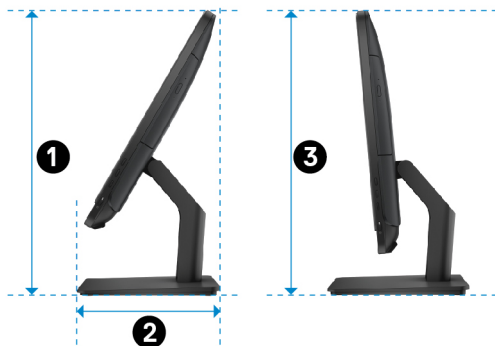
註: 您筆記型電腦的重量依訂購的組態和製造廠商不同而有所差異。

基座腳架 (最大尺寸)



- ❶ 314.70 mm (12.39 in)
- ❷ 137.00 mm (5.39 in)
- ❸ 253.50 mm (9.98 in)
- ❹ 265.73 mm (10.46 in)
- ❺ 480.52 公釐 (18.92 吋)

螢幕底座 (最大尺寸)



- ❶ 383.02 mm (15.08 in)
- ❷ 205.00 公釐 (8.07 吋)
- ❸ 387.11 mm (15.24 in)

系統資訊

表 2. 系統資訊

電腦型號	Inspiron 20-3060
處理器	<ul style="list-style-type: none">• 第 7 代 Intel Core i3• 第 7 代 Intel Core i5
系統晶片組	內建於處理器中

記憶體

表 3. 記憶體規格

插槽	二個 SODIMM 插槽
類型	DDR4
速度	最高達 2400 MHz
支援的組態	2 GB、4 GB 和 8 GB

通訊

表 4. 通訊規格

乙太網路	整合於主機板上的 10/100 Mbps 乙太網路控制器
Wireless (無線)	<ul style="list-style-type: none">• Wi-Fi 802.11ac• Wi-Fi 802.11b/g/n• 藍牙 4.0

音效

表 5. 音效規格

控制器	Realtek ALC3661 Waves MaxxAudio Pro
喇叭	兩個
喇叭輸出	<ul style="list-style-type: none">• 平均：3 W• 尖峰：3.50 W
麥克風	數位陣列麥克風
音量控制	程式功能表

存放時

表 6. 儲存裝置規格

介面	<ul style="list-style-type: none">• 光碟機用 SATA 3 Gbps• 用於硬碟的 SATA 6 Gbps
硬碟	一個 2.5 吋硬碟
光碟機	一個 9.5 公釐 DVD+/-RW 磁碟機 (可選)

媒體讀卡機

表 7. 媒體讀卡機規格

類型	一個 4 合 1 插槽
支援的插卡	<ul style="list-style-type: none">• SD 卡• 多媒體插卡 (MMC)• SD 大容量 (SDXC) 插卡• SD 高容量 (SDHC) 插卡

顯示器

表 8. 顯示器規格

類型	<ul style="list-style-type: none">• 19.5 吋 HD+ 觸控螢幕• 19.5 吋 HD+ 非觸控螢幕
解析度 (最高)	1600 x 900
像素距離	0.2745 公釐 x 0.2745 公釐
高度	263 公釐 (10.35 吋)
寬度	452 公釐 (17.80 吋)
對角線	495.30 公釐 (19.50 吋)
更新頻率	60 Hz
控制項	可透過增加/降低顯示器亮度按鈕調整亮度

攝影機

表 9. 攝影機規格

解析度	<ul style="list-style-type: none">• 靜止影像：92 萬像素• 影像：1280 x 720 (30 fps) (最大)
對角線檢視角度	74 度

連接埠和連接器

表 10. 連接埠和連接器規格

外接式

網路	一個 RJ45 連接埠
USB	<ul style="list-style-type: none">• 兩個 USB 2.0 連接埠• 兩個 USB 3.0 連接埠

外接式

音效/影像

- 一個 HDMI-in 連接埠
- 一個音訊輸出連接埠
- 一個耳麥連接埠

表 11. 連接埠和連接器規格

內部

M.2 卡

</Z2>

影像

表 12. 視訊規格

	內建式	分離式
控制器	Intel HD Graphics 620	Nvidia GeForce 920M
記憶體	共用系統記憶體	2 GB GDDR5

電源變壓器

表 13. 電源變壓器規格

類型	65 W	90 W
輸入電流 (最大值)	1.70 A	2.50 A
輸出電流 (連續)	3.34 A	4.62 A
輸入電壓	100VAC 至 240VAC	
輸入頻率	50Hz 至 60Hz	
額定輸出電壓	19.50VDC	
溫度範圍 (運作中)	0°C 至 40°C (32°F 至 104°F)	
溫度範圍 : 儲存	-40°C 至 70°C (-40°F 至 158°F)	

底座

表 14. 底座

	腳架	螢幕
高度	174.80 公釐 (6.88 吋)	184.17 公釐 (7.25 吋)
寬度	120 公釐 (4.72 吋)	204.98 公釐 (8.07 吋)
厚度	22.48 公釐 (0.89 吋)	13.90 公釐 (0.55 吋)
重量	0.56 公斤 (1.23 磅)	1.50 公斤 (3.31 磅)

電腦環境

空氣中懸浮污染物等級：G1 (ISA-s71.04-1985 定義)

表 15. 電腦環境

	運作時	存放時
溫度範圍	0°C 至 35°C (32°F 至 95°F)	-40°C 至 65°C (-40°F 至 149°F)
相對濕度 (最大)	10% 至 90% (無凝結)	0% 至 95% (無凝結)
震動 (最大)*	0.66 GRMS	1.30 GRMS
撞擊 (最大)	110 G [†]	160 G [‡]
海拔高度 (最大)	-15.2 公尺至 3,048 公尺 (-50 至 10,000 呎)	-15.2 公尺至 10,668 公尺 (-50 至 35,000 呎)

* 震動是使用模擬使用者環境的隨機震動頻譜測量的。

† 當硬碟在使用中，使用 2 ms 半正弦波脈衝測量。

‡ 當硬碟磁頭歸位時，使用 2 ms 半正弦波脈衝測量。

獲得幫助和聯絡 Dell 公司

自助資源

您可以透過下列自助資源取得 Dell 產品和服務的資訊和協助。

表 16. 自助資源

有關 Dell 產品和服務的資訊

www.dell.com

DELL 說明和支援應用程式



「新手上路」應用程式



在 Windows 10 中取得說明

在 Windows 搜尋，鍵入 **說明及支援**，然後按下 **Enter** 鍵。

作業系統的線上說明

www.dell.com/support/windows
www.dell.com/support/linux

故障排除資訊、使用手冊、設定指示、產品規格、技術說明部落格、驅動程式、軟體更新等資源

www.dell.com/support

瞭解您的作業系統、設定和使用電腦、資料備份、診斷等。

請前往 www.dell.com/support/manuals 參閱 *Me and My Dell* (*我和我的 Dell*)。

與 Dell 公司聯絡

若因銷售、技術支援或客戶服務問題要聯絡 Dell 公司，請參閱 www.dell.com/contactdell。



註: 服務的提供因國家/地區和產品而異，某些服務可能在您所在國家/地區並未提供。



註: 如果無法連線網際網路，則可以在購買發票、包裝單、帳單或 **Dell** 產品目錄中找到聯絡資訊。