

# Inspiron 20 3000

## Konfigurering och specifikationer

Datormodell: Inspiron 20-3064  
Regleringsmodell: W15B  
Regleringstyp: W15B005



# Anmärkningar, försiktighetsbeaktanden och varningar

---



**OBS:** OBS innehåller viktig information som hjälper dig att få ut det mesta av produkten.



**VIKTIGT!: VIKTIGT!** Indikerar risk för skada på maskinvaran eller förlust av data, samt ger information om hur du undviker problemet.



**VARNING:** En varning signalerar risk för egendomsskada, personskada eller dödsfall.

---

© 2016-2018 Dell Inc. eller dess dotterbolag. Med ensamrätt. Dell, EMC och andra varumärken är varumärken som tillhör Dell Inc. eller dess dotterbolag. Andra varumärken kan vara varumärken som tillhör respektive ägare.

2018 - 05

Rev. A01

# Innehåll

<b>Konfigurera datorn.....</b>	<b>5</b>
<b>Vyer.....</b>	<b>11</b>
Framsida.....	11
Vänster.....	12
Höger.....	13
Baksida.....	14
Lutning.....	15
Stafflistativ.....	15
Piedestalstativ.....	16
<b>Specifikationer.....</b>	<b>18</b>
Mått och vikt.....	18
Stafflistativ (maximalt mått).....	18
Stafflistativ (maximala mått).....	19
Systeminformation.....	20
Minne.....	20
Kommunikation.....	20
Ljud.....	21
Förvaring.....	21
Mediakortläsare.....	21
Bildskärm.....	22
Kamera.....	22
Portar och kontakter.....	22
Video.....	23
Nätadapter.....	23
Stativ.....	24
Datormiljö.....	24

**Få hjälp och kontakta Dell.....25**  
Resurser för självhjälp.....25  
Kontakta Dell..... 25

# Konfigurera datorn

---



**VIKTIGT!:** Placera datorn på en mjuk och ren yta för att undvika repor på bildskärmen.

1 Fäll ut stativet.

### Piedestalstativ

a) Lyft stativpelaren.



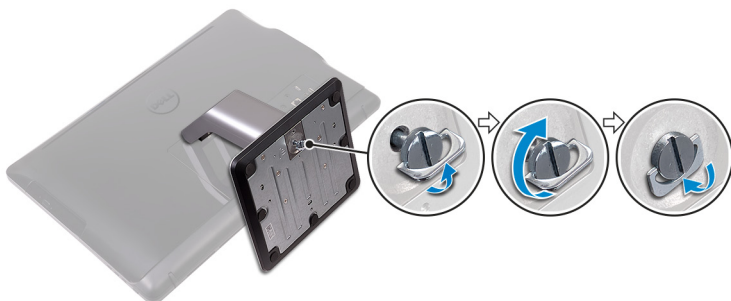
Figur 1. Lyft stativpelaren.

b) Sätt fast basen.



Figur 2. Sätter fast basen.

c) Dra åt fästskruven för att fästa basen till stativpelaren.



Figur 3. Dra åt fästskruven för att fästa basen på stativet

### Stafflistativ

Lyft upp stativet.



- 2 Ställa in tangentbordet och musen.  
Läs dokumentationen som levererades med tangentbordet och musen.
- 3 Dra strömkabeln genom kabelhållaren på stativet och anslut nätadaptern.

#### **Stafflistativ**



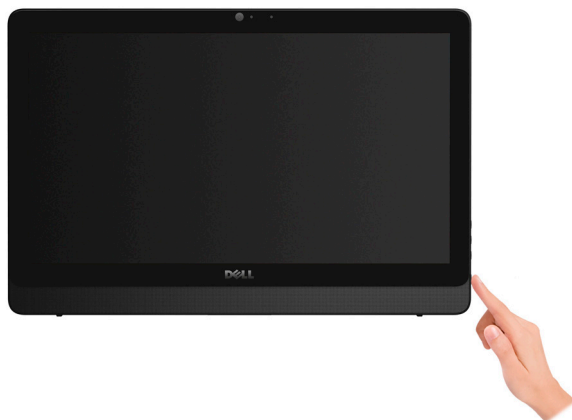
**Figur 5. Ansluta nätadaptern med stafflistativet**

#### **Piedestalstativ**



**Figur 6. Ansluta nätadaptern med piedestalstativet**

- 4 Tryck på strömbrytaren.

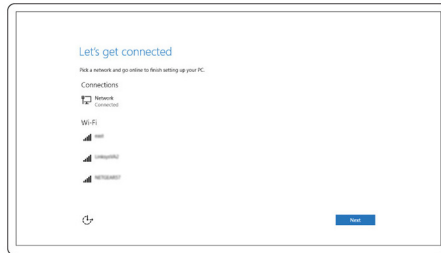


**Figur 7. Trycka på strömbrytaren.**

5 Avsluta installationen av operativsystemet.

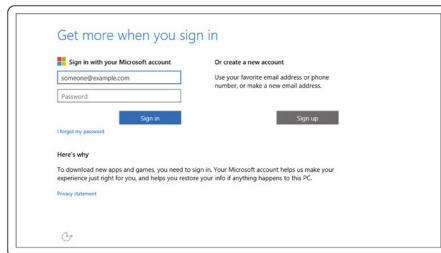
### För Windows:

a) Anslut till nätverket.



**Figur 8. Ansluter till ditt nätverk**

b) Logga in till ditt Microsoft-konto eller skapa ett nytt konto.



**Figur 9. Logga in på ditt Microsoft-konto eller skapa ett nytt konto**

### För Ubuntu:

Slutför inställningen genom att följa anvisningarna på skärmen.

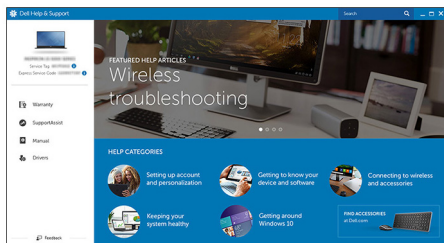
## 6 Hitta Dell-appar.

**Tabell 1. Hitta Dell-appar**



Registrera datorn

Dell Hjälp & Support

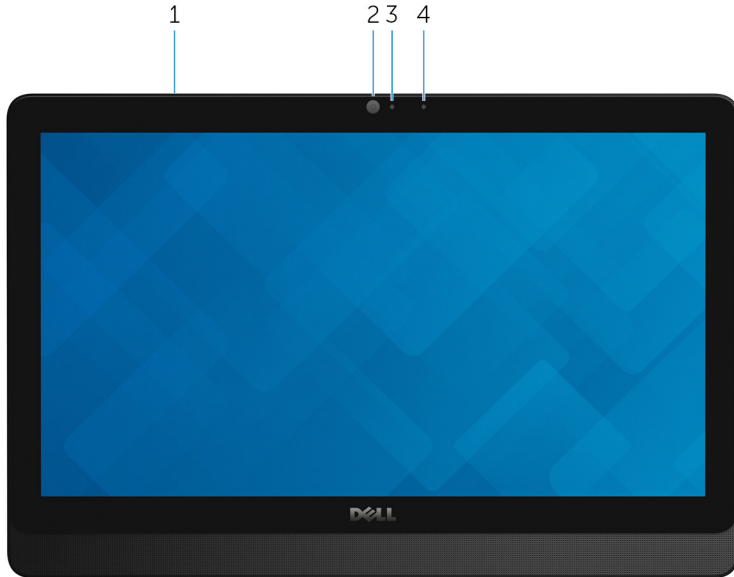


SupportAssist – Kontrollera och uppdatera datorn

# Vyer

---

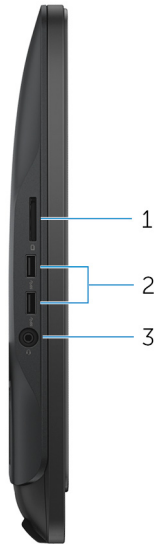
## Framsida



**Figur 10. Framsida**

- 1 Mikrofon (för modeller med pekskärm)**  
Ger digitalt ljud in för ljudinspelning, röstsamtal och så vidare.
- 2 Kamera**  
Gör det möjligt att videochatta, ta bilder och spela in video.
- 3 Statuslampa för kamera**  
Tänds när kameran används.
- 4 Mikrofon (för modeller med skärm utan pekfunktion)**  
Ger digitalt ljud in för ljudinspelning, röstsamtal och så vidare.

# Vänster



**Figur 11. Vänster sida**

**1 Mediakortläsare**

Läser från och skriver till mediakort.

**2 USB 3.0-portar (2)**

Anslut kringutrustning, såsom lagringsenheter och skrivare. Ger dataöverföringshastigheter på upp till 5 Gbit/s.

**3 Headsetport**

Anslut ett par hörlurar eller ett headset (kombination med hörlurar och mikrofon).

# Höger



**Figur 12. Höger sida**

**1 Optisk enhet (tillval)**

Läser från och skriver till cd- och dvd-skivor.

**2 Knappar för bildskärmens ljusstyrka (2)**

Tryck för att öka eller minska bildskärmens ljusstyrka.

**3 Knappen för att välja ingångskälla**

Tryck på för att välja ingångskälla för video.

**4 Strömbrytare**

Tryck på den här knappen om du vill starta datorn när den är avstängd, i strömsparläge eller i viloläge.

Tryck för att sätta datorn i strömsparläge om den är påslagen.

Håll intryckt i 4 sekunder för att tvinga en avstängning av datorn.

 **OBS:** Du kan anpassa strömbrytarens funktion i Energialternativ. Mer information finns i *Jag och min Dell* på [www.dell.com/support/manuals](http://www.dell.com/support/manuals).

## Baksida



**Figur 13. Baksida**

**1 Serviceetikett**

Service Tag-numret är en unik alfanumerisk identifiering som gör det möjligt för en Dell-servicetekniker att identifiera maskinvarukomponenterna i datorn och komma åt garantiinformation.

**2 Nätadapterport**

Anslut en nätadapter för att förse datorn med ström och ladda batteriet.

**3 Nätverksport (med lampor)**

Ansluter till en Ethernet-kabel (RJ45) från en router eller ett bredbandsmodem för åtkomst till nätverk och Internet.

De två lamporna bredvid kontakten indikerar anslutningsstatus och nätverksaktivitet.

4 **USB 2.0-portar (2)**

Anslut kringutrustning, såsom lagringsenheter och skrivare. Ger dataöverföringshastigheter på upp till 480 Mbit/s.

5 **HDMI-in-port**

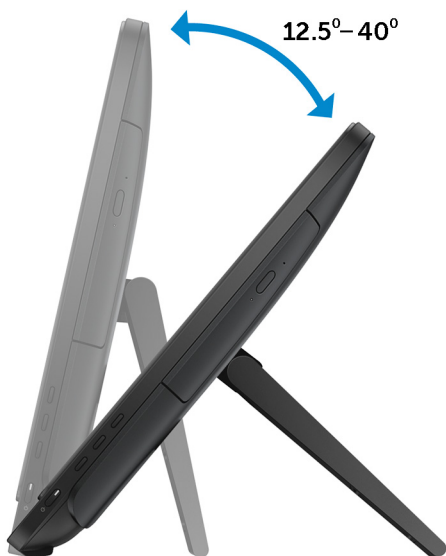
Anslut en spelkonsol, Blu-ray-spelare eller andra HDMI-ut-aktiverade enheter.

6 **Ljudutgångsport**

Ansluta ljudutgångsenheter såsom högtalare, förstärkare och så vidare.

## Lutning

### Stafflistativ



# Piedestalstativ





# Specifikationer

---

## Mått och vikt

Höjd	317,64 mm (12,51 tum)
Bredd	480,52 mm (18,92 tum)
Djup	<ul style="list-style-type: none"><li>• Peksärm - 33,10 mm (1,30 tum)</li><li>• Icke-peksärm - 34,20 mm (1,35 tum)</li></ul>

Vikt utan stativ:

Pekskärm 4,21 kg (9,28 pund)

Utan pekskärm 3,43 kg (7,56 pund)



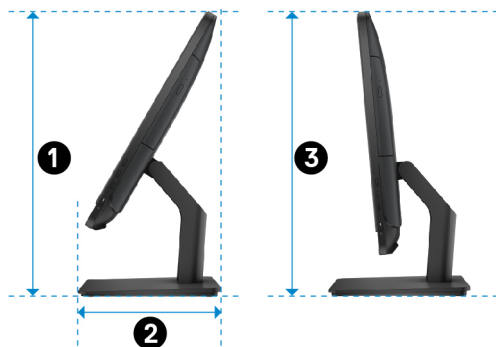
**OBS: Vikten på din bärbara dator varierar beroende på konfigurationen som beställts och variationer i tillverkningen.**

## Stafflistativ (maximalt mått)



- ❶ 314,70 mm (12,39)
- ❷ 137,00 mm (5,39)
- ❸ 253,50 mm (9,98)
- ❹ 265,73 mm (10,46)
- ❺ 480,52 mm (18,92 tum)

### Stafflistativ (maximala mått)



- ❶ 383,02 mm (15,08)
- ❷ 205,00 mm (8,07 tum)
- ❸ 387,11 mm (15,24)

# Systeminformation

## Tabell 2. Systeminformation

Datormodell	Inspiron 20-3060
Processor	<ul style="list-style-type: none"><li>· 7:e generationens Intel Core i3</li><li>· 7:e generationens Intel Core i5</li></ul>
Systemkretsupsättning	Integrerad i processorn

# Minne

## Tabell 3. Minnesspecifikationer

Kortplatser	Två SODIMM-platser
Typ	DDR4
Hastighet	Upp till 2 400 MHz
Konfigurationer som stöds	2 GB, 4 GB och 8 GB

# Kommunikation

## Tabell 4. Kommunikationsspecifikationer

Ethernet	10/100 Mbps Ethernet-styrenhet inbyggd på moderkortet
Trådlös	<ul style="list-style-type: none"><li>· Wi-Fi 802.11 ac</li><li>· Wi-Fi 802.11 b/g/n</li><li>· Bluetooth 4.0</li></ul>

# Ljud

**Tabell 5. Ljudspecifikationer**

Styrenhet	Realtek ALC3661 Waves MaxxAudio Pro
Högtalare	Två
Uteffekt för högtalare	<ul style="list-style-type: none"><li>• Medelvärde: 3 W</li><li>• Topp: 3,50 W</li></ul>
Mikrofon	Digitala matrismikrofoner
Volymkontroller	Programmenyer

# Förvaring

**Tabell 6. Förvaringsspecifikationer**

Gränssnitt	<ul style="list-style-type: none"><li>• SATA 3 Gbit/s för optisk enhet</li><li>• SATA 6 Gbit/s för hårddisken</li></ul>
Hårddisk	En 2,5-tums enhet
Optisk enhet	En 9,5 mm DVD+/-RW-enhet (tillval)

# Mediakortläsare

**Tabell 7. Specifikationer för mediekortläsaren**

Typ	En 4-i-1-kortplats
Kort som stöds	<ul style="list-style-type: none"><li>• SD-kort</li><li>• MultiMediaCard (MMC)</li><li>• SDXC-kort (SD Extended Capacity)</li><li>• SDHC-kort (SD High Capacity)</li></ul>

# Bildskärm

**Tabell 8. Bildskärmsspecifikationer**

Typ	<ul style="list-style-type: none"><li>· Pekskärm på 19,5 tum och med HD+</li><li>· 19,5-tum HD+-ej pekskärm</li></ul>
Upplösning (max)	1 600 x 900
Bildpunktstäthet	0,2745 mm x 0,2745 mm
Höjd	263 mm (10,35 tum)
Bredd	452 mm (17,80 tum)
Diagonalt	495,30 mm (19,50 tum)
Uppdateringshastighet	60 Hz
Kontroller	Ljusstyrkan kan ändras med knappen för att öka/minska bildskärmens ljusstyrka

# Kamera

**Tabell 9. Kameraspecifikationer**

Upplösning	<ul style="list-style-type: none"><li>· Stillbild: 0,92 megapixel</li><li>· Video: 1280 x 720 vid 30 bps (maximalt)</li></ul>
Diagonal visningsvinkel	74 grader

# Portar och kontakter

**Tabell 10. Specifikationer för portar och kontakter**

---

## Extern

---

Nätverk	En RJ45-port
USB	<ul style="list-style-type: none"><li>· Två USB 2.0-portar</li><li>· Två USB 3.0-portar</li></ul>

---

## Extern

---

Ljud/video	<ul style="list-style-type: none"><li>• En HDMI-in-port</li><li>• En linje ut-port för ljud</li><li>• En headsetport</li></ul>
------------	--------------------------------------------------------------------------------------------------------------------------------

**Tabell 11. Specifikationer för portar och kontakter**

---

## Inbyggd

---

M.2-kort	En M.2-kortplats för ett kombinationskort med WLAN och Bluetooth
----------	------------------------------------------------------------------

## Video

**Tabell 12. Videospecifikationer**

---

	Inbyggt	Separat
Styrenhet	Intel HD-grafik 620	Nvidia GeForce 920M
Minne	Delat systemminne	2 GB GDDR5

---

## Nätadapter

**Tabell 13. Specifikationer för nätadaptern**

---

Typ	65 W	90 W
Inström (maximal)	1,70 A	2,50 A
Utström (kontinuerlig)	3,34 A	4,62 A
Inspänning	100 VAC - 240 VAC	
Infrekvens	50 Hz - 60 Hz	
Nominell utspänning	19,50 VDC	
Temperaturintervall: drift	0 °C till 40 °C (32 °F till 104 °F)	
Temperaturintervall: förvaring	- 40 °C till 70 °C (- 40 °F till 158 °F)	

---

# Stativ

**Tabell 14. Stativ**

	<b>Staffli</b>	<b>Piedestal</b>
Höjd	174,80 mm (6,88 tum)	184,17 mm (7,25 tum)
Bredd	120 mm (4,72 tum)	204,98 mm (8,07 tum)
Djup	22,48 mm (0,89 tum)	13,90 mm (0,55 tum)
Vikt	0,56 kg (1,23 tum)	1,50 kg (3,31 pund)

# Datormiljö

**Luftburen föroreningsnivå:** G1 enligt ISA-S71.04-1985

**Tabell 15. Datormiljö**

	<b>Drift</b>	<b>Förvaring</b>
Temperaturintervall	0 °C till 35 °C (32 °F till 95 °F)	-40 °C till 65 °C (-40 °F till 149 °F)
Relativ luftfuktighet (maximalt)	10 % till 90 % (icke-kondenserande)	0 % till 95 % (icke-kondenserande)
Vibration (maximal)*	0,66 g RMS	1,30 g RMS
Stöt (max):	110 G <sup>†</sup>	160 G <sup>‡</sup>
Höjd över havet (maximal):	-15,2 m till 3 048 m (-50 fot till 10 000 fot)	-15,2 m till 10 668 m (-50 fot till 35 000 fot)

\* Mätt med ett slumpmässigt vibrationsspektrum som simulerar användarmiljön.

† Mätt med en 2 ms halvsinuspuls när hårddisken används.

‡ Mätt med en 2 ms halvsinuspuls när hårddisken är i parkerat läge.

# Få hjälp och kontakta Dell

---

## Resurser för självhjälp

Du kan få information och hjälp för Dells produkter och tjänster med följande resurser för självhjälp:

### Tabell 16. Resurser för självhjälp

Information om Dells produkter och tjänster

[www.dell.com](http://www.dell.com)

Dell Hjälp & Support-appen



Kom igång-appen



Använda hjälpen i Windows 10

Utgå från sökfunktionen i Windows, skriv in **Hjälp och support** och tryck på **Retur**.

Onlinehjälp för operativsystemet

[www.dell.com/support/windows](http://www.dell.com/support/windows)

[www.dell.com/support/linux](http://www.dell.com/support/linux)

Felsökningsinformation, användarhandböcker, installationsanvisningar, produktspecifikationer, tekniska hjälpbloggar, programuppdateringar osv.

[www.dell.com/support](http://www.dell.com/support)

Lär dig mer om ditt operativsystem, inställning och användning av din dator, säkerhetskopiering av data, diagnostik osv.

Se *Me and My Dell (Jag och min Dell)* på [www.dell.com/support/manuals](http://www.dell.com/support/manuals).

## Kontakta Dell

Om du vill kontakta Dell med frågor om försäljning, teknisk support eller kundtjänst, se [www.dell.com/contactdell](http://www.dell.com/contactdell).



**OBS: Tillgängligheten varierar mellan land och produkt och vissa tjänster kanske inte finns tillgängliga i ditt land.**



**OBS: Om du inte har en aktiv internetanslutning så hittar du information på inköpsfakturan, följesedeln, räkningen eller Dells produktkatalog.**