

# Inspiron 20 3000

## Настройки и технические характеристики



## Примечания, предупреждения и предостережения

-  **ПРИМЕЧАНИЕ:** Пометка ПРИМЕЧАНИЕ указывает на важную информацию, которая поможет использовать данное изделие более эффективно.
-  **ОСТОРОЖНО:** Указывает на возможность повреждения устройства или потери данных и подсказывает, как избежать этой проблемы.
-  **ПРЕДУПРЕЖДЕНИЕ:** Указывает на риск повреждения оборудования, получения травм или на угрозу для жизни.

© Корпорация Dell или ее дочерние компании, 2016–2019. Все права защищены. Dell, EMC и другие товарные знаки являются товарными знаками корпорации Dell Inc. или ее дочерних компаний. Другие товарные знаки могут быть товарными знаками соответствующих владельцев.

# Содержание

<b>1 Настройте компьютер.....</b>	<b>4</b>
<b>2 Внешний вид.....</b>	<b>7</b>
Передняя панель.....	7
Вид слева.....	8
Правый.....	8
Назад.....	9
Наклон.....	10
<b>3 Технические характеристики.....</b>	<b>12</b>
Размеры и масса.....	12
Сведения о системе.....	13
Оперативная память.....	13
Связь.....	13
Audio.....	14
При хранении.....	14
Устройство чтения карт памяти.....	14
Дисплей.....	14
Камера.....	15
Порты и разъемы.....	15
Video (Видео).....	15
Адаптер питания.....	15
Стойка.....	16
Условия эксплуатации компьютера.....	16
<b>4 Справка и обращение в компанию Dell.....</b>	<b>17</b>

# Настройте компьютер

**⚠ ОСТОРОЖНО:** Во избежание повреждения поверхности дисплея положите компьютер на мягкую и чистую поверхность.

1. Установите подставку.

**Подставка-стенд**- Снятие стойки-подставки.



**Подставка-основание**

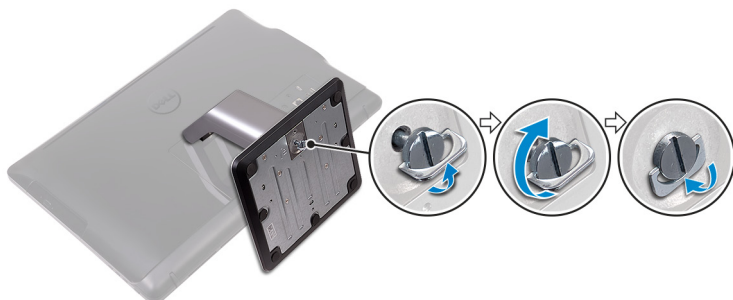
а) Снимите стойку-подставку.



б) Присоедините основание компьютера.



с) Затяните невыпадающий винт, чтобы прикрепить основание к пластине подставки.



2. Подключите клавиатуру и мышь.

**И** **ПРИМЕЧАНИЕ:** Инструкции по установке можно найти в документации, поставляемой в комплекте с клавиатурой и мышью.

3. Подключите адаптер питания.

**!** **ПРЕДУПРЕЖДЕНИЕ:** Проложите кабель адаптера питания через направляющую на подставке, чтобы избежать повреждения адаптера питания и непредвиденного отключения системы при изменении ориентации подставки.

#### Подставка-стенд



#### Подставка-основание



4. Нажмите кнопку питания



5. Завершите настройку операционной системы.

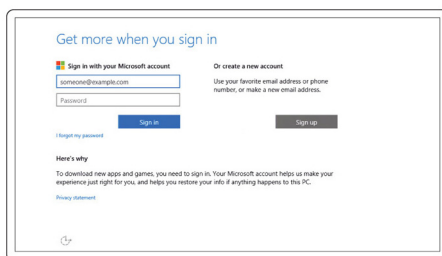
#### Для Windows:

- а) Подключитесь к сети.



**Рисунок 1. Подключение к сети**

b) Войдите в учетную запись Microsoft или создайте локальную учетную запись.



**Рисунок 2. Войдите в свою учетную запись Microsoft или создайте локальную учетную запись**

**Для Ubuntu:**

Для завершения установки следуйте инструкциям на экране.

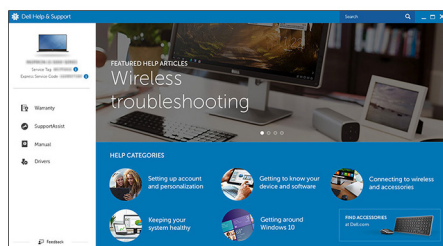
6. Найдите приложения Dell.

**Таблица 1. Найдите приложения Dell**



Зарегистрируйте компьютер

Справка и поддержка Dell



SupportAssist — проверьте и обновите компьютер

## Внешний вид

### Передняя панель

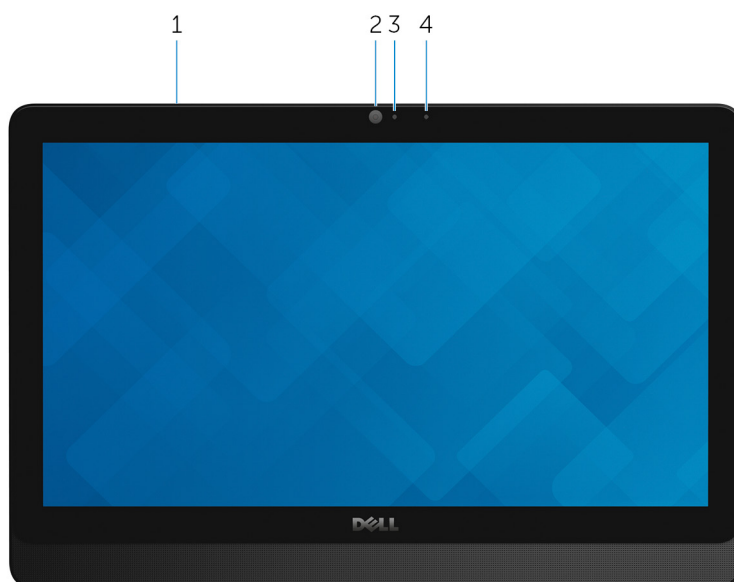


Рисунок 3. Вид спереди

**1. Микрофон (для модели с сенсорным экраном)**

Обеспечивает цифровой ввод записи звука, совершения голосовых вызовов и т. д.

**2. Камера**

Позволяет участвовать в видеочате, снимать фото и видео.

**3. Индикатор состояния камеры**

Светится, когда используется камера.

**4. Микрофон (для модели без сенсорного экрана)**

Обеспечивает цифровой ввод записи звука, совершения голосовых вызовов и т. д.

## Вид слева

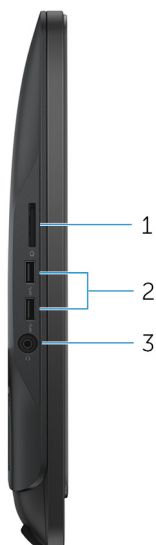


Рисунок 4. Вид слева

**1. Устройство чтения карт памяти**

Используется для работы с картами памяти.

**2. Порты USB 3.0 (2)**

Служат для подключения периферийных устройств, таких как внешние накопительные устройства и принтеры. Обеспечивают передачу данных со скоростью до 5 Гбит/с.

**3. Разъем для наушников**

Подключение наушников или гарнитуры (оборудованной наушниками и микрофоном).

## Правый

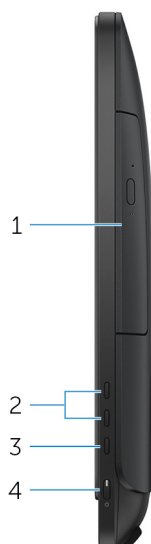


Рисунок 5. Вид справа

**1. Оптический дисковод (заказывается дополнительно)**

Чтение с дисков и запись на диски CD и DVD.

## 2. Кнопки регулировки яркости экрана (2)

При нажатии увеличивает или уменьшает яркость экрана.

## 3. Кнопка выбора источника входного сигнала

При нажатии осуществляет переключение между источниками видеосигнала.

## 4. Кнопка питания

При нажатии включает компьютер, если он выключен, находится в спящем режиме или в режиме гибернации.

Нажмите, чтобы переключить компьютер в спящий режим, если он включен.

Нажмите и удерживайте в течение 4 секунд для принудительного выключения компьютера.

**ПРИМЕЧАНИЕ:** Выбрать настройки для кнопки питания можно в меню «Электропитание».

Дополнительную информацию см. в разделе *Я и мой компьютер Dell* по адресу [www.dell.com/support/manuals](http://www.dell.com/support/manuals).

# Назад



Рисунок 6. Вид сзади

## 1. Наклейка метки обслуживания

Метка обслуживания представляет собой уникальный буквенно-цифровой идентификатор, который позволяет техническим специалистам Dell идентифицировать компоненты аппаратного обеспечения компьютера и получать доступ к информации о гарантии.

## 2. Порт адаптера питания

Подключение адаптера питания для работы компьютера от электросети и зарядки аккумулятора.

## 3. Сетевой порт (с индикаторами)

Подсоедините кабель Ethernet (RJ-45) от маршрутизатора или широкополосного модема для обеспечения доступа в локальную сеть или сеть Интернет.

Два индикатора рядом с разъемом показывают состояние подключения и активность сети.

## 4. Порты USB 2.0 (2)

Служат для подключения периферийных устройств, таких как внешние накопительные устройства и принтеры. Обеспечивает передачу данных со скоростью до 480 Мбит/с.

## 5. Порт HDMI-in

Подключите игровую консоль, проигрыватель Blu-ray или другие устройства с портом HDMI-out.

## 6. Аудиовыход

Подключение аудио-устройств вывода, например, динамиков, усилителей и др.

# Наклон

Подставка-стенд



Подставка-основание





## Технические характеристики

### Размеры и масса

Высота	317,64 мм (12,51 дюйма)
Ширина	480,52 мм (18,92 дюйма)
Глубина	<ul style="list-style-type: none"> <li>Сенсорный экран — 33,10 мм (1,30 дюйма)</li> <li>Несенсорный экран — 34,20 мм (1,35 дюйма)</li> </ul>
Вес без подставки:	
Сенсорный экран	4,21 кг (9,28 фунта)
Несенсорный экран	3,43 кг (7,56 фунта)

**ПРИМЕЧАНИЕ:** Масса ноутбука может отличаться в зависимости от заказанной конфигурации и особенностей производства.

#### Подставка-стенд (максимальные размеры)



**1** 314,70 мм (12,39 дюйма)

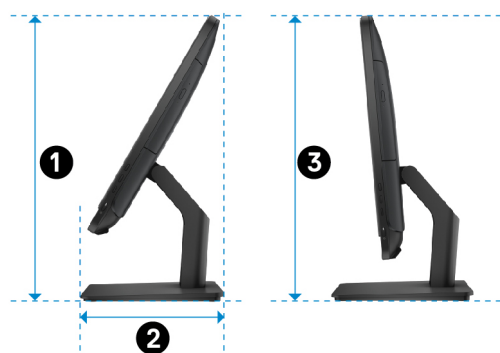
**2** 137,00 мм (5,39 дюйма)

**3** 253,50 мм (9,98 дюйма)

**4** 265,73 мм (10,46 дюйма)

**5** 480,52 мм (18,92 дюйма)

## Подставка-основание (максимальные размеры)



1 383,02 мм (15,08 дюйма)

2 205,00 мм (8,07")

3 387,11 мм (15,24 дюйма)

## Сведения о системе

Таблица 2. Сведения о системе

Модель компьютера	Inspiron 20-3064
Процессор	<ul style="list-style-type: none"><li>Intel Core i3 седьмого поколения</li><li>Intel Core i5 7-го поколения</li></ul>
Набор микросхем системы	Встроенный в процессор

## Оперативная память

Таблица 3. Технические характеристики памяти

Слоты	Два слота SODIMM
Тип	DDR4
Быстродействие	До 2400 МГц
Поддерживаемые конфигурации	2, 4 и 8 ГБ

## Связь

Таблица 4. Технические характеристики связи

Ethernet	Контроллер Ethernet 10/100 Мбит/с, встроенный в системную плату
Wireless (Беспроводная связь)	<ul style="list-style-type: none"><li>Wi-Fi 802.11ac</li><li>Wi-Fi 802.11b/g/n</li><li>Bluetooth 4.0</li></ul>

# Audio

Таблица 5. Технические характеристики аудиосистемы

Контроллер	Realtek ALC3661 с Waves MaxxAudio Pro
Динамики	Два
Мощность динамика	<ul style="list-style-type: none"><li>Средняя — 3 Вт</li><li>Пиковая — 3,50 Вт</li></ul>
Микрофон	Цифровой микрофонный массив
Регулировка уровня громкости	Меню программ

# При хранении

Таблица 6. Технические характеристики подсистемы хранения данных

Интерфейс	<ul style="list-style-type: none"><li>SATA 3 Гбит/с для оптического дисковод</li><li>SATA 6 Гбит/с для жесткого диска.</li></ul>
Жесткий диск	Один 2,5-дюймовый диск
Оптический дисковод	Один 9,5-мм DVD+/-RW привод (заказывается дополнительно)

# Устройство чтения карт памяти

Таблица 7. Технические характеристики устройства чтения карт памяти

Тип	Один слот «4-в-1»
Поддерживаемые карты	<ul style="list-style-type: none"><li>Карта SD</li><li>MultiMediaCard (MMC)</li><li>Карта памяти SD Extended Capacity (SDXC)</li><li>Карта SD High Capacity (SDHC)</li></ul>

# Дисплей

Таблица 8. Технические характеристики дисплея

Тип	<ul style="list-style-type: none"><li>Сенсорный экран HD+ 19,5 дюйма</li><li>Несенсорный дисплей HD+ 19,5 дюйма</li></ul>
Разрешение (макс)	1600 × 900
Шаг пикселя	0,2745 мм × 0,2745 мм
Высота	263 мм (10,35 дюйма)
Ширина	452 мм (17,80 дюйма)
Диагональ	495,30 мм (19,50 дюйма)
Частота обновления	60 Гц
Настройка	Яркость можно регулировать при помощи кнопки на экране

# Камера

Таблица 9. Технические характеристики камеры

Разрешение	<ul style="list-style-type: none"><li>• Фото: 0,92 мегапикселя</li><li>• Видео: 1280 x 720 с частотой 30 кадров/с (максимум)</li></ul>
Угол обзора по диагонали	74 градуса

# Порты и разъемы

Таблица 10. Технические характеристики портов и разъемов

Внешние	
Сеть	Один порт RJ45
USB	<ul style="list-style-type: none"><li>• Два порта USB 2.0</li><li>• Два порта USB 3.0</li></ul>
Аудио/Видео	<ul style="list-style-type: none"><li>• Один порт HDMI-in</li><li>• Один разъем линейного аудиовыхода</li><li>• Один разъем для наушников</li></ul>

Таблица 11. Технические характеристики портов и разъемов

Встроенные	
Карта M.2	Один слот M.2 для комбинированной платы WLAN и Bluetooth

# Video (Видео)

Таблица 12. Технические характеристики видеосистемы

	Встроенный контроллер	На отдельной плате
Контроллер	Intel HD Graphics 620	Nvidia GeForce 920M
Оперативная память	Совместно используемая системная память	2 ГБ GDDR5

# Адаптер питания

Таблица 13. Технические характеристики адаптера питания

Тип	65 Вт	90 Вт
Входной ток (максимальный)	1,7 А	2,50 А
Выходной ток (постоянный)	3,34 А	4,62 А
Входное напряжение	100–240 В переменного тока	
Входная частота	50–60 Гц	
Номинальное выходное напряжение	19,50 В постоянного тока	
Диапазон температур: Во время работы	от 0°C до 40°C (от 32°F до 104°F)	
Диапазон температур: При хранении	от -40°C до 70°C (от -40°F до 158°F)	

# Стойка

Таблица 14. Стойка

	Подставка	Основание
Высота	174,80 мм (6,88 дюйма)	184,17 мм (7,25 дюйма)
Ширина	120 мм (4,72 дюйма)	204,98 мм (8,07 дюйма)
Глубина	22,48 мм (0,89 дюйма)	13,90 мм (0,55 дюйма)
Вес	0,56 кг (1,23 фунта)	1,50 кг (3,31 фунта)

## Условия эксплуатации компьютера

Уровень загрязняющих веществ в атмосфере: G1, как определено в ISA-S71.04-1985

Таблица 15. Условия эксплуатации компьютера

	При работе	При хранении
Диапазон температур	от 0 °C до 35 °C (от 32 °F до 95 °F)	от -40 °C до 65 °C (от -40 °F до 149 °F)
Относительная влажность (макс.)	От 10 % до 90 % (без конденсации)	От 0 % до 95 % (без конденсации)
Вибрация (макс.)*	0,66 GRMS	1,30 GRMS
Ударная нагрузка (максимальная)	110 G†	160 G‡
Высота над уровнем моря (макс.)	От -15,2 м до 3048 м (от -50 до 10 000 футов)	От -15,2 м до 10 668 м (от -50 до 35 000 футов)

\* Измерено с использованием спектра случайных колебаний, имитирующих условия работы пользователя.

† Измерено с использованием полусинусоидального импульса длительностью 2 мс во время работы жесткого диска.



‡ Определено для полусинусоидального импульса длительностью 2 мс при находящейся в припаркованном положении головке жесткого диска.

# Справка и обращение в компанию Dell

## Материалы для самостоятельного разрешения вопросов

Вы можете получить информацию и помощь по продуктам и сервисам Dell, используя следующие материалы для самостоятельного разрешения вопросов:

### Таблица 16. Материалы для самостоятельного разрешения вопросов

Информация о продуктах и сервисах Dell	<a href="http://www.dell.com">www.dell.com</a>
Приложение «Справка и поддержка Dell»	
Приложение «Начало работы»	
Доступ к справке в Windows 10	В поле поиска ОС Windows введите <b>Справка и поддержка</b> и нажмите клавишу <b>Ввод</b> .
Онлайн-справка для операционной системы	<a href="http://www.dell.com/support/windows">www.dell.com/support/windows</a> <a href="http://www.dell.com/support/linux">www.dell.com/support/linux</a>
Для получения информации по устранению неисправностей, руководств пользователя, инструкций по настройке, технических характеристик продуктов, блогов технической поддержки, драйверов, обновлений программного обеспечения и т.д.	<a href="http://www.dell.com/support">www.dell.com/support</a>
Узнайте больше о своей операционной системе, настройках и возможностях использования своего компьютера, резервном копировании данных, диагностиках и т. д.	См. <i>Me and My Dell (Я и Мой Dell)</i> по адресу <a href="http://www.dell.com/support/manuals">www.dell.com/support/manuals</a> .

## Обращение в компанию Dell

Порядок обращения в компанию Dell по вопросам сбыта, технической поддержки или обслуживания клиентов см. по адресу [www.dell.com/contactdell](http://www.dell.com/contactdell).

**И** **ПРИМЕЧАНИЕ:** Доступность служб различается в зависимости от страны и типа продукции. Некоторые службы могут быть недоступны в вашем регионе.

**И** **ПРИМЕЧАНИЕ:** При отсутствии действующего подключения к Интернету можно найти контактные сведения в счете на приобретенное изделие, упаковочном листе, накладной или каталоге продукции компании Dell.