

Inspiron 20 3000


Configurare și specificații



Note, atenționări și avertismente

 **NOTIFICARE** O NOTĂ indică informații importante care vă ajută să optimizați utilizarea produsului.

 **AVERTIZARE** O ATENȚIONARE indică un pericol potențial de deteriorare a hardware-ului sau de pierdere de date și vă arată cum să evitați problema.

 **AVERTISMENT** Un AVERTISMENT indică un pericol potențial de deteriorare a bunurilor, de vătămare corporală sau de deces.

© 2016-2019 Dell Inc. sau filialele sale. Toate drepturile rezervate. Dell, EMC și alte mărci comerciale sunt mărci comerciale ale Dell Inc. sau ale filialelor sale. Alte mărci comerciale pot fi mărci comerciale deținute de proprietarii respectivi.

1 Configurarea computerului.....	4
2 Vederi.....	7
Față.....	7
Partea stângă.....	8
Partea dreaptă.....	8
Partea din spate.....	9
Înclinare.....	10
3 Specificații.....	12
Dimensiuni și greutate.....	12
Informații sistem.....	13
Memorie.....	13
Comunicații.....	13
Audio.....	14
Stocare.....	14
Cititor de carduri multimedia.....	14
Afișaj.....	14
Cameră.....	15
Porturi și conectori.....	15
Video.....	15
Adaptor de alimentare.....	15
Suport.....	16
Mediu ambiant computer.....	16
4 Obținerea asistenței și cum se poate contacta Dell.....	17

Configurarea computerului

AVERTIZARE Puneți computerul pe o suprafață curată și moale pentru a evita zgârierea afișajului.

1. Instalați suportul.

Support tip șevalet- Ridicați piciorul suportului.



Support tip pedestal

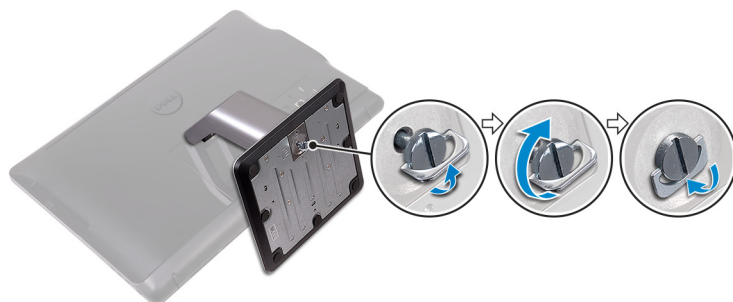
a) Ridicați piciorul suportului.



b) Atașați baza.



c) Strângeți șuruburile prizoniere pentru a fixa baza pe piciorul suportului.



2. Conectați tastatura și mouse-ul.

i | **NOTIFICARE** Pentru instrucțiunile de configurare, consultați documentația livrată împreună cu tastatura și mouse-ul.

3. conectați adaptorul de alimentare.

! | **AVERTISMENT** Trageți cablul adaptorului de alimentare prin ghidajul de pe suport pentru a evita deteriorarea adaptorului de alimentare și pentru a evita oprirea bruscă a sistemului când suportul este mutat într-o altă orientare.

Support tip șevalet



Support tip piedestal



4. Apăsați pe butonul de alimentare.



5. Terminați configurarea sistemului de operare.

Pentru Windows:

- a) Conectați-vă la rețeaua dvs.



Figura 1. Conectarea la rețeaua dvs.

b) Autentificați-vă în contul Microsoft sau creați un cont local.

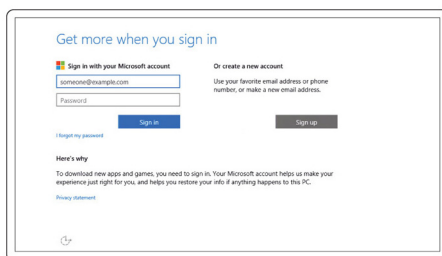


Figura 2. Conectarea la contul Microsoft sau crearea unui cont local

Pentru Ubuntu:

Urmați instrucțiunile de pe ecran pentru a termina configurarea.

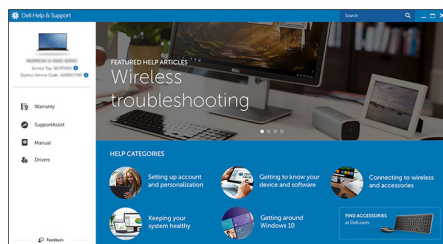
6. Localizați aplicațiile Dell.

Tabel 1. Localizați aplicațiile Dell



Înregistrați computerul

Dell Help & Support (Ajutor și asistență Dell)



SupportAssist – verificați dacă există actualizări și actualizați computerul

Față

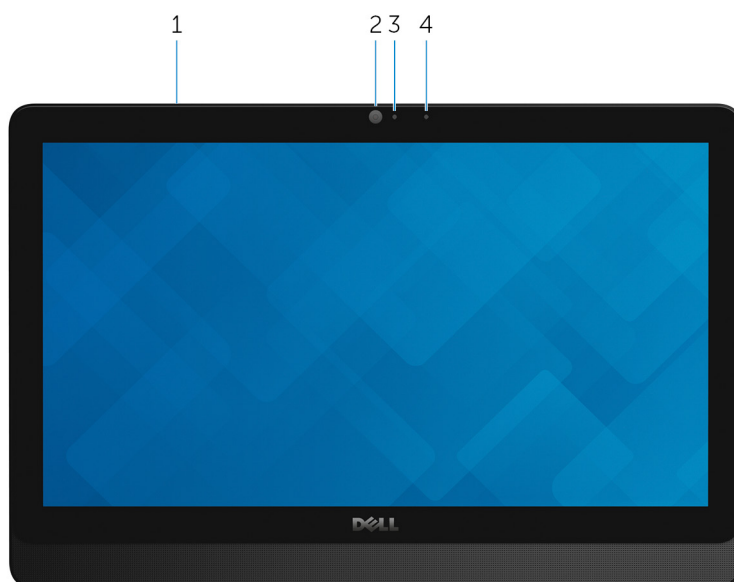


Figura 3. Vedere din față

1. Microfon (pentru modelul cu ecran tactil)

Asigură o intrare de sunet digitală pentru înregistrare audio, apeluri vocale ș.a.m.d.

2. Cameră

Vă permite să conversați prin chat video, să faceți fotografii și să înregistrați clipuri video.

3. Indicator luminos de stare a camerei

Se aprinde atunci când este utilizată camera.

4. Microfon (pentru modelul fără ecran tactil)

Asigură o intrare de sunet digitală pentru înregistrare audio, apeluri vocale ș.a.m.d.

Partea stângă

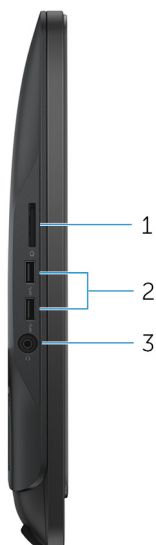


Figura 4. Vedere din partea stângă

1. Cititor de carduri multimedia

Citește de pe și scrie pe cartele de stocare.

2. Porturi USB 3.0 (2)

Conectați dispozitive periferice, cum ar fi dispozitive externe de stocare și imprimante. Oferă viteze de până la 5 Gb/s pentru transferul de date.

3. Port pentru setul de cască-microfon

Conectați o pereche de căști sau un set cască-microfon (combinație de cască și microfon).

Partea dreaptă

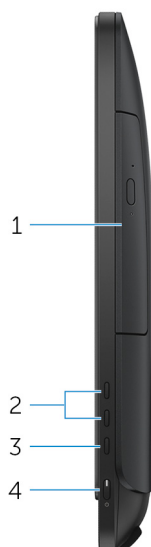


Figura 5. Vedere din partea dreaptă

1. Unitate optică (opțională)

Citește și scrie pe CD-uri și DVD-uri.

2. Butoane de control al luminozității afișajului (2)

Apăsați pentru a mări sau a micșora luminozitatea afișajului.

3. Buton selectare sursă de intrare

Apăsați pentru a crește sursa de intrare video.

4. Buton de alimentare

Apăsați pentru a porni computerul dacă este oprit sau se află în stare de repaus ori de hibernare.

</Z2>

Țineți-l apăsat timp de 4 secunde pentru a forța închiderea computerului.

i **NOTIFICARE** Puteți particulariza comportamentul butonului de alimentare în secțiunea Power Options (Opțiuni alimentare). Pentru mai multe informații, consultați *Me and My Dell (Eu și computerul meu Dell)* la adresa www.dell.com/support/manuals.

Partea din spate



Figura 6. Vedere din spate

1. Etichetă de service

Eticheta de service reprezintă un identificator alfanumeric unic care permite tehnicienilor de service Dell să identifice componentele hardware din computer și să acceseze informațiile garanției.

2. Port adaptor de alimentare

Conectați un adaptor de alimentare pentru a furniza energie computerului și a încărca bateria.

3. Port de rețea (cu indicatoare luminoase)

Conectați un cablu Ethernet (RJ45) de la un ruter sau un modem de banda largă pentru rețea sau acces la Internet.

Cele două indicatoare luminoase aflate lângă conector indică starea de conectivitate și activitatea rețelei.

4. Porturi USB 2.0 (2)

Conectați dispozitive periferice, cum ar fi dispozitive externe de stocare și imprimante. Oferă viteze de până la 480 Mb/s pentru transferul de date.

5. Port intrare HDMI

Conectați o consolă de jocuri, un player Blu-ray sau alte dispozitive cu capacitate de ieșire HDMI.

6. Port ieșire audio

Conectați dispozitive de ieșire audio, cum ar fi boxe, amplificatoare și altele.

Înclinare

Suport tip șevalet



Suport tip piedestal





Specificații

Dimensiuni și greutate

Înălțime	317,64 mm (12,51 in)
Lățime	480,52 mm
Adâncime	<ul style="list-style-type: none"> · Cu ecran tactil - 33,10 mm (1,30 in) · Fără ecran tactil - 34,20 mm (1,35 in)
Greutate fără suport:	
Cu ecran tactil	4,21 kg (9,28 lb)
Ecran fără caracteristica tactilă	3,43 kg (7,56 lb)

i **NOTIFICARE** Greutatea laptopului diferă în funcție de configurația comandată și de variațiile din procesul de fabricație.

Suport tip șevalet (dimensiuni maxime)



1 314,70 mm (12,39")

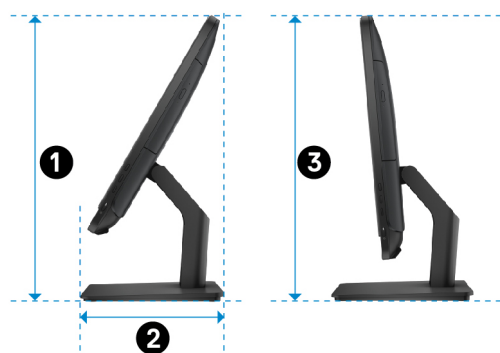
2 137,00 mm (5,39")

3 253,50 mm (9,98")

4 265,73 mm (10,46")

5 480,52 mm

Stativul de tip piedestal (dimensiuni maxime)



1	383,02 mm (15,08")
2	205 mm (8,07 in)
3	387,11 mm (15,24")

Informații sistem

Tabel 2. Informații sistem

Model de computer	Inspiron 20-3064
Procesor	<ul style="list-style-type: none">Intel Core i3 din a șaptea generațieIntel Core i5 din a șaptea generație
Chipset sistem	Integrat în procesor

Memorie

Tabel 3. Specificațiile memoriei

Sloturi	Două fantă/fante SODIMM
Tip	DDR4
Frecvență	Până la 2400 MHz
Configurații acceptate	2, 4 și 8 GB

Comunicații

Tabel 4. Specificații privind comunicațiile

Ethernet	Controler Ethernet de 10/100 Mbps integrat pe placa de sistem
Wireless	<ul style="list-style-type: none">Wi-Fi 802.11acWi-Fi 802.11b/g/nBluetooth 4.0

Audio

Tabel 5. Specificații placă audio

Controler	Realtek ALC3661 Waves MaxxAudio Pro
Boxe	Două
leșire difuzoare	<ul style="list-style-type: none">• Medie: 3 W• Maximă: 3,50 W
Microfon	Microfoane cu matrice digitală
Controale volum	Meniuri program

Stocare

Tabel 6. Specificații stocare

Interfață	<ul style="list-style-type: none">• SATA 3 Gbps pentru unitate optică• SATA la 6 Gb/s pentru hard disk
Hard disk	O unitate de 2,5 inchi
Unitatea optică	O unitate DVD+/-RW de 9,5 mm (opțională)

Cititor de carduri multimedia

Tabel 7. Specificațiile cititorului de carduri multimedia

Tip	Un slot 4-în-1
Cartele acceptate	<ul style="list-style-type: none">• Cartelă SD• MultiMediaCard (MMC)• Cartelă SD cu capacitate extinsă (SDXC)• Cartelă SD de înaltă capacitate (SDHC)

Afișaj

Tabel 8. Specificațiile afișajului

Tip	<ul style="list-style-type: none">• Ecran tactil HD+ de 19,5 inchi• Ecran fără caracteristica tactilă HD+ de 19,5 inchi
Rezoluție (maximă)	1 600 x 900
Distanță între puncte	0,2745 x 0,2745 mm
Înălțime	263 mm
Lățime	452 mm
Diagonală	495,3 mm
Rată de reîmprospătare	60 Hz
Controale	</Z2></Z4></Z6>

Cameră

Tabel 9. Specificațiile camerei

Rezoluție	<ul style="list-style-type: none">· Imagine statică: 0,92 megapixeli· Video: 1 280 x 720 la 30 cps (maximum)
Unghi de vizualizare pe diagonală	74 de grade

Porturi și conectori

Tabel 10. Specificații privind porturile și conectorii

Tunere TV externe

Rețea	Un port RJ45
USB	<ul style="list-style-type: none">· Două porturi USB 2.0· Două porturi USB 3.0
Audio/Video	<ul style="list-style-type: none">· Un port de intrare HDMI· Un port de linie de ieșire audio· Un port pentru setul cască-microfon

Tabel 11. Specificații privind porturile și conectorii

Tunere TV interne

Cartelă M.2	Un slot M.2 pentru cartelă combo WLAN și Bluetooth
-------------	--

Video

Tabel 12. Specificații placă video

	Integrată	Separată
Controler	Placă grafică Intel HD 620	Nvidia GeForce 920M
Memorie	Memorie de sistem partajată	2 GB GDDR5

Adaptor de alimentare

Tabel 13. Specificațiile adaptorului de alimentare

Tip	65 W	90 W
Curent de intrare (maximum)	1,70 A	2,50 A
Curent de ieșire (continuu)	3,34 A	4,62 A
Tensiune de alimentare	între 100 și 240 V c.a.	
Frecvență de intrare	între 50 și 60 Hz	
Tensiune de ieșire nominală	19,50 V c.c.	
Interval de temperatură: (în stare de funcționare)	între 0 și 40 °C (între 32 și 104 °F)	
Interval de temperatură: depozitare	între -40 și 70 °C (între -40 și 158 °F)	

Suport

Tabel 14. Suport

	Șevalet	Piedestal
Înălțime	174,8 mm	184,17 mm
Lățime	120 mm	204,98 mm
Adâncime	22,48 mm	13,9 mm
Greutate	0,56 kg	1,5 kg

Mediu ambient computer

Nivel de contaminare în aer: G1, așa cum este definit de ISA-S71.04-1985

Tabel 15. Mediu ambient computer

	În stare de funcționare	Stocare
Interval de temperatură	între 0 și 35 °C (între 32 și 95 °F)	între -40 și 65 °C (între -40 și 149 °F)
Umiditate relativă (maximă)	între 10 și 90 % (fără condensare)	între 0 și 95 % (fără condensare)
Vibrație (maximum)*	0,66 GRMS	1,3 GRMS
Șoc (maximum)	110 G†	160 G‡
Altitudine (maximă)	între -15,2 și 3 048 m (între -50 și 10 000 ft)	între -15,2 și 10 668 m (între -50 și 35 000 ft)

* Măsurată cu ajutorul unui spectru de vibrație aleatoriu care simulează mediul utilizatorului.

† Măsurat cu ajutorul unui impuls semisinusoidal de 2 ms cu hard diskul funcționând.



‡ Măsurat cu ajutorul unui impuls semisinusoidal de 2 ms cu capul hard diskului în poziție de repaus.

Obținerea asistenței și cum se poate contacta Dell

Resurse automate de asistență

Puteți obține informații și asistență privind produsele și serviciile Dell utilizând aceste resurse automate de asistență:

Tabel 16. Resurse automate de asistență

Informații despre produsele și serviciile Dell	www.dell.com
aplicația Dell Help & Support (Ajutor și asistență Dell)	
aplicația Introducere	
Accesarea secțiunii de ajutor în Windows 10	În fereastra de căutare din Windows, tastați Ajutor și asistență și apăsați Enter .
Ajutor online pentru sistemul de operare	www.dell.com/support/windows www.dell.com/support/linux
Informații legate de depanare, manuale de utilizare, instrucțiuni de configurare, specificații ale produsului, bloguri de asistență tehnică, drivere, actualizări de software etc.	www.dell.com/support
Aflați mai multe despre sistemul de operare, configurarea și utilizarea computerului, backupul de date, diagnosticare și multe altele.	Consultați <i>Me and My Dell (Eu și computerul meu Dell)</i> la adresa www.dell.com/support/manuals .

Cum se poate contacta Dell

Pentru a contacta Dell pentru vânzări, asistență tehnică sau probleme privind serviciile pentru clienți, consultați adresa www.dell.com/contactdell.

NOTIFICARE Disponibilitatea diferă în funcție de țară și produs și este posibil ca unele servicii să nu fie disponibile în țara dvs.

NOTIFICARE Dacă nu dispuneți de o conexiune activă la Internet, puteți găsi informații de contact pe factura de achiziție, bonul de livrare, foaia de expediție sau catalogul de produse Dell.