

# Inspiron 20 3000

## Configuração e especificações

**Modelo do computador:** Inspiron 20-3064  
**Modelo regulamentar:** W15B  
**Tipo regulamentar:** W15B005



# Notas, avisos e advertências

---



**NOTA:** Uma NOTA indica informações importantes que ajudam a melhorar a utilização do produto.



**AVISO:** Um AVISO indica potenciais danos do hardware ou a perda de dados e explica como evitar o problema.



**ADVERTÊNCIA:** Uma ADVERTÊNCIA indica potenciais danos no equipamento, lesões pessoais ou mesmo morte.

---

© 2016-2018 Dell Inc. ou as suas subsidiárias. Todos os direitos reservados. Dell, EMC e outras marcas comerciais pertencem à Dell Inc ou às suas subsidiárias. Outras marcas comerciais podem pertencer aos seus respectivos proprietários.

2018 - 05

Rev. A01

# Índice

<b>Configurar o computador.....</b>	<b>5</b>
<b>Vistas.....</b>	<b>11</b>
Frente.....	11
Esquerda.....	12
Direita.....	13
Posterior.....	14
Inclinação.....	15
Base em tripé.....	15
Suporte de pedestal.....	16
<b>Especificações.....</b>	<b>18</b>
Dimensões e peso.....	18
Suporte de cavalete (dimensões máximas).....	18
Suporte de pedestal (dimensões máximas).....	19
Informações do sistema.....	20
Memória.....	20
Comunicações.....	20
Audio.....	21
Armazenamento.....	21
Leitor de cartões multimédia.....	21
Ecrã.....	22
Câmara.....	22
Portas e conectores.....	22
Video (Vídeo).....	23
Adaptador de CA.....	23
Suporte.....	24
Características ambientais.....	24

**Obter ajuda e contactar a Dell..... 26**  
Recursos de autoajuda..... 26  
Contactar a Dell..... 27

# Configurar o computador

---



**AVISO:** Coloque o computador numa superfície macia e limpa para evitar riscar o ecrã.

1 Instale o suporte.

**Suporte de pedestal**

a) Eleve o montante do suporte.



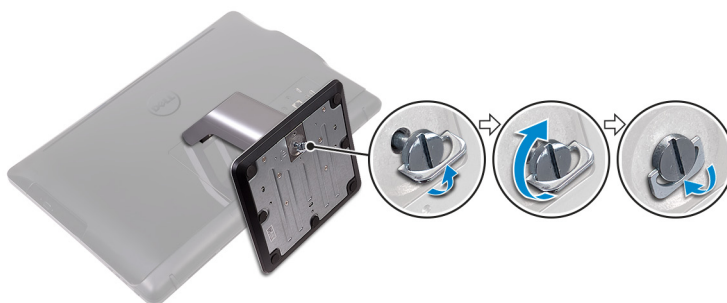
**Figura1. Elevar o dispositivo de elevação do suporte**

b) Encaixe a base.



**Figura2. Encaixar a base**

c) Aperte o parafuso para fixar a base ao montante do suporte.



**Figura3. Apertar o parafuso integrado para fixar a base ao suporte**

**Base em tripé**

Levante o suporte.



- 2 Configure o teclado e o rato.  
Consulte a documentação fornecida com o teclado e o rato.
- 3 Encaminhe o cabo de alimentação através da guia de encaminhamento no suporte e ligue o adaptador de alimentação.

#### **Base em tripé**



**Figura5. Ligar o adaptador de alimentação com o suporte de cavaletes**

#### **Suporte de pedestal**



**Figura6. Ligar o adaptador de alimentação ao suporte de pedestal**

- 4 Prima o botão de ligação.

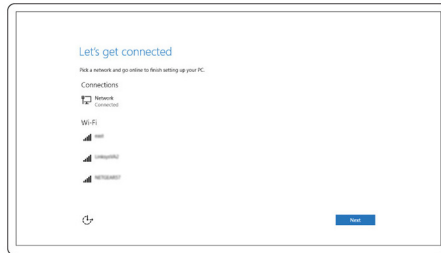


**Figura7. Premir o botão de alimentação**

5 Termine a configuração do sistema operativo.

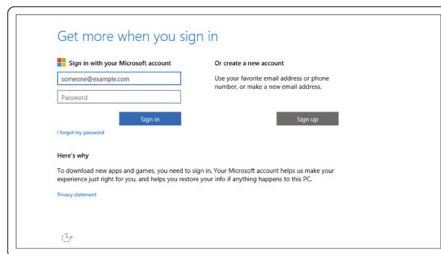
**Windows:**

a) Ligue-se à sua rede.



**Figura8. Ligação à sua rede**

b) Inicie uma sessão na sua conta Microsoft ou crie uma conta local.



**Figura9. Iniciar sessão na sua conta Microsoft ou criar uma conta local**

**Ubuntu:**

Siga as instruções no ecrã para concluir a configuração.

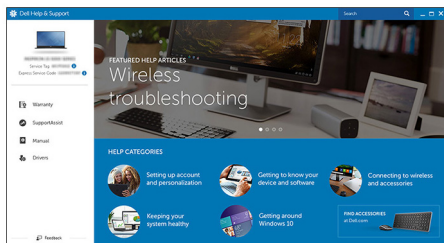
## 6 Localize as aplicações Dell.

**Tabela 1. Localize as aplicações Dell.**



Registrar o computador

Suporte e ajuda Dell



SupportAssist — Verifique e atualize o computador

# Vistas

---

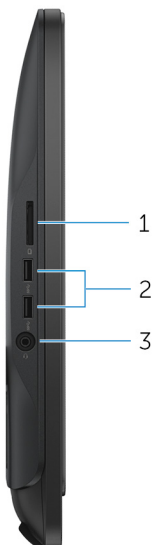
## Frente



**Figura10. Vista frontal**

- 1 Microfone (para modelo com ecrã tátil)**  
Fornece entrada de som digital para gravação de áudio, chamadas de voz, etc.
- 2 Câmara**  
Permite-lhe ter conversas em vídeo, tirar fotografias e gravar vídeos.
- 3 Luz de estado da câmara**  
Acende-se quando a câmara está em utilização.
- 4 Microfone (para modelo sem ecrã tátil)**  
Fornece entrada de som digital para gravação de áudio, chamadas de voz, etc.

# Esquerda



**Figura11. Vista esquerda**

**1 Leitor de cartões multimídia**

Lê e grava cartões multimídia.

**2 Portas USB 3.0 (2)**

Ligue periféricos, tais como dispositivos de armazenamento externos e impressoras. Fornece velocidades de transferência de dados de até 5 Gbps.

**3 Porta de auscultadores**

Ligue uns auscultadores ou uns auriculares (conjunto de auscultadores e microfone combinados).

# Direita



**Figura12. Vista da direita**

**1 Unidade ótica (opcional)**

Lê e grava CDs e DVDs.

**2 Botões de controlo da luminosidade do ecrã (2)**

Prima para aumentar ou diminuir a luminosidade do ecrã.

**3 Botão de seleção da fonte de entrada**

Prima para seleccionar a fonte de entrada de vídeo.

**4 Botão para ligar/desligar**

Prima para ligar o computador se este estiver desligado ou no estado de suspensão ou hibernação.

Prima para colocar o computador em modo de suspensão se este estiver ligado.

Prima sem soltar durante 4 segundos para forçar o encerramento do computador.

 **NOTA:** Pode personalizar o comportamento do botão de ligação em Opções de Energia. Para mais informações, consulte *Me and My Dell (Eu e o meu Dell)* em [www.dell.com/support/manuals](http://www.dell.com/support/manuals).

## Posterior



**Figura13. Vista posterior**

**1 Rótulo da etiqueta de serviço**

A Etiqueta de Serviço é um identificador alfanumérico único que permite aos técnicos de assistência Dell identificar os componentes de hardware do seu computador e aceder às informações de garantia.

**2 Porta do transformador de corrente**

Ligue um transformador para fornecer energia ao computador e carregar a bateria.

**3 Porta de rede (com luzes)**

Ligue um cabo de Ethernet (RJ45) a partir de um router ou modem de banda larga para acesso a rede ou à Internet.

As duas luzes próximas do conector indicam o estado da ligação e da atividade de rede.

4 **Portas USB 2.0 (2)**

Ligue periféricos, tais como dispositivos de armazenamento externos e impressoras. Fornece velocidades de transferência de dados de até 480 Mbps.

5 **Porta de entrada HDMI**

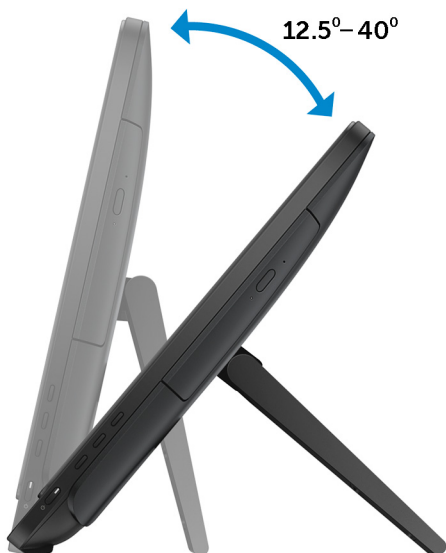
Ligue uma consola de jogos, leitor de Blu-ray ou outro dispositivo que suporte a saída HDMI.

6 **Porta de saída de áudio**

Ligue dispositivos de saída de áudio, tais como altifalantes, amplificadores e outros.

## Inclinação

### Base em tripé



# Suporte de pedestal





# Especificações

---

## Dimensões e peso

Altura	317,64 mm (12,51 polegadas)
Largura	480,52 mm (18,92 polegadas)
Profundidade	<ul style="list-style-type: none"><li>· Ecrã tátil - 33,10 mm (1,30 pol.)</li><li>· Ecrã não tátil - 34,20 mm (1,35 pol.)</li></ul>

Peso sem o suporte:

Ecrã tátil 4,21 kg (9,28 lb)

Ecrã não tátil 3,43 kg (7,56 lb)



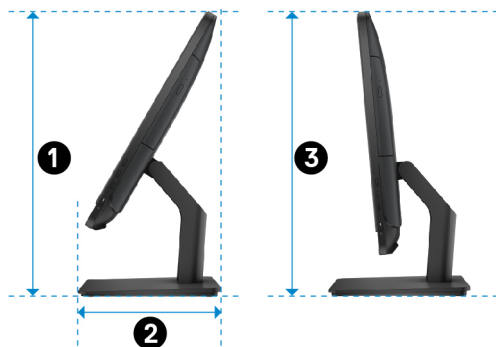
**NOTA: O peso do portátil varia consoante a configuração encomendada e as variáveis de produção.**

## Suporte de cavalete (dimensões máximas)



- ❶ 314,70 mm (12,39 pol.)
- ❷ 137,00 mm (5,39 pol.)
- ❸ 253,50 mm (9,98 pol.)
- ❹ 265,73 mm (10,46 pol.)
- ❺ 480,52 mm (18,92 polegadas)

### Suporte de pedestal (dimensões máximas)



- ❶ 383,02 mm (15,08 pol.)
- ❷ 205,00 mm (8,07")
- ❸ 387,11 mm (15,24 pol.)

# Informações do sistema

**Tabela 2. Informações do sistema**

Modelo do computador	Inspiron 20-3060
Processador	<ul style="list-style-type: none"><li>· Intel Core i3 de 7ª geração</li><li>· Intel Core i5 de 7ª geração</li></ul>
Chipset do sistema	Integrado no processador

## Memória

**Tabela 3. Especificações da memória**

Ranhas	Duas ranhura(s) SODIMM
Tipo	DDR4
Velocidade	Até 2400 MHz
Configurações suportadas	2 GB, 4 GB e 8 GB

## Comunicações

**Tabela 4. Especificações de comunicação**

Ethernet	Controlador Ethernet de 10/100 Mbps integrado na placa de sistema.
Wireless (Ligação sem fios)	<ul style="list-style-type: none"><li>· Wi-Fi 802.11ac</li><li>· Wi-Fi 802.11b/g/n</li><li>· Bluetooth 4.0</li></ul>

# Audio

**Tabela 5. Especificações de áudio**

Controlador	Realtek ALC3661 com Waves MaxxAudio Pro
Altifalantes	Dois
Saída do altifalante	<ul style="list-style-type: none"><li>· Média: 3 W</li><li>· Máxima: 3,50 W</li></ul>
Microfone	Microfones matriciais digitais
Controlos do volume	Menus de programa

# Armazenamento

**Tabela 6. Especificações de armazenamento**

Interface	<ul style="list-style-type: none"><li>· SATA de 3 Gbps para unidade ótica</li><li>· SATA de 6 Gbps para unidade ótica</li></ul>
Disco rígido	Uma unidade de 2,5 polegadas
Unidade ótica	Uma unidade de DVD+/-RW de 9,5 mm (opcional)

# Leitor de cartões multimédia

**Tabela 7. Especificações do leitor de cartões multimédia**

Tipo	Uma ranhura 4 em 1
Cartões suportados	<ul style="list-style-type: none"><li>· Cartão SD</li><li>· MultiMediaCard (MMC)</li><li>· Cartão SD Extended Capacity (SDXC)</li><li>· Cartão SD High Capacity (SDHC)</li></ul>

# Ecrã

**Tabela 8. Especificações do ecrã**

Tipo	<ul style="list-style-type: none"><li>· Ecrã WLED HD+ de 19,5 polegadas táctil</li><li>· Ecrã não táctil HD+ de 19,5 polegadas</li></ul>
Resolução (máxima)	1600 x 900
Distância entre píxeis	0,2745 mm x 0,2745 mm
Altura	263 mm (10,35 polegadas)
Largura	452 mm (17,80 polegadas)
Diagonal	495,30 mm (19,50 polegadas)
Taxa de atualização	60 Hz
Controlos	A luminosidade pode ser controlada através do botão de aumento e diminuição da luminosidade do ecrã.

# Câmara

**Tabela 9. Especificações da câmara**

Resolução	<ul style="list-style-type: none"><li>· Imagem estática: 0,92 megapíxeis</li><li>· Vídeo: 1280 x 720 a 30 FPS (máximo)</li></ul>
Ângulo de visão diagonal	74 graus

# Portas e conectores

**Tabela 10. Especificações de portas e conectores**

---

<b>Externa</b>	
Rede	Uma porta RJ45
USB	<ul style="list-style-type: none"><li>· Duas portas USB 2.0</li></ul>

---

## Externa

---

- Duas portas USB 3.0
- Áudio/Vídeo
- Uma porta de entrada HDMI
  - Uma porta de saída da linha de áudio
  - Uma porta de auscultadores

**Tabela 11. Especificações de portas e conectores**

---

## Interna

---

Ranhura M.2 Uma ranhura M.2 para placa combinada WLAN e Bluetooth

## Video (Vídeo)

**Tabela 12. Especificações de vídeo**

	<b>Integrado</b>	<b>Dedicado</b>
Controlador	Intel HD Graphics 620	Nvidia GeForce 920M
Memória	Memória de sistema partilhada	2 GB GDDR5

## Adaptador de CA

**Tabela 13. Porta do adaptador de CA**

<b>Tipo</b>	<b>65 W</b>	<b>90 W</b>
Corrente de entrada (máxima)	1,70 A	2,50 A
Corrente de saída (contínua)	3,34 A	4,62 A
Tensão de entrada	100 V CA a 240 V CA	
Frequência de entrada	50 Hz a 60 Hz	
Tensão de saída nominal	19,50 V CD	

<b>Tipo</b>	<b>65 W</b>	<b>90 W</b>
Amplitude térmica: em funcionamento	0 °C a 40 °C (32 °F a 104 °F)	
Amplitude térmica: em armazenamento	-40 °C a 70 °C (-40 °F a 158 °F)	

## Suporte

**Tabela 14. Suporte**

	<b>Cavalete</b>	<b>Pedestal</b>
Altura	174,80 mm (6,88")	184,17 mm (7,25 pol)
Largura	120 mm (4,72 polegadas)	204,98 mm (8,07 pol)
Profundidade	22,48 mm (0,89 polegadas)	13,90 mm (0,55 pol)
Peso	0,56 kg (1,23 libras)	1,50 kg (3,31 lb)

## Características ambientais

**Nível de contaminação pelo ar:** G1, como definido pela ISA-S71.04-1985

**Tabela 15. Características ambientais**

	<b>Em funcionamento</b>	<b>Armazenamento</b>
Amplitude térmica	0 °C a 35 °C (32 °F a 95 °F)	-40 °C a 65 °C (-40 °F a 149 °F)
Humidade relativa (máxima)	10% a 90% (sem condensação)	0% a 95% (sem condensação)
Vibração (máxima)*	0,66 GRMS	1,30 GRMS
Choque (máximo)	110 G†	160 G†
Altitude (máxima)	-15,2 a 3048 m (-50 a 10.000 pés)	-15,2 a 10.668 m (-50 a 35.000 pés)

\* Medida utilizando um espectro de vibração aleatória que simula o ambiente do utilizador.

† Medido com um pulso de meio-seno de 2 ms quando a unidade de disco rígido está a ser utilizada.

‡ Medido utilizando um impulso semi-senoidal de 2 ms, com a unidade de disco rígido na posição "head-parked" (posição de repouso).

# Obter ajuda e contactar a Dell

---

## Recursos de autoajuda

Pode obter informações e ajuda sobre os produtos e serviços da Dell utilizando estes recursos de autoajuda online:

### Tabela 16. Recursos de autoajuda

Informações sobre os produtos e serviços da Dell

[www.dell.com](http://www.dell.com)

A aplicação Suporte e ajuda Dell



Aplicação de introdução



Aceder à ajuda no Windows 10

Na pesquisa do Windows, digite **Help and Support** (Ajuda e suporte), e prima **Enter**.

Ajuda online para o sistema operativo

[www.dell.com/support/windows](http://www.dell.com/support/windows)

[www.dell.com/support/linux](http://www.dell.com/support/linux)

Informação sobre resolução de problemas, manuais do utilizador, instruções de configuração, especificações do produto, blogs de ajuda técnica, controladores, actualizações de software, etc.

[www.dell.com/support](http://www.dell.com/support)

Obtenha mais informações sobre o sistema operativo, como configurar e utilizar o computador, efectuar cópias de segurança de dados, diagnósticos, etc.

Consulte *Me and My Dell* (Eu e o meu Dell) em [www.dell.com/support/manuals](http://www.dell.com/support/manuals).

# Contactar a Dell

Para contactar a Dell relativamente a vendas, suporte técnico ou questões relacionadas com os clientes, consulte [www.dell.com/contactdell](http://www.dell.com/contactdell).



**NOTA: A disponibilidade varia de acordo com o país e produto e alguns serviços podem não estar disponíveis no seu país.**



**NOTA: Se não tiver uma ligação ativa à Internet, pode encontrar as informações de contacto na sua fatura, na nota de encomenda ou no catálogo de produtos Dell.**