

# Inspiron 20 3000

## Konfiguracja i dane techniczne

**Model komputera: Inspiron 20-3064**  
**Model regulacji: W15B**  
**Typ regulacji: W15B005**



# Uwagi, przestrogi i ostrzeżenia

---



**UWAGA:** Napis UWAGA oznacza ważną wiadomość, która pomoże lepiej wykorzystać komputer.



**PRZESTROGA:** Napis PRZESTROGA informuje o sytuacjach, w których występuje ryzyko uszkodzenia sprzętu lub utraty danych, i przedstawia sposoby uniknięcia problemu.



**OSTRZEŻENIE:** Napis OSTRZEŻENIE informuje o sytuacjach, w których występuje ryzyko uszkodzenia sprzętu, obrażeń ciała lub śmierci.

---

© 2016–2018 Dell Inc. lub podmioty zależne. Wszelkie prawa zastrzeżone. Dell, EMC i inne znaki towarowe są znakami towarowymi firmy Dell Inc. lub jej spółek zależnych. Inne znaki towarowe mogą być znakami towarowymi ich właścicieli.

2018 - 05

Wer. A01

# Spis treści

<b>Skonfiguruj komputer.....</b>	<b>5</b>
<b>Widoki.....</b>	<b>11</b>
Przód.....	11
W lewo.....	12
Prawa strona.....	13
Tyt.....	14
Nachylenie.....	15
Podstawka wychylna.....	15
Podstawka płaska.....	16
<b>Dane techniczne.....</b>	<b>18</b>
Wymiary i masa.....	18
Podstawka wychylna (maksymalne wymiary).....	18
Podstawka płaska (maksymalne wymiary).....	19
Informacje o systemie.....	20
Pamięć.....	20
Komunikacja.....	20
Audio.....	21
Pamięć masowa.....	21
Czytnik kart pamięci.....	21
Wyświetlacz.....	22
Kamera.....	22
Porty i złącza.....	22
Video (Grafika).....	23
Zasilacz.....	23
Podstawka.....	24
Środowisko pracy komputera.....	24

<b>Uzyskiwanie pomocy i kontakt z firmą Dell.....</b>	<b>26</b>
Narzędzia pomocy technicznej do samodzielnego wykorzystania.....	26
Kontakt z firmą Dell.....	27

# Skonfiguruj komputer

---



**PRZESTROGA:** Umieść komputer na miękkiej i czystej powierzchni, aby uniknąć zarysowania.

- 1 Rozłóż podstawkę.

### **Podstawa płaska**

- a) Unieś płytę nośną podstawki.



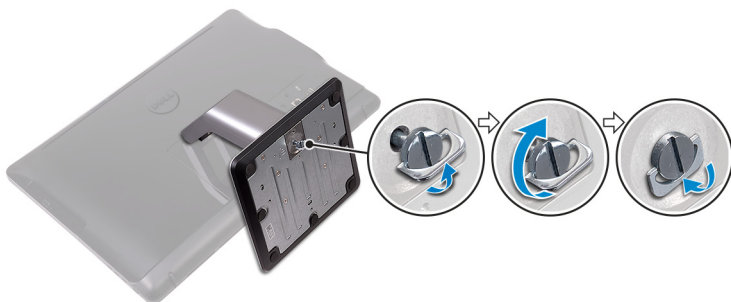
**Rysunek 1. Wyjmowanie płyty nośnej podstawki**

- b) Załóż pokrywę dolną.



**Rysunek 2. Zakładanie pokrywy dolnej**

- c) Dokręć śrubę mocującą pokrywę dolną do płyty nośnej podstawki.



**Rysunek 3. Dokręcanie śruby mocującej pokrywę dolną do płyty nośnej podstawki**

### **Podstawa wychylna**

- 6 Unieś podstawkę.

- 2 Podłącz klawiaturę i mysz.  
Zapoznaj się z dokumentacją dostarczoną z klawiaturą i myszą.
- 3 Umieść kabel zasilania w prowadnicy na podstawie i podłącz zasilacz.

### **Podstawka wychylna**



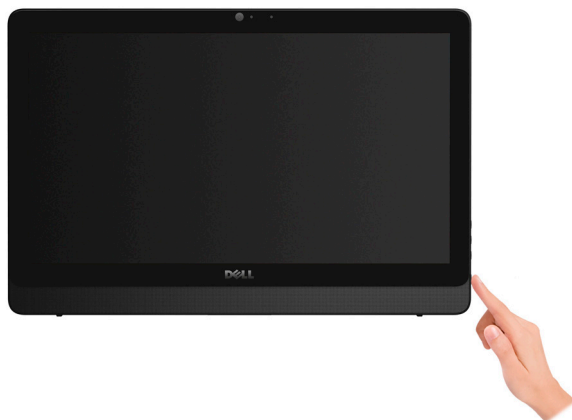
**Rysunek 5. Podłączanie zasilacza do podstawki wychylnej**

### **Podstawka płaska**



**Rysunek 6. Podłączanie zasilacza do podstawki płaskiej**

- 4 Naciśnij przycisk zasilania.

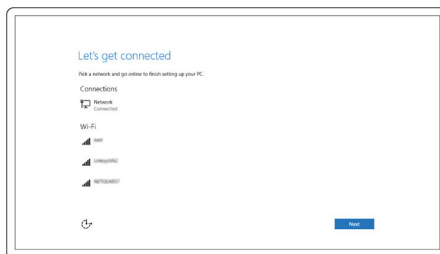


**Rysunek 7. Naciskanie przycisku zasilania**

## 5 Dokończ instalację systemu operacyjnego.

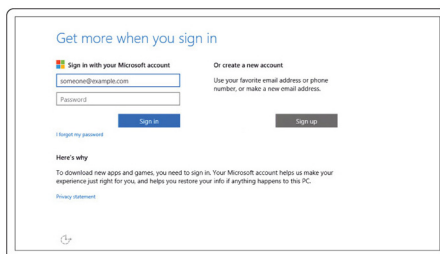
### System Windows:

- a) Podłącz komputer do sieci.



Rysunek 8. Podłączanie komputera do sieci

- b) Zaloguj się do konta Microsoft lub utwórz konto lokalne.



Rysunek 9. Logowanie się do konta Microsoft lub tworzenia konta lokalnego.

### System Ubuntu:

Postępuj zgodnie z instrukcjami wyświetlanymi na ekranie, aby ukończyć proces konfiguracji.

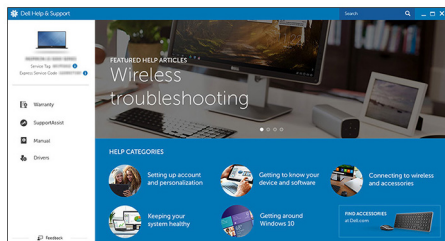
6 Odszukaj aplikacje firmy Dell.

**Tabela 1. Odszukaj aplikacje firmy Dell**



Zarejestruj swój komputer

Pomoc i obsługa techniczna firmy Dell



SupportAssist — Sprawdź i zaktualizuj komputer

# Widoki

---

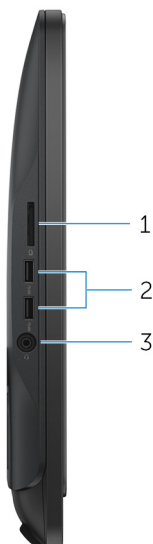
## Przód



**Rysunek 10. Widok z przodu**

- 1 Mikrofon (dla modelu z ekranem dotykowym)**  
Wejście dźwięku wysokiej jakości. Umożliwia nagrywanie głosu, prowadzenie rozmów itd.
- 2 Kamera**  
Umożliwia prowadzenie rozmów wideo, robienie zdjęć i nagrywanie filmów.
- 3 Lampka stanu kamery**  
Świeci, gdy kamera jest w użyciu.
- 4 Mikrofon (dla modelu bez ekranu dotykowego)**  
Wejście dźwięku wysokiej jakości. Umożliwia nagrywanie głosu, prowadzenie rozmów itd.

## W lewo



**Rysunek 11. Widok z lewej strony**

**1 Czytnik kart pamięci**

Umożliwia odczytywanie i zapisywanie danych na kartach pamięci.

**2 porty USB 3.0 (2)**

Służy do podłączania urządzeń peryferyjnych, takich jak urządzenia pamięci masowej i drukarki. Zapewnia szybkość transmisji danych do 5 Gb/s.

**3 Gniazdo słuchawek**


Umożliwia podłączenie słuchawek lub zestawu słuchawkowego (słuchawek i mikrofonu).

## Prawa strona

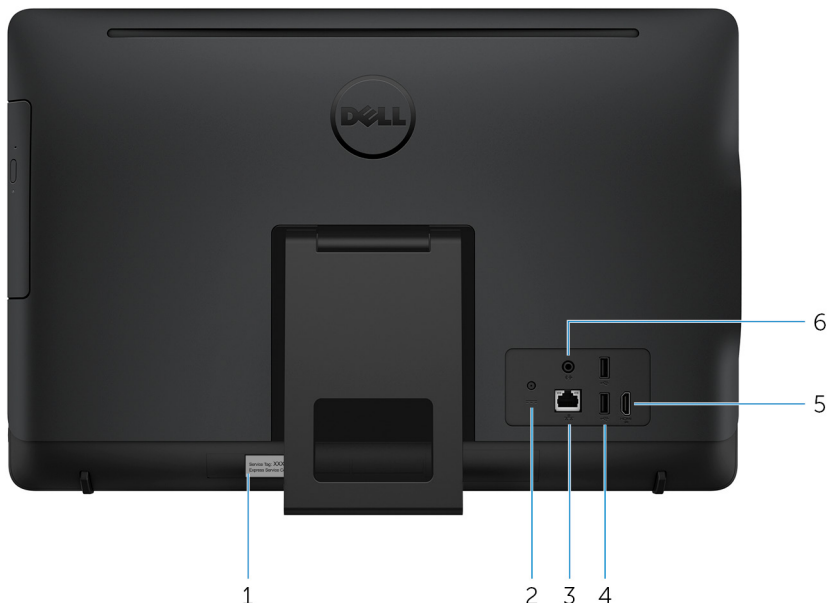


**Rysunek 12. Widok z prawej strony**

- 1 Napęd dysków optycznych (opcjonalnie)**  
Umożliwia odczytywanie i zapisywanie informacji na dyskach CD i DVD.
- 2 Przyciski sterowania jasnością wyświetlacza (2)**  
Naciśnij przycisk, aby zwiększyć lub zmniejszyć jasność ekranu.
- 3 Przycisk wyboru źródła sygnału**  
Naciśnij przycisk, aby wybrać źródło sygnału wideo
- 4 Przycisk zasilania**  
Naciśnij, aby włączyć komputer, jeśli jest wyłączony, w trybie uśpienia lub hibernacji.  
Naciśnij, aby komputer przeszedł do stanu uśpienia, jeśli jest włączony.  
Naciśnij i przytrzymaj przez 4 sekundy, aby wymusić wyłączenie komputera.

 **UWAGA:** Sposób działania przycisku zasilania można dostosować w oknie Opcje zasilania. Więcej informacji zawiera sekcja *Me and My Dell* (Ja i mój komputer Dell) na stronie [support.dell.com/manuals](http://support.dell.com/manuals).

## Tył



**Rysunek 13. Widok z tyłu**

**1 Etykieta ze znacznikiem serwisowym**

Znacznik serwisowy (ang. Service Tag) jest unikatowym identyfikatorem alfanumerycznym, który umożliwia pracownikom serwisowym firmy Dell identyfikowanie podzespołów sprzętowych w komputerach klientów i uzyskiwanie dostępu do informacji o gwarancji.

**2 Złącze zasilacza**

Umożliwia podłączenie zasilacza w celu zasilania komputera i ładowania akumulatora.

**3 Złącze sieciowe (z kontrolkami)**

Umożliwia podłączenie komputera do routera lub modemu szerokopasmowego kablem Ethernet (RJ45) w celu nawiązania łączności z siecią lokalną lub z Internetem.

Dwie lampki obok złącza sieciowego wskazują stan połączenia i aktywność sieci.

4 **Porty USB 2.0 (2)**

Służy do podłączania urządzeń peryferyjnych, takich jak urządzenia pamięci masowej i drukarki. Zapewnia szybkość transmisji danych do 480 Mb/s.

5 **Złącze wejściowe HDMI**

Umożliwia podłączanie konsoli do gier, odtwarzaczy Blu-ray i innych urządzeń wyposażonych w wyjście HDMI.

6 **Wyjście audio**

Umożliwia podłączanie głośników, wzmacniaczy i innych urządzeń wyjściowych dźwięku.

## Nachylenie

### Podstawka wychylna



## Podstawka płaska





# Dane techniczne

---

## Wymiary i masa

Wysokość	317,64 mm (12,51")
Szerokość	480,52 mm (18,92")
Głębokość	<ul style="list-style-type: none"><li>· Z ekranem dotykowym: 33,10 mm (1,30")</li><li>· Bez ekranu dotykowego: 34,20 mm (1,35")</li></ul>
Waga bez stojaka:	
Z ekranem dotykowym	4,21 kg
Bez ekranu dotykowego	3,43 kg



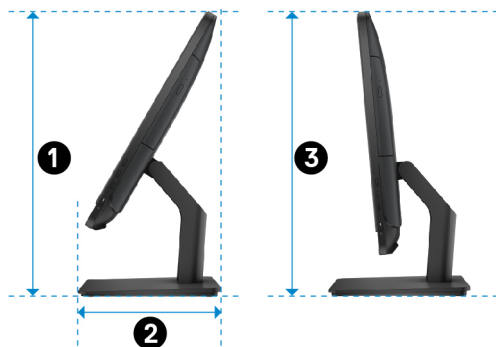
**UWAGA: Masa komputera zależy od zamówionej konfiguracji i zmiennych produkcyjnych.**

## Podstawa wychylna (maksymalne wymiary)



- 1** 314,70 mm (12,39")
- 2** 137,00 mm (5,39")
- 3** 253,50 mm (9,98")
- 4** 265,73 mm (10,46")
- 5** 480,52 mm (18,92")

### Podstawka płaska (maksymalne wymiary)



- 1** 383,02 mm (15,08")
- 2** 205,00 mm (8,07 cal)
- 3** 387,11 mm (15,24")

# Informacje o systemie

## Tabela 2. Informacje o systemie

Model komputera	Inspiron 20-3060
Procesor	<ul style="list-style-type: none"><li>· Intel Core i3 (7. generacja)</li><li>· Intel Core i5 (7. generacja)</li></ul>
Mikroukład systemowy	Zintegrowany w procesorze

# Pamięć

## Tabela 3. Dane techniczne pamięci

Gniazda	Dwa gniazda SODIMM
Typ	DDR4
Szybkość	Do 2400 MHz
Obsługiwane konfiguracje	2 GB, 4 GB i 8 GB

# Komunikacja

## Tabela 4. Dane techniczne: komunikacja

Ethernet	Kontroler Ethernet 10/100 Mb/s zintegrowany na płycie systemowej
Wireless (Komunikacja bezprzewodowa)	<ul style="list-style-type: none"><li>· Wi-Fi 802.11ac</li><li>· Wi-Fi 802.11b/g/n</li><li>· Bluetooth 4.0</li></ul>

# Audio

**Tabela 5. Dane techniczne dźwięku**

Kontroler	Realtek ALC3661 Waves MaxxAudio Pro
Głośniki	Dwa
Moc głośników	<ul style="list-style-type: none"><li>• Średnia: 3 W</li><li>• Szczytowa: 3,50 W</li></ul>
Mikrofon	Zestaw mikrofonów cyfrowych
Regulacja głośności	Menu aplikacji

# Pamięć masowa

**Tabela 6. Specyfikacja pamięci masowej**

Interfejs	<ul style="list-style-type: none"><li>• Napęd dysków optycznych: SATA 3 Gb/s</li><li>• Dysk twardy: SATA 6 Gb/s</li></ul>
Dysk twardy	Jeden dysk 2,5"
Napęd dysków optycznych	Jeden napęd DVD+/-RW 9,5 mm (opcjonalny)

# Czytnik kart pamięci

**Tabela 7. Dane techniczne czytnika kart pamięci**

Typ	Jedno gniazdo czytnika kart „4 w 1”
Obsługiwane karty	<ul style="list-style-type: none"><li>• SD</li><li>• MultiMediaCard (MMC)</li><li>• SD Extended Capacity (SDXC)</li><li>• SD High Capacity (SDHC)</li></ul>

# Wyświetlacz

**Tabela 8. Dane techniczne: wyświetlacz**

Typ	<ul style="list-style-type: none"><li>· HD+ 19,5" z ekranem dotykowym</li><li>· 19,5" HD+ bez ekranu dotykowego</li></ul>
Rozdzielczość (maksymalna)	1600 x 900
Rozstaw pikseli	0,2745 mm x 0,2745 mm
Wysokość	263 mm (10,35")
Szerokość	452 mm (17,80")
Przekątna	495,30 mm (19,50")
Częstotliwość odświeżania	60 Hz
Regulacja	Regulacja jasności za pomocą przycisków zwiększania/zmniejszania jasności

# Kamera

**Tabela 9. Dane techniczne kamery**

Rozdzielczość	<ul style="list-style-type: none"><li>· Zdjęcie: 0,92 megapiksela</li><li>· Wideo: 1280 x 720 przy 30 kl./s (maks.)</li></ul>
Kąt widzenia	74 stopnie

# Porty i złącza

**Tabela 10. Dane techniczne gniazd i złączy**

---

## Zewnętrzne

---

Sieć	Jeden port RJ45
USB	<ul style="list-style-type: none"><li>· Dwa porty USB 2.0</li><li>· Dwa porty USB 3.0</li></ul>

---

## Zewnętrzne

---

Dźwięk/wideo	<ul style="list-style-type: none"><li>• Jedno złącze wejściowe HDMI</li><li>• Jedno złącze wyjściowe audio</li><li>• Jedno gniazdo zestawu słuchawkowego</li></ul>
--------------	--

**Tabela 11. Dane techniczne gniazd i złączy**

---

## Wewnętrzne

---

Karta M.2	Jedno gniazdo M.2 na hybrydową kartę WLAN i Bluetooth
-----------	---

## Video (Grafika)

**Tabela 12. Dane techniczne: grafika**

	<b>Kontroler zintegrowany</b>	<b>Kontroler autonomiczny</b>
Kontroler	Intel HD Graphics 620	Nvidia GeForce 920M
Pamięć	Współużytkowana pamięć systemowa	2 GB GDDR5

## Zasilacz

**Tabela 13. Dane techniczne zasilacza**

<b>Typ</b>	<b>65 W</b>	<b>90 W</b>
Prąd wejściowy	1,70 A	2,50 A
Prąd wyjściowy (praca ciągła)	3,34 A	4,62 A
Napięcie wejściowe	Prąd zmienny 100 V do 240 V	
Częstotliwość wejściowa	50 Hz do 60 Hz	
Znamionowe napięcie wyjściowe	Prąd stały 19,50 V	
Zakres temperatur: podczas pracy	0°C do 40°C (32°F do 104°F)	

Typ	65 W	90 W
Zakres temperatur: podczas przechowywania	-40°C do 70°C (-40°F do 158°F)	

## Podstawka

**Tabela 14. Podstawka**

	Wychylna	Płaska
Wysokość	174,80 mm (6,88")	184,17 mm (7,25")
Szerokość	120 mm (4,72")	204,98 mm (8,07")
Głębokość	22,48 mm (0,89")	13,90 mm (0,55")
Masa	0,56 kg (1,23 funta)	1,50 kg (3,31 funta)

## Środowisko pracy komputera

**Poziom zanieczyszczeń w powietrzu:** G1 lub niższy, wg definicji w ISA-S71.04-1985

**Tabela 15. Środowisko pracy komputera**

	Podczas pracy	Pamięć masowa
Zakres temperatur	0°C do 35°C (32°F do 95°F)	-40°C do 65°C (-40°F do 149°F)
Wilgotność względna (maksymalna)	od 10% do 90% (bez kondensacji)	od 0% do 95% (bez kondensacji)
Wibracje (maksymalne)*	0,66 GRMS	1,30 GRMS
Udar (maksymalny)	110 G <sup>†</sup>	160 G <sup>†</sup>
Wysokość nad poziomem morza (maksymalna)	-15,2 m do 3048 m (od -50 stóp do 10 000 stóp)	-15,2 m do 10 668 m (od -50 stóp do 35 000 stóp)

\* Mierzone z wykorzystaniem spektrum losowych wibracji, które symulują środowisko użytkownika.

† Mierzona za pomocą 2 ms pół-sinusoidalnego impulsu, gdy dysk twardy jest używany.

‡ Mierzona za pomocą 2 ms pół-sinusoidalnego impulsu, gdy głowica dysku twardego jest w położeniu spoczynkowym.

# Uzyskiwanie pomocy i kontakt z firmą Dell

---

## Narzędzia pomocy technicznej do samodzielnego wykorzystania

Aby uzyskać informacje i pomoc dotyczącą korzystania z produktów i usług firmy Dell, można skorzystać z następujących zasobów internetowych:

### Tabela 16. Narzędzia pomocy technicznej do samodzielnego wykorzystania

Informacje o produktach i usługach firmy Dell [www.dell.com](http://www.dell.com)

Dell Help & Support (Pomoc i obsługa techniczna firmy Dell)



Aplikacja Get started (Wprowadzenie)



Uzyskiwanie pomocy w systemie Windows 10

W usłudze wyszukiwania systemu Windows wpisz **Pomoc i obsługa techniczna**, a następnie naciśnij klawisz **Enter**.

Pomoc online dla systemu operacyjnego [www.dell.com/support/windows](http://www.dell.com/support/windows)  
[www.dell.com/support/linux](http://www.dell.com/support/linux)

Informacje o rozwiązywaniu problemów, podręczniki, instrukcje konfiguracji, dane techniczne produktów, blogi pomocy technicznej, sterowniki, aktualizacje oprogramowania itd. [www.dell.com/support](http://www.dell.com/support)

Informacje o systemie operacyjnym, konfigurowaniu i użytkowaniu komputera, tworzeniu kopii zapasowych

Zobacz *Me and My Dell* ([Ja i mój Dell](http://www.dell.com/support/manuals)) na stronie internetowej [www.dell.com/support/manuals](http://www.dell.com/support/manuals).

danych, wykonywaniu procedur diagnostycznych itd.

## Kontakt z firmą Dell

Aby skontaktować się z działem sprzedaży, pomocy technicznej lub obsługi klienta firmy Dell, zobacz [www.dell.com/contactdell](http://www.dell.com/contactdell).



**UWAGA: Dostępność usług różni się w zależności od produktu i kraju, a niektóre z nich mogą być niedostępne w Twoim regionie.**



**UWAGA: W przypadku braku aktywnego połączenia z Internetem informacje kontaktowe można znaleźć na fakturze, w dokumencie dostawy, na rachunku lub w katalogu produktów firmy Dell.**