

Inspiron 20 3000

Konfiguracja i dane techniczne



Uwagi, przestrogi i ostrzeżenia

 **UWAGA** Napis UWAGA oznacza ważną wiadomość, która pomoże lepiej wykorzystać komputer.

 **OSTRZEŻENIE** Napis PRZESTROGA informuje o sytuacjach, w których występuje ryzyko uszkodzenia sprzętu lub utraty danych, i przedstawia sposoby uniknięcia problemu.

 **PRZESTROGA** Napis OSTRZEŻENIE informuje o sytuacjach, w których występuje ryzyko uszkodzenia sprzętu, obrażeń ciała lub śmierci.

© 2016–2019 Dell Inc. lub podmioty zależne. Wszelkie prawa zastrzeżone. Dell, EMC i inne znaki towarowe są znakami towarowymi firmy Dell Inc. lub jej spółek zależnych. Inne znaki towarowe mogą być znakami towarowymi ich właścicieli.

1 Skonfiguruj komputer.....	4
2 Widoki.....	7
Przód.....	7
W lewo.....	8
Prawa strona.....	8
Tył.....	9
Nachylenie.....	10
3 Dane techniczne.....	12
Wymiary i masa.....	12
Informacje o systemie.....	13
Pamięć.....	13
Komunikacja.....	13
Audio.....	14
Pamięć masowa.....	14
Czytnik kart pamięci.....	14
Wyświetlacz.....	14
Kamera.....	15
Porty i złącza.....	15
Video (Grafika).....	15
Zasilacz.....	15
Podstawka.....	16
Środowisko pracy komputera.....	16
4 Uzyskiwanie pomocy i kontakt z firmą Dell.....	17

Skonfiguruj komputer

OSTRZEŻENIE Umieść komputer na miękkiej i czystej powierzchni, aby uniknąć zarysowania.

1. Rozłóż podstawkę.

Podstawka wychylna — unieś płytę nośną podstawki.



Podstawka płaska

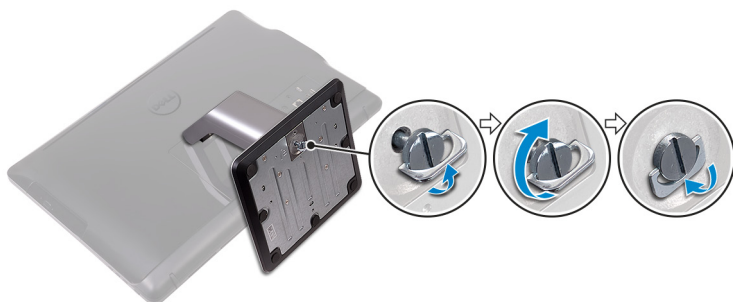
a) Unieś płytę nośną podstawki.



b) Załóż pokrywę dolną.



c) Dokręć śrubę mocującą pokrywę dolną do płyty nośnej podstawki.



2. Podłącz klawiaturę i mysz.

i UWAGA Odpowiednie instrukcje zawiera dokumentacja dostarczona z klawiaturą i myszą.

3. Podłącz zasilacz.

! PRZESTROGA Umieść kabel zasilacza sieciowego w prowadnicy na podstawie, aby uniknąć potencjalnego uszkodzenia zasilacza i nieoczekiwanego wyłączenia systemu po zmianie orientacji podstawki.

Podstawka wychylna



Podstawka płaska



4. Naciśnij przycisk zasilania.



5. Dokończ instalację systemu operacyjnego.

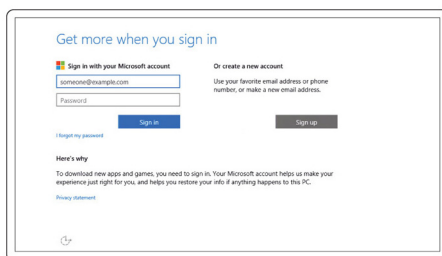
System Windows:

- a) Podłącz komputer do sieci.



Rysunek 1. Podłączanie komputera do sieci

b) Zaloguj się do konta Microsoft lub utwórz konto lokalne.



Rysunek 2. Logowanie się do konta Microsoft lub tworzenia konta lokalnego.

System Ubuntu:

Postępuj zgodnie z instrukcjami wyświetlanymi na ekranie, aby ukończyć proces konfiguracji.

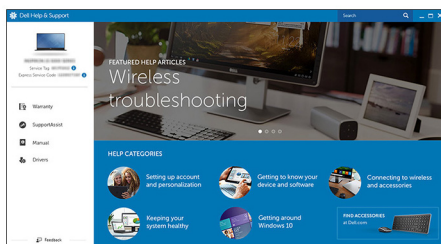
6. Odszukaj aplikacje firmy Dell.

Tabela 1. Odszukaj aplikacje firmy Dell



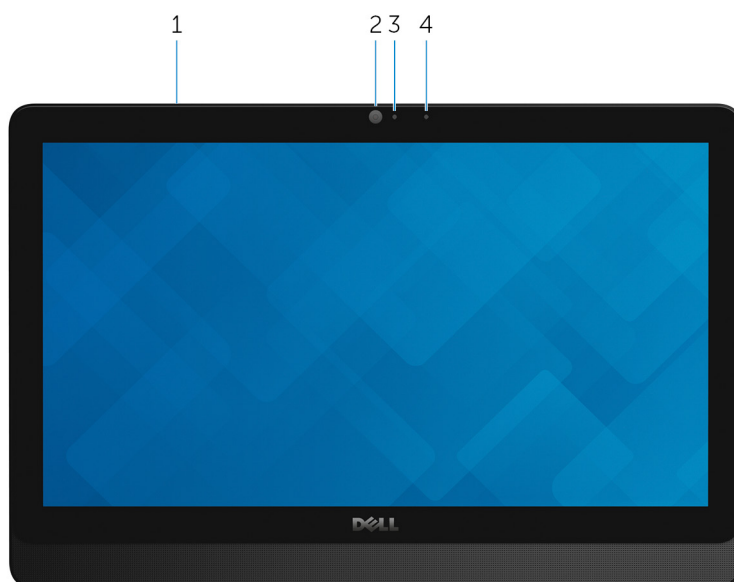
Zarejestruj swój komputer

Pomoc i obsługa techniczna firmy Dell



SupportAssist — Sprawdź i zaktualizuj komputer

Przód



Rysunek 3. Widok z przodu

1. Mikrofon (dla modelu z ekranem dotykowym)

Wejście dźwięku wysokiej jakości. Umożliwia nagrywanie głosu, prowadzenie rozmów itd.

2. Kamera

Umożliwia prowadzenie rozmów wideo, robienie zdjęć i nagrywanie filmów.

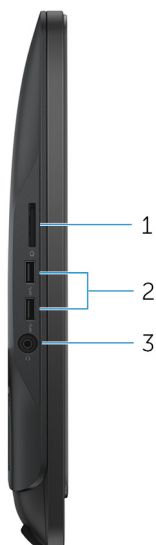
3. Lampka stanu kamery

Świeci, gdy kamera jest w użyciu.

4. Mikrofon (dla modelu bez ekranu dotykowego)

Wejście dźwięku wysokiej jakości. Umożliwia nagrywanie głosu, prowadzenie rozmów itd.

W lewo



Rysunek 4. Widok z lewej strony

1. Czytnik kart pamięci

Umożliwia odczytywanie i zapisywanie danych na kartach pamięci.

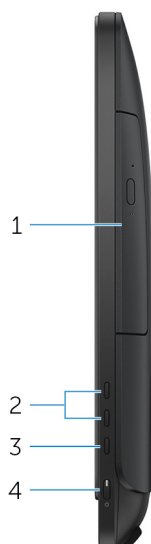
2. porty USB 3.0 (2)

Służy do podłączania urządzeń peryferyjnych, takich jak urządzenia pamięci masowej i drukarki. Zapewnia szybkość transmisji danych do 5 Gb/s.

3. Gniazdo słuchawek

Umożliwia podłączenie słuchawek lub zestawu słuchawkowego (słuchawek i mikrofonu).

Prawa strona



Rysunek 5. Widok z prawej strony

1. Napęd dysków optycznych (opcjonalnie)

Umożliwia odczytywanie i zapisywanie informacji na dyskach CD i DVD.

2. Przyciski sterowania jasnością wyświetlacza (2)

Naciśnij przycisk, aby zwiększyć lub zmniejszyć jasność ekranu.

3. Przycisk wyboru źródła sygnału

Naciśnij przycisk, aby wybrać źródło sygnału wideo

4. Przycisk zasilania

Naciśnij, aby włączyć komputer, jeśli jest wyłączony, w trybie uśpienia lub hibernacji.

Naciśnij, aby komputer przeszedł do stanu uśpienia, jeśli jest włączony.

Naciśnij i przytrzymaj przez 4 sekundy, aby wymusić wyłączenie komputera.

i UWAGA Sposób działania przycisku zasilania można dostosować w oknie **Opcje zasilania**. Więcej informacji zawiera sekcja **Me and My Dell (Ja i mój komputer Dell)** na stronie support.dell.com/manuals.

Tył



Rysunek 6. Widok z tyłu

1. Etykieta ze znacznikiem serwisowym

Znacznik serwisowy (ang. Service Tag) jest unikatowym identyfikatorem alfanumerycznym, który umożliwia pracownikom serwisowym firmy Dell identyfikowanie podzespołów sprzętowych w komputerach klientów i uzyskiwanie dostępu do informacji o gwarancji.

2. Złącze zasilacza

Umożliwia podłączenie zasilacza w celu zasilania komputera i ładowania akumulatora.

3. Złącze sieciowe (z kontrolkami)

Umożliwia podłączenie komputera do routera lub modemu szerokopasmowego kablem Ethernet (RJ45) w celu nawiązania łączności z siecią lokalną lub z Internetem.

Dwie lampki obok złącza sieciowego wskazują stan połączenia i aktywność sieci.

4. Porty USB 2.0 (2)

Służy do podłączania urządzeń peryferyjnych, takich jak urządzenia pamięci masowej i drukarki. Zapewnia szybkość transmisji danych do 480 Mb/s.

5. Złącze wejściowe HDMI

Umożliwia podłączanie konsoli do gier, odtwarzaczy Blu-ray i innych urządzeń wyposażonych w wyjście HDMI.

6. Wyjście audio

Umożliwia podłączenie głośników, wzmacniaczy i innych urządzeń wyjściowych dźwięku.

Nachylenie

Podstawka wychylna



Podstawka płaska





Dane techniczne

Wymiary i masa

Wysokość	317,64 mm (12,51")
Szerokość	480,52 mm (18,92")
Głębokość	<ul style="list-style-type: none"> · Z ekranem dotykowym: 33,10 mm (1,30") · Bez ekranu dotykowego: 34,20 mm (1,35")
Waga bez stojaka:	
Z ekranem dotykowym	4,21 kg
Bez ekranu dotykowego	3,43 kg

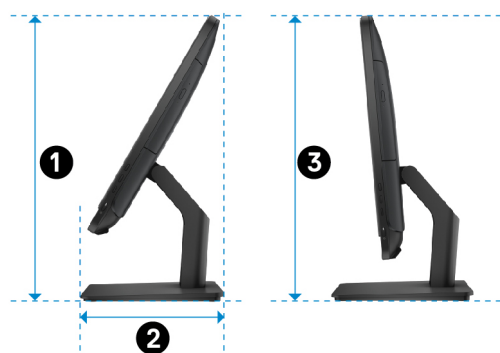
UWAGA Masa komputera zależy od zamówionej konfiguracji i zmiennych produkcyjnych.

Podstawka wychylna (maksymalne wymiary)



1	314,70 mm (12,39")
2	137,00 mm (5,39")
3	253,50 mm (9,98")
4	265,73 mm (10,46")
5	480,52 mm (18,92")

Podstawka płaska (maksymalne wymiary)



1 383,02 mm (15,08")

2 205,00 mm (8,07 cal)

3 387,11 mm (15,24")

Informacje o systemie

Tabela 2. Informacje o systemie

Model komputera	Inspiron 20-3064
Procesor	<ul style="list-style-type: none">Intel Core i3 (7. generacja)Intel Core i5 (7. generacja)
Mikroukład systemowy	Zintegrowany w procesorze

Pamięć

Tabela 3. Dane techniczne pamięci

Gniazda	Dwa gniazda SODIMM
Typ	DDR4
Szybkość	Do 2400 MHz
Obsługiwane konfiguracje	2 GB, 4 GB i 8 GB

Komunikacja

Tabela 4. Dane techniczne: komunikacja

Ethernet	Kontroler Ethernet 10/100 Mb/s zintegrowany na płycie systemowej
Wireless (Komunikacja bezprzewodowa)	<ul style="list-style-type: none">Wi-Fi 802.11acWi-Fi 802.11b/g/nBluetooth 4.0

Audio

Tabela 5. Dane techniczne dźwięku

Kontroler	Realtek ALC3661 Waves MaxxAudio Pro
Głośniki	Dwa
Moc głośników	<ul style="list-style-type: none">Średnia: 3 WSzczytowa: 3,50 W
Mikrofon	Zestaw mikrofonów cyfrowych
Regulacja głośności	Menu aplikacji

Pamięć masowa

Tabela 6. Specyfikacja pamięci masowej

Interfejs	<ul style="list-style-type: none">Napęd dysków optycznych: SATA 3 Gb/sDysk twardy: SATA 6 Gb/s
Dysk twardy	Jeden dysk 2,5"
Napęd dysków optycznych	Jeden napęd DVD+/-RW 9,5 mm (opcjonalny)

Czytnik kart pamięci

Tabela 7. Dane techniczne czytnika kart pamięci

Typ	Jedno gniazdo czytnika kart „4 w 1”
Obsługiwane karty	<ul style="list-style-type: none">SDMultiMediaCard (MMC)SD Extended Capacity (SDXC)SD High Capacity (SDHC)

Wyświetlacz

Tabela 8. Dane techniczne: wyświetlacz

Typ	<ul style="list-style-type: none">HD+ 19,5" z ekranem dotykowym19,5" HD+ bez ekranu dotykowego
Rozdzielczość (maksymalna)	1600 x 900
Rozstaw pikseli	0,2745 mm x 0,2745 mm
Wysokość	263 mm (10,35")
Szerokość	452 mm (17,80")
Przekątna	495,30 mm (19,50")
Częstotliwość odświeżania	60 Hz
Regulacja	Regulacja jasności za pomocą przycisków zwiększania/zmniejszania jasności

Kamera

Tabela 9. Dane techniczne kamery

Rozdzielczość	<ul style="list-style-type: none">• Zdjęcie: 0,92 megapiksela• Wideo: 1280 x 720 przy 30 kl./s (maks.)
Kąt widzenia	74 stopnie

Porty i złącza

Tabela 10. Dane techniczne gniazd i złączy

Zewnętrzne

Sieć	Jeden port RJ45
USB	<ul style="list-style-type: none">• Dwa porty USB 2.0• Dwa porty USB 3.0
Dźwięk/wideo	<ul style="list-style-type: none">• Jedno złącze wejściowe HDMI• Jedno złącze wyjściowe audio• Jedno gniazdo zestawu słuchawkowego

Tabela 11. Dane techniczne gniazd i złączy

Wewnętrzne

Karta M.2	Jedno gniazdo M.2 na hybrydową kartę WLAN i Bluetooth
-----------	---

Video (Grafika)

Tabela 12. Dane techniczne: grafika

	Kontroler zintegrowany	Kontroler autonomiczny
Kontroler	Intel HD Graphics 620	Nvidia GeForce 920M
Pamięć	Współużytkowana pamięć systemowa	2 GB GDDR5

Zasilacz

Tabela 13. Dane techniczne zasilacza

Typ	65 W	90 W
Prąd wejściowy	1,70 A	2,50 A
Prąd wyjściowy (praca ciągła)	3,34 A	4,62 A
Napięcie wejściowe	Prąd zmienny 100 V do 240 V	
Częstotliwość wejściowa	50 Hz do 60 Hz	
Znamionowe napięcie wyjściowe	Prąd stały 19,50 V	
Zakres temperatur: podczas pracy	0°C do 40°C (32°F do 104°F)	
Zakres temperatur: podczas przechowywania	-40°C do 70°C (-40°F do 158°F)	

Podstawka

Tabela 14. Podstawka

	Wychylna	Płaska
Wysokość	174,80 mm (6,88")	184,17 mm (7,25")
Szerokość	120 mm (4,72")	204,98 mm (8,07")
Głębokość	22,48 mm (0,89")	13,90 mm (0,55")
Masa	0,56 kg (1,23 funta)	1,50 kg (3,31 funta)

Środowisko pracy komputera

Poziom zanieczyszczeń w powietrzu: G1 lub niższy, wg definicji w ISA-S71.04-1985

Tabela 15. Środowisko pracy komputera

	Podczas pracy	Pamięć masowa
Zakres temperatur	0°C do 35°C (32°F do 95°F)	-40°C do 65°C (-40°F do 149°F)
Wilgotność względna (maksymalna)	od 10% do 90% (bez kondensacji)	od 0% do 95% (bez kondensacji)
Wibracje (maksymalne)*	0,66 GRMS	1,30 GRMS
Udar (maksymalny)	110 G†	160 G‡
Wysokość nad poziomem morza (maksymalna)	-15,2 m do 3048 m (od -50 stóp do 10 000 stóp)	-15,2 m do 10 668 m (od -50 stóp do 35 000 stóp)

* Mierzone z wykorzystaniem spektrum losowych wibracji, które symulują środowisko użytkownika.

† Mierzona za pomocą 2 ms pół-sinusoidalnego impulsu, gdy dysk twardy jest używany.



‡ Mierzona za pomocą 2 ms pół-sinusoidalnego impulsu, gdy głowica dysku twardego jest w położeniu spoczynkowym.

Uzyskiwanie pomocy i kontakt z firmą Dell

Narzędzia pomocy technicznej do samodzielnego wykorzystania



Aby uzyskać informacje i pomoc dotyczącą korzystania z produktów i usług firmy Dell, można skorzystać z następujących zasobów internetowych:

Tabela 16. Narzędzia pomocy technicznej do samodzielnego wykorzystania

Informacje o produktach i usługach firmy Dell	www.dell.com
Dell Help & Support (Pomoc i obsługa techniczna firmy Dell)	
Aplikacja Get started (Wprowadzenie)	
Uzyskiwanie pomocy w systemie Windows 10	W usłudze wyszukiwania systemu Windows wpisz Pomoc i obsługa techniczna , a następnie naciśnij klawisz Enter .
Pomoc online dla systemu operacyjnego	www.dell.com/support/windows www.dell.com/support/linux
Informacje o rozwiązywaniu problemów, podręczniki, instrukcje konfiguracji, dane techniczne produktów, blogi pomocy technicznej, sterowniki, aktualizacje oprogramowania itd.	www.dell.com/support
Informacje o systemie operacyjnym, konfigurowaniu i użytkowaniu komputera, tworzeniu kopii zapasowych danych, wykonywaniu procedur diagnostycznych itd.	Zobacz <i>Me and My Dell (Ja i mój Dell)</i> na stronie internetowej www.dell.com/support/manuals .

Kontakt z firmą Dell

Aby skontaktować się z działem sprzedaży, pomocy technicznej lub obsługi klienta firmy Dell, zobacz www.dell.com/contactdell.

-  **UWAGA** Dostępność usług różni się w zależności od produktu i kraju, a niektóre z nich mogą być niedostępne w Twoim regionie.
-  **UWAGA** W przypadku braku aktywnego połączenia z Internetem informacje kontaktowe można znaleźć na fakturze, w dokumencie dostawy, na rachunku lub w katalogu produktów firmy Dell.