

Inspiron 20 3000

Oppsett og spesifikasjoner



Merknader, forholdsregler og advarsler

 **MERK** En merknad inneholder viktig informasjon som hjelper deg med å bruke ditt produkt mer effektivt.

 **FORSIKTIG** Angir enten potensiell fare for maskinvaren eller tap av data, og forteller hvordan du kan unngå problemet.

 **ADVARSEL** ADVARSEL angir potensiell fare for skade på eiendom, personskade eller død.

© 2016–2019 Dell Inc. eller deres datterselskaper. Med enerett. Dell og EMC og andre varemerker er varemerker for Dell Inc. eller dets datterselskaper. Andre varemerker kan være varemerker for deres respektive eiere.

Innholdsfortegnelse

1 Sette opp datamaskinen.....	4
2 Visninger.....	7
Front.....	7
Venstre.....	8
Høyre.....	8
Baksiden.....	9
Helning.....	10
3 Spesifikasjoner.....	12
Dimensjoner og vekt.....	12
Systeminformasjon.....	13
Minne.....	13
Kommunikasjon.....	13
Audio.....	14
Oppbevaring.....	14
Mediekortleser.....	14
Skjerm.....	14
Kamera.....	15
Porter og kontakter.....	15
Video.....	15
Strømadapter.....	15
Fot.....	16
Datamaskinens omgivelser.....	16
4 Få hjelp og kontakte Dell.....	17

Sette opp datamaskinen

⚠ FORSIKTIG Sett datamaskinen ned på et plant, mykt og rent underlag for å unngå riper i skjermen.

1. Sett opp stativet.

Staffelistativ– løft stativrammen.



Pidestallstativ

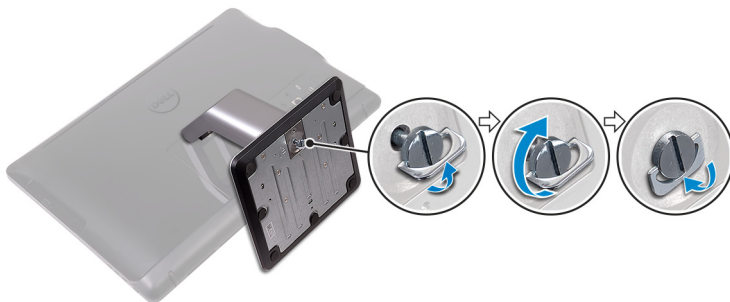
a) Løft stativrammen.



b) Fest sokkelen.



c) Stram til festeskruen som fester sokkelen til stativrammen.



2. Koble til tastaturet og musen.

i **MERK** Hvis du vil ha informasjon om konfigurasjonsinstruksjoner, kan du se dokumentasjonen som leveres med tastaturet og musen.

3. Koble strømadapteren.

! **ADVARSEL** Før strømadapterkabelen gjennom kabelføringene på stativet for å unngå potensiell skade på strømadapteren, og for å unngå at systemet slår seg uventet av når stativet flyttes i en annen retning.

Staffelistativ



Pidestallstativ



4. Trykk på strømknappen.



5. Fullfør oppsett av operativsystemet

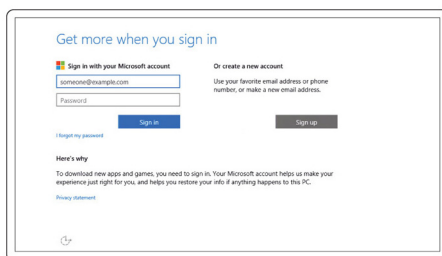
For Windows:

- a) Koble til nettverket.



Figur 1. Connecting to your network (Koble til nettverket)

b) Logg på Microsoft-kontoen din, eller opprett en lokal konto.



Figur 2. Signing in to your Microsoft account or create a local account (Logg på Microsoft-kontoen din eller opprett en lokal konto)

For Ubuntu:

Følg instruksjonene på skjermen for å fullføre oppsettet.

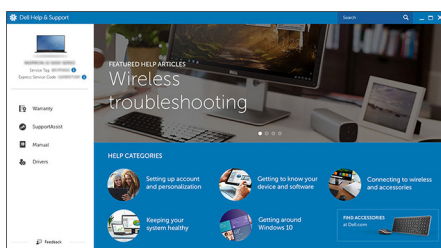
6. Finn Dell-apper.

Tabell 1. Finn Dell-apper



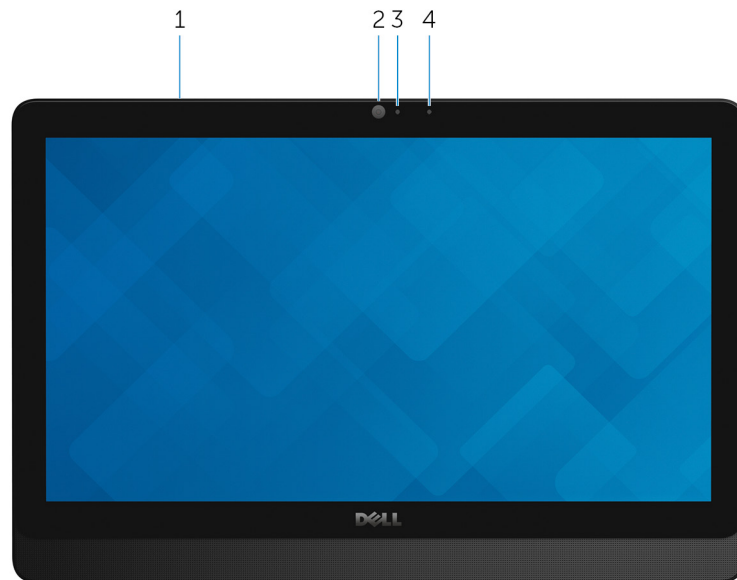
Registrere datamaskinen

Hjelp og kundestøtte fra Dell



SupportAssist — Kontrollere og oppdatere datamaskinen

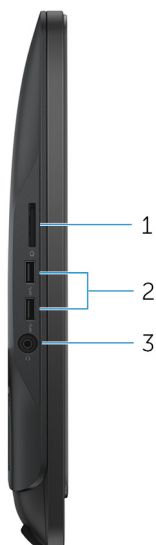
Front



Figur 3. Sett forfra

1. **Mikrofon (for modell med berøringskjerm)**
Gir digital lydinnngang for lydopptak, taleanrop, osv.
2. **Kamera**
Her kan du videochatte, ta bilder og spille inn videoer.
3. **Statuslampe for kamera**
Slås på når kameraet er i bruk.
4. **Mikrofon (for modell uten berøringskjerm)**
Gir digital lydinnngang for lydopptak, taleanrop, osv.

Venstre



Figur 4. Sett fra venstre side

1. Mediekortleser

Leser fra og skriver til mediekort.

2. USB 3.0-porter (2)

Koble til eksterne enheter som eksterne lagringsenheter og skrivere. Gir dataoverføringshastigheter på opptil 5 Gb/s.

3. Hodesettport

Koble til en hodetelefon eller et hodesett (kombinert hodetelefon og mikrofon).

Høyre



Figur 5. Sett fra høyre side

1. Optisk stasjon (tilleggsutstyr)

Leser fra og skriver til CD-er og DVD-er.

2. Skjermlysstyrke kontrollknapper (2)

Trykk for å øke eller redusere lysstyrken på skjermen.

3. Valgknapp inngangskilde

Trykk for å velge video som inngangskilde.

4. Av/på-knapp

Trykk for å slå på datamaskinen hvis den er slått av, i hvilemodus eller i dvalemodus.

Trykk for å sette datamaskinen i hvilemodus hvis den er slått på.

Trykk og hold inne i 4 sekunder for å tvinge datamaskinen til å slå av.

MERK Du kan tilpasse hvordan strømknappen oppfører seg i strømalternativene. For mer informasjon se *Me and My Dell* på www.dell.com/support/manuals.

Baksiden



Figur 6. Sett bakfra

1. Etikett med servicemerke

Servicemerket er en unik alfanumerisk identifikator som gjør at Dell-teknikere kan finne maskinvarekomponentene i datamaskinen og finne garantiinformasjon.

2. Strømadapterport

Koble en strømadapter for å gi strøm til datamaskinen og lade batteriet.

3. Nettverksport (med lys)

Koble til en Ethernet (RJ45)-kabel fra en ruter eller et bredbåndsmodem for tilkobling til nettverk eller Internett.

De to lampene ved siden av kontakten angir tilkoblingsstatusen og nettverksaktiviteten.

4. USB 2.0-porter (2)

Koble til eksterne enheter som eksterne lagringsenheter og skrivere. Gir dataoverføringshastigheter på opptil 480 Mbps.

5. HDMI-inngang

Koble til en spillkonsoll, Blu-ray-spiller eller andre HDMI-ut-aktiverede enheter.

6. Lydutgang

Koble til lydutgangsenheter som høyttalere, forsterkere osv.

Helning

Staffelistativ



Pidestallstativ





Spesifikasjoner

Dimensjoner og vekt

Høyde	317,64 mm (12,51 tommer)
Bredde	480,52 mm (18,92 tommer)
Dybde	<ul style="list-style-type: none"> · Berøringsskjerm - 33,10 mm (1,30 tommer) · Uten berøringsskjerm - 34,20 mm (1,35 tommer)
Vekt uten stativ:	
Berøringsskjerm	4,21 kg (9,28 lb)
Uten berøringsskjerm	3,43 kg (7,56 lb)

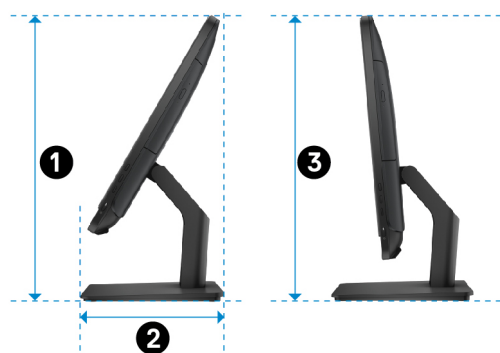
! MERK Datamaskinens vekt kan variere ut fra den bestilte konfigurasjonen og produksjonsvariansen.

Easel stand (maximum dimensions) (Staffelistativ) (maksimum dimensjoner)



1	314,70 mm (12,39 tommer)
2	137,00 mm (5,39 tommer)
3	253,50 mm (9,98 tommer)
4	265,73 mm (10,46 tommer)
5	480,52 mm (18,92 tommer)

Pedestal stand (maximum dimensions) (Staffelistativ) (maksimum dimensjoner)



① 383,02 mm (15,08 tommer)

② 205,00 mm (8,07 tommer)

③ 387,11 mm (15,24 tommer)

Systeminformasjon

Tabell 2. Systeminformasjon

Datamaskinmodell	Inspiron 20-3064
Prosesor	<ul style="list-style-type: none">7. generasjons Intel Core i37. generasjons Intel Core i5
Systembrikkesett	Integrert i prosessoren

Minne

Tabell 3. Minnespesifikasjoner

Spor	To SODIMM-spor
Type	DDR4
Hastighet	Opptil 2400 MHz
Konfigurasjoner som støttes	2 GB, 4 GB og 8 GB

Kommunikasjon

Tabell 4. Kommunikasjonsspesifikasjoner

Ethernet	10/100 Mbps Ethernet på hovedkortet
Trådløs	<ul style="list-style-type: none">Wi-Fi 802.11acWi-Fi 802.11b/g/nBluetooth 4.0

Audio

Tabell 5. Lydspesifikasjoner

Kontroller	Realtek ALC3661 Waves MaxxAudio Pro
Høytalere	To
Utgangseffekt for høyttaler	<ul style="list-style-type: none">· Gj.snitt: 3 W· Topp: 3,50 W
Mikrofon	Digitale mikrofoner
Volumkontroller	Programmenyer

Oppbevaring

Tabell 6. Lagringsspesifikasjoner

Grensesnitt	<ul style="list-style-type: none">· SATA 3 Gbps for optisk stasjon· SATA 6 Gbps for harddisk
Harddisk	Én 2,5-tommers stasjon
Optisk stasjon	Én 9,5 mm DVD+/-RW-stasjon (tilleggsutstyr)

Mediekortleser

Tabell 7. Mediekortleserspesifikasjoner

Type	Ett 4-i-1-spor
Kort som støttes	<ul style="list-style-type: none">· SD-kort· MMC (MultiMediaCard)-kort· SCXC (SD Extended Capacity)-kort· SDHC (SD High Capacity)-kort

Skjerm

Tabell 8. Skjermsspesifikasjoner

Type	<ul style="list-style-type: none">· 19,5 tommers HD+ berøringsskjerm· 19,5-tommers uten berøringsskjerm med HD+
Oppløsning (maks.)	1600 x 900
Pikselbredde	0,2745 mm x 0,2745 mm
Høyde	263 mm (10,35 tommer)
Bredde	452 mm (17,80 tommer)
Diagonalt	495,30 mm (19,50 tommer)
Oppdateringsfrekvens	60 Hz
Kontroller	Lysstyrken kan styres ved hjelp av knappen som brukes til å øke/reducere lysstyrken på skjermen

Kamera

Tabell 9. Kameranpesifikasjoner

Oppløsning	<ul style="list-style-type: none">• Stillbilde: 0,92 megapiksler• Video: 1280 x 720 ved 30 fps (maks.)
------------	---

Diagonal visningsvinkel	74 grader
-------------------------	-----------

Porter og kontakter

Tabell 10. Port- og kontaktspesifikasjoner

Ekstern

Nettverk	Én RJ45-port
USB	<ul style="list-style-type: none">• To USB 2.0-porter• To USB 3.0-porter
Lyd/video	<ul style="list-style-type: none">• Én HDMI-inngang• Én lydutgangsport• Én hodesettport

Tabell 11. Port- og kontaktspesifikasjoner

Intern

M.2-kort	Ett M.2-spor til WLAN og Bluetooth
----------	------------------------------------

Video

Tabell 12. Videospesifikasjoner

	Integrert	Diskret
Kontroller	Intel HD Graphics 620	Nvidia GeForce 920M
Minne	Delt systemminne	2 GB GDDR5

Strømadapter

Tabell 13. Strømadapterspesifikasjoner

Type	65 W	90 W
Inngangsstrøm (maks.)	1,70 A	2,50 A
Utgangsstrøm (kontinuerlig)	3,34 A	4,62 A
Inngangsspenning	100 VAC til 240 VAC	
Inngangsfrekvens	50 Hz til 60 Hz	
Nominell utgangsspenning	19,50 V DC	
Temperaturområde: Drift	0 til 40 °C (32 til 104 °F)	
Temperaturområde: Lagring	-40 til 70 °C (-40 til 158 °F)	

Fot

Tabell 14. Fot

	Staffeli	Pidestall
Høyde	174,80 mm (6,88 tommer)	184,17 mm (7,25 tommer)
Bredde	120 mm (4,72 tommer)	204,98 mm (8,07 tommer)
Dybde	22,48 mm (0,89 tommer)	13,90 mm (0,55 tommer)
Vekt	0,56 kg (1,23 lb)	1,50 kg (3,31 lb)

Datamaskinens omgivelser

Luftforurensningsnivå: G1 som definert i henhold til ISA-S71.04-1985

Tabell 15. Datamaskinens omgivelser

	Ved bruk	Oppbevaring
Temperaturområde	0 °C til 35 °C (32 °F til 95 °F)	-40 °C til 65 °C (-40 °F til 149 °F)
Relativ fuktighet (maks.)	10 % til 90 % (ikke-kondenserende)	0 % til 95 % (ikke-kondenserende)
Vibrasjon (maksimal)*	0,66 GRMS	1,30 GRMS
Støt (maks.)	110 G†	160 G‡
Høyde over havet (maks.):	-15,2 m til 3048 m (-50 fot til 10 000 fot)	-15,2 m til 10 668 m (-50 fot til 35 000 fot)

* Måles med tilfeldig vibrasjonsspektrum som simulerer brukermiljøet.

† Måles med et 2 ms halvsinuspuls når harddisken er i bruk.



‡ Måles med et 2 ms halvsinuspuls når harddiskens hode er parkert i posisjon.

Få hjelp og kontakte Dell

Ressurser for selvhjelp

Du kan finne informasjon og få hjelp om Dells produkter og tjenester ved bruk av disse elektroniske selvhjelpsressursene:

Tabell 16. Ressurser for selvhjelp

Informasjon om Dells produkter og tjenester	www.dell.com
Dell Help & Support-app	
Komme i gang app	
Få tilgang til hjelp i Windows 10	I Windows-søk skriver du inn Help and Support og trykker på Enter .
Hjelp på Internett for operativsystem	www.dell.com/support/windows www.dell.com/support/linux
Feilsøkinginformasjon, brukerhåndbøker, instruksjoner om konfigurering, produktspesifikasjoner, tekniske hjelpeblogger, drivere, programvareoppdateringer osv.	www.dell.com/support
Lær om operativsystemet, oppsett og bruk av datamaskinen, sikkerhetskopiering av data, diagnostikk, osv.	Se <i>Me and My Dell (Meg og min Dell)</i> på www.dell.com/support/manuals .

Kontakte Dell

Se www.dell.com/contactdell for å kontakte Dell om salg, teknisk støtte eller problemer i forbindelse med kundetjenester.

ⓘ **MERK** Tilgjengelighet varierer etter land og produkt, og noen tjenester er kanskje ikke tilgjengelige i ditt land.

ⓘ **MERK** Hvis du ikke har en aktiv Internett-tilkobling, kan du finne kontaktinformasjon på fakturaen, følgeseddelen, regningen eller i Dells produktkatalog.