




# Inspiron 20 3000 설치 및 사양

컴퓨터 모델: Inspiron 20-3064  
규정 모델: W15B  
규정 유형: W15B005



# 참고, 주의 및 경고

---

-  노트: "참고"는 제품을 보다 효율적으로 사용하는 데 도움이 되는 중요 정보를 제공합니다.
  -  주의: "주의"는 하드웨어 손상이나 데이터 손실의 가능성을 설명하며, 이러한 문제를 방지할 수 있는 방법을 알려줍니다.
  -  경고: "경고"는 재산상의 피해나 심각한 부상 또는 사망을 유발할 수 있는 위험이 있음을 알려줍니다.
- 

© 2016-2018 Dell Inc. 또는 자회사. 저작권 본사 소유. Dell, EMC 및 기타 상표는 Dell Inc. 또는 자회사의 상표입니다. 기타 상표는 각 소유자의 상표일 수 있습니다.

2018 - 05

개정 A01

# 목차

<b>컴퓨터 설정.....</b>	<b>5</b>
<b>보기.....</b>	<b>11</b>
전면.....	11
왼쪽.....	12
오른쪽.....	13
후면.....	14
기울기 각도.....	15
이젤 스탠드.....	15
받침대형 스탠드.....	16
<b>사양.....</b>	<b>18</b>
치수 및 무게.....	18
이젤 스탠드(최대 크기).....	18
타워형 스탠드(최대 크기).....	19
시스템 정보.....	19
메모리.....	20
통신.....	20
오디오.....	20
스토리지.....	21
미디어 카드 판독기.....	21
디스플레이.....	21
카메라.....	22
포트 및 커넥터.....	22
비디오.....	23
전원 어댑터.....	23
스탠드.....	23
컴퓨터 환경.....	24

<b>도움말 보기 및 Dell에 문의하기.....</b>	<b>25</b>
자체 도움말 리소스.....	25
Dell에 문의하기.....	25

# 컴퓨터 설정

---

△ 주의: 컴퓨터를 부드럽고 깨끗한 곳에 두어 디스플레이에 흠집이 생기는 것을 방지합니다.

1 스탠드를 설치합니다.

**받침대형 스탠드**

a) 스탠드 라이저를 들어 올립니다.



그림 1. 스탠드 라이저 들어 올리기

b) 베이스를 연결합니다.



그림 2. 베이스 연결

c) 베이스를 스탠드 라이저에 고정하는 나사를 조입니다.

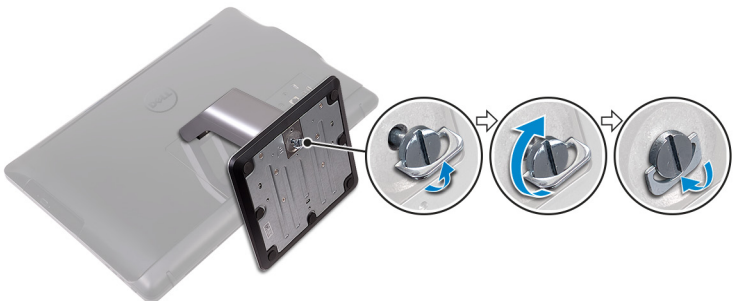


그림 3. 베이스를 스탠드 라이저에 고정하는 조임 나사 조이기

**이젤 스탠드**

스탠드를 들어 올립니다.



- 2 키보드 및 마우스를 설치합니다.  
키보드 및 마우스와 함께 제공되는 설명서를 참조하십시오.
- 3 스탠드의 라우팅 가이드를 통해 전원 케이블을 배선하고 전원 어댑터를 연결합니다.

#### 이젤 스탠드



그림 5. 전원 어댑터와 이젤 스탠드 연결

#### 받침대형 스탠드



그림 6. 전원 어댑터와 타워형 스탠드 연결

4 전원 버튼을 누릅니다.



그림 7. 전원 버튼 누르기

5 운영 체제 설치를 마칩니다.

**Windows의 경우:**

a) 네트워크에 연결합니다.

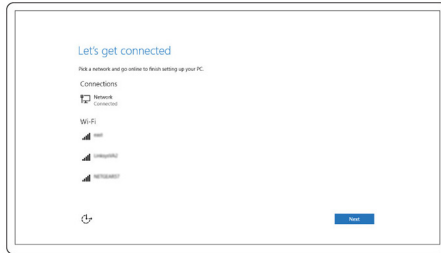


그림 8. 네트워크에 연결

b) Microsoft 계정으로 로그인하거나 로컬 계정을 생성합니다.

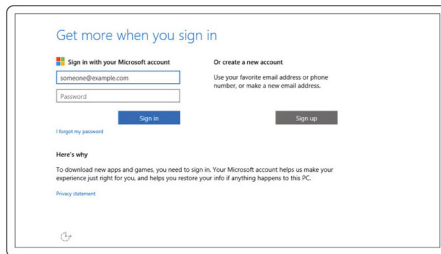


그림 9. Microsoft 계정으로 로그인 또는 로컬 계정 생성

**Ubuntu의 경우:**

설치를 완료하려면 화면의 지침을 따릅니다.

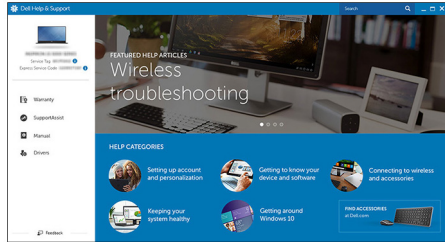
6 Dell 앱을 찾습니다.

표 1. Dell 앱을 찾습니다



컴퓨터 등록

Dell 도움말 및 지원



SupportAssist — 컴퓨터 확인 및 업데이트

# 보기

---

## 전면



그림 10. 전면 모습

- 1 **마이크(터치스크린 모델용)**  
오디오 녹음, 음성 통화 등을 위한 디지털 사운드 입력을 제공합니다.
- 2 **카메라**  
화상 채팅, 사진 촬영, 비디오 녹화가 가능합니다.
- 3 **카메라 상태 표시등**  
카메라가 사용 중인 경우 켜집니다.
- 4 **마이크(비 터치스크린 모델용)**  
오디오 녹음, 음성 통화 등을 위한 디지털 사운드 입력을 제공합니다.

# 왼쪽

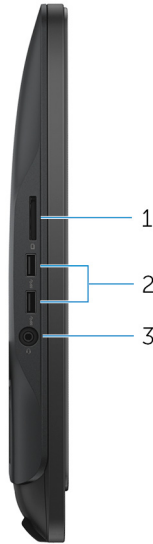


그림 11. 좌측 모습

1 **미디어 카드 판독기**

미디어 카드에서 읽기 및 쓰기를 실행합니다.

2 **USB 3.0 포트(2개)**

외부 스토리지 장치 및 프린터와 같은 주변 장치를 연결합니다. 최대 5Gbps의 데이터 전송 속도를 제공합니다.

3 **헤드셋 포트**

헤드폰 또는 헤드셋(헤드폰 및 마이크 콤보)을 연결합니다.

# 오른쪽



그림 12. 우측 모습

- 1 **광학 드라이브(선택 사양)**  
CD 및 DVD에서 읽기 및 쓰기를 실행합니다.
- 2 **디스플레이 밝기 제어 버튼(2개)**  
디스플레이 밝기를 증가 또는 감소시키려면 누릅니다.
- 3 **입력 소스 선택 버튼**  
비디오 입력 소스를 선택하려면 누릅니다.
- 4 **전원 버튼**  
꺼져 있거나, 대기 또는 최대 절전 모드에서 누르면 컴퓨터가 켜집니다.  
컴퓨터가 켜져 있는 상태에서 누르면 대기 모드로 전환됩니다.  
4초 동안 길게 눌러 컴퓨터를 강제 종료합니다.

 **노트:** 전원 옵션에서 전원 버튼 동작을 사용자 지정할 수 있습니다. 자세한 내용은 [www.dell.com/support/manuals](http://www.dell.com/support/manuals)의 *Me and My Dell(미 앤 마이 델)*을 참조하십시오.

# 후면

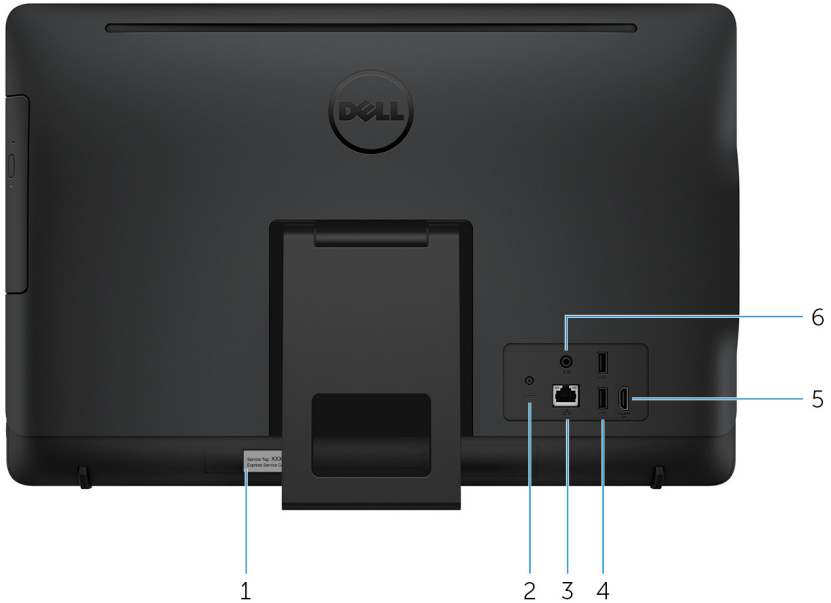


그림 13. 후면 모습

1 **서비스 태그 레이블**

서비스 태그는 Dell 서비스 기술자가 컴퓨터에 있는 하드웨어 구성요소를 식별하고 품질 보증 정보에 액세스할 수 있는 고유한 영숫자 식별자입니다.

2 **전원 어댑터 포트**

컴퓨터에 전원을 제공하고 배터리를 충전하기 위해 전원 어댑터를 연결합니다.

3 **네트워크 포트(표시등 포함)**

네트워크 또는 인터넷 액세스를 위해 라우터 또는 광대역 모뎀의 이더넷 (RJ45) 케이블을 연결합니다.

커넥터 옆에 있는 두 개의 표시등은 연결 상태와 네트워크 작동을 나타냅니다.

4 **USB 2.0 포트(2개)**

외부 스토리지 장치 및 프린터와 같은 주변 장치를 연결합니다. 최대 480Mbps의 데이터 전송 속도를 제공합니다.

5 **HDMI 입력 포트**

게임 콘솔, Blu-ray 플레이어 또는 기타 HDMI 출력 지원 장치를 연결합니다.

6 **오디오 출력 포트**

스피커, 증폭기 등의 오디오 출력 장치를 연결합니다.

## 기울기 각도

### 이젤 스탠드



## 받침대형 스탠드





# 사양

## 치수 및 무게

높이	317.64mm(12.51인치)
폭	480.52mm(18.92인치)
깊이	<ul style="list-style-type: none"><li>터치스크린 - 33.10mm(1.30인치)</li><li>비터치스크린 - 34.20mm(1.35인치)</li></ul>

</Z2>

터치스크린 </Z2>

비 터치 스크린 3.43kg(7.56파운드)



노트: 노트북 무게는 주문 구성과 제조상 차이에 따라 달라질 수 있습니다.

## 이젤 스탠드(최대 크기)

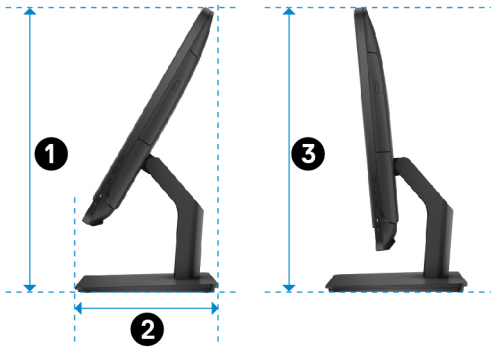


① 314.70mm(12.39인치)

② 137.00mm(5.39인치)

- ③ 253.50mm(9.98인치)
- ④ 265.73mm(10.46인치)
- ⑤ 480.52mm(18.92인치)

## 타워형 스탠드(최대 크기)



- ① 383.02mm(15.08인치)
- ② 205.00mm(8.07인치)
- ③ 387.11mm(15.24인치)

## 시스템 정보

### 표 2. 시스템 정보

컴퓨터 모델	Inspiron 20-3060
프로세서	<ul style="list-style-type: none"> <li>• 7세대 Intel Core i3</li> <li>• 7세대 인텔 코어 i5</li> </ul>

시스템 칩셋

프로세서에 통합

## 메모리

### 표 3. 메모리 사양

슬롯	2개의 SODIMM 슬롯
유형	DDR4
속도	최대 2400MHz
지원되는 구성	2GB, 4GB

## 통신

### 표 4. 통신 사양

이더넷	10/100 Mbps 이더넷 컨트롤러(시스템 보드 내장형)
무선	<ul style="list-style-type: none"><li>• Wi-Fi 802.11ac</li><li>• Wi-Fi 802.11b/g/n</li><li>• Bluetooth 4.0</li></ul>

## 오디오

### 표 5. 오디오 사양

컨트롤러	Realtek ALC3661 Waves MaxxAudio Pro
스피커	2개
스피커 출력	<ul style="list-style-type: none"><li>• 평균: 3W</li><li>• 최대: 3.50W</li></ul>
마이크로폰	디지털 어레이 마이크
볼륨 조절	프로그램 메뉴

# 스토리지

표 6. 스토리지 사양

인터페이스	<ul style="list-style-type: none"><li>SATA 광학 드라이브용 3Gbps</li><li>하드 드라이브용 SATA 6Gbps</li></ul>
하드 드라이브	2.5인치 드라이브 1개
광학 드라이브	9.5mm DVD+/-RW 드라이브(옵션) 1개

# 미디어 카드 판독기

표 7. 미디어 카드 판독기 사양

유형	4-in-1 슬롯 1개
지원되는 카드	<ul style="list-style-type: none"><li>SD 카드</li><li>MultiMediaCard(MMC)</li><li>SD Extended Capacity(SDXC) 카드</li><li>SD High Capacity(SDHC) 카드</li></ul>

# 디스플레이

표 8. 디스플레이 사양

유형	<ul style="list-style-type: none"><li>19.5인치 HD+ 터치스크린</li><li>19.5&lt;/Z2&gt;</li></ul>
해상도(최대)	1600 x 900
픽셀 피치	0.2745mm x 0.2745mm
높이	263mm(10.35인치)
폭	452mm(17.80인치)
대각선	495.30mm(19.50인치)
재생률	60 Hz

제어부

밝기는 디스플레이 밝기 증가/감소 버튼을 통해 제어할 수 있습니다.

## 카메라

표 9. 카메라 사양

해결 방법

- 정지 이미지: 0.92메가픽셀
- 비디오: 30FPS에서 1280 x 720(최대)

대각선 가시 각도

74도

## 포트 및 커넥터

표 10. 포트 및 커넥터 사양

---

### 외장형

---

네트워크

RJ45 포트 1개

USB

- 2개의 USB 2.0 포트
- USB 3.0 포트 2개

오디오/비디오

- HDMI 입력 포트 1개
- 오디오 라인-출력 포트 1개
- 헤드셋 포트 1개

표 11. 포트 및 커넥터 사양

---

### 내장

---

M.2 카드

</Z2></Z4>

# 비디오

표 12. 비디오 사양

	내장형	개별형
컨트롤러	Intel HD 그래픽 620	Nvidia GeForce 920M
메모리	공유 시스템 메모리	2GB GDDR5

# 전원 어댑터

표 13. 전원 어댑터 사양

유형	65W	90W
입력 전류(최대)	1.70A	2.50A
출력 전류(연속)	3.34A	4.62 A
입력 전압	100VAC ~ 240VAC	
입력 주파수	50 ~ 60Hz	
정격 출력 전압	19.50VDC	
온도 범위: 작동 시	0°C~40°C(32°F~104°F)	
온도 범위: 보관 시	-40°C~70°C(-40°F~158°F)	

# 스탠드

표 14. 스탠드

	이젤	외다리
높이	174.80mm(6.88인치)	184.17mm(7.25)
폭	120mm(4.72인치)	204.98mm(8.07)
깊이	22.48mm(0.89인치)	13.90mm(0.55)
무게	0.56kg(1.23파운드)	1.50kg(3.31)

# 컴퓨터 환경

공기 중 오염 물질 수준: ISA-S71.04-1985의 규정에 따른 G1 이하  
**표 15. 컴퓨터 환경**

	작동 시	스토리지
온도 범위	0°C ~ 35°C (32°F ~ 95°F)	-40°C ~ 65°C (-40°F ~ 149°F)
상대 습도(최대)	10% ~ 90% (비응축)	0% ~ 95% (비응축)
진동(최대)*	0.66 GRMS	1.30 GRMS
충격(최대)	110G <sup>†</sup>	160G <sup>‡</sup>
고도(최대)	-15.2m ~ 3048m (-50피트 ~ 10,000피트)	-15.2m ~ 10,668m (-50피트 ~ 35,000피트)

\* 사용자 환경을 시뮬레이션하는 임의 진동 스펙트럼을 사용하여 측정.

† 하드 드라이브가 사용되는 경우 2ms의 반파장 사인파 펄스를 사용하여 측정.

‡ 하드 드라이브 헤드가 파킹 위치일 때 2ms의 반파장 사인파 펄스를 사용하여 측정.

# 도움말 보기 및 Dell에 문의하기

## 자체 도움말 리소스

다음과 같은 자체 도움말 리소스를 이용해 Dell 제품 및 서비스에 관한 정보 및 도움말을 얻을 수 있습니다.

### 표 16. 자체 도움말 리소스

Dell 제품 및 서비스 정보

[www.dell.com](http://www.dell.com)

Dell 도움말 및 지원 앱



시작하기 앱



Windows 10 도움말에 액세스

Windows 검색에서 **도움말 및 지원**을 입력한 다음 **Enter**를 누릅니다.

운영 체제에 대한 온라인 도움말

[www.dell.com/support/windows](http://www.dell.com/support/windows)  
[www.dell.com/support/linux](http://www.dell.com/support/linux)

문제 해결 정보, 사용자 설명서, 설치 지침서, 제품 사양, 기술 지원 블로그, 드 라이브, 소프트웨어 업데이트 등


[www.dell.com/support](http://www.dell.com/support)

운영 체제, 컴퓨터 시작 및 사용, 데이터 백업, 진단 등에 대해 알아보십시오.

[www.dell.com/support/manuals](http://www.dell.com/support/manuals)의 *Me and My Dell* (*미 앤 마이 델*)을 참조하십시오.

## Dell에 문의하기

판매, 기술 지원 또는 고객 서비스 문제에 관하여 Dell에 문의하려면 [www.dell.com/contactdell](http://www.dell.com/contactdell)을 참조하십시오.

 **노트:** 제공 여부는 국가/지역 및 제품에 따라 다르며 일부 서비스는 소재 지역에 제공되지 않을 수 있습니다.



노트: 인터넷 연결을 사용할 수 없는 경우에는 제품 구매서, 포장 명세서, 청구서 또는 Dell 제품 카탈로그에서 연락처 정보를 찾을 수 있습니다.