

# Inspiron 20 3000

## Caractéristiques et configuration



## Remarques, précautions et avertissements

 **REMARQUE** : Une REMARQUE indique des informations importantes qui peuvent vous aider à mieux utiliser votre produit.

 **PRÉCAUTION** : Une PRÉCAUTION indique un risque d'endommagement du matériel ou de perte de données et vous indique comment éviter le problème.

 **AVERTISSEMENT** : Un AVERTISSEMENT indique un risque d'endommagement du matériel, de blessures corporelles ou même de mort.

© 2016-2019 Dell Inc. ou ses filiales. Tous droits réservés. Dell, EMC et les autres marques sont des marques de Dell Inc. ou de ses filiales. Les autres marques peuvent être des marques de leurs détenteurs respectifs.

# Table des matières

<b>1 Configurer l'ordinateur.....</b>	<b>4</b>
<b>2 Vues.....</b>	<b>7</b>
Avant.....	7
Gauche.....	8
Droite.....	8
Arrière.....	9
Inclinaison.....	10
<b>3 Caractéristiques.....</b>	<b>12</b>
Dimensions et poids.....	12
Informations sur le système.....	13
Mémoire.....	13
Communications.....	13
Audio.....	14
Stockage.....	14
Lecteur de carte multimédia.....	14
Affichage.....	14
Caméra.....	15
Ports et connecteurs.....	15
Vidéo.....	15
Adaptateur d'alimentation.....	15
Socle.....	16
Environnement de l'ordinateur.....	16
<b>4 Obtenir de l'aide et contacter Dell.....</b>	<b>17</b>

# Configurer l'ordinateur

**PRÉCAUTION :** placez l'ordinateur sur une surface douce et propre pour éviter de rayer l'affichage.

1. Installez le socle.

**Socle chevalet :** Soulevez l'élévateur de socle.



**Socle (pied)**

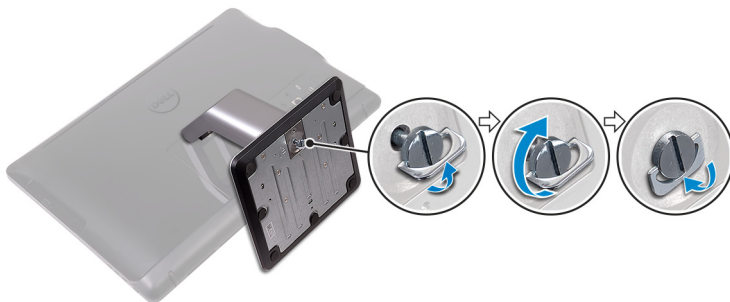
a) Soulevez l'élévateur de socle.



b) Fixez la base.



c) Serrez la vis imperdable pour fixer la base à l'élévateur de socle.



2. Branchez le clavier et la souris.



**REMARQUE :** Pour les instructions d'installation, reportez-vous à la documentation fournie avec le clavier et la souris.

3. Connectez l'adaptateur d'alimentation.



**AVERTISSEMENT :** Faites passer le câble de l'adaptateur secteur dans le guide d'acheminement situé sur le socle afin de ne pas endommager l'adaptateur secteur et d'éviter la mise hors tension inattendue du système lorsque le socle est déplacé dans une autre direction.

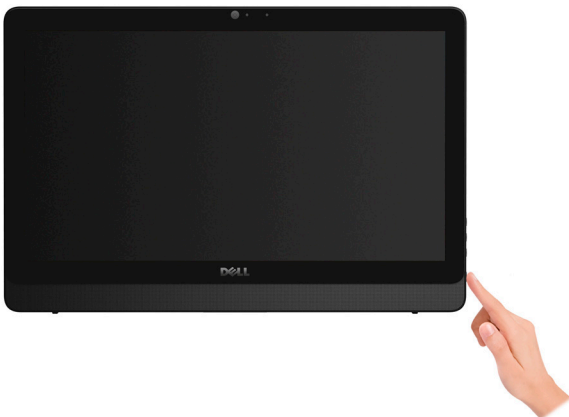
#### Socle (chevalet)



#### Socle (pied)



4. Appuyez sur le bouton d'alimentation.



5. Terminez la configuration du système d'exploitation.

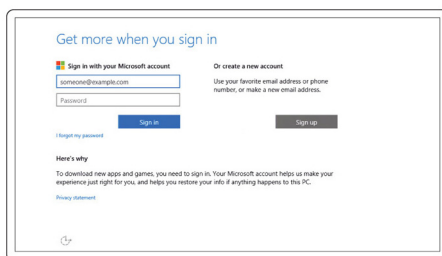
#### Pour Windows :

- a) Connectez-vous à un réseau.



**Figure 1. Connexion au réseau**

b) Connectez-vous à un compte Microsoft ou créez un compte local.



**Figure 2. Connexion à votre compte Microsoft ou création d'un compte local**

**Pour Ubuntu :**

Suivez les instructions qui s'affichent à l'écran pour terminer la configuration.

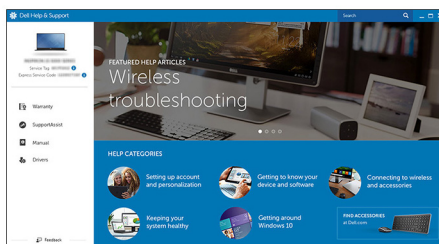
6. Identifier les applications Dell.

**Tableau 1. Localisez les applications Dell**



Enregistrez votre ordinateur

Aide et support Dell



SupportAssist : vérifier et mettre à jour votre ordinateur

## Avant

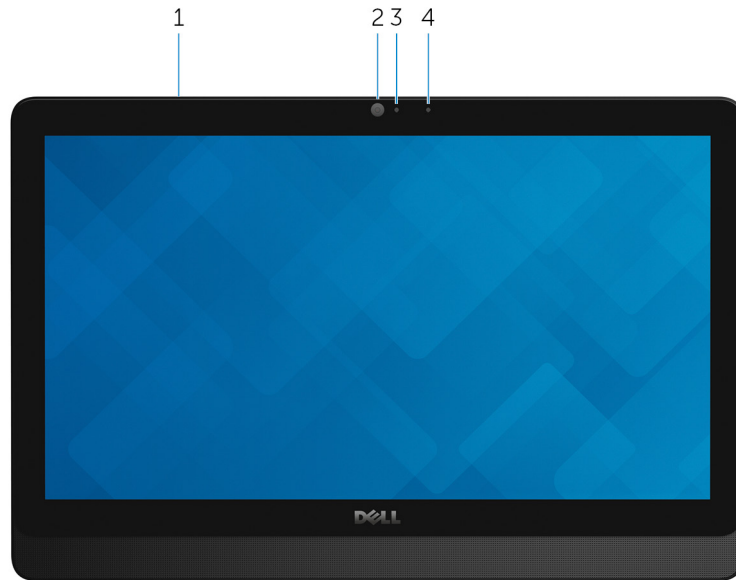


Figure 3. Vue avant

1. **Micro (pour modèle à écran tactile)**

Permet de capturer du son numérique pour effectuer des enregistrements audio, passer des appels vocaux, etc.

2. **Webcam**

Permet de passer des appels vidéo, de prendre des photos et d'enregistrer des vidéos.

3. **Voyant d'état de la webcam**

S'allume lorsque la webcam est en cours d'utilisation.

4. **Micro (pour modèle à écran non tactile)**

Permet de capturer du son numérique pour effectuer des enregistrements audio, passer des appels vocaux, etc.

# Gauche

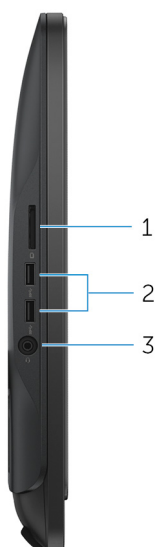


Figure 4. Vue de gauche

**1. Lecteur de carte multimédia**

Permet de lire et d'écrire des données sur des cartes mémoires.

**2. Ports USB 3.0 (2)**

Connectez des périphériques tels que des périphériques de stockage externe et des imprimantes. Bénéficiez de vitesses de transfert des données allant jusqu'à 5 Gbit/s.

**3. Port casque**

Permet de connecter des écouteurs ou un casque (combiné écouteurs/microphone).

# Droite

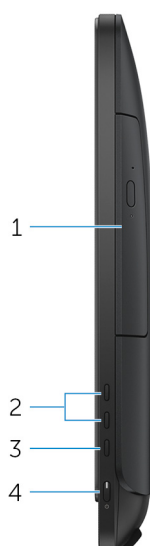


Figure 5. Vue de droite

**1. Lecteur optique (en option)**

Permet de lire et d'écrire des données sur des CD et DVD.

## 2. Boutons de contrôle de la luminosité de l'écran (2)

Appuyez pour augmenter ou diminuer la luminosité de l'écran.

## 3. Bouton de sélection de la source d'entrée

Appuyez pour sélectionner la source d'entrée vidéo.

## 4. Bouton d'alimentation

Appuyez sur ce bouton pour allumer l'ordinateur s'il est éteint, en veille ou en veille prolongée.

Appuyez sur ce bouton pour mettre l'ordinateur en veille s'il est allumé.

Appuyez sur le bouton et maintenez-le enfoncé pendant 4 secondes pour forcer l'arrêt de l'ordinateur.

**REMARQUE :** Vous pouvez personnaliser le comportement du bouton d'alimentation dans les Options d'alimentation. Pour plus d'informations, voir *Me and My Dell* (Mon Dell et moi) à l'adresse [www.dell.com/support/manuals](http://www.dell.com/support/manuals).

# Arrière



Figure 6. Vue arrière

## 1. Étiquette du numéro de série

Le numéro de série est un identifiant alphanumérique unique qui permet aux techniciens de maintenance Dell d'identifier les composants matériels de votre ordinateur et d'accéder aux informations de garantie.

## 2. Port de l'adaptateur d'alimentation

Permet de brancher un adaptateur d'alimentation pour alimenter l'ordinateur en courant électrique et recharger la batterie.

## 3. Port réseau (avec voyants)

Permet de connecter un câble Ethernet (RJ45) d'un routeur ou d'un modem haut débit pour accéder au réseau ou à Internet.

Les deux voyants près du connecteur signalent l'état de la connectivité et l'activité réseau.

## 4. Ports USB 2.0 (2)

Connectez des périphériques tels que des périphériques de stockage externe et des imprimantes. Fournit des vitesses de transfert des données jusqu'à 480 Mbit/s.

## 5. Port d'entrée HDMI

Permet de connecter une console de jeu, un lecteur Blu-ray ou tout autre périphérique HDMI.

## 6. Port de sortie audio

Permet de connecter des périphériques de sortie audio telles que des haut-parleurs, amplificateurs, etc.

# Inclinaison

Socle (chevalet)



Socle (pied)





## Caractéristiques

### Dimensions et poids

Hauteur	317,64 mm (12,51 pouces)
Largeur	480,52 mm (18,92 pouces)
Profondeur	<ul style="list-style-type: none"> <li>· Écran tactile : 33,10 mm (1,30 pouce)</li> <li>· Écran non tactile : 34,20 mm (1,35 pouce)</li> </ul>
Poids sans le socle :	
Écran tactile	4,21 kg (9,28 lb)
Écran non tactile	3,43 kg (7,56 lb)

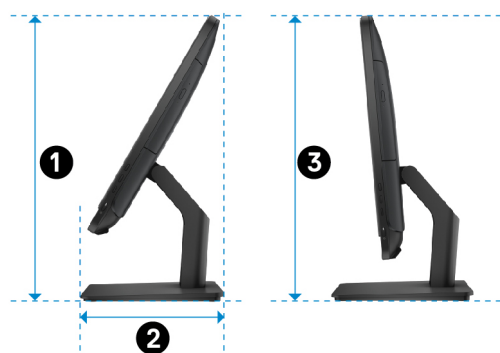
**i** **REMARQUE :** Le poids de votre ordinateur portable varie en fonction de la configuration commandée et de divers facteurs liés à la fabrication.

#### Socle (chevalet) (dimensions maximales)



<b>1</b>	314,70 mm (12,39 pouces)
<b>2</b>	137,00 mm (5,39 pouces)
<b>3</b>	253,50 mm (9,98 pouces)
<b>4</b>	265,73 mm (10,46 pouces)
<b>5</b>	480,52 mm (18,92 pouces)

## Socle (pied) (dimensions maximales)



① 383,02 mm (15,08 pouces)

② 205,00 mm (8,07 pouces)

③ 387,11 mm (15,24 pouces)

## Informations sur le système

Tableau 2. Informations sur le système

Modèle de l'ordinateur	Inspiron 20-3064
Processeur	<ul style="list-style-type: none"><li>Intel Core i3 de 7e génération</li><li>Intel Core i5 de 7e génération</li></ul>
Chipset (jeu de puces) du système	Intégré au processeur

## Mémoire

Tableau 3. Caractéristiques de la mémoire

Logements	Deux emplacement(s) SODIMM
Type	DDR4
Vitesse	Jusqu'à 2400 MHz
Configurations prises en charge	2 Go, 4 Go et 8 Go

## Communications

Tableau 4. Caractéristiques de communication

Ethernet	Contrôleur Ethernet 10/100 Mbit/s intégré à la carte système
Sans fil	<ul style="list-style-type: none"><li>Wi-Fi 802.11ac</li><li>Wi-Fi 802.11b/g/n</li><li>Bluetooth 4.0</li></ul>

# Audio

**Tableau 5. Caractéristiques audio**

Contrôleur	Realtek ALC3661 avec Waves MaxxAudio Pro
Haut-parleurs	Deux
Sortie haut-parleurs	<ul style="list-style-type: none"><li>• Moyenne : 3 W</li><li>• Maximale : 3,50 W</li></ul>
Microphone	Microphones numériques
Réglages du volume	Menus du programme

# Stockage

**Tableau 6. Caractéristiques du stockage**

Interface	<ul style="list-style-type: none"><li>• SATA 3 Go/s pour lecteur optique</li><li>• SATA 6 Gbit/s pour disque dur</li></ul>
Disque dur	Un disque de 2,5 pouces
Lecteur optique	Un lecteur DVD+/-RW de 9,5 mm (en option)

# Lecteur de carte multimédia

**Tableau 7. Caractéristiques du lecteur de cartes multimédia**

Type	Un emplacement 4-en-1
Cartes prises en charge	<ul style="list-style-type: none"><li>• carte SD</li><li>• Carte MMC (MultiMediaCard)</li><li>• Carte SD Capacité Étendue (SDXC)</li><li>• Carte SD Haute Capacité (SDHC)</li></ul>

# Affichage

**Tableau 8. Caractéristiques de l'écran**

Type	<ul style="list-style-type: none"><li>• Écran tactile HD+ de 19,5 pouces</li><li>• Écran non-tactile HD+ de 19,5 pouces</li></ul>
Résolution (maximale)	1600 x 900
Pas de pixel	0,2745 mm x 0,2745 mm
Hauteur	263 mm (10,35 pouces)
Largeur	452 mm (17,80 pouces)
Diagonale	495,30 mm (19,50 pouces)
Taux de rafraîchissement	60 Hz
Commandes	La luminosité peut être ajustée grâce au bouton d'augmentation/ diminution de la luminosité d'affichage

# Caméra

Tableau 9. Caractéristiques de la caméra

Résolution	<ul style="list-style-type: none"><li>Image fixe : 0,92 mégapixel</li><li>Vidéo : 1280 x 720 à 30 ips (au maximum)</li></ul>
Angle de vue en diagonale	74 degrés

# Ports et connecteurs

Tableau 10. Caractéristiques des ports et connecteurs

Externe	
Réseau	Un port RJ45
USB	<ul style="list-style-type: none"><li>Deux ports USB 2.0</li><li>Deux ports USB 3.0</li></ul>
Audio/ vidéo	<ul style="list-style-type: none"><li>Un port d'entrée HDMI</li><li>Un port de sortie audio</li><li>Un port pour casque</li></ul>

Tableau 11. Caractéristiques des ports et connecteurs

Interne	
Carte au format M.2	Un logement de carte M.2 pour WLAN et Bluetooth

# Vidéo

Tableau 12. Caractéristiques vidéo

	Intégrée	Dédiée
Contrôleur	Intel HD Graphics 620	Nvidia GeForce 920M
Mémoire	Mémoire système partagée	2 Go de mémoire GDDR5

# Adaptateur d'alimentation

Tableau 13. Caractéristiques de l'adaptateur d'alimentation

Type	65 W	90 W
Courant d'entrée (maximal)	1,70 A	2,50 A
Courant de sortie (en continu)	3,34 A	4,62 A
Tension d'entrée	100 à 240 V en CA	
Fréquence d'entrée	50 à 60 Hz	
Tension de sortie nominale	19,50 V en CC	
Plage de températures : en fonctionnement	0 °C à 40 °C (32 °F à 104 °F)	
Plage de températures : stockage	-40 °C à 70 °C (-40 °F à 158 °F)	

# Socle

Tableau 14. Socle

	Support	Socle
Hauteur	174,80 mm (6,88 pouces)	184,17 mm (7,25 pouces)
Largeur	120 mm (4,72 pouces)	204,98 mm (8,07 pouces)
Profondeur	22,48 mm (0,89 pouces)	13,90 mm (0,55 pouces)
Poids	0,56 kg (1,23 livre)	1,50 g (3,31 lb)

## Environnement de l'ordinateur

Niveau de contaminants atmosphériques : G1 selon la norme ISA-S71.04-1985

Tableau 15. Environnement de l'ordinateur

	En fonctionnement	Stockage
Plage de températures	0 à 35 °C (32 à 95 °F)	-40 °C à 65 °C (-40 °F à 149 °F)
Humidité relative (maximale)	10 à 90 % (sans condensation)	0 à 95 % (sans condensation)
Vibrations (maximales)*	0,66 Grms	1,30 Grms
Choc (maximal)	110 G†	160 G‡
Altitude (maximale)	-15,2 à 3 048 m (-50 à 10 000 pieds)	-15,2 à 10 668 m (-50 à 35 000 pieds)

\* Mesurées à l'aide d'un spectre de vibrations aléatoire simulant l'environnement utilisateur.

† Mesurées en utilisant une impulsion semi-sinusoidale de 2 ms lorsque le disque dur est en cours d'utilisation.



‡ Mesuré en utilisant une impulsion semi-sinusoidale de 2 ms lorsque la tête de lecture du disque dur est en position de repos.

# Obtenir de l'aide et contacter Dell

## Ressources d'aide en libre-service

Vous pouvez obtenir des informations et de l'aide sur les produits et services Dell en utilisant ces ressources en libre-service :

### Tableau 16. Ressources d'aide en libre-service

Informations sur les produits et services Dell	<a href="http://www.dell.com">www.dell.com</a>
Application Aide et support Dell	
Application de démarrage	
Accès à l'aide de Windows 10	Dans la recherche Windows, saisissez <b>Aide et support</b> , puis appuyez sur <b>Entrée</b> .
Aide en ligne concernant le système d'exploitation	<a href="http://www.dell.com/support/windows">www.dell.com/support/windows</a> <a href="http://www.dell.com/support/linux">www.dell.com/support/linux</a>
Informations de dépannage, manuels utilisateur, instructions sur l'installation, caractéristiques des produits, blogs d'aide technique, pilotes, mises à jour logicielles, etc.	<a href="http://www.dell.com/support">www.dell.com/support</a>
Pour en savoir plus sur votre système d'exploitation, la configuration et l'utilisation de votre ordinateur, la sauvegarde des données, les diagnostics, etc.	Voir <i>Me and My Dell (Mon Dell et moi)</i> sur le site <a href="http://www.dell.com/support/manuals">www.dell.com/support/manuals</a> .

## Contacteur Dell

Pour contacter Dell pour des questions commerciales, d'assistance technique ou de service à la clientèle, consultez le site [www.dell.com/contactdell](http://www.dell.com/contactdell).

**REMARQUE :** Les disponibilités varient selon le pays, certains services peuvent être indisponibles dans votre pays.

**REMARQUE :** Si vous ne disposez pas d'une connexion Internet, vous pouvez utiliser les coordonnées figurant sur votre facture d'achat, votre bordereau de livraison, votre facture ou dans le catalogue de produits Dell.