

Inspiron 20 3000

Caractéristiques et configuration

Modèle d'ordinateur: Inspiron 20-3064
Modèle réglementaire: W15B
Type réglementaire: W15B005



Remarques, précautions et avertissements



REMARQUE : Une **REMARQUE** indique des informations importantes qui peuvent vous aider à mieux utiliser votre produit.



PRÉCAUTION : Une **PRÉCAUTION** indique un risque d'endommagement du matériel ou de perte de données et vous indique comment éviter le problème.



AVERTISSEMENT : Un **AVERTISSEMENT** indique un risque d'endommagement du matériel, de blessures corporelles ou même de mort.

© 2016-2018 Dell Inc. ou ses filiales. Tous droits réservés. Dell, EMC et d'autres marques sont des marques de Dell Inc. ou de ses filiales. Les autres marques peuvent être des marques de leurs propriétaires respectifs.

2018 - 05

Rév. A01

Table des matières

Configurez votre ordinateur.....	5
Vues.....	11
Avant.....	11
Gauche.....	12
Droite.....	13
Arrière.....	14
Inclinaison.....	16
Socle (chevalet).....	16
Socle (pied).....	17
Caractéristiques.....	19
Dimensions et poids.....	19
Socle (chevalet) (dimensions maximales).....	19
Socle (pied) (dimensions maximales).....	20
Informations sur le système.....	21
Mémoire.....	21
Communications.....	21
Audio.....	22
Stockage.....	22
Lecteur de carte multimédia.....	22
Affichage.....	23
Caméra.....	23
Ports et connecteurs.....	23
Vidéo.....	24
Adaptateur d'alimentation.....	24
Socle.....	25
Environnement de l'ordinateur.....	25

Obtenir de l'aide et contacter Dell..... 27
Ressources d'aide en libre-service..... 27
Contacter Dell..... 28

Configurez votre ordinateur



PRÉCAUTION : placez l'ordinateur sur une surface douce et propre pour éviter de rayer l'affichage.

1 Installez le socle.

Socle (pied)

a) Soulevez le rehausseur de socle.



Figure 1. Soulèvement du réhausseur de socle

b) Fixez le socle.



Figure 2. Fixation de la base

c) Serrez la vis imperdable pour fixer la base à l'élévateur de socle.

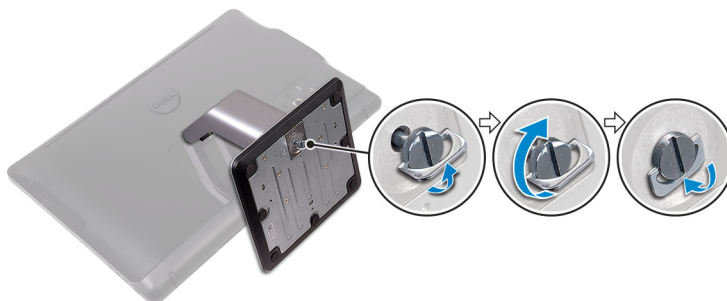


Figure 3. Serrer la vis imperdable pour fixer la base au socle

Socle (chevalet)

Soulevez le support.



- 2 Configurez le clavier et la souris.
Reportez-vous à la documentation livrée avec le clavier et la souris.
- 3 Faites passer le câble d'alimentation par le guide d'acheminement situé sur le socle et connectez l'adaptateur d'alimentation.

Socle (chevalet)



Figure 5. Connexion de l'adaptateur secteur au socle (chevalet)

Socle (pied)



Figure 6. Connexion de l'adaptateur secteur au socle (pied)

- 4 Appuyez sur le bouton d'alimentation.

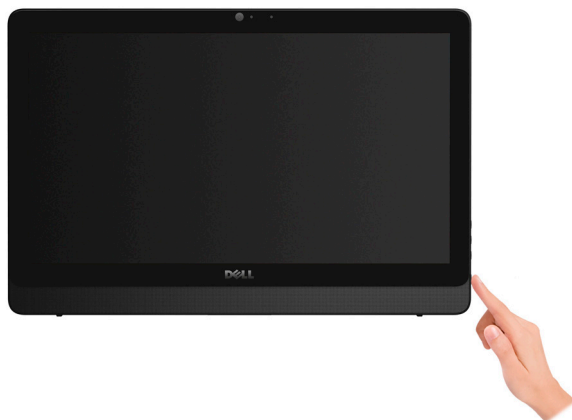


Figure 7. Appui sur le bouton d'alimentation

5 Terminez la configuration du système d'exploitation.

Pour Windows :

a) Connectez-vous à un réseau.

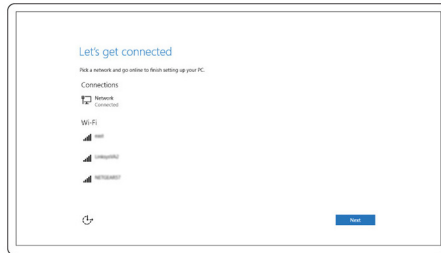


Figure 8. Connexion au réseau

b) Connectez-vous à un compte Microsoft ou créez un compte local.

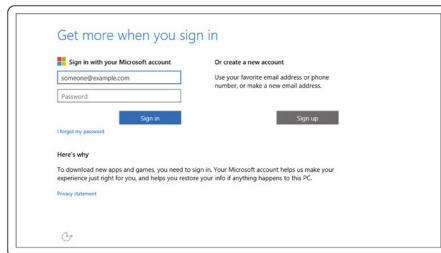


Figure 9. Connexion à votre compte Microsoft ou création d'un compte local

Pour Ubuntu :

Suivez les instructions qui s'affichent à l'écran pour terminer la configuration.

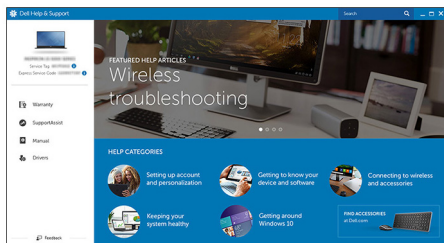
6 Identifier les applications Dell.

Tableau 1. Localisez les applications Dell



Enregistrez votre ordinateur

Aide et support Dell



SupportAssist : vérifier et mettre à jour votre ordinateur

Vues

Avant



Figure 10. Vue avant

- 1 Micro (pour modèle à écran tactile)**
Permet de capturer du son numérique pour effectuer des enregistrements audio, passer des appels vocaux, etc.
- 2 Webcam**
Permet de passer des appels vidéo, de prendre des photos et d'enregistrer des vidéos.
- 3 Voyant d'état de la webcam**
S'allume lorsque la webcam est en cours d'utilisation.
- 4 Micro (pour modèle à écran non tactile)**

Permet de capturer du son numérique pour effectuer des enregistrements audio, passer des appels vocaux, etc.

Gauche

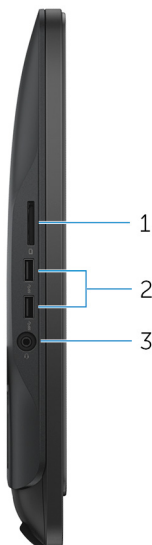


Figure 11. Vue de gauche

1 Lecteur de carte multimédia

Permet de lire et d'écrire des données sur des cartes mémoires.

2 Ports USB 3.0 (2)

Connectez des périphériques tels que des périphériques de stockage externe et des imprimantes. Bénéficiez de vitesses de transfert des données allant jusqu'à 5 Gbit/s.

3 Port casque

Permet de connecter des écouteurs ou un casque (combiné écouteurs/microphone).

Droite

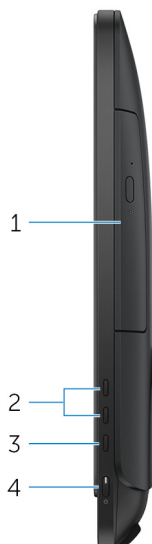


Figure 12. Vue de droite

1 Lecteur optique (en option)

Permet de lire et d'écrire des données sur des CD et DVD.

2 Boutons de contrôle de la luminosité de l'écran (2)

Appuyez pour augmenter ou diminuer la luminosité de l'écran.

3 Bouton de sélection de la source d'entrée


Appuyez pour sélectionner la source d'entrée vidéo.

4 Bouton d'alimentation

Appuyez sur ce bouton pour allumer l'ordinateur s'il est éteint, en veille ou en veille prolongée.

Appuyez sur ce bouton pour mettre l'ordinateur en veille s'il est allumé.

Appuyez sur le bouton et maintenez-le enfoncé pendant 4 secondes pour forcer l'arrêt de l'ordinateur.

 **REMARQUE :** Vous pouvez personnaliser le comportement du bouton d'alimentation dans les Options d'alimentation. Pour plus d'informations, voir *Me and My Dell* (Mon Dell et moi) à l'adresse www.dell.com/support/manuals.

Arrière



Figure 13. Vue arrière

1 **Étiquette du numéro de série**

Le numéro de série est un identifiant alphanumérique unique qui permet aux techniciens de maintenance Dell d'identifier les composants matériels de votre ordinateur et d'accéder aux informations de garantie.

2 **Port de l'adaptateur d'alimentation**

Permet de brancher un adaptateur d'alimentation pour alimenter l'ordinateur en courant électrique et recharger la batterie.

3 **Port réseau (avec voyants)**

Permet de connecter un câble Ethernet (RJ45) d'un routeur ou d'un modem haut débit pour accéder au réseau ou à Internet.

Les deux voyants près du connecteur signalent l'état de la connectivité et l'activité réseau.

4 **Ports USB 2.0 (2)**

Connectez des périphériques tels que des périphériques de stockage externe et des imprimantes. Fournit des vitesses de transfert des données jusqu'à 480 Mbit/s.

5 **Port d'entrée HDMI**

Permet de connecter une console de jeu, un lecteur Blu-ray ou tout autre périphérique HDMI.

6 **Port de sortie audio**

Permet de connecter des périphériques de sortie audio telles que des haut-parleurs, amplificateurs, etc.

Inclinaison

Socle (chevalet)



Socle (pied)





Caractéristiques

Dimensions et poids

Hauteur	317,64 mm (12,51 pouces)
Largeur	480,52 mm (18,92 pouces)
Profondeur	<ul style="list-style-type: none">· Écran tactile : 33,10 mm (1,30 pouce)· Écran non tactile : 34,20 mm (1,35 pouce)
Poids sans le socle :	
Écran tactile	4,21 kg (9,28 lb)
Écran non tactile	3,43 kg (7,56 lb)



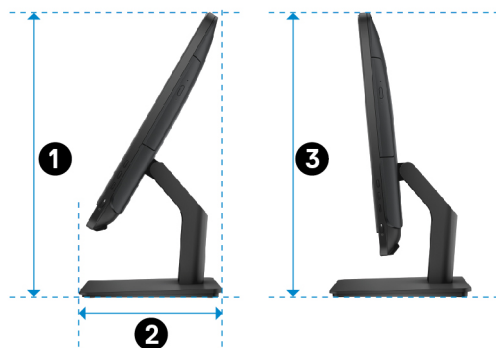
REMARQUE : Le poids de votre ordinateur portable varie en fonction de la configuration commandée et de divers facteurs liés à la fabrication.

Socle (chevalet) (dimensions maximales)



- ❶ 314,70 mm (12,39 pouces)
- ❷ 137,00 mm (5,39 pouces)
- ❸ 253,50 mm (9,98 pouces)
- ❹ 265,73 mm (10,46 pouces)
- ❺ 480,52 mm (18,92 pouces)

Socle (pied) (dimensions maximales)



- ❶ 383,02 mm (15,08 pouces)
- ❷ 205,00 mm (8,07 pouces)
- ❸ 387,11 mm (15,24 pouces)

Informations sur le système

Tableau 2. Informations sur le système

Modèle de l'ordinateur	Inspiron 20-3060
Processeur	<ul style="list-style-type: none">• Intel Core i3 de 7e génération• Intel Core i5 de 7e génération
Chipset (jeu de puces) du système	Intégré au processeur

Mémoire

Tableau 3. Caractéristiques de la mémoire

Logements	Deux emplacement(s) SODIMM
Type	DDR4
Vitesse	Jusqu'à 2400 MHz
Configurations prises en charge	2 Go, 4 Go et 8 Go

Communications

Tableau 4. Caractéristiques de communication

Ethernet	Contrôleur Ethernet 10/100 Mbit/s intégré à la carte système
Sans fil	<ul style="list-style-type: none">• Wi-Fi 802.11ac• Wi-Fi 802.11b/g/n• Bluetooth 4.0

Audio

Tableau 5. Caractéristiques audio

Contrôleur	Realtek ALC3661 avec Waves MaxxAudio Pro
Haut-parleurs	Deux
Sortie haut-parleurs	<ul style="list-style-type: none">· Moyenne : 3 W· Maximale : 3,50 W
Microphone	Microphones numériques
Régles de volume	Menus du programme

Stockage

Tableau 6. Caractéristiques du stockage

Interface	<ul style="list-style-type: none">· SATA 3 Go/s pour lecteur optique· SATA 6 Gbit/s pour disque dur
Disque dur	Un disque de 2,5 pouces
Lecteur optique	Un lecteur DVD+/-RW de 9,5 mm (en option)

Lecteur de carte multimédia

Tableau 7. Caractéristiques du lecteur de cartes multimédia

Type	Un emplacement 4-en-1
Cartes prises en charge	<ul style="list-style-type: none">· carte SD· Carte MMC (MultiMediaCard)· Carte SD Capacité Étendue (SDXC)· Carte SD Haute Capacité (SDHC)

Affichage

Tableau 8. Caractéristiques de l'écran

Type	<ul style="list-style-type: none">· Écran tactile HD+ de 19,5 pouces· Écran non-tactile HD+ de 19,5 pouces
Résolution (maximale)	1600 x 900
Pas de pixel	0,2745 mm x 0,2745 mm
Hauteur	263 mm (10,35 pouces)
Largeur	452 mm (17,80 pouces)
Diagonale	495,30 mm (19,50 pouces)
Taux de rafraîchissement	60 Hz
Commandes	La luminosité peut être ajustée grâce au bouton d'augmentation/ diminution de la luminosité d'affichage

Caméra

Tableau 9. Caractéristiques de la caméra

Résolution	<ul style="list-style-type: none">· Image fixe : 0,92 mégapixel· Vidéo : 1280 x 720 à 30 ips (au maximum)
Angle de vue en diagonale	74 degrés

Ports et connecteurs

Tableau 10. Caractéristiques des ports et connecteurs

Externe	
Réseau	Un port RJ45
USB	<ul style="list-style-type: none">· Deux ports USB 2.0

Externe

- Deux ports USB 3.0
- Un port d'entrée HDMI
- Un port de sortie audio
- Un port pour casque

Tableau 11. Caractéristiques des ports et connecteurs

Interne

Carte au format M.2 Un logement de carte M.2 pour WLAN et Bluetooth

Vidéo

Tableau 12. Caractéristiques vidéo

	Intégrée	Dédiée
Contrôleur	Intel HD Graphics 620	Nvidia GeForce 920M
Mémoire	Mémoire système partagée	2 Go de mémoire GDDR5

Adaptateur d'alimentation

Tableau 13. Caractéristiques de l'adaptateur d'alimentation

Type	65 W	90 W
Courant d'entrée (maximal)	1,70 A	2,50 A
Courant de sortie (en continu)	3,34 A	4,62 A
Tension d'entrée	100 à 240 V en CA	
Fréquence d'entrée	50 à 60 Hz	
Tension de sortie nominale	19,50 V en CC	

Type	65 W	90 W
Plage de températures : en fonctionnement	0 °C à 40 °C (32 °F à 104 °F)	
Plage de températures : stockage	-40 °C à 70 °C (-40 °F à 158 °F)	

Socle

Tableau 14. Socle

	Support	Socle
Hauteur	174,80 mm (6,88 pouces)	184,17 mm (7,25 pouces)
Largeur	120 mm (4,72 pouces)	204,98 mm (8,07 pouces)
Profondeur	22,48 mm (0,89 pouces)	13,90 mm (0,55 pouces)
Poids	0,56 kg (1,23 livre)	1,50 g (3,31 lb)

Environnement de l'ordinateur

Niveau de contaminants atmosphériques : G1 selon la norme ISA-S71.04-1985

Tableau 15. Environnement de l'ordinateur

	En fonctionnement	Stockage
Plage de températures	0 à 35 °C (32 à 95 °F)	-40 °C à 65 °C (-40 °F à 149 °F)
Humidité relative (maximale)	10 à 90 % (sans condensation)	0 à 95 % (sans condensation)
Vibrations (maximales)*	0,66 Grms	1,30 Grms
Choc (maximal)	110 G [†]	160 G [†]
Altitude (maximale)	-15,2 à 3 048 m (-50 à 10 000 pieds)	-15,2 à 10 668 m (-50 à 35 000 pieds)

* Mesurées à l'aide d'un spectre de vibrations aléatoire simulant l'environnement utilisateur.

† Mesurées en utilisant une impulsion semi-sinusoidale de 2 ms lorsque le disque dur est en cours d'utilisation.

‡ Mesuré en utilisant une impulsion semi-sinusoidale de 2 ms lorsque la tête de lecture du disque dur est en position de repos.

Obtenir de l'aide et contacter Dell

Ressources d'aide en libre-service

Vous pouvez obtenir des informations et de l'aide sur les produits et services Dell en utilisant ces ressources en libre-service :

Tableau 16. Ressources d'aide en libre-service

Informations sur les produits et services Dell www.dell.com

Application Aide et support Dell



Application de démarrage



Accès à l'aide de Windows 10

Dans la recherche Windows, saisissez **Aide et support**, puis appuyez sur **Entrée**.

Aide en ligne concernant le système d'exploitation

www.dell.com/support/windows
www.dell.com/support/linux

Informations de dépannage, manuels utilisateur, instructions sur l'installation, caractéristiques des produits, blogs d'aide technique, pilotes, mises à jour logicielles, etc.

www.dell.com/support

Pour en savoir plus sur votre système d'exploitation, la configuration et l'utilisation de votre ordinateur, la sauvegarde des données, les diagnostics, etc.

Voir *Me and My Dell (Mon Dell et moi)* sur le site www.dell.com/support/manuals.

Contacter Dell

Pour contacter Dell pour des questions commerciales, d'assistance technique ou de service à la clientèle, consultez le site www.dell.com/contactdell.



REMARQUE : Les disponibilités varient selon le pays, certains services peuvent être indisponibles dans votre pays.



REMARQUE : Si vous ne disposez pas d'une connexion Internet, vous pouvez utiliser les coordonnées figurant sur votre facture d'achat, votre bordereau de livraison, votre facture ou dans le catalogue de produits Dell.