

# Inspiron 20 3000

Häälestus ja tehnilised andmed



## Märkused, ettevaatusabinõud ja hoiatused

 **MÄRKUS** MÄRKUS tähistab olulist teavet, mis aitab teil seadet paremini kasutada.

 **ETTEVAATUST** ETTEVAATUST tähistab kas võimalikku riistvarakahjustust või andmekadu ja annab teavet probleemi vältimise kohta.

 **HOIATUS** HOIATUS tähistab võimalikku omandi kahjustumist või inimeste vigastusi või surma.

© 2016–2019 Dell Inc. või selle tütarettevõtted. Kõik õigused on kaitstud. Dell, EMC ja muud kaubamärgid on ettevõtte Dell Inc. või selle tütarettevõtete kaubamärgid. Muud kaubamärgid kuuluvad nende omanikele.

<b>1 Arvuti seadistamine</b> .....	<b>4</b>
<b>2 Vaated</b> .....	<b>7</b>
Eesmine.....	7
Vasak külg.....	8
Parem külg.....	8
Tagumine külg.....	9
Kaldenurgad.....	10
<b>3 Tehnilised näitajad</b> .....	<b>12</b>
Mõõtmed ja mass.....	12
Süsteemiteave.....	13
Mälu.....	13
Teabeedastus.....	13
Heli.....	14
Salvestusruum.....	14
Mälukaardi lugeja.....	14
Kuva.....	14
Kaamera.....	15
Pordid ja pistmikud.....	15
Video.....	15
Toiteadapter.....	15
Alus.....	16
Arvuti keskkond.....	16
<b>4 Lisateave ja Delliga ühendust võtmine</b> .....	<b>17</b>

# Arvuti seadistamine

**⚠ ETTEVAATUST** Asetage arvuti pehmele ja puhtale pinnale, et ekraani mitte kriimustada.

1. Seadistage alus.

**Liigendtugi** – tõstke toe jalga.



**Alusega jaland**

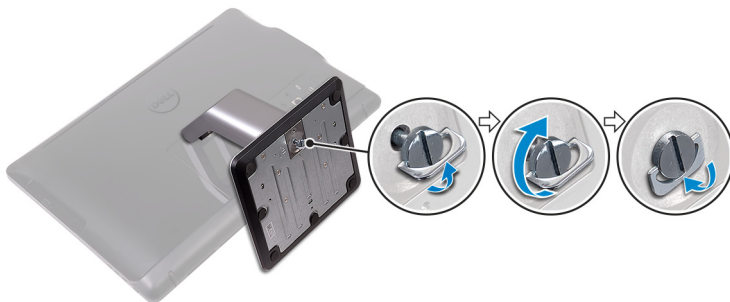
a) Tõstke toe jalga.



b) Kinnitage alus.



c) Pingutage kinnituskrugi, et põhi aluse jala külge fikseerida.



2. Ühendage klaviatuur ja hiir.

**i** | **MÄRKUS** Klaviatuuri ja hiire seadistamiseks järgige nende dokumentatsioonis toodud juhtnööre.

3. Ühendage toiteadapter.

**!** | **HOIATUS** Juhtige toiteadapteri juhe toe kaablikanalist läbi, et vältida toiteadapteri kahjustamist ja ootamatut toitekatkestust aluse teisiti paigutamisel.

**Liigendtugi**



**Alusega jaland**



4. Vajutage toitenuppu.



5. Viige operatsioonisüsteemi seadistamine lõpule.

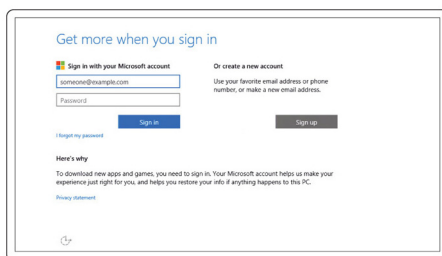
**Windowsi puhul:**

a) Ühendage oma võrguga.



### Joonis 1. Oma võrguga ühendamine

b) Logige sisse oma Microsofti kontole või looge kohalik konto.



### Joonis 2. Sisselogimine Microsofti kontole või kohaliku konto loomine

#### Ubuntu puhul:

Järgige ekraanil antavaid seadistamise lõpetamise juhiseid.

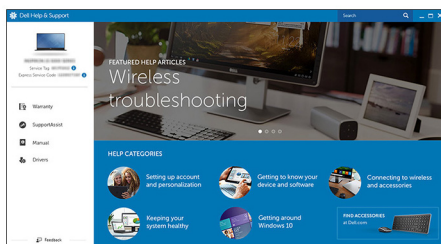
6. Delli rakenduste leidmine.

Tabel 1. Delli rakenduste leidmine



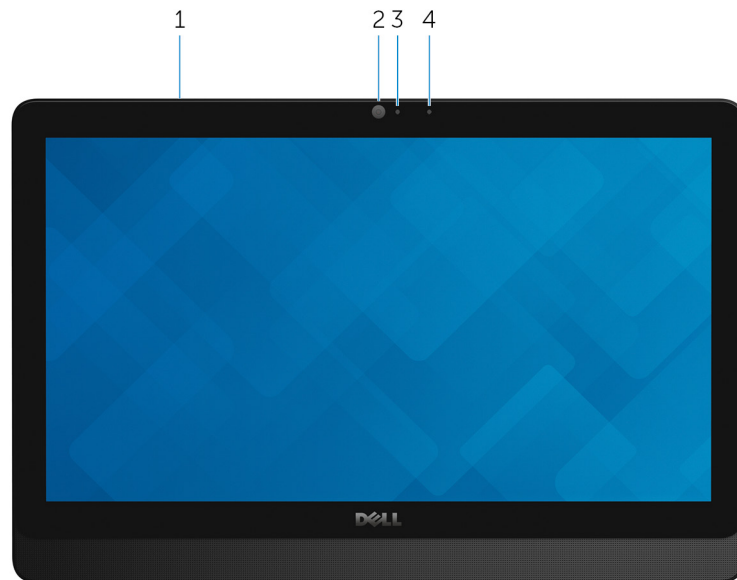
Registreerige oma arvuti

Delli tugiteenus



SupportAssist – arvuti kontrollimine ja värskendamine

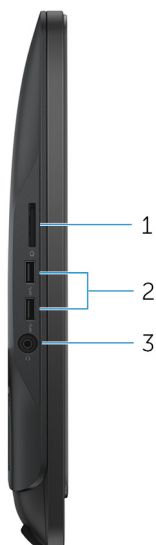
## Eesmine



Joonis 3. Eestvaade

- 1. Mikrofon (puutekraaniga mudeli puhul)**  
Digitaalne helisisend heli salvestamiseks, häälkõnede jaoks jne.
- 2. Kaamera**  
Võimaldab videovestlust, fotode jäädvustamist ja videote salvestamist.
- 3. Kaamera oleku märgutuli**  
Süttib kaamera tööle minemisel.
- 4. Mikrofon (mitte-puutekraaniga mudeli puhul)**  
Digitaalne helisisend heli salvestamiseks, häälkõnede jaoks jne.

## Vasak külg



Joonis 4. Vaade vasakult

**1. Meediumikaardi lugeja**

Loeb ja kirjutab meediumikaarte.

**2. USB 3.0 pordid (2)**

Välisseadme, näiteks välise salvestusseadme ja printeri ühendamiseks. Andmeedastuskiirus on kuni 5 GB/s.

**3. Peakomplekti port**

Kõrvaklappide või peakomplekti (kõrvaklappide ja mikrofoni komplekt) ühendamiseks.

## Parem külg



Joonis 5. Vaade paremalt

**1. Optiline draiv (valikuline)**

Loeb ja kirjutab CD-sid ja DVD-sid.

**2. Ekraani heleduse juhtnupud (2)**

Ekraani heleduse suurendamiseks või vähendamiseks vajutage nuppu.

### 3. Sisendallika valikunupp

Videosisendi allika valimiseks vajutage nuppu.

### 4. Toitenupp

Arvuti sisselülitamiseks, kui see on välja lülitatud või une- või talveunerežiimis, vajutage nuppu.

Vajutage nuppu, et panna sisselülitatud arvuti unerežiimi.

Arvuti sundväljalülitamiseks vajutage nuppu ja hoidke seda neli sekundit all.

**MÄRKUS** Toitenupu käitumist saate kohandada energiarežiimi suvandites. Lisateavet vt: *Me and My Dell* (<3>Mina ja mu Dell</3>) aadressil [www.dell.com/support/manuals](http://www.dell.com/support/manuals).

## Tagumine külg



Joonis 6. Tagantvaade

### 1. Hoolduse kleebis

Hooldussilt on kordumatu tärkidentifikaator, mis võimaldab Delli hooldustehnikul tuvastada arvuti riistvara komponente ja saada arvuti garantiiteavet.

### 2. Toiteadapteri pesa

Toiteadapteri ühendamiseks, et arvutit toitega varustada ja akut laadida.

### 3. Võrguport (märgutuledega)

Marsruuterist või lairibamodemist tuleva Etherneti-kaabli (RJ45) ühendamiseks, et tagada ligipääs võrgule või Internetile.

Kaks pistmiku kõrval olevat tulukest näitavad ühenduse olekut ja võrgu aktiivsust.

### 4. USB 2.0 pordid (2)

Välisseadme, näiteks välise salvestusseadme ja printeri ühendamiseks. Andmeedastuskiirus on kuni 480 Mbps.

### 5. HDMI-pesa

Mängukonsooli, Blu-ray-mängija või muu HDMI-väljundiga seadme ühendamiseks.

### 6. Heliväljundi pesa

Heli väljastavate seadmete (nt kõlar, võimendi jms) ühendamiseks.

# Kaldenurgad

Liigendtugi



Alusega jaland





## Tehnilised näitajad

### Mõõtmed ja mass

Kõrgus	317,64 mm (12,51 tolli)
Laius	480,52 mm (18,92 tolli)
Sügavus	<ul style="list-style-type: none"> <li>• Puuteekraan – 33,10 mm (1,30 tolli)</li> <li>• Mittepuuteekraan – 34,20 mm (1,35 tolli)</li> </ul>
Kaal ilma aluseta:	
Puuteekraan	4,21 kg (9,28 naela)
Mittepuuteekraan	3,43 kg (7,56 naela)

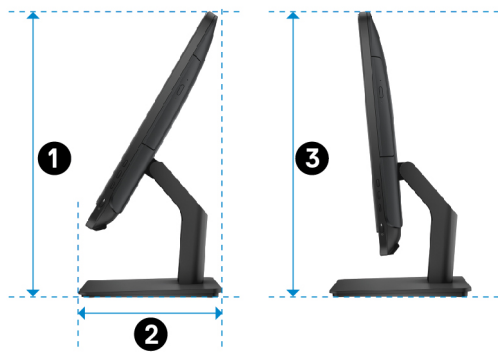
**MÄRKUS** Sülearvuti kaal varieerub olenevalt tellitud konfiguratsioonist ja tootmiserinevustest.

#### Liigendtugi (maksimaalsed mõõtmed)



<b>1</b>	314,70 mm (12,39 tolli)
<b>2</b>	137,00 mm (5,39 tolli)
<b>3</b>	253,50 mm (9,98 tolli)
<b>4</b>	265,73 mm (10,46 tolli)
<b>5</b>	480,52 mm (18,92 tolli)

## Alusega jaland (maksimaalsed mõõtmed)



①	383,02 mm (15,08 tolli)
②	205,00 mm (8,07 tolli)
③	387,11 mm (15,24 tolli)

## Süsteemiteave

Tabel 2. Süsteemiteave

Arvuti mudel	Inspiron 20-3064
Protsessor	<ul style="list-style-type: none"><li>7. põlvkonna Intel Core i3</li><li>7. põlvkonna Intel Core i5</li></ul>
Arvuti kiibistik	Protsessorisse integreeritud

## Mälu

Tabel 3. Mälu tehnilised andmed

Mänguautomaadid	Kaks SODIMM-i pesad
Tüüp	DDR4
Kiirus	Kuni 2400 MHz
Toetatud konfiguratsioonid	2 GB, 4 GB ja 8 GB

## Teabeedastus

Tabel 4. Teabeedastuse tehnilised andmed

Ethernet	Emaplaadile integreeritud 10/100 MB/s Etherneti juhtseade
Wi-Fi	<ul style="list-style-type: none"><li>Wi-Fi 802.11ac</li><li>Wi-Fi 802.11b/g/n</li><li>Bluetooth 4.0</li></ul>

# Heli

Tabel 5. Heli tehnilised andmed

Juhtseade	Realtek ALC3661 Waves MaxxAudio Pro
Kõlarid	Kaks
Kõlarite väljundvõimsus	<ul style="list-style-type: none"><li>• Keskmine: 3 W</li><li>• Maksimaalne: 3,50 W</li></ul>
Mikrofon	Digitaalrea mikrofonid
Helitugevuse juhtnupud	Programmimenüüd

# Salvestusruum

Tabel 6. Salvestusruumi tehnilised näitajad

Liides	<ul style="list-style-type: none"><li>• Optilise ketta SATA 3 GB/s</li><li>• Kõvaketta SATA 6 GB/s</li></ul>
kõvaketas	Üks 2,5-tolline draiv
Optiline draiv	Üks 9,5 mm DVD+/-RW-draiv (valikuline)

# Mälukaardi lugeja

Tabel 7. Mälukaardi lugeja tehnilised andmed

Tüüp	Üks neli ühes tüüpi pesa
Toetatud kaardid	<ul style="list-style-type: none"><li>• SD-kaart</li><li>• Multimeediumikaart (MMC)</li><li>• Laiendatud võimsusega SD-kaart (SDXC)</li><li>• Suure mahutavusega SD-kaart (SDHC)</li></ul>

# Kuva

Tabel 8. Ekraani tehnilised näitajad

Tüüp	<ul style="list-style-type: none"><li>• 19,5-tolline HD+-puuteekraan</li><li>• 19,5-tolline HD+-mittepuuteekraan</li></ul>
Lahutusvõime (maksimaalne)	1600 × 900
Piksli samm	0,2745 mm × 0,2745 mm
Kõrgus	263 mm (10,35 tolli)
Laius	452 mm (17,80 tolli)
Diagonaal	495,30 mm (19,50 tolli)
Värskendussagedus	60 Hz
Juhtnupud	Heledust saab juhtida ekraani heleduse suurendamise/vähendamise nupuga

# Kaamera

Tabel 9. Kaamera tehnilised andmed

Eraldusvõime	<ul style="list-style-type: none"><li>Liikumatu pilt: 0,92 megapiksli</li><li>Video: 1280 × 720 sagedusel 30 kaadrit sekundis (maksimaalne)</li></ul>
Diagonaalne vaatenurk	74 kraadi

# Pordid ja pistmikud

Tabel 10. Portide ja liitmike tehnilised näitajad

Välised	
Võrk	Üks RJ45-port
USB	<ul style="list-style-type: none"><li>Kaks USB 2.0-porti</li><li>Kaks USB 3.0-porti</li></ul>
Heli/video	<ul style="list-style-type: none"><li>Üks HDMI-sisendport</li><li>Üks heliväljundport</li><li>Üks kõrvaklappide port</li></ul>

Tabel 11. Portide ja liitmike tehnilised näitajad

Sisemised	
M.2-kaart	Üks M.2-pesa WLAN-i ja Bluetoothi liitkaardi jaoks

# Video

Tabel 12. Video tehnilised näitajad

	integreeritud	Diskreetne
Juhtseade	Intel HD Graphics 620	Nvidia GeForce 920M
Mälu	Jagatud süsteemimälu	2 GB GDDR5

# Toiteadapter

Tabel 13. Toiteadapteri tehnilised näitajad

Tüüp	65 W	90 W
Sisendpinge (maksimaalne)	1,70 A	2,50 A
Väljundvool (pidev)	3,34 A	4,62 A
Sisendpinge	100–240 V vahelduvvool	
Sisendsagedus	50–60 Hz	
Nimiväljundpinge	19,50 V alalisvool	
Töötemperatuuri vahemik:	0 °C kuni 40 °C (32 °F kuni 104 °F)	
Hoiustamistemperatuuri vahemik:	–40 °C kuni 70 °C (–40 °F kuni 158 °F)	

# Alus

Tabel 14. Alus

	Tugiraam	Jalg
Kõrgus	174,80 mm (6,88 tolli)	184,17 mm (7,25 tolli)
Laius	120 mm (4,72 tolli)	204,98 mm (8,07 tolli)
Sügavus	22,48 mm (0,89 tolli)	13,90 mm (0,55 tolli)
Kaal	0,56 kg (1,23 naela)	1,50 kg (3,31 naela)

## Arvuti keskkond

Õhu saastatuse tase: G1 (standardi ISA-S71.04-1985 järgi)

Tabel 15. Arvuti keskkond

	Töö ajal	Salvestusruum
Temperatuurivahemik	0 °C kuni 35 °C (32 °F kuni 95 °F)	-40 °C kuni 65 °C (-40 °F kuni 149 °F)
Suhteline õhuniiskus (maksimaalne)	10% kuni 90% (mittekondenseeruv)	0% kuni 95% (mittekondenseeruv)
Vibratsioon (maksimaalne)*	0,66 GRMS	1,30 GRMS
Löögitugevus (maksimaalne)	110 G†	160 G‡
Kõrgus (maksimaalne)	-15,2 m kuni 3048 m (-50 jalga kuni 10 000 jalga)	-15,2 m kuni 10 668 m (-50 jalga kuni 35 000 jalga)

\* Mõõdetud juhuliku vibratsioonivahemiku korral, mis simuleerib kasutaja keskkonda.

† Mõõdetud 2 ms poolsinusimpulsi korral töötava kõvakettaga.

‡ Mõõdetud 2 ms poolsinusimpulsi korral, pargitud asendis kõvaketta peaga.

# Lisateave ja Delliga ühendust võtmine

## Iseteenindusallikad



Järgmiste iseteenindusallikate abil saate teavet ja nõu Delli toodete ning teenuste kohta:

### Tabel 16. Iseteenindusallikad

Teave Delli toodete ja teenuste kohta	<a href="http://www.dell.com">www.dell.com</a>
Delli spikri ja kasutajatoe rakendus	
Kasutamise alustamise rakendus	
Abimaterjalid Windows 10-s	Sisestage Windowsi otsingusse <b>Spikker ja tugirakendus</b> vajutage <b>sisestusklahvi</b> .
Operatsioonisüsteemikohane võrguspikker	<a href="http://www.dell.com/support/windows">www.dell.com/support/windows</a> <a href="http://www.dell.com/support/linux">www.dell.com/support/linux</a>
Tõrkeotsingu teave, kasutusjuhendid, häälestusjuhised, toodete tehnilised andmed, tehnilise abi ajaveebid, draiverid, tarkvaravärskendused jne	<a href="http://www.dell.com/support">www.dell.com/support</a>
Lisateave teie operatsioonisüsteemi, arvuti seadistamise ja kasutamise, andmete varundamise, diagnostika jm kohta.	Tutvuge lehega <i>Me and My Dell</i> veebiaadressil <a href="http://www.dell.com/support/manuals">www.dell.com/support/manuals</a> .

## Delli kontaktteave

Delliga müügi, tehnilise toe või klienditeeninduse küsimustes ühenduse võtmiseks pöörduge veebiaadressile [www.dell.com/contactdell](http://www.dell.com/contactdell).

-  **MÄRKUS** Saadavus võib riigi ja toote järgi erineda, mõned teenused ei pruugi olla teie riigis saadaval.
-  **MÄRKUS** Kui teil pole aktiivset Interneti-ühendust, võite leida kontaktteavet oma ostuarvelt, saatelehel, tšekilt või Delli tootekataloogist.