

# Inspiron 20 3000

## Setup und technische Daten

**Computer-Modell:** Inspiron 20-3064  
**Vorschriftenmodell:** W15B  
**Vorschriftentyp:** W15B005



# Anmerkungen, Vorsichtshinweise und Warnungen

---



**ANMERKUNG:** Eine ANMERKUNG macht auf wichtige Informationen aufmerksam, mit denen Sie Ihr Produkt besser einsetzen können.



**VORSICHT:** Ein VORSICHTSHINWEIS macht darauf aufmerksam, dass bei Nichtbefolgung von Anweisungen eine Beschädigung der Hardware oder ein Verlust von Daten droht, und zeigt auf, wie derartige Probleme vermieden werden können.



**WARNUNG:** Durch eine WARNUNG werden Sie auf Gefahrenquellen hingewiesen, die materielle Schäden, Verletzungen oder sogar den Tod von Personen zur Folge haben können.

---

© 2016-2018 Dell Inc. oder ihre Tochtergesellschaften. Alle Rechte vorbehalten. Dell, EMC und andere Marken sind Marken von Dell Inc. oder entsprechenden Tochtergesellschaften. Andere Marken können Marken ihrer jeweiligen Inhaber sein.

2018 - 05

Rev. A01

# Inhaltsverzeichnis

<b>Einrichten des Computers.....</b>	<b>5</b>
<b>Anzeigen.....</b>	<b>11</b>
Vorderseite.....	11
Links.....	12
Rechts.....	13
Rückseite.....	14
Neigung.....	15
Staffeleistandrahmen.....	15
Sockelstandrahmen.....	16
<b>Technische Daten.....</b>	<b>18</b>
Abmessungen und Gewicht.....	18
Staffelei für Standrahmen (maximale Abmessungen).....	18
Sockel des Standrahmens (maximale Abmessungen).....	19
Systeminformationen.....	20
Speicher.....	20
Kommunikation.....	20
Audio.....	21
Bei Lagerung.....	21
Speicherkartenleser.....	21
Anzeige.....	22
Kamera.....	22
Anschlüsse und Stecker.....	22
Video.....	23
Netzadapter.....	23
Standrahmen.....	24
Computerumgebung.....	24

**Hilfe erhalten und Kontaktaufnahme mit Dell.....26**  
Selbsthilfe-Ressourcen.....26  
Kontaktaufnahme mit Dell.....27

# Einrichten des Computers

---

 **VORSICHT:** Legen Sie den Computer auf einer weichen und sauberen Oberfläche ab, um ein Verkratzen des Bildschirms zu vermeiden.

- 1 Stellen Sie den Standrahmen auf.

### Sockelstandrahmen

- a) Heben Sie den Standrahmenriser an.



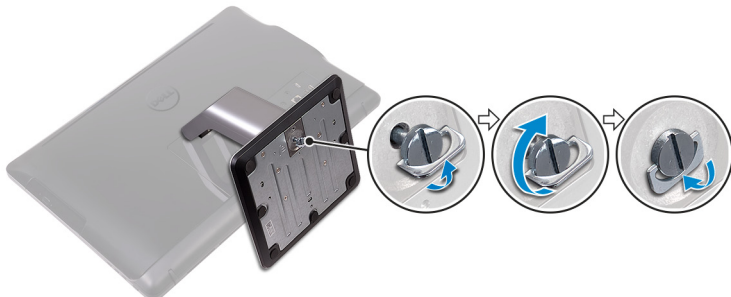
**Abbildung 1. Anheben des Standrahmenrisers**

- b) Bringen Sie die Basis an.



**Abbildung 2. Anbringen der Basis**

- c) Ziehen Sie die unverlierbare Schraube fest, um die Basis am Standrahmenriser zu befestigen.



**Abbildung 3. Festziehen der unverlierbaren Schraube zur Befestigung der Basis am Standrahmen**

- 6 **Staffeleistandrahmen**

Heben Sie den Standrahmen an.

- 2 Richten Sie die Tastatur und Maus ein.  
Weitere Informationen finden Sie in der Dokumentation Ihrer Tastatur und Maus.
- 3 Führen Sie das Stromkabel durch die Kabelführung auf dem Standrahmen und schließen Sie den Netzadapter an.

#### **Staffeleistandrahmen**



**Abbildung 5. Anschließen des Netzteils an den Staffeleistandrahmen**

#### **Sockelstandrahmen**



**Abbildung 6. Anschließen des Netzteils an den Sockelstandrahmen**

**4** Drücken des Betriebsschalters.

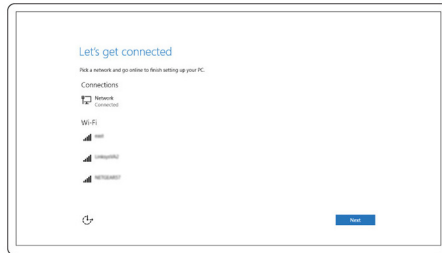


**Abbildung 7. Drücken des Betriebsschalters**

5 Betriebssystem-Setup fertigstellen.

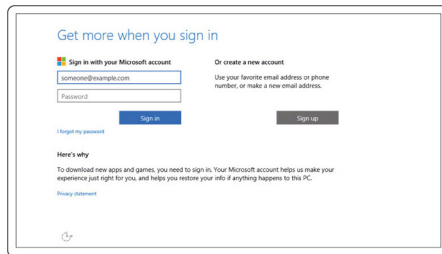
**Für Windows:**

a) Stellen Sie eine Verbindung zu Ihrem Netzwerk her.



**Abbildung 8. Verbinden mit dem Netzwerk**

b) Melden Sie sich bei Ihrem Microsoft-Konto an oder erstellen Sie ein lokales Konto.



**Abbildung 9. Anmelden bei Ihrem Microsoft-Konto oder Erstellen eines lokalen Kontos**

**Für Ubuntu:**

Folgen Sie den Anweisungen auf dem Bildschirm, um das Setup abzuschließen.

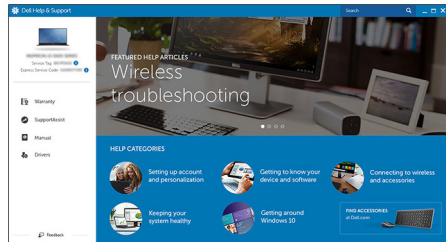
6 Suchen Sie Dell Apps.

**Tabelle 1. Dell Apps auffindbar machen**



Computer registrieren

Dell Hilfe und Support

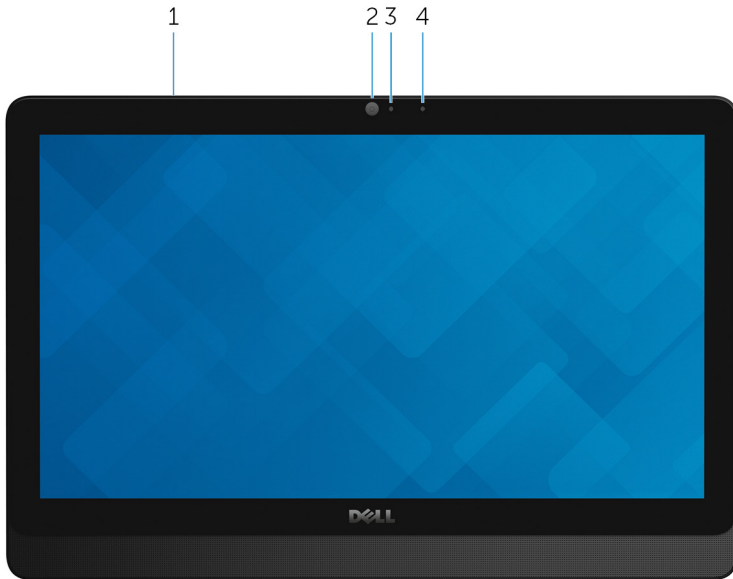


SupportAssist — Computer überprüfen und aktualisieren

# Anzeigen

---

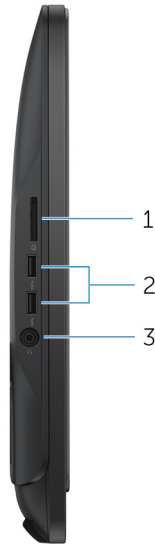
## Vorderseite



**Abbildung 10. Vorderansicht**

- 1 Mikrofon (für Touchscreen Modell)**  
Ermöglicht digitale Tonaufnahmen für Audioaufnahmen, Sprachanrufe usw.
- 2 Kamera**  
Ermöglicht Video-Chats, Fotoaufnahmen und Videoaufzeichnungen.
- 3 Kamerastatusanzeige**  
Leuchtet, wenn die Kamera verwendet wird.
- 4 Mikrofon (für Modell ohne Touchscreen)**  
Ermöglicht digitale Tonaufnahmen für Audioaufnahmen, Sprachanrufe usw.

# Links



**Abbildung 11. Linke Seitenansicht**

- 1 **Speicherkartenleser**  
Führt Lese- und Schreibvorgänge von und auf Medienkarten aus.
- 2 **USB 3.0-Anschlüsse (2)**  
Zum Anschluss von Peripheriegeräten, wie z. B. externen Speichergeräten und Druckern. Bietet Datenübertragungsgeschwindigkeiten von bis zu 5 Gbp/s.
- 3 **Headset-Anschluss**  
Zum Anschluss eines Kopfhörers oder eines Headsets (Kopfhörer-Mikrofon-Kombi).

# Rechts



**Abbildung 12. Rechte Seitenansicht**

**1 Optisches Laufwerk (optional)**

Führt Lese- und Schreibvorgänge von und auf CDs und DVDs aus.

**2 Tasten zur Steuerung der Bildschirmhelligkeit (2)**

Drücken, um die Helligkeit des Displays zu verringern oder zu erhöhen.

**3 Taste zur Auswahl der Eingabequelle**

Drücken, um die Video-Eingabequelle auszuwählen.

**4 Betriebsschalter**

Drücken Sie den Betriebsschalter, um den Computer einzuschalten, wenn er ausgeschaltet, im Ruhezustand oder im Standby-Modus ist.

Drücken Sie den Betriebsschalter, um den Computer in den Standby-Modus zu versetzen, wenn er eingeschaltet ist.

Drücken und 4 Sekunden lang halten, um ein Herunterfahren des Computers zu erzwingen.

 **ANMERKUNG:** Sie können das Verhalten des Betriebsschalters in den Energieoptionen anpassen. Weitere Informationen finden Sie unter *Me and My Dell* (Ich und mein Dell) unter [www.dell.com/support/manuals](http://www.dell.com/support/manuals).

## Rückseite



**Abbildung 13. Rückansicht**

### 1 **Service-Tag-Etikett**

Die Service-Tag-Nummer ist eine eindeutige alphanumerische Kennung, mit der Dell Servicetechniker die Hardware-Komponenten in Ihrem Computer identifizieren und auf die Garantieinformationen zugreifen können.

### 2 **Netzadapteranschluss**

Schließen Sie einen Netzadapter an, um den Computer mit Strom zu versorgen und den Akku zu laden.

### 3 **Netzwerkanschluss (mit Anzeigen)**

Anschluss eines Ethernet-Kabels (RJ45) von einem Router oder Breitbandmodem für den Netzwerk- oder Internetzugang.

Die beiden Leuchtanzeigen neben dem Anschluss zeigen Konnektivitätsstatus und Netzwerkaktivität an.

4 **USB 2.0-Anschlüsse (2)**

Zum Anschluss von Peripheriegeräten, wie z. B. externen Speichergeräten und Druckern. Bietet Datenübertragungsgeschwindigkeiten von bis zu 480 MBit/s.

5 **HDMI-In-Anschluss**

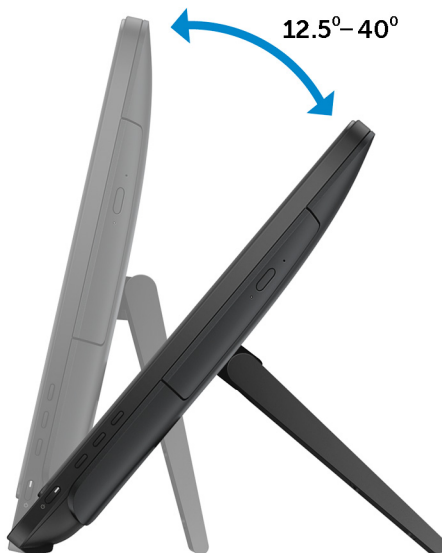
Schließen Sie eine Spielekonsole, einen Blu-ray-Player oder andere HDMI-Out-fähige Geräte an.

6 **Audio-Ausgangsanschluss**

Schließen Sie Audioausgabegeräte wie Lautsprecher, Verstärker etc. an.

## Neigung

### Staffeleistandrahmen



# Sockelstandrahmen





# Technische Daten

---

## Abmessungen und Gewicht

Höhe	317,64 mm (12,51 Zoll)
Breite	480,52 mm (18,92 Zoll)
Tiefe	<ul style="list-style-type: none"><li>· Touchscreen – 33,10 mm (1,30 Zoll)</li><li>· Ohne Touchscreen --34,20 mm (1,35 Zoll)</li></ul>

Gewicht ohne Standrahmen:

Touchscreen	4,21 kg (9,28 Pfund)
Ohne Touchscreen	3,43 kg (7,56 Pfund)



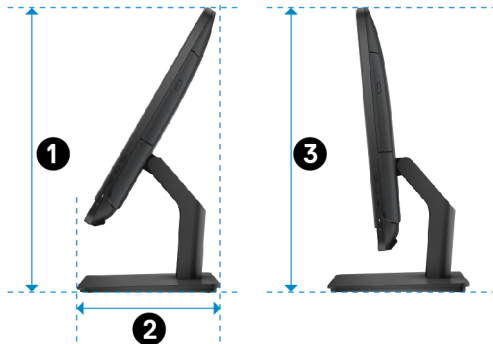
**ANMERKUNG: Das Gewicht des Laptops variiert je nach bestellter Konfiguration und Fertigungsunterschieden.**

## Staffelei für Standrahmen (maximale Abmessungen)



- ❶ 314,70 mm (12,39 Zoll)
- ❷ 137,00 mm (5,39 Zoll)
- ❸ 253,50 mm (9,98 Zoll)
- ❹ 265,73 mm (10,46 Zoll)
- ❺ 480,52 mm (18,92 Zoll)

### Sockel des Standrahmens (maximale Abmessungen)



- ❶ 383,02 mm (15,08 Zoll)
- ❷ 205,00 mm (8,07 Zoll)
- ❸ 387,11 mm (15,24 Zoll)

# Systeminformationen

**Tabelle 2. Systeminformationen**

Computermodell	Inspiron 20-3060
Prozessor	<ul style="list-style-type: none"><li>· Intel Core i3 der 7. Generation</li><li>· Intel Core i5 der 7. Generation</li></ul>
System-Chipsatz	In Prozessor integriert

# Speicher

**Tabelle 3. Arbeitsspeicher**

Steckplätze	Zwei SODIMM-Steckplätze
Typ	DDR4
Geschwindigkeit	Bis zu 2400 MHz
Unterstützte Konfigurationen	2 GB, 4 GB und 8 GB

# Kommunikation

**Tabelle 4. Kommunikation**

Ethernet	Auf der Systemplatine integrierter 10/100-MBit/s-Ethernet-Controller
Wireless	<ul style="list-style-type: none"><li>· Wi-Fi 802.11ac</li><li>· Wi-Fi 802.11b/g/n</li><li>· Bluetooth 4.0</li></ul>

# Audio

**Tabelle 5. Audio**

Controller	Realtek ALC3661 Waves MaxxAudio Pro
Lautsprecher	Zwei
Lautsprecherausgang	<ul style="list-style-type: none"><li>· Durchschnittlich: 3 W</li><li>· Maximal: 3,50 W</li></ul>
Mikrofon	Digital-Array-Mikrofone
Lautstärkeregerler	Programmmenüs

# Bei Lagerung

**Tabelle 6. Speicherspezifikationen**

Schnittstelle	<ul style="list-style-type: none"><li>· SATA 3 GBit/s für optisches Laufwerk</li><li>· SATA 6 GBit/s für Festplatte</li></ul>
Festplattenlaufwerk	Ein 2,5-Zoll-Laufwerk
Optisches Laufwerk	Ein 9,5-mm-DVD+/-RW-Laufwerk (optional)

# Speicherkartenleser

**Tabelle 7. Technische Daten des Medienkartenlesegeräts**

Typ	Ein 4-in-1-Steckplatz
Unterstützte Karten	<ul style="list-style-type: none"><li>· SD-Karte</li><li>· MultiMediaCard (MMC)</li><li>· SDXC-Karte (Secure Digital Extended Capacity)</li><li>· SDHC-Karte (Secure Digital High Capacity)</li></ul>

# Anzeige

**Tabelle 8. Anzeige – technische Daten**

Typ	<ul style="list-style-type: none"><li>· 19,5-Zoll-HD+-Touchscreen</li><li>· 19,5-Zoll-HD+-Bildschirm ohne Touchscreen</li></ul>
Auflösung (maximal)	1.600 x 900
Bildpunktgröße	0,2745 mm x 0,2745 mm
Höhe	263 mm (10,35 Zoll)
Breite	452 mm (17,80 Zoll)
Diagonale	495,30 mm (19,50 Zoll)
Bildwiederholfrequenz	60 Hz
Einstellungen	Die Helligkeit kann über die Taste zum Erhöhen/ Verringern der Anzeigehelligkeit eingestellt werden.

# Kamera

**Tabelle 9. Kamera**

Auflösung	<ul style="list-style-type: none"><li>· Standbild: 0,92 Megapixel</li><li>· Video: 1280 x 720 bei 30 FPS (maximal)</li></ul>
Diagonaler Betrachtungswinkel	74 Grad

# Anschlüsse und Stecker

**Tabelle 10. Anschlüsse und Stecker – Technische Daten**

---

Extern	
Netzwerk	Ein RJ45-Anschluss
USB	<ul style="list-style-type: none"><li>· Zwei USB 2.0-Anschlüsse</li></ul>

---

## Extern

---

- Zwei USB 3.0-Anschlüsse
- Audio/Video
- Ein HDMI-in-Anschluss
  - Ein Line-Out-Audioausgangsanschluss
  - Ein Headset-Anschluss

**Tabelle 11. Anschlüsse und Stecker – Technische Daten**

---

## Intern

---

M.2-Karte                      Ein M.2-Steckplatz für WLAN- und Bluetooth-Kombikarte

# Video

**Tabelle 12. Video**

---

	<b>Integriert</b>	<b>Separat</b>
Controller	Grafikkarte Intel HD 620	Nvidia GeForce 920M
Speicher	Gemeinsam genutzter Systemspeicher	2 GB GDDR5

---

# Netzadapter

**Tabelle 13. Netzadapter Technische Daten**

---

<b>Typ</b>	<b>65 W</b>	<b>90 W</b>
Eingangsstrom (maximal)	1,70 A	2,50 A
Ausgangsstrom (Dauerstrom)	3,34 A	4,62 A
Eingangsspannung	100-240 V Wechselspannung	
Eingangsfrequenz	50 bis 60 Hz	
Ausgangsennspannung	19,50 V Gleichspannung	

---

Typ	65 W	90 W
Temperaturbereich: Betrieb	0 °C bis 40 °C (32 °F bis 104 °F)	
Temperaturbereich: Lagerung	-40 °C bis 70 °C (-40 °F bis 158 °F)	

## Standrahmen

**Tabelle 14. Standrahmen**

	Staffeleistandrahmen	Sockel
Höhe	174,80 mm (6,88 Zoll)	184,17 mm (7,25 Zoll)
Breite	120 mm (4,72 Zoll)	204,98 mm (8,07 Zoll)
Tiefe	22,48 mm (0,89 Zoll)	13,90 mm (0,55 Zoll)
Gewicht	0,56 kg (1,23 Pfund)	1,50 kg (3,31 Pfund)

## Computerumgebung

**Luftverschmutzungsstufe:** G1 gemäß ISA-S71.04-1985

**Tabelle 15. Computerumgebung**

	Betrieb	Bei Lagerung
Temperaturbereich	0 °C bis 35 °C (32 °F bis 95 °F)	-40 °C bis 65 °C (-40 °F bis 149 °F)
Relative Luftfeuchtigkeit (maximal)	10 % bis 90 % nicht-kondensierend	0 % bis 95 % nicht-kondensierend
Vibration (maximal)*	0,66 G Effektivbeschleunigung (GRMS)	1,30 g Effektivbeschleunigung (GRMS)
Stoß (maximal)	110 g <sup>†</sup>	160 g <sup>†</sup>
Höhe über NN (maximal)	-15,2 m bis 3.048 m (-50 Fuß bis 10.000 Fuß)	-15,2 m bis 10.668 m (-50 Fuß bis 35.000 Fuß)

\* Gemessen über ein Vibrationsspektrum, das eine Benutzerumgebung simuliert.

† Gemessen bei in Betrieb befindlicher Festplatte mit einem 2-ms-Halbsinus-Impuls.

‡ Gemessen mit einem 2-ms-Halbsinus-Impuls mit Festplatte in Ruheposition.

# Hilfe erhalten und Kontaktaufnahme mit Dell

---

## Selbsthilfe-Ressourcen

Mithilfe dieser Selbsthilfe-Ressourcen erhalten Sie Informationen und Hilfe zu Dell-Produkten:

### Table 16. Selbsthilfe-Ressourcen

Informationen zu Produkten und Dienstleistungen von Dell

[www.dell.com](http://www.dell.com)

Anwendung Dell Help & Support (Dell Hilfe und Support)



Erste Schritte-Anwendung



Aufrufen der Hilfe in Windows 10

Geben Sie in der Windows-Suche **Hilfe und Support** ein und drücken Sie die **Eingabetaste**.

Onlinehilfe für Betriebssystem

[www.dell.com/support/windows](http://www.dell.com/support/windows)

[www.dell.com/support/linux](http://www.dell.com/support/linux)

Informationen zur Behebung von Störungen, Benutzerhandbücher, Installationsanweisungen, technische Daten, Blogs für technische Hilfe, Treiber, Software-Updates usw.

[www.dell.com/support](http://www.dell.com/support)

Erfahren Sie mehr über das Betriebssystem, die Einrichtung und Verwendung des Computers, Datensicherung, Diagnose und so weiter.

Siehe *Me and My Dell* (Ich und mein Dell) unter [www.dell.com/support/manuals](http://www.dell.com/support/manuals).

# Kontaktaufnahme mit Dell

Informationen zur Kontaktaufnahme mit Dell für den Verkauf, den technischen Support und den Kundendienst erhalten Sie unter [www.dell.com/contactdell](http://www.dell.com/contactdell).



**ANMERKUNG: Die Verfügbarkeit ist je nach Land und Produkt unterschiedlich, und bestimmte Dienstleistungen sind in Ihrer Region eventuell nicht verfügbar.**



**ANMERKUNG: Wenn Sie nicht über eine aktive Internetverbindung verfügen, können Sie Kontaktinformationen auch auf Ihrer Auftragsbestätigung, dem Lieferschein, der Rechnung oder im Dell-Produktkatalog finden.**