

# Inspiron 20 3000

## Konfiguration og specifikationer

**Computermodel:** Inspiron 20-3064  
**Forordningsmodel:** W15B  
**Forordningstype:** W15B005



# Bemærk, forsigtig og advarsel

---



**BEMÆRK:** En BEMÆRKNING angiver vigtige oplysninger om, hvordan du bruger produktet optimalt.



**FORSIGTIG:** FORSIGTIG angiver enten en mulig beskadigelse af hardware eller tab af data og oplyser dig om, hvordan du kan undgå dette problem.



**ADVARSEL:** ADVARSEL angiver risiko for tingskade, personskade eller død.

---

© 2016-2018 Dell Inc. eller dets datterselskaber. Alle rettigheder forbeholdes. Dell, EMC, og andre varemærker er varemærker tilhørende Dell Inc. eller deres associerede selskaber. Andre varemærker kan være varemærker for deres respektive ejere.

2018 - 05

rev. A01

# Indholdsfortegnelse

<b>Konfigurerer din computer.....</b>	<b>5</b>
<b>Visninger.....</b>	<b>11</b>
Forside.....	11
Venstre.....	12
Højre.....	13
Bagside.....	14
Vip.....	15
Staffelifod.....	15
Piedestalfod.....	16
<b>Specifikationer.....</b>	<b>18</b>
Mål og vægt.....	18
Staffelifod (maksimale mål).....	18
Piedestalfod (maksimale mål).....	19
Systemoplysninger.....	20
Hukommelse.....	20
Kommunikation.....	20
Audio (Lyd).....	21
Opbevaring.....	21
Mediekortlæser.....	21
Skærm.....	22
Kamera.....	22
Porte og stik.....	22
Video.....	23
Strømadapter.....	23
Fod.....	24
Computermiljø.....	24

**Rekvirere hjælp og kontakte Dell..... 25**  
    Selv-hjælpsressourcer..... 25  
    Kontakt Dell.....25

# Konfigurer din computer

---



**FORSIGTIG:** Anbring computeren på en blød og ren overflade for at undgå at ridse skærmen.

1 Monter foden.

### Piødestalfod

a) Løft fodstammen.



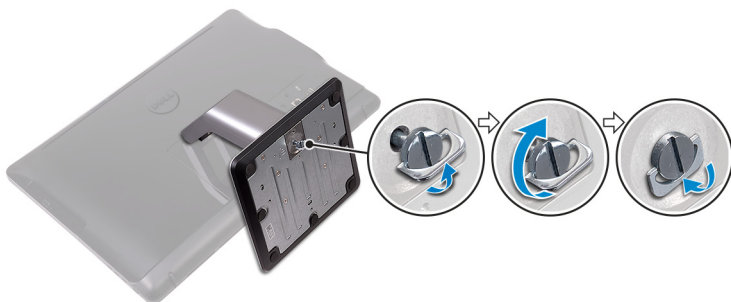
**Figur 1. Løft fodstammen**

b) Monter bunden.



**Figur 2. Montering af bunden**

c) Spænd skruen for at fastgøre bunden til fodstammen



**Figur 3. Stramning af den fastmonterede skruen for at fastgøre bunden til stativet.**

### Staffelifod

6 Løft foden.



- 2 Konfigurer tastaturet og musen.  
Se dokumentationen der fulgte med tastaturet og musen.
- 3 Før strømkablet igennem kabelkanalen i foden og tilslut strømadapteren.

### Staffelfod



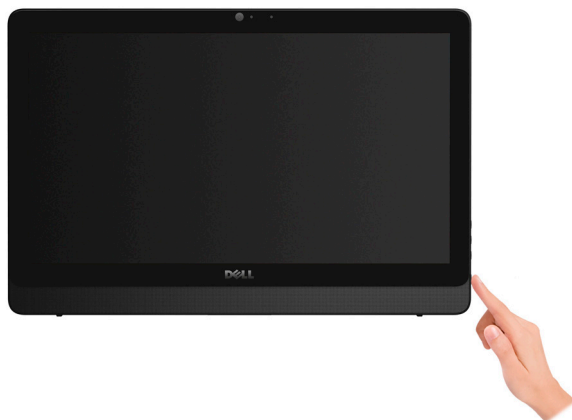
Figur 5. Tilslutning af strømadapteren til staffelfoden

### Piedestalfod



Figur 6. Tilslutning af strømadapteren til piedestalfoden

- 4 Tryk på Tænd/sluk-knappen.

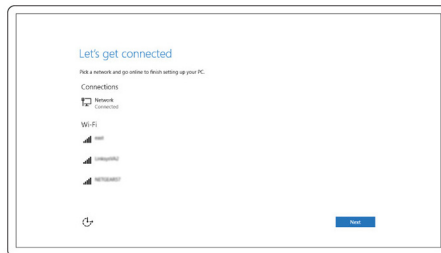


**Figur 7. Sådan trykkes der på tænd/sluk-knappen**

5 Afslut konfiguration af operativsystem.

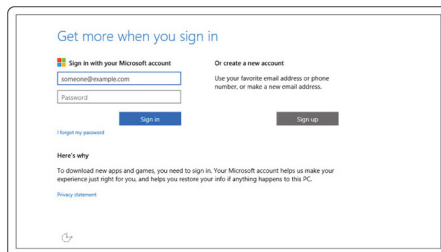
**For Windows:**

a) Opret forbindelse til dit netværk.



**Figur 8. Opret forbindelse til dit netværk**

b) Log på din Microsoft-konto eller opret en lokal konto.



**Figur 9. Log på din Microsoft-konto, eller opret en lokal konto.**

**For Ubuntu:**

Følg instruktionerne på skærmen for at afslutte opsætning.

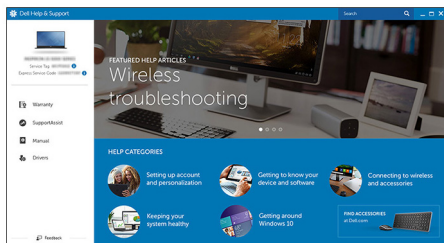
## 6 Find Dell-apps.

**Tabel 1. Find Dell-apps**



Registrer din computer

Dells Hjælp og Support

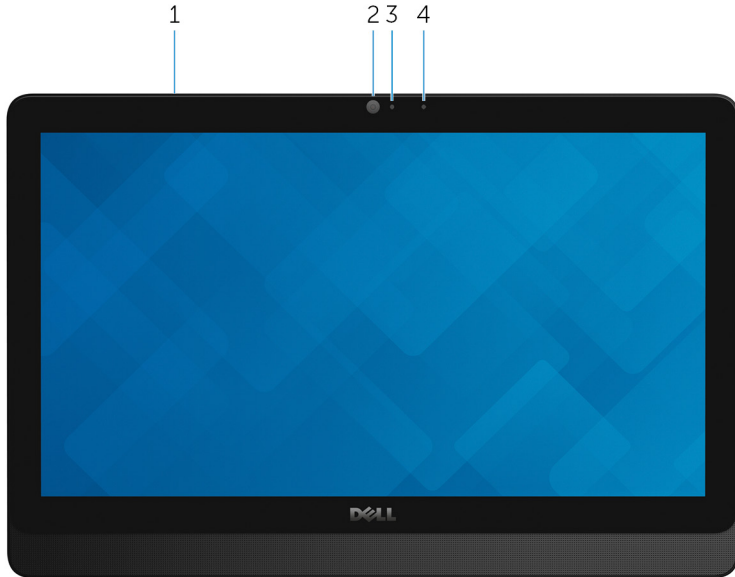


SupportAssist— Tjek og opdater din computer

# Visninger

---

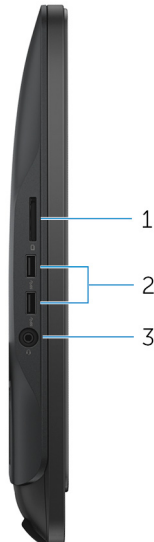
## Forside



**Figur 10. Set forfra**

- 1 Mikrofon (til berøringsskærmmodel)**  
Giver digitalt lyd-input til lydoptagelse, taleopkald, osv.
- 2 Kamera**  
Gør det muligt at video-chatte, tage fotos og optage videoer.
- 3 Kamerastatusindikator**  
Tænder når kameraet er i brug.
- 4 Mikrofon (til ikke-berøringsskærmmodel)**  
Giver digitalt lyd-input til lydoptagelse, taleopkald, osv.

# Venstre



**Figur 11. Set fra venstre**

**1 Mediekortlæser**

Læser fra, og skriver til mediekort.

**2 USB 3.0-porte (2)**

Tilslut perifert udstyr som eksterne lagerenheder og printere. Giver dataoverførselshastigheder op til 5 Gbps.

**3 Headset-port**

Tilslut hovedtelefoner eller et headset (hovedtelefon kombineret med mikrofon).

# Højre



**Figur 12. Set fra højre**

**1 Optisk drev (valgfrit tilbehør)**

Læser fra, og skriver til cd'er og dvd'er

**2 Lysstyrkeknapper for skærm (2)**

Tryk på for at forøge eller reducere skærmens lysstyrke.

**3 Knap til valg af input-kilde**

Tryk på for at vælge video-inputkilden.

**4 Tænd/sluk-knap**

Tryk på for at tænde computeren, hvis den er slukket eller i slumretilstand.

Tryk på, for at sætte computeren i slumretilstand hvis den er tændt.

Tryk på og hold i 4 sekunder for at tvinge computeren til at slukke.



**BEMÆRK:** Du kan tilpasse strømknappens funktion i **Strømindstillinger**. Du kan finde flere oplysninger i *Me and My Dell* (*Mig og min Dell*) på [support.dell.com/manuals](http://support.dell.com/manuals).

# Bagside



**Figur 13. Vist bagfra**

**1 Servicemærke**

Servicemærket er en unik alfanumerisk identifikator, der gør det muligt for Dells teknikere at identificere hardwarekomponenter i din computer og få adgang til garantioplysninger.

**2 Strømadapterport**

Tilslut strømadapteren for at forsyne computeren med strøm og oplade batteriet.

**3 Netværksport (med lys)**

Tilslut et Ethernet (RJ45)-kabel fra en router eller et bredbåndmodem for at få adgang til netværk eller internet.

De to lys ved siden af stikket viser status for tilslutning og netværksaktivitet.

**4 USB 2.0-porte (2)**

Tilslut perifert udstyr som eksterne lagerenheder og printere. Giver dataoverførselshastigheder op til 480 Mbps.

5 **HDMI-in-port**

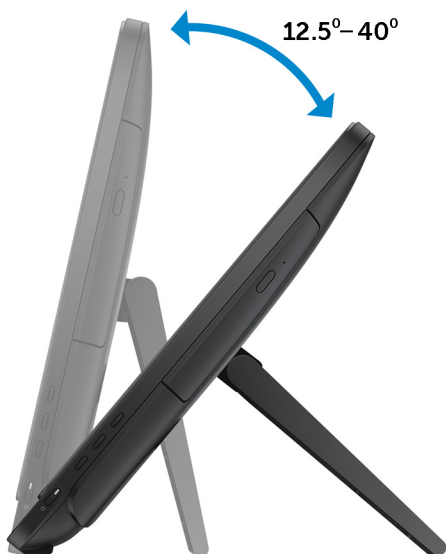
Tilslut en spillekonsol, Bluray-afspiller eller andre HDMI-out-aktiverede enheder.

6 **Lydudgangsport**

Tilslut lydudgangsenheder som højttalere og forstærkere, osv.

## Vip

### Staffelifod



# Piedestalfod





# Specifikationer

---

## Mål og vægt

Højde	317,64 mm (12,51")
Bredde	480,52 mm (18,92")
Dybde	<ul style="list-style-type: none"><li>• Berøringskærm – 33,10 mm (1,30")</li><li>• Ikke-berøringskærm – 34,20 mm (1,35")</li></ul>
Vægt uden fod:	
Berøringskærm	4,21 kg (9,28 lb)
Ikke-berøringskærm	3,43 kg (7,56 lb)



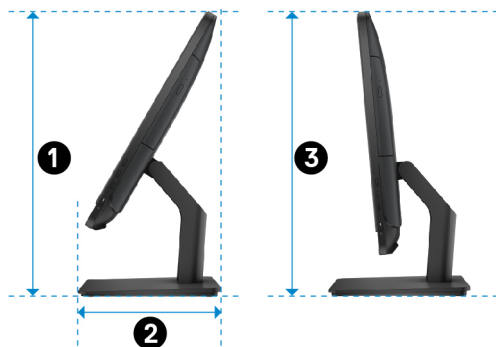
**BEMÆRK:** Den bærbare pc's vægt afhænger af den bestilte konfiguration og produktionsvariationer.

## Staffelifod (maksimale mål)



- ❶ 314,70 mm (12,39")
- ❷ 137,00 mm (5,39")
- ❸ 253,50 mm (9,98")
- ❹ 265,73 mm (10,46")
- ❺ 480,52 mm (18,92")

### Piedestalfod (maksimale mål)



- ❶ 383,02 mm (15,08")
- ❷ 205,00 mm (8,07")
- ❸ 387,11 mm (15,24")

# Systemoplysninger

**Tabel 2. Systemoplysninger**

Computermodel	Inspiron 20-3060
Processor	<ul style="list-style-type: none"><li>· 7. generation af Intel Core i3</li><li>· 7. generation af Intel Core i5</li></ul>
System-chipsæt	Integreret i processor

## Hukommelse

**Tabel 3. Hukommelsesspecifikationer**

Slots	To SODIMM-slot
Type	DDR4
Hastighed	Op til 2400 MHz
Understøttede konfigurationer	2 GB, 4 GB, og 8 GB

## Kommunikation

**Tabel 4. Kommunikationsspecifikationer**

Ethernet	10/100 Mbps Ethernet-controller indbygget på systemkortet
Wireless (Trådløst)	<ul style="list-style-type: none"><li>· Wi-Fi 802.11ac</li><li>· WiFi 802.11b/g/n</li><li>· Bluetooth 4.0</li></ul>

# Audio (Lyd)

**Tabel 5. Lydspecifikationer**

Controller	Realtek ALC3661 Waves MaxxAudio Pro
Højtalere	To
Højtaleroutput	<ul style="list-style-type: none"><li>· Middel: 3 W</li><li>· Spids: 3,50 W</li></ul>
Mikrofon	Digitale array-mikrofoner
Volumenkontroller	Programmener

# Opbevaring

**Tabel 6. Lagerspecifikationer**

Grænseflade	<ul style="list-style-type: none"><li>· SATA 3 Gbps til optisk drev</li><li>· SATA 6 Gbps til harddisk</li></ul>
Harddisk	Et 2,5"-drev
Optisk drev	Et 9,5 mm DVD+/-RW-drev (valgfrit tilbehør)

# Mediekortlæser

**Tabel 7. Specifikationer for mediekortlæser**

Type	Et 4-i-1-slot
Understøttede kort	<ul style="list-style-type: none"><li>· SD-kort</li><li>· MMC (MultiMediaCard)</li><li>· SDXC-kort (SD Extended Capacity SDXC)</li><li>· SD-kort med høj kapacitet (SDHC)</li></ul>

# Skærm

**Tabel 8. Skærmspecifikationer**

Type	<ul style="list-style-type: none"><li>· 19,5" HD+ berøringskærm</li><li>· 19,5" HD+ ikke-berøringskærm</li></ul>
Opløsning (maksimum)	1600 x 900
Pixelafstand	0,2745 mm x 0,2745 mm
Højde	263 mm (10,35")
Bredde	452 mm (17,80")
Diagonalt	495,30 mm (19,50")
Opdateringshastighed	60 Hz
Kontrollementer	Lysstyrke kan reguleres med knap til at forøge/ formindske skærmens lysstyrke

# Kamera

**Tabel 9. Kameraspecifikationer**

Opløsning	<ul style="list-style-type: none"><li>· Still-billede: 0,92 megapixel</li><li>· Video: 1280 x 720 ved 30 FPS (maksimum)</li></ul>
Diagonal betragtningsvinkel	74 grader

# Porte og stik

**Tabel 10. Specifikationer for porte og stik**

---

## Ekstern

---

Netværk	En RJ45-port
USB	<ul style="list-style-type: none"><li>· To USB 2.0-porte</li><li>· To USB 3.0-porte</li></ul>

---

## Ekstern

---

Audio/Video	<ul style="list-style-type: none"><li>· En HDMI-in-port</li><li>· En lydudgangsport</li><li>· En headset-port</li></ul>
-------------	---

**Tabel 11. Specifikationer for porte og stik**

---

## Intern

---

M.2-kort	Et M.2-slot til WLAN og Bluetooth-kombinationskort
----------	--

# Video

**Tabel 12. Videospecifikationer**

---

	<b>Integreret</b>	<b>Dedikeret</b>
Controller	Intel HD Graphics 620	Nvidia GeForce 920M
Hukommelse	Delt systemhukommelse	2 GB GDDR5

# Strømadapter

**Tabel 13. Strømadapterspecifikationer**

---

<b>Type</b>	<b>65 W</b>	<b>90 W</b>
Indgangsstrøm (maksimum)	1,70 A	2,50 A
udgangsstrøm (kontinuerligt)	3,34 A	4,62 A
Indgangsspænding	100 VAC til 240 VAC	
Indgangsfrekvens	50 til 60 Hz	
Nominel udgangsspænding	19,50 VDC	
Temperaturområde: Drift	0°C til 40°C (32°F til 104°F)	

Type	65 W	90 W
Temperaturområde: Opbevaring	-40°C til 70°C (-40°F til 158°F)	

## Fod

**Tabel 14. Fod**

	Staffeli	Piedestal
Højde	174,80 mm (6,88")	184,17 mm (7,25")
Bredde	120 mm (4,72")	204,98 mm (8,07")
Dybde	22,48 mm (0,89")	13,90 mm (0,55")
Vægt	0,56 kg (1,23 lb)	1,50 kg (3,31 lb)

## Computermiljø

**Luftbåret forureningsniveau:** G1 som defineret i ISA-S71.04-1985

**Tabel 15. Computermiljø**

	Drift	Opbevaring
Temperaturområde	0°C til 35°C (32 °F til 95 °F)	-40 °C til 65 °C (-40 °F til 149 °F)
Relativ luftfugtighed (maksimum)	10 % til 90 % (ikke-kondenserende)	0 % til 95 % (ikke-kondenserende)
Vibration (maksimum)*	0,66 GRMS	1,30 GRMS
Stød (maksimum)	110 G <sup>†</sup>	160 G <sup>‡</sup>
Højde over havet (maksimum)	-15,2 m til 3.048 m (-50 ft til 10.000 ft)	-15,2 m til 10.668 m (-50 ft til 35.000 ft)

\* Målt ved brug af et vilkårligt vibrationsspektrum, der simulerer brugermiljøet.

† Målt ved brug af en 2 ms halvsinus-impuls når harddisken er i funktion.

‡ Målt ved brug af en 2 ms halvsinus-impuls når harddiskens læserhoved er parkeret.

# Rekvirere hjælp og kontakte Dell

---

## Selv-hjælpsressourcer

Du kan få oplysninger og hjælp til Dell-produkter og services ved at bruge disse selv-hjælpsressourcer:

### Tablet 16. Selv-hjælpsressourcer

Information om Dells produkter og services

[www.dell.com](http://www.dell.com)

Dell Hjælp & Support-app



Kom i gang-app



Åbner hjælp i Windows 10

I Windows-søgning, skriv **Hjælp og support**, og tryk på **Enter**.

Online-hjælp til operativsystem

[www.dell.com/support/windows](http://www.dell.com/support/windows)

[www.dell.com/support/linux](http://www.dell.com/support/linux)

Fejlfindingsinformation, brugermanualer, installationsvejledning, produktspecifikationer, teknisk hjælpe-blogs, drivere, software-opdateringer, osv.

[www.dell.com/support](http://www.dell.com/support)

Lær dit operativsystem at kende, installation og brug af din computer, sikkerhedskopiering af data, diagnosticering, osv.

Se *Me and My Dell (Mig og mit Dell)* på [www.dell.com/support/manuals](http://www.dell.com/support/manuals).

## Kontakt Dell

For at kontakte Dells salg, Dells tekniske support, eller Dells kundeservice se [www.dell.com/contactdell](http://www.dell.com/contactdell).



**BEMÆRK:** Tilgængeligheden varierer for de enkelte lande og produkter, og nogle services findes muligvis ikke i dit land.



**BEMÆRK:** Hvis ikke du har en aktiv internetforbindelse, kan du finde kontaktinformation på din faktura, pakkens mærkat eller Dells produktkatalog.