

Inspiron 17 5000

دليل الخدمة



الملاحظات والتنبيهات والتحذيرات

ملاحظة: تشير كلمة "ملاحظة" إلى معلومات هامة تساعدك على تحقيق أقصى استفادة من المنتج الخاص بك.

تنبيه: تشير كلمة "تنبيه" إلى احتمال حدوث تلف بالأجهزة أو فقد للبيانات وتُعلمك بكيفية تجنب المشكلة.

تحذير: تشير كلمة "تحذير" إلى احتمال حدوث تلف بالمنتجات أو وقوع إصابة شخصية أو الوفاة.

جدول المحتويات

9	فصل 1: قبل العمل داخل جهاز الكمبيوتر الخاص بك
9	قبل البدء
9	إرشادات الأمان
9	الأدوات الموصى باستخدامها
10	قائمة المسامير اللولبية
12	فصل 2: بعد العمل داخل جهاز الكمبيوتر الخاص بك
13	فصل 3: إزالة محرك القرص الضوئي
13	الإجراء
15	فصل 4: إعادة تركيب محرك الأقراص الضوئية
15	الإجراء
16	فصل 5: إزالة غطاء القاعدة
16	المتطلبات الأساسية
16	الإجراء
18	فصل 6: إعادة وضع غطاء القاعدة
18	الإجراء
18	المتطلبات التالية
19	فصل 7: إخراج البطارية
19	المتطلبات الأساسية
19	الإجراء
20	فصل 8: إعادة وضع البطارية
20	الإجراء
20	المتطلبات التالية
21	فصل 9: إزالة وحدات الذاكرة
21	المتطلبات الأساسية
21	الإجراء
22	فصل 10: إعادة وضع وحدات الذاكرة
22	الإجراء
22	المتطلبات التالية
23	فصل 11: إزالة البطاقة اللاسلكية
23	المتطلبات الأساسية
23	الإجراء
25	فصل 12: إعادة تركيب البطاقة اللاسلكية

25إجراء
25المتطلبات التالية

26 فصل 13: إزالة لوحة موصل محرك الأقراص الضوئية

26المتطلبات الأساسية
26الإجراء

27 فصل 14: إعادة تركيب لوحة موصل محرك الأقراص الضوئية

27الإجراء
27المتطلبات التالية

28 فصل 15: إزالة البطارية الخلية المصغرة

28المتطلبات الأساسية
28الإجراء

29 فصل 16: إعادة تركيب البطارية الخلية المصغرة

29الإجراء
29المتطلبات التالية

30 فصل 17: إزالة المروحة

30المتطلبات الأساسية
30الإجراء

32 فصل 18: إعادة وضع المروحة

32الإجراء
32المتطلبات التالية

33 فصل 19: إزالة محرك الأقراص المزود بذاكرة مصنوعة من مكونات صلبة/ذاكرة Intel Optane

33المتطلبات الأساسية
33الإجراء

35 فصل 20: إعادة وضع محرك الأقراص المزود بذاكرة مصنوعة من مكونات صلبة/ذاكرة Intel Optane

35الإجراء
35المتطلبات التالية

36 فصل 21: إزالة محرك الأقراص الثابتة

36المتطلبات الأساسية
36الإجراء

38 فصل 22: إعادة وضع محرك الأقراص الثابتة

38الإجراء
38المتطلبات التالية

39 فصل 23: إزالة لوحة اللمس

39المتطلبات الأساسية
39الإجراء

41 فصل 24: إعادة وضع لوحة اللمس

41	الإجراء
41	المتطلبات التالية
42	فصل 25: إزالة مكبرات الصوت
42	المتطلبات الأساسية
42	الإجراء
43	فصل 26: إعادة وضع مكبرات الصوت
43	الإجراء
43	المتطلبات التالية
44	فصل 27: إزالة المشتت الحراري
44	المتطلبات الأساسية
44	الإجراء
45	فصل 28: إعادة وضع المشتت الحراري
45	الإجراء
45	المتطلبات التالية
46	فصل 29: إزالة منفذ مهابى التيار
46	المتطلبات الأساسية
46	الإجراء
47	فصل 30: إعادة وضع منفذ مهابى التيار
47	الإجراء
47	المتطلبات التالية
48	فصل 31: إزالة مجموعة الشاشة
48	المتطلبات الأساسية
48	الإجراء
51	فصل 32: إعادة وضع مجموعة الشاشة
51	الإجراء
51	المتطلبات التالية
52	فصل 33: إزالة لوحة I/O (الإدخال/الإخراج)
52	المتطلبات الأساسية
52	الإجراء
53	فصل 34: إعادة وضع لوحة الإدخال/الإخراج
53	الإجراء
53	المتطلبات التالية
54	فصل 35: إزالة لوحة زر التشغيل
54	المتطلبات الأساسية
54	الإجراء
56	فصل 36: إعادة تركيب لوحة زر التشغيل

الإجراء 56
المتطلبات التالية 56

فصل 37: إزالة لوحة النظام. 57

المتطلبات الأساسية 57
الإجراء 57

فصل 38: إعادة تركيب لوحة النظام. 60

الإجراء 60
المتطلبات التالية 60
إدخال رمز الخدمة في برنامج إعداد BIOS 60

فصل 39: إزالة زر التشغيل مع قارئ بصمات الأصابع. 61

المتطلبات الأساسية 61
الإجراء 61

فصل 40: إعادة وضع زر التشغيل مع قارئ بصمات الأصابع. 62

الإجراء 62
المتطلبات التالية 62

فصل 41: إزالة مجموعة مسند راحة اليد ولوحة المفاتيح. 63

المتطلبات الأساسية 63
الإجراء 63

فصل 42: إعادة وضع مجموعة مسند راحة اليد ولوحة المفاتيح. 64

الإجراء 64
المتطلبات التالية 64

فصل 43: إزالة إطار الشاشة. 65

المتطلبات الأساسية 65
الإجراء 65

فصل 44: إعادة وضع إطار الشاشة. 66

الإجراء 66
المتطلبات التالية 66

فصل 45: إزالة الكاميرا. 67

المتطلبات الأساسية 67
الإجراء 67

فصل 46: إعادة وضع الكاميرا. 68

الإجراء 68
المتطلبات التالية 68

فصل 47: إزالة لوحة الشاشة. 69

المتطلبات الأساسية 69
الإجراء 69

71..... فصل 48: إعادة وضع لوحة الشاشة
71..... الإجراءات
71..... المتطلبات التالية

72 فصل 49: إزالة مفصلات الشاشة
72..... المتطلبات الأساسية
72..... الإجراءات

73..... فصل 50: إعادة وضع مفصلات الشاشة
73..... الإجراءات
73..... المتطلبات التالية

74..... فصل 51: إزالة كبل الشاشة
74..... المتطلبات الأساسية
74..... الإجراءات

75..... فصل 52: إعادة وضع كبل الشاشة
75..... الإجراءات
75..... المتطلبات التالية

76..... فصل 53: إزالة الغطاء الخلفي للشاشة ومجموعة الهوائي
76..... المتطلبات الأساسية
76..... الإجراءات

77 فصل 54: إعادة وضع الغطاء الخلفي للشاشة ومجموعة الهوائي
77..... الإجراءات
77..... المتطلبات التالية

78..... فصل 55: تنزيل برامج التشغيل
78..... تنزيل برنامج تشغيل الصوت
78..... تنزيل برنامج تشغيل الرسومات
78..... تنزيل برنامج تشغيل USB 3.0
79..... تنزيل برنامج تشغيل Wi-Fi
79..... تنزيل برنامج التشغيل لقارئ بطاقة الوسائط
79..... تنزيل برنامج تشغيل مجموعة الشرائح
79..... تنزيل برنامج تشغيل الشبكة

81..... فصل 56: إعداد النظام
81..... تسلسل التمهيد
81..... مفاتيح التنقل
81..... إعداد النظام
82..... الدخول إلى برنامج إعداد BIOS
82..... خيارات إعداد النظام

87 فصل 57: كلمة مرور النظام والإعداد
87..... تعيين كلمة مرور لإعداد النظام
87..... حذف أو تغيير كلمة مرور موجودة خاصة بالنظام

88مسح إعدادات CMOS
88مسح كلمتي مرور نظام الإدخال والإخراج الأساسي (BIOS) (إعداد النظام) والنظام.

89 **فصل 58: استكشاف الأخطاء وإصلاحها**

89تحديث نظام الإدخال والإخراج الأساسي (BIOS)
89تحديث نظام الإدخال والإخراج الأساسي (BIOS) (مفتاح USB)
89الذاكرة بتقنية Intel من Optane (اختيارية)
89تمكين ذاكرة بتقنية Intel من Optane
90تعطيل ذاكرة بتقنية Intel من Optane
90تشخيصات فحص أداء النظام قبل التمهيد باستخدام Dell SupportAssist
90إجراء فحص لأداء النظام قبل التمهيد باستخدام SupportAssist
90أضواء النظام التشخيصية
91التخلص من الطاقة الزائدة
92دورة تشغيل Wi-Fi

93 **فصل 59: الحصول على المساعدة والاتصال بشركة Dell**

قبل العمل داخل جهاز الكمبيوتر الخاص بك

ملاحظة: قد تختلف الصور الموجودة في هذا المستند عن جهاز الكمبيوتر الخاص بك وذلك حسب التكوين الذي طلبته.

قبل البدء

1. احفظ جميع الملفات المفتوحة وأغلقها وقم بإنهاء جميع التطبيقات المفتوحة.
2. قم بإيقاف تشغيل جهاز الكمبيوتر الخاص بك. قم بالنقر على ابدأ < **التيار** < إيقاف التشغيل.
- ملاحظة:** إذا كنت تستخدم نظام تشغيل آخر، فانظر مستندات نظام التشغيل لديك لمعرفة تعليمات إيقاف التشغيل.
3. أفضل جهاز الكمبيوتر الخاص بك وكافة الأجهزة المتصلة به من مأخذ التيار الكهربائي الخاصة بهم.
4. افصل كل أجهزة الشبكة والملحقات الطرفية المتصلة، مثل لوحة المفاتيح والماوس والشاشة من جهاز الكمبيوتر الخاص بك.
5. قم بإزالة أي بطاقة وسائط وأي أقراص ضوئية من جهاز الكمبيوتر الخاص بك، إن وجدت.

إرشادات الأمان

استعن بإرشادات السلامة التالية لحماية جهاز الكمبيوتر الخاص بك من أي تلف محتمل وضمان سلامتك الشخصية. ما لم تتم الإشارة إلى غير ذلك، فإن كل إجراء متضمن في هذا المستند يفترض أنك قرأت معلومات السلامة المرفقة مع جهاز الكمبيوتر الخاص بك.

ملاحظة: قبل أن تبدأ العمل بداخل الكمبيوتر، يرجى قراءة معلومات الأمان الواردة مع جهاز الكمبيوتر. لمزيد من أفضل ممارسات السلامة، انظر الصفحة الرئيسية الخاصة بالتوافق التنظيمي على www.dell.com/regulatory_compliance.

ملاحظة: قم بفصل جميع مصادر الطاقة قبل فتح غطاء الكمبيوتر أو اللوحات. بعد الانتهاء من العمل داخل جهاز الكمبيوتر، قم بإعادة وضع جميع الأغشية واللوحات والمسامير اللولبية قبل التوصيل بمأخذ تيار كهربائي.

تنبيه: لتجنب إتلاف جهاز الكمبيوتر، تأكد من أن سطح العمل مستويًا ونظيفًا.

تنبيه: تعامل مع المكونات والبطاقات بعناية. لا تلمس المكونات أو نقاط التلامس الموجودة على البطاقة. أمسك البطاقة من إحدى حوافها، أو من حامل التثبيت المعدني الخاص بها. أمسك أحد المكونات مثل معالج من حوافه، وليس من السنون الخاصة به.

تنبيه: ينبغي لك فقط إجراء استكشاف الأخطاء وحلها والإصلاحات كما هو مصرح به أو موجه من قبل فريق المساعدة الفنية التابع لشركة Dell. فالتلف الناتج عن إجراء الصيانة بمعرفة شخص غير مصرح له من شركة Dell لا يغطيه الضمان. انظر تعليمات السلامة الواردة مع المنتج أو على www.dell.com/regulatory_compliance.

تنبيه: قبل لمس أي شيء داخل جهاز الكمبيوتر لديك، قم بتأريض نفسك عن طريق استخدام عصابة المعصم العازلة أو لمس سطح معدني غير مطلي، مثل السطح المعدني الموجود في الجزء الخلفي لجهاز الكمبيوتر، بشكل دوري. أثناء العمل، قم بلمس سطح معدني غير مطلي من وقت لآخر لتبديد الكهرباء الإستاتيكية، والتي قد تضر بالمكونات الداخلية.

تنبيه: عندما تقوم بفصل أحد الكابلات، قم بسحبها من الموصل أو لسان الجذب، وليس من الكابل نفسه. تحتوي بعض الكابلات على موصلات مزودة بالسنة قفل أو مسامير لولبية إبهامية يلزم فكها قبل فصل الكابل. وعند فصل الكابلات، حافظ على محاذاتها بالتساوي لتجنب ثني أي من سنون الموصلات. وعند توصيل الكابلات، تأكد من أن المنافذ والموصلات قد تم توجيهها ومحاذاتها بشكل صحيح.

تنبيه: اضغط على أي بطاقات مركبة وأخرجها من قارئ بطاقات الوسائط.

ملاحظة: قد تظهر ألوان الكمبيوتر الخاص بك وبعض المكونات المحددة بشكل مختلف عما هو مبيّن في هذا المستند.

الأدوات الموصى باستخدامها

قد تحتاج الإجراءات الواردة في هذا المستند إلى وجود الأدوات التالية:

- مفك Phillips رقم 1
- مخطاط بلاستيكي

قائمة المسامير اللولبية

جدول 1. قائمة المسامير اللولبية

المكون	مثبت بـ	نوع المسمار اللولبي	الكمية	صورة مسمار لولبي
مجموعة محرك الأقراص الضوئية	غطاء القاعدة	M2x4	1	
دعامة محرك الأقراص الضوئية	محرك الأقراص الضوئية	M2x3	2	
غطاء القاعدة	مجموعة مسند راحة اليد ولوحة المفاتيح	M2x2	2	
غطاء القاعدة	مجموعة مسند راحة اليد ولوحة المفاتيح	M2x4	1	
غطاء القاعدة	مجموعة مسند راحة اليد ولوحة المفاتيح	M2.5x7	7	
البطارية	مجموعة مسند راحة اليد ولوحة المفاتيح	M2x3	4	
شاشة العرض	غطاء الشاشة الخلفي ومجموعة الهوائي	M2x2	4	
المروحة	مجموعة مسند راحة اليد ولوحة المفاتيح	M2.5x5	3	
مجموعة محرك الأقراص الثابتة	مجموعة مسند راحة اليد ولوحة المفاتيح	M2x3	4	
حامل محرك الأقراص الثابتة	محرك الأقراص الثابتة	M3x3	4	
المشتت الحراري	لوحة النظام	M2x3	3	
المفصلات	مجموعة مسند راحة اليد ولوحة المفاتيح	M2.5x5	5	
دعامات المفصلة	غطاء الشاشة الخلفي ومجموعة الهوائي	(M2.5x4)	8	
دعامات المفصلة	غطاء الشاشة الخلفي ومجموعة الهوائي	M2x2	2	
لوحة الإدخال/الإخراج	مجموعة مسند راحة اليد ولوحة المفاتيح	M2x4	1	
لوحة موصل محرك الأقراص الضوئية	مجموعة مسند راحة اليد ولوحة المفاتيح	M2x2 برأس كبيرة	1	

ⓘ ملاحظة: لون المسمار قد يختلف وفقًا للتكوين المطلوب.

ⓘ الملاحظة: ينطبق فقط على أجهزة الكمبيوتر المزودة بتهيئة بطاقة رسومات منفصلة.

جدول 1. قائمة المسامير اللولبية

المكون	مثبت بـ	نوع المسمار اللولبي	الكمية	صورة مسمار لولبي
منفذ مهايئ الطاقة	مجموعة مسند راحة اليد ولوحة المفاتيح	M2x2	1	
لوحة زر التشغيل	مجموعة مسند راحة اليد ولوحة المفاتيح	M2x3	1	
زر التشغيل مع قارئ بصمات الأصابع (اختياري)	مجموعة مسند راحة اليد ولوحة المفاتيح	M2x2	1	
محرك الأقراص المزود بذاكرة مصنوعة من مكونات صلبة	مجموعة مسند راحة اليد ولوحة المفاتيح	M2x2.2	1	
لوحة النظام	مجموعة مسند راحة اليد ولوحة المفاتيح	M2x4	1	
لوحة للمس	مجموعة مسند راحة اليد ولوحة المفاتيح	M2x2	4	
حامل البطاقة اللاسلكية	لوحة النظام	M2x3	1	

بعد العمل داخل جهاز الكمبيوتر الخاص بك

⚠️ تنبيه: قد يؤدي ترك المسامير اللولبية المتناثرة أو المفكوكة داخل جهاز الكمبيوتر إلى إلحاق الضرر بجهاز الكمبيوتر الخاص بك بشدة.

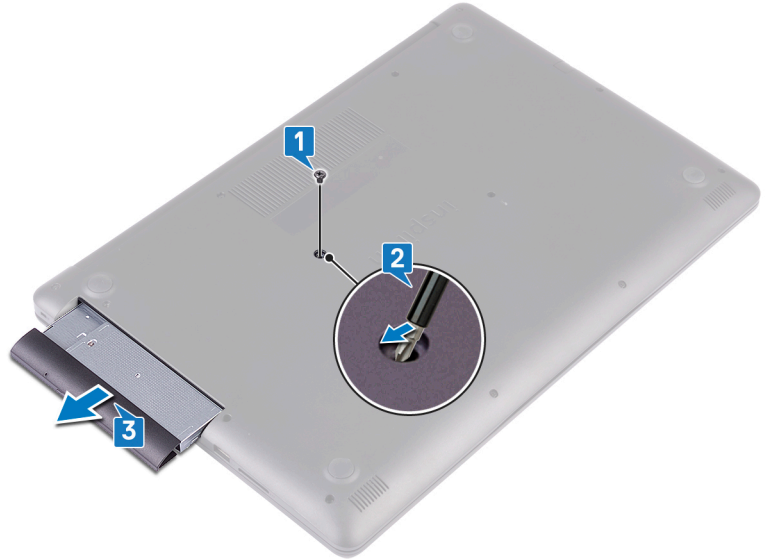
1. قم بإعادة تركيب جميع المسامير اللولبية وتأكد من عدم وجود مسامير لولبية مفكوكة بداخل جهاز الكمبيوتر الخاص بك.
2. قم بتوصيل أي أجهزة خارجية أو أجهزة طرفية أو كابلات قمت بإزالتها قبل العمل داخل جهاز الكمبيوتر الخاص بك.
3. قم بإعادة وضع أي بطاقات وسائط أو أقراص أو أي أجزاء أخرى قمت بإزالتها قبل العمل داخل جهاز الكمبيوتر الخاص بك.
4. قم بتوصيل جهاز الكمبيوتر الخاص بك وجميع الأجهزة المتصلة بالمنافذ الكهربائية الخاصة بها.
5. قم بتشغيل جهاز الكمبيوتر الخاص بك.

إزالة محرك القرص الضوئي

ملاحظة: قبل أن تبدأ العمل بداخل جهاز الكمبيوتر، اقرأ معلومات الأمان الواردة مع جهاز الكمبيوتر واتبع الخطوات الواردة في قبل العمل داخل جهاز الكمبيوتر الخاص بك. بعد الانتهاء من العمل بداخل جهاز الكمبيوتر، اتبع التعليمات الواردة في بعد العمل داخل جهاز الكمبيوتر الخاص بك. لمزيد من أفضل ممارسات السلامة، انظر الصفحة الرئيسية الخاصة بالتوافق التنظيمي على www.dell.com/regulatory_compliance.

الإجراء

1. قم بإزالة المسمار اللولبي (M2x4) الذي يثبت مجموعة محرك الأقراص الضوئية في غطاء القاعدة.
2. باستخدام مفك مسامير لولبية، ادفع محرك الأقراص الضوئية عبر الفتحة لتحرير مجموعة محرك الأقراص الضوئية خارج علبة محرك الأقراص الضوئية.
3. قم بإزاحة مجموعة محرك الأقراص الضوئية خارج علبة محرك الأقراص الضوئية.



4. قم بإزالة المسمارين اللولبيين (M2x3) اللذين يثبتان دعامة محرك الأقراص الضوئية بمحرك الأقراص الضوئية.
5. قم بإزالة دعامة محرك الأقراص الضوئية من محرك الأقراص الضوئية.



6. اسحب إطار محرك الأقراص الضوئية بعناية لفصله عن محرك الأقراص الضوئية.



إعادة تركيب محرك الأقراص الضوئية

ملاحظة: قبل أن تبدأ العمل بداخل جهاز الكمبيوتر، اقرأ معلومات الأمان الواردة مع جهاز الكمبيوتر واتبع الخطوات الواردة في قبل العمل داخل جهاز الكمبيوتر الخاص بك. بعد الانتهاء من العمل بداخل جهاز الكمبيوتر، اتبع التعليمات الواردة في بعد العمل داخل جهاز الكمبيوتر الخاص بك. لمزيد من أفضل ممارسات السلامة، انظر الصفحة الرئيسية الخاصة بالتوافق التنظيمي على www.dell.com/regulatory_compliance.

الإجراء

ملاحظة: لا ينطبق ذلك إلا على أجهزة الكمبيوتر التي تم شحنها مزودة بمحرك أقراص ضوئية.

1. قم بمحاذاة الألسنة الموجودة في إطار محرك الأقراص الضوئية مع الفتحات الموجودة في محرك الأقراص الضوئية وقم بتثبيت إطار محرك الأقراص الضوئية في مكانه.
2. قم بمحاذاة فتحات المسامير اللولبية الموجودة في حامل محرك الأقراص الضوئية مع فتحات المسامير اللولبية الموجودة في محرك الأقراص الضوئية.
3. أعد وضع المسامير اللولبيين (M2x3) اللذين يثبتان دعامة محرك الأقراص الضوئية بمحرك الأقراص الضوئية.
4. حرك مجموعة محرك الأقراص الضوئية داخل فتحة محرك الأقراص الضوئية.
5. قم بمحاذاة فتحة المسمار اللولبي الموجودة في حامل محرك الأقراص الضوئية مع فتحة المسمار اللولبي الموجودة في محرك الأقراص الضوئية.
6. أعد وضع المسمار اللولبي (M2x4) الذي يثبت مجموعة محرك الأقراص الضوئية في غطاء القاعدة.

إزالة غطاء القاعدة

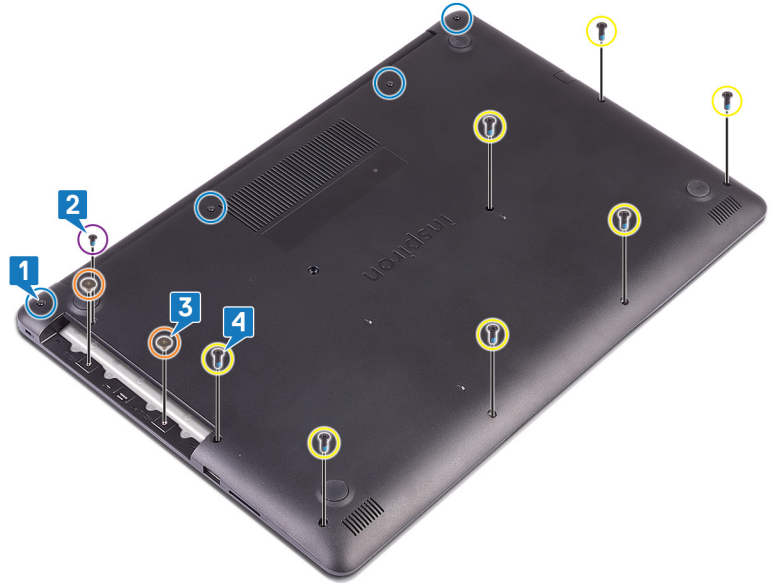
ملاحظة: قبل أن تبدأ العمل بداخل جهاز الكمبيوتر، اقرأ معلومات الأمان الواردة مع جهاز الكمبيوتر واتبع الخطوات الواردة في قبل العمل داخل جهاز الكمبيوتر الخاص بك. بعد الانتهاء من العمل بداخل جهاز الكمبيوتر، اتبع التعليمات الواردة في بعد العمل داخل جهاز الكمبيوتر الخاص بك. لمزيد من أفضل ممارسات السلامة، انظر الصفحة الرئيسية الخاصة بالتوافق التنظيمي على www.dell.com/regulatory_compliance.

المتطلبات الأساسية

قم بإزالة محرك الأقراص الضوئية.

الإجراء

1. قم بفك مسامير التثبيت الأربعة الموجودة في غطاء القاعدة.
2. قم بإزالة المسامير اللولبية (M2x4) المثبت لغطاء القاعدة في مجموعة مسند راحة اليد ولوحة المفاتيح.
3. قم بإزالة المسامير اللولبية (M2x2) المثبتين لغطاء القاعدة في مجموعة مسند راحة اليد ولوحة المفاتيح.
4. قم بإزالة المسامير اللولبية السبعة (M2.5x7) التي تثبت غطاء القاعدة في مجموعة مسند راحة اليد ولوحة المفاتيح.

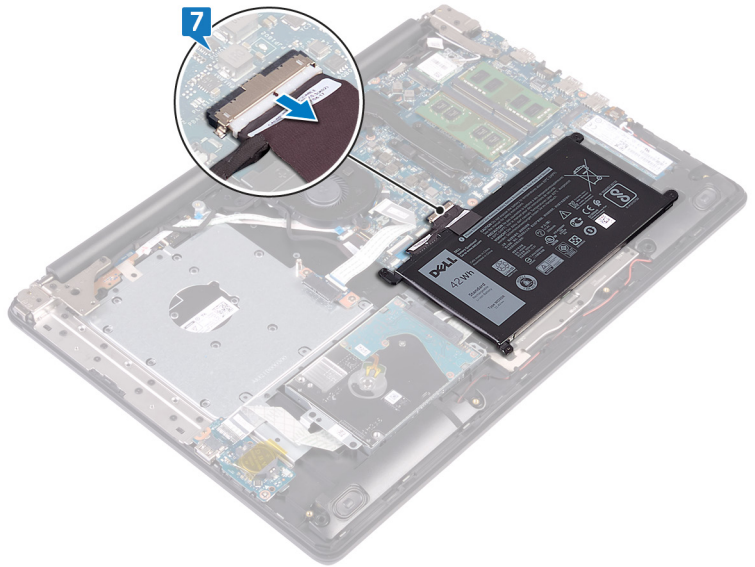


5. ارفع غطاء القاعدة بدءاً من الزاوية العلوية اليسرى لقاعدة الكمبيوتر.
6. ارفع غطاء القاعدة خارج مجموعة مسند راحة اليد ولوحة المفاتيح.



ملاحظة: تنطبق الخطوات التالية فقط إذا كنت ترغب في إزالة المزيد من المكونات الأخرى من جهاز الكمبيوتر.

7. افصل كابل البطارية من لوحة النظام.



8. اضغط مع الاستمرار على زر التشغيل لمدة 5 ثوانٍ لتأريض الكمبيوتر وتصريف الطاقة الزائدة.

إعادة وضع غطاء القاعدة

ملاحظة: قبل أن تبدأ العمل بداخل جهاز الكمبيوتر، اقرأ معلومات الأمان الواردة مع جهاز الكمبيوتر واتبع الخطوات الواردة في قبل العمل داخل جهاز الكمبيوتر الخاص بك. بعد الانتهاء من العمل بداخل جهاز الكمبيوتر، اتبع التعليمات الواردة في بعد العمل داخل جهاز الكمبيوتر الخاص بك. لمزيد من أفضل ممارسات السلامة، انظر الصفحة الرئيسية الخاصة بالتوافق التنظيمي على www.dell.com/regulatory_compliance.

الإجراء

1. قم بتوصيل كابل البطارية بلوحة النظام، إن أمكن.
- ⚠ **تنبيه:** لتجنب التلف العرضي لمنفذ مهايئ التيار، لا تضغط على غطاء القاعدة عكس اتجاه منفذ مهايئ التيار عند إدخال غطاء القاعدة في قاعدة الكمبيوتر.
2. ضع غطاء القاعدة في مجموعة مسند راحة اليد ولوحة المفاتيح، وثبت غطاء القاعدة في مكانه بدءاً من منفذ مهايئ التيار.
3. أعد وضع المسامير اللولبية (M2.5x7) المثبتة لغطاء القاعدة في مجموعة راحة اليد ولوحة المفاتيح.
4. أعد وضع المسامير اللولبيين (M2x2) المثبتين لغطاء القاعدة في مجموعة مسند راحة اليد ولوحة المفاتيح.
5. أعد وضع المسامير اللولبي (M2x4) المثبت لغطاء القاعدة في مجموعة مسند راحة اليد ولوحة المفاتيح.
6. أحكم ربط المسامير اللولبية المثبتة لغطاء القاعدة في مجموعة مسند راحة اليد ولوحة المفاتيح.

المتطلبات التالية

أعد تركيب محرك الأقراص الضوئية.

إخراج البطارية

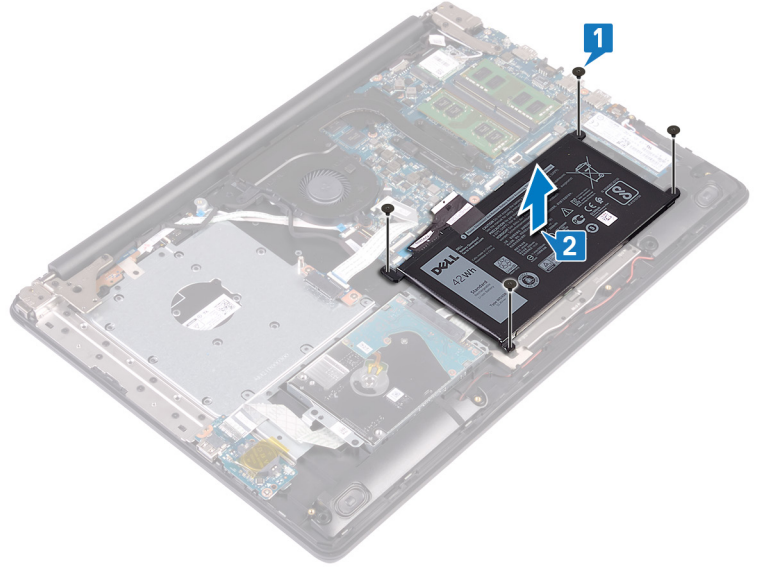
ملاحظة: قبل أن تبدأ العمل بداخل جهاز الكمبيوتر، اقرأ معلومات الأمان الواردة مع جهاز الكمبيوتر واتبع الخطوات الواردة في قبل العمل داخل جهاز الكمبيوتر الخاص بك. بعد الانتهاء من العمل بداخل جهاز الكمبيوتر، اتبع التعليمات الواردة في بعد العمل داخل جهاز الكمبيوتر الخاص بك. لمزيد من أفضل ممارسات السلامة، انظر الصفحة الرئيسية الخاصة بالتوافق التنظيمي على www.dell.com/regulatory_compliance.

المتطلبات الأساسية

1. قم بإزالة محرك الأقراص الضوئية.
2. قم بإزالة غطاء القاعدة.

الإجراء

1. قم بإزالة المسامير اللولبية الأربعة (M2x3) التي تثبت لوحة اللمس في مجموعة مسند راحة اليد ولوحة المفاتيح.
2. ارفع البطارية خارج مجموعة مسند راحة اليد ولوحة المفاتيح.



إعادة وضع البطارية

ملاحظة: قبل أن تبدأ العمل بداخل جهاز الكمبيوتر، اقرأ معلومات الأمان الواردة مع جهاز الكمبيوتر واتبع الخطوات الواردة في قبل العمل داخل جهاز الكمبيوتر الخاص بك. بعد الانتهاء من العمل بداخل جهاز الكمبيوتر، اتبع التعليمات الواردة في بعد العمل داخل جهاز الكمبيوتر الخاص بك. لمزيد من أفضل ممارسات السلامة، انظر الصفحة الرئيسية الخاصة بالتوافق التنظيمي على www.dell.com/regulatory_compliance.

الإجراء

1. قم بمحاذاة فتحات المسامير اللولبية الموجودة في البطارية مع فتحات المسامير اللولبية الموجودة في مجموعة مسند راحة اليد ولوحة المفاتيح.
2. أعد وضع المسامير اللولبية الأربعة (M2x3) المثبتة للبطارية في مجموعة مسند راحة اليد ولوحة المفاتيح.

المتطلبات التالية

1. أعد وضع غطاء القاعدة.
2. أعد تركيب محرك الأقراص الضوئية.

إزالة وحدات الذاكرة

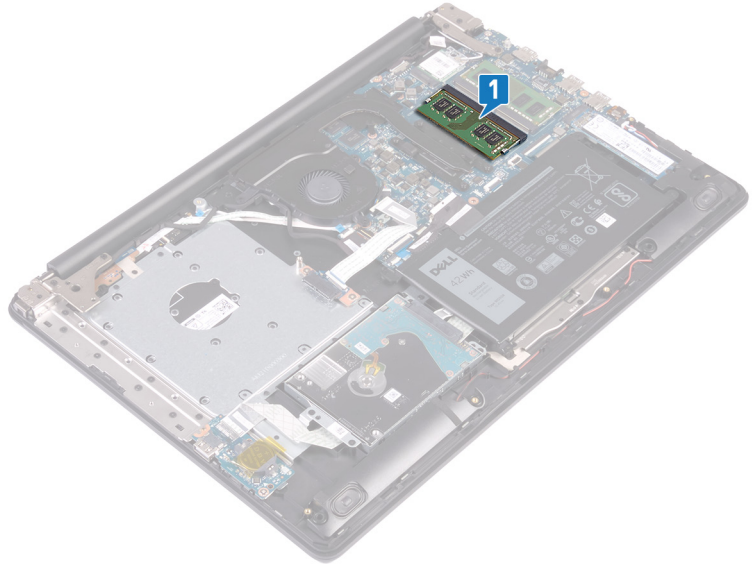
ملاحظة: قبل أن تبدأ العمل بداخل جهاز الكمبيوتر، اقرأ معلومات الأمان الواردة مع جهاز الكمبيوتر واتبع الخطوات الواردة في قبل العمل داخل جهاز الكمبيوتر الخاص بك. بعد الانتهاء من العمل بداخل جهاز الكمبيوتر، اتبع التعليمات الواردة في بعد العمل داخل جهاز الكمبيوتر الخاص بك. لمزيد من أفضل ممارسات السلامة، انظر الصفحة الرئيسية الخاصة بالتوافق التنظيمي على www.dell.com/regulatory_compliance.

المتطلبات الأساسية

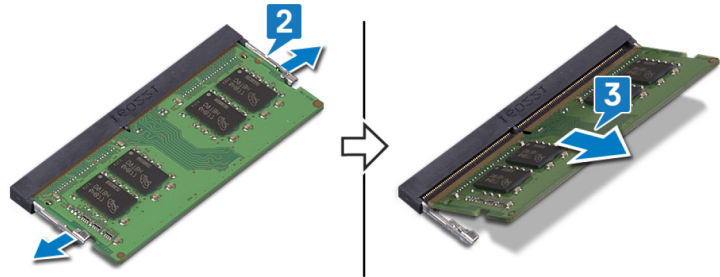
1. قم بإزالة محرك الأقراص الضوئية.
2. قم بإزالة غطاء القاعدة.

الإجراء

1. حدد موقع وحدة الذاكرة بالكمبيوتر.



2. استخدم أطراف أصابعك لفصل مشابك التثبيت الموجودة على طرفي فتحة وحدة الذاكرة بعناية حتى تبرز وحدة الذاكرة للخارج.
3. قم بإزالة وحدة الذاكرة من فتحة وحدة الذاكرة.

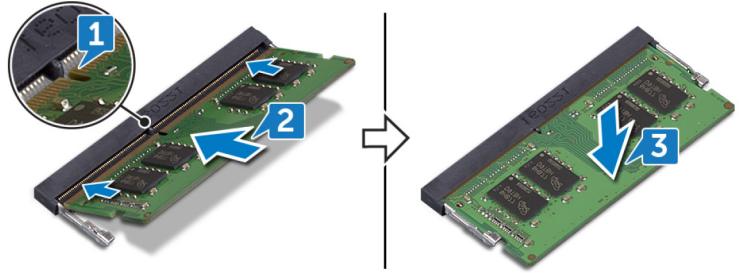


إعادة وضع وحدات الذاكرة

ملاحظة: قبل أن تبدأ العمل بداخل جهاز الكمبيوتر، اقرأ معلومات الأمان الواردة مع جهاز الكمبيوتر واتبع الخطوات الواردة في قبل العمل داخل جهاز الكمبيوتر الخاص بك. بعد الانتهاء من العمل بداخل جهاز الكمبيوتر، اتبع التعليمات الواردة في بعد العمل داخل جهاز الكمبيوتر الخاص بك. لمزيد من أفضل ممارسات السلامة، انظر الصفحة الرئيسية الخاصة بالتوافق التنظيمي على www.dell.com/regulatory_compliance.

الإجراء

1. قم بمحاذاة الفتحة الموجودة في وحدة الذاكرة مع اللسان الموجود في فتحة وحدة الذاكرة.
 2. قم بإزاحة وحدة الذاكرة بثبات إلى داخل الفتحة بزاوية.
 3. اضغط على وحدة الذاكرة حتى تستقر في مكانها وتصدر نكه.
- ملاحظة:** إذا لم تسمع صوت استقرار وحدة الذاكرة في موضعها، فقم بإزالتها وإعادة تركيبها.



المتطلبات التالية

1. أعد وضع غطاء القاعدة.
2. أعد تركيب محرك الأقراص الضوئية.

إزالة البطاقة اللاسلكية

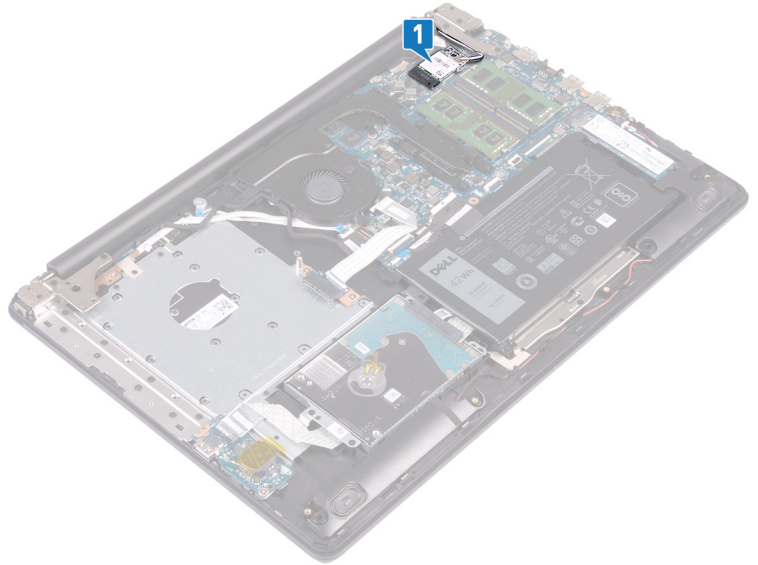
ملاحظة: قبل أن تبدأ العمل بداخل جهاز الكمبيوتر، اقرأ معلومات الأمان الواردة مع جهاز الكمبيوتر واتبع الخطوات الواردة في قبل العمل داخل جهاز الكمبيوتر الخاص بك. بعد الانتهاء من العمل بداخل جهاز الكمبيوتر، اتبع التعليمات الواردة في بعد العمل داخل جهاز الكمبيوتر الخاص بك. لمزيد من أفضل ممارسات السلامة، انظر الصفحة الرئيسية الخاصة بالتوافق التنظيمي على www.dell.com/regulatory_compliance.

المتطلبات الأساسية

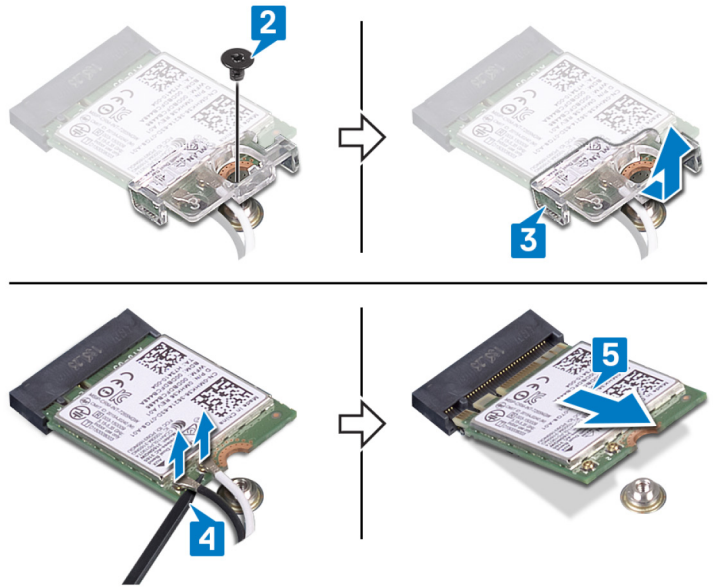
1. قم بإزالة محرك الأقراص الضوئية.
2. قم بإزالة غطاء القاعدة.

الإجراء

1. حدد موقع البطاقة اللاسلكية على الكمبيوتر لديك.



2. قم بإزالة المسمار اللولبي (M2x3) الذي يثبت حامل البطاقة اللاسلكية في لوحة النظام.
3. أزل حامل البطاقة اللاسلكية وقم بإزالته من البطاقة اللاسلكية.
4. باستخدام مخطاط بلاستيكي، افصل كابلات الهوائي عن البطاقة اللاسلكية.
5. قم بإزاحة البطاقة اللاسلكية وأخرجها من فتحة البطاقة اللاسلكية.



إعادة تركيب البطاقة اللاسلكية.

ملاحظة: قبل أن تبدأ العمل بداخل جهاز الكمبيوتر، اقرأ معلومات الأمان الواردة مع جهاز الكمبيوتر واتبع الخطوات الواردة في قبل العمل داخل جهاز الكمبيوتر الخاص بك. بعد الانتهاء من العمل بداخل جهاز الكمبيوتر، اتبع التعليمات الواردة في بعد العمل داخل جهاز الكمبيوتر الخاص بك. لمزيد من أفضل ممارسات السلامة، انظر الصفحة الرئيسية الخاصة بالتوافق التنظيمي على www.dell.com/regulatory_compliance.

إجراء

تنبيه: لتجنب تلف البطاقة اللاسلكية، لا تضع أي كابلات أسفلها.

1. قم بتوصيل كابلات الهوائي بالبطاقة اللاسلكية.

يوضح الجدول التالي نظام ألوان كابلات الهوائي للبطاقة اللاسلكية التي يدعمها جهاز الكمبيوتر الخاص بك.

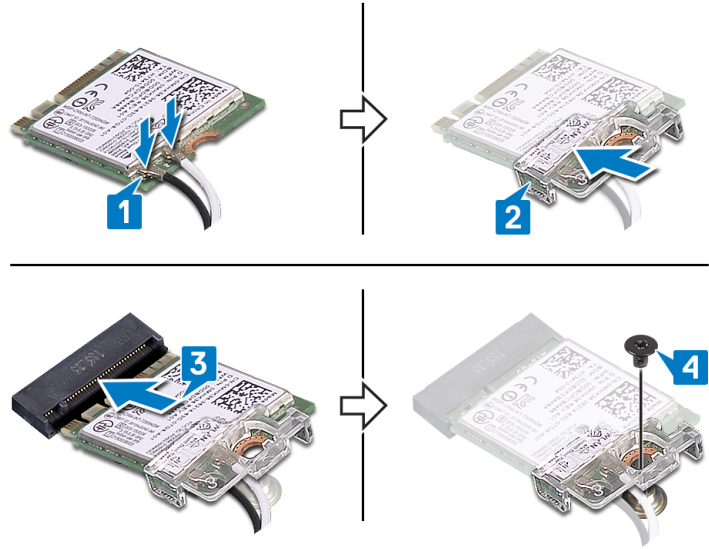
جدول 2. نظام ألوان كابلات الهوائي

الموصلات الموجودة في البطاقة اللاسلكية	لون كابل الهوائي
الكابل الرئيسي (مثلث أبيض)	أبيض
الكابل الإضافي (مثلث أسود)	أسود

2. قم بإزاحة حامل البطاقة اللاسلكية وإعادة تركيبه على البطاقة اللاسلكية.

3. قم بمحاذاة السن الموجود على البطاقة اللاسلكية مع اللسان الموجود على فتحة البطاقة اللاسلكية، وأدخل البطاقة اللاسلكية بزواوية في فتحة البطاقة اللاسلكية.

4. أعد وضع المسمار اللولبي (M2x3) الذي يثبت حامل البطاقة اللاسلكية ومجموعة مسند راحة اليد ولوحة المفاتيح.



المتطلبات التالية

1. أعد وضع غطاء القاعدة.

2. أعد تركيب محرك الأقراص الضوئية.

إزالة لوحة موصل محرك الأقراص الضوئية

ملاحظة: قبل أن تبدأ العمل بداخل جهاز الكمبيوتر، اقرأ معلومات الأمان الواردة مع جهاز الكمبيوتر واتبع الخطوات الواردة في قبل العمل داخل جهاز الكمبيوتر الخاص بك. بعد الانتهاء من العمل بداخل جهاز الكمبيوتر، اتبع التعليمات الواردة في بعد العمل داخل جهاز الكمبيوتر الخاص بك. لمزيد من أفضل ممارسات السلامة، انظر الصفحة الرئيسية الخاصة بالتوافق التنظيمي على www.dell.com/regulatory_compliance.

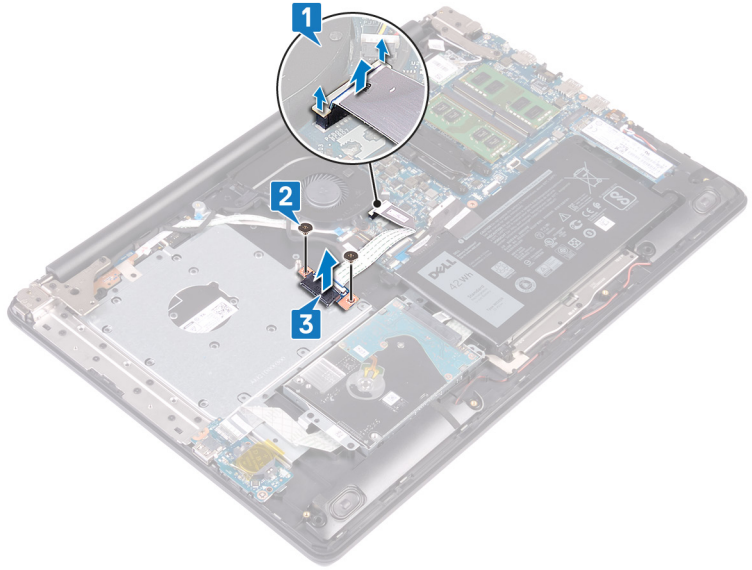
المتطلبات الأساسية

1. قم بإزالة محرك الأقراص الضوئية.
2. قم بإزالة غطاء القاعدة.

الإجراء

ملاحظة: لا ينطبق ذلك إلا على أجهزة الكمبيوتر التي تم شحنها مزودة بمحرك أقراص ضوئية.

1. ارفع المزلاج وافصل كابل لوحة موصل محرك الأقراص الضوئية عن لوحة النظام.
2. قم بإزالة المسامير اللولبيين (M2x2) الذي يثبت لوحة موصل محرك الأقراص الضوئية في مجموعة مسند راحة اليد ولوحة المفاتيح.
3. ارفع لوحة موصل محرك الأقراص الضوئية، جنباً إلى جنب مع الكابل، خارج مجموعة مسند راحة اليد ولوحة المفاتيح.



إعادة تركيب لوحة موصل محرك الأقراص الضوئية

ملاحظة: قبل أن تبدأ العمل بداخل جهاز الكمبيوتر، اقرأ معلومات الأمان الواردة مع جهاز الكمبيوتر واتبع الخطوات الواردة في قبل العمل داخل جهاز الكمبيوتر الخاص بك. بعد الانتهاء من العمل بداخل جهاز الكمبيوتر، اتبع التعليمات الواردة في بعد العمل داخل جهاز الكمبيوتر الخاص بك. لمزيد من أفضل ممارسات السلامة، انظر الصفحة الرئيسية الخاصة بالتوافق التنظيمي على www.dell.com/regulatory_compliance.

الإجراء

1. قم بمحاذاة فتحة المسامير اللولبية الموجودة في لوحة موصل محرك الأقراص الضوئية مع فتحة المسامير اللولبية الموجودة في مجموعة مسند راحة اليد ولوحة المفاتيح.
2. أعد تركيب المسامير اللولبيين (M2x2) الذي يثبت لوحة موصل محرك الأقراص الضوئية في مجموعة مسند راحة اليد ولوحة المفاتيح.
3. قم بتوصيل كابل لوحة موصل محرك الأقراص الضوئية بلوحة النظام.
4. أغلق المزلاج الذي يثبت كابل لوحة موصل محرك الأقراص الضوئية بلوحة النظام.

المتطلبات التالية

1. أعد وضع غطاء القاعدة.
2. أعد تركيب محرك الأقراص الضوئية.

إزالة البطارية الخلوية المصغرة

ملاحظة: قبل أن تبدأ العمل بداخل جهاز الكمبيوتر، اقرأ معلومات الأمان الواردة مع جهاز الكمبيوتر واتبع الخطوات الواردة في قبل العمل داخل جهاز الكمبيوتر الخاص بك. بعد الانتهاء من العمل بداخل جهاز الكمبيوتر، اتبع التعليمات الواردة في بعد العمل داخل جهاز الكمبيوتر الخاص بك. لمزيد من أفضل ممارسات السلامة، انظر الصفحة الرئيسية الخاصة بالتوافق التنظيمي على www.dell.com/regulatory_compliance.

تنبيه: تؤدي إزالة البطارية الخلوية المصغرة إلى إعادة ضبط إعدادات برنامج إعداد BIOS إلى الإعدادات الافتراضية. يُوصى بأن تلاحظ إعدادات برنامج إعداد BIOS قبل إزالة البطارية الخلوية المصغرة.

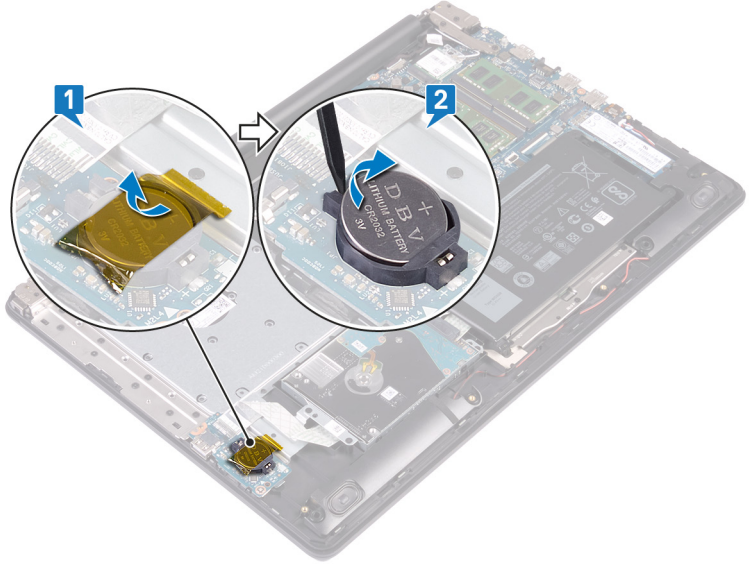
المتطلبات الأساسية

1. قم بإزالة محرك الأقراص الضوئية.
2. قم بإزالة غطاء القاعدة.

الإجراء

تنبيه: تؤدي إزالة البطارية الخلوية المصغرة إلى إعادة ضبط إعدادات برنامج إعداد نظام الإدخال والإخراج الأساسي (BIOS) إلى الإعدادات الافتراضية. قبل إزالة البطارية الخلوية المصغرة، يوصى بملاحظة إعدادات برنامج إعداد BIOS.

1. إذا كان متوفرًا، فانزع الشريط الذي يثبت البطارية الخلوية المصغرة في مجموعة مسند راحة اليد.
2. باستخدام مخطاط بلاستيكي، ارفع البطارية الخلوية المصغرة برفق خارج مقبس البطارية الموجود على لوحة الإدخال/الإخراج.



إعادة تركيب البطارية الخلوية المصغرة.

ملاحظة: قبل أن تبدأ العمل بداخل جهاز الكمبيوتر، اقرأ معلومات الأمان الواردة مع جهاز الكمبيوتر واتبع الخطوات الواردة في قبل العمل داخل جهاز الكمبيوتر الخاص بك. بعد الانتهاء من العمل بداخل جهاز الكمبيوتر، اتبع التعليمات الواردة في بعد العمل داخل جهاز الكمبيوتر الخاص بك. لمزيد من أفضل ممارسات السلامة، انظر الصفحة الرئيسية الخاصة بالتوافق التنظيمي على www.dell.com/regulatory_compliance.

الإجراء

1. مع ضبط الجانب الموجب بحيث يتجه إلى أعلى، أدخل البطارية الخلوية المصغرة داخل مقيس البطارية الموجود في لوحة الإدخال/الإخراج.
2. الصق الشريط الذي يثبت البطارية الخلوية المصغرة في لوحة وحدة الإدخال/الإخراج (I/O)، وذلك في حالة توفره.

المتطلبات التالية

1. أعد وضع غطاء القاعدة.
2. أعد تركيب محرك الأقراص الضوئية.

إزالة المروحة

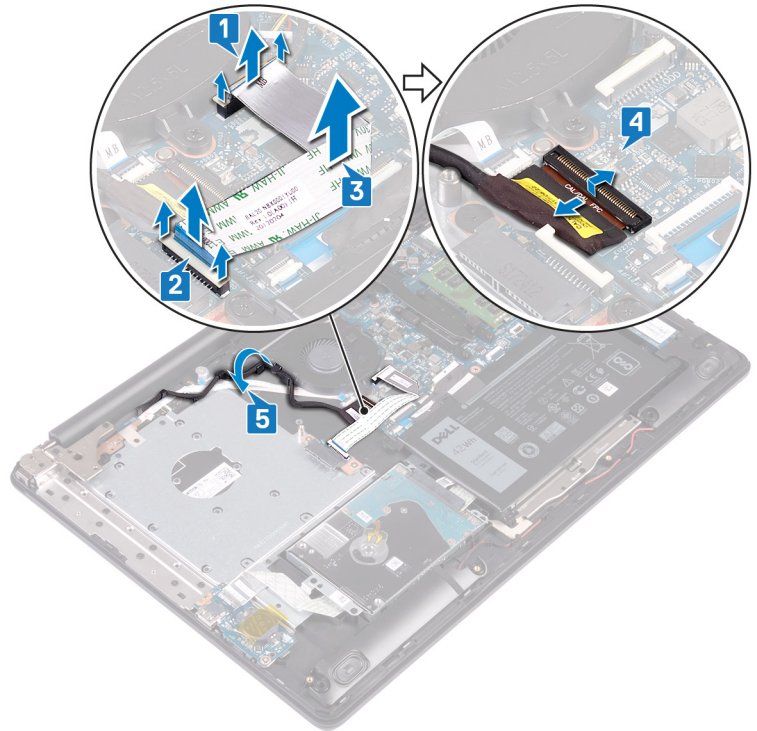
ملاحظة: قبل أن تبدأ العمل بداخل جهاز الكمبيوتر، اقرأ معلومات الأمان الواردة مع جهاز الكمبيوتر واتبع الخطوات الواردة في قبل العمل داخل جهاز الكمبيوتر الخاص بك. بعد الانتهاء من العمل بداخل جهاز الكمبيوتر، اتبع التعليمات الواردة في بعد العمل داخل جهاز الكمبيوتر الخاص بك. لمزيد من أفضل ممارسات السلامة، انظر الصفحة الرئيسية الخاصة بالتوافق التنظيمي على www.dell.com/regulatory_compliance.

المتطلبات الأساسية

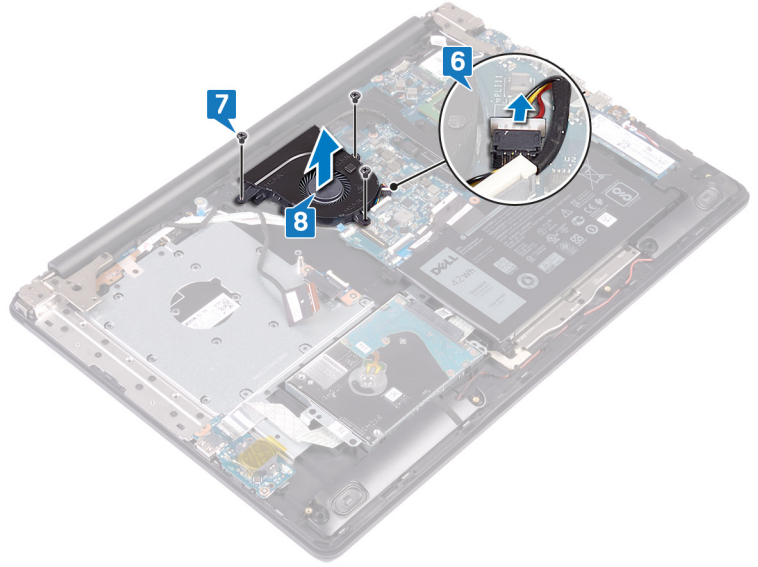
1. قم بإزالة محرك الأقراص الضوئية.
2. قم بإزالة غطاء القاعدة.

الإجراء

1. ارفع المزلاج وافصل كبل لوحة موصل محرك الأقراص الضوئية عن لوحة النظام.
2. ارفع المزلاج وافصل كبل لوحة موصل محرك الأقراص الضوئية عن لوحة موصل محرك الأقراص الضوئية.
3. ارفع كبل لوحة موصل محرك الأقراص الضوئية خارج لوحة النظام.
4. قم بفتح المزلاج وافصل كابل الشاشة عن لوحة النظام.
5. قم بإزالة كبل الشاشة من أدلة التوجيه في المروحة.



6. افصل كابل المروحة من لوحة النظام.
7. قم بإزالة المسامير اللولبية الثلاثة (M2.5x5) التي تثبت المروحة في مجموعة مسند راحة اليد ولوحة المفاتيح.
8. ارفع المروحة خارج مجموعة مسند راحة اليد ولوحة المفاتيح.



إعادة وضع المروحة

ملاحظة: قبل أن تبدأ العمل بداخل جهاز الكمبيوتر، اقرأ معلومات الأمان الواردة مع جهاز الكمبيوتر واتبع الخطوات الواردة في قبل العمل داخل جهاز الكمبيوتر الخاص بك. بعد الانتهاء من العمل بداخل جهاز الكمبيوتر، اتبع التعليمات الواردة في بعد العمل داخل جهاز الكمبيوتر الخاص بك. لمزيد من أفضل ممارسات السلامة، انظر الصفحة الرئيسية الخاصة بالتوافق التنظيمي على www.dell.com/regulatory_compliance.

الإجراء

1. قم بمحاذاة فتحات المسامير اللولبية الموجودة على المروحة مع فتحات المسامير اللولبية الموجودة على مجموعة مسند راحة اليد ولوحة المفاتيح.
2. أعد تركيب المسامير اللولبية الثلاثة (M2,5x5) التي تثبت المروحة بمجموعة مسند راحة اليد ولوحة المفاتيح.
3. قم بتوصيل كابل المروحة بلوحة النظام.
4. قم بتوجيه كبل الشاشة خلال أدلة التوجيه الموجودة على المروحة.
5. قم بتوصيل كابل الشاشة بالموصل الخاص به الموجود على لوحة النظام وإغلاق المزلاج لتثبيت الكابل.
6. اضغط لأسفل على المزلاج لتوصيل كابل لوحة موصل محرك الأقراص الضوئية بلوحة موصل محرك الأقراص الضوئية.
7. اضغط لأسفل على المزلاج لتوصيل كابل لوحة موصل محرك الأقراص الضوئية بلوحة النظام.

المتطلبات التالية

1. أعد وضع غطاء القاعدة.
2. أعد تركيب محرك الأقراص الضوئية.

إزالة محرك الأقراص المزود بذاكرة مصنوعة من مكونات صلبة/ ذاكرة Intel Optane

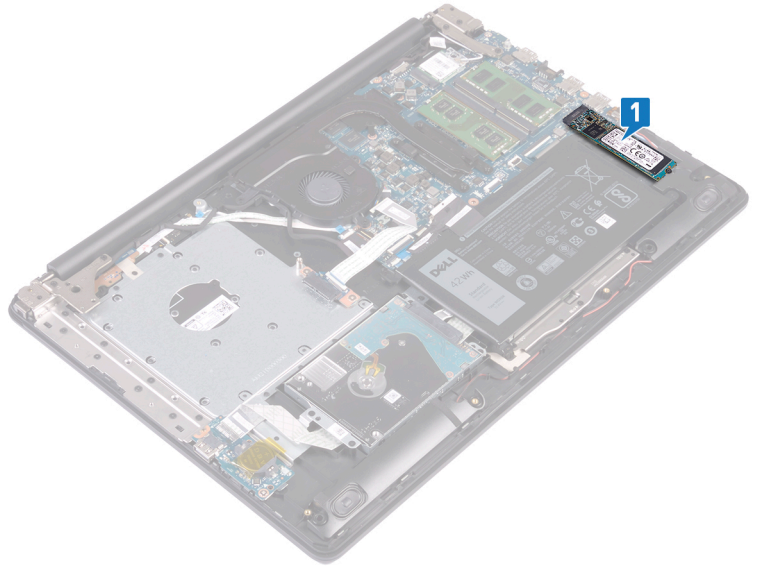
يلزمك تعطيل الجهاز الذي يدعم Intel Optane قبل إزالته من الكمبيوتر. لمزيد من المعلومات حول تعطيل الجهاز الذي يدعم Intel Optane، راجع تعطيل ذاكرة Intel Optane. **ملاحظة:** قبل أن تبدأ العمل بداخل جهاز الكمبيوتر، اقرأ معلومات الأمان الواردة مع جهاز الكمبيوتر واتبع الخطوات الواردة في قبل العمل داخل جهاز الكمبيوتر الخاص بك. بعد الانتهاء من العمل بداخل جهاز الكمبيوتر، اتبع التعليمات الواردة في بعد العمل داخل جهاز الكمبيوتر الخاص بك. لمزيد من أفضل ممارسات السلامة، انظر الصفحة الرئيسية الخاصة بالتوافق التنظيمي على www.dell.com/regulatory_compliance.

المتطلبات الأساسية

1. قم بإزالة محرك الأقراص الضوئية.
2. قم بإزالة غطاء القاعدة.

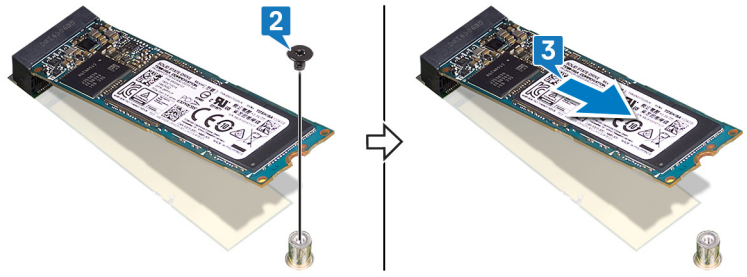
الإجراء

1. حدد موقع محرك أقراص الحالة الثابتة/ذاكرة Intel Optane في جهاز الكمبيوتر.



ملاحظة: إذا كان ذلك متاحًا، قم بإزالة واقي محرك أقراص الحالة الثابتة/واقي Intel Optane قبل إزالة محرك أقراص الحالة الثابتة/ذاكرة Intel Optane. واقي محرك أقراص الحالة الثابتة/واقي Intel Optane متاح فقط في أجهزة الكمبيوتر التي يتم شحنها مزودة بمحرك أقراص حالة ثابتة من نوع ذاكرة NVMe/ذاكرة Intel Optane.

2. قم بإزالة المسامير اللولبي (M2x2.2) الذي يثبت محرك أقراص الحالة الثابتة/ذاكرة Intel Optane بمجموعة مسند راحة اليد ولوحة المفاتيح.
3. ارفع محرك أقراص الحالة الثابتة/ذاكرة Intel Optane بزاوية وقم بإزالته من الفتحة الخاصة به.



إعادة وضع محرك الأقراص المزود بذاكرة مصنوعة من مكونات صلبة/ذاكرة Intel Optane

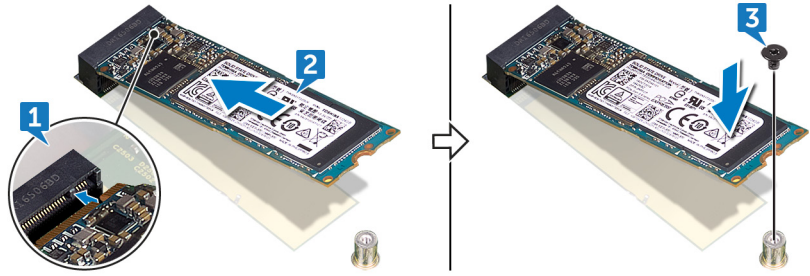
قم بتمكين الجهاز الذي يدعم Intel Optane بعد إعادة وضعه. لمزيد من المعلومات حول تمكين الجهاز الذي يدعم Intel Optane، راجع تمكين ذاكرة Intel Optane.

ملاحظة: قبل أن تبدأ العمل بداخل جهاز الكمبيوتر، اقرأ معلومات الأمان الواردة مع جهاز الكمبيوتر واتبع الخطوات الواردة في قبل العمل داخل جهاز الكمبيوتر الخاص بك. بعد الانتهاء من العمل بداخل جهاز الكمبيوتر، اتبع التعليمات الواردة في بعد العمل داخل جهاز الكمبيوتر الخاص بك. لمزيد من أفضل ممارسات السلامة، انظر الصفحة الرئيسية الخاصة بالتوافق التنظيمي على www.dell.com/regulatory_compliance.

تنبيه: محركات الأقراص المزودة بذاكرة مصنوعة من مكونات صلبة قابلة للكسر. ولذا توخ الحذر عند التعامل معها.

الإجراء

1. قم بمحاذاة السن الموجود في محرك أقراص الحالة الثابتة/Intel Optane مع اللسان الموجود في فتحة محرك أقراص الحالة الثابتة/Intel Optane.
2. حرك محرك أقراص الحالة الثابتة/Intel Optane في فتحة محرك أقراص الحالة الثابتة/Intel Optane.
3. أعد تركيب المسمار اللولبي (M2x2.2) الذي يثبت محرك أقراص الحالة الثابتة/ذاكرة Intel Optane بمجموعة مسند راحة اليد ولوحة المفاتيح.



ملاحظة: إذا كان ذلك متاحاً، أعد وضع واقي محرك أقراص الحالة الثابتة/واقي Intel Optane قبل إزالة محرك أقراص الحالة الثابتة/ذاكرة Intel Optane. واقي محرك أقراص الحالة الثابتة/واقي Intel Optane متاح فقط في أجهزة الكمبيوتر التي يتم شحنها مزودة بمحرك أقراص حالة ثابتة من نوع NVMe/ذاكرة Intel Optane.

المتطلبات التالية

1. أعد وضع غطاء القاعدة.
2. أعد تركيب محرك الأقراص الضوئية.

إزالة محرك الأقراص الثابتة

إذا كان الكمبيوتر يستخدم جهاز تخزين SATA عالي السرعة مدعومًا بذاكرة بتقنية Optane من Intel، فقم بتعطيل الذاكرة بتقنية Optane من Intel قبل إزالة جهاز تخزين SATA. لمزيد من المعلومات حول تعطيل الذاكرة بتقنية Optane من Intel، راجع [تعطيل الذاكرة بتقنية Optane من Intel](#).

ملاحظة: قبل أن تبدأ العمل بداخل جهاز الكمبيوتر، اقرأ معلومات الأمان الواردة مع جهاز الكمبيوتر واتبع الخطوات الواردة في قبل العمل داخل جهاز الكمبيوتر الخاص بك. بعد الانتهاء من العمل بداخل جهاز الكمبيوتر، اتبع التعليمات الواردة في بعد العمل داخل جهاز الكمبيوتر الخاص بك. لمزيد من أفضل ممارسات السلامة، انظر الصفحة الرئيسية الخاصة بالتوافق التنظيمي على www.dell.com/regulatory_compliance.

تنبيه: محركات الأقراص الثابتة قابلة للكسر. لذا، توخ الحذر الشديد عند مناولة محرك الأقراص الثابتة.

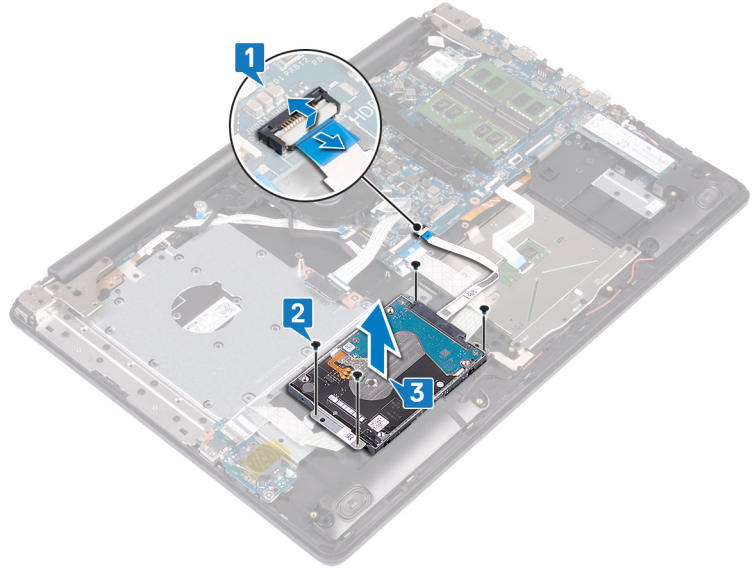
تنبيه: لتجنب فقد البيانات، لا تقم بإزالة محرك الأقراص الثابتة عندما يكون جهاز الكمبيوتر في حالة سكون أو في حالة تشغيل.

المتطلبات الأساسية

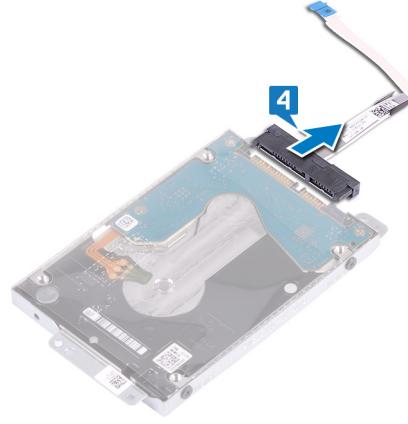
1. قم بإزالة محرك الأقراص الضوئية.
2. قم بإزالة غطاء القاعدة.
3. قم بإزالة البطارية.

الإجراء

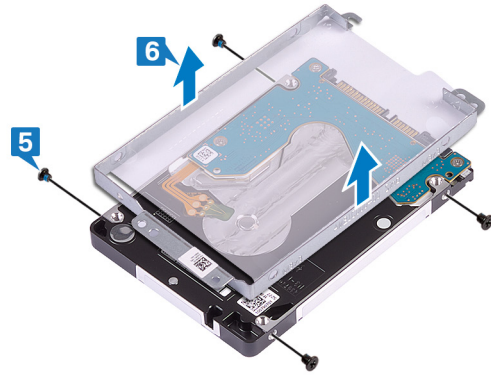
1. افتح المزلاج وافصل كبل لوحة اللمس عن لوحة النظام.
2. قم بإزالة المسامير اللولبية الأربعة (M2x3) التي تثبت مجموعة محرك الأقراص الثابتة بمجموعة مسند راحة اليد ولوحة المفاتيح.
3. ارفع مجموعة محرك الأقراص الثابتة والكابل الخاص بها خارج مجموعة مسند راحة اليد ولوحة المفاتيح.



4. افصل الموزع عن مجموعة محرك الأقراص الثابتة.



5. قم بإزالة المسامير اللولبية الأربعة (M3x3) التي تثبت حامل محرك الأقراص الثابتة في محرك الأقراص الثابتة.
6. ارفع حامل محرك الأقراص الثابتة بعيدًا عن محرك الأقراص الثابتة.



إعادة وضع محرك الأقراص الثابتة

قم بتمكين الذاكرة بتقنية Optane من Intel بعد إعادة وضع وحدة تخزين SATA. لمزيد من المعلومات حول تمكين الذاكرة بتقنية Optane من Intel، راجع تمكين الذاكرة بتقنية Optane من Intel.

ملاحظة: قبل أن تبدأ العمل بداخل جهاز الكمبيوتر، اقرأ معلومات الأمان الواردة مع جهاز الكمبيوتر واتبع الخطوات الواردة في قبل العمل داخل جهاز الكمبيوتر الخاص بك. بعد الانتهاء من العمل بداخل جهاز الكمبيوتر، اتبع التعليمات الواردة في بعد العمل داخل جهاز الكمبيوتر الخاص بك. لمزيد من أفضل ممارسات السلامة، انظر الصفحة الرئيسية الخاصة بالتوافق التنظيمي على www.dell.com/regulatory_compliance.

تنبيه: محركات الأقراص الثابتة قابلة للكسر. لذا، توخ الحذر الشديد عند محاولة محرك الأقراص الثابتة.

الإجراء

1. قم بمحاذاة فتحات المسامير اللولبية الموجودة في حامل محرك الأقراص الثابتة مع فتحات المسامير اللولبية الموجودة في محرك الأقراص الثابتة.
2. قم بإعادة وضع المسامير اللولبية الأربعة (M3x3) المثبتة لحامل محرك الأقراص الثابتة في محرك الأقراص الثابتة.
3. قم بتوصيل الوسيط بمجموعة محرك الأقراص الثابتة.
4. قم بمحاذاة فتحات المسامير اللولبية الموجودة في مجموعة محرك الأقراص الثابتة مع فتحات المسامير اللولبية الموجودة في مجموعة مسند راحة اليد ولوحة المفاتيح.
5. أعد وضع المسامير اللولبية الأربعة (M2x3) المثبتة لمجموعة محرك الأقراص الثابتة في مجموعة مسند راحة اليد ولوحة المفاتيح.
6. قم بتوصيل كابل محرك الأقراص الثابتة بلوحة النظام وأغلق المزلاج لتثبيت الكابل.

المتطلبات التالية

1. أعد وضع البطارية.
2. أعد وضع غطاء القاعدة.
3. أعد تركيب محرك الأقراص الضوئية.

إزالة لوحة اللمس

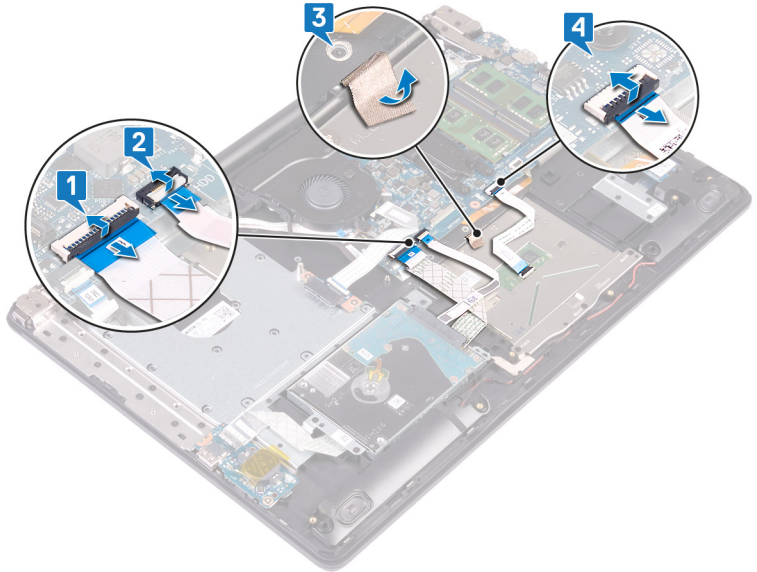
ملاحظة: قبل أن تبدأ العمل بداخل جهاز الكمبيوتر، اقرأ معلومات الأمان الواردة مع جهاز الكمبيوتر واتبع الخطوات الواردة في قبل العمل داخل جهاز الكمبيوتر الخاص بك. بعد الانتهاء من العمل بداخل جهاز الكمبيوتر، اتبع التعليمات الواردة في بعد العمل داخل جهاز الكمبيوتر الخاص بك. لمزيد من أفضل ممارسات السلامة، انظر الصفحة الرئيسية الخاصة بالتوافق التنظيمي على www.dell.com/regulatory_compliance.

المتطلبات الأساسية

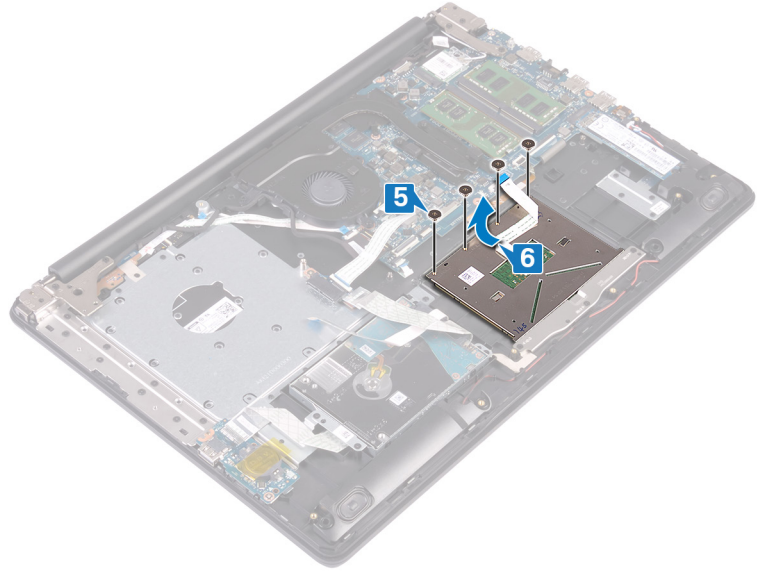
1. قم بإزالة محرك الأقراص الضوئية.
2. قم بإزالة غطاء القاعدة.
3. قم بإزالة البطارية.

الإجراء

1. افتح المزلاج وافصل كابل لوحة I/O (الإدخال/الإخراج) عن لوحة النظام.
2. افتح المزلاج وافصل كبل لوحة اللمس عن لوحة النظام.
3. انزع الشريط الذي يثبت لوحة اللمس بمجموعة مسند راحة اليد ولوحة المفاتيح برفق.
4. افتح المزلاج وافصل كابل لوحة اللمس عن لوحة النظام.



5. قم بإزالة المسامير اللولبية الأربعة (M2x2) التي تثبت لوحة اللمس في مجموعة مسند راحة اليد ولوحة المفاتيح.
6. قم بإزاحة لوحة اللمس ورفعها خارج مجموعة مسند راحة اليد ولوحة المفاتيح.



إعادة وضع لوحة اللمس

ملاحظة: قبل أن تبدأ العمل بداخل جهاز الكمبيوتر، اقرأ معلومات الأمان الواردة مع جهاز الكمبيوتر واتبع الخطوات الواردة في قبل العمل داخل جهاز الكمبيوتر الخاص بك. بعد الانتهاء من العمل بداخل جهاز الكمبيوتر، اتبع التعليمات الواردة في بعد العمل داخل جهاز الكمبيوتر الخاص بك. لمزيد من أفضل ممارسات السلامة، انظر الصفحة الرئيسية الخاصة بالتوافق التنظيمي على www.dell.com/regulatory_compliance.

الإجراء

- ملاحظة:** تأكد من محاذاة لوحة اللمس مع الأدلة المتاحة على مجموعة مسند راحة اليد ولوحة المفاتيح ومن أن الفجوة الموجودة على جانبي لوحة اللمس متساوية.
1. قم بإزاحة لوحة اللمس ووضعها في الفتحة الموجودة على مجموعة مسند راحة اليد ولوحة المفاتيح.
 2. أعد وضع المسامير اللولبية الأربعة (M2x2) التي تثبت لوحة اللمس في مجموعة مسند راحة اليد ولوحة المفاتيح.
 3. الصق الشريط الذي يثبت لوحة اللمس بمجموعة مسند راحة اليد ولوحة المفاتيح.
 4. قم بإزاحة كابل لوحة اللمس وكابل محرك الأقراص الثابتة في الموصلات الخاصة بها على لوحة النظام وأغلق المزلاج لتثبيت الكابلات.
 5. قم بإزاحة كابل لوحة I/O (الإدخال/الإخراج) إلى داخل الموصل الموجود في لوحة النظام وقم بإغلاق المزلاج لتثبيت الكابل.

المتطلبات التالية

1. أعد وضع البطارية.
2. أعد وضع غطاء القاعدة.
3. أعد تركيب محرك الأقراص الضوئية.

إزالة مكبرات الصوت

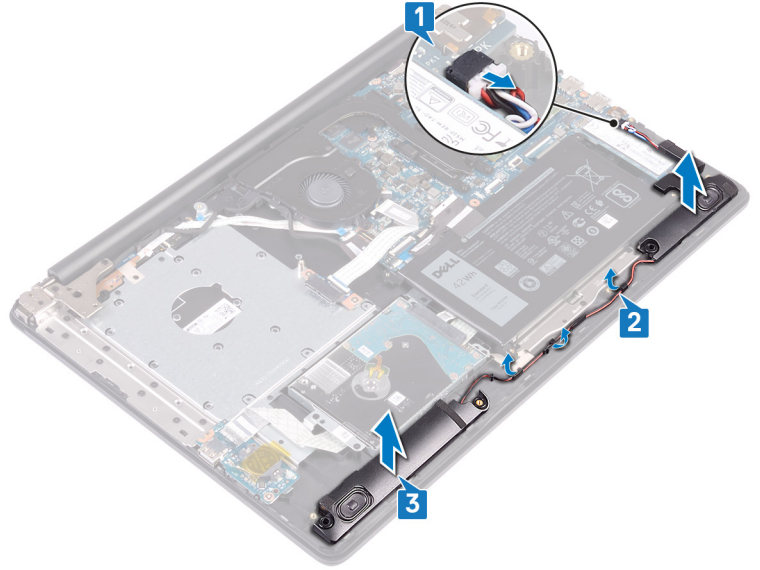
ملاحظة: قبل أن تبدأ العمل بداخل جهاز الكمبيوتر، اقرأ معلومات الأمان الواردة مع جهاز الكمبيوتر واتبع الخطوات الواردة في قبل العمل داخل جهاز الكمبيوتر الخاص بك. بعد الانتهاء من العمل بداخل جهاز الكمبيوتر، اتبع التعليمات الواردة في بعد العمل داخل جهاز الكمبيوتر الخاص بك. لمزيد من أفضل ممارسات السلامة، انظر الصفحة الرئيسية الخاصة بالتوافق التنظيمي على www.dell.com/regulatory_compliance.

المتطلبات الأساسية

1. قم بإزالة محرك الأقراص الضوئية.
2. قم بإزالة غطاء القاعدة.
3. قم بإزالة محرك أقراص الحالة الثابتة/ذاكرة Intel Optane.

الإجراء

1. افصل كبل مكبر الصوت عن لوحة النظام وارفع مكبر الصوت الأيمن عن مجموعة مسند راحة اليد ولوحة المفاتيح.
2. انتبه إلى مسار توجيه كبل مكبر الصوت وقم بإزالته من أدلة التوجيه الموجودة على مجموعة مسند راحة اليد ولوحة المفاتيح.
3. ارفع مكبر الصوت الأيسر، مع الكبل، بعيداً عن مجموعة مسند راحة اليد ولوحة المفاتيح.



إعادة وضع مكبرات الصوت

ملاحظة: قبل أن تبدأ العمل بداخل جهاز الكمبيوتر، اقرأ معلومات الأمان الواردة مع جهاز الكمبيوتر واتبع الخطوات الواردة في قبل العمل داخل جهاز الكمبيوتر الخاص بك. بعد الانتهاء من العمل بداخل جهاز الكمبيوتر، اتبع التعليمات الواردة في بعد العمل داخل جهاز الكمبيوتر الخاص بك. لمزيد من أفضل ممارسات السلامة، انظر الصفحة الرئيسية الخاصة بالتوافق التنظيمي على www.dell.com/regulatory_compliance.

الإجراء

ملاحظة: إذا كان قد تم دفع حلقات التثبيت المطاطية للخارج عند إزالة مكبرات الصوت، فادفعها للداخل مرة أخرى قبل إعادة تركيب مكبرات الصوت.

1. باستخدام دعائم المحاذاة وحلقات التثبيت المطاطية، ضع مكبرات الصوت اليسرى في الفتحات الموجودة على مجموعة مسند راحة اليد ولوحة المفاتيح.
2. قم بتوجيه كابل مكبر الصوت عبر أدلة التوجيه الموجودة في مجموعة مسند راحة اليد ولوحة المفاتيح.
3. أعد تركيب مكبر الصوت الأيمن.
4. قم بتوصيل كابل مكبر الصوت بلوحة النظام.

المتطلبات التالية

1. أعد وضع محرك أقراص الحالة الثابتة/ذاكرة Intel Optane.
2. أعد وضع غطاء القاعدة.
3. أعد تركيب محرك الأقراص الضوئية.

إزالة المشتت الحرارة

ملاحظة: قبل أن تبدأ العمل بداخل جهاز الكمبيوتر، اقرأ معلومات الأمان الواردة مع جهاز الكمبيوتر واتبع الخطوات الواردة في قبل العمل داخل جهاز الكمبيوتر الخاص بك. بعد الانتهاء من العمل بداخل جهاز الكمبيوتر، اتبع التعليمات الواردة في بعد العمل داخل جهاز الكمبيوتر الخاص بك. لمزيد من أفضل ممارسات السلامة، انظر الصفحة الرئيسية الخاصة بالتوافق التنظيمي على www.dell.com/regulatory_compliance.

ملاحظة: قد يصبح المشتت الحرارة ساخناً أثناء التشغيل العادي. انتظر فترة زمنية كافية حتى يبرد المشتت الحرارة قبل أن تلمسه.

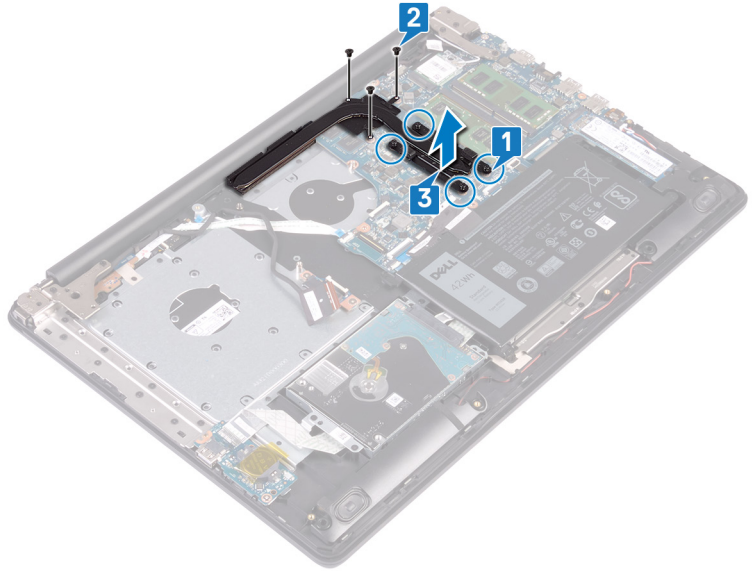
تنبيه: لضمان تبريد المعالج إلى الحد الأقصى، تجنب لمس المناطق الناقلة للحرارة الموجودة على المشتت الحرارة. يمكن أن تتسبب الزيوت الموجودة في بشرتك في الحد من قدرة الشحم الحرارة على نقل الحرارة.

المتطلبات الأساسية

1. قم بإزالة محرك الأقراص الضوئية.
2. قم بإزالة غطاء القاعدة.
3. قم بإزالة المروحة.

الإجراء

1. بترتيب تسلسلي (كما هو موضح على المشتت الحرارة)، قم بفك مسامير التثبيت اللولبية التي تثبت المشتت الحرارة في لوحة النظام.
2. قم بإزالة المسامير اللولبية الثلاثة (M2x3) المثبتة للمشتت الحرارة في لوحة النظام.
3. ارفع المشتت الحرارة بعيداً عن لوحة النظام.



إعادة وضع المشتت الحراري

ملاحظة: قبل أن تبدأ العمل بداخل جهاز الكمبيوتر، اقرأ معلومات الأمان الواردة مع جهاز الكمبيوتر واتبع الخطوات الواردة في قبل العمل داخل جهاز الكمبيوتر الخاص بك. بعد الانتهاء من العمل بداخل جهاز الكمبيوتر، اتبع التعليمات الواردة في بعد العمل داخل جهاز الكمبيوتر الخاص بك. لمزيد من أفضل ممارسات السلامة، انظر الصفحة الرئيسية الخاصة بالتوافق التنظيمي على www.dell.com/regulatory_compliance.

تنبيه: قد تتسبب محاذاة المشتت الحراري بطريقة غير صحيحة في إتلاف لوحة النظام والمعالج.

ملاحظة: إذا تمت إعادة وضع أي من لوحة النظام أو المشتت الحراري، فاستخدم الوسادة الحرارية/المعجون المرفق ضمن مجموعة الأدوات لضمان تحقيق التوصيل الحراري.

الإجراء

1. ضع المشتت الحراري على لوحة النظام، ثم قم بمحاذاة فتحات المسامير اللولبية الموجودة في المشتت الحراري مع فتحات المسامير اللولبية الموجودة في لوحة النظام.
2. أحكم ربط مسامير التثبيت اللولبية بترتيب عكسي (4-3-2-1) لتثبيت المشتت الحراري بلوحة النظام.
3. أعد تركيب المسامير اللولبية الثلاثة (M2x3) التي تثبت المشتت الحراري بلوحة النظام.

المتطلبات التالية

1. أعد وضع المروحة.
2. أعد وضع غطاء القاعدة.
3. أعد تركيب محرك الأقراص الضوئية.

إزالة منفذ مهايئ التيار

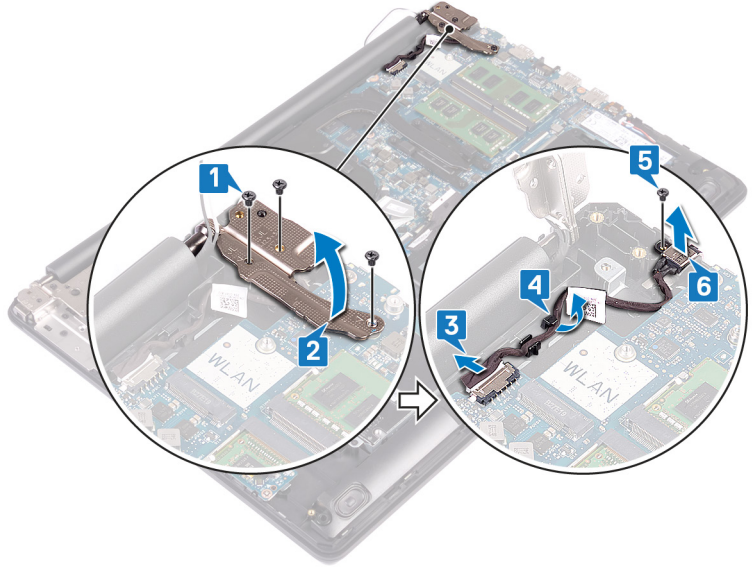
ملاحظة: قبل أن تبدأ العمل بداخل جهاز الكمبيوتر، اقرأ معلومات الأمان الواردة مع جهاز الكمبيوتر واتبع الخطوات الواردة في قبل العمل داخل جهاز الكمبيوتر الخاص بك. بعد الانتهاء من العمل بداخل جهاز الكمبيوتر، اتبع التعليمات الواردة في بعد العمل داخل جهاز الكمبيوتر الخاص بك. لمزيد من أفضل ممارسات السلامة، انظر الصفحة الرئيسية الخاصة بالتوافق التنظيمي على www.dell.com/regulatory_compliance.

المتطلبات الأساسية

1. قم بإزالة محرك الأقراص الضوئية.
2. قم بإزالة غطاء القاعدة.
3. قم بإزالة البطاقة اللاسلكية.

الإجراء

1. قم بإزالة المسامير اللولبية الثلاثة (M2.5x5) التي تثبت المفصلة اليمنى بمجموعة لوحة النظام ومسند راحة اليد.
2. قم برفع المفصلة اليمنى.
3. افصل كابل منفذ مهايئ التيار من لوحة النظام.
4. لاحظ توجيه كبل منفذ مهايئ التيار وقم بإزالته من أدلة التوجيه الموجودة في مجموعة مسند راحة اليد ولوحة المفاتيح.
5. قم بإزالة المسامير اللولبية (M2x2) الذي يثبت منفذ مهايئ التيار بمجموعة مسند راحة اليد ولوحة المفاتيح.
6. ارفع منفذ مهايئ التيار مع الكابل الخاص به بعيدًا عن مجموعة مسند راحة اليد ولوحة المفاتيح.



إعادة وضع منفذ مهائى التيار

ملاحظة: قبل أن تبدأ العمل بداخل جهاز الكمبيوتر، اقرأ معلومات الأمان الواردة مع جهاز الكمبيوتر واتبع الخطوات الواردة في قبل العمل داخل جهاز الكمبيوتر الخاص بك. بعد الانتهاء من العمل بداخل جهاز الكمبيوتر، اتبع التعليمات الواردة في بعد العمل داخل جهاز الكمبيوتر الخاص بك. لمزيد من أفضل ممارسات السلامة، انظر الصفحة الرئيسية الخاصة بالتوافق التنظيمي على www.dell.com/regulatory_compliance.

الإجراء

1. قم بمحاذاة فتحة المسمار اللولبي الموجودة في منفذ مهائى التيار مع فتحة المسمار اللولبي الموجودة في مجموعة مسند راحة اليد ولوحة المفاتيح.
2. أعد تركيب المسمار اللولبي (M2x2) الذي يثبت منفذ مهائى التيار بمجموعة مسند راحة اليد ولوحة المفاتيح.
3. قم بتوجيه كابل منفذ مهائى التيار عبر أدلة التوجيه الموجودة على مجموعة مسند اليد ولوحة المفاتيح.
4. قم بتوصيل كابل منفذ مهائى التيار بلوحة النظام.
5. أغلق المفصلة اليمنى وأعد تركيب المسامير اللولبية الثلاثة (M2.5x5) التي تثبت المفصلة اليمنى بمجموعة لوحة النظام ومسند راحة اليد.

المتطلبات التالية

1. أعد وضع البطاقة اللاسلكية.
2. أعد وضع غطاء القاعدة.
3. أعد تركيب محرك الأقراص الضوئية.

إزالة مجموعة الشاشة

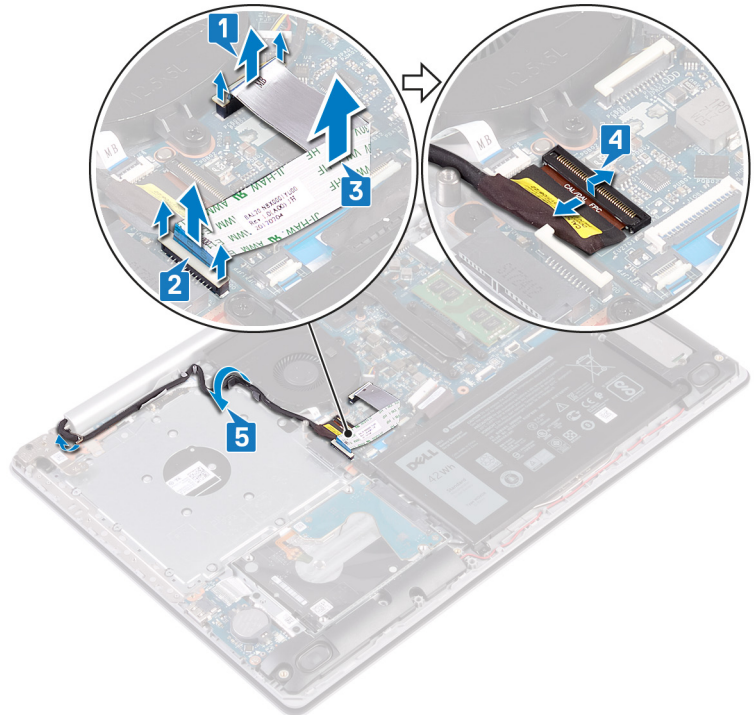
ملاحظة: قبل أن تبدأ العمل بداخل جهاز الكمبيوتر، اقرأ معلومات الأمان الواردة مع جهاز الكمبيوتر واتبع الخطوات الواردة في قبل العمل داخل جهاز الكمبيوتر الخاص بك. بعد الانتهاء من العمل بداخل جهاز الكمبيوتر، اتبع التعليمات الواردة في بعد العمل داخل جهاز الكمبيوتر الخاص بك. لمزيد من أفضل ممارسات السلامة، انظر الصفحة الرئيسية الخاصة بالتوافق التنظيمي على www.dell.com/regulatory_compliance.

المتطلبات الأساسية

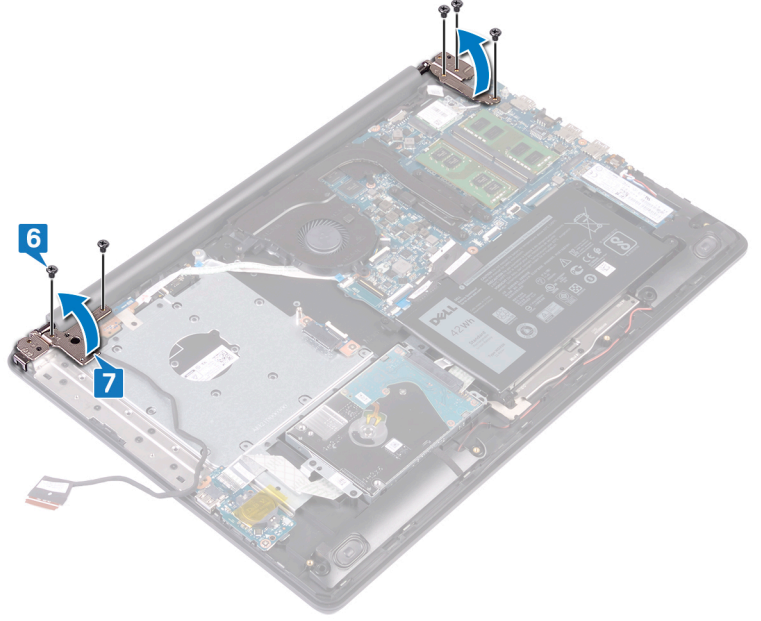
1. قم بإزالة محرك الأقراص الضوئية.
2. قم بإزالة غطاء القاعدة.
3. قم بإزالة البطاقة اللاسلكية.

الإجراء

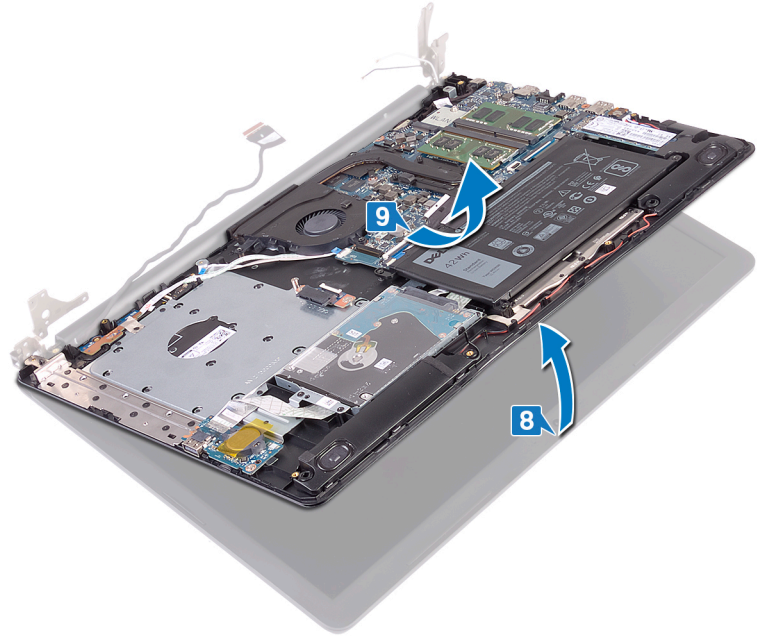
1. ارفع المزلاج وافصل كابل لوحة موصل محرك الأقراص الضوئية عن لوحة النظام.
2. ارفع المزلاج وافصل كابل لوحة موصل محرك الأقراص الضوئية عن موصل لوحة محرك الأقراص الضوئية.
3. ارفع كابل لوحة موصل محرك الأقراص الضوئية عن لوحة النظام.
4. قم بفتح المزلاج وافصل كابل الشاشة عن لوحة النظام.
5. انتبه إلى مسار توجيه كبل الشاشة وقم بإزالة الكبل من أدلة التوجيه على المروحة ومجموعة مسند راحة اليد ولوحة المفاتيح.



6. قم بإزالة المسامير اللولبية الخمسة (M2.5x5) التي تثبت المفصلتين اليمنى واليسرى بلوحة النظام ومجموعة مسند راحة اليد ولوحة المفاتيح.
7. افتح المفصلات.



8. قم برفع مجموعة مسند راحة اليد ولوحة المفاتيح بزاوية.
9. قم بإزاحة وإزالة مجموعة مسند راحة اليد ولوحة المفاتيح من مجموعة الشاشة.



10. بعد تنفيذ جميع الخطوات أعلاه، تبقى لك مجموعة الشاشة.



إعادة وضع مجموعة الشاشة

ملاحظة: قبل أن تبدأ العمل بداخل جهاز الكمبيوتر، اقرأ معلومات الأمان الواردة مع جهاز الكمبيوتر واتبع الخطوات الواردة في قبل العمل داخل جهاز الكمبيوتر الخاص بك. بعد الانتهاء من العمل بداخل جهاز الكمبيوتر، اتبع التعليمات الواردة في بعد العمل داخل جهاز الكمبيوتر الخاص بك. لمزيد من أفضل ممارسات السلامة، انظر الصفحة الرئيسية الخاصة بالتوافق التنظيمي على www.dell.com/regulatory_compliance.

الإجراء

ملاحظة: تأكد من فتح المفصلات إلى الحد الأقصى قبل إعادة وضع مجموعة الشاشة على مجموعة مسند راحة اليد ولوحة المفاتيح.

1. قم بإزالة مجموعة مسند راحة اليد ولوحة المفاتيح تحت المفصلات الموجودة على مجموعة الشاشة وأغلقها.
2. باستخدام دعائم المحاذاة، اضغط على المفصلات لأسفل على لوحة النظام ومجموعة مسند راحة اليد ولوحة المفاتيح.
3. أعد وضع المسامير اللولبية الخمسة (M2.5x5) التي تثبت المفصلات اليمنى واليسرى بلوحة البطارية ومجموعة مسند راحة اليد ولوحة المفاتيح.
4. قم بتوجيه كابل الشاشة عبر أدلة التوجيه الموجودة في المروحة ومجموعة مسند راحة اليد ولوحة المفاتيح.
5. قم بإزالة كابل الشاشة إلى الموصل الموجود على لوحة النظام وقم بإغلاق المزلاج لتثبيت الكابل.
6. اضغط لأسفل على المزلاج لتوصيل كبل لوحة موصل محرك الأقراص الضوئية بلوحة موصل محرك الأقراص الضوئية.
7. اضغط لأسفل على المزلاج لتوصيل كابل لوحة موصل محرك الأقراص الضوئية بلوحة النظام.

المتطلبات التالية

1. أعد وضع البطاقة اللاسلكية.
2. أعد وضع غطاء القاعدة.
3. أعد تركيب محرك الأقراص الضوئية.

إزالة لوحة I/O (الإدخال/الإخراج)

ملاحظة: قبل أن تبدأ العمل بداخل جهاز الكمبيوتر، اقرأ معلومات الأمان الواردة مع جهاز الكمبيوتر واتبع الخطوات الواردة في قبل العمل داخل جهاز الكمبيوتر الخاص بك. بعد الانتهاء من العمل بداخل جهاز الكمبيوتر، اتبع التعليمات الواردة في بعد العمل داخل جهاز الكمبيوتر الخاص بك. لمزيد من أفضل ممارسات السلامة، انظر الصفحة الرئيسية الخاصة بالتوافق التنظيمي على www.dell.com/regulatory_compliance.

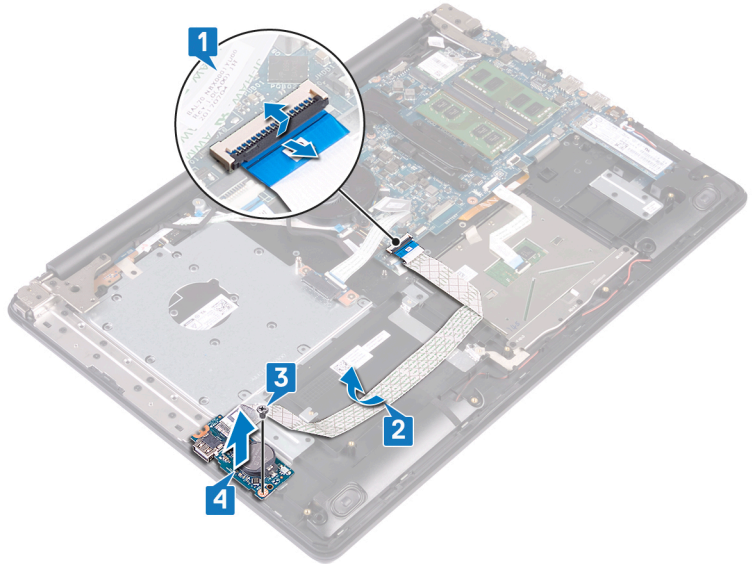
المتطلبات الأساسية

تنبيه: تؤدي إزالة البطارية الخلية المصغرة إلى إعادة ضبط إعدادات برنامج إعداد BIOS إلى الإعدادات الافتراضية. قبل إزالة لوحة وحدة الإدخال/الإخراج (I/O) مع البطارية الخلية المصغرة، يوصى بتدوين إعدادات برنامج إعداد نظام الإدخال/الإخراج الأساسي (BIOS).

1. قم بإزالة محرك الأقراص الضوئية.
2. قم بإزالة غطاء القاعدة.
3. قم بإزالة البطارية.
4. قم بإزالة محرك الأقراص الثابتة.

الإجراء

1. افتح المزلاج وافصل كابل لوحة I/O (الإدخال/الإخراج) عن لوحة النظام.
2. انزع كابل لوحة الإدخال/الإخراج من مجموعة مسند راحة اليد ولوحة المفاتيح.
3. قم بإزالة المسامير اللولبية (M2x4) الذي يثبت لوحة I/O (الإدخال/الإخراج) بمجموعة مسند راحة اليد ولوحة المفاتيح.
4. ارفع لوحة وحدة الإدخال/الإخراج، مع الكابل، عن مجموعة مسند راحة اليد ولوحة المفاتيح.



إعادة وضع لوحة الإدخال/الإخراج

ملاحظة: قبل أن تبدأ العمل بداخل جهاز الكمبيوتر، اقرأ معلومات الأمان الواردة مع جهاز الكمبيوتر واتبع الخطوات الواردة في قبل العمل داخل جهاز الكمبيوتر الخاص بك. بعد الانتهاء من العمل بداخل جهاز الكمبيوتر، اتبع التعليمات الواردة في بعد العمل داخل جهاز الكمبيوتر الخاص بك. لمزيد من أفضل ممارسات السلامة، انظر الصفحة الرئيسية الخاصة بالتوافق التنظيمي على www.dell.com/regulatory_compliance.

الإجراء

1. باستخدام دعائم المحاذاة، ضع لوحة الإدخال/الإخراج على مجموعة مسند راحة اليد ولوحة المفاتيح.
2. أعد وضع المسمار اللولبي (M2x4) الذي يثبت وحدة وحدة الإدخال/الإخراج (I/O) بمجموعة مسند راحة اليد ولوحة المفاتيح.
3. قم بتهيئة كابل لوحة الإدخال/الإخراج بمجموعة مسند راحة اليد ولوحة المفاتيح.
4. قم بتوصيل كابل لوحة وحدة الإدخال/الإخراج (I/O) بلوحة النظام وأغلق المزلاج لتثبيت الكابل.

المتطلبات التالية

1. أعد وضع محرك الأقراص الثابتة.
2. أعد وضع البطارية.
3. أعد وضع غطاء القاعدة.
4. أعد تركيب محرك الأقراص الضوئية.

إزالة لوحة زر التشغيل

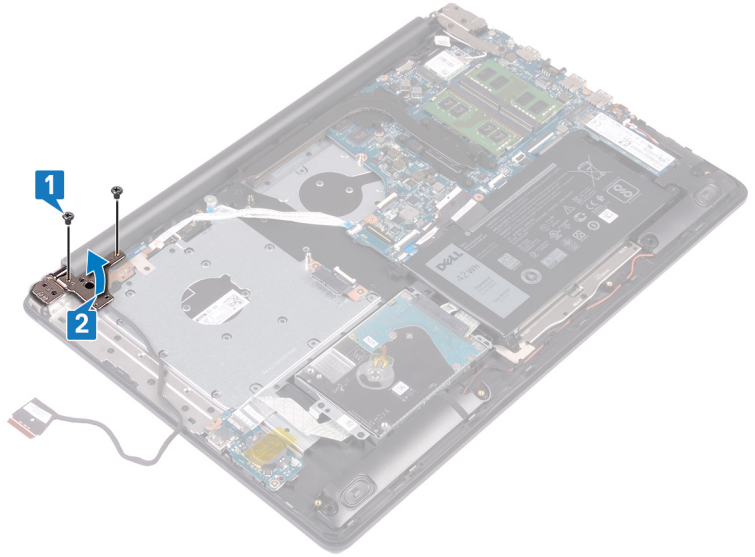
ملاحظة: قبل أن تبدأ العمل بداخل جهاز الكمبيوتر، اقرأ معلومات الأمان الواردة مع جهاز الكمبيوتر واتبع الخطوات الواردة في قبل العمل داخل جهاز الكمبيوتر الخاص بك. بعد الانتهاء من العمل بداخل جهاز الكمبيوتر، اتبع التعليمات الواردة في بعد العمل داخل جهاز الكمبيوتر الخاص بك. لمزيد من أفضل ممارسات السلامة، انظر الصفحة الرئيسية الخاصة بالتوافق التنظيمي على www.dell.com/regulatory_compliance.

المتطلبات الأساسية

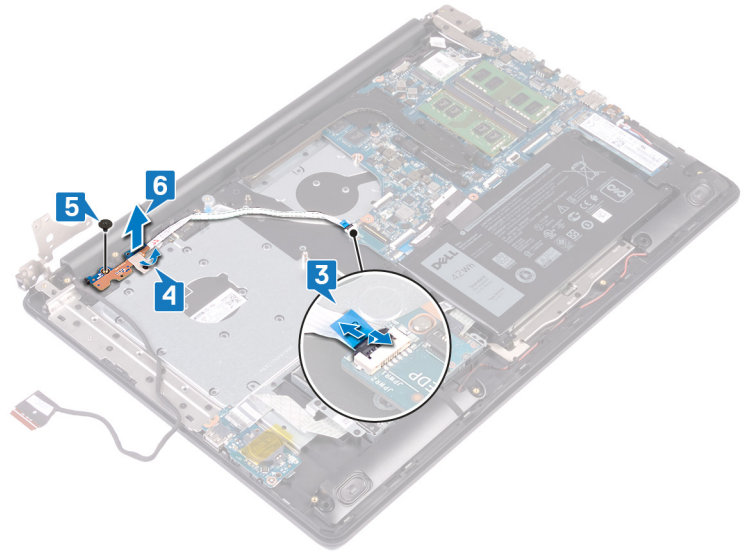
1. قم بإزالة محرك الأقراص الضوئية.
2. قم بإزالة غطاء القاعدة.
3. قم بإزالة المروحة.

الإجراء

1. قم بإزالة المسامير اللولبية (M2.5x5) اللذين يثبتان المفصلة اليسرى في مجموعة مسند راحة اليد ولوحة المفاتيح.
2. افتح المفصلة اليسرى.



3. قم بفتح المزلاج وافصل كابل لوحة زر التشغيل عن لوحة النظام.
4. انزع الشريط الذي يثبت لوحة زر الطاقة بمجموعة مسند راحة اليد ولوحة المفاتيح.
5. قم بإزالة المسامير اللولبية (M2x3) الذي يثبت لوحة زر التشغيل بمجموعة مسند راحة اليد ولوحة المفاتيح.
6. قم برفع لوحة زر التشغيل، جنبًا إلى جنب مع الكابل، خارج مجموعة مسند راحة اليد ولوحة المفاتيح.



إعادة تركيب لوحة زر التشغيل

ملاحظة: قبل أن تبدأ العمل بداخل جهاز الكمبيوتر، اقرأ معلومات الأمان الواردة مع جهاز الكمبيوتر واتبع الخطوات الواردة في قبل العمل داخل جهاز الكمبيوتر الخاص بك. بعد الانتهاء من العمل بداخل جهاز الكمبيوتر، اتبع التعليمات الواردة في بعد العمل داخل جهاز الكمبيوتر الخاص بك. لمزيد من أفضل ممارسات السلامة، انظر الصفحة الرئيسية الخاصة بالتوافق التنظيمي على www.dell.com/regulatory_compliance.

الإجراء

1. ضع لوحة زر الطاقة على مسند راحة اليد ولوحة المفاتيح، ثم قم بمحاذاة فتحة المسمار الموجودة على لوحة زر التشغيل مع فتحة المسمار الموجودة على مسند راحة اليد ولوحة المفاتيح.
2. أعد وضع المسمار اللولبي (M2x3) الذي يثبت لوحة زر التشغيل في مجموعة مسند راحة اليد ولوحة المفاتيح.
3. قم بلصق الشريط الذي يثبت لوحة زر الطاقة في مجموعة مسند راحة اليد ولوحة المفاتيح.
4. قم بإزاحة كابل زر التشغيل إلى لوحة النظام وأغلق المزلاج لتثبيت الكابل.
5. أغلق المفصلة اليسرى.
6. أعد وضع المسمارين اللولبيين (M2.5x5) المثبتين للمفصلة اليسرى في مجموعة مسند راحة اليد ولوحة المفاتيح.

المتطلبات التالية

1. أعد وضع المروحة.
2. أعد وضع غطاء القاعدة.
3. أعد تركيب محرك الأقراص الضوئية.

إزالة لوحة النظام

ملاحظة: قبل أن تبدأ العمل بداخل جهاز الكمبيوتر، اقرأ معلومات الأمان الواردة مع جهاز الكمبيوتر واتبع الخطوات الواردة في قبل العمل داخل جهاز الكمبيوتر الخاص بك. بعد الانتهاء من العمل بداخل جهاز الكمبيوتر، اتبع التعليمات الواردة في بعد العمل داخل جهاز الكمبيوتر الخاص بك. لمزيد من أفضل ممارسات السلامة، انظر الصفحة الرئيسية الخاصة بالتوافق التنظيمي على www.dell.com/regulatory_compliance.

ملاحظة: تم تخزين رمز الخدمة الخاص بجهاز الكمبيوتر لديك في لوحة النظام. يجب عليك إدخال "رمز الخدمة" في برنامج إعداد BIOS بعد إعادة وضع لوحة النظام.

ملاحظة: إعادة وضع لوحة النظام تؤدي إلى إزالة أي تغييرات قمت بإجرائها على BIOS باستخدام برنامج إعداد BIOS. يجب عليك إجراء التغييرات المناسبة مرة أخرى بعد إعادة وضع لوحة النظام.

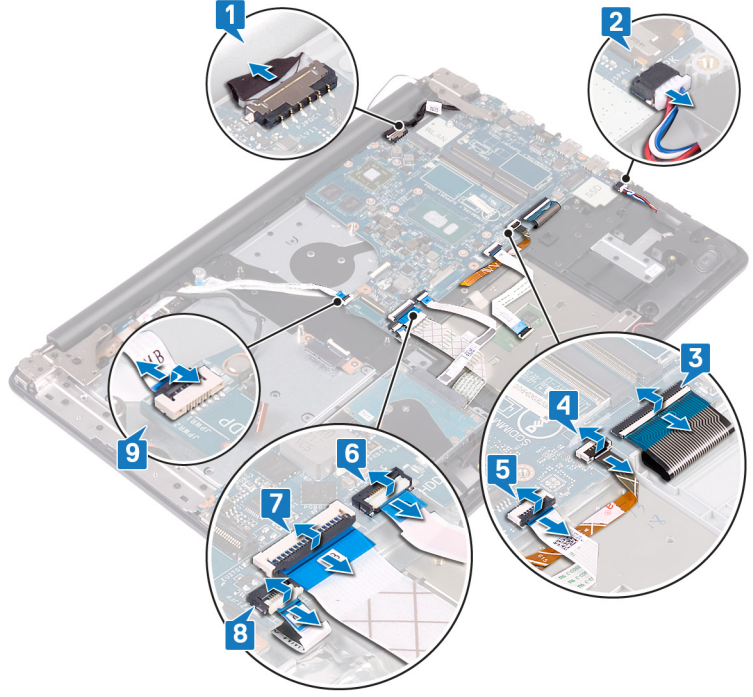
ملاحظة: قبل فصل الكابلات من لوحة النظام، لاحظ موقع الموصلات بحيث يمكنك إعادة توصيل الكابلات بطريقة صحيحة بعد إعادة وضع لوحة النظام.

المتطلبات الأساسية

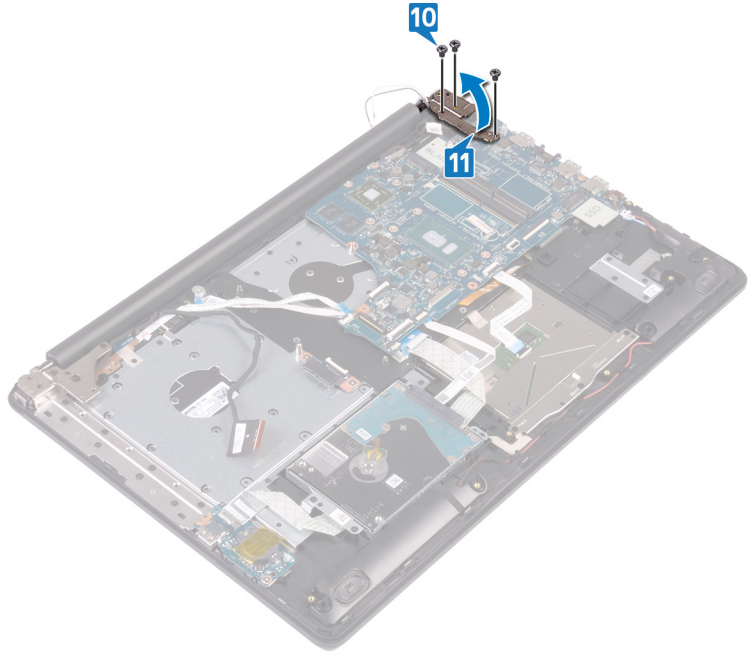
1. قم بإزالة محرك الأقراص الضوئية (الاختياري).
2. قم بإزالة غطاء القاعدة.
3. قم بإزالة البطارية.
4. قم بإزالة وحدات الذاكرة.
5. قم بإزالة البطاقة اللاسلكية.
6. قم بإزالة محرك الأقراص المزود بذاكرة مصنوعة من مكونات صلبة/Intel Optane.
7. قم بإزالة المروحة.
8. قم بإزالة المشتت الحراري.

الإجراء

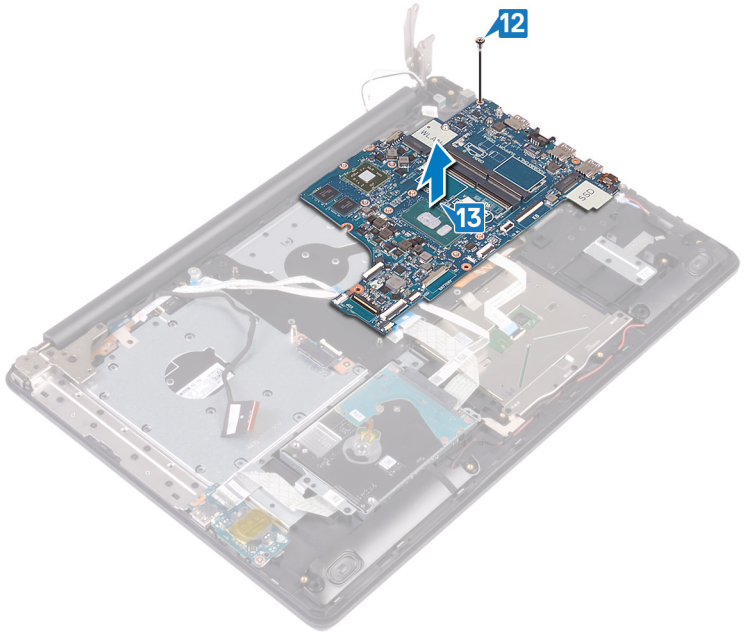
1. افصل كابل منفذ مهابئ التيار من لوحة النظام.
2. افصل كابل مكبر الصوت من لوحة النظام.
3. افتح المزلاج وافصل لوحة المفاتيح عن لوحة النظام.
4. افتح المزلاج وافصل كابل الإضاءة الخلفية للوحة المفاتيح عن لوحة النظام.
5. افتح المزلاج وافصل كابل لوحة اللمس عن لوحة النظام.
6. افتح المزلاج وافصل كبل لوحة اللمس عن لوحة النظام.
7. افتح المزلاج وافصل كابل لوحة الإدخال/الإخراج عن لوحة النظام.
8. افتح المزلاج وافصل كابل قارئ بصمات الأصابع عن لوحة النظام.
9. قم بفتح المزلاج وافصل كابل لوحة زر التشغيل عن لوحة النظام.



10. قم بإزالة المسامير اللولبية الثلاثة (M2.5x5) المثبتة للمفصلة اليمنى في لوحة النظام.
 11. افتح المفصلة اليمنى.



12. قم بإزالة المسامير اللولبية (M2x4) الذي يثبت لوحة النظام بمجموعة مسند راحة اليد ولوحة المفاتيح.
 13. ارفع لوحة النظام خارج مجموعة مسند راحة اليد ولوحة المفاتيح.



إعادة تركيب لوحة النظام

ملاحظة: قبل أن تبدأ العمل بداخل جهاز الكمبيوتر، اقرأ معلومات الأمان الواردة مع جهاز الكمبيوتر واتبع الخطوات الواردة في قبل العمل داخل جهاز الكمبيوتر الخاص بك. بعد الانتهاء من العمل بداخل جهاز الكمبيوتر، اتبع التعليمات الواردة في بعد العمل داخل جهاز الكمبيوتر الخاص بك. لمزيد من أفضل ممارسات السلامة، انظر الصفحة الرئيسية الخاصة بالتوافق التنظيمي على www.dell.com/regulatory_compliance.

ملاحظة: تم تخزين رمز الخدمة الخاص بجهاز الكمبيوتر لديك في لوحة النظام. يجب عليك إدخال "رمز الخدمة" في برنامج إعداد BIOS بعد إعادة وضع لوحة النظام.

ملاحظة: إعادة وضع لوحة النظام تؤدي إلى إزالة أي تغييرات قمت بإجرائها على BIOS باستخدام برنامج إعداد BIOS. يجب عليك إجراء التغييرات المناسبة مرة أخرى بعد إعادة وضع لوحة النظام.

الإجراء

1. قم بمحاذاة فتحة المسمار الموجودة على لوحة النظام مع فتحة المسمار الموجودة على مجموعة مسند راحة اليد ولوحة المفاتيح.
2. أعد تركيب المسمار اللولبي (M2x4) الذي يثبت لوحة النظام في مجموعة مسند راحة اليد ولوحة المفاتيح.
3. أغلق مفصلة الشاشة اليمنى.
4. أعد تركيب المسامير اللولبية الثلاثة (M2.5x5) التي تثبت المفصلة اليمنى للوحة النظام.
5. قم بتوصيل كبل منفذ مهائئ التيار وكبل مكبر الصوت بلوحة النظام.
6. قم بإزاحة كابل المصباح الخلفي للوحة المفاتيح وكابل لوحة المفاتيح إلى داخل الموصلين الخاصين بهما على لوحة النظام وأغلق المزلاج.
7. قم بإزاحة كابل لوحة اللمس وكابل محرك الأقراص الثابتة في الموصلين الخاصين بهما الموجودين في لوحة النظام وأغلق المزلاج.
8. قم بإزاحة كابل لوحة الإدخال والإخراج وكابل قارئ بصمات الأصابع في الموصلين الخاصين بهما الموجودين في لوحة النظام وأغلق المزلاج.
9. قم بإزاحة كابل لوحة زر التشغيل إلى داخل الموصل في لوحة النظام وأغلق المزلاج.

المتطلبات التالية

1. أعد وضع المشتت الحراري.
2. أعد وضع المروحة.
3. أعد وضع محرك الأقراص المزود بذاكرة مصنوعة من مكونات صلبة/Intel Optane.
4. أعد وضع البطاقة اللاسلكية.
5. أعد وضع وحدات الذاكرة.
6. أعد وضع البطارية.
7. أعد وضع غطاء القاعدة.
8. أعد وضع محرك الأقراص الضوئية (الاختياري).

إدخال رمز الخدمة في برنامج إعداد BIOS

1. قم بتشغيل جهاز الكمبيوتر الخاص بك أو إعادة تشغيله.
2. اضغط على F2 عندما يظهر شعار Dell لدخول برنامج إعداد BIOS.
3. انتقل إلى علامة تبويب **Main (الرئيسية)** وأدخل رمز الخدمة في حقل **Service Tag Input (إدخال رمز الخدمة)**.

ملاحظة: رمز الخدمة عبارة عن مُعرّف أبجدي رقمي موجود في الجانب الخلفي من الكمبيوتر.

إزالة زر التشغيل مع قارئ بصمات الأصابع

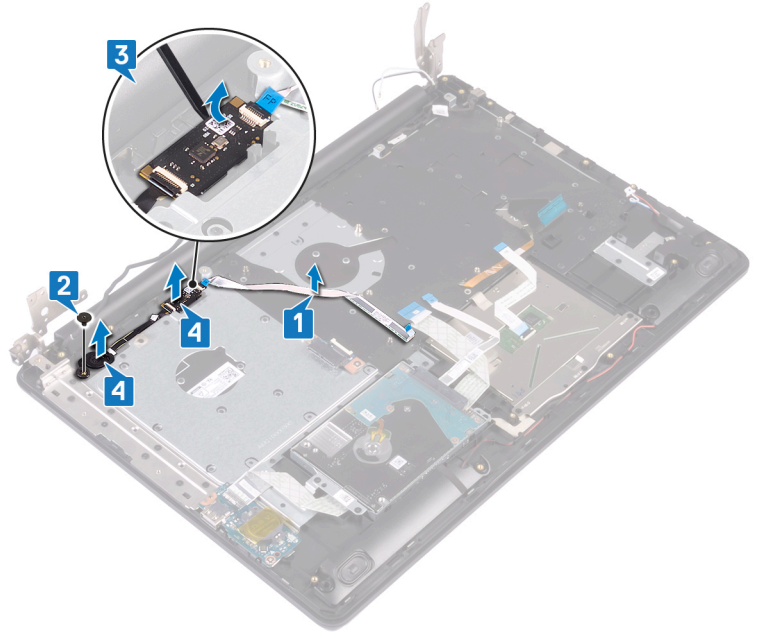
ملاحظة: قبل أن تبدأ العمل بداخل جهاز الكمبيوتر، اقرأ معلومات الأمان الواردة مع جهاز الكمبيوتر واتبع الخطوات الواردة في قبل العمل داخل جهاز الكمبيوتر الخاص بك. بعد الانتهاء من العمل بداخل جهاز الكمبيوتر، اتبع التعليمات الواردة في بعد العمل داخل جهاز الكمبيوتر الخاص بك. لمزيد من أفضل ممارسات السلامة، انظر الصفحة الرئيسية الخاصة بالتوافق التنظيمي على www.dell.com/regulatory_compliance.

المتطلبات الأساسية

1. قم بإزالة محرك الأقراص الضوئية.
2. قم بإزالة غطاء القاعدة.
3. قم بإزالة البطارية.
4. قم بإزالة محرك أقراص الحالة الثابتة/ذاكرة Intel Optane.
5. قم بإزالة المروحة.
6. قم بإزالة المشنت الحراري.
7. قم بإزالة البطاقة اللاسلكية.
8. قم بإزالة لوحة زر التشغيل.
9. قم بإزالة لوحة النظام.

الإجراء

1. انزع كابل قارئ بصمات الأصابع من مجموعة مسند راحة اليد ولوحة المفاتيح.
2. قم بإزالة المسامير اللولبي (M2x2) الذي يثبت زر التشغيل مع قارئ بصمات الأصابع بمجموعة مسند راحة اليد ولوحة المفاتيح.
3. باستخدام مخطاط بلاستيكي، قم بتحرير لوحة قارئ بصمات الأصابع من مجموعة مسند راحة اليد ولوحة المفاتيح.
4. ارفع زر التشغيل مع قارئ بصمات الأصابع، إلى جانب الكابل الخاص به، خارج مجموعة مسند راحة اليد ولوحة المفاتيح.

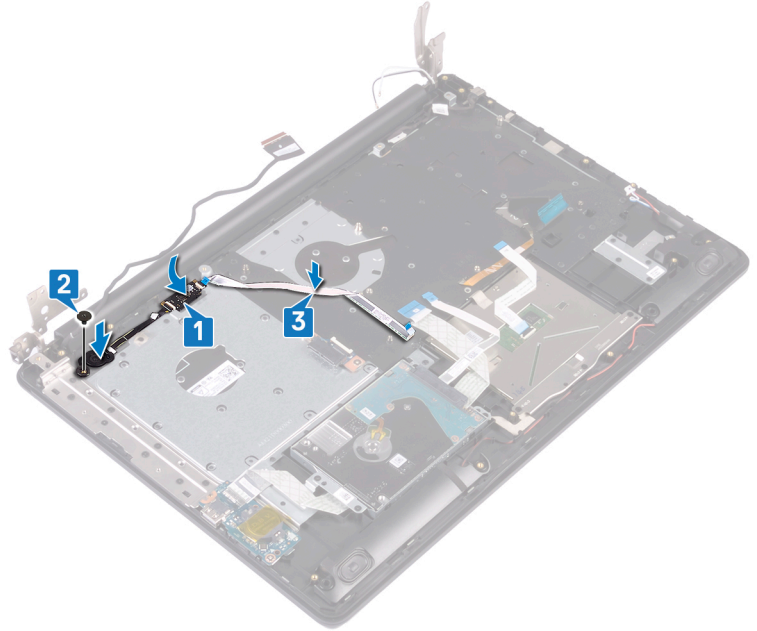


إعادة وضع زر التشغيل مع قارئ بصمات الأصابع

ملاحظة: قبل أن تبدأ العمل بداخل جهاز الكمبيوتر، اقرأ معلومات الأمان الواردة مع جهاز الكمبيوتر واتبع الخطوات الواردة في قبل العمل داخل جهاز الكمبيوتر الخاص بك. بعد الانتهاء من العمل بداخل جهاز الكمبيوتر، اتبع التعليمات الواردة في بعد العمل داخل جهاز الكمبيوتر الخاص بك. لمزيد من أفضل ممارسات السلامة، انظر الصفحة الرئيسية الخاصة بالتوافق التنظيمي على www.dell.com/regulatory_compliance.

الإجراء

1. باستخدام دعامة المحاذاة، قم بمحاذاة زر التشغيل مع قارئ بصمات الأصابع ووضعه في مجموعة مسند راحة اليد ولوحة المفاتيح.
2. أعد تركيب المسامير اللولبية (M2x2) الذي يثبت زر التشغيل مع قارئ بصمات الأصابع بمجموعة مسند راحة اليد ولوحة المفاتيح.
3. قم بلمس كابل قارئ بصمات الأصابع على مجموعة مسند راحة اليد ولوحة المفاتيح.



المتطلبات التالية

1. أعد وضع لوحة النظام.
2. إعادة تركيب مجموعة زر التشغيل.
3. أعد وضع البطاقة اللاسلكية.
4. أعد وضع المشتت الحراري.
5. أعد وضع المروحة.
6. أعد وضع محرك أقراص الحالة الثابتة/ذاكرة Intel Optane.
7. أعد وضع البطارية.
8. أعد وضع غطاء القاعدة.
9. أعد وضع محرك الأقراص الضوئية.

إزالة مجموعة مسند راحة اليد ولوحة المفاتيح

ملاحظة: قبل أن تبدأ العمل بداخل جهاز الكمبيوتر، اقرأ معلومات الأمان الواردة مع جهاز الكمبيوتر واتبع الخطوات الواردة في قبل العمل داخل جهاز الكمبيوتر الخاص بك. بعد الانتهاء من العمل بداخل جهاز الكمبيوتر، اتبع التعليمات الواردة في بعد العمل داخل جهاز الكمبيوتر الخاص بك. لمزيد من أفضل ممارسات السلامة، انظر الصفحة الرئيسية الخاصة بالتوافق التنظيمي على www.dell.com/regulatory_compliance.

المتطلبات الأساسية

1. قم بإزالة محرك الأقراص الضوئية.
2. قم بإزالة غطاء القاعدة.
3. قم بإزالة البطارية.
4. قم بإزالة لوحة موصل محرك الأقراص الضوئية.
5. قم بإزالة المروحة.
6. قم بإزالة محرك أقراص الحالة الثابتة/ذاكرة Intel Optane.
7. قم بإزالة البطاقة اللاسلكية.
8. قم بإزالة مكبرات الصوت.
9. قم بإزالة محرك الأقراص الثابتة.
10. قم بإزالة لوحة اللمس.
11. قم بإزالة منفذ مهابى التيار.
12. قم بإزالة مجموعة الشاشة.
13. قم بإزالة لوحة I/O (الإدخال/الإخراج).
14. قم بإزالة لوحة زر التشغيل.
15. قم بإزالة لوحة النظام.
16. قم بإزالة زر التشغيل مع قارئ بصمات الأصابع (اختياري).

الإجراء

بعد تنفيذ الخطوات أعلاه، يتبقى لنا مجموعة مسند راحة اليد ولوحة المفاتيح.



إعادة وضع مجموعة مسند راحة اليد ولوحة المفاتيح

ملاحظة: قبل أن تبدأ العمل بداخل جهاز الكمبيوتر، اقرأ معلومات الأمان الواردة مع جهاز الكمبيوتر واتبع الخطوات الواردة في قبل العمل داخل جهاز الكمبيوتر الخاص بك. بعد الانتهاء من العمل بداخل جهاز الكمبيوتر، اتبع التعليمات الواردة في بعد العمل داخل جهاز الكمبيوتر الخاص بك. لمزيد من أفضل ممارسات السلامة، انظر الصفحة الرئيسية الخاصة بالتوافق التنظيمي على www.dell.com/regulatory_compliance.

الإجراء

ضع مجموعة مسند راحة اليد ولوحة المفاتيح على سطح مستو.

المتطلبات التالية

1. أعد وضع زر التشغيل مع قارئ بصمات الأصابع (اختياري).
2. أعد وضع لوحة النظام.
3. إعادة تركيب مجموعة زر التشغيل.
4. أعد وضع لوحة I/O (الإدخال/الإخراج).
5. أعد وضع مجموعة الشاشة.
6. أعد وضع منفذ مهابئ التيار.
7. أعد وضع لوحة للمس.
8. أعد وضع محرك الأقراص الثابتة.
9. أعد وضع مكبرات الصوت.
10. أعد وضع البطاقة اللاسلكية.
11. أعد وضع محرك أقراص الحالة الثابتة/ذاكرة Intel Optane.
12. أعد وضع المروحة.
13. أعد وضع لوحة موصل محرك الأقراص الضوئية.
14. أعد وضع البطارية.
15. أعد وضع غطاء القاعدة.
16. أعد وضع محرك الأقراص الضوئية.

إزالة إطار الشاشة

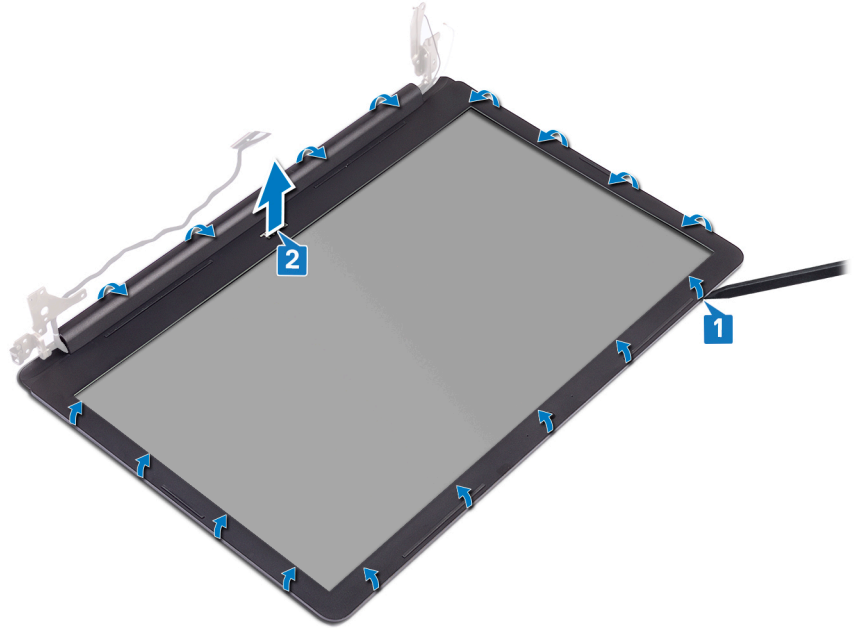
ملاحظة: قبل أن تبدأ العمل بداخل جهاز الكمبيوتر، اقرأ معلومات الأمان الواردة مع جهاز الكمبيوتر واتبع الخطوات الواردة في قبل العمل داخل جهاز الكمبيوتر الخاص بك. بعد الانتهاء من العمل بداخل جهاز الكمبيوتر، اتبع التعليمات الواردة في بعد العمل داخل جهاز الكمبيوتر الخاص بك. لمزيد من أفضل ممارسات السلامة، انظر الصفحة الرئيسية الخاصة بالتوافق التنظيمي على www.dell.com/regulatory_compliance.

المتطلبات الأساسية

1. قم بإزالة محرك الأقراص الضوئية.
2. قم بإزالة غطاء القاعدة.
3. قم بإزالة البطاقة اللاسلكية.
4. قم بإزالة مجموعة الشاشة.

الإجراء

1. باستخدام مخطاط بلاستيكي، ارفع إطار الشاشة بحرص من الحافة الخارجية العلوية اليسرى لمجموعة الغطاء الخلفي للشاشة والهواري.
2. ارفع إطار الشاشة خارج مجموعة الغطاء الخلفي للشاشة والهواري.



إعادة وضع إطار الشاشة

ملاحظة: قبل أن تبدأ العمل بداخل جهاز الكمبيوتر، اقرأ معلومات الأمان الواردة مع جهاز الكمبيوتر واتبع الخطوات الواردة في قبل العمل داخل جهاز الكمبيوتر الخاص بك. بعد الانتهاء من العمل بداخل جهاز الكمبيوتر، اتبع التعليمات الواردة في بعد العمل داخل جهاز الكمبيوتر الخاص بك. لمزيد من أفضل ممارسات السلامة، انظر الصفحة الرئيسية الخاصة بالتوافق التنظيمي على www.dell.com/regulatory_compliance.

الإجراء

قم بمحاذاة إطار الشاشة مع الغطاء الخلفي للشاشة ومجموعة الهوائي، ثم قم بتثبيت إطار الشاشة في مكانه بعناية.

المتطلبات التالية

1. أعد وضع مجموعة الشاشة.
2. أعد وضع البطاقة اللاسلكية.
3. أعد وضع غطاء القاعدة.
4. أعد وضع محرك الأقراص الضوئية.

إزالة الكاميرا

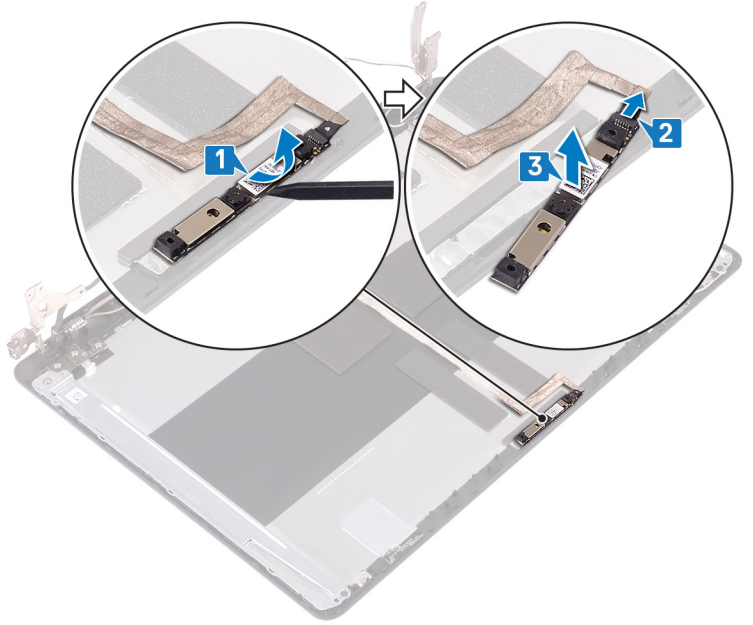
ملاحظة: قبل أن تبدأ العمل بداخل جهاز الكمبيوتر، اقرأ معلومات الأمان الواردة مع جهاز الكمبيوتر واتبع الخطوات الواردة في قبل العمل داخل جهاز الكمبيوتر الخاص بك. بعد الانتهاء من العمل بداخل جهاز الكمبيوتر، اتبع التعليمات الواردة في بعد العمل داخل جهاز الكمبيوتر الخاص بك. لمزيد من أفضل ممارسات السلامة، انظر الصفحة الرئيسية الخاصة بالتوافق التنظيمي على www.dell.com/regulatory_compliance.

المتطلبات الأساسية

1. قم بإزالة محرك الأقراص الضوئية.
2. قم بإزالة غطاء القاعدة.
3. قم بإزالة البطاقة اللاسلكية.
4. قم بإزالة مجموعة الشاشة.
5. قم بإزالة إطار الشاشة.
6. قم بإزالة لوحة الشاشة.

الإجراء

1. باستخدام مخطاط بلاستيكي، ارفع الكاميرا خارج مجموعة الغطاء الخلفي للشاشة والهوائي برفق.
2. افصل كابل الكاميرا من وحدة الكاميرا.
3. ارفع وحدة الكاميرا من مجموعة الغطاء الخلفي للشاشة والهوائي.



إعادة وضع الكاميرا

ملاحظة: قبل أن تبدأ العمل بداخل جهاز الكمبيوتر، اقرأ معلومات الأمان الواردة مع جهاز الكمبيوتر واتبع الخطوات الواردة في قبل العمل داخل جهاز الكمبيوتر الخاص بك. بعد الانتهاء من العمل بداخل جهاز الكمبيوتر، اتبع التعليمات الواردة في بعد العمل داخل جهاز الكمبيوتر الخاص بك. لمزيد من أفضل ممارسات السلامة، انظر الصفحة الرئيسية الخاصة بالتوافق التنظيمي على www.dell.com/regulatory_compliance.

الإجراء

1. قم بتوصيل كابل الكاميرا بوحدة الكاميرا.
2. باستخدام دعامة المحاذاة، ضع وحدة الكاميرا على الغطاء الخلفي للشاشة ومجموعة الهوائي.

المتطلبات التالية

1. أعد وضع لوحة الشاشة.
2. أعد وضع إطار الشاشة.
3. أعد وضع مجموعة الشاشة.
4. أعد وضع البطاقة اللاسلكية.
5. أعد وضع غطاء القاعدة.
6. أعد وضع محرك الأقراص الضوئية.

إزالة لوحة الشاشة

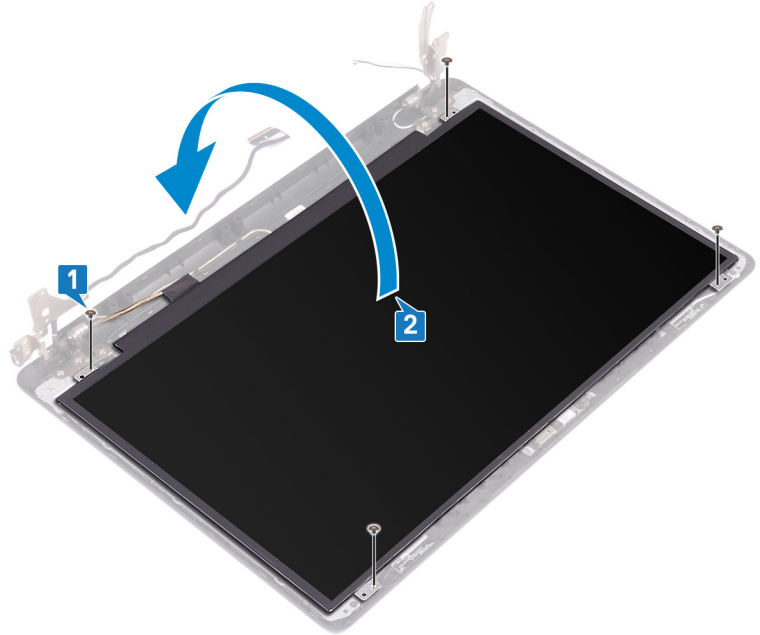
ملاحظة: قبل أن تبدأ العمل بداخل جهاز الكمبيوتر، اقرأ معلومات الأمان الواردة مع جهاز الكمبيوتر واتبع الخطوات الواردة في قبل العمل داخل جهاز الكمبيوتر الخاص بك. بعد الانتهاء من العمل بداخل جهاز الكمبيوتر، اتبع التعليمات الواردة في بعد العمل داخل جهاز الكمبيوتر الخاص بك. لمزيد من أفضل ممارسات السلامة، انظر الصفحة الرئيسية الخاصة بالتوافق التنظيمي على www.dell.com/regulatory_compliance.

المتطلبات الأساسية

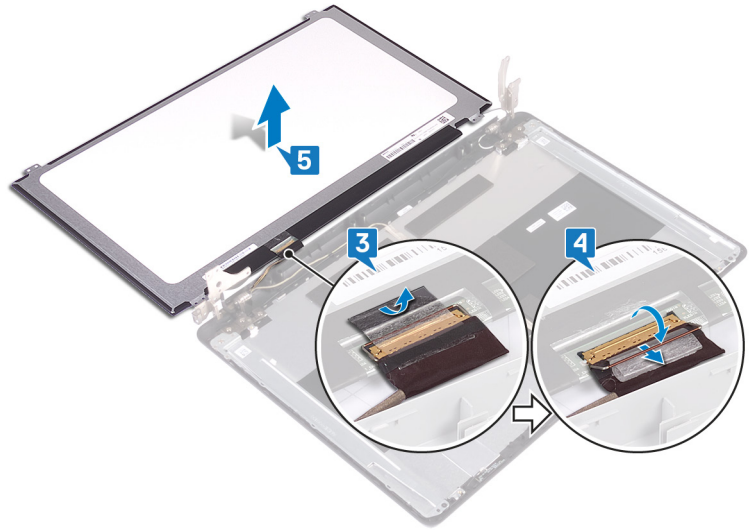
1. قم بإزالة غطاء القاعدة.
2. قم بإزالة البطاقة اللاسلكية.
3. قم بإزالة مجموعة الشاشة.
4. قم بإزالة إطار الشاشة.

الإجراء

1. أزل المسامير اللولبية الأربعة (M2x2) المثبتة للوحة الشاشة في مجموعة الغطاء الخلفي للشاشة والهوائي.
2. ارفع لوحة الشاشة واقليبها رأسًا على عقب.



3. قم بإزالة الشريط المجاور لكابيل الشاشة إلى الجزء الخلفي من لوحة الشاشة.
4. ارفع المزلاج وقم بفصل كابل الشاشة عن موصل كابل لوحة الشاشة.
5. ارفع لوحة الشاشة بعيدًا عن مجموعة الغطاء الخلفي للشاشة والهوائي.

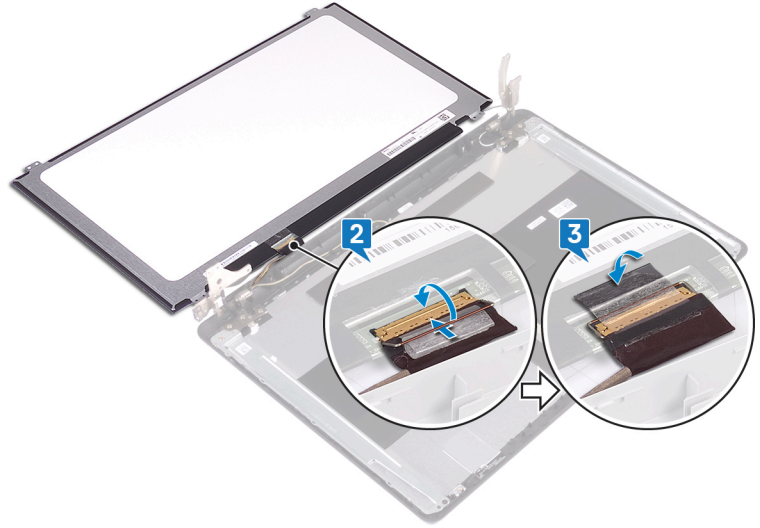


إعادة وضع لوحة الشاشة

ملاحظة: قبل أن تبدأ العمل بداخل جهاز الكمبيوتر، اقرأ معلومات الأمان الواردة مع جهاز الكمبيوتر واتبع الخطوات الواردة في قبل العمل داخل جهاز الكمبيوتر الخاص بك. بعد الانتهاء من العمل بداخل جهاز الكمبيوتر، اتبع التعليمات الواردة في بعد العمل داخل جهاز الكمبيوتر الخاص بك. لمزيد من أفضل ممارسات السلامة، انظر الصفحة الرئيسية الخاصة بالتوافق التنظيمي على www.dell.com/regulatory_compliance.

الإجراء

1. ضع لوحة الشاشة على سطح مستو ونظيف.
2. قم بتوصيل كابل الشاشة بالموصل الموجود على الجهة الخلفية للوحة الشاشة، وأغلق المزلاج لتثبيت الكابل.
3. قم بلصق الشريط الذي يثبت كابل الشاشة بالجزء الخلفي للوحة الشاشة.



4. ضع لوحة الشاشة في مجموعة الغطاء الخلفي للشاشة والهوائي برفق.
5. قم بمحاذاة فتحات المسامير اللولبية الموجودة في لوحة الشاشة مع فتحات المسامير اللولبية الموجودة في الغطاء الخلفي للشاشة ومجموعة الهوائي.
6. قم بإعادة وضع المسامير اللولبية المثبتة للوحة الشاشة في الغطاء الخلفي للشاشة ومجموعة الهوائي.

المتطلبات التالية

1. أعد وضع إطار الشاشة.
2. أعد وضع مجموعة الشاشة.
3. أعد وضع البطاقة اللاسلكية.
4. أعد وضع غطاء القاعدة.

إزالة مفصلات الشاشة

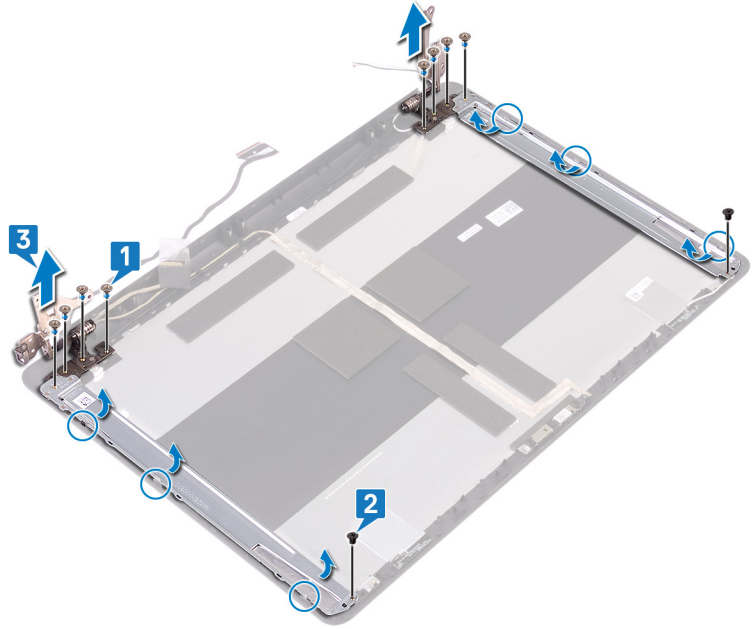
ملاحظة: قبل أن تبدأ العمل بداخل جهاز الكمبيوتر، اقرأ معلومات الأمان الواردة مع جهاز الكمبيوتر واتبع الخطوات الواردة في قبل العمل داخل جهاز الكمبيوتر الخاص بك. بعد الانتهاء من العمل بداخل جهاز الكمبيوتر، اتبع التعليمات الواردة في بعد العمل داخل جهاز الكمبيوتر الخاص بك. لمزيد من أفضل ممارسات السلامة، انظر الصفحة الرئيسية الخاصة بالتوافق التنظيمي على www.dell.com/regulatory_compliance.

المتطلبات الأساسية

1. قم بإزالة محرك الأقراص الضوئية.
2. قم بإزالة غطاء القاعدة.
3. قم بإزالة البطاقة اللاسلكية.
4. قم بإزالة مجموعة الشاشة.
5. قم بإزالة إطار الشاشة.
6. قم بإزالة لوحة الشاشة.

الإجراء

1. قم بإزالة المسامير اللولبية الثمانية (M2.5x4) التي تثبت المفصلات في مجموعة الغطاء الخلفي للشاشة والهوائي.
2. قم بإزالة المسامير اللولبيةين (M2x2) اللذين يثبتان دعائم المفصلة بمجموعة الغطاء الخلفي للشاشة والهوائي.
3. قم برفع المفصلات والدعائم خارج مجموعة الغطاء الخلفي للشاشة والهوائي.



إعادة وضع مفصلات الشاشة

ملاحظة: قبل أن تبدأ العمل بداخل جهاز الكمبيوتر، اقرأ معلومات الأمان الواردة مع جهاز الكمبيوتر واتبع الخطوات الواردة في قبل العمل داخل جهاز الكمبيوتر الخاص بك. بعد الانتهاء من العمل بداخل جهاز الكمبيوتر، اتبع التعليمات الواردة في بعد العمل داخل جهاز الكمبيوتر الخاص بك. لمزيد من أفضل ممارسات السلامة، انظر الصفحة الرئيسية الخاصة بالتوافق التنظيمي على www.dell.com/regulatory_compliance.

الإجراء

1. قم بمحاذاة فتحات المسامير اللولبية الموجودة على المفصلات والدعامات مع فتحات المسامير اللولبية الموجودة على مجموعة الغطاء الخلفي للشاشة والهوائي.
2. قم بإزالة المسامير اللولبية (M2x2) اللذين يثبتان المفصلات في مجموعة الغطاء الخلفي للشاشة والهوائي.
3. أعد تركيب المسامير اللولبية الثمانية (M2.5x4) التي تثبت المفصلات في مجموعة الغطاء الخلفي للشاشة والهوائي.

المتطلبات التالية

1. أعد وضع لوحة الشاشة.
2. أعد وضع إطار الشاشة.
3. أعد وضع مجموعة الشاشة.
4. أعد وضع البطاقة اللاسلكية.
5. أعد وضع غطاء القاعدة.
6. أعد تركيب محرك الأقراص الضوئية.

إزالة كبل الشاشة

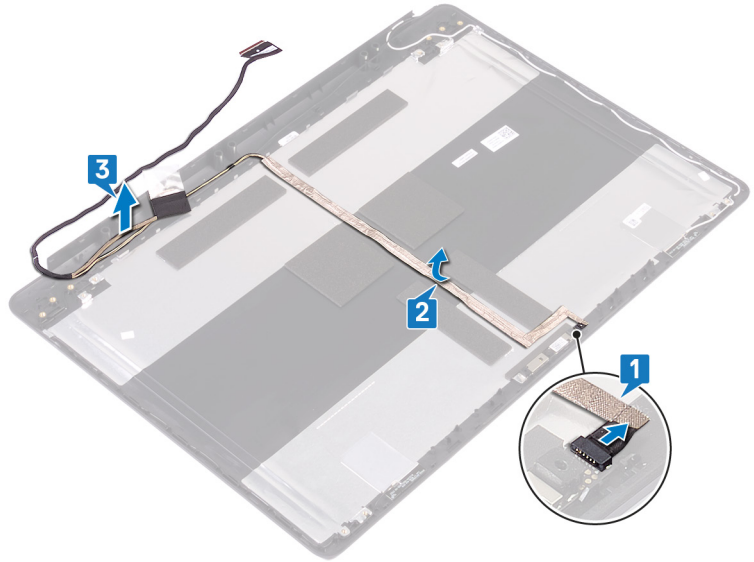
ملاحظة: قبل أن تبدأ العمل بداخل جهاز الكمبيوتر، اقرأ معلومات الأمان الواردة مع جهاز الكمبيوتر واتبع الخطوات الواردة في قبل العمل داخل جهاز الكمبيوتر الخاص بك. بعد الانتهاء من العمل بداخل جهاز الكمبيوتر، اتبع التعليمات الواردة في بعد العمل داخل جهاز الكمبيوتر الخاص بك. لمزيد من أفضل ممارسات السلامة، انظر الصفحة الرئيسية الخاصة بالتوافق التنظيمي على www.dell.com/regulatory_compliance.

المتطلبات الأساسية

1. قم بإزالة محرك الأقراص الضوئية.
2. قم بإزالة غطاء القاعدة.
3. قم بإزالة البطاقة اللاسلكية.
4. قم بإزالة مجموعة الشاشة.
5. قم بإزالة إطار الشاشة.
6. قم بإزالة لوحة الشاشة.
7. قم بإزالة مفصلات الشاشة.

الإجراء

1. افصل كابل الكاميرا من وحدة الكاميرا.
2. لاحظ توجيه كابل الشاشة وقم بإزالة الكابل من أدلة التوجيه الموجودة في مجموعة الغطاء الخلفي للشاشة والهوائي.
3. قم بإزالة كابل الشاشة من مجموعة الغطاء الخلفي للشاشة والهوائي.



إعادة وضع كبل الشاشة

ملاحظة: قبل أن تبدأ العمل بداخل جهاز الكمبيوتر، اقرأ معلومات الأمان الواردة مع جهاز الكمبيوتر واتبع الخطوات الواردة في قبل العمل داخل جهاز الكمبيوتر الخاص بك. بعد الانتهاء من العمل بداخل جهاز الكمبيوتر، اتبع التعليمات الواردة في بعد العمل داخل جهاز الكمبيوتر الخاص بك. لمزيد من أفضل ممارسات السلامة، انظر الصفحة الرئيسية الخاصة بالتوافق التنظيمي على www.dell.com/regulatory_compliance.

الإجراء

1. قم بتوجيه كابل الشاشة عبر أدلة التوجيه الموجودة في مجموعة الغطاء الخلفي للشاشة والهوائي.
2. قم بإزاحة كابل الكاميرا إلى داخل الموصل في وحدة الكاميرا لتثبيت الكبل.

المتطلبات التالية

1. أعد وضع مفصلات الشاشة.
2. أعد وضع لوحة الشاشة.
3. أعد وضع إطار الشاشة.
4. أعد وضع مجموعة الشاشة.
5. أعد وضع البطاقة اللاسلكية.
6. أعد وضع غطاء القاعدة.
7. أعد تركيب محرك الأقراص الضوئية.

إزالة الغطاء الخلفي للشاشة ومجموعة الهوائي

ملاحظة: قبل أن تبدأ العمل بداخل جهاز الكمبيوتر، اقرأ معلومات الأمان الواردة مع جهاز الكمبيوتر واتبع الخطوات الواردة في قبل العمل داخل جهاز الكمبيوتر الخاص بك. بعد الانتهاء من العمل بداخل جهاز الكمبيوتر، اتبع التعليمات الواردة في بعد العمل داخل جهاز الكمبيوتر الخاص بك. لمزيد من أفضل ممارسات السلامة، انظر الصفحة الرئيسية الخاصة بالتوافق التنظيمي على www.dell.com/regulatory_compliance.

المتطلبات الأساسية

1. قم بإزالة محرك الأقراص الضوئية.
2. قم بإزالة غطاء القاعدة.
3. قم بإزالة البطاقة اللاسلكية.
4. قم بإزالة مجموعة الشاشة.
5. قم بإزالة إطار الشاشة.
6. قم بإزالة الكاميرا.
7. قم بإزالة لوحة الشاشة.
8. قم بإزالة مفصلات الشاشة.
9. قم بإزالة كابل الشاشة.

الإجراء

بعد تنفيذ جميع الخطوات أعلاه، تتبقى مجموعة الغطاء الخلفي للشاشة والهوائي.



إعادة وضع الغطاء الخلفي للشاشة ومجموعة الهوائي

ملاحظة: قبل أن تبدأ العمل بداخل جهاز الكمبيوتر، اقرأ معلومات الأمان الواردة مع جهاز الكمبيوتر واتبع الخطوات الواردة في قبل العمل داخل جهاز الكمبيوتر الخاص بك. بعد الانتهاء من العمل بداخل جهاز الكمبيوتر، اتبع التعليمات الواردة في بعد العمل داخل جهاز الكمبيوتر الخاص بك. لمزيد من أفضل ممارسات السلامة، انظر الصفحة الرئيسية الخاصة بالتوافق التنظيمي على www.dell.com/regulatory_compliance.

الإجراء

ضع الغطاء الخلفي للشاشة ومجموعة الهوائي على سطح نظيف ومستوي.

المتطلبات التالية

1. أعد وضع كابل الشاشة.
2. أعد وضع مفصلات الشاشة.
3. أعد وضع لوحة الشاشة.
4. أعد وضع الكاميرا.
5. أعد وضع إطار الشاشة.
6. أعد وضع مجموعة الشاشة.
7. أعد وضع البطاقة اللاسلكية.
8. أعد وضع غطاء القاعدة.
9. أعد وضع محرك الأقراص الضوئية.

تنزيل برامج التشغيل

تنزيل برنامج تشغيل الصوت

1. قم بتشغيل جهاز الكمبيوتر الخاص بك.
2. قم بالانتقال إلى www.dell.com/support.
3. انقر على **Product support (دعم المنتج)**، وأدخل علامة الخدمة الخاصة بجهاز الكمبيوتر لديك، ثم انقر على **Submit (إرسال)**.
4. **ملاحظة:** إذا لم يكن لديك رمز الخدمة، فاستخدم ميزة الكشف التلقائي أو استعرض يدويًا طراز جهاز الكمبيوتر الخاص بك.
5. قم بالنقر على **Drivers & downloads (برامج التشغيل والتنزيلات) < Find it myself (العثور عليها بنفسك)**.
6. مرر الصفحة لأسفل، وقم بتوسيع **Audio (الصوت)**.
7. قم بالنقر على **Download (تنزيل)** لتنزيل برنامج تشغيل الصوت لجهاز الكمبيوتر الخاص بك.
8. بعد اكتمال التنزيل، انتقل إلى المجلد الذي حفظت ملف برنامج تشغيل الصوت بداخله.
9. قم بالنقر نقرًا مزدوجًا على أيقونة ملف برنامج تشغيل الصوت واتبع التعليمات التي تظهر على الشاشة لتنصيب برنامج التشغيل.

تنزيل برنامج تشغيل الرسومات

1. قم بتشغيل جهاز الكمبيوتر الخاص بك.
2. قم بالانتقال إلى www.dell.com/support.
3. قم بالنقر على **Product support (دعم المنتج)** وأدخل علامة الخدمة الخاصة بجهاز الكمبيوتر الخاص بك ثم انقر على **Submit (إرسال)**.
4. **ملاحظة:** إذا لم يكن لديك رمز الخدمة، فاستخدم ميزة الكشف التلقائي أو استعرض يدويًا طراز جهاز الكمبيوتر الخاص بك.
5. قم بالنقر على **Drivers & downloads (برامج التشغيل والتنزيلات) < Find it myself (العثور عليها بنفسك)**.
6. مرر الصفحة لأسفل، وقم بتوسيع **Video (الفيديو)**.
7. قم بالنقر على **Download (تنزيل)** لتنزيل برنامج تشغيل الرسومات لجهاز الكمبيوتر الخاص بك.
8. بعد اكتمال التنزيل، انتقل إلى المجلد الذي حفظت ملف برنامج تشغيل الرسومات بداخله.
9. انقر نقرًا مزدوجًا فوق أيقونة ملف برنامج تشغيل الرسومات، واتبع التعليمات التي تظهر على الشاشة.

تنزيل برنامج تشغيل USB 3.0

1. قم بتشغيل جهاز الكمبيوتر الخاص بك.
2. قم بالانتقال إلى www.dell.com/support.
3. قم بالنقر على **Product support (دعم المنتج)** وأدخل علامة الخدمة الخاصة بجهاز الكمبيوتر الخاص بك ثم انقر على **Submit (إرسال)**.
4. **ملاحظة:** إذا لم يكن لديك رمز الخدمة، فاستخدم ميزة الكشف التلقائي أو استعرض يدويًا طراز جهاز الكمبيوتر الخاص بك.
5. قم بالنقر على **Drivers & downloads (برامج التشغيل والتنزيلات) < Find it myself (العثور عليها بنفسك)**.
6. قم بتمرير الصفحة لأسفل وقم بتوسيع **Chipset (مجموعة الشرائح)**.
7. قم بالنقر على **Download (تنزيل)** لتنزيل برنامج تشغيل USB 3.0 لجهاز الكمبيوتر الخاص بك.
8. بعد اكتمال التنزيل، انتقل إلى المجلد الذي حفظت ملف برنامج تشغيل USB 3.0 بداخله.
9. انقر نقرًا مزدوجًا فوق أيقونة ملف برنامج التشغيل واتبع التعليمات التي تظهر على الشاشة.

تنزيل برنامج تشغيل Wi-Fi

1. قم بتشغيل جهاز الكمبيوتر الخاص بك.
2. قم بالانتقال إلى www.dell.com/support.
3. انقر على **Product support (دعم المنتج)** وأدخل علامة الخدمة الخاصة بجهاز الكمبيوتر لديك، ثم انقر على **Submit (إرسال)**.
3. **ملاحظة:** إذا لم يكن لديك رمز الخدمة، فاستخدم ميزة الكشف التلقائي أو استعرض يدويًا طراز جهاز الكمبيوتر الخاص بك.
4. قم بالنقر على **Drivers & downloads (برامج التشغيل والتنزيلات) < Find it myself (العثور عليها بنفسك)**.
5. مرر الصفحة لأسفل، وقم بتوسيع **Network (الشبكة)**.
6. انقر فوق **Download (تنزيل)** لتنزيل برنامج تشغيل Wi-Fi لجهاز الكمبيوتر الخاص بك.
7. بعد اكتمال التنزيل، انتقل إلى المجلد الذي حفظت ملف برنامج تشغيل Wi-Fi بداخله.
8. انقر نقرًا مزدوجًا على أيقونة ملف برنامج التشغيل واتبع التعليمات التي تظهر على الشاشة لتنصيب برنامج التشغيل.

تنزيل برنامج التشغيل لقارئ بطاقة الوسائط

1. قم بتشغيل جهاز الكمبيوتر الخاص بك.
2. قم بالانتقال إلى www.dell.com/support.
3. انقر على **Product support (دعم المنتج)**، وأدخل علامة الخدمة الخاصة بجهاز الكمبيوتر لديك، ثم انقر على **Submit (إرسال)**.
3. **ملاحظة:** إذا لم يكن لديك رمز الخدمة، فاستخدم ميزة الكشف التلقائي أو استعرض يدويًا طراز جهاز الكمبيوتر الخاص بك.
4. قم بالنقر على **Drivers & downloads (برامج التشغيل والتنزيلات) < Find it myself (العثور عليها بنفسك)**.
5. قم بتمرير الصفحة لأسفل وتوسيع **Chipset (مجموعة الشرائح)**.
6. انقر فوق **Download (تنزيل)** لتنزيل برنامج تشغيل قارئ بطاقة الوسائط لجهاز الكمبيوتر.
7. بعد اكتمال التنزيل، انتقل إلى المجلد الذي حفظت ملف برنامج تشغيل قارئ البطاقة بداخله.
8. انقر نقرًا مزدوجًا على أيقونة ملف برنامج تشغيل قارئ البطاقات، واتبع التعليمات التي تظهر على الشاشة.

تنزيل برنامج تشغيل مجموعة الشرائح

1. قم بتشغيل جهاز الكمبيوتر الخاص بك.
2. قم بالانتقال إلى www.dell.com/support.
3. انقر على **Product support (دعم المنتج)**، وأدخل علامة الخدمة الخاصة بجهاز الكمبيوتر لديك، ثم انقر على **Submit (إرسال)**.
3. **ملاحظة:** إذا لم يكن لديك رمز الخدمة، فاستخدم ميزة الكشف التلقائي أو استعرض يدويًا طراز جهاز الكمبيوتر الخاص بك.
4. قم بالنقر على **Drivers & downloads (برامج التشغيل والتنزيلات) < Find it myself (العثور عليها بنفسك)**.
5. قم بتمرير الصفحة لأسفل وقم بتوسيع **Chipset (مجموعة الشرائح)**.
6. انقر فوق **Download (تنزيل)** لتنزيل برنامج تشغيل مجموعة الشرائح لجهاز الكمبيوتر الخاص بك.
7. بعد اكتمال التنزيل، انتقل إلى المجلد الذي حفظت ملف برنامج تشغيل مجموعة الشرائح بداخله.
8. انقر نقرًا مزدوجًا على أيقونة ملف برنامج تشغيل مجموعة الشرائح واتبع التعليمات التي تظهر على الشاشة.

تنزيل برنامج تشغيل الشبكة

1. قم بتشغيل جهاز الكمبيوتر الخاص بك.
2. قم بالانتقال إلى www.dell.com/support.
3. قم بالنقر على **Product support (دعم المنتج)** وأدخل علامة الخدمة لجهاز الكمبيوتر الخاص بك وانقر على **Submit (إرسال)**.
3. **ملاحظة:** إذا لم يكن لديك رمز الخدمة، فاستخدم ميزة الكشف التلقائي أو استعرض يدويًا طراز جهاز الكمبيوتر الخاص بك.
4. قم بالنقر على **Drivers & downloads (برامج التشغيل والتنزيلات) < Find it myself (العثور عليها بنفسك)**.
5. قم بتمرير الصفحة لأسفل وقم بتوسيع **Network (الشبكة)**.

6. قم بالنقر على **Download** (تنزيل) لتنزيل برنامج تشغيل الشبكة لجهاز الكمبيوتر الخاص بك.
7. قم بحفظ الملف، وبعد اكتمال التنزيل، انتقل إلى المجلد الذي حفظت فيه ملف برنامج تشغيل الشبكة.
8. قم بالنقر نقرًا مزدوجًا على أيقونة ملف برنامج تشغيل الشبكة واتبع التعليمات التي تظهر على الشاشة.

إعداد النظام

ملاحظة: بناءً على جهاز الكمبيوتر والأجهزة الخاصة به التي تم تركيبها، قد تظهر العناصر المدرجة في هذا القسم أو قد لا يتم عرضها.

تسلسل التمهيد

تتيح لك ميزة "تسلسل التمهيد" إمكانية تجاوز ترتيب جهاز التمهيد المعرف بواسطة إعداد النظام والتمهيد مباشرة إلى جهاز محدد (على سبيل المثال: محرك الأقراص الضوئية أو محرك الأقراص الثابتة). عند ظهور شعار Dell أثناء الاختبار الذاتي عند بدء التشغيل (POST)، يمكنك:

- الوصول إلى إعداد النظام من خلال الضغط على المفتاح F2
 - إظهار قائمة تمهيد تظهر لمرة واحدة عن طريق الضغط على المفتاح F12
- تعرض قائمة التمهيد التي تظهر لمرة واحدة للأجهزة التي يمكنك التمهيد منها متضمنة خيار التشخيص. خيارات قائمة التمهيد هي:
- محرك الأقراص القابلة للإزالة (في حالة توفره)
 - محرك الأقراص STXXXX
- ملاحظة:** يشير XXX إلى رقم محرك أقراص SATA.
- محرك أقراص ضوئية (في حالة توفره)
 - محرك أقراص ثابتة SATA (في حالة توفره)
 - التشخيصات
- ملاحظة:** عند اختيار تشخيصات، ستظهر الشاشة **SupportAssist**.
- يعرض أيضاً تسلسل التمهيد الخيار الخاص بالوصول إلى شاشة ضبط النظام.

مفاتيح التنقل

ملاحظة: بالنسبة لمعظم خيارات إعداد النظام، فإن التغييرات التي تقوم بها يتم تسجيلها ولكن لا تسري حتى تعيد تشغيل النظام.

المفاتيح	التنقل
السهم لأعلى	ينتقل إلى الحقل السابق.
السهم لأسفل	ينتقل إلى الحقل التالي.
Enter	يتيح لك إمكانية تحديد قيمة في الحقل المحدد (في حالة تطبيقه) أو اتباع الارتباط الموجود في الحقل.
شريط المسافة	تتيح توسيع أو طي قائمة منسدلة، في حالة استخدامها.
علامة التبويب	تنتقل إلى منطقة التركيز التالية.
Esc	للانتقال إلى الصفحة السابقة حتى تعرض الشاشة الرئيسية. يؤدي الضغط على المفتاح Esc في الشاشة الرئيسية إلى عرض رسالة تطالبك بحفظ أي تغييرات غير محفوظة وإعادة تشغيل النظام.

إعداد النظام

تنبيه: ما لم تكن مستخدماً متمكناً للكمبيوتر، لا تقم بتغيير الإعدادات الموجودة في برنامج إعداد BIOS. قد تؤدي بعض التغييرات إلى جعل الكمبيوتر يعمل بشكل غير صحيح.

ملاحظة: قبل تغيير برنامج إعداد BIOS، يوصى بتدوين معلومات شاشة إعداد BIOS كمرجع في المستقبل.

- استخدم برنامج إعداد BIOS للأغراض التالية:
- الحصول على معلومات حول الأجهزة المركبة بالكمبيوتر، مثل عدد وحدات ذاكرة الوصول العشوائي (RAM) وسعة محرك الأقراص الثابتة.
 - تغيير معلومات تهيئة النظام.
 - تعيين أو تغيير خيار يتم تحديده بمعرفة المستخدم، مثل كلمة مرور المستخدم، أو نوع محرك الأقراص الثابتة المركب، أو تمكين الأجهزة الأساسية أو تعطيلها.

الدخول إلى برنامج إعداد BIOS

1. قم بتشغيل (أو إعادة تشغيل) الكمبيوتر الخاص بك.
 2. أثناء اختبار التشغيل الذاتي (POST)، وعند ظهور شعار DELL، انتظر لحين ظهور الموجه F2، ثم اضغط على F2 على الفور.
- ملاحظة:** يوضح موجه F2 أن لوحة المفاتيح تمت تهيئتها. قد يظهر هذا الموجه بشكل سريع، لذلك يجب عليك مراقبته، ثم الضغط على F2. في حالة قيامك بالضغط على F2 قبل الموجه F2، يتم فقدان ضغط المفتاح هذا. في حالة انتظارك طويلاً وظهور شعار نظام التشغيل، تابع الانتظار حتى ترى سطح مكتب نظام التشغيل. ثم قم بإيقاف تشغيل الكمبيوتر لديك وأعد المحاولة.

خيارات إعداد النظام

ملاحظة: بناءً على جهاز الكمبيوتر هذا والأجهزة الخاصة به التي تم تركيبها، قد تظهر العناصر المدرجة في هذا القسم أو قد لا تظهر.

جدول 3. خيارات إعداد النظام—قائمة معلومات النظام

معلومات النظام العامة	
معلومات النظام	
يعرض رقم إصدار BIOS.	BIOS Version
يعرض رمز الخدمة لجهاز الكمبيوتر.	Service Tag
يعرض رمز الأصل لجهاز الكمبيوتر.	Asset Tag
يعرض رمز الملكية لجهاز الكمبيوتر.	Ownership Tag
يعرض تاريخ التصنيع لجهاز الكمبيوتر.	Manufacture Date
يعرض تاريخ الملكية لجهاز الكمبيوتر.	Ownership Date
يعرض كود الخدمة السريعة لجهاز الكمبيوتر.	Express Service Code
معلومات الذاكرة	
يعرض إجمالي مساحة الذاكرة المثبتة على جهاز الكمبيوتر.	Memory Installed
يعرض إجمالي مساحة الذاكرة المتاحة على جهاز الكمبيوتر.	Memory Available
يعرض سرعة الذاكرة.	Memory Speed
يعرض وضع القناة الفردية أو الثنائية.	Memory Channel Mode
يعرض التقنية المستخدمة للذاكرة.	Memory Technology
يعرض حجم ذاكرة DIMM A.	DIMM A Size
يعرض حجم ذاكرة DIMM B.	DIMM B Size
معلومات المعالج	
يعرض نوع المعالج.	Processor Type
يعرض عدد أنوية المعالج.	Core Count
يعرض رمز تعريف المعالج.	Processor ID
يعرض سرعة ساعة المعالج الحالية.	Current Clock Speed
يعرض الحد الأدنى لسرعة ساعة المعالج.	Minimum Clock Speed
يعرض الحد الأقصى لسرعة ساعة المعالج.	Maximum Clock Speed
يعرض حجم ذاكرة التخزين المؤقت من المستوى الثاني للمعالج.	Processor L2 Cache
يعرض حجم ذاكرة التخزين المؤقت من المستوى الثالث للمعالج.	Processor L3 Cache
يعرض إذا ما كان المعالج قادرًا على تقنية خيوط المعالجة الفائقة (HT) أم لا.	HT Capable
يعرض إذا ما كان يتم استخدام التقنية ذات 64 بت أم لا.	Bit Technology-64
معلومات الجهاز	

جدول 3. خيارات إعداد النظام—قائمة معلومات النظام

معلومات النظام العامة	
يعرض معلومات محرك الأقراص الثابتة الرئيسي للكمبيوتر.	Primary HDD
يعرض معلومات محرك الأقراص الضوئية للكمبيوتر.	ODD Device
يعرض معلومات جهاز محرك الأقراص المزود بذاكرة مصنوعة من مكونات صلبة من نوع M.2 SATA لجهاز الكمبيوتر.	M.2 SATA SSD
يعرض معلومات محرك الأقراص المزود بذاكرة مصنوعة من مكونات صلبة من نوع M.2 PCIe لجهاز الكمبيوتر.	M.2 PCIe SSD-0
يعرض نوع وحدة التحكم في الفيديو لجهاز الكمبيوتر.	Video Controller
يعرض معلومات بطاقات الرسومات المنفصلة لجهاز الكمبيوتر.	dGPU Video Controller
يعرض إصدار نظام الإدخال/الإخراج الأساسي (BIOS) للفيديو في جهاز الكمبيوتر.	Video BIOS Version
يعرض معلومات ذاكرة الفيديو لجهاز الكمبيوتر.	Video Memory
يعرض نوع اللوحة بالكمبيوتر.	Panel Type
يعرض مستوى الدقة الأصلية لجهاز الكمبيوتر.	Native Resolution
يعرض معلومات عن وحدة التحكم في الصوت لجهاز الكمبيوتر.	Audio Controller
يعرض معلومات الجهاز الأسلكي لجهاز الكمبيوتر.	Wi-Fi Device
يعرض معلومات جهاز bluetooth لجهاز الكمبيوتر.	Bluetooth Device
يعرض معلومات عن حالة البطارية.	Battery Information
	تسلسل التمهيد
يعرض تسلسل التمهيد.	تسلسل التمهيد
يعرض خيارات التمهيد المتوفرة.	Boot List Option
	خيارات التمهيد المتقدمة
يقوم بتمكين أو تعطيل ذاكرات ROM للخيار القديم.	Enable Legacy Option ROMs
يقوم بتمكين تمهيد التشغيل على الإصدارات القديمة أو تعطيله.	Enable Attempt Legacy Boot
يُمكن أو يُعطّل النظام من مطالبة المستخدم بإدخال كلمة مرور المسؤول عند تمهيد مسار تمهيد UEFI من قائمة تمهيد F12 أم لا.	UEFI Boot Path Security
يعرض التاريخ الحالي بتنسيق شهر/يوم/سنة و الوقت الحالي بتنسيق ساعة:دقيقة:ثانية صباحًا/مساءً.	Date/Time

جدول 4. خيارات إعداد النظام—قائمة تهيئة النظام

تهيئة النظام	
يتحكم في وحدة تحكم LAN المُدمجة.	Integrated NIC
يقوم بتمكين أو تعطيل تكديس شبكة UEFI.	Enable UEFI Network Stack
يقوم بتهيئة وضع التشغيل الخاص بوحدة تحكم محرك الأقراص الثابتة SATA المُدمجة.	SATA Operation
تقوم بتمكين أو تعطيل محركات أقراص عديدة على اللوحة.	Drives
يُمكن تقارير SMART أثناء بدء تشغيل النظام أو يُعطله.	SMART Reporting
	تهيئة USB
يقوم بتمكين أو تعطيل التمهيد من أجهزة تخزين USB كبيرة السعة مثل محرك الأقراص الثابتة الخارجي ومحرك الأقراص الضوئية ومحرك أقراص USB.	Enable Boot Support
يقوم بتمكين أو تعطيل التمهيد من أجهزة تخزين USB كبيرة السعة المتصلة بمنفذ USB الخارجي.	Enable External USB Port
يقوم بتمكين أو تعطيل وحدة التحكم في الصوت المدمجة.	Audio
يتيح لك إمكانية اختيار وضع التشغيل لميزة إضاءة لوحة المفاتيح.	Keyboard Illumination
عند تمكين الإضاءة الخلفية، إذا تم الضغط على المفاتيح Fn+F10 لتعطيل الإضاءة الخلفية، فتظل الإضاءة الخلفية مطفأة بغض النظر عن حالة التيار المتردد.	Keyboard Backlight with AC
تقوم بتمكين أو تعطيل الأجهزة المدمجة المتنوعة.	Miscellaneous Devices

جدول 4. خيارات إعداد النظام—قائمة تهيئة النظام

تهيئة النظام	
Enable Camera	يقوم بتمكين أو تعطيل الكاميرا.

جدول 5. خيارات إعداد النظام—قائمة الفيديو

الفيديو	
LCD Brightness	يُضبط سطوع اللوحة بشكل منفصل للبطارية وطاقة التيار المتردد.

جدول 6. خيارات إعداد النظام—قائمة الأمان

الأمان	
Admin Password	يُعين كلمة مرور المسؤول أو يُغيرها أو يحذفها.
System Password	يُعين كلمة مرور النظام أو يُغيرها أو يحذفها.
Internal HDD-0 Password	يقوم بتعيين كلمة مرور محرك الأقراص الثابتة الداخلي أو تغييرها أو حذفها.
M.2 SATA SSD-2 Password	يقوم بتعيين كلمة المرور الموجودة على محرك الأقراص المزود بذاكرة مصنوعة من مكونات صلبة (SSD) من النوع M.2 SATA أو تغييرها أو حذفها.
Strong Password	يقوم بتمكين أو تعطيل كلمات المرور القوية.
Password Configuration	تتحكم في الحد الأدنى والحد الأقصى لعدد الحروف المسموح بها لكلمات مرور المسؤول والنظام.
Password Bypass	يتجاوز كلمة مرور النظام (التمهيد) ورسائل تنبيه كلمة مرور محرك الأقراص الثابتة (HDD) الداخلية عند إعادة تشغيل النظام.
Password Change	يُمكن التغييرات في كلمات مرور النظام ومحرك الأقراص الثابتة عند تعيين كلمة مرور المسؤول أو يُعطّلها.
Non-Admin Setup Changes	تحدد ما إذا كانت التغييرات التي يتم إجراؤها في خيارات الإعداد مسموح بها عند تعيين كلمة مرور المسؤول.
UEFI Capsule Firmware Updates	يقوم بتمكين أو تعطيل تحديثات نظام BIOS من خلال حزم تحديثات كبسولة واجهة البرامج الثابتة القابلة للتجديد الموحدة (UEFI).
PTT Security	يقوم بتمكين أو تعطيل قابلية رؤية نظام التشغيل لتقنية الوثوق في البرنامج الأساسي (PTT).
Computrace(R)	يقوم بتمكين أو تعطيل واجهة وحدة BIOS الخاصة بخدمة Absolute من Computrace(R) الاختيارية من Absolute Software.
CPU XD Support	يقوم بتمكين أو تعطيل وضع تعطيل التنفيذ للمعالج.
Admin Setup Lockout	يقوم بتمكين منع المستخدمين من الدخول إلى الإعداد عند تعيين كلمة مرور المسؤول.
Master Password Lockout	يقوم بتعطيل دعم كلمة المرور الرئيسية. يلزم مسح كلمات مرور محرك الأقراص الثابتة قبل تغيير الإعداد.

جدول 7. خيارات إعداد النظام—قائمة التمهيد الآمن

التمهيد الآمن	
Secure Boot Enable	يقوم بتمكين أو تعطيل ميزة التمهيد الآمن.
Expert Key Management	
Expert Key Management	يقوم بتمكين أو تعطيل إدارة مفتاح الخبير.
Custom Mode Key Management	يحدد القيم المخصصة لإدارة مفتاح الخبير.

جدول 8. خيارات إعداد النظام—قائمة ملحقات حماية برامج Intel (يتبع)

ملحقات حماية برامج Intel

الأداء	
Intel SGX Enable	يُمكن ملحقات حماية برامج Intel أو يُعطّلها.
Enclave Memory Size	يُضبط حجم الذاكرة الاحتياطية المخصصة لملحقات حماية برامج Intel.
Multi Core Support	يقوم بتمكين الأنوية المتعددة.
Intel SpeedStep	الحالة الافتراضية: ممكن.
	يُمكن تقنية Intel Speedstep أو يُعطّلها.

جدول 8. خيارات إعداد النظام—قائمة ملحقات حماية برامج Intel

ملحقات حماية برامج Intel

الحالة الافتراضية: ممكن.	
ملاحظة: عند تمكينه، يتم ضبط سرعة ساعة المعالج والجهد الكهربائي للنواة بشكل ديناميكي وفقاً لحمولة المعالج.	
يقوم بتمكين أو تعطيل حالات سكون المعالج الإضافية.	C-States Control
الحالة الافتراضية: ممكن.	
يقوم بتمكين أو تعطيل وضع Intel TurboBoost للمعالج.	Intel TurboBoost
الحالة الافتراضية: ممكن.	
يقوم بتمكين أو تعطيل تقنية خيوط المعالجة الفائقة (HyperThreading) في المعالج.	HyperThread control
الحالة الافتراضية: ممكن.	
إدارة الطاقة	
يقوم بتمكين تشغيل النظام بشكل تلقائي عند توصيل تيار متردد.	AC Behavior
يقوم بتمكين تقنية Speed Shift (تبديل السرعة) من Intel أو تعطيلها.	Enable Intel Speed Shift Technology
يقوم بتمكين ضبط الكمبيوتر لكي يعمل تلقائياً كل يوم أو في تاريخ ووقت محددين مسبقاً. يمكن تهيئة هذا الخيار فقط في حالة تعيين وضع التشغيل التلقائي في وقت محدد على "كل يوم" أو "أيام العطلات الأسبوعية" أو "في الأيام المحددة".	Auto on Time
الحالة الافتراضية: معطل.	
يُمكن أجهزة USB من تنبيه جهاز الكمبيوتر من وضع الاستعداد.	USB Wake Support
يقوم بتمكين تهيئة شحن البطارية المتقدم من بداية اليوم حتى فترة عمل محددة.	Advanced Battery Charge Configuration
يقوم بضبط إعدادات شحن البطارية الرئيسية مع بداية وتوقف محددين مسبقاً للشحن المخصص.	Primary Battery Charge Configuration
الحالة الافتراضية: متكيف.	
سلوك الاختبار الذاتي عند بدء التشغيل (POST)	
يُمكن تحذيرات المهايئ.	Adapter Warnings
الحالة الافتراضية: ممكن.	
يقوم بتمكين أو تعطيل وضع قفل Fn.	Fn Lock Options
يقوم بتمكين ضبط سرعة عملية التمهيد.	Fastboot
الحالة الافتراضية: شامل.	
تقوم بتهيئة التأخير الإضافي قبل التمهيد.	Extend BIOS POST Time
يُمكن أو يُعطل عرض شعار ملء الشاشة.	Full Screen Logo
يؤدي تمكينها أو تعطيلها إلى الإشارة إلى الإقرار بالضغط على زر التشغيل أثناء وقت POST بطريقة يمكن للمستخدم إما سماعها أو الشعور بها.	Sign of Life Indication

جدول 9. خيارات إعداد النظام—قائمة دعم المحاكاة الافتراضية

دعم المحاكاة الافتراضية	
يحدد ما إذا كانت شاشة الجهاز الافتراضي (VMM) يمكنها استخدام الإمكانيات الإضافية للأجهزة المتاحة بواسطة تقنية المحاكاة الافتراضية من Intel.	Virtualization
يحدد ما إذا كانت شاشة الجهاز الافتراضي (VMM) يمكنها استخدام الإمكانيات الإضافية للأجهزة المتاحة بواسطة تقنية المحاكاة الافتراضية من Intel للإدخال/الإخراج المباشر.	VT for Direct I/O

جدول 10. خيارات إعداد النظام—قائمة الاتصال اللاسلكي

الاتصال اللاسلكي	
يحدد ما إذا كانت الأجهزة اللاسلكية يمكن التحكم فيها بواسطة المفتاح اللاسلكي.	Wireless Switch

جدول 10. خيارات إعداد النظام—قائمة الاتصال اللاسلكي

الاتصال اللاسلكي	
Wireless Device Enable	يقوم بتمكين أو تعطيل الأجهزة اللاسلكية الداخلية.

جدول 11. خيارات إعداد النظام—قائمة الصيانة

الصيانة	
Service Tag	يعرض رمز خدمة النظام.
Asset Tag	ينشئ رمز أصل النظام.
BIOS Downgrade	يتحكم في إعادة البرنامج الثابت للنظام إلى المراجعات السابقة.
Data Wipe	يقوم بتمكين مسح البيانات بأمان من جميع أجهزة التخزين الداخلية.
BIOS Recovery	يمكن المستخدم من إجراء الاسترداد من بعض حالات BIOS التالفة من خلال ملف استرداد على محرك الأقراص الثابتة الرئيسي للمستخدم أو مفتاح USB خارجي.

جدول 12. خيارات إعداد النظام—قائمة سجلات النظام

سجلات النظام	
BIOS Events	يعرض أحداث BIOS.
Thermal Events	يعرض الأحداث الحرارية.
Power Events	يعرض أحداث التشغيل.

جدول 13. خيارات إعداد النظام—قائمة دقة نظام SupportAssist

دقة نظام SupportAssist	
Auto OS Recovery Threshold	يتحكم في مسار التمهيد الآلي لوحدة تحكم دقة نظام SupportAssist وأداة استرداد نظام تشغيل Dell.
SupportAssist OS Recovery	يقوم بتمكين مسار التمهيد لأداة استرداد نظام تشغيل SupportAssist أو تعطيله في حالة وجود أخطاء معينة بالنظام.

كلمة مرور النظام والإعداد

جدول 14. كلمة مرور النظام والإعداد

نوع كلمة المرور	الوصف
كلمة مرور النظام	كلمة المرور التي يجب عليك إدخالها لتسجيل الدخول إلى النظام.
كلمة مرور الضبط	كلمة المرور التي يجب عليك إدخالها للوصول إلى ضبط نظام الإدخال والإخراج الأساسي (BIOS) وإحداث تغيير فيها والخاصة بالكمبيوتر.

يمكنك إنشاء كلمة مرور النظام وكلمة مرور الضبط لتأمين الكمبيوتر.

⚠ تنبيه: توفر ميزات كلمة المرور مستوى رئيسي من الأمان للبيانات الموجودة على الكمبيوتر.

⚠ تنبيه: أي شخص يمكنه الوصول إلى البيانات المخزنة على الكمبيوتر في حالة عدم تأمينها وتركها غير مراقبة.

ⓘ ملاحظة: تم تعطيل ميزة كلمة مرور النظام والإعداد.

تعيين كلمة مرور لإعداد النظام

يمكنك تخصيص كلمة مرور نظام أو مسؤول جديدة فقط عندما تكون الحالة غير معينة.

للدخول إلى إعداد النظام، اضغط على F2 بعد التشغيل أو إعادة التمهيد مباشرة.

1. في شاشة **System BIOS (نظام الإدخال والإخراج الأساسي (BIOS) للنظام)** أو **System Setup (إعداد النظام)**، حدد **Security (الأمان)** واضغط على Enter. يتم عرض شاشة **Security (الأمان)**.
2. حدد **كلمة مرور النظام/المسؤول** وقم بإنشاء كلمة مرور في حقل أدخل كلمة المرور الجديدة. استخدم الإرشادات التالية لتعيين كلمة مرور النظام:
 - يمكن أن تتكون كلمة المرور ما يصل إلى 32 حرف.
 - يمكن أن تحتوي كلمة المرور على أرقام من 0 إلى 9.
 - يُسمح بالكتابة بحروف صغيرة، حيث لا يُسمح بالكتابة بحروف كبيرة.
 - يُسمح فقط بكتابة الحروف الخاصة فقط: المسافة، (")، (+)، (،)، (-)، (.)، (/)، (:)، (])، (\)، ([)، (^).
3. اكتب كلمة مرور النظام التي أدخلتها سابقاً في حقل **Confirm new password (تأكيد كلمة المرور الجديدة)** واضغط على **OK (موافق)**.
4. اضغط على **Esc** وستظهر رسالة تطالبك بحفظ التغييرات.
5. اضغط على **Y** لحفظ التغييرات. يقوم الكمبيوتر بإعادة التمهيد.

حذف أو تغيير كلمة مرور موجودة خاصة بالنظام

تأكد أن حالة كلمة المرور غير مقفلة (في إعداد النظام) قبل محاولة حذف أو تغيير كلمة المرور الموجودة الخاصة بالنظام أو الإعداد، إذا كانت حالة كلمة المرور مقفلة.

للدخول إلى إعداد النظام، اضغط على F2 بعد التشغيل أو إعادة التمهيد مباشرة.

1. في **System BIOS (نظام الإدخال والإخراج الأساسي (BIOS) للنظام)** أو شاشة **System Setup (إعداد النظام)**، حدد **System Security (حماية النظام)** واضغط على Enter. يتم عرض الشاشة تأمين النظام.
2. في الشاشة تأمين النظام تأكد أن حالة كلمة المرور غير مؤمنة.
3. حدد **System Password (كلمة مرور النظام)**. وقم بتعديل أو حذف كلمة مرور النظام الحالية واضغط على **Enter** أو **Tab**.
4. حدد **Setup Password (كلمة مرور الإعداد)** وقم بتعديل أو حذف كلمة مرور النظام الحالية واضغط على **Enter** أو **Tab**.

ملاحظة: في حالة تغيير كلمة مرور النظام و/أو الإعداد، أعد إدخال كلمة المرور الجديدة عند المطالبة. إذا قمت بحذف كلمة مرور النظام والإعداد، فقم بتأكيد الحذف عند المطالبة.

5. اضغط على **Esc** وستظهر رسالة تطالبك بحفظ التغييرات.
6. اضغط على **Y** لحفظ التغييرات والخروج من ضبط النظام. تتم إعادة تشغيل الكمبيوتر.

مسح إعدادات CMOS

تنبيه: سيؤدي مسح إعدادات CMOS إلى إعادة تعيين إعدادات نظام الإدخال/الإخراج الأساسي (BIOS) على جهاز الكمبيوتر.

1. قم بإزالة غطاء القاعدة.
2. قم بإزالة البطارية.
3. قم بإزالة البطارية الخلوية المصغرة.
4. انتظر لمدة دقيقة واحدة.
5. أعد وضع البطارية الخلوية المصغرة.
6. أعد وضع البطارية.
7. أعد وضع غطاء القاعدة.

مسح كلمتي مرور نظام الإدخال والإخراج الأساسي (BIOS) (إعداد النظام) والنظام

اتصل بالدعم الفني لشركة Dell لمسح كلمات المرور المنسية. لمزيد من المعلومات، راجع موقع www.dell.com/contactdell.

استشكاف الأخطاء وإصلاحها

تحديث نظام الإدخال والإخراج الأساسي (BIOS)

قد تحتاج إلى تحديث نظام الإدخال والإخراج الأساسي (BIOS) عندما يكون هناك تحديثاً متاحاً أو بعد إعادة تركيب لوحة النظام. اتبع الخطوات التالية لتحديث نظام الإدخال والإخراج الأساسي (BIOS):

1. قم بتشغيل جهاز الكمبيوتر الخاص بك.
2. قم بالانتقال إلى www.dell.com/support.
3. انقر على **Product support (دعم المنتج)**، وأدخل علامة الخدمة الخاصة بجهاز الكمبيوتر لديك، ثم انقر على **Submit (إرسال)**.
ملاحظة: إذا لم يكن لديك رمز الخدمة، فاستخدم ميزة الكشف التلقائي أو استعرض يدوياً طراز جهاز الكمبيوتر الخاص بك.
4. قم بالنقر على **Drivers & downloads (برامج التشغيل والتنزيلات) < Find it myself (العثور عليها بنفسك)**.
5. حدد نظام التشغيل المثبت على جهاز الكمبيوتر الخاص بك.
6. مرر الصفحة لأسفل وقم بتوسيع **BIOS**.
7. انقر على **Download (تنزيل)** لتنزيل أحدث إصدار من BIOS لجهاز الكمبيوتر الخاص بك.
8. بعد اكتمال التنزيل، انتقل إلى المجلد الذي حفظت ملف تحديث BIOS بداخله.
9. انقر نقرًا مزدوجًا فوق رمز ملف تحديث نظام BIOS واتبع الإرشادات التي تظهر على الشاشة.

تحديث نظام الإدخال والإخراج الأساسي (BIOS) (مفتاح USB)

1. اتبع الإجراءات من الخطوة 1 إلى الخطوة 7 في "تحديث BIOS" لتنزيل أحدث ملف لبرنامج إعداد BIOS.
2. أنشئ محرك أقراص قابل للتمهيد عبر منفذ USB. لمزيد من المعلومات، راجع مقالة قاعدة المعرفة رقم SLN143196 على موقع www.dell.com/support.
3. انسخ ملف برنامج إعداد BIOS إلى محرك أقراص قابل للتمهيد عبر منفذ USB.
4. قم بتوصيل محرك الأقراص القابل للتمهيد عبر منفذ USB إلى الكمبيوتر الذي يحتاج إلى تحديث BIOS.
5. أعد تشغيل الكمبيوتر واضغط على **F12** عند عرض شعار Dell على الشاشة.
6. قم بالتمهيد إلى محرك الأقراص عبر منفذ USB من قائمة التمهيد لمرة واحدة.
7. اكتب اسم ملف برنامج إعداد BIOS واضغط على **Enter**.
8. تظهر الأداة المساعدة لتحديث BIOS. اتبع التعليمات الظاهرة على الشاشة لإكمال تحديث BIOS.

الذاكرة بتقنية Intel من Optane (اختيارية)

قم بتعطيل الذاكرة بتقنية Intel من Optane قبل إزالة أو إعادة وضع الذاكرة بتقنية Intel من Optane و/أو محرك الأقراص الثابتة من النوع SATA. قم بتمكين الذاكرة بتقنية Intel من Optane بعد إعادة وضع الذاكرة بتقنية Intel من Optane و/أو محرك الأقراص الثابتة من النوع SATA.

تمكين ذاكرة بتقنية Intel من Optane

1. على شريط المهام، انقر فوق مربع البحث، ثم اكتب **Intel Rapid Storage Technology**.
2. انقر فوق **Intel Rapid Storage Technology** (تقنية التخزين السريع من Intel).
يتم عرض النافذة **Intel Rapid Storage Technology** (تقنية التخزين السريع من Intel).
3. من علامة التبويب **Status** (الحالة)، انقر فوق **Enable** (تمكين) لتمكين ذاكرة بتقنية Intel من Optane.
4. من شاشة التحذير، حدد أحد المحركات السريعة المتوافقة، ثم انقر فوق **Yes** (نعم) لمتابعة تمكين ذاكرة بتقنية Intel من Optane.
5. انقر فوق **Intel Optane memory (ذاكرة بتقنية Intel من Optane) < Reboot (إعادة تمهيد)** لإتمام تمكين ذاكرة بتقنية Intel من Optane.

ملاحظة: قد تستغرق الطلبات ما يصل إلى ثلاث عمليات تشغيل متعاقبة بعد التمكين لمعرفة المميزات الكاملة للأداء.

تعطيل ذاكرة بتقنية Intel من Optane

تنبيه: بعد تعطيل ذاكرة Intel Optane، لا تقم بإلغاء تثبيت برنامج التشغيل الخاص بتقنية التخزين Intel Rapid لأنه يؤدي إلى خطأ الشاشة الزرقاء. يمكن إزالة واجهة المستخدم لتقنية التخزين السريع من Intel بدون إلغاء تثبيت برنامج التشغيل.

ملاحظة: يلزم تعطيل ذاكرة Intel Optane قبل إزالة جهاز التخزين SATA الذي يتم تسريعه من خلال وحدة ذاكرة Intel Optane من الكمبيوتر.

1. على شريط المهام، انقر فوق مربع البحث، ثم اكتب **Intel Rapid Storage Technology**.
 2. انقر فوق **Intel Rapid Storage Technology** (تقنية التخزين السريع من Intel).
يتم عرض النافذة **Intel Rapid Storage Technology** (تقنية التخزين السريع من Intel).
 3. من علامة التبويب **Intel Optane memory** (ذاكرة بتقنية Intel من Optane)، انقر فوق **Disabled** (تعطيل) لتعطيل ذاكرة بتقنية Intel من Optane.
- ملاحظة:** بالنسبة لأجهزة الكمبيوتر التي تعمل بها ذاكرة Intel Optane كوحدة تخزين رئيسية، لا تقم بتعطيل ذاكرة Intel Optane. سيظهر الخيار **تعطيل** بلون رمادي.
4. انقر فوق **Yes** (نعم) إذا كنت تقبل التحذير.
يتم عرض تقدم عملية التعطيل.
 5. انقر فوق **Reboot** (إعادة تمهيد) لإتمام تعطيل ذاكرة بتقنية Intel من Optane وأعد تشغيل الكمبيوتر.

تشخيصات فحص أداء النظام قبل التمهيد باستخدام Dell SupportAssist

تجري تشخيصات SupportAssist (المعروفة أيضًا بتشخيصات النظام) فحصًا كاملاً لأجهزتك. تم تضمين تشخيصات فحص أداء النظام قبل التمهيد باستخدام Dell SupportAssist بنظام الإدخال والإخراج الأساسي (BIOS) ويتم تشغيلها داخليًا من خلاله. توفر تشخيصات النظام المضمنة مجموعة من الخيارات لأجهزة أو مجموعات أجهزة معينة تتيح لك:

- تشغيل الاختبارات تلقائيًا أو في وضع متفاعل
 - تكرار الاختبارات
 - عرض نتائج الاختبار أو حفظها
 - تشغيل اختبارات شاملة لتقديم خيارات اختبارية إضافية لتوفير معلومات إضافية حول الجهاز (الأجهزة) المعطل (المعطلة)
 - عرض رسائل حالة تخبرك بما إذا كانت الاختبارات قد تمت بنجاح
 - عرض رسائل الخطأ التي تخبرك بالمشكلات التي تطرأ أثناء الاختبار
- ملاحظة:** تتطلب بعض الاختبارات لأجهزة معينة تفاعل المستخدم. تأكد دائمًا من وجودك بالقرب من جهاز الكمبيوتر عند إجراء اختبارات التشخيص.

لمزيد من المعلومات، راجع حل مشكلات الأجهزة مع التشخيصات المضمنة والفورية (ePSA أو SupportAssist ePSA أو ePSA أو رموز أخطاء PSA).

إجراء فحص لأداء النظام قبل التمهيد باستخدام SupportAssist

1. قم بتشغيل جهاز الكمبيوتر الخاص بك.
2. أثناء تمهيد جهاز الكمبيوتر، اضغط على المفتاح F12 عند ظهور شعار Dell.
3. في شاشة قائمة التمهيد، حدد الخيار **تشخيصات**.
4. انقر فوق مفتاح السهم في الركن الأيسر السفلي.
يتم عرض الصفحة الأمامية للتشخيصات.
5. اضغط على السهم الموجود في الركن السفلي الأيمن للانتقال إلى قوائم الصفحات.
يتم سرد العناصر المكتشفة.
6. لتشغيل اختبار تشخيصي على جهاز محدد، اضغط على Esc وانقر فوق **نعم** لإيقاف الاختبار التشخيصي.
7. حدد الجهاز من الجزء الأيسر وانقر فوق **تشغيل الاختبارات**.
8. في حالة وجود أي مشكلات، يتم عرض رموز الأخطاء.
قم بتدوين رمز الخطأ ورقم التحقق واتصل بشركة Dell.

أضواء النظام التشخيصية

ضوء التيار وحالة البطارية/ضوء نشاط محرك الأقراص
يشير إلى حالة شحن البطارية أو إلى نشاط محرك الأقراص.

❶ **ملاحظة:** اضغط على Fn+H لتبديل هذا الضوء بين ضوء التيار وحالة البطارية وبين ضوء نشاط محرك الأقراص الثابتة.

مصباح نشاط محرك الأقراص الثابتة

يضيء عندما يقوم جهاز الكمبيوتر بقراءة البيانات من محرك الأقراص الثابتة أو كتابتها إليه.

❶ **ملاحظة:** مصباح نشاط محرك الأقراص الثابتة مدعوم فقط على أجهزة الكمبيوتر التي يتم شحنها مزودة بمحرك أقراص ثابتة.

ضوء التيار وحالة البطارية

يشير إلى التيار وحالة شحن البطارية

أبيض ثابت — مهائئ التيار متصل وشحن البطارية أكثر من 5 بالمائة.

كهرماني — جهاز الكمبيوتر يعمل على البطارية وشحن البطارية أقل من 5 بالمائة.

مطفأ

- مهائئ التيار متصل والبطارية مشحونة بالكامل.
- يعمل جهاز الكمبيوتر على البطارية والبطارية مشحونة بأكثر من 5 بالمائة.
- جهاز الكمبيوتر في حالة سكون أو سبات أو تم إيقاف تشغيله

❶ **ملاحظة:** مصباح نشاط محرك الأقراص الثابتة مدعوم فقط على أجهزة الكمبيوتر التي يتم شحنها مزودة بمحرك أقراص ثابتة.

ضوء التيار وحالة البطارية يومض باللون الكهرماني مع رموز صوتية تشير إلى حالات الفشل.

على سبيل المثال، يومض ضوء التيار وحالة البطارية باللون الكهرماني مرتين يتبعهما توقف مؤقت ثم يومض باللون الأبيض ثلاث مرات يتبعها توقف. ويستمر النمط 2، 3 هذا حتى يتم إيقاف تشغيل جهاز الكمبيوتر مشيراً إلى عدم اكتشاف ذاكرة أو ذاكرة RAM.

يعرض الجدول التالي أنماط الضوء المختلفة وما تشير إليه.

جدول 15. التشخيصات

نمط الضوء	وصف المشكلة
2,1	عطل في CPU
2,2	لوحة النظام: عطل في BIOS وذاكرة الوصول العشوائي (ROM)
2,3	لم يتم اكتشاف ذاكرة أو ذاكرة الوصول العشوائي (RAM)
2,4	عطل في الذاكرة أو ذاكرة الوصول العشوائي (RAM)
2,5	تم تثبيت ذاكرة غير صالحة
2,6	خطأ في لوحة النظام أو مجموعة الشرائح
2,7	عطل في LCD
3,1	عطل في بطارية CMOS
3,2	عطل في بطاقة أو شريحة PCI أو الفيديو
3,3	لم يتم العثور على نسخ الاسترجاع الأصلية
3,4	تم العثور على نسخ الاسترجاع الأصلية ولكنها غير صحيحة

ضوء حالة الكاميرا: يشير إلى ما إذا كانت الكاميرا قيد الاستخدام.

- أبيض ثابت — الكاميرا قيد الاستخدام.
- مطفأ — الكاميرا غير مستخدمة.

ضوء حالة Caps Lock: يشير إلى ما إذا كان قد تم تمكين أو تعطيل Caps Lock.

- أبيض ثابت — تم تمكين Caps Lock.
- مطفأ — تم تعطيل Caps Lock.

التخلص من الطاقة الزائدة

الطاقة الزائدة هي كهرباء إستاتيكية زائدة يستمر وجودها على الكمبيوتر حتى بعد إيقاف تشغيله وإزالة البطارية. يوفر الإجراء التالي تعليمات حول كيفية التخلص من الطاقة الزائدة:

1. قم بإيقاف تشغيل جهاز الكمبيوتر الخاص بك.
2. قم بإزالة غطاء القاعدة.

3. اضغط مع الاستمرار على زر التشغيل لمدة 15 ثانية لتفريغ الطاقة الزائدة.
4. أعد وضع غطاء القاعدة.
5. قم بتشغيل جهاز الكمبيوتر الخاص بك.

دورة تشغيل Wi-Fi

إذا كان الكمبيوتر غير قادر على الوصول إلى الإنترنت بسبب مشكلات في اتصال Wi-Fi، فقد يتم إجراء دورة تشغيل Wi-Fi. يوفر الإجراء التالي تعليمات حول كيفية إجراء دورة تشغيل Wi-Fi:

ملاحظة: يقدم بعض موفري خدمة الإنترنت (ISP) جهاز مودم/موجه متعدد الوظائف.

1. قم بإيقاف تشغيل جهاز الكمبيوتر الخاص بك.
2. قم بإيقاف تشغيل المودم.
3. قم بإيقاف تشغيل الموجه اللاسلكي.
4. انتظر لمدة 30 ثانية.
5. قم بتشغيل الموجه اللاسلكي.
6. قم بتشغيل المودم.
7. قم بتشغيل جهاز الكمبيوتر الخاص بك.

الحصول على المساعدة والاتصال بشركة Dell

موارد المساعدة الذاتية

يمكنك الحصول على المعلومات والمساعدة بشأن منتجات Dell وخدماتها باستخدام مصادر المساعدة الذاتية هذه:

جدول 16. موارد المساعدة الذاتية

موقع الموارد	موارد المساعدة الذاتية
www.dell.com	معلومات حول منتجات وخدمات Dell
	My Dell
	تلميحات
في حقل "بحث" بنظام التشغيل Windows، اكتب Contact Support، واضغط على الزر Enter.	الاتصال بالدعم
www.dell.com/support/windows www.dell.com/support/linux	المساعدة عبر الإنترنت لنظام التشغيل
www.dell.com/support	معلومات استكشاف الأخطاء وإصلاحها، وأدلة المستخدم، وتعليمات الإعداد، ومواصفات المنتج، ومدونات المساعدة الفنية، وبرامج التشغيل، وتحديثات البرامج، وما إلى ذلك.
1. انتقل إلى https://www.dell.com/support/home/?app=knowledgebase 2. اكتب الموضوع أو الكلمة الأساسية في خانة بحث. 3. انقر فوق بحث للبحث عن المقالات ذات الصلة.	مقالات قاعدة معارف Dell لمجموعة متنوعة من مشكلات الكمبيوتر.
راجع <i>Me and My Dell</i> في www.dell.com/support/manuals . لتحديد <i>Me and My Dell</i> (أنا وجهاز Dell الخاص بي) المتعلق بمنتجك، حدد منتجك من خلال أحد الإجراءات التالية: • حدد اكتشاف منتج. • حدد منتجك من خلال القائمة المتسلسلة ضمن عرض المنتجات. • أدخل رقم الخدمة أو معرف المنتج في شريط البحث.	تعرف على المعلومات التالية المتعلقة بمنتجك: • مواصفات المنتج • نظام التشغيل • إعداد المنتج واستخدامه • النسخ الاحتياطي للبيانات • استكشاف الأخطاء وإصلاحها والتشخيصات • استعادة إعدادات المصنع والنظام • معلومات نظام الإدخال والإخراج الأساسي (BIOS)

الاتصال بشركة Dell

للاتصال بشركة Dell، أو الدعم الفني، أو مشكلات خدمة العملاء، ارجع إلى www.dell.com/contactdell.

ملاحظة: وتختلف حالة التوافر وفقاً للدولة والمنتج، وقد لا تتوفر بعض الخدمات في بلدك.

ملاحظة: إذا لم يكن لديك اتصال نشط بالإنترنت، فيمكنك العثور على معلومات الاتصال على فاتورة الشراء الخاصة بك أو إيصال الشحن أو الفاتورة أو كتالوج منتج Dell.