

Inspiron 17 5000

Asetukset ja tekniset tiedot

Tietokonemalli: Inspiron 17-5767
Säädösten mukainen malli: P32E
Säädösten mukainen tyyppi: P32E001



Huomautukset, varoitukset ja vaarat



HUOMAUTUS: HUOMAUTUKSET ovat tärkeitä tietoja, joiden avulla voit käyttää tietokonetta entistä paremmin.



VAROITUS: VAROITUKSET kertovat tilanteista, joissa laitteisto voi vahingoittua tai joissa tietoja voidaan menettää. Niissä kerrotaan myös, miten nämä tilanteet voidaan välttää.



VAARA: VAARAILMOITUKSET kertovat tilanteista, joihin saattaa liittyä omaisuusvahinkojen, loukkaantumisen tai kuoleman vaara.

© 2016 Dell Inc. Kaikki oikeudet pidätetään. Tämä tuote on Yhdysvaltojen ja kansainvälisten tekijänoikeus- ja immateriaalioikeuslakien suojaama. Dell ja Dell-logo ovat Dell Inc.:in omistamia tavaramerkkejä Yhdysvalloissa ja/tai muilla lainkäyttöalueilla. Kaikki muut tässä mainitut merkit ja nimet saattavat olla yritystensä omistamia tavaramerkkejä.

2016-06

Tark. A00

Sisällysluettelo

Tietokoneen asentaminen.....	5
Näkymät.....	8
Edessä.....	8
Vasen.....	8
Oikea.....	9
Runko.....	10
Näyttö.....	11
Tekniset tiedot.....	12
Mitat ja paino.....	12
Järjestelmätiedot.....	12
Muisti.....	12
Portit ja liittimet.....	13
Tiedonsiirto.....	13
Kuva.....	13
Audio.....	14
Säilytyksessä.....	14
Muistikortinlukija.....	14
Näppäimistö.....	15
Kamera.....	15
Kosketuslevy.....	15
Verkkolaite.....	16
Akku.....	16
Näyttö.....	17
Tietokoneympäristö.....	17
Pikanäppäimet.....	19

Avun saaminen ja Dellin yhteystiedot.....	21
Tee-se-itse-resurssit.....	21
Dellin yhteystiedot.....	22

Tietokoneen asentaminen

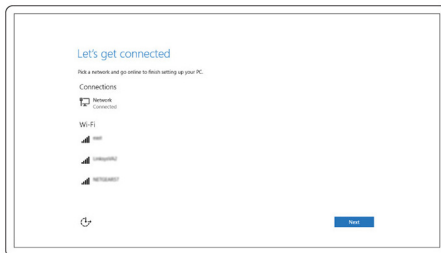
- 1 Kytke verkkolaite ja paina virtapainiketta.



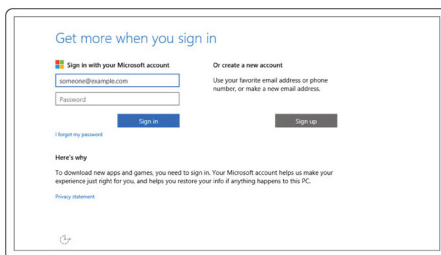
2 Suorita käyttöjärjestelmän asennus loppuun.

Windows:

a) Muodosta yhteys verkkoon.



b) Kirjautu Microsoft-tilillesi tai luo paikallinen tili.



Ubuntu:

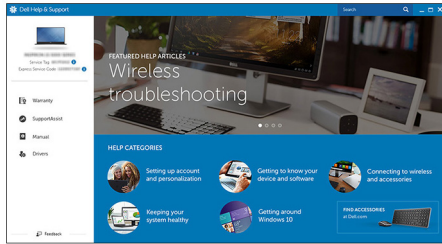
Suorita asennus loppuun noudattamalla näytön ohjeita.

3 Paikalla Dell-sovellukset.



Rekisteröi tietokone

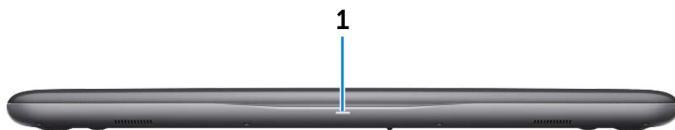
Dell Help & Support



SupportAssist – Tarkista päivitysten saatavuus ja päivitä tietokone


Näkymät

Edessä



1 **Virran ja akun tilavalvo/kiintolevyn toiminnan merkkivalo**

Ilmoittaa akun lataustilan tai kiintolevyn toiminnan.

 **HUOMAUTUS:** Valo vaihdetaan virran ja akun tilavalvon sekä kiintolevyn toiminnan merkkivalon välillä painamalla Fn+H.

Kiintolevyn toimintavalvo

Sytyy, kun tietokone lukee kiintolevyä tai kirjoittaa sille.

Virran ja akun tilavalvo

Ilmoittaa virran ja akun latauksen tilan.

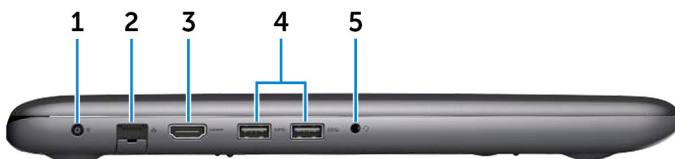
Tasaisen valkoinen – Verkkolaite on kytketty, ja akussa on enemmän kuin 5 % latausta.

Keltainen – Tietokone toimii akkuvirralla, ja akussa on alle 5 % latausta.

Sammuksissa

- Verkkolaite on kytketty ja akku on ladattu täyteen.
- Tietokone toimii akkuvirralla, ja akussa on enemmän kuin 5 % latausta.
- Tietokone on lepotilassa, horroksessa tai sammuksissa.

Vasen



1 **Verkkolaiteportti**

Verkkolaitteen kytkentään virran saamiseksi tietokoneelle ja akun lataamiseksi.

2 **Verkkoportti**

Kytke Ethernet (RJ45) -kaapeli reitittimeltä tai laajakaistamodeemilta päästäksesi verkkoon tai Internetiin.

3 **HDMI-portti**

TV:n tai muun HDMI-laitteen liittämiseen. Kuva- ja äänilähtö.

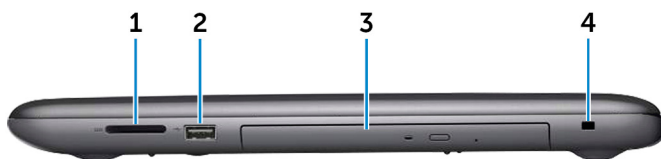
4 **USB 3.0 -portit (2)**

Sellaisten oheislaitteiden kuin tallennuslaitteiden ja tulostinten liittämiseen. Tarjoaa enintään 5 Gbps:n tiedonsiirtonopeuden.

5 **Kuulokeportti**

Kytke kuulokkeet tai kuuloke- ja mikrofoniyhdistelmä.

Oikea



1 **SD-korttipaikka**

Lukee SD-kortteja ja kirjoittaa niille.

2 **USB 2.0 -portti**

Sellaisten oheislaitteiden kuin tallennuslaitteiden ja tulostinten liittämiseen. Tarjoaa enintään 480 Mbps:n tiedonsiirtonopeuden.

3 **Optinen asema**

Lukee ja kirjoittaa CD:itä ja DVD:itä.

4 **Suojakaapelin paikka**

Suojakaapelin kytkemiselle tietokoneeseen luvattoman siirtämisen estämiseksi.

Runko



1 Kosketuslevy

Hiiren osoitinta siirrellään liikuttamalla sormea kosketuslevyllä. Napautus vastaa vasenta napsautusta ja napautus kahdella sormella oikeaa napsautusta.

2 Vasemman napsautuksen alue

Painallus vastaa vasenta napsautusta.

3 Oikean napsautuksen alue

Painallus vastaa oikeaa napsautusta.

4 Virtapainike

Paina käynnistääksesi tietokone, jos se on sammuksissa, lepotilassa tai horrostilassa.

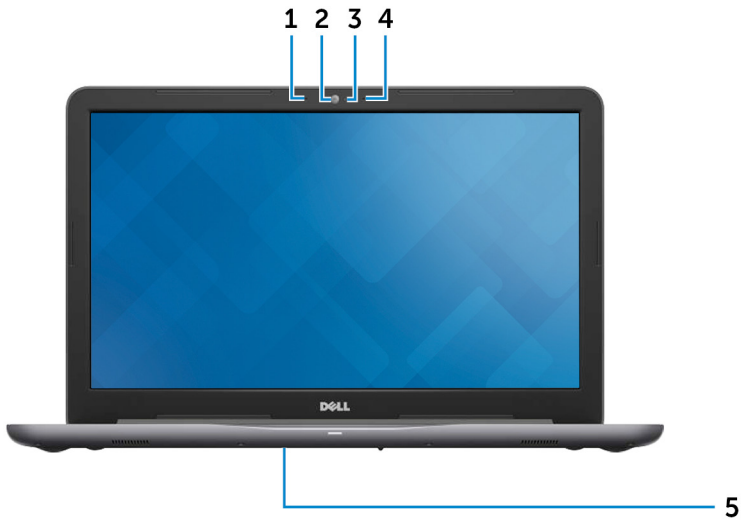
Paina siirtääksesi tietokone lepotilaan, jos se on käynnissä.

Paina 4 sekuntia pakottaaksesi tietokoneen sammumaan.



HUOMAUTUS: Voit mukauttaa virtapainikkeen käyttäytymisen virranhallinta-asetuksista. Lisätietoja on kohdassa *Minä ja Dell-tietokoneeni* osoitteessa www.dell.com/support/manuals.

Näyttö



1 **Vasen mikforoni**

Äänitulo digitaalista audiotallennusta ja äänipuheluita varten.

2 **Kamera**

Voit puhua videopuheluita, ottaa valokuvia ja kuvata videoita.

3 **Kameran tilavalvo**

Syttyy, kun kamera on käytössä.

4 **Oikea mikrofoni**

Äänitulo digitaalista audiotallennusta ja äänipuheluita varten.

5 **Huoltomerkkitarra**

Huoltomerkki on ainutkertainen aakkosnumeerinen tunnus, jonka avulla Dellin huoltoteknikot tunnistavat tietokoneen laitteistokomponentit ja takuutiedot.

Tekniset tiedot

Mitat ja paino

Korkeus	25,30 mm (1 tuumaa)
Leveys	424 mm (16,69 tuumaa)
Syvyys	280 mm (11,02 tuumaa)
Paino (enimmillään)	3,09 kg (6,81 lb)



HUOMAUTUS: Tietokoneen paino riippuu tilatusta kokoonpanosta ja valmistajan tuotevaihtelusta.

Järjestelmätiedot

Tietokoneen malli	Inspiron 17-5767
Suoritin	<ul style="list-style-type: none">• 7. sukupolven Intel Core i3/i5/i7• 6. sukupolven Intel Core i3• Intel Pentium Dual Core
Piirisarja	Integroitu suorittimeen

Muisti

Kannat	Kaksi SODIMM-paikkaa
Tyyppi	Yhden tai kahden kanavan DDR4
Nopeus	Enintään 2133 MHz
Tuetut kokoonpanot	4 Gt, 6 Gt, 8 Gt, 12 Gt ja 16 Gt

Portit ja liittimet

Ulkoinen:

Verkko	Yksi RJ45-portti
USB	<ul style="list-style-type: none">• Kaksi USB 3.0 -porttia• yksi USB 2.0 -portti
Audio/video	<ul style="list-style-type: none">• Yksi HDMI-portti• Yksi kuulokeportti (kuuloke- ja mikrofoniyhdistelmä)

Sisäinen:

M.2-korttipaikka	Yksi M.2-korttipaikka Wi-Fi- ja Bluetooth-yhdistelmäkortille
------------------	--

Tiedonsiirto

Ethernet	10/100 Mbps Ethernet-kontrolleri on integroitu emolevyyn
Langaton yhteys	<ul style="list-style-type: none">• WiFi 802.11ac• WiFi 802.11b/g/n• Bluetooth 4.2• Bluetooth 4.0

Kuva


	Integroitu	Erillinen
Kontrolleri	<ul style="list-style-type: none">• Intel HD Graphics 610 tietokoneille, joissa on Intel Pentium/Celeron -suoritin• Intel HD Graphics 620 tietokoneille, joissa on Intel	<ul style="list-style-type: none">• AMD Radeon R7 M440• AMD Radeon R7 M445

	Integroitu	Erillinen
	Core i3/i5/i7 - suoritin	
Muisti	Jaettu järjestelmämuisti	<ul style="list-style-type: none"> • Enintään 2 Gt DDR3 • Enintään 4 Gt GDDR5

Audio

Kontrolleri	Realtek ALC3246 ja Waves MaxxAudio Pro
Kaiuttimet	Kaksi
Kaiutinteho	<ul style="list-style-type: none"> • Keskimäärin – 2 W • Huippu – 2,5 W
Mikrofoni	Digitaalimikrofonit
Äänenvoimakkuuden säätö	Medianhallinnan pikanäppäimet

Säilytyksessä

 **HUOMAUTUS:** Tietokonee mukana toimitetaan joko kiintolevy tai SSD-asema, riippuen tilatusta kokoonpanosta.

Liitäntä	<ul style="list-style-type: none"> • SATA 6 Gbps kiintolevylle ja SSD-asemalle • SATA 1,5 Gbps optiselle asemalle
Kiintolevy	Yksi 2,5 tuuman asema
SSD-asema	Yksi 2,5 tuuman asema
Optinen asema	Yksi 9,5 mm:n DVD+/-RW-asema tai tallentava Blu-ray-asema

Muistikortinlukija

Tyyppi	Yksi SD-korttipaikka
Tuetut kortit	<ul style="list-style-type: none"> • SD-kortti

- SD High Capacity (SDHC) -kortti
- SD Extended Capacity (SDXC) -kortti

Näppäimistö

Tyyppi

- Vakionäppäimistö
- Taustavalaistu näppäimistö (lisävaruste)

Pikanäppäimet

Joissain näppäimistön näppäimissä on symboleita. Näillä näppäimillä voi kirjoittaa vaihtoehtoisia merkkejä ja suorittaa toissijaisia toimintoja. Vaihtoehtoinen merkki kirjoitetaan painamalla Vaihto ja valittu näppäin. Vaihtoehtoinen toiminto suoritetaan painamalla Fn ja valittu näppäin.



HUOMAUTUS: Voit määrittää pikanäppäinten ensisijaisen toiminnon painamalla Fn+Esc tai muuttamalla kohtaa **Function Key Behavior (Toimintonäppäimen toiminta)** järjestelmän asennusohjelmasta

[Pikanäppäimet](#)

Kamera

Tarkkuus

- Valokuva: 0,92 megapikseliä
- Video: 1280 x 720 (HD)/30 fps (enintään)

Diagonaalinen katselukulma

74 astetta

Kosketuslevy

Tarkkuus

- Vaaka: 1228 dpi

Mitat

- Pysty: 928 dpi
- Korkeus: 80 mm (3,15 tuumaa)
- Leveys: 105 mm (4,13 tuumaa)

Verkkolaite

Tyyppi

- 45 W
- 65 W

Tulojännite

100 – 240 VAC

Tulotaajuus

50–60 Hz

Ottovirta (maksimi)

1,30 A/1,60 A/1,70 A

Lähtövirta (jatkuva)

2,31 A/3,34 A

Nimellislähtöjännite

19,50 VDC

Lämpötila-alue: Käytön aikana

0–40 °C (32–104 °F)

Lämpötila-alue: Säilytyksessä

–40–70 °C (–40–158 °F)

Akku

Tyyppi

3-kennoinen 42 WHr:n älykäs litiumioni

Mitat:

Leveys

97,15 mm (3,82 tuumaa)

Syvyys

184,15 mm (7,25 tuumaa)

Korkeus

5,90 mm (0,23 tuumaa)

Paino (enimmillään)

0,2 kg (0,44 lb)

Jännite

11,40 VDC

Käyttöaika

Akun käyttöaika vaihtelee käyttöolosuhteiden mukaan ja voi olla merkittävästi lyhyempi tietyissä paljon virtaa vaativissa olosuhteissa.

Käyttöikä (suunilleen)

300 purkautumis-/latauskertaa

Lämpötila-alue: Käytön aikana	0–35 °C (32–95 °F)
Lämpötila-alue: Säilytyksessä	–40–65 °C (–40–149 °F)
Nappiparisto	CR-2032

Näyttö

	HD+	FHD
Tyyppi		17,3 tuumaa
Tarkkuus (enintään)	1600 x 900	1920 x 1080
Pikselitiheys	0,2388 mm	0,1989 mm
Virkistystaajuus		60 Hz
Käyttökulma	0 astetta (suljettuna) – 135 astetta	
Ohjaimet	Kirkkautta voidaan säätää pikanäppäimillä	
Mitat:		
Korkeus (mukaan lukien kehys)	279,54 mm (11,01 tuumaa)	
Leveys (mukaan lukien kehys)	422,95 mm (16,65 tuumaa)	
Diagonaalinen (ilman kehystä)	438,38 mm (17,26 tuumaa)	

Tietokoneympäristö

Ilman mukana kulkevien epäpuhtauksien taso: G1 standardin ISA-S71.04-1985 mukaan

	Käytön aikana	Säilytyksessä
Lämpötila-alue	0–35 °C (32–95 °F)	–40–65 °C (–40–149 °F)
Suhteellinen kosteus (enintään)	10–90 % (tiivistymätön)	0–95 % (tiivistymätön)
Tärinä (enintään)*	0,66 GRMS	1,30 GRMS

	Käytön aikana	Säilytyksessä
Isku (enintään)	110 G [†]	160 G [‡]
Korkeus (maksimi)	-15,2–3 048 m (-50–10 000 ft)	-15,2 – 10 668 m (-50 – 35 000 jalkaa)

* Mitattu käyttämällä satunnaista värähtelykirjoa, joka simuloi käyttöympäristöä.

† Mitattu käyttäen 2 ms:n puolisinipulssia kiintolevyn ollessa käytössä.

‡ Mitattu käyttäen 2 ms:n puolisinipulssia kiintolevyn lukupään ollessa parkissa.

Pikanäppäimet

Näppäimet	Kuvaus
	Mykistä ääni
	Pienennä äänenvoimakkuutta
	Lisää äänenvoimakkuutta
	Toista edellinen kappale/luku
	Toisto/tauko
	Toista seuraava kappale/luku
	Vaihda ulkoiseen näyttöön
	Haku
	Kytke näppäimistön taustavalo (lisävaruste)
	Vähennä kirkkautta
	Lisää kirkkautta
	Kytke langaton pois/päälle
	Tauko/keskeytys
	Lepotila
	Kytke Scroll Lock
	Vaihda virran ja akun tilavalo/ kiintolevyn toiminnan merkkivalon välillä

Näppäimet	Kuvaus
	Järjestelmäpyyntö
	Avaa sovellusluettelo
	Kytke Fn-näppäinlukitus
	Loppu
	Koti
	Sivu alas
	Sivu ylös

Avun saaminen ja Dellin yhteystiedot

Tee-se-itse-resurssit

Voit hankkia tietoja ja saada apua Dell-tuotteille ja -palveluille näillä tee-se-itse-resursseilla:

Dell-tuotteiden ja -palveluiden tiedot www.dell.com

Windows 8.1 ja Windows 10

Dell Help & Support -sovellus



Windows 10

Aloituspasseivsovellus



Windows 8.1

Ohje + vinkit -sovellus



Ohjeen käyttö Windows 8, Windows 8.1 ja Windows 10 -käyttöjärjestelmissä

Kirjoita Windows-hakuun Help and Support ja paina Enter.

Ohjeen käyttö Windows 7 -käyttöjärjestelmässä

Napsauta **Käynnistä** → **Ohje ja tuki**.

Käyttöjärjestelmän online-ohje

www.dell.com/support/windows
www.dell.com/support/linux

Vianmäärittystiedot, käyttöoppaat, asennusohjeet, tuotteiden tekniset tiedot, tekniset ohjelogit, ohjaimet, ohjelmistopäivitykset jne.

www.dell.com/support

Tietoja käyttöjärjestelmästä, tietokoneen asennuksesta ja käytöstä, tietojen

Katso *Minä ja Dell-tietokoneeni* osoitteessa www.dell.com/support/manuals.

varmuuskopioinnista, diagnooseista
jne.

Dellin yhteystiedot

Dellin myynnin, teknisen tuen ja asiakaspalvelun yhteystiedot, katso www.dell.com/contactdell.



HUOMAUTUS: Saatavuus vaihtelee maittain ja tuotteittain, ja jotkin palvelut eivät välttämättä ole saatavilla maassasi.



HUOMAUTUS: Jos käytössäsi ei ole Internet-yhteyttä, käytä ostolaskussa, lähetysluettelossa, laskussa tai Dellin tuoteluettelossa olevia yhteystietoja.