

Inspiron 7580

Servis El Kitabı



Notlar, dikkat edilecek noktalar ve uyarılar

ⓘ | NOT: NOT, ürününüzü daha iyi kullanmanıza yardımcı olacak önemli bilgiler sağlar.

⚠ | DİKKAT: DİKKAT, donanımda olabilecek hasarları ya da veri kaybını belirtir ve bu sorunun nasıl önleneceğini anlatır.

⚠ | UYARI: UYARI, meydana gelebilecek olası maddi hasar, kişisel yaralanma veya ölüm tehlikesi anlamına gelir.

© 2018 Dell Inc. veya bağlı kuruluşları. Tüm hakları saklıdır. Dell, EMC ve diğer ticari markalar, Dell Inc. veya bağlı kuruluşlarının ticari markalarıdır. Diğer ticari markalar ilgili sahiplerinin ticari markaları olabilir.

1 Bilgisayarınızın içinde çalışmaya başlamadan önce.....	7
Başlamadan önce	7
Güvenlik talimatları.....	7
Önerilen araçlar.....	7
Vida listesi.....	8
2 Bilgisayarınızın içinde çalıştıktan sonra.....	10
3 Alt kapağın çıkarılması.....	11
Yordam.....	11
4 Alt kapağın değiştirilmesi.....	13
Yordam.....	13
5 Pili Çıkarma.....	15
Ön koşullar.....	15
Yordam.....	15
6 Pili yerine takma.....	16
Yordam.....	16
Son koşullar.....	16
7 Sabit sürücüyü çıkarma.....	17
Ön koşullar.....	17
Yordam.....	17
8 Sabit sürücüyü yerine takma.....	19
Yordam.....	19
Son koşullar.....	20
9 Katı hal sürücüsünü/Intel Optane bellek modülünü çıkarma.....	21
Ön koşullar.....	21
Yordam.....	21
10 Katı hal sürücüsünün/Intel Optane bellek modülünün değiştirilmesi.....	22
Yordam.....	22
Son koşullar.....	22
11 Bellek modüllerinin çıkarma.....	23
Ön koşullar.....	23
Yordam.....	23
12 Bellek modüllerinin değiştirilmesi.....	24
Yordam.....	24

Son kořullar.....	24
13 Dũğme pili ıkarma.....	25
Ön kořullar.....	25
Yordam.....	25
14 Dũğme pili yerine takma.....	26
Yordam.....	26
Son kořullar.....	26
15 Isı emicisini ıkarma.....	27
Ön kořullar.....	27
Yordam.....	27
16 Isı emiciyi yerine takma.....	28
Yordam.....	28
Son kořullar.....	28
17 Fanı ıkarma.....	29
Ön kořullar.....	29
Yordam.....	29
18 Fanı yerine takma.....	31
Yordam.....	31
Son kořullar.....	32
19 Hoparlörleri ıkarma.....	33
Ön kořullar.....	33
Yordam.....	33
20 Hoparlörleri yerine takma.....	34
Yordam.....	34
Son kořullar.....	34
21 Kablosuz kartı ıkarma.....	35
Ön kořullar.....	35
Yordam.....	35
22 Kablosuz kartı takma.....	37
Yordam.....	37
Son kořullar.....	37
23 Güç adaptörü bağlantı noktasını ıkarma.....	38
Ön kořullar.....	38
Yordam.....	38
24 Güç adaptörü bağlantı noktasını yerine takma.....	39
Yordam.....	39

Son kořullar.....	39
25 G/Ç kartını çıkarma.....	40
Ön kořullar.....	40
Yordam.....	40
26 G/Ç kartını yerine takma.....	42
Yordam.....	42
Son kořullar.....	43
27 Ekran aksamını çıkarma.....	44
Ön kořullar.....	44
Yordam.....	44
28 Ekran aksamını yerine takma.....	46
Yordam.....	46
Son kořullar.....	47
29 Sistem kartını çıkarma.....	48
Ön kořullar.....	48
Yordam.....	48
30 Sistem kartını yerine takma.....	51
Yordam.....	51
Son kořullar.....	53
31 Durum ışığı kartını çıkarma.....	54
Ön kořullar.....	54
Yordam.....	54
32 Durum ışığı kartını yerine takma.....	55
Yordam.....	55
Son kořullar.....	55
33 Dokunmatik yüzeyi çıkarma.....	56
Ön kořullar.....	56
Yordam.....	56
34 Dokunmatik yüzeyi yerine takma.....	58
Yordam.....	58
Son kořullar.....	59
35 Klavyeyi çıkarma.....	60
Ön kořullar.....	60
Yordam.....	60
36 Klavyeyi yerine takma.....	62
Yordam.....	62

Son kořullar.....	63
37 Avu ii dayanađını ıkarma.....	64
Ön kořullar.....	64
Yordam.....	64
38 Avu ii dayanađını yerine takma.....	65
Yordam.....	65
Son kořullar.....	65
39 Sürücülerini indirme.....	66
Ses sürücüsünü indirme.....	66
Grafik sürücüsünü indirme.....	66
USB 3.0 sürücüsünü indirme.....	67
Wi-Fi sürücüsünü indirme.....	67
Ortam kart okuyucusunu sürücüsünü indirme.....	67
Chipset sürücüsünü indirme.....	67
Ađ sürücüsünü indirme.....	68
40 Sistem kurulumu.....	69
Önyükleme Sırası.....	69
Gezinti tuřları.....	69
BIOS genel bakıř.....	70
BIOS kurulum programına girme.....	70
Sistem kurulum seenekleri.....	70
Sistem ve kurulum parolası.....	75
Bir sistem kurulum parolası belirleme.....	76
Mevcut sistem kurulum parolasını silme veya deđiřtirme.....	76
CMOS ayarlarını silme.....	76
BIOS (Sistem Kurulumu) ve Sistem parolalarını temizleme.....	77
41 Sorun Giderme.....	78
BIOS'u Sıfırlama.....	78
Geliřmiř Yükleme Öncesi Sistem Deđerlendirmesi (ePSA) tanılamaları.....	78
EPSA Tanılamalarını alıřtırma.....	79
Tanılamalar.....	79
Intel Optane belleđi etkinleřtirme.....	80
Intel Optane belleđi devre dıřı bırakma.....	80
Flea gücünü boşaltma.....	81
Wi-Fi gü döngüsü.....	81
42 Yardım alma ve Dell'e bařvurma.....	82
Kendi kendine yardım kaynakları.....	82
Dell'e Bařvurma.....	82

Bilgisayarınızın içinde çalışmaya başlamadan önce

① | **NOT:** Sipariş ettiğiniz yapılandırmaya bağlı olarak bu belgedeki resimler sizin bilgisayarınızdan farklı olabilir.

Başlamadan önce

- 1 Tüm açık dosyaları kaydedip kapatın ve tüm açık uygulamalardan çıkın.
- 2 Bilgisayarınızı kapatın. **Başlat** > **Bilgisayarı** > **Kapat**'ı tıklayın.

① | **NOT:** Farklı bir işletim sistemi kullanıyorsanız, kapatma ile ilgili talimatlar için, işletim sisteminizin dokümanlarına bakın.

- 3 Bilgisayarınızı ve tüm bağlı aygıtları elektrik prizlerinden çıkarın.
- 4 Klavye, fare ve monitör gibi bağlı olan tüm aygıtların ve çevre birimlerinin bilgisayarınızla bağlantısını kesin.
- 5 Bilgisayarınızda bulunan ortam kartlarını ve optik sürücülerini çıkarın.

Güvenlik talimatları

Bilgisayarınızı olası hasarlardan korumak ve kendi kişisel güvenliğinizi sağlamak için aşağıdaki güvenlik ilkelerini kullanın.

- ⚠ **UYARI:** Bilgisayarınızın içinde çalışmadan önce, bilgisayarınızla birlikte verilen güvenlik bilgilerini okuyun. Ek güvenlik en iyi uygulama bilgileri için www.dell.com/regulatory_compliance adresindeki Regulatory Compliance (Yasal Uygunluk) Ana Sayfasına bakın.
- ⚠ **UYARI:** Bilgisayarın kapağını veya panelleri açmadan önce, tüm güç kaynaklarının bağlantısını kesin. Bilgisayarın içinde çalışmayı tamamladıktan sonra, güç kaynağına bağlamadan önce, tüm kapakları, panelleri ve vidaları yerlerine takın.
- ⚠ **DİKKAT:** Bilgisayarınıza zarar gelmesini önlemek için, çalışma düzeyinin düz ve temiz olduğuna emin olun.
- ⚠ **DİKKAT:** Bileşenlere ve kartlara zarar gelmesini önlemek için, bunları kenarlarından tutun ve pimlere ve kontaklara dokunmaktan kaçınin.
- ⚠ **DİKKAT:** Yalnızca sorun giderme ve onarım tarafından yetkilendirilmeniz veya Dell teknik destek ekibi. Dell tarafından yetkilendirilmemiş servislerden kaynaklanan zararlar garantinizin kapsamında değildir. Güvenlik talimatlarına bakın. İle birlikte gönderilen ürün veya www.dell.com/regulatory_compliance.
- ⚠ **DİKKAT:** Bilgisayarınızın içindeki herhangi bir şeye dokunmadan önce, bilgisayarınızın arkasındaki metal kısım gibi boyanmamış bir metal yüzeye dokunarak kendinizi topraklayın. Çalışırken, iç bileşenlere zarar verebilecek statik elektriği boşaltmak için, boyanmamış metal yüzeye belirli aralıklarla dokununuz.
- ⚠ **DİKKAT:** Bir kabloyu çıkarırken kablunun kendisinden değil, konektör kısmından veya çekme yerinden tutarak çekin. Bazı kablolarda, kabloyu çıkarmadan önce açmanız gereken kilitleme tırnaklı veya kelebek vidalı konektörler bulunur. Kabloların bağlantısını keserken, konektör pimlerinin eğilmesini önlemek için, bunları düzgün şekilde hizalanmış tutun. Kabloları takarken, konektörlerin ve bağlantı noktalarının yönlerinin doğru olduğundan ve doğru hizalandıklarından emin olun.
- ⚠ **DİKKAT:** Takılı kartı ortam kartı okuyucusundan basarak çıkarın.

Önerilen araçlar


Bu belgedeki prosedürler için aşağıdaki araçlar gerekebilir:




- 1 numaralı yıldız tornavida
- Plastik çubuk

Vida listesi

ⓘ | **NOT:** Vida rengi sipariş edilen yapılandırmaya göre değişebilir.

Tablo 1. Vida listesi

Bileşen	Sabitleme hedefi:	Vida tipi	Miktar	Vida görüntü
Taban kapağı	Avuç içi dayanağı aksamı	M2.5x5	4	
Pil	Avuç içi dayanağı aksamı	M2x3	3	
4 hücreli pil (isteğe bağlı)	Avuç içi dayanağı aksamı	M2x3	1	
Pil	Klavye koruyucusu	M2x3	1	
Sabit sürücü aksamı	Avuç içi dayanağı aksamı	M2x3	2	
Sabit sürücü aksamı	Klavye koruyucusu	M2x3	1	
Sabit sürücü bağlantı aparatı	Sabit sürücü	M3x3	4	
Katı-hal sürücüsü	Klavye koruyucusu	M2x3	1	
G/Ç kartı	Avuç içi dayanağı aksamı	M2x3	2	
Fan	Klavye koruyucusu	M2x3	2	
Kablosuz kart	G/Ç kartı	M2x3	1	
Güç adaptörü bağlantı noktası	Avuç içi dayanağı aksamı	M2x3	1	
USB C Tipi desteği	Sistem kartı	M2x3	1	
USB C Tipi desteği	Avuç içi dayanağı aksamı	M2x3	1	
Sistem kartı	Avuç içi dayanağı aksamı	M2x2	1	
Sistem kartı	Klavye koruyucusu	M2x2	3	
Ekran aksamı	Avuç içi dayanağı aksamı	M2.5x5	7	
Dokunmatik yüzey	Avuç içi dayanağı aksamı	M2x2	4	

Bileşen	Sabitleme hedefi:	Vida tipi	Miktar	Vida görüntü
Dokunmatik yüzey desteği	Avuç içi dayanağı aksamı	M2x2	3	
Klavye koruyucusu	Avuç içi dayanağı aksamı	M1.4x2	26	
Klavye	Avuç içi dayanağı aksamı	M1.2x1.5	8	

Bilgisayarınızın içinde çalıştıktan sonra

⚠ DİKKAT: Serbest kalmış veya gevşemiş vidaları bilgisayarınızın içinde bırakmak bilgisayarınıza ciddi şekilde zarar verebilir.

- 1 Tüm vidaları yerlerine takın ve bilgisayarınızın içine kaçmış vida kalmadığından emin olun.
- 2 Bilgisayarınızda çalışmadan önce çıkardığınız tüm harici cihazları, çevre birimlerini veya kabloları yerlerine takın.
- 3 Bilgisayarınızda çalışmadan önce çıkardığınız tüm ortam kartlarını, diskleri veya diğer parçaları yerlerine takın.
- 4 Bilgisayarınızı ve tüm bağlı aygıtları elektrik prizlerine takın.
- 5 Bilgisayarınızı açın.

Alt kapağın çıkarılması

UYARI: Bilgisayarınızın içerisinde çalışmadan önce, bilgisayarınızla birlikte gönderilen emniyet bilgilerini okuyun ve içerisinde belirtilen adımları izleyin. Sisteminizin içinde çalıştıktan sonra, bölümündeki talimatları **çinde çalıştıktan sonra**. Ek güvenlik en iyi uygulama bilgileri için www.dell.com/regulatory_compliance adresindeki Regulatory Compliance (Yasal Uygunluk) Ana Sayfasına bakın.

Yordam

- 1 Ekranı kapatın ve bilgisayarı ters çevirin.
- 2 Alt kapağı avuç içi dayanağı aksamına sabitleyen altı tutucu vidayı gevşetin.
- 3 Alt kapağı avuç içi dayanağı aksamına sabitleyen 4 vidayı (M2,5x5) çıkarın.



- 4 Plastik bir çubuk kullanarak, alt kapaktaki tırnakları avuç içi dayanağı aksamı yuvalarından çıkarın.
- 5 Alt kapağı avuç içi aksamından kaldırarak çıkarın.



- 6 Sistem kartından pil kablosunu çıkarın.
- 7 Sistem kartını topraklamak için güç düğmesine basın ve yaklaşık 5 saniye basılı tutun.

Alt kapağın değiştirilmesi

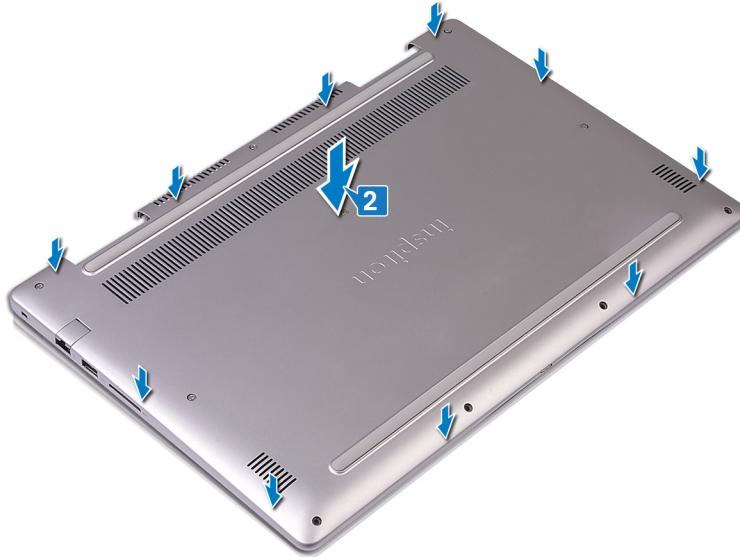
⚠ UYARI: Bilgisayarınızın içerisinde çalışmadan önce, bilgisayarınızla birlikte gönderilen emniyet bilgilerini okuyun ve içerisinde belirtilen adımları izleyin. Sisteminizin içinde çalıştıktan sonra, bölümündeki talimatları **içinde çalıştıktan sonra**. Ek güvenlik en iyi uygulama bilgileri için www.dell.com/regulatory_compliance adresindeki Regulatory Compliance (Yasal Uygunluk) Ana Sayfasına bakın.

Yordam

- 1 Pil kablosunu sistem kartına bağlayın.



- 2 Alt kapaktaki tırnakları avuç içi dayanağı aksamındaki yuvalarla hizalayın ve alt kapağı yerine oturtun.



- 3 Alt kapağı avuç içi dayanağı aksamına sabitleyen dört vidayı (M2.5x5) yerine takın.
- 4 Alt kapağı avuç içi dayanağı aksamına sabitleyen altı tutucu vidayı sıkın.



Pili Çıkarma

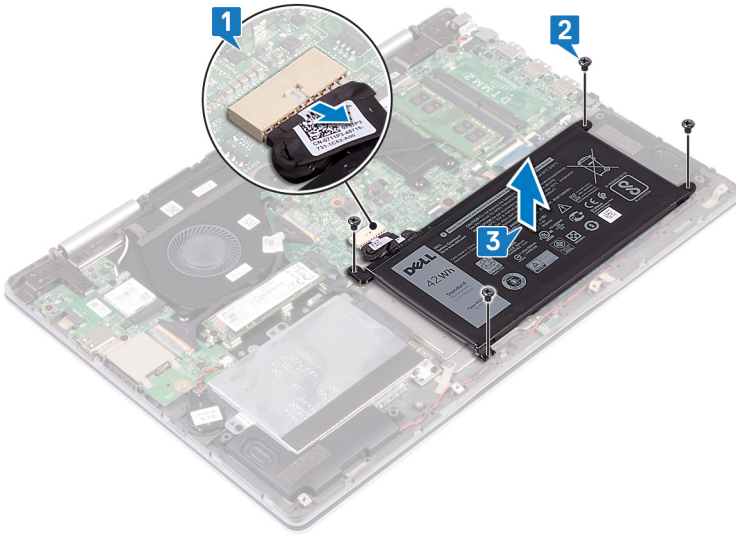
⚠ UYARI: Bilgisayarınızın içerisinde çalışmadan önce, bilgisayarınızla birlikte gönderilen emniyet bilgilerini okuyun ve içerisinde belirtilen adımları izleyin. Sisteminizin içinde çalıştıktan sonra, bölümündeki talimatları **İçinde çalıştıktan sonra**. Ek güvenlik en iyi uygulama bilgileri için www.dell.com/regulatory_compliance adresindeki Regulatory Compliance (Yasal Uygunluk) Ana Sayfasına bakın.

Ön koşullar

Alt kapağı çıkarın.

Yordam

- 1 Çekme tırnaklarını kullanarak pil kablosunu sistem kartından çıkarın.
- 2 Pili avuç içi dayanağı aksamına ve klavye koruyucusuna sabitleyen dört vidayı (M2x3) çıkarın.
- 3 Pili, avuç içi dayanağı aksamından kaldırarak çıkarın.



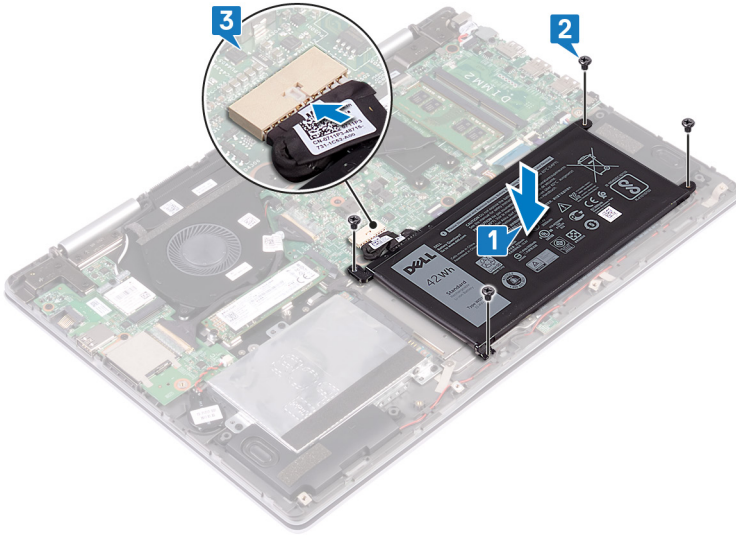
- 4 Bilgisayarı ters çevirin, ekranı açın ve sistem kartını topraklamak için güç düğmesini 15 saniye boyunca basılı tutun.

Pili yerine takma

⚠ UYARI: Bilgisayarınızın içerisinde çalışmadan önce, bilgisayarınızla birlikte gönderilen emniyet bilgilerini okuyun ve içerisinde belirtilen adımları izleyin. Sisteminizin içinde çalıştıktan sonra, bölümündeki talimatları **İçinde çalıştıktan sonra**. Ek güvenlik en iyi uygulama bilgileri için www.dell.com/regulatory_compliance adresindeki Regulatory Compliance (Yasal Uygunluk) Ana Sayfasına bakın.

Yordam

- 1 Pili üzerindeki vida deliklerini avuç içi dayanağı aksamının ve klavye koruyucusunun üzerindeki vida delikleriyle hizalayın.
- 2 Pili avuç içi dayanağı aksamına ve klavye koruyucusuna sabitleyen dört vidayı (M2x3) yerine takın.
- 3 Pil kablosunu sistem kartına bağlayın.



Son koşullar

Alt kapağı yerine takın.

Sabit sürücüyü çıkarma

Bilgisayarınız Intel Optane bellek ile hızlandırılan bir SATA depolama aygıtı kullanıyorsa SATA depolama aygıtını çıkarmadan önce Intel Optane'i devre dışı bırakın. Intel Optane'i devre dışı bırakma hakkında daha fazla bilgi için bkz. [Intel Optane'i devre dışı bırakma](#).

⚠ UYARI: Bilgisayarınızın içerisinde çalışmadan önce, bilgisayarınızla birlikte gönderilen emniyet bilgilerini okuyun ve içerisinde belirtilen adımları izleyin. Sisteminizin içinde çalıştıktan sonra, bölümündeki talimatları **İçinde çalıştıktan sonra**. Ek güvenlik en iyi uygulama bilgileri için www.dell.com/regulatory_compliance adresindeki Regulatory Compliance (Yasal Uygunluk) Ana Sayfasına bakın.

⚠ DİKKAT: Sabit sürücüler aşırı derecede naziktir. Sabit sürücüyü çok dikkatli tutun.

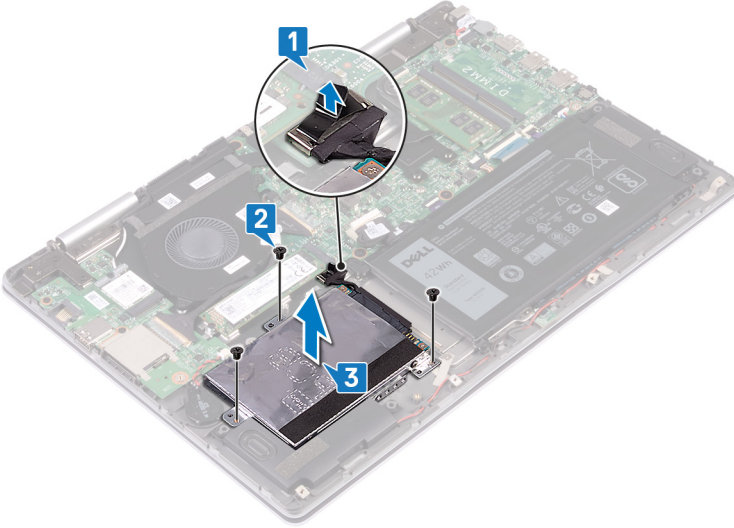
⚠ DİKKAT: Veri kaybını önlemek için, sabit sürücüyü bilgisayar açıkken veya Uyku modundayken çıkarmayın.

Ön koşullar

Alt kapağı çıkarın.

Yordam

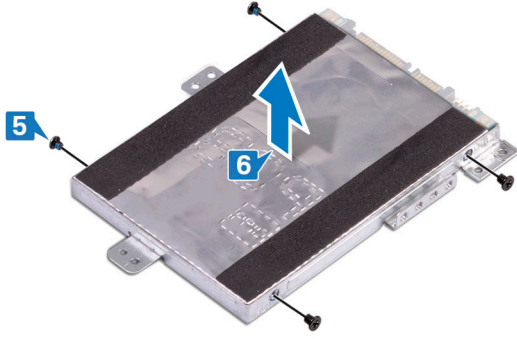
- 1 Çekme tırnağını kullanarak sabit sürücü kablosunun sistem kartı ile olan bağlantısını kesin.
- 2 Sabit sürücü aksamını ve klavye koruyucusunu avuç içi dayanağı aksamına sabitleyen üç vidayı (M2x3) çıkarın.
- 3 Sabit sürücü aksamını kablosuyla birlikte kaldırarak avuç içi dayanağı aksamından ayırın.



- 4 Aracıyı sabit sürücü aksamından ayırın.



- 5 Sabit sürücü braketini sabit sürücüye sabitleyen dört vidayı (M3x3) çıkarın.
- 6 Sabit sürücü braketini sabit sürücüden çıkarın.



Sabit sürücüyü yerine takma

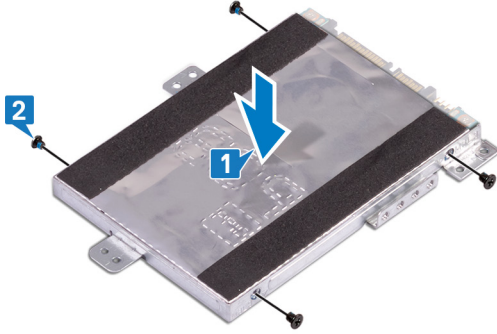
SATA depolamasını yerine taktıktan sonra Intel Optane'i etkinleştirin. Intel Optane'i etkinleştirme hakkında daha fazla bilgi için bkz. [Intel Optane'i etkinleştirme](#).

⚠ UYARI: Bilgisayarınızın içerisinde çalışmadan önce, bilgisayarınızla birlikte gönderilen emniyet bilgilerini okuyun ve içerisinde belirtilen adımları izleyin. Sisteminizin içinde çalıştıktan sonra, bölümündeki talimatları **içinde çalıştıktan sonra**. Ek güvenlik en iyi uygulama bilgileri için www.dell.com/regulatory_compliance adresindeki Regulatory Compliance (Yasal Uygunluk) Ana Sayfasına bakın.

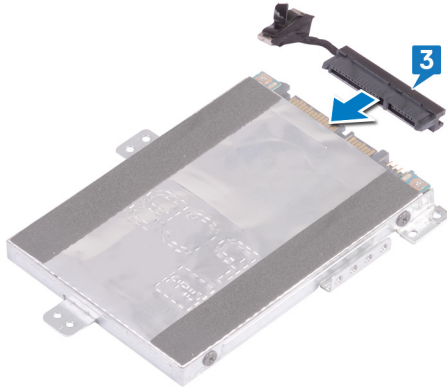
⚠ DİKKAT: Sabit sürücüler aşırı derecede naziktir. Sabit sürücüyü çok dikkatli tutun.

Yordam

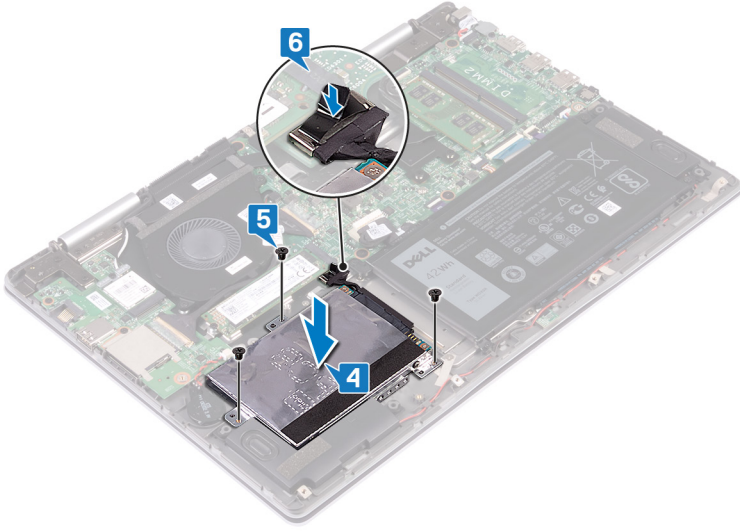
- 1 Sabit sürücü braketini üzerindeki vida deliklerini, sabit sürücüdeki deliklerle aynı hizaya getirin.
- 2 Sabit sürücü braketini sabit sürücüyü sabitleyen dört vidayı (M3x3) yerine takın.



- 3 Aracıyı sabit sürücü aksamına bağlayın.



- 4 Sabit sürücü aksamındaki vida deliklerini avuç içi dayanağı aksamındaki ve klavye koruyucusundaki vida delikleriyle hizalayın.
- 5 Sabit sürücü aksamını avuç içi dayanağı aksamına ve klavye koruyucusuna sabitleyen üç vidayı (M2x3) yerine takın.
- 6 Sabit sürücü kablosunu sistem kartı üzerindeki konnektöre bağlayın.



Son kořullar

Alt kapađı yerine takın.

Katı hal sürücüsünü/Intel Optane bellek modülünü çıkarma

Intel Optane bellek modülünü bilgisayarınızdan çıkarmak için öncelikle Intel Optane belleğini devre dışı bırakmanız gerekmektedir. Intel Optane belleğini devre dışı bırakmayla ilgili daha fazla bilgi için, bkz. [Intel Optane belleğin devre dışı bırakılması](#).

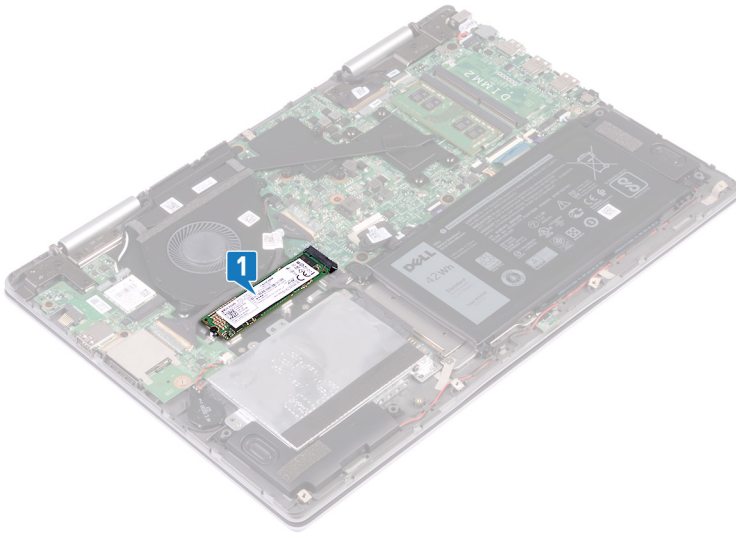
⚠ UYARI: Bilgisayarınızın içerisinde çalışmadan önce, bilgisayarınızla birlikte gönderilen emniyet bilgilerini okuyun ve içerisinde belirtilen adımları izleyin. Sisteminizin içinde çalıştıktan sonra, bölümündeki talimatları **İçinde çalıştıktan sonra**. Ek güvenlik en iyi uygulama bilgileri için www.dell.com/regulatory_compliance adresindeki Regulatory Compliance (Yasal Uygunluk) Ana Sayfasına bakın.

Ön koşullar

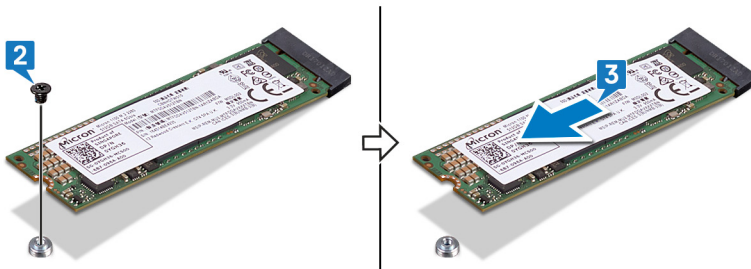
Alt kapağı çıkarın.

Yordam

- 1 Sistem kartında katı hal sürücünün/Intel Optane belleğinin yerini belirleyin.



- 2 Katı hal sürücüyü/Intel Optane belleğini klavye koruyucusuna sabitleyen vidayı (M2x3) çıkarın.
- 3 Katı hal sürücüyü/Intel Optane belleğini katı hal sürücü/Intel Optane belleği yuvasından kaydırarak çıkarın.



Katı hal sürücüsünün/Intel Optane bellek modülünün deęiştirilmesi

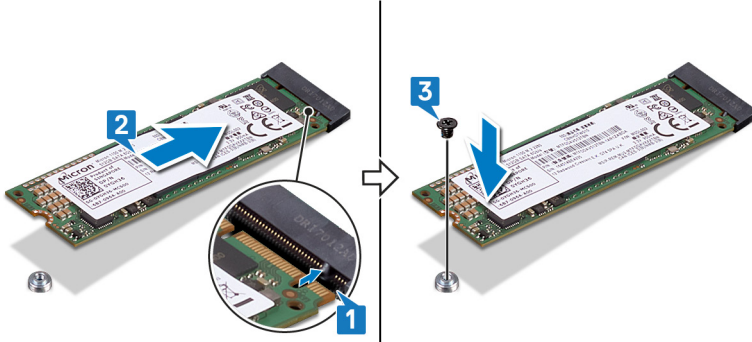
Intel Optane bellek modülünü deęiştirdikten sonra Intel Optane belleęi etkinleřtirin. Intel Optane belleęin etkinleřtirilmesiyle ilgili daha fazla bilgi için bkz. [Intel Optane belleęin etkinleřtirilmesi](#).

⚠ UYARI: Bilgisayarınızın ierisinde alıřmadan önce, bilgisayarınızla birlikte gönderilen emniyet bilgilerini okuyun ve ierisinde belirtilen adımları izleyin. Sisteminizin iinde alıřtıktan sonra, bölümündeki talimatları **iinde alıřtıktan sonra**. Ek güvenlik en iyi uygulama bilgileri için www.dell.com/regulatory_compliance adresindeki Regulatory Compliance (Yasal Uygunluk) Ana Sayfasına bakın.

⚠ DİKKAT: Katı hal sürücülerini son derece hassastır. Katı hal sürücüsüyle alıřırken dikkatli olun.

Yordam

- 1 Katı hal sürücüsü/Intel Optane bellek modülünün üzerindeki entięi katı hal sürücüsü/Intel Optane bellek yuvasındaki tırnakla hizalayın.
- 2 Katı hal sürücüsü/Intel Optane bellek modülünü katı hal sürücüsü/Intel Optane bellek yuvasına aılı bir řekilde sıkıca yerleřtirin.
- 3 Katı hal sürücüsü/Intel Optane bellek modülünün dięer ucuna basın ve katı hal sürücüsü/Intel Optane bellek modülünü klavye koruyucusuna sabitleyen vidayı (M2x3) yerine takın.



Son kořullar

Alt kapaęı yerine takın.

Bellek modüllerinin çıkarma

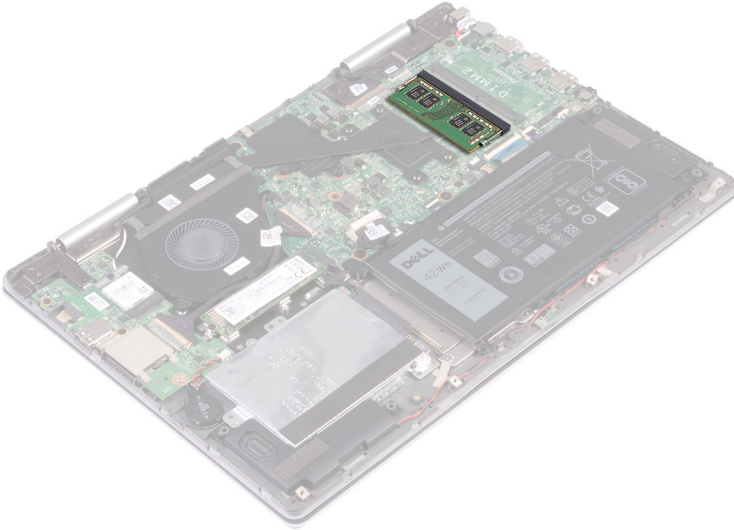
UYARI: Bilgisayarınızın içerisinde çalışmadan önce, bilgisayarınızla birlikte gönderilen emniyet bilgilerini okuyun ve içerisinde belirtilen adımları izleyin. Sisteminizin içinde çalıştıktan sonra, bölümündeki talimatları **içinde çalıştıktan sonra**. Ek güvenlik en iyi uygulama bilgileri için www.dell.com/regulatory_compliance adresindeki Regulatory Compliance (Yasal Uygunluk) Ana Sayfasına bakın.

Ön koşullar

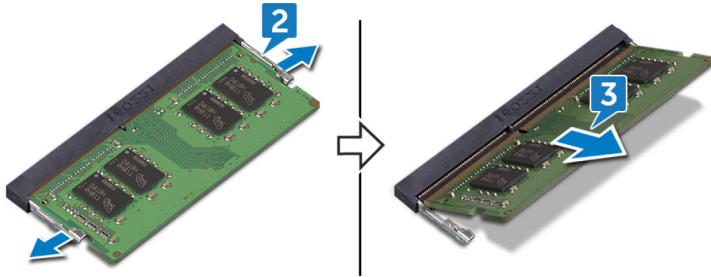
Alt kapağı çıkarın.

Yordam

- 1 Sistem kartındaki bellek modülünün yerini bulun.



- 2 Parmak uçlarınızı kullanarak bellek modülü yuvasının her iki ucundaki emniyet klipslerini çıkana kadar dikkatlice ayırın.
- 3 Bellek modülünü bellek modülü yuvasından çıkarın.



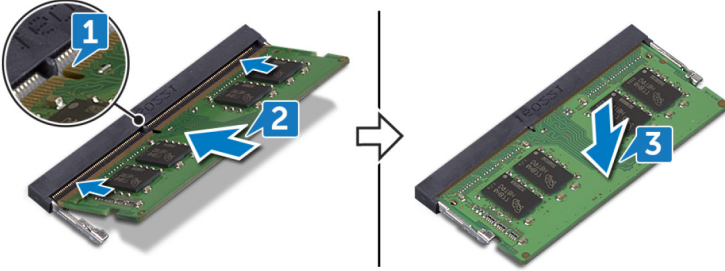
Bellek modüllerinin değiştirilmesi

⚠ UYARI: Bilgisayarınızın içerisinde çalışmadan önce, bilgisayarınızla birlikte gönderilen emniyet bilgilerini okuyun ve içerisinde belirtilen adımları izleyin. Sisteminizin içinde çalıştıktan sonra, bölümündeki talimatları **çinde çalıştıktan sonra**. Ek güvenlik en iyi uygulama bilgileri için www.dell.com/regulatory_compliance adresindeki Regulatory Compliance (Yasal Uygunluk) Ana Sayfasına bakın.

Yordam

- 1 Bellek modülünün üstündeki çentiği, bellek modülü yuvasındaki tırnakla hizalayın.
- 2 Bellek modülünü açılı bir şekilde yuvaya kaydırarak yerleştirin.
- 3 Yerine oturana dek bellek modülüne bastırın.

ⓘ NOT: Tık sesi duymazsanız, bellek modülünü çıkarıp yeniden takın.



Son koşullar

Alt kapağı yerine takın.

Düğme pili çıkarma

⚠ UYARI: Bilgisayarınızın içerisinde çalışmadan önce, bilgisayarınızla birlikte gönderilen emniyet bilgilerini okuyun ve içerisinde belirtilen adımları izleyin. Sisteminizin içinde çalıştıktan sonra, bölümündeki talimatları **içinde çalıştıktan sonra**. Ek güvenlik en iyi uygulama bilgileri için www.dell.com/regulatory_compliance adresindeki Regulatory Compliance (Yasal Uygunluk) Ana Sayfasına bakın.

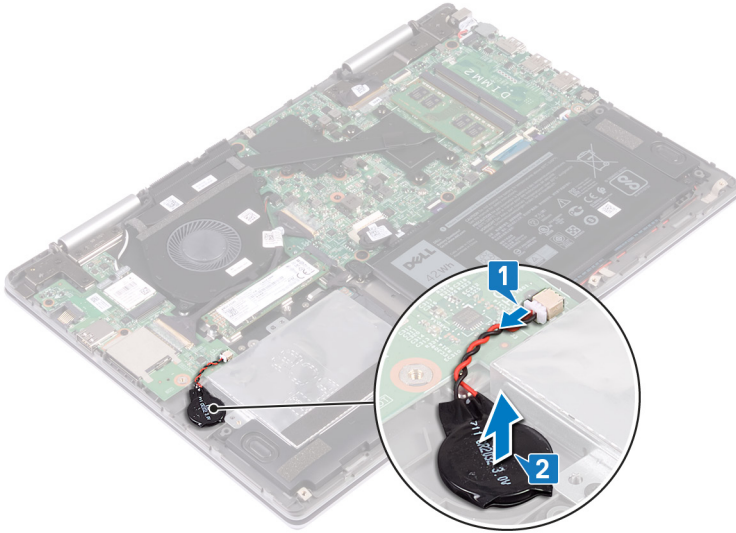
⚠ DİKKAT: Düğme pilin çıkarılması, BIOS ayarlarını varsayılan sınırlara sıfırlar. Düğme pili çıkarmadan önce, BIOS ayarlarını not etmeniz önerilir.

Ön koşullar

Alt kapağı çıkarın.

Yordam

- 1 Düğme pil kablosunun G/Ç kartı ile bağlantısını kesin.
- 2 Düğme pili avuç içi dayanağı aksamından çıkarın.

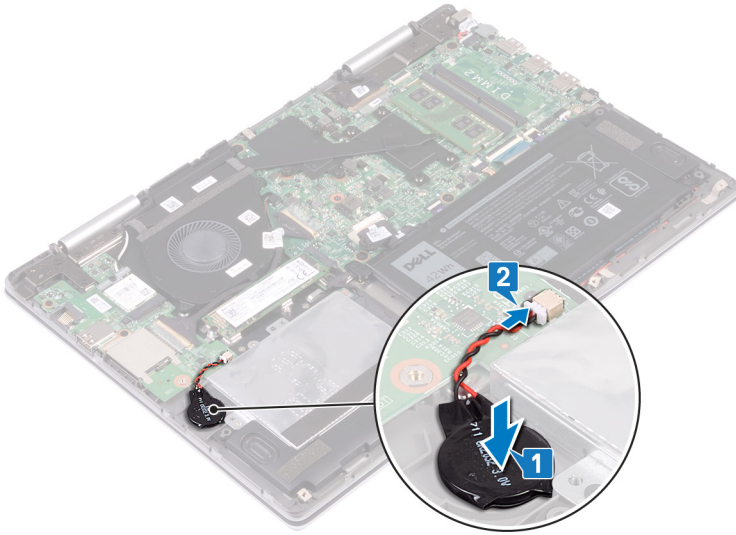


Düğme pili yerine takma

⚠ UYARI: Bilgisayarınızın içerisinde çalışmadan önce, bilgisayarınızla birlikte gönderilen emniyet bilgilerini okuyun ve içerisinde belirtilen adımları izleyin. Sisteminizin içinde çalıştıktan sonra, bölümündeki talimatları **İçinde çalıştıktan sonra**. Ek güvenlik en iyi uygulama bilgileri için www.dell.com/regulatory_compliance adresindeki Regulatory Compliance (Yasal Uygunluk) Ana Sayfasına bakın.

Yordam

- 1 Düğme pili avuç içi dayanağı aksamına sabitleyin.
- 2 Düğme pilin kablosunu G/Ç kartına takın.



Son koşullar

Alt kapağı yerine takın.

Isı emicisini çıkarma

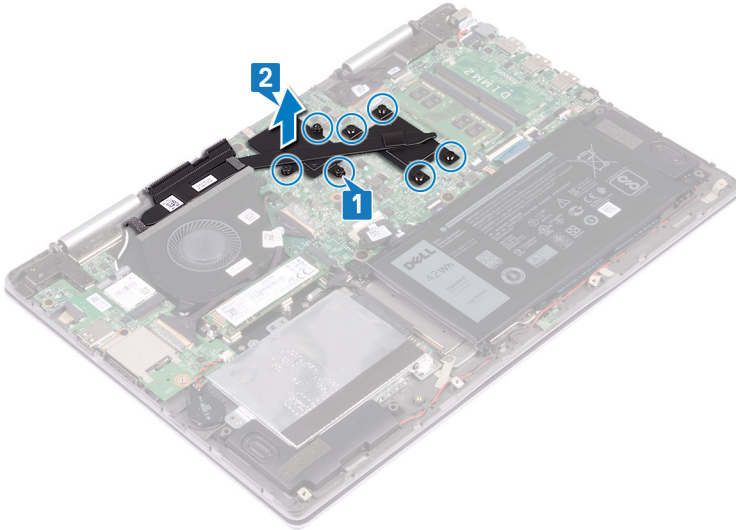
- ⚠ UYARI:** Bilgisayarınızın içerisinde çalışmadan önce, bilgisayarınızla birlikte gönderilen emniyet bilgilerini okuyun ve içerisinde belirtilen adımları izleyin. Sisteminizin içinde çalıştıktan sonra, bölümündeki talimatları **içinde çalıştıktan sonra**. Ek güvenlik en iyi uygulama bilgileri için www.dell.com/regulatory_compliance adresindeki Regulatory Compliance (Yasal Uygunluk) Ana Sayfasına bakın.
- ⚠ UYARI:** Normal çalışma sırasında ısı emici aksamı çok ısınabilir. Dokunmadan önce ısı emici aksamın soğuması için yeterince bekleyin.
- ⚠ DİKKAT:** İşlemci için maksimum soğutma sağlamak üzere işlemci termal soğutma aksamının ısı aktarım alanlarına dokunmayın. Cildinizdeki yağlar, ısı yüzeylerinin termal gres ısı iletim kapasitesini düşürebilir.

Ön koşullar

Alt kapağı çıkarın.

Yordam

- 1 Sıralı bir şekilde (ısı emicisi üzerinde gösterilen), ısı emicisini sistem kartına sabitleyen yedi tutucu vidayı gevşetin.
ⓘ | NOT: Vidaların sayısı, sipariş edilen yapılandırmaya bağlı olarak farklılık gösterebilir.
- 2 Isı emicisini kaldırarak sistem kartından çıkarın.



Isı emiciyi yerine takma

⚠ UYARI: Bilgisayarınızın içerisinde çalışmadan önce, bilgisayarınızla birlikte gönderilen emniyet bilgilerini okuyun ve içerisinde belirtilen adımları izleyin. Sisteminizin içinde çalıştıktan sonra, bölümündeki talimatları **içinde çalıştıktan sonra**. Ek güvenlik en iyi uygulama bilgileri için www.dell.com/regulatory_compliance adresindeki Regulatory Compliance (Yasal Uygunluk) Ana Sayfasına bakın.

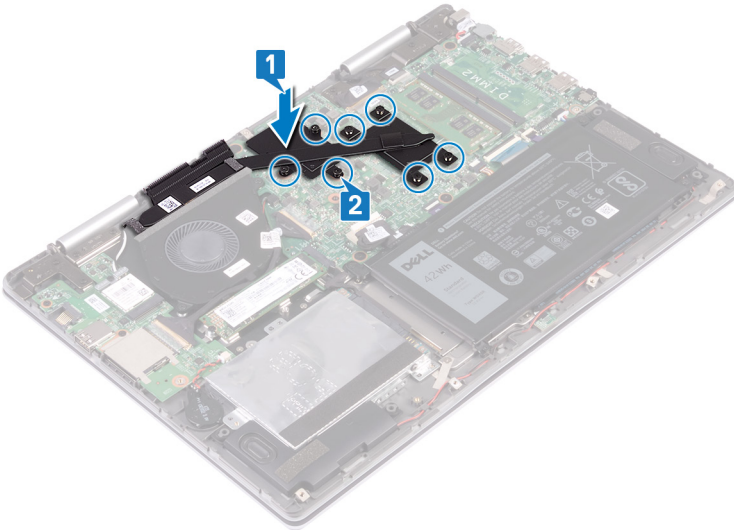
⚠ DİKKAT: Isı emicisinin yanlış hizalanması sistem kartına ve işlemciye zarar verebilir.

ⓘ NOT: Sistem kartı veya ısı emicisinden biri yerine takılıyorsa, ısı iletkenliğini sağlamak için sette bulunan sıcaklık pedini kullanın.

Yordam

- 1 Isı emici üzerindeki vida deliklerini sistem kartındaki vida delikleriyle hizalayın.
- 2 Isı emicisini sistem kartına sabitleyen yedi tutucu vidayı ısı emicisi üzerinde belirtilen sırada sıkın.

ⓘ NOT: Vidaların sayısı sipariş verilen bilgisayarın yapılandırmasına bağlı olarak değişebilir.



Son koşullar

Alt kapağı yerine takın.

Fanı çıkarma

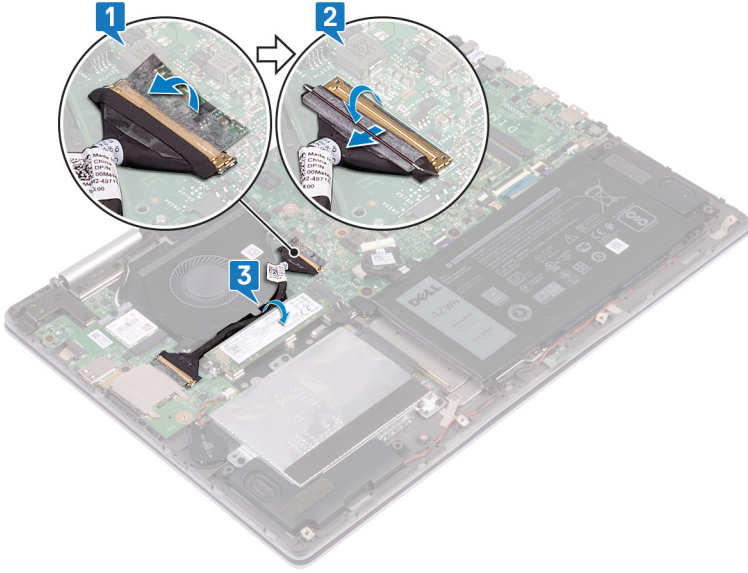
⚠ UYARI: Bilgisayarınızın içerisinde çalışmadan önce, bilgisayarınızla birlikte gönderilen emniyet bilgilerini okuyun ve içerisinde belirtilen adımları izleyin. Sisteminizin içinde çalıştıktan sonra, bölümündeki talimatları **İçinde çalıştıktan sonra**. Ek güvenlik en iyi uygulama bilgileri için www.dell.com/regulatory_compliance adresindeki Regulatory Compliance (Yasal Uygunluk) Ana Sayfasına bakın.

Ön koşullar

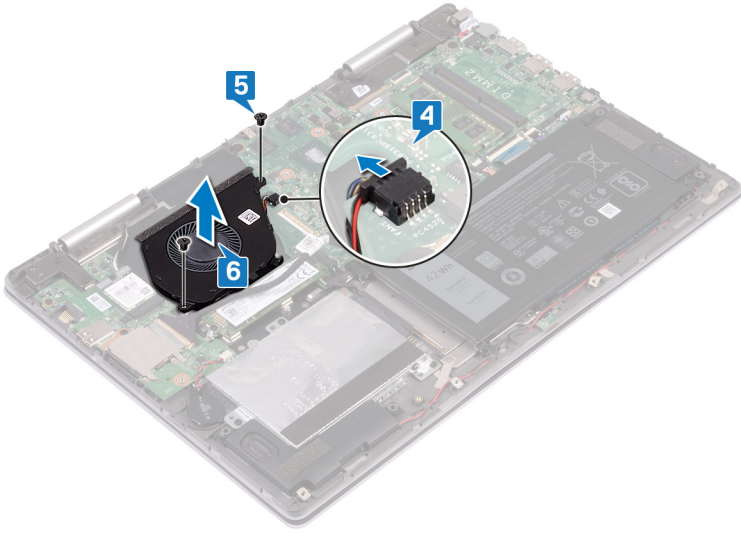
Alt kapağı çıkarın.

Yordam

- 1 G/Ç kartı kablosunu sistem kartına sabitleyen bantı çıkarın.
- 2 Mandalı kaldırın ve G/Ç kartı kablosunu sistem kartından ayırın.
- 3 G/Ç kartı kablosunu fan üzerindeki yönlendirme kılavuzlarından çıkarın.



- 4 Sistem kartından fan kablosunu çıkarın.
- 5 Fanı klavye koruyucusuna sabitleyen iki vidayı (M2x3) çıkarın.
- 6 Fanı avuç içi dayanağı aksamından kaldırarak çıkarın.

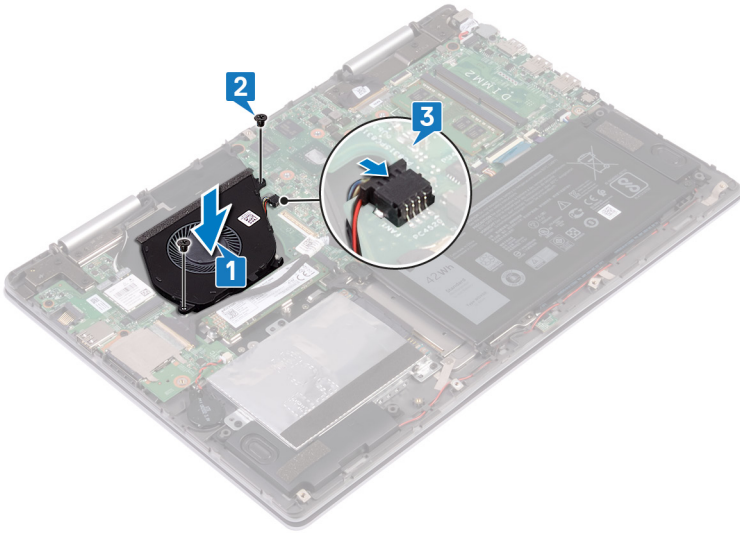


Fanı yerine takma

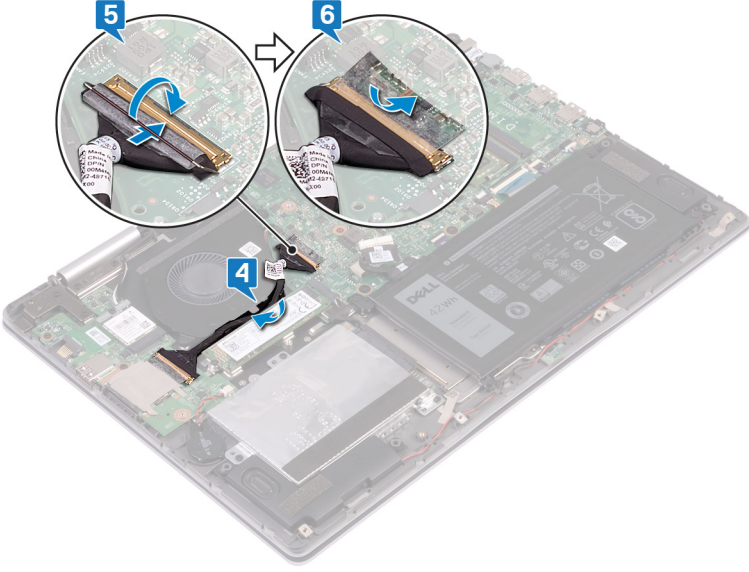
⚠ UYARI: Bilgisayarınızın içerisinde çalışmadan önce, bilgisayarınızla birlikte gönderilen emniyet bilgilerini okuyun ve içerisinde belirtilen adımları izleyin. Sisteminizin içinde çalıştıktan sonra, bölümündeki talimatları **içinde çalıştıktan sonra**. Ek güvenlik en iyi uygulama bilgileri için www.dell.com/regulatory_compliance adresindeki Regulatory Compliance (Yasal Uygunluk) Ana Sayfasına bakın.

Yordam

- 1 Fanı avuç içi dayanağı aksamının üzerine yerleştirin ve fandeki vida deliklerini klavye koruyucusundaki vida delikleriyle hizalayın.
- 2 Fanı klavye koruyucusuna sabitleyen iki vidayı (M2x3) yerine takın.
- 3 Fan kablosunu sistem kartına takın.



- 4 G/Ç kartı kablolarını fanın üzerindeki yönlendirme kılavuzlarından geçirin.
- 5 G/Ç kartı kablosunu sistem kartı üzerindeki konektöre kaydırın ve kabloyu sabitlemek için mandalı kapatın.
- 6 G/Ç kartı kablosunu sistem kartına sabitleyen bantı takın.



Son kořullar

Alt kapađı yerine takın.

Hoparlörleri çıkarma

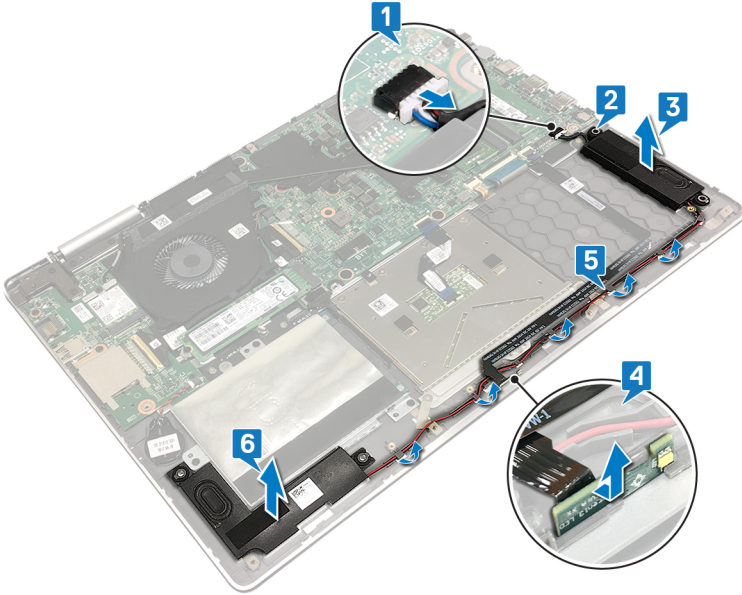
⚠ UYARI: Bilgisayarınızın içerisinde çalışmadan önce, bilgisayarınızla birlikte gönderilen emniyet bilgilerini okuyun ve içerisinde belirtilen adımları izleyin. Sisteminizin içinde çalıştıktan sonra, bölümündeki talimatları **içinde çalıştıktan sonra**. Ek güvenlik en iyi uygulama bilgileri için www.dell.com/regulatory_compliance adresindeki Regulatory Compliance (Yasal Uygunluk) Ana Sayfasına bakın.

Ön koşullar

Alt kapağı çıkarın.

Yordam

- 1 Hoparlör kablosunu sistem kartından çıkarın.
- 2 Hoparlörü kaldırmadan önce lastik grometlerin konumuna dikkat edin.
- 3 Sağ hoparlörü kauçuk grometleri serbest bırakarak avuç içi dayanağı aksamındaki yuvalardan kaldırın.
- 4 Durum ışığı kartını avuç içi dayanağı aksamındaki yuvadan kaldırın.
- 5 Kabloyu yönlendirmesini not edin ve hoparlör kablosunu avuç içi dayanağı aksamındaki yönlendirme kılavuzlarından çıkarın.
- 6 Sol hoparlörü kauçuk grometleri serbest bırakarak avuç içi dayanağı aksamındaki yuvalardan kaldırın.

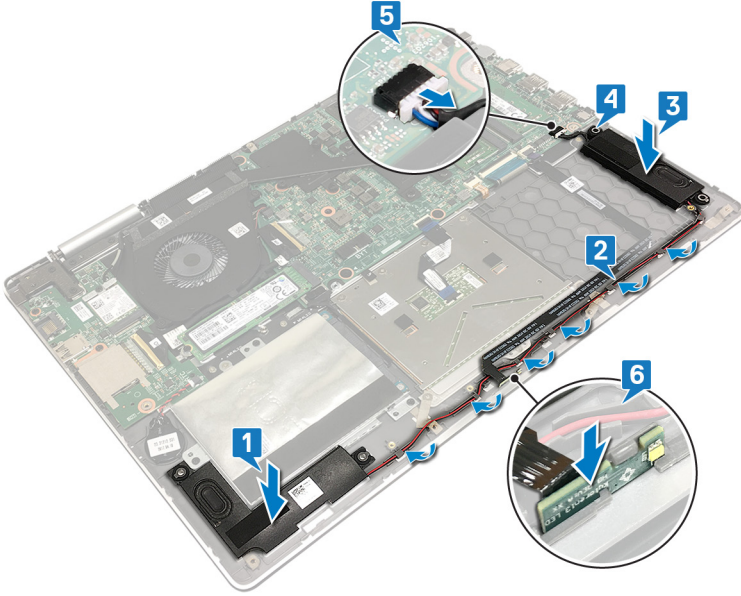


Hoparlörleri yerine takma

⚠ UYARI: Bilgisayarınızın içerisinde çalışmadan önce, bilgisayarınızla birlikte gönderilen emniyet bilgilerini okuyun ve içerisinde belirtilen adımları izleyin. Sisteminizin içinde çalıştıktan sonra, bölümündeki talimatları **içinde çalıştıktan sonra**. Ek güvenlik en iyi uygulama bilgileri için www.dell.com/regulatory_compliance adresindeki Regulatory Compliance (Yasal Uygunluk) Ana Sayfasına bakın.

Yordam

- 1 Hizalama direklerini kullanarak sol hoparlörü avuç içi dayanağı aksamına hizalayın ve yerleştirin.
- 2 Hoparlör kablosunu avuç içi dayanağı aksamındaki yönlendirme kılavuzlarından geçirin.
- 3 Hizalama direklerini kullanarak sağ hoparlörü avuç içi dayanağı aksamına hizalayın ve yerleştirin.
- 4 Hoparlörleri yerine takarken itilmeleri durumunda, kauçuk grometleri yerine takın.
- 5 Hoparlör kablosunu sistem kartına bağlayın.
- 6 Durum ışığı kartını avuç içi dayanağı aksamı üzerindeki yuvasına hizalayıp yerleştirin.



Son koşullar

Alt kapağı yerine takın.

Kablosuz kartı çıkarma

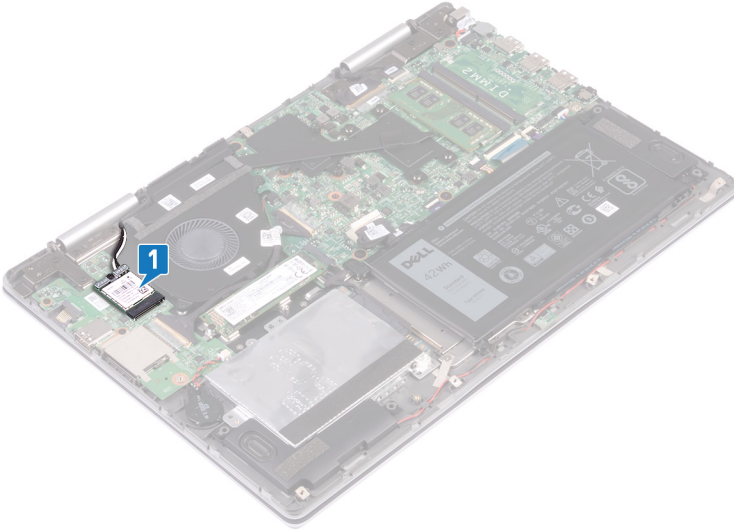
UYARI: Bilgisayarınızın içerisinde çalışmadan önce, bilgisayarınızla birlikte gönderilen emniyet bilgilerini okuyun ve içerisinde belirtilen adımları izleyin. Sisteminizin içinde çalıştıktan sonra, bölümündeki talimatları **İçinde çalıştıktan sonra**. Ek güvenlik en iyi uygulama bilgileri için www.dell.com/regulatory_compliance adresindeki Regulatory Compliance (Yasal Uygunluk) Ana Sayfasına bakın.

Ön koşullar

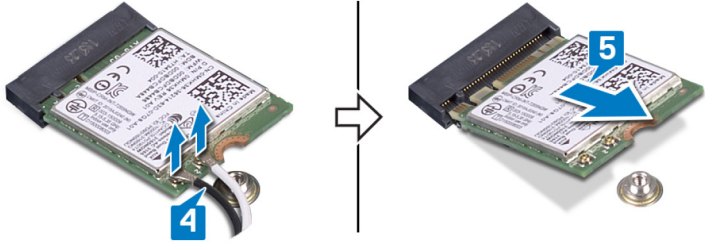
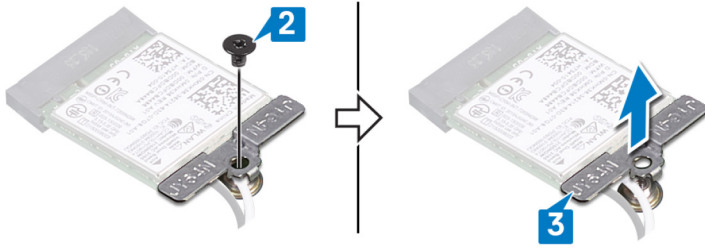
Alt kapağı çıkarın.

Yordam

- 1 G/Ç kartı üzerinde kablosuz kartını bulun.



- 2 Kablosuz kart braketini ve kablosuz kartı G/Ç kartına sabitleyen vidayı (M2x3) çıkarın.
- 3 Kablosuz kart braketini kablosuz karttan kaldırın.
- 4 Anten kablolarını kablosuz karttan ayırın.
- 5 Kablosuz kartı, kablosuz kart yuvasından kaydırarak çıkarın.



Kablosuz kartı takma

⚠ UYARI: Bilgisayarınızın içerisinde çalışmadan önce, bilgisayarınızla birlikte gönderilen emniyet bilgilerini okuyun ve içerisinde belirtilen adımları izleyin. Sisteminizin içinde çalıştıktan sonra, bölümündeki talimatları **içinde çalıştıktan sonra**. Ek güvenlik en iyi uygulama bilgileri için www.dell.com/regulatory_compliance adresindeki Regulatory Compliance (Yasal Uygunluk) Ana Sayfasına bakın.

Yordam

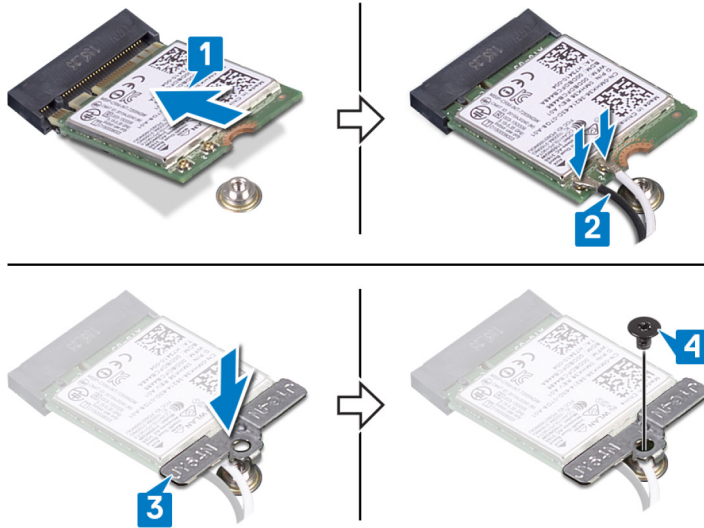
⚠ DİKKAT: Kablosuz kartın hasar görmesini önlemek için altına herhangi bir kablo yerleştirmeyin.

- 1 Kablosuz kart üzerindeki çentiği kablosuz kart yuvası üzerindeki tırnakla hizalayın ve kablosuz kartı yuvaya açılı bir şekilde kaydırın.
- 2 Anten kablolarını kablosuz karta takın.
Aşağıdaki tablo, bilgisayarınızın desteklediği kablosuz kart için anten kablosu renk şemasını içerir.

Tablo 2. Anten kablosu renk şeması

Kablosuz kart üzerindeki konnektörler	Anten kablosu rengi
Ana (beyaz üçgen)	Beyaz
Yardımcı (siyah üçgen)	Siyah

- 3 Kablosuz kart desteğindeki vida deliğini kablosuz kart ve G/Ç kartındaki vida deliği ile aynı hizaya getirin.
- 4 Kablosuz kart desteğini ve kablosuz kartı G/Ç kartına sabitleyen vidayı (M2x3) yerine takın.



Son koşullar

Alt kapağı yerine takın.

Güç adaptörü bağlantı noktasını çıkarma

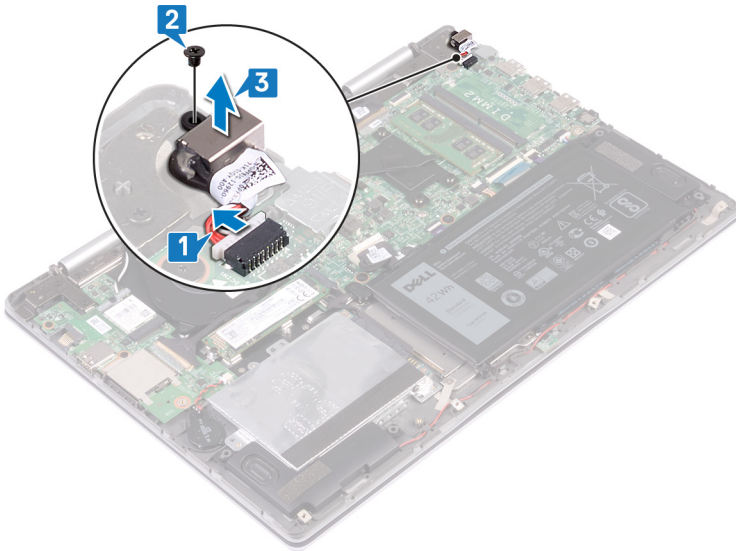
⚠ UYARI: Bilgisayarınızın içerisinde çalışmadan önce, bilgisayarınızla birlikte gönderilen emniyet bilgilerini okuyun ve içerisinde belirtilen adımları izleyin. Sisteminizin içinde çalıştıktan sonra, bölümündeki talimatları **içinde çalıştıktan sonra**. Ek güvenlik en iyi uygulama bilgileri için www.dell.com/regulatory_compliance adresindeki Regulatory Compliance (Yasal Uygunluk) Ana Sayfasına bakın.

Ön koşullar

Alt kapağı çıkarın.

Yordam

- 1 Güç adaptörü bağlantı noktası kablosunu sistem kartından çıkarın.
- 2 Güç adaptörü bağlantı noktasını avuç içi dayanağı aksamına sabitleyen vidayı (M2x3) çıkarın.
- 3 Güç adaptörü bağlantı noktasını kablosuyla birlikte kaldırarak avuç içi dayanağı aksamından çıkarın.

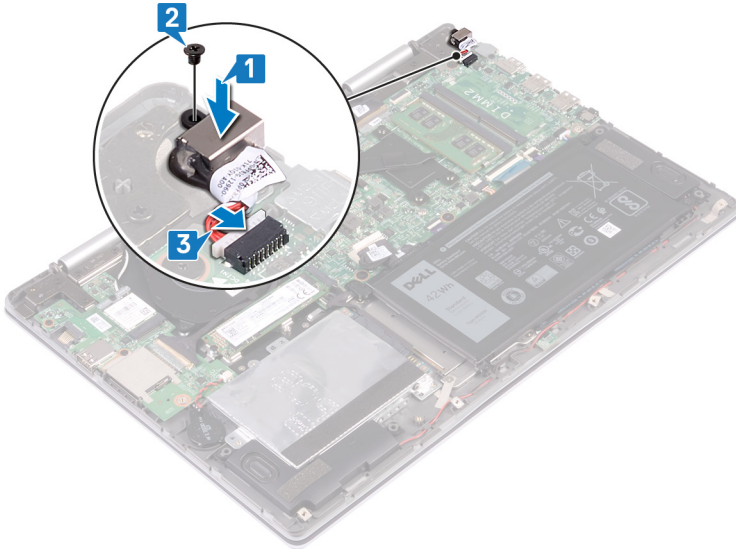


Güç adaptörü bağlantı noktasını yerine takma

UYARI: Bilgisayarınızın içerisinde çalışmadan önce, bilgisayarınızla birlikte gönderilen emniyet bilgilerini okuyun ve içerisinde belirtilen adımları izleyin. Sisteminizin içinde çalıştıktan sonra, bölümündeki talimatları **içinde çalıştıktan sonra**. Ek güvenlik en iyi uygulama bilgileri için www.dell.com/regulatory_compliance adresindeki Regulatory Compliance (Yasal Uygunluk) Ana Sayfasına bakın.

Yordam

- 1 Güç adaptörü bağlantı noktasını avuç içi dayanağı aksamındaki yuvaya sokun.
- 2 Güç adaptörü bağlantı noktasındaki vida deliğini avuç içi dayanağı aksamındaki vida deliği ile hizalayın ve güç adaptörü bağlantı noktasını avuç içi dayanağı aksamına sabitleyen vidayı (M2x3) yerine takın.
- 3 Güç adaptörü bağlantı noktası kablosunu sistem kartına takın.



Son koşullar

Alt kapağı yerine takın.

G/Ç kartını çıkarma

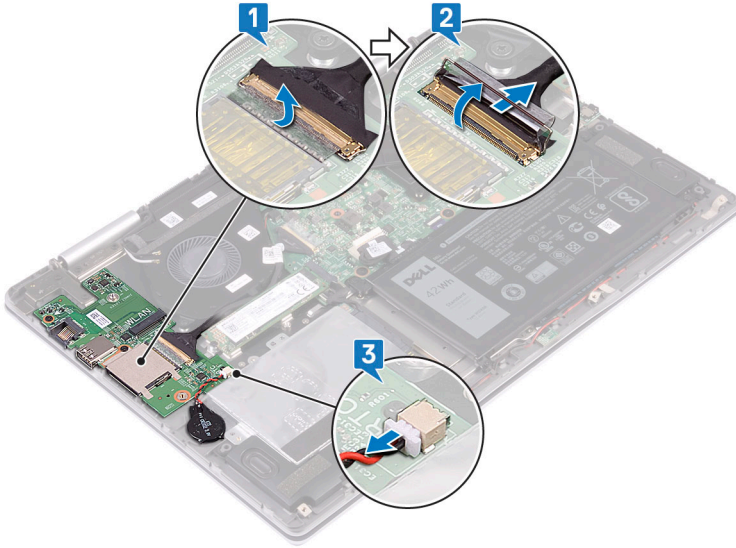
⚠ UYARI: Bilgisayarınızın içerisinde çalışmadan önce, bilgisayarınızla birlikte gönderilen emniyet bilgilerini okuyun ve içerisinde belirtilen adımları izleyin. Sisteminizin içinde çalıştıktan sonra, bölümündeki talimatları **İçinde çalıştıktan sonra**. Ek güvenlik en iyi uygulama bilgileri için www.dell.com/regulatory_compliance adresindeki Regulatory Compliance (Yasal Uygunluk) Ana Sayfasına bakın.

Ön koşullar

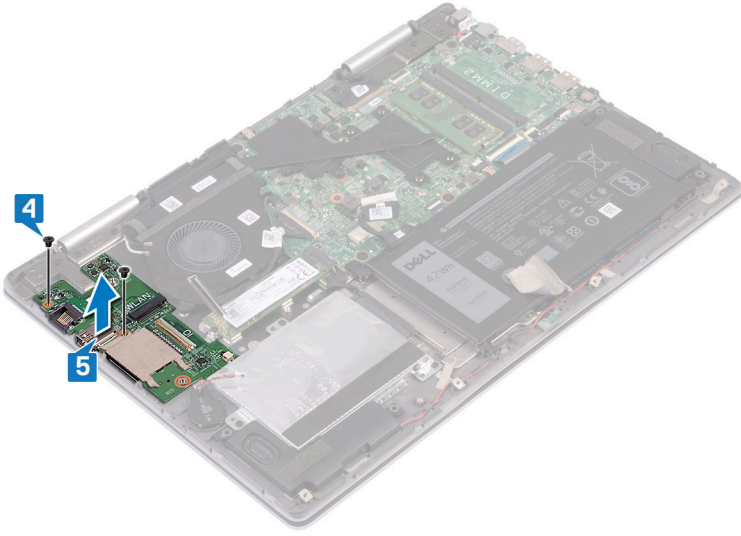
- 1 Alt kapağı çıkarın.
- 2 Kablosuz kartı çıkarın.

Yordam

- 1 G/Ç kartı kablosunu G/Ç kartına sabitleyen bantı çıkarın.
- 2 Mandalı açın ve G/Ç kartı kablosunu G/Ç kartından ayırın.
- 3 Düğme pil kablosunun G/Ç kartı ile bağlantısını kesin.



- 4 G/Ç kartını avuç içi dayanağı aksamına sabitleyen iki vidayı (M2x3) çıkarın.
- 5 G/Ç kartını avuç içi dayanağı aksamından kaldırarak çıkarın.

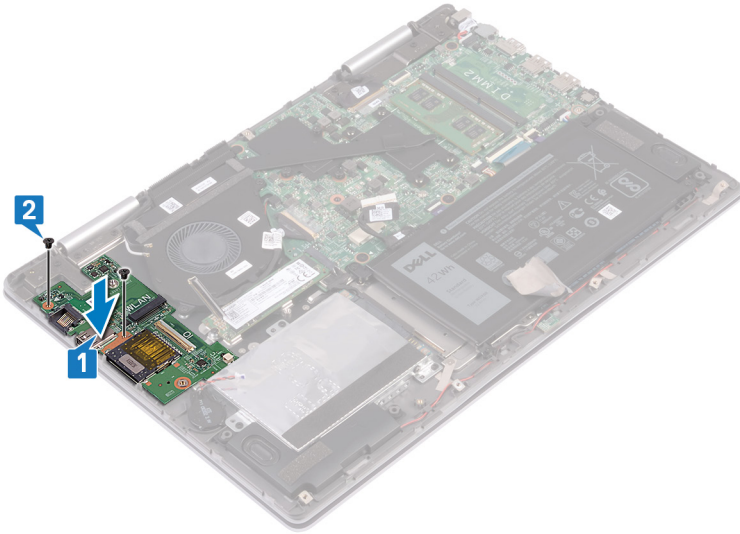


G/Ç kartını yerine takma

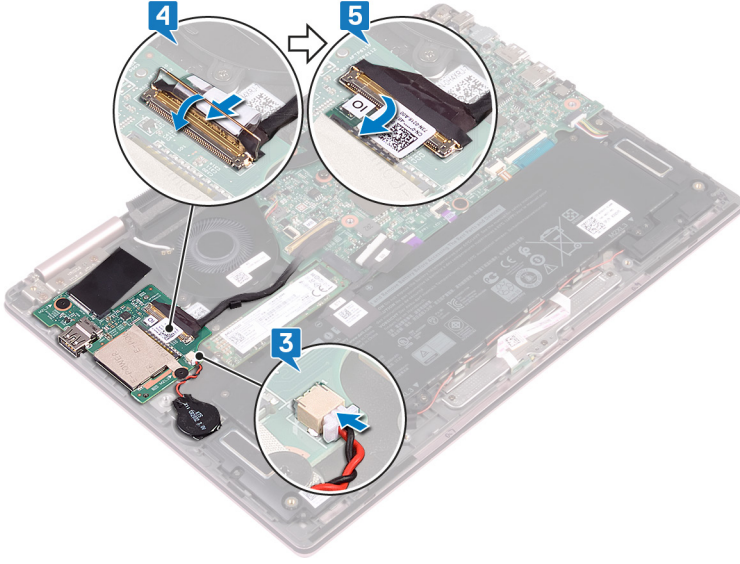
⚠ UYARI: Bilgisayarınızın içerisinde çalışmadan önce, bilgisayarınızla birlikte gönderilen emniyet bilgilerini okuyun ve içerisinde belirtilen adımları izleyin. Sisteminizin içinde çalıştıktan sonra, bölümündeki talimatları **içinde çalıştıktan sonra**. Ek güvenlik en iyi uygulama bilgileri için www.dell.com/regulatory_compliance adresindeki Regulatory Compliance (Yasal Uygunluk) Ana Sayfasına bakın.

Yordam

- 1 G/Ç kartını avuç içi dayanağı aksamının üzerine yerleştirin ve G/Ç kartındaki vida deliklerini avuç içi dayanağı aksamındaki vida delikleriyle hizalayın.
- 2 G/Ç kartını avuç içi dayanağı aksamına sabitleyen iki vidayı (M2x3) yerine takın.



- 3 Düğme pilin kablosunu G/Ç kartına takın.
- 4 G/Ç kartı kablosunu G/Ç kartı üzerindeki konektöre kaydırın ve kabloyu sabitlemek için mandalı kapatın.
- 5 G/Ç kartı kablosunu G/Ç kartına sabitleyen bantı takın.



Son kořullar

- 1 Kablosuz kartı yerine takın.
- 2 Alt kapađı yerine takın.

Ekran aksamını çıkarma

⚠ UYARI: Bilgisayarınızın içerisinde çalışmadan önce, bilgisayarınızla birlikte gönderilen emniyet bilgilerini okuyun ve içerisinde belirtilen adımları izleyin. Sisteminizin içinde çalıştıktan sonra, bölümündeki talimatları **içinde çalıştıktan sonra**. Ek güvenlik en iyi uygulama bilgileri için www.dell.com/regulatory_compliance adresindeki Regulatory Compliance (Yasal Uygunluk) Ana Sayfasına bakın.

Ön koşullar

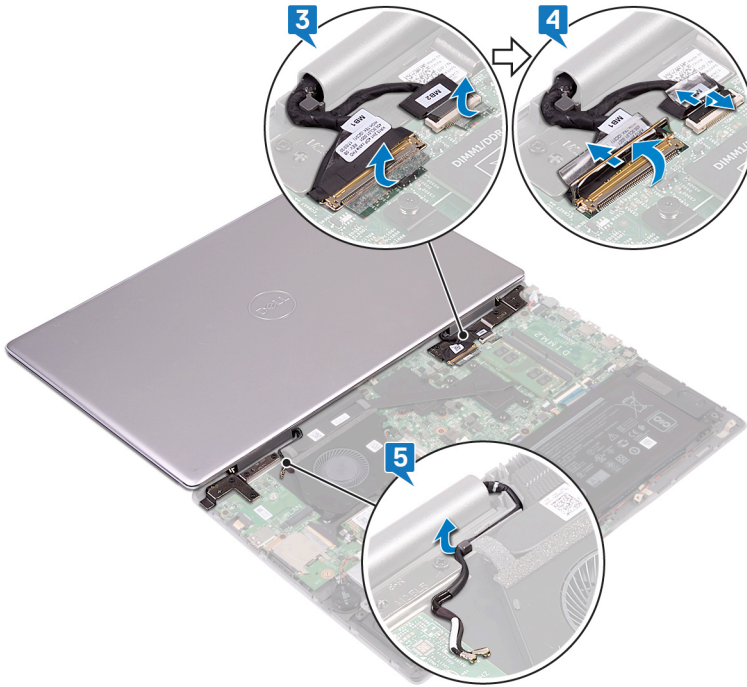
- 1 Alt kapağı çıkarın.
- 2 Kablosuz kartı çıkarın.

Yordam

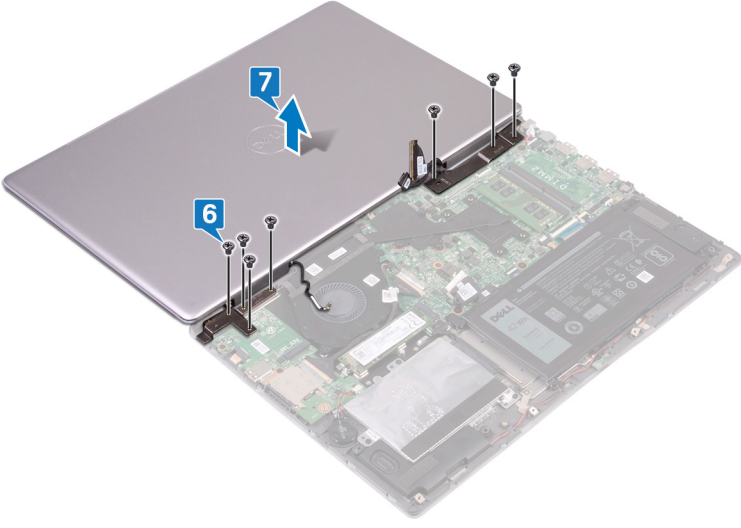
- 1 Bilgisayarı ters çevirin ve ekranı 180 derecelik açıyla açın.
- 2 Bilgisayarı, ekran aşağı bakacak şekilde düz bir yüzeye yerleştirin.

⚠ DİKKAT: Ekranın çizilmesini önlemek için bilgisayarı yumuşak ve temiz bir yüzeye yerleştirin.

- 3 Ekran kablosunu ve dokunmatik ekran kartı kablosunu (isteğe bağlı) sistem kartına sabitleyen bandı çıkarın.
- 4 Mandalları açın ve ekran kablosunu ve dokunmatik ekran kartı kablosunu (isteğe bağlı) sistem kartından çıkarın.
- 5 Anten kablolarını avuç içi dayanağı aksamındaki yönlendirme kılavuzlarından çıkarın.



- 6 Ekran aksamını avuç içi dayanağı aksamına sabitleyen yedi vidayı (M2,5x5) çıkarın.
- 7 Ekran aksamını avuç içi dayanağı aksamından kaldırın.



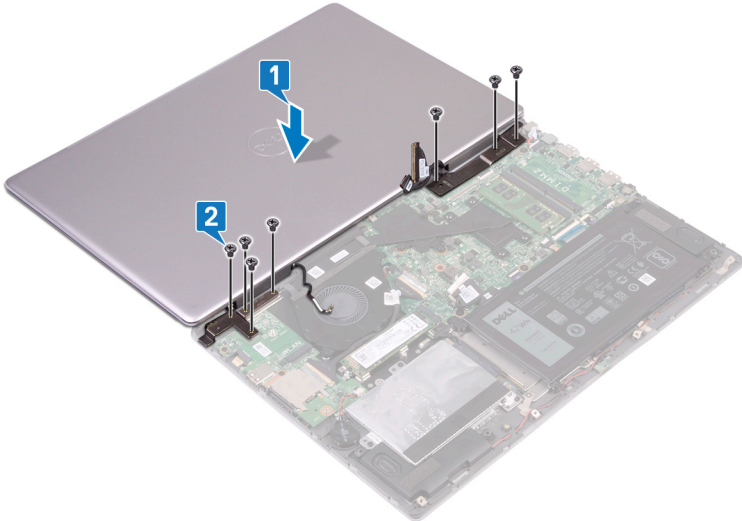
Ekran aksamını yerine takma

⚠ UYARI: Bilgisayarınızın içerisinde çalışmadan önce, bilgisayarınızla birlikte gönderilen emniyet bilgilerini okuyun ve içerisinde belirtilen adımları izleyin. Sisteminizin içinde çalıştıktan sonra, bölümündeki talimatları **İçinde çalıştıktan sonra**. Ek güvenlik en iyi uygulama bilgileri için www.dell.com/regulatory_compliance adresindeki Regulatory Compliance (Yasal Uygunluk) Ana Sayfasına bakın.

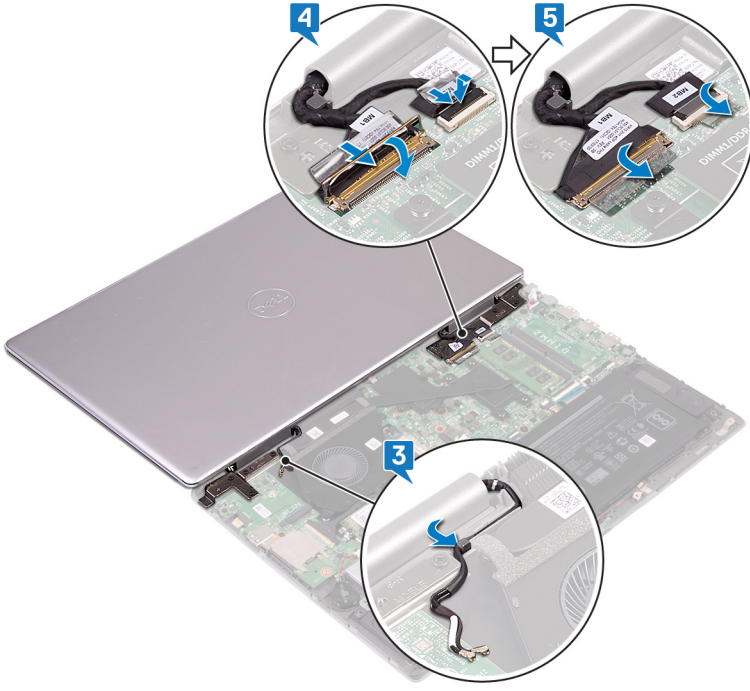
Yordam

⚠ DİKKAT: Ekranın çizilmesini önlemek için bilgisayarı yumuşak ve temiz bir yüzeye yerleştirin.

- 1 Ekran aksamını avuç içi dayanağı aksamına yerleştirin ve ekran menteşelerindeki vida deliklerini avuç içi dayanağı aksamındaki vida delikleriyle hizalayın.
- 2 Ekran aksamını avuç içi dayanağına sabitleyen yedi vidayı (M2.5x5) yerine takın.



- 3 Anten kablolarını avuç içi dayanağı aksamındaki yönlendirme kılavuzlarından geçirin.
- 4 Ekran kablosu ile dokunmatik ekran kartı kablosunu (isteğe bağlı) sistem kartındaki ilgili konnektörlerine kaydırın ve kabloları sabitlemek için mandalları kapatın.
- 5 Ekran kablosunu ve dokunmatik ekran kartı kablosunu (isteğe bağlı) sistem kartı üzerindeki ilgili konnektörlerine sabitleyen bantı yapıştırın.



6 Ekranı kapatın ve bilgisayarı ters çevirin.

Son kořullar

- 1 [Kablosuz kartı](#) yerine takın.
- 2 [Alt kapağı](#) yerine takın.

Sistem kartını çıkarma

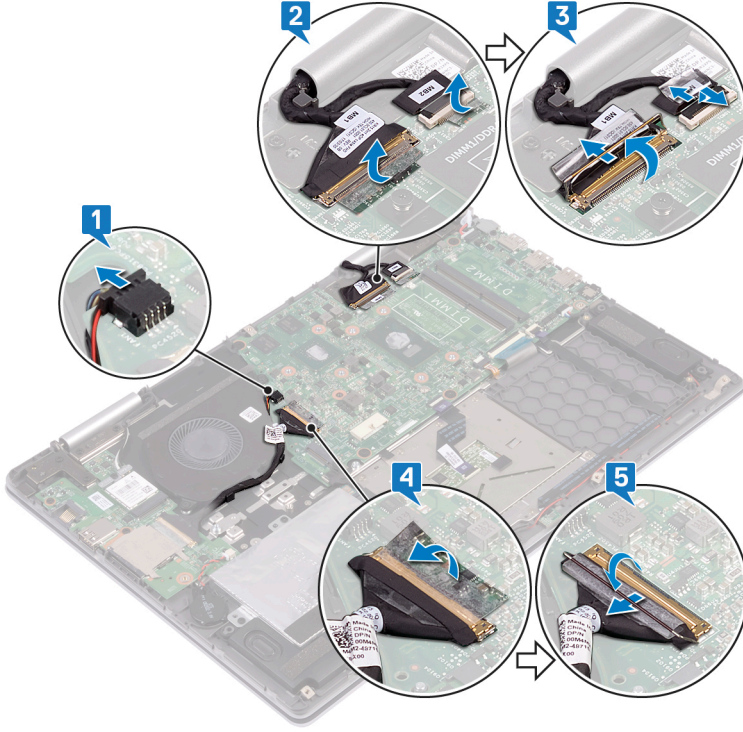
- ⚠ UYARI:** Bilgisayarınızın içerisinde çalışmadan önce, bilgisayarınızla birlikte gönderilen emniyet bilgilerini okuyun ve içerisinde belirtilen adımları izleyin. Sisteminizin içinde çalıştıktan sonra, bölümündeki talimatları **İçinde çalıştıktan sonra**. Ek güvenlik en iyi uygulama bilgileri için www.dell.com/regulatory_compliance adresindeki Regulatory Compliance (Yasal Uygunluk) Ana Sayfasına bakın.
- ⓘ NOT:** Bilgisayarınızın Servis Etiketi sistem kartında yer alır. Sistem kartını yerine taktıktan sonra Servis Etiketini sistem kurulumuna girmelisiniz.
- ⓘ NOT:** Sistem kartını yerine takma yüklediğiniz tüm yaptığınız değişiklikleri BIOS BIOS kurulum programı. Yapmanız gerekir. uygun değişiklikleri yeniden sonra sistem kartını yerine takın.
- ⓘ NOT:** Kabloları sistem kartından çıkarmadan önce, sistem kartını yerine geri taktıktan sonra doğru şekilde bağlayabilmeniz için, konnektörlerin yerlerini not edin.

Ön koşullar

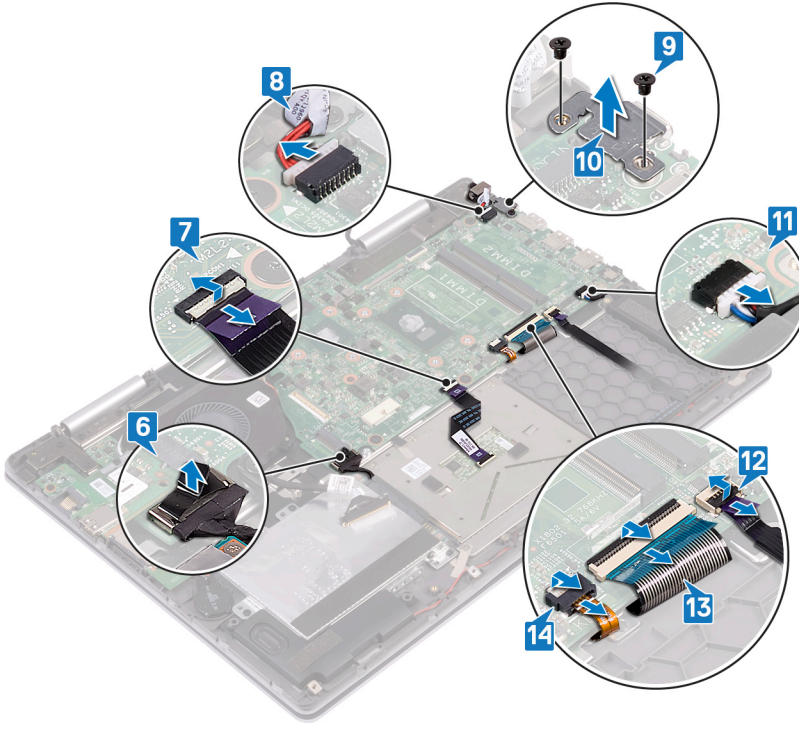
- 1 Alt kapağı çıkarın.
- 2 Pili çıkarın.
- 3 Katı hal sürücüsünü/Intel Optane çıkarın.
- 4 Bellek modüllerini çıkarın.
- 5 Isı emiciyi çıkarın.
- 6 Güç adaptörü bağlantı noktasını çıkarın.

Yordam

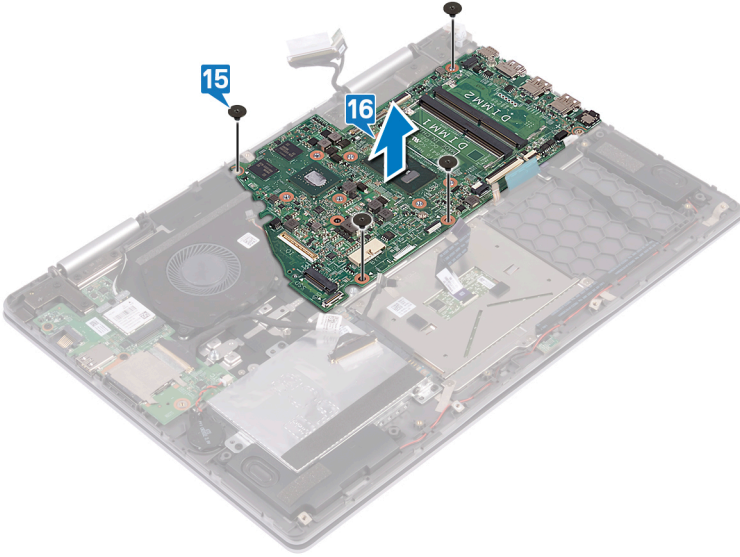
- 1 Sistem kartından fan kablosunu çıkarın.
- 2 Ekran kablosunu ve dokunmatik ekran kartı kablosunu (isteğe bağlı) sistem kartına sabitleyen bantı çıkarın.
- 3 Mandalları açın ve ekran kablosunu ve dokunmatik ekran kartı kablosunu (isteğe bağlı) sistem kartından çıkarın.
- 4 G/Ç kartı kablosunu sistem kartına sabitleyen bantı çıkarın.
- 5 Mandalı kaldırın ve G/Ç kartı kablosunu sistem kartından ayırın.



- 6 Çekme tırnağını kullanarak sabit sürücü kablosunun sistem kartı ile olan bağlantısını kesin.
- 7 Mandalı açın ve dokunmatik yüzey kablosunu sistem kartından çıkarın.
- 8 Güç adaptörü bağlantı noktası kablosunu sistem kartından çıkarın.
- 9 USB C Tipi bağlantı noktası desteğini sistem kartına ve avuç içi dayanağı aksamına sabitleyen iki vidayı (M2x3) çıkarın.
- 10 USB C Tipi bağlantı noktası desteğini sistem kartından çıkarın.
- 11 Hoparlör kablosunu sistem kartından çıkarın.
- 12 Mandalı açın ve durum ışığı kartı kablosunu sistem kartından çıkarın.
- 13 Mandalı açın ve klavye kablosunu sistem kartından çıkarın.
- 14 Mandalı açın ve klavye arka ışığı kablosunun sistem kartı ile bağlantısını kesin.



- 15 Sistem kartını avuç içi dayanağı aksamı ve klavye koruyucusuna sabitleyen dört vidayı (M2x2) çıkarın.
- 16 Sistem kartını avuçiçi dayanağı aksamından kaldırın.



Sistem kartını yerine takma

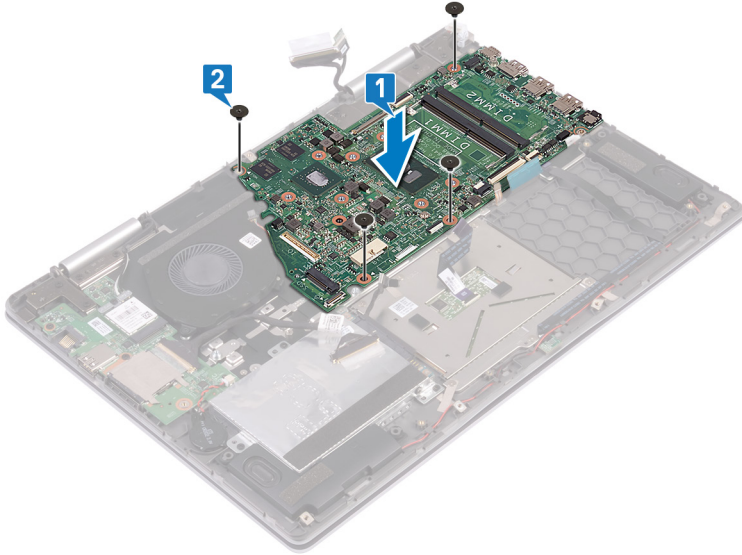
⚠ UYARI: Bilgisayarınızın içerisinde çalışmadan önce, bilgisayarınızla birlikte gönderilen emniyet bilgilerini okuyun ve içerisinde belirtilen adımları izleyin. Sisteminizin içinde çalıştıktan sonra, bölümündeki talimatları **İçinde çalıştıktan sonra**. Ek güvenlik en iyi uygulama bilgileri için www.dell.com/regulatory_compliance adresindeki Regulatory Compliance (Yasal Uygunluk) Ana Sayfasına bakın.

ⓘ NOT: Bilgisayarınızın Servis Etiketi sistem kartında yer alır. Sistem kartını yerine taktıktan sonra Servis Etiketini sistem kurulumuna girmelisiniz.

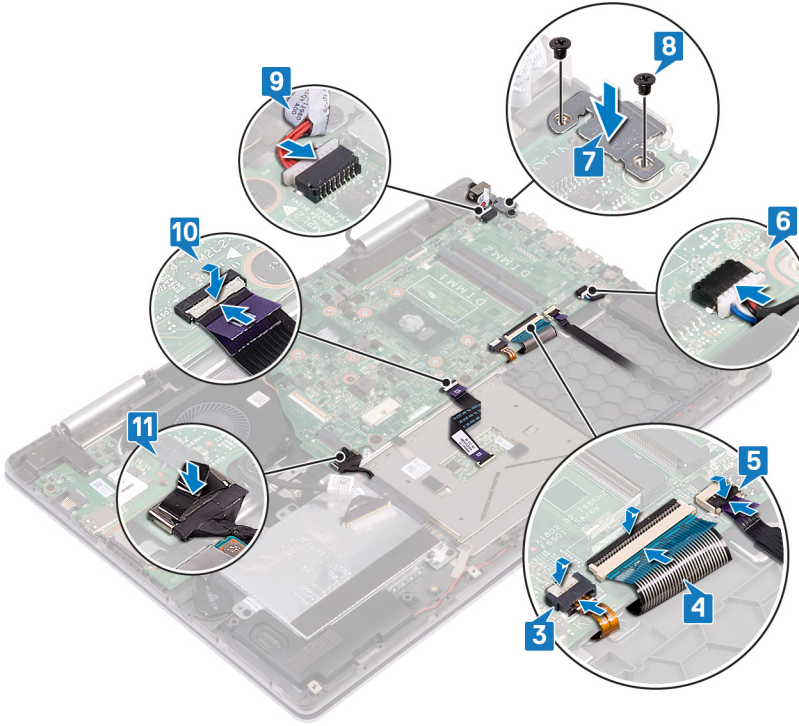
ⓘ NOT: Sistem kartını yerine takma yüklediğiniz tüm yaptığınız değişiklikleri BIOS BIOS kurulum programı. Yapmanız gerekir. uygun değişiklikleri yeniden sonra sistem kartını yerine takın.

Yordam

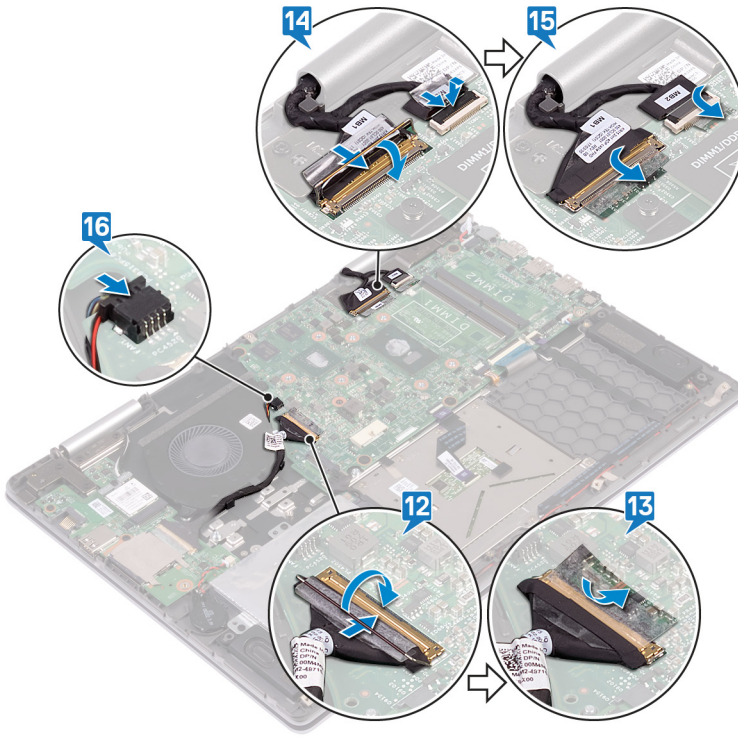
- 1 Sistem kartındaki vida deliklerini avuç içi dayanağı aksamındaki ve klavye koruyucusundaki vida delikleriyle hizalayın.
- 2 Sistem kartını avuç içi dayanağı aksamına ve klavye koruyucusuna sabitleyen dört vidayı (M2x2) yerine takın.



- 3 Klavye arkadan aydınlatma kablosunu sistem kartındaki konnektöre kaydırın ve kabloyu sabitlemek için mandalı kapatın.
- 4 Klavye kablosunu sistem kartındaki konektöre kaydırın ve kabloyu sabitlemek için mandalı kapatın.
- 5 Durum ışığı kartı kablosunu sistem kartı üzerindeki konektöre kaydırın ve kabloyu sabitlemek için mandalı kapatın.
- 6 Fan kablosunu sistem kartına takın.
- 7 USB C Tipi bağlantı noktası deteği üzerindeki vida deliklerini sistem kartındaki vida delikleriyle hizalayın.
- 8 USB C Tipi bağlantı noktası desteğini sistem kartına sabitleyen iki vidayı (M2x3) yerine takın.
- 9 Güç adaptörü bağlantı noktası kablosunu sistem kartına takın.
- 10 Dokunmatik yüzey kablosunu sistem kartındaki konnektöre kaydırın ve kabloyu sabitlemek için mandalı kapatın.
- 11 Sabit sürücü kablosunu sistem kartına bağlayın



- 12 G/Ç kartı kablosunu sistem kartı üzerindeki konektöre kaydırın ve kabloyu sabitlemek için mandalı kapatın.
- 13 G/Ç kartı kablosunu sistem kartına sabitleyen bantı takın.
- 14 Ekran kablosu ile dokunmatik ekran kartı kablosunu (isteğe bağlı) sistem kartındaki ilgili konektörlere kaydırın ve kabloları sabitlemek için mandalları kapatın.
- 15 Ekran kablosunu ve dokunmatik ekran kartı kablosunu (isteğe bağlı) sistem kartı üzerindeki ilgili konektörlere sabitleyen bantları yapıştırın.
- 16 Fan kablosunu sistem kartına takın.



Son kořullar

- 1 Güç adaptörü bağlantı noktasını yerine takın.
- 2 Isı emicisini yerine takın.
- 3 Bellek modüllerini yerine takın.
- 4 Katı hal sürücüsünü/Intel Optane yerine takın.
- 5 Pili yerine takın.
- 6 Alt kapağı yerine takın.

Durum ışığı kartını çıkarma

⚠ UYARI: Bilgisayarınızın içerisinde çalışmadan önce, bilgisayarınızla birlikte gönderilen emniyet bilgilerini okuyun ve içerisinde belirtilen adımları izleyin. Sisteminizin içinde çalıştıktan sonra, bölümündeki talimatları **İçinde çalıştıktan sonra**. Ek güvenlik en iyi uygulama bilgileri için www.dell.com/regulatory_compliance adresindeki Regulatory Compliance (Yasal Uygunluk) Ana Sayfasına bakın.

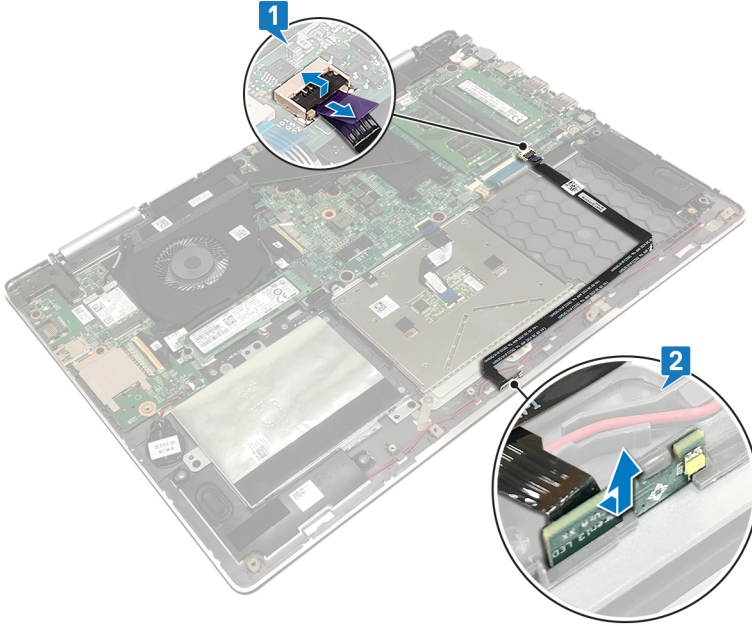
Ön koşullar

- 1 Alt kapağı çıkarın.
- 2 Pili çıkarın.

Yordam

ⓘ NOT: Durum ışığı kartı, güç ve batarya durum ışığı/sabit sürücü etkinlik ışığı için bir LED göstergesine sahiptir.

- 1 Mandalı açın ve durum ışığı kartı kablosunu sistem kartından çıkarın.
- 2 Durum ışığı kartını kablosuyla birlikte avuç içi dayanağı aksamından kaldırın.

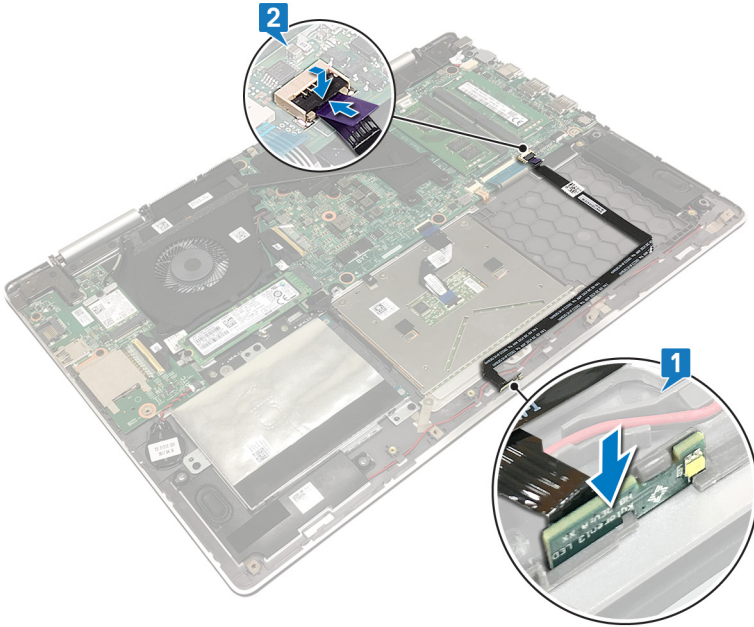


Durum ışığı kartını yerine takma

⚠ UYARI: Bilgisayarınızın içerisinde çalışmadan önce, bilgisayarınızla birlikte gönderilen emniyet bilgilerini okuyun ve içerisinde belirtilen adımları izleyin. Sisteminizin içinde çalıştıktan sonra, bölümündeki talimatları **İçinde çalıştıktan sonra**. Ek güvenlik en iyi uygulama bilgileri için www.dell.com/regulatory_compliance adresindeki Regulatory Compliance (Yasal Uygunluk) Ana Sayfasına bakın.

Yordam

- 1 Durum ışığı kartını avuç içi dayanağı aksamı üzerindeki yuvasına hizalayıp yerleştirin.
- 2 Durum ışığı kartı kablosunu sistem kartı üzerindeki konektöre kaydırın ve kabloyu sabitlemek için mandalı kapatın.



Son koşullar

- 1 Pili yerine takın.
- 2 Alt kapağı yerine takın.

Dokunmatik yüzeyi çıkarma

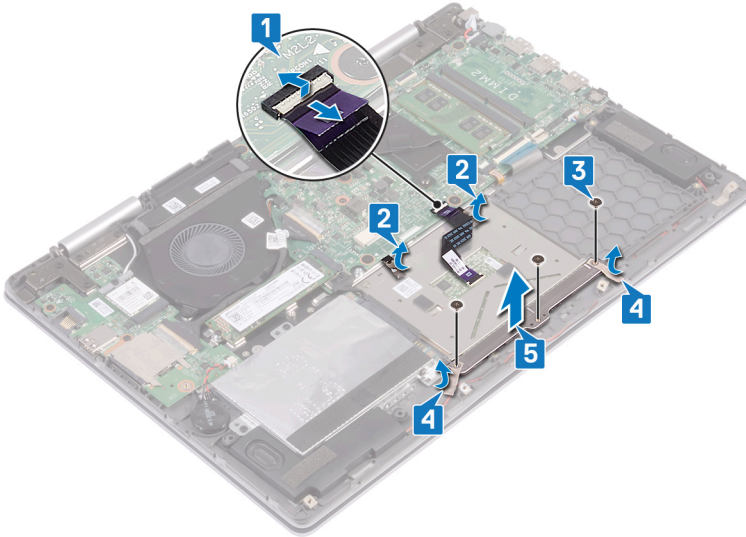
⚠ UYARI: Bilgisayarınızın içerisinde çalışmadan önce, bilgisayarınızla birlikte gönderilen emniyet bilgilerini okuyun ve içerisinde belirtilen adımları izleyin. Sisteminizin içinde çalıştıktan sonra, bölümündeki talimatları **İçinde çalıştıktan sonra**. Ek güvenlik en iyi uygulama bilgileri için www.dell.com/regulatory_compliance adresindeki Regulatory Compliance (Yasal Uygunluk) Ana Sayfasına bakın.

Ön koşullar

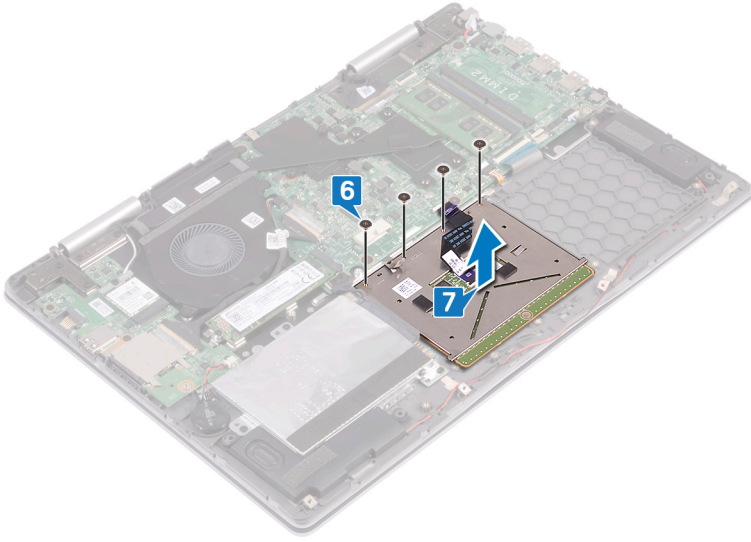
- 1 Alt kapağı çıkarın.
- 2 Pili çıkarın.

Yordam

- 1 Mandalı açın ve dokunmatik yüzey kablosunun sistem kartından bağlantısını kesin.
- 2 Dokunmatik yüzeyi klavye koruyucusuna sabitleyen bantları çıkarın.
- 3 Dokunmatik yüzeyi avuç içi dayanağı aksamına sabitleyen üç vidayı (M2x2) çıkarın.
- 4 Dokunmatik yüzey desteğini avuç içi dayanağı aksamına sabitleyen bantları çıkarın.
- 5 Dokunmatik yüzey desteğini avuç içi dayanağı aksamından kaldırarak çıkarın.



- 6 Dokunmatik yüzeyi avuç içi dayanağı aksamına sabitleyen dört vidayı (M2x2) çıkarın.
- 7 Dokunmatik yüzeyi kabloyla birlikte avuç içi aksamından kaldırarak çıkarın.

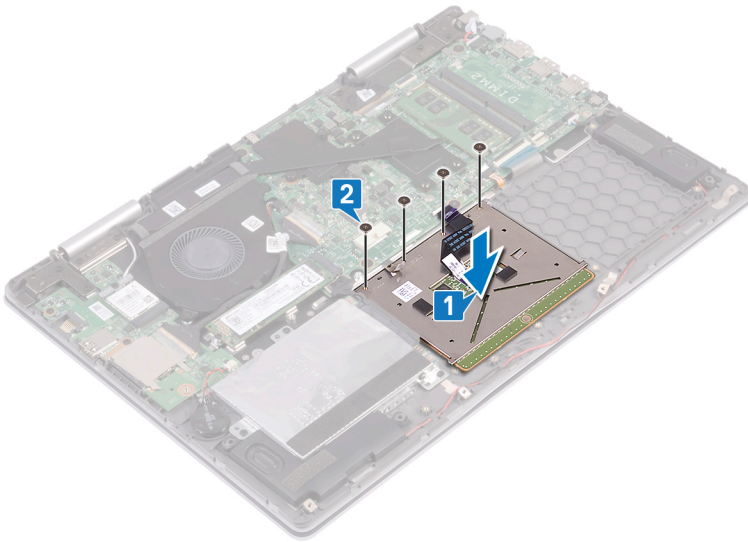


Dokunmatik yüzeyi yerine takma

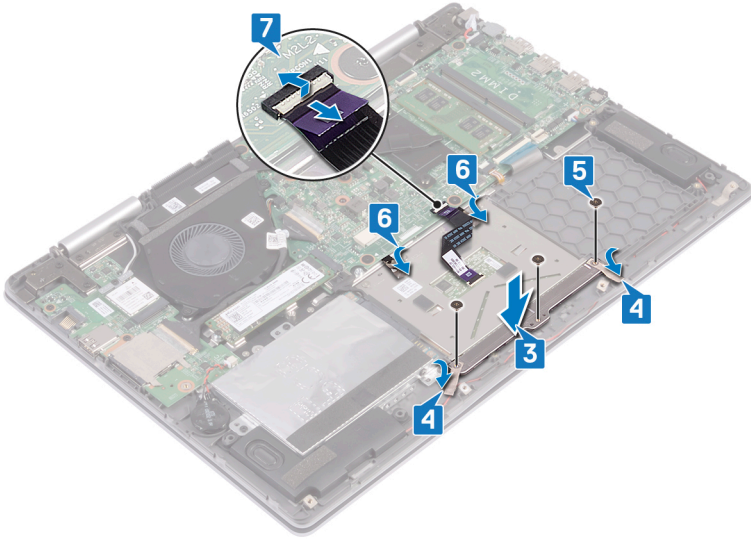
UYARI: Bilgisayarınızın içerisinde çalışmadan önce, bilgisayarınızla birlikte gönderilen emniyet bilgilerini okuyun ve içerisinde belirtilen adımları izleyin. Sisteminizin içinde çalıştıktan sonra, bölümündeki talimatları içinde çalıştıktan sonra. Ek güvenlik en iyi uygulama bilgileri için www.dell.com/regulatory_compliance adresindeki Regulatory Compliance (Yasal Uygunluk) Ana Sayfasına bakın.

Yordam

- 1 Dokunmatik yüzeydeki vida deliklerini avuç içi dayanağı aksamındaki vida delikleriyle hizalayın.
- 2 Dokunmatik yüzeyi avuç içi dayanağı aksamına sabitleyen dört vidayı (M2x2) yerine takın.



- 3 Dokunmatik yüzey desteğindeki vida deliklerini avuç içi dayanağı aksamındaki vida delikleriyle hizalayın.
- 4 Dokunmatik yüzey desteğini avuç içi dayanağı aksamına sabitleyen bandı yapıştırın.
- 5 Dokunmatik yüzey desteğini avuç içi dayanağı aksamına sabitleyen üç vidayı (M2x2) yerine takın.
- 6 Dokunmatik yüzeyi klavye koruyucusuna sabitleyen bantları yapıştırın.
- 7 Dokunmatik yüzey kablosunu sistem kartındaki konnektöre kaydırın ve kabloyu sabitlemek için mandalı kapatın.



Son kořullar

- 1 Pili yerine takın.
- 2 Alt kapađı yerine takın.

Klavyeyi çıkarma

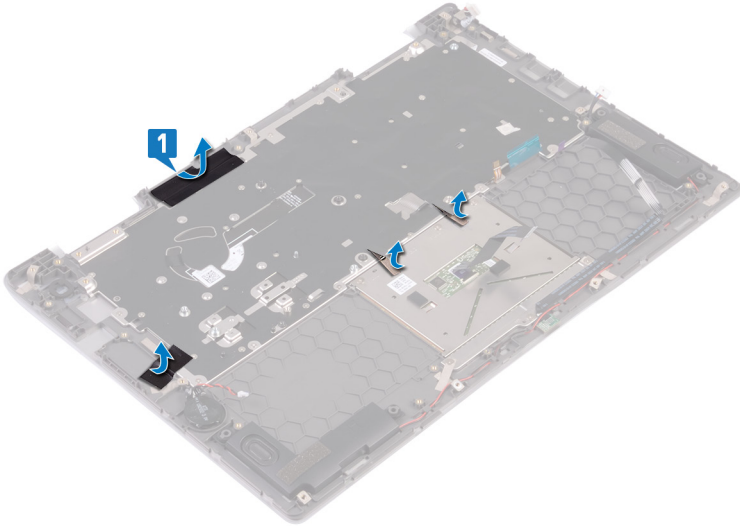
⚠ UYARI: Bilgisayarınızın içerisinde çalışmadan önce, bilgisayarınızla birlikte gönderilen emniyet bilgilerini okuyun ve içerisinde belirtilen adımları izleyin. Sisteminizin içinde çalıştıktan sonra, bölümündeki talimatları **içinde çalıştıktan sonra**. Ek güvenlik en iyi uygulama bilgileri için www.dell.com/regulatory_compliance adresindeki Regulatory Compliance (Yasal Uygunluk) Ana Sayfasına bakın.

Ön koşullar

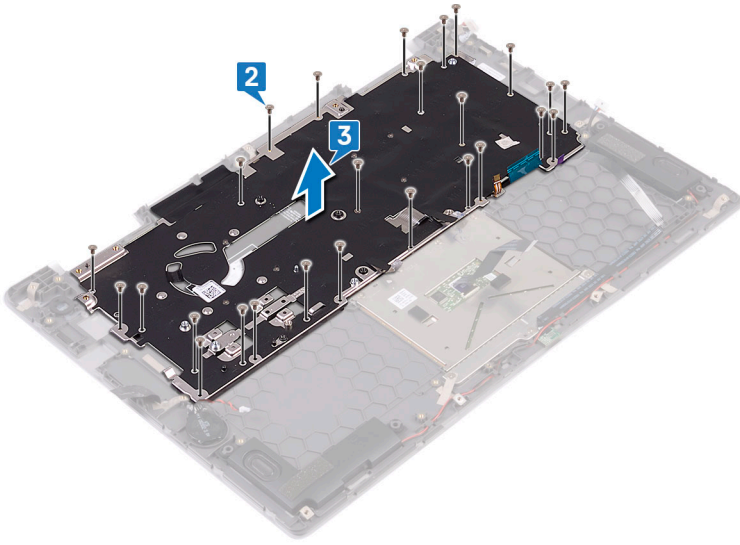
- 1 Alt kapağı çıkarın.
- 2 Pili çıkarın.
- 3 Kablosuz kartı çıkarın.
- 4 Bellek modüllerini çıkarın.
- 5 Ekran aksamını çıkarın.
- 6 G/Ç kartını çıkarın.
- 7 Katı hal sürücüsünü/Intel Optane'i çıkarın.
- 8 Isı emiciyi çıkarın.
- 9 Fanı çıkarın.
- 10 Sabit sürücüyü çıkarın.
- 11 Güç adaptörü bağlantı noktasını çıkarın.
- 12 Sistem kartını çıkarın.

Yordam

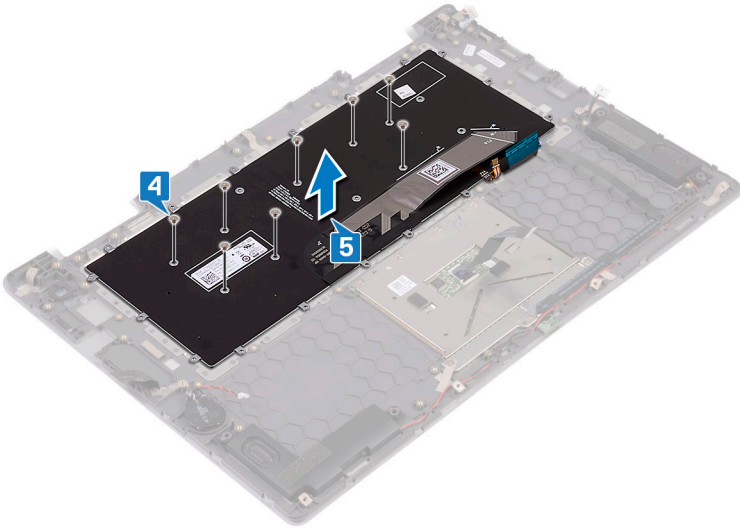
- 1 Klavye koruyucusunu avuç içi dayanağı aksamına sabitleyen bandı çıkarın.



- 2 Klavye koruyucusunu ve klavyeyi avuç içi dayanağı aksamına sabitleyen 26 vidayı (M1,4x2) çıkarın.
- 3 Klavye koruyucusunu klavyeden kaldırarak çıkarın.



- 4 Klavyeyi avuç içi dayanağı aksamına sabitleyen sekiz vidayı (M1,2x1,5) çıkarın.
- 5 Klavyeyi avuç içi dayanağı aksamından kaldırarak çıkarın.

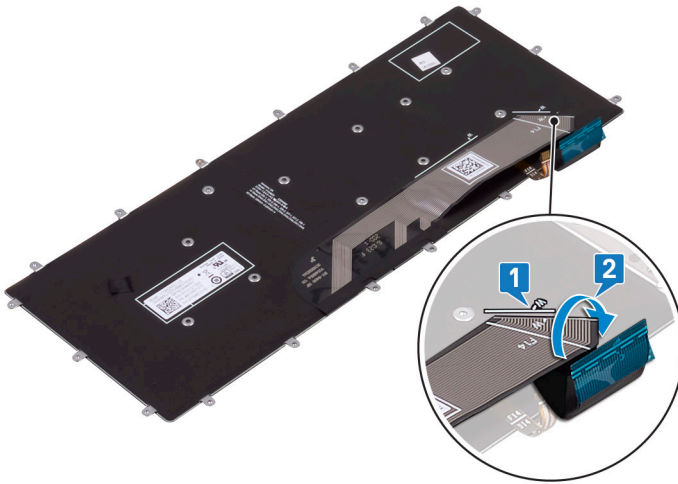


Klavyeyi yerine takma

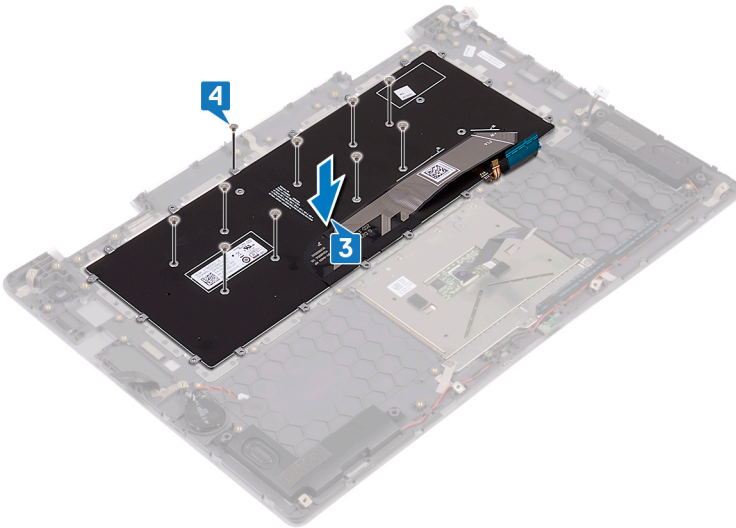
⚠ UYARI: Bilgisayarınızın içerisinde çalışmadan önce, bilgisayarınızla birlikte gönderilen emniyet bilgilerini okuyun ve içerisinde belirtilen adımları izleyin. Sisteminizin içinde çalıştıktan sonra, bölümündeki talimatları içinde çalıştıktan sonra. Ek güvenlik en iyi uygulama bilgileri için www.dell.com/regulatory_compliance adresindeki Regulatory Compliance (Yasal Uygunluk) Ana Sayfasına bakın.

Yordam

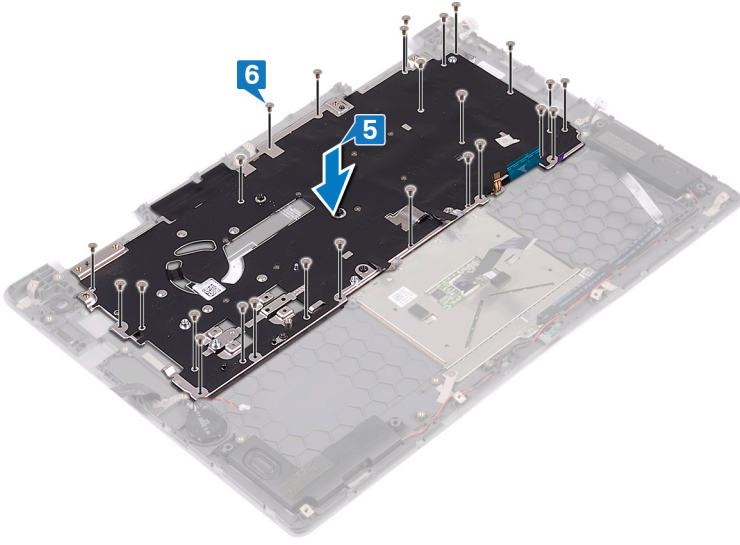
- 1 Klavye membranını klavyenin arkasına yerleştirin.
- 2 Klavye membranını katlama çizgisiyle hizalayın ve klavye membranını katlayın.



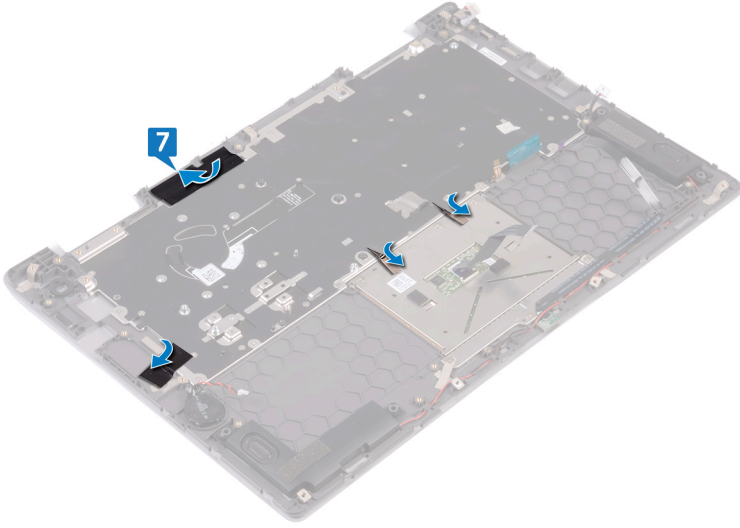
- 3 Klavyenin üzerindeki vida deliklerini avuç içi dayanağı aksamındaki vida delikleriyle hizalayın.
- 4 Klavyeyi avuç içi dayanağı aksamına sabitleyen sekiz vidayı (M1.2x1.5) yerine takın.



- 5 Klavye koruyucusunu klavyenin üzerine yerleştirin ve klavye koruyucusundaki vida deliklerini klavyedeki ve avuç içi dayanağı aksamındaki vida delikleriyle hizalayın.
- 6 Klavye koruyucusunu ve klavyeyi avuç içi dayanağı aksamına sabitleyen 26 vidayı (M1.4x2) yerine takın.



- 7 Klavye koruyucusunu avuç içi dayanağı aksamına sabitleyen bantları yapıştırın.



Son koşullar

- 1 Sistem kartını yerine takın.
- 2 Güç adaptörü bağlantı noktasını yerine takın.
- 3 Sabit diski yerine takın.
- 4 Fanı yerine takın.
- 5 Isı emicisini yerine takın.
- 6 Katı hal sürücüsünü/Intel Optane'i yerine takın.
- 7 G/Ç kartını yerine takın.
- 8 Ekran aksamını yerine takın.
- 9 Bellek modüllerini yerine takın.
- 10 Kablosuz kartı yerine takın.
- 11 Pili yerine takın.
- 12 Alt kapağı yerine takın.

Avuç içi dayanağını çıkarma

⚠ UYARI: Bilgisayarınızın içerisinde çalışmadan önce, bilgisayarınızla birlikte gönderilen emniyet bilgilerini okuyun ve içerisinde belirtilen adımları izleyin. Sisteminizin içinde çalıştıktan sonra, bölümündeki talimatları **içinde çalıştıktan sonra**. Ek güvenlik en iyi uygulama bilgileri için www.dell.com/regulatory_compliance adresindeki Regulatory Compliance (Yasal Uygunluk) Ana Sayfasına bakın.

Ön koşullar

- 1 Alt kapağı çıkarın.
- 2 Pili çıkarın.
- 3 Düğme pili çıkarın.
- 4 Kablosuz kartı çıkarın.
- 5 Bellek modüllerini çıkarın.
- 6 Ekran aksamını çıkarın.
- 7 G/Ç kartını çıkarın.
- 8 Katı hal sürücüsünü/Intel Optane'i çıkarın.
- 9 Isı emiciyi çıkarın.
- 10 Fanı çıkarın.
- 11 Sabit sürücüyü çıkarın.
- 12 Güç adaptörü bağlantı noktasını çıkarın.
- 13 Sistem kartını çıkarın.
- 14 Durum ışığı kartını çıkarın.
- 15 Dokunmatik yüzeyi çıkarın.
- 16 Klavyeyi çıkarın.

Yordam

Ön koşullardaki adımlar tamamlandıktan sonra geriye avuç içi dayanağı kalır.



Avuç içi dayanağını yerine takma

⚠ UYARI: Bilgisayarınızın içerisinde çalışmadan önce, bilgisayarınızla birlikte gönderilen emniyet bilgilerini okuyun ve içerisinde belirtilen adımları izleyin. Sisteminizin içinde çalıştıktan sonra, bölümündeki talimatları **içinde çalıştıktan sonra**. Ek güvenlik en iyi uygulama bilgileri için www.dell.com/regulatory_compliance adresindeki Regulatory Compliance (Yasal Uygunluk) Ana Sayfasına bakın.

Yordam

Avuç içi dayanağını temiz ve düz bir yüzey üzerine koyun.



Son koşullar

- 1 Klavyeyi yerine takın.
- 2 Dokunmatik yüzeyi yerine takın.
- 3 Durum ışığı kartını yerine takın.
- 4 Sistem kartını yerine takın.
- 5 Güç adaptörü bağlantı noktasını yerine takın.
- 6 Sabit diski yerine takın.
- 7 Fanı yerine takın.
- 8 Isı emicisini yerine takın.
- 9 Katı hal sürücüsünü/Intel Optane'i yerine takın.
- 10 G/Ç kartını yerine takın.
- 11 Ekran aksamını yerine takın.
- 12 Bellek modüllerini yerine takın.
- 13 Kablosuz kartı yerine takın.
- 14 Düğme pili yerine takın.
- 15 Pili yerine takın.
- 16 Alt kapağı yerine takın.

Sürücülerini indirme

Ses sürücüsünü indirme

- 1 Bilgisayarınızı açın.
- 2 www.dell.com/support adresine gidin.
- 3 **Product Support (Ürün desteği)** seçeneğine tıklayın, bilgisayarınızın Servis Etiketini girin ve ardından **Submit (Gönder)** düğmesine tıklayın.

NOT: Servis Etiketiniz yoksa, otomatik algılama özelliği veya manuel olarak bilgisayar modelinize gözetme seçeneğini kullanın.

- 4 **Drivers & Downloads (Sürücüler ve İndirmeler) > Find it myself (Kendin bul)** seçeneğine tıklayın.
- 5 Sayfayı aşağı doğru kaydırın ve **Audio (Ses)** seçeneğini genişletin.
- 6 Bilgisayarınız için ses sürücüsü indirmek amacıyla **Download (İndir)** seçeneğine tıklayın.
- 7 İndirme işlemi tamamlandıktan sonra, ses sürücüsü dosyasını kaydettiğiniz klasöre gidin.
- 8 Ses sürücüsü dosya simgesine çift tıklayın ve sürücüyü yüklemek için ekrandaki talimatları izleyin.

Grafik sürücüsünü indirme

- 1 Bilgisayarınızı açın.
- 2 www.dell.com/support adresine gidin.
- 3 Bilgisayarınızın Servis Etiketini girin ve ardından **Submit (Gönder)** düğmesine tıklayın.

NOT: Servis Etiketiniz yoksa bilgisayar modelinizin otomatik algılama özelliğini veya manuel göz atma seçeneğini kullanın.

- 4 **Drivers & Downloads (Sürücüler ve Yüklemeler)** seçeneğine tıklayın.
- 5 **Detect Drivers (Sürücülerini Algıla)** düğmesine tıklayın.
- 6 **SupportAssist**'i kullanmak için Hükümler ve Şartlar'ı inceleyip kabul edin, sonra **Continue (Devam)** seçeneğine tıklayın.
- 7 Gerekirse bilgisayarınız **SupportAssist**'i indirmeye ve yüklemeye başlar.

NOT: Tarayıcıya özgü talimatlar için ekrandaki talimatları inceleyin.

- 8 **View Drivers for My System (Sistemimdeki Sürücülerini Görüntüle)** seçeneğine tıklayın.
- 9 Bilgisayarınız için saptanan tüm sürücü güncellemelerini indirip yüklemek için **Download and Install (İndir ve Yükle)** seçeneğine tıklayın.
- 10 Dosyaları kaydetmek için bir konum seçin.
- 11 İstenirse **User Account Control**'un (Kullanıcı Hesabı Denetimi) sistemde değişiklik yapma taleplerini onaylayın.
- 12 Uygulama belirlenen tüm sürücü ve güncellemeleri yükler.

NOT: Dosyaların tümü otomatik olarak yüklenemez. Manüel yükleme gerekip gerekmediğini belirlemek için yükleme özeti gözden geçirin.

- 13 Manüel indirme ve yükleme için **Category (Kategori)** düğmesine tıklayın.
- 14 Aşağı açılan listeden **Video** seçeneğine tıklayın.
- 15 Bilgisayarınız için grafik sürücüsü indirmek amacıyla **Download (İndir)** seçeneğine tıklayın.
- 16 İndirme işlemi tamamlandıktan sonra, grafik sürücüsü dosyasını kaydettiğiniz klasöre gidin.
- 17 Grafik sürücüsü dosya simgesine çift tıklayın ve sürücüyü yüklemek için ekrandaki talimatları izleyin.

USB 3.0 sürücüsünü İndirme

- 1 Bilgisayarınızı açın.
- 2 www.dell.com/support adresine gidin.
- 3 **Product Support (Ürün Desteği)** seçeneğine tıklayın, bilgisayarınızın Servis Etiketini girin ve ardından **Submit (Gönder)** düğmesine tıklayın.

NOT: Servis Etiketiniz yoksa, otomatik algılama özelliği veya manuel olarak bilgisayar modelinize gözetme seçeneğini kullanın.

- 4 **Drivers & Downloads (Sürücüler ve İndirmeler) > Find it myself (Kendin bul)** seçeneğine tıklayın.
- 5 Sayfayı aşağı doğru kaydırın ve **Chipset (Chipset)** seçeneğini genişletin.
- 6 Bilgisayarınız için USB 3.0 sürücüsünü indirmek amacıyla **Download (İndir)** seçeneğine tıklayın.
- 7 İndirme işlemi tamamlandıktan sonra, USB 3.0 sürücüsü dosyasını kaydettiğiniz klasöre gidin.
- 8 USB 3.0 sürücüsü dosya simgesine çift tıklayın ve sürücüyü yüklemek için ekrandaki talimatları izleyin.

Wi-Fi sürücüsünü indirme

- 1 Bilgisayarı açın.
- 2 www.dell.com/support adresine gidin.
- 3 **Product support (Ürün desteği)** seçeneğine tıklayın, bilgisayarınızın Servis Etiketini girin ve ardından **Submit (Gönder)** düğmesine tıklayın.

NOT: Servis Etiketiniz yoksa, otomatik algılama özelliği veya manuel olarak bilgisayar modelinize gözetme seçeneğini kullanın.

- 4 **Drivers & downloads (Sürücüler ve indirmeler) > Find it myself (Kendin bul)** seçeneğine tıklayın.
- 5 Sayfayı aşağı doğru kaydırın ve **Network (Ağ)** seçeneğini genişletin.
- 6 Bilgisayarınıza Wi-Fi sürücüsünü indirmek için **Download (İndir)** seçeneğine tıklayın.
- 7 İndirme işlemi tamamlandıktan sonra, Wi-Fi sürücü dosyasını kaydettiğiniz klasöre gidin.
- 8 Sürücü dosyası simgesine çift tıklayın ve ekrandaki talimatları uygulayın.

Ortam kart okuyucusunu sürücüsünü indirme

- 1 Bilgisayarınızı açın.
- 2 www.dell.com/support adresine gidin.
- 3 **Product support (Ürün desteği)** seçeneğine tıklayın, bilgisayarınızın Servis Etiketini girin ve ardından **Submit (Gönder)** düğmesine tıklayın.

NOT: Servis Etiketiniz yoksa, otomatik algılama özelliği veya manuel olarak bilgisayar modelinize gözetme seçeneğini kullanın.

- 4 **Drivers & downloads (Sürücüler ve indirmeler) > Find it myself (Kendin bul)** seçeneğine tıklayın.
- 5 Sayfayı aşağı doğru kaydırın ve **Chipset (Yonga seti)** seçeneğini genişletin.
- 6 Bilgisayarınız için ortam kartı okuyucu sürücüsünü indirmek üzere **Download (İndir)** seçeneğine tıklayın.
- 7 İndirme işlemi tamamlandıktan sonra, kart okuyucu sürücüsü dosyasını kaydettiğiniz klasöre gidin.
- 8 Kart okuyucu sürücüsü dosya simgesine çift tıklayın ve ekrandaki talimatları uygulayın.

Chipset sürücüsünü indirme

- 1 Bilgisayarınızı açın.
- 2 www.dell.com/support adresine gidin.
- 3 **Product Support (Ürün desteği)** seçeneğine tıklayın, bilgisayarınızın Servis Etiketini girin ve ardından **Submit (Gönder)** düğmesine tıklayın.

NOT: Servis Etiketiniz yoksa, otomatik algılama özelliği veya manuel olarak bilgisayar modelinize gözetme seçeneğini kullanın.

- 4 **Drivers & downloads (Sürücüler ve indirmeler) > Find it myself (Kendin bul)** seçeneğine tıklayın.
- 5 Sayfayı aşağı doğru kaydırın ve **Chipset (Chipset)** seçeneğini genişletin.
- 6 Bilgisayarınız için uygun yonga seti sürücüsü yüklemek için **Download (İndir)**'e tıklayın.
- 7 İndirme işlemi tamamlandıktan sonra, chipset sürücü dosyasını kaydettiğiniz klasöre gidin.
- 8 Yonga seti sürücüsü dosya simgesine çift tıklayın ve sürücüyü yüklemek için ekrandaki talimatları izleyin.

Ağ sürücüsünü indirme

- 1 Bilgisayarınızı açın.
- 2 www.dell.com/support adresine gidin.
- 3 **Product support (Ürün desteği)** seçeneğine tıklayın, bilgisayarınızın Servis Etiketini girin ve **Submit (Gönder)** düğmesine tıklayın.

NOT: Servis Etiketiniz yoksa, otomatik algılama özelliği veya manuel olarak bilgisayar modelinize gözetme seçeneğini kullanın.

- 4 **Drivers & downloads (Sürücüler ve indirmeler) > Find it myself (Kendin bul)** seçeneğine tıklayın.
- 5 Sayfayı aşağı doğru kaydırın ve **Network (Ağ)** seçeneğini genişletin.
- 6 Bilgisayarınız için ağ sürücüsü indirmek amacıyla **Download (İndir)** seçeneğine tıklayın.
- 7 Dosyayı kaydedin ve indirme işlemi tamamlandıktan sonra ağ sürücü dosyasını kaydettiğiniz klasöre gidin.
- 8 Ağ sürücüsü dosyası simgesine çift tıklayın ve ekrandaki talimatları uygulayın.

Sistem kurulumu

NOT: Bilgisayara ve takılı aygıtlarına bağlı olarak, bu bölümde listelenen öğeler görünebilir veya görünmeyebilir.

Önyükleme Sırası

Önyükleme Sırası, Sistem Kurulumu tanımlı önyükleme aygıt sırasını atlamanıza ve doğrudan belirli bir aygıtta önyükleme yapmanıza olanak verir (örneğin optik sürücü veya sabit sürücü). Kendi Kendine Test (POST) açık olduğu sırasında, Dell logosu görüntülediğinde şunları yapabilirsiniz:

- F2 tuşuna basarak Sistem Kurulumunu açın
- F12 tuşuna basarak bir defalık önyükleme menüsünü açın

Tek seferlik önyükleme menüsü, tanılama seçeneği de dahil olmak üzere önyükleme yapabileceğiniz aygıtları görüntüler. Önyükleme menüsü seçenekleri şunlardır:

- Çıkarılabilir Sürücü (varsa)
- STXXXX Sürücüsü

NOT: XXX, SATA sürücü numarasını belirtir.

- Optik Sürücü (varsa)
- SATA Sabit Sürücü (varsa)
- Tanılamalar

NOT: Diagnostics (Tanılamalar) seçildiğinde, ePSA diagnostics (ePSA tanılama) ekranı görüntülenir.

Önyükleme sırası ekranı aynı zamanda System Setup (Sistem Kurulumu) ekranına erişme seçeneğini de görüntüler.

Gezinti tuşları

NOT: Sistem Kurulum seçeneklerinin çoğunda yaptığınız değişiklikler kaydedilir ancak siz sistemi yeniden başlatana kadar etkili olmaz.

Tuşlar	Navigasyon
Yukarı ok	Bir önceki alana gider.
Aşağı ok	Bir sonraki alana gider.
Enter	Seçilen alanda (varsa) bir değer seçer veya alandaki bağlantıyı izleyin.
Boşluk çubuğu	Varsa, bir aşağı açılır listeyi genişletir veya daraltır.
Tab	Bir sonraki odaklanılan alana geçer.
	NOT: Sadece standart grafik tarayıcı için.
Esc	Siz ana sayfayı görüntüleyinceye kadar önceki sayfaya gider. Ana ekranda Esc tuşuna bastığınızda, kaydedilmemiş değişiklikleri kaydetmenizi ve sistemi yeniden başlatmanızı isteyen bir mesaj görüntülenir.

BIOS genel bakış

- ⚠ **DİKKAT:** Uzman bir bilgisayar kullanıcısı değilseniz, BIOS Setup (BIOS Kurulum) programındaki ayarları değiştirmeyin. Bazı değişiklikler bilgisayarınızın doğru çalışmamasına neden olabilir.
- ⓘ **NOT:** BIOS Setup programını değiştirmeden önce, ileride kullanmak üzere BIOS Setup programı ekran bilgilerini bir yere not etmeniz önerilir.

BIOS Setup programını aşağıdaki amaçlarla kullanabilirsiniz:

- Bilgisayarınıza kurulu donanım konusunda, RAM miktarı ve sabit sürücü boyutu gibi bilgiler alın.
- Sistem yapılandırma bilgilerini değiştirin.
- Kullanıcı parolası, takılan sabit sürücü türü ve temel aygıtların etkinleştirilmesi veya devreden çıkarılması gibi kullanıcının belirleyebildiği bir seçenek ayarlayın veya bunu değiştirin.

BIOS kurulum programına girme

- 1 Bilgisayarınızı açın (veya yeniden başlatın).
- 2 POST sırasında DELL logosu görüntülediğinde, F2 isteminin görünmesini bekleyin ve sonra hemen F2'ye basın.

ⓘ **NOT:** F2 istemi klavyenin başlatıldığını belirtir. Bu istem çok hızlı görünebileceğinden buna dikkat etmeniz ve F2'ye basmanız gerekir. F2'ye F2 istemi öncesi basarsanız, bu basış kaybolur. Çok uzun süre bekler ve işletim sistemi logosunu görürseniz, masaüstü görünene kadar beklemeye devam edin ve sonra bilgisayarınızı kapatıp yeniden deneyin.

Sistem kurulum seçenekleri

ⓘ **NOT:** Bu bilgisayara ve takılı aygıtlarına bağlı olarak bu bölümde listelenen öğeler görünebilir veya görünmeyebilir.

Tablo 3. Sistem kurulum seçenekleri—Sistem bilgileri menüsü

Genel	
Sistem Bilgisi	
BIOS Version	BIOS sürümü numarasını gösterir.
Hizmet Etiket	Bilgisayarın Servis Etiketini gösterir.
Varlık Etiket	Bilgisayarın Varlık Etiketini görüntüler.
Sahiplik Etiket	Bilgisayarın sahiplik etiketini görüntüler.
Üretim Tarihi	Bilgisayarın üretim tarihini görüntüler.
Sahiplik Tarihi	Bilgisayarın sahiplik tarihini görüntüler.
Hızlı Servis Kodu	Bilgisayarın hızlı servis kodunu görüntüler.
Bellek Bilgileri	
Takılı Bellek	Takılı toplam bilgisayar belleğini gösterir.
Kullanılabilir Bellek	Kullanılabilir toplam bilgisayar belleğini görüntüler.
Bellek Hızı	Bellek hızını görüntüler.
Bellek Kanalı Modu	Tek veya çift kanallı modu görüntüler.
Bellek Teknolojisi	Bellek için kullanılan teknolojiyi görüntüler.
DIMM A Boyutu	DIMM A bellek boyutunu görüntüler.
DIMM B Boyutu	DIMM B bellek boyutunu görüntüler.
İşlemci Bilgisi	

Genel

İşlemci Türü	İşlemci türünü gösterir.
Çekirdek Sayısı	İşlemci içindeki çekirdeklerin sayısını görüntüler.
İşlemci Kimliği	İşlemci kimlik kodunu gösterir.
Geçerli Saat Hızı	Geçerli işlemci saati hızını görüntüler.
Minimum Saat Hızı	Minimum işlemci saati hızını görüntüler.
Maksimum Saat Hızı	Maksimum işlemci saati hızını görüntüler.
İşlemci L2 Önbelleği	İşlemci L2 Önbelleği boyutunu görüntüler.
İşlemci L3 Önbelleği	İşlemci L3 Önbelleği boyutunu görüntüler.
HT Özellikli	İşlemcinin HyperThreading (HT) özellikli olup olmadığını görüntüler.
64-Bit Teknoloji	64 bit teknolojinin kullanılıp kullanılmadığını görüntüler.
Aygıt Bilgisi	
SATA-0	Bilgisayarın SATA-0 aygıt bilgilerini görüntüler.
SATA-2	Bilgisayarın SATA-2 aygıt bilgilerini görüntüler.
M. 2 PCIe SSD-0	Bilgisayarın M.2 PCIe SSD bilgilerini görüntüler.
LOM MAC Adresi	Bilgisayarın LOM MAC adresini görüntüler.
Video Denetleyicisi	Video denetleyicisini görüntüler.
Video BIOS Sürümü	Video BIOS sürümünü görüntüler.
Video Bellek	Video belleğini görüntüler.
Panel Türü	Ekran paneli türünü görüntüler.
Doğal Çözünürlük	Ekran çözünürlüğünü görüntüler.
Ses Denetleyicisi	Ses denetleyicisini görüntüler.
Kablosuz Aygıt	Kablosuz aygıtı görüntüler.
Bluetooth Aygıtı	Bluetooth aygıtı görüntüler.
Pil Bilgisi	Pil sağlığı bilgisini gösterir.
Önyükleme Sırası	
Önyükleme Sırası	Önyükleme sırasını görüntüler.
Önyükleme Listesi Seçenekleri	Kullanılabilir önyükleme seçeneklerini gösterir.
Gelişmiş Önyükleme Seçenekleri	
Legacy Option ROM'ları Etkinleştirme	Legacy Option ROM'ları etkinleştirir veya devre dışı bırakır.
Eski Önyüklemeyi Denemeyi Etkinleştir	Attempt Legacy Boot'u (Eski Önyükleme Denemesi) etkinleştirin veya devre dışı bırakın.
UEFI Önyükleme Yolu Güvenliği	Bir UEFI önyükleme yolunu başlatmak için güvenlik düzeyini denetler.
Tarih/Saat	Geçerli tarihi GG/AA/YY formatında ve geçerli saati SS:DD:SS formatında görüntüler.

Tablo 4. Sistem kurulum seçenekleri—Sistem Yapılandırma menüsü

Sistem Yapılandırması

Entegre NIC	Yerleşik LAN denetleyicisini kontrol eder.
UEFI Ağ Yığınını Etkinleştir	UEFI Ağ Yığınını etkinleştirin veya devre dışı bırakın.
SATA İşlemi	Entegre SATA sabit sürücü denetleyicisinin çalışma modunu yapılandırır.

Sistem Yapılandırması

Sürücüler	Kart üzerinde bulunan çeşitli sürücülerini etkinleştirir ya da devre dışı bırakır.
AKILLI Raporlama	Sistemin başlatılması sırasında SMART Reporting'i (AKILLI Raporlama) etkinleştirir ya da devre dışı bırakır.
USB Yapılandırma	
Önyükleme Desteğini Etkinleştirme	Harici sabit sürücü, optik sürücü ve USB sürücü gibi USB kitle depolama aygıtlarından önyüklemeyi etkinleştirir ya da devre dışı bırakır.
Harici USB Bağlantı Noktasını Etkinleştirme	Harici USB bağlantı noktasına bağlı USB kitle depolama aygıtlarından önyüklemeyi etkinleştirir ya da devre dışı bırakır.
USB PowerShare	USB PowerShare bağlantı noktası aracılığıyla harici aygıtları şarj etmeyi etkinleştirir ya da devre dışı bırakır.
Ses	Entegre ses denetleyicisini etkinleştirir ya da devre dışı bırakır.
Klavye Aydınlatma	Klavye aydınlatma özelliğinin çalışma şeklini yapılandırır.
AC'li Klavye Arka Işık Özelliği	AC'li Klavye Arka Işık özelliğini etkinleştirin veya devre dışı bırakın. NOT: Bu seçenek Klavye Aydınlatmasını etkilemez.
Çeşitli Aygıtlar	Çeşitli yerleşik aygıtları etkinleştirir ya da devre dışı bırakır.
Kamerayı Etkinleştirme	Kamerayı etkinleştirir veya devre dışı bırakır.
Secure Digital (SD) Kartı Etkinleştirme	SD kartı etkinleştirir veya devre dışı bırakır.

Tablo 5. Sistem kurulum seçenekleri—Video menüsü

Video

LCD Parlaklığı	Pil ve AC gücü için bağımsız olarak panel parlaklığını ayarlar.
----------------	---

Tablo 6. Sistem kurulum seçenekleri—Security (Güvenlik) menüsü

Güvenlik

Yönetici Parolası	Yönetici parolasını ayarlar, değiştirir veya siler.
Sistem Parolası	Sistem parolasını ayarlar, değiştirir veya siler.
Dahili HDD-2 Parolası	Sistemin dahili sabit disk sürücüsü parolasını ayarlayın, değiştirin veya silin.
Güçlü Parola	Güçlü parolaları etkinleştirir veya devre dışı bırakır.
Parola Yapılandırma	Yönetici ve Sistem parolaları için izin verilen minimum ve maksimum karakter sayısını kontrol eder.
Parola Baypas	Sistemi yeniden başlatma sırasında Sistem (Önyükleme) Parolası ve dahili HDD parolası istemlerini baypas eder.
Parola Değişimi	Bir yönetici parolası ayarlandığında Sistem ve Sabit Sürücü parolalarındaki değişiklikleri etkinleştirir ya da devre dışı bırakır.
Yönetici Olmayan Kurulum Değişikliği	Bir yönetici parolası ayarlandığında kurulum seçeneklerinde yapılan değişiklikleri etkinleştirin veya devre dışı bırakın.
UEFI Kapsüllü Güvenlik Duvarı Güncellemeleri	UEFI kapsüllü güncelleme paketleri aracılığıyla BIOS güncellemelerini etkinleştirir veya devre dışı bırakır.
PTT Güvenliği	İşletim sistemi için Güvenilir Platform Modülü (PTT) görünürlüğünü etkinleştirin veya devre dışı bırakın.
Computrace(R)	Absolute Software'in isteğe bağlı Computrace(R) Servisinin BIOS modülü arayüzünü etkinleştirir veya devre dışı bırakır.

Güvenlik

CPU XD Desteği	İşlemcinin Execute Disable (Devre Dışı Bırakmayı Yürüt) modunu etkinleştirir ya da devre dışı bırakır.
Yönetici Kurulum Kilitlemesi	Bir Yönetici Parolası ayarlandığında kullanıcıların Kurulum'a girmesini önlemeyi etkinleştirir.
Ana Parola Kilitlemesi	Ana parola desteğini etkinleştirin veya devre dışı bırakın.

i | **NOT: Ayar değiştirilmeden önce Sabit Disk parolalarının silinmesi gerekir.**

Tablo 7. Sistem kurulum seçenekleri—Güvenli Önyükleme menüsü

Güvenli Önyükleme

Güvenli Önyükleme Etkinleştirme	Güvenli önyükleme özelliğini etkinleştirir veya devre dışı bırakır.
Uzman Mod Anahtar Yönetim,	
Uzman Mod Anahtar Yönetimi	Custom Mode Key Management'ı (Özel Mod Anahtar Yönetimi) etkinleştirir ya da devre dışı bırakır.
Özel Mod Anahtar Yönetimi	Özel mod anahtar yönetimi için özel değerleri seçer.

Tablo 8. Sistem kurulumu seçenekleri—Intel Yazılım Koruması Uzantıları menüsü

Intel Yazılım Koruması Uzantıları

Intel SGX'i Etkinleştirme	Intel Yazılım Koruması Uzantılarını etkinleştirir veya devre dışı bırakır.
Enklav Bellek Boyutunu	Intel Yazılım Koruması Uzantıları Enklav Saklama Belleği Boyutunu ayarlar.

Tablo 9. Sistem kurulum seçenekleri—Performans menüsü

Performans

Çoklu Çekirdek Desteği	Çoklu çekirdekleri etkinleştirir. Varsayılan: Enabled (Etkin).
Intel SpeedStep	Intel Speedstep Technology'yi (Intel Speedstep Teknolojisi) etkinleştirir veya devre dışı bırakır. Varsayılan: Enabled (Etkin).
	i NOT: Etkinleştirilirse işlemci saati hızı ve çekirdek gerilim, işlemci yükü baz alınıp dinamik olarak ayarlanır.
C-States Kontrol	Ek işlemci uykü durumlarını etkinleştirir veya devre dışı bırakır. Varsayılan: Enabled (Etkin).
Intel TurboBoost	İşlemcinin Intel TurboBoost modunu etkinleştirir veya devre dışı bırakır. Varsayılan: Enabled (Etkin).
HyperThread kontrol	İşlemcinin HyperThreading özelliğini etkinleştirir veya devre dışı bırakır. Varsayılan: Enabled (Etkin).

Tablo 10. Sistem kurulum seçenekleri—Güç Yönetimi menüsü

Güç Yönetimi

Intel Speed Shift Teknolojisini Etkinleştir	Intel Speed Shift Teknolojisi desteğini etkinleştirin veya devre dışı bırakın. İşletim sisteminin uygun işlemci performansını otomatik olarak seçmesini sağlar.
Auto On Time (Otomatik Açılma Saati)	Bilgisayarı her gün veya önceden seçilmiş bir tarihte ve saatte otomatik olarak açılacak şekilde ayarlamayı etkinleştirir. Bu seçenek, yalnızca Auto On Time (Otomatik Açılma Saati) Everyday (Her Gün), Weekdays (Hafta İçi) veya Selected Days (Belirli Günler) olarak ayarlandığında yapılandırılabilir. Varsayılan: Disabled (Devre Dışı).
USB Uyanma Desteği	USB aygıtlarının bilgisayar Bekleme durumundan uyandırmayı etkinleştirir.
Wake on LAN	Bilgisayarı kapalı veya hazırda bekletme durumundan çıkarmak için LAN sinyalinin etkinleştirin. i NOT: Bu özellik, yalnızca bilgisayar AC'ye bağlı olduğunda çalışır.
Gelişmiş Pil Şarjı Yapılandırması	Günün başlangıcından belirli bir çalışma periyoduna kadar Advanced Battery Charge Configuration'ı (Gelişmiş Pil Şarjı Yapılandırması) etkinleştirir.
Ana Pil Şarjı Yapılandırması	Önceden seçilen özel şarj başlangıcı ve bitişine sahip birincil pil şarj ayarlarını yapar. Varsayılan: Adaptive (Uyarlamalı).

Tablo 11. Sistem kurulum seçenekleri—POST Davranışı menüsü

POST Davranışı

Adaptör Uyarıları	Adaptör uyarılarını etkinleştirir. Varsayılan: Enabled (Etkin).
Fn Kilit Seçenekleri	Fn kilit modunu etkinleştirir veya devre dışı bırakır.
Fastboot	Önyükleme işleminin hızını ayarlamayı etkinleştirir. Varsayılan: Thorough (Kapsamlı).
Gelişmiş BIOS POST Zamanı	Bir ek önyükleme gecikmesi oluşturur.
Full Screen logo (Tam Ekranda logo)	Tam ekran logo görüntülemeyi etkinleştirin.
Hatalar ve Uyarılar	Uyarı ve hatalar algılanırsa önyükleme işleminin devam edip etmeyeceğini veya kullanıcı girişi isteğinde bulunup bulunulmayacağını belirtir. i NOT: Kritik hatalar sistemi her zaman durdurur.

Tablo 12. Sistem kurulum seçenekleri—Sanallaştırma Desteği menüsü

Sanallaştırma Desteği

Sanallaştırma	Sanal Makine Monitörünün (VMM) Intel Virtualization Technology (Sanallaştırma Teknolojisi) tarafından sunulan ek donanım yetkinliklerinden yararlanıp yararlanamayacağını belirtir.
Doğrudan G/Ç için VT	Virtual Machine Monitor'un (VMM), Intel Virtualization Technology tarafından doğrudan G/Ç için sunulan ek donanım özelliklerini kullanıp kullanamayacağını belirtir.

Tablo 13. Sistem kurulum seçenekleri—Kablosuz menüsü

Kablosuz

Kablosuz Seçeneği	Hangi kablosuz aygıtların Kablosuz Anahtar tarafından kontrol edilebileceğini belirler.
Kablosuz Aygıt Etkinleştirme	Dahili kablosuz aygıtları etkinleştirir veya devre dışı bırakır.

Tablo 14. Sistem kurulum seçenekleri—Bakım menüsü

Bakım

Hizmet Etiketini	Bilgisayarın Servis Etiketini görüntüler.
Varlık Etiketini	Bilgisayar Varlık Etiketini oluşturur.
BIOS Sürüm Düşürme	Önceki revizyonlara ilişkin sistem beleniminin yanıp sönmelerini kontrol eder.
Veri Silme	Tüm dahili depolama aygıtlarından güvenli bir şekilde veri silmesini etkinleştirir.
BIOS Kurtarma	Kullanıcının, kullanıcı birincil sabit sürücüsü veya harici USB anahtarındaki kurtarma dosyasından bozulan belli BIOS koşullarından kurtarmasını etkinleştirir.

Tablo 15. Sistem kurulum seçenekleri—Sistem Günlükleri menüsü

Sistem Günlükleri

BIOS Olayları	BIOS olaylarını görüntüler.
Termal Olaylar	Termal olayları görüntüler.
Güç Olayları	Güç olaylarını görüntüler.

Tablo 16. Sistem kurulum seçenekleri—SupportAssist Sistem Çözünürlüğü menüsü

Yardımcı Destek Sistem Çözünürlüğü

Otomatik İşletim Sistemi Kurtarma Eşiği	SupportAssist System Çözümleme Konsolu ve Dell'in İŞLETİM Sistemi Kurtarma aracı için otomatik önyükleme akışını kontrol eder.
SupportAssist İşletim Sistemi Kurtarma	Belirli sistem hataları durumunda SupportAssist OS Recovery (SupportAssist İşletim Sistemi Kurtarma) aracı için önyükleme akışını etkinleştirin veya devre dışı bırakın.

Sistem ve kurulum parolası

Tablo 17. Sistem ve kurulum parolası

Parola türü

System Password (Sistem Parolası)

Setup password (Kurulum parolası)

Açıklama

Sistemimize oturum açmak için girmeniz gereken paroladır.

Bilgisayarınızın BIOS ayarlarına erişmek ve burada değişiklikler yapmak için girmeniz gereken paroladır.

Bilgisayarınızı güvenceye almak için bir sistem parolası ve bir kurulum parolası oluşturabilirsiniz.

⚠ DİKKAT: Parola özellikleri, bilgisayarınızdaki veriler için temel bir güvenlik seviyesi sağlar.

⚠ DİKKAT: Kilitli değilse veya sahihsiz bırakılmışsa, bilgisayarınızdaki verilere herkes erişebilir.

📌 NOT: Sistem ve kurulum parolası özelliği devre dışı bırakılır.

Bir sistem kurulum parolası belirleme

Yeni bir **System or Admin Password** (Sistem veya Yönetici Parolası) seçeneğini yalnızca durum **Not Set** (Ayarlı Değil) olduğunda atayabilirsiniz.

Sistem kurulumuna girmek için, gücü açtıktan veya yeniden başlattıktan hemen sonra F2 tuşuna basın.

- 1 **System BIOS** (Sistem BIOS'u) veya **System Setup** (Sistem Kurulumu) ekranında, **Security** (Güvenlik) ögesini seçin ve Enter'a basın. **Security** (Güvenlik) ekranı görüntülenir.
- 2 **System/Admin Password** (Sistem/Yönetici Parolası) ögesini seçin ve **Enter the new password** (Yeni parolayı girin) alanında bir parola oluşturun.
Sistem parolasını atamak için şu yönergeleri kullanın:
 - Bir parola en çok 32 karaktere sahip olabilir.
 - Parola 0 ila 9 arasındaki sayıları içerebilir.
 - Yalnızca küçük harfler geçerlidir, büyük harflere izin verilmez.
 - Yalnızca şu özel karakterlere izin verilir: boşluk, ("), (+), (.), (-), (.), (/), (:), ([), (\), (]), (`).
- 3 **Confirm new password** (Yeni parolayı onaylayın) alanında önceden girdiğiniz sistem parolasını yazın ve **OK** (Tamam) ögesine tıklayın.
- 4 Esc tuşuna bastığınızda, bir mesaj görüntülenerek değişiklikleri kaydetmenizi sağlar.
- 5 Değişiklikleri kaydetmek için Y tuşuna basın.
Bilgisayar yeniden başlatılır.

Mevcut sistem kurulum parolasını silme veya değiştirme

Mevcut Sistem ve/veya Kurulum parolasını silmeyi ya da değiştirmeyi denemeden önce, **Parola Durumu**'nun Kilitli (Sistem Kurulumunda) olduğundan emin olun. **Parola Durumu** Kilitli ise mevcut Sistem veya Kurulum parolasını silemezsiniz veya değiştiremezsiniz. Sistem Kurulumuna girmek için, gücü açtıktan veya yeniden başlattıktan hemen sonra F2 tuşuna basın.

- 1 **System BIOS** veya **System Setup (Sistem Kurulumu)** ekranında, **System Security (Sistem Güvenliği)** ögesini seçip Enter tuşuna basın.
System Security (Sistem Güvenliği) ekranı görüntülenir.
- 2 **System Security (Sistem Güvenliği)** ekranında, **Password Status (Parola Durumu) Unlocked (Kilit Açık)** olduğunu doğrulayın.
- 3 **System Password (Sistem Parolası)** ögesini seçin, mevcut sistem parolasını değiştirin veya silin ve Enter veya Tab tuşuna basın.
- 4 **System Password (Sistem Parolası)** ögesini seçin, mevcut sistem parolasını değiştirin veya silin ve Enter veya Tab tuşuna basın.
NOT: Sistem ve/veya Kurulum parolasını değiştiriyorsanız sorulduğunda yeni parolayı yeniden girin. Sistem ve/veya Kurulum parolasını siliyorsanız sorulduğunda silme işlemi onaylayın.
- 5 Esc tuşuna bastığınızda, bir mesaj görüntülenerek değişiklikleri kaydetmenizi sağlar.
- 6 Değişiklikleri kaydetmek ve System Setup'tan çıkmak için Y tuşuna basın.
Bilgisayar yeniden başlatılır.

CMOS ayarlarını silme

⚠ DİKKAT: CMOS ayarlarını silmek bilgisayarınızdaki BIOS ayarlarını sıfırlar.

- 1 Alt kapağı çıkarın.
- 2 Pili çıkarın.
- 3 Düğme pili çıkarın.
- 4 Bir dakika bekleyin.
- 5 Düğme pili takın.

- 6 Pili yerine takın.
- 7 Alt kapađı yerine takın.

BIOS (Sistem Kurulumu) ve Sistem parolalarını temizleme

Unutulan parolaları temizlemek için Dell teknik desteđe başvurun. Daha fazla bilgi için, bkz. www.dell.com/contactdell.

Sorun Giderme

BIOS'u Sıfırlama

Güncelleştirme mevcut olduğunda veya sistem kartını değiştirirken BIOS'u flash yazma ile yüklemeniz (güncelleştirmeniz) gerekebilir. BIOS'u sıfırlamak için aşağıdaki adımları takip edin:

- 1 Bilgisayarınızı açın.
- 2 www.dell.com/support adresine gidin.
- 3 **Product support (Ürün desteği)** seçeneğine tıklayın, bilgisayarınızın Servis Etiketini girin ve ardından **Submit (Gönder)** düğmesine tıklayın.
- 4 **NOT: Servis Etiketiniz yoksa, otomatik algılama özelliği veya manuel olarak bilgisayar modelinize gözetme seçeneğini kullanın.**
- 4 **Drivers & downloads (Sürücüler ve indirmeler) > Find it myself (Kendin bul)** seçeneğine tıklayın.
- 5 Bilgisayarınızda yüklü olan işletim sistemini seçin.
- 6 Sayfayı aşağı doğru kaydırın ve **BIOS'u** genişletin.
- 7 En son BIOS sürümünü bilgisayarınıza indirmek için **Download (İndir)** düğmesine tıklayın.
- 8 İndirme işlemi tamamlandıktan sonra, BIOS güncelleştirme dosyasını kaydettiğiniz klasöre gidin.
- 9 BIOS güncelleştirme dosya simgesini çift tıklayın ve ekrandaki talimatları izleyin.

Gelişmiş Yükleme Öncesi Sistem Değerlendirmesi (ePSA) tanılamaları

⚠ DİKKAT: ePSA tanılmasını yalnızca bilgisayarınızı sınamak için kullanın. Bu programı diğer bilgisayarlarla kullanmak geçersiz sonuçlara veya hata iletilerine sebep olabilir.

ePSA tanılamaları (ayrıca sistem tanılamaları olarak bilinir) donanımınızın eksiksiz kontrolünü gerçekleştirir. ePSA, BIOS ile tümleşiktir ve BIOS tarafından dahili olarak başlatılır. Tümleşik sistem tanılama, belirli aygıt grupları veya aygıtlar için bir dizi seçenek sağlayarak şunları yapmanıza izin verir:

- Sınamaları otomatik olarak veya etkileşimli modda çalıştırma
- Sınamaları tekrarlama
- Sınama sonuçlarını görüntüleme veya kaydetme
- Başarısız aygıt(lar) hakkında ekstra bilgi sağlamak için ek sınama seçeneklerini ortaya koymak üzere kapsamlı sınamalar çalıştırma
- Sınamaların başarılı bir şekilde tamamlandığını bildiren durum mesajlarını görüntüleme
- Sınama sırasında karşılaşılan sorunlar hakkında size bilgi veren hata mesajlarını görüntüleme

ⓘ NOT: Belirli aygıtlar için bazı sınamalar kullanıcı etkileşimi gerektirir. Tanılama sınaması yapılırken daima bilgisayar terminalinde olduğunuzdan emin olun.

Daha fazla bilgi için bkz. [Dell EPSA Tanılama 3.0](#).

EPSA Tanılamalarını çalıştırma

Aşağıdaki önerilen yöntemlerden biriyle tanılama önyüklemesini çağırın:

- 1 Bilgisayarı açın.
- 2 Bilgisayar önyükleme yaparken, Dell logosu görüntülendiğinde F12 tuşuna basın.
- 3 Önyükleme menüsü ekranında, **Diagnostics (Tanılama)** ögesini seçmek için Yukarı/Aşağı ok tuşunu kullanın ve **Enter**'a basın.

NOT: Gelişmiş Önyükleme Öncesi Sistem Değerlendirmesi penceresi görüntülenerek bilgisayarda algılanan tüm cihazları listeler. Tanılama, algılanan tüm cihazlar üzerinde sınamaları çalıştırmaya başlar.

- 4 Sayfa listesine gitmek için sağ alt köşedeki oka basın.
Algılanan öğeler listelenir ve sınanır.
- 5 Belirli bir aygıtta tanılama testi gerçekleştirmek isterseniz, tanılama testini durdurmak için Esc tuşuna ve **Yes'e (Evet)** basın.
- 6 Sol bölmeden aygıtı seçin ve **Run Tests (Testleri Çalıştır)** ögesine tıklayın.
- 7 Bir sorun halinde hata kodları görüntülenir.
Hata kodunu not edip Dell'e başvurun.
veya
- 8 Bilgisayarı kapatın.
- 9 Güç düğmesine basarken Fn tuşuna basılı tutun ve ikisini birden bırakın.
- 10 Yukarıdaki 3-7 arasındaki adımlarını tekrarlayın.

Tanılamalar

Güç ve pil durum ışığı/sabit sürücü etkinlik ışığı: Pil şarj durumu veya sabit sürücü etkinliği olduğunu gösterir.

NOT: Bu ışığın, güç ve pil durum ışığı ve sabit sürücü etkinlik ışığı arasında geçiş yapması için Fn+H tuşlarına basın.

Sabit sürücü etkinliği ışığı

Bilgisayar sabit diskte okuduğunda veya yazdığında yanar.

Güç ve pil şarj durum ışığı

Güç ve pil-şarj durumunu gösterir.

Sabit beyaz - Güç adaptörü bağlı ve pil % 5 'den daha fazla doludur.

Sarı - Bilgisayar pil üzerinde çalışıyor ve pil % 5 'den daha az doludur.

Kapalı

- Güç adaptörü bağlı ve pil tamamen şarj olmuş.
- Bilgisayar pil ile çalışıyor ve pil %5 'den daha fazla doludur.
- Bilgisayar uyku modunda, hazırda bekliyor veya kapalı.

Örneğin, belli bir aradan sonra güç ve pil durum ışığı sarı renkte iki kez belli bir aradan sonra yanıp söner, ve ardından belli bir aradan sonra beyaz renkte üç kez yanıp söner. Bu 2,3 modeli, bilgisayar belleğin veya RAM'ın tespit edilmediğini gösterecek şekilde kapanana kadar devam eder.

Aşağıdaki tabloda farklı ışık modelleri ve bu ışık modellerinin neyi ifade ettikleri gösterilir.

Tablo 18. Tanılamalar

Işık modeli	Problem tanımı
2,1	CPU arızası
2,2	Sistem kartı: BIOS ve ROM hatası
2,3	Bellek veya RAM algılanmadı
2,4	Bellek veya RAM hatası
2,5	Geçersiz bellek takılı
2,6	Sistem kartı veya yonga seti hatası
2,7	LCD arızası
3,1	CMOS pil arızası
3,2	PCI/video kartı arızası
3,3	Kurtarma görüntüsü bulunamadı
3,4	Kurtarma görüntüsü bulundu ancak geçersiz

Kamera durum ışığı: Kameranın kullanımda olup olmadığını gösterir.

- Sabit beyaz - Kamera kullanılıyor.
- Kapalı - Kamera kullanımda değil.

Caps Lock durum ışığı: Caps Lock seçeneğinin etkin veya devre dışı olup olmadığını gösterir.

- Kesintisiz beyaz - Büyük Harf Kilidi etkinleştirilmiştir.
- Off (Kapalı) - Büyük Harf Kilidi devre dışı bırakıldı.

Intel Optane belleği etkinleştirme

- 1 Görev çubuğunda, arama kutusuna tıklayın ve Intel Rapid Storage Technology yazın.
- 2 **Intel Rapid Storage Technology**'ye (Intel Hızlı Depolama Teknolojisi) tıklayın.
Intel Rapid Storage Technology (Intel Hızlı Depolama Teknolojisi) penceresi görüntülenir.
- 3 **Status** (Durum) sekmesinde, Intel Optane belleği etkinleştirmek için **Enable** (Etkinleştir) ögesine tıklayın.
- 4 Uyarı ekranında, uyumlu bir hızlı sürücü seçip Intel Optane belleği etkinleştirmeye devam etmek için **Yes** (Evet) seçeneğine tıklayın.
- 5 Intel Optane belleğinizi etkinleştirmeyi tamamlamak için **Intel Optane memory > Reboot** (Intel Optane bellek > Yeniden başlat) seçeneklerine tıklayın.

NOT: Tam performans avantajlarının görülmesi için uygulamaların üç kez başlatılması gerekebilir.

Intel Optane belleği devre dışı bırakma

DİKKAT: Intel Optane belleği devre dışı bıraktıktan sonra, mavi ekran hatasına neden olacağından Intel Rapid Storage Teknolojisi sürücüsünü kaldırmayın. Intel Hızlı Depolama Teknolojisi kullanıcı arabirimi, sürücü kaldırılmadan çıkarılabilir.

NOT: Intel Optane bellek modülü tarafından hızlandırılan SATA depolama aygıtını bilgisayardan kaldırmadan önce Intel Optane belleğin devre dışı bırakılması gerekir.

- 1 Görev çubuğunda, arama kutusuna tıklayın ve Intel Rapid Storage Technology yazın.
- 2 **Intel Rapid Storage Technology**'ye (Intel Hızlı Depolama Teknolojisi) tıklayın.
Intel Rapid Storage Technology (Intel Hızlı Depolama Teknolojisi) penceresi görüntülenir.
- 3 **Intel Optane memory** (Intel Optane bellek) sekmesinde, Intel Optane belleği devre dışı bırakmak için **Disable** (Devre dışı bırak) ögesine tıklayın.
- 4 Uyarıyı kabul ediyorsanız **Yes** (Evet) seçeneğine tıklayın.

Devre dışı bırakma işlemi görüntülenir.

- 5 Intel Optane belleğinizi devre dışı bırakmayı tamamlamak ve bilgisayarınızı yeniden başlatmak için **Reboot** (Yeniden başlat) ögesine tıklayın.

Flea gücünü boşaltma

Flea gücü, bilgisayar kapatılsa ve pil çıkarılsa da bilgisayarda kalan statik elektriktir. Aşağıdaki yordam, flea gücünü boşaltma işlemine ilişkin talimatları içermektedir:

- 1 Bilgisayarınızı kapatın.
- 2 [Alt kapağı](#) çıkarın.
- 3 Flea gücünü boşaltmak için güç düğmesini 15 saniye boyunca basılı tutun.
- 4 [Alt kapağı](#) yerine takın.
- 5 Bilgisayarınızı açın.

Wi-Fi güç döngüsü

Bilgisayarınız, Wi-Fi bağlantı sorunları nedeniyle İnternet'e erişemiyorsa bir Wi-Fi güç döngüsü işlemi gerçekleştirilebilir. Aşağıdaki yordam, bir Wi-Fi güç döngüsünün nasıl yürütüleceği ile ilgili talimatları sağlar:

ⓘ | NOT: Bazı ISP'ler (İnternet Servis Sağlayıcıları) bir modem/yönlendirici birleşim aygıtı sağlar.



- 1 Bilgisayarınızı kapatın.
- 2 Modemi kapatın.
- 3 Kablosuz yönlendiriciyi kapatın.
- 4 30 saniye bekleyin.
- 5 Kablosuz yönlendiriciyi açın.
- 6 Modemi açın.
- 7 Bilgisayarınızı açın.

Yardım alma ve Dell'e başvurma

Kendi kendine yardım kaynakları

Bu çevrimiçi kendi kendine yardım kaynaklarını kullanarak Dell ürünleri ve hizmetleri hakkında bilgi ve yardım alabilirsiniz:

Tablo 19. Kendi kendine yardım kaynakları

Dell ürün ve hizmetleri ile ilgili bilgiler	www.dell.com
Dell Yardım ve Destek uygulaması	
İpuçları	
Desteğe Başvurun	Windows arama alanında, Help and Support yazın ve Gir öğesine basın.
İşletim sistemi için çevrimiçi yardım	www.dell.com/support/windows www.dell.com/support/linux
Sorun giderme bilgileri, kullanım kılavuzları, kurulum talimatları, ürün özellikleri, teknik yardım blog'ları, sürücüler, yazılım güncelleştirmeleri, vb.	www.dell.com/support
Çeşitli bilgisayar sorunları için Dell bilgi bankası makaleleri.	<ol style="list-style-type: none"> 1 www.dell.com/support adresine gidin. 2 Search (Arama) kutusuna konuyu veya anahtar kelimeleri yazın. 3 İlgili makaleleri almak için Search (Ara) seçeneğine tıklayın.
Ürününüz hakkında aşağıdaki bilgileri öğrenin:	www.dell.com/support/manuals adresindeki <i>Me and My Dell</i> 'i (Ben ve Dell Bilgisayarım) bölümüne bakın.
<ul style="list-style-type: none"> • Ürün teknik özellikleri • İşletim sistemi • Ürününüzü kurma ve kullanma • Veri yedekleme • Sorun giderme ve tanılama • Fabrika ve sistem geri yükleme • BIOS bilgileri 	<p>Ürününüzle ilgili <i>Me and My Dell</i>'i (Ben ve Dell Bilgisayarım) bulmak için aşağıdakilerden birini kullanarak ürününüzü tanımlayın:</p> <ul style="list-style-type: none"> • Detect Product (Ürünü Algıla) seçeneğini belirleyin. • View Products (Ürünleri Görüntüle) altındaki açılır menüden ürününüzü bulun. • Service Tag number (Servis Etiket numarası) veya Product ID'yi (Ürün Kimliği) arama çubuğuna girin.

Dell'e Başvurma

Satış, teknik destek veya müşteri hizmetleri ile ilgili konularda Dell ile irtibat kurmak için www.dell.com/contactdell adresini ziyaret edin.

NOT: Bu hizmetlerin kullanılabilirliği ülkeye ve ürüne göre değişir ve bölgenizde bazı hizmetler verilemiyor olabilir.

NOT: Etkin bir İnternet bağlantınız yoksa, iletişim bilgilerinizi satın alım faturanızda, irsaliyede, fişte veya Dell ürün kataloğunda bulabilirsiniz.