

Inspiron 7580

Priročnik za servisiranje



Opombe, svarila in opozorila

 | **OPOMBA:** OPOMBA označuje pomembne informacije, s katerimi lahko izboljšate učinkovitost izdelka.

 | **POZOR:** PREVIDNO označuje možnost poškodbe strojne opreme ali izgube podatkov in vam svetuje, kako se izogniti težavi.

 | **Opozorilo:** OPOZORILO označuje možnost poškodb lastnine, telesnih poškodb ali smrti.

© 2018 družba Dell Inc. ali njene hčerinske družbe. Vse pravice pridržane. Dell, EMC in druge blagovne znamke so blagovne znamke družbe Dell Inc. ali njenih hčerinskih družb. Druge blagovne znamke so lahko blagovne znamke njihovih lastnikov.

1 Preden začnete delo v notranjosti računalnika.....	7
Preden začnete.....	7
Varnostna navodila.....	7
Priporočena orodja.....	7
Seznam vijakov.....	8
2 Ko končate delo v notranjosti računalnika.....	10
3 Odstranjevanje pokrova osnove plošče.....	11
Postopek.....	11
4 Ponovna namestitev pokrova osnove.....	13
Postopek.....	13
5 Odstranjevanje baterije.....	15
Pred postopkom.....	15
Postopek.....	15
6 Ponovna namestitev baterije.....	16
Postopek.....	16
Po postopku.....	16
7 Odstranjevanje trdega diska.....	17
Pred postopkom.....	17
Postopek.....	17
8 Ponovna namestitev trdega diska.....	19
Postopek.....	19
Po postopku.....	20
9 Odstranjevanje pogona SSD/pomnilniškega modula Intel Optane.....	21
Pred postopkom.....	21
Postopek.....	21
10 Vnovična namestitev pogona SSD/pomnilniškega modula Intel Optane.....	22
Postopek.....	22
Po postopku.....	22
11 Odstranjevanje pomnilniških modulov.....	23
Pred postopkom.....	23
Postopek.....	23
12 Ponovna namestitev pomnilniških modulov.....	24
Postopek.....	24

Po postopku.....	24
13 Odstranjevanje gumbne baterije.....	25
Pred postopkom.....	25
Postopek.....	25
14 Ponovna namestitev gumbne baterije.....	26
Postopek.....	26
Po postopku.....	26
15 Odstranjevanje hladilnika.....	27
Pred postopkom.....	27
Postopek.....	27
16 Ponovna namestitev hladilnika.....	28
Postopek.....	28
Po postopku.....	28
17 Odstranjevanje ventilatorja.....	29
Pred postopkom.....	29
Postopek.....	29
18 Ponovna namestitev ventilatorja.....	31
Postopek.....	31
Po postopku.....	32
19 Odstranjevanje zvočnikov.....	33
Pred postopkom.....	33
Postopek.....	33
20 Ponovna namestitev zvočnikov.....	34
Postopek.....	34
Po postopku.....	34
21 Odstranjevanje brezžične kartice.....	35
Pred postopkom.....	35
Postopek.....	35
22 Ponovna namestitev brezžične kartice.....	37
Postopek.....	37
Po postopku.....	37
23 Odstranjevanje vrat za napajalnik.....	38
Pred postopkom.....	38
Postopek.....	38
24 Ponovna namestitev vrat za napajalnik.....	39
Postopek.....	39

Po postopku.....	39
25 Odstranjevanje V/I-plošče.....	40
Pred postopkom.....	40
Postopek.....	40
26 Ponovna namestitev V/I-plošče.....	42
Postopek.....	42
Po postopku.....	43
27 Odstranjevanje sklopa zaslona.....	44
Pred postopkom.....	44
Postopek.....	44
28 Ponovna namestitev sklopa zaslona.....	46
Postopek.....	46
Po postopku.....	47
29 Odstranjevanje matične plošče.....	48
Pred postopkom.....	48
Postopek.....	48
30 Ponovna namestitev matične plošče.....	51
Postopek.....	51
Po postopku.....	53
31 Odstranjevanje plošče za lučke stanja.....	54
Pred postopkom.....	54
Postopek.....	54
32 Ponovna namestitev plošče za lučke stanja.....	55
Postopek.....	55
Po postopku.....	55
33 Odstranjevanje sledilne ploščice.....	56
Pred postopkom.....	56
Postopek.....	56
34 Vnovična namestitev sledilne ploščice.....	58
Postopek.....	58
Po postopku.....	59
35 Odstranjevanje tipkovnice.....	60
Pred postopkom.....	60
Postopek.....	60
36 Ponovna namestitev tipkovnice.....	62
Postopek.....	62

Po postopku.....	63
37 Odstranjevanje naslona za dlani.....	64
Pred postopkom.....	64
Postopek.....	64
38 Ponovna namestitev naslona za dlani.....	65
Postopek.....	65
Po postopku.....	65
39 Prenos gonilnikov.....	66
Ponovno namestite gonilnik zvoka.....	66
Prenašanje grafičnega gonilnika.....	66
Prenos gonilnika za USB 3.0.....	67
Prenos gonilnika za brezžično omrežje.....	67
Prenašanje gonilnika za bralnik pomnilniških kartic.....	67
Prenašanje gonilnika za nabor vezij.....	67
Prenos omrežnega gonilnika.....	68
40 Sistemske nastavitve.....	69
Zaporedje zagona.....	69
Navigacijske tipke.....	69
Pregled BIOS-a.....	69
Odpiranje programa za nastavitve BIOS-a.....	70
Možnosti sistemskih nastavitvev.....	70
Geslo za sistem in nastavitve.....	75
Dodeljevanje gesla za nastavitve sistema.....	75
Brisanje ali spreminjanje obstoječega sistema gesla ali gesla za nastavitve.....	76
Čiščenje nastavitvev CMOS.....	76
Ponastavitev gesel za BIOS (System Setup (Nastavitve sistema)) in sistemskih gesel.....	76
41 Odpravljanje težav.....	77
Posodobitev BIOS-a.....	77
Diagnostika izboljšane predzagonkega ocenjevanja sistema (ePSA).....	77
Potek zagona diagnostičnega orodja ePSA.....	77
Diagnostika.....	78
Omogočanje pomnilnika Intel Optane.....	79
Onemogočanje pomnilnika Intel Optane.....	79
Odprava nakopičene statične elektrike.....	79
Zagonski cikel Wi-Fi.....	80
42 Iskanje pomoči in stik z družbo Dell.....	81
Viri samopomoči.....	81
Stik z družbo Dell.....	81

Preden začnete delo v notranjosti računalnika

OPOMBA: Slike v tem dokumentu se lahko razlikujejo od vašega računalnika, kar je odvisno od naročene konfiguracije.

Preden začnete

- 1 Shranite in zaprite vse odprte datoteke ter zaprite vse odprte programe.
- 2 Zaustavite računalnik. Kliknite **Start** > **Power (Napajanje)** > **Shut down (Zaustavitev)**.

OPOMBA: Če uporabljate drug operacijski sistem, navodila za izklop poiščite v dokumentaciji operacijskega sistema.

- 3 Računalnik in vse priključene naprave izklopite iz električnih vtičnic.
- 4 Iz računalnika izklopite vse priključene omrežne naprave ter zunanje naprave, kot so tipkovnica, miška in monitor.
- 5 Iz računalnika odstranite vse pomnilniške kartice in optične pogone.

Varnostna navodila

Uporabite naslednja varnostna navodila, da zaščitite računalnik pred morebitnimi poškodbami in zagotovite svojo lastno varnost.

- ⚠ Opozorilo:** Preden začnete delo v notranjosti računalnika, preberite varnostna navodila, ki so priložena računalniku. Dodatne informacije o varnem delu najdete na domači strani za skladnost s predpisi na naslovu www.dell.com/regulatory_compliance.
- ⚠ Opozorilo:** Preden odprete pokrov ali plošče računalnika, odklopite vse vire napajanja. Ko končate delo v notranjosti računalnika, ponovno namestite vse pokrove, plošče in vijake, preden priključite računalnik na vir napajanja.
- ⚠ POZOR:** Če želite preprečiti poškodbe računalnika, poskrbite, da je delovna površina ravna in čista.
- ⚠ POZOR:** Če želite preprečiti poškodbe komponent in kartic, jih držite za robove ter se ne dotikajte nožic in stikov.
- ⚠ POZOR:** Odpravljanje težav in popravila lahko izvajate le, če vam to dovoli oziroma naroči ekipa za tehnično pomoč pri podjetju Dell. Škode zaradi servisiranja, ki ga Dell ni pooblastil, garancija ne pokriva. Oglejte si varnostna navodila, ki so priložena izdelku oziroma so na voljo na spletnem mestu www.dell.com/regulatory_compliance.
- ⚠ POZOR:** Preden se dotaknete česar koli znotraj računalnika, se ozemljite tako, da se dotaknete nebarvane kovinske površine, kot je kovina na hrbtni strani računalnika. Med delom se občasno dotaknite nepobarvane kovinske površine, da sprostite statično elektriko, ki lahko poškoduje notranje komponente.
- ⚠ POZOR:** Ko izklopite kabel, ne vlecite samega kabla, temveč priključek na njem ali jeziček. Nekateri kabli imajo priključke z zaklopnimi jezički ali krilatimi vijaki, ki jih morate odstraniti, preden odklopite kabel. Pri odklapanju kablov poskrbite, da bodo poravnani in se zato nožice na priključkih ne bodo zvile. Pri priključitvi kablov poskrbite, da bodo vrsta in priključki pravilno obrnjeni ter poravnani.
- ⚠ POZOR:** Pritisnite in izvzite nameščene kartice iz bralnika pomnilniških kartic.

Priporočena orodja

Za postopke, navedene v tem dokumentu, boste potrebovali naslednja orodja:

- Izvijáč Phillips št. 1
- Plastično pero

Seznam vijakov

 **OPOMBA:** Barva vijakov se morda razlikuje glede na naročeno konfiguracijo.

Tabela 1. Seznam vijakov

Komponenta	Pričvrščena na	Vrsta vijaka	Količina	Slika vijaka
pokrov osnovne plošče	Sklop naslona za dlani	M2.5x5	4	
baterijo	Sklop naslona za dlani	M2x3	3	
4-celični akumulator (dodatna oprema)	Sklop naslona za dlani	M2x3	1	
baterijo	Zaščita tipkovnice	M2x3	1	
Sklop trdega diska	Sklop naslona za dlani	M2x3	2	
Sklop trdega diska	Zaščita tipkovnice	M2x3	1	
Nosilec trdega diska	Trdi disk	M3x3	4	
SSD pogon	Zaščita tipkovnice	M2x3	1	
Plošča V/I	Sklop naslona za dlani	M2x3	2	
Ventilator	Zaščita tipkovnice	M2x3	2	
Brezžična kartica	Plošča V/I	M2x3	1	
Vrata za napajalnik	Sklop naslona za dlani	M2x3	1	
Nosilec vrat USB Type-C	Sistemska plošča	M2x3	1	
Nosilec vrat USB Type-C	Sklop naslona za dlani	M2x3	1	
Sistemska plošča	Sklop naslona za dlani	M2x2	1	
Sistemska plošča	Zaščita tipkovnice	M2x2	3	
Sklop zaslona	Sklop naslona za dlani	M2.5x5	7	
Sledilna tablica	Sklop naslona za dlani	M2x2	4	

Komponenta	Pričvrščena na	Vrsta vijaka	Količina	Slika vijaka
Nosilec sledilne ploščice	Sklop naslona za dlani	M2x2	3	
Zaščita tipkovnice	Sklop naslona za dlani	M1,4x2	26	
Tipkovnica	Sklop naslona za dlani	M1,2x1,5	8	

Ko končate delo v notranjosti računalnika

△ | POZOR: Če v notranjosti računalnika pustite neprivite ali raztresene vijake, ti lahko resno poškodujejo računalnik.

- 1 Ponovno namestite vse vijake in se prepričajte, da v notranjosti računalnika niso ostali odvečni vijaki.
- 2 Preden začnete z delom na računalniku, priključite vse zunanje in periferne naprave ter kable, ki ste jih odstranili.
- 3 Preden začnete z delom na računalniku, ponovno namestite vse medijske kartice, diske in druge dele, ki ste jih odstranili.
- 4 Računalnik in vse priključene naprave priključite v električne vtičnice.
- 5 Vključite računalnik.

Odstranjevanje pokrova osnove plošče

⚠ Opozorilo: Preden začnete delo v notranjosti računalnika, preberite varnostne informacije, ki so bile priložene računalniku, in upoštevajte navodila v poglavju **Predn začnete delo v notranjosti računalnika**. Ko končate delo v notranjosti računalnika, upoštevajte navodila v poglavju **Ko končate delo v notranjosti računalnika**. Dodatne informacije o varnem delu najdete na domači strani za skladnost s predpisi na naslovu www.dell.com/regulatory_compliance.

Postopek

- 1 Zaprite zaslon in obrnite računalnik.
- 2 Odstranite šest zaskočnih vijakov, s katerimi je pokrov podnožja pritrjen na sklop naslona za dlani.
- 3 Odstranite štiri vijake (M2,5x5), s katerimi je pokrov podnožja pritrjen na sklop naslona za dlani.



- 4 S plastičnim peresom privzdignite in sprostite jezičke na pokrovu podnožja iz rež na sklopu naslona za dlani.
- 5 Pokrov podnožja dvignite s sklopa naslona za dlani.



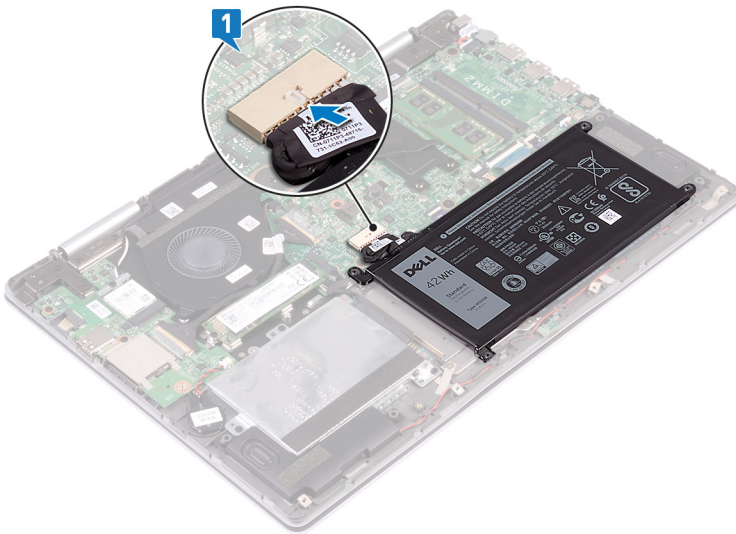
- 6 Odklopite kabel baterije s sistemske plošče.
- 7 Pritisnite gumb za vklop in ga zadržite 5 sekund, da ozemljite sistemsko ploščo.

Ponovna namestitvev pokrova osnove

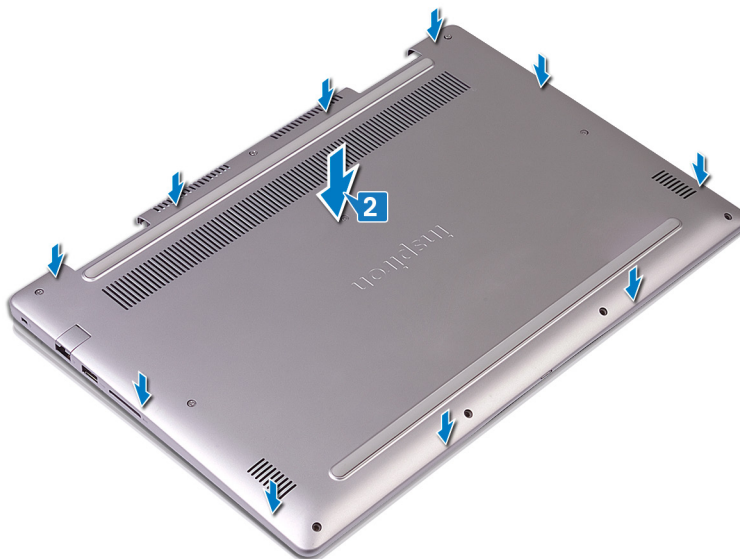
⚠ Opozorilo: Preden začnete delo v notranjosti računalnika, preberite varnostne informacije, ki so bile priložene računalniku, in upoštevajte navodila v poglavju **Predn začnete delo v notranjosti računalnika**. Ko končate delo v notranjosti računalnika, upoštevajte navodila v poglavju **Ko končate delo v notranjosti računalnika**. Dodatne informacije o varnem delu najdete na domači strani za skladnost s predpisi na naslovu www.dell.com/regulatory_compliance.

Postopek

- 1 Priključite kabel baterije na sistemsko ploščo.



- 2 Jezičke na pokrovu osnovne plošče poravnajte z režami na sklopu naslona za dlani in pokrov osnovne plošče potisnite, da se zaskoči na svoje mesto.



- 3 Znova namestite štiri vijake (M2,5x5), s katerimi je pokrov osnovne plošče pritrjen na sklop naslona za dlani.

- 4 Privijte šest zaskočnih vijakov, s katerimi je pokrov osnovne plošče pritrjen na sklop naslona za dlani.



Odstranjevanje baterije

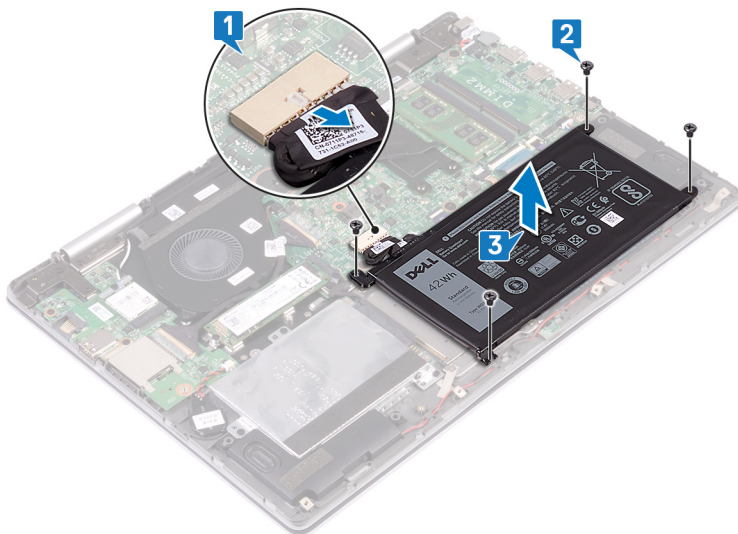
⚠ Opozorilo: Preden začnete delo v notranjosti računalnika, preberite varnostne informacije, ki so bile priložene računalniku, in upoštevajte navodila v poglavju **Preden začnete delo v notranjosti računalnika**. Ko končate delo v notranjosti računalnika, upoštevajte navodila v poglavju **Ko končate delo v notranjosti računalnika**. Dodatne informacije o varnem delu najdete na domači strani za skladnost s predpisi na naslovu www.dell.com/regulatory_compliance.

Pred postopkom

Odstranite [pokrov osnovne plošče](#).

Postopek

- 1 S prijemalnim jezičkom odklopite kabel baterije iz sistemske plošče.
- 2 Odstranite štiri vijake (M2x3), s katerimi je baterija pritrjena na sklop naslona za dlani in ščit tipkovnice.
- 3 Baterijo dvignite s sklopa naslona za dlani.



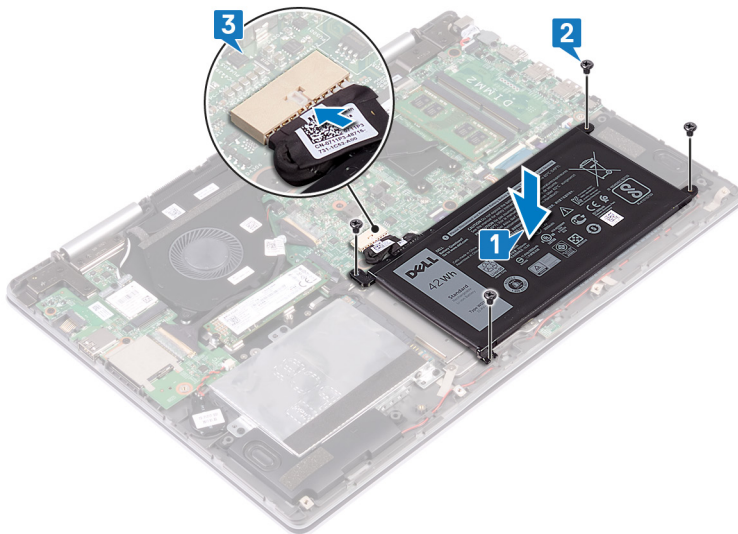
- 4 Obrnite računalnik, odprite zaslon in za 15 sekund pridržite gumb za vklop, da ozemljite sistemsko ploščo.

Ponovna namestitev baterije

⚠ Opozorilo: Preden začnete delo v notranjosti računalnika, preberite varnostne informacije, ki so bile priložene računalniku, in upoštevajte navodila v poglavju **Predn začnete delo v notranjosti računalnika**. Ko končate delo v notranjosti računalnika, upoštevajte navodila v poglavju **Ko končate delo v notranjosti računalnika**. Dodatne informacije o varnem delu najdete na domači strani za skladnost s predpisi na naslovu www.dell.com/regulatory_compliance.

Postopek

- 1 Odprtine za vijake na bateriji poravnajte z odprtinami za vijake na sklopu naslona za dlani in zaščitne tipkovnice.
- 2 Znova namestite štiri vijake (M2x3), s katerimi je baterija pritrjena na sklopu naslona za dlani in zaščitne tipkovnice.
- 3 Priključite kabel baterije na sistemsko ploščo.



Po postopku

Ponovno namestite [pokrov osnovne plošče](#).

Odstranjevanje trdega diska

Če vaš računalnik uporablja pomnilniško napravo SATA, ki jo pospešuje pomnilnik Intel Optane, onemogočite pomnilnik Intel Optane pred odstranitvijo pomnilniške naprave SATA. Dodatne informacije o onemogočanju pomnilnika Intel Optane so v poglavju [Onemogočanje pomnilnika Intel Optane](#).

⚠ Opozorilo: Preden začnete delo v notranjosti računalnika, preberite varnostne informacije, ki so bile priložene računalniku, in upoštevajte navodila v poglavju [Preden začnete delo v notranjosti računalnika](#). Ko končate delo v notranjosti računalnika, upoštevajte navodila v poglavju [Ko končate delo v notranjosti računalnika](#). Dodatne informacije o varnem delu najdete na domači strani za skladnost s predpisi na naslovu www.dell.com/regulatory_compliance.

⚠ POZOR: Trdi diski so občutljivi. Kadar delate z njimi, bodite zelo previdni.

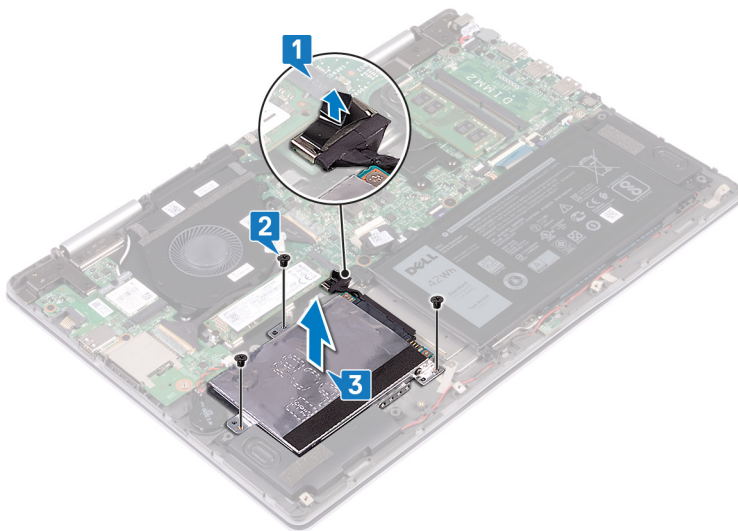
⚠ POZOR: Trdega diska ne odstranjujte, ko je računalnik vključen ali v stanju spanja, saj lahko v nasprotnem primeru izgubite podatke.

Pred postopkom

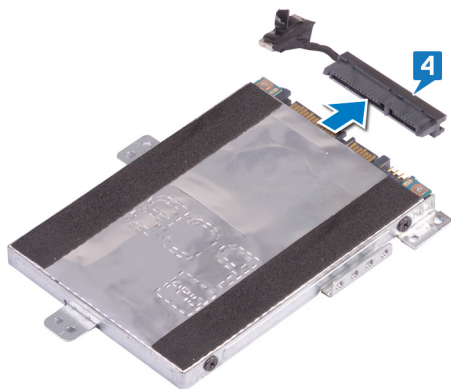
Odstranite [pokrov osnovne plošče](#).

Postopek

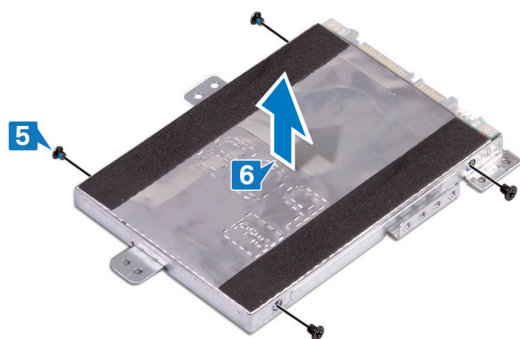
- 1 S pomočjo prijemalnega jezička odklopite kabel trdega diska iz systemske plošče.
- 2 Odstranite tri vijake (M2x3), s katerimi je sklop trdega diska pritrjen na sklop naslona za dlani in ščit tipkovnice.
- 3 Sklop trdega diska skupaj s kablom dvignite s sklopa naslona za dlani.



- 4 Odklopite vmesnik s sklopa trdega diska.



- 5 Odstranite štiri vijake (M3x3), s katerimi je nosilec trdega diska pritrjen na trdi disk.
- 6 Nosilec trdega diska odstranite s trdega diska.



Ponovna namestitev trdega diska

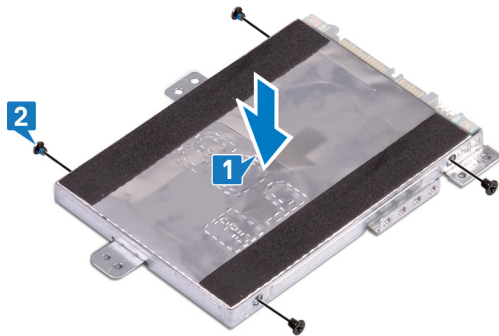
Omogočite pomnilnik Intel Optane, ko znova namestite pomnilnik SATA. Dodatne informacije o omogočanju pomnilnika Intel Optane so v poglavju [Omogočanje pomnilnika Intel Optane](#).

⚠ Opozorilo: Preden začnete delo v notranjosti računalnika, preberite varnostne informacije, ki so bile priložene računalniku, in upoštevajte navodila v poglavju [Preden začnete delo v notranjosti računalnika](#). Ko končate delo v notranjosti računalnika, upoštevajte navodila v poglavju [Ko končate delo v notranjosti računalnika](#). Dodatne informacije o varnem delu najdete na domači strani za skladnost s predpisi na naslovu www.dell.com/regulatory_compliance.

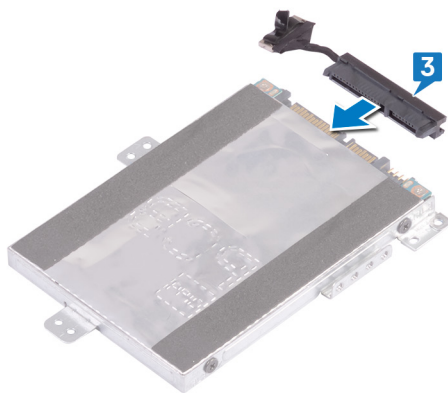
⚠ POZOR: Trdi diski so občutljivi. Kadar delate z njimi, bodite zelo previdni.

Postopek

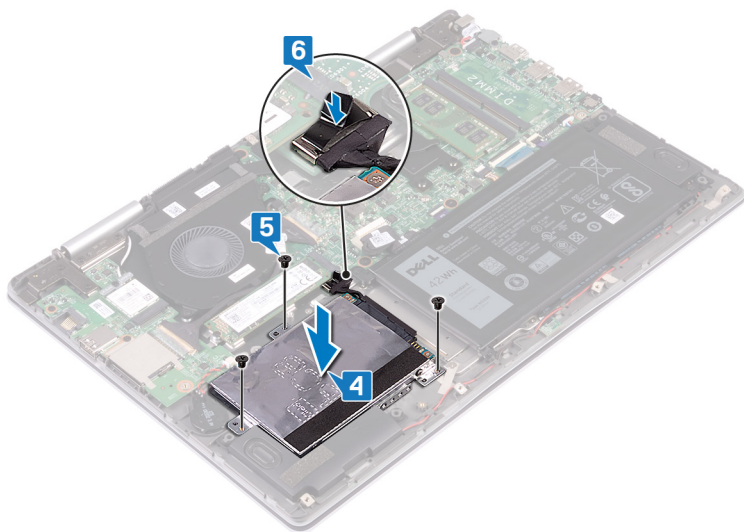
- 1 Poravnajte odprtine za vijake na nosilcu trdega diska z odprtinami za vijake na trdem disku.
- 2 Ponovno namestite štiri vijake (M3x3), s katerimi je nosilec trdega diska pritrjen na trdi disk.



- 3 Priključite vmesnik na sklop trdega diska.



- 4 Odprtine za vijake na sklopu trdega diska poravnajte z odprtinami za vijake na sklopu naslona za dlani in zaščiti tipkovnice.
- 5 Znova namestite tri vijake (M2x3), s katerimi je sklop trdega diska pritrjen na sklop naslona za dlani in zaščiti tipkovnice.
- 6 Priključite kabel trdega diska na priključek na sistemski plošči.



Po postopku

Ponovno namestite pokrov osnovne plošče.

Odstranjevanje pogona SSD/pomnilniškega modula Intel Optane

Pomnilniški modul Intel Optane morate onemogočiti, preden ga odstranite iz računalnika. Dodatne informacije o onemogočanju pomnilniškega modula Intel Optane so v poglavju [Onemogočanje pomnilnika Intel Optane](#).

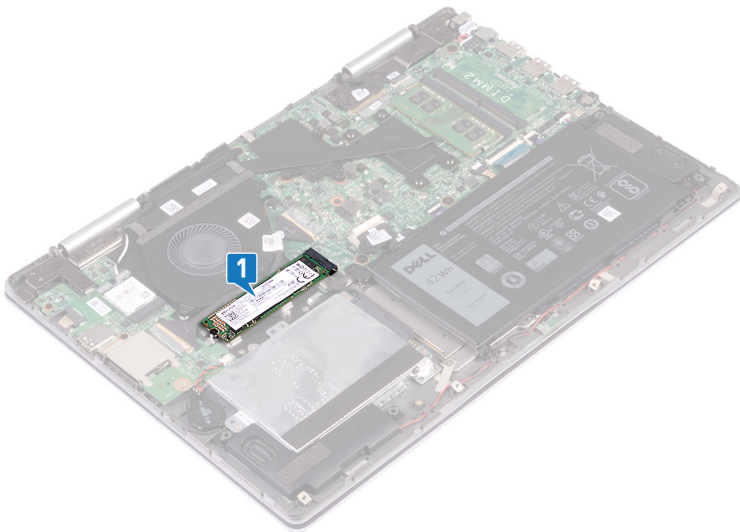
⚠ Opozorilo: Preden začnete delo v notranjosti računalnika, preberite varnostne informacije, ki so bile priložene računalniku, in upoštevajte navodila v poglavju [Preden začnete delo v notranjosti računalnika](#). Ko končate delo v notranjosti računalnika, upoštevajte navodila v poglavju [Ko končate delo v notranjosti računalnika](#). Dodatne informacije o varnem delu najdete na domači strani za skladnost s predpisi na naslovu www.dell.com/regulatory_compliance.

Pred postopkom

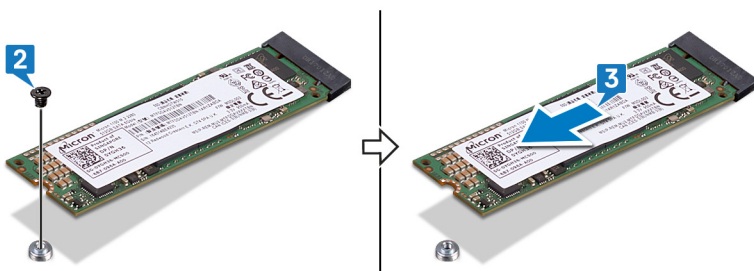
Odstranite [pokrov osnovne plošče](#).

Postopek

- 1 Na sistemski plošči poiščite pogon SSD/pomnilnik Intel Optane.



- 2 Odstranite vijak (M2x3), s katerim je pogon SSD/pomnilnik Intel Optane pritrjen na zaščito tipkovnice.
- 3 Povlecite in odstranite pogon SSD/pomnilnik Intel Optane iz reže za pogon SSD/pomnilniški modul Intel Optane.



Vnovična namestitev pogona SSD/pomnilniškega modula Intel Optane

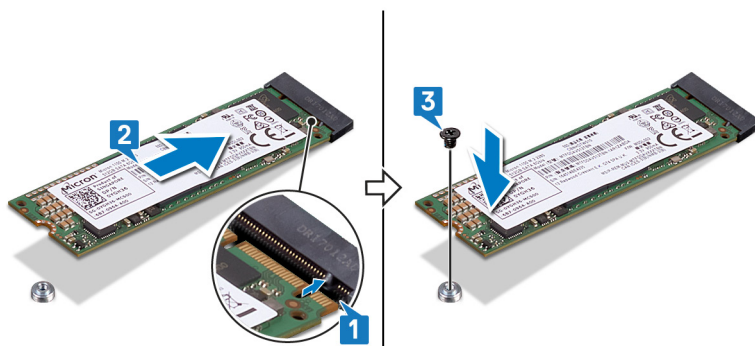
Omogočite pomnilniški modul Intel Optane, ko ga znova namestite. Dodatne informacije o omogočanju pomnilnika Intel Optane so v poglavju [Omogočanje pomnilnika Intel Optane](#).

⚠ Opozorilo: Preden začnete delo v notranjosti računalnika, preberite varnostne informacije, ki so bile priložene računalniku, in upoštevajte navodila v poglavju [Preden začnete delo v notranjosti računalnika](#). Ko končate delo v notranjosti računalnika, upoštevajte navodila v poglavju [Ko končate delo v notranjosti računalnika](#). Dodatne informacije o varnem delu najdete na domači strani za skladnost s predpisi na naslovu www.dell.com/regulatory_compliance.

⚠ POZOR: Polprevodniški pogoni so občutljivi. Pri delu z njimi bodite zelo previdni.

Postopek

- 1 Zarezo na pogonu SSD/pomnilniškem modulu Intel Optane poravnajte z jezičkom na reži za pogon SSD/pomnilniški modul Intel Optane.
- 2 Potisnite pogon SSD/pomnilniški modul Intel Optane pod kotom čvrsto v režo za pogon SSD/pomnilniški modul Intel Optane.
- 3 Pritisnite drugi del pogona SSD/pomnilniškega modula Intel Optane in znova namestite vijak (M2x3), s katerim je pogon SSD/pomnilniški modul Intel Optane pritrjen na zaščito tipkovnice.



Po postopku

Ponovno namestite [pokrov osnovne plošče](#).

Odstranjevanje pomnilniških modulov

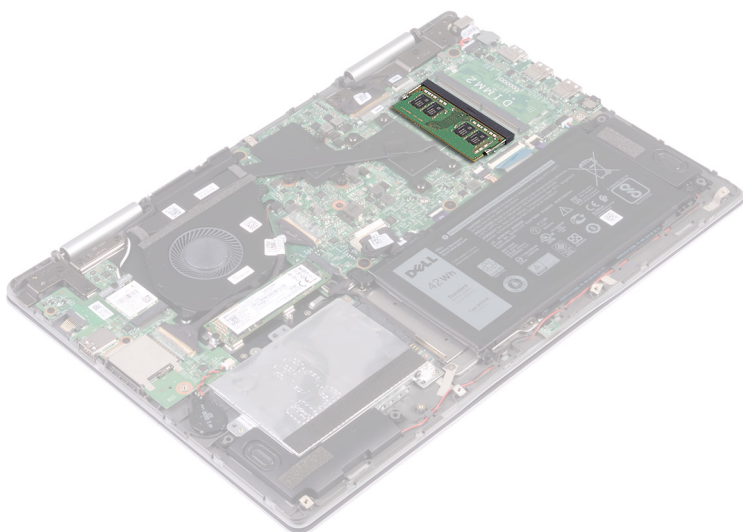
⚠ Opozorilo: Preden začnete delo v notranjosti računalnika, preberite varnostne informacije, ki so bile priložene računalniku, in upoštevajte navodila v poglavju **Preden začnete delo v notranjosti računalnika**. Ko končate delo v notranjosti računalnika, upoštevajte navodila v poglavju **Ko končate delo v notranjosti računalnika**. Dodatne informacije o varnem delu najdete na domači strani za skladnost s predpisi na naslovu www.dell.com/regulatory_compliance.

Pred postopkom

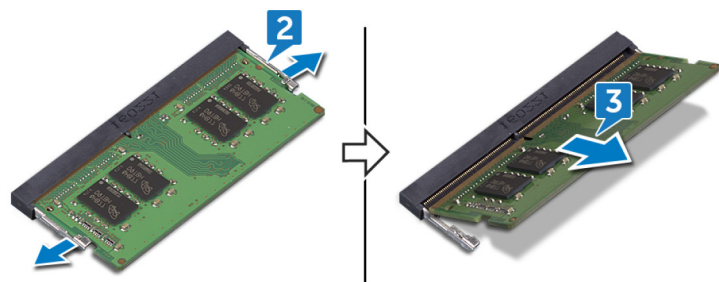
Odstranite [pokrov osnovne plošče](#).

Postopek

- 1 Poiščite pomnilniške module na sistemski plošči.



- 2 S konicami prstom pazljivo razširite pritrdilni sponki na vsaki strani reže pomnilniškega modula, dokler pomnilniški modul ne izskoči.
- 3 Pomnilniški modul odstranite iz reže pomnilniškega modula.



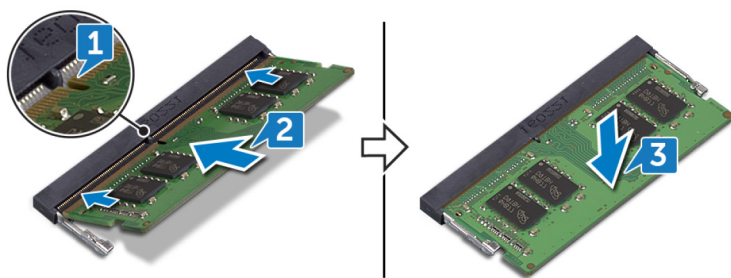
Ponovna namestitev pomnilniških modulov

⚠ Opozorilo: Preden začnete delo v notranjosti računalnika, preberite varnostne informacije, ki so bile priložene računalniku, in upoštevajte navodila v poglavju **Preden začnete delo v notranjosti računalnika**. Ko končate delo v notranjosti računalnika, upoštevajte navodila v poglavju **Ko končate delo v notranjosti računalnika**. Dodatne informacije o varnem delu najdete na domači strani za skladnost s predpisi na naslovu www.dell.com/regulatory_compliance.

Postopek

- 1 Poravnajte zarezo na pomnilniškem modulu z jezičkom na reži pomnilniškega modula.
- 2 Pomnilniški modul pod kotom čvrsto potisnite v režo.
- 3 Pomnilniški modul potisnite navzdol, da se zaskoči na svoje mesto.

ⓘ OPOMBA: Če ne slišite klika, pomnilniški modul odstranite in ga ponovno namestite.



Po postopku

Ponovno namestite pokrov osnovne plošče.

Odstranjevanje gumbne baterije

⚠ Opozorilo: Preden začnete delo v notranjosti računalnika, preberite varnostne informacije, ki so bile priložene računalniku, in upoštevajte navodila v poglavju **Predn začnete delo v notranjosti računalnika**. Ko končate delo v notranjosti računalnika, upoštevajte navodila v poglavju **Ko končate delo v notranjosti računalnika**. Dodatne informacije o varnem delu najdete na domači strani za skladnost s predpisi na naslovu www.dell.com/regulatory_compliance.

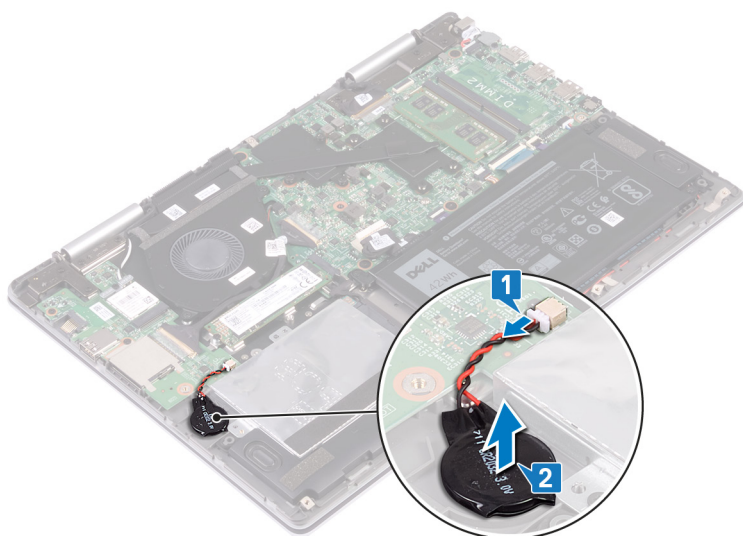
⚠ POZOR: Ko odstranite gumbasto baterijo, vse nastavitve programa za nastavitve BIOS ponastavite na privzete nastavitve. Priporočamo, da pred odstranitvijo gumbaste baterije zabeležite nastavitve programa za nastavitve BIOS.

Pred postopkom

Odstranite pokrov osnovne plošče.

Postopek

- 1 Odklopite kabel gumbaste baterije iz V/I-plošče.
- 2 Gumbasto baterijo odlepite s sklopa naslona za dlani.

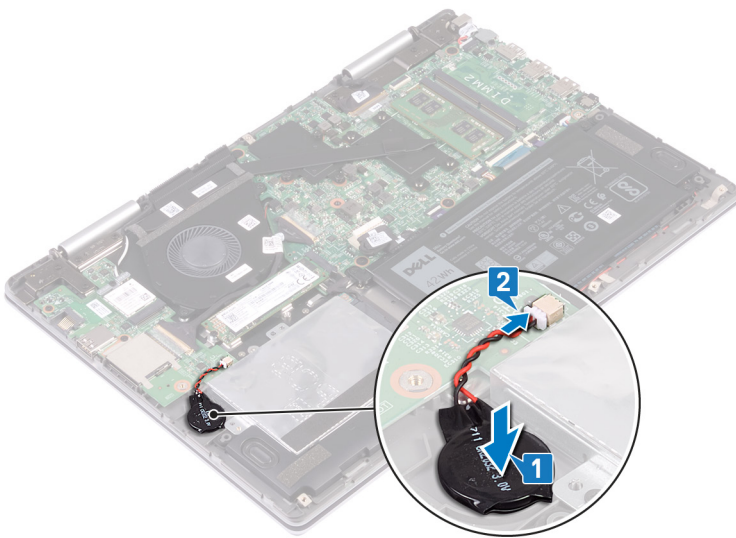


Ponovna namestitev gumbne baterije

⚠ Opozorilo: Preden začnete delo v notranjosti računalnika, preberite varnostne informacije, ki so bile priložene računalniku, in upoštevajte navodila v poglavju **Predn začnete delo v notranjosti računalnika**. Ko končate delo v notranjosti računalnika, upoštevajte navodila v poglavju **Ko končate delo v notranjosti računalnika**. Dodatne informacije o varnem delu najdete na domači strani za skladnost s predpisi na naslovu www.dell.com/regulatory_compliance.

Postopek

- 1 Gumbasto baterijo prilepite na sklop naslona za dlani.
- 2 Kabel gumbaste baterije priključite na V/I-ploščo.



Po postopku

Ponovno namestite [pokrov osnovne plošče](#).

Odstranjevanje hladilnika

- ⚠ **Opozorilo:** Preden začnete delo v notranjosti računalnika, preberite varnostne informacije, ki so bile priložene računalniku, in upoštevajte navodila v poglavju **Predn začnete delo v notranjosti računalnika**. Ko končate delo v notranjosti računalnika, upoštevajte navodila v poglavju **Ko končate delo v notranjosti računalnika**. Dodatne informacije o varnem delu najdete na domači strani za skladnost s predpisi na naslovu www.dell.com/regulatory_compliance.
- ⚠ **Opozorilo:** Hladilnik se lahko med običajnim delovanjem segreje. Preden se ga dotaknete, nekoliko počakajte, da se ohladi.
- ⚠ **POZOR:** Če želite, da bo hlajenje procesorja čim bolj učinkovito, se ne dotikajte območja za odvajanje toplote na hladilnem telesu procesorja. Olja na vaši koži lahko zmanjšajo sposobnost termalne paste za odvajanje toplote.

Pred postopkom

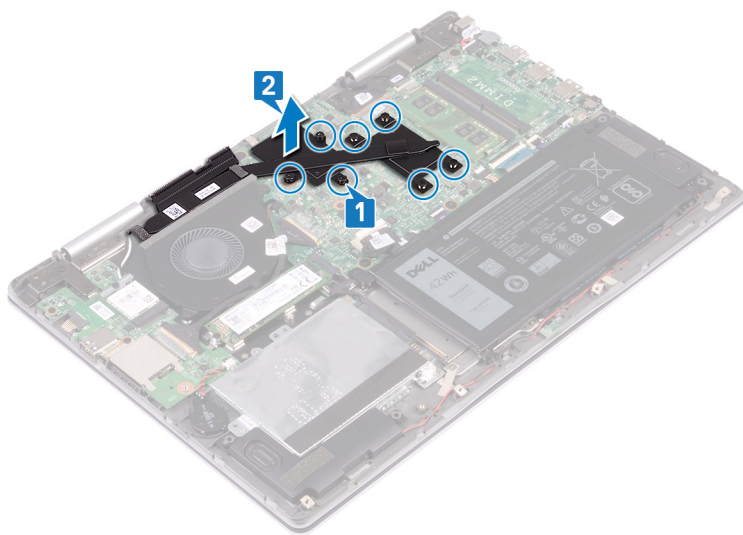
Odstranite pokrov osnovne plošče.

Postopek

- 1 V zaporedju (označenem na hladilniku) odvijte sedem zaskočnih vijakov, s katerimi je hladilnik pritrjen na sistemsko ploščo.

ⓘ **OPOMBA:** Število vijakov se lahko razlikuje glede na konfiguracijo naročenega računalnika.

- 2 Dvignite hladilnik s sistemske plošče.



Ponovna namestitev hladilnika

⚠ Opozorilo: Preden začnete delo v notranjosti računalnika, preberite varnostne informacije, ki so bile priložene računalniku, in upoštevajte navodila v poglavju **Predn začnete delo v notranjosti računalnika**. Ko končate delo v notranjosti računalnika, upoštevajte navodila v poglavju **Ko končate delo v notranjosti računalnika**. Dodatne informacije o varnem delu najdete na domači strani za skladnost s predpisi na naslovu www.dell.com/regulatory_compliance.

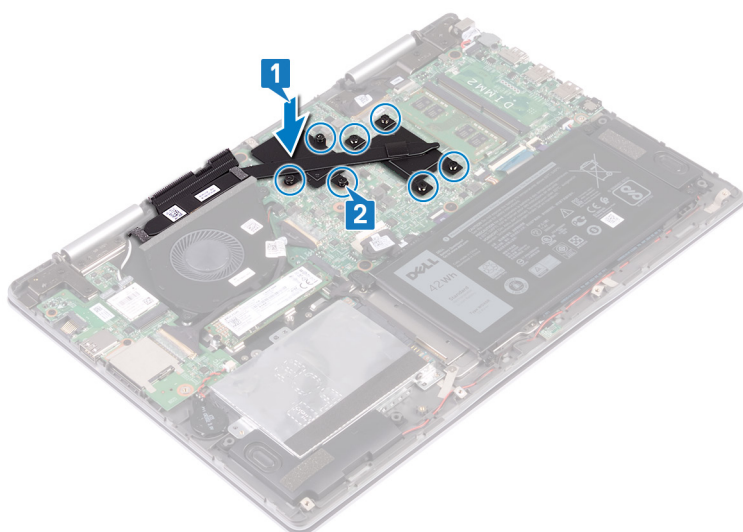
⚠ POZOR: Zaradi nepravilne namestitve hladilnika lahko pride do poškodb sistemske plošče in procesorja.

ℹ OPOMBA: Če zamenjate matično ploščo ali hladilnik, s priloženim termalnim trakom zagotovite toplotno prevodnost.

Postopek

- 1 Odprtine za vijake na hladilniku poravnajte z odprtinami za vijake na sistemski plošči.
- 2 V zaporedju (označenem na hladilniku) odvijte sedem zaskočnih vijakov, s katerimi je hladilnik pritrjen na sistemsko ploščo.

ℹ OPOMBA: Število vijakov se morda razlikuje glede na naročeno konfiguracijo.



Po postopku

Ponovno namestite **pokrov osnovne plošče**.

Odstranjevanje ventilatorja

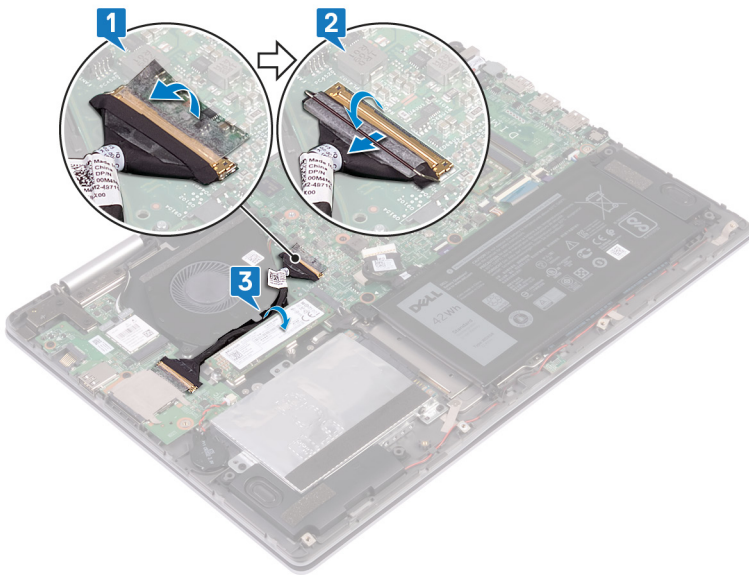
⚠ Opozorilo: Preden začnete delo v notranjosti računalnika, preberite varnostne informacije, ki so bile priložene računalniku, in upoštevajte navodila v poglavju **Predn začnete delo v notranjosti računalnika**. Ko končate delo v notranjosti računalnika, upoštevajte navodila v poglavju **Ko končate delo v notranjosti računalnika**. Dodatne informacije o varnem delu najdete na domači strani za skladnost s predpisi na naslovu www.dell.com/regulatory_compliance.

Pred postopkom

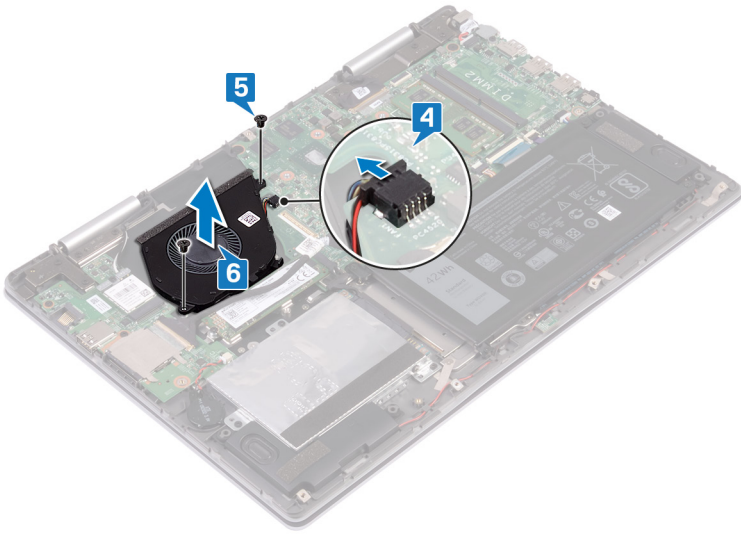
Odstranite [pokrov osnovne plošče](#).

Postopek

- 1 Odlepите trak, s katerim je V/I-plošča pritrjena na matično ploščo.
- 2 Odprite zaklep in izključite kabel plošče V/I s sistemske plošče.
- 3 Odstranite kabel plošče V/I iz vodil na ventilatorju.



- 4 Kabel ventilatorja odklopite s sistemske plošče.
- 5 Odstranite vijaka (M2x3), s katerima je ventilator pritrjen na ščit tipkovnice.
- 6 Odstranite ventilator s sklopa naslona za dlani.

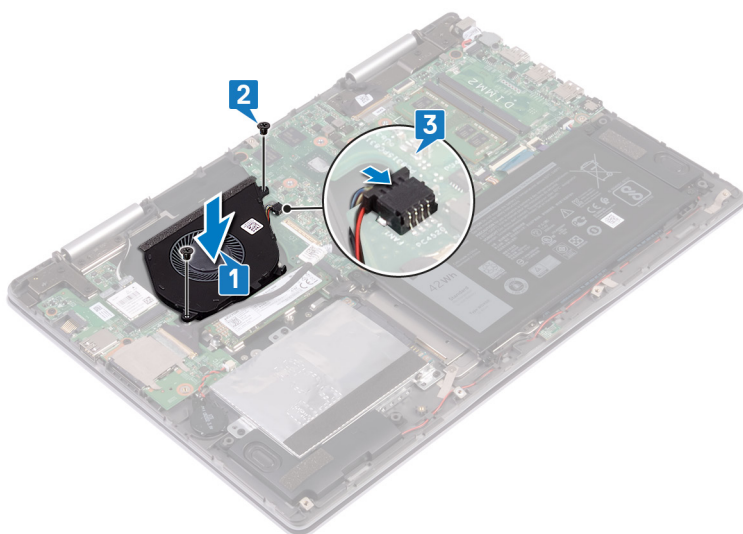


Ponovna namestitev ventilatorja

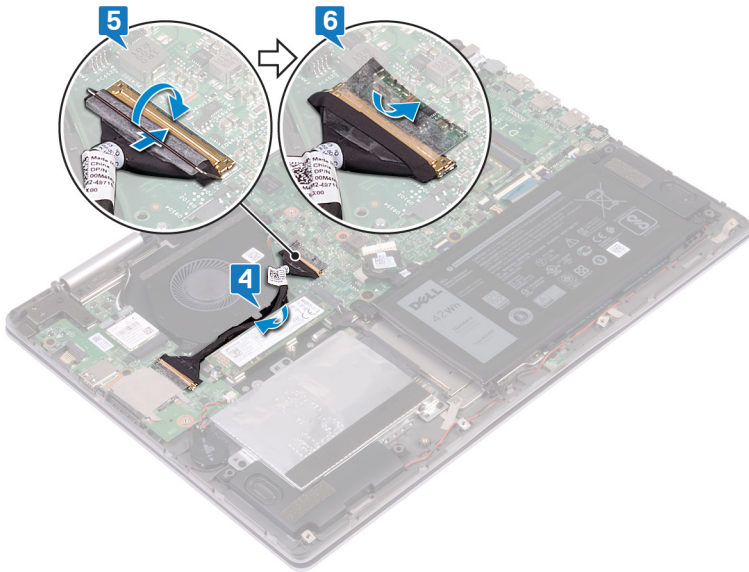
⚠ Opozorilo: Preden začnete delo v notranjosti računalnika, preberite varnostne informacije, ki so bile priložene računalniku, in upoštevajte navodila v poglavju **Preden začnete delo v notranjosti računalnika**. Ko končate delo v notranjosti računalnika, upoštevajte navodila v poglavju **Ko končate delo v notranjosti računalnika**. Dodatne informacije o varnem delu najdete na domači strani za skladnost s predpisi na naslovu www.dell.com/regulatory_compliance.

Postopek

- 1 Postavite ventilator na naslon za dlani in odprtini za vijaka na ventilatorju poravnajte z odprtinama za vijaka na zaščiti tipkovnice.
- 2 Znova namestite vijaka (M2x3), s katerima je ventilator pritrjen na zaščito tipkovnice.
- 3 Priključite kabel ventilatorja na sistemsko ploščo.



- 4 Kabel plošče V/I napeljite skozi vodila na ventilatorju.
- 5 Kabel plošče V/I potisnite v priključek na sistemski plošči ter zaprite zaklep, da pritrdite kabel.
- 6 Prilepite trak, s katerim je kabel V/I-plošče pritrjen na sistemsko ploščo.



Po postopku

Ponovno namestite pokrov osnovne plošče.

Odstranjevanje zvočnikov

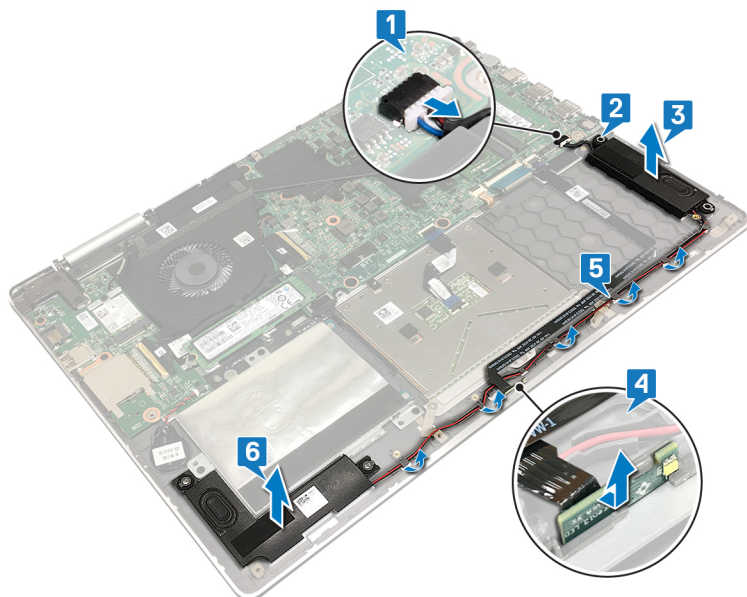
⚠ Opozorilo: Preden začnete delo v notranjosti računalnika, preberite varnostne informacije, ki so bile priložene računalniku, in upoštevajte navodila v poglavju **Preden začnete delo v notranjosti računalnika**. Ko končate delo v notranjosti računalnika, upoštevajte navodila v poglavju **Ko končate delo v notranjosti računalnika**. Dodatne informacije o varnem delu najdete na domači strani za skladnost s predpisi na naslovu www.dell.com/regulatory_compliance.

Pred postopkom

Odstranite [pokrov osnovne plošče](#).

Postopek

- 1 Kabel zvočnika odklopite s systemske plošče.
- 2 Bodite pozorni na pozicijo gumijastih zank preden boste dvignili zvočnike.
- 3 Dvignite desni zvočnik, tako da sprostite gumijaste uvodnice iz rež na sklopu naslona za dlani.
- 4 Ploščo za lučke stanja namestite v režo na sklopu naslona za dlani.
- 5 Zapomnite si, kakšna je kabelska napeljava za zvočnik, in odstranite kabel iz vodil na sklopu naslona za dlani.
- 6 Dvignite levi zvočnik, tako da sprostite gumijaste uvodnice iz rež na sklopu naslona za dlani.

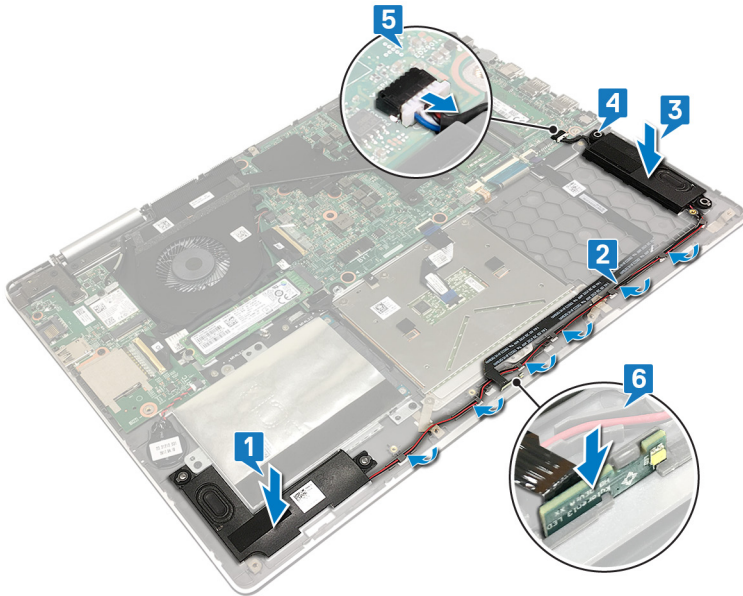


Ponovna namestitev zvočnikov

⚠ Opozorilo: Preden začnete delo v notranjosti računalnika, preberite varnostne informacije, ki so bile priložene računalniku, in upoštevajte navodila v poglavju **Predn začnete delo v notranjosti računalnika**. Ko končate delo v notranjosti računalnika, upoštevajte navodila v poglavju **Ko končate delo v notranjosti računalnika**. Dodatne informacije o varnem delu najdete na domači strani za skladnost s predpisi na naslovu www.dell.com/regulatory_compliance.

Postopek

- 1 S pomočjo oznak za poravnavo poravnajte in namestite levi zvočnik na sklop naslona za dlani.
- 2 Kabel zvočnika napeljite skozi vodila za napeljavo na sklopu naslona za dlani.
- 3 S pomočjo oznak za poravnavo poravnajte in namestite desni zvočnik na sklop naslona za dlani.
- 4 Ponovno namestite gumijaste skoznjike, če so bili pri ponovni namestitvi zvočnikov potisnjeni navzgor.
- 5 Kabel zvočnika priključite na sistemsko ploščo.
- 6 Poravnajte in namestite tablo z lučkami stanja v režo na sklopu naslona za dlani.



Po postopku

Ponovno namestite [pokrov osnovne plošče](#).

Odstranjevanje brezžične kartice

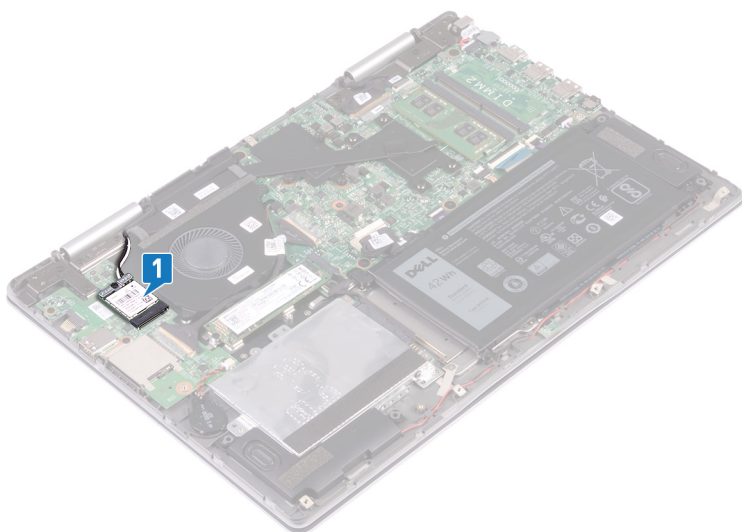
⚠ Opozorilo: Preden začnete delo v notranjosti računalnika, preberite varnostne informacije, ki so bile priložene računalniku, in upoštevajte navodila v poglavju **Predn začnete delo v notranjosti računalnika**. Ko končate delo v notranjosti računalnika, upoštevajte navodila v poglavju **Ko končate delo v notranjosti računalnika**. Dodatne informacije o varnem delu najdete na domači strani za skladnost s predpisi na naslovu www.dell.com/regulatory_compliance.

Pred postopkom

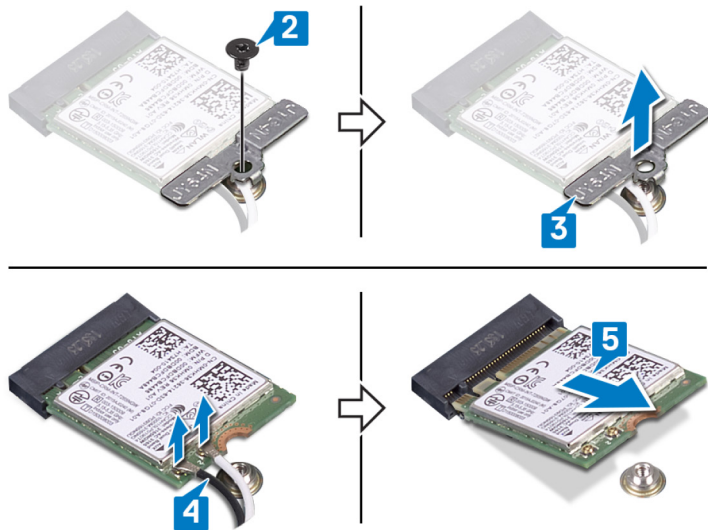
Odstranite [pokrov osnovne plošče](#).

Postopek

- 1 Poiščite brezžično kartico na plošči V/I.



- 2 Odstranite vijak (M2x3), s katerim sta nosilec brezžične kartice in brezžična kartica pritrjena na ploščo V/I.
- 3 Snemite nosilec brezžične kartice z brezžične kartice.
- 4 Antenska kabla izključite iz brezžične kartice.
- 5 Potisnite in odstranite brezžično kartico iz reže za brezžično kartico.



Ponovna namestitev brezžične kartice

⚠ Opozorilo: Preden začnete delo v notranjosti računalnika, preberite varnostne informacije, ki so bile priložene računalniku, in upoštevajte navodila v poglavju **Preden začnete delo v notranjosti računalnika**. Ko končate delo v notranjosti računalnika, upoštevajte navodila v poglavju **Ko končate delo v notranjosti računalnika**. Dodatne informacije o varnem delu najdete na domači strani za skladnost s predpisi na naslovu www.dell.com/regulatory_compliance.

Postopek

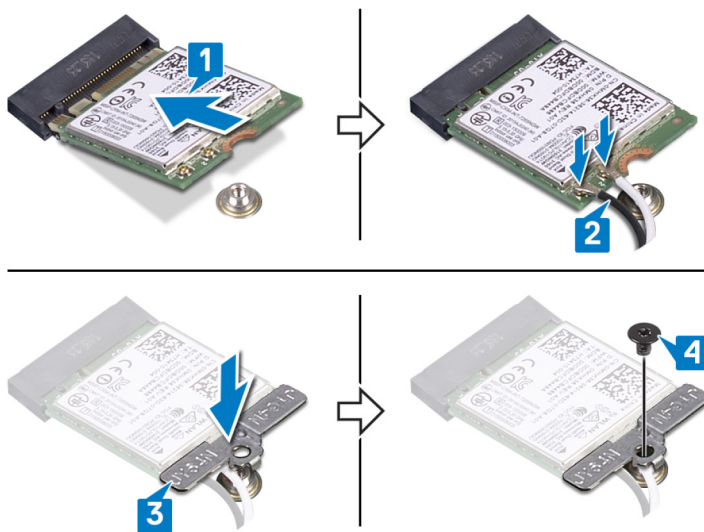
⚠ POZOR: Ne postavljajte kablov pod brezžično kartico, da je ne poškodujete.

- 1 Zarezo na brezžični kartici poravnajte z jezičkom na reži za brezžično kartico, nato brezžično kartico pod kotom potisnite v režo za brezžično kartico.
- 2 Antenske kable priključite na brezžično kartico.
Spodnja tabela prikazuje barve antenskih kablov za brezžično kartico, ki jo podpira vaš računalnik.

Tabela 2. Barvna shema antenskega kabela

Priključki na brezžični kartici	Barva antenskega kabela
Glavni (bel trikotnik)	Bela
Pomožni (črn trikotnik)	Črna

- 3 Odprtino za vijak na nosilcu brezžične kartice poravnajte z odprtino za vijak na brezžični kartici in plošči V/I.
- 4 Namestite vijak (M2x3), s katerim sta nosilec brezžične kartice in brezžična kartica pritrjena na ploščo V/I.



Po postopku

Ponovno namestite [pokrov osnovne plošče](#).

Odstranjevanje vrat za napajalnik

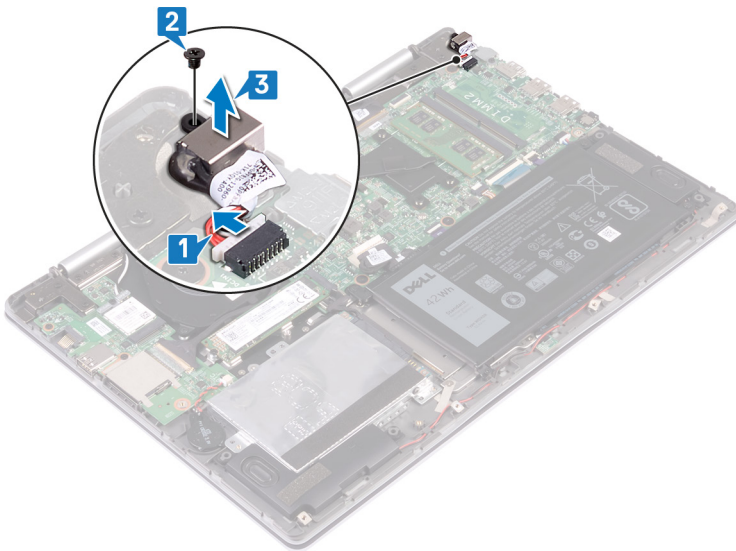
⚠ Opozorilo: Preden začnete delo v notranjosti računalnika, preberite varnostne informacije, ki so bile priložene računalniku, in upoštevajte navodila v poglavju **Predn začnete delo v notranjosti računalnika**. Ko končate delo v notranjosti računalnika, upoštevajte navodila v poglavju **Ko končate delo v notranjosti računalnika**. Dodatne informacije o varnem delu najdete na domači strani za skladnost s predpisi na naslovu www.dell.com/regulatory_compliance.

Pred postopkom

Odstranite [pokrov osnovne plošče](#).

Postopek

- 1 Kabel vrat za napajalnik odklopite iz sistemske plošče.
- 2 Odstranite vijak (M2x3), s katerim so vrata za napajalnik pritrjena na sklop naslona za dlani.
- 3 Vrata za napajalnik skupaj s kablom dvignite s sklopa naslona za dlani.

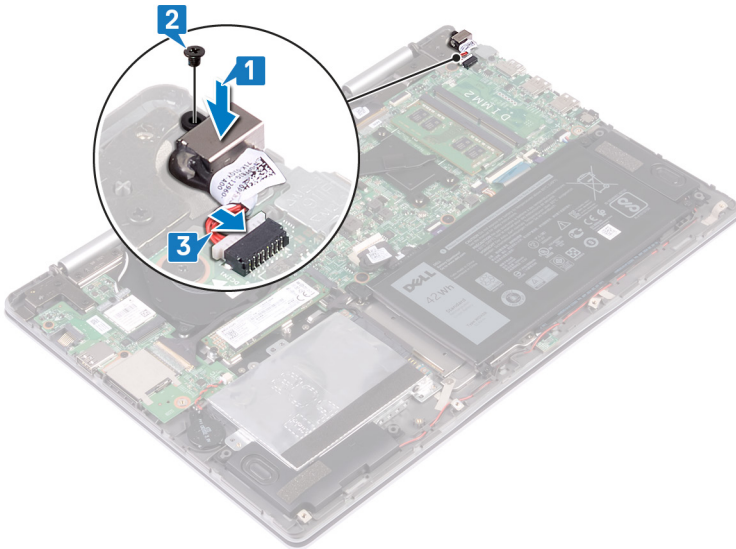


Ponovna namestitev vrat za napajalnik

⚠ Opozorilo: Preden začnete delo v notranjosti računalnika, preberite varnostne informacije, ki so bile priložene računalniku, in upoštevajte navodila v poglavju **Predn začnete delo v notranjosti računalnika**. Ko končate delo v notranjosti računalnika, upoštevajte navodila v poglavju **Ko končate delo v notranjosti računalnika**. Dodatne informacije o varnem delu najdete na domači strani za skladnost s predpisi na naslovu www.dell.com/regulatory_compliance.

Postopek

- 1 Vrata za napajalnik vstavite v režo na sklopu naslona za dlani.
- 2 Odprtino za vijak na vratih napajalnika poravnajte z odprtino za vijak na sklopu naslona za dlani in privijte vijak (M2x3), s katerim so vrata za napajalnik pritrjena na sklop naslona za dlani.
- 3 Kabel vrat za napajalnik priključite na sistemsko ploščo.



Po postopku

Ponovno namestite [pokrov osnovne plošče](#).

Odstranjevanje V/I-plošče

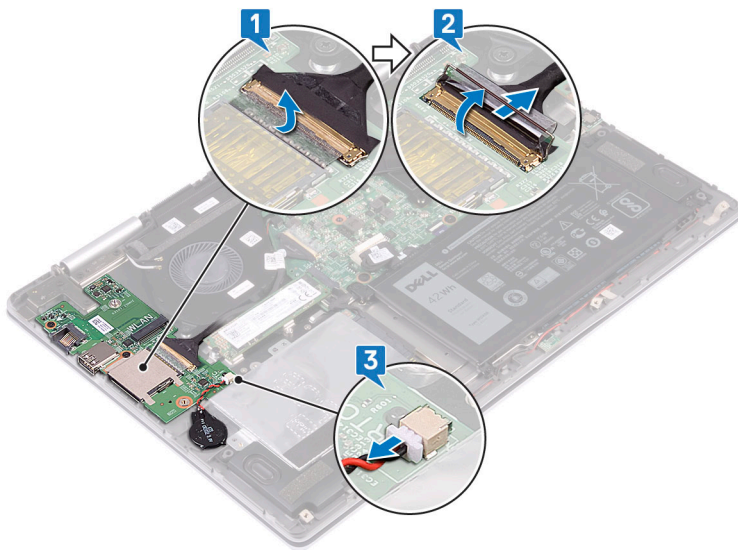
⚠ Opozorilo: Preden začnete delo v notranjosti računalnika, preberite varnostne informacije, ki so bile priložene računalniku, in upoštevajte navodila v poglavju **Preden začnete delo v notranjosti računalnika**. Ko končate delo v notranjosti računalnika, upoštevajte navodila v poglavju **Ko končate delo v notranjosti računalnika**. Dodatne informacije o varnem delu najdete na domači strani za skladnost s predpisi na naslovu www.dell.com/regulatory_compliance.

Pred postopkom

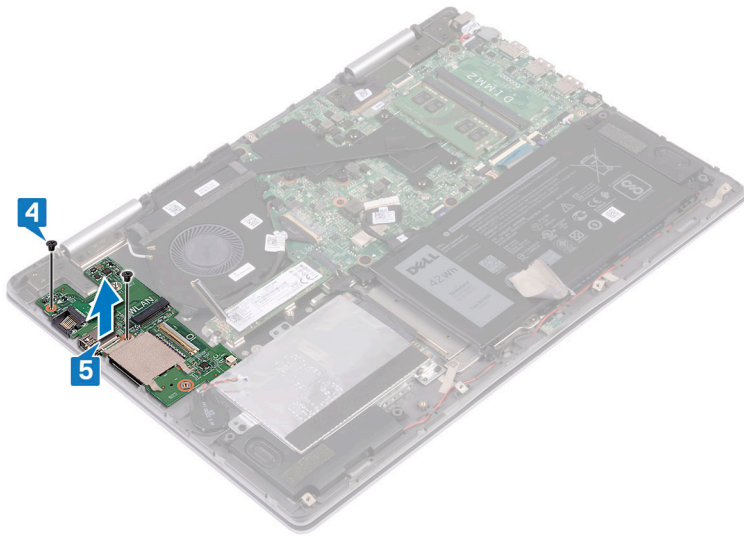
- 1 Odstranite pokrov osnovne plošče.
- 2 Odstranite brezžično kartico.

Postopek

- 1 Odlepite trak, s katerim je kabel V/I-plošče pritrjen na V/I-ploščo.
- 2 Odprite zaklep in odklopite kabel plošče V/I s plošče V/I.
- 3 Odklopite kabel gumbaste baterije iz V/I-plošče.



- 4 Odstranite vijaka (M2x3), s katerima je plošča V/I pritrjena na sklop naslona za dlani.
- 5 Ploščo V/I dvignite s sklopa naslona za dlani.

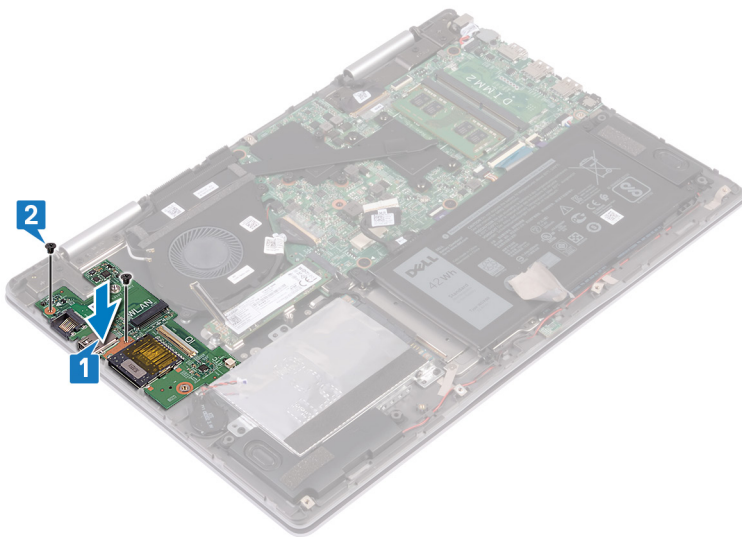


Ponovna namestitev V/I-plošče

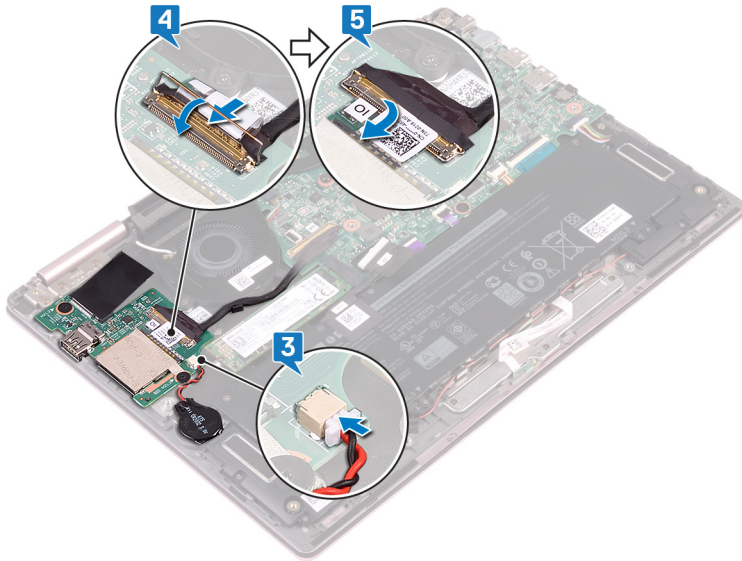
⚠ Opozorilo: Preden začnete delo v notranjosti računalnika, preberite varnostne informacije, ki so bile priložene računalniku, in upoštevajte navodila v poglavju **Preden začnete delo v notranjosti računalnika**. Ko končate delo v notranjosti računalnika, upoštevajte navodila v poglavju **Ko končate delo v notranjosti računalnika**. Dodatne informacije o varnem delu najdete na domači strani za skladnost s predpisi na naslovu www.dell.com/regulatory_compliance.

Postopek

- 1 Namestite ploščo V/I na sklop naslona za dlani in tipkovnice ter poravnajte odprtini za vijaka na plošči V/I z odprtinama za vijaka na sklopu naslona za dlani.
- 2 Znova namestite vijaka (M2x3), s katerima je plošča V/I pritrjena na sklop naslona za dlani.



- 3 Kabel gumbaste baterije priključite na V/I-ploščo.
- 4 Kabel V/I plošče potisnite v priključek na V/I plošči ter zaprite zaklep, da pritrdite kabel.
- 5 Prilepite trak, s katerim je kabel V/I-plošče pritrjen na V/I-ploščo.



Po postopku

- 1 Ponovno namestite brezžično kartico.
- 2 Ponovno namestite pokrov osnovne plošče.

Odstranjevanje sklopa zaslona

⚠ Opozorilo: Preden začnete delo v notranjosti računalnika, preberite varnostne informacije, ki so bile priložene računalniku, in upoštevajte navodila v poglavju **Preden začnete delo v notranjosti računalnika**. Ko končate delo v notranjosti računalnika, upoštevajte navodila v poglavju **Ko končate delo v notranjosti računalnika**. Dodatne informacije o varnem delu najdete na domači strani za skladnost s predpisi na naslovu www.dell.com/regulatory_compliance.

Pred postopkom

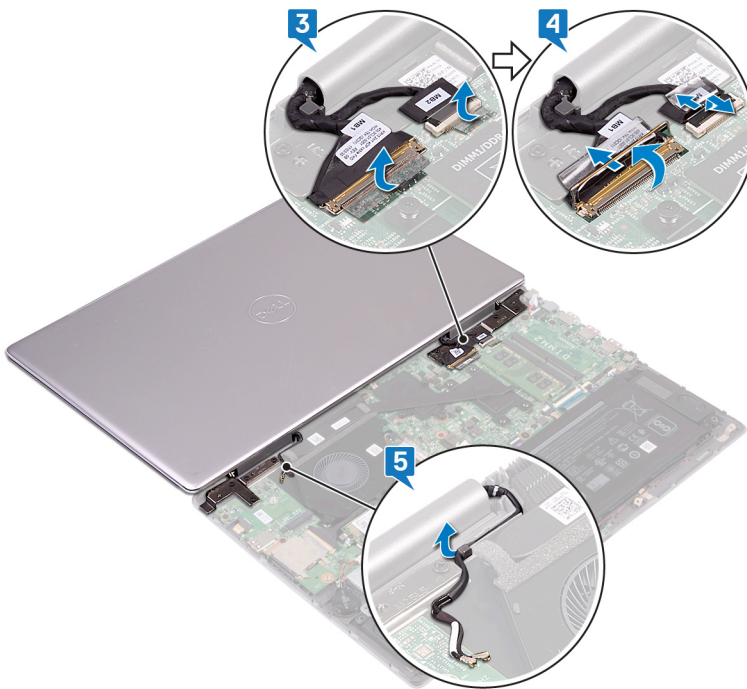
- 1 Odstranite pokrov osnovne plošče.
- 2 Odstranite brezžično kartico.

Postopek

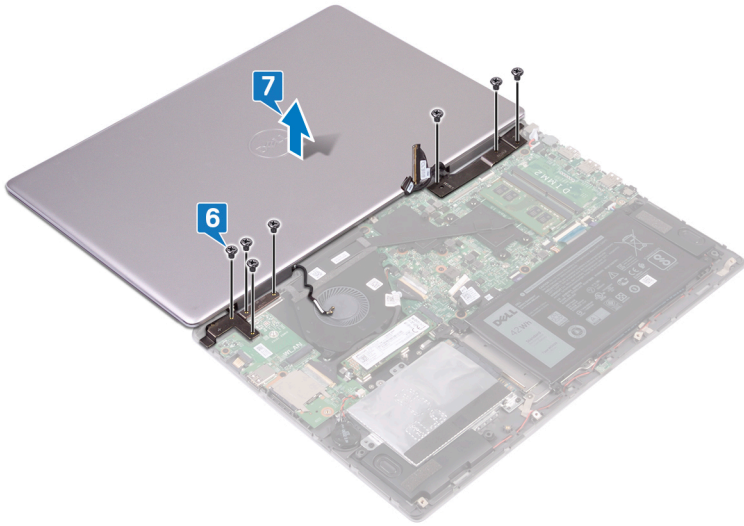
- 1 Obrnite računalnik in odprite zaslon pod kotom 180 stopinj.
- 2 Računalnik položite na ravno površino tako, da je zaslon obrnjen navzdol.

⚠ POZOR: Računalnik položite na ravno, mehko in čisto površino, da preprečite praskanje zaslona.

- 3 Odlepite koščke traku, s katerimi sta kabel zaslona in kabel plošče zaslona na dotik pritrjena (izbirno) na sistemsko ploščo.
- 4 Odprite zaklepe ter odklopite kabel zaslona in kabel plošče zaslona na dotik (izbirno) s sistemske plošče.
- 5 Kabla antene odstranite iz vodil na sklopu naslona za dlani.



- 6 Odstranite sedem vijakov (M2,5x5), s katerimi je sklop zaslona pritrjen na sklop naslona za dlani.
- 7 Sklop zaslona dvignite s sklopa naslona za dlani.



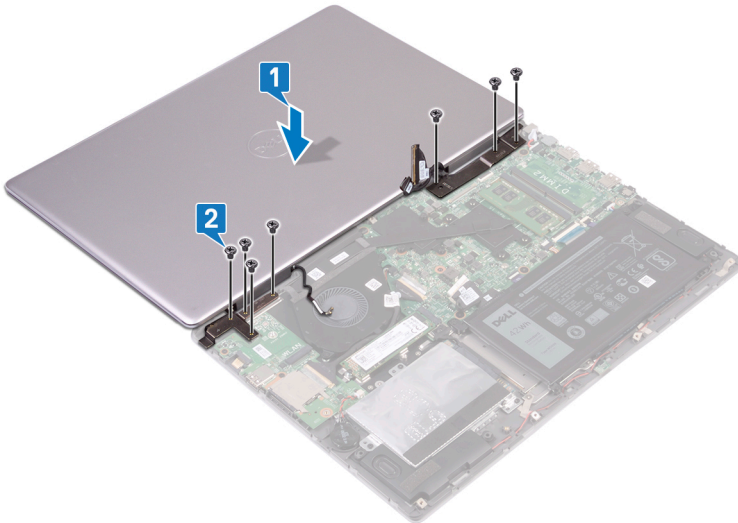
Ponovna namestitvev sklopa zaslona

⚠ Opozorilo: Preden začnete delo v notranjosti računalnika, preberite varnostne informacije, ki so bile priložene računalniku, in upoštevajte navodila v poglavju **Predn začnete delo v notranjosti računalnika**. Ko končate delo v notranjosti računalnika, upoštevajte navodila v poglavju **Ko končate delo v notranjosti računalnika**. Dodatne informacije o varnem delu najdete na domači strani za skladnost s predpisi na naslovu www.dell.com/regulatory_compliance.

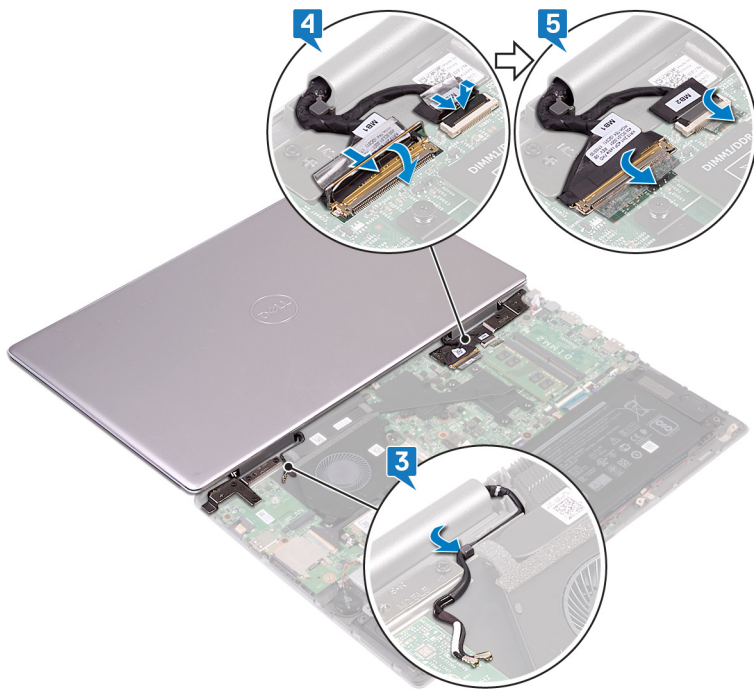
Postopek

⚠ POZOR: Računalnik položite na ravno, mehko in čisto površino, da preprečite praskanje zaslona.

- 1 Sklop trdega diska namestite na sklopu naslona za dlani in odprtine za vijake na tečajih zaslona poravnajte z odprtinami za vijake na sklopu naslona za dlani.
- 2 Znova namestite sedem vijakov (M2,5x5), s katerimi je sklop zaslona pritrjen na sklopu naslona za dlani.



- 3 Antenske kable napeljite skozi vodila za napeljavo na sklopu naslona za dlani.
- 4 Potisnite kabel zaslona in kabel plošče zaslona na dotik (dodatna oprema) v priključke na sistemski plošči ter zaprite zaklepe, da pritrdite kabela.
- 5 Prilepite koščke traku, s katerimi sta kabel zaslona in kabel plošče zaslona na dotik (dodatna oprema) pritrjena v priključke na sistemski plošči.



6 Zaprite zaslon in obrnite računalnik.

Po postopku

- 1 Ponovno namestite **brezžično kartico**.
- 2 Ponovno namestite **pokrov osnovne plošče**.

Odstranjevanje matične plošče

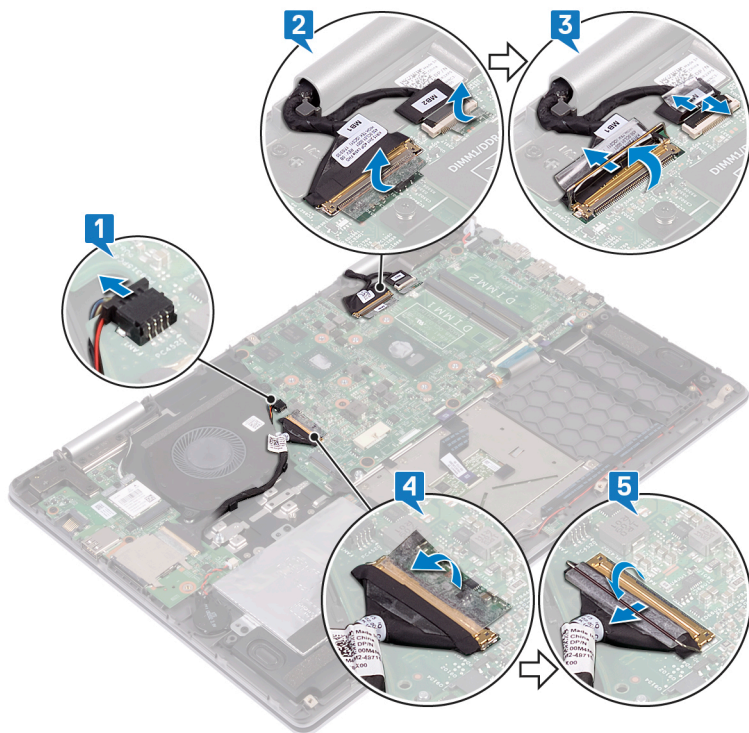
- ⚠ Opozorilo:** Preden začnete delo v notranjosti računalnika, preberite varnostne informacije, ki so bile priložene računalniku, in upoštevajte navodila v poglavju **Predn začnete delo v notranjosti računalnika**. Ko končate delo v notranjosti računalnika, upoštevajte navodila v poglavju **Ko končate delo v notranjosti računalnika**. Dodatne informacije o varnem delu najdete na domači strani za skladnost s predpisi na naslovu www.dell.com/regulatory_compliance.
- ⓘ OPOMBA:** Servisna številka vašega računalnika je shranjena v matični plošči. Po ponovni namestitvi matične plošče morate servisno oznako morate v program za nastavitvev BIOS.
- ⓘ OPOMBA:** Z zamenjavo matične plošče odstranite vse spremembe, ki ste jih naredili v BIOS-u s programom za nastavitvev BIOS-a. Po zamenjavi matične plošče morate znova spremeniti ustrezne nastavitve.
- ⓘ OPOMBA:** Preden odklopite kable s sistemske plošče, si zapomnite mesto priključkov, da jih boste lahko pozneje, ko boste ponovno namestili sistemsko ploščo, spet pravilno priključili.

Pred postopkom

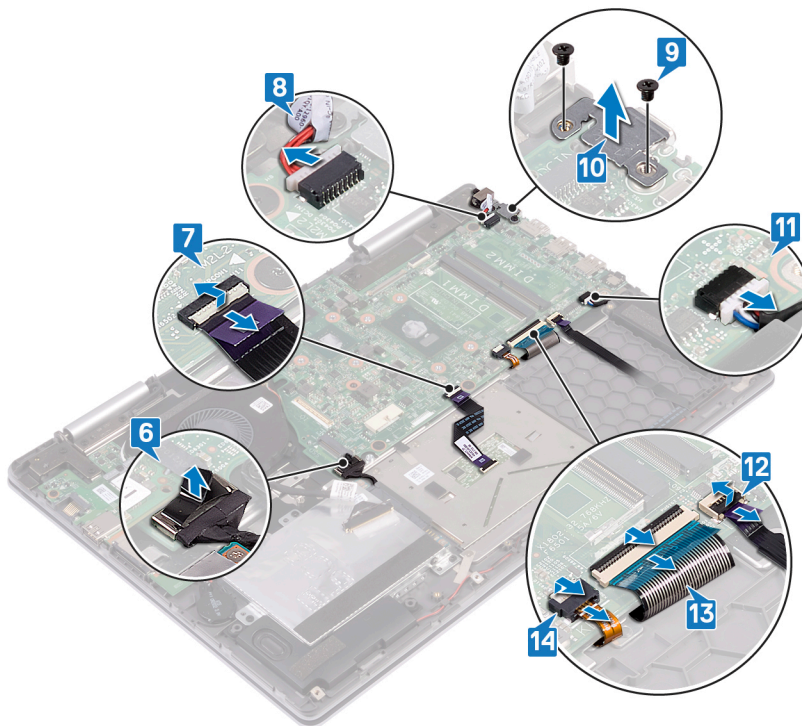
- 1 Odstranite [pokrov osnovne plošče](#).
- 2 Odstranite [baterijo](#).
- 3 Odstranjevanje [pogona SSD/pomnilnika Intel Optane](#).
- 4 Odstranite [pomnilniške module](#).
- 5 Odstranite [hladilnik](#).
- 6 Odstranite [vrata za napajalnik](#).

Postopek

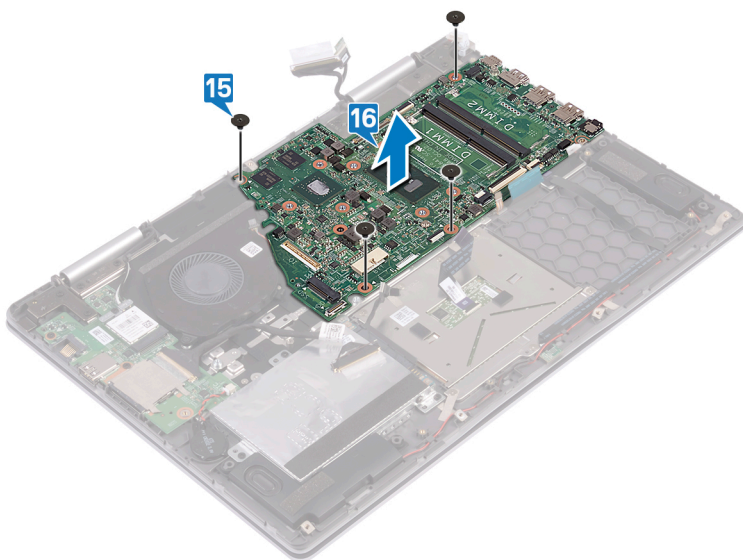
- 1 Kabel ventilatorja odklopite s sistemske plošče.
- 2 Odlepите koščke traku, s katerimi sta kabel zaslona in kabel plošče zaslona na dotik (izbirno) pritrjena na sistemsko ploščo.
- 3 Odprite zaklepe ter odklopite kabel zaslona in kabel plošče zaslona na dotik (izbirno) s sistemske plošče.
- 4 Odlepите trak, s katerim je V/I-plošča pritrjena na sistemsko ploščo.
- 5 Odprite zaklep in izključite kabel plošče V/I s sistemske plošče.



- 6 S pomočjo jezička izključite kabel trdega diska s systemske plošče.
- 7 Dvignite zapah in izključite kabel sledilne ploščice s systemske plošče.
- 8 Kabel vrat za napajalnik odklopite iz systemske plošče.
- 9 Odstranite vijaka (M2x3), s katerima je nosilec vrat USB Type-C pritrjen na systemsko ploščo in sklop naslona za dlani.
- 10 Dvignite nosilec vrat USB Type-C s systemske plošče.
- 11 Kabel zvočnika odklopite s systemske plošče.
- 12 Odprite zaklep ter odklopite kabel plošče za lučke stanja iz systemske plošče.
- 13 Dvignite zapah in izključite kabel tipkovnice s systemske plošče.
- 14 Odprite zaklep in odklopite kabel za osvetlitev tipkovnice iz systemske plošče.



- 15 Odstranite štiri vijake (M2x2), s katerimi je sistemska plošča pritrjena na sklop naslona za dlani in ščit tipkovnice.
- 16 Sistemsko ploščo dvignite s sklopa naslona za dlani.



Ponovna namestitev matične plošče

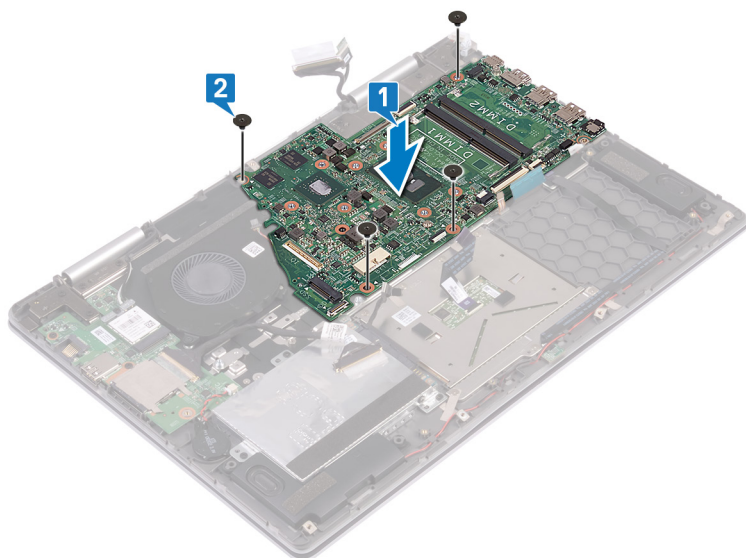
⚠ Opozorilo: Preden začnete delo v notranjosti računalnika, preberite varnostne informacije, ki so bile priložene računalniku, in upoštevajte navodila v poglavju **Preden začnete delo v notranjosti računalnika**. Ko končate delo v notranjosti računalnika, upoštevajte navodila v poglavju **Ko končate delo v notranjosti računalnika**. Dodatne informacije o varnem delu najdete na domači strani za skladnost s predpisi na naslovu www.dell.com/regulatory_compliance.

ⓘ OPOMBA: Servisna številka vašega računalnika je shranjena v matični plošči. Po ponovni namestitvi matične plošče morate servisno oznako morate v program za nastavitvev BIOS.

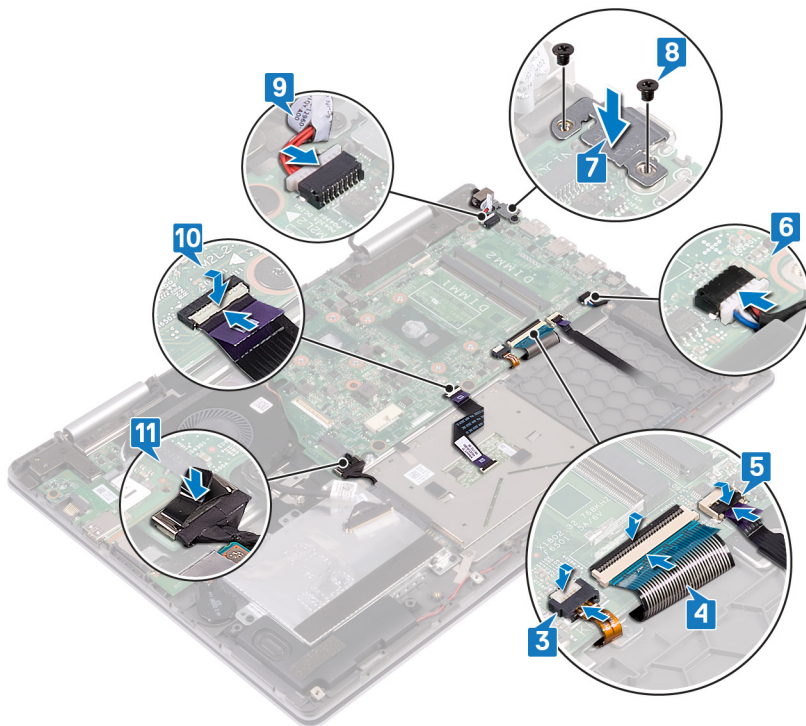
ⓘ OPOMBA: Z zamenjavo matične plošče odstranite vse spremembe, ki ste jih naredili v BIOS-u s programom za nastavitvev BIOS-a. Po zamenjavi matične plošče morate znova spremeniti ustrezne nastavitve.

Postopek

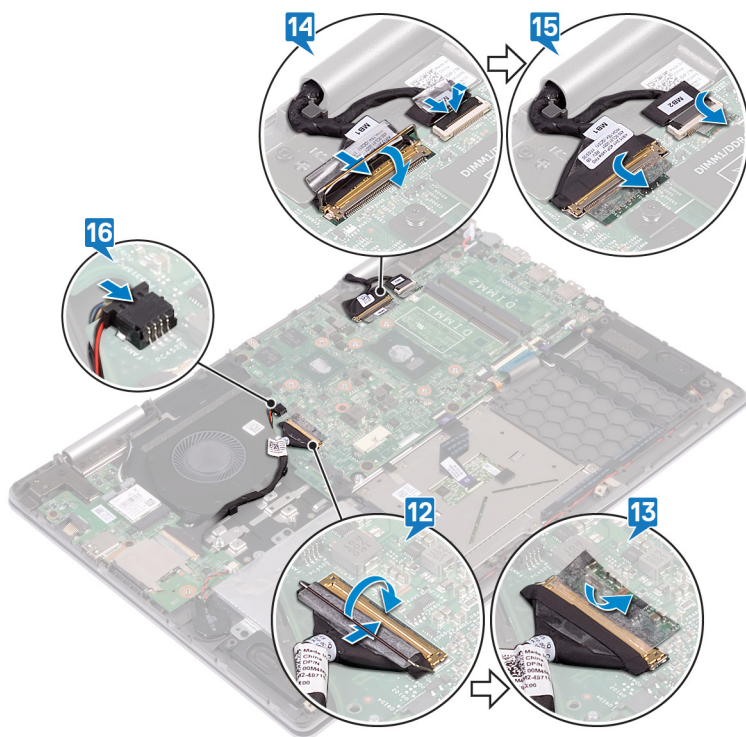
- 1 Odprtine za vijake na sistemski plošči poravnajte z odprtinami za vijake na sklopu naslona za dlani in zaščitne tipkovnice.
- 2 Znova namestite štiri vijake (M2x2), s katerimi je sistemski plošča pritrjena na sklop naslona za dlani in zaščito tipkovnice.



- 3 Kabel za osvetlitev tipkovnice potisnite v priključek na sistemski plošči, nato zaprite zaklep, da pritrдите kabel.
- 4 Kabel tipkovnice potisnite v priključek na sistemski plošči, nato pa zaprite zaklep, da pritrдите kabel.
- 5 Kabel plošče za lučke stanja potisnite v priključek na sistemski plošči ter zaprite zaklep, da pritrдите kabel.
- 6 Priključite kabel ventilatorja na sistemsko ploščo.
- 7 Odprtini za vijaka na nosilcu vrat USB Type-C poravnajte z odprtinami za vijaka na sistemski plošči.
- 8 Znova namestite vijaka (M2x3), s katerima je nosilec vrat USB Type-C pritrjen na sistemsko ploščo.
- 9 Kabel vrat za napajalnik priključite na sistemsko ploščo.
- 10 Potisnite kabel sledilne ploščice v priključek na sistemski plošči, nato zaprite zaklep, da pritrдите kabel.
- 11 Priključite kabel trdega diska na sistemsko ploščo.



- 12 Kabel plošče V/I potisnite v priključek na sistemski plošči ter zaprite zaklep, da pritrdite kabel.
- 13 Prilepite trak, s katerim je kabel V/I-plošče pritrjen na sistemsko ploščo.
- 14 Potisnite kabel zaslona in kabel plošče zaslona na dotik (dodatna oprema) v priključke na sistemski plošči ter zaprite zaklepe, da pritrdite kabela.
- 15 Prilepite koščke traku, s katerimi sta kabel zaslona in kabel plošče zaslona na dotik (dodatna oprema) pritrjena v priključke na sistemski plošči.
- 16 Priključite kabel ventilatorja na sistemsko ploščo.



Po postopku

- 1 Ponovno namestite [vrata za napajalnik](#).
- 2 Ponovno namestite [hladilnik](#).
- 3 Ponovno namestite [pomnilniške module](#).
- 4 Ponovno namestite [pogon SSD/pomnilnik Intel Optane](#).
- 5 Ponovno namestite [baterijo](#).
- 6 Ponovno namestite [pokrov osnovne plošče](#).

Odstranjevanje plošče za lučke stanja

⚠ Opozorilo: Preden začnete delo v notranjosti računalnika, preberite varnostne informacije, ki so bile priložene računalniku, in upoštevajte navodila v poglavju **Predn začnete delo v notranjosti računalnika**. Ko končate delo v notranjosti računalnika, upoštevajte navodila v poglavju **Ko končate delo v notranjosti računalnika**. Dodatne informacije o varnem delu najdete na domači strani za skladnost s predpisi na naslovu www.dell.com/regulatory_compliance.

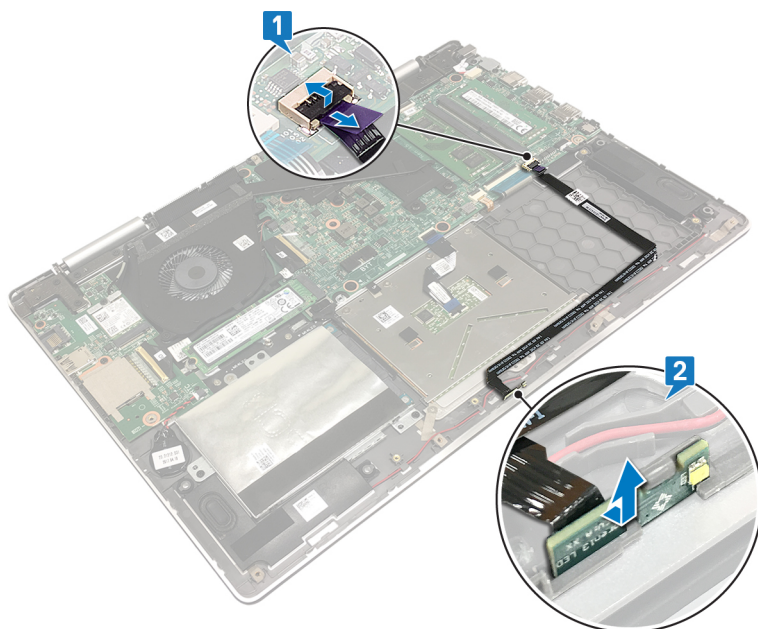
Pred postopkom

- 1 Odstranite **pokrov osnovne plošče**.
- 2 Odstranite **baterijo**.

Postopek

ⓘ OPOMBA: Plošča z lučkami stanja vključuje indikator LED za lučko stanja napajanja in baterije/lučko dejavnosti trdega diska.

- 1 Odprite zaklep ter odklopite kabel plošče za lučke stanja iz sistemske plošče.
- 2 Ploščo za lučke stanja in njen kabel dvignite s sklopa naslona za dlani.

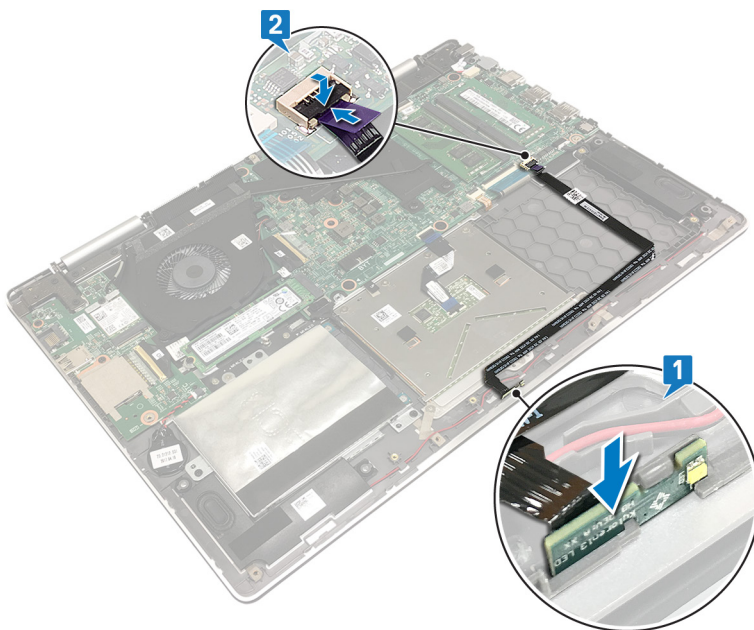


Ponovna namestitev plošče za lučke stanja

⚠ Opozorilo: Preden začnete delo v notranjosti računalnika, preberite varnostne informacije, ki so bile priložene računalniku, in upoštevajte navodila v poglavju **Preden začnete delo v notranjosti računalnika**. Ko končate delo v notranjosti računalnika, upoštevajte navodila v poglavju **Ko končate delo v notranjosti računalnika**. Dodatne informacije o varnem delu najdete na domači strani za skladnost s predpisi na naslovu www.dell.com/regulatory_compliance.

Postopek

- 1 Poravnajte in namestite tablo z lučkami stanja v režo na sklopu naslona za dlani.
- 2 Kabel plošče za lučke stanja potisnite v priključek na sistemski plošči ter zaprite zaklep, da pritrdite kabel.



Po postopku

- 1 Ponovno namestite **baterijo**.
- 2 Ponovno namestite **pokrov osnovne plošče**.

Odstranjevanje sledilne ploščice

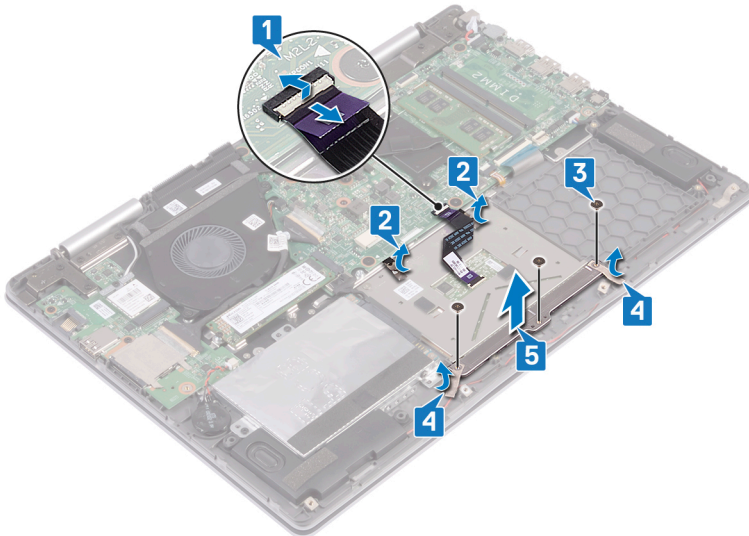
⚠ Opozorilo: Preden začnete delo v notranjosti računalnika, preberite varnostne informacije, ki so bile priložene računalniku, in upoštevajte navodila v poglavju **Preden začnete delo v notranjosti računalnika**. Ko končate delo v notranjosti računalnika, upoštevajte navodila v poglavju **Ko končate delo v notranjosti računalnika**. Dodatne informacije o varnem delu najdete na domači strani za skladnost s predpisi na naslovu www.dell.com/regulatory_compliance.

Pred postopkom

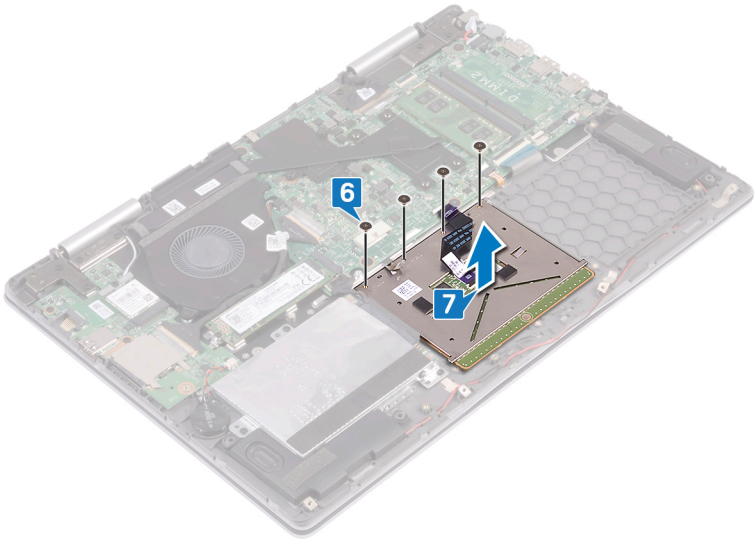
- 1 Odstranite [pokrov osnovne plošče](#).
- 2 Odstranite [baterijo](#).

Postopek

- 1 Odprite zaklep in kabel sledilne ploščice odklopite s sistemske plošče.
- 2 Odlepите trakove, s katerimi je sledilna tablica pritrjena na zaščito tipkovnice.
- 3 Odvijte tri vijake (M2x2), s katerimi je nosilec sledilne ploščice pritrjen na sklop naslona za dlani.
- 4 Odlepите trakove, s katerimi je nosilec sledilne ploščice pritrjen na sklop naslona za dlani.
- 5 Nosilec sledilne ploščice dvignite s sklopa naslona za dlani.



- 6 Odstranite štiri vijake (M2x2), s katerimi je sledilna ploščica pritrjena na sklop naslona za dlani.
- 7 Dvignite sledilno ploščico skupaj s kablom s sklopa naslona za dlani.

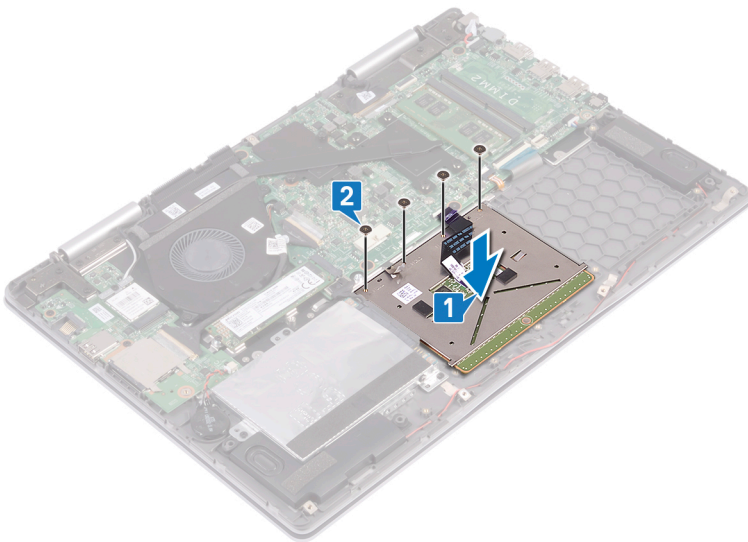


Vnovična namestitev sledilne ploščice

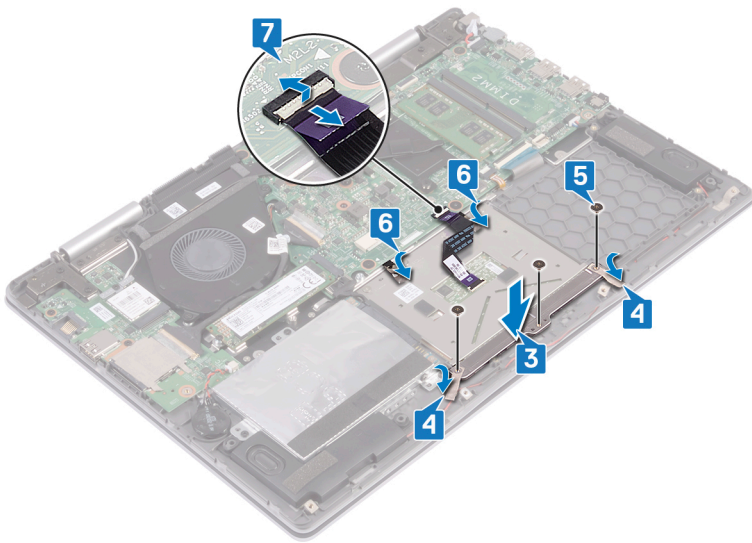
⚠ Opozorilo: Preden začnete delo v notranjosti računalnika, preberite varnostne informacije, ki so bile priložene računalniku, in upoštevajte navodila v poglavju **Preden začnete delo v notranjosti računalnika**. Ko končate delo v notranjosti računalnika, upoštevajte navodila v poglavju **Ko končate delo v notranjosti računalnika**. Dodatne informacije o varnem delu najdete na domači strani za skladnost s predpisi na naslovu www.dell.com/regulatory_compliance.

Postopek

- 1 Odprtine za vijake na sledilni ploščici poravnajte z odprtinami za vijake na sklopu naslona za dlani.
- 2 Znova namestite štiri vijake (M2x2), s katerimi je sledilna ploščica pritrjena na sklop naslona za dlani.



- 3 Odprtine za vijake na nosilcu sledilne ploščice poravnajte z odprtinami za vijake na sklopu naslona za dlani.
- 4 Prilepite trakove, s katerimi je nosilec sledilne ploščice pritrjen na sklop naslona za dlani.
- 5 Znova namestite tri vijake (M2x2), s katerimi je nosilec sledilne ploščice pritrjen na sklop naslona za dlani.
- 6 Prilepite trakove, s katerimi je sledilna tablica pritrjena na zaščito tipkovnice.
- 7 Potisnite kabel sledilne ploščice v priključek na sistemski plošči, nato zaprite zaklep, da pritrdite kabel.



Po postopku

- 1 Ponovno namestite baterijo.
- 2 Ponovno namestite pokrov osnovne plošče.

Odstranjevanje tipkovnice

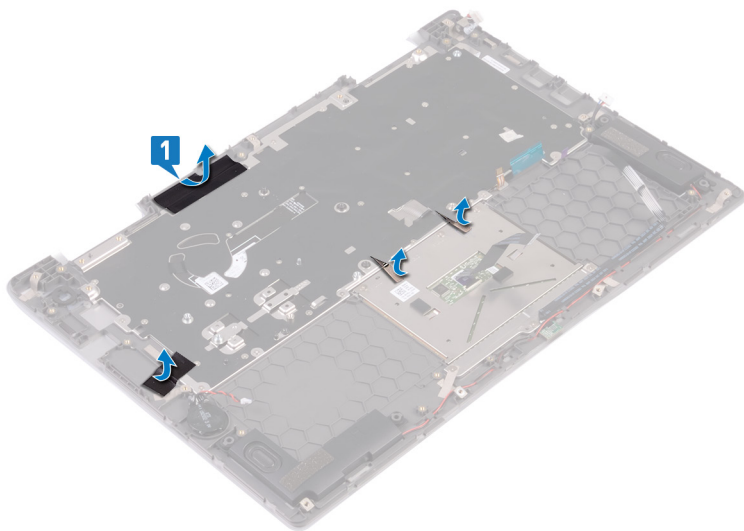
⚠ Opozorilo: Preden začnete delo v notranjosti računalnika, preberite varnostne informacije, ki so bile priložene računalniku, in upoštevajte navodila v poglavju **Predn začnete delo v notranjosti računalnika**. Ko končate delo v notranjosti računalnika, upoštevajte navodila v poglavju **Ko končate delo v notranjosti računalnika**. Dodatne informacije o varnem delu najdete na domači strani za skladnost s predpisi na naslovu www.dell.com/regulatory_compliance.

Pred postopkom

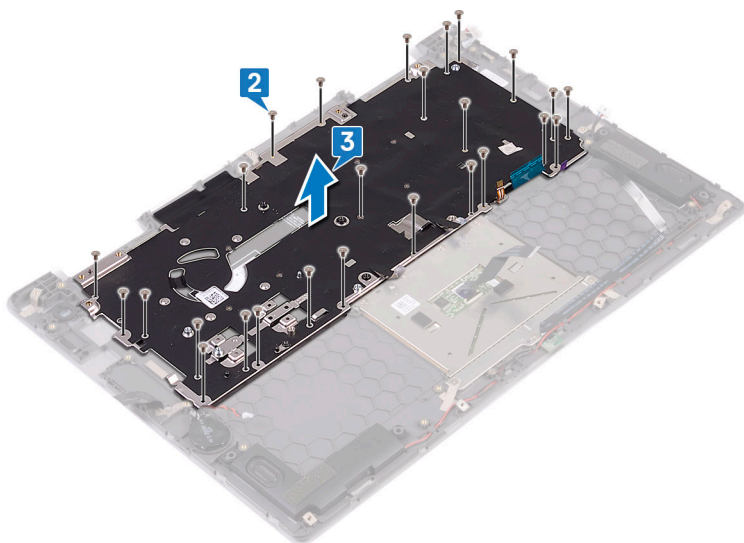
- 1 Odstranite pokrov osnovne plošče.
- 2 Odstranite baterijo.
- 3 Odstranite brezžično kartico.
- 4 Odstranite pomnilniške module.
- 5 Odstranite sklop zaslona.
- 6 Odstranite ploščo V/I.
- 7 Odstranite pogon SSD/pomnilnik Intel Optane.
- 8 Odstranite hladilnik.
- 9 Odstranite ventilator.
- 10 Odstranite trdi disk.
- 11 Odstranite vrata za napajalnik.
- 12 Odstranite sistemsko ploščo.

Postopek

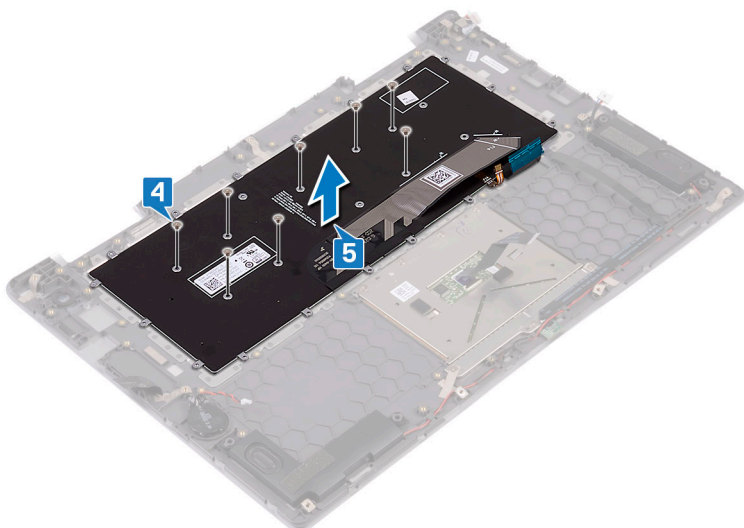
- 1 Odlepite trakove, s katerimi je ščit tipkovnice pritrjen na sklop naslona za dlani.



- 2 Privijte 26 vijakov (M1,4x2), s katerimi sta ščit tipkovnice in tipkovnica pritrjena na sklop naslona za dlani.
- 3 Ščit tipkovnice dvignite s tipkovnice.



- 4 Odstranite osem vijakov (M1,2x1,5), s katerimi je tipkovnica pritrjena na sklop naslona za dlani.
- 5 Dvignite tipkovnico s sklopa naslona za dlani.

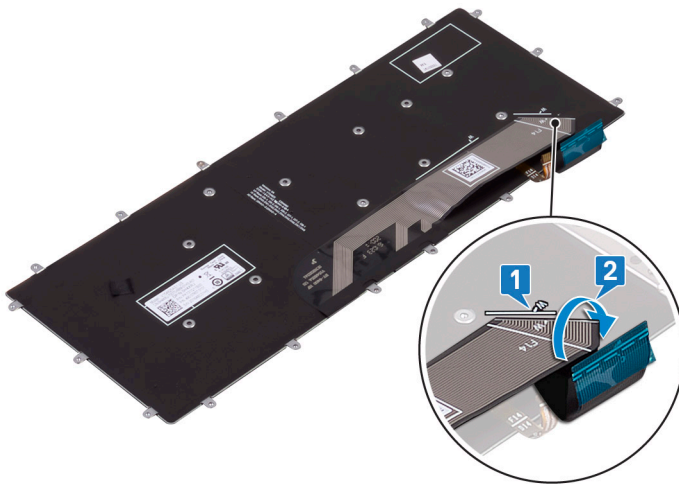


Ponovna namestitev tipkovnice

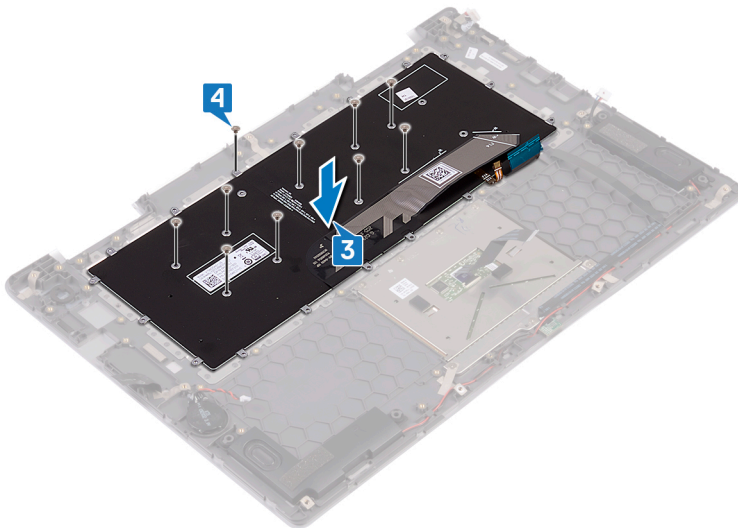
⚠ Opozorilo: Preden začnete delo v notranjosti računalnika, preberite varnostne informacije, ki so bile priložene računalniku, in upoštevajte navodila v poglavju **Predn začnete delo v notranjosti računalnika**. Ko končate delo v notranjosti računalnika, upoštevajte navodila v poglavju **Ko končate delo v notranjosti računalnika**. Dodatne informacije o varnem delu najdete na domači strani za skladnost s predpisi na naslovu www.dell.com/regulatory_compliance.

Postopek

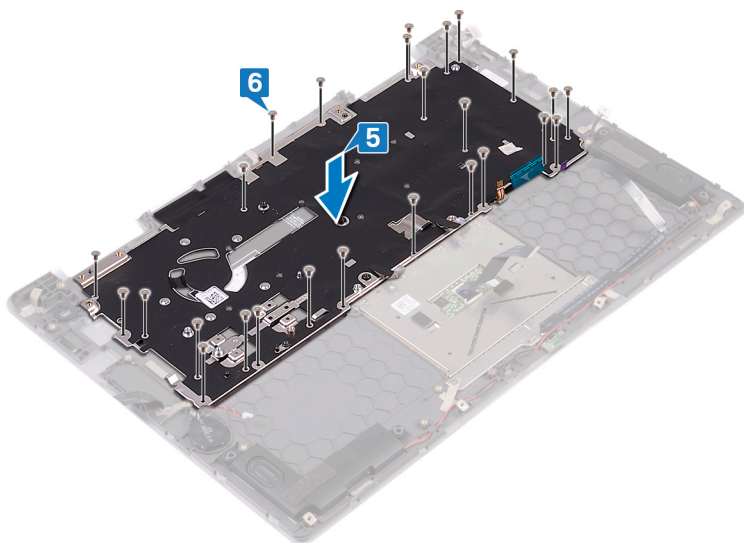
- 1 Namestite membrano tipkovnice na hrbtno plat tipkovnice.
- 2 Poravnajte membrano tipkovnice s črto za prepogib in prepognite membrano tipkovnice.



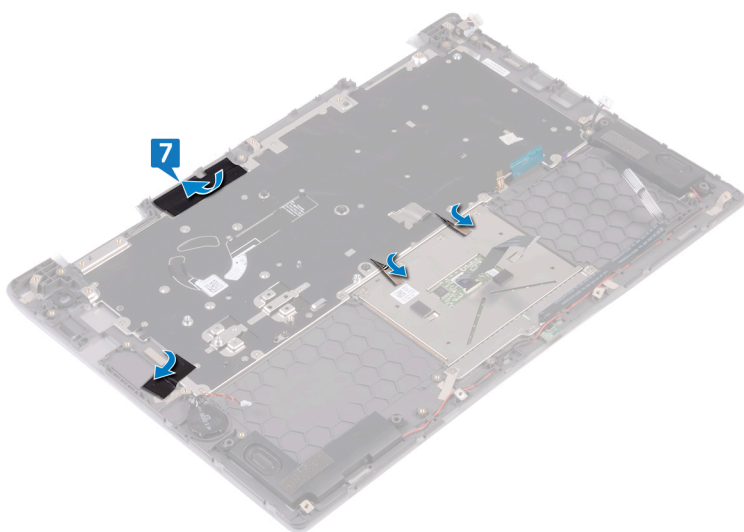
- 3 Poravnajte odprtine za vijake na tipkovnici z odprtinami za vijake na sklopu naslona za dlani.
- 4 Znova namestite osem vijakov (M1,2x1,5), s katerimi je tipkovnica pritrjena na sklop naslona za dlani.



- 5 Namestite zaščito tipkovnice na tipkovnico in odprtine za vijake na zaščiti tipkovnice poravnajte z odprtinami za vijake na sklopu tipkovnice in naslona za dlani.
- 6 Znova namestite 26 vijakov (M1,4x2), s katerimi sta zaščita tipkovnice in tipkovnica pritrjeni na sklop naslona za dlani.



- 7 Prilepite trakove, s katerimi je zaščita tipkovnice pritrjena na sklop naslona za dlani.



Po postopku

- 1 Ponovno namestite [sistemsko ploščo](#).
- 2 Ponovno namestite [vrata za napajalnik](#).
- 3 Ponovno namestite [trdi disk](#).
- 4 Ponovno namestite [ventilator](#).
- 5 Ponovno namestite [hladilnik](#).
- 6 Znova namestite [pogon SSD/pomnilniški modul Intel Optane](#).
- 7 Ponovno namestite [ploščo V/I](#).
- 8 Ponovno namestite [sklop zaslona](#).
- 9 Ponovno namestite [pomnilniške module](#).
- 10 Ponovno namestite [brezžično kartico](#).
- 11 Ponovno namestite [baterijo](#).
- 12 Ponovno namestite [pokrov osnovne plošče](#).

Odstranjevanje naslona za dlani

⚠ Opozorilo: Preden začnete delo v notranjosti računalnika, preberite varnostne informacije, ki so bile priložene računalniku, in upoštevajte navodila v poglavju **Preden začnete delo v notranjosti računalnika**. Ko končate delo v notranjosti računalnika, upoštevajte navodila v poglavju **Ko končate delo v notranjosti računalnika**. Dodatne informacije o varnem delu najdete na domači strani za skladnost s predpisi na naslovu www.dell.com/regulatory_compliance.

Pred postopkom

- 1 Odstranite pokrov osnovne plošče.
- 2 Odstranite baterijo.
- 3 Odstranite gumbasto baterijo.
- 4 Odstranite brezžično kartico.
- 5 Odstranite pomnilniške module.
- 6 Odstranite sklop zaslona.
- 7 Odstranite ploščo V/I.
- 8 Odstranite pogon SSD/pomnilnik Intel Optane.
- 9 Odstranite hladilnik.
- 10 Odstranite ventilator.
- 11 Odstranite trdi disk.
- 12 Odstranite vrata za napajalnik.
- 13 Odstranite sistemsko ploščo.
- 14 Odstranite ploščo za lučke stanja.
- 15 Odstranite sledilno ploščico.
- 16 Odstranite tipkovnico.

Postopek

Po izvedbi korakov, ki so opisani v razdelku »Pred postopkom«, vam ostane naslon za dlani.

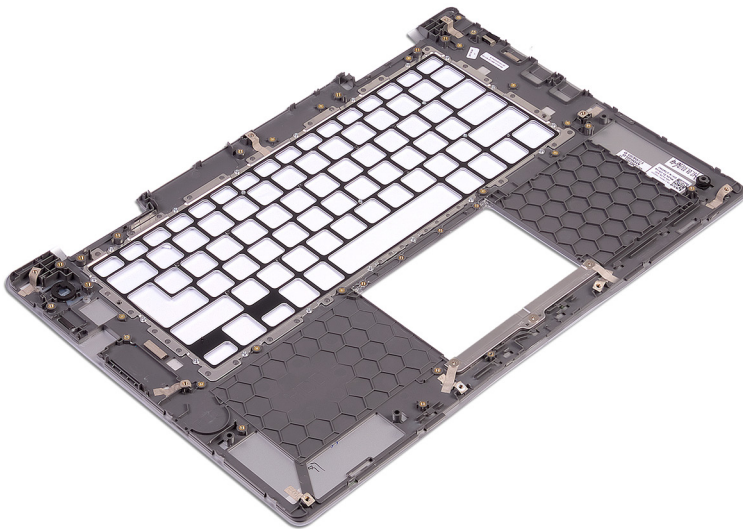


Ponovna namestitev naslona za dlani

⚠ Opozorilo: Preden začnete delo v notranjosti računalnika, preberite varnostne informacije, ki so bile priložene računalniku, in upoštevajte navodila v poglavju **Predn začnete delo v notranjosti računalnika**. Ko končate delo v notranjosti računalnika, upoštevajte navodila v poglavju **Ko končate delo v notranjosti računalnika**. Dodatne informacije o varnem delu najdete na domači strani za skladnost s predpisi na naslovu www.dell.com/regulatory_compliance.

Postopek

Naslone za dlani postavite na čisto in ravno površino.



Po postopku

- 1 Ponovno namestite **tipkovnico**.
- 2 Ponovno namestite **sledilno ploščico**.
- 3 Ponovno namestite **ploščo za lučke stanja**.
- 4 Ponovno namestite **sistemsko ploščo**.
- 5 Ponovno namestite **vrata za napajalnik**.
- 6 Ponovno namestite **trdi disk**.
- 7 Ponovno namestite **ventilator**.
- 8 Ponovno namestite **hladilnik**.
- 9 Znova namestite **pogon SSD/pomnilnik Intel Optane**.
- 10 Ponovno namestite **ploščo V/I**.
- 11 Ponovno namestite **sklop zaslona**.
- 12 Ponovno namestite **pomnilniške module**.
- 13 Ponovno namestite **brezžično kartico**.
- 14 Ponovno namestite **gumbasto baterijo**.
- 15 Ponovno namestite **baterijo**.
- 16 Ponovno namestite **pokrov osnovne plošče**.

Prenos gonilnikov

Ponovno namestite gonilnik zvoka

- 1 Vključite računalnik.
- 2 Obiščite spletno mesto www.dell.com/support.
- 3 Kliknite **Product Support (Podpora za izdelek)**, vnesite servisno oznako računalnika in kliknite **Submit (Pošlji)**.

OPOMBA: Če nimate servisne oznake, uporabite funkcijo samodejnega zaznavanja ali pa ročno poiščite model svojega računalnika.

- 4 Kliknite **Drivers & downloads (Gonilniki & prenosi) > Find it myself (Poišči sam)**.
- 5 Pomaknite se navzdol po strani in razširite **Audio (Zvok)**.
- 6 Kliknite **Download (Prenos)**, da se prenese gonilnik zvoka za vaš računalnik.
- 7 Po končanem prenosu poiščite mapo, v katero ste shranili datoteko z gonilnikom zvoka.
- 8 Dvokliknite ikono za datoteko z gonilnikom zvoka in sledite navodilom na zaslonu za namestitev gonilnika.

Prenašanje grafičnega gonilnika

- 1 Vključite računalnik.
- 2 Obiščite spletno mesto www.dell.com/support.
- 3 Vnesite servisno oznako računalnika »Service Tag« in kliknite **Submit (Pošlji)**.

OPOMBA: Če nimate servisne oznake, uporabite funkcijo samodejnega zaznavanja ali ročno poiščite model računalnika.

- 4 Kliknite **Drivers & Downloads** (Gonilniki in prenosi).
- 5 Kliknite gumb **Detect Drivers (Zaznaj gonilnike)**.
- 6 Preglejte in sprejmite pogoje in določila Terms and Conditions za uporabo orodja **SupportAssist**, nato kliknite **Continue (Naprej)**.
- 7 Če je treba, vaš računalnik začne prenašati in nameščati orodje **SupportAssist**.

OPOMBA: Preberite navodila na zaslonu za navodila za brskalnik.

- 8 Kliknite **View Drivers for My System (Prikaz gonilnikov za sistem)**.
- 9 Kliknite **Download and Install (Prenos in namestitev)**, da prenesete in namestite vse posodobitve gonilnikov, zaznane za računalnik.
- 10 Izberite mesto za shranjevanje datotek.
- 11 Če prejmete poziv, odobrite zahteve v **User Account Control (Nadzor uporabniškega računa)** za spremembe sistema.
- 12 Aplikacija namesti vse prepoznane gonilnike in posodobitve.

OPOMBA: Vseh datotek ni mogoče namestiti samodejno. Če želite preveriti, ali je potrebna ročna nastavitvev, preglejte povzetek namestitve.

- 13 Za ročni prenos in namestitev kliknite **Category (Kategorija)**.
- 14 Na spustnem seznamu kliknite **Video (Grafična kartica)**.
- 15 Kliknite **Download (Prenos)**, da se prenese grafični gonilnik za računalnik.
- 16 Po končanem prenosu poiščite mapo, v katero ste shranili datoteko z grafičnimi gonilniki.
- 17 Dvokliknite ikono za datoteko z grafičnim gonilnikom in sledite navodilom na zaslonu za namestitev gonilnika.

Prenos gonilnika za USB 3.0

- 1 Vklopite računalnik.
- 2 Obiščite spletno mesto www.dell.com/support.
- 3 Kliknite **Product Support (Podpora za izdelek)**, vnesite servisno oznako računalnika in kliknite **Submit (Pošlji)**.

OPOMBA: Če nimate servisne oznake, uporabite funkcijo samodejnega zaznavanja ali pa ročno poiščite model svojega računalnika.

- 4 Kliknite **Drivers & downloads (Gonilniki & prenosi) > Find it myself (Poišči sam)**.
- 5 Pomaknite se navzdol po strani in razširite **Chipset (Nabor vezij)**.
- 6 Kliknite **Download (Prenos)**, da se prenese gonilnik za USB 3.0 za vaš računalnik.
- 7 Po končanem prenosu poiščite mapo, v katero ste shranili datoteko z gonilnikom za USB 3.0.
- 8 Dvojno kliknite ikono za datoteko z gonilnikom za USB 3.0 in sledite navodilom na zaslonu za namestitev gonilnika.

Prenos gonilnika za brezžično omrežje

- 1 Vklopite računalnik.
- 2 Obiščite spletno mesto www.dell.com/support.
- 3 Kliknite **Product Support (Podpora za izdelek)**, vnesite servisno oznako svojega računalnika in kliknite **Submit (Pošlji)**.

OPOMBA: Če nimate servisne oznake, uporabite funkcijo samodejnega zaznavanja ali pa ročno poiščite model svojega računalnika.

- 4 Kliknite **Drivers & downloads (Gonilniki & prenosi) > Find it myself (Poišči sam)**.
- 5 Pomaknite se navzdol po strani in razširite **Network (Omrežje)**.
- 6 Kliknite **Download (Prenos)**, da prenesete gonilnik za Wi-Fi za računalnik.
- 7 Po končanem prenosu poiščite mapo, v katero ste shranili datoteko z gonilnikom za brezžično omrežje.
- 8 Dvokliknite ikono datoteke za gonilnik in upoštevajte navodila na zaslonu.

Prenašanje gonilnika za bralnik pomnilniških kartic

- 1 Vklopite računalnik.
- 2 Obiščite spletno mesto www.dell.com/support.
- 3 Kliknite **Product Support (Podpora za izdelek)**, vnesite servisno oznako svojega računalnika in kliknite **Submit (Pošlji)**.

OPOMBA: Če nimate servisne oznake, uporabite funkcijo samodejnega zaznavanja ali pa ročno poiščite model svojega računalnika.

- 4 Kliknite **Drivers & downloads (Gonilniki & prenosi) > Find it myself (Poišči sam)**.
- 5 Pomaknite se navzdol po strani in razširite **Chipset (Nabor vezij)**.
- 6 Kliknite **Download (Prenos)**, da prenesete gonilnik za bralnik pomnilniških kartic za svoj računalnik.
- 7 Po končanem prenosu poiščite mapo, v katero ste shranili datoteko z gonilnikom bralnika predstavnostnih kartic.
- 8 Dvokliknite ikono datoteke za gonilnik bralnika pomnilniških kartic in upoštevajte navodila na zaslonu.

Prenašanje gonilnika za nabor vezij

- 1 Vklopite računalnik.
- 2 Obiščite spletno mesto www.dell.com/support.
- 3 Kliknite **Product Support (Podpora za izdelek)**, vnesite servisno oznako računalnika in kliknite **Submit (Pošlji)**.

OPOMBA: Če nimate servisne oznake, uporabite funkcijo samodejnega zaznavanja ali pa ročno poiščite model svojega računalnika.

- 4 Kliknite **Drivers & downloads (Gonilniki & prenosi) > Find it myself (Poišči sam)**.

- 5 Pomaknite se navzdol po strani in razširite **Chipset (Nabor vezij)**.
- 6 Kliknite **Download (Prenos)**, da se prenese primeren gonilnik za nabor vezij za vaš računalnik.
- 7 Po končanem prenosu poiščite mapo, v katero ste shranili datoteko gonilnika za nabor vezij.
- 8 Dvokliknite ikono za datoteko gonilnika za nabor vezij in sledite navodilom na zaslonu za namestitev gonilnika.

Prenos omrežnega gonilnika

- 1 Vključite računalnik.
- 2 Obiščite spletno mesto www.dell.com/support.
- 3 Kliknite **Product Support (Podpora za izdelek)**, vnesite servisno oznako računalnika in kliknite **Submit (Pošlji)**.

 **OPOMBA:** Če nimate servisne oznake, uporabite funkcijo samodejnega zaznavanja ali pa ročno poiščite model svojega računalnika.

- 4 Kliknite **Drivers & downloads (Gonilniki & prenosi) > Find it myself (Poišči sam)**.
- 5 Pomaknite se navzdol po strani in razširite **Network (Omrežje)**.
- 6 Klikni **Download (Prenos)**, da se prenese omrežni gonilnik za vaš računalnik.
- 7 Shranite datoteko in ko je prenos dokončan, poiščite mapo, kamor ste shranili datoteko z omrežnim gonilnikom.
- 8 Dvokliknite ikono datoteke z omrežnim gonilnikom in sledite navodilom na zaslonu.

Sistemske nastavitve

OPOMBA: Prikaz elementov, navedenih v tem razdelku, je odvisen od računalnika in nameščenih naprav.

Zaporedje zagona

Boot Sequence (Zaporedje zagona) omogoča obhod vrstnega reda zagonskih naprav, določenega v nastavitvi sistema, in neposreden zagon v določeno napravo (na primer optični pogon ali trdi disk). Pri samopreizkusu ob zagonu, ko se prikaže Dellov logotip,

- dostopate do nastavitve sistema s pritiskom na tipko F2;
- odprete meni za enkratni zagon s pritiskom na tipko F12.

V meniju za enkratni zagon so prikazane naprave, ki jih lahko zaženete, vključno z možnostjo diagnostike. Možnosti menija za zagon so:

- Removable Drive (Izmenljivi pogon) (če je na voljo)
- STXXXX Drive (Pogon STXXXX)

OPOMBA: XXX označuje številko pogona SATA.

- Optical Drive (optični pogon, če je na voljo)
- Trdi disk SATA (če je na voljo)
- Diagnostika

OPOMBA: Če izberete možnost **Diagnostics (Diagnostika)**, se prikaže zaslon **ePSA diagnostics (Diagnostika ePSA)**.

Na zaslonu za zagonsko zaporedje je prikazana tudi možnost za dostop do menija za nastavitve sistema.

Navigacijske tipke

OPOMBA: Za večino možnosti sistemskih nastavitvev velja, da se spremembe, ki jih naredite, zabeležijo, vendar pa začnejo veljati šele, ko ponovno zaženete sistem.

Tipke	Navigacija
Puščica gor	Premaknete se v prejšnje polje.
Puščica dol	Premaknete se v naslednje polje.
Enter	Izbere vrednost v izbranem polju (če je mogoče) ali sledi povezavi v polju.
Preslednica	Po potrebi razširi ali strni spustni seznam.
Jeziček	Premaknete se na naslednje področje fokusa.

OPOMBA: Samo za brskalnike s standardno grafiko.

Esc Premika se na prejšnjo stran, dokler ni prikazan začetni zaslon. Če na začetnem zaslonu pritisnete tipko Esc, se prikaže sporočilo, ki vas pozove, da shranite morebitne neshranjene spremembe, in znova zažene sistem.

Pregled BIOS-a

POZOR: Nastavitve programa za nastavitve BIOS-a spreminjajte le, če imate strokovno znanje s področja računalništva. Nekatere spremembe lahko povzročijo nepravilno delovanje računalnika.

OPOMBA: Pred uporabo programa za nastavitve BIOS-a priporočamo, da si zapišete podatke o programu za nastavitve BIOS-a za poznejšo uporabo.

Program za nastavitve BIOS-a se uporablja za naslednje namene:

- Pridobite informacije o strojni opremi, ki je nameščena v računalniku, kot npr. količina RAM-a in velikost trdega diska.
- Spreminjanje informacij o konfiguraciji sistema.
- Nastavitve ali spreminjanje možnosti, ki jih izbira uporabnik, kot so uporabniška gesla, vrsta nameščenega trdega diska in omogočanje oz. onemogočanje osnovnih naprav.

Odpiranje programa za nastavitve BIOS-a

- 1 Vključite (ali znova zaženite) računalnik.
- 2 Ko se med preizkusom POST prikaže logotip DELL, bodite pozorni na pozivnik F2, in ko se pojavi, takoj pritisnite F2.

OPOMBA: Pozivnik F2 označuje, da je tipkovnica inicializirana. Ta pozivnik se lahko pojavi zelo hitro, zato morate biti pozorni nanj in potem pritisniti F2. Če F2 pritisnete, preden se pojavi pozivnik F2, se to dejanje izgubi. Če čakate predolgo in se pojavi logotip operacijskega sistema, počakajte tako dolgo, dokler ne zagledate namizja. Potem izklopite računalnik in poskusite znova.

Možnosti sistemskih nastavitvev

OPOMBA: Prikaz elementov, navedenih v tem poglavju, je odvisen od računalnika in nameščenih naprav.

Tabela 3. Možnosti sistemskih nastavitvev – Meni z informacijami o sistemu

Splošno

Informacije o sistemu

BIOS Version	Prikazuje številko različice BIOS.
Service Tag	Prikazuje servisno oznako računalnika.
Asset Tag	Prikazuje oznako sredstva računalnika.
Ownership Tag	Prikazuje oznako lastništva računalnika.
Manufacture Date	Prikazuje datum izdelave računalnika.
Ownership Date	Prikazuje datum lastništva računalnika.
Express Service Code	Prikaže kodo za hitro servisiranje računalnika.

Podatki o pomnilniku

Memory Installed	Prikazuje skupno velikost nameščenega pomnilnika računalnika.
Memory Available	Prikazuje skupno velikost pomnilnika računalnika, ki je na voljo.
Memory Speed	Prikaže hitrost pomnilnika.
Memory Channel Mode	Prikazuje enokanalni ali dvokanalni način.
Memory Technology	Prikazuje tehnologijo, ki se uporablja za pomnilnik.
Velikost DIMM A	Prikazuje velikost pomnilnika DIMM A.
Velikost DIMM B	Prikazuje velikost pomnilnika DIMM B.

Podatki o procesorju

Processor Type	Prikazuje vrsto procesorja.
Core Count	Prikazuje število jeder v procesorju.
Processor ID	Prikazuje identifikacijsko kodo procesorja.
Current Clock Speed	Prikazuje trenutno hitrost ure procesorja.

Splošno

Minimum Clock Speed	Prikazuje najnižjo hitrost ure procesorja.
Maximum Clock Speed	Prikazuje najvišjo hitrost ure procesorja.
Processor L2 Cache	Prikazuje velikost drugonivojskega predpomnilnika procesorja.
Processor L3 Cache	Prikazuje velikost tretjenivojskega predpomnilnika procesorja.
HT Capable	Prikazuje, če procesor omogoča postopek HyperThreading (HT).
64–Bitna tehnologija	Prikazuje, če je uporabljena 64-bitna tehnologija.
Podatki o napravi	
SATA-0	Prikazuje podatke o napravi SATA-0 računalnika.
SATA-2	Prikazuje podatke o napravi SATA-2 računalnika.
M.2 PCIe SSD-0	Prikazuje podatke o pogonu SSD PCIe M.2 računalnika.
LOM MAC Address	Prikazuje naslov MAC LOM računalnika.
Video Controller	Prikazuje grafični krmilnik.
Video BIOS Version	Prikazuje različico BIOS-a grafičnega krmilnika.
Grafični pomnilnik	Prikazuje grafični pomnilnik.
Panel Type	Prikazuje vrsto zaslona.
Native Resolution	Prikazuje ločljivost zaslona.
Audio Controller	Prikazuje krmilnika zvoka.
Wi-Fi Device	Prikazuje brezžično napravo.
Bluetooth Device	Prikazuje napravo Bluetooth.
Battery Information	
Zagonsko zaporedje	
Boot Sequence	Prikazuje zagonsko zaporedje.
Boot List Option	Prikazuje zagonska zaporedja, ki so na voljo.
Napredne možnosti zagona	
Enable Legacy Option ROMs	Omogoči ali onemogoči ROM z možnostjo podedovanega načina.
Enable Attempt Legacy Boot	Omogoča ali onemogoča možnost Attempt Legacy Boot (Omogočanje poskusa podedovanega zagona).
UEFI Boot Path Security	
Date/Time	
	Prikaže informacije o stanju baterije.
	Nadzira raven varnosti pri zagonu s poti zagona UEFI.
	Prikazuje trenutni datum v formatu DD/MM/LL in trenutni čas v formatu UU:MM:SS.

Tabela 4. Možnosti sistemskih nastavitvev – Meni s konfiguracijo sistema

System Configuration (Konfiguracija sistema)	
Integrated NIC	
Enable UEFI Network Stack	Nadzoruje vgrajen krmilnik LAN.
	Omogoči ali onemogoči UEFI Network Stack
SATA Operation	
	Nastavi način delovanja vgrajenega krmilnika trdega diska SATA.
Drives	
	Omogoči ali onemogoči različne nameščene pogone.
SMART Reporting	
	Omogoča ali onemogoča poročanje SMART med zagonom sistema.
Konfiguracija USB	
Enable Boot Support	Omogoči ali onemogoči zagon iz pomnilniških naprav USB, kot so zunanji trdi diski, optični pogoni in pogoni USB.

System Configuration (Konfiguracija sistema)

Enable External USB Port	Omogoči ali onemogoči zagon iz pomnilniških naprav USB, ki so priključene na zunanja vrata USB.
USB PowerShare	Omogoča ali onemogoča polnjenje zunanjih naprav prek vrat USB s funkcijo PowerShare.
Zvok	Omogoči ali onemogoči vgrajeni zvočni krmilnik.
Keyboard Illumination	Konfigurira način delovanja funkcije za osvetlitev tipkovnice.
Keyboard Backlight with AC	Omogoča ali onemogoča osvetlitev tipkovnice pri napajanju prek električnega omrežja. i OPOMBA: Ta možnost ne vpliva na osvetlitev tipkovnice.
Miscellaneous Devices	Omogoči ali onemogoči različne vgrajene naprave.
Enable Camera	Omogoči ali onemogoči kamero.
Enable Secure Digital (SD) Card	Omogoči ali onemogoči kartico SD.

Tabela 5. Možnosti sistemskih nastavitev – Video meni

Grafična kartica

LCD Brightness	Omogoča nastavitve osvetlitve zaslona posebej za baterijsko napajanje in napajanje prek električnega omrežja.
----------------	---

Tabela 6. Možnosti sistemskih nastavitev – Varnostni meni

Security (Varnost)

Admin Password	Omogoča nastavljanje, spreminjanje ali brisanje skrbniškega gesla.
System Password	Omogoča nastavljanje, spreminjanje ali brisanje sistemskega gesla.
Internal HDD-2 Password	Omogoča nastavljanje, spreminjanje ali brisanje gesla notranjega trdega diska.
Strong Password	Omogoči ali onemogoči močna gesla.
Password Configuration	Določa najmanjše in največje število znakov, dovoljenih za skrbniško in sistemsko geslo.
Password Bypass	Izognite se pozivom za sistemsko geslo (zagon) in geslo notranjega trdega diska pri ponovnem zagonu sistema.
Password Change	S to možnostjo lahko omogočite ali onemogočite spremembe sistemskega gesla in gesla za trdi disk, če je nastavljeno skrbniško geslo.
Non-Admin Setup Changes	Omogoča ali onemogoča spremembe možnosti nastavitev, če je nastavljeno skrbniško geslo.
UEFI Capsule Firmware Updates	Omogoči ali onemogoči posodobitve BIOS-a preko posodobitvenih paketov kapsule UEFI.
PTT Security	Omogoči ali onemogoči vidnost platforme Platform Trust Technology (PTT) operacijskemu sistemu.
Computrace(R)	Omogoči ali onemogoči vmesnik modula BIOS-a izbirne storitve Computrace(R) podjetja Absolute Software.
CPU XD Support	Omogoči ali onemogoči način Execute Disable (Onemogoči izvajanje) procesorja.
Admin Setup Lockout	S to možnostjo lahko uporabnikom preprečite odpiranje nastavitev, če je nastavljeno skrbniško geslo.
Master password lockout	Omogočite, če želite onemogočiti podporo za glavno geslo.

i | OPOMBA: Gesla za trdi disk morajo biti izbrisana, preden lahko spremenite nastavitve.

Tabela 7. Možnosti sistemskih nastavitev – Meni varnega zagona

Secure Boot (Varen zagon)

Secure Boot Enable Omogoči ali onemogoči funkcijo varnega zagona.

Expert Key Management

Expert Key Management Omogoči ali onemogoči funkcijo Expert Key Management.

Custom Mode Key Management Izberite vrednosti po meri za napredno upravljanje tipk.

Tabela 8. Možnosti sistemskih nastavitev – Meni razširitev Intel Software Guard Extensions

Razširitve Intel Software Guard Extensions

Intel SGX Enable Omogoči ali onemogoči razširitve Intel Software Guard Extensions.

Enclave Memory Size Nastavite velikost pomnilnika Enclave Reserve razširitev Intel Software Guard Extensions.

Tabela 9. Možnosti sistemskih nastavitev – Meni za delovanje

Delovanje

Multi Core Support Omogoči več jeder.
Privzeta nastavitve: Enabled (Omogočeno)

Intel SpeedStep Omogoči ali onemogoči tehnologijo Intel SpeedStep.
Privzeta nastavitve: Enabled (Omogočeno)

i **OPOMBA: Če je funkcija omogočena, se hitrost ure in napetost jedra procesorja dinamično prilagajata obremenitvi.**

C-States Control Omogoči ali onemogoči dodatna stanja spanja procesorja.
Privzeta nastavitve: Enabled (Omogočeno)

Intel TurboBoost Omogoči ali onemogoči način Intel TurboBoost za procesor.
Privzeta nastavitve: Enabled (Omogočeno)

HyperThread control Omogoča ali onemogoča funkcijo večnitjenja v procesorju.
Privzeta nastavitve: Enabled (Omogočeno)

Tabela 10. Možnosti sistemskih nastavitev – Meni upravljanja porabe energije

Upravljanje porabe

Enable Intel Speed Shift Technology Omogoča ali onemogoča podporo za tehnologijo Intel Speed Shift. Operacijskemu sistemu omogoča samodejno izbiro ustreznega delovanja procesorja.

Auto On Time Omogoča nastavitve računalnika, da se vsak dan samodejno zažene ob predhodno nastavljenem času in datumu. To možnost je mogoče nastaviti samo, če je možnost Auto On Time nastavljena na vsak dan, ob delavnikih ali izbranih dnevih.
Privzeta nastavitve: Disabled (Onemogočeno)

USB Wake Support Ta možnost omogoča, da naprave USB zbudijo računalnik iz stanja pripravljenosti.

Wake on LAN Omogoča, da signal LAN preklopi računalnik iz izklopljenega stanja ali stanja mirovanja.

i **OPOMBA: Ta funkcija deluje samo, če je računalnik priključen na napajanje z izmeničnim tokom.**

Upravljanje porabe

Advanced Battery Charge Configuration	Omogoča napredno konfiguracijo polnjenja baterije na začetku dneva za določen čas delovanja.
Primary Battery Charge Configuration	Nastavitev polnjenja primarne baterije s prednastavljenim začetkom in koncem polnjenja po meri. Privzeta nastavitev: prilagodljivo.

Tabela 11. Možnosti sistemskih nastavitev – Meni delovanja preskusa POST

Način delovanja preskusa POST

Adapter Warnings	Omogoča opozorila napajalnika. Privzeta nastavitev: Enabled (Omogočeno)
Fn Lock Options	Omogoča ali onemogoča zaklepanje funkcije Fn.
Fastboot	Omogoči nastavitev hitrosti zagona. Privzeta nastavitev: Thorough (Temeljito).
Extended BIOS POST Time	Ustvari dodatno zakasnitev pred zagonom.
Full Screen Log	Omogoča logotip v celozaslonskem načinu.
Warnings and Errors	Določa, ali se postopek zagona nadaljuje ali ob zaznanih opozorilih in napakah pozove k uporabniškemu vnosu.

 **OPOMBA: Kritične napake vedno ustavijo zagon sistema.**

Tabela 12. Možnosti sistemskih nastavitev – Meni za podporo virtualizacije

Virtualization Support (Podpora za virtualizacijo)

Virtualization	To polje določa, če lahko VMM (Virtual Machine Monitor) uporablja dodatne zmogljivosti strojne opreme, ki jih ponuja tehnologija virtualizacije Intel.
VT for Direct I/O	Ta možnost določa, ali lahko VMM (Virtual Machine Monitor) uporablja dodatne zmogljivosti strojne opreme, ki jih ponuja tehnologija virtualizacije Intel za neposredni V/I.

Tabela 13. Možnosti sistemskih nastavitev – Brezžični meni

Brezžično omrežje

Stikalo za brezžično povezavo	Določa, ali je brezžične naprave mogoče nadzirati s stikalom za brezžično povezavo.
Wireless Device Enable	Omogoča ali onemogoča vgrajene brezžične naprave.

Tabela 14. Možnosti sistemskih nastavitev – Meni za vzdrževanje

Vzdrževanje

Service Tag	Prikazuje servisno oznako sistema.
Asset Tag	Ustvari oznako sredstva sistema.
BIOS Downgrade	To polje nadzoruje zamenjavo vdelane programske opreme s starejšimi različicami.
Data Wipe	Omogoča varno brisanje podatkov z vseh notranjih naprav za shranjevanje.
BIOS Recovery	Ta možnost uporabniku omogoča obnovitev iz določenih pokvarjenih BIOS-ovih pogojev iz obnovitvene datoteke na primarnem trdem disku ali zunanjem ključu USB.

Tabela 15. Možnosti sistemskih nastavitev – Meni sistemskih dnevnikov

Sistemski dnevniki	
BIOS Events	Prikazuje dogodke BIOS-a.
Thermal Events	Prikazuje dogodke temperature sistema.
Power Events	Prikazuje dogodke napajanja sistema.

Tabela 16. Možnosti sistemskih nastavitev – Resolucijski meni sistema SupportAssist

Sistem SupportAssist	
Auto OS Recovery Threshold	Nadzoruje samodejen potek zagona za konzole za razreševanje sistema SupportAssist in za orodje Dell OS Recovery.
SupportAssist OS Recovery	Omogoča ali onemogoča potek zagona za orodje SupportAssist OS Recovery tool pri nekaterih napakah.

Geslo za sistem in nastavitve

Tabela 17. Geslo za sistem in nastavitve

Vrsta gesla	Opis
Geslo za sistem	Geslo, ki ga morate vnesti, če se želite prijaviti v sistem.
Geslo za nastavitve	Geslo, ki ga morate vnesti, če želite dostopati do nastavitev BIOS-a v računalniku in jih spreminjati.

Z geslom za sistem in geslom za nastavitve lahko zaščitite svoj računalnik.

 **POZOR:** Funkcije gesel omogočajo osnovno raven zaščite podatkov v vašem računalniku.

 **POZOR:** Če podatki, ki so shranjeni v vašem računalniku, niso zaklenjeni in jih pustite nenadzorovane, lahko do njih dostopa prav vsak.

 **OPOMBA:** Funkcija za določitev gesla za sistem in nastavitve je onemogočena.

Dodeljevanje gesla za nastavitve sistema

Novo sistemsko ali skrbniško geslo **System or Admin Password** lahko dodelite samo, ko je status **Not Set (Ni nastavljeno)**.


Če želite odpreti nastavitve sistema, takoj po vklopu ali ponovnem zagonu pritisnite tipko F2.

- Na zaslonu **System BIOS** (Sistemski BIOS) ali **System Setup** (Nastavitve sistema) izberite **Security** (Sistemska varnost) in pritisnite Enter.
Prikaže se zaslon **Security** (Varnost).
- Izberite **System/Admin Password (Sistemsko/skrbniško geslo)** in ustvarite geslo v polju **Enter the new password (Vnesite novo geslo)**.
Pri dodelitvi gesla za sistem upoštevajte naslednje:
 - Geslo je lahko dolgo do 32 znakov.
 - Geslo je lahko sestavljeno iz števil od 0 do 9.
 - Uporabite lahko samo male črke, velike črke pa niso dovoljene.
 - Dovoljeni so samo naslednji posebni znaki: presledek, ("), (+), (.), (-), (.), (/), (:), ([), (\), (]), (^).
- Vnesite sistemsko geslo, ki ste ga vnesli pred tem v polje **Confirm new password** (Potrdi novo geslo) in kliknite **OK** (V redu).

- 4 Pritisnite Esc in prikaže se sporočilo s pozivom za shranitev sprememb.
- 5 Pritisnite Y za shranitev sprememb.
Računalnik se ponovno zažene.

Brisanje ali spreminjanje obstoječega sistemskega gesla ali gesla za nastavitvev

Preden poskušate izbrisati ali spremeniti obstoječe geslo za sistem in/ali nastavitvev, se prepričajte, da je možnost **Password Status (Stanje gesla)** nastavljena na Unlocked (odklenjeno) (v nastavitvi sistema). Če je možnost **Password Status (Stanje gesla)** nastavljena na Locked (zaklenjeno), obstoječega gesla za sistem ali nastavitvev ne morete izbrisati ali spremeniti. Če želite odpreti Sistemске nastavitve, takoj po vklopu ali ponovnem zagonu pritisnite F2.

- 1 Na zaslonu **System BIOS (Sistem BIOS)** ali **System Setup (Sistemске nastavitve)** izberite **System Security (Sistemска varnost)** in pritisnite Enter.
Prikaže se zaslon **System Security (Sistemска varnost)**.
- 2 Na zaslonu **System Security (Sistemска varnost)** preverite, ali je možnost **Password Status (Stanje gesla)** nastavljena na **Unlocked (Odklenjeno)**.
- 3 Izberite **System Password (Geslo za sistem)**, spremenite ali izbrišite obstoječe geslo za sistem in pritisnite Enter ali Tab.
- 4 Izberite **Setup Password (Nastavitev gesla)**, spremenite ali izbrišite obstoječe nastavitvev gesla in pritisnite Enter ali Tab.
 **OPOMBA:** Če spremenite geslo za sistem in/ali nastavitvev, ob pozivu znova vnesite novo geslo. Če geslo za sistem in/ali nastavitvev izbrišete, ob pozivu potrdite izbris.
- 5 Pritisnite Esc in prikaže se sporočilo s pozivom za shranitev sprememb.
- 6 Pritisnite Y, da shranite spremembe ter zaprete Sistemске nastavitve.
Računalnik se bo znova zagnal.

Čiščenje nastavitvev CMOS

 **POZOR:** Čiščenje nastavitvev CMOS ponastavi nastavitve BIOS-a v računalniku.

- 1 Odstranite pokrov osnovne plošče.
- 2 Odstranite baterijo.
- 3 Odklopite gumbasto baterijo.
- 4 Počakajte minuto.
- 5 Priklopite gumbasto baterijo.
- 6 Znova namestite baterijo.
- 7 Znova namestite pokrov osnovne plošče.

Ponastavitev gesel za BIOS (System Setup (Nastavitev sistema)) in sistemskih gesel

Za pomoč pri ponastavitvi pozabljenih gesel se obrnite na tehnično pomoč Dell. Dodatne informacije najdete na spletnem mestu www.dell.com/contactdell.

Odpravljanje težav

Posodobitev BIOS-a

Ko je na voljo posodobitev ali ko znova namestite sistemsko ploščo, boste morda morali posodobiti BIOS.

Upoštevajte to navodilo za posodobitev BIOS-a:

- 1 Vključite računalnik.
- 2 Obiščite spletno mesto www.dell.com/support.
- 3 Kliknite **Product Support (Podpora za izdelek)**, vnesite servisno oznako svojega računalnika in kliknite **Submit (Pošlji)**.

OPOMBA: Če nimate servisne oznake, uporabite funkcijo samodejnega zaznavanja ali pa ročno poiščite model svojega računalnika.

- 4 Kliknite **Drivers & downloads (Gonilniki & prenosi) > Find it myself (Poišči sam)**.
- 5 Izberite operacijski sistem, nameščen na vašem računalniku.
- 6 Pomaknite se navzdol po strani in razširite razdelek **BIOS**.
- 7 Kliknite **Download (Prenos)**, da se prenese najnovejša različica BIOS-a za vaš računalnik.
- 8 Po končanem prenosu poiščite mapo, v katero ste shranili datoteko s posodobljenim BIOS-om.
- 9 Dvokliknite ikono datoteke za posodobitev BIOS-a in upoštevajte navodila na zaslonu.

Diagnostika izboljšane predzagonkega ocenjevanja sistema (ePSA)

POZOR: Diagnostiko ePSA uporabite samo za preskušanje svojega računalnika. Če ta program uporabite v drugih računalnikih, lahko dobite neveljavne rezultate ali sporočila o napakah.

Diagnostični postopek ePSA (oziroma diagnostika sistema) izvede celovit pregled strojne opreme. Postopek ePSA je vdelen v BIOS in se zažene znotraj BIOS-a. Vdelana diagnostika sistema vam ponuja nabor možnosti za določene naprave ali skupine naprav, ki omogočajo, da:

- zaženete teste (samodejno ali v interaktivnem načinu),
- ponovite teste,
- prikažete ali shranite rezultate testov,
- zaženete temeljite teste, s katerimi lahko uvedete dodatne možnosti testov za dodatne informacije o okvarjenih napravah,
- si ogledate sporočila o stanju, ki vas obvestijo, ali so testi uspešno zaključeni,
- si ogledate sporočila o napakah, ki vas obvestijo o težavah, na katere je računalnik naletel med testiranjem.

OPOMBA: Nekateri preskusi za določene naprave terjajo sodelovanje uporabnika. Med izvajanjem diagnostičnih preskusov bodite vedno prisotni ob računalniškem terminalu.

Če želite več informacij, glejte [Dell EPSA Diagnostic 3.0](#).

Potek zagona diagnostičnega orodja ePSA

Na enega od spodaj predlaganih načinov sprožite zagon diagnostike:

- 1 Vključite računalnik.
- 2 Ko se računalnik zažene, pritisnite tipko F12, ko se prikaže logotip Dell.

3 Na zaslonu zagonskega menija s tipko za puščico navzgor/navzdol izberite možnost **Diagnostics** (Diagnostika) in pritisnite **Enter** (Vnos).

OPOMBA: Prikaže se okno **Enhanced Pre-boot System Assessment (Izboljšano predzagono ocenjevanja sistema) s seznamom vseh naprav, zaznanih v računalniku. Diagnostični postopek začne izvajati preskuse vseh zaznanih naprav.**

4 Pritisnite puščico v spodnjem desnem kotu, če želite odpreti seznam strani.

Zaznani elementi so navedeni in preskušeni.

5 Če želite zagnati diagnostični preskus v določeni napravi, pritisnite tipko Esc in kliknite **Yes (Da)**, da ustavite diagnostični preskus.

6 V levem podoknu izberite napravo in kliknite **Run Tests (Zaženi teste)**.

7 Če so kakršne koli težave, se prikažejo kode napak.

Zapišite si kodo napake in se obrnite na družbo Dell.

ali

8 Zaustavite računalnik.

9 Pritisnite in pridržite tipko Fn ter hkrati pritisnite tipko za vklop/izklop, nato izpustite obe tipki.

10 Ponovite zgornje korake 3–7.

Diagnostika

Lučka stanja napajanja in baterije/lučka aktivnosti trdega diska: prikazuje stanje napajanja baterije ali aktivnosti trdega diska.

OPOMBA: Pritisnite tipki Fn+H za preklop med lučko stanja napajanja in lučko stanja baterije ter lučko dejavnosti trdega diska.

Lučka dejavnosti trdega diska

Sveti, ko računalnik bere s trdega diska ali zapisuje nanj.

Lučka stanja napajanja in baterije

Prikazuje stanje napajanja in stanje polnjenja baterije.

Bela sveti – Napajalnik je priključen in baterija je napolnjena več kot 5 %.

Rumena – Računalnik se napaja preko baterije, napolnjenost baterije pa je manjša od 5 %.

Ne sveti

- Napajalnik je priključen in baterija je popolnoma napolnjena.
- Računalnik se napaja prek baterije in napolnjenost baterije je večja od 5 %.
- Računalnik je v stanju spanja, mirovanja ali pa je izklopljen.

Lučka stanja napajanja in polnjenja baterije na primer dvakrat utripne oranžno, preneha svetiti ter nato trikrat utripne belo in znova preneha svetiti. Ta vzorec z 2 in nato 3 utripi se nadaljuje, dokler se računalnik ne izklopi, kar pomeni, da ni bil zaznan noben pomnilnik ali RAM.

V sledeči tabeli so prikazani različni svetlobni vzorci in kaj nakazujejo.

Tabela 18. Diagnostika

Vzorec lučke	Opis težave
2,1	Napaka CPE-ja
2,2	Sistemska plošča: napaka BIOS in ROM
2,3	Pomnilnika ali RAM-a ni mogoče zaznati
2,4	Napaka pomnilnika ali RAM-a
2,5	Nameščen je neveljaven pomnilnik
2,6	Napaka sistemske plošče ali napaka nabora vezij

Vzorec lučke	Opis težave
2,7	Napaka zaslona LCD.
3,1	Napaka baterije za CMOS
3,2	Možna okvara kartice PCI/grafične kartice.
3,3	Posnetka za obnovitev ni mogoče najti
3,4	Posnetek za obnovitev je najden, vendar je neveljaven.

Lučka stanja kamere: nakazuje, če je kamera v uporabi.

- Bela sveti – kamera je v uporabi.
- Ne sveti – kamera ni v uporabi.

Lučka stanja funkcije Caps Lock: nakazuje, če je funkcija Caps Lock omogočena ali onemogočena.

- Bela sveti: funkcija Caps Lock je omogočena.
- Ne sveti – funkcija Caps Lock je onemogočena.


Omogočanje pomnilnika Intel Optane

- 1 V opravilni vrstici kliknite iskalno polje in vtipkajte `Intel Rapid Storage Technology`.
- 2 Kliknite **Intel Rapid Storage Technology**.
Odpre se okno **Intel Rapid Storage Technology**.
- 3 Na zavihku **Status (Stanje)** kliknite **Enable (Omogoči)**, da onemogočite pomnilnik Intel Optane.
- 4 Na zaslonu z opozorilom izberite združljivi hitri pogon in kliknite **Yes (Da)**, če želite še naprej omogočati pomnilnik Intel Optane.
- 5 Kliknite **Intel Optane memory > Reboot**, da dokončate omogočanje pomnilnika Intel Optane.

 **OPOMBA:** Aplikacije bo po omogočanju morda treba zagnati trikrat zapored, da bodo dosegle polno učinkovitost delovanja.

Onemogočanje pomnilnika Intel Optane

 **POZOR:** Ko omogočite pomnilnik Intel Optane, ne odstranite gonilnika za tehnologijo Intel Rapid Storage Technology, saj bi to povzročilo napako modrega zaslona. Uporabniški vmesnik tehnologije Intel Rapid Storage Technology je mogoče odstraniti, ne da bi morali odstraniti pogon.

 **OPOMBA:** Preden odstranite napravo za shranjevanje SATA, ki jo pospešuje pomnilniški modul Intel Optane iz računalnika, morate onemogočiti pomnilnik Intel Optane.

- 1 V opravilni vrstici kliknite iskalno polje in vtipkajte `Intel Rapid Storage Technology`.
- 2 Kliknite **Intel Rapid Storage Technology**.
Odpre se okno **Intel Rapid Storage Technology**.
- 3 Na zavihku **Intel Optane memory** kliknite **Disable (Onemogoči)**, da onemogočite pomnilnik Intel Optane..
- 4 Če sprejmete opozorilo, kliknite **Yes (Da)**.
Pojavi se postopek onemogočanja.
- 5 Kliknite **Reboot**, da dokončate onemogočanje pomnilnika Intel Optane in znova zaženete računalnik.

Odprava nakopičene statične elektrike

Nakopičena statična elektrika ostane v računalniku tudi po izklopu in odstranitvi baterije. Spodaj je opisan postopek za odpravo nakopičene statične elektrike v računalniku:

- 1 Izklopite računalnik.
- 2 Odstranite [pokrov osnovne plošče](#).
- 3 Pridržite gumb za vklop za 15 sekund, da odstranite nakopičeno statično elektriko.

- 4 Ponovno namestite [pokrov osnovne plošče](#).
- 5 Vključite računalnik.

Zagonski cikel Wi-Fi

Če z računalnikom ne morete dostopati do interneta zaradi težav z brezžično povezavo, morate opraviti zagonski cikel Wi-Fi. Spodaj je opisan postopek za zagonski cikel Wi-Fi:

 **OPOMBA: Nekateri ponudniki internetnih storitev zagotovijo modem/usmerjevalnik.**

- 1 Izključite računalnik.
- 2 Izključite modem.
- 3 Izključite brezžični usmerjevalnik.
- 4 Počakajte 30 sekund.
- 5 Vključite brezžični usmerjevalnik.
- 6 Vključite modem.
- 7 Vključite računalnik.

Iskanje pomoči in stik z družbo Dell

Viri samopomoči

Informacije ter pomoč v zvezi z izdelki in storitvami Dell so na voljo v teh virih samopomoči:

Tabela 19. Viri samopomoči

Informacije o izdelkih in storitvah Dell

www.dell.com

Aplikacija Dell Help & Support (Podpora in pomoč Dell)



Nasveti



Obrnite se na podporo

V iskalno polje sistema Windows vnesite `Contact Support` in pritisnite tipko `Enter`.

Spletna pomoč za operacijski sistem

www.dell.com/support/windows

www.dell.com/support/linux

Informacije o odpravljanju težav, uporabniški priročniki, navodila za namestitvev, tehnični podatki o izdelku, spletni dnevnik s tehnično pomočjo, gonilniki, posodobitve programske opreme in tako naprej

www.dell.com/support.

Dellovi članki zbirk znanja za pomoč pri odpravljanju težav.

- 1 Obiščite spletno mesto www.dell.com/support.
- 2 Vnesite predmet ali ključno besedo v iskalno polje **Search (Išči)**.
- 3 Kliknite **Search (Išči)** za prikaz sorodnih člankov.

Preberite si naslednje informacije o izdelku:

Glejte *Me and My Dell (Jaz in moj Dell)* na spletni strani www.dell.com/support/manuals.

- Tehnični podatki o izdelku
- Operacijski sistem
- Nastavitev in uporaba izdelka
- Varnostno kopiranje podatkov
- Odpravljanje težav in diagnostika
- Obnovitev sistema
- Informacije o BIOS-u

Če želite poiskati podatke *Me and My Dell (Jaz in moj računalnik Dell)* za svoj izdelek, lahko izdelek prepoznate tako:

- Izberite **Detect Product (Zaznaj izdelek)**.
- Izberite svoj izdelek v spustnem meniju **View Products (Prikaz izdelkov)**.
- Vnesite **Service Tag number (Servisna oznaka izdelka)** ali **Product ID (ID izdelka)** v iskalno vrstico.

Stik z družbo Dell

Če želite vzpostaviti stik z družbo Dell za prodajo, tehnično podporo ali podporo uporabnikom, obiščite www.dell.com/contactdell.

OPOMBA: Razpoložljivost je odvisna od države in izdelka, nekatere storitve pa morda niso na voljo v vaši državi.

OPOMBA: Če povezava z internetom ni na voljo, lahko podatke za stik najdete na računu o nakupu, embalaži, blagajniškemu izpisku ali katalogu izdelkov Dell.