

Inspiron 15 7000 Gaming

Servisni priručnik

Model računala: Inspiron 15-7577
Regulativni model: P72F
Regulativna vrsta: P72F001



Napomene, oprezi i upozorenja



NAPOMENA: NAPOMENA ukazuje na važne informacije koje vam pomažu da koristite svoje računalo na bolji način.



OPREZ: MJERA OPREZA označava moguće oštećenje hardvera ili gubitak podataka i otkriva kako izbjeći te probleme.



UPOZORENJE: UPOZORENJE označava moguće oštećenje imovine, osobne ozljede ili smrt.

© 2017. - 2018. Dell Inc. ili njegove podružnice. Sva prava pridržana. Dell, EMC i drugi zaštitni znakovi vlasništvo su tvrtke Dell Inc. ili njezinih podružnica. Ostali zaštitni znakovi vlasništvo su pripadajućih vlasnika.

2018 - 06

Rev. A01

Sadržaj

Prije radova na unutrašnjosti računala.....	12
Prije nego počnete.....	12
Sigurnosne upute.....	12
Preporučeni alati.....	13
Popis vijaka.....	14
Nakon rada na unutrašnjosti računala.....	16
Uklanjanje poklopca kućišta.....	17
Postupak.....	17
Ponovno postavljanje poklopca kućišta.....	19
Postupak.....	19
Uklanjanje baterije.....	20
Predradnje.....	20
Postupak.....	20
Ponovno postavljanje baterije.....	22
Postupak.....	22
Koraci nakon postupka.....	22
Uklanjanje memorijskih modula.....	23
Predradnje.....	23
Postupak.....	24

Ponovno postavljanje memorijskih modula.....	25
Postupak.....	25
Koraci nakon postupka.....	25
Uklanjanje tvrdog pogona.....	26
Predradnje.....	26
Postupak.....	26
Ponovno postavljanje tvrdog pogona.....	28
Postupak.....	28
Koraci nakon postupka.....	29
Uklanjanje tvrdog pogona.....	30
Predradnje.....	30
Postupak.....	30
Ponovno postavljanje tvrdog pogona.....	33
Postupak.....	33
Koraci nakon postupka.....	33
Uklanjanje baterije na matičnoj ploči.....	34
Predradnje.....	34
Postupak.....	34
Ponovno postavljanje baterije na matičnoj ploči.....	36
Postupak.....	36
Koraci nakon postupka.....	36
Uklanjanje kartice za bežičnu vezu.....	37
Predradnje.....	37
Postupak.....	38

Ponovno postavljanje kartice za bežičnu vezu.....	40
Postupak.....	40
Koraci nakon postupka.....	41
Uklanjanje stražnjeg poklopca.....	42
Predradnje.....	42
Postupak.....	42
Ponovno postavljanje stražnjeg poklopca.....	44
Postupak.....	44
Koraci nakon postupka.....	44
Uklanjanje kućišta računala.....	45
Predradnje.....	45
Postupak.....	45
Zamjena kućišta računala.....	52
Postupak.....	52
Koraci nakon postupka.....	53
Uklanjanje ploče svjetla statusa.....	54
Predradnje.....	54
Postupak.....	54
Ponovno postavite ploču svjetla statusa.....	56
Postupak.....	56
Koraci nakon postupka.....	56
Uklanjanje zvučnika.....	57
Predradnje.....	57
Postupak.....	57

Ponovno postavljanje zvučnika.....	59
Postupak.....	59
Koraci nakon postupka.....	59
Uklanjanje matične ploče.....	60
Predradnje.....	60
Postupak.....	60
Ponovno postavljanje matične ploče.....	65
Postupak.....	65
Koraci nakon postupka.....	66
Unošenje servisne oznake u BIOS program za postavljanje sustava.....	66
Uklanjanje priključka adaptera za napajanje.....	67
Predradnje.....	67
Postupak.....	68
Ponovno postavljanje priključka adaptera za napajanje.....	69
Postupak.....	69
Koraci nakon postupka.....	69
Uklanjanje sklopa hladila.....	70
Predradnje.....	70
Postupak.....	70
Ponovno postavljanje sklopa hladila.....	73
Postupak.....	73
Koraci nakon postupka.....	73

Uklanjanje ventilatora.....	75
Predradnje.....	75
Postupak.....	76
Ponovno postavljanje vantilatora.....	78
Postupak.....	78
Koraci nakon postupka.....	78
Uklanjanje ploče gumba za uključivanje/isključivanje... 	79
Predradnje.....	79
Postupak.....	79
Ponovno postavljanje ploče s gumbom za uključivanje/isključivanje.....	81
Postupak.....	81
Koraci nakon postupka.....	81
Uklanjanje ploče čitača otiska prstiju.....	82
Predradnje.....	82
Postupak.....	82
Ponovno postavljanje ploče čitača otisaka prstiju.....	84
Postupak.....	84
Koraci nakon postupka.....	84
Uklanjanje podloge osjetljive na dodir.....	85
Predradnje.....	85
Postupak.....	85
Ponovno postavljanje podloge osjetljive na dodir.....	87
Postupak.....	87
Koraci nakon postupka.....	87

Uklanjanje sklopa zaslona.....	88
Predradnje.....	88
Postupak.....	88
Ponovno postavljanje sklopa zaslona.....	92
Postupak.....	92
Koraci nakon postupka.....	92
Uklanjanje oslonca za ruku.....	93
Predradnje.....	93
Postupak.....	93
Ponovno postavljanje oslonca za ruku.....	95
Postupak.....	95
Koraci nakon postupka.....	95
Uklanjanje tipkovnice.....	96
Predradnje.....	96
Postupak.....	96
Ponovno postavljanje tipkovnice.....	100
Postupak.....	100
Koraci nakon postupka.....	100
Preklapanje kabela tipkovnice.....	101
Uklanjanje okvira zaslona.....	103
Predradnje.....	103
Postupak.....	103
Ponovno postavljanje okvira zaslona.....	105
Postupak.....	105
Koraci nakon postupka.....	105

Uklanjanje šarki zaslona.....	106
Predradnje.....	106
Postupak.....	106
Ponovno postavljanje šarki zaslona.....	108
Postupak.....	108
Koraci nakon postupka.....	108
Uklanjanje ploče zaslona.....	109
Predradnje.....	109
Postupak.....	109
Ponovno postavljanje ploče zaslona.....	112
Postupak.....	112
Koraci nakon postupka.....	112
Uklanjanje kabela zaslona.....	113
Predradnje.....	113
Postupak.....	113
Ponovno postavljanje kabela zaslona.....	115
Postupak.....	115
Koraci nakon postupka.....	115
Uklanjanje kamere.....	116
Predradnje.....	116
Postupak.....	116
Ponovno postavljanje kamere.....	118
Postupak.....	118
Koraci nakon postupka.....	118



Uklanjanje stražnjeg poklopca zaslona i sklopa antene.....	119
Predradnje.....	119
Postupak.....	119
Ponovno postavljanje stražnjeg poklopca zaslona i sklopa antene.....	121
Postupak.....	121
Koraci nakon postupka.....	121
Preuzimanje upravljačkih programa.....	122
Preuzimanje audio upravljačkog programa.....	122
Preuzimanje grafičkih upravljačkih programa.....	122
Preuzimanje USB 3.0 upravljačkog programa.....	123
Preuzimanje Wi-Fi upravljačkog programa.....	123
Preuzimanje upravljačkog programa čitača medijskih kartica.....	124
Preuzimanje upravljačkog programa seta čipova.....	125
Preuzimanje audio upravljačkog programa.....	126
Program za postavljanje sustava.....	127
Redoslijed podizanja.....	127
Navigacijske tipke.....	127
Pregled BIOS-a.....	128
Ulaz u program za postavljanje BIOS-a.....	128
Opcije programa za postavljanje sustava.....	129
Zaporka sustava i postavljanja.....	138
Pridruživanje zaporke sustava i zaporke postavljanja.....	138
Brisanje ili promjena postojeće zaporke sustava ili postavljanja.....	139
Brisanje postavki CMOS-a.....	140
Brisanje zaboravljenih zaporki.....	140

Rješavanje problema.....	141
Ažuriranje BIOS-a Flash postupkom.....	141
Osvježavanje BIOS-a (USB modul).....	141
Dijagnostika poboljšanog testiranja računala prije podizanja sustava (ePSA).....	142
Pokretanje ePSA dijagnostike.....	142
Svjetla dijagnostike sustava.....	143
Oslobađanje statičkog elektriciteta.....	145
Uključivanje i isključivanje funkcije Wi-Fi.....	145
Dell Power Manager (DPM V3.0).....	145
 Dobivanje pomoći i kontaktiranje tvrtke Dell.....	 147
Izvori za samopomoć.....	147
Kontaktiranje tvrtke Dell.....	148

Prije radova na unutrašnjosti računala




 **NAPOMENA:** Slike u ovom dokumentu mogu se razlikovati od vašeg računala ovisno o konfiguraciji koju ste naručili.

Prije nego počnete

- 1 Spremite i zatvorite sve otvorene datoteke i zatvorite sve otvorene programe.
- 2 Isključite vaše računalo. Kliknite **Start** →  **Napajanje** → **Isključivanje**.
 **NAPOMENA:** Ako koristite drugačiji operativni sustav, pogledajte dokumentaciju operativnog sustava za upute o isključivanju.
- 3 Odspojite računalo i sve priključene uređaje iz svih električnih izvora napajanja.
- 4 Odspojite sve priključene mrežne i periferne uređaje, poput tipkovnice, miša i monitora, iz vašeg računala.
- 5 Uklonite sve medijske kartice i optički pogon iz računala, ako postoji.

Sigurnosne upute

Kako biste zaštitili vaše računalo od mogućih oštećenja i zbog vaše osobne zaštite, pridržavajte se slijedećih sigurnosnih uputa.

-  **UPOZORENJE:** Prije rada na unutrašnjosti računala pročitajte sigurnosne upute koje ste dobili s računalom. Za dodatne sigurnosne informacije pogledate sukladnost sa zakonskim odredbama na www.dell.com/regulatory_compliance.
-  **UPOZORENJE:** Odspojite sve izvore napajanja prije otvaranja pokrova računala i ploča. Nakon što ste dovršili radove unutar računala, ponovno postavite sve pokrove, ploče i vijke prije priključivanja na električnu utičnicu.
-  **OPREZ:** Za izbjegavanje oštećenja računala, osigurajte da je radna površina ravna i čista.

- △ **OPREZ:** Za izbjegavanje oštećivanja komponenti i kartica, rukujte s njima tako da ih držite za rubove izbjegavajući dodirivati pinove i kontakte.
- △ **OPREZ:** Trebate izvoditi samo popravke za rješavanje problema kao ovlašten ili pod smjernicama Dell tehničkog tima za pomoć. Vaše jamstvo ne pokriva oštećenja uzrokovana servisiranjem koje tvrtka Dell nije ovlastila. Pogledajte sigurnosne upute isporučene s proizvodom na www.dell.com/regulatory_compliance.
- △ **OPREZ:** Prije nego što dotaknete bilo koji dio u unutrašnjosti svog računala, uzemljite se dodirivanjem neobojene metalne površine, poput metalnog dijela na poleđini računala. Dok radite, povremeno dotaknite neobojanu metalnu površinu kako bi se ispraznio statički elektricitet koji bi mogao oštetiti unutarnje komponente.
- △ **OPREZ:** Kad isključujete kabel, povucite njegov utikač ili njegov jezičak, a ne sam kabel. Neki kabele imaju priključke s jezičcima za zaključavanje ili prstnim vijcima koje morate isključiti prije isključivanja kabela. Kada isključujete kabele, držite ih ravnomjerno kako biste izbjegli savijanje bilo kojih pinova. Kada priključujete kabele, provjerite jesu li ulazi i priključci točno orijentirani i poravnati.
- △ **OPREZ:** Pritisnite i izbacite sve instalirane kartice iz čitača medijskih kartica.

Preporučeni alati

Za izvršavanje postupaka iz ovog dokumenta možda će vam trebati slijedeći alati:

- Križni odvijač #0
- Križni odvijač #1
- Odvijač s ravnom glavom
- plastično šilo

Popis vijaka

Tablica 1. Popis vijaka

Komponenta	osigurano	Vrsta vijka	Količina	Slika vijka
Baterija	Kućište računala	M2,5x6	3	
SSD pogon	Kućište računala	M3x3	1	
Sklop tvrdog pogona	Kućište računala	M2,5x3+3	4	
Nosač tvrdog pogona	Tvrđi pogon	M3x3	4	
Kartica za bežičnu vezu	Nosač kartice za bežičnu vezu i matična ploča	M2x3	1	
Stražnji poklopac	Kućište računala	M2x2	4	
Nosač kabela zaslona	Kućište računala	M2x3	1	
Kućište računala	Sklop oslonca za ruku	M2,5x6	19	
Kućište računala	Sklop oslonca za ruku	M2x3	4	
Podloga osjetljiva na dodir	Sklop oslonca za ruku	M2x2	4	
Ventilatori	Sklop hladila procesora	M2x1,4	5	
Ventilatori	Matična ploča	M2x3	4	

Komponenta	osigurano	Vrsta vijka	Količina	Slika vijka
Ploča svjetla statusa	Kućište računala	M2x3	1	
Ploča s gumbom za uključivanje/ isključivanje	Sklop oslonca za ruku	M2x3	2	
Nosač priključka adaptera za napajanje	Kućište računala	M2,5x5	2	
Nosač ploče čitača otisaka prstiju	Sklop oslonca za ruku	M2x2	2	
Nosač USB-C priključka	Matična ploča	M2,5x5	2	
Matična ploča	Kućište računala	M2,5x5	3	
Nosač tipkovnice	Sklop oslonca za ruku	M1,6x2,2	30	
Sklop hladila	Matična ploča	M2x3	6	
Sklop zaslona	Sklop oslonca za ruku	M2,5x5	2	
Šarke zaslona	Sklop stražnjeg poklopca zaslona i antene	M2,5x2,5	8	
Ploča zaslona	Sklop stražnjeg poklopca zaslona i antene	M2x2,5	4	

Nakon rada na unutrašnjosti računala



OPREZ: Ostavljanje dijelova ili vijaka unutar računala može ozbiljno oštetiti računalo.

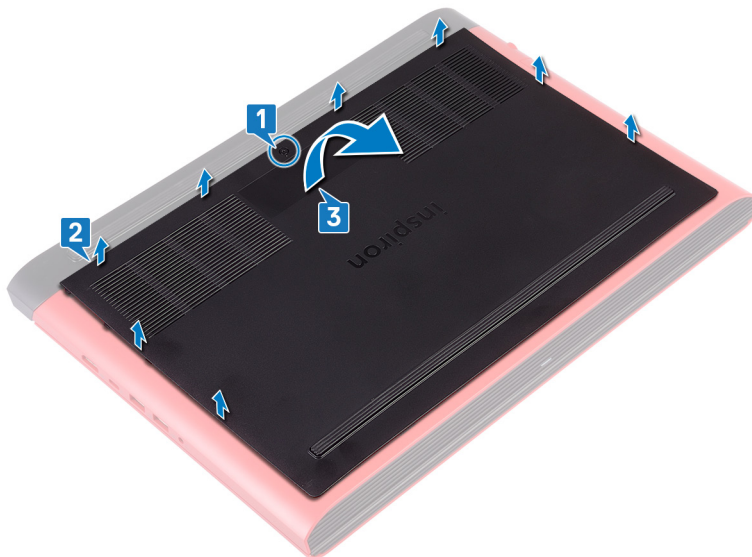
- 1** Ponovno postavite sve vijke i provjerite da nema zaostalih vijaka unutar računala
- 2** Priključite sve vanjske uređaje, periferne ili kabele uklonjene prije rada na računalu.
- 3** Ponovno postavite sve medijske kartice, pogone i sve druge dijelove koje ste uklonili prije rada na računalu.
- 4** Priključite svoje računalo i sve priključene uređaje na njihove izvore električnog napajanja.
- 5** Uključite računalo.

Uklanjanje poklopca kućišta

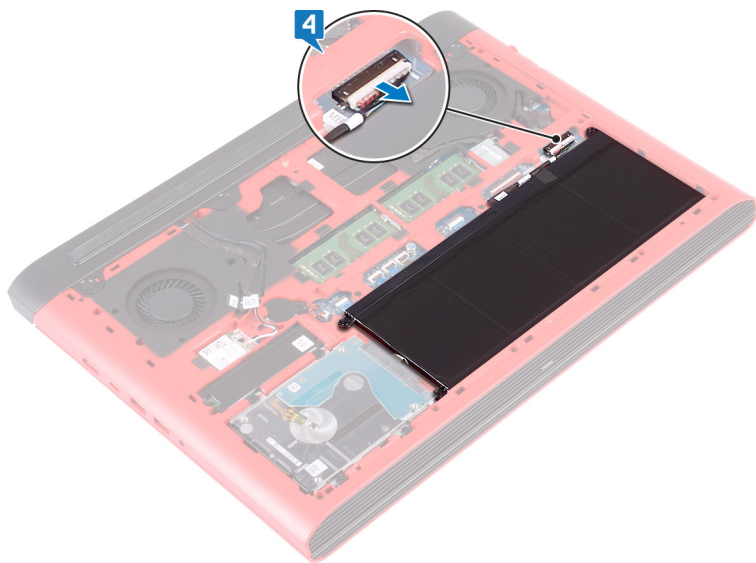
! UPOZORENJE: Prije rada na unutrašnjosti računala pročitajte sigurnosne upute koje ste dobili s računalom i slijedite korake u [Prije rada na unutrašnjosti vašeg računala](#). Nakon rada na unutrašnjosti vašeg računala, slijedite upute u [Nakon rada na unutrašnjosti vašeg računala](#). Za dodatne sigurnosne informacije pogledate sukladnost sa zakonskim odredbama na www.dell.com/regulatory_compliance.

Postupak

- 1 Otpustite vijke kojima je poklopac kućišta pričvršćen za kućište računala.
- 2 Prstima, lagano izdignite poklopac kućišta kako biste oslobodili jezičke iz utora na kućištu računala.
- 3 Podignite poklopac kućišta s kućišta računala.



- 4 Odspojite kabel baterije iz matične ploče.



Ponovno postavljanje poklopca kućišta




UPOZORENJE: Prije rada na unutrašnjosti računala pročitajte sigurnosne upute koje ste dobili s računalom i slijedite korake u [Prije rada na unutrašnjosti vašeg računala](#). Nakon rada na unutrašnjosti vašeg računala, slijedite upute u [Nakon rada na unutrašnjosti vašeg računala](#). Za dodatne sigurnosne informacije pogledate sukladnost sa zakonskim odredbama na www.dell.com/regulatory_compliance.

Postupak

- 1 Priključite kabel baterije na matičnu ploču.
- 2 Pomaknite jezičke na poklopcu kućišta u utore na kućištu računala i umetnite poklopac kućišta na mjesto.
- 3 Pričvrstite vijke kojima je osnovni pokrov pričvršćen za kućište računala.

Uklanjanje baterije

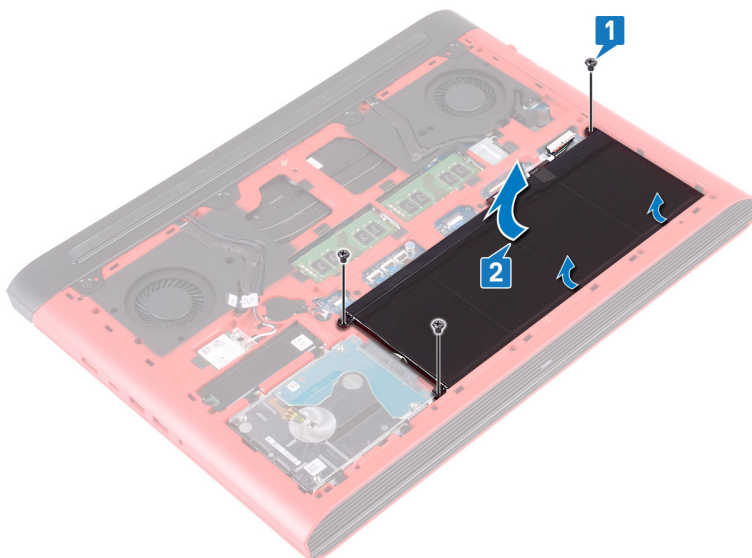
 **UPOZORENJE:** Prije rada na unutrašnjosti računala pročitajte sigurnosne upute koje ste dobili s računalom i slijedite korake u [Prije rada na unutrašnjosti vašeg računala](#). Nakon rada na unutrašnjosti vašeg računala, slijedite upute u [Nakon rada na unutrašnjosti vašeg računala](#). Za dodatne sigurnosne informacije pogledate sukladnost sa zakonskim odredbama na www.dell.com/regulatory_compliance.

Predradnje

Uklonite [poklopac kućišta](#).

Postupak

- 1 Uklonite tri vijka (M2,5x6) koji pričvršćuju bateriju za kućište računala.
- 2 Podignite bateriju pod kutom naspram kućišta računala.



- 3** Okrenite računalno, otvorite zaslon i pritisnite gumb za uključivanje/isključivanje za oko pet sekunda kako biste uzemljili matičnu ploču.

Ponovno postavljanje baterije



UPOZORENJE: Prije rada na unutrašnjosti računala pročitajte sigurnosne upute koje ste dobili s računalom i slijedite korake u [Prije rada na unutrašnjosti vašeg računala](#). Nakon rada na unutrašnjosti vašeg računala, slijedite upute u [Nakon rada na unutrašnjosti vašeg računala](#). Za dodatne sigurnosne informacije pogledate sukladnost sa zakonskim odredbama na www.dell.com/regulatory_compliance.

Postupak

- 1 Pomaknite bateriju u utor na kućištu računala i poravanjte otvore za vijak na bateriji s otvorima za vijak na kućištu računala.
- 2 Ponovno postavite tri vijka (M2,5x6) koji pričvršćuju bateriju za kućište računala.

Koraci nakon postupka

Ponovno postavite [poklopac kućišta](#).

Uklanjanje memorijskih modula



UPOZORENJE: Prije rada na unutrašnjosti računala pročitajte sigurnosne upute koje ste dobili s računalom i slijedite korake u [Prije rada na unutrašnjosti vašeg računala](#). Nakon rada na unutrašnjosti vašeg računala, slijedite upute u [Nakon rada na unutrašnjosti vašeg računala](#). Za dodatne sigurnosne informacije pogledate sukladnost sa zakonskim odredbama na www.dell.com/regulatory_compliance.

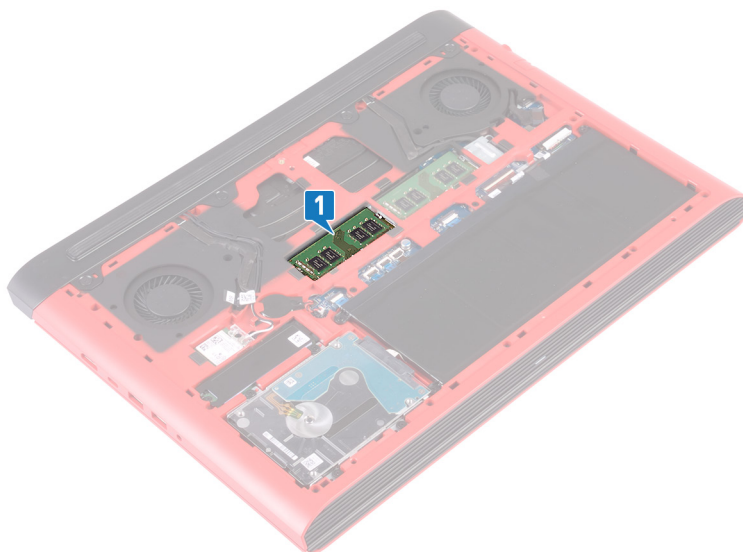
Predradnje

Uklonite [poklopac kućišta](#).

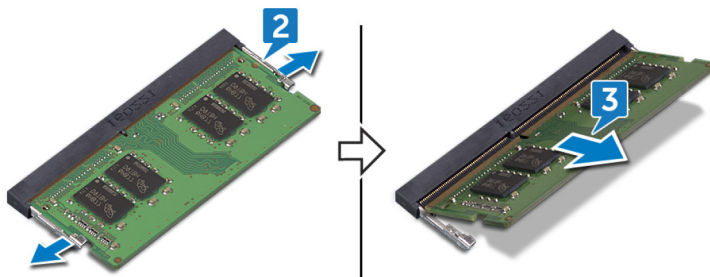
Postupak

- 1 Pronađite memorijski modul na matičnoj ploči.


 **NAPOMENA:** Ovisno o naručenoj konfiguraciji, računalo može imati do dva memorijska modula.



- 2 Vrhovima prstiju pažljivo raširite sigurnosne spajalice za pričvršćivanje na svakom kraju utora memorijskog modula sve dok memorijski modul ne iskoči.
- 3 Uklonite memorijski modul iz utora memorijskog modula.



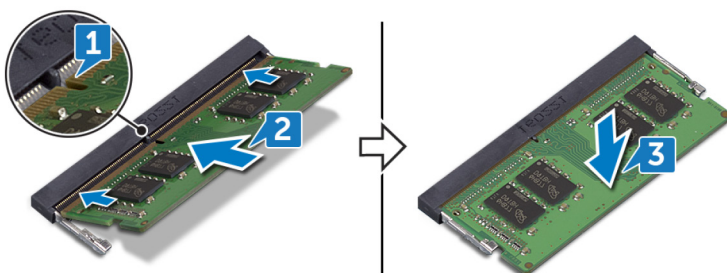
Ponovno postavljanje memorijskih modula

 **UPOZORENJE:** Prije rada na unutrašnjosti računala pročitajte sigurnosne upute koje ste dobili s računalom i slijedite korake u [Prije rada na unutrašnjosti vašeg računala](#). Nakon rada na unutrašnjosti vašeg računala, slijedite upute u [Nakon rada na unutrašnjosti vašeg računala](#). Za dodatne sigurnosne informacije pogledate sukladnost sa zakonskim odredbama na www.dell.com/regulatory_compliance.

Postupak

- 1 Poravnajte usjek na memorijskom modulu s jezičcem na utoru za memorijski modul.
- 2 Čvrsto i pod kutom gurnite memorijski modul u utor.
- 3 Pritisnite memorijski modul dok ne sjedne na mjesto.


 **NAPOMENA:** Ako ne čujete da je modul kliknuo, izvadite ga i ponovno umetnite.



Koraci nakon postupka

Ponovno postavite [poklopac kućišta](#).

Uklanjanje tvrdog pogona

 **UPOZORENJE:** Prije rada na unutrašnjosti računala pročitajte sigurnosne upute koje ste dobili s računalom i slijedite korake u [Prije rada na unutrašnjosti vašeg računala](#). Nakon rada na unutrašnjosti vašeg računala, slijedite upute u [Nakon rada na unutrašnjosti vašeg računala](#). Za dodatne sigurnosne informacije pogledate sukladnost sa zakonskim odredbama na www.dell.com/regulatory_compliance.

 **OPREZ:** Tvrdi pogoni su iznimno osjetljivi. Budite pažljivi pri rukovanju s tvrdim pogonom.

 **OPREZ:** Kako biste izbjegli gubitak podataka, nemojte ukloniti tvrdi pogon dok se računalo nalazi u stanju pripravnosti ili je uključeno.

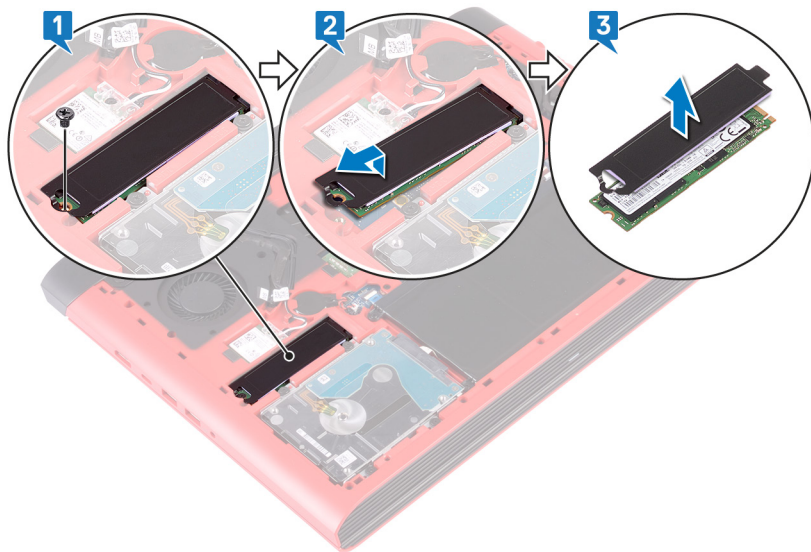
Predradnje

Uklonite [poklopac kućišta](#).


Postupak

- 1 Uklonite vijak (M3x3) koji pričvršćuje SSD pogon za kućište računala.
- 2 Povucite SSD pogon iz utora SSD pogona.

3 Odljepite štitnik SSD pogona sa SSD pogona.



Ponovno postavljanje tvrdog pogona

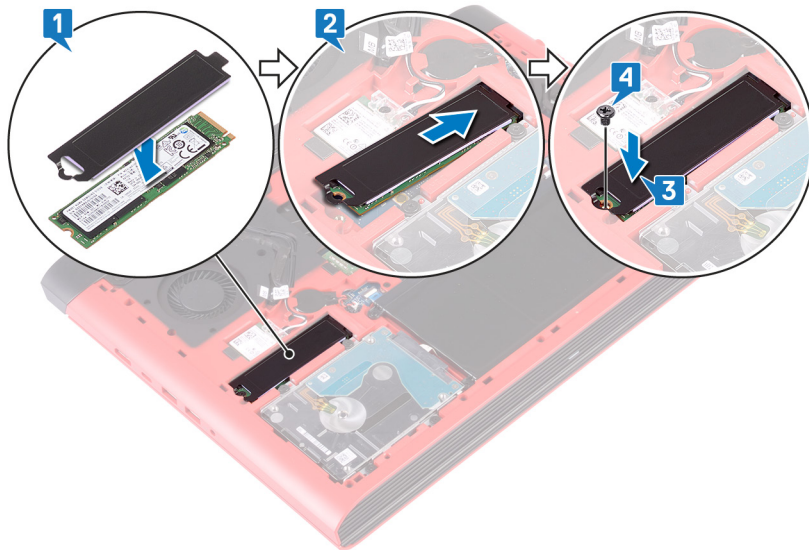
 **UPOZORENJE:** Prije rada na unutrašnjosti računala pročitajte sigurnosne upute koje ste dobili s računalom i slijedite korake u [Prije rada na unutrašnjosti vašeg računala](#). Nakon rada na unutrašnjosti vašeg računala, slijedite upute u [Nakon rada na unutrašnjosti vašeg računala](#). Za dodatne sigurnosne informacije pogledate sukladnost sa zakonskim odredbama na www.dell.com/regulatory_compliance.

 **OPREZ:** Tvrdi pogoni su iznimno osjetljivi. Budite pažljivi pri rukovanju s tvrdim pogonom.

Postupak

- 1 Postavite SSD pogon u utor na kućištu računala.
- 2 Poravnajte urez na tvrdom pogonu s jezičkom na utoru na tvrdom pogonu i umetnite tvrdi pogon u utor za tvrdi pogon.
- 3 Pritisnite drugi kraj tvrdog pogona za poravnanje otvora za vijak na tvrdom pogonu s otvorom za vijke na kućištu računala.


- 4 Ponovno postavite vijak (M3x3) koji pričvršćuje SSD pogon za kućište računala.



Koraci nakon postupka

Ponovno postavite [poklopac kućišta](#).

Uklanjanje tvrdog pogona

 **UPOZORENJE:** Prije rada na unutrašnjosti računala pročitajte sigurnosne upute koje ste dobili s računalom i slijedite korake u [Prije rada na unutrašnjosti vašeg računala](#). Nakon rada na unutrašnjosti vašeg računala, slijedite upute u [Nakon rada na unutrašnjosti vašeg računala](#). Za dodatne sigurnosne informacije pogledate sukladnost sa zakonskim odredbama na www.dell.com/regulatory_compliance.


 **OPREZ:** Tvrdi pogoni su iznimno osjetljivi. Budite pažljivi pri rukovanju s tvrdim pogonom.

 **OPREZ:** Kako biste izbjegli gubitak podataka, nemojte ukloniti tvrdi pogon dok se računalo nalazi u stanju pripravnosti ili je uključeno.

Predradnje

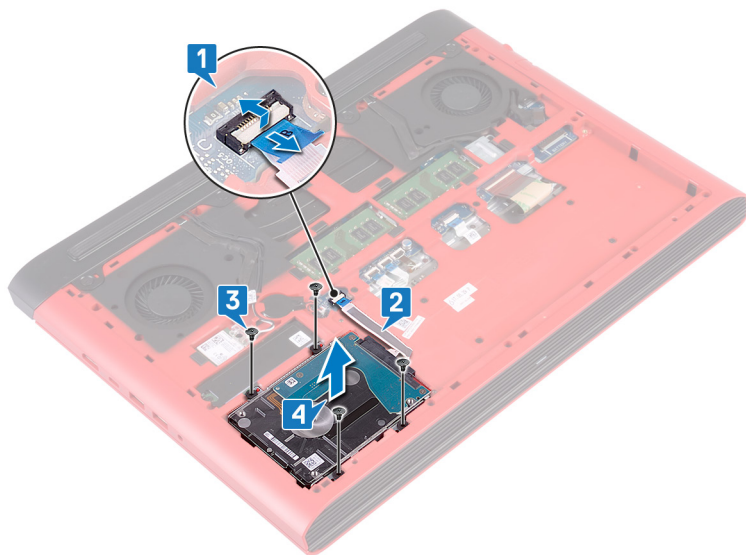
- 1 Uklonite [poklopac kućišta](#).
- 2 Uklonite [bateriju](#).

Postupak

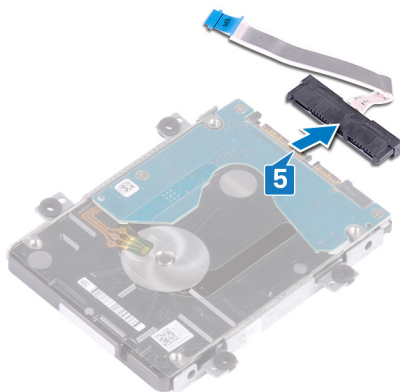
 **NAPOMENA:** Zasun na priključku za zaključavanje tvrdog pogona je osjetljiv. Prisilno povlačenje zasuna može oštetiti priključak za zaključavanje tvrdog pogona. Budite pažljivi kada rukujete sa zasunom na priključku za zaključavanje tvrdog pogona.

- 1 Otvorite zasun i odspojite kabel tvrdog pogona iz matične ploče.
- 2 Odljepite kabel tvrdog pogona s kućišta računala.
- 3 Uklonite četiri vijka (M2,5x3+3) koji pričvršćuju sklop tvrdog pogona na kućište računala.

- 4** Podignite sklop tvrdog pogona zajedno s kabelom iz kućišta računala.

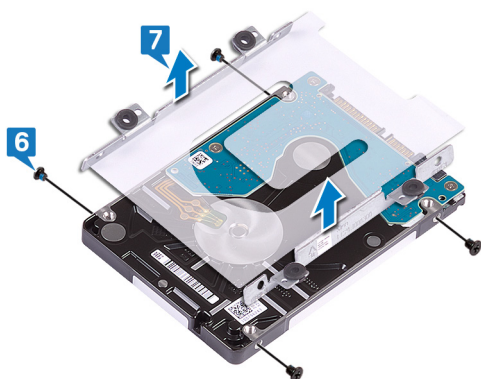


- 5** Odspojite umetak iz sklopa tvrdog pogona.




- 6** Uklonite četiri vijka (M3x3) koji pričvršćuju nosač tvrdog pogona na tvrdom pogonu.

- 7 Podignite nosač tvrdog pogona iz tvrdog pogona.



Ponovno postavljanje tvrdog pogona

 **UPOZORENJE:** Prije rada na unutrašnjosti računala pročitajte sigurnosne upute koje ste dobili s računalom i slijedite korake u [Prije rada na unutrašnjosti vašeg računala](#). Nakon rada na unutrašnjosti vašeg računala, slijedite upute u [Nakon rada na unutrašnjosti vašeg računala](#). Za dodatne sigurnosne informacije pogledate sukladnost sa zakonskim odredbama na www.dell.com/regulatory_compliance.

 **OPREZ:** Tvrdi pogoni su iznimno osjetljivi. Budite pažljivi pri rukovanju s tvrdim pogonom.



Postupak

- 1 Poravnajte otvore za vijke na nosaču tvrdog pogona s otvorima za vijke na tvrdom pogonu.
- 2 Ponovno postavite četiri vijka (M3x3) koji pričvršćuju nosač tvrdog pogona na tvrdom pogonu.
- 3 Priključite umetak na sklop tvrdog pogona.
- 4 Poravnajte otvore za vijke na sklopu tvrdog pogona s otvorima za vijke na kućištu računala.
- 5 Ponovno postavite četiri vijka (M2,5x3+3) koji pričvršćuju sklop tvrdog pogona na kućište računala.
- 6 Nalijepite kabel tvrdog pogona na kućište računala.
- 7 Umetnite kabel tvrdog pogona u njegov konektor na matičnoj ploči i zatvorite zasun kako biste pričvrstili kabel.

Koraci nakon postupka

- 1 Ponovno postavite [bateriju](#).
- 2 Ponovno postavite [poklopac kućišta](#).

Uklanjanje baterije na matičnoj ploči

-  **UPOZORENJE:** Prije rada na unutrašnjosti računala pročitajte sigurnosne upute koje ste dobili s računalom i slijedite korake u [Prije rada na unutrašnjosti vašeg računala](#). Nakon rada na unutrašnjosti vašeg računala, slijedite upute u [Nakon rada na unutrašnjosti vašeg računala](#). Za dodatne sigurnosne informacije pogledate sukladnost sa zakonskim odredbama na www.dell.com/regulatory_compliance.
-  **OPREZ:** Uklanjanje baterije ne matičnoj ploči ponovno postavlja postavke BIOS-a na zadane postavke. Preporučuje se da zapišete postavke programa za postavljanje BIOS-a prije uklanjanja baterije na matičnoj ploči.

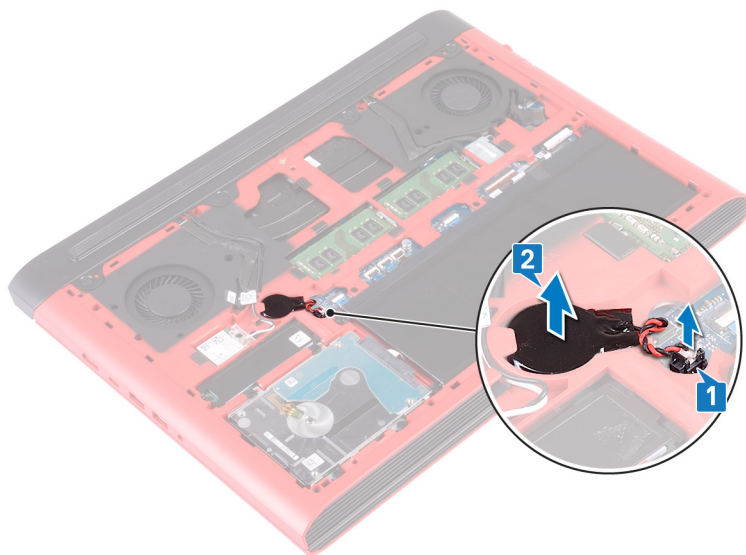
Predradnje

Uklonite [poklopac kućišta](#).

Postupak

- 1 Odspojite kabel baterije na matičnoj ploči od matične ploče.

-
- 2 Odljepite bateriju matične ploče iz utora za bateriju na kućištu računala.



Ponovno postavljanje baterije na matičnoj ploči



UPOZORENJE: Prije rada na unutrašnjosti računala pročitajte sigurnosne upute koje ste dobili s računalom i slijedite korake u [Prije rada na unutrašnjosti vašeg računala](#). Nakon rada na unutrašnjosti vašeg računala, slijedite upute u [Nakon rada na unutrašnjosti vašeg računala](#). Za dodatne sigurnosne informacije pogledate sukladnost sa zakonskim odredbama na www.dell.com/regulatory_compliance.

Postupak

- 1 Nalijepite bateriju matične ploče u utor za bateriju na kućištu računala.
- 2 Priključite kabel baterije na matičnoj ploči u matičnu ploču.

Koraci nakon postupka

Ponovno postavite [poklopac kućišta](#).

Uklanjanje kartice za bežičnu vezu



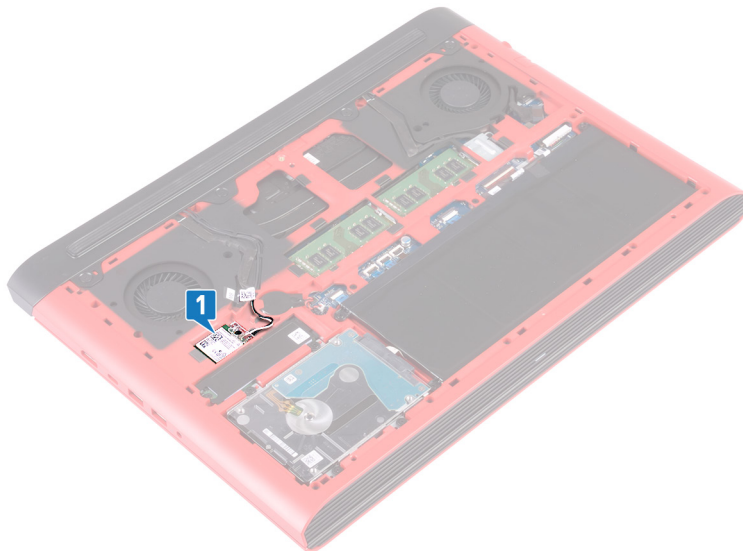
UPOZORENJE: Prije rada na unutrašnjosti računala pročitajte sigurnosne upute koje ste dobili s računalom i slijedite korake u [Prije rada na unutrašnjosti vašeg računala](#). Nakon rada na unutrašnjosti vašeg računala, slijedite upute u [Nakon rada na unutrašnjosti vašeg računala](#). Za dodatne sigurnosne informacije pogledate sukladnost sa zakonskim odredbama na www.dell.com/regulatory_compliance.

Predradnje

Uklonite [poklopac kućišta](#).

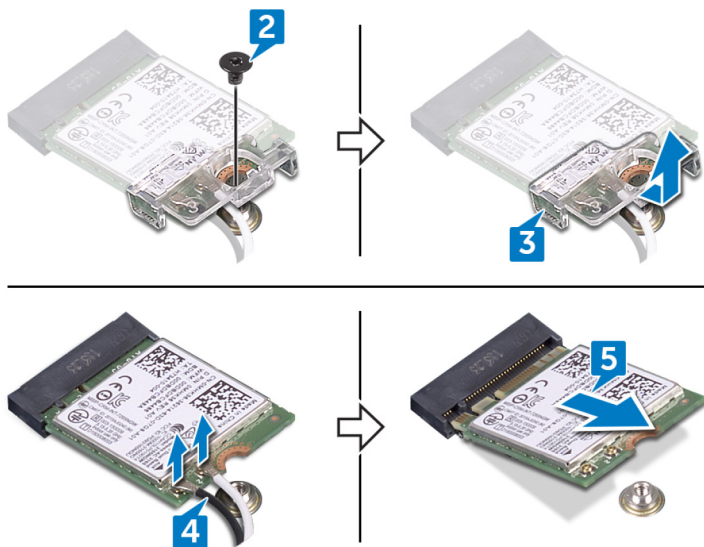
Postupak

- 1 Pronađite karticu za bežičnu vezu na matičnoj ploči.



- 2 Uklonite vijak (M2x3) koji pričvršćuje nosač kartice za bežičnu vezu na karticu za bežičnu vezu i matičnu ploču.
- 3 Uklonite nosač kartice za bežičnu vezu s kartice.
- 4 Isključite antenske kabele iz karticu za bežičnu vezu.

- 5 Izvucite i podignite karticu za bežičnu vezu iz utora kartice za bežičnu vezu.



Ponovno postavljanje kartice za bežičnu vezu



UPOZORENJE: Prije rada na unutrašnjosti računala pročitajte sigurnosne upute koje ste dobili s računalom i slijedite korake u [Prije rada na unutrašnjosti vašeg računala](#). Nakon rada na unutrašnjosti vašeg računala, slijedite upute u [Nakon rada na unutrašnjosti vašeg računala](#). Za dodatne sigurnosne informacije pogledate sukladnost sa zakonskim odredbama na www.dell.com/regulatory_compliance.

Postupak



OPREZ: Radi izbjegavanja oštećenja kartice za bežičnu vezu, ne postavljajte nikakve kabele ispod nje.

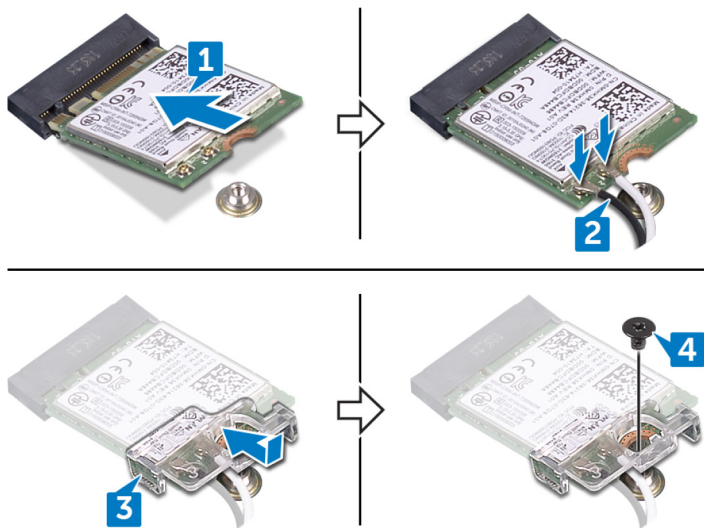
- 1 Poravnajte urez na kartici za bežičnu vezu s jezičkom na utoru za bežičnu karticu i pod kutom umetnite karticu za bežičnu vezu u pripadajući utor.
- 2 Priključite antenske kabele na karticu za bežičnu vezu.
Sljedeća tablica pruža shemu boja antenskih kabela za karticu za bežičnu vezu koju podržava vaše računalo.

Tablica 2. Shema boja antenskih kabela

Priključci na kartici za bežičnu vezu	Boja antenskog kabela
Glavni (bijeli trokut)	Bijela
Pomoćni (crni trokut)	Crna

- 3 Poravnajte otvor za vijak na nosaču kartice za bežičnu vezu s otvorom za vijak na kartici za bežičnu vezu i matičnom pločom.

- 4 Ponovno postavite vijak (M2x3) koji pričvršćuje nosač kartice za bežičnu vezu na karticu za bežičnu vezu i matičnu ploču.



Koraci nakon postupka

Ponovno postavite [poklopac kućišta](#).

Uklanjanje stražnjeg poklopca



UPOZORENJE: Prije rada na unutrašnjosti računala pročitajte sigurnosne upute koje ste dobili s računalom i slijedite korake u [Prije rada na unutrašnjosti vašeg računala](#). Nakon rada na unutrašnjosti vašeg računala, slijedite upute u [Nakon rada na unutrašnjosti vašeg računala](#). Za dodatne sigurnosne informacije pogledate sukladnost sa zakonskim odredbama na www.dell.com/regulatory_compliance.

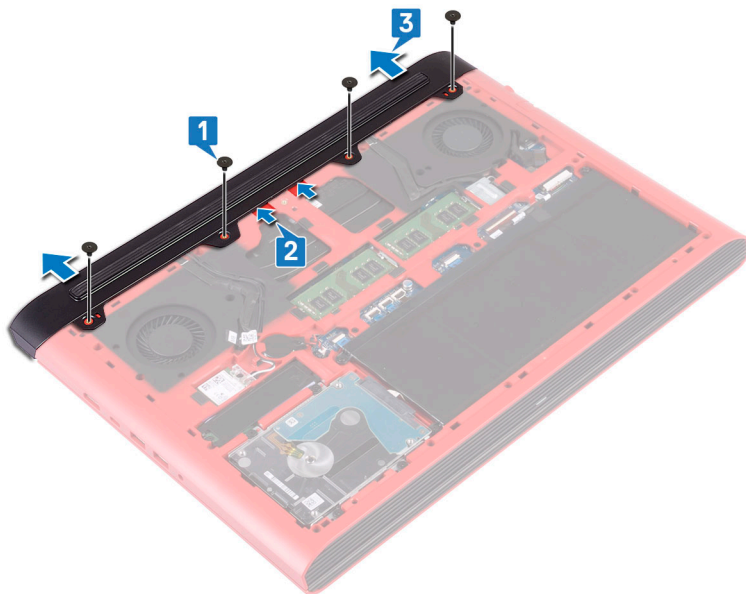
Predradnje

Uklonite [poklopac kućišta](#).

Postupak

- 1 Uklonite četiri vijka (M2x2) koji pričvršćuju stražnju masku za kućište računala.
- 2 Podižite stražnju masku počevši od sredine pa ulijevo, a zatim udesno.

3 Uklonite stražnju masku s kućišta računala.



Ponovno postavljanje stražnjeg poklopca



UPOZORENJE: Prije rada na unutrašnjosti računala pročitajte sigurnosne upute koje ste dobili s računalom i slijedite korake u [Prije rada na unutrašnjosti vašeg računala](#). Nakon rada na unutrašnjosti vašeg računala, slijedite upute u [Nakon rada na unutrašnjosti vašeg računala](#). Za dodatne sigurnosne informacije pogledate sukladnost sa zakonskim odredbama na www.dell.com/regulatory_compliance.

Postupak

- 1 Pomaknite jezičke na stražnjem poklopcu u otore na kućištu računala i umetnite stražnji poklopac na mjesto.
- 2 Poravnajte otvore za vijak na stražnjem poklopcu s otvorima za vijak na kućištu računala.
- 3 Ponovno postavite četiri vijka (M2x2) koji pričvršćuju stražnju masku za kućište računala.

Koraci nakon postupka

Ponovno postavite [poklopac kućišta](#).

Uklanjanje kućišta računala



UPOZORENJE: Prije rada na unutrašnjosti računala pročitajte sigurnosne upute koje ste dobili s računalom i slijedite korake u [Prije rada na unutrašnjosti vašeg računala](#). Nakon rada na unutrašnjosti vašeg računala, slijedite upute u [Nakon rada na unutrašnjosti vašeg računala](#). Za dodatne sigurnosne informacije pogledate sukladnost sa zakonskim odredbama na www.dell.com/regulatory_compliance.

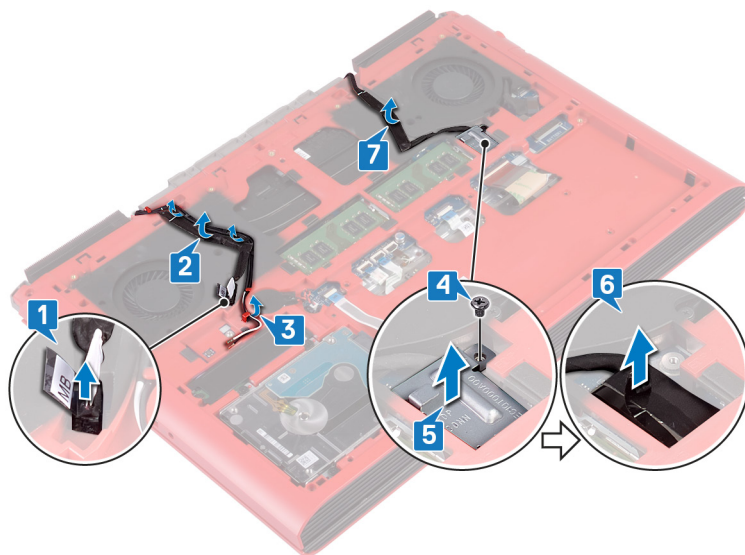
Predradnje

- 1 Uklonite [poklopac kućišta](#).
- 2 Uklonite [bateriju](#).
- 3 Uklonite [stražnji poklopac](#).
- 4 Uklonite [karticu za bežičnu vezu](#).

Postupak

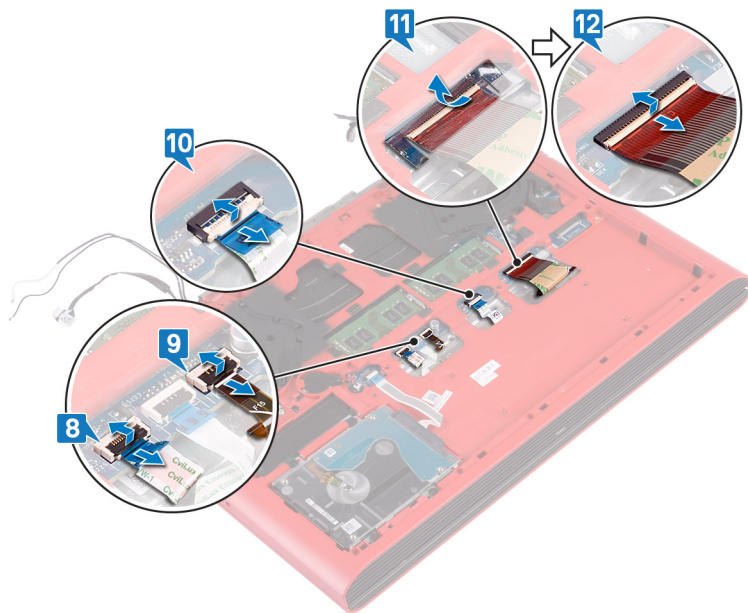
- 1 Pomoću jezičaka za izvlačenje odspojite kabel kamere s matične ploče.
- 2 Odljepite kabel kamere s kućišta računala.
- 3 Uklonite antenske kabele iz vodilica na kućištu računala.
- 4 Uklonite vijak (M2x3) koji pričvršćuje nosač kabela zaslona za kućište računala.
- 5 Podignite nosač kabela zaslona s kućišta računala.
- 6 Korištenjem jezičaka za izvlačenja, odspojite kabel zaslona iz matične ploče.

- 7** Uklonite kabel zaslona iz vodilica na kućištu računala i odlijepite kabel zaslona s kućišta računala.



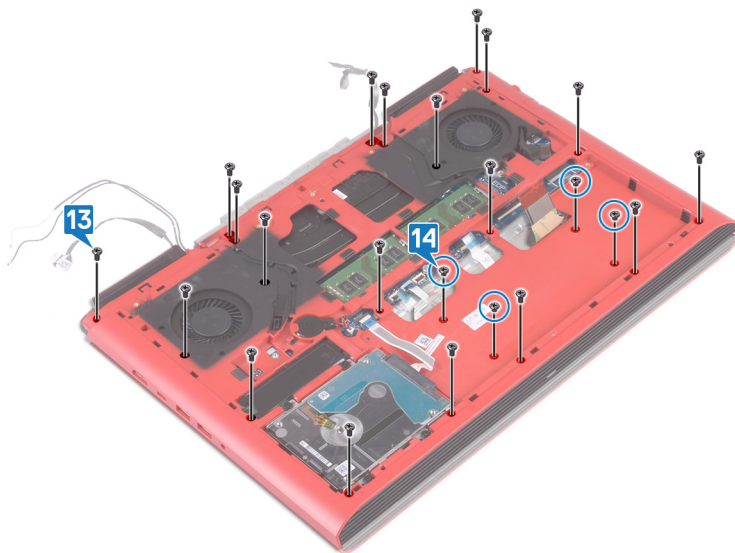
- 8** Otvorite zasun i odspojite kabel gumba za uključivanje/isključivanje iz matične ploče.
- 9** Otvorite zasun i odspojite kabel pozadinskog osvjetljenja tipkovnice iz matične ploče.
- 10** Otvorite zasun i odspojite kabel podloge osjetljive na dodir iz matične ploče.
- 11** Uklonite traku koja pričvršćuje kabel tipkovnice na matičnu ploču.

12 Otvorite zasun i odspojite kabel tipkovnice iz matične ploče.



13 Uklonite 19 vijaka (M2,5x6) koji pričvršćuju kućište računala za sklop oslonca za dlanove.

- 14** Uklonite četiri vijka (M2x3) koji pričvršćuju kućište računala za sklop oslonca za dlanove.

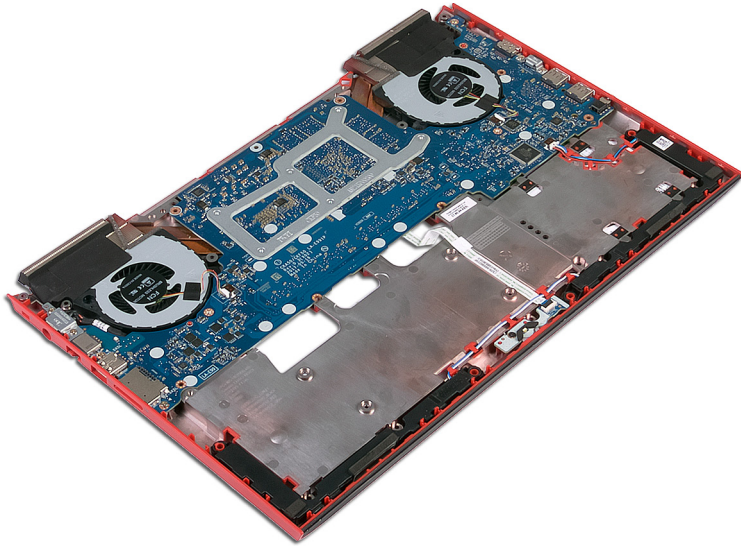


- 15** Okrenite računalo i otvorite zaslon.
- 16** Pomoću plastičnog šila oslobodite jezičke na osloncu za dlanove iz utora na kućištu računala.

- 17** Podignite sklop oslonca za dlanove zajedno sa sklopom zaslona iz kućišta računala.



18 Nakon izvođenja gore navedenih koraka preostao je sklop kućišta računala.



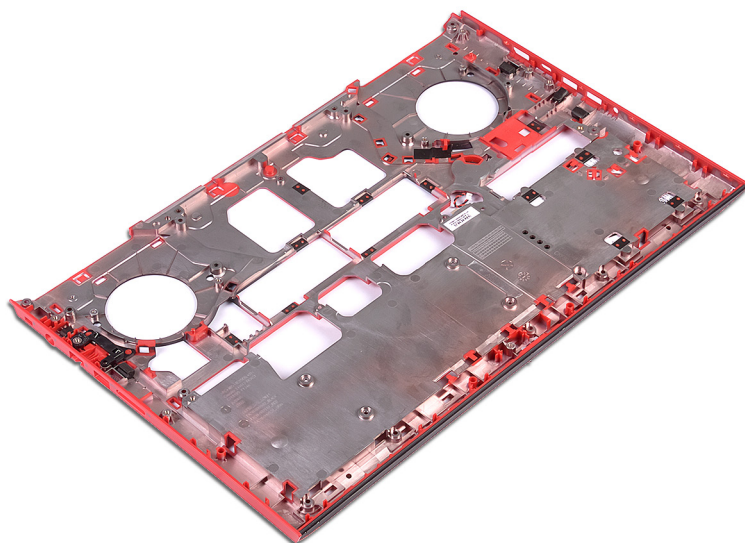
19 Uklonite [bateriju s matične ploče](#).

20 Uklonite [ploču s indikatorima](#).

21 Uklonite [zvučnike](#).

22 Uklonite [matičnu ploču](#).

23 Uklonite [priključak adaptera za napajanje](#).



Zamjena kućišta računala



UPOZORENJE: Prije rada na unutrašnjosti računala pročitajte sigurnosne upute koje ste dobili s računalom i slijedite korake u [Prije rada na unutrašnjosti vašeg računala](#). Nakon rada na unutrašnjosti vašeg računala, slijedite upute u [Nakon rada na unutrašnjosti vašeg računala](#). Za dodatne sigurnosne informacije pogledate sukladnost sa zakonskim odredbama na www.dell.com/regulatory_compliance.

Postupak

- 1 Ponovno postavite [zvučnike](#).
- 2 Ponovno postavite [ploču s indikatorima](#).
- 3 Ponovno postavite [priključak adaptera za napajanje](#).
- 4 Ponovno postavite [matičnu ploču](#).
- 5 Poravnajte i postavite sklop oslonca za dlanove na kućište računala.
- 6 Pritisnite rubove sklopa oslonca za dlanove i umetnite na mjesto.
- 7 Zatvorite zaslon i okrenite računalo.
- 8 Ponovno postavite četiri vijka (M2x3) koji pričvršćuju kućište računala za sklop oslonca za dlanove.
- 9 Ponovno postavite 19 vijaka (M2,5x6) koji pričvršćuju kućište računala za sklop oslonca za dlanove.
- 10 Umetnite kabel tipkovnice u priključak na matičnoj ploči i zatvorite zasun kako biste pričvrstili kabel.
- 11 Nalijepite traku koja pričvršćuje kabel tipkovnice na matičnu ploču.
- 12 Umetnite kabel podloge osjetljive na dodir u konektor na matičnoj ploči i zatvorite zasun kako biste pričvrstili kabel.
- 13 Umetnite kabel pozadinskog osvjetljenja tipkovnice u konektor na matičnoj ploči i zatvorite zasun kako biste pričvrstili kabel.
- 14 Umetnite kabel ploče s gumbom za uključivanje/isključivanje u konektor na matičnoj ploči i zatvorite zasun kako biste pričvrstili kabel.
- 15 Nalijepite kabel zaslona na kućište računala i provucite kabel zaslona kroz vodilice na kućištu računala.
- 16 Priključite kabel zaslona na matičnu ploču.

- 17** Poravnajte i postavite kabel zaslona na kućište računala.
- 18** Ponovno postavite vijak (M2x3) koji pričvršćuje nosač kabela zaslona za kućište računala.
- 19** Provucite antenske kabele kroz vodilice na kućištu računala.
- 20** Nalijepite kabel kamere na kućište računala.
- 21** Priključite kabel kamere na matičnu ploču.

Koraci nakon postupka

- 1** Ponovno postavite [karticu za bežičnu vezu](#).
- 2** Ponovno postavite [stražnji poklopac](#).
- 3** Ponovno postavite [bateriju](#).
- 4** Ponovno postavite [poklopac kućišta](#).

Uklanjanje ploče svjetla statusa



UPOZORENJE: Prije rada na unutrašnjosti računala pročitajte sigurnosne upute koje ste dobili s računalom i slijedite korake u [Prije rada na unutrašnjosti vašeg računala](#). Nakon rada na unutrašnjosti vašeg računala, slijedite upute u [Nakon rada na unutrašnjosti vašeg računala](#). Za dodatne sigurnosne informacije pogledate sukladnost sa zakonskim odredbama na www.dell.com/regulatory_compliance.

Predradnje

- 1 Uklonite [poklopac kućišta](#).
- 2 Uklonite [bateriju](#).
- 3 Uklonite [stražnji poklopac](#).
- 4 Slijedite postupak od koraka 1 do koraka 18 u [Uklanjanje kućišta računala](#).

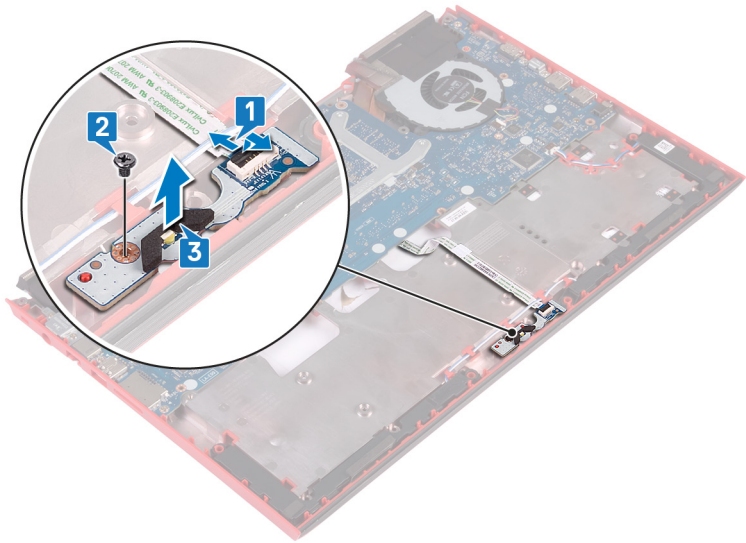
Postupak



NAPOMENA: Ploča svjetla statusa uključuje LED indikator za napajanje i svjetlo statusa baterije/svjetlo aktivnosti tvrdog pogona.

- 1 Otvorite zasun i odspojite kabel ploče svjetla statusa iz ploče svjetla statusa.
- 2 Uklonite vijak (M2x3) koji pričvršćuje ploču svjetla statusa za kućište računala.

3 Podignite ploču svjetla statusa iz kućišta računala.



Ponovno postavite ploču svjetla statusa



UPOZORENJE: Prije rada na unutrašnjosti računala pročitajte sigurnosne upute koje ste dobili s računalom i slijedite korake u [Prije rada na unutrašnjosti vašeg računala](#). Nakon rada na unutrašnjosti vašeg računala, slijedite upute u [Nakon rada na unutrašnjosti vašeg računala](#). Za dodatne sigurnosne informacije pogledate sukladnost sa zakonskim odredbama na www.dell.com/regulatory_compliance.

Postupak

- 1 Poravnajte otvore za vijke na ploči svjetla statusa s otvorima za vijke na kućištu računala.
- 2 Ponovno postavite vijak (M2x3) koji pričvršćuje ploču svjetla statusa na kućište računala.
- 3 Pomaknite kabel ploče svjetla statusa u priključak ploči svjetla statusa i zatvorite zasun kako biste pričvrstili kabel.

Koraci nakon postupka

- 1 Slijedite postupak od koraka 5 do koraka 21 u [Ponovno postavljanje kućišta računala](#).
- 2 Ponovno postavite [stražnji poklopac](#).
- 3 Ponovno postavite [bateriju](#).
- 4 Ponovno postavite [poklopac kućišta](#).

Uklanjanje zvučnika



UPOZORENJE: Prije rada na unutrašnjosti računala pročitajte sigurnosne upute koje ste dobili s računalom i slijedite korake u [Prije rada na unutrašnjosti vašeg računala](#). Nakon rada na unutrašnjosti vašeg računala, slijedite upute u [Nakon rada na unutrašnjosti vašeg računala](#). Za dodatne sigurnosne informacije pogledate sukladnost sa zakonskim odredbama na www.dell.com/regulatory_compliance.

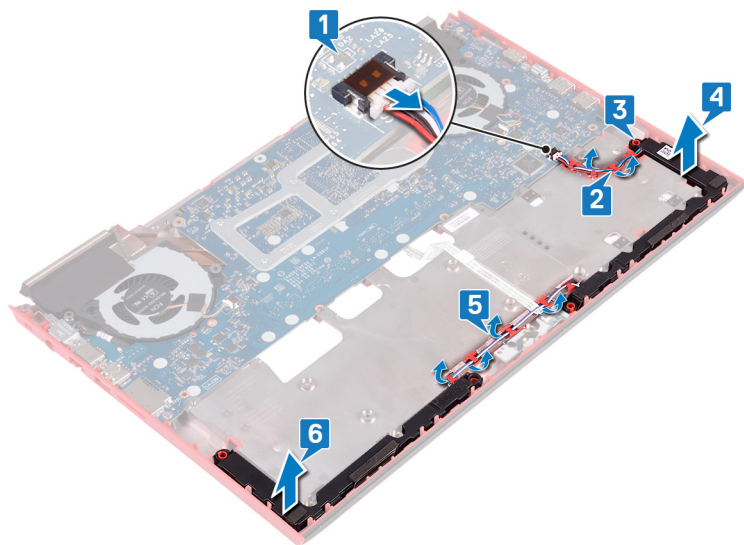
Predradnje

- 1 Uklonite [poklopac kućišta](#).
- 2 Uklonite [bateriju](#).
- 3 Uklonite [stražnji poklopac](#).
- 4 Slijedite postupak od koraka 1 do koraka 18 u [Uklanjanje kućišta računala](#).

Postupak

- 1 Iskopčajte kabel zvučnika iz matične ploče.
- 2 Zapamtite kuda je proveden kabel zvučnika i uklonite kabel zvučnika iz vodilica na kućištu računala.
- 3 Zapamtite položaj gumenih podloški prije podizanja zvučnika.
- 4 Podignite desni zvučnik s kućišta računala.
- 5 Zapamtite kuda je proveden kabel zvučnika i uklonite kabel zvučnika iz vodilica na kućištu računala.

6 Podignite lijevi zvučnik s kućišta računala.



Ponovno postavljanje zvučnika



UPOZORENJE: Prije rada na unutrašnjosti računala pročitajte sigurnosne upute koje ste dobili s računalom i slijedite korake u [Prije rada na unutrašnjosti vašeg računala](#). Nakon rada na unutrašnjosti vašeg računala, slijedite upute u [Nakon rada na unutrašnjosti vašeg računala](#). Za dodatne sigurnosne informacije pogledate sukladnost sa zakonskim odredbama na www.dell.com/regulatory_compliance.

Postupak



NAPOMENA: Gumene tiple mogu se izgurnuti prilikom ponovnog postavljanja zvučnika. Provjerite jesu li gumene tiple na svom mjestu nakon postavljanja zvučnika na matičnu ploču.

- 1 Pomoću vodilica za poravnanje postavite lijevi zvučnik na kućište računala.
- 2 Provučite kabel zvučnika kroz vodilice na kućištu računala.
- 3 Pomoću vodilica za poravnanje postavite desni zvučnik na kućište računala.
- 4 Provučite kabel zvučnika kroz vodilice na kućištu računala.
- 5 Priključite kabel zvučnika na matičnu ploču.

Koraci nakon postupka

- 1 Slijedite postupak od koraka 5 do koraka 21 u [Ponovno postavljanje kućišta računala](#).
- 2 Ponovno postavite [stražnji poklopac](#).
- 3 Ponovno postavite [bateriju](#).
- 4 Ponovno postavite [poklopac kućišta](#).

Uklanjanje matične ploče



UPOZORENJE: Prije rada na unutrašnjosti računala pročitajte sigurnosne upute koje ste dobili s računalom i slijedite korake u [Prije rada na unutrašnjosti vašeg računala](#). Nakon rada na unutrašnjosti vašeg računala, slijedite upute u [Nakon rada na unutrašnjosti vašeg računala](#). Za dodatne sigurnosne informacije pogledate sukladnost sa zakonskim odredbama na www.dell.com/regulatory_compliance.



NAPOMENA: Servisna oznaka vašeg računala pohranjena je na matičnoj ploči. Morate upisati Servisnu oznaku u program za postavljanje BIOS-a nakon zamjene matične ploče.



NAPOMENA: Zamjena matične ploče uklanja sve promjene koje ste učinili na BIOS-u korištenjem programa za postavljanje BIOS-a. Morate ponovno izvršiti odgovarajuće promjene nakon zamjene matične ploče.



NAPOMENA: Prije odspajanja kabela iz matične ploče, zapamtite lokacije priključaka tako da točno ponovno možete priključiti kabele nakon zamjene matične ploče.

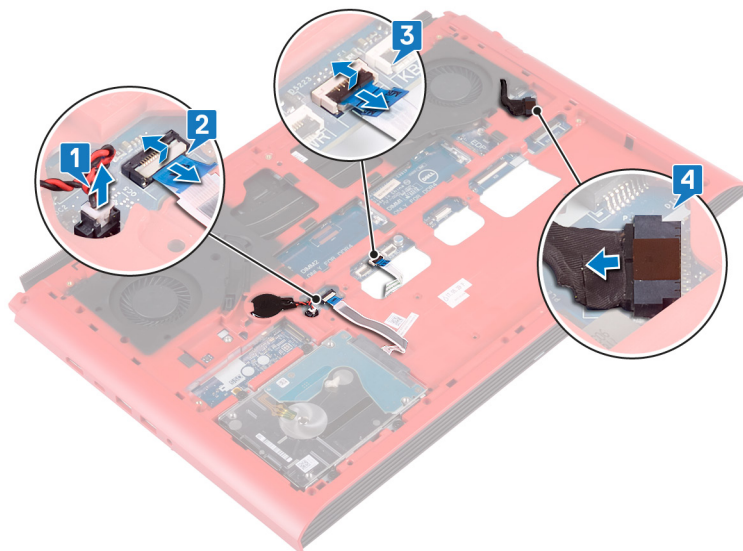
Predradnje

- 1 Uklonite [poklopac kućišta](#).
- 2 Uklonite [bateriju](#).
- 3 Uklonite [stražnji poklopac](#).
- 4 Slijedite postupak od koraka 1 do koraka 18 u [Uklanjanje kućišta računala](#).

Postupak

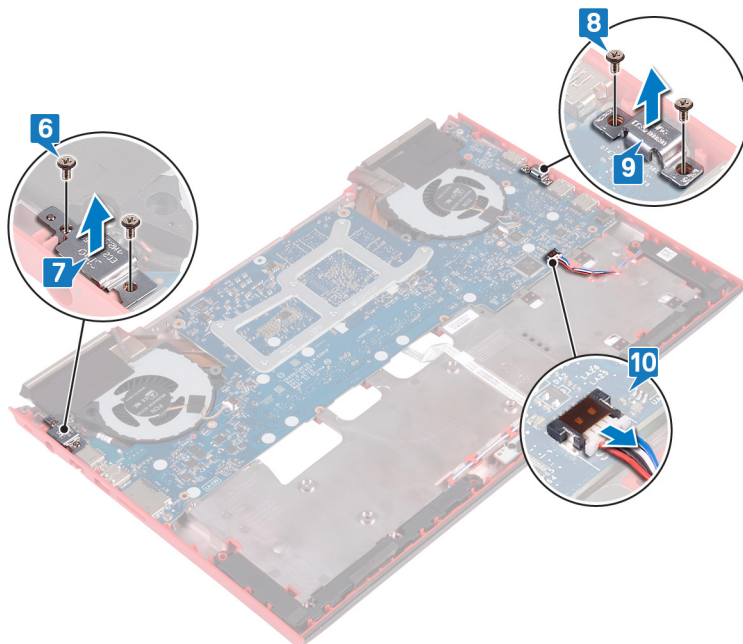
- 1 Okrenite kućište računala.
- 2 Iskopčajte kabel baterije na matičnoj ploči s matične ploče.
- 3 Otvorite zasun i odspojite kabel tvrdog pogona iz matične ploče.
- 4 Podignite zasun i odspojite kabel ploče svjetla statusa iz matične ploče.

- 5** Odspojite kabel priključka za adapter napajanja iz matične ploče.



- 6** Okrenite kućište računala.
- 7** Uklonite dva vijka (M2,5x5) koji pričvršćuju nosač priključka adaptera za napajanje za kućište računala.
- 8** Podignite nosač priključka adaptera za napajanje s kućišta računala.
- 9** Uklonite dva vijka (M2,5x5) koji pričvršćuju nosač priključka USB vrste C za matičnu ploču.
- 10** Podignite nosač priključka USB vrste C s matične ploče.

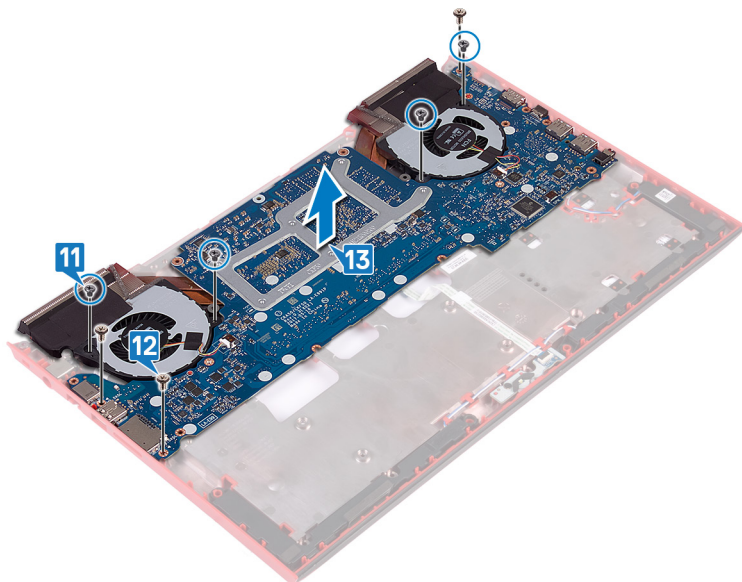
11 Iskopčajte kabel zvučnika iz matične ploče.



12 Uklonite četiri vijka (M2x3) koji pričvršćuju ventilatore na matičnu ploču.

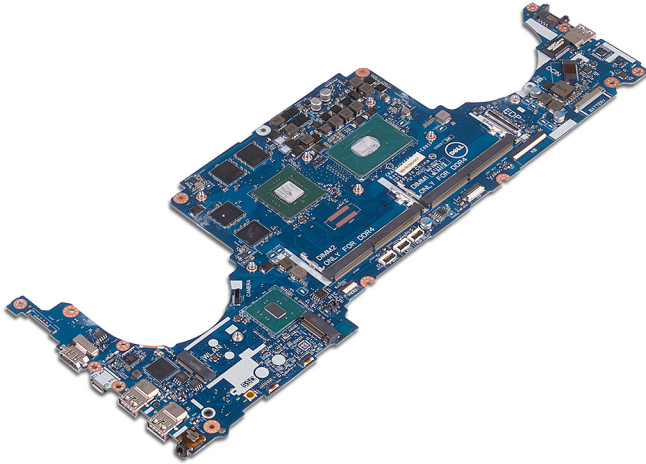
13 Uklonite tri vijka (M2,5x5) koji pričvršćuju matičnu ploču na kućište računala.

- 14** Pažljivo otpustite priključke na matičnoj ploči iz utora na kućištu računala te matičnu ploču podignite s kućišta računala.





- 15** Okrenite matičnu ploču.


16 Slijedite postupak od koraka 5 do koraka 6 u [Uklanjanje sklopa hladila](#).



Ponovno postavljanje matične ploče

 **UPOZORENJE:** Prije rada na unutrašnjosti računala pročitajte sigurnosne upute koje ste dobili s računalom i slijedite korake u [Prije rada na unutrašnjosti vašeg računala](#). Nakon rada na unutrašnjosti vašeg računala, slijedite upute u [Nakon rada na unutrašnjosti vašeg računala](#). Za dodatne sigurnosne informacije pogledate sukladnost sa zakonskim odredbama na www.dell.com/regulatory_compliance.

 **NAPOMENA:** Servisna oznaka vašeg računala pohranjena je na matičnoj ploči. Morate upisati Servisnu oznaku u program za postavljanje BIOS-a nakon zamjene matične ploče.

 **NAPOMENA:** Zamjena matične ploče uklanja sve promjene koje ste učinili na BIOS-u korištenjem programa za postavljanje BIOS-a. Morate ponovno izvršiti odgovarajuće promjene nakon zamjene matične ploče.

Postupak

- 1 Ponovno postavite [sklop hladila](#).
- 2 Okrenite matičnu ploču.
- 3 Pomaknite ulaze na matičnoj ploči na utore na kućištu računala i poravnajte otvore za vijke na matičnoj ploči s otvorima za vijke na kućištu računala.
- 4 Ponovno postavite četiri vijka (M2x3) koji pričvršćuju ventilatore na matičnu ploču.
- 5 Ponovno postavite tri vijka (M2,5x5) koji pričvršćuju matičnu ploču na kućište računala.
- 6 Priključite kabel zvučnika na matičnu ploču.
- 7 Poravnajte i postavite nosač USB-C priključka na matičnu ploču.
- 8 Ponovno postavite dva vijka (M2,5x5) koji pričvršćuju nosač USB-C priključka na kućište računala.
- 9 Poravnajte i postavite nosač priključka adaptera za napajanje na kućište računala.
- 10 Ponovno postavite dva vijka (M2,5x5) koji pričvršćuju nosač priključka adaptera za napajanje na kućište računala.
- 11 Okrenite kućište računala.

- 12 Spojite kabel priključka adaptera za napajanje na matičnu ploču.
- 13 Pomaknite kabel ploče svjetla statusa u priključak na matičnoj ploči i zatvorite zasun kako biste pričvrstili kabel.
- 14 Umetnite kabel tvrdog pogona u njegov priključak na matičnoj ploči i zatvorite zasun kako biste pričvrstili kabel.
- 15 Priključite bateriju na matičnoj ploči na matičnu ploču.

Koraci nakon postupka

- 1 Slijedite postupak od koraka 5 do koraka 21 u [Ponovno postavljanje kućišta računala](#).
- 2 Ponovno postavite [stražnji poklopac](#).
- 3 Ponovno postavite [bateriju](#).
- 4 Ponovno postavite [poklopac kućišta](#).

Unošenje servisne oznake u BIOS program za postavljanje sustava

- 1 Uključite ili ponovno pokrenite računalo.
- 2 Pritisnite F2 kada se prikaže logotip Dell za ulaz u BIOS u program za postavljanje.
- 3 Idite do **Glavne** kartice i unesite servisnu oznaku u polje **Postavi servisnu oznaku**.



NAPOMENA: Servisna oznaka je alfanumerički identifikator i nalazi se sa stražnje strane računala.

Uklanjanje priključka adaptera za napajanje



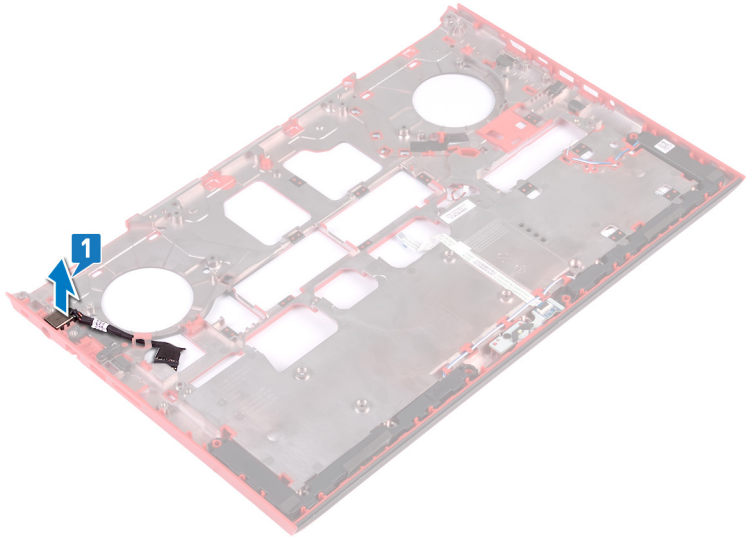
UPOZORENJE: Prije rada na unutrašnjosti računala pročitajte sigurnosne upute koje ste dobili s računalom i slijedite korake u [Prije rada na unutrašnjosti vašeg računala](#). Nakon rada na unutrašnjosti vašeg računala, slijedite upute u [Nakon rada na unutrašnjosti vašeg računala](#). Za dodatne sigurnosne informacije pogledate sukladnost sa zakonskim odredbama na www.dell.com/regulatory_compliance.

Predradnje

- 1 Uklonite [poklopac kućišta](#).
- 2 Uklonite [bateriju](#).
- 3 Uklonite [stražnji poklopac](#).
- 4 Uklonite [tvrdi pogon](#).
- 5 Uklonite [memorijske module](#).
- 6 Uklonite [karticu za bežičnu vezu](#).
- 7 Uklonite [kućište računala](#).
- 8 Slijedite postupak od koraka 1 do koraka 14 u [Uklanjanje matične ploče](#)

Postupak

Podignite priključak adaptera za napajanje, zajedno s pripadajućim kablom s kućišta računala.



Ponovno postavljanje priključka adaptera za napajanje



UPOZORENJE: Prije rada na unutrašnjosti računala pročitajte sigurnosne upute koje ste dobili s računalom i slijedite korake u [Prije rada na unutrašnjosti vašeg računala](#). Nakon rada na unutrašnjosti vašeg računala, slijedite upute u [Nakon rada na unutrašnjosti vašeg računala](#). Za dodatne sigurnosne informacije pogledate sukladnost sa zakonskim odredbama na www.dell.com/regulatory_compliance.


Postupak

Postavite priključak adaptera za napajanje u utor na kućištu računala.


Koraci nakon postupka

- 1 Slijedite postupak od koraka 3 do koraka 15 u [Ponovno postavljanje matične ploče](#).
- 2 Ponovno postavite [kućište računala](#).
- 3 Ponovno postavite [karticu za bežičnu vezu](#).
- 4 Ponovno postavite [memorijske module](#).
- 5 Ponovno postavite [tvrdi pogon](#).
- 6 Ponovno postavite [stražnji poklopac](#).
- 7 Ponovno postavite [bateriju](#).
- 8 Ponovno postavite [poklopac kućišta](#).

Uklanjanje sklopa hladila

 **UPOZORENJE:** Prije rada na unutrašnjosti računala pročitajte sigurnosne upute koje ste dobili s računalom i slijedite korake u [Prije rada na unutrašnjosti vašeg računala](#). Nakon rada na unutrašnjosti vašeg računala, slijedite upute u [Nakon rada na unutrašnjosti vašeg računala](#). Za dodatne sigurnosne informacije pogledate sukladnost sa zakonskim odredbama na www.dell.com/regulatory_compliance.


 **UPOZORENJE:** Hladnjak se tijekom uobičajenog rada može ugrijati. Pričekajte neko vrijeme da se ohladi prije nego što ga dodirujete.

 **OPREZ:** Za maksimalan učinak hlađenja procesora, nemojte dodirivati površine za prijenos topline na hladnjaku procesora. Masnoća vaše kože može umanjiti sposobnost prenošenja topline termalnog maziva.

Predradnje

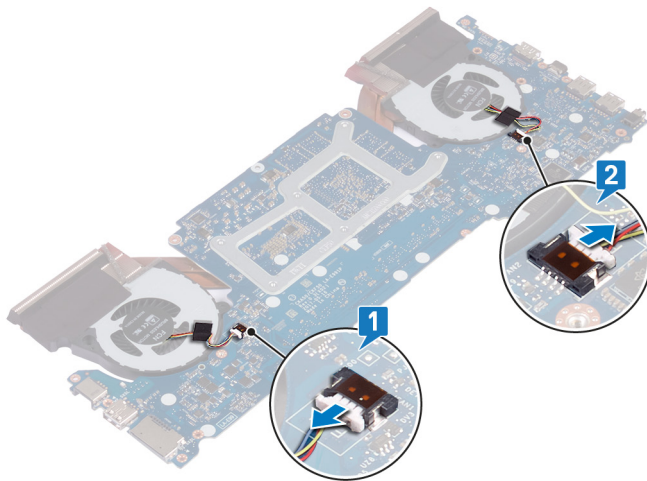
- 1 Uklonite [poklopac kućišta](#).
- 2 Uklonite [bateriju](#).
- 3 Uklonite [bateriju s matične ploče](#).
- 4 Uklonite [stražnji poklopac](#).
- 5 Uklonite [memorijske module](#).
- 6 Uklonite [tvrdi pogon](#).
- 7 Uklonite [karticu za bežičnu vezu](#).
- 8 Uklonite [kućište računala](#).

Postupak

 **NAPOMENA:** Izgled sklopa hladila na vašem računalu može se razlikovati od slike prikazane u ovom poglavlju.

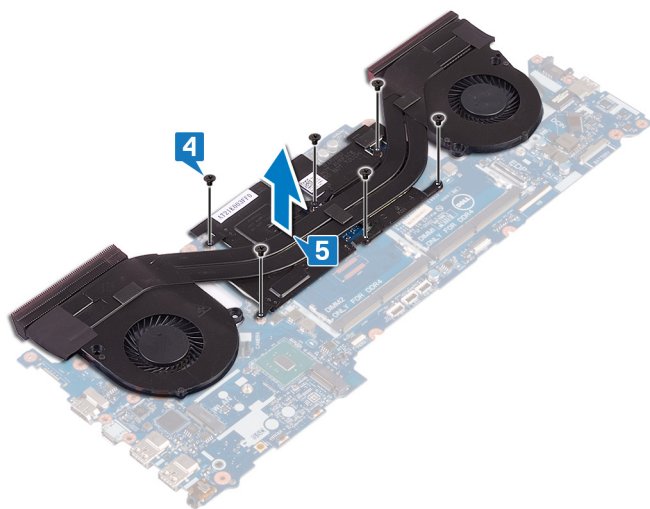
- 1 Odspojite kabel lijevog ventilatora iz matične ploče.

- 2 Odspojite kabel desnog ventilatora iz matične ploče.




- 3 Slijedite postupak od koraka 4 do koraka 6 u „[Uklanjanje ventilatora](#)“.
- 4 Okrenite matičnu ploču.
- 5 Redoslijedom (označenim na sklopu hladila) uklonite šest vijaka (M2x3) koji pričvršćuju sklop hladila za matičnu ploču.

6 Podignite sklop hladila s matične ploče.



Ponovno postavljanje sklopa hladila

 **UPOZORENJE:** Prije rada na unutrašnjosti računala pročitajte sigurnosne upute koje ste dobili s računalom i slijedite korake u [Prije rada na unutrašnjosti vašeg računala](#). Nakon rada na unutrašnjosti vašeg računala, slijedite upute u [Nakon rada na unutrašnjosti vašeg računala](#). Za dodatne sigurnosne informacije pogledate sukladnost sa zakonskim odredbama na www.dell.com/regulatory_compliance.

 **OPREZ:** Netočno poravnanje sklopa hladila može oštetiti matičnu ploču i procesor.

 **NAPOMENA:** Ako mijenjate matičnu ploču ili sklop hladila procesora, koristite termalnu pločicu isporučenu u kompletu kako biste osigurali prenošenje topline.

Postupak

- 1 Poravnajte otvore za vijke na sklopu hladila s otvorima za vijke na matičnoj ploči.
- 2 Redoslijedom (označenim na sklopu hladila) ponovno postavite šest vijaka (M2x3) koji pričvršćuju sklop hladila za matičnu ploču.
- 3 Okrenite matičnu ploču.
- 4 Slijedite postupak od koraka 1 do koraka 3 u „[Ponovno postavljanje ventilatora](#)“.
- 5 Priključite kabel desnog ventilatora.
- 6 Priključite kabel lijevog ventilatora.

Koraci nakon postupka

- 1 Ponovno postavite [kućište računala](#).
- 2 Ponovno postavite [karticu za bežičnu vezu](#).
- 3 Ponovno postavite [tvrdi pogon](#).
- 4 Ponovno postavite [memorijske module](#).
- 5 Ponovno postavite [stražnji poklopac](#).
- 6 Ponovno postavite [bateriju na matičnoj ploči](#).

- 7** Ponovno postavite [bateriju](#).
- 8** Ponovno postavite [poklopac kućišta](#).

Uklanjanje ventilatora



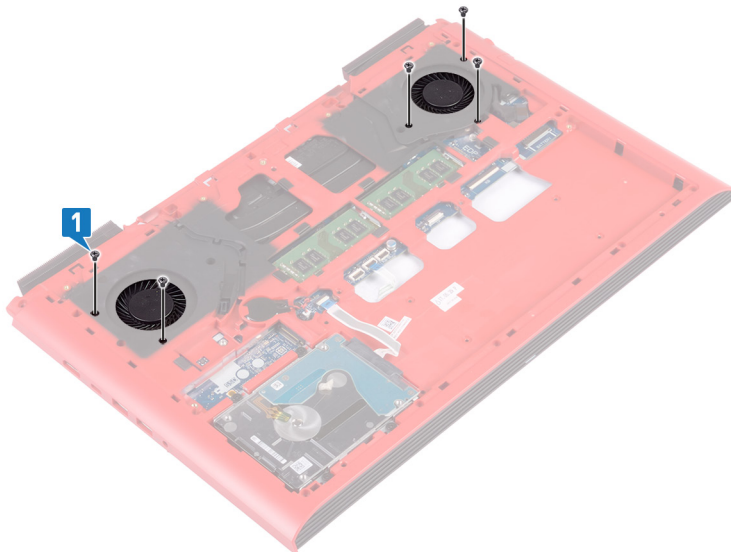
UPOZORENJE: Prije rada na unutrašnjosti računala pročitajte sigurnosne upute koje ste dobili s računalom i slijedite korake u [Prije rada na unutrašnjosti vašeg računala](#). Nakon rada na unutrašnjosti vašeg računala, slijedite upute u [Nakon rada na unutrašnjosti vašeg računala](#). Za dodatne sigurnosne informacije pogledate sukladnost sa zakonskim odredbama na www.dell.com/regulatory_compliance.

Predradnje

- 1 Uklonite [poklopac kućišta](#).
- 2 Uklonite [bateriju](#).
- 3 Uklonite [stražnji poklopac](#).
- 4 Slijedite postupak od koraka 1 do koraka 18 u [Uklanjanje kućišta računala](#).

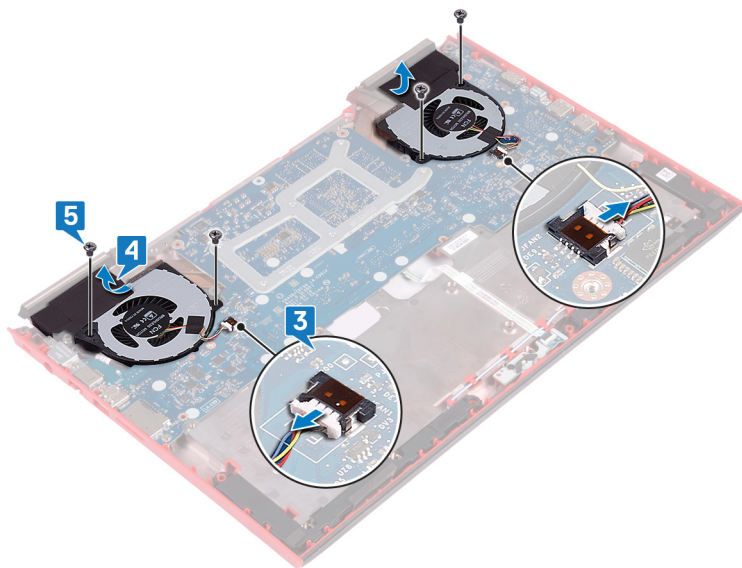
Postupak

- 1 Uklonite pet vijaka (M2x1,4) koji pričvršćuju ventilatore za sklop hladila.

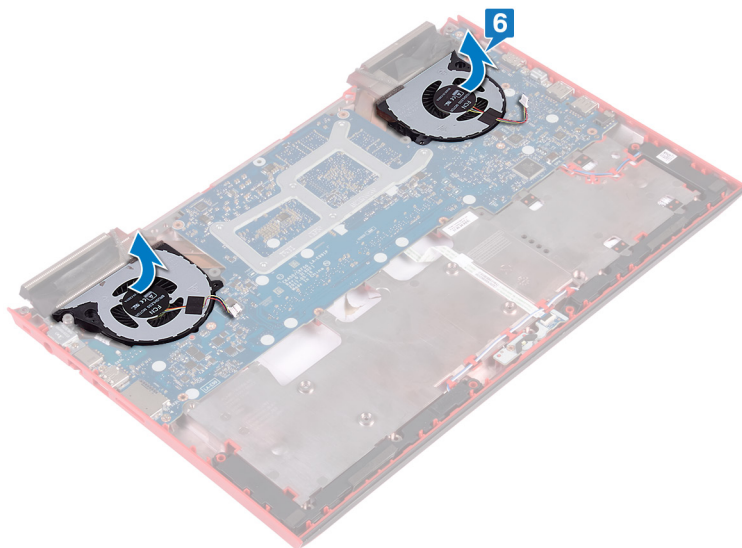


- 2 Okrenite kućište računala.
- 3 Odspojite kabel lijevog ventilatora i kabel desnog ventilatora iz matične ploče.
- 4 Odljepite traku koja pričvršćuje ventilatore na sklop hladila.

- 5 Uklonite četiri vijka (M2x3) koji pričvršćuju ventilator na matičnu ploču.



- 6 Podignite ventilatore sa sklopa hladila.



Ponovno postavljanje ventilatora



UPOZORENJE: Prije rada na unutrašnjosti računala pročitajte sigurnosne upute koje ste dobili s računalom i slijedite korake u [Prije rada na unutrašnjosti vašeg računala](#). Nakon rada na unutrašnjosti vašeg računala, slijedite upute u [Nakon rada na unutrašnjosti vašeg računala](#). Za dodatne sigurnosne informacije pogledate sukladnost sa zakonskim odredbama na www.dell.com/regulatory_compliance.

Postupak

- 1 Poravnajte i postavite ventilatore na sklop hladila.
- 2 Ponovno postavite četiri vijka (M2x3) koji pričvršćuju ventilator na matičnu ploču.
- 3 Nalijepite traku koja pričvršćuje ventilatore na sklop hladila.
- 4 Priključite kabel lijevog ventilatora i kabel desnog ventilatora na matičnu ploču.
- 5 Okrenite kućište računala.
- 6 Ponovno postavite pet vijaka (M2x1,4) koji pričvršćuju ventilatore za sklop hladila.

Koraci nakon postupka

- 1 Slijedite postupak od koraka 5 do koraka 21 u [Ponovno postavljanje kućišta računala](#).
- 2 Ponovno postavite [stražnji poklopac](#).
- 3 Ponovno postavite [bateriju](#).
- 4 Ponovno postavite [poklopac kućišta](#).

Uklanjanje ploče gumba za uključivanje/isključivanje



UPOZORENJE: Prije rada na unutrašnjosti računala pročitajte sigurnosne upute koje ste dobili s računalom i slijedite korake u [Prije rada na unutrašnjosti vašeg računala](#). Nakon rada na unutrašnjosti vašeg računala, slijedite upute u [Nakon rada na unutrašnjosti vašeg računala](#). Za dodatne sigurnosne informacije pogledate sukladnost sa zakonskim odredbama na www.dell.com/regulatory_compliance.

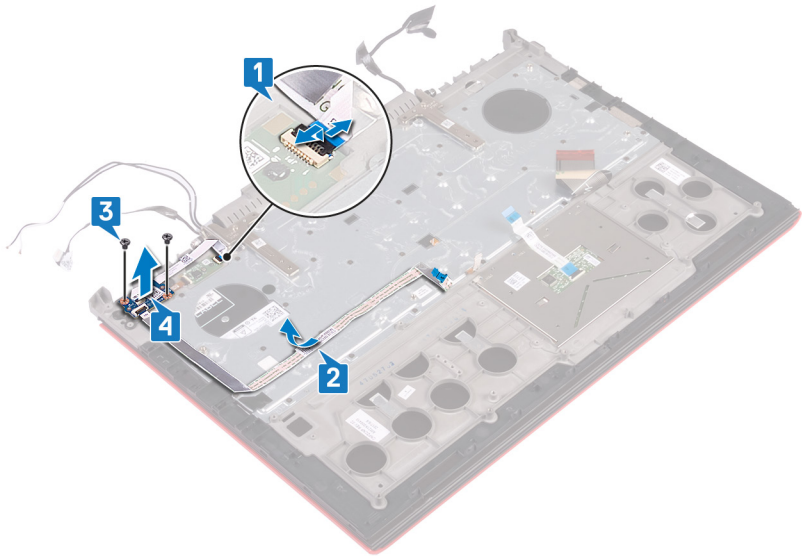
Predradnje

- 1 Uklonite [poklopac kućišta](#).
- 2 Uklonite [bateriju](#).
- 3 Uklonite [stražnji poklopac](#).
- 4 Uklonite [kućište računala](#).
- 5 Slijedite postupak od koraka 1 do koraka 17 u [Uklanjanje kućišta računala](#).

Postupak

- 1 Otvorite zasun i odspojite kabel ploče čitača otisaka prstiju iz ploče čitača otisaka prstiju.
- 2 Odljepite kabel ploče s gumbom za uključivanje/isključivanje sa sklopa oslonca za dlanove.
- 3 Uklonite dva vijka (M2x3) koji pričvršćuju ploču s gumbom za uključivanje/isključivanje za sklop oslonca za dlanove.

- 4 Podignite ploču s gumbom za uključivanje/isključivanje zajedno s njezinim kablom sa sklopa oslonca za dlanove.



Ponovno postavljanje ploče s gumbom za uključivanje/isključivanje



UPOZORENJE: Prije rada na unutrašnjosti računala pročitajte sigurnosne upute koje ste dobili s računalom i slijedite korake u [Prije rada na unutrašnjosti vašeg računala](#). Nakon rada na unutrašnjosti vašeg računala, slijedite upute u [Nakon rada na unutrašnjosti vašeg računala](#). Za dodatne sigurnosne informacije pogledate sukladnost sa zakonskim odredbama na www.dell.com/regulatory_compliance.

Postupak

- 1 Poravnajte otvore vijaka na ploči gumba za uključivanje/isključivanje s otvorima vijaka na sklopu oslonca za dlanove.
- 2 Ponovno postavite dva vijka (M2x3) koji pričvršćuju ploču s gumbom za uključivanje/isključivanje za sklop oslonca za dlanove.
- 3 Zalijepite kabel ploče s gumbom napajanja na sklop oslonca za ruku.
- 4 Utaknite kabel ploče čitača otisaka prstiju u konektor na ploči čitača otisaka prstiju i zatvorite zasun kako biste pričvrstili kabel.

Koraci nakon postupka

- 1 Slijedite postupak od koraka 5 do koraka 21 u [Ponovno postavljanje kućišta računala](#).
- 2 Ponovno postavite [stražnji poklopac](#).
- 3 Ponovno postavite [bateriju](#).
- 4 Ponovno postavite [poklopac kućišta](#).

Uklanjanje ploče čitača otiska prstiju



UPOZORENJE: Prije rada na unutrašnjosti računala pročitajte sigurnosne upute koje ste dobili s računalom i slijedite korake u [Prije rada na unutrašnjosti vašeg računala](#). Nakon rada na unutrašnjosti vašeg računala, slijedite upute u [Nakon rada na unutrašnjosti vašeg računala](#). Za dodatne sigurnosne informacije pogledate sukladnost sa zakonskim odredbama na www.dell.com/regulatory_compliance.

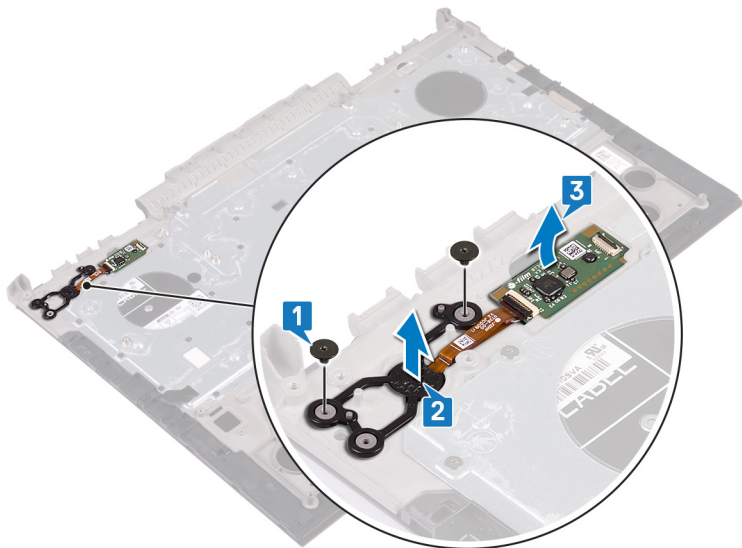
Predradnje

- 1 Uklonite [poklopac kućišta](#).
- 2 Uklonite [bateriju](#).
- 3 Uklonite [stražnji poklopac](#).
- 4 Uklonite [kućište računala](#).
- 5 Uklonite [ploču gumba za uključivanje/isključivanje](#).

Postupak

- 1 Uklonite dva vijka (M2x2) koji pričvršćuju nosač ploče čitača otisaka prstiju za sklop oslonca za dlanove.
- 2 Podignite nosač ploče čitača otisaka prstiju sa sklopa oslonca za dlanove.

3 Podignite ploču čitača otisaka prstiju sa sklopa oslonca za dlanove.



Ponovno postavljanje ploče čitača otisaka prstiju



UPOZORENJE: Prije rada na unutrašnjosti računala pročitajte sigurnosne upute koje ste dobili s računalom i slijedite korake u [Prije rada na unutrašnjosti vašeg računala](#). Nakon rada na unutrašnjosti vašeg računala, slijedite upute u [Nakon rada na unutrašnjosti vašeg računala](#). Za dodatne sigurnosne informacije pogledate sukladnost sa zakonskim odredbama na www.dell.com/regulatory_compliance.

Postupak

- 1 Poravnajte pomoćnu ploču čitača otisaka prstiju na sklopu oslonca za dlanove.
- 2 Poravnajte nosač pomoćne ploče čitača otisaka prstiju na sklopu oslonca za dlanove.
- 3 Ponovno postavite dva vijka (M2x2) koji pričvršćuju pomoćnu ploču čitača otisaka prstiju za sklop oslonca za dlanove.

Koraci nakon postupka

- 1 Ponovno postavite [ploču gumba za uključivanje/isključivanje](#).
- 2 Ponovno postavite [kućište računala](#).
- 3 Ponovno postavite [stražnji poklopac](#).
- 4 Ponovno postavite [bateriju](#).
- 5 Ponovno postavite [poklopac kućišta](#).

Uklanjanje podloge osjetljive na dodir



UPOZORENJE: Prije rada na unutrašnjosti računala pročitajte sigurnosne upute koje ste dobili s računalom i slijedite korake u [Prije rada na unutrašnjosti vašeg računala](#). Nakon rada na unutrašnjosti vašeg računala, slijedite upute u [Nakon rada na unutrašnjosti vašeg računala](#). Za dodatne sigurnosne informacije pogledate sukladnost sa zakonskim odredbama na www.dell.com/regulatory_compliance.

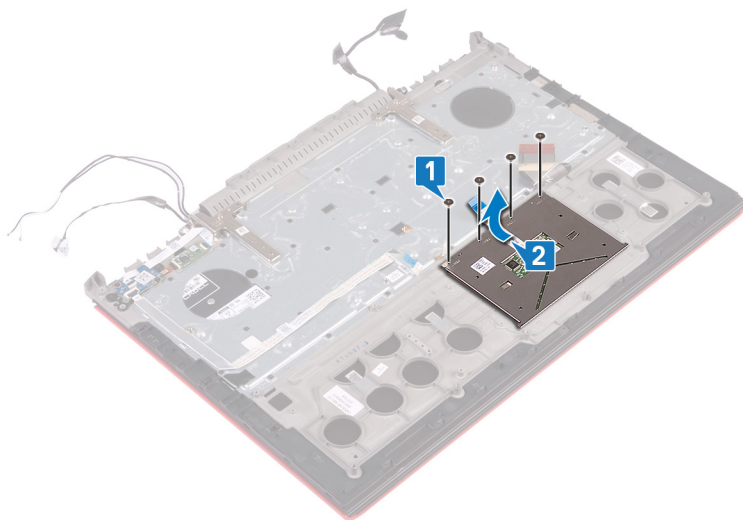
Predradnje

- 1 Uklonite [poklopac kućišta](#).
- 2 Uklonite [bateriju](#).
- 3 Uklonite [stražnji poklopac](#).
- 4 Slijedite postupak od koraka 1 do koraka 17 u [Uklanjanje kućišta računala](#).

Postupak

- 1 Uklonite četiri vijka (M2x2) koji pričvršćuju podlogu osjetljivu na dodir za oslonac za dlanove.

-
- 2** Izvucite i pod kutom podignite podlogu osjetljivu na dodir zajedno s kabelom iz sklopa oslonca za dlanove.




Ponovno postavljanje podloge osjetljive na dodir



UPOZORENJE: Prije rada na unutrašnjosti računala pročitajte sigurnosne upute koje ste dobili s računalom i slijedite korake u [Prije rada na unutrašnjosti vašeg računala](#). Nakon rada na unutrašnjosti vašeg računala, slijedite upute u [Nakon rada na unutrašnjosti vašeg računala](#). Za dodatne sigurnosne informacije pogledate sukladnost sa zakonskim odredbama na www.dell.com/regulatory_compliance.

Postupak

- 1 Povucite podlogu osjetljivu na dodir ispod nosača podloge osjetljive na dodir.
 -  **NAPOMENA:** Provjerite je li podloga osjetljiva na dodir poravnata s vodilicama na sklopu oslonca za dlanove i je li razmak na obje strane podloge isti.
- 2 Poravnajte otvore za vijke na podlozi osjetljivoj na dodir s otvorima za vijke na sklopu oslonca za dlanove.
- 3 Ponovno postavite četiri vijka (M2x2) koji pričvršćuju podlogu osjetljivu na dodir za sklop oslonca za dlanove.

Koraci nakon postupka

- 1 Slijedite postupak od koraka 5 do koraka 21 u [Ponovno postavljanje kućišta računala](#).
- 2 Ponovno postavite [stražnji poklopac](#).
- 3 Ponovno postavite [bateriju](#).
- 4 Ponovno postavite [poklopac kućišta](#).

Uklanjanje sklopa zaslona



UPOZORENJE: Prije rada na unutrašnjosti računala pročitajte sigurnosne upute koje ste dobili s računalom i slijedite korake u [Prije rada na unutrašnjosti vašeg računala](#). Nakon rada na unutrašnjosti vašeg računala, slijedite upute u [Nakon rada na unutrašnjosti vašeg računala](#). Za dodatne sigurnosne informacije pogledate sukladnost sa zakonskim odredbama na www.dell.com/regulatory_compliance.

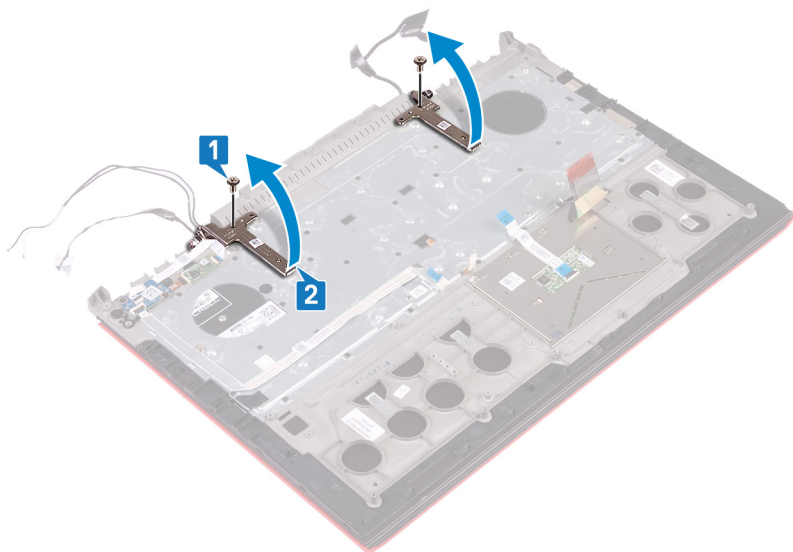
Predradnje

- 1 Uklonite [poklopac kućišta](#).
- 2 Uklonite [bateriju](#).
- 3 Uklonite [stražnji poklopac](#).
- 4 Uklonite [karticu za bežičnu vezu](#).
- 5 Slijedite postupak od koraka 1 do koraka 17 u [Uklanjanje kućišta računala](#).

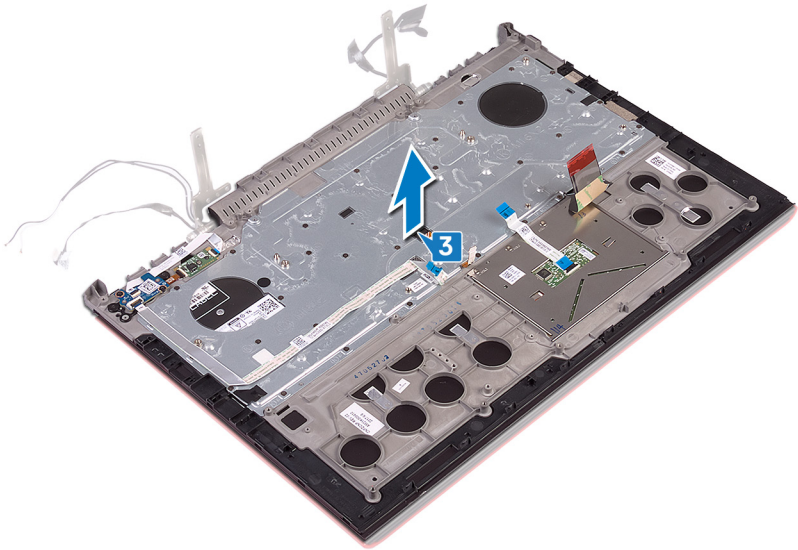
Postupak

- 1 Uklonite dva vijka (M2,5x5) koji pričvršćuju šarke zaslona na sklop oslonca za dlanove.

- 2 Otvorite šarke zaslona pod kutom od 90 stupnjeva.



3 Podignite sklop oslonca za dlanove iz sklopa zaslona.



- 4 Nakon izvođenja gore navedenih koraka preostaje sklop zaslona.



Ponovno postavljanje sklopa zaslona



UPOZORENJE: Prije rada na unutrašnjosti računala pročitajte sigurnosne upute koje ste dobili s računalom i slijedite korake u [Prije rada na unutrašnjosti vašeg računala](#). Nakon rada na unutrašnjosti vašeg računala, slijedite upute u [Nakon rada na unutrašnjosti vašeg računala](#). Za dodatne sigurnosne informacije pogledate sukladnost sa zakonskim odredbama na www.dell.com/regulatory_compliance.

Postupak

- 1 Postavite sklop oslonca za ruku na sklop zaslona.
- 2 Zatvorite šarke zaslona pod kutom od 90 stupnjeva.
- 3 Ponovno postavite dva vijka (M2,5x5) koji pričvršćuju šarke zaslona na sklop oslonca za dlanove.

Koraci nakon postupka

- 1 Slijedite postupak od koraka 5 do koraka 21 u [Ponovno postavljanje kućišta računala](#).
- 2 Ponovno postavite [karticu za bežičnu vezu](#).
- 3 Ponovno postavite [stražnji poklopac](#).
- 4 Ponovno postavite [bateriju](#).
- 5 Ponovno postavite [poklopac kućišta](#).

Uklanjanje oslonca za ruku



UPOZORENJE: Prije rada na unutrašnjosti računala pročitajte sigurnosne upute koje ste dobili s računalom i slijedite korake u [Prije rada na unutrašnjosti vašeg računala](#). Nakon rada na unutrašnjosti vašeg računala, slijedite upute u [Nakon rada na unutrašnjosti vašeg računala](#). Za dodatne sigurnosne informacije pogledate sukladnost sa zakonskim odredbama na www.dell.com/regulatory_compliance.

Predradnje

- 1 Uklonite [poklopac kućišta](#).
- 2 Uklonite [bateriju](#).
- 3 Uklonite [stražnji poklopac](#).
- 4 Uklonite [karticu za bežičnu vezu](#).
- 5 Slijedite postupak od koraka 1 do koraka 17 u [Uklanjanje kućišta računala](#).
- 6 Uklonite [sklop zaslona](#).
- 7 Uklonite [ploču gumba za uključivanje/isključivanje](#).
- 8 Uklonite [ploču čitača otisaka prstiju](#).
- 9 Uklonite [podlogu osjetljivu na dodir](#).
- 10 Uklonite [tipkovnicu](#).

Postupak

Nakon izvođenja koraka u predradnjama ostali su sklop oslonca za ruku i tipkovnica.



Ponovno postavljanje oslonca za ruku



UPOZORENJE: Prije rada na unutrašnjosti računala pročitajte sigurnosne upute koje ste dobili s računalom i slijedite korake u [Prije rada na unutrašnjosti vašeg računala](#). Nakon rada na unutrašnjosti vašeg računala, slijedite upute u [Nakon rada na unutrašnjosti vašeg računala](#). Za dodatne sigurnosne informacije pogledate sukladnost sa zakonskim odredbama na www.dell.com/regulatory_compliance.

Postupak

Postavite sklop oslonca za ruku na ravnu površinu.

Koraci nakon postupka

- 1 Ponovno postavite [tipkovnicu](#).
- 2 Ponovno postavite [podlogu osjetljivu na dodir](#).
- 3 Ponovno postavite [ploču čitača otisaka prstiju](#).
- 4 Ponovno postavite [ploču gumba za uključivanje/isključivanje](#).
- 5 Ponovno postavite [sklop zaslona](#).
- 6 Slijedite postupak od koraka 5 do koraka 21 u [Ponovno postavljanje kućišta računala](#).
- 7 Ponovno postavite [karticu za bežičnu vezu](#).
- 8 Ponovno postavite [stražnji poklopac](#).
- 9 Ponovno postavite [bateriju](#).
- 10 Ponovno postavite [poklopac kućišta](#).

Uklanjanje tipkovnice



UPOZORENJE: Prije rada na unutrašnjosti računala pročitajte sigurnosne upute koje ste dobili s računalom i slijedite korake u [Prije rada na unutrašnjosti vašeg računala](#). Nakon rada na unutrašnjosti vašeg računala, slijedite upute u [Nakon rada na unutrašnjosti vašeg računala](#). Za dodatne sigurnosne informacije pogledate sukladnost sa zakonskim odredbama na www.dell.com/regulatory_compliance.

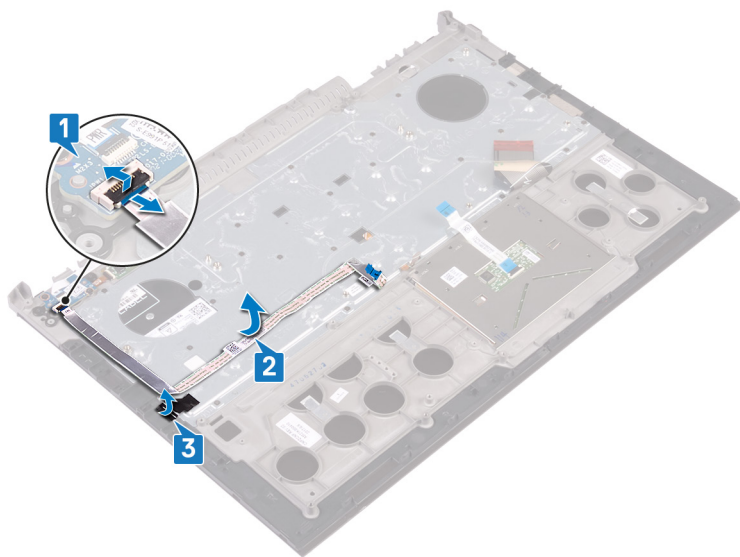
Predradnje

- 1 Uklonite [poklopac kućišta](#).
- 2 Uklonite [bateriju](#).
- 3 Uklonite [stražnji poklopac](#).
- 4 Uklonite [karticu za bežičnu vezu](#).
- 5 Slijedite postupak od koraka 1 do koraka 17 u [Uklanjanje kućišta računala](#).
- 6 Uklonite [sklop zaslona](#).

Postupak

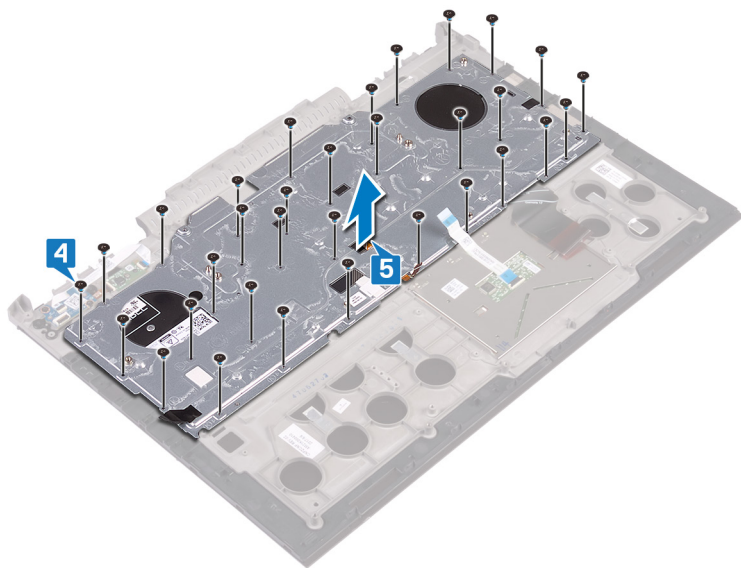
- 1 Otvorite zasun i odspojite kabel priključka adaptera za napajanje sa sklopa oslonca za dlanove.
- 2 Odljepite kabel priključka adaptera za napajanje sa sklopa oslonca za dlanove.

- 3** Odljepite traku koja pričvršćuje nosač tipkovnice od sklopa oslonca za dlanove.

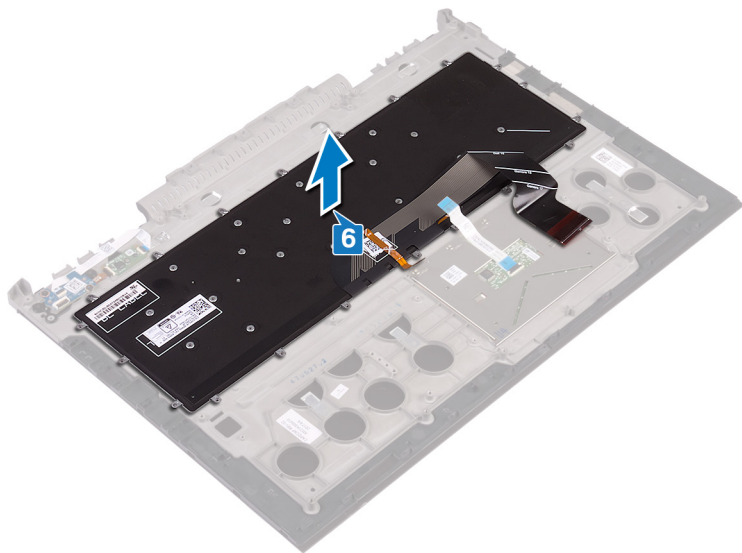


- 4** Uklonite 30 vijaka (M1,6x2,2) koji pričvršćuju nosač tipkovnice za sklop oslonca za dlanove.

- 5 Podignite nosač tipkovnice sa sklopa oslonca za ruku.



- 6** Podignite tipkovnicu zajedno s kabelima sa sklopa oslonca za ruku.



Ponovno postavljanje tipkovnice



UPOZORENJE: Prije rada na unutrašnjosti računala pročitajte sigurnosne upute koje ste dobili s računalom i slijedite korake u [Prije rada na unutrašnjosti vašeg računala](#). Nakon rada na unutrašnjosti vašeg računala, slijedite upute u [Nakon rada na unutrašnjosti vašeg računala](#). Za dodatne sigurnosne informacije pogledate sukladnost sa zakonskim odredbama na www.dell.com/regulatory_compliance.

Postupak



NAPOMENA: Ako ugrađujete novu tipkovnicu, preklopite kabele na isti način kao što su bili preklopljeni na staroj tipkovnici. Više informacija potražite u „[Preklapanje kabela tipkovnice](#)“.

- 1 Poravnajte i postavite tipkovnicu na sklop oslonca za dlanove.
- 2 Poravnajte i postavite nosač tipkovnice na sklop oslonca za dlanove.
- 3 Ponovno postavite 30 vijaka (M1,6x2,2) koji pričvršćuju nosač tipkovnice za sklop oslonca za dlanove.
- 4 Nalijepite traku koja pričvršćuje nosač tipkovnice na sklop oslonca za dlanove.
- 5 Zalijepite kabel priključka adaptera za napajanje na sklop oslonca za ruku.
- 6 Spojite kabel priključka adaptera za napajanje na sklop oslonca za dlanove i zatvorite zasun kako biste pričvrstili kabel.

Koraci nakon postupka

- 1 Ponovno postavite [sklop zaslona](#).
- 2 Slijedite postupak od koraka 5 do koraka 21 u [Ponovno postavljanje kućišta računala](#).
- 3 Ponovno postavite [karticu za bežičnu vezu](#).
- 4 Ponovno postavite [stražnji poklopac](#).
- 5 Ponovno postavite [bateriju](#).
- 6 Ponovno postavite [poklopac kućišta](#).

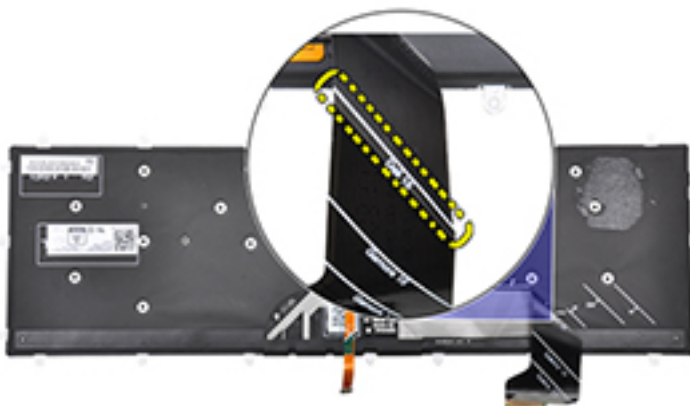
Preklapanje kabela tipkovnice

△ OPREZ: Nemojte prejako pritisnuti kabele dok ih preklapate.

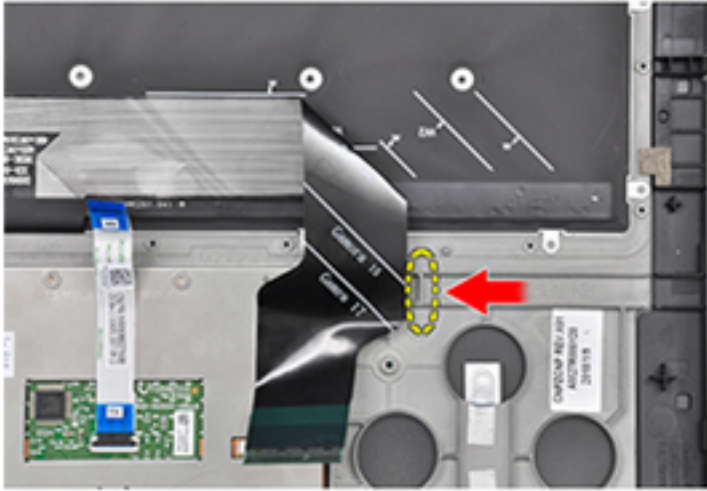
Kabeli na tipkovnici nisu preklopljani kada primite zamjensku tipkovnicu. Slijedite ove upute da biste preklopili kabele na zamjenskoj tipkovnici na isti način kao i na staroj tipkovnici.

✎ NAPOMENA: kabel pozadinskog osvjetljenja tipkovnice postoji samo na tipkovnici s pozadinskim osvjetljenjem.

- 1 Zapamtite položaj za preklapanje kabela nove tipkovnice.



- 2 Pažljivo preklopite kabel tipkovnice tako da kraj bude poravnat s linijom preklapanja kao na slici. Nakon što ga pravilno preklopite, desni rub kabla tipkovnice treba biti u ravni s linijom naznačenom na sklopu oslonca za dlanove.



Uklanjanje okvira zaslona



UPOZORENJE: Prije rada na unutrašnjosti računala pročitajte sigurnosne upute koje ste dobili s računalom i slijedite korake u [Prije rada na unutrašnjosti vašeg računala](#). Nakon rada na unutrašnjosti vašeg računala, slijedite upute u [Nakon rada na unutrašnjosti vašeg računala](#). Za dodatne sigurnosne informacije pogledate sukladnost sa zakonskim odredbama na www.dell.com/regulatory_compliance.

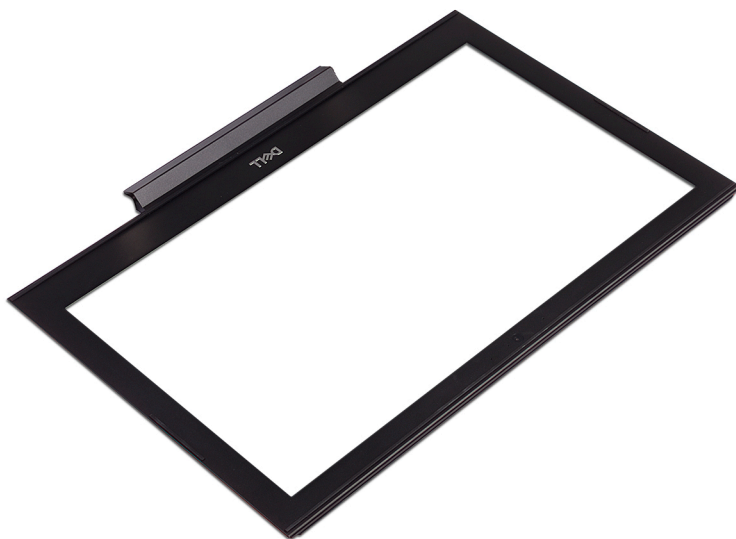
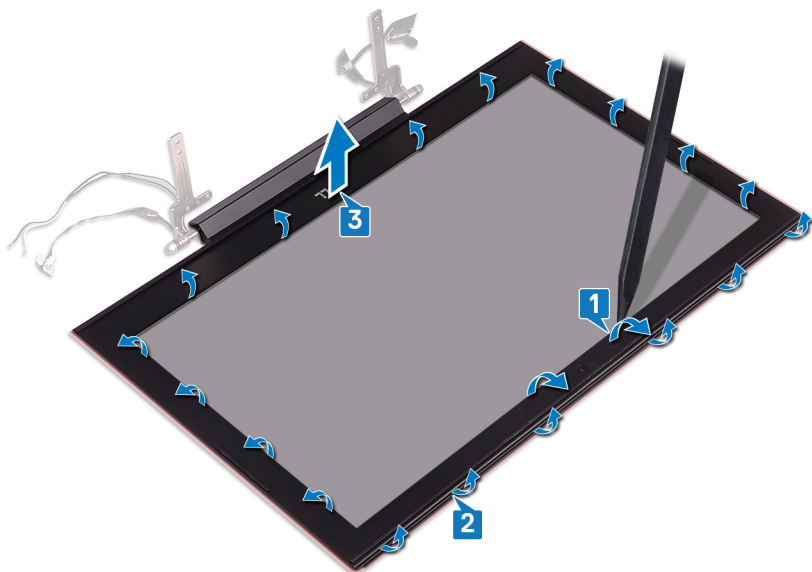
Predradnje

- 1 Uklonite [poklopac kućišta](#).
- 2 Uklonite [bateriju](#).
- 3 Uklonite [stražnji poklopac](#).
- 4 Uklonite [karticu za bežičnu vezu](#).
- 5 Slijedite postupak od koraka 1 do koraka 17 u [Uklanjanje kućišta računala](#).
- 6 Uklonite [sklop zaslona](#).

Postupak

- 1 Pomoću plastičnog šila pažljivo izdignite unutarnje rubove okvira zaslona.
- 2 Pomoću plastičnog šila pažljivo izdignite vanjske rubove okvira zaslona.

3 Podignite okvir zaslona sa sklopa zaslona.



Ponovno postavljanje okvira zaslona



UPOZORENJE: Prije rada na unutrašnjosti računala pročitajte sigurnosne upute koje ste dobili s računalom i slijedite korake u [Prije rada na unutrašnjosti vašeg računala](#). Nakon rada na unutrašnjosti vašeg računala, slijedite upute u [Nakon rada na unutrašnjosti vašeg računala](#). Za dodatne sigurnosne informacije pogledate sukladnost sa zakonskim odredbama na www.dell.com/regulatory_compliance.

Postupak

Poravnajte okvir zaslona sa stražnjim poklopcem zaslona i lagano umetnite okvir zaslona na mjesto.

Koraci nakon postupka

- 1 Ponovno postavite [sklop zaslona](#).
- 2 Slijedite postupak od koraka 5 do koraka 21 u [Ponovno postavljanje kućišta računala](#).
- 3 Ponovno postavite [karticu za bežičnu vezu](#).
- 4 Ponovno postavite [stražnji poklopac](#).
- 5 Ponovno postavite [bateriju](#).
- 6 Ponovno postavite [poklopac kućišta](#).

Uklanjanje šarki zaslona



UPOZORENJE: Prije rada na unutrašnjosti računala pročitajte sigurnosne upute koje ste dobili s računalom i slijedite korake u [Prije rada na unutrašnjosti vašeg računala](#). Nakon rada na unutrašnjosti vašeg računala, slijedite upute u [Nakon rada na unutrašnjosti vašeg računala](#). Za dodatne sigurnosne informacije pogledate sukladnost sa zakonskim odredbama na www.dell.com/regulatory_compliance.

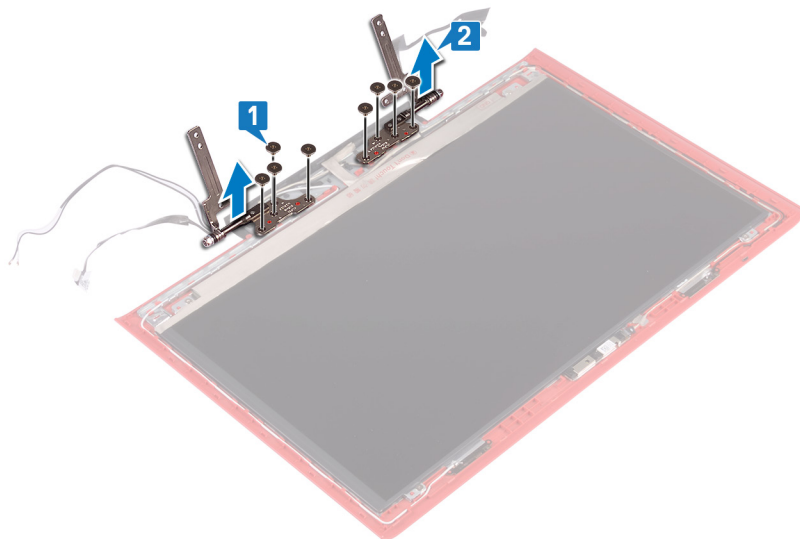
Predradnje

- 1 Uklonite [poklopac kućišta](#).
- 2 Uklonite [bateriju](#).
- 3 Uklonite [stražnji poklopac](#).
- 4 Uklonite [karticu za bežičnu vezu](#).
- 5 Slijedite postupak od koraka 1 do koraka 17 u [Uklanjanje kućišta računala](#).
- 6 Uklonite [sklop zaslona](#).
- 7 Uklonite [okvir zaslona](#).

Postupak

- 1 Uklonite osam vijaka (M2,5x2,5) koji osiguravaju šarke zaslona na stražnji poklopac zaslona.

- 2** Podignite šarke zaslona sa stražnjeg pokrova zaslona.



Ponovno postavljanje šarki zaslona



UPOZORENJE: Prije rada na unutrašnjosti računala pročitajte sigurnosne upute koje ste dobili s računalom i slijedite korake u [Prije rada na unutrašnjosti vašeg računala](#). Nakon rada na unutrašnjosti vašeg računala, slijedite upute u [Nakon rada na unutrašnjosti vašeg računala](#). Za dodatne sigurnosne informacije pogledate sukladnost sa zakonskim odredbama na www.dell.com/regulatory_compliance.

Postupak

- 1 Poravnajte otvore za vijke na šarkama zaslona s otvorima za vijke na stražnjem pokrovu zaslona.
- 2 Zamijenite osam vijaka (M2,5x2,5) koji osiguravaju šarke zaslona na stražnji poklopac zaslona.

Koraci nakon postupka

- 1 Ponovno postavite [okvir zaslona](#).
- 2 Ponovno postavite [sklop zaslona](#).
- 3 Slijedite postupak od koraka 5 do koraka 21 u [Ponovno postavljanje kućišta računala](#).
- 4 Ponovno postavite [karticu za bežičnu vezu](#).
- 5 Ponovno postavite [stražnji poklopac](#).
- 6 Ponovno postavite [bateriju](#).
- 7 Ponovno postavite [poklopac kućišta](#).

Uklanjanje ploče zaslona



UPOZORENJE: Prije rada na unutrašnjosti računala pročitajte sigurnosne upute koje ste dobili s računalom i slijedite korake u [Prije rada na unutrašnjosti vašeg računala](#). Nakon rada na unutrašnjosti vašeg računala, slijedite upute u [Nakon rada na unutrašnjosti vašeg računala](#). Za dodatne sigurnosne informacije pogledate sukladnost sa zakonskim odredbama na www.dell.com/regulatory_compliance.

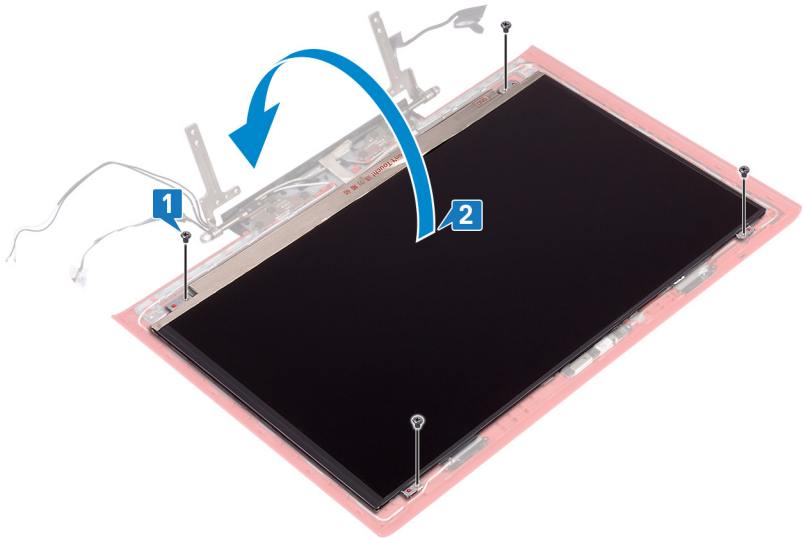
Predradnje

- 1 Uklonite [poklopac kućišta](#).
- 2 Uklonite [bateriju](#).
- 3 Uklonite [stražnji poklopac](#).
- 4 Uklonite [karticu za bežičnu vezu](#).
- 5 Slijedite postupak od koraka 1 do koraka 17 u [Uklanjanje kućišta računala](#).
- 6 Uklonite [sklop zaslona](#).
- 7 Uklonite [okvir zaslona](#).

Postupak

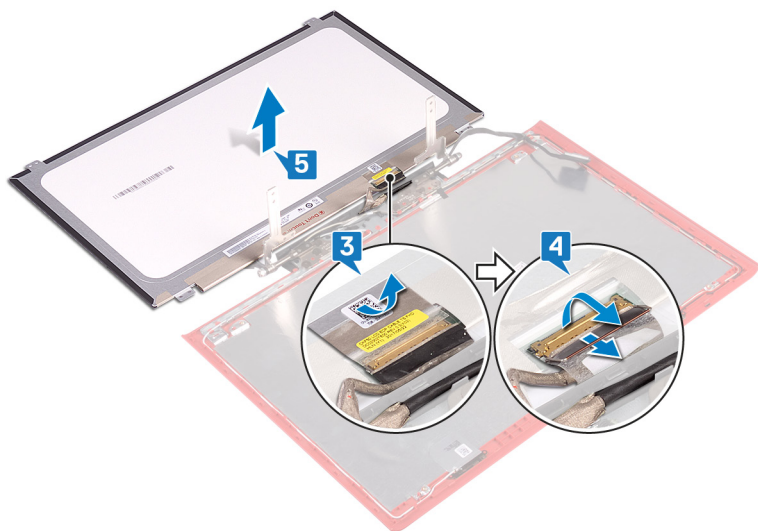
- 1 Uklonite četiri vijka (M2x2,5) koji ploču zaslona pričvršćuju za stražnji pokrov zaslona.

-
- 2** Pažljivo podignite ploču zaslona i okrenite.



-
-
- 3** Uklonite traku koja pričvršćuje kabel zaslona na ploču zaslona.
- 4** Otvorite zasun i odspojite kabel zaslona iz ploče zaslona.

- 5 Podignite ploču zaslona iz stražnjeg poklopca zaslona.



Ponovno postavljanje ploče zaslona



UPOZORENJE: Prije rada na unutrašnjosti računala pročitajte sigurnosne upute koje ste dobili s računalom i slijedite korake u [Prije rada na unutrašnjosti vašeg računala](#). Nakon rada na unutrašnjosti vašeg računala, slijedite upute u [Nakon rada na unutrašnjosti vašeg računala](#). Za dodatne sigurnosne informacije pogledate sukladnost sa zakonskim odredbama na www.dell.com/regulatory_compliance.

Postupak

- 1 Umetnite kabel zaslona u priključak na ploči zaslona i zatvorite zasun kako biste pričvrstili kabel.
- 2 Zalijepite traku koja pričvršćuje kabel zaslona na ploču zaslona.
- 3 Preokrenite ploču zaslona i lagano postavite na stražnji poklopac zaslona.
- 4 Poravnajte otvore za vijke na ploči zaslona s otvorima za vijke na stražnjem poklopcu zaslona.
- 5 Ponovo postavite četiri vijka (M2x2,5) koji ploču zaslona pričvršćuju za stražnji pokrov zaslona.

Koraci nakon postupka

- 1 Ponovno postavite [okvir zaslona](#).
- 2 Ponovno postavite [sklop zaslona](#).
- 3 Slijedite postupak od koraka 5 do koraka 21 u [Ponovno postavljanje kućišta računala](#).
- 4 Ponovno postavite [karticu za bežičnu vezu](#).
- 5 Ponovno postavite [stražnji poklopac](#).
- 6 Ponovno postavite [bateriju](#).
- 7 Ponovno postavite [poklopac kućišta](#).

Uklanjanje kabela zaslona



UPOZORENJE: Prije rada na unutrašnjosti računala pročitajte sigurnosne upute koje ste dobili s računalom i slijedite korake u [Prije rada na unutrašnjosti vašeg računala](#). Nakon rada na unutrašnjosti vašeg računala, slijedite upute u [Nakon rada na unutrašnjosti vašeg računala](#). Za dodatne sigurnosne informacije pogledate sukladnost sa zakonskim odredbama na www.dell.com/regulatory_compliance.

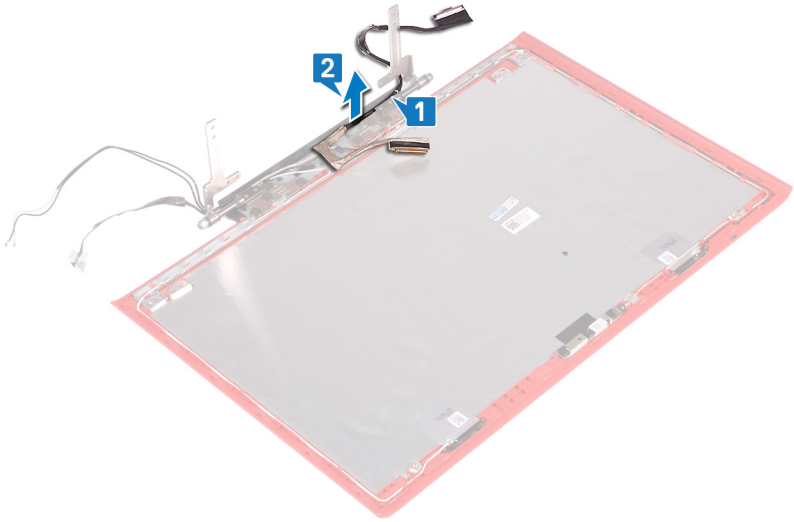
Predradnje

- 1 Uklonite [poklopac kućišta](#).
- 2 Uklonite [bateriju](#).
- 3 Uklonite [stražnji poklopac](#).
- 4 Uklonite [karticu za bežičnu vezu](#).
- 5 Slijedite postupak od koraka 1 do koraka 17 u [Uklanjanje kućišta računala](#).
- 6 Uklonite [sklop zaslona](#).
- 7 Uklonite [okvir zaslona](#).
- 8 Uklonite [ploču zaslona](#).

Postupak

- 1 Zapamtite kuda je proveden kabel antene i uklonite kabel zaslona iz vodilica na sklopu stražnje maske zaslona i antene.

- 2** Podignite kabel zaslona sa sklopa stražnje maske zaslona i antene.



Ponovno postavljanje kabela zaslona



UPOZORENJE: Prije rada na unutrašnjosti računala pročitajte sigurnosne upute koje ste dobili s računalom i slijedite korake u [Prije rada na unutrašnjosti vašeg računala](#). Nakon rada na unutrašnjosti vašeg računala, slijedite upute u [Nakon rada na unutrašnjosti vašeg računala](#). Za dodatne sigurnosne informacije pogledate sukladnost sa zakonskim odredbama na www.dell.com/regulatory_compliance.

Postupak

- 1 Poravnajte i postavite kabel zaslona na sklop stražnje maske zaslona i antene.
- 2 Provucite kabel zaslona kroz vodilice na sklopu stražnje maske zaslona i antene.

Koraci nakon postupka

- 1 Ponovno postavite [ploču zaslona](#).
- 2 Ponovno postavite [okvir zaslona](#).
- 3 Ponovno postavite [sklop zaslona](#).
- 4 Slijedite postupak od koraka 5 do koraka 21 u [Ponovno postavljanje kućišta računala](#).
- 5 Ponovno postavite [karticu za bežičnu vezu](#).
- 6 Ponovno postavite [stražnji poklopac](#).
- 7 Ponovno postavite [bateriju](#).
- 8 Ponovno postavite [poklopac kućišta](#).

Uklanjanje kamere



UPOZORENJE: Prije rada na unutrašnjosti računala pročitajte sigurnosne upute koje ste dobili s računalom i slijedite korake u [Prije rada na unutrašnjosti vašeg računala](#). Nakon rada na unutrašnjosti vašeg računala, slijedite upute u [Nakon rada na unutrašnjosti vašeg računala](#). Za dodatne sigurnosne informacije pogledate sukladnost sa zakonskim odredbama na www.dell.com/regulatory_compliance.

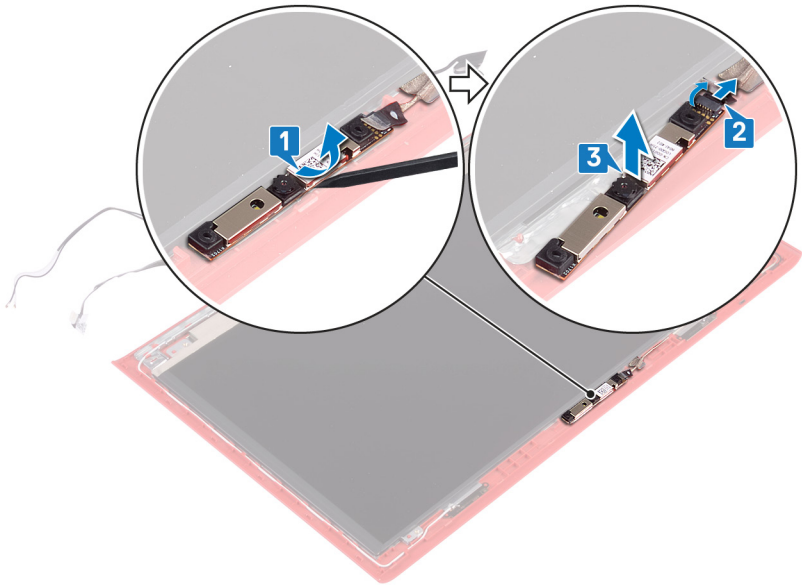
Predradnje

- 1 Uklonite [poklopac kućišta](#).
- 2 Uklonite [bateriju](#).
- 3 Uklonite [stražnji poklopac](#).
- 4 Uklonite [karticu za bežičnu vezu](#).
- 5 Slijedite postupak od koraka 1 do koraka 17 u [Uklanjanje kućišta računala](#).
- 6 Uklonite [sklop zaslona](#).
- 7 Uklonite [okvir zaslona](#).
- 8 Uklonite [ploču zaslona](#).

Postupak

- 1 Pomoću plastičnog šila lagano izdignite kameru sa sklopa stražnjeg poklopca zaslona i antene.
- 2 Otvorite zasun i odspojite kabel kamere iz kamere.

3 Odljepite kameru sa sklopa stražnjeg poklopca i antene.



Ponovno postavljanje kamere



UPOZORENJE: Prije rada na unutrašnjosti računala pročitajte sigurnosne upute koje ste dobili s računalom i slijedite korake u [Prije rada na unutrašnjosti vašeg računala](#). Nakon rada na unutrašnjosti vašeg računala, slijedite upute u [Nakon rada na unutrašnjosti vašeg računala](#). Za dodatne sigurnosne informacije pogledate sukladnost sa zakonskim odredbama na www.dell.com/regulatory_compliance.

Postupak

- 1 Poravnajte kameru s vodilicama za poravnanje na sklopu stražnje maske zaslona i antene pa pričvrstite kameru na mjesto.
- 2 Spojite kabel kamere na kameru i zatvorite zasun kako biste pričvrstili kabel.

Koraci nakon postupka

- 1 Ponovno postavite [ploču zaslona](#).
- 2 Ponovno postavite [okvir zaslona](#).
- 3 Ponovno postavite [sklop zaslona](#).
- 4 Slijedite postupak od koraka 5 do koraka 21 u [Ponovno postavljanje kućišta računala](#).
- 5 Ponovno postavite [karticu za bežičnu vezu](#).
- 6 Ponovno postavite [stražnji poklopac](#).
- 7 Ponovno postavite [bateriju](#).
- 8 Ponovno postavite [poklopac kućišta](#).

Uklanjanje strašnjeg poklopca zaslona i sklopa antene



UPOZORENJE: Prije rada na unutrašnjosti računala pročitajte sigurnosne upute koje ste dobili s računalom i slijedite korake u [Prije rada na unutrašnjosti vašeg računala](#). Nakon rada na unutrašnjosti vašeg računala, slijedite upute u [Nakon rada na unutrašnjosti vašeg računala](#). Za dodatne sigurnosne informacije pogledate sukladnost sa zakonskim odredbama na www.dell.com/regulatory_compliance.

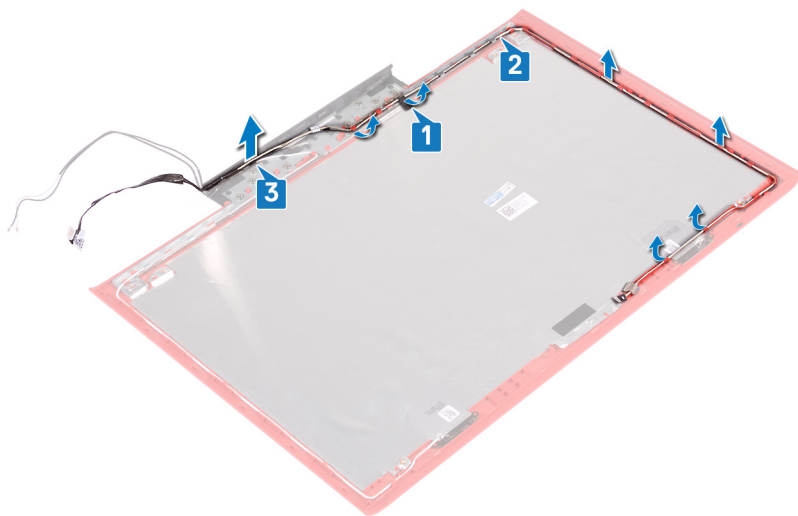
Predradnje

- 1 Uklonite [poklopac kućišta](#).
- 2 Uklonite [bateriju](#).
- 3 Uklonite [karticu za bežičnu vezu](#).
- 4 Uklonite [stražnji poklopac](#).
- 5 Slijedite postupak od koraka 1 do koraka 17 u [Uklanjanje kućišta računala](#).
- 6 Uklonite [sklop zaslona](#).
- 7 Uklonite [okvir zaslona](#).
- 8 Uklonite [šarke zaslona](#).
- 9 Uklonite [ploču zaslona](#).
- 10 Uklonite [kabel zaslona](#).
- 11 Uklonite [kameru](#).

Postupak

- 1 Odlijepite traku koja pričvršćuje kabel kamere na sklop stražnje maske zaslona i antene.
- 2 Zapamtite kuda je proveden kabel kamere i uklonite kabel kamere iz vodilica na sklopu stražnje maske zaslona i antene.

- 3** Nakon izvođenja gore navedenih koraka preostaje sklop stražnje maske zaslona i antena.



Ponovno postavljanje stražnjeg poklopca zaslona i sklopa antene



UPOZORENJE: Prije rada na unutrašnjosti računala pročitajte sigurnosne upute koje ste dobili s računalom i slijedite korake u [Prije rada na unutrašnjosti vašeg računala](#). Nakon rada na unutrašnjosti vašeg računala, slijedite upute u [Nakon rada na unutrašnjosti vašeg računala](#). Za dodatne sigurnosne informacije pogledate sukladnost sa zakonskim odredbama na www.dell.com/regulatory_compliance.

Postupak


- 1 Provucite kabel kamere kroz vodilice na sklopu stražnje maske zaslona i antene.
- 2 Nalijepite traku koja pričvršćuje kabel kamere na sklop stražnje maske zaslona i antene.

Koraci nakon postupka


- 1 Ponovno postavite [kameru](#).
- 2 Ponovno postavite [kabel zaslona](#).
- 3 Ponovno postavite [ploču zaslona](#).
- 4 Ponovno postavite [šarke zaslona](#).
- 5 Ponovno postavite [okvir zaslona](#).
- 6 Ponovno postavite [sklop zaslona](#).
- 7 Slijedite postupak od koraka 5 do koraka 21 u [Ponovno postavljanje kućišta računala](#).
- 8 Ponovno postavite [stražnji poklopac](#).
- 9 Ponovno postavite [karticu za bežičnu vezu](#).
- 10 Ponovno postavite [bateriju](#).
- 11 Ponovno postavite [poklopac kućišta](#).

Preuzimanje upravljačkih programa

Preuzimanje audio upravljačkog programa

- 1 Uključite računalo.
- 2 Idite na www.dell.com/support.
- 3 Kliknite ili dotaknite **Product support (Podrška proizvodu)**, upišite servisnu oznaku računala i kliknite **Submit (Pošalji)**.
 **NAPOMENA: Ako nemate servisnu oznaku, koristite funkciju automatskog otkrivanja ili ručno pretražite za svoj model računala.**
- 4 Kliknite ili dotaknite **Upravljački programi i preuzimanja** → **Pronađi ih sam**.
- 5 Pomaknite se prema dolje i proširite **Audio**.
- 6 Kliknite ili dotaknite **Download (Preuzmi)** za preuzimanje audio upravljačkog programa za svoje računalo.
- 7 Po završetku preuzimanja, navigirajte do mape gdje ste spremili datoteku audio upravljačkog programa.
- 8 Dva puta kliknite ili dotaknite ikonu datoteke audio upravljačkog programa i slijedite upute na zaslonu za instalaciju upravljačkog programa.

Preuzimanje grafičkih upravljačkih programa

- 1 Uključite računalo.
- 2 Idite na www.dell.com/support.
- 3 Kliknite ili dotaknite **Product Support (Podrška proizvodu)**, upišite servisnu oznaku računala i kliknite **Send (Pošalji)**.
 **NAPOMENA: Ako nemate servisnu oznaku, koristite funkciju automatskog otkrivanja ili ručno pretražite za svoj model računala.**
- 4 Kliknite ili dotaknite **Upravljački programi i preuzimanja** → **Pronađi ih sam**.
- 5 Pomaknite se prema dolje i proširite **Video**.
- 6 Kliknite ili dotaknite **Download (Preuzmi)** za preuzimanje grafičkih upravljačkih programa za svoje računalo.

- 7 Po završetku preuzimanja, navigirajte do mape gdje ste spremili datoteku grafičkog upravljačkog programa.
- 8 Dva puta kliknite ili dotaknite ikonu datoteke grafičkog upravljačkog programa i slijedite upute na zaslону.

Preuzimanje USB 3.0 upravljačkog programa

- 1 Uključite računalo.
- 2 Idite na www.dell.com/support.
- 3 Kliknite ili dotaknite **Product Support (Podrška proizvodu)**, upišite servisnu oznaku računala i kliknite **Send (Pošalji)**.



NAPOMENA: Ako nemate servisnu oznaku, koristite funkciju automatskog otkrivanja ili ručno pretražite za svoj model računala.

- 4 Kliknite ili dotaknite **Drivers & downloads (Upravljački programi i preuzimanja)** → **Find it myself (Pronađi ih sam)**.
- 5 Pomaknite se prema dolje i proširite **Chipset (Set čipova)**.
- 6 Kliknite ili dotaknite **Download (Preuzmi)** za preuzimanje USB 3.0 upravljačkih programa za svoje računalo.
- 7 Po završetku preuzimanja, navigirajte do mape gdje ste spremili datoteku USB 3.0 upravljačkog programa.
- 8 Dva puta kliknite ili dotaknite ikonu datoteke upravljačkog programa i slijedite upute na zaslону.

Preuzimanje Wi-Fi upravljačkog programa

- 1 Uključite računalo.
- 2 Idite na www.dell.com/support.
- 3 Kliknite ili dotaknite **Product Support (Podrška proizvodu)**, upišite servisnu oznaku računala i kliknite **Send (Pošalji)**.



NAPOMENA: Ako nemate servisnu oznaku, koristite funkciju automatskog otkrivanja ili ručno pretražite za svoj model računala.

- 4 Kliknite ili dotaknite **Drivers & downloads (Upravljački programi i preuzimanja)** → **Find it myself (Pronađi ih sam)**.
- 5 Pomaknite se prema dolje i proširite **Network (Mreže)**.
- 6 Kliknite ili dotaknite **Download (Preuzmi)** za preuzimanje Wi-Fi upravljačkih programa za svoje računalo.

- 7 Po završetku preuzimanja, navigirajte do mape gdje ste spremili datoteku Wi-Fi upravljačkog programa.
- 8 Dva puta kliknite ili dotaknite ikonu datoteke upravljačkog programa i slijedite upute na zaslonu za instalaciju upravljačkog programa.

Preuzimanje upravljačkog programa čitača medijskih kartica

- 1 Uključite računalo.
- 2 Idite na www.dell.com/support.
- 3 Kliknite **Product support** (Podrška proizvodu), upišite servisnu oznaku računala i kliknite **Send** (Pošalji).



NAPOMENA: Ako nemate servisnu oznaku, koristite funkciju automatskog otkrivanja ili ručno pretražite za svoj model računala.

- 4 Kliknite **Drivers & Downloads (Upravljački programi i preuzimanja)** → **Find it myself (Pronađi ih sam)**.
- 5 Pomaknite se prema dolje i proširite **Chipset (Skup čipova)**.
- 6 Kliknite **Download (Preuzmi)** za preuzimanje upravljačkih programa čitača medijskih kartica za računalo.
- 7 Po završetku preuzimanja, navigirajte do mape gdje ste spremili datoteku upravljačkog programa čitača medijskih kartica.

- 8 Dvapat kliknite ikonu datoteke upravljačkog programa čitača kartice i slijedite upute na zaslону.

Tablica 3. Prepoznavanje upravljačkog programa medijske kartice u upravitelju uređaja

Prije instalacije upravljačkog programa	Nakon instalacije upravljačkog programa
<ul style="list-style-type: none">Universal Serial Bus controllers<ul style="list-style-type: none">AMD USB 3.10 eXtensible Host Controller - 1.10 (Microsoft)AMD USB 3.10 eXtensible Host Controller - 1.10 (Microsoft)Generic USB HubUCSI USB Connector ManagerUSB Composite DeviceUSB Composite DeviceUSB Root Hub (USB 3.0)USB Root Hub (USB 3.0)Universal Serial Bus controllers<ul style="list-style-type: none">AMD USB 3.10 eXtensible Host Controller - 1.10 (Microsoft)Generic USB HubRealtek USB 2.0 Card ReaderUSB Mass Storage DeviceUSB Root Hub (USB 3.0)	<ul style="list-style-type: none">Universal Serial Bus controllers<ul style="list-style-type: none">AMD USB 3.10 eXtensible Host Controller - 1.10 (Microsoft)AMD USB 3.10 eXtensible Host Controller - 1.10 (Microsoft)Generic USB HubRealtek USB 2.0 Card ReaderUSB Composite DeviceUSB Mass Storage DeviceUSB Root Hub (USB 3.0)USB Root Hub (USB 3.0)Universal Serial Bus controllers<ul style="list-style-type: none">AMD USB 3.10 eXtensible Host Controller - 1.10 (Microsoft)AMD USB 3.10 eXtensible Host Controller - 1.10 (Microsoft)Generic USB HubRealtek USB 2.0 Card ReaderUCSI USB Connector ManagerUSB Composite DeviceUSB Composite DeviceUSB Root Hub (USB 3.0)USB Root Hub (USB 3.0)

Preuzimanje upravljačkog programa seta čipova

- 1 Uključite računalo.
- 2 Idite na www.dell.com/support.
- 3 Kliknite ili dotaknite **Product Support (Podrška proizvodu)**, upišite servisnu oznaku računala i kliknite **Send (Pošalji)**.



NAPOMENA: Ako nemate servisnu oznaku, koristite funkciju automatskog otkrivanja ili ručno pretražite za svoj model računala.

- 4 Kliknite ili dotaknite **Drivers & downloads (Upravljački programi i preuzimanja)** → **Find it myself (Pronađi ih sam)**.
- 5 Pomaknite se prema dolje i proširite **Chipset (Set čipova)**.
- 6 Kliknite ili dotaknite **Download (Preuzmi)** za preuzimanje upravljačkog programa seta čipova za svoje računalo.
- 7 Po završetku preuzimanja, navigirajte do mape gdje ste spremili datoteku upravljačkog programa seta čipova.

- 8 Dva puta kliknite ili dotaknite ikonu datoteke upravljačkog programa seta čipova i slijedite upute na zaslону.

Preuzimanje audio upravljačkog programa

- 1 Uključite računalo.
- 2 Idite na www.dell.com/support.
- 3 Kliknite **Product support** (Podrška za proizvod), pa upišite servisnu oznaku vašeg računala i kliknite **Submit (Pošalji)**.



NAPOMENA: Ako nemate servisnu oznaku, koristite funkciju automatskog otkrivanja ili ručno pretražite za svoj model računala.

- 4 Kliknite **Drivers & downloads (Upravljački programi i preuzimanja)** → **Find it myself (Pronađ ih sam)**.
- 5 Pomaknite se prema dolje i proširite **Network (Mreže)**.
- 6 Kliknite ili dotaknite **Download (Preuzmi)** za preuzimanje audio upravljačkog programa za svoje računalo.
- 7 Spremite datoteku i po završetku preuzimanja navigirajte u mapu gdje ste spremili datoteku za ažuriranje upravljačkog programa za audio.
- 8 Dva puta kliknite ikonu datoteke upravljačkog programa za audio i slijedite upute na zaslону.

Program za postavljanje sustava



NAPOMENA: Ovisno o računalu i instaliranim uređajima, stavke navedene u ovom odjeljku možda će biti prikazane, a možda i neće.

Redosljed podizanja

Redosljed podizanja vam omogućuje brz i siguran mehanizam pomoću kojeg možete zaobići redosljed podizanja uređaja koji je određen u programu za postavljanje sustava i podići sustav s određenog uređaja (npr. optički pogon ili tvrdi pogon). Tijekom samoispitivanja uključenosti (POST), kad se prikaže Dell logotip, možete:

- pristupiti programu za postavljanje sustava pritiskom na tipku F2
- otvoriti izbornik za jednokratno podizanje sustava pritiskom tipke F12

Izbornik za jednokratno podizanje sustava prikazuje uređaje s kojih možete podignuti sustav uključujući opciju dijagnostike. Opcije izbornika za podizanje su sljedeće:

- uklonjivi pogon (ako postoji)
- STXXXX pogon



NAPOMENA: XXX označava broj SATA pogona.

- Optički pogon (ako postoji)
- SATA tvrdi pogon (ako postoji)
- Dijagnostike




NAPOMENA: Odabir dijagnostika prikazuje zaslon ePSA dijagnostike.

Zaslon za podizanje sustava također prikazuje opciju pristupa zaslonu programa za postavljanje sustava.


Navigacijske tipke




NAPOMENA: Za većinu opcija programa za postavljanje sustava promjene koje izvršite su zabilježene no nemaju učinak dok ponovno ne pokrenete sustav.

Tipke	Navigacija
Strelica gore	Vraća se na prethodno polje.
Strelica dolje	Pomiče se na sljedeće polje.
Enter	Odaberite vrijednosti u odabranom polju (ako postoji) ili slijedite poveznicu u polju.
Razmaknica	proširuje ili smanjuje padajući -popis, ako postoji.
Tabulator	Pomiče na sljedeće područje fokusa.
	 NAPOMENA: Samo za standardne grafičke preglednike.
Esc	Pomiče se na prethodnu stranicu dok se ne prikaže glavni zaslon. Ako pritisnete Esc na glavnom zaslonu, prikazat će se poruka s upitom da spremite nespremljene promjene i sustav će se ponovno pokrenuti.

Pregled BIOS-a

 **OPREZ: Ako niste stručni korisnik računala, ne mijenjate postavke u programu za postavljanje BIOS-a. Neke izmjene mogle bi uzrokovati nepravilan rad vašeg računala.**

 **NAPOMENA: Prije promjene programa za postavljanje BIOS-a, preporučuje se da zapišete podatke sa zaslona za programa za postavljanje BIOS-a za buduću uporabu.**


Program za postavljanje BIOS-a koristite u sljedeće svrhe:

- Dobivanje informacija o hardveru instaliranom na računalo, primjerice količini RAM-a ili veličini tvrdog pogona.
- Promjenu informacija o konfiguraciji sustava.
- Postavljanje ili promjenu opcija koje mogu odabrati korisnici, primjerice korisničkih lozinki, vrste instaliranog tvrdog pogona, omogućavanje ili onemogućavanje osnovnih uređaja.

Ulaz u program za postavljanje BIOS-a

- 1 Uključite (ili ponovno pokrenite) računalo.

- 2 Tijekom POSTA-a, kada se prikaže logotip DELL, pratite na zaslonu kada se pojavi F2 i odmah pritisnite F2.

 **NAPOMENA:** Poruka F2 označava da je tipkovnica inicijalizirana. Ova se poruka može prikazati vrlo brzo, stoga morate pratiti zaslon i odmah pritisnut F2. Ako pritisnete F2 prije nego što se pojavi poruka F2, taj pritisak tipke neće vrijediti. Ako čekate predugo i pojavi se logotip operativnog sustava, nastavite čekati sve dok ne vidite operacijski sustav na radnoj površini. Potom, isključite računalo i pokušajte ponovno.

Opcije programa za postavljanje sustava

 **NAPOMENA:** Ovisno o računalu i pripadajućim instaliranim uređajima možda neće biti prikazane sve stavke navedene u ovom odjeljku.

Tablica 4. Opcije za postavljanje sustava – izbornik System Information (Podaci o sustavu)

General (Općenito) – System Information (Podaci o sustavu)	
System Information (Podaci o sustavu)	
BIOS Version	Prikazuje broj verzije BIOS-a.
Service Tag	Prikazuje servisnu oznaku računala.
Asset Tag	Prikazuje inventarnu pločicu računala.
Ownership Tag	Prikazuje vlasničku oznaku računala.
Manufacture Date	Prikazuje datum proizvodnje računala.
Ownership Date	Prikazuje datum početka vlasništva nad računalom.
Express Service Code	Prikazuje kôd za brzu uslugu računala.
Memory Information (Podaci o memoriji)	
Memory Installed	Prikazuje ukupnu instaliranu količinu memorije na računalu.
Memory Available	Prikazuje ukupnu dostupnu količinu memorije na računalu.
Memory Speed	Prikazuje brzinu memorije.

General (Općenito) – System Information (Podaci o sustavu)

Memory Channel Mode	Prikazuje način rada pojedinačnog ili dvojnog kanala.
Memory Technology	Prikazuje tehnologiju koja se koristi za memoriju.
DIMM A Size	Prikazuje DIMM A veličinu memorije.
DIMM B Size	Prikazuje DIMM B veličinu memorije.

**Processor Information
(Podaci o procesoru)**

Processor Type	Prikazuje vrstu procesora.
Core Count	Prikazuje broj jezgri procesora.
Processor ID	Prikazuje identifikacijski kôd procesora.
Current Clock Speed	Prikazuje trenutnu brzinu procesora.
Minimum Clock Speed	Prikazuje minimalnu brzinu procesora.
Maximum Clock Speed	Prikazuje maksimalnu brzinu procesora.
Processor L2 Cache	Prikazuje veličinu L2 predmemorije procesora.
Processor L3 Cache	Prikazuje veličinu L3 predmemorije procesora.
HT Capable	Prikazuje je li procesor kompatibilan s tehnologijom HyperThreading (HT).
64-bit Technology	Prikazuje koristi li se 64-bitna tehnologija.

**Device Information
(Podaci o uređaju)**

SATA-0	Prikazuje podatke o SATA-0 uređaju za računalo.
SATA-2	Prikazuje podatke o SATA-2 uređaju za računalo.
M.2 PCIe SSD-0	Prikazuje M.2 PCIe SSD podatke za računalo.
Video Controller	Prikazuje vrstu video kontrolera koje koristi računalo.
dGPU Video Controller	Prikazuje podatke o zasebnom grafičkom procesoru računala.
Video BIOS Version	Prikazuje verziju BIOS-a grafičke kartice računala.
Video Memory	Prikazuje podatke o video memoriji računala.

General (Općenito) – System Information (Podaci o sustavu)

Panel Type	Prikazuje vrstu ploče zaslona računala.
Native Resolution	Prikazuje prirodnu razlučivost računala.
Audio Controller	Prikazuje podatke o audio kontroleru koji se koristi na računalu.
Wi-Fi Device	Prikazuje podatke o bežičnom uređaju računala.
Bluetooth Device	Prikazuje podatke o Bluetooth uređaju računala.
Battery Information	Prikazuje podatke o zdravlju baterije.
Boot Sequence (Redosljed pokretanja sustava)	
Boot Sequence	Prikazuje redosljed pokretanja sustava.
Boot List Option	Prikazuje dostupne opcije pokretanja sustava.
Advanced Boot Options (Napredne opcije pokretanja sustava)	
Enable Legacy Option ROMs	Omogućuje/onemogućuje ROM opcije starijeg uređaja.
Enable UEFI Network Stack	Omogućuje/onemogućuje UEFI istek mreže.
UEFI Boot Path Security	Omogućuje/onemogućuje sustavu da od korisnika traži unos lozinke administratora prilikom pokretanja UEFI putanje pokretanja sustava iz izbornika pokretanja sustava putem tipke F12.
Date/Time	Prikazuje trenutni datum u formatu MM/DD/GG te trenutno vrijeme u formatu HH:MM:SS AM/PM.

Tablica 5. Opcije za postavljanje sustava – izbornik System Configuration (Konfiguracija sustava)

System Configuration (Konfiguracija sustava)

SATA Operation	Konfigurira način rada kontrolera integriranog SATA tvrdog pogona.
Drives	Omogućuje/onemogućuje različite pogone na ploči.

System Configuration (Konfiguracija sustava)

SMART Reporting

Omogućuje/onemogućuje funkciju SMART Reporting (Pametno izvješćivanje) tijekom pokretanja sustava.

USB Configuration (USB konfiguracija)

Enable Boot Support

Omogućuje/onemogućuje pokretanje s USB uređaja za masovnu pohranu kao što je vanjski tvrdi pogon, optički pogon i USB pogon.

Enable External USB Port

Omogućuje/onemogućuje pokretanje s USB uređaja za masovnu pohranu spojenog na vanjski USB priključak.

USB PowerShare

Omogućuje/onemogućuje punjenje vanjskih uređaja putem priključka USB PowerShare.

Audio

Omogućuje/onemogućuje ugrađeni audiokontroler.

Keyboard Illumination

Koristi se za konfiguraciju načina rada osvjetljenja tipkovnice.

Keyboard Backlight with AC

Omogućuje/onemogućuje pozadinsko osvjetljenje tipkovnice.

Miscellaneous Devices

Omogućuje/onemogućuje različite ugrađene uređaje.

Enable Camera

Omogućuje ili onemogućuje kameru.

Enable Secure Digital (SD) Card

Omogućuje/onemogućuje SD karticu.

Tablica 6. Opcije za postavljanje sustava – izbornik Video

Video

LCD Brightness

Koristi se za postavljanje svjetline zaslona zasebno za baterijsko i AC napajanje.


Tablica 7. Opcije postavljanja sustava — izbornik Security (Sigurnost)

Security (Sigurnost)	
Strong Password	Omogućuje/onemogućuje jake lozinke.
Password Configuration	Koristi se za definiranje minimalnog i maksimalnog brojem dopuštenih znakova za lozinku administratora i lozinku sustava.
Password Bypass	Koristi se za zaobilazanje lozinke sustava (pokretanje sustava) i upita za lozinku unutarnjeg HDD-a tijekom ponovnog pokretanja sustava.
Password Change	Omogućuje/onemogućuje promjene lozinke sustava i tvrdog pogona kada je postavljena lozinka administratora.
Non-Admin Setup Changes	Određuje jesu li dozvoljene promjene opcije postavljanja kad je postavljena lozinka administratora.
UEFI Capsule Firmware Updates	Omogućuje/onemogućuje ažuriranja BIOS-a putem paketa ažuriranja UEFI kapsule.
PTT Security	Omogućuje/onemogućuje vidljivost tehnologije Platform Trust Technology (PTT) operativnom sustavu.
Computrace(R)	Omogućuje/onemogućuje sučelje modula BIOS-a izborne usluge Computrace iz Absolute Softwarea.
CPU XD Support	Omogućuje/onemogućuje način rada Execute Disable (Onemogućeno izvršenje) procesora.
Admin Setup Lockout	Omogućuje sprječavanje korisnika od ulaznja u program za postavljanje kad je postavljena lozinka administratora.

Tablica 8. Opcije postavljanja sustava – izbornik Secure Boot (Sigurno pokretanje sustava)

Secure Boot (Sigurno pokretanje sustava)	
Secure Boot Enable	Omogućuje/onemogućuje funkciju sigurnog pokretanja sustava.
Expert Key Management (Stručno upravljanje ključevima)	
Expert Key Management	Omogućuje/onemogućuje funkciju Expert Key Management (Stručno upravljanje ključevima).
Custom Mode Key Management	Odaberite korisničke vrijednosti za stručno upravljanje ključevima.

Tablica 9. Opcije za postavljanje sustava — izbornik Intel Software Guard Extensions (Intel proširenja softvera za zaštitu računala)

Intel Software Guard Extensions (Intel proširenja softvera za zaštitu računala)	
Intel SGX Enable	Omogućuje/onemogućuje Intel proširenja softvera za zaštitu računala.
Enclave Memory Size	Postavite veličinu enklave pričuvne memorije za Intel proširenja softvera za zaštitu računala.
Performance (Performanse)	
Multi Core Support	Koristi se za omogućavanje više jezgri. Zadana postavka: Enabled (Omogućeno).
Intel SpeedStep	Omogućuje/onemogućuje funkciju Intel SpeedStep. Zadana postavka: Enabled (Omogućeno).
	 NAPOMENA: Ako je ova opcija omogućena, brzina sata procesora i napon jezgre dinamički se prilagođavaju opterećenju procesora.
C-States Control	Omogućuje/onemogućuje dodatna stanja mirovanja procesora. Zadana postavka: Enabled (Omogućeno).
Intel TurboBoost	Omogućuje/onemogućuje način rada procesora Intel TurboBoost.

Intel Software Guard Extensions (Intel proširenja softvera za zaštitu računala)

	Zadana postavka: Enabled (Omogućeno).
HyperThread control	Omogućuje/onemogućuje HyperThreading u procesoru. Zadana postavka: Enabled (Omogućeno).

Power Management (Upravljanje napajanjem)

AC Behavior	Omogućuje automatsko uključivanje sustava kada je priključen izvor izmjeničnog napajanja.
Enable Intel Speed Shift Technology	Omogućuje/onemogućuje tehnologiju Intel Speed Shift.
Auto On Time	Omogućuje postavljanje automatskog uključivanja računala svakog dana ili na odabrani datum i u odabrano vrijeme. Ova opcija može se konfigurirati samo ako se Auto On Time (Vrijeme automatskog uključivanja) namjesti na Everyday (Svaki dan), Weekdays (Dani u tjednu) ili Selected Days (Odabrani dani). Zadana postavka: Disabled (Onemogućeno).
USB Wake Support	Omogućuje USB uređajima buđenje računala iz stanja mirovanja.
Advanced Battery Charge Configuration	Koristi se za omogućavanje Advanced Battery Charge Configuration (Napredno konfiguriranje napunjenosti baterije) od početka dana do određenog radnog razdoblja.
Primary Battery Charge Configuration	Koristi se za odabir postavki napunjenosti primarne baterije tako da se uređaj pokreće i zaustavlja ovisno o unaprijed postavljenoj razini napunjenosti. Zadana postavka: Adaptive (Prilagodljivo).

POST Behavior (POST ponašanje)

Adapter Warnings	Koristi se za omogućavanje upozorenja adaptera. Zadana postavka: Enabled (Omogućeno).
Numlock Enable	Omogućuje/onemogućuje tipku Numlock.

Intel Software Guard Extensions (Intel proširenja softvera za zaštitu računala)

	Zadana postavka: Enable Numlock (Omogući tipku Numlock)
Fn Lock Options	Omogućuje/onemogućuje način rada tipke Fn lock.
Fastboot	Koristi se za omogućavanje brzine postupka pokretanja sustava. Zadana postavka: Thorough (Temeljito).
Extend BIOS POST Time	Koristi se za konfiguraciju dodatne odgode prije pokretanja sustava.
Full Screen Logo	Omogućuje/onemogućuje prikaz logotipa preko cijelog zaslona.
Warnings and Errors	Odaberite odgovarajuću radnju nakon što se pojavi upozorenje ili pogreška.

Tablica 10. Opcije za postavljanje sustava – izbornik Virtualization Support (Podrška virtualizaciji)

Virtualization Support (Podrška virtualizaciji)

Virtualization	Određuje hoće li Virtual Machine Monitor (VMM) iskoristiti mogućnosti dodatnog hardvera koje pruža funkcija Intel Virtualization Technology.
VT for Direct I/O	Određuje hoće li Virtual Machine Monitor (VMM) moći iskoristiti mogućnosti dodatnog hardvera koje pruža tehnologija Intel Virtualization Technology za Direct I/O.

Tablica 11. Opcije za postavljanje sustava – izbornik Wireless (Bežično)

Wireless (Bežično)

Wireless Switch	Određuje kojim se bežičnim uređajima može upravljati pomoću prekidača za bežičnu vezu.
Wireless Device Enable	Omogućuje/onemogućuje unutarnje bežične uređaje.

Tablica 12. Opcije za postavljanje sustava – izbornik Maintenance (Održavanje)

Maintenance (Održavanje)	
Service Tag	Prikazuje servisnu oznaku sustava.
Asset Tag	Koristi se za izradu inventarne oznake.
BIOS Downgrade	Koristi se za ažuriranje firmvera sustava na ranije verzije.
Data Wipe	Koristi se za omogućavanje sigurnog brisanja podataka sa svih unutarnjih uređaja za pohranu.
BIOS Recovery	Ova opcija korisniku omogućuje vraćanje određenih prekinutih BIOS uvjeta iz datoteke za vraćanje na primarnom disku ili na vanjskom USB ključu.

Tablica 13. Opcije za postavljanje sustava – izbornik System Logs (Dnevnici sustava)

System Logs (Dnevnici sustava)	
BIOS Events	Prikazuje BIOS događaje.
Thermal Events	Prikazuje događaje vezane uz toplinu.
Power Events	Prikazuje događaje vezane uz napajanje.

Tablica 14. Opcije za postavljanje sustava — izbornik SupportAssist System Resolution (Razlučivost sustava SupportAssist)

SupportAssist System Resolution (Razlučivost sustava SupportAssist)	
Auto OS Recovery Threshold	Služi za upravljanje tokom automatskog pokretanja sustava za konzolu za upravljanje razlučivosti sustava SupportAssist i alata Dell OS Recovery za vraćanje operativnog sustava tvrtke Dell.
SupportAssist OS Recovery	Omogućuje/onemogućuje tok pokretanja sustava za alat za vraćanje operativnog sustava SupportAssist u slučaju određenih pogrešaka sustava.

Zaporka sustava i postavljanja

Tablica 15. Zaporka sustava i postavljanja

Vrsta zaporkke	Opis
Zaporka sustava	Zaporka koju morate upisati za prijavu u sustav.
Zaporka za postavljanje	Zaporka koju morate unijeti za pristup i vršenje promjena u postavkama BIOS-a računala.

Možete izraditi zaporku sustava i zaporku za postavljanje kako biste osigurali računalo.



OPREZ: Značajka zaporkke omogućuje osnovnu razinu sigurnosti za podatke na vašem računalu.



OPREZ: Svatko može pristupiti podacima spremljenim na vašem računalu ako nisu zaključani i ostavljeni bez nadzora.



NAPOMENA: Značajka Zaporka sustava i postavljanja je onemogućena.

Pridruživanje zaporkke sustava i zaporkke postavljanja

Možete pridružiti novu **System Password (Zaporku sustava)** samo kad je status **Not Set (Nije postavljeno)**.

Za ulaz u program za postavljanje sustava pritisnite F2 odmah nakon uključivanja ili ponovnog podizanja sustava.

- 1 U zaslону **System BIOS (BIOS sustava)** ili **System Setup (Programa za postavljanje sustava)**, odaberite **Security (Sigurnost)** i pritisnite Enter. Prikazuje se zaslon **Security (Sigurnost)**.

- 2 Odaberite **System Password (Zaporka sustava)** i izradite zaporku u polju **Enter the new password (Unos nove zaporkе)**.

Koristite sljedeće upute za pridruživanje zaporkе sustava:

- Zaporka može imati da 32 znamenke.
- Zaporka može sadržavati brojeve od 0 do 9.
- Važe se samo mala slova, velika slova nisu dopuštena.
- Dopuštene su samo sljedeće posebne znamenke: razmak, ("), (+), (.), (-), (.), (✓), (:), ([), (\), (]), (`) .

- 3 Upišite zaporku sustava koju ste ranije unijeli u polje **Confirm new password (Potvrdi novu zaporku)** i kliknite na **OK (U redu)**.

- 4 Pritisnite Esc i poruka od vas traži da spremite promjene.

- 5 Pritisnite Y za spremanje promjena.

Računalo se ponovno pokreće.

Brisanje ili promjena postojeće zaporkе sustava ili postavljanja

Provjerite je li **Password Status (status zaporkе)** Unlocked (Otključano) (u postavkama sustava) prije nego što pokušate izbrisati ili promijeniti postojeću zaporku sustava i/ili postavljanja. Ne možete izbrisati ili promijeniti postojeću zaporku sustava ili postavljanja ako je **Password Status (status zaporkе)** Locked (Zaključano). Za ulaz u program za postavljanje sustava pritisnite F2 odmah nakon uključivanja ili ponovnog podizanja sustava.

- 1 U zaslonu **System BIOS (BIOS sustava)** ili **System Setup (Program za postavljanje sustava)**, odaberite **System Security (Sigurnost sustava)** i pritisnite Enter.

Prikazuje se zaslon **System Security (Sigurnost sustava)**.

- 2 U zaslonu **System Security (Sigurnost sustava)** potvrdite da je **Password Status (Status zaporkе)** Unlocked (Otključano).

- 3 Odaberite **System Password (Zaporku sustava)**, dodajte ili obrišite postojeću zaporku sustava i pritisnite Enter ili Tab.

- 4 Odaberite **Setup Password (Zaporku postavljanja)**, dodajte ili obrišite postojeću zaporku postavljanja i pritisnite Enter ili Tab.



NAPOMENA: Ako promijenite zaporku sustava i/ili postavljanja, ponovno unesite novu zaporku na upit. Ako izbrisate zaporku sustava i/ili postavljanja, potvrdite brisanje na upit.

- 5 Pritisnite Esc i poruka od vas traži da spremite promjene.
- 6 Pritisnite Y za spremanje promjena i izlaz iz programa za postavljanje sustava. Računalo se ponovo pokreće.

Brisanje postavki CMOS-a



OPREZ: Brisanjem postavki CMOS-a resetirat ćete postavke BIOS-a na računalo.

- 1 Uklonite [poklopac kućišta](#).
- 2 Uklonite [bateriju](#).
- 3 Odspojite [bateriju veličine kovanice](#).
- 4 Pričekajte jednu minutu.
- 5 Spojite [bateriju veličine kovanice](#).
- 6 Ponovno postavite [bateriju](#).
- 7 Ponovno postavite [poklopac kućišta](#).

Brisanje zaboravljenih zaporki

Obratite se Dellovoj tehničkoj podršci ako želite izbrisati zaboravljene lozinke; pogledajte www.dell.com/contactdell.

Rješavanje problema

Ažuriranje BIOS-a Flash postupkom

Možda budete trebali ažurirati BIOS kada je ažuriranje dostupno ili nakon zamijene matične ploče.

Slijedite ove upute za ažuriranje BIOS-a:

- 1 Uključite računalo.
- 2 Idite na www.dell.com/support.
- 3 Kliknite **Product support** (Podrška proizvodu), upišite servisnu oznaku računala i kliknite **Submit** (Pošalji).



NAPOMENA: Ako nemate servisnu oznaku, koristite funkciju automatskog otkrivanja ili ručno pretražite za svoj model računala.

- 4 Kliknite **Drivers & downloads (Upravljački programi i preuzimanja)** → **Find it myself (Pronađ ih sam)**.
- 5 Odaberite operacijski sustav koji je instaliran na vašem računalu.
- 6 Pomaknite se prema dolje i proširite **BIOS**.
- 7 Kliknite **Download** (Preuzmi) za preuzimanje najnovije verzije BIOS-a za vaše računalo.
- 8 Po završetku preuzimanja, navigirajte do mape gdje ste spremili datoteku za ažuriranje BIOS-a.
- 9 Dva puta kliknite ikonu datoteke za ažuriranje BIOS-a i slijedite upute na zaslonu.

Osvježavanje BIOS-a (USB modul)

- 1 Pratite postupak od koraka 1 do koraka 7 u „[Osvježavanje BIOS-a](#)“ za preuzimanje najnovije datoteke s programom za podešavanje BIOS-a.
- 2 Izradite USB pogon za podizanje sustava. Dodatne informacije potražite u članku baze znanja [SLN143196](#) na www.dell.com/support.
- 3 Kopirajte datoteku s programom za podešavanje BIOS-a na USB pogon za podizanje sustava.
- 4 Spojite USB pogon za podizanje sustava na računalo za koje je potrebno ažuriranje BIOS-a.

- 5 Ponovno pokrenite računalo i pritisnite tipku **F12** kada se na zaslonu prikaže logotip tvrtke Dell.
- 6 Pokrenite sustav s USB pogona iz opcije **One Time Boot Menu** (Izbornik za jednokratno pokretanje).
- 7 Upišite naziv datoteke s programom za podešavanje BIOS-a i pritisnite **Enter**.
- 8 Pojavit će se **BIOS Update Utility** (Uslužni program za ažuriranje). Slijedite upute na zaslonu za dovršavanje ažuriranja BIOS-a.

Dijagnostika poboljšanog testiranja računala prije podizanja sustava (ePSA)



OPREZ: Dijagnostiku ePSA koristite samo za testiranje ovog računala. Upotreba ovog programa s drugim računalima može dovesti do nevažećih rezultata ili poruka o pogreškama.

ePSA dijagnostika (poznata i kao dijagnostika sustava) izvršava cjelovitu provjeru hardvera. ePSA dijagnostika je ugrađena u BIOS i BIOS je interno pokreće. Ugrađene dijagnostike sustava osiguravaju nude skup opcija za određene uređaje ili grupe uređaja i omogućuju vam da:

- automatski pokrenete testove ili interaktivan načinu rada
- ponovite testove
- prikažete ili spremite rezultate testa
- Pokrenete temeljite testove za uvođenje dodatnih opcija testiranja radi pružanja dodatnih informacija o uređaju(-ima) u kvaru
- Prikaz poruka o statusu koji vas informira ako su testovi uspješno završeni
- Prikaz poruka o pogrešci koji vas informiraju o problemima do kojih je došlo tijekom testiranja



NAPOMENA: Za provjere nekih uređaja potrebna je interakcija s korisnikom. Uvijek budite pri računalnom terminalu prilikom izvođenja dijagnostičkih provjera.

Više informacije pronaći ćete u odjeljku [Dell ePSA Diagnostic 3.0](#).

Pokretanje ePSA dijagnostike

- 1 Pokrenite podizanje dijagnostike nekom od gore navedenih metoda

- 2 Kad ste u izborniku jednokratnog podizanja koristite strelice gore/dolje da biste došli do ePSA ili dijagnostike i pritisnite tipku <return> za pokretanje
Uz Fn + PWR zabljeskat će odabrano podizanje dijagnostike na zaslonu i izravno će se pokrenuti ePSA/dijagnostika.
- 3 Na zaslonu izbornika za podizanje odaberite opciju **Diagnostics (Dijagnostika)**.
- 4 Pritisnite strelicu u donjem desnom kutu da biste otišli na popis stranica.
Navedene su otkrivene stavke i testirat će se
- 5 Ako postoje neki problemi, prikazuju se kodovi pogreške.
Zabilježite kôd pogreške i kontrolni broj pa se obratite tvrtki Dell.

Da biste pokrenuli dijagnostički test za određeni uređaj

- 1 Pritisnite Esc i kliknite **Yes** (Da) za zaustavljanje dijagnostičkog testa.
- 2 Odaberite uređaj s lijeve ploče i kliknite na **Run Tests (Pokreni testove)**.
- 3 Ako postoje neki problemi, prikazuju se kodovi pogreške.
Zabilježite kôd pogreške i kontrolni broj pa se obratite tvrtki Dell.

Svjetla dijagnostike sustava

Svjetla statusa napajanja i baterije/svjetlo aktivnosti tvrdog pogona

Naznačuje status napunjenosti baterije ili aktivnosti tvrdog pogona

 **NAPOMENA: Pritisnite Fn+H za prebacivanje ovog svjetla između napajanja i svjetla statusa baterije i svjetla aktivnosti tvrdog pogona.**

Svjetlo aktivnosti tvrdog pogona

Uključuje se kada računalo čita ili piše na tvrdi pogon.

 **NAPOMENA: Svjetlo aktivnosti tvrdog pogona podržano je samo na računalima isporučenim s tvrdim pogonom.**

Svjetla statusa napajanja i baterije

Označava status napajanja i baterije

Puno bijelo — Adapter napajanja je priključen i baterija ima više od 5 posto napunjenosti.

Žuto — Računalo radi na bateriji i baterija ima manje od 5 posto napunjenosti.

Isključeno

- Adapter napajanja je priključen i baterija je potpuno napunjena.

- Računalo radi na bateriji i baterija ima više od 5 posto napunjenosti.
- Računalo je u stanju mirovanja, hibernacije ili je isključeno

Svjetla napajanja i statusa baterije trepere žuto zajedno sa šiframa zvučnih signala označavaju kvarove.

Na primjer, svjetla napajanja i statusa baterije trepere žuto dva puta uz pauzu, a potom trepere bijelo tri puta uz pauzu. Ovaj obrazac 2,3 nastavlja se sve do isključenja računala označavajući da je detektirano da nema memorije ili RAM-a.

Sljedeća tablica prikazuje različite uzorke svjetla i opisuje što ona označavaju.

Tablica 16. Dijagnostike

Uzorak svjetla	Opis problema
2,1	Kvar CPU-a
2,2	Matična ploča: kvar BIOS-a i ROM-a
2,3	Memorija ili RAM nije pronađen
2,4	Kvar memorije ili RAM-a
2,5	Ugrađena neispravna memorija
2,6	Pogreška matične ploče ili seta čipova
2,7	Kvar LCD-a
3,1	Pogreška baterije CMOS-a
3,2	Pogreška PCI ili video kartice ili čipa
3,3	Slika za vraćanje nije pronađena
3,4	Slika za vraćanje je pronađena ali nije valjana
3, 5	Neispravno sekvencioniranje napajanja
3, 6	SBIOS je otkrio oštećenje Flasha
3, 7	ME pogreška

Svjetlo statusa kamere: Označavaju da li se koristi kamera.

- Puno bijelo — kamera se koristi.
- Isključeno — kamera se ne koristi.

Svjetlo statusa tipke Caps Lock: Označava je li omogućena ili onemogućena tipka Caps Lock.

- Puno bijelo — Caps Lock je omogućeno.
- Isključeno — Caps Lock je onemogućeno.

Oslobađanje statičkog elektriciteta

Zaostali statički elektricitet zadržava se u računalu čak i nakon njegova isključivanja ili uklanjanja baterije. U sljedećem postupku pronaći ćete upute za oslobađanje statičkog elektriciteta:

- 1 Isključite računalo.
- 2 Uklonite [poklopac kućišta](#).
- 3 Pritisnite i 15 sekundi zadržite gumb za uključivanje/isključivanje kako biste oslobodili statički elektricitet.
- 4 Ponovno postavite [poklopac kućišta](#).
- 5 Uključite računalo.

Uključivanje i isključivanje funkcije Wi-Fi

Ako vaše računalo ne može pristupiti internetu zbog problema s povezivanjem s Wi-Fi mrežom, isključite i uključite Wi-Fi. U sljedećem postupku pronaći ćete upute za uključivanje i isključivanje funkcije Wi-Fi:

 **NAPOMENA: Neki ISP-ovi (davatelji internetskih usluga) nude kombinirani uređaj modema i usmjerivača.**

- 1 Isključite računalo.
- 2 Isključite modem.
- 3 Isključite bežični usmjerivač.
- 4 Pričekajte 30 sekundi.
- 5 Uključite bežični usmjerivač.
- 6 Uključite modem.
- 7 Uključite računalo.

Dell Power Manager (DPM V3.0)

Prije priključivanja na Dell stanicu za povezivanje preuzmite Dell Power Manager (DPM 3.0) s web-mjesta Dell.com/support. Ako naidete na poteškoće prilikom

postavljanja Dell stanice za povezivanje, više informacija potražite u *korisničkom priručniku Dell stanice za povezivanje* na web-mjestu [Dell.com/support/manuals](https://www.dell.com/support/manuals).

Dobivanje pomoći i kontaktiranje tvrtke Dell

Izvori za samopomoć

Informacije i pomoć o Dell proizvodima i uslugama korištenjem ovih mrežnih izvora za samopomoć:

Tablica 17. Izvori za samopomoć

Informacije o Dell proizvodima i uslugama www.dell.com

aplikaciju Dell pomoć i podrška



Savjeti



Kontaktirajte podršku

U Windows tražilici upišite Contact Support i pritisnite Enter.

Pomoć na mreži za operacijski sustav

www.dell.com/support/windows
www.dell.com/support/linux

Informacije o rješavanju problema, korisničke priručnike, upute za postavljanje, specifikacije o proizvodu, blogovi s tehničkom pomoći, upravljački programi, ažuriranja softvera itd.

www.dell.com/support

Članci Dellove baze znanja koji pokrivaju različita računalna pitanja i nedoumice.

- 1 Idite na www.dell.com/support.
- 2 Upišite temu ili ključnu riječ u okvir **Search** (Pretraga).
- 3 Kliknite **Search** (Traži) da biste dohvatili povezane članke.

Saznajte više podataka o svojem proizvodu kako slijedi:

Pogledajte *Me and My Dell* (Ja i moj Dell) na www.dell.com/support/manuals.

- Specifikacije proizvoda
- Operacijski sustav
- Postavljanje i upotreba proizvoda
- Sigurnosno kopiranje podataka
- Rješavanje problema i dijagnostika
- Vraćanje sustava na tvorničke postavke i oporavak
- Informacije o BIOS-u

Da biste pronašli relevantnu stranicu *Me and My Dell* (Ja i moj Dell) za svoj proizvod, utvrdite svoj uređaj na jedan od sljedećih načina:

- Odaberite **Detect Product** (Otkrij proizvod).
- Pronađite svoj proizvod na padajućem izborniku u odjeljku **View Products** (Pregled proizvoda).
- Unesite **Service tag number** (Broj servisne oznake) ili **Product ID** (ID proizvoda) u traku za pretraživanje.

Kontaktiranje tvrtke Dell

Za kontaktiranje tvrtke Dell radi prodaje, tehničke podrške ili problema s korisničkom uslugom, pogledajte www.dell.com/contactdell.



NAPOMENA: Dostupnost ovisi o državi i proizvodu, tako da neke usluge možda neće biti dostupne u vašoj zemlji.



NAPOMENA: Ako nemate aktivnu vezu s internetom, podatke za kontakt možete naći na računu kojeg ste dobili prilikom kupnje proizvoda, otpremnici, računu ili katalogu proizvoda tvrtke Dell.