


Inspiron 15 7000 المثالي للألعاب


دليل الخدمة




طراز الكمبيوتر: **Inspiron 15-7577**
النموذج الرقابي: **P72F**
النوع الرقابي: **P72F001**

الملاحظات والتبهيهاات والتحذيرات

 ملاحظة: تشير كلمة "ملاحظة" إلى معلومات هامة تساعدك على تحقيق أقصى استفادة من المنتج الخاص بك.

 تنبيه: تشير كلمة "تنبيه" إما إلى احتمال حدوث تلف بالأجهزة أو فقدان للبيانات، كما تعلمك بكيفية تجنب المشكلة.

 تحذير: تشير كلمة "تحذير" إلى احتمال حدوث ضرر بالململكات أو التعرض لإصابة جسدية أو الوفاة.

حقوق النشر © 2017 - 2018 لشركة Dell Inc. أو الشركات التابعة لها. جميع الحقوق محفوظة. علامة Dell و EMC والعلامات التجارية الأخرى هي علامات تجارية لشركة أو الشركات التابعة لها. والعلامات التجارية الأخرى قد تكون علامات تجارية لمللها.

06 - 2018

مراجعة A01

جدول المحتويات

12 قبل العمل داخل جهاز الكمبيوتر الخاص بك

12 قبل البدء

12 تعليمات السلامة

13 الأدوات الموصى باستخدامها

13 قائمة المسامير اللولبية

16 بعد العمل داخل جهاز الكمبيوتر الخاص بك

17 إزالة غطاء القاعدة

17 الإجراءات

19 إعادة وضع غطاء القاعدة

19 الإجراءات

20 إخراج البطارية

20 المتطلبات الأساسية

20 الإجراءات

22 إعادة وضع البطارية

22 الإجراءات

22 المتطلبات التالية

23 إزالة وحدات الذاكرة

23 المتطلبات الأساسية

24 الإجراءات

25إعادة وضع وحدات الذاكرة

25.....الإجراء

25.....المتطلبات التالية

26إزالة محرك الحالة الثابتة

26المتطلبات الأساسية

26.....الإجراء

28إعادة وضع محرك الحالة الثابتة

28.....الإجراء

29.....المتطلبات التالية

30إزالة محرك الأقراص الثابتة

30المتطلبات الأساسية

30.....الإجراء

33إعادة وضع محرك الأقراص الثابتة

33.....الإجراء

33.....المتطلبات التالية

34إزالة البطارية الخلية المصغرة

34المتطلبات الأساسية

34.....الإجراء

36إعادة تركيب البطارية الخلية المصغرة

36.....الإجراء

36.....المتطلبات التالية

37إزالة البطاقة اللاسلكية

37.....المتطلبات الأساسية

37.....الإجراء

39 إعادة تركيب البطاقة اللاسلكية

39..... الإجراءات

40..... المتطلبات التالية

41 إزالة الغطاء الخلفي

41..... المتطلبات الأساسية

41..... الإجراءات

43 إعادة وضع الغطاء الخلفي

43..... الإجراءات

43..... المتطلبات التالية

44 إزالة قاعدة الكمبيوتر

44..... المتطلبات الأساسية

44..... الإجراءات

51 إعادة وضع قاعدة الكمبيوتر

51..... الإجراءات

52..... المتطلبات التالية

53 إزالة لوحة مؤشر الحالة

53..... المتطلبات الأساسية

53..... الإجراءات

55 إعادة وضع لوحة ضوء الحالة

55..... الإجراءات

55..... المتطلبات التالية

56 إزالة مكبرات الصوت

56..... المتطلبات الأساسية

56..... الإجراءات

58.....إعادة وضع مكبرات الصوت.....

58.....الإجراء.....

58.....المتطلبات التالية.....

59.....إزالة لوحة النظام.....

59.....المتطلبات الأساسية.....

59.....الإجراء.....

64.....إعادة تركيب لوحة النظام.....

64.....الإجراء.....

65.....المتطلبات التالية.....

65.....إدخال رمز الخدمة في برنامج إعداد BIOS.....

66.....إزالة منفذ مهائى التيار.....

66.....المتطلبات الأساسية.....

67.....الإجراء.....

68.....إعادة وضع منفذ مهائى التيار.....

68.....الإجراء.....

68.....المتطلبات التالية.....

69.....إزالة المشتت الحراري.....

69.....المتطلبات الأساسية.....

69.....الإجراء.....

72.....إعادة وضع المشتت الحراري.....

72.....الإجراء.....

72.....المتطلبات التالية.....

73.....إزالة المراوح.....

73.....المتطلبات الأساسية.....

74.....الإجراء.....

76.....إعادة تركيب المراوح

76.....الإجراء

76.....المتطلبات التالية

77.....إزالة لوحة زر التشغيل

77.....المتطلبات الأساسية

77.....الإجراء

79.....إعادة تركيب لوحة زر التشغيل

79.....الإجراء

79.....المتطلبات التالية

80.....إزالة لوحة قارئ بصمات الأصابع

80.....المتطلبات الأساسية

80.....الإجراء

82.....أعد وضع لوحة قارئ بصمات الأصابع

82.....الإجراء

82.....المتطلبات التالية

83.....إزالة لوحة اللمس

83.....المتطلبات الأساسية

83.....الإجراء

85.....إعادة وضع لوحة اللمس

85.....الإجراء

85.....المتطلبات التالية

86.....إزالة مجموعة الشاشة

86.....المتطلبات الأساسية

86.....الإجراء

90 إعادة وضع مجموعة الشاشة

90.....الإجراء

90.....المتطلبات التالية

91..... إزالة مسند راحة اليد

91.....المتطلبات الأساسية

91.....الإجراء

93 إعادة وضع مسند راحة اليد

93.....الإجراء

93.....المتطلبات التالية

94 إزالة لوحة المفاتيح

94.....المتطلبات الأساسية

94.....الإجراء

98 إعادة وضع لوحة المفاتيح

98.....الإجراء

98.....المتطلبات التالية

98.....طي كابلات لوحة المفاتيح

101 إزالة إطار الشاشة

101.....المتطلبات الأساسية

101.....الإجراء

103 إعادة وضع إطار الشاشة

103.....الإجراء

103.....المتطلبات التالية

104 إزالة مفصلات الشاشة

104.....المتطلبات الأساسية

104.....الإجراء

- 106** إعادة وضع مفصلات الشاشة
 106 الإجراءات
 106 المتطلبات التالية
- 107** إزالة لوحة الشاشة
 107 المتطلبات الأساسية
 107 الإجراءات
- 110** إعادة وضع لوحة الشاشة
 110 الإجراءات
 110 المتطلبات التالية
- 111** إزالة كبل الشاشة
 111 المتطلبات الأساسية
 111 الإجراءات
- 113** إعادة وضع كبل الشاشة
 113 الإجراءات
 113 المتطلبات التالية
- 114** إزالة الكاميرا
 114 المتطلبات الأساسية
 114 الإجراءات
- 116** إعادة وضع الكاميرا
 116 الإجراءات
 116 المتطلبات التالية
- 117** إزالة الغطاء الخلفي للشاشة ومجموعة الهوائي
 117 المتطلبات الأساسية
 117 الإجراءات

119 إعادة وضع الغطاء الخلفي للشاشة ومجموعة الهوائي.....

- 119.....الإجراء
- 119.....المتطلبات التالية.....

120 تنزيل برامج التشغيل.....

- 120.....تنزيل برنامج تشغيل الصوت.....
- 120.....تنزيل برنامج تشغيل الرسومات.....
- 121.....تنزيل برنامج تشغيل USB 3.0.....
- 121.....تنزيل برنامج تشغيل Wi-Fi.....
- 121.....تنزيل برنامج التشغيل لقارئ بطاقة الوسائط.....
- 122.....تنزيل برنامج تشغيل مجموعة الشرائح.....
- 123.....تنزيل برنامج تشغيل الشبكة.....

124 إعداد النظام.....

- 124.....تسلسل التمهيد.....
- 124.....مفاتيح التنقل.....
- 125.....نظرة عامة على نظام الإدخال والإخراج الأساسي (BIOS).....
- 125.....الدخول إلى برنامج إعداد BIOS.....
- 126.....خيارات إعداد النظام.....
- 133.....كلمة مرور النظام والضبط.....
- 133.....تعيين كلمة مرور للنظام وكلمة مرور للضبط.....
- 134.....حذف أو تغيير كلمة مرور إعداد نظام الحالية.....
- 135.....مسح إعدادات CMOS.....
- 135.....مسح كلمات المرور المنسية.....

136 استكشاف الأخطاء وإصلاحها.....

- 136.....تحديث نظام الإدخال والإخراج الأساسي (BIOS).....
- 136.....تحديث نظام الإدخال/الإخراج الأساسي (BIOS) (مفتاح USB).....
- 137.....تشخيصات التقييم المحسن للنظام قبل التمهيد (ePSA).....

- 137 تشغيل تشخيصات ePSA (تقييم النظام المحسن لما قبل التمهيد).
- 138 أعضاء النظام التشخيصية.
- 139 التخلص من الطاقة الزائدة.
- 140 دورة تشغيل شبكة Wi-Fi.
- 140 (Dell Power Manager الإصدار 3.0) (

141.....Dell الحصول على المساعدة والاتصال بشركة

- 141 موارد المساعدة الذاتية.
- 142 الاتصال بشركة Dell.

قبل العمل داخل جهاز الكمبيوتر الخاص بك

ملاحظة: قد تختلف الصور الموجودة في هذا المستند عن جهاز الكمبيوتر الخاص بك وذلك حسب التكوين الذي طلبته.

قبل البدء

- 1 احفظ جميع الملفات المفتوحة وأغلقها وقم بإنهاء جميع التطبيقات المفتوحة.
- 2 قم بإيقاف تشغيل جهاز الكمبيوتر الخاص بك. قم بالنقر على ابدأ ← التيار ← إيقاف التشغيل.
- 3 ملاحظة: إذا كنت تستخدم نظام تشغيل آخر، فانظر مستندات نظام التشغيل لديك لمعرفة تعليمات إيقاف التشغيل.
- 3 افصل جهاز الكمبيوتر الخاص بك وكافة الأجهزة المتصلة به من مأخذ التيار الكهربائي الخاصة بهم.
- 4 افصل كل أجهزة الشبكة والملحقات الطرفية المتصلة، مثل لوحة المفاتيح والماوس والشاشة من جهاز الكمبيوتر الخاص بك.
- 5 قم بإزالة أي بطاقة وسائط وأي أقراص ضوئية من جهاز الكمبيوتر الخاص بك، إن وجدت.

تعليمات السلامة

استعن بتوجيهات السلامة التالية لمساعدتك على حماية جهاز الكمبيوتر الخاص بك من أي تلف محتمل، وللمساعدة كذلك على ضمان سلامتك الشخصية.

تحذير: قبل أن تبدأ العمل بداخل الكمبيوتر، يرجى قراءة معلومات الأمان الواردة مع جهاز الكمبيوتر. لمزيد من أفضل ممارسات السلامة، انظر الصفحة الرئيسية الخاصة بالتوافق التنظيمي على www.dell.com/regulatory_compliance.

تحذير: قم بفصل جميع مصادر الطاقة قبل فتح غطاء الكمبيوتر أو اللوحات. بعد الانتهاء من العمل داخل جهاز الكمبيوتر، قم بإعادة وضع جميع الأغشية واللوحات والمسامير اللولبية قبل التوصيل بمأخذ تيار كهربائي.

تنبيه: لتجنب إتلاف جهاز الكمبيوتر، تأكد من أن سطح العمل مستويًا ونظيفًا.

تنبيه: لتجنب إتلاف المكونات والبطاقات، تعامل معها من الحواف وتجنب لمس السنون ونقاط التلامس.

تنبية: ينبغي لك فقط إجراء استكشاف الأخطاء وحلها والإصلاحات كما هو مصرح به أو موجه من قبل فريق المساعدة الفنية التابع لشركة Dell. فالتلف الناتج عن إجراء الصيانة بمعرفة شخص غير مصرح له من شركة Dell لا يغطيه الضمان. انظر تعليمات السلامة الواردة مع المنتج أو على www.dell.com/regulatory_compliance.

تنبية: قبل لمس أي شيء بداخل الكمبيوتر، قم بتأريض نفسك عن طريق لمس سطح معدني غير مطلي، مثل السطح المعدني الموجود في الجزء الخلفي من الكمبيوتر. أثناء العمل، قم بلمس سطح معدني غير مطلي من وقت لآخر لتبديد الكهرباء الإستاتيكية، والتي قد تضر بالمكونات الداخلية.

تنبية: عندما تقوم بفصل أحد الكابلات، قم بسحبه من الموصل أو لسان الجذب، وليس من الكابل نفسه. تحتوي بعض الكابلات على موصلات مزودة بالسننة قفل أو مسامير لولبية إبهامية يلزم فكها قبل فصل الكابل. وعند فصل الكابلات، حافظ على محاذاتها بالتساوي لتجنب ثني أي من سنون الموصلات. وعند توصيل الكابلات، تأكد من أن المنافذ والموصلات قد تم توجيهها ومحاذاتها بشكل صحيح.

تنبية: اضغط على أي بطاقات مُركبة وأخرجها من قارئ بطاقات الوسائط.



الأدوات الموصى باستخدامها




قد تحتاج الإجراءات الواردة في هذا المستند إلى وجود الأدوات التالية:

- مفك فيليبس رقم 0
- مفك فيليبس رقم 1
- مفك مسطح
- مخطاط بلاستيكي

قائمة المسامير اللولبية


جدول 1. قائمة المسامير اللولبية

المكون	مثبت بـ	نوع المسمار اللولبي	الكمية	صورة مسمار لولبي
البطارية	قاعدة الكمبيوتر	M2.5x6	3	
محرك أقراص الحالة الثابتة	قاعدة الكمبيوتر	M3x3	1	

المكون	مثبت بـ	نوع المسمار اللولبي	الكمية	صورة مسمار لولبي
مجموعة محرك الأقراص الثابتة	قاعدة الكمبيوتر	M2.5x3+3	4	
حامل محرك الأقراص الثابتة	محرك الأقراص الثابتة	M3x3	4	
البطاقة اللاسلكية	دعامة البطاقة اللاسلكية ولوحة النظام	M2x3	1	
الغطاء الخلفي	قاعدة الكمبيوتر	M2x2	4	
حامل كابل الشاشة	قاعدة الكمبيوتر	M2x3	1	
قاعدة الكمبيوتر	مجموعة مسند راحة اليد	M2.5x6	19	
قاعدة الكمبيوتر	مجموعة مسند راحة اليد	M2x3	4	
لوحة اللمس	مجموعة مسند راحة اليد	M2x2	4	
المراوح	المشتت الحراري	M2x1.4	5	
المراوح	لوحة النظام	M2x3	4	
لوحة مصباح الحالة	قاعدة الكمبيوتر	M2x3	1	
لوحة زر التشغيل	مجموعة مسند راحة اليد	M2x3	2	
حامل منفذ مهايئ التيار	قاعدة الكمبيوتر	M2.5x5	2	
دعامة لوحة قارئ بصمات الأصابع	مجموعة مسند راحة اليد	M2x2	2	

المكون	مثبت بـ	نوع المسمار اللولبي	الكمية	صورة مسمار لولبي
حامل منفذ USB من النوع C	لوحة النظام	M2.5x5	2	
لوحة النظام	قاعدة الكمبيوتر	M2.5x5	3	
حامل لوحة المفاتيح	مجموعة مسند راحة اليد	M1.6x2.2	30	
مجموعة المشتت الحراري	لوحة النظام	M2x3	6	
مجموعة الشاشة	مجموعة مسند راحة اليد	M2.5x5	2	
مفصلات الشاشة	غطاء الشاشة الخلفي ومجموعة الهوائي	M2.5x2.5	8	
لوحة الشاشة	غطاء الشاشة الخلفي ومجموعة الهوائي	M2x2.5	4	

بعد العمل داخل جهاز الكمبيوتر الخاص بك

تنبيه: قد يؤدي ترك المسامير اللولبية المنتشرة أو المفكوكة داخل جهاز الكمبيوتر إلى إلحاق الضرر بجهاز الكمبيوتر الخاص بك بشدة. 

- 1 قم بإعادة تركيب جميع المسامير اللولبية وتأكد من عدم وجود مسامير لولبية مفكوكة بداخل جهاز الكمبيوتر الخاص بك.
- 2 قم بتوصيل أي أجهزة خارجية أو أجهزة طرفية أو كابلات قمت بإزالتها قبل العمل داخل جهاز الكمبيوتر الخاص بك.
- 3 قم بإعادة وضع أي بطاقات وسائط أو أقراص أو أي أجزاء أخرى قمت بإزالتها قبل العمل داخل جهاز الكمبيوتر الخاص بك.
- 4 قم بتوصيل جهاز الكمبيوتر الخاص بك وجميع الأجهزة المتصلة بالمنافذ الكهربائية الخاصة بها.
- 5 قم بتشغيل جهاز الكمبيوتر الخاص بك.

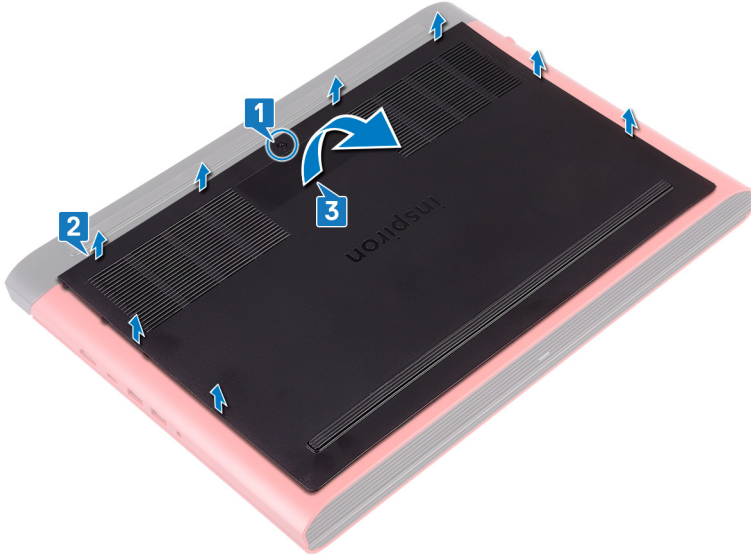
إزالة غطاء القاعدة

تحذير: قبل أن تبدأ العمل بداخل جهاز الكمبيوتر، اقرأ معلومات الأمان الواردة مع جهاز الكمبيوتر واتبع الخطوات الواردة في **قبل العمل داخل جهاز الكمبيوتر الخاص بك**. بعد الانتهاء من العمل بداخل جهاز الكمبيوتر، اتبع التعليمات الواردة في **بعد العمل داخل جهاز الكمبيوتر الخاص بك**. لمزيد من أفضل ممارسات السلامة، انظر الصفحة الرئيسية الخاصة بالتوافق التنظيمي على www.dell.com/regulatory_compliance.

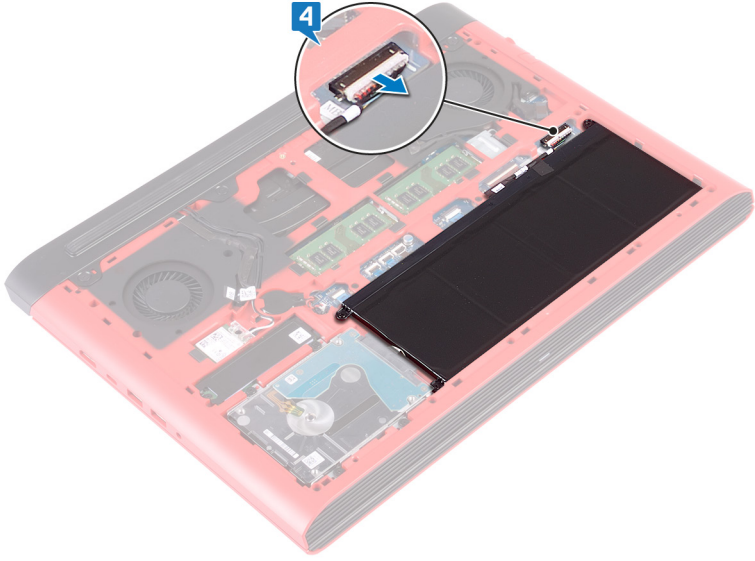


الإجراء

- 1 قم بفك المسامير المثبتة لغطاء القاعدة في قاعدة الكمبيوتر.
- 2 باستخدام أطراف أصابعك، ارفع غطاء القاعدة برفق لتحرير الألسنة من الفتحات الموجودة في قاعدة الكمبيوتر.
- 3 ارفع غطاء القاعدة من قاعدة الكمبيوتر.



4 افصل كابل البطارية من لوحة النظام.



إعادة وضع غطاء القاعدة

تحذير: قبل أن تبدأ العمل بداخل جهاز الكمبيوتر، اقرأ معلومات الأمان الواردة مع جهاز الكمبيوتر واتبع الخطوات الواردة في **قبل العمل داخل جهاز الكمبيوتر الخاص بك**. بعد الانتهاء من العمل بداخل جهاز الكمبيوتر، اتبع التعليمات الواردة في **بعد العمل داخل جهاز الكمبيوتر الخاص بك**. لمزيد من أفضل ممارسات السلامة، انظر الصفحة الرئيسية الخاصة بالتوافق التنظيمي على www.dell.com/regulatory_compliance.



الإجراء

- 1 قم بتوصيل كابل البطارية بلوحة النظام.
- 2 قم بتحريك الألسنة الموجودة على غطاء القاعدة إلى داخل الفتحات الموجودة في قاعدة الكمبيوتر وأدخل غطاء القاعدة في مكانه.
- 3 اربط المسامير المثبتة لغطاء القاعدة في قاعدة الكمبيوتر.

إخراج البطارية

تحذير: قبل أن تبدأ العمل بداخل جهاز الكمبيوتر، اقرأ معلومات الأمان الواردة مع جهاز الكمبيوتر واتبع الخطوات الواردة في **قبل العمل داخل جهاز الكمبيوتر الخاص بك**. بعد الانتهاء من العمل بداخل جهاز الكمبيوتر، اتبع التعليمات الواردة في **بعد العمل داخل جهاز الكمبيوتر الخاص بك**. لمزيد من أفضل ممارسات السلامة، انظر الصفحة الرئيسية الخاصة بالتوافق التنظيمي على www.dell.com/regulatory_compliance.

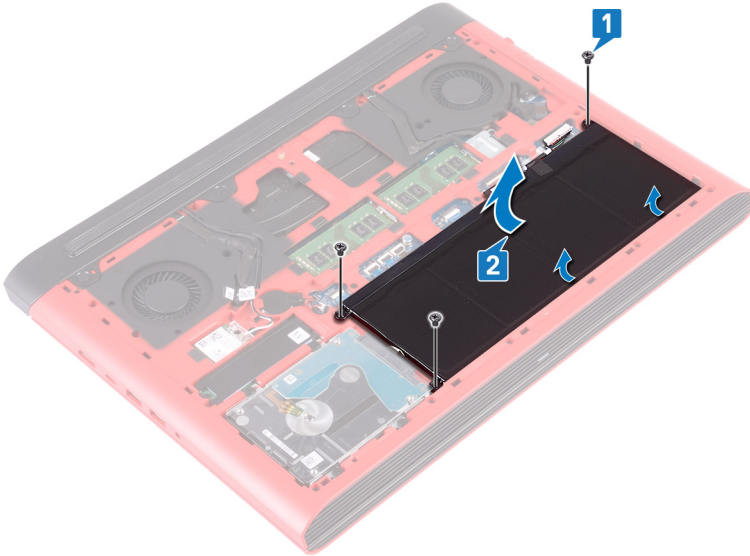


المتطلبات الأساسية

قم بإزالة [غطاء القاعدة](#).

الإجراء

- 1 قم بإزالة المسامير اللولبية الثلاثة (M2.5x6) التي تثبت البطارية في قاعدة الكمبيوتر.
- 2 قم برفع البطارية بزاوية خارج قاعدة الكمبيوتر.



3 قم بقلب جهاز الكمبيوتر وافتح الشاشة، واضغط مع الاستمرار على زر التشغيل لمدة خمس ثوانٍ لتأريض لوحة النظام.

إعادة وضع البطارية

تحذير: قبل أن تبدأ العمل بداخل جهاز الكمبيوتر، اقرأ معلومات الأمان الواردة مع جهاز الكمبيوتر واتبع الخطوات الواردة في **قبل العمل داخل جهاز الكمبيوتر الخاص بك**. بعد الانتهاء من العمل بداخل جهاز الكمبيوتر، اتبع التعليمات الواردة في **بعد العمل داخل جهاز الكمبيوتر الخاص بك**. لمزيد من أفضل ممارسات السلامة، انظر الصفحة الرئيسية الخاصة بالتوافق التنظيمي على www.dell.com/regulatory_compliance.



الإجراء

- 1 قم بإزاحة البطارية في الفتحة الموجودة في قاعدة الكمبيوتر وقم بمحاذاة فتحات المسامير اللولبية الموجودة في البطارية مع فتحات المسامير اللولبية الموجودة في قاعدة الكمبيوتر.
- 2 أعد وضع المسامير اللولبية الثلاثة (M2.5x6) التي تثبت البطارية في قاعدة الكمبيوتر.

المتطلبات التالية

أعد وضع [غطاء القاعدة](#).

إزالة وحدات الذاكرة

تحذير: قبل أن تبدأ العمل بداخل جهاز الكمبيوتر، اقرأ معلومات الأمان الواردة مع جهاز الكمبيوتر واتبع الخطوات الواردة في **قبل العمل داخل جهاز الكمبيوتر الخاص بك**. بعد الانتهاء من العمل بداخل جهاز الكمبيوتر، اتبع التعليمات الواردة في **بعد العمل داخل جهاز الكمبيوتر الخاص بك**. لمزيد من أفضل ممارسات السلامة، انظر الصفحة الرئيسية الخاصة بالتوافق التنظيمي على www.dell.com/regulatory_compliance.



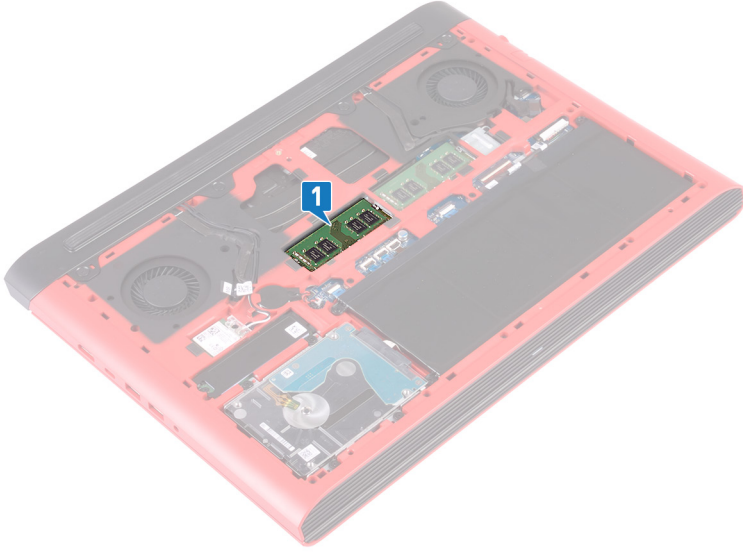
المتطلبات الأساسية

قم بإزالة [غطاء القاعدة](#).

الإجراء

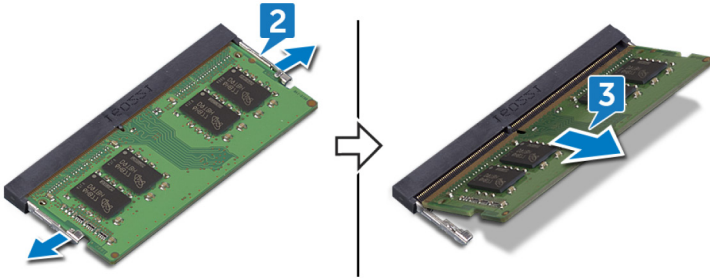
1 حدد موقع وحدة الذاكرة في لوحة النظام.

ملاحظة: بناءً على التهيئة المطلوبة، قد يحتوي الكمبيوتر على ما يصل إلى وحدتي ذاكرة.



2 استخدم أطراف أصابعك لفصل مشابك التثبيت الموجودة على طرفي فتحة وحدة الذاكرة بعناية حتى تبرز وحدة الذاكرة للخارج.

3 قم بإزالة وحدة الذاكرة من فتحة وحدة الذاكرة.



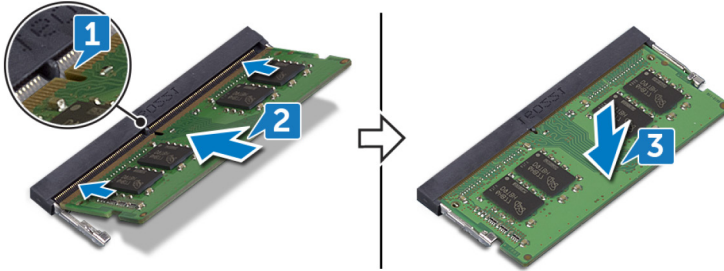
إعادة وضع وحدات الذاكرة

تحذير: قبل أن تبدأ العمل بداخل جهاز الكمبيوتر، اقرأ معلومات الأمان الواردة مع جهاز الكمبيوتر واتبع الخطوات الواردة في **قبل العمل داخل جهاز الكمبيوتر الخاص بك**. بعد الانتهاء من العمل بداخل جهاز الكمبيوتر، اتبع التعليمات الواردة في **بعد العمل داخل جهاز الكمبيوتر الخاص بك**. لمزيد من أفضل ممارسات السلامة، انظر الصفحة الرئيسية الخاصة بالتوافق التنظيمي على www.dell.com/regulatory_compliance.



الإجراء

- 1 قم بمحاذاة الفتحة الموجودة في وحدة الذاكرة مع اللسان الموجود في فتحة وحدة الذاكرة.
 - 2 قم بإزاحة وحدة الذاكرة ببنات إلى داخل الفتحة بزاوية.
 - 3 اضغط على وحدة الذاكرة حتى تستقر في مكانها وتصدر نكه.
- ملاحظة: إذا لم تسمع صوت استقرار وحدة الذاكرة في موضعها، فقم بإزالتها وإعادة تركيبها.



المتطلبات التالية

أعد وضع [غطاء القاعدة](#).

إزالة محرك الحالة الثابتة

تحذير: قبل أن تبدأ العمل بداخل جهاز الكمبيوتر، اقرأ معلومات الأمان الواردة مع جهاز الكمبيوتر واتبع الخطوات الواردة في **قبل العمل داخل جهاز الكمبيوتر الخاص بك**. بعد الانتهاء من العمل بداخل جهاز الكمبيوتر، اتبع التعليمات الواردة في **بعد العمل داخل جهاز الكمبيوتر الخاص بك**. لمزيد من أفضل ممارسات السلامة، انظر الصفحة الرئيسية الخاصة بالتوافق التنظيمي على www.dell.com/regulatory_compliance.



تنبيه: محركات الأقراص المزودة بذاكرة مصنوعة من مكونات صلبة قابلة للكسر. ولذا توخ الحذر عند التعامل معها.



تنبيه: لتجنب فقد البيانات، لا تقم بإزالة محرك الأقراص الثابتة عندما يكون جهاز الكمبيوتر في حالة سكون أو في حالة تشغيل.



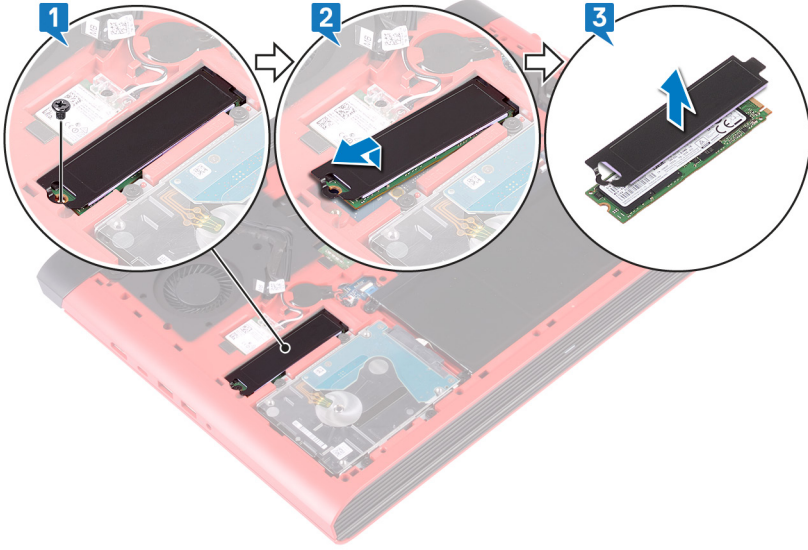
المتطلبات الأساسية

قم بإزالة [غطاء القاعدة](#).

الإجراء

- 1 قم بإزالة المسمار اللولبي (M3x3) الذي يثبت محرك الأقراص المزود بذاكرة مصنوعة من مكونات صلبة في قاعدة الكمبيوتر.
- 2 قم بإزاحة محرك الأقراص المزود بذاكرة مصنوعة من مكونات صلبة من الفتحة الخاصة به.

3 انزع واقي محرك أقراص الحالة الثابتة من محرك أقراص الحالة الثابتة.



إعادة وضع محرك الحالة الثابتة

تحذير: قبل أن تبدأ العمل بداخل جهاز الكمبيوتر، اقرأ معلومات الأمان الواردة مع جهاز الكمبيوتر واتبع الخطوات الواردة في **قبل العمل داخل جهاز الكمبيوتر الخاص بك**. بعد الانتهاء من العمل بداخل جهاز الكمبيوتر، اتبع التعليمات الواردة في **بعد العمل داخل جهاز الكمبيوتر الخاص بك**. لمزيد من أفضل ممارسات السلامة، انظر الصفحة الرئيسية الخاصة بالتوافق التنظيمي على www.dell.com/regulatory_compliance.



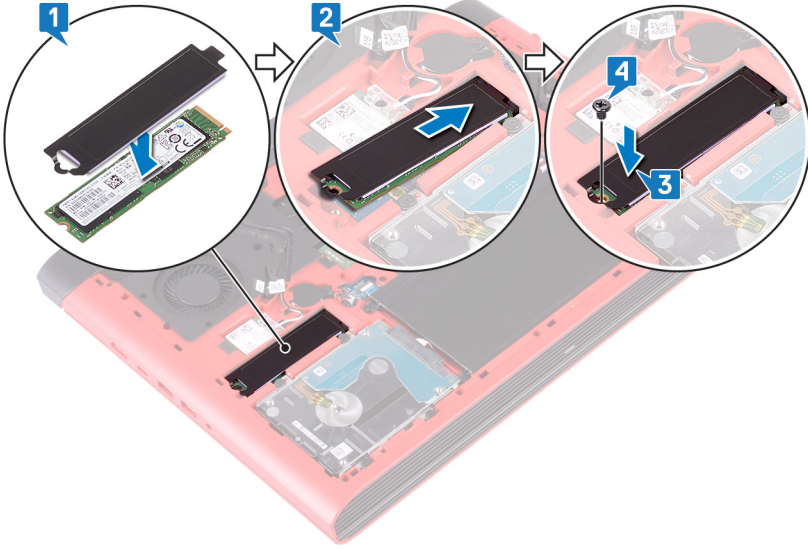
تنبيه: محركات الأقراص المزودة بذاكرة مصنوعة من مكونات صلبة قابلة للكسر. ولذا توخ الحذر عند التعامل معها.



الإجراء

- 1 ضع محرك الأقراص المزود بذاكرة مصنوعة من مكونات صلبة داخل الفتحة الموجودة في قاعدة الكمبيوتر.
- 2 قم بمحاذاة السن الموجود في محرك أقراص الحالة الثابتة مع اللسان الموجود في فتحة محرك أقراص الحالة الثابتة وقم بإزاحة محرك أقراص الحالة الثابتة في فتحة محرك أقراص الحالة الثابتة.
- 3 قم بالضغط على الطرف الآخر من محرك أقراص الحالة الثابتة لمحاذاة فتحة المسمار اللولبي الموجودة في محرك أقراص الحالة الثابتة مع فتحة المسمار اللولبي الموجودة في قاعدة الكمبيوتر.

4 أعد وضع المسمار اللولبي (M3x3) الذي يثبت محرك الأقراص المزود بذاكرة مصنوعة من مكونات صلبة في قاعدة الكمبيوتر.



المتطلبات التالية

أعد وضع غطاء القاعدة.

إزالة محرك الأقراص الثابتة

تحذير: قبل أن تبدأ العمل بداخل جهاز الكمبيوتر، اقرأ معلومات الأمان الواردة مع جهاز الكمبيوتر واتبع الخطوات الواردة في **قبل العمل داخل جهاز الكمبيوتر الخاص بك**. بعد الانتهاء من العمل بداخل جهاز الكمبيوتر، اتبع التعليمات الواردة في **بعد العمل داخل جهاز الكمبيوتر الخاص بك**. لمزيد من أفضل ممارسات السلامة، انظر الصفحة الرئيسية الخاصة بالتوافق التنظيمي على www.dell.com/regulatory_compliance.



تنبيه: محركات الأقراص الثابتة قابلة للكسر. لذا، توخَّ الحذر الشديد عند مناولة محرك الأقراص الثابتة.



تنبيه: لتجنب فقد البيانات، لا تقم بإزالة محرك الأقراص الثابتة عندما يكون جهاز الكمبيوتر في حالة سكون أو في حالة تشغيل.



المتطلبات الأساسية

1 قم بإزالة غطاء القاعدة.

2 قم بإزالة البطارية.

الإجراء

ملاحظة: المزلاج الموجود في موصل قفل محرك الأقراص الثابتة قابل للكسر. سحب المزلاج بالقوة قد يؤدي إلى تلف موصل قفل محرك الأقراص الثابتة. كن حذرًا عند التعامل مع المزلاج الموجود في موصل قفل محرك الأقراص الثابتة.

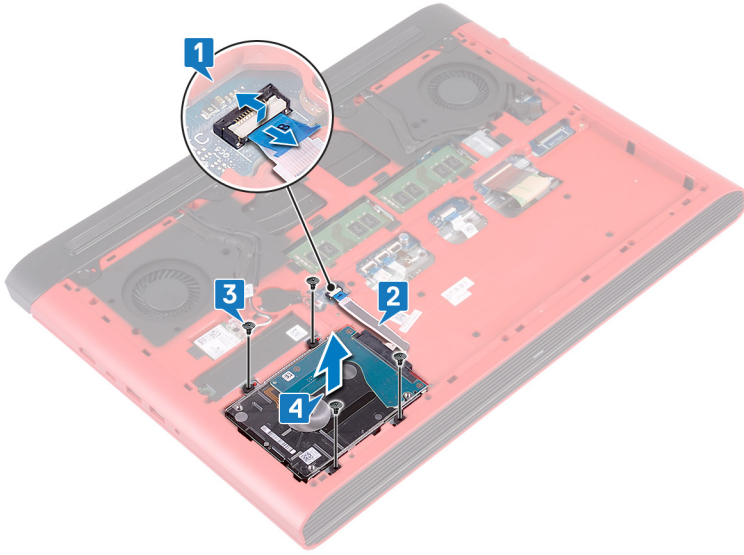


1 افتح المزلاج وافصل كبل لوحة اللمس عن لوحة النظام.

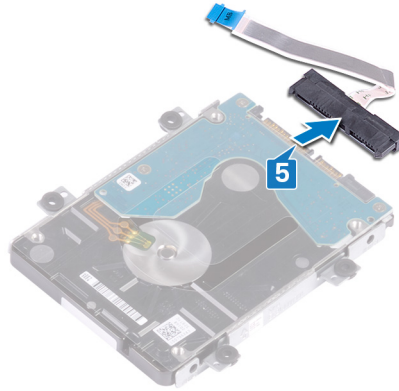
2 قم بإزالة كابل محرك الأقراص الثابتة من قاعدة الكمبيوتر.

3 قم بإزالة المسامير اللولبية الأربعة (M2.5x3+3) التي تثبت مجموعة محرك الأقراص الثابتة في قاعدة الكمبيوتر.

4 قم برفع مجموعة محرك الأقراص الثابتة، جنبًا إلى جنب مع الكابل الخاص بها بعيدًا عن قاعدة الكمبيوتر.

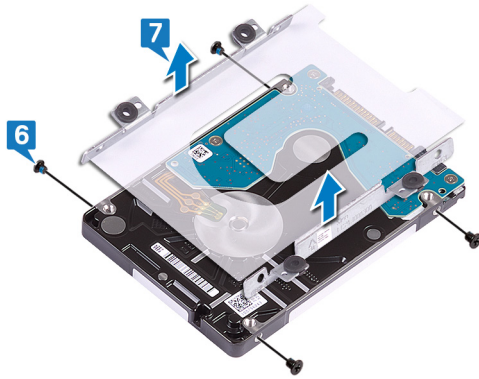


5 افصل الموزع عن مجموعة محرك الأقراص الثابتة.



6 قم بإزالة المسامير اللولبية الأربعة (M3x3) التي تثبت حامل محرك الأقراص الثابتة في محرك الأقراص الثابتة.

7 ارفع حامل محرك الأقراص الثابتة بعيدًا عن محرك الأقراص الثابتة.



إعادة وضع محرك الأقراص الثابتة

تحذير: قبل أن تبدأ العمل بداخل جهاز الكمبيوتر، اقرأ معلومات الأمان الواردة مع جهاز الكمبيوتر واتبع الخطوات الواردة في **قبل العمل داخل جهاز الكمبيوتر الخاص بك**. بعد الانتهاء من العمل بداخل جهاز الكمبيوتر، اتبع التعليمات الواردة في **بعد العمل داخل جهاز الكمبيوتر الخاص بك**. لمزيد من أفضل ممارسات السلامة، انظر الصفحة الرئيسية الخاصة بالتوافق التنظيمي على www.dell.com/regulatory_compliance.



تنبيه: محركات الأقراص الثابتة قابلة للكسر. لذا، توخَّ الحذر الشديد عند مناولة محرك الأقراص الثابتة.



الإجراء

- 1 قم بمحاذاة فتحات المسامير اللولبية الموجودة في حامل محرك الأقراص الثابتة مع فتحات المسامير اللولبية الموجودة في محرك الأقراص الثابتة.
- 2 قم بإعادة وضع المسامير اللولبية الأربعة (M3x3) المثبتة لحامل محرك الأقراص الثابتة في محرك الأقراص الثابتة.
- 3 قم بتوصيل الوسيط بمجموعة محرك الأقراص الثابتة.
- 4 قم بمحاذاة فتحات المسامير الموجودة على مجموعة محرك الأقراص الثابتة مع فتحات المسامير الموجودة على قاعدة الكمبيوتر.
- 5 أعد وضع المسامير اللولبية الأربعة (M2.5x3+3) التي تثبت مجموعة محرك الأقراص الثابتة في قاعدة الكمبيوتر.
- 6 قم بتثبيت كابل محرك الأقراص الثابتة في قاعدة الكمبيوتر.
- 7 قم بإزاحة كابل محرك الأقراص الثابتة إلى الموصل الموجود في لوحة النظام وأغلق المزلاج لتثبيت كابل محرك الأقراص الثابتة.

المتطلبات التالية

- 1 أعد وضع [البطارية](#).
- 2 أعد وضع [غطاء القاعدة](#).

إزالة البطارية الخلوية المصغرة

تحذير: قبل أن تبدأ العمل بداخل جهاز الكمبيوتر، اقرأ معلومات الأمان الواردة مع جهاز الكمبيوتر واتبع الخطوات الواردة في **قبل العمل داخل جهاز الكمبيوتر الخاص بك**. بعد الانتهاء من العمل بداخل جهاز الكمبيوتر، اتبع التعليمات الواردة في **بعد العمل داخل جهاز الكمبيوتر الخاص بك**. لمزيد من أفضل ممارسات السلامة، انظر الصفحة الرئيسية الخاصة بالتوافق التنظيمي على www.dell.com/regulatory_compliance.



تنبيه: تؤدي إزالة البطارية الخلوية المصغرة إلى إعادة ضبط إعدادات برنامج إعداد BIOS إلى الإعدادات الافتراضية. يُوصى بأن تلاحظ إعدادات برنامج إعداد BIOS قبل إزالة البطارية الخلوية المصغرة.



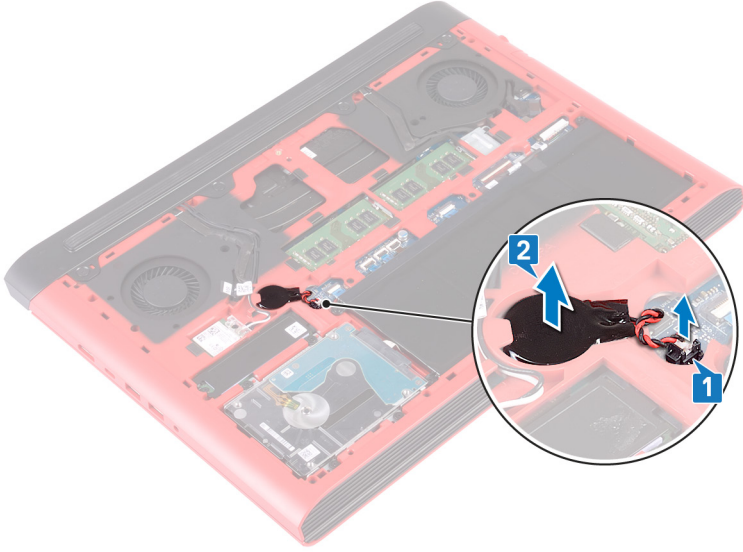
المتطلبات الأساسية

قم بإزالة [غطاء القاعدة](#).

الإجراء

1 افصل كابل البطارية الخلوية المصغرة من لوحة النظام.

2 قم بإزالة البطارية الخلوية المصغرة من مقبس البطارية الموجود في قاعدة الكمبيوتر.



إعادة تركيب البطارية الخلوية المصغرة.

تحذير: قبل أن تبدأ العمل بداخل جهاز الكمبيوتر، اقرأ معلومات الأمان الواردة مع جهاز الكمبيوتر واتبع الخطوات الواردة في **قبل العمل داخل جهاز الكمبيوتر الخاص بك**. بعد الانتهاء من العمل بداخل جهاز الكمبيوتر، اتبع التعليمات الواردة في **بعد العمل داخل جهاز الكمبيوتر الخاص بك**. لمزيد من أفضل ممارسات السلامة، انظر الصفحة الرئيسية الخاصة بالتوافق التنظيمي على www.dell.com/regulatory_compliance.



الإجراء

- 1 قم بدفع البطارية الخلوية المصغرة في مقبس البطارية الموجود في قاعدة الكمبيوتر.
- 2 قم بتوصيل كابل البطارية الخلوية المصغرة بلوحة النظام.

المتطلبات التالية

أعد وضع [غطاء القاعدة](#).

إزالة البطاقة اللاسلكية

تحذير: قبل أن تبدأ العمل بداخل جهاز الكمبيوتر، اقرأ معلومات الأمان الواردة مع جهاز الكمبيوتر واتبع الخطوات الواردة في **قبل العمل داخل جهاز الكمبيوتر الخاص بك**. بعد الانتهاء من العمل بداخل جهاز الكمبيوتر، اتبع التعليمات الواردة في **بعد العمل داخل جهاز الكمبيوتر الخاص بك**. لمزيد من أفضل ممارسات السلامة، انظر الصفحة الرئيسية الخاصة بالتوافق التنظيمي على www.dell.com/regulatory_compliance.

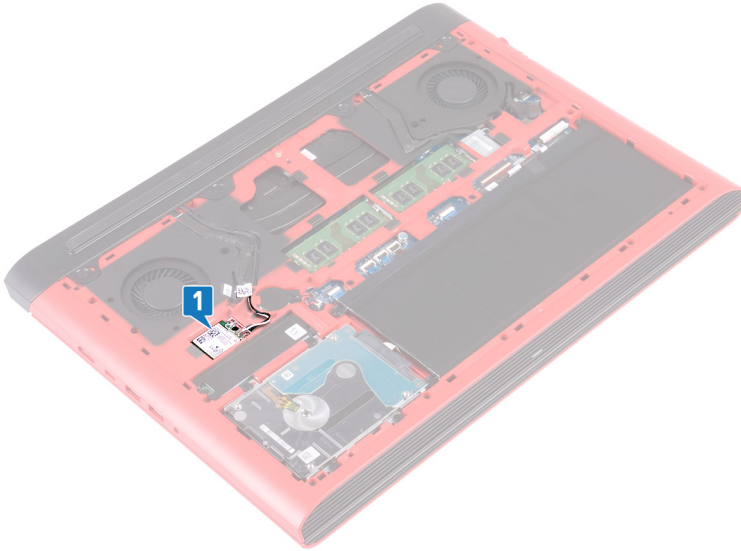


المتطلبات الأساسية

قم بإزالة [غطاء القاعدة](#).

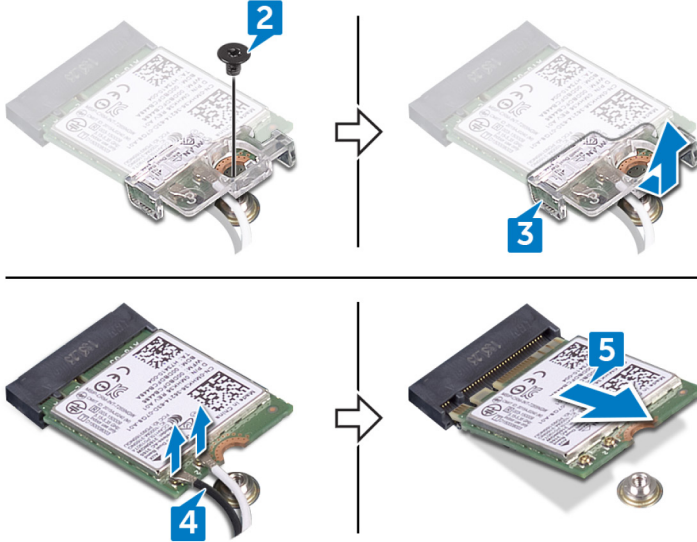
الإجراء

1 حدد موقع البطاقة اللاسلكية على لوحة النظام.



2 قم بإزالة المسمار اللولبي (M2x3) الذي يثبت حامل البطاقة اللاسلكية في البطاقة اللاسلكية ولوحة النظام.

- 3 قم بإزالة حامل البطاقة اللاسلكية خارج البطاقة اللاسلكية.
4 قم بفصل كابلات الهوائي من البطاقة اللاسلكية.
5 قم بإزاحة البطاقة اللاسلكية وأخرجها من فتحة البطاقة اللاسلكية.



إعادة تركيب البطاقة اللاسلكية.

تحذير: قبل أن تبدأ العمل بداخل جهاز الكمبيوتر، اقرأ معلومات الأمان الواردة مع جهاز الكمبيوتر واتبع الخطوات الواردة في **قبل العمل داخل جهاز الكمبيوتر الخاص بك**. بعد الانتهاء من العمل بداخل جهاز الكمبيوتر، اتبع التعليمات الواردة في **بعد العمل داخل جهاز الكمبيوتر الخاص بك**. لمزيد من أفضل ممارسات السلامة، انظر الصفحة الرئيسية الخاصة بالتوافق التنظيمي على www.dell.com/regulatory_compliance.



الإجراء

تنبيه: لتجنب تلف البطاقة اللاسلكية، لا تضع أي كابلات أسفلها.

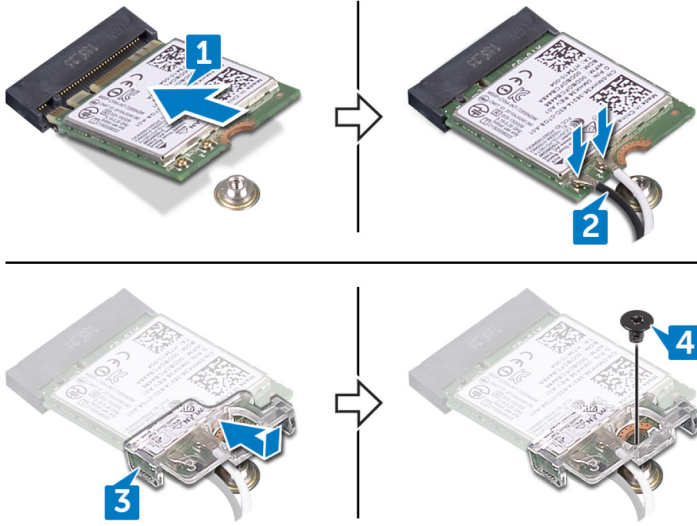


- 1 قم بمحاذاة السن الموجود على البطاقة اللاسلكية مع اللسان الموجود على فتحة البطاقة اللاسلكية، ثم قم بإزاحة البطاقة اللاسلكية بزاوية في فتحة البطاقة اللاسلكية.
 - 2 قم بتوصيل كابلات الهوائي بالبطاقة اللاسلكية.
- يوضح الجدول التالي نظام ألوان كابلات الهوائي للبطاقة اللاسلكية التي يدعمها جهاز الكمبيوتر الخاص بك.
- جدول 2. نظام ألوان كابلات الهوائي**

لون كابل الهوائي	الموصلات الموجودة في البطاقة اللاسلكية
أبيض	الكابل الرئيسي (مثلث أبيض)
أسود	الكابل الإضافي (مثلث أسود)

3 قم بمحاذاة فتحة المسمار اللولبي الموجودة في حامل البطاقة اللاسلكية مع فتحة المسمار اللولبي الموجودة في البطاقة اللاسلكية ولوحة النظام.

4 قم بإعادة وضع المسمار اللولبي (M2x3) الذي يثبت حامل البطاقة الالاسكية في البطاقة الالاسكية ولوحة النظام.



المتطلبات التالية

أعد وضع [غطاء القاعدة](#).

إزالة الغطاء الخلفي

تحذير: قبل أن تبدأ العمل بداخل جهاز الكمبيوتر، اقرأ معلومات الأمان الواردة مع جهاز الكمبيوتر واتبع الخطوات الواردة في **قبل العمل داخل جهاز الكمبيوتر الخاص بك**. بعد الانتهاء من العمل بداخل جهاز الكمبيوتر، اتبع التعليمات الواردة في **بعد العمل داخل جهاز الكمبيوتر الخاص بك**. لمزيد من أفضل ممارسات السلامة، انظر الصفحة الرئيسية الخاصة بالتوافق التنظيمي على www.dell.com/regulatory_compliance.



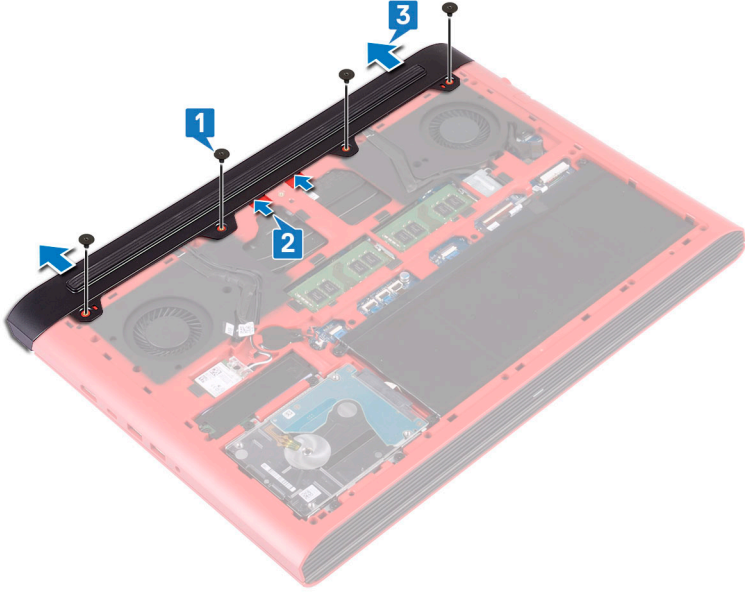
المتطلبات الأساسية

قم بإزالة [غطاء القاعدة](#).

الإجراء

- 1 قم بإزالة المسامير اللولبية الأربعة (M2x2) التي تثبت الغطاء الخلفي في قاعدة الكمبيوتر.
- 2 ارفع الغطاء الخلفي بدءاً من المنتصف وإلى اليسار، ثم إلى اليمين.

3 قم بإزالة الغطاء الخلفي من قاعدة الكمبيوتر.



إعادة وضع الغطاء الخلفي

تحذير: قبل أن تبدأ العمل بداخل جهاز الكمبيوتر، اقرأ معلومات الأمان الواردة مع جهاز الكمبيوتر واتبع الخطوات الواردة في **قبل العمل داخل جهاز الكمبيوتر الخاص بك**. بعد الانتهاء من العمل بداخل جهاز الكمبيوتر، اتبع التعليمات الواردة في **بعد العمل داخل جهاز الكمبيوتر الخاص بك**. لمزيد من أفضل ممارسات السلامة، انظر الصفحة الرئيسية الخاصة بالتوافق التنظيمي على www.dell.com/regulatory_compliance.



الإجراء

- 1 قم بإزاحة الألسنة الموجودة في الغطاء الخلفي إلى داخل الفتحات الموجودة في قاعدة الكمبيوتر وأدخل الغطاء الخلفي في مكانه.
- 2 قم بمحاذاة فتحات المسامير اللولبية الموجودة في الغطاء الخلفي مع فتحات المسامير اللولبية الموجودة في قاعدة الكمبيوتر.
- 3 أعد وضع المسامير اللولبية الأربعة (M2x2) التي تثبت الغطاء الخلفي في قاعدة الكمبيوتر.

المتطلبات التالية

أعد وضع [غطاء القاعدة](#).

إزالة قاعدة الكمبيوتر

تحذير: قبل أن تبدأ العمل بداخل جهاز الكمبيوتر، اقرأ معلومات الأمان الواردة مع جهاز الكمبيوتر واتبع الخطوات الواردة في **قبل العمل داخل جهاز الكمبيوتر الخاص بك**. بعد الانتهاء من العمل بداخل جهاز الكمبيوتر، اتبع التعليمات الواردة في **بعد العمل داخل جهاز الكمبيوتر الخاص بك**. لمزيد من أفضل ممارسات السلامة، انظر الصفحة الرئيسية الخاصة بالتوافق التنظيمي على www.dell.com/regulatory_compliance.



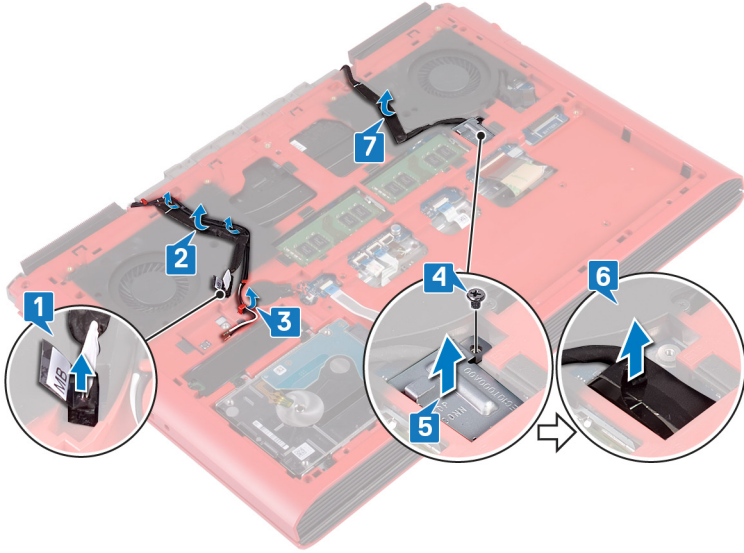
المتطلبات الأساسية

- 1 قم بإزالة [غطاء القاعدة](#).
- 2 قم بإزالة [البطارية](#).
- 3 قم بإزالة [الغطاء الخلفي](#).
- 4 قم بإزالة [البطاقة اللاسلكية](#).

الإجراء

- 1 افصل كابل الكاميرا عن لوحة النظام باستخدام لسان السحب.
- 2 انزع كابل الكاميرا من قاعدة الكمبيوتر.
- 3 قم بإزالة كبلات الهوائي من أدلة التوجيه الموجودة على قاعدة الكمبيوتر.
- 4 قم بإزالة المسمار اللولبي (M2x3) الذي يثبت دعامة كابل الشاشة في قاعدة الكمبيوتر.
- 5 قم برفع حامل كابل الشاشة إلى خارج قاعدة الكمبيوتر.
- 6 افصل كابل الشاشة عن لوحة النظام باستخدام لسان السحب.

7 قم بإزالة كابل الشاشة من أدلة التوجيه الموجودة في قاعدة الكمبيوتر وانزع كابل الشاشة خارج قاعدة الكمبيوتر.



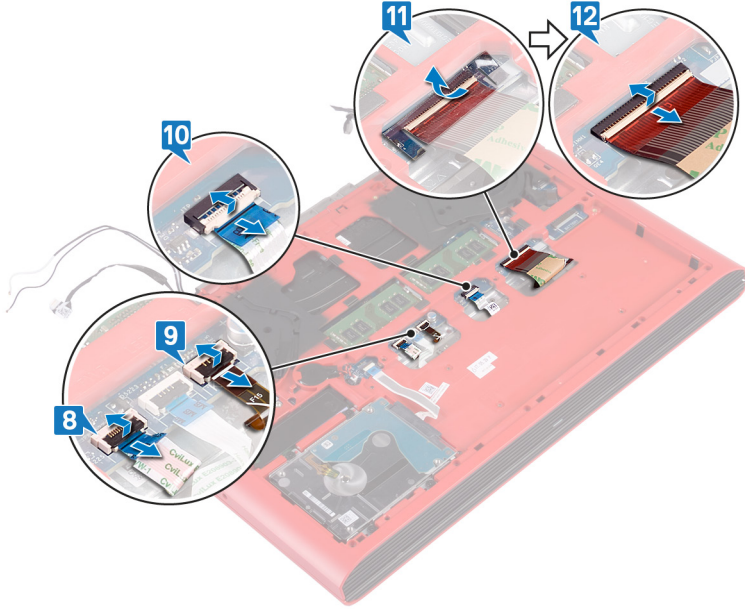
8 قم بفتح المزلاج وافصل كابل لوحة زر التشغيل عن لوحة النظام.

9 افتح المزلاج وافصل كابل الإضاءة الخلفية للوحة المفاتيح عن لوحة النظام.

10 افتح المزلاج وافصل كابل لوحة اللمس عن لوحة النظام.

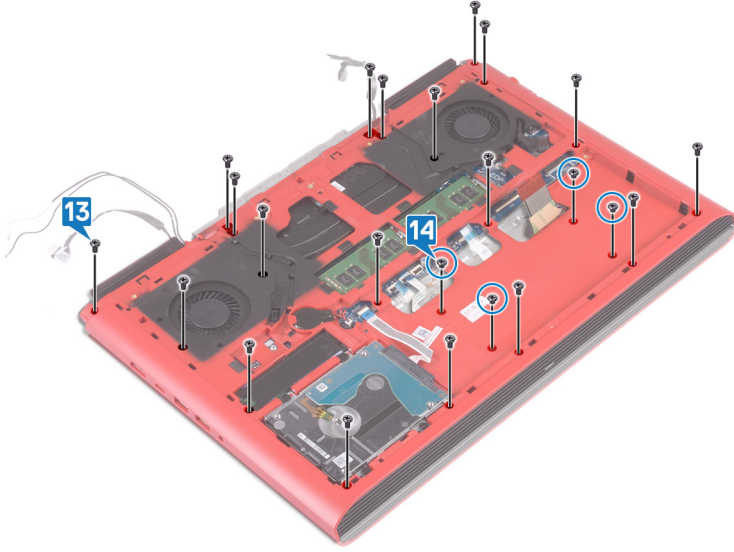
11 قم بإزالة الشريط الذي يثبت كبل لوحة المفاتيح بلوحة النظام.

12 افتح المزلاج وافصل كابل لوحة المفاتيح عن لوحة النظام.



13 قم بإزالة المسامير اللولبية التي عددها 19 مساميرًا (M2.5x6) المثبتة لقاعدة الكمبيوتر في مجموعة مسند راحة اليد.

14 قم بإزالة المسامير اللولبية الأربعة (M2x3) المثبتة لقاعدة الكمبيوتر في مجموعة مسند راحة اليد.



15 اقلب الكمبيوتر وافتح الشاشة.

16 باستخدام مخطاط بلاستيكي، حرر الألسنة الموجودة في مجموعة مسند راحة اليد من الفتحات الموجودة في قاعدة الكمبيوتر.

17 ارفع مجموعة مسند راحة اليد، جنبًا إلى جنب مع مجموعة الشاشة، بعيدًا عن قاعدة الكمبيوتر.



18 بعد تنفيذ كل الخطوات الموضحة أعلاه، يتبقى لك مجموعة قاعدة الكمبيوتر.

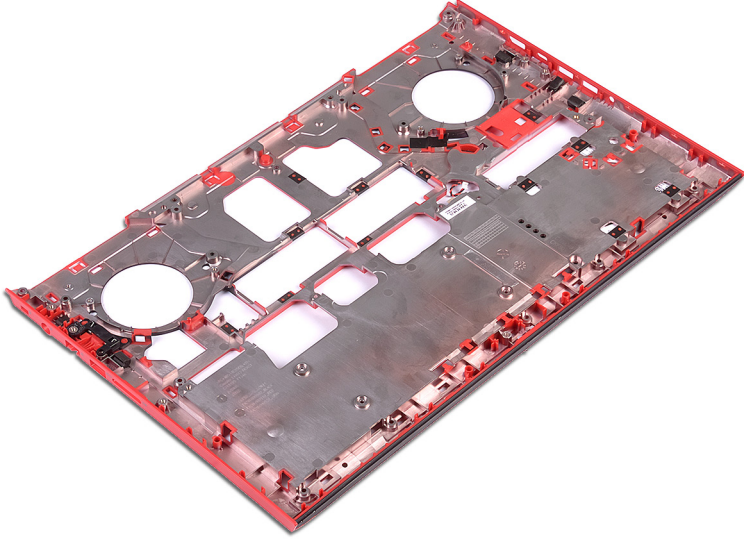


19 قم بإزالة [البطارية الخلفية المصغرة](#).

20 قم بإزالة [لوحة ضوء الحالة](#).

21 قم بإزالة [مكبرات الصوت](#).

22 قم بإزالة [لوحة النظام](#).



إعادة وضع قاعدة الكمبيوتر

تحذير: قبل أن تبدأ العمل بداخل جهاز الكمبيوتر، اقرأ معلومات الأمان الواردة مع جهاز الكمبيوتر واتبع الخطوات الواردة في **قبل العمل داخل جهاز الكمبيوتر الخاص بك**. بعد الانتهاء من العمل بداخل جهاز الكمبيوتر، اتبع التعليمات الواردة في **بعد العمل داخل جهاز الكمبيوتر الخاص بك**. لمزيد من أفضل ممارسات السلامة، انظر الصفحة الرئيسية الخاصة بالتوافق التنظيمي على www.dell.com/regulatory_compliance.



الإجراء

- 1 أعد وضع مكبرات الصوت.
- 2 أعد وضع لوحة ضوء الحالة.
- 3 أعد وضع منفذ مهائئ التيار.
- 4 أعد وضع لوحة النظام.
- 5 قم بمحاذاة مجموعة مسند راحة اليد ووضعها على قاعدة الكمبيوتر.
- 6 اضغط على حواف مجموعة مسند راحة اليد وثبتها في مكانها.
- 7 أغلق شاشة العرض، ثم ألقب الكمبيوتر.
- 8 أعد وضع المسامير اللولبية الأربعة (M2x3) المثبتة لقاعدة الكمبيوتر في مجموعة مسند راحة اليد.
- 9 أعد وضع المسامير اللولبية البالغ عددها 19 مسمازا (M2.5x6) المثبتة لقاعدة الكمبيوتر في مجموعة مسند راحة اليد.
- 10 قم بإزاحة كابل لوحة المفاتيح إلى داخل الموصل في لوحة النظام وأغلق المزلاج لتثبيت الكابل.
- 11 قم بلمس الشريط الذي يثبت كابل لوحة المفاتيح بلوحة النظام.
- 12 قم بإزاحة كابل لوحة اللمس إلى داخل الموصل الموجود في لوحة النظام وأغلق المزلاج لتثبيت الكابل.
- 13 قم بإزاحة كابل الإضاءة الخلفية للوحة المفاتيح إلى داخل الموصل في لوحة النظام وأغلق المزلاج لتثبيت الكابل.
- 14 قم بإزاحة كابل لوحة زر التشغيل إلى داخل الموصل في لوحة النظام وأغلق المزلاج لتثبيت الكابل.
- 15 قم بلمس كابل الشاشة في قاعدة الكمبيوتر وقم بتوجيه كابل الشاشة من خلال أدلة التوجيه الموجودة على قاعدة الكمبيوتر.
- 16 قم بتوصيل كابل الشاشة بلوحة النظام.
- 17 قم بمحاذاة دعامة كابل الشاشة ووضعها على قاعدة الكمبيوتر.
- 18 أعد وضع المسامير اللولبية (M2x3) الذي يثبت دعامة كابل الشاشة في قاعدة الكمبيوتر.
- 19 قم بتوجيه كبلات الهوائي خلال أدلة التوجيه الموجودة على قاعدة الكمبيوتر.

- 20 قم بتثبيت كابل الكاميرا في قاعدة الكمبيوتر.
21 صل كبل الكاميرا بلوحة النظام.

المتطلبات التالية

- 1 أعد وضع البطاقة اللاسلكية.
- 2 أعد وضع الغطاء الخلفي.
- 3 أعد وضع البطارية.
- 4 أعد وضع غطاء القاعدة.

إزالة لوحة مؤشر الحالة

تحذير: قبل أن تبدأ العمل بداخل جهاز الكمبيوتر، اقرأ معلومات الأمان الواردة مع جهاز الكمبيوتر واتبع الخطوات الواردة في **قبل العمل داخل جهاز الكمبيوتر الخاص بك**. بعد الانتهاء من العمل بداخل جهاز الكمبيوتر، اتبع التعليمات الواردة في **بعد العمل داخل جهاز الكمبيوتر الخاص بك**. لمزيد من أفضل ممارسات السلامة، انظر الصفحة الرئيسية الخاصة بالتوافق التنظيمي على www.dell.com/regulatory_compliance.



المتطلبات الأساسية

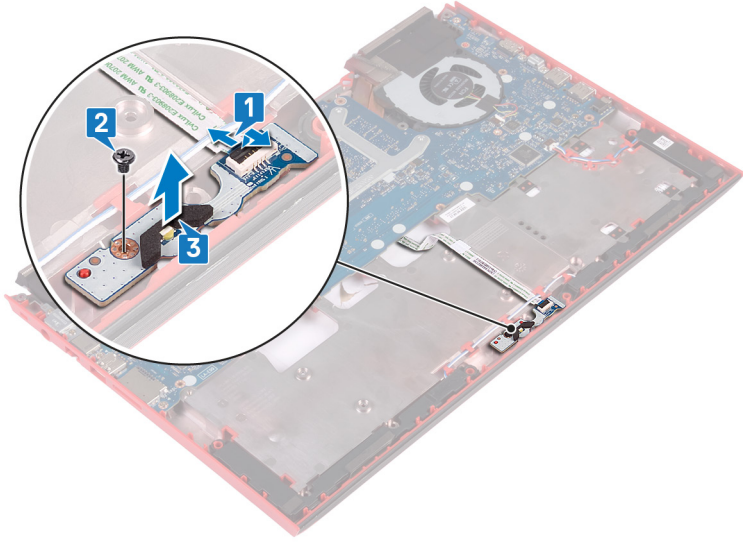
- 1 قم بإزالة [غطاء القاعدة](#).
- 2 قم بإزالة [البطارية](#).
- 3 قم بإزالة [الغطاء الخلفي](#).
- 4 اتبع الإجراءات من الخطوة 1 إلى الخطوة 18 في [إزالة قاعدة الكمبيوتر](#).

الإجراء

ملاحظة: تتضمن لوحة مصباح الحالة مؤشر LED لمصباح التشغيل وحالة البطارية/مصباح نشاط محرك الأقراص الثابتة. 

- 1 ارفع المزلاج وافصل كابل لوحة مصباح الحالة من لوحة مصباح الحالة.
- 2 قم بإزالة المسمار اللولبي (M2x3) الذي يثبت لوحة مصباح الحالة في قاعدة الكمبيوتر.

3 ارفع لوحة مصباح الحالة بعيدًا عن قاعدة الكمبيوتر.



إعادة وضع لوحة ضوء الحالة

تحذير: قبل أن تبدأ العمل بداخل جهاز الكمبيوتر، اقرأ معلومات الأمان الواردة مع جهاز الكمبيوتر واتبع الخطوات الواردة في **قبل العمل داخل جهاز الكمبيوتر الخاص بك**. بعد الانتهاء من العمل بداخل جهاز الكمبيوتر، اتبع التعليمات الواردة في **بعد العمل داخل جهاز الكمبيوتر الخاص بك**. لمزيد من أفضل ممارسات السلامة، انظر الصفحة الرئيسية الخاصة بالتوافق التنظيمي على www.dell.com/regulatory_compliance.



الإجراء

- 1 قم بمحاذاة فتحات المسامير اللولبية الموجودة في لوحة مصباح الحالة مع فتحات المسامير اللولبية الموجودة في قاعدة الكمبيوتر.
- 2 أعد وضع المسمار اللولبي (M2x3) الذي يثبت لوحة مصباح الحالة بقاعدة الكمبيوتر.
- 3 قم بإزاحة كابل لوحة مصباح الحالة في الموصل الموجود في لوحة مصباح الحالة وأغلق المزلاج لتثبيت الكابل.

المتطلبات التالية

- 1 اتبع الإجراءات من الخطوة 5 إلى الخطوة 21 في **إعادة وضع قاعدة الكمبيوتر**.
- 2 أعد وضع **الغطاء الخلفي**.
- 3 أعد وضع **البطارية**.
- 4 أعد وضع **غطاء القاعدة**.

إزالة مكبرات الصوت

تحذير: قبل أن تبدأ العمل بداخل جهاز الكمبيوتر، اقرأ معلومات الأمان الواردة مع جهاز الكمبيوتر واتبع الخطوات الواردة في **قبل العمل داخل جهاز الكمبيوتر الخاص بك**. بعد الانتهاء من العمل بداخل جهاز الكمبيوتر، اتبع التعليمات الواردة في **بعد العمل داخل جهاز الكمبيوتر الخاص بك**. لمزيد من أفضل ممارسات السلامة، انظر الصفحة الرئيسية الخاصة بالتوافق التنظيمي على www.dell.com/regulatory_compliance.



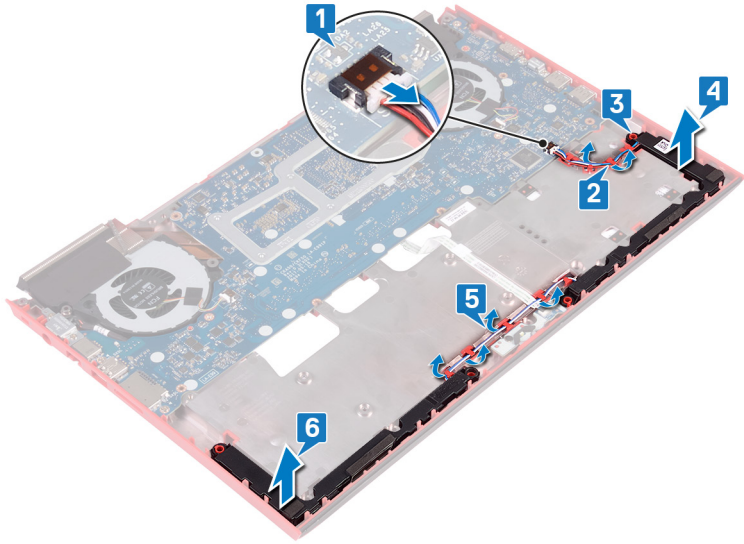
المتطلبات الأساسية

- 1 قم بإزالة [غطاء القاعدة](#).
- 2 قم بإزالة [البطارية](#).
- 3 قم بإزالة [الغطاء الخلفي](#).
- 4 اتبع الإجراءات من الخطوة 1 إلى الخطوة 18 في [إزالة قاعدة الكمبيوتر](#).

الإجراء

- 1 افصل كابل مكبر الصوت من لوحة النظام.
- 2 لاحظ توجيه كابل مكبر الصوت وقم بإزالة كابل مكبر الصوت من أدلة التوجيه الموجودة في قاعدة الكمبيوتر.
- 3 لاحظ مكان المثبتات المطاطية قبل رفع مكبرات الصوت.
- 4 ارفع مكبر الصوت الأيمن خارج قاعدة الكمبيوتر.
- 5 لاحظ توجيه كابل مكبر الصوت وقم بإزالة كابل مكبر الصوت من أدلة التوجيه الموجودة في قاعدة الكمبيوتر.

6 ارفع مكبر الصوت الأيسر خارج قاعدة الكمبيوتر.



إعادة وضع مكبرات الصوت

تحذير: قبل أن تبدأ العمل بداخل جهاز الكمبيوتر، اقرأ معلومات الأمان الواردة مع جهاز الكمبيوتر واتبع الخطوات الواردة في **قبل العمل داخل جهاز الكمبيوتر الخاص بك**. بعد الانتهاء من العمل بداخل جهاز الكمبيوتر، اتبع التعليمات الواردة في **بعد العمل داخل جهاز الكمبيوتر الخاص بك**. لمزيد من أفضل ممارسات السلامة، انظر الصفحة الرئيسية الخاصة بالتوافق التنظيمي على www.dell.com/regulatory_compliance.



الإجراء

ملاحظة: يمكن دفع حلقات التثبيت المطاطية للخارج عند إعادة وضع مكبر الصوت. تأكد من وضع حلقات التثبيت المطاطية في مكانها بعد وضع مكبر الصوت الموجود في لوحة النظام.



- 1 باستخدام أعمدة المحاذاة، ضع مكبر الصوت الأيسر على قاعدة الكمبيوتر.
- 2 قم بتوجيه كبل مكبر الصوت خلال أدلة التوجيه الموجودة على قاعدة الكمبيوتر.
- 3 باستخدام أعمدة المحاذاة، ضع مكبر الصوت الأيمن على قاعدة الكمبيوتر.
- 4 قم بتوجيه كبل مكبر الصوت خلال أدلة التوجيه الموجودة على قاعدة الكمبيوتر.
- 5 قم بتوصيل كابل مكبر الصوت بلوحة النظام.

المتطلبات التالية

- 1 اتبع الإجراءات من الخطوة 5 إلى الخطوة 21 في [إعادة وضع قاعدة الكمبيوتر](#).
- 2 أعد وضع [الغطاء الخلفي](#).
- 3 أعد وضع [البطارية](#).
- 4 أعد وضع [غطاء القاعدة](#).

إزالة لوحة النظام

تحذير: قبل أن تبدأ العمل بداخل جهاز الكمبيوتر، اقرأ معلومات الأمان الواردة مع جهاز الكمبيوتر واتبع الخطوات الواردة في **قبل العمل داخل جهاز الكمبيوتر الخاص بك**. بعد الانتهاء من العمل بداخل جهاز الكمبيوتر، اتبع التعليمات الواردة في **بعد العمل داخل جهاز الكمبيوتر الخاص بك**. لمزيد من أفضل ممارسات السلامة، انظر الصفحة الرئيسية الخاصة بالتوافق التنظيمي على www.dell.com/regulatory_compliance.



ملاحظة: تم تخزين رمز الخدمة الخاص بجهاز الكمبيوتر لديك في لوحة النظام. يجب عليك إدخال "رمز الخدمة" في برنامج إعداد BIOS بعد إعادة وضع لوحة النظام.



ملاحظة: إعادة وضع لوحة النظام تؤدي إلى إزالة أي تغييرات قمت بإجرائها على BIOS باستخدام برنامج إعداد BIOS. يجب عليك إجراء التغييرات المناسبة مرة أخرى بعد إعادة وضع لوحة النظام.



ملاحظة: قبل فصل الكابلات من لوحة النظام، لاحظ موقع الموصلات بحيث يمكنك إعادة توصيل الكابلات بطريقة صحيحة بعد إعادة وضع لوحة النظام.



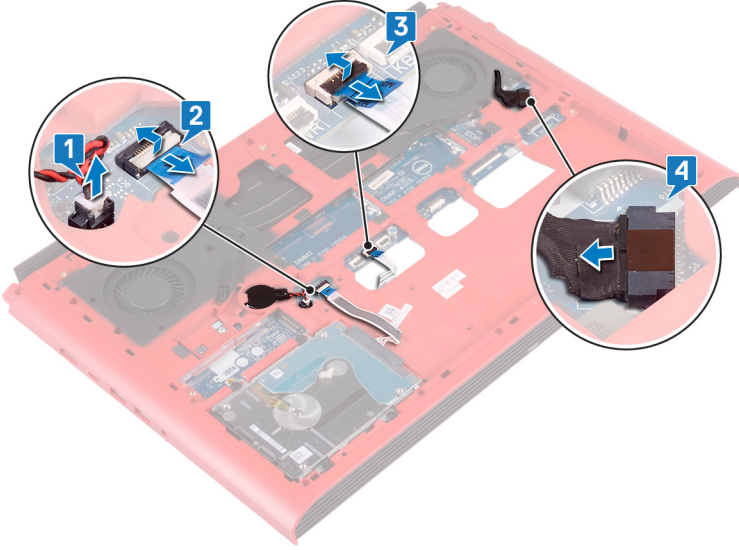
المتطلبات الأساسية

- 1 قم بإزالة [غطاء القاعدة](#).
- 2 قم بإزالة [البطارية](#).
- 3 قم بإزالة [الغطاء الخلفي](#).
- 4 اتبع الإجراءات من الخطوة 1 إلى الخطوة 18 في [إزالة قاعدة الكمبيوتر](#).

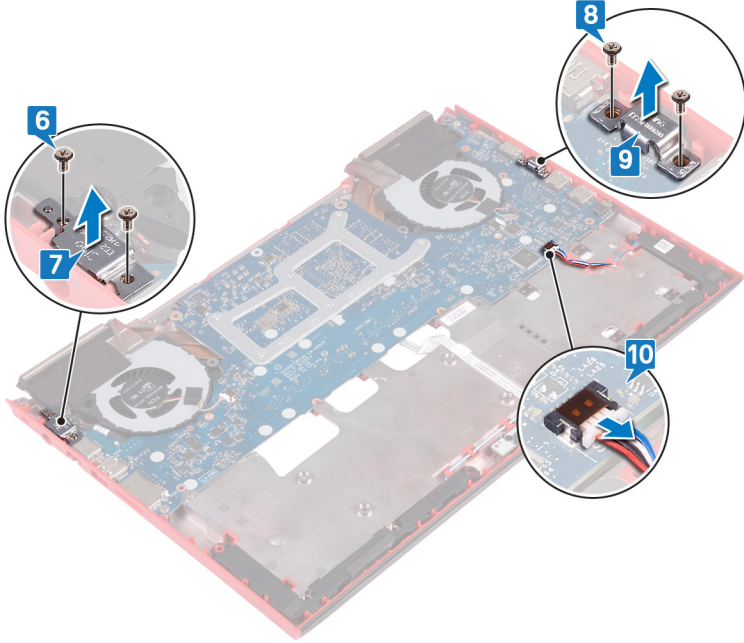
الإجراء

- 1 اقلب قاعدة الكمبيوتر رأسًا على عقب.
- 2 افصل البطارية الخلفية المصغرة عن لوحة النظام.
- 3 افتح المزلاج وافصل كبل لوحة اللمس عن لوحة النظام.
- 4 افتح المزلاج وافصل كابل لوحة مصباح الحالة من لوحة النظام.

5 افصل كابل منفذ مهائى التيار من لوحة النظام.



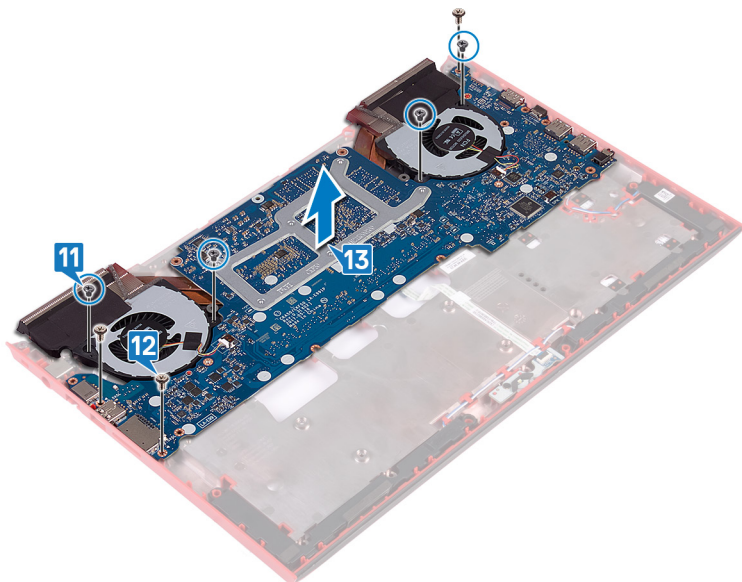
- 6 اقلب قاعدة الكمبيوتر رأسًا على عقب.
- 7 قم بإزالة المسمارين اللولبيين (M2.5x5) اللذين يثبتان دعامة منفذ مهائى التيار في قاعدة الكمبيوتر.
- 8 ارفع موصل دعامة منفذ مهائى التيار المتردد خارج قاعدة الكمبيوتر.
- 9 أعد وضع المسمارين اللولبيين (M2.5x5) اللذين يثبتان دعامة منفذ USB من النوع C في لوحة النظام.
- 10 ارفع دعامة منفذ USB من النوع C إلى خارج لوحة النظام.



12 قم بإزالة المسامير اللولبية الأربعة (M2x3) التي تثبت المراوح في لوحة النظام.

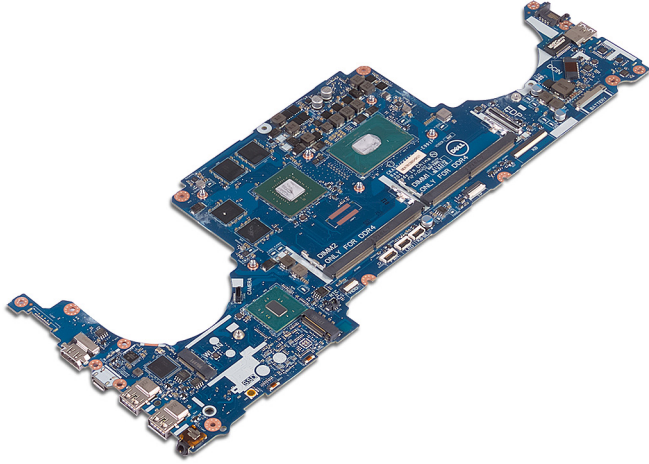
13 قم بإزالة المسامير اللولبية الثلاثة (M2.5x5) التي تثبت لوحة النظام في قاعدة الكمبيوتر.

14 حرّر المنافذ الموجودة في لوحة النظام برفق من الفتحات الموجودة في قاعدة الكمبيوتر، ثم ارفع لوحة النظام إلى خارج قاعدة الكمبيوتر.



15 اقلب لوحة النظام.

16 اتبع الإجراءات من الخطوة 5 إلى الخطوة 6 في [إزالة المشتت الحراري](#).



إعادة تركيب لوحة النظام

تحذير: قبل أن تبدأ العمل بداخل جهاز الكمبيوتر، اقرأ معلومات الأمان الواردة مع جهاز الكمبيوتر واتبع الخطوات الواردة في **قبل العمل داخل جهاز الكمبيوتر الخاص بك**. بعد الانتهاء من العمل بداخل جهاز الكمبيوتر، اتبع التعليمات الواردة في **بعد العمل داخل جهاز الكمبيوتر الخاص بك**. لمزيد من أفضل ممارسات السلامة، انظر الصفحة الرئيسية الخاصة بالتوافق التنظيمي على www.dell.com/regulatory_compliance.



ملاحظة: تم تخزين رمز الخدمة الخاص بجهاز الكمبيوتر لديك في لوحة النظام. يجب عليك إدخال "رمز الخدمة" في برنامج إعداد BIOS بعد إعادة وضع لوحة النظام.



ملاحظة: إعادة وضع لوحة النظام تؤدي إلى إزالة أي تغييرات قمت بإجرائها على BIOS باستخدام برنامج إعداد BIOS. يجب عليك إجراء التغييرات المناسبة مرة أخرى بعد إعادة وضع لوحة النظام.



الإجراء


- 1 أعد وضع **المشنت الحراري**.
- 2 اقلب لوحة النظام.
- 3 قم بإزالة المنافذ الموجودة في لوحة النظام إلى داخل الفتحات الموجودة في قاعدة الكمبيوتر وقم بمحاذاة فتحات المسامير اللولبية الموجودة في لوحة النظام مع فتحات المسامير اللولبية الموجودة في قاعدة الكمبيوتر.
- 4 أعد وضع المسامير اللولبية الأربعة (M2x3) التي تثبت المراوح في لوحة النظام.
- 5 أعد وضع المسامير اللولبية الثلاثة (M2.5x5) التي تثبت لوحة النظام في قاعدة الكمبيوتر.
- 6 قم بتوصيل كابل مكبر الصوت بلوحة النظام.
- 7 قم بمحاذاة دعامة منفذ USB من النوع C ووضعها بلوحة النظام.
- 8 أعد وضع المسامير اللولبيين (M2.5x5) اللذين يثبتان دعامة منفذ USB من النوع C في قاعدة الكمبيوتر.
- 9 قم بمحاذاة دعامة منفذ مهائلي التيار في قاعدة الكمبيوتر.
- 10 أعد وضع المسامير اللولبيين (M2.5x5) اللذين يثبتان دعامة منفذ مهائلي التيار في قاعدة الكمبيوتر.
- 11 اقلب قاعدة الكمبيوتر رأسًا على عقب.
- 12 قم بتوصيل كابل منفذ مهائلي التيار بلوحة النظام.
- 13 قم بإزالة كابل لوحة مصباح الحالة إلى داخل الموصل في لوحة النظام وأغلق المزلاج لتثبيت الكابل.
- 14 أزح كبل محرك الأقراص الثابتة داخل الموصل الموجود في لوحة النظام وأغلق المزلاج لتثبيت الكبل.
- 15 صل البطارية الخلية المصغرة بلوحة النظام.

المتطلبات التالية

- 1 اتبع الإجراءات من الخطوة 5 إلى الخطوة 21 في [إعادة وضع قاعدة الكمبيوتر](#).
- 2 أعد وضع [الغطاء الخلفي](#).
- 3 أعد وضع [البطارية](#).
- 4 أعد وضع [غطاء القاعدة](#).

إدخال رمز الخدمة في برنامج إعداد BIOS

- 1 قم بتشغيل جهاز الكمبيوتر الخاص بك أو إعادة تشغيله.
- 2 اضغط على F2 عندما يظهر شعار Dell لدخول برنامج إعداد BIOS.
- 3 انتقل إلى علامة تبويب **Main (الرئيسية)** وأدخل رمز الخدمة في حقل **Service Tag Input (إدخال رمز الخدمة)**.

ملاحظة: رمز الخدمة عبارة عن مُعرّف أبجدي رقمي موجود في الجانب الخلفي من الكمبيوتر. 

إزالة منفذ مهائئ التيار

تحذير: قبل أن تبدأ العمل بداخل جهاز الكمبيوتر، اقرأ معلومات الأمان الواردة مع جهاز الكمبيوتر واتبع الخطوات الواردة في **قبل العمل داخل جهاز الكمبيوتر الخاص بك**. بعد الانتهاء من العمل بداخل جهاز الكمبيوتر، اتبع التعليمات الواردة في **بعد العمل داخل جهاز الكمبيوتر الخاص بك**. لمزيد من أفضل ممارسات السلامة، انظر الصفحة الرئيسية الخاصة بالتوافق التنظيمي على www.dell.com/regulatory_compliance.

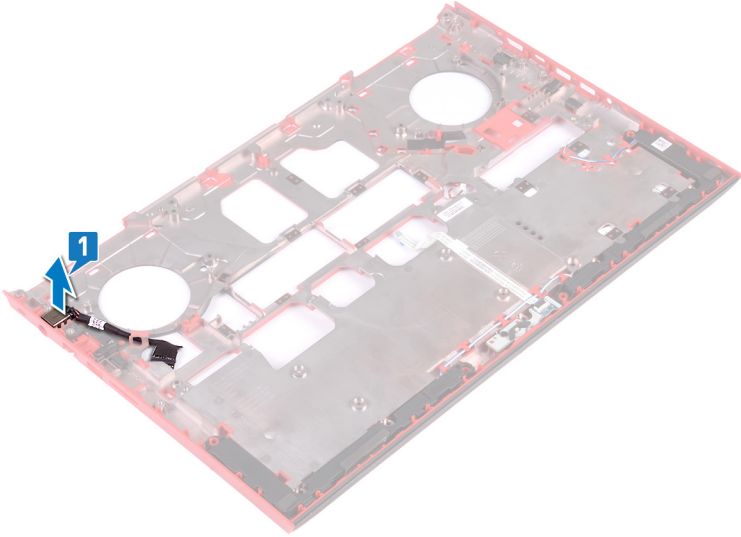


المتطلبات الأساسية

- 1 قم بإزالة [غطاء القاعدة](#).
- 2 قم بإزالة [البطارية](#).
- 3 قم بإزالة [الغطاء الخلفي](#).
- 4 قم بإزالة [محرك أقراص الحالة الثابتة](#).
- 5 قم بإزالة [وحدات الذاكرة](#).
- 6 قم بإزالة [البطاقة اللاسلكية](#).
- 7 قم بإزالة [قاعدة الكمبيوتر](#).
- 8 اتبع الإجراءات من الخطوة 1 إلى الخطوة 14 في [إزالة لوحة النظام](#).

الإجراء

ارفع منفذ مهايئ التشغيل مع الكابل الخاص به بعيداً عن قاعدة الكمبيوتر.



إعادة وضع منفذ مهائى التيار

تحذير: قبل أن تبدأ العمل بداخل جهاز الكمبيوتر، اقرأ معلومات الأمان الواردة مع جهاز الكمبيوتر واتبع الخطوات الواردة في **قبل العمل داخل جهاز الكمبيوتر الخاص بك**. بعد الانتهاء من العمل بداخل جهاز الكمبيوتر، اتبع التعليمات الواردة في **بعد العمل داخل جهاز الكمبيوتر الخاص بك**. لمزيد من أفضل ممارسات السلامة، انظر الصفحة الرئيسية الخاصة بالتوافق التنظيمي على www.dell.com/regulatory_compliance.



الإجراء

قم بإدخال منفذ مهائى التيار داخل الفتحة الموجودة في قاعدة الكمبيوتر.

المتطلبات التالية

- 1 اتبع الإجراءات من الخطوة 3 إلى الخطوة 15 في [إعادة وضع لوحة النظام](#).
- 2 أعد وضع [قاعدة الكمبيوتر](#).
- 3 أعد وضع [البطاقة اللاسلكية](#).
- 4 أعد وضع [وحدات الذاكرة](#).
- 5 أعد وضع [محرك أقراص الحالة الثابتة](#).
- 6 أعد وضع [الغطاء الخلفي](#).
- 7 أعد وضع [البطارية](#).
- 8 أعد وضع [غطاء القاعدة](#).

إزالة المشتت الحراري

تحذير: قبل أن تبدأ العمل بداخل جهاز الكمبيوتر، اقرأ معلومات الأمان الواردة مع جهاز الكمبيوتر واتبع الخطوات الواردة في **قبل العمل داخل جهاز الكمبيوتر الخاص بك**. بعد الانتهاء من العمل بداخل جهاز الكمبيوتر، اتبع التعليمات الواردة في **بعد العمل داخل جهاز الكمبيوتر الخاص بك**. لمزيد من أفضل ممارسات السلامة، انظر الصفحة الرئيسية الخاصة بالتوافق التنظيمي على www.dell.com/regulatory_compliance.



تحذير: قد يصبح المشتت الحراري ساخناً أثناء التشغيل العادي. انتظر فترة زمنية كافية حتى يبرد المشتت الحراري قبل أن تلمسه.




تنبيه: لضمان تبريد المعالج إلى الحد الأقصى، تجنب لمس المناطق الناقلة للحرارة الموجودة على المشتت الحراري. يمكن أن تتسبب الزيوت الموجودة في بشرتك في الحد من قدرة الشحم الحراري على نقل الحرارة.



المتطلبات الأساسية

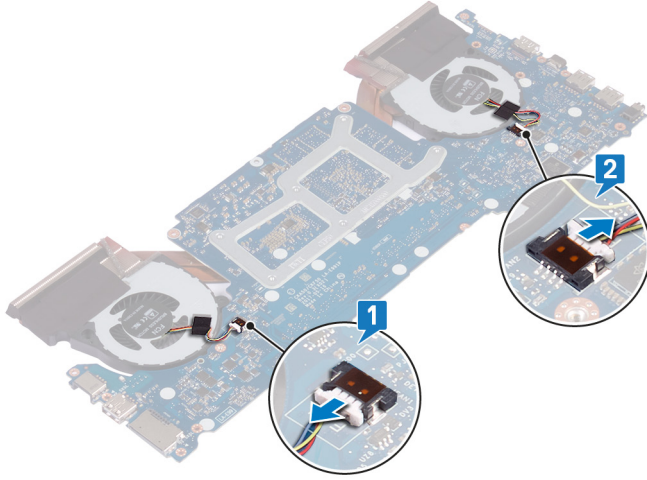
- 1 قم بإزالة **غطاء القاعدة**.
- 2 قم بإزالة **البطارية**.
- 3 قم بإزالة **البطارية الخلية المصغرة**.
- 4 قم بإزالة **الغطاء الخلفي**.
- 5 قم بإزالة **وحدات الذاكرة**.
- 6 قم بإزالة **محرك الأقراص المزود بذاكرة مصنوعة من مكونات صلبة**.
- 7 قم بإزالة **البطاقة اللاسلكية**.
- 8 قم بإزالة **قاعدة الكمبيوتر**.

الإجراء

ملاحظة: قد يختلف شكل مجموعة المشتت الحراري في الكمبيوتر لديك عن الصورة الموضحة في هذا الفصل. 

- 1 افصل كابل المروحة اليسرى عن لوحة النظام.

2 افصل كابل المروحة اليمنى عن لوحة النظام.

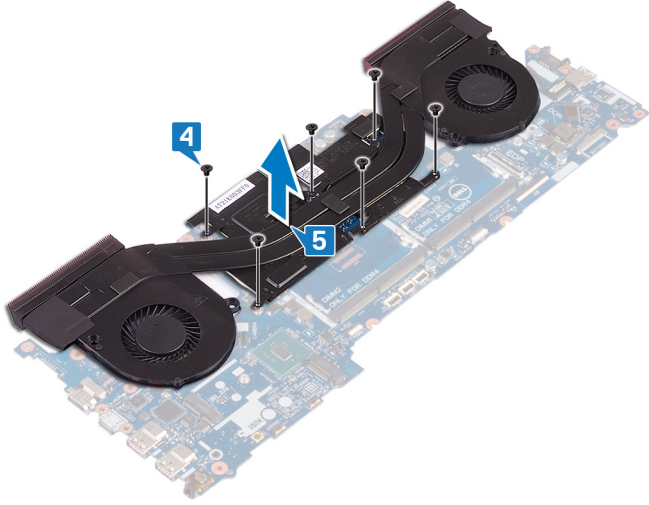


3 اتبع الإجراءات من الخطوة 4 إلى الخطوة 6 في "إزالة المراوح".

4 اقلب لوحة النظام.

5 بترتيب تسلسلي (كما هو موضح على مجموعة المشتت الحراري)، قم بإزالة المسامير اللولبية الستة المثبتة لمجموعة المشتت الحراري في لوحة النظام. (M2x3)

6 ارفع مجموعة المشتت الحراري خارج لوحة النظام.



إعادة وضع المشتت الحراري

تحذير: قبل أن تبدأ العمل بداخل جهاز الكمبيوتر، اقرأ معلومات الأمان الواردة مع جهاز الكمبيوتر واتبع الخطوات الواردة في **قبل العمل داخل جهاز الكمبيوتر الخاص بك**. بعد الانتهاء من العمل بداخل جهاز الكمبيوتر، اتبع التعليمات الواردة في **بعد العمل داخل جهاز الكمبيوتر الخاص بك**. لمزيد من أفضل ممارسات السلامة، انظر الصفحة الرئيسية الخاصة بالتوافق التنظيمي على www.dell.com/regulatory_compliance.



تنبيه: قد تتسبب محاذاة المشتت الحراري بطريقة غير صحيحة في إتلاف لوحة النظام والمعالج.



ملاحظة: إذا تمت إعادة وضع أي من لوحة النظام أو المشتت الحراري، فاستخدم الوسادة الحرارية المرفقة ضمن مجموعة الأدوات لضمان تحقيق التوصيل الحراري.



الإجراء

- 1 قم بمحاذاة فتحات المسامير الموجودة على مجموعة المشتت الحراري مع فتحات المسامير الموجودة على لوحة النظام.
- 2 بترتيب تسلسلي (كما هو موضح على مجموعة المشتت الحراري)، أعد وضع المسامير اللولبية (M2x3) الستة المثبتة لمجموعة المشتت الحراري في لوحة النظام.
- 3 اقلب لوحة النظام.
- 4 اتبع الإجراءات من الخطوة 1 إلى الخطوة 3 في **إعادة وضع المراوح**!
- 5 قم بتوصيل كابل المروحة اليمنى.
- 6 قم بتوصيل كابل المروحة اليسرى.

المتطلبات التالية

- 1 أعد وضع **قاعدة الكمبيوتر**.
- 2 أعد وضع **البطاقة اللاسلكية**.
- 3 أعد وضع **محرك الأقراص المزودة بذاكرة مصنوعة من مكونات صلبة**.
- 4 أعد وضع **وحدات الذاكرة**.
- 5 أعد وضع **الغطاء الخلفي**.
- 6 أعد وضع **البطارية الخلفية المصغرة**.
- 7 أعد وضع **البطارية**.
- 8 أعد وضع **غطاء القاعدة**.

إزالة المراوح

تحذير: قبل أن تبدأ العمل بداخل جهاز الكمبيوتر، اقرأ معلومات الأمان الواردة مع جهاز الكمبيوتر واتبع الخطوات الواردة في **قبل العمل داخل جهاز الكمبيوتر الخاص بك**. بعد الانتهاء من العمل بداخل جهاز الكمبيوتر، اتبع التعليمات الواردة في **بعد العمل داخل جهاز الكمبيوتر الخاص بك**. لمزيد من أفضل ممارسات السلامة، انظر الصفحة الرئيسية الخاصة بالتوافق التنظيمي على www.dell.com/regulatory_compliance.

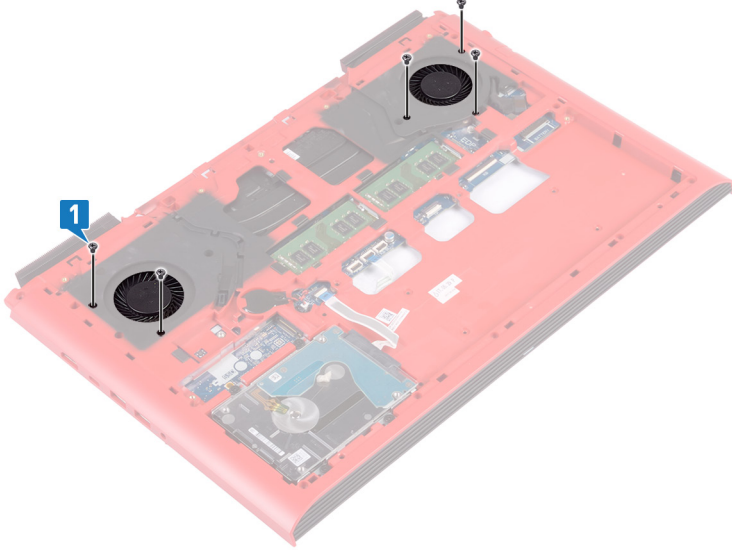


المتطلبات الأساسية

- 1 قم بإزالة **غطاء القاعدة**.
- 2 قم بإزالة **البطارية**.
- 3 قم بإزالة **الغطاء الخلفي**.
- 4 اتبع الإجراءات من الخطوة 1 إلى الخطوة 8 في **إزالة قاعدة الكمبيوتر**.

الإجراء

1 قم بإزالة المسامير اللولبية الخمسة (M2X1.4) المثبتة للمراوح في المشتت الحراري.

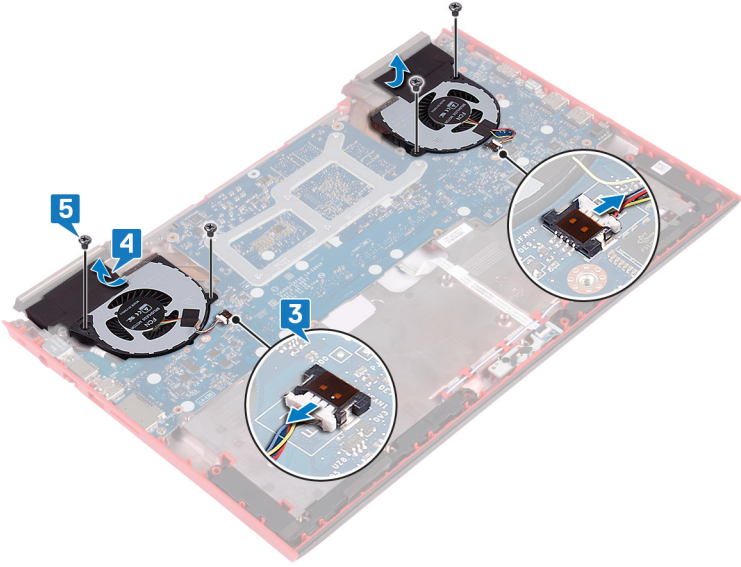


2 اقلب قاعدة الكمبيوتر رأسًا على عقب.

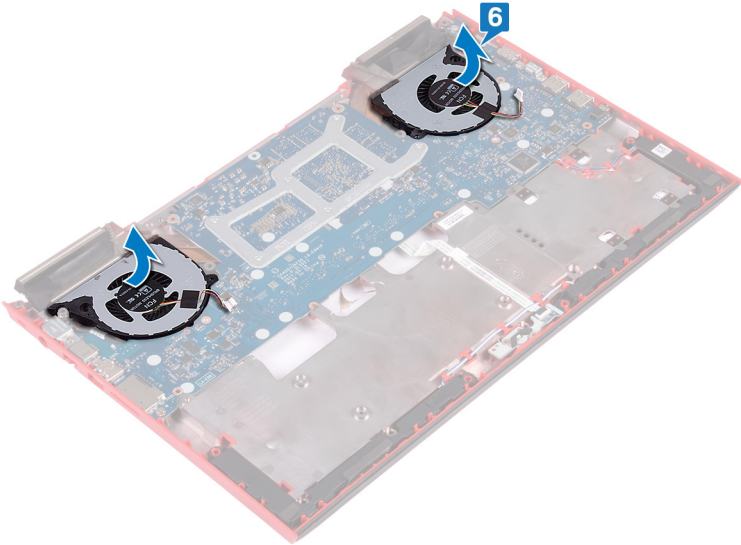
3 افصل كابل المروحة اليسرى وكابل المروحة اليمنى عن لوحة النظام.

4 انزع الأشرطة التي تثبت المراوح في المشتت الحراري.

5 قم بإزالة المسامير اللولبية الأربعة (M2x3) المثبتة للمروحة في لوحة النظام.



6 ارفع المراوح خارج المشتت الحراري.



إعادة تركيب المراوح

تحذير: قبل أن تبدأ العمل بداخل جهاز الكمبيوتر، اقرأ معلومات الأمان الواردة مع جهاز الكمبيوتر واتبع الخطوات الواردة في **قبل العمل داخل جهاز الكمبيوتر الخاص بك**. بعد الانتهاء من العمل بداخل جهاز الكمبيوتر، اتبع التعليمات الواردة في **بعد العمل داخل جهاز الكمبيوتر الخاص بك**. لمزيد من أفضل ممارسات السلامة، انظر الصفحة الرئيسية الخاصة بالتوافق التنظيمي على www.dell.com/regulatory_compliance.



الإجراء

- 1 قم بمحاذاة المراوح ووضعها في المشتت الحراري.
- 2 أعد وضع المسامير اللولبية الأربعة (M2x3) المثبتة للمروحة في لوحة النظام.
- 3 قم بلمس الشريط الذي يثبت المراوح في المشتت الحراري.
- 4 قم بتوصيل كابل المروحة اليسرى وكابل المروحة اليمنى بلوحة النظام.
- 5 اقلب قاعدة الكمبيوتر رأسًا على عقب.
- 6 أعد وضع المسامير اللولبية الخمسة (M2x1.4) المثبتة للمراوح في المشتت الحراري.

المتطلبات التالية

- 1 اتبع الإجراءات من الخطوة 5 إلى الخطوة 21 في **إعادة وضع قاعدة الكمبيوتر**.
- 2 أعد وضع **الغطاء الخلفي**.
- 3 أعد وضع **البطارية**.
- 4 أعد وضع **غطاء القاعدة**.

إزالة لوحة زر التشغيل

تحذير: قبل أن تبدأ العمل بداخل جهاز الكمبيوتر، اقرأ معلومات الأمان الواردة مع جهاز الكمبيوتر واتبع الخطوات الواردة في **قبل العمل داخل جهاز الكمبيوتر الخاص بك**. بعد الانتهاء من العمل بداخل جهاز الكمبيوتر، اتبع التعليمات الواردة في **بعد العمل داخل جهاز الكمبيوتر الخاص بك**. لمزيد من أفضل ممارسات السلامة، انظر الصفحة الرئيسية الخاصة بالتوافق التنظيمي على www.dell.com/regulatory_compliance.



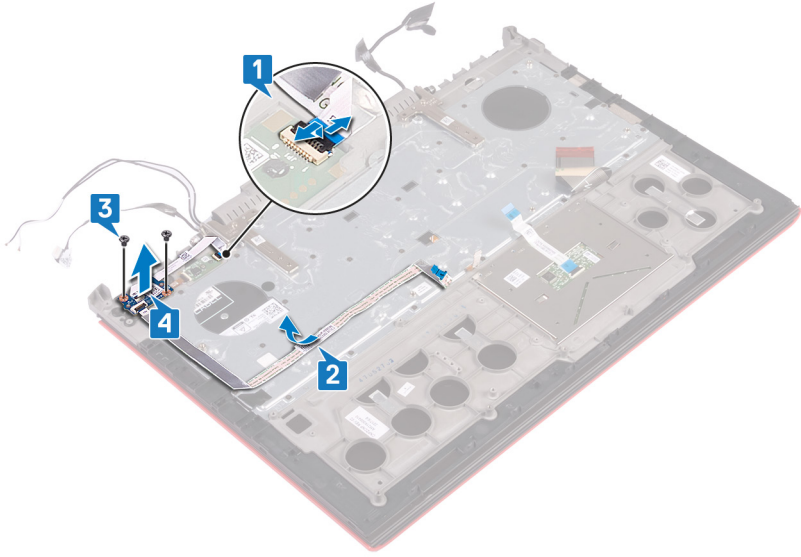
المتطلبات الأساسية

- 1 قم بإزالة [غطاء القاعدة](#).
- 2 قم بإزالة [البطارية](#).
- 3 قم بإزالة [الغطاء الخلفي](#).
- 4 قم بإزالة [قاعدة الكمبيوتر](#).
- 5 اتبع الإجراءات من الخطوة 1 إلى الخطوة 17 في [إزالة قاعدة الكمبيوتر](#).

الإجراء

- 1 افتح المزلاج وافصل كابل لوحة قارئ بصمات الأصابع عن لوحة قارئ بصمات الأصابع.
- 2 قم بإزالة كابل لوحة زر التشغيل من مجموعة مسند راحة اليد.
- 3 قم بإزالة المسمارين اللولبيين (M2x3) المثبتين للوحة زر التشغيل في مجموعة مسند راحة اليد.

4 ارفع لوحة زر التشغيل، جنبًا إلى جنب مع الكابل، بعيدًا عن مجموعة مسند راحة اليد.



إعادة تركيب لوحة زر التشغيل

تحذير: قبل أن تبدأ العمل بداخل جهاز الكمبيوتر، اقرأ معلومات الأمان الواردة مع جهاز الكمبيوتر واتبع الخطوات الواردة في **قبل العمل داخل جهاز الكمبيوتر الخاص بك**. بعد الانتهاء من العمل بداخل جهاز الكمبيوتر، اتبع التعليمات الواردة في **بعد العمل داخل جهاز الكمبيوتر الخاص بك**. لمزيد من أفضل ممارسات السلامة، انظر الصفحة الرئيسية الخاصة بالتوافق التنظيمي على www.dell.com/regulatory_compliance.



الإجراء

- 1 قم بمحاذاة فتحات المسامير اللولبية الموجودة في لوحة زر التشغيل مع فتحات المسامير اللولبية الموجودة في مجموعة مسند راحة اليد.
- 2 قم بإعادة وضع المسامير اللولبية (M2x3) المثبتين للوحة زر التشغيل في مجموعة مسند راحة اليد.
- 3 اربط كبل لوحة زر التتار بمجموعة مسند راحة اليد.
- 4 قم بإزالة كابل لوحة قارئ بصمات الأصابع إلى داخل الموصل الموجود في لوحة قارئ بصمات الأصابع، وأغلق المزلاج لتثبيت الكابل.

المتطلبات التالية

- 1 اتبع الإجراءات من الخطوة 5 إلى الخطوة 21 في **إعادة وضع قاعدة الكمبيوتر**.
- 2 أعد وضع **الغطاء الخلفي**.
- 3 أعد وضع **البطارية**.
- 4 أعد وضع **غطاء القاعدة**.

إزالة لوحة قارئ بصمات الأصابع

تحذير: قبل أن تبدأ العمل بداخل جهاز الكمبيوتر، اقرأ معلومات الأمان الواردة مع جهاز الكمبيوتر واتبع الخطوات الواردة في **قبل العمل داخل جهاز الكمبيوتر الخاص بك**. بعد الانتهاء من العمل بداخل جهاز الكمبيوتر، اتبع التعليمات الواردة في **بعد العمل داخل جهاز الكمبيوتر الخاص بك**. لمزيد من أفضل ممارسات السلامة، انظر الصفحة الرئيسية الخاصة بالتوافق التنظيمي على www.dell.com/regulatory_compliance.



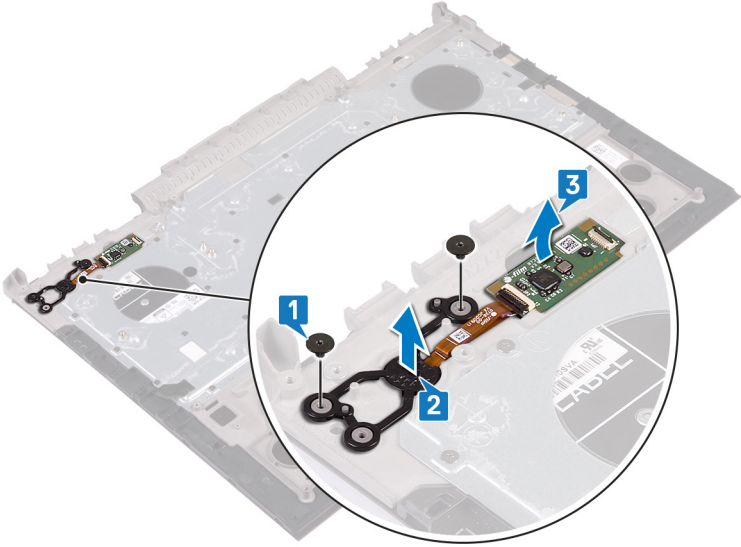
المتطلبات الأساسية

- 1 قم بإزالة [غطاء القاعدة](#).
- 2 قم بإزالة [البطارية](#).
- 3 قم بإزالة [الغطاء الخلفي](#).
- 4 قم بإزالة [قاعدة الكمبيوتر](#).
- 5 قم بإزالة [لوحة زر التشغيل](#).

الإجراء

- 1 قم بإزالة المسمارين اللولبيين (M2x2) المثبتين لدعامة لوحة قارئ بصمات الأصابع في مجموعة مسند راحة اليد.
- 2 ارفع دعامة لوحة قارئ بصمات الأصابع خارج مجموعة مسند راحة اليد.

3 ارفع لوحة قارئ بصمات الأصابع خارج مجموعة مسند راحة اليد.



أعد وضع لوحة قارئ بصمات الأصابع

تحذير: قبل أن تبدأ العمل بداخل جهاز الكمبيوتر، اقرأ معلومات الأمان الواردة مع جهاز الكمبيوتر واتبع الخطوات الواردة في **قبل العمل داخل جهاز الكمبيوتر الخاص بك**. بعد الانتهاء من العمل بداخل جهاز الكمبيوتر، اتبع التعليمات الواردة في **بعد العمل داخل جهاز الكمبيوتر الخاص بك**. لمزيد من أفضل ممارسات السلامة، انظر الصفحة الرئيسية الخاصة بالتوافق التنظيمي على www.dell.com/regulatory_compliance.



الإجراء

- 1 قم بمحاذاة اللوحة الفرعية لقارئ بصمات الأصابع على مجموعة مسند راحة اليد.
- 2 قم بمحاذاة دعامة اللوحة الفرعية لقارئ بصمات الأصابع على مجموعة مسند راحة اليد.
- 3 أعد وضع المسمارين اللولبيين (M2x2) المثبتين للوحة الفرعية لقارئ بصمات الأصابع في مجموعة مسند راحة اليد.

المتطلبات التالية

- 1 أعد وضع [لوحة زر التشغيل](#).
- 2 أعد وضع [قاعدة الكمبيوتر](#).
- 3 أعد وضع [الغطاء الخلفي](#).
- 4 أعد وضع [البطارية](#).
- 5 أعد وضع [غطاء القاعدة](#).

إزالة لوحة اللمس

تحذير: قبل أن تبدأ العمل بداخل جهاز الكمبيوتر، اقرأ معلومات الأمان الواردة مع جهاز الكمبيوتر واتبع الخطوات الواردة في **قبل العمل داخل جهاز الكمبيوتر الخاص بك**. بعد الانتهاء من العمل بداخل جهاز الكمبيوتر، اتبع التعليمات الواردة في **بعد العمل داخل جهاز الكمبيوتر الخاص بك**. لمزيد من أفضل ممارسات السلامة، انظر الصفحة الرئيسية الخاصة بالتوافق التنظيمي على www.dell.com/regulatory_compliance.



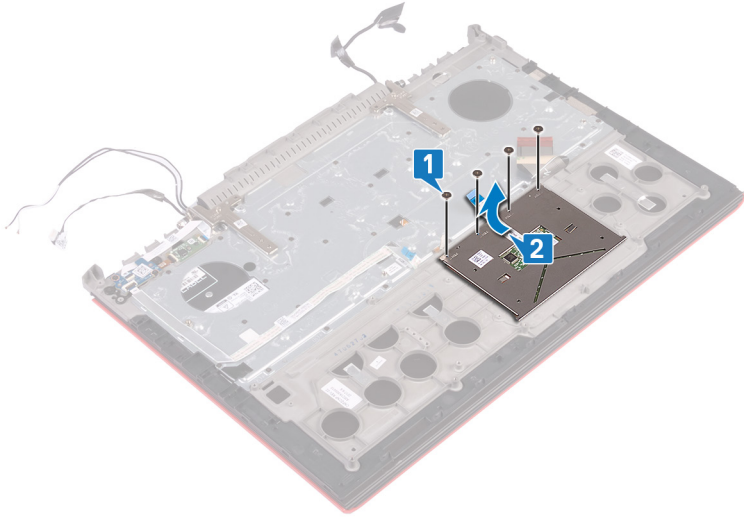
المتطلبات الأساسية

- 1 قم بإزالة [غطاء القاعدة](#).
- 2 قم بإزالة [البطارية](#).
- 3 قم بإزالة [الغطاء الخلفي](#).
- 4 اتبع الإجراءات من الخطوة 1 إلى الخطوة 17 في [إزالة قاعدة الكمبيوتر](#).

الإجراء

- 1 قم بإزالة المسامير اللولبية الأربعة (M2x2) التي تثبت لوحة اللمس في مجموعة مسند راحة اليد.

2 قم بإزاحة لوحة اللمس ورفعها، جنبًا إلى جنب مع الكابل، بزاوية خارج مجموعة مسند راحة اليد.




إعادة وضع لوحة اللمس

تحذير: قبل أن تبدأ العمل بداخل جهاز الكمبيوتر، اقرأ معلومات الأمان الواردة مع جهاز الكمبيوتر واتبع الخطوات الواردة في **قبل العمل داخل جهاز الكمبيوتر الخاص بك**. بعد الانتهاء من العمل بداخل جهاز الكمبيوتر، اتبع التعليمات الواردة في **بعد العمل داخل جهاز الكمبيوتر الخاص بك**. لمزيد من أفضل ممارسات السلامة، انظر الصفحة الرئيسية الخاصة بالتوافق التنظيمي على www.dell.com/regulatory_compliance.



الإجراء

- 1 قم بإزاحة لوحة اللمس أسفل دعامة لوحة اللمس.
- 2  ملاحظة: تأكد من محاذاة لوحة اللمس مع الأدلة المتاحة على مجموعة مسند راحة اليد ومن أن الفجوة الموجودة على جانبي لوحة اللمس متساوية.
- 2 قم بمحاذاة فتحات المسامير اللولبية الموجودة على لوحة اللمس مع فتحات المسامير اللولبية الموجودة على مجموعة مسند راحة اليد.
- 3 أعد وضع المسامير اللولبية الأربعة (M2x2) التي تثبت لوحة اللمس في مجموعة مسند راحة اليد.

المتطلبات التالية

- 1 اتبع الإجراءات من الخطوة 5 إلى الخطوة 21 في [إعادة وضع قاعدة الكمبيوتر](#).
- 2 أعد وضع [الغطاء الخلفي](#).
- 3 أعد وضع [البطارية](#).
- 4 أعد وضع [غطاء القاعدة](#).

إزالة مجموعة الشاشة

تحذير: قبل أن تبدأ العمل بداخل جهاز الكمبيوتر، اقرأ معلومات الأمان الواردة مع جهاز الكمبيوتر واتبع الخطوات الواردة في **قبل العمل داخل جهاز الكمبيوتر الخاص بك**. بعد الانتهاء من العمل بداخل جهاز الكمبيوتر، اتبع التعليمات الواردة في **بعد العمل داخل جهاز الكمبيوتر الخاص بك**. لمزيد من أفضل ممارسات السلامة، انظر الصفحة الرئيسية الخاصة بالتوافق التنظيمي على www.dell.com/regulatory_compliance.



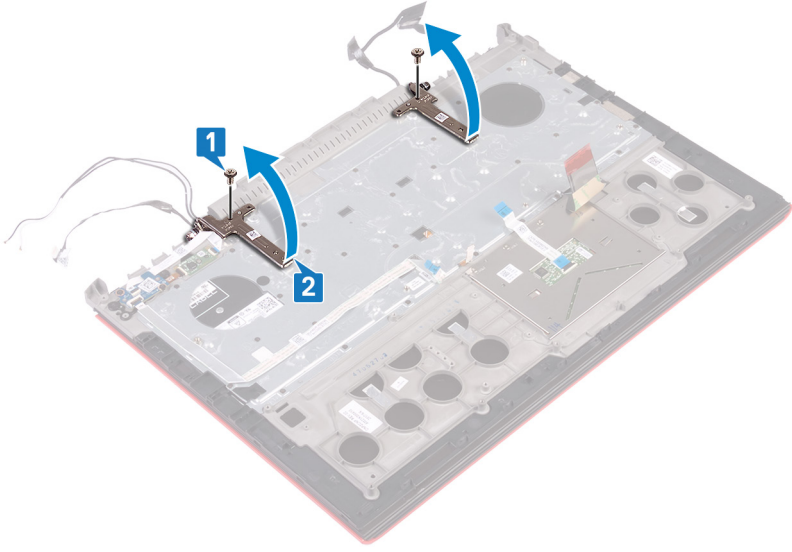
المتطلبات الأساسية

- 1 قم بإزالة [غطاء القاعدة](#).
- 2 قم بإزالة [البطارية](#).
- 3 قم بإزالة [الغطاء الخلفي](#).
- 4 قم بإزالة [البطاقة اللاسلكية](#).
- 5 اتبع الإجراءات من الخطوة 1 إلى الخطوة 17 في [إزالة قاعدة الكمبيوتر](#).

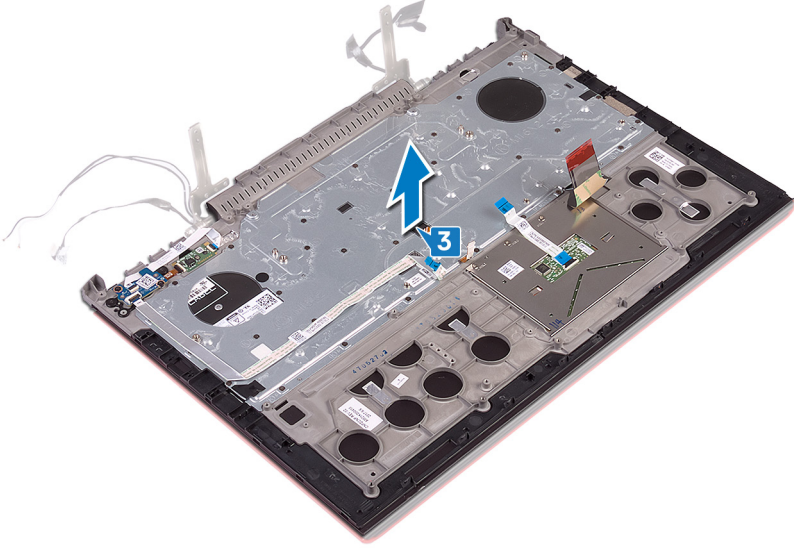
الإجراء

- 1 قم بإزالة المسمارين اللولبيين (M2.5x5) المثبتين لمفصلات الشاشة في مجموعة مسند راحة اليد.

2 افتح مفصلات الشاشة بزاوية 90 درجة.



3 ارفع مجموعة مسند راحة اليد بعيدًا عن مجموعة الشاشة.



4 بعد إجراء الخطوات الموضحة أعلاه، تتبقى مجموعة الشاشة.



إعادة وضع مجموعة الشاشة

تحذير: قبل أن تبدأ العمل بداخل جهاز الكمبيوتر، اقرأ معلومات الأمان الواردة مع جهاز الكمبيوتر واتبع الخطوات الواردة في **قبل العمل داخل جهاز الكمبيوتر الخاص بك**. بعد الانتهاء من العمل بداخل جهاز الكمبيوتر، اتبع التعليمات الواردة في **بعد العمل داخل جهاز الكمبيوتر الخاص بك**. لمزيد من أفضل ممارسات السلامة، انظر الصفحة الرئيسية الخاصة بالتوافق التنظيمي على www.dell.com/regulatory_compliance.



الإجراء

- 1 قم بوضع مجموعة مسند راحة اليد على مجموعة الشاشة.
- 2 ألق مفصلات الشاشة بزاوية 90 درجة.
- 3 أعد وضع المسمارين اللولبيين (M2,5x5) المثبتين لمفصلات الشاشة في مجموعة مسند راحة اليد.

المتطلبات التالية

- 1 اتبع الإجراءات من الخطوة 5 إلى الخطوة 21 في **إعادة وضع قاعدة الكمبيوتر**.
- 2 أعد وضع **البطاقة اللاسلكية**.
- 3 أعد وضع **الغطاء الخلفي**.
- 4 أعد وضع **البطارية**.
- 5 أعد وضع **غطاء القاعدة**.

إزالة مسند راحة اليد

تحذير: قبل أن تبدأ العمل بداخل جهاز الكمبيوتر، اقرأ معلومات الأمان الواردة مع جهاز الكمبيوتر واتبع الخطوات الواردة في **قبل العمل داخل جهاز الكمبيوتر الخاص بك**. بعد الانتهاء من العمل بداخل جهاز الكمبيوتر، اتبع التعليمات الواردة في **بعد العمل داخل جهاز الكمبيوتر الخاص بك**. لمزيد من أفضل ممارسات السلامة، انظر الصفحة الرئيسية الخاصة بالتوافق التنظيمي على www.dell.com/regulatory_compliance.



المتطلبات الأساسية

- 1 قم بإزالة **غطاء القاعدة**.
- 2 قم بإزالة **البطارية**.
- 3 قم بإزالة **الغطاء الخلفي**.
- 4 قم بإزالة **البطاقة اللاسلكية**.
- 5 اتبع الإجراءات من الخطوة 1 إلى الخطوة 17 في **إزالة قاعدة الكمبيوتر**.
- 6 قم بإزالة **مجموعة الشاشة**.
- 7 قم بإزالة **لوحة زر التشغيل**.
- 8 قم بإزالة **لوحة قارئ بصمات الأصابع**.
- 9 قم بإزالة **لوحة اللمس**.
- 10 قم بإزالة **لوحة المفاتيح**.

الإجراء

بعد تنفيذ الخطوات الموجودة في المتطلبات الأساسية، يتبقى لك مجموعة مسند راحة اليد ولوحة المفاتيح.



إعادة وضع مسند راحة اليد

تحذير: قبل أن تبدأ العمل بداخل جهاز الكمبيوتر، اقرأ معلومات الأمان الواردة مع جهاز الكمبيوتر واتبع الخطوات الواردة في **قبل العمل داخل جهاز الكمبيوتر الخاص بك**. بعد الانتهاء من العمل بداخل جهاز الكمبيوتر، اتبع التعليمات الواردة في **بعد العمل داخل جهاز الكمبيوتر الخاص بك**. لمزيد من أفضل ممارسات السلامة، انظر الصفحة الرئيسية الخاصة بالتوافق التنظيمي على www.dell.com/regulatory_compliance.



الإجراء

ضع مسند راحة اليد على سطح مستوي.

المتطلبات التالية

- 1 أعد وضع [لوحة المفاتيح](#).
- 2 أعد وضع [لوحة اللمس](#).
- 3 أعد وضع [لوحة قارئ بصمات الأصابع](#).
- 4 إعادة تركيب [مجموعة زر التشغيل](#).
- 5 أعد وضع [مجموعة الشاشة](#).
- 6 اتبع الإجراءات من الخطوة 5 إلى الخطوة 21 في [إعادة وضع قاعدة الكمبيوتر](#).
- 7 أعد وضع [البطاقة اللاسلكية](#).
- 8 أعد وضع [الغطاء الخلفي](#).
- 9 أعد وضع [البطارية](#).
- 10 أعد وضع [غطاء القاعدة](#).

إزالة لوحة المفاتيح

تحذير: قبل أن تبدأ العمل بداخل جهاز الكمبيوتر، اقرأ معلومات الأمان الواردة مع جهاز الكمبيوتر واتبع الخطوات الواردة في **قبل العمل داخل جهاز الكمبيوتر الخاص بك**. بعد الانتهاء من العمل بداخل جهاز الكمبيوتر، اتبع التعليمات الواردة في **بعد العمل داخل جهاز الكمبيوتر الخاص بك**. لمزيد من أفضل ممارسات السلامة، انظر الصفحة الرئيسية الخاصة بالتوافق التنظيمي على www.dell.com/regulatory_compliance.



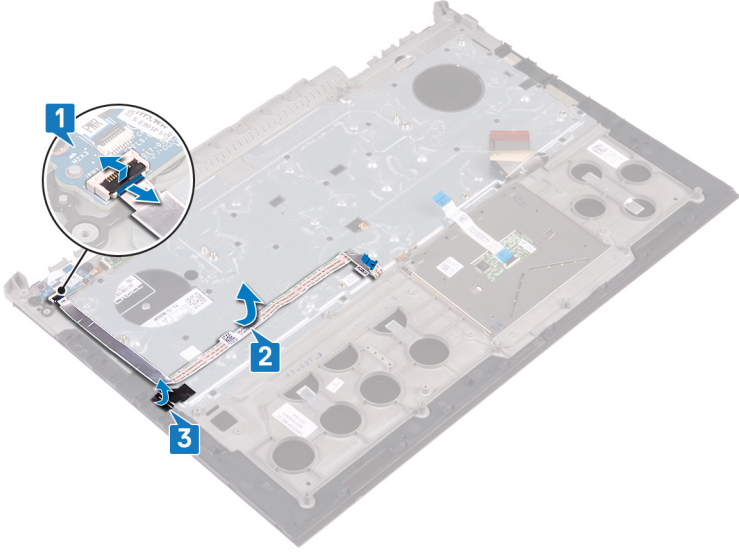
المتطلبات الأساسية

- 1 قم بإزالة [غطاء القاعدة](#).
- 2 قم بإزالة [البطارية](#).
- 3 قم بإزالة [الغطاء الخلفي](#).
- 4 قم بإزالة [البطاقة اللاسلكية](#).
- 5 اتبع الإجراءات من الخطوة 1 إلى الخطوة 17 في [إزالة قاعدة الكمبيوتر](#).
- 6 قم بإزالة [مجموعة الشاشة](#).

الإجراء

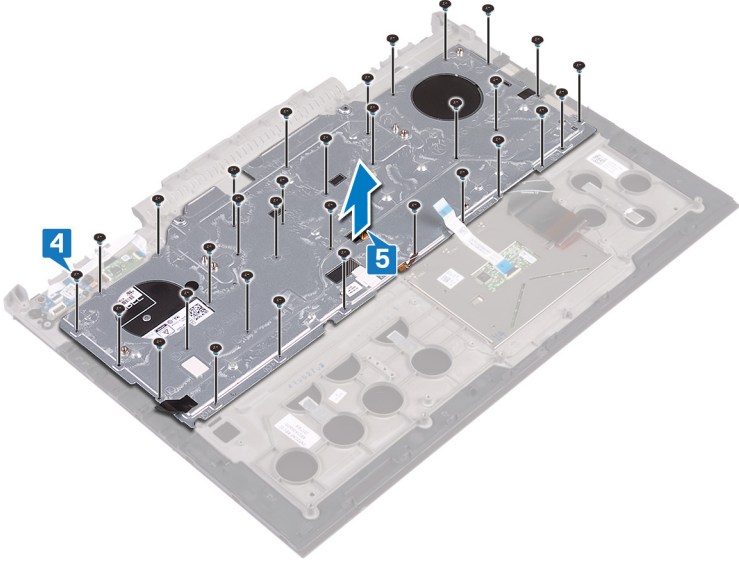
- 1 افتح المزلاج وافصل كابل منفذ مهابئ التيار عن مجموعة مسند راحة اليد.
- 2 انزع كابل منفذ مهابئ التيار عن مجموعة مسند راحة اليد.

3 انزع الشريط الذي يثبت دعامة لوحة المفاتيح في مجموعة مسند راحة اليد.

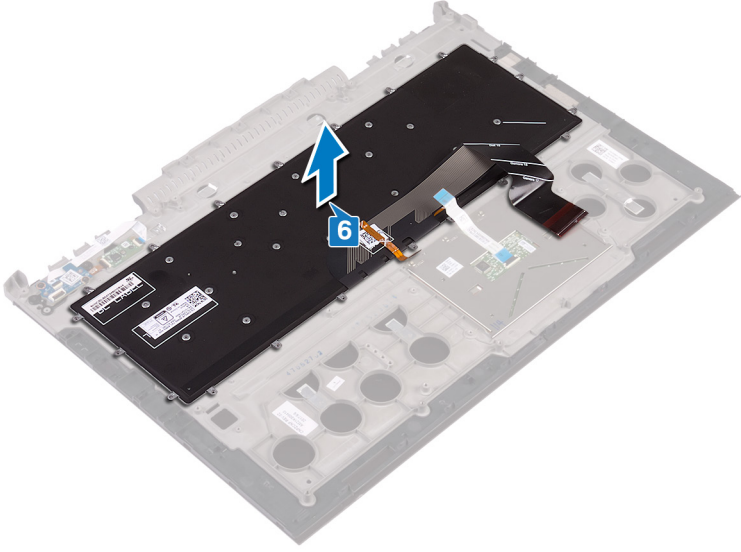


4 قم بإزالة المسامير اللولبية التي عددها 30 مساميرًا (M1.6x2.2) التي تثبت دعامة لوحة المفاتيح في مجموعة مسند راحة اليد.

5 ارفع حامل لوحة المفاتيح بعيدًا عن مجموعة مسند راحة اليد.



6 ارفع لوحة المفاتيح مع الكبلات خارج مجموعة مسند راحة اليد.



إعادة وضع لوحة المفاتيح

تحذير: قبل أن تبدأ العمل بداخل جهاز الكمبيوتر، اقرأ معلومات الأمان الواردة مع جهاز الكمبيوتر واتبع الخطوات الواردة في **قبل العمل داخل جهاز الكمبيوتر الخاص بك**. بعد الانتهاء من العمل بداخل جهاز الكمبيوتر، اتبع التعليمات الواردة في **بعد العمل داخل جهاز الكمبيوتر الخاص بك**. لمزيد من أفضل ممارسات السلامة، انظر الصفحة الرئيسية الخاصة بالتوافق التنظيمي على www.dell.com/regulatory_compliance.



الإجراء

ملاحظة: إذا قمت بتثبيت لوحة مفاتيح جديدة، فقم بطي الكبلات بنفس الطريقة التي تم طيها على لوحة المفاتيح القديمة. لمزيد من المعلومات، راجع "**طي كابلات لوحة المفاتيح**".



- 1 قم بمحاذاة لوحة المفاتيح ووضعها في مجموعة مسند راحة اليد.
- 2 قم بمحاذاة دعامة لوحة المفاتيح ووضعها في مجموعة مسند راحة اليد.
- 3 أعد وضع المسامير اللولبية التي عددها 30 مساميرًا (M1.6x2.2) التي تثبت دعامة لوحة المفاتيح في مجموعة مسند راحة اليد.
- 4 قم بلصق الشريط الذي يثبت دعامة لوحة المفاتيح في مجموعة مسند راحة اليد.
- 5 اربط كبل منفذ مهايئ التيار بمجموعة مسند راحة اليد.
- 6 قم بتوصيل كابل منفذ مهايئ التيار في مجموعة مسند راحة اليد، وأغلق المزلاج لتثبيت الكابل.


المتطلبات التالية

- 1 أعد وضع مجموعة الشاشة.
- 2 اتبع الإجراءات من الخطوة 5 إلى الخطوة 21 في **إعادة وضع قاعدة الكمبيوتر**.
- 3 أعد وضع البطاقة اللاسلكية.
- 4 أعد وضع الغطاء الخلفي.
- 5 أعد وضع البطارية.
- 6 أعد وضع غطاء القاعدة.

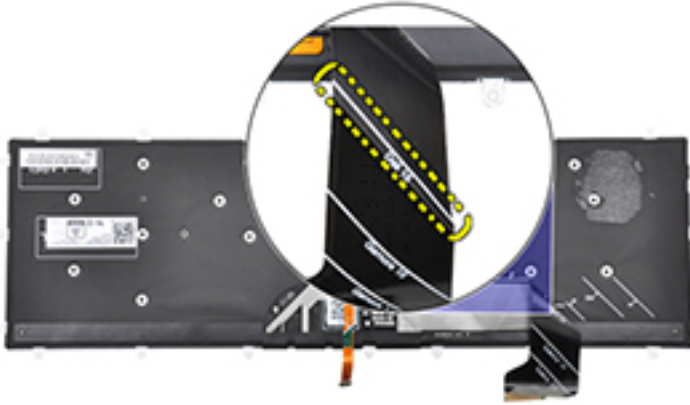
طي كابلات لوحة المفاتيح

تنبيه: لا تضغط كثيرًا أثناء طي الكابلات.

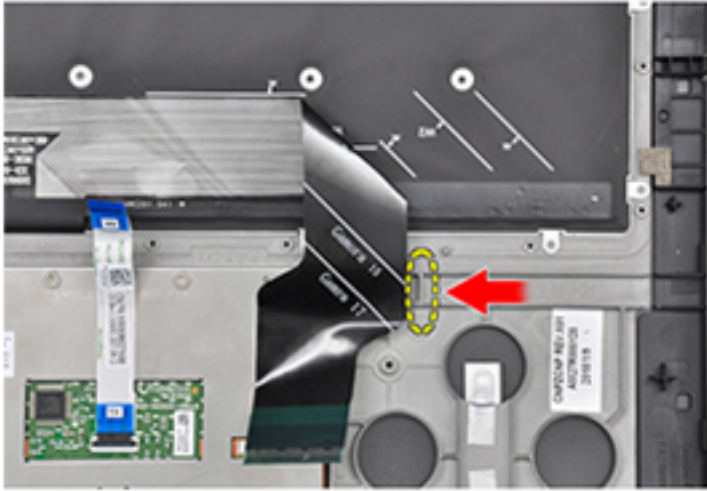


لا يتم طي الكابلات الموجودة في لوحة المفاتيح عند تَلقيك لوحة مفاتيح بديلة. اتبع هذه التعليمات لطي الكابلات الموجودة في لوحة المفاتيح البديلة بالطريقة نفسها التي تم طي الكابلات بها في لوحة المفاتيح القديمة. ملاحظة: يوجد كابل الإضاءة الخلفية للوحة المفاتيح في لوحة المفاتيح المزودة بإضاءة خلفية فقط. 

1 لاحظ موضع طي كابل لوحة المفاتيح الجديدة.



2 قم بطي كابل لوحة المفاتيح برفق مع محاذاة الطرف بخط الطي على النحو المبين بالصورة. فور إتمام الطي بشكل صحيح، يجب أن تكون الحافة اليمنى من لوحة المفاتيح متراصة بجوار الخط الموضح على مجموعة مسند راحة اليد.



إزالة إطار الشاشة

تحذير: قبل أن تبدأ العمل بداخل جهاز الكمبيوتر، اقرأ معلومات الأمان الواردة مع جهاز الكمبيوتر واتبع الخطوات الواردة في **قبل العمل داخل جهاز الكمبيوتر الخاص بك**. بعد الانتهاء من العمل بداخل جهاز الكمبيوتر، اتبع التعليمات الواردة في **بعد العمل داخل جهاز الكمبيوتر الخاص بك**. لمزيد من أفضل ممارسات السلامة، انظر الصفحة الرئيسية الخاصة بالتوافق التنظيمي على www.dell.com/regulatory_compliance.



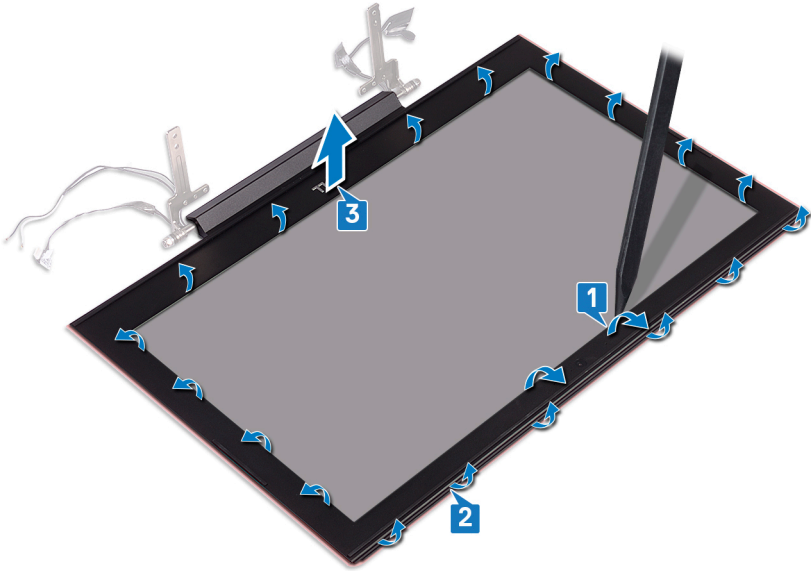
المتطلبات الأساسية

- 1 قم بإزالة [غطاء القاعدة](#).
- 2 قم بإزالة [البطارية](#).
- 3 قم بإزالة [الغطاء الخلفي](#).
- 4 قم بإزالة [البطاقة اللاسلكية](#).
- 5 اتبع الإجراءات من الخطوة 1 إلى الخطوة 17 في [إزالة قاعدة الكمبيوتر](#).
- 6 قم بإزالة [مجموعة الشاشة](#).

الإجراء

- 1 باستخدام مخطاط بلاستيكي، ارفع الحواف الداخلية برفق عن إطار تثبيت الشاشة.
- 2 باستخدام مخطاط بلاستيكي، ارفع الحواف الخارجية برفق عن إطار تثبيت الشاشة.

3 ارفع إطار الشاشة عن مجموعة الشاشة.



إعادة وضع إطار الشاشة

تحذير: قبل أن تبدأ العمل بداخل جهاز الكمبيوتر، اقرأ معلومات الأمان الواردة مع جهاز الكمبيوتر واتبع الخطوات الواردة في **قبل العمل داخل جهاز الكمبيوتر الخاص بك**. بعد الانتهاء من العمل بداخل جهاز الكمبيوتر، اتبع التعليمات الواردة في **بعد العمل داخل جهاز الكمبيوتر الخاص بك**. لمزيد من أفضل ممارسات السلامة، انظر الصفحة الرئيسية الخاصة بالتوافق التنظيمي على www.dell.com/regulatory_compliance.



الإجراء

قم بمحاذاة إطار الشاشة مع الغطاء الخلفي للشاشة وأدخل إطار الشاشة في مكانه بعناية.

المتطلبات التالية

- 1 أعد وضع [مجموعة الشاشة](#).
- 2 اتبع الإجراءات من الخطوة 5 إلى الخطوة 21 في [إعادة وضع قاعدة الكمبيوتر](#).
- 3 أعد وضع [البطاقة اللاسلكية](#).
- 4 أعد وضع [الغطاء الخلفي](#).
- 5 أعد وضع [البطارية](#).
- 6 أعد وضع [غطاء القاعدة](#).

إزالة مفصلات الشاشة

تحذير: قبل أن تبدأ العمل بداخل جهاز الكمبيوتر، اقرأ معلومات الأمان الواردة مع جهاز الكمبيوتر واتبع الخطوات الواردة في **قبل العمل داخل جهاز الكمبيوتر الخاص بك**. بعد الانتهاء من العمل بداخل جهاز الكمبيوتر، اتبع التعليمات الواردة في **بعد العمل داخل جهاز الكمبيوتر الخاص بك**. لمزيد من أفضل ممارسات السلامة، انظر الصفحة الرئيسية الخاصة بالتوافق التنظيمي على www.dell.com/regulatory_compliance.



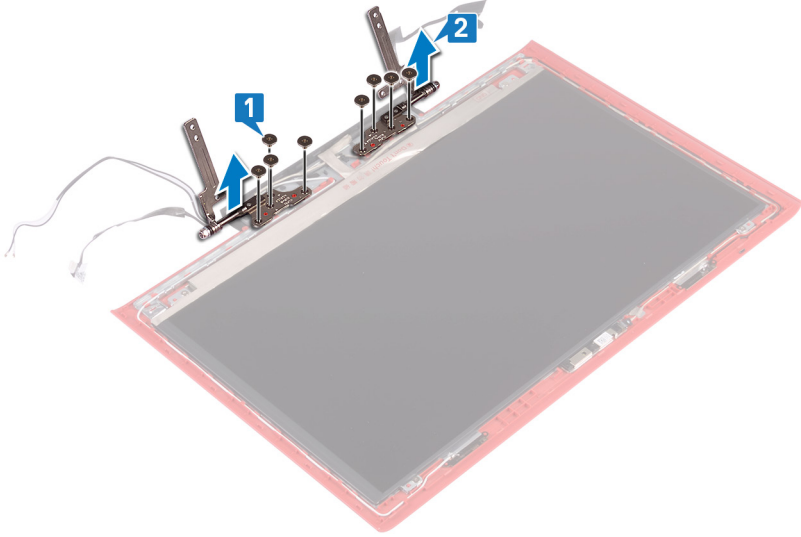
المتطلبات الأساسية

- 1 قم بإزالة [غطاء القاعدة](#).
- 2 قم بإزالة [البطارية](#).
- 3 قم بإزالة [الغطاء الخلفي](#).
- 4 قم بإزالة [البطاقة اللاسلكية](#).
- 5 اتبع الإجراءات من الخطوة 1 إلى الخطوة 17 في [إزالة قاعدة الكمبيوتر](#).
- 6 قم بإزالة [مجموعة الشاشة](#).
- 7 قم بإزالة [إطار الشاشة](#).

الإجراء

- 1 قم بإزالة المسامير اللولبية الثمانية (M2.5x2.5) التي تثبت مفصلات الشاشة في الغطاء الخلفي للشاشة.

2 ارفع مفصلات الشاشة خارج الغطاء الخلفي للشاشة.



إعادة وضع مفصلات الشاشة

تحذير: قبل أن تبدأ العمل بداخل جهاز الكمبيوتر، اقرأ معلومات الأمان الواردة مع جهاز الكمبيوتر واتبع الخطوات الواردة في **قبل العمل داخل جهاز الكمبيوتر الخاص بك**. بعد الانتهاء من العمل بداخل جهاز الكمبيوتر، اتبع التعليمات الواردة في **بعد العمل داخل جهاز الكمبيوتر الخاص بك**. لمزيد من أفضل ممارسات السلامة، انظر الصفحة الرئيسية الخاصة بالتوافق التنظيمي على www.dell.com/regulatory_compliance.



الإجراء

- 1 قم بمحاذاة فتحات المسامير اللولبية الموجودة في مفصلات الشاشة مع فتحات المسامير الموجودة في الغطاء الخلفي للشاشة.
- 2 قم بإعادة وضع المسامير اللولبية الثمانية (M2.5x2.5) التي تثبت مفصلات الشاشة في الغطاء الخلفي للشاشة.

المتطلبات التالية

- 1 أعد وضع [إطار الشاشة](#).
- 2 أعد وضع [مجموعة الشاشة](#).
- 3 اتبع الإجراءات من الخطوة 5 إلى الخطوة 21 في [إعادة وضع قاعدة الكمبيوتر](#).
- 4 أعد وضع [البطاقة اللاسلكية](#).
- 5 أعد وضع [الغطاء الخلفي](#).
- 6 أعد وضع [البطارية](#).
- 7 أعد وضع [غطاء القاعدة](#).

إزالة لوحة الشاشة

تحذير: قبل أن تبدأ العمل بداخل جهاز الكمبيوتر، اقرأ معلومات الأمان الواردة مع جهاز الكمبيوتر واتبع الخطوات الواردة في **قبل العمل داخل جهاز الكمبيوتر الخاص بك**. بعد الانتهاء من العمل بداخل جهاز الكمبيوتر، اتبع التعليمات الواردة في **بعد العمل داخل جهاز الكمبيوتر الخاص بك**. لمزيد من أفضل ممارسات السلامة، انظر الصفحة الرئيسية الخاصة بالتوافق التنظيمي على www.dell.com/regulatory_compliance.



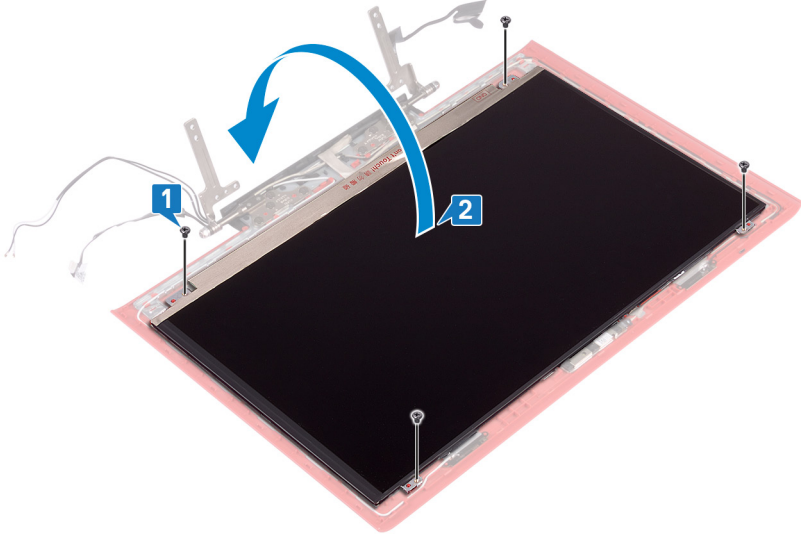
المتطلبات الأساسية

- 1 قم بإزالة [غطاء القاعدة](#).
- 2 قم بإزالة [البطارية](#).
- 3 قم بإزالة [الغطاء الخلفي](#).
- 4 قم بإزالة [البطاقة اللاسلكية](#).
- 5 اتبع الإجراءات من الخطوة 1 إلى الخطوة 17 في [إزالة قاعدة الكمبيوتر](#).
- 6 قم بإزالة [مجموعة الشاشة](#).
- 7 قم بإزالة [إطار الشاشة](#).

الإجراء

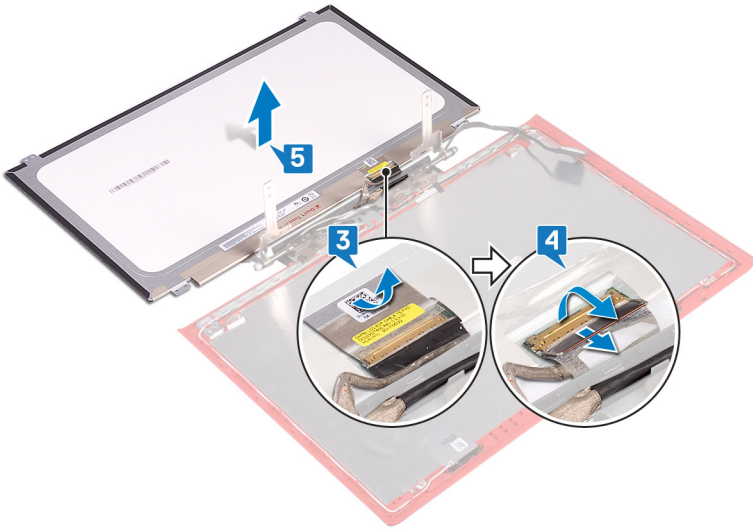
- 1 قم بإزالة المسامير اللولبية الأربعة (M2x2.5) المثبتة للوحة الشاشة في الغطاء الخلفي للشاشة.

2 ارفع لوحة الشاشة برفق واقبلها.



3 قم بإزالة الشريط الذي يثبت كبل الشاشة بلوحة الشاشة.
4 افتح المزلاج وافصل كابل الشاشة من لوحة الشاشة.

5 ارفع لوحة الشاشة بعيدًا عن الغطاء الخلفي.



إعادة وضع لوحة الشاشة

تحذير: قبل أن تبدأ العمل بداخل جهاز الكمبيوتر، اقرأ معلومات الأمان الواردة مع جهاز الكمبيوتر واتبع الخطوات الواردة في **قبل العمل داخل جهاز الكمبيوتر الخاص بك**. بعد الانتهاء من العمل بداخل جهاز الكمبيوتر، اتبع التعليمات الواردة في **بعد العمل داخل جهاز الكمبيوتر الخاص بك**. لمزيد من أفضل ممارسات السلامة، انظر الصفحة الرئيسية الخاصة بالتوافق التنظيمي على www.dell.com/regulatory_compliance.



الإجراء

- 1 قم بإزاحة كابل الشاشة داخل الموصل الموجود في لوحة الشاشة وقم بإغلاق المزلاج لتثبيت الكابل.
- 2 قم بلصق الشريط الذي يثبت كابل الشاشة في لوحة الشاشة.
- 3 قم بقلب لوحة الشاشة ووضعها برفق على الغطاء الخلفي للشاشة.
- 4 قم بمحاذاة فتحات المسامير الموجودة في لوحة الشاشة مع فتحات المسامير الموجودة في الغطاء الخلفي للشاشة.
- 5 قم بإعادة وضع المسامير اللولبية الأربعة (M2x2.5) المثبتة للوحة الشاشة في الغطاء الخلفي للشاشة.

المتطلبات التالية

- 1 أعد وضع [إطار الشاشة](#).
- 2 أعد وضع [مجموعة الشاشة](#).
- 3 اتبع الإجراءات من الخطوة 5 إلى الخطوة 21 في [إعادة وضع قاعدة الكمبيوتر](#).
- 4 أعد وضع [البطاقة اللاسلكية](#).
- 5 أعد وضع [الغطاء الخلفي](#).
- 6 أعد وضع [البطارية](#).
- 7 أعد وضع [غطاء القاعدة](#).

إزالة كبل الشاشة

تحذير: قبل أن تبدأ العمل بداخل جهاز الكمبيوتر، اقرأ معلومات الأمان الواردة مع جهاز الكمبيوتر واتبع الخطوات الواردة في **قبل العمل داخل جهاز الكمبيوتر الخاص بك**. بعد الانتهاء من العمل بداخل جهاز الكمبيوتر، اتبع التعليمات الواردة في **بعد العمل داخل جهاز الكمبيوتر الخاص بك**. لمزيد من أفضل ممارسات السلامة، انظر الصفحة الرئيسية الخاصة بالتوافق التنظيمي على www.dell.com/regulatory_compliance.



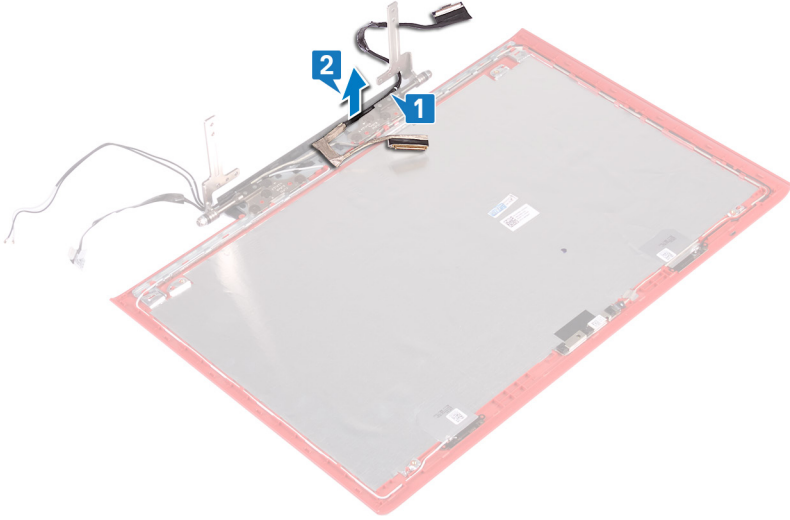
المتطلبات الأساسية

- 1 قم بإزالة [غطاء القاعدة](#).
- 2 قم بإزالة [البطارية](#).
- 3 قم بإزالة [الغطاء الخلفي](#).
- 4 قم بإزالة [البطاقة اللاسلكية](#).
- 5 اتبع الإجراءات من الخطوة 1 إلى الخطوة 17 في [إزالة قاعدة الكمبيوتر](#).
- 6 قم بإزالة [مجموعة الشاشة](#).
- 7 قم بإزالة [إطار الشاشة](#).
- 8 قم بإزالة [لوحة الشاشة](#).

الإجراء

- 1 لاحظ توجيه كابل الهوائي، وقم بإزالة كابل الشاشة من أدلة التوجيه الموجودة في مجموعة الغطاء الخلفي للشاشة والهوائي.

2 ارفع كابل الشاشة خارج مجموعة الغطاء الخلفي للشاشة والهوائي.



إعادة وضع كبل الشاشة

تحذير: قبل أن تبدأ العمل بداخل جهاز الكمبيوتر، اقرأ معلومات الأمان الواردة مع جهاز الكمبيوتر واتبع الخطوات الواردة في **قبل العمل داخل جهاز الكمبيوتر الخاص بك**. بعد الانتهاء من العمل بداخل جهاز الكمبيوتر، اتبع التعليمات الواردة في **بعد العمل داخل جهاز الكمبيوتر الخاص بك**. لمزيد من أفضل ممارسات السلامة، انظر الصفحة الرئيسية الخاصة بالتوافق التنظيمي على www.dell.com/regulatory_compliance.



الإجراء

- 1 قم بمحاذاة كابل الشاشة ووضعه في مجموعة الغطاء الخلفي للشاشة والهوائي.
- 2 قم بتوجيه كابل الشاشة عبر أدلة التوجيه الموجودة في مجموعة الغطاء الخلفي للشاشة والهوائي.

المتطلبات التالية

- 1 أعد وضع لوحة الشاشة.
- 2 أعد وضع إطار الشاشة.
- 3 أعد وضع مجموعة الشاشة.
- 4 اتبع الإجراءات من الخطوة 5 إلى الخطوة 21 في إعادة وضع قاعدة الكمبيوتر.
- 5 أعد وضع البطاقة اللاسلكية.
- 6 أعد وضع الغطاء الخلفي.
- 7 أعد وضع البطارية.
- 8 أعد وضع غطاء القاعدة.

إزالة الكاميرا

تحذير: قبل أن تبدأ العمل بداخل جهاز الكمبيوتر، اقرأ معلومات الأمان الواردة مع جهاز الكمبيوتر واتبع الخطوات الواردة في **قبل العمل داخل جهاز الكمبيوتر الخاص بك**. بعد الانتهاء من العمل بداخل جهاز الكمبيوتر، اتبع التعليمات الواردة في **بعد العمل داخل جهاز الكمبيوتر الخاص بك**. لمزيد من أفضل ممارسات السلامة، انظر الصفحة الرئيسية الخاصة بالتوافق التنظيمي على www.dell.com/regulatory_compliance.



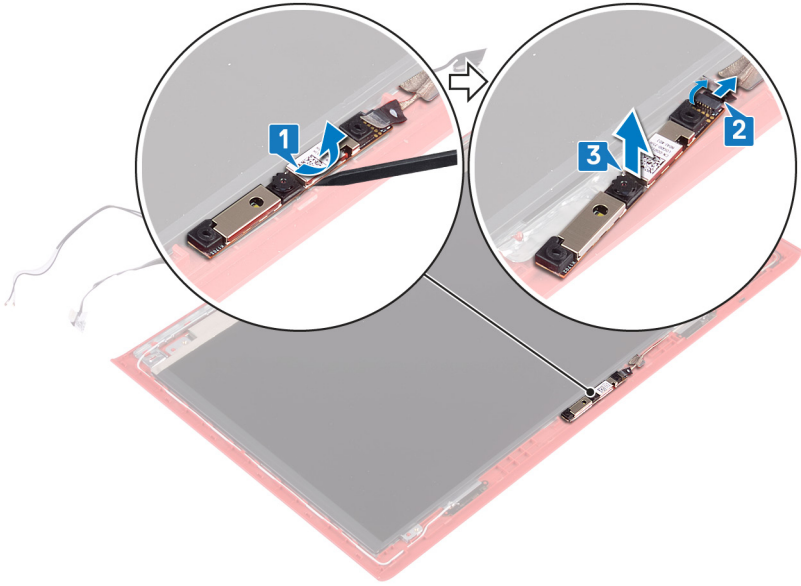
المتطلبات الأساسية

- 1 قم بإزالة [غطاء القاعدة](#).
- 2 قم بإزالة [البطارية](#).
- 3 قم بإزالة [الغطاء الخلفي](#).
- 4 قم بإزالة [البطاقة اللاسلكية](#).
- 5 اتبع الإجراءات من الخطوة 1 إلى 17 في [إزالة قاعدة الكمبيوتر](#).
- 6 قم بإزالة [مجموعة الشاشة](#).
- 7 قم بإزالة [إطار الشاشة](#).
- 8 قم بإزالة [لوحة الشاشة](#).

الإجراء

- 1 باستخدام مخطاط بلاستيكي، ارفع الكاميرا خارج الغطاء الخلفي للشاشة ومجموعة الهوائي برفق.
- 2 افتح المزلاج وافصل كابل الكاميرا عن الكاميرا.

3 انزع الكاميرا من الغطاء الخلفي للشاشة ومجموعة الهوائي.



إعادة وضع الكاميرا

تحذير: قبل أن تبدأ العمل بداخل جهاز الكمبيوتر، اقرأ معلومات الأمان الواردة مع جهاز الكمبيوتر واتبع الخطوات الواردة في **قبل العمل داخل جهاز الكمبيوتر الخاص بك**. بعد الانتهاء من العمل بداخل جهاز الكمبيوتر، اتبع التعليمات الواردة في **بعد العمل داخل جهاز الكمبيوتر الخاص بك**. لمزيد من أفضل ممارسات السلامة، انظر الصفحة الرئيسية الخاصة بالتوافق التنظيمي على www.dell.com/regulatory_compliance.



الإجراء

- 1 قم بمحاذاة الكاميرا مع أعمدة المحاذاة الموجودة على الغطاء الخلفي للشاشة ومجموعة الهوائي، ثم قم بتثبيت الكاميرا في مكانها.
- 2 قم بتوصيل كابل الكاميرا في الكاميرا، وأغلق المزلاج لتثبيت الكابل.

المتطلبات التالية

- 1 أعد وضع لوحة الشاشة.
- 2 أعد وضع إطار الشاشة.
- 3 أعد وضع مجموعة الشاشة.
- 4 اتبع الإجراءات من الخطوة 5 إلى الخطوة 21 في إعادة وضع قاعدة الكمبيوتر.
- 5 أعد وضع البطاقة اللاسلكية.
- 6 أعد وضع الغطاء الخلفي.
- 7 أعد وضع البطارية.
- 8 أعد وضع غطاء القاعدة.

إزالة الغطاء الخلفي للشاشة ومجموعة الهوائي

تحذير: قبل أن تبدأ العمل بداخل جهاز الكمبيوتر، اقرأ معلومات الأمان الواردة مع جهاز الكمبيوتر واتبع الخطوات الواردة في **قيل العمل داخل جهاز الكمبيوتر الخاص بك**. بعد الانتهاء من العمل بداخل جهاز الكمبيوتر، اتبع التعليمات الواردة في **بعد العمل داخل جهاز الكمبيوتر الخاص بك**. لمزيد من أفضل ممارسات السلامة، انظر الصفحة الرئيسية الخاصة بالتوافق التنظيمي على www.dell.com/regulatory_compliance.



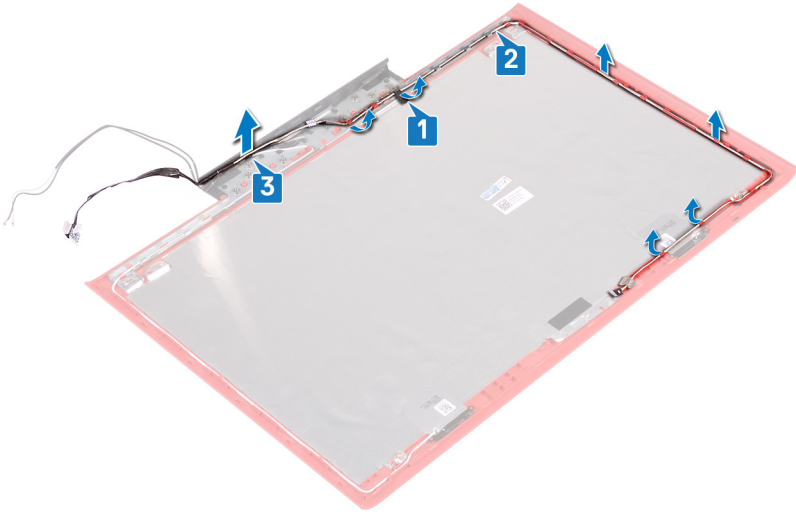
المتطلبات الأساسية

- 1 قم بإزالة غطاء القاعدة.
- 2 قم بإزالة البطارية.
- 3 قم بإزالة البطاقة اللاسلكية.
- 4 قم بإزالة الغطاء الخلفي.
- 5 اتبع الإجراءات من الخطوة 1 إلى الخطوة 17 في [إزالة قاعدة الكمبيوتر](#).
- 6 قم بإزالة مجموعة الشاشة.
- 7 قم بإزالة إطار الشاشة.
- 8 قم بإزالة مفصلات الشاشة.
- 9 قم بإزالة لوحة الشاشة.
- 10 قم بإزالة كابل الشاشة.
- 11 قم بإزالة الكاميرا.

الإجراء

- 1 انزع الشريط الذي يثبت كابل الكاميرا في مجموعة الغطاء الخلفي للشاشة والهوائي.
- 2 لاحظ توجيه كابل الكاميرا وقم بإزالته من أدلة التوجيه الموجودة في مجموعة الغطاء الخلفي للشاشة والهوائي.

3 بعد تنفيذ الخطوات أعلاه، تبقى مجموعة الغطاء الخلفي للشاشة والهوائي.



إعادة وضع الغطاء الخلفي للشاشة ومجموعة الهوائي

تحذير: قبل أن تبدأ العمل بداخل جهاز الكمبيوتر، اقرأ معلومات الأمان الواردة مع جهاز الكمبيوتر واتبع الخطوات الواردة في [قيل العمل داخل جهاز الكمبيوتر الخاص بك](#). بعد الانتهاء من العمل بداخل جهاز الكمبيوتر، اتبع التعليمات الواردة في [بعد العمل داخل جهاز الكمبيوتر الخاص بك](#). لمزيد من أفضل ممارسات السلامة، انظر الصفحة الرئيسية الخاصة بالتوافق التنظيمي على www.dell.com/regulatory_compliance.



الإجراء

- 1 قم بتوجيه كابل الكاميرا عبر أدلة التوجيه الموجودة في مجموعة الغطاء الخلفي للشاشة والهوائي.
- 2 قم بلمس الشريط الذي يثبت كابل الكاميرا في مجموعة الغطاء الخلفي للشاشة والهوائي.

المتطلبات التالية

- 1 أعد وضع [الكاميرا](#).
- 2 أعد وضع [كابل الشاشة](#).
- 3 أعد وضع [لوحة الشاشة](#).
- 4 أعد وضع [مفصلات الشاشة](#).
- 5 أعد وضع [إطار الشاشة](#).
- 6 أعد وضع [مجموعة الشاشة](#).
- 7 اتبع الإجراءات من الخطوة 5 إلى الخطوة 21 في [إعادة وضع قاعدة الكمبيوتر](#).
- 8 أعد وضع [الغطاء الخلفي](#).
- 9 أعد وضع [البطاقة اللاسلكية](#).
- 10 أعد وضع [البطارية](#).
- 11 أعد وضع [غطاء القاعدة](#).

تنزيل برامج التشغيل

تنزيل برنامج تشغيل الصوت

- 1 قم بتشغيل جهاز الكمبيوتر الخاص بك.
- 2 قم بالانتقال إلى www.dell.com/support.
- 3 انقر على أو المس **Product support (دعم المنتج)**، وأدخل رمز الخدمة لجهاز الكمبيوتر الخاص بك، وانقر على أو المس **Submit (تقديم)**.
- 4  ملاحظة: إذا لم يكن لديك رمز الخدمة، فاستخدم ميزة الكشف التلقائي أو استعرض يدويًا طراز جهاز الكمبيوتر الخاص بك.
- 4 انقر فوق أو اضغط على **Drivers & downloads (برامج التشغيل والتنزيلات) ← Find it myself (العثور عليها بنفسك)**.
- 5 قم بتمرير الصفحة لأسفل وقم بتوسيع **Audio (الصوت)**.
- 6 انقر على أو المس **Download (تنزيل)** لتنزيل برنامج تشغيل الصوت لجهاز الكمبيوتر الخاص بك.
- 7 بعد اكتمال التنزيل، انتقل إلى المجلد الذي حفظت ملف برنامج تشغيل الصوت بداخله.
- 8 انقر نقرًا مزدوجًا على أيقونة ملف برنامج تشغيل الصوت أو المسها لمسًا مزدوجًا وقم باتباع التعليمات الظاهرة على الشاشة لتثبيت برنامج التشغيل.

تنزيل برنامج تشغيل الرسومات

- 1 قم بتشغيل جهاز الكمبيوتر الخاص بك.
- 2 قم بالانتقال إلى www.dell.com/support.
- 3 انقر على أو المس **Product support (دعم المنتج)**، وأدخل رمز الخدمة لجهاز الكمبيوتر الخاص بك، وانقر على أو المس **Submit (تقديم)**.
- 4  ملاحظة: إذا لم يكن لديك رمز الخدمة، فاستخدم ميزة الكشف التلقائي أو استعرض يدويًا طراز جهاز الكمبيوتر الخاص بك.
- 4 انقر فوق أو اضغط على **Drivers & downloads (برامج التشغيل والتنزيلات) ← Find it myself (العثور عليها بنفسك)**.
- 5 قم بتمرير الصفحة لأسفل وقم بتوسيع **Video (الفيديو)**.
- 6 انقر على أو المس **Download (تنزيل)** لتنزيل برنامج تشغيل الرسومات لجهاز الكمبيوتر الخاص بك.
- 7 بعد اكتمال التنزيل، انتقل إلى المجلد الذي حفظت ملف برنامج تشغيل الرسومات بداخله.
- 8 انقر نقرًا مزدوجًا على أيقونة ملف برنامج تشغيل الرسومات أو المسها لمسًا مزدوجًا وقم باتباع التعليمات الظاهرة على الشاشة.

تنزيل برنامج تشغيل USB 3.0

- 1 قم بتشغيل جهاز الكمبيوتر الخاص بك.
 - 2 قم بالانتقال إلى www.dell.com/support.
 - 3 انقر على أو المس **Product support (دعم المنتج)**، وأدخل رمز الخدمة لجهاز الكمبيوتر الخاص بك، وانقر على أو المس **Submit (تقديم)**.
-  ملاحظة: إذا لم يكن لديك رمز الخدمة، فاستخدم ميزة الكشف التلقائي أو استعرض يدويًا طراز جهاز الكمبيوتر الخاص بك.
- 4 انقر فوق أو اضغط على **Drivers & downloads (برامج التشغيل والتتزيلات) ← Find it myself (العثور عليها بنفسك)**.
 - 5 قم بتمرير الصفحة لأسفل وقم بتوسيع **Chipset (مجموعة الشرائح)**.
 - 6 انقر على أو المس **Download (تنزيل)** لتنزيل برنامج تشغيل USB 3.0 لجهاز الكمبيوتر الخاص بك.
 - 7 بعد اكتمال التنزيل، انتقل إلى المجلد الذي حفظت ملف برنامج تشغيل USB 3.0 بداخله.
 - 8 انقر نقرًا مزدوجًا على أيقونة ملف برنامج التشغيل أو المسها لمسًا مزدوجًا واتباع التعليمات التي تظهر على الشاشة.

تنزيل برنامج تشغيل Wi-Fi

- 1 قم بتشغيل جهاز الكمبيوتر الخاص بك.
 - 2 قم بالانتقال إلى www.dell.com/support.
 - 3 انقر على أو المس **Product support (دعم المنتج)**، وأدخل رمز الخدمة لجهاز الكمبيوتر الخاص بك، وانقر على أو المس **Submit (تقديم)**.
-  ملاحظة: إذا لم يكن لديك رمز الخدمة، فاستخدم ميزة الكشف التلقائي أو استعرض يدويًا طراز جهاز الكمبيوتر الخاص بك.
- 4 انقر فوق أو اضغط على **Drivers & downloads (برامج التشغيل والتتزيلات) ← Find it myself (العثور عليها بنفسك)**.
 - 5 قم بتمرير الصفحة لأسفل وقم بتوسيع **Network (الشبكة)**.
 - 6 انقر على أو المس **Download (تنزيل)** لتنزيل برنامج تشغيل Wi-Fi لجهاز الكمبيوتر الخاص بك.
 - 7 بعد اكتمال التنزيل، انتقل إلى المجلد الذي حفظت ملف برنامج تشغيل Wi-Fi بداخله.
 - 8 انقر نقرًا مزدوجًا على أيقونة ملف برنامج التشغيل أو المسها لمسًا مزدوجًا واتباع التعليمات التي تظهر على الشاشة لتثبيت برنامج التشغيل.

تنزيل برنامج التشغيل لقارئ بطاقة الوسائط

- 1 قم بتشغيل جهاز الكمبيوتر الخاص بك.

- 2 قم بالانتقال إلى www.dell.com/support.
 - 3 انقر على **Product support (دعم المنتج)**، وأدخل علامة الخدمة الخاصة بجهاز الكمبيوتر لديك، ثم انقر على **Submit (إرسال)**.
 - 4 ملاحظة: إذا لم يكن لديك رمز الخدمة، فاستخدم ميزة الكشف التلقائي أو استعرض يدويًا طراز جهاز الكمبيوتر الخاص بك.
 - 4 قم بالنقر على **Drivers & downloads (برامج التشغيل والتنزيلات)** — **Find it myself (العثور عليها بنفسك)**.
 - 5 قم بتمرير الصفحة لأسفل وتوسيع **Chipset (مجموعة الشرائح)**.
 - 6 انقر فوق **Download (تنزيل)** لتنزيل برنامج تشغيل قارئ بطاقة الوسائط لجهاز الكمبيوتر.
 - 7 بعد اكتمال التنزيل، انتقل إلى المجلد الذي حفظت ملف برنامج تشغيل قارئ البطاقة بداخله.
 - 8 انقر نقرًا مزدوجًا على أيقونة ملف برنامج تشغيل قارئ البطاقات، واتبع التعليمات التي تظهر على الشاشة.
- جدول 3. التعرف على برنامج تشغيل قارئ بطاقات الوسائط في "مدير الأجهزة"

قبل تثبيت برنامج التشغيل	بعد تثبيت برنامج التشغيل
<ul style="list-style-type: none"> Universal Serial Bus controllers <ul style="list-style-type: none"> AMD USB 3.10 eXtensible Host Controller - 1.10 (Microsoft) AMD USB 3.10 eXtensible Host Controller - 1.10 (Microsoft) Generic USB Hub Realtek USB 2.0 Card Reader USB Composite Device USB Mass Storage Device USB Root Hub (USB 3.0) USB Root Hub (USB 3.0) 	<ul style="list-style-type: none"> Universal Serial Bus controllers <ul style="list-style-type: none"> AMD USB 3.10 eXtensible Host Controller - 1.10 (Microsoft) AMD USB 3.10 eXtensible Host Controller - 1.10 (Microsoft) Generic USB Hub UCSI USB Connector Manager USB Composite Device USB Composite Device USB Root Hub (USB 3.0) USB Root Hub (USB 3.0)
<ul style="list-style-type: none"> Universal Serial Bus controllers <ul style="list-style-type: none"> AMD USB 3.10 eXtensible Host Controller - 1.10 (Microsoft) AMD USB 3.10 eXtensible Host Controller - 1.10 (Microsoft) Generic USB Hub Realtek USB 2.0 Card Reader UCSI USB Connector Manager USB Composite Device USB Composite Device USB Root Hub (USB 3.0) USB Root Hub (USB 3.0) 	<ul style="list-style-type: none"> Universal Serial Bus controllers <ul style="list-style-type: none"> AMD USB 3.10 eXtensible Host Controller - 1.10 (Microsoft) Generic USB Hub Realtek USB 2.0 Card Reader USB Mass Storage Device USB Root Hub (USB 3.0)

تنزيل برنامج تشغيل مجموعة الشرائح

- 1 قم بتشغيل جهاز الكمبيوتر الخاص بك.
 - 2 قم بالانتقال إلى www.dell.com/support.
 - 3 انقر على أو المس **Product support (دعم المنتج)**، وأدخل رمز الخدمة لجهاز الكمبيوتر الخاص بك، وانقر على أو المس **Submit (تقديم)**.
- ملاحظة: إذا لم يكن لديك رمز الخدمة، فاستخدم ميزة الكشف التلقائي أو استعرض يدويًا طراز جهاز الكمبيوتر الخاص بك.

- 4 انقر فوق أو اضغط على **Drivers & downloads** (برامج التشغيل والتنزيلات) ← **Find it myself** (العثور عليها بنفسك).
- 5 قم بتمرير الصفحة لأسفل وقم بتوسيع **Chipset** (مجموعة الشرائح).
- 6 انقر على أو المس **Download** (تنزيل) لتنزيل برنامج تشغيل مجموعة الشرائح لجهاز الكمبيوتر الخاص بك.
- 7 بعد اكتمال التنزيل، انتقل إلى المجلد الذي حفظت ملف برنامج تشغيل مجموعة الشرائح بداخله.
- 8 انقر نقرًا مزدوجًا على أيقونة ملف برنامج تشغيل مجموعة التشغيل أو المسها لمسًا مزدوجًا وقم باتباع التعليمات الظاهرة على الشاشة.

تنزيل برنامج تشغيل الشبكة

- 1 قم بتشغيل جهاز الكمبيوتر الخاص بك.
- 2 قم بالانتقال إلى www.dell.com/support.
- 3 قم بالنقر على **Product support** (دعم المنتج) وأدخل علامة الخدمة لجهاز الكمبيوتر الخاص بك وانقر على **Submit** (إرسال).
- 4 ملاحظة: إذا لم يكن لديك رمز الخدمة، فاستخدم ميزة الكشف التلقائي أو استعرض يدويًا طراز جهاز الكمبيوتر الخاص بك.
- 4 قم بالنقر على **Drivers & downloads** (برامج التشغيل والتنزيلات) ← **Find it myself** (العثور عليها بنفسك).
- 5 قم بتمرير الصفحة لأسفل وقم بتوسيع **Network** (الشبكة).
- 6 قم بالنقر على **Download** (تنزيل) لتنزيل برنامج تشغيل الشبكة لجهاز الكمبيوتر الخاص بك.
- 7 قم بحفظ الملف، وبعد اكتمال التنزيل، انتقل إلى المجلد الذي حفظت فيه ملف برنامج تشغيل الشبكة.
- 8 قم بالنقر نقرًا مزدوجًا على أيقونة ملف برنامج تشغيل الشبكة واتبع التعليمات التي تظهر على الشاشة.

إعداد النظام

ملاحظة: بناءً على جهاز الكمبيوتر والأجهزة التي تم تركيبها، قد تظهر العناصر المدرجة في هذا القسم أو قد لا تظهر.

تسلسل التمهيد

يتيح لك "تسلسل التمهيد" إمكانية تجاوز ترتيب جهاز التمهيد المعرف بواسطة إعداد النظام والتمهيد مباشرة إلى جهاز محدد (على سبيل المثال: محرك الأقراص الضوئية أو محرك الأقراص الثابتة). أثناء اختبار التشغيل الذاتي (POST)، عند ظهور شعار Dell، يمكنك:

- الوصول إلى إعداد النظام من خلال الضغط على المفتاح F2
 - إظهار قائمة تمهيد تظهر لمرة واحدة عن طريق الضغط على المفتاح F12
- تعرض قائمة التمهيد التي تظهر لمرة واحدة الأجهزة التي يمكنك التمهيد منها بما في ذلك خيار التشخيص. خيارات قائمة التمهيد هي:

- محرك الأقراص القابلة للإزالة (في حالة توفره)
- محرك الأقراص STXXXX

ملاحظة: يشير XXX إلى رقم محرك أقراص SATA.


- محرك الأقراص الضوئية (في حالة توفره)
- محرك الأقراص الثابتة SATA (في حالة توفره)
- التشخيصات

ملاحظة: عند اختيار تشخيصات ستظهر شاشة تشخيصات ePSA.


يعرض أيضاً تسلسل التمهيد الخيار الخاص بالوصول إلى شاشة ضبط النظام.

مفاتيح التنقل

ملاحظة: بالنسبة لمعظم خيارات إعداد النظام، فإن التغييرات التي تقوم بها يتم تسجيلها ولكن لا تسري حتى تعيد تشغيل النظام.

المفاتيح	الانتقال
السهم لأعلى	ينتقل إلى الحقل السابق.
السهم لأسفل	ينتقل إلى الحقل التالي.
Enter	يتيح لك إمكانية تحديد قيمة في الحقل المحدد (في حالة تطبيقه) أو اتباع الارتباط الموجود في الحقل.
شريط المسافة	تقوم بتوسيع أو طي قائمة منسدلة، في حالة تطبيقها.
Tab	تنتقل إلى منطقة التركيز التالية.
	 ملاحظة: بالنسبة لمستعرض الرسومات القياسية فقط.
Esc	للانتقال إلى الصفحة السابقة حتى تعرض الشاشة الرئيسية. يؤدي الضغط على المفتاح Esc في الشاشة الرئيسية إلى عرض رسالة تطالبك بحفظ أي تغييرات غير محفوظة وإعادة تشغيل النظام.

نظرة عامة على نظام الإدخال والإخراج الأساسي (BIOS)

- △ تنبيه: إذا لم تكن مستخدمًا خبيرًا في الكمبيوتر، فلا تقم بتغيير الإعدادات في برنامج إعداد BIOS. فقد تؤدي بعض التغييرات إلى عدم تشغيل الكمبيوتر على النحو الملائم.
-  ملاحظة: قبل تغيير برنامج إعداد BIOS، يوصى بتدوين معلومات شاشة برنامج إعداد BIOS كمرجع في المستقبل.


استخدم برنامج إعداد BIOS للأغراض التالية:

- الحصول على معلومات حول الأجهزة المثبتة بالكمبيوتر، مثل عدد مقدار وحدة ذاكرة الوصول العشوائي (RAM) وسعة محرك الأقراص الثابتة.
- تغيير معلومات تهيئة النظام.
- تعيين أو تغيير خيار يتم تحديده بمعرفة المستخدم، مثل كلمة مرور المستخدم، أو نوع محرك الأقراص الثابتة المثبت، أو تمكين أجهزة القاعدة أو تعطيلها.


الدخول إلى برنامج إعداد BIOS

- 1 قم بتشغيل (أو إعادة تشغيل) الكمبيوتر الخاص بك.

2 أثناء اختبار التشغيل الذاتي (POST)، وعند ظهور شعار DELL، انتظر لحين ظهور الموجه F2، ثم اضغط على F2 على الفور.

 ملاحظة: يوضح موجه F2 أن لوحة المفاتيح تمت تهيئتها. قد يظهر هذا الموجه بشكل سريع، لذلك يجب عليك مراقبته، ثم الضغط على F2. في حالة قيامك بالضغط على F2 قبل الموجه F2، يتم فقدان ضغط المفتاح هذا. في حالة انتظارك طويلاً وظهور شعار نظام التشغيل، تابع الانتظار حتى ترى سطح مكتب نظام التشغيل. ثم قم بإيقاف تشغيل الكمبيوتر لديك وأعد المحاولة.

خيارات إعداد النظام

 ملاحظة: بناءً على جهاز الكمبيوتر هذا والأجهزة الخاصة به التي تم تركيبها، قد تظهر العناصر المدرجة في هذا القسم أو قد لا تظهر.

جدول 4. خيارات إعداد النظام—قائمة معلومات النظام

معلومات النظام العامة	
معلومات النظام	
يعرض رقم إصدار BIOS.	BIOS Version
يعرض رمز الخدمة لجهاز الكمبيوتر.	Service Tag
يعرض رمز الأصل لجهاز الكمبيوتر.	Asset Tag
يعرض رمز الملكية لجهاز الكمبيوتر.	Ownership Tag
يعرض تاريخ التصنيع لجهاز الكمبيوتر.	Manufacture Date
يعرض تاريخ الملكية لجهاز الكمبيوتر.	Ownership Date
يعرض كود الخدمة السريعة لجهاز الكمبيوتر.	Express Service Code
معلومات الذاكرة	
تعرض إجمالي مساحة الذاكرة المثبتة على جهاز الكمبيوتر.	Memory Installed
تعرض إجمالي مساحة الذاكرة المتاحة على جهاز الكمبيوتر.	Memory Available
تعرض سرعة الذاكرة.	Memory Speed
يعرض وضع القناة الفردية أو الثنائية.	Memory Channel Mode
تعرض التقنية المستخدمة للذاكرة.	Memory Technology
يعرض حجم ذاكرة DIMM A.	DIMM A Size
يعرض حجم ذاكرة DIMM B.	DIMM B Size
معلومات المعالج	

معلومات النظام العامة

يعرض نوع المعالج.	Processor Type
يعرض عدد أنوية المعالج.	Core Count
يعرض رمز تعريف المعالج.	Processor ID
تعرض سرعة ساعة المعالج الحالية.	Current Clock Speed
يعرض الحد الأدنى لسرعة ساعة المعالج.	Minimum Clock Speed
يعرض الحد الأقصى لسرعة ساعة المعالج.	Maximum Clock Speed
تعرض حجم ذاكرة التخزين المؤقت من المستوى الثاني للمعالج.	Processor L2 Cache
تعرض حجم ذاكرة التخزين المؤقت من المستوى الثالث للمعالج.	Processor L3 Cache
تعرض إذا ما كان المعالج قادرًا على تقنية خيوط المعالجة الفائقة (HT) أم لا.	HT Capable
تعرض إذا ما كان يتم استخدام التقنية ذات 64 بت أم لا.	Bit Technology-64
معلومات الجهاز	
تعرض معلومات جهاز SATA-0 لجهاز الكمبيوتر.	SATA-0
تعرض معلومات جهاز SATA-2 لجهاز الكمبيوتر.	SATA-2
تعرض معلومات محرك الأقراص المزود بذاكرة مصنوعة من مكونات صلبة من نوع M.2 PCIe لجهاز الكمبيوتر.	M.2 PCIe SSD-0
تعرض نوع وحدة التحكم في الفيديو لجهاز الكمبيوتر.	Video Controller
تعرض معلومات بطاقات الرسومات المنفصلة لجهاز الكمبيوتر.	dGPU Video Controller
تعرض إصدار نظام الإدخال/الإخراج الأساسي (BIOS) للفيديو في جهاز الكمبيوتر.	Video BIOS Version
تعرض معلومات ذاكرة الفيديو لجهاز الكمبيوتر.	Video Memory
تعرض نوع اللوحة بالكمبيوتر.	Panel Type
تعرض مستوى الدقة الأصلية لجهاز الكمبيوتر.	Native Resolution
تعرض معلومات عن وحدة التحكم في الصوت لجهاز الكمبيوتر.	Audio Controller
تعرض معلومات الجهاز الاسلكي لجهاز الكمبيوتر.	Wi-Fi Device
تعرض معلومات جهاز bluetooth لجهاز الكمبيوتر.	Bluetooth Device
Battery Information	
تسلسل التمهيد	

معلومات النظام العامة	
يعرض تسلسل التمهيد.	Boot Sequence
يعرض خيارات التمهيد المتوفرة.	Boot List Option
	خيارات التمهيد المتقدمة
يقوم بتمكين أو تعطيل ذاكرات ROM للخيار القديم.	Enable Legacy Option ROMs
يقوم بتمكين أو تعطيل تكديس شبكة UEFI.	Enable UEFI Network Stack
يُمكن أو يُعطّل النظام من مطالبة المستخدم بإدخال كلمة مرور المسؤول عند تمهيد مسار تمهيد UEFI من قائمة تمهيد F12 أم لا.	UEFI Boot Path Security
يعرض التاريخ الحالي بتنسيق شهر/يوم/سنة و الوقت الحالي بتنسيق ساعة:دقيقة:ثانية صباحًا/مساءً.	Date/Time

جدول 5. خيارات إعداد النظام—قائمة تهيئة النظام

تهيئة النظام	
يقوم بتهيئة وضع التشغيل الخاص بوحدة تحكم محرك الأقراص الثابتة SATA المُدمجة.	SATA Operation
تقوم بتمكين أو تعطيل محركات أقراص عديدة على اللوحة.	Drives
يُمكن تقارير SMART أثناء بدء تشغيل النظام أو يُعطله.	SMART Reporting
	تهيئة USB
يقوم بتمكين أو تعطيل التمهيد من أجهزة تخزين USB كبيرة السعة مثل محرك الأقراص الثابتة الخارجي ومحرك الأقراص الصوتية ومحرك أقراص USB.	Enable Boot Support
يقوم بتمكين أو تعطيل التمهيد من أجهزة تخزين USB كبيرة السعة المتصلة بمنفذ USB الخارجي.	Enable External USB Port
يقوم بتمكين أو تعطيل شحن الأجهزة الخارجية من خلال منفذ USB PowerShare.	USB PowerShare
يقوم بتمكين أو تعطيل وحدة التحكم في الصوت المدمجة.	Audio
تقوم بتهيئة وضع تشغيل ميزة إضاءة لوحة المفاتيح.	Keyboard Illumination
تُمكن أو تُعطّل الضوء الخلفي للوحة المفاتيح.	Keyboard Backlight with AC
تقوم بتمكين أو تعطيل الأجهزة المدمجة المتنوعة.	Miscellaneous Devices

تهيئة النظام	
يقوم بتمكين أو تعطيل الكاميرا.	Enable Camera
يقوم بتمكين أو تعطيل بطاقة SD.	Enable Secure Digital (SD) Card

جدول 6. خيارات إعداد النظام—قائمة الفيديو

الفيديو	
يضبط سطوع اللوحة بشكل منفصل للبطارية وطاقة التيار المتردد.	LCD Brightness

جدول 7. خيارات إعداد النظام—قائمة الأمان

الأمان	
يقوم بتمكين أو تعطيل كلمات المرور القوية.	Strong Password
تتحكم في الحد الأدنى والحد الأقصى لعدد الحروف المسموح بها لكلمات مرور المسؤول والنظام.	Password Configuration
يتجاوز كلمة مرور النظام (التمهيد) ورسائل تنبيه كلمة مرور محرك الأقراص الثابتة (HDD) الداخلية عند إعادة تشغيل النظام.	Password Bypass
يُمكن التغييرات في كلمات مرور النظام ومحرك الأقراص الثابتة عند تعيين كلمة مرور المسؤول أو يُعطّلها.	Password Change
تحدد ما إذا كانت التغييرات التي يتم إجراؤها في خيارات الإعداد مسموح بها عند تعيين كلمة مرور المسؤول.	Non-Admin Setup Changes
يقوم بتمكين أو تعطيل تحديثات نظام BIOS من خلال حزم تحديثات كبسولة واجهة البرامج الثابتة القابلة للتجديد الموحدة (UEFI).	UEFI Capsule Firmware Updates
يقوم بتمكين أو تعطيل قابلية رؤية نظام التشغيل لتقنية الوثوق في البرنامج الأساسي (PTT).	PTT Security
يقوم بتمكين أو تعطيل واجهة وحدة BIOS الخاصة بخدمة Computrace(R) الاختيارية من Absolute Software.	Computrace(R)
يقوم بتمكين أو تعطيل وضع تعطيل التنفيذ للمعالج.	CPU XD Support
يقوم بتمكين منع المستخدمين من الدخول إلى الإعداد عند تعيين كلمة مرور المسؤول.	Admin Setup Lockout

جدول 8. خيارات إعداد النظام—قائمة التمهيد الآمن

التمهيد الآمن	
يقوم بتمكين أو تعطيل ميزة التمهيد الآمن.	Secure Boot Enable
Expert Key Management	
يقوم بتمكين أو تعطيل إدارة مفتاح الخبير.	Expert Key Management
يحدد القيم المخصصة لإدارة مفتاح الخبير.	Custom Mode Key Management

جدول 9. خيارات إعداد النظام—قائمة ملحقات حماية برامج Intel

ملحقات حماية برامج Intel	
يُمكن ملحقات حماية برامج Intel أو يُعطّلها.	Intel SGX Enable
يُضبط حجم الذاكرة الاحتياطية المخصصة لملحقات حماية برامج Intel.	Enclave Memory Size

الأداء

يقوم بتمكين الأنوية المتعددة. الحالة الافتراضية: ممكن.	Multi Core Support
يُمكن تقنية Intel Speedstep أو يُعطّلها. الحالة الافتراضية: ممكن.	Intel SpeedStep
 ملاحظة: عند تمكينه، يتم ضبط سرعة ساعة المعالج والجهد الكهربائي للنواة بشكل ديناميكي وفقاً لحمولة المعالج.	
يقوم بتمكين أو تعطيل حالات سكون المعالج الإضافية. الحالة الافتراضية: ممكن.	C-States Control
يقوم بتمكين أو تعطيل وضع Intel TurboBoost للمعالج. الحالة الافتراضية: ممكن.	Intel TurboBoost
يقوم بتمكين أو تعطيل تقنية خيوط المعالجة الفائقة (HyperThreading) في المعالج. الحالة الافتراضية: ممكن.	HyperThread control

إدارة الطاقة

تُمكن تشغيل النظام بشكل تلقائي عند توصيل تيار متردد.	AC Behavior
يقوم بتمكين تقنية Speed Shift (تبديل السرعة) من Intel أو تعطيلها.	Enable Intel Speed Shift Technology

يقوم بتمكين ضبط الكمبيوتر لكي يعمل تلقائيًا كل يوم أو في تاريخ ووقت محددين مسبقًا. يمكن تهيئة هذا الخيار فقط في حالة تعيين وضع التشغيل التلقائي في وقت محدد على "كل يوم" أو "أيام العطلات الأسبوعية" أو "في الأيام المحددة". الحالة الافتراضية: معطل.	Auto on Time
يُمكن أجهزة USB من تنبيه جهاز الكمبيوتر من وضع الاستعداد.	USB Wake Support
يقوم بتمكين تهيئة شحن البطارية المتقدم من بداية اليوم حتى فترة عمل محددة.	Advanced Battery Charge Configuration
يقوم بضبط إعدادات شحن البطارية الرئيسية مع بداية وتوقف محددين مسبقًا للشحن المخصص. الحالة الافتراضية: متكيف.	Primary Battery Charge Configuration
سلوك الاختبار الذاتي عند بدء التشغيل (POST)	
يُمكن تحذيرات المهايئ. الحالة الافتراضية: ممكن.	Adapter Warnings
يقوم بتمكين أو تعطيل مفتاح Numlock. الحالة الافتراضية: تمكين مفتاح Numlock.	Numlock Enable
يقوم بتمكين أو تعطيل وضع قفل Fn.	Fn Lock Options
يقوم بتمكين ضبط سرعة عملية التمهيد. الحالة الافتراضية: شامل.	Fastboot
تقوم بتهيئة التأخير الإضافي قبل التمهيد.	Extend BIOS POST Time
يُمكن أو يُعطل عرض شعار ملء الشاشة.	Pull Screen Logo
يحدد إجراءً عند التعرض لتحذير أو خطأ.	Warnings and Errors

جدول 10. خيارات إعداد النظام—قائمة دعم المحاكاة الافتراضية

دعم المحاكاة الافتراضية	
يحدد ما إذا كانت شاشة الجهاز الافتراضي (VMM) يمكنها استخدام الإمكانيات الإضافية للأجهزة المتاحة بواسطة تقنية المحاكاة الافتراضية من Intel.	Virtualization
يحدد ما إذا كانت شاشة الجهاز الافتراضي (VMM) يمكنها استخدام الإمكانيات الإضافية للأجهزة المتاحة بواسطة تقنية المحاكاة الافتراضية من Intel للإدخال/الإخراج المباشر.	VT for Direct I/O

جدول 11. خيارات إعداد النظام—قائمة الاتصال اللاسلكي

الاتصال اللاسلكي	
يحدد ما إذا كانت الأجهزة اللاسلكية يمكن التحكم فيها بواسطة المفتاح اللاسلكي.	Wireless Switch
يقوم بتمكين أو تعطيل الأجهزة اللاسلكية الداخلية.	Wireless Device Enable

جدول 12. خيارات إعداد النظام—قائمة الصيانة

الصيانة	
يعرض رمز خدمة النظام.	Service Tag
ينشئ رمز أصل النظام.	Asset Tag
يتحكم في إعادة البرنامج الثابت للنظام إلى المراجعات السابقة.	BIOS Downgrade
يقوم بتمكين مسح البيانات بأمان من جميع أجهزة التخزين الداخلية.	Data Wipe
يمكن المستخدم من إجراء الاسترداد من بعض حالات BIOS التالفة من خلال ملف استرداد على محرك الأقراص الثابتة الرئيسي للمستخدم أو مفتاح USB خارجي.	BIOS Recovery

جدول 13. خيارات إعداد النظام—قائمة سجلات النظام

سجلات النظام	
يعرض أحداث BIOS.	BIOS Events
يعرض الأحداث الحرارية.	Thermal Events
يعرض أحداث التشغيل.	Power Events

جدول 14. خيارات إعداد النظام—قائمة دقة نظام SupportAssist

دقة نظام SupportAssist	
يتحكم في مسار التمهيد الآلي لوحدة تحكم دقة نظام SupportAssist وأداة استرداد نظام تشغيل Dell.	Auto OS Recovery Threshold
يقوم بتمكين مسار التمهيد لأداة استرداد نظام تشغيل SupportAssist أو تعطيله في حالة وجود أخطاء معينة بالنظام.	SupportAssist OS Recovery


كلمة مرور النظام والضبط


جدول 15. كلمة مرور النظام والضبط

الوصف	نوع كلمة المرور
كلمة المرور التي يجب عليك إدخالها لتسجيل الدخول إلى النظام.	كلمة مرور النظام
كلمة المرور التي يجب عليك إدخالها للوصول إلى ضبط BIOS وإحداث تغيير فيها والخاصة بالكمبيوتر.	كلمة مرور الضبط

يمكنك إنشاء كلمة مرور النظام وكلمة مرور الضبط لتأمين الكمبيوتر.

تنبيه: توفر ميزات كلمة المرور مستوى رئيسي من الأمان للبيانات الموجودة على الكمبيوتر. 

تنبيه: أي شخص يمكنه الوصول إلى البيانات المخزنة على الكمبيوتر في حالة عدم تأمينها وتركها غير مراقبة. 

ملاحظة: تم تعطيل ميزة كلمة مرور النظام والإعداد. 

تعيين كلمة مرور للنظام وكلمة مرور للضبط

يمكنك تخصيص كلمة مرور نظام جديدة فقط عندما تكون الحالة في وضع غير محددة. للدخول إلى إعداد النظام، اضغط على F2 على الفور بعد بدء التشغيل أو إعادة التمهيد.

- 1 في شاشة BIOS للنظام أو إعداد النظام، حدد الأمان واضغط على Enter. يتم عرض شاشة الأمان.

- 2 حدد كلمة مرور النظام وقم بإنشاء كلمة مرور في حقل أدخل كلمة المرور الجديدة.**
استخدم الإرشادات التالية لتعيين كلمة مرور النظام:
- يمكن أن تتكون كلمة المرور ما يصل إلى 32 حرف.
 - يمكن أن تحتوي كلمة المرور على أرقام من 0 إلى 9.
 - يُسمح بالكتابة بحروف صغيرة، حيث لا يُسمح بالكتابة بحروف كبيرة.
 - يُسمح فقط بكتابة الحروف الخاصة فقط: المسافة، (")، (+)، (:)، (-)، (.)، (/)، (:)، (|)، (\)، (D)، (^).
- 3** اكتب كلمة مرور النظام التي أدخلتها سابقاً في حقل تأكيد كلمة المرور الجديدة واضغط على موافق.
- 4** اضغط على ESC وستظهر رسالة تطالبك بحفظ التغييرات.
- 5** اضغط على Y لحفظ التغييرات.
- يقوم الكمبيوتر بإعادة التمهيد.

حذف أو تغيير كلمة مرور إعداد نظام حالية

تأكد من أن **Password Status (حالة كلمة المرور)** غير مقفلة (في إعداد النظام) قبل محاولة حذف أو تغيير النظام الحالي و/أو كلمة مرور الإعداد. لا يمكنك حذف أو تغيير كلمة المرور الحالية للنظام أو الإعداد، إذا كانت **Password Status (حالة كلمة المرور)** مقفلة.
للدخول إلى إعداد النظام، اضغط على F2 بعد التشغيل أو إعادة التمهيد مباشرة.

- 1** في شاشة **System BIOS (نظام الإدخال والإخراج للنظام)** أو شاشة **System Setup (إعداد النظام)**، حدد **System Security (أمان النظام)** واضغط على Enter.
يتم عرض شاشة **System Security (أمان النظام)**.
- 2** في شاشة **System Security (أمان النظام)**، تأكد من أن **Password Status (حالة كلمة المرور)** **Unlocked (غير مقفلة)**.
- 3** حدد **System Password (كلمة مرور النظام)**، وقم بتعديل أو حذف كلمة مرور النظام الحالية واضغط على Enter أو Tab.
- 4** حدد **Setup Password (كلمة مرور الإعداد)** وقم بتعديل أو حذف كلمة مرور النظام الحالية واضغط على Enter أو Tab.
-  ملاحظة: في حالة قيامك بتغيير كلمة مرور النظام و/أو الإعداد، أعد إدخال كلمة المرور الجديدة عند المطالبة. إذا قمت بحذف كلمة مرور النظام و/أو الإعداد، فقم بتأكيد الحذف عند المطالبة.
- 5** اضغط على Esc وستظهر رسالة تطالبك بحفظ التغييرات.
- 6** اضغط على Y لحفظ التغييرات والخروج من إعداد النظام.
- تمهيد الكمبيوتر.

مسح إعدادات CMOS

تنبيه: يؤدي مسح إعدادات CMOS إلى إعادة تعيين إعدادات BIOS على الكمبيوتر لديك.



- 1 قم بإزالة غطاء القاعدة.
- 2 قم بإزالة البطارية.
- 3 افصل البطارية الخلية المصغرة.
- 4 انتظر لمدة دقيقة واحدة.
- 5 قم بتوصيل البطارية الخلية المصغرة.
- 6 أعد وضع البطارية.
- 7 أعد وضع غطاء القاعدة.

مسح كلمات المرور المنسية

اتصل بالدعم الفني لشركة Dell لمسح كلمات المرور المنسية، وقم بزيارة www.dell.com/contactdell.

استشكاف الأخطاء وإصلاحها

تحديث نظام الإدخال والإخراج الأساسي (BIOS)

قد تحتاج إلى تحديث نظام الإدخال والإخراج الأساسي (BIOS) عندما يكون هناك تحديثًا متاحًا أو بعد إعادة تركيب لوحة النظام.

اتبع الخطوات التالية لتحديث نظام الإدخال والإخراج الأساسي (BIOS):

- 1 قم بتشغيل جهاز الكمبيوتر الخاص بك.
- 2 قم بالانتقال إلى www.dell.com/support.
- 3 انقر على **Product support (دعم المنتج)**، وأدخل علامة الخدمة الخاصة بجهاز الكمبيوتر لديك، ثم انقر على **Submit (إرسال)**.
- 4 ملاحظة: إذا لم يكن لديك رمز الخدمة، فاستخدم ميزة الكشف التلقائي أو استعرض يدويًا طراز جهاز الكمبيوتر الخاص بك.
- 4 قم بالنقر على **Drivers & downloads (برامج التشغيل والتنزيلات) — Find it myself (العثور عليها بنفسك)**.
- 5 حدد نظام التشغيل المثبت على جهاز الكمبيوتر الخاص بك.
- 6 مرر الصفحة لأسفل وقم بتوسيع **BIOS**.
- 7 انقر على **Download (تنزيل)** لتنزيل أحدث إصدار من BIOS لجهاز الكمبيوتر الخاص بك.
- 8 بعد اكتمال التنزيل، انتقل إلى المجلد الذي حفظت ملف تحديث BIOS بداخله.
- 9 انقر نقرًا مزدوجًا فوق رمز ملف تحديث نظام BIOS واتبع الإرشادات التي تظهر على الشاشة.

تحديث نظام الإدخال/الإخراج الأساسي (BIOS) (مفتاح USB)

- 1 اتبع الإجراءات من الخطوة 1 إلى الخطوة 7 في "تحديث نظام الإدخال/الإخراج الأساسي (BIOS)" لتنزيل أحدث ملف لبرنامج إعداد نظام الإدخال/الإخراج الأساسي (BIOS).
- 2 أنشئ محرك أقراص USB قابلاً للتمهيد. لمزيد من المعلومات، راجع مقالة قاعدة معارف SLN143196 على موقع www.dell.com/support.
- 3 انسخ ملف برنامج إعداد نظام الإدخال/الإخراج الأساسي (BIOS) إلى محرك أقراص USB القابل للتمهيد.
- 4 قم بتوصيل محرك أقراص USB القابل للتمهيد بالكمبيوتر الذي يحتاج إلى تحديث نظام الإدخال/الإخراج الأساسي (BIOS).
- 5 أعد تشغيل الكمبيوتر واضغط على **F12** عند عرض شعار Dell على الشاشة.
- 6 قم بتمهيد التشغيل إلى محرك USB من قائمة التمهيد لمرة واحدة.

- 7 اكتب اسم ملف برنامج إعداد نظام الإدخال والإخراج الأساسي (BIOS)، ثم اضغط على **Enter**.
- 8 تظهر الأداة المساعدة لتحديث نظام الإدخال/الإخراج الأساسي (BIOS). اتبع التعليمات التي تظهر على الشاشة لإكمال تحديث نظام الإدخال/الإخراج الأساسي (BIOS).

تشخيصات التقييم المحسن للنظام قبل التمهيد (ePSA)

△ **تنبيه:** استخدم تشخيصات ePSA لاختبار الكمبيوتر الخاص بك فقط. قد يتسبب استخدام هذا البرنامج مع أجهزة كمبيوتر أخرى في نتائج غير صالحة أو رسائل خطأ.

تقوم تشخيصات ePSA (المعروفة أيضًا بتشخيصات النظام) بفحص كامل لجهازك. يتم تضمين ePSA بنظام الإدخال والإخراج الأساسي (BIOS) ويتم تشغيلها داخليًا بواسطة نظام الإدخال والإخراج الأساسي (BIOS). توفر تشخيصات النظام المضمنة مجموعة من الخيارات لأجهزة أو مجموعات أجهزة معينة تنتج لك:

- تشغيل الاختبارات تلقائيًا أو في وضع متفاعل
 - تكرار الاختبارات
 - عرض نتائج الاختبار أو حفظها
 - تشغيل اختبارات شاملة لتقديم خيارات اختبارية إضافية لتوفير معلومات إضافية حول الجهاز (الأجهزة المعطلة)
 - عرض رسائل حالة تخبرك بما إذا كانت الاختبارات قد تمت بنجاح
 - عرض رسائل الخطأ التي تخبرك بالمشكلات التي تطرأ أثناء الاختبار
- ✍ **ملاحظة:** تتطلب بعض الاختبارات لأجهزة معينة تفاعل المستخدم. تأكد دائمًا من وجودك بالقرب من جهاز الكمبيوتر عند إجراء اختبارات التشخيص.

لمزيد من المعلومات، راجع [Dell من EPSA Diagnostic 3.0](#).

تشغيل تشخيصات ePSA (تقييم النظام المحسن لما قبل التمهيد)

- 1 تنفيذ تمهيد التشخيصات من خلال أي من الأساليب المقترحة أعلاه
- 2 بمجرد أن تصل إلى قائمة التمهيد لمرة واحدة، استخدم مفتاح السهم لأعلى/أسفل للانتقال إلى ePSA أو التشخيصات واضغط على مفتاح <العودة> للتشغيل
- سيؤدي Fn+PWR إلى ميض تمهيد التشخيصات المحدد على الشاشة وتشغيل ePSA/التشخيصات مباشرة.
- 3 في شاشة قائمة التمهيد، حدد الخيار **Diagnostics (تشخيصات)**.
- 4 اضغط على السهم الموجود في الركن السفلي الأيمن للانتقال إلى قوائم الصفحات.
- تم إدراج العناصر المكتشفة وسيتم اختبارها
- 5 في حالة وجود أي مشكلات، يتم عرض أكواد الخطأ.
- لاحظ كود الخطأ ورقم التحقق واتصل بشركة Dell.

لإجراء اختبار تشخيص على جهاز محدد

- 1 اضغط على ESC ثم انقر فوق نعم لإيقاف اختبار التشخيصات.
- 2 حدد الجهاز من الجزء الأيسر وانقر على **Run Tests (تشغيل الاختبارات)**.
- 3 في حالة وجود أي مشكلات، يتم عرض أكواد الخطأ. لاحظ كود الخطأ ورقم التحقق واتصل بشركة Dell.

أضواء النظام التشخيصية

ضوء التيار وحالة البطارية/ضوء نشاط محرك الأقراص يشير إلى حالة شحن البطارية أو إلى نشاط محرك الأقراص.

ملاحظة: اضغط على **Fn+H** لتبديل هذا الضوء بين ضوء التيار وحالة البطارية وبين ضوء نشاط محرك الأقراص الثابتة.

مصباح نشاط محرك الأقراص الثابتة

يضيء عندما يقوم جهاز الكمبيوتر بقراءة البيانات من محرك الأقراص الثابتة أو كتابتها إليه.

ملاحظة: مصباح نشاط محرك الأقراص الثابتة مدعوم فقط على أجهزة الكمبيوتر التي يتم شحنها مزودة بمحرك أقراص ثابتة.

ضوء التيار وحالة البطارية

يشير إلى التيار وحالة شحن البطارية

أبيض ثابت — مهائئ التيار متصل وشحن البطارية أكثر من 5 بالمائة.

كهرماني — جهاز الكمبيوتر يعمل على البطارية وشحن البطارية أقل من 5 بالمائة.

مطفأ

- مهائئ التيار متصل والبطارية مشحونة بالكامل.
- يعمل جهاز الكمبيوتر على البطارية والبطارية مشحونة بأكثر من 5 بالمائة.
- جهاز الكمبيوتر في حالة سكون أو سبات أو تم إيقاف تشغيله

ضوء التيار وحالة البطارية يومض باللون الكهرماني مع رموز صوتية تشير إلى حالات الفشل.

على سبيل المثال، يومض ضوء التيار وحالة البطارية باللون الكهرماني مرتين يتبعهما توقف مؤقت ثم يومض باللون الأبيض ثلاث مرات يتبعها توقف. ويستمر النمط 2، 3 هذا حتى يتم إيقاف تشغيل جهاز الكمبيوتر مشيرًا إلى عدم اكتشاف ذاكرة أو ذاكرة RAM.

يعرض الجدول التالي أنماط الضوء المختلفة وما تشير إليه.

وصف المشكلة	نمط الضوء
عطل في CPU	2,1
لوحة النظام: عطل في BIOS وذاكرة الوصول العشوائي (ROM)	2,2
لم يتم اكتشاف ذاكرة أو ذاكرة الوصول العشوائي (RAM)	2,3
عطل في الذاكرة أو ذاكرة الوصول العشوائي (RAM)	2,4
تم تثبيت ذاكرة غير صالحة	2,5
خطأ في لوحة النظام أو مجموعة الشرائح	2,6
عطل في LCD	2,7
عطل في بطارية CMOS	3,1
عطل في بطاقة أو شريحة PCI أو الفيديو	3,2
لم يتم العثور على نسخ الاسترجاع الأصلية	3,3
تم العثور على نسخ الاسترجاع الأصلية ولكنها غير صحيحة	3,4
عطل في تسلسل التشغيل	3,5
تم اكتشاف تلف في الفلاش من خلال SBIOS	3,6
خطأ ME	3,7

ضوء حالة الكاميرا: يشير إلى ما إذا كانت الكاميرا قيد الاستخدام.

. أبيض ثابت — الكاميرا قيد الاستخدام.

. مطفأ — الكاميرا غير مستخدمة.

ضوء حالة Caps Lock: يشير إلى ما إذا كان قد تم تمكين أو تعطيل Caps Lock.

. أبيض ثابت — تم تمكين Caps Lock.

. مطفأ — تم تعطيل Caps Lock.

التخلص من الطاقة الزائدة

الطاقة الزائدة هي كهرباء إلكترونية زائدة يستمر وجودها على الكمبيوتر حتى بعد إيقاف تشغيله وإزالة البطارية. يوفر الإجراء التالي تعليمات حول كيفية التخلص من الطاقة الزائدة:


1 قم بإيقاف تشغيل جهاز الكمبيوتر الخاص بك.

2 قم بإزالة [غطاء القاعدة](#).

- 3 اضغط مع الاستمرار على زر التشغيل لمدة 15 ثانية لتفريغ الطاقة الزائدة.
- 4 أعد وضع **غطاء القاعدة**.
- 5 قم بتشغيل جهاز الكمبيوتر الخاص بك.

دورة تشغيل شبكة Wi-Fi

إذا تعذر على الكمبيوتر الوصول إلى الإنترنت بسبب وجود مشكلات في الاتصال بشبكة Wi-Fi، فيمكن تنفيذ إجراء دورة تشغيل شبكة Wi-Fi. يعرض الإجراء التالي تعليمات حول كيفية تنفيذ دورة تشغيل شبكة Wi-Fi:

 ملاحظة: يقدم بعض موفري خدمة الإنترنت (ISP) جهازًا مجمعًا للمودم والموجه.

- 1 قم بإيقاف تشغيل جهاز الكمبيوتر الخاص بك.
- 2 قم بإيقاف تشغيل المودم.
- 3 قم بإيقاف تشغيل جهاز التوجيه اللاسلكي.
- 4 انتظر لمدة 30 ثانية.
- 5 قم بتشغيل جهاز التوجيه اللاسلكي.
- 6 قم بتشغيل المودم.
- 7 قم بتشغيل جهاز الكمبيوتر الخاص بك.

Dell Power Manager (DPM) الإصدار (3.0)

تأكد من تنزيل Dell Power Manager (DPM 3.0) من Dell.com/support قبل توصيل محطة إرساء من Dell. إذا واجهت أية مشكلات تخص محطة الإرساء من Dell، فراجع دليل مستخدم حلول الإرساء من Dell على الموقع Dell.com/support/manuals لمزيد من المعلومات.

الحصول على المساعدة والاتصال بشركة

Dell

موارد المساعدة الذاتية

يمكنك الحصول على المعلومات والمساعدة بشأن منتجات Dell وخدماتها باستخدام مصادر المساعدة الذاتية هذه:
جدول 17. موارد المساعدة الذاتية

www.dell.com

معلومات حول منتجات وخدمات Dell



تطبيق Dell Help & Support



تلميحات

في حقل البحث بنظام التشغيل Windows، اكتب
Contact Support، واضغط على الزر
.Enter

الاتصال بالدعم

www.dell.com/support/windows

المساعدة عبر الإنترنت لنظام التشغيل

www.dell.com/support/linux

www.dell.com/support

معلومات استكشاف الأخطاء وإصلاحها، وأدلة
المستخدم، وتعليمات الإعداد، ومواصفات المنتج،
ومدونات المساعدة الفنية، وبرامج التشغيل، وتحديثات
البرامج، وما إلى ذلك.

1 قم بالانتقال إلى www.dell.com/support.

مقالات قاعدة معارف Dell لمجموعة متنوعة من
مشكلات الكمبيوتر.

2 اكتب الموضوع أو الكلمة الأساسية في خانة
Search (بحث).

3 انقر فوق **Search** (بحث) للبحث عن المقالات
ذات الصلة.

راجع *Me and My Dell* (أنا وجهاز Dell الخاص
بي) في www.dell.com/support/manuals.

تعرف على المعلومات التالية المتعلقة بمنتجاتك:


لتحديد *Me and My Dell* (أنا وجهاز Dell الخاص بي) المتعلق بمنتجك، حدد منتجك من خلال أحد الإجراءات التالية:

- حدد **Detect Product** (اكتشاف منتج).
- قم بتحديد منتجك من خلال القائمة المنسدلة أسفل **View Products** (عرض المنتجات).
- أدخل **Service Tag number** (رقم الخدمة) أو **Product ID** (معرف المنتج) في شريط البحث.

- مواصفات المنتج
- نظام التشغيل
- إعداد المنتج واستخدامه
- النسخ الاحتياطي للبيانات
- استكشاف الأخطاء وإصلاحها والتشخيصات
- استعادة إعدادات المصنع والنظام
- معلومات نظام الإدخال والإخراج الأساسي (BIOS)

الاتصال بشركة Dell

للاتصال بشركة Dell، أو الدعم الفني، أو مشكلات خدمة العملاء، ارجع إلى www.dell.com/contactdell.

ملاحظة: وتختلف حالة التوافر وفقاً للدولة والمنتج، وقد لا تتوفر بعض الخدمات في بلدك. 

ملاحظة: إذا لم يكن لديك اتصال نشط بالإنترنت، فيمكنك العثور على معلومات الاتصال على فاتورة الشراء الخاصة بك أو إيصال الشحن أو الفاتورة أو كتالوج منتج Dell. 