

Inspiron 15 7000

دليل الخدمة



ملاحظة: تشير كلمة "ملاحظة" إلى معلومات هامة تساعدك على تحقيق أقصى استفادة من المنتج الخاص بك.

تنبيه: تشير كلمة "تنبيه" إلى احتمال حدوث تلف بالأجهزة أو فقد للبيانات وتُعلمك بكيفية تجنب المشكلة.

تحذير: تشير كلمة "تحذير" إلى احتمال حدوث تلف بالمنتجات أو وقوع إصابة شخصية أو الوفاة.

جدول المحتويات

7	1 قبل العمل داخل جهاز الكمبيوتر الخاص بك
7	قبل البدء
7	إرشادات الأمان
8	الأدوات الموصى باستخدامها
8	قائمة المسامير اللولبية
10	2 بعد العمل داخل جهاز الكمبيوتر الخاص بك
11	3 إزالة غطاء القاعدة
11	الإجراء
13	4 إعادة وضع غطاء القاعدة
13	الإجراء
15	5 إخراج البطارية
15	المتطلبات الأساسية
15	الإجراء
16	6 إعادة وضع البطارية
16	الإجراء
16	المتطلبات التالية
17	7 إزالة محرك الأقراص الثابتة
17	المتطلبات الأساسية
17	الإجراء
19	8 إعادة وضع محرك الأقراص الثابتة
19	الإجراء
20	المتطلبات التالية
21	9 إزالة محرك الأقراص المزود بذاكرة مصنوعة من مكونات صلبة/ذاكرة Intel Optane
21	المتطلبات الأساسية
21	الإجراء
22	10 إعادة وضع محرك الأقراص المزود بذاكرة مصنوعة من مكونات صلبة/ذاكرة Intel Optane
22	الإجراء
22	المتطلبات التالية
23	11 إزالة وحدات الذاكرة
23	المتطلبات الأساسية
23	الإجراء
24	12 إعادة وضع وحدات الذاكرة

24	الإجراء
24	المتطلبات التالية
25	13 إزالة البطارية الخلية المصغرة
25	المتطلبات الأساسية
25	الإجراء
26	14 إعادة تركيب البطارية الخلية المصغرة
26	الإجراء
26	المتطلبات التالية
27	15 إزالة المشتت الحراري
27	المتطلبات الأساسية
27	الإجراء
28	16 إعادة وضع المشتت الحراري
28	الإجراء
28	المتطلبات التالية
29	17 إزالة المروحة
29	المتطلبات الأساسية
29	الإجراء
31	18 إعادة وضع المروحة
31	الإجراء
32	المتطلبات التالية
33	19 إزالة مكبرات الصوت
33	المتطلبات الأساسية
33	الإجراء
34	20 إعادة وضع مكبرات الصوت
34	الإجراء
34	المتطلبات التالية
35	21 إزالة البطاقة اللاسلكية
35	المتطلبات الأساسية
35	الإجراء
37	22 إعادة تركيب البطاقة اللاسلكية
37	الإجراء
37	المتطلبات التالية
38	23 إزالة منفذ مهائى التيار
38	المتطلبات الأساسية
38	الإجراء
39	24 إعادة وضع منفذ مهائى التيار

39الإجراء
39المتطلبات التالية

25 إزالة لوحة I/O (الإدخال/الإخراج).....

40المتطلبات الأساسية
40الإجراء

26 إعادة وضع لوحة الإدخال/الإخراج.....

42الإجراء
43المتطلبات التالية

27 إزالة مجموعة الشاشة.....

44المتطلبات الأساسية
44الإجراء

28 إعادة وضع مجموعة الشاشة.....

46الإجراء
47المتطلبات التالية

29 إزالة لوحة النظام.....

48المتطلبات الأساسية
48الإجراء

30 إعادة تركيب لوحة النظام.....

51الإجراء
52المتطلبات التالية

31 إزالة لوحة مؤشر الحالة.....

54المتطلبات الأساسية
54الإجراء

32 إعادة وضع لوحة ضوء الحالة.....

55الإجراء
55المتطلبات التالية

33 إزالة لوحة اللمس.....

56المتطلبات الأساسية
56الإجراء

34 إعادة وضع لوحة اللمس.....

58الإجراء
59المتطلبات التالية

35 إزالة لوحة المفاتيح.....

60المتطلبات الأساسية
60الإجراء

36 إعادة وضع لوحة المفاتيح.....

الإجراء..... 62
المتطلبات التالية..... 63

37 إزالة مسند راحة اليد..... 64

المتطلبات الأساسية..... 64
الإجراء..... 64

38 إعادة وضع مسند راحة اليد..... 66

الإجراء..... 66
المتطلبات التالية..... 66

39 تنزيل برامج التشغيل..... 68

تنزيل برنامج تشغيل الصوت..... 68
تنزيل برنامج تشغيل الرسومات..... 68
تنزيل برنامج تشغيل USB 3.0..... 68
تنزيل برنامج تشغيل Wi-Fi..... 69
تنزيل برنامج التشغيل لفارئ بطاقة الوسائط..... 69
تنزيل برنامج تشغيل مجموعة الشرائح..... 69
تنزيل برنامج تشغيل الشبكة..... 69

40 إعداد النظام..... 71

تسلسل التمهيد..... 71
مفاتيح التنقل..... 71
إعداد النظام..... 71
الدخول إلى برنامج إعداد BIOS..... 72
خيارات إعداد النظام..... 72
كلمة مرور النظام والضبط..... 76
تعيين كلمة مرور لإعداد النظام..... 77
حذف أو تغيير كلمة مرور موجودة خاصة بالنظام..... 77
مسح إعدادات CMOS..... 77
مسح كلمتي مرور نظام الإدخال والإخراج الأساسي (BIOS) (إعداد النظام) والنظام..... 77

41 استكشاف الأخطاء وإصلاحها..... 78

تحديث نظام الإدخال والإخراج الأساسي (BIOS)..... 78
تشخيصات التقييم المحسن للنظام قبل التمهيد (ePSA)..... 78
تشغيل تشخيصات ePSA (تقييم النظام المحسن لما قبل التمهيد)..... 78
التشخيصات..... 79
تمكين ذاكرة بتقنية Optane من Intel..... 79
تعطيل ذاكرة بتقنية Optane من Intel..... 80
التخلص من الطاقة الزائدة..... 80
دورة تشغيل Wi-Fi..... 80

42 الحصول على المساعدة والاتصال بشركة Dell..... 81


قبل العمل داخل جهاز الكمبيوتر الخاص بك

ملاحظة: قد تختلف الصور الموجودة في هذا المستند عن جهاز الكمبيوتر الخاص بك وذلك حسب التكوين الذي طلبته.

الموضوعات:

- قبل البدء
- إرشادات الأمان
- الأدوات الموصى باستخدامها
- قائمة المسامير اللولبية

قبل البدء

1. احفظ جميع الملفات المفتوحة وأغلقها وقم بإنهاء جميع التطبيقات المفتوحة.
2. قم بإيقاف تشغيل جهاز الكمبيوتر الخاص بك. قم بالنقر على ابدأ <  التيار < إيقاف التشغيل.
3. **ملاحظة:** إذا كنت تستخدم نظام تشغيل آخر، فانظر مستندات نظام التشغيل لديك لمعرفة تعليمات إيقاف التشغيل.
3. افصل جهاز الكمبيوتر الخاص بك وكافة الأجهزة المتصلة به من مأخذ التيار الكهربائي الخاصة بهم.
4. افصل كل أجهزة الشبكة والملحقات الطرفية المتصلة، مثل لوحة المفاتيح والماوس والشاشة من جهاز الكمبيوتر الخاص بك.
5. قم بإزالة أي بطاقة وسائط وأي أقراص ضوئية من جهاز الكمبيوتر الخاص بك، إن وجدت.

إرشادات الأمان

استعن بإرشادات السلامة التالية لحماية جهاز الكمبيوتر الخاص بك من أي تلف محتمل وضمان سلامتك الشخصية. ما لم تتم الإشارة إلى غير ذلك، فإن كل إجراء متضمن في هذا المستند يفترض أنك قرأت معلومات السلامة المرفقة مع جهاز الكمبيوتر الخاص بك.

ملاحظة: قبل أن تبدأ العمل بداخل الكمبيوتر، يرجى قراءة معلومات الأمان الواردة مع جهاز الكمبيوتر. لمزيد من أفضل ممارسات السلامة، انظر الصفحة الرئيسية الخاصة بالتوافق التنظيمي على www.dell.com/regulatory_compliance.

ملاحظة: قم بفصل جميع مصادر الطاقة قبل فتح غطاء الكمبيوتر أو اللوحات. بعد الانتهاء من العمل داخل جهاز الكمبيوتر، قم بإعادة وضع جميع الأغشية واللوحات والمسامير اللولبية قبل التوصيل بمأخذ تيار كهربائي.

تنبيه: لتجنب إتلاف جهاز الكمبيوتر، تأكد من أن سطح العمل مستويًا ونظيفًا.

تنبيه: تعامل مع المكونات والبطاقات بعناية. لا تلمس المكونات أو نقاط التلامس الموجودة على البطاقة. أمسك البطاقة من إحدى حوافها، أو من حامل التثبيت المعدني الخاص بها. أمسك أحد المكونات مثل معالج من حوافه، وليس من السنون الخاصة به.

تنبيه: ينبغي لك فقط إجراء استكشاف الأخطاء وحلها والإصلاحات كما هو مصرح به أو موجه من قبل فريق المساعدة الفنية التابع لشركة Dell. فالتلف الناتج عن إجراء الصيانة بمعرفة شخص غير مصرح له من شركة Dell لا يغطيه الضمان. انظر تعليمات السلامة الواردة مع المنتج أو على www.dell.com/regulatory_compliance.

تنبيه: قبل لمس أي شيء داخل جهاز الكمبيوتر لديك، قم بتأريض نفسك عن طريق استخدام عصابة المعصم العازلة أو لمس سطح معدني غير مطلي، مثل السطح المعدني الموجود في الجزء الخلفي لجهاز الكمبيوتر، بشكل دوري. أثناء العمل، قم بلمس سطح معدني غير مطلي من وقت لآخر لتبديد الكهرباء الإستاتيكية، والتي قد تضر بالمكونات الداخلية.

تنبيه: عندما تقوم بفصل أحد الكابلات، قم بسحبها من الموصّل أو لسان الجذب، وليس من الكابل نفسه. تحتوي بعض الكابلات على موصلات مزودة بالسنة قفل أو مسامير لولبية إبهامية يلزم فكها قبل فصل الكابل. وعند فصل الكابلات، حافظ على محاذاتها بالتساوي لتجنب ثني أي من سنون الموصلات. وعند توصيل الكابلات، تأكد من أن المنافذ والموصلات قد تم توجيهها ومحاذاتها بشكل صحيح.

تنبيه: اضغط على أي بطاقات مركبة وأخرجها من قارئ بطاقات الوسائط.

ملاحظة: قد تظهر ألوان الكمبيوتر الخاص بك وبعض المكونات المحددة بشكل مختلف عما هو مبيّن في هذا المستند.

الأدوات الموصى باستخدامها

قد تحتاج الإجراءات الواردة في هذا المستند إلى وجود الأدوات التالية:


- مفك Phillips رقم 1
- مخطاط بلاستيكي

قائمة المسامير اللولبية

يعرض الجدول التالي قائمة المسامير اللولبية التي يتم استخدامها لتثبيت المكونات المختلفة.

جدول 1. قائمة المسامير اللولبية

المكون	مثبت بـ	نوع المسمار اللولبي	الكمية	صورة مسمار لولبي
غطاء القاعدة	مجموعة مسند راحة اليد	M2.5x5	4	
البطارية	مجموعة مسند راحة اليد	M2x3	3	
البطارية	واقى لوحة المفاتيح	M2x3	1	
مجموعة محرك الأقراص الثابتة	مجموعة مسند راحة اليد	M2x3	2	
مجموعة محرك الأقراص الثابتة	واقى لوحة المفاتيح	M2x3	1	
حامل محرك الأقراص الثابتة	محرك الأقراص الثابتة	M3x3	4	
محرك أقراص الحالة الثابتة	واقى لوحة المفاتيح	M2x3	1	
لوحة الإدخال/الإخراج	مجموعة مسند راحة اليد	M2x3	2	
المروحة	واقى لوحة المفاتيح	M2x3	2	
البطاقة اللاسلكية	لوحة الإدخال/الإخراج	M2x3	1	
منفذ مهابئ التيار	مجموعة مسند راحة اليد	M2x3	1	
حامل منفذ USB من النوع C	لوحة النظام	M2x3	1	
حامل منفذ USB من النوع C	مجموعة مسند راحة اليد	M2x3	1	
لوحة النظام	مجموعة مسند راحة اليد	M2x2	1	
لوحة النظام	واقى لوحة المفاتيح	M2x2	3	
مفصلات الشاشة	مجموعة مسند راحة اليد	M2.5x5	7	
لوحة اللمس	مجموعة مسند راحة اليد	M2x2	4	
واقى لوحة المفاتيح	مجموعة مسند راحة اليد	المسمار اللولبي M1.4x2	26	

المكون	مثبت بـ	نوع المسمار اللولبي	الكمية	صورة مسمار لولبي
لوحة المفاتيح	مجموعة مسند راحة اليد	المسمار اللولبي M1.2x1.5	8	

بعد العمل داخل جهاز الكمبيوتر الخاص بك

⚠️ تنبيه: قد يؤدي ترك المسامير اللولبية المتناثرة أو المفكوكة داخل جهاز الكمبيوتر إلى إلحاق الضرر بجهاز الكمبيوتر الخاص بك بشدة.

1. قم بإعادة تركيب جميع المسامير اللولبية وتأكد من عدم وجود مسامير لولبية مفكوكة بداخل جهاز الكمبيوتر الخاص بك.
2. قم بتوصيل أي أجهزة خارجية أو أجهزة طرفية أو كابلات قمت بإزالتها قبل العمل داخل جهاز الكمبيوتر الخاص بك.
3. قم بإعادة وضع أي بطاقات وسائط أو أقراص أو أي أجزاء أخرى قمت بإزالتها قبل العمل داخل جهاز الكمبيوتر الخاص بك.
4. قم بتوصيل جهاز الكمبيوتر الخاص بك وجميع الأجهزة المتصلة بالمنافذ الكهربائية الخاصة بها.
5. قم بتشغيل جهاز الكمبيوتر الخاص بك.

إزالة غطاء القاعدة

ملاحظة: قبل أن تبدأ العمل بداخل جهاز الكمبيوتر، اقرأ معلومات الأمان الواردة مع جهاز الكمبيوتر واتبع الخطوات الواردة في قبل العمل داخل جهاز الكمبيوتر الخاص بك. بعد الانتهاء من العمل بداخل جهاز الكمبيوتر، اتبع التعليمات الواردة في بعد العمل داخل جهاز الكمبيوتر الخاص بك. لمزيد من أفضل ممارسات السلامة، انظر الصفحة الرئيسية الخاصة بالتوافق التنظيمي على www.dell.com/regulatory_compliance.

الموضوعات:

الإجراء

الإجراء

1. أغلق شاشة العرض، ثم ألقب الكمبيوتر.
2. قم بفك مسامير التثبيت الستة التي تثبت غطاء القاعدة في مجموعة مسند راحة اليد.
3. قم بإزالة المسامير اللولبية الأربعة (M2.5x5) التي تثبت غطاء القاعدة في مجموعة مسند راحة اليد.



4. باستخدام مخطاط بلاستيكي، ارفع الألسنة الموجودة في قاعدة الكمبيوتر وحزرها من الفتحات الموجودة في مجموعة مسند راحة اليد برفق.
5. ارفع غطاء القاعدة عن مجموعة مسند راحة اليد.



6. افصل كابل البطارية من لوحة النظام.
7. اضغط مع الاستمرار على زر التيار لمدة 5 ثوانٍ لتأريض لوحة النظام.

إعادة وضع غطاء القاعدة

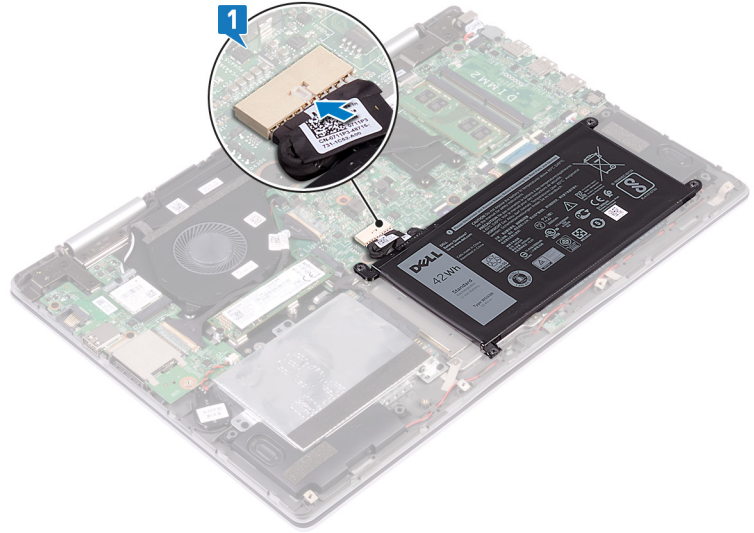
ملاحظة: قبل أن تبدأ العمل بداخل جهاز الكمبيوتر، اقرأ معلومات الأمان الواردة مع جهاز الكمبيوتر واتبع الخطوات الواردة في قبل العمل داخل جهاز الكمبيوتر الخاص بك. بعد الانتهاء من العمل بداخل جهاز الكمبيوتر، اتبع التعليمات الواردة في بعد العمل داخل جهاز الكمبيوتر الخاص بك. لمزيد من أفضل ممارسات السلامة، انظر الصفحة الرئيسية الخاصة بالتوافق التنظيمي على www.dell.com/regulatory_compliance.

الموضوعات:

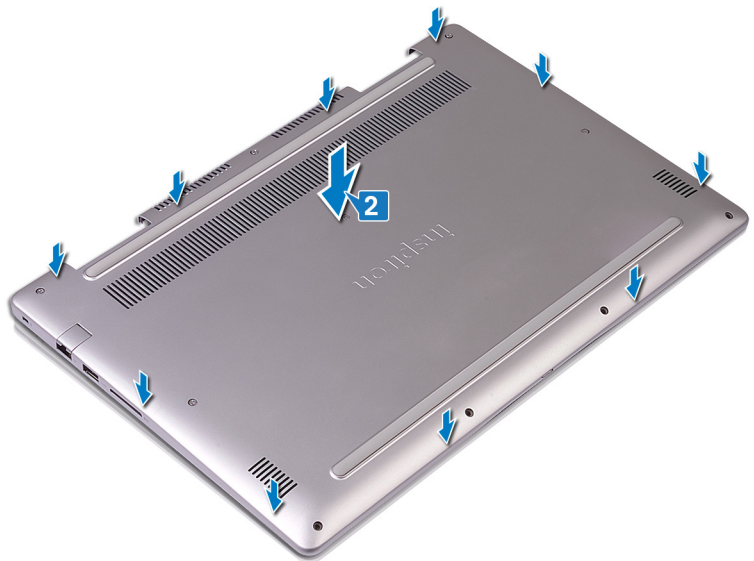
الإجراء

الإجراء

1. قم بتوصيل كابل البطارية بلوحة النظام.



2. قم بمحاذاة العروات الموجودة في غطاء القاعدة مع الفتحات الموجودة في مجموعة مسند راحة اليد وقم بتثبيت غطاء القاعدة في مكانه.



3. قم بإعادة وضع المسامير اللولبية (M2.5x5) الأربعة المثبتة لغطاء القاعدة في مجموعة مسند راحة اليد.

4. أحكم ربط المسامير اللولبية المثبتة لغطاء القاعدة في مجموعة مسند راحة اليد.



إخراج البطارية

ملاحظة: قبل أن تبدأ العمل بداخل جهاز الكمبيوتر، اقرأ معلومات الأمان الواردة مع جهاز الكمبيوتر واتبع الخطوات الواردة في قبل العمل داخل جهاز الكمبيوتر الخاص بك. بعد الانتهاء من العمل بداخل جهاز الكمبيوتر، اتبع التعليمات الواردة في بعد العمل داخل جهاز الكمبيوتر الخاص بك. لمزيد من أفضل ممارسات السلامة، انظر الصفحة الرئيسية الخاصة بالتوافق التنظيمي على www.dell.com/regulatory_compliance.

الموضوعات:

- المتطلبات الأساسية
- الإجراء

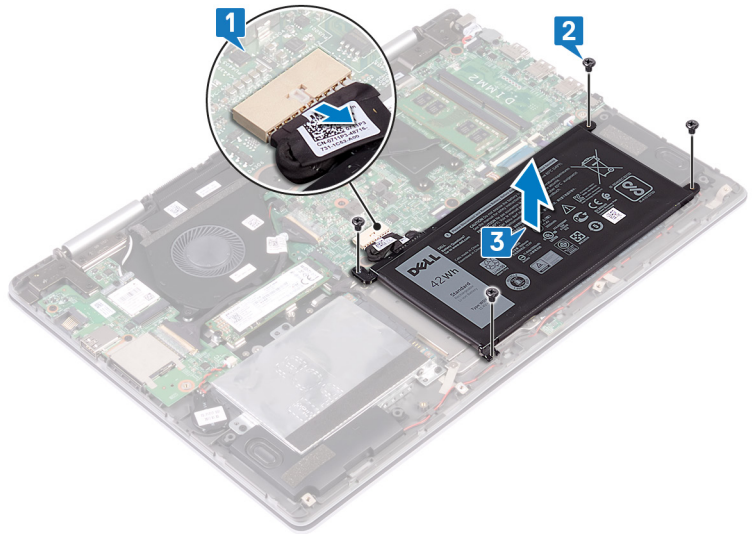
المتطلبات الأساسية

ملاحظة: يتوفر محرك الأقراص الثابتة فقط في أجهزة الكمبيوتر المزودة ببطارية ثلاثية الخلايا.

قم بإزالة غطاء القاعدة.

الإجراء

1. افصل كابل البطارية عن لوحة النظام باستخدام لسان السحب.
2. قم بإزالة المسامير اللولبية الأربعة (M2x3) المثبتة للبطارية في مجموعة مسند راحة اليد وواقي لوحة المفاتيح.
3. ارفع البطارية بعيدًا عن مجموعة مسند راحة اليد.



4. اقلب جهاز الكمبيوتر وافتح الشاشة، ثم اضغط مع الاستمرار على زر التشغيل لمدة 15 ثانية لتأريض لوحة النظام.

إعادة وضع البطارية

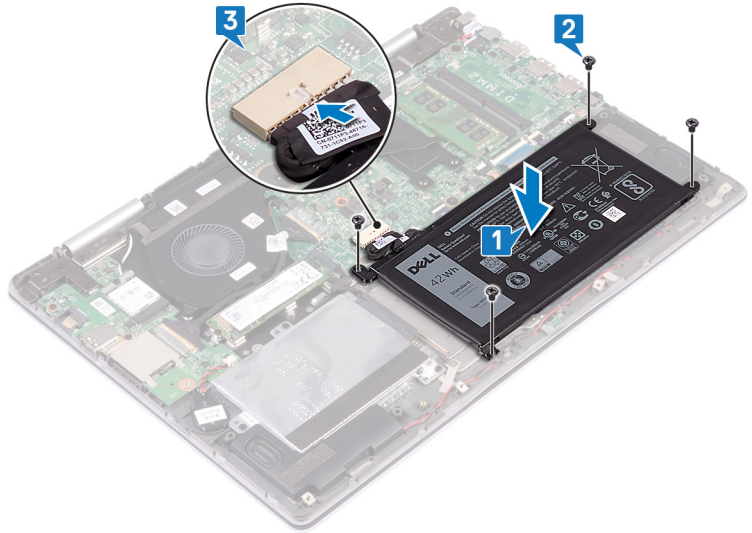
ملاحظة: قبل أن تبدأ العمل بداخل جهاز الكمبيوتر، اقرأ معلومات الأمان الواردة مع جهاز الكمبيوتر واتبع الخطوات الواردة في قبل العمل داخل جهاز الكمبيوتر الخاص بك. بعد الانتهاء من العمل بداخل جهاز الكمبيوتر، اتبع التعليمات الواردة في بعد العمل داخل جهاز الكمبيوتر الخاص بك. لمزيد من أفضل ممارسات السلامة، انظر الصفحة الرئيسية الخاصة بالتوافق التنظيمي على www.dell.com/regulatory_compliance.

الموضوعات:

- الإجراء
- المتطلبات التالية

الإجراء

1. قم بمحاذاة فتحات المسامير اللولبية الموجودة في البطارية مع فتحات المسامير اللولبية الموجودة في مجموعة مسند راحة اليد وواقي لوحة المفاتيح.
2. أعد وضع المسامير اللولبية الأربعة (M2x3) التي تثبت البطارية في مجموعة مسند راحة اليد وواقي لوحة المفاتيح.
3. قم بتوصيل كابل البطارية بلوحة النظام.



ملاحظة: يتوفر محرك الأقراص الثابتة فقط في أجهزة الكمبيوتر المزودة ببطارية ثلاثية الخلايا. لا توجد مساحة لتركيب محرك الأقراص الثابتة بعد الترقية إلى بطارية رباعية الخلايا.

المتطلبات التالية

أعد وضع غطاء القاعدة.

إزالة محرك الأقراص الثابتة

إذا كان الكمبيوتر يستخدم جهاز تخزين SATA عالي السرعة مدعومًا بذاكرة بتقنية Optane من Intel، فقم بتعطيل الذاكرة بتقنية Optane من Intel قبل إزالة جهاز تخزين SATA. لمزيد من المعلومات حول تعطيل الذاكرة بتقنية Optane من Intel، راجع تعطيل الذاكرة بتقنية Optane من Intel.

ملاحظة: قبل أن تبدأ العمل بداخل جهاز الكمبيوتر، اقرأ معلومات الأمان الواردة مع جهاز الكمبيوتر واتبع الخطوات الواردة في قبل العمل داخل جهاز الكمبيوتر الخاص بك. بعد الانتهاء من العمل بداخل جهاز الكمبيوتر، اتبع التعليمات الواردة في بعد العمل داخل جهاز الكمبيوتر الخاص بك. لمزيد من أفضل ممارسات السلامة، انظر الصفحة الرئيسية الخاصة بالتوافق التنظيمي على www.dell.com/regulatory_compliance.

تنبيه: محركات الأقراص الثابتة قابلة للكسر. لذا، توخ الحذر الشديد عند مناولة محرك الأقراص الثابتة.

تنبيه: لتجنب فقد البيانات، لا تقم بإزالة محرك الأقراص الثابتة عندما يكون جهاز الكمبيوتر في حالة سكون أو في حالة تشغيل.

الموضوعات:

- المتطلبات الأساسية
- الإجراء

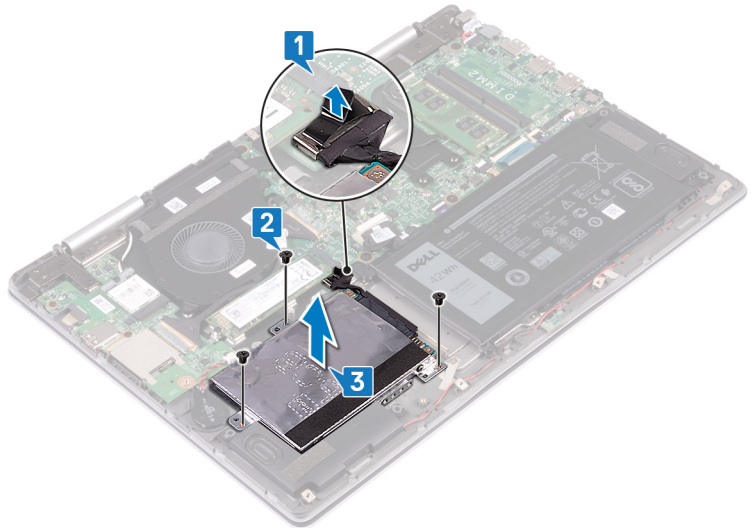
المتطلبات الأساسية

ملاحظة: يتوفر محرك الأقراص الثابتة فقط في أجهزة الكمبيوتر المزودة بطارية ثلاثية الخلايا.

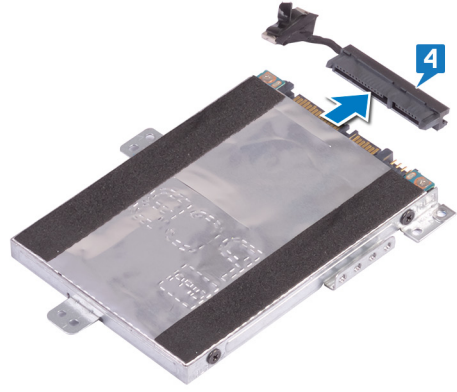
قم بإزالة غطاء القاعدة.

الإجراء

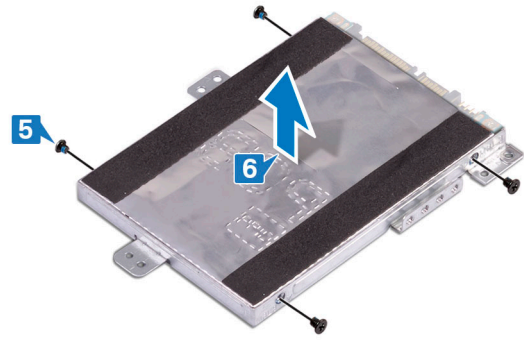
1. افصل كبل محرك الأقراص الثابتة عن لوحة النظام باستخدام لسان السحب.
2. قم بإزالة المسامير اللولبية الثلاثة (M2x3) التي تثبت مجموعة محرك الأقراص الثابتة في مجموعة مسند راحة اليد وواقي لوحة المفاتيح.
3. ارفع مجموعة محرك الأقراص الثابتة مع الكابل الخاص بها بعيدًا عن مجموعة مسند راحة اليد.



4. افصل الموزع عن مجموعة محرك الأقراص الثابتة.



5. قم بإزالة المسامير اللولبية الأربعة (M3x3) التي تثبت حامل محرك الأقراص الثابتة في محرك الأقراص الثابتة.
6. قم بإزالة حامل محرك الأقراص الثابتة بعيدًا عن محرك الأقراص الثابتة.



إعادة وضع محرك الأقراص الثابتة

قم بتمكين الذاكرة بتقنية Intel من Optane بعد إعادة وضع وحدة تخزين SATA. لمزيد من المعلومات حول تمكين الذاكرة بتقنية Intel من Optane، راجع تمكين الذاكرة بتقنية Intel من Optane.

ملاحظة: قبل أن تبدأ العمل بداخل جهاز الكمبيوتر، اقرأ معلومات الأمان الواردة مع جهاز الكمبيوتر واتبع الخطوات الواردة في قبل العمل داخل جهاز الكمبيوتر الخاص بك. بعد الانتهاء من العمل بداخل جهاز الكمبيوتر، اتبع التعليمات الواردة في بعد العمل داخل جهاز الكمبيوتر الخاص بك. لمزيد من أفضل ممارسات السلامة، انظر الصفحة الرئيسية الخاصة بالتوافق التنظيمي على www.dell.com/regulatory_compliance.

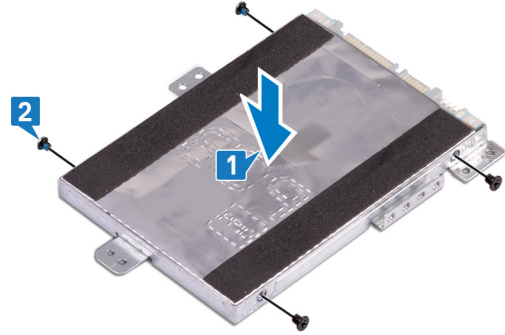
تنبيه: محركات الأقراص الثابتة قابلة للكسر. لذا، توخ الحذر الشديد عند مناولة محرك الأقراص الثابتة.

الموضوعات:

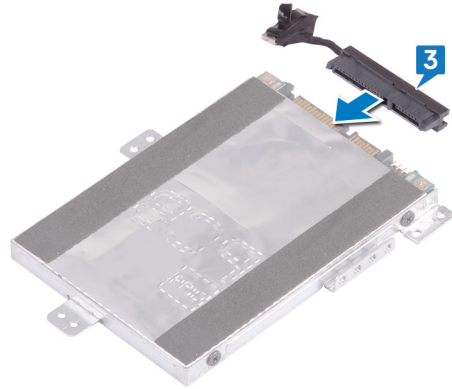
- الإجراءات
- المتطلبات التالية

الإجراء

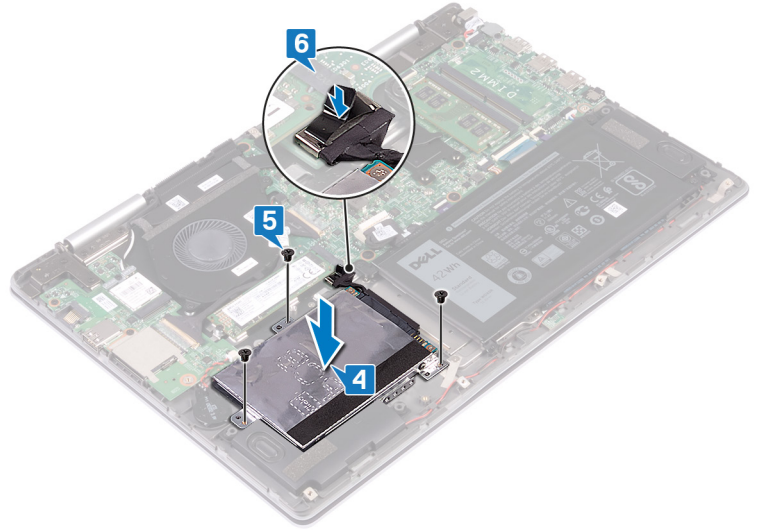
1. قم بمحاذاة فتحات المسامير اللولبية الموجودة في حامل محرك الأقراص الثابتة مع فتحات المسامير اللولبية الموجودة في محرك الأقراص الثابتة.
2. قم بإعادة وضع المسامير اللولبية الأربعة (M3x3) المثبتة لحامل محرك الأقراص الثابتة في محرك الأقراص الثابتة.



3. قم بتوصيل الوسيط بمجموعة محرك الأقراص الثابتة.



4. قم بمحاذاة فتحات المسامير اللولبية الموجودة في مجموعة محرك الأقراص الثابتة مع فتحات المسامير اللولبية الموجودة في واقي مجموعة مسند راحة اليد ولوحة المفاتيح.
5. قم بإعادة وضع المسامير اللولبية (M2x3) الثلاثة المثبتة لمجموعة محرك الأقراص الثابتة في واقي مجموعة مسند راحة اليد ولوحة المفاتيح.
6. قم بتوصيل كابل محرك الأقراص الثابتة بالموصل في لوحة النظام.



المتطلبات التالية

أعد وضع غطاء القاعدة.

إزالة محرك الأقراص المزود بذاكرة مصنوعة من مكونات صلبة/ ذاكرة Intel Optane

يلزمك تعطيل الجهاز الذي يدعم Intel Optane قبل إزالته من الكمبيوتر. لمزيد من المعلومات حول تعطيل الجهاز الذي يدعم Intel Optane، راجع تعطيل ذاكرة Intel Optane. **ملاحظة:** قبل أن تبدأ العمل بداخل جهاز الكمبيوتر، اقرأ معلومات الأمان الواردة مع جهاز الكمبيوتر واتبع الخطوات الواردة في قبل العمل داخل جهاز الكمبيوتر الخاص بك. بعد الانتهاء من العمل بداخل جهاز الكمبيوتر، اتبع التعليمات الواردة في بعد العمل داخل جهاز الكمبيوتر الخاص بك. لمزيد من أفضل ممارسات السلامة، انظر الصفحة الرئيسية الخاصة بالتوافق التنظيمي على www.dell.com/regulatory_compliance.

الموضوعات:

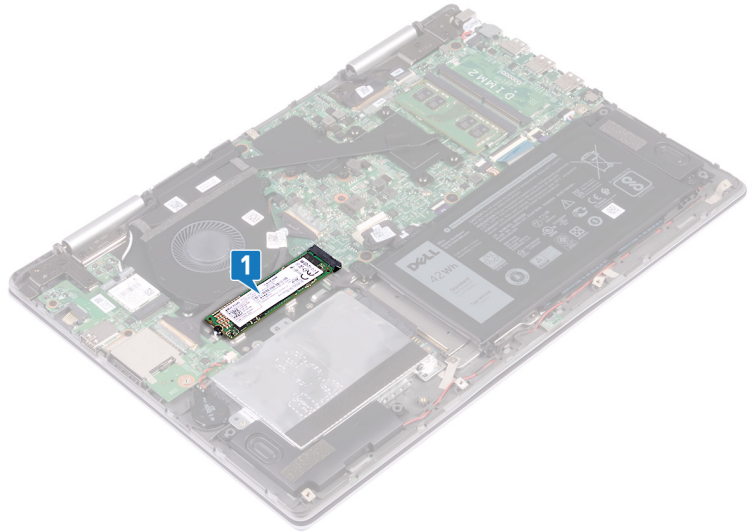
- المتطلبات الأساسية
- الإجراءات

المتطلبات الأساسية

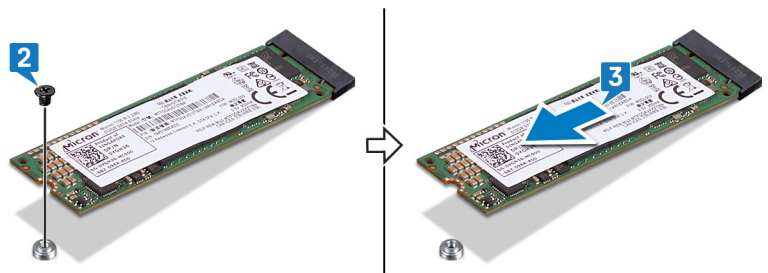
قم بإزالة غطاء القاعدة.

الإجراء

1. حدد موقع محرك أقراص الحالة الثابتة/ذاكرة Intel Optane في لوحة النظام.



2. قم بإزالة المسمار اللولبي (M2x3) الذي يثبت محرك أقراص الحالة الثابتة/ذاكرة Intel Optane في وافي لوحة المفاتيح.
3. قم بإزالة وإزالة محرك أقراص الحالة الثابتة/ذاكرة Intel Optane عن فتحة محرك أقراص الحالة الثابتة/ذاكرة Intel Optane.



إعادة وضع محرك الأقراص المزود بذاكرة مصنوعة من مكونات صلبة/ذاكرة Intel Optane

قم بتمكين الجهاز الذي يدعم Intel Optane بعد إعادة وضعه. لمزيد من المعلومات حول تمكين الجهاز الذي يدعم Intel Optane، راجع تمكين ذاكرة Intel Optane.

ملاحظة: قبل أن تبدأ العمل بداخل جهاز الكمبيوتر، اقرأ معلومات الأمان الواردة مع جهاز الكمبيوتر واتبع الخطوات الواردة في قبل العمل داخل جهاز الكمبيوتر الخاص بك. بعد الانتهاء من العمل بداخل جهاز الكمبيوتر، اتبع التعليمات الواردة في بعد العمل داخل جهاز الكمبيوتر الخاص بك. لمزيد من أفضل ممارسات السلامة، انظر الصفحة الرئيسية الخاصة بالتوافق التنظيمي على www.dell.com/regulatory_compliance.

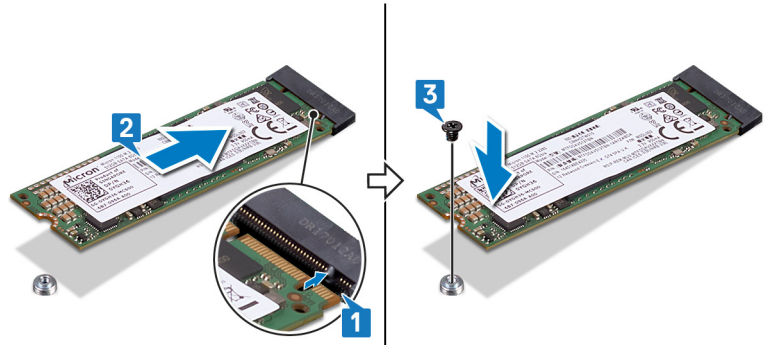
تنبيه: محركات الأقراص المزودة بذاكرة مصنوعة من مكونات صلبة قابلة للكسر. ولذا توخ الحذر عند التعامل معها.

الموضوعات:

- الإجراءات
- المتطلبات التالية

الإجراء

1. قم بمحاذاة السن الموجود في محرك أقراص الحالة الثابتة/وحدة ذاكرة Intel Optane مع اللسان الموجود في فتحة محرك أقراص الحالة الثابتة/ذاكرة Intel Optane.
2. قم بزاوية محرك أقراص الحالة الثابتة/وحدة ذاكرة Intel Optane بإحكام داخل فتحة محرك أقراص الحالة الثابتة/ذاكرة Intel Optane بزاوية.
3. اضغط على الطرف الآخر من محرك أقراص الحالة الثابتة/وحدة ذاكرة Intel Optane وأعد وضع المسامير اللولبية (M2x3) الذي يثبت محرك أقراص الحالة الثابتة/وحدة ذاكرة Intel Optane في وافي لوحة المفاتيح.



المتطلبات التالية

أعد وضع غطاء القاعدة.

إزالة وحدات الذاكرة

ملاحظة: قبل أن تبدأ العمل بداخل جهاز الكمبيوتر، اقرأ معلومات الأمان الواردة مع جهاز الكمبيوتر واتبع الخطوات الواردة في قبل العمل داخل جهاز الكمبيوتر الخاص بك. بعد الانتهاء من العمل بداخل جهاز الكمبيوتر، اتبع التعليمات الواردة في بعد العمل داخل جهاز الكمبيوتر الخاص بك. لمزيد من أفضل ممارسات السلامة، انظر الصفحة الرئيسية الخاصة بالتوافق التنظيمي على www.dell.com/regulatory_compliance.

الموضوعات:

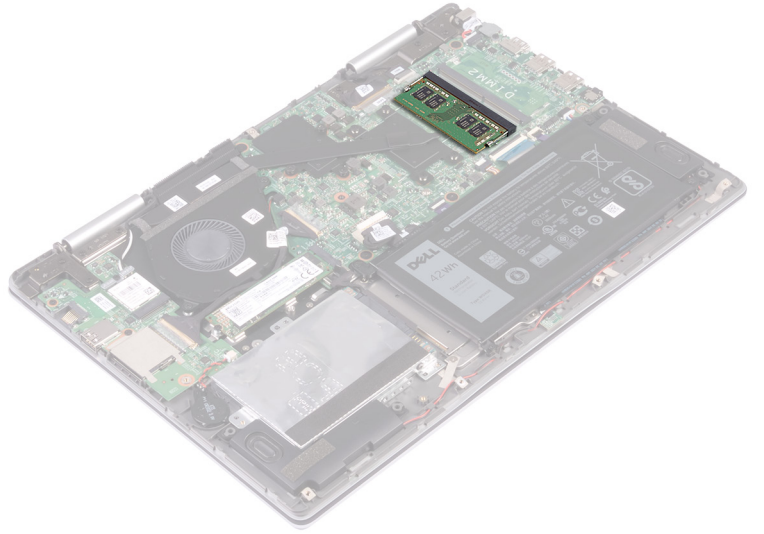
- . المتطلبات الأساسية
- . الإجراء

المتطلبات الأساسية

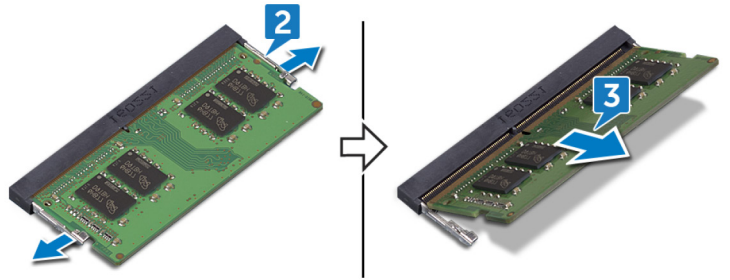
قم بإزالة غطاء القاعدة.

الإجراء

1. حدد موقع وحدة الذاكرة في لوحة النظام.



2. استخدم أطراف أصابعك لفصل مشابك التثبيت الموجودة على طرفي فتحة وحدة الذاكرة بعناية حتى تبرز وحدة الذاكرة للخارج.
3. قم بإزالة وحدة الذاكرة من فتحة وحدة الذاكرة.



إعادة وضع وحدات الذاكرة

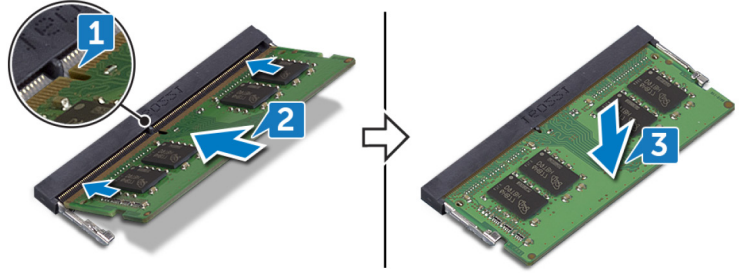
ملاحظة: قبل أن تبدأ العمل بداخل جهاز الكمبيوتر، اقرأ معلومات الأمان الواردة مع جهاز الكمبيوتر واتبع الخطوات الواردة في قبل العمل داخل جهاز الكمبيوتر الخاص بك. بعد الانتهاء من العمل بداخل جهاز الكمبيوتر، اتبع التعليمات الواردة في بعد العمل داخل جهاز الكمبيوتر الخاص بك. لمزيد من أفضل ممارسات السلامة، انظر الصفحة الرئيسية الخاصة بالتوافق التنظيمي على www.dell.com/regulatory_compliance.

الموضوعات:

- الإجراء
- المتطلبات التالية

الإجراء

1. قم بمحاذاة الفتحة الموجودة في وحدة الذاكرة مع اللسان الموجود في فتحة وحدة الذاكرة.
 2. قم بإزاحة وحدة الذاكرة بثبات إلى داخل الفتحة بزاوية.
 3. اضغط على وحدة الذاكرة حتى تستقر في مكانها وتصدر تكة.
- ملاحظة:** إذا لم تسمع صوت استقرار وحدة الذاكرة في موضعها، فقم بإزالتها وإعادة تركيبها.



المتطلبات التالية

أعد وضع غطاء القاعدة.

إزالة البطارية الخلوية المصغرة

ملاحظة: قبل أن تبدأ العمل بداخل جهاز الكمبيوتر، اقرأ معلومات الأمان الواردة مع جهاز الكمبيوتر واتبع الخطوات الواردة في قبل العمل داخل جهاز الكمبيوتر الخاص بك. بعد الانتهاء من العمل بداخل جهاز الكمبيوتر، اتبع التعليمات الواردة في بعد العمل داخل جهاز الكمبيوتر الخاص بك. لمزيد من أفضل ممارسات السلامة، انظر الصفحة الرئيسية الخاصة بالتوافق التنظيمي على www.dell.com/regulatory_compliance.

تنبيه: تؤدي إزالة البطارية الخلوية المصغرة إلى إعادة ضبط إعدادات برنامج إعداد BIOS إلى الإعدادات الافتراضية. يُوصى بأن تلاحظ إعدادات برنامج إعداد BIOS قبل إزالة البطارية الخلوية المصغرة.

الموضوعات:

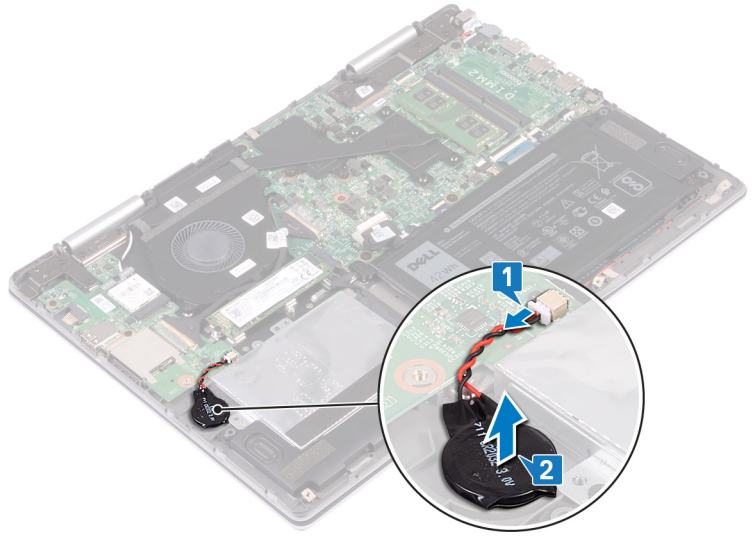
- المتطلبات الأساسية
- الإجراء

المتطلبات الأساسية

قم بإزالة غطاء القاعدة.

الإجراء

1. افصل كابل البطارية الخلوية المصغرة من لوحة I/O (الإدخال/الإخراج).
2. قم بإزالة البطارية الخلوية المصغرة من مجموعة مسند راحة اليد.



إعادة تركيب البطارية الخلوية المصغرة.

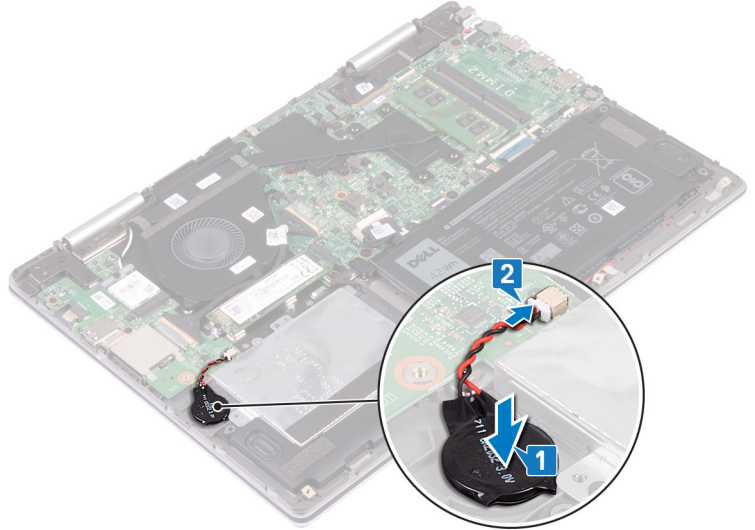
ملاحظة: قبل أن تبدأ العمل بداخل جهاز الكمبيوتر، اقرأ معلومات الأمان الواردة مع جهاز الكمبيوتر واتبع الخطوات الواردة في قبل العمل داخل جهاز الكمبيوتر الخاص بك. بعد الانتهاء من العمل بداخل جهاز الكمبيوتر، اتبع التعليمات الواردة في بعد العمل داخل جهاز الكمبيوتر الخاص بك. لمزيد من أفضل ممارسات السلامة، انظر الصفحة الرئيسية الخاصة بالتوافق التنظيمي على www.dell.com/regulatory_compliance.

الموضوعات:

- الإجراء
- المتطلبات التالية

الإجراء

1. قم بلمس البطارية الخلوية المصغرة في مجموعة مسند راحة اليد.
2. قم بتوصيل كابل البطارية الخلوية المصغرة بلوحة I/O (الإدخال والإخراج).



المتطلبات التالية

أعد وضع غطاء القاعدة.

إزالة المشتت الحرارة

ملاحظة: قبل أن تبدأ العمل بداخل جهاز الكمبيوتر، اقرأ معلومات الأمان الواردة مع جهاز الكمبيوتر واتبع الخطوات الواردة في قبل العمل داخل جهاز الكمبيوتر الخاص بك. بعد الانتهاء من العمل بداخل جهاز الكمبيوتر، اتبع التعليمات الواردة في بعد العمل داخل جهاز الكمبيوتر الخاص بك. لمزيد من أفضل ممارسات السلامة، انظر الصفحة الرئيسية الخاصة بالتوافق التنظيمي على www.dell.com/regulatory_compliance.

ملاحظة: قد يصبح المشتت الحرارة ساخناً أثناء التشغيل العادي. انتظر فترة زمنية كافية حتى يبرد المشتت الحرارة قبل أن تلمسه.

تنبيه: لضمان تبريد المعالج إلى الحد الأقصى، تجنب لمس المناطق الناقلة للحرارة الموجودة على المشتت الحرارة. يمكن أن تتسبب الزيوت الموجودة في بشرتك في الحد من قدرة الشحم الحرارة على نقل الحرارة.

الموضوعات:

- المتطلبات الأساسية
- الإجراءات

المتطلبات الأساسية

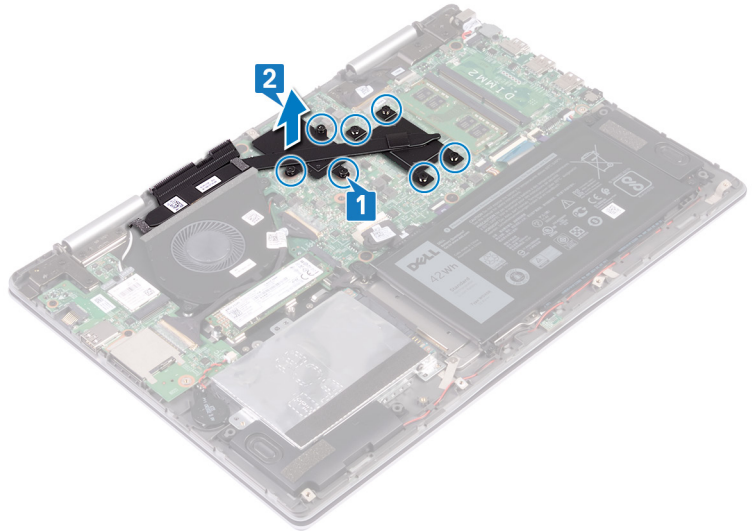
قم بإزالة غطاء القاعدة.

الإجراء

1. بالترتيب التسلسلي (الموضح على المشتت الحرارة)، قم بفك المسامير اللولبية السبعة المثبتة للمشتت الحرارة في لوحة النظام.

ملاحظة: قد يختلف عدد المسامير اللولبية باختلاف المواصفات التي تم طلبها.

2. ارفع المشتت الحرارة بعيداً عن لوحة النظام.



إعادة وضع المشتت الحراري

ملاحظة: قبل أن تبدأ العمل بداخل جهاز الكمبيوتر، اقرأ معلومات الأمان الواردة مع جهاز الكمبيوتر واتبع الخطوات الواردة في قبل العمل داخل جهاز الكمبيوتر الخاص بك. بعد الانتهاء من العمل بداخل جهاز الكمبيوتر، اتبع التعليمات الواردة في بعد العمل داخل جهاز الكمبيوتر الخاص بك. لمزيد من أفضل ممارسات السلامة، انظر الصفحة الرئيسية الخاصة بالتوافق التنظيمي على www.dell.com/regulatory_compliance.

تنبيه: قد تتسبب محاذاة المشتت الحراري بطريقة غير صحيحة في إتلاف لوحة النظام والمعالج.

ملاحظة: إذا تمت إعادة وضع أي من لوحة النظام أو المشتت الحراري، فاستخدم الوسادة الحرارية/المعجون المرفق ضمن مجموعة الأدوات لضمان تحقيق التوصيل الحراري.

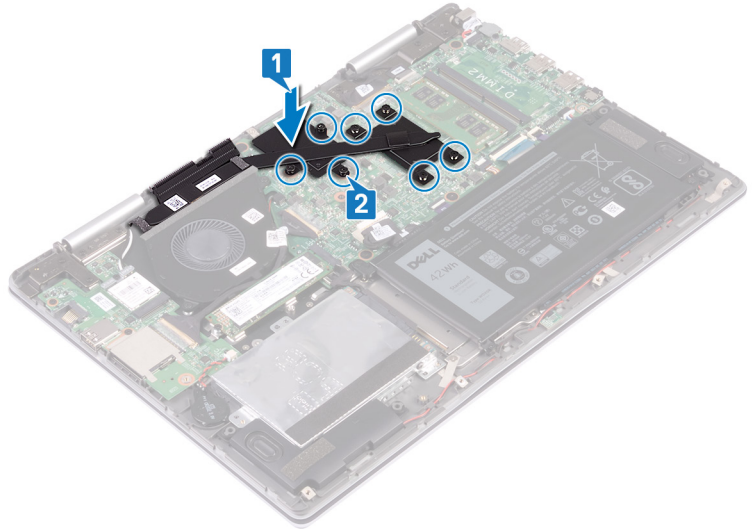
الموضوعات:

- الإجراء
- المتطلبات التالية

الإجراء

1. قم بمحاذاة فتحات المسامير اللولبية الموجودة في المشتت الحراري مع فتحات المسامير اللولبية الموجودة في لوحة النظام.
2. بترتيب تسلسلي (موضح على المشتت الحراري)، أحكم ربط المسامير اللولبية السبعة المثبتة للمشتت الحراري في لوحة النظام.

ملاحظة: عدد المسامير اللولبية قد يختلف بناءً على التهيئة المطلوبة.



المتطلبات التالية

أعد وضع غطاء القاعدة.

إزالة المروحة

ملاحظة: قبل أن تبدأ العمل بداخل جهاز الكمبيوتر، اقرأ معلومات الأمان الواردة مع جهاز الكمبيوتر واتبع الخطوات الواردة في قبل العمل داخل جهاز الكمبيوتر الخاص بك. بعد الانتهاء من العمل بداخل جهاز الكمبيوتر، اتبع التعليمات الواردة في بعد العمل داخل جهاز الكمبيوتر الخاص بك. لمزيد من أفضل ممارسات السلامة، انظر الصفحة الرئيسية الخاصة بالتوافق التنظيمي على www.dell.com/regulatory_compliance.

الموضوعات:

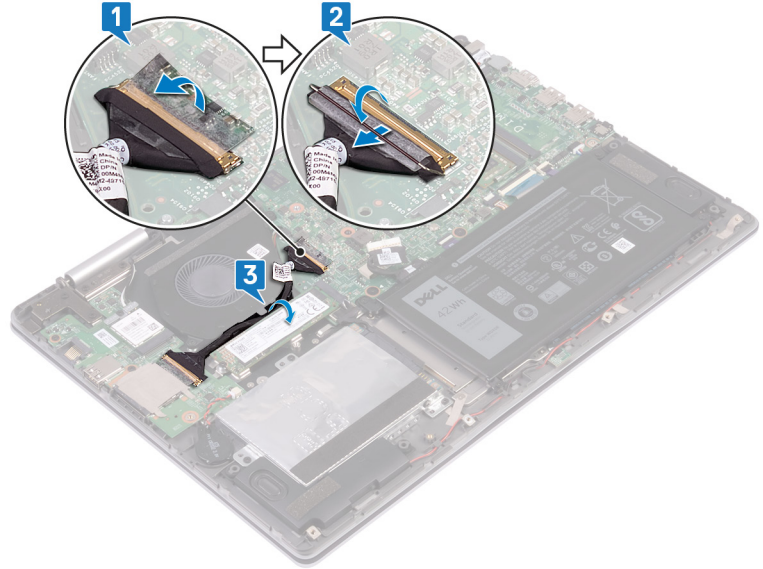
- المتطلبات الأساسية
- الإجراء

المتطلبات الأساسية

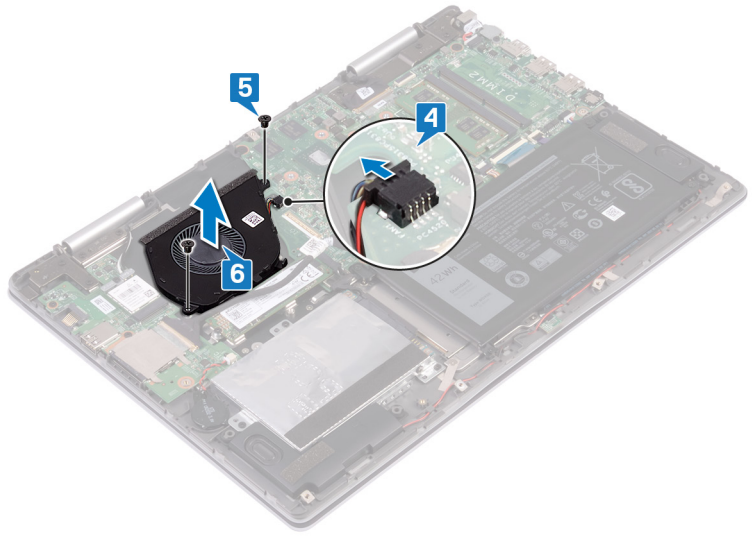
قم بإزالة غطاء القاعدة.

الإجراء

1. قم بتقسير الشريط المثبت لكابل لوحة الإدخال/الإخراج I/O في لوحة النظام.
2. افتح المزلاج وافصل كابل لوحة I/O (الإدخال/الإخراج) عن لوحة النظام.
3. قم بإزالة كبل لوحة الإدخال/الإخراج من أدلة التوجيه في المروحة.



4. افصل كابل المروحة من لوحة النظام.
5. قم بإزالة المسامير اللولبية (M2x3) المثبتين للمروحة في واقي لوحة المفاتيح.
6. ارفع المروحة بعيداً عن مجموعة مسند راحة اليد.



إعادة وضع المروحة

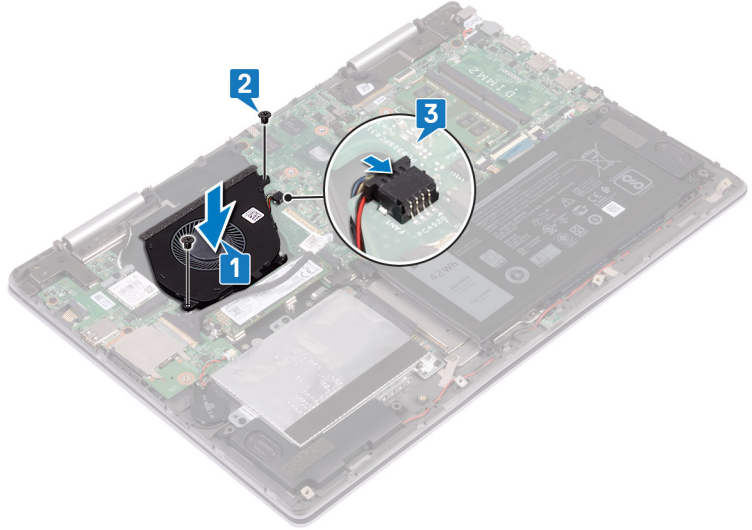
ملاحظة: قبل أن تبدأ العمل بداخل جهاز الكمبيوتر، اقرأ معلومات الأمان الواردة مع جهاز الكمبيوتر واتبع الخطوات الواردة في قبل العمل داخل جهاز الكمبيوتر الخاص بك. بعد الانتهاء من العمل بداخل جهاز الكمبيوتر، اتبع التعليمات الواردة في بعد العمل داخل جهاز الكمبيوتر الخاص بك. لمزيد من أفضل ممارسات السلامة، انظر الصفحة الرئيسية الخاصة بالتوافق التنظيمي على www.dell.com/regulatory_compliance.

الموضوعات:

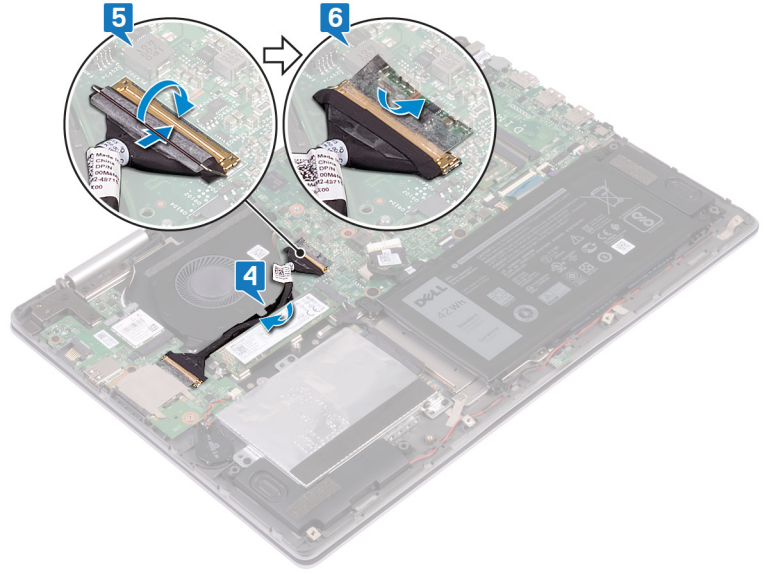
- الإجراء
- المتطلبات التالية

الإجراء

1. ضع المروحة في مجموعة مسند راحة اليد، وقم بمحاذاة فتحات المسامير اللولبية الموجودة في المروحة مع فتحات المسامير اللولبية الموجودة في وافي لوحة المفاتيح.
2. قم بإعادة وضع المسامير اللولبية (M2x3) المثبتين للمروحة في وافي لوحة المفاتيح.
3. قم بتوصيل كابل المروحة بلوحة النظام.



4. قم بتوجيه كابلات لوحة الإدخال/الإخراج عبر أدلة التوجيه الموجودة على المروحة.
5. قم بإزاحة كابل لوحة I/O (الإدخال/الإخراج) إلى داخل الموصل الموجود في لوحة النظام وقم بإغلاق المزلاج لتثبيت الكابل.
6. قم بلصق الشريط الذي يثبت كابل لوحة I/O (الإدخال/الإخراج) في لوحة النظام.



المتطلبات التالية

أعد وضع غطاء القاعدة.

إزالة مكبرات الصوت

ملاحظة: قبل أن تبدأ العمل بداخل جهاز الكمبيوتر، اقرأ معلومات الأمان الواردة مع جهاز الكمبيوتر واتبع الخطوات الواردة في قبل العمل داخل جهاز الكمبيوتر الخاص بك. بعد الانتهاء من العمل بداخل جهاز الكمبيوتر، اتبع التعليمات الواردة في بعد العمل داخل جهاز الكمبيوتر الخاص بك. لمزيد من أفضل ممارسات السلامة، انظر الصفحة الرئيسية الخاصة بالتوافق التنظيمي على www.dell.com/regulatory_compliance.

الموضوعات:

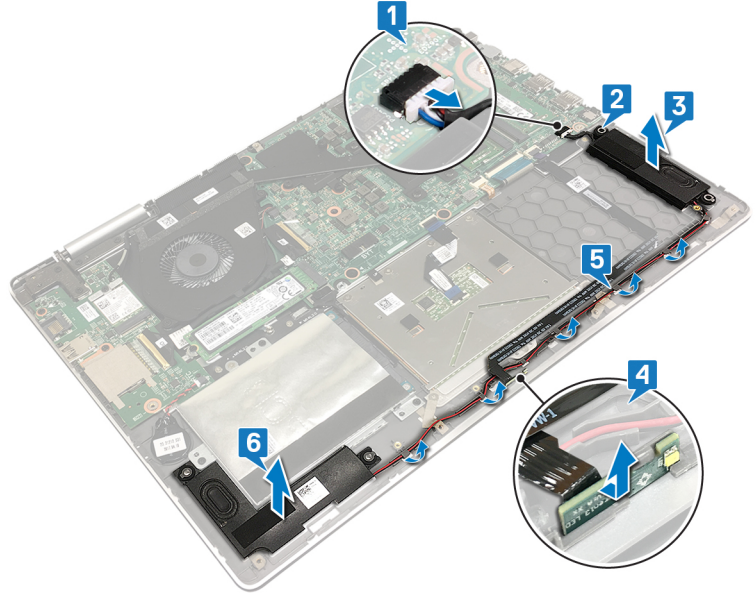
- المتطلبات الأساسية
- الإجراء

المتطلبات الأساسية

قم بإزالة غطاء القاعدة.

الإجراء

1. افصل كابل مكبر الصوت من لوحة النظام.
2. لاحظ مكان المثبتات المطاطية قبل رفع مكبرات الصوت.
3. ارفع مكبر الصوت الأيمن عن طريق تحرير المثبتات المطاطية من الفتحات الموجودة في مجموعة مسند راحة اليد.
4. ارفع لوحة مصباح الحالة من الفتحة الموجودة في مجموعة مسند راحة اليد.
5. لاحظ اتجاه الكابل، وقم بإزالة كابل مكبر الصوت من أدلة التوجيه الموجودة على مجموعة مسند راحة اليد.
6. ارفع مكبر الصوت الأيسر عن طريق تحرير المثبتات المطاطية من الفتحات الموجودة في مجموعة مسند راحة اليد.



إعادة وضع مكبرات الصوت

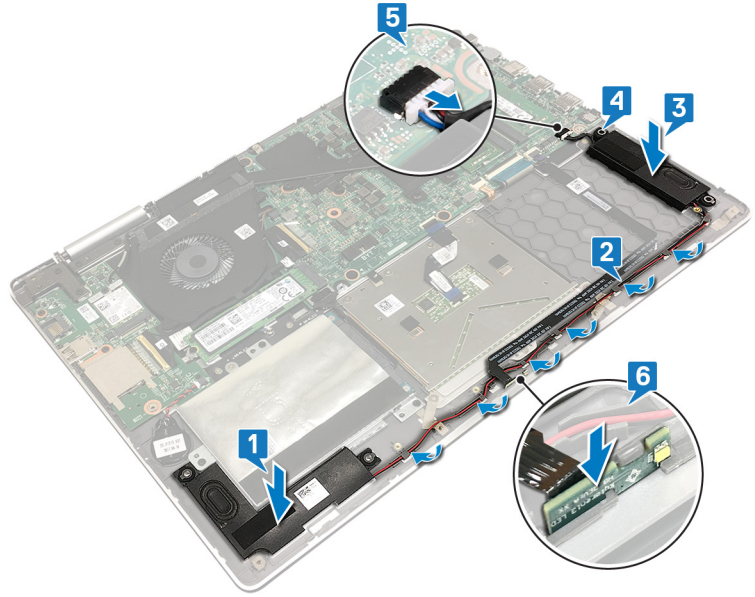
ملاحظة: قبل أن تبدأ العمل بداخل جهاز الكمبيوتر، اقرأ معلومات الأمان الواردة مع جهاز الكمبيوتر واتبع الخطوات الواردة في قبل العمل داخل جهاز الكمبيوتر الخاص بك. بعد الانتهاء من العمل بداخل جهاز الكمبيوتر، اتبع التعليمات الواردة في بعد العمل داخل جهاز الكمبيوتر الخاص بك. لمزيد من أفضل ممارسات السلامة، انظر الصفحة الرئيسية الخاصة بالتوافق التنظيمي على www.dell.com/regulatory_compliance.

الموضوعات:

- الإجراء
- المتطلبات التالية

الإجراء

1. باستخدام دعامة المحاذاة، قم بمحاذاة مكبر الصوت ووضعه في مجموعة مسند راحة اليد.
2. قم بتوجيه كابل مكبر الصوت عبر أدلة التوجيه الموجودة في مجموعة مسند راحة اليد.
3. باستخدام دعامة المحاذاة، قم بمحاذاة مكبر الصوت الأيمن ووضعه في مجموعة مسند راحة اليد.
4. أعد وضع حلقات التثبيت المطاطية في حالة بروزها للخارج أثناء إعادة وضع مكبرات الصوت.
5. قم بتوصيل كابل مكبر الصوت بلوحة النظام.
6. قم بمحاذاة لوحة ضوء الحالة مع الفتحة الموجودة في مجموعة مسند راحة اليد وضعها في الفتحة.



المتطلبات التالية

أعد وضع غطاء القاعدة.

إزالة البطاقة اللاسلكية

ملاحظة: قبل أن تبدأ العمل بداخل جهاز الكمبيوتر، اقرأ معلومات الأمان الواردة مع جهاز الكمبيوتر واتبع الخطوات الواردة في قبل العمل داخل جهاز الكمبيوتر الخاص بك. بعد الانتهاء من العمل بداخل جهاز الكمبيوتر، اتبع التعليمات الواردة في بعد العمل داخل جهاز الكمبيوتر الخاص بك. لمزيد من أفضل ممارسات السلامة، انظر الصفحة الرئيسية الخاصة بالتوافق التنظيمي على www.dell.com/regulatory_compliance.

الموضوعات:

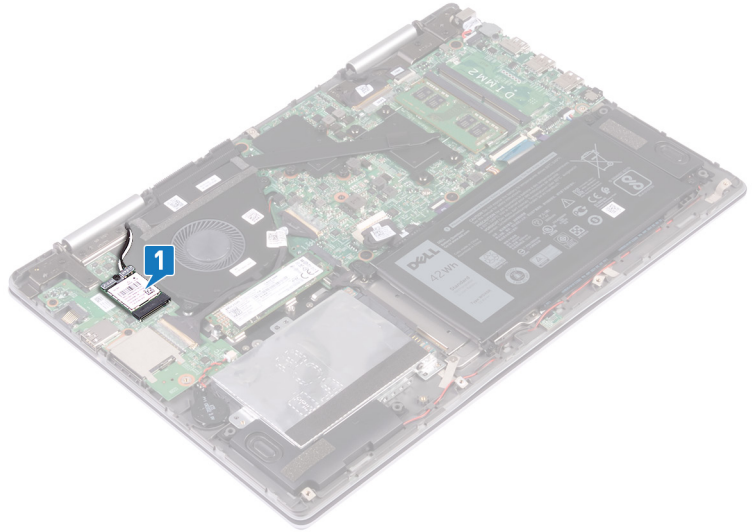
- . المتطلبات الأساسية
- . الإجراء

المتطلبات الأساسية

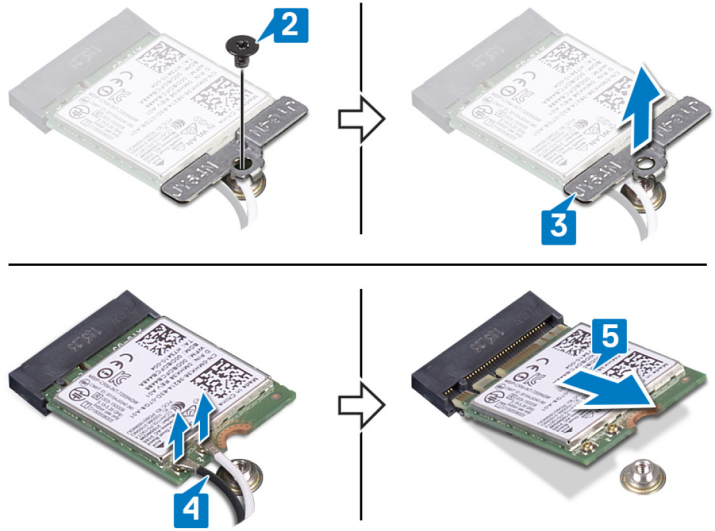
قم بإزالة غطاء القاعدة.

الإجراء

1. حدد موقع البطاقة اللاسلكية في لوحة الإدخال/الإخراج (I/O).



2. قم بإزالة المسمار اللولبي (M2x3) الذي يثبت حامل البطاقة اللاسلكية والبطاقة اللاسلكية في لوحة الإدخال/الإخراج.
3. قم برفع حامل البطاقة اللاسلكية خارج البطاقة اللاسلكية.
4. قم بفصل كابلات الهوائي من البطاقة اللاسلكية.
5. قم بإزاحة البطاقة اللاسلكية وأخرجها من فتحة البطاقة اللاسلكية.



إعادة تركيب البطاقة اللاسلكية.

ملاحظة: قبل أن تبدأ العمل بداخل جهاز الكمبيوتر، اقرأ معلومات الأمان الواردة مع جهاز الكمبيوتر واتبع الخطوات الواردة في قبل العمل داخل جهاز الكمبيوتر الخاص بك. بعد الانتهاء من العمل بداخل جهاز الكمبيوتر، اتبع التعليمات الواردة في بعد العمل داخل جهاز الكمبيوتر الخاص بك. لمزيد من أفضل ممارسات السلامة، انظر الصفحة الرئيسية الخاصة بالتوافق التنظيمي على www.dell.com/regulatory_compliance.

الموضوعات:

- الإجراء
- المتطلبات التالية

الإجراء

تنبيه: لتجنب تلف البطاقة اللاسلكية، لا تضع أي كابلات أسفلها.

1. قم بمحاذاة السن الموجود على البطاقة اللاسلكية مع اللسان الموجود على فتحة البطاقة اللاسلكية، ثم قم بإزاحة البطاقة اللاسلكية بزواوية في فتحة البطاقة اللاسلكية.
 2. قم بتوصيل كابلات الهوائي بالبطاقة اللاسلكية.
- يوضح الجدول التالي نظام ألوان كابلات الهوائي للبطاقة اللاسلكية التي يدعمها جهاز الكمبيوتر الخاص بك.

جدول 2. نظام ألوان كابلات الهوائي

لون كابل الهوائي

أبيض

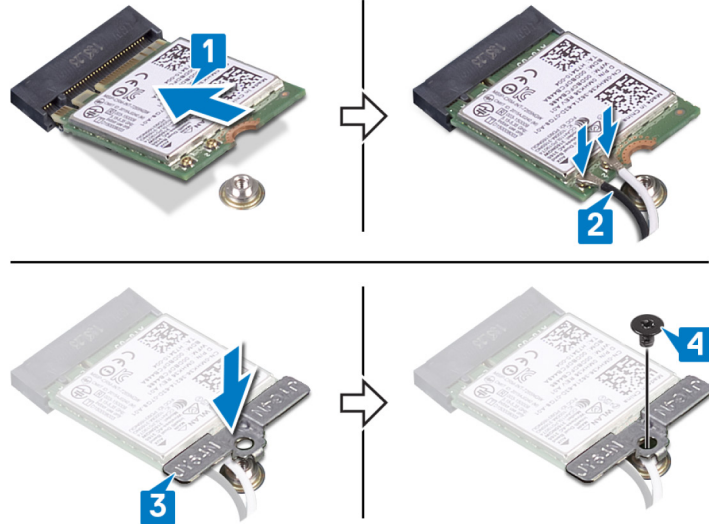
أسود

الموصلات الموجودة في البطاقة اللاسلكية

الكابل الرئيسي (مثلث أبيض)

الكابل الإضافي (مثلث أسود)

3. قم بمحاذاة فتحة المسمار اللولبي الموجودة في حامل البطاقة اللاسلكية مع فتحة المسمار اللولبي الموجودة في البطاقة اللاسلكية ولوحة الإدخال/الإخراج.
4. أعد وضع المسمار اللولبي (M2x3) الذي يثبت حامل البطاقة اللاسلكية والبطاقة اللاسلكية في لوحة الإدخال/الإخراج.



المتطلبات التالية

أعد وضع غطاء القاعدة.

إزالة منفذ مهايئ التيار

ملاحظة: قبل أن تبدأ العمل بداخل جهاز الكمبيوتر، اقرأ معلومات الأمان الواردة مع جهاز الكمبيوتر واتبع الخطوات الواردة في قبل العمل داخل جهاز الكمبيوتر الخاص بك. بعد الانتهاء من العمل بداخل جهاز الكمبيوتر، اتبع التعليمات الواردة في بعد العمل داخل جهاز الكمبيوتر الخاص بك. لمزيد من أفضل ممارسات السلامة، انظر الصفحة الرئيسية الخاصة بالتوافق التنظيمي على www.dell.com/regulatory_compliance.

الموضوعات:

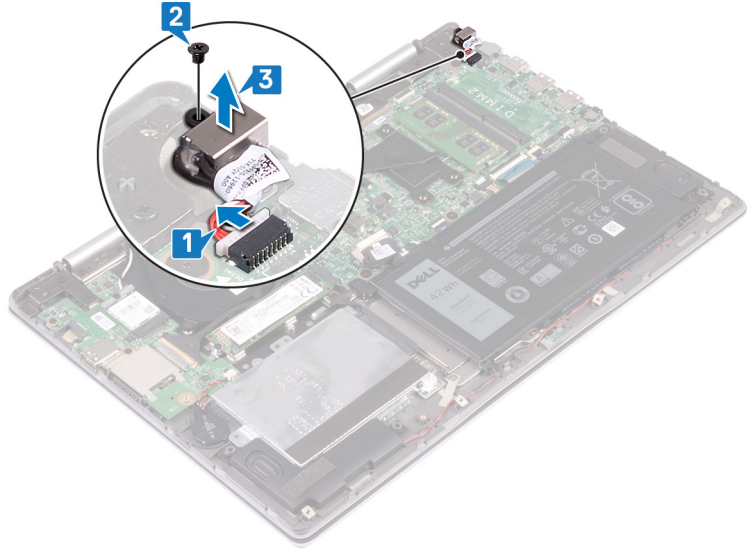
- المتطلبات الأساسية
- الإجراء

المتطلبات الأساسية

قم بإزالة غطاء القاعدة.

الإجراء

1. افصل كابل منفذ مهايئ التيار من لوحة النظام.
2. أزل المسامير اللولبي (M2x3) المثبت لمنفذ مهايئ التيار في مجموعة مسند راحة اليد.
3. ارفع منفذ مهايئ التيار مع الكابل الخاص به بعيدًا عن مجموعة مسند راحة اليد.



إعادة وضع منفذ مهايئ التيار

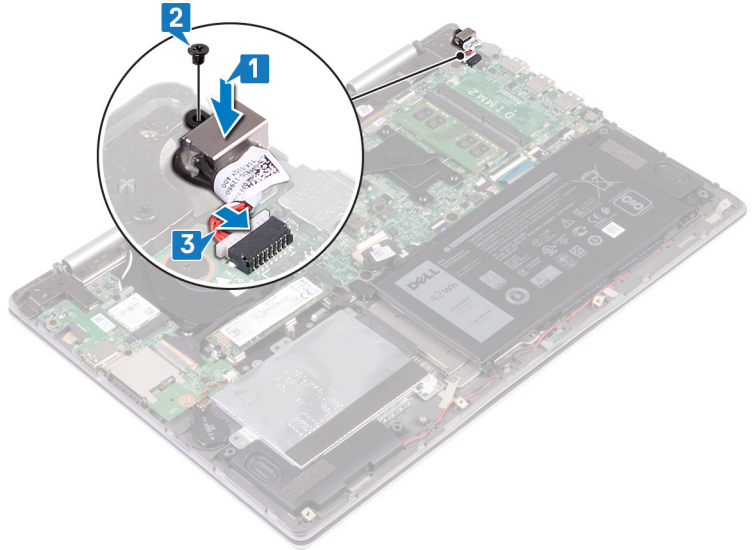
ملاحظة: قبل أن تبدأ العمل بداخل جهاز الكمبيوتر، اقرأ معلومات الأمان الواردة مع جهاز الكمبيوتر واتبع الخطوات الواردة في قبل العمل داخل جهاز الكمبيوتر الخاص بك. بعد الانتهاء من العمل بداخل جهاز الكمبيوتر، اتبع التعليمات الواردة في بعد العمل داخل جهاز الكمبيوتر الخاص بك. لمزيد من أفضل ممارسات السلامة، انظر الصفحة الرئيسية الخاصة بالتوافق التنظيمي على www.dell.com/regulatory_compliance.

الموضوعات:

- الإجراء
- المتطلبات التالية

الإجراء

1. أدخل منفذ مهايئ التيار في الفتحة الموجودة في مجموعة مسند راحة اليد.
2. قم بمحاذاة فتحة المسمار اللولبي الموجودة في منفذ مهايئ التيار مع فتحة المسمار اللولبي الموجود في مجموعة مسند راحة اليد، ثم أعد وضع المسمار اللولبي (M2x3) الذي يثبت منفذ مهايئ التيار في مجموعة مسند راحة اليد.
3. قم بتوصيل كابل منفذ مهايئ التيار بلوحة النظام.



المتطلبات التالية

أعد وضع غطاء القاعدة.

إزالة لوحة I/O (الإدخال/الإخراج)

ملاحظة: قبل أن تبدأ العمل بداخل جهاز الكمبيوتر، اقرأ معلومات الأمان الواردة مع جهاز الكمبيوتر واتبع الخطوات الواردة في قبل العمل داخل جهاز الكمبيوتر الخاص بك. بعد الانتهاء من العمل بداخل جهاز الكمبيوتر، اتبع التعليمات الواردة في بعد العمل داخل جهاز الكمبيوتر الخاص بك. لمزيد من أفضل ممارسات السلامة، انظر الصفحة الرئيسية الخاصة بالتوافق التنظيمي على www.dell.com/regulatory_compliance.

الموضوعات:

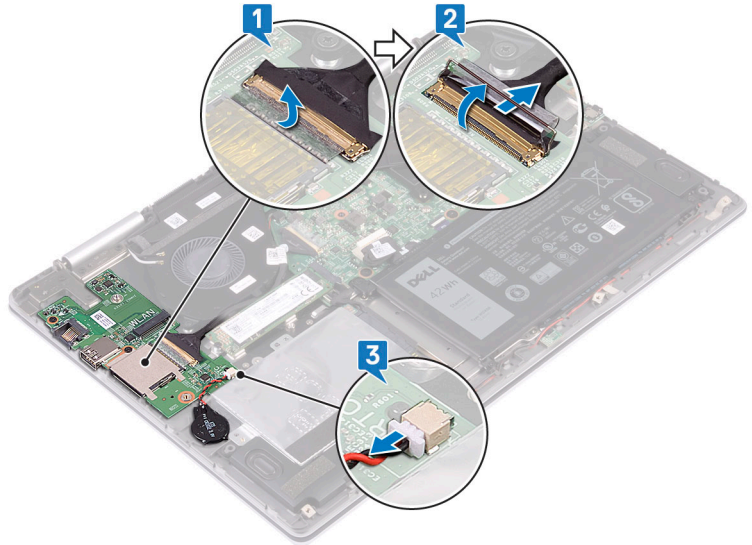
- المتطلبات الأساسية
- الإجراء

المتطلبات الأساسية

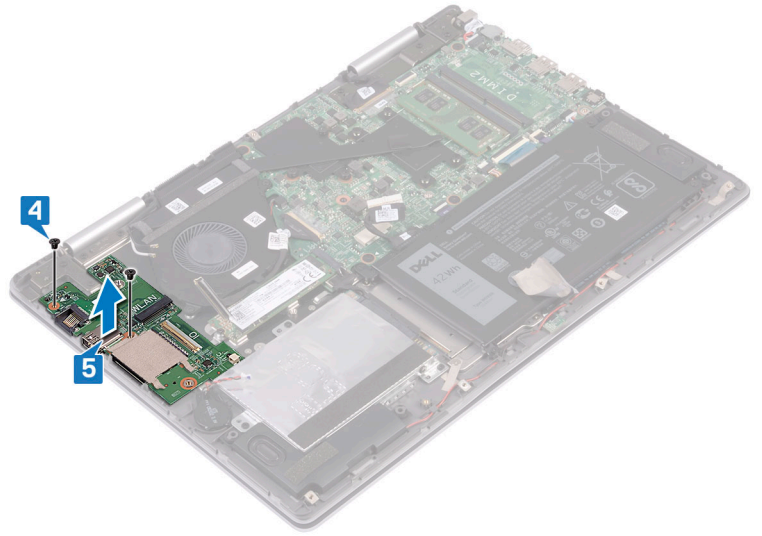
1. قم بإزالة غطاء القاعدة.
2. قم بإزالة البطاقة اللاسلكية.

الإجراء

1. قم بإزالة الشريط المثبت لكابل لوحة I/O (الإدخال/الإخراج) في لوحة I/O (الإدخال/الإخراج).
2. افتح المزلاج وافصل كابل لوحة I/O (الإدخال/الإخراج) عن لوحة I/O (الإدخال/الإخراج).
3. افصل كابل البطارية الخلفية المصغرة من لوحة I/O (الإدخال/الإخراج).



4. قم بإزالة المسامير اللولبيين (M2x3) المثبتين للوحة الإدخال/الإخراج في مجموعة مسند راحة اليد.
5. ارفع لوحة I/O (الإدخال/الإخراج) بعيدًا عن مجموعة مسند راحة اليد.



إعادة وضع لوحة الإدخال/الإخراج

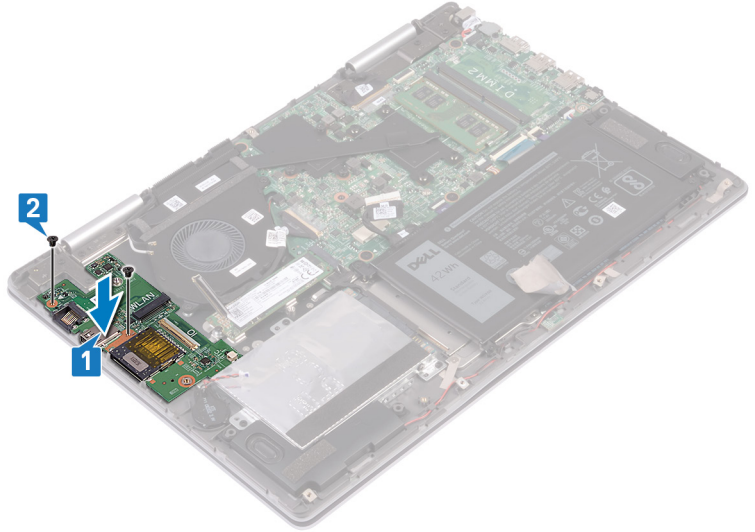
ملاحظة: قبل أن تبدأ العمل بداخل جهاز الكمبيوتر، اقرأ معلومات الأمان الواردة مع جهاز الكمبيوتر واتبع الخطوات الواردة في قبل العمل داخل جهاز الكمبيوتر الخاص بك. بعد الانتهاء من العمل بداخل جهاز الكمبيوتر، اتبع التعليمات الواردة في بعد العمل داخل جهاز الكمبيوتر الخاص بك. لمزيد من أفضل ممارسات السلامة، انظر الصفحة الرئيسية الخاصة بالتوافق التنظيمي على www.dell.com/regulatory_compliance.

الموضوعات:

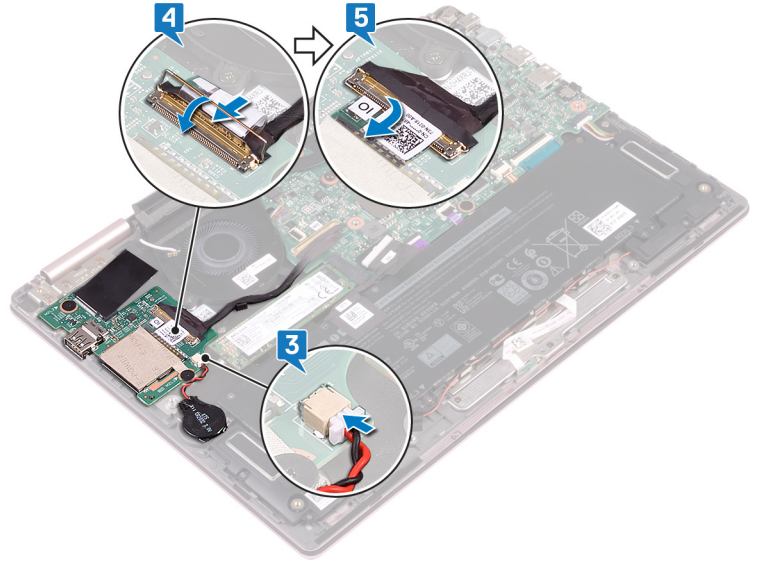
- الإجراء
- المتطلبات التالية

الإجراء

1. ضع لوحة الإدخال/الإخراج في مجموعة مسند راحة اليد، وقم بمحاذاة فتحات المسامير اللولبية الموجودة في لوحة الإدخال/الإخراج مع فتحات المسامير اللولبية الموجودة في مجموعة مسند راحة اليد.
2. قم بإعادة وضع المسامير اللولبية (M2x3) المثبتين للوحة الإدخال/الإخراج في مجموعة مسند راحة اليد.



3. قم بتوصيل كابل البطارية الخلفية المصغرة بلوحة I/O (الإدخال والإخراج).
4. قم بإزاحة كابل لوحة الإدخال/الإخراج I/O إلى داخل موصل لوحة الإدخال/الإخراج I/O وقم بإغلاق المزلاج لتثبيت الكابل.
5. قم بلصق الشريط الذي يثبت كابل لوحة I/O (الإدخال/الإخراج) في لوحة I/O (الإدخال/الإخراج).



المتطلبات التالية

1. أعد وضع البطاقة اللاسلكية.
2. أعد وضع غطاء القاعدة.

إزالة مجموعة الشاشة

ملاحظة: قبل أن تبدأ العمل بداخل جهاز الكمبيوتر، اقرأ معلومات الأمان الواردة مع جهاز الكمبيوتر واتبع الخطوات الواردة في قبل العمل داخل جهاز الكمبيوتر الخاص بك. بعد الانتهاء من العمل بداخل جهاز الكمبيوتر، اتبع التعليمات الواردة في بعد العمل داخل جهاز الكمبيوتر الخاص بك. لمزيد من أفضل ممارسات السلامة، انظر الصفحة الرئيسية الخاصة بالتوافق التنظيمي على www.dell.com/regulatory_compliance.

الموضوعات:

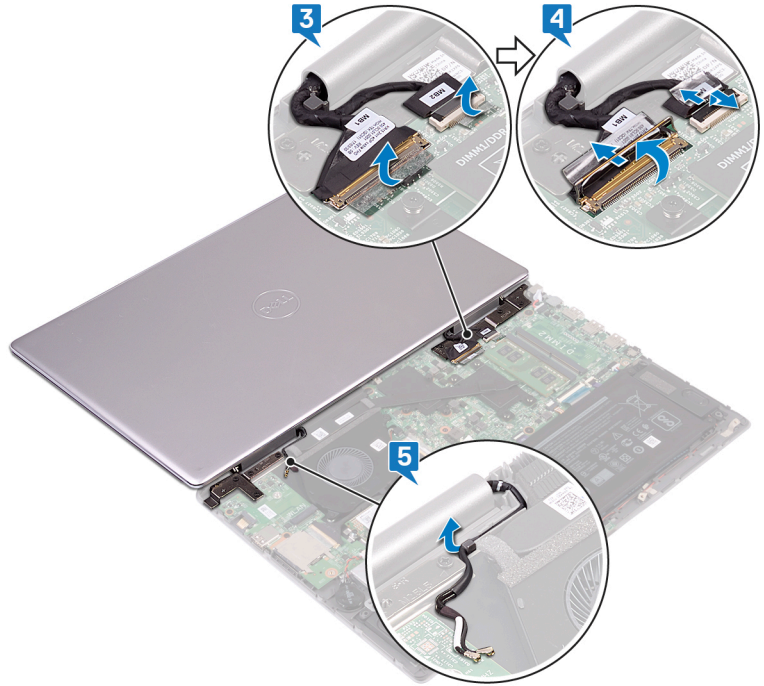
- المتطلبات الأساسية
- الإجراء

المتطلبات الأساسية

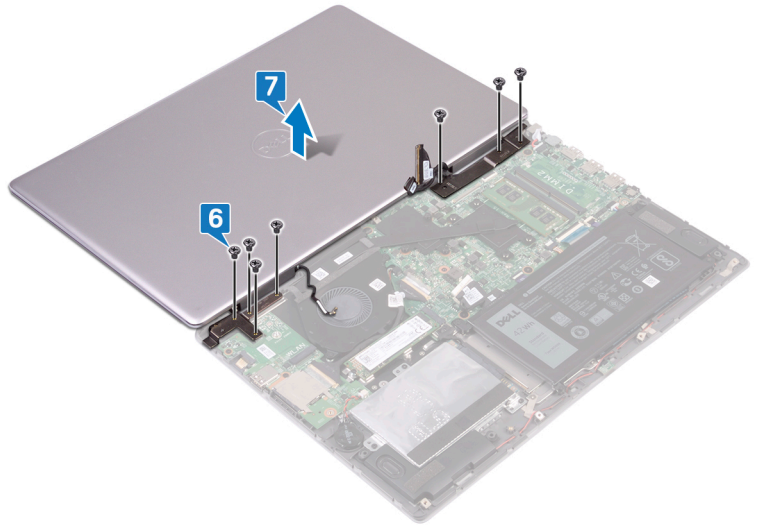
1. قم بإزالة غطاء القاعدة.
2. قم بإزالة البطاقة اللاسلكية.

الإجراء

1. اقلب جهاز الكمبيوتر رأساً على عقب وافتح الشاشة بزاوية 180 درجة.
2. ضع جهاز الكمبيوتر على سطح مستو مع جعل الشاشة متجهة لأسفل.
- تنبيه:** ضع جهاز الكمبيوتر على سطح ناعم ونظيف لتجنب خدش الشاشة.
3. انزع الأشرطة التي تثبت كابل الشاشة وكابل لوحة شاشة اللمس (اختياري) في لوحة النظام.
4. افتح المزليج وافصل كابل الشاشة وكابل لوحة شاشة اللمس (اختياري) من لوحة النظام.
5. قم بإزالة كابلات الهوائي من أدلة التوجيه الموجودة في مجموعة مسند راحة اليد.



6. قم بإزالة المسامير اللولبية السبعة (M2.5x5) التي تثبت مجموعة الشاشة في مجموعة مسند راحة اليد.
7. قم برفع مجموعة الشاشة بعيداً عن مجموعة مسند راحة اليد.



إعادة وضع مجموعة الشاشة

ملاحظة: قبل أن تبدأ العمل بداخل جهاز الكمبيوتر، اقرأ معلومات الأمان الواردة مع جهاز الكمبيوتر واتبع الخطوات الواردة في قبل العمل داخل جهاز الكمبيوتر الخاص بك. بعد الانتهاء من العمل بداخل جهاز الكمبيوتر، اتبع التعليمات الواردة في بعد العمل داخل جهاز الكمبيوتر الخاص بك. لمزيد من أفضل ممارسات السلامة، انظر الصفحة الرئيسية الخاصة بالتوافق التنظيمي على www.dell.com/regulatory_compliance.

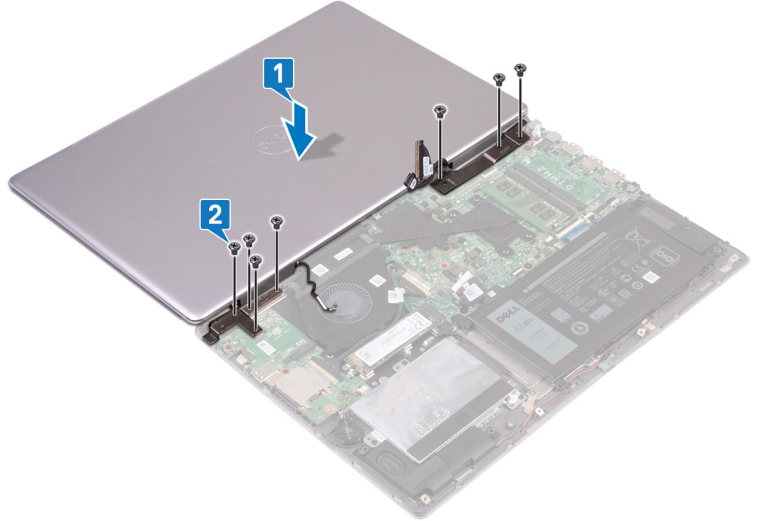
الموضوعات:

- الإجراء
- المتطلبات التالية

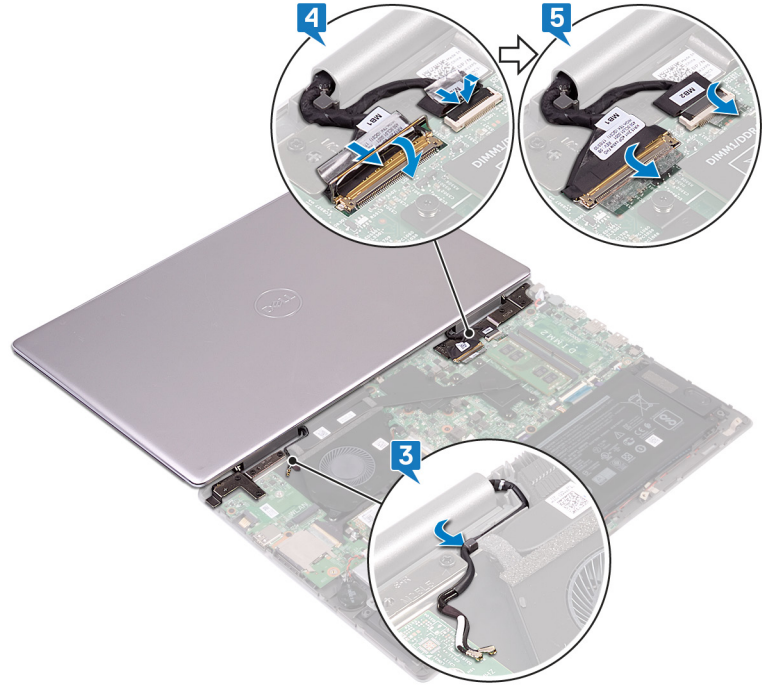
الإجراء

تنبيه: ضع جهاز الكمبيوتر على سطح ناعم ونظيف لتجنب خدش الشاشة.

1. ضع مجموعة الشاشة في مجموعة مسند راحة اليد، وقم بمحاذاة فتحات المسامير اللولبية الموجودة في مفصلات الشاشة مع فتحات المسامير اللولبية الموجودة في مجموعة مسند راحة اليد.
2. قم بإعادة وضع المسامير اللولبية (M2.5x5) السبعة المثبتة لمجموعة الشاشة في مجموعة مسند راحة اليد.



3. قم بتوجيه كابلات الهوائي عبر أدلة التوجيه الموجودة على مجموعة مسند راحة اليد.
4. قم بإزاحة كابل الشاشة وكابل لوحة شاشة اللمس (اختياري) إلى داخل الموصلات الخاصة بهما في لوحة النظام وأغلق المزلاج لتثبيت الكابلات.
5. قم بلصق الأشرطة التي تثبت كابل الشاشة وكابل لوحة شاشة اللمس (اختياري) في الموصلات الخاصة بهما في لوحة النظام.



6. أغلق شاشة العرض، ثم أقلب الكمبيوتر.

المتطلبات التالية

1. أعد وضع البطاقة اللاسلكية.
2. أعد وضع غطاء القاعدة.

إزالة لوحة النظام

ملاحظة: قبل أن تبدأ العمل بداخل جهاز الكمبيوتر، اقرأ معلومات الأمان الواردة مع جهاز الكمبيوتر واتبع الخطوات الواردة في قبل العمل داخل جهاز الكمبيوتر الخاص بك. بعد الانتهاء من العمل بداخل جهاز الكمبيوتر، اتبع التعليمات الواردة في بعد العمل داخل جهاز الكمبيوتر الخاص بك. لمزيد من أفضل ممارسات السلامة، انظر الصفحة الرئيسية الخاصة بالتوافق التنظيمي على www.dell.com/regulatory_compliance.

ملاحظة: تم تخزين رمز الخدمة الخاص بجهاز الكمبيوتر لديك في لوحة النظام. يجب عليك إدخال "رمز الخدمة" في برنامج إعداد BIOS بعد إعادة وضع لوحة النظام.

ملاحظة: إعادة وضع لوحة النظام تؤدي إلى إزالة أي تغييرات قمت بإجرائها على BIOS باستخدام برنامج إعداد BIOS. يجب عليك إجراء التغييرات المناسبة مرة أخرى بعد إعادة وضع لوحة النظام.

ملاحظة: قبل فصل الكابلات من لوحة النظام، لاحظ موقع الموصلات بحيث يمكنك إعادة توصيل الكابلات بطريقة صحيحة بعد إعادة وضع لوحة النظام.

الموضوعات:

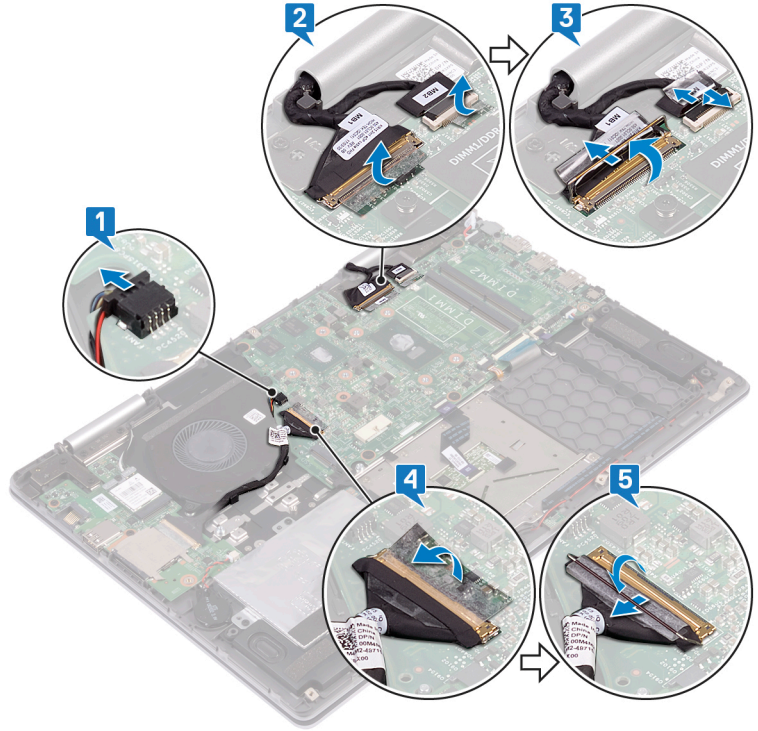
- المتطلبات الأساسية
- الإجراءات

المتطلبات الأساسية

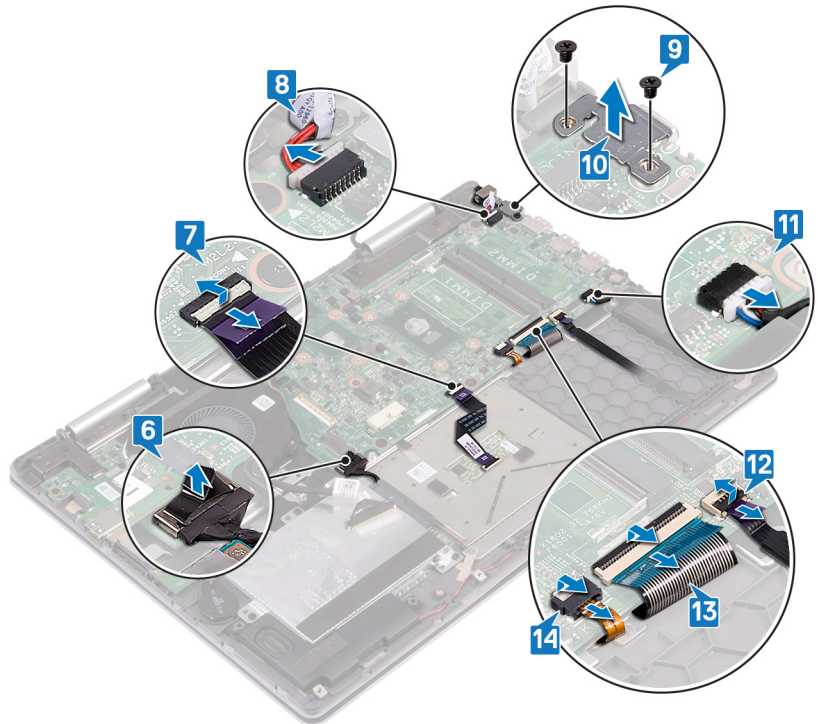
1. قم بإزالة غطاء القاعدة.
2. قم بإزالة البطارية.
3. قم بإزالة محرك أقراص الحالة الثابتة/ذاكرة Intel Optane.
4. قم بإزالة وحدات الذاكرة.
5. قم بإزالة المشتت الحراري.
6. قم بإزالة منفذ مهابئ التيار.

الإجراء

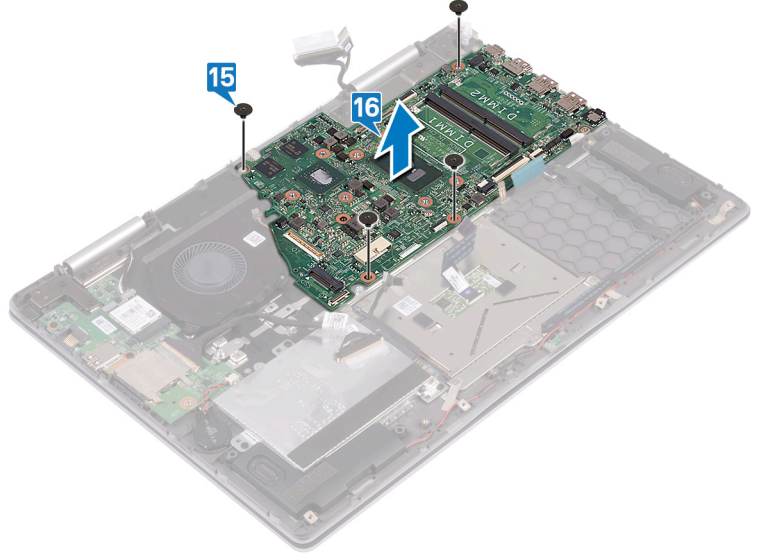
1. افصل كابل المروحة من لوحة النظام.
2. انزع الأشرطة التي تثبت كابل الشاشة وكابل لوحة شاشة اللمس (اختياري) في لوحة النظام.
3. افتح المزليج وافصل كابل الشاشة وكابل لوحة شاشة اللمس (اختياري) من لوحة النظام.
4. انزع الشريط الذي يثبت كابل لوحة I/O (الإدخال/الإخراج) في لوحة النظام.
5. افتح المزلاج وافصل كابل لوحة I/O (الإدخال/الإخراج) عن لوحة النظام.



6. افصل كابل محرك الأقراص الثابتة عن لوحة النظام باستخدام لسان السحب.
7. افتح المزلاج وافصل كابل لوحة اللمس عن لوحة النظام.
8. افصل كابل منفذ مهايي التيار من لوحة النظام.
9. قم بإزالة المسامير اللولبيين (M2x3) اللذين يثبتان دعامة منفذ USB من النوع C بلوحة النظام ومجموعة مسند راحة اليد.
10. ارفع دعامة منفذ USB من النوع C خارج لوحة النظام.
11. افصل كابل مكبر الصوت من لوحة النظام.
12. افتح المزلاج وافصل كابل لوحة مصباح الحالة من لوحة النظام.
13. افتح المزلاج وافصل كابل لوحة المفاتيح عن لوحة النظام.
14. افتح المزلاج وافصل كابل الإضاءة الخلفية للوحة المفاتيح عن لوحة النظام.



15. قم بإزالة المسامير اللولبية الأربعة (M2x2) التي تثبت لوحة النظام في مجموعة مسند راحة اليد وواقى لوحة المفاتيح.
16. ارفع لوحة النظام بعيدًا عن مجموعة مسند راحة اليد.



إعادة تركيب لوحة النظام

ملاحظة: قبل أن تبدأ العمل بداخل جهاز الكمبيوتر، اقرأ معلومات الأمان الواردة مع جهاز الكمبيوتر واتبع الخطوات الواردة في قبل العمل داخل جهاز الكمبيوتر الخاص بك. بعد الانتهاء من العمل بداخل جهاز الكمبيوتر، اتبع التعليمات الواردة في بعد العمل داخل جهاز الكمبيوتر الخاص بك. لمزيد من أفضل ممارسات السلامة، انظر الصفحة الرئيسية الخاصة بالتوافق التنظيمي على www.dell.com/regulatory_compliance.

ملاحظة: تم تخزين رمز الخدمة الخاص بجهاز الكمبيوتر لديك في لوحة النظام. يجب عليك إدخال "رمز الخدمة" في برنامج إعداد BIOS بعد إعادة وضع لوحة النظام.

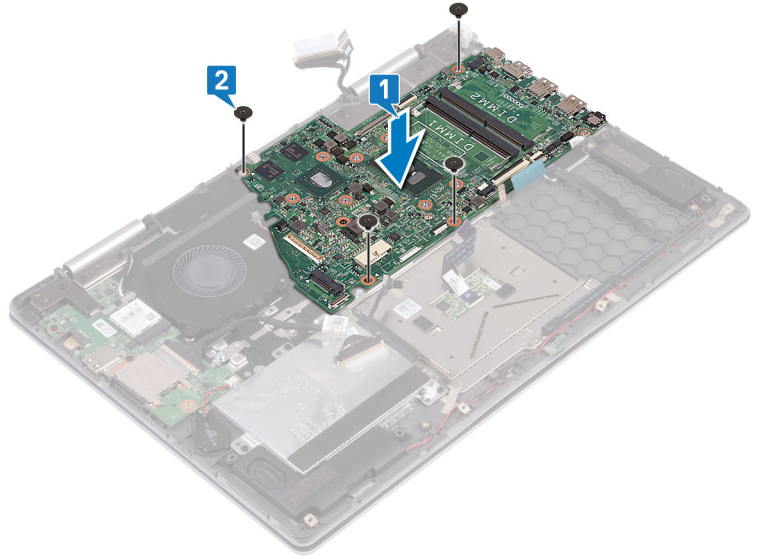
ملاحظة: إعادة وضع لوحة النظام تؤدي إلى إزالة أي تغييرات قمت بإجرائها على BIOS باستخدام برنامج إعداد BIOS. يجب عليك إجراء التغييرات المناسبة مرة أخرى بعد إعادة وضع لوحة النظام.

الموضوعات:

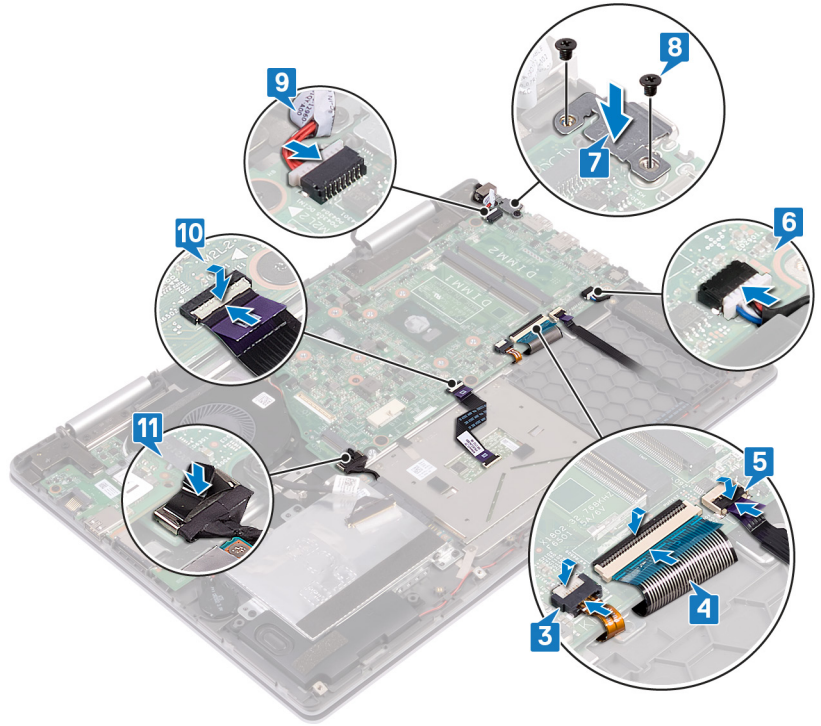
- الإجراء
- المتطلبات التالية

الإجراء

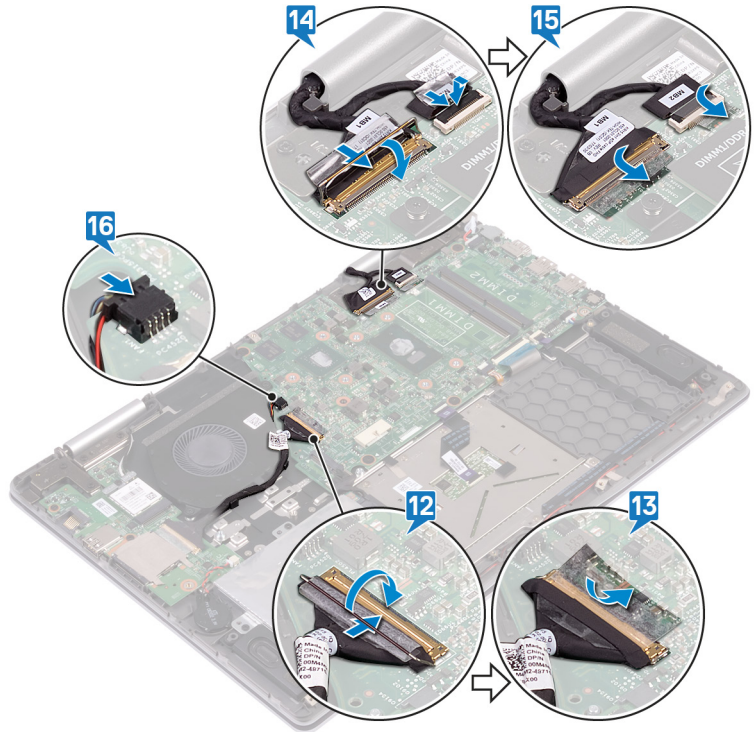
1. قم بمحاذاة فتحات المسامير اللولبية الموجودة في لوحة النظام مع فتحات المسامير اللولبية الموجودة في وافي مجموعة مسند راحة اليد ولوحة المفاتيح.
2. قم بإعادة وضع المسامير اللولبية (M2x2) الأربعة المثبتة للوحة النظام في وافي مجموعة مسند راحة اليد ولوحة المفاتيح.



3. قم بإزالة كابل الإضاءة الخلفية للوحة المفاتيح إلى داخل الموصل في لوحة النظام وأغلق المزلاج لتثبيت الكابل.
4. قم بإزالة كابل لوحة المفاتيح إلى داخل الموصل في لوحة النظام وأغلق المزلاج لتثبيت الكابل.
5. قم بإزالة كابل لوحة مصباح الحالة إلى داخل الموصل في لوحة النظام وأغلق المزلاج لتثبيت الكابل.
6. قم بتوصيل كابل المروحة بلوحة النظام.
7. قم بمحاذاة فتحات المسامير اللولبية الموجودة في حامل منفذ USB من النوع C مع فتحات المسامير اللولبية الموجودة في لوحة النظام.
8. قم بإعادة وضع المسامير اللولبية (M2x3) المثبتين لحامل منفذ USB من النوع C في لوحة النظام.
9. قم بتوصيل كابل منفذ مهائلي التيار بلوحة النظام.
10. قم بإزالة كابل لوحة اللمس إلى داخل الموصل الموجود في لوحة النظام، وقم بإغلاق المزلاج لتثبيت الكابل.
11. قم بتوصيل كابل محرك الأقراص الثابتة بلوحة النظام.



12. قم بإزاحة كابل لوحة I/O (الإدخال/الإخراج) إلى داخل الموصل الموجود في لوحة النظام وقم بإغلاق المزلاج لتثبيت الكابل.
13. قم بلمصق الشريط الذي يثبت كابل لوحة I/O (الإدخال/الإخراج) في لوحة النظام.
14. قم بإزاحة كابل الشاشة وكابل لوحة شاشة اللمس (اختياري) إلى داخل الموصلات الخاصة بهما في لوحة النظام وأغلق المزلاج لتثبيت الكابلات.
15. قم بلمصق الأشرطة التي تثبت كابل الشاشة وكابل لوحة شاشة اللمس (اختياري) في الموصلات الخاصة بهما في لوحة النظام.
16. قم بتوصيل كابل المروحة بلوحة النظام.



المتطلبات التالية

1. أعد وضع منفذ مهايئ التيار.

2. أعد وضع المشتت الحراري.
3. أعد وضع وحدات الذاكرة.
4. أعد وضع محرك أقراص الحالة الثابتة/ذاكرة Intel Optane.
5. أعد وضع البطارية.
6. أعد وضع غطاء القاعدة.

إزالة لوحة مؤشر الحالة

ملاحظة: قبل أن تبدأ العمل بداخل جهاز الكمبيوتر، اقرأ معلومات الأمان الواردة مع جهاز الكمبيوتر واتبع الخطوات الواردة في قبل العمل داخل جهاز الكمبيوتر الخاص بك. بعد الانتهاء من العمل بداخل جهاز الكمبيوتر، اتبع التعليمات الواردة في بعد العمل داخل جهاز الكمبيوتر الخاص بك. لمزيد من أفضل ممارسات السلامة، انظر الصفحة الرئيسية الخاصة بالتوافق التنظيمي على www.dell.com/regulatory_compliance.

الموضوعات:

- المتطلبات الأساسية
- الإجراء

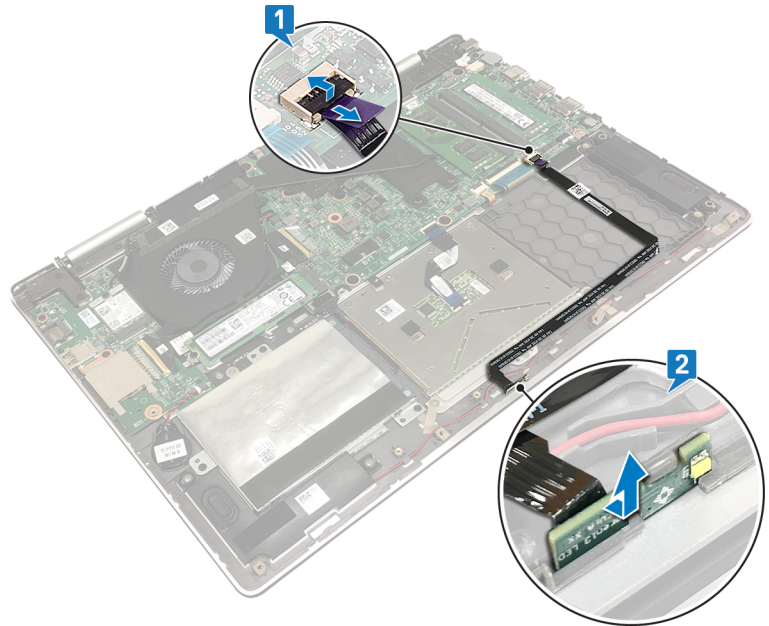
المتطلبات الأساسية

1. قم بإزالة غطاء القاعدة.
2. قم بإزالة البطارية.

الإجراء

ملاحظة: تتضمن لوحة مصباح الحالة مؤشر LED لمصباح التشغيل وحالة البطارية/مصباح نشاط محرك الأقراص الثابتة.

1. افتح المزلاج وافصل كابل لوحة مصباح الحالة من لوحة النظام.
2. ارفع لوحة مصباح الحالة مع الكابل خارج مجموعة مسند راحة اليد.



إعادة وضع لوحة ضوء الحالة

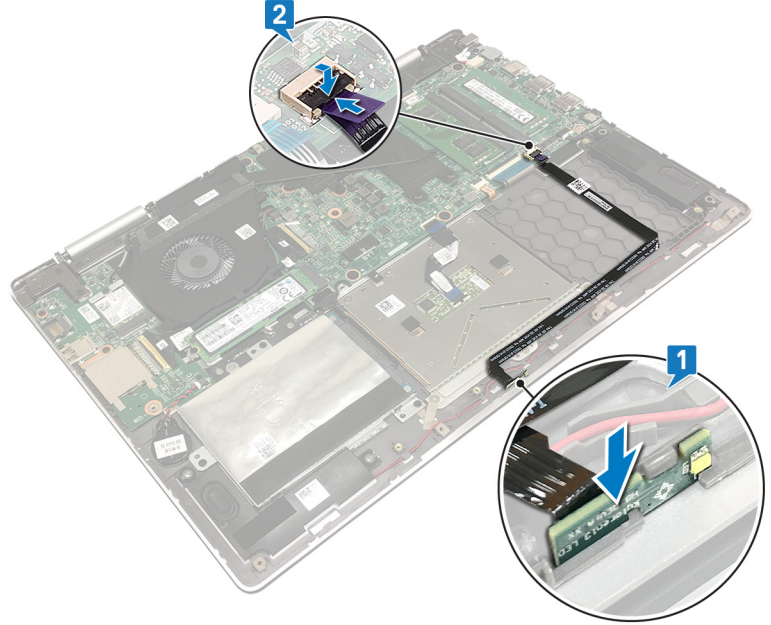
ملاحظة: قبل أن تبدأ العمل بداخل جهاز الكمبيوتر، اقرأ معلومات الأمان الواردة مع جهاز الكمبيوتر واتبع الخطوات الواردة في قبل العمل داخل جهاز الكمبيوتر الخاص بك. بعد الانتهاء من العمل بداخل جهاز الكمبيوتر، اتبع التعليمات الواردة في بعد العمل داخل جهاز الكمبيوتر الخاص بك. لمزيد من أفضل ممارسات السلامة، انظر الصفحة الرئيسية الخاصة بالتوافق التنظيمي على www.dell.com/regulatory_compliance.

الموضوعات:

- الإجراء
- المتطلبات التالية

الإجراء

1. قم بمحاذاة لوحة ضوء الحالة مع الفتحة الموجودة في مجموعة مسند راحة اليد وضعها في الفتحة.
2. قم بإزاحة كابل لوحة مصباح الحالة إلى داخل الموصل في لوحة النظام وأغلق المزلاج لتثبيت الكابل.



المتطلبات التالية

1. أعد وضع البطارية.
2. أعد وضع غطاء القاعدة.

إزالة لوحة اللمس

ملاحظة: قبل أن تبدأ العمل بداخل جهاز الكمبيوتر، اقرأ معلومات الأمان الواردة مع جهاز الكمبيوتر واتبع الخطوات الواردة في قبل العمل داخل جهاز الكمبيوتر الخاص بك. بعد الانتهاء من العمل بداخل جهاز الكمبيوتر، اتبع التعليمات الواردة في بعد العمل داخل جهاز الكمبيوتر الخاص بك. لمزيد من أفضل ممارسات السلامة، انظر الصفحة الرئيسية الخاصة بالتوافق التنظيمي على www.dell.com/regulatory_compliance.

الموضوعات:

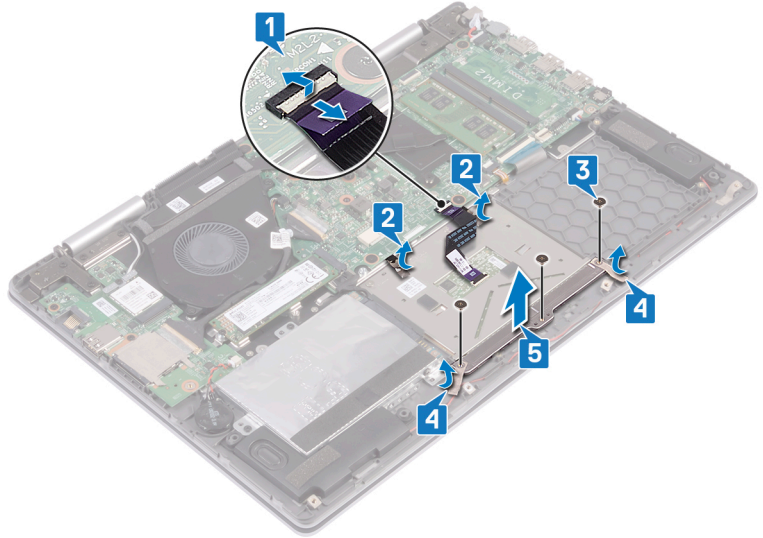
- . المتطلبات الأساسية
- . الإجراء

المتطلبات الأساسية

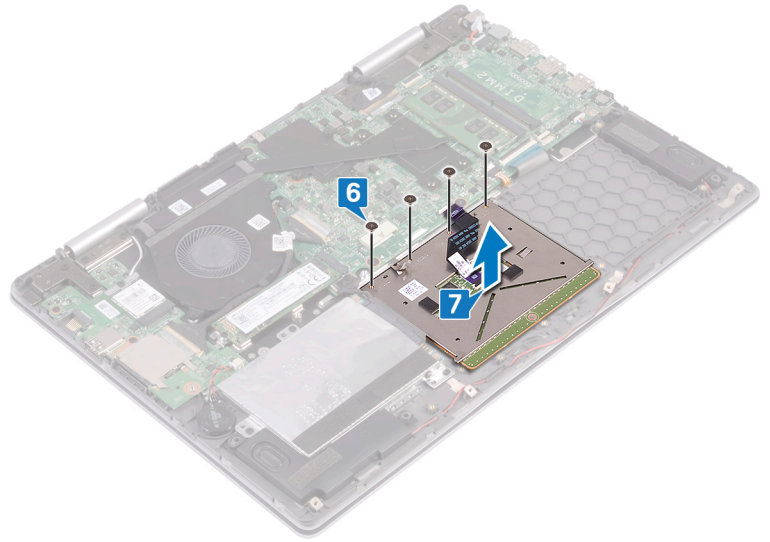
1. قم بإزالة غطاء القاعدة.
2. قم بإزالة البطارية.

الإجراء

1. افتح المزلاج وافصل كابل لوحة اللمس عن لوحة النظام.
2. قم بإزالة الأشرطة التي تثبت لوحة اللمس في اللوح الواقي للوحة المفاتيح.
3. قم بإزالة المسامير اللولبية (M2x2) الثلاثة المثبتة لحامل لوحة اللمس في مجموعة مسند راحة اليد.
4. انزع الأشرطة التي تثبت حامل لوحة اللمس في مجموعة مسند راحة اليد.
5. ارفع حامل لوحة اللمس خارج مجموعة مسند راحة اليد.



6. قم بإزالة المسامير اللولبية (M2x2) الأربعة المثبتة للوحة اللمس في مجموعة مسند راحة اليد.
7. ارفع لوحة اللمس مع الكابل خارج مجموعة مسند راحة اليد.



إعادة وضع لوحة اللمس

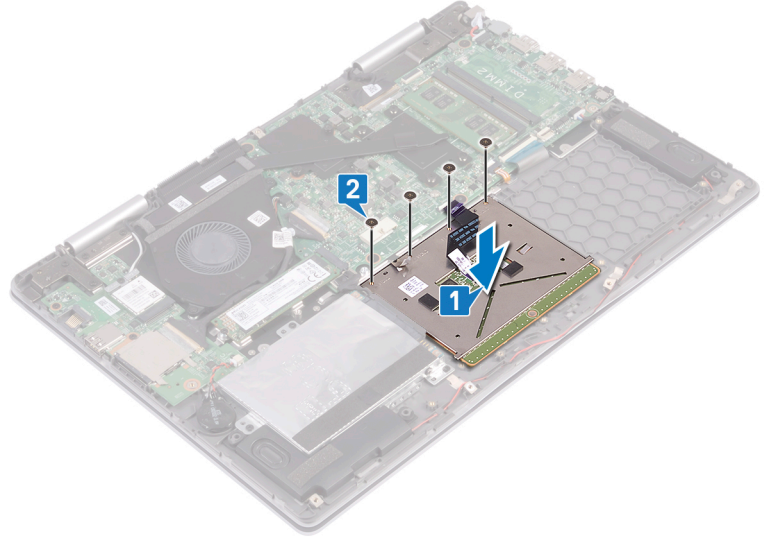
ملاحظة: قبل أن تبدأ العمل بداخل جهاز الكمبيوتر، اقرأ معلومات الأمان الواردة مع جهاز الكمبيوتر واتبع الخطوات الواردة في قبل العمل داخل جهاز الكمبيوتر الخاص بك. بعد الانتهاء من العمل بداخل جهاز الكمبيوتر، اتبع التعليمات الواردة في بعد العمل داخل جهاز الكمبيوتر الخاص بك. لمزيد من أفضل ممارسات السلامة، انظر الصفحة الرئيسية الخاصة بالتوافق التنظيمي على www.dell.com/regulatory_compliance.

الموضوعات:

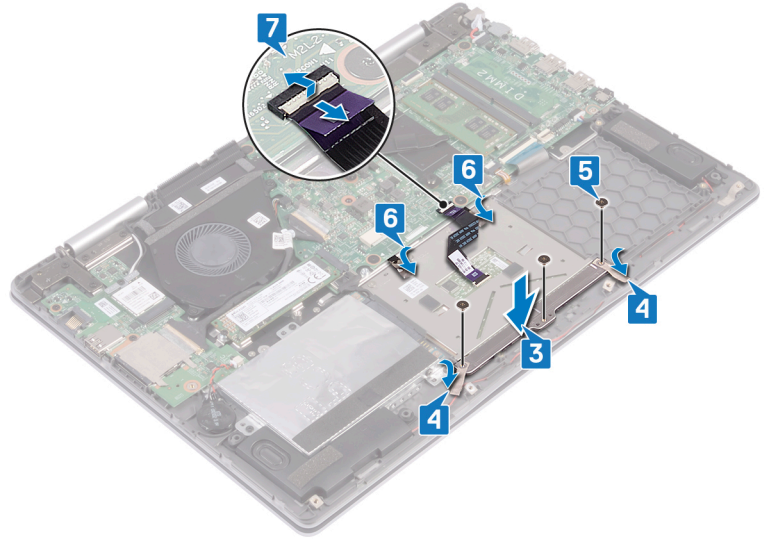
- الإجراء
- المتطلبات التالية

الإجراء

1. قم بمحاذاة فتحات المسامير اللولبية الموجودة في اللمس مع فتحات المسامير اللولبية الموجودة في مجموعة مسند راحة اليد.
2. قم بإعادة وضع المسامير اللولبية (M2x2) الأربعة المثبتة للوحة اللمس في مجموعة مسند راحة اليد.



3. قم بمحاذاة فتحات المسامير الموجودة في حامل لوحة اللمس مع فتحات المسامير الموجودة في مجموعة مسند راحة اليد.
4. قم بلصق الأشرطة التي تثبت حامل لوحة اللمس في مجموعة مسند راحة اليد.
5. قم بإعادة وضع المسامير اللولبية (M2x2) الثلاثة المثبتة لحامل لوحة اللمس في مجموعة مسند راحة اليد.
6. قم بلصق الأشرطة التي تثبت لوحة اللمس في وافي لوحة المفاتيح.
7. قم بإزاحة كابل لوحة اللمس إلى داخل الموصل الموجود في لوحة النظام، وقم بإغلاق المزلاج لتثبيت الكابل.



المتطلبات التالية

1. أعد وضع البطارية.
2. أعد وضع غطاء القاعدة.

إزالة لوحة المفاتيح

ملاحظة: قبل أن تبدأ العمل بداخل جهاز الكمبيوتر، اقرأ معلومات الأمان الواردة مع جهاز الكمبيوتر واتبع الخطوات الواردة في قبل العمل داخل جهاز الكمبيوتر الخاص بك. بعد الانتهاء من العمل بداخل جهاز الكمبيوتر، اتبع التعليمات الواردة في بعد العمل داخل جهاز الكمبيوتر الخاص بك. لمزيد من أفضل ممارسات السلامة، انظر الصفحة الرئيسية الخاصة بالتوافق التنظيمي على www.dell.com/regulatory_compliance.

الموضوعات:

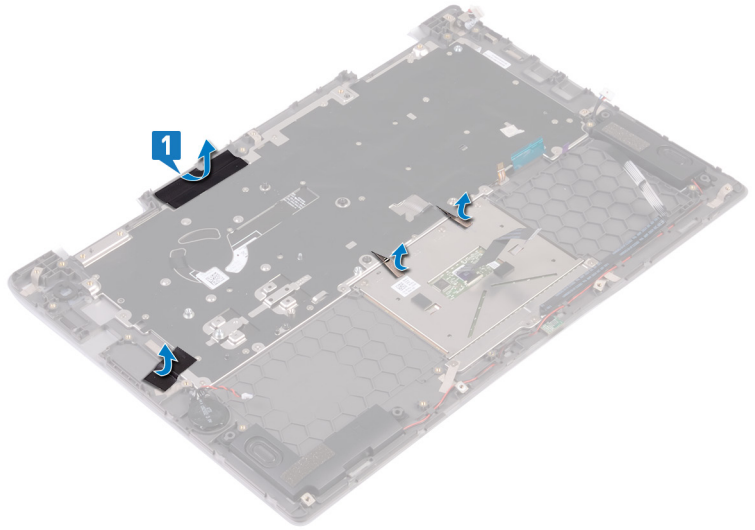
- . المتطلبات الأساسية
- . الإجراء

المتطلبات الأساسية

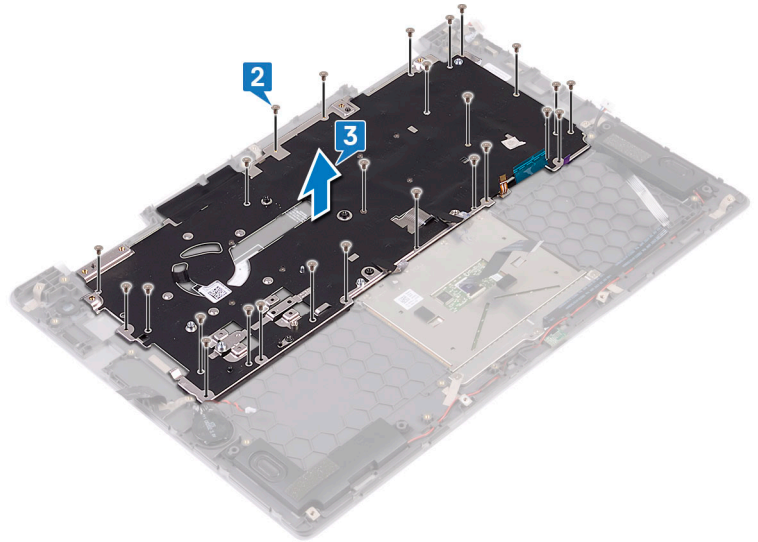
1. قم بإزالة غطاء القاعدة.
2. قم بإزالة البطارية.
3. قم بإزالة البطاقة اللاسلكية.
4. قم بإزالة وحدات الذاكرة.
5. قم بإزالة مجموعة الشاشة.
6. قم بإزالة لوحة I/O (الإدخال/الإخراج).
7. قم بإزالة محرك أقراص الحالة الثابتة/ذاكرة Intel Optane.
8. قم بإزالة المشتت الحراري.
9. قم بإزالة المروحة.
10. قم بإزالة محرك الأقراص الثابتة.
11. قم بإزالة منفذ مهايئ التيار.
12. قم بإزالة لوحة النظام.

الإجراء

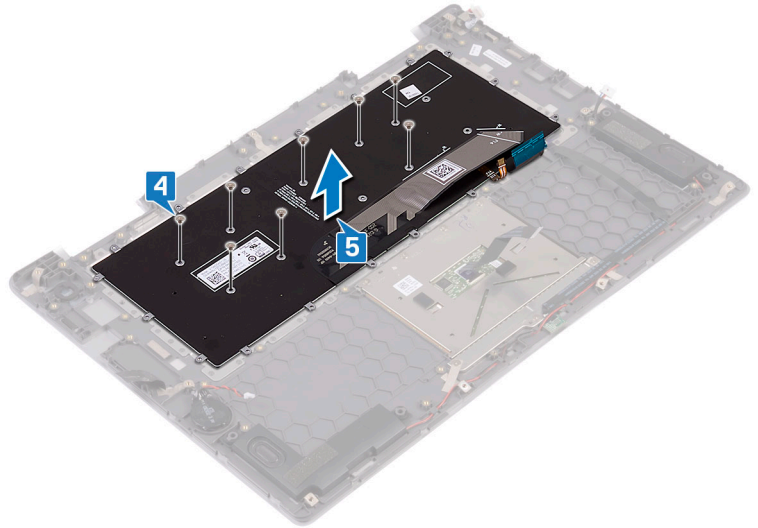
1. انزع الأشرطة التي تثبت واقي لوحة المفاتيح في مجموعة مسند راحة اليد.



2. قم بإزالة المسامير اللولبية البالغ عددها 26 مساميرًا (M1.4x2) التي تثبت واقي لوحة المفاتيح في مجموعة مسند راحة اليد.
3. ارفع واقي لوحة المفاتيح عن لوحة المفاتيح.



4. قم بإزالة المسامير اللولبية الثمانية (M1.2x1.5) التي تثبت لوحة المفاتيح في مجموعة مسند راحة اليد.
5. ارفع لوحة المفاتيح بعيداً عن مجموعة مسند راحة اليد.



إعادة وضع لوحة المفاتيح

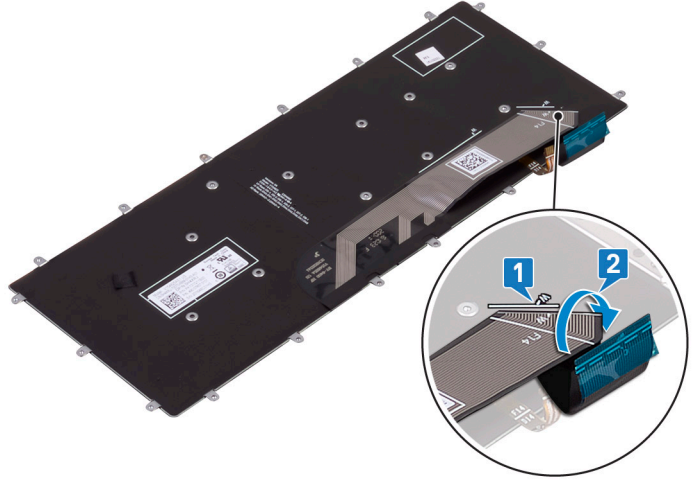
ملاحظة: قبل أن تبدأ العمل بداخل جهاز الكمبيوتر، اقرأ معلومات الأمان الواردة مع جهاز الكمبيوتر واتبع الخطوات الواردة في قبل العمل داخل جهاز الكمبيوتر الخاص بك. بعد الانتهاء من العمل بداخل جهاز الكمبيوتر، اتبع التعليمات الواردة في بعد العمل داخل جهاز الكمبيوتر الخاص بك. لمزيد من أفضل ممارسات السلامة، انظر الصفحة الرئيسية الخاصة بالتوافق التنظيمي على www.dell.com/regulatory_compliance.

الموضوعات:

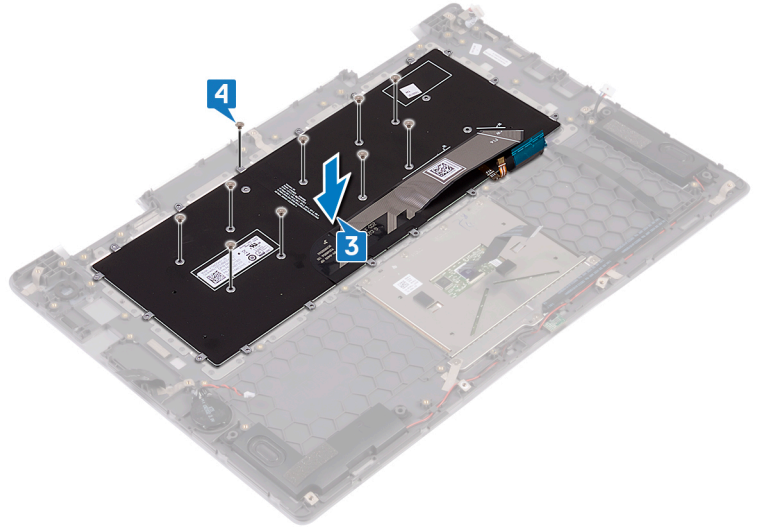
- الإجراء
- المتطلبات التالية

الإجراء

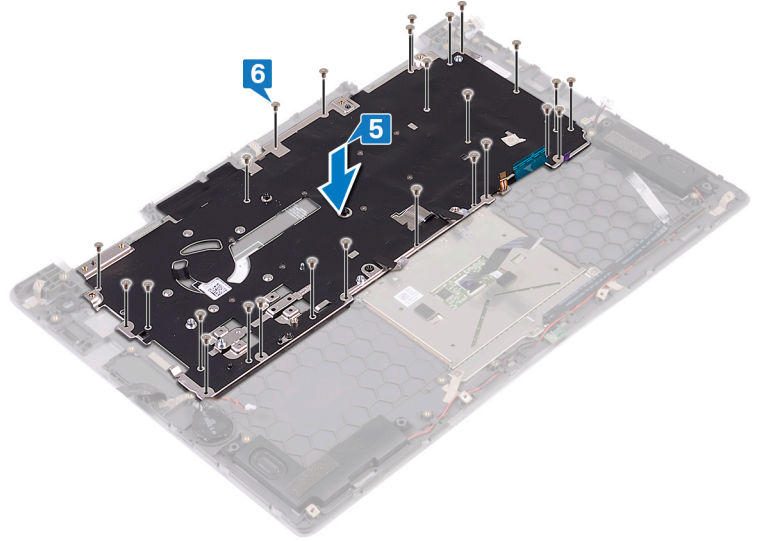
1. ضع غطاء لوحة المفاتيح في الجزء الخلفي من لوحة المفاتيح.
2. قم بمحاذاة غطاء لوحة المفاتيح مع خط الطي، ثم قم بطي غطاء لوحة المفاتيح.



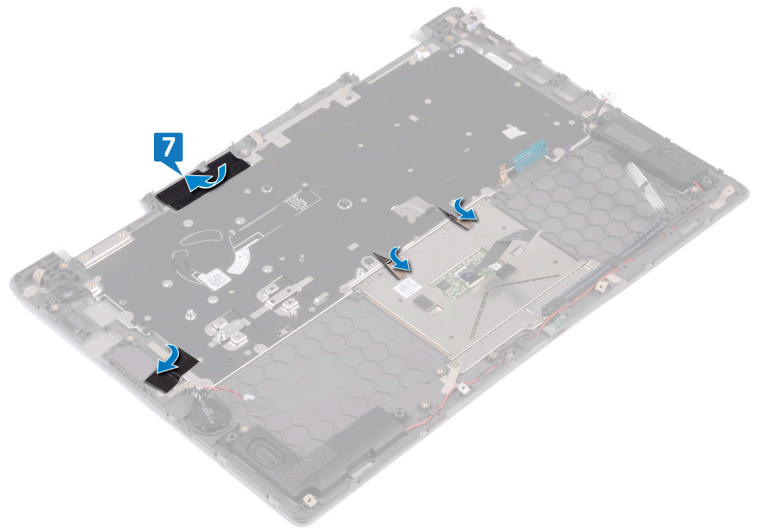
3. قم بمحاذاة فتحات المسامير اللولبية الموجودة في لوحة المفاتيح مع فتحات المسامير اللولبية الموجودة في مجموعة مسند راحة اليد.
4. قم بإعادة وضع المسامير اللولبية (M1.2x1.5) الثمانية التي تثبت لوحة المفاتيح في مجموعة مسند راحة اليد.



5. ضع واقي لوحة المفاتيح في لوحة المفاتيح وقم بمحاذاة فتحات المسامير اللولبية الموجودة في واقي لوحة المفاتيح مع فتحات المسامير اللولبية الموجودة في مجموعة لوحة المفاتيح ومسند راحة اليد.
6. قم بإعادة وضع المسامير اللولبية (M1.4x2) التي عددها 26 مساميرًا المثبتة لواقي لوحة المفاتيح ولوحة المفاتيح في مجموعة مسند راحة اليد.



7. قم بلصق الأشرطة التي تثبت واقي لوحة المفاتيح في مجموعة مسند راحة اليد.



المتطلبات التالية

1. أعد وضع لوحة النظام.
2. أعد وضع منفذ مهابئ التيار.
3. أعد وضع محرك الأقراص الثابتة.
4. أعد وضع المروحة.
5. أعد وضع المشتت الحراري.
6. أعد وضع محرك أقراص الحالة الثابتة/ذاكرة Intel Optane.
7. أعد وضع لوحة I/O (الإدخال/الإخراج).
8. أعد وضع مجموعة الشاشة.
9. أعد وضع وحدات الذاكرة.
10. أعد وضع البطاقة اللاسلكية.
11. أعد وضع البطارية.
12. أعد وضع غطاء القاعدة.

إزالة مسند راحة اليد

ملاحظة: قبل أن تبدأ العمل بداخل جهاز الكمبيوتر، اقرأ معلومات الأمان الواردة مع جهاز الكمبيوتر واتبع الخطوات الواردة في قبل العمل داخل جهاز الكمبيوتر الخاص بك. بعد الانتهاء من العمل بداخل جهاز الكمبيوتر، اتبع التعليمات الواردة في بعد العمل داخل جهاز الكمبيوتر الخاص بك. لمزيد من أفضل ممارسات السلامة، انظر الصفحة الرئيسية الخاصة بالتوافق التنظيمي على www.dell.com/regulatory_compliance.

الموضوعات:

- . المتطلبات الأساسية
- . الإجراءات

المتطلبات الأساسية

1. قم بإزالة غطاء القاعدة.
2. قم بإزالة البطارية.
3. قم بإزالة البطارية الخلية المصغرة.
4. قم بإزالة البطاقة اللاسلكية.
5. قم بإزالة وحدات الذاكرة.
6. قم بإزالة مجموعة الشاشة.
7. قم بإزالة لوحة I/O (الإدخال/الإخراج).
8. قم بإزالة محرك أقراص الحالة الثابتة/ذاكرة Intel Optane.
9. قم بإزالة المشتت الحراري.
10. قم بإزالة المروحة.
11. قم بإزالة محرك الأقراص الثابتة.
12. قم بإزالة منفذ مهابئ التيار.
13. قم بإزالة لوحة النظام.
14. قم بإزالة لوحة ضوء الحالة.
15. قم بإزالة لوحة اللمس.
16. قم بإزالة لوحة المفاتيح.

الإجراء

بعد تنفيذ الخطوات الموجودة في المتطلبات الأساسية، يتبقى مسند راحة اليد.



إعادة وضع مسند راحة اليد

ملاحظة: قبل أن تبدأ العمل بداخل جهاز الكمبيوتر، اقرأ معلومات الأمان الواردة مع جهاز الكمبيوتر واتبع الخطوات الواردة في قبل العمل داخل جهاز الكمبيوتر الخاص بك. بعد الانتهاء من العمل بداخل جهاز الكمبيوتر، اتبع التعليمات الواردة في بعد العمل داخل جهاز الكمبيوتر الخاص بك. لمزيد من أفضل ممارسات السلامة، انظر الصفحة الرئيسية الخاصة بالتوافق التنظيمي على www.dell.com/regulatory_compliance.

الموضوعات:

- . الإجراء
- . المتطلبات التالية

الإجراء

ضع مسند راحة اليد على سطح مستوي ونظيف.



المتطلبات التالية

1. أعد وضع لوحة المفاتيح.
2. أعد وضع لوحة اللمس.
3. أعد وضع لوحة ضوء الحالة.
4. أعد وضع لوحة النظام.
5. أعد وضع منفذ مهابئ التيار.
6. أعد وضع محرك الأقراص الثابتة.
7. أعد وضع المروحة.
8. أعد وضع المشتت الحراري.
9. أعد وضع محرك أقراص الحالة الثابتة/ذاكرة Intel Optane.
10. أعد وضع لوحة I/O (الإدخال/الإخراج).
11. أعد وضع مجموعة الشاشة.
12. أعد وضع وحدات الذاكرة.
13. أعد وضع البطاقة اللاسلكية.
14. أعد وضع البطارية الخلية المصغرة.
15. أعد وضع البطارية.

تنزيل برامج التشغيل

تنزيل برنامج تشغيل الصوت

1. قم بتشغيل جهاز الكمبيوتر الخاص بك.
2. قم بالانتقال إلى www.dell.com/support.
3. قم بالنقر على **Product Support (دعم المنتج)** وأدخل علامة الخدمة الخاصة بجهاز الكمبيوتر الخاص بك ثم انقر على **Submit (إرسال)**.
4. **ملاحظة:** إذا لم يكن لديك رمز الخدمة، فاستخدم ميزة الكشف التلقائي أو استعرض يدويًا طراز جهاز الكمبيوتر الخاص بك.
4. قم بالنقر على **Drivers & Downloads (برامج التشغيل والتنزيلات) < Find it myself (العثور عليها بنفسك)**.
5. قم بتمرير الصفحة لأسفل وقم بتوسيع **Audio (الصوت)**.
6. قم بالنقر على **Download (تنزيل)** لتنزيل برنامج تشغيل الصوت لجهاز الكمبيوتر الخاص بك.
7. بعد اكتمال التنزيل، انتقل إلى المجلد الذي حفظت ملف برنامج تشغيل الصوت بداخله.
8. قم بالنقر نقرًا مزدوجًا على أيقونة ملف برنامج تشغيل الصوت واتبع التعليمات التي تظهر على الشاشة لتثبيت برنامج التشغيل.

تنزيل برنامج تشغيل الرسومات

1. قم بتشغيل جهاز الكمبيوتر الخاص بك.
2. قم بالانتقال إلى www.dell.com/support.
3. أدخل علامة الخدمة الخاصة بجهاز الكمبيوتر الخاص بك ثم انقر على **Submit (إرسال)**.
4. **ملاحظة:** إذا لم يكن لديك علامة الخدمة، فاستخدم ميزة الاكتشاف التلقائي أو تصفح يدويًا للوصول إلى طراز جهاز الكمبيوتر الخاص بك.
4. انقر فوق **Drivers & Downloads (برامج التشغيل والتنزيلات)**.
5. انقر فوق زر **Detect Drivers (اكتشاف برامج التشغيل)**.
6. راجع البنود والشروط ووافق عليها لاستخدام **SupportAssist**، ثم انقر فوق **Continue (متابعة)**.
7. إذا لزم الأمر، يبدأ الكمبيوتر في تنزيل **SupportAssist** وتثبيته.
8. **ملاحظة:** راجع الإرشادات الموضحة على الشاشة فيما يخص التعليمات الخاصة بالمستعرض.
8. انقر فوق **View Drivers for My System (عرض برامج التشغيل لنظامي)**.
9. انقر فوق **Download and Install (تنزيل وتثبيت)** لتنزيل جميع تحديثات برامج التشغيل التي تم اكتشافها الخاصة بالكمبيوتر لديك وتثبيتها.
10. حدد موقعًا لحفظ الملفات.
11. في حالة مطالبتك بذلك، اعتمد الطلبات من **User Account Control (التحكم في حساب المستخدم)** لإجراء تغييرات على النظام.
12. يعمل التطبيق على تثبيت جميع برامج التشغيل والتحديثات التي تم التعرف عليها.
13. **ملاحظة:** لا يمكن تثبيت كل الملفات تلقائيًا. راجع ملخص التثبيت لتحديد ما إذا كان التثبيت اليدوي ضروريًا.
13. بالنسبة للتنزيل والتثبيت اليدوي، انقر فوق **Category (فئة)**.
14. انقر فوق **Video (الفيديو)** في القائمة المنسدلة.
15. قم بالنقر على **Download (تنزيل)** لتنزيل برنامج تشغيل الرسومات لجهاز الكمبيوتر الخاص بك.
16. بعد اكتمال التنزيل، انتقل إلى المجلد الذي حفظت ملف برنامج تشغيل الرسومات بداخله.
17. قم بالنقر نقرًا مزدوجًا على أيقونة ملف برنامج تشغيل الرسومات واتبع التعليمات التي تظهر على الشاشة لتثبيت برنامج التشغيل.

تنزيل برنامج تشغيل USB 3.0

1. قم بتشغيل جهاز الكمبيوتر الخاص بك.
2. قم بالانتقال إلى www.dell.com/support.
3. قم بالنقر على **Product Support (دعم المنتج)** وأدخل علامة الخدمة الخاصة بجهاز الكمبيوتر الخاص بك ثم انقر على **Submit (إرسال)**.
4. **ملاحظة:** إذا لم يكن لديك رمز الخدمة، فاستخدم ميزة الكشف التلقائي أو استعرض يدويًا طراز جهاز الكمبيوتر الخاص بك.

4. قم بالنقر على **Drivers & Downloads** (برامج التشغيل والتتزيلات) < **Find it myself** (العثور عليها بنفسي).
5. قم بتمرير الصفحة لأسفل وقم بتوسيع **Chipset** (مجموعة الشرائح).
6. قم بالنقر على **Download** (تنزيل) لتنزيل برنامج تشغيل USB 3.0 لجهاز الكمبيوتر الخاص بك.
7. بعد اكتمال التنزيل، انتقل إلى المجلد الذي حفظت ملف برنامج تشغيل USB 3.0 بداخله.
8. قم بالنقر نقرًا مزدوجًا على أيقونة ملف برنامج تشغيل USB 3.0 واتبع التعليمات التي تظهر على الشاشة لتثبيت برنامج التشغيل.

تنزيل برنامج تشغيل Wi-Fi

1. قم بتشغيل الكمبيوتر.
2. قم بالانتقال إلى www.dell.com/support.
3. انقر على **Product support** (دعم المنتج)، وأدخل علامة الخدمة الخاصة بجهاز الكمبيوتر لديك، ثم انقر على **Submit** (إرسال).
4. **ملاحظة:** إذا لم يكن لديك رمز الخدمة، فاستخدم ميزة الكشف التلقائي أو استعرض يدويًا طراز جهاز الكمبيوتر الخاص بك.
5. قم بالنقر على **Drivers & downloads** (برامج التشغيل والتتزيلات) < **Find it myself** (العثور عليها بنفسي).
6. قم بتمرير الصفحة لأسفل وقم بتوسيع **Network** (الشبكة).
7. انقر فوق **Download** (تنزيل) لتنزيل برنامج تشغيل Wi-Fi لجهاز الكمبيوتر الخاص بك.
8. بعد اكتمال التنزيل، انتقل إلى المجلد الذي حفظت ملف برنامج تشغيل Wi-Fi بداخله.
9. انقر نقرًا مزدوجًا على أيقونة ملف برنامج التشغيل واتبع التعليمات التي تظهر على الشاشة.

تنزيل برنامج التشغيل لقارئ بطاقة الوسائط

1. قم بتشغيل جهاز الكمبيوتر الخاص بك.
2. قم بالانتقال إلى www.dell.com/support.
3. انقر على **Product support** (دعم المنتج)، وأدخل علامة الخدمة الخاصة بجهاز الكمبيوتر لديك، ثم انقر على **Submit** (إرسال).
4. **ملاحظة:** إذا لم يكن لديك رمز الخدمة، فاستخدم ميزة الكشف التلقائي أو استعرض يدويًا طراز جهاز الكمبيوتر الخاص بك.
5. قم بالنقر على **Drivers & downloads** (برامج التشغيل والتتزيلات) < **Find it myself** (العثور عليها بنفسي).
6. قم بتمرير الصفحة لأسفل وتوسيع **Chipset** (مجموعة الشرائح).
7. انقر فوق **Download** (تنزيل) لتنزيل برنامج تشغيل قارئ بطاقة الوسائط لجهاز الكمبيوتر.
8. بعد اكتمال التنزيل، انتقل إلى المجلد الذي حفظت ملف برنامج تشغيل قارئ البطاقة بداخله.
9. انقر نقرًا مزدوجًا على أيقونة ملف برنامج تشغيل قارئ البطاقات، واتبع التعليمات التي تظهر على الشاشة.

تنزيل برنامج تشغيل مجموعة الشرائح

1. قم بتشغيل جهاز الكمبيوتر الخاص بك.
2. قم بالانتقال إلى www.dell.com/support.
3. قم بالنقر على **Product Support** (دعم المنتج) وأدخل علامة الخدمة الخاصة بجهاز الكمبيوتر الخاص بك ثم انقر على **Submit** (إرسال).
4. **ملاحظة:** إذا لم يكن لديك رمز الخدمة، فاستخدم ميزة الكشف التلقائي أو استعرض يدويًا طراز جهاز الكمبيوتر الخاص بك.
5. قم بالنقر على **Drivers & downloads** (برامج التشغيل والتتزيلات) < **Find it myself** (العثور عليها بنفسي).
6. قم بتمرير الصفحة لأسفل وقم بتوسيع **Chipset** (مجموعة الشرائح).
7. قم بالنقر على **Download** (تنزيل) لتنزيل برنامج تشغيل مجموعة الشرائح المناسب لجهاز الكمبيوتر الخاص بك.
8. بعد اكتمال التنزيل، انتقل إلى المجلد الذي حفظت ملف برنامج تشغيل مجموعة الشرائح بداخله.
9. قم بالنقر نقرًا مزدوجًا على أيقونة ملف برنامج تشغيل مجموعة الشرائح واتبع التعليمات التي تظهر على الشاشة لتثبيت برنامج التشغيل.

تنزيل برنامج تشغيل الشبكة

1. قم بتشغيل جهاز الكمبيوتر الخاص بك.
2. قم بالانتقال إلى www.dell.com/support.
3. قم بالنقر على **Product support** (دعم المنتج) وأدخل علامة الخدمة لجهاز الكمبيوتر الخاص بك وانقر على **Submit** (إرسال).
4. **ملاحظة:** إذا لم يكن لديك رمز الخدمة، فاستخدم ميزة الكشف التلقائي أو استعرض يدويًا طراز جهاز الكمبيوتر الخاص بك.
5. قم بالنقر على **Drivers & downloads** (برامج التشغيل والتتزيلات) < **Find it myself** (العثور عليها بنفسي).

5. قم بتمرير الصفحة لأسفل وقم بتوسيع **Network (الشبكة)**.
6. قم بالنقر على **Download (تنزيل)** لتنزيل برنامج تشغيل الشبكة لجهاز الكمبيوتر الخاص بك.
7. قم بحفظ الملف، وبعد اكتمال التنزيل، انتقل إلى المجلد الذي حفظت فيه ملف برنامج تشغيل الشبكة.
8. قم بالنقر نقرًا مزدوجًا على أيقونة ملف برنامج تشغيل الشبكة واتبع التعليمات التي تظهر على الشاشة.

إعداد النظام

ملاحظة: بناءً على جهاز الكمبيوتر والأجهزة الخاصة به التي تم تركيبها، قد تظهر العناصر المدرجة في هذا القسم أو قد لا يتم عرضها.

الموضوعات:

- تسلسل التمهيد
- مفاتيح التنقل
- إعداد النظام
- الدخول إلى برنامج إعداد BIOS
- خيارات إعداد النظام
- كلمة مرور النظام والضبط

تسلسل التمهيد

تتيح لك ميزة "تسلسل التمهيد" إمكانية تجاوز ترتيب جهاز التمهيد المعرف بواسطة إعداد النظام والتمهيد مباشرة إلى جهاز محدد (على سبيل المثال: محرك الأقراص الضوئية أو محرك الأقراص الثابتة). عند ظهور شعار Dell أثناء الاختبار الذاتي عند بدء التشغيل (POST)، يمكنك:

- الوصول إلى إعداد النظام من خلال الضغط على المفتاح F2
 - إظهار قائمة تمهيد تظهر لمرة واحدة عن طريق الضغط على المفتاح F12
- تعرض قائمة التمهيد التي تظهر لمرة واحدة للأجهزة التي يمكنك التمهيد منها متضمنة خيار التشخيص. خيارات قائمة التمهيد هي:

- محرك الأقراص القابلة للإزالة (في حالة توفره)
- محرك الأقراص STXXXX

ملاحظة: يشير XXX إلى رقم محرك أقراص SATA.

- محرك أقراص ضوئية (في حالة توفره)
- محرك أقراص ثابتة SATA (في حالة توفره)
- التشخيصات

ملاحظة: عند اختيار تشخيصات، فإن شاشة تشخيصات ePSA ستظهر.

يعرض أيضًا تسلسل التمهيد الخيار الخاص بالوصول إلى شاشة ضبط النظام.

مفاتيح التنقل

ملاحظة: بالنسبة لمعظم خيارات إعداد النظام، فإن التغييرات التي تقوم بها يتم تسجيلها ولكن لا تسري حتى تعيد تشغيل النظام.

المفاتيح	التنقل
السهم لأعلى	ينتقل إلى الحقل السابق.
السهم لأسفل	ينتقل إلى الحقل التالي.
Enter	يتيح لك إمكانية تحديد قيمة في الحقل المحدد (في حالة تطبيقه) أو اتباع الارتباط الموجود في الحقل.
شريط المسافة	تتيح توسيع أو طي قائمة منسدلة، في حالة استخدامها.
علامة التبويب	تنتقل إلى منطقة التركيز التالية.
Esc	للانتقال إلى الصفحة السابقة حتى تعرض الشاشة الرئيسية. يؤدي الضغط على المفتاح Esc في الشاشة الرئيسية إلى عرض رسالة تطالبك بحفظ أي تغييرات غير محفوظة وإعادة تشغيل النظام.

إعداد النظام

تنبيه: ما لم تكن مستخدمًا متمكنًا للكمبيوتر، لا تقم بتغيير الإعدادات الموجودة في برنامج إعداد BIOS. قد تؤدي بعض التغييرات إلى جعل الكمبيوتر يعمل بشكل غير صحيح.

ملاحظة: قبل تغيير برنامج إعداد BIOS، يوصى بتدوين معلومات شاشة إعداد BIOS كمرجع في المستقبل.

استخدم برنامج إعداد BIOS للأغراض التالية:

- الحصول على معلومات حول الأجهزة المركبة بالكمبيوتر، مثل عدد وحدات ذاكرة الوصول العشوائي (RAM) وسعة محرك الأقراص الثابتة.
- تغيير معلومات تهيئة النظام.
- تعيين أو تغيير خيار يتم تحديده بمعرفة المستخدم، مثل كلمة مرور المستخدم، أو نوع محرك الأقراص الثابتة المركب، أو تمكين الأجهزة الأساسية أو تعطيلها.

الدخول إلى برنامج إعداد BIOS

1. قم بتشغيل (أو إعادة تشغيل) الكمبيوتر الخاص بك.

2. أثناء اختبار التشغيل الذاتي (POST)، وعند ظهور شعار DELL، انتظر لحين ظهور الموجه F2، ثم اضغط على F2 على الفور.

ملاحظة: يوضح موجه F2 أن لوحة المفاتيح تمت تهيئتها. قد يظهر هذا الموجه بشكل سريع، لذلك يجب عليك مراقبته، ثم الضغط على F2. في حالة قيامك بالضغط على F2 قبل الموجه F2، يتم فقدان ضغط المفتاح هذا. في حالة انتظارك طويلاً وظهور شعار نظام التشغيل، تابع الانتظار حتى ترى سطح مكتب نظام التشغيل. ثم قم بإيقاف تشغيل الكمبيوتر لديك وأعد المحاولة.

خيارات إعداد النظام

ملاحظة: بناءً على جهاز الكمبيوتر هذا والأجهزة الخاصة به التي تم تركيبها، قد تظهر العناصر المدرجة في هذا القسم أو قد لا تظهر.

جدول 3. خيارات إعداد النظام—قائمة معلومات النظام

عام

معلومات النظام

يعرض رقم إصدار BIOS.	BIOS Version
يعرض رمز الخدمة لجهاز الكمبيوتر.	Service Tag
يعرض رمز الأصل لجهاز الكمبيوتر.	Asset Tag
يعرض رمز الملكية لجهاز الكمبيوتر.	Ownership Tag
يعرض تاريخ التصنيع لجهاز الكمبيوتر.	Manufacture Date
يعرض تاريخ الملكية لجهاز الكمبيوتر.	Ownership Date
يعرض كود الخدمة السريعة لجهاز الكمبيوتر.	Express Service Code

معلومات الذاكرة

تعرض إجمالي مساحة الذاكرة المثبتة على جهاز الكمبيوتر.	Memory Installed
تعرض إجمالي مساحة الذاكرة المتاحة على جهاز الكمبيوتر.	Memory Available
تعرض سرعة الذاكرة.	Memory Speed
يعرض وضع القناة الفردية أو الثنائية.	Memory Channel Mode
تعرض التقنية المستخدمة للذاكرة.	Memory Technology
يعرض حجم ذاكرة DIMM A.	DIMM A Size
يعرض حجم ذاكرة DIMM B.	DIMM B Size

معلومات المعالج

يعرض نوع المعالج.	Processor Type
يعرض عدد أنوية المعالج.	Core Count
يعرض رمز تعريف المعالج.	Processor ID
تعرض سرعة ساعة المعالج الحالية.	Current Clock Speed
يعرض الحد الأدنى لسرعة ساعة المعالج.	Minimum Clock Speed
يعرض الحد الأقصى لسرعة ساعة المعالج.	Maximum Clock Speed
تعرض حجم ذاكرة التخزين المؤقت من المستوى الثاني للمعالج.	Processor L2 Cache

تعرض حجم ذاكرة التخزين المؤقت من المستوى الثالث للمعالج.	Processor L3 Cache
تعرض إذا ما كان المعالج قادرًا على تقنية خيوط المعالجة الفائقة (HT) أم لا.	HT Capable
تعرض إذا ما كان يتم استخدام التقنية ذات 64 بت أم لا.	Bit Technology-64
معلومات الجهاز	
تعرض معلومات جهاز SATA-0 لجهاز الكمبيوتر.	SATA-0
تعرض معلومات جهاز SATA-2 لجهاز الكمبيوتر.	SATA-2
تعرض معلومات محرك الأقراص المزود بذاكرة مصنوعة من مكونات صلبة من نوع M.2 PCIe لجهاز الكمبيوتر.	M.2 PCIe SSD-0
عرض عنوان MAC لبطاقة LOM لجهاز الكمبيوتر.	LOM MAC Address
تعرض وحدة التحكم في الفيديو.	Video Controller
يعرض إصدار نظام الإدخال/الإخراج الأساسي (BIOS) للفيديو.	Video BIOS Version
يعرض ذاكرة الفيديو.	ذاكرة الفيديو
تعرض نوع لوحة الشاشة.	Panel Type
يعرض دقة الشاشة.	Native Resolution
يعرض وحدة التحكم في الصوت.	Audio Controller
يعرض الجهاز اللاسلكي.	Wi-Fi Device
يعرض جهاز Bluetooth.	Bluetooth Device
معلومات البطارية	
Boot Sequence	
يعرض تسلسل التمهيد.	Boot Sequence
يعرض خيارات التمهيد المتوفرة.	Boot List Option
Advanced Boot Options	
يقوم بتمكين أو تعطيل ذاكرات ROM للخيار القديم.	تمكين ذاكرات ROM للخيار القديم
يعمل على تمكين أو تعطيل "محاولة التمهيد بنظام التشغيل القديم".	Enable Attempt Legacy Boot
يتحكم في مستوى أمان تمهيد مسار UEFI.	UEFI Boot Path Security
يعرض التاريخ الحالي بتنسيق شهر/يوم/سنة و الوقت الحالي بتنسيق ساعة:دقيقة:ثانية صباحًا/مساءً.	Date/Time

جدول 4. خيارات إعداد النظام—قائمة تهيئة النظام

تهيئة النظام

يتحكم في وحدة تحكم LAN المُدمجة.	Integrated NIC
يقوم بتمكين أو تعطيل تكديس شبكة UEFI.	Enable UEFI Network Stack
يقوم بتهيئة وضع التشغيل الخاص بوحدة تحكم محرك الأقراص الثابتة SATA المُدمجة.	SATA Operation
تقوم بتمكين أو تعطيل محركات أقراص عديدة على اللوحة.	محركات الأقراص
يُمكن تقارير SMART أثناء بدء تشغيل النظام أو يُعطله.	SMART Reporting
يقوم بتمكين أو تعطيل التمهيد من أجهزة تخزين USB كبيرة السعة مثل محرك الأقراص الثابتة الخارجي ومحرك الأقراص الضوئية ومحرك أقراص USB.	USB تهيئة
يقوم بتمكين أو تعطيل التمهيد من أجهزة تخزين USB كبيرة السعة المتصلة بمنفذ USB الخارجي.	تمكين دعم التمهيد
يقوم بتمكين أو تعطيل شحن الأجهزة الخارجية من خلال منفذ USB PowerShare.	Enable External USB Port
يقوم بتمكين أو تعطيل وحدة التحكم في الصوت المدمجة.	USB PowerShare
تهيئة وضع تشغيل ميزة إضاءة لوحة المفاتيح.	الصوت
تمكين أو تعطيل الإضاءة الخلفية للوحة المفاتيح وفقًا لطاقة التيار المتردد.	إضاءة لوحة المفاتيح
	إضاءة الضوء الخلفي للوحة المفاتيح بالتيار المتردد

ملاحظة: لا يؤثر هذا الخيار على إضاءة لوحة المفاتيح.

تقوم بتمكين أو تعطيل الأجهزة المدمجة المتنوعة.
يقوم بتمكين أو تعطيل الكاميرا.
يقوم بتمكين أو تعطيل بطاقة SD.

الأجهزة المتنوعة

Enable Camera

Enable Secure Digital (SD) Card

جدول 5. خيارات إعداد النظام—قائمة الفيديو

الفيديو

يعمل على ضبط سطوع اللوحة بشكل منفصل للبطارية وطاقة التيار المتردد.

LCD Brightness

جدول 6. خيارات إعداد النظام—قائمة الأمان

الأمان

يُعين كلمة مرور المسؤول أو يُغيرها أو يحذفها.

Admin Password

يُعين كلمة مرور النظام أو يُغيرها أو يحذفها.

System Password

لتعيين كلمة مرور محرك الأقراص الثابتة الداخلي للنظام أو تغييرها أو حذفها.

Internal HDD-2 Password

يقوم بتمكين أو تعطيل كلمات المرور القوية.

Strong Password

تتحكم في الحد الأدنى والحد الأقصى لعدد الحروف المسموح بها لكلمات مرور المسؤول والنظام.

Password Configuration

يتجاوز كلمة مرور النظام (التمهيد) ورسائل تنبيه كلمة مرور محرك الأقراص الثابتة (HDD) الداخلية عند إعادة تشغيل النظام.

Password Bypass

يُمكن التغييرات في كلمات مرور النظام ومحرك الأقراص الثابتة عند تعيين كلمة مرور المسؤول أو يُعطّلها.

Password Change

لتمكين أو تعطيل التغييرات في خيارات الإعداد عند تعيين كلمة مرور المسؤول.

Non-Admin Setup Changes

يقوم بتمكين أو تعطيل تحديثات نظام BIOS من خلال حزم تحديثات كبسولة واجهة البرامج الثابتة القابلة للتجديد الموحدة (UEFI).

UEFI Capsule Firmware Updates

يقوم بتمكين أو تعطيل قابلية رؤية نظام التشغيل لتقنية الوثوق في البرنامج الأساسي (PTT).

PTT Security

يقوم بتمكين أو تعطيل واجهة وحدة BIOS الخاصة بخدمة (Computrace(R) الاختيارية من Absolute Software.

Computrace(R)

يقوم بتمكين أو تعطيل وضع تعطيل التنفيذ للمعالج.

CPU XD Support

يقوم بتمكين منع المستخدمين من الدخول إلى الإعداد عند تعيين كلمة مرور المسؤول.

Admin Setup Lockout

يُمكن تعطيل دعم كلمة المرور الرئيسية.

Master Password Lockout

ملاحظة: يلزم مسح كلمات مرور محرك الأقراص الثابتة قبل أن يتسنى تغيير الإعداد.

جدول 7. خيارات إعداد النظام—قائمة التمهيد الآمن

التمهيد الآمن

يقوم بتمكين أو تعطيل ميزة التمهيد الآمن.

Secure Boot Enable

Expert Key Management

يقوم بتمكين أو تعطيل إدارة مفتاح الخبير.

Expert Key Management

يحدد القيم المخصصة لإدارة مفتاح الخبير.

Custom Mode Key Management

جدول 8. خيارات إعداد النظام—قائمة ملحقات حماية برامج Intel

ملحقات حماية برامج Intel

يُمكن ملحقات حماية برامج Intel أو يُعطّلها.

Intel SGX Enable

يُضبط حجم الذاكرة الاحتياطية المخصصة لملحقات حماية برامج Intel.

Enclave Memory Size

جدول 12. خيارات إعداد النظام—قائمة دعم المحاكاة الافتراضية

دعم المحاكاة الافتراضية	
Virtualization	يحدد ما إذا كانت شاشة الجهاز الافتراضي (VMM) يمكنها استخدام الإمكانيات الإضافية للأجهزة المتاحة بواسطة تقنية المحاكاة الافتراضية من Intel.
VT for Direct I/O	يحدد ما إذا كانت شاشة الجهاز الافتراضي (VMM) يمكنها استخدام الإمكانيات الإضافية للأجهزة المتاحة بواسطة تقنية المحاكاة الافتراضية من Intel للإدخال/الإخراج المباشر.

جدول 13. خيارات إعداد النظام—قائمة الاتصال اللاسلكي

الاتصال اللاسلكي	
Wireless Switch	يحدد ما إذا كانت الأجهزة اللاسلكية يمكن التحكم فيها بواسطة المفتاح اللاسلكي.
Wireless Device Enable	يقوم بتمكين أو تعطيل الأجهزة اللاسلكية الداخلية.

جدول 14. خيارات إعداد النظام—قائمة الصيانة

الصيانة	
Service Tag	يعرض رمز خدمة جهاز الكمبيوتر.
Asset Tag	ينشئ رمز أصل جهاز الكمبيوتر.
BIOS Downgrade	يتحكم في إعادة البرنامج الثابت للنظام إلى المراجعات السابقة.
Data Wipe	يقوم بتمكين مسح البيانات بأمان من جميع أجهزة التخزين الداخلية.
BIOS Recovery	يمكن المستخدم من إجراء الاسترداد من بعض حالات BIOS التالفة من خلال ملف استرداد على محرك الأقراص الثابتة الرئيسي للمستخدم أو مفتاح USB خارجي.

جدول 15. خيارات إعداد النظام—قائمة سجلات النظام

سجلات النظام	
BIOS Events	يعرض أحداث BIOS.
Thermal Events	يعرض الأحداث الحرارية.
Power Events	يعرض أحداث التشغيل.

جدول 16. خيارات إعداد النظام—قائمة دقة نظام SupportAssist

دقة نظام SupportAssist	
Auto OS Recovery Threshold	يتحكم في مسار التمهيد الآلي لوحدة تحكم دقة نظام SupportAssist وأداة استرداد نظام تشغيل Dell.
SupportAssist OS Recovery	يقوم بتمكين مسار التمهيد لأداة استرداد نظام تشغيل SupportAssist أو تعطيله في حالة وجود أخطاء معينة بالنظام.

كلمة مرور النظام والضبط

جدول 17. كلمة مرور النظام والضبط

نوع كلمة المرور	الوصف
كلمة مرور النظام	كلمة المرور التي يجب عليك إدخالها لتسجيل الدخول إلى النظام.
كلمة مرور الضبط	كلمة المرور التي يجب عليك إدخالها للوصول إلى ضبط BIOS وإحداث تغيير فيها والخاصة بالكمبيوتر.

يمكنك إنشاء كلمة مرور النظام وكلمة مرور الضبط لتأمين الكمبيوتر.

تنبيه: توفر ميزات كلمة المرور مستوى رئيسي من الأمان للبيانات الموجودة على الكمبيوتر.

تنبيه: أي شخص يمكنه الوصول إلى البيانات المخزنة على الكمبيوتر في حالة عدم تأمينها وتركها غير مراقبة.

ملاحظة: تم تعطيل ميزة كلمة مرور النظام والإعداد.

تعيين كلمة مرور لإعداد النظام

يمكنك تخصيص كلمة مرور نظام أو مسؤول جديدة فقط عندما تكون الحالة غير معينة.

للدخول إلى إعداد النظام، اضغط على F2 بعد التشغيل أو إعادة التمهيد مباشرة.

1. في شاشة BIOS للنظام أو إعداد النظام، حدد الأمان واضغط على Enter. يتم عرض شاشة Security (الأمان).
2. حدد كلمة مرور النظام/المسؤول وقم بإنشاء كلمة مرور في حقل أدخل كلمة المرور الجديدة. استخدم الإرشادات التالية لتعيين كلمة مرور النظام:
 - يمكن أن تتكون كلمة المرور ما يصل إلى 32 حرف.
 - يمكن أن تحتوي كلمة المرور على أرقام من 0 إلى 9.
 - يُسمح بالكتابة بحروف صغيرة، حيث لا يُسمح بالكتابة بحروف كبيرة.
 - يُسمح فقط بكتابة الحروف الخاصة فقط: المسافة، (")، (+)، (.)، (-)، (/)، (:)، ([، \)، (])، (^)، (').
3. اكتب كلمة مرور النظام التي أدخلتها سابقًا في حقل Confirm new password (تأكيد كلمة المرور الجديدة) واضغط على OK (موافق).
4. اضغط على ESC وستظهر رسالة تطالبك بحفظ التغييرات.
5. اضغط على Y لحفظ التغييرات. يقوم الكمبيوتر بإعادة التمهيد.

حذف أو تغيير كلمة مرور موجودة خاصة بالنظام

تأكد أن حالة كلمة المرور غير مقفلة (في إعداد النظام) قبل محاولة حذف أو تغيير كلمة المرور الموجودة الخاصة بالنظام أو الإعداد، إذا كانت حالة كلمة المرور مقفلة.

للدخول إلى إعداد النظام، اضغط على F2 بعد التشغيل أو إعادة التمهيد مباشرة.

1. في شاشة BIOS للنظام أو إعداد النظام، حدد أمان النظام واضغط على Enter. يتم عرض الشاشة تأمين النظام.
 2. في الشاشة تأمين النظام تأكد أن حالة كلمة المرور غير مؤمنة.
 3. حدد كلمة مرور النظام، وقم بتعديل أو حذف كلمة مرور النظام الموجودة واضغط على Enter أو Tab.
 4. حدد إعداد كلمة المرور، وقم بتعديل أو حذف كلمة مرور الإعداد الموجودة واضغط على Enter أو Tab.
- ملاحظة:** في حالة تغيير كلمة مرور النظام و/أو الإعداد، أعد إدخال كلمة المرور الجديدة عند المطالبة. إذا قمت بحذف كلمة مرور النظام والإعداد، فقم بتأكيد الحذف عند المطالبة.
5. اضغط على ESC وستظهر رسالة تطالبك بحفظ التغييرات.
 6. اضغط على Y لحفظ التغييرات والخروج من ضبط النظام. تتم إعادة تشغيل الكمبيوتر.

مسح إعدادات CMOS

تنبيه: يؤدي مسح إعدادات CMOS إلى إعادة تعيين إعدادات BIOS على الكمبيوتر لديك.

1. قم بإزالة غطاء القاعدة.
2. قم بإزالة البطارية.
3. افصل البطارية الخلفية المصغرة.
4. انتظر لمدة دقيقة واحدة.
5. قم بتوصيل البطارية الخلفية المصغرة.
6. أعد وضع البطارية.
7. أعد وضع غطاء القاعدة.

مسح كلمتي مرور نظام الإدخال والإخراج الأساسي (BIOS) (إعداد النظام) والنظام

اتصل بالدعم الفني لشركة Dell لمسح كلمات المرور المنسية. لمزيد من المعلومات، راجع موقع www.dell.com/contactdell.

استشكاف الأخطاء وإصلاحها

تحديث نظام الإدخال والإخراج الأساسي (BIOS)

قد تحتاج إلى تحديث نظام الإدخال والإخراج الأساسي (BIOS) عندما يكون هناك تحديثًا متاحًا أو بعد إعادة تركيب لوحة النظام. اتبع الخطوات التالية لتحديث نظام الإدخال والإخراج الأساسي (BIOS):

1. قم بتشغيل جهاز الكمبيوتر الخاص بك.
2. قم بالانتقال إلى www.dell.com/support.
3. انقر على **Product support (دعم المنتج)**، وأدخل علامة الخدمة الخاصة بجهاز الكمبيوتر لديك، ثم انقر على **Submit (إرسال)**.
4. **ملاحظة:** إذا لم يكن لديك رمز الخدمة، فاستخدم ميزة الكشف التلقائي أو استعرض يدويًا طراز جهاز الكمبيوتر الخاص بك.
4. قم بالنقر على **Drivers & downloads (برامج التشغيل والتزيلات) < Find it myself (العثور عليها بنفسك)**.
5. حدد نظام التشغيل المثبت على جهاز الكمبيوتر الخاص بك.
6. مرر الصفحة لأسفل وقم بتوسيع **BIOS**.
7. انقر على **Download (تنزيل)** لتنزيل أحدث إصدار من BIOS لجهاز الكمبيوتر الخاص بك.
8. بعد اكتمال التنزيل، انتقل إلى المجلد الذي حفظت ملف تحديث BIOS بداخله.
9. انقر نقرًا مزدوجًا فوق رمز ملف تحديث نظام BIOS واتبع الإرشادات التي تظهر على الشاشة.

تشخيصات التقييم المحسن للنظام قبل التمهيد (ePSA)

تقوم تشخيصات ePSA (المعروفة أيضًا بتشخيصات النظام) بفحص كامل لجهازك. يتم تضمين ePSA بنظام الإدخال والإخراج الأساسي (BIOS) ويتم تشغيلها داخليًا بواسطة نظام الإدخال والإخراج الأساسي (BIOS). توفر تشخيصات النظام المضمنة مجموعة من الخيارات لأجهزة أو مجموعات أجهزة معينة تتيح لك:

- تشغيل الاختبارات تلقائيًا أو في وضع متفاعل
 - تكرار الاختبارات
 - عرض نتائج الاختبار أو حفظها
 - تشغيل اختبارات شاملة لتقديم خيارات اختبارية إضافية لتوفير معلومات إضافية حول الجهاز (الأجهزة) المعطل (المعطلة)
 - عرض رسائل حالة تخبرك بما إذا كانت الاختبارات قد تمت بنجاح
 - عرض رسائل الخطأ التي تخبرك بالمشكلات التي تطرأ أثناء الاختبار
- ملاحظة:** تتطلب بعض الاختبارات لأجهزة معينة تفاعل المستخدم. تأكد دائمًا من وجودك بالقرب من جهاز الكمبيوتر عند إجراء اختبارات التشخيص.

تشغيل تشخيصات ePSA (تقييم النظام المحسن لما قبل التمهيد)

قم باستدعاء تمهيد التشخيصات من خلال أي من الأساليب المقترحة أدناه:

1. قم بتشغيل الكمبيوتر.
2. بينما يتم تمهيد جهاز الكمبيوتر، اضغط على المفتاح F12 عند عرض شعار Dell.
3. في شاشة قائمة التمهيد، استخدم مفتاح السهمين لأعلى/أسفل لتحديد خيار تشخيصات ثم اضغط على **Enter**.
4. **ملاحظة:** يتم عرض نافذة التقييم المحسن للنظام قبل التمهيد ويتم سرد جميع الأجهزة المكتشفة داخل جهاز الكمبيوتر. تقوم التشخيصات بتشغيل الاختبارات على جميع الأجهزة المكتشفة.
4. اضغط على السهم الموجود في الركن السفلي الأيمن للانتقال إلى قوائم الصفحات. يتم سرد واختبار العناصر التي تم اكتشافها.
5. لتشغيل اختبار تشخيصي على جهاز محدد، اضغط على Esc وانقر على **Yes (نعم)** لإيقاف الاختبار التشخيصي.
6. حدد الجهاز من الجزء الأيسر وانقر على **Run Tests (تشغيل الاختبارات)**.
7. في حالة وجود أي مشكلات، يتم عرض أكواد الخطأ. لاحظ كود الخطأ واتصل بـ Dell.

التشخيصات

مصباح التشغيل وحالة البطارية/مصباح نشاط محرك الأقراص الثابتة: يشير إلى حالة شحن البطارية أو إلى نشاط محرك الأقراص الثابتة.

ملاحظة: اضغط على **Fn+H** لتبديل هذا الضوء بين ضوء التيار وحالة البطارية وبين ضوء نشاط محرك الأقراص الثابتة.

مصباح نشاط محرك الأقراص الثابتة

يضيء عندما يقوم جهاز الكمبيوتر بقراءة البيانات من محرك الأقراص الثابتة أو كتابتها إليه.

ضوء التيار وحالة البطارية

يشير إلى التيار وحالة شحن البطارية.

أبيض ثابت – مهابى التيار متصل وشحن البطارية أكثر من 5 بالمائة.

كهرماني – جهاز الكمبيوتر يعمل على البطارية وشحن البطارية أقل من 5 بالمائة.

مطفأ

• مهابى التيار متصل والبطارية مشحونة بالكامل.

• يعمل جهاز الكمبيوتر على البطارية والبطارية مشحونة بأكثر من 5 بالمائة.

• جهاز الكمبيوتر في حالة السكون أو الإسبات أو قيد إيقاف التشغيل.

على سبيل المثال، يومض ضوء التيار وحالة البطارية باللون الكهرماني مرتين يتبعهما توقف مؤقت ثم يومض باللون الأبيض ثلاث مرات يتبعها توقف. ويستمر النمط 2، 3 هذا حتى يتم إيقاف تشغيل جهاز الكمبيوتر مشيراً إلى عدم اكتشاف ذاكرة أو ذاكرة RAM.

يظهر الجدول التالي أنماط الضوء المختلفة وإلى ماذا تشير.

جدول 18. التشخيصات

نمط الضوء	وصف المشكلة
2,1	عطل في CPU
2,2	لوحة النظام: عطل في BIOS وذاكرة الوصول العشوائي (ROM)
2,3	لم يتم اكتشاف ذاكرة أو ذاكرة الوصول العشوائي (RAM)
2,4	عطل في الذاكرة أو ذاكرة الوصول العشوائي (RAM)
2,5	تم تثبيت ذاكرة غير صالحة
2,6	خطأ في لوحة النظام أو مجموعة الشرائح
2,7	عطل في LCD
3,1	عطل في بطارية CMOS
3,2	عطل في بطاقة PCI/الفيديو
3,3	لم يتم العثور على نسخ الاسترجاع الأصلية
3,4	تم العثور على نسخ الاسترجاع الأصلية ولكنها غير صحيحة

ضوء حالة الكاميرا: يشير إلى ما إذا كانت الكاميرا قيد الاستخدام.

• أبيض ثابت – الكاميرا قيد الاستخدام.

• مطفأ – الكاميرا غير مستخدمة.

ضوء حالة **Caps Lock**: يشير إلى ما إذا كان قد تم تمكين أو تعطيل Caps Lock.

• أبيض ثابت – تم تمكين Caps Lock.

• مطفأ – تم تعطيل Caps Lock.

تمكين ذاكرة بتقنية Intel من Optane

1. على شريط المهام، انقر فوق مربع البحث، ثم اكتب Intel Rapid Storage Technology.
2. انقر فوق **Intel Rapid Storage Technology** (تقنية التخزين السريع من Intel).
يتم عرض النافذة **Intel Rapid Storage Technology** (تقنية التخزين السريع من Intel).
3. من علامة التبويب **Status** (الحالة)، انقر فوق **Enable** (تمكين) لتمكين ذاكرة بتقنية Intel من Optane.
4. من شاشة التحذير، حدد أحد المحركات السريعة المتوافقة، ثم انقر فوق **Yes** (نعم) لمتابعة تمكين ذاكرة بتقنية Intel من Optane.

5. انقر فوق **Intel Optane memory** (ذاكرة بتقنية Intel Optane من Intel) < **Reboot** (إعادة تمهيد) لإتمام تمكين ذاكرة بتقنية Optane من Intel. **ملاحظة:** قد تستغرق الطلبات ما يصل إلى ثلاث عمليات تشغيل متعاقبة بعد التمكين لمعرفة المميزات الكاملة للأداء.

تعطيل ذاكرة بتقنية Intel من Optane

تنبيه: بعد تعطيل ذاكرة Intel Optane، لا تقم بإلغاء تثبيت برنامج التشغيل الخاص بتقنية التخزين Intel Rapid لأنه يؤدي إلى خطأ الشاشة الزرقاء. يمكن إزالة واجهة المستخدم لتقنية التخزين السريع من Intel بدون إلغاء تثبيت برنامج التشغيل.

ملاحظة: يلزم تعطيل ذاكرة Intel Optane قبل إزالة جهاز التخزين SATA الذي يتم تسريعه من خلال وحدة ذاكرة Intel Optane من الكمبيوتر.

1. على شريط المهام، انقر فوق مربع البحث، ثم اكتب Intel Rapid Storage Technology.
 2. انقر فوق **Intel Rapid Storage Technology** (تقنية التخزين السريع من Intel).
يتم عرض النافذة **Intel Rapid Storage Technology** (تقنية التخزين السريع من Intel).
 3. من علامة التبويب **Intel Optane memory** (ذاكرة بتقنية Intel من Optane)، انقر فوق **Disabled** (تعطيل) لتعطيل ذاكرة بتقنية Intel من Optane.
- ملاحظة:** بالنسبة لأجهزة الكمبيوتر التي تعمل بها ذاكرة Intel Optane كوحدة تخزين رئيسية، لا تقم بتعطيل ذاكرة Intel Optane. سيظهر الخيار تعطيل بلون رمادي.
4. انقر فوق **Yes** (نعم) إذا كنت تقبل التحذير.
يتم عرض تقدم عملية التعطيل.
 5. انقر فوق **Reboot** (إعادة تمهيد) لإتمام تعطيل ذاكرة بتقنية Intel من Optane وأعد تشغيل الكمبيوتر.

التخلص من الطاقة الزائدة

الطاقة الزائدة هي كهرباء إلكترونية زائدة يستمر وجودها على الكمبيوتر حتى بعد إيقاف تشغيله وإزالة البطارية. يوفر الإجراء التالي تعليمات حول كيفية التخلص من الطاقة الزائدة:

1. قم بإيقاف تشغيل جهاز الكمبيوتر الخاص بك.
2. قم بإزالة غطاء القاعدة.
3. اضغط مع الاستمرار على زر التشغيل لمدة 15 ثانية لتفريغ الطاقة الزائدة.
4. أعد وضع غطاء القاعدة.
5. قم بتشغيل جهاز الكمبيوتر الخاص بك.

دورة تشغيل Wi-Fi

إذا كان الكمبيوتر غير قادر على الوصول إلى الإنترنت بسبب مشكلات في اتصال Wi-Fi، فقد يتم إجراء دورة تشغيل Wi-Fi. يوفر الإجراء التالي تعليمات حول كيفية إجراء دورة تشغيل Wi-Fi:

ملاحظة: يقدم بعض موفري خدمة الإنترنت (ISP) جهاز مودم/موجه متعدد الوظائف.

1. قم بإيقاف تشغيل جهاز الكمبيوتر الخاص بك.
2. قم بإيقاف تشغيل المودم.
3. قم بإيقاف تشغيل الموجه اللاسلكي.
4. انتظر لمدة 30 ثانية.
5. قم بتشغيل الموجه اللاسلكي.
6. قم بتشغيل المودم.
7. قم بتشغيل جهاز الكمبيوتر الخاص بك.

الحصول على المساعدة والاتصال بشركة Dell

موارد المساعدة الذاتية

يمكنك الحصول على المعلومات والمساعدة بشأن منتجات Dell وخدماتها باستخدام مصادر المساعدة الذاتية هذه:

جدول 19. موارد المساعدة الذاتية

موقع الموارد	موارد المساعدة الذاتية
www.dell.com	معلومات حول منتجات وخدمات Dell
	My Dell
	تلميحات
في حقل البحث بنظام التشغيل Windows، اكتب Contact Support، واضغط على الزر Enter.	الاتصال بالدعم
www.dell.com/support/windows	المساعدة عبر الإنترنت لنظام التشغيل
www.dell.com/support/linux	
www.dell.com/support	معلومات استكشاف الأخطاء وإصلاحها، وأدلة المستخدم، وتعليمات الإعداد، ومواصفات المنتج، ومدونات المساعدة الفنية، وبرامج التشغيل، وتحديثات البرامج، وما إلى ذلك.
1. قم بالانتقال إلى www.dell.com/support .	مقالات قاعدة معارف Dell لمجموعة متنوعة من مشكلات الكمبيوتر.
2. اكتب الموضوع أو الكلمة الأساسية في خانة Search (بحث) .	
3. انقر فوق Search (بحث) للبحث عن المقالات ذات الصلة.	
راجع <i>Me and My Dell</i> في www.dell.com/support/manuals .	تعرف على المعلومات التالية المتعلقة بمنتجك:
لتحديد <i>Me and My Dell (أنا وجهاز Dell الخاص بي)</i> المتعلق بمنتجك، حدد منتجك من خلال أحد الإجراءات التالية:	<ul style="list-style-type: none"> • مواصفات المنتج • نظام التشغيل • إعداد المنتج واستخدامه • النسخ الاحتياطي للبيانات • استكشاف الأخطاء وإصلاحها والتشخيصات • استعادة إعدادات المصنع والنظام • معلومات نظام الإدخال والإخراج الأساسي (BIOS)
<ul style="list-style-type: none"> • حدد Detect Product (اكتشاف منتج). • قم بتحديد منتجك من خلال القائمة المنسدلة أسفل View Products (عرض المنتجات). • أدخل Service Tag number (رقم الخدمة) أو Product ID (معرف المنتج) في شريط البحث. 	

الاتصال بشركة Dell

للاتصال بشركة Dell، أو الدعم الفني، أو مشكلات خدمة العملاء، ارجع إلى www.dell.com/contactdell.

ملاحظة: وتختلف حالة التوافر وفقاً للدولة والمنتج، وقد لا تتوفر بعض الخدمات في بلدك.

ملاحظة: إذا لم يكن لديك اتصال نشط بالإنترنت، فيمكنك العثور على معلومات الاتصال على فاتورة الشراء الخاصة بك أو إيصال الشحن أو الفاتورة أو كتالوج منتج Dell.