

# Inspiron 15 7000 Gaming Servis El Kitabı

**Bilgisayar Modeli: Inspiron 15-7567**  
**Resmi Model: P65F**  
**Resmi Tip: P65F001**



# Notlar, dikkat edilecek noktalar ve uyarılar

---



**NOT:** NOT, ürününüzü daha iyi kullanmanıza yardımcı olacak önemli bilgiler sağlar.



**DİKKAT:** DİKKAT, donanımda olabilecek hasarları ya da veri kaybını belirtir ve bu sorunun nasıl önleneceğini anlatır.



**UYARI:** UYARI, meydana gelebilecek olası maddi hasar, kişisel yaralanma veya ölüm tehlikesi anlamına gelir.

---

**Telif Hakkı © 2016 Dell Inc. veya yan kuruluşlarının. Tüm hakları saklıdır.** Dell, EMC, ve diğer ticari markalar, Dell Inc. veya yan kuruluşlarının. Diğer ticari markalar ilgili sahiplerinin mülkiyetindedir.

2016 - 11

Revizyon A00

# İçindekiler

<b>Bilgisayarınızın içinde çalışmaya başlamadan önce.....</b>	<b>10</b>
Başlamadan önce .....	10
Güvenlik talimatları.....	10
Önerilen araçlar.....	11
Vida listesi.....	11
<b>Bilgisayarınızın içinde çalıştıktan sonra.....</b>	<b>14</b>
<b>Alt kapağın çıkarılması.....</b>	<b>15</b>
Yordam.....	15
<b>Alt kapağı yerine takma.....</b>	<b>17</b>
Yordam.....	17
<b>Pili Çıkarma.....</b>	<b>18</b>
Ön koşullar.....	18
Yordam.....	18
<b>Pili yerine takma.....</b>	<b>20</b>
Yordam.....	20
Son koşullar.....	20
<b>Bellek modüllerinin çıkarma.....</b>	<b>21</b>
Ön koşullar.....	21
Yordam.....	21

<b>Bellek modüllerinin değiştirilmesi.....</b>	<b>22</b>
Yordam.....	22
Son koşullar.....	23
<b>Sabit sürücüyü çıkarma.....</b>	<b>24</b>
Ön koşullar.....	24
Yordam.....	24
<b>Sabit sürücüyü yerine takma.....</b>	<b>27</b>
Yordam.....	27
Son koşullar.....	27
<b>Katı hal sürücüsünün çıkarılması.....</b>	<b>28</b>
Ön koşullar.....	28
Yordam.....	28
<b>Katı hal sürücüsünün değiştirilmesi.....</b>	<b>30</b>
Yordam.....	30
Son koşullar.....	31
<b>Kablosuz kartı çıkarma.....</b>	<b>32</b>
Ön koşullar.....	32
Yordam.....	32
<b>Kablosuz kartı takma.....</b>	<b>33</b>
Yordam.....	33
Son koşullar.....	34
<b>Düğme pili çıkarma.....</b>	<b>35</b>
Ön koşullar.....	35
Yordam.....	35

<b>Düğme pili yerine takma.....</b>	<b>37</b>
Yordam.....	37
Son koşullar.....	37
<b>Arka kapağın çıkarılması.....</b>	<b>38</b>
Ön koşullar.....	38
Yordam.....	38
<b>Arka kapağın takılması.....</b>	<b>39</b>
Yordam.....	39
Son koşullar.....	39
<b>Avuç içi dayanağı ve tuş takımı aksamının çıkarılması...40</b>	
Ön koşullar.....	40
Yordam.....	40
<b>Avuç içi dayanağının ve tuş takımının takılması.....</b>	<b>46</b>
Yordam.....	46
Son koşullar.....	46
<b>G/Ç kartını çıkarma.....</b>	<b>47</b>
Ön koşullar.....	47
Yordam.....	47
<b>G/Ç kartını yerine takma.....</b>	<b>49</b>
Yordam.....	49
Son koşullar.....	49
<b>Fanları çıkarma.....</b>	<b>50</b>
Ön koşullar.....	50
Yordam.....	50

<b>Fanların yerine takılması.....</b>	<b>53</b>
Yordam.....	53
Son koşullar.....	53
<b>Durum ışığı kartını çıkarma.....</b>	<b>54</b>
Ön koşullar.....	54
Yordam.....	54
<b>Durum ışığı kartını yerine takma.....</b>	<b>56</b>
Yordam.....	56
Son koşullar.....	56
<b>Hoparlörleri çıkarma.....</b>	<b>57</b>
Ön koşullar.....	57
Yordam.....	57
<b>Hoparlörleri yerine takma.....</b>	<b>59</b>
Yordam.....	59
Son koşullar.....	59
<b>Güç düğmesi kartını çıkarma.....</b>	<b>60</b>
Ön koşullar.....	60
Yordam.....	60
<b>Güç düğmesi kartını yerine takma.....</b>	<b>62</b>
Yordam.....	62
Son koşullar.....	62
<b>Dokunmatik yüzeyi çıkarma.....</b>	<b>63</b>
Ön koşullar.....	63
Yordam.....	63

<b>Dokunmatik yüzeyi yerine takma.....</b>	<b>65</b>
Yordam.....	65
Son koşullar.....	65
<b>Sistem kartını çıkarma.....</b>	<b>66</b>
Ön koşullar.....	66
Yordam.....	66
<b>Sistem kartını yerine takma.....</b>	<b>68</b>
Yordam.....	68
Son koşullar.....	68
<b>Isı emicisini çıkarma.....</b>	<b>70</b>
Ön koşullar.....	70
Yordam.....	70
<b>Isı emiciyi yerine takma.....</b>	<b>72</b>
Yordam.....	72
Son koşullar.....	72
<b>Güç adaptörü bağlantı noktasını çıkarma.....</b>	<b>73</b>
Ön koşullar.....	73
Yordam.....	73
<b>Güç adaptörü bağlantı noktasını yerine takma.....</b>	<b>75</b>
Yordam.....	75
Son koşullar.....	75
<b>Ekran aksamını çıkarma.....</b>	<b>76</b>
Ön koşullar.....	76
Yordam.....	76

<b>Ekran aksamını yerine takma.....</b>	<b>80</b>
Yordam.....	80
Son koşullar.....	80
<b>Ekran çerçevesini çıkarma.....</b>	<b>81</b>
Ön koşullar.....	81
Yordam.....	81
<b>Ekran çerçevesini yerine takma.....</b>	<b>83</b>
Yordam.....	83
Son koşullar.....	83
<b>Ekran menteşelerini çıkarma.....</b>	<b>84</b>
Ön koşullar.....	84
Yordam.....	84
<b>Ekran menteşelerini yerine takma.....</b>	<b>85</b>
Yordam.....	85
Son koşullar.....	85
<b>Ekran panelini çıkarma.....</b>	<b>86</b>
Ön koşullar.....	86
Yordam.....	86
<b>Ekran panelini yerine takma.....</b>	<b>89</b>
Yordam.....	89
Son koşullar.....	89
<b>Ekran kablosunu çıkarma.....</b>	<b>90</b>
Ön koşullar.....	90
Yordam.....	90


<b>Ekran kablosunun yerine takılması.....</b>	<b>92</b>
Yordam.....	92
Son koşullar.....	92
<b>Kamerayı çıkarma.....</b>	<b>93</b>
Ön koşullar.....	93
Yordam.....	93
<b>Kamerayı yerine takma.....</b>	<b>94</b>
Yordam.....	94
Son koşullar.....	94
<b>Ekran arka kapağı ve anten aksamını çıkarma.....</b>	<b>95</b>
Ön koşullar.....	95
Yordam.....	95
<b>Ekran arka kapağı ve anten aksamını yerine takma.....</b>	<b>96</b>
Yordam.....	96
Son koşullar.....	96
<b>BIOS'u Sıfırlama.....</b>	<b>97</b>
<b>Tanılamalar.....</b>	<b>98</b>
<b>Yardım alma ve Dell'e başvurma.....</b>	<b>100</b>
Kendi kendine yardım kaynakları.....	100
Dell'e Başvurma.....	101

# Bilgisayarınızın içinde çalışmaya başlamadan önce



**NOT:** Sipariş ettiğiniz yapılandırmaya bağlı olarak bu belgedeki resimler sizin bilgisayarınızdan farklı olabilir.

## Başlamadan önce

- 1 Tüm açık dosyaları kaydedip kapatın ve tüm açık uygulamalardan çıkın.
- 2 Bilgisayarınızı kapatın. **Başlat** →  **Güç** → **Kapat**.



**NOT:** Farklı bir işletim sistemi kullanıyorsanız, kapatma ile ilgili talimatlar için, işletim sisteminizin dokümanlarına bakın.

- 3 Bilgisayarınızı ve tüm bağlı aygıtları elektrik prizlerinden çıkarın.
- 4 Klavye, fare ve monitör gibi bağlı olan tüm aygıtların ve çevre birimlerinin bilgisayarınızla bağlantısını kesin.
- 5 Bilgisayarınızda bulunan ortam kartlarını ve optik sürücülerini çıkarın.
- 6 Ekranı kapatın ve bilgisayarı ters çevirin.

## Güvenlik talimatları

Bilgisayarınızı olası hasarlardan korumak ve kendi kişisel güvenliğinizi sağlamak için aşağıdaki güvenlik ilkelerini kullanın.



**UYARI:** Bilgisayarınızın içinde çalışmadan önce, bilgisayarınızla birlikte verilen güvenlik bilgilerini okuyun. Ek güvenlik en iyi uygulama bilgileri için [www.dell.com/regulatory\\_compliance](http://www.dell.com/regulatory_compliance) adresindeki Regulatory Compliance (Yasal Uygunluk) Ana Sayfasına bakın.



**UYARI:** Bilgisayarın kapağını veya panelleri açmadan önce, tüm güç kaynaklarının bağlantısını kesin. Bilgisayarın içinde çalışmayı tamamladıktan sonra, güç kaynağına bağlamadan önce, tüm kapakları, panelleri ve vidaları yerlerine takın.



**DİKKAT:** Bilgisayarınıza zarar gelmesini önlemek için, çalışma düzeyinin düz ve temiz olduğuna emin olun.

- △ **DİKKAT:** Bileşenlere ve kartlara zarar gelmesini önlemek için, bunları kenarlarından tutun ve pimlere ve kontaklara dokunmaktan kaçınin.
- △ **DİKKAT:** Yalnızca sorun giderme ve onarım tarafından yetkilendirilmeniz veya Dell teknik destek ekibi. Dell tarafından yetkilendirilmemiş servislerden kaynaklanan zararlar garantinizin kapsamında değildir. Güvenlik talimatlarına bakın. ile birlikte gönderilen ürün veya [www.dell.com/regulatory\\_compliance](http://www.dell.com/regulatory_compliance).
- △ **DİKKAT:** Bilgisayarınızın içindeki herhangi bir şeye dokunmadan önce, bilgisayarınızın arkasındaki metal kısım gibi boyanmamış bir metal yüzeye dokunarak kendinizi topraklayın. Çalışırken, iç bileşenlere zarar verebilecek statik elektriği boşaltmak için, boyanmamış metal yüzeye belirli aralıklarla dokunun.
- △ **DİKKAT:** Bir kabloyu çıkarırken kablonun kendisinden değil, konektör kısmından veya çekme yerinden tutarak çekin. Bazı kablolarda, kabloyu çıkarmadan önce açmanız gereken kilitleme tırnaklı veya kelebek vidalı konektörler bulunur. Kabloların bağlantısını keserken, konektör pimlerinin eğilmesini önlemek için, bunları düzgün şekilde hizalanmış tutun. Kabloları takarken, konektörlerin ve bağlantı noktalarının yönlerinin doğru olduğundan ve doğru hizalandıklarından emin olun.
- △ **DİKKAT:** Takılı kartı ortam kartı okuyucusundan basarak çıkarın.

## Önerilen araçlar

Bu belgedeki prosedürler için aşağıdaki araçlar gerekebilir:












- Philips tornavida
- Torx # 8 (T8) tornavida
- Plastik çubuk

## Vida listesi

Aşağıdaki tablo, farklı bileşenleri avuç içi dayanağı ve klavye aksamına sabitlemek için kullanılan vidaların bir listesini sağlamaktadır.

**Tablo 1. Vida listesi**

<b>Bileşen</b>	<b>Sabitleme hedefi:</b>	<b>Vida tipi</b>	<b>Miktar</b>	<b>Vida görüntü</b>
Pil	Bilgisayar tabanı	M2x4 T8	5	
Sabit sürücü	Bilgisayar tabanı	M2.5x3 Merdiven türü	4	 M2.5x3 Merdiven türü
Sabit sürücü bağlantı aparatı	Sabit sürücü	M3x3	4	
Katı-hal sürücüsü	Bilgisayar tabanı	M2x3	1	
Kablosuz kart desteği	Bilgisayar tabanı	M2x3	1	
Arka kapak	Bilgisayar tabanı	M2x3 Büyük başlı	4	
Avuç içi dayanağı ve klavye aksamı	Bilgisayar tabanı	M2.5x5	15	
Avuç içi dayanağı ve klavye aksamı	Bilgisayar tabanı	M2.5x8	2	
G/Ç kartı	Bilgisayar tabanı	M2x3	2	
Fan	Bilgisayar tabanı	M2x3	6	
Güç adaptörü bağlantı noktası dirseği	Bilgisayar tabanı	M2x3	4	
Durum ışığı kartı	Bilgisayar tabanı	M2x3	2	

<b>Bileşen</b>	<b>Sabitlenme hedefi:</b>	<b>Vida tipi</b>	<b>Miktar</b>	<b>Vida görüntü</b>
Hoparlör	Bilgisayar tabanı	M2x3 Büyük başlı	6	
Güç düğmesi kartı	Avuç içi dayanağı ve klavye aksanı	M2x2.5	2	
Dokunmatik yüzey	Avuç içi dayanağı ve klavye aksanı	M2x2	4	
Ekran kablosu braketi	Sistem kartı	M2x3	1	
Sistem kartı	Bilgisayar tabanı	M2x3	2	
Isı emici	Sistem kartı	M2x3	6	
Ekran aksanı	Bilgisayar tabanı	M2x3	2	
Ekran aksanı	Bilgisayar tabanı	M2.5x5	2	
Ekran aksanı	Bilgisayar tabanı	M2.5x5	2	
Ekran menteşeleri	Ekran arka kapağı	M2.5x2.5	8	
Ekran paneli	Ekran arka kapağı	M2x2.5	4	

# Bilgisayarınızın içinde çalıştıktan sonra

---

 **DİKKAT: Serbest kalmış veya gevşemiş vidaları bilgisayarınızın içinde bırakmak bilgisayarınıza ciddi şekilde zarar verebilir.**

- 1 Tüm vidaları yerlerine takın ve bilgisayarınızın içine kaçmış vida kalmadığından emin olun.
- 2 Bilgisayarınızda çalışmadan önce çıkardığınız tüm harici cihazları, çevre birimlerini veya kabloları yerlerine takın.
- 3 Bilgisayarınızda çalışmadan önce çıkardığınız tüm ortam kartlarını, diskleri veya diğer parçaları yerlerine takın.
- 4 Bilgisayarınızı ve tüm bağlı aygıtları elektrik prizlerine takın.
- 5 Bilgisayarınızı açın.

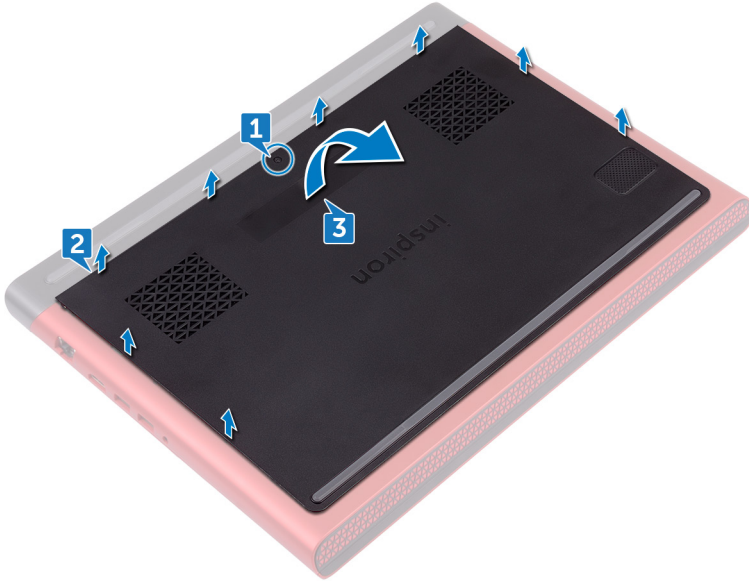
# Alt kapağın çıkarılması



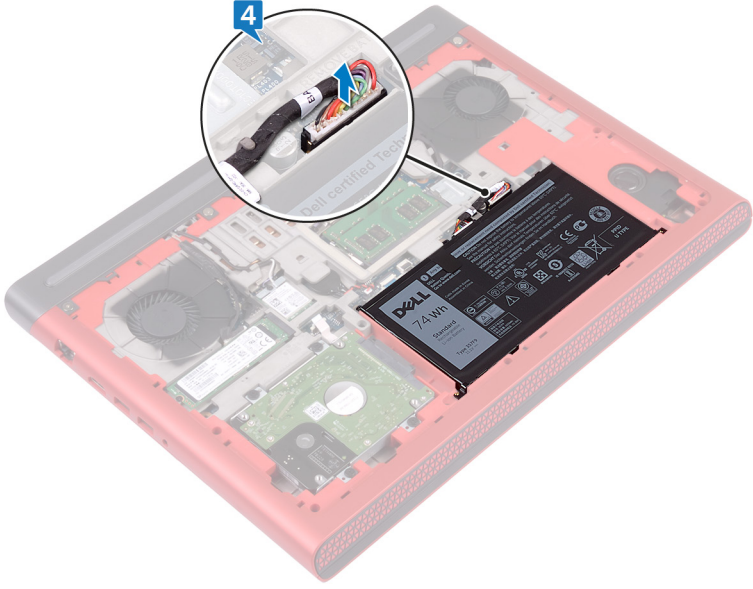
**UYARI:** Bilgisayarınızın içerisinde çalışmadan önce, bilgisayarınızla birlikte gönderilen emniyet bilgilerini okuyun ve içerisinde belirtilen adımları izleyin. Sisteminizin içinde çalıştıktan sonra, bölümündeki talimatları [içinde çalıştıktan sonra](#). Ek güvenlik en iyi uygulama bilgileri için [www.dell.com/regulatory\\_compliance](http://www.dell.com/regulatory_compliance) adresindeki Regulatory Compliance (Yasal Uygunluk) Ana Sayfasına bakın.

## Yordam

- 1 Alt kapağı bilgisayar tabanına sabitleyen tutucu vidayı gevşetin.
- 2 Parmak uçlarınızı kullanarak, taban kapağını bilgisayar tabanının üzerinde bulunan yuvadaki tırnaklardan yavaşça çıkarın.
- 3 Alt kapağı bilgisayar tabanından kaldırın.



- 4 Sistem kartından pil kablosunu çıkarın.



# Alt kapađı yerine takma

---



**UYARI:** Bilgisayarınızın ierisinde alıřmadan nce, bilgisayarınızla birlikte gnderilen emniyet bilgilerini okuyun ve ierisinde belirtilen adımları izleyin. Sisteminizin iinde alıřtıktan sonra, blmndeki talimatları [iinde alıřtıktan sonra](#). Ek gvenlik en iyi uygulama bilgileri iin [www.dell.com/regulatory\\_compliance](http://www.dell.com/regulatory_compliance) adresindeki Regulatory Compliance (Yasal Uygunluk) Ana Sayfasına bakın.

## Yordam

- 1 Pil kablosunu sistem kartına bađlayın.
- 2 Alt kapaktaki tırnakları bilgisayar tabanındaki yuvalara kaydırın ve alt kapađı yerine oturtun.
- 3 Alt kapađı bilgisayar tabanına sabitleyen tutucu vidayı sıkın.

# Pili Çıkarma

---



**UYARI:** Bilgisayarınızın içerisinde çalışmadan önce, bilgisayarınızla birlikte gönderilen emniyet bilgilerini okuyun ve içerisinde belirtilen adımları izleyin. Sisteminizin içinde çalıştıktan sonra, bölümündeki talimatları [içinde çalıştıktan sonra](#). Ek güvenlik en iyi uygulama bilgileri için [www.dell.com/regulatory\\_compliance](http://www.dell.com/regulatory_compliance) adresindeki Regulatory Compliance (Yasal Uygunluk) Ana Sayfasına bakın.

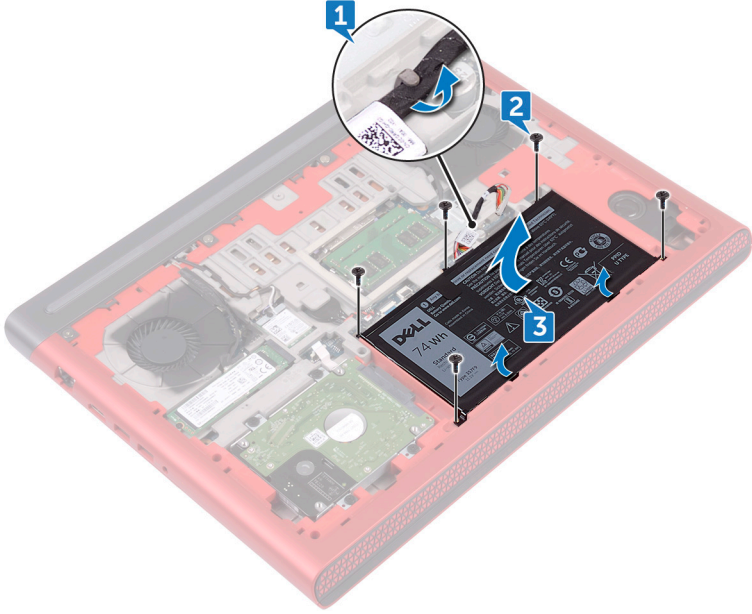
## Ön koşullar

[Alt kapağı](#) çıkarın.

## Yordam

- 1 Batarya kablosunu bilgisayar tabanındaki yönlendirme kılavuzundan çıkarın.
- 2 Bataryayı bilgisayar tabanına sabitleyen beş vidayı (M2x4 T8) sökün.

- 3** Bataryayı belirli bir açıyla bilgisayar tabanından kaldırın.



- 4** Bilgisayarı ters çevirin, ekranı açın ve sistem kartını topraklamak için güç düğmesine beş saniye basılı tutun.

# Pili yerine takma

---



**UYARI:** Bilgisayarınızın içerisinde çalışmadan önce, bilgisayarınızla birlikte gönderilen emniyet bilgilerini okuyun ve içerisinde belirtilen adımları izleyin. Sisteminizin içinde çalıştıktan sonra, bölümündeki talimatları [içinde çalıştıktan sonra](#). Ek güvenlik en iyi uygulama bilgileri için [www.dell.com/regulatory\\_compliance](http://www.dell.com/regulatory_compliance) adresindeki Regulatory Compliance (Yasal Uygunluk) Ana Sayfasına bakın.

## Yordam

- 1 Bataryayı bilgisayar tabanındaki yuvaya doğru kaydırın ve batarya üzerindeki vida deliklerini bilgisayar tabanındaki vida delikleriyle hizalayın.
- 2 Bataryayı bilgisayar tabanına sabitleyen beş vidayı (M2x4 T8) yerine takın.
- 3 Batarya kablosunu bilgisayar tabanındaki yönlendirme kılavuzlarından geçirin.

## Son koşullar

[Alt kapağı](#) yerine takın.

# Bellek modüllerinin çıkarma

---



**UYARI:** Bilgisayarınızın içerisinde çalışmadan önce, bilgisayarınızla birlikte gönderilen emniyet bilgilerini okuyun ve içerisinde belirtilen adımları izleyin. Sisteminizin içinde çalıştıktan sonra, bölümündeki talimatları [içinde çalıştıktan sonra](#). Ek güvenlik en iyi uygulama bilgileri için [www.dell.com/regulatory\\_compliance](http://www.dell.com/regulatory_compliance) adresindeki Regulatory Compliance (Yasal Uygunluk) Ana Sayfasına bakın.

## Ön koşullar

[Alt kapağı](#) çıkarın.

## Yordam

- 1 Parmak uçlarınızı kullanarak bellek modülü yuvasının her iki ucundaki emniyet klipslerini çıkana kadar dikkatlice ayırın.
- 2 Bellek modülünü bellek modülü yuvasından çıkarın.  
Resim: Bellek modülünü çıkarma

# Bellek modüllerinin deęiřtirilmesi

---



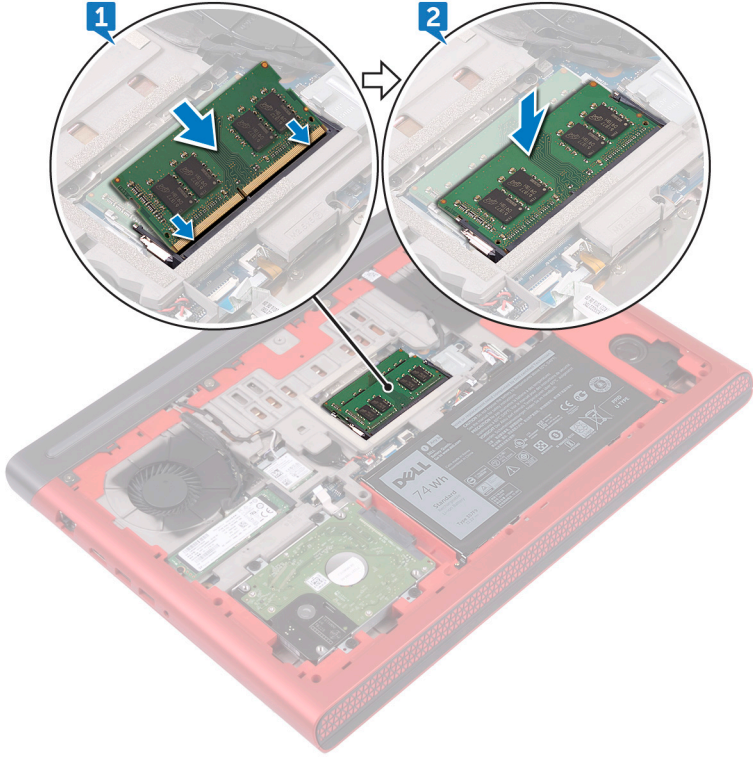
**UYARI:** Bilgisayarınızın ierisinde alıřmadan nce, bilgisayarınızla birlikte gnderilen emniyet bilgilerini okuyun ve ierisinde belirtilen adımları izleyin. Sisteminizin iinde alıřtıktan sonra, blmndeki talimatları [iinde alıřtıktan sonra](#). Ek gvenlik en iyi uygulama bilgileri iin [www.dell.com/regulatory\\_compliance](http://www.dell.com/regulatory_compliance) adresindeki Regulatory Compliance (Yasal Uygunluk) Ana Sayfasına bakın.

## Yordam

- 1 Bellek modlnn entięini bellek modl yuvasındaki tırnaęa hizalayın ve belirli bir aıyla yuvaya doęru kaydırın.

2 Yerine oturana dek bellek modülüne bastırın.

**NOT: Tık sesi duymazsanız, bellek modülünü çıkarıp yeniden takın.**



## Son koşullar

[Alt kapağı](#) yerine takın.

# Sabit sürücüyü çıkarma



**UYARI:** Bilgisayarınızın içerisinde çalışmadan önce, bilgisayarınızla birlikte gönderilen emniyet bilgilerini okuyun ve içerisinde belirtilen adımları izleyin. Sisteminizin içinde çalıştıktan sonra, bölümündeki talimatları [içinde çalıştıktan sonra](#). Ek güvenlik en iyi uygulama bilgileri için [www.dell.com/regulatory\\_compliance](http://www.dell.com/regulatory_compliance) adresindeki Regulatory Compliance (Yasal Uygunluk) Ana Sayfasına bakın.



**DİKKAT:** Sabit sürücüler aşırı derecede naziktir. Sabit sürücüyü çok dikkatli tutun.



**DİKKAT:** Veri kaybını önlemek için, sabit sürücüyü bilgisayar açıkken veya Uyku modundayken çıkarmayın.

## Ön koşullar

[Alt kapağı](#) çıkarın.

## Yordam

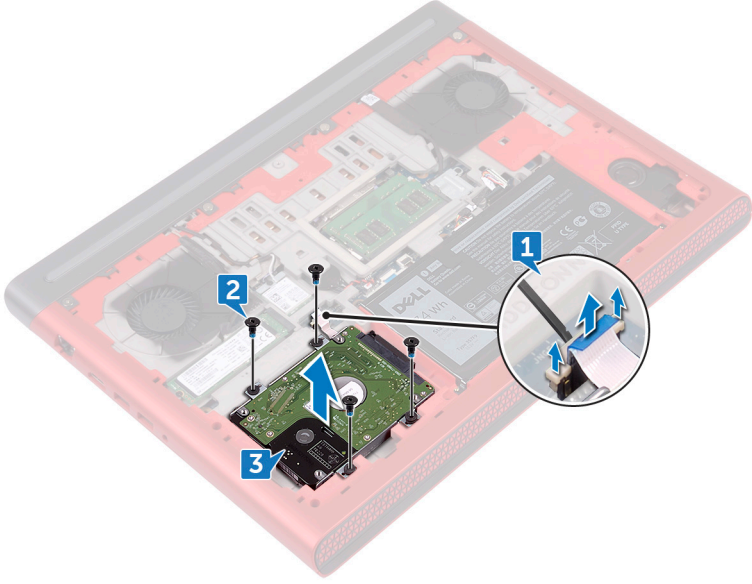


**DİKKAT:**

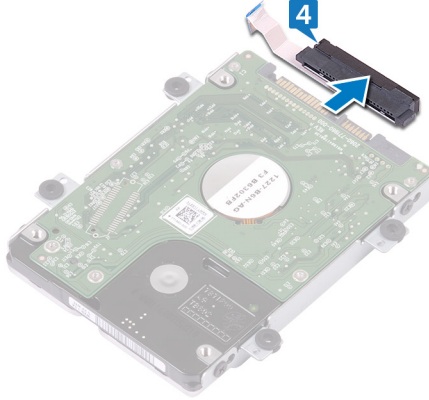
Sabit sürücü kilitleme konektörü üzerindeki mandal hassastır. Mandalı zorla çekmek sabit sürücü kilitleme konektörüne hasar verebilir. Sabit sürücü kilitleme konektörü üzerindeki mandalı tutarken dikkatli olun.

- 1 Plastik bir çubuk kullanarak, mandalı kaldırın ve sabit sürücü kablosunu sistem kartından çıkarmak için çekme tırnağını kullanın.
- 2 Sabit sürücü aksamını bilgisayar tabanına sabitleyen dört vidayı (M2.5x3 Merdiven tipi) çıkarın.

- 3** Sabit sürücü aksamını kabloıyla birlikte kaldırarak bilgisayar tabanından çıkarın.



- 4** Aracıyı sabit sürücü aksamından ayırın.



- 5** Sabit sürücü braketini sabit sürücüye sabitleyen dört vidayı (M3x3) çıkarın.

6 Sabit sürücü braketini sabit sürücüden çıkarın.



# Sabit sürücüyü yerine takma



**UYARI:** Bilgisayarınızın içerisinde çalışmadan önce, bilgisayarınızla birlikte gönderilen emniyet bilgilerini okuyun ve içerisinde belirtilen adımları izleyin. Sisteminizin içinde çalıştıktan sonra, bölümündeki talimatları [içinde çalıştıktan sonra](#). Ek güvenlik en iyi uygulama bilgileri için [www.dell.com/regulatory\\_compliance](http://www.dell.com/regulatory_compliance) adresindeki Regulatory Compliance (Yasal Uygunluk) Ana Sayfasına bakın.



**DİKKAT:** Sabit sürücüler aşırı derecede naziktir. Sabit sürücüyü çok dikkatli tutun.

## Yordam

- 1 Sabit sürücü braketini üzerindeki vida deliklerini, sabit sürücüdeki deliklerle aynı hizaya getirin.
- 2 Sabit sürücü braketini sabit sürücüye sabitleyen dört vidayı (M3x3) yerine takın.
- 3 Aracıyı sabit sürücü aksamına bağlayın.
- 4 Sabit sürücü aksamı üzerindeki vida deliklerini bilgisayar tabanındaki vida delikleriyle hizalayın.
- 5 Sabit sürücü aksamını bilgisayar tabanına sabitleyen dört vidayı (M2.5x3 Merdiven tipi) yerine takın.
- 6 Sabit sürücü kablosunu, sistem kartına bağlayın ve sabit sürücü kablosunu sabitleyen mandalı kapatın.

## Son koşullar

[Alt kapağı](#) yerine takın.

# Katı hal sürücüsünün çıkarılması

---



**UYARI:** Bilgisayarınızın içerisinde çalışmadan önce, bilgisayarınızla birlikte gönderilen emniyet bilgilerini okuyun ve içerisinde belirtilen adımları izleyin. Sisteminizin içinde çalıştıktan sonra, bölümündeki talimatları [içinde çalıştıktan sonra](#). Ek güvenlik en iyi uygulama bilgileri için [www.dell.com/regulatory\\_compliance](http://www.dell.com/regulatory_compliance) adresindeki Regulatory Compliance (Yasal Uygunluk) Ana Sayfasına bakın.



**DİKKAT:** Katı hal sürücülerini son derece hassastır. Katı hal sürücüsüyle çalışırken dikkatli olun.



**DİKKAT:** Veri kaybını önlemek için, katı hal sürücüsünü bilgisayar açıkken veya Uyku modundayken çıkarmayın.

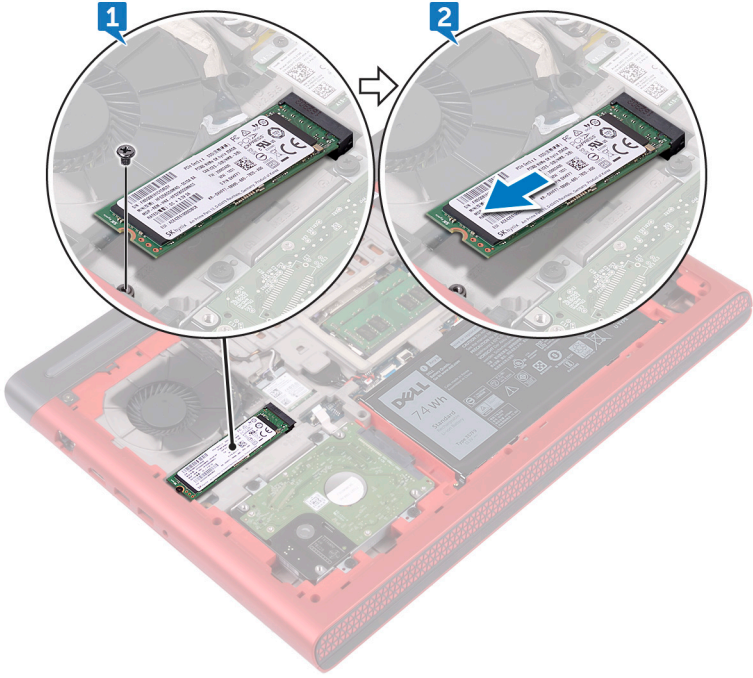
## Ön koşullar

[Alt kapağı](#) çıkarın.

## Yordam

- 1 Katı hal sürücüsünü bilgisayar tabanına sabitleyen vidayı (M2x3) çıkarın.

- 2 Katı hal sürücüsünü katı hal sürücü yuvasından kaydırarak çıkarın.



# Katı hal sürücüsünün deęiştirilmesi

---



**UYARI:** Bilgisayarınızın içerisinde çalışmadan önce, bilgisayarınızla birlikte gönderilen emniyet bilgilerini okuyun ve içerisinde belirtilen adımları izleyin. Sisteminizin içinde çalıştıktan sonra, bölümündeki talimatları [içinde çalıştıktan sonra](#). Ek güvenlik en iyi uygulama bilgileri için [www.dell.com/regulatory\\_compliance](http://www.dell.com/regulatory_compliance) adresindeki Regulatory Compliance (Yasal Uygunluk) Ana Sayfasına bakın.

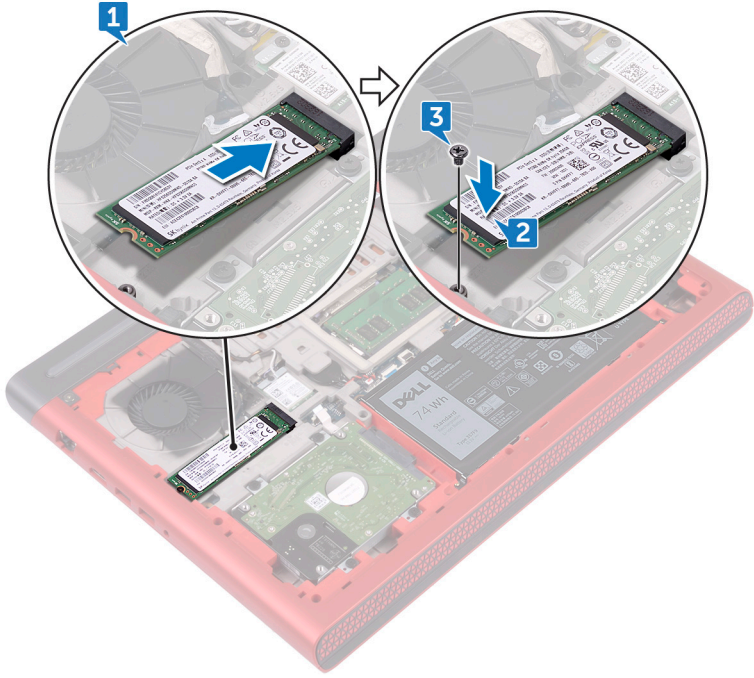


**DİKKAT:** Katı hal sürücülerini son derece hassastır. Katı hal sürücüsüyle çalışırken dikkatli olun.

## Yordam

- 1 Katı hal sürücü çentiğini katı hal sürücü yuvasındaki tırnaklara hizalayın ve katı hal sürücü yuvasına katı hal sürücüsünü kaydırın.
- 2 Katı hal sürücüsünün diğer ucuna bastırarak katı hal sürücüsünün vida deliklerini bilgisayar tabanındaki vida deliklerine hizalayın.

- 3 Katı hal sürücüsünü bilgisayar tabanına sabitleyen vidayı (M2x3) tekrar takın.



## Son koşullar

[Alt kapağı](#) yerine takın.

# Kablosuz kartı çıkarma

---



**UYARI:** Bilgisayarınızın içerisinde çalışmadan önce, bilgisayarınızla birlikte gönderilen emniyet bilgilerini okuyun ve içerisinde belirtilen adımları izleyin. Sisteminizin içinde çalıştıktan sonra, bölümündeki talimatları [içinde çalıştıktan sonra](#). Ek güvenlik en iyi uygulama bilgileri için [www.dell.com/regulatory\\_compliance](http://www.dell.com/regulatory_compliance) adresindeki Regulatory Compliance (Yasal Uygunluk) Ana Sayfasına bakın.

## Ön koşullar

[Alt kapağı](#) çıkarın.

## Yordam

- 1 Kablosuz kart braketini kablosuz karta veya sistem kartına sabitleyen vidayı (M2x3) çıkarın.
- 2 Kablosuz kart braketini kablosuz karttan çıkarın.
- 3 Anten kablolarını kablosuz karttan ayırın.
- 4 Kablosuz kartı, kablosuz kart yuvasından kaydırarak çıkarın.  
Resim: Kablosuz kartı çıkarma

# Kablosuz kartı takma.



**UYARI:** Bilgisayarınızın içerisinde çalışmadan önce, bilgisayarınızla birlikte gönderilen emniyet bilgilerini okuyun ve içerisinde belirtilen adımları izleyin. Sisteminizin içinde çalıştıktan sonra, bölümündeki talimatları [içinde çalıştıktan sonra](#). Ek güvenlik en iyi uygulama bilgileri için [www.dell.com/regulatory\\_compliance](http://www.dell.com/regulatory_compliance) adresindeki Regulatory Compliance (Yasal Uygunluk) Ana Sayfasına bakın.

## Yordam



**DİKKAT:** Kablosuz kartın hasar görmesini önlemek için altına herhangi bir kablo yerleştirmeyin.

- 1 Kablosuz kartın üzerindeki çentik ile kablosuz kartı yuvası üzerindeki tırnağı hizalayın.
- 2 Kablosuz kartı belirli bir açıyla kablosuz kart yuvasına kaydırın.
- 3 Anten kablolarını kablosuz karta takın.

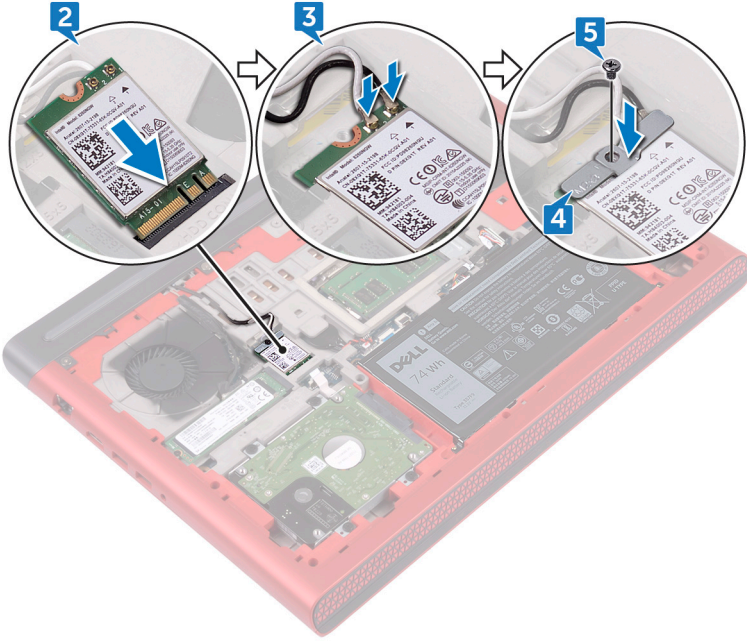
Aşağıdaki tablo, bilgisayarınızın desteklediği kablosuz kart için anten kablosu renk şemasını içerir.

**Tablo 2. Anten kablosu renk şeması**

Kablosuz kart üzerindeki konektörler	Anten kablosu rengi
Ana (beyaz üçgen)	Beyaz
Yardımcı (siyah üçgen)	Siyah

- 4 Kablosuz kart dirseğindeki vida deliğini kablosuz kart ve sistem kartındaki vida deliği ile aynı hizaya getirin.

- 5 Kablosuz kart braketini kablosuz kart ve sistem kartına sabitleyen vidayı (M2x3) yerine takın.



## Son kořullar

[Alt kapađı](#) yerine takın.

# Düğme pili çıkarma

---



**UYARI:** Bilgisayarınızın içerisinde çalışmadan önce, bilgisayarınızla birlikte gönderilen emniyet bilgilerini okuyun ve içerisinde belirtilen adımları izleyin. Sisteminizin içinde çalıştıktan sonra, bölümündeki talimatları [içinde çalıştıktan sonra](#). Ek güvenlik en iyi uygulama bilgileri için [www.dell.com/regulatory\\_compliance](http://www.dell.com/regulatory_compliance) adresindeki Regulatory Compliance (Yasal Uygunluk) Ana Sayfasına bakın.



**DİKKAT:** Düğme pilin çıkarılması, BIOS ayarlarını varsayılan sınırlara döndürür. Düğme pili çıkarmadan önce, BIOS ayarlarını not etmeniz önerilir.

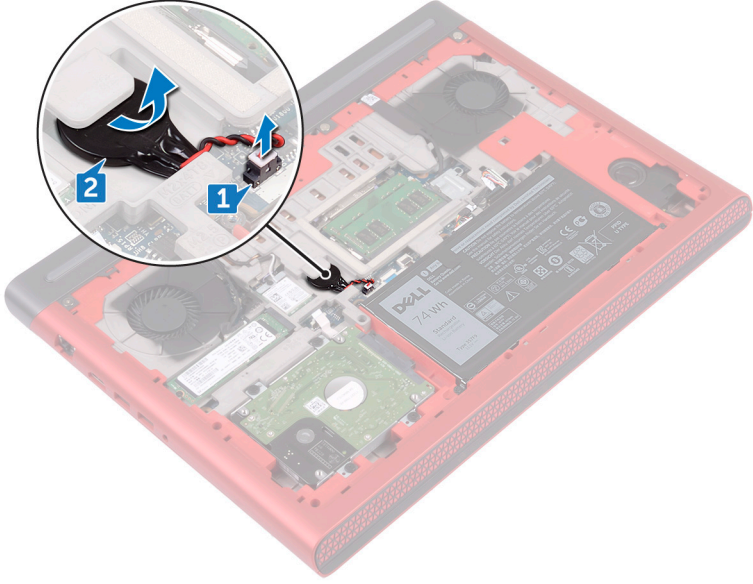
## Ön koşullar

[Alt kapağı](#) çıkarın.

## Yordam

- 1 Düğme pil kablosunu sistem kartından çıkarın.

- 2 D ğme pili bilgisayar tabanındaki pil soketinden ayırın.



# Düğme pili yerine takma

---



**UYARI:** Bilgisayarınızın içerisinde çalışmadan önce, bilgisayarınızla birlikte gönderilen emniyet bilgilerini okuyun ve içerisinde belirtilen adımları izleyin. Sisteminizin içinde çalıştıktan sonra, bölümündeki talimatları [içinde çalıştıktan sonra](#). Ek güvenlik en iyi uygulama bilgileri için [www.dell.com/regulatory\\_compliance](http://www.dell.com/regulatory_compliance) adresindeki Regulatory Compliance (Yasal Uygunluk) Ana Sayfasına bakın.

## Yordam

- 1 Düğme pili bilgisayar tabanındaki pil soketine yapıştırın.
- 2 Düğme pilin kablosunu sistem kartına takın.

## Son koşullar

[Alt kapağı](#) yerine takın.

# Arka kapağın çıkarılması

---



**UYARI:** Bilgisayarınızın içerisinde çalışmadan önce, bilgisayarınızla birlikte gönderilen emniyet bilgilerini okuyun ve içerisinde belirtilen adımları izleyin. Sisteminizin içinde çalıştıktan sonra, bölümündeki talimatları [içinde çalıştıktan sonra](#). Ek güvenlik en iyi uygulama bilgileri için [www.dell.com/regulatory\\_compliance](http://www.dell.com/regulatory_compliance) adresindeki Regulatory Compliance (Yasal Uygunluk) Ana Sayfasına bakın.

## Ön koşullar

[Alt kapağı](#) çıkarın.

## Yordam

- 1 Arka kapağı bilgisayar tabanına sabitleyen dört vidayı (M2x3 Büyük başlı) çıkarın.
- 2 Arka kapağı kaydırarak bilgisayar tabanından çıkarın.

Resim: Arka kapağın çıkarılması.

# Arka kapağın takılması

---



**UYARI:** Bilgisayarınızın içerisinde çalışmadan önce, bilgisayarınızla birlikte gönderilen emniyet bilgilerini okuyun ve içerisinde belirtilen adımları izleyin. Sisteminizin içinde çalıştıktan sonra, bölümündeki talimatları [içinde çalıştıktan sonra](#). Ek güvenlik en iyi uygulama bilgileri için [www.dell.com/regulatory\\_compliance](http://www.dell.com/regulatory_compliance) adresindeki Regulatory Compliance (Yasal Uygunluk) Ana Sayfasına bakın.

## Yordam

- 1 Arka kapaktaki tırnakları bilgisayar tabanındaki yuvalara kaydırın ve arka kapağı yerine oturtun.
- 2 Arka kapaktaki vida deliklerini bilgisayar tabanındaki vida delikleriyle hizalayın.
- 3 Arka kapağı bilgisayar tabanına sabitleyen dört vidayı (M2x3 Büyük başlı) yerine takın.

## Son koşullar

[Alt kapağı](#) yerine takın.

# Avuç içi dayanağı ve tuş takımı aksamının çıkarılması

---



**UYARI:** Bilgisayarınızın içerisinde çalışmadan önce, bilgisayarınızla birlikte gönderilen emniyet bilgilerini okuyun ve içerisinde belirtilen adımları izleyin. Sisteminizin içinde çalıştıktan sonra, bölümündeki talimatları [içinde çalıştıktan sonra](#). Ek güvenlik en iyi uygulama bilgileri için [www.dell.com/regulatory\\_compliance](http://www.dell.com/regulatory_compliance) adresindeki Regulatory Compliance (Yasal Uygunluk) Ana Sayfasına bakın.

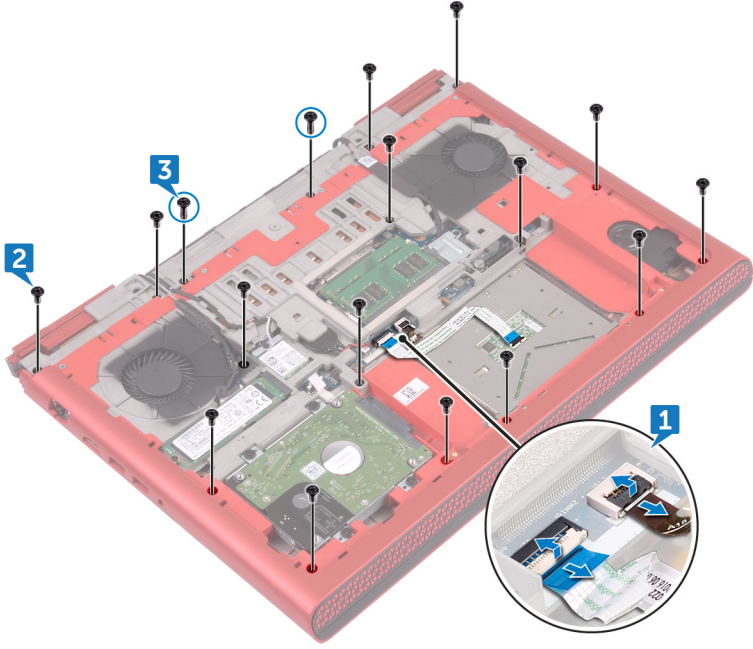
## Ön koşullar

- 1 [Alt kapağı](#) çıkarın.
- 2 [Pili](#) çıkarın.
- 3 [Arka kapağı](#) çıkarın.

## Yordam

- 1 Mandalları açın ve dokunmatik yüzey kablosunu ve klavye arka ışığı kablosunu sistem kartından çıkarın.
- 2 Avuç içi dayanağı ve klavye aksamını bilgisayar tabanına sabitleyen 15 vidayı (M2.5x5) sökün.

- 3** Avuç içi dayanağı ve klavye aksamını bilgisayar tabanına sabitleyen iki vidayı (M2.5x8) sökün.



- 4** Bilgisayarı çevirin ve ekranı açın.

- 5 Plastik bir çubuk kullanarak, avuç içi dayanağı ve klavye aksamı üzerindeki tırnakları bilgisayar tabanındaki yuvalardan serbest bırakın.



- 6 Avuç içi dayanağı ve klavye aksamını belirli bir açıyla açın.

- 7 Mandalları açın ve klavye kablosu ve güç düğmesi kartı kablosunu sistem kartından çıkarın.



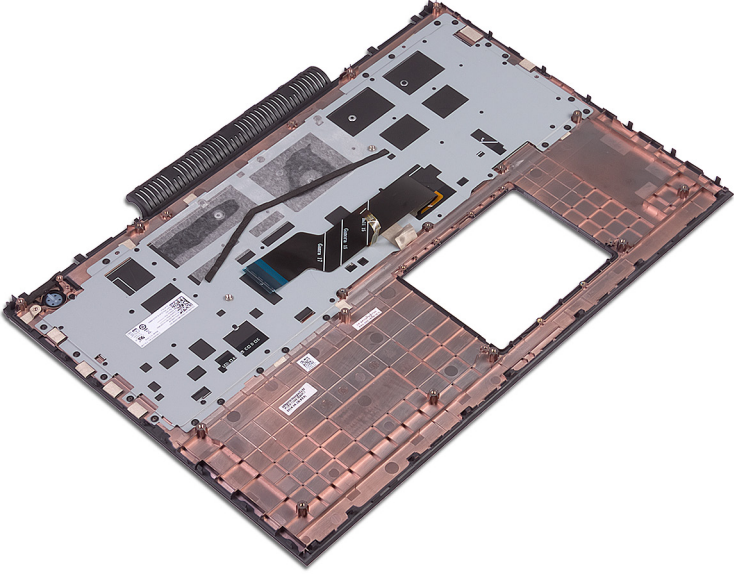
- 8 Avuç ii dayanađı ve klavye aksamını bilgisayar tabanından kaldırarak ıkarın.



- 9 [Gü düđmesi kartını](#) ıkarın.

- 10 [Dokunmatik yüzeyi](#) ıkarın.

- 11** Yukarıdaki adımların tümü tamamlandıktan sonra avuç içi dayanağı ve tuş takımı aksamı kalır.



# Avuç içi dayanağının ve tuş takımının takılması



**UYARI:** Bilgisayarınızın içerisinde çalışmadan önce, bilgisayarınızla birlikte gönderilen emniyet bilgilerini okuyun ve içerisinde belirtilen adımları izleyin. Sisteminizin içinde çalıştıktan sonra, bölümündeki talimatları [içinde çalıştıktan sonra](#). Ek güvenlik en iyi uygulama bilgileri için [www.dell.com/regulatory\\_compliance](http://www.dell.com/regulatory_compliance) adresindeki Regulatory Compliance (Yasal Uygunluk) Ana Sayfasına bakın.

## Yordam

- 1 [Dokunmatik yüzeyi](#) yerine takın.
- 2 [Güç düğmesi kartını](#) yerine takın.
- 3 Avuç içi dayanağı ve klavye aksamını bilgisayar tabanına kaydırın ve yerleştirin.
- 4 Klavye kablosunu ve güç düğmesi kartı kablosunu sistem kartı üzerindeki konnektörlere kaydırın ve kabloları sabitlemek için mandalları kapatın.
- 5 Avuç içi dayanağı ve klavye aksamının kenarlarına aşağıya doğru bastırarak yerine oturtun.
- 6 Ekranı kapatın ve bilgisayarı ters çevirin.
- 7 Avuç içi dayanağı ve klavye aksamını bilgisayar tabanına sabitleyen 15 vidayı (M2.5x5) yerine takın.
- 8 Avuç içi dayanağı ve klavye aksamını bilgisayar tabanına sabitleyen iki vidayı (M2.5x8) yerine takın.
- 9 Dokunmatik yüzey kablosu ile klavye arka ışığı kablosunu sistem kartındaki konnektörlerine kaydırın ve kabloları sabitlemek için mandallara bastırın.

## Son koşullar

- 1 [Arka kapağı](#) yerine takın.
- 2 [Pili](#) yerine takın.
- 3 [Alt kapağı](#) yerine takın.

# G/Ç kartını çıkarma

---



**UYARI:** Bilgisayarınızın içerisinde çalışmadan önce, bilgisayarınızla birlikte gönderilen emniyet bilgilerini okuyun ve içerisinde belirtilen adımları izleyin. Sisteminizin içinde çalıştıktan sonra, bölümündeki talimatları [içinde çalıştıktan sonra](#). Ek güvenlik en iyi uygulama bilgileri için [www.dell.com/regulatory\\_compliance](http://www.dell.com/regulatory_compliance) adresindeki Regulatory Compliance (Yasal Uygunluk) Ana Sayfasına bakın.

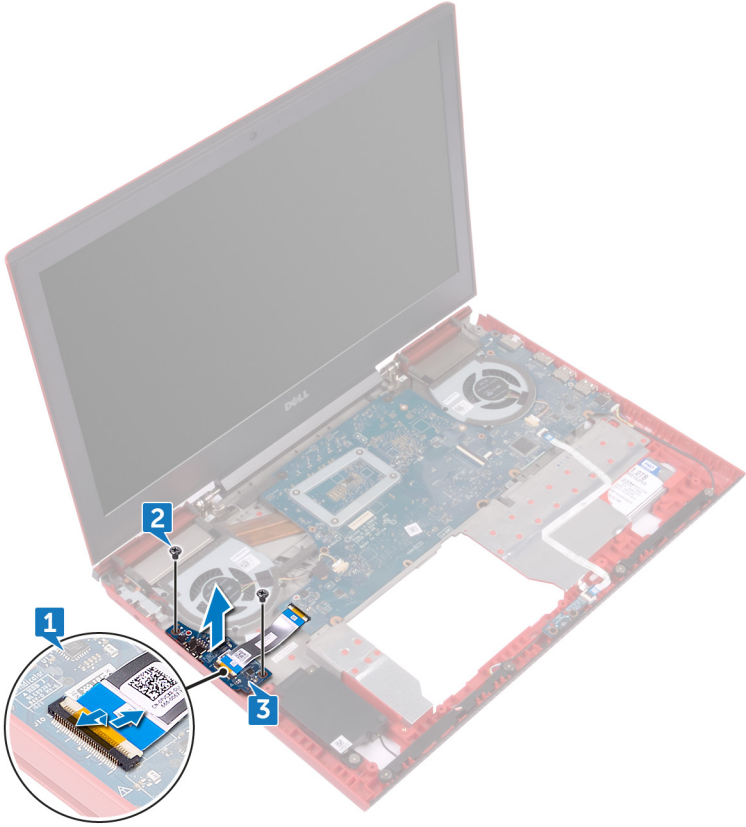
## Ön koşullar

- 1 [Alt kapağı](#) çıkarın.
- 2 [Pili](#) çıkarın.
- 3 [Arka kapağı](#) çıkarın.
- 4 "[Avuç içi dayanağı ve klavye aksamını çıkarma](#)" kısmındaki adım 1'den adım 8'e kadar olan prosedüre uyun.

## Yordam

- 1 Mandalı açın ve G/Ç kartı kablosunu G/Ç kartından ayırın.
- 2 G/Ç kartını bilgisayar tabanına sabitleyen iki vidayı (M2x3) çıkarın.

**3** G/Ç kartını kaldırarak bilgisayar tabanından çıkarın.



# G/Ç kartını yerine takma

---



**UYARI:** Bilgisayarınızın içerisinde çalışmadan önce, bilgisayarınızla birlikte gönderilen emniyet bilgilerini okuyun ve içerisinde belirtilen adımları izleyin. Sisteminizin içinde çalıştıktan sonra, bölümündeki talimatları [içinde çalıştıktan sonra](#). Ek güvenlik en iyi uygulama bilgileri için [www.dell.com/regulatory\\_compliance](http://www.dell.com/regulatory_compliance) adresindeki Regulatory Compliance (Yasal Uygunluk) Ana Sayfasına bakın.

## Yordam

- 1 G/Ç kartındaki vida deliklerini bilgisayar tabanındaki vida delikleriyle hizalayın.
- 2 G/Ç kartını bilgisayar tabanına sabitleyen iki vidayı (M2x3) yerine takın.
- 3 G/Ç kartı kablosunu G/Ç kartı üzerindeki konektöre kaydırın ve kabloyu sabitlemek için mandalı kapatın.

## Son koşullar

- 1 ["Avuç içi dayanağı ve klavye aksamını yerine takma"](#) kısmındaki adım 3'ten adım 9'a kadar olan prosedüre uyun.
- 2 [Arka kapağı](#) yerine takın.
- 3 [Pili](#) yerine takın.
- 4 [Alt kapağı](#) yerine takın.

# Fanları çıkarma

---



**UYARI:** Bilgisayarınızın içerisinde çalışmadan önce, bilgisayarınızla birlikte gönderilen emniyet bilgilerini okuyun ve içerisinde belirtilen adımları izleyin. Sisteminizin içinde çalıştıktan sonra, bölümündeki talimatları [içinde çalıştıktan sonra](#). Ek güvenlik en iyi uygulama bilgileri için [www.dell.com/regulatory\\_compliance](http://www.dell.com/regulatory_compliance) adresindeki Regulatory Compliance (Yasal Uygunluk) Ana Sayfasına bakın.

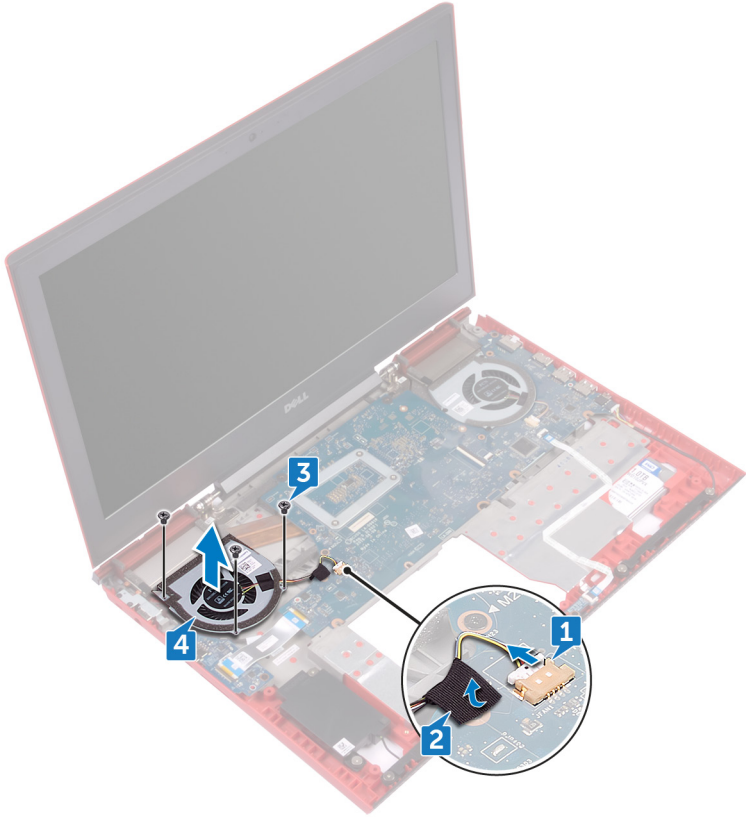
## Ön koşullar

- 1 [Alt kapağı](#) çıkarın.
- 2 [Pili](#) çıkarın.
- 3 [Arka kapağı](#) çıkarın.
- 4 "[Avuç içi dayanağı ve klavye aksamını çıkarma](#)" kısmındaki adım 1'den adım 8'e kadar olan prosedüre uyun.

## Yordam

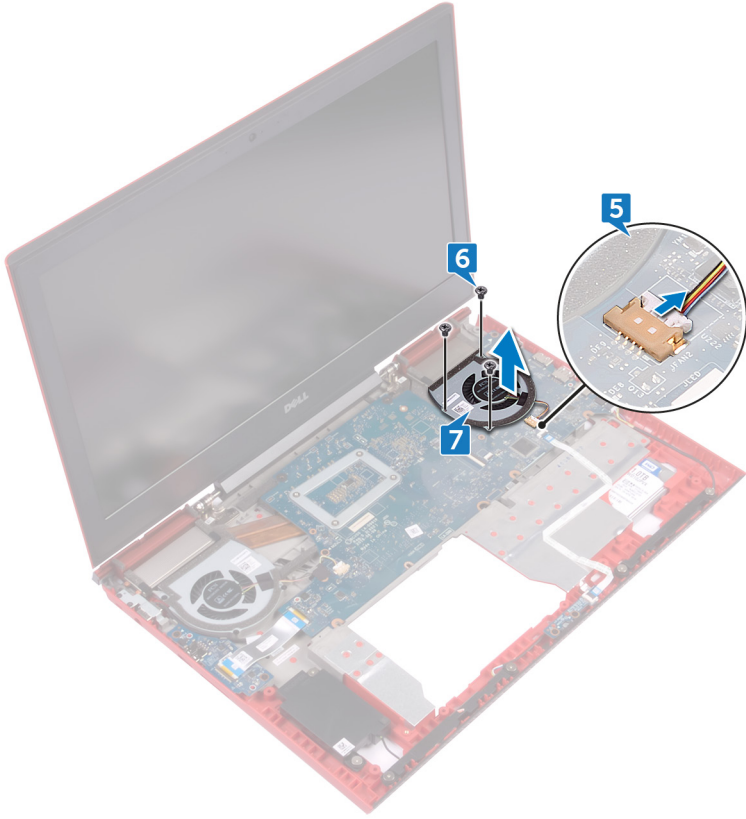
- 1 Sol fan kablosunu sistem kartından sökün.
- 2 Sol fan kablosunu sistem kartına sabitleyen bandı sökün.
- 3 Sol fanı sistem kartına sabitleyen üç vidayı (M2x3) sökün.

- 4 Sol fanı kablosuyla birlikte kaldırarak bilgisayar tabanından çıkarın.



- 5 Sağ fan kablosunu sistem kartından sökün.
- 6 Sağ fanı sistem kartına sabitleyen üç vidayı (M2x3) sökün.

- 7 Sađ fanı kablosuyla birlikte kaldırarak bilgisayar tabanından ıkarın.



# Fanların yerine takılması



**UYARI:** Bilgisayarınızın içerisinde çalışmadan önce, bilgisayarınızla birlikte gönderilen emniyet bilgilerini okuyun ve içerisinde belirtilen adımları izleyin. Sisteminizin içinde çalıştıktan sonra, bölümündeki talimatları [içinde çalıştıktan sonra](#). Ek güvenlik en iyi uygulama bilgileri için [www.dell.com/regulatory\\_compliance](http://www.dell.com/regulatory_compliance) adresindeki Regulatory Compliance (Yasal Uygunluk) Ana Sayfasına bakın.

## Yordam

- 1 Sol fanın üzerindeki vida deliklerini bilgisayar tabanındaki vida delikleriyle hizalayın.
- 2 Sol fanı bilgisayar tabanına sabitleyen üç vidayı (M2x3) yerine takın.
- 3 Sol fan kablosunu sistem kartına bağlayın.
- 4 Sol fan kablosunu sistem kartına sabitleyen bandı yapıştırın.
- 5 Sağ fanın üzerindeki vida deliklerini bilgisayar tabanındaki vida delikleriyle hizalayın.
- 6 Sağ fanı bilgisayar tabanına sabitleyen üç vidayı (M2x3) yerine takın.
- 7 Sağ fan kablosunu sistem kartına bağlayın.

## Son koşullar

- 1 "["Avuç içi dayanağı ve klavye aksamını yerine takma"](#)" kısmındaki adım 3'ten adım 9'a kadar olan prosedüre uyun.
- 2 [Arka kapağı](#) yerine takın.
- 3 [Pili](#) yerine takın.
- 4 [Alt kapağı](#) yerine takın.

# Durum ışığı kartını çıkarma



**UYARI:** Bilgisayarınızın içerisinde çalışmadan önce, bilgisayarınızla birlikte gönderilen emniyet bilgilerini okuyun ve içerisinde belirtilen adımları izleyin. Sisteminizin içinde çalıştıktan sonra, bölümündeki talimatları [içinde çalıştıktan sonra](#). Ek güvenlik en iyi uygulama bilgileri için [www.dell.com/regulatory\\_compliance](http://www.dell.com/regulatory_compliance) adresindeki Regulatory Compliance (Yasal Uygunluk) Ana Sayfasına bakın.

## Ön koşullar

- 1 [Alt kapağı](#) çıkarın.
- 2 [Pili](#) çıkarın.
- 3 [Arka kapağı](#) çıkarın.
- 4 "[Avuç içi dayanağı ve klavye aksamını çıkarma](#)" kısmındaki adım 1'den adım 8'e kadar olan prosedüre uyun.

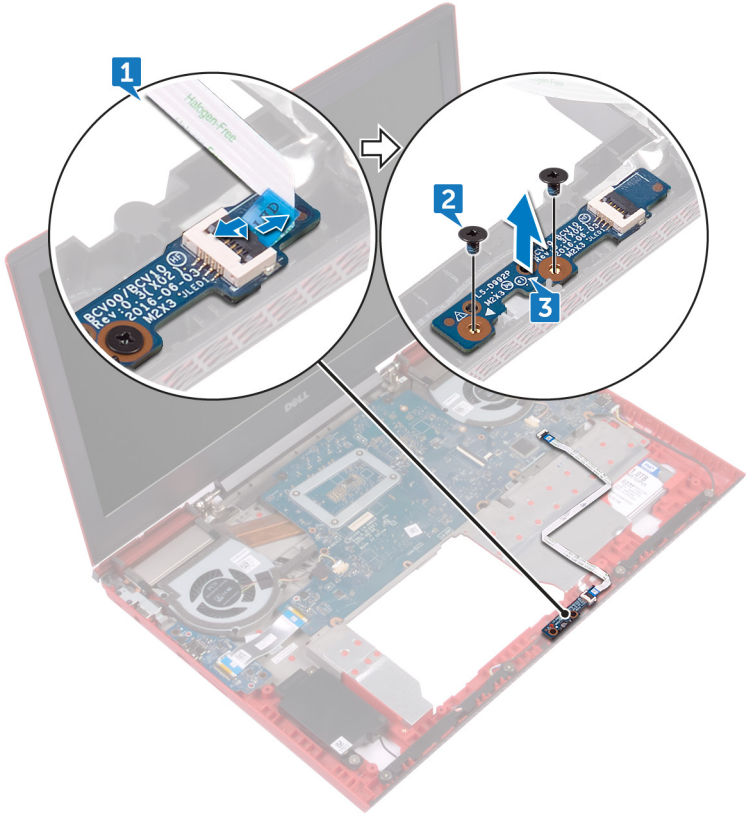
## Yordam



**NOT:** Durum ışığı kartı, güç ve batarya durum ışığı/sabit sürücü etkinlik ışığı için bir LED göstergesine sahiptir.

- 1 Mandalı açın ve durum ışığı kartını durum ışığı kartından ayırın.
- 2 Durum ışığı kartını bilgisayar tabanına sabitleyen iki vidayı (M2x3) çıkarın.

3 Durum ışığı kartını bilgisayar tabanından kaldırın.



# Durum ışığı kartını yerine takma



**UYARI:** Bilgisayarınızın içerisinde çalışmadan önce, bilgisayarınızla birlikte gönderilen emniyet bilgilerini okuyun ve içerisinde belirtilen adımları izleyin. Sisteminizin içinde çalıştıktan sonra, bölümündeki talimatları [içinde çalıştıktan sonra](#). Ek güvenlik en iyi uygulama bilgileri için [www.dell.com/regulatory\\_compliance](http://www.dell.com/regulatory_compliance) adresindeki Regulatory Compliance (Yasal Uygunluk) Ana Sayfasına bakın.

## Yordam

- 1 Durum ışığı kartındaki vida deliklerini bilgisayar tabanındaki vida delikleriyle hizalayın.
- 2 Durum ışığı kartını bilgisayar tabanına sabitleyen iki vidayı (M2x3) yerine takın.
- 3 Durum ışığı kartı kablosunu durum ışığı kartındaki konnektöre kaydırın ve kabloyu sabitlemek için mandalı kapatın.

## Son koşullar

- 1 "["Avuç içi dayanağı ve klavye aksamını yerine takma"](#)" kısmındaki adım 3'ten adım 9'a kadar olan prosedüre uyun.
- 2 [Arka kapağı](#) yerine takın.
- 3 [Pili](#) yerine takın.
- 4 [Alt kapağı](#) yerine takın.

# Hoparlörleri çıkarma



**UYARI:** Bilgisayarınızın içerisinde çalışmadan önce, bilgisayarınızla birlikte gönderilen emniyet bilgilerini okuyun ve içerisinde belirtilen adımları izleyin. Sisteminizin içinde çalıştıktan sonra, bölümündeki talimatları [içinde çalıştıktan sonra](#). Ek güvenlik en iyi uygulama bilgileri için [www.dell.com/regulatory\\_compliance](http://www.dell.com/regulatory_compliance) adresindeki Regulatory Compliance (Yasal Uygunluk) Ana Sayfasına bakın.

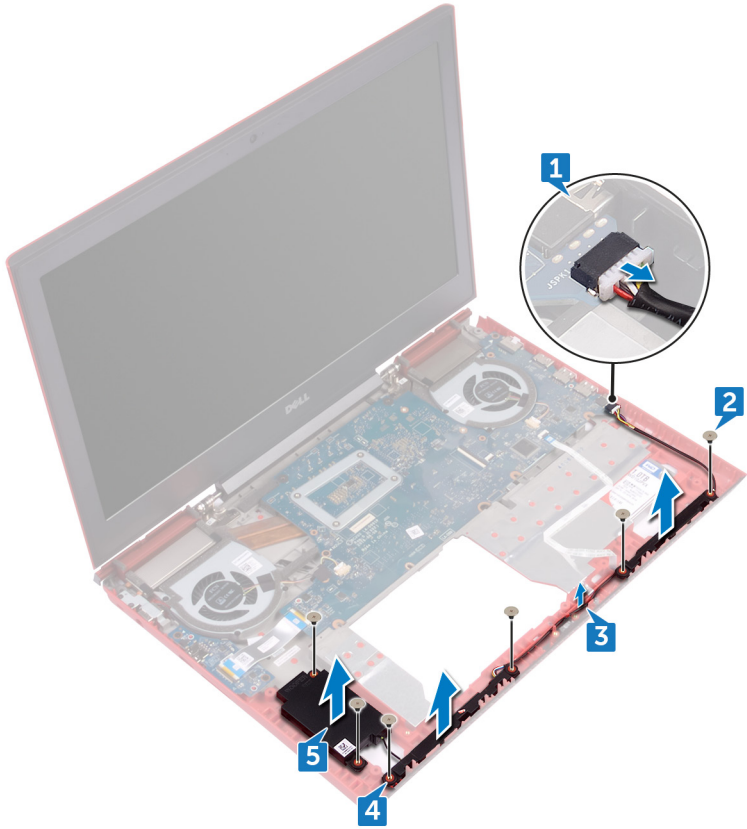
## Ön koşullar

- 1 [Alt kapağı](#) çıkarın.
- 2 [Pili](#) çıkarın.
- 3 [Arka kapağı](#) çıkarın.
- 4 "[Avuç içi dayanağı ve klavye aksamını çıkarma](#)" kısmındaki adım 1'den adım 8'e kadar olan prosedüre uyun.
- 5 [Durum ışığı kartını](#) çıkarın.

## Yordam

- 1 Hoparlör kablosunu sistem kartından çıkarın.
- 2 Hoparlörleri ve woofer'i bilgisayar tabanına sabitleyen altı vidayı (M2x3 Big başlık) çıkarın.
- 3 Hoparlör kablosunun yönlendirme yolunu not edin ve hoparlör kablosunu bilgisayar tabanındaki yönlendirme klavuzlarından çıkarın.
- 4 Hoparlörü kaldırmadan önce lastik grometlerin konumuna dikkat edin.

- 5 Hoparlörleri hizalama direklerinden çıkarın ve hoparlörleri ve woofer'i, kablosuyla birlikte, bilgisayar tabanından çıkarın.



# Hoparlörleri yerine takma



**UYARI:** Bilgisayarınızın içerisinde çalışmadan önce, bilgisayarınızla birlikte gönderilen emniyet bilgilerini okuyun ve içerisinde belirtilen adımları izleyin. Sisteminizin içinde çalıştıktan sonra, bölümündeki talimatları [içinde çalıştıktan sonra](#). Ek güvenlik en iyi uygulama bilgileri için [www.dell.com/regulatory\\_compliance](http://www.dell.com/regulatory_compliance) adresindeki Regulatory Compliance (Yasal Uygunluk) Ana Sayfasına bakın.

## Yordam



**NOT:** Hoparlörü yerine takarken kauçuk grometler dışı itilebilirler. Kauçuk grometlerin, hoparlörü sistem kartı üzerine aldıktan sonra yerlerinde olduğundan emin olun.

- 1 Hizalama direklerini kullanarak hoparlörleri ve woofer'lı bilgisayar tabanına yerleştirin.
- 2 Hoparlör kablosunu bilgisayar tabanındaki yönlendirme kılavuzlarından geçirin.
- 3 Hoparlörleri ve woofer'lı bilgisayar tabanına sabitleyen altı vidayı (M2x3 Büyük başlı) yerine takın.
- 4 Hoparlör kablosunu sistem kartına bağlayın.

## Son koşullar

- 1 [Durum ışığı kartını](#) yerine takın.
- 2 "[Avuç içi dayanağı ve klavye aksamını yerine takma](#)" kısmındaki adım 3'ten adım 9'a kadar olan prosedüre uygun.
- 3 [Arka kapağı](#) yerine takın.
- 4 [Pili](#) yerine takın.
- 5 [Alt kapağı](#) yerine takın.

# Güç düğmesi kartını çıkarma

---



**UYARI:** Bilgisayarınızın içerisinde çalışmadan önce, bilgisayarınızla birlikte gönderilen emniyet bilgilerini okuyun ve içerisinde belirtilen adımları izleyin. Sisteminizin içinde çalıştıktan sonra, bölümündeki talimatları [içinde çalıştıktan sonra](#). Ek güvenlik en iyi uygulama bilgileri için [www.dell.com/regulatory\\_compliance](http://www.dell.com/regulatory_compliance) adresindeki Regulatory Compliance (Yasal Uygunluk) Ana Sayfasına bakın.

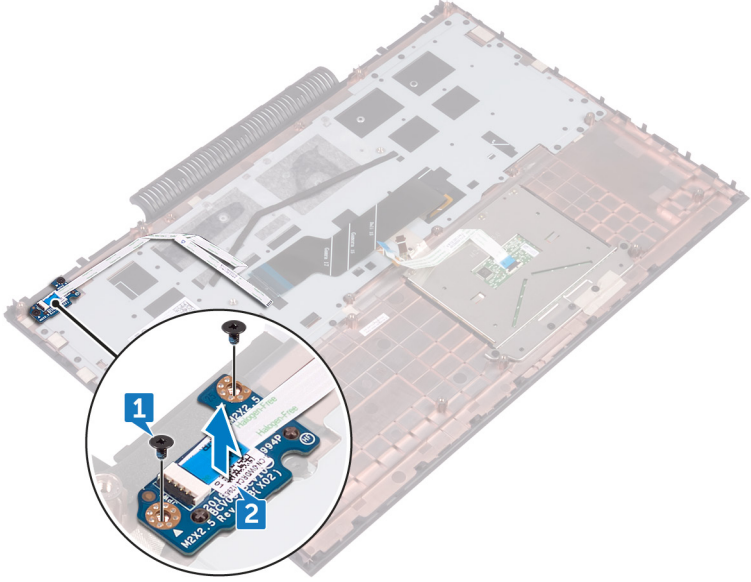
## Ön koşullar

- 1 [Alt kapağı](#) çıkarın.
- 2 [Pili](#) çıkarın.
- 3 [Arka kapağı](#) çıkarın.
- 4 "[Avuç içi dayanağı ve klavye aksamını çıkarma](#)" kısmındaki adım 1'den adım 8'e kadar olan prosedüre uyun.

## Yordam

- 1 Güç düğmesi kartını avuç içi dayanağı ve klavye aksamına sabitleyen iki vidayı (M2x2.5) çıkarın.

- 2 Güç düğmesi kartını kablosuyla birlikte, avuç içi dayanağı ve klavye aksamından kaldırın.



# Güç düğmesi kartını yerine takma



**UYARI:** Bilgisayarınızın içerisinde çalışmadan önce, bilgisayarınızla birlikte gönderilen emniyet bilgilerini okuyun ve içerisinde belirtilen adımları izleyin. Sisteminizin içinde çalıştıktan sonra, bölümündeki talimatları [içinde çalıştıktan sonra](#). Ek güvenlik en iyi uygulama bilgileri için [www.dell.com/regulatory\\_compliance](http://www.dell.com/regulatory_compliance) adresindeki Regulatory Compliance (Yasal Uygunluk) Ana Sayfasına bakın.

## Yordam

- 1 Güç düğmesi kartındaki vida deliklerini avuç içi dayanağı ve klavye aksamındaki vida delikleriyle hizalayın.
- 2 Güç düğmesi kartını avuç içi dayanağı ve klavye aksamına sabitleyen iki vidayı (M2x2.5) yerine takın.

## Son koşullar

- 1 "[Avuç içi dayanağı ve klavye aksamını yerine takma](#)" kısmındaki adım 3'ten adım 9'a kadar olan prosedüre uyun.
- 2 [Arka kapağı](#) yerine takın.
- 3 [Pili](#) yerine takın.
- 4 [Alt kapağı](#) yerine takın.

# Dokunmatik yüzeyi çıkarma



**UYARI:** Bilgisayarınızın içerisinde çalışmadan önce, bilgisayarınızla birlikte gönderilen emniyet bilgilerini okuyun ve içerisinde belirtilen adımları izleyin. Sisteminizin içinde çalıştıktan sonra, bölümündeki talimatları [içinde çalıştıktan sonra](#). Ek güvenlik en iyi uygulama bilgileri için [www.dell.com/regulatory\\_compliance](http://www.dell.com/regulatory_compliance) adresindeki Regulatory Compliance (Yasal Uygunluk) Ana Sayfasına bakın.

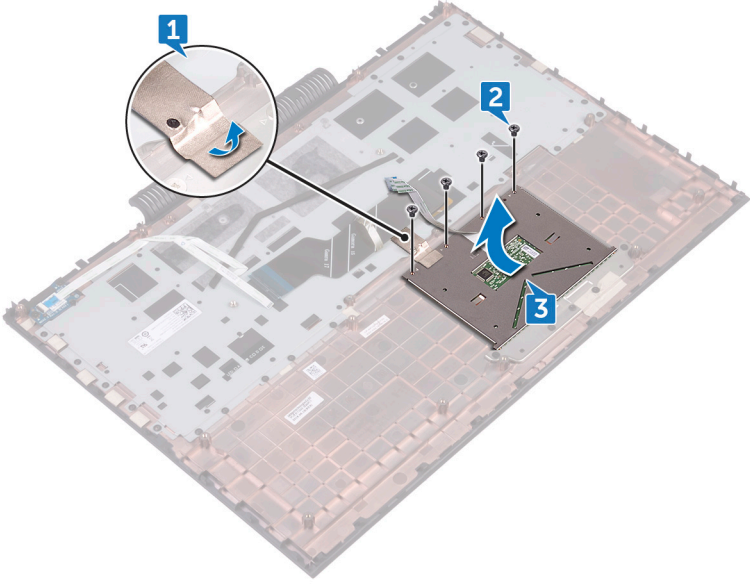
## Ön koşullar

- 1 [Alt kapağı](#) çıkarın.
- 2 [Pili](#) çıkarın.
- 3 [Arka kapağı](#) çıkarın.
- 4 "[Avuç içi dayanağı ve klavye aksamını çıkarma](#)" kısmındaki adım 1'den adım 8'e kadar olan prosedüre uyun.

## Yordam

- 1 Dokunmatik yüzey aksamını avuç içi dayanağı ve klavye aksamına sabitleyen bantı çıkarın.
- 2 Dokunmatik yüzeyi avuç içi dayanağı ve klavye aksamına sabitleyen dört vidayı (M2x2) çıkarın.

- 3** Dokunmatik yüzeyi kablosu ile birlikte belirli bir açıyla dokunmatik yüzey braketini altından avuç içi dayanağı ve klavye aksamından kaldırın.




# Dokunmatik yüzeyi yerine takma



**UYARI:** Bilgisayarınızın içerisinde çalışmadan önce, bilgisayarınızla birlikte gönderilen emniyet bilgilerini okuyun ve içerisinde belirtilen adımları izleyin. Sisteminizin içinde çalıştıktan sonra, bölümündeki talimatları [içinde çalıştıktan sonra](#). Ek güvenlik en iyi uygulama bilgileri için [www.dell.com/regulatory\\_compliance](http://www.dell.com/regulatory_compliance) adresindeki Regulatory Compliance (Yasal Uygunluk) Ana Sayfasına bakın.

## Yordam

- 1 Dokunmatik yüzeyi, dokunmatik yüzey braketi altından kaydırın.
  -  **NOT: Dokunmatik yüzeyin avuç içi dayanağı ve klavye aksamı üzerindeki kılavuzlarla hizalandığından ve dokunmatik yüzeyin yanlarındaki mesafenin eşit olduğundan emin olun.**
- 2 Dokunmatik yüzey üzerindeki vida deliklerini avuç içi dayanağı ve tuş takımı üzerindeki vida delikleriyle hizalayın.
- 3 Dokunmatik yüzeyi avuç içi dayanağı ve klavye aksamına sabitleyen dört vidayı (M2x2) yerine yerleştirin.
- 4 Dokunmatik yüzey desteğini avuç içi dayanağına ve tuş takımı aksamına sabitleyen bantı yapıştırın.

## Son koşullar

- 1 ["Avuç içi dayanağı ve klavye aksamını yerine takma"](#) kısımdaki adım 3'ten adım 9'a kadar olan prosedüre uyun.
- 2 [Arka kapağı](#) yerine takın.
- 3 [Pili](#) yerine takın.
- 4 [Alt kapağı](#) yerine takın.

# Sistem kartını çıkarma



**UYARI:** Bilgisayarınızın içerisinde çalışmadan önce, bilgisayarınızla birlikte gönderilen emniyet bilgilerini okuyun ve içerisinde belirtilen adımları izleyin. Sisteminizin içinde çalıştıktan sonra, bölümündeki talimatları [içinde çalıştıktan sonra](#). Ek güvenlik en iyi uygulama bilgileri için [www.dell.com/regulatory\\_compliance](http://www.dell.com/regulatory_compliance) adresindeki Regulatory Compliance (Yasal Uygunluk) Ana Sayfasına bakın.



**NOT:** Bilgisayarınızın Servis Etiketini sistem kartında yer alır. Sistem kartını yerine taktıktan sonra Servis Etiketini sistem kurulumuna girmelisiniz.



**NOT:** Sistem kartını yerine takma yüklediğiniz tüm yaptığınız değişiklikleri BIOS BIOS kurulum programı. Yapmanız gerekir. uygun değişiklikleri yeniden sonra sistem kartını yerine takın.



**NOT:** Kabloları sistem kartından çıkarmadan önce, sistem kartını yerine geri taktıktan sonra doğru şekilde bağlayabilmemiz için, konektörlerin yerlerini not edin.

## Ön koşullar

- 1 [Alt kapağı](#) çıkarın.
- 2 [Pili](#) çıkarın.
- 3 [Arka kapağı](#) çıkarın.
- 4 [Bellek modüllerini](#) çıkarın.
- 5 [Katı hal sürücüsünü](#) çıkarın.
- 6 [Kablosuz kartı](#) çıkarın.
- 7 "[Avuç içi dayanağı ve klavye aksamını çıkarma](#)" kısmındaki adım 1'den adım 8'e kadar olan prosedüre uyun.
- 8 [Fanları](#) çıkarın.

## Yordam

- 1 Ekran kablosu braketini sistem kartına sabitleyen vidayı (M2x3) çıkarın.
- 2 Ekran kablosu braketini sistem kartından çıkarın.
- 3 Çekme tırnaklarını kullanarak ekran kablosunu sistem kartından çıkarın.
- 4 Düşme pil kablosunu sistem kartından çıkarın.

- 5** Çekme tırnağını kullanarak sabit sürücü kablosunun sistem kartı ile olan bağlantısını kesin.
- 6** Çekme tırnaklarını kullanarak kamera kablosunu sistem kartından çıkarın.  
Resim:Kabloları sistem kartından çıkarma
- 7** Bilgisayarı ters çevirin ve ekranı mümkün olduğunca açın.
- 8** Hoparlör kablosunu sistem kartından çıkarın.
- 9** Mandalı açın ve durum ışığı kartı kablosunu sistem kartından çıkarın.
- 10** Mandalı kaldırın ve G/Ç kartı kablosunu sistem kartından çıkarın.  
Resim:Kabloları sistem kartından çıkarma
- 11** Sistem kartını bilgisayar tabanına sabitleyen iki vidayı (M2x3) çıkarın.
- 12** Sistem kartının üzerindeki bağlantı noktalarını bilgisayar tabanındaki yuvalardan yavaşça çıkarın.
- 13** Sistem kartını belirli bir açıyla kaldırın ve kartı ters çevirin.  
Resim: Sistem kartını çıkarma
- 14** Güç adaptörü bağlantı noktası kablosunu sistem kartından çıkarın.
- 15** [Isı emiciyi](#) çıkarın.  
Resim: Sistem kartını çıkarma

# Sistem kartını yerine takma



**UYARI:** Bilgisayarınızın içerisinde çalışmadan önce, bilgisayarınızla birlikte gönderilen emniyet bilgilerini okuyun ve içerisinde belirtilen adımları izleyin. Sisteminizin içinde çalıştıktan sonra, bölümündeki talimatları [içinde çalıştıktan sonra](#). Ek güvenlik en iyi uygulama bilgileri için [www.dell.com/regulatory\\_compliance](http://www.dell.com/regulatory_compliance) adresindeki Regulatory Compliance (Yasal Uygunluk) Ana Sayfasına bakın.



**NOT:** Bilgisayarınızın Servis Etiketini sistem kartında yer alır. Sistem kartını yerine taktıktan sonra Servis Etiketini sistem kurulumuna girmelisiniz.



**NOT:** Sistem kartını yerine takma yüklediğiniz tüm yaptığınız değişiklikleri BIOS BIOS kurulum programı. Yapmanız gerekir. uygun değişiklikleri yeniden sonra sistem kartını yerine takın.

## Yordam

- 1 [Isı emicisini](#) yerine takın.
- 2 Güç adaptörü bağlantı noktası kablosunu sistem kartına takın.
- 3 Sistem kartını ters çevirin.
- 4 Sistem kartındaki bağlantı noktalarını bilgisayar tabanındaki yuvalara kaydırın ve sistem kartındaki vida deliklerini bilgisayar tabanındaki vida delikleriyle hizalayın.
- 5 Sistem kartını bilgisayar tabanına sabitleyen iki vidayı (M2x3) yerine takın.
- 6 G/Ç kartı kablosunu ve durum ışığı kartı kablosunu sistem kartındaki ilgili konektörlere kaydırın ve kabloları sabitlemek için mandalları kapatın.
- 7 Hoparlör kablosunu sistem kartına bağlayın.
- 8 Ekranı kapatın ve bilgisayarı ters çevirin.
- 9 Kamera kablosunu, sabit sürücü kablosunu, düğme pil kablosunu ve ekran kablosunu sistem kartına takın.
- 10 Ekran kartı braketini üzerindeki vida deliğini sistem kartındaki vida deliğiyle hizalayın.
- 11 Ekran kablosu braketini sistem kartına bağlayan vidayı (M2x3) yerine takın.

## Son koşullar

- 1 [Fanlar](#) yerine takın.

- 2 ["Avuç içi dayanağı ve klavye aksamını yerine takma"](#) kısmındaki adım 3'ten adım 9'a kadar olan prosedüre uyun.
- 3 [Kablosuz kartı](#) yerine takın.
- 4 [Katı hal sürücüsünü](#) takın.
- 5 [Bellek modüllerini](#) yerine takın.
- 6 [Arka kapağı](#) yerine takın.
- 7 [Pili](#) yerine takın.
- 8 [Alt kapağı](#) yerine takın.

# Isı emicisini çıkarma



**UYARI:** Bilgisayarınızın içerisinde çalışmadan önce, bilgisayarınızla birlikte gönderilen emniyet bilgilerini okuyun ve içerisinde belirtilen adımları izleyin. Sisteminizin içinde çalıştıktan sonra, bölümündeki talimatları [içinde çalıştıktan sonra](#). Ek güvenlik en iyi uygulama bilgileri için [www.dell.com/regulatory\\_compliance](http://www.dell.com/regulatory_compliance) adresindeki Regulatory Compliance (Yasal Uygunluk) Ana Sayfasına bakın.



**UYARI:** Normal çalışma sırasında ısı emici aksamı çok ısınabilir. Dokunmadan önce ısı emici aksamın soğuması için yeterince bekleyin.



**DİKKAT:** İşlemci için maksimum soğutma sağlamak üzere işlemci termal soğutma aksamının ısı aktarım alanlarına dokunmayın. Cildinizdeki yağlar, ısı yüzeylerinin termal gres ısı iletim kapasitesini düşürebilir.

## Ön koşullar

- 1 [Alt kapağı](#) çıkarın.
- 2 [Pili](#) çıkarın.
- 3 [Arka kapağı](#) çıkarın.
- 4 [Bellek modüllerini](#) çıkarın.
- 5 [Katı hal sürücüsünü](#) çıkarın.
- 6 [Kablosuz kartı](#) çıkarın.
- 7 "[Avuç içi dayanağı ve klavye aksamını çıkarma](#)" kısmındaki adım 1'den adım 8'e kadar olan prosedüre uyun.
- 8 [Fanları](#) çıkarın.
- 9 [Sistem kartını](#) çıkarın.

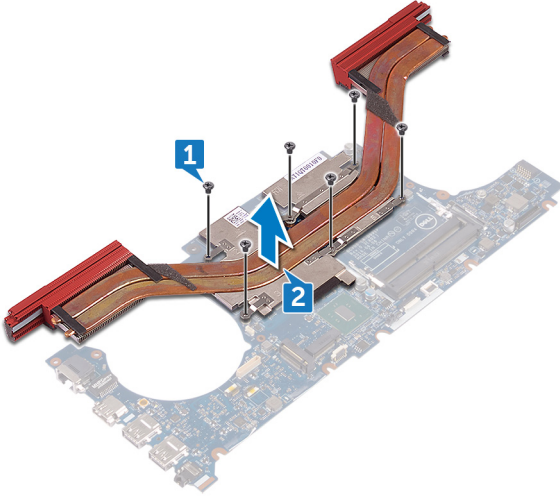
## Yordam



**NOT:** Bilgisayarınızdaki ısı emicisinin görünümü bu bölümde gösterilen resimden farklı olabilir.

- 1 Sıralı bir şekilde (ısı emicisi üzerinde gösterilen), ısı emicisini sistem kartına sabitleyen altı vidayı (M2x3) çıkarın.

- 2 Isı emicisini kaldırarak sistem kartından çıkarın.



# Isı emiciyi yerine takma



**UYARI:** Bilgisayarınızın içerisinde çalışmadan önce, bilgisayarınızla birlikte gönderilen emniyet bilgilerini okuyun ve içerisinde belirtilen adımları izleyin. Sisteminizin içinde çalıştıktan sonra, bölümündeki talimatları [içinde çalıştıktan sonra](#). Ek güvenlik en iyi uygulama bilgileri için [www.dell.com/regulatory\\_compliance](http://www.dell.com/regulatory_compliance) adresindeki Regulatory Compliance (Yasal Uygunluk) Ana Sayfasına bakın.



**DİKKAT:** Isı emicisinin yanlış hizalanması sistem kartına ve işlemciye zarar verebilir.



**NOT:** Orijinal sistem kartı ve ısı emicisi birlikte takılıyorsa, orijinal termal gres yeniden kullanılabilir. Sistem kartı veya ısı emicisinden biri yerine takılıyorsa, ısı iletkenliğini sağlamak için sette bulunan sıcaklık pedini kullanın.

## Yordam

- 1 Isı emici üzerindeki vida deliklerini sistem kartındaki vida delikleriyle hizalayın.
- 2 Sıralı bir şekilde (ısı emicisi üzerinde gösterilen), ısı emicisini sistem kartına sabitleyen altı vidayı (M2x3) yerine takın.

## Son koşullar

- 1 [Sistem kartını](#) yerine takın.
- 2 [Fanları](#) yerine takın.
- 3 "[Avuç içi dayanağı ve klavye aksamını yerine takma](#)" kısmındaki adım 3'ten adım 9'a kadar olan prosedüre uyun.
- 4 [Kablosuz kartı](#) yerine takın.
- 5 [Kati hal sürücüsünü](#) takın.
- 6 [Bellek modüllerini](#) yerine takın.
- 7 [Arka kapağı](#) yerine takın.
- 8 [Pili](#) yerine takın.
- 9 [Alt kapağı](#) yerine takın.

# Güç adaptörü bağlantı noktasını çıkarma

---



**UYARI:** Bilgisayarınızın içerisinde çalışmadan önce, bilgisayarınızla birlikte gönderilen emniyet bilgilerini okuyun ve içerisinde belirtilen adımları izleyin. Sisteminizin içinde çalıştıktan sonra, bölümündeki talimatları [içinde çalıştıktan sonra](#). Ek güvenlik en iyi uygulama bilgileri için [www.dell.com/regulatory\\_compliance](http://www.dell.com/regulatory_compliance) adresindeki Regulatory Compliance (Yasal Uygunluk) Ana Sayfasına bakın.

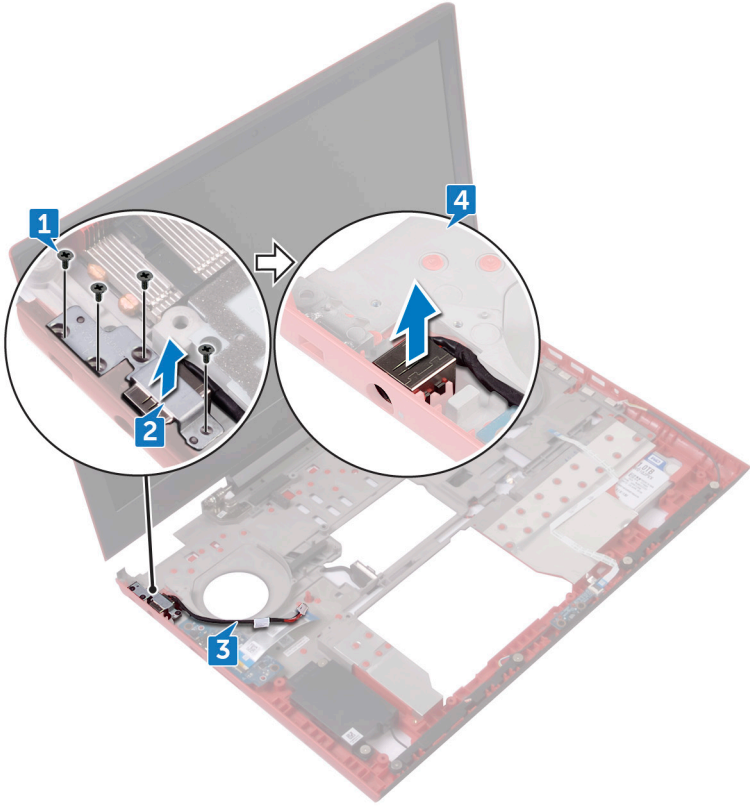
## Ön koşullar

- 1 [Alt kapağı](#) çıkarın.
- 2 [Pili](#) çıkarın.
- 3 [Arka kapağı](#) çıkarın.
- 4 "[Avuç içi dayanağı ve klavye aksamını çıkarma](#)" kısmındaki adım 1'den adım 8'e kadar olan prosedüre uyun.
- 5 [Fanları](#) çıkarın.
- 6 [Sistem kartını](#) çıkarın.

## Yordam

- 1 Güç adaptörü bağlantı noktası braketini bilgisayar tabanına sabitleyen dört vidayı (M2x3) çıkarın.
- 2 Güç adaptörü bağlantı noktası braketini bilgisayar tabanından çıkarın.
- 3 Güç adaptörü kablosunu bilgisayar tabanındaki yönlendirme kılavuzlarından çıkarın.

- 4 Güç adaptörü bağlantı noktası kablosuyla birlikte kaldırarak bilgisayar tabanından çıkarın.



# Güç adaptörü bağlantı noktasını yerine takma



**UYARI:** Bilgisayarınızın içerisinde çalışmadan önce, bilgisayarınızla birlikte gönderilen emniyet bilgilerini okuyun ve içerisinde belirtilen adımları izleyin. Sisteminizin içinde çalıştıktan sonra, bölümündeki talimatları [içinde çalıştıktan sonra](#). Ek güvenlik en iyi uygulama bilgileri için [www.dell.com/regulatory\\_compliance](http://www.dell.com/regulatory_compliance) adresindeki Regulatory Compliance (Yasal Uygunluk) Ana Sayfasına bakın.

## Yordam

- 1 Güç adaptörü bağlantı noktasını bilgisayar tabanındaki yuvasına takın.
- 2 Güç adaptörü bağlantı noktası braketi üzerindeki vida deliklerini bilgisayar tabanındaki vida delikleriyle hizalayın.
- 3 Güç adaptörü bağlantı noktası braketini bilgisayar tabanına sabitleyen dört vidayı (M2x3) yerine takın.
- 4 Güç adaptörü bağlantı noktası kablosunu bilgisayar tabanı üzerindeki yönlendirme klavuzlarından geçirin.
- 5 Güç adaptörü bağlantı noktası kablosunu sistem kartına takın.

## Son koşullar

- 1 [Sistem kartını](#) yerine takın.
- 2 [Fanları](#) yerine takın.
- 3 "[Avuç içi dayanağı ve klavye aksamını yerine takma](#)" kısmındaki adım 3'ten adım 9'a kadar olan prosedüre uyun.
- 4 [Arka kapağı](#) yerine takın.
- 5 [Alt kapağı](#) yerine takın.
- 6 [Pili](#) yerine takın.

# Ekran aksamını çıkarma



**UYARI:** Bilgisayarınızın içerisinde çalışmadan önce, bilgisayarınızla birlikte gönderilen emniyet bilgilerini okuyun ve içerisinde belirtilen adımları izleyin. Sisteminizin içinde çalıştıktan sonra, bölümündeki talimatları [içinde çalıştıktan sonra](#). Ek güvenlik en iyi uygulama bilgileri için [www.dell.com/regulatory\\_compliance](http://www.dell.com/regulatory_compliance) adresindeki Regulatory Compliance (Yasal Uygunluk) Ana Sayfasına bakın.

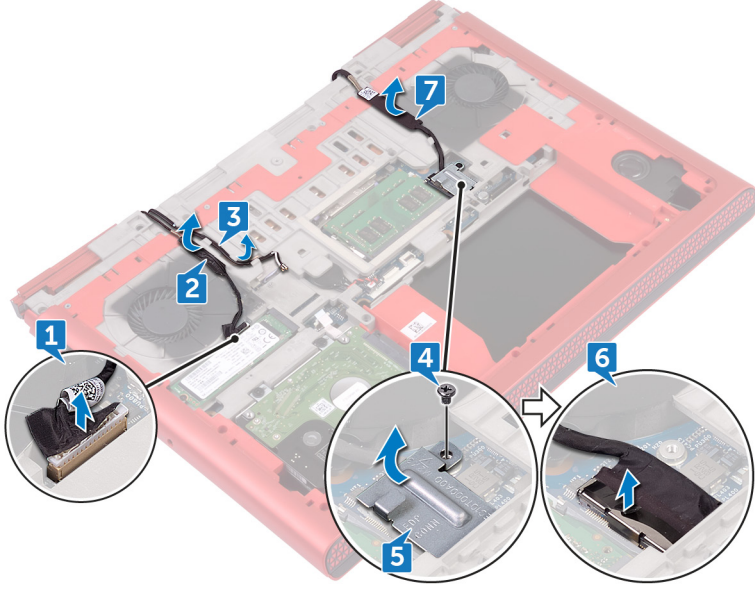
## Ön koşullar

- 1 [Alt kapağı](#) çıkarın.
- 2 [Pili](#) çıkarın.
- 3 [Arka kapağı](#) çıkarın.
- 4 [Kablosuz kartı](#) çıkarın.
- 5 "[Avuç içi dayanağı ve klavye aksamını çıkarma](#)" kısmındaki adım 1'den adım 8'e kadar olan prosedüre uyun.

## Yordam

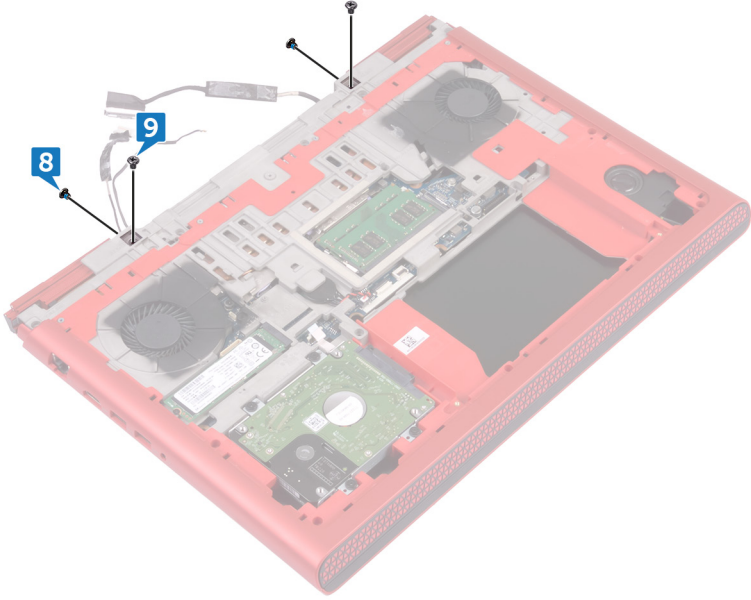
- 1 Çekme tırnaklarını kullanarak kamera kablosunu sistem kartından çıkarın.
- 2 Kamera kablosunu bilgisayar tabanından sökün.
- 3 Anten kablosu yerleşimini not edin ve anten kablolarını bilgisayar tabanındaki yönlendirme kılavuzlarından çıkarın.
- 4 Ekran kablosu braketini sistem kartına sabitleyen vidayı (M3x3) çıkarın.
- 5 Ekran kablosu braketini bilgisayar tabanından çıkarın.
- 6 Çekme tırnaklarını kullanarak ekran kablosunu sistem kartından çıkarın.

- 7 Ekran kablosunu bilgisayar tabanında yer alan yönlendirme kılavuzlarından çıkarın ve ekran kablosunu bilgisayar tabanından çıkarın.



- 8 Ekran aksamını bilgisayar tabanına sabitleyen iki vidayı (M2x3) çıkarın.

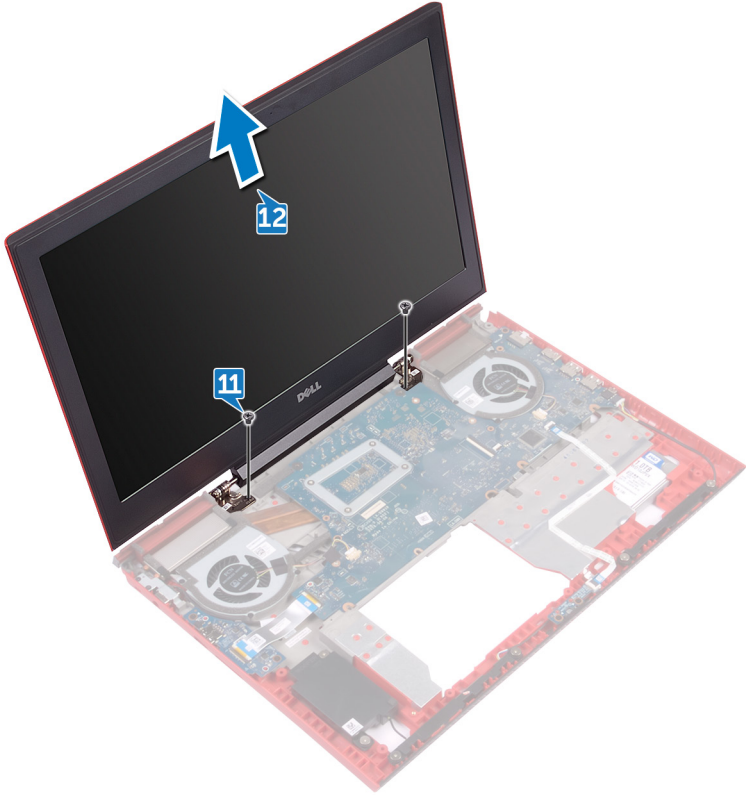
- 9** Ekran aksamını bilgisayar tabanına sabitleyen iki vidayı (M2.5x5) çıkarın.



- 10** Bilgisayarı çevirin ve ekranı açın.

- 11** Ekran aksamını bilgisayar tabanına sabitleyen iki vidayı (M2.5x5) çıkarın.

**12** Ekran aksamını bilgisayarın tabanından kaldırarak çıkarın.



# Ekran aksamını yerine takma



**UYARI:** Bilgisayarınızın içerisinde çalışmadan önce, bilgisayarınızla birlikte gönderilen emniyet bilgilerini okuyun ve içerisinde belirtilen adımları izleyin. Sisteminizin içinde çalıştıktan sonra, bölümündeki talimatları [içinde çalıştıktan sonra](#). Ek güvenlik en iyi uygulama bilgileri için [www.dell.com/regulatory\\_compliance](http://www.dell.com/regulatory_compliance) adresindeki Regulatory Compliance (Yasal Uygunluk) Ana Sayfasına bakın.

## Yordam

- 1 Ekran aksamındaki vida deliklerini bilgisayar tabanında bulunan deliklerle hizalayın.
- 2 Ekran aksamını bilgisayar tabanına sabitleyen iki vidayı (M2x2.5) takın.
- 3 Ekranı kapatın ve bilgisayarı ters çevirin.
- 4 Ekran aksamını bilgisayar tabanına sabitleyen iki vidayı (M2x3) takın.
- 5 Ekran aksamını bilgisayar tabanına sabitleyen iki vidayı (M2.5x5) takın.
- 6 Ekran kablosunu bilgisayar tabanındaki yönlendirme kılavuzlarından geçirin.
- 7 Ekran kablosunu ve kamera kablosunu bilgisayar tabanına takın.
- 8 Ekran kablosunu sistem kartına takın.
- 9 Ekran kablosu braketi üzerindeki vida deliğini bilgisayar tabanındaki vida deliğiyle hizalayın.
- 10 Ekran kablosu braketi bilgisayar tabanına sabitleyen vidayı (M3x3) yerine takın.
- 11 Anten kablolarını bilgisayar tabanındaki yönlendirme kılavuzlarından geçirin.
- 12 Kamera kablosunu bilgisayar tabanına tutturun.
- 13 Kamera kablosunu sistem kartına takın.

## Son koşullar

- 1 ["Avuç içi dayanağı ve klavye aksamını yerine takma"](#) kısımdaki adım 3'ten adım 9'a kadar olan prosedüre uyun.
- 2 [Kablosuz kartı](#) yerine takın.
- 3 [Arka kapağı](#) yerine takın.
- 4 [Pili](#) yerine takın.
- 5 [Alt kapağı](#) yerine takın.

# Ekran çerçevesini çıkarma



**UYARI:** Bilgisayarınızın içerisinde çalışmadan önce, bilgisayarınızla birlikte gönderilen emniyet bilgilerini okuyun ve içerisinde belirtilen adımları izleyin. Sisteminizin içinde çalıştıktan sonra, bölümündeki talimatları [içinde çalıştıktan sonra](#). Ek güvenlik en iyi uygulama bilgileri için [www.dell.com/regulatory\\_compliance](http://www.dell.com/regulatory_compliance) adresindeki Regulatory Compliance (Yasal Uygunluk) Ana Sayfasına bakın.

## Ön koşullar



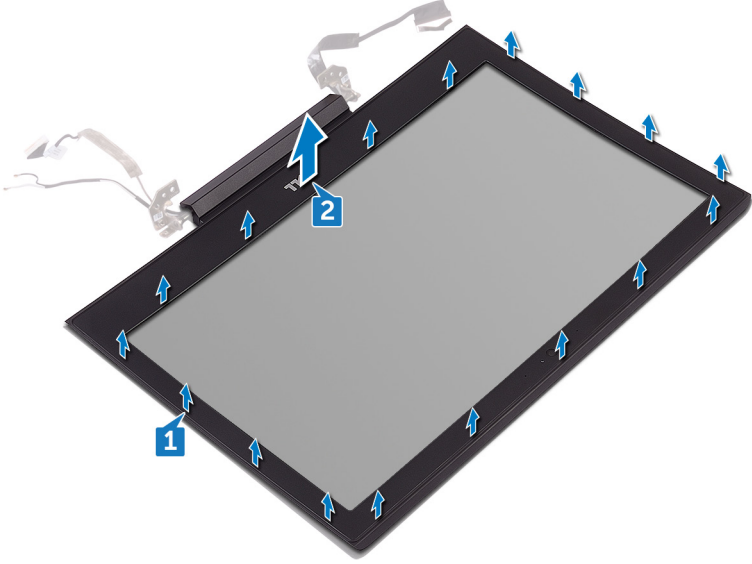
**NOT:** Bu talimatlar, sadece ekranı dokunmatik olmayan dizüstü bilgisayarlar için geçerlidir.

- 1 [Alt kapağı](#) çıkarın.
- 2 [Pili](#) çıkarın.
- 3 [Arka kapağı](#) çıkarın.
- 4 [Kablosuz kartı](#) çıkarın.
- 5 "[Avuç içi dayanağı ve klavye aksamını çıkarma](#)" kısmındaki adım 1'den adım 8'e kadar olan prosedüre uyun.
- 6 [Ekran aksamını](#) çıkarın.

## Yordam

- 1 Parmak uçlarınızı kullanarak ekran çerçevesinin dış kenarlarını dikkatlice yukarı doğru kaldırın.

2 Ekran çerçevesini ekran aksamından kaldırın.



# Ekran çerçevesini yerine takma



**UYARI:** Bilgisayarınızın içerisinde çalışmadan önce, bilgisayarınızla birlikte gönderilen emniyet bilgilerini okuyun ve içerisinde belirtilen adımları izleyin. Sisteminizin içinde çalıştıktan sonra, bölümündeki talimatları [içinde çalıştıktan sonra](#). Ek güvenlik en iyi uygulama bilgileri için [www.dell.com/regulatory\\_compliance](http://www.dell.com/regulatory_compliance) adresindeki Regulatory Compliance (Yasal Uygunluk) Ana Sayfasına bakın.

## Yordam

Ekran çerçevesini ekranın arka kapağıyla hizalayıp ekran çerçevesini yavaşça yerine oturtun.

## Son koşullar

- 1 [Ekran aksamını](#) yerine takın.
- 2 "[Avuç içi dayanağı ve klavye aksamını yerine takma](#)" kısmındaki adım 3'ten adım 9'a kadar olan prosedüre uyun.
- 3 [Kablosuz kartı](#) yerine takın.
- 4 [Arka kapağı](#) yerine takın.
- 5 [Pili](#) yerine takın.
- 6 [Alt kapağı](#) yerine takın.

# Ekran menteşelerini çıkarma



**UYARI:** Bilgisayarınızın içerisinde çalışmadan önce, bilgisayarınızla birlikte gönderilen emniyet bilgilerini okuyun ve içerisinde belirtilen adımları izleyin. Sisteminizin içinde çalıştıktan sonra, bölümündeki talimatları [içinde çalıştıktan sonra](#). Ek güvenlik en iyi uygulama bilgileri için [www.dell.com/regulatory\\_compliance](http://www.dell.com/regulatory_compliance) adresindeki Regulatory Compliance (Yasal Uygunluk) Ana Sayfasına bakın.

## Ön koşullar



**NOT:** Bu talimatlar, sadece ekranı dokunmatik olmayan dizüstü bilgisayarlar için geçerlidir.

- 1 [Alt kapağı](#) çıkarın.
- 2 [Pili](#) çıkarın.
- 3 [Arka kapağı](#) çıkarın.
- 4 [Kablosuz kartı](#) çıkarın.
- 5 "[Avuç içi dayanağı ve klavye aksamını çıkarma](#)" kısmındaki adım 1'den adım 8'e kadar olan prosedüre uyun.
- 6 [Ekran aksamını](#) çıkarın.
- 7 [Ekran çerçevesini](#) çıkarın.

## Yordam

- 1 Ekran menteşelerini ekran arka kapağına sabitleyen sekiz vidayı (M2.5x2.5) çıkarın.
- 2 Ekran menteşelerini ekranın arka kapağından çıkarın.  
Resim: Ekran menteşelerini çıkarma

# Ekran menteşelerini yerine takma



**UYARI:** Bilgisayarınızın içerisinde çalışmadan önce, bilgisayarınızla birlikte gönderilen emniyet bilgilerini okuyun ve içerisinde belirtilen adımları izleyin. Sisteminizin içinde çalıştıktan sonra, bölümündeki talimatları [içinde çalıştıktan sonra](#). Ek güvenlik en iyi uygulama bilgileri için [www.dell.com/regulatory\\_compliance](http://www.dell.com/regulatory_compliance) adresindeki Regulatory Compliance (Yasal Uygunluk) Ana Sayfasına bakın.

## Yordam

- 1 Ekran menteşelerindeki vida deliklerini ekran arka kapağı üzerindeki deliklerle hizalayın.
- 2 Ekran menteşelerini ekran arka kapağına sabitleyen sekiz vidayı (M2.5x2.5) yerine takın.

## Son koşullar

- 1 [Ekran çerçevesini](#) yerine takın.
- 2 [Ekran aksamını](#) yerine takın.
- 3 "[Avuç içi dayanağı ve klavye aksamını yerine takma](#)" kısmındaki adım 3'ten adım 9'a kadar olan prosedüre uyun.
- 4 [Kablosuz kartı](#) yerine takın.
- 5 [Arka kapağı](#) yerine takın.
- 6 [Pili](#) yerine takın.
- 7 [Alt kapağı](#) yerine takın.

# Ekran panelini çıkarma



**UYARI:** Bilgisayarınızın içerisinde çalışmadan önce, bilgisayarınızla birlikte gönderilen emniyet bilgilerini okuyun ve içerisinde belirtilen adımları izleyin. Sisteminizin içinde çalıştıktan sonra, bölümündeki talimatları [içinde çalıştıktan sonra](#). Ek güvenlik en iyi uygulama bilgileri için [www.dell.com/regulatory\\_compliance](http://www.dell.com/regulatory_compliance) adresindeki Regulatory Compliance (Yasal Uygunluk) Ana Sayfasına bakın.

## Ön koşullar



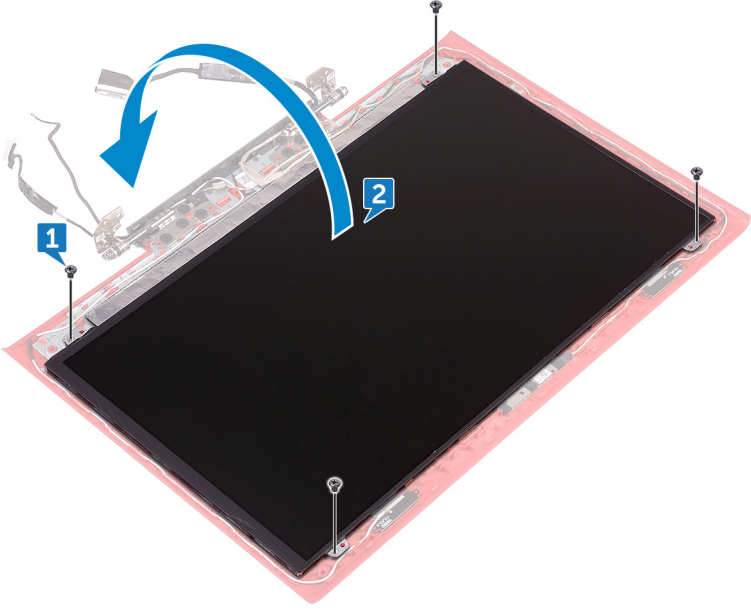
**NOT:** Bu talimatlar, sadece ekranı dokunmatik olmayan dizüstü bilgisayarlar için geçerlidir.

- 1 [Alt kapağı](#) çıkarın.
- 2 [Pili](#) çıkarın.
- 3 [Arka kapağı](#) çıkarın.
- 4 [Kablosuz kartı](#) çıkarın.
- 5 "[Avuç içi dayanağı ve klavye aksamını çıkarma](#)" kısmındaki adım 1'den adım 8'e kadar olan prosedüre uyun.
- 6 [Ekran aksamını](#) çıkarın.
- 7 [Ekran çerçevesini](#) çıkarın.
- 8 [Ekran menteşelerini](#) çıkarın.

## Yordam

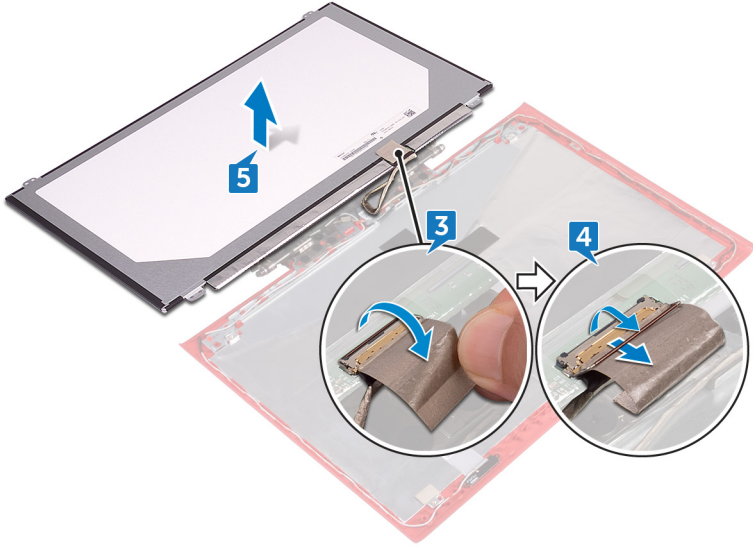
- 1 Ekran panelini ekranın arka kapağına tespit eden dört vidayı (M2x2.5) çıkarın.

- 2 Ekran panelini yavaşça kaldırıp ters çevirin.



- 3 Ekran kablosunu ekran paneline tutturun.
- 4 Mandalı açın ve ekran kablosunu ekran panelinden çıkarın.

- 5 Ekran panelini ekran arka kapağından çıkarın.



# Ekran panelini yerine takma



**UYARI:** Bilgisayarınızın içerisinde çalışmadan önce, bilgisayarınızla birlikte gönderilen emniyet bilgilerini okuyun ve içerisinde belirtilen adımları izleyin. Sisteminizin içinde çalıştıktan sonra, bölümündeki talimatları [içinde çalıştıktan sonra](#). Ek güvenlik en iyi uygulama bilgileri için [www.dell.com/regulatory\\_compliance](http://www.dell.com/regulatory_compliance) adresindeki Regulatory Compliance (Yasal Uygunluk) Ana Sayfasına bakın.

## Yordam

- 1 Ekran kablosunu ekran panelinin üzerindeki konektöre kaydırın ve kabloyu sabitlemek için mandalı kapatın.
- 2 Ekran kablosunu ekran paneline sabitleyen bandı yapıştırın.
- 3 Ekran panelini ters çevirin ve yavaşça ekran arka kapağının üzerine yerleştirin.
- 4 Ekran panelindeki vida deliklerini ekran arka kapağı üzerindeki vida delikleriyle hizalayın.
- 5 Ekran panelini ekranın arka kapağına sabitleyen dört vidayı (M2x2.5) yerine takın.

## Son koşullar

- 1 [Ekran menteşelerini](#) yerine takın.
- 2 [Ekran çerçevesini](#) yerine takın.
- 3 [Ekran aksamını](#) yerine takın.
- 4 "[Avuç içi dayanağı ve klavye aksamını yerine takma](#)" kısmındaki adım 3'ten adım 9'a kadar olan prosedüre uyun.
- 5 [Kablosuz kartı](#) yerine takın.
- 6 [Arka kapağı](#) yerine takın.
- 7 [Pili](#) yerine takın.
- 8 [Alt kapağı](#) yerine takın.

# Ekran kablosunu çıkarma



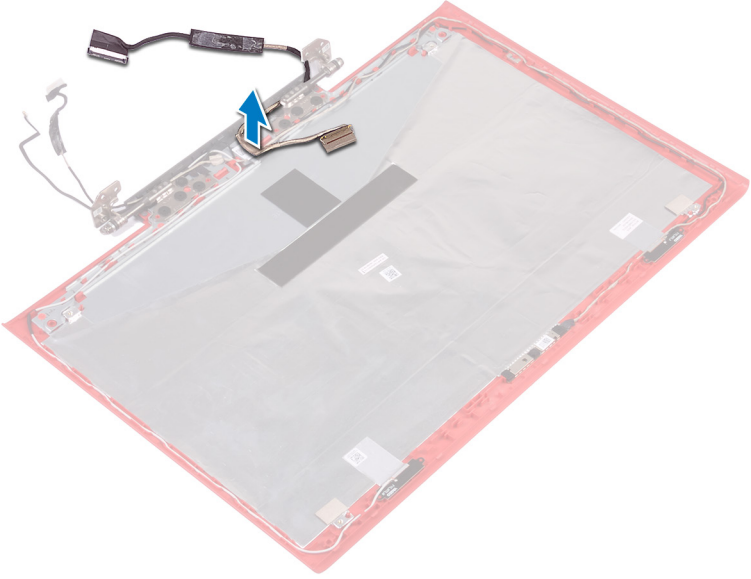
**UYARI:** Bilgisayarınızın içerisinde çalışmadan önce, bilgisayarınızla birlikte gönderilen emniyet bilgilerini okuyun ve içerisinde belirtilen adımları izleyin. Sisteminizin içinde çalıştıktan sonra, bölümündeki talimatları [içinde çalıştıktan sonra](#). Ek güvenlik en iyi uygulama bilgileri için [www.dell.com/regulatory\\_compliance](http://www.dell.com/regulatory_compliance) adresindeki Regulatory Compliance (Yasal Uygunluk) Ana Sayfasına bakın.

## Ön koşullar

- 1 [Alt kapağı](#) çıkarın.
- 2 [Pili](#) çıkarın.
- 3 [Arka kapağı](#) çıkarın.
- 4 [Kablosuz kartı](#) çıkarın.
- 5 "[Avuç içi dayanağı ve klavye aksamını çıkarma](#)" kısmındaki adım 1'den adım 8'e kadar olan prosedüre uyun.
- 6 [Ekran aksamını](#) çıkarın.
- 7 [Ekran çerçevesini](#) çıkarın.
- 8 [Ekran menteşelerini](#) çıkarın.
- 9 [Ekran panelini](#) çıkarın.

## Yordam

Ekran kablosunu yönlendirme kılavuzlarından ve ekran arka kapağından çıkarın.



# Ekran kablosunun yerine takılması

---



**UYARI:** Bilgisayarınızın içerisinde çalışmadan önce, bilgisayarınızla birlikte gönderilen emniyet bilgilerini okuyun ve içerisinde belirtilen adımları izleyin. Sisteminizin içinde çalıştıktan sonra, bölümündeki talimatları [içinde çalıştıktan sonra](#). Ek güvenlik en iyi uygulama bilgileri için [www.dell.com/regulatory\\_compliance](http://www.dell.com/regulatory_compliance) adresindeki Regulatory Compliance (Yasal Uygunluk) Ana Sayfasına bakın.

## Yordam

Ekran kablosunu ekran arka kapağındaki yönlendirme kablolarına göre yapıştırın ve yönlendirin.

## Son koşullar

- 1 [Ekran panelini](#) yerine takın.
- 2 [Ekran menteşelerini](#) yerine takın.
- 3 [Ekran çerçevesini](#) yerine takın.
- 4 [Ekran aksamını](#) yerine takın.
- 5 "[Avuç içi dayanağı ve klavye aksamını yerine takma](#)" kısmındaki adım 3'ten adım 9'a kadar olan prosedüre uyun.
- 6 [Kablosuz kartı](#) yerine takın.
- 7 [Arka kapağı](#) yerine takın.
- 8 [Pili](#) yerine takın.
- 9 [Alt kapağı](#) yerine takın.

# Kamerayı çıkarma



**UYARI:** Bilgisayarınızın içerisinde çalışmadan önce, bilgisayarınızla birlikte gönderilen emniyet bilgilerini okuyun ve içerisinde belirtilen adımları izleyin. Sisteminizin içinde çalıştıktan sonra, bölümündeki talimatları [içinde çalıştıktan sonra](#). Ek güvenlik en iyi uygulama bilgileri için [www.dell.com/regulatory\\_compliance](http://www.dell.com/regulatory_compliance) adresindeki Regulatory Compliance (Yasal Uygunluk) Ana Sayfasına bakın.

## Ön koşullar



**NOT:** Bu talimatlar, sadece ekranı dokunmatik olmayan dizüstü bilgisayarlar için geçerlidir.

- 1 [Alt kapağı](#) çıkarın.
- 2 [Pili](#) çıkarın.
- 3 [Arka kapağı](#) çıkarın.
- 4 [Kablosuz kartı](#) çıkarın.
- 5 "[Avuç içi dayanağı ve klavye aksamını çıkarma](#)" kısmındaki adım 1'den adım 8'e kadar olan prosedüre uyun.
- 6 [Ekran aksamını](#) çıkarın.
- 7 [Ekran çerçevesini](#) çıkarın.

## Yordam

- 1 Çekme tırnağını kullanarak, kamera kablosunun kamera bağlantısını kesin.
- 2 Plastik bir çubuk kullanarak, kamerayı ekran arka kapağından kaldırarak çıkarın.  
Resim: Kamerayı çıkarma

# Kamerayı yerine takma

---



**UYARI:** Bilgisayarınızın içerisinde çalışmadan önce, bilgisayarınızla birlikte gönderilen emniyet bilgilerini okuyun ve içerisinde belirtilen adımları izleyin. Sisteminizin içinde çalıştıktan sonra, bölümündeki talimatları [içinde çalıştıktan sonra](#). Ek güvenlik en iyi uygulama bilgileri için [www.dell.com/regulatory\\_compliance](http://www.dell.com/regulatory_compliance) adresindeki Regulatory Compliance (Yasal Uygunluk) Ana Sayfasına bakın.

## Yordam

- 1 Hizalama direklerini kullanarak, kamerayı erkan arka kapağına yapıştırın.
- 2 Kamera kablosunu kameraya bağlayın.

## Son koşullar

- 1 [Ekran çerçevesini](#) yerine takın.
- 2 [Ekran aksamını](#) yerine takın.
- 3 "[Avuç içi dayanağı ve klavye aksamını yerine takma](#)" kısmındaki adım 3'ten adım 9'a kadar olan prosedüre uyun.
- 4 [Kablosuz kartı](#) yerine takın.
- 5 [Arka kapağı](#) yerine takın.
- 6 [Pili](#) yerine takın.
- 7 [Alt kapağı](#) yerine takın.

# Ekran arka kapađı ve anten aksamını ıkarma



**UYARI:** Bilgisayarınızın ierisinde alıřmadan nce, bilgisayarınızla birlikte gnderilen emniyet bilgilerini okuyun ve ierisinde belirtilen adımları izleyin. Sisteminizin iinde alıřtıktan sonra, blmndeki talimatları [iinde alıřtıktan sonra](#). Ek gvenlik en iyi uygulama bilgileri iin [www.dell.com/regulatory\\_compliance](http://www.dell.com/regulatory_compliance) adresindeki Regulatory Compliance (Yasal Uygunluk) Ana Sayfasına bakın.

## n kořullar

- 1 [Alt kapađı](#) ıkarın.
- 2 [Pili](#) ıkarın.
- 3 [Kablosuz kartı](#) ıkarın.
- 4 [Arka kapađı](#) ıkarın.
- 5 "[Avu ii dayanađı ve klavye aksamını ıkarma](#)" kısmındaki adım 1'den adım 8'e kadar olan prosedre uyun.
- 6 [Ekran aksamını](#) ıkarın.
- 7 [Ekran erevesini](#) ıkarın.
- 8 [Ekran menteřelerini](#) ıkarın.
- 9 [Ekran panelini](#) ıkarın.
- 10 [Ekran kablosunu](#) ıkarın.
- 11 [Kamerayı](#) ıkarın.

## Yordam

- 1 Kamera kablosu ynlendirmesini not edin ve kabloyu ekran arka kapađı ve anten aksamı zerindeki ynlendirme kılavuzlarından ıkarın.  
Resim: Kamera kablosunun ıkarılması
- 2 Yukarıdaki adımları gerekleřtirdikten sonra, ekran arka kapađı ve anten aksamı kalır.  
Resim: Ekran arka kapađının ve anten aksamının ıkarılması

# Ekran arka kapağı ve anten aksamını yerine takma



**UYARI:** Bilgisayarınızın içerisinde çalışmadan önce, bilgisayarınızla birlikte gönderilen emniyet bilgilerini okuyun ve içerisinde belirtilen adımları izleyin. Sisteminizin içinde çalıştıktan sonra, bölümündeki talimatları [içinde çalıştıktan sonra](#). Ek güvenlik en iyi uygulama bilgileri için [www.dell.com/regulatory\\_compliance](http://www.dell.com/regulatory_compliance) adresindeki Regulatory Compliance (Yasal Uygunluk) Ana Sayfasına bakın.

## Yordam

Ekran arka kapağını ve anten aksamını düz bir yüzey üzerine yerleştirin.


## Son koşullar

- 1 [Kamerayı](#) yerine takın.
- 2 [Ekran kablosunu](#) yerine takın.
- 3 [Ekran panelini](#) yerine takın.
- 4 [Ekran menteşelerini](#) yerine takın.
- 5 [Ekran çerçevesini](#) yerine takın.
- 6 [Ekran aksamını](#) yerine takın.
- 7 "[Avuç içi dayanağı ve klavye aksamını yerine takma](#)" kısmındaki adım 3'ten adım 9'a kadar olan prosedüre uyun.
- 8 [Arka kapağı](#) yerine takın.
- 9 [Kablosuz kartı](#) yerine takın.
- 10 [Pili](#) yerine takın.
- 11 [Alt kapağı](#) yerine takın.

# BIOS'u Sıfırlama

---

Güncelleştirme mevcut olduğunda veya sistem kartını değiştirirken BIOS'u flash yazma ile yüklemeniz (güncelleştirmeniz) gerekebilir. BIOS'u sıfırlamak için:

- 1 Bilgisayarınızı açın.
- 2 [www.dell.com/support](http://www.dell.com/support) adresine gidin.
- 3 **Product support (Ürün desteği)** seçeneğine tıklayın, bilgisayarınızın Servis Etiketini girin ve ardından **Submit (Gönder)** düğmesine tıklayın.  
 **NOT: Servis Etiketiniz yoksa, otomatik algılama özelliği veya manuel olarak bilgisayar modelinize gözetme seçeneğini kullanın.**
- 4 **Drivers & downloads (Sürücüler ve indirmeler)** → **Find it myself (Kendin bul)** seçeneğine tıklayın.
- 5 Bilgisayarınızda yüklü olan işletim sistemini seçin.
- 6 Sayfayı aşağı doğru kaydırın ve **BIOS'u** genişletin.
- 7 En son BIOS sürümünü bilgisayarınıza indirmek için **Download (İndir)** düğmesine tıklayın.
- 8 İndirme işlemi tamamlandıktan sonra, BIOS güncelleştirme dosyasını kaydettiğiniz klasöre gidin.
- 9 BIOS güncelleştirme dosya simgesini çift tıklayın ve ekrandaki talimatları izleyin.

# Tanılamalar

**Güç ve pil durum ışığı/sabit sürücü etkinlik ışığı:** Pil şarj durumu veya sabit sürücü etkinliği olduğunu gösterir.



**NOT: Bu ışığın, güç ve pil durum ışığı ve sabit sürücü etkinlik ışığı arasında geçiş yapması için Fn+H tuşlarına basın.**

## Sabit sürücü etkinliği ışığı

Bilgisayar sabit diskte okuduğunda veya yazdığında yanar.

## Güç ve pil şarj durum ışığı

Güç ve pil-şarj durumunu gösterir.

**Sabit beyaz** - Güç adaptörü bağlı ve pil % 5 'den daha fazla doludur.

**Sarı** - Bilgisayar pil üzerinde çalışıyor ve pil % 5 'den daha az doludur.

## Kapalı

- Güç adaptörü bağlı ve pil tamamen şarj olmuş.
- Bilgisayar pil ile çalışıyor ve pil %5 'den daha fazla doludur.
- Bilgisayar uyku modunda, hazırda bekliyor veya kapalı.

Güç ve pil durum ışığı arızaları gösteren sesli uyarı kodları ile birlikte sarı renkte yanıp söner.

Örneğin, belli bir aradan sonra güç ve pil durum ışığı sarı renkte iki kez belli bir aradan sonra yanıp söner, ve ardından belli bir aradan sonra beyaz renkte üç kez yanıp söner. Bu 2,3 şekli bilgisayar kapatılana kadar devam eder, aynı şekilde hiçbir bellek veya RAM algılanmadığında.

Aşağıdaki tabloda farklı ışık modelleri ve bu ışık modellerinin neyi ifade ettikleri gösterilir.

**Tablo 3. Tanılamalar**

Işık Deseni	Problem tanımı
2,1	CPU arızası
2,2	Sistem kartı: BIOS ve ROM hatası
2,3	Bellek veya RAM algılanmadı
2,4	Bellek veya RAM hatası

<b>İşık Deseni</b>	<b>Problem tanımı</b>
<b>2,5</b>	Geçersiz bellek takılı
<b>2,6</b>	Sistem kartı veya yonga seti hatası
<b>2,7</b>	LCD arızası
<b>3,1</b>	CMOS pil arızası
<b>3,2</b>	PCI/video kartı arızası
<b>3,3</b>	Kurtarma görüntüsü bulunamadı
<b>3,4</b>	Kurtarma görüntüsü bulundu ancak geçersiz

Monitör hataları veya sorunları görüntüleyemezse, bilgisayarınız başlatılırken bazı uyarı sesleri çıkarabilir. Tekrarlayan bip kodları bilgisayarla kullanıcı sorunlarını gidermenize yardımcı olur.

**Kamera durum ışığı:** Kameranın kullanımda olup olmadığını gösterir.

- Sabit beyaz - Kamera kullanılıyor.
- Kapalı - Kamera kullanımda değil.

**Caps Lock durum ışığı:** Caps Lock seçeneğinin etkin veya devre dışı olup olmadığını gösterir.

- Kesintisiz beyaz - Büyük Harf Kilidi etkinleştirilmiştir.
- Off (Kapalı) - Büyük Harf Kilidi devre dışı bırakıldı.

# Yardıma alma ve Dell'e başvurma

## Kendi kendine yardım kaynakları

Bu çevrimiçi kendi kendine yardım kaynaklarını kullanarak Dell ürünleri ve hizmetleri hakkında bilgi ve yardım alabilirsiniz:

### Tablo 4. Kendi kendine yardım kaynakları

Dell ürün ve hizmetleri ile ilgili bilgiler

[www.dell.com](http://www.dell.com)

Dell Yardım ve Destek uygulaması



İpuçları



Desteğe Başvurun

Windows arama alanında, Help and Support yazın ve Gir öğesine basın.

İşletim sistemi için çevrimiçi yardım

[www.dell.com/support/windows](http://www.dell.com/support/windows)

[www.dell.com/support/linux](http://www.dell.com/support/linux)

Sorun giderme bilgileri, kullanım kılavuzları, kurulum talimatları, ürün özellikleri, teknik yardım blog'ları, sürücüler, yazılım güncelleştirmeleri, vb.

[www.dell.com/support](http://www.dell.com/support)

Çeşitli bilgisayar sorunları için Dell bilgi bankası makaleleri.

- 1 [www.dell.com/support](http://www.dell.com/support) adresine gidin.
- 2 **Search (Arama)** kutusuna konuyu veya anahtar kelimeleri yazın.
- 3 İlgili makaleleri almak için **Search (Ara)** seçeneğine tıklayın.

Ürününüz hakkında aşağıdaki bilgileri öğrenin:

[www.dell.com/support/manuals](http://www.dell.com/support/manuals) adresindeki *Me and My Dell*'i (Ben ve Dell Bilgisayarım) bölümüne bakın.

- Ürün teknik özellikleri
- İşletim sistemi

- Ürününüzü kurma ve kullanma
- Veri yedekleme
- Sorun giderme ve tanılama
- Fabrika ve sistem geri yükleme
- BIOS bilgileri

Ürününüzle ilgili *Me and My Dell*'i (Ben ve Dell Bilgisayarım) bulmak için aşağıdakilerden birini kullanarak ürününüzü tanımlayın:

- **Detect Product (Ürünü Algıla)** seçeneğini belirleyin.
- **View Products (Ürünleri Görüntüle)** altındaki açılır menüden ürününüzü bulun.
- **Service Tag number (Servis Etiketi numarası)** veya **Product ID'yi (Ürün Kimliği)** arama çubuğuna girin.

## Dell'e Başvurma

Satış, teknik destek veya müşteri hizmetleri ile ilgili konularda Dell ile irtibat kurmak için [www.dell.com/contactdell](http://www.dell.com/contactdell) adresini ziyaret edin.



**NOT: Bu hizmetlerin kullanılabilirliği ülkeye ve ürüne göre değişir ve bölgenizde bazı hizmetler verilemiyor olabilir.**



**NOT: Etkin bir İnternet bağlantınız yoksa, iletişim bilgilerini satın alım faturanızda, irsaliyede, fişte veya Dell ürün kataloğunda bulabilirsiniz.**