

# Inspiron 15 7000 ゲーム サービスマニュアル

コンピュータモデル : Inspiron 15-7567  
規制モデル : P65F  
規制タイプ : P65F001



# メモ、注意、警告

---



メモ: 製品を使いやすくするための重要な情報を説明しています。



注意: ハードウェアの損傷やデータの損失の可能性を示し、その問題を回避するための方法を説明しています。



警告: 物的損害、けが、または死亡の原因となる可能性があることを示しています。

---

著作権 © 2016 すべての著作権は Dell Inc. またはその子会社にあります。Dell、EMC、およびその他の商標は、Dell Inc. またはその子会社の商標です。その他の商標は、それぞれの所有者の商標である場合があります。

2016 - 11

Rev. A00

# 目次

<b>コンピュータ内部の作業を始める前に.....</b>	<b>10</b>
作業を開始する前に .....	10
安全にお使いいただくために.....	10
奨励ツール.....	11
ネジのリスト.....	11
<b>コンピュータ内部の作業を終えた後に.....</b>	<b>14</b>
<b>ベースカバーの取り外し.....</b>	<b>15</b>
手順.....	15
<b>ベースカバーの取り付け.....</b>	<b>17</b>
手順.....	17
<b>バッテリーの取り外し.....</b>	<b>18</b>
前提条件.....	18
手順.....	18
<b>バッテリーの取り付け.....</b>	<b>20</b>
手順.....	20
作業を終えた後に.....	20
<b>メモリモジュールの取り外し.....</b>	<b>21</b>
前提条件.....	21
手順.....	21

<b>メモリモジュールの取り付け</b> .....	<b>23</b>
手順.....	23
作業を終えた後に.....	24
<b>ハードドライブの取り外し</b> .....	<b>25</b>
前提条件.....	25
手順.....	25
<b>ハードドライブの取り付け</b> .....	<b>28</b>
手順.....	28
作業を終えた後に.....	28
<b>ソリッドステートドライブの取り外し</b> .....	<b>29</b>
前提条件.....	29
手順.....	29
<b>ソリッドステートドライブの取り付け</b> .....	<b>31</b>
手順.....	31
作業を終えた後に.....	32
<b>ワイヤレスカードの取り外し</b> .....	<b>33</b>
前提条件.....	33
手順.....	33
<b>ワイヤレスカードの取り付け</b> .....	<b>35</b>
手順.....	35
作業を終えた後に.....	36
<b>コイン型電池の取り外し</b> .....	<b>37</b>
前提条件.....	37
手順.....	37

<b>コイン型電池の取り付け</b> .....	<b>39</b>
手順.....	39
作業を終えた後に.....	39
<b>リヤカバーの取り外し</b> .....	<b>40</b>
前提条件.....	40
手順.....	40
<b>リヤカバーの取り付け</b> .....	<b>42</b>
手順.....	42
作業を終えた後に.....	42
<b>パームレストとキーボードアセンブリの取り外し</b> .....	<b>43</b>
前提条件.....	43
手順.....	43
<b>パームレストとキーボードアセンブリの取り付け</b> .....	<b>49</b>
手順.....	49
作業を終えた後に.....	49
<b>I/O ボードの取り外し</b> .....	<b>50</b>
前提条件.....	50
手順.....	50
<b>I/O ボードの取り付け</b> .....	<b>52</b>
手順.....	52
作業を終えた後に.....	52
<b>ファンの取り外し</b> .....	<b>53</b>
前提条件.....	53
手順.....	53


<b>ファンの取り付け</b> .....	<b>56</b>
手順.....	56
作業を終えた後に.....	56
<b>ステータスライトボードの取り外し</b> .....	<b>57</b>
前提条件.....	57
手順.....	57
<b>ステータスライトボードの取り付け</b> .....	<b>59</b>
手順.....	59
作業を終えた後に.....	59
<b>スピーカーの取り外し</b> .....	<b>60</b>
前提条件.....	60
手順.....	60
<b>スピーカーの取り付け</b> .....	<b>62</b>
手順.....	62
作業を終えた後に.....	62
<b>電源ボタンボードの取り外し</b> .....	<b>63</b>
前提条件.....	63
手順.....	63
<b>電源ボタンボードの取り付け</b> .....	<b>65</b>
手順.....	65
作業を終えた後に.....	65
<b>タッチパッドの取り外し</b> .....	<b>66</b>
前提条件.....	66
手順.....	66

<b>タッチパッドの取り付け</b> .....	<b>68</b>
手順.....	68
作業を終えた後に.....	68
<b>システム基板の取り外し</b> .....	<b>69</b>
前提条件.....	69
手順.....	69
<b>システム基板の取り付け</b> .....	<b>74</b>
手順.....	74
作業を終えた後に.....	75
<b>ヒートシンクの取り外し</b> .....	<b>76</b>
前提条件.....	76
手順.....	76
<b>ヒートシンクの取り付け</b> .....	<b>78</b>
手順.....	78
作業を終えた後に.....	78
<b>電源アダプタポートの取り外し</b> .....	<b>79</b>
前提条件.....	79
手順.....	79
<b>電源アダプタポートの取り付け</b> .....	<b>81</b>
手順.....	81
作業を終えた後に.....	81
<b>ディスプレイアセンブリの取り外し</b> .....	<b>82</b>
前提条件.....	82
手順.....	82



<b>ディスプレイアセンブリの取り付け</b> .....	<b>86</b>
手順.....	86
作業を終えた後に.....	86
<b>ディスプレイベゼルの取り外し</b> .....	<b>88</b>
前提条件.....	88
手順.....	88
<b>ディスプレイベゼルの取り付け</b> .....	<b>90</b>
手順.....	90
作業を終えた後に.....	90
<b>ディスプレイヒンジの取り外し</b> .....	<b>91</b>
前提条件.....	91
手順.....	91
<b>ディスプレイヒンジの取り付け</b> .....	<b>93</b>
手順.....	93
作業を終えた後に.....	93
<b>ディスプレイパネルの取り外し</b> .....	<b>94</b>
前提条件.....	94
手順.....	94
<b>ディスプレイパネルの取り付け</b> .....	<b>97</b>
手順.....	97
作業を終えた後に.....	97
<b>ディスプレイケーブルの取り外し</b> .....	<b>98</b>
前提条件.....	98
手順.....	98

<b>ディスプレイケーブルの取り付け</b> .....	<b>100</b>
手順.....	100
作業を終えた後に.....	100
<b>カメラの取り外し</b> .....	<b>101</b>
前提条件.....	101
手順.....	101
<b>カメラの取り付け</b> .....	<b>103</b>
手順.....	103
作業を終えた後に.....	103
<b>ディスプレイ背面カバーとアンテナアセンブリの取り外し</b> .....	<b>104</b>
前提条件.....	104
手順.....	105
<b>ディスプレイ背面カバーとアンテナアセンブリの取り付け</b> .....	<b>107</b>
手順.....	107
作業を終えた後に.....	107
<b>BIOS のフラッシュ</b> .....	<b>108</b>
<b>診断</b> .....	<b>109</b>
<b>「困ったときは」と「デルへのお問い合わせ」</b> .....	<b>111</b>
セルフヘルプリソース.....	111
デルへのお問い合わせ.....	112

# コンピュータ内部の作業を始める前に


 **メモ:** 本書の画像は、ご注文の構成によってお使いのコンピュータと異なる場合があります。


## 作業を開始する前に

- 1 開いているファイルはすべて保存して閉じ、実行中のアプリケーションはすべて終了します。
- 2 コンピュータをシャットダウンします。スタート →  電源 → シャットダウンの順にクリックします。  
 **メモ:** 他のオペレーティングシステムを使用している場合は、お使いのオペレーティングシステムのシャットダウン方法に関するマニュアルを参照してください。
- 3 コンピュータおよび取り付けられているすべてのデバイスをコンセントから外します。
- 4 キーボード、マウス、モニターなど取り付けられているすべてのネットワークデバイスや周辺機器をコンピュータから外します。
- 5 すべてのメディアカードと光ディスクをコンピュータから取り外します（取り付けられている場合）。
- 6 ディスプレイを閉じて、コンピュータを裏返します。

## 安全にお使いいただくために

身体の安全を守り、コンピュータを損傷から保護するために、次の安全に関する注意に従ってください。

 **警告:** コンピューター内部の作業を始める前に、お使いのコンピューターに付属しているガイドの安全にお使いいただくための注意事項をお読みください。安全にお使いいただくためのベストプラクティスの詳細については、規制順守ホームページ（[www.dell.com/regulatory\\_compliance](http://www.dell.com/regulatory_compliance)）をご覧ください。

 **警告:** コンピューターのカバーまたはパネルを開ける前に、すべての電源を外してください。コンピュータ内部の作業を終えた後は、電源コンセントを接続する前にカバー、パネル、およびネジをすべて取り付けてください。

- △ 注意: コンピュータの損傷を避けるため、平らで清潔な場所で作業を行うようにしてください。
- △ 注意: コンポーネントおよびカードは、損傷を避けるために端を持つようにしてください。ピンおよび接合部には触れないでください。
- △ 注意: 許可されている、あるいは Dell テクニカルサポートチームによって指示を受けた内容のトラブルシューティングと修理のみを行うようにしてください。デルが許可していない修理による損傷は、保証できません。製品に付属している「安全にお使いいただくための注意事項」、または [www.dell.com/regulatory\\_compliance](http://www.dell.com/regulatory_compliance) を参照してください。
- △ 注意: コンピュータ内部の部品に触れる前に、コンピュータ背面の金属部など塗装されていない金属面に触れて、身体の静電気を除去してください。作業中も、定期的に塗装されていない金属面に触れて、内蔵コンポーネントを損傷するおそれのある静電気を逃がしてください。
- △ 注意: ケーブルを外すときは、コネクタまたはコネクタのプルタブを持ち、ケーブル自身を引っ張らないでください。一部のケーブルのコネクター部には、ロックタブや蝶ネジが付いています。該当するケーブルを外す際には、これらを外す必要があります。ケーブルを外すときは、コネクターピンを曲げないように、まっすぐ引き抜いてください。ケーブルを接続するときは、ポートとコネクタの向きが合っていることを確認してください。
- △ 注意: メディアカードリーダーに取り付けられたカードは、押して取り出します。

## 奨励ツール

この文書で説明する操作には、以下のツールが必要です。

- プラスドライバ
- トルクス#8 ( T8 ) ドライバ
- プラスチックスクライブ

## ネジのリスト

次の表には、さまざまなコンポーネントをパームレストとキーボードアセンブリに固定するために使用されるネジのリストが記載されています。

表 1. ネジのリスト

コンポーネント	固定先	ネジの種類	数	ネジの画像
バッテリー	コンピュータベース	M2x4 T8	5	
ハードドライブ	コンピュータベース	M2.5x3 ラダータイプ	4	
ハードドライブブラケット	ハードドライブ	M3x3	4	
ソリッドステートデバイス	コンピュータベース	M2x3	1	
ワイヤレスカードブラケット	コンピュータベース	M2x3	1	
リヤカバー	コンピュータベース	M2x3 大頭	4	
パームレストとキーボードアセンブリ	コンピュータベース	M2.5x5	15	
パームレストとキーボードアセンブリ	コンピュータベース	M2.5x8	2	
I/O ボード	コンピュータベース	M2x3	2	
ファン	コンピュータベース	M2x3	6	
電源アダプタポートブラケット	コンピュータベース	M2x3	4	
ステータスライトボード	コンピュータベース	M2x3	2	
スピーカー	コンピュータベース	M2x3 大頭	6	

コンポーネント	固定先	ネジの種類	数	ネジの画像
電源ボタンボード	パームレストとキーボードアセンブリ	M2x2.5	2	
タッチパッド	パームレストとキーボードアセンブリ	M2x2	4	
ディスプレイケーブルブラケット	システム基板	M2x3	1	
システム基板	コンピュータベース	M2x3	2	
ヒートシンク	システム基板	M2x3	6	
ディスプレイアセンブリ	コンピュータベース	M2x3	2	
ディスプレイアセンブリ	コンピュータベース	M2.5x5	2	
ディスプレイアセンブリ	コンピュータベース	M2.5x5	2	
ディスプレイヒンジ	ディスプレイ背面カバー	M2.5x2.5	8	
ディスプレイパネル	ディスプレイ背面カバー	M2x2.5	4	

# コンピュータ内部の作業を終えた後に


---



**注意:** コンピュータ内部にネジが残っていたり、緩んでいたりとすると、コンピュータに深刻な損傷を与える恐れがあります。

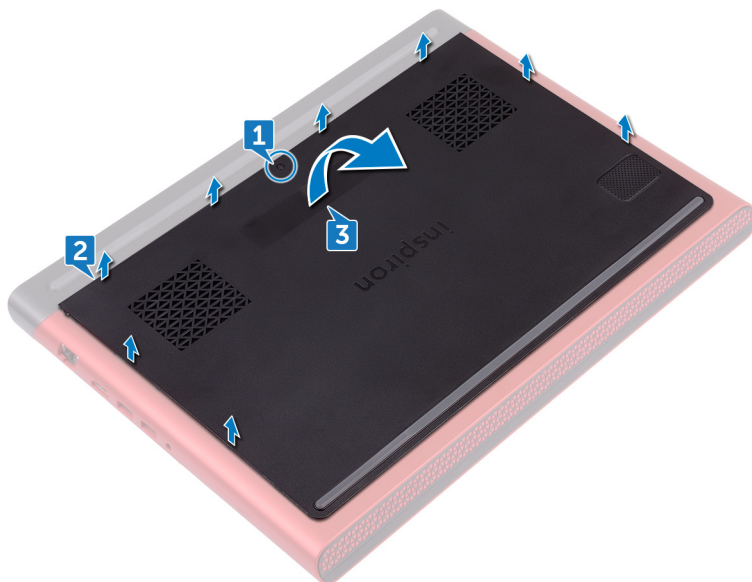
- 1 すべてのネジを取り付けて、コンピュータ内部に外れたネジが残っていないことを確認します。
- 2 コンピュータでの作業を始める前に、取り外したすべての外付けデバイス、周辺機器、ケーブルを接続します。
- 3 コンピュータでの作業を始める前に、取り外したすべてのメディアカード、ディスク、その他のパーツを取り付けます。
- 4 コンピュータ、および取り付けられているすべてのデバイスをコンセントに接続します。
- 5 コンピュータの電源を入れます。

# ベースカバーの取り外し

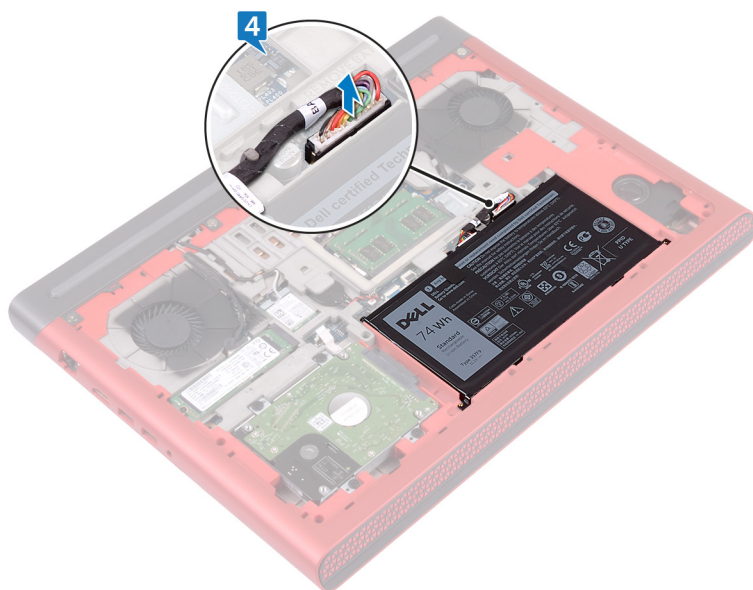
 **警告:** コンピュータ内部の作業を始める前に、お使いのコンピュータに付属している「安全にお使いいただくための注意事項」を読んで、「[コンピュータ内部の作業を始める前に](#)」の手順を実行してください。コンピュータ内部の作業を終えた後は、「[コンピュータ内部の作業を終えた後に](#)」の指示に従ってください。安全にお使いいただくためのベストプラクティスの詳細については、[規制順守ホームページ \( www.dell.com/regulatory\\_compliance \)](http://www.dell.com/regulatory_compliance) をご覧ください。

## 手順

- 1 ベースカバーをコンピュータベースに固定している固定ネジを緩めます。
- 2 指先を使ってベースカバーをゆっくりと持ち上げ、タブをコンピュータベースのスロットから外します。
- 3 ベースカバーを持ち上げて、コンピュータベースから取り外します。



- 4 バッテリーケーブルをシステム基板から外します。



# ベースカバーの取り付け

---




警告: コンピュータ内部の作業を始める前に、お使いのコンピュータに付属している「安全にお使いいただくための注意事項」を読んで、「[コンピュータ内部の作業を始める前に](#)」の手順を実行してください。コンピュータ内部の作業を終えた後は、「[コンピュータ内部の作業を終えた後に](#)」の指示に従ってください。安全にお使いいただくためのベストプラクティスの詳細については、規制順守ホームページ ([www.dell.com/regulatory\\_compliance](http://www.dell.com/regulatory_compliance)) をご覧ください。

## 手順

- 1 バッテリーケーブルをシステム基板に接続します。
- 2 ベースカバーのタブをコンピュータベースのスロットに差し込んで、ベースカバーを所定の位置にはめ込みます。
- 3 ベースカバーをコンピュータベースに固定する固定ネジを締めます。

# バッテリーの取り外し

---

 警告: コンピュータ内部の作業を始める前に、お使いのコンピュータに付属している「安全にお使いいただくための注意事項」を読んで、「[コンピュータ内部の作業を始める前に](#)」の手順を実行してください。コンピュータ内部の作業を終えた後は、「[コンピュータ内部の作業を終えた後に](#)」の指示に従ってください。安全にお使いいただくためのベストプラクティスの詳細については、規制順守ホームページ ([www.dell.com/regulatory\\_compliance](http://www.dell.com/regulatory_compliance)) をご覧ください。

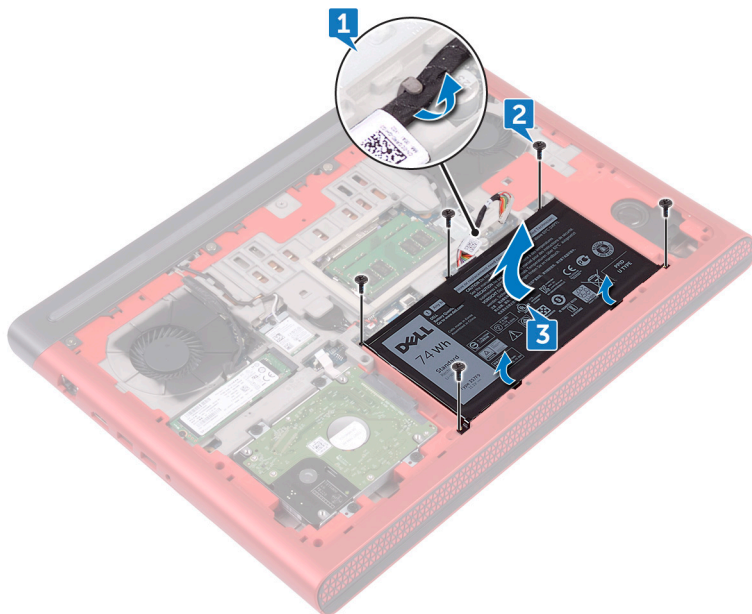
## 前提条件

[ベースカバー](#)を取り外します。

## 手順

- 1 バッテリーケーブルをコンピュータベースの配線ガイドから取り外します。
- 2 バッテリーをコンピュータベースに固定している 5 本のネジ ( M2x4 T8 ) を外します。


- 3 バッテリーを傾けて持ち上げ、コンピュータベースから取り外します。



- 4 コンピュータを表にしてディスプレイを開き、電源ボタンを 5 秒間長押しして、システム基板の静電気を除去します。

# バッテリーの取り付け

---

 **警告:** コンピュータ内部の作業を始める前に、お使いのコンピュータに付属している「安全にお使いいただくための注意事項」を読んで、「[コンピュータ内部の作業を始める前に](#)」の手順を実行してください。コンピュータ内部の作業を終えた後は、「[コンピュータ内部の作業を終えた後に](#)」の指示に従ってください。安全にお使いいただくためのベストプラクティスの詳細については、規制順守ホームページ ([www.dell.com/regulatory\\_compliance](http://www.dell.com/regulatory_compliance)) をご覧ください。

## 手順

- 1 バッテリーをコンピュータベースのスロットに差し込み、バッテリーのネジ穴をコンピュータベースのネジ穴に合わせます。
- 2 バッテリーをコンピュータベースに固定する 5 本のネジ ( M2x4 T8 ) を取り付けます。
- 3 バッテリーケーブルをコンピュータベースの配線ガイドに沿って配線します。

## 作業を終えた後に

[ベースカバー](#)を取り付けます。

# メモリモジュールの取り外し

---



警告: コンピュータ内部の作業を始める前に、お使いのコンピュータに付属している「安全にお使いいただくための注意事項」を読んで、「[コンピュータ内部の作業を始める前に](#)」の手順を実行してください。コンピュータ内部の作業を終えた後は、「[コンピュータ内部の作業を終えた後に](#)」の指示に従ってください。安全にお使いいただくためのベストプラクティスの詳細については、規制順守ホームページ ([www.dell.com/regulatory\\_compliance](http://www.dell.com/regulatory_compliance)) をご覧ください。

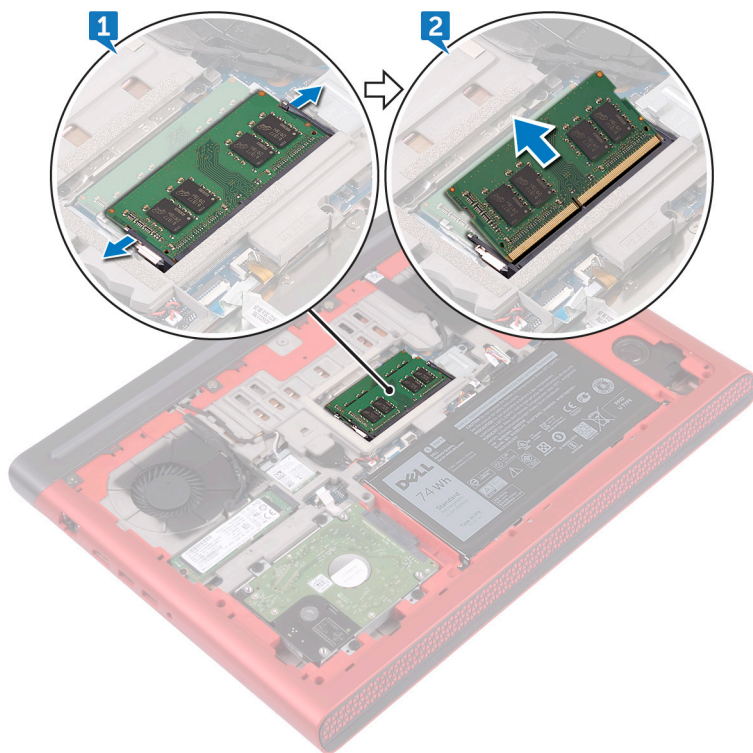
## 前提条件

[ベースカバー](#)を取り外します。

## 手順

- 1 メモリモジュールスロットの両端にある固定クリップを、メモリモジュールが持ち上がるまで指先で慎重に広げます。

2 メモリモジュールをメモリモジュールスロットから取り外します。



# メモリモジュールの取り付け

---




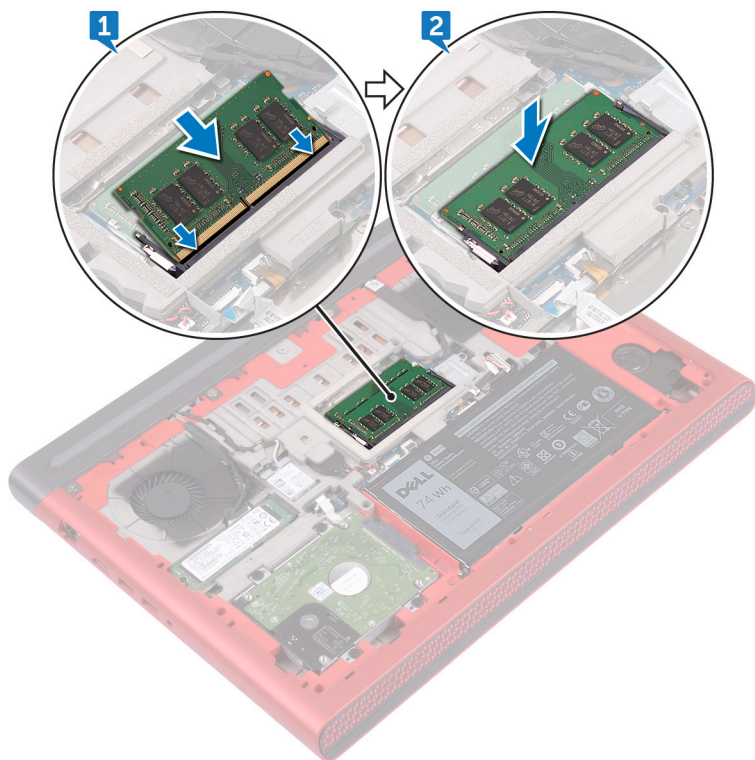
警告: コンピュータ内部の作業を始める前に、お使いのコンピュータに付属している「安全にお使いいただくための注意事項」を読んで、「[コンピュータ内部の作業を始める前に](#)」の手順を実行してください。コンピュータ内部の作業を終えた後は、「[コンピュータ内部の作業を終えた後に](#)」の指示に従ってください。安全にお使いいただくためのベストプラクティスの詳細については、規制順守ホームページ ([www.dell.com/regulatory\\_compliance](http://www.dell.com/regulatory_compliance)) をご覧ください。

## 手順

- 1 メモリモジュールの切り込みをメモリモジュールスロットのタブに合わせ、メモリモジュールを傾けてしっかりとスロットに差し込みます。

2 所定の位置にカチッと収まるまで、メモリモジュールを押し込みます。


 **メモ:** カチッという感触がない場合は、メモリモジュールを取り外して、もう一度差し込んでください。




## 作業を終えた後に

ベースカバーを取り付けます。

# ハードドライブの取り外し

 **警告:** コンピュータ内部の作業を始める前に、お使いのコンピュータに付属している「安全にお使いいただくための注意事項」を読んで、「[コンピュータ内部の作業を始める前に](#)」の手順を実行してください。コンピュータ内部の作業を終えた後は、「[コンピュータ内部の作業を終えた後に](#)」の指示に従ってください。安全にお使いいただくためのベストプラクティスの詳細については、規制順守ホームページ ([www.dell.com/regulatory\\_compliance](http://www.dell.com/regulatory_compliance)) をご覧ください。

 **注意:** ハードドライブは壊れやすい部品です。ハードディスクドライブの取り扱いには注意してください。

 **注意:** データの損失を防ぐため、コンピュータの電源が入っている状態、またはスリープ状態のときにハードドライブを取り外さないでください。

## 前提条件

[ベースカバー](#)を取り外します。

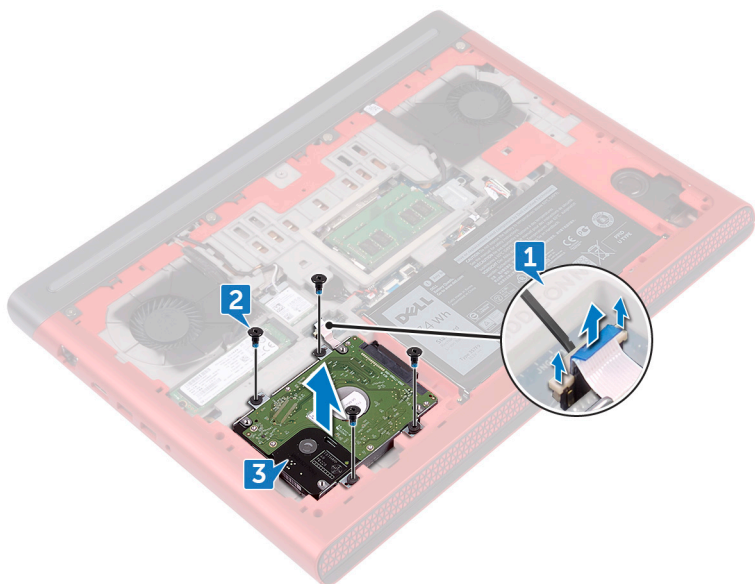
## 手順

 **注意:**

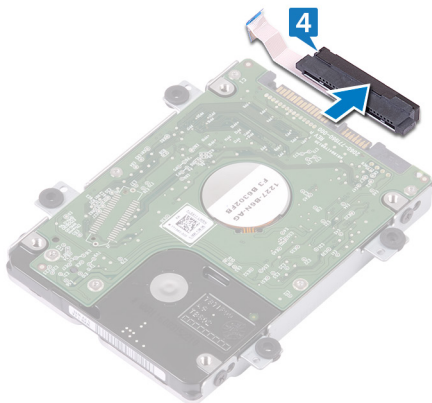
ハードドライブのロックコネクタのラッチは壊れやすいため、ラッチを強く引っ張るとハードドライブのロックコネクタが損傷する恐れがあります。ハードドライブのロックコネクタのラッチの取り扱いには注意してください。

- 1 プラスチックスクライブを使用してラッチを持ち上げ、プルタブを使用してハードドライブケーブルをシステム基板から外します。
- 2 ハードドライブアセンブリをコンピュータベースに固定している 4 本のネジ ( M2.5x3 ラダータイプ ) を取り外します。

- 3** ハードドライブアセンブリとそのケーブルを持ち上げて、コンピュータベースから取り外します。

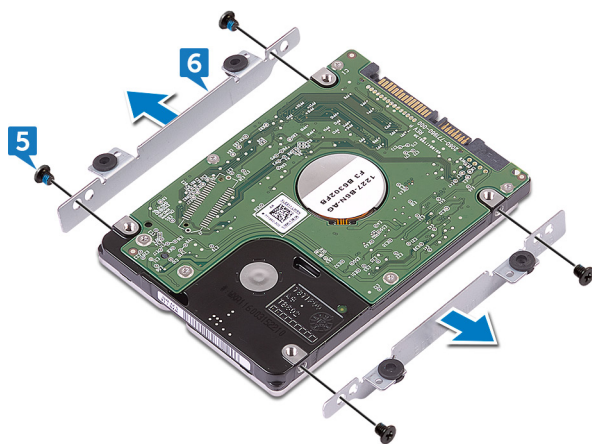


- 4** ハードドライブアセンブリからインタポータを外します。




- 5** ハードドライブブラケットをハードドライブに固定している 4 本のネジ ( M3x3 ) を取り外します。


6 ハードドライブブラケットをハードドライブから取り外します。



# ハードドライブの取り付け

---

 **警告:** コンピュータ内部の作業を始める前に、お使いのコンピュータに付属している「安全にお使いいただくための注意事項」を読んで、「[コンピュータ内部の作業を始める前に](#)」の手順を実行してください。コンピュータ内部の作業を終えた後は、「[コンピュータ内部の作業を終えた後に](#)」の指示に従ってください。安全にお使いいただくためのベストプラクティスの詳細については、[規制順守ホームページ](#) ( [www.dell.com/regulatory\\_compliance](http://www.dell.com/regulatory_compliance) ) をご覧ください。

 **注意:** ハードドライブは壊れやすい部品です。ハードディスクドライブの取り扱いには注意してください。

## 手順




- 1 ハードドライブブラケットのネジ穴をハードドライブのネジ穴の位置に合わせます。
- 2 ハードドライブブラケットをハードドライブに固定する 4 本のネジ ( M3x3 ) を取り付けます。
- 3 インタポーザをハードドライブアセンブリに接続します。
- 4 ハードドライブアセンブリのネジ穴をコンピュータベースのネジ穴の位置に合わせます。
- 5 ハードドライブアセンブリをコンピュータベースに固定する 4 本のネジ ( M2.5x3 ラダータイプ ) を取り付けます。
- 6 ハードドライブケーブルをシステム基板に接続し、ラッチを閉じてハードドライブケーブルを固定します。

## 作業を終えた後に

[ベースカバー](#)を取り付けます。

# ソリッドステートドライブの取り外し

---

-  警告: コンピュータ内部の作業を始める前に、お使いのコンピュータに付属している「安全にお使いいただくための注意事項」を読んで、「[コンピュータ内部の作業を始める前に](#)」の手順を実行してください。コンピュータ内部の作業を終えた後は、「[コンピュータ内部の作業を終えた後に](#)」の指示に従ってください。安全にお使いいただくためのベストプラクティスの詳細については、規制順守ホームページ ([www.dell.com/regulatory\\_compliance](http://www.dell.com/regulatory_compliance)) をご覧ください。
-  注意: ソリッドステートドライブは非常に壊れやすいものです。取り扱う場合は細心の注意を払ってください。
-  注意: データの損失を防ぐため、コンピュータの電源が入っている状態、またはスリープ状態のときに SSD を取り外さないでください。

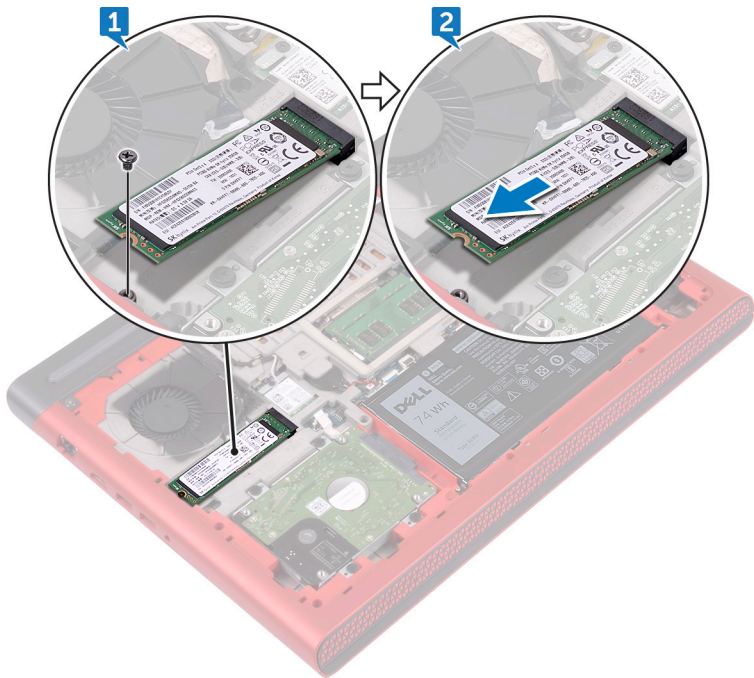
## 前提条件

[ベースカバー](#)を取り外します。

## 手順


- 1 ソリッドステートドライブをコンピュータベースに固定しているネジ ( M2x3 ) を外します。


- 2 ソリッドステートドライブをスライドさせて、ソリッドステートドライブスロットから取り外します。



# ソリッドステートドライブの取り付け

---

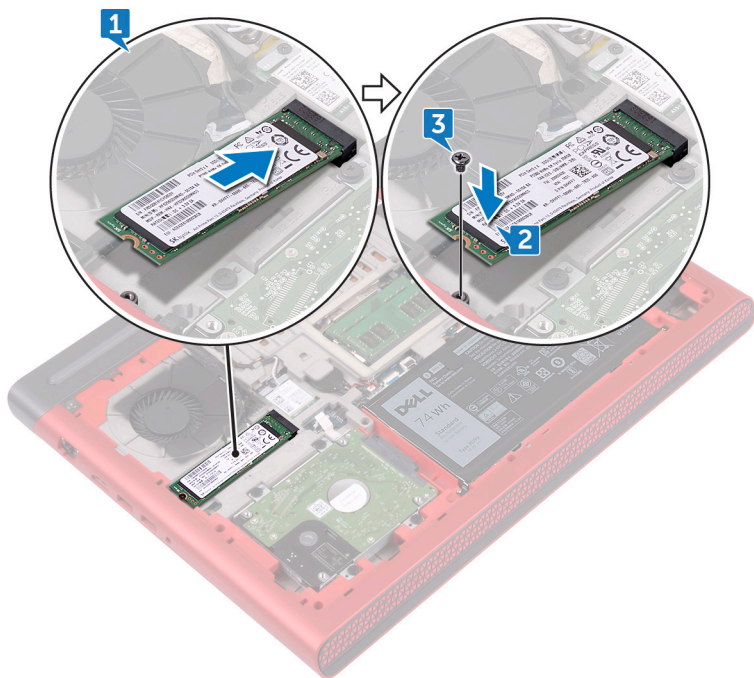
 警告: コンピュータ内部の作業を始める前に、お使いのコンピュータに付属している「安全にお使いいただくための注意事項」を読んで、「[コンピュータ内部の作業を始める前に](#)」の手順を実行してください。コンピュータ内部の作業を終えた後は、「[コンピュータ内部の作業を終えた後に](#)」の指示に従ってください。安全にお使いいただくためのベストプラクティスの詳細については、規制順守ホームページ ([www.dell.com/regulatory\\_compliance](http://www.dell.com/regulatory_compliance)) をご覧ください。

 注意: ソリッドステートドライブは非常に壊れやすいものです。取り扱う場合は細心の注意を払ってください。

## 手順

- 1 ソリッドステートドライブの切り込みをソリッドステートドライブスロットのタブに合わせて、ソリッドステートドライブをソリッドステートドライブスロットに差し込みます。
- 2 ソリッドステートドライブの一方の端を押して、ソリッドステートドライブのネジ穴をコンピュータベースのネジ穴に合わせます。

- 3 ソリッドステートドライブをコンピュータベースに固定するネジ（M2x3）を取り付けます。



## 作業を終えた後に

[ベースカバー](#)を取り付けます。

# ワイヤレスカードの取り外し

---



警告: コンピュータ内部の作業を始める前に、お使いのコンピュータに付属している「安全にお使いいただくための注意事項」を読んで、「[コンピュータ内部の作業を始める前に](#)」の手順を実行してください。コンピュータ内部の作業を終えた後は、「[コンピュータ内部の作業を終えた後に](#)」の指示に従ってください。安全にお使いいただくためのベストプラクティスの詳細については、規制順守ホームページ ([www.dell.com/regulatory\\_compliance](http://www.dell.com/regulatory_compliance)) をご覧ください。

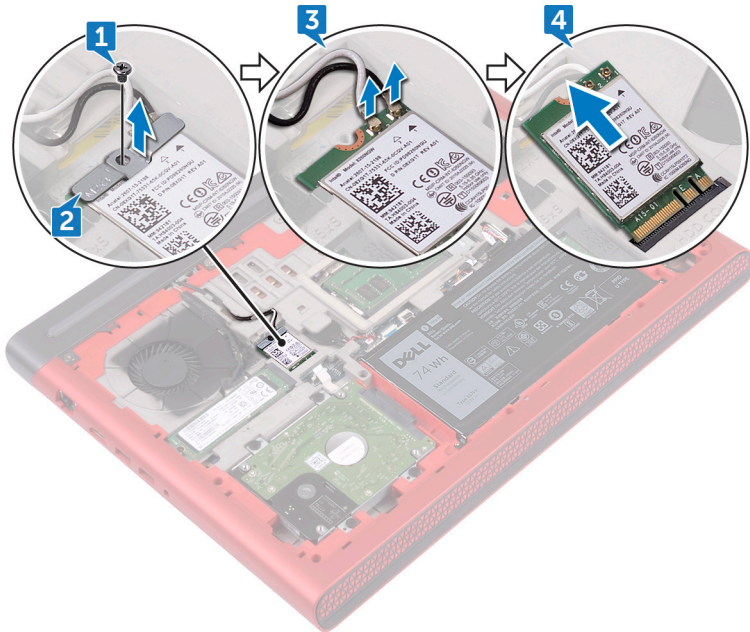
## 前提条件

[ベースカバー](#)を取り外します。


## 手順

- 1 ワイヤレスカードブラケットをワイヤレスカードとシステム基板に固定しているネジ ( M2x3 ) を外します。
- 2 ワイヤレスカードブラケットをワイヤレスカードから取り外します。
- 3 アンテナケーブルをワイヤレスカードから外します。


- 4 ワイヤレスカードをスライドさせて、ワイヤレスカードスロットから取り外します。



# ワイヤレスカードの取り付け

 **警告:** コンピュータ内部の作業を始める前に、お使いのコンピュータに付属している「安全にお使いいただくための注意事項」を読んで、「[コンピュータ内部の作業を始める前に](#)」の手順を実行してください。コンピュータ内部の作業を終えた後は、「[コンピュータ内部の作業を終えた後に](#)」の指示に従ってください。安全にお使いいただくためのベストプラクティスの詳細については、規制順守ホームページ ([www.dell.com/regulatory\\_compliance](http://www.dell.com/regulatory_compliance)) をご覧ください。

## 手順

 **注意:** ワイヤレスカードへの損傷を避けるため、カードの下にケーブルを置かないでください。

- 1 ワイヤレスカードの切り込みをワイヤレスカードスロットのタブに合わせます。
- 2 ワイヤレスカードを斜めにしてミニカードスロットに差し込みます。
- 3 アンテナケーブルをワイヤレスカードに接続します。

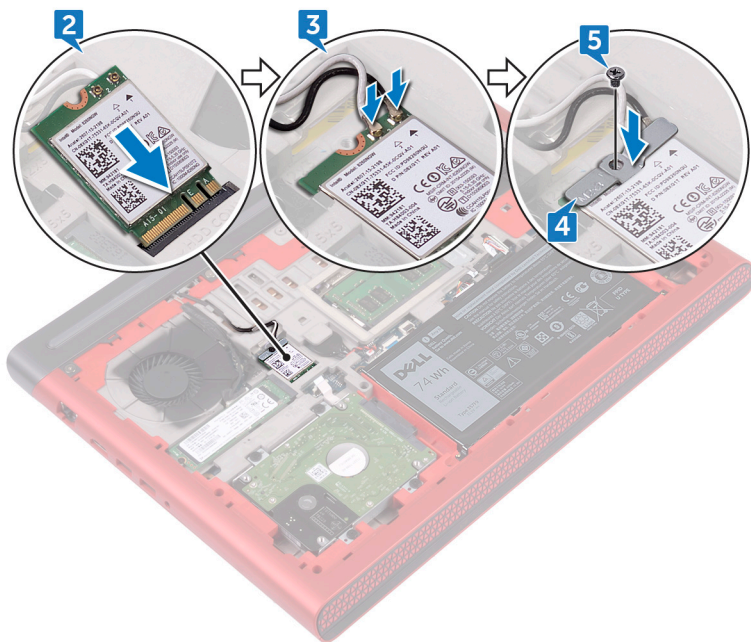
次の表に、お使いのコンピュータがサポートするワイヤレスカード用アンテナケーブルの色分けを示します。

**表 2. アンテナケーブルの色分け**

ワイヤレスカードのコネクタ	アンテナケーブルの色
メイン ( 白色の三角形 )	白色
補助 ( 黒色の三角形 )	黒色

- 4 ワイヤレスカードブラケットのネジ穴をワイヤレスカードとシステム基板のネジ穴に合わせます。

- 5 ワイヤレスカードブラケットをワイヤレスカードとシステム基板に固定するネジ ( M2x3 ) を取り付けます。





## 作業を終えた後に

[ベースカバー](#)を取り付けます。

# コイン型電池の取り外し

---

-  警告: コンピュータ内部の作業を始める前に、お使いのコンピュータに付属している「安全にお使いいただくための注意事項」を読んで、「[コンピュータ内部の作業を始める前に](#)」の手順を実行してください。コンピュータ内部の作業を終えた後は、「[コンピュータ内部の作業を終えた後に](#)」の指示に従ってください。安全にお使いいただくためのベストプラクティスの詳細については、規制順守ホームページ ([www.dell.com/regulatory\\_compliance](http://www.dell.com/regulatory_compliance)) をご覧ください。
-  注意: コイン型電池を取り外すと、BIOS セットアッププログラムの設定がデフォルト状態にリセットされます。コイン型電池を取り外す前に、BIOS セットアッププログラムの設定を書き留めておくことをお勧めします。

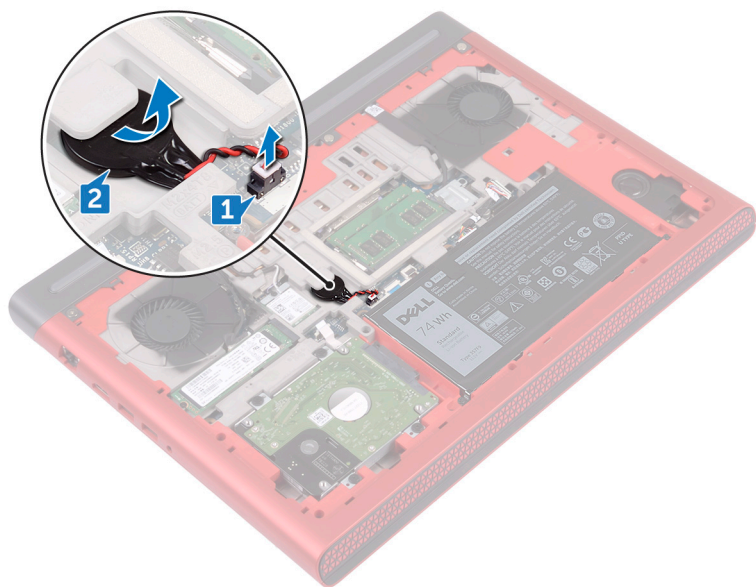
## 前提条件

[ベースカバー](#)を取り外します。

## 手順

- 1 コイン型電池ケーブルをシステム基板から外します。

- 2 コンピュータベース上の電池ソケットからコイン型電池を取り外します。



# コイン型電池の取り付け

---



警告: コンピュータ内部の作業を始める前に、お使いのコンピュータに付属している「安全にお使いいただくための注意事項」を読んで、「[コンピュータ内部の作業を始める前に](#)」の手順を実行してください。コンピュータ内部の作業を終えた後は、「[コンピュータ内部の作業を終えた後に](#)」の指示に従ってください。安全にお使いいただくためのベストプラクティスの詳細については、規制順守ホームページ ([www.dell.com/regulatory\\_compliance](http://www.dell.com/regulatory_compliance)) をご覧ください。

## 手順


- 1 コンピュータベース上の電池ソケットにコイン型電池をはめ込みます。
- 2 コイン型電池ケーブルをシステム基板に接続します。

## 作業を終えた後に

[ベースカバー](#)を取り付けます。

# リヤカバーの取り外し

---

 警告: コンピュータ内部の作業を始める前に、お使いのコンピュータに付属している「安全にお使いいただくための注意事項」を読んで、「[コンピュータ内部の作業を始める前に](#)」の手順を実行してください。コンピュータ内部の作業を終えた後は、「[コンピュータ内部の作業を終えた後に](#)」の指示に従ってください。安全にお使いいただくためのベストプラクティスの詳細については、規制順守ホームページ ([www.dell.com/regulatory\\_compliance](http://www.dell.com/regulatory_compliance)) をご覧ください。

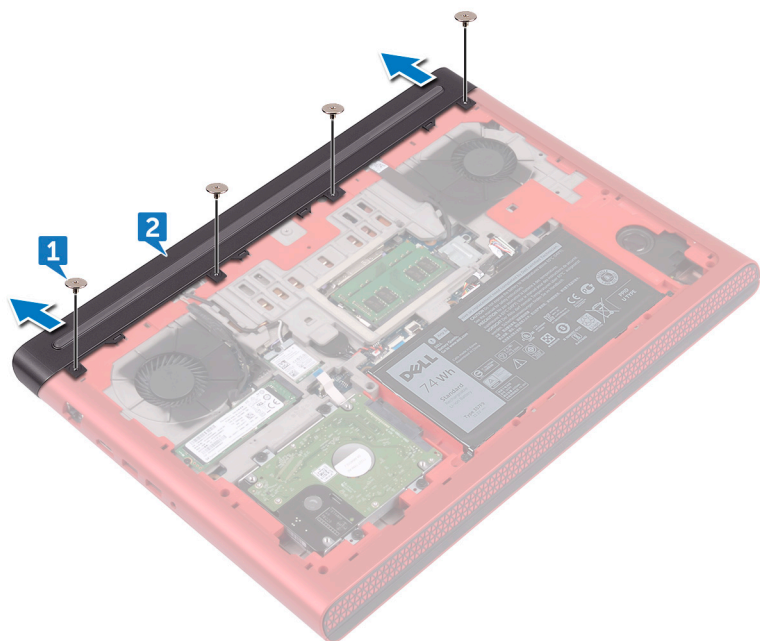
## 前提条件

[ベースカバー](#)を取り外します。

## 手順


- 1 背面カバーをコンピュータベースに固定している 4 本のネジ ( M2x3 大頭 ) を外します。

- 2 背面カバーをスライドさせて、コンピュータベースから取り外します。



# リヤカバーの取り付け

---

 **警告:** コンピュータ内部の作業を始める前に、お使いのコンピュータに付属している「安全にお使いいただくための注意事項」を読んで、「[コンピュータ内部の作業を始める前に](#)」の手順を実行してください。コンピュータ内部の作業を終えた後は、「[コンピュータ内部の作業を終えた後に](#)」の指示に従ってください。安全にお使いいただくためのベストプラクティスの詳細については、規制順守ホームページ ([www.dell.com/regulatory\\_compliance](http://www.dell.com/regulatory_compliance)) をご覧ください。

## 手順


- 1 リヤカバーのタブをコンピュータベースのスロットに差し込み、リヤカバーを所定の位置にはめ込みます。
- 2 リヤカバーのネジ穴をコンピュータベースのネジ穴に合わせます。
- 3 リヤカバーをコンピュータベースに固定する 4 本のネジ ( M2x3 大頭 ) を取り付けます。

## 作業を終えた後に

[ベースカバー](#)を取り付けます。

# パームレストとキーボードアセンブリの取り外し

---

 **警告:** コンピュータ内部の作業を始める前に、お使いのコンピュータに付属している「安全にお使いいただくための注意事項」を読んで、「[コンピュータ内部の作業を始める前に](#)」の手順を実行してください。コンピュータ内部の作業を終えた後は、「[コンピュータ内部の作業を終えた後に](#)」の指示に従ってください。安全にお使いいただくためのベストプラクティスの詳細については、規制順守ホームページ ([www.dell.com/regulatory\\_compliance](http://www.dell.com/regulatory_compliance)) をご覧ください。

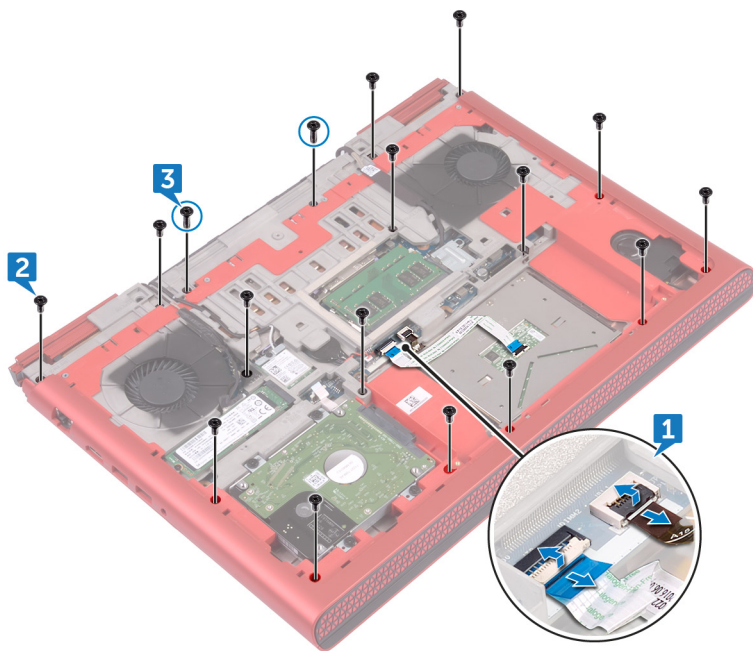
## 前提条件

- 1 [ベースカバー](#)を取り外します。
- 2 [バッテリー](#)を取り外します。
- 3 [背面カバー](#)を取り外します。

## 手順

- 1 ラッチを開いて、タッチパッドケーブルとキーボードバックライトケーブルをシステム基板から外します。
- 2 パームレストとキーボードアセンブリをコンピュータベースに固定している 15 本のネジ ( M2.5x5 ) を取り外します。

- 3** パームレストとキーボードアセンブリをコンピュータベースに固定している 2 本のネジ ( M2.5x8 ) を取り外します。



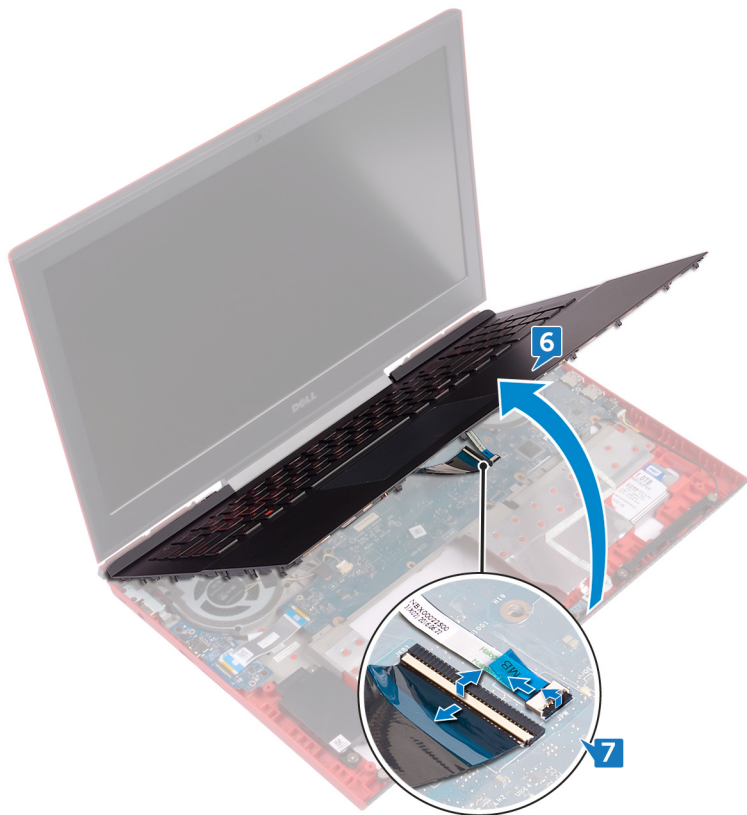
- 4** コンピュータを表向きに置いて、ディスプレイを開きます。

- 5 プラスチックスクライブを使用して、パームレストとキーボードアセンブリのタブをコンピュータベースの-slotから外します。



- 6 パームレストとキーボードアセンブリを傾けて持ち上げます。

- 7 ラッチを開き、キーボードケーブルと電源ボタンボードケーブルをシステム基板から外します。

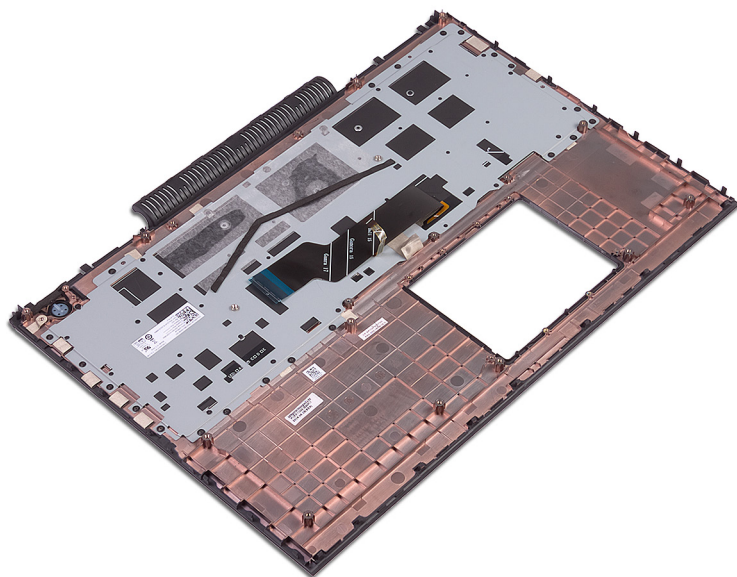


- 8 パームレストとキーボードアセンブリを持ち上げて、コンピュータベースから取り外します。




- 9 [電源ボタンボード](#)を取り外します。
- 10 [タッチパッド](#)を取り外します。

- 11 上記の手順をすべて実行してから、パームレストとキーボードアセンブリを取り外します。



# パームレストとキーボードアセンブリの取り付け

 **警告:** コンピュータ内部の作業を始める前に、お使いのコンピュータに付属している「安全にお使いいただくための注意事項」を読んで、「[コンピュータ内部の作業を始める前に](#)」の手順を実行してください。コンピュータ内部の作業を終えた後は、「[コンピュータ内部の作業を終えた後に](#)」の指示に従ってください。安全にお使いいただくためのベストプラクティスの詳細については、規制順守ホームページ ([www.dell.com/regulatory\\_compliance](http://www.dell.com/regulatory_compliance)) をご覧ください。

## 手順


- 1 [タッチパッド](#)を取り付けます。
- 2 [電源ボタンボード](#)を取り付けます。
- 3 パームレストとキーボードアセンブリを揃えてコンピュータベースにセットします。
- 4 キーボードケーブルと電源ボタンボードケーブルをシステム基板のコネクタに差し込み、ラッチを閉じてケーブルを固定します。
- 5 パームレストとキーボードアセンブリの端を押し下げて所定の位置にはめ込みます。
- 6 ディスプレイを閉じて、コンピュータを裏返します。
- 7 パームレストとキーボードアセンブリをコンピュータベースに固定する 15 本のネジ ( M2.5x5 ) を取り付けます。
- 8 パームレストとキーボードアセンブリをコンピュータベースに固定する 2 本のネジ ( M2.5x8 ) を取り付けます。
- 9 タッチパッドケーブルとキーボードバックライトケーブルをシステム基板のコネクタに差し込み、ラッチを閉じてケーブルを固定します。

## 作業を終えた後に

- 1 [背面カバー](#)を取り付けます。
- 2 [バッテリー](#)を取り付けます。
- 3 [ベースカバー](#)を取り付けます。

# I/O ボードの取り外し

---

 **警告:** コンピュータ内部の作業を始める前に、お使いのコンピュータに付属している「安全にお使いいただくための注意事項」を読んで、「[コンピュータ内部の作業を始める前に](#)」の手順を実行してください。コンピュータ内部の作業を終えた後は、「[コンピュータ内部の作業を終えた後に](#)」の指示に従ってください。安全にお使いいただくためのベストプラクティスの詳細については、[規制順守ホームページ \( www.dell.com/regulatory\\_compliance \)](http://www.dell.com/regulatory_compliance) をご覧ください。

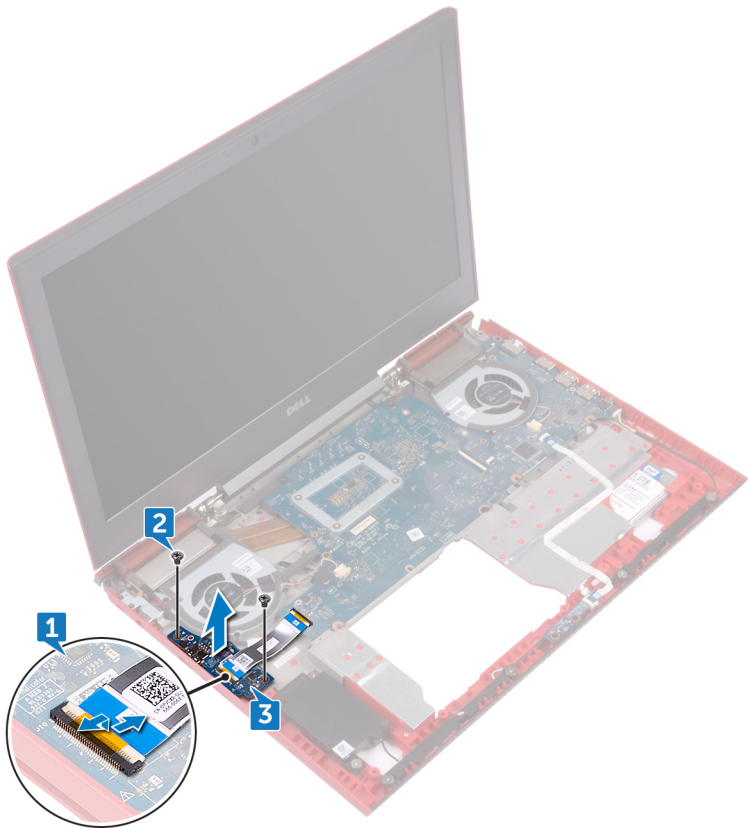
## 前提条件

- 1 [ベースカバー](#)を取り外します。
- 2 [バッテリー](#)を取り外します。
- 3 [背面カバー](#)を取り外します。
- 4 「[パームレストとキーボードアセンブリの取り外し](#)」の手順 1 から 8 に従ってください。

## 手順

- 1 ラッチを開き、I/O ボードケーブルを I/O ボードから外します。
- 2 I/O ボードをコンピュータベースに固定している 2 本のネジ ( M2x3 ) を外します。

- 3 I/O ボードをコンピュータベースから持ち上げて取り外します。



# I/O ボードの取り付け

---



警告: コンピュータ内部の作業を始める前に、お使いのコンピュータに付属している「安全にお使いいただくための注意事項」を読んで、「[コンピュータ内部の作業を始める前に](#)」の手順を実行してください。コンピュータ内部の作業を終えた後は、「[コンピュータ内部の作業を終えた後に](#)」の指示に従ってください。安全にお使いいただくためのベストプラクティスの詳細については、規制順守ホームページ ([www.dell.com/regulatory\\_compliance](http://www.dell.com/regulatory_compliance)) をご覧ください。

## 手順


- 1 I/O ボードのネジ穴をコンピュータベースのネジ穴に合わせます。
- 2 I/O ボードをコンピュータベースに固定する 2 本のネジ ( M2x3 ) を取り付けます。
- 3 I/O ボードケーブルを I/O ボードのコネクタに差し込み、ラッチを閉じてケーブルを固定します。

## 作業を終えた後に

- 1 「[パームレストとキーボードアセンブリの取り付け](#)」の手順 3 から 9 に従ってください。
- 2 [背面カバー](#) を取り付けます。
- 3 [バッテリー](#) を取り付けます。
- 4 [ベースカバー](#) を取り付けます。

# ファンの取り外し

---

 警告: コンピュータ内部の作業を始める前に、お使いのコンピュータに付属している「安全にお使いいただくための注意事項」を読んで、「[コンピュータ内部の作業を始める前に](#)」の手順を実行してください。コンピュータ内部の作業を終えた後は、「[コンピュータ内部の作業を終えた後に](#)」の指示に従ってください。安全にお使いいただくためのベストプラクティスの詳細については、[規制順守ホームページ](#) ( [www.dell.com/regulatory\\_compliance](http://www.dell.com/regulatory_compliance) ) をご覧ください。

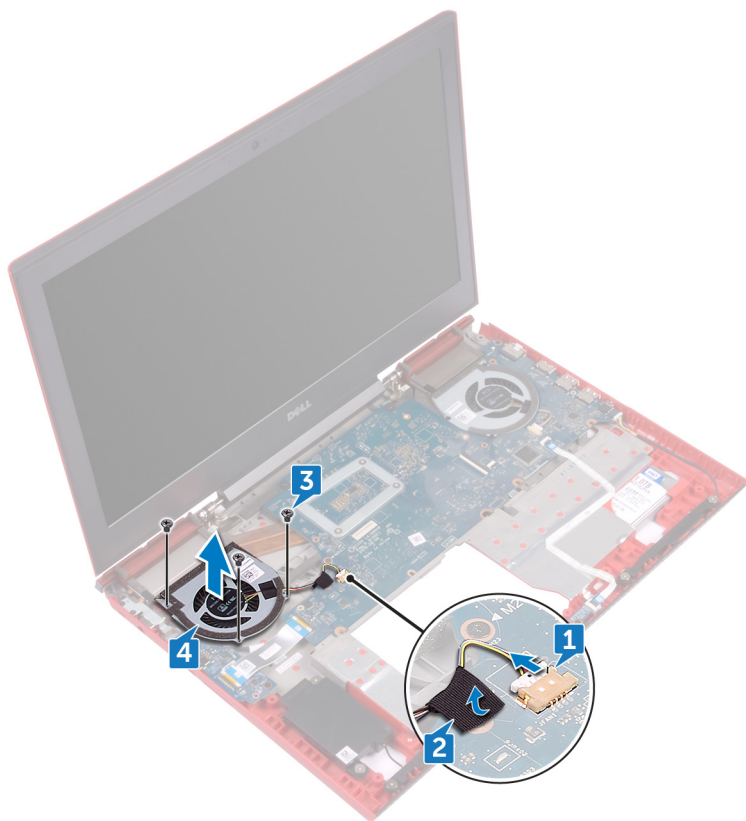
## 前提条件

- 1 [ベースカバー](#)を取り外します。
- 2 [バッテリー](#)を取り外します。
- 3 [背面カバー](#)を取り外します。
- 4 「[バームレストとキーボードアセンブリの取り外し](#)」の手順 1 から 8 に従ってください。

## 手順

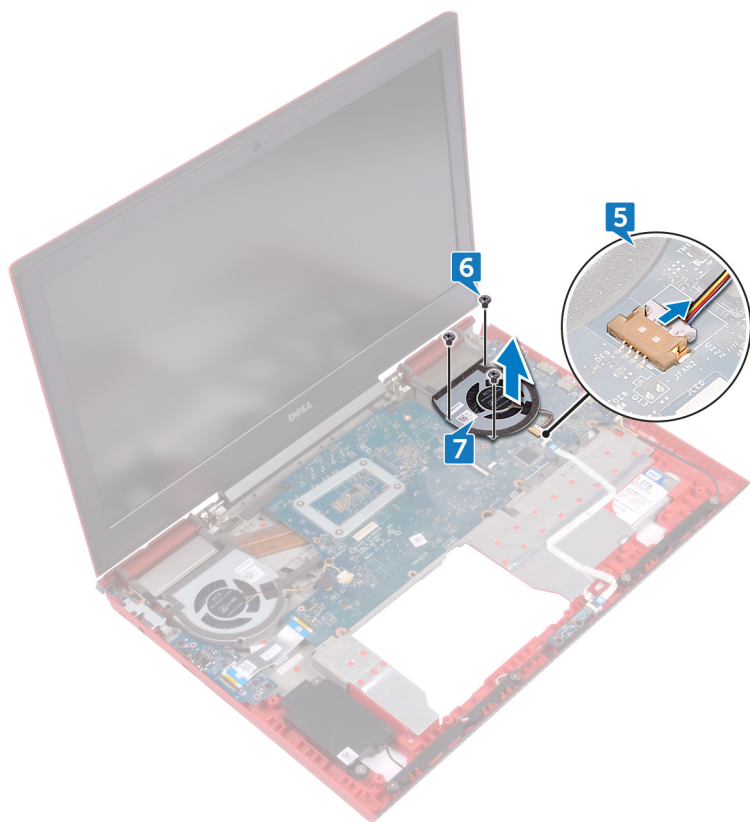
- 1 左側のファンケーブルをシステム基板から外します。
- 2 左側のファンケーブルをシステム基板に固定しているテープをはがします。
- 3 左側のファンをシステム基板に固定している 3 本のネジ ( M2x3 ) を取り外します。

- 4 左側のファンをケーブルと一緒に持ち上げて、コンピュータベースから取り外します。



- 5 右側のファンケーブルをシステム基板から外します。
- 6 右側のファンをシステム基板に固定している 3 本のネジ ( M2x3 ) を取り外します。

- 7 右側のファンをケーブルと一緒に持ち上げて、コンピュータベースから取り外します。



# ファンの取り付け



警告: コンピュータ内部の作業を始める前に、お使いのコンピュータに付属している「安全にお使いいただくための注意事項」を読んで、「[コンピュータ内部の作業を始める前に](#)」の手順を実行してください。コンピュータ内部の作業を終えた後は、「[コンピュータ内部の作業を終えた後に](#)」の指示に従ってください。安全にお使いいただくためのベストプラクティスの詳細については、規制順守ホームページ ([www.dell.com/regulatory\\_compliance](http://www.dell.com/regulatory_compliance)) をご覧ください。


## 手順

- 1 左側のファンのネジ穴をコンピュータベースのネジ穴に合わせます。
- 2 左側のファンをコンピュータベースに固定する 3 本のネジ ( M2x3 ) を取り付けます。
- 3 左側のファンケーブルをシステム基板に接続します。
- 4 左側のファンケーブルをシステム基板に固定するテープを貼り付けます。
- 5 右側のファンのネジ穴をコンピュータベースのネジ穴に合わせます。
- 6 右側のファンをコンピュータベースに固定する 3 本のネジ ( M2x3 ) を取り付けます。
- 7 右側のファンケーブルをシステム基板に接続します。

## 作業を終えた後に

- 1 「[パームレストとキーボードアセンブリの取り付け](#)」の手順 3 から 9 に従ってください。
- 2 [背面カバー](#) を取り付けます。
- 3 [バッテリー](#) を取り付けます。
- 4 [ベースカバー](#) を取り付けます。


# ステータスライトボードの取り外し

 **警告:** コンピュータ内部の作業を始める前に、お使いのコンピュータに付属している「安全にお使いいただくための注意事項」を読んで、「[コンピュータ内部の作業を始める前に](#)」の手順を実行してください。コンピュータ内部の作業を終えた後は、「[コンピュータ内部の作業を終えた後に](#)」の指示に従ってください。安全にお使いいただくためのベストプラクティスの詳細については、規制順守ホームページ ([www.dell.com/regulatory\\_compliance](http://www.dell.com/regulatory_compliance)) をご覧ください。

## 前提条件

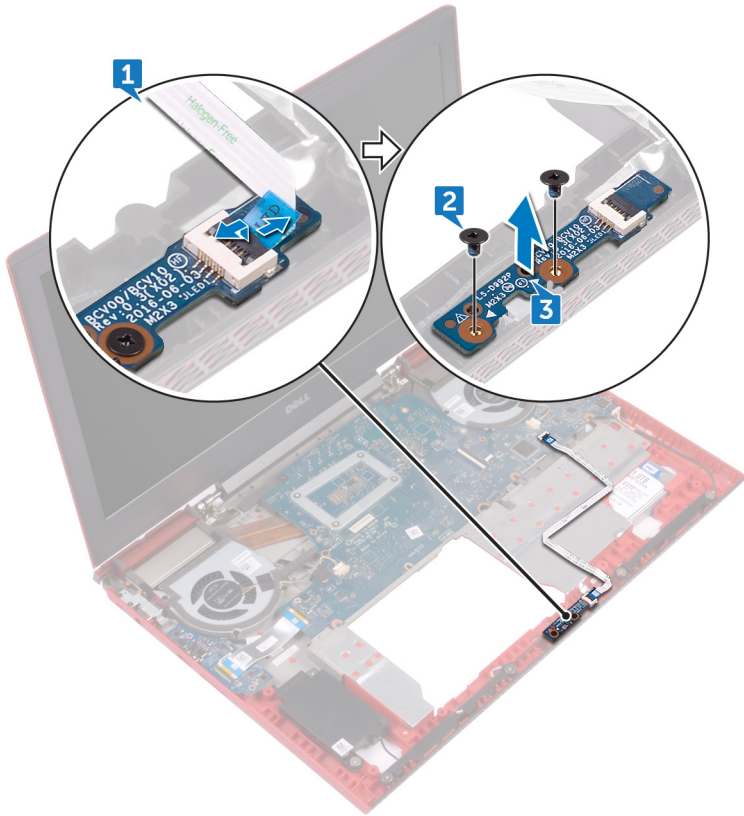
- 1 [ベースカバー](#)を取り外します。
- 2 [バッテリー](#)を取り外します。
- 3 [背面カバー](#)を取り外します。
- 4 「[パームレストとキーボードアセンブリの取り外し](#)」の手順 1 から 8 に従ってください。

## 手順


 **メモ:** ステータスライトボードには、電源およびバッテリーステータスライト / ハードドライブアクティビティライト用の LED インジケータが含まれています。

- 1 ラッチを開いて、ステータスライトボードケーブルをステータスライトボードから外します。
- 2 ステータスライトボードをコンピュータベースに固定している 2 本のネジ ( M2x3 ) を外します。

- 3 ステータスライトボードを持ち上げてコンピュータベースから取り外します。



# ステータスライトボードの取り付け

 **警告:** コンピュータ内部の作業を始める前に、お使いのコンピュータに付属している「安全にお使いいただくための注意事項」を読んで、「[コンピュータ内部の作業を始める前に](#)」の手順を実行してください。コンピュータ内部の作業を終えた後は、「[コンピュータ内部の作業を終えた後に](#)」の指示に従ってください。安全にお使いいただくためのベストプラクティスの詳細については、規制順守ホームページ ([www.dell.com/regulatory\\_compliance](http://www.dell.com/regulatory_compliance)) をご覧ください。


## 手順

- 1 ステータスライトボードのネジ穴をコンピュータベースのネジ穴に合わせます。
- 2 ステータスライトボードをコンピュータベースに固定する 2 本のネジ ( M2x3 ) を取り付けます。
- 3 ステータスライトボードケーブルをステータスライトボードのコネクタに差し込み、ラッチを閉じてケーブルを固定します。

## 作業を終えた後に

- 1 「[パームレストとキーボードアセンブリの取り付け](#)」の手順 3 から 9 に従ってください。
- 2 [背面カバー](#)を取り付けます。
- 3 [バッテリー](#)を取り付けます。
- 4 [ベースカバー](#)を取り付けます。

# スピーカーの取り外し

 警告: コンピュータ内部の作業を始める前に、お使いのコンピュータに付属している「安全にお使いいただくための注意事項」を読んで、「[コンピュータ内部の作業を始める前に](#)」の手順を実行してください。コンピュータ内部の作業を終えた後は、「[コンピュータ内部の作業を終えた後に](#)」の指示に従ってください。安全にお使いいただくためのベストプラクティスの詳細については、[規制順守ホームページ](#) ( [www.dell.com/regulatory\\_compliance](http://www.dell.com/regulatory_compliance) ) をご覧ください。

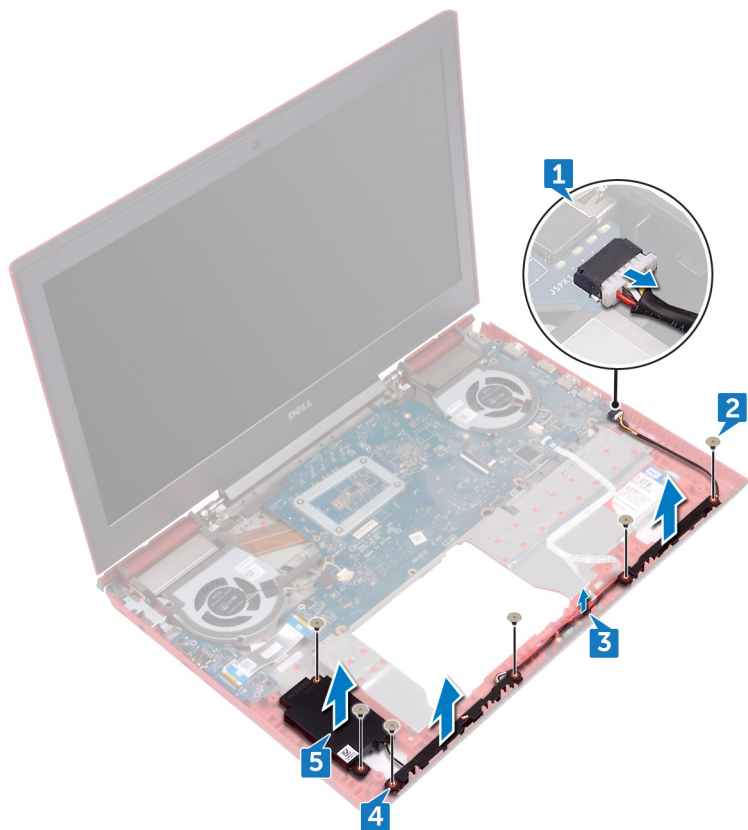
## 前提条件

- 1 [ベースカバー](#)を取り外します。
- 2 [バッテリー](#)を取り外します。
- 3 [背面カバー](#)を取り外します。
- 4 「[パームレストとキーボードアセンブリの取り外し](#)」の手順 1 から 8 に従ってください。
- 5 [ステータスライトボード](#)を取り外します。


## 手順

- 1 スピーカーケーブルをシステム基板から外します。
- 2 スピーカーとウーハーをコンピュータベースに固定している 6 本のネジ ( M2x3 大頭 ) を外します。
- 3 スピーカーケーブルの配線をメモして、スピーカーケーブルをコンピュータベースの配線ガイドから外します。
- 4 スピーカーを持ち上げる前にゴムグロメットの位置をメモします。


- 5 スピーカーを位置合わせポストから外し、スピーカーとウーハーをケーブルと一緒に持ち上げてコンピュータベースから取り外します。



# スピーカーの取り付け

 **警告:** コンピュータ内部の作業を始める前に、お使いのコンピュータに付属している「安全にお使いいただくための注意事項」を読んで、「[コンピュータ内部の作業を始める前に](#)」の手順を実行してください。コンピュータ内部の作業を終えた後は、「[コンピュータ内部の作業を終えた後に](#)」の指示に従ってください。安全にお使いいただくためのベストプラクティスの詳細については、規制順守ホームページ ([www.dell.com/regulatory\\_compliance](http://www.dell.com/regulatory_compliance)) をご覧ください。

## 手順

 **メモ:** スピーカーの取り付け中に、ゴムグロメットが押し出される場合があります。スピーカーをシステム基板にセットした後、ゴムグロメットが所定の位置にあることを確認してください。

- 1 位置合わせポストを使って、スピーカーとウーハーをコンピュータベースにセットします。
- 2 スピーカーケーブルをコンピュータベースの配線ガイドに沿って配線します。
- 3 スピーカーとウーハーをコンピュータベースに固定する 6 本のネジ ( M2x3 大頭 ) を取り付けます。
- 4 システム基板にスピーカーケーブルを接続します。

## 作業を終えた後に

- 1 [ステータスライトボード](#)を取り付けます。
- 2 「[パームレストとキーボードアセンブリの取り付け](#)」の手順 3 から 9 に従ってください。
- 3 [背面カバー](#)を取り付けます。
- 4 [バッテリー](#)を取り付けます。
- 5 [ベースカバー](#)を取り付けます。

# 電源ボタンボードの取り外し

---



警告: コンピュータ内部の作業を始める前に、お使いのコンピュータに付属している「安全にお使いいただくための注意事項」を読んで、「[コンピュータ内部の作業を始める前に](#)」の手順を実行してください。コンピュータ内部の作業を終えた後は、「[コンピュータ内部の作業を終えた後に](#)」の指示に従ってください。安全にお使いいただくためのベストプラクティスの詳細については、規制順守ホームページ ([www.dell.com/regulatory\\_compliance](http://www.dell.com/regulatory_compliance)) をご覧ください。

## 前提条件

- 1 [ベースカバー](#)を取り外します。
- 2 [バッテリー](#)を取り外します。
- 3 [背面カバー](#)を取り外します。
- 4 「[パームレストとキーボードアセンブリの取り外し](#)」の手順 1 から 8 に従ってください。

## 手順

- 1 電源ボタンボードをパームレストとキーボードアセンブリに固定している 2 本のネジ ( M2x2.5 ) を取り外します。



# 電源ボタンボードの取り付け

---



警告: コンピュータ内部の作業を始める前に、お使いのコンピュータに付属している「安全にお使いいただくための注意事項」を読んで、「[コンピュータ内部の作業を始める前に](#)」の手順を実行してください。コンピュータ内部の作業を終えた後は、「[コンピュータ内部の作業を終えた後に](#)」の指示に従ってください。安全にお使いいただくためのベストプラクティスの詳細については、規制順守ホームページ ([www.dell.com/regulatory\\_compliance](http://www.dell.com/regulatory_compliance)) をご覧ください。

## 手順


- 1 電源ボタンボードのネジ穴をパームレストとキーボードアセンブリのネジ穴に合わせます。
- 2 電源ボタンボードをパームレストとキーボードアセンブリに固定する 2 本のネジ ( M2x2.5 ) を取り付けます。

## 作業を終えた後に

- 1 「[パームレストとキーボードアセンブリの取り付け](#)」の手順 3 から 9 に従ってください。
- 2 [背面カバー](#) を取り付けます。
- 3 [バッテリー](#) を取り付けます。
- 4 [ベースカバー](#) を取り付けます。

# タッチパッドの取り外し

---

 警告: コンピュータ内部の作業を始める前に、お使いのコンピュータに付属している「安全にお使いいただくための注意事項」を読んで、「[コンピュータ内部の作業を始める前に](#)」の手順を実行してください。コンピュータ内部の作業を終えた後は、「[コンピュータ内部の作業を終えた後に](#)」の指示に従ってください。安全にお使いいただくためのベストプラクティスの詳細については、規制順守ホームページ ([www.dell.com/regulatory\\_compliance](http://www.dell.com/regulatory_compliance)) をご覧ください。

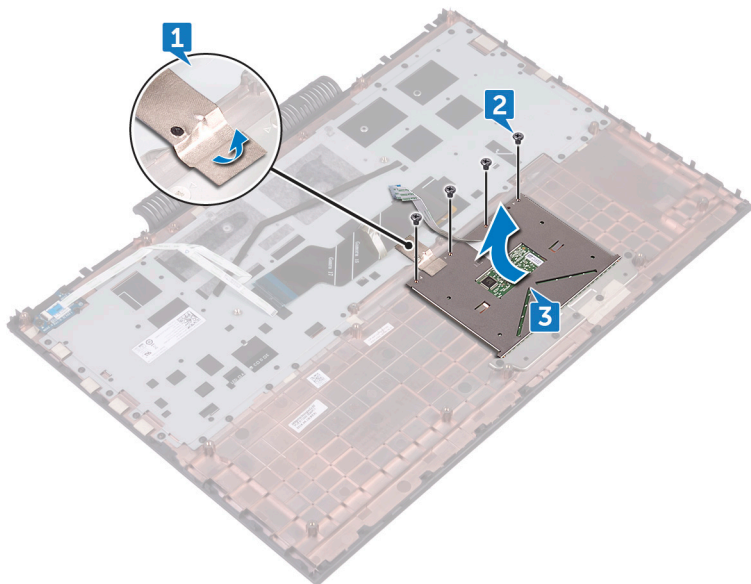
## 前提条件

- 1 [ベースカバー](#)を取り外します。
- 2 [バッテリー](#)を取り外します。
- 3 [背面カバー](#)を取り外します。
- 4 「[パームレストとキーボードアセンブリの取り外し](#)」の手順 1 から 8 に従ってください。

## 手順

- 1 タッチパッドをパームレストとキーボードアセンブリに固定しているテープを剥します。
- 2 タッチパッドをパームレストとキーボードアセンブリに固定している 4 本のネジ ( M2x2 ) を取り外します。

- 3 タッチパッドをケーブルと一緒にタッチパッドブラケットの下から傾けて持ち上げ、パームレストとキーボードアセンブリから取り外します。




# タッチパッドの取り付け



警告: コンピュータ内部の作業を始める前に、お使いのコンピュータに付属している「安全にお使いいただくための注意事項」を読んで、「[コンピュータ内部の作業を始める前に](#)」の手順を実行してください。コンピュータ内部の作業を終えた後は、「[コンピュータ内部の作業を終えた後に](#)」の指示に従ってください。安全にお使いいただくためのベストプラクティスの詳細については、規制順守ホームページ ([www.dell.com/regulatory\\_compliance](http://www.dell.com/regulatory_compliance)) をご覧ください。


## 手順


- 1 タッチパッドをタッチパッドブラケットの下にスライドさせます。  
 **メモ:** タッチパッドがパームレストとキーボードアセンブリで利用可能なガイドと揃っていて、タッチパッドの両側のギャップが等しいことを確認します。
- 2 タッチパッドのネジ穴をパームレストとキーボードアセンブリのネジ穴に合わせます。
- 3 タッチパッドをパームレストとキーボードアセンブリに固定する 4 本のネジ ( M2x2 ) を取り付けます。
- 4 タッチパッドをパームレストとキーボードアセンブリに固定するテープを貼り付けます。


## 作業を終えた後に

- 1 「[パームレストとキーボードアセンブリの取り付け](#)」の手順 3 から 9 に従ってください。
- 2 [背面カバー](#)を取り付けます。
- 3 [バッテリー](#)を取り付けます。
- 4 [ベースカバー](#)を取り付けます。

# システム基板の取り外し

 **警告:** コンピュータ内部の作業を始める前に、お使いのコンピュータに付属している「安全にお使いいただくための注意事項」を読んで、「[コンピュータ内部の作業を始める前に](#)」の手順を実行してください。コンピュータ内部の作業を終えた後は、「[コンピュータ内部の作業を終えた後に](#)」の指示に従ってください。安全にお使いいただくためのベストプラクティスの詳細については、規制順守ホームページ ([www.dell.com/regulatory\\_compliance](http://www.dell.com/regulatory_compliance)) をご覧ください。

 **メモ:** システム基板には、コンピューターのサービスタグが保存されています。システム基板を取り付けた後、BIOS セットアッププログラムでこのサービスタグを入力する必要があります。

 **メモ:** システム基板を取り付けると、BIOS セットアッププログラムで行った BIOS への変更はすべて削除されます。システム基板を取り付けた後に、再度適切な変更を行う必要があります。

 **メモ:** システム基板からケーブルを外す前に、各コネクタの位置をメモしておき、システム基板の取り付け後に正しく元の場所に戻すことができるようにしてください。

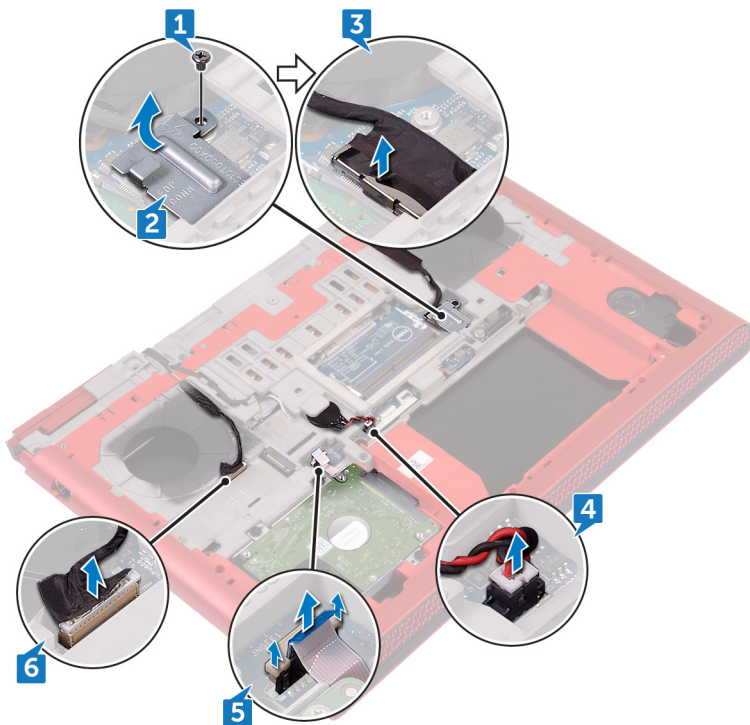
## 前提条件

- 1 [ベースカバー](#)を取り外します。
- 2 [バッテリー](#)を取り外します。
- 3 [背面カバー](#)を取り外します。
- 4 [メモリモジュール](#)を取り外します。
- 5 [ソリッドステートドライブ](#)を取り外します。
- 6 [ワイヤレスカード](#)を取り外します。
- 7 「[パームレストとキーボードアセンブリの取り外し](#)」の手順 1 から 8 に従ってください。
- 8 [ファン](#)を取り外します。

## 手順

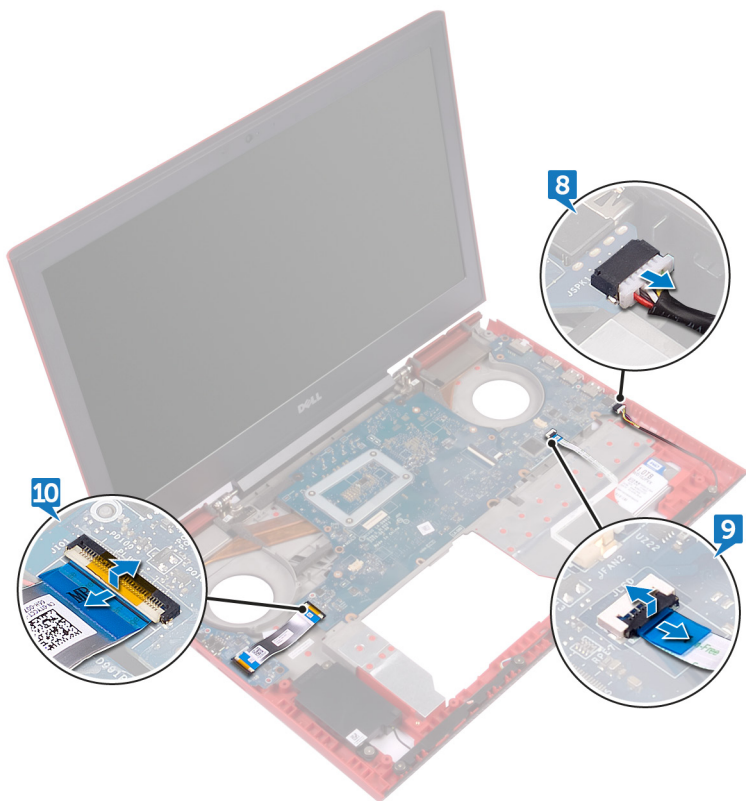
- 1 ディスプレイケーブルブラケットをシステム基板に固定しているネジ ( M2x3 ) を外します。
- 2 ディスプレイケーブルブラケットを持ち上げてシステム基板から取り外します。
- 3 ブルタブを使用して、ディスプレイケーブルをシステム基板から外します。

- 4 コイン型電池ケーブルをシステム基板から外します。
- 5 プルタブを使用して、ハードドライブケーブルをシステム基板から外します。
- 6 プルタブを使用して、カメラケーブルをシステム基板から外します。



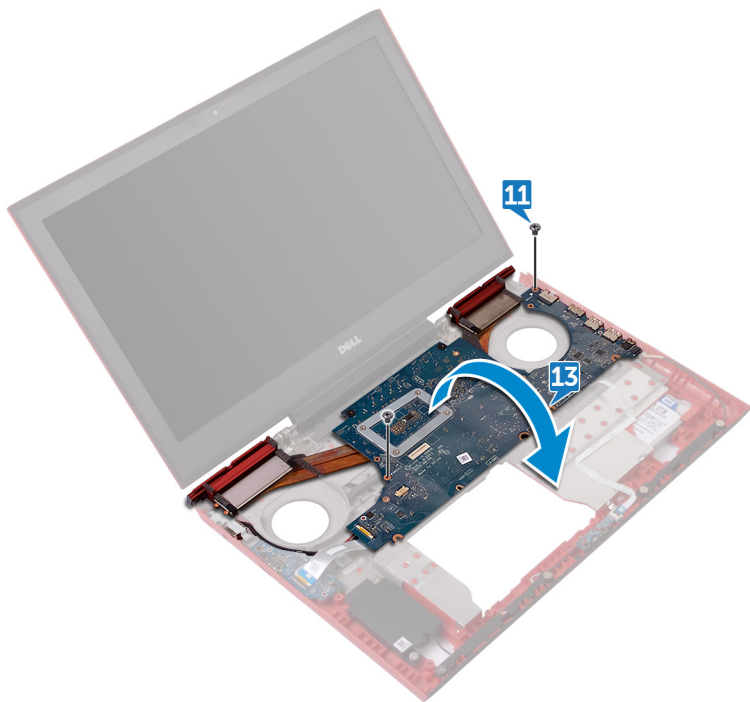
- 7 コンピュータを表向きに置き、ディスプレイを可能な限り開きます。
- 8 スピーカーケーブルをシステム基板から外します。
- 9 ラッチを開いて、ステータスライトボードケーブルをシステム基板から外します。

- 10 ラッチを開き、I/O ボードケーブルをシステム基板から外します。



- 11 システム基板をコンピュータベースに固定している 2 本のネジ ( M2x3 ) を取り外します。  
12 システム基板のポートをゆっくりとコンピュータベースの-slot から外します。

**13** システム基板を斜めに持ち上げて、システム基板を裏返します。



**14** 電源アダプタポートケーブルをシステム基板から外します。

15 [ヒートシンク](#)を取り外します。



# システム基板の取り付け



**警告:** コンピュータ内部の作業を始める前に、お使いのコンピュータに付属している「安全にお使いいただくための注意事項」を読んで、「[コンピュータ内部の作業を始める前に](#)」の手順を実行してください。コンピュータ内部の作業を終えた後は、「[コンピュータ内部の作業を終えた後に](#)」の指示に従ってください。安全にお使いいただくためのベストプラクティスの詳細については、規制順守ホームページ ([www.dell.com/regulatory\\_compliance](http://www.dell.com/regulatory_compliance)) をご覧ください。



**メモ:** システム基板には、コンピューターのサービスタグが保存されています。システム基板を取り付けた後、BIOS セットアッププログラムでこのサービスタグを入力する必要があります。



**メモ:** システム基板を取り付けると、BIOS セットアッププログラムで行った BIOS への変更はすべて削除されます。システム基板を取り付けた後に、再度適切な変更を行う必要があります。




## 手順

- 1 [ヒートシンク](#)を取り付けます。
- 2 電源アダプタポートケーブルをシステム基板に接続します。
- 3 システム基板を裏返します。
- 4 システム基板のポートをコンピュータベースのスロットに差し込み、システム基板のネジ穴をコンピュータベースのネジ穴に合わせます。
- 5 システム基板をコンピュータベースに固定する 2 本のネジ ( M2x3 ) を取り付けます。
- 6 I/O ボードケーブルとステータスライトボードケーブルをシステム基板の各コネクタに差し込み、ラッチを閉じてケーブルを固定します。
- 7 システム基板にスピーカーケーブルを接続します。
- 8 ディスプレイを閉じて、コンピュータを裏返します。
- 9 カメラケーブル、ハードドライブケーブル、コイン型電池ケーブル、ディスプレイケーブルをシステム基板に接続します。
- 10 ディスプレイケーブルブラケットのネジ穴をシステム基板のネジ穴に合わせます。
- 11 ディスプレイケーブルブラケットをシステム基板に固定するネジ ( M2x3 ) を取り付けます。

## 作業を終えた後に

- 1 [ファン](#)を取り付けます。
- 2 「[パームレストとキーボードアセンブリの取り付け](#)」の手順 3 から 9 に従ってください。
- 3 [ワイヤレスカード](#)を取り付けます。
- 4 [ソリッドステートドライブ](#)を取り付けます。
- 5 [メモリモジュール](#)を取り付けます。
- 6 [背面カバー](#)を取り付けます。
- 7 [バッテリー](#)を取り付けます。
- 8 [ベースカバー](#)を取り付けます。


# ヒートシンクの取り外し

-  警告: コンピュータ内部の作業を始める前に、お使いのコンピュータに付属している「安全にお使いいただくための注意事項」を読んで、「[コンピュータ内部の作業を始める前に](#)」の手順を実行してください。コンピュータ内部の作業を終えた後は、「[コンピュータ内部の作業を終えた後に](#)」の指示に従ってください。安全にお使いいただくためのベストプラクティスの詳細については、規制順守ホームページ ([www.dell.com/regulatory\\_compliance](http://www.dell.com/regulatory_compliance)) をご覧ください。
-  警告: 通常の動作中、ヒートシンクが高温になる場合があります。温度が十分に下がってヒートシンクが冷えるのを待って、触ってください。
-  注意: プロセッサの冷却効果を最大にするために、ヒートシンクの放熱部分には触れないでください。皮脂が付着すると、サーマルグリースの放熱能力が低下する場合があります。

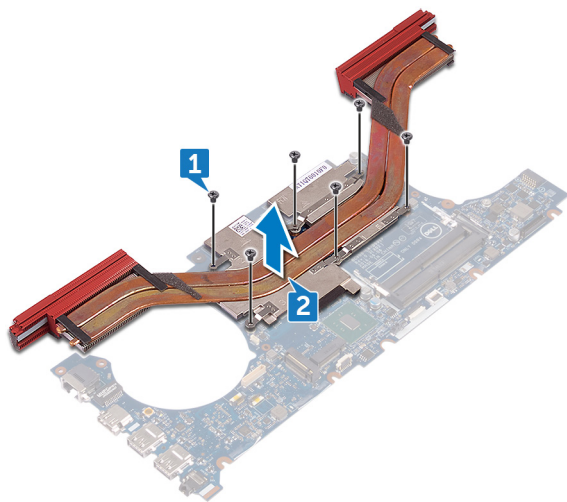
## 前提条件

- 1 [ベースカバー](#)を取り外します。
- 2 [バッテリー](#)を取り外します。
- 3 [背面カバー](#)を取り外します。
- 4 [メモリモジュール](#)を取り外します。
- 5 [ソリッドステートドライブ](#)を取り外します。
- 6 [ワイヤレスカード](#)を取り外します。
- 7 「[パームレストとキーボードアセンブリの取り外し](#)」の手順 1 から 8 に従ってください。
- 8 [ファン](#)を取り外します。
- 9 [システム基板](#)を取り外します。


## 手順


-  **メモ:** お使いのコンピュータのヒートシンクの外観は、この章に表示されるイメージとは異なる場合があります。
- 1 ヒートシンク上に表示されている順番に従って、ヒートシンクをシステム基板に固定している 6 本のネジ ( M2x3 ) を外します。


- 2 ヒートシンクを持ち上げて、システム基板から取り外します。



# ヒートシンクの取り付け

 **警告:** コンピュータ内部の作業を始める前に、お使いのコンピュータに付属している「安全にお使いいただくための注意事項」を読んで、「[コンピュータ内部の作業を始める前に](#)」の手順を実行してください。コンピュータ内部の作業を終えた後は、「[コンピュータ内部の作業を終えた後に](#)」の指示に従ってください。安全にお使いいただくためのベストプラクティスの詳細については、規制順守ホームページ ([www.dell.com/regulatory\\_compliance](http://www.dell.com/regulatory_compliance)) をご覧ください。

 **注意:** ヒートシンクの位置が正しく合っていないと、システム基板とプロセッサを損傷する可能性があります。

 **メモ:** 元のシステム基板とヒートシンクをもう一度一緒に取り付ける場合は、元のサーマルグリースを再利用できます。システム基板またはヒートシンクのどちらかを取り付ける場合は、熱伝導性を確保するために、キット内のサーマルパッドを使用してください。


## 手順

- 1 ヒートシンクのネジ穴をシステム基板のネジ穴に合わせます。
- 2 ヒートシンク上に表示されている順番に従って、ヒートシンクをシステム基板に固定する 6 本のネジ ( M2x3 ) を取り付けます。

## 作業を終えた後に

- 1 [システム基板](#) を取り付けます。
- 2 [ファン](#) を取り付けます。
- 3 「[パームレストとキーボードアセンブリの取り付け](#)」の手順 3 から 9 に従ってください。
- 4 [ワイヤレスカード](#) を取り付けます。
- 5 [ソリッドステートドライブ](#) を取り付けます。
- 6 [メモリモジュール](#) を取り付けます。
- 7 [背面カバー](#) を取り付けます。
- 8 [バッテリー](#) を取り付けます。
- 9 [ベースカバー](#) を取り付けます。

# 電源アダプタポートの取り外し

 警告: コンピュータ内部の作業を始める前に、お使いのコンピュータに付属している「安全にお使いいただくための注意事項」を読んで、「[コンピュータ内部の作業を始める前に](#)」の手順を実行してください。コンピュータ内部の作業を終えた後は、「[コンピュータ内部の作業を終えた後に](#)」の指示に従ってください。安全にお使いいただくためのベストプラクティスの詳細については、[規制順守ホームページ \( www.dell.com/regulatory\\_compliance \)](#) をご覧ください。

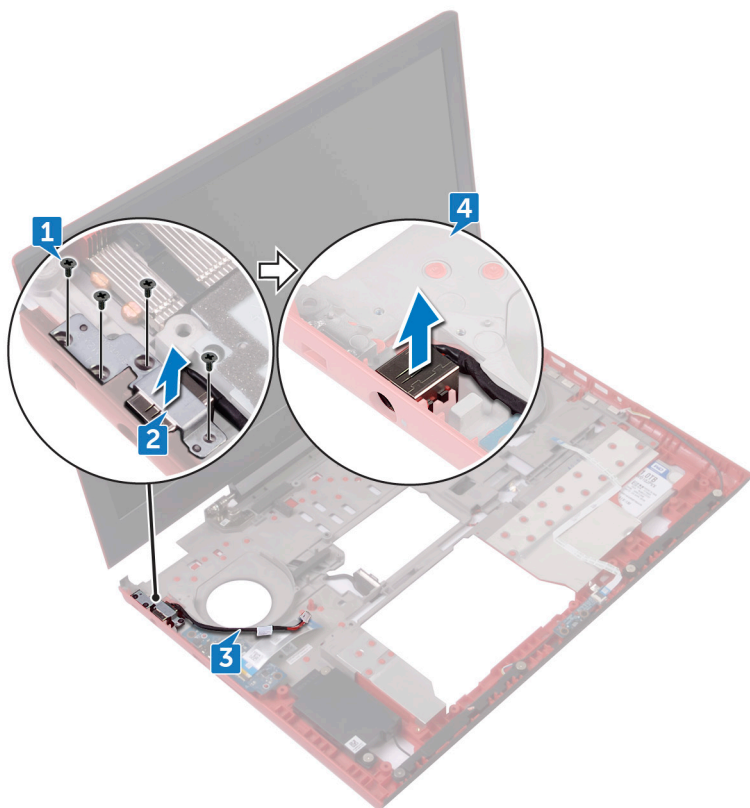
## 前提条件

- 1 [ベースカバー](#)を取り外します。
- 2 [バッテリー](#)を取り外します。
- 3 [背面カバー](#)を取り外します。
- 4 「[パームレストとキーボードアセンブリの取り外し](#)」の手順 1 から 8 に従ってください。
- 5 [ファン](#)を取り外します。
- 6 [システム基板](#)を取り外します。

## 手順

- 1 電源アダプタポートブラケットをコンピュータベースに固定している 4 本のネジ ( M2x3 ) を外します。
- 2 電源アダプタポートブラケットを持ち上げて、コンピュータベースから取り外します。
- 3 電源アダプタケーブルをコンピュータベースの配線ガイドから外します。

- 4 電源アダプタポートをケーブルと一緒に持ち上げて、コンピュータベースから取り外します。



# 電源アダプタポートの取り付け



警告: コンピュータ内部の作業を始める前に、お使いのコンピュータに付属している「安全にお使いいただくための注意事項」を読んで、「[コンピュータ内部の作業を始める前に](#)」の手順を実行してください。コンピュータ内部の作業を終えた後は、「[コンピュータ内部の作業を終えた後に](#)」の指示に従ってください。安全にお使いいただくためのベストプラクティスの詳細については、規制順守ホームページ ([www.dell.com/regulatory\\_compliance](http://www.dell.com/regulatory_compliance)) をご覧ください。

## 手順

- 1 電源アダプタポートをコンピュータベースのスロットにセットします。
- 2 電源アダプタポートブラケットのネジ穴をコンピュータベースのネジ穴に合わせます。
- 3 電源アダプタポートブラケットをコンピュータベースに固定する 4 本のネジ ( M2x3 ) を取り付けます。
- 4 電源アダプタポートケーブルをコンピュータベースの配線ガイドに沿って配線します。
- 5 電源アダプタポートケーブルをシステム基板に接続します。

## 作業を終えた後に

- 1 [システム基板](#)を取り付けます。
- 2 [ファン](#)を取り付けます。
- 3 「[バームレストとキーボードアセンブリの取り付け](#)」の手順 3 から 9 に従ってください。
- 4 [背面カバー](#)を取り付けます。
- 5 [ベースカバー](#)を取り付けます。
- 6 [バッテリー](#)を取り付けます。

# ディスプレイアセンブリの取り外し



警告: コンピュータ内部の作業を始める前に、お使いのコンピュータに付属している「安全にお使いいただくための注意事項」を読んで、「[コンピュータ内部の作業を始める前に](#)」の手順を実行してください。コンピュータ内部の作業を終えた後は、「[コンピュータ内部の作業を終えた後に](#)」の指示に従ってください。安全にお使いいただくためのベストプラクティスの詳細については、規制順守ホームページ ([www.dell.com/regulatory\\_compliance](http://www.dell.com/regulatory_compliance)) をご覧ください。

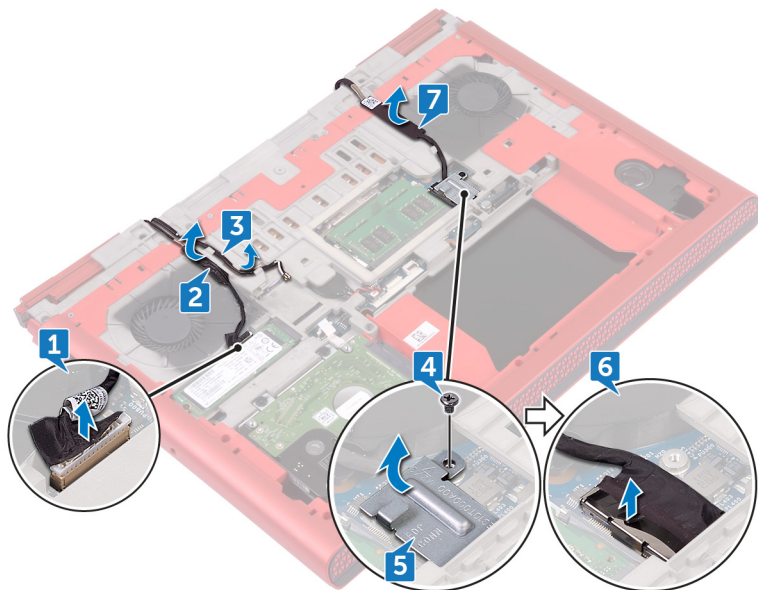
## 前提条件

- 1 [ベースカバー](#)を取り外します。
- 2 [バッテリー](#)を取り外します。
- 3 [背面カバー](#)を取り外します。
- 4 [ワイヤレスカード](#)を取り外します。
- 5 「[パームレストとキーボードアセンブリの取り外し](#)」の手順 1 から 8 に従ってください。

## 手順

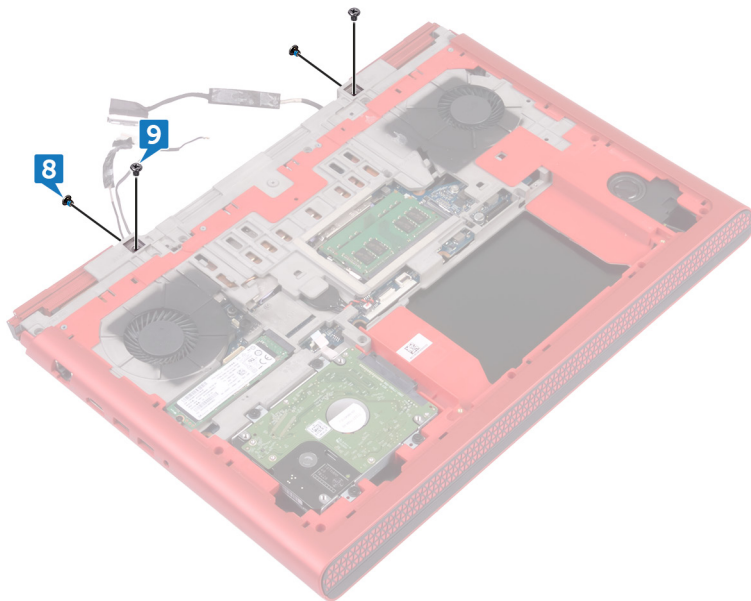
- 1 ブルタブを使用して、カメラケーブルをシステム基板から外します。
- 2 カメラケーブルをコンピュータベースから外します。
- 3 アンテナケーブルの配線をメモして、アンテナケーブルをコンピュータベースの配線ガイドから外します。
- 4 ディスプレイケーブルブラケットをシステム基板に固定しているネジ ( M3x3 ) を外します。
- 5 ディスプレイケーブルブラケットを持ち上げて、コンピュータベースから取り外します。
- 6 ブルタブを使用して、ディスプレイケーブルをシステム基板から外します。

- 7 ディスプレイケーブルをコンピュータベースの配線ガイドから外して、ディスプレイケーブルをコンピュータベースから外します。



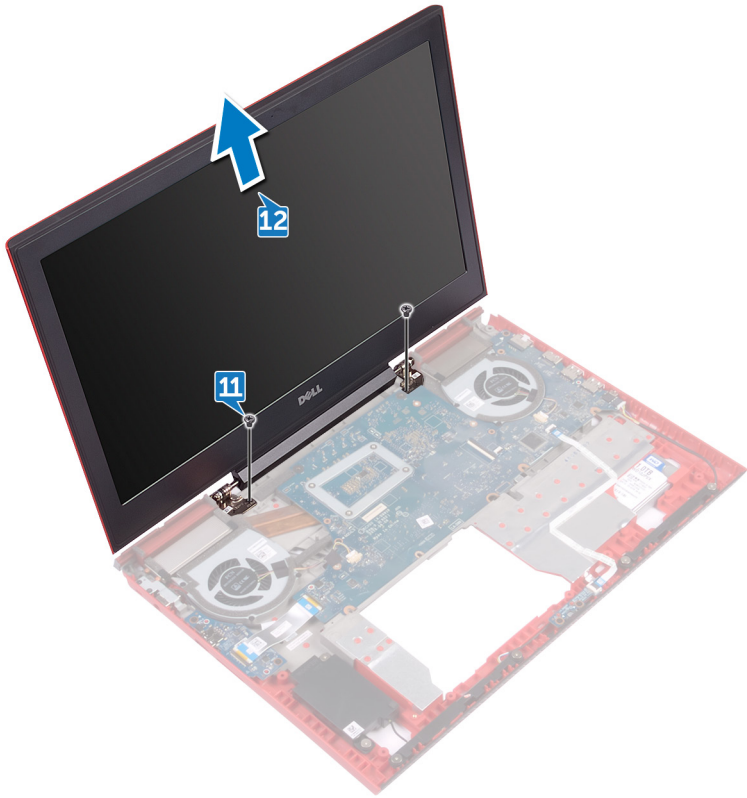
- 8 ディスプレイアセンブリをコンピュータベースに固定している 2 本のネジ ( M2x3 ) を外します。

- 9 ディスプレイアセンブリをコンピュータベースに固定している 2 本のネジ ( M2.5x5 ) を外します。



- 10 コンピュータを表向きに置いて、ディスプレイを開きます。
- 11 ディスプレイアセンブリをコンピュータベースに固定している 2 本のネジ ( M2.5x5 ) を外します。

12 ディスプレイアセンブリを持ち上げて、コンピュータベースから取り外します。



# ディスプレイアセンブリの取り付け



警告: コンピュータ内部の作業を始める前に、お使いのコンピュータに付属している「安全にお使いいただくための注意事項」を読んで、「[コンピュータ内部の作業を始める前に](#)」の手順を実行してください。コンピュータ内部の作業を終えた後は、「[コンピュータ内部の作業を終えた後に](#)」の指示に従ってください。安全にお使いいただくためのベストプラクティスの詳細については、規制順守ホームページ ([www.dell.com/regulatory\\_compliance](http://www.dell.com/regulatory_compliance)) をご覧ください。

## 手順

- 1 ディスプレイアセンブリのネジ穴をコンピュータベースのネジ穴の位置に合わせます。
- 2 ディスプレイアセンブリをコンピュータベースに固定する 2 本のネジ ( M2x2.5 ) を取り付けます。
- 3 ディスプレイを閉じて、コンピュータを裏返します。
- 4 ディスプレイアセンブリをコンピュータベースに固定する 2 本のネジ ( M2x3 ) を取り付けます。
- 5 ディスプレイアセンブリをコンピュータベースに固定する 2 本のネジ ( M2.5x5 ) を取り付けます。
- 6 ディスプレイケーブルをコンピュータベースの配線ガイドに沿って配線します。
- 7 ディスプレイケーブルとカメラケーブルをコンピュータベースに取り付けます。
- 8 ディスプレイケーブルをシステム基板に接続します。
- 9 ディスプレイケーブルブラケットのネジ穴をコンピュータベースのネジ穴に合わせます。
- 10 ディスプレイケーブルブラケットをコンピュータベースに固定するネジ ( M3x3 ) を取り付けます。
- 11 アンテナケーブルをコンピュータベースの配線ガイドに沿って配線します。
- 12 カメラケーブルをコンピュータベースに取り付けます。
- 13 カメラケーブルをシステム基板に接続します。

## 作業を終えた後に

- 1 「[パームレストとキーボードアセンブリの取り付け](#)」の手順 3 から 9 に従ってください。
- 2 [ワイヤレスカード](#) を取り付けます。
- 3 [背面カバー](#) を取り付けます。

- 4 [バッテリー](#)を取り付けます。
- 5 [ベースカバー](#)を取り付けます。

# ディスプレイベゼルの取り外し

---



警告: コンピュータ内部の作業を始める前に、お使いのコンピュータに付属している「安全にお使いいただくための注意事項」を読んで、「[コンピュータ内部の作業を始める前に](#)」の手順を実行してください。コンピュータ内部の作業を終えた後は、「[コンピュータ内部の作業を終えた後に](#)」の指示に従ってください。安全にお使いいただくためのベストプラクティスの詳細については、規制順守ホームページ ([www.dell.com/regulatory\\_compliance](http://www.dell.com/regulatory_compliance)) をご覧ください。

## 前提条件



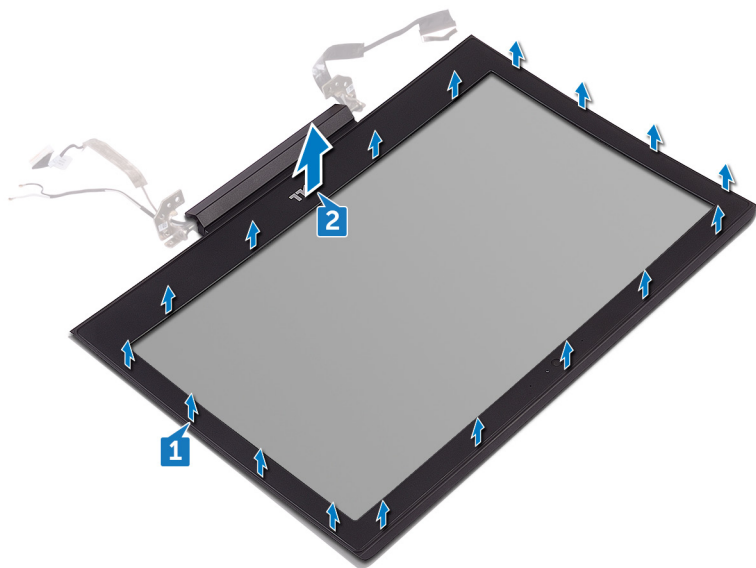
メモ: これらの指示は、非タッチスクリーンディスプレイ搭載のラップトップにのみ適用されます。

- 1 [ベースカバー](#)を取り外します。
- 2 [バッテリー](#)を取り外します。
- 3 [背面カバー](#)を取り外します。
- 4 [ワイヤレスカード](#)を取り外します。
- 5 「[パームレストとキーボードアセンブリの取り外し](#)」の手順 1 から 8 に従ってください。
- 6 [ディスプレイアセンブリ](#)を取り外します。

## 手順

- 1 ディスプレイベゼルの外側の端を指先で慎重に持ち上げます。

- 2 ディスプレイベゼルを持ち上げて、ディスプレイアセンブリから取り外します。



# ディスプレイベゼルの取り付け

---



警告: コンピュータ内部の作業を始める前に、お使いのコンピュータに付属している「安全にお使いいただくための注意事項」を読んで、「[コンピュータ内部の作業を始める前に](#)」の手順を実行してください。コンピュータ内部の作業を終えた後は、「[コンピュータ内部の作業を終えた後に](#)」の指示に従ってください。安全にお使いいただくためのベストプラクティスの詳細については、規制順守ホームページ ([www.dell.com/regulatory\\_compliance](http://www.dell.com/regulatory_compliance)) をご覧ください。

## 手順

ディスプレイベゼルをディスプレイ背面カバーに合わせて、ディスプレイベゼルを所定の位置にゆっくりとはめ込みます。

## 作業を終えた後に

- 1 [ディスプレイアセンブリ](#)を取り付けます。
- 2 「[パームレストとキーボードアセンブリの取り付け](#)」の手順 3 から 9 に従ってください。
- 3 [ワイヤレスカード](#)を取り付けます。
- 4 [背面カバー](#)を取り付けます。
- 5 [バッテリー](#)を取り付けます。
- 6 [ベースカバー](#)を取り付けます。

# ディスプレイヒンジの取り外し



警告: コンピュータ内部の作業を始める前に、お使いのコンピュータに付属している「安全にお使いいただくための注意事項」を読んで、「[コンピュータ内部の作業を始める前に](#)」の手順を実行してください。コンピュータ内部の作業を終えた後は、「[コンピュータ内部の作業を終えた後に](#)」の指示に従ってください。安全にお使いいただくためのベストプラクティスの詳細については、規制順守ホームページ ([www.dell.com/regulatory\\_compliance](http://www.dell.com/regulatory_compliance)) をご覧ください。

## 前提条件



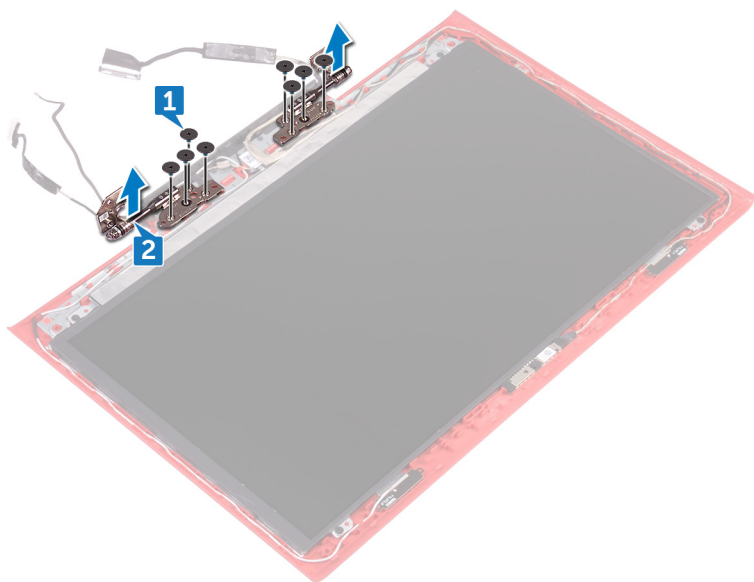
メモ: これらの指示は、非タッチスクリーンディスプレイ搭載のラップトップにのみ適用されます。

- 1 [ベースカバー](#)を取り外します。
- 2 [バッテリー](#)を取り外します。
- 3 [背面カバー](#)を取り外します。
- 4 [ワイヤレスカード](#)を取り外します。
- 5 「[パームレストとキーボードアセンブリの取り外し](#)」の手順 1 から 8 に従ってください。
- 6 [ディスプレイアセンブリ](#)を取り外します。
- 7 [ディスプレイベゼル](#)を取り外します。

## 手順

- 1 ディスプレイヒンジをディスプレイ背面カバーに固定している 8 本のネジ ( M2.5x2.5 ) を外します。

- 2 ディスプレイヒンジを持ち上げて、ディスプレイ背面カバーから取り外します。



# ディスプレイヒンジの取り付け



警告: コンピュータ内部の作業を始める前に、お使いのコンピュータに付属している「安全にお使いいただくための注意事項」を読んで、「[コンピュータ内部の作業を始める前に](#)」の手順を実行してください。コンピュータ内部の作業を終えた後は、「[コンピュータ内部の作業を終えた後に](#)」の指示に従ってください。安全にお使いいただくためのベストプラクティスの詳細については、[規制順守ホームページ \( www.dell.com/regulatory\\_compliance \)](http://www.dell.com/regulatory_compliance) をご覧ください。

## 手順

- 1 ディスプレイヒンジのネジ穴をディスプレイ背面カバーのネジ穴に合わせます。
- 2 ディスプレイヒンジをディスプレイ背面カバーに固定する 8 本のネジ ( M2.5x2.5 ) を取り付けます。

## 作業を終えた後に

- 1 [ディスプレイベゼル](#) を取り付けます。
- 2 [ディスプレイアセンブリ](#) を取り付けます。
- 3 「[パームレストとキーボードアセンブリの取り付け](#)」の手順 3 から 9 に従ってください。
- 4 [ワイヤレスカード](#) を取り付けます。
- 5 [背面カバー](#) を取り付けます。
- 6 [バッテリー](#) を取り付けます。
- 7 [ベースカバー](#) を取り付けます。

# ディスプレイパネルの取り外し



警告: コンピュータ内部の作業を始める前に、お使いのコンピュータに付属している「安全にお使いいただくための注意事項」を読んで、「[コンピュータ内部の作業を始める前に](#)」の手順を実行してください。コンピュータ内部の作業を終えた後は、「[コンピュータ内部の作業を終えた後に](#)」の指示に従ってください。安全にお使いいただくためのベストプラクティスの詳細については、規制順守ホームページ ([www.dell.com/regulatory\\_compliance](http://www.dell.com/regulatory_compliance)) をご覧ください。

## 前提条件



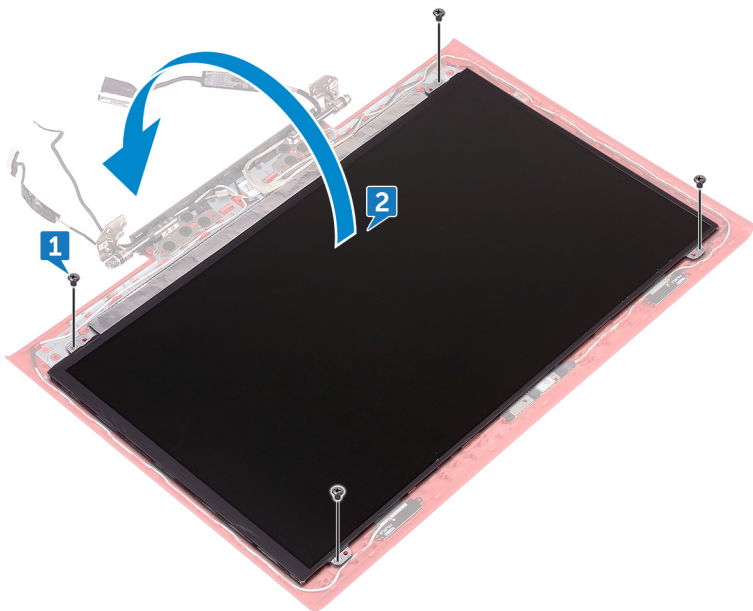
メモ: これらの指示は、非タッチスクリーンディスプレイ搭載のラップトップにのみ適用されます。

- 1 [ベースカバー](#)を取り外します。
- 2 [バッテリー](#)を取り外します。
- 3 [背面カバー](#)を取り外します。
- 4 [ワイヤレスカード](#)を取り外します。
- 5 「[パームレストとキーボードアセンブリの取り外し](#)」の手順 1 から 8 に従ってください。
- 6 [ディスプレイアセンブリ](#)を取り外します。
- 7 [ディスプレイベゼル](#)を取り外します。
- 8 [ディスプレイヒンジ](#)を取り外します。

## 手順

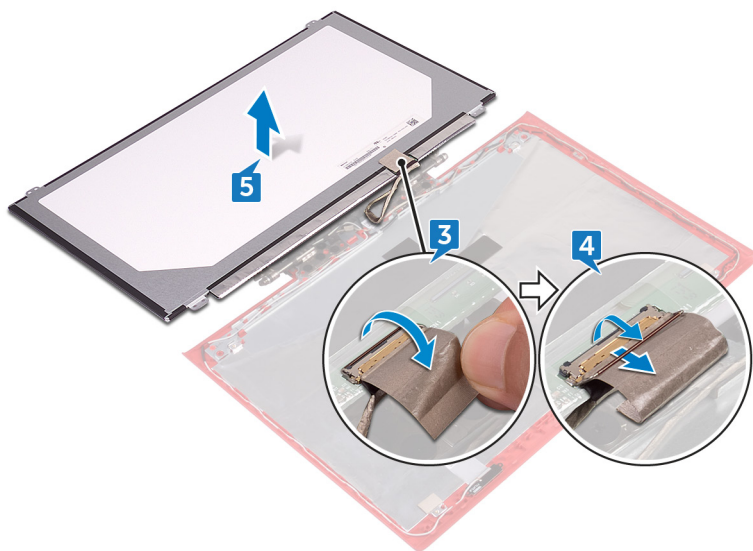
- 1 ディスプレイパネルをディスプレイ背面カバーに固定している 4 本のネジ ( M2x2.5 ) を外します。

- 
- 2 ディスプレイパネルを慎重に持ち上げて裏返します。



- 
- 
- 3 ディスプレイケーブルをディスプレイパネルに固定するテープを剥がします。
- 4 ラッチを開き、ディスプレイケーブルをディスプレイパネルから外します。

- 5 ディスプレイパネルを持ち上げて、ディスプレイ背面カバーから取り外します。



# ディスプレイパネルの取り付け



警告: コンピュータ内部の作業を始める前に、お使いのコンピュータに付属している「安全にお使いいただくための注意事項」を読んで、「[コンピュータ内部の作業を始める前に](#)」の手順を実行してください。コンピュータ内部の作業を終えた後は、「[コンピュータ内部の作業を終えた後に](#)」の指示に従ってください。安全にお使いいただくためのベストプラクティスの詳細については、規制順守ホームページ ([www.dell.com/regulatory\\_compliance](http://www.dell.com/regulatory_compliance)) をご覧ください。

## 手順

- 1 ディスプレイケーブルをディスプレイパネルのコネクタに差し込み、ラッチを閉じてケーブルを固定します。
- 2 ディスプレイケーブルをディスプレイパネルに固定するテープを貼り付けます。
- 3 ディスプレイパネルを裏返し、ゆっくりとディスプレイ背面カバー上にセットします。
- 4 ディスプレイパネルのネジ穴とディスプレイ背面カバーのネジ穴の位置を合わせます。
- 5 ディスプレイパネルをディスプレイ背面カバーに固定する 4 本のネジ ( M2x2.5 ) を取り付けます。

## 作業を終えた後に

- 1 [ディスプレイヒンジ](#)を取り付けます。
- 2 [ディスプレイベゼル](#)を取り付けます。
- 3 [ディスプレイアセンブリ](#)を取り付けます。
- 4 「[バームレストとキーボードアセンブリの取り付け](#)」の手順 3 から 9 に従ってください。
- 5 [ワイヤレスカード](#)を取り付けます。
- 6 [背面カバー](#)を取り付けます。
- 7 [バッテリー](#)を取り付けます。
- 8 [ベースカバー](#)を取り付けます。

# ディスプレイケーブルの取り外し



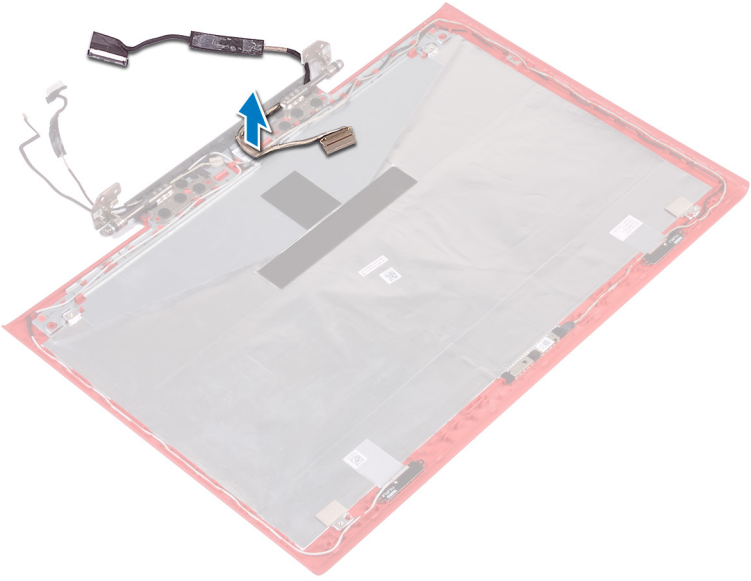
警告: コンピュータ内部の作業を始める前に、お使いのコンピュータに付属している「安全にお使いいただくための注意事項」を読んで、「[コンピュータ内部の作業を始める前に](#)」の手順を実行してください。コンピュータ内部の作業を終えた後は、「[コンピュータ内部の作業を終えた後に](#)」の指示に従ってください。安全にお使いいただくためのベストプラクティスの詳細については、規制順守ホームページ ([www.dell.com/regulatory\\_compliance](http://www.dell.com/regulatory_compliance)) をご覧ください。

## 前提条件

- 1 [ベースカバー](#)を取り外します。
- 2 [バッテリー](#)を取り外します。
- 3 [背面カバー](#)を取り外します。
- 4 [ワイヤレスカード](#)を取り外します。
- 5 「[パームレストとキーボードアセンブリの取り外し](#)」の手順 1 から 8 に従ってください。
- 6 [ディスプレイアセンブリ](#)を取り外します。
- 7 [ディスプレイベゼル](#)を取り外します。
- 8 [ディスプレイヒンジ](#)を取り外します。
- 9 [ディスプレイパネル](#)を取り外します。

## 手順

ディスプレイケーブルを配線ガイドから外して、ディスプレイ背面カバーから取り外します。



# ディスプレイケーブルの取り付け



警告: コンピュータ内部の作業を始める前に、お使いのコンピュータに付属している「安全にお使いいただくための注意事項」を読んで、「[コンピュータ内部の作業を始める前に](#)」の手順を実行してください。コンピュータ内部の作業を終えた後は、「[コンピュータ内部の作業を終えた後に](#)」の指示に従ってください。安全にお使いいただくためのベストプラクティスの詳細については、規制順守ホームページ ([www.dell.com/regulatory\\_compliance](http://www.dell.com/regulatory_compliance)) をご覧ください。

## 手順


ディスプレイケーブルを取り付けて、ディスプレイ背面カバー上の配線ガイドに従って配線します。

## 作業を終えた後に


- 1 [ディスプレイパネル](#)を取り付けます。
- 2 [ディスプレイヒンジ](#)を取り付けます。
- 3 [ディスプレイベゼル](#)を取り付けます。
- 4 [ディスプレイアセンブリ](#)を取り付けます。
- 5 「[バームレストとキーボードアセンブリの取り付け](#)」の手順 3 から 9 に従ってください。
- 6 [ワイヤレスカード](#)を取り付けます。
- 7 [背面カバー](#)を取り付けます。
- 8 [バッテリー](#)を取り付けます。
- 9 [ベースカバー](#)を取り付けます。

# カメラの取り外し

---

 **警告:** コンピュータ内部の作業を始める前に、お使いのコンピュータに付属している「安全にお使いいただくための注意事項」を読んで、「[コンピュータ内部の作業を始める前に](#)」の手順を実行してください。コンピュータ内部の作業を終えた後は、「[コンピュータ内部の作業を終えた後に](#)」の指示に従ってください。安全にお使いいただくためのベストプラクティスの詳細については、規制順守ホームページ ([www.dell.com/regulatory\\_compliance](http://www.dell.com/regulatory_compliance)) をご覧ください。

## 前提条件

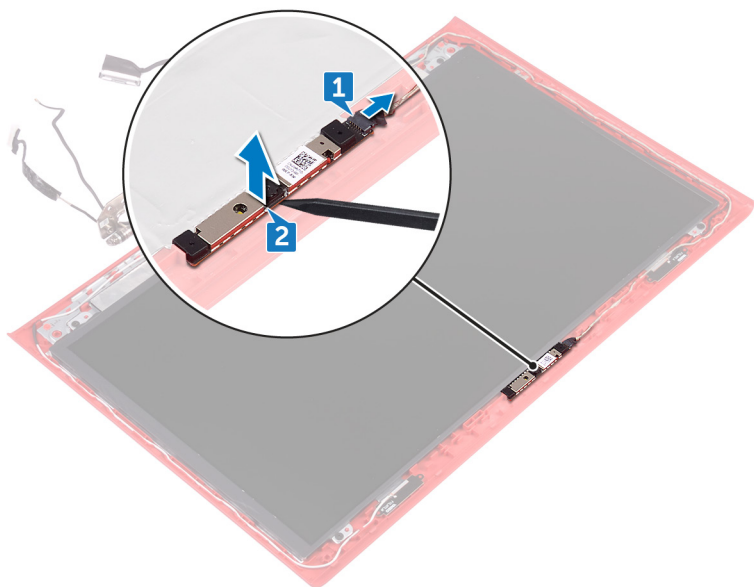
 **メモ:** これらの指示は、非タッチスクリーンディスプレイ搭載のラップトップにのみ適用されます。

- 1 [ベースカバー](#)を取り外します。
- 2 [バッテリー](#)を取り外します。
- 3 [背面カバー](#)を取り外します。
- 4 [ワイヤレスカード](#)を取り外します。
- 5 「[パームレストとキーボードアセンブリの取り外し](#)」の手順 1 から 8 に従ってください。
- 6 [ディスプレイアセンブリ](#)を取り外します。
- 7 [ディスプレイベゼル](#)を取り外します。

## 手順


- 1 プルタブを使用して、カメラケーブルをカメラから外します。

- 2 プラスチックスクライブを使用して、カメラを持ち上げディスプレイ背面カバーから取り外します。



# カメラの取り付け

---

 警告: コンピュータ内部の作業を始める前に、お使いのコンピュータに付属している「安全にお使いいただくための注意事項」を読んで、「[コンピュータ内部の作業を始める前に](#)」の手順を実行してください。コンピュータ内部の作業を終えた後は、「[コンピュータ内部の作業を終えた後に](#)」の指示に従ってください。安全にお使いいただくためのベストプラクティスの詳細については、規制順守ホームページ ([www.dell.com/regulatory\\_compliance](http://www.dell.com/regulatory_compliance)) をご覧ください。

## 手順

- 1 位置合わせポストを使って、カメラをディスプレイ背面カバーに取り付けます。
- 2 カメラにカメラケーブルを接続します。

## 作業を終えた後に

- 1 [ディスプレイベゼル](#)を取り付けます。
- 2 [ディスプレイアセンブリ](#)を取り付けます。
- 3 「[パームレストとキーボードアセンブリの取り付け](#)」の手順 3 から 9 に従ってください。
- 4 [ワイヤレスカード](#)を取り付けます。
- 5 [背面カバー](#)を取り付けます。
- 6 [バッテリー](#)を取り付けます。
- 7 [ベースカバー](#)を取り付けます。

# ディスプレイ背面カバーとアンテナアセンブリの取り外し

---



警告: コンピュータ内部の作業を始める前に、お使いのコンピュータに付属している「安全にお使いいただくための注意事項」を読んで、「[コンピュータ内部の作業を始める前に](#)」の手順を実行してください。コンピュータ内部の作業を終えた後は、「[コンピュータ内部の作業を終えた後に](#)」の指示に従ってください。安全にお使いいただくためのベストプラクティスの詳細については、規制順守ホームページ ([www.dell.com/regulatory\\_compliance](http://www.dell.com/regulatory_compliance)) をご覧ください。

## 前提条件

- 1 [ベースカバー](#)を取り外します。
- 2 [バッテリー](#)を取り外します。
- 3 [ワイヤレスカード](#)を取り外します。
- 4 [背面カバー](#)を取り外します。
- 5 「[パームレストとキーボードアセンブリの取り外し](#)」の手順 1 から 8 に従ってください。
- 6 [ディスプレイアセンブリ](#)を取り外します。
- 7 [ディスプレイベゼル](#)を取り外します。
- 8 [ディスプレイヒンジ](#)を取り外します。
- 9 [ディスプレイパネル](#)を取り外します。
- 10 [ディスプレイケーブル](#)を取り外します。
- 11 [カメラ](#)を取り外します。

## 手順

- 1 カメラケーブルの配線をメモしてから、カメラケーブルをディスプレイ背面カバーとアンテナアセンブリの配線ガイドから外します。



- 2 上記の手順を実行してから、ディスプレイ背面カバーとアンテナアセンブリを取り外します。



# ディスプレイ背面カバーとアンテナアセンブリの取り付け



警告: コンピュータ内部の作業を始める前に、お使いのコンピュータに付属している「安全にお使いいただくための注意事項」を読んで、「[コンピュータ内部の作業を始める前に](#)」の手順を実行してください。コンピュータ内部の作業を終えた後は、「[コンピュータ内部の作業を終えた後に](#)」の指示に従ってください。安全にお使いいただくためのベストプラクティスの詳細については、規制順守ホームページ ([www.dell.com/regulatory\\_compliance](http://www.dell.com/regulatory_compliance)) をご覧ください。

## 手順

ディスプレイ背面カバーとアンテナアセンブリを平らな面に置きます。


## 作業を終えた後に

- 1 [カメラ](#)を取り付けます。
- 2 [ディスプレイケーブル](#)を取り付けます。
- 3 [ディスプレイパネル](#)を取り付けます。
- 4 [ディスプレイヒンジ](#)を取り付けます。
- 5 [ディスプレイベゼル](#)を取り付けます。
- 6 [ディスプレイアセンブリ](#)を取り付けます。
- 7 「[パームレストとキーボードアセンブリの取り付け](#)」の手順 3 から 9 に従ってください。
- 8 [背面カバー](#)を取り付けます。
- 9 [ワイヤレスカード](#)を取り付けます。
- 10 [バッテリー](#)を取り付けます。
- 11 [ベースカバー](#)を取り付けます。

# BIOS のフラッシュ


---

更新がある場合やシステム基板を取り付ける場合に、BIOS のフラッシュ ( 更新 ) を行う必要があります。BIOS のフラッシュは、次の通りです。

- 1 コンピュータの電源を入れます。
- 2 [www.dell.com/support](http://www.dell.com/support) にアクセスします。
- 3 **Product Support ( 製品サポート )** をクリックし、お使いのコンピュータのサービスタグを入力して、**Submit ( 送信 )** をクリックします。  
 **メモ:** サービスタグがない場合は、自動検出機能を使用するか、お使いのコンピュータのモデルを手動で参照してください。
- 4 **Drivers & downloads ( ドライバとダウンロード )** → **Find it myself ( 自分で検索 )** をクリックします。
- 5 お使いのコンピュータにインストールされているオペレーティングシステムを選択します。
- 6 ページを下にスクロールして、**BIOS** を展開します。
- 7 **Download ( ダウンロード )** をクリックして、お使いのコンピュータの BIOS の最新バージョンをダウンロードします。
- 8 ダウンロードが完了したら、BIOS アップデートファイルを保存したフォルダに移動します。
- 9 BIOS アップデートファイルのアイコンをダブルクリックし、画面に表示される指示に従います。

# 診断

**電源およびバッテリーステータスライト / ハードドライブアクティビティライト** : バッテリーの充電ステータスまたはハードドライブのアクティビティを示します。

 **メモ**: <Fn>+<H> を押して、電源およびバッテリーステータスライトとハードドライブアクティビティライト間でこのライトを切り替えます。

## ハードドライブアクティビティライト

コンピュータがハードドライブの読み取りまたは書き込みを行う際に点灯します。

## 電源およびバッテリーステータスライト

電源およびバッテリー充電ステータスを示します。

**白色** — 電源アダプタが接続され、バッテリーの充電量は 5% 以上です。

**橙色** — コンピュータがバッテリーで動作しており、バッテリーの充電量は 5% 未満です。

## オフ

- 電源アダプタが接続されバッテリーがフル充電されています。
- コンピュータがバッテリーで動作しており、バッテリーの充電量が 5% 以上です。
- コンピュータがスリープ状態、休止状態、または電源オフです。

電源およびバッテリーステータスライトが障害を示すビープコードと合わせて橙色に点滅します。

例えば、電源およびバッテリーステータスライトが、橙色に 2 回点滅して停止し、次に白色に 3 回点滅して停止します。この 2,3 のパターンは、コンピュータの電源が切れるまで続き、メモリまたは RAM が検出されないことを示しています。

次の表は、異なるライトパターンとその意味を示しています。

**表 3. 診断**

ライトパターン	問題の内容
2,1	CPU の障害です
2,2	システム基盤 : BIOS および ROM の障害です
2,3	メモリまたは RAM が検出されませんでした
2,4	メモリまたは RAM の障害です
2,5	無効なメモリが取り付けられています

ライトパターン	問題の内容
2,6	システム基板またはチップセットのエラーです
2,7	LCD の傷害です
3,1	CMOS バッテリーの障害です
3,2	PCI/ ビデオカードの障害です
3,3	リカバリイメージが見つかりません
3,4	検出されたリカバリイメージは無効です

エラーメッセージまたは問題を表示できない場合、コンピュータが起動時に一連のビーブ音を鳴らすことがあります。繰り返しのビーブコードは、ユーザーがコンピュータの問題をトラブルシューティングするのに役立ちます。

**カメラステータスライト**：カメラが使用されているかどうかを示します。

- 白色 - カメラが使用中です。
- 消灯 - カメラは使用されていません。

**キャップスロックステータスライト**：キャップスロックが有効か、それとも無効かを示します。

- 白色 - キャップスロックが有効です。
- 消灯 - キャップスロックが無効です。

# 「困ったときは」と「デルへのお問い合わせ」

## セルフヘルプリソース

セルフヘルプリソースを使ってデルの製品とサービスに関するヘルプ情報を取得できます。

### 表 4. セルフヘルプリソース

デルの製品とサービスに関する情報

[www.dell.com](http://www.dell.com)

Dell ヘルプとサポート アプリ



ヒント



お問い合わせ

Windows 検索に、Help and Support と入力し、<Enter> を押します。

オペレーティングシステムのオンラインヘルプ

[www.dell.com/support/windows](http://www.dell.com/support/windows)

[www.dell.com/support/linux](http://www.dell.com/support/linux)

トラブルシューティング情報、ユーザーズガイド、セットアップ方法、製品仕様、テクニカルサポートブログ、ドライバ、ソフトウェアのアップデートなどは、

[www.dell.com/support](http://www.dell.com/support)

コンピュータのさまざまな問題に関するデルのナレッジベースの記事。

1 [www.dell.com/support](http://www.dell.com/support) にアクセスします。

2 **Search ( 検索 )** ボックスに、件名またはキーワードを入力します。

3 **Search ( 検索 )** をクリックして、関連記事を取得します。

お使いの製品について、次の情報を把握します。

[www.dell.com/support/manuals](http://www.dell.com/support/manuals) の『*Me and My Dell ( 私とマイデル )*』を参照してください。



- 製品仕様
- オペレーティングシステム
- 製品のセットアップと使用
- データのバックアップ
- トラブルシューティングと診断
- 工場出荷時の状態とシステムの復元
- BIOS 情報

お使いの製品に関する *Me and My Dell* (私とマイデル) を探すには、次のいずれかの方法で製品を特定します。

- **Detect Product (製品を検出)** を選択します。
- **View Products (製品の表示)** のドロップダウンメニューで製品を見つけます。
- 検索バーに、**Service Tag number (サービスタグナンバー)** または **Product ID (製品 ID)** を入力します。

## デルへのお問い合わせ

販売、テクニカルサポート、カスタマーサービスに関するデルへのお問い合わせは、[www.dell.com/contactdell](http://www.dell.com/contactdell) を参照してください。

- 
**メモ:** 各種サービスのご提供は国や製品によって異なり、国によってはご利用いただけないサービスもございます。
- 
**メモ:** お使いのコンピュータがインターネットに接続されていない場合は、購入時の納品書、出荷伝票、請求書、またはデルの製品カタログで連絡先をご確認ください。