

Inspiron 15 Gaming

Servicehandbok

Datormodell: Inspiron 15-7566
Regleringsmodell: P65F
Regleringstyp: P65F001



Anmärkningar, försiktighetsbeaktanden och varningar



OBS: OBS innehåller viktig information som hjälper dig att få ut det mesta av produkten.



VIKTIGT!: VIKTIGT! Indikerar risk för skada på maskinvaran eller förlust av data, samt ger information om hur du undviker problemet.



VARNING: En varning signalerar risk för egendomsskada, personskada eller dödsfall.

Copyright © 2016 Dell Inc. eller dess dotterbolag. Med ensamrätt. Dell, EMC och andra varumärken är varumärken som tillhör Dell Inc. eller dess dotterbolag. Andra varumärken kan vara varumärken som tillhör respektive ägare.

Innehåll

Innan du arbetar inuti datorn.....	11
Innan du börjar	11
Säkerhetsinstruktioner.....	11
Rekommenderade verktyg.....	12
Skruvlista.....	12
När du har arbetat inuti datorn.....	15
Ta bort kåpan.....	16
Procedur.....	16
Sätta tillbaka baskåpan.....	18
Procedur.....	18
Ta bort batteriet.....	19
Nödvändiga förhandsåtgärder.....	19
Procedur.....	19
Sätta tillbaka batteriet.....	21
Procedur.....	21
Nödvändiga efterhandsåtgärder.....	21
Ta bort minnesmodulerna.....	22
Nödvändiga förhandsåtgärder.....	22
Procedur.....	22

Sätta tillbaka minnesmodulerna.....	24
Procedur.....	24
Nödvändiga efterhandsåtgärder.....	25
Ta bort hårddisken.....	26
Nödvändiga förhandsåtgärder.....	26
Procedur.....	26
Sätta tillbaka hårddisken.....	29
Procedur.....	29
Nödvändiga efterhandsåtgärder.....	29
Ta bort SSD-disken.....	30
Nödvändiga förhandsåtgärder.....	30
Procedur.....	30
Sätta tillbaka halvledarenheten.....	32
Procedur.....	32
Nödvändiga efterhandsåtgärder.....	33
Ta bort kortet för trådlös teknik.....	34
Nödvändiga förhandsåtgärder.....	34
Procedur.....	34
Sätta tillbaka kortet för trådlös teknik.....	36
Procedur.....	36
Nödvändiga efterhandsåtgärder.....	37
Ta bort knappcells batteriet.....	38
Nödvändiga förhandsåtgärder.....	38
Procedur.....	38

Sätta tillbaka knappcells batteriet.....	40
Procedur.....	40
Nödvändiga efterhandsåtgärder.....	40
Ta bort den bakre kåpan.....	41
Nödvändiga förhandsåtgärder.....	41
Procedur.....	41
Sätta tillbaka det bakre höljet.....	43
Procedur.....	43
Nödvändiga efterhandsåtgärder.....	43
Ta bort handledsstöd- och tangentbordsmonteringen.....	44
Nödvändiga förhandsåtgärder.....	44
Procedur.....	44
Sätta tillbaka handledsstöd- och tangentbordsmonteringen.....	50
Procedur.....	50
Nödvändiga efterhandsåtgärder.....	50
Ta bort I/O-kortet.....	51
Nödvändiga förhandsåtgärder.....	51
Procedur.....	51
Sätta tillbaka I/O-kortet.....	53
Procedur.....	53
Nödvändiga efterhandsåtgärder.....	53

Ta bort fläktarna.....	54
Nödvändiga förhandsåtgärder.....	54
Procedur.....	54
Sätta tillbaka fläktarna.....	57
Procedur.....	57
Nödvändiga efterhandsåtgärder.....	57
Ta bort statusindikatorkortet.....	58
Nödvändiga förhandsåtgärder.....	58
Procedur.....	58
Sätta tillbaka statusindikatorkortet.....	60
Procedur.....	60
Nödvändiga efterhandsåtgärder.....	60
Ta bort högtalarna.....	61
Nödvändiga förhandsåtgärder.....	61
Procedur.....	61
Sätta tillbaka högtalarna.....	63
Procedur.....	63
Nödvändiga efterhandsåtgärder.....	63
Ta bort strömbrytarkortet.....	64
Nödvändiga förhandsåtgärder.....	64
Procedur.....	64
Sätta tillbaka strömbrytarkortet.....	66
Procedur.....	66
Nödvändiga efterhandsåtgärder.....	66

Ta bort pekskivan.....	67
Nödvändiga förhandsåtgärder.....	67
Procedur.....	67
Sätta tillbaka pekskivan.....	69
Procedur.....	69
Nödvändiga efterhandsåtgärder.....	69
Ta bort moderkortet.....	70
Nödvändiga förhandsåtgärder.....	70
Procedur.....	70
Sätta tillbaka moderkortet.....	75
Procedur.....	75
Nödvändiga efterhandsåtgärder.....	76
Ta bort kylflänsen.....	77
Nödvändiga förhandsåtgärder.....	77
Procedur.....	77
Sätta tillbaka kylflänsen.....	79
Procedur.....	79
Nödvändiga efterhandsåtgärder.....	79
Ta bort strömadapterporten.....	80
Nödvändiga förhandsåtgärder.....	80
Procedur.....	80
Sätta tillbaka strömadapterporten.....	82
Procedur.....	82
Nödvändiga efterhandsåtgärder.....	82

Ta bort bildskärmsmonteringen.....	83
Nödvändiga förhandsåtgärder.....	83
Procedur.....	83
Sätta tillbaka bildskärmsenheten.....	87
Procedur.....	87
Nödvändiga efterhandsåtgärder.....	87
Ta bort bildskärmsramen.....	89
Nödvändiga förhandsåtgärder.....	89
Procedur.....	89
Sätta tillbaka bildskärmsramen.....	91
Procedur.....	91
Nödvändiga efterhandsåtgärder.....	91
Ta bort bildskärmsgångjärnen.....	92
Nödvändiga förhandsåtgärder.....	92
Procedur.....	92
Sätta tillbaka bildskärmsgångjärnen.....	94
Procedur.....	94
Nödvändiga efterhandsåtgärder.....	94
Ta bort bildskärmspanelen.....	95
Nödvändiga förhandsåtgärder.....	95
Procedur.....	95
Sätta tillbaka bildskärmspanelen.....	98
Procedur.....	98
Nödvändiga efterhandsåtgärder.....	98

Ta bort bildskärmskabeln.....	99
Nödvändiga förhandsåtgärder.....	99
Procedur.....	99
Sätta tillbaka bildskärmskabeln.....	101
Procedur.....	101
Nödvändiga efterhandsåtgärder.....	101
Ta bort kameran.....	102
Nödvändiga förhandsåtgärder.....	102
Procedur.....	102
Sätta tillbaka kameran.....	104
Procedur.....	104
Nödvändiga efterhandsåtgärder.....	104
Ta bort bildskärmens bakre kåpa och antennmonteringen.....	105
Nödvändiga förhandsåtgärder.....	105
Procedur.....	106
Sätta tillbaka bildskärmens bakre kåpa och antennmonteringen.....	108
Procedur.....	108
Nödvändiga efterhandsåtgärder.....	108
Uppdatera BIOS.....	109
Diagnostik.....	110

Få hjälp och kontakta Dell..... 112
Resurser för självhjälp..... 112
Kontakta Dell..... 113

Innan du arbetar inuti datorn

 **OBS:** Bilderna i det här dokumentet kan skilja från din dator beroende på konfigurationen du beställde.

Innan du börjar

- 1 Spara och stäng alla öppna filer samt avsluta alla öppna program.
- 2 Stäng av datorn. Klicka på **Start** →  **Ström** → **Stäng av**.


 **OBS:** Om du använder ett annat operativsystem finns det anvisningar för hur du stänger av datorn i operativsystemets dokumentation.

- 3 Koppla bort datorn och alla anslutna enheter från eluttagen.
- 4 Koppla bort alla anslutna nätverksenheter och all kringutrustning, t.ex. tangentbord, mus och bildskärm, från datorn.
- 5 Ta bort eventuella mediakort och optiska skivor från datorn, om det behövs.
- 6 Stäng bildskärmen och vänd på datorn.

Säkerhetsinstruktioner

Följ dessa säkerhetsföreskrifter för att skydda datorn och dig själv.

 **WARNING:** Innan du utför något arbete inuti datorn ska du läsa säkerhetsinstruktionerna som medföljde datorn. Mer information om bästa metoder för säkert handhavande finns på hemsidan för regelefterlevnad på www.dell.com/regulatory_compliance.

 **WARNING:** Koppla bort alla strömkällor innan du öppnar datorkåpan eller panelerna. När du är klar sätter du tillbaka alla kåpor, paneler och skruvar innan du ansluter till vägguttaget.

 **VIKTIGT!:** Undvik att datorn skadas genom att se till att arbetsytan är plan och ren.

 **VIKTIGT!:** Undvik att komponenter och kort skadas genom att hålla dem i kanterna och undvika att vidröra stift och kontakter.

- △ **VIKTIGT!:** Du bör endast utföra felsökning och reparationer som godkänts eller anvisats av Dells team för teknisk hjälp. Skador som uppstår till följd av service som inte har godkänts av Dell täcks inte av garantin. Se säkerhetsanvisningarna som medföljde produkten eller på www.dell.com/regulatory_compliance.
- △ **VIKTIGT!:** Jorda dig genom att röra vid en omålad metallyta, till exempel metallen på datorns baksida, innan du rör vid något inuti datorn. Medan du arbetar bör du med jämna mellanrum röra vid en omålad metallyta för att avleda statisk elektricitet, som kan skada de inbyggda komponenterna.
- △ **VIKTIGT!:** När du kopplar bort en kabel ska du alltid dra i kontakten eller i dess dragflik, inte i själva kabeln. Vissa kablar har kontakter med låsflikar eller vingskruvar som måste lossas innan kabeln kan kopplas från. När du kopplar från kablar ska du rikta in dem rakt för att undvika att kontaktstiften böjs. När du ansluter kablar ska du se till att portar och kontakter är korrekt inriktade.
- △ **VIKTIGT!:** Tryck in och mata ut eventuella kort från mediekortläsaren.

Rekommenderade verktyg

Procedurerna i detta dokument kan kräva att följande verktyg används:












- Krysspårmejsel
- Torx #8 (T8) skruvmejsel
- Plastrits

Skruvlista

I följande tabell visas listan över skruvarna som används för att fästa de olika komponenter på enheten med handledsstöd och tangentbord.

Tabell 1. Skruvlista

Komponent	Sitter fast i	Skruvtyp	Kvantitet	Skrubbild
Batteriet	Datorns bottenplatta	M2x4 T8	5	
Hårddisk	Datorns bottenplatta	M2,5x3 stegtyp	4	
Hårddiskhållare	Hårddisk	M3x3	4	
SSD-disk	Datorns bottenplatta	M2x3	1	
Fäste för trådlöst kort	Datorns bottenplatta	M2x3	1	
Den bakre kåpan	Datorns bottenplatta	M2x3 stort huvud	4	
Enhet med handledsstöd och tangentbord	Datorns bottenplatta	M2.5x5	15	
Enhet med handledsstöd och tangentbord	Datorns bottenplatta	M2.5x8	2	
I/O-kort	Datorns bottenplatta	M2x3	2	
Fläkt	Datorns bottenplatta	M2x3	6	
Fäste för nätadapterport	Datorns bottenplatta	M2x3	4	
Statusindikator ortet	Datorns bottenplatta	M2x3	2	

Komponent	Sitter fast i	Skruvtyp	Kvantitet	Skrubbild
Högtalare	Datorns bottenplatta	M2x3 stort huvud	6	
Strömbrytarkortet	Enhet med handledsstöd och tangentbord	M2x2,5	2	
Pekplatta	Enhet med handledsstöd och tangentbord	M2x2	4	
Fäste för bildskärmskabel	Moderkort	M2x3	1	
Moderkort	Datorns bottenplatta	M2x3	2	
Kylfläns	Moderkort	M2x3	6	
Bildskärmsenhet	Datorns bottenplatta	M2x3	2	
Bildskärmsenhet	Datorns bottenplatta	M2,5x5	2	
Bildskärmsenhet	Datorns bottenplatta	M2,5x5	2	
Bildskärmsgångjärnen	Bildskärmens bakre kåpa	M2,5x2,5	8	
Bildskärmspanelen	Bildskärmens bakre kåpa	M2x2,5	4	

När du har arbetat inuti datorn

 **VIKTIGT!:** Kvarglömda och lösa skruvar inuti datorn kan allvarligt skada datorn.

- 1** Sätt tillbaka alla skruvar och kontrollera att inga lösa skruvar finns kvar inuti datorn.
- 2** Anslut eventuella externa enheter, kringutrustning och kablar som du tog bort innan arbetet på datorn påbörjades.
- 3** Sätt tillbaka eventuella mediakort, skivor och andra delar som du tog bort innan arbetet på datorn påbörjades.
- 4** Anslut datorn och alla anslutna enheter till eluttagen.
- 5** Starta datorn.

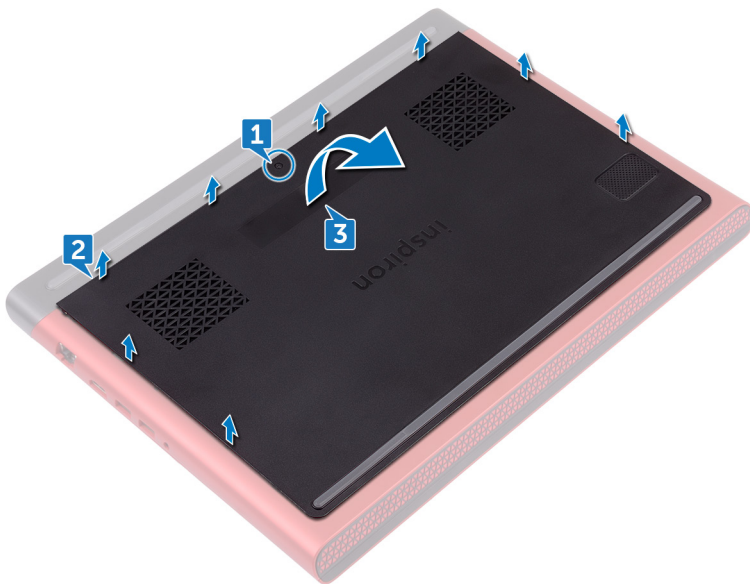
Ta bort kåpan



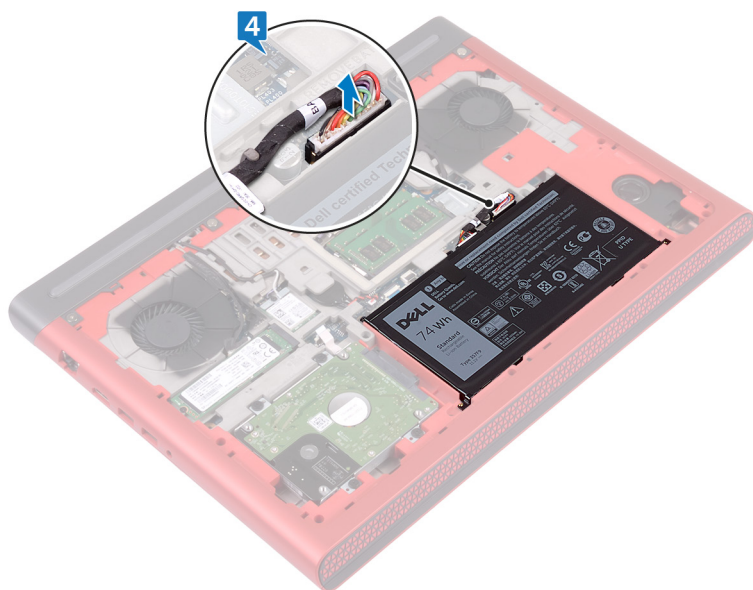
VARNING: Innan du utför något arbete inuti datorn ska du läsa säkerhetsinstruktionerna som medföljde datorn och följa stegen i [Innan du utför något arbete inuti datorn](#). När du har arbetat inuti datorn följer du anvisningarna i [När du har arbetat inuti datorn](#). Mer information om bästa metoder för säkert handhavande finns på hemsidan för regelefterlevnad på www.dell.com/regulatory_compliance.

Procedur

- 1 Lossa fästskruven som håller fast kåpan i datorns bottenplatta.
- 2 Använd fingertopparna och bänd försiktigt bort baskåpan för att frigöra flikarna från platserna på datorns bottenplatta.
- 3 Lyft bort kåpan från datorns bottenplatta.



- 4 Koppla bort batterikabeln från moderkortet.



Sätta tillbaka baskåpan



WARNING: Innan du utför något arbete inuti datorn ska du läsa säkerhetsinstruktionerna som medföljde datorn och följa stegen i [Innan du utför något arbete inuti datorn](#). När du har arbetat inuti datorn följer du anvisningarna i [När du har arbetat inuti datorn](#). Mer information om bästa metoder för säkert handhavande finns på hemsidan för regelefterlevnad på www.dell.com/regulatory_compliance.

Procedur

- 1 Anslut batterikabeln till moderkortet.
- 2 Skjut in kåpans flikar mot hålen i datorns bottenplatta och tryck försiktigt kåpan på plats.
- 3 Dra åt fästskruven som håller fast kåpan i datorns bottenplatta.

Ta bort batteriet



WARNING: Innan du utför något arbete inuti datorn ska du läsa säkerhetsinstruktionerna som medföljde datorn och följa stegen i [Innan du utför något arbete inuti datorn](#). När du har arbetat inuti datorn följer du anvisningarna i [När du har arbetat inuti datorn](#). Mer information om bästa metoder för säkert handhavande finns på hemsidan för regelefterlevnad på www.dell.com/regulatory_compliance.

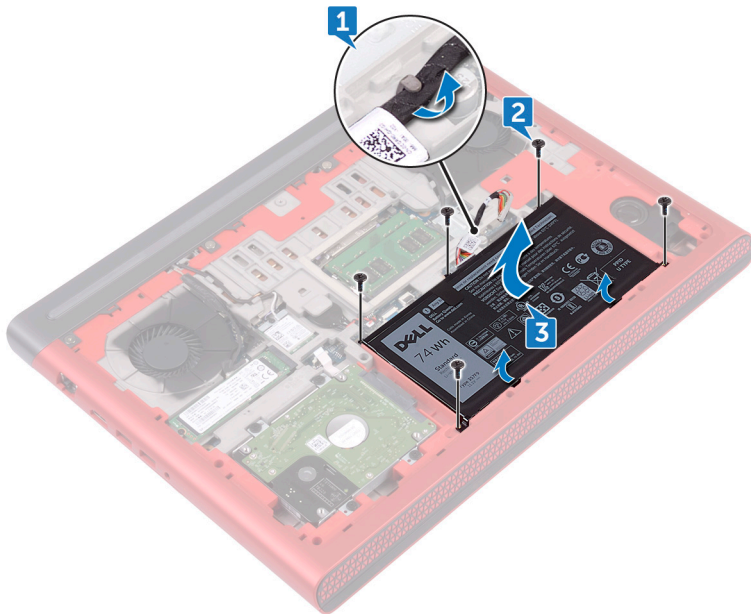
Nödvändiga förhandsåtgärder

Ta bort [kåpan](#).

Procedur

- 1 Ta bort batterikabeln från kabelhållaren på datorns bottenplatta.
- 2 Ta bort de fem skruvar (M2x4 T8) som håller batteriet till datorns bottenplatta.

- 3** Lyft bort batteriet i vinkel från datorns bottenplatta.



- 4** Vänd datorn upp och ned, öppna bildskärmen och håll strömbrytaren nedtryckt i fem sekunder för att jorda moderkortet.

Sätta tillbaka batteriet



VARNING: Innan du utför något arbete inuti datorn ska du läsa säkerhetsinstruktionerna som medföljde datorn och följa stegen i [Innan du utför något arbete inuti datorn](#). När du har arbetat inuti datorn följer du anvisningarna i [När du har arbetat inuti datorn](#). Mer information om bästa metoder för säkert handhavande finns på hemsidan för regelefterlevnad på www.dell.com/regulatory_compliance.

Procedur

- 1 Skjut in batteriet i facket på datorns bottenplatta och rikta in skruvhålen på batteriet med skruvhålen på datorns bottenplatta.
- 2 Ta bort de fem skruvar (M2x4 T8) som håller fast batteriet i datorns bottenplatta.
- 3 Dra batterikabeln genom kabelhållarna på datorns bottenplatta.

Nödvändiga efterhandsåtgärder

Sätt tillbaka [kåpan](#).

Ta bort minnesmodulerna



WARNING: Innan du utför något arbete inuti datorn ska du läsa säkerhetsinstruktionerna som medföljde datorn och följa stegen i [Innan du utför något arbete inuti datorn](#). När du har arbetat inuti datorn följer du anvisningarna i [När du har arbetat inuti datorn](#). Mer information om bästa metoder för säkert handhavande finns på hemsidan för regelefterlevnad på www.dell.com/regulatory_compliance.

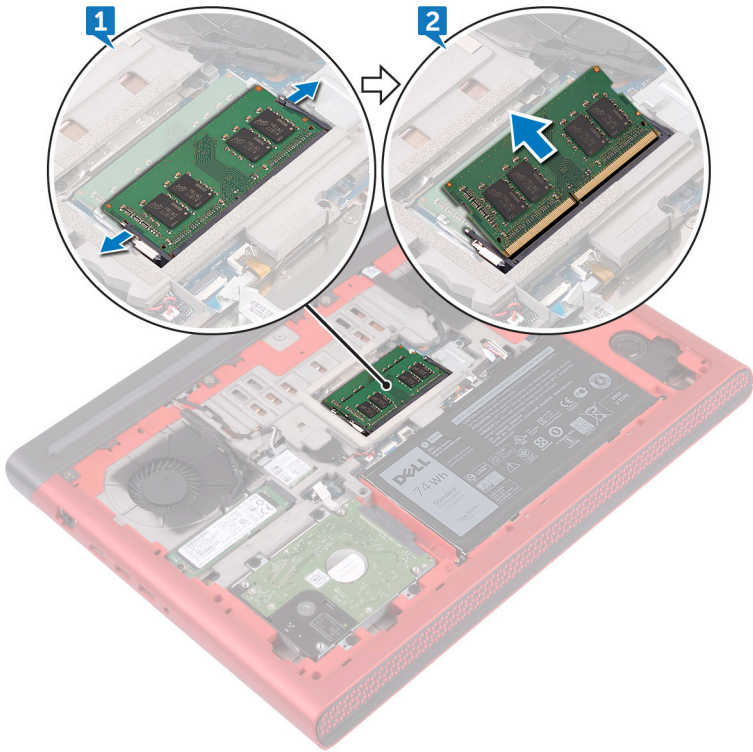
Nödvändiga förhandsåtgärder

Ta bort [kåpan](#).

Procedur

- 1 Bänd isär låsklämmorna på vardera änden av minnesmodulspåret med fingertopparna tills modulen hoppar upp.

- 2 Ta bort minnesmodulen från minnesmodulkortplatsen.



Sätta tillbaka minnesmodulerna



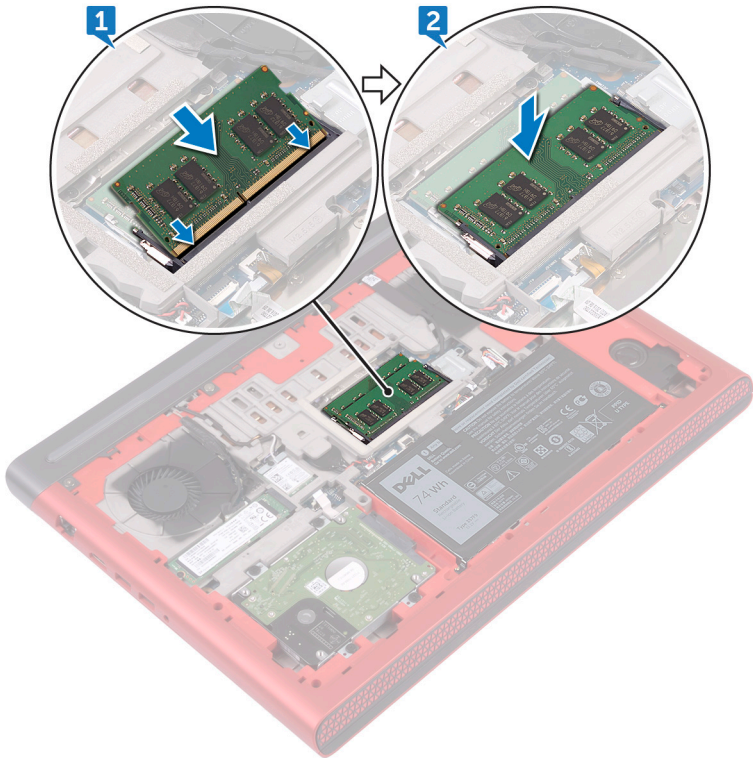
VARNING: Innan du utför något arbete inuti datorn ska du läsa säkerhetsinstruktionerna som medföljde datorn och följa stegen i [Innan du utför något arbete inuti datorn](#). När du har arbetat inuti datorn följer du anvisningarna i [När du har arbetat inuti datorn](#). Mer information om bästa metoder för säkert handhavande finns på hemsidan för regelefterlevnad på www.dell.com/regulatory_compliance.

Procedur

- 1 Rikta in skåran på minnesmodulen med fliken på minnesmodulens fack och skjut in den ordentligt i facket i vinkel.

- 2 Tryck minnesmodulen nedåt tills den klickar på plats.

 **OBS:** Om du inte hör något klick tar du bort minnesmodulen och försöker igen.



Nödvändiga efterhandsåtgärder

Sätt tillbaka [kåpan](#).

Ta bort hårddisken



WARNING: Innan du utför något arbete inuti datorn ska du läsa säkerhetsinstruktionerna som medföljde datorn och följa stegen i [Innan du utför något arbete inuti datorn](#). När du har arbetat inuti datorn följer du anvisningarna i [När du har arbetat inuti datorn](#). Mer information om bästa metoder för säkert handhavande finns på hemsidan för regelefterlevnad på www.dell.com/regulatory_compliance.



VIKTIGT!: Hårddiskar är ömtåliga. Var försiktig när du hanterar hårddisken.



VIKTIGT!: Undvik dataförlust genom att inte ta bort hårddisken medan datorn är i strömsparläge eller är påslagen.

Nödvändiga förhandsåtgärder

Ta bort [kåpan](#).

Procedur

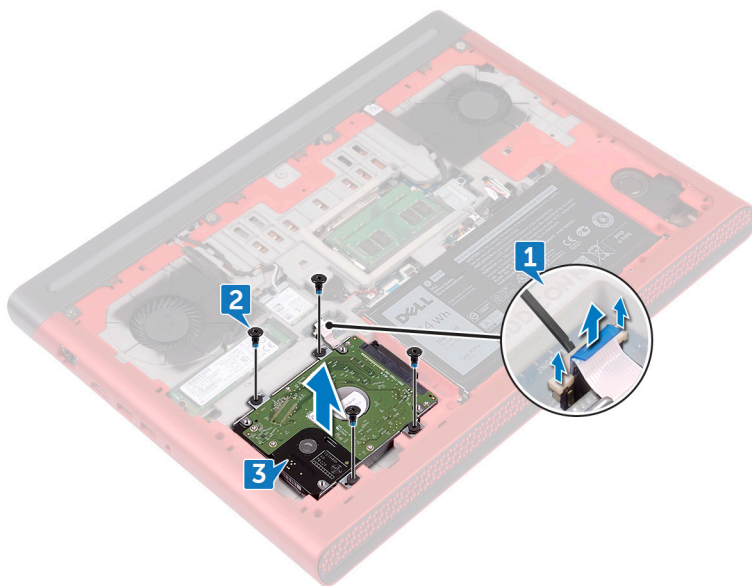


VIKTIGT!:

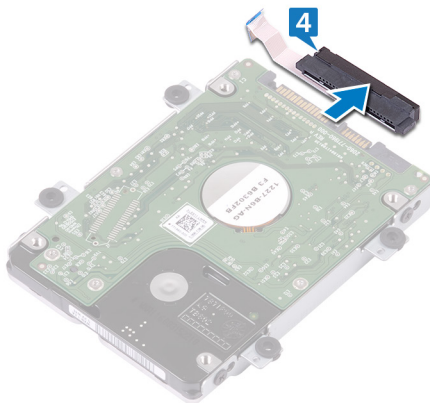
Spärren på hårddiskens låsningskontakt är ömtåligt. Dra kraftigt i spärren kan skada hårddiskens låsningskontakt. Var försiktig när du hanterar spärren på hårddiskens låsningskontakt.

- 1 Använd en plastrits för att lyfta på spärren och dra i dragfliken för att koppla bort hårddiskkabeln från moderkortet.
- 2 Ta bort de fyra skruvarna (M2,5x3 stegtyp) som håller fast hårddiskenheten i datorns bottenplatta.

- 3** Lyft av hårddiskenheten tillsammans med kabeln från datorns bottenplatta.

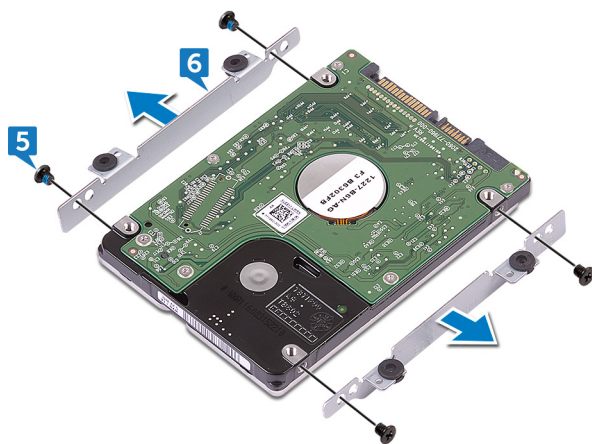


- 4** Koppla loss mellandelen från hårddisken.



- 5** Ta bort de fyra skruvarna (M3x3) som håller fast hårddiskhållaren i hårddisken.

6 Ta bort hårdiskhållaren från hårddisken.



Sätta tillbaka hårddisken



WARNING: Innan du utför något arbete inuti datorn ska du läsa säkerhetsinstruktionerna som medföljde datorn och följa stegen i [Innan du utför något arbete inuti datorn](#). När du har arbetat inuti datorn följer du anvisningarna i [När du har arbetat inuti datorn](#). Mer information om bästa metoder för säkert handhavande finns på hemsidan för regelefterlevnad på www.dell.com/regulatory_compliance.



VIKTIGT!: Hårddiskar är ömtåliga. Var försiktig när du hanterar hårddisken.

Procedur

- 1 Rikta in skruvhålen på hårddiskhållaren med skruvhålen på hårddisken.
- 2 Sätt tillbaka de fyra skruvarna (M3x3) som håller fast hårddiskhållaren i hårddisken.
- 3 Anslut medlingskortet (interposer) till hårddiskenheten.
- 4 Passa in skruvhålen på hårddiskenheten med skruvhålen på datorns bottenplatta.
- 5 Sätt tillbaka de fyra skruvarna (M2,5x3 stegtyp) som håller fast hårddiskenheten i datorns bottenplatta.
- 6 Anslut hårddiskkabeln till moderkortet och stäng spärren så att hårddiskkabeln sitter fast ordentligt.

Nödvändiga efterhandsåtgärder

Sätt tillbaka [kåpan](#).

Ta bort SSD-disken



VARNING: Innan du utför något arbete inuti datorn ska du läsa säkerhetsinstruktionerna som medföljde datorn och följa stegen i [Innan du utför något arbete inuti datorn](#). När du har arbetat inuti datorn följer du anvisningarna i [När du har arbetat inuti datorn](#). Mer information om bästa metoder för säkert handhavande finns på hemsidan för regelefterlevnad på www.dell.com/regulatory_compliance.



VIKTIGT!: SSD-diskar är ömtåliga. Var försiktig när du hanterar SSD-disken.



VIKTIGT!: Undvik dataförlust genom att inte ta bort SSD-disken medan datorn är i strömsparläge eller påslagen.

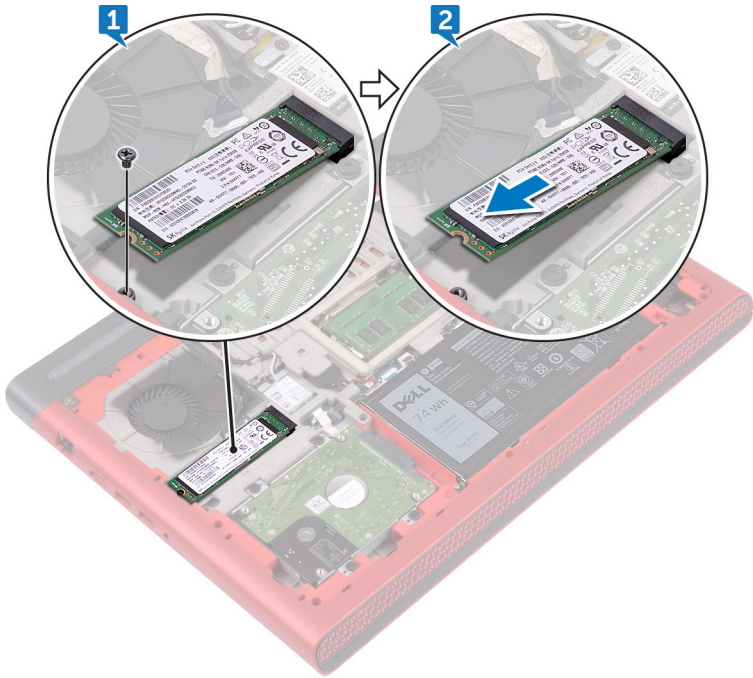
Nödvändiga förhandsåtgärder

Ta bort [kåpan](#).

Procedur

- 1 Ta bort skruven (M2x3) som håller fast SSD-enheten i datorns bottenplatta.

- 2 Skjut ut och lossa SSD-disken från kontakten på SSD-disken.



Sätta tillbaka halvledarenheten



WARNING: Innan du utför något arbete inuti datorn ska du läsa säkerhetsinstruktionerna som medföljde datorn och följa stegen i [Innan du utför något arbete inuti datorn](#). När du har arbetat inuti datorn följer du anvisningarna i [När du har arbetat inuti datorn](#). Mer information om bästa metoder för säkert handhavande finns på hemsidan för regelefterlevnad på www.dell.com/regulatory_compliance.

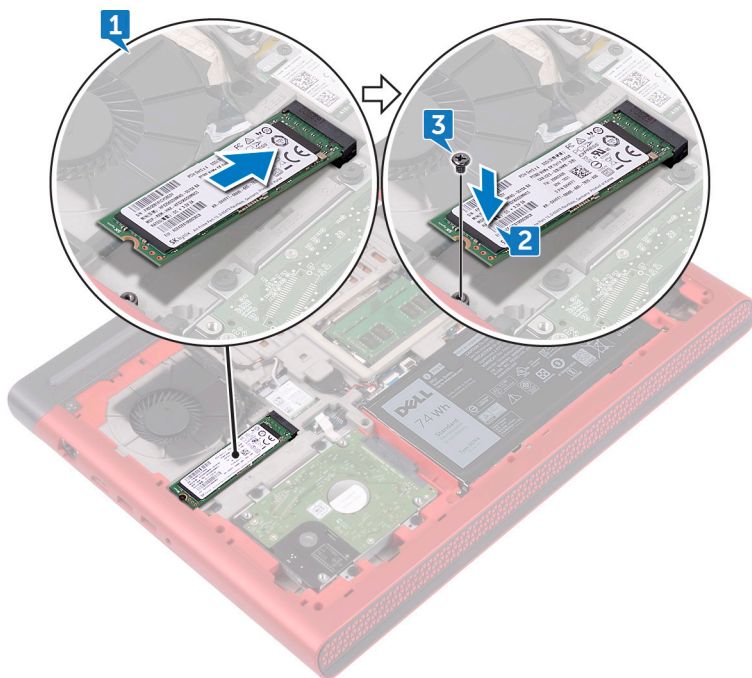


VIKTIGT!: SSD-diskar är ömtåliga. Var försiktig när du hanterar SSD-disken.

Procedur

- 1 Rikta in skåran på SSD-enheten med fliken på SSD-enhetens fack och skjut in SSD-enheten i SSD-enhetens fack.
- 2 Tryck ned den andra änden av SSD-enheten för att rikta in skruvhålet på SSD-enheten med skruvhålet på datorns bottenplatta.

- 3 Sätt tillbaka skruven (M2x3) som håller fast SSD-enheten i datorns bottenplatta.



Nödvändiga efterhandsåtgärder

Sätt tillbaka [kåpan](#).

Ta bort kortet för trådlös teknik



VARNING: Innan du utför något arbete inuti datorn ska du läsa säkerhetsinstruktionerna som medföljde datorn och följa stegen i [Innan du utför något arbete inuti datorn](#). När du har arbetat inuti datorn följer du anvisningarna i [När du har arbetat inuti datorn](#). Mer information om bästa metoder för säkert handhavande finns på hemsidan för regelefterlevnad på www.dell.com/regulatory_compliance.

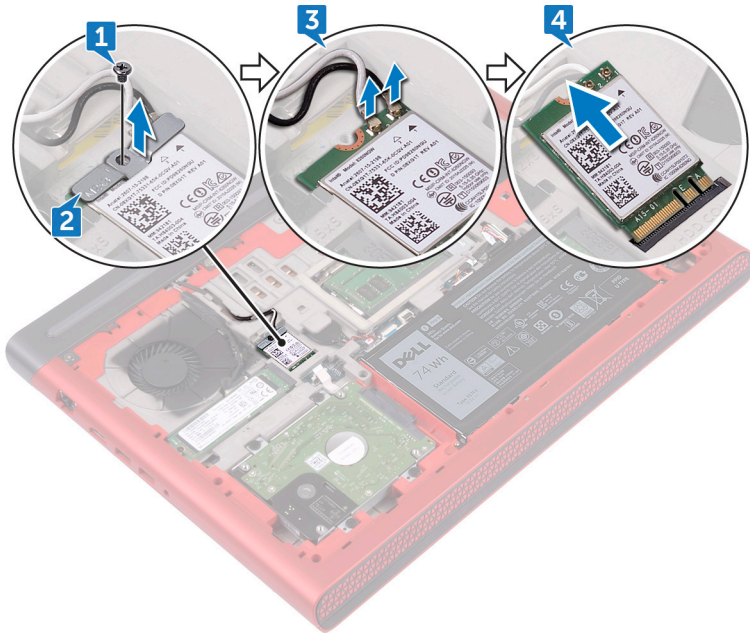
Nödvändiga förhandsåtgärder

Ta bort [kåpan](#).


Procedur

- 1 Ta bort skruven (M2x3) som håller fast fästet för det trådlösa kortet på det trådlösa kortet och moderkortet.
- 2 Ta bort fästet för det trådlösa kortet från det trådlösa kortet.
- 3 Koppla bort antennkablarna från det trådlösa kortet.

- 4 Skjut ut det trådlösa kortet och avlägsna det från platsen för det trådlösa kortet.



Sätta tillbaka kortet för trådlös teknik

 **VARNING:** Innan du utför något arbete inuti datorn ska du läsa säkerhetsinstruktionerna som medföljde datorn och följa stegen i [Innan du utför något arbete inuti datorn](#). När du har arbetat inuti datorn följer du anvisningarna i [När du har arbetat inuti datorn](#). Mer information om bästa metoder för säkert handhavande finns på hemsidan för regelefterlevnad på www.dell.com/regulatory_compliance.

Procedur

 **VIKTIGT!:** Undvik att skada det trådlösa kortet genom att se till att inte några kablar placeras under kortet.

- 1 Rikta in skåran på det trådlösa kortet med fliken på platsen för det trådlösa kortet.
- 2 Vinkla det trådlösa kortet och skjut in det i kortplatsen för det trådlösa kortet.
- 3 Anslut antennkablar till det trådlösa kortet.

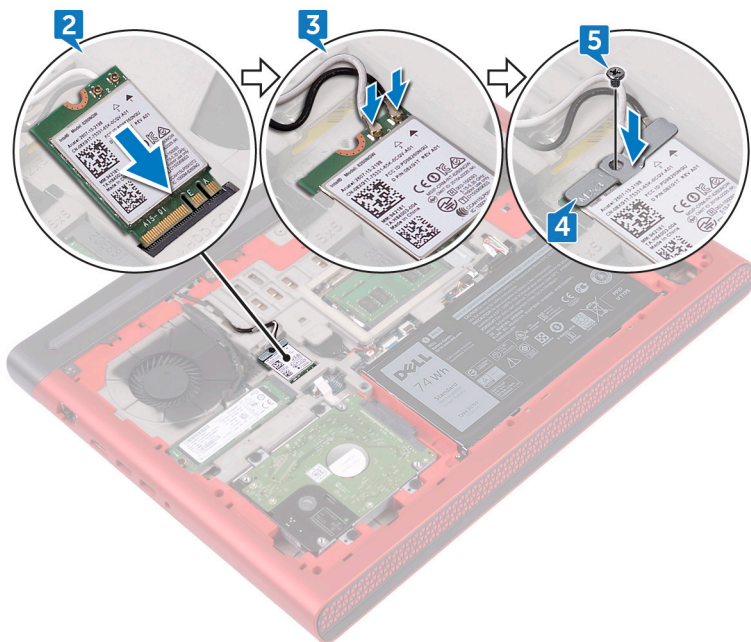
Följande tabell visar färgschemat för antennkablar för de trådlösa kort som stöds av datorn.

Tabell 2. Färgschema för antennkablar

Kontakter på det trådlösa kortet	Färg på antennkabel
Primär (vit triangel)	Vit
Sekundär (svart triangel)	Svart

- 4 Rikta in skruvhålet på fästet för det trådlösa kortet mot skruvhålet på det trådlösa kortet och moderkortet.

- Sätt tillbaka skruven (M2x3) som håller fast fästet för det trådlösa kortet på det trådlösa kortet och moderkortet.



Nödvändiga efterhandsåtgärder

Sätt tillbaka [kåpan](#).

Ta bort knappcellsbatteriet



VARNING: Innan du utför något arbete inuti datorn ska du läsa säkerhetsinstruktionerna som medföljde datorn och följa stegen i [Innan du utför något arbete inuti datorn](#). När du har arbetat inuti datorn följer du anvisningarna i [När du har arbetat inuti datorn](#). Mer information om bästa metoder för säkert handhavande finns på hemsidan för regelefterlevnad på www.dell.com/regulatory_compliance.



VIKTIGT!: Om du tar bort knappcellsbatteriet återställs BIOS-konfigurationsprogrammet till standardinställningarna. Vi rekommenderar att du skriver ned inställningarna för BIOS-konfigurationsprogrammet innan du tar bort knappcellsbatteriet.

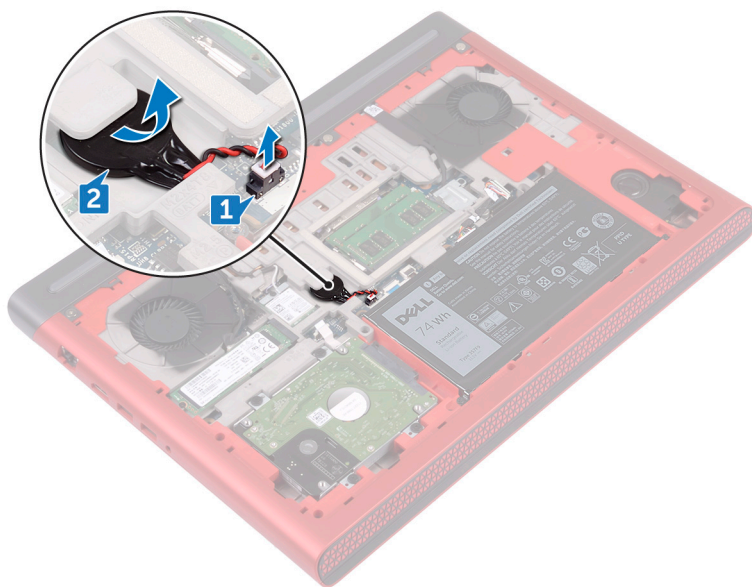
Nödvändiga förhandsåtgärder

Ta bort [kåpan](#).

Procedur

- 1 Koppla bort knappcellsbatteriets kabel från moderkortet.

- 2 Dra bort knappcellsbatteriet från batterisockeln på datorns bottenplatta.



Sätta tillbaka knappcellsbatteriet



WARNING: Innan du utför något arbete inuti datorn ska du läsa säkerhetsinstruktionerna som medföljde datorn och följa stegen i [Innan du utför något arbete inuti datorn](#). När du har arbetat inuti datorn följer du anvisningarna i [När du har arbetat inuti datorn](#). Mer information om bästa metoder för säkert handhavande finns på hemsidan för regelefterlevnad på www.dell.com/regulatory_compliance.

Procedur

- 1 Fäst knappcellsbatteriet i batterisockeln på datorns bottenplatta.
- 2 Anslut knappcellsbatterikabeln till moderkortet.

Nödvändiga efterhandsåtgärder

Sätt tillbaka [kåpan](#).

Ta bort den bakre kåpan



WARNING: Innan du utför något arbete inuti datorn ska du läsa säkerhetsinstruktionerna som medföljde datorn och följa stegen i [Innan du utför något arbete inuti datorn](#). När du har arbetat inuti datorn följer du anvisningarna i [När du har arbetat inuti datorn](#). Mer information om bästa metoder för säkert handhavande finns på hemsidan för regelefterlevnad på www.dell.com/regulatory_compliance.

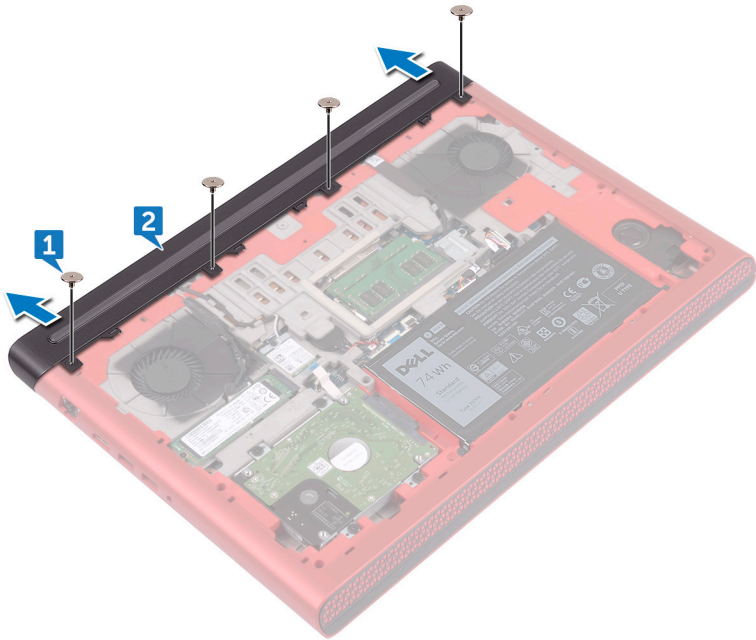
Nödvändiga förhandsåtgärder

Ta bort [kåpan](#).

Procedur

- 1 Ta bort de fyra skruvarna (M2x3 stort huvud) som håller fast den bakre kåpan i datorns bottenplatta.

- 2 Skjut och ta bort den bakre kåpan från datorns bottenplatta.



Sätta tillbaka det bakre höljet



VARNING: Innan du utför något arbete inuti datorn ska du läsa säkerhetsinstruktionerna som medföljde datorn och följa stegen i [Innan du utför något arbete inuti datorn](#). När du har arbetat inuti datorn följer du anvisningarna i [När du har arbetat inuti datorn](#). Mer information om bästa metoder för säkert handhavande finns på hemsidan för regelefterlevnad på www.dell.com/regulatory_compliance.

Procedur

- 1 Skjut in flikarna i på den bakre kåpan i hålen på datorns bottenplatta och tryck försiktigt den bakre kåpan på plats.
- 2 Rikta in skruvhålen på den bakre kåpan med skruvhålen på datorns bottenplatta.
- 3 Sätt tillbaka de fyra skruvarna (M2x3 stort huvud) som håller fast den bakre kåpan i datorns bottenplatta.

Nödvändiga efterhandsåtgärder

Sätt tillbaka [kåpan](#).

Ta bort handledsstöd- och tangentbordsmonteringen



WARNING: Innan du utför något arbete inuti datorn ska du läsa säkerhetsinstruktionerna som medföljde datorn och följa stegen i [Innan du utför något arbete inuti datorn](#). När du har arbetat inuti datorn följer du anvisningarna i [När du har arbetat inuti datorn](#). Mer information om bästa metoder för säkert handhavande finns på hemsidan för regelefterlevnad på www.dell.com/regulatory_compliance.

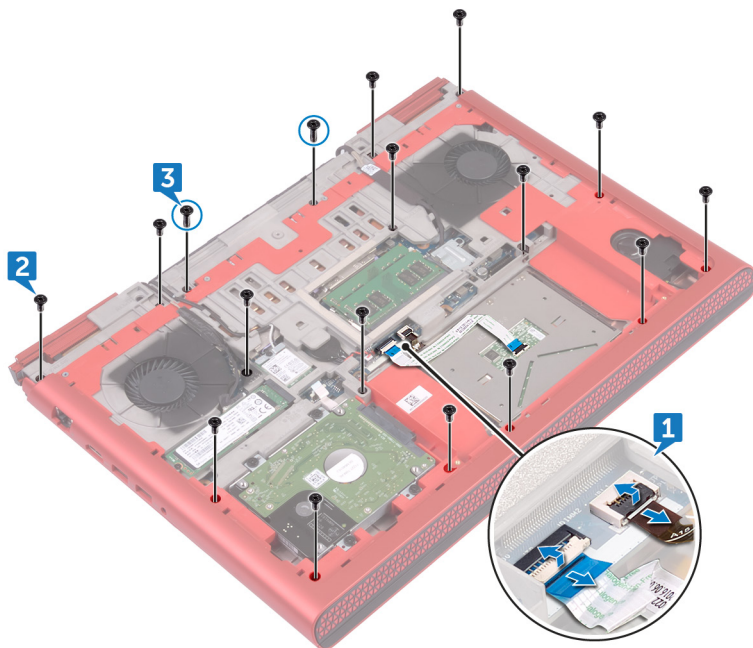
Nödvändiga förhandsåtgärder

- 1 Ta bort [kåpan](#).
- 2 Ta bort [batteriet](#).
- 3 Ta bort den [bakre kåpan](#).

Procedur

- 1 Öppna spärrensarna och koppla bort pekplattans kabel och det bakgrundsbelysta tangentbordets kabel från moderkortet.
- 2 Ta bort de 15 skruvarna (M2,5x5) som fäster enheten med handledsstöd och tangentbord till datorns bottenplatta.

- 3** Ta bort de två skruvarna (M2,5x8) som fäster enheten med handledsstöd och tangentbord till datorns bottenplatta.



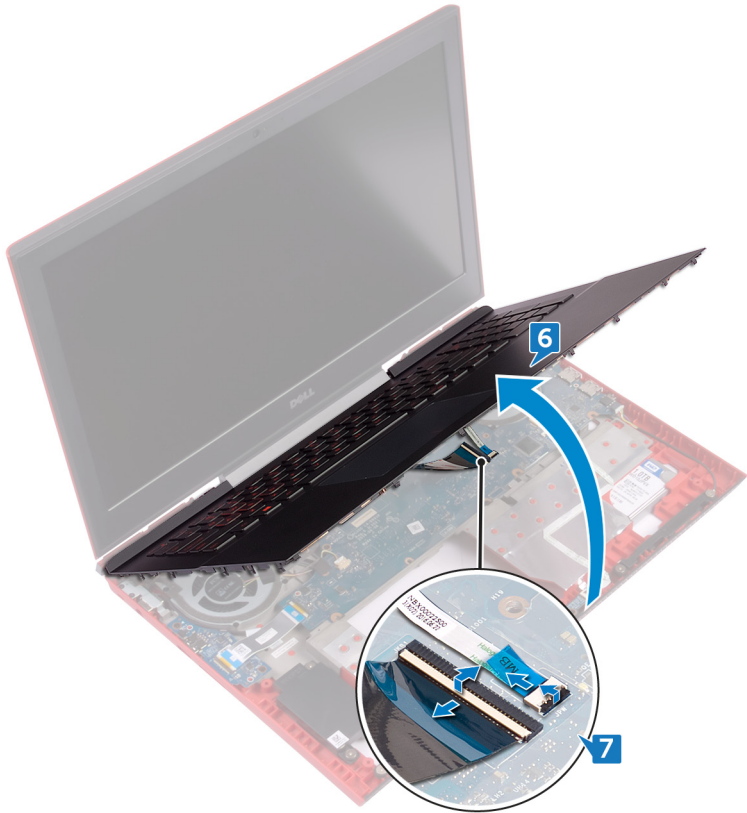
- 4** Vänd på datorn och öppna skärmen.

- 5** Använd en plastrits och frigör flikarna på enheten med handledsstöd och tangentbord från öppningarna i datorns bottenplatta.



- 6** Öppna handledsstödet och tangentbordsenheten i en vinkel.

- 7 Öppna spärrarna och koppla ur tangentbordskabeln och kabeln för I/O-kortet från moderkortet.

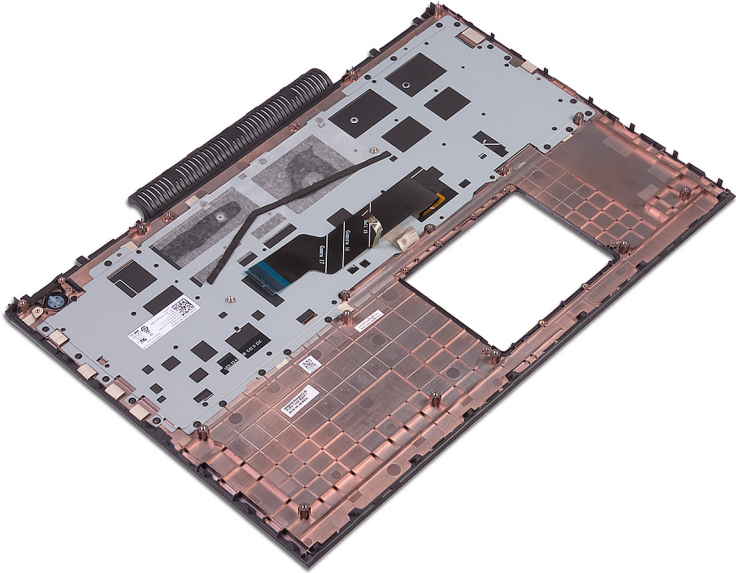


- 8 Lyft bort enheten med handledsstöd och tangentbord från datorns bottenplatta.



- 9 Ta bort [strömbrytarkortet](#).
- 10 Ta bort [pekplattan](#).

- 11** När du har utfört alla förhandsåtgärder återstår enheten med handledsstöd och tangentbord.



Sätta tillbaka handledsstöd- och tangentbordsmonteringen



VARNING: Innan du utför något arbete inuti datorn ska du läsa säkerhetsinstruktionerna som medföljde datorn och följa stegen i [Innan du utför något arbete inuti datorn](#). När du har arbetat inuti datorn följer du anvisningarna i [När du har arbetat inuti datorn](#). Mer information om bästa metoder för säkert handhavande finns på hemsidan för regelefterlevnad på www.dell.com/regulatory_compliance.

Procedur

- 1 Sätt tillbaka [pekplattan](#).
- 2 Byt ut [strömbrytarkortet](#).
- 3 Rikta in och placera enheten med handledsstöd och tangentbord på datorns bottenplatta.
- 4 Skjut in tangentbordets kabel och kabeln för strömbrytarkortet i kontakterna på moderkortet och stäng spärrarna så att kablarna sitter på plats.
- 5 Tryck ner kanterna på handledsstödet och tangentbordsenheten och snäpp fast den.
- 6 Stäng bildskärmen och vänd på datorn.
- 7 Sätt tillbaka de 15 skruvarna (M2,5x5) som fäster handledsstödet och tangentbordsenheten till datorns bottenplatta.
- 8 Sätt tillbaka de två skruvarna (M2,5x8) som fäster handledsstödet och tangentbordsenheten till datorns bottenplatta.
- 9 Skjut in kabeln för pekplattan och kabeln för tangentbordets bakgrundsbelysning i kontakterna på moderkortet och stäng spärrarna så att kablarna sitter på plats.

Nödvändiga efterhandsåtgärder

- 1 Sätt tillbaka den [bakre kåpan](#).
- 2 Sätt tillbaka [batteriet](#).
- 3 Sätt tillbaka [kåpan](#).

Ta bort I/O-kortet



WARNING: Innan du utför något arbete inuti datorn ska du läsa säkerhetsinstruktionerna som medföljde datorn och följa stegen i [Innan du utför något arbete inuti datorn](#). När du har arbetat inuti datorn följer du anvisningarna i [När du har arbetat inuti datorn](#). Mer information om bästa metoder för säkert handhavande finns på hemsidan för regelefterlevnad på www.dell.com/regulatory_compliance.

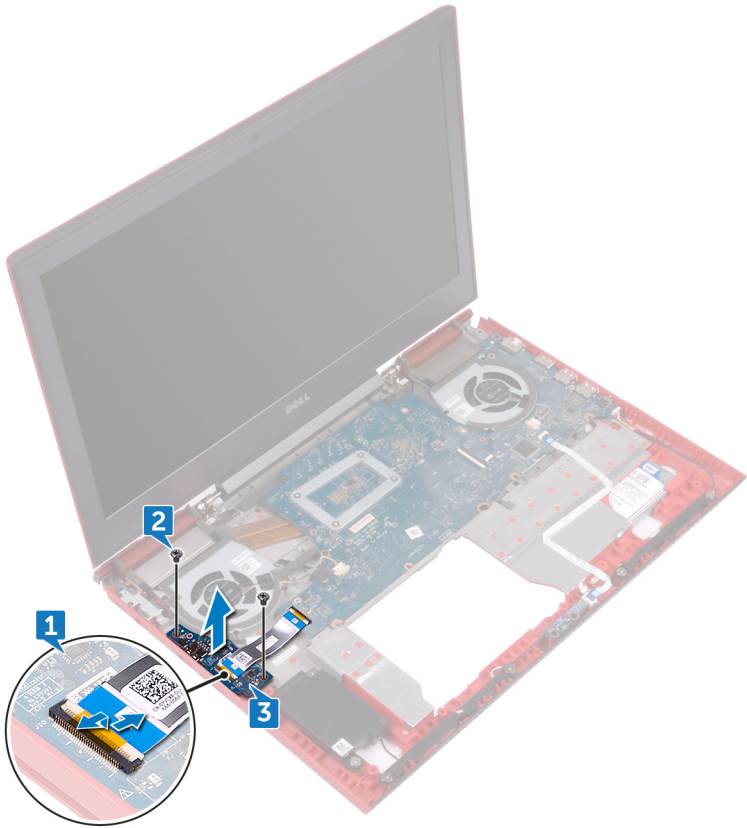
Nödvändiga förhandsåtgärder

- 1 Ta bort [kåpan](#).
- 2 Ta bort [batteriet](#).
- 3 Ta bort den [bakre kåpan](#).
- 4 Följ proceduren från steg 1 till 8 i "[Ta bort enheten med handledsstöd och tangentbord](#)".

Procedur

- 1 Öppna haken och koppla bort kabeln för I/O-kortet från I/O-kortet.
- 2 Ta bort de två skruvarna (M2x3) som håller fast I/O-kortet vid datorns bottenplatta.

3 Lyft bort I/O-kortet från datorn.



Sätta tillbaka I/O-kortet



VARNING: Innan du utför något arbete inuti datorn ska du läsa säkerhetsinstruktionerna som medföljde datorn och följa stegen i [Innan du utför något arbete inuti datorn](#). När du har arbetat inuti datorn följer du anvisningarna i [När du har arbetat inuti datorn](#). Mer information om bästa metoder för säkert handhavande finns på hemsidan för regelefterlevnad på www.dell.com/regulatory_compliance.

Procedur

- 1 Passa in skruvhålen på I/O-kortet med skruvhålen på datorns bottenplatta.
- 2 Sätt tillbaka de två skruvarna (M2x3) som håller fast I/O-kortet vid datorns bottenplatta.
- 3 Skjut in kabeln för I/O-kortet i kontakten på I/O-kortet och stäng spärren så att kabeln sitter på plats.

Nödvändiga efterhandsåtgärder

- 1 Följ proceduren från steg 3 till steg 9 i "[Sätta tillbaka enheten med handledsstöd och tangentbord](#)".
- 2 Sätt tillbaka den [bakre kåpan](#).
- 3 Sätt tillbaka [batteriet](#).
- 4 Sätt tillbaka [kåpan](#).

Ta bort fläktarna



WARNING: Innan du utför något arbete inuti datorn ska du läsa säkerhetsinstruktionerna som medföljde datorn och följa stegen i [Innan du utför något arbete inuti datorn](#). När du har arbetat inuti datorn följer du anvisningarna i [När du har arbetat inuti datorn](#). Mer information om bästa metoder för säkert handhavande finns på hemsidan för regelefterlevnad på www.dell.com/regulatory_compliance.

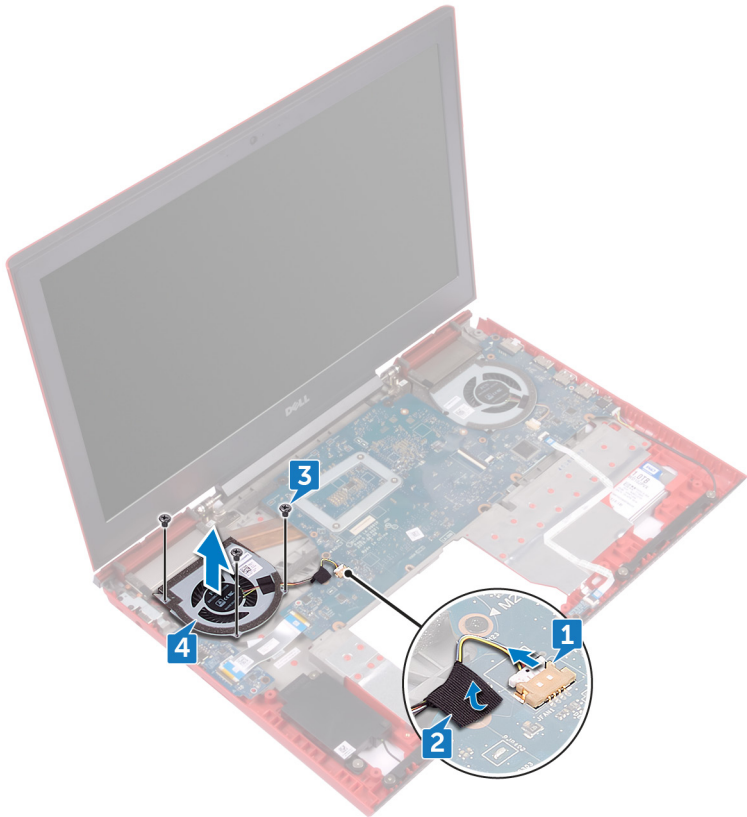
Nödvändiga förhandsåtgärder

- 1 Ta bort [kåpan](#).
- 2 Ta bort [batteriet](#).
- 3 Ta bort den [bakre kåpan](#).
- 4 Följ proceduren från steg 1 till 8 i "[Ta bort enheten med handledsstöd och tangentbord](#)".

Procedur

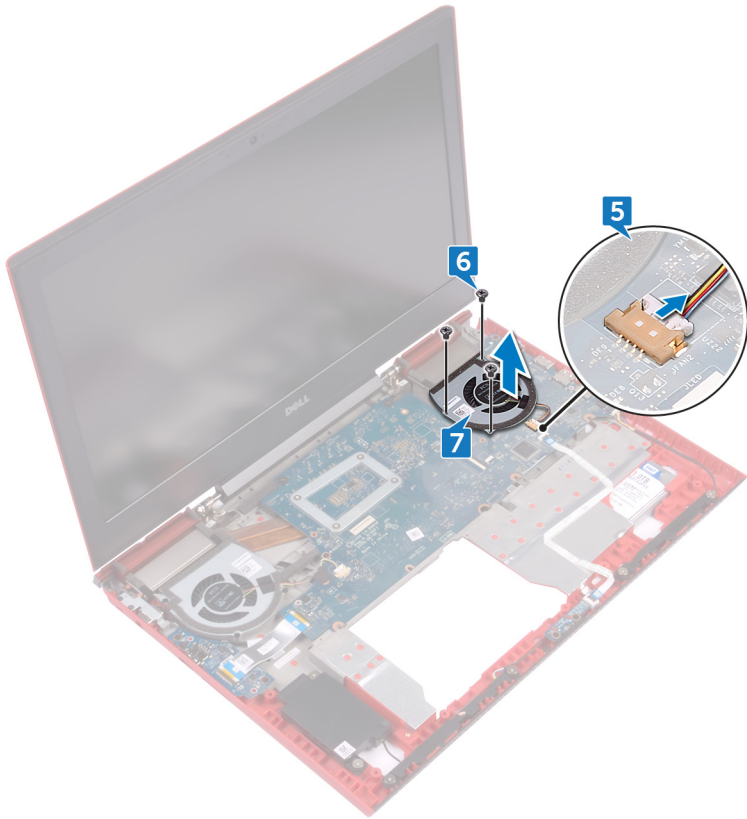
- 1 Koppla bort vänster fläktkabel från moderkortet.
- 2 Ta bort tejen som håller fast den vänstra fläktens kabel på moderkortet.
- 3 Ta bort de tre skruvarna (M2x3) som håller fast den vänstra fläkten på moderkortet.

- 4 Lyft bort den vänstra fläkten, tillsammans med kabeln, från datorns bottenplatta.



- 5 Koppla bort höger fläktkabel från moderkortet.
- 6 Ta bort de tre skruvarna (M2x3) som håller fast den högra fläkten på moderkortet.

- 7 Lyft bort den högra fläkten, tillsammans med kabeln, från datorns bottenplatta.



Sätta tillbaka fläktarna



WARNING: Innan du utför något arbete inuti datorn ska du läsa säkerhetsinstruktionerna som medföljde datorn och följa stegen i [Innan du utför något arbete inuti datorn](#). När du har arbetat inuti datorn följer du anvisningarna i [När du har arbetat inuti datorn](#). Mer information om bästa metoder för säkert handhavande finns på hemsidan för regelefterlevnad på www.dell.com/regulatory_compliance.

Procedur

- 1 Rikta in skruvhålen på vänster fläkt med skruvhålen på datorns bottenplatta.
- 2 Sätt tillbaka de tre skruvarna (M2x3) som håller fast den vänstra fläkten i datorns bottenplatta.
- 3 Anslut vänster fläktkabel på moderkortet.
- 4 Fäst tejpens som håller fast fläktkabeln vid moderkortet.
- 5 Rikta in skruvhålen på höger fläkt med skruvhålen på datorns bottenplatta.
- 6 Sätt tillbaka de tre skruvarna (M2x3) som håller fast den högra fläkten i datorns bottenplatta.
- 7 Anslut höger fläktkabel på moderkortet.

Nödvändiga efterhandsåtgärder

- 1 Följ proceduren från steg 3 till steg 9 i "[Sätta tillbaka enheten med handledsstöd och tangentbord](#)".
- 2 Sätt tillbaka den [bakre kåpan](#).
- 3 Sätt tillbaka [batteriet](#).
- 4 Sätt tillbaka [kåpan](#).

Ta bort statusindikatorkortet



WARNING: Innan du utför något arbete inuti datorn ska du läsa säkerhetsinstruktionerna som medföljde datorn och följa stegen i [Innan du utför något arbete inuti datorn](#). När du har arbetat inuti datorn följer du anvisningarna i [När du har arbetat inuti datorn](#). Mer information om bästa metoder för säkert handhavande finns på hemsidan för regelefterlevnad på www.dell.com/regulatory_compliance.

Nödvändiga förhandsåtgärder

- 1 Ta bort [kåpan](#).
- 2 Ta bort [batteriet](#).
- 3 Ta bort den [bakre kåpan](#).
- 4 Följ proceduren från steg 1 till 8 i "[Ta bort enheten med handledsstöd och tangentbord](#)".

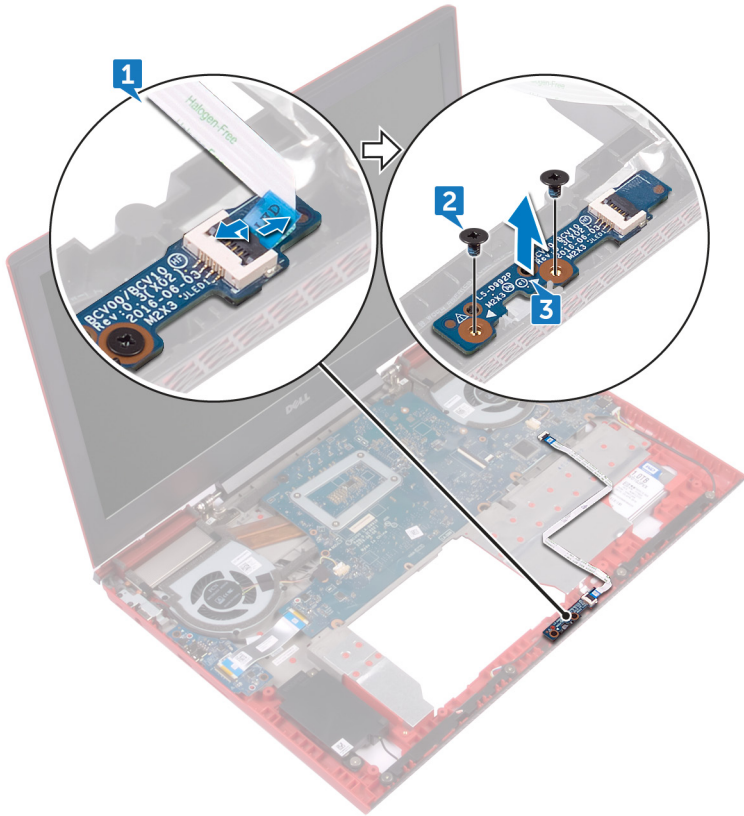
Procedur



OBS: Kortet för statuslampan inkluderar en LED-indikator för ström- och batteristatuslampa/hårddiskaktivitetslampa.

- 1 Öppna spärren och koppla bort statusindikatorkortskabeln från kortet för statuslampor.
- 2 Ta bort de två skruvarna (M2x3) som fäster statusindikatorkortet i datorns bottenplatta.

3 Lyft bort statusindikatorkortet från datorns bottenplatta.



Sätta tillbaka statusindikatorkortet



WARNING: Innan du utför något arbete inuti datorn ska du läsa säkerhetsinstruktionerna som medföljde datorn och följa stegen i [Innan du utför något arbete inuti datorn](#). När du har arbetat inuti datorn följer du anvisningarna i [När du har arbetat inuti datorn](#). Mer information om bästa metoder för säkert handhavande finns på hemsidan för regelefterlevnad på www.dell.com/regulatory_compliance.

Procedur

- 1 Rikta in skruvhålen på statusindikatorkortet med skruvhålen på datorns bottenplatta.
- 2 Sätt tillbaka de två skruvarna (M2x3) som fäster statusindikatorkortet i datorns bottenplatta.
- 3 Skjut in kabeln för statusindikatorkortet i kontakten på statusindikatorkortet och stäng spärren för att säkra kabeln.

Nödvändiga efterhandsåtgärder

- 1 Följ proceduren från steg 3 till steg 9 i "[Sätta tillbaka enheten med handledsstöd och tangentbord](#)".
- 2 Sätt tillbaka den [bakre kåpan](#).
- 3 Sätt tillbaka [batteriet](#).
- 4 Sätt tillbaka [kåpan](#).

Ta bort högtalarna



WARNING: Innan du utför något arbete inuti datorn ska du läsa säkerhetsinstruktionerna som medföljde datorn och följa stegen i [Innan du utför något arbete inuti datorn](#). När du har arbetat inuti datorn följer du anvisningarna i [När du har arbetat inuti datorn](#). Mer information om bästa metoder för säkert handhavande finns på hemsidan för regelefterlevnad på www.dell.com/regulatory_compliance.

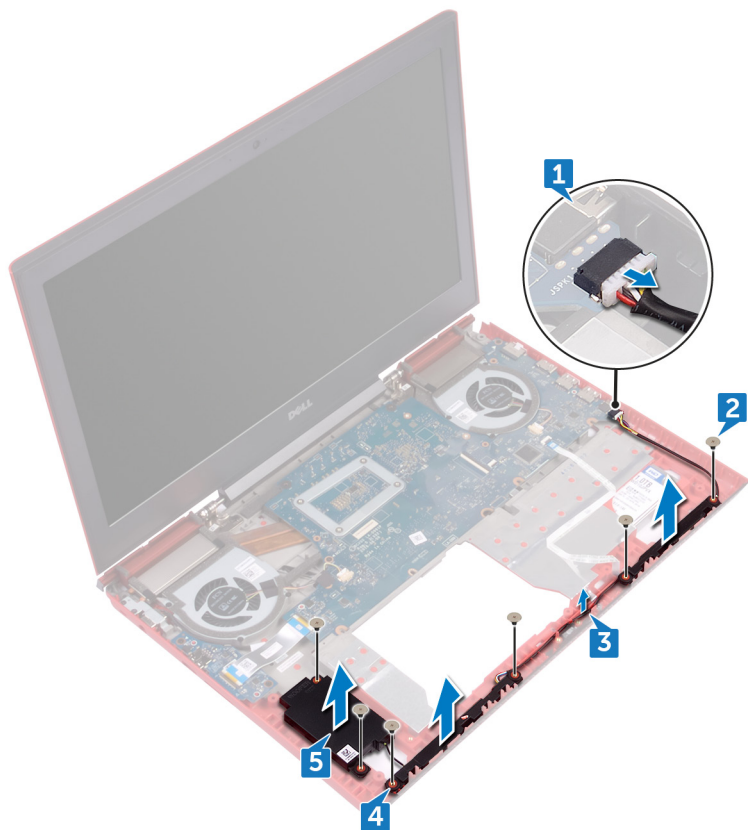
Nödvändiga förhandsåtgärder

- 1 Ta bort [kåpan](#).
- 2 Ta bort [batteriet](#).
- 3 Ta bort den [bakre kåpan](#).
- 4 Följ proceduren från steg 1 till 8 i "[Ta bort enheten med handledsstöd och tangentbord](#)".
- 5 Ta bort [kortet för statuslampan](#).

Procedur

- 1 Koppla bort högtalarkabeln från moderkortet.
- 2 Ta bort de sex skruvarna (M2x3 stort huvud) som håller fast högtalarna och basen till datorns bottenplatta.
- 3 Notera hur högtalarkabeln är dragen och ta bort högtalarkabeln från kabelhållarna på datorns bottenplatta.
- 4 Observera placeringen av gummibussningarna innan du lyfter på högtalarna.

- 5 Ta bort högtalarna från inriktningsstolparna och lyft upp högtalarna och basen tillsammans med kabeln från datorns bottenplatta.



Sätta tillbaka högtalarna



WARNING: Innan du utför något arbete inuti datorn ska du läsa säkerhetsinstruktionerna som medföljde datorn och följa stegen i [Innan du utför något arbete inuti datorn](#). När du har arbetat inuti datorn följer du anvisningarna i [När du har arbetat inuti datorn](#). Mer information om bästa metoder för säkert handhavande finns på hemsidan för regelefterlevnad på www.dell.com/regulatory_compliance.

Procedur



OBS: Gummibussningarna kan tryckas upp när du byter ut högtalaren. Kontrollera att gummibussningarna sitter i sina positioner när du har placerat högtalaren på moderkortet.

- 1 Använd inriktningsstolparna till att placera högtalarna och woofern på datorns bottenplatta.
- 2 Dra högtalarkabeln genom kabelhållarna på datorns bottenplatta.
- 3 Sätt tillbaka de sex skruvarna (M2x3 stort huvud) som håller fast högtalarna och basen till datorns bottenplatta.
- 4 Anslut högtalarkabeln till moderkortet.

Nödvändiga efterhandsåtgärder

- 1 Sätt tillbaka [kortet för statuslampan](#).
- 2 Följ proceduren från steg 3 till steg 9 i "[Sätta tillbaka enheten med handledsstöd och tangentbord](#)".
- 3 Sätt tillbaka den [bakre kåpan](#).
- 4 Sätt tillbaka [batteriet](#).
- 5 Sätt tillbaka [kåpan](#).

Ta bort strömbrytarkortet



WARNING: Innan du utför något arbete inuti datorn ska du läsa säkerhetsinstruktionerna som medföljde datorn och följa stegen i [Innan du utför något arbete inuti datorn](#). När du har arbetat inuti datorn följer du anvisningarna i [När du har arbetat inuti datorn](#). Mer information om bästa metoder för säkert handhavande finns på hemsidan för regelefterlevnad på www.dell.com/regulatory_compliance.

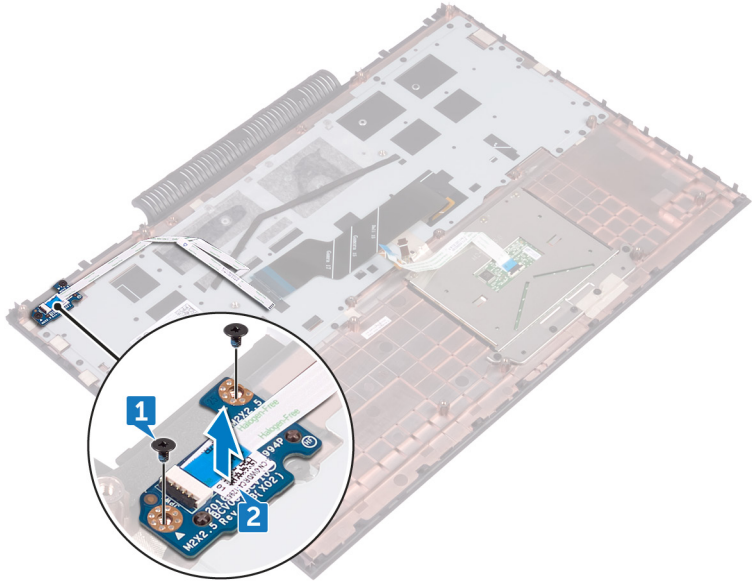
Nödvändiga förhandsåtgärder

- 1 Ta bort [kåpan](#).
- 2 Ta bort [batteriet](#).
- 3 Ta bort den [bakre kåpan](#).
- 4 Följ proceduren från steg 1 till 8 i "[Ta bort enheten med handledsstöd och tangentbord](#)".

Procedur

- 1 Ta bort de två skruvarna skruven (M2x2,5) som håller fast strömbrytarkortet i enheten med handledsstöd och tangentbord.

-
- 2 Lyft på strömbrytarkortet tillsammans med kabeln i en vinkel från handledsstödet och tangentbordsenheten.



Sätta tillbaka strömbrytarkortet



VARNING: Innan du utför något arbete inuti datorn ska du läsa säkerhetsinstruktionerna som medföljde datorn och följa stegen i [Innan du utför något arbete inuti datorn](#). När du har arbetat inuti datorn följer du anvisningarna i [När du har arbetat inuti datorn](#). Mer information om bästa metoder för säkert handhavande finns på hemsidan för regelefterlevnad på www.dell.com/regulatory_compliance.

Procedur

- 1 Rikta in skruvhålen på strömbrytarkortet med skruvhålet på handledsstödet och tangentbordsenheten.
- 2 Sätt tillbaka skruven (M2x2,5) som håller fast strömbrytarkortet i handledsstödet och tangentbordsenheten.

Nödvändiga efterhandsåtgärder

- 1 Följ proceduren från steg 3 till steg 9 i "[Sätta tillbaka enheten med handledsstöd och tangentbord](#)".
- 2 Sätt tillbaka den [bakre kåpan](#).
- 3 Sätt tillbaka [batteriet](#).
- 4 Sätt tillbaka [kåpan](#).

Ta bort pekskivan



WARNING: Innan du utför något arbete inuti datorn ska du läsa säkerhetsinstruktionerna som medföljde datorn och följa stegen i [Innan du utför något arbete inuti datorn](#). När du har arbetat inuti datorn följer du anvisningarna i [När du har arbetat inuti datorn](#). Mer information om bästa metoder för säkert handhavande finns på hemsidan för regelefterlevnad på www.dell.com/regulatory_compliance.

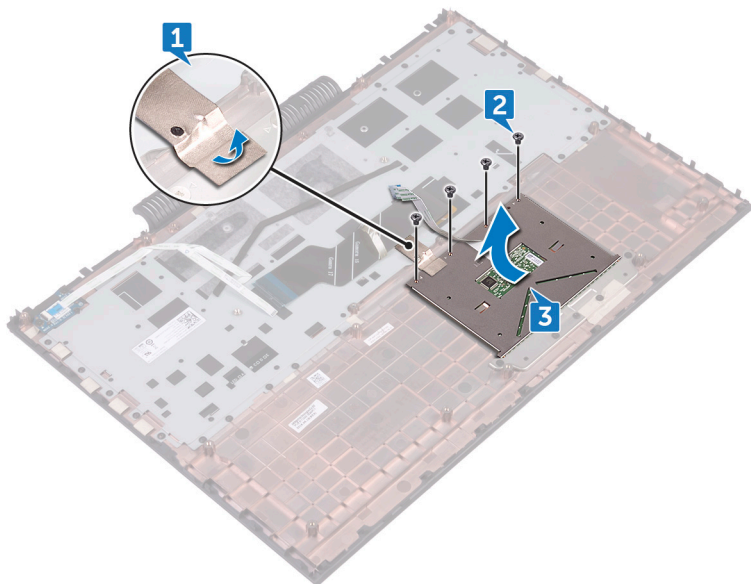
Nödvändiga förhandsåtgärder

- 1 Ta bort [kåpan](#).
- 2 Ta bort [batteriet](#).
- 3 Ta bort den [bakre kåpan](#).
- 4 Följ proceduren från steg 1 till 8 i "[Ta bort enheten med handledsstöd och tangentbord](#)".

Procedur

- 1 Dra bort teipen som håller fast pekplattan i enheten med handledsstöd och tangentbord.
- 2 Ta bort de fyra skruvarna (M2x2) som håller fast pekplattan på enheten med handledsstöd och bakupplyst tangentbord.

- 3** Lyft bort pekplattan tillsammans med kabeln i vinkel från under pekplattans fäste från handledsstödet och tangentbordsenheten.




Sätta tillbaka pekskivan



VARNING: Innan du utför något arbete inuti datorn ska du läsa säkerhetsinstruktionerna som medföljde datorn och följa stegen i [Innan du utför något arbete inuti datorn](#). När du har arbetat inuti datorn följer du anvisningarna i [När du har arbetat inuti datorn](#). Mer information om bästa metoder för säkert handhavande finns på hemsidan för regelefterlevnad på www.dell.com/regulatory_compliance.

Procedur

- 1 Skjut pekplattan under pekplattans fäste.
 -  **OBS: Se till att pekplattan är inriktad med hållarna som finns tillgängliga på enheten med handledsstöd och tangentbord och att avståndet på båda sidor om pekplattan är lika.**
- 2 Rikta in skruvhålen på pekplattan mot skruvhålen på enheten med handledsstöd och tangentbord.
- 3 Sätt tillbaka de fyra skruvarna (M2x2) som håller fast pekplattan på enheten med handledsstöd och tangentbord.
- 4 Sätt fast tejpens som håller fast pekplattan i enheten med handledsstöd och tangentbord.

Nödvändiga efterhandsåtgärder

- 1 Följ proceduren från steg 3 till steg 9 i "[Sätta tillbaka enheten med handledsstöd och tangentbord](#)".
- 2 Sätt tillbaka den [bakre kåpan](#).
- 3 Sätt tillbaka [batteriet](#).
- 4 Sätt tillbaka [kåpan](#).

Ta bort moderkortet



WARNING: Innan du utför något arbete inuti datorn ska du läsa säkerhetsinstruktionerna som medföljde datorn och följa stegen i [Innan du utför något arbete inuti datorn](#). När du har arbetat inuti datorn följer du anvisningarna i [När du har arbetat inuti datorn](#). Mer information om bästa metoder för säkert handhavande finns på hemsidan för regelefterlevnad på www.dell.com/regulatory_compliance.



OBS: Datorns servicenummer finns på moderkortet. Du måste ange servicenumret i BIOS-konfigurationsprogrammet när du har bytt ut moderkortet.



OBS: Alla ändringar du gjort i BIOS med BIOS-konfigurationsprogrammet tas bort om du byter ut moderkortet. Du måste göra de lämpliga ändringarna igen när du byter ut moderkortet.



OBS: Observera placeringen av kontakterna Innan du kopplar bort kablarna från moderkortet så att du kan ansluta kablarna korrekt när du sätter tillbaka moderkortet.

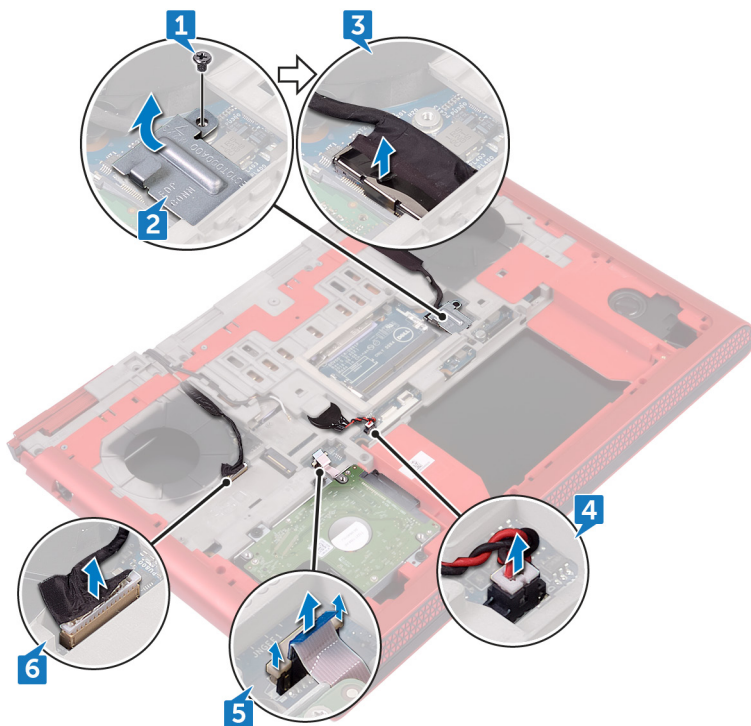
Nödvändiga förhandsåtgärder

- 1 Ta bort [kåpan](#).
- 2 Ta bort [batteriet](#).
- 3 Ta bort den [bakre kåpan](#).
- 4 Ta bort [minnesmodulerna](#).
- 5 Ta bort [halvledarenheten](#).
- 6 Ta bort [det trådlösa kortet](#).
- 7 Följ proceduren från steg 1 till 8 i "[Ta bort enheten med handledsstöd och tangentbord](#)".
- 8 Ta bort [fläktarna](#).

Procedur

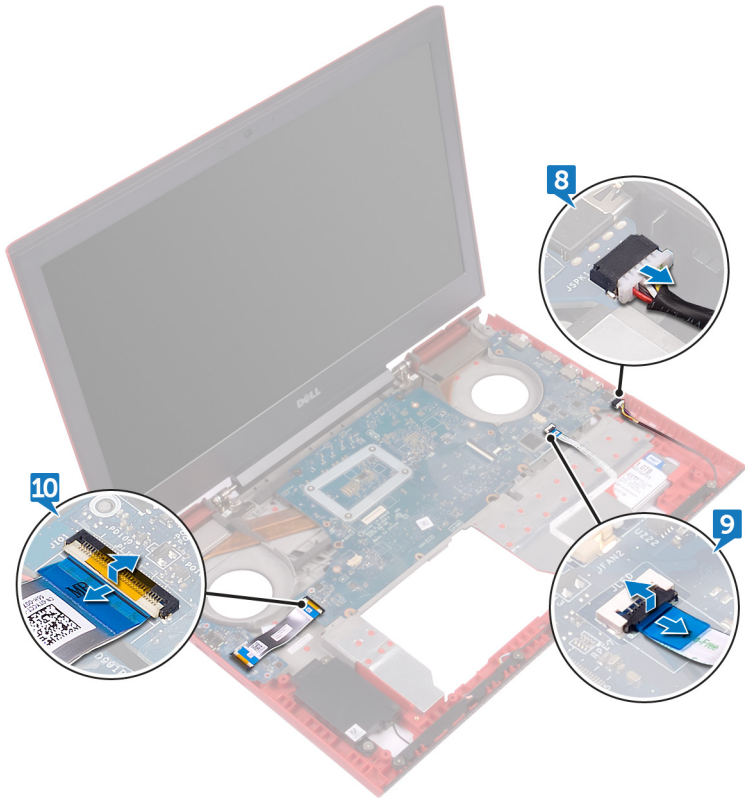
- 1 Ta bort skruven (M2x3) som håller fast fästet för bildskärmskabeln i moderkortet.
- 2 Lyft bort fästet för bildskärmskabeln från moderkortet.

- 3 Dra i dragfliken för att koppla bort bildskärmskabeln från moderkortet.
- 4 Koppla bort knappcellsbatteriets kabel från moderkortet.
- 5 Använd dragfliken och koppla bort hårddisckabeln från moderkortet.
- 6 Använd dragfliken och koppla bort kamerakabeln från moderkortet.



- 7 Vänd datorn upp och ned och öppna bildskärmen så mycket det går.
- 8 Koppla bort högtalarkabeln från moderkortet.
- 9 Öppna spärren och koppla bort kabeln för statusindikatorkortet från dotterkortet.

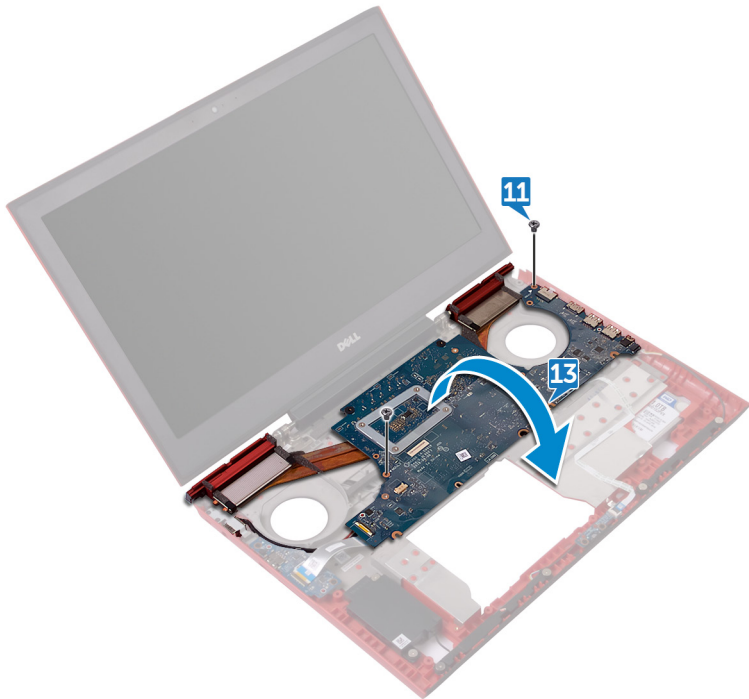
10 Öppna spärren och koppla bort I/O-kortets kabel från moderkortet.



11 Ta bort de två skruvarna (M2x3) som fäster moderkortet i datorns bottenplatta.

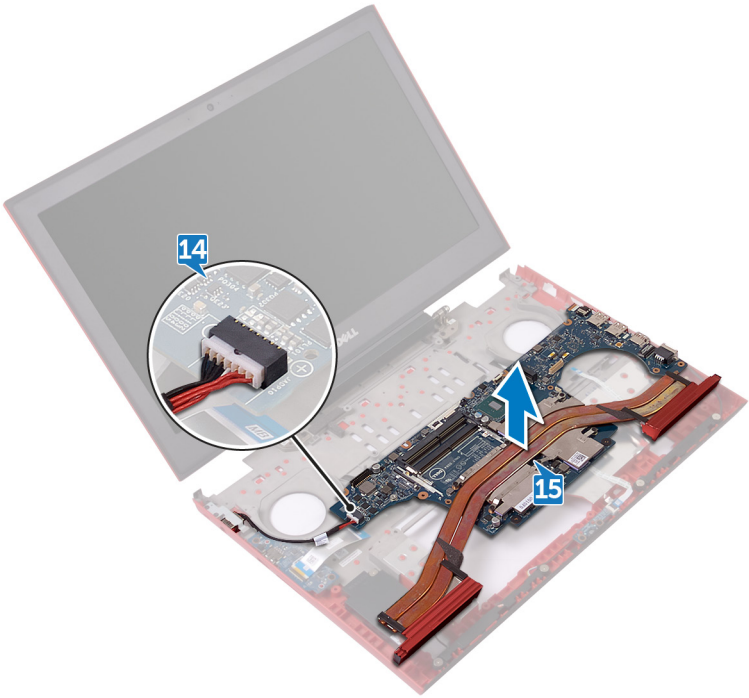
12 Lossa försiktigt portarna på moderkortet från kortplatserna på datorns bottenplatta.

13 Lyft upp moderkortet i vinkel och vänd på det.



14 Koppla bort kabeln för nätadapterporten från moderkortet.

15 Ta bort [kylflänsen](#).



Sätta tillbaka moderkortet



WARNING: Innan du utför något arbete inuti datorn ska du läsa säkerhetsinstruktionerna som medföljde datorn och följa stegen i [Innan du utför något arbete inuti datorn](#). När du har arbetat inuti datorn följer du anvisningarna i [När du har arbetat inuti datorn](#). Mer information om bästa metoder för säkert handhavande finns på hemsidan för regelefterlevnad på www.dell.com/regulatory_compliance.



OBS: Datorns servicenummer finns på moderkortet. Du måste ange servicenumret i BIOS-konfigurationsprogrammet när du har bytt ut moderkortet.



OBS: Alla ändringar du gjort i BIOS med BIOS-konfigurationsprogrammet tas bort om du byter ut moderkortet. Du måste göra de lämpliga ändringarna igen när du byter ut moderkortet.

Procedur

- 1 Sätt tillbaka [kylflänsen](#).
- 2 Anslut kabeln för nätadapterporten till moderkortet.
- 3 Vänd på moderkortet.
- 4 Skjut in portarna på moderkortet i facken på datorns bottenplatta och rikta in skruvhålen på moderkortet med skruvhålen på datorns bottenplatta.
- 5 Sätt tillbaka de två skruvarna (M2x3) som fäster moderkortet i datorns bottenplatta.
- 6 Skjut in I/O-kortets kabel och statusindikatorkortets kabel i respektive kontakt på moderkortet och stäng spärrarna så att kablarna sitter på plats.
- 7 Anslut högtalarkabeln till moderkortet.
- 8 Stäng bildskärmen och vänd på datorn.
- 9 Anslut kamerakabeln, hårddiskskabeln, knappcellsbatteriets kabel och bildskärmskabeln till moderkortet.
- 10 Rikta in skruvhålet i fästet för bildskärmskabeln med skruvhålet i moderkortet.
- 11 Sätt tillbaka skruven (M2x3) som håller fast fästet för bildskärmskabeln i moderkortet.

Nödvändiga efterhandsåtgärder

- 1 Sätt tillbaka [fläktarna](#).
- 2 Följ proceduren från steg 3 till steg 9 i "[Sätta tillbaka enheten med handledsstöd och tangentbord](#)".
- 3 Sätt tillbaka [det trådlösa kortet](#).
- 4 Sätt tillbaka [halvledarenheten](#).
- 5 Sätt tillbaka [minnesmodulerna](#).
- 6 Sätt tillbaka den [bakre kåpan](#).
- 7 Sätt tillbaka [batteriet](#).
- 8 Sätt tillbaka [kåpan](#).

Ta bort kylflänsen



WARNING: Innan du utför något arbete inuti datorn ska du läsa säkerhetsinstruktionerna som medföljde datorn och följa stegen i [Innan du utför något arbete inuti datorn](#). När du har arbetat inuti datorn följer du anvisningarna i [När du har arbetat inuti datorn](#). Mer information om bästa metoder för säkert handhavande finns på hemsidan för regelefterlevnad på www.dell.com/regulatory_compliance.



WARNING: Kylflänsen kan bli varm även under normal drift. Låt kylflänsen svalna tillräckligt länge innan du rör vid den.



VIKTIGT!: För att processorn ska kylas maximalt bör du inte röra vid kylflänsens värmeöverföringsytor. Fett och oljor från din hud kan reducera värmeöverföringskapaciteten i det termiska fettet.

Nödvändiga förhandsåtgärder

- 1 Ta bort [kåpan](#).
- 2 Ta bort [batteriet](#).
- 3 Ta bort den [bakre kåpan](#).
- 4 Ta bort [minnesmodulerna](#).
- 5 Ta bort [halvledarenheten](#).
- 6 Ta bort [det trådlösa kortet](#).
- 7 Följ proceduren från steg 1 till 8 i "[Ta bort enheten med handledsstöd och tangentbord](#)".
- 8 Ta bort [fläktarna](#).
- 9 Ta bort [moderkortet](#).

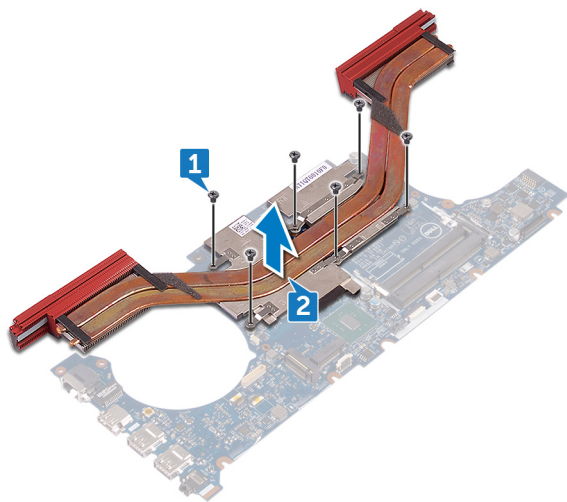
Procedur




OBS: Utseendet på kylflänsen på din dator kan skilja sig från bilden som visas i det här kapitlet.

- 1 I rätt ordning (anges på kylflänsen) tar du bort de sex kruvarna (M2x3) som håller fast kylflänsen på moderkortet.


- 2 Lyft bort kylflänsen från moderkortet.



Sätta tillbaka kylflänsen

 **WARNING:** Innan du utför något arbete inuti datorn ska du läsa säkerhetsinstruktionerna som medföljde datorn och följa stegen i [Innan du utför något arbete inuti datorn](#). När du har arbetat inuti datorn följer du anvisningarna i [När du har arbetat inuti datorn](#). Mer information om bästa metoder för säkert handhavande finns på hemsidan för regelefterlevnad på www.dell.com/regulatory_compliance.

 **VIKTIGT!:** Felaktig inriktning av kylflänsen kan orsaka skada på moderkortet och processorn.

 **OBS:** Det termiska fettets kan återanvändas om det ursprungliga moderkortet och kylflänsen sätts tillbaka tillsammans. Om moderkortet eller kylflänsen byts ut ska du använda det termiska skydd som medföljer i satsen för att säkerställa kylning.

Procedur

- 1 Passa in skruvhålen på kylflänsen med skruvhålen på moderkortet.
- 2 I rätt ordning (anges på kylflänsen) sätter du tillbaka de sex fästskruvarna (M2x3) som håller fast kylflänsen på moderkortet.

Nödvändiga efterhandsåtgärder

- 1 Sätt tillbaka [moderkortet](#).
- 2 Sätt tillbaka [fläktarna](#).
- 3 Följ proceduren från steg 3 till steg 9 i "[Sätta tillbaka enheten med handledsstöd och tangentbord](#)".
- 4 Sätt tillbaka [det trådlösa kortet](#).
- 5 Sätt tillbaka [halvledarenheten](#).
- 6 Sätt tillbaka [minnesmodulerna](#).
- 7 Sätt tillbaka den [bakre kåpan](#).
- 8 Sätt tillbaka [batteriet](#).
- 9 Sätt tillbaka [kåpan](#).

Ta bort strömadapterporten



WARNING: Innan du utför något arbete inuti datorn ska du läsa säkerhetsinstruktionerna som medföljde datorn och följa stegen i [Innan du utför något arbete inuti datorn](#). När du har arbetat inuti datorn följer du anvisningarna i [När du har arbetat inuti datorn](#). Mer information om bästa metoder för säkert handhavande finns på hemsidan för regelefterlevnad på www.dell.com/regulatory_compliance.

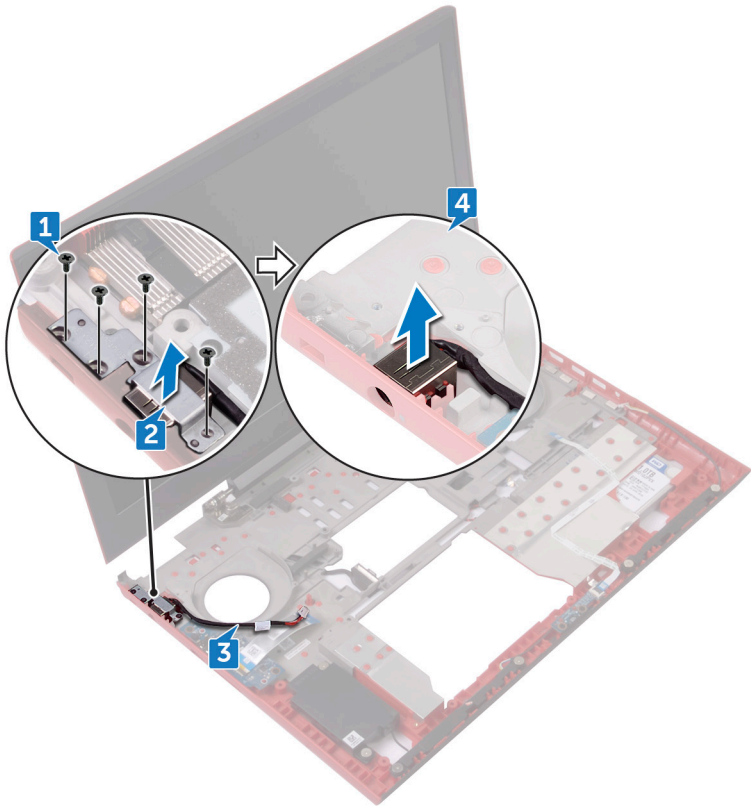
Nödvändiga förhandsåtgärder

- 1 Ta bort [kåpan](#).
- 2 Ta bort [batteriet](#).
- 3 Ta bort den [bakre kåpan](#).
- 4 Följ proceduren från steg 1 till 8 i "[Ta bort enheten med handledsstöd och tangentbord](#)".
- 5 Ta bort [fläktarna](#).
- 6 Ta bort [moderkortet](#).

Procedur

- 1 Ta bort de fyra skruvarna (M2x3) som säkrar nätadapterportens fäste vid datorns bottenplatta.
- 2 Lyft upp nätadapterportens fäste från datorns bottenplatta.
- 3 Ta bort nätadapterkabeln från kabelhållarna på datorns bottenplatta.

- 4 Lyft av strömförsörjningsporten och kabeln från datorns bottenplatta.



Sätta tillbaka strömadapterporten



WARNING: Innan du utför något arbete inuti datorn ska du läsa säkerhetsinstruktionerna som medföljde datorn och följa stegen i [Innan du utför något arbete inuti datorn](#). När du har arbetat inuti datorn följer du anvisningarna i [När du har arbetat inuti datorn](#). Mer information om bästa metoder för säkert handhavande finns på hemsidan för regelefterlevnad på www.dell.com/regulatory_compliance.

Procedur

- 1 Placera nätadapterporten i facket på datorns bottenplatta.
- 2 Passa in skruvhålen på fästet till nätadapterporten mot skruvhålen på datorns bottenplatta.
- 3 Sätt tillbaka de fyra skruvarna (M2x3) som säkrar nätadapterportens fäste vid datorns bottenplatta.
- 4 Dra strömförsörjningsportens kabel genom kabelhållarna på datorns bottenplatta.
- 5 Anslut kabeln för nätadapterporten till moderkortet.

Nödvändiga efterhandsåtgärder

- 1 Sätt tillbaka [moderkortet](#).
- 2 Sätt tillbaka [fläktarna](#).
- 3 Följ proceduren från steg 3 till steg 9 i "[Sätta tillbaka enheten med handledsstöd och tangentbord](#)".
- 4 Sätt tillbaka den [bakre kåpan](#).
- 5 Sätt tillbaka [kåpan](#).
- 6 Sätt tillbaka [batteriet](#).

Ta bort bildskärmsmonteringen



WARNING: Innan du utför något arbete inuti datorn ska du läsa säkerhetsinstruktionerna som medföljde datorn och följa stegen i [Innan du utför något arbete inuti datorn](#). När du har arbetat inuti datorn följer du anvisningarna i [När du har arbetat inuti datorn](#). Mer information om bästa metoder för säkert handhavande finns på hemsidan för regelefterlevnad på www.dell.com/regulatory_compliance.

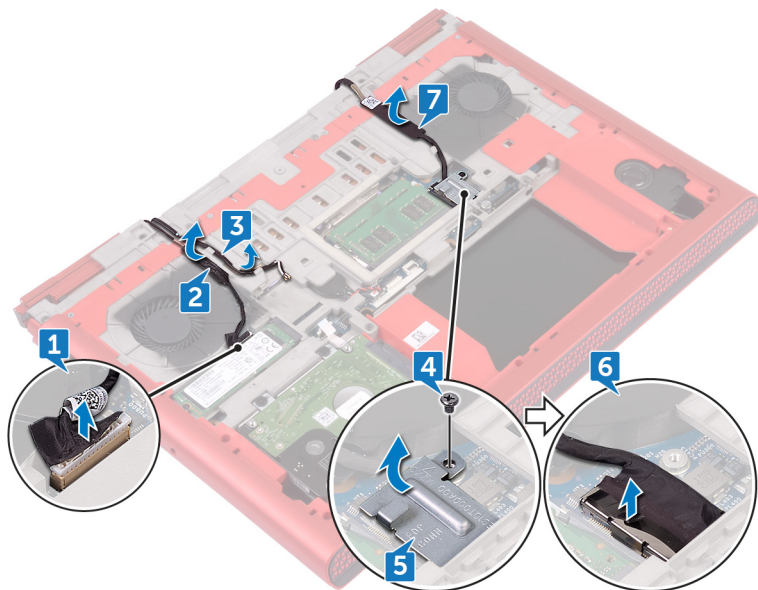
Nödvändiga förhandsåtgärder

- 1 Ta bort [kåpan](#).
- 2 Ta bort [batteriet](#).
- 3 Ta bort den [bakre kåpan](#).
- 4 Ta bort [det trådlösa kortet](#).
- 5 Följ proceduren från steg 1 till 8 i "[Ta bort enheten med handledsstöd och tangentbord](#)".

Procedur

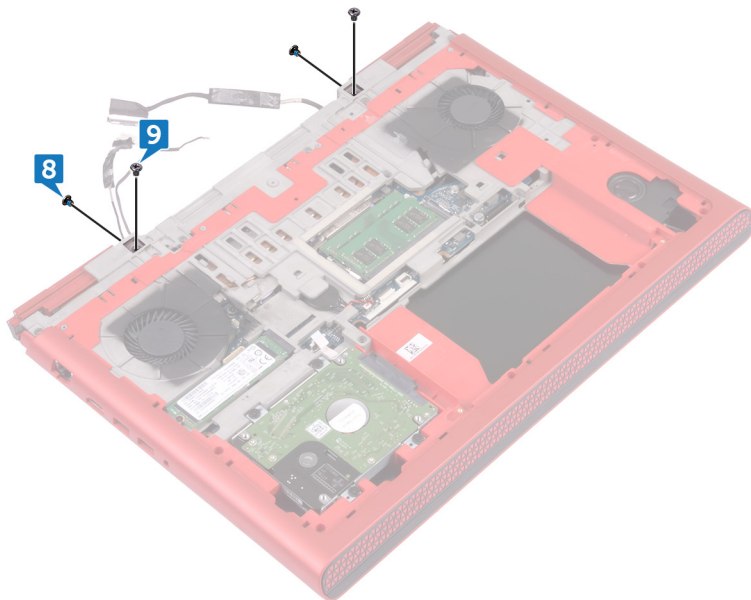
- 1 Dra i dragfliken för att koppla bort kamerakabeln från moderkortet.
- 2 Lossa kamerakabeln från datorns bottenplatta.
- 3 Observera dragningen av antennkabeln och ta bort antennkablarna från kabelhållarna på datorns bottenplatta.
- 4 Ta bort skruven (M3x3) som håller fast fästet för bildskärmskabeln i moderkortet.
- 5 Lyft bort bildskärmskabelns fäste från datorns bottenplatta.
- 6 Använd dragfliken och koppla bort bildskärmskabeln från moderkortet.

- 7** Ta bort bildskärmskabeln från kabelhållarna på datorns bottenplatta och ta bort bildskärmskabeln från datorns bottenplatta.



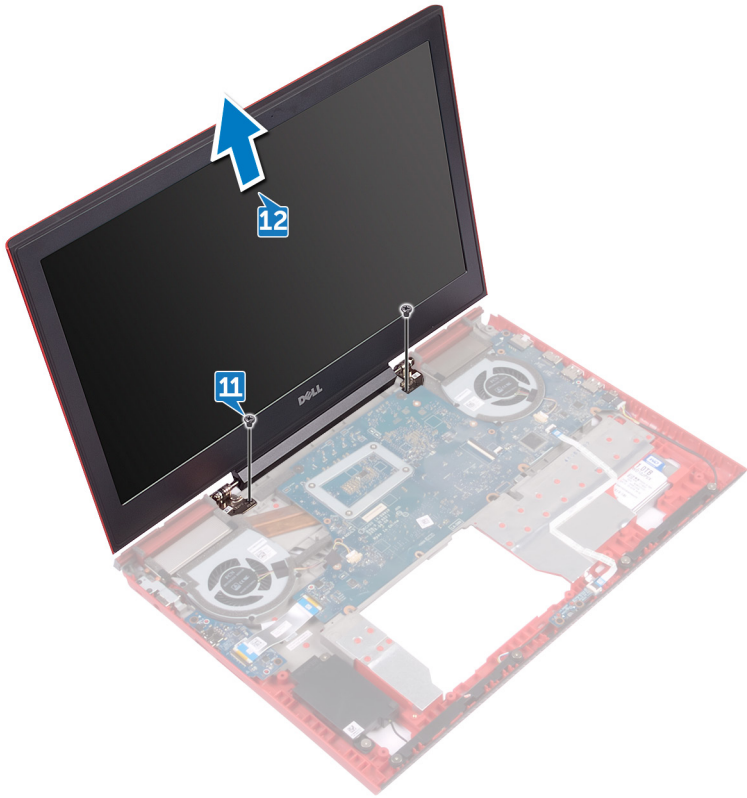
- 8** Ta bort de två skruvarna (M2x3) som håller fast bildskärmsenheten i datorns bottenplatta.

- 9** Ta bort de två skruvarna (M2,5x5) som håller fast bildskärmsenheten i datorns bottenplatta.



- 10** Vänd på datorn och öppna skärmen.
- 11** Ta bort de två skruvarna (M2,5x5) som håller fast bildskärmsenheten i datorns bottenplatta.

12 Lyft bort bildskärmsenheten från datorns bottenplatta.



Sätta tillbaka bildskärmsenheten



WARNING: Innan du utför något arbete inuti datorn ska du läsa säkerhetsinstruktionerna som medföljde datorn och följa stegen i [Innan du utför något arbete inuti datorn](#). När du har arbetat inuti datorn följer du anvisningarna i [När du har arbetat inuti datorn](#). Mer information om bästa metoder för säkert handhavande finns på hemsidan för regelefterlevnad på www.dell.com/regulatory_compliance.

Procedur

- 1 Passa in skruvhålen på bildskärmsenheten med skruvhålen i datorns bottenplatta.
- 2 Sätt tillbaka de två skruvarna (M2x2,5) som håller fast bildskärmsenheten i datorns bottenplatta.
- 3 Stäng bildskärmen och vänd på datorn.
- 4 Sätt tillbaka de två skruvarna (M2x3) som håller fast bildskärmsenheten i datorns bottenplatta.
- 5 Sätt tillbaka de två skruvarna (M2x2,5) som håller fast bildskärmsenheten i datorns bottenplatta.
- 6 Dra bildskärmskabeln genom kabelhållarna på datorns bottenplatta.
- 7 Fäst bildskärmskabeln och kamerakabeln till datorns bottenplatta.
- 8 Anslut bildskärmskabeln till moderkortet.
- 9 Rikta in skruvhålet i fästet för bildskärmskabeln med skruvhålet på datorns bottenplatta.
- 10 Sätt tillbaka skruven (M3x3) som håller fast fästet för bildskärmskabeln i moderkortet.
- 11 Dra antennkablarna genom kabelhållarna på datorns bottenplatta.
- 12 Fäst kamerakabeln i datorns batterienheten.
- 13 Anslut kamerakabeln till moderkortet.

Nödvändiga efterhandsåtgärder

- 1 Följ proceduren från steg 3 till steg 9 i "[Sätta tillbaka enheten med handledsstöd och tangentbord](#)".
- 2 Sätt tillbaka [det trådlösa kortet](#).

- 3** Sätt tillbaka den [bakre kåpan](#).
- 4** Sätt tillbaka [batteriet](#).
- 5** Sätt tillbaka [kåpan](#).

Ta bort bildskärmsramen



WARNING: Innan du utför något arbete inuti datorn ska du läsa säkerhetsinstruktionerna som medföljde datorn och följa stegen i [Innan du utför något arbete inuti datorn](#). När du har arbetat inuti datorn följer du anvisningarna i [När du har arbetat inuti datorn](#). Mer information om bästa metoder för säkert handhavande finns på hemsidan för regelefterlevnad på www.dell.com/regulatory_compliance.

Nödvändiga förhandsåtgärder



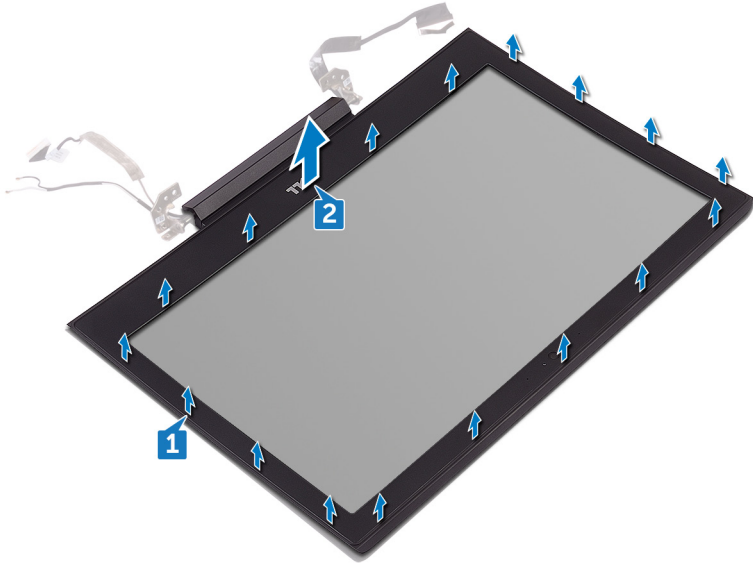
OBS: Dessa instruktioner gäller endast för bärbara datorer med bildskärm utan pekskärmsfunktion.

- 1 Ta bort [kåpan](#).
- 2 Ta bort [batteriet](#).
- 3 Ta bort den [bakre kåpan](#).
- 4 Ta bort [det trådlösa kortet](#).
- 5 Följ proceduren från steg 1 till 8 i "[Ta bort enheten med handledsstöd och tangentbord](#)".
- 6 Ta bort [bildskärmsenheten](#).

Procedur

- 1 Bänd försiktigt upp de yttre kanterna på bildskärmsramen med fingrarna.

2 Lyft bort bildskärmsramen från bildskärmsenheten.



Sätta tillbaka bildskärmsramen



WARNING: Innan du utför något arbete inuti datorn ska du läsa säkerhetsinstruktionerna som medföljde datorn och följa stegen i [Innan du utför något arbete inuti datorn](#). När du har arbetat inuti datorn följer du anvisningarna i [När du har arbetat inuti datorn](#). Mer information om bästa metoder för säkert handhavande finns på hemsidan för regelefterlevnad på www.dell.com/regulatory_compliance.

Procedur

Passa in bildskärmsramen med bildskärmens bakre kåpa och snäpp försiktigt bildskärmsramen på plats.

Nödvändiga efterhandsåtgärder

- 1 Sätt tillbaka [bildskärmsenheten](#).
- 2 Följ proceduren från steg 3 till steg 9 i "[Sätta tillbaka enheten med handledsstöd och tangentbord](#)".
- 3 Sätt tillbaka [det trådlösa kortet](#).
- 4 Sätt tillbaka den [bakre kåpan](#).
- 5 Sätt tillbaka [batteriet](#).
- 6 Sätt tillbaka [kåpan](#).

Ta bort bildskärmsgångjärnen



WARNING: Innan du utför något arbete inuti datorn ska du läsa säkerhetsinstruktionerna som medföljde datorn och följa stegen i [Innan du utför något arbete inuti datorn](#). När du har arbetat inuti datorn följer du anvisningarna i [När du har arbetat inuti datorn](#). Mer information om bästa metoder för säkert handhavande finns på hemsidan för regelefterlevnad på www.dell.com/regulatory_compliance.

Nödvändiga förhandsåtgärder



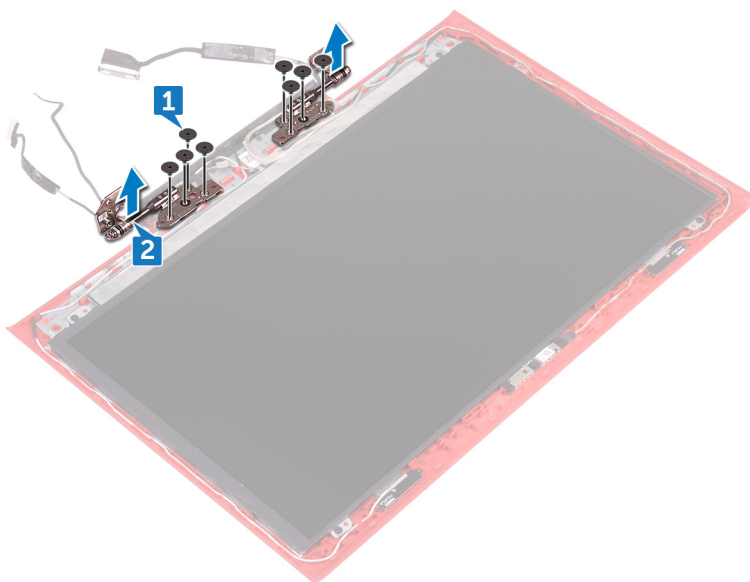
OBS: Dessa instruktioner gäller endast för bärbara datorer med bildskärm utan pekskrämsfunktion.

- 1 Ta bort [kåpan](#).
- 2 Ta bort [batteriet](#).
- 3 Ta bort den [bakre kåpan](#).
- 4 Ta bort [det trådlösa kortet](#).
- 5 Följ proceduren från steg 1 till 8 i "[Ta bort enheten med handledsstöd och tangentbord](#)".
- 6 Ta bort [bildskärmsenheten](#).
- 7 Ta bort [bildskärmsramen](#).

Procedur

- 1 Ta bort de åtta skruvarna (M2,5x2,5) som håller fast bildskärmsgångjärnen i bildskärmens bakre kåpa.

- 2 Lyft bort bildskärmsgångjärnen från bildskärmens bakre kåpa.



Sätta tillbaka bildskärmsgångjärnen



WARNING: Innan du utför något arbete inuti datorn ska du läsa säkerhetsinstruktionerna som medföljde datorn och följa stegen i [Innan du utför något arbete inuti datorn](#). När du har arbetat inuti datorn följer du anvisningarna i [När du har arbetat inuti datorn](#). Mer information om bästa metoder för säkert handhavande finns på hemsidan för regelefterlevnad på www.dell.com/regulatory_compliance.

Procedur

- 1 Rikta in skruvhålen i bildskärmsgångjärnen med skruvhålen i bildskärmens bakre kåpa.
- 2 Sätt tillbaka de åtta skruvarna (M2,5x2,5) som håller fast bildskärmsgångjärnen i bildskärmens bakre kåpa.

Nödvändiga efterhandsåtgärder

- 1 Sätt tillbaka [bildskärmsramen](#).
- 2 Sätt tillbaka [bildskärmsenheten](#).
- 3 Följ proceduren från steg 3 till steg 9 i "[Sätta tillbaka enheten med handledsstöd och tangentbord](#)".
- 4 Sätt tillbaka [det trådlösa kortet](#).
- 5 Sätt tillbaka den [bakre kåpan](#).
- 6 Sätt tillbaka [batteriet](#).
- 7 Sätt tillbaka [kåpan](#).

Ta bort bildskärmspanelen



WARNING: Innan du utför något arbete inuti datorn ska du läsa säkerhetsinstruktionerna som medföljde datorn och följa stegen i [Innan du utför något arbete inuti datorn](#). När du har arbetat inuti datorn följer du anvisningarna i [När du har arbetat inuti datorn](#). Mer information om bästa metoder för säkert handhavande finns på hemsidan för regelefterlevnad på www.dell.com/regulatory_compliance.

Nödvändiga förhandsåtgärder



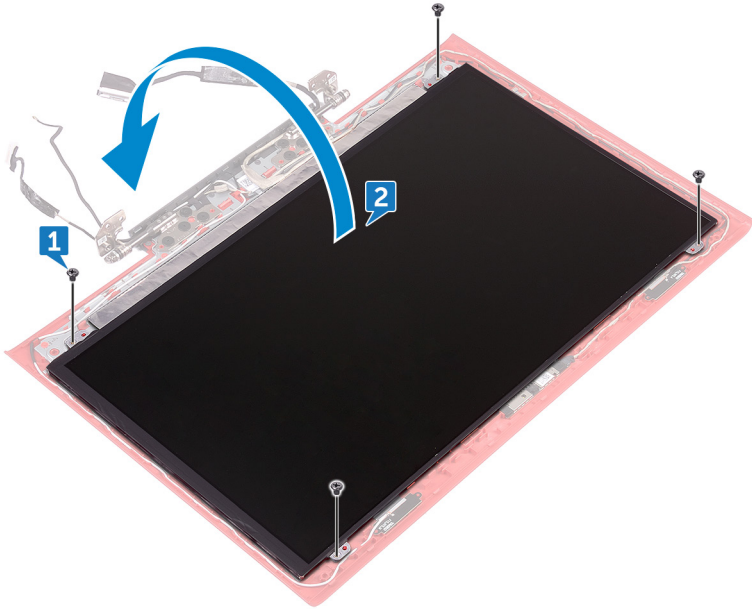
OBS: Dessa instruktioner gäller endast för bärbara datorer med bildskärm utan pekskrämsfunktion.

- 1 Ta bort [kåpan](#).
- 2 Ta bort [batteriet](#).
- 3 Ta bort den [bakre kåpan](#).
- 4 Ta bort [det trådlösa kortet](#).
- 5 Följ proceduren från steg 1 till 8 i "[Ta bort enheten med handledsstöd och tangentbord](#)".
- 6 Ta bort [bildskärmsenheten](#).
- 7 Ta bort [bildskärmsramen](#).
- 8 Ta bort [bildskärmsgångjärnen](#).

Procedur

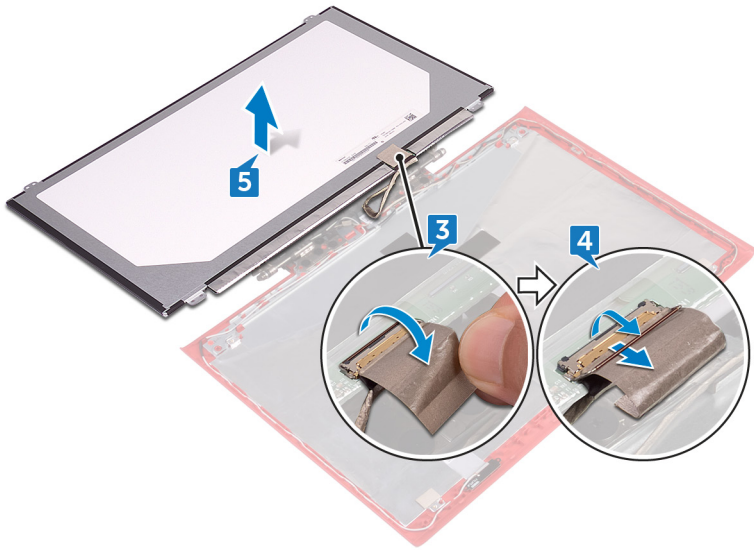
- 1 Ta bort de fyra skruvarna (M2x2,5) som håller fast bildskärmspanelen vid bildskärmens kåpa.

-
- 2** Lyft försiktigt upp bildskärmspanelen och vänd den upp och ned.



-
-
- 3** Ta bort tejp som håller fast bildskärmskabeln i bildskärmspanelen.
- 4** Öppna spärren och koppla ur kabeln för bildskärmen från bildskärmspanelen.

- 5 Lyft bort bildskärmspanelen från bildskärmens bakre kåpa.



Sätta tillbaka bildskärmspanelen



VARNING: Innan du utför något arbete inuti datorn ska du läsa säkerhetsinstruktionerna som medföljde datorn och följa stegen i [Innan du utför något arbete inuti datorn](#). När du har arbetat inuti datorn följer du anvisningarna i [När du har arbetat inuti datorn](#). Mer information om bästa metoder för säkert handhavande finns på hemsidan för regelefterlevnad på www.dell.com/regulatory_compliance.

Procedur

- 1 Skjut in bildskärmskabeln i kontakten på bildskärmspanelen och stäng spärren så att kabeln sitter fast.
- 2 Sätt fast tejpen som håller fast bildskärmskabeln i bildskärmspanelen.
- 3 Vänd försiktigt på bildskärmspanelen och placera den på bildskärmens bakre kåpa.
- 4 Passa in skruvhålen i bildskärmspanelen med skruvhålen i bildskärmens bakre kåpa.
- 5 Sätt tillbaka de fyra skruvarna (M2x2,5) som håller fast bildskärmspanelen vid bildskärmens bakre kåpa.

Nödvändiga efterhandsåtgärder

- 1 Sätt tillbaka [bildskärmsgångjärnen](#).
- 2 Sätt tillbaka [bildskärmsramen](#).
- 3 Sätt tillbaka [bildskärmsenheten](#).
- 4 Följ proceduren från steg 3 till steg 9 i "[Sätta tillbaka enheten med handledsstöd och tangentbord](#)".
- 5 Sätt tillbaka [det trådlösa kortet](#).
- 6 Sätt tillbaka den [bakre kåpan](#).
- 7 Sätt tillbaka [batteriet](#).
- 8 Sätt tillbaka [kåpan](#).

Ta bort bildskärmskabeln



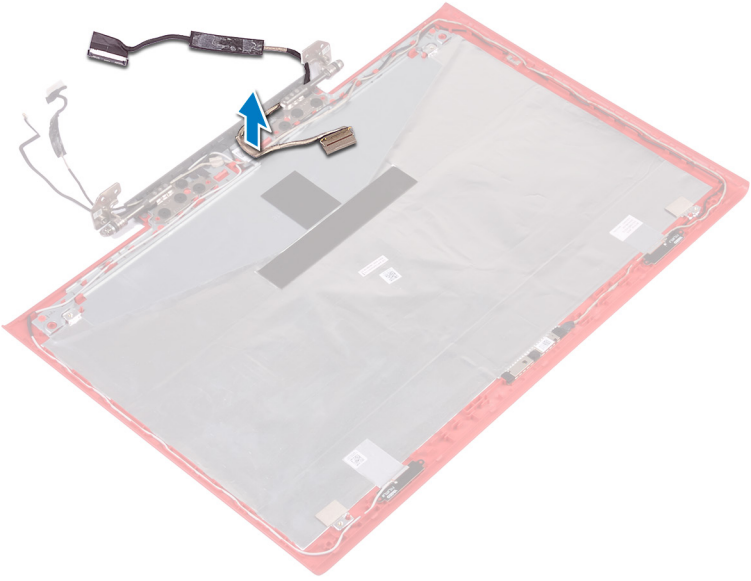
WARNING: Innan du utför något arbete inuti datorn ska du läsa säkerhetsinstruktionerna som medföljde datorn och följa stegen i [Innan du utför något arbete inuti datorn](#). När du har arbetat inuti datorn följer du anvisningarna i [När du har arbetat inuti datorn](#). Mer information om bästa metoder för säkert handhavande finns på hemsidan för regelefterlevnad på www.dell.com/regulatory_compliance.

Nödvändiga förhandsåtgärder

- 1 Ta bort [kåpan](#).
- 2 Ta bort [batteriet](#).
- 3 Ta bort den [bakre kåpan](#).
- 4 Ta bort [det trådlösa kortet](#).
- 5 Följ proceduren från steg 1 till 8 i "[Ta bort enheten med handledsstöd och tangentbord](#)".
- 6 Ta bort [bildskärmsenheten](#).
- 7 Ta bort [bildskärmsramen](#).
- 8 Ta bort [bildskärmsgångjärnen](#).
- 9 Ta bort [bildskärmspanelen](#).

Procedur

Ta bort bildskärmskabeln från kabelhållarna och lossa dem från bildskärmens bakre kåpa.



Sätta tillbaka bildskärmskabeln



VARNING: Innan du utför något arbete inuti datorn ska du läsa säkerhetsinstruktionerna som medföljde datorn och följa stegen i [Innan du utför något arbete inuti datorn](#). När du har arbetat inuti datorn följer du anvisningarna i [När du har arbetat inuti datorn](#). Mer information om bästa metoder för säkert handhavande finns på hemsidan för regelefterlevnad på www.dell.com/regulatory_compliance.

Procedur

Fäst och dra bildskärmskabeln genom kabelhållarna på bildskärmens bakre kåpa.

Nödvändiga efterhandsåtgärder

- 1 Sätt tillbaka [bildskärmspanelen](#).
- 2 Sätt tillbaka [bildskärmsgångjärnen](#).
- 3 Sätt tillbaka [bildskärmsramen](#).
- 4 Sätt tillbaka [bildskärmsenheten](#).
- 5 Följ proceduren från steg 3 till steg 9 i "[Sätta tillbaka enheten med handledsstöd och tangentbord](#)".
- 6 Sätt tillbaka [det trådlösa kortet](#).
- 7 Sätt tillbaka den [bakre kåpan](#).
- 8 Sätt tillbaka [batteriet](#).
- 9 Sätt tillbaka [kåpan](#).

Ta bort kameran



WARNING: Innan du utför något arbete inuti datorn ska du läsa säkerhetsinstruktionerna som medföljde datorn och följa stegen i [Innan du utför något arbete inuti datorn](#). När du har arbetat inuti datorn följer du anvisningarna i [När du har arbetat inuti datorn](#). Mer information om bästa metoder för säkert handhavande finns på hemsidan för regelefterlevnad på www.dell.com/regulatory_compliance.

Nödvändiga förhandsåtgärder



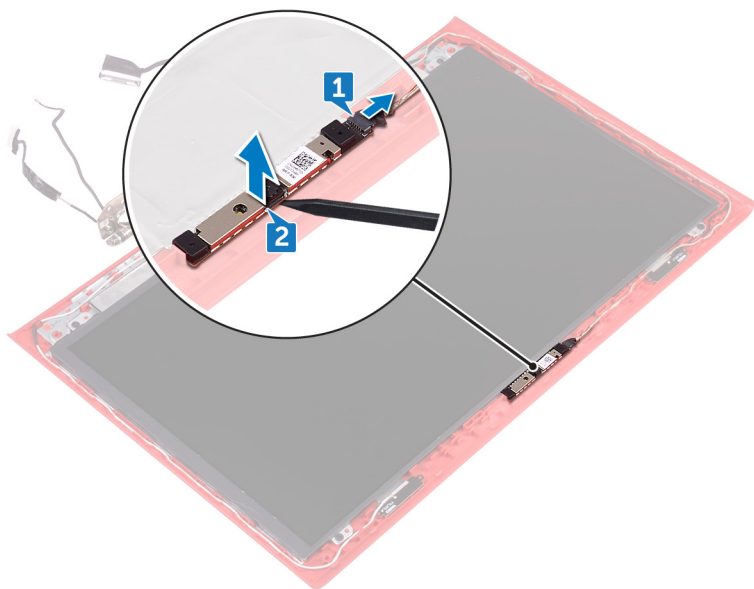
OBS: Dessa instruktioner gäller endast för bärbara datorer med bildskärm utan pekskärmfunktion.

- 1 Ta bort [kåpan](#).
- 2 Ta bort [batteriet](#).
- 3 Ta bort den [bakre kåpan](#).
- 4 Ta bort [det trådlösa kortet](#).
- 5 Följ proceduren från steg 1 till 8 i "[Ta bort enheten med handledsstöd och tangentbord](#)".
- 6 Ta bort [bildskärmsenheten](#).
- 7 Ta bort [bildskärmsramen](#).

Procedur

- 1 Använd dragfliken för att koppla bort kamerakabeln från kameran.

- 2 Använd en plastrits och lyft försiktigt av kameran från bildskärmens bakre kåpa.



Sätta tillbaka kameran



WARNING: Innan du utför något arbete inuti datorn ska du läsa säkerhetsinstruktionerna som medföljde datorn och följa stegen i [Innan du utför något arbete inuti datorn](#). När du har arbetat inuti datorn följer du anvisningarna i [När du har arbetat inuti datorn](#). Mer information om bästa metoder för säkert handhavande finns på hemsidan för regelefterlevnad på www.dell.com/regulatory_compliance.

Procedur

- 1 Använd inriktningsstolparna till att fästa kameran på bildskärmens bakre kåpa.
- 2 Anslut kamerakabeln till kameran.

Nödvändiga efterhandsåtgärder

- 1 Sätt tillbaka [bildskärmsramen](#).
- 2 Sätt tillbaka [bildskärmsenheten](#).
- 3 Följ proceduren från steg 3 till steg 9 i "[Sätta tillbaka enheten med handledsstöd och tangentbord](#)".
- 4 Sätt tillbaka [det trådlösa kortet](#).
- 5 Sätt tillbaka den [bakre kåpan](#).
- 6 Sätt tillbaka [batteriet](#).
- 7 Sätt tillbaka [kåpan](#).

Ta bort bildskärmens bakre kåpa och antennenmonteringen



WARNING: Innan du utför något arbete inuti datorn ska du läsa säkerhetsinstruktionerna som medföljde datorn och följa stegen i [Innan du utför något arbete inuti datorn](#). När du har arbetat inuti datorn följer du anvisningarna i [När du har arbetat inuti datorn](#). Mer information om bästa metoder för säkert handhavande finns på hemsidan för regelefterlevnad på www.dell.com/regulatory_compliance.

Nödvändiga förhandsåtgärder

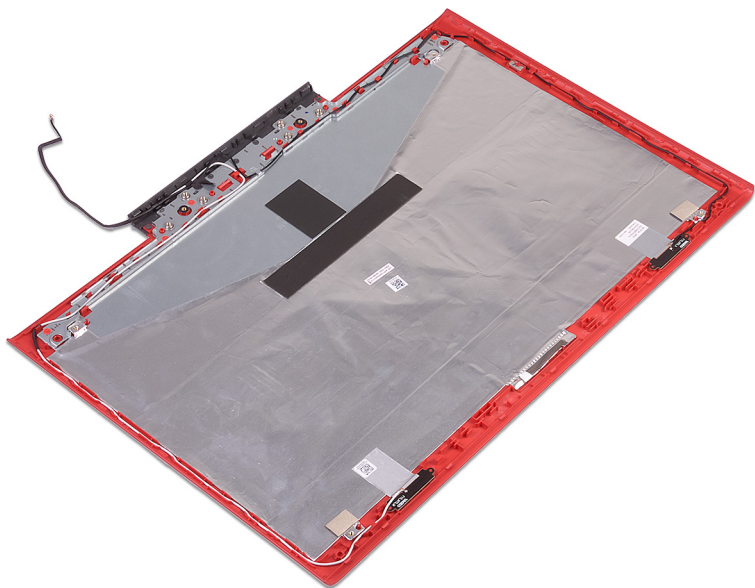
- 1 Ta bort [kåpan](#).
- 2 Ta bort [batteriet](#).
- 3 Ta bort [det trådlösa kortet](#).
- 4 Ta bort den [bakre kåpan](#).
- 5 Följ proceduren från steg 1 till 8 i "[Ta bort enheten med handledsstöd och tangentbord](#)".
- 6 Ta bort [bildskärmsenheten](#).
- 7 Ta bort [bildskärmsramen](#).
- 8 Ta bort [bildskärmsgångjärnen](#).
- 9 Ta bort [bildskärmspanelen](#).
- 10 Ta bort [bildskärmskabeln](#).
- 11 Ta bort [kameran](#).

Procedur

- 1 Observera dragningen av kamerakabeln och ta bort kabeln från kabelhållarna på bildskärmens bakre kåpa och antennenheten.



-
- 2 När stegen ovan är utförda återstår bildskärmens bakre kåpa och antennenhet.



Sätta tillbaka bildskärmens bakre kåpa och antennenmonteringen



WARNING: Innan du utför något arbete inuti datorn ska du läsa säkerhetsinstruktionerna som medföljde datorn och följa stegen i [Innan du utför något arbete inuti datorn](#). När du har arbetat inuti datorn följer du anvisningarna i [När du har arbetat inuti datorn](#). Mer information om bästa metoder för säkert handhavande finns på hemsidan för regelefterlevnad på www.dell.com/regulatory_compliance.

Procedur


Placera bildskärmens bakre kåpa och antennenheten på en plan yta.

Nödvändiga efterhandsåtgärder

- 1 Sätt tillbaka [kameran](#).
- 2 Sätt tillbaka [bildskärmskabeln](#).
- 3 Sätt tillbaka [bildskärmspanelen](#).
- 4 Sätt tillbaka [bildskärmsgångjärnen](#).
- 5 Sätt tillbaka [bildskärmsramen](#).
- 6 Sätt tillbaka [bildskärmsenheten](#).
- 7 Följ proceduren från steg 3 till steg 9 i "[Sätta tillbaka enheten med handledsstöd och tangentbord](#)".
- 8 Sätt tillbaka den [bakre kåpan](#).
- 9 Sätt tillbaka [det trådlösa kortet](#).
- 10 Sätt tillbaka [batteriet](#).
- 11 Sätt tillbaka [kåpan](#).

Uppdatera BIOS

Du kan vara tvungen att uppdatera BIOS när det finns en uppdatering eller när du bytt ut moderkortet. Så här uppdaterar du BIOS:

- 1 Starta datorn.
- 2 Gå till www.dell.com/support.
- 3 Klicka på **Product Support (Produktsupport)**, ange servicenumret för din dator och klicka sedan på **Submit (Skicka)**.
 **OBS: Om du inte har servicenumret, använd automatisk identifiering eller slå upp din datormodell manuellt.**
- 4 Klicka på **Drivers & downloads (Drivrutiner och hämtningsbara filer)** → **Find it myself (Hitta det själv)**.
- 5 Välj det operativsystem som är installerat på datorn.
- 6 Bläddra nedåt på sidan och expandera **BIOS**.
- 7 Klicka på **Download (Ladda ner)** för att ladda ner den senaste versionen av BIOS för din dator.
- 8 Navigera till mappen där du sparade BIOS-uppdateringsfilen.
- 9 Dubbelklicka på ikonen för BIOS-uppdateringsfilen och följ anvisningarna på skärmen.

Diagnostik

Strömstatuslampa/batteristatuslampa/hårddiskaktivitetslampa: Indikerar status för batteriladdning eller hårddiskaktivitet.

 **OBS: Tryck på Fn+H för att växla lampan mellan lampa för ström och batteristatus och lampa för hårddiskaktivitet.**

Indikator för hårddiskaktivitet

Lysar när datorn läser från eller skriver till hårddisken.

Kort för ström/batteristatuslampa

Indikerar status för ström och batteriladdning.

Fast vitt sken – Nätagadptern är ansluten och batteriet har mer än 5 % laddning.

Gult sken – Datorn drivs med batteriet och batteriet har mindre än 5 % laddning.

Släckt

- Nätagadptern är ansluten och batteriet är fulladdat.
- Datorn drivs med batteriet och batteriet har mer än 5 procent laddning.
- Datorn är i strömsparläge, viloläge, eller avstängd.

Ström- och statuslampa för batteri blinkar orange tillsammans med pipkoder som indikerar ett fel.

Ström- och batteristatuslampa blinkar till exempel orange två gånger följt av en paus och blinkar sedan vitt tre gånger följt av en paus. Det här 2-3-mönstret upprepas tills datorn stängs av och indikerar att inget minne eller RAM detekteras.

Följande tabell visar olika ljusmönster och vad de innebär.

Tabell 3. Diagnostik

Lampmönster	Problemsbeskrivning
2,1	Processorfel
2,2	Moderkort: BIOS- och ROM-fel
2,3	Inget minne eller RAM kunde identifieras
2,4	Minnes- eller RAM-fel
2,5	Ogiltigt installerat minne
2,6	Fel på moderkort eller kretsutrustning

Lampmönster	Problembeskrivning
2,7	LCD-fel
3,1	CMOS-batterifel
3,2	Fel på PCI/grafikkort
3,3	Återställningsbild hittades inte
3,4	Återställningsbild hittades men ogiltig

Datorn kan avge ett antal pip ljud under starten om fel eller problem inte kan visas. Den upprepade ljudsignalen kan hjälpa dig att felsöka problem med datorn.

Kamerastatuslampa: Anger om kameran används.

- Fast vitt sken – Kameran används.
- Av – Kameran används inte.

Caps Lock-statuslampan: Anger om Caps Lock är aktiverat eller inaktiverat.

- Fast vitt sken – Caps Lock aktiverat.
- Av – Caps Lock inaktiverat.

Få hjälp och kontakta Dell

Resurser för självhjälp

Du kan få information och hjälp för Dells produkter och tjänster med följande resurser för självhjälp:

Tabell 4. Resurser för självhjälp

Information om Dells produkter och tjänster

www.dell.com

Dell Hjälp & Support-appen



Tips



Kontakta support

I Windows anger du `Help` and `Support` och trycker på retur.

Onlinehjälp för operativsystemet

www.dell.com/support/windows
www.dell.com/support/linux

Felsökningsinformation, användarhandböcker, installationsanvisningar, produktspecifikationer, tekniska hjälpbloggar, programuppdateringar osv.

www.dell.com/support

Artiklarna i Dells kunskapsbank innehåller information om en rad olika datorproblem.

- 1 Gå till www.dell.com/support.
- 2 Ange ämnet eller nyckelordet i rutan **Search** (sök).
- 3 Klicka på **Search (sök)** för att hämta relaterade artiklar.

Ta reda på följande information om din produkt:

Se *Me and My Dell (Jag och min Dell)* på www.dell.com/support/manuals.

- Produktspecifikationer

- Operativsystem
- Ställa in och använda produkten
- Säkerhetskopiering av data
- Felsökning och diagnostik
- Fabriks- och systemåterställning
- BIOS-information

Hitta de dokument i *Me and My Dell (Jag och min Dell)* som är relevanta för din produkt genom att identifiera din produkt med ett av följande alternativ:

- Välj **Detect Product (identifiera produkt)**.
- Hitta din produkt via listrutan under **View Products (visa produkter)**.
- Ange **Service Tag number** (servicenummer) eller **Product ID** (produkt-ID) i sökfältet.

Kontakta Dell

Om du vill kontakta Dell med frågor om försäljning, teknisk support eller kundtjänst, se www.dell.com/contactdell.



OBS: Tillgängligheten varierar mellan land och produkt och vissa tjänster kanske inte finns tillgängliga i ditt land.



OBS: Om du inte har en aktiv internetanslutning så hittar du information på inköpsfakturan, följesedeln, räkningen eller Dells produktkatalog.