

Inspiron 15

7000 Series

Servis El Kitabı

Bilgisayar Modeli: Inspiron 15-7559
Resmi Model: P57F
Resmi Tip: P57F002



Notlar, dikkat edilecek noktalar ve uyarılar



NOT: NOT, bilgisayarınızı daha iyi kullanmanızı saęlayan önemli bilgileri anlatır.



DİKKAT: DİKKAT, donanımda olabilecek hasarları ya da veri kaybını belirtir ve bu sorunun nasıl önleneceğini anlatır.



UYARI: UYARI, meydana gelebilecek olası maddi hasar, kişisel yaralanma veya ölüm tehlikesi anlamına gelir.

Telif hakkı © 2015 Dell Inc. Tüm hakları saklıdır. Bu ürün, A.B.D. ve uluslararası telif hakkı ve fikri mülkiyet yasaları tarafından korunmaktadır. Dell ™ ve Dell logosu, Amerika Birleşik Devletleri ve/veya diğer ülkelerde, Dell Inc.'e ait ticari markalardır. Burada adı geçen diğer tüm markalar ve isimler, ilgili firmaların ticari markaları olabilirler.

2015 - 11

Revizyon A01

İçindekiler

Bilgisayarınızın içinde çalışmaya başlamadan önce.....	10
Başlamadan önce	10
Güvenlik talimatları.....	10
Önerilen araçlar.....	12
Bilgisayarınızın içinde çalıştıktan sonra.....	13
Alt kapağın çıkarılması	14
Yordam.....	14
Alt kapağın değiştirilmesi.....	15
Yordam.....	15
Pili çıkarma.....	16
Ön koşullar.....	16
Yordam.....	16
Pili yerine takma.....	18
Yordam.....	18
Son koşullar.....	18
Bellek modüllerini çıkarma.....	19
Ön koşullar.....	19
Yordam.....	19
Bellek modüllerinin değiştirilmesi.....	21
Yordam.....	21
Son koşullar.....	22

Katı hal sürücüsünün çıkarılması.....	23
Ön koşullar.....	23
Yordam.....	23
Katı hal sürücüsünün değiştirilmesi.....	25
Yordam.....	25
Son koşullar.....	26
Sabit sürücüyü çıkarma.....	27
Ön koşullar.....	27
Yordam.....	27
Sabit sürücüyü yerine takma.....	30
Yordam.....	30
Son koşullar.....	30
Kablosuz kartı çıkarma.....	31
Ön koşullar.....	31
Yordam.....	31
Kablosuz kartı takma.....	33
Yordam.....	33
Son koşullar.....	33
Klavyeyi çıkarma.....	34
Ön koşullar.....	34
Yordam.....	34
Klavyeyi yerine takma.....	37
Yordam.....	37
Son koşullar.....	37

Avuç içi dayanağını çıkarma.....	38
Ön koşullar.....	38
Yordam.....	38
Avuç içi dayanağını yerine takma.....	43
Yordam.....	43
Son koşullar.....	43
Güç düğmesi kartını çıkarma.....	44
Ön koşullar.....	44
Yordam.....	44
Güç düğmesi kartını yerine takma.....	46
Yordam.....	46
Son koşullar.....	46
Düğme pili çıkarma.....	47
Ön koşullar.....	47
Yordam.....	47
Düğme pili yerine takma.....	49
Yordam.....	49
Son koşullar.....	49
Durum ışığı kartını çıkarma.....	50
Ön koşullar.....	50
Yordam.....	50
Durum ışığı kartını yerine takma.....	52
Yordam.....	52
Son koşullar.....	52

Fanları çıkarma.....	53
Ön koşullar.....	53
Yordam.....	53
Fanların yerine takılması.....	56
Yordam.....	56
Son koşullar.....	56
G/Ç Kartını Çıkarma.....	57
Ön koşullar.....	57
Yordam.....	57
G/Ç kartını yerine takma.....	59
Yordam.....	59
Son koşullar.....	59
Sistem kartını çıkarma.....	60
Ön koşullar.....	60
Yordam.....	60
Sistem kartını yerine takma.....	64
Yordam.....	64
Son koşullar.....	64
BIOS ayar programına Servis Etiketini girme.....	65
Isı emicisini çıkarma.....	66
Ön koşullar.....	66
Yordam.....	66
Isı emiciyi yerine takma.....	68
Yordam.....	68
Son koşullar.....	68

Hoparlörleri çıkarma.....	69
Ön koşullar.....	69
Yordam.....	69
Hoparlörleri yerine takma.....	71
Yordam.....	71
Son koşullar.....	71
Subwoofer'ın çıkarılması.....	72
Ön koşullar.....	72
Yordam.....	72
Subwoofer'ı yerine takma.....	74
Yordam.....	74
Son koşullar.....	74
Güç adaptörü bağlantı noktasını çıkarma.....	75
Ön koşullar.....	75
Yordam.....	75
Güç adaptörü bağlantı noktasını yerine takma.....	78
Yordam.....	78
Son koşullar.....	78
Ekran aksamını çıkarma.....	79
Ön koşullar.....	79
Yordam.....	79
Ekran aksamını yerine takma.....	82
Yordam.....	82
Son koşullar.....	82

Ekran çerçevesini çıkarma.....	83
Ön koşullar.....	83
Yordam.....	83
Ekran çerçevesini yerine takma.....	85
Yordam.....	85
Son koşullar.....	85
Ekran panelini çıkarma.....	86
Ön koşullar.....	86
Yordam.....	87
Ekran panelini yerine takma.....	89
Yordam.....	89
Son koşullar.....	89
Ekran menteşesi ve braket aksamını çıkarma.....	90
Ön koşullar.....	90
Yordam.....	90
Ekran menteşe ve braket aksamını takma.....	92
Yordam.....	92
Son koşullar.....	92
Kamerayı çıkarma.....	93
Ön koşullar.....	93
Yordam.....	93
Kamerayı yerine takma.....	95
Yordam.....	95
Son koşullar.....	95
BIOS'u Sıfırlama.....	96

Yardıma alma ve Dell'e başvurma.....	97
Kendi kendine yardım kaynakları.....	97
Dell'e Başvurma.....	98


Bilgisayarınızın içinde çalışmaya başlamadan önce



NOT: Sipariş ettiğiniz yapılandırmaya bağlı olarak bu belgedeki resimler sizin bilgisayarınızdan farklı olabilir.

Başlamadan önce

- 1 Tüm açık dosyaları kaydedip kapatın ve tüm açık uygulamalardan çıkın.
- 2 Bilgisayarınızı kapatın.
 - Windows 10: **Başlat** → **Güç** → **Kapat** öğesine tıklayın.
 - Windows 8.1: **Başlat** ekranında güç simgesine **Güç** → **Kapat** tıklayın veya dokunun.
 - Windows 7: **(Başlat)** → **(Kapat)** öğelerine tıklayın veya dokunun.

 **NOT:** Farklı bir işletim sistemi kullanıyorsanız, kapatma ile ilgili talimatlar için, işletim sisteminizin dokümanlarına bakın.
- 3 Bilgisayarınızı ve tüm bağlı aygıtları elektrik prizlerinden çıkarın.
- 4 Tüm telefon kablolarını, ağ kablolarını vb. araçları bilgisayarınızdan ayırın.
- 5 Klavye, fare, ekran vb. tüm ekli cihazları ve çevre birimleri bilgisayarınızdan ayırın.
- 6 Bilgisayarınızda bulunan ortam kartlarını ve optik sürücülerini çıkarın.

Güvenlik talimatları

Bilgisayarınızı olası hasarlardan korumak ve kendi kişisel güvenliğinizi sağlamak için aşağıdaki güvenlik ilkelerini kullanın.



UYARI: Bilgisayarınızın içinde çalışmadan önce bilgisayarınızla gönderilen güvenlik bilgilerini okuyun. Daha fazla en iyi güvenlik uygulamaları bilgileri için www.dell.com/regulatory_compliance adresindeki Yasal Uygunluk ana sayfasına bakın.



UYARI: Bilgisayar kapağını veya panellerini açmadan önce tüm güç kaynaklarını çıkarın. Bilgisayarınızın içinde çalışmayı bitirdikten sonra, güç kaynağına bağlamadan önce tüm kapakları, panelleri ve vidaları yeniden takın.



DİKKAT: Bilgisayarınıza zarar gelmesini önlemek için, çalışma düzeyinin düz ve temiz olduğuna emin olun.

- △ **DİKKAT:** Bileşenlere ve kartlara zarar gelmesini önlemek için, bunları kenarlarından tutun ve pimlere ve kontaklara dokunmaktan kaçının.
- △ **DİKKAT:** Sorun giderme ve onarım işlemlerini sadece Dell teknik destek ekibi tarafından yetkilendirilmeniz veya talimatı almanız durumunda gerçekleştirmelisiniz. Dell tarafından yetkilendirilmeyen işlemler sonucunda meydana gelen hasarlar garanti kapsamınıza girmez. Ürün ile birlikte verilen güvenlik talimatlarına veya www.dell.com/regulatory_compliance'a bakınız.
- △ **DİKKAT:** Bilgisayarınızın içindeki herhangi bir şeye dokunmadan önce, bilgisayarın arkasındaki metal gibi boyanmamış metal bir yüzeye dokunarak kendinizi topraklayın. Çalışırken, dahili bileşenlere zarar verebilecek olan statik elektriği dağıtmak için düzenli olarak boyanmamış metal yüzeylere dokununuz.
- △ **DİKKAT:** Bir kabloyu çıkarırken, kablonun kendisinden değil, konektör veya çekme tırnağı üzerinden çıkarın. Bazı kablolarda, kabloyu çıkarmadan önce açmanız gereken kilitleme tırnakları veya kelebek vidalar bulunur. Kabloları çıkarırken, konektör pinlerinin eğilmesini önlemek için kabloları aynı şekilde hizalayın. Kabloları takarken bağlantı noktaları ve konektörlerin düzgün konumlu ve hizalanmış olduklarını kontrol edin.
- △ **DİKKAT:** Takılı kartı ortam kartı okuyucusundan basarak çıkarın.

Önerilen araçlar

Bu belgedeki prosedürler için aşağıdaki araçlar gerekebilir:

- Philips tornavida
- Torx # 8 (T8) tornavida
- Plastik çubuk

Bilgisayarınızın içinde çalıştıktan sonra



DİKKAT: Serbest kalmış veya gevşemiş vidaları bilgisayarınızın içinde bırakmak bilgisayarınıza ciddi şekilde zarar verebilir.

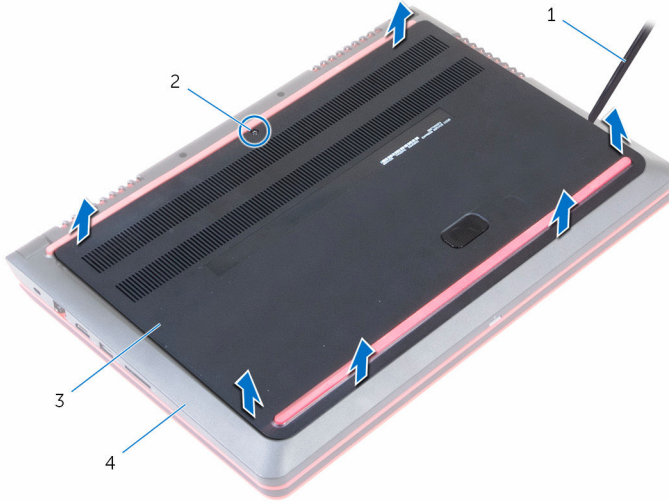
- 1 Tüm vidaları yerlerine takın ve bilgisayarınızın içine kaçmış vida kalmadığından emin olun.
- 2 Bilgisayarınızda çalışmadan önce çıkardığınız tüm harici cihazları, çevre birimlerini ve kabloları yerlerine takın.
- 3 Bilgisayarınızda çalışmadan önce çıkardığınız tüm ortam kartlarını, diskleri ve diğer parçaları yerlerine takın.
- 4 Bilgisayarınızı ve tüm bağlı aygıtları elektrik prizlerine takın.
- 5 Bilgisayarınızı açın.

Alt kapağın çıkarılması

! UYARI: Bilgisayarınızın içinde çalışmadan önce, bilgisayarınızla birlikte verilen güvenlik bilgilerini okuyun ve [Bilgisayarınızın İçinde Çalışmadan Önce](#) bölümündeki adımları takip edin. Bilgisayarınızın içinde çalıştıktan sonra, [Bilgisayarınızın İçinde Çalıştıktan Sonra](#) bölümündeki talimatları izleyin. Ek en iyigüvenlik uygulama bilgileri için www.dell.com/regulatory_compliance adresindeki Yasal Uygunluk ana sayfasına bakın.

Yordam

- 1 Ekranı kapatın ve bilgisayarı ters çevirin.
- 2 Alt kapağı bilgisayar tabanına sabitleyen tutucu vidayı gevşetin.
- 3 Plastik bir çubuk kullanarak, alt kapağı bilgisayar tabanından çıkarın.



- | | | | |
|---|---------------|---|-------------------|
| 1 | plastik çubuk | 2 | tutucu vida |
| 3 | alt kapak | 4 | bilgisayar tabanı |

Alt kapağın deęiřtirilmesi



UYARI: Bilgisayarınızın içinde çalışmadan önce, bilgisayarınızla birlikte verilen güvenlik bilgilerini okuyun ve [Bilgisayarınızın İçinde Çalışmadan Önce](#) bölümündeki adımları takip edin. Bilgisayarınızın içinde çalıştıktan sonra, [Bilgisayarınızın İçinde Çalıştıktan Sonra](#) bölümündeki talimatları izleyin. Ek en iyigüvenlik uygulama bilgileri için www.dell.com/regulatory_compliance adresindeki Yasal Uygunluk ana sayfasına bakın.

Yordam

- 1 Alt kapaktaki tırnakları bilgisayar tabanındaki yuvalara kaydırın ve alt kapağı yerine oturtun.
- 2 Alt kapağı bilgisayar tabanına sabitleyen tutucu vidayı sıkın.

Pili çıkarma



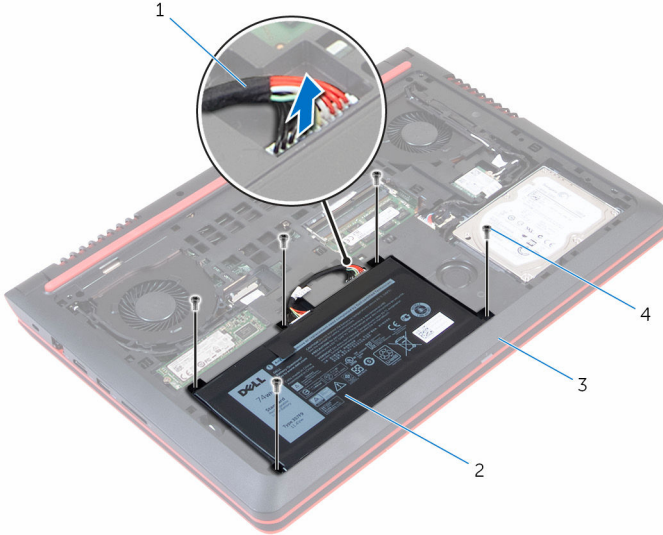
UYARI: Bilgisayarınızın içinde çalışmadan önce, bilgisayarınızla birlikte verilen güvenlik bilgilerini okuyun ve [Bilgisayarınızın İçinde Çalışmadan Önce](#) bölümündeki adımları takip edin. Bilgisayarınızın içinde çalıştıktan sonra, [Bilgisayarınızın İçinde Çalıştıktan Sonra](#) bölümündeki talimatları izleyin. Ek en iyigüvenlik uygulama bilgileri için www.dell.com/regulatory_compliance adresindeki Yasal Uygunluk ana sayfasına bakın.

Ön koşullar

[Alt kapağı](#) çıkarın.

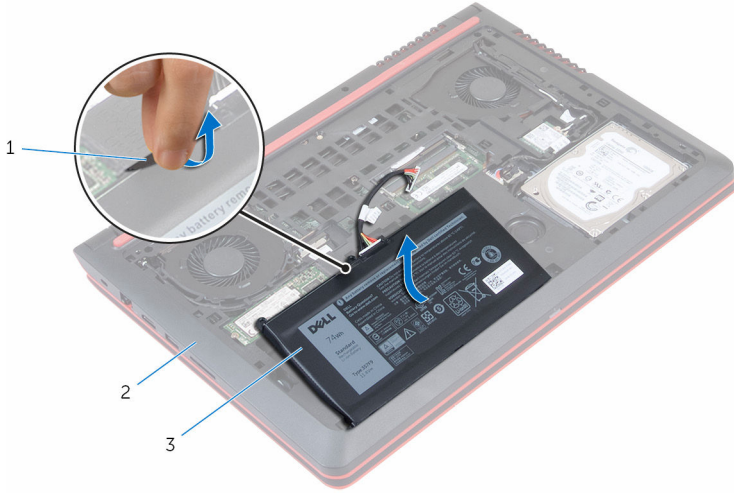
Yordam

- 1 Sistem kartından pil kablosunu çıkarın.
- 2 Pili bilgisayar tabanına sabitleyen vidaları çıkarın.



- | | | | |
|---|-------------------|---|--------------------|
| 1 | pil kablosu | 2 | pil |
| 3 | bilgisayar tabanı | 4 | Trox-8 vidalar (5) |

- 3 Çekme tırnağını kullanarak, kablosuyla birlikte pili bilgisayar tabanından kaldırın ve çıkarın.



1 çekme tırnağı

2 bilgisayar tabanı

3 pil

- 4 Bilgisayarı ters çevirin, ekranı açın ve sistem kartını topraklamak için güç düğmesine beş saniye basılı tutun.

Pili yerine takma



UYARI: Bilgisayarınızın içinde çalışmadan önce, bilgisayarınızla birlikte verilen güvenlik bilgilerini okuyun ve [Bilgisayarınızın İçinde Çalışmadan Önce](#) bölümündeki adımları takip edin. Bilgisayarınızın içinde çalıştıktan sonra, [Bilgisayarınızın İçinde Çalıştıktan Sonra](#) bölümündeki talimatları izleyin. Ek en iyigüvenlik uygulama bilgileri için www.dell.com/regulatory_compliance adresindeki Yasal Uygunluk ana sayfasına bakın.

Yordam

- 1 Pilin üzerindeki vida deliklerini bilgisayar tabanındaki vida delikleriyle hizalayın.
- 2 Pili bilgisayar tabanına sabitleyen vidaları takın.
- 3 Pil kablosunu sistem kartına bağlayın.
- 4 Bilgisayarı ters çevirin ve ekranı mümkün olduğunca açın.

Son koşullar

[Alt kapağı](#) yerine takın.

Bellek modüllerini çıkarma



UYARI: Bilgisayarınızın içinde çalışmadan önce, bilgisayarınızla birlikte verilen güvenlik bilgilerini okuyun ve [Bilgisayarınızın İçinde Çalışmadan Önce](#) bölümündeki adımları takip edin. Bilgisayarınızın içinde çalıştıktan sonra, [Bilgisayarınızın İçinde Çalıştıktan Sonra](#) bölümündeki talimatları izleyin. Ek en iyigüvenlik uygulama bilgileri için www.dell.com/regulatory_compliance adresindeki Yasal Uygunluk ana sayfasına bakın.

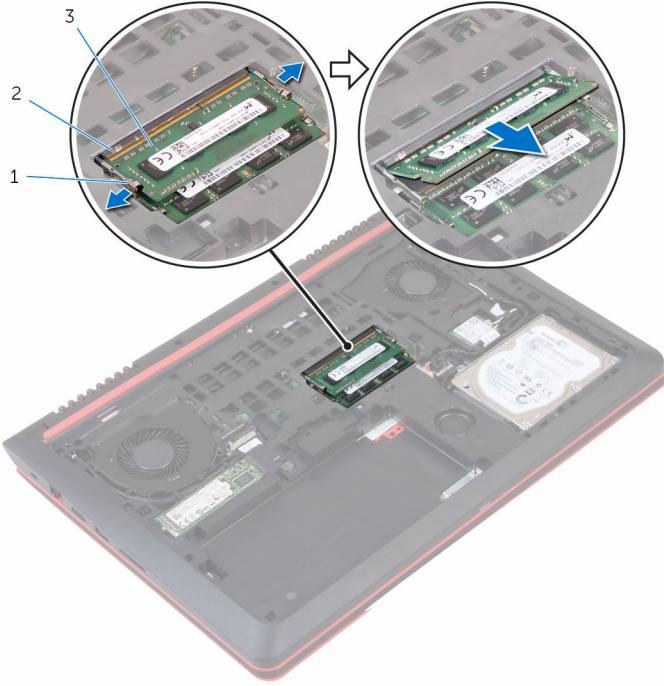
Ön koşullar

- 1 [Alt kapağı](#) çıkarın.
- 2 [Pili](#) çıkarın.

Yordam

- 1 Parmak uçlarınızı kullanarak bellek modülü yuvasının her iki ucundaki emniyet kliplerini çıkana kadar dikkatlice ayırın.

2 Bellek modülünü bellek modülü yuvasından kaydırarak çıkarın.



1 sabitleme klipsleri (2)

2 bellek modülü yuvası

3 bellek modülü

Bellek modüllerinin deęiřtirilmesi




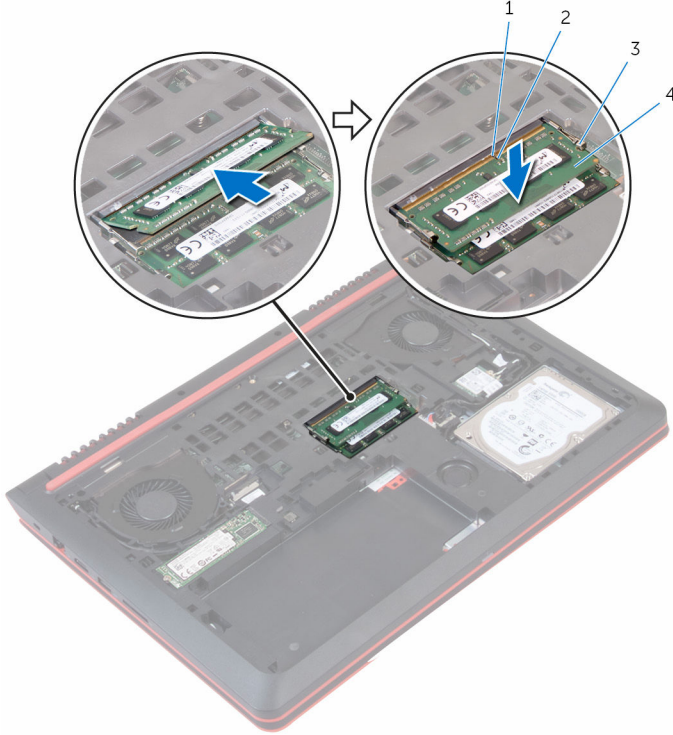
UYARI: Bilgisayarınızın içinde alıřmadan önce, bilgisayarınızla birlikte verilen güvenlik bilgilerini okuyun ve [Bilgisayarınızın İinde alıřmadan Önce](#) bölümündeki adımları takip edin. Bilgisayarınızın içinde alıřtıktan sonra, [Bilgisayarınızın İinde alıřtıktan Sonra](#) bölümündeki talimatları izleyin. Ek en iyigüvenlik uygulama bilgileri için www.dell.com/regulatory_compliance adresindeki Yasal Uygunluk ana sayfasına bakın.

Yordam

- 1 Bellek modülünün üstündeki entięi, bellek modülü yuvasındaki tırnakla hizalayın.

- 2 Bellek modülünü açılı bir şekilde yuvaya kaydırın ve yerine oturana kadar bellek modülünü aşağıya doğru bastırın.

 **NOT:** Tık sesi duymazsanız, bellek modülünü çıkarıp yeniden takın.



1 tırnak

2 çentik

3 sabitleme klipsleri (2)

4 bellek modülü

Son koşullar

- 1 [Pili](#) yerine takın.
- 2 [Alt kapağı](#) yerine takın.

Katı hal sürücüsünün çıkarılması



UYARI: Bilgisayarınızın içinde çalışmadan önce, bilgisayarınızla birlikte verilen güvenlik bilgilerini okuyun ve [Bilgisayarınızın İçinde Çalışmadan Önce](#) bölümündeki adımları takip edin. Bilgisayarınızın içinde çalıştıktan sonra, [Bilgisayarınızın İçinde Çalıştıktan Sonra](#) bölümündeki talimatları izleyin. Ek en iyigüvenlik uygulama bilgileri için www.dell.com/regulatory_compliance adresindeki Yasal Uygunluk ana sayfasına bakın.



DİKKAT: Katı hal sürücüler hassastır. Sabit sürücüyü tutarken özen gösterin.



DİKKAT: Veri kaybını önlemek için, katı hal sürücüsünü bilgisayar açıkken veya Uyku modundayken çıkarmayın.

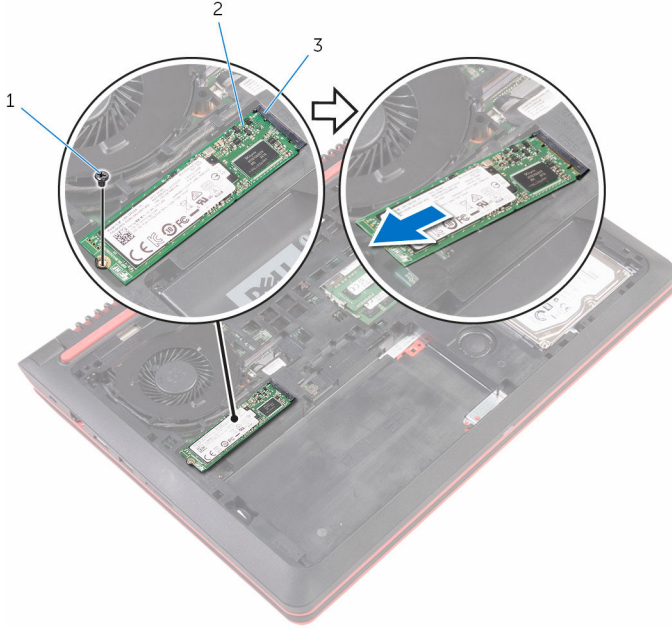
Ön koşullar

- 1 [Alt kapağı](#) çıkarın.
- 2 [Pili](#) çıkarın.

Yordam

- 1 Katı hal sürücüsünü bilgisayar tabanına sabitleyen vidayı çıkarın.

2 Katı hal sürücüsünü katı hal sürücü yuvasından kaydırarak çıkarın.



1 vida

2 katı-hal sürücüsü

3 katı hal sürücü yuvası

Katı hal sürücüsünün deęiřtirilmesi



UYARI: Bilgisayarınızın içinde alıřmadan önce, bilgisayarınızla birlikte verilen güvenlik bilgilerini okuyun ve [Bilgisayarınızın İinde alıřmadan Önce](#) bölümündeki adımları takip edin. Bilgisayarınızın içinde alıřtıktan sonra, [Bilgisayarınızın İinde alıřtıktan Sonra](#) bölümündeki talimatları izleyin. Ek en iyigüvenlik uygulama bilgileri için www.dell.com/regulatory_compliance adresindeki Yasal Uygunluk ana sayfasına bakın.

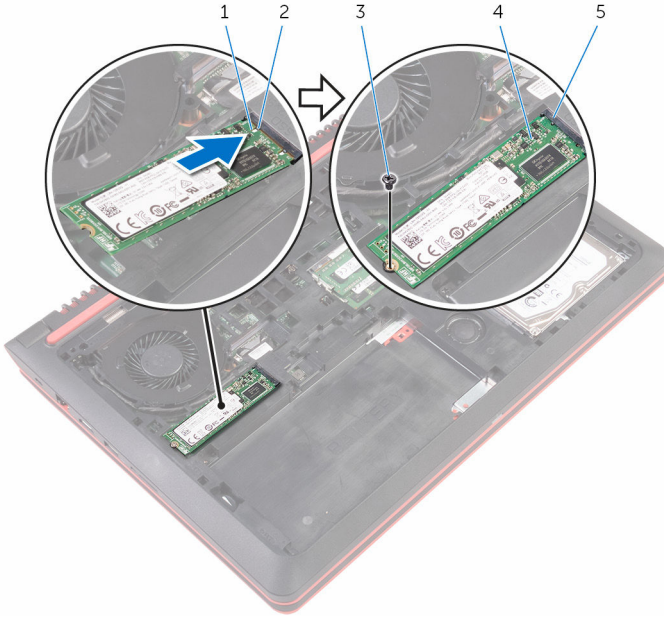


DİKKAT: Katı hal sürücüler hassastır. Sabit sürücüyü tutarken özen gösterin.

Yordam

- 1 Katı hal sürücüsünü, katı hal sürücüsü yuvasının içine doęru kaydırın.

2 Katı hal sürücüsünü bilgisayar tabanına bağlayan vidayı takın.



1 çentik

2 tırnak

3 vida

4 katı-hal sürücüsü

5 katı hal sürücü yuvası

Son koşullar

- 1 [Pili](#) yerine takın.
- 2 [Alt kapağı](#) yerine takın.

Sabit sürücüyü çıkarma



UYARI: Bilgisayarınızın içinde çalışmadan önce, bilgisayarınızla birlikte verilen güvenlik bilgilerini okuyun ve [Bilgisayarınızın İçinde Çalışmadan Önce](#) bölümündeki adımları takip edin. Bilgisayarınızın içinde çalıştıktan sonra, [Bilgisayarınızın İçinde Çalıştıktan Sonra](#) bölümündeki talimatları izleyin. Ek en iyigüvenlik uygulama bilgileri için www.dell.com/regulatory_compliance adresindeki Yasal Uygunluk ana sayfasına bakın.



DİKKAT: Sabit sürücüler hassastır. Sabit sürücüyü tutarken özen gösterin.



DİKKAT: Veri kaybını önlemek için, sabit sürücüyü bilgisayar açıkken veya Uyku modundayken çıkarmayın.

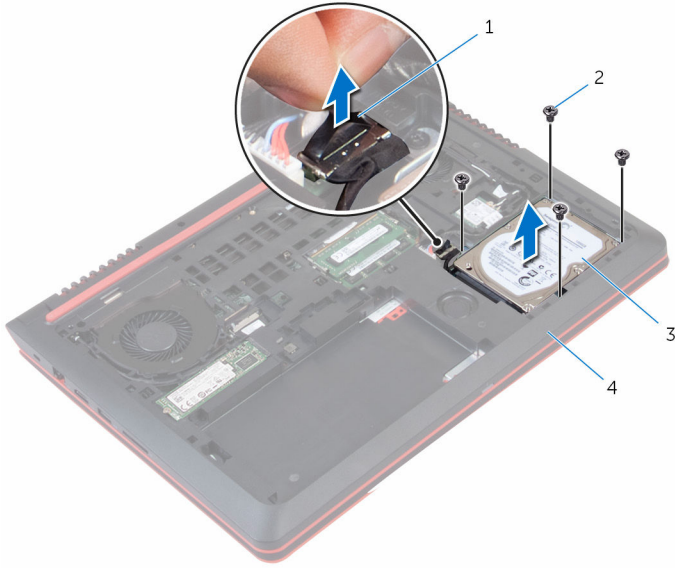
Ön koşullar

- 1 [Pili](#) çıkarın.
- 2 [Alt kapağı](#) çıkarın.

Yordam

- 1 Sabit sürücü aksamını bilgisayar tabanına sabitleyen vidaları çıkarın.
- 2 Çekme tırnağını kullanarak sabit sürücü kablosunun sistem kartı ile olan bağlantısını kesin.

3 Sabit sürücü aksamını bilgisayar tabanından kaldırarak çıkarın.



1 çekme tırnağı

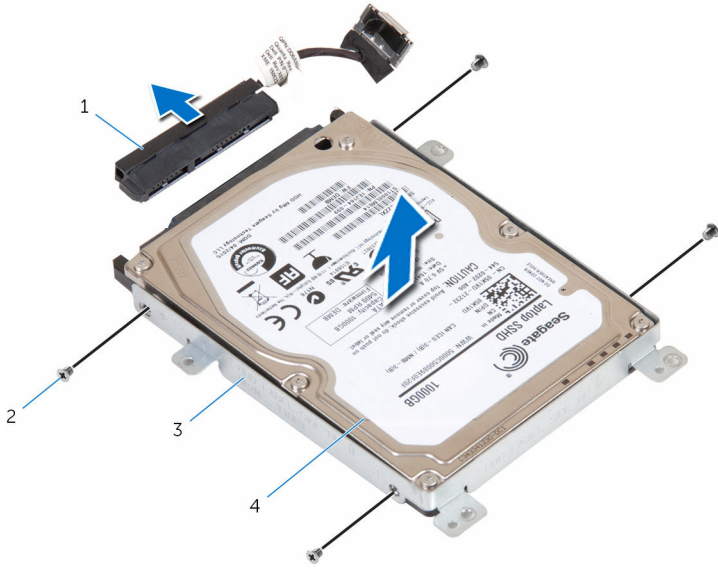
2 vidalar (4)

3 sabit sürücü aksamı

4 bilgisayar tabanı

4 Aracıyı sabit sürücüden ayırın.

- 5 Sabit sürücü braketini sabit sürüçye tutturun vidaları çıkarın ve sabit sürüçü braketini sabit sürüçden ayırın.



- | | | | |
|---|----------------------|---|--------------|
| 1 | aracı | 2 | vidalar (4) |
| 3 | sabit sürüçü dirseđi | 4 | sabit sürüçü |

Sabit sürücüyü yerine takma



UYARI: Bilgisayarınızın içinde çalışmadan önce, bilgisayarınızla birlikte verilen güvenlik bilgilerini okuyun ve [Bilgisayarınızın İçinde Çalışmadan Önce](#) bölümündeki adımları takip edin. Bilgisayarınızın içinde çalıştıktan sonra, [Bilgisayarınızın İçinde Çalıştıktan Sonra](#) bölümündeki talimatları izleyin. Ek en iyigüvenlik uygulama bilgileri için www.dell.com/regulatory_compliance adresindeki Yasal Uygunluk ana sayfasına bakın.



DİKKAT: Sabit sürücüler hassastır. Sabit sürücüyü tutarken özen gösterin.

Yordam

- 1 Sabit sürücü braketini üzerindeki vida deliklerini, sabit sürücüdeki deliklerle aynı hizaya getirin.
- 2 Sabit sürücü dirseğini sabit sürücüye sabitleyen vidaları yerine takın.
- 3 Aracıyı sabit sürücü aksamına bağlayın.
- 4 Sabit sürücü aksamı üzerindeki vida deliklerini bilgisayar tabanındaki vida delikleriyle hizalayın.
- 5 Sabit sürücü aksamını bilgisayar tabanına sabitleyen vidaları yerine takın.
- 6 Sabit sürücü kablosunu sistem kartına bağlayın.

Son koşullar

- 1 [Alt kapağı](#) yerine takın.
- 2 [Pili](#) yerine takın.

Kablosuz kartı çıkarma



UYARI: Bilgisayarınızın içinde çalışmadan önce, bilgisayarınızla birlikte verilen güvenlik bilgilerini okuyun ve [Bilgisayarınızın İçinde Çalışmadan Önce](#) bölümündeki adımları takip edin. Bilgisayarınızın içinde çalıştıktan sonra, [Bilgisayarınızın İçinde Çalıştıktan Sonra](#) bölümündeki talimatları izleyin. Ek en iyigüvenlik uygulama bilgileri için www.dell.com/regulatory_compliance adresindeki Yasal Uygunluk ana sayfasına bakın.

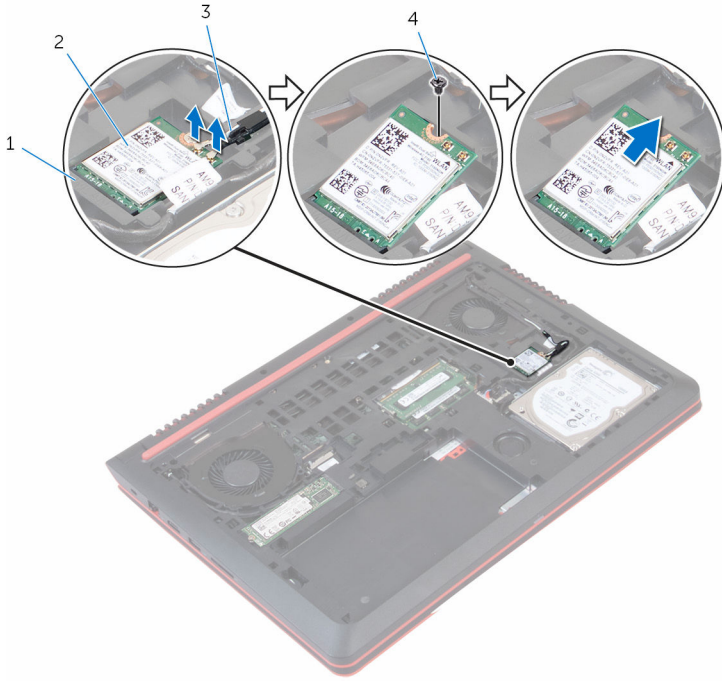
Ön koşullar

- 1 [Alt kapağı](#) çıkarın.
- 2 [Pili](#) çıkarın.

Yordam

- 1 Anten kablolarını kablosuz karttan ayırın.
- 2 Kablosuz kartı sistem kartına sabitleyen vidayı sökün.

3 Kablosuz kartı kablosuz kart yuvasından kaydırarak çıkarın.



1 kablosuz kartı yuvası

2 kablosuz kart

3 anten kabloları (2)

4 vida

Kablosuz kartı takma.



UYARI: Bilgisayarınızın içinde çalışmadan önce, bilgisayarınızla birlikte verilen güvenlik bilgilerini okuyun ve [Bilgisayarınızın İçinde Çalışmadan Önce](#) bölümündeki adımları takip edin. Bilgisayarınızın içinde çalıştıktan sonra, [Bilgisayarınızın İçinde Çalıştıktan Sonra](#) bölümündeki talimatları izleyin. Ek en iyigüvenlik uygulama bilgileri için www.dell.com/regulatory_compliance adresindeki Yasal Uygunluk ana sayfasına bakın.

Yordam



DİKKAT: Kablosuz kartın hasar görmesini önlemek için altına herhangi bir kablo yerleştirmeyin.

- 1 Kablosuz kartın üzerindeki çentik ile kablosuz kartı yuvası üzerindeki tırnağı hizalayın.
- 2 Kablosuz kartı kablosuz kart yuvasına takın.
- 3 Kablosuz kartı sistem kartına bağlayan vidayı yerine takın.
- 4 Anten kablolarını kablosuz karta takın.

Aşağıdaki tablo, bilgisayarınızın desteklediği kablosuz kart için anten kablosu renk şemasını içerir.

Kablosuz kart üzerindeki konnektörler	Anten kablosu rengi
Ana (beyaz üçgen)	beyaz
Yardımcı (siyah üçgen)	siyah

Son koşullar

- 1 [Pili](#) yerine takın.
- 2 [Alt kapağı](#) yerine takın.

Klavyeyi ıkarma



UYARI: Bilgisayarınızın iinde alıřmadan nce, bilgisayarınızla birlikte verilen gvenlik bilgilerini okuyun ve [Bilgisayarınızın İinde alıřmadan nce](#) blmndeki adımları takip edin. Bilgisayarınızın iinde alıřtıktan sonra, [Bilgisayarınızın İinde alıřtıktan Sonra](#) blmndeki talimatları izleyin. Ek en iyigvenlik uygulama bilgileri iin www.dell.com/regulatory_compliance adresindeki Yasal Uygunluk ana sayfasına bakın.

n kořullar

[Pili](#) ıkarn.

Yordam

- 1 Bilgisayarı ters evirin ve ekranı mmkn olduėunca aın.
- 2 Plastik bir ubuk kullanarak klavyeyi avu ii dayanaėı aksamına sabitleyen tırnakları serbest bırakın.

3 Klavyeyi dikkatle ters çevirin ve avuç içi dayanağının üzerine yerleştirin.

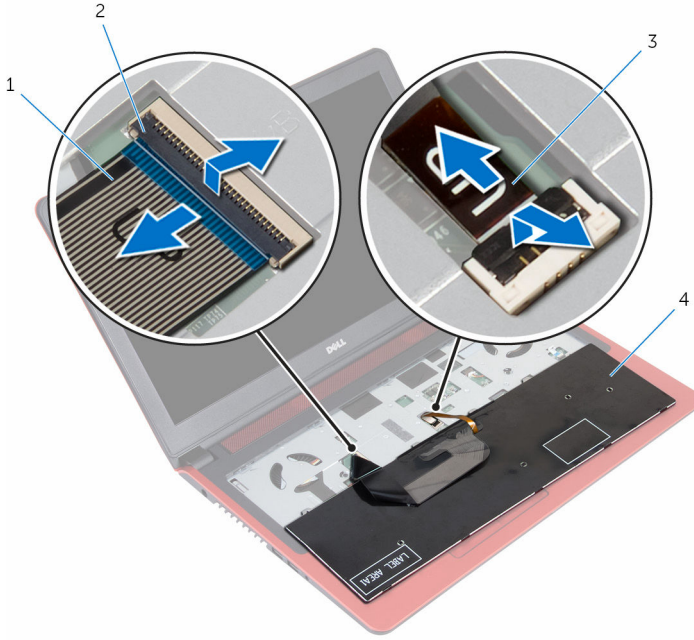


1 plastik çubuk

2 klavye

3 tırnak (6)

- 4 Mandalları açın, klavye kablosunu ve klavye arka ışığı kablosunu sistem kartından çıkarın.



- | | | | |
|---|---------------------------|---|---------------|
| 1 | klavye kablosu | 2 | mandallar (2) |
| 3 | klavye arka ışığı kablosu | 4 | klavye |

- 5 Klavyeyi kablolarıyla birlikte avuç içi aksamından çıkarın.

Klavyeyi yerine takma



UYARI: Bilgisayarınızın içinde çalışmadan önce, bilgisayarınızla birlikte verilen güvenlik bilgilerini okuyun ve [Bilgisayarınızın İçinde Çalışmadan Önce](#) bölümündeki adımları takip edin. Bilgisayarınızın içinde çalıştıktan sonra, [Bilgisayarınızın İçinde Çalıştıktan Sonra](#) bölümündeki talimatları izleyin. Ek en iyigüvenlik uygulama bilgileri için www.dell.com/regulatory_compliance adresindeki Yasal Uygunluk ana sayfasına bakın.

Yordam

- 1 Klavye kablosu ve klavye arka ışığı kablosunu konektörlerine kaydırın ve kabloları sabitlemek için mandalları kapatın.
- 2 Klavyeyi dikkatle ters çevirin, klavyenin üzerindeki tırnakları avuç içi dayanağı üzerindeki yuvalara kaydırın ve klavyeyi yerine oturtun.
- 3 Ekranı kapatın ve bilgisayarı ters çevirin.

Son koşullar

[Pili](#) yerine takın.

Avuç içi dayanağını çıkarma



UYARI: Bilgisayarınızın içinde çalışmadan önce, bilgisayarınızla birlikte verilen güvenlik bilgilerini okuyun ve [Bilgisayarınızın İçinde Çalışmadan Önce](#) bölümündeki adımları takip edin. Bilgisayarınızın içinde çalıştıktan sonra, [Bilgisayarınızın İçinde Çalıştıktan Sonra](#) bölümündeki talimatları izleyin. Ek en iyigüvenlik uygulama bilgileri için www.dell.com/regulatory_compliance adresindeki Yasal Uygunluk ana sayfasına bakın.

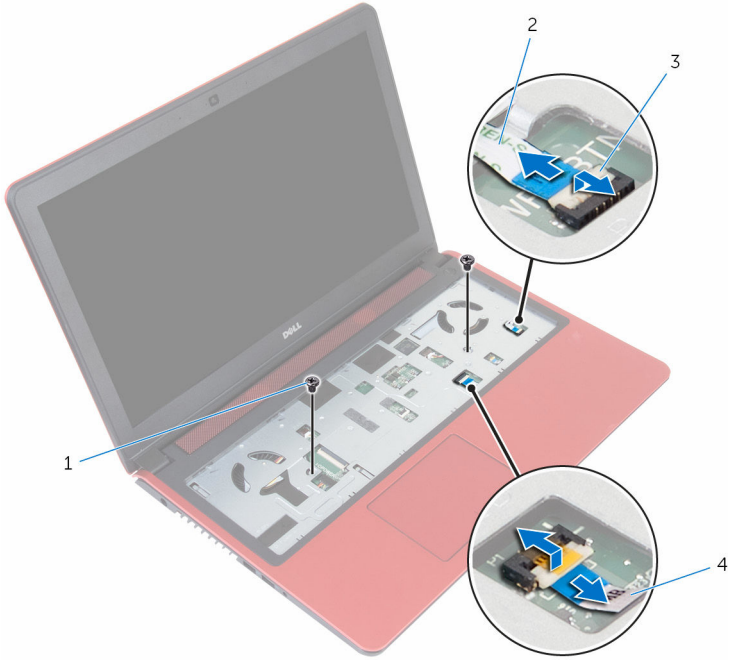
Ön koşullar

- 1 [Alt kapağı](#) çıkarın.
- 2 [Pili](#) çıkarın.
- 3 "[Sabit sürücüyü çıkarma](#)" bölümündeki adım 1'den adım 3'e kadar prosedürü izleyin.
- 4 [Klavyeyi](#) çıkarın.

Yordam

- 1 Mandalları açın ve dokunmatik yüzey kablosunu ve güç düğmesi kablosunu sistem kartından çıkarın.

2 Avuç içi dayanağı aksamını bilgisayar tabanına sabitleyen vidaları çıkarın.



1 vidalar (2)

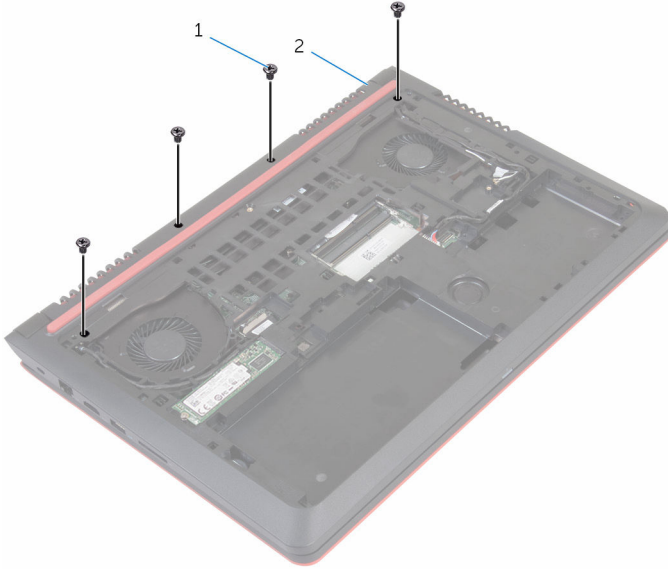
3 mandallar (2)

2 güç düğmesi kablosu

4 dokunmatik yüzey kablosu

3 Ekranı kapatın ve bilgisayarı ters çevirin.

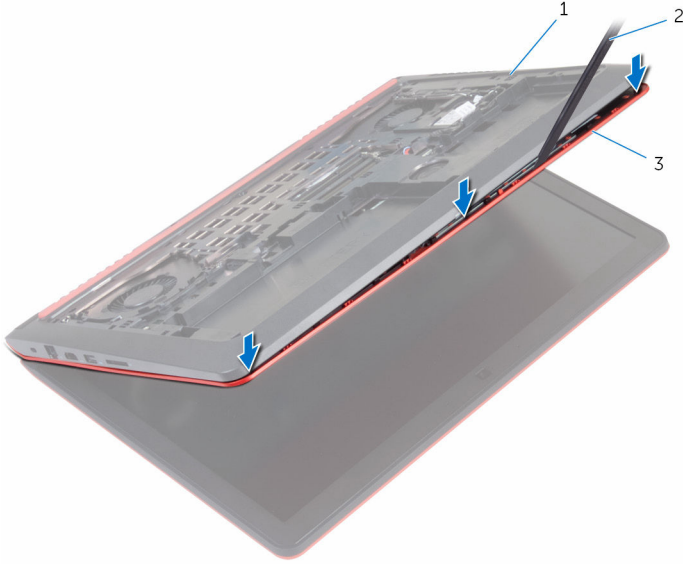
4 Avuç içi dayanağı aksamını bilgisayar tabanına sabitleyen vidaları çıkarın.



1 vidalar (4)

2 bilgisayar tabanı

- 5 Bilgisayarın tabanını kaldırın ve plastik bir çubuk kullanarak, avuç içi dayanağı aksamını bilgisayar tabanından ayırın.



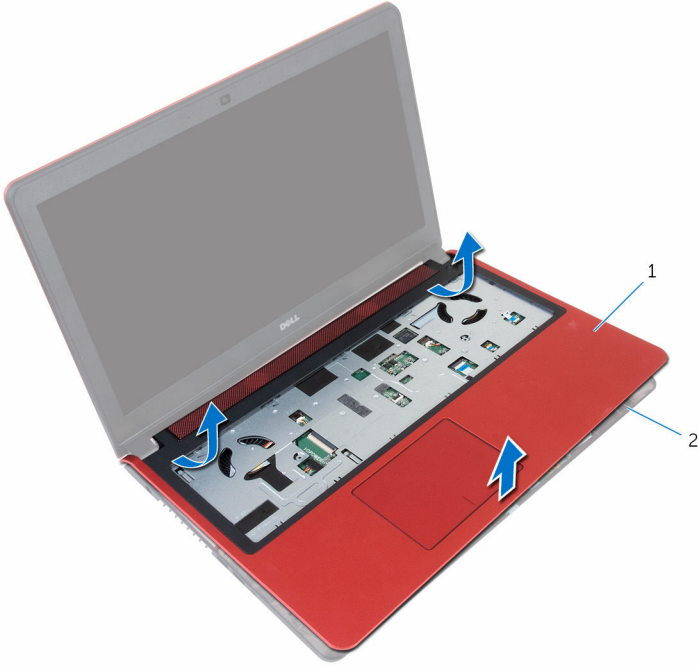
1 bilgisayar tabanı

2 plastik çubuk

3 avuç içi dayanağı

- 6 Bilgisayarı çevirin ve ekranı açın.

7 Avuç içi dayanağı aksamını bilgisayarın tabanından kaldırın.



1 avuç içi dayanağı

2 bilgisayar tabanı

8 [Güç düğmesi kartını](#) çıkarın.

Avuç içi dayanağını yerine takma



UYARI: Bilgisayarınızın içinde çalışmadan önce, bilgisayarınızla birlikte verilen güvenlik bilgilerini okuyun ve [Bilgisayarınızın İçinde Çalışmadan Önce](#) bölümündeki adımları takip edin. Bilgisayarınızın içinde çalıştıktan sonra, [Bilgisayarınızın İçinde Çalıştıktan Sonra](#) bölümündeki talimatları izleyin. Ek en iyigüvenlik uygulama bilgileri için www.dell.com/regulatory_compliance adresindeki Yasal Uygunluk ana sayfasına bakın.

Yordam

- 1 [Güç düğmesi kartını](#) yerine takın.
- 2 Avuç içi dayanağındaki vida deliklerini bilgisayar tabanındaki vida delikleri ile hizalayın ve avuç içi dayanağını yerine oturtun.
- 3 Avuç içi dayanağını bilgisayar tabanına sabitleyen vidaları yerine takın.
- 4 Dokunmatik yüzey kablosu ile güç düğmesi kablosunu ilgili konnektörlere kaydırın ve kabloları sabitlemek için mandalları kapatın.
- 5 Ekranı kapatın ve bilgisayarı ters çevirin.
- 6 Avuç içi dayanağını bilgisayar tabanına sabitleyen vidaları yerine takın.

Son koşullar

- 1 [Klavveyi](#) yerine takın.
- 2 "[Sabit sürücüyü yerine takma](#)" bölümündeki adım 4'ten adım 6'ya kadar olan prosedürü izleyin.
- 3 [Pili](#) yerine takın.
- 4 [Alt kapağı](#) yerine takın.

Güç düğmesi kartını çıkarma



UYARI: Bilgisayarınızın içinde çalışmadan önce, bilgisayarınızla birlikte verilen güvenlik bilgilerini okuyun ve [Bilgisayarınızın İçinde Çalışmadan Önce](#) bölümündeki adımları takip edin. Bilgisayarınızın içinde çalıştıktan sonra, [Bilgisayarınızın İçinde Çalıştıktan Sonra](#) bölümündeki talimatları izleyin. Ek en iyigüvenlik uygulama bilgileri için www.dell.com/regulatory_compliance adresindeki Yasal Uygunluk ana sayfasına bakın.

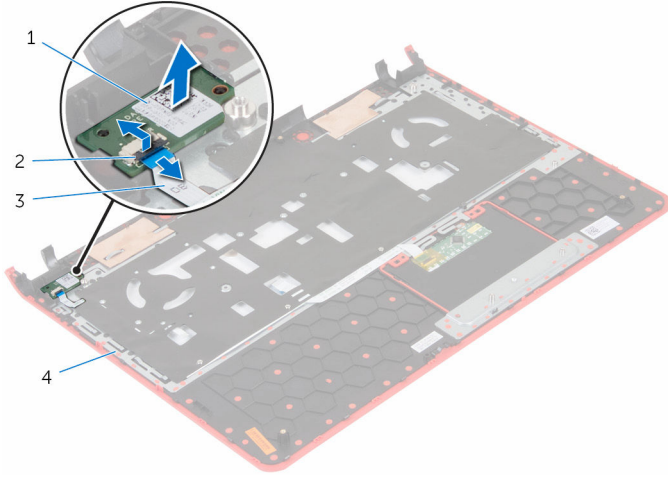
Ön koşullar

- 1 [Alt kapağı](#) çıkarın.
- 2 [Pili](#) çıkarın.
- 3 "[Sabit sürücüyü çıkarma](#)" bölümündeki adım 1'den adım 3'e kadar prosedürü izleyin.
- 4 [Klavyeyi](#) çıkarın.
- 5 "[Ayuç içi dayanağını çıkarma](#)" kısmında adım 1'den adım 7'ye kadar olan prosedüre uyun.

Yordam

- 1 Mandalı açın ve güç düğmesi kablosunu güç düğmesi kartından çıkarın.

2 Güç düğmesi kartını kaldırıp avuç içi dayanağından çıkarın.



1 güç düğmesi kartı

2 mandal

3 güç düğmesi kablosu

4 avuç içi dayanağı

Güç düğmesi kartını yerine takma



UYARI: Bilgisayarınızın içinde çalışmadan önce, bilgisayarınızla birlikte verilen güvenlik bilgilerini okuyun ve [Bilgisayarınızın İçinde Çalışmadan Önce](#) bölümündeki adımları takip edin. Bilgisayarınızın içinde çalıştıktan sonra, [Bilgisayarınızın İçinde Çalıştıktan Sonra](#) bölümündeki talimatları izleyin. Ek en iyigüvenlik uygulama bilgileri için www.dell.com/regulatory_compliance adresindeki Yasal Uygunluk ana sayfasına bakın.

Yordam

- 1 Yuvadaki güç düğmesi kartını avuç içi dayanağına yerleştirin.
- 2 Güç düğmesi kablosunu güç düğmesi kartındaki konektörüne kaydırın ve kabloyu sabitlemek için mandalı kapatın.

Son koşullar

- 1 "[Avuç içi dayanağını yerine takma](#)" kısmındaki adım 2'den adım 6'ya kadar olan prosedüre uyun.
- 2 [Klavyeyi](#) yerine takın.
- 3 "[Sabit sürücüyü yerine takma](#)" bölümündeki adım 4'ten adım 6'ya kadar olan prosedürü izleyin.
- 4 [Pili](#) yerine takın.
- 5 [Alt kapağı](#) yerine takın.

Düğme pili çıkarma



UYARI: Bilgisayarınızın içinde çalışmadan önce, bilgisayarınızla birlikte verilen güvenlik bilgilerini okuyun ve [Bilgisayarınızın İçinde Çalışmadan Önce](#) bölümündeki adımları takip edin. Bilgisayarınızın içinde çalıştıktan sonra, [Bilgisayarınızın İçinde Çalıştıktan Sonra](#) bölümündeki talimatları izleyin. Ek en iyigüvenlik uygulama bilgileri için www.dell.com/regulatory_compliance adresindeki Yasal Uygunluk ana sayfasına bakın.



DİKKAT: Düğme pilin çıkarılması, BIOS kurulum programı ayarlarını varsayılan sınırlar. Düğme pili çıkarmadan önce, BIOS kurulum program ayarlarını not etmeniz önerilir.

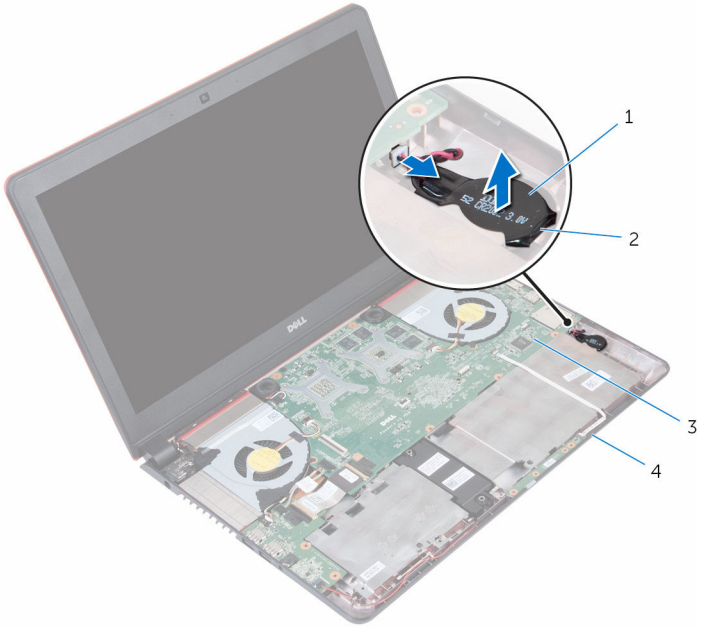
Ön koşullar

- 1 [Alt kapağı](#) çıkarın.
- 2 [Pili](#) çıkarın.
- 3 "[Sabit sürücüyü çıkarma](#)" bölümündeki adım 1'den adım 3'e kadar prosedürü izleyin.
- 4 [Klavyeyi](#) çıkarın.
- 5 "[Avuç içi dayanağını çıkarma](#)" kısmında adım 1'den adım 7'ye kadar olan prosedüre uyun.

Yordam

- 1 Düğme pil kablosunu sistem kartından çıkarın.

- 2 Plastik çubuğu kullanarak düğme pili bilgisayar tabanındaki pil yuvasının dışına doğru kaldırın.



1 düğme pil

2 pil soketi

3 sistem kartı

4 bilgisayar tabanı

Düğme pili yerine takma



UYARI: Bilgisayarınızın içinde çalışmadan önce, bilgisayarınızla birlikte verilen güvenlik bilgilerini okuyun ve [Bilgisayarınızın İçinde Çalışmadan Önce](#) bölümündeki adımları takip edin. Bilgisayarınızın içinde çalıştıktan sonra, [Bilgisayarınızın İçinde Çalıştıktan Sonra](#) bölümündeki talimatları izleyin. Ek en iyigüvenlik uygulama bilgileri için www.dell.com/regulatory_compliance adresindeki Yasal Uygunluk ana sayfasına bakın.

Yordam

- 1 Düğme pili pozitif yönü yukarı bakacak şekilde bilgisayara tabanındaki pil yuvasına oturtun.
- 2 Düğme pilin kablosunu sistem kartına takın.

Son koşullar

- 1 "[Avuç içi dayanağını yerine takma](#)" kısmındaki adım 2'den adım 6'ya kadar olan prosedüre uyun.
- 2 [Klavyeyi](#) yerine takın.
- 3 "[Sabit sürücüyü yerine takma](#)" bölümündeki adım 4'ten adım 6'ya kadar olan prosedürü izleyin.
- 4 [Pili](#) yerine takın.
- 5 [Alt kapağı](#) yerine takın.

Durum ışığı kartını çıkarma



UYARI: Bilgisayarınızın içinde çalışmadan önce, bilgisayarınızla birlikte verilen güvenlik bilgilerini okuyun ve [Bilgisayarınızın İçinde Çalışmadan Önce](#) bölümündeki adımları takip edin. Bilgisayarınızın içinde çalıştıktan sonra, [Bilgisayarınızın İçinde Çalıştıktan Sonra](#) bölümündeki talimatları izleyin. Ek en iyigüvenlik uygulama bilgileri için www.dell.com/regulatory_compliance adresindeki Yasal Uygunluk ana sayfasına bakın.

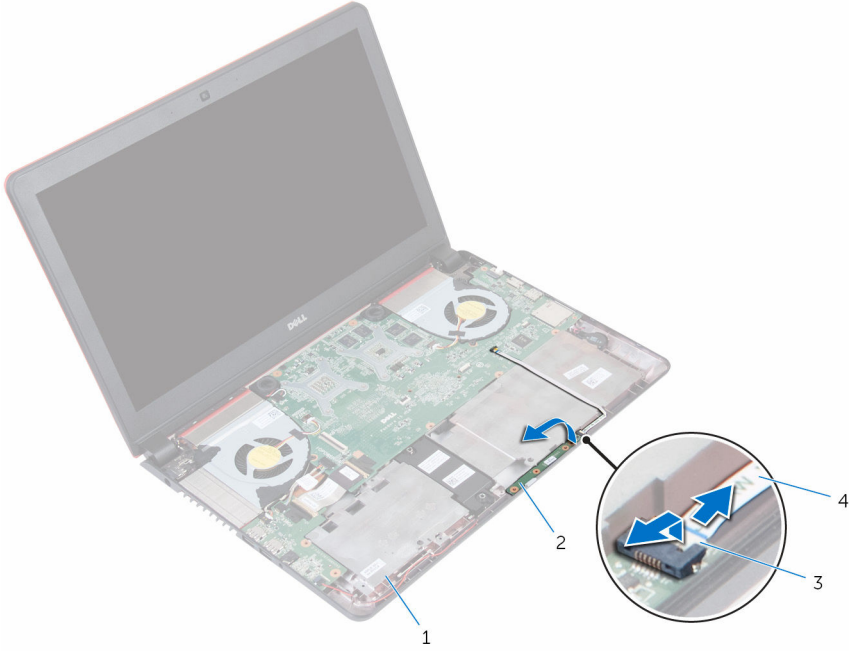
Ön koşullar

- 1 [Alt kapağı](#) çıkarın.
- 2 [Pili](#) çıkarın.
- 3 "[Sabit sürücüyü çıkarma](#)" bölümündeki adım 1'den adım 3'e kadar prosedürü izleyin.
- 4 [Klavyeyi](#) çıkarın.
- 5 "[Avuç içi dayanağını çıkarma](#)" kısmında adım 1'den adım 7'ye kadar olan prosedüre uyun.

Yordam

- 1 Mandalı açın ve durum ışığı kartını durum ışığı kartından ayırın.

2 Durum ışığı kartını bilgisayar tabanından kaldırarak çıkarın.



1 bilgisayar tabanı

2 durum ışığı kartı

3 mandal

4 durum ışığı kartı kablosu

Durum ışığı kartını yerine takma



UYARI: Bilgisayarınızın içinde çalışmadan önce, bilgisayarınızla birlikte verilen güvenlik bilgilerini okuyun ve [Bilgisayarınızın İçinde Çalışmadan Önce](#) bölümündeki adımları takip edin. Bilgisayarınızın içinde çalıştıktan sonra, [Bilgisayarınızın İçinde Çalıştıktan Sonra](#) bölümündeki talimatları izleyin. Ek en iyigüvenlik uygulama bilgileri için www.dell.com/regulatory_compliance adresindeki Yasal Uygunluk ana sayfasına bakın.

Yordam

- 1 Durum ışığı kartını bilgisayar tabanındaki yuvaya yerleştirin.
- 2 Durum ışığı kartı kablosunu durum ışığı kartındaki konnektöre kaydırın ve kabloyu sabitlemek için mandalı kapatın.

Son koşullar

- 1 "[Avuç içi dayanağını yerine takma](#)" kısmındaki adım 2'den adım 6'ya kadar olan prosedüre uyun.
- 2 [Klavveyi](#) yerine takın.
- 3 "[Sabit sürücüyü yerine takma](#)" bölümündeki adım 4'ten adım 6'ya kadar olan prosedürü izleyin.
- 4 [Pili](#) yerine takın.
- 5 [Alt kapağı](#) yerine takın.

Fanları çıkarma



UYARI: Bilgisayarınızın içinde çalışmadan önce, bilgisayarınızla birlikte verilen güvenlik bilgilerini okuyun ve [Bilgisayarınızın İçinde Çalışmadan Önce](#) bölümündeki adımları takip edin. Bilgisayarınızın içinde çalıştıktan sonra, [Bilgisayarınızın İçinde Çalıştıktan Sonra](#) bölümündeki talimatları izleyin. Ek en iyigüvenlik uygulama bilgileri için www.dell.com/regulatory_compliance adresindeki Yasal Uygunluk ana sayfasına bakın.

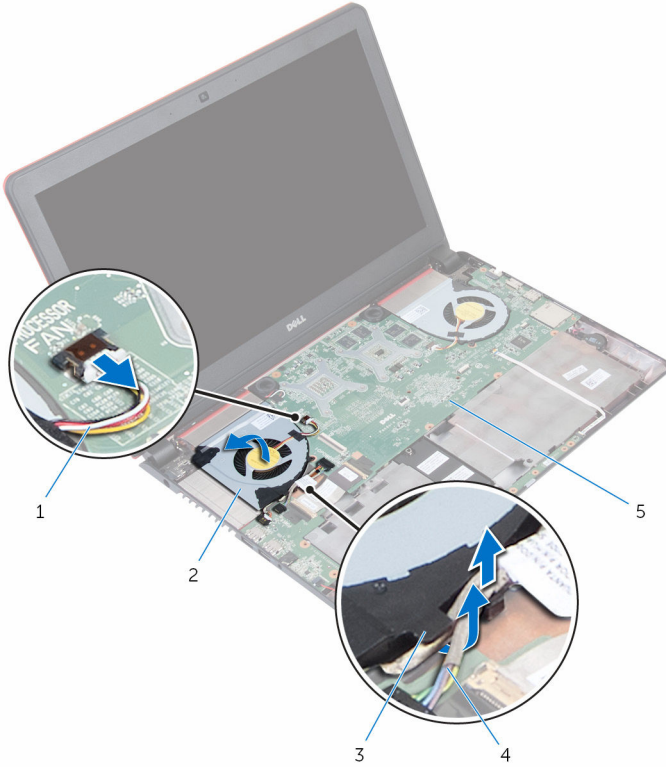
Ön koşullar

- 1 [Alt kapağı](#) çıkarın.
- 2 [Pili](#) çıkarın.
- 3 "[Sabit sürücüyü çıkarma](#)" bölümündeki adım 1'den adım 3'e kadar prosedürü izleyin.
- 4 [Klavyeyi](#) çıkarın.
- 5 "[Avuç içi dayanağını çıkarma](#)" kısmında adım 1'den adım 7'ye kadar olan prosedüre uyun.

Yordam

- 1 Sol fan kablosunu sistem kartından sökün.
- 2 G/Ç kartı güç kablolarını sol fan üzerindeki yönlendirme kılavuzlarından çıkarın.

3 Sol fanı kablosuyla birlikte kaldırarak bilgisayar tabanından çıkarın.



1 fan kablosu

2 sol fan

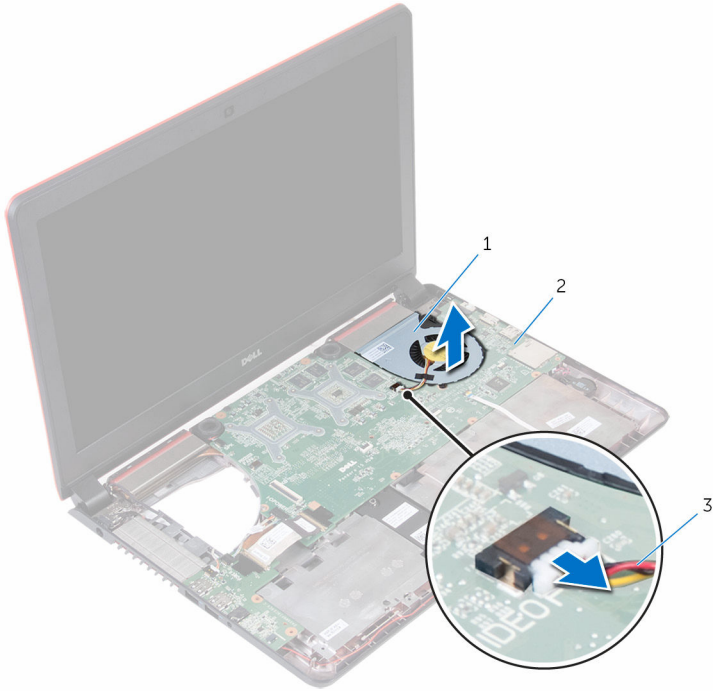
3 yönlendirme kılavuzları

4 G/Ç-kartı güç kabloları

5 sistem kartı

4 Sağ fan kablosunu sistem kartından sökün.

5 Sağ fanı kablosuyla birlikte kaldırarak bilgisayar tabanından çıkarın.



1 sağ fan

2 sistem kartı

3 fan kablosu

Fanların yerine takılması



UYARI: Bilgisayarınızın içinde çalışmadan önce, bilgisayarınızla birlikte verilen güvenlik bilgilerini okuyun ve [Bilgisayarınızın İçinde Çalışmadan Önce](#) bölümündeki adımları takip edin. Bilgisayarınızın içinde çalıştıktan sonra, [Bilgisayarınızın İçinde Çalıştıktan Sonra](#) bölümündeki talimatları izleyin. Ek en iyigüvenlik uygulama bilgileri için www.dell.com/regulatory_compliance adresindeki Yasal Uygunluk ana sayfasına bakın.

Yordam

- 1 Hizalama direklerini kullanarak sağ fanı bilgisayar tabanına yerleştirin.
- 2 Sağ fan kablosunu sistem kartına bağlayın.
- 3 Hizalama direklerini kullanarak sol fanı bilgisayar tabanına yerleştirin.
- 4 G/Ç kartı güç kablolarını sol fan üzerindeki yönlendirme kılavuzlarından geçirin.
- 5 Sol fan kablosunu sistem kartına bağlayın.

Son koşullar

- 1 "[Avuç içi dayanağını yerine takma](#)" kısmındaki adım 2'den adım 6'ya kadar olan prosedüre uyun.
- 2 [Klavveyi](#) yerine takın.
- 3 "[Sabit sürücüyü yerine takma](#)" bölümündeki adım 4'ten adım 6'ya kadar olan prosedürü izleyin.
- 4 [Pili](#) yerine takın.
- 5 [Alt kapağı](#) yerine takın.

G/Ç Kartını Çıkarma



UYARI: Bilgisayarınızın içinde çalışmadan önce, bilgisayarınızla birlikte verilen güvenlik bilgilerini okuyun ve [Bilgisayarınızın İçinde Çalışmadan Önce](#) bölümündeki adımları takip edin. Bilgisayarınızın içinde çalıştıktan sonra, [Bilgisayarınızın İçinde Çalıştıktan Sonra](#) bölümündeki talimatları izleyin. Ek en iyigüvenlik uygulama bilgileri için www.dell.com/regulatory_compliance adresindeki Yasal Uygunluk ana sayfasına bakın.

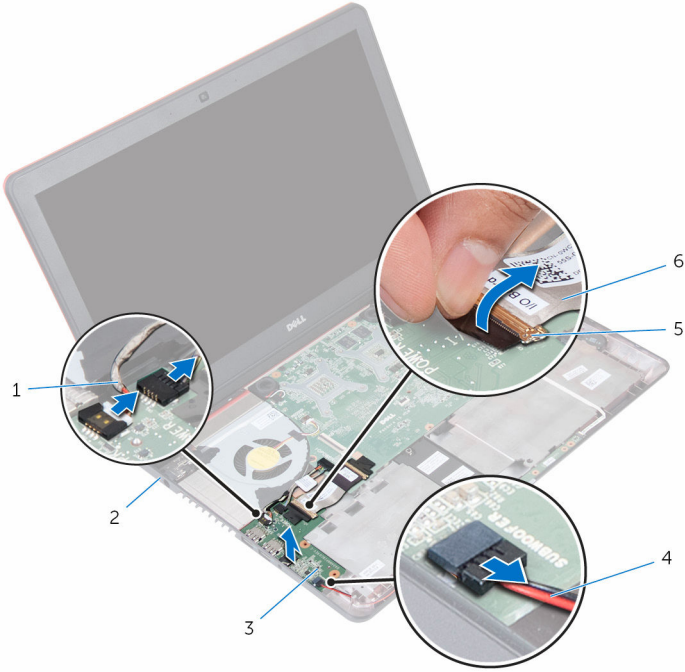
Ön koşullar

- 1 [Alt kapağı](#) çıkarın.
- 2 [Pili](#) çıkarın.
- 3 "[Sabit sürücüyü çıkarma](#)" bölümündeki adım 1'den adım 3'e kadar prosedürü izleyin.
- 4 [Klavyeyi](#) çıkarın.
- 5 "[Avuç içi dayanağını çıkarma](#)" kısmında adım 1'den adım 7'ye kadar olan prosedüre uyun.

Yordam

- 1 G/Ç-kartı güç kablolarını G/Ç kartından ayırın.
- 2 Mandalı açın ve G/Ç kartı kablosunu G/Ç kartından ayırın.
- 3 Sub-woofer kablosunu G/Ç kartından ayırın.

4 G/Ç kartını kaldırarak bilgisayar tabanından çıkarın.



1 G/Ç-kartı güç kabloları (2)

2 bilgisayar tabanı

3 G/Ç kartı

4 sub-woofer kablosu

5 mandal

6 G/Ç kartı kablosu

G/Ç kartını yerine takma



UYARI: Bilgisayarınızın içinde çalışmadan önce, bilgisayarınızla birlikte verilen güvenlik bilgilerini okuyun ve [Bilgisayarınızın İçinde Çalışmadan Önce](#) bölümündeki adımları takip edin. Bilgisayarınızın içinde çalıştıktan sonra, [Bilgisayarınızın İçinde Çalıştıktan Sonra](#) bölümündeki talimatları izleyin. Ek en iyigüvenlik uygulama bilgileri için www.dell.com/regulatory_compliance adresindeki Yasal Uygunluk ana sayfasına bakın.

Yordam

- 1 G/Ç kartını bilgisayar tabanına hizalayın ve yerleştirin.
- 2 G/Ç kartı kablosunu G/Ç kartındaki konektöre kaydırın ve kabloyu sabitlemek için mandalı kapatın.
- 3 G/Ç kartı güç kablolarını ve sub-woofer kablosunu G/Ç kartına bağlayın.

Son koşullar

- 1 "[Avuç içi dayanağını yerine takma](#)" kısmındaki adım 2'den adım 6'ya kadar olan prosedüre uyun.
- 2 [Klavyeyi](#) yerine takın.
- 3 "[Sabit sürücüyü yerine takma](#)" bölümündeki adım 4'ten adım 6'ya kadar olan prosedürü izleyin.
- 4 [Pili](#) yerine takın.
- 5 [Alt kapağı](#) yerine takın.

Sistem kartını çıkarma



UYARI: Bilgisayarınızın içinde çalışmadan önce, bilgisayarınızla birlikte verilen güvenlik bilgilerini okuyun ve [Bilgisayarınızın İçinde Çalışmadan Önce](#) bölümündeki adımları takip edin. Bilgisayarınızın içinde çalıştıktan sonra, [Bilgisayarınızın İçinde Çalıştıktan Sonra](#) bölümündeki talimatları izleyin. Ek en iyigüvenlik uygulama bilgileri için www.dell.com/regulatory_compliance adresindeki Yasal Uygunluk ana sayfasına bakın.



NOT: Bilgisayarınızın Servis Etiketini sistem kartında bulunur. Sistem kartını değiştirdikten sonra Servis Etiketini BIOS'a girmeniz gerekmektedir.



NOT: Sistem kartının değiştirilmesi, BIOS ayar programı üzerinden BIOS'ta yaptığınız tüm değişiklikleri siler. Sistem kartını değiştirdikten sonra istenen değişiklikleri yapmalısınız.



NOT: Kabloları sistem kartından çıkarmadan önce, sistem kartını yerine geri taktıktan sonra doğru şekilde bağlayabilmeniz için, konnektörlerin yerlerini not edin.

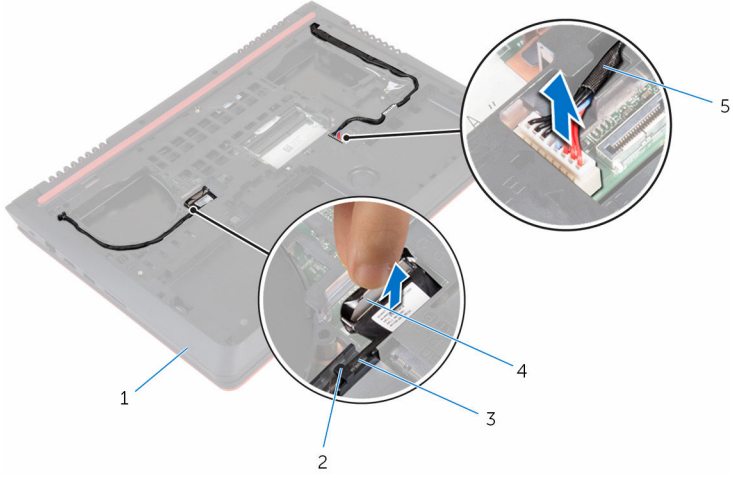
Ön koşullar

- 1 [Alt kapağı](#) çıkarın.
- 2 [Pili](#) çıkarın.
- 3 "[Sabit sürücüyü çıkarma](#)" bölümündeki adım 1'den adım 3'e kadar prosedürü izleyin.
- 4 [Bellek modüllerini](#) çıkarın.
- 5 [Kablosuz kartı](#) çıkarın.
- 6 [Klavveyi](#) çıkarın.
- 7 "[Avuç içi dayanağını çıkarma](#)" kısmında adım 1'den adım 7'ye kadar olan prosedüre uyun.
- 8 [G/Ç kartını](#) çıkarın.
- 9 [Fanları](#) çıkarın.

Yordam

- 1 Çekme tırnaklarını kullanarak ekran kablosunu sistem kartından çıkarın.

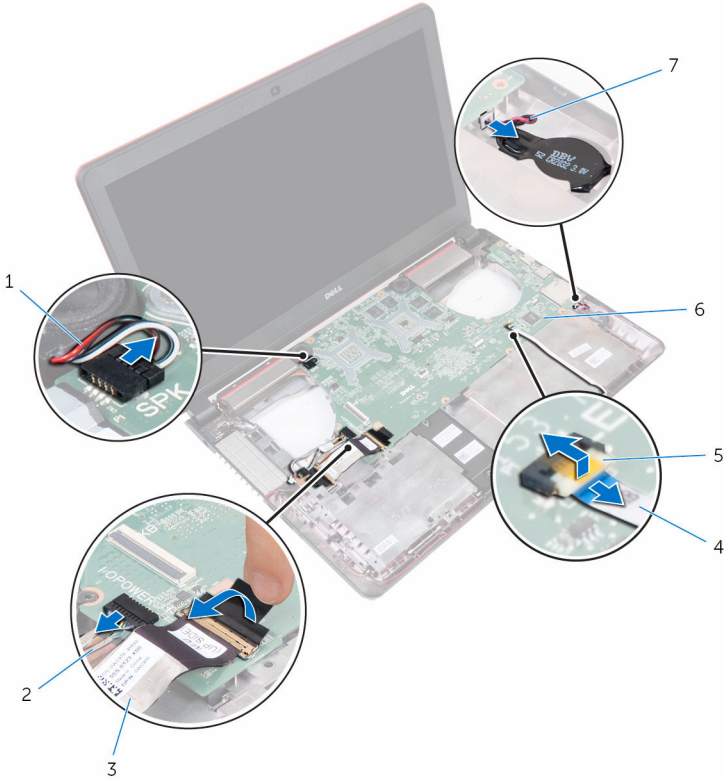
- 2 Güç adaptörü bağlantı noktası kablosunu sistem kartından çıkarın.



- | | | | |
|---|---------------------------------------|---|-------------------------|
| 1 | bilgisayar tabanı | 2 | yönlendirme kılavuzları |
| 3 | ekran kablosu | 4 | çekme tırnağı |
| 5 | güç adaptörü bağlantı noktası kablosu | | |

- 3 Bilgisayarı çevirin ve ekranı açın.
- 4 Hoparlör kablosu, G/Ç kartı güç kablosunu ve düğme pil kablosunu sistem kartından çıkarın.
- 5 G/Ç kartı kablosunu sistem kartına sabitleyen bantı çıkarın.

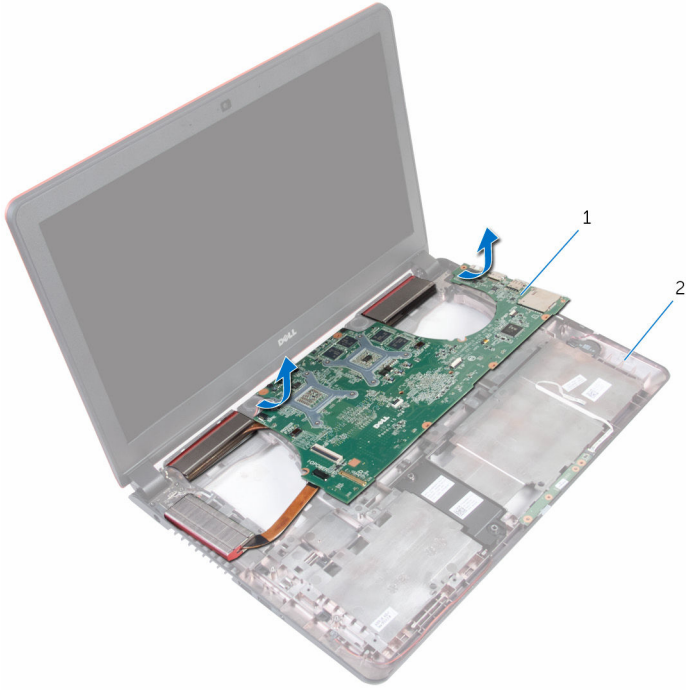
- 6 Mandalları açın ve G/Ç kartı kablosu ve durum ışığı kartı kablosunu sistem kartından çıkarın.



- 1 hoparlör kablosu
3 G/Ç kartı kablosu
5 mandal
7 düğme pil kablosu

- 2 G/Ç-kartı güç kablosu
4 durum ışığı kartı kablosu
6 sistem kartı

- 7 Sistem kartını açılı bir şekilde kaldırın ve bağlantı noktalarını bilgisayar tabanındaki yuvalardan serbest bırakın.



1 sistem kartı

2 bilgisayar tabanı

- 8 Sistem kartını ters çevirin.

- 9 [Hoparlörleri](#) çıkarın.

- 10 [Isı emiciyi](#) çıkarın.

Sistem kartını yerine takma



UYARI: Bilgisayarınızın içinde çalışmadan önce, bilgisayarınızla birlikte verilen güvenlik bilgilerini okuyun ve [Bilgisayarınızın İçinde Çalışmadan Önce](#) bölümündeki adımları takip edin. Bilgisayarınızın içinde çalıştıktan sonra, [Bilgisayarınızın İçinde Çalıştıktan Sonra](#) bölümündeki talimatları izleyin. Ek en iyigüvenlik uygulama bilgileri için www.dell.com/regulatory_compliance adresindeki Yasal Uygunluk ana sayfasına bakın.



NOT: Bilgisayarınızın Servis Etiketini sistem kartında bulunur. Sistem kartını değiştirdikten sonra Servis Etiketini BIOS'a girmeniz gerekmektedir.



NOT: Sistem kartının değiştirilmesi, BIOS ayar programı üzerinden BIOS'ta yaptığınız tüm değişiklikleri siler. Sistem kartını değiştirdikten sonra istenen değişiklikleri yapmalısınız.

Yordam

- 1 [Isı emicisini](#) yerine takın.
- 2 [Hoparlörleri](#) yerine takın.
- 3 Sistem kartını ters çevirin.
- 4 Sistem kartındaki bağlantı noktalarını bilgisayar tabanındaki yuvalara gevşetin ve sistem kartını bilgisayar tabanına yerleştirin.
- 5 Hoparlör kablosu, G/Ç kartı güç kablosunu ve düğme pil kablosunu sistem kartına bağlayın.
- 6 G/Ç kartı kablosunu ve durum ışığı kartı kablosunu sistem kartındaki konektöre kaydırın ve kabloları sabitlemek için mandalları kapatın.
- 7 G/Ç kartı kablosunu sistem kartına sabitleyen bantı takın
- 8 Ekranı kapatın ve bilgisayarı ters çevirin.
- 9 Güç adaptörü bağlantı noktası kablosunu ve ekran kablosunu sistem kartına takın.

Son koşullar

- 1 [Fanları](#) yerine takın.
- 2 [G/Ç kartını](#) yerine takın.
- 3 "[Avuç içi dayanağını yerine takma](#)" kısmındaki adım 2'den adım 6'ya kadar olan prosedüre uyun.
- 4 [Klavyeyi](#) yerine takın.
- 5 [Kablosuz kartı](#) yerine takın.
- 6 [Bellek modüllerini](#) yerine takın.

- 7 ["Sabit sürücüyü yerine takma"](#) bölümündeki adım 4'ten adım 6'ya kadar olan prosedürü izleyin.
- 8 [Pili](#) yerine takın.
- 9 [Alt kapağı](#) yerine takın.

BIOS ayar programına Servis Etiketini girme

- 1 Bilgisayarı açın.
- 2 BIOS kurulum programına girmek için DELL logosu görüntülendiğinde F2 tuşuna basın.
- 3 **Ana** sekmesine gidin ve **Servis Etiket Girişi** alanına Servis Etiketini girin.

Isı emicisini çıkarma



UYARI: Bilgisayarınızın içinde çalışmadan önce, bilgisayarınızla birlikte verilen güvenlik bilgilerini okuyun ve [Bilgisayarınızın İçinde Çalışmadan Önce](#) bölümündeki adımları takip edin. Bilgisayarınızın içinde çalıştıktan sonra, [Bilgisayarınızın İçinde Çalıştıktan Sonra](#) bölümündeki talimatları izleyin. Ek en iyigüvenlik uygulama bilgileri için www.dell.com/regulatory_compliance adresindeki Yasal Uygunluk ana sayfasına bakın.



UYARI: Isı emicisi, normal işlem boyunca ısınabilir. Dokunmadan önce bir süre soğuması için bırakın.



DİKKAT: İşlemcinin maksimum düzeyde soğumasını sağlamak için, ısı emicisi üzerindeki ısı aktarım alanlarına dokunmayın. Cildinizde bulunan yağlar, ısı gresinin ısı aktarım kapasitesini azaltabilir.

Ön koşullar

- 1 [Alt kapağı](#) çıkarın.
- 2 [Pili](#) çıkarın.
- 3 "[Sabit sürücüyü çıkarma](#)" bölümündeki adım 1'den adım 3'e kadar prosedürü izleyin.
- 4 [Bellek modüllerini](#) çıkarın.
- 5 [Kablosuz kartı](#) çıkarın.
- 6 [Klavveyi](#) çıkarın.
- 7 "[Avuç içi dayanağını çıkarma](#)" kısmında adım 1'den adım 7'ye kadar olan prosedüre uyun.
- 8 [G/Ç kartını](#) çıkarın.
- 9 [Fanları](#) çıkarın.
- 10 "[Sistem kartını çıkarma](#)" kısmındaki adım 1'den adım 7'ye kadar olan prosedüre uyun.

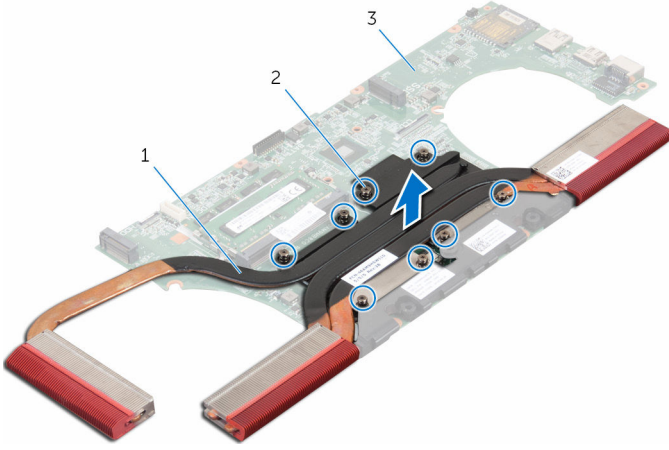
Yordam



NOT: Bilgisayarınızdaki ısı emicisinin görünümü bu bölümde gösterilen resimden farklı olabilir.

- 1 Sistem kartını temiz ve düz bir yüzeye yerleştirin.
- 2 Sıralı bir şekilde (ısı emicisi üzerinde gösterilen), ısı emicisini sistem kartına sabitleyen tutucu vidaları gevşetin.

3 Isı emicisini kaldırarak sistem kartından çıkarın.



1 ısı-emici

2 tutucu vidalar (7)

3 sistem kartı

Isı emiciyi yerine takma



UYARI: Bilgisayarınızın içinde çalışmadan önce, bilgisayarınızla birlikte verilen güvenlik bilgilerini okuyun ve [Bilgisayarınızın İçinde Çalışmadan Önce](#) bölümündeki adımları takip edin. Bilgisayarınızın içinde çalıştıktan sonra, [Bilgisayarınızın İçinde Çalıştıktan Sonra](#) bölümündeki talimatları izleyin. Ek en iyigüvenlik uygulama bilgileri için www.dell.com/regulatory_compliance adresindeki Yasal Uygunluk ana sayfasına bakın.



DİKKAT: Isı emicisinin yanlış hizalanması sistem kartına ve işlemciye zarar verebilir.



NOT: Orijinal sistem kartı ve ısı emici birlikte yeniden takılıyorsa, orijinal termal gres yeniden kullanılabilir. Sistem kartı veya ısı emiciden biri değiştiriliyorsa, ısı iletkenliğini sağlamak için sette bulunan termal pedini kullanın.

Yordam

- 1 Isı emici üzerindeki vida deliklerini sistem kartındaki vida delikleriyle hizalayın.
- 2 Sıralı bir şekilde (ısı emicisi üzerinde gösterilen), ısı emicisini sistem kartına sabitleyen tutucu vidaları sıkın.

Son koşullar

- 1 "[Sistem kartının yerine takılması](#)" bölümünde adım 4'ten 8'e kadarki prosedürü uygulayın.
- 2 [Fanları](#) yerine takın.
- 3 [G/Ç kartını](#) yerine takın.
- 4 "[Avuç içi dayanağını yerine takma](#)" kısmındaki adım 2'den adım 6'ya kadar olan prosedüre uyun.
- 5 [Klavveyi](#) yerine takın.
- 6 [Kablosuz kartı](#) yerine takın.
- 7 [Bellek modüllerini](#) yerine takın.
- 8 "[Sabit sürücüyü yerine takma](#)" bölümündeki adım 4'ten adım 6'ya kadar olan prosedürü izleyin.
- 9 [Pili](#) yerine takın.
- 10 [Alt kapağı](#) yerine takın.

Hoparlörleri çıkarma



UYARI: Bilgisayarınızın içinde çalışmadan önce, bilgisayarınızla birlikte verilen güvenlik bilgilerini okuyun ve [Bilgisayarınızın İçinde Çalışmadan Önce](#) bölümündeki adımları takip edin. Bilgisayarınızın içinde çalıştıktan sonra, [Bilgisayarınızın İçinde Çalıştıktan Sonra](#) bölümündeki talimatları izleyin. Ek en iyigüvenlik uygulama bilgileri için www.dell.com/regulatory_compliance adresindeki Yasal Uygunluk ana sayfasına bakın.

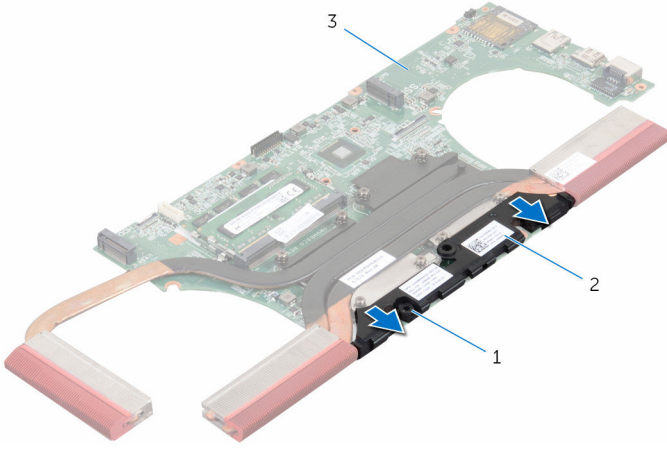
Ön koşullar

- 1 [Alt kapağı](#) çıkarın.
- 2 [Pili](#) çıkarın.
- 3 "[Sabit sürücüyü çıkarma](#)" bölümündeki adım 1'den adım 3'e kadar prosedürü izleyin.
- 4 [Bellek modüllerini](#) çıkarın.
- 5 [Kablosuz kartı](#) çıkarın.
- 6 [Klavveyi](#) çıkarın.
- 7 "[Avuç içi dayanağını çıkarma](#)" kısmında adım 1'den adım 7'ye kadar olan prosedüre uyun.
- 8 [G/Ç kartını](#) çıkarın.
- 9 [Fanları](#) çıkarın.
- 10 "[Sistem kartını çıkarma](#)" kısmındaki adım 1'den adım 7'e kadar olan prosedüre uyun.

Yordam

- 1 Hoparlörü kaldırmadan önce lastik grometlerin konumuna dikkat edin.

2 Sistem kartından hoparlörü belirli bir açıyla kaldırın.



1 kauçuk grometler (3)

2 hoparlörler

3 sistem kartı

Hoparlörleri yerine takma



UYARI: Bilgisayarınızın içinde çalışmadan önce, bilgisayarınızla birlikte verilen güvenlik bilgilerini okuyun ve [Bilgisayarınızın İçinde Çalışmadan Önce](#) bölümündeki adımları takip edin. Bilgisayarınızın içinde çalıştıktan sonra, [Bilgisayarınızın İçinde Çalıştıktan Sonra](#) bölümündeki talimatları izleyin. Ek en iyigüvenlik uygulama bilgileri için www.dell.com/regulatory_compliance adresindeki Yasal Uygunluk ana sayfasına bakın.

Yordam



NOT: Hoparlörü yerine takarken kauçuk grometler dışı itilebilirler. Kauçuk grometlerin, hoparlörü sistem kartı üzerine aldıktan sonra yerlerinde olduğundan emin olun.

- 1 Hizalama direklerini kullanarak hoparlörü sistem kartına hizalayın ve yerleştirin.
- 2 Hoparlörü yerine takarken itilmeleri durumunda, kauçuk grometleri yerine takın.

Son koşullar

- 1 "[Sistem kartının yerine takılması](#)" bölümünde adım 4'ten 8'e kadarki prosedürü uygulayın.
- 2 [Fanları](#) yerine takın.
- 3 [G/Ç kartını](#) yerine takın.
- 4 "[Avuç içi dayanağını yerine takma](#)" kısmındaki adım 2'den adım 6'ya kadar olan prosedüre uyun.
- 5 [Klavyeyi](#) yerine takın.
- 6 [Kablosuz kartı](#) yerine takın.
- 7 [Bellek modüllerini](#) yerine takın.
- 8 "[Sabit sürücüyü yerine takma](#)" bölümündeki adım 4'ten adım 6'ya kadar olan prosedürü izleyin.
- 9 [Pili](#) yerine takın.
- 10 [Alt kapağı](#) yerine takın.

Subwoofer'in çıkarılması



UYARI: Bilgisayarınızın içinde çalışmadan önce, bilgisayarınızla birlikte verilen güvenlik bilgilerini okuyun ve [Bilgisayarınızın İçinde Çalışmadan Önce](#) bölümündeki adımları takip edin. Bilgisayarınızın içinde çalıştıktan sonra, [Bilgisayarınızın İçinde Çalıştıktan Sonra](#) bölümündeki talimatları izleyin. Ek en iyigüvenlik uygulama bilgileri için www.dell.com/regulatory_compliance adresindeki Yasal Uygunluk ana sayfasına bakın.

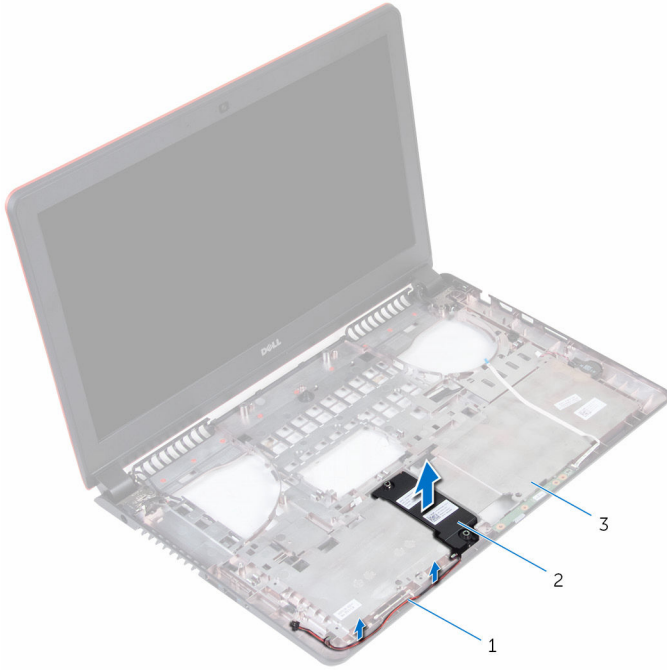
Ön koşullar

- 1 [Alt kapağı](#) çıkarın.
- 2 [Pili](#) çıkarın.
- 3 "[Sabit sürücüyü çıkarma](#)" bölümündeki adım 1'den adım 3'e kadar prosedürü izleyin.
- 4 [Bellek modüllerini](#) çıkarın.
- 5 [Kablosuz kartı](#) çıkarın.
- 6 [Klavveyi](#) çıkarın.
- 7 "[Avuç içi dayanağını çıkarma](#)" kısmında adım 1'den adım 7'ye kadar olan prosedüre uyun.
- 8 [G/Ç kartını](#) çıkarın.
- 9 [Fanları](#) çıkarın.
- 10 "[Sistem kartını çıkarma](#)" kısmındaki adım 1'den adım 7'e kadar olan prosedüre uyun.

Yordam

- 1 Sub-woofer kablosunun yönünü not edin ve kabloyu bilgisayar tabanındaki yönlendirme kılavuzlarından çıkarın.
- 2 Sub-woofer'ı kaldırmadan önce lastik grometlerin konumuna dikkat edin.

3 Sub-woofer'ları bilgisayarın tabanından kaldırarak çıkarın.



1 sub-woofer kablosu

2 sub woofer

3 bilgisayar tabanı

Subwoofer'ı yerine takma



UYARI: Bilgisayarınızın içinde çalışmadan önce, bilgisayarınızla birlikte verilen güvenlik bilgilerini okuyun ve [Bilgisayarınızın İçinde Çalışmadan Önce](#) bölümündeki adımları takip edin. Bilgisayarınızın içinde çalıştıktan sonra, [Bilgisayarınızın İçinde Çalıştıktan Sonra](#) bölümündeki talimatları izleyin. Ek en iyigüvenlik uygulama bilgileri için www.dell.com/regulatory_compliance adresindeki Yasal Uygunluk ana sayfasına bakın.

Yordam



NOT: Sub woofer'ları yerine takarken kauçuk grometler dışa itilebilirler. Kauçuk grometlerin, sub woofer'ları bilgisayar tabanı üzerine aldıktan sonra yerlerinde olduğundan emin olun.

- 1 Hizalama direklerini kullanarak sub woofer'ları avuç içi dayanağına hizalayın ve yerleştirin.
- 2 Sub-woofer kablosunu bilgisayar tabanındaki geçiş kılavuzları üzerinden yönlendirin.
- 3 Sub woofer'ları yerine takarken itilmeleri durumunda, kauçuk grometleri yerine takın.

Son koşullar

- 1 "[Sistem kartının yerine takılması](#)" bölümünde adım 4'ten 8'e kadarki prosedürü uygulayın.
- 2 [Fanları](#) yerine takın.
- 3 [G/Ç kartını](#) yerine takın.
- 4 "[Avuç içi dayanağını yerine takma](#)" kısmındaki adım 2'den adım 6'ya kadar olan prosedüre uyun.
- 5 [Klavveyi](#) yerine takın.
- 6 [Kablosuz kartı](#) yerine takın.
- 7 [Bellek modüllerini](#) yerine takın.
- 8 "[Sabit sürücüyü yerine takma](#)" bölümündeki adım 4'ten adım 6'ya kadar olan prosedürü izleyin.
- 9 [Pili](#) yerine takın.
- 10 [Alt kapağı](#) yerine takın.

Güç adaptörü bağlantı noktasını çıkarma



UYARI: Bilgisayarınızın içinde çalışmadan önce, bilgisayarınızla birlikte verilen güvenlik bilgilerini okuyun ve [Bilgisayarınızın İçinde Çalışmadan Önce](#) bölümündeki adımları takip edin. Bilgisayarınızın içinde çalıştıktan sonra, [Bilgisayarınızın İçinde Çalıştıktan Sonra](#) bölümündeki talimatları izleyin. Ek en iyigüvenlik uygulama bilgileri için www.dell.com/regulatory_compliance adresindeki Yasal Uygunluk ana sayfasına bakın.

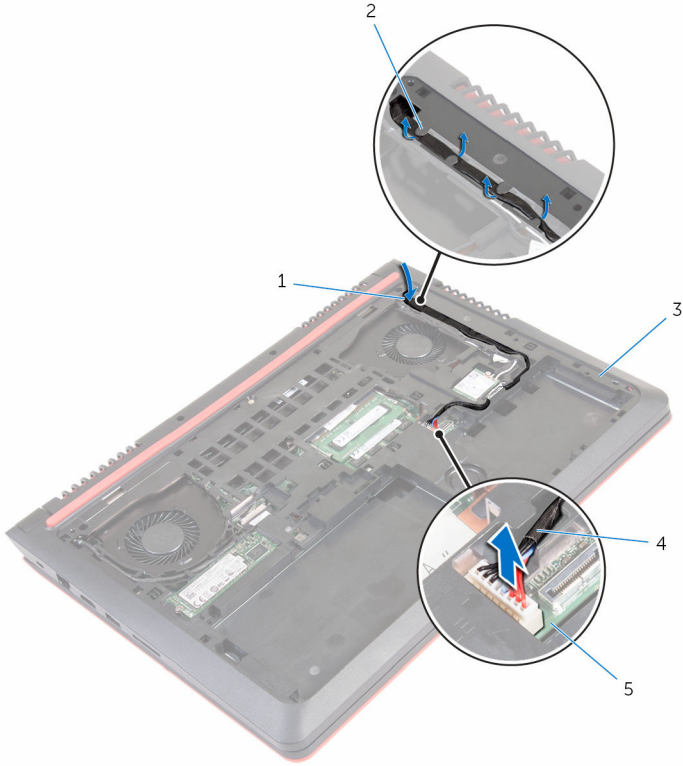
Ön koşullar

- 1 [Alt kapağı](#) çıkarın.
- 2 [Pili](#) çıkarın.
- 3 "[Sabit sürücüyü çıkarma](#)" bölümündeki adım 1'den adım 3'e kadar prosedürü izleyin.
- 4 [Klavveyi](#) çıkarın.
- 5 "[Avuç içi dayanağını çıkarma](#)" kısmında adım 1'den adım 7'ye kadar olan prosedüre uyun.
- 6 "[Fanların çıkarılması](#)" kısmında adım 1'den adım 3'e kadar prosedüre uyun.

Yordam

- 1 Güç adaptörü bağlantı noktası kablosunu sistem kartından çıkarın.
- 2 Güç adaptörü bağlantı noktası kablosunun yönünü not edin ve kabloyu bilgisayar tabanındaki yönlendirme kılavuzlarından çıkarın.

3 Güç adaptörü bağlantı noktası kablosunu bilgisayar tabanındaki yuvasından geçirin.



1 yuva

3 bilgisayar tabanı

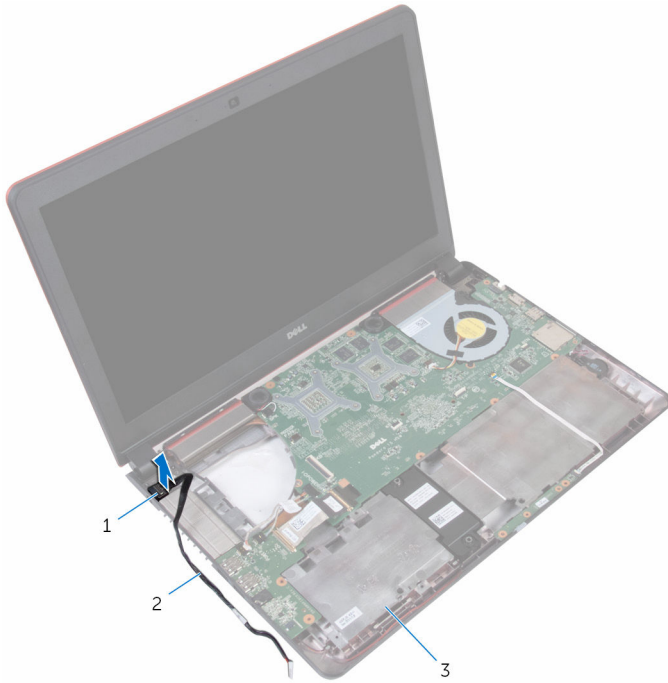
5 sistem kartı

2 yönlendirme kılavuzları

4 güç adaptörü bağlantı noktası kablosu

4 Bilgisayarı ters çevirin.

- 5 Güç adaptörü bağlantı noktasını kablosuyla birlikte kaldırarak bilgisayar tabanından çıkarın.



- 1 güç adaptörü bağlantı noktası 2 güç adaptörü bağlantı noktası kablosu
- 3 bilgisayar tabanı

Güç adaptörü bağlantı noktasını yerine takma



UYARI: Bilgisayarınızın içinde çalışmadan önce, bilgisayarınızla birlikte verilen güvenlik bilgilerini okuyun ve [Bilgisayarınızın İçinde Çalışmadan Önce](#) bölümündeki adımları takip edin. Bilgisayarınızın içinde çalıştıktan sonra, [Bilgisayarınızın İçinde Çalıştıktan Sonra](#) bölümündeki talimatları izleyin. Ek en iyigüvenlik uygulama bilgileri için www.dell.com/regulatory_compliance adresindeki Yasal Uygunluk ana sayfasına bakın.

Yordam

- 1 Güç adaptörü bağlantı noktasını bilgisayar tabanındaki yuvasına takın
- 2 Güç adaptörü bağlantı noktası kablosunu bilgisayar tabanındaki yuvasından geçirin.
- 3 Bilgisayarı ters çevirin.
- 4 Güç adaptörü bağlantı noktası kablosunu bilgisayar tabanı üzerindeki yönlendirme kılavuzlarından geçirin.
- 5 Güç adaptörü bağlantı noktası kablosunu sistem kartına takın.

Son koşullar

- 1 "[Dokunmatik yüzeyin değiştirilmesi](#)" kısmında adım 1'den adım 3'e kadar prosedüre uyun.
- 2 "[Avuç içi dayanağını yerine takma](#)" kısmındaki adım 2'den adım 6'ya kadar olan prosedüre uyun.
- 3 [Klavyeyi](#) yerine takın.
- 4 "[Sabit sürücüyü yerine takma](#)" bölümündeki adım 4'ten adım 6'ya kadar olan prosedürü izleyin.
- 5 [Alt kapağı](#) yerine takın.
- 6 [Pili](#) yerine takın.

Ekran aksamını çıkarma



UYARI: Bilgisayarınızın içinde çalışmadan önce, bilgisayarınızla birlikte verilen güvenlik bilgilerini okuyun ve [Bilgisayarınızın İçinde Çalışmadan Önce](#) bölümündeki adımları takip edin. Bilgisayarınızın içinde çalıştıktan sonra, [Bilgisayarınızın İçinde Çalıştıktan Sonra](#) bölümündeki talimatları izleyin. Ek en iyigüvenlik uygulama bilgileri için www.dell.com/regulatory_compliance adresindeki Yasal Uygunluk ana sayfasına bakın.

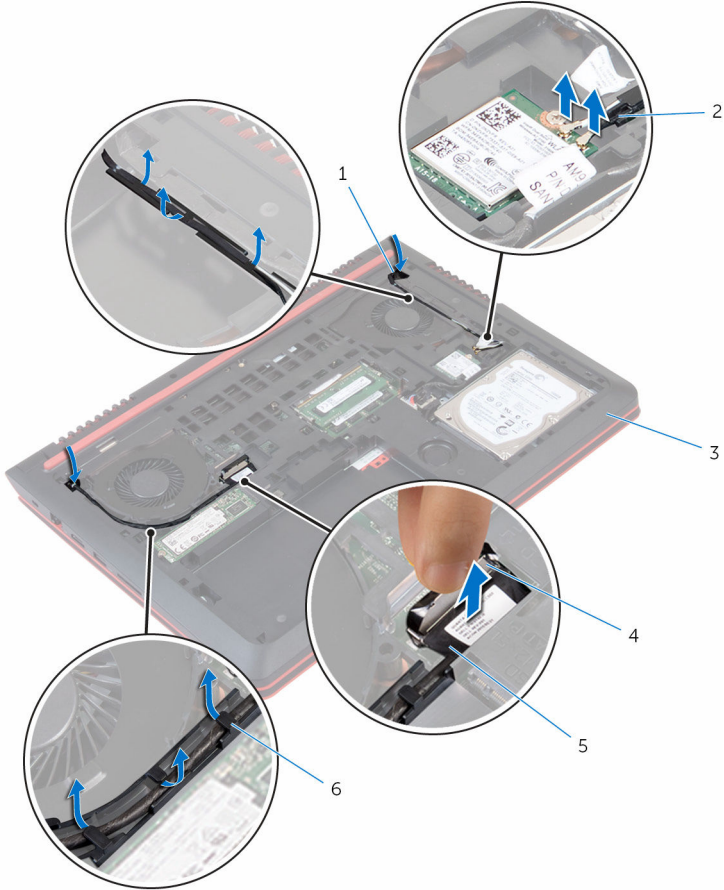
Ön koşullar

- 1 [Pili](#) çıkarın.
- 2 [Alt kapağı](#) çıkarın.
- 3 "[Sabit sürücüyü çıkarma](#)" bölümündeki adım 1'den adım 3'e kadar prosedürü izleyin.
- 4 [Klavyeyi](#) çıkarın.
- 5 "[Ayuç içi dayanağını çıkarma](#)" kısmında adım 1'den adım 7'ye kadar olan prosedüre uyun.
- 6 [Fanları](#) çıkarın.

Yordam

- 1 Ekranı kapatın ve bilgisayarı ters çevirin.
- 2 Çekme tırnaklarını kullanarak ekran kablosunu sistem kartından çıkarın.
- 3 Ekran kablosu yönlendirmesini not edin ve kabloyu bilgisayar tabanındaki yönlendirme kılavuzlarından çıkarın.
- 4 Anten kablolarını kablosuz karttan ayırın.
- 5 Anten kablosu yerleşimini not edin ve anten kablolarını ekran paneli tabanındaki yönlendirme kılavuzlarından çıkarın.

6 Ekran kablosu ve anten kablolarını bilgisayar tabanındaki yuvalardan kaydırın.



1 yuvalar (2)

2 anten kabloları (2)

3 bilgisayar tabanı

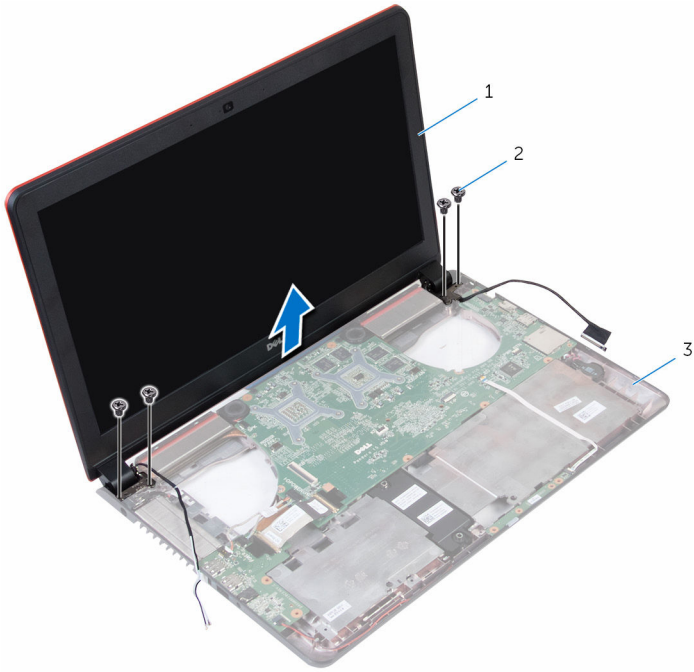
4 çekme tırnağı

5 ekran kablosu

6 yönlendirme kılavuzları

7 Ekran aksamını bilgisayar tabanına sabitleyen vidaları çıkarın.

8 Ekran aksamını bilgisayarın tabanından kaldırarak çıkarın.



1 ekran aksamı

2 vidalar (4)

3 bilgisayar tabanı

Ekran aksamını yerine takma



UYARI: Bilgisayarınızın içinde çalışmadan önce, bilgisayarınızla birlikte verilen güvenlik bilgilerini okuyun ve [Bilgisayarınızın İçinde Çalışmadan Önce](#) bölümündeki adımları takip edin. Bilgisayarınızın içinde çalıştıktan sonra, [Bilgisayarınızın İçinde Çalıştıktan Sonra](#) bölümündeki talimatları izleyin. Ek en iyigüvenlik uygulama bilgileri için www.dell.com/regulatory_compliance adresindeki Yasal Uygunluk ana sayfasına bakın.

Yordam

- 1 Ekran aksamındaki vida deliklerini bilgisayar tabanında bulunan deliklerle hizalayın.
- 2 Ekran aksamını bilgisayar tabanına sabitleyen vidaları yerine takın.
- 3 Ekran kablosu ve anten kablolarını bilgisayar tabanındaki yuvadan kaydırın.
- 4 Ekran kablosunu ve anten kablolarını bilgisayar tabanındaki yönlendirme kılavuzlarından geçirin.
- 5 Anten kablolarını kablosuz karta takın.
- 6 Ekran kablosunu sistem kartına takın.
- 7 Ekranı kapatın ve bilgisayarı ters çevirin.

Son koşullar

- 1 [Fanları](#) yerine takın.
- 2 "[Avuç içi dayanağını yerine takma](#)" kısmındaki adım 2'den adım 6'ya kadar olan prosedüre uygun.
- 3 [Klavyeyi](#) yerine takın.
- 4 "[Sabit sürücüyü yerine takma](#)" bölümündeki adım 4'ten adım 6'ya kadar olan prosedürü izleyin.
- 5 [Alt kapağı](#) yerine takın.
- 6 [Pili](#) yerine takın.

Ekran çerçevesini çıkarma



UYARI: Bilgisayarınızın içinde çalışmadan önce, bilgisayarınızla birlikte verilen güvenlik bilgilerini okuyun ve [Bilgisayarınızın İçinde Çalışmadan Önce](#) bölümündeki adımları takip edin. Bilgisayarınızın içinde çalıştıktan sonra, [Bilgisayarınızın İçinde Çalıştıktan Sonra](#) bölümündeki talimatları izleyin. Ek en iyigüvenlik uygulama bilgileri için www.dell.com/regulatory_compliance adresindeki Yasal Uygunluk ana sayfasına bakın.

Ön koşullar



NOT: Bu talimatlar, sadece ekranı dokunmatik olmayan dizüstü bilgisayarlar için geçerlidir.

- 1 [Pili](#) çıkarın.
- 2 [Alt kapağı](#) çıkarın.
- 3 "[Sabit sürücüyü çıkarma](#)" bölümündeki adım 1'den adım 3'e kadar prosedürü izleyin.
- 4 [Klavveyi](#) çıkarın.
- 5 "[Avuç içi dayanağını çıkarma](#)" kısmında adım 1'den adım 7'ye kadar olan prosedüre uygun.
- 6 [Fanları](#) çıkarın.
- 7 [Ekran aksamını](#) çıkarın.

Yordam

- 1 Parmak uçlarınızı kullanarak ekran çerçevesinin iç kenarlarını dikkatlice kaldırın.

2 Ekran çerçevesini ekran aksamından kaldırın.



1 ekran arka kapağı

2 ekran çerçevesi

Ekran çerçevesini yerine takma



UYARI: Bilgisayarınızın içinde çalışmadan önce, bilgisayarınızla birlikte verilen güvenlik bilgilerini okuyun ve [Bilgisayarınızın İçinde Çalışmadan Önce](#) bölümündeki adımları takip edin. Bilgisayarınızın içinde çalıştıktan sonra, [Bilgisayarınızın İçinde Çalıştıktan Sonra](#) bölümündeki talimatları izleyin. Ek en iyigüvenlik uygulama bilgileri için www.dell.com/regulatory_compliance adresindeki Yasal Uygunluk ana sayfasına bakın.

Yordam

Ekran çerçevesini ekranın arka kapağıyla hizalayıp yavaşça yerine oturtun.

Son koşullar

- 1 [Ekran aksamını](#) yerine takın.
- 2 [Fanları](#) yerine takın.
- 3 "[Avuç içi dayanağını yerine takma](#)" kısmındaki adım 2'den adım 6'ya kadar olan prosedüre uyun.
- 4 [Klavveyi](#) yerine takın.
- 5 "[Sabit sürücüyü yerine takma](#)" bölümündeki adım 4'ten adım 6'ya kadar olan prosedürü izleyin.
- 6 [Alt kapağı](#) yerine takın.
- 7 [Pili](#) yerine takın.

Ekran panelini çıkarma



UYARI: Bilgisayarınızın içinde çalışmadan önce, bilgisayarınızla birlikte verilen güvenlik bilgilerini okuyun ve [Bilgisayarınızın İçinde Çalışmadan Önce](#) bölümündeki adımları takip edin. Bilgisayarınızın içinde çalıştıktan sonra, [Bilgisayarınızın İçinde Çalıştıktan Sonra](#) bölümündeki talimatları izleyin. Ek en iyigüvenlik uygulama bilgileri için www.dell.com/regulatory_compliance adresindeki Yasal Uygunluk ana sayfasına bakın.

Ön koşullar

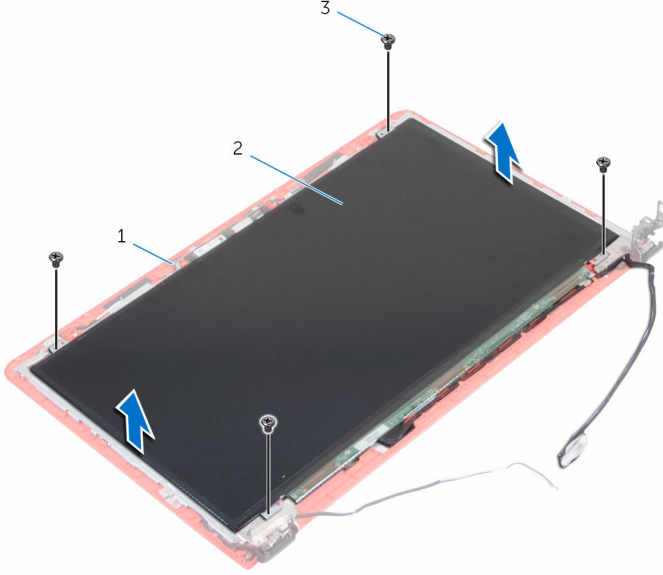


NOT: Bu talimatlar, sadece ekranı dokunmatik olmayan dizüstü bilgisayarlar için geçerlidir.

- 1 [Pili](#) çıkarın.
- 2 [Alt kapağı](#) çıkarın.
- 3 "[Sabit sürücüyü çıkarma](#)" bölümündeki adım 1'den adım 3'e kadar prosedürü izleyin.
- 4 [Klavveyi](#) çıkarın.
- 5 "[Avuç içi dayanağını çıkarma](#)" kısmında adım 1'den adım 7'ye kadar olan prosedüre uyun.
- 6 [Fanları](#) çıkarın.
- 7 [Ekran aksamını](#) çıkarın.
- 8 [Ekran çerçevesini](#) çıkarın.

Yordam

- 1 Ekran panelini ekranın arka kapağına sabitleyen vidaları çıkarın.



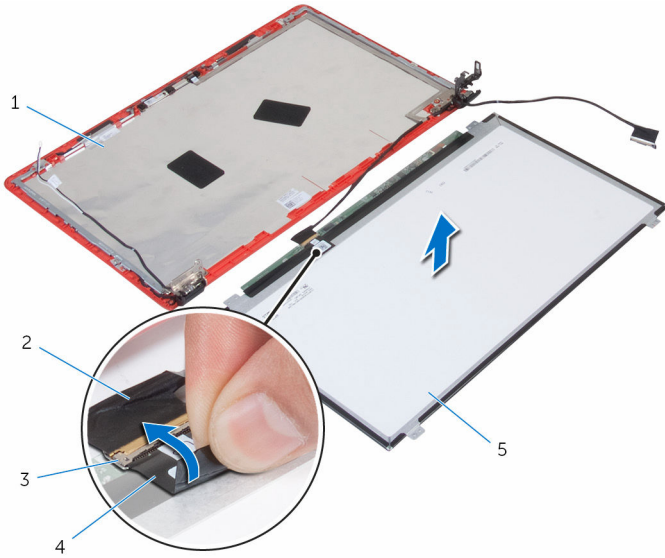
1 ekran arka kapağı

2 ekran paneli

3 vidalar (4)

- 2 Ekran panelini ters çevirin.
- 3 Ekran kablosunu ekran arka kapağına sabitleyen bandı çıkarın.
- 4 Mandalı açın ve ekran kablosunu ekran arka kapağından çıkarın.

5 Ekran panelini ekran kapağından kaldırarak çıkarın.



1 ekran arka kapağı

2 ekran kablosu

3 mandal

4 bant

5 ekran paneli

Ekran panelini yerine takma



UYARI: Bilgisayarınızın içinde çalışmadan önce, bilgisayarınızla birlikte verilen güvenlik bilgilerini okuyun ve [Bilgisayarınızın İçinde Çalışmadan Önce](#) bölümündeki adımları takip edin. Bilgisayarınızın içinde çalıştıktan sonra, [Bilgisayarınızın İçinde Çalıştıktan Sonra](#) bölümündeki talimatları izleyin. Ek en iyigüvenlik uygulama bilgileri için www.dell.com/regulatory_compliance adresindeki Yasal Uygunluk ana sayfasına bakın.

Yordam

- 1 Ekran kablosunu ekran arka kapağının üzerindeki konektöre kaydırın ve kabloyu sabitlemek için mandalı kapatın.
- 2 Ekran kablosunu ekran arka kapağına sabitleyen bandı yapıştırın.
- 3 Ekran panelini ters çevirin ve ekran arka kapağının üzerine yerleştirin.
- 4 Ekran panelindeki vida deliklerini ekran arka kapağı üzerindeki vida delikleriyle hizalayın.
- 5 Ekran panelini ekranın arka kapağına sabitleyen vidaları yerine takın.

Son koşullar

- 1 [Ekran çerçevesini](#) yerine takın.
- 2 [Ekran aksamını](#) yerine takın.
- 3 [Fanları](#) yerine takın.
- 4 "[Avuç içi dayanağını yerine takma](#)" kısmındaki adım 2'den adım 6'ya kadar olan prosedüre uyun.
- 5 [Klavveyi](#) yerine takın.
- 6 "[Sabit sürücüyü yerine takma](#)" bölümündeki adım 4'ten adım 6'ya kadar olan prosedürü izleyin.
- 7 [Alt kapağı](#) yerine takın.
- 8 [Pili](#) yerine takın.

Ekran menteşesi ve braket aksamını çıkarma



UYARI: Bilgisayarınızın içinde çalışmadan önce, bilgisayarınızla birlikte verilen güvenlik bilgilerini okuyun ve [Bilgisayarınızın İçinde Çalışmadan Önce](#) bölümündeki adımları takip edin. Bilgisayarınızın içinde çalıştıktan sonra, [Bilgisayarınızın İçinde Çalıştıktan Sonra](#) bölümündeki talimatları izleyin. Ek en iyigüvenlik uygulama bilgileri için www.dell.com/regulatory_compliance adresindeki Yasal Uygunluk ana sayfasına bakın.

Ön koşullar



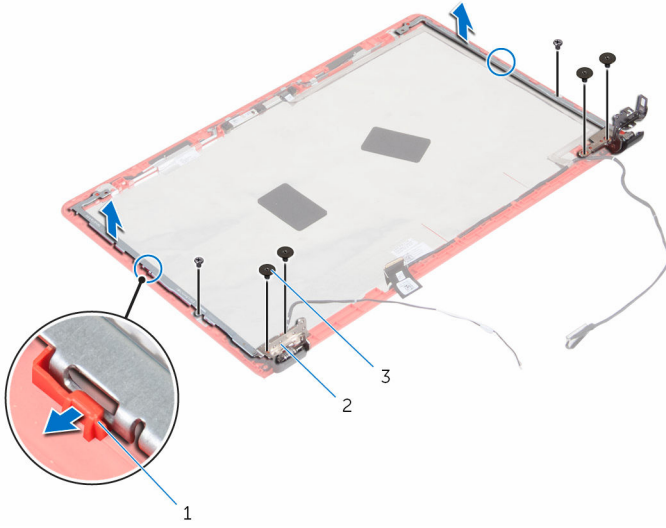
NOT: Bu talimatlar, sadece ekranı dokunmatik olmayan dizüstü bilgisayarlar için geçerlidir.

- 1 [Pili](#) çıkarın.
- 2 [Alt kapağı](#) çıkarın.
- 3 "[Sabit sürücüyü çıkarma](#)" bölümündeki adım 1'den adım 3'e kadar prosedürü izleyin.
- 4 [Klavveyi](#) çıkarın.
- 5 "[Avuç içi dayanağını çıkarma](#)" kısmında adım 1'den adım 7'ye kadar olan prosedüre uyun.
- 6 [Fanları](#) çıkarın.
- 7 [Ekran aksamını](#) çıkarın.
- 8 [Ekran çerçevesini](#) çıkarın.
- 9 [Ekran panelini](#) çıkarın.

Yordam

- 1 Anten kablosu yerleşimini not edin ve anten kablolarını ekran menteşelerindeki yönlendirme kılavuzlarından çıkarın.
- 2 Ekran kablosu yönlendirmesini not edin ve ekran kablosunu ekran menteşelerindeki yönlendirme kılavuzlarından çıkarın.
- 3 Ekran menteşelerini ekranın arka kapağına sabitleyen vidaları çıkarın.

- 4 Menteşeleri mandallarından serbest bırakın ve ekran menteşelerini ekran arka kapağından kaldırarak çıkarın.



- 1 mandallar
3 vidalar (6)

- 2 ekran menteşeleri (2)

Ekran menteşe ve braket aksamını takma



UYARI: Bilgisayarınızın içinde çalışmadan önce, bilgisayarınızla birlikte verilen güvenlik bilgilerini okuyun ve [Bilgisayarınızın İçinde Çalışmadan Önce](#) bölümündeki adımları takip edin. Bilgisayarınızın içinde çalıştıktan sonra, [Bilgisayarınızın İçinde Çalıştıktan Sonra](#) bölümündeki talimatları izleyin. Ek en iyigüvenlik uygulama bilgileri için www.dell.com/regulatory_compliance adresindeki Yasal Uygunluk ana sayfasına bakın.

Yordam

- 1 Menteşeleri ekran arka kapağının üzerindeki mandalların altına kaydırın.
- 2 Ekran menteşelerindeki vida deliklerini ekran arka kapağı üzerindeki deliklerle hizalayın.
- 3 Ekran menteşelerini ekran arka kapağına sabitleyen vidaları yerine takın.
- 4 Anten ve ekran kablosunu, ekran menteşelerindeki yönlendirme kılavuzlarından geçirin.

Son koşullar

- 1 [Ekran panelini](#) yerine takın.
- 2 [Ekran çerçevesini](#) yerine takın.
- 3 [Ekran aksamını](#) yerine takın.
- 4 [Fanları](#) yerine takın.
- 5 "[Avuç içi dayanağını yerine takma](#)" kısmındaki adım 2'den adım 6'ya kadar olan prosedüre uyun.
- 6 [Klavyeyi](#) yerine takın.
- 7 "[Sabit sürücüyü yerine takma](#)" bölümündeki adım 4'ten adım 6'ya kadar olan prosedürü izleyin.
- 8 [Alt kapağı](#) yerine takın.
- 9 [Pili](#) yerine takın.

Kamerayı çıkarma



UYARI: Bilgisayarınızın içinde çalışmadan önce, bilgisayarınızla birlikte verilen güvenlik bilgilerini okuyun ve [Bilgisayarınızın İçinde Çalışmadan Önce](#) bölümündeki adımları takip edin. Bilgisayarınızın içinde çalıştıktan sonra, [Bilgisayarınızın İçinde Çalıştıktan Sonra](#) bölümündeki talimatları izleyin. Ek en iyigüvenlik uygulama bilgileri için www.dell.com/regulatory_compliance adresindeki Yasal Uygunluk ana sayfasına bakın.

Ön koşullar



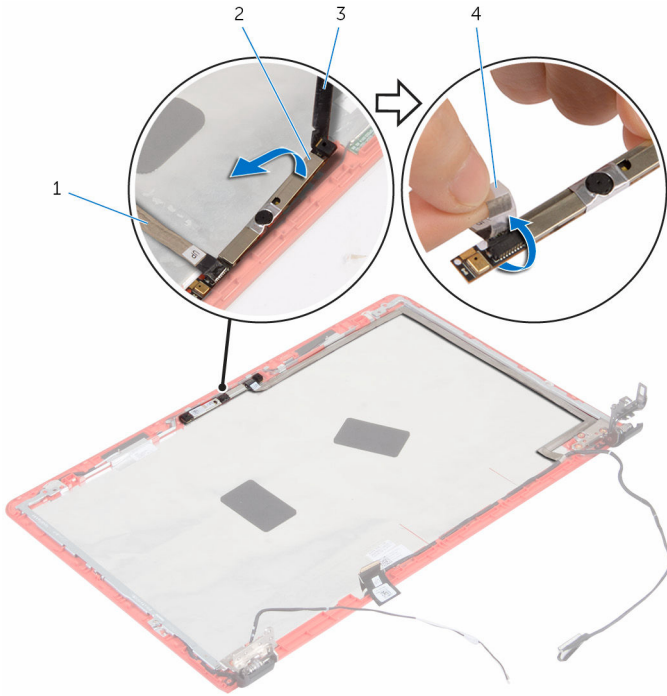
NOT: Bu talimatlar, sadece ekranı dokunmatik olmayan dizüstü bilgisayarlar için geçerlidir.

- 1 [Pili](#) çıkarın.
- 2 [Alt kapağı](#) çıkarın.
- 3 "[Sabit sürücüyü çıkarma](#)" bölümündeki adım 1'den adım 3'e kadar prosedürü izleyin.
- 4 [Klavveyi](#) çıkarın.
- 5 "[Avuç içi dayanağını çıkarma](#)" kısmında adım 1'den adım 7'ye kadar olan prosedüre uyun.
- 6 [Fanları](#) çıkarın.
- 7 [Ekran aksamını](#) çıkarın.
- 8 [Ekran çerçevesini](#) çıkarın.
- 9 [Ekran panelini](#) çıkarın.

Yordam

- 1 Plastik bir çubuk kullanarak, kamerayı ekran arka kapağından yavaşça çıkarın ve ters çevirin.
- 2 Kamera kablosunu kameraya sabitleyen bantı çıkarın.

3 Kamerayı ters çevirin ve kamera kablosunu kameradan çıkarın.



1 kamera kablosu

2 kamera

3 plastik çubuk

4 bant

Kamerayı yerine takma



UYARI: Bilgisayarınızın içinde çalışmadan önce, bilgisayarınızla birlikte verilen güvenlik bilgilerini okuyun ve [Bilgisayarınızın İçinde Çalışmadan Önce](#) bölümündeki adımları takip edin. Bilgisayarınızın içinde çalıştıktan sonra, [Bilgisayarınızın İçinde Çalıştıktan Sonra](#) bölümündeki talimatları izleyin. Ek en iyigüvenlik uygulama bilgileri için www.dell.com/regulatory_compliance adresindeki Yasal Uygunluk ana sayfasına bakın.

Yordam


- 1 Kamera kablosunu kameraya bağlayın.
- 2 Kamera kablosunu kameraya sabitleyen bantı yapıştırın.
- 3 Kamerayı çevirin ve ekran arka kapağındaki hizalama direkleriyle hizalayın ve kamerayı yerine oturtun.

Son koşullar

- 1 [Ekran panelini](#) yerine takın.
- 2 [Ekran çerçevesini](#) yerine takın.
- 3 [Ekran aksamını](#) yerine takın.
- 4 [Fanları](#) yerine takın.
- 5 "[Avuç içi dayanağını yerine takma](#)" kısmındaki adım 2'den adım 6'ya kadar olan prosedüre uyun.
- 6 [Klavyeyi](#) yerine takın.
- 7 "[Sabit sürücüyü yerine takma](#)" bölümündeki adım 4'ten adım 6'ya kadar olan prosedürü izleyin.
- 8 [Alt kapağı](#) yerine takın.
- 9 [Pili](#) yerine takın.

BIOS'u Sıfırlama

Bir g¼ncelleřtirme kullanılabilir olduęunda veya sistem kartını deęiřtirdikten sonra BIOS'u sıfırlamanız (g¼ncellemeniz) gerekebilir:

- 1 Bilgisayarı açın.
- 2 www.dell.com/support/ adresine gidin.
- 3 **Product Support** (¼r¼n Desteęi) seęeneęine tıklayın, diz¼st¼ bilgisayarınızın Servis Etiketini girin ve **Submit** (G¼nder) d¼ęmesine tıklayın.
 **NOT:** Servis Etiketiniz yoksa, otomatik algılama ¼zellięi veya manuel olarak bilgisayar modelinize g¼zatzma seęeneęini kullanın.
- 4 **Drivers & Downloads** (S¼r¼c¼ler ve Y¼klemeler) seęeneęine tıklayın.
- 5 Bilgisayarınızda y¼kl¼ olan iřletim sistemini seęin.
- 6 Sayfayı ařaęı doęru kaydırın ve **BIOS'u** geniřletin.
- 7 En son BIOS s¼r¼m¼n¼ bilgisayarınıza indirmek ięin **Download File** (Dosyayı İndir) d¼ęmesini tıkladın.
- 8 Dosyayı kaydedin ve indirme tamamlandıktan sonra BIOS g¼ncelleřtirme dosyasını kaydettięiniz klas¼re gidin.
- 9 BIOS g¼ncelleřtirme dosya simgesini çift tıkladın ve ekrandaki talimatları izleyin.

Yardıma alma ve Dell'e başvurma

Kendi kendine yardım kaynakları

Şu çevrimiçi kendi kendine yardım kaynaklarını kullanarak Dell ürünleri ve hizmetleri hakkında bilgi ve yardıma alabilirsiniz:

Dell ürünleri ve hizmetleri ile ilgili bilgiler

www.dell.com

Windows 8.1 ve Windows 10

Dell Yardıma ve Destek uygulaması



Windows 10

Başlarken uygulaması



Windows 8.1

Yardıma ve İpuçları uygulaması



Windows 8, Windows 8.1 ve Windows 10'da yardıma seçeneğine erişme

Windows arama alanında, **Yardıma ve Destek** yazın ve **Gir** öğesine basın.

Windows 7'de yardıma erişme

Başlat → **Yardıma ve Destek** öğelerine tıklayın.

İşletim sistemi için çevrimiçi yardıma

www.dell.com/support/windows

www.dell.com/support/linux

Sorun giderme bilgileri, kullanım kılavuzları, kurulum talimatları, ürün özellikleri, teknik yardıma blog'ları, sürücüler, yazılım güncelleştirmeleri, vb.

www.dell.com/support

İşletim sisteminiz, bilgisayarınızı kurma ve kullanma, veri yedekleme, tanılama vb. ile ilgili bilgi edinin.

www.dell.com/support/manuals adresindeki *Ben ve Dell Bilgisayarım* bölümüne bakın.

Dell'e Başvurma

Satış, teknik destek veya müşteri hizmetleri ile ilgili konularda Dell ile irtibat kurmak için www.dell.com/contactdell adresini ziyaret edin.



NOT: Bu hizmetlerin kullanılabilirliği ülkeye ve ürüne göre değişir ve bölgenizde bazı hizmetler verilemiyor olabilir.



NOT: Etkin bir Internet bağlantınız yoksa, başvuru bilgilerini satış faturanızda, irsaliyede, fişte veya Dell ürün kataloğunda bulabilirsiniz.