

Inspiron 15 5000 Service Manual

Computer Model: Inspiron 5575
Regulatory Model: P75F
Regulatory Type: P75F002



注、小心和警告



注：“注”表示帮助您更好地使用□□品的重要信息。



小心：“小心”表示可能会□坏硬件或□致数据□失，并□明如何避免此□□□。



警告：“警告”表示可能会造成□□□失、人身□害甚至死亡。

© 2018 Dell Inc. 或其子公司。保留所有□利 Dell、EMC 和其他商□□ Dell Inc. 或其子公司的商□。其他商□均□其各自所有者的商□。

2018 - 02

Rev. A00

Contents

拆装□计算机内部□件之前.....	12
开始之前	12
安全□明.....	12
建□工具.....	13
螺□列表.....	13
拆装□计算机内部□件之后.....	16
卸下光□□□器.....	17
步□.....	17
装回光□□□器.....	19
步□	19
卸下基座盖.....	20
前提条件.....	20
步□.....	20
适用于未附□光□□□器的□计算机.....	23
装回基座盖.....	27
步□.....	27
适用于未附□光□□□器的□计算机.....	27
完成条件.....	28
取出□池.....	29
前提条件.....	29
步□.....	29



装回□池.....	31
步□	31
完成条件.....	31
卸下内存模□.....	32
前提条件.....	32
步□.....	32
装回内存模□.....	34
步□	34
完成条件.....	34
卸下无□网卡.....	35
前提条件.....	35
步□.....	35
装回无□网卡.....	37
步□.....	37
完成条件.....	38
卸下光□□□器□接器板.....	39
前提条件.....	39
步□.....	39
装回光□□□器□接器板.....	41
步□	41
完成条件.....	41
取出□形□池.....	42
前提条件.....	42
步□.....	42
适用于未附□光□□□器的□计算机.....	43

装回□形□池.....	45
步□.....	45
适用于未附□光□□□器的□算机.....	45
完成条件.....	46
卸下□扇.....	47
前提条件.....	47
步□.....	47
装回□扇.....	50
步□.....	50
完成条件.....	50
卸下固□□□器.....	51
前提条件.....	51
步□.....	51
装回固□□□器.....	53
步□.....	53
完成条件.....	54
卸下硬□□□器。.....	55
前提条件.....	55
步□.....	55
装回硬□□□器.....	58
步□.....	58
完成条件.....	58
卸下触摸板.....	59
前提条件.....	59
步□.....	59



装回触摸板.....	62
步□	62
完成条件.....	62
卸下□ 声器.....	63
前提条件.....	63
步□.....	63
装回□ 声器.....	65
步□	65
完成条件.....	65
卸下散□器.....	66
前提条件.....	66
步□.....	66
装回散□器.....	69
步□.....	69
完成条件.....	69
卸下□源适配器端口.....	70
前提条件.....	70
步□.....	70
装回□源适配器端口.....	72
步□	72
完成条件.....	72
卸下□ 示屏部件.....	73
前提条件.....	73
步□.....	73

装回显示屏部件.....	78
步□	78
完成条件.....	78
卸下 I/O 板.....	79
前提条件.....	79
步□.....	79
适用于未附□光□□□器的□计算机的步□.....	80
装回 I/O 板.....	82
步□.....	82
完成条件.....	82
卸下□源按□板.....	83
前提条件.....	83
步□.....	83
装回□源按□板.....	86
步□	86
完成条件.....	86
卸下系□板.....	87
前提条件.....	87
步□.....	87
装回系□板.....	91
步□	91
完成条件.....	91
在 BIOS □置程序中□入服□□□.....	92



卸下指取器的源按钮.....	93
前提条件.....	93
步骤.....	93
装回指取器的源按钮.....	95
步骤.....	95
完成条件.....	96
卸下掌托和部件.....	97
前提条件.....	97
步骤.....	97
装回掌托和部件.....	99
步骤.....	99
完成条件.....	99
卸下显示屏板.....	100
前提条件.....	100
步骤.....	100
装回显示屏板.....	102
步骤.....	102
完成条件.....	102
卸下像.....	103
前提条件.....	103
步骤.....	103
装回像.....	105
步骤.....	105
完成条件.....	105

卸下□示屏面板.....	106
前提条件.....	106
步□.....	106
装回□示屏面板.....	109
步□	109
完成条件.....	110
卸下□示屏□接部件.....	111
前提条件.....	111
步□.....	111
装回□示屏□□部件.....	113
步□	113
完成条件.....	113
卸下□示屏□□.....	114
前提条件.....	114
步□.....	114
装回□示屏□□.....	116
步□	116
完成条件.....	116
卸下□示屏后盖和天□部件.....	117
前提条件.....	117
步□.....	117
装回□示屏后盖和天□部件.....	119
步□	119
完成条件.....	119



下□□□程序.....	120
下□音□□□程序.....	120
下□□形□□程序.....	120
下□ USB 3.0 □□程序.....	121
下□ Wi-Fi □□程序.....	122
下□介□卡□取器□□程序.....	122
下□芯片□□□程序.....	123
下□网□□□程序.....	124
系□□置程序.....	125
引□□序.....	125
□航□.....	125
BIOS 概□.....	126
□入 BIOS □置程序.....	126
在 BIOS □置程序中启用或禁用 USB.....	127
在 BIOS □置程序中□□硬□□□器.....	127
在 BIOS □置程序中□□系□内存.....	127
系□□置□□.....	127
系□密□和□置密□.....	133
分配系□密□和□置密□.....	133
□除或更改□有系□密□和或□置密□.....	134
清除 CMOS □置.....	134
清除已忘□的密□.....	135
故障排除.....	136
刷新 BIOS.....	136
快擦写 BIOS (USB □存□)	136
增□型□引□系□□估 (ePSA) □断程序.....	137



运行 ePSA 电源程序.....	137
系统电源指示灯.....	138
弱光放电.....	139
Wi-Fi 电源.....	139
获取帮助和联系 Dell.....	141
自助电源.....	141
联系 Dell.....	142




拆装计算机内部组件之前

 注: 根据您所订购的配置, 本文档中的图像可能与您的计算机有所差异。

开始之前

- 1 保存并关闭所有打开的文件, 并退出所有打开的应用程序。
- 2 关闭计算机。单击开始 → 电源 → 关机。


 注: 如果您使用其它操作系统, 请参阅操作系统的说明文件, 了解关机说明。

- 3 断开计算机和所有连接的设备与各自电源插座的连接。
- 4 断开所有连接的网络设备和外围设备 (如键盘、鼠标、显示器等) 与计算机的连接。
- 5 从计算机中卸下所有介质卡和光盘 (如果适用)。

安全说明

遵循以下安全原则可防止您的计算机受到潜在损坏并确保您的人身安全。

 **警告:** 拆装计算机内部组件之前, 请阅读计算机附带的安全说明。有关其他最佳安全操作信息, 请参阅 www.dell.com/regulatory_compliance 上的 Regulatory Compliance (管制标准) 主页。

 **警告:** 先断开所有电源, 然后再打开计算机盖或面板。拆装计算机内部组件之后, 请装回所有护盖、面板和螺钉, 然后再连接电源插座。

 **小心:** 确保工作台表面平整、整洁, 以防止损坏计算机。

 **小心:** 持拿组件和插卡时, 请持拿其边缘, 切勿触碰插针和接点, 以避免损坏。

 **小心:** 您只能在 Dell 技术帮助团队的授权和指导下执行故障排除和维修。由于进行未被 Dell 授权的维修所造成的损坏不在保修之内。请参阅产品随附的安全说明或访问网站 www.dell.com/regulatory_compliance。

△ 小心: 在触摸计算机内部的任何组件之前, 请先触摸计算机未上漆的金属表面 (例如计算机背面的金属) 以导去身上的静电。在操作过程中, 请不时触摸未上漆的金属表面, 以导去可能损坏内部组件的静电。

△ 小心: 断开电缆连接时, 请握住电缆连接器或其推拉卡舌将其拔出, 而不要硬拉电缆。某些电缆的连接器带有锁定卡舌或指旋螺钉, 必须先松开它们, 然后再断开电缆连接。在断开电缆连接时, 请保持两边对齐以避免弄弯任何连接器插针。连接电缆时, 请确保该端口和连接器均已正确定向并对齐。

△ 小心: 按下并弹出介质卡读取器中所有已安装的插卡。





建议工具

执行本说明文件中的步骤可能要求使用以下工具:

- 1号梅花槽螺丝刀
- 塑料划片

螺钉列表

表. 1: 螺钉列表

组件	固定到	螺钉类型	数量	螺钉图
基座护盖	掌垫和键盘部件	M2x2	2	
 注: 仅适用于附带光盘驱动器的计算机				
基座护盖	掌垫和键盘部件	M2x4	1	
基座护盖	掌垫和键盘部件	M2.5x7	6	




组件	固定到	螺钉类型	数量	螺钉图
				 注: 螺钉颜色可能会有所不同, 具体取决于订购的配置。
电池	掌垫和键盘部件	M2x3	4	
显示屏面板	显示屏后盖和天线部件	M2x2	4	
风扇	掌垫和键盘部件	M2.5x5	3	
硬盘驱动器部件	掌垫和键盘部件	M2x3	4	
硬盘驱动器支架	硬盘驱动器	M3x3	4	
散热器	系统板	M2x3	3	
 注: 仅适用于附带独立配置的计算机。				
铰接部件	掌垫和键盘部件	M2.5x5	<ul style="list-style-type: none"> • 5 (适用于附带光盘驱动器的计算机) • 6 (适用于未附带光盘驱动器的计算机) 	
铰接部件支架	显示屏后盖和天线部件	(M2.5x2.5)	8	
铰接部件支架	显示屏后盖和天线部件	M2x2	2	

组件	固定到	螺钉类型	数量	螺钉图
I/O 板	掌垫和键盘部件	M2x4	1	
光盘驱动器支架 (可选)	光盘驱动器	M2x3	2	
光盘驱动器连接器板电缆 (可选)	掌垫和键盘部件	M2x2 大头	1	
电源适配器端口	掌垫和键盘部件	M2x2	1	
电源按钮板	掌垫和键盘部件	M2x3	1	
电源按钮和指纹读取器 (可选)	掌垫和键盘部件	M2x2	1	
固态驱动器	掌垫和键盘部件	M2x2.2	1	
 注: 适用于 附带 M.2 SATA 固态 驱动器的 计算机				
系统板	掌垫和键盘部件	M2x4	1	
触摸板	掌垫和键盘部件	M2x2	4	
无线网卡支架	系统板	M2x3	1	




拆装计算机内部组件之后

 **小心:** 计算机内部遗留或松动的螺钉可能会严重损坏计算机。

- 1 装回所有螺钉，并确保没有在计算机内部遗留任何螺钉。
- 2 连接所有外部设备、外围设备和您在拆装计算机之前卸下的电缆。
- 3 装回所有介质卡、光盘和您在拆装计算机之前卸下的任何其他部件。
- 4 将计算机和所有已连接设备连接至电源插座。
- 5 打开计算机电源。

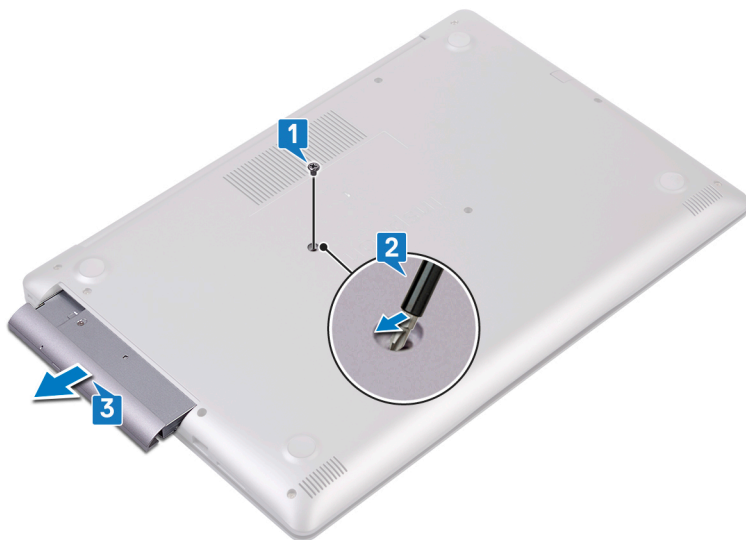
卸下光盘驱动器

 **警告:** 拆装计算机内部组件之前, 请阅读计算机附带的安全信息, 并遵循 [拆装计算机内部组件之前](#) 中的步骤。拆装计算机内部组件之后, 请遵循 [拆装计算机内部组件之后](#) 中的说明。有关其他最佳安全操作信息, 请参阅 www.dell.com/regulatory_compliance 上的 Regulatory Compliance (管制标准) 主页。

步骤

 **注:** 仅适用于附带光盘驱动器的计算机。

- 1 拧下将光盘驱动器部件固定至基座盖的螺钉 (M2x2)。
- 2 使用螺丝刀, 穿过插槽推动光盘驱动器, 以从光盘驱动器托架中释放光盘驱动器部件。
- 3 将光盘驱动器部件从光盘驱动器托架滑出。



- 4 拧下将光盘驱动器支架固定至光盘驱动器的两颗螺钉 (M2x3)。




- 5 从光盘驱动器卸下光盘驱动器支架。



- 6 小心拉动光盘驱动器挡板，从光盘驱动器上拆下。



装回光盘驱动器

 **警告:** 拆装计算机内部组件之前, 请阅读计算机附带的安全信息, 并遵循 [拆装计算机内部组件之前](#) 中的步骤。拆装计算机内部组件之后, 请遵循 [拆装计算机内部组件之后](#) 中的说明。有关其他最佳安全操作信息, 请参阅 www.dell.com/regulatory_compliance 上的 Regulatory Compliance (管制标准) 主页。

步骤

 **注:** 仅适用于附带光盘驱动器的计算机。

- 1 将光盘驱动器挡板上的卡舌与光盘驱动器上的插槽对齐, 并将光盘驱动器挡板卡入到位。
- 2 将光盘驱动器支架上的螺孔与光盘驱动器上的螺孔对齐。
- 3 拧上将光盘驱动器支架固定至光盘驱动器的两颗螺钉 (M2x3)。
- 4 将光盘驱动器部件滑入光盘驱动器托架中。
- 5 将光盘驱动器支架上的螺孔与基座盖上的螺孔对齐。
- 6 拧上将光盘驱动器部件固定至基座盖的螺钉 (M2x2)。



卸下基座盖



警告: 拆装计算机内部组件之前, 请阅读计算机附带的安全信息, 并遵循[拆装计算机内部组件之前](#)中的步骤。拆装计算机内部组件之后, 请遵循[拆装计算机内部组件之后](#)中的说明。有关其他最佳安全操作信息, 请参阅www.dell.com/regulatory_compliance 上的 Regulatory Compliance (管制标准) 主页。

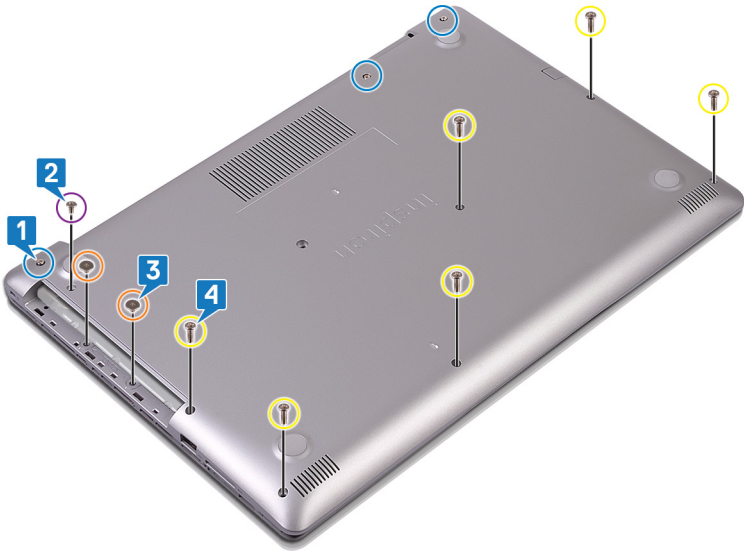
前提条件

卸下[光盘驱动器](#) (可选)。

步骤

- 1 拧下基座盖上的三颗固定螺钉。
- 2 拧下将基座盖固定至掌垫和键盘部件的螺钉 (M2x4)。
- 3 拧下将基座盖固定至掌垫和键盘部件的两颗螺钉 (M2x2)。

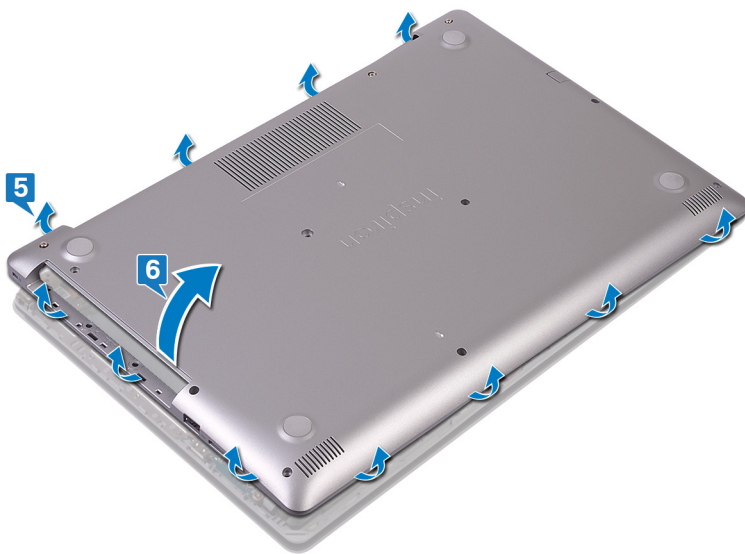
- 4 拧下将基座盖固定至掌垫和键盘部件的六颗螺钉 (M2.5x7)。




- 5 从计算机基座的左上角撬起基座盖。

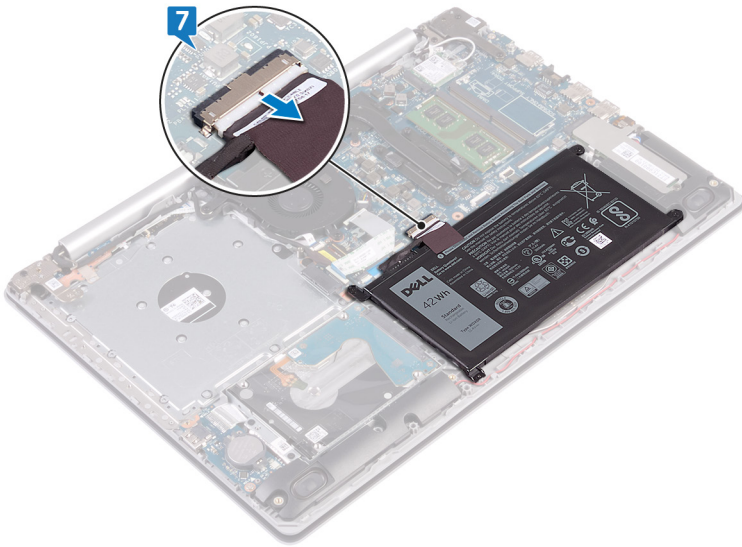


6 将基座盖提离掌垫和键盘部件。



 注: 以下步骤仅适用于从计算机中进一步卸下任何其他组件。

- 7 断开电池电缆与系统板的连接。

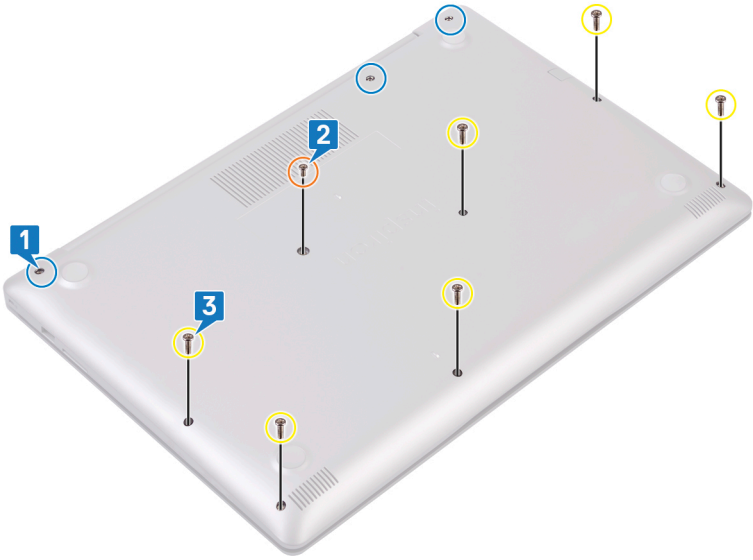


- 8 按住电源按钮 5 秒钟，以导去计算机上的静电并耗尽弱电。

适用于未附带光盘驱动器的计算机

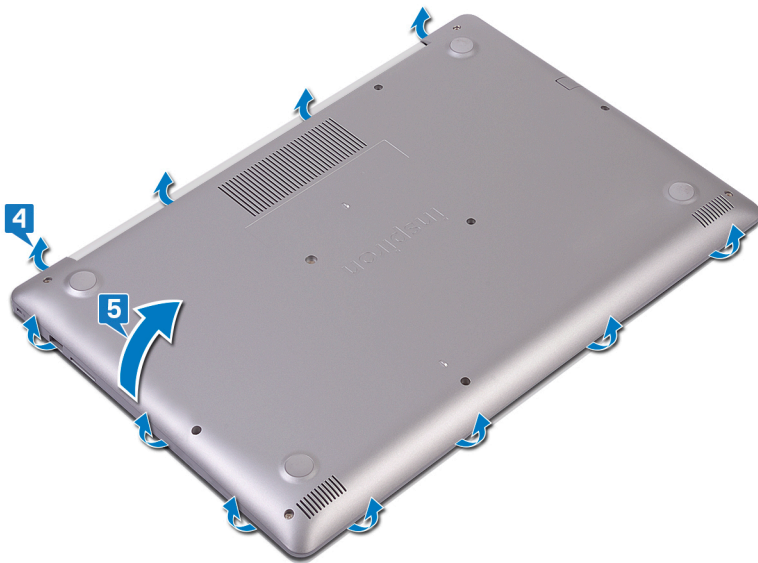
- 1 拧下基座盖上的三颗固定螺钉。
- 2 拧下将基座盖固定至掌垫和键盘部件的螺钉 (M2x4)。


- 3** 拧下将基座盖固定至掌垫和键盘部件的六颗螺钉 (M2.5x7)。



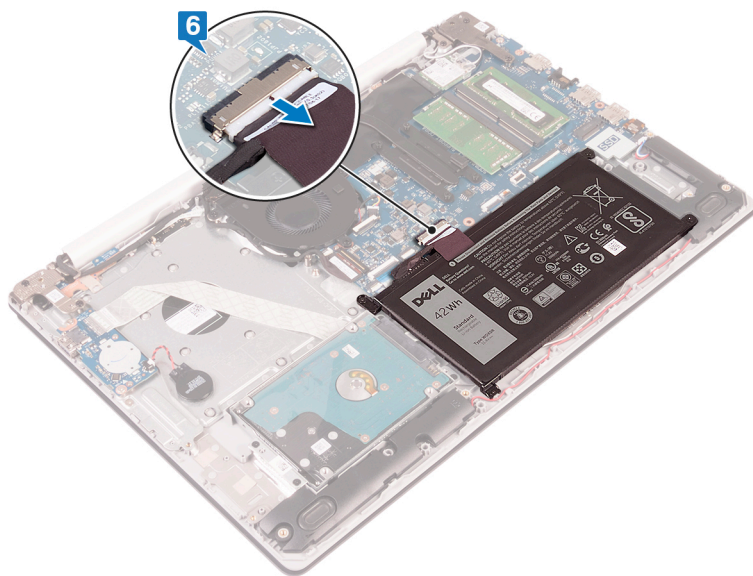
- 4** 从计算机基座的左上角开始撬起基座盖。

5 将底座盖提离掌垫和键盘部件。




 注：以下步骤仅适用于从计算机中进一步卸下任何其他组件。

6 断开电池电缆与系统板的连接。




7 按住电源按钮 5 秒钟，以导去计算机上的残留电量并耗尽弱电。


装回基座盖

 **警告:** 拆装计算机内部组件之前, 请阅读计算机附带的安全信息, 并遵循 [拆装计算机内部组件之前](#) 中的步骤。拆装计算机内部组件之后, 请遵循 [拆装计算机内部组件之后](#) 中的说明。有关其他最佳安全操作信息, 请参阅 www.dell.com/regulatory_compliance 上的 Regulatory Compliance (管制标准) 主页。

步骤

- 1 将电池电缆连接至系统板 (如果适用)。
 -  **小心:** 为避免意外损坏电源适配器端口, 将基座盖卡入计算机基座时, 请勿朝电源适配器端口的方向按压基座盖。
- 2 将基座盖放在掌垫和键盘部件上, 然后从电源适配器端口开始将基座盖卡入到位。
- 3 拧上将基座盖固定至掌垫和键盘部件的六颗螺钉 (M2.5x7)。
- 4 拧上将基座盖固定至掌垫和键盘部件的两颗螺钉 (M2x2)。(仅适用于附带光盘驱动器的计算机)
- 5 拧上将基座盖固定至掌垫和键盘部件的螺钉 (M2x4)。
- 6 拧紧将基座盖固定至掌垫和键盘部件的三颗固定螺钉。

适用于未附带光盘驱动器的计算机

- 1 将电池电缆连接至系统板 (如果适用)。
 -  **小心:** 为避免意外损坏电源适配器端口, 将基座盖卡入计算机基座时, 请勿朝电源适配器端口的方向按压基座盖。
- 2 将基座盖放在掌垫和键盘部件上, 然后从电源适配器端口开始将基座盖卡入到位。
- 3 拧上将基座盖固定至掌垫和键盘部件的六颗螺钉 (M2.5x7)。
- 4 拧上将基座盖固定至掌垫和键盘部件的螺钉 (M2x4)。
- 5 拧紧将基座盖固定至掌垫和键盘部件的三颗固定螺钉。



完成条件

装回[光盘驱动器](#)（可选）。

取出电池



警告: 拆装计算机内部组件之前, 请阅读计算机附带的安全信息, 并遵循[拆装计算机内部组件之前](#)中的步骤。拆装计算机内部组件之后, 请遵循[拆装计算机内部组件之后](#)中的说明。有关其他最佳安全操作信息, 请参阅www.dell.com/regulatory_compliance 上的 Regulatory Compliance (管制标准) 主页。

前提条件

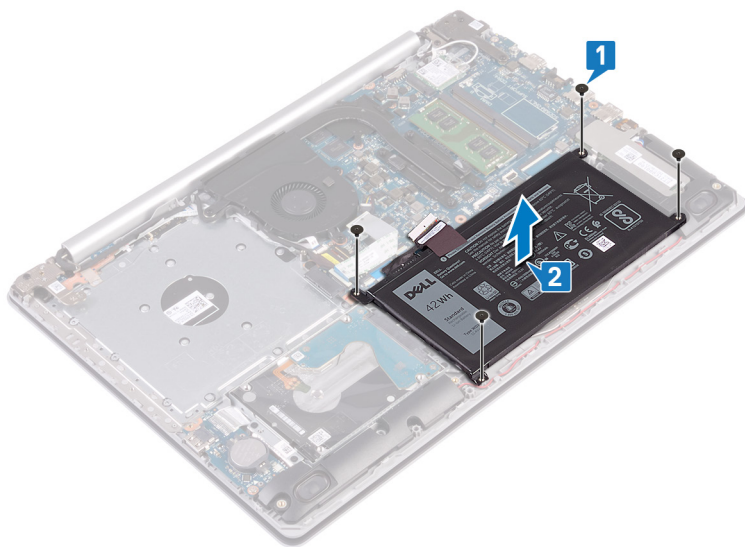
- 1 卸下[光盘驱动器](#) (可选)。
- 2 卸下[基座盖](#)。

步骤


- 1 拧下将电池固定至掌垫和键盘部件的四颗螺钉 (M2x3)。



2 将电池脱离掌垫和键盘部件。



装回电池

 **警告:** 拆装计算机内部组件之前, 请阅读计算机附带的安全信息, 并遵循[拆装计算机内部组件之前](#)中的步骤。拆装计算机内部组件之后, 请遵循[拆装计算机内部组件之后](#)中的说明。有关其他最佳安全操作信息, 请参阅www.dell.com/regulatory_compliance 上的 Regulatory Compliance (管制标准) 主页。

步骤

- 1 将电池上的螺孔与掌垫和键盘部件上的螺孔对齐。
- 2 拧上将电池固定至掌垫和键盘部件的四颗螺钉 (M2x3)。

完成条件

- 1 装回[基座盖](#)。
- 2 装回[光盘驱动器](#) (可选)。



卸下内存模块



警告: 拆装计算机内部组件之前, 请阅读计算机附带的安全信息, 并遵循[拆装计算机内部组件之前](#)中的步骤。拆装计算机内部组件之后, 请遵循[拆装计算机内部组件之后](#)中的说明。有关其他最佳安全操作信息, 请参阅www.dell.com/regulatory_compliance 上的 Regulatory Compliance (管制标准) 主页。

前提条件

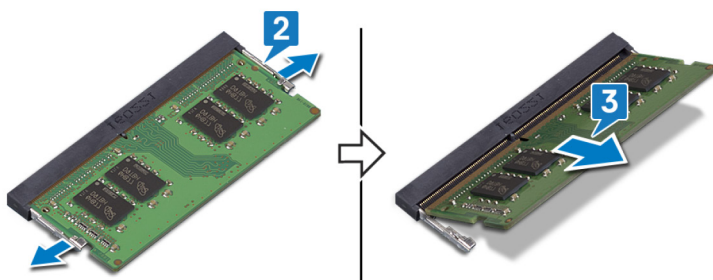
- 1 卸下[光盘驱动器](#) (可选)。
- 2 卸下[底座盖](#)。

步骤


- 1 找到计算机的内存模块。



- 2 请用指尖小心拨开内存模块插槽两端的固定夹，直至内存模块弹起。
- 3 从内存模块插槽中卸下内存模块。




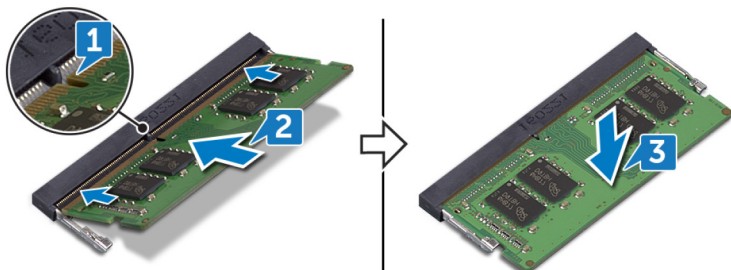
装回内存模块

 **警告:** 拆装计算机内部组件之前，请阅读计算机附带的安全信息，并遵循 [拆装计算机内部组件之前](#) 中的步骤。拆装计算机内部组件之后，请遵循 [拆装计算机内部组件之后](#) 中的说明。有关其他最佳安全操作信息，请参阅 www.dell.com/regulatory_compliance 上的 Regulatory Compliance（管制标准）主页。

步骤

- 1 将内存模块上的槽口与内存模块插槽上的卡舌对齐。
- 2 将内存模块以一定的角度稳固地滑入插槽。
- 3 向下按压内存模块，直至其卡入到位。

 **注:** 如果未听到咔嗒声，请卸下内存模块并重新安装。



完成条件

- 1 装回 [基座盖](#)。
- 2 装回 [光盘驱动器](#)（可选）。

卸下无线网卡



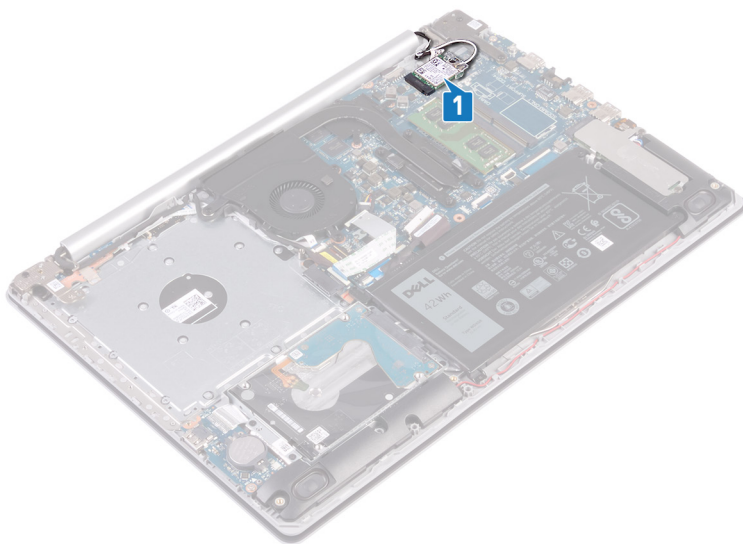
警告: 拆装计算机内部组件之前, 请阅读计算机附带的安全信息, 并遵循[拆装计算机内部组件之前](#)中的步骤。拆装计算机内部组件之后, 请遵循[拆装计算机内部组件之后](#)中的说明。有关其他最佳安全操作信息, 请参阅www.dell.com/regulatory_compliance 上的 Regulatory Compliance (管制标准) 主页。

前提条件

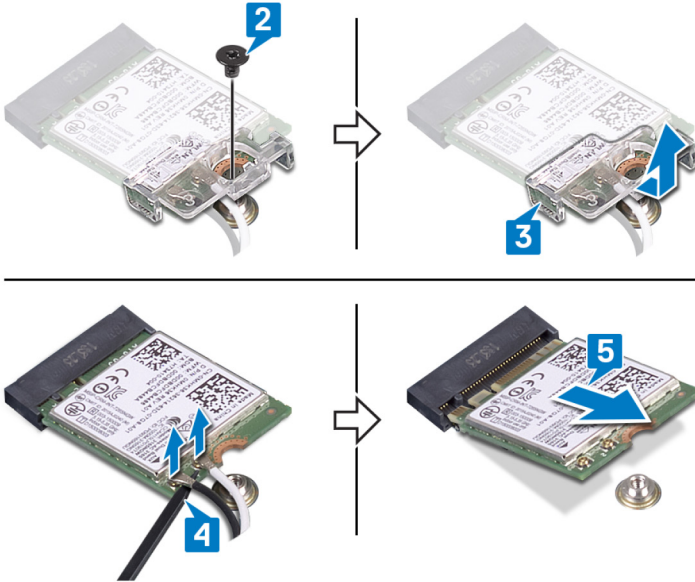
- 1 卸下[光盘驱动器](#) (可选)。
- 2 卸下[底座盖](#)。

步骤


- 1 找到计算机的无线网卡。




- 2 拧下将无线网卡支架固定至系统板的螺钉 (M2x3)。
- 3 滑动无线网卡支架并将其从无线网卡上卸下。
- 4 使用塑料划片，断开天线电缆与无线网卡的连接。
- 5 滑动无线网卡并将其从无线网卡插槽中卸下。



装回无线网卡

 **警告:** 拆装计算机内部组件之前, 请阅读计算机附带的安全信息, 并遵循 [拆装计算机内部组件之前](#) 中的步骤。拆装计算机内部组件之后, 请遵循 [拆装计算机内部组件之后](#) 中的说明。有关其他最佳安全操作信息, 请参阅 www.dell.com/regulatory_compliance 上的 Regulatory Compliance (管制标准) 主页。

步骤

 **小心:** 为避免损坏无线网卡, 请勿在其下放置任何电缆。

- 1 将天线电缆连接至无线网卡。

下表提供了您计算机支持的无线网卡的无线网卡的天线电缆颜色方案。

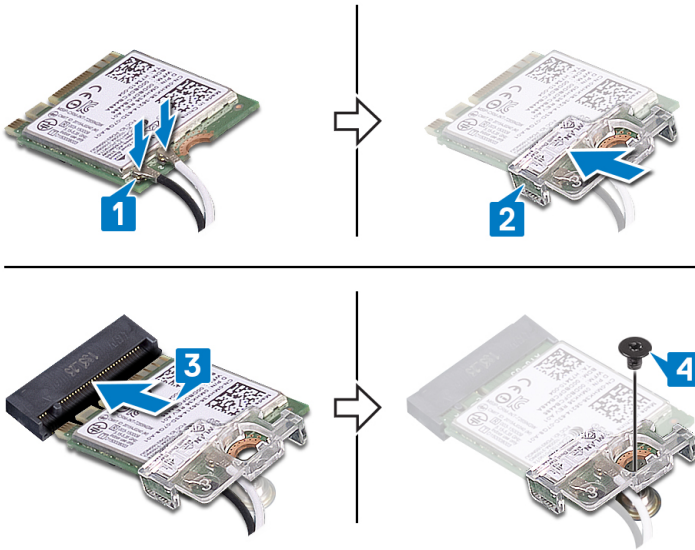
表. 2: 天线电缆颜色方案

无线网卡上的连接器	天线电缆颜色
主要电缆 (白色三角形)	白色
辅助电缆 (黑色三角形)	黑色

- 2 滑动并装回无线网卡上的无线网卡支架。
- 3 将无线网卡上的槽口与无线网卡插槽上的卡舌对齐, 然后以一定角度将无线网卡插入无线网卡插槽。



- 4 拧上将无线网卡支架固定至无线网卡、掌垫和键盘部件的螺钉 (M2x3)。



完成条件

- 1 装回[基座盖](#)。
- 2 装回[光盘驱动器](#) (可选)。

卸下光盘驱动器连接器板



警告: 拆装计算机内部组件之前, 请阅读计算机附带的安全信息, 并遵循[拆装计算机内部组件之前](#)中的步骤。拆装计算机内部组件之后, 请遵循[拆装计算机内部组件之后](#)中的说明。有关其他最佳安全操作信息, 请参阅www.dell.com/regulatory_compliance 上的 Regulatory Compliance (管制标准) 主页。

前提条件

- 1 卸下[光盘驱动器](#) (可选)。
- 2 卸下[基座盖](#)。

步骤

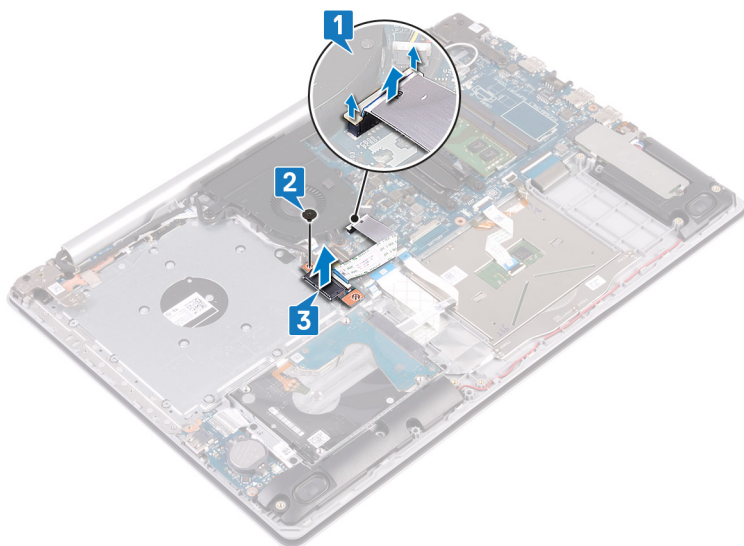


注: 仅适用于附带光盘驱动器的计算机。


- 1 提起门锁, 然后断开光盘驱动器连接器板电缆与系统板的连接。
- 2 拧下将光盘驱动器连接器板固定至掌垫和键盘部件的螺钉 (M2x2)。



3 将光盘驱动器连接器板连同电缆一起提离掌垫和键盘部件。



装回光盘驱动器连接器板

 警告: 拆装计算机内部组件之前, 请阅读计算机附带的安全信息, 并遵循[拆装计算机内部组件之前](#)中的步骤。拆装计算机内部组件之后, 请遵循[拆装计算机内部组件之后](#)中的说明。有关其他最佳安全操作信息, 请参阅www.dell.com/regulatory_compliance 上的 Regulatory Compliance (管制标准) 主页。

步骤


- 1 将光盘驱动器连接器板上的螺孔与掌垫和键盘部件上的螺孔对齐。
- 2 拧上将光盘驱动器连接器板固定至掌垫和键盘部件的螺钉 (M2x2)。
- 3 将光盘驱动器连接器板电缆连接至系统板。
- 4 合上将光盘驱动器连接器板电缆固定至系统板的门锁。


完成条件

- 1 装回[基座盖](#)。
- 2 装回[光盘驱动器](#) (可选)。



取出币形电池


 **警告:** 拆装计算机内部组件之前，请阅读计算机附带的安全信息，并遵循[拆装计算机内部组件之前](#)中的步骤。拆装计算机内部组件之后，请遵循[拆装计算机内部组件之后](#)中的说明。有关其他最佳安全操作信息，请参阅www.dell.com/regulatory_compliance 上的 Regulatory Compliance（管制标准）主页。

 **小心:** 取出币形电池会将 BIOS 设置程序的设置重设为默认值。建议您记下 BIOS 设置程序的设置后再取出币形电池。

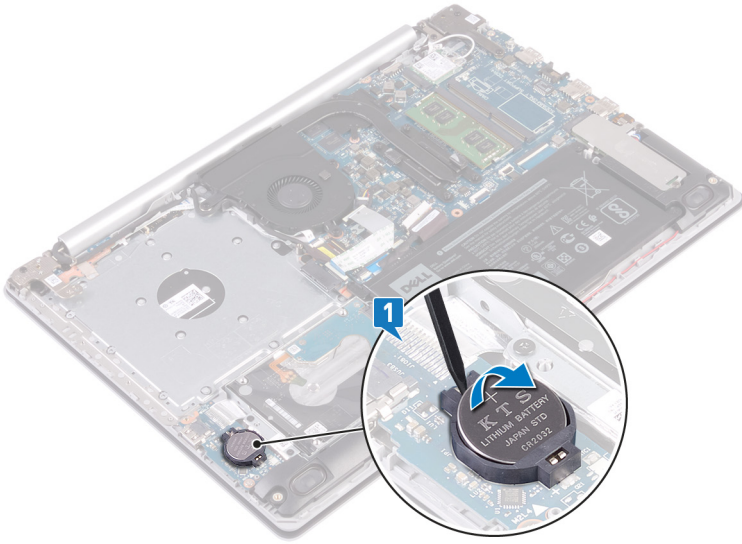
前提条件

- 1 卸下[光盘驱动器](#)（可选）。
- 2 卸下[基座盖](#)。

步骤

 **小心:** 取出币形电池会将 BIOS 设置程序的设置重设为默认值。取出币形电池之前，建议您记下 BIOS 设置程序的设置。

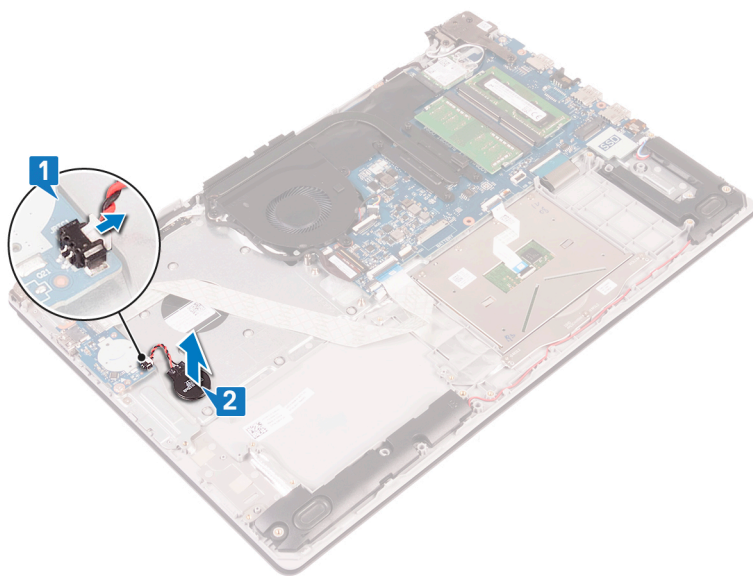
使用塑料划片，轻轻地将币形电池从 I/O 板上的电池槽中撬出。




适用于未附带光盘驱动器的计算机

- 1 断开币形电池电缆与 I/O 板的连接。

2 将币形电池电缆剥离掌垫和键盘部件。



装回币形电池

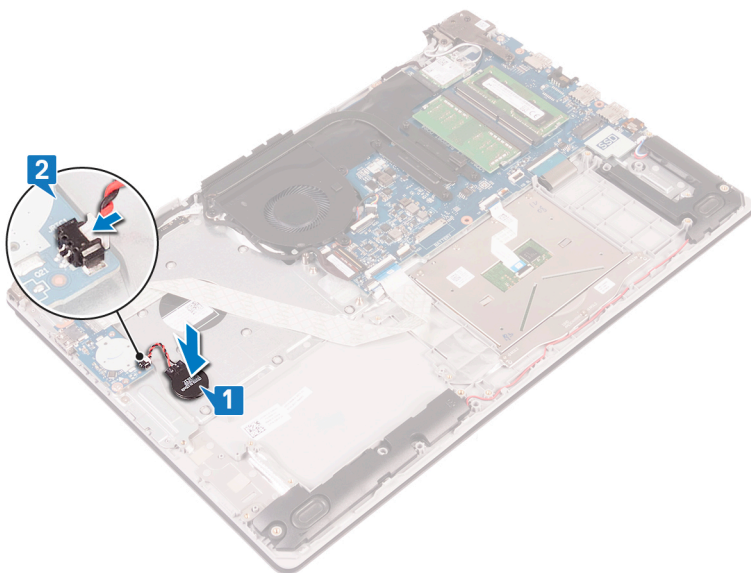
 **警告:** 拆装计算机内部组件之前，请阅读计算机附带的安全信息，并遵循 [拆装计算机内部组件之前](#) 中的步骤。拆装计算机内部组件之后，请遵循 [拆装计算机内部组件之后](#) 中的说明。有关其他最佳安全操作信息，请参阅 www.dell.com/regulatory_compliance 上的 Regulatory Compliance（管制标准）主页。

步骤

将币形电池正极面朝上卡入 I/O 板上的电池槽。

适用于未附带光盘驱动器的计算机

- 1 将币形电池粘附在掌垫和键盘部件上。
- 2 将币形电池电缆连接到 I/O 板上。



完成条件

- 1 装回[基座盖](#)。
- 2 装回[光盘驱动器](#)（可选）。

卸下风扇



警告: 拆装计算机内部组件之前, 请阅读计算机附带的安全信息, 并遵循[拆装计算机内部组件之前](#)中的步骤。拆装计算机内部组件之后, 请遵循[拆装计算机内部组件之后](#)中的说明。有关其他最佳安全操作信息, 请参阅www.dell.com/regulatory_compliance 上的 Regulatory Compliance (管制标准) 主页。

前提条件

- 1 卸下[光盘驱动器](#) (可选)。
- 2 卸下[基座盖](#)。

步骤

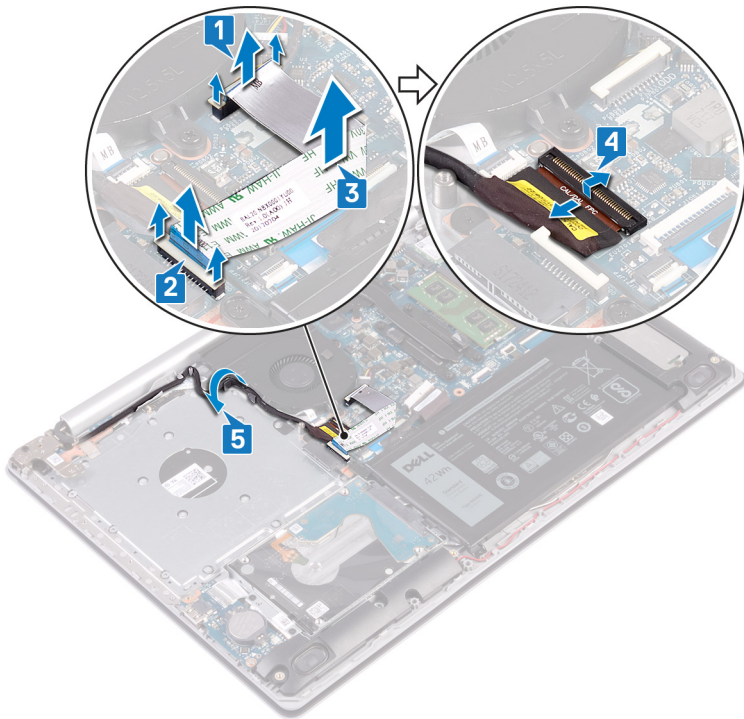


注: 步骤 1-3 仅适用于附带光盘驱动器的计算机。

- 1 提起门锁, 然后断开光盘驱动器连接器板电缆与系统板的连接。
- 2 提起门锁, 然后断开光盘驱动器连接器板电缆与光盘驱动器板连接器的连接。
- 3 将光盘驱动器连接器板电缆提离系统板。
- 4 打开门锁, 然后断开显示屏电缆与系统板的连接。



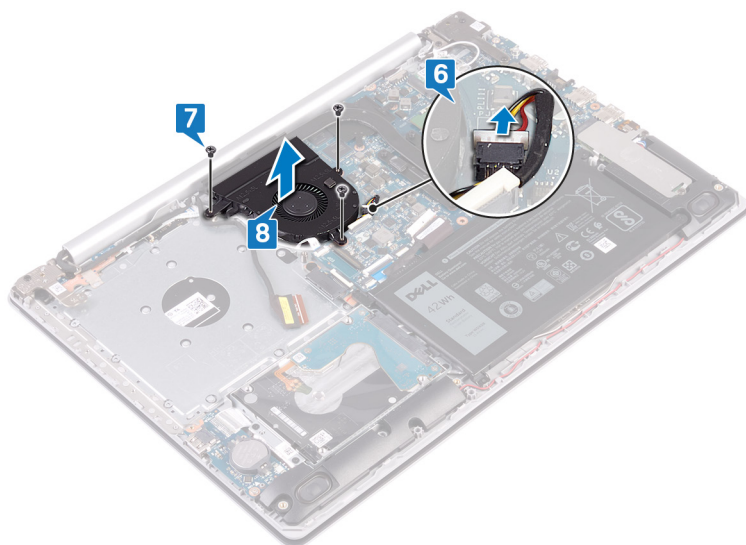
5 从风扇上的布线导向器中取出显示屏电缆。




6 断开风扇电缆与系统板的连接。

7 拧下将风扇固定至掌垫和键盘部件的三颗螺钉 (M2.5x5)。

8 将风扇脱离掌垫和键盘部件。




装回风扇

 **警告:** 拆装计算机内部组件之前，请阅读计算机附带的安全信息，并遵循 [拆装计算机内部组件之前](#) 中的步骤。拆装计算机内部组件之后，请遵循 [拆装计算机内部组件之后](#) 中的说明。有关其他最佳安全操作信息，请参阅 www.dell.com/regulatory_compliance 上的 Regulatory Compliance（管制标准）主页。

步骤

- 1 将风扇上的螺孔与掌垫和键盘部件上的螺孔对齐。
- 2 拧上将风扇固定至掌垫和键盘部件的三颗螺钉 (M2.5x5)。
- 3 将风扇电缆连接到系统板。
- 4 将显示屏电缆穿过风扇上的布线导向器。
- 5 将显示屏电缆连接到系统板上的连接器，然后合上门锁以固定电缆。


 **注:** 以下步骤仅适用于附带光盘驱动器的计算机。


- 6 向下按压门锁以将光盘驱动器连接器板电缆连接至光盘驱动器连接器板。
- 7 向下按压门锁以将光盘驱动器连接器板电缆连接至系统板。


完成条件

- 1 装回 [基座盖](#)。
- 2 装回 [光盘驱动器](#)（可选）。

卸下固态硬盘

 **警告:** 拆装计算机内部组件之前，请阅读计算机附带的安全信息，并遵循[拆装计算机内部组件之前](#)中的步骤。拆装计算机内部组件之后，请遵循[拆装计算机内部组件之后](#)中的说明。有关其他最佳安全操作信息，请参阅www.dell.com/regulatory_compliance上的 Regulatory Compliance（管制标准）主页。

 **小心:** 固态硬盘器易损坏。处理固态硬盘器时，请务必小心。


 **小心:** 为了避免数据丢失，计算机处于睡眠或打开状态时，请勿卸下固态硬盘器。

前提条件

- 1 卸下[光盘驱动器](#)（可选）。
- 2 卸下[基座盖](#)。

步骤

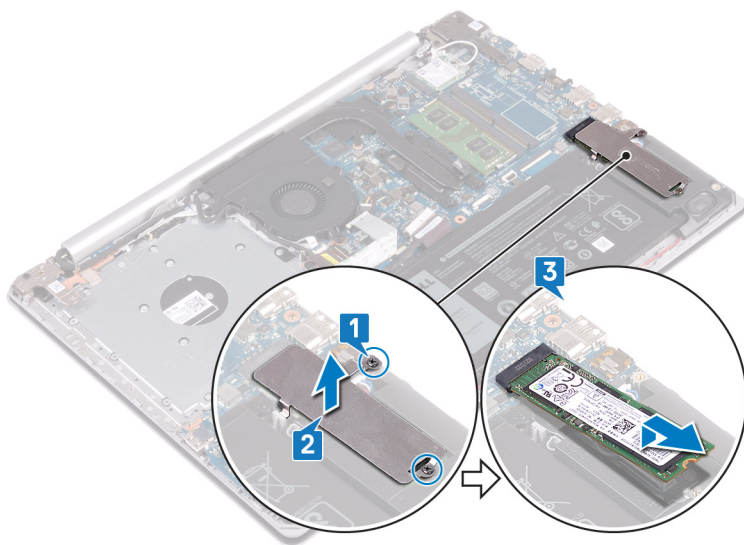
- 1 拧下用于将固态硬盘器护罩和固态硬盘器固定至掌垫和键盘部件的两颗固定螺钉。

 **注:** 固态硬盘器护罩仅在附带 NVMe 固态硬盘器的计算机上可用。在附带 mSATA 固态硬盘器的计算机上，拧下将固态硬盘器固定至掌垫和键盘部件的螺钉 (M2x2.2)。


- 2 将固态硬盘器护罩提离掌垫和键盘部件。




3 滑动固态硬盘并将其从固态硬盘插槽卸下。



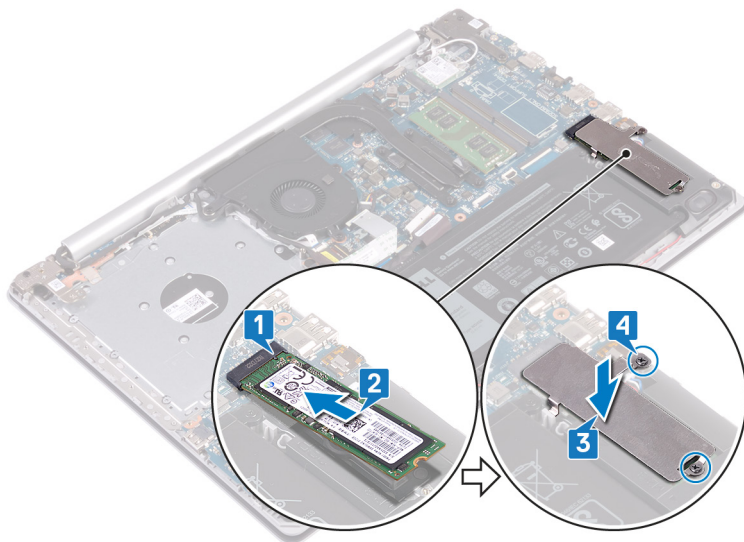
装回固态硬盘

 **警告:** 拆装计算机内部组件之前，请阅读计算机附带的安全信息，并遵循 [拆装计算机内部组件之前](#) 中的步骤。拆装计算机内部组件之后，请遵循 [拆装计算机内部组件之后](#) 中的说明。有关其他最佳安全操作信息，请参阅 www.dell.com/regulatory_compliance 上的 Regulatory Compliance（管制标准）主页。

 **小心:** 固态硬盘器易损坏。处理固态硬盘器时，请务必小心。

步骤


- 1 将固态硬盘器上的槽口与固态硬盘器插槽中的卡舌对齐。
- 2 将固态硬盘器滑入固态硬盘器插槽。
- 3 将固态硬盘器护罩上的螺孔与掌垫和键盘部件上的螺孔对齐。
- 4 拧紧用于将固态硬盘器护罩和固态硬盘器固定至掌垫和键盘部件的两颗固定螺钉。





完成条件

- 1 装回[基座盖](#)。
- 2 装回[光盘驱动器](#)（可选）。

卸下硬盘驱动器。

 警告: 拆装计算机内部组件之前, 请阅读计算机附带的安全信息, 并遵循[拆装计算机内部组件之前](#)中的步骤。拆装计算机内部组件之后, 请遵循[拆装计算机内部组件之后](#)中的说明。有关其他最佳安全操作信息, 请参阅www.dell.com/regulatory_compliance 上的 Regulatory Compliance (管制标准) 主页。

 小心: 硬盘驱动器极易损坏。处理硬盘驱动器时, 请小心操作。

 小心: 为了避免数据丢失, 计算机处于睡眠或打开状态时, 请勿卸下硬盘驱动器。

前提条件

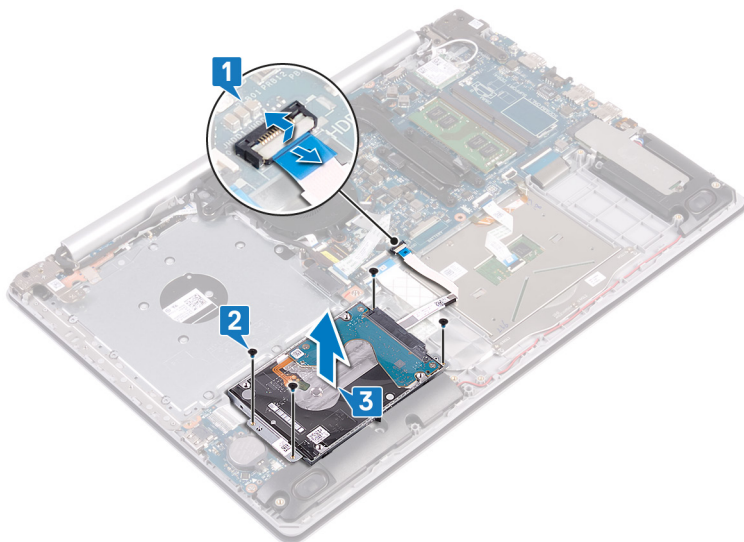
- 1 卸下[光盘驱动器](#) (可选)。
- 2 卸下[基座盖](#)。
- 3 卸下[电池](#)。

步骤

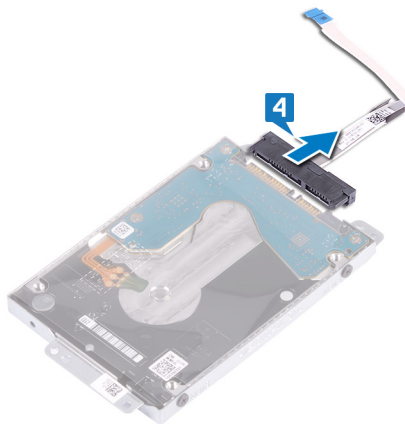
- 1 打开门锁, 然后断开硬盘驱动器电缆与系统板的连接。
- 2 拧下将硬盘驱动器部件固定至掌垫和键盘部件的四颗螺钉 (M2x3)。



3 将硬盘驱动器部件及其电缆一起提离掌垫和键盘部件。

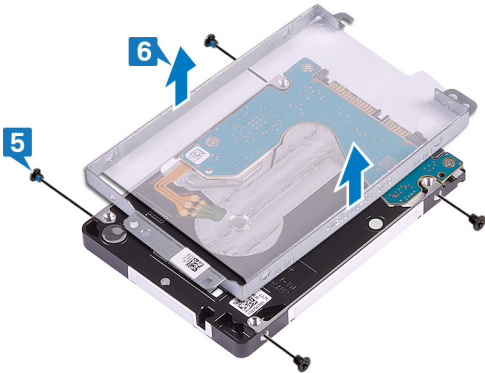


4 断开插入器与硬盘驱动器部件的连接。





5 拧下将硬盘驱动器支架固定至硬盘驱动器的四颗螺钉 (M3x3)。

6 将硬盘驱动器支架提离硬盘驱动器。



装回硬盘驱动器

 **警告:** 拆装计算机内部组件之前，请阅读计算机附带的安全信息，并遵循[拆装计算机内部组件之前](#)中的步骤。拆装计算机内部组件之后，请遵循[拆装计算机内部组件之后](#)中的说明。有关其他最佳安全操作信息，请参阅www.dell.com/regulatory_compliance 上的 Regulatory Compliance（管制标准）主页。

 **小心:** 硬盘驱动器极易损坏。处理硬盘驱动器时，请小心操作。

步骤

- 1 将硬盘驱动器支架上的螺孔与硬盘驱动器上的螺孔对齐。
- 2 拧上将硬盘驱动器支架固定至硬盘驱动器的四颗螺钉 (M3x3)。
- 3 将插入器连接到硬盘驱动器部件。
- 4 将硬盘驱动器部件上的螺孔与掌垫和键盘部件上的螺孔对齐。
- 5 拧上将硬盘驱动器部件固定至掌垫和键盘部件的四颗螺钉 (M2x3)。
- 6 将硬盘驱动器电缆连接至系统板，然后合上门锁以固定电缆。

完成条件

- 1 装回[电池](#)。
- 2 装回[基座盖](#)。
- 3 装回[光盘驱动器](#)（可选）。

卸下触摸板



警告: 拆装计算机内部组件之前, 请阅读计算机附带的安全信息, 并遵循[拆装计算机内部组件之前](#)中的步骤。拆装计算机内部组件之后, 请遵循[拆装计算机内部组件之后](#)中的说明。有关其他最佳安全操作信息, 请参阅www.dell.com/regulatory_compliance上的 Regulatory Compliance (管制标准) 主页。

前提条件

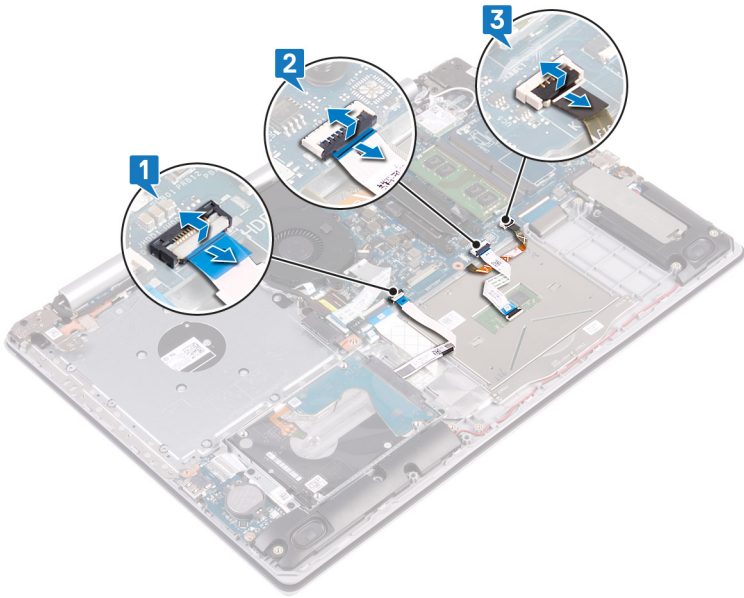
- 1 卸下[光盘驱动器](#) (可选)。
- 2 卸下[基座盖](#)。
- 3 卸下[电池](#)。

步骤

- 1 打开门锁, 然后断开硬盘驱动器电缆与系统板的连接。
- 2 打开门锁, 然后断开触摸板电缆与系统板的连接。

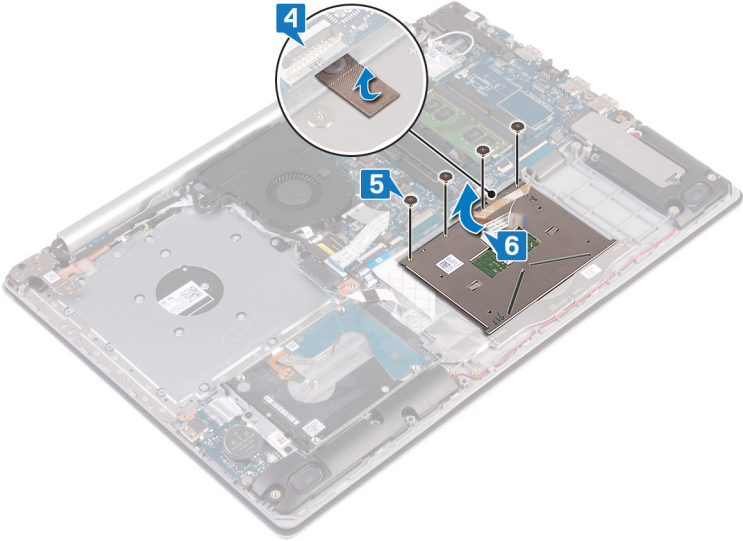


- 3 打开门锁，然后断开键盘背景光电缆与系统板的连接。




- 4 轻轻剥下将触摸板固定至掌垫和键盘部件的胶带。
- 5 拧下将触摸板固定至掌垫和键盘部件的四颗螺钉 (M2x2)。


6 滑动触摸板并将触摸板脱离掌垫和键盘部件。



装回触摸板

 **警告:** 拆装计算机内部组件之前，请阅读计算机附带的安全信息，并遵循[拆装计算机内部组件之前](#)中的步骤。拆装计算机内部组件之后，请遵循[拆装计算机内部组件之后](#)中的说明。有关其他最佳安全操作信息，请参阅www.dell.com/regulatory_compliance 上的 Regulatory Compliance（管制标准）主页。

步骤

 **注:** 确保触摸板与掌垫和键盘部件上可用的导向器对齐，并且确保触摸板两侧的间隙相等。

- 1 将触摸板滑动并放至掌垫和键盘部件上的插槽中。
- 2 拧上将触摸板固定至掌垫和键盘部件的四颗螺钉 (M2x2)。
- 3 贴上将触摸板固定至掌垫和键盘部件的胶带。
- 4 将触摸板电缆、键盘背景光电缆和硬盘驱动器电缆滑入其在系统板上各自的连接器，然后合上门锁以固定电缆。

完成条件

- 1 装回[电池](#)。
- 2 装回[基座盖](#)。
- 3 装回[光盘驱动器](#)（可选）。

卸下扬声器



警告: 拆装计算机内部组件之前, 请阅读计算机附带的安全信息, 并遵循[拆装计算机内部组件之前](#)中的步骤。拆装计算机内部组件之后, 请遵循[拆装计算机内部组件之后](#)中的说明。有关其他最佳安全操作信息, 请参阅www.dell.com/regulatory_compliance 上的 Regulatory Compliance (管制标准) 主页。

前提条件

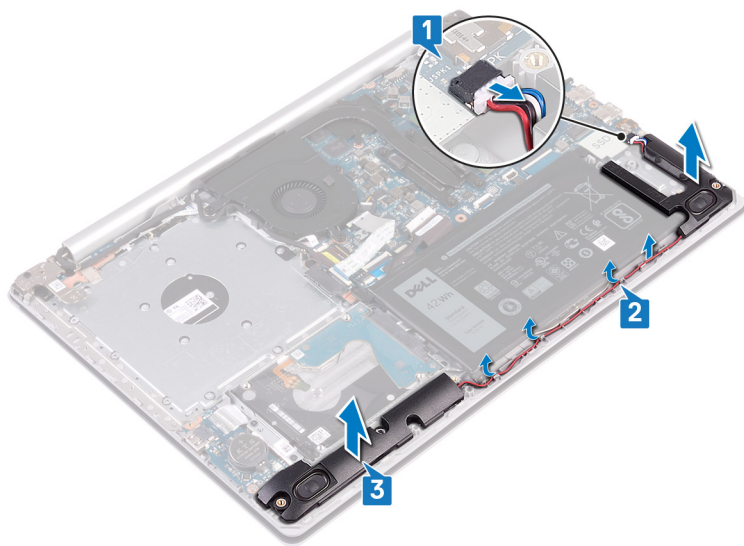
- 1 卸下[光盘驱动器](#) (可选)。
- 2 卸下[基座盖](#)。
- 3 卸下[固态硬盘](#)。

步骤


- 1 断开扬声器电缆与系统板的连接, 然后将右侧扬声器提高掌垫和键盘部件。
- 2 记下扬声器电缆的布线方式, 然后从掌垫和键盘部件上的布线导向器将其卸下。




3 将左侧扬声器及其电缆一起提离掌垫和键盘部件。



装回扬声器

 **警告:** 拆装计算机内部组件之前，请阅读计算机附带的安全信息，并遵循[拆装计算机内部组件之前](#)中的步骤。拆装计算机内部组件之后，请遵循[拆装计算机内部组件之后](#)中的说明。有关其他最佳安全操作信息，请参阅www.dell.com/regulatory_compliance上的 Regulatory Compliance（管制标准）主页。

步骤

 **注:** 如果在卸下扬声器时推出了橡胶垫圈，则先将其推回，然后再装回扬声器。


- 1 使用定位柱和橡胶垫圈，将左侧扬声器放在掌垫和键盘部件上的插槽中。
- 2 将扬声器电缆穿过掌垫和键盘部件上的布线导向器。
- 3 装回右扬声器。
- 4 将扬声器电缆连接到系统板。

完成条件


- 1 装回[固态硬盘器](#)。
- 2 装回[基座盖](#)。
- 3 装回[光盘驱动器](#)（可选）。



卸下散热器

 警告: 拆装计算机内部组件之前, 请阅读计算机附带的安全信息, 并遵循[拆装计算机内部组件之前](#)中的步骤。拆装计算机内部组件之后, 请遵循[拆装计算机内部组件之后](#)中的说明。有关其他最佳安全操作信息, 请参阅www.dell.com/regulatory_compliance上的 Regulatory Compliance (管制标准) 主页。

 警告: 在正常运行过程中, 散热器可能会变得很热。接触散热器之前, 请留有足够的时间让其冷却。

 小心: 要最大限度地冷却处理器, 请勿触摸散热器上的导热区域。皮肤上的油脂会降低导热油脂的导热性能。

前提条件

- 1 卸下[光盘驱动器](#) (可选)。
- 2 卸下[基座盖](#)。

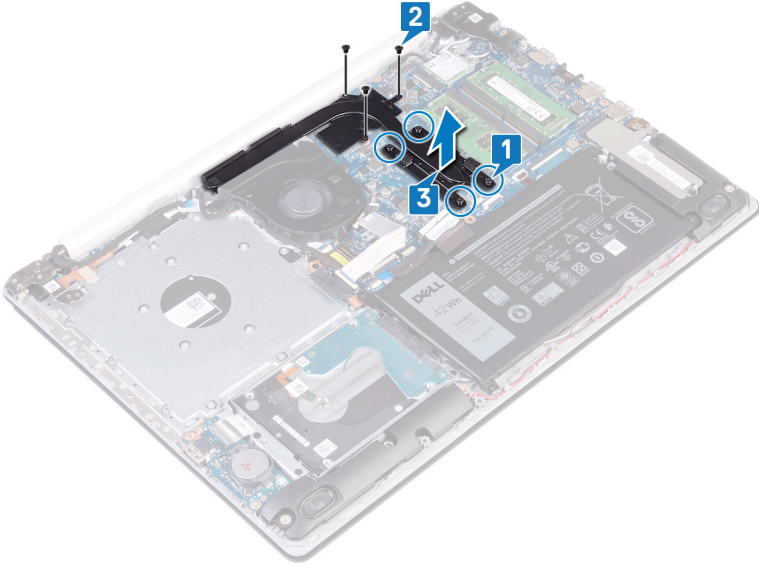
步骤

- 1 按顺序 (已在散热器上标明) 拧松将散热器固定至系统板的四颗固定螺钉。


- 2 在附带集成显卡的计算机中，将散热器提离系统板。




- 3** 在附带独立显卡的计算机中，拧下将散热器固定至系统板的三颗 (M2x3) 螺钉，然后将散热器提离系统板。



装回散热器

 **警告:** 拆装计算机内部组件之前，请阅读计算机附带的安全信息，并遵循[拆装计算机内部组件之前](#)中的步骤。拆装计算机内部组件之后，请遵循[拆装计算机内部组件之后](#)中的说明。有关其他最佳安全操作信息，请参阅www.dell.com/regulatory_compliance 上的 Regulatory Compliance（管制标准）主页。

 **小心:** 未正确对齐散热器可能会损坏系统板和处理器。

 **注:** 如果将原有系统板与散热器重新安装在一起，则可以重新使用原有导热油脂。如果系统板或散热器已更换，请使用套件中提供的热垫板，以确保达到良好的导热效果。

步骤

- 1 将散热器放在系统板上，然后将散热器上的螺孔与系统板上的螺孔对齐。
- 2 按照反向顺序 (4->3->2->1) 拧紧固定螺钉，以将散热器固定到系统板。
- 3 在附带独立显卡的计算机中，拧上将散热器固定至系统板的三颗 (M2x3) 螺钉。

完成条件

- 1 装回[基座盖](#)。
- 2 装回[光盘驱动器](#)（可选）。



卸下电源适配器端口



警告: 拆装计算机内部组件之前, 请阅读计算机附带的安全信息, 并遵循[拆装计算机内部组件之前](#)中的步骤。拆装计算机内部组件之后, 请遵循[拆装计算机内部组件之后](#)中的说明。有关其他最佳安全操作信息, 请参阅www.dell.com/regulatory_compliance 上的 Regulatory Compliance (管制标准) 主页。

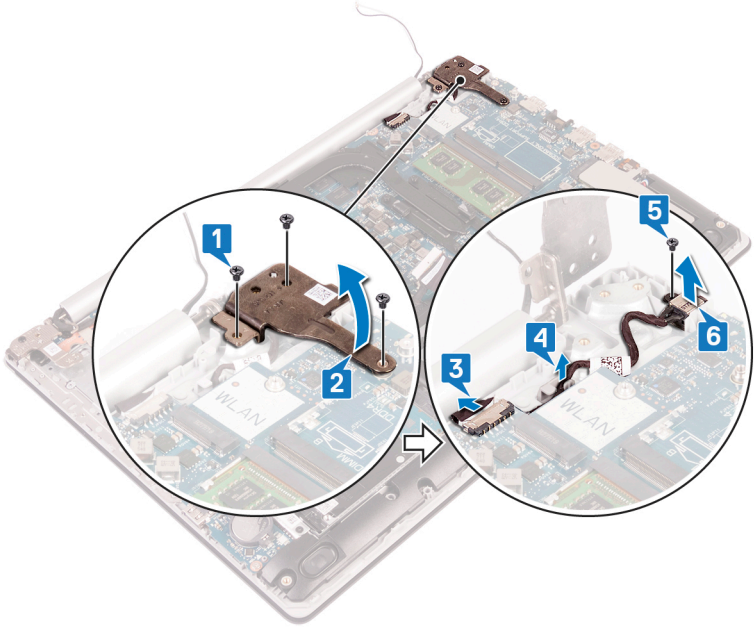
前提条件

- 1 卸下[光盘驱动器](#) (可选)。
- 2 卸下[基座盖](#)。
- 3 卸下[无线卡](#)。


步骤

- 1 拧下将右侧铰接部件固定至系统板和掌垫部件的三颗螺钉 (M2.5x5)。
- 2 提起右侧铰接部件。
- 3 断开电源适配器端口电缆与系统板的连接。
- 4 记下电源适配器端口电缆的布线方式, 然后将该电缆从掌垫和键盘部件上的布线导向器中取出。
- 5 拧下将电源适配器端口固定至掌垫和键盘部件的螺钉 (M2x2)。

6 将电源适配器端口及其电缆一起提离掌垫和键盘部件。



装回电源适配器端口

 **警告:** 拆装计算机内部组件之前，请阅读计算机附带的安全信息，并遵循[拆装计算机内部组件之前](#)中的步骤。拆装计算机内部组件之后，请遵循[拆装计算机内部组件之后](#)中的说明。有关其他最佳安全操作信息，请参阅www.dell.com/regulatory_compliance 上的 Regulatory Compliance（管制标准）主页。

步骤

- 1 将电源适配器端口上的螺孔与掌垫和键盘部件上的螺孔对齐。
- 2 拧上将电源适配器端口固定至掌垫和键盘部件的螺钉 (M2x2)。
- 3 通过掌垫和键盘部件上的布线导轨将电源适配器端口电缆布线。
- 4 将电源适配器端口电缆连接至系统板。
- 5 合上右侧铰接部件，然后拧上将右侧铰接部件固定至系统板和掌垫部件的三颗螺钉 (M2.5x5)。

完成条件

- 1 装回[无线网卡](#)。
- 2 装回[基座盖](#)。
- 3 装回[光盘驱动器](#)（可选）。

卸下显示屏部件



警告: 拆装计算机内部组件之前, 请阅读计算机附带的安全信息, 并遵循[拆装计算机内部组件之前](#)中的步骤。拆装计算机内部组件之后, 请遵循[拆装计算机内部组件之后](#)中的说明。有关其他最佳安全操作信息, 请参阅www.dell.com/regulatory_compliance 上的 Regulatory Compliance (管制标准) 主页。

前提条件

- 1 卸下[光盘驱动器](#) (可选)。
- 2 卸下[基座盖](#)。
- 3 卸下[无线卡](#)。

步骤

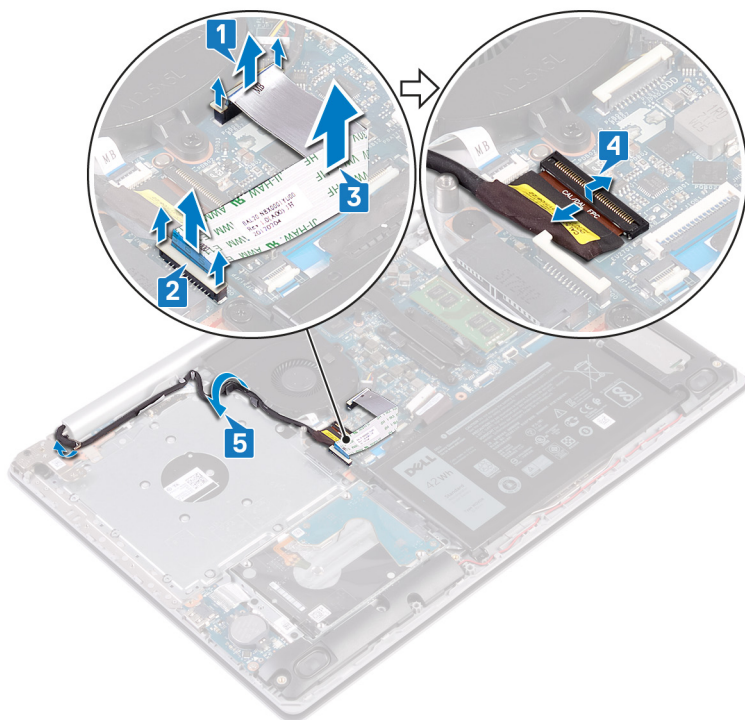


注: 步骤 1-3 仅适用于附带光盘驱动器的计算机。


- 1 提起门锁, 然后断开光盘驱动器连接器板电缆与系统板的连接。
- 2 提起门锁, 然后断开光盘驱动器连接器板电缆与光盘驱动器板连接器的连接。
- 3 将光盘驱动器连接器板电缆提离系统板。
- 4 打开门锁, 然后断开显示屏电缆与系统板的连接。



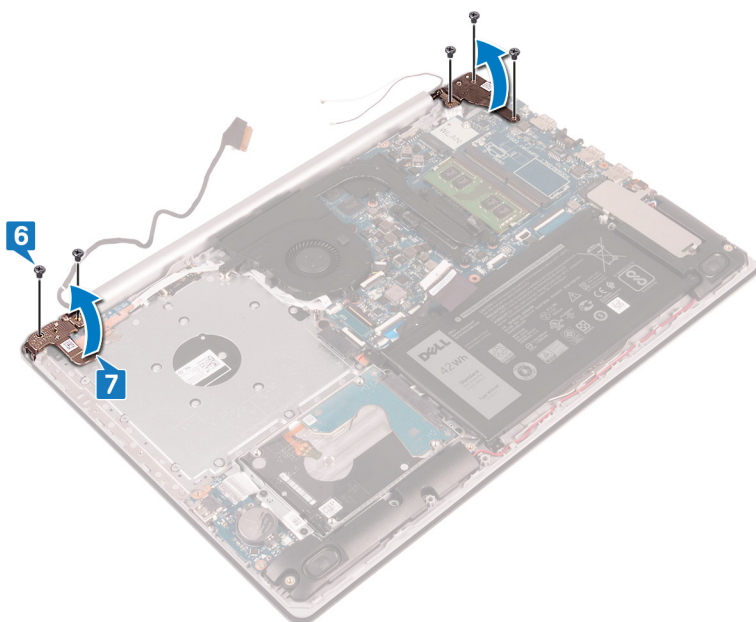
- 5 记下显示屏电缆的布线方式，然后从风扇、掌垫和键盘部件上的布线导向器中取出电缆。



- 6 拧下将左侧和右侧铰接部件固定至系统板、掌垫和键盘部件的五颗螺钉 (M2.5x5)。

 注: 对于未附带光盘驱动器的计算机, 在左侧铰接部件上还有另外一颗螺钉。

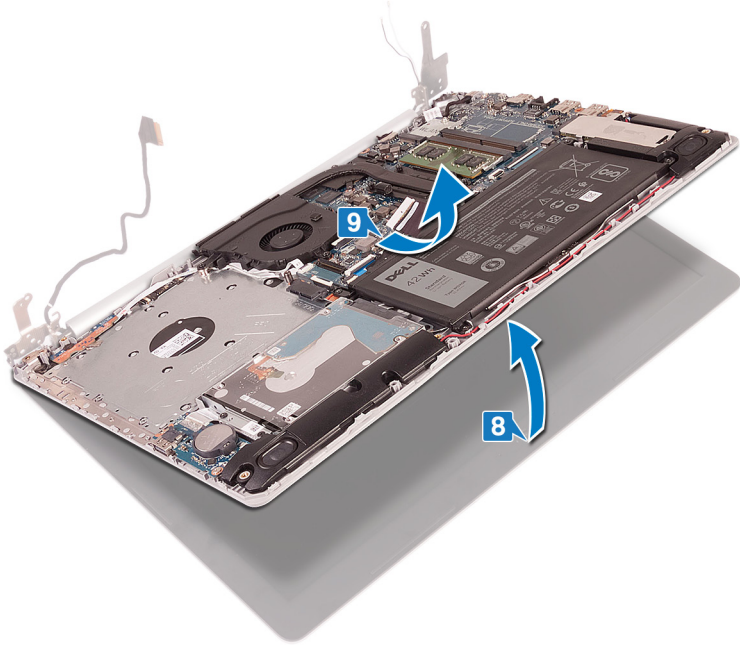
7 打开铰接部件。



8 以一定角度提高掌垫和键盘部件。




9 滑动掌垫和键盘部件并将其提离显示屏部件。




10 执行所有步骤后，还剩下显示屏部件。




装回显示屏部件

 **警告:** 拆装计算机内部组件之前, 请阅读计算机附带的安全信息, 并遵循 [拆装计算机内部组件之前](#) 中的步骤。拆装计算机内部组件之后, 请遵循 [拆装计算机内部组件之后](#) 中的说明。有关其他最佳安全操作信息, 请参阅 www.dell.com/regulatory_compliance 上的 Regulatory Compliance (管制标准) 主页。


步骤

 **注:** 确保铰接部件打开到最大程度, 然后再将显示屏部件装回掌垫和键盘部件。

- 1 在显示屏部件上的铰接部件下滑动掌垫和键盘部件, 然后合上它。
- 2 使用定位柱, 在系统板、掌垫和键盘部件上向下按压铰接部件。
- 3 拧上将左侧和右侧铰接部件固定至系统板、掌垫和键盘部件的五颗螺钉 (M2.5x5)。

 **注:** 对于未附带光盘驱动器的计算机, 在左侧铰接部件上还有另外一颗螺钉。

- 4 将显示屏电缆穿过风扇、掌垫和键盘部件上的布线导向器。
- 5 将显示屏电缆滑入系统板上的连接器中, 然后合上门锁以固定电缆。

 **注:** 以下步骤仅适用于附带光盘驱动器的计算机。

- 6 向下按压门锁以将光盘驱动器连接器板电缆连接至光盘驱动器连接器板。
- 7 向下按压门锁以将光盘驱动器连接器板电缆连接至系统板。

完成条件

- 1 装回 [无线网卡](#)。
- 2 装回 [基座盖](#)。
- 3 装回 [光盘驱动器](#) (可选)。

卸下 I/O 板



警告: 拆装计算机内部组件之前, 请阅读计算机附带的安全信息, 并遵循[拆装计算机内部组件之前](#)中的步骤。拆装计算机内部组件之后, 请遵循[拆装计算机内部组件之后](#)中的说明。有关其他最佳安全操作信息, 请参阅www.dell.com/regulatory_compliance 上的 Regulatory Compliance (管制标准) 主页。

前提条件



小心: 取出币形电池会将 BIOS 设置程序的设置重设为默认值。卸下 I/O 板和币形电池之前, 建议您记下 BIOS 设置程序的设置。

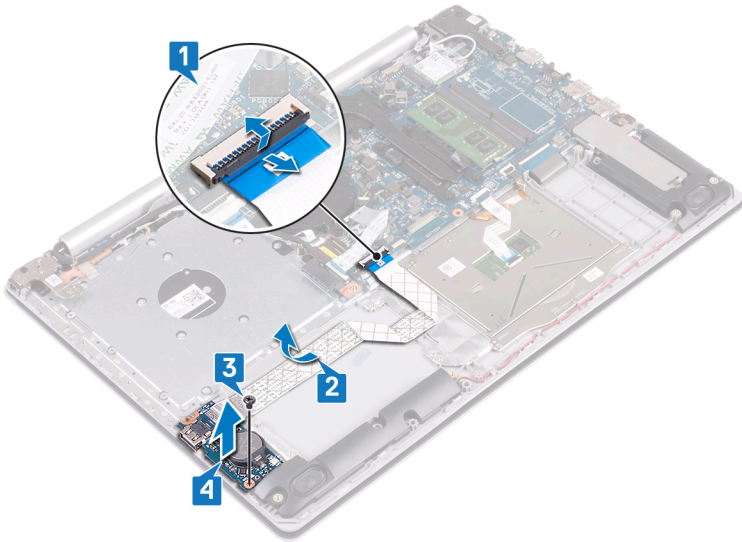
- 1 卸下[光盘驱动器](#) (可选)。
- 2 卸下[基座盖](#)。
- 3 卸下[电池](#)。
- 4 卸下[硬盘驱动器](#)。

步骤

- 1 打开门锁, 然后断开 I/O 板电缆与系统板的连接。
- 2 从掌垫和键盘部件上剥离 I/O 板电缆。
- 3 拧下将 I/O 板固定至掌垫和键盘部件的螺钉 (M2x4)。



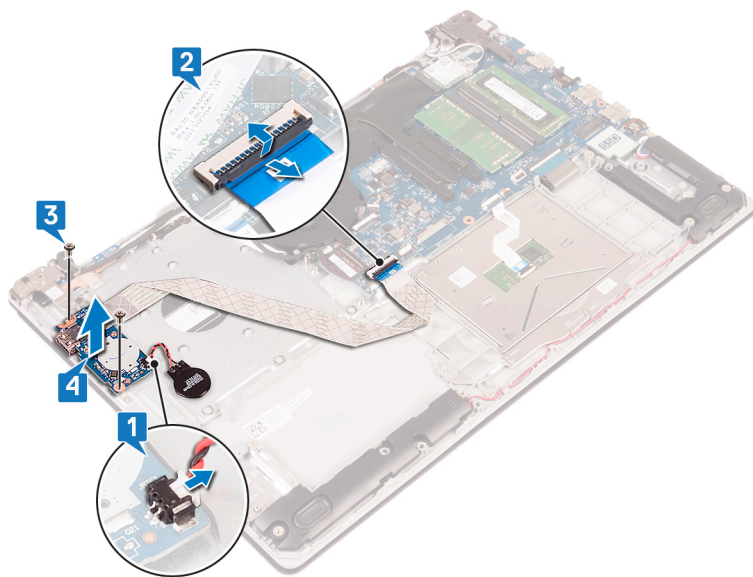
- 4 将 I/O 板连同电缆一起提离掌垫和键盘部件。




适用于未附带光盘驱动器的计算机的步骤

- 1 断开币形电池电缆与 I/O 板的连接。
- 2 打开门锁，然后断开 I/O 板电缆与系统板的连接。
- 3 拧下将 I/O 板固定至掌垫和键盘部件的两颗螺钉 (M2x4)。

4 将 I/O 板提离掌垫和键盘部件。



装回 I/O 板

 **警告:** 拆装计算机内部组件之前，请阅读计算机附带的安全信息，并遵循[拆装计算机内部组件之前](#)中的步骤。拆装计算机内部组件之后，请遵循[拆装计算机内部组件之后](#)中的说明。有关其他最佳安全操作信息，请参阅www.dell.com/regulatory_compliance 上的 Regulatory Compliance（管制标准）主页。

步骤

- 1 使用定位柱，将 I/O 板放在掌垫和键盘部件上。
- 2 拧上将 I/O 板固定至掌垫和键盘部件的螺钉 (M2x4)。
- 3 将 I/O 板电缆粘附到掌垫和键盘部件上。
- 4 将 I/O 板电缆连接至系统板，然后合上门锁以固定电缆。
- 5 将币形电池电缆连接到 I/O 板（仅适用于未附带光盘驱动器的计算机）。

完成条件

- 1 装回[硬盘驱动器](#)。
- 2 装回[电池](#)。
- 3 装回[基座盖](#)。
- 4 装回[光盘驱动器](#)（可选）。

卸下电源按钮板



警告: 拆装计算机内部组件之前, 请阅读计算机附带的安全信息, 并遵循[拆装计算机内部组件之前](#)中的步骤。拆装计算机内部组件之后, 请遵循[拆装计算机内部组件之后](#)中的说明。有关其他最佳安全操作信息, 请参阅www.dell.com/regulatory_compliance上的 Regulatory Compliance (管制标准) 主页。

前提条件

- 1 卸下[光盘驱动器](#) (可选)。
- 2 卸下[基座盖](#)。
- 3 卸下[风扇](#)。

步骤

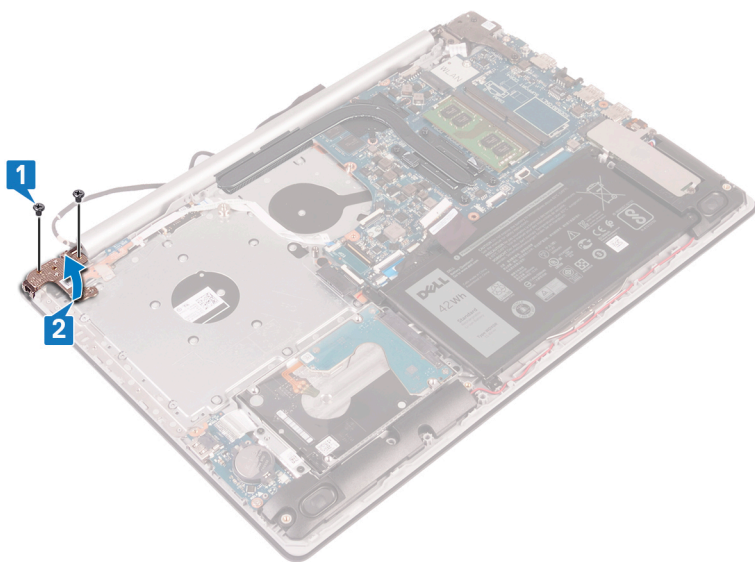
- 1 拧下将左侧铰接部件固定至掌垫和键盘部件的两颗螺钉 (M2.5x5)。



注: 对于未附带光盘驱动器的计算机, 在左侧铰接部件上还有另外一颗螺钉, 用于将左侧铰接部件固定至掌垫和键盘部件。

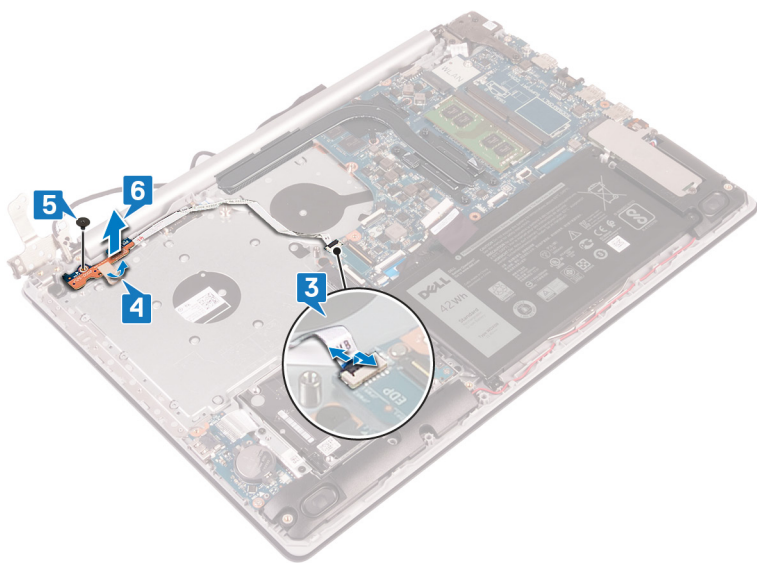


- 2 打开左侧铰接部件。




- 3 打开门锁，然后断开电源按钮板电缆与系统板的连接。
- 4 剥下将电源按钮板固定至掌垫和键盘部件的胶带。
- 5 拧下将电源按钮板固定至掌垫和键盘部件的螺钉 (M2x3)。

6 将电源按钮板连同电缆一起提离掌垫和键盘部件。




装回电源按钮板

 **警告:** 拆装计算机内部组件之前, 请阅读计算机附带的安全信息, 并遵循[拆装计算机内部组件之前](#)中的步骤。拆装计算机内部组件之后, 请遵循[拆装计算机内部组件之后](#)中的说明。有关其他最佳安全操作信息, 请参阅www.dell.com/regulatory_compliance 上的 Regulatory Compliance (管制标准) 主页。

步骤

- 1 将电源按钮板置于掌垫和键盘部件上, 然后将电源按钮板上的螺孔与掌垫和键盘部件上的螺孔对齐。
- 2 拧上将电源按钮板固定至掌垫和键盘部件的螺钉 (M2x3)。
- 3 贴上将电源按钮板固定至掌垫和键盘部件的胶带。
- 4 将电源按钮电缆滑入系统板, 然后合上门锁以固定电缆。
- 5 合上左侧铰接部件。
- 6 拧上将左侧铰接部件固定至掌垫和键盘部件的两颗螺钉 (M2.5x5)。

 **注:** 对于未附带光盘驱动器的计算机, 在左侧铰接部件上还有另外一颗螺钉, 用于将左侧铰接部件固定至掌垫和键盘部件。

完成条件

- 1 装回[风扇](#)。
- 2 装回[基座盖](#)。
- 3 装回[光盘驱动器](#) (可选)。

卸下系统板



警告: 拆装计算机内部组件之前, 请阅读计算机附带的安全信息, 并遵循[拆装计算机内部组件之前](#)中的步骤。拆装计算机内部组件之后, 请遵循[拆装计算机内部组件之后](#)中的说明。有关其他最佳安全操作信息, 请参阅www.dell.com/regulatory_compliance 上的 Regulatory Compliance (管制标准) 主页。



注: 计算机的服务标签存储在系统板中。装回系统板后, 您必须在 BIOS 设置程序中输入服务标签。



注: 装回系统板会删除使用 BIOS 设置程序对 BIOS 所做的任何更改。您必须在装回系统板后再次进行相应的更改。



注: 断开电缆与系统板的连接之前, 请记下连接器的位置, 以便在装回系统板之后可以正确进行重新连接。

前提条件

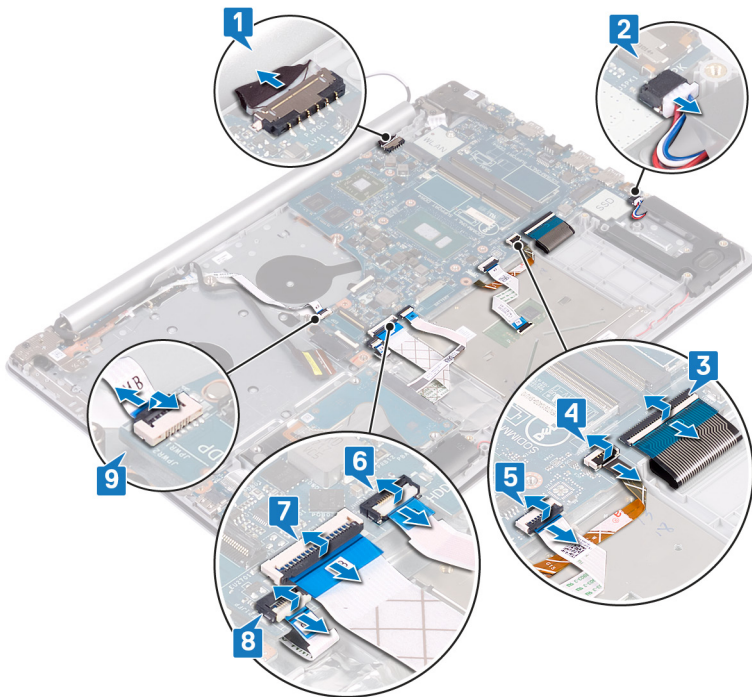
- 1 卸下[光盘驱动器](#) (可选)。
- 2 卸下[基座盖](#)。
- 3 卸下[电池](#)。
- 4 卸下[内存模块](#)。
- 5 卸下[无线卡](#)。
- 6 卸下[固态驱动器](#)。
- 7 卸下[风扇](#)。
- 8 卸下[散热器](#)。

步骤

- 1 断开电源适配器端口电缆与系统板的连接。
- 2 断开扬声器电缆与系统板的连接。
- 3 打开门锁, 然后断开键盘与系统板的连接。
- 4 打开门锁, 然后断开键盘背景光电缆与系统板的连接。
- 5 打开门锁, 然后断开触摸板电缆与系统板的连接。

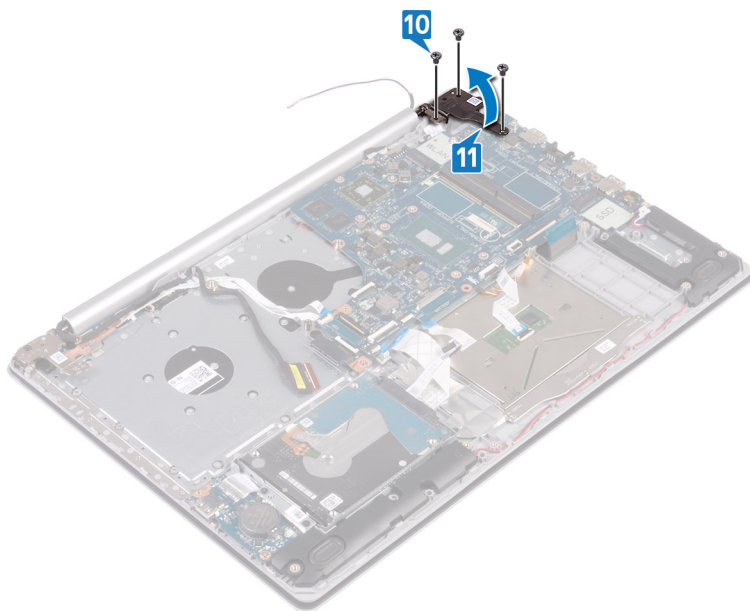


- 6 打开门锁，然后断开硬盘驱动器电缆与系统板的连接。
- 7 打开门锁，然后断开 I/O 板电缆与系统板的连接。
- 8 打开门锁，然后断开指纹读取器电缆与系统板的连接。
- 9 打开门锁，然后断开电源按钮板电缆与系统板的连接。



- 10 拧下将右侧铰接部件固定至系统板的三颗螺钉 (M2.5x5)。

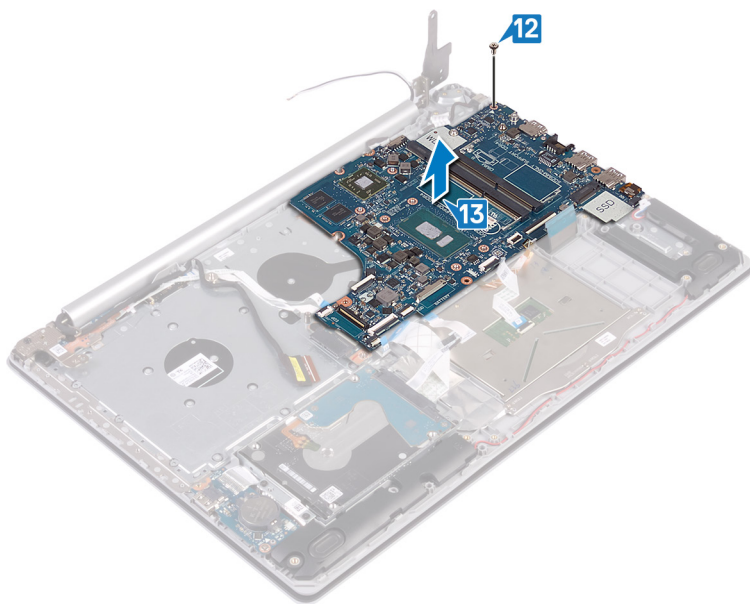
11 打开右侧铰接部件。




12 拧下将系统板固定至掌垫和键盘部件的螺钉 (M2x4)。





13 将系统板提离掌垫和键盘部件。



装回系统板

 **警告:** 拆装计算机内部组件之前，请阅读计算机附带的安全信息，并遵循[拆装计算机内部组件之前](#)中的步骤。拆装计算机内部组件之后，请遵循[拆装计算机内部组件之后](#)中的说明。有关其他最佳安全操作信息，请参阅www.dell.com/regulatory_compliance 上的 Regulatory Compliance（管制标准）主页。

 **注:** 计算机的服务标签存储在系统板中。装回系统板后，您必须在 BIOS 设置程序中输入服务标签。

 **注:** 装回系统板会删除使用 BIOS 设置程序对 BIOS 所做的任何更改。您必须在装回系统板后再次进行相应的更改。

步骤

- 1 将系统板上的螺孔与掌垫和键盘部件上的螺孔对齐。
- 2 拧上将系统板固定至掌垫和键盘部件的螺钉 (M2x4)。
- 3 合上右侧显示屏铰接部件。
- 4 拧上将右侧铰接部件固定至系统板的三颗螺钉 (M2.5x5)。
- 5 将电源适配器端口电缆和扬声器电缆连接至系统板。
- 6 将键盘背景光电缆和键盘电缆滑入系统板上各自的连接器，然后合上门锁。
- 7 将触摸板电缆和硬盘驱动器电缆滑入系统板上各自的连接器，然后合上门锁。
- 8 将 I/O 板电缆和指纹读取器电缆滑入系统板上各自的连接器，然后合上门锁。
- 9 将电源按钮板电缆滑入系统板上的连接器中，然后合上门锁。

完成条件

- 1 装回[散热器](#)。
- 2 装回[风扇](#)。
- 3 装回[固态驱动器](#)。
- 4 装回[无线网卡](#)。



- 5 装回[内存模块](#)。
- 6 装回[电池](#)。
- 7 装回[基座盖](#)。
- 8 装回[光盘驱动器](#)（可选）。

在 BIOS 设置程序中输入服务标签

- 1 打开或重新启动计算机。
- 2 显示 Dell 徽标时按 F2 键，进入 BIOS 设置程序。
- 3 导航至 **Main（主要）** 选项卡，然后在 **Service Tag Input（服务标签输入）** 字段中输入服务标签。



注：服务标签是位于您的计算机背面的字母数字标识符。

卸下带指纹读取器的电源按钮



警告: 拆装计算机内部组件之前, 请阅读计算机附带的安全信息, 并遵循[拆装计算机内部组件之前](#)中的步骤。拆装计算机内部组件之后, 请遵循[拆装计算机内部组件之后](#)中的说明。有关其他最佳安全操作信息, 请参阅www.dell.com/regulatory_compliance 上的 Regulatory Compliance (管制标准) 主页。



注: 仅适用于附带指纹读取器的计算机。

前提条件

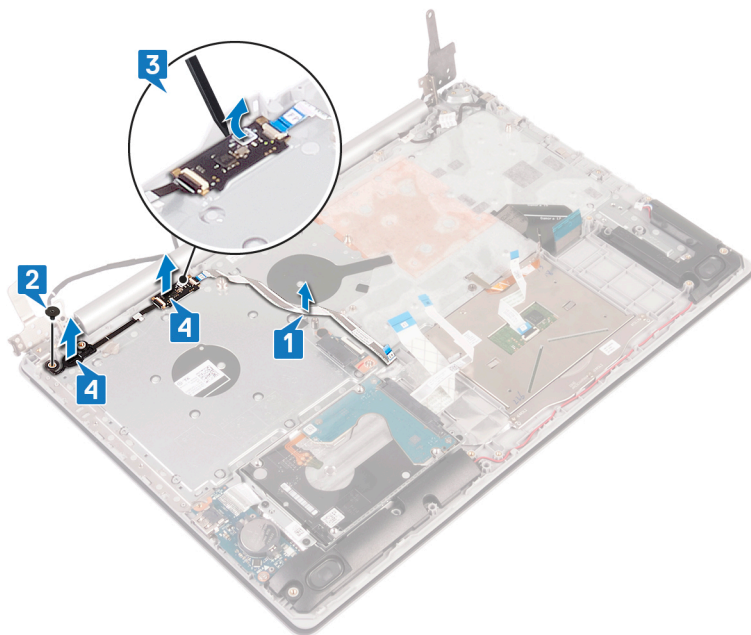
- 1 卸下[光盘驱动器](#) (可选)。
- 2 卸下[基座盖](#)。
- 3 卸下[电池](#)。
- 4 卸下[固态驱动器](#)。
- 5 卸下[风扇](#)。
- 6 卸下[散热器](#)。
- 7 卸下[无线卡](#)。
- 8 卸下[电源按钮板](#)。
- 9 卸下[系统板](#)。

步骤


- 1 从掌垫和键盘部件上剥离指纹读取器电缆。
- 2 拧下将电源按钮和指纹读取器固定至掌垫和键盘部件的螺钉 (M2x2)。
- 3 使用塑料划片, 从掌垫和键盘部件上释放指纹读取器板。




- 4 将电源按钮和指纹读取器及其电缆一起提高掌垫和键盘部件。



装回带指纹读取器的电源按钮

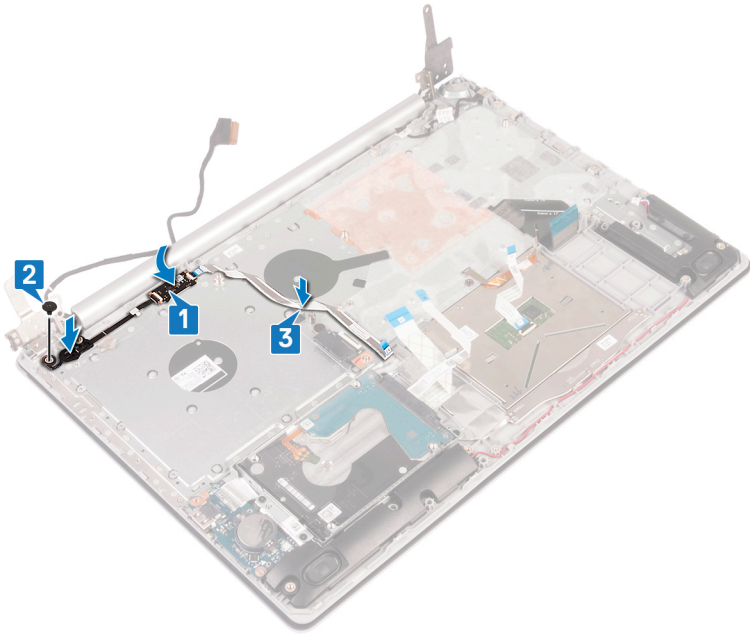
 **警告:** 拆装计算机内部组件之前, 请阅读计算机附带的安全信息, 并遵循[拆装计算机内部组件之前](#)中的步骤。拆装计算机内部组件之后, 请遵循[拆装计算机内部组件之后](#)中的说明。有关其他最佳安全操作信息, 请参阅www.dell.com/regulatory_compliance上的 Regulatory Compliance (管制标准) 主页。

 **注:** 仅适用于附带指纹读取器的计算机。

步骤

- 1 使用定位柱, 将电源按钮和指纹读取器放在掌垫和键盘部件上并对齐。
- 2 拧上将电源按钮和指纹读取器固定至掌垫和键盘部件的螺钉 (M2x2)。

- 3 将指纹读取器电缆粘附到掌垫和键盘部件上。



完成条件

- 1 装回系统板。
- 2 装回电源按钮板。
- 3 装回无线网卡。
- 4 装回散热器。
- 5 装回风扇。
- 6 装回固态硬盘。
- 7 装回电池。
- 8 装回基座盖。
- 9 装回光盘驱动器（可选）。

卸下掌垫和键盘部件



警告: 拆装计算机内部组件之前, 请阅读计算机附带的安全信息, 并遵循[拆装计算机内部组件之前](#)中的步骤。拆装计算机内部组件之后, 请遵循[拆装计算机内部组件之后](#)中的说明。有关其他最佳安全操作信息, 请参阅www.dell.com/regulatory_compliance 上的 Regulatory Compliance (管制标准) 主页。

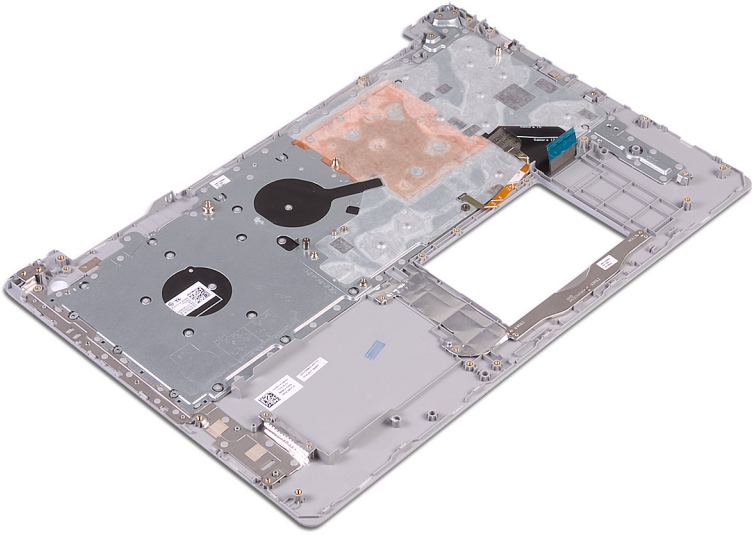
前提条件

- 1 卸下[光盘驱动器](#) (可选)。
- 2 卸下[基座盖](#)。
- 3 卸下[电池](#)。
- 4 卸下[光盘驱动器连接器板](#)。
- 5 卸下[风扇](#)。
- 6 卸下[固态硬盘](#)。
- 7 卸下[无线卡](#)。
- 8 卸下[扬声器](#)。
- 9 卸下[硬盘驱动器](#)。
- 10 卸下[触摸板](#)。
- 11 卸下[电源适配器端口](#)。
- 12 卸下[显示屏部件](#)。
- 13 卸下[I/O 板](#)。
- 14 卸下[电源按钮板](#)。
- 15 卸下[系统板](#)。
- 16 卸下[电源按钮和指纹读取器](#) (可选)。


步骤

执行上述步骤后, 还剩下掌垫和键盘部件。





装回掌垫和键盘部件

 **警告:** 拆装计算机内部组件之前，请阅读计算机附带的安全信息，并遵循[拆装计算机内部组件之前](#)中的步骤。拆装计算机内部组件之后，请遵循[拆装计算机内部组件之后](#)中的说明。有关其他最佳安全操作信息，请参阅www.dell.com/regulatory_compliance上的 Regulatory Compliance（管制标准）主页。

步骤

将掌垫和键盘部件放在平坦的表面上。

完成条件

- 1 装回[电源按钮和指纹读取器](#)（可选）。
- 2 装回[系统板](#)。
- 3 装回[电源按钮板](#)。
- 4 装回[I/O 板](#)。
- 5 装回[显示屏部件](#)。
- 6 装回[电源适配器端口](#)。
- 7 更换触[摸板](#)。
- 8 装回[硬盘驱动器](#)。
- 9 装回[扬声器](#)。
- 10 装回[无线网卡](#)。
- 11 装回[固态驱动器](#)。
- 12 装回[风扇](#)。
- 13 装回[光盘驱动器连接器板](#)。
- 14 装回[电池](#)。
- 15 装回[基座盖](#)。
- 16 装回[光盘驱动器](#)（可选）。



卸下显示屏挡板



警告: 拆装计算机内部组件之前, 请阅读计算机附带的安全信息, 并遵循[拆装计算机内部组件之前](#)中的步骤。拆装计算机内部组件之后, 请遵循[拆装计算机内部组件之后](#)中的说明。有关其他最佳安全操作信息, 请参阅www.dell.com/regulatory_compliance 上的 Regulatory Compliance (管制标准) 主页。

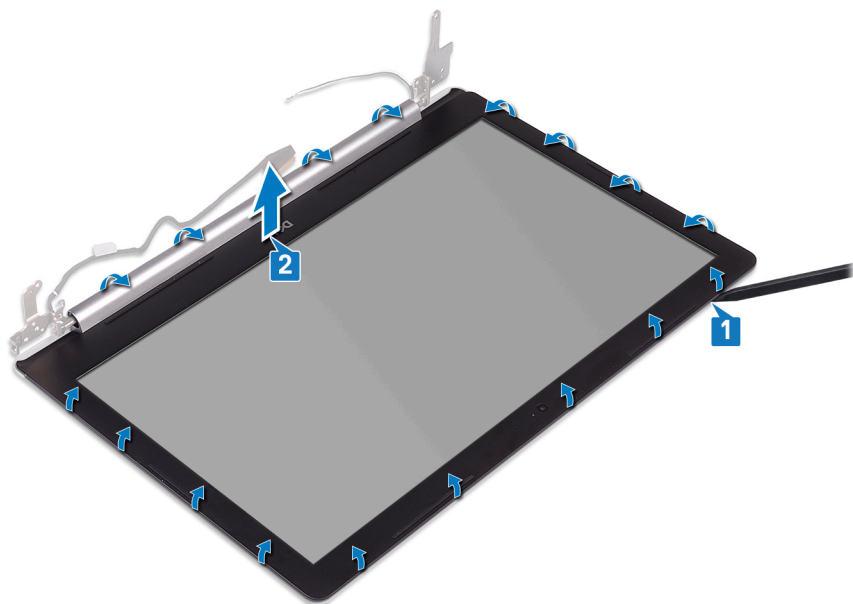
前提条件

- 1 卸下[光盘驱动器](#) (可选)。
- 2 卸下[基座盖](#)。
- 3 卸下[无线卡](#)。
- 4 卸下[显示屏部件](#)。


步骤

- 1 使用塑料划片, 从显示屏后盖和天线部件左上角的外边缘小心地撬起显示屏挡板。

2 将显示屏挡板从显示屏后护盖和天线部件上卸下。



装回显示屏挡板

 **警告:** 拆装计算机内部组件之前, 请阅读计算机附带的安全信息, 并遵循[拆装计算机内部组件之前](#)中的步骤。拆装计算机内部组件之后, 请遵循[拆装计算机内部组件之后](#)中的说明。有关其他最佳安全操作信息, 请参阅www.dell.com/regulatory_compliance上的 Regulatory Compliance (管制标准) 主页。

步骤

将显示屏挡板与显示屏后盖和天线部件对齐, 然后轻轻地将显示屏挡板卡入到位。

完成条件

- 1 装回[显示屏部件](#)。
- 2 装回[无线网卡](#)。
- 3 装回[基座盖](#)。
- 4 装回[光盘驱动器](#) (可选)。

卸下摄像头



警告: 拆装计算机内部组件之前, 请阅读计算机附带的安全信息, 并遵循[拆装计算机内部组件之前](#)中的步骤。拆装计算机内部组件之后, 请遵循[拆装计算机内部组件之后](#)中的说明。有关其他最佳安全操作信息, 请参阅www.dell.com/regulatory_compliance 上的 Regulatory Compliance (管制标准) 主页。

前提条件

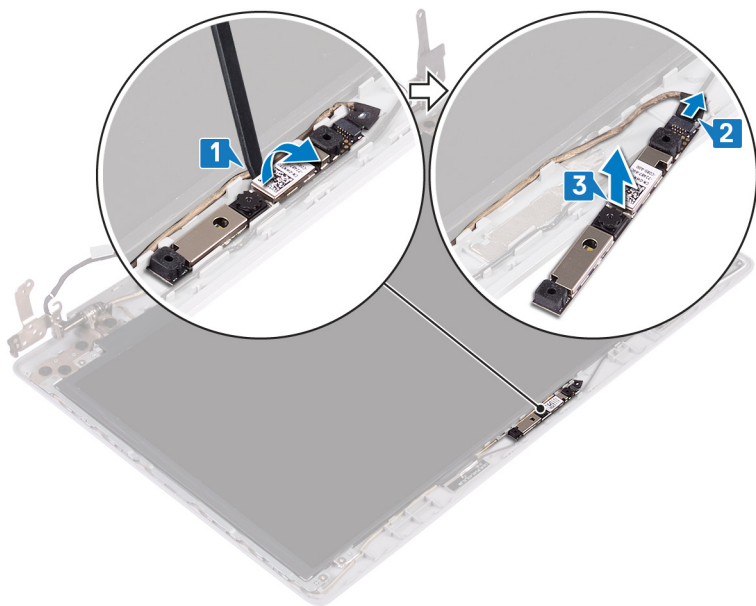
- 1 卸下[光盘驱动器](#) (可选)。
- 2 卸下[基座盖](#)。
- 3 卸下[无线卡](#)。
- 4 卸下[显示屏部件](#)。
- 5 卸下[显示屏挡板](#)。

步骤


- 1 使用塑料划片轻轻地将摄像头撬离显示屏后盖和天线部件。
- 2 从摄像头模块上拔下摄像头电缆。



3 向上将摄像头模块从显示屏后盖显示屏后盖和天线部件中取出。



装回摄像头

 **警告:** 拆装计算机内部组件之前, 请阅读计算机附带的安全信息, 并遵循[拆装计算机内部组件之前](#)中的步骤。拆装计算机内部组件之后, 请遵循[拆装计算机内部组件之后](#)中的说明。有关其他最佳安全操作信息, 请参阅www.dell.com/regulatory_compliance上的 Regulatory Compliance (管制标准) 主页。

步骤

- 1 将摄像头电缆连接到摄像头模块。
- 2 使用定位柱, 将摄像头模块连接到显示屏后盖和天线部件。

完成条件

- 1 装回[显示屏挡板](#)。
- 2 装回[显示屏部件](#)。
- 3 装回[无线网卡](#)。
- 4 装回[基座盖](#)。
- 5 装回[光盘驱动器](#) (可选)。



卸下显示屏面板



警告: 拆装计算机内部组件之前, 请阅读计算机附带的安全信息, 并遵循[拆装计算机内部组件之前](#)中的步骤。拆装计算机内部组件之后, 请遵循[拆装计算机内部组件之后](#)中的说明。有关其他最佳安全操作信息, 请参阅www.dell.com/regulatory_compliance 上的 Regulatory Compliance (管制标准) 主页。

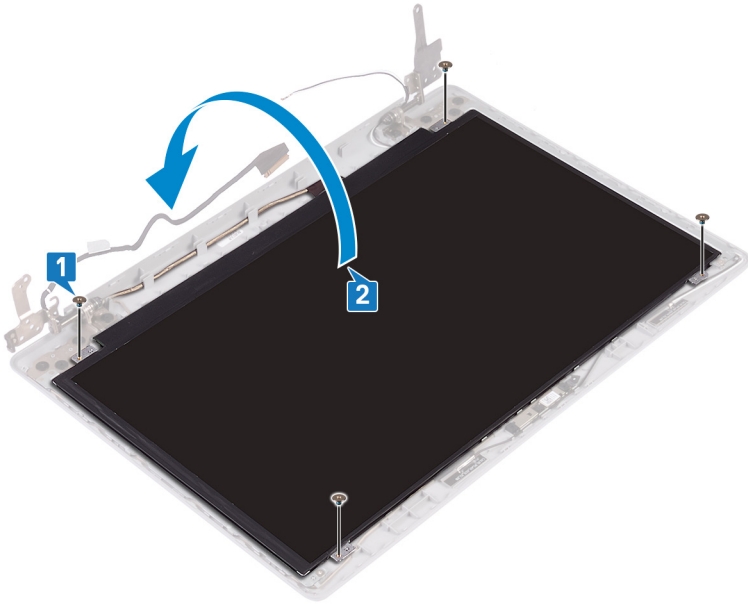
前提条件

- 1 卸下[光盘驱动器](#) (可选)。
- 2 卸下[基座盖](#)。
- 3 卸下[无线卡](#)。
- 4 卸下[显示屏部件](#)。
- 5 卸下[显示屏挡板](#)。

步骤

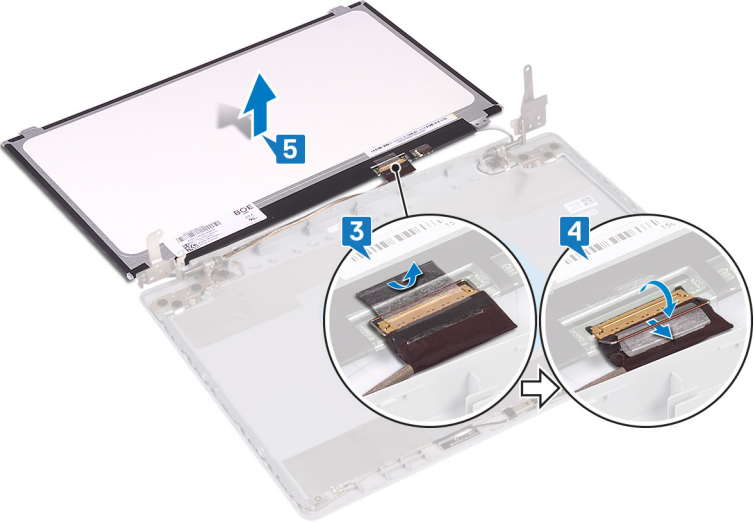
- 1 拧下将显示屏面板固定至显示屏后护盖和天线部件的四颗螺钉 (M2x2)。

- 2 提起显示屏面板，并将其翻转过来。




- 3 剥下将显示屏电缆附着到显示屏面板背面的胶带。
- 4 提起门锁，然后断开显示屏电缆与显示屏面板电缆连接器的连接。

5 将显示屏面板脱离显示屏后盖和天线部件。

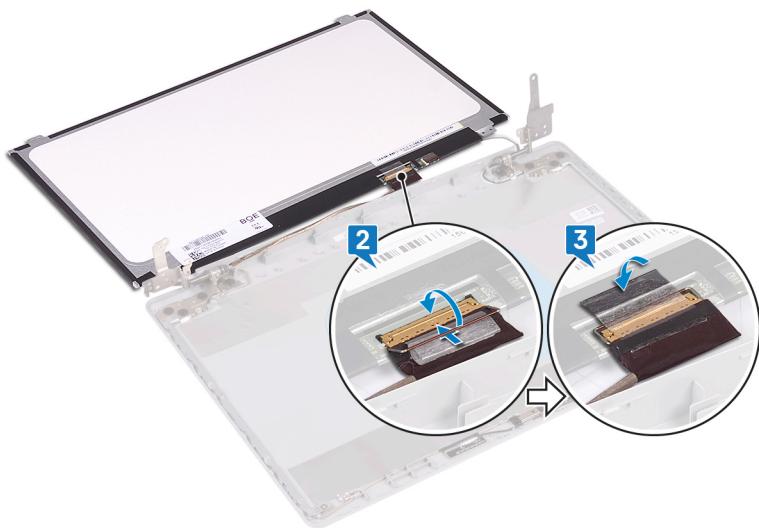


装回显示屏面板

 **警告:** 拆装计算机内部组件之前, 请阅读计算机附带的安全信息, 并遵循 [拆装计算机内部组件之前](#) 中的步骤。拆装计算机内部组件之后, 请遵循 [拆装计算机内部组件之后](#) 中的说明。有关其他最佳安全操作信息, 请参阅 www.dell.com/regulatory_compliance 上的 Regulatory Compliance (管制标准) 主页。

步骤

- 1 将显示屏面板放在平坦、干净的表面上。
- 2 将显示屏电缆连接到显示屏面板背面的连接器, 然后合上门锁以固定电缆。
- 3 贴上将显示屏电缆固定至显示屏面板背面的胶带。



- 4 将显示屏面板放在显示屏后盖和天线部件上。
- 5 将显示屏面板上的螺孔与显示屏后盖和天线部件上的螺孔对齐。
- 6 拧上将显示屏面板固定至显示屏后盖和天线部件的螺钉。



完成条件

- 1 装回[显示屏挡板](#)。
- 2 装回[显示屏部件](#)。
- 3 装回[无线网卡](#)。
- 4 装回[基座盖](#)。
- 5 装回[光盘驱动器](#)（可选）。

卸下显示屏铰接部件



警告: 拆装计算机内部组件之前, 请阅读计算机附带的安全信息, 并遵循[拆装计算机内部组件之前](#)中的步骤。拆装计算机内部组件之后, 请遵循[拆装计算机内部组件之后](#)中的说明。有关其他最佳安全操作信息, 请参阅www.dell.com/regulatory_compliance 上的 Regulatory Compliance (管制标准) 主页。

前提条件

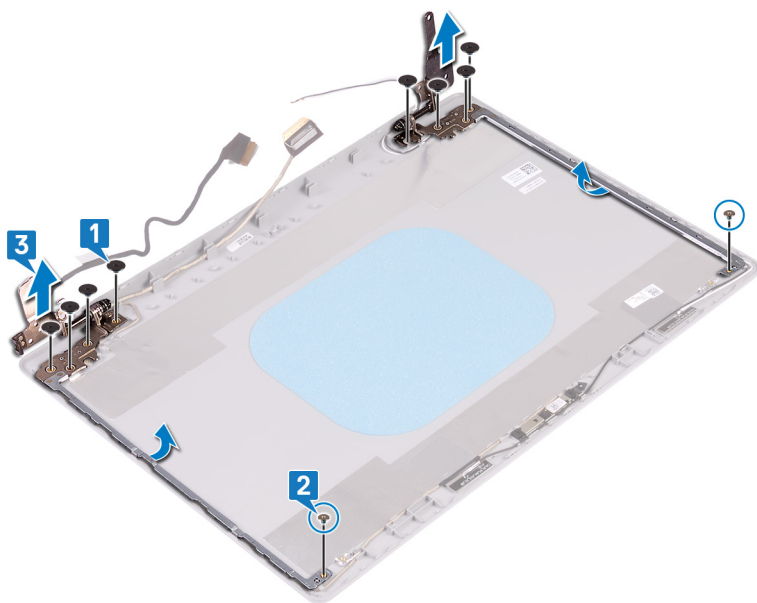
- 1 卸下[光盘驱动器](#) (可选)。
- 2 卸下[基座盖](#)。
- 3 卸下[无线卡](#)。
- 4 卸下[显示屏部件](#)。
- 5 卸下[显示屏挡板](#)。
- 6 卸下[显示屏面板](#)。

步骤


- 1 拧下将铰链部件固定至显示屏后盖和天线部件的八颗螺钉 (M2.5x2.5)。
- 2 拧下将铰链部件支架固定至显示屏后盖和天线部件的两颗螺钉 (M2x2)。



3 将铰链部件和支架提离显示屏后盖和天线部件。



装回显示屏铰链部件

 **警告:** 拆装计算机内部组件之前，请阅读计算机附带的安全信息，并遵循[拆装计算机内部组件之前](#)中的步骤。拆装计算机内部组件之后，请遵循[拆装计算机内部组件之后](#)中的说明。有关其他最佳安全操作信息，请参阅www.dell.com/regulatory_compliance上的 Regulatory Compliance（管制标准）主页。

步骤

- 1 将铰链部件和支架上的螺孔与显示屏后盖和天线部件上的螺孔对齐。
- 2 拧上将铰链部件固定至显示屏后盖和天线部件的两颗螺钉 (M2x2)。
- 3 拧上将铰链部件固定至显示屏后盖和天线部件的八颗螺钉 (M2.5x2.5)。

完成条件

- 1 装回[显示屏面板](#)。
- 2 装回[显示屏挡板](#)。
- 3 装回[显示屏部件](#)。
- 4 装回[无线网卡](#)。
- 5 装回[基座盖](#)。
- 6 装回[光盘驱动器](#)（可选）。



卸下显示屏电缆



警告: 拆装计算机内部组件之前, 请阅读计算机附带的安全信息, 并遵循[拆装计算机内部组件之前](#)中的步骤。拆装计算机内部组件之后, 请遵循[拆装计算机内部组件之后](#)中的说明。有关其他最佳安全操作信息, 请参阅www.dell.com/regulatory_compliance上的 Regulatory Compliance (管制标准) 主页。

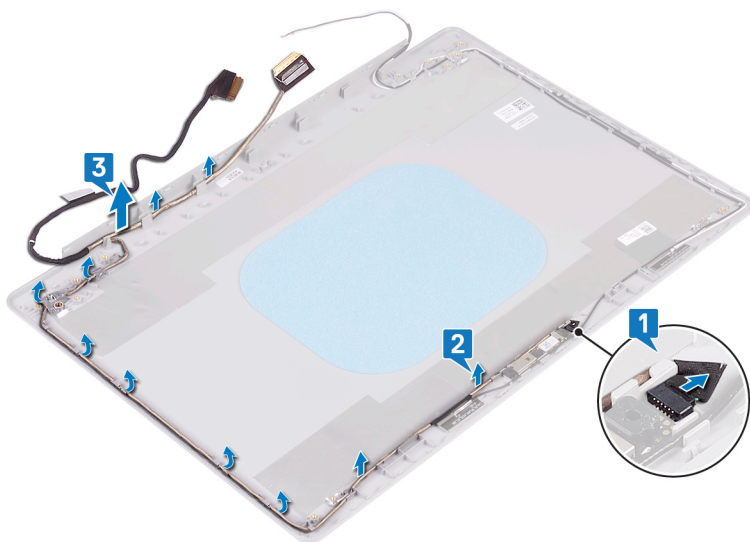
前提条件

- 1 卸下[光盘驱动器](#) (可选)。
- 2 卸下[基座盖](#)。
- 3 卸下[无线卡](#)。
- 4 卸下[显示屏部件](#)。
- 5 卸下[显示屏挡板](#)。
- 6 卸下[显示屏面板](#)。
- 7 卸下[显示屏铰接部件](#)。


步骤

- 1 从摄像头模块上拔下摄像头电缆。
- 2 记下显示屏电缆的布线方式, 然后将电缆从显示屏后盖和天线部件上的布线导向器中取出。

3 从显示屏后盖和天线部件上卸下显示屏电缆。



装回显示屏电缆

 **警告:** 拆装计算机内部组件之前, 请阅读计算机附带的安全信息, 并遵循[拆装计算机内部组件之前](#)中的步骤。拆装计算机内部组件之后, 请遵循[拆装计算机内部组件之后](#)中的说明。有关其他最佳安全操作信息, 请参阅www.dell.com/regulatory_compliance 上的 Regulatory Compliance (管制标准) 主页。

步骤

- 1 将显示屏电缆穿过显示屏后护盖和天线部件上的布线导向器。
- 2 将摄像头电缆滑入摄像头模块上的连接器以固定电缆。

完成条件

- 1 装回[显示屏铰接部件](#)。
- 2 装回[显示屏面板](#)。
- 3 装回[显示屏挡板](#)。
- 4 装回[显示屏部件](#)。
- 5 装回[无线网卡](#)。
- 6 装回[基座盖](#)。
- 7 装回[光盘驱动器](#) (可选)。

卸下显示屏后盖和天线部件



警告: 拆装计算机内部组件之前, 请阅读计算机附带的安全信息, 并遵循[拆装计算机内部组件之前](#)中的步骤。拆装计算机内部组件之后, 请遵循[拆装计算机内部组件之后](#)中的说明。有关其他最佳安全操作信息, 请参阅www.dell.com/regulatory_compliance 上的 Regulatory Compliance (管制标准) 主页。

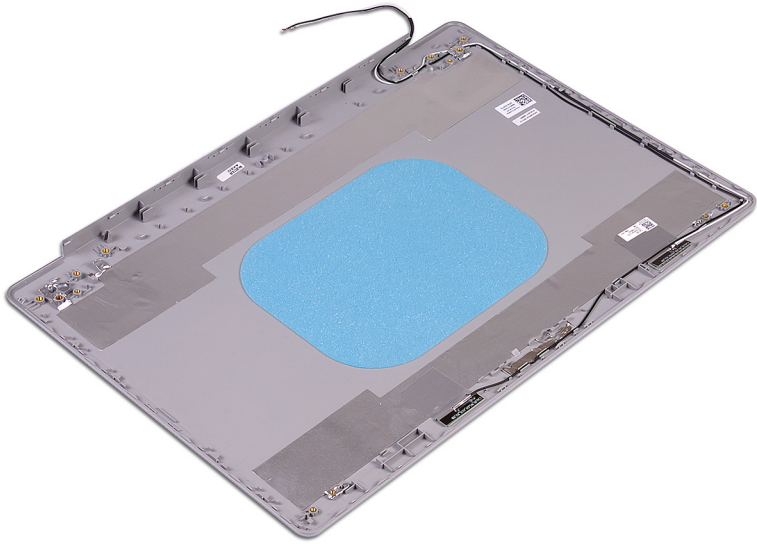
前提条件

- 1 卸下[光盘驱动器](#)。
- 2 卸下[基座盖](#)。
- 3 卸下[无线卡](#)。
- 4 卸下[显示屏部件](#)。
- 5 卸下[显示屏挡板](#)。
- 6 卸下[摄像头](#)。
- 7 卸下[显示屏面板](#)。
- 8 卸下[显示屏铰接部件](#)。
- 9 卸下[显示屏电缆](#)。


步骤

执行以上所有步骤后, 还剩下显示屏后盖和天线部件。





装回显示屏后盖和天线部件

 **警告:** 拆装计算机内部组件之前，请阅读计算机附带的安全信息，并遵循[拆装计算机内部组件之前](#)中的步骤。拆装计算机内部组件之后，请遵循[拆装计算机内部组件之后](#)中的说明。有关其他最佳安全操作信息，请参阅www.dell.com/regulatory_compliance 上的 Regulatory Compliance（管制标准）主页。

步骤

将显示屏后盖和天线部件放在干净、平坦的表面上。

完成条件

- 1 装回[显示屏电缆](#)。
- 2 装回[显示屏铰接部件](#)。
- 3 装回[显示屏面板](#)。
- 4 装回[摄像头](#)。
- 5 装回[显示屏挡板](#)。
- 6 装回[显示屏部件](#)。
- 7 装回[无线网卡](#)。
- 8 装回[基座盖](#)。
- 9 装回[光盘驱动器](#)。



下载驱动程序

下载音频驱动程序


- 1 打开计算机电源。
- 2 转至 www.dell.com/support。
- 3 单击 **Product support**（产品支持），输入您计算机的服务标签，然后单击 **Submit**（提交）。
 **注:** 如果您没有服务标签，请使用自动检测功能，或手动浏览找到您的计算的型号。
- 4 单击 **Drivers & downloads**（驱动程序和下载） → **Find it myself**（自己查找）。
- 5 向下滚动页面，并展开 **Audio**（音频）。
- 6 单击 **Download**（下载）以下载适用于您的计算机音频驱动程序。
- 7 下载完成后，浏览至您保存音频驱动程序文件的文件夹。
- 8 双击音频驱动程序文件的图标，并按照屏幕上显示的说明安装驱动程序。

表. 3: 设备管理器中的音频控制器



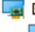


驱动程序安装前	驱动程序安装后
 <p>Audio inputs and outputs Speakers / Headphones (Realtek Audio)</p>	 <p>Audio inputs and outputs Microphone (Realtek Audio) Speakers / Headphones (Realtek Audio)</p>

下载图形驱动程序

- 1 打开计算机电源。
- 2 转至 www.dell.com/support。
- 3 单击 **产品支持**，输入您计算机的服务标签，然后单击 **提交**。
 **注:** 如果您没有服务标签，请使用自动检测功能，或手动浏览找到您的计算的型号。
- 4 单击 **驱动程序和下载** → **自己查找**。
- 5 向下滚动页面并展开 **Video**（视频）。


- 单击**下载**以下下载适用于计算机的图形驱动程序。
- 下载完成后，浏览至您保存图形驱动程序文件的文件夹。
- 双击图形驱动程序文件图标，并按照屏幕上的说明进行操作。

表. 4: 在“Device Manager”（设备管理器）中显示适配器

驱动程序安装前	驱动程序安装后
<ul style="list-style-type: none"> ▼  Display adapters <ul style="list-style-type: none">  Radeon T R7 M565 Graphics 	<ul style="list-style-type: none"> ▼  Display adapters <ul style="list-style-type: none">  AMD Radeon(TM) Vega 10 Mobile Graphics  Radeon T R7 M565 Graphics

下载 USB 3.0 驱动程序

- 打开计算机电源。
- 转至 www.dell.com/support。
- 单击 **Product support**（产品支持），输入您计算机的服务标签，然后单击 **Submit**（提交）。

 **注:** 如果您没有服务标签，请使用自动检测功能，或手动浏览找到您的计算的型号。

- 单击 **Drivers & downloads**（驱动程序和下载） → **Find it myself**（自己查找）。
- 向下滚动页面并展开 **Chipset**（芯片组）。
- 单击 **Download**（下载），以下载适用于您的计算机的 USB 3.0 驱动程序。
- 下载完成后，导航至保存 USB 3.0 驱动程序文件的文件夹。
- 双击驱动程序文件的图标，并按照屏幕上显示的说明进行操作。


表. 5: 识别设备管理器中的 USB 3.0 驱动程序

驱动程序安装前	驱动程序安装后
<ul style="list-style-type: none"> ▼  Universal Serial Bus controllers <ul style="list-style-type: none">  AMD USB 3.10 eXtensible Host Controller - 1.10 (Microsoft)  Generic USB Hub  Realtek USB 2.0 Card Reader  USB Mass Storage Device  USB Root Hub (USB 3.0) 	<ul style="list-style-type: none"> ▼  Universal Serial Bus controllers <ul style="list-style-type: none">  AMD USB 3.10 eXtensible Host Controller - 1.10 (Microsoft)  AMD USB 3.10 eXtensible Host Controller - 1.10 (Microsoft)  Generic USB Hub  Realtek USB 2.0 Card Reader  USB Composite Device  USB Mass Storage Device  USB Root Hub (USB 3.0)  USB Root Hub (USB 3.0)



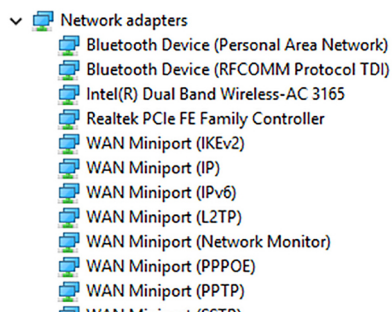
下载 Wi-Fi 驱动程序

- 1 打开计算机电源。
- 2 转至 www.dell.com/support。
- 3 单击 **Product support**（产品支持），输入您计算机的服务标签，然后单击 **Submit**（提交）。

 **注:** 如果您没有服务标签，请使用自动检测功能，或手动浏览找到您的计算的型号。

- 4 单击 **Drivers & downloads**（驱动程序和下载） → **Find it myself**（自己查找）。
- 5 向下滚动页面并展开 **Network**（网络）。
- 6 单击 **Download**（下载）以下载适用于您计算机的 Wi-Fi 驱动程序。
- 7 下载完成后，浏览至您保存 Wi-Fi 驱动程序文件的文件夹。
- 8 双击驱动程序文件的图标，并按照屏幕上显示的说明安装驱动程序。


表. 6: 识别设备管理器中的 Wi-Fi 驱动程序

驱动程序安装前	驱动程序安装后
 <p>Network adapters</p> <ul style="list-style-type: none">Bluetooth Device (RFCOMM Protocol TDI)Intel(R) Dual Band Wireless-AC 3165Realtek PCIe FE Family ControllerWAN Miniport (IKEv2)WAN Miniport (IP)WAN Miniport (IPv6)WAN Miniport (L2TP)WAN Miniport (Network Monitor)WAN Miniport (PPPOE)WAN Miniport (PPTP)WAN Miniport (SSTP)	 <p>Network adapters</p> <ul style="list-style-type: none">Bluetooth Device (Personal Area Network)Bluetooth Device (RFCOMM Protocol TDI)Intel(R) Dual Band Wireless-AC 3165Realtek PCIe FE Family ControllerWAN Miniport (IKEv2)WAN Miniport (IP)WAN Miniport (IPv6)WAN Miniport (L2TP)WAN Miniport (Network Monitor)WAN Miniport (PPPOE)WAN Miniport (PPTP)WAN Miniport (SSTP)

下载介质卡读取器驱动程序

- 1 打开计算机电源。
- 2 转至 www.dell.com/support。

- 单击 **Product support**（产品支持），输入您计算机的服务标签，然后单击 **Submit**（提交）。

 **注:** 如果您没有服务标签，请使用自动检测功能，或手动浏览找到您的计算的型号。


- 单击 **驱动程序和下载** → **自己查找**。
- 向下滚动页面并展开 **Chipset**（芯片组）。
- 单击 **Download**（下载），为您的计算机下载介质卡读取器驱动程序。
- 下载完成后，浏览至您保存介质卡读取器驱动程序文件的文件夹。
- 双击读卡器驱动程序文件的图标，并按照屏幕上显示的说明进行操作。

表. 7: 识别设备管理器中的介质卡读取器驱动程序

驱动程序安装前	驱动程序安装后
 <p>Universal Serial Bus controllers</p> <ul style="list-style-type: none">AMD USB 3.10 eXtensible Host Controller - 1.10 (Microsoft)Generic USB HubRealtek USB 2.0 Card ReaderUSB Mass Storage DeviceUSB Root Hub (USB 3.0)	 <p>Universal Serial Bus controllers</p> <ul style="list-style-type: none">AMD USB 3.10 eXtensible Host Controller - 1.10 (Microsoft)AMD USB 3.10 eXtensible Host Controller - 1.10 (Microsoft)Generic USB HubRealtek USB 2.0 Card ReaderUSB Composite DeviceUSB Mass Storage DeviceUSB Root Hub (USB 3.0)USB Root Hub (USB 3.0)

下载芯片组驱动程序

- 打开计算机电源。
- 转至 www.dell.com/support。
- 单击 **Product support**（产品支持），输入您计算机的服务标签，然后单击 **Submit**（提交）。


 **注:** 如果您没有服务标签，请使用自动检测功能，或手动浏览找到您的计算的型号。

- 单击 **Drivers & downloads**（驱动程序和下载） → **Find it myself**（自己查找）。
- 向下滚动页面并展开 **Chipset**（芯片组）。
- 单击 **Download**（下载）以下载适用于您的计算机的芯片组驱动程序。
- 下载完成后，浏览至您保存芯片组驱动程序文件的文件夹。
- 双击芯片组驱动程序文件的图标，并按照屏幕上显示的说明进行操作。



下载网络驱动程序

- 1 打开计算机电源。
- 2 转至 www.dell.com/support。
- 3 单击 **Product support**（产品支持），输入您计算机的服务标签，然后单击 **Submit**（提交）。


 **注:** 如果您没有服务标签，请使用自动检测功能，或手动浏览找到您的计算的型号。

- 4 单击 **Drivers & downloads**（驱动程序和下载） → **Find it myself**（自己查找）。
- 5 向下滚动页面并展开 **Network**（网络）。
- 6 单击 **Download**（下载）以下载您计算机的网络驱动程序。
- 7 保存文件，完成下载后，导航至保存网络驱动程序文件的文件夹。
- 8 双击网络驱动程序文件的图标，并按照屏幕上的说明进行操作。

表. 8: 在设备管理器中识别网络驱动程序

驱动程序安装前	驱动程序安装后
<ul style="list-style-type: none">Network adapters<ul style="list-style-type: none">Bluetooth Device (Personal Area Network)Bluetooth Device (RFCOMM Protocol TDI)Intel(R) Dual Band Wireless-AC 7265Realtek PCIe FE Family Controller #2WAN Miniport (iKv2)WAN Miniport (IP)WAN Miniport (IPv6)WAN Miniport (L2TP)WAN Miniport (Network Monitor)WAN Miniport (PPPOE)WAN Miniport (PPTP)WAN Miniport (SSTP)	<ul style="list-style-type: none">Network adapters<ul style="list-style-type: none">Bluetooth Device (Personal Area Network)Bluetooth Device (RFCOMM Protocol TDI)Qualcomm QCA9377 802.11ac Wireless AdapterRealtek PCIe FE Family Controller #2WAN Miniport (iKv2)WAN Miniport (IP)WAN Miniport (IPv6)WAN Miniport (L2TP)WAN Miniport (Network Monitor)WAN Miniport (PPPOE)WAN Miniport (PPTP)WAN Miniport (SSTP)

系统设置程序

 **注:** 根据计算机和所安装的设备不同，本部分列出的项目不一定会出现。


引导顺序

引导顺序可让您绕开系统设置定义的引导设备顺序，并直接引导至特定的设备（例如：光盘驱动器或硬盘驱动器）。开机自检 (POST) 期间，当出现 Dell 徽标时，您可以：


- 按下 F2 键访问系统设置程序
- 按下 F12 键显示一次性引导菜单

一次性引导菜单将显示您可以从中引导的设备，包括诊断选项。引导菜单选项包括：

- 可移动驱动器（如果可用）
- STXXXX 驱动器


 **注:** XXX 表示 SATA 驱动器号。

- 光盘驱动器（如果可用）
- SATA 硬盘驱动器（如果有）
- 诊断程序

 **注:** 选择 **Diagnostics**（诊断程序）将显示 **ePSA diagnostics**（ePSA 诊断程序）屏幕。

引导顺序屏幕还会显示访问系统设置程序屏幕的选项。

导航键

 **注:** 对于大多数系统设置程序选项，您所做的任何更改都将被记录下来，但要等到重新启动系统后才能生效。



键

上箭头键

导航

移至上一字段。

下箭头键

移至下一字段。

Enter 键

在所选字段（如适用）中选择值或单击字段中的链接。

空格键

展开或折叠下拉列表（如适用）。

选项卡

移到下一个目标区域。



注: 仅适用于标准图形浏览器。

Esc 键

移至上一页直到显示主屏幕。在主屏幕中按 Esc 会显示一条消息，提示您保存所有未保存的更改，然后重新启动系统。

BIOS 概览



小心: 除非您是高级计算机用户，否则请勿更改 BIOS 安装程序中的设置。某些更改可能会使计算机运行不正常。



注: 更改 BIOS 安装程序之前，建议您记下 BIOS 安装程序屏幕信息，以备将来参考。


将 BIOS 安装程序用于以下用途：

- 取得计算机上所安装硬件的相关信息，如 RAM 的容量、硬盘驱动器的大小等。
- 更改系统配置信息。
- 设置或更改用户可选择的选项，如用户密码、安装的硬盘驱动器类型、启用还是禁用基本设备等。

进入 BIOS 设置程序

- 1 打开（或重新启动）计算机。

- 2 在 POST 期间，系统显示 DELL 徽标后，请等待系统显示 F2 提示，显示后立即按 F2 键。

 **注：**F2 提示表示键盘已初始化。此提示的显示时间可能非常短，因此您必须等待它显示，然后按 F2 键。如果在显示 F2 提示之前按 F2 键，则此击键操作无效。如果等待时间过长，系统已显示操作系统徽标，请继续等待，直至看到桌面。然后关闭计算机并再试一次。

在 BIOS 设置程序中启用或禁用 USB

- 1 打开或重新启动计算机。
- 2 在屏幕上显示 Dell 徽标时按 F2 键，进入 BIOS 设置程序。
将显示 BIOS 设置程序。
- 3 在左侧窗格中，选择 **Settings（设置）** → **System Configuration（系统配置）** → **USB Configuration（USB 配置）**。
在右侧窗格中显示 USB 配置。
- 4 选中或取消选中 **Enable External USB Port（启用外部 USB 端口）** 复选框以分别启用或禁用。
- 5 保存 BIOS 设置程序设置并退出。

在 BIOS 设置程序中识别硬盘驱动器

- 1 打开或重新启动计算机。
- 2 在屏幕上显示 Dell 徽标时按 F2 键，进入 BIOS 设置程序。
在常规组中的**系统信息**下显示硬盘驱动器列表。

在 BIOS 设置程序中检查系统内存

- 1 打开或重新启动计算机。
- 2 在屏幕上显示 Dell 徽标时按 F2 键，进入 BIOS 设置程序。
- 3 在左窗格中，选择**设置** → **常规** → **系统信息**。
在右窗格中显示内存信息。

系统设置选项




 **注：**根据计算机和所安装的设备不同，本部分列出的项目不一定会出现。



表. 9: 系统设置选项 — Main (主要) 菜单

主要	
System Time	以“小时:分钟:秒”的格式显示当前时间。
System Date	以 mm/dd/yyyy 格式显示当前日期。
BIOS Version	显示 BIOS 版本。
Product Name	显示计算机的型号。
Service Tag	显示计算机的服务标签。
Asset Tag	显示计算机的资产标签。
CPU Type	显示处理器类型。
CPU Speed	显示处理器速率。
CPU ID	显示处理器标识代码。
CPU Cache	
L1 Cache	显示处理器一级高速缓存的大小。
L2 Cache	显示处理器二级高速缓存的大小。
L3 Cache	显示处理器三级高速缓存的大小。
	 注: 仅当处理器支持三级高速缓存时才会显示此选项。
First HDD	显示已安装的硬盘驱动器的类型。
SATA ODD	显示已安装的光盘驱动器的类型。
M.2 PCIe SSD	显示已安装的固态驱动器的类型。
AC Adapter Type	显示交流适配器的类型。
System Memory	显示安装的内存的大小。
Memory Speed	显示内存的速率。
Keyboard Type	显示已安装的键盘的类型。

表. 10: 系统设置选项—Advanced（高级）菜单

高级	
PowerNow! Enable（启用）	启用或禁用处理器的 Intel(R) SpeedStep(tm) 模式。 默认：Enabled（已启用）
Virtualization	允许您启用或禁用虚拟化技术。 默认：Enabled（已启用）
VT for Direct I/O	允许您启用或禁用虚拟化技术，以提高 I/O 设备的性能。 默认：Enabled（已启用）
Integrated NIC	允许您启用或禁用板载 LAN 控制器。 默认：Enabled（已启用）
USB Emulation	允许您启用或禁用 USB Emulation（USB 模拟）功能。 此功能定义了在没有 USB 感知操作系统的情况下 BIOS 如何处理 USB 设备。USB 模拟始终在开机自检过程中启用。  注: 此选项关闭时，您无法引导任何类型的 USB 设备（软盘、硬盘驱动器或内存密钥）。 默认：Enabled（已启用）
USB Wake Support	允许您启用 USB 设备将计算机从待机状态唤醒或禁用 USB 唤醒支持功能。  注: 如果启用了 USB PowerShare 功能，连接到 USB PowerShare 连接器的设备可能无法唤醒计算机。 默认：Disabled（已禁用）
SATA Operation	允许您配置集成 SATA 硬盘驱动器控制器的运行模式。 默认：AHCI

高级

Adapter Warnings	允许您选择在使用计算机不支持的交流适配器时计算机是否应显示警告消息。 默认：Enabled（已启用）
Function Key Behavior	允许您将功能键或多媒体键设置为默认功能键行为。 默认：多媒体键
Battery Health	显示电池使用状况。
Miscellaneous Devices	
USB Debug	启用或禁用 USB 调试。 默认：Disabled（已禁用）
BIOS Recovery from Hard Drive	从硬盘驱动器启用或禁用 BIOS 恢复。 默认：Enabled（已启用）
Battery Charge Configuration	设置具有在预先选定的自定义充电开始和停止时间的电池充电设置。 默认：Adaptive（自适应）
Advanced Battery Charge Configuration	从一天开始到指定的工作时间段启用高级电池充电配置。 默认：Disabled（已禁用）
SupportAssist 系统分辨率	
Auto OS Recovery Threshold	控制 SupportAssist 系统分辨率控制台和 Dell OS 恢复工具的自动引导流程。 默认：2
SupportAssist OS Recovery	某些系统出错时，启用或禁用 SupportAssist OS 恢复工具的引导流程。 默认：Disabled（已禁用）

表. 11: 系统设置选项 — Security (安全) 菜单

Security (安全性)	
Admin Password	允许您设置管理员密码。管理员密码控制对系统设置实用程序的访问。
System Password	允许您设置系统密码。系统密码控制启动时对计算机的访问。
HDD1 password	允许设置、更改或删除硬盘驱动器密码。
Password Change	使您可以允许或拒绝系统密码或 HDD 密码更改。 默认: Permitted (允许)
Computrace	通过 Absolute Software 启用或禁用 Computrace 服务 (可选) 的 BIOS 模块接口。 默认: Deactivate (取消激活)
Firmware TPM	启用或禁用固件 TPM。 默认: Disabled (已禁用)。
PPI Bypass for Clear Commands (PPI 绕过清除命令)	启用或禁用 PPI 绕过清除命令。 默认: Disabled (已禁用)。
UEFI Firmware Capsule Updates	启用或禁用通过 UEFI 胶囊更新软件包更新 BIOS。 默认: Enabled (已启用)。

表. 12: 系统设置选项—Boot (引导) 菜单

引导	
Secure Boot (安全引导)	启用或禁用安全引导功能。 默认: Disabled (已禁用)。
Load Legacy Option ROMs	启用或禁用加载传统选项 ROM。 默认: Disabled (已禁用)。
Boot List Option	显示引导列表选项。
File Browser Add Boot Option	添加文件系统的引导选项。



引导

File Browser Add Boot Option

删除文件系统的引导选项。

表. 13: 系统设置选项 — Exit (退出) 菜单

退出

Exit Saving Changes

允许您退出系统设置程序并保存所做的更改。

Save Changes Without Exit

允许您保存所做的更改但不退出系统设置程序。

Exit Discarding Changes

允许您退出系统设置程序但不保存所做的更改。

Load Optimal Defaults

允许您恢复所有系统设置选项的默认设置值。


Discard Changes

允许您载入所有系统设置选项的以前设置值。


系统密码和设置密码

可以创建系统密码和设置密码来保护计算机。

密码类型	说明
系统密码	必须输入密码才能登录系统。
设置密码	必须输入密码才能访问计算机和更改其 BIOS 设置。

 **小心:** 密码功能为计算机中的数据提供了基本的安全保护。

 **小心:** 如果计算机不锁定且无人管理，任何人都可以访问其中存储的数据。

 **注:** 系统密码和设置密码功能已禁用。

分配系统密码和设置密码

仅当状态为 **Not Set (未设置)** 时，您才能指定新的 **System Password (系统密码)**。

要进入系统设置程序，开机或重新引导后立即按 F2。

- 1 在 **System BIOS (系统 BIOS)** 或 **System Setup (系统设置)** 屏幕中，选择 **Security (安全)** 并按 Enter 键。
系统将显示 **Security (安全)** 屏幕。
- 2 选择 **System Password (系统密码)** 并在 **Enter the new password (输入新密码)** 字段中创建一个密码。
采用以下原则设定系统密码：
 - 一个密码最多可包含 32 个字符。
 - 密码可包含数字 0 至 9。
 - 仅小写字母有效，不允许使用大写字母。
 - 只允许使用以下特殊字符：空格、()、(+)、(,)、(-)、(.)、(/)、(:)、([)、(\)、(])、(')。
- 3 键入先前在 **Confirm new password (确认新密码)** 字段中输入的系统密码，然后单击 **OK (确定)**。




- 4 按 Esc 将出现一条消息提示您保存更改。
- 5 按 Y 保存更改。
计算机将重新引导。

删除或更改现有系统密码和或设置密码

尝试删除或更改现有的系统密码和/或设置密码之前，确保 **Password Status**（密码状态）是 Unlocked（已解除锁定）。如果 **Password Status**（密码状态）为 Locked（已锁定），则不可删除或更改现有的系统密码或设置密码。
要进入系统设置程序，开机或重新引导后立即按 F2。

- 1 在 **System BIOS**（系统 BIOS）或 **System Setup**（系统设置程序）屏幕中，选择 **System Security**（系统安全保护）并按 Enter。
将会显示 **System Security**（系统安全保护）屏幕。
- 2 在 **System Security**（系统安全保护）屏幕中，验证 **Password Status**（密码状态）为 Unlocked（已解锁）。
- 3 选择 **System Password**（系统密码），更改或删除现有系统密码并按 Enter 或 Tab 键。
- 4 选择 **Setup Password**（设置密码），更改或删除现有设置密码并按 Enter 或 Tab 键。

 **注:** 如果更改系统密码和/或设置密码，则在提示时重新输入新密码。如果删除系统密码和/或设置密码，则在提示时确认删除。

- 5 按 Esc 将出现一条消息提示您保存更改。
- 6 按 Y 保存更改并退出系统设置程序。
计算机将重新引导。

清除 CMOS 设置

 **小心:** 清除 CMOS 设置将重设计算机上的 BIOS 设置。

- 1 卸下**基座盖**。
- 2 卸下**电池**。
- 3 卸下**币形电池**。
- 4 等待一分钟。
- 5 装回**币形电池**。

- 6 装回**电池**。
- 7 装回**基座盖**。

清除已忘记的密码

要清除已忘记的密码，请联系 Dell 技术支持，具体请访问 www.dell.com/contactdell。




故障排除

刷新 BIOS

提供 BIOS 更新时或装回系统板后您可能需要刷新 BIOS。


遵循以下步骤以刷新 BIOS：

- 1 打开计算机电源。
- 2 转至 www.dell.com/support。
- 3 单击 **Product support**（产品支持），输入您计算机的服务标签，然后单击 **Submit**（提交）。
 **注：**如果您没有服务标签，请使用自动检测功能，或手动浏览找到您的计算的型号。
- 4 单击 **Drivers & downloads**（驱动程序和下载） → **Find it myself**（自己查找）。
- 5 选择您计算机上安装的操作系统。
- 6 向下滚动页面并展开 **BIOS**。
- 7 单击 **Download**（下载），为您的计算机下载最新版本的 BIOS。
- 8 下载完成后，浏览至您保存 BIOS 更新文件的文件夹。
- 9 双击 BIOS 更新文件的图标，并按照屏幕上显示的说明进行操作。

快擦写 BIOS（USB 闪存盘）


- 1 按照“[快擦写 BIOS](#)”中的步骤 1 到步骤 7，下载最新的 BIOS 设置程序文件。
- 2 创建可引导 USB 驱动器。有关详情，请参阅 www.dell.com/support 上提供的知识库文章 [SLN143196](#)。
- 3 将 BIOS 设置程序文件复制至可引导 USB 驱动器。
- 4 将可引导 USB 驱动器连接至需要更新 BIOS 的计算机。
- 5 屏幕上显示 Dell 徽标时，重新启动计算机并按 **F12**。
- 6 从 **One Time Boot Menu**（一次性引导菜单）引导至 USB 驱动器。
- 7 键入 BIOS 设置程序文件名，然后按 **Enter** 键。
- 8 此时会显示 **BIOS Update Utility**（BIOS 更新公用程序）。按照屏幕上的说明完成 BIOS 更新。

增强型预引导系统评估 (ePSA) 诊断程序

 **小心:** 请仅使用 ePSA 诊断程序测试您的计算机。在其他计算机上使用此程序可能会导致无效结果或错误消息。

ePSA 诊断程序（亦称为系统诊断程序）可对硬件执行全面检查。ePSA 嵌入在 BIOS 中并通过 BIOS 内部启动。嵌入式系统诊断程序为特定设备或设备组提供一组选项，使您可以：

- 自动运行测试或在交互模式下运行
- 重复测试
- 显示或保存测试结果
- 运行全面测试以引入附加测试选项，从而提供有关失败设备的额外信息
- 查看告知您测试是否成功完成的状态消息
- 查看告知您在测试过程中所遇到问题的错误消息

 **注:** 特定设备的某些测试需要用户交互。执行诊断程序测试时，请始终确保您在计算机旁边。

有关详情，请参阅 [Dell ePSA 诊断程序 3.0](#)。

运行 ePSA 诊断程序


- 1 打开计算机电源。
- 2 当计算机引导时，在出现 Dell 徽标时按 F12 键。
- 3 在引导菜单屏幕上，选择 **Diagnostics（诊断程序）** 选项。
- 4 单击左下角的箭头。
此时将显示诊断程序首页。
- 5 单击右下角的箭头转至页面列表。
其中列出了检测到的项目。
- 6 如果您希望在特定的设备上运行诊断测试，按 Esc 键并单击 **Yes（是）** 来停止诊断测试。
- 7 从左侧窗格中选择设备，然后单击 **Run Tests（运行测试）**。
- 8 如果出现任何问题，将显示错误代码。
记下错误代码和验证编号并与 Dell 联系。



系统诊断指示灯


电源和电池状态指示灯/硬盘驱动器活动指示灯

指示电池充电状态或硬盘驱动器活动。

 **注:** 按下 Fn + H 可在电池状态指示灯和硬盘驱动器活动指示灯之间切换。

硬盘驱动器活动指示灯

计算机从读取数据或写入数据到硬盘驱动器时亮起。

 **注:** 硬盘驱动器活动指示灯仅在附带硬盘驱动器的计算机上受支持。

电源和电池状态指示灯

指示电源和电池充电状态

稳定白色 — 电源适配器已连接且电池电量超过 5%。

琥珀色 — 计算机以电池作为电源运行且电池电量不足 5%。

Off (关)

- 电源适配器已连接并且电池已充满电。
- 计算机使用电池运行且电池电量高于 5%。
- 计算机处于睡眠状态、休眠休眠状态或关闭

 **注:** 硬盘驱动器活动指示灯仅在附带硬盘驱动器的计算机上受支持。

电源和电池状态指示灯呈琥珀色闪烁并且发出哔声代码指示故障。

例如，电源和电池状态指示灯呈琥珀色闪烁两次后暂停，然后呈白色闪烁三次后暂停。此 2,3 模式会继续，直到计算机关闭，表示为检测到内存或 RAM。

下表显示了各种指示灯点亮方式并介绍了它们的含义。

表. 14: 诊断程序

指示灯显示方式	问题说明
2,1	CPU 故障
2,2	系统板: BIOS 和 ROM 故障
2,3	未检测到内存或 RAM
2,4	内存或 RAM 故障
2,5	安装无效内存

指示灯显示方式	问题说明
2,6	系统板或芯片组错误
2,7	LCD 故障
3,1	CMOS 电池故障
3,2	PCI 或视频卡或芯片故障
3,3	未找到恢复映像
3,4	已找到恢复映像但无效

摄像头状态指示灯：指示摄像头是否正在使用中。

- 呈白色稳定亮起 — 摄像头正在使用中。
- 熄灭 — 摄像头未在使用中。

大写锁定状态指示灯：指示大写锁定是否启用。

- 呈白色稳定亮起 — 大写锁定已启用。
- 熄灭 — 大写锁定已禁用。

弱电释放

弱电是在关闭计算机并取下电池之后计算机上仍残留的静电。以下步骤说明如何执行弱电释放：

- 1 关闭计算机。
- 2 从计算机断开电源适配器的连接。
- 3 按住电源按钮大约 15 秒钟即可耗尽弱电。
- 4 将电源适配器连接至计算机
- 5 打开计算机电源。

Wi-Fi 电源电缆

如果您的计算机由于 Wi-Fi 连接问题无法访问互联网，则可能执行 Wi-Fi 重启程序。以下步骤提供关于如何执行 Wi-Fi 重启的说明：





注: 某些 ISP (互联网服务提供商) 提供了调制解调器/路由器组合设备。

- 1 关闭计算机。
- 2 关闭调制解调器。
- 3 关闭无线路由器。
- 4 等待 30 秒钟。
- 5 打开无线路由器。
- 6 打开调制解调器。
- 7 打开计算机电源。

获取帮助和联系 Dell

自助资源

使用这些自助资源，您可以获得有关 Dell 产品和服务的信息和帮助：

表. 15: 自助资源

有关 Dell 产品和服务的信息

www.dell.com

Dell 帮助和支持应用程序



提示



联系支持人员

在 Windows 搜索中，输入 Help and Support，然后按 Enter 键。

操作系统的联机帮助

www.dell.com/support/windows

www.dell.com/support/linux

故障排除信息、用户手册、设置说明、产品规格、技术帮助博客、驱动程序、软件更新等等。

www.dell.com/support

关于各种计算机问题的 Dell 知识库文章。

- 1 转至 www.dell.com/support。
- 2 在 **Search (搜索)** 框中键入主题或关键字。
- 3 单击 **Search (搜索)** 以检索相关文章。

了解关于产品的以下信息：

- 产品规格
- 操作系统
- 安装和使用计算机
- 数据备份
- 故障排除和诊断

请参阅 *Me and My Dell (我和我的 Dell)*，网址为 www.dell.com/support/manuals。



- 出厂和系统还原
- BIOS 信息


找到与您的产品相关的 *Me and My Dell* (*我和我的 Dell*)，通过其中以下一种方法识别您的产品：

- 选择 **Detect Product (检测产品)**。
- 通过 **View Products (查看产品)** 下拉菜单找到您的产品。
- 在搜索栏中输入 **Service Tag number (服务标签号码)** 或 **Product ID (产品 ID)**。

联系 Dell

如果因为销售、技术支持或客户服务问题联络 Dell，请访问 www.dell.com/contactdell。

 **注：**可用性会因国家和地区以及产品的不同而有所差异，某些服务可能在您所在的国家/地区不可用。

 **注：**如果没有活动的 Internet 连接，您可以在购货发票、装箱单、帐单或 Dell 产品目录上查找联系信息。