

# Inspiron 15 5000

## Guide de maintenance

**Modèle d'ordinateur: Inspiron 5566**  
**Modèle réglementaire: P51F**  
**Type réglementaire: P51F006**



# Remarques, précautions et avertissements

---



**REMARQUE** : Une **REMARQUE** indique des informations importantes qui peuvent vous aider à mieux utiliser votre produit.



**PRÉCAUTION** : Une **PRÉCAUTION** indique un risque d'endommagement du matériel ou de perte de données et vous indique comment éviter le problème.



**AVERTISSEMENT** : Un **AVERTISSEMENT** indique un risque d'endommagement du matériel, de blessures corporelles ou même de mort.

---

© 2016-2018 Dell Inc. ou ses filiales. Tous droits réservés. Dell, EMC et d'autres marques sont des marques de Dell Inc. ou de ses filiales. Les autres marques peuvent être des marques de leurs propriétaires respectifs.

2018 - 07

Rév. A01

# Table des matières

<b>Avant une intervention à l'intérieur de l'ordinateur.....</b>	<b>10</b>
Avant une intervention à l'intérieur de l'ordinateur.....	10
Avant de commencer .....	10
Consignes de sécurité.....	10
Outils recommandés.....	12
Liste des vis.....	12
<b>Après une intervention à l'intérieur de l'ordinateur.....</b>	<b>14</b>
<b>Retrait de la batterie.....</b>	<b>15</b>
Procédure.....	15
<b>Remise en place de la batterie.....</b>	<b>17</b>
Procédure.....	17
<b>Retrait du lecteur optique.....</b>	<b>18</b>
Prérequis.....	18
Procédure.....	18
<b>Remise en place du lecteur optique.....</b>	<b>21</b>
Procédure.....	21
Étapes finales.....	21
<b>Retrait du cache de fond.....</b>	<b>22</b>
Prérequis.....	22
Procédure.....	22

<b>Remise en place du cache de fond.....</b>	<b>24</b>
Procédure.....	24
Étapes finales.....	24
<b>Retrait des barrettes de mémoire.....</b>	<b>25</b>
Prérequis.....	25
Procédure.....	25
<b>Remise en place des barrettes de mémoire.....</b>	<b>27</b>
Procédure.....	27
Étapes finales.....	28
<b>Retrait du disque dur.....</b>	<b>29</b>
Prérequis.....	29
Procédure.....	29
<b>Remise en place du disque dur.....</b>	<b>33</b>
Procédure.....	33
Étapes finales.....	33
<b>Retrait de la carte sans fil.....</b>	<b>34</b>
Prérequis.....	34
Procédure.....	34
<b>Remise en place de la carte sans fil.....</b>	<b>36</b>
Procédure.....	36
Étapes finales.....	37
<b>Retrait de la pile bouton.....</b>	<b>38</b>
Prérequis.....	38
Procédure.....	38

<b>Remise en place de la pile bouton.....</b>	<b>40</b>
Procédure.....	40
Étapes finales.....	40
<b>Retrait du clavier.....</b>	<b>41</b>
Prérequis.....	41
Procédure.....	41
<b>Remise en place du clavier.....</b>	<b>44</b>
Procédure.....	44
Pliage du câble du clavier.....	45
Étapes finales.....	47
<b>Retrait de la base de l'ordinateur.....</b>	<b>48</b>
Prérequis.....	48
Procédure.....	48
<b>Remise en place de la base de l'ordinateur.....</b>	<b>53</b>
Procédure.....	53
Étapes finales.....	54
<b>Retrait de l'interposeur de lecteur optique.....</b>	<b>55</b>
Prérequis.....	55
Procédure.....	55
<b>Remise en place de l'interposeur de lecteur optique....</b>	<b>57</b>
Procédure.....	57
Étapes finales.....	57
<b>Retrait des haut-parleurs.....</b>	<b>58</b>
Prérequis.....	58
Procédure.....	58

<b>Remise en place des haut-parleurs.....</b>	<b>60</b>
Procédure.....	60
Étapes finales.....	60
<b>Retrait de la carte /ES.....</b>	<b>61</b>
Prérequis.....	61
Procédure.....	61
<b>Remise en place de la carte d'E/S.....</b>	<b>63</b>
Procédure.....	63
Étapes finales.....	63
<b>Retrait de l'assemblage de dissipateur de chaleur.....</b>	<b>64</b>
Prérequis.....	64
Procédure.....	65
<b>Remise en place de l'assemblage de dissipateur de chaleur.....</b>	<b>66</b>
Procédure.....	66
Étapes finales.....	66
<b>Retrait de la carte du bouton d'alimentation.....</b>	<b>68</b>
Prérequis.....	68
Procédure.....	68
<b>Remise en place de la carte du bouton d'alimentation.....</b>	<b>71</b>
Procédure.....	71
Étapes finales.....	71

<b>Retrait de la carte système.....</b>	<b>72</b>
Prérequis.....	72
Procédure.....	73
<b>Remise en place de la carte système.....</b>	<b>77</b>
Procédure.....	77
Étapes finales.....	78
<b>Retrait de l'assemblage de l'écran.....</b>	<b>79</b>
Prérequis.....	79
Procédure.....	79
<b>Remise en place de l'assemblage de l'écran.....</b>	<b>82</b>
Procédure.....	82
Étapes finales.....	82
<b>Retrait du cadre d'écran.....</b>	<b>84</b>
Prérequis.....	84
Procédure.....	84
<b>Remise en place du cadre d'écran.....</b>	<b>86</b>
Procédure.....	86
Étapes finales.....	86
<b>Retrait du panneau d'écran.....</b>	<b>87</b>
Prérequis.....	87
Procédure.....	87
<b>Remise en place du panneau d'écran.....</b>	<b>90</b>
Procédure.....	90
Étapes finales.....	90

<b>Retrait des charnières d'écran.....</b>	<b>91</b>
Prérequis.....	91
Procédure.....	91
<b>Remise en place des charnières d'écran.....</b>	<b>93</b>
Procédure.....	93
Étapes finales.....	93
<b>Retrait du câble de l'écran.....</b>	<b>94</b>
Prérequis.....	94
Procédure.....	94
<b>Remise en place du câble d'écran.....</b>	<b>96</b>
Procédure.....	96
Étapes finales.....	96
<b>Retrait de l'assemblage du capot arrière de l'écran et de l'assemblage d'antenne.....</b>	<b>97</b>
Prérequis.....	97
Procédure.....	98
<b>Remise en place de l'assemblage du capot arrière de l'écran et des antennes.....</b>	<b>99</b>
Procédure.....	99
Étapes finales.....	99
<b>Retrait de la webcam.....</b>	<b>100</b>
Prérequis.....	100
Procédure.....	100

<b>Remise en place de la caméra.....</b>	<b>102</b>
Procédure.....	102
Étapes finales.....	102
<b>Retrait du port d'adaptateur d'alimentation.....</b>	<b>103</b>
Prérequis.....	103
Procédure.....	103
<b>Remise en place du port d'adaptateur d'alimentation.</b>	<b>105</b>
Procédure.....	105
Étapes finales.....	105
<b>Retrait de l'assemblage de repose-mains.....</b>	<b>106</b>
Prérequis.....	106
Procédure.....	106
<b>Remise en place de l'assemblage de repose-mains.....</b>	<b>108</b>
Procédure.....	108
Étapes finales.....	108
<b>Mise à jour du BIOS.....</b>	<b>109</b>
<b>Diagnostics.....</b>	<b>110</b>
<b>Obtenir de l'aide et contacter Dell.....</b>	<b>112</b>
Ressources d'auto-assistance.....	112
Contacter Dell.....	113

# Avant une intervention à l'intérieur de l'ordinateur

---





**REMARQUE :** En fonction de la configuration que vous avez commandée, les images présentées dans ce document peuvent être différentes de votre ordinateur.

## Avant une intervention à l'intérieur de l'ordinateur











**REMARQUE :** En fonction de la configuration que vous avez commandée, les images présentées dans ce document peuvent être différentes de votre ordinateur.

### Avant de commencer

- 1 Enregistrez et fermez tous les fichiers et quittez tous les programmes ouverts.
- 2 Arrêtez l'ordinateur. Cliquez sur **Démarrer** →  **Alimentation** → **Arrêter**.  
 **REMARQUE :** Si vous utilisez un autre système d'exploitation, consultez la documentation correspondante pour connaître les instructions relatives à l'arrêt de l'ordinateur.
- 3 Débranchez du secteur l'ordinateur et tous les périphériques qui y sont connectés.
- 4 Déconnectez de votre ordinateur tous les appareils et périphériques réseau qui y sont raccordés (clavier, souris et écran).
- 5 Retirez toute carte multimédia et tout disque optique de votre ordinateur, le cas échéant.

## Consignes de sécurité

Suivez les consignes de sécurité ci-dessous pour protéger votre ordinateur des dégâts potentiels et pour assurer votre sécurité personnelle.

-  **AVERTISSEMENT** : Avant toute intervention à l'intérieur de votre ordinateur, consultez les consignes de sécurité livrées avec celui-ci. Vous trouverez d'autres bonnes pratiques en matière de sécurité à la page d'accueil du site Regulatory Compliance (Conformité à la réglementation), à l'adresse [www.dell.com/regulatory\\_compliance](http://www.dell.com/regulatory_compliance).
-  **AVERTISSEMENT** : Débranchez toutes les sources d'alimentation avant d'ouvrir le capot ou les panneaux de l'ordinateur. À la fin de l'intervention à l'intérieur de votre ordinateur, remettez en place tous les capots, panneaux et vis avant de rebrancher la source d'alimentation.
-  **PRÉCAUTION** : Pour éviter d'endommager l'ordinateur, assurez-vous que la surface de travail est plane et propre.
-  **PRÉCAUTION** : Pour éviter d'endommager les composants et les cartes, tenez-les par les bords en évitant de toucher les broches et les éléments de contact.
-  **PRÉCAUTION** : N'effectuez que les opérations de dépannage et réparations autorisées ou formulées par l'équipe d'assistance technique Dell. Les dommages causés par une personne non autorisée par Dell ne sont pas couverts par votre garantie. Consultez les consignes de sécurité fournies avec le produit ou disponibles sur [www.dell.com/regulatory\\_compliance](http://www.dell.com/regulatory_compliance).
-  **PRÉCAUTION** : Avant de toucher quoi que ce soit à l'intérieur de l'ordinateur, raccordez-vous à la terre en touchant une surface métallique non peinte, par exemple la partie métallique à l'arrière de l'ordinateur. Répétez cette opération régulièrement pendant votre intervention pour dissiper toute électricité statique qui pourrait endommager les composants à l'intérieur.
-  **PRÉCAUTION** : Lorsque vous débranchez un câble, tirez sur le connecteur ou sur la languette de retrait, mais jamais sur le câble lui-même. Certains câbles sont équipés de connecteurs à languettes de verrouillage ou à vis moletées que vous devez libérer avant de débrancher le câble. Lorsque vous débranchez des câbles, gardez-les alignés pour éviter de tordre les broches des connecteurs. Lorsque vous branchez les câbles, vérifiez que les ports et les connecteurs sont correctement orientés et alignés.
-  **PRÉCAUTION** : Appuyez pour éjecter toute carte insérée dans le lecteur de carte mémoire.

# Outils recommandés

Les procédures dans ce document peuvent nécessiter les outils suivants :

- tournevis cruciforme
- pointe en plastique

## Liste des vis

Le tableau suivant fournit la liste des vis qui sont utilisées pour fixer les différents composants à l'ordinateur.

**Tableau 1. Liste des vis**

Composant	Fixée(s) à	Type de vis	Quantité
Cache de fond	Base de l'ordinateur	M2.5 x 8	2
Base de l'ordinateur	Assemblage de repose-mains	M2 x 2 tête large	3
Base de l'ordinateur	Assemblage de repose-mains	M2 x 5	1
Base de l'ordinateur	Assemblage de repose-mains	M2.5 x 5	3
Base de l'ordinateur	Assemblage de repose-mains	M2.5 x 8	8
Base de l'ordinateur (sous le clavier))	Assemblage de repose-mains	M2.5 x 5	6
Charnières de l'écran	Assemblage de repose-mains	M2 x 2,5	4
Charnières de l'écran	Cache de fond de l'écran	M2,5 x 2,5 tête large	6
Charnières de l'écran	Cache de fond de l'écran	M2,5 x 3	4
Panneau d'écran	Cache de fond de l'écran	M2 x 2,5	4
Assemblage du disque dur	Base de l'ordinateur	M2.5 x 8	4

<b>Composant</b>	<b>Fixée(s) à</b>	<b>Type de vis</b>	<b>Quantité</b>
Support du disque dur	Disque dur	M3 x 3	4
Assemblage du dissipateur de chaleur	Carte système	M2 x 3	3
Carte d'E/S	Assemblage de repose-mains	M2.5 x 5	1
Assemblage de lecteur optique	Base de l'ordinateur	M2 x 5	1
Support du lecteur optique	Lecteur optique	M2 x 3	2
Carte du bouton d'alimentation	Assemblage de repose-mains	M2 x 2 tête large	1
Port de l'adaptateur d'alimentation	Assemblage de repose-mains	M2 x 3	1
Carte système	Assemblage de repose-mains	M2 x 3	1
Support du pavé tactile	Assemblage de repose-mains	M2 x 3	3
Support de la carte sans fil et carte sans fil	Carte système	M2 x 3	1

# Après une intervention à l'intérieur de l'ordinateur

---



**PRÉCAUTION : Laisser des vis mal installées à l'intérieur de votre ordinateur peut l'endommager gravement.**

- 1 Remettez en place toutes les vis et assurez-vous qu'elles sont toutes bien fixées à l'intérieur de l'ordinateur.
- 2 Branchez les dispositifs externes, les périphériques et les câbles que vous avez retirés avant d'intervenir sur votre ordinateur.
- 3 Remettez en place les cartes mémoire, les disques et tout autre composant que vous avez retiré avant d'intervenir sur votre ordinateur.
- 4 Branchez l'ordinateur et tous les périphériques connectés sur leurs prises secteur respectives.
- 5 Mettez sous tension l'ordinateur.

# Retrait de la batterie

---

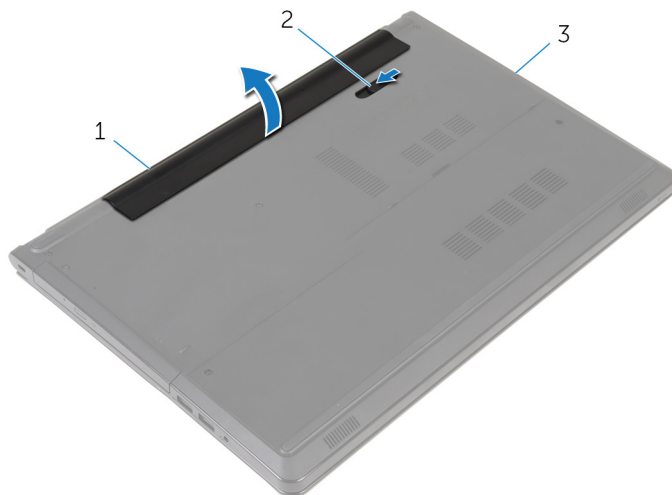


**AVERTISSEMENT** : Avant d'ouvrir votre ordinateur, prenez connaissance des consignes de sécurité fournies et suivez les instructions indiquées à la section [Avant une intervention à l'intérieur de l'ordinateur](#). Après une intervention à l'intérieur de l'ordinateur, suivez les instructions indiquées à la section [Après une intervention à l'intérieur de l'ordinateur](#). Vous trouverez d'autres bonnes pratiques en matière de sécurité à la page d'accueil du site Regulatory Compliance (Conformité à la réglementation), à l'adresse [www.dell.com/regulatory\\_compliance](http://www.dell.com/regulatory_compliance).

## Procédure

- 1 Rabattez l'écran, puis retournez l'ordinateur.
- 2 Faites glisser le loquet de verrouillage de la batterie pour le mettre en position de déverrouillage.

- 3 Du bout des doigts, soulevez la batterie en l'inclinant, puis retirez la batterie de la base de l'ordinateur.



**Figure 1. Retrait de la batterie**

- |   |                      |   |                       |
|---|----------------------|---|-----------------------|
| 1 | batterie             | 2 | loquet de la batterie |
| 3 | base de l'ordinateur |   |                       |

- 4 Retournez l'ordinateur, ouvrez l'écran et appuyez sur le bouton d'alimentation pendant cinq secondes pour mettre l'ordinateur à la terre.

# Remise en place de la batterie

---



**AVERTISSEMENT** : Avant d'ouvrir votre ordinateur, prenez connaissance des consignes de sécurité fournies et suivez les instructions indiquées à la section [Avant une intervention à l'intérieur de l'ordinateur](#). Après une intervention à l'intérieur de l'ordinateur, suivez les instructions indiquées à la section [Après une intervention à l'intérieur de l'ordinateur](#). Vous trouverez d'autres bonnes pratiques en matière de sécurité à la page d'accueil du site Regulatory Compliance (Conformité à la réglementation), à l'adresse [www.dell.com/regulatory\\_compliance](http://www.dell.com/regulatory_compliance).

## Procédure

Insérez les languettes de la batterie dans les fentes de la baie de batterie, puis enclenchez la batterie en place.

# Retrait du lecteur optique

---



**AVERTISSEMENT** : Avant d'ouvrir votre ordinateur, prenez connaissance des consignes de sécurité fournies et suivez les instructions indiquées à la section [Avant une intervention à l'intérieur de l'ordinateur](#). Après une intervention à l'intérieur de l'ordinateur, suivez les instructions indiquées à la section [Après une intervention à l'intérieur de l'ordinateur](#). Vous trouverez d'autres bonnes pratiques en matière de sécurité à la page d'accueil du site Regulatory Compliance (Conformité à la réglementation), à l'adresse [www.dell.com/regulatory\\_compliance](http://www.dell.com/regulatory_compliance).

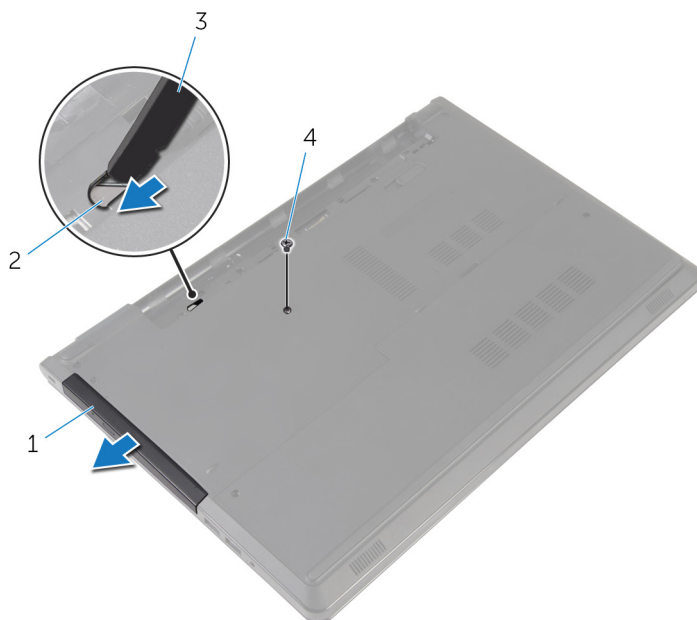
## Prérequis

Retirez la [batterie](#).

## Procédure

- 1 Remettez en place la vis (M2 x 5) qui fixe l'assemblage de lecteur optique à la base de l'ordinateur.
- 2 Avec une pointe en plastique, poussez le lecteur optique dans l'emplacement pour libérer l'assemblage de lecteur optique hors de la baie du lecteur optique.

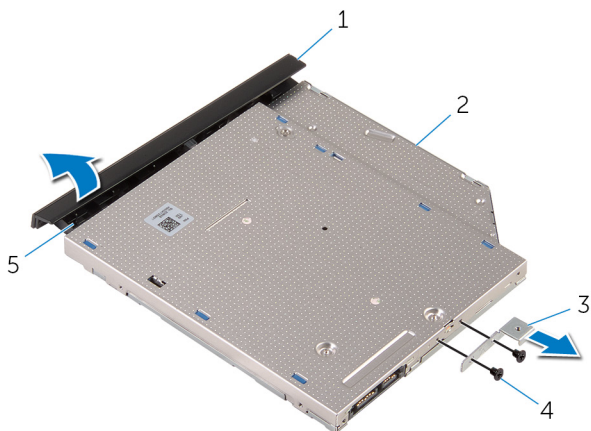
- 3** Faites glisser l'assemblage de lecteur optique hors de la baie du lecteur optique.



**Figure 2. Retrait de l'assemblage de lecteur optique**

- |   |                               |   |                                |
|---|-------------------------------|---|--------------------------------|
| 1 | assemblage de lecteur optique | 2 | emplacement du lecteur optique |
| 3 | pointe en plastique           | 4 | vis (1 M2 x 5)                 |
- 4** Tirez délicatement sur le cadre du lecteur optique et retirez-le de ce dernier.

- 5 Retirez les deux vis (M2 x 3) qui fixent le lecteur optique à son support et retirez ce dernier.



**Figure 3. Retirez le support du lecteur optique**

- |   |                            |   |                 |
|---|----------------------------|---|-----------------|
| 1 | cadre du lecteur optique   | 2 | lecteur optique |
| 3 | support du lecteur optique | 4 | vis (2 M2 x 3)  |

# Remise en place du lecteur optique

---



**AVERTISSEMENT** : Avant d'ouvrir votre ordinateur, prenez connaissance des consignes de sécurité fournies et suivez les instructions indiquées à la section [Avant une intervention à l'intérieur de l'ordinateur](#). Après une intervention à l'intérieur de l'ordinateur, suivez les instructions indiquées à la section [Après une intervention à l'intérieur de l'ordinateur](#). Vous trouverez d'autres bonnes pratiques en matière de sécurité à la page d'accueil du site Regulatory Compliance (Conformité à la réglementation), à l'adresse [www.dell.com/regulatory\\_compliance](http://www.dell.com/regulatory_compliance).

## Procédure

- 1 Alignez les trous de vis situés sur le support du lecteur optique avec ceux du lecteur optique.
- 2 Remettez en place les deux vis (M2 x 3) qui fixent le lecteur optique à son support.
- 3 Alignez les languettes du cadre du lecteur optique avec les emplacements situés sur le lecteur optique, puis encliquez le cadre.
- 4 Faites glisser l'assemblage de lecteur optique dans sa baie et assurez-vous que le trou de vis du support s'aligne avec celui situé à la base de l'ordinateur.
- 5 Vissez (une vis M2 x 5) l'assemblage de lecteur optique à la base de l'ordinateur.

## Étapes finales

Remettez en place la [batterie](#).

# Retrait du cache de fond

---



**AVERTISSEMENT** : Avant d'ouvrir votre ordinateur, prenez connaissance des consignes de sécurité fournies et suivez les instructions indiquées à la section [Avant une intervention à l'intérieur de l'ordinateur](#). Après une intervention à l'intérieur de l'ordinateur, suivez les instructions indiquées à la section [Après une intervention à l'intérieur de l'ordinateur](#). Vous trouverez d'autres bonnes pratiques en matière de sécurité à la page d'accueil du site Regulatory Compliance (Conformité à la réglementation), à l'adresse [www.dell.com/regulatory\\_compliance](http://www.dell.com/regulatory_compliance).

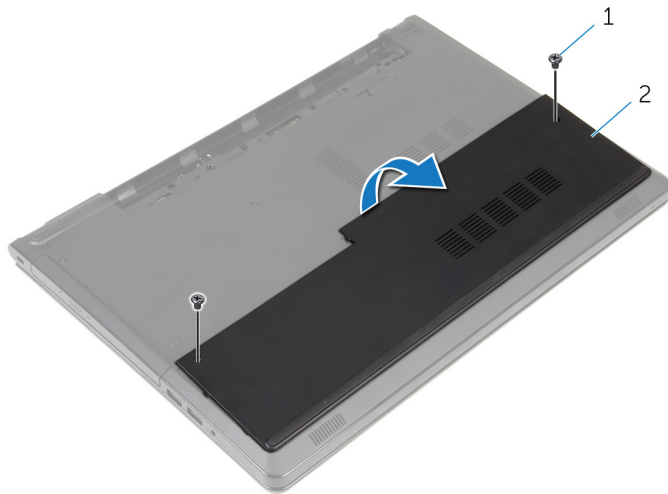
## Prérequis

Retirez la [batterie](#).

## Procédure

- 1 Rabattez l'écran, puis retournez l'ordinateur.
- 2 Retirez les deux vis (M2.5 x 8) qui fixent le cache de fond à la base de l'ordinateur.
- 3 Du bout des doigts, retirez le cache de fond en commençant par le bord supérieur de la base de l'ordinateur.

- 4 Soulevez le cache de fond pour le retirer de la base de l'ordinateur.



**Figure 4. Retrait du cache de fond**

1 vis (2 M2,5 x 8)

2 cache de fond

# Remise en place du cache de fond

---



**AVERTISSEMENT** : Avant d'ouvrir votre ordinateur, prenez connaissance des consignes de sécurité fournies et suivez les instructions indiquées à la section [Avant une intervention à l'intérieur de l'ordinateur](#). Après une intervention à l'intérieur de l'ordinateur, suivez les instructions indiquées à la section [Après une intervention à l'intérieur de l'ordinateur](#). Vous trouverez d'autres bonnes pratiques en matière de sécurité à la page d'accueil du site Regulatory Compliance (Conformité à la réglementation), à l'adresse [www.dell.com/regulatory\\_compliance](http://www.dell.com/regulatory_compliance).

## Procédure

- 1 Faites glisser le cache de fond dans la base de l'ordinateur, puis enclenchez le cache de la base.
- 2 Remettez en place les deux vis (M2.5 x 8) qui fixent le cache de fond à la base de l'ordinateur.

## Étapes finales

Remettez en place la [batterie](#).

# Retrait des barrettes de mémoire

---



**AVERTISSEMENT** : Avant d'ouvrir votre ordinateur, prenez connaissance des consignes de sécurité fournies et suivez les instructions indiquées à la section [Avant une intervention à l'intérieur de l'ordinateur](#). Après une intervention à l'intérieur de l'ordinateur, suivez les instructions indiquées à la section [Après une intervention à l'intérieur de l'ordinateur](#). Vous trouverez d'autres bonnes pratiques en matière de sécurité à la page d'accueil du site Regulatory Compliance (Conformité à la réglementation), à l'adresse [www.dell.com/regulatory\\_compliance](http://www.dell.com/regulatory_compliance).

## Prérequis

- 1 Retirez la [batterie](#).
- 2 Retirez le [cache de fond](#).

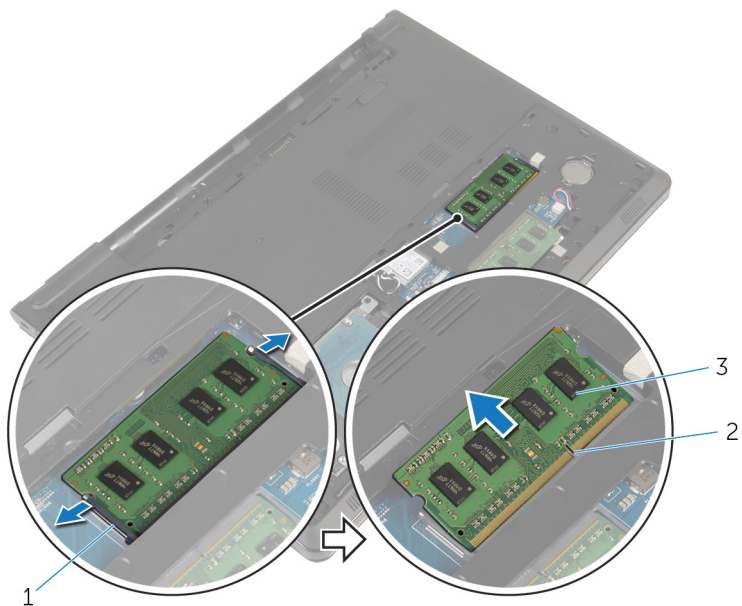
## Procédure



**REMARQUE** : Le nombre de modules de mémoire peut être différent de votre ordinateur selon la configuration que vous avez commandée.

- 1 Du bout des doigts, écartez délicatement les attaches de fixation situées à chaque extrémité de l'emplacement du module de mémoire jusqu'à ce que ce dernier s'éjecte.

2 Retirez le module de mémoire de son emplacement.



**Figure 5. Retrait du module de mémoire**

1 attaches de fixation (2)

2 emplacement de module de mémoire

3 module de mémoire

# Remise en place des barrettes de mémoire

---



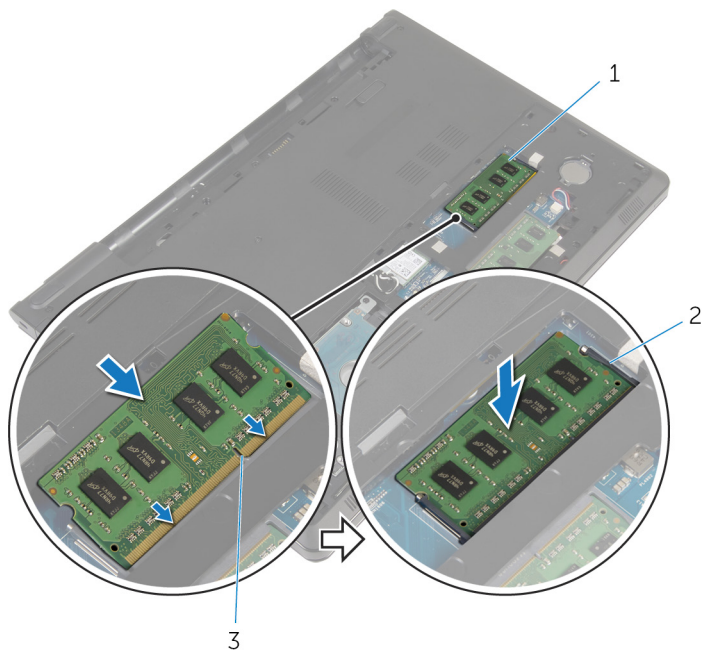
**AVERTISSEMENT** : Avant d'ouvrir votre ordinateur, prenez connaissance des consignes de sécurité fournies et suivez les instructions indiquées à la section [Avant une intervention à l'intérieur de l'ordinateur](#). Après une intervention à l'intérieur de l'ordinateur, suivez les instructions indiquées à la section [Après une intervention à l'intérieur de l'ordinateur](#). Vous trouverez d'autres bonnes pratiques en matière de sécurité à la page d'accueil du site Regulatory Compliance (Conformité à la réglementation), à l'adresse [www.dell.com/regulatory\\_compliance](http://www.dell.com/regulatory_compliance).

## Procédure

- 1 Alignez l'encoche de la barrette de mémoire avec la languette de son logement.

- 2 Insérez fermement la barrette de mémoire dans son connecteur en l'inclinant, puis appuyez dessus jusqu'à ce qu'elle s'enclenche.

 **REMARQUE : Si vous n'entendez pas de déclic, retirez le module de mémoire et réinstallez-le.**



- 1 barrette de mémoire
- 3 logement de barrette de mémoire


- 2 pinces de fixation (2)

## Étapes finales


- 1 Remettez en place le [cache de fond](#).
- 2 Remettez en place la [batterie](#).

# Retrait du disque dur

---

 **AVERTISSEMENT** : Avant d'ouvrir votre ordinateur, prenez connaissance des consignes de sécurité fournies et suivez les instructions indiquées à la section [Avant une intervention à l'intérieur de l'ordinateur](#). Après une intervention à l'intérieur de l'ordinateur, suivez les instructions indiquées à la section [Après une intervention à l'intérieur de l'ordinateur](#). Vous trouverez d'autres bonnes pratiques en matière de sécurité à la page d'accueil du site Regulatory Compliance (Conformité à la réglementation), à l'adresse [www.dell.com/regulatory\\_compliance](http://www.dell.com/regulatory_compliance).

 **PRÉCAUTION** : Les disques durs sont très fragiles. Faites particulièrement attention lorsque vous manipulez le disque dur.

 **PRÉCAUTION** : Pour éviter la perte de données, ne pas retirer le disque dur lorsque l'ordinateur est en veille ou allumé.

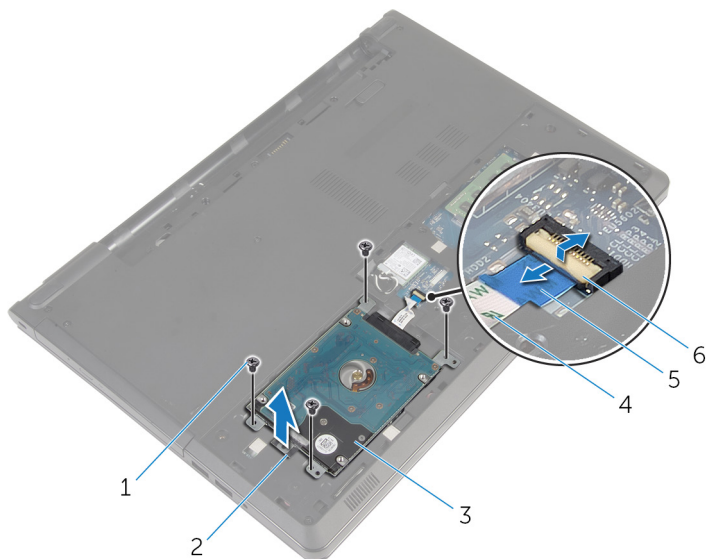
## Prérequis

- 1 Retirez la [batterie](#).
- 2 Retirez le [cache de fond](#).

## Procédure

- 1 Soulevez le loquet et tirez la languette du disque dur pour déconnecter le câble du disque dur de la carte système.
- 2 Retirez les quatre vis (M2.5 x 8) qui fixent l'ensemble de disque dur à la base de l'ordinateur.

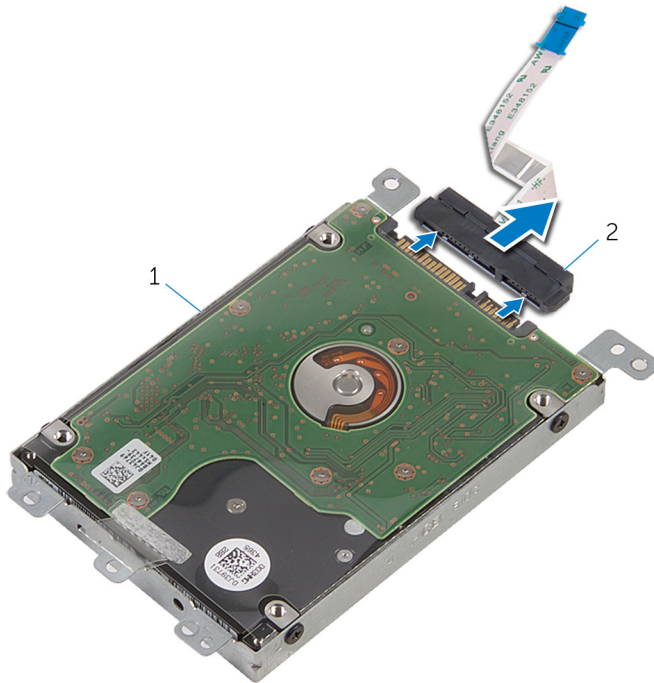
- 3 Soulevez l'assemblage de disque dur hors de la base de l'ordinateur à l'aide de la languette de tirage du disque dur.



**Figure 6. Retrait de l'assemblage du disque dur**

- |   |                          |   |                                    |
|---|--------------------------|---|------------------------------------|
| 1 | vis (4 M2,5 x 8)         | 2 | languette de retrait du disque dur |
| 3 | assemblage du disque dur | 4 | câble du disque dur                |
| 5 | languette de retrait     | 6 | loquet                             |

- 4 Déconnectez l'interposeur du disque dur.

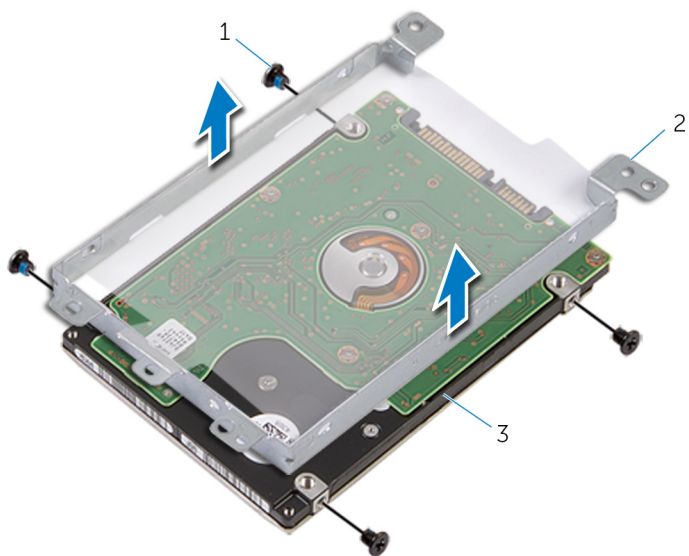


**Figure 7. Retrait de l'interposeur**

- 1 assemblage du disque dur                      2 interposeur

- 5 Retirez les quatre vis (M3 x 3) qui fixent le support du disque dur à ce dernier.

6 Retirez le disque dur de son support.



**Figure 8. Retrait du support du disque dur**


1 vis (4 M3 x 3)

2 support du disque dur

3 disque dur

# Remise en place du disque dur

---

 **AVERTISSEMENT** : Avant d'ouvrir votre ordinateur, prenez connaissance des consignes de sécurité fournies et suivez les instructions indiquées à la section [Avant une intervention à l'intérieur de l'ordinateur](#). Après une intervention à l'intérieur de l'ordinateur, suivez les instructions indiquées à la section [Après une intervention à l'intérieur de l'ordinateur](#). Vous trouverez d'autres bonnes pratiques en matière de sécurité à la page d'accueil du site Regulatory Compliance (Conformité à la réglementation), à l'adresse [www.dell.com/regulatory\\_compliance](http://www.dell.com/regulatory_compliance).

 **PRÉCAUTION** : Les disques durs sont très fragiles. Faites particulièrement attention lorsque vous manipulez le disque dur.

## Procédure

- 1 Placez le support du disque dur sur ce dernier.
- 2 Alignez les trous de vis du support du disque dur avec ceux situés sur ce dernier.
- 3 Remettez en place les quatre vis (M3 x 3) qui fixe le disque dur à son support.
- 4 Connectez l'interposeur au disque dur.
- 5 Placez l'assemblage du disque dur dans la base de l'ordinateur, puis alignez les trous de vis de l'assemblage de disque dur avec ceux situés sur le cadre de la base.
- 6 Remettez en place les quatre vis (M2.5 x 8) qui fixent l'assemblage du disque dur à la base de l'ordinateur.
- 7 Faites glisser le câble du disque dur dans le connecteur et appuyez vers le bas sur le loquet pour fixer le câble à la carte système.

## Étapes finales

- 1 Remettez en place le [cache de fond](#).
- 2 Remettez en place la [batterie](#).

# Retrait de la carte sans fil

---



**AVERTISSEMENT** : Avant d'ouvrir votre ordinateur, prenez connaissance des consignes de sécurité fournies et suivez les instructions indiquées à la section [Avant une intervention à l'intérieur de l'ordinateur](#). Après une intervention à l'intérieur de l'ordinateur, suivez les instructions indiquées à la section [Après une intervention à l'intérieur de l'ordinateur](#). Vous trouverez d'autres bonnes pratiques en matière de sécurité à la page d'accueil du site Regulatory Compliance (Conformité à la réglementation), à l'adresse [www.dell.com/regulatory\\_compliance](http://www.dell.com/regulatory_compliance).

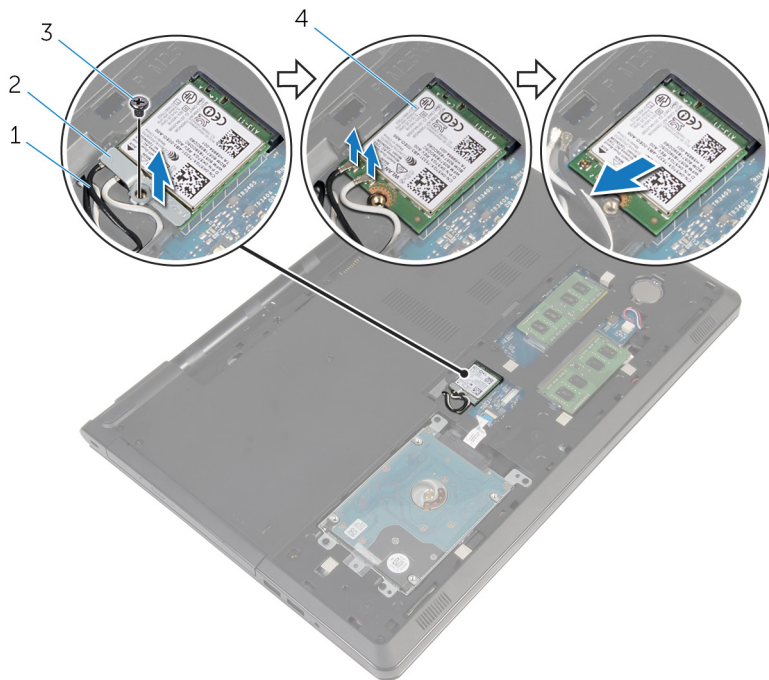
## Prérequis

- 1 Retirez la [batterie](#).
- 2 Retirez le [cache de fond](#).

## Procédure

- 1 Retirez la vis (M2 x 3) qui fixe le support de la carte sans fil à la carte système.
- 2 Soulevez le support de la carte sans fil pour le retirer de cette dernière.
- 3 Déconnectez de la carte sans fil les câbles de l'antenne.

- 4 Glissez la carte sans fil hors de son emplacement.




**Figure 9. Retrait de la carte sans fil**

- |   |                         |   |                              |
|---|-------------------------|---|------------------------------|
| 1 | câbles de l'antenne (2) | 2 | support de la carte sans fil |
| 3 | vis (1 M2 x 3)          | 4 | carte sans fil               |

# Remise en place de la carte sans fil

---

 **AVERTISSEMENT** : Avant d'ouvrir votre ordinateur, prenez connaissance des consignes de sécurité fournies et suivez les instructions indiquées à la section [Avant une intervention à l'intérieur de l'ordinateur](#). Après une intervention à l'intérieur de l'ordinateur, suivez les instructions indiquées à la section [Après une intervention à l'intérieur de l'ordinateur](#). Vous trouverez d'autres bonnes pratiques en matière de sécurité à la page d'accueil du site Regulatory Compliance (Conformité à la réglementation), à l'adresse [www.dell.com/regulatory\\_compliance](http://www.dell.com/regulatory_compliance).

## Procédure

 **PRÉCAUTION** : Pour éviter d'endommager la carte sans fil, ne placez aucun câble sous cette dernière.

- 1 Aligned l'encoche de la carte sans fil avec la languette située sur l'emplacement de la carte sans fil.
- 2 Aligned le trou de vis de la carte sans fil avec celui de la carte système.
- 3 Insérez la carte sans fil dans son logement.
- 4 Connectez les câbles de l'antenne à la carte sans fil.

Le tableau suivant répertorie les couleurs des câbles de l'antenne correspondant à la carte sans fil prise en charge par votre ordinateur.

**Tableau 2. Codes de couleurs du câble de l'antenne**

Connecteurs sur la carte sans fil	Couleur des câbles de l'antenne
Principal (triangle blanc)	blanc
Auxiliaire (triangle noir)	noir

- 5 Placez le support de la carte sans fil sur cette dernière et alignez le trou de vis situé sur le support de la carte sans fil avec celui situé sur la carte système.
- 6 Remettez en place la vis (M2 x 3) qui fixe la carte sans fil à la carte système.

## Étapes finales

- 1 Remettez en place le [cache de fond](#).
- 2 Remettez en place la [batterie](#).

# Retrait de la pile bouton

---



**AVERTISSEMENT** : Avant d'ouvrir votre ordinateur, prenez connaissance des consignes de sécurité fournies et suivez les instructions indiquées à la section [Avant une intervention à l'intérieur de l'ordinateur](#). Après une intervention à l'intérieur de l'ordinateur, suivez les instructions indiquées à la section [Après une intervention à l'intérieur de l'ordinateur](#). Vous trouverez d'autres bonnes pratiques en matière de sécurité à la page d'accueil du site Regulatory Compliance (Conformité à la réglementation), à l'adresse [www.dell.com/regulatory\\_compliance](http://www.dell.com/regulatory_compliance).



**PRÉCAUTION** : Le retrait de la pile bouton réinitialise les paramètres du système BIOS aux valeurs d'usine. Avant de retirer la pile bouton, il est recommandé de noter les paramètres du BIOS.

## Prérequis

- 1 Retirez la [batterie](#).
- 2 Retirez le [cache de fond](#).

## Procédure

À l'aide d'une pointe en plastique, faites délicatement levier sur la pile bouton pour la retirer de son support sur la carte système.



**Figure 10. Retrait de la pile bouton**

1 pointe en plastique

2 pile bouton

3 emplacement de pile

# Remise en place de la pile bouton

---



**AVERTISSEMENT** : Avant d'ouvrir votre ordinateur, prenez connaissance des consignes de sécurité fournies et suivez les instructions indiquées à la section [Avant une intervention à l'intérieur de l'ordinateur](#). Après une intervention à l'intérieur de l'ordinateur, suivez les instructions indiquées à la section [Après une intervention à l'intérieur de l'ordinateur](#). Vous trouverez d'autres bonnes pratiques en matière de sécurité à la page d'accueil du site Regulatory Compliance (Conformité à la réglementation), à l'adresse [www.dell.com/regulatory\\_compliance](http://www.dell.com/regulatory_compliance).

## Procédure

Le côté positif étant tourné vers le haut, enclenchez la pile bouton dans son support sur la carte système.

## Étapes finales

- 1 Remettez en place le [cache de fond](#).
- 2 Remettez en place la [batterie](#).

# Retrait du clavier

---



**AVERTISSEMENT** : Avant d'ouvrir votre ordinateur, prenez connaissance des consignes de sécurité fournies et suivez les instructions indiquées à la section [Avant une intervention à l'intérieur de l'ordinateur](#). Après une intervention à l'intérieur de l'ordinateur, suivez les instructions indiquées à la section [Après une intervention à l'intérieur de l'ordinateur](#). Vous trouverez d'autres bonnes pratiques en matière de sécurité à la page d'accueil du site Regulatory Compliance (Conformité à la réglementation), à l'adresse [www.dell.com/regulatory\\_compliance](http://www.dell.com/regulatory_compliance).

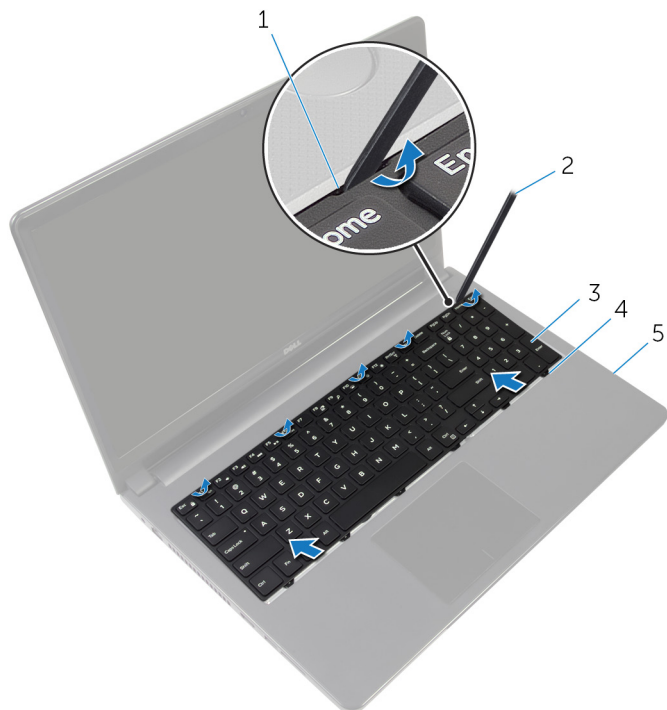
## Prérequis

Retirez la [batterie](#).

## Procédure

- 1 Retournez l'ordinateur et ouvrez l'écran.
- 2 À l'aide d'une pointe en plastique, dégagez délicatement les languettes qui fixent le clavier à l'assemblage de repose-mains.

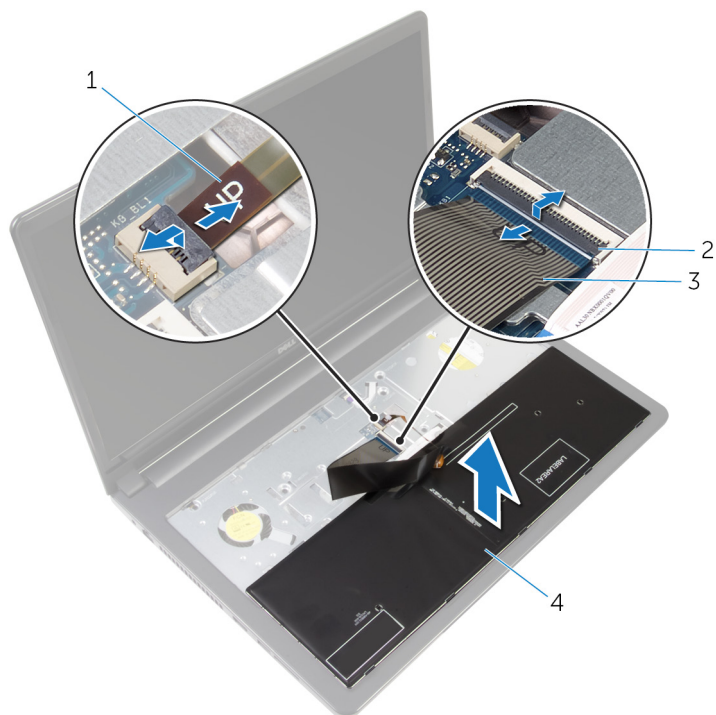
- 3** Faites glisser le clavier vers le haut pour le dégager des languettes de l'assemblage de repose-mains.



**Figure 11. Retrait du clavier**

- |   |                            |   |                     |
|---|----------------------------|---|---------------------|
| 1 | languettes (5)             | 2 | pointe en plastique |
| 3 | clavier                    | 4 | languettes (6)      |
| 5 | assemblage de repose-mains |   |                     |
- 4** Retournez le clavier et placez-le sur l'assemblage de repose-mains.

- 5 Soulevez les loquets, puis déconnectez le câble du clavier et le câble de rétroéclairage de la carte système.



**Figure 12. Débranchement du câble du clavier et du câble de rétroéclairage**

- |   |                         |   |             |
|---|-------------------------|---|-------------|
| 1 | câble de rétroéclairage | 2 | loquets (2) |
| 3 | câble du clavier        | 4 | clavier     |

- 6 Soulevez le clavier pour le retirer de l'assemblage de repose-mains.

# Remise en place du clavier

---



**AVERTISSEMENT** : Avant d'ouvrir votre ordinateur, prenez connaissance des consignes de sécurité fournies et suivez les instructions indiquées à la section [Avant une intervention à l'intérieur de l'ordinateur](#). Après une intervention à l'intérieur de l'ordinateur, suivez les instructions indiquées à la section [Après une intervention à l'intérieur de l'ordinateur](#). Vous trouverez d'autres bonnes pratiques en matière de sécurité à la page d'accueil du site Regulatory Compliance (Conformité à la réglementation), à l'adresse [www.dell.com/regulatory\\_compliance](http://www.dell.com/regulatory_compliance).

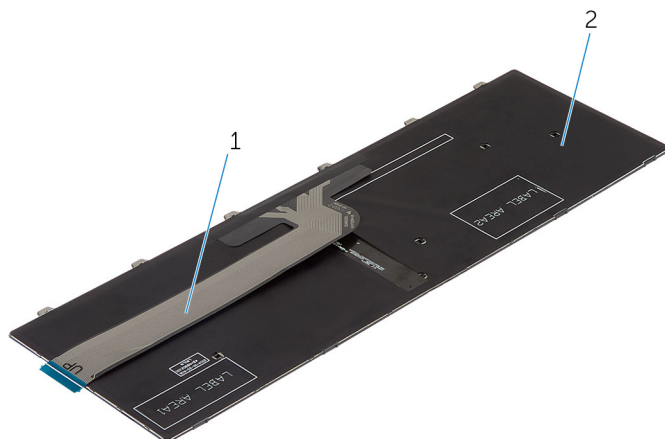
## Procédure

- 1 Insérez le câble du clavier et le câble du rétro-éclairage dans leurs connecteurs sur la carte système, puis appuyez sur les loquets pour les fixer.
- 2 Retournez le clavier.
- 3 Insérez les languettes du clavier dans les emplacements de l'assemblage de repose-mains, puis appuyez sur le clavier jusqu'à ce qu'il s'enclenche.

## Pliage du câble du clavier

 **REMARQUE : Les câbles du clavier ne sont pas pliés lorsque vous recevez un nouveau clavier.**

- 1 Placez le clavier sur une surface propre et plane.



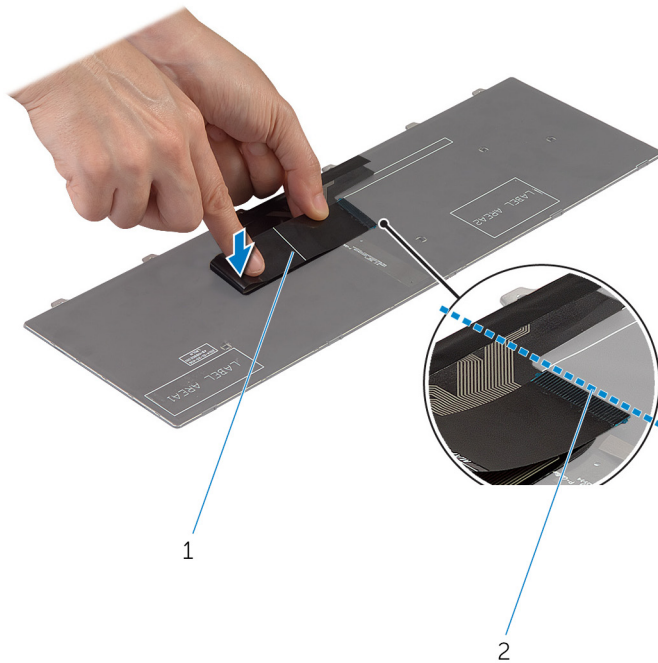
**Figure 13. Pliage des câbles du clavier**

1 câble du clavier

2 clavier

2 À l'aide de la ligne d'alignement, pliez délicatement le câble du clavier.

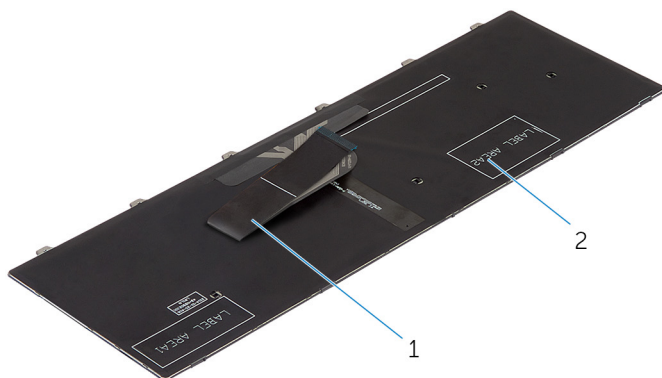
**△ PRÉCAUTION : N'appliquez pas de pression excessive lorsque vous pliez les câbles.**



**Figure 14. Pliage des câbles du clavier**

1 câble du clavier

2 ligne d'alignement



**Figure 15. Pliage des câbles du clavier**

1 câble du clavier

2 clavier

## Étapes finales

Remettez en place la [batterie](#).

# Retrait de la base de l'ordinateur

---



**AVERTISSEMENT** : Avant d'ouvrir votre ordinateur, prenez connaissance des consignes de sécurité fournies et suivez les instructions indiquées à la section [Avant une intervention à l'intérieur de l'ordinateur](#). Après une intervention à l'intérieur de l'ordinateur, suivez les instructions indiquées à la section [Après une intervention à l'intérieur de l'ordinateur](#). Vous trouverez d'autres bonnes pratiques en matière de sécurité à la page d'accueil du site Regulatory Compliance (Conformité à la réglementation), à l'adresse [www.dell.com/regulatory\\_compliance](http://www.dell.com/regulatory_compliance).

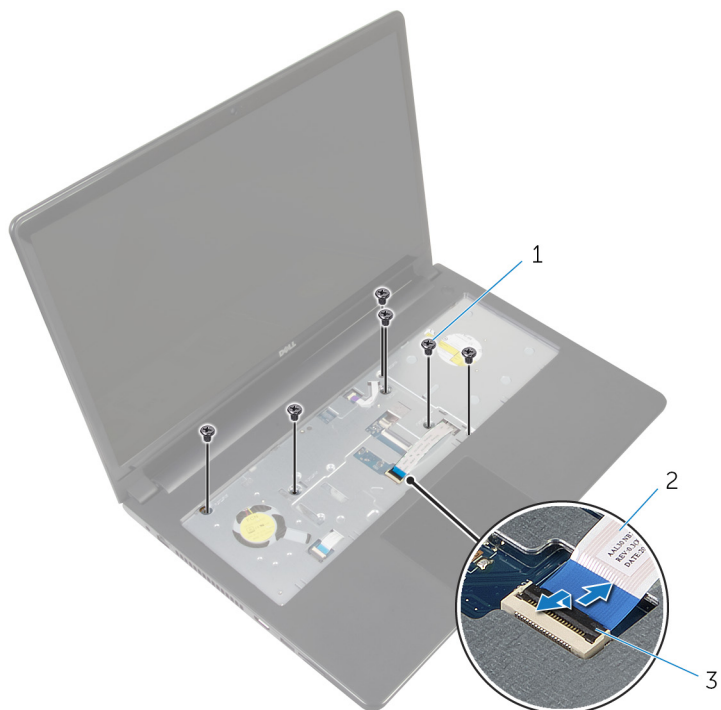
## Prérequis

- 1 Retirez la [batterie](#).
- 2 Retirez le [lecteur optique](#).
- 3 Retirez le [cache de fond](#).
- 4 Retirez le [disque dur](#).
- 5 Retirez la [carte sans fil](#).
- 6 Retirez le [clavier](#).

## Procédure

- 1 Soulevez le loquet et déconnectez le câble du lecteur optique de la carte système.

- 2 Retirez les six vis (M2,5 x 5) qui fixent la base de l'ordinateur à l'assemblage de repose-mains.

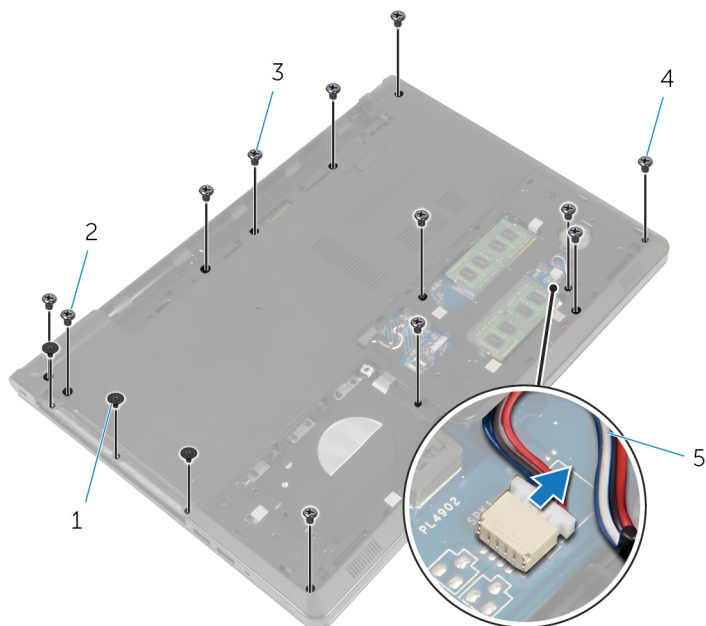


**Figure 16. Retrait des vis**

- |   |                   |   |                          |
|---|-------------------|---|--------------------------|
| 1 | vis (6 M 2,5 x 5) | 2 | câble du lecteur optique |
| 3 | loquet            |   |                          |

- 3 Rabattez l'écran, puis retournez l'ordinateur.
- 4 Débranchez le câble du haut-parleur de son connecteur sur la carte système.
- 5 Retirez la vis (M2 x 5) qui fixent la base de l'ordinateur à l'assemblage de repose-mains.
- 6 Retirez les trois vis (M2,5 x 5) qui fixent la base de l'ordinateur à l'assemblage de repose-mains.
- 7 Retirez les huit vis (M2,5 x 8) qui fixent la base de l'ordinateur à l'assemblage de repose-mains.

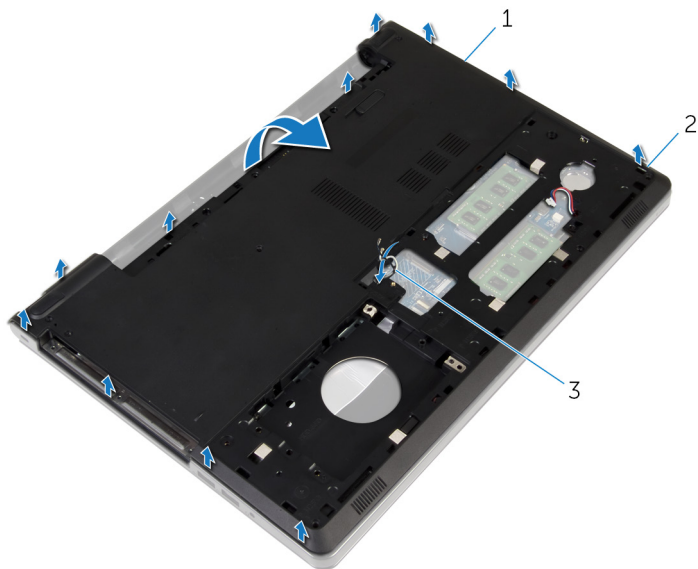
- 8 Retirez les trois vis (M2 x 2 tête large) qui fixent la base de l'ordinateur à l'assemblage de repose-mains.



**Figure 17. Retrait des vis et déconnexion du câble de haut-parleur**

- |   |                           |   |                  |
|---|---------------------------|---|------------------|
| 1 | vis (3 M2 x 2 tête large) | 2 | vis (1 M2 x 5)   |
| 3 | vis (3 M2,5 x 5)          | 4 | vis (8 M2,5 x 8) |
| 5 | câble du haut-parleur     |   |                  |
- 9 Du bout des doigts, soulevez la base de l'ordinateur à partir de l'assemblage de repose-mains en commençant par la zone des charnières d'écran.

- 10** Soulevez la base de l'ordinateur pour le dégager de l'assemblage de repose-mains et faites passer les câbles d'antenne par la base de l'ordinateur.

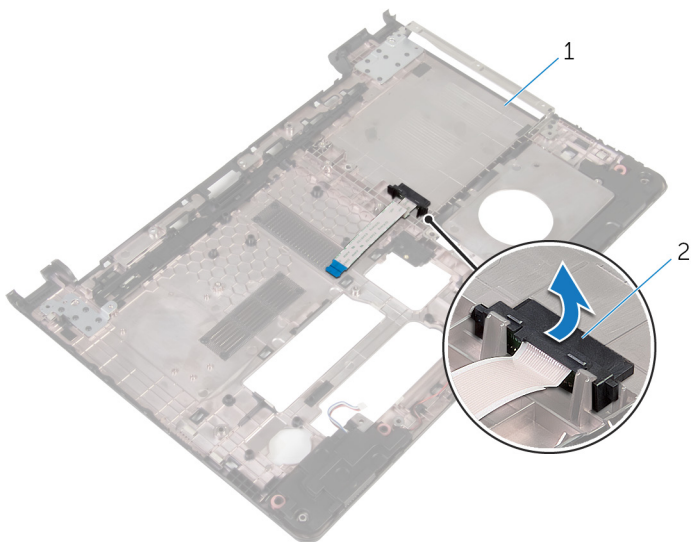


**Figure 18. Retrait de la base de l'ordinateur**

- |   |                      |   |            |
|---|----------------------|---|------------|
| 1 | base de l'ordinateur | 2 | languettes |
| 3 | câbles d'antenne     |   |            |

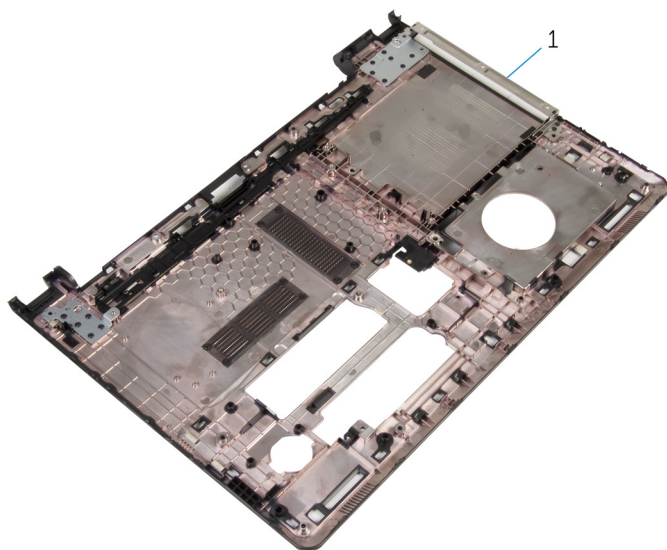
- 11** Suivez les procédures de l'étape 2 à l'étape 4 de la section « [Retrait des haut-parleurs](#) ».

- 12 Soulevez l'interposeur du lecteur optique et son câble pour les sortir de la base de l'ordinateur.



**Figure 19. Retrait de l'interposeur du lecteur optique**

- 1 interposeur du lecteur optique      2 loquet



**Figure 20. Retrait de la base de l'ordinateur**

- 52      1 base de l'ordinateur

# Remise en place de la base de l'ordinateur

---



**AVERTISSEMENT** : Avant d'ouvrir votre ordinateur, prenez connaissance des consignes de sécurité fournies et suivez les instructions indiquées à la section [Avant une intervention à l'intérieur de l'ordinateur](#). Après une intervention à l'intérieur de l'ordinateur, suivez les instructions indiquées à la section [Après une intervention à l'intérieur de l'ordinateur](#). Vous trouverez d'autres bonnes pratiques en matière de sécurité à la page d'accueil du site Regulatory Compliance (Conformité à la réglementation), à l'adresse [www.dell.com/regulatory\\_compliance](http://www.dell.com/regulatory_compliance).

## Procédure

- 1 Remettez en place l'interposeur du lecteur optique sur la base de l'ordinateur.
- 2 Suivez les procédures de l'étape 1 à l'étape 3 de la section « [Remise en place des haut-parleurs](#) ».
- 3 Insérez les câbles d'antenne dans l'emplacement situé à la base de l'ordinateur.
- 4 Appuyez sur la base de l'ordinateur le long des bords jusqu'à ce qu'il s'enclenche.
- 5 Remettez en place les huit vis (M2.5 x 8) qui fixent la base de l'ordinateur à l'assemblage de repose-mains.
- 6 Remettez en place les trois vis (M2.5 x 5) qui fixent la base de l'ordinateur à l'assemblage de repose-mains.
- 7 Remettez en place la vis (M2 x 5) qui fixe la base de l'ordinateur à l'assemblage de repose-mains.
- 8 Remettez en place les trois vis (M2 x 2 tête large) qui fixent la base de l'ordinateur à l'assemblage de repose-mains.
- 9 Retournez l'ordinateur et ouvrez l'écran.
- 10 Remettez en place les cinq vis (M2.5 x 5) qui fixent la base de l'ordinateur à l'assemblage de repose-mains.
- 11 Faites glisser le câble de lecteur optique dans le connecteur et appuyez sur le loquet pour fixer le câble.

## Étapes finales

- 1 Remettez en place le [clavier](#).
- 2 Remettez en place la [carte sans fil](#).
- 3 Remettez en place le [disque dur](#).
- 4 Remettez en place le [cache de fond](#).
- 5 Remettez en place le [lecteur optique](#).
- 6 Remettez en place la [batterie](#).

# Retrait de l'interposeur de lecteur optique

---



**AVERTISSEMENT** : Avant d'ouvrir votre ordinateur, prenez connaissance des consignes de sécurité fournies et suivez les instructions indiquées à la section [Avant une intervention à l'intérieur de l'ordinateur](#). Après une intervention à l'intérieur de l'ordinateur, suivez les instructions indiquées à la section [Après une intervention à l'intérieur de l'ordinateur](#). Vous trouverez d'autres bonnes pratiques en matière de sécurité à la page d'accueil du site Regulatory Compliance (Conformité à la réglementation), à l'adresse [www.dell.com/regulatory\\_compliance](http://www.dell.com/regulatory_compliance).

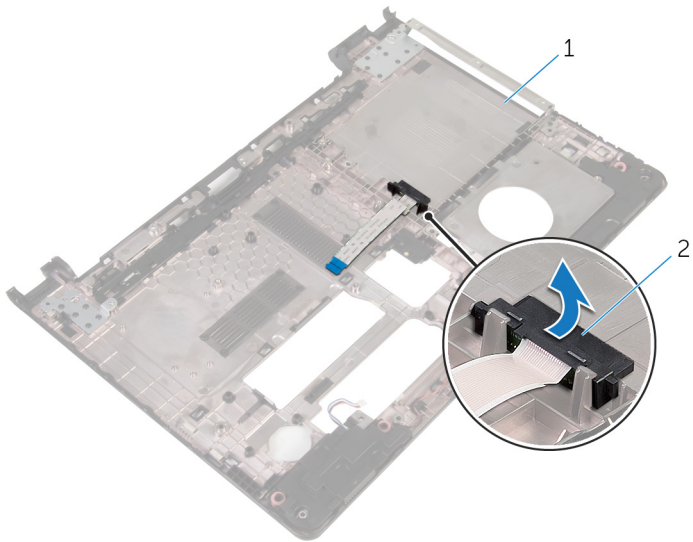
## Prérequis

- 1 Retirez la [batterie](#).
- 2 Retirez le [lecteur optique](#).
- 3 Retirez le [cache de fond](#).
- 4 Retirez le [disque dur](#).
- 5 Retirez la [carte sans fil](#).
- 6 Retirez le [clavier](#).

## Procédure

- 1 Suivez les procédures de l'étape 1 à l'étape 7 de la section « [Retrait de la base de l'ordinateur](#) ».

- 2 Soulevez l'interposeur du lecteur optique et son câble pour les sortir de la base de l'ordinateur.



**Figure 21. Retrait de l'interposeur du lecteur optique**

- |   |                      |   |                                |
|---|----------------------|---|--------------------------------|
| 1 | base de l'ordinateur | 2 | interposeur du lecteur optique |
|---|----------------------|---|--------------------------------|

# Remise en place de l'interposeur de lecteur optique

---



**AVERTISSEMENT** : Avant d'ouvrir votre ordinateur, prenez connaissance des consignes de sécurité fournies et suivez les instructions indiquées à la section [Avant une intervention à l'intérieur de l'ordinateur](#). Après une intervention à l'intérieur de l'ordinateur, suivez les instructions indiquées à la section [Après une intervention à l'intérieur de l'ordinateur](#). Vous trouverez d'autres bonnes pratiques en matière de sécurité à la page d'accueil du site Regulatory Compliance (Conformité à la réglementation), à l'adresse [www.dell.com/regulatory\\_compliance](http://www.dell.com/regulatory_compliance).

## Procédure

- 1 Remettez en place l'interposeur de lecteur optique sur la base de l'ordinateur.
- 2 Suivez les procédures de l'étape 3 à l'étape 8 de la section « [Remise en place de la base de l'ordinateur](#) ».

## Étapes finales

- 1 Remettez en place le [clavier](#).
- 2 Remettez en place la [carte sans fil](#).
- 3 Remettez en place le [disque dur](#).
- 4 Remettez en place le [cache de fond](#).
- 5 Remettez en place le [lecteur optique](#).
- 6 Remettez en place la [batterie](#).

# Retrait des haut-parleurs

---



**AVERTISSEMENT** : Avant d'ouvrir votre ordinateur, prenez connaissance des consignes de sécurité fournies et suivez les instructions indiquées à la section [Avant une intervention à l'intérieur de l'ordinateur](#). Après une intervention à l'intérieur de l'ordinateur, suivez les instructions indiquées à la section [Après une intervention à l'intérieur de l'ordinateur](#). Vous trouverez d'autres bonnes pratiques en matière de sécurité à la page d'accueil du site Regulatory Compliance (Conformité à la réglementation), à l'adresse [www.dell.com/regulatory\\_compliance](http://www.dell.com/regulatory_compliance).

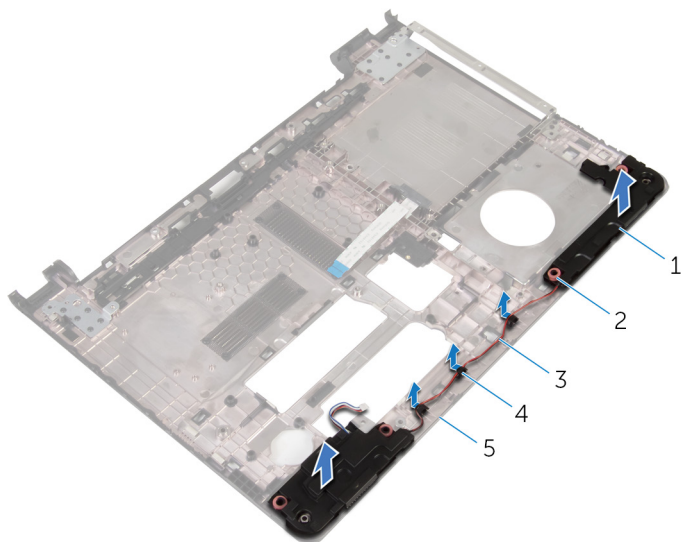
## Prérequis

- 1 Retirez la [batterie](#).
- 2 Retirez le [lecteur optique](#).
- 3 Retirez le [cache de fond](#).
- 4 Retirez le [disque dur](#).
- 5 Retirez la [carte sans fil](#).
- 6 Retirez le [clavier](#).

## Procédure

- 1 Suivez les procédures de l'étape 1 à l'étape 7 de la section « [Retrait de la base de l'ordinateur](#) ».
- 2 Retournez l'ordinateur.
- 3 Notez l'acheminement du câble de haut-parleur et la position de ses passe-câbles en caoutchouc sur la base de l'ordinateur.

- 4 Soulevez les haut-parleurs et leur câble pour les retirer de la base de l'ordinateur.



**Figure 22. Retrait des haut-parleurs**

- |   |                       |   |                                |
|---|-----------------------|---|--------------------------------|
| 1 | haut-parleurs (2)     | 2 | passe-câbles en caoutchouc (4) |
| 3 | câble du haut-parleur | 4 | guides d'acheminement          |
| 5 | base de l'ordinateur  |   |                                |

# Remise en place des haut-parleurs

---



**AVERTISSEMENT** : Avant d'ouvrir votre ordinateur, prenez connaissance des consignes de sécurité fournies et suivez les instructions indiquées à la section [Avant une intervention à l'intérieur de l'ordinateur](#). Après une intervention à l'intérieur de l'ordinateur, suivez les instructions indiquées à la section [Après une intervention à l'intérieur de l'ordinateur](#). Vous trouverez d'autres bonnes pratiques en matière de sécurité à la page d'accueil du site Regulatory Compliance (Conformité à la réglementation), à l'adresse [www.dell.com/regulatory\\_compliance](http://www.dell.com/regulatory_compliance).

## Procédure

- 1 À l'aide des détrompeurs sur la base de l'ordinateur, placez les haut-parleurs sur la base.
- 2 Acheminez le câble des haut-parleurs dans les guides d'acheminement situés à la base de l'ordinateur.
- 3 Remettez en place les passe-câbles en caoutchouc s'ils sont poussés vers le haut tout en remplaçant les haut-parleurs.
- 4 Suivez les procédures de l'étape 3 à l'étape 8 de la section « [Remise en place de la base de l'ordinateur](#) ».

## Étapes finales

- 1 Remettez en place le [clavier](#).
- 2 Remettez en place la [carte sans fil](#).
- 3 Remettez en place le [disque dur](#).
- 4 Remettez en place le [cache de fond](#).
- 5 Remettez en place le [lecteur optique](#).
- 6 Remettez en place la [batterie](#).

# Retrait de la carte /ES

---



**AVERTISSEMENT** : Avant d'ouvrir votre ordinateur, prenez connaissance des consignes de sécurité fournies et suivez les instructions indiquées à la section [Avant une intervention à l'intérieur de l'ordinateur](#). Après une intervention à l'intérieur de l'ordinateur, suivez les instructions indiquées à la section [Après une intervention à l'intérieur de l'ordinateur](#). Vous trouverez d'autres bonnes pratiques en matière de sécurité à la page d'accueil du site Regulatory Compliance (Conformité à la réglementation), à l'adresse [www.dell.com/regulatory\\_compliance](http://www.dell.com/regulatory_compliance).

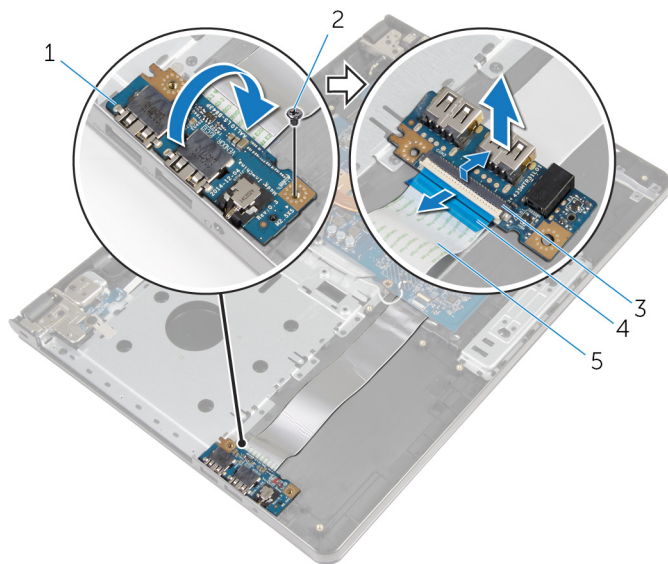
## Prérequis

- 1 Retirez la [batterie](#).
- 2 Retirez le [lecteur optique](#).
- 3 Retirez le [cache de fond](#).
- 4 Retirez le [disque dur](#).
- 5 Retirez la [carte sans fil](#).
- 6 Retirez le [clavier](#).
- 7 Suivez les procédures de l'étape 1 à l'étape 7 de la section « [Retrait de la base de l'ordinateur](#) ».

## Procédure

- 1 Retirez la vis (M2.5 x 5) qui fixe la carte d'E/S à l'assemblage de repose-mains.
- 2 Soulevez la carte d'E/S et retournez-la.
- 3 Soulevez le loquet, puis à l'aide de la languette de retrait, déconnectez le câble de la carte d'E/S de sa carte.

- 4 Soulevez la carte d'E/S pour la dégager de l'assemblage de repose-mains.



**Figure 23. Retrait de la carte d'E/S**

- |   |                         |   |                      |
|---|-------------------------|---|----------------------|
| 1 | Carte d'E/S             | 2 | vis (1 M2,5 x 5)     |
| 3 | loquet                  | 4 | languette de retrait |
| 5 | câble de la carte d'E/S |   |                      |

# Remise en place de la carte d'E/S

---



**AVERTISSEMENT** : Avant d'ouvrir votre ordinateur, prenez connaissance des consignes de sécurité fournies et suivez les instructions indiquées à la section [Avant une intervention à l'intérieur de l'ordinateur](#). Après une intervention à l'intérieur de l'ordinateur, suivez les instructions indiquées à la section [Après une intervention à l'intérieur de l'ordinateur](#). Vous trouverez d'autres bonnes pratiques en matière de sécurité à la page d'accueil du site Regulatory Compliance (Conformité à la réglementation), à l'adresse [www.dell.com/regulatory\\_compliance](http://www.dell.com/regulatory_compliance).

## Procédure


- 1 Insérez le câble de la carte d'E/S dans son connecteur, puis appuyez sur le loquet pour fixer le câble.
- 2 Retournez la carte d'E/S et alignez le trou de vis sur la carte d'E/S avec celui de l'assemblage de repose-mains.
- 3 Remettez en place la vis M2,5 x 5 qui fixe la carte d'E/S à l'assemblage de repose-mains.

## Étapes finales


- 1 Suivez les procédures de l'étape 3 à l'étape 8 de la section « [Remise en place de la base de l'ordinateur](#) ».
- 2 Remettez en place le [clavier](#).
- 3 Remettez en place la [carte sans fil](#).
- 4 Remettez en place le [disque dur](#).
- 5 Remettez en place le [cache de fond](#).
- 6 Remettez en place le [lecteur optique](#).
- 7 Remettez en place la [batterie](#).

# Retrait de l'assemblage de dissipateur de chaleur

---

 **AVERTISSEMENT** : Avant d'ouvrir votre ordinateur, prenez connaissance des consignes de sécurité fournies et suivez les instructions indiquées à la section [Avant une intervention à l'intérieur de l'ordinateur](#). Après une intervention à l'intérieur de l'ordinateur, suivez les instructions indiquées à la section [Après une intervention à l'intérieur de l'ordinateur](#). Vous trouverez d'autres bonnes pratiques en matière de sécurité à la page d'accueil du site Regulatory Compliance (Conformité à la réglementation), à l'adresse [www.dell.com/regulatory\\_compliance](http://www.dell.com/regulatory_compliance).

 **AVERTISSEMENT** : Le dissipateur de chaleur se met à chauffer au cours d'une utilisation normale. Laissez-le refroidir avant de le manipuler.

 **PRÉCAUTION** : Pour assurer un refroidissement maximal du processeur, ne touchez pas les zones de transfert de chaleur du dissipateur de chaleur. La graisse sur les doigts peut réduire les capacités de transfert de chaleur de la graisse thermoconductible.

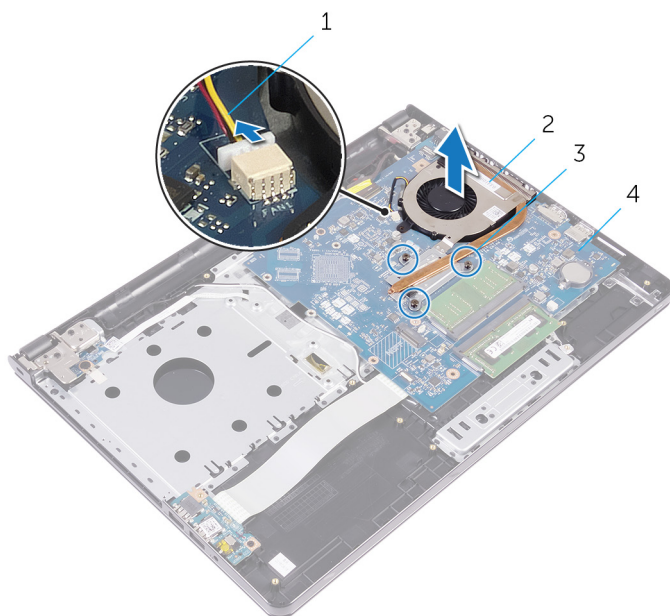
## Prérequis

- 1 Retirez la [batterie](#).
- 2 Retirez le [lecteur optique](#).
- 3 Retirez le [cache de fond](#).
- 4 Retirez le [disque dur](#).
- 5 Retirez la [carte sans fil](#).
- 6 Retirez le [clavier](#).
- 7 Suivez les procédures de l'étape 1 à l'étape 7 de la section « [Retrait de la base de l'ordinateur](#) ».

# Procédure

**REMARQUE :** Le nombre de vis et l'apparence de l'assemblage du dissipateur de chaleur peuvent être différents sur votre ordinateur selon la configuration que vous avez commandée.

- 1 Débranchez le câble du ventilateur de la carte système.
- 2 Dans l'ordre séquentiel (indiqué sur l'assemblage du dissipateur de chaleur), desserrez les trois vis imperdables (M2 x 3) qui fixent l'assemblage du dissipateur de chaleur à la carte système.
- 3 Soulevez l'assemblage du dissipateur de chaleur et retirez-le de la carte système.




**Figure 24. Retrait de l'assemblage du dissipateur de chaleur**


- |   |                            |   |                                      |
|---|----------------------------|---|--------------------------------------|
| 1 | câble du ventilateur       | 2 | assemblage du dissipateur de chaleur |
| 3 | vis imperdables (3 M2 x 3) | 4 | carte système                        |

# Remise en place de l'assemblage de dissipateur de chaleur

---

 **AVERTISSEMENT** : Avant d'ouvrir votre ordinateur, prenez connaissance des consignes de sécurité fournies et suivez les instructions indiquées à la section [Avant une intervention à l'intérieur de l'ordinateur](#). Après une intervention à l'intérieur de l'ordinateur, suivez les instructions indiquées à la section [Après une intervention à l'intérieur de l'ordinateur](#). Vous trouverez d'autres bonnes pratiques en matière de sécurité à la page d'accueil du site Regulatory Compliance (Conformité à la réglementation), à l'adresse [www.dell.com/regulatory\\_compliance](http://www.dell.com/regulatory_compliance).

 **PRÉCAUTION** : Un alignement incorrect du dissipateur de chaleur risque d'endommager la carte système et le processeur.

 **REMARQUE** : Si vous changez la carte système ou l'assemblage de ventilateur et de dissipateur de chaleur, utilisez le tampon thermique fourni dans le kit pour garantir une conductivité thermique correcte.

## Procédure

- 1 Placez l'assemblage du dissipateur de chaleur sur la carte système.
- 2 Alignez les trous de vis de l'assemblage du dissipateur de chaleur avec ceux de la carte système.
- 3 Dans l'ordre séquentiel (indiqué sur le bloc du dissipateur thermique), serrez les trois vis imperdables (M2 x 3) qui fixent le bloc à la carte système.
- 4 Connectez le câble du ventilateur à la carte système.

## Étapes finales

- 1 Suivez les procédures de l'étape 3 à l'étape 8 de la section « [Remise en place de la base de l'ordinateur](#) ».
- 2 Remettez en place le [clavier](#).
- 3 Remettez en place la [carte sans fil](#).
- 4 Remettez en place le [disque dur](#).
- 5 Remettez en place le [cache de fond](#).

- 6 Remettez en place le [lecteur optique](#).
- 7 Remettez en place la [batterie](#).

# Retrait de la carte du bouton d'alimentation

---



**AVERTISSEMENT** : Avant d'ouvrir votre ordinateur, prenez connaissance des consignes de sécurité fournies et suivez les instructions indiquées à la section [Avant une intervention à l'intérieur de l'ordinateur](#). Après une intervention à l'intérieur de l'ordinateur, suivez les instructions indiquées à la section [Après une intervention à l'intérieur de l'ordinateur](#). Vous trouverez d'autres bonnes pratiques en matière de sécurité à la page d'accueil du site Regulatory Compliance (Conformité à la réglementation), à l'adresse [www.dell.com/regulatory\\_compliance](http://www.dell.com/regulatory_compliance).

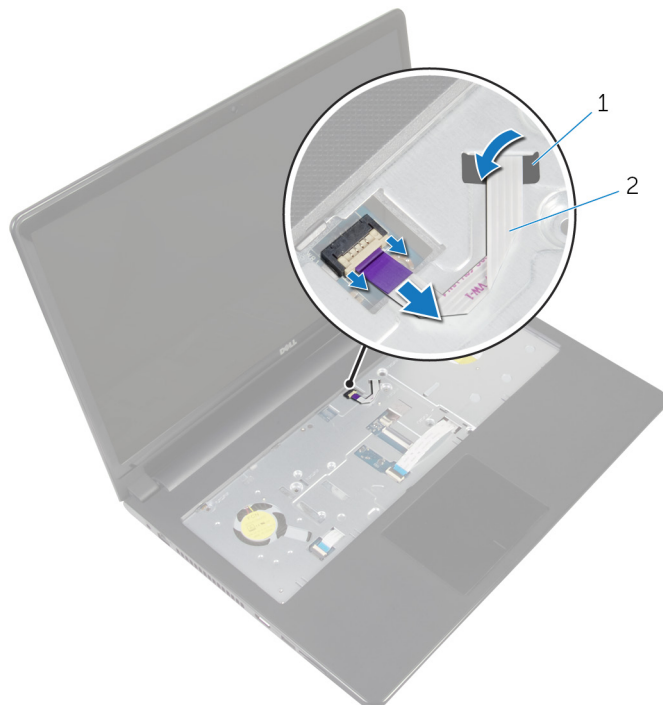
## Prérequis

- 1 Retirez la [batterie](#).
- 2 Retirez le [lecteur optique](#).
- 3 Retirez le [cache de fond](#).
- 4 Retirez le [disque dur](#).
- 5 Retirez la [carte sans fil](#).
- 6 Retirez le [clavier](#).
- 7 Suivez les procédures de l'étape 1 à l'étape 7 de la section « [Retrait de la base de l'ordinateur](#) ».

## Procédure

- 1 Retournez l'ordinateur et ouvrez l'écran.
- 2 Débranchez le câble de la carte du bouton d'alimentation de la carte système.

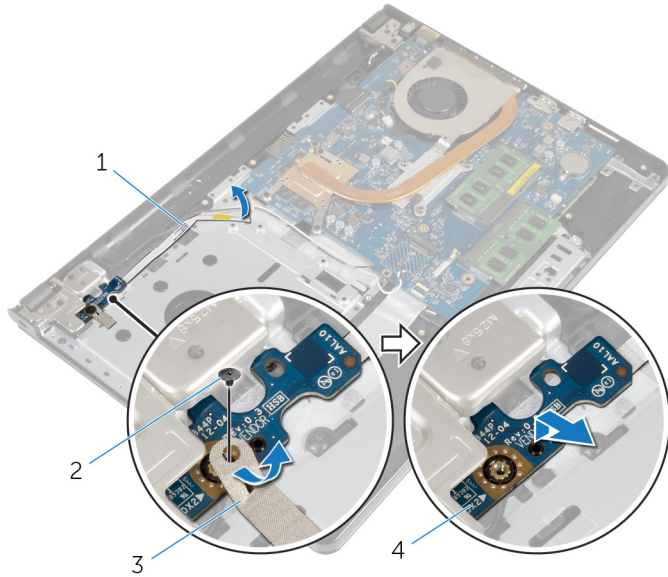
- 3 Insérez le câble de la carte du bouton d'alimentation à travers l'emplacement situé sur l'assemblage de repose-mains.



**Figure 25. Retrait du câble de la carte du bouton d'alimentation**

- |   |             |   |  |
|---|-------------|---|--|
| 1 | emplacement | 2 | câble de la carte du bouton d'alimentation |
|---|-------------|---|--|
- 4 Rabattez l'écran, puis retournez l'ordinateur.
  - 5 Retirez la vis (M2 x 2 tête large) qui fixe la carte du bouton d'alimentation à l'assemblage de repose-mains.
  - 6 Décollez le ruban adhésif de la carte de bouton d'alimentation.

- 7 Soulevez la carte du bouton d'alimentation au niveau d'un angle avec le câble pour les dégager l'assemblage de repose-mains.



- |   |  |   |                                |
|---|--|---|--------------------------------|
| 1 | câble de la carte du bouton d'alimentation | 2 | vis (1 M2 x 2 tête large)      |
| 3 | ruban adhésif                              | 4 | carte du bouton d'alimentation |

# Remise en place de la carte du bouton d'alimentation

---



**AVERTISSEMENT** : Avant d'ouvrir votre ordinateur, prenez connaissance des consignes de sécurité fournies et suivez les instructions indiquées à la section [Avant une intervention à l'intérieur de l'ordinateur](#). Après une intervention à l'intérieur de l'ordinateur, suivez les instructions indiquées à la section [Après une intervention à l'intérieur de l'ordinateur](#). Vous trouverez d'autres bonnes pratiques en matière de sécurité à la page d'accueil du site Regulatory Compliance (Conformité à la réglementation), à l'adresse [www.dell.com/regulatory\\_compliance](http://www.dell.com/regulatory_compliance).

## Procédure

- 1 Alignez le trou de vis de la carte de bouton d'alimentation avec celui de l'assemblage de repose-mains.
- 2 Collez le ruban adhésif sur la carte de bouton d'alimentation.
- 3 Vissez la vis (M2 x 2 tête large) qui fixe la carte du bouton d'alimentation à l'assemblage de repose-mains.
- 4 Faites glisser le câble dans l'emplacement de l'assemblage de repose-mains.
- 5 Retournez l'ordinateur et ouvrez l'écran.
- 6 Connectez le câble de la carte du bouton d'alimentation à la carte système.

## Étapes finales

- 1 Suivez les procédures de l'étape 3 à l'étape 8 de la section « [Remise en place de la base de l'ordinateur](#) ».
- 2 Remettez en place le [clavier](#).
- 3 Remettez en place la [carte sans fil](#).
- 4 Remettez en place le [disque dur](#).
- 5 Remettez en place le [cache de fond](#).
- 6 Remettez en place le [lecteur optique](#).
- 7 Remettez en place la [batterie](#).

# Retrait de la carte système

---



**AVERTISSEMENT :** Avant d'ouvrir votre ordinateur, prenez connaissance des consignes de sécurité fournies et suivez les instructions indiquées à la section [Avant une intervention à l'intérieur de l'ordinateur](#). Après une intervention à l'intérieur de l'ordinateur, suivez les instructions indiquées à la section [Après une intervention à l'intérieur de l'ordinateur](#). Vous trouverez d'autres bonnes pratiques en matière de sécurité à la page d'accueil du site Regulatory Compliance (Conformité à la réglementation), à l'adresse [www.dell.com/regulatory\\_compliance](http://www.dell.com/regulatory_compliance).



**REMARQUE :** Le numéro de service de votre ordinateur est indiqué sur la carte système. Après avoir remis en place la carte système, vous devez saisir le numéro de série dans le programme de configuration du BIOS.



**REMARQUE :** Le remplacement de la carte système supprime toutes modifications apportées au BIOS à l'aide du programme de configuration du BIOS. Vous devez apporter les modifications appropriées à nouveau après la remise en place de la carte système.



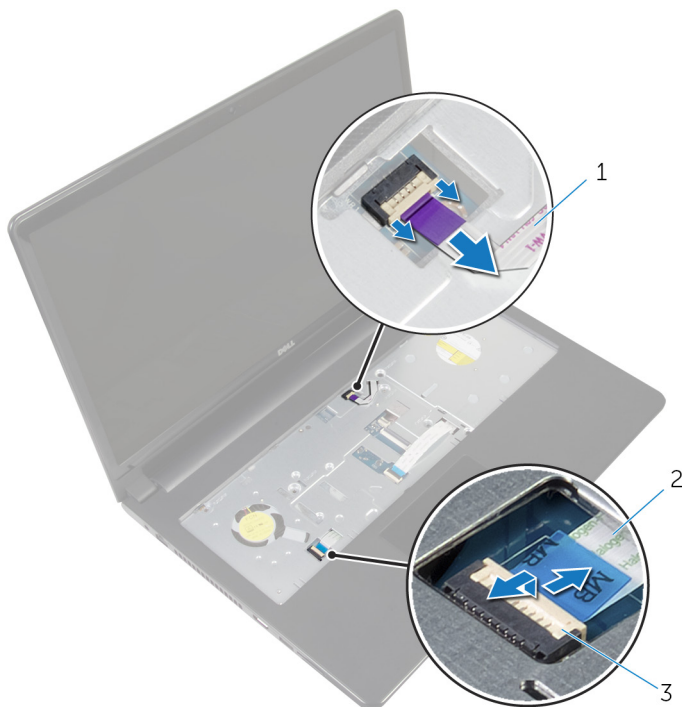
**REMARQUE :** Avant de déconnecter les câbles de la carte système, notez l'emplacement des connecteurs afin de replacer les câbles correctement lorsque vous réinstallerez la carte système.

## Prérequis

- 1 Retirez la [batterie](#).
- 2 Retirez le [lecteur optique](#).
- 3 Retirez le [cache de fond](#).
- 4 Retirez le [disque dur](#).
- 5 Retirez la [carte sans fil](#).
- 6 Retirez le [clavier](#).
- 7 Suivez les procédures de l'étape 1 à l'étape 7 de la section « [Retrait de la base de l'ordinateur](#) ».
- 8 Retirez la [carte d'E/S](#).

# Procédure

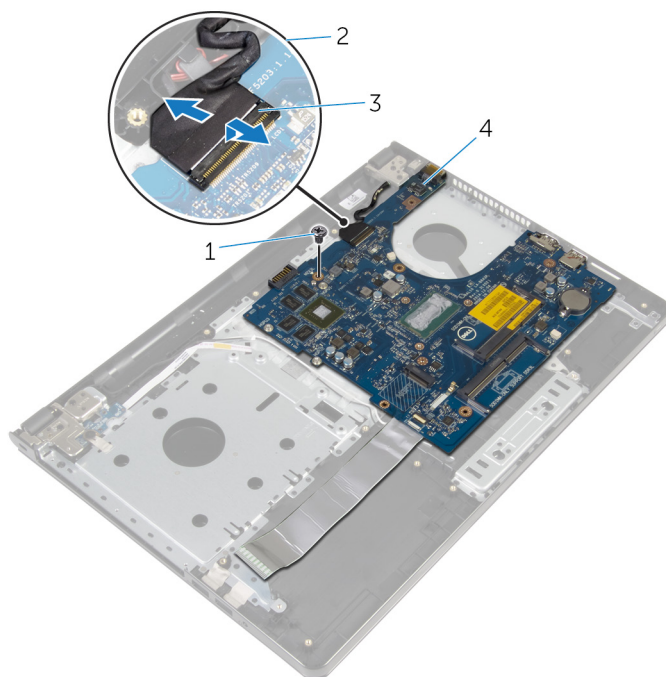
- 1 Retournez l'ordinateur et ouvrez l'écran.
- 2 Débranchez le câble de la carte du bouton d'alimentation de la carte système.
- 3 Soulevez le loquet et déconnectez le câble du pavé tactile du connecteur de la carte système.



**Figure 26. Retrait de la carte du bouton d'alimentation et des câbles du pavé tactile de la carte système**

- |   |  |   |                       |
|---|--|---|-----------------------|
| 1 | câble de la carte du bouton d'alimentation | 2 | câble du pavé tactile |
| 3 | loquet                                     |   |                       |
- 4 Fermez le panneau d'écran, puis retournez l'ordinateur.
  - 5 Soulevez le loquet et déconnectez le câble d'écran du connecteur de la carte système.

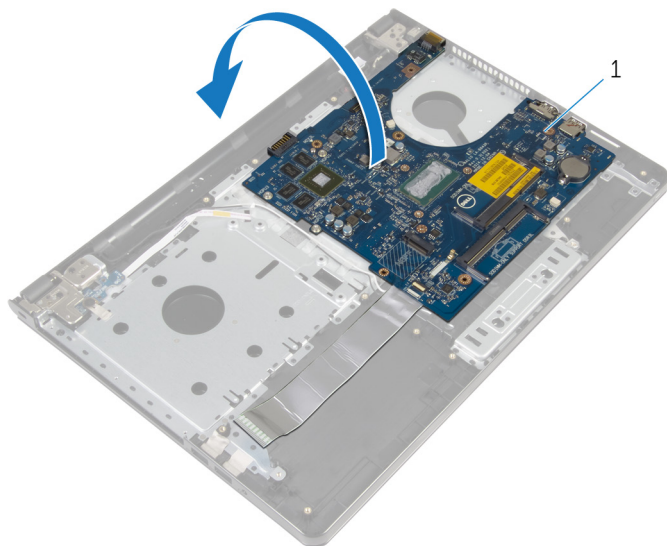
- 6 Retirez la vis (M2 x 3) qui fixe la carte système à l'assemblage de repose-mains.



**Figure 27. Image : retrait du câble d'écran et de la vis de la carte système**

- |   |                |   |                  |
|---|----------------|---|------------------|
| 1 | vis (1 M2 x 3) | 2 | câble de l'écran |
| 3 | loquet         | 4 | carte système    |
- 7 Soulevez délicatement la carte système par le bord intérieur, puis dégagez les ports des fentes sur l'assemblage de repose-mains.

- 8** Retournez la carte système.

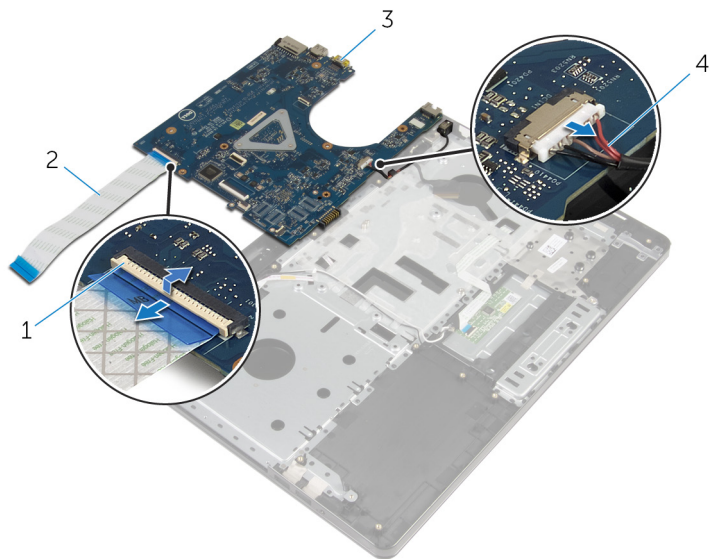


**Figure 28. Retournement de la carte système**

1 carte système

- 9** Soulevez le loquet et débranchez de la carte système le câble de la carte d'E/S.
- 10** Déconnectez de la carte système le câble du port de l'adaptateur d'alimentation.

11 Soulevez la carte système pour la dégager de l'assemblage de repose-mains.



**Figure 29. Retrait de la carte d'E/S et des câbles du port de l'adaptateur d'alimentation de la carte système**

- |   |               |   |  |
|---|---------------|---|--|
| 1 | loquet        | 2 | câble de la carte d'E/S                      |
| 3 | carte système | 4 | câble du port de l'adaptateur d'alimentation |

# Remise en place de la carte système

---



**AVERTISSEMENT :** Avant d'ouvrir votre ordinateur, prenez connaissance des consignes de sécurité fournies et suivez les instructions indiquées à la section [Avant une intervention à l'intérieur de l'ordinateur](#). Après une intervention à l'intérieur de l'ordinateur, suivez les instructions indiquées à la section [Après une intervention à l'intérieur de l'ordinateur](#). Vous trouverez d'autres bonnes pratiques en matière de sécurité à la page d'accueil du site Regulatory Compliance (Conformité à la réglementation), à l'adresse [www.dell.com/regulatory\\_compliance](http://www.dell.com/regulatory_compliance).



**REMARQUE :** Le numéro de service de votre ordinateur est indiqué sur la carte système. Après avoir remis en place la carte système, vous devez saisir le numéro de série dans le programme de configuration du BIOS.



**REMARQUE :** Le remplacement de la carte système supprime toutes modifications apportées au BIOS à l'aide du programme de configuration du BIOS. Vous devez apporter les modifications appropriées à nouveau après la remise en place de la carte système.

## Procédure

- 1 Connectez le câble du port de l'adaptateur d'alimentation à la carte système.
- 2 Faites glisser le câble de la carte d'E/S dans le connecteur et appuyez sur le loquet pour fixer le câble sur la carte système.
- 3 Retournez la carte système.
- 4 Faites glisser les ports de la carte système dans les emplacements correspondants sur l'assemblage de repose-mains, puis placez la carte système sur ce dernier.
- 5 Alignez le trou de vis de la carte d'E/S sur celui de l'assemblage de repose-mains.
- 6 Remettez en place la vis (M2 x 3) qui fixe la carte système à l'assemblage de repose-mains.
- 7 Faites glisser le câble d'écran dans le connecteur et appuyez sur le loquet pour fixer le câble sur la carte système.

- 8 Retournez l'ordinateur et ouvrez l'écran.
- 9 Faites glisser le câble du pavé tactile dans le connecteur, puis appuyez sur le loquet pour fixer le câble.
- 10 Connectez le câble de la carte du bouton d'alimentation à la carte système.

## Étapes finales

- 1 Remettez en place la [carte d'E/S](#).
- 2 Suivez les procédures de l'étape 3 à l'étape 8 de la section « [Remise en place de la base de l'ordinateur](#) ».
- 3 Remettez en place le [clavier](#).
- 4 Remettez en place la [carte sans fil](#).
- 5 Remettez en place le [disque dur](#).
- 6 Remettez en place le [cache de fond](#).
- 7 Remettez en place le [lecteur optique](#).
- 8 Remettez en place la [batterie](#).

# Retrait de l'assemblage de l'écran

---



**AVERTISSEMENT** : Avant d'ouvrir votre ordinateur, prenez connaissance des consignes de sécurité fournies et suivez les instructions indiquées à la section [Avant une intervention à l'intérieur de l'ordinateur](#). Après une intervention à l'intérieur de l'ordinateur, suivez les instructions indiquées à la section [Après une intervention à l'intérieur de l'ordinateur](#). Vous trouverez d'autres bonnes pratiques en matière de sécurité à la page d'accueil du site Regulatory Compliance (Conformité à la réglementation), à l'adresse [www.dell.com/regulatory\\_compliance](http://www.dell.com/regulatory_compliance).

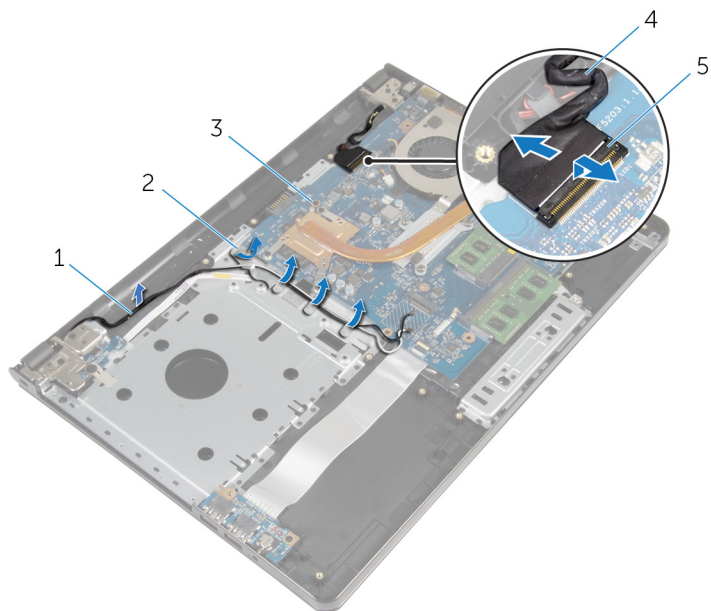
## Prérequis

- 1 Retirez la [batterie](#).
- 2 Retirez le [lecteur optique](#).
- 3 Retirez le [cache de fond](#).
- 4 Retirez le [disque dur](#).
- 5 Retirez la [carte sans fil](#).
- 6 Retirez le [clavier](#).
- 7 Suivez les procédures de l'étape 1 à l'étape 7 de la section « [Retrait de la base de l'ordinateur](#) ».

## Procédure

- 1 Notez l'acheminement du câble d'antenne, puis retirez-le de ses guides d'acheminement.
- 2 Soulevez le loquet et déconnectez de la carte système le câble de l'écran.

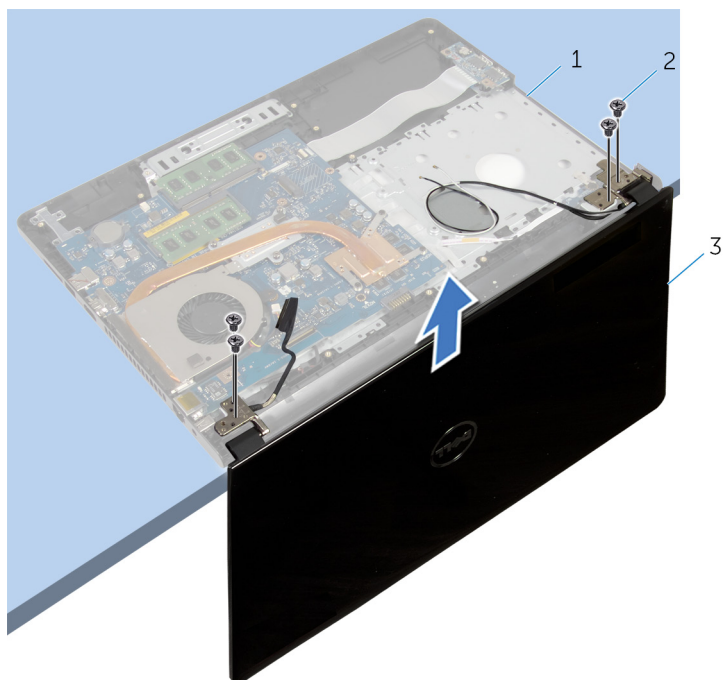
- 3** Notez l'acheminement du câble d'écran, puis retirez-le de ses guides d'acheminement.



**Figure 30. Retrait de l'assemblage d'écran**

- |   |                  |   |                       |
|---|------------------|---|-----------------------|
| 1 | câbles d'antenne | 2 | guides d'acheminement |
| 3 | carte système    | 4 | câble de l'écran      |
| 5 | loquet           |   |                       |
- 4** Retournez l'ordinateur.
- 5** Ouvrez l'écran selon un angle de 90 degrés.
- 6** Placez l'ordinateur sur le bord de la table avec l'assemblage de repose-mains sur la table, l'assemblage d'écran dépassant du bord de la table et les charnières d'écran orientées vers le haut.
- 7** Retirez les quatre vis (M2,5 x 8) qui fixent les charnières de l'écran à l'assemblage de repose-mains.

- 8 Soulevez l'assemblage de l'écran pour le retirer de l'assemblage de repose-mains.



**Figure 31. Retrait de l'assemblage d'écran**

- |   |                            |   |                  |
|---|----------------------------|---|------------------|
| 1 | assemblage de repose-mains | 2 | vis (4 M2,5 x 8) |
| 3 | assemblage d'écran         |   |                  |

# Remise en place de l'assemblage de l'écran

---



**AVERTISSEMENT** : Avant d'ouvrir votre ordinateur, prenez connaissance des consignes de sécurité fournies et suivez les instructions indiquées à la section [Avant une intervention à l'intérieur de l'ordinateur](#). Après une intervention à l'intérieur de l'ordinateur, suivez les instructions indiquées à la section [Après une intervention à l'intérieur de l'ordinateur](#). Vous trouverez d'autres bonnes pratiques en matière de sécurité à la page d'accueil du site Regulatory Compliance (Conformité à la réglementation), à l'adresse [www.dell.com/regulatory\\_compliance](http://www.dell.com/regulatory_compliance).

## Procédure

- 1 Placez l'assemblage de repose-mains sur le rebord de la table avec la pile bouton à l'opposé du bord.
- 2 Alignez les trous de vis des charnières d'écran avec ceux de l'assemblage de repose-mains.
- 3 Remettez en place les vis qui fixent les charnières d'écran à l'assemblage de repose-mains.
- 4 Rabattez l'écran, puis retournez l'ordinateur.
- 5 Faites passer le câble de l'écran par les guides d'acheminement situés sur l'assemblage de repose-mains.
- 6 Faites glisser le câble d'écran vers le connecteur et appuyez sur le loquet pour connecter le câble d'écran à la carte système.
- 7 Acheminez le câble du haut-parleur dans ses guides d'acheminement situés sur l'assemblage de repose-mains.


## Étapes finales

- 1 Suivez les procédures de l'étape 3 à l'étape 8 de la section « [Remise en place de la base de l'ordinateur](#) ».
- 2 Remettez en place le [clavier](#).
- 3 Remettez en place la [carte sans fil](#).

- 4** Remettez en place le [disque dur](#).
- 5** Remettez en place le [cache de fond](#).
- 6** Remettez en place le [lecteur optique](#).
- 7** Remettez en place la [batterie](#).

# Retrait du cadre d'écran

---

 **AVERTISSEMENT** : Avant d'ouvrir votre ordinateur, prenez connaissance des consignes de sécurité fournies et suivez les instructions indiquées à la section [Avant une intervention à l'intérieur de l'ordinateur](#). Après une intervention à l'intérieur de l'ordinateur, suivez les instructions indiquées à la section [Après une intervention à l'intérieur de l'ordinateur](#). Vous trouverez d'autres bonnes pratiques en matière de sécurité à la page d'accueil du site Regulatory Compliance (Conformité à la réglementation), à l'adresse [www.dell.com/regulatory\\_compliance](http://www.dell.com/regulatory_compliance).

 **PRÉCAUTION** : Ces instructions de retrait sont uniquement applicables pour les versions du produit avec un écran non tactile.

## Prérequis

- 1 Retirez la [batterie](#).
- 2 Retirez le [lecteur optique](#).
- 3 Retirez le [cache de fond](#).
- 4 Retirez le [disque dur](#).
- 5 Retirez la [carte sans fil](#).
- 6 Retirez le [clavier](#).
- 7 Suivez les procédures de l'étape 1 à l'étape 7 de la section « [Retrait de la base de l'ordinateur](#) ».
- 8 Retirez l'[ensemble écran](#).

## Procédure

- 1 Du bout des doigts, faites délicatement levier sur le bord interne du cadre d'écran.

- 2 Retirez le cadre d'écran du cache de fond de l'écran.



**Figure 32. Retrait du cadre d'écran**

1 cadre d'écran

2 cache de fond de l'écran

# Remise en place du cadre d'écran

---



**AVERTISSEMENT** : Avant d'ouvrir votre ordinateur, prenez connaissance des consignes de sécurité fournies et suivez les instructions indiquées à la section [Avant une intervention à l'intérieur de l'ordinateur](#). Après une intervention à l'intérieur de l'ordinateur, suivez les instructions indiquées à la section [Après une intervention à l'intérieur de l'ordinateur](#). Vous trouverez d'autres bonnes pratiques en matière de sécurité à la page d'accueil du site Regulatory Compliance (Conformité à la réglementation), à l'adresse [www.dell.com/regulatory\\_compliance](http://www.dell.com/regulatory_compliance).

## Procédure


Alignez le cadre d'écran avec le capot arrière de l'écran, puis enclenchez-le délicatement.

## Étapes finales

- 1 Remettez en place l'[ensemble écran](#).
- 2 Suivez les procédures de l'étape 3 à l'étape 8 de la section « [Remise en place de la base de l'ordinateur](#) ».
- 3 Remettez en place le [clavier](#).
- 4 Remettez en place la [carte sans fil](#).
- 5 Remettez en place le [disque dur](#).
- 6 Remettez en place le [cache de fond](#).
- 7 Remettez en place le [lecteur optique](#).
- 8 Remettez en place la [batterie](#).

# Retrait du panneau d'écran

---

 **AVERTISSEMENT** : Avant d'ouvrir votre ordinateur, prenez connaissance des consignes de sécurité fournies et suivez les instructions indiquées à la section [Avant une intervention à l'intérieur de l'ordinateur](#). Après une intervention à l'intérieur de l'ordinateur, suivez les instructions indiquées à la section [Après une intervention à l'intérieur de l'ordinateur](#). Vous trouverez d'autres bonnes pratiques en matière de sécurité à la page d'accueil du site Regulatory Compliance (Conformité à la réglementation), à l'adresse [www.dell.com/regulatory\\_compliance](http://www.dell.com/regulatory_compliance).

 **PRÉCAUTION** : Ces instructions de retrait sont uniquement applicables pour les versions du produit avec un écran non tactile.

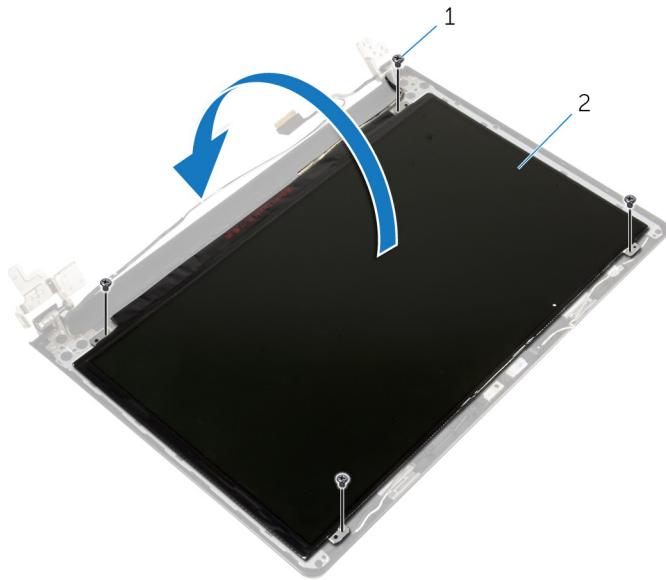
## Prérequis

- 1 Retirez la [batterie](#).
- 2 Retirez le [lecteur optique](#).
- 3 Retirez le [cache de fond](#).
- 4 Retirez le [disque dur](#).
- 5 Retirez la [carte sans fil](#).
- 6 Retirez le [clavier](#).
- 7 Suivez les procédures de l'étape 1 à l'étape 7 de la section « [Retrait de la base de l'ordinateur](#) ».
- 8 Retirez l'[assemblage d'écran](#).
- 9 Retirez le [cadre d'écran](#).

## Procédure

- 1 Retirez les quatre vis (M2 x 2,5) qui fixent le panneau d'écran au cache de fond de l'écran.

- 2** Soulevez délicatement le panneau d'écran et retournez-le.



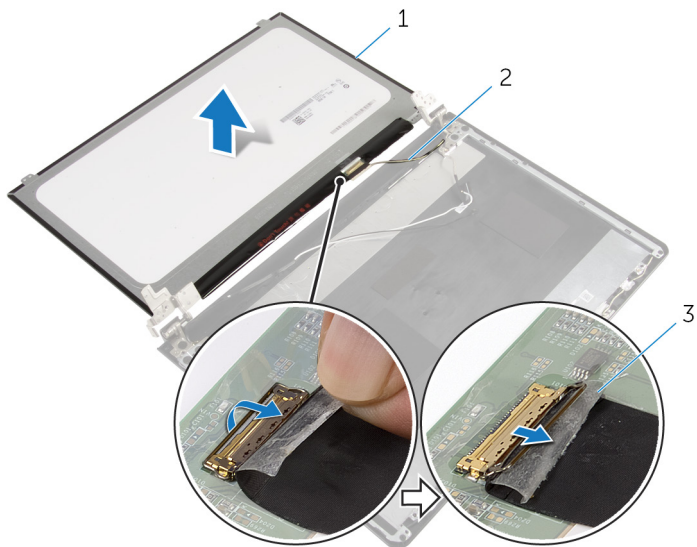
**Figure 33. Retrait des vis du panneau d'écran**

1 vis (4 M2 x 2.5)

2 panneau d'écran

- 3** Décollez le ruban adhésif du câble d'écran.

- 4** Déconnectez le câble d'écran de son connecteur.



- 1 panneau d'écran  
3 ruban adhésif

- 2 câble de l'écran

- 5** Soulevez le panneau d'écran et retirez-le du cache de fond de l'écran.

# Remise en place du panneau d'écran

---



**AVERTISSEMENT** : Avant d'ouvrir votre ordinateur, prenez connaissance des consignes de sécurité fournies et suivez les instructions indiquées à la section [Avant une intervention à l'intérieur de l'ordinateur](#). Après une intervention à l'intérieur de l'ordinateur, suivez les instructions indiquées à la section [Après une intervention à l'intérieur de l'ordinateur](#). Vous trouverez d'autres bonnes pratiques en matière de sécurité à la page d'accueil du site Regulatory Compliance (Conformité à la réglementation), à l'adresse [www.dell.com/regulatory\\_compliance](http://www.dell.com/regulatory_compliance).

## Procédure


- 1 Connectez le câble d'écran au connecteur situé sur le panneau d'écran.
- 2 Collez le ruban adhésif qui fixe le câble d'écran.
- 3 Placez délicatement le panneau d'écran sur le capot arrière de l'écran, puis alignez les trous de vis du panneau avec ceux situés sur le capot arrière.
- 4 Remettez en place les quatre vis (M2 x 2,5) qui fixent le panneau d'écran au cache de fond de l'écran.

## Étapes finales

- 1 Remettez en place le [cadre d'écran](#).
- 2 Remettez en place l'[assemblage d'écran](#).
- 3 Suivez les procédures de l'étape 3 à l'étape 8 de la section « [Remise en place de la base de l'ordinateur](#) ».
- 4 Remettez en place le [clavier](#).
- 5 Remettez en place la [carte sans fil](#).
- 6 Remettez en place le [disque dur](#).
- 7 Remettez en place le [cache de fond](#).
- 8 Remettez en place le [lecteur optique](#).
- 9 Remettez en place la [batterie](#).

# Retrait des charnières d'écran

---

 **AVERTISSEMENT** : Avant d'ouvrir votre ordinateur, prenez connaissance des consignes de sécurité fournies et suivez les instructions indiquées à la section [Avant une intervention à l'intérieur de l'ordinateur](#). Après une intervention à l'intérieur de l'ordinateur, suivez les instructions indiquées à la section [Après une intervention à l'intérieur de l'ordinateur](#). Vous trouverez d'autres bonnes pratiques en matière de sécurité à la page d'accueil du site Regulatory Compliance (Conformité à la réglementation), à l'adresse [www.dell.com/regulatory\\_compliance](http://www.dell.com/regulatory_compliance).

 **PRÉCAUTION** : Ces instructions de retrait sont uniquement applicables pour les versions du produit avec un écran non tactile.

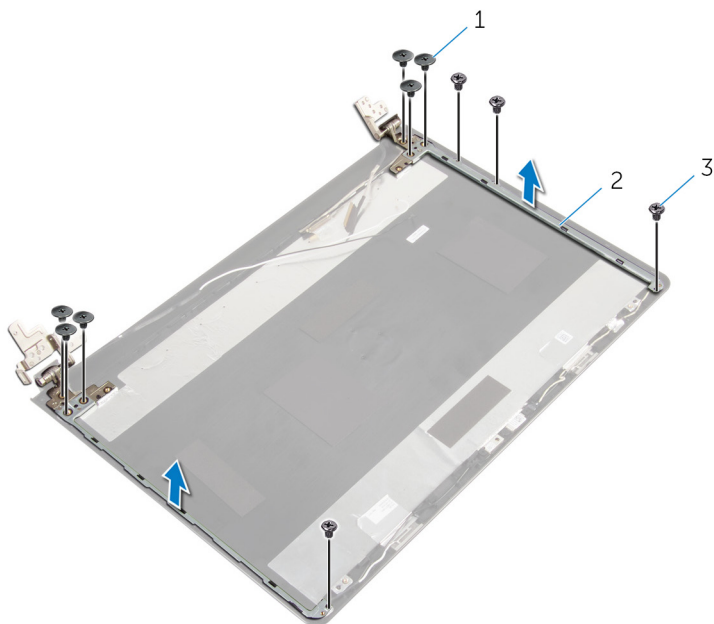
## Prérequis

- 1 Retirez la [batterie](#).
- 2 Retirez le [lecteur optique](#).
- 3 Retirez le [cache de fond](#).
- 4 Retirez le [disque dur](#).
- 5 Retirez la [carte sans fil](#).
- 6 Retirez le [clavier](#).
- 7 Suivez les procédures de l'étape 1 à l'étape 7 de la section « [Retrait de la base de l'ordinateur](#) ».
- 8 Retirez l'[assemblage d'écran](#).
- 9 Retirez le [cadre d'écran](#).
- 10 Retirez le [panneau d'écran](#).

## Procédure

- 1 Retirez les six vis (M2,5 x 2,5 tête large) qui fixent les charnières d'écran au cache de fond de l'écran.
- 2 Retirez les quatre vis (M2,5 x 3) qui fixent les charnières d'écran au cache de fond de l'écran.

- 3 Soulevez les charnières d'écran pour les retirer du cache de fond de l'écran.



**Figure 34. Retrait des charnières d'écran**

- |   |                               |   |                        |
|---|-------------------------------|---|------------------------|
| 1 | vis (6 M2,5 x 2,5 tête large) | 2 | charnières d'écran (2) |
| 3 | vis (4 M2,5 x 3)              |   |                        |

# Remise en place des charnières d'écran

---



**AVERTISSEMENT** : Avant d'ouvrir votre ordinateur, prenez connaissance des consignes de sécurité fournies et suivez les instructions indiquées à la section [Avant une intervention à l'intérieur de l'ordinateur](#). Après une intervention à l'intérieur de l'ordinateur, suivez les instructions indiquées à la section [Après une intervention à l'intérieur de l'ordinateur](#). Vous trouverez d'autres bonnes pratiques en matière de sécurité à la page d'accueil du site Regulatory Compliance (Conformité à la réglementation), à l'adresse [www.dell.com/regulatory\\_compliance](http://www.dell.com/regulatory_compliance).

## Procédure


- 1 Aligned les trous de vis des charnières d'écran avec ceux du cache de fond de l'écran.
- 2 Remettez en place les deux vis (M2,5 x 3) qui fixent les charnières d'écran au cache de fond de l'écran.
- 3 Remettez en place les six vis (M2,5 x 2,5 tête large) qui fixent les charnières d'écran au cache de fond de l'affichage.

## Étapes finales

- 1 Remettez en place le [panneau de l'écran](#).
- 2 Remettez en place le [cadre d'écran](#).
- 3 Remettez en place l'[assemblage d'écran](#).
- 4 Suivez les procédures de l'étape 3 à l'étape 8 de la section « [Remise en place de la base de l'ordinateur](#) ».
- 5 Remettez en place le [clavier](#).
- 6 Remettez en place la [carte sans fil](#).
- 7 Remettez en place le [disque dur](#).
- 8 Remettez en place le [cache de fond](#).
- 9 Remettez en place le [lecteur optique](#).
- 10 Remettez en place la [batterie](#).

# Retrait du câble de l'écran

---

 **AVERTISSEMENT** : Avant d'ouvrir votre ordinateur, prenez connaissance des consignes de sécurité fournies et suivez les instructions indiquées à la section [Avant une intervention à l'intérieur de l'ordinateur](#). Après une intervention à l'intérieur de l'ordinateur, suivez les instructions indiquées à la section [Après une intervention à l'intérieur de l'ordinateur](#). Vous trouverez d'autres bonnes pratiques en matière de sécurité à la page d'accueil du site Regulatory Compliance (Conformité à la réglementation), à l'adresse [www.dell.com/regulatory\\_compliance](http://www.dell.com/regulatory_compliance).

 **PRÉCAUTION** : Ces instructions de retrait sont uniquement applicables pour les versions du produit avec un écran non tactile.

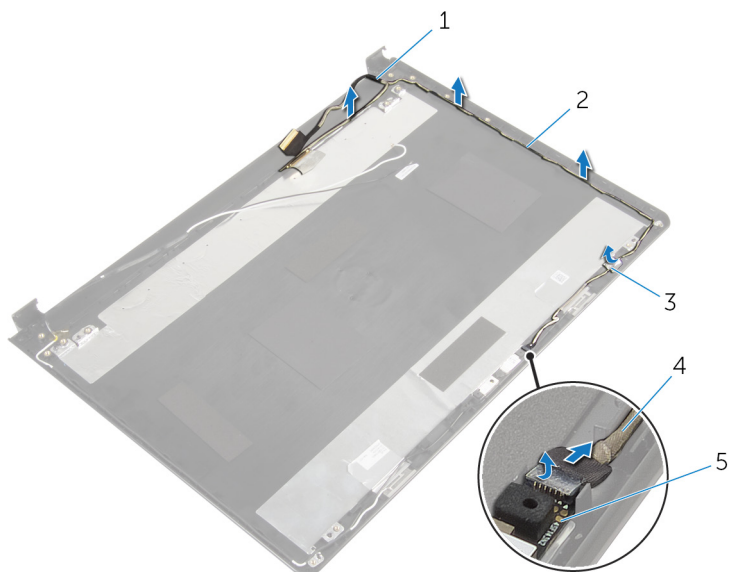
## Prérequis

- 1 Retirez la [batterie](#).
- 2 Retirez le [lecteur optique](#).
- 3 Retirez le [cache de fond](#).
- 4 Retirez le [disque dur](#).
- 5 Retirez la [carte sans fil](#).
- 6 Retirez le [clavier](#).
- 7 Suivez les procédures de l'étape 1 à l'étape 7 de la section « [Retrait de la base de l'ordinateur](#) ».
- 8 Retirez l'[assemblage d'écran](#).
- 9 Retirez le [cadre d'écran](#).
- 10 Retirez le [panneau d'écran](#).
- 11 Retirez les [charnières d'écran](#).

## Procédure

- 1 Déconnectez le câble de la webcam de son connecteur situé sur le module de cette dernière.
- 2 Décollez le ruban adhésif qui fixe le câble de la webcam au cache de fond de l'écran.

- 3 Notez l'acheminement du câble de webcam et retirez-le du capot arrière d'écran.
- 4 Notez l'acheminement du câble de l'écran et retirez ce dernier du cache de fond de l'écran.



**Figure 35. Retrait du câble de l'écran**

- |   |                  |   |                       |
|---|------------------|---|-----------------------|
| 1 | câble de l'écran | 2 | guides d'acheminement |
| 3 | ruban adhésif    | 4 | câble de la webcam    |
| 5 | module de webcam |   |                       |

# Remise en place du câble d'écran

---



**AVERTISSEMENT :** Avant d'ouvrir votre ordinateur, prenez connaissance des consignes de sécurité fournies et suivez les instructions indiquées à la section [Avant une intervention à l'intérieur de l'ordinateur](#). Après une intervention à l'intérieur de l'ordinateur, suivez les instructions indiquées à la section [Après une intervention à l'intérieur de l'ordinateur](#). Vous trouverez d'autres bonnes pratiques en matière de sécurité à la page d'accueil du site Regulatory Compliance (Conformité à la réglementation), à l'adresse [www.dell.com/regulatory\\_compliance](http://www.dell.com/regulatory_compliance).

## Procédure

- 1 Acheminez le câble d'écran dans ses guides d'acheminement situés sur le capot arrière de l'écran.
- 2 Acheminez le câble de la caméra dans ses guides d'acheminement situés sur le capot arrière d'écran.
- 3 Collez le ruban adhésif qui fixe le câble de la caméra au capot arrière d'écran.
- 4 Connectez le câble de la caméra au connecteur sur le module de caméra.

## Étapes finales

- 1 Remettez en place les [charnières d'écran](#).
- 2 Remettez en place le [panneau d'écran](#).
- 3 Remettez en place le [cadre d'écran](#).
- 4 Remettez en place l'[assemblage d'écran](#).
- 5 Suivez les procédures de l'étape 3 à l'étape 8 de la section « [Remise en place de la base de l'ordinateur](#) ».
- 6 Remettez en place le [clavier](#).
- 7 Remettez en place la [carte sans fil](#).
- 8 Remettez en place le [disque dur](#).
- 9 Remettez en place le [cache de fond](#).
- 10 Remettez en place le [lecteur optique](#).
- 11 Remettez en place la [batterie](#).

# Retrait de l'assemblage du capot arrière de l'écran et de l'assemblage d'antenne

---



**AVERTISSEMENT** : Avant d'ouvrir votre ordinateur, prenez connaissance des consignes de sécurité fournies et suivez les instructions indiquées à la section [Avant une intervention à l'intérieur de l'ordinateur](#). Après une intervention à l'intérieur de l'ordinateur, suivez les instructions indiquées à la section [Après une intervention à l'intérieur de l'ordinateur](#). Vous trouverez d'autres bonnes pratiques en matière de sécurité à la page d'accueil du site Regulatory Compliance (Conformité à la réglementation), à l'adresse [www.dell.com/regulatory\\_compliance](http://www.dell.com/regulatory_compliance).



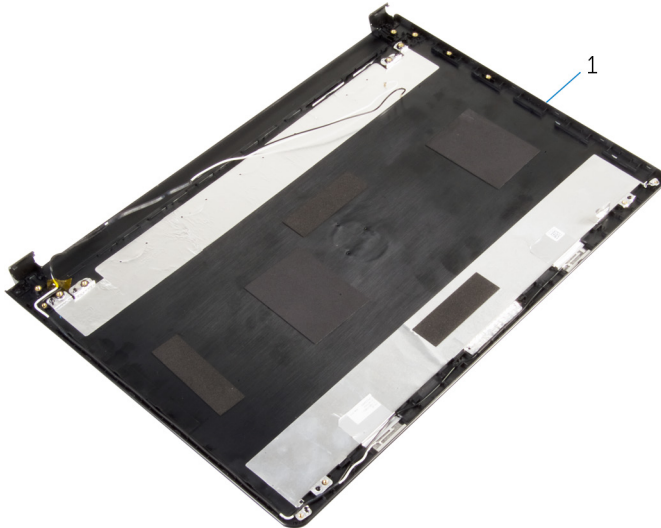
**PRÉCAUTION** : Ces instructions de retrait sont uniquement applicables pour les versions du produit avec un écran non tactile.

## Prérequis

- 1 Retirez la [batterie](#).
- 2 Retirez le [lecteur optique](#).
- 3 Retirez le [cache de fond](#).
- 4 Retirez le [disque dur](#).
- 5 Retirez la [carte sans fil](#).
- 6 Retirez le [clavier](#).
- 7 Suivez les procédures de l'étape 1 à l'étape 7 de la section « [Retrait de la base de l'ordinateur](#) ».
- 8 Retirez l'[assemblage d'écran](#).
- 9 Retirez le [cadre d'écran](#).
- 10 Retirez le [panneau d'écran](#).
- 11 Retirez les [charnières d'écran](#).
- 12 Retirez le [câble de l'écran](#).

# Procédure

Après avoir effectué toutes les étapes préliminaires, l'assemblage du cache de fond de l'écran et des antennes est à notre disposition.



**Figure 36. Retrait de l'assemblage du capot arrière de l'écran et de l'assemblage d'antenne**

- 1 assemblage du cache de fond de l'écran et des antennes

# Remise en place de l'assemblage du capot arrière de l'écran et des antennes

---



**AVERTISSEMENT** : Avant d'ouvrir votre ordinateur, prenez connaissance des consignes de sécurité fournies et suivez les instructions indiquées à la section [Avant une intervention à l'intérieur de l'ordinateur](#). Après une intervention à l'intérieur de l'ordinateur, suivez les instructions indiquées à la section [Après une intervention à l'intérieur de l'ordinateur](#). Vous trouverez d'autres bonnes pratiques en matière de sécurité à la page d'accueil du site Regulatory Compliance (Conformité à la réglementation), à l'adresse [www.dell.com/regulatory\\_compliance](http://www.dell.com/regulatory_compliance).

## Procédure


Posez le capot arrière d'écran sur une surface plane.

## Étapes finales

- 1 Remettez en place le [câble de l'écran](#).
- 2 Remettez en place les [charnières d'écran](#).
- 3 Remettez en place le [panneau d'écran](#).
- 4 Remettez en place le [cadre d'écran](#).
- 5 Remettez en place l'[assemblage d'écran](#).
- 6 Suivez les procédures de l'étape 3 à l'étape 8 de la section « [Remise en place de la base de l'ordinateur](#) ».
- 7 Remettez en place le [clavier](#).
- 8 Remettez en place la [carte sans fil](#).
- 9 Remettez en place le [disque dur](#).
- 10 Remettez en place le [cache de fond](#).
- 11 Remettez en place le [lecteur optique](#).
- 12 Remettez en place la [batterie](#).

# Retrait de la webcam

---

 **AVERTISSEMENT** : Avant d'ouvrir votre ordinateur, prenez connaissance des consignes de sécurité fournies et suivez les instructions indiquées à la section [Avant une intervention à l'intérieur de l'ordinateur](#). Après une intervention à l'intérieur de l'ordinateur, suivez les instructions indiquées à la section [Après une intervention à l'intérieur de l'ordinateur](#). Vous trouverez d'autres bonnes pratiques en matière de sécurité à la page d'accueil du site Regulatory Compliance (Conformité à la réglementation), à l'adresse [www.dell.com/regulatory\\_compliance](http://www.dell.com/regulatory_compliance).

 **PRÉCAUTION** : Ces instructions de retrait sont uniquement applicables pour les versions du produit avec un écran non tactile.

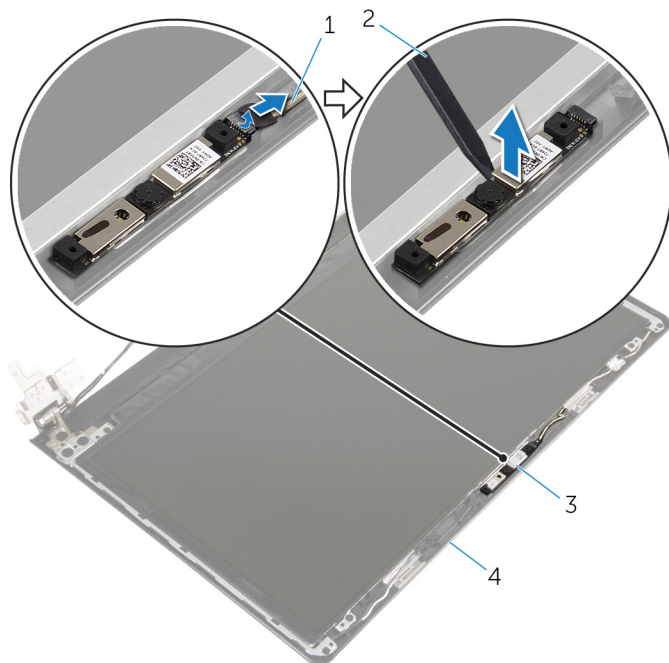
## Prérequis

- 1 Retirez la [batterie](#).
- 2 Retirez le [lecteur optique](#).
- 3 Retirez le [cache de fond](#).
- 4 Retirez le [disque dur](#).
- 5 Retirez la [carte sans fil](#).
- 6 Retirez le [clavier](#).
- 7 Suivez les procédures de l'étape 1 à l'étape 7 de la section « [Retrait de la base de l'ordinateur](#) ».
- 8 Retirez l'[assemblage d'écran](#).
- 9 Retirez le [cadre d'écran](#).

## Procédure

- 1 Déconnectez le câble de la webcam.
- 2 À l'aide d'une pointe en plastique, faites délicatement levier sur la webcam pour la retirer du capot arrière d'écran.

- 3 Soulevez la webcam pour la retirer du capot arrière de l'écran.



**Figure 37. Retrait de la webcam**

- |   |                    |   |                          |
|---|--------------------|---|--------------------------|
| 1 | câble de la webcam | 2 | pointe en plastique      |
| 3 | webcam             | 4 | cache de fond de l'écran |

# Remise en place de la caméra

---



**AVERTISSEMENT** : Avant d'ouvrir votre ordinateur, prenez connaissance des consignes de sécurité fournies et suivez les instructions indiquées à la section [Avant une intervention à l'intérieur de l'ordinateur](#). Après une intervention à l'intérieur de l'ordinateur, suivez les instructions indiquées à la section [Après une intervention à l'intérieur de l'ordinateur](#). Vous trouverez d'autres bonnes pratiques en matière de sécurité à la page d'accueil du site Regulatory Compliance (Conformité à la réglementation), à l'adresse [www.dell.com/regulatory\\_compliance](http://www.dell.com/regulatory_compliance).

## Procédure

- 1 À l'aide du détrompeur, placez la caméra sur le capot arrière d'écran.
- 2 Connectez le câble de la caméra à son connecteur.

## Étapes finales

- 1 Remettez en place le [cadre d'écran](#).
- 2 Remettez en place l'[assemblage d'écran](#).
- 3 Suivez les procédures de l'étape 3 à l'étape 8 de la section « [Remise en place de la base de l'ordinateur](#) ».
- 4 Remettez en place le [clavier](#).
- 5 Remettez en place la [carte sans fil](#).
- 6 Remettez en place le [disque dur](#).
- 7 Remettez en place le [cache de fond](#).
- 8 Remettez en place le [lecteur optique](#).
- 9 Remettez en place la [batterie](#).

# Retrait du port d'adaptateur d'alimentation

---



**AVERTISSEMENT** : Avant d'ouvrir votre ordinateur, prenez connaissance des consignes de sécurité fournies et suivez les instructions indiquées à la section [Avant une intervention à l'intérieur de l'ordinateur](#). Après une intervention à l'intérieur de l'ordinateur, suivez les instructions indiquées à la section [Après une intervention à l'intérieur de l'ordinateur](#). Vous trouverez d'autres bonnes pratiques en matière de sécurité à la page d'accueil du site Regulatory Compliance (Conformité à la réglementation), à l'adresse [www.dell.com/regulatory\\_compliance](http://www.dell.com/regulatory_compliance).

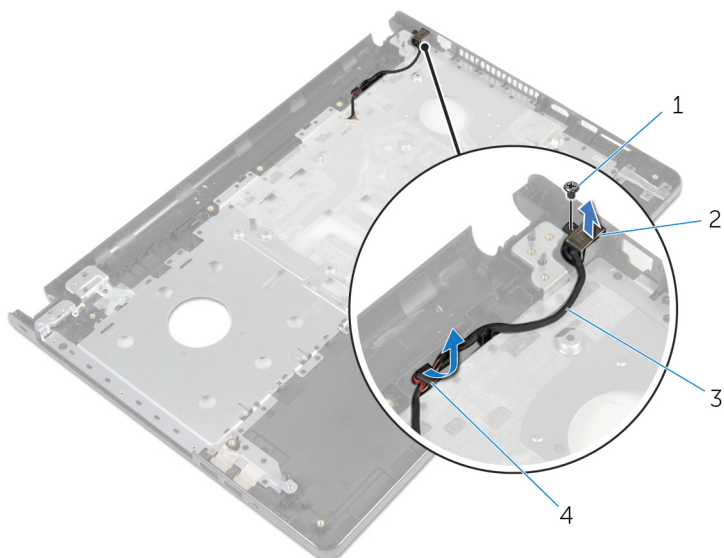
## Prérequis

- 1 Retirez la [batterie](#).
- 2 Retirez le [lecteur optique](#).
- 3 Retirez le [cache de fond](#).
- 4 Retirez le [disque dur](#).
- 5 Retirez la [carte sans fil](#).
- 6 Retirez le [clavier](#).
- 7 Suivez les procédures de l'étape 1 à l'étape 7 de la section « [Retrait de la base de l'ordinateur](#) ».
- 8 Retirez la [carte d'E/S](#).
- 9 Retirez l'[ensemble écran](#).
- 10 Retirez la [carte système](#).

## Procédure

- 1 Notez l'acheminement du câble du port de l'adaptateur d'alimentation, puis retirez-le de ses guides d'acheminement situés sur l'assemblage de repose-mains.
- 2 Retirez la vis (M2 x 3) qui fixe le port de l'adaptateur d'alimentation à l'assemblage de repose-mains.

- 3** Soulevez le port de l'adaptateur d'alimentation et son câble pour les retirer de l'assemblage de repose-mains.



**Figure 38. Retrait du port d'adaptateur d'alimentation**

- |   |  |   |                                     |
|---|--|---|-------------------------------------|
| 1 | vis (1 M2 x 3)                               | 2 | port de l'adaptateur d'alimentation |
| 3 | câble du port de l'adaptateur d'alimentation | 4 | guides d'acheminement               |

# Remise en place du port d'adaptateur d'alimentation

---



**AVERTISSEMENT** : Avant d'ouvrir votre ordinateur, prenez connaissance des consignes de sécurité fournies et suivez les instructions indiquées à la section [Avant une intervention à l'intérieur de l'ordinateur](#). Après une intervention à l'intérieur de l'ordinateur, suivez les instructions indiquées à la section [Après une intervention à l'intérieur de l'ordinateur](#). Vous trouverez d'autres bonnes pratiques en matière de sécurité à la page d'accueil du site Regulatory Compliance (Conformité à la réglementation), à l'adresse [www.dell.com/regulatory\\_compliance](http://www.dell.com/regulatory_compliance).

## Procédure

- 1 Faites glisser le port de l'adaptateur d'alimentation pour le mettre en place.
- 2 Remettez en place la vis (M2 x 3) qui fixe le port de l'adaptateur d'alimentation à l'assemblage de repose-mains.
- 3 Acheminez le câble du port de l'adaptateur d'alimentation dans les goulottes situées sur l'assemblage de repose-mains.

## Étapes finales

- 1 Remettez en place la [carte système](#).
- 2 Remettez en place l'[ensemble écran](#).
- 3 Remettez en place la [carte d'E/S](#).
- 4 Suivez les procédures de l'étape 3 à l'étape 8 de la section « [Remise en place de la base de l'ordinateur](#) ».
- 5 Remettez en place le [clavier](#).
- 6 Remettez en place la [carte sans fil](#).
- 7 Remettez en place le [disque dur](#).
- 8 Remettez en place le [cache de fond](#).
- 9 Remettez en place le [lecteur optique](#).
- 10 Remettez en place la [batterie](#).

# Retrait de l'assemblage de repose-mains

---



**AVERTISSEMENT** : Avant d'ouvrir votre ordinateur, prenez connaissance des consignes de sécurité fournies et suivez les instructions indiquées à la section [Avant une intervention à l'intérieur de l'ordinateur](#). Après une intervention à l'intérieur de l'ordinateur, suivez les instructions indiquées à la section [Après une intervention à l'intérieur de l'ordinateur](#). Vous trouverez d'autres bonnes pratiques en matière de sécurité à la page d'accueil du site Regulatory Compliance (Conformité à la réglementation), à l'adresse [www.dell.com/regulatory\\_compliance](http://www.dell.com/regulatory_compliance).

## Prérequis

- 1 Retirez la [batterie](#).
- 2 Retirez le [lecteur optique](#).
- 3 Retirez le [cache de fond](#).
- 4 Retirez le [disque dur](#).
- 5 Retirez la [carte sans fil](#).
- 6 Retirez le [clavier](#).
- 7 Suivez les procédures de l'étape 1 à l'étape 7 de la section « [Retrait de la base de l'ordinateur](#) ».
- 8 Retirez la [carte d'E/S](#).
- 9 Retirez l'[assemblage d'écran](#).
- 10 Retirez le [module du bouton d'alimentation](#).
- 11 Retirez la [carte système](#).
- 12 Retirez le [port de l'adaptateur d'alimentation](#).

## Procédure

Après avoir effectué toutes les étapes préliminaires, l'assemblage de repose-mains est à notre disposition.



**Figure 39. Assemblage de repose-mains**

1 assemblage de repose-mains

2 câble du pavé tactile

# Remise en place de l'assemblage de repose-mains

---



**AVERTISSEMENT** : Avant d'ouvrir votre ordinateur, prenez connaissance des consignes de sécurité fournies et suivez les instructions indiquées à la section [Avant une intervention à l'intérieur de l'ordinateur](#). Après une intervention à l'intérieur de l'ordinateur, suivez les instructions indiquées à la section [Après une intervention à l'intérieur de l'ordinateur](#). Vous trouverez d'autres bonnes pratiques en matière de sécurité à la page d'accueil du site Regulatory Compliance (Conformité à la réglementation), à l'adresse [www.dell.com/regulatory\\_compliance](http://www.dell.com/regulatory_compliance).

## Procédure

Positionnez l'assemblage de repose-mains sur une surface plane.

## Étapes finales

- 1 Remettez en place le [port de l'adaptateur d'alimentation](#).
- 2 Remettez en place la [carte système](#).
- 3 Remettez en place le [module du bouton d'alimentation](#).
- 4 Remettez en place l'[assemblage d'écran](#).
- 5 Remettez en place la [carte d'E/S](#).
- 6 Suivez les procédures de l'étape 3 à l'étape 8 de la section « [Remise en place de la base de l'ordinateur](#) ».
- 7 Remettez en place le [clavier](#).
- 8 Remettez en place la [carte sans fil](#).
- 9 Remettez en place le [disque dur](#).
- 10 Remettez en place le [cache de fond](#).
- 11 Remettez en place le [lecteur optique](#).
- 12 Remettez en place la [batterie](#).

# Mise à jour du BIOS

---

Une mise à jour du BIOS peut être nécessaire en cas de disponibilité d'une nouvelle version ou après remplacement de la carte système.

Procédez comme suit pour flasher le BIOS :

- 1 Allumez votre ordinateur.
- 2 Rendez-vous sur [www.dell.com/support](http://www.dell.com/support).
- 3 Cliquez sur **Product support (Assistance produit)**, entrez le numéro de série de votre ordinateur et cliquez sur **Submit (Envoyer)**.



**REMARQUE : Si vous ne disposez pas du numéro de série, utilisez la fonction de détection automatique ou recherchez manuellement le modèle de votre ordinateur.**

- 4 Cliquez sur **Drivers & Downloads (Pilotes et téléchargements)** → **Find it myself (Chercher par moi-même)**.
- 5 Sélectionnez le système d'exploitation installé sur votre ordinateur.
- 6 Faites défiler la page vers le bas et développez **BIOS**.
- 7 Cliquez sur **Download (Télécharger)** pour télécharger la dernière version du BIOS pour votre ordinateur.
- 8 Une fois le téléchargement terminé, accédez au dossier où vous avez enregistré le fichier de mise à jour du BIOS.
- 9 Cliquez deux fois sur ce fichier et laissez-vous guider par les instructions qui s'affichent à l'écran.

# Diagnostics

---

**Voyant d'état de la batterie et de l'alimentation/ voyant d'activité du disque dur :** indique l'état de charge de la batterie ou l'activité du disque dur.



**REMARQUE : Appuyez sur Fn + H pour que ce voyant indique l'état de la batterie et de l'alimentation ou l'activité du disque dur.**

## **Voyant d'activité du disque dur**

S'allume lorsque l'ordinateur lit ou écrit sur le disque dur.

## **Voyant d'état de la batterie et de l'alimentation**

Indique l'état de la batterie et de l'alimentation.

**Blanc fixe** : l'adaptateur secteur est branché et la batterie est chargée à plus de 5 %.

**Orange** : l'ordinateur fonctionne sur batterie et la batterie est chargée à moins de 5 %.

## **Éteint**

- L'adaptateur d'alimentation est branché et la batterie est complètement chargée.
- L'ordinateur fonctionne sur batterie et la batterie est chargée à plus de 5 %.
- L'ordinateur est en état de veille, de veille prolongée ou hors tension.

Le voyant d'état de la batterie et de l'alimentation clignote en orange et émet des signaux sonores indiquant une défaillance.

Par exemple, le voyant d'état de la batterie et de l'alimentation clignote en orange deux fois, suivi d'une pause, puis clignote en blanc trois fois, suivi d'une pause. Ce schéma « 2,3 » continue jusqu'à l'extinction de l'ordinateur et indique qu'aucune mémoire ou RAM n'est détectée.

Le tableau suivant indique les différentes séquences des voyants et leur signification.

**Tableau 3. Séquences des voyants LED**

<b>Séquence des voyants</b>	<b>Description du problème</b>
<b>2, 1</b>	Défaillance du CPU
<b>2, 2</b>	Carte système : défaillance de la mémoire morte et du BIOS
<b>2, 3</b>	Aucune mémoire ou RAM (mémoire vive) détectée
<b>2, 4</b>	Défaillance de la mémoire ou de la RAM

Séquence des voyants	Description du problème
2, 5	Mémoire non valide installée
2, 6	Erreur de la carte système ou du chipset (jeu de puces)
2, 7	Défaillance de l'écran LCD
3, 1	Défaillance de la pile CMOS
3, 2	Défaillance de la carte PCI/vidéo
3, 3	Image de récupération non trouvée
3, 4	Image de récupération trouvée mais non valide
3,5	Échec de séquençage d'alimentation
3,6	Corruption du Flash détectée par SBIOS
3,7	Délai d'attente de la réponse du ME au message du HECI

L'ordinateur peut émettre une série de codes sonores lors du démarrage si les erreurs ou les problèmes ne peuvent pas être affichés. Les codes sonores répétés aident l'utilisateur à résoudre les problèmes rencontrés avec l'ordinateur.

**Voyant d'état de la webcam :** indique si la webcam est en cours d'utilisation.

- Blanc fixe : la webcam est en cours d'utilisation.
- Éteint : la webcam n'est pas en cours d'utilisation.

**Voyant d'état Verr Maj :** indique si le verrouillage des majuscules est activé ou désactivé.

- Blanc fixe : le verrouillage des majuscules est activé.
- Éteint : le verrouillage des majuscules est désactivé.

# Obtenir de l'aide et contacter Dell

---

## Ressources d'auto-assistance

Vous pouvez obtenir des informations et de l'aide sur les produits et services Dell en utilisant ces ressources en libre-service :

### Tableau 4. Ressources d'auto-assistance

Informations sur les produits et services Dell

[www.dell.com](http://www.dell.com)

Application Aide et support Dell



Conseils



Contactez le support

Dans la recherche Windows, saisissez `Contact Support`, et appuyez sur `Entrée`.

Aide en ligne concernant le système d'exploitation

[www.dell.com/support/windows](http://www.dell.com/support/windows)

[www.dell.com/support/linux](http://www.dell.com/support/linux)

Informations de dépannage, manuels utilisateur, instructions sur l'installation, caractéristiques des produits, blogs d'aide technique, pilotes, mises à jour logicielles, etc.

[www.dell.com/support](http://www.dell.com/support)

Articles de la base de connaissances Dell pour traiter différents problèmes liés à l'ordinateur.

- 1 Rendez-vous sur [www.dell.com/support](http://www.dell.com/support).
- 2 Saisissez l'objet ou le mot-clé dans la case **Search (Rechercher)**.
- 3 Cliquez sur **Search (Rechercher)** pour obtenir les articles connexes.

Trouvez et découvrez les informations suivantes à propos de votre produit :

- Caractéristiques du produit
- Système d'exploitation
- Configuration et utilisation de votre produit
- Sauvegarde des données
- Dépannage et diagnostics
- Restauration du système et des paramètres d'usine
- Informations sur le BIOS

Voir *Me and My Dell (Mon Dell et moi)* sur le site [www.dell.com/support/manuals](http://www.dell.com/support/manuals).

Pour localiser la section *Me and My Dell (Mon Dell et moi)* relative à votre produit, identifiez votre produit en utilisant l'un des moyens suivants :

- Sélectionnez **Detect Product (Détecter le produit)**.
- Sélectionnez votre appareil dans le menu déroulant sous **View Products (Afficher les produits)**.
- Entrez le **Service Tag number (Numéro de série)** ou **Product ID (ID de produit)** dans la barre de recherche.

## Contacteur Dell

Pour contacter Dell pour des questions commerciales, d'assistance technique ou de service à la clientèle, consultez le site [www.dell.com/contactdell](http://www.dell.com/contactdell).



**REMARQUE : Les disponibilités varient selon le pays et le produit, certains services peuvent être indisponibles dans votre pays.**



**REMARQUE : Si vous ne disposez pas d'une connexion Internet, les informations de contact figurent sur la facture d'achat, le bordereau de colisage, la facture ou le catalogue des produits Dell.**