

# Inspiron 15

## série 5000

# Manual de serviço

**Modelo do computador:** Inspiron 15–5552  
**Modelo normativo:** P51F  
**Tipo normativo:** P51F005



# Notas, avisos e advertências

---



**NOTA:** Uma NOTA indica informações importantes que ajudam você a usar melhor o seu produto.



**AVISO:** Um AVISO indica possíveis danos ao hardware ou perda de dados e ensina como evitar o problema.



**ADVERTÊNCIA:** Uma ADVERTÊNCIA indica possíveis danos à propriedade, risco de lesões corporais ou mesmo risco de vida.

---

© 2015-2018 Dell Inc. ou suas subsidiárias. Todos os direitos reservados. Dell, EMC e outras marcas comerciais são marcas comerciais da Dell Inc. ou suas subsidiárias. Todas as outras marcas comerciais são marcas comerciais de seus respectivos proprietários.

2018 - 01

Rev. A01

# Índice

<b>Antes de trabalhar na parte interna do computador.....</b>	<b>10</b>
Antes de começar .....	10
Instruções de segurança.....	10
Ferramentas recomendadas.....	12
<b>Após trabalhar na parte interna do computador.....</b>	<b>13</b>
<b>Como remover a bateria.....</b>	<b>14</b>
Procedimento.....	14
<b>Como recolocar a bateria.....</b>	<b>16</b>
Procedimento.....	16
<b>Como substituir a unidade ótica.....</b>	<b>17</b>
Pré-requisitos.....	17
Procedimento.....	17
<b>Como remover a unidade óptica.....</b>	<b>20</b>
Procedimento.....	20
Pós-requisitos.....	20
<b>Como remover a tampa da base.....</b>	<b>21</b>
Pré-requisitos.....	21
Procedimento.....	21
<b>Como recolocar a tampa da base.....</b>	<b>23</b>
Procedimento.....	23
Pós-requisitos.....	23



<b>Como remover os módulos de memória.....</b>	<b>24</b>
Pré-requisitos.....	24
Procedimento.....	24
<b>Imagem: como substituir os módulos de memória.....</b>	<b>26</b>
Procedimento.....	26
Pós-requisitos.....	27
<b>Como remover o disco rígido.....</b>	<b>28</b>
Pré-requisitos.....	28
Procedimento.....	28
<b>Como recolocar a unidade de disco rígido.....</b>	<b>32</b>
Procedimento.....	32
Pós-requisitos.....	32
<b>Como remover a placa sem fio.....</b>	<b>33</b>
Pré-requisitos.....	33
Procedimento.....	33
<b>Como recolocar a placa sem fio.....</b>	<b>35</b>
Procedimento.....	35
Pós-requisitos.....	36
<b>Como remover a bateria de célula tipo moeda.....</b>	<b>37</b>
Pré-requisitos.....	37
Procedimento.....	37
<b>Como recolocar a bateria de célula tipo moeda.....</b>	<b>39</b>
Procedimento.....	39
Pós-requisitos.....	39

<b>Como remover o teclado.....</b>	<b>40</b>
Pré-requisitos.....	40
Procedimento.....	40
<b>Como recolocar o teclado.....</b>	<b>43</b>
Procedimento.....	43
Pós-requisitos.....	43
<b>Como remover a base do computador.....</b>	<b>44</b>
Pré-requisitos.....	44
Procedimento.....	44
<b>Como recolocar a base do computador.....</b>	<b>49</b>
Procedimento.....	49
Pós-requisitos.....	50
<b>Como remover a placa intermediária da unidade óptica.....</b>	<b>51</b>
Pré-requisitos.....	51
Procedimento.....	51
<b>Como recolocar a placa intermediária da unidade óptica.....</b>	<b>53</b>
Procedimento.....	53
Pós-requisitos.....	53
<b>Como remover os alto-falantes.....</b>	<b>54</b>
Pré-requisitos.....	54
Procedimento.....	54



<b>Como recolocar os alto-falantes.....</b>	<b>56</b>
Procedimento.....	56
Pós-requisitos.....	56
<b>Como remover a placa de E/S.....</b>	<b>57</b>
Pré-requisitos.....	57
Procedimento.....	57
<b>Como recolocar a placa de E/S.....</b>	<b>59</b>
Procedimento.....	59
Pós-requisitos.....	59
<b>Como remover o conjunto dissipador de calor.....</b>	<b>60</b>
Pré-requisitos.....	60
Procedimento.....	61
<b>Como recolocar o conjunto do dissipador de calor.....</b>	<b>63</b>
Procedimento.....	63
Pós-requisitos.....	63
<b>Como remover o módulo do botão liga/desliga.....</b>	<b>65</b>
Pré-requisitos.....	65
Procedimento.....	65
<b>Como recolocar o módulo do botão liga/desliga.....</b>	<b>68</b>
Procedimento.....	68
Pós-requisitos.....	68
<b>Como remover a placa de sistema.....</b>	<b>69</b>
Pré-requisitos.....	69
Procedimento.....	70

<b>Como recolocar a placa de sistema.....</b>	<b>74</b>
Procedimento.....	74
Pós-requisitos.....	75
<b>Como remover o conjunto da tela.....</b>	<b>76</b>
Pré-requisitos.....	76
Procedimento.....	76
<b>Como recolocar o conjunto da tela.....</b>	<b>79</b>
Procedimento.....	79
Pós-requisitos.....	79
<b>Como remover a tampa frontal da tela.....</b>	<b>81</b>
Pré-requisitos.....	81
Procedimento.....	81
<b>Como recolocar o painel frontal da tela.....</b>	<b>83</b>
Procedimento.....	83
Pós-requisitos.....	83
<b>Como remover o painel da tela.....</b>	<b>84</b>
Pré-requisitos.....	84
Procedimento.....	84
<b>Como recolocar o painel da tela.....</b>	<b>87</b>
Procedimento.....	87
Pós-requisitos.....	87
<b>Como remover as dobradiças do monitor.....</b>	<b>88</b>
Pré-requisitos.....	88
Procedimento.....	88



<b>Como recolocar as dobradiças do monitor.....</b>	<b>90</b>
Procedimento.....	90
Pós-requisitos.....	90
<b>Como remover o cabo da tela.....</b>	<b>91</b>
Pré-requisitos.....	91
Procedimento.....	91
<b>Como substituir o cabo da tela.....</b>	<b>93</b>
Procedimento.....	93
Pós-requisitos.....	93
<b>Como remover a tampa traseira do monitor e o conjunto da antena.....</b>	<b>94</b>
Pré-requisitos.....	94
Procedimento.....	94
<b>Como recolocar a tampa traseira do monitor e o conjunto da antena.....</b>	<b>96</b>
Procedimento.....	96
Pós-requisitos.....	96
<b>Como remover a câmara.....</b>	<b>97</b>
Pré-requisitos.....	97
Procedimento.....	97
<b>Como recolocar a câmara.....</b>	<b>99</b>
Procedimento.....	99
Pós-requisitos.....	99



<b>Como remover a porta do adaptador de alimentação..</b>	<b>100</b>
Pré-requisitos.....	100
Procedimento.....	100
<b>Como recolocar a porta do adaptador de alimentação.....</b>	<b>102</b>
Procedimento.....	102
Pós-requisitos.....	102
<b>Como remover o conjunto do apoio para as mãos.....</b>	<b>103</b>
Pré-requisitos.....	103
Procedimento.....	103
<b>Como recolocar o conjunto do apoio para as mãos.....</b>	<b>105</b>
Procedimento.....	105
Pós-requisitos.....	105
<b>Como atualizar o BIOS.....</b>	<b>106</b>



# Antes de trabalhar na parte interna do computador

---





**NOTA:** As imagens neste documento podem diferir do seu computador, dependendo da configuração que você encomendou.

## Antes de começar

1 Salve e feche todos os arquivos abertos e saia de todos os aplicativos abertos.

2 Desligue o computador.

A instrução de desligamento varia, dependendo do sistema operacional instalado no seu computador.

- Windows 10: clique em **Iniciar** →  **Energia** → **Desligar**.
- Windows 8.1: na tela **Iniciar**, clique no ícone de energia  → **Desligar**.
- Windows 7: clique em **Iniciar** → **Desligar**.



**NOTA:** Se estiver usando um sistema operacional diferente, consulte a documentação de seu sistema operacional para obter instruções de desligamento.

3 Desconecte o computador e todos os dispositivos conectados de suas tomadas elétricas.









4 Desconecte todos os dispositivos de rede e periféricos conectados ao computador, como o teclado, mouse, monitor e assim por diante.

5 Remova qualquer placa de mídia e de disco óptico do computador, se aplicável.

6 Depois que o computador estiver desligado, pressione e mantenha pressionado o botão liga/desliga por 5 segundos para aterrar a placa de sistema.

## Instruções de segurança

Use as diretrizes de segurança a seguir para proteger o computador contra possíveis danos e garantir sua segurança pessoal.

-  **ADVERTÊNCIA:** Antes de trabalhar na parte interna do computador, leia as instruções de segurança fornecidas com o computador. Para obter informações adicionais sobre as melhores práticas de segurança, consulte a página inicial de Conformidade de normalização em [www.dell.com/regulatory\\_compliance](http://www.dell.com/regulatory_compliance).
-  **ADVERTÊNCIA:** Desconecte todas as fontes de energia antes de abrir a tampa ou os painéis do computador. Depois que terminar de trabalhar na parte interna do computador, recoloque todas as tampas, painéis, e parafusos antes de conectar o computador à fonte de alimentação.
-  **AVISO:** Para evitar danos ao computador, certifique-se de que a superfície de trabalho seja plana e esteja limpa.
-  **AVISO:** Para evitar danos aos componentes e placas, segure-os pelas bordas e evite tocar nos pinos e contatos.
-  **AVISO:** Você deve somente resolver problemas ou efetuar consertos simples conforme autorizado ou direcionado pela equipe de assistência técnica da Dell. Danos decorrentes de mão-de-obra não autorizada pela Dell não serão cobertos pela garantia. Consulte as instruções de segurança fornecidas com o produto ou em [www.dell.com/regulatory\\_compliance](http://www.dell.com/regulatory_compliance).
-  **AVISO:** Antes de tocar em qualquer componente na parte interna do computador, elimine a eletricidade estática de seu corpo tocando em uma superfície metálica sem pintura, como o metal da parte traseira do computador. No decorrer do trabalho, toque periodicamente em uma superfície metálica sem pintura para dissipar a eletricidade estática, que pode danificar os componentes internos.
-  **AVISO:** Ao desconectar um cabo, puxe-o pelo conector ou pela respectiva aba de puxar e nunca pelo próprio cabo. Alguns cabos têm conectores com presilhas ou parafusos de orelha que deverão ser soltos antes de desconectar o cabo. Ao desconectar os cabos, mantenha-os alinhados para evitar entortar os pinos do conector. Ao conectar cabos, certifique-se de que as portas e conectores estão corretamente orientados e alinhados.
-  **AVISO:** Pressione e ejete os cartões instalados no leitor de cartão de mídia.



## Ferramentas recomendadas

Os procedimentos descritos neste documento podem exigir as seguintes ferramentas:

- Chave Phillips nº 1
- Haste plástica



# Após trabalhar na parte interna do computador

---



**AVISO: Deixar parafusos soltos na parte interna do computador pode danificar gravemente o computador.**

- 1 Recoloque todos os parafusos e verifique se nenhum parafuso foi esquecido dentro do computador.
- 2 Conecte todos os dispositivos externos, periféricos e cabos que removeu antes de trabalhar no computador.
- 3 Recoloque todas as placas de mídia, discos e quaisquer outras peças que tenham sido removidas antes de trabalhar no computador.
- 4 Conecte o computador e todos os dispositivos conectados às suas tomadas elétricas.
- 5 Ligue o computador.



# Como remover a bateria

---

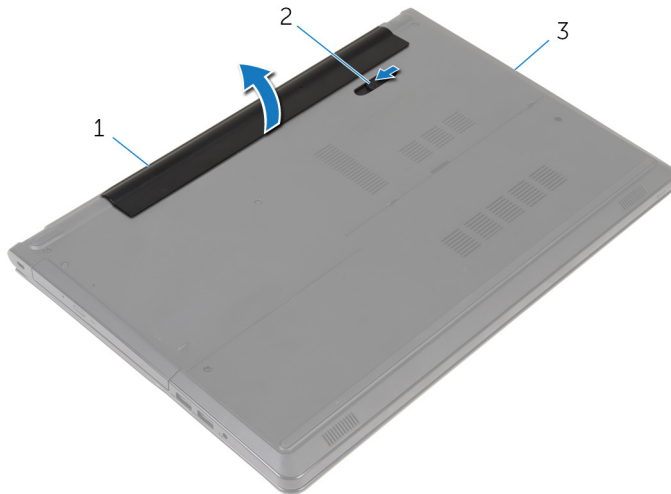


**ADVERTÊNCIA:** Antes de trabalhar na parte interna do computador, leia as instruções de segurança fornecidas com seu computador e siga as instruções em [Antes de trabalhar na parte interna do computador](#). Depois de trabalhar na parte interna do computador, siga as instruções fornecidas em [Após trabalhar na parte interna do computador](#). Para obter informações adicionais sobre as melhores práticas de segurança, consulte a página inicial de Conformidade de normalização em [www.dell.com/regulatory\\_compliance](http://www.dell.com/regulatory_compliance).

## Procedimento

- 1 Feche o monitor e vire a parte inferior do computador para cima.
- 2 Deslize a trava da bateria para a posição destravada.

- 3 Com as pontas dos dedos, levante a bateria em ângulo e remova a bateria da base do computador.



**Figura 1. Como remover a bateria**

- |   |                    |   |                  |
|---|--------------------|---|------------------|
| 1 | bateria            | 2 | trava da bateria |
| 3 | base do computador |   |                  |
- 4 Vire o computador, abra o monitor e pressione o botão liga/desliga durante cinco segundos para aterrar o computador.

# Como recolocar a bateria

---



**ADVERTÊNCIA:** Antes de trabalhar na parte interna do computador, leia as instruções de segurança fornecidas com seu computador e siga as instruções em [Antes de trabalhar na parte interna do computador](#). Depois de trabalhar na parte interna do computador, siga as instruções fornecidas em [Após trabalhar na parte interna do computador](#). Para obter informações adicionais sobre as melhores práticas de segurança, consulte a página inicial de Conformidade de normalização em [www.dell.com/regulatory\\_compliance](http://www.dell.com/regulatory_compliance).

## Procedimento

Deslize as abas da bateria nos slots do compartimento da bateria e encaixe a bateria no lugar.

# Como substituir a unidade ótica

---



**ADVERTÊNCIA:** Antes de trabalhar na parte interna do computador, leia as instruções de segurança fornecidas com seu computador e siga as instruções em [Antes de trabalhar na parte interna do computador](#). Depois de trabalhar na parte interna do computador, siga as instruções fornecidas em [Após trabalhar na parte interna do computador](#). Para obter informações adicionais sobre as melhores práticas de segurança, consulte a página inicial de Conformidade de normalização em [www.dell.com/regulatory\\_compliance](http://www.dell.com/regulatory_compliance).

## Pré-requisitos

Remova a [bateria](#).

## Procedimento

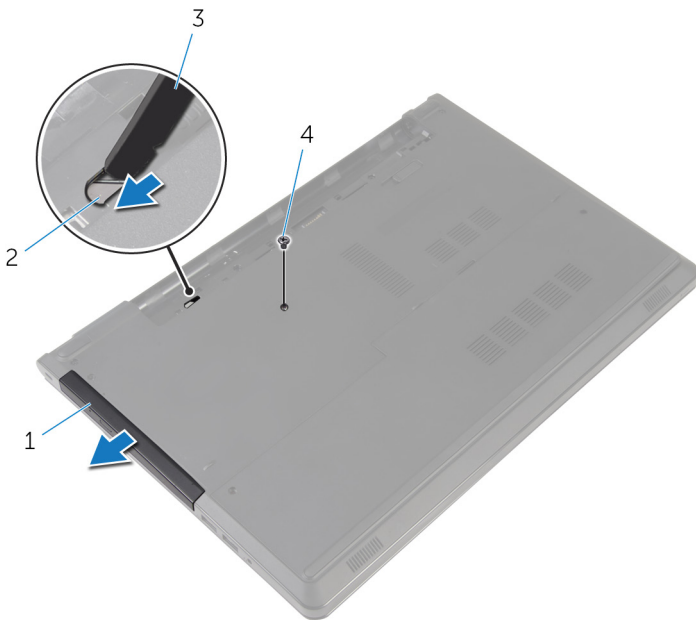


**NOTA:** Aplicável somente a computadores enviados com unidade ótica.

- 1 Recoloque o parafuso (M2x5) que prende o conjunto da unidade ótica à base do computador.
- 2 Com o uso de um estilete plástico, retire a unidade ótica pela abertura para liberar o conjunto da unidade ótica para fora do respectivo compartimento.



- 3** Deslize o conjunto da unidade óptica para fora do respectivo compartimento.



**Figura 2. Como remover o conjunto da unidade óptica**

- |   |                            |   |                            |
|---|----------------------------|---|----------------------------|
| 1 | conjunto da unidade óptica | 2 | abertura da unidade óptica |
| 3 | haste plástica             | 4 | parafuso (1 M2x5)          |
- 4** Puxe cuidadosamente a tampa frontal da unidade óptica e remova-a da unidade óptica.



# Como remover a unidade óptica

---



**ADVERTÊNCIA:** Antes de trabalhar na parte interna do computador, leia as instruções de segurança fornecidas com seu computador e siga as instruções em [Antes de trabalhar na parte interna do computador](#). Depois de trabalhar na parte interna do computador, siga as instruções fornecidas em [Após trabalhar na parte interna do computador](#). Para obter informações adicionais sobre as melhores práticas de segurança, consulte a página inicial de Conformidade de normalização em [www.dell.com/regulatory\\_compliance](http://www.dell.com/regulatory_compliance).

## Procedimento



**NOTA:** Aplicável somente a computadores enviados com unidade óptica.

- 1 Alinhe os orifícios dos parafusos no suporte da unidade óptica com os orifícios dos parafusos na unidade óptica.
- 2 Recoloque os dois parafusos (M2x3) que prendem o suporte da unidade óptica à unidade óptica.
- 3 Alinhe as abas da tampa frontal da unidade óptica aos slots e encaixe a tampa frontal.
- 4 Deslize o conjunto da unidade óptica para dentro do respectivo compartimento e certifique-se de que o orifício de parafuso no suporte da unidade óptica está alinhado com o orifício de parafuso na base do computador.
- 5 Recoloque o parafuso (M2x5) que prende o conjunto da unidade óptica à base do computador.

## Pós-requisitos

Recoloque a [bateria](#).

# Como remover a tampa da base

---



**ADVERTÊNCIA:** Antes de trabalhar na parte interna do computador, leia as instruções de segurança fornecidas com seu computador e siga as instruções em [Antes de trabalhar na parte interna do computador](#). Depois de trabalhar na parte interna do computador, siga as instruções fornecidas em [Após trabalhar na parte interna do computador](#). Para obter informações adicionais sobre as melhores práticas de segurança, consulte a página inicial de Conformidade de normalização em [www.dell.com/regulatory\\_compliance](http://www.dell.com/regulatory_compliance).

## Pré-requisitos

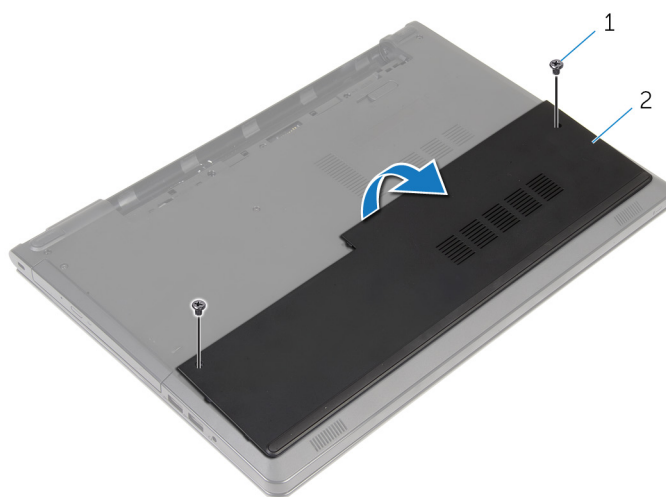
Remova a [bateria](#).

## Procedimento

- 1 Feche o monitor e vire a parte inferior do computador para cima.
- 2 Remova os dois parafusos (M2,5x8) que prendem a tampa da base à base do computador.
- 3 Usando as pontas dos dedos, solte a tampa da base começando na borda superior da base do computador.



- 4 Levante a tampa da base e remova a base do computador.



**Figura 4. Como remover a tampa da base**

1 parafusos (2 M2,5 x8)

2 tampa da base

# Como recolocar a tampa da base

---



**ADVERTÊNCIA:** Antes de trabalhar na parte interna do computador, leia as instruções de segurança fornecidas com seu computador e siga as instruções em [Antes de trabalhar na parte interna do computador](#). Depois de trabalhar na parte interna do computador, siga as instruções fornecidas em [Após trabalhar na parte interna do computador](#). Para obter informações adicionais sobre as melhores práticas de segurança, consulte a página inicial de Conformidade de normalização em [www.dell.com/regulatory\\_compliance](http://www.dell.com/regulatory_compliance).

## Procedimento

- 1 Deslize a tampa da base para dentro da base do computador e encaixe a tampa no lugar.
- 2 Recoloque os dois parafusos (M2,5x8) que prendem a tampa da base à base do computador.

## Pós-requisitos

Recoloque a [bateria](#).



# Como remover os módulos de memória

---



**ADVERTÊNCIA:** Antes de trabalhar na parte interna do computador, leia as instruções de segurança fornecidas com seu computador e siga as instruções em [Antes de trabalhar na parte interna do computador](#). Depois de trabalhar na parte interna do computador, siga as instruções fornecidas em [Após trabalhar na parte interna do computador](#). Para obter informações adicionais sobre as melhores práticas de segurança, consulte a página inicial de Conformidade de normalização em [www.dell.com/regulatory\\_compliance](http://www.dell.com/regulatory_compliance).

## Pré-requisitos

- 1 Remova a [bateria](#).
- 2 Remova a [tampa da base](#).

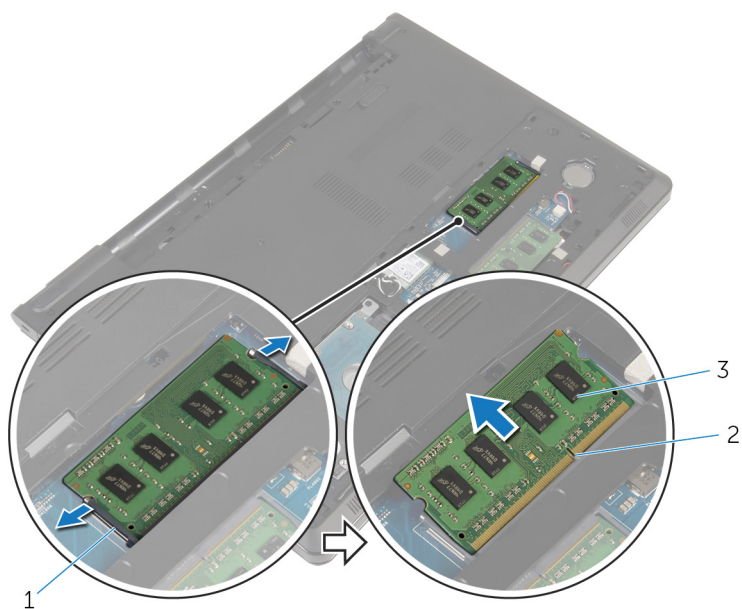
## Procedimento



**NOTA:** O número de módulos de memória pode ser diferente no seu computador, dependendo da configuração encomendada.

- 1 Usando as pontas dos dedos, afaste cuidadosamente os cliques de fixação em cada extremidade do slot do módulo de memória até que o módulo de memória se solte.

- 2 Remova o módulo de memória do slot módulo-memória.



**Figura 5. Remover o módulo de memória**

- |   |                         |   |                     |
|---|-------------------------|---|---------------------|
| 1 | clipes de segurança (2) | 2 | slot módulo-memória |
| 3 | módulo de memória       |   |                     |

# Imagem: como substituir os módulos de memória

---



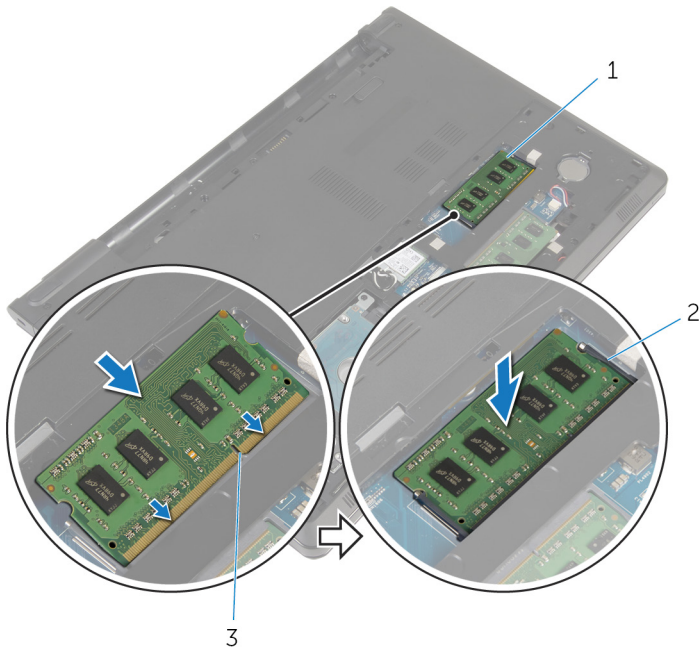
**ADVERTÊNCIA:** Antes de trabalhar na parte interna do computador, leia as instruções de segurança fornecidas com seu computador e siga as instruções em [Antes de trabalhar na parte interna do computador](#). Depois de trabalhar na parte interna do computador, siga as instruções fornecidas em [Após trabalhar na parte interna do computador](#). Para obter informações adicionais sobre as melhores práticas de segurança, consulte a página inicial de Conformidade de normalização em [www.dell.com/regulatory\\_compliance](http://www.dell.com/regulatory_compliance).

## Procedimento

- 1 Alinhe o entalhe do módulo de memória com a aba do slot módulo-memória.

- 2 Deslize em ângulo o módulo de memória com firmeza no conector e pressione-o até ouvir um clique de encaixe.

 **NOTA: Se não ouvir o clique, remova o módulo de memória e reinstale-o.**



1 módulo de memória

2 cliques de segurança (2)

3 slot módulo-memória

## Pós-requisitos

- 1 Recoloque a [tampa da base](#).
- 2 Recoloque a [bateria](#).

# Como remover o disco rígido

---



**ADVERTÊNCIA:** Antes de trabalhar na parte interna do computador, leia as instruções de segurança fornecidas com seu computador e siga as instruções em [Antes de trabalhar na parte interna do computador](#). Depois de trabalhar na parte interna do computador, siga as instruções fornecidas em [Após trabalhar na parte interna do computador](#). Para obter informações adicionais sobre as melhores práticas de segurança, consulte a página inicial de Conformidade de normalização em [www.dell.com/regulatory\\_compliance](http://www.dell.com/regulatory_compliance).



**AVISO:** Os discos rígidos são extremamente frágeis. Manuseie-os com cuidado.



**AVISO:** Para evitar a perda de dados, não remova o disco rígido quando o computador estiver no estado de suspensão ou ligado.

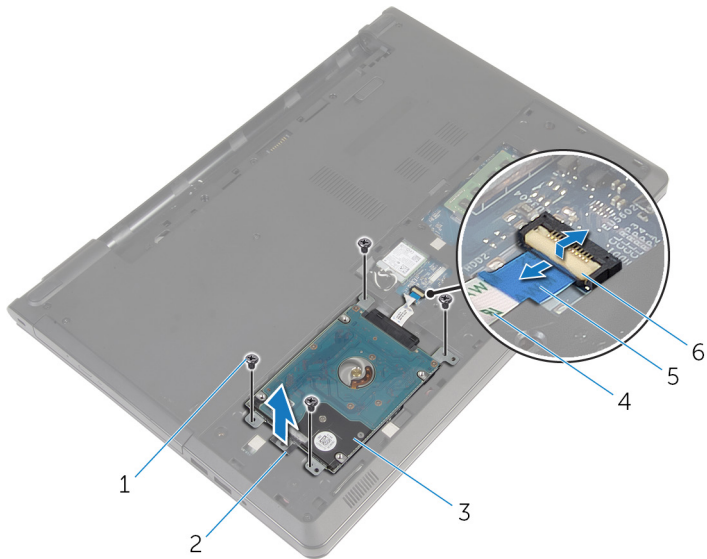
## Pré-requisitos

- 1 Remova a [bateria](#).
- 2 Remova a [tampa da base](#).

## Procedimento

- 1 Levante a trava e, usando a aba de puxar, desconecte o cabo do disco rígido da placa de sistema.
- 2 Remova os quatro parafusos (M2,5x8) que prendem o conjunto do disco rígido à base do computador.

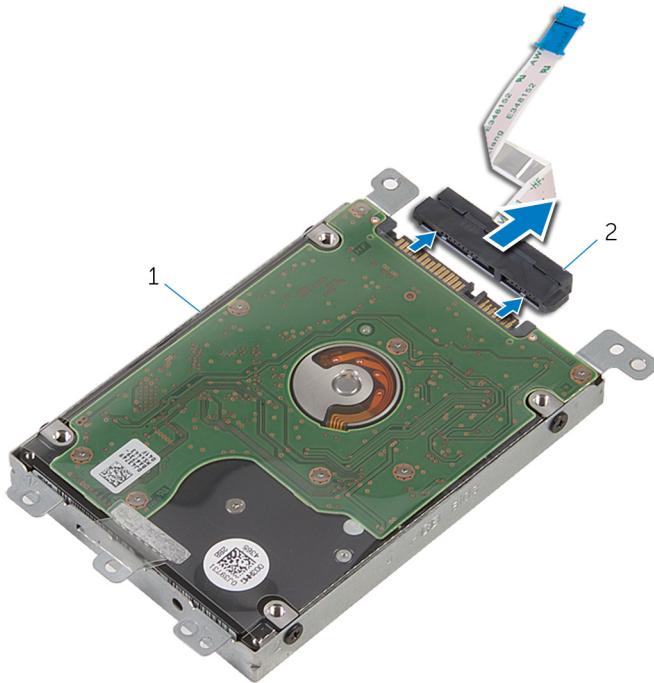
- 3** Levante o conjunto do disco rígido da base do computador com o uso da aba de puxar do disco rígido.



**Figura 6. Como remover o conjunto do disco rígido**

- |   |                          |   |                              |
|---|--------------------------|---|------------------------------|
| 1 | parafusos (4 M2,5 x8)    | 2 | aba de puxar do disco rígido |
| 3 | conjunto do disco rígido | 4 | cabo do disco rígido         |
| 5 | aba de puxar             | 6 | trava                        |

- 4 Desconecte a placa intermediária do disco rígido.



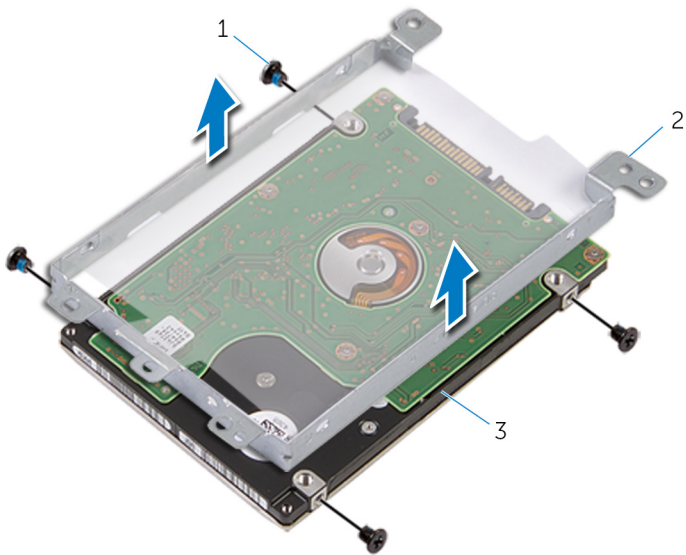
**Figura 7. Como remover a placa intermediária**

1 conjunto do disco rígido

2 separador

- 5 Remova os quatro parafusos (M3 x 3) que prendem o suporte do disco rígido ao disco rígido.

6 Levante o suporte do disco rígido para fora.



**Figura 8. Como remover o suporte do disco rígido**

1 parafusos (4 M3x3)

2 suporte do disco rígido

3 disco rígido

# Como recolocar a unidade de disco rígido

---



**ADVERTÊNCIA:** Antes de trabalhar na parte interna do computador, leia as instruções de segurança fornecidas com seu computador e siga as instruções em [Antes de trabalhar na parte interna do computador](#). Depois de trabalhar na parte interna do computador, siga as instruções fornecidas em [Após trabalhar na parte interna do computador](#). Para obter informações adicionais sobre as melhores práticas de segurança, consulte a página inicial de Conformidade de normalização em [www.dell.com/regulatory\\_compliance](http://www.dell.com/regulatory_compliance).



**AVISO:** Os discos rígidos são extremamente frágeis. Manuseie-os com cuidado.

## Procedimento

- 1 Coloque o suporte do disco rígido na unidade óptica.
- 2 Alinhe os orifícios dos parafusos no suporte do disco rígido com os orifícios dos parafusos no disco rígido.
- 3 Recoloque os quatro parafusos (M3 x 3) que prendem o suporte do disco rígido ao disco rígido.
- 4 Conecte a placa intermediária ao disco rígido.
- 5 Coloque o conjunto do disco rígido na base do computador e alinhe os orifícios dos parafusos no conjunto do disco rígido com os orifícios dos parafusos na base do computador.
- 6 Recoloque os quatro parafusos (M2,5x8) que prendem o conjunto do disco rígido à base do computador.
- 7 Deslize o cabo da unidade de disco rígido no respectivo conector e pressione para baixo a trava para prender o cabo à placa de sistema.

## Pós-requisitos

- 1 Recoloque a [tampa da base](#).
- 2 Recoloque a [bateria](#).

# Como remover a placa sem fio

---



**ADVERTÊNCIA:** Antes de trabalhar na parte interna do computador, leia as instruções de segurança fornecidas com seu computador e siga as instruções em [Antes de trabalhar na parte interna do computador](#). Depois de trabalhar na parte interna do computador, siga as instruções fornecidas em [Após trabalhar na parte interna do computador](#). Para obter informações adicionais sobre as melhores práticas de segurança, consulte a página inicial de Conformidade de normalização em [www.dell.com/regulatory\\_compliance](http://www.dell.com/regulatory_compliance).

## Pré-requisitos

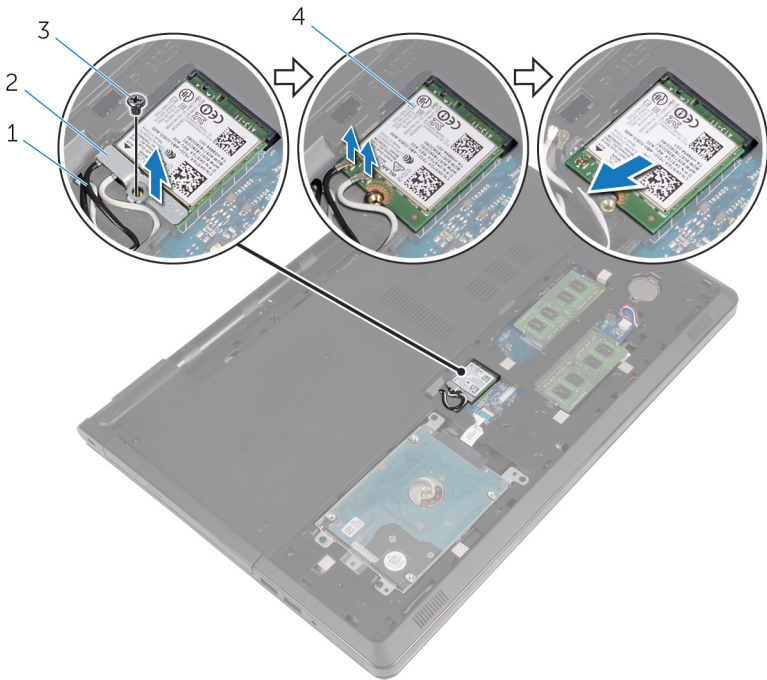
- 1 Remova a [bateria](#).
- 2 Remova a [tampa da base](#).

## Procedimento

- 1 Remova o parafuso (M2 x 3) que prende o suporte da placa de rede sem fio à placa de sistema.
- 2 Levante o suporte da placa de rede sem fio da placa sem fio.
- 3 Desconecte os cabos da antena da placa sem fio.




- 4 Deslize e remova a placa sem fio do respectivo slot.



**Figura 9. Como remover a placa sem fio**

- |   |                     |   |                                  |
|---|---------------------|---|----------------------------------|
| 1 | cabos da antena (2) | 2 | suporte da placa de rede sem fio |
| 3 | parafuso (1 M2x3)   | 4 | placa de rede sem fio            |

# Como recolocar a placa sem fio

 **ADVERTÊNCIA:** Antes de trabalhar na parte interna do computador, leia as instruções de segurança fornecidas com seu computador e siga as instruções em [Antes de trabalhar na parte interna do computador](#). Depois de trabalhar na parte interna do computador, siga as instruções fornecidas em [Após trabalhar na parte interna do computador](#). Para obter informações adicionais sobre as melhores práticas de segurança, consulte a página inicial de Conformidade de normalização em [www.dell.com/regulatory\\_compliance](http://www.dell.com/regulatory_compliance).

## Procedimento

 **AVISO:** Para evitar danos à placa sem fio, não coloque nenhum cabo sob ela.

- 1 Alinhe o entalhe na placa de rede sem fio com a aba no slot da placa de rede sem fio.
- 2 Alinhe o orifício de parafuso na placa sem fio com o orifício de parafuso na placa de sistema.
- 3 Insira a placa sem fio no respectivo slot.
- 4 Conecte os cabos da antena à placa de rede sem fio.

A tabela a seguir fornece o esquema de cores cabo-antena para a placa de rede sem fio suportada pelo computador.

**Tabela 1. Esquema de cores do cabo da antena**

Conectores na placa de rede sem fio	Cor do cabo da antena
Principal (triângulo branco)	branco
Auxiliar (triângulo preto)	preto

- 5 Coloque o suporte da placa de rede sem fio na placa de rede sem fio e alinhe o orifício de parafuso no suporte da placa sem fio com o orifício de parafuso na placa de sistema.
- 6 Substitua o parafuso (M2x3) que prende a placa de rede sem fio à placa do sistema.



## Pós-requisitos

- 1 Recoloque a [tampa da base](#).
- 2 Recoloque a [bateria](#).



# Como remover a bateria de célula tipo moeda

---



**ADVERTÊNCIA:** Antes de trabalhar na parte interna do computador, leia as instruções de segurança fornecidas com seu computador e siga as instruções em [Antes de trabalhar na parte interna do computador](#). Depois de trabalhar na parte interna do computador, siga as instruções fornecidas em [Após trabalhar na parte interna do computador](#). Para obter informações adicionais sobre as melhores práticas de segurança, consulte a página inicial de Conformidade de normalização em [www.dell.com/regulatory\\_compliance](http://www.dell.com/regulatory_compliance).



**AVISO:** Ao remover a bateria de célula tipo moeda, as configurações do programa de configuração do BIOS são restauradas para o padrão. É recomendável que você anote as configurações do programa de configuração do BIOS antes de remover a bateria de célula tipo moeda.

## Pré-requisitos

- 1 Remova a [bateria](#).
- 2 Remova a [tampa da base](#).

## Procedimento

Usando um estilete plástico, force delicadamente a bateria de célula tipo moeda para fora do soquete na placa de sistema.





**Figura 10. Como remover a bateria de célula tipo moeda**

- |   |                    |   |                              |
|---|--------------------|---|------------------------------|
| 1 | haste plástica     | 2 | bateria de célula tipo moeda |
| 3 | soquete da bateria |   |                              |

# Como recolocar a bateria de célula tipo moeda

---



**ADVERTÊNCIA:** Antes de trabalhar na parte interna do computador, leia as instruções de segurança fornecidas com seu computador e siga as instruções em [Antes de trabalhar na parte interna do computador](#). Depois de trabalhar na parte interna do computador, siga as instruções fornecidas em [Após trabalhar na parte interna do computador](#). Para obter informações adicionais sobre as melhores práticas de segurança, consulte a página inicial de Conformidade de normalização em [www.dell.com/regulatory\\_compliance](http://www.dell.com/regulatory_compliance).

## Procedimento

Com o polo positivo voltado para cima, encaixe a bateria de célula tipo moeda no soquete da placa de sistema.

## Pós-requisitos

- 1 Recoloque a [tampa da base](#).
- 2 Recoloque a [bateria](#).



# Como remover o teclado

---



**ADVERTÊNCIA:** Antes de trabalhar na parte interna do computador, leia as instruções de segurança fornecidas com seu computador e siga as instruções em [Antes de trabalhar na parte interna do computador](#). Depois de trabalhar na parte interna do computador, siga as instruções fornecidas em [Após trabalhar na parte interna do computador](#). Para obter informações adicionais sobre as melhores práticas de segurança, consulte a página inicial de Conformidade de normalização em [www.dell.com/regulatory\\_compliance](http://www.dell.com/regulatory_compliance).

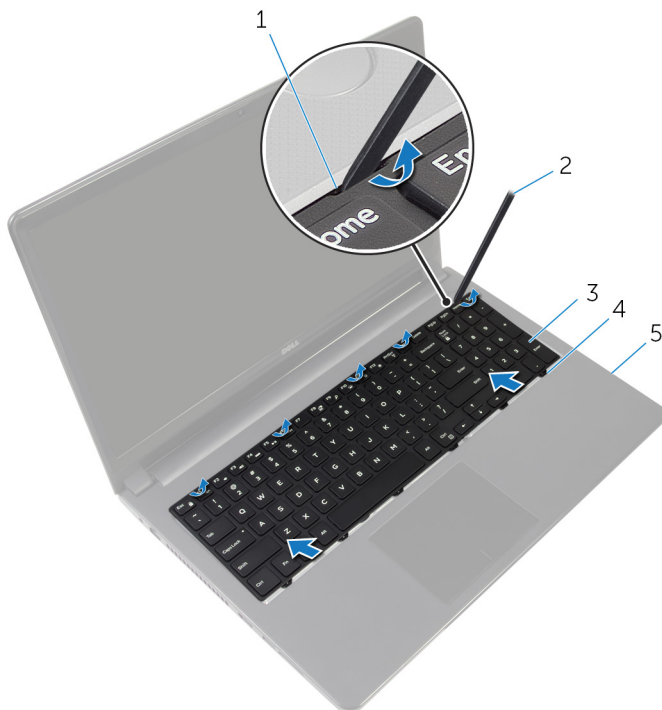
## Pré-requisitos

Remova a [bateria](#).

## Procedimento

- 1 Vire o computador e abra a tela.
- 2 Com o uso de uma haste plástica, retire o teclado pressionando os cliques de fixação.

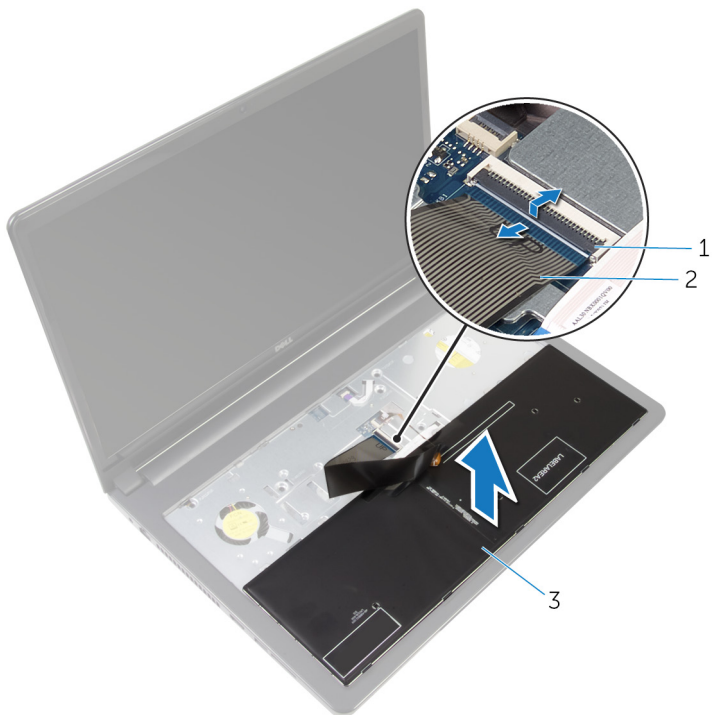
- 3** Deslize o teclado para cima para soltá-lo das abas no conjunto do apoio para as mãos.



- |   |                                |   |                |
|---|--------------------------------|---|----------------|
| 1 | clipes de fixação (5)          | 2 | haste plástica |
| 3 | teclado                        | 4 | abas (6)       |
| 5 | conjunto do apoio para as mãos |   |                |

- 4** Vire o teclado e coloque-o sobre o conjunto do apoio para as mãos.

- 5** Levante a trava do conector e desconecte o cabo do teclado do conector da placa de sistema.



1 trava

2 cabo do teclado

3 teclado

- 6** Levante e remova o teclado do conjunto do apoio para as mãos.

# Como recolocar o teclado

---



**ADVERTÊNCIA:** Antes de trabalhar na parte interna do computador, leia as instruções de segurança fornecidas com seu computador e siga as instruções em [Antes de trabalhar na parte interna do computador](#). Depois de trabalhar na parte interna do computador, siga as instruções fornecidas em [Após trabalhar na parte interna do computador](#). Para obter informações adicionais sobre as melhores práticas de segurança, consulte a página inicial de Conformidade de normalização em [www.dell.com/regulatory\\_compliance](http://www.dell.com/regulatory_compliance).

## Procedimento

- 1 Deslize o cabo do teclado no conector da placa de sistema e pressione a trava para baixo para prender o cabo.
- 2 Vire o teclado.
- 3 Insira as abas do teclado nas aberturas do conjunto do apoio para as mãos e encaixe o teclado no lugar.

## Pós-requisitos

Recoloque a [bateria](#).



# Como remover a base do computador

---



**ADVERTÊNCIA:** Antes de trabalhar na parte interna do computador, leia as instruções de segurança fornecidas com seu computador e siga as instruções em [Antes de trabalhar na parte interna do computador](#). Depois de trabalhar na parte interna do computador, siga as instruções fornecidas em [Após trabalhar na parte interna do computador](#). Para obter informações adicionais sobre as melhores práticas de segurança, consulte a página inicial de Conformidade de normalização em [www.dell.com/regulatory\\_compliance](http://www.dell.com/regulatory_compliance).

## Pré-requisitos

- 1 Remova a [bateria](#).
- 2 Remova a [unidade óptica](#) (opcional).
- 3 Remova a [tampa da base](#).
- 4 Remova o [disco rígido](#).
- 5 Remova a [placa sem fio](#).
- 6 Remova o [teclado](#).

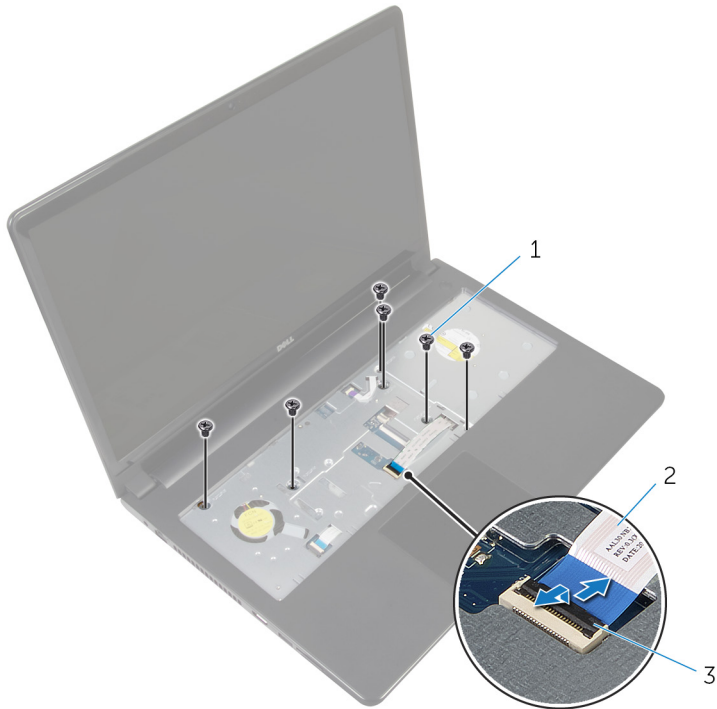
## Procedimento

- 1 Levante a trava e desconecte da placa de sistema o cabo da unidade óptica.



**NOTA:** Esta etapa é aplicável somente a computadores enviados com unidade óptica.

- 2 Remova os seis parafusos (M2,5x5) que prendem a base do computador ao conjunto do apoio para as mãos.

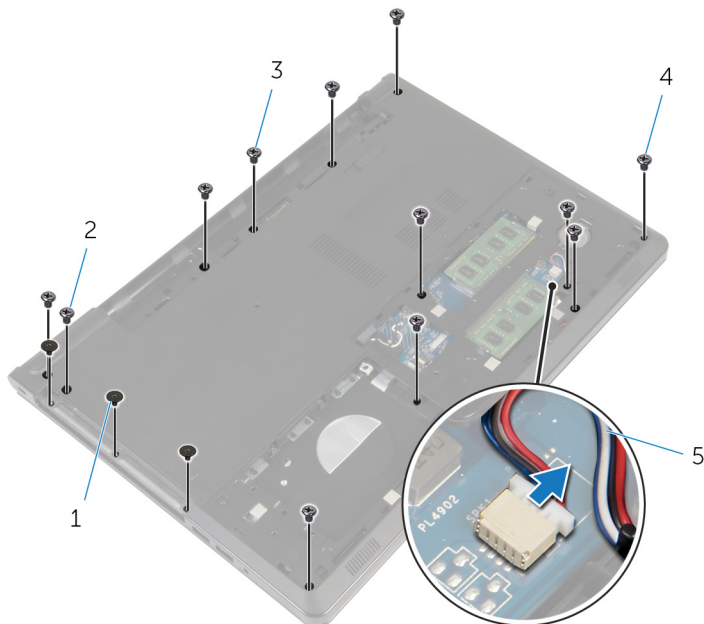


**Figura 11. Como remover os parafusos**

- |   |                      |   |                        |
|---|----------------------|---|------------------------|
| 1 | parafusos (6 M2,5x5) | 2 | cabo da unidade óptica |
| 3 | trava                |   |                        |

- 3 Feche o monitor e vire a parte inferior do computador para cima.
- 4 Desconecte o cabo do alto-falante do conector na placa de sistema.
- 5 Remova o parafuso (M2x5) que prende a base do computador ao conjunto do apoio para as mãos.
- 6 Remova os três parafusos (M2,5x5) que prendem a base do computador ao conjunto do apoio para as mãos.
- 7 Remova os oito parafusos (M2,5x8) que prendem a base do computador ao conjunto do apoio para as mãos.

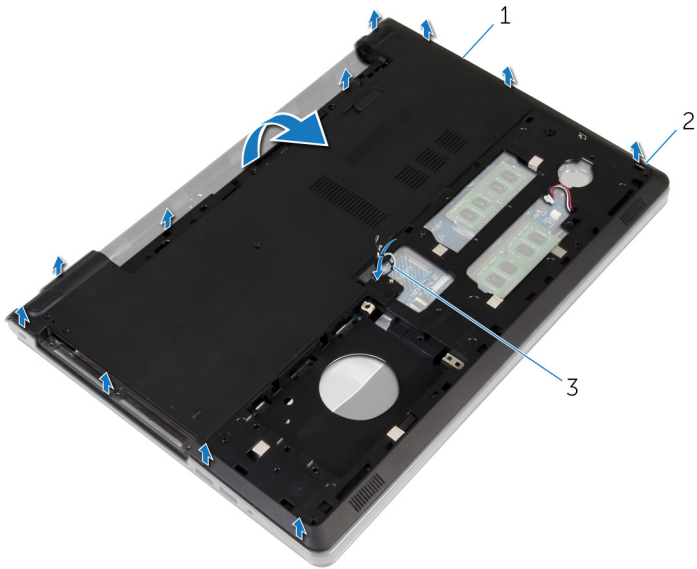
- 8** Remova os três parafusos (M2x2 cabeça larga) que prendem a base do computador ao conjunto do apoio para as mãos.



**Figura 12. Como remover os parafusos e como desconectar o cabo do alto-falante**

- |   |                                  |   |                       |
|---|----------------------------------|---|-----------------------|
| 1 | parafusos (3 M2x2 cabeça grande) | 2 | parafusos (1 M2x5)    |
| 3 | parafusos (3 M2,5x5)             | 4 | parafusos (8 M2,5 x8) |
| 5 | cabo do alto-falante             |   |                       |
- 9** Com as pontas dos dedos, solte a base do computador do conjunto do apoio para as mãos, iniciando a partir da área ao redor das dobradiças da tela.

- 10 Levante a base do computador do conjunto do apoio para as mãos e deslize os cabos da antena ao longo da base do computador.

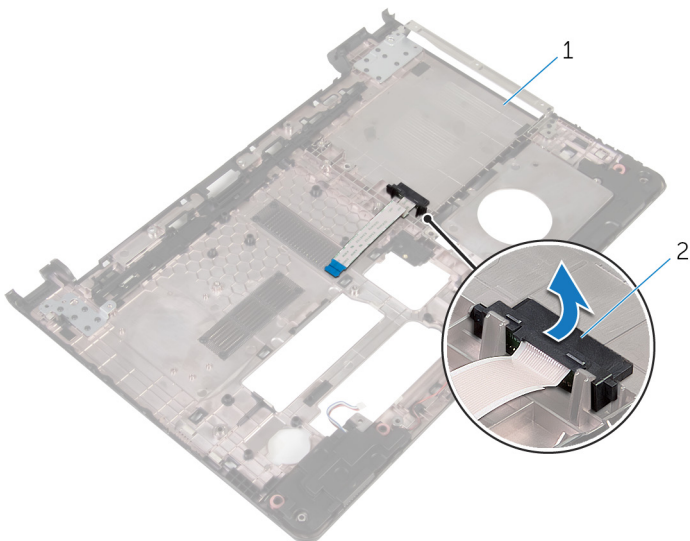


**Figura 13. Como remover a base do computador**

- |   |                    |   |      |
|---|--------------------|---|------|
| 1 | base do computador | 2 | abas |
| 3 | cabos da antena    |   |      |
- 11 Siga o procedimento da etapa 2 para a etapa 4 na seção "[Como remover os alto-falantes](#)".

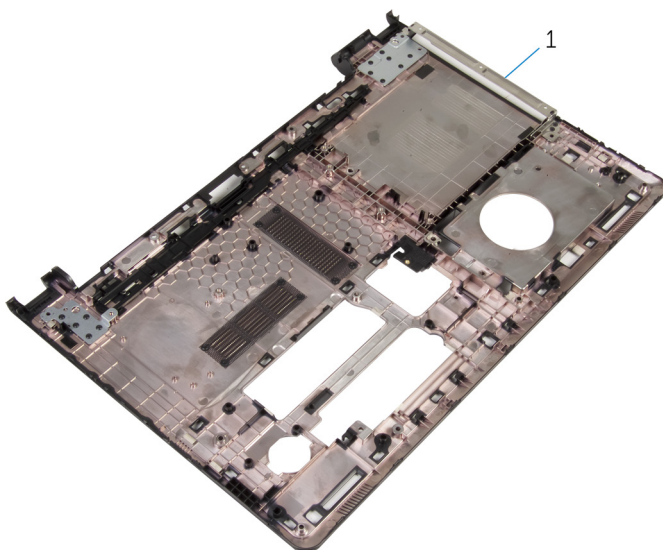
**12** Levante a placa intermediária da unidade óptica juntamente com o cabo e retire-os da base do computador.

 **NOTA: Esta etapa é aplicável somente a computadores enviados com unidade óptica.**



**Figura 14. Como remover a placa intermediária da unidade óptica**

- 1 placa intermediária da unidade óptica
- 2 trava



**Figura 15. Como remover a base do computador**


# Como recolocar a base do computador

---



**ADVERTÊNCIA:** Antes de trabalhar na parte interna do computador, leia as instruções de segurança fornecidas com seu computador e siga as instruções em [Antes de trabalhar na parte interna do computador](#). Depois de trabalhar na parte interna do computador, siga as instruções fornecidas em [Após trabalhar na parte interna do computador](#). Para obter informações adicionais sobre as melhores práticas de segurança, consulte a página inicial de Conformidade de normalização em [www.dell.com/regulatory\\_compliance](http://www.dell.com/regulatory_compliance).

## Procedimento

- 1 Recoloque a placa intermediária da unidade óptica na base do computador.
  -  **NOTA:** Esta etapa é aplicável somente a computadores enviados com unidade óptica.
- 2 Siga o procedimento da etapa 1 para a etapa 3 na seção "[Como recolocar os alto-falantes](#)".
- 3 Deslize os cabos da antena através do slot na base do computador.
- 4 Pressione a base do computador para baixo ao longo das bordas até encaixá-la no lugar.
- 5 Recoloque os oito parafusos (M2,5x8) que prendem a base do computador ao conjunto do apoio para as mãos.
- 6 Recoloque os três parafusos (M2,5x5) que prendem a base do computador ao conjunto do apoio para as mãos.
- 7 Recoloque o parafuso (M2x5) que prende a base do computador ao conjunto do apoio para as mãos.
- 8 Recoloque os três parafusos (M2x2 cabeça larga) que prendem a base do computador ao conjunto do apoio para as mãos.
- 9 Vire o computador e abra o monitor.
- 10 Recoloque os cinco parafusos (M2,5x5) que prendem a base do computador ao conjunto do apoio para as mãos.



- 11 Deslize o cabo da unidade óptica no conector e pressione a trava para prender o cabo.



**NOTA: Esta etapa é aplicável somente a computadores enviados com unidade óptica.**

## Pós-requisitos

- 1 Recoloque o [teclado](#).
- 2 Recoloque a [placa de rede sem fio](#).
- 3 Recoloque o [disco rígido](#).
- 4 Recoloque a [tampa da base](#).
- 5 Recoloque a [unidade óptica](#) (opcional).
- 6 Recoloque a [bateria](#).

# Como remover a placa intermediária da unidade óptica

---



**ADVERTÊNCIA:** Antes de trabalhar na parte interna do computador, leia as instruções de segurança fornecidas com seu computador e siga as instruções em [Antes de trabalhar na parte interna do computador](#). Depois de trabalhar na parte interna do computador, siga as instruções fornecidas em [Após trabalhar na parte interna do computador](#). Para obter informações adicionais sobre as melhores práticas de segurança, consulte a página inicial de Conformidade de normalização em [www.dell.com/regulatory\\_compliance](http://www.dell.com/regulatory_compliance).

## Pré-requisitos

- 1 Remova a [bateria](#).
- 2 Remova a [unidade óptica](#) (opcional).
- 3 Remova a [tampa da base](#).
- 4 Remova o [disco rígido](#).
- 5 Remova a [placa sem fio](#).
- 6 Remova o [teclado](#).

## Procedimento

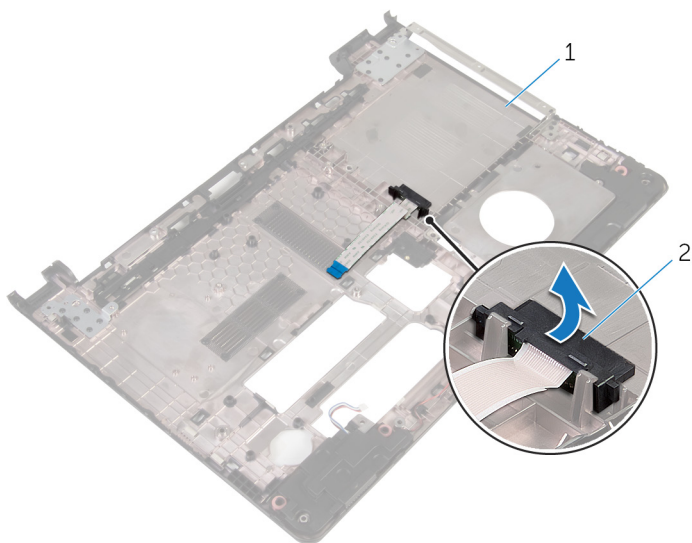


**NOTA:** Aplicável somente a computadores enviados com unidade óptica.

- 1 Siga o procedimento da etapa 1 a etapa 7 em "[Como remover a base do computador](#)".



- 2 Levante a placa intermediária da unidade óptica juntamente com o cabo e retire-os da base do computador.



**Figura 16. Como remover a placa intermediária da unidade óptica**

1 base do computador

2 placa intermediária da unidade óptica

# Como recolocar a placa intermediária da unidade óptica

---



**ADVERTÊNCIA:** Antes de trabalhar na parte interna do computador, leia as instruções de segurança fornecidas com seu computador e siga as instruções em [Antes de trabalhar na parte interna do computador](#). Depois de trabalhar na parte interna do computador, siga as instruções fornecidas em [Após trabalhar na parte interna do computador](#). Para obter informações adicionais sobre as melhores práticas de segurança, consulte a página inicial de Conformidade de normalização em [www.dell.com/regulatory\\_compliance](http://www.dell.com/regulatory_compliance).

## Procedimento



**NOTA:** Aplicável somente a computadores enviados com unidade óptica.

- 1 Recoloque a placa intermediária da unidade óptica na base do computador.
- 2 Siga o procedimento da etapa 3 a 8 em "[Como recolocar a base do computador](#)".

## Pós-requisitos

- 1 Recoloque o [teclado](#).
- 2 Recoloque a [placa de rede sem fio](#).
- 3 Recoloque o [disco rígido](#).
- 4 Recoloque a [tampa da base](#).
- 5 Recoloque a [unidade óptica](#) (opcional).
- 6 Recoloque a [bateria](#).



# Como remover os alto-falantes

---



**ADVERTÊNCIA:** Antes de trabalhar na parte interna do computador, leia as instruções de segurança fornecidas com seu computador e siga as instruções em [Antes de trabalhar na parte interna do computador](#). Depois de trabalhar na parte interna do computador, siga as instruções fornecidas em [Após trabalhar na parte interna do computador](#). Para obter informações adicionais sobre as melhores práticas de segurança, consulte a página inicial de Conformidade de normalização em [www.dell.com/regulatory\\_compliance](http://www.dell.com/regulatory_compliance).

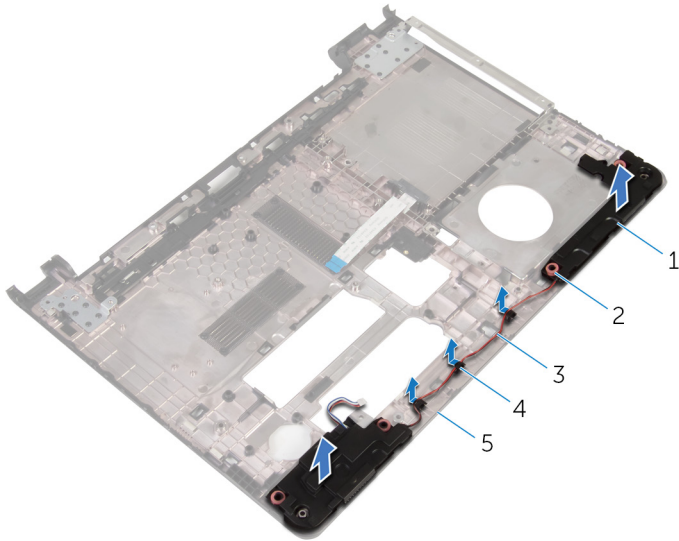
## Pré-requisitos

- 1 Remova a [bateria](#).
- 2 Remova a [unidade ótica](#) (opcional).
- 3 Remova a [tampa da base](#).
- 4 Remova o [disco rígido](#).
- 5 Remova a [placa sem fio](#).
- 6 Remova o [teclado](#).

## Procedimento

- 1 Siga o procedimento da etapa 1 a etapa 7 em "[Como remover a base do computador](#)".
- 2 Vire a base do computador.
- 3 Observe o roteamento do cabo do alto-falante e a posição do anel isolante de borracha na base do computador.

- 4 Levante os alto-falantes, junto com o respectivo cabo, da base do computador.



**Figura 17. Como remover os alto-falantes**

- |   |                      |   |                                 |
|---|----------------------|---|---------------------------------|
| 1 | alto-falantes (2)    | 2 | anéis isolantes de borracha (4) |
| 3 | cabo do alto-falante | 4 | guias de encaminhamento         |
| 5 | base do computador   |   |                                 |

# Como recolocar os alto-falantes

---



**ADVERTÊNCIA:** Antes de trabalhar na parte interna do computador, leia as instruções de segurança fornecidas com seu computador e siga as instruções em [Antes de trabalhar na parte interna do computador](#). Depois de trabalhar na parte interna do computador, siga as instruções fornecidas em [Após trabalhar na parte interna do computador](#). Para obter informações adicionais sobre as melhores práticas de segurança, consulte a página inicial de Conformidade de normalização em [www.dell.com/regulatory\\_compliance](http://www.dell.com/regulatory_compliance).

## Procedimento

- 1 Usando as hastes de alinhamento na base do computador, coloque os alto-falantes na base do computador.
- 2 Passe o cabo do alto-falante pelas guias de passagem na base do computador.
- 3 Recoloque os anéis isolantes de borracha caso eles tenham sido empurrados quando os alto-falantes foram substituídos.
- 4 Siga o procedimento da etapa 3 a 8 em "[Como recolocar a base do computador](#)".

## Pós-requisitos

- 1 Recoloque o [teclado](#).
- 2 Recoloque a [placa de rede sem fio](#).
- 3 Recoloque o [disco rígido](#).
- 4 Recoloque a [tampa da base](#).
- 5 Recoloque a [unidade óptica](#) (opcional).
- 6 Recoloque a [bateria](#).

# Como remover a placa de E/S

---



**ADVERTÊNCIA:** Antes de trabalhar na parte interna do computador, leia as instruções de segurança fornecidas com seu computador e siga as instruções em [Antes de trabalhar na parte interna do computador](#). Depois de trabalhar na parte interna do computador, siga as instruções fornecidas em [Após trabalhar na parte interna do computador](#). Para obter informações adicionais sobre as melhores práticas de segurança, consulte a página inicial de Conformidade de normalização em [www.dell.com/regulatory\\_compliance](http://www.dell.com/regulatory_compliance).

## Pré-requisitos

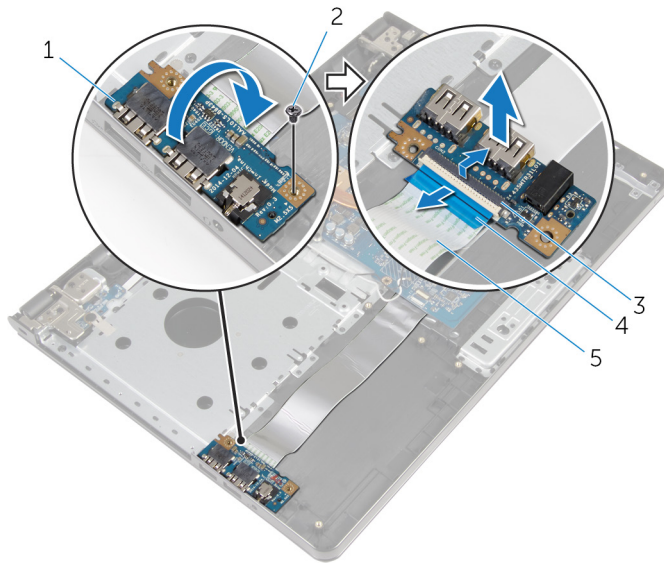
- 1 Remova a [bateria](#).
- 2 Remova a [unidade óptica](#) (opcional).
- 3 Remova a [tampa da base](#).
- 4 Remova o [disco rígido](#).
- 5 Remova a [placa sem fio](#).
- 6 Remova o [teclado](#).
- 7 Siga o procedimento da etapa 1 a etapa 7 em "[Como remover a base do computador](#)".

## Procedimento

- 1 Remova o parafuso (M2.5x5) que prende a placa de E/S ao conjunto do apoio para as mãos.
- 2 Levante a placa de E/S e vire-a.
- 3 Levante a trava e, com o uso da aba de puxar, desconecte o cabo da placa de E/S da respectiva placa.



- 4 Levante e remova a placa de E/S do conjunto do apoio para as mãos.



**Figura 18. Como remover a placa de E/S**

- |   |                |   |                     |
|---|----------------|---|---------------------|
| 1 | placa de E/S   | 2 | parafuso (1 M2,5x5) |
| 3 | trava          | 4 | aba de puxar        |
| 5 | cabo placa-E/S |   |                     |

# Como recolocar a placa de E/S

---



**ADVERTÊNCIA:** Antes de trabalhar na parte interna do computador, leia as instruções de segurança fornecidas com seu computador e siga as instruções em [Antes de trabalhar na parte interna do computador](#). Depois de trabalhar na parte interna do computador, siga as instruções fornecidas em [Após trabalhar na parte interna do computador](#). Para obter informações adicionais sobre as melhores práticas de segurança, consulte a página inicial de Conformidade de normalização em [www.dell.com/regulatory\\_compliance](http://www.dell.com/regulatory_compliance).

## Procedimento

- 1 Conecte o cabo placa-E/S ao respectivo conector e pressione para baixo a trava do conector para prender o cabo.
- 2 Vire a placa de E/S e alinhe o orifício do parafuso na placa de E/S com os orifícios correspondentes no conjunto do apoio para as mãos.
- 3 Recoloque o parafuso (M2.5x5) que prende a placa de E/S ao conjunto do apoio para as mãos.

## Pós-requisitos

- 1 Siga o procedimento da etapa 3 a 8 em "[Como recolocar a base do computador](#)".
- 2 Recoloque o [teclado](#).
- 3 Recoloque a [placa de rede sem fio](#).
- 4 Recoloque o [disco rígido](#).
- 5 Recoloque a [tampa da base](#).
- 6 Recoloque a [unidade óptica](#) (opcional).
- 7 Recoloque a [bateria](#).



# Como remover o conjunto dissipador de calor

---



**ADVERTÊNCIA:** Antes de trabalhar na parte interna do computador, leia as instruções de segurança fornecidas com seu computador e siga as instruções em [Antes de trabalhar na parte interna do computador](#). Depois de trabalhar na parte interna do computador, siga as instruções fornecidas em [Após trabalhar na parte interna do computador](#). Para obter informações adicionais sobre as melhores práticas de segurança, consulte a página inicial de Conformidade de normalização em [www.dell.com/regulatory\\_compliance](http://www.dell.com/regulatory_compliance).



**ADVERTÊNCIA:** O dissipador de calor pode esquentar durante a operação normal. Aguarde tempo suficiente para o resfriamento do dissipador de calor antes de tocá-lo.



**AVISO:** Para garantir o máximo resfriamento do processador, não toque nas áreas de transferência de calor do dissipador. A oleosidade da pele pode reduzir a capacidade de transferência de calor da graxa térmica.

## Pré-requisitos

- 1 Remova a [bateria](#).
- 2 Remova a [unidade óptica](#) (opcional).
- 3 Remova a [tampa da base](#).
- 4 Remova o [disco rígido](#).
- 5 Remova a [placa sem fio](#).
- 6 Remova o [teclado](#).
- 7 Siga o procedimento da etapa 1 a etapa 7 em "[Como remover a base do computador](#)".

# Procedimento

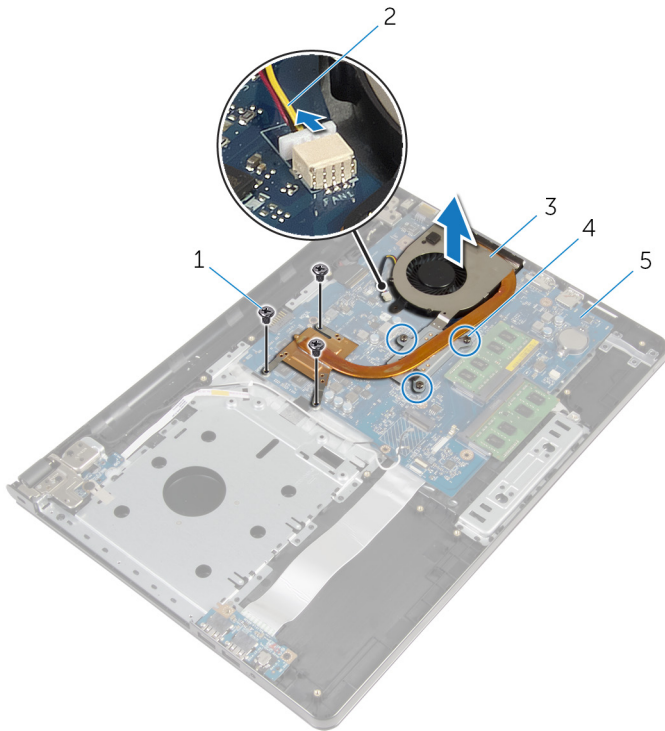


**NOTA: O número de parafusos e a aparência do conjunto dissipador de calor pode ser diferente no seu computador, dependendo da configuração que você encomendou.**

- 1 Desconecte o cabo do ventilador da placa de sistema.
- 2 Em ordem sequencial (indicada pelo conjunto do dissipador de calor), solte os parafusos prisioneiros que fixam o conjunto do dissipador de calor à placa de sistema.
- 3 Em ordem sequencial (indicada pelo conjunto do dissipador de calor), remova os parafusos prisioneiros que fixam o conjunto do dissipador de calor à placa de sistema.



4 Levante o conjunto do dissipador de calor da placa de sistema.



1 parafusos (3)

3 conjunto dissipador de calor

5 placa de sistema

2 cabo do ventilador

4 parafusos prisioneiros (3)

# Como recolocar o conjunto do dissipador de calor

---



**ADVERTÊNCIA:** Antes de trabalhar na parte interna do computador, leia as instruções de segurança fornecidas com seu computador e siga as instruções em [Antes de trabalhar na parte interna do computador](#). Depois de trabalhar na parte interna do computador, siga as instruções fornecidas em [Após trabalhar na parte interna do computador](#). Para obter informações adicionais sobre as melhores práticas de segurança, consulte a página inicial de Conformidade de normalização em [www.dell.com/regulatory\\_compliance](http://www.dell.com/regulatory_compliance).



**AVISO:** O alinhamento incorreto do dissipador de calor pode danificar a placa de sistema e o processador.



**NOTA:** A graxa térmica original pode ser reutilizada se a placa de sistema e o ventilador originais forem reinstalados juntos. Se a placa de sistema ou o ventilador for trocado, use a almofada térmica fornecida no kit para garantir que haja condutividade térmica.

## Procedimento

- 1 Posicione o conjunto do dissipador de calor na placa de sistema.
- 2 Alinhe os orifícios dos parafusos no dissipador de calor com os orifícios correspondentes na placa de sistema.
- 3 Em ordem sequencial (indicada pelo conjunto do dissipador de calor), recoloque os parafusos prisioneiros que fixam o conjunto do dissipador de calor à placa de sistema.
- 4 Em ordem sequencial (indicada pelo conjunto do dissipador de calor), aperte os parafusos prisioneiros que fixam o conjunto do dissipador de calor à placa de sistema.
- 5 Conecte o cabo do ventilador à placa de sistema.

## Pós-requisitos

- 1 Siga o procedimento da etapa 3 a 8 em "[Como recolocar a base do computador](#)".



- 2** Recoloque o [teclado](#).
- 3** Recoloque a [placa de rede sem fio](#).
- 4** Recoloque o [disco rígido](#).
- 5** Recoloque a [tampa da base](#).
- 6** Recoloque a [unidade óptica](#) (opcional).
- 7** Recoloque a [bateria](#).



# Como remover o módulo do botão liga/desliga

---



**ADVERTÊNCIA:** Antes de trabalhar na parte interna do computador, leia as instruções de segurança fornecidas com seu computador e siga as instruções em [Antes de trabalhar na parte interna do computador](#). Depois de trabalhar na parte interna do computador, siga as instruções fornecidas em [Após trabalhar na parte interna do computador](#). Para obter informações adicionais sobre as melhores práticas de segurança, consulte a página inicial de Conformidade de normalização em [www.dell.com/regulatory\\_compliance](http://www.dell.com/regulatory_compliance).

## Pré-requisitos

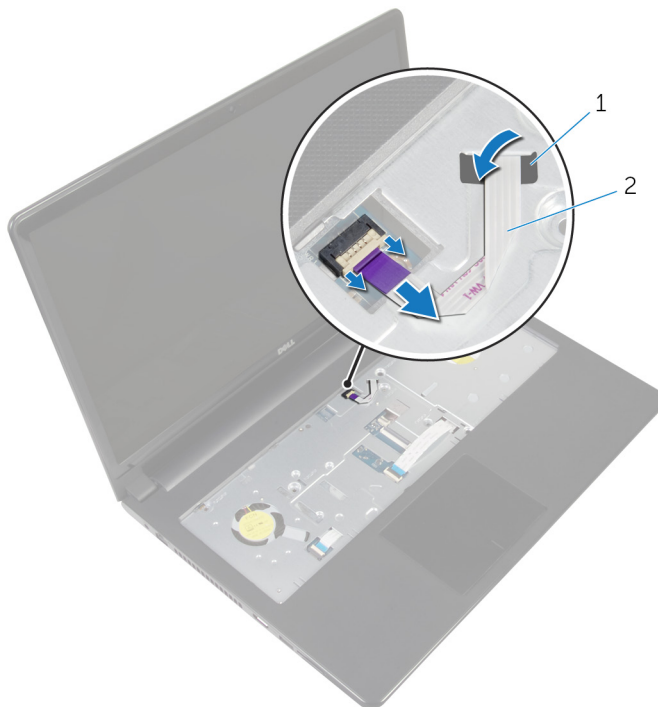
- 1 Remova a [bateria](#).
- 2 Remova a [unidade óptica](#) (opcional).
- 3 Remova a [tampa da base](#).
- 4 Remova o [disco rígido](#).
- 5 Remova a [placa sem fio](#).
- 6 Remova o [teclado](#).
- 7 Siga o procedimento da etapa 1 a etapa 7 em "[Como remover a base do computador](#)".

## Procedimento

- 1 Vire o computador e abra o monitor.
- 2 Desconecte o cabo da placa do botão liga/desliga da placa de sistema.



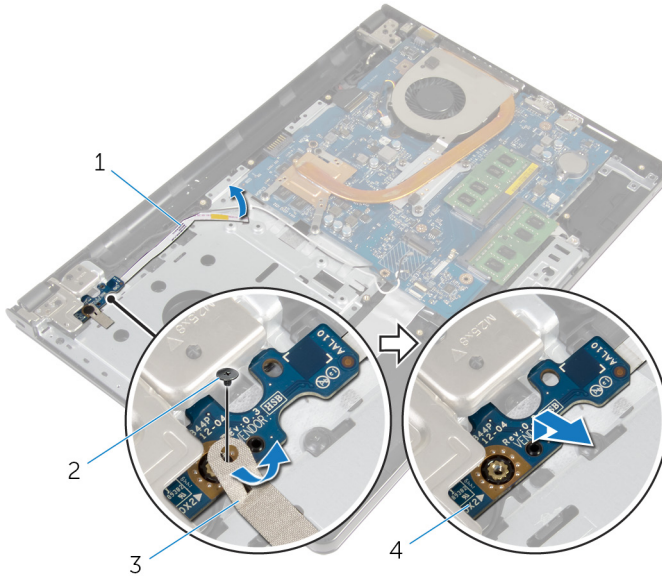
- 3 Deslize o cabo da placa do botão liga/desliga através da abertura no conjunto do apoio para as mãos.



**Figura 19. Como remover o cabo da placa do botão liga/desliga**

- |   |      |   |                                     |
|---|------|---|-------------------------------------|
| 1 | slot | 2 | cabo da placa do botão liga/desliga |
|---|------|---|-------------------------------------|
- 4 Feche o monitor e vire a parte inferior do computador para cima.
  - 5 Remova o parafuso (M2x2 cabeça larga) que prende a placa do botão liga/desliga ao conjunto do apoio para as mãos.
  - 6 Retire a fita da placa do botão liga/desliga.

- 7 Levante a placa do botão liga/desliga, mantendo uma certa angulação, juntamente com o cabo para retirá-los do conjunto do apoio para as mãos.



1 cabo da placa do botão liga/desliga

2 parafuso (1 M2x2 cabeça larga)

3 fita

4 placa do botão liga/desliga

# Como recolocar o módulo do botão liga/desliga

---



**ADVERTÊNCIA:** Antes de trabalhar na parte interna do computador, leia as instruções de segurança fornecidas com seu computador e siga as instruções em [Antes de trabalhar na parte interna do computador](#). Depois de trabalhar na parte interna do computador, siga as instruções fornecidas em [Após trabalhar na parte interna do computador](#). Para obter informações adicionais sobre as melhores práticas de segurança, consulte a página inicial de Conformidade de normalização em [www.dell.com/regulatory\\_compliance](http://www.dell.com/regulatory_compliance).

## Procedimento

- 1 Alinhe o orifício do parafuso na placa do botão de energia com o orifício de parafuso no conjunto do apoio para as mãos.
- 2 Cole a fita na placa do botão de energia.
- 3 Recoloque o parafuso (M2x2 cabeça larga) que prende a placa do botão de energia ao conjunto do apoio para as mãos.
- 4 Deslize o cabo no slot do conjunto do apoio para as mãos.
- 5 Vire o computador e abra o monitor.
- 6 Conecte o cabo da placa do botão liga/desliga à placa de sistema.

## Pós-requisitos

- 1 Siga o procedimento da etapa 3 a 8 em "[Como recolocar a base do computador](#)".
- 2 Recoloque o [teclado](#).
- 3 Recoloque a [placa de rede sem fio](#).
- 4 Recoloque o [disco rígido](#).
- 5 Recoloque a [tampa da base](#).
- 6 Recoloque a [unidade óptica](#) (opcional).
- 7 Recoloque a [bateria](#).

# Como remover a placa de sistema



**ADVERTÊNCIA:** Antes de trabalhar na parte interna do computador, leia as instruções de segurança fornecidas com seu computador e siga as instruções em [Antes de trabalhar na parte interna do computador](#). Depois de trabalhar na parte interna do computador, siga as instruções fornecidas em [Após trabalhar na parte interna do computador](#). Para obter informações adicionais sobre as melhores práticas de segurança, consulte a página inicial de Conformidade de normalização em [www.dell.com/regulatory\\_compliance](http://www.dell.com/regulatory_compliance).



**NOTA:** A etiqueta de serviço do seu computador está armazenada na placa do sistema. Você deve inserir a etiqueta de serviço no programa de configuração do BIOS após recolocar a placa de sistema.



**NOTA:** Recolocar a placa do sistema remove quaisquer alterações feitas ao BIOS usando o programa de configuração BIOS. Você deve fazer as alterações apropriadas novamente depois de recolocar a placa de sistema.



**NOTA:** Antes de desconectar os cabos da placa de sistema, observe a localização dos conectores para reconectá-los corretamente após recolocar a placa de sistema.

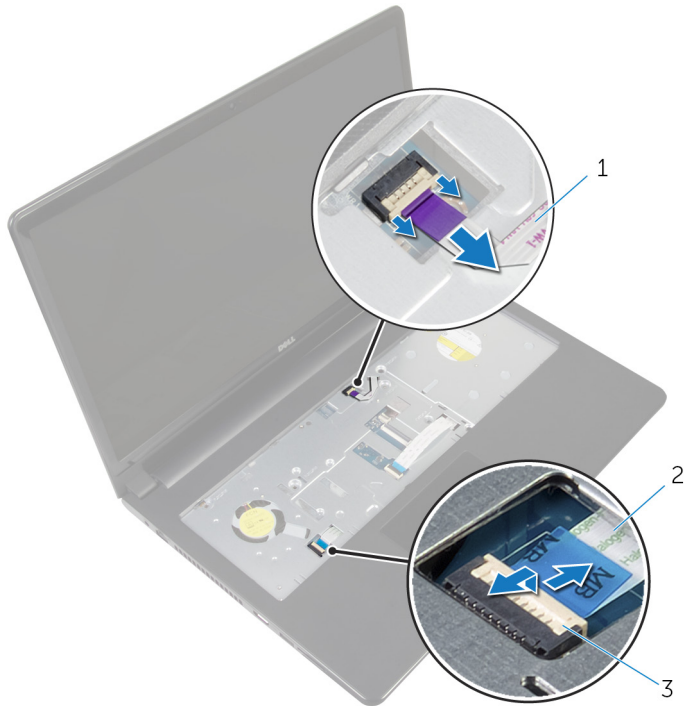
## Pré-requisitos

- 1 Remova a [bateria](#).
- 2 Remova a [unidade óptica](#) (opcional).
- 3 Remova a [tampa da base](#).
- 4 Remova o [disco rígido](#).
- 5 Remova a [placa sem fio](#).
- 6 Remova o [teclado](#).
- 7 Siga o procedimento da etapa 1 a etapa 7 em "[Como remover a base do computador](#)".
- 8 Remova a [placa de E/S](#).



# Procedimento

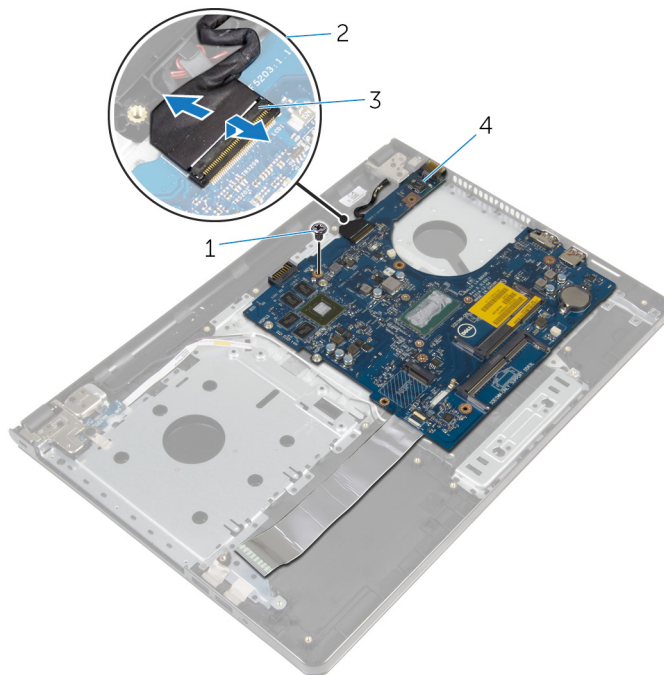
- 1 Vire o computador e abra o monitor.
- 2 Desconecte o cabo da placa do botão liga/desliga da placa de sistema.
- 3 Levante a trava e desconecte o cabo do touch pad do conector na placa de sistema.



**Figura 20. Como remover a placa do botão liga/desliga e os cabos do touch pad da placa de sistema**

- |   |                                     |   |                   |
|---|-------------------------------------|---|-------------------|
| 1 | cabo da placa do botão liga/desliga | 2 | cabo do touch pad |
| 3 | trava                               |   |                   |
- 4 Feche o painel da tela e vire a parte inferior do computador para cima.
  - 5 Levante a trava e desconecte o cabo da tela do conector na placa de sistema.

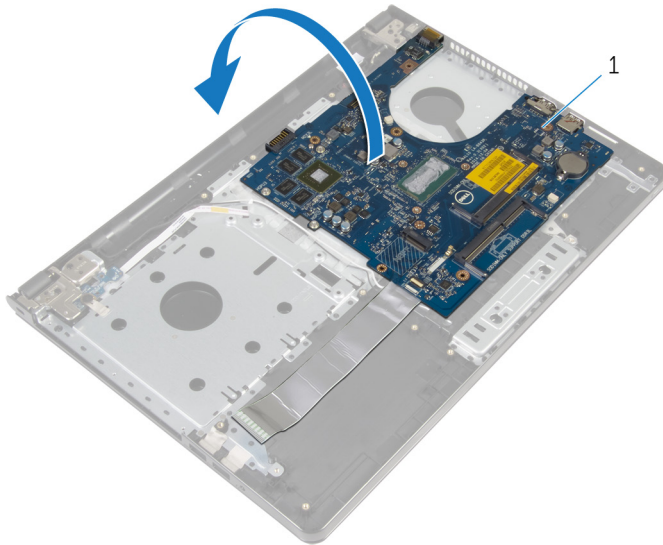
- 6 Remova o parafuso (M2 x 3) que prende a placa de sistema ao conjunto do apoio de mãos.



**Figura 21. Como remover o cabo da tela e o parafuso da placa de sistema**

- |   |                   |   |                  |
|---|-------------------|---|------------------|
| 1 | parafuso (1 M2x3) | 2 | cabo da tela     |
| 3 | trava             | 4 | placa do sistema |
- 7 Levante cuidadosamente a placa de sistema a partir da borda interna e libere as portas dos slots do conjunto do apoio para as mãos.

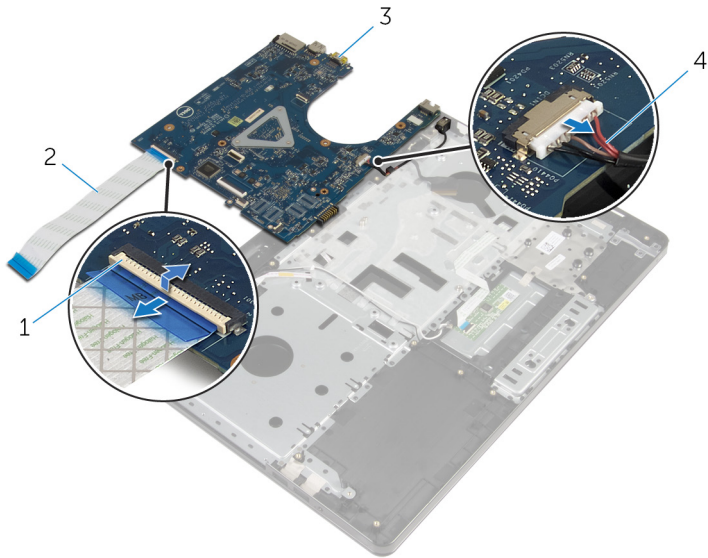
- 8** Vire a placa do sistema ao contrário.



**Figura 22. Como virar a placa do sistema ao contrário**

- 1 placa do sistema
- 9** Levante a trava e desconecte o cabo de placa de E/S da placa de sistema.
- 10** Desconecte o cabo da porta adaptador-alimentação da placa de sistema.

11 Levante a placa de sistema e remova-a do conjunto do apoio para as mãos.



**Figura 23. Como remover a placa de E/S e cabos da porta do adaptador de alimentação da placa de sistema**

- |   |                  |   |                                  |
|---|------------------|---|----------------------------------|
| 1 | trava            | 2 | cabo placa-E/S                   |
| 3 | placa do sistema | 4 | cabo porta adaptador-alimentação |

# Como recolocar a placa de sistema

---



**ADVERTÊNCIA:** Antes de trabalhar na parte interna do computador, leia as instruções de segurança fornecidas com seu computador e siga as instruções em [Antes de trabalhar na parte interna do computador](#). Depois de trabalhar na parte interna do computador, siga as instruções fornecidas em [Após trabalhar na parte interna do computador](#). Para obter informações adicionais sobre as melhores práticas de segurança, consulte a página inicial de Conformidade de normalização em [www.dell.com/regulatory\\_compliance](http://www.dell.com/regulatory_compliance).



**NOTA:** A etiqueta de serviço do seu computador está armazenada na placa do sistema. Você deve inserir a etiqueta de serviço no programa de configuração do BIOS após recolocar a placa de sistema.



**NOTA:** Recolocar a placa do sistema remove quaisquer alterações feitas ao BIOS usando o programa de configuração BIOS. Você deve fazer as alterações apropriadas novamente depois de recolocar a placa de sistema.

## Procedimento

- 1 Conecte o cabo da porta adaptador-alimentação à placa de sistema.
- 2 Conecte o cabo da placa de E/S ao respectivo conector e pressione a trava do conector para prender o cabo a placa de sistema.
- 3 Vire a placa do sistema ao contrário.
- 4 Deslize as portas na placa de sistema nos slots do conjunto do apoio para as mãos, e coloque a placa de sistema sobre o conjunto do apoio para as mãos.
- 5 Alinhe o orifício de parafuso na placa de sistema ao orifício de parafuso no conjunto do apoio para as mãos.
- 6 Recoloque o parafuso (M2 x 3) que prende a placa de sistema ao conjunto do apoio para as mãos.
- 7 Conecte o cabo da tela ao respectivo conector e pressione a trava do conector para prender o cabo a placa de sistema.
- 8 Vire o computador e abra o monitor.

- 9 Deslize o cabo do touch pad no conector e pressione a trava para prender o cabo.
- 10 Conecte o cabo da placa do botão liga/desliga à placa de sistema.

## Pós-requisitos

- 1 Recoloque a [placa de E/S](#).
- 2 Siga o procedimento da etapa 3 a 8 em "[Como recolocar a base do computador](#)".
- 3 Recoloque o [teclado](#).
- 4 Recoloque a [placa de rede sem fio](#).
- 5 Recoloque o [disco rígido](#).
- 6 Recoloque a [tampa da base](#).
- 7 Recoloque a [unidade óptica](#) (opcional).
- 8 Recoloque a [bateria](#).



# Como remover o conjunto da tela

---



**ADVERTÊNCIA:** Antes de trabalhar na parte interna do computador, leia as instruções de segurança fornecidas com seu computador e siga as instruções em [Antes de trabalhar na parte interna do computador](#). Depois de trabalhar na parte interna do computador, siga as instruções fornecidas em [Após trabalhar na parte interna do computador](#). Para obter informações adicionais sobre as melhores práticas de segurança, consulte a página inicial de Conformidade de normalização em [www.dell.com/regulatory\\_compliance](http://www.dell.com/regulatory_compliance).

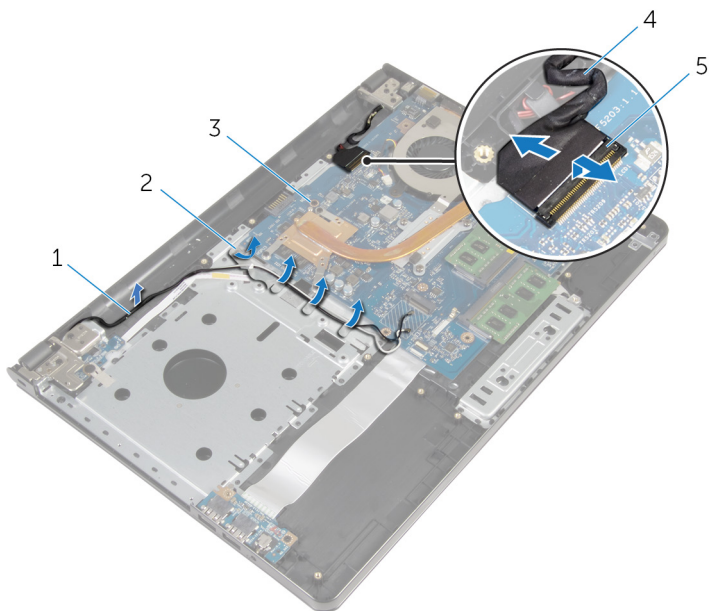
## Pré-requisitos

- 1 Remova a [bateria](#).
- 2 Remova a [unidade óptica](#) (opcional).
- 3 Remova a [tampa da base](#).
- 4 Remova o [disco rígido](#).
- 5 Remova a [placa sem fio](#).
- 6 Remova o [teclado](#).
- 7 Siga o procedimento da etapa 1 a etapa 7 em "[Como remover a base do computador](#)".

## Procedimento

- 1 Tome nota do roteiro do cabo da antena e remova o cabo das guias de passagem.
- 2 Levante a trava e desconecte o cabo da tela da placa de sistema.

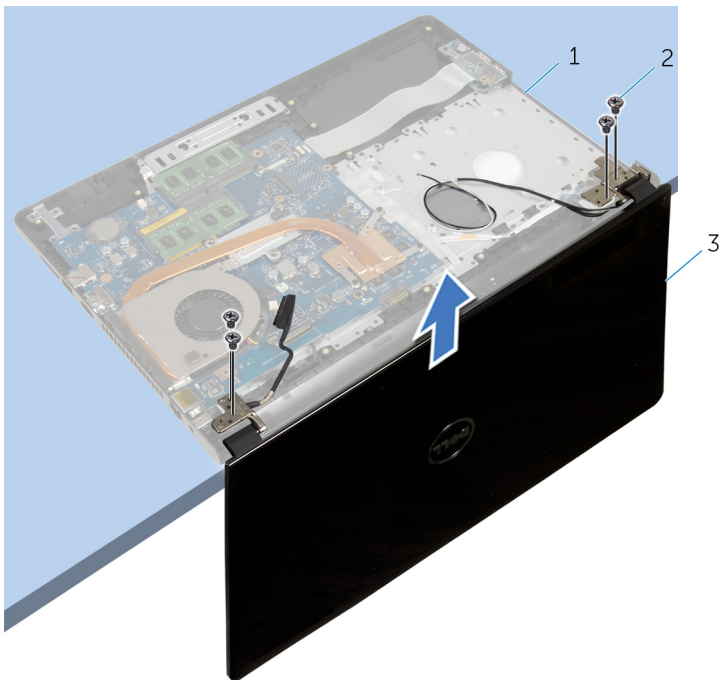
- 3 Observe o roteamento do cabo da tela e remova o cabo das guias de roteamento.



**Figura 24. Como remover o conjunto da tela**

- |   |                  |   |                         |
|---|------------------|---|-------------------------|
| 1 | cabos da antena  | 2 | guias de encaminhamento |
| 3 | placa do sistema | 4 | cabo da tela            |
| 5 | trava            |   |                         |
- 4 Vire o computador.
  - 5 Abra o monitor em um ângulo de 90 graus.
  - 6 Coloque o computador na borda da mesa de forma que o conjunto do apoio para as mãos esteja na mesa e o conjunto da tela estenda-se à borda com as dobradiças da tela voltadas para cima.
  - 7 Remova os quatro parafusos (M2,5x8) que prendem as dobradiças da tela ao conjunto do apoio para as mãos.

- 8 Retire o conjunto da tela do conjunto do apoio para as mãos.



**Figura 25. Como remover o conjunto da tela**

- |   |                                |   |                       |
|---|--------------------------------|---|-----------------------|
| 1 | conjunto do apoio para as mãos | 2 | parafusos (4 M2,5 x8) |
| 3 | conjunto da tela               |   |                       |

# Como recolocar o conjunto da tela

---



**ADVERTÊNCIA:** Antes de trabalhar na parte interna do computador, leia as instruções de segurança fornecidas com seu computador e siga as instruções em [Antes de trabalhar na parte interna do computador](#). Depois de trabalhar na parte interna do computador, siga as instruções fornecidas em [Após trabalhar na parte interna do computador](#). Para obter informações adicionais sobre as melhores práticas de segurança, consulte a página inicial de Conformidade de normalização em [www.dell.com/regulatory\\_compliance](http://www.dell.com/regulatory_compliance).

## Procedimento

- 1 Coloque o conjunto do apoio para as mãos na borda da mesa com a bateria de célula tipo moeda voltada para a direção contrária à borda.
- 2 Alinhe os orifícios dos parafusos nas dobradiças da tela com os orifícios dos parafusos no conjunto do apoio para mãos.
- 3 Recoloque os parafusos que prendem as dobradiças da tela ao conjunto do apoio para as mãos.
- 4 Feche o monitor e vire a parte inferior do computador para cima.
- 5 Passe o cabo da tela pelas guias de roteamento no conjunto do apoio para as mãos.
- 6 Deslize o cabo da tela no respectivo conector e pressione a trava para conectar o cabo à placa de sistema.
- 7 Passe o cabo da antena pelas guias de roteamento no conjunto do apoio para as mãos.

## Pós-requisitos

- 1 Siga o procedimento da etapa 3 a 8 em "[Como recolocar a base do computador](#)".
- 2 Recoloque o [teclado](#).
- 3 Recoloque a [placa de rede sem fio](#).
- 4 Recoloque o [disco rígido](#).



- 5** Recoloque a [tampa da base](#).
- 6** Recoloque a [unidade óptica](#) (opcional).
- 7** Recoloque a [bateria](#).

# Como remover a tampa frontal da tela

---



**ADVERTÊNCIA:** Antes de trabalhar na parte interna do computador, leia as instruções de segurança fornecidas com seu computador e siga as instruções em [Antes de trabalhar na parte interna do computador](#). Depois de trabalhar na parte interna do computador, siga as instruções fornecidas em [Após trabalhar na parte interna do computador](#). Para obter informações adicionais sobre as melhores práticas de segurança, consulte a página inicial de Conformidade de normalização em [www.dell.com/regulatory\\_compliance](http://www.dell.com/regulatory_compliance).

## Pré-requisitos

- 1 Remova a [bateria](#).
- 2 Remova a [unidade óptica](#) (opcional).
- 3 Remova a [tampa da base](#).
- 4 Remova o [disco rígido](#).
- 5 Remova a [placa sem fio](#).
- 6 Remova o [teclado](#).
- 7 Siga o procedimento da etapa 1 a etapa 7 em "[Como remover a base do computador](#)".
- 8 Remova o [conjunto da tela](#).

## Procedimento

- 1 Com as pontas dos dedos, desencaixe com cuidado a borda interna da bezel da tela.



- 2 Remova o bezel da tela da tampa traseira da tela.



**Figura 26. Como remover o bezel da tela**

1 bezel da tela

2 tampa traseira da tela

# Como recolocar o painel frontal da tela

---



**ADVERTÊNCIA:** Antes de trabalhar na parte interna do computador, leia as instruções de segurança fornecidas com seu computador e siga as instruções em [Antes de trabalhar na parte interna do computador](#). Depois de trabalhar na parte interna do computador, siga as instruções fornecidas em [Após trabalhar na parte interna do computador](#). Para obter informações adicionais sobre as melhores práticas de segurança, consulte a página inicial de Conformidade de normalização em [www.dell.com/regulatory\\_compliance](http://www.dell.com/regulatory_compliance).

## Procedimento

Alinhe a tampa frontal da tela com a tampa traseira e encaixe a tampa frontal delicadamente no lugar.

## Pós-requisitos

- 1 Recoloque o [conjunto da tela](#).
- 2 Siga o procedimento da etapa 3 a 8 em “[Como recolocar a base do computador](#)”.
- 3 Recoloque o [teclado](#).
- 4 Recoloque a [placa de rede sem fio](#).
- 5 Recoloque o [disco rígido](#).
- 6 Recoloque a [tampa da base](#).
- 7 Recoloque a [unidade óptica](#) (opcional).
- 8 Recoloque a [bateria](#).



# Como remover o painel da tela

---



**ADVERTÊNCIA:** Antes de trabalhar na parte interna do computador, leia as instruções de segurança fornecidas com seu computador e siga as instruções em [Antes de trabalhar na parte interna do computador](#). Depois de trabalhar na parte interna do computador, siga as instruções fornecidas em [Após trabalhar na parte interna do computador](#). Para obter informações adicionais sobre as melhores práticas de segurança, consulte a página inicial de Conformidade de normalização em [www.dell.com/regulatory\\_compliance](http://www.dell.com/regulatory_compliance).

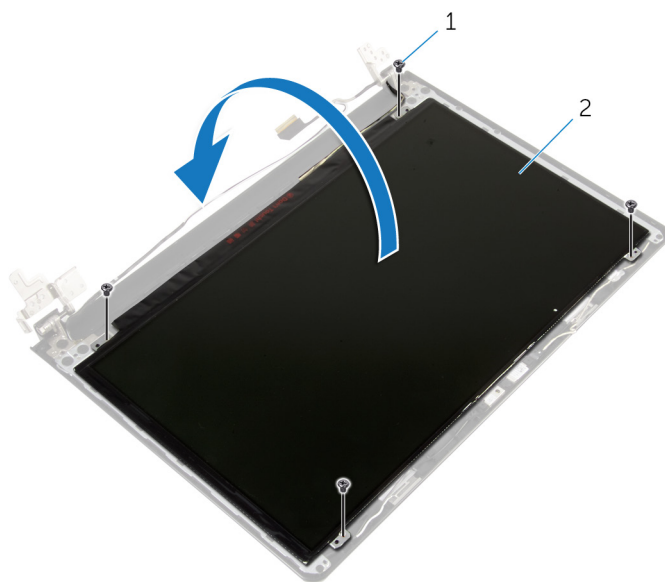
## Pré-requisitos

- 1 Remova a [bateria](#).
- 2 Remova a [unidade óptica](#) (opcional).
- 3 Remova a [tampa da base](#).
- 4 Remova o [disco rígido](#).
- 5 Remova a [placa sem fio](#).
- 6 Remova o [teclado](#).
- 7 Siga o procedimento da etapa 1 a etapa 7 em "[Como remover a base do computador](#)".
- 8 Remova o [conjunto da tela](#).
- 9 Remova a [bezel da tela](#).

## Procedimento

- 1 Remova os quatro parafusos (M2x2,5) que prendem o painel da tela à tampa traseira da tela.

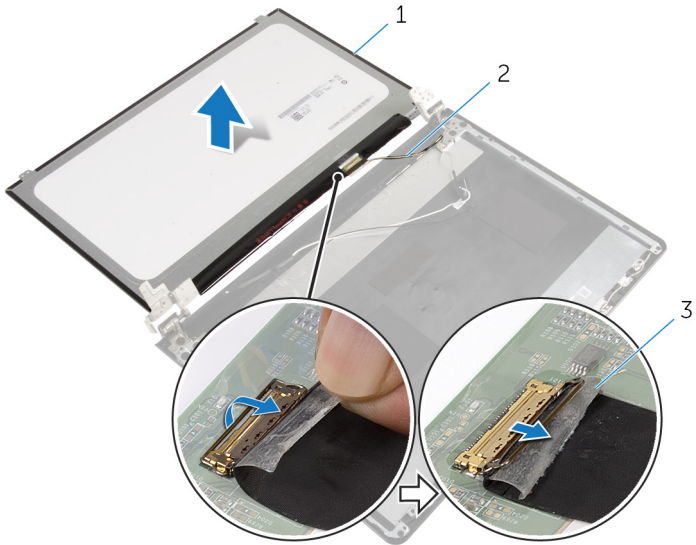
- 2 Levante cuidadosamente o painel da tela e vire-o.



**Figura 27. Como remover os parafusos do painel da tela**

- |   |                      |   |                |
|---|----------------------|---|----------------|
| 1 | parafusos (4 M2x2,5) | 2 | painel da tela |
|---|----------------------|---|----------------|
- 3 Descole a fita colada sobre o cabo da tela.

- 4** Desconecte o cabo da tela do respectivo conector no painel da monitor.



1 painel da tela  
3 fita

2 cabo da tela

- 5** Levante o painel da tela e remova-o da tampa da tela.

# Como recolocar o painel da tela

---



**ADVERTÊNCIA:** Antes de trabalhar na parte interna do computador, leia as instruções de segurança fornecidas com seu computador e siga as instruções em [Antes de trabalhar na parte interna do computador](#). Depois de trabalhar na parte interna do computador, siga as instruções fornecidas em [Após trabalhar na parte interna do computador](#). Para obter informações adicionais sobre as melhores práticas de segurança, consulte a página inicial de Conformidade de normalização em [www.dell.com/regulatory\\_compliance](http://www.dell.com/regulatory_compliance).

## Procedimento

- 1 Conecte o cabo da tela ao conector do painel da tela.
- 2 Afixe a fita que prende o cabo da tela.
- 3 Posicione cuidadosamente o painel da tela sobre a tampa traseira e alinhe os orifícios de parafusos no painel da tela com os respectivos orifícios de parafusos na tampa traseira da tela.
- 4 Recoloque os quatro parafusos (M2x2,5) que prendem o painel da tela à tampa traseira da tela.

## Pós-requisitos

- 1 Recoloque o [painel frontal da tela](#).
- 2 Recoloque o [conjunto da tela](#).
- 3 Siga o procedimento da etapa 3 a 8 em "[Como recolocar a base do computador](#)".
- 4 Recoloque o [teclado](#).
- 5 Recoloque a [placa de rede sem fio](#).
- 6 Recoloque o [disco rígido](#).
- 7 Recoloque a [tampa da base](#).
- 8 Recoloque a [unidade óptica](#) (opcional).
- 9 Recoloque a [bateria](#).



# Como remover as dobradiças do monitor

---



**ADVERTÊNCIA:** Antes de trabalhar na parte interna do computador, leia as instruções de segurança fornecidas com seu computador e siga as instruções em [Antes de trabalhar na parte interna do computador](#). Depois de trabalhar na parte interna do computador, siga as instruções fornecidas em [Após trabalhar na parte interna do computador](#). Para obter informações adicionais sobre as melhores práticas de segurança, consulte a página inicial de Conformidade de normalização em [www.dell.com/regulatory\\_compliance](http://www.dell.com/regulatory_compliance).

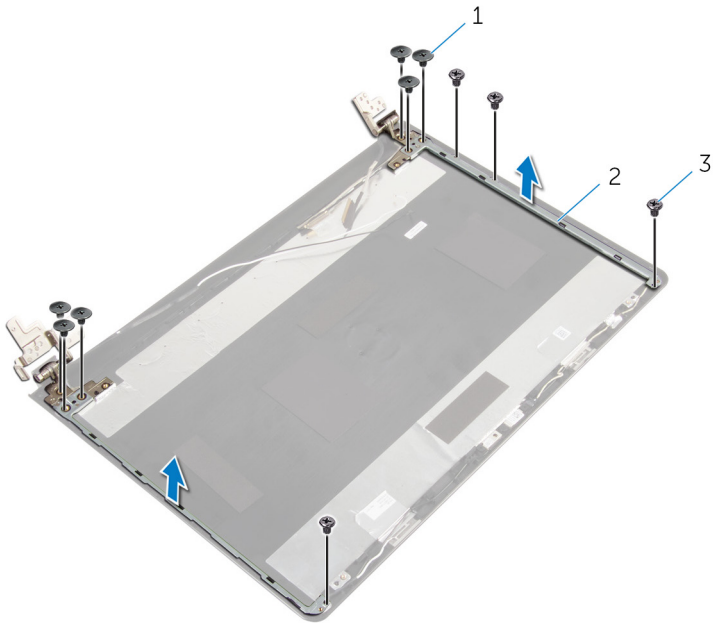
## Pré-requisitos

- 1 Remova a [bateria](#).
- 2 Remova a [unidade óptica](#) (opcional).
- 3 Remova a [tampa da base](#).
- 4 Remova o [disco rígido](#).
- 5 Remova a [placa sem fio](#).
- 6 Remova o [teclado](#).
- 7 Siga o procedimento da etapa 1 a etapa 7 em "[Como remover a base do computador](#)".
- 8 Remova o [conjunto da tela](#).
- 9 Remova a [bezel da tela](#).
- 10 Remova o [painel da tela](#).

## Procedimento

- 1 Remova os seis parafusos (M2,5x2,5 cabeça larga) que prendem as dobradiças da tela à tampa traseira da tela.
- 2 Remova os quatro parafusos (M2,5x3) que fixam as dobradiças da tela à tampa traseira da tela.

**3** Retire as dobradiças da tampa traseira da tela.



**Figura 28. Como remover as dobradiças da tela**

- |   |                                      |   |                        |
|---|--------------------------------------|---|------------------------|
| 1 | parafusos (6 M2,5x2,5 cabeça grande) | 2 | dobradiças da tela (2) |
| 3 | parafusos (4 M2,5x3)                 |   |                        |

# Como recolocar as dobradiças do monitor

---



**ADVERTÊNCIA:** Antes de trabalhar na parte interna do computador, leia as instruções de segurança fornecidas com seu computador e siga as instruções em [Antes de trabalhar na parte interna do computador](#). Depois de trabalhar na parte interna do computador, siga as instruções fornecidas em [Após trabalhar na parte interna do computador](#). Para obter informações adicionais sobre as melhores práticas de segurança, consulte a página inicial de Conformidade de normalização em [www.dell.com/regulatory\\_compliance](http://www.dell.com/regulatory_compliance).

## Procedimento

- 1 Alinhe os orifícios de parafuso nas dobradiças da tela com os orifícios correspondentes na tampa traseira da tela.
- 2 Recoloque os parafusos (M2,5x3) que fixam as dobradiças da tela à tampa traseira da tela.
- 3 Recoloque os seis parafusos (M2,5 x2,5 cabeça larga) que prendem as dobradiças da tela à tampa traseira da tela.

## Pós-requisitos

- 1 Recoloque o [painel da tela](#).
- 2 Recoloque o [painel frontal da tela](#).
- 3 Recoloque o [conjunto da tela](#).
- 4 Siga o procedimento da etapa 3 a 8 em "[Como recolocar a base do computador](#)".
- 5 Recoloque o [teclado](#).
- 6 Recoloque a [placa de rede sem fio](#).
- 7 Recoloque o [disco rígido](#).
- 8 Recoloque a [tampa da base](#).
- 9 Recoloque a [unidade óptica](#) (opcional).
- 10 Recoloque a [bateria](#).

# Como remover o cabo da tela

---



**ADVERTÊNCIA:** Antes de trabalhar na parte interna do computador, leia as instruções de segurança fornecidas com seu computador e siga as instruções em [Antes de trabalhar na parte interna do computador](#). Depois de trabalhar na parte interna do computador, siga as instruções fornecidas em [Após trabalhar na parte interna do computador](#). Para obter informações adicionais sobre as melhores práticas de segurança, consulte a página inicial de Conformidade de normalização em [www.dell.com/regulatory\\_compliance](http://www.dell.com/regulatory_compliance).

## Pré-requisitos

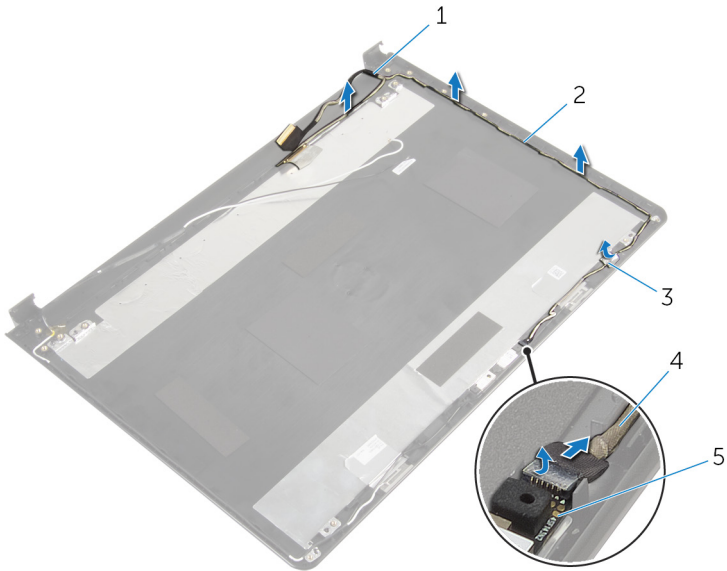
- 1 Remova a [bateria](#).
- 2 Remova a [unidade óptica](#) (opcional).
- 3 Remova a [tampa da base](#).
- 4 Remova o [disco rígido](#).
- 5 Remova a [placa sem fio](#).
- 6 Remova o [teclado](#).
- 7 Siga o procedimento da etapa 1 a etapa 7 em "[Como remover a base do computador](#)".
- 8 Remova o [conjunto da tela](#).
- 9 Remova a [bezel da tela](#).
- 10 Remova o [painel da tela](#).
- 11 Remova as [dobradiças da tela](#).

## Procedimento

- 1 Desconecte o cabo da câmera do conector no módulo da câmera.
- 2 Remova a fita que prende o cabo da câmera à tampa traseira da tela.
- 3 Observe o roteamento do cabo da câmera e remova o cabo da câmera da tampa traseira da tela.



- 4 Observe o roteamento do cabo da tela e remova o cabo da tampa traseira da tela.



**Figura 29. Como remover o cabo da tela**

- |   |                  |   |                         |
|---|------------------|---|-------------------------|
| 1 | cabo da tela     | 2 | guias de encaminhamento |
| 3 | fita             | 4 | cabo da câmera          |
| 5 | módulo da câmera |   |                         |

# Como substituir o cabo da tela

---



**ADVERTÊNCIA:** Antes de trabalhar na parte interna do computador, leia as instruções de segurança fornecidas com seu computador e siga as instruções em [Antes de trabalhar na parte interna do computador](#). Depois de trabalhar na parte interna do computador, siga as instruções fornecidas em [Após trabalhar na parte interna do computador](#). Para obter informações adicionais sobre as melhores práticas de segurança, consulte a página inicial de Conformidade de normalização em [www.dell.com/regulatory\\_compliance](http://www.dell.com/regulatory_compliance).

## Procedimento

- 1 Passe o cabo da tela pelas guias de roteamento na tampa traseira do monitor.
- 2 Passe o cabo da câmera pelas guias de roteamento na tampa traseira do monitor.
- 3 Cole a fita que prende o cabo da câmera à tampa traseira do monitor.
- 4 Conecte o cabo da câmera ao conector no módulo da câmera.

## Pós-requisitos

- 1 Recoloque as [dobradiças da tela](#).
- 2 Recoloque o [painel da tela](#).
- 3 Recoloque o [painel frontal da tela](#).
- 4 Recoloque o [conjunto da tela](#).
- 5 Siga o procedimento da etapa 3 a 8 em "[Como recolocar a base do computador](#)".
- 6 Recoloque o [teclado](#).
- 7 Recoloque a [placa de rede sem fio](#).
- 8 Recoloque o [disco rígido](#).
- 9 Recoloque a [tampa da base](#).
- 10 Recoloque a [unidade óptica](#) (opcional).
- 11 Recoloque a [bateria](#).



# Como remover a tampa traseira do monitor e o conjunto da antena

---



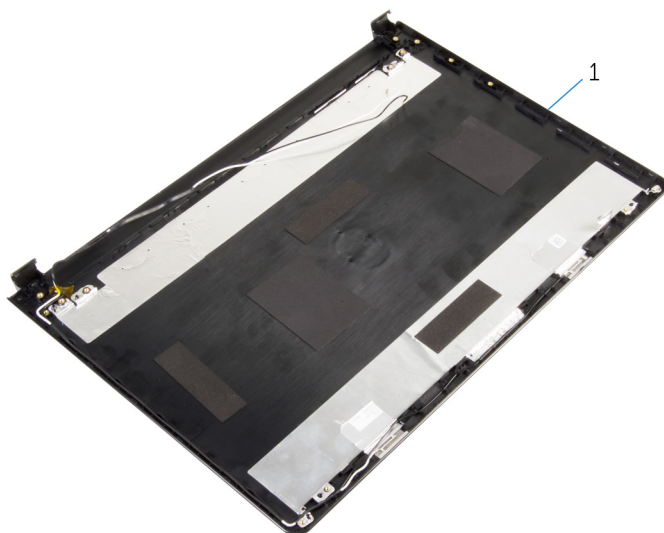
**ADVERTÊNCIA:** Antes de trabalhar na parte interna do computador, leia as instruções de segurança fornecidas com seu computador e siga as instruções em [Antes de trabalhar na parte interna do computador](#). Depois de trabalhar na parte interna do computador, siga as instruções fornecidas em [Após trabalhar na parte interna do computador](#). Para obter informações adicionais sobre as melhores práticas de segurança, consulte a página inicial de Conformidade de normalização em [www.dell.com/regulatory\\_compliance](http://www.dell.com/regulatory_compliance).

## Pré-requisitos

- 1 Remova a [bateria](#).
- 2 Remova a [unidade óptica](#) (opcional).
- 3 Remova a [tampa da base](#).
- 4 Remova o [disco rígido](#).
- 5 Remova a [placa sem fio](#).
- 6 Remova o [teclado](#).
- 7 Siga o procedimento da etapa 1 a etapa 7 em "[Como remover a base do computador](#)".
- 8 Remova o [conjunto da tela](#).
- 9 Remova a [bezel da tela](#).
- 10 Remova o [painel da tela](#).
- 11 Remova as [dobradiças da tela](#).
- 12 Remova o [cabo da tela](#).

## Procedimento

Após a execução das etapas de pré-requisitos, ficamos com o conjunto da antena e tampa traseira da tela.



**Figura 30. Como remover a tampa traseira da tela e o conjunto da antena**

- 1 conjunto da antena e tampa traseira da tela

# Como recolocar a tampa traseira do monitor e o conjunto da antena

---



**ADVERTÊNCIA:** Antes de trabalhar na parte interna do computador, leia as instruções de segurança fornecidas com seu computador e siga as instruções em [Antes de trabalhar na parte interna do computador](#). Depois de trabalhar na parte interna do computador, siga as instruções fornecidas em [Após trabalhar na parte interna do computador](#). Para obter informações adicionais sobre as melhores práticas de segurança, consulte a página inicial de Conformidade de normalização em [www.dell.com/regulatory\\_compliance](http://www.dell.com/regulatory_compliance).

## Procedimento

Coloque a tampa traseira do monitor sobre uma superfície plana.

## Pós-requisitos

- 1 Recoloque o [cabo da tela](#).
- 2 Recoloque as [dobradiças da tela](#).
- 3 Recoloque o [painel da tela](#).
- 4 Recoloque o [painel frontal da tela](#).
- 5 Recoloque o [conjunto da tela](#).
- 6 Siga o procedimento da etapa 3 a 8 em "[Como recolocar a base do computador](#)".
- 7 Recoloque o [teclado](#).
- 8 Recoloque a [placa de rede sem fio](#).
- 9 Recoloque o [disco rígido](#).
- 10 Recoloque a [tampa da base](#).
- 11 Recoloque a [unidade óptica](#) (opcional).
- 12 Recoloque a [bateria](#).

# Como remover a câmera

---



**ADVERTÊNCIA:** Antes de trabalhar na parte interna do computador, leia as instruções de segurança fornecidas com seu computador e siga as instruções em [Antes de trabalhar na parte interna do computador](#). Depois de trabalhar na parte interna do computador, siga as instruções fornecidas em [Após trabalhar na parte interna do computador](#). Para obter informações adicionais sobre as melhores práticas de segurança, consulte a página inicial de Conformidade de normalização em [www.dell.com/regulatory\\_compliance](http://www.dell.com/regulatory_compliance).

## Pré-requisitos

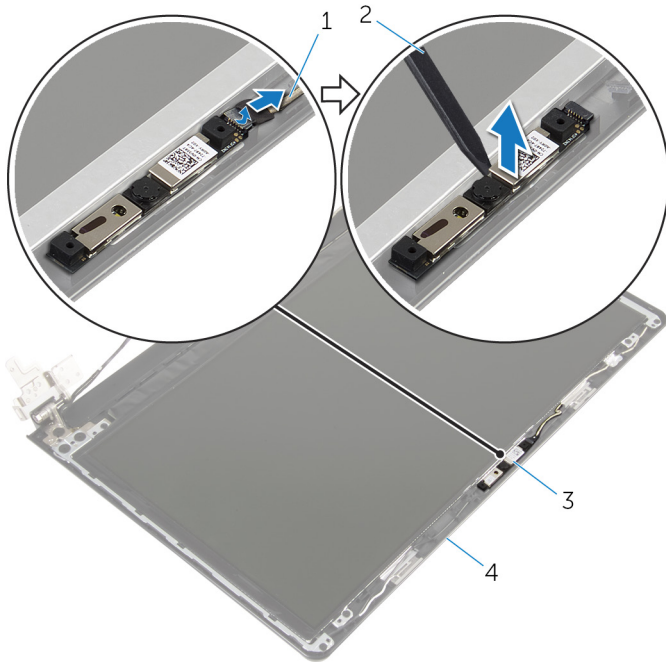
- 1 Remova a [bateria](#).
- 2 Remova a [unidade óptica](#) (opcional).
- 3 Remova a [tampa da base](#).
- 4 Remova o [disco rígido](#).
- 5 Remova a [placa sem fio](#).
- 6 Remova o [teclado](#).
- 7 Siga o procedimento da etapa 1 a etapa 7 em "[Como remover a base do computador](#)".
- 8 Remova o [conjunto da tela](#).
- 9 Remova a [bezel da tela](#).

## Procedimento

- 1 Desconecte o cabo da câmera da câmera.
- 2 Usando uma haste plástica, solte cuidadosamente a câmera para retirá-la da tampa traseira da tela.



**3** levante o módulo da câmera da tampa traseira da tela.



**Figura 31. Como remover a câmera**

1 cabo da câmera

3 câmera

2 haste plástica

4 tampa traseira da tela

# Como recolocar a câmera

---



**ADVERTÊNCIA:** Antes de trabalhar na parte interna do computador, leia as instruções de segurança fornecidas com seu computador e siga as instruções em [Antes de trabalhar na parte interna do computador](#). Depois de trabalhar na parte interna do computador, siga as instruções fornecidas em [Após trabalhar na parte interna do computador](#). Para obter informações adicionais sobre as melhores práticas de segurança, consulte a página inicial de Conformidade de normalização em [www.dell.com/regulatory\\_compliance](http://www.dell.com/regulatory_compliance).

## Procedimento

- 1 Usando a haste de alinhamento, coloque a câmera na tampa traseira do monitor.
- 2 Conecte o cabo da câmera ao respectivo conector.

## Pós-requisitos

- 1 Recoloque o [painel frontal da tela](#).
- 2 Recoloque o [conjunto da tela](#).
- 3 Siga o procedimento da etapa 3 a 8 em "[Como recolocar a base do computador](#)".
- 4 Recoloque o [teclado](#).
- 5 Recoloque a [placa de rede sem fio](#).
- 6 Recoloque o [disco rígido](#).
- 7 Recoloque a [tampa da base](#).
- 8 Recoloque a [unidade óptica](#) (opcional).
- 9 Recoloque a [bateria](#).



# Como remover a porta do adaptador de alimentação

---



**ADVERTÊNCIA:** Antes de trabalhar na parte interna do computador, leia as instruções de segurança fornecidas com seu computador e siga as instruções em [Antes de trabalhar na parte interna do computador](#). Depois de trabalhar na parte interna do computador, siga as instruções fornecidas em [Após trabalhar na parte interna do computador](#). Para obter informações adicionais sobre as melhores práticas de segurança, consulte a página inicial de Conformidade de normalização em [www.dell.com/regulatory\\_compliance](http://www.dell.com/regulatory_compliance).

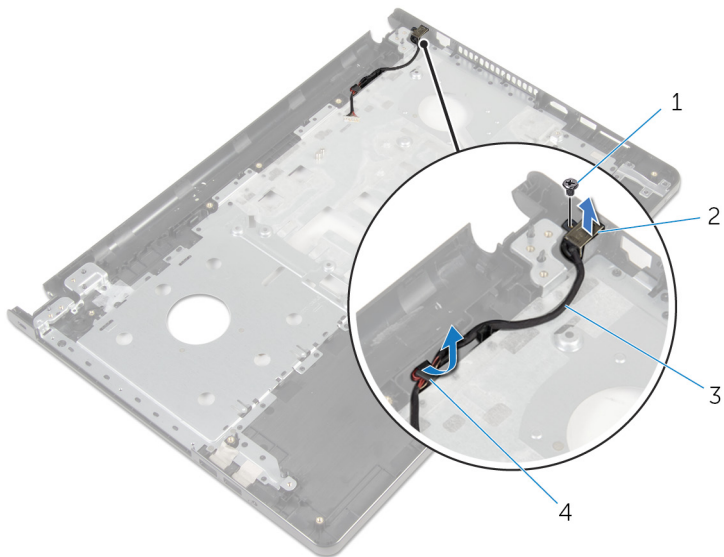
## Pré-requisitos

- 1 Remova a [bateria](#).
- 2 Remova a [unidade óptica](#) (opcional).
- 3 Remova a [tampa da base](#).
- 4 Remova o [disco rígido](#).
- 5 Remova a [placa sem fio](#).
- 6 Remova o [teclado](#).
- 7 Siga o procedimento da etapa 1 a etapa 7 em "[Como remover a base do computador](#)".
- 8 Remova a [placa de E/S](#).
- 9 Remova o [conjunto da tela](#).
- 10 Remova a [placa do sistema](#).

## Procedimento

- 1 Observe o roteamento do cabo da porta do adaptador de alimentação e remova-o das guias de roteamento no conjunto do apoio para as mãos.
- 2 Remova o parafuso (M2x3) que prende o suporte da porta do adaptador de energia ao conjunto do apoio para as mãos.

- 3** Levante a porta do adaptador de alimentação, juntamente com o cabo, para fora do conjunto do apoio para as mãos.



**Figura 32. Como remover a porta do adaptador de alimentação**

- |   |                                  |   |                               |
|---|----------------------------------|---|-------------------------------|
| 1 | parafuso (1 M2x3)                | 2 | porta do adaptador de energia |
| 3 | cabo porta adaptador-alimentação | 4 | guias de encaminhamento       |

# Como recolocar a porta do adaptador de alimentação

---



**ADVERTÊNCIA:** Antes de trabalhar na parte interna do computador, leia as instruções de segurança fornecidas com seu computador e siga as instruções em [Antes de trabalhar na parte interna do computador](#). Depois de trabalhar na parte interna do computador, siga as instruções fornecidas em [Após trabalhar na parte interna do computador](#). Para obter informações adicionais sobre as melhores práticas de segurança, consulte a página inicial de Conformidade de normalização em [www.dell.com/regulatory\\_compliance](http://www.dell.com/regulatory_compliance).

## Procedimento

- 1 Deslize a porta adaptador de alimentação na posição.
- 2 Recoloque o parafuso (M2x3) que prende o suporte da porta do adaptador de energia ao conjunto do apoio para as mãos.
- 3 Passe o cabo da porta do adaptador de energia pelas guias de encaminhamento no conjunto do apoio para as mãos.

## Pós-requisitos

- 1 Recoloque a [placa do sistema](#).
- 2 Recoloque o [conjunto da tela](#).
- 3 Recoloque a [placa de E/S](#).
- 4 Siga o procedimento da etapa 3 a 8 em "[Como recolocar a base do computador](#)".
- 5 Recoloque o [teclado](#).
- 6 Recoloque a [placa de rede sem fio](#).
- 7 Recoloque o [disco rígido](#).
- 8 Recoloque a [tampa da base](#).
- 9 Recoloque a [unidade óptica](#) (opcional).
- 10 Recoloque a [bateria](#).

# Como remover o conjunto do apoio para as mãos

---



**ADVERTÊNCIA:** Antes de trabalhar na parte interna do computador, leia as instruções de segurança fornecidas com seu computador e siga as instruções em [Antes de trabalhar na parte interna do computador](#). Depois de trabalhar na parte interna do computador, siga as instruções fornecidas em [Após trabalhar na parte interna do computador](#). Para obter informações adicionais sobre as melhores práticas de segurança, consulte a página inicial de Conformidade de normalização em [www.dell.com/regulatory\\_compliance](http://www.dell.com/regulatory_compliance).

## Pré-requisitos

- 1 Remova a [bateria](#).
- 2 Remova a [unidade óptica](#) (opcional).
- 3 Remova a [tampa da base](#).
- 4 Remova o [disco rígido](#).
- 5 Remova a [placa sem fio](#).
- 6 Remova o [teclado](#).
- 7 Siga o procedimento da etapa 1 a etapa 7 em "[Como remover a base do computador](#)".
- 8 Remova a [placa de E/S](#).
- 9 Remova o [conjunto da tela](#).
- 10 Remova o [módulo do botão liga/desliga](#).
- 11 Remova a [placa do sistema](#).
- 12 Remova a [porta do adaptador de energia](#).

## Procedimento

Depois de executar todos os pré-requisitos, ficamos com o conjunto do apoio para as mãos.





**Figura 33. Conjunto do apoio para as mãos**

- 1 conjunto do apoio para as mãos      2 cabo do touch pad

# Como recolocar o conjunto do apoio para as mãos

---



**ADVERTÊNCIA:** Antes de trabalhar na parte interna do computador, leia as instruções de segurança fornecidas com seu computador e siga as instruções em [Antes de trabalhar na parte interna do computador](#). Depois de trabalhar na parte interna do computador, siga as instruções fornecidas em [Após trabalhar na parte interna do computador](#). Para obter informações adicionais sobre as melhores práticas de segurança, consulte a página inicial de Conformidade de normalização em [www.dell.com/regulatory\\_compliance](http://www.dell.com/regulatory_compliance).

## Procedimento

Coloque o conjunto do apoio para as mãos sobre uma superfície plana.

## Pós-requisitos

- 1 Recoloque a [porta do adaptador de energia](#).
- 2 Recoloque a [placa do sistema](#).
- 3 Recoloque o [módulo do botão liga/desliga](#).
- 4 Recoloque o [conjunto da tela](#).
- 5 Recoloque a [placa de E/S](#).
- 6 Siga o procedimento da etapa 3 a 8 em "[Como recolocar a base do computador](#)".
- 7 Recoloque o [teclado](#).
- 8 Recoloque a [placa de rede sem fio](#).
- 9 Recoloque o [disco rígido](#).
- 10 Recoloque a [tampa da base](#).
- 11 Recoloque a [unidade óptica](#) (opcional).
- 12 Recoloque a [bateria](#).



# Como atualizar o BIOS

---

Pode ser preciso atualizar o BIOS quando uma atualização estiver disponível ou após a substituição da placa do sistema.

Siga estas etapas para atualizar o BIOS:

- 1 Ligue o computador.
- 2 Acesse [www.dell.com/support](http://www.dell.com/support) (em inglês).
- 3 Clique em **Product Support (Suporte ao produto)**, digite a Etiqueta de Serviço do seu notebook e clique em **Submit (Enviar)**.



**NOTA: Se você não tiver a etiqueta de serviço, use o recurso de detecção automática ou procure manualmente no seu modelo de computador.**

- 4 Clique em **Drivers & downloads (Drivers e downloads)** → **Find it myself (Encontrar sozinho)**.
- 5 Selecione o sistema operacional instalado no computador.
- 6 Role a página para baixo e expanda o **BIOS**.
- 7 Clique em **Download** para fazer download da versão mais recente do BIOS do computador.
- 8 Depois que o download estiver concluído, navegue até a pasta onde salvou o arquivo de atualização do BIOS.
- 9 Clique duas vezes no ícone do arquivo de atualização do BIOS e siga as instruções na tela.