


Inspiron 15

5000 系列

維修手冊



註、警示與警告

 註: 「註」表示可以幫助您更有效地使用電腦的重要資訊。

 警示: 「警示」表示有可能會損壞硬體或導致資料遺失，並告訴您如何避免發生此類問題。

 註: 「警告」表示有可能會導致財產損失、人身傷害甚至死亡。

章 1: 拆裝電腦內部元件之前	7
開始操作之前	7
安全說明.....	7
建議的工具.....	7
章 2: 拆裝電腦內部元件之後	9
章 3: 卸下基座護蓋	10
程序.....	10
章 4: 裝回基座護蓋	11
程序.....	11
章 5: 卸下電池	12
事前準備作業.....	12
程序.....	12
章 6: 裝回電池	13
程序.....	13
後續必要作業.....	13
章 7: 卸下硬碟機	14
事前準備作業.....	14
程序.....	14
章 8: 裝回硬碟機	16
程序.....	16
後續必要作業.....	16
章 9: 卸下記憶體模組	17
事前準備作業.....	17
程序.....	17
章 10: 裝回記憶體模組	18
程序.....	18
後續必要作業.....	18
章 11: 卸下無線網卡	19
事前準備作業.....	19
程序.....	19
章 12: 裝回無線網卡	20
程序.....	20

後續必要作業.....	20
章 13: 卸下風扇.....	21
事前準備作業.....	21
程序.....	21
章 14: 裝回風扇.....	23
程序.....	23
後續必要作業.....	23
章 15: 卸下鍵盤.....	24
事前準備作業.....	24
程序.....	24
章 16: 裝回鍵盤.....	26
程序.....	26
摺疊鍵盤纜線.....	26
後續必要作業.....	28
章 17: 卸下基座框架.....	29
事前準備作業.....	29
程序.....	29
章 18: 裝回基座框架.....	32
程序.....	32
後續必要作業.....	32
章 19: 卸下幣式電池.....	33
事前準備作業.....	33
程序.....	33
章 20: 裝回幣式電池.....	34
程序.....	34
後續必要作業.....	34
章 21: 卸下散熱器.....	35
事前準備作業.....	35
程序.....	35
章 22: 裝回散熱器.....	36
程序.....	36
後續必要作業.....	36
章 23: 卸下 I/O 板.....	37
事前準備作業.....	37
程序.....	37
章 24: 裝回 I/O 板.....	38

程序.....	38
後續必要作業.....	38
章 25: 卸下喇叭.....	39
事前準備作業.....	39
程序.....	39
章 26: 裝回喇叭.....	40
程序.....	40
後續必要作業.....	40
章 27: 卸下狀態指示燈板.....	41
事前準備作業.....	41
程序.....	41
章 28: 裝回狀態指示燈板.....	42
程序.....	42
後續必要作業.....	42
章 29: 卸下電源變壓器連接埠.....	43
事前準備作業.....	43
程序.....	43
章 30: 裝回電源變壓器連接埠.....	44
程序.....	44
後續必要作業.....	44
章 31: 卸下主機板.....	45
事前準備作業.....	45
程序.....	45
章 32: 裝回主機板.....	47
程序.....	47
後續必要作業.....	47
章 33: 卸下顯示器組件.....	49
事前準備作業.....	49
程序.....	49
章 34: 裝回顯示器組件.....	51
程序.....	51
後續必要作業.....	51
章 35: 卸下手掌墊.....	52
事前準備作業.....	52
程序.....	52
章 36: 裝回手掌墊.....	54


程序.....	54
後續必要作業.....	54
章 37: 更新 BIOS.....	55
章 38: 獲得幫助以及與 Dell 公司聯絡.....	56

拆裝電腦內部元件之前

警告: 為避免損壞元件和插卡，請握住元件和插卡的邊緣，並避免碰觸插腳和觸點。

註: 根據您所訂購的組態而定，本文件中的圖片可能與您電腦不同。

開始操作之前

1. 儲存並關閉所有開啟的檔案，結束所有開啟的應用程式。
2. 關閉電腦。
 - Windows 8.1：在開始畫面中，按一下或點選電源圖示  > 關機。
 - Windows 7：按一下或點選開始 > 關機。

註: 如果您使用了其他作業系統，請參閱您作業系統的說明文件，以獲得關機說明。

3. 從電源插座上拔下電腦和所有連接裝置的電源線。
4. 從電腦上拔下所有纜線，例如電話線、網路纜線等。
5. 從電腦上拔下所有連接的裝置和週邊設備，例如鍵盤、滑鼠、顯示器等。
6. 從電腦取出任何媒體卡和光碟片 (如果有的話)。

安全說明

請遵守以下安全規範，以避免電腦受到潛在的損壞，並確保您的人身安全。

註: 拆裝電腦內部元件之前，請先閱讀電腦隨附的安全資訊。如需更多安全性方面的最佳實務，請參閱 **Regulatory Compliance** (法規遵循) 首頁：dell.com/regulatory_compliance。

註: 打開電腦護蓋或面板之前，請先斷開所有電源。拆裝電腦內部元件之後，請先裝回所有護蓋、面板和螺絲，然後再連接電源。

警告: 為避免損壞電腦，請確保工作表面平整乾淨。

警告: 為避免損壞元件和插卡，請握住元件和插卡的邊緣，並避免碰觸插腳和觸點。

警告: 您只能在 Dell 技術援助團隊的授權或指導之下執行故障排除和維修。由未經 Dell 授權的維修造成的損壞不在保固範圍之內。請參閱產品隨附或在 dell.com/regulatory_compliance 上的安全指示。

警告: 在觸摸電腦內部的任何元件之前，請觸摸未上漆的金屬表面 (例如電腦背面的金屬)，以確保接地並導去您身上的靜電。作業過程中，應經常碰觸未上漆的金屬表面，以導去可能損壞內部元件的靜電。

警告: 拔下纜線時，請握住連接器或拉片將其拔出，而不要拉扯纜線。某些纜線的連接器帶有鎖定彈片或指旋螺絲；在拔下此類纜線之前，您必須先鬆開鎖定彈片或指旋螺絲。在拔下纜線時，連接器的兩側應同時退出，以避免弄彎連接器插腳。連接纜線時，請確保連接器與連接埠的朝向正確並且對齊。

警告: 若要拔下網路纜線，請先將纜線從電腦上拔下，然後再將其從網路裝置上拔下。


警告: 按下媒體卡讀取器中安裝的所有插卡，並從中退出插卡。

建議的工具

本文件中的程序可能需要以下工具：

- 十字槽螺絲起子
- 塑膠劃線器

拆裝電腦內部元件之後

 **警告:** 電腦內部如有遺留任何螺絲可能會造成嚴重電腦受損。

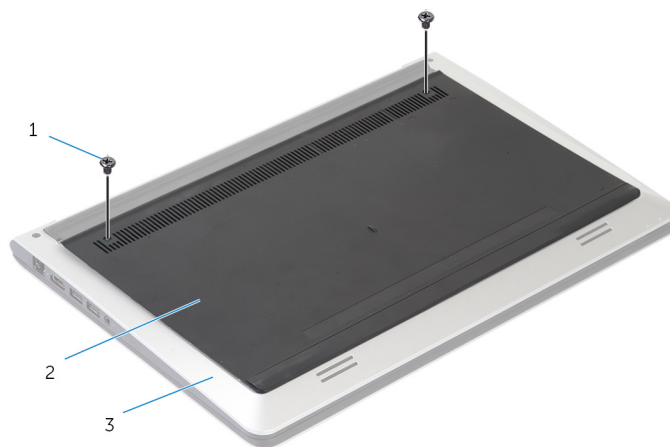
1. 裝回所有螺絲，並確保沒有在電腦內部遺留任何螺絲。
2. 先連接您卸下的所有外接式裝置、週邊設備和纜線，然後再使用電腦。
3. 先裝回您卸下的所有媒體卡、光碟和任何其他零件，然後再使用電腦。
4. 將電腦和所有連接裝置連接至電源插座。
5. 開啟您的電腦。

卸下基座護蓋

註: 拆裝電腦內部元件之前，請先閱讀電腦隨附的安全資訊，並按照 **拆裝電腦內部元件之前** 中的步驟進行。拆裝電腦內部元件之後，請按照 **拆裝電腦內部元件之後** 中的指示操作。如需更多安全性最佳實務資訊，請參閱 **Regulatory Compliance (法規遵循)** 首頁：dell.com/regulatory_compliance。

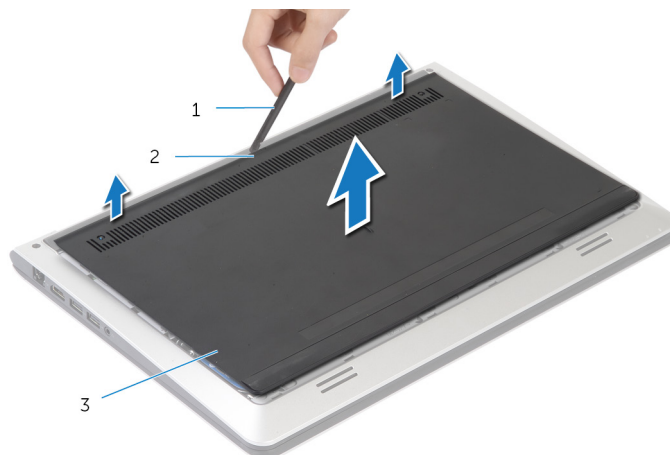
程序

1. 闔上顯示器並將電腦翻轉。
2. 卸下將基座護蓋固定至基座框架的螺絲。



- a. 螺絲 (2)
- b. 基座護蓋
- c. 基座框架

3. 使用塑膠劃線器，將基座護蓋從基座框架撬起。



- a. 塑膠劃線器
- b. 槽口
- c. 基座護蓋

裝回基座護蓋

註: 拆裝電腦內部元件之前，請先閱讀電腦隨附的安全資訊，並按照 [拆裝電腦內部元件之前](#) 中的步驟進行。拆裝電腦內部元件之後，請按照 [拆裝電腦內部元件之後](#) 中的指示操作。如需更多安全性最佳實務資訊，請參閱 [Regulatory Compliance \(法規遵循\)](#) 首頁：dell.com/regulatory_compliance。

程序

1. 將基座護蓋上的彈片推入基座框架，使基座護蓋卡至定位。
2. 裝回將基座護蓋固定至基座框架的螺絲。

卸下電池

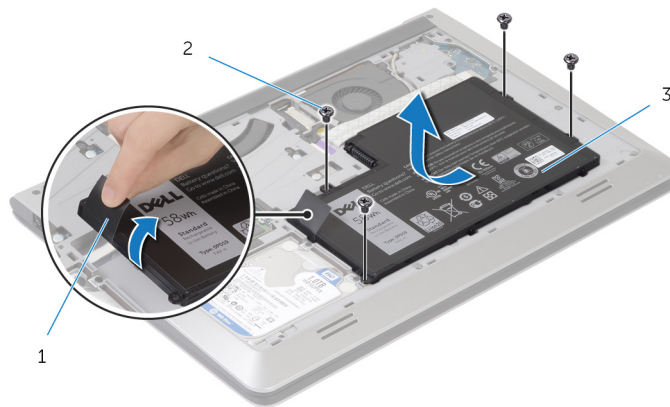
註: 拆裝電腦內部元件之前，請先閱讀電腦隨附的安全資訊，並按照**拆裝電腦內部元件之前**中的步驟進行。拆裝電腦內部元件之後，請按照**拆裝電腦內部元件之後**中的指示操作。如需更多安全性最佳實務資訊，請參閱 **Regulatory Compliance (法規遵循)** 首頁：dell.com/regulatory_compliance。

事前準備作業

卸下**基座護蓋**。

程序

1. 卸下將電池固定在基座框架上的螺絲。
2. 使用拉式彈片，將電池從基座框架推出卸下。



- a. 拉式彈片
 - b. 螺絲 (4)
 - c. 電池
3. 將電腦翻轉，打開顯示器，然後壓下電源按鈕約 5 秒以導去主機板上的剩餘電量。

裝回電池

i 註: 拆裝電腦內部元件之前, 請先閱讀電腦隨附的安全資訊, 並按照 [拆裝電腦內部元件之前](#) 中的步驟進行。拆裝電腦內部元件之後, 請按照 [拆裝電腦內部元件之後](#) 中的指示操作。如需更多安全性最佳實務資訊, 請參閱 [Regulatory Compliance \(法規遵循\)](#) 首頁: dell.com/regulatory_compliance。

程序

1. 將電池上的螺絲孔對齊基座框架上的螺絲孔, 然後壓下電池, 將它連接至電池連接器。
2. 裝回將電池固定在基座框架上的螺絲。

後續必要作業

裝回 [基座護蓋](#)。

卸下硬碟機

註: 拆裝電腦內部元件之前，請先閱讀電腦隨附的安全資訊，並按照 **拆裝電腦內部元件之前** 中的步驟進行。拆裝電腦內部元件之後，請按照 **拆裝電腦內部元件之後** 中的指示操作。如需更多安全性最佳實務資訊，請參閱 **Regulatory Compliance (法規遵循)** 首頁：dell.com/regulatory_compliance。

警告: 硬碟機極易損壞，在處理硬碟機時請務必小心。

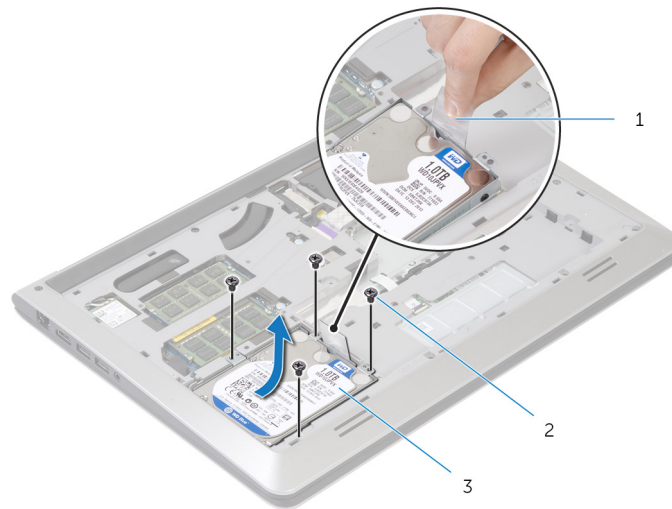
警告: 為避免遺失資料，請勿在電腦處於睡眠狀態或開機時卸下硬碟機。

事前準備作業

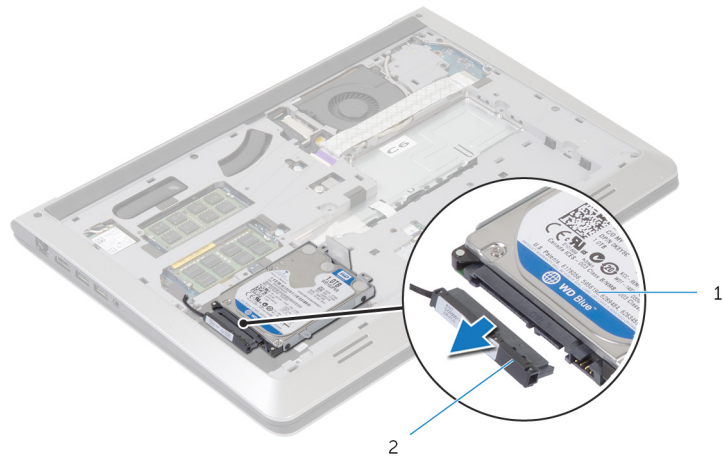
1. 卸下 **基座護蓋**。
2. 卸下 **電池**。

程序

1. 卸下將硬碟機組件固定在基座框架的螺絲。
2. 使用拉式彈片將硬碟機組件從基座框架推出。

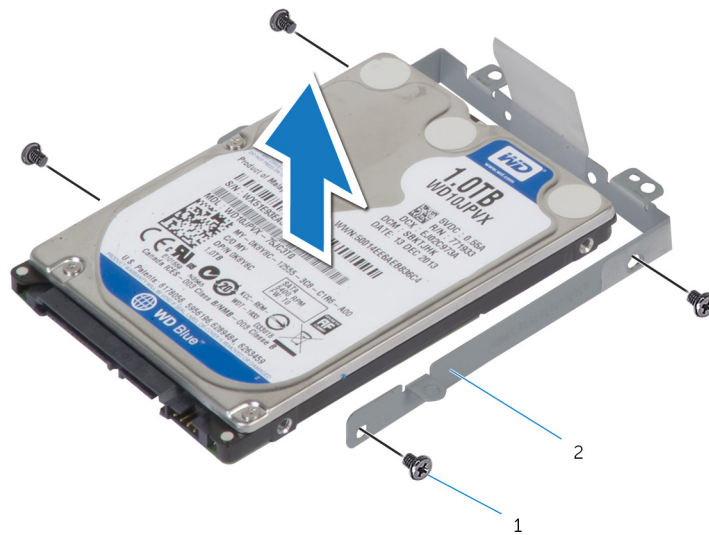


- a. 拉式彈片
 - b. 螺絲 (4)
 - c. 硬碟機組件
3. 從硬碟機拔下硬碟機纜線。




- a. 硬碟機組件
- b. 硬碟機纜線


4. 卸下用來將硬碟機托架固定至硬碟機的螺絲。
5. 將硬碟機從硬碟機托架抬起取出。



- a. 螺絲 (4)
- b. 硬碟機托架

裝回硬碟機

 **註:** 拆裝電腦內部元件之前，請先閱讀電腦隨附的安全資訊，並按照 [拆裝電腦內部元件之前](#) 中的步驟進行。拆裝電腦內部元件之後，請按照 [拆裝電腦內部元件之後](#) 中的指示操作。如需更多安全性最佳實務資訊，請參閱 [Regulatory Compliance \(法規遵循\)](#) 首頁：dell.com/regulatory_compliance。

 **警示:** 硬碟機極易損壞，在處理硬碟機時請務必小心。

程序

1. 將硬碟機裝入硬碟機固定框架，然後將硬碟機固定框架上的螺絲孔與硬碟機上的螺絲孔對齊。
2. 裝回用來將硬碟機托架固定至硬碟機的螺絲。
3. 將硬碟機纜線連接至硬碟機。
4. 將硬碟機推入基座框架，然後將硬碟機組件上的螺絲孔對齊基座框架上的螺絲孔。
5. 裝回將硬碟機組件固定在基座框架的螺絲。

後續必要作業

1. 裝回 [電池](#)。
2. 裝回 [基座護蓋](#)。

卸下記憶體模組

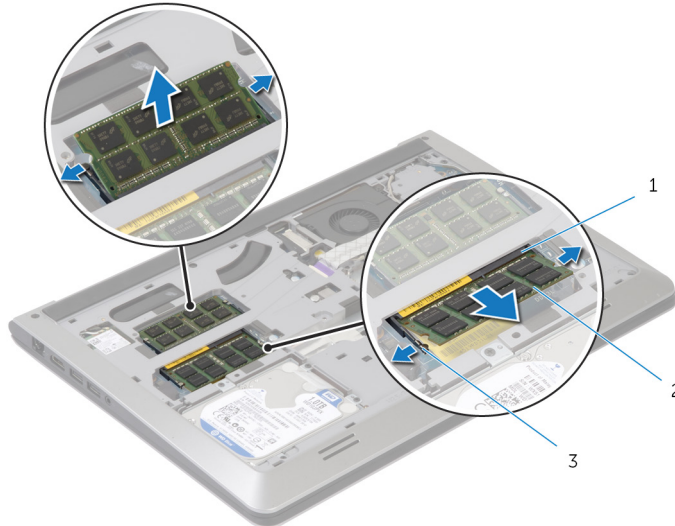
註： 拆裝電腦內部元件之前，請先閱讀電腦隨附的安全資訊，並按照 **拆裝電腦內部元件之前** 中的步驟進行。拆裝電腦內部元件之後，請按照 **拆裝電腦內部元件之後** 中的指示操作。如需更多安全性最佳實務資訊，請參閱 **Regulatory Compliance (法規遵循)** 首頁：dell.com/regulatory_compliance。

事前準備作業

1. 卸下 **基座護蓋**。
2. 卸下 **電池**。

程序

1. 用指尖撬開記憶體模組插槽兩端的固定夾，直至記憶體模組彈起。



- a. 記憶體模組插槽
 - b. 記憶體模組
 - c. 固定夾
2. 從記憶體模組插槽推出卸下記憶體模組。

裝回記憶體模組

i 註: 拆裝電腦內部元件之前，請先閱讀電腦隨附的安全資訊，並按照 [拆裝電腦內部元件之前](#) 中的步驟進行。拆裝電腦內部元件之後，請按照 [拆裝電腦內部元件之後](#) 中的指示操作。如需更多安全性最佳實務資訊，請參閱 [Regulatory Compliance \(法規遵循\)](#) 首頁：dell.com/regulatory_compliance。

程序

1. 將記憶體模組上的槽口對準記憶體模組插槽上的彈片。
2. 將記憶體模組傾斜推入連接器，並向下按壓記憶體模組，直至其卡入到位。

i 註: 如果未聽到卡嗒聲，請卸下記憶體模組並重新安裝它。

後續必要作業

1. 裝回電池。
2. 裝回基座護蓋。

卸下無線網卡

- i** 註：拆裝電腦內部元件之前，請先閱讀電腦隨附的安全資訊，並按照**拆裝電腦內部元件之前**中的步驟進行。拆裝電腦內部元件之後，請按照**拆裝電腦內部元件之後**中的指示操作。如需更多安全性最佳實務資訊，請參閱 Regulatory Compliance (法規遵循) 首頁：dell.com/regulatory_compliance。

事前準備作業

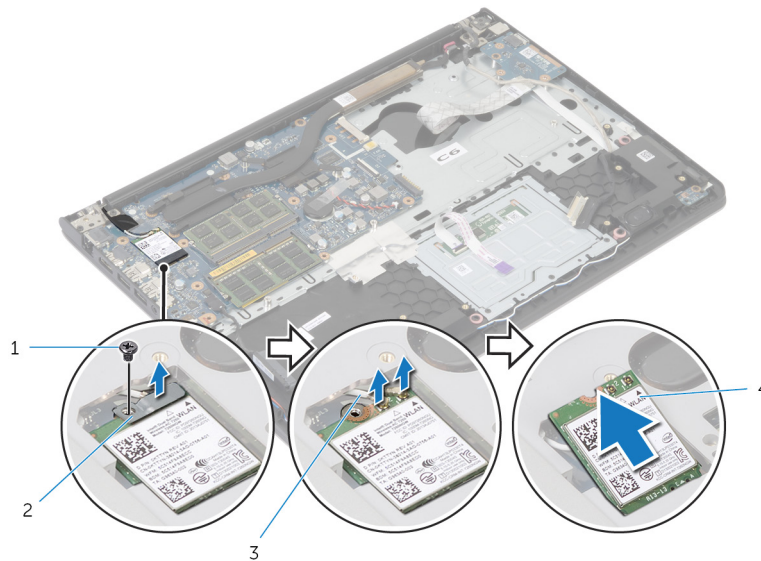
1. 卸下**基座護蓋**。
2. 卸下**電池**。

程序

1. 卸下將無線網卡托架和無線網卡固定至主機板的螺絲。

i 註：並非所有機型都提供無線網卡托架。

2. 將無線網卡托架從無線網卡抬起取出。
3. 從無線網卡拔下天線纜線。
4. 抬起無線網卡，然後將它從主機板推出卸下。



- | | |
|-------------|-----------|
| 1. 螺絲 | 2. 無線網卡托架 |
| 3. 天線纜線 (2) | 4. 無線網卡 |

裝回無線網卡

註: 拆裝電腦內部元件之前，請先閱讀電腦隨附的安全資訊，並按照 [拆裝電腦內部元件之前](#) 中的步驟進行。拆裝電腦內部元件之後，請按照 [拆裝電腦內部元件之後](#) 中的指示操作。如需更多安全性最佳實務資訊，請參閱 [Regulatory Compliance \(法規遵循\)](#) 首頁：dell.com/regulatory_compliance。

程序

警告: 為避免無線網卡受損，請勿在其下方放置纜線。

1. 將無線網卡上的槽口對準無線網卡插槽上的彈片，然後將網卡推入插槽中。
2. 將無線網卡上的螺絲孔對齊主機板上的螺絲孔。
3. 將天線纜線連接至無線網卡。
4. 放置無線網卡上的無線網卡托架，並將無線網卡托架上的螺絲孔對齊主機板上的螺絲孔。
5. 裝回將無線網卡托架和無線網卡固定至主機板的螺絲。
6. 下表提供電腦所支援無線網卡的天線纜線顏色配置：

無線網卡上的連接器	天線纜線的顏色
主要 (白色三角形)	白色
輔助 (黑色三角形)	黑色

後續必要作業

1. 裝回電池。
2. 裝回基座護蓋。

卸下風扇

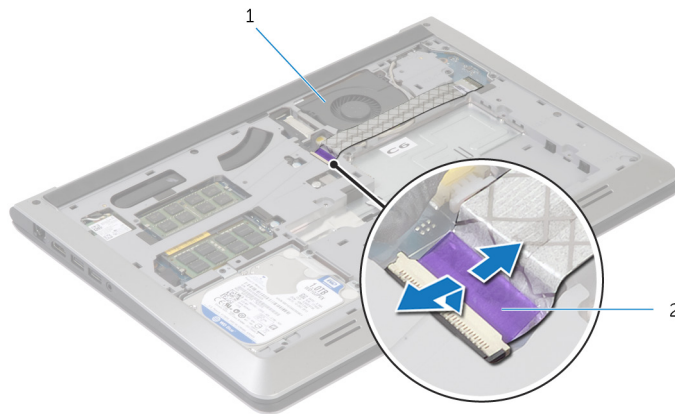
註: 拆裝電腦內部元件之前，請先閱讀電腦隨附的安全資訊，並按照**拆裝電腦內部元件之前**中的步驟進行。拆裝電腦內部元件之後，請按照**拆裝電腦內部元件之後**中的指示操作。如需更多安全性最佳實務資訊，請參閱 Regulatory Compliance (法規遵循) 首頁：dell.com/regulatory_compliance。

事前準備作業

1. 卸下**底座護蓋**。
2. 卸下**電池**。

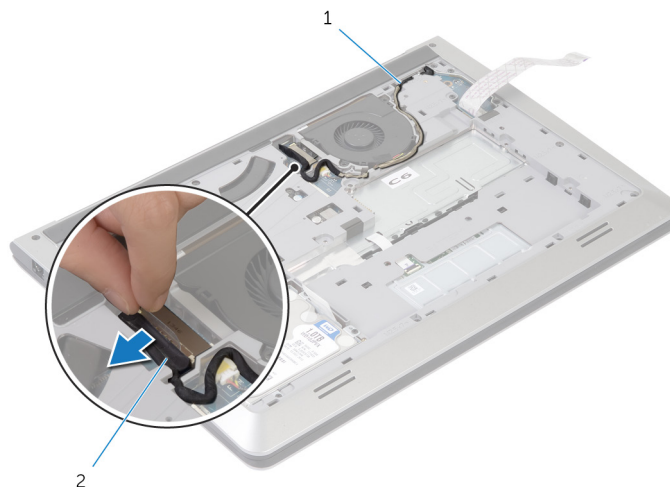
程序

1. 抬起門鎖並將 I/O 板纜線從主機板拔下。
2. 將 I/O 板纜線從風扇撕下。



- a. 風扇
- b. I/O 板纜線

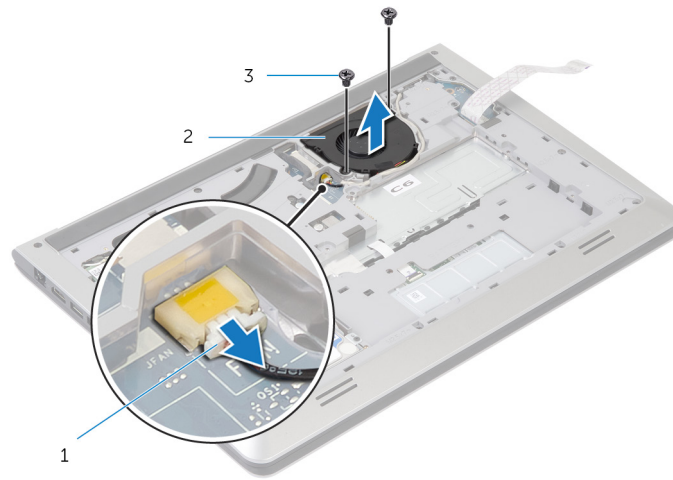
3. 從主機板拔下顯示器纜線。
4. 記下顯示器纜線的佈線並將纜線從固定導軌卸下。



- a. 固定導軌

b. 顯示器纜線

5. 從主機板上拔下風扇纜線。
6. 記下風扇纜線的佈線並將纜線從固定導軌卸下。
7. 卸下將風扇固定在基座框架上的螺絲。



- a. 風扇纜線
- b. 風扇
- c. 螺絲 (2)

8. 將風扇從基座框架抬起取出。

裝回風扇

註: 拆裝電腦內部元件之前，請先閱讀電腦隨附的安全資訊，並按照**拆裝電腦內部元件之前**中的步驟進行。拆裝電腦內部元件之後，請按照**拆裝電腦內部元件之後**中的指示操作。如需更多安全性最佳實務資訊，請參閱 **Regulatory Compliance (法規遵循)** 首頁：dell.com/regulatory_compliance。

程序

1. 將風扇上的螺絲孔對齊基座框架上的螺絲孔。
2. 裝回將風扇固定在基座框架上的螺絲。
3. 將風扇纜線穿過基座框架上的固定導軌。
4. 將風扇纜線連接至主機板。
5. 將顯示器纜線穿過基座框架上的固定導軌。
6. 將顯示器纜線連接至主機板。
7. 將 I/O 板纜線至風扇。
8. 將 I/O 板纜線推入 I/O 板纜線連接器，並壓下門鎖以固定纜線。

後續必要作業

1. 裝回電池。
2. 裝回基座護蓋。

卸下鍵盤

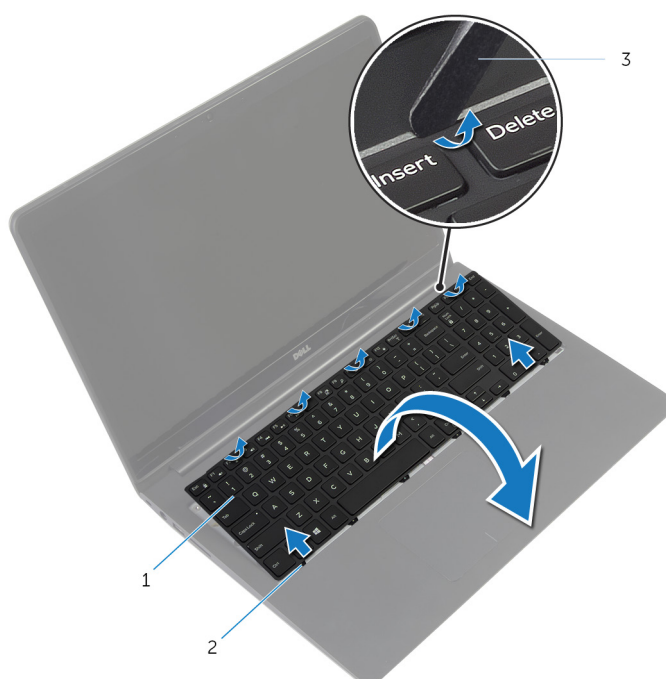
註: 拆裝電腦內部元件之前，請先閱讀電腦隨附的安全資訊，並按照 **拆裝電腦內部元件之前** 中的步驟進行。拆裝電腦內部元件之後，請按照 **拆裝電腦內部元件之後** 中的指示操作。如需更多安全性最佳實務資訊，請參閱 **Regulatory Compliance (法規遵循)** 首頁：dell.com/regulatory_compliance。

事前準備作業

1. 卸下 **底座護蓋**。
2. 卸下 **電池**。

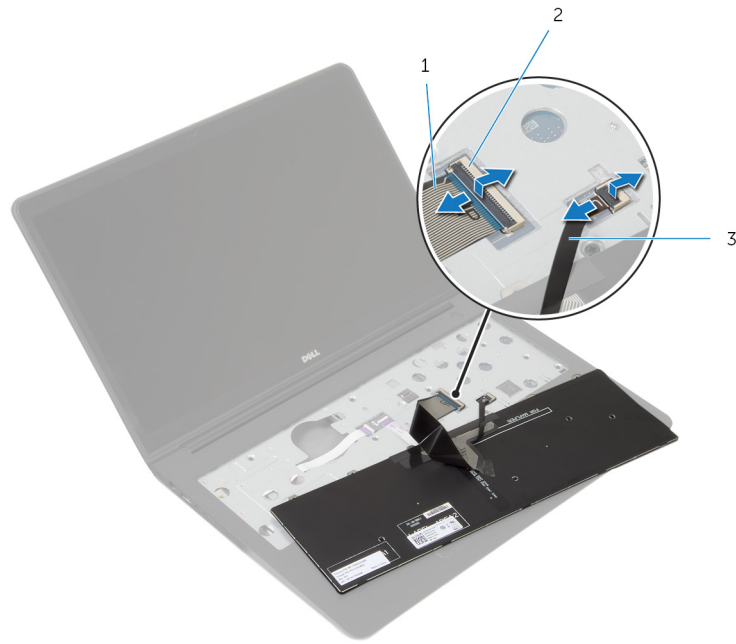
程序

1. 翻轉電腦，然後將顯示器打開至最大角度。
2. 使用塑膠劃線器，輕輕鬆開將鍵盤固定至手掌墊組件的彈片。



- a. 鍵盤
 - b. 彈片 (6)
 - c. 塑膠劃線器
3. 小心地翻轉鍵盤，並將其置於手掌墊組件上。
 4. 抬起門鎖，並從主機板拔下鍵盤纜線和鍵盤背光纜線。

註: 只有當出貨的筆記型電腦具有背光鍵盤時，才會隨附背光鍵盤纜線。



- a. 鍵盤纜線
- b. 門鎖
- c. 鍵盤背光纜線

5. 將鍵盤連同纜線從手掌墊組件抬起。

裝回鍵盤

註: 拆裝電腦內部元件之前，請先閱讀電腦隨附的安全資訊，並按照 **拆裝電腦內部元件之前** 中的步驟進行。拆裝電腦內部元件之後，請按照 **拆裝電腦內部元件之後** 中的指示操作。如需更多安全性最佳實務資訊，請參閱 **Regulatory Compliance (法規遵循)** 首頁：dell.com/regulatory_compliance。

程序

註: 如果您要安裝新鍵盤，請依照纜線在舊鍵盤上的摺疊方式來摺疊纜線。如需更多資訊，請參閱「**摺疊鍵盤纜線**」。

1. 將鍵盤和背光鍵盤纜線分別推入其連接器，然後壓下門鎖以固定纜線。
2. 翻轉鍵盤，將鍵盤上的彈片推入手掌墊組件上的插槽，然後將鍵盤卡至定位。

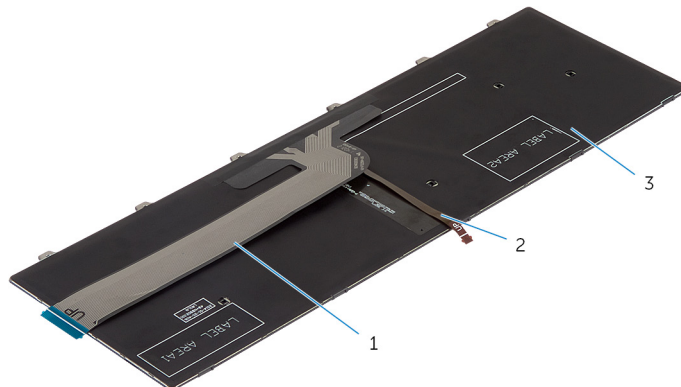
摺疊鍵盤纜線

警告: 在摺疊纜線時，請勿過度用力。

當你收到替換的鍵盤時，鍵盤上的纜線是沒有摺疊的。請按照以下說明，依照纜線在舊鍵盤上的摺疊方式，在更換的鍵盤上摺疊纜線。

註: 只有背光鍵盤才配備鍵盤背光纜線。

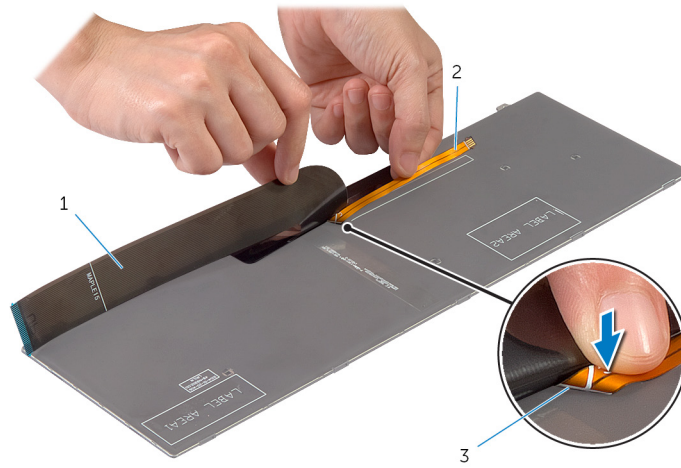
1. 將鍵盤置於平坦乾淨的表面。



- a. 鍵盤纜線
- b. 鍵盤背光纜線
- c. 鍵盤

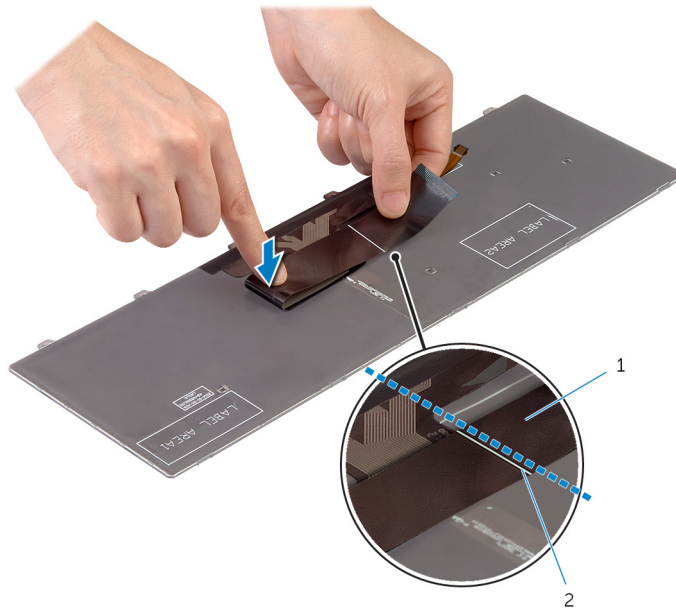
警告: 在摺疊纜線時，請勿過度用力。

2. 抬起鍵盤纜線，然後沿著摺線輕輕摺疊鍵盤背光纜線。



- a. 鍵盤纜線
- b. 鍵盤背光纜線
- c. 摺線

3. 使用對齊線，輕輕摺疊鍵盤纜線。



- a. 鍵盤纜線
- b. 對齊線



後續必要作業

1. 裝回電池。
2. 裝回基座護蓋。

卸下基座框架

註: 拆裝電腦內部元件之前，請先閱讀電腦隨附的安全資訊，並按照**拆裝電腦內部元件之前**中的步驟進行。拆裝電腦內部元件之後，請按照**拆裝電腦內部元件之後**中的指示操作。如需更多安全性最佳實務資訊，請參閱 **Regulatory Compliance (法規遵循)** 首頁：dell.com/regulatory_compliance。

事前準備作業

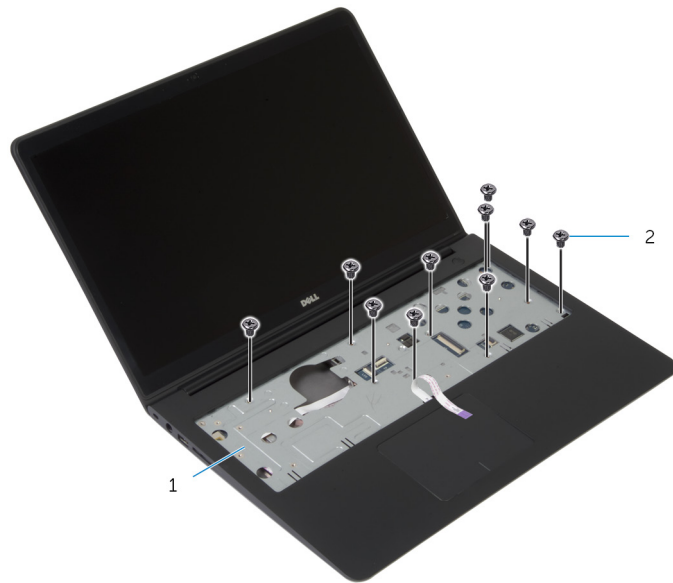
1. 卸下**基座護蓋**。
2. 卸下**電池**。
3. 依照卸下**硬碟機**的步驟 1 到 3 的程序進行操作。
4. 卸下**風扇**。
5. 卸下**鍵盤**。

程序

1. 翻轉電腦，然後打開顯示器。
2. 抬起門鎖並從主機板拔下狀態指示燈纜線和觸控熱纜線。

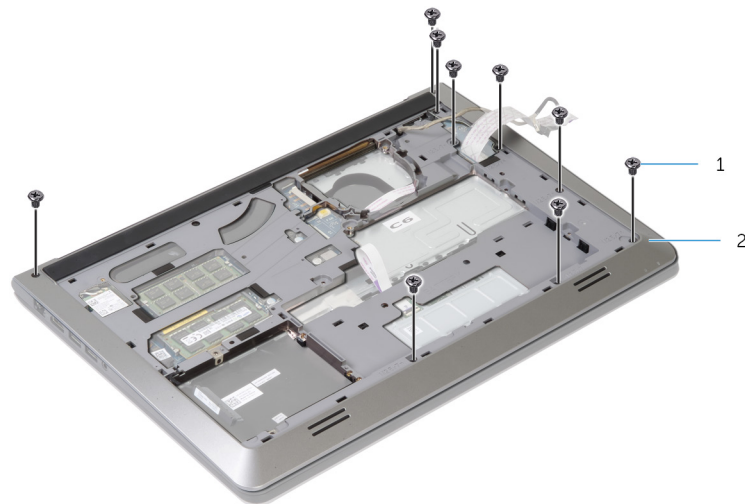


- a. 狀態指示燈纜線
 - b. 門鎖
 - c. 觸控墊纜線
3. 卸下將基座框架固定至手掌墊組件的螺絲。



- a. 手掌墊組件
- b. 螺絲 (10)

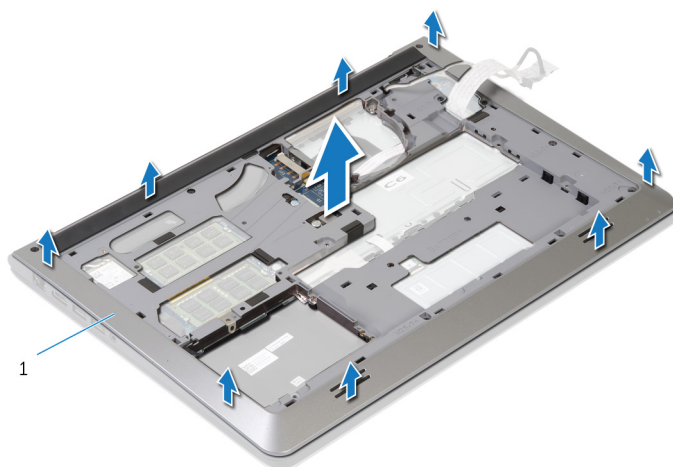
4. 闔上顯示器並將電腦翻轉。
5. 卸下將底座框架固定至手掌墊組件的螺絲。



- a. 螺絲 (9)
- b. 底座框架

6. 以指尖從後側將底座框架從手掌墊組件撬起。

(i) 註: 確定顯示器纜線已從底座框架的固定導軌完全卸下。



a. 基座框架

裝回基座框架

i 註: 拆裝電腦內部元件之前, 請先閱讀電腦隨附的安全資訊, 並按照 [拆裝電腦內部元件之前](#) 中的步驟進行。拆裝電腦內部元件之後, 請按照 [拆裝電腦內部元件之後](#) 中的指示操作。如需更多安全性最佳實務資訊, 請參閱 [Regulatory Compliance \(法規遵循\)](#) 首頁: dell.com/regulatory_compliance。

程序

1. 將顯示器纜線和 I/O 板纜線穿過基座框架上的插槽。
2. 將基座框架上的彈片與手掌墊組件上的插槽對齊, 並將基座框架卡入到位。
3. 裝回將基座框架固定至手掌墊組件的螺絲。
4. 翻轉電腦, 然後打開顯示幕。
5. 裝回將基座框架固定至手掌墊組件的螺絲。
6. 將狀態指示燈纜線和觸控墊纜線推入主機板上的連接器, 然後壓下門鎖以固定纜線。

後續必要作業

1. 裝回 [鍵盤](#)。
2. 裝回 [風扇](#)。
3. 依照裝回 [硬碟機](#) 的步驟 3 到 5 的程序進行操作。
4. 裝回 [電池](#)。
5. 裝回 [基座護蓋](#)。

卸下幣式電池

註: 拆裝電腦內部元件之前，請先閱讀電腦隨附的安全資訊，並按照 **拆裝電腦內部元件之前** 中的步驟進行。拆裝電腦內部元件之後，請按照 **拆裝電腦內部元件之後** 中的指示操作。如需更多安全性最佳實務資訊，請參閱 **Regulatory Compliance (法規遵循)** 首頁：dell.com/regulatory_compliance。

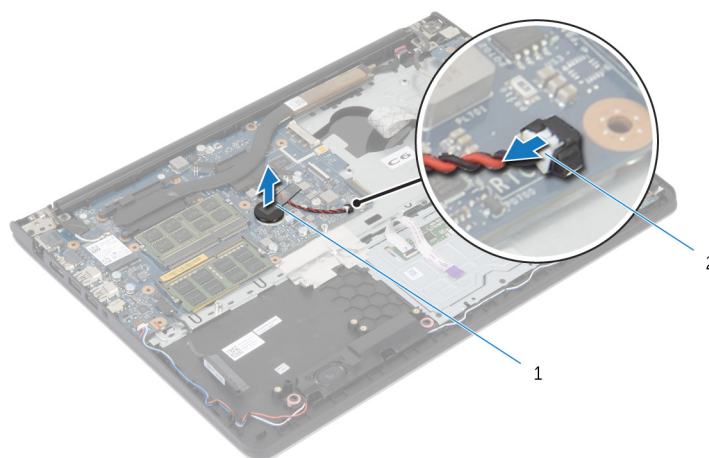
警告: 卸下幣式電池會將 BIOS 設定重設為預設設定。建議您在取出幣式電池之前先記下 BIOS 設定。

事前準備作業

1. 卸下 **基座護蓋**。
2. 卸下 **電池**。
3. 依照卸下 **硬碟機** 的步驟 1 到 3 的程序進行操作。
4. 卸下 **風扇**。
5. 卸下 **鍵盤**。
6. 卸下 **基座框架**。

程序

1. 從主機板拔下幣式電池纜線。



- a. 幣式電池
 - b. 幣式電池纜線
2. 從主機板撕下幣式電池。
 3. 將幣式電池及其纜線從主機板提起。

裝回幣式電池

i 註：拆裝電腦內部元件之前，請先閱讀電腦隨附的安全資訊，並按照 [拆裝電腦內部元件之前](#) 中的步驟進行。拆裝電腦內部元件之後，請按照 [拆裝電腦內部元件之後](#) 中的指示操作。如需更多安全性最佳實務資訊，請參閱 Regulatory Compliance (法規遵循) 首頁：dell.com/regulatory_compliance。

程序

1. 將幣式電池黏回主機板。
2. 將幣式電池纜線連接至主機板。

後續必要作業

1. 裝回 [基座框架](#)。
2. 裝回 [鍵盤](#)。
3. 裝回 [風扇](#)。
4. 依照裝回 [硬碟機](#) 的步驟 3 到 5 的程序進行操作。
5. 裝回 [電池](#)。
6. 裝回 [基座護蓋](#)。

卸下散熱器

註: 拆裝電腦內部元件之前，請先閱讀電腦隨附的安全資訊，並按照 **拆裝電腦內部元件之前** 中的步驟進行。拆裝電腦內部元件之後，請按照 **拆裝電腦內部元件之後** 中的指示操作。如需更多安全性最佳實務資訊，請參閱 **Regulatory Compliance (法規遵循)** 首頁：dell.com/regulatory_compliance。

註: 散熱器在正常作業時可能會很熱。讓散熱器有足夠的時間冷卻再觸碰它。

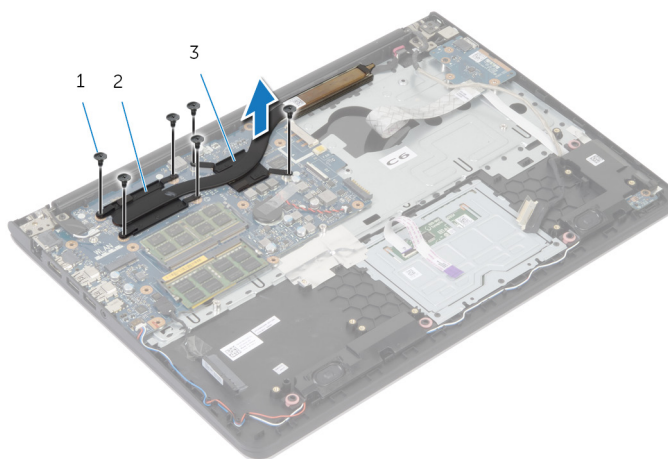
警告: 為確保處理器獲得最佳冷卻效果，請勿碰觸散熱器上的導熱區域。皮膚上的油脂會降低散熱膏的導熱能力。

事前準備作業

1. 卸下 **基座護蓋**。
2. 卸下 **電池**。
3. 依照卸下 **硬碟機** 的步驟 1 到 3 的程序進行操作。
4. 卸下 **風扇**。
5. 卸下 **鍵盤**。
6. 卸下 **基座框架**。

程序

1. 按順序 (如散熱器上所指示) 卸下將散熱器固定在主機板上的螺絲。



- a. 螺絲 (6)
- b. 處理器散熱器
- c. 圖形卡散熱器

註: 圖中為配備分離式圖形卡的筆記型電腦上的散熱器。在配備整合式圖形卡的筆記型電腦上，散熱器只有 4 顆螺絲。

2. 將散熱器從主機板抬起取出。

裝回散熱器

註: 拆裝電腦內部元件之前，請先閱讀電腦隨附的安全資訊，並按照 **拆裝電腦內部元件之前** 中的步驟進行。拆裝電腦內部元件之後，請按照 **拆裝電腦內部元件之後** 中的指示操作。如需更多安全性最佳實務資訊，請參閱 **Regulatory Compliance (法規遵循)** 首頁：dell.com/regulatory_compliance。

警告: 散熱器未正確對齊可能會損壞主機板和處理器。

註: 如果要將原來的主機板和風扇重新安裝在一起，則可以重新使用原來的散熱膏。如果要更換主機板或散熱器，則應使用套件隨附的導熱散熱片以確保導熱性。

程序

註: 如果要將原來的主機板和風扇重新安裝在一起，則可以重新使用原來的散熱膏。如果要更換主機板或風扇，則應使用套件隨附的導熱散熱片以確保導熱性。

1. 將散熱器上的螺絲孔與主機板上的螺絲孔對齊。
2. 按順序 (如散熱器上所指示) 裝回將散熱器固定在主機板上的螺絲。

後續必要作業

1. 裝回 **基座框架**。
2. 裝回 **鍵盤**。
3. 裝回 **風扇**。
4. 依照裝回 **硬碟機** 的步驟 3 到 5 的程序進行操作。
5. 裝回 **電池**。
6. 裝回 **基座護蓋**。

卸下 I/O 板

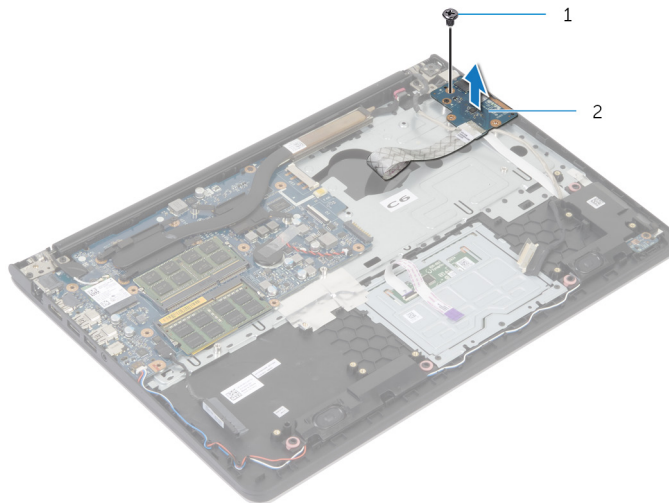
註: 拆裝電腦內部元件之前，請先閱讀電腦隨附的安全資訊，並按照 **拆裝電腦內部元件之前** 中的步驟進行。拆裝電腦內部元件之後，請按照 **拆裝電腦內部元件之後** 中的指示操作。如需更多安全性最佳實務資訊，請參閱 **Regulatory Compliance (法規遵循)** 首頁：dell.com/regulatory_compliance。

事前準備作業

1. 卸下 **基座護蓋**。
2. 卸下 **電池**。
3. 依照卸下 **硬碟機** 的步驟 1 到 3 的程序進行操作。
4. 卸下 **風扇**。
5. 卸下 **鍵盤**。
6. 卸下 **基座框架**。

程序

1. 卸下將 I/O 板固定在手掌墊組件上的螺絲。
2. 提起 I/O 板，使其脫離手掌墊組件。



- a. 螺絲
- b. I/O 板

裝回 I/O 板

i 註: 拆裝電腦內部元件之前, 請先閱讀電腦隨附的安全資訊, 並按照 [拆裝電腦內部元件之前](#) 中的步驟進行。拆裝電腦內部元件之後, 請按照 [拆裝電腦內部元件之後](#) 中的指示操作。如需更多安全性最佳實務資訊, 請參閱 [Regulatory Compliance \(法規遵循\)](#) 首頁: dell.com/regulatory_compliance。

程序

1. 將 I/O 板上的螺絲孔與手掌墊組件上的螺絲孔對齊。
2. 裝回將 I/O 板固定在手掌墊組件上的螺絲。

後續必要作業

1. 裝回 [基座框架](#)。
2. 裝回 [鍵盤](#)。
3. 裝回 [風扇](#)。
4. 依照裝回 [硬碟機](#) 的步驟 3 到 5 的程序進行操作。
5. 裝回 [電池](#)。
6. 裝回 [基座護蓋](#)。

卸下喇叭

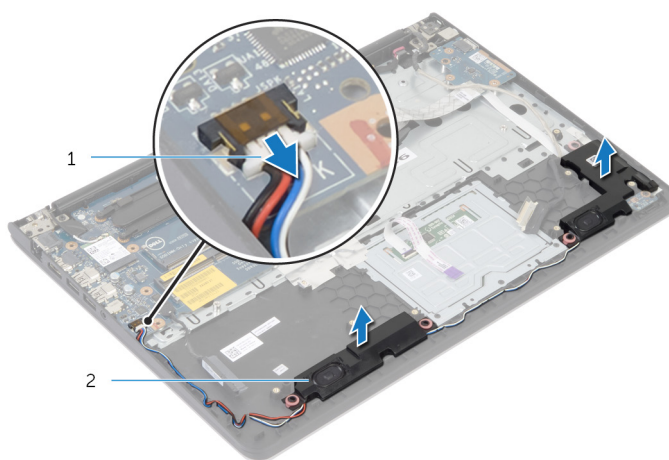
註: 拆裝電腦內部元件之前，請先閱讀電腦隨附的安全資訊，並按照 **拆裝電腦內部元件之前** 中的步驟進行。拆裝電腦內部元件之後，請按照 **拆裝電腦內部元件之後** 中的指示操作。如需更多安全性最佳實務資訊，請參閱 **Regulatory Compliance (法規遵循)** 首頁：dell.com/regulatory_compliance。

事前準備作業

1. 卸下 **基座護蓋**。
2. 卸下 **電池**。
3. 依照卸下 **硬碟機** 的步驟 1 到 3 的程序進行操作。
4. 卸下 **風扇**。
5. 卸下 **鍵盤**。
6. 卸下 **基座框架**。

程序

1. 從主機板上拔下喇叭纜線。
2. 記下喇叭纜線的佈線，然後從手掌墊組件的固定導軌拔下纜線。
3. 將喇叭及喇叭纜線一併從手掌墊組件抬起。



- a. 喇叭纜線
- b. 喇叭 (2)

裝回喇叭

註: 拆裝電腦內部元件之前，請先閱讀電腦隨附的安全資訊，並按照 [拆裝電腦內部元件之前](#) 中的步驟進行。拆裝電腦內部元件之後，請按照 [拆裝電腦內部元件之後](#) 中的指示操作。如需更多安全性最佳實務資訊，請參閱 [Regulatory Compliance \(法規遵循\)](#) 首頁：dell.com/regulatory_compliance。

程序

1. 將喇叭對齊手掌墊上的對齊導柱。
2. 將喇叭纜線穿過手掌墊組件上的固定導軌。
3. 將喇叭纜線連接至主機板。

後續必要作業

1. 裝回 [基座框架](#)。
2. 裝回 [鍵盤](#)。
3. 裝回 [風扇](#)。
4. 依照裝回 [硬碟機](#) 的步驟 3 到 5 的程序進行操作。
5. 裝回 [電池](#)。
6. 裝回 [基座護蓋](#)。

卸下狀態指示燈板

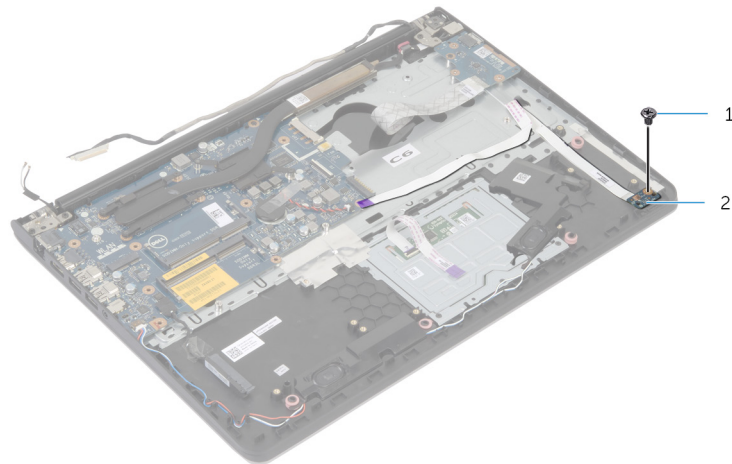
i 註：拆裝電腦內部元件之前，請先閱讀電腦隨附的安全資訊，並按照拆裝電腦內部元件之前中的步驟進行。拆裝電腦內部元件之後，請按照拆裝電腦內部元件之後中的指示操作。如需更多安全性最佳實務資訊，請參閱 Regulatory Compliance (法規遵循) 首頁：dell.com/regulatory_compliance。

事前準備作業

1. 卸下基座護蓋。
2. 卸下電池。
3. 依照卸下硬碟機的步驟 1 到 3 的程序進行操作。
4. 卸下風扇。
5. 卸下鍵盤。
6. 卸下基座框架。

程序

1. 抬起右側喇叭，並將它置於手掌墊上。
2. 卸下將狀態指示燈板固定在手掌墊的螺絲。
3. 從手掌墊撕下狀態指示燈板纜線。
4. 將狀態指示燈板連同其纜線從手掌墊抬起卸下。



- a. 螺絲
- b. 狀態指示燈板

裝回狀態指示燈板

i 註：拆裝電腦內部元件之前，請先閱讀電腦隨附的安全資訊，並按照 [拆裝電腦內部元件之前](#) 中的步驟進行。拆裝電腦內部元件之後，請按照 [拆裝電腦內部元件之後](#) 中的指示操作。如需更多安全性最佳實務資訊，請參閱 [Regulatory Compliance \(法規遵循\)](#) 首頁：dell.com/regulatory_compliance。

程序

1. 將狀態指示燈板上的螺絲孔與手掌墊上的螺絲孔對齊。
2. 裝回將狀態指示燈板固定在手掌墊的螺絲。
3. 將狀態指示燈板貼至手掌墊。
4. 將右側喇叭對齊手掌墊組件上的對齊導柱。

後續必要作業

1. 裝回 [基座框架](#)。
2. 裝回 [鍵盤](#)。
3. 裝回 [風扇](#)。
4. 依照裝回 [硬碟機](#) 的步驟 3 到 5 的程序進行操作。
5. 裝回 [電池](#)。
6. 裝回 [基座護蓋](#)。

卸下電源變壓器連接埠

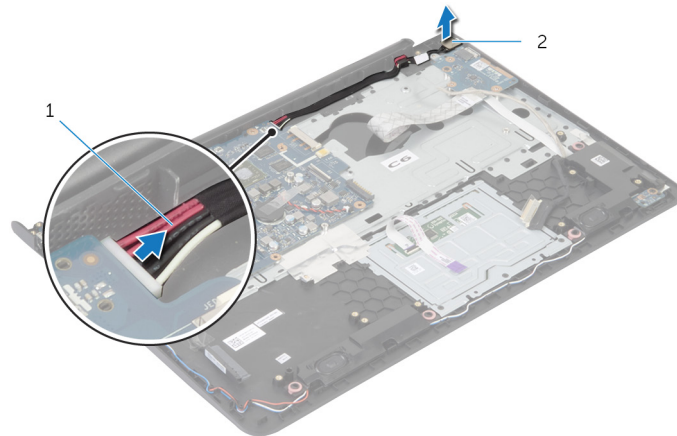
註: 拆裝電腦內部元件之前，請先閱讀電腦隨附的安全資訊，並按照 **拆裝電腦內部元件之前** 中的步驟進行。拆裝電腦內部元件之後，請按照 **拆裝電腦內部元件之後** 中的指示操作。如需更多安全性最佳實務資訊，請參閱 **Regulatory Compliance (法規遵循)** 首頁：dell.com/regulatory_compliance。

事前準備作業

1. 卸下 **基座護蓋**。
2. 卸下 **電池**。
3. 依照卸下 **硬碟機** 的步驟 1 到 3 的程序進行操作。
4. 卸下 **風扇**。
5. 卸下 **鍵盤**。
6. 卸下 **基座框架**。
7. 卸下 **散熱器**。
8. 卸下 **顯示器組件**。

程序

1. 從手掌墊組件撕下電源變壓器連接埠纜線。
2. 從主機板拔下電源變壓器連接埠纜線。
3. 將電源變壓器連接埠從手掌墊上的槽口撬起。



- a. 電源變壓器連接埠纜線
- b. 電源變壓器連接埠

裝回電源變壓器連接埠

i 註：拆裝電腦內部元件之前，請先閱讀電腦隨附的安全資訊，並按照拆裝電腦內部元件之前中的步驟進行。拆裝電腦內部元件之後，請按照拆裝電腦內部元件之後中的指示操作。如需更多安全性最佳實務資訊，請參閱 Regulatory Compliance (法規遵循) 首頁：dell.com/regulatory_compliance。

程序

1. 將電源變壓器連接埠推入手掌墊組件上的插槽。
2. 將電變壓器連接器纜線連接至主機板。
3. 將電源變壓器連接埠纜線貼至手掌墊組件。

後續必要作業

1. 裝回顯示器組件。
2. 裝回散熱器。
3. 裝回基座框架。
4. 裝回鍵盤。
5. 裝回風扇。
6. 依照裝回硬碟機的步驟 3 到 5 的程序進行操作。
7. 裝回電池。
8. 裝回基座護蓋。

卸下主機板

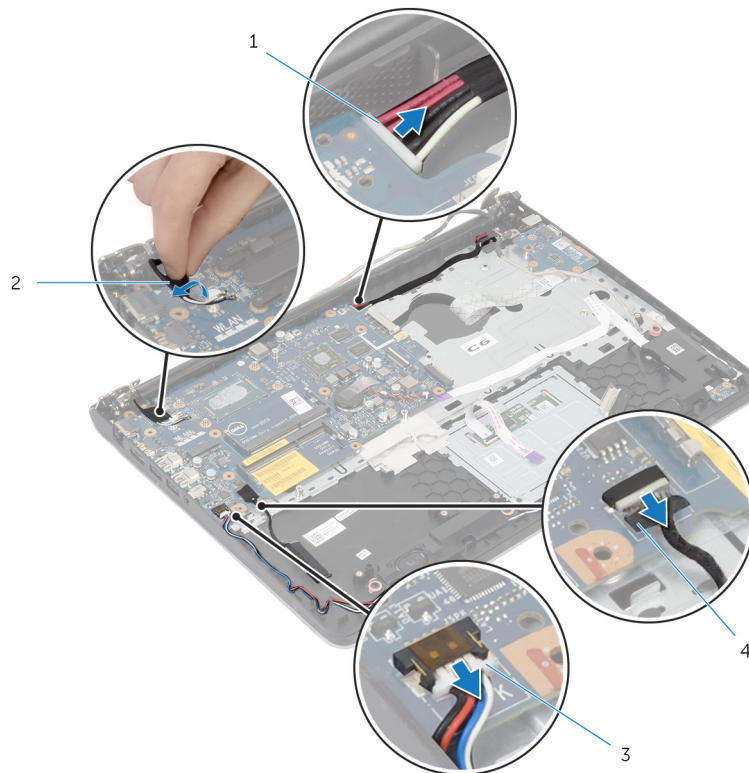
- ① 註: 拆裝電腦內部元件之前，請先閱讀電腦隨附的安全資訊，並按照 [拆裝電腦內部元件之前](#) 中的步驟進行。拆裝電腦內部元件之後，請按照 [拆裝電腦內部元件之後](#) 中的指示操作。如需更多安全性最佳實務資訊，請參閱 [Regulatory Compliance \(法規遵循\)](#) 首頁：dell.com/regulatory_compliance。
- ① 註: 電腦的服務標籤位於主機板上。在更換主機板後，您必須在 BIOS 設定程式中輸入服務標籤。
- ① 註: 更換主機板會移除您使用 BIOS 設定程式對 BIOS 所做的變更。在更換主機板後您必須再次進行所需的變更。
- ① 註: 將纜線從主機板拔下之前，請先記下連接器的位置，以便在更換主機板後，可以將它們連接回正確位置。

事前準備作業

1. 卸下 [基座護蓋](#)。
2. 卸下 [電池](#)。
3. 依照卸下 [硬碟機](#) 的步驟 1 到 3 的程序進行操作。
4. 卸下 [記憶體模組](#)。
5. 卸下 [無線網卡](#)。
6. 卸下 [風扇](#)。
7. 卸下 [鍵盤](#)。
8. 卸下 [基座框架](#)。
9. 卸下 [顯示器組件](#)。
10. 卸下 [散熱器](#)。

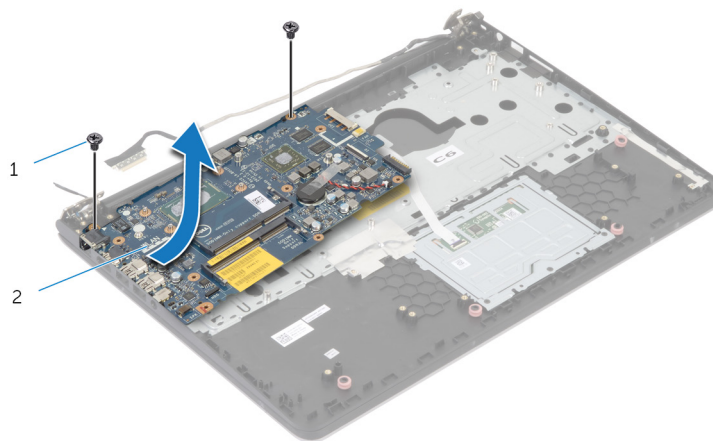
程序

1. 從主機板上拔下 [硬碟機纜線](#)。
2. 從主機板撕下 [天線纜線](#)。



- 1. 電源變壓器連接埠纜線
- 2. 天線纜線
- 3. 喇叭纜線
- 4. 硬碟機纜線

- 3. 卸下將主機板固定在手掌墊組件上的螺絲。
- 4. 從內緣開始，輕輕抬起主機板，使連接埠從手掌墊組件槽口鬆開。
- 5. 將主機板從手掌墊組件抬起取出。



- a. 螺絲 (2)
- b. 主機板

裝回主機板

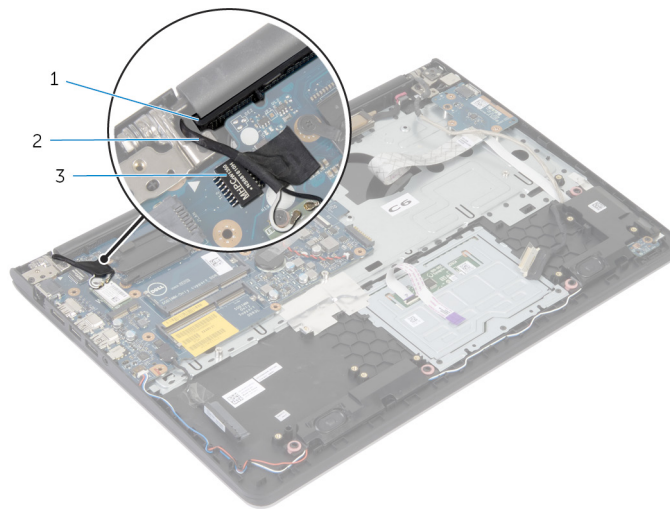
- ⓘ 註: 拆裝電腦內部元件之前, 請先閱讀電腦隨附的安全資訊, 並按照 **拆裝電腦內部元件之前** 中的步驟進行。拆裝電腦內部元件之後, 請按照 **拆裝電腦內部元件之後** 中的指示操作。如需更多安全性最佳實務資訊, 請參閱 **Regulatory Compliance (法規遵循)** 首頁: dell.com/regulatory_compliance。
- ⓘ 註: 電腦的服務標籤位於主機板上。在更換主機板後, 您必須在 BIOS 設定程式中輸入服務標籤。
- ⓘ 註: 更換主機板會移除您使用 BIOS 設定程式對 BIOS 所做的變更。在更換主機板後您必須再次進行所需的變更。

程序

⚠ 警示: 確定主機板下方無任何纜線。

1. 將連接埠推入手掌墊組件上的插槽, 並將主機板上的螺絲孔對準手掌墊組件上的螺絲孔。
2. 裝回將主機板固定至手掌墊組件的螺絲。
3. 配接天線纜線, 避開手掌墊邊緣和晶片, 將它貼至主機板。

⚠ 警示: 為避免電腦受損, 配接天線纜線時應避開手掌墊邊緣和晶片。



- a. 手掌墊
- b. 天線纜線
- c. 晶片

4. 將硬碟機纜線連接至主機板。

後續必要作業

1. 裝回散熱器。
2. 裝回顯示器組件。
3. 裝回基座框架。
4. 裝回鍵盤。
5. 裝回風扇。
6. 裝回無線網卡。
7. 裝回記憶體模組。

8. 依照裝回硬碟機的步驟 3 到 5 的程序進行操作。
9. 裝回電池。
10. 裝回基座護蓋。

卸下顯示器組件

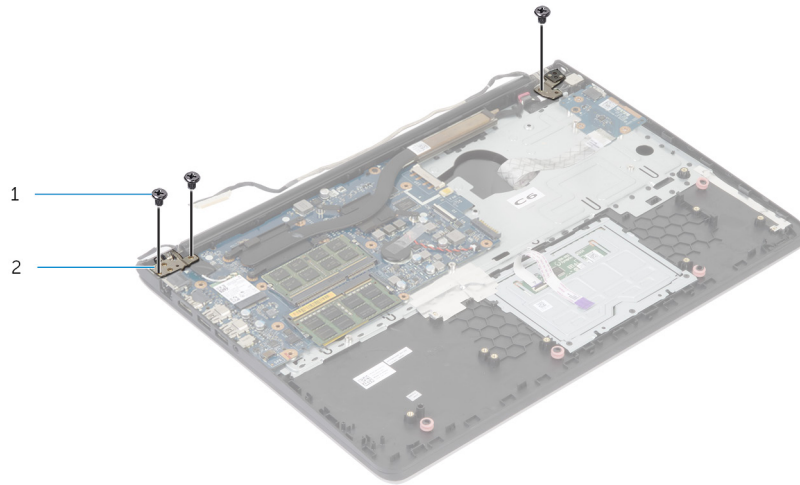
註: 拆裝電腦內部元件之前，請先閱讀電腦隨附的安全資訊，並按照 **拆裝電腦內部元件之前** 中的步驟進行。拆裝電腦內部元件之後，請按照 **拆裝電腦內部元件之後** 中的指示操作。如需更多安全性最佳實務資訊，請參閱 **Regulatory Compliance (法規遵循)** 首頁：dell.com/regulatory_compliance。

事前準備作業

1. 卸下 **基座護蓋**。
2. 卸下 **電池**。
3. 依照卸下 **硬碟機** 的步驟 1 到 3 的程序進行操作。
4. 卸下 **風扇**。
5. 卸下 **鍵盤**。
6. 卸下 **基座框架**。

程序

1. 從無線網卡拔下天線纜線。
2. 卸下將顯示器鉸接固定在手掌墊組件上的螺絲。



- a. 螺絲 (3)
 - b. 顯示器鉸接 (2)
3. 將手掌墊組件向上旋轉。
 4. 將手掌墊組件從顯示器鉸接推出卸下。



- a. 手掌墊組件
- b. 顯示器組件



- a. 顯示器組件

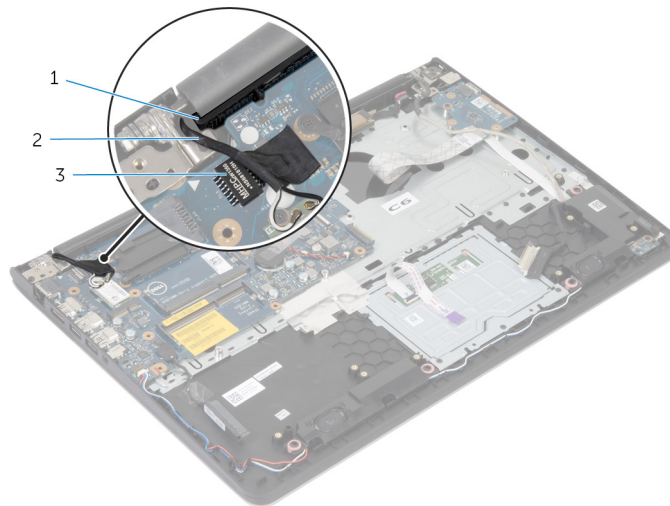
裝回顯示器組件

註: 拆裝電腦內部元件之前，請先閱讀電腦隨附的安全資訊，並按照**拆裝電腦內部元件之前**中的步驟進行。拆裝電腦內部元件之後，請按照**拆裝電腦內部元件之後**中的指示操作。如需更多安全性最佳實務資訊，請參閱 Regulatory Compliance (法規遵循) 首頁：dell.com/regulatory_compliance。

程序

1. 推動顯示器鉸接下方手掌墊組件上的鉸接護蓋，然後將手掌墊組件置於顯示器組件上。
2. 將手掌墊組件上的螺絲孔與顯示器鉸接上的螺絲孔對齊。
3. 壓下顯示器鉸接，然後裝回將顯示器鉸接固定至手掌墊組件的螺絲。
4. 配接天線纜線，避開手掌墊邊緣和晶片，將它貼至主機板。

警告: 為避免電腦受損，配接天線纜線時應避開手掌墊邊緣和晶片。



- a. 手掌墊
- b. 天線纜線
- c. 晶片

後續必要作業

1. 裝回**基座框架**。
2. 裝回**鍵盤**。
3. 裝回**風扇**。
4. 依照裝回**硬碟機**的步驟 3 到 5 的程序進行操作。
5. 裝回**電池**。
6. 裝回**基座護蓋**。

卸下手掌墊

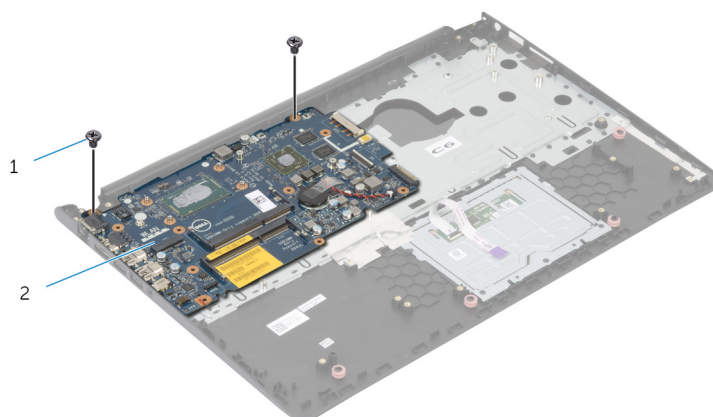
註: 拆裝電腦內部元件之前，請先閱讀電腦隨附的安全資訊，並按照 **拆裝電腦內部元件之前** 中的步驟進行。拆裝電腦內部元件之後，請按照 **拆裝電腦內部元件之後** 中的指示操作。如需更多安全性最佳實務資訊，請參閱 **Regulatory Compliance (法規遵循)** 首頁：dell.com/regulatory_compliance。

事前準備作業

1. 卸下 **基座護蓋**。
2. 卸下 **電池**。
3. 依照卸下 **硬碟機** 的步驟 1 到 3 的程序進行操作。
4. 卸下 **風扇**。
5. 卸下 **鍵盤**。
6. 卸下 **基座框架**。
7. 卸下 **散熱器**。
8. 卸下 **I/O 板**。
9. 卸下 **喇叭**。
10. 卸下 **顯示器組件**。
11. 卸下 **電源變壓器連接埠**。
12. 卸下 **狀態指示燈板**。

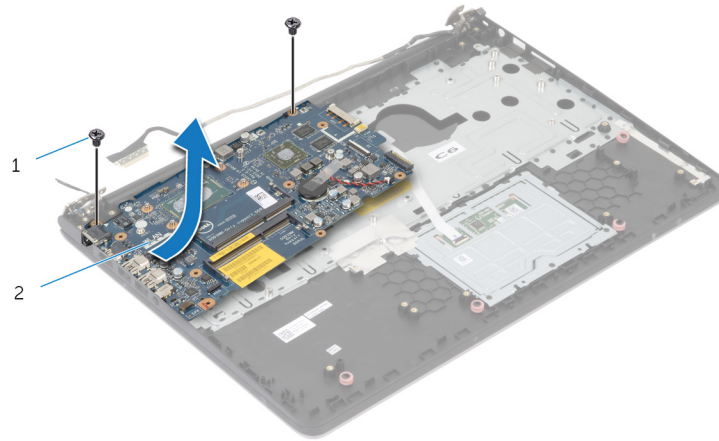
程序

1. 卸下將主機板固定在手掌墊上的螺絲。



- a. 螺絲 (2)
- b. 主機板

2. 從內緣抬起主機板，使連接埠從手掌墊槽口鬆開。



- a. 螺絲 (2)
- b. 主機板



- a. 手掌墊

裝回手掌墊

i 註：拆裝電腦內部元件之前，請先閱讀電腦隨附的安全資訊，並按照**拆裝電腦內部元件之前**中的步驟進行。拆裝電腦內部元件之後，請按照**拆裝電腦內部元件之後**中的指示操作。如需更多安全性最佳實務資訊，請參閱 **Regulatory Compliance (法規遵循)** 首頁：dell.com/regulatory_compliance。

程序


1. 將耳麥連接埠推入手掌墊上的插槽，並將主機板上的螺絲孔對準手掌墊組件上的螺絲孔。
2. 裝回將主機板固定至手掌墊組件的螺絲。

後續必要作業

1. 裝回**狀態指示燈板**。
2. 裝回**電源變壓器連接埠**。
3. 裝回**顯示器組件**。
4. 裝回**喇叭**。
5. 裝回**I/O 板**。
6. 裝回**散熱器**。
7. 裝回**基座框架**。
8. 裝回**鍵盤**。
9. 裝回**風扇**。
10. 依照裝回**硬碟機**的步驟 3 到 5 的程序進行操作。
11. 裝回**電池**。
12. 裝回**基座護蓋**。

更新 BIOS

當有可用更新或更換主機板時，可能需要更新 BIOS。若要更新 BIOS，請執行以下作業：

1. 開啟電腦。
2. 移至 dell.com/support。
3. 如果您有電腦的服務標籤，請輸入電腦的服務標籤然後按一下**提交**。
如果您沒有電腦的服務標籤，請按一下**偵測我的產品**以允許自動偵測電腦的服務標籤。
 **註:** 如果無法自動偵測服務標籤，請在產品類別之下選擇您的產品。
4. 按一下**取得驅動程式與下載項目**。
5. 按一下**檢視所有驅動程式**。
6. 在**作業系統**下拉式清單中，選擇安裝在您電腦上的作業系統。
7. 按一下 **BIOS**。
8. 按一下**下載檔案**以下載您電腦最新版本的 BIOS。
9. 在下一頁選擇**單一檔案下載**，然後按一下**繼續**。
10. 儲存檔案，然後在下載完成後，導覽至您儲存 BIOS 更新檔的資料夾。
11. 連按兩下 BIOS 更新檔案圖示，然後依照畫面上的指示進行。

獲得幫助以及與 Dell 公司聯絡

自助資源

您可以透過下列線上自助資源取得 Dell 產品和服務的資訊和協助。

自助資訊	自助選項
存取 Windows 說明	Windows 8.1 — 開啟搜尋快速鍵，在搜尋方塊中輸入說明及支援，然後按下 Enter。 Windows 7 — 按一下開始 > 說明及支援。
有關 Dell 產品和服務的資訊	請參見 dell.com 。
故障排除資訊、使用手冊、設定指示、產品規格、技術說明部落格、驅動程式、軟體更新等資源	請參見 dell.com/support 。
有關 Microsoft Windows 8.1 的資訊	請參見 dell.com/windows8 。
有關 Microsoft Windows 7 的資訊	按一下開始 > 所有程式 > Dell 說明文件。
瞭解您的作業系統、設定和使用電腦、資料備份、診斷等。	請參見 dell.com/support/manuals 上的 <i>我和我的 Dell</i> 。

與 Dell 公司聯絡

若因銷售、技術支援或客戶服務問題要與 Dell 聯絡，請參見 dell.com/contactdell。

① 註：服務的提供因國家/地區和產品而異，某些服務可能在您所在國家/地區並未提供。

① 註：如果無法連線網際網路，則可以在購買發票、包裝單、帳單或 Dell 產品目錄中找到聯絡資訊。