

Inspiron 15

Serie 5000

Manuale di servizio



Messaggi di N.B., Attenzione e Avvertenza

 **N.B.:** Un messaggio di N.B. evidenzia informazioni importanti per un uso ottimale del computer.

 **ATTENZIONE:** Un messaggio di ATTENZIONE indica un danno potenziale all'hardware o la perdita di dati, e spiega come evitare il problema.

 **N.B.:** Un messaggio di AVVERTENZA indica un rischio di danni materiali, lesioni personali o morte.

Capitolo 1: Prima di intervenire sui componenti interni del computer.....	7
Operazioni preliminari	7
Istruzioni di sicurezza.....	7
Strumenti consigliati.....	8
Capitolo 2: Dopo aver effettuato interventi sui componenti interni del computer.....	9
Capitolo 3: Rimozione del coperchio di base.....	10
Procedura.....	10
Capitolo 4: Ricollocamento del coperchio della base.....	11
Procedura.....	11
Capitolo 5: Rimozione della batteria.....	12
Prerequisiti.....	12
Procedura.....	12
Capitolo 6: Ricollocamento della batteria.....	13
Procedura.....	13
Postrequisiti.....	13
Capitolo 7: Rimozione del disco rigido.....	14
Prerequisiti.....	14
Procedura.....	14
Capitolo 8: Ricollocamento del disco rigido.....	16
Procedura.....	16
Postrequisiti.....	16
Capitolo 9: Rimozione dei moduli di memoria.....	17
Prerequisiti.....	17
Procedura.....	17
Capitolo 10: Ricollocamento dei moduli di memoria.....	18
Procedura.....	18
Postrequisiti.....	18
Capitolo 11: Rimozione della scheda per reti senza fili.....	19
Prerequisiti.....	19
Procedura.....	19
Capitolo 12: Ricollocamento della scheda per reti senza fili.....	20
Procedura.....	20

Postrequisiti.....	20
Capitolo 13: Rimozione della ventola.....	21
Prerequisiti.....	21
Procedura.....	21
Capitolo 14: Ricollocamento della ventola.....	23
Procedura.....	23
Postrequisiti.....	23
Capitolo 15: Rimozione della tastiera.....	24
Prerequisiti.....	24
Procedura.....	24
Capitolo 16: Ricollocamento della tastiera.....	26
Procedura.....	26
Piegatura dei cavi della tastiera.....	26
Postrequisiti.....	28
Capitolo 17: Rimozione dell'intelaiatura di base.....	29
Prerequisiti.....	29
Procedura.....	29
Capitolo 18: Ricollocamento dell'intelaiatura di base.....	32
Procedura.....	32
Postrequisiti.....	32
Capitolo 19: Rimozione della batteria pulsante.....	33
Prerequisiti.....	33
Procedura.....	33
Capitolo 20: Ricollocamento della batteria pulsante.....	34
Procedura.....	34
Postrequisiti.....	34
Capitolo 21: Rimozione del dissipatore di calore.....	35
Prerequisiti.....	35
Procedura.....	35
Capitolo 22: Ricollocamento del dissipatore di calore.....	36
Procedura.....	36
Postrequisiti.....	36
Capitolo 23: Rimozione della scheda di I/O.....	37
Prerequisiti.....	37
Procedura.....	37
Capitolo 24: Ricollocamento della scheda di I/O.....	38

Procedura.....	38
Postrequisiti.....	38
Capitolo 25: Rimozione degli altoparlanti.....	39
Prerequisiti.....	39
Procedura.....	39
Capitolo 26: Ricollocamento degli altoparlanti.....	40
Procedura.....	40
Postrequisiti.....	40
Capitolo 27: Rimozione della scheda dell'indicatore di stato.....	41
Prerequisiti.....	41
Procedura.....	41
Capitolo 28: Ricollocamento della scheda dell'indicatore di stato.....	42
Procedura.....	42
Postrequisiti.....	42
Capitolo 29: Rimozione della porta dell'adattatore di alimentazione.....	43
Prerequisiti.....	43
Procedura.....	43
Capitolo 30: Ricollocamento della porta dell'adattatore di alimentazione.....	44
Procedura.....	44
Postrequisiti.....	44
Capitolo 31: Rimozione della scheda di sistema.....	45
Prerequisiti.....	45
Procedura.....	45
Capitolo 32: Ricollocamento della scheda di sistema.....	47
Procedura.....	47
Postrequisiti.....	47
Capitolo 33: Rimozione del gruppo dello schermo.....	49
Prerequisiti.....	49
Procedura.....	49
Capitolo 34: Ricollocamento del gruppo dello schermo.....	51
Procedura.....	51
Postrequisiti.....	51
Capitolo 35: Rimozione del supporto per i polsi.....	52
Prerequisiti.....	52
Procedura.....	52
Capitolo 36: Ricollocamento del supporto per i polsi.....	54


Procedura.....	54
Postrequisiti.....	54
Capitolo 37: Aggiornamento del BIOS.....	55
Capitolo 38: Come ottenere assistenza e contattare Dell.....	56

Prima di intervenire sui componenti interni del computer

ATTENZIONE: Per evitare danni ai componenti e alle schede, maneggiarli dai bordi ed evitare di toccare i piedini e i contatti.

N.B.: Le immagini contenute in questo documento possono differire a seconda della configurazione ordinata.

Operazioni preliminari

1. Salvare e chiudere tutti i file aperti e uscire da tutte le applicazioni in esecuzione.
2. Arrestare il computer.
 - Windows 8.1: nella schermata **Start**, fare clic o toccare l'icona di alimentazione  > **Arresta il sistema**.
 - Windows 7: fare clic su o toccare **Start** > **Arresta il sistema**.

N.B.: Se si utilizza un sistema operativo diverso, consultare la documentazione relativa alle istruzioni sullo spegnimento del sistema operativo.

3. Scollegare il computer e tutte le periferiche collegate dalle rispettive prese elettriche.
4. Scollegare tutti i cavi come cavi telefonici, cavi di rete e così via, dal computer.
5. Scollegare tutti i dispositivi collegati e periferiche come tastiera, mouse, monitor, e così via, dal computer.
6. Rimuovere qualsiasi scheda flash e disco ottico dal computer, se applicabile.

Istruzioni di sicurezza

Utilizzare le seguenti istruzioni di sicurezza per proteggere il computer da danni potenziali e per garantire la propria sicurezza personale.

N.B.: Prima di iniziare a lavorare all'interno del computer, leggere attentamente le informazioni sulla sicurezza fornite con il computer. Per informazioni sulle procedure consigliate relative alla sicurezza, consultare la homepage Regulatory Compliance all'indirizzo dell.com/regulatory_compliance.

N.B.: Scollegare tutte le fonti di alimentazione prima di aprire il coperchio o i pannelli del computer. Dopo aver terminato gli interventi sui componenti interni del computer, ricollocare tutti i coperchi, i pannelli e le viti prima di collegare la fonte di alimentazione.

ATTENZIONE: Per evitare danni al computer, assicurarsi che la superficie di lavoro sia piana e pulita.

ATTENZIONE: Per evitare danni ai componenti e alle schede, maneggiarli dai bordi ed evitare di toccare i piedini e i contatti.

ATTENZIONE: L'utente dovrà eseguire solo interventi di risoluzione dei problemi e riparazioni su autorizzazione o sotto supervisione del team dell'assistenza tecnica Dell. I danni dovuti alla manutenzione non autorizzata da Dell non sono coperti da garanzia. Vedere le istruzioni di sicurezza fornite insieme al prodotto o all'indirizzo dell.com/regulatory_compliance.

ATTENZIONE: Prima di toccare qualsiasi componente all'interno del computer, scaricare a terra toccando una superficie metallica non verniciata, come ad esempio il metallo sul retro del computer. Durante l'intervento, toccare periodicamente una superficie metallica non verniciata per scaricare l'elettricità statica, che potrebbe danneggiare i componenti interni.

△ **ATTENZIONE:** Quando si scollega un cavo, tirare il connettore o la linguetta di tiramento, non il cavo stesso. Alcuni cavi sono dotati di connettori con linguette di blocco o viti a testa zigrinata che è necessario sganciare prima di scollegare il cavo. Quando si scollegano i cavi, mantenerli allineati uniformemente per evitare di piegare eventuali piedini dei connettori. Quando si collegano i cavi, accertarsi che le porte e i connettori siano orientati e allineati correttamente.

△ **ATTENZIONE:** Per disconnettere un cavo di rete, scollegare prima il cavo dal computer, quindi dal dispositivo di rete.

△ **ATTENZIONE:** Premere ed estrarre eventuali schede installate nel lettore di schede multimediali.

Strumenti consigliati

Le procedure in questo documento potrebbero richiedere i seguenti strumenti:

- Cacciavite a croce
- Graffietto in plastica

Dopo aver effettuato interventi sui componenti interni del computer

 **ATTENZIONE:** Lasciare viti sparse o allentate all'interno del computer potrebbe danneggiarlo gravemente.

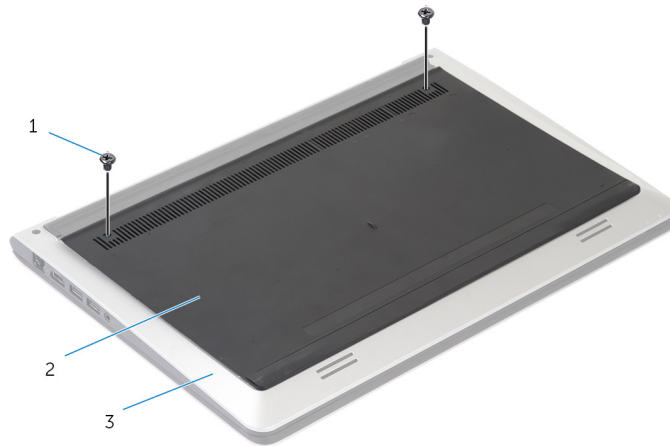
1. Ricollocare tutte le viti e assicurarsi che non rimangano viti sparse all'interno del computer.
2. Collegare eventuali dispositivi, periferiche e cavi esterni rimossi prima di iniziare le operazioni sul computer.
3. Ricollocare eventuali schede flash, dischi e qualsiasi altra parte rimossa prima di iniziare le operazioni con il computer.
4. Collegare il computer e tutte le periferiche collegate alle rispettive prese elettriche.
5. Accendere il computer.

Rimozione del coperchio di base

i **N.B.:** Prima di effettuare interventi sui componenti interni del computer, leggere le informazioni sulla sicurezza fornite con il computer e seguire le procedure descritte in [Prima di effettuare interventi sui componenti interni del computer](#). In seguito agli interventi sui componenti interni del computer, seguire le istruzioni descritte in [Dopo gli interventi preliminari sui componenti interni del computer](#). Per maggiori informazioni sulle procedure di sicurezza consigliate, consultare la pagina iniziale sulla conformità alle normative all'indirizzo dell.com/regulatory_compliance.

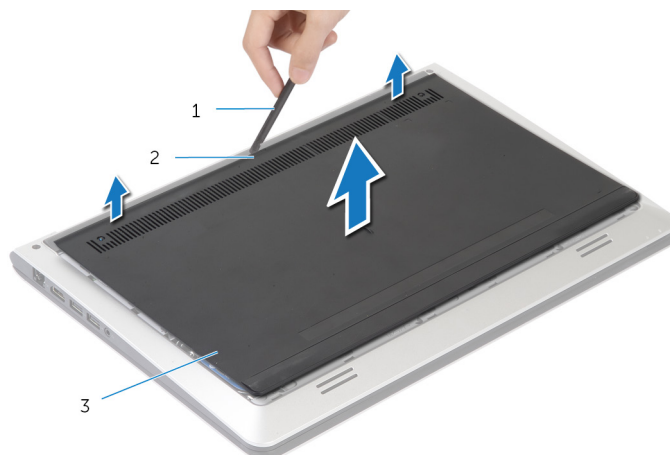
Procedura

1. Chiudere lo schermo e capovolgere il computer.
2. Rimuovere le viti che assicurano il coperchio della base all'infrastruttura di base.



- a. viti (2)
- b. coperchio della base
- c. infrastruttura di base

3. Utilizzando un graffietto in plastica, sollevare il coperchio della base dall'infrastruttura di base.



- a. graffietto in plastica
- b. tacca
- c. coperchio della base

Ricollocamento del coperchio della base

i **N.B.:** Prima di effettuare interventi sui componenti interni del computer, leggere le informazioni sulla sicurezza fornite con il computer e seguire le procedure descritte in [Prima di effettuare interventi sui componenti interni del computer](#). In seguito agli interventi sui componenti interni del computer, seguire le istruzioni descritte in [Dopo gli interventi preliminari sui componenti interni del computer](#). Per maggiori informazioni sulle procedure di sicurezza consigliate, consultare la pagina iniziale sulla conformità alle normative all'indirizzo dell.com/regulatory_compliance.

Procedura

1. Far scorrere le linguette sul coperchio posteriore nell'infrastruttura di base e far scattare il coperchio della base in posizione.
2. Riposizionare le viti che fissano il coperchio della base all'infrastruttura di base.

Rimozione della batteria

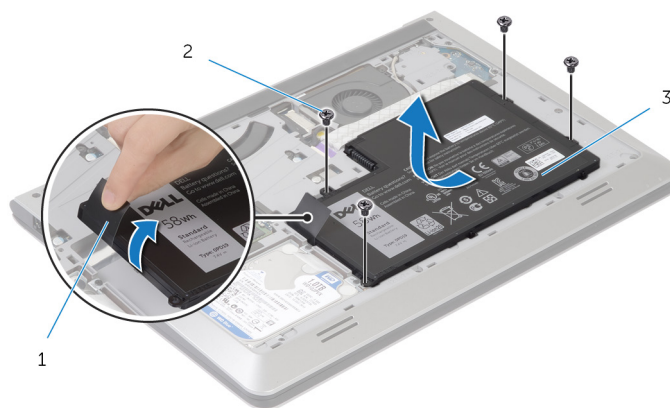
i **N.B.:** Prima di effettuare interventi sui componenti interni del computer, leggere le informazioni sulla sicurezza fornite con il computer e seguire le procedure descritte in [Prima di effettuare interventi sui componenti interni del computer](#). In seguito agli interventi sui componenti interni del computer, seguire le istruzioni descritte in [Dopo gli interventi preliminari sui componenti interni del computer](#). Per maggiori informazioni sulle procedure di sicurezza consigliate, consultare la pagina iniziale sulla conformità alle normative all'indirizzo dell.com/regulatory_compliance.

Prerequisiti

Rimuovere il [coperchio della base](#).

Procedura

1. Rimuovere le viti che fissano la batteria all'infrastruttura di base.
2. Utilizzando la linguetta di estrazione, far scorrere e sollevare la batteria dall'infrastruttura di base.



- a. linguetta di estrazione
 - b. viti (4)
 - c. batteria
3. Capovolgere il computer, aprire lo schermo e premere il pulsante di alimentazione per circa 5 secondi per mettere a terra la scheda di sistema.

Ricollocamento della batteria

i **N.B.:** Prima di effettuare interventi sui componenti interni del computer, leggere le informazioni sulla sicurezza fornite con il computer e seguire le procedure descritte in [Prima di effettuare interventi sui componenti interni del computer](#). In seguito agli interventi sui componenti interni del computer, seguire le istruzioni descritte in [Dopo gli interventi preliminari sui componenti interni del computer](#). Per maggiori informazioni sulle procedure di sicurezza consigliate, consultare la pagina iniziale sulla conformità alle normative all'indirizzo dell.com/regulatory_compliance.

Procedura

1. Allineare i fori delle viti della batteria con i fori delle viti sull'infrastruttura di base e premere verso il basso la batteria per connetterla al connettore della batteria.
2. Ricollocare le viti che fissano la batteria alla base all'infrastruttura di base.

Postrequisiti

Ricollocare il [coperchio della base](#).

Rimozione del disco rigido

i **N.B.:** Prima di effettuare interventi sui componenti interni del computer, leggere le informazioni sulla sicurezza fornite con il computer e seguire le procedure descritte in [Prima di effettuare interventi sui componenti interni del computer](#). In seguito agli interventi sui componenti interni del computer, seguire le istruzioni descritte in [Dopo gli interventi preliminari sui componenti interni del computer](#). Per maggiori informazioni sulle procedure di sicurezza consigliate, consultare la pagina iniziale sulla conformità alle normative all'indirizzo dell.com/regulatory_compliance.

⚠ ATTENZIONE: I dischi rigidi sono fragili. Prestare attenzione durante la manipolazione di uno di essi.

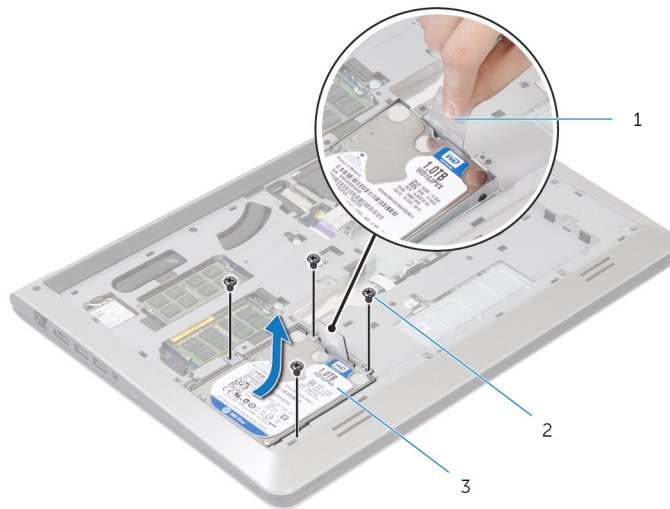
⚠ ATTENZIONE: Per evitare la perdita di dati, non rimuovere il disco rigido quando il computer è acceso o in stato di sospensione.

Prerequisiti

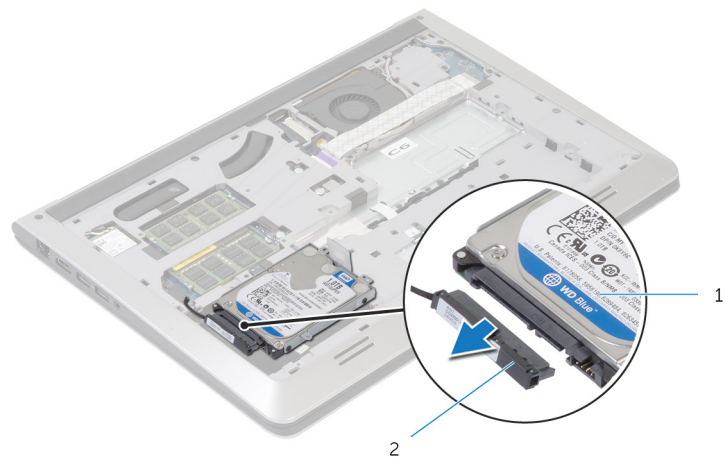
1. Rimuovere il [coperchio della base](#).
2. Rimuovere la [batteria](#).

Procedura

1. Rimuovere le viti che fissano il gruppo disco rigido all'infrastruttura di base.
2. Utilizzando la linguetta di estrazione, far scorrere il gruppo disco rigido fuori dall'infrastruttura di base.

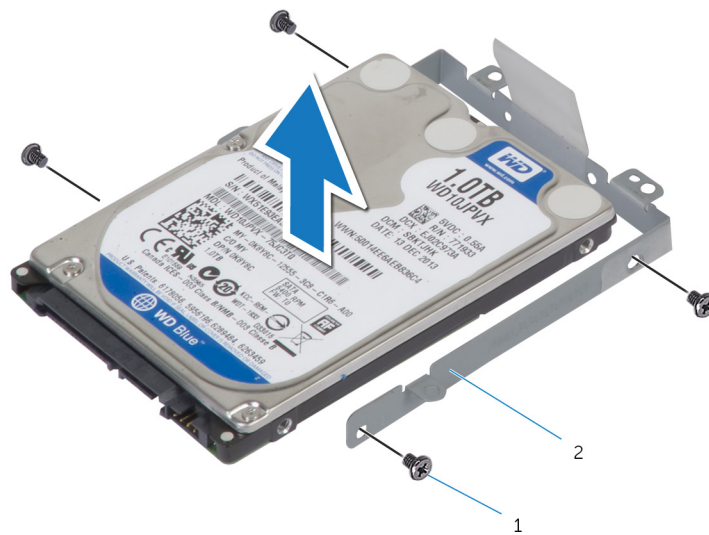


- a. linguetta di estrazione
 - b. viti (4)
 - c. gruppo disco rigido
3. Scollegare il cavo del disco rigido dal disco rigido.



- a. gruppo disco rigido
- b. cavo del disco rigido

4. Rimuovere le viti che assicurano il supporto del disco rigido al disco rigido.
5. Estrarre il disco rigido dal relativo supporto.



- a. viti (4)
- b. supporto del disco rigido

Ricollocamento del disco rigido

i **N.B.:** Prima di effettuare interventi sui componenti interni del computer, leggere le informazioni sulla sicurezza fornite con il computer e seguire le procedure descritte in [Prima di effettuare interventi sui componenti interni del computer](#). In seguito agli interventi sui componenti interni del computer, seguire le istruzioni descritte in [Dopo gli interventi preliminari sui componenti interni del computer](#). Per maggiori informazioni sulle procedure di sicurezza consigliate, consultare la pagina iniziale sulla conformità alle normative all'indirizzo dell.com/regulatory_compliance.

⚠ **ATTENZIONE:** I dischi rigidi sono fragili. Prestare attenzione durante la manipolazione di uno di essi.

Procedura

1. Collocare il disco rigido nel supporto sul disco rigido e allineare i fori delle viti sul supporto del disco rigido con quelli sul disco rigido.
2. Ricollocare le viti che fissano il supporto del disco rigido al disco rigido.
3. Collegare il cavo del disco rigido al disco rigido.
4. Far scorrere il disco rigido nell'infrastruttura di base e allineare i fori per le viti sul gruppo disco rigido con i fori delle viti sull'infrastruttura di base.
5. Ricollocare le viti che fissano il gruppo disco rigido all'infrastruttura di base.

Postrequisiti

1. Ricollocare la [batteria](#).
2. Ricollocare il [coperchio della base](#).

Rimozione dei moduli di memoria

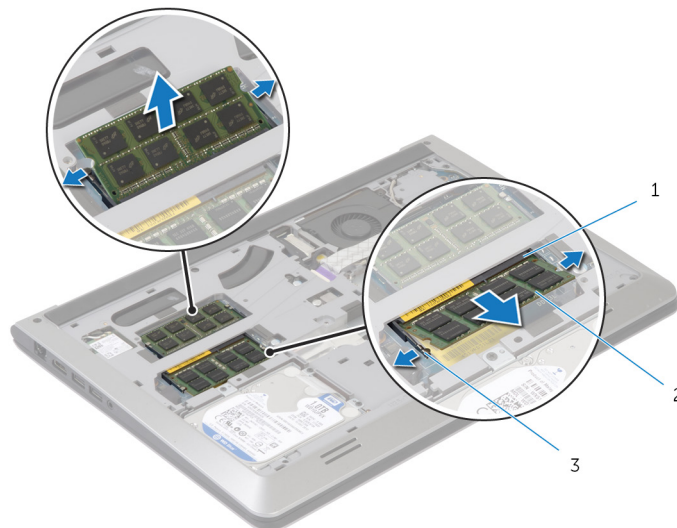
i **N.B.:** Prima di effettuare interventi sui componenti interni del computer, leggere le informazioni sulla sicurezza fornite con il computer e seguire le procedure descritte in [Prima di effettuare interventi sui componenti interni del computer](#). In seguito agli interventi sui componenti interni del computer, seguire le istruzioni descritte in [Dopo gli interventi preliminari sui componenti interni del computer](#). Per maggiori informazioni sulle procedure di sicurezza consigliate, consultare la pagina iniziale sulla conformità alle normative all'indirizzo dell.com/regulatory_compliance.

Prerequisiti

1. Rimuovere il [coperchio della base](#).
2. Rimuovere la [batteria](#).

Procedura

1. Utilizzando la punta delle dita, sollevare i fermagli di fissaggio su ciascuna estremità dello slot del modulo di memoria, finché il modulo di memoria scatta fuori posizione.



- a. slot del modulo di memoria
 - b. modulo di memoria
 - c. fermagli di fissaggio
2. Far scorrere e rimuovere il modulo di memoria dal relativo slot.

Ricollocamento dei moduli di memoria

i **N.B.:** Prima di effettuare interventi sui componenti interni del computer, leggere le informazioni sulla sicurezza fornite con il computer e seguire le procedure descritte in [Prima di effettuare interventi sui componenti interni del computer](#). In seguito agli interventi sui componenti interni del computer, seguire le istruzioni descritte in [Dopo gli interventi preliminari sui componenti interni del computer](#). Per maggiori informazioni sulle procedure di sicurezza consigliate, consultare la pagina iniziale sulla conformità alle normative all'indirizzo dell.com/regulatory_compliance.

Procedura

1. Allineare la tacca sul modulo di memoria con la linguetta sul relativo slot.
2. Far scorrere con fermezza il modulo di memoria nel connettore da un'angolo, quindi spingerlo verso il basso finché non scatta in posizione.

i **N.B.:** Se non si sente lo scatto, rimuovere il modulo di memoria e reinstallarlo.

Postrequisiti

1. Ricollocare la [batteria](#).
2. Ricollocare il [coperchio della base](#).

Rimozione della scheda per reti senza fili

i **N.B.:** Prima di effettuare interventi sui componenti interni del computer, leggere le informazioni sulla sicurezza fornite con il computer e seguire le procedure descritte in [Prima di effettuare interventi sui componenti interni del computer](#). In seguito agli interventi sui componenti interni del computer, seguire le istruzioni descritte in [Dopo gli interventi preliminari sui componenti interni del computer](#). Per maggiori informazioni sulle procedure di sicurezza consigliate, consultare la pagina iniziale sulla conformità alle normative all'indirizzo dell.com/regulatory_compliance.

Prerequisiti

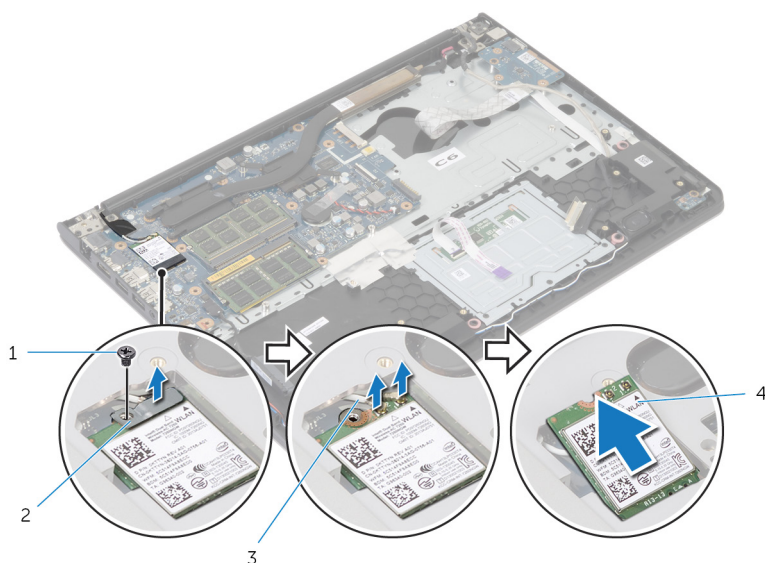
1. Rimuovere il [coperchio della base](#).
2. Rimuovere la [batteria](#).

Procedura

1. Rimuovere la vite che fissa il supporto della scheda per reti senza fili e la scheda per reti senza fili alla scheda di sistema.

i **N.B.:** Il supporto della scheda per reti senza fili potrebbe non essere disponibile su tutti i modelli.

2. Sollevare il supporto della scheda per reti senza fili dalla scheda per reti senza fili.
3. Scollegare i cavi dell'antenna dalla scheda per reti senza fili.
4. Sollevare la scheda per reti senza fili, quindi farla scorrere e rimuoverla dalla scheda di sistema.



- | | |
|--------------------------|--|
| 1. vite | 2. staffa della scheda per reti senza fili |
| 3. cavi dell'antenna (2) | 4. scheda per reti senza fili |

Ricollocamento della scheda per reti senza fili

i **N.B.:** Prima di effettuare interventi sui componenti interni del computer, leggere le informazioni sulla sicurezza fornite con il computer e seguire le procedure descritte in [Prima di effettuare interventi sui componenti interni del computer](#). In seguito agli interventi sui componenti interni del computer, seguire le istruzioni descritte in [Dopo gli interventi preliminari sui componenti interni del computer](#). Per maggiori informazioni sulle procedure di sicurezza consigliate, consultare la pagina iniziale sulla conformità alle normative all'indirizzo dell.com/regulatory_compliance.

Procedura

⚠ ATTENZIONE: Per evitare di danneggiare la scheda per reti senza fili, non posizionare i cavi sotto di essa.

1. Allineare la tacca sulla scheda per reti senza fili alla linguetta sul relativo slot, e fare scorrere la scheda nello slot.
2. Allineare il foro della vite sulla scheda per reti senza fili al foro sulla scheda di sistema.
3. Collegare i cavi dell'antenna alla scheda per reti senza fili.
4. Collocare il supporto della scheda per reti senza fili sulla scheda per reti senza fili e allineare il foro della vite sul supporto della scheda per reti senza fili con quello sulla scheda di sistema.
5. Ricollocare la vite che fissa il supporto della scheda per reti senza fili e la scheda per reti senza fili alla scheda di sistema.
6. La seguente tabella fornisce la combinazione di colori dei cavi dell'antenna per la scheda per reti senza fili supportata dal computer:

Connettori sulla scheda per reti senza fili	Colore del cavo dell'antenna
Principale (triangolo bianco)	Bianco
Ausiliario (triangolo nero)	Nero

Postrequisiti

1. Ricollocare la [batteria](#).
2. Ricollocare il [coperchio della base](#).

Rimozione della ventola

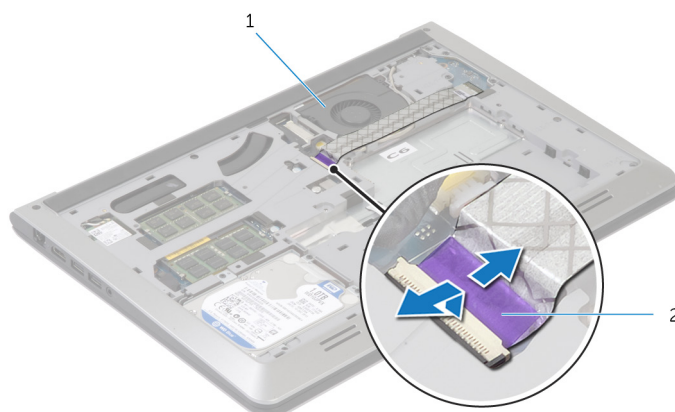
i **N.B.:** Prima di effettuare interventi sui componenti interni del computer, leggere le informazioni sulla sicurezza fornite con il computer e seguire le procedure descritte in [Prima di effettuare interventi sui componenti interni del computer](#). In seguito agli interventi sui componenti interni del computer, seguire le istruzioni descritte in [Dopo gli interventi preliminari sui componenti interni del computer](#). Per maggiori informazioni sulle procedure di sicurezza consigliate, consultare la pagina iniziale sulla conformità alle normative all'indirizzo dell.com/regulatory_compliance.

Prerequisiti

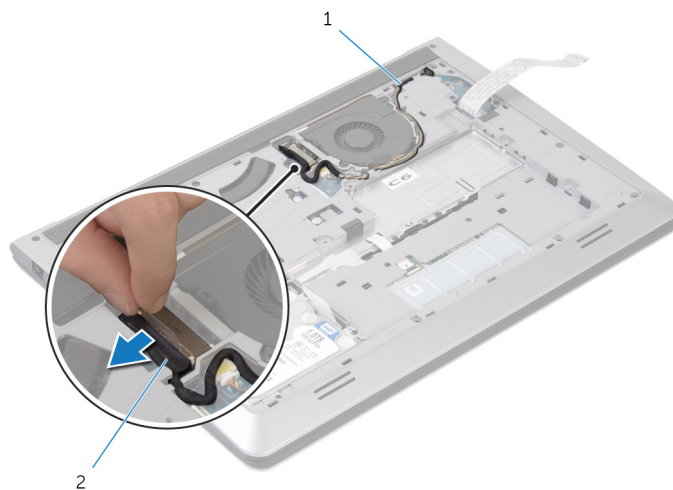
1. Rimuovere il [coperchio della base](#).
2. Rimuovere la [batteria](#).

Procedura

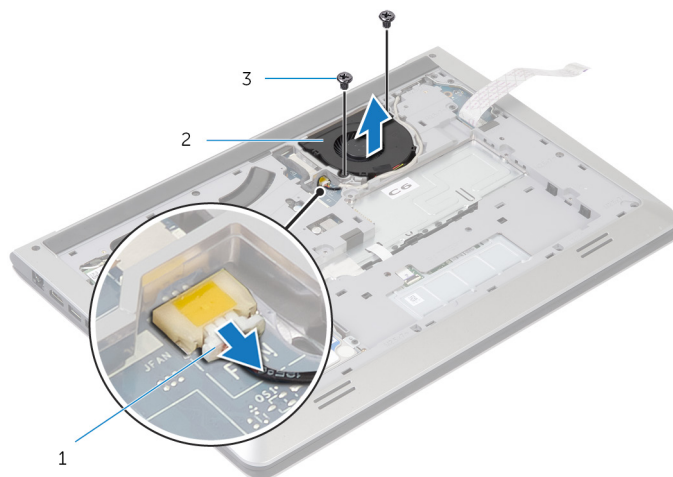
1. Sollevare il dispositivo di chiusura e scollegare il cavo della scheda di I/O dalla scheda di sistema.
2. Staccare il cavo della scheda di I/O dalla ventola.



- a. ventola
 - b. cavo della scheda di I/O
3. Scollegare il cavo dello schermo dalla scheda di sistema.
 4. Prendere nota dell'instradamento del cavo degli altoparlanti e rimuovere il cavo dalle guide di instradamento.



- a. guida di instradamento
 - b. cavo dello schermo
5. Scollegare il cavo della ventola dalla scheda di sistema.
 6. Prendere nota dell'instradamento del cavo della ventola e rimuovere il cavo dalle guide di instradamento.
 7. Rimuovere le viti che fissano la ventola all'infrastruttura di base.



- a. cavo della ventola
 - b. ventola
 - c. viti (2)
8. Sollevare la ventola dall'infrastruttura di base.

Ricollocamento della ventola

i **N.B.:** Prima di effettuare interventi sui componenti interni del computer, leggere le informazioni sulla sicurezza fornite con il computer e seguire le procedure descritte in [Prima di effettuare interventi sui componenti interni del computer](#). In seguito agli interventi sui componenti interni del computer, seguire le istruzioni descritte in [Dopo gli interventi preliminari sui componenti interni del computer](#). Per maggiori informazioni sulle procedure di sicurezza consigliate, consultare la pagina iniziale sulla conformità alle normative all'indirizzo dell.com/regulatory_compliance.

Procedura

1. Allineare i fori per le viti sulla ventola con quelli sull'infrastruttura di base.
2. Ricollocare le viti che fissano la ventola dell'infrastruttura di base.
3. Instradare il cavo dell'antenna nelle guide di instradamento sull'infrastruttura di base.
4. Collegare il cavo della ventola alla scheda di sistema.
5. Instradare il cavo dello schermo nelle guide di instradamento sull'infrastruttura di base.
6. Collegare il cavo dello schermo alla scheda di sistema.
7. Far aderire il cavo della scheda di I/O alla ventola.
8. Far scorrere il cavo della scheda di I/O nel relativo connettore e premere il dispositivo di chiusura per fissare il cavo.

Postrequisiti

1. Ricollocare la [batteria](#).
2. Ricollocare il [coperchio della base](#).

Rimozione della tastiera

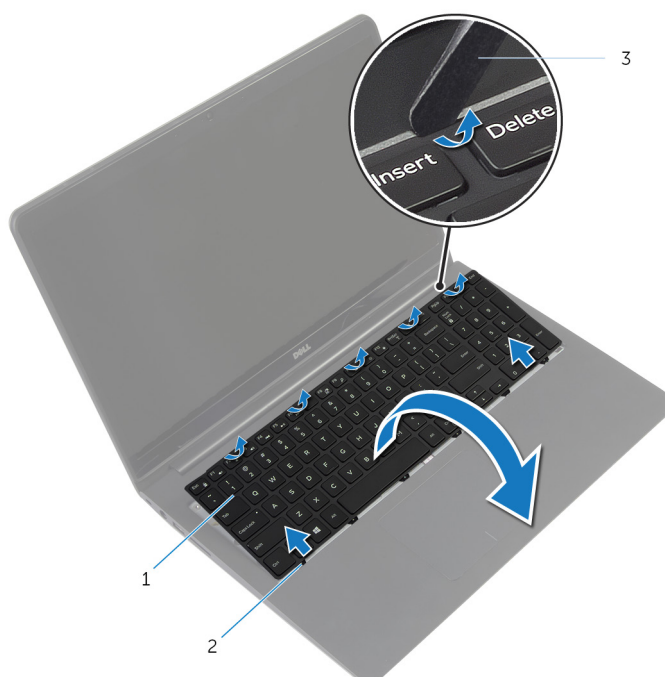
i **N.B.:** Prima di effettuare interventi sui componenti interni del computer, leggere le informazioni sulla sicurezza fornite con il computer e seguire le procedure descritte in [Prima di effettuare interventi sui componenti interni del computer](#). In seguito agli interventi sui componenti interni del computer, seguire le istruzioni descritte in [Dopo gli interventi preliminari sui componenti interni del computer](#). Per maggiori informazioni sulle procedure di sicurezza consigliate, consultare la pagina iniziale sulla conformità alle normative all'indirizzo dell.com/regulatory_compliance.

Prerequisiti

1. Rimuovere il [coperchio della base](#).
2. Rimuovere la [batteria](#).

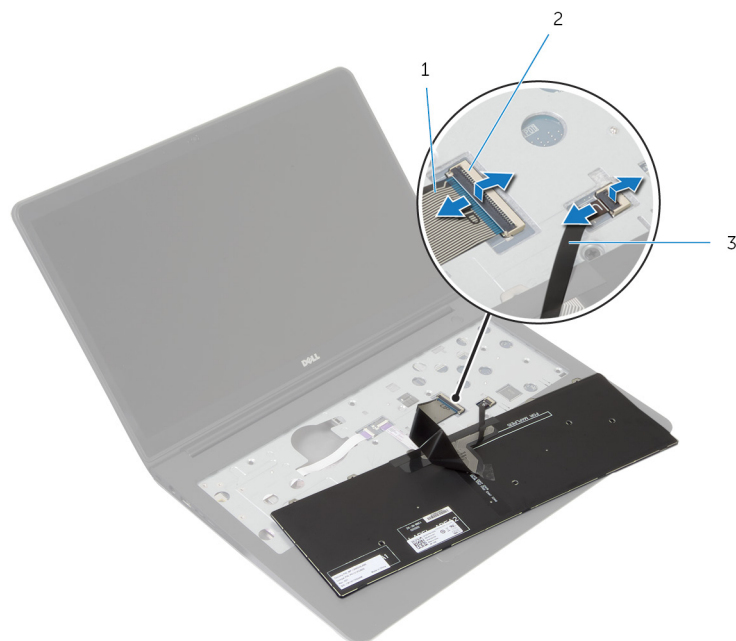
Procedura

1. Capovolgere il computer e aprire lo schermo per quanto possibile.
2. Utilizzando un graffietto in plastica, sbloccare delicatamente le linguette che fissano la tastiera al gruppo del supporto per i polsi.



- a. tastiera
 - b. linguette (6)
 - c. graffietto in plastica
3. Capovolgere con cura la tastiera e collocarla sul gruppo del supporto per i polsi.
 4. Sollevare i dispositivi di chiusura e scollegare il cavo della tastiera e il cavo di retroilluminazione della tastiera dalla scheda di sistema.

i **N.B.:** Il cavo di retroilluminazione della tastiera è presente soltanto quando il notebook è stato spedito con una tastiera retroilluminata.



- a. cavo della tastiera
 - b. dispositivo di chiusura
 - c. cavo di retroilluminazione della tastiera
5. Sollevare la tastiera, insieme con i cavi, dal gruppo del supporto per i polsi.

Ricollocamento della tastiera

i **N.B.:** Prima di effettuare interventi sui componenti interni del computer, leggere le informazioni sulla sicurezza fornite con il computer e seguire le procedure descritte in [Prima di effettuare interventi sui componenti interni del computer](#). In seguito agli interventi sui componenti interni del computer, seguire le istruzioni descritte in [Dopo gli interventi preliminari sui componenti interni del computer](#). Per maggiori informazioni sulle procedure di sicurezza consigliate, consultare la pagina iniziale sulla conformità alle normative all'indirizzo dell.com/regulatory_compliance.

Procedura

i **N.B.:** Se si sta installando una nuova tastiera, piegare i cavi allo stesso modo in cui sono piegati su quella precedente. Per maggiori informazioni, consultare "[Piegatuta dei cavi della tastiera](#)".

1. Far scorrere i cavi della tastiera e della retroilluminazione della tastiera nei rispettivi connettori e premere i dispositivi di chiusura per fissare i cavi.
2. Capovolgere la tastiera e far scorrere le linguette sulla tastiera negli slot sul gruppo del supporto per i polsi e far scattare la tastiera in posizione.

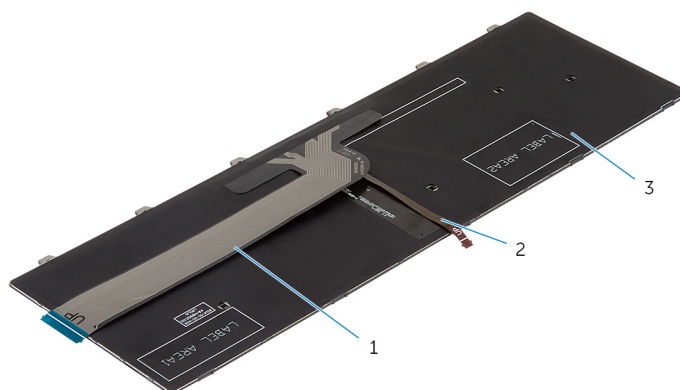
Piegatura dei cavi della tastiera

⚠ ATTENZIONE: Non applicare eccessiva pressione durante la piegatura dei cavi.

I cavi sulla tastiera non sono piegati quando si riceve una tastiera di ricambio. Seguire le istruzioni riportate di seguito per raggruppare i cavi sulla tastiera di ricambio allo stesso modo in cui vengono piegati sulla vecchia tastiera.

i **N.B.:** Il cavo di retroilluminazione della tastiera è presente soltanto su una tastiera retroilluminata.

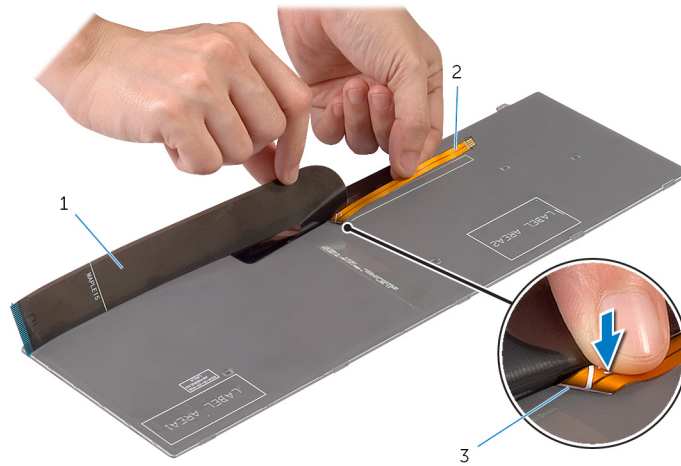
1. Collocare la tastiera su una superficie piana e pulita.



- a. cavo della tastiera
- b. cavo di retroilluminazione della tastiera
- c. tastiera

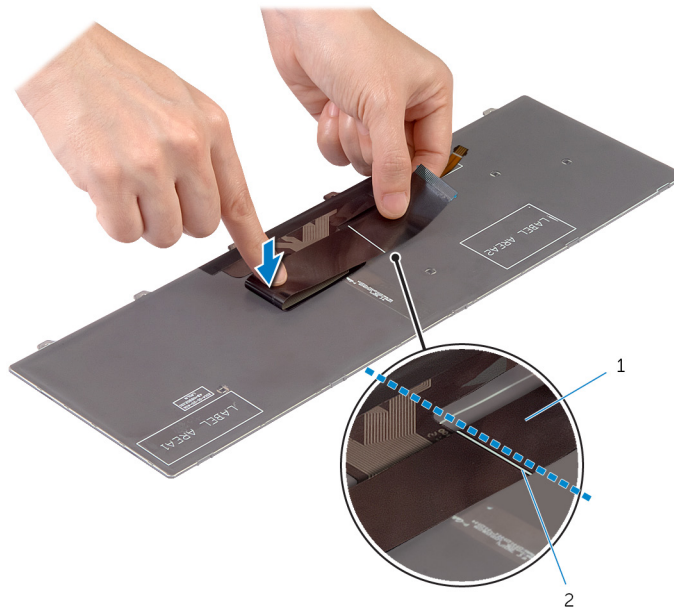
⚠ ATTENZIONE: Non applicare eccessiva pressione durante la piegatura dei cavi.

2. Sollevare il cavo della tastiera e piegare delicatamente il cavo di retroilluminazione della tastiera sulla linea di piegatura.



- a. cavo della tastiera
- b. cavo di retroilluminazione della tastiera
- c. linea di piegatura

3. Utilizzando la linea di allineamento, piegare delicatamente il cavo della tastiera.



- a. cavo della tastiera
- b. linea di allineamento



Postrequisiti

1. Ricollocare la [batteria](#).
2. Ricollocare il [coperchio della base](#).

Rimozione dell'intelaiatura di base

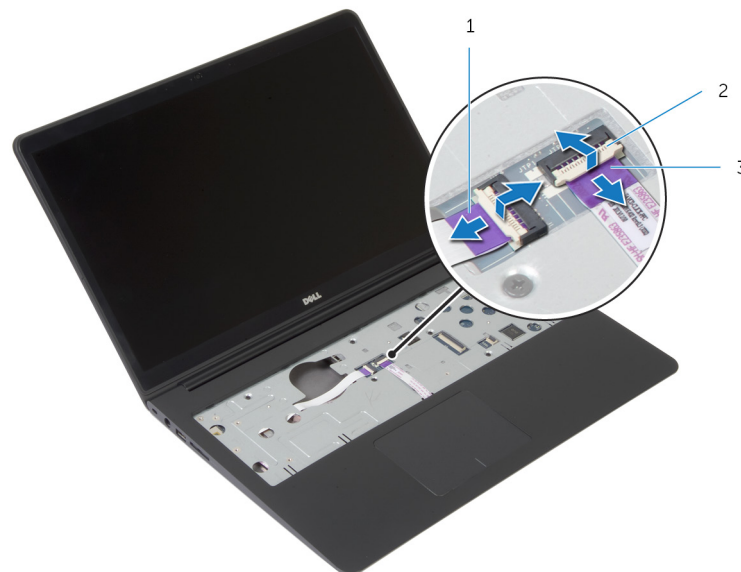
i **N.B.:** Prima di effettuare interventi sui componenti interni del computer, leggere le informazioni sulla sicurezza fornite con il computer e seguire le procedure descritte in [Prima di effettuare interventi sui componenti interni del computer](#). In seguito agli interventi sui componenti interni del computer, seguire le istruzioni descritte in [Dopo gli interventi preliminari sui componenti interni del computer](#). Per maggiori informazioni sulle procedure di sicurezza consigliate, consultare la pagina iniziale sulla conformità alle normative all'indirizzo dell.com/regulatory_compliance.

Prerequisiti

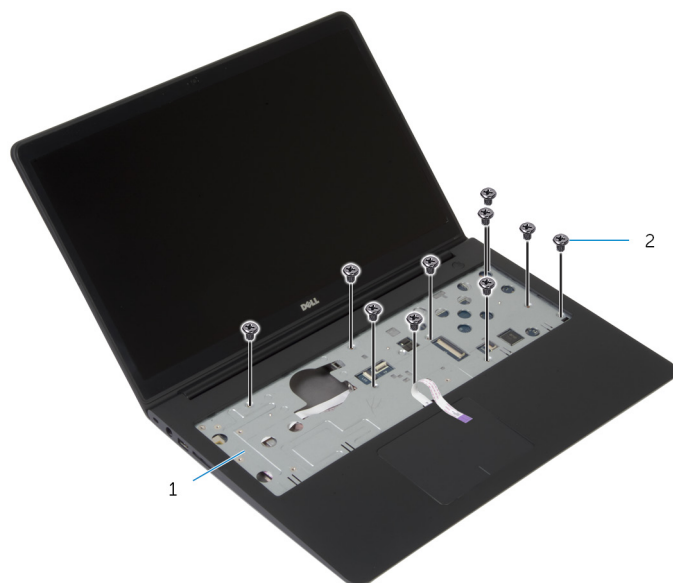
1. Rimuovere il [coperchio della base](#).
2. Rimuovere la [batteria](#).
3. Seguire la procedura dal punto 1 al punto 3 di rimozione del [disco rigido](#).
4. Rimuovere la [ventola](#).
5. Rimuovere la [tastiera](#).

Procedura

1. Capovolgere il computer e aprire lo schermo.
2. Sollevare i dispositivi di chiusura e scollegare il cavo dell'indicatore di stato e il cavo del touchpad dalla scheda di sistema.

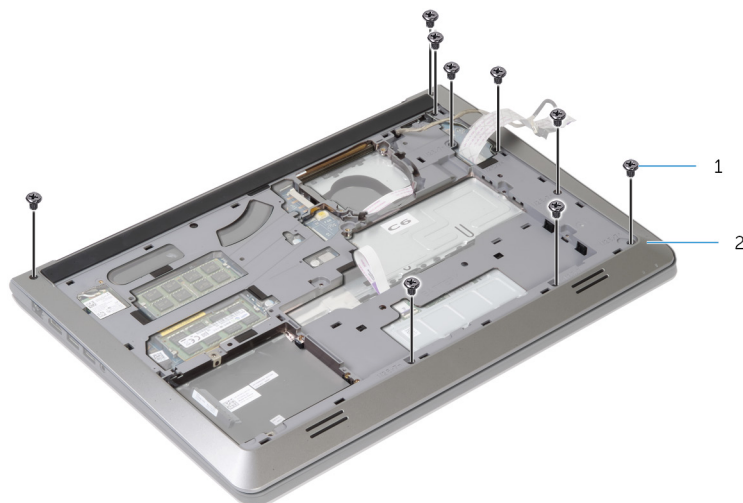


- a. cavo dell'indicatore di stato
 - b. dispositivo di chiusura
 - c. cavo touchpad
3. Rimuovere le viti che fissano l'infrastruttura di base al gruppo del supporto per i polsi.



- a. gruppo del supporto per i polsi
- b. viti (10)

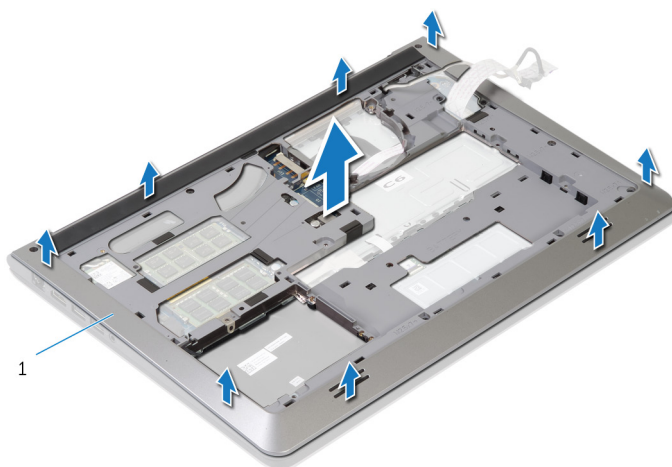
4. Chiudere lo schermo e capovolgere il computer.
5. Rimuovere le viti che fissano l'infrastruttura di base al gruppo del supporto per i polsi.



- a. viti (9)
- b. infrastruttura di base

6. Utilizzando la punta delle dita, a partire dalla parte posteriore, sollevare l'infrastruttura di base dal gruppo del supporto per i polsi.

i **N.B.:** Assicurarsi che il cavo dello schermo è rimossa completamente dalle guide di instradamento sull'infrastruttura di base.



a. infrastruttura di base

Ricollocamento dell'intelaiatura di base

i **N.B.:** Prima di effettuare interventi sui componenti interni del computer, leggere le informazioni sulla sicurezza fornite con il computer e seguire le procedure descritte in [Prima di effettuare interventi sui componenti interni del computer](#). In seguito agli interventi sui componenti interni del computer, seguire le istruzioni descritte in [Dopo gli interventi preliminari sui componenti interni del computer](#). Per maggiori informazioni sulle procedure di sicurezza consigliate, consultare la pagina iniziale sulla conformità alle normative all'indirizzo dell.com/regulatory_compliance.

Procedura

1. Far scorrere il cavo dello schermo e il cavo della scheda di I/O negli slot sull'infrastruttura di base.
2. Allineare le linguette sull'infrastruttura di base con gli slot sul gruppo del supporto per i polsi e far scattare in posizione l'infrastruttura di base.
3. Ricollocare le viti che fissano l'infrastruttura di base al gruppo del supporto per i polsi.
4. Capovolgere il computer e aprire lo schermo.
5. Ricollocare le viti che fissano l'infrastruttura di base al gruppo del supporto per i polsi.
6. Far scorrere il cavo dell'indicatore di stato e i cavi del touchpad nei connettori sulla scheda di sistema e premere i dispositivi di chiusura per fissare i cavi.

Postrequisiti

1. Ricollocare la [tastiera](#).
2. Ricollocare la [ventola](#).
3. Seguire la procedura dal punto 3 al punto 5 in ricollocamento del [disco rigido](#).
4. Ricollocare la [batteria](#).
5. Ricollocare il [coperchio della base](#).

Rimozione della batteria pulsante

N.B.: Prima di effettuare interventi sui componenti interni del computer, leggere le informazioni sulla sicurezza fornite con il computer e seguire le procedure descritte in [Prima di effettuare interventi sui componenti interni del computer](#). In seguito agli interventi sui componenti interni del computer, seguire le istruzioni descritte in [Dopo gli interventi preliminari sui componenti interni del computer](#). Per maggiori informazioni sulle procedure di sicurezza consigliate, consultare la pagina iniziale sulla conformità alle normative all'indirizzo dell.com/regulatory_compliance.

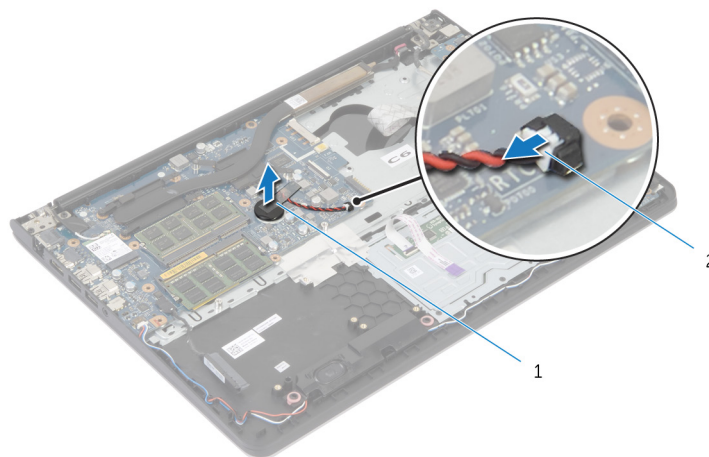
ATTENZIONE: La rimozione della batteria pulsante reimposta le impostazioni del BIOS a quelle predefinite. Si consiglia di prendere nota delle impostazioni del BIOS prima di rimuovere la batteria pulsante.

Prerequisiti

1. Rimuovere il [coperchio della base](#).
2. Rimuovere la [batteria](#).
3. Seguire la procedura dal punto 1 al punto 3 di rimozione del [disco rigido](#).
4. Rimuovere la [ventola](#).
5. Rimuovere la [tastiera](#).
6. Rimuovere l'[intelaiatura di base](#).

Procedura

1. Scollegare il cavo della batteria pulsante dalla scheda di sistema.



- a. batteria pulsante
 - b. cavo della batteria pulsante
2. Staccare la batteria pulsante dalla scheda di sistema.
 3. Sollevare la batteria pulsante, con il relativo cavo, dalla scheda di sistema.

Ricollocamento della batteria pulsante

i **N.B.:** Prima di effettuare interventi sui componenti interni del computer, leggere le informazioni sulla sicurezza fornite con il computer e seguire le procedure descritte in [Prima di effettuare interventi sui componenti interni del computer](#). In seguito agli interventi sui componenti interni del computer, seguire le istruzioni descritte in [Dopo gli interventi preliminari sui componenti interni del computer](#). Per maggiori informazioni sulle procedure di sicurezza consigliate, consultare la pagina iniziale sulla conformità alle normative all'indirizzo dell.com/regulatory_compliance.

Procedura

1. Far aderire la batteria pulsante alla scheda di sistema.
2. Collegare il cavo della batteria pulsante alla scheda di sistema.

Postrequisiti

1. Ricollocare l'[intelaiatura di base](#).
2. Ricollocare la [tastiera](#).
3. Ricollocare la [ventola](#).
4. Seguire la procedura dal punto 3 al punto 5 in ricollocamento del [disco rigido](#).
5. Ricollocare la [batteria](#).
6. Ricollocare il [coperchio della base](#).

Rimozione del dissipatore di calore

i **N.B.:** Prima di effettuare interventi sui componenti interni del computer, leggere le informazioni sulla sicurezza fornite con il computer e seguire le procedure descritte in [Prima di effettuare interventi sui componenti interni del computer](#). In seguito agli interventi sui componenti interni del computer, seguire le istruzioni descritte in [Dopo gli interventi preliminari sui componenti interni del computer](#). Per maggiori informazioni sulle procedure di sicurezza consigliate, consultare la pagina iniziale sulla conformità alle normative all'indirizzo dell.com/regulatory_compliance.

i **N.B.:** Il dissipatore di calore può diventare molto caldo durante il normale funzionamento. Lasciare trascorrere un tempo sufficiente affinché quest'ultimo possa raffreddarsi prima di toccarlo.

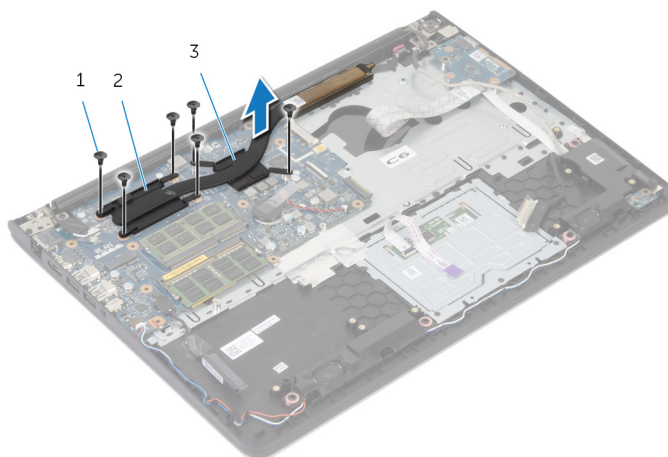
⚠ **ATTENZIONE:** Per garantire il massimo raffreddamento del processore, non toccare le zone di trasferimento termico sul dissipatore di calore. Il sebo della pelle può ridurre la capacità di trasferimento di calore della pasta termoconduttiva.

Prerequisiti

1. Rimuovere il [coperchio della base](#).
2. Rimuovere la [batteria](#).
3. Seguire la procedura dal punto 1 al punto 3 di rimozione del [disco rigido](#).
4. Rimuovere la [ventola](#).
5. Rimuovere la [tastiera](#).
6. Rimuovere l'[intelaiatura di base](#).

Procedura

1. Rispettando la sequenza indicata sul dissipatore di calore, rimuovere le viti che fissano il dissipatore di calore alla scheda di sistema.



- a. viti (6)
- b. dissipatore di calore del processore
- c. dissipatore di calore della scheda grafica

i **N.B.:** L'immagine mostra un dissipatore di calore su un laptop fornito con scheda grafica discreta. Il dissipatore di calore fornito con un laptop con scheda grafica integrata ha solo 4 viti.

2. Sollevare il dissipatore di calore dalla scheda di sistema.

Ricollocamento del dissipatore di calore

i **N.B.:** Prima di effettuare interventi sui componenti interni del computer, leggere le informazioni sulla sicurezza fornite con il computer e seguire le procedure descritte in [Prima di effettuare interventi sui componenti interni del computer](#). In seguito agli interventi sui componenti interni del computer, seguire le istruzioni descritte in [Dopo gli interventi preliminari sui componenti interni del computer](#). Per maggiori informazioni sulle procedure di sicurezza consigliate, consultare la pagina iniziale sulla conformità alle normative all'indirizzo dell.com/regulatory_compliance.

⚠ **ATTENZIONE:** L'allineamento non corretto del dissipatore di calore può provocare danni alla scheda di sistema e al processore.

i **N.B.:** La pasta termoconduttiva originale può essere riutilizzata se la scheda di sistema e il dissipatore di calore originali vengono reinstallate insieme. Nel caso in cui la scheda di sistema o il dissipatore di calore viene sostituito, utilizzare il cuscinetto termico fornito nel kit per assicurarsi che vi sia conduttività termica.

Procedura

i **N.B.:** La pasta termoconduttiva originale può essere riutilizzata se la scheda di sistema e la ventola originali vengono reinstallate insieme. Nel caso in cui la scheda di sistema o la ventola viene ricollocata, utilizzare il cuscinetto termico fornito nel kit per assicurarsi che vi sia conduttività termica.

1. Allineare i fori per le viti posti sul dissipatore di calore a quelli posti sulla scheda di sistema.
2. Ricollocare le viti che fissano il dissipatore di calore alla scheda di sistema rispettando la sequenza indicata sul dissipatore di calore.

Postrequisiti

1. Ricollocare l'[intelaiatura di base](#).
2. Ricollocare la [tastiera](#).
3. Ricollocare la [ventola](#).
4. Seguire la procedura dal punto 3 al punto 5 in ricollocamento del [disco rigido](#).
5. Ricollocare la [batteria](#).
6. Ricollocare il [coperchio della base](#).

Rimozione della scheda di I/O

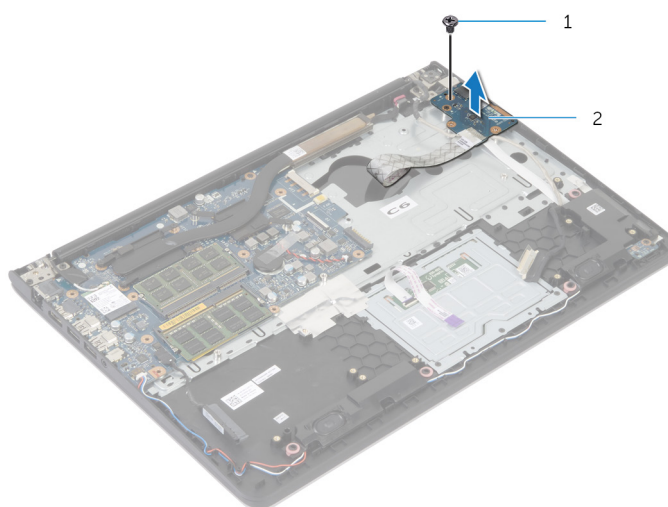
i **N.B.:** Prima di effettuare interventi sui componenti interni del computer, leggere le informazioni sulla sicurezza fornite con il computer e seguire le procedure descritte in [Prima di effettuare interventi sui componenti interni del computer](#). In seguito agli interventi sui componenti interni del computer, seguire le istruzioni descritte in [Dopo gli interventi preliminari sui componenti interni del computer](#). Per maggiori informazioni sulle procedure di sicurezza consigliate, consultare la pagina iniziale sulla conformità alle normative all'indirizzo dell.com/regulatory_compliance.

Prerequisiti

1. Rimuovere il [coperchio della base](#).
2. Rimuovere la [batteria](#).
3. Seguire la procedura dal punto 1 al punto 3 di rimozione del [disco rigido](#).
4. Rimuovere la [ventola](#).
5. Rimuovere la [tastiera](#).
6. Rimuovere l'[intelaiatura di base](#).

Procedura

1. Rimuovere la vite che fissa la scheda di I/O al gruppo del supporto per i polsi.
2. Estrarre la scheda di I/O dal gruppo del supporto per i polsi.



- a. vite
- b. scheda di I/O

Ricollocamento della scheda di I/O

i **N.B.:** Prima di effettuare interventi sui componenti interni del computer, leggere le informazioni sulla sicurezza fornite con il computer e seguire le procedure descritte in [Prima di effettuare interventi sui componenti interni del computer](#). In seguito agli interventi sui componenti interni del computer, seguire le istruzioni descritte in [Dopo gli interventi preliminari sui componenti interni del computer](#). Per maggiori informazioni sulle procedure di sicurezza consigliate, consultare la pagina iniziale sulla conformità alle normative all'indirizzo dell.com/regulatory_compliance.

Procedura

1. Allineare il foro per la vite sulla scheda di I/O al relativo foro sul gruppo del supporto per i polsi.
2. Ricollocare la vite che fissa la scheda di I/O al gruppo del supporto per i polsi.

Postrequisiti

1. Ricollocare l'[intelaiatura di base](#).
2. Ricollocare la [tastiera](#).
3. Ricollocare la [ventola](#).
4. Seguire la procedura dal punto 3 al punto 5 in ricollocamento del [disco rigido](#).
5. Ricollocare la [batteria](#).
6. Ricollocare il [coperchio della base](#).

Rimozione degli altoparlanti

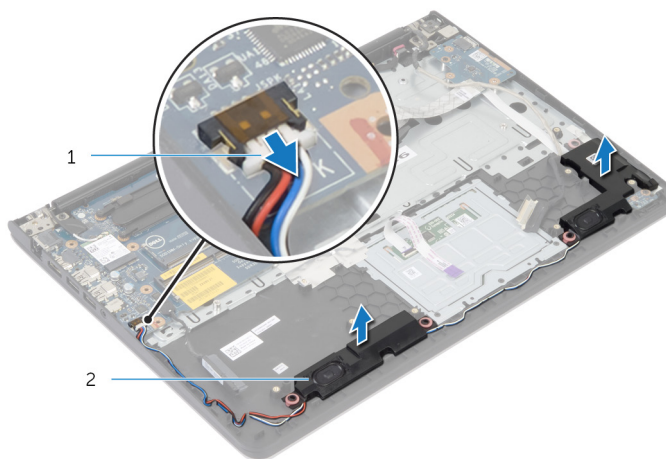
i **N.B.:** Prima di effettuare interventi sui componenti interni del computer, leggere le informazioni sulla sicurezza fornite con il computer e seguire le procedure descritte in [Prima di effettuare interventi sui componenti interni del computer](#). In seguito agli interventi sui componenti interni del computer, seguire le istruzioni descritte in [Dopo gli interventi preliminari sui componenti interni del computer](#). Per maggiori informazioni sulle procedure di sicurezza consigliate, consultare la pagina iniziale sulla conformità alle normative all'indirizzo dell.com/regulatory_compliance.

Prerequisiti

1. Rimuovere il [coperchio della base](#).
2. Rimuovere la [batteria](#).
3. Seguire la procedura dal punto 1 al punto 3 di rimozione del [disco rigido](#).
4. Rimuovere la [ventola](#).
5. Rimuovere la [tastiera](#).
6. Rimuovere l'[intelaiatura di base](#).

Procedura

1. Scollegare il cavo degli altoparlanti dalla scheda di sistema.
2. Prendere nota dell'instradamento del cavo degli altoparlanti e rimuovere il cavo dalle guide di instradamento sul gruppo del supporto per i polsi.
3. Estrarre gli altoparlanti, insieme al relativo cavo, dal gruppo del supporto per i polsi.



- a. Cavo dell'altoparlante
- b. altoparlanti (2)

Ricollocamento degli altoparlanti

i **N.B.:** Prima di effettuare interventi sui componenti interni del computer, leggere le informazioni sulla sicurezza fornite con il computer e seguire le procedure descritte in [Prima di effettuare interventi sui componenti interni del computer](#). In seguito agli interventi sui componenti interni del computer, seguire le istruzioni descritte in [Dopo gli interventi preliminari sui componenti interni del computer](#). Per maggiori informazioni sulle procedure di sicurezza consigliate, consultare la pagina iniziale sulla conformità alle normative all'indirizzo dell.com/regulatory_compliance.

Procedura

1. Allineare gli altoparlanti ai supporti di allineamento sul supporto per i polsi.
2. Instradare il cavo dell'altoparlante nelle guide di instradamento sul gruppo del supporto per i polsi.
3. Collegare il cavo degli altoparlanti alla scheda di sistema.

Postrequisiti

1. Ricollocare l'[intelaiatura di base](#).
2. Ricollocare la [tastiera](#).
3. Ricollocare la [ventola](#).
4. Seguire la procedura dal punto 3 al punto 5 in ricollocamento del [disco rigido](#).
5. Ricollocare la [batteria](#).
6. Ricollocare il [coperchio della base](#).

Rimozione della scheda dell'indicatore di stato

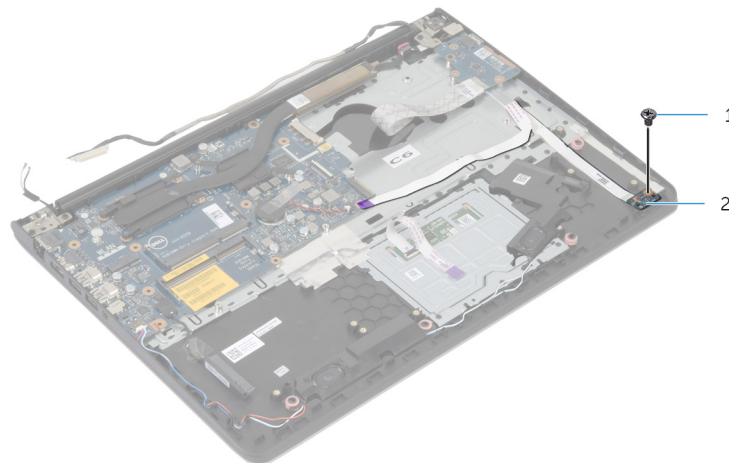
i **N.B.:** Prima di effettuare interventi sui componenti interni del computer, leggere le informazioni sulla sicurezza fornite con il computer e seguire le procedure descritte in [Prima di effettuare interventi sui componenti interni del computer](#). In seguito agli interventi sui componenti interni del computer, seguire le istruzioni descritte in [Dopo gli interventi preliminari sui componenti interni del computer](#). Per maggiori informazioni sulle procedure di sicurezza consigliate, consultare la pagina iniziale sulla conformità alle normative all'indirizzo dell.com/regulatory_compliance.

Prerequisiti

1. Rimuovere il [coperchio della base](#).
2. Rimuovere la [batteria](#).
3. Seguire la procedura dal punto 1 al punto 3 di rimozione del [disco rigido](#).
4. Rimuovere la [ventola](#).
5. Rimuovere la [tastiera](#).
6. Rimuovere l'[intelaiatura di base](#).

Procedura

1. Sollevare l'altoparlante di destra e collocarlo sul supporto per i polsi.
2. Rimuovere la vite che fissa la scheda dell'indicatore di stato al gruppo del supporto per i polsi.
3. Togliere il cavo dell'indicatore di stato dal supporto per i polsi.
4. Sollevare la scheda dell'indicatore di stato, assieme al cavo, dal gruppo del supporto per i polsi.



- a. vite
- b. scheda dell'indicatore di stato

Ricollocamento della scheda dell'indicatore di stato

i **N.B.:** Prima di effettuare interventi sui componenti interni del computer, leggere le informazioni sulla sicurezza fornite con il computer e seguire le procedure descritte in [Prima di effettuare interventi sui componenti interni del computer](#). In seguito agli interventi sui componenti interni del computer, seguire le istruzioni descritte in [Dopo gli interventi preliminari sui componenti interni del computer](#). Per maggiori informazioni sulle procedure di sicurezza consigliate, consultare la pagina iniziale sulla conformità alle normative all'indirizzo dell.com/regulatory_compliance.

Procedura

1. Allineare il foro della vite sulla scheda dell'indicatore di stato con quello sul supporto per i polsi.
2. Ricollocare la vite che fissa la scheda dell'indicatore di stato al gruppo del supporto per i polsi.
3. Far aderire il cavo della scheda dell'indicatore di stato al supporto per i polsi.
4. Allineare l'altoparlante di destra con i supporti di allineamento sul gruppo del supporto per i polsi.

Postrequisiti

1. Ricollocare l'[intelaiatura di base](#).
2. Ricollocare la [tastiera](#).
3. Ricollocare la [ventola](#).
4. Seguire la procedura dal punto 3 al punto 5 in ricollocamento del [disco rigido](#).
5. Ricollocare la [batteria](#).
6. Ricollocare il [coperchio della base](#).

Rimozione della porta dell'adattatore di alimentazione

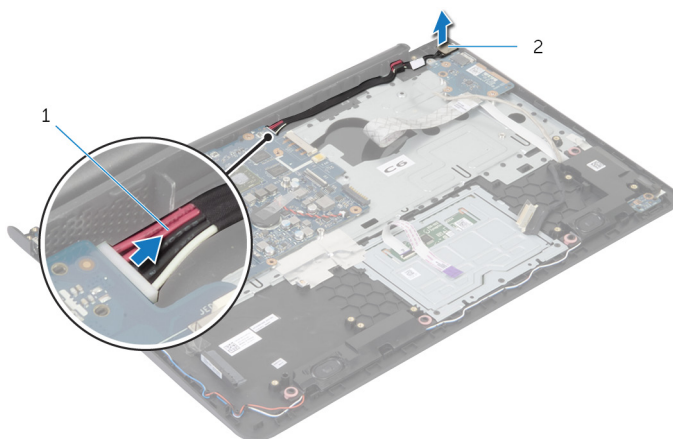
i **N.B.:** Prima di effettuare interventi sui componenti interni del computer, leggere le informazioni sulla sicurezza fornite con il computer e seguire le procedure descritte in [Prima di effettuare interventi sui componenti interni del computer](#). In seguito agli interventi sui componenti interni del computer, seguire le istruzioni descritte in [Dopo gli interventi preliminari sui componenti interni del computer](#). Per maggiori informazioni sulle procedure di sicurezza consigliate, consultare la pagina iniziale sulla conformità alle normative all'indirizzo dell.com/regulatory_compliance.

Prerequisiti

1. Rimuovere il [coperchio della base](#).
2. Rimuovere la [batteria](#).
3. Seguire la procedura dal punto 1 al punto 3 di rimozione del [disco rigido](#).
4. Rimuovere la [ventola](#).
5. Rimuovere la [tastiera](#).
6. Rimuovere l'[intelaiatura di base](#).
7. Rimuovere il [dissipatore di calore](#).
8. Rimuovere il [gruppo dello schermo](#).

Procedura

1. Staccare il cavo della porta dell'adattatore di alimentazione dal gruppo del supporto per i polsi.
2. Scollegare il cavo della porta dell'adattatore di alimentazione dalla scheda di sistema.
3. Estrarre la porta dell'adattatore di alimentazione dallo slot sul supporto per i polsi.



- a. cavo della porta dell'adattatore di alimentazione
- b. porta dell'adattatore di alimentazione

Ricollocamento della porta dell'adattatore di alimentazione

i **N.B.:** Prima di effettuare interventi sui componenti interni del computer, leggere le informazioni sulla sicurezza fornite con il computer e seguire le procedure descritte in [Prima di effettuare interventi sui componenti interni del computer](#). In seguito agli interventi sui componenti interni del computer, seguire le istruzioni descritte in [Dopo gli interventi preliminari sui componenti interni del computer](#). Per maggiori informazioni sulle procedure di sicurezza consigliate, consultare la pagina iniziale sulla conformità alle normative all'indirizzo dell.com/regulatory_compliance.

Procedura

1. Far scorrere la porta dell'adattatore di alimentazione nello slot nel gruppo del supporto per i polsi.
2. Collegare il cavo della porta dell'adattatore di alimentatore alla scheda di sistema.
3. Far aderire il cavo della porta dell'adattatore di alimentazione al gruppo del supporto per i polsi..

Postrequisiti

1. Ricollocare il [gruppo dello schermo](#).
2. Ricollocare il [dissipatore di calore](#).
3. Ricollocare l'[intelaiatura di base](#).
4. Ricollocare la [tastiera](#).
5. Ricollocare la [ventola](#).
6. Seguire la procedura dal punto 3 al punto 5 in ricollocamento del [disco rigido](#).
7. Ricollocare la [batteria](#).
8. Ricollocare il [coperchio della base](#).

Rimozione della scheda di sistema

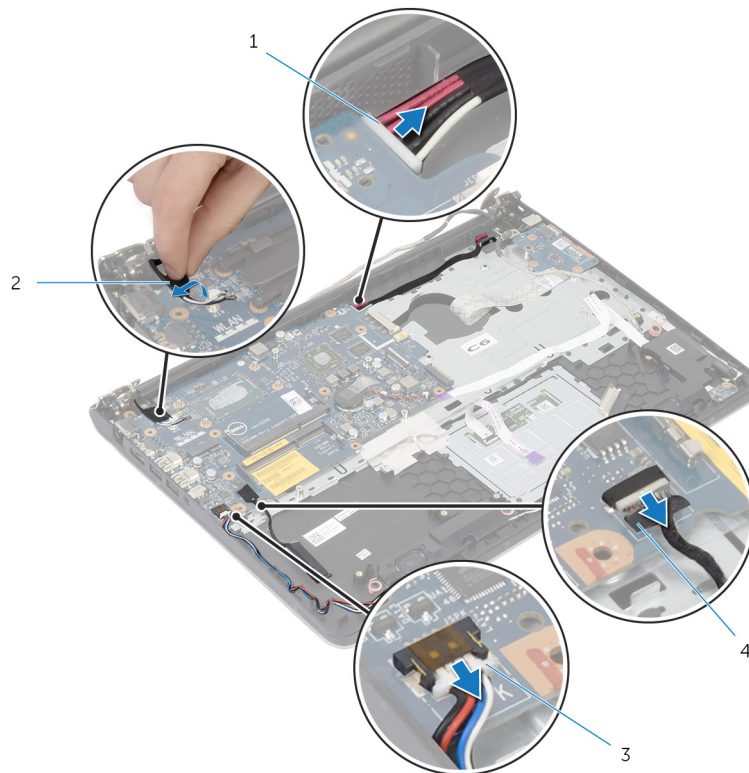
- i** **N.B.:** Prima di effettuare interventi sui componenti interni del computer, leggere le informazioni sulla sicurezza fornite con il computer e seguire le procedure descritte in [Prima di effettuare interventi sui componenti interni del computer](#). In seguito agli interventi sui componenti interni del computer, seguire le istruzioni descritte in [Dopo gli interventi preliminari sui componenti interni del computer](#). Per maggiori informazioni sulle procedure di sicurezza consigliate, consultare la pagina iniziale sulla conformità alle normative all'indirizzo dell.com/regulatory_compliance.
- i** **N.B.:** Il Numero di servizio del computer si trova nella scheda di sistema. È necessario immettere il Numero di servizio nel programma di configurazione del BIOS dopo aver ricollocato la scheda di sistema.
- i** **N.B.:** Il ricollocamento della scheda di sistema rimuove eventuali modifiche apportate al BIOS utilizzando il programma di configurazione del BIOS. È necessario apportare nuovamente le modifiche desiderate dopo aver sostituito la scheda di sistema.
- i** **N.B.:** Prima di scollegare i cavi dalla scheda di sistema, prendere nota della posizione dei connettori così da poterli ricollegare correttamente dopo aver sostituito la scheda di sistema.

Prerequisiti

1. Rimuovere il [coperchio della base](#).
2. Rimuovere la [batteria](#).
3. Seguire la procedura dal punto 1 al punto 3 di rimozione del [disco rigido](#).
4. Rimuovere il/i [modulo/i di memoria](#).
5. Rimuovere la [scheda per reti senza fili](#).
6. Rimuovere la [ventola](#).
7. Rimuovere la [tastiera](#).
8. Rimuovere l'[intelaiatura di base](#).
9. Rimuovere il [gruppo dello schermo](#).
10. Rimuovere il [dissipatore di calore](#).

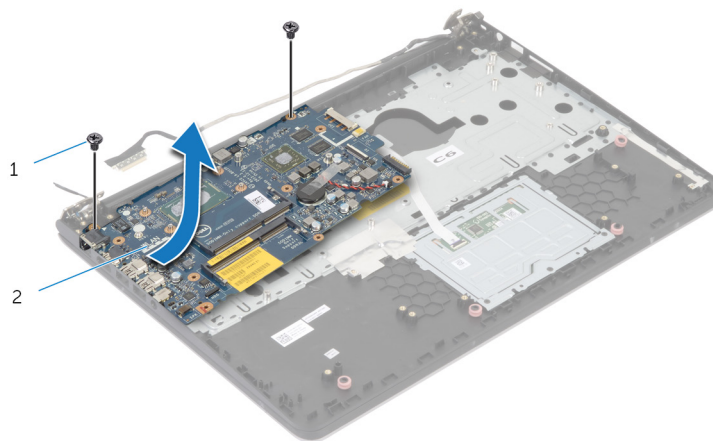
Procedura

1. Scollegare il cavo del disco rigido dalla scheda di sistema.
2. Staccare il cavo dell'antenna dalla scheda di sistema.



- 1. cavo della porta dell'adattatore di alimentazione
- 2. cavo dell'antenna
- 3. Cavo dell'altoparlante
- 4. cavo del disco rigido

- 3. Rimuovere le viti che fissano la scheda di sistema al gruppo supporto per i polsi.
- 4. Partendo dal bordo interno, sollevare delicatamente la scheda di sistema e rilasciare le porte dalle scanalature sul gruppo supporto per i polsi.
- 5. Sollevare la scheda di sistema dal gruppo del supporto per i polsi.



- a. viti (2)
- b. scheda di sistema

Ricollocamento della scheda di sistema

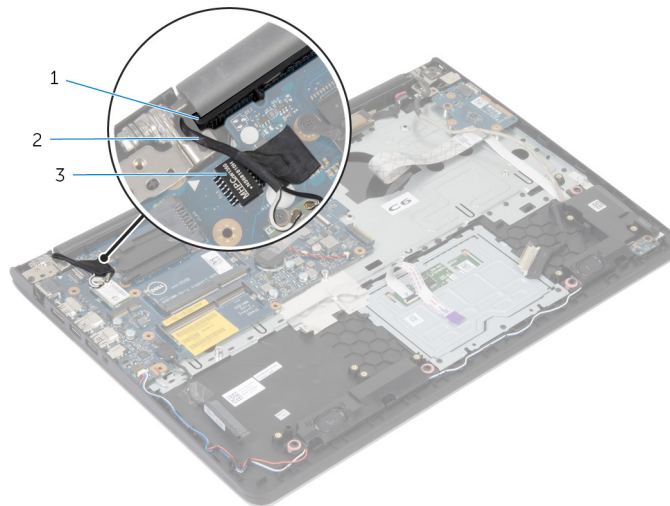
- i** **N.B.:** Prima di effettuare interventi sui componenti interni del computer, leggere le informazioni sulla sicurezza fornite con il computer e seguire le procedure descritte in [Prima di effettuare interventi sui componenti interni del computer](#). In seguito agli interventi sui componenti interni del computer, seguire le istruzioni descritte in [Dopo gli interventi preliminari sui componenti interni del computer](#). Per maggiori informazioni sulle procedure di sicurezza consigliate, consultare la pagina iniziale sulla conformità alle normative all'indirizzo dell.com/regulatory_compliance.
- i** **N.B.:** Il Numero di servizio del computer si trova nella scheda di sistema. È necessario immettere il Numero di servizio nel programma di configurazione del BIOS dopo aver ricollocato la scheda di sistema.
- i** **N.B.:** Il ricollocamento della scheda di sistema rimuove eventuali modifiche apportate al BIOS utilizzando il programma di configurazione del BIOS. È necessario apportare nuovamente le modifiche desiderate dopo aver sostituito la scheda di sistema.

Procedura

⚠ ATTENZIONE: Accertarsi che non vi siano cavi posizionati sotto la scheda di sistema.

1. Far scorrere le porta negli slot sul gruppo del supporto per i polsi e allineare i fori per le viti sulla scheda di sistema con quelli sul gruppo del supporto per i polsi.
2. Ricollocare le viti che fissano la scheda di sistema al gruppo del supporto per i polsi.
3. Instradare il cavo dell'antenna, evitando il bordo del supporto per i polsi e il chip e farlo aderire alla scheda di sistema.

⚠ ATTENZIONE: Per evitare di danneggiare il computer, instradare il cavo dell'antenna allontanandolo dal bordo del supporto per i polsi e il chip.



- a. Supporto per i polsi
 - b. cavo dell'antenna
 - c. chip
4. Collegare il cavo del disco rigido alla scheda di sistema.

Postrequisiti

1. Ricollocare il [dissipatore di calore](#).

2. Ricollocare il [gruppo dello schermo](#).
3. Ricollocare l'[intelaiatura di base](#).
4. Ricollocare la [tastiera](#).
5. Ricollocare la [ventola](#).
6. Ricollocare la [scheda per reti senza fili](#).
7. Ricollocare i [moduli di memoria](#).
8. Seguire la procedura dal punto 3 al punto 5 in ricollocamento del [disco rigido](#).
9. Ricollocare la [batteria](#).
10. Ricollocare il [coperchio della base](#).

Rimozione del gruppo dello schermo

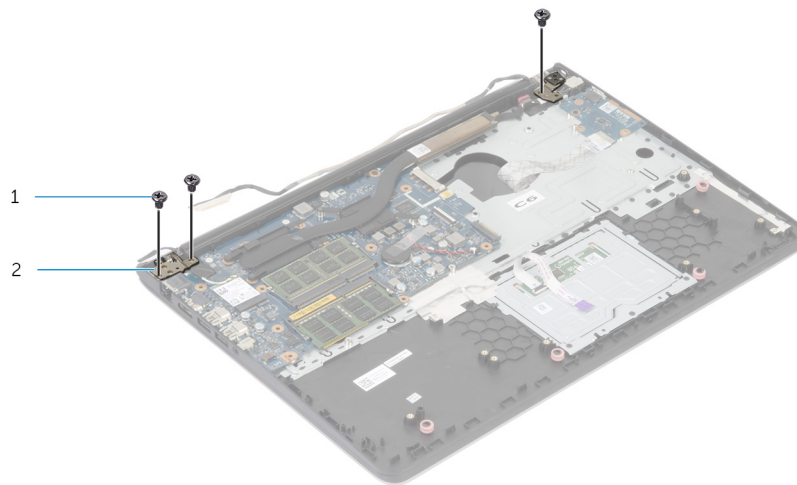
i **N.B.:** Prima di effettuare interventi sui componenti interni del computer, leggere le informazioni sulla sicurezza fornite con il computer e seguire le procedure descritte in [Prima di effettuare interventi sui componenti interni del computer](#). In seguito agli interventi sui componenti interni del computer, seguire le istruzioni descritte in [Dopo gli interventi preliminari sui componenti interni del computer](#). Per maggiori informazioni sulle procedure di sicurezza consigliate, consultare la pagina iniziale sulla conformità alle normative all'indirizzo dell.com/regulatory_compliance.

Prerequisiti

1. Rimuovere il [coperchio della base](#).
2. Rimuovere la [batteria](#).
3. Seguire la procedura dal punto 1 al punto 3 di rimozione del [disco rigido](#).
4. Rimuovere la [ventola](#).
5. Rimuovere la [tastiera](#).
6. Rimuovere l'[intelaiatura di base](#).

Procedura

1. Scollegare i cavi dell'antenna dalla scheda per reti senza fili.
2. Rimuovere le viti che fissano i cardini dello schermo al gruppo del supporto per i polsi.



- a. viti (3)
 - b. cardini dello schermo (2)
3. Ruotare il gruppo del supporto per i polsi.
 4. Far scorrere e rimuovere il gruppo del supporto per i polsi dai cardini dello schermo.



- a. gruppo del supporto per i polsi
- b. gruppo dello schermo



- a. gruppo dello schermo

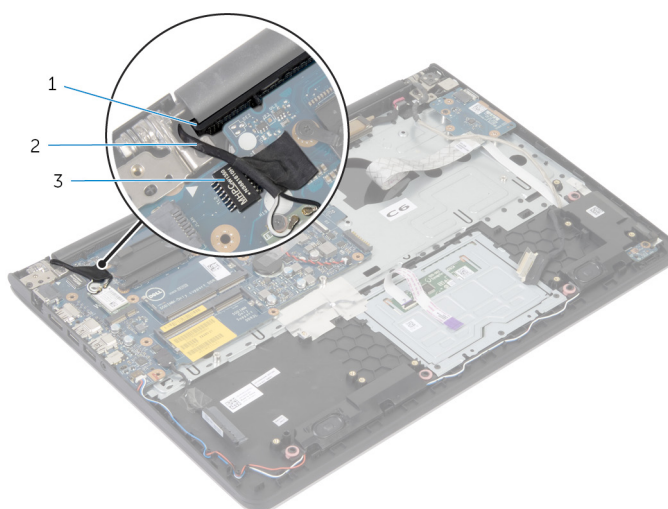
Ricollocamento del gruppo dello schermo

i **N.B.:** Prima di effettuare interventi sui componenti interni del computer, leggere le informazioni sulla sicurezza fornite con il computer e seguire le procedure descritte in [Prima di effettuare interventi sui componenti interni del computer](#). In seguito agli interventi sui componenti interni del computer, seguire le istruzioni descritte in [Dopo gli interventi preliminari sui componenti interni del computer](#). Per maggiori informazioni sulle procedure di sicurezza consigliate, consultare la pagina iniziale sulla conformità alle normative all'indirizzo dell.com/regulatory_compliance.

Procedura

1. Far scorrere i coperchi dei cardini sul gruppo del supporto per i polsi sotto i cardini dello schermo e quindi collocare il gruppo del supporto per i polsi sul gruppo schermo.
2. Allineare i fori per le viti sul gruppo del supporto per i polsi a quelli sui cardini dello schermo.
3. Premere verso il basso i cardini dello schermo e ricollocare le viti che li fissano al gruppo del supporto per i polsi.
4. Instradare il cavo dell'antenna, evitando il bordo del supporto per i polsi e il chip e farlo aderire alla scheda di sistema.

ATTENZIONE: Per evitare di danneggiare il computer, instradare il cavo dell'antenna allontanandolo dal bordo del supporto per i polsi e il chip.



- a. Supporto per i polsi
- b. cavo dell'antenna
- c. chip

Postrequisiti

1. Ricollocare l'intelaiatura di base.
2. Ricollocare la tastiera.
3. Ricollocare la ventola.
4. Seguire la procedura dal punto 3 al punto 5 in ricollocamento del disco rigido.
5. Ricollocare la batteria.
6. Ricollocare il coperchio della base.

Rimozione del supporto per i polsi

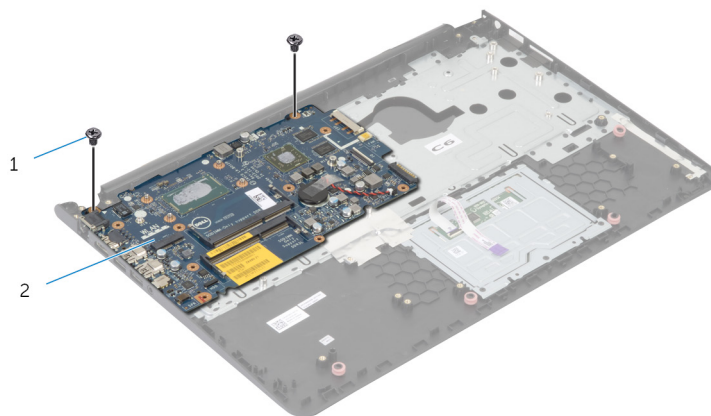
i **N.B.:** Prima di effettuare interventi sui componenti interni del computer, leggere le informazioni sulla sicurezza fornite con il computer e seguire le procedure descritte in [Prima di effettuare interventi sui componenti interni del computer](#). In seguito agli interventi sui componenti interni del computer, seguire le istruzioni descritte in [Dopo gli interventi preliminari sui componenti interni del computer](#). Per maggiori informazioni sulle procedure di sicurezza consigliate, consultare la pagina iniziale sulla conformità alle normative all'indirizzo dell.com/regulatory_compliance.

Prerequisiti

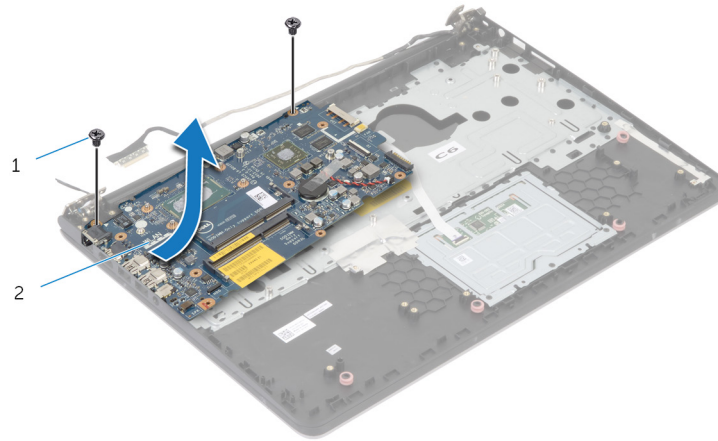
1. Rimuovere il [coperchio della base](#).
2. Rimuovere la [batteria](#).
3. Seguire la procedura di forma dal punto 1 al punto 3 di rimozione del [disco rigido](#).
4. Rimuovere la [ventola](#).
5. Rimuovere la [tastiera](#).
6. Rimuovere l'[intelaiatura di base](#).
7. Rimuovere il [dissipatore di calore](#).
8. Rimuovere la [scheda di I/O](#).
9. Rimuovere gli [altoparlanti](#).
10. Rimuovere il [gruppo dello schermo](#).
11. Rimuovere la porta dell'[adattatore di alimentazione](#).
12. Rimuovere la scheda dell'[indicatore di stato](#).

Procedura

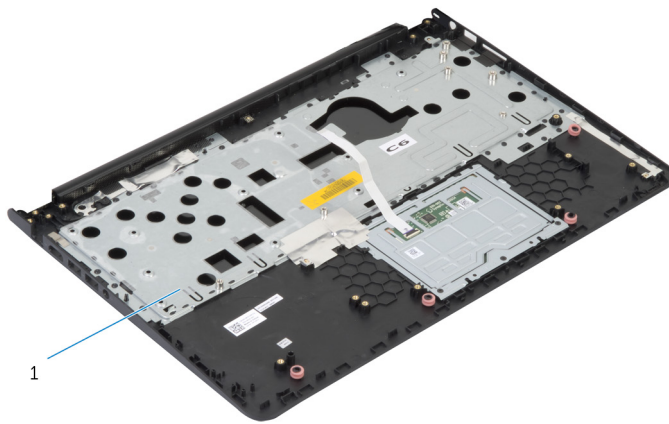
1. Rimuovere le viti che fissano la scheda di sistema al supporto per i polsi.



- a. viti (2)
 - b. scheda di sistema
2. Sollevare la scheda di sistema dal bordo interno e sbloccare le porte dagli slot sul supporto per i polsi.



- a. viti (2)
- b. scheda di sistema



- a. Supporto per i polsi

Ricollocamento del supporto per i polsi

i **N.B.:** Prima di effettuare interventi sui componenti interni del computer, leggere le informazioni sulla sicurezza fornite con il computer e seguire le procedure descritte in [Prima di effettuare interventi sui componenti interni del computer](#). In seguito agli interventi sui componenti interni del computer, seguire le istruzioni descritte in [Dopo gli interventi preliminari sui componenti interni del computer](#). Per maggiori informazioni sulle procedure di sicurezza consigliate, consultare la pagina iniziale sulla conformità alle normative all'indirizzo dell.com/regulatory_compliance.

Procedura

1. Far scorrere la porta della cuffia nello slot sul supporto per i polsi e allineare i fori per le viti sulla scheda di sistema con le viti sul gruppo del supporto per i polsi.
2. Ricollocare le viti che fissano la scheda di sistema al gruppo del supporto per i polsi.

Postrequisiti

1. Ricollocare la [scheda dell'indicatore di stato](#).
2. Ricollocare la [porta dell'adattatore di alimentazione](#).
3. Ricollocare il [gruppo dello schermo](#).
4. Ricollocare gli [altoparlanti](#).
5. Ricollocare la [scheda di I/O](#).
6. Ricollocare il [dissipatore di calore](#).
7. Ricollocare l'[intelaiatura di base](#).
8. Ricollocare la [tastiera](#).
9. Ricollocare la [ventola](#).
10. Seguire la procedura dal punto 3 al punto 5 in ricollocamento del [disco rigido](#).
11. Ricollocare la [batteria](#).
12. Ricollocare il [coperchio della base](#).

Aggiornamento del BIOS

Potrebbe essere necessario aggiornare il BIOS quando è disponibile un aggiornamento oppure dopo aver ricollocato la scheda di sistema.

1. Accendere il computer.
2. Accedere all'indirizzo Web **dell.com/support**.
3. Se si dispone del numero di servizio del computer, digitarlo e fare clic su **Submit** (Invia).

Se non si è in possesso del numero di servizio del computer, fare clic su **Rileva Numero di servizio** per consentire il rilevamento automatico del Numero di servizio.

 **N.B.: Se il numero di servizio non può essere rilevato automaticamente, selezionare il prodotto nelle apposite categorie.**

4. Fare clic su **Ottieni driver e download**.
5. Fare clic su **Visualizza tutti i driver**.
6. Nel menu a tendina **Operating System** (Sistema operativo), selezionare il sistema operativo installato nel computer.
7. Fare clic su **BIOS**.
8. Fare clic su **Download File** (Scarica file) per scaricare l'ultima versione del BIOS del computer.
9. Nella pagina successiva, selezionare **Single-file download** (Download file singolo) e fare clic su **Continue** (Continua).
10. Salvare il file e, al completamento del download, selezionare la cartella in cui è stato salvato il file dell'aggiornamento del BIOS.
11. Fare doppio clic sull'icona del file dell'aggiornamento del BIOS e seguire le istruzioni visualizzate.

Come ottenere assistenza e contattare Dell



Risorse di "Self-Help"

È possibile richiedere informazioni e l'assistenza su prodotti e servizi Dell mediante l'utilizzo di queste risorse di Self-help in linea:

Informazioni di Self-help	Opzioni di Self-help
Guida di Windows	Windows 8.1: aprire l'accesso alla Ricerca, digitare Guida e supporto tecnico nella casella di ricerca e premere Invio. Windows 7: fare clic su Start > Guida e supporto tecnico .
Informazioni sui prodotti e i servizi Dell	Vedere il sito Web dell.com
Informazioni sulla risoluzione dei problemi, sui manuali utente, sulle istruzioni di installazione, sulle specifiche di prodotto, sul blog assistenza tecnica, sui driver, sugli aggiornamenti software e così via	Vedere il sito Web dell.com/support
Informazioni su Microsoft Windows 8.1	Vedere il sito Web dell.com/windows8
Informazioni su Microsoft Windows 7	Fare clic su Start > Tutti i programmi > Documentazione Guida Dell .
Scopri il sistema operativo, l'installazione e l'uso del computer, il backup dei dati, la diagnostica, e così via.	Vedere <i>Me and My Dell</i> all'indirizzo Web dell.com/support/manuals .

Come contattare Dell

Per contattare Dell per problemi con vendita, supporto tecnico o servizio clienti, vedere il sito Web **dell.com/contactdell**.

-  **N.B.:** La disponibilità varia per paese e prodotto, e alcuni servizi possono non essere disponibili nel proprio paese.
-  **N.B.:** Se non si dispone di una connessione Internet attiva, è possibile trovare i recapiti sulla fattura di acquisto, sulla distinta di imballaggio, sulla fattura o sul catalogo dei prodotti Dell.