

# Inspiron 15

## 5000-serien

### Servicemanual



## Bemærk, forsigtig og advarsel

 **BEMÆRK: BEMÆRK!** angiver vigtige oplysninger om, hvordan du bruger computeren optimalt.

 **FORSIGTIG: FORSIGTIG** angiver enten en mulig beskadigelse af hardware eller tab af data og oplyser dig om, hvordan du kan undgå dette problem.

 **BEMÆRK: ADVARSEL!** angiver risiko for tingskade, personskade eller død.

# Indholdsfortegnelse

<b>Kapitel 1: Før du udfører arbejde på computerens indvendige dele.....</b>	<b>7</b>
Før du starter .....	7
Sikkerhedsinstruktioner.....	7
Anbefalet værktøj.....	8
<b>Kapitel 2: Efter du har udført arbejde på computerens indvendige dele.....</b>	<b>9</b>
<b>Kapitel 3: Sådan fjernes bunddækslet.....</b>	<b>10</b>
Procedure.....	10
<b>Kapitel 4: Sådan genmonteres bunddækslet.....</b>	<b>11</b>
Procedure.....	11
<b>Kapitel 5: Sådan fjernes batteriet.....</b>	<b>12</b>
Forudsætninger.....	12
Procedure.....	12
<b>Kapitel 6: Sådan genmonteres batteriet.....</b>	<b>13</b>
Procedure.....	13
Efterfølgende forudsætninger.....	13
<b>Kapitel 7: Sådan fjernes harddisken.....</b>	<b>14</b>
Forudsætninger.....	14
Procedure.....	14
<b>Kapitel 8: Sådan genmonteres harddisken.....</b>	<b>16</b>
Procedure.....	16
Efterfølgende forudsætninger.....	16
<b>Kapitel 9: Fjernelse af hukommelsesmodulerne.....</b>	<b>17</b>
Forudsætninger.....	17
Procedure.....	17
<b>Kapitel 10: Genmontering af hukommelsesmodulerne.....</b>	<b>18</b>
Procedure.....	18
Efterfølgende forudsætninger.....	18
<b>Kapitel 11: Fjernelse af trådløs-kortet.....</b>	<b>19</b>
Forudsætninger.....	19
Procedure.....	19
<b>Kapitel 12: Genmontering af trådløs-kortet.....</b>	<b>20</b>
Procedure.....	20

Efterfølgende forudsætninger.....	20
<b>Kapitel 13: Sådan fjernes blæseren.....</b>	<b>21</b>
Forudsætninger.....	21
Procedure.....	21
<b>Kapitel 14: Genmontering af blæseren.....</b>	<b>23</b>
Procedure.....	23
Efterfølgende forudsætninger.....	23
<b>Kapitel 15: Sådan fjernes tastaturet.....</b>	<b>24</b>
Forudsætninger.....	24
Procedure.....	24
<b>Kapitel 16: Sådan genmonteres tastaturet.....</b>	<b>26</b>
Procedure.....	26
Foldning af tastaturkabler.....	26
Efterfølgende forudsætninger.....	28
<b>Kapitel 17: Sådan fjernes bundrammen.....</b>	<b>29</b>
Forudsætninger.....	29
Procedure.....	29
<b>Kapitel 18: Genmontering af bundrammen.....</b>	<b>32</b>
Procedure.....	32
Efterfølgende forudsætninger.....	32
<b>Kapitel 19: Sådan fjernes møntcellebatteriet.....</b>	<b>33</b>
Forudsætninger.....	33
Procedure.....	33
<b>Kapitel 20: Genmontering af møntcellebatteriet.....</b>	<b>34</b>
Procedure.....	34
Efterfølgende forudsætninger.....	34
<b>Kapitel 21: Sådan fjernes kølelegemet.....</b>	<b>35</b>
Forudsætninger.....	35
Procedure.....	35
<b>Kapitel 22: Genmontering af kølelegemet.....</b>	<b>36</b>
Procedure.....	36
Efterfølgende forudsætninger.....	36
<b>Kapitel 23: Sådan fjernes I/O-kortet.....</b>	<b>37</b>
Forudsætninger.....	37
Procedure.....	37
<b>Kapitel 24: Sådan genmonteres I/O-kortet.....</b>	<b>38</b>

Procedure.....	38
Efterfølgende forudsætninger.....	38
<b>Kapitel 25: Sådan fjernes højtalerne.....</b>	<b>39</b>
Forudsætninger.....	39
Procedure.....	39
<b>Kapitel 26: Sådan genmonteres højtalerne.....</b>	<b>40</b>
Procedure.....	40
Efterfølgende forudsætninger.....	40
<b>Kapitel 27: Sådan fjernes statusindikatorkortet.....</b>	<b>41</b>
Forudsætninger.....	41
Procedure.....	41
<b>Kapitel 28: Sådan genmonteres statusindikatorkortet.....</b>	<b>42</b>
Procedure.....	42
Efterfølgende forudsætninger.....	42
<b>Kapitel 29: Sådan fjernes strømadapterporten.....</b>	<b>43</b>
Forudsætninger.....	43
Procedure.....	43
<b>Kapitel 30: Sådan genmonteres strømadapterporten.....</b>	<b>44</b>
Procedure.....	44
Efterfølgende forudsætninger.....	44
<b>Kapitel 31: Sådan fjernes systemkortet.....</b>	<b>45</b>
Forudsætninger.....	45
Procedure.....	45
<b>Kapitel 32: Genmontering af systemkortet.....</b>	<b>47</b>
Procedure.....	47
Efterfølgende forudsætninger.....	47
<b>Kapitel 33: Sådan fjernes skærmmodulet.....</b>	<b>49</b>
Forudsætninger.....	49
Procedure.....	49
<b>Kapitel 34: Sådan genmonteres skærmmodulet.....</b>	<b>51</b>
Procedure.....	51
Efterfølgende forudsætninger.....	51
<b>Kapitel 35: Sådan fjernes håndfladestøtten.....</b>	<b>52</b>
Forudsætninger.....	52
Procedure.....	52
<b>Kapitel 36: Sådan genmonteres håndfladestøtten.....</b>	<b>54</b>


Procedure.....	54
Efterfølgende forudsætninger.....	54
<b>Kapitel 37: Sådan opdateres BIOS'en.....</b>	<b>55</b>
<b>Kapitel 38: Rekvirere hjælp og kontakte Dell.....</b>	<b>56</b>

# Før du udfører arbejde på computerens indvendige dele

**FORSIGTIG:** For at undgå at beskadige komponenter og kort, håndter dem ved kanterne og undgå at røre ved ben og kontakter.

**BEMÆRK:** Billederne i dette dokument kan afvige fra din computer afhængigt af den bestilte konfiguration.

## Før du starter

1. Gem og luk alle åbne filer, og luk alle åbne programmer.
  2. Luk computeren ned.
    - Windows 8.1: På **Startskærbilledet**, klik eller tryk på tænd/sluk-ikonet  > **Luk computeren**.
    - Windows 7: Klik på **Start** > **Luk computeren**.
- BEMÆRK:** Hvis du bruger et andet operativsystem, se i dokumentationen for dit operativsystem for vejledning ved nedlukning.
3. Tag stikkene til computeren og alle tilsluttede enheder ud af stikkontakterne.
  4. Frakobl alle kabler så som telefonkabler, netværkskabler etc. fra computeren.
  5. Frakobl alle tilsluttede enheder og perifert udstyr så som tastatur, mus, skærme etc. fra din computer.
  6. Fjern alle medie kort og optiske diske fra computeren, hvis relevant.

## Sikkerhedsinstruktioner

Følg sikkerhedsinstruktionerne med henblik på din egen sikkerhed og for at beskytte computeren og arbejdsmiljøet mod mulige skader.

**BEMÆRK:** Før du udfører arbejde på computerens indvendige dele, skal du læse den sikkerhedsinformation, der fulgte med computeren. Du kan finde yderligere oplysninger om god praksis for sikkerhed på hjemmesiden, Regulatory Compliance på [dell.com/regulatory\\_compliance](http://dell.com/regulatory_compliance).

**BEMÆRK:** Frakobl alle strømkilder inden du tager computerdækslet eller paneler af. Når du er færdig med at arbejde i computeren, genplacer alle dæksler, paneler og skruer, inden du tilslutter strømkilden.


**FORSIGTIG:** For at undgå, at computeren beskadiges skal der anvendes et fladt og rent arbejdsbord.

**FORSIGTIG:** For at undgå at beskadige komponenter og kort, håndter dem ved kanterne og undgå at røre ved ben og kontakter.

**FORSIGTIG:** Du skal kun udføre fejlfinding og reparationer som autoriseret, eller under vejledning af Dells tekniske supportteam. Skader, som følge af servicering af ikke Dell-autoriserede, dækkes ikke under din garanti. Se sikkerhedsinstruktionerne der fulgte med produktet eller på [dell.com/regulatory\\_compliance](http://dell.com/regulatory_compliance).

**FORSIGTIG:** Inden du rører ved noget inde i computeren, skal du jorde dig selv ved at røre en umalet metaloverflade som f.eks. metallet på bagsiden af computeren. Fjern statisk elektricitet, som kan beskadige de interne komponenter, ved røre ved en umalet overflade løbende under arbejdet.

**FORSIGTIG:** Når du skal frakoble et kabel, træk i dets stik eller i træktappen, træk aldrig direkte i kablet. Nogle kabler har stik med låsetappe eller fingerskruer, du skal udløse dem inden du frakobler kablet. Sørg for, ved frakobling af kabler, at disse flugter jævnt for at undgå at bøje stikkens ben. Ved tilslutning af kabler, sørg for at porte og stik vender rigtigt og flugter.

 **FORSIGTIG:** Frakobl, for at frakoble et netværkskabel, først kablet fra computeren, og frakobl det derefter fra netværksenheten.


 **FORSIGTIG:** Tryk for at skubbe eventuelle installerede kort ud af mediekortlæseren.

## Anbefalet værktøj

Procedurerne i dette dokument kræver eventuelt følgende værktøj:

- Philips-skruetrækker
- Plastikpen

## Efter du har udført arbejde på computerens indvendige dele

 **FORSIGTIG:** Det kan beskadige computeren alvorligt at efterlade bortkomne eller løse skruer inde i computeren.

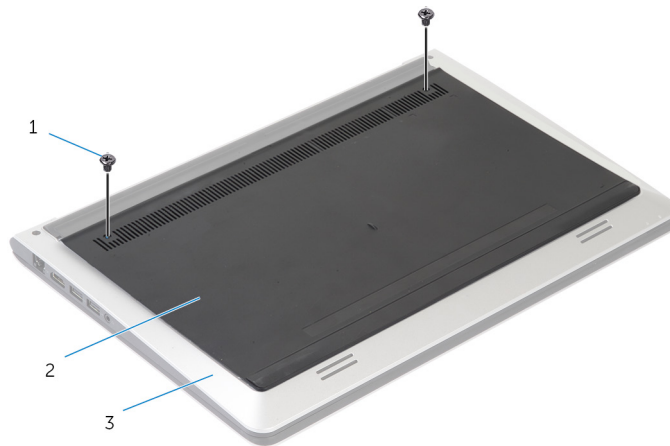
1. Genmonter alle skruer, og sørg for, at der ikke findes nogen løse skruer inde i computeren.
2. Tilslut alle eksterne enheder, perifert udstyr og kabler, som du fjernede, før du begyndte at arbejde med computeren.
3. Genplacer alle mediekort, diske og alle andre dele, som du fjernede, før du begyndte at arbejde med computeren.
4. Tilslut computeren og alle tilsluttede enheder til deres stikkontakter.
5. Tænd computeren

## Sådan fjernes bunddækslet

**BEMÆRK:** Læs sikkerhedsinformationen der fulgte med din computer, inden du begynder at arbejde på computerens indvendige dele. Følg trinnene i, [Før du begynder at arbejde inde i computeren](#). Efter du har arbejdet inde i computeren, læs vejledningen i, [Efter arbejde inde i din computer](#). For yderligere information om god praksis for sikkerhed se hjemmesiden, Regulatory Compliance på [dell.com/regulatory\\_compliance](http://dell.com/regulatory_compliance).

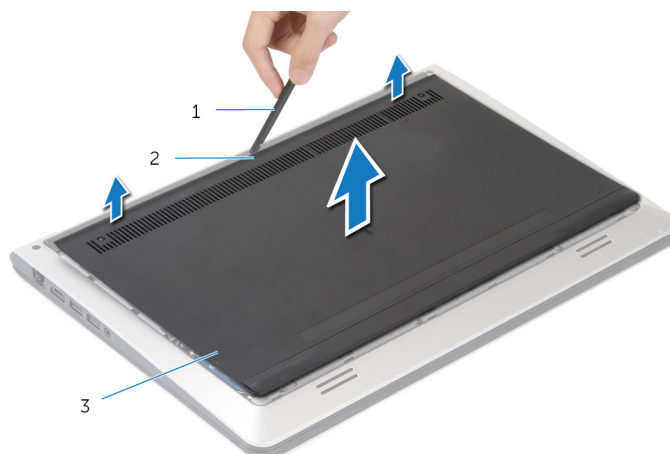
### Procedure

1. Luk skærmen, og vend computeren om.
2. Fjern skruerne, der fastgør bunddækslet til bundrammen.



- a. skruer (2)
- b. bunddæksel
- c. bundramme

3. Brug en plastikpen til at lirke bunddækslet af bundrammen.



- a. Plastikpen
- b. indhak
- c. bunddæksel

# Sådan genmonteres bunddækslet

**BEMÆRK:** Læs sikkerhedsinformationen der fulgte med din computer, inden du begynder at arbejde på computerens indvendige dele. Følg trinnene i, [Før du begynder at arbejde inde i computeren](#). Efter du har arbejdet inde i computeren, læs vejledningen i, [Efter arbejde inde i din computer](#). For yderligere information om god praksis for sikkerhed se hjemmesiden, Regulatory Compliance på [dell.com/regulatory\\_compliance](http://dell.com/regulatory_compliance).

## Procedure

1. Skub bunddækslets tappe ind i bundrammens åbninger og klik bunddækslet på plads.
2. Genmonter skruerne, der fastgør bunddækslet til bundrammen.

## Sådan fjernes batteriet

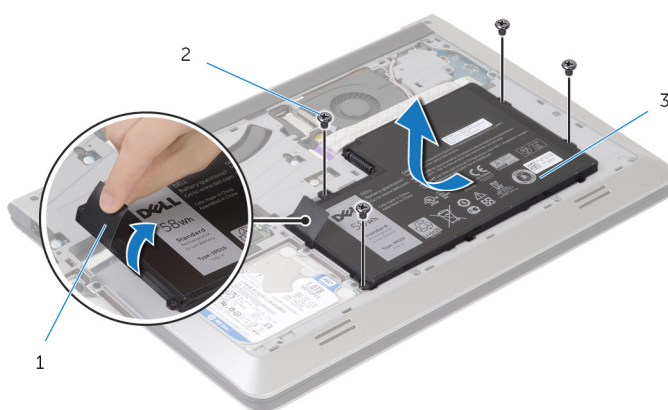
**BEMÆRK:** Læs sikkerhedsinformationen der fulgte med din computer, inden du begynder at arbejde på computerens indvendige dele. Følg trinnene i, [Før du begynder at arbejde inde i computeren](#). Efter du har arbejdet inde i computeren, læs vejledningen i, [Efter arbejde inde i din computer](#). For yderligere information om god praksis for sikkerhed se hjemmesiden, Regulatory Compliance på [dell.com/regulatory\\_compliance](http://dell.com/regulatory_compliance).

### Forudsætninger

Fjern bunddækslet.

### Procedure

1. Fjern skruerne, der fastgør batteriet til bundrammen.
2. Løft, vha. trækfligen, batteriet ud af bundrammen.



- a. trækflig
  - b. skruer (4)
  - c. batteri
3. Vend computer om, åbn skærmen og tryk på tænd/sluk-knappen i ca. 5 sekunder for at oprette jordforbindelse til systemkortet.

# Sådan genmonteres batteriet

**BEMÆRK:** Læs sikkerhedsinformationen der fulgte med din computer, inden du begynder at arbejde på computerens indvendige dele. Følg trinnene i, [Før du begynder at arbejde inde i computeren](#). Efter du har arbejdet inde i computeren, læs vejledningen i, [Efter arbejde inde i din computer](#). For yderligere information om god praksis for sikkerhed se hjemmesiden, Regulatory Compliance på [dell.com/regulatory\\_compliance](http://dell.com/regulatory_compliance).

## Procedure

1. Juster skruehullerne i batteriet med skruehullerne i bundrammen og tryk batteriet ind i dets stik.
2. Genmonter skruerne, der fastgør batteriet til bundrammen.

## Efterfølgende forudsætninger

Genmonter [bunddækslet](#).

# Sådan fjernes harddisken

**BEMÆRK:** Læs sikkerhedsinformationen der fulgte med din computer, inden du begynder at arbejde på computerens indvendige dele. Følg trinnene i, [Før du begynder at arbejde inde i computeren](#). Efter du har arbejdet inde i computeren, læs vejledningen i, [Efter arbejde inde i din computer](#). For yderligere information om god praksis for sikkerhed se hjemmesiden, Regulatory Compliance på [dell.com/regulatory\\_compliance](http://dell.com/regulatory_compliance).

**FORSIGTIG:** Harddiske er skrøbelige. Udvis omhyggelighed når du håndterer harddiske.

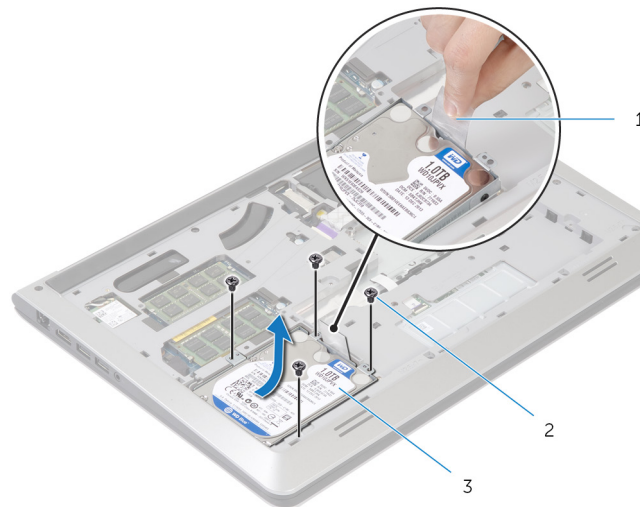
**FORSIGTIG:** For at undgå datatab, fjern ikke harddisken mens computeren er i slumretilstand eller er tændt.

## Forudsætninger

1. Fjern [bunddækslet](#).
2. Fjern [batteriet](#).

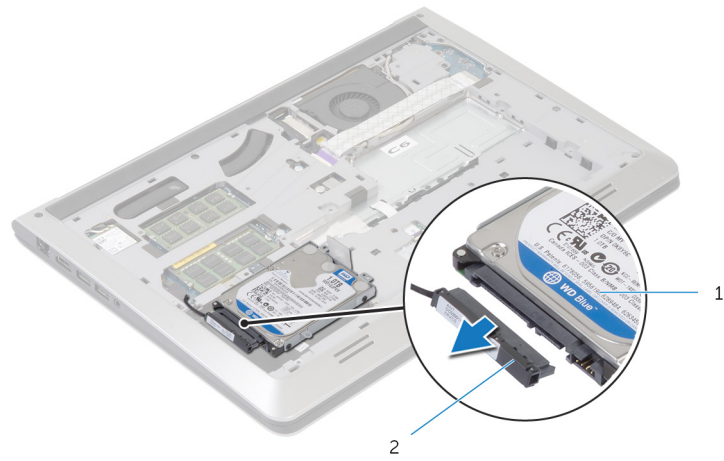
## Procedure

1. Fjern skruerne, der fastgør harddiskmodulet til bundrammen.
2. Løft, vha. trækfligen, harddiskmodulet ud af bundrammen.



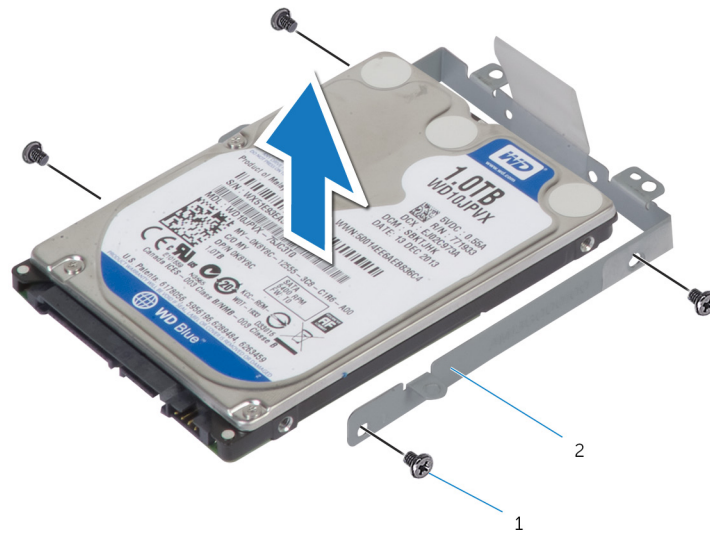
- a. trækflig
- b. skruer (4)
- c. harddiskmodul

3. Frakobl harddiskens kabel fra harddisken.



- a. harddiskmodul
- b. harddiskkabel

4. Fjern skruerne, der fastgør harddiskens beslag til harddisken.
5. Løft harddisken af harddiskbeslaget.



- a. skruer (4)
- b. harddiskbeslag

# Sådan genmonteres harddisken

**BEMÆRK:** Læs sikkerhedsinformationen der fulgte med din computer, inden du begynder at arbejde på computerens indvendige dele. Følg trinnene i, [Før du begynder at arbejde inde i computeren](#). Efter du har arbejdet inde i computeren, læs vejledningen i, [Efter arbejde inde i din computer](#). For yderligere information om god praksis for sikkerhed se hjemmesiden, Regulatory Compliance på [dell.com/regulatory\\_compliance](http://dell.com/regulatory_compliance).

**FORSIGTIG:** Harddiske er skrøbelige. Udvis omhyggelighed når du håndterer harddiske.

## Procedure

1. Placer harddisken i harddiskbeslaget, og ret skruehullerne i harddiskbeslaget ind efter skruehullerne i harddisken.
2. Genmonter skruerne, der fastgør harddiskbeslaget til harddisken.
3. Tilslut harddiskens kabel til harddisken.
4. Skub harddisken ind i bundrammen, og juster skruehullerne i harddiskmodulet ind efter skruehullerne i bundrammen.
5. Genmonter skruerne, der fastgør harddiskmodulet til bundrammen.

## Efterfølgende forudsætninger

1. Genmonter [batteriet](#).
2. Genmonter [bunddækslet](#).

# Fjernelse af hukommelsesmodulerne

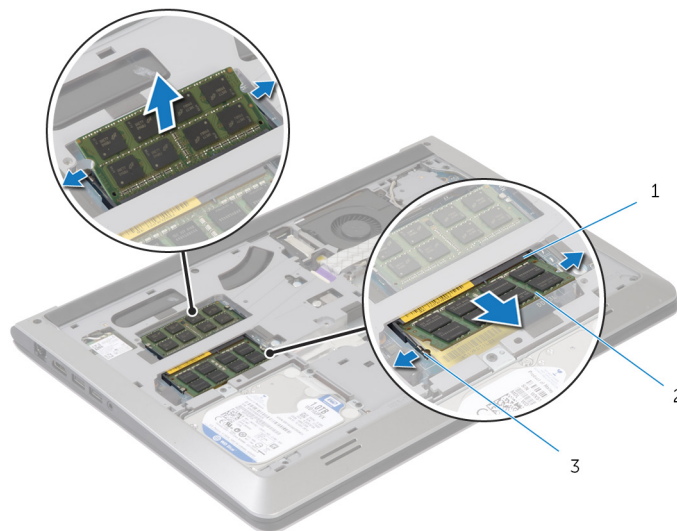
**BEMÆRK:** Læs sikkerhedsinformationen der fulgte med din computer, inden du begynder at arbejde på computerens indvendige dele. Følg trinnene i, [Før du begynder at arbejde inde i computeren](#). Efter du har arbejdet inde i computeren, læs vejledningen i, [Efter arbejde inde i din computer](#). For yderligere information om god praksis for sikkerhed se hjemmesiden, Regulatory Compliance på [dell.com/regulatory\\_compliance](http://dell.com/regulatory_compliance).

## Forudsætninger

1. Fjern [bunddækslet](#).
2. Fjern [batteriet](#).

## Procedure

1. Brug fingerspidserne til forsigtigt at pirke fastgørelsesklemmerne på hver side af hukommelsesmodulslottet, indtil modulet springer op.



- a. Hukommelsesmodulslot
  - b. hukommelsesmodul
  - c. fastgørelsesklemmer
2. Træk og fjern hukommelsesmodulet fra dets slot.

# Genmontering af hukommelsesmodulerne

**BEMÆRK:** Læs sikkerhedsinformationen der fulgte med din computer, inden du begynder at arbejde på computerens indvendige dele. Følg trinnene i, [Før du begynder at arbejde inde i computeren](#). Efter du har arbejdet inde i computeren, læs vejledningen i, [Efter arbejde inde i din computer](#). For yderligere information om god praksis for sikkerhed se hjemmesiden, Regulatory Compliance på [dell.com/regulatory\\_compliance](http://dell.com/regulatory_compliance).

## Procedure

1. Juster hukommelsesmodulets indhak med tappen på hukommelsesmodulslottet.
2. Skub hukommelsesmodulet ind i stikket i en vinkel, og tryk hukommelsesmodulet ned indtil det klikker på plads.

**BEMÆRK:** Hvis du ikke hører et klik, skal du fjerne hukommelsesmodulet og sætte det i igen.

## Efterfølgende forudsætninger

1. Genmonter [batteriet](#).
2. Genmonter [bunddækslet](#).

## Fjernelse af trådløs-kortet

- BEMÆRK:** Læs sikkerhedsinformationen der fulgte med din computer, inden du begynder at arbejde på computerens indvendige dele. Følg trinnene i, [Før du begynder at arbejde inde i computeren](#). Efter du har arbejdet inde i computeren, læs vejledningen i, [Efter arbejde inde i din computer](#). For yderligere information om god praksis for sikkerhed se hjemmesiden, Regulatory Compliance på [dell.com/regulatory\\_compliance](http://dell.com/regulatory_compliance).

### Forudsætninger

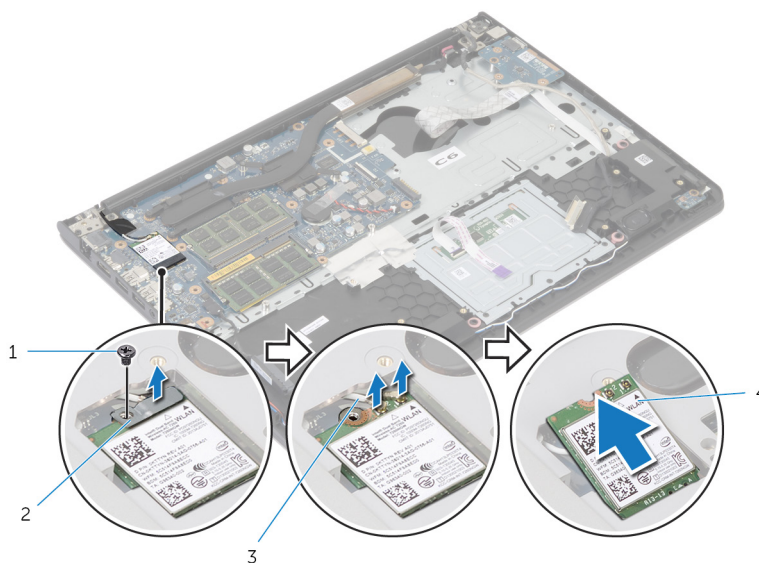
1. Fjern [bunddækslet](#).
2. Fjern [batteriet](#).

### Procedure

1. Fjern skruen der fastgør trådløs-kortets beslag og trådløs-kortet til systemkortet.

**BEMÆRK:** Trådløs-kortets beslag findes ikke til alle modeller.

2. Løft trådløs-kortets beslag af trådløs-kortet.
3. Frakobl antennekablerne fra trådløs-kortet.
4. Løft trådløs-kortet, træk det, og fjern det fra systemkortet.



- |                      |                            |
|----------------------|----------------------------|
| 1. skrue             | 2. beslag til trådløs-kort |
| 3. antennekabler (2) | 4. trådløs-kort            |

# Genmontering af trådløs-kortet

**BEMÆRK:** Læs sikkerhedsinformationen der fulgte med din computer, inden du begynder at arbejde på computerens indvendige dele. Følg trinnene i, [Før du begynder at arbejde inde i computeren](#). Efter du har arbejdet inde i computeren, læs vejledningen i, [Efter arbejde inde i din computer](#). For yderligere information om god praksis for sikkerhed se hjemmesiden, Regulatory Compliance på [dell.com/regulatory\\_compliance](http://dell.com/regulatory_compliance).

## Procedure

**FORSIGTIG:** For at undgå skader på trådløs-kortet, anbring ikke kabler under det.

1. Flugt udkæringen i trådløs-kortet med tappen på trådløs-kortets slot, og skub kortet ind i dets slot.
2. Flugt skruehullet i trådløs-kortet med systemkortets skruehul.
3. Tilslut antennekablerne til det trådløs-kortet.
4. Placer trådløs-kortets beslag på trådløs-kortet og juster skruehullet i beslaget ind med skruehullet i systemkortet.
5. Genmonter skruen der fastgør trådløs-kortets beslag og trådløs-kortet til systemkortet.
6. Følgende skema viser antennekablets farveskema for trådløs-kortet, der understøttes af din computer.

Stik på trådløs-kortet	Antennekabelfarve
Hovedstik (hvid trekant)	Hvid
Hjælpestik (sort trekant)	Sort

## Efterfølgende forudsætninger

1. Genmonter [batteriet](#).
2. Genmonter [bunddækslet](#).

## Sådan fjernes blæseren

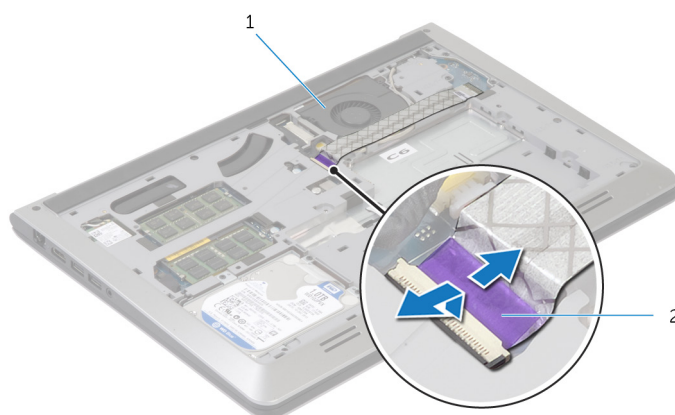
**BEMÆRK:** Læs sikkerhedsinformationen der fulgte med din computer, inden du begynder at arbejde på computerens indvendige dele. Følg trinnene i, [Før du begynder at arbejde inde i computeren](#). Efter du har arbejdet inde i computeren, læs vejledningen i, [Efter arbejde inde i din computer](#). For yderligere information om god praksis for sikkerhed se hjemmesiden, Regulatory Compliance på [dell.com/regulatory\\_compliance](http://dell.com/regulatory_compliance).

### Forudsætninger

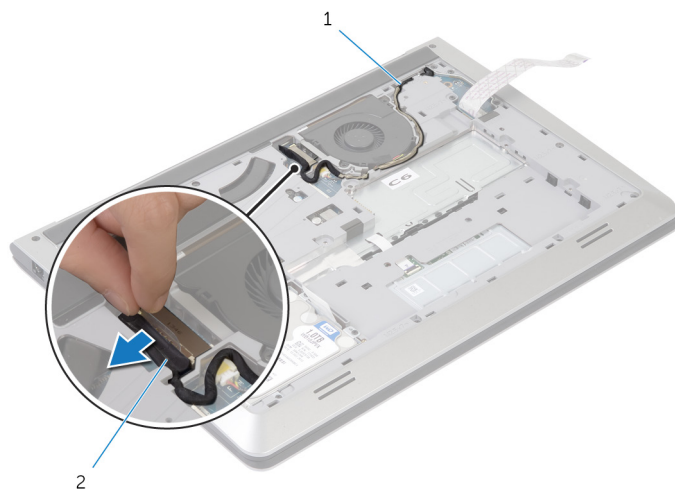
1. Fjern [bunddækslet](#).
2. Fjern [batteriet](#).

### Procedure

1. Løft låsen og frakobl I/O-kortets kabel fra systemkortet.
2. Pil I/O-kablet af blæseren.

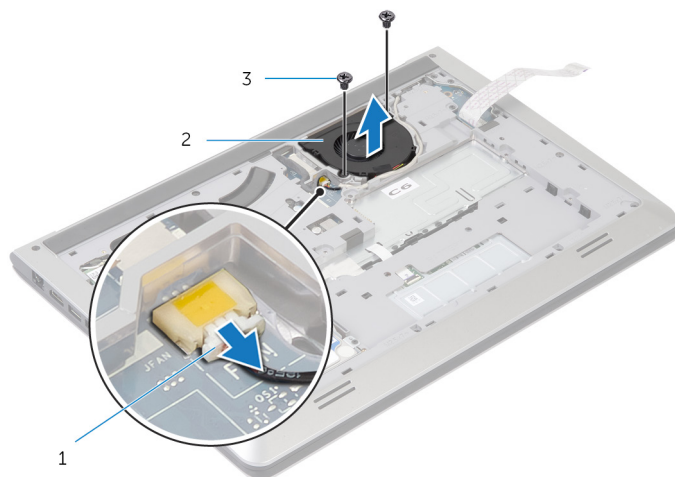


- a. blæser
  - b. I/O-kortets kabel
3. Frakobl skærmkablet fra systemkortet.
  4. Bemærk skærmkablets føring, og fjern kablet fra kabelkanalerne.



- a. kabelkanal
- b. skærmerkabel

5. Kobl blæserkablet fra systemkortet.
6. Bemærk blæserkablets føring, og fjern kablet fra kabelkanalerne.
7. Fjern skrueene, der fastgør blæseren til bundrammen.



- a. blæserkabel
- b. blæser
- c. skrueer (2)

8. Løft blæseren af bundrammen.

# Genmontering af blæseren

**BEMÆRK:** Læs sikkerhedsinformationen der fulgte med din computer, inden du begynder at arbejde på computerens indvendige dele. Følg trinnene i, [Før du begynder at arbejde inde i computeren](#). Efter du har arbejdet inde i computeren, læs vejledningen i, [Efter arbejde inde i din computer](#). For yderligere information om god praksis for sikkerhed se hjemmesiden, Regulatory Compliance på [dell.com/regulatory\\_compliance](http://dell.com/regulatory_compliance).

## Procedure

1. Flugt skruehullerne i blæseren med dem i bundrammen.
2. Genmonter skrueerne, der fastgør blæseren til bundrammen.
3. Før blæserkablet igennem bundrammens kabelkanaler.
4. Tilslut blæserkablet til systemkortet.
5. Før skærmerkablet igennem bundrammens kabelkanaler.
6. Tilslut skærmerkablet til systemkortet.
7. Fastgør I/O-kablet til blæseren.
8. Sæt I/O-kortets kabel i dets stik, og tryk ned på låsen til stikket for at fastgøre kablet.

## Efterfølgende forudsætninger

1. Genmonter [batteriet](#).
2. Genmonter [bunddækslet](#).

## Sådan fjernes tastaturet

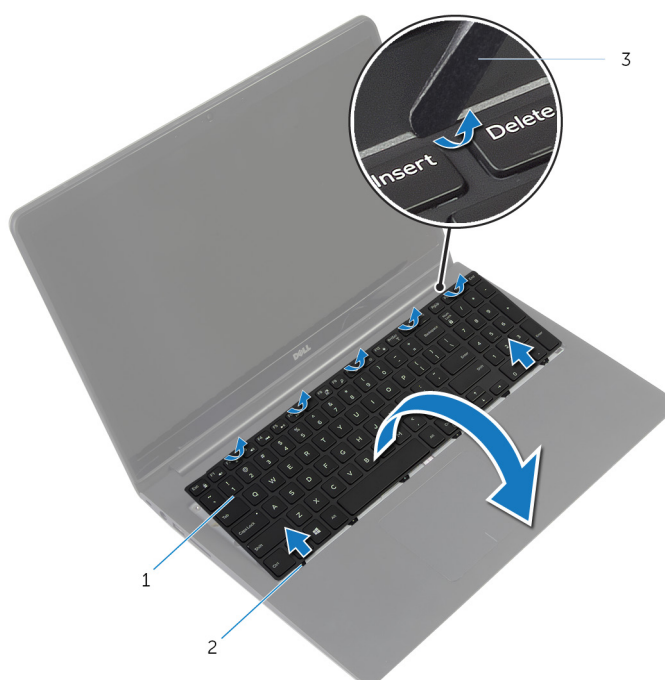
**BEMÆRK:** Læs sikkerhedsinformationen der fulgte med din computer, inden du begynder at arbejde på computerens indvendige dele. Følg trinnene i, [Før du begynder at arbejde inde i computeren](#). Efter du har arbejdet inde i computeren, læs vejledningen i, [Efter arbejde inde i din computer](#). For yderligere information om god praksis for sikkerhed se hjemmesiden, Regulatory Compliance på [dell.com/regulatory\\_compliance](http://dell.com/regulatory_compliance).

### Forudsætninger

1. Fjern [bunddækslet](#).
2. Fjern [batteriet](#).

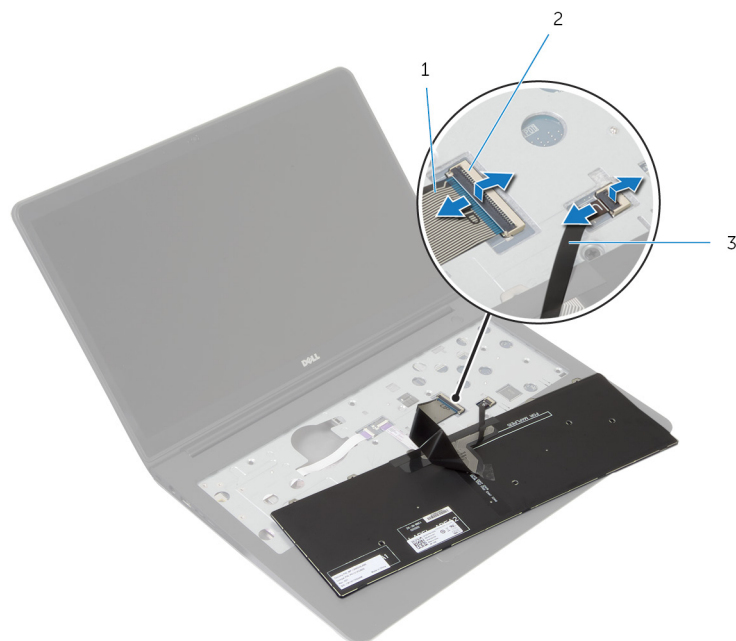
### Procedure

1. Vend computeren om, og åbn skærmen så meget som muligt.
2. Brug en plastikpen til at frigøre tappene der fastgør tastaturet til håndfladestøttemodulet.



- a. tastatur
  - b. tappe (6)
  - c. Plastikpen
3. Vend forsigtigt tastaturet om, og anbring det over håndfladestøtten.
  4. Løft stikkens låsetappe og frakobl tastaturkablet og kablet til tastaturbaggrundslyset fra systemkortet.

**BEMÆRK:** Tastaturbaggrundslyskablet findes kun i bærbare computere leveret med baggrundsbelyst tastatur.



- a. tastaturkabel
  - b. lås
  - c. kabel til tastaturets baggrundsbelysning
5. Løft tastaturet sammen med kablerne ud fra håndfladestøttemodulet.

## Sådan genmonteres tastaturet

- BEMÆRK:** Læs sikkerhedsinformationen der fulgte med din computer, inden du begynder at arbejde på computerens indvendige dele. Følg trinnene i, [Før du begynder at arbejde inde i computeren](#). Efter du har arbejdet inde i computeren, læs vejledningen i, [Efter arbejde inde i din computer](#). For yderligere information om god praksis for sikkerhed se hjemmesiden, Regulatory Compliance på [dell.com/regulatory\\_compliance](http://dell.com/regulatory_compliance).

### Procedure

- BEMÆRK:** Hvis du installere et nyt tastatur, fold kablerne på samme måde de var foldet på det gamle tastatur. For mere information, se "[Foldning af tastaturkabler](#)".

1. Skub tastaturet og det tastaturbaggrundslysets kabel ind i systemkortet, og tryk ned på stikkens låsetappe for at fastgøre kablerne.
2. Vend forsigtigt tastaturet om, skub tastaturets tappe ind i håndfladestøttens åbninger og klik tastaturet på plads.

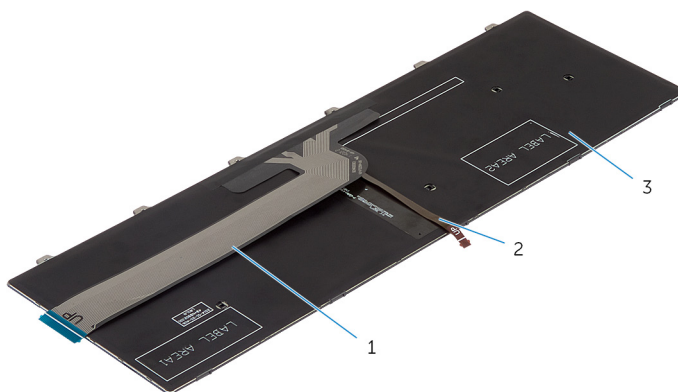
### Foldning af tastaturkabler

- FORSIGTIG:** Brug ikke for megen kraft ved foldning af kablerne.

Tastaturkablerne er ikke foldede, når du modtager et tastatur til udskiftning. Følg disse instruktioner ved foldning af kablerne på tastaturet til udskiftning, på samme måde som de er foldet på det gamle tastatur.

- BEMÆRK:** Kabler til tastaturbaggrundslys findes kun sammen med tastaturer med baggrundslys.

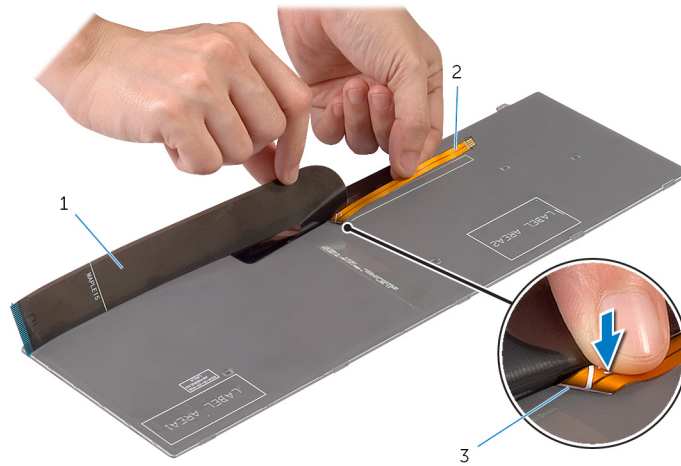
1. Placer tastaturet på en flad ren overflade.



- a. tastaturkabel
- b. kabel til tastaturets baggrundsbelysning
- c. tastatur

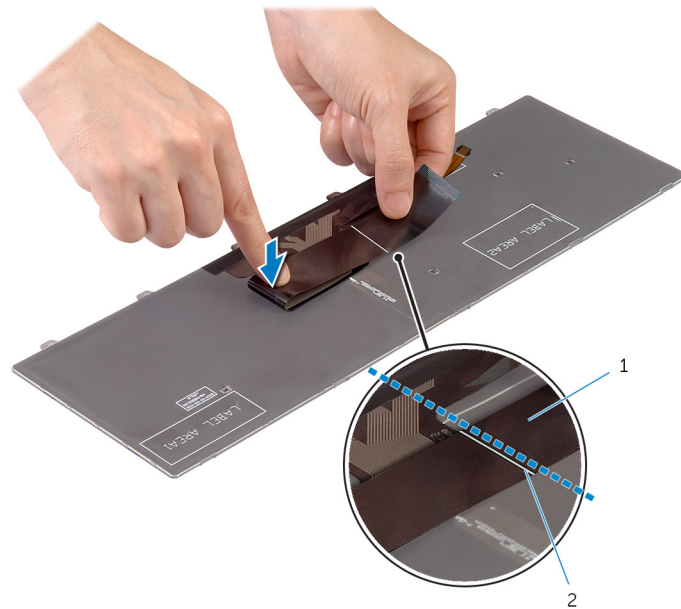
- FORSIGTIG:** Brug ikke for megen kraft ved foldning af kablerne.

2. Løft tastaturkablet forsigtigt og fold kablet til tastaturbaggrundslyset ved dets foldelinjer.



- a. tastaturkabel
- b. kabel til tastaturets baggrundsbelysning
- c. foldelinje

3. Fold forsigtigt tastaturkablet efter justeringslinjen.



- a. tastaturkabel
- b. justeringslinje



# Efterfølgende forudsætninger

1. Genmonter [batteriet](#).
2. Genmonter [bunddækslet](#).

# Sådan fjernes bundrammen

**BEMÆRK:** Læs sikkerhedsinformationen der fulgte med din computer, inden du begynder at arbejde på computerens indvendige dele. Følg trinnene i, [Før du begynder at arbejde inde i computeren](#). Efter du har arbejdet inde i computeren, læs vejledningen i, [Efter arbejde inde i din computer](#). For yderligere information om god praksis for sikkerhed se hjemmesiden, Regulatory Compliance på [dell.com/regulatory\\_compliance](http://dell.com/regulatory_compliance).

## Forudsætninger

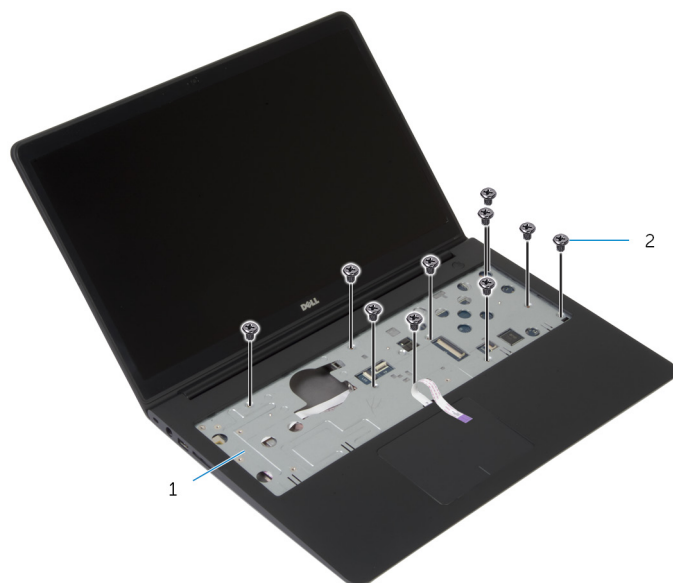
1. Fjern [bunddækslet](#).
2. Fjern [batteriet](#).
3. Følg trinnene fra trin 1 til trin 3 i "Fjernelse af [harddisken](#)".
4. Fjern [blæseren](#).
5. Fjern [tastaturet](#).

## Procedure

1. Vend computeren om og åbn skærmen.
2. Løft stikkens låsetappe, frakobl statusindikatorkablet og kablet til berøringspladen fra systemkortet.



- a. statusindikatorens kabel
  - b. lås
  - c. pegfeltets kabel
3. Fjern skruerne, der fastgør bundrammen til håndfladestøttemodulet.



- a. håndfladestøttemodul
- b. skruer (10)

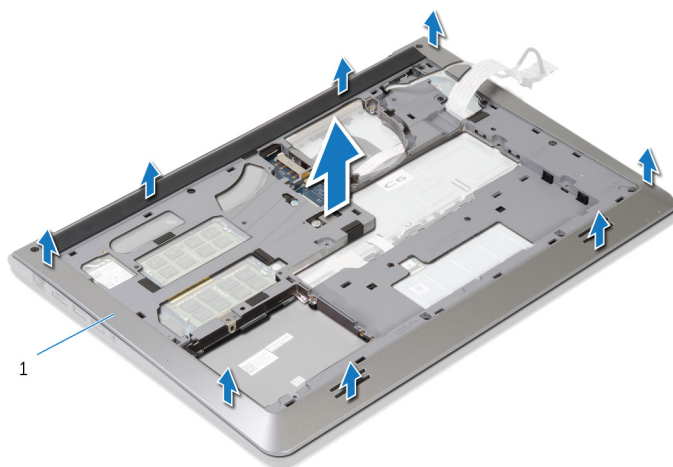
4. Luk skærmen, og vend computeren om.
5. Fjern skruerne, der fastgør bundrammen til håndfladestøttemodulet.



- a. skruer (9)
- b. bundramme

6. Brug fingerspidserne, startende bagfra, til at lirke bundrammen ud af håndfladestøttemodulet.

**i** **BEMÆRK:** Sikr, at skærmkablet er helt fjernet fra kabelkanalerne i bundrammen.



a. bundramme

# Genmontering af bundrammen

**BEMÆRK:** Læs sikkerhedsinformationen der fulgte med din computer, inden du begynder at arbejde på computerens indvendige dele. Følg trinnene i, [Før du begynder at arbejde inde i computeren](#). Efter du har arbejdet inde i computeren, læs vejledningen i, [Efter arbejde inde i din computer](#). For yderligere information om god praksis for sikkerhed se hjemmesiden, Regulatory Compliance på [dell.com/regulatory\\_compliance](http://dell.com/regulatory_compliance).

## Procedure

1. Træk skærmerkablet og kablet til I/O-kortet igennem åbningerne i bundrammen.
2. Flugt tappene på bundrammen med åbningerne på håndfladestøtten og klik bundrammen på plads.
3. Genmonter skruerne, der fastgør bundrammen til håndfladestøtten.
4. Vend computeren med oversiden opad, og åbn skærmen.
5. Genmonter skruerne, der fastgør bundrammen til håndfladestøtten.
6. Skub kablet til statusindikatoren og kablet til berøringspladen ind i deres stik på systemkortet, og tryk ned på låsene til stikkene for at fastgøre kablerne.

## Efterfølgende forudsætninger

1. Genmonter [tastaturet](#).
2. Genmonter [blæseren](#).
3. Følg trinnene fra trin 3 til trin 5 i "Genmontering af [harddisken](#)".
4. Genmonter [batteriet](#).
5. Genmonter [bunddækslet](#).

## Sådan fjernes møntcellebatteriet

**BEMÆRK:** Læs sikkerhedsinformationen der fulgte med din computer, inden du begynder at arbejde på computerens indvendige dele. Følg trinnene i, [Før du begynder at arbejde inde i computeren](#). Efter du har arbejdet inde i computeren, læs vejledningen i, [Efter arbejde inde i din computer](#). For yderligere information om god praksis for sikkerhed se hjemmesiden, Regulatory Compliance på [dell.com/regulatory\\_compliance](http://dell.com/regulatory_compliance).

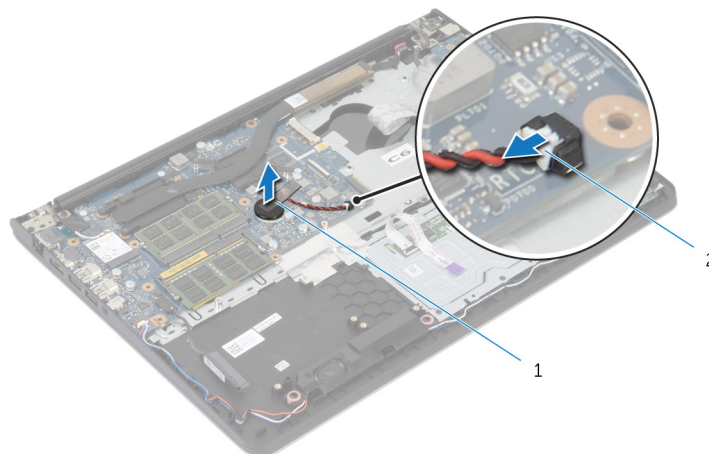
**FORSIGTIG:** Fjernes møntcellebatteriet vil BIOS-indstillingerne nulstilles til standardindstillingerne. Det anbefales, at du registrerer BIOS-indstillingerne, inden du fjerner møntcellebatteriet.

### Forudsætninger

1. Fjern [bunddækslet](#).
2. Fjern [batteriet](#).
3. Følg trinnene fra trin 1 til trin 3 i "Fjernelse af [harddisken](#)".
4. Fjern [blæseren](#).
5. Fjern [tastaturet](#).
6. Fjern [bundrammen](#).

### Procedure

1. Frakobl møntcellebatteriets kabel fra systemkortet.



- a. møntcellebatteri
  - b. møntcellebatteriets kabel
2. Pil knapcellebatteriet ud af systemkortet.
  3. Løft møntcellebatteriet sammen med dets kabler af systemkortet.

# Genmontering af møntcellebatteriet

**BEMÆRK:** Læs sikkerhedsinformationen der fulgte med din computer, inden du begynder at arbejde på computerens indvendige dele. Følg trinnene i, [Før du begynder at arbejde inde i computeren](#). Efter du har arbejdet inde i computeren, læs vejledningen i, [Efter arbejde inde i din computer](#). For yderligere information om god praksis for sikkerhed se hjemmesiden, Regulatory Compliance på [dell.com/regulatory\\_compliance](http://dell.com/regulatory_compliance).

## Procedure

1. Sæt møntcellebatteriet på systemkortet.
2. Tilslut møntcellebatteriets kabel til systemkortet.

## Efterfølgende forudsætninger

1. Genmonter [bundrammen](#).
2. Genmonter [tastaturet](#).
3. Genmonter [blæseren](#).
4. Følg trinnene fra trin 3 til trin 5 i "Genmontering af [harddisken](#)".
5. Genmonter [batteriet](#).
6. Genmonter [bunddækslet](#).

## Sådan fjernes kølelegemet

**BEMÆRK:** Læs sikkerhedsinformationen der fulgte med din computer, inden du begynder at arbejde på computerens indvendige dele. Følg trinnene i, [Før du begynder at arbejde inde i computeren](#). Efter du har arbejdet inde i computeren, læs vejledningen i, [Efter arbejde inde i din computer](#). For yderligere information om god praksis for sikkerhed se hjemmesiden, Regulatory Compliance på [dell.com/regulatory\\_compliance](http://dell.com/regulatory_compliance).

**BEMÆRK:** Kølelegememodulet kan blive varmt under normal drift. Lad det køle tilstrækkeligt af, inden du rører ved det.

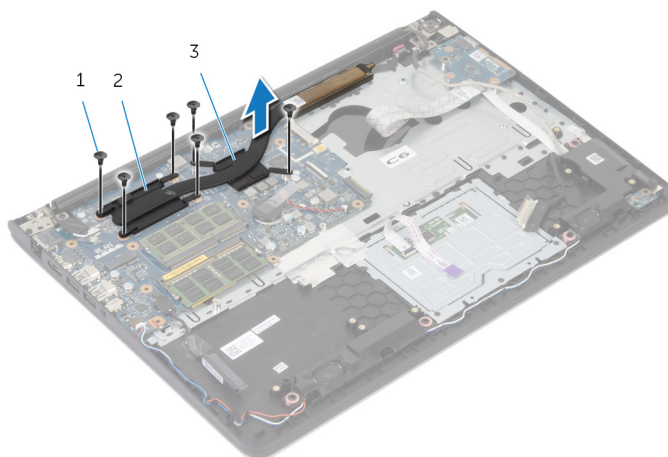
**FORSIGTIG:** For maksimal køling af processoren, rør ikke varmeafledningsområderne. Det fedt du har på fingrene, kan reducere effekten af den termiske fedts varmeafledning.

### Forudsætninger

1. Fjern [bunddækslet](#).
2. Fjern [batteriet](#).
3. Følg trinnene fra trin 1 til trin 3 i "Fjernelse af [harddisken](#)".
4. Fjern [blæseren](#).
5. Fjern [tastaturet](#).
6. Fjern [bundrammen](#).

### Procedure

1. Fjern de skruer, som fastgør kølelegemet til systemkortet i rækkefølge (angivet på kølelegemet).



- a. skruer (6)
- b. processorens kølelegeme
- c. grafikortets kølelegeme

**BEMÆRK:** Billedet viser et kølelegeme i en bærbar computer leveret med et diskret grafikort. Kølelegemet i en leveret bærbar computer med integreret grafikort har kun 4 skruer.

2. Løft kølelegememodulet af systemkortet.

## Genmontering af kølelegemet

**BEMÆRK:** Læs sikkerhedsinformationen der fulgte med din computer, inden du begynder at arbejde på computerens indvendige dele. Følg trinnene i, [Før du begynder at arbejde inde i computeren](#). Efter du har arbejdet inde i computeren, læs vejledningen i, [Efter arbejde inde i din computer](#). For yderligere information om god praksis for sikkerhed se hjemmesiden, Regulatory Compliance på [dell.com/regulatory\\_compliance](http://dell.com/regulatory_compliance).

**FORSIGTIG:** Forkert placering af kølelegemet kan medføre beskadigelse af systemkortet og processoren.

**BEMÆRK:** Det oprindelige termiske fedt kan genbruges, hvis det oprindelige systemkort og kølelegeme geninstalleres sammen. Hvis enten systemkortet eller blæseren er udskiftet, anvend det termiske underlag der følger med sættet, for at sikre en god varmeafledning.

### Procedure

**BEMÆRK:** Det oprindelige termiske fedt kan genbruges, hvis det oprindelige systemkort og blæser geninstalleres sammen. Hvis enten systemkortet eller blæseren er udskiftet, anvend det termiske underlag der følger med sættet, for at sikre en god varmeafledning.

1. Flugt skruehullerne i kølelegememodulet med skruehullerne i systemkortet.
2. Genmonter de skruer, som fastgør kølelegemet til systemkortet i rækkefølge (angivet på kølelegemet).

### Efterfølgende forudsætninger

1. Genmonter [bundrammen](#).
2. Genmonter [tastaturet](#).
3. Genmonter [blæseren](#).
4. Følg trinnene fra trin 3 til trin 5 i "Genmontering af [harddisken](#)".
5. Genmonter [batteriet](#).
6. Genmonter [bunddækslet](#).

## Sådan fjernes I/O-kortet

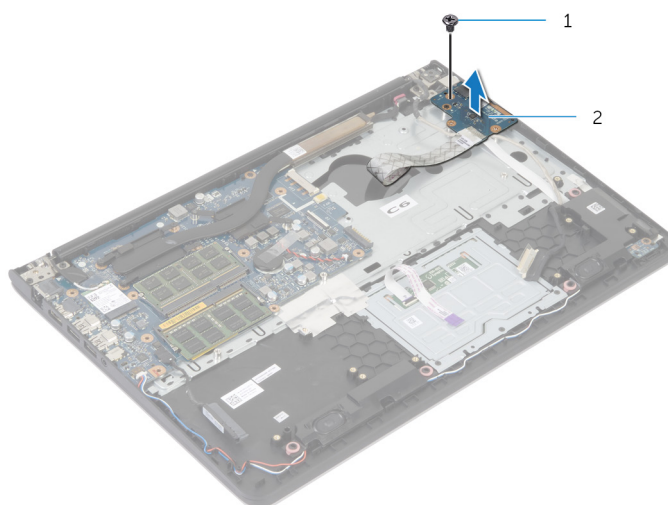
**BEMÆRK:** Læs sikkerhedsinformationen der fulgte med din computer, inden du begynder at arbejde på computerens indvendige dele. Følg trinnene i, [Før du begynder at arbejde inde i computeren](#). Efter du har arbejdet inde i computeren, læs vejledningen i, [Efter arbejde inde i din computer](#). For yderligere information om god praksis for sikkerhed se hjemmesiden, Regulatory Compliance på [dell.com/regulatory\\_compliance](http://dell.com/regulatory_compliance).

### Forudsætninger

1. Fjern [bunddækslet](#).
2. Fjern [batteriet](#).
3. Følg trinnene fra trin 1 til trin 3 i "Fjernelse af [harddisken](#)".
4. Fjern [blæseren](#).
5. Fjern [tastaturet](#).
6. Fjern [bundrammen](#).

### Procedure

1. Fjern skruen, der fastgør I/O-kortet til håndfladestøttemodulet.
2. Løft I/O-kortet af håndfladestøtten.



- a. skrue
- b. I/O-kort

# Sådan genmonteres I/O-kortet

**BEMÆRK:** Læs sikkerhedsinformationen der fulgte med din computer, inden du begynder at arbejde på computerens indvendige dele. Følg trinnene i, [Før du begynder at arbejde inde i computeren](#). Efter du har arbejdet inde i computeren, læs vejledningen i, [Efter arbejde inde i din computer](#). For yderligere information om god praksis for sikkerhed se hjemmesiden, Regulatory Compliance på [dell.com/regulatory\\_compliance](http://dell.com/regulatory_compliance).

## Procedure

1. Flugt skruehullet i I/O-kortet med håndfladestøttemodulets skruehul.
2. Genmonter skruen, der fastgør I/O-kortet til håndfladestøttemodulet.

## Efterfølgende forudsætninger

1. Genmonter [bundrammen](#).
2. Genmonter [tastaturet](#).
3. Genmonter [blæseren](#).
4. Følg trinnene fra trin 3 til trin 5 i "Genmontering af [harddisken](#)".
5. Genmonter [batteriet](#).
6. Genmonter [bunddækslet](#).

## Sådan fjernes højttalerne

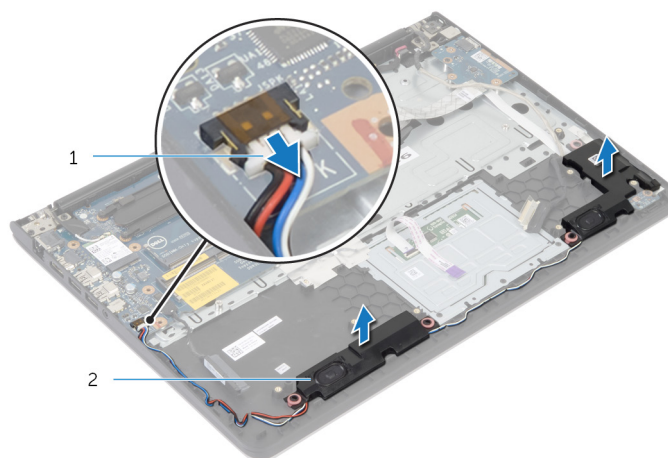
**BEMÆRK:** Læs sikkerhedsinformationen der fulgte med din computer, inden du begynder at arbejde på computerens indvendige dele. Følg trinnene i, [Før du begynder at arbejde inde i computeren](#). Efter du har arbejdet inde i computeren, læs vejledningen i, [Efter arbejde inde i din computer](#). For yderligere information om god praksis for sikkerhed se hjemmesiden, Regulatory Compliance på [dell.com/regulatory\\_compliance](http://dell.com/regulatory_compliance).

### Forudsætninger

1. Fjern [bunddækslet](#).
2. Fjern [batteriet](#).
3. Følg trinnene fra trin 1 til trin 3 i "Fjernelse af [harddisken](#)".
4. Fjern [blæseren](#).
5. Fjern [tastaturet](#).
6. Fjern [bundrammen](#).

### Procedure

1. Frakobl højttalerkablet fra systemkortet.
2. Bemærk højttalerkablets føring og fjern kablet fra kabelkanalerne på håndfladestøttemodulet.
3. Løft højttalerne og højttalerkablet af håndfladestøttemodulet.



- a. højttalerkabel
- b. højttalere (2)

# Sådan genmonteres højttalerne

**BEMÆRK:** Læs sikkerhedsinformationen der fulgte med din computer, inden du begynder at arbejde på computerens indvendige dele. Følg trinnene i, [Før du begynder at arbejde inde i computeren](#). Efter du har arbejdet inde i computeren, læs vejledningen i, [Efter arbejde inde i din computer](#). For yderligere information om god praksis for sikkerhed se hjemmesiden, Regulatory Compliance på [dell.com/regulatory\\_compliance](http://dell.com/regulatory_compliance).

## Procedure

1. Flugt højttalerne med flugtemærkerne på håndfladestøtten.
2. Før højttalerkablet igennem håndfladestøttemodulets kabelkanaler.
3. Tilslut højttalerkablet til systemkortet.

## Efterfølgende forudsætninger

1. Genmonter [bundrammen](#).
2. Genmonter [tastaturet](#).
3. Genmonter [blæseren](#).
4. Følg trinnene fra trin 3 til trin 5 i "Genmontering af [harddisken](#)".
5. Genmonter [batteriet](#).
6. Genmonter [bunddækslet](#).

# Sådan fjernes statusindikatorkortet

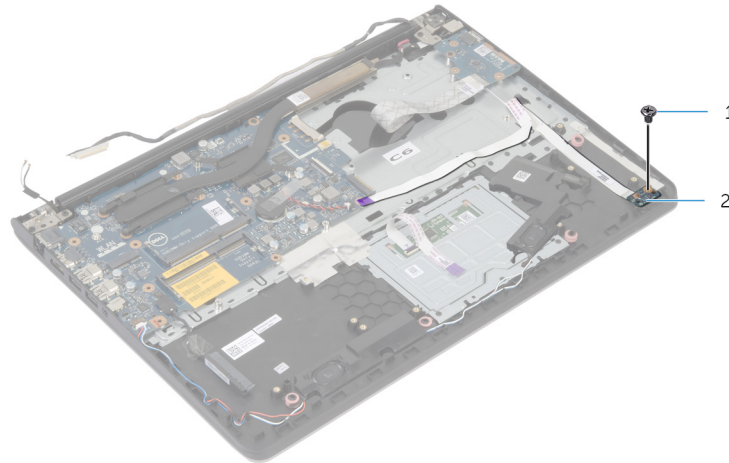
**BEMÆRK:** Læs sikkerhedsinformationen der fulgte med din computer, inden du begynder at arbejde på computerens indvendige dele. Følg trinnene i, [Før du begynder at arbejde inde i computeren](#). Efter du har arbejdet inde i computeren, læs vejledningen i, [Efter arbejde inde i din computer](#). For yderligere information om god praksis for sikkerhed se hjemmesiden, Regulatory Compliance på [dell.com/regulatory\\_compliance](http://dell.com/regulatory_compliance).

## Forudsætninger

1. Fjern [bunddækslet](#).
2. Fjern [batteriet](#).
3. Følg trinnene fra trin 1 til trin 3 i "Fjernelse af [harddisken](#)".
4. Fjern [blæseren](#).
5. Fjern [tastaturet](#).
6. Fjern [bundrammen](#).

## Procedure

1. Løft den højre højttaler og anbring den på håndfladestøtten.
2. Fjern den skrue, der fastgør statusindikatorkortet til håndfladestøtten.
3. Pil statusindikatorkortets kabel af håndfladestøtten.
4. Løft statusindikatorkortet sammen med kablerne ud af håndfladestøtten.



- a. skrue
- b. statusindikatorkort

# Sådan genmonteres statusindikatorkortet

**BEMÆRK:** Læs sikkerhedsinformationen der fulgte med din computer, inden du begynder at arbejde på computerens indvendige dele. Følg trinnene i, [Før du begynder at arbejde inde i computeren](#). Efter du har arbejdet inde i computeren, læs vejledningen i, [Efter arbejde inde i din computer](#). For yderligere information om god praksis for sikkerhed se hjemmesiden, Regulatory Compliance på [dell.com/regulatory\\_compliance](http://dell.com/regulatory_compliance).

## Procedure

1. Juster skruehullet i statusindikatorkortet, så det flugter med skruehullet i håndfladestøtten.
2. Genmonter skruen, der holder statusindikatorkortet fast til håndfladestøtten.
3. Fastgør statusindikatorkortets kabel på håndfladestøtten.
4. Flugt den højre højttaler med flugtemærkerne på håndfladestøtten.

## Efterfølgende forudsætninger

1. Genmonter [bundrammen](#).
2. Genmonter [tastaturet](#).
3. Genmonter [blæseren](#).
4. Følg trinnene fra trin 3 til trin 5 i "Genmontering af [harddisken](#)".
5. Genmonter [batteriet](#).
6. Genmonter [bunddækslet](#).

## Sådan fjernes strømadapterporten

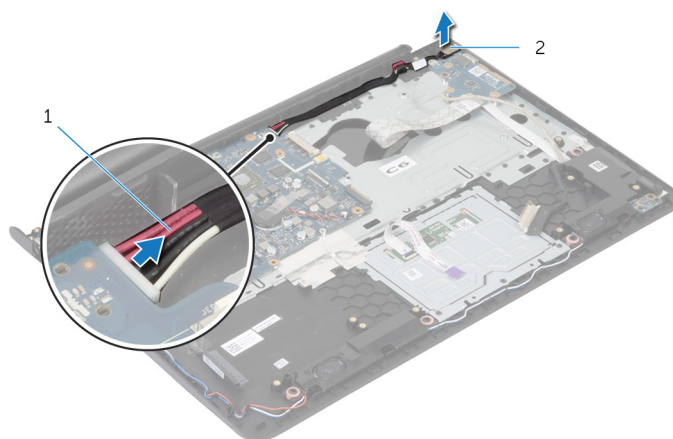
**BEMÆRK:** Læs sikkerhedsinformationen der fulgte med din computer, inden du begynder at arbejde på computerens indvendige dele. Følg trinnene i, [Før du begynder at arbejde inde i computeren](#). Efter du har arbejdet inde i computeren, læs vejledningen i, [Efter arbejde inde i din computer](#). For yderligere information om god praksis for sikkerhed se hjemmesiden, Regulatory Compliance på [dell.com/regulatory\\_compliance](http://dell.com/regulatory_compliance).

### Forudsætninger

1. Fjern [bunddækslet](#).
2. Fjern [batteriet](#).
3. Følg trinnene fra trin 1 til trin 3 i "Fjernelse af [harddisken](#)".
4. Fjern [blæseren](#).
5. Fjern [tastaturet](#).
6. Fjern [bundrammen](#).
7. Fjern [kølelegemet](#).
8. Fjern [skærmmodulet](#).

### Procedure

1. Pil strømadapterportens kabel af håndfladestøttemodulet.
2. Frakobl strømadapterportens kabel fra systemkortet.
3. Lirk strømadapterporten ud af slottet i håndfladestøtten.



- a. strømadapterportens kabel
- b. strømadapterport

# Sådan genmonteres strømadapterporten

**BEMÆRK:** Læs sikkerhedsinformationen der fulgte med din computer, inden du begynder at arbejde på computerens indvendige dele. Følg trinnene i, [Før du begynder at arbejde inde i computeren](#). Efter du har arbejdet inde i computeren, læs vejledningen i, [Efter arbejde inde i din computer](#). For yderligere information om god praksis for sikkerhed se hjemmesiden, Regulatory Compliance på [dell.com/regulatory\\_compliance](http://dell.com/regulatory_compliance).

## Procedure

1. Skub strømadapterporten ind i dets slot på håndfladestøtten.
2. Tilslut strømadapterportens kabel til systemkortet.
3. Fastgør strømadapterportens kabel på håndfladestøtten.

## Efterfølgende forudsætninger

1. Genmonter [skærmmodulet](#).
2. Genmonter [kølelegemet](#).
3. Genmonter [bundrammen](#).
4. Genmonter [tastaturet](#).
5. Genmonter [blæseren](#).
6. Følg trinnene fra trin 3 til trin 5 i "Genmontering af [harddisken](#)".
7. Genmonter [batteriet](#).
8. Genmonter [bunddækslet](#).

# Sådan fjernes systemkortet

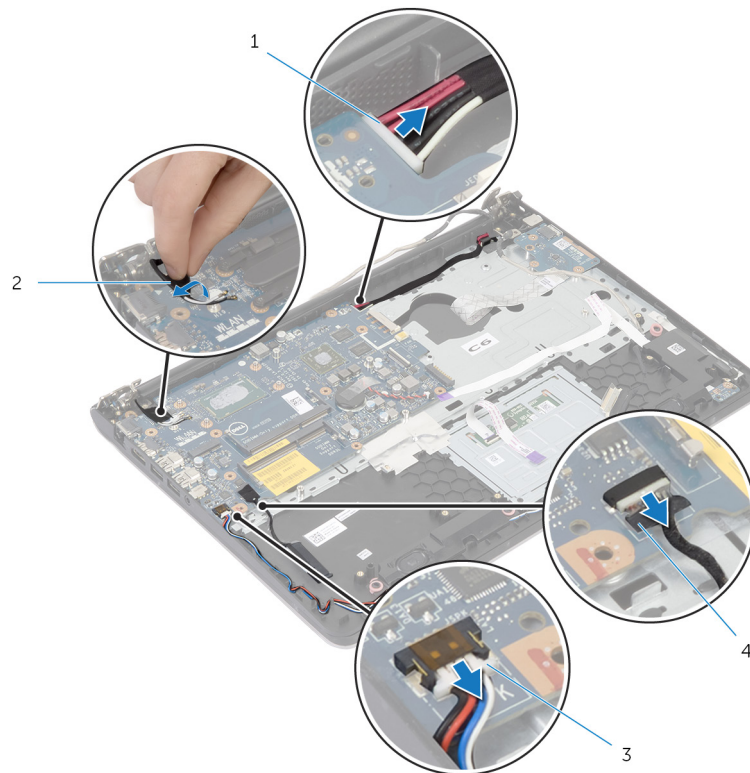
- BEMÆRK:** Læs sikkerhedsinformationen der fulgte med din computer, inden du begynder at arbejde på computerens indvendige dele. Følg trinnene i, [Før du begynder at arbejde inde i computeren](#). Efter du har arbejdet inde i computeren, læs vejledningen i, [Efter arbejde inde i din computer](#). For yderligere information om god praksis for sikkerhed se hjemmesiden, Regulatory Compliance på [dell.com/regulatory\\_compliance](http://dell.com/regulatory_compliance).
- BEMÆRK:** Din computers servicemærke er placeret på systemkortet. Du skal indtaste servicemærket i BIOS-installationsprogrammet, efter du har udskiftet systemkortet.
- BEMÆRK:** Ved udskiftning af systemkortet fjernes alle ændringer, du har foretaget i BIOS under systeminstallationen. Du skal foretage de ønskede ændringer igen, efter udskiftning af systemkortet.
- BEMÆRK:** Inden du frakobler kablerne fra systemkortet, noter dig stikkens placering, så du kan tilslutte dem korrekt igen, efter at du har genmonteret systemkortet.

## Forudsætninger

1. Fjern [bunddækslet](#).
2. Fjern [batteriet](#).
3. Følg trinnene fra trin 1 til trin 3 i "Fjernelse af [harddisken](#)".
4. Fjern [hukommelsesmodulerne](#).
5. Fjern det [trådløs-kortet](#).
6. Fjern [blæseren](#).
7. Fjern [tastaturet](#).
8. Fjern [bundrammen](#).
9. Fjern [skærmmodulet](#).
10. Fjern [kølelegemet](#).

## Procedure

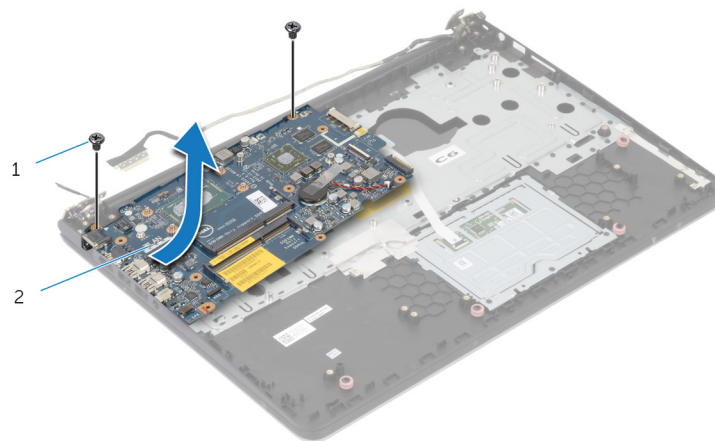
1. Frakobl harddiskkablet fra bundkortet.
2. Pil antennekablet af systemkortet.



- 1. strømadapterportens kabel
- 3. højttalerkabel

- 2. antennekabel
- 4. harddiskkabel

- 3. Fjern de skruer, der fastgør systemkortet til håndfladestøttemodulet.
- 4. Løft systemkortet, startende fra den inderste kant, og frigør portene fra slottene i håndfladestøttemodulet .
- 5. Løft systemkortet af håndfladestøttemodulet.



- a. skruer (2)
- b. systemkort

## Genmontering af systemkortet

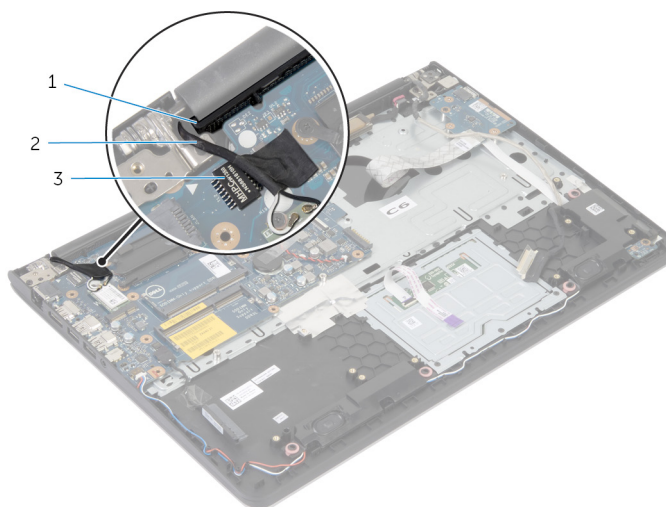
- BEMÆRK:** Læs sikkerhedsinformationen der fulgte med din computer, inden du begynder at arbejde på computerens indvendige dele. Følg trinnene i, [Før du begynder at arbejde inde i computeren](#). Efter du har arbejdet inde i computeren, læs vejledningen i, [Efter arbejde inde i din computer](#). For yderligere information om god praksis for sikkerhed se hjemmesiden, Regulatory Compliance på [dell.com/regulatory\\_compliance](http://dell.com/regulatory_compliance).
- BEMÆRK:** Din computers servicemærke er placeret på systemkortet. Du skal indtaste servicemærket i BIOS-installationsprogrammet, efter du har udskiftet systemkortet.
- BEMÆRK:** Ved udskiftning af systemkortet fjernes alle ændringer, du har foretaget i BIOS under systeminstallationen. Du skal foretage de ønskede ændringer igen, efter udskiftning af systemkortet.

## Procedure

**FORSIGTIG:** Sørg for, at der ikke er kabler under systemkortet.

1. Skub portene ind i håndfladestøttens åbninger og flugt systemkortets skruehuller med håndfladestøttens skruehullerne.
2. Genmonter skrueerne, der fastgør systemkortet til håndfladestøttemodulet.
3. Fremfør antennekablet, undgå kanten af håndfladestøtten og chippen, og klæb det fast på systemkortet.

**FORSIGTIG:** For at ikke at beskadige din computer undgå at føre antennekablet over kanten på håndfladestøtten og chippen.



- a. håndfladestøtte
  - b. antennekabel
  - c. chip
4. Tilslut harddiskkablet til systemkortet.

## Efterfølgende forudsætninger

1. Genmonter [kølelegemet](#).
2. Genmonter [skærmmodulet](#).
3. Genmonter [bundrammen](#).
4. Genmonter [tastaturet](#).

5. Genmonter [blæseren](#).
6. Genmonter [trådløs-kortet](#).
7. Genmonter [hukommelsesmodulerne](#).
8. Følg trinnene fra trin 3 til trin 5 i "Genmontering af [harddisken](#)".
9. Genmonter [batteriet](#).
10. Genmonter [bunddækslet](#).

## Sådan fjernes skærmmodulet

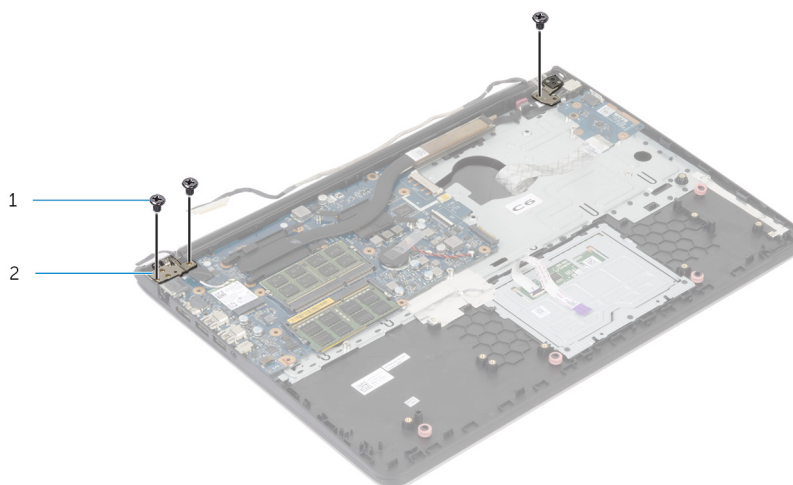
**BEMÆRK:** Læs sikkerhedsinformationen der fulgte med din computer, inden du begynder at arbejde på computerens indvendige dele. Følg trinnene i, [Før du begynder at arbejde inde i computeren](#). Efter du har arbejdet inde i computeren, læs vejledningen i, [Efter arbejde inde i din computer](#). For yderligere information om god praksis for sikkerhed se hjemmesiden, Regulatory Compliance på [dell.com/regulatory\\_compliance](http://dell.com/regulatory_compliance).

### Forudsætninger

1. Fjern [bunddækslet](#).
2. Fjern [batteriet](#).
3. Følg trinnene fra trin 1 til trin 3 i "Fjernelse af [harddisken](#)".
4. Fjern [blæseren](#).
5. Fjern [tastaturet](#).
6. Fjern [bundrammen](#).

### Procedure

1. Frakobl antennekablerne fra trådløs-kortet.
2. Fjern skrue(r), der fastgør skærmhængslerne på håndfladestøttemodulet.



- a. skrue(r) (3)
  - b. skærmhængsler (2)
3. Drej håndfladestøttemodulet opad.
  4. Træk ud, og fjern håndfladestøttemodulet fra skærmhængslerne.



- a. håndfladestøttemodul
- b. skærmmodul



- a. skærmmodul

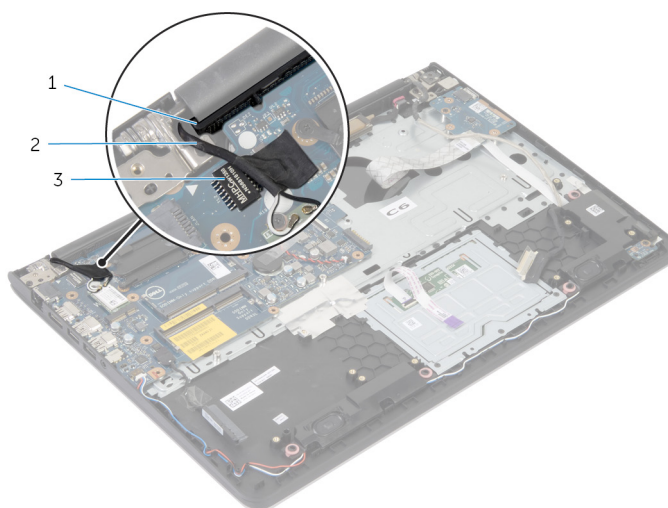
## Sådan genmonteres skærmmodul

**BEMÆRK:** Læs sikkerhedsinformationen der fulgte med din computer, inden du begynder at arbejde på computerens indvendige dele. Følg trinnene i, [Før du begynder at arbejde inde i computeren](#). Efter du har arbejdet inde i computeren, læs vejledningen i, [Efter arbejde inde i din computer](#). For yderligere information om god praksis for sikkerhed se hjemmesiden, Regulatory Compliance på [dell.com/regulatory\\_compliance](http://dell.com/regulatory_compliance).

### Procedure

1. Træk hængselsdækslerne på håndfladestøttemodulet under skærmhængslerne, og placer så håndfladestøttemodulet på skærmmodul.
2. Flugt håndfladestøttemodulets skruehuller med skærmhængslernes skruehuller.
3. Tryk skærmhængslerne ned og genmonter skruerne, der fastgør skærmhængslerne til håndfladestøtten.
4. Fremfør antennekablet, undgå kanten af håndfladestøtten og chippen, og klæb det fast på systemkortet.

**FORSIGTIG:** For at ikke at beskadige din computer undgå at føre antennekablet over kanten på håndfladestøtten og chippen.



- a. håndfladestøtte
- b. antennekabel
- c. chip

### Efterfølgende forudsætninger

1. Genmonter [bundrammen](#).
2. Genmonter [tastaturet](#).
3. Genmonter [blæseren](#).
4. Følg trinnene fra trin 3 til trin 5 i "Genmontering af [harddisken](#)".
5. Genmonter [batteriet](#).
6. Genmonter [bunddækslet](#).

# Sådan fjernes håndfladestøtten

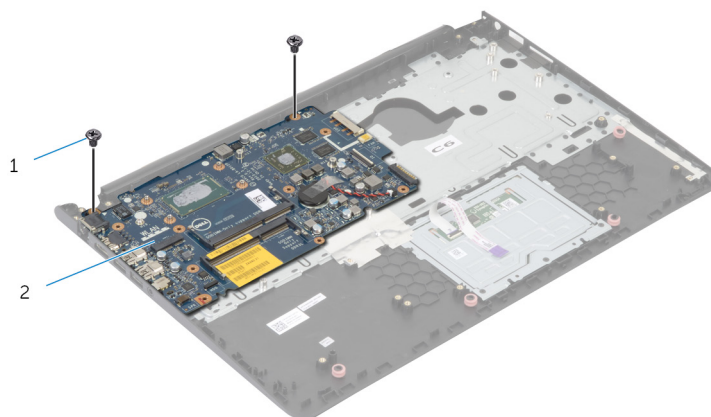
**BEMÆRK:** Læs sikkerhedsinformationen der fulgte med din computer, inden du begynder at arbejde på computerens indvendige dele. Følg trinnene i, [Før du begynder at arbejde inde i computeren](#). Efter du har arbejdet inde i computeren, læs vejledningen i, [Efter arbejde inde i din computer](#). For yderligere information om god praksis for sikkerhed se hjemmesiden, Regulatory Compliance på [dell.com/regulatory\\_compliance](http://dell.com/regulatory_compliance).

## Forudsætninger

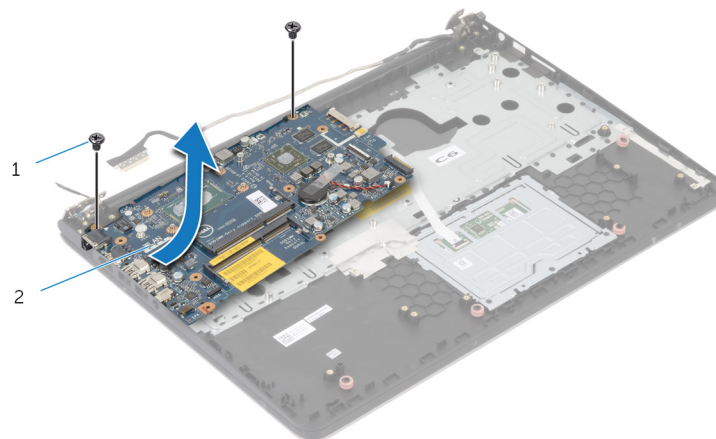
1. Fjern [bunddækslet](#).
2. Fjern [batteriet](#).
3. Følg trinnene fra trin 1 til trin 3 i "Fjernelse af [harddisken](#)".
4. Fjern [blæseren](#).
5. Fjern [tastaturet](#).
6. Fjern [bundrammen](#).
7. Fjern [kølelegemet](#).
8. Fjern [I/O-kortet](#).
9. Fjern [højtalerne](#).
10. Fjern [skærmmodulet](#).
11. Fjern [strømadapterporten](#).
12. Fjern [statusindikatorkortet](#).

## Procedure

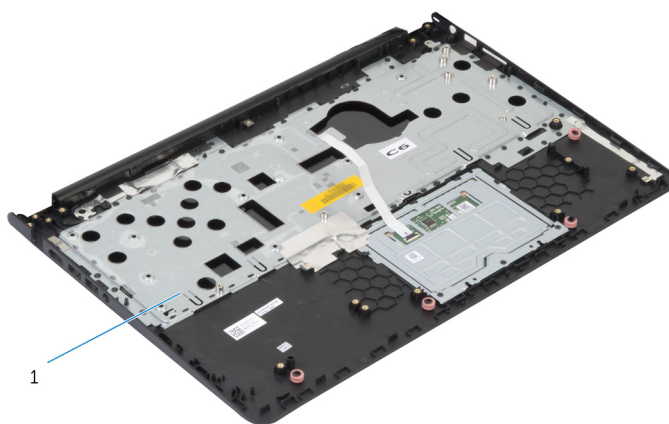
1. Fjern de skruer, der fastgør systemkortet til håndfladestøtten.



- a. skruer (2)
  - b. systemkort
2. Løft systemkortet fra de inderste kanter og frigør portene fra deres slots på håndfladestøtten.



- a. skruer (2)
- b. systemkort



- a. håndfladestøtte

# Sådan genmonteres håndfladestøtten

**BEMÆRK:** Læs sikkerhedsinformationen der fulgte med din computer, inden du begynder at arbejde på computerens indvendige dele. Følg trinnene i, [Før du begynder at arbejde inde i computeren](#). Efter du har arbejdet inde i computeren, læs vejledningen i, [Efter arbejde inde i din computer](#). For yderligere information om god praksis for sikkerhed se hjemmesiden, Regulatory Compliance på [dell.com/regulatory\\_compliance](http://dell.com/regulatory_compliance).

## Procedure

1. Skub headsetporten ind i håndfladestøttens åbninger, og flug systemkortets skruehuller med håndfladestøttemodulets skruehullerne.
2. Genmonter skruerne, der fastgør systemkortet til håndfladestøttemodulet.

## Efterfølgende forudsætninger

1. Genmonter [statusindikatorkortet](#).
2. Genmonter [strømadapterporten](#).
3. Genmonter [skærmmodulet](#).
4. Genmonter [højtalerne](#).
5. Genmonter [I/O-kortet](#).
6. Genmonter [kølelegemet](#).
7. Genmonter [bundrammen](#).
8. Genmonter [tastaturet](#).
9. Genmonter [blæseren](#).
10. Følg trinnene fra trin 3 til trin 5 i "Genmontering af [harddisken](#)".
11. Genmonter [batteriet](#).
12. Genmonter [bunddækslet](#).

## Sådan opdateres BIOS'en

Du skal muligvis opdatere BIOS, når der er en opdatering tilgængelig, eller når du genmonterer systemkortet. Opdatering af BIOS:

1. Tænd for computeren.
2. Gå til **dell.com/support**.
3. Indtast computerens servicekode, hvis du har den, og klik på **Send**.  
Klik på, **Detect My Product (Detekter mit produkt)** hvis ikke du har computerens servicekode, for at tillade automatisk registrering af servicekoden.  
 **BEMÆRK:** Hvis servicekoden ikke kan registreres automatisk, vælg dit produkt under produktkategorier.
4. Klik på **Get Drivers and Downloads (Hent drivere og downloads)**.
5. Klik på **View All Drivers (Se alle drivere)**.
6. Vælg **Operativsystem** i rullemenuen og vælg det operativsystem, der er installeret på computeren.
7. Klik på **BIOS**.
8. Klik på **Hent fil** for at hente den seneste BIOS-version til computeren.
9. Vælg på næste side, **Overførsel af enkel fil** og klik på **Fortsæt**.
10. Gem filen og når overførslen er fuldført, naviger til mappen, hvor du gemte BIOS-opdateringsfilen.
11. Dobbeltklik på BIOS-opdateringsfilens ikon og følg vejledningen på skærmen.

## Rekvirere hjælp og kontakte Dell

### Selv-hjælpsressourcer

Du kan få oplysninger og hjælp til Dell-produkter og services ved at bruge disse online selv-hjælpsressourcer:

Selv-hjælpsinformation	Selv-hjælpsmuligheder
Adgang til Windows hjælp	<p><b>Windows 8.1</b> — Åbn søgeamuletterne, tast <b>Help and Support</b> (Hjælp og support) i søgefeltet og tryk på <b>Enter</b>.</p> <p><b>Windows 7</b> — Klik på <b>Start &gt; Help and Support (Hjælp og support)</b>.</p>
Information om Dells produkter og services	Se <b>dell.com</b> .
Fejlfindingsinformation, brugermanualer, installationsvejledning, produktspecifikationer, teknisk hjælpe-blogs, drivere, software-opdateringer, osv.	Se <b>dell.com/support</b> .
Information om Microsoft Windows 8.1	Se <b>dell.com/windows8</b> .
Information om Microsoft Windows 7	Klik på <b>Start &gt; All Programs (Alle programmer) &gt; Dell Help Documentation (Dells hjælpedokumentation)</b> .
Lær dit operativsystem at kende, installation og brug af din computer, sikkerhedskopiering af data, diagnosticering, osv.	Se <i>Me and My Dell (Mig og mit Dell)</i> på <b>dell.com/support/manuals</b> .

### Kontakt Dell

For at kontakte Dells salg, Dells tekniske support, eller Dells kundeservice se **dell.com/contactdell**.

**BEMÆRK:** Tilgængeligheden varierer for de enkelte lande og produkter, og nogle services findes muligvis ikke i dit land.

**BEMÆRK:** Hvis ikke du har en aktiv internetforbindelse, kan du finde kontaktinformation på din faktura, pakkens mærkat eller Dells produktkatalog.