



الطراز Inspiron 3576 الطراز Inspiron 3576 مقاس 15 بوصة دليل الخدمة




طراز الكمبيوتر: الطراز Inspiron 3567 مقاس 15 بوصة
النموذج الرقمي: P63F
النوع الرقمي: P63F002

الملاحظات والتبهيّات والتحذيرات

 ملاحظة: تشير كلمة "ملاحظة" إلى معلومات هامة تساعدك على تحقيق أقصى استفادة من المنتج الخاص بك.

 تنبيه: تشير كلمة "تنبيه" إما إلى احتمال حدوث تلف بالأجهزة أو فقدان للبيانات، كما تعلمك بكيفية تجنب المشكلة.

 تحذير: تشير كلمة "تحذير" إلى احتمال حدوث ضرر بالملكات أو التعرض لإصابة جسدية أو الوفاة.

حقوق النشر © 2018 لشركة Dell Inc. أو الشركات التابعة لها. جميع الحقوق محفوظة. علامة Dell و EMC والعلامات التجارية الأخرى هي علامات تجارية لشركة أو الشركات التابعة لها. والعلامات التجارية الأخرى قد تكون Dell Inc. علامات تجارية لملاكها.

01 - 2018

مراجعة A00

جدول المحتويات

11 قبل العمل داخل جهاز الكمبيوتر الخاص بك

11 قبل البدء

11 تعليمات السلامة

12 الأدوات الموصى باستخدامها

12 قائمة المسامير اللولبية

15 بعد العمل داخل جهاز الكمبيوتر الخاص بك

16 إخراج البطارية

16 الإجراءات

17 إعادة وضع البطارية

17 الإجراءات

18 إزالة محرك القرص الضوئي

18 المتطلبات الأساسية

18 الإجراءات

21 إعادة تركيب محرك الأقراص الضوئية

21 الإجراءات

21 المتطلبات التالية

22 إزالة لوحة المفاتيح

22 المتطلبات الأساسية

22 الإجراءات

25إعادة وضع لوحة المفاتيح

25.....الإجراء.

25.....المتطلبات التالية.

26.....إزالة غطاء القاعدة

26.....المتطلبات الأساسية.

26.....الإجراء.

31.....إعادة وضع غطاء القاعدة

31.....الإجراء.

33.....المتطلبات التالية.

34.....إزالة موزع محرك الأقراص الضوئية

34.....المتطلبات الأساسية.

34.....الإجراء.

36.....إعادة وضع موزع محرك الأقراص الضوئية

36.....الإجراء.

36.....المتطلبات التالية.

37.....إزالة محرك الأقراص الثابتة

37.....المتطلبات الأساسية.

37.....الإجراء.

40.....إعادة وضع محرك الأقراص الثابتة

40.....الإجراء.

40.....المتطلبات التالية.

41.....إزالة وحدات الذاكرة

41.....المتطلبات الأساسية.

41.....الإجراء.



43.....إعادة وضع وحدات الذاكرة

43.....الإجراء

44.....المتطلبات التالية

45.....إزالة البطاقة اللاسلكية

45.....المتطلبات الأساسية

45.....الإجراء

47.....إعادة تركيب البطاقة اللاسلكية

47.....الإجراء

48.....المتطلبات التالية

50.....إزالة لوحة زر التشغيل

50.....المتطلبات الأساسية

50.....الإجراء

53.....إعادة تركيب لوحة زر التشغيل

53.....الإجراء

53.....المتطلبات التالية

54.....إزالة مكبرات الصوت

54.....المتطلبات الأساسية

54.....الإجراء

56.....إعادة وضع مكبرات الصوت

56.....الإجراء

56.....المتطلبات التالية

57.....إزالة لوحة I/O (الإدخال/الإخراج)

57.....المتطلبات الأساسية

57.....الإجراء

59.....إعادة وضع لوحة الإدخال/الإخراج

59.....الإجراء

59.....المتطلبات التالية

60.....إزالة البطارية الخلوية المصغرة

60.....المتطلبات الأساسية

60.....الإجراء

62.....إعادة تركيب البطارية الخلوية المصغرة

62.....الإجراء

62.....المتطلبات التالية

63.....إزالة المشتت الحراري

63.....المتطلبات الأساسية

63.....الإجراء

65.....إعادة وضع المشتت الحراري

65.....الإجراء

65.....المتطلبات التالية

66.....إزالة المروحة

66.....المتطلبات الأساسية

66.....الإجراء

68.....إعادة وضع المروحة

68.....الإجراء

68.....المتطلبات التالية

69.....إزالة عدسة مصباح الحالة

69.....المتطلبات الأساسية

69.....الإجراء



71.....إعادة وضع عدسة مصباح الحالة

71.....المتطلبات التالية

71.....الإجراء

72.....إزالة لوحة النظام

72.....المتطلبات الأساسية

72.....الإجراء

77.....إعادة تركيب لوحة النظام

77.....الإجراء

78.....المتطلبات التالية

79.....إزالة لوحة اللمس

79.....المتطلبات الأساسية

79.....الإجراء

82.....إعادة وضع لوحة اللمس

82.....الإجراء

82.....المتطلبات التالية

83.....إزالة منفذ مهائى التيار

83.....المتطلبات الأساسية

83.....الإجراء

85.....إعادة وضع منفذ مهائى التيار

85.....الإجراء

85.....المتطلبات التالية

86.....إزالة مجموعة الشاشة

86.....المتطلبات الأساسية

86.....الإجراء

90 إعادة وضع مجموعة الشاشة

90 الإجراءات

90 المتطلبات التالية

91 إزالة إطار الشاشة

91 المتطلبات الأساسية

92 الإجراءات

93 إعادة وضع إطار الشاشة

93 الإجراءات

93 المتطلبات التالية

94 إزالة لوحة الشاشة

94 المتطلبات الأساسية

94 الإجراءات

97 إعادة وضع لوحة الشاشة

97 المتطلبات التالية

97 الإجراءات

98 إزالة الكاميرا

98 المتطلبات الأساسية

98 الإجراءات

100 إعادة وضع الكاميرا

100 الإجراءات

100 المتطلبات التالية

101 إزالة مفصلات الشاشة

101 المتطلبات الأساسية

101 الإجراءات



103.....إعادة وضع مفصلات الشاشة

103المتطلبات التالية

103الإجراء

104.....إزالة الغطاء الخلفي للشاشة ومجموعة الهوائي

104المتطلبات الأساسية

104الإجراء

106.....إعادة وضع الغطاء الخلفي للشاشة ومجموعة الهوائي

106الإجراء

106المتطلبات التالية

107.....إزالة مسند راحة اليد

107المتطلبات الأساسية

107الإجراء

109.....إعادة وضع مسند راحة اليد

109المتطلبات التالية

109الإجراء

110.....تنزيل برامج التشغيل

110تنزيل برنامج تشغيل الصوت

110تنزيل برنامج تشغيل الرسومات

111تنزيل برنامج تشغيل USB 3.0

111تنزيل برنامج تشغيل Wi-Fi

111تنزيل برنامج التشغيل لقارئ بطاقة الوسائط

112تنزيل برنامج تشغيل مجموعة الشرائح

112تنزيل برنامج تشغيل الشبكة

114..... إعداد النظام.

- 114..... تسلسل التمهيد.
- 114..... مفاتيح التنقل.
- 115..... نظرة عامة على نظام الإدخال والإخراج الأساسي (BIOS).
- 115..... الدخول إلى برنامج إعداد BIOS.
- 116..... خيارات إعداد النظام.
- 123..... خيارات إعداد النظام.

128..... استكشاف الأخطاء وإصلاحها.

- 128..... تحديث نظام الإدخال والإخراج الأساسي (BIOS).
- 128..... تحديث نظام الإدخال/الإخراج الأساسي (BIOS) (مفتاح USB).
- 129..... تشخيصات التقييم المحسن للنظام قبل التمهيد (ePSA).
- 129..... تشغيل تشخيصات ePSA (تقييم النظام المحسن لما قبل التمهيد).
- 130..... التشخيصات.
- 131..... التخلص من الطاقة الزائدة.
- 131..... دورة تشغيل شبكة Wi-Fi.

133..... الحصول على المساعدة والاتصال بشركة Dell.

- 133..... موارد المساعدة الذاتية.
- 134..... الاتصال بشركة Dell.



قبل العمل داخل جهاز الكمبيوتر الخاص بك

ملاحظة: قد تختلف الصور الموجودة في هذا المستند عن جهاز الكمبيوتر الخاص بك وذلك حسب التكوين الذي طلبته.

قبل البدء

- 1 احفظ جميع الملفات المفتوحة وأغلقها وقم بإنهاء جميع التطبيقات المفتوحة.
- 2 قم بإيقاف تشغيل جهاز الكمبيوتر الخاص بك. قم بالنقر على ابدأ ← التيار ← إيقاف التشغيل.
- 3 ملاحظة: إذا كنت تستخدم نظام تشغيل آخر، فانظر مستندات نظام التشغيل لديك لمعرفة تعليمات إيقاف التشغيل.
- 3 افصل جهاز الكمبيوتر الخاص بك وكافة الأجهزة المتصلة به من مأخذ التيار الكهربائي الخاصة بهم.
- 4 افصل كل أجهزة الشبكة والملحقات الطرفية المتصلة، مثل لوحة المفاتيح والماوس والشاشة من جهاز الكمبيوتر الخاص بك.
- 5 قم بإزالة أي بطاقة وسائط وأي أقراص ضوئية من جهاز الكمبيوتر الخاص بك، إن وجدت.

تعليمات السلامة

استعن بتوجيهات السلامة التالية لمساعدتك على حماية جهاز الكمبيوتر الخاص بك من أي تلف محتمل، وللمساعدة كذلك على ضمان سلامتك الشخصية.

تحذير: قبل أن تبدأ العمل بداخل الكمبيوتر، يرجى قراءة معلومات الأمان الواردة مع جهاز الكمبيوتر. لمزيد من أفضل ممارسات السلامة، انظر الصفحة الرئيسية الخاصة بالتوافق التنظيمي على www.dell.com/regulatory_compliance.

تحذير: قم بفصل جميع مصادر الطاقة قبل فتح غطاء الكمبيوتر أو اللوحات. بعد الانتهاء من العمل داخل جهاز الكمبيوتر، قم بإعادة وضع جميع الأغطية واللوحات والمسامير اللولبية قبل التوصيل بمأخذ تيار كهربائي.

تنبيه: لتجنب إتلاف جهاز الكمبيوتر، تأكد من أن سطح العمل مستويًا ونظيفًا.

تنبيه: لتجنب إتلاف المكونات والبطاقات، تعامل معها من الحواف وتجنب لمس السنون ونقاط التلامس.

تنبية: ينبغي لك فقط إجراء استكشاف الأخطاء وحلها والإصلاحات كما هو مصرح به أو موجه من قبل فريق المساعدة الفنية التابع لشركة Dell. فالتلف الناتج عن إجراء الصيانة بمعرفة شخص غير مصرح له من شركة Dell لا يغطيه الضمان. انظر تعليمات السلامة الواردة مع المنتج أو على www.dell.com/regulatory_compliance.

تنبية: قبل لمس أي شيء بداخل الكمبيوتر، قم بتأريض نفسك عن طريق لمس سطح معدني غير مطلي، مثل السطح المعدني الموجود في الجزء الخلفي من الكمبيوتر. أثناء العمل، قم بلمس سطح معدني غير مطلي من وقت لآخر لتبديد الكهرباء الإستاتيكية، والتي قد تضر بالمكونات الداخلية.

تنبية: عندما تقوم بفصل أحد الكابلات، قم بسحبها من الموصل أو لسان الجذب، وليس من الكابل نفسه. تحتوي بعض الكابلات على موصلات مزودة بألصقة قفل أو مسامير لولبية إبهامية يلزم فكها قبل فصل الكابل. وعند فصل الكابلات، حافظ على محاذاتها بالتساوي لتجنب ثني أي من سنون الموصلات. وعند توصيل الكابلات، تأكد من أن المنافذ والموصلات قد تم توجيهها ومحاذاتها بشكل صحيح.

تنبية: اضغط على أي بطاقات مُركبة وأخرجها من قارئ بطاقات الوسائط.




الأدوات الموصى باستخدامها

قد تحتاج الإجراءات الواردة في هذا المستند إلى وجود الأدوات التالية:

- مفك Phillips رقم 1
- مخطاط بلاستيكي


قائمة المسامير اللولبية

يوضح الجدول التالي قائمة المسامير اللولبية التي يتم استخدامها لتثبيت مكونات مختلفة في مجموعة مسند راحة اليد. جدول 1. قائمة المسامير اللولبية


المكون	مثبت به	نوع المسمار اللولبي	الكمية	صورة مسمار لولبي
مجموعة محرك الأقراص الضوئية	غطاء القاعدة	M2x5	1	
حامل محرك الأقراص الضوئية	محرك الأقراص الضوئية	M2x3	1	
غطاء القاعدة	مجموعة مسند راحة اليد	M2.5x8	8	



المكون	مثبت به	نوع المسمار اللولبي	الكمية	صورة مسمار لولبي
غطاء القاعدة	مجموعة مسند راحة اليد	M2x5	2	
غطاء القاعدة	مجموعة مسند راحة اليد	M2x2	3	
غطاء القاعدة	مجموعة مسند راحة اليد	M2x5	5	
مجموعة محرك الأقراص الثابتة	مجموعة مسند راحة اليد	M2x3	4	
حامل محرك الأقراص الثابتة	محرك الأقراص الثابتة	M3x3	4	
حامل البطاقة اللاسلكية	لوحة النظام	M2x3	1	
مفصلة الشاشة	مجموعة مسند راحة اليد	M2.5x8	3	
لوحة زر التشغيل	مجموعة مسند راحة اليد	M2x2	1	
لوحة الإدخال/ الإخراج	مجموعة مسند راحة اليد	M2x3	1	
المروحة	لوحة النظام	M2x5	2	
لوحة النظام	مجموعة مسند راحة اليد	M2x3	2	
حامل لوحة اللمس	لوحة اللمس	M2x3	6	
منفذ مهابئ التيار	مجموعة مسند راحة اليد	M2x3	1	
لوحة الشاشة	غطاء الشاشة الخلفي ومجموعة الهوائي	M2x3	4	

المكون	مثبت به	نوع المسمار اللولبي	الكمية	صورة مسمار لولبي
مفصلات الشاشة	غطاء الشاشة الخلفي ومجموعة الهوائي	M2.5×M2.5 رأس كبيرة	6	

بعد العمل داخل جهاز الكمبيوتر الخاص بك

تنبية: قد يؤدي ترك المسامير اللولبية المتناثرة أو المفكوكة داخل جهاز الكمبيوتر إلى إلحاق الضرر بجهاز الكمبيوتر الخاص بك بشدة. 

- 1 قم بإعادة تركيب جميع المسامير اللولبية وتأكد من عدم وجود مسامير لولبية مفكوكة بداخل جهاز الكمبيوتر الخاص بك.
- 2 قم بتوصيل أي أجهزة خارجية أو أجهزة طرفية أو كابلات قمت بإزالتها قبل العمل داخل جهاز الكمبيوتر الخاص بك.
- 3 قم بإعادة وضع أي بطاقات وسائط أو أقراص أو أي أجزاء أخرى قمت بإزالتها قبل العمل داخل جهاز الكمبيوتر الخاص بك.
- 4 قم بتوصيل جهاز الكمبيوتر الخاص بك وجميع الأجهزة المتصلة بالمنافذ الكهربائية الخاصة بها.
- 5 قم بتشغيل جهاز الكمبيوتر الخاص بك.

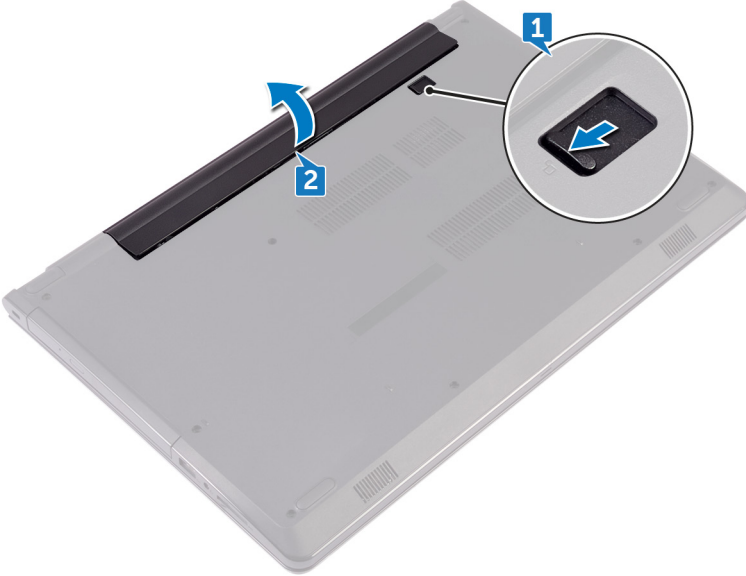
إخراج البطارية

تحذير: قبل أن تبدأ العمل بداخل جهاز الكمبيوتر، اقرأ معلومات الأمان الواردة مع جهاز الكمبيوتر واتبع الخطوات الواردة في **قيل العمل داخل جهاز الكمبيوتر الخاص بك**. بعد الانتهاء من العمل بداخل جهاز الكمبيوتر، اتبع التعليمات الواردة في **بعد العمل داخل جهاز الكمبيوتر الخاص بك**. لمزيد من أفضل ممارسات السلامة، انظر الصفحة الرئيسية الخاصة بالتوافق التنظيمي على www.dell.com/regulatory_compliance.



الإجراء

- 1 اسحب مزلاج تحرير البطارية إلى وضع إلغاء القفل.
- 2 ستسمع صوت نقرة عند إلغاء قفل البطارية.
- 2 باستخدام أطراف أصابعك، ارفع البطارية بزواوية وقم بازالتها من فتحة البطارية.



- 3 اقلب الكمبيوتر وافتح الشاشة، واضغط على زر التشغيل لمدة خمس ثوانٍ لتأريض لوحة النظام.



إعادة وضع البطارية

تحذير: قبل أن تبدأ العمل بداخل جهاز الكمبيوتر، اقرأ معلومات الأمان الواردة مع جهاز الكمبيوتر واتبع الخطوات الواردة في **قيل العمل داخل جهاز الكمبيوتر الخاص بك**. بعد الانتهاء من العمل بداخل جهاز الكمبيوتر، اتبع التعليمات الواردة في **بعد العمل داخل جهاز الكمبيوتر الخاص بك**. لمزيد من أفضل ممارسات السلامة، انظر الصفحة الرئيسية الخاصة بالتوافق التنظيمي على www.dell.com/regulatory_compliance.



الإجراء

- 1 أغلق الشاشة واقلب جهاز الكمبيوتر رأسًا على عقب.
- 2 ضع البطارية في الحاوية ثم اضغط عليها لتثبيتها في مكانها.

إزالة محرك الأقراص الضوئي

تحذير: قبل أن تبدأ العمل بداخل جهاز الكمبيوتر، اقرأ معلومات الأمان الواردة مع جهاز الكمبيوتر واتبع الخطوات الواردة في **قيل العمل داخل جهاز الكمبيوتر الخاص بك**. بعد الانتهاء من العمل بداخل جهاز الكمبيوتر، اتبع التعليمات الواردة في **بعد العمل داخل جهاز الكمبيوتر الخاص بك**. لمزيد من أفضل ممارسات السلامة، انظر الصفحة الرئيسية الخاصة بالتوافق التنظيمي على www.dell.com/regulatory_compliance.



المتطلبات الأساسية

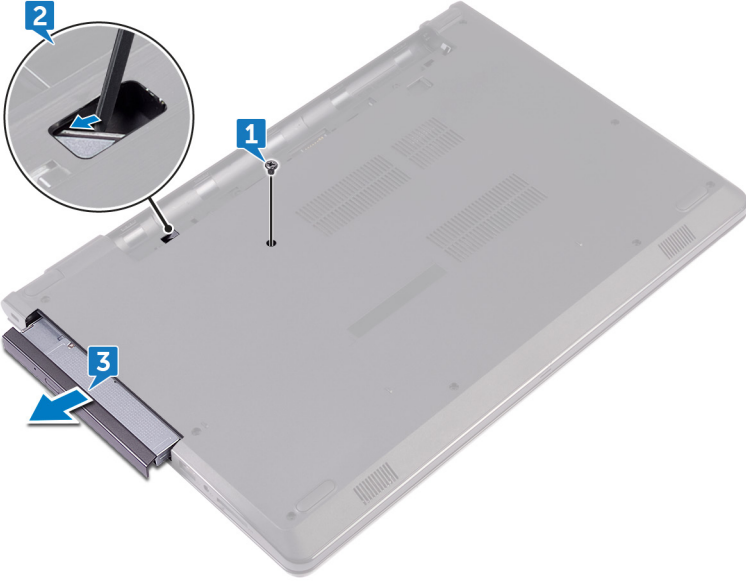
قم بإزالة [البطارية](#).

الإجراء

- 1 قم بإزالة المسمار اللولبي (M2x5) الذي يثبت مجموعة محرك الأقراص الضوئية في غطاء القاعدة.
- 2 باستخدام مخطاط بلاستيكي، ادفع لتحرير مجموعة محرك الأقراص الضوئية بعيدًا عن فتحة محرك الأقراص الضوئية.



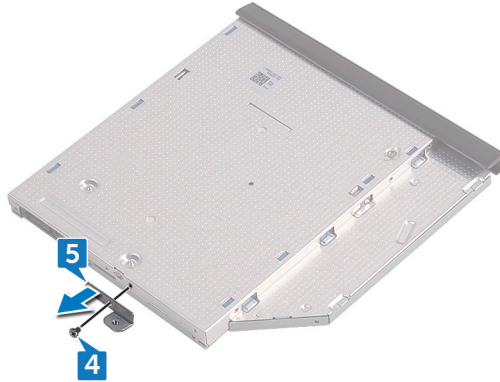
3 قم بإزالة مجموعة محرك الأقراص الضوئية خارج فتحة محرك الأقراص الضوئية.



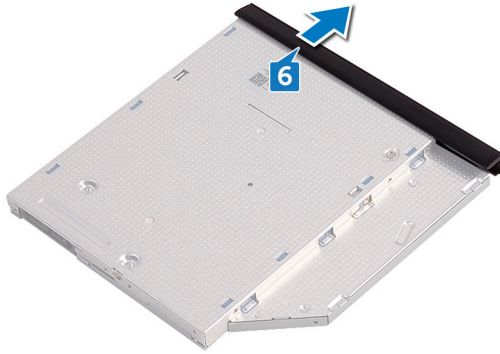
4 قم بإزالة المسامير اللولبية (M2x3) المثبت لحامل محرك الأقراص الضوئية في محرك الأقراص الضوئية.

ملاحظة: لاحظ اتجاه حامل محرك الأقراص الضوئية بحيث يمكنك إعادة وضعه بشكل صحيح.

5 قم بإزالة حامل محرك الأقراص الضوئية من محرك الأقراص الضوئية.



6 اسحب إطار محرك الأقراص الضوئية برفق وقم بإزالته من محرك الأقراص الضوئية.




إعادة تركيب محرك الأقراص الضوئية

تحذير: قبل أن تبدأ العمل بداخل جهاز الكمبيوتر، اقرأ معلومات الأمان الواردة مع جهاز الكمبيوتر واتبع الخطوات الواردة في **قبل العمل داخل جهاز الكمبيوتر الخاص بك**. بعد الانتهاء من العمل بداخل جهاز الكمبيوتر، اتبع التعليمات الواردة في **بعد العمل داخل جهاز الكمبيوتر الخاص بك**. لمزيد من أفضل ممارسات السلامة، انظر الصفحة الرئيسية الخاصة بالتوافق التنظيمي على www.dell.com/regulatory_compliance.



الإجراء

- 1 قم بمحاذاة الألسنة الموجودة على إطار محرك الأقراص الضوئية مع الفتحات الموجودة في محرك الأقراص الضوئية وثبته في مكانه.
- 2 قم بمحاذاة فتحات المسامير الموجودة في حامل محرك الأقراص الضوئية مع فتحات المسامير الموجودة في مجموعة محرك الأقراص الضوئية.
- 3  ملاحظة: يجب عليك محاذاة حامل محرك الأقراص الضوئية بشكل صحيح للتأكد من أنه يمكن تثبيت محرك الأقراص الضوئية جيداً في جهاز الكمبيوتر. للتعرف على الاتجاه الصحيح، انظر الخطوة 4 في "إزالة محرك الأقراص الضوئية".
- 4 قم بإعادة وضع المسامير اللولبية (M2x3) الذي يثبت حامل محرك الأقراص الضوئية بمجموعة محرك الأقراص الضوئية.
- 4 قم بإزالة مجموعة محرك الأقراص الضوئية داخل فتحة محرك الأقراص الضوئية حتى تستقر في موضعها تمامًا.
- 5 قم بإعادة وضع المسامير اللولبية (M2x5) الذي يثبت مجموعة محرك الأقراص الضوئية في قاعدة الكمبيوتر.

المتطلبات التالية

أعد وضع البطارية.

إزالة لوحة المفاتيح

تحذير: قبل أن تبدأ العمل بداخل جهاز الكمبيوتر، اقرأ معلومات الأمان الواردة مع جهاز الكمبيوتر واتبع الخطوات الواردة في **قبل العمل داخل جهاز الكمبيوتر الخاص بك**. بعد الانتهاء من العمل بداخل جهاز الكمبيوتر، اتبع التعليمات الواردة في **بعد العمل داخل جهاز الكمبيوتر الخاص بك**. لمزيد من أفضل ممارسات السلامة، انظر الصفحة الرئيسية الخاصة بالتوافق التنظيمي على www.dell.com/regulatory_compliance.



المتطلبات الأساسية

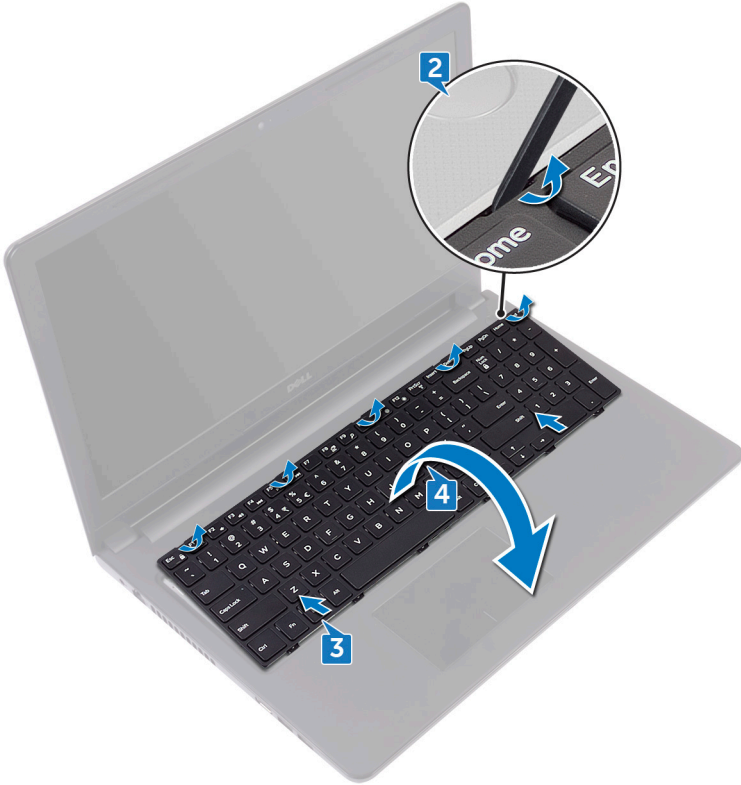
قم بإزالة [البطارية](#).

الإجراء

- 1 اقلب جهاز الكمبيوتر رأساً على عقب وافتح الشاشة إلى أقصى قدر ممكن.
- 2 باستخدام مخطاط بلاستيكي، حرر الألسنة التي تثبت لوحة المفاتيح في مجموعة مسند راحة اليد.
- 3 حرك لوحة المفاتيح لأعلى لتحريرها من الفتحات الموجودة في مجموعة مسند راحة اليد.



4 اقلب لوحة المفاتيح بحرص رأسًا على عقب ثم ضعها فوق مجموعة مسند راحة اليد.



5 افتح المزلاج وافصل كابل لوحة المفاتيح عن لوحة النظام.

6 ارفع لوحة المفاتيح بعيدًا عن مجموعة مسند راحة اليد.



إعادة وضع لوحة المفاتيح

تحذير: قبل أن تبدأ العمل بداخل جهاز الكمبيوتر، اقرأ معلومات الأمان الواردة مع جهاز الكمبيوتر واتبع الخطوات الواردة في **قيل العمل داخل جهاز الكمبيوتر الخاص بك**. بعد الانتهاء من العمل بداخل جهاز الكمبيوتر، اتبع التعليمات الواردة في **بعد العمل داخل جهاز الكمبيوتر الخاص بك**. لمزيد من أفضل ممارسات السلامة، انظر الصفحة الرئيسية الخاصة بالتوافق التنظيمي على www.dell.com/regulatory_compliance.



الإجراء

- 1 أدخل كابل لوحة المفاتيح في الموصل الخاص به في لوحة النظام وأغلق المزلاج لتثبيت الكابل.
- 2 اقلب لوحة المفاتيح بحرص رأسًا على عقب ثم قم بإزاحة الألسنة الموجودة في لوحة المفاتيح إلى الفتحات الموجودة في مجموعة مسند راحة اليد، وأدخل لوحة المفاتيح في مكانها.

المتطلبات التالية

أعد وضع البطارية.

إزالة غطاء القاعدة

تحذير: قبل أن تبدأ العمل بداخل جهاز الكمبيوتر، اقرأ معلومات الأمان الواردة مع جهاز الكمبيوتر واتبع الخطوات الواردة في **قبل العمل داخل جهاز الكمبيوتر الخاص بك**. بعد الانتهاء من العمل بداخل جهاز الكمبيوتر، اتبع التعليمات الواردة في **بعد العمل داخل جهاز الكمبيوتر الخاص بك**. لمزيد من أفضل ممارسات السلامة، انظر الصفحة الرئيسية الخاصة بالتوافق التنظيمي على www.dell.com/regulatory_compliance.



المتطلبات الأساسية

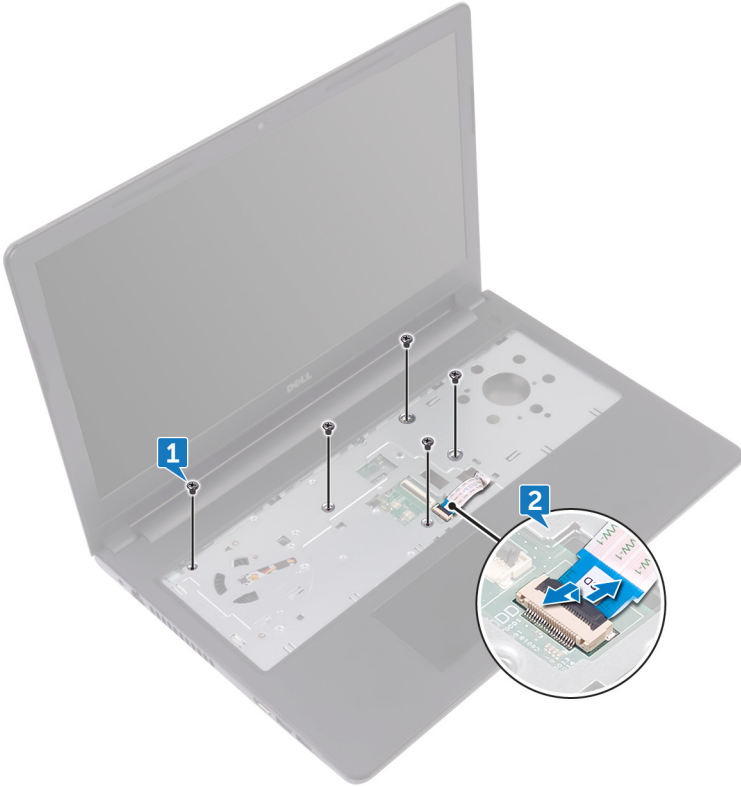
- 1 قم بإزالة [البطارية](#).
- 2 اتبع الإجراءات من الخطوة 1 إلى الخطوة 3 في "[إزالة محرك الأقراص الضوئية](#)".
- 3 قم بإزالة [لوحة المفاتيح](#).

الإجراء

- 1 قم بإزالة المسامير اللولبية الخمسة (M2x5) المثبتة لغطاء القاعدة في مجموعة مسند راحة اليد.



2 قم بفتح المزلاج وافصل كابل محرك الأقراص الضوئية عن الموصل الموجود في لوحة النظام.

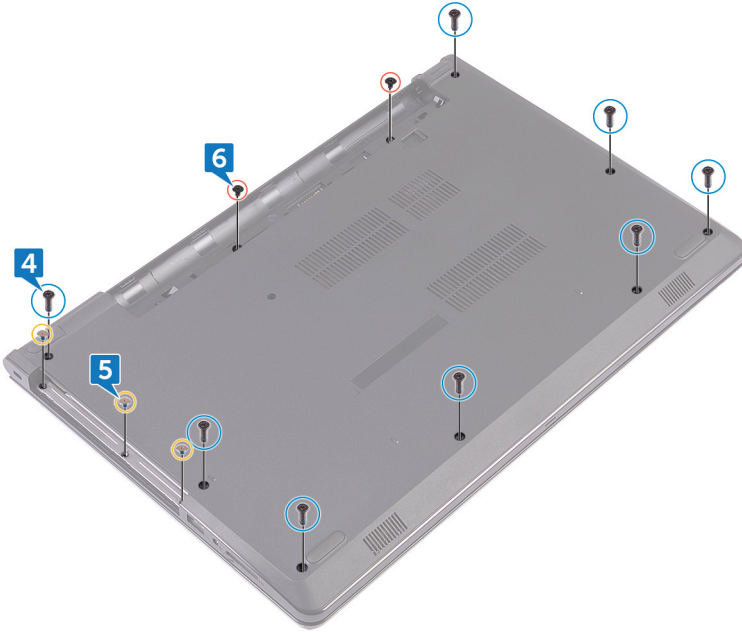


3 قم بإغلاق الشاشة واقرب الكمبيوتر رأسًا على عقب.

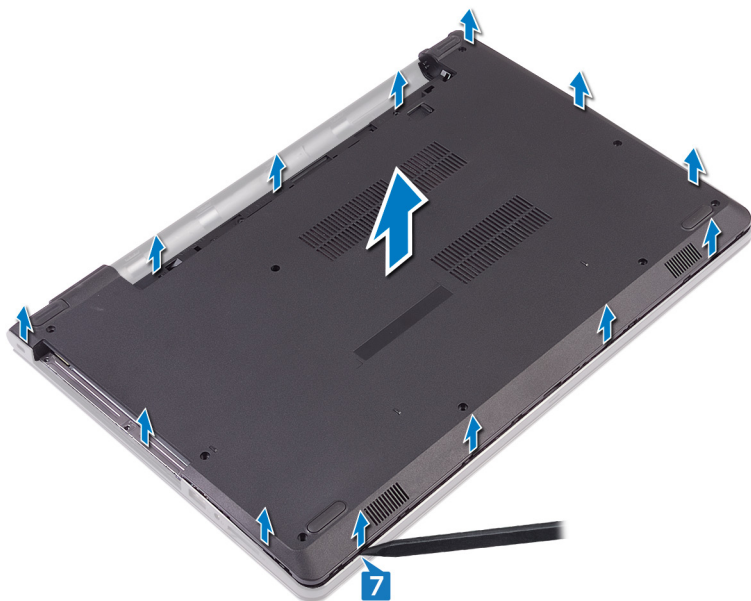
4 قم بإزالة المسامير اللولبية الثمانية (M2.5x8) المثبتة لغطاء القاعدة في مجموعة مسند راحة اليد.

5 قم بإزالة المسامير اللولبية الثلاثة (M2x2) المثبتة لغطاء القاعدة في مجموعة مسند راحة اليد.

6 قم بإزالة المسمارين اللولبيين (M2x5) المثبتين لغطاء القاعدة في مجموعة مسند راحة اليد.

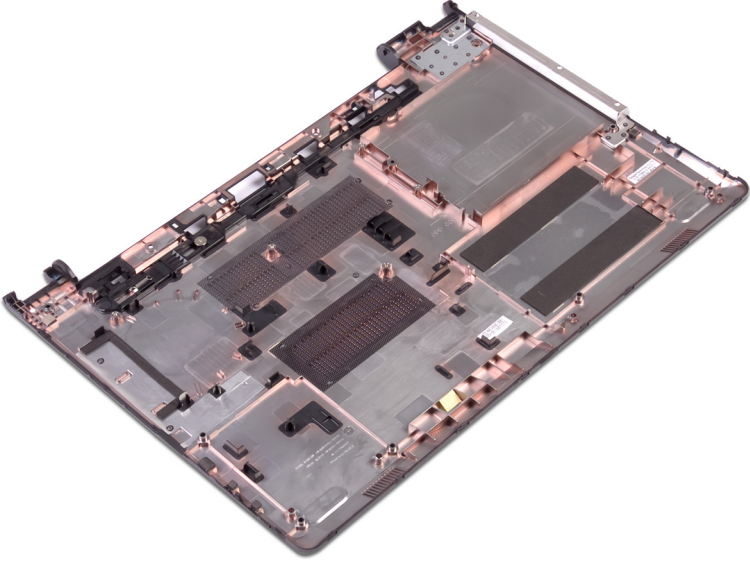


7 باستخدام مخطاط بلاستيكي، ارفع غطاء القاعدة خارج مجموعة مسند راحة اليد.



8 قم بقلب غطاء القاعدة رأسًا على عقب.

9 قم بإزالة موزع محرك الأقراص الضوئية.



إعادة وضع غطاء القاعدة

تحذير: قبل أن تبدأ العمل بداخل جهاز الكمبيوتر، اقرأ معلومات الأمان الواردة مع جهاز الكمبيوتر واتبع الخطوات الواردة في **قيل العمل داخل جهاز الكمبيوتر الخاص بك**. بعد الانتهاء من العمل بداخل جهاز الكمبيوتر، اتبع التعليمات الواردة في **بعد العمل داخل جهاز الكمبيوتر الخاص بك**. لمزيد من أفضل ممارسات السلامة، انظر الصفحة الرئيسية الخاصة بالتوافق التنظيمي على www.dell.com/regulatory_compliance.



الإجراء

- 1 أعد وضع **موزع محرك الأقراص الضوئية**.
- 2 قم بقلب غطاء القاعدة رأسًا على عقب.

3 قم بوضع غطاء القاعدة على مجموعة مسند راحة اليد وقم بتوجيه كابل محرك الأقراص الضوئية من خلال الفتحة الموجودة في مجموعة مسند راحة اليد.



- 4** قم بإزالة الألسنة الموجودة في غطاء القاعدة إلى الفتحات الموجودة في مجموعة مسند راحة اليد وقم بتثبيت غطاء القاعدة في مكانه.
- 5** قم بإزالة كابل محرك الأقراص الضوئية داخل الموصل الخاص به الموجود في لوحة النظام وأغلق المزلاج لتثبيت الكابل.
- 6** قم بإعادة وضع المسامير اللولبية الخمسة (M2x5) المثبتة لمجموعة مسند راحة اليد في غطاء القاعدة.
- 7** أغلق الشاشة وأقلب جهاز الكمبيوتر رأسًا على عقب.
- 8** قم بإعادة وضع المسامير اللولبية الثلاثة (M2x2) المثبتة لغطاء القاعدة في مجموعة مسند راحة اليد.
- 9** قم بإعادة وضع المسامير اللولبيين (M2x5) المثبتين لغطاء القاعدة في مجموعة مسند راحة اليد.
- 10** قم بإعادة وضع المسامير اللولبية الثمانية (M2.5x8) المثبتة لغطاء القاعدة في مجموعة مسند راحة اليد.



المتطلبات التالية

- 1 أعد وضع لوحة المفاتيح.
- 2 اتبع الإجراءات من الخطوة 4 إلى الخطوة 5 في "إعادة وضع محرك الأقراص الضوئية".
- 3 أعد وضع البطارية.

إزالة موزع محرك الأقراص الضوئية

تحذير: قبل أن تبدأ العمل بداخل جهاز الكمبيوتر، اقرأ معلومات الأمان الواردة مع جهاز الكمبيوتر واتبع الخطوات الواردة في **قبل العمل داخل جهاز الكمبيوتر الخاص بك**. بعد الانتهاء من العمل بداخل جهاز الكمبيوتر، اتبع التعليمات الواردة في **بعد العمل داخل جهاز الكمبيوتر الخاص بك**. لمزيد من أفضل ممارسات السلامة، انظر الصفحة الرئيسية الخاصة بالتوافق التنظيمي على www.dell.com/regulatory_compliance.

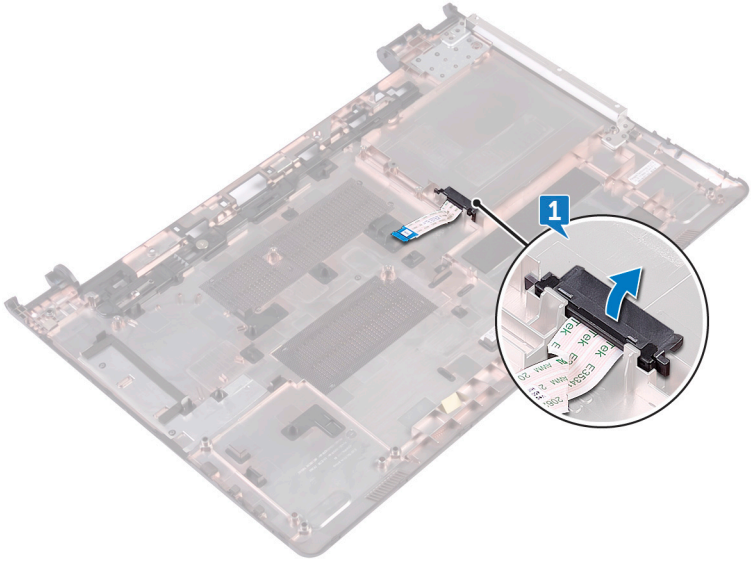


المتطلبات الأساسية

- 1 قم بإزالة [البطارية](#).
- 2 اتبع الإجراءات من الخطوة 1 إلى الخطوة 3 في [إزالة محرك الأقراص الضوئية](#).
- 3 قم بإزالة [لوحة المفاتيح](#).
- 4 اتبع الإجراءات من الخطوة 1 إلى الخطوة 8 في [إزالة غطاء القاعدة](#).

الإجراء

قم بتحرير موزع محرك الأقراص الضوئية من العروات الموجودة في غطاء القاعدة.



إعادة وضع موزع محرك الأقراص الضوئية

تحذير: قبل أن تبدأ العمل بداخل جهاز الكمبيوتر، اقرأ معلومات الأمان الواردة مع جهاز الكمبيوتر واتبع الخطوات الواردة في **قيل العمل داخل جهاز الكمبيوتر الخاص بك**. بعد الانتهاء من العمل بداخل جهاز الكمبيوتر، اتبع التعليمات الواردة في **بعد العمل داخل جهاز الكمبيوتر الخاص بك**. لمزيد من أفضل ممارسات السلامة، انظر الصفحة الرئيسية الخاصة بالتوافق التنظيمي على www.dell.com/regulatory_compliance.

الإجراء

قم بمحاذاة الألسنة الموجودة في غطاء القاعدة ثم تثبتها في مكانها.

المتطلبات التالية

- 1 اتبع الإجراءات من الخطوة 2 إلى الخطوة 9 في "[إعادة وضع غطاء القاعدة](#)".
- 2 أعد وضع لوحة المفاتيح.
- 3 اتبع الإجراءات من الخطوة 4 إلى الخطوة 5 في "[إعادة وضع محرك الأقراص الضوئية](#)".
- 4 أعد وضع البطارية.

إزالة محرك الأقراص الثابتة

تحذير: قبل أن تبدأ العمل بداخل جهاز الكمبيوتر، اقرأ معلومات الأمان الواردة مع جهاز الكمبيوتر واتبع الخطوات الواردة في **قبل العمل داخل جهاز الكمبيوتر الخاص بك**. بعد الانتهاء من العمل بداخل جهاز الكمبيوتر، اتبع التعليمات الواردة في **بعد العمل داخل جهاز الكمبيوتر الخاص بك**. لمزيد من أفضل ممارسات السلامة، انظر الصفحة الرئيسية الخاصة بالتوافق التنظيمي على www.dell.com/regulatory_compliance.



تنبيه: محركات الأقراص الثابتة قابلة للكسر. لذا، توخى بالغ الحذر عند التعامل مع محرك الأقراص الثابتة.



تنبيه: لتجنب فقد البيانات، لا تقم بإزالة محرك الأقراص الثابتة عندما يكون جهاز الكمبيوتر في حالة سكون أو في حالة تشغيل.



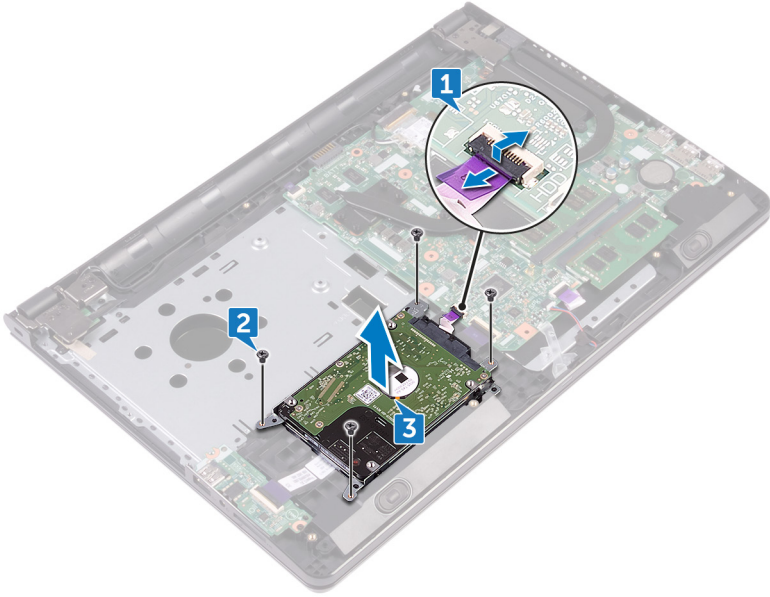
المتطلبات الأساسية

- 1 قم بإزالة البطارية.
- 2 اتبع الإجراءات من الخطوة 1 إلى الخطوة 3 في "إزالة محرك الأقراص الضوئية".
- 3 قم بإزالة لوحة المفاتيح.
- 4 اتبع الإجراءات من الخطوة 1 إلى الخطوة 7 في "إزالة غطاء القاعدة".

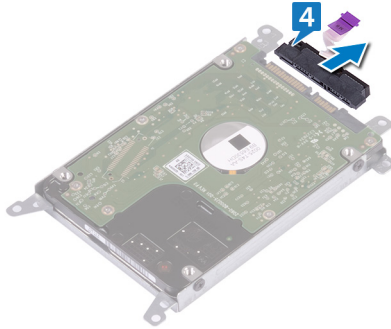
الإجراء

- 1 افتح المزلاج وافصل كبل لوحة اللمس عن لوحة النظام.
- 2 أزل المسامير اللولبية الأربعة (M2x3) المثبتة لمجموعة محرك الأقراص الثابتة في مجموعة مسند راحة اليد.

3 ارفع مجموعة محرك الأقراص الثابتة إلى خارج مجموعة مسند راحة اليد.

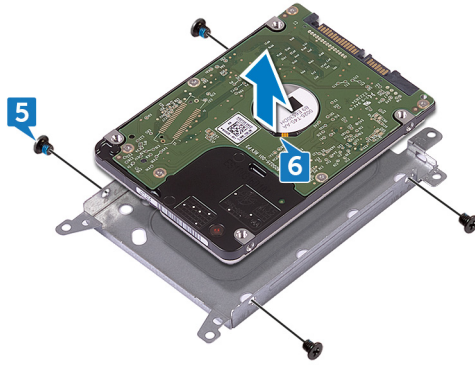


4 افصل الموزع عن مجموعة محرك الأقراص الثابتة.



5 قم بإزالة المسامير اللولبية الأربعة (M3x3) التي تثبت حامل محرك الأقراص الثابتة في محرك الأقراص الثابتة.

6 قم برفع محرك الأقراص الثابتة خارج الحامل المخصص له.



إعادة وضع محرك الأقراص الثابتة

تحذير: قبل أن تبدأ العمل بداخل جهاز الكمبيوتر، اقرأ معلومات الأمان الواردة مع جهاز الكمبيوتر واتبع الخطوات الواردة في **قبل العمل داخل جهاز الكمبيوتر الخاص بك**. بعد الانتهاء من العمل بداخل جهاز الكمبيوتر، اتبع التعليمات الواردة في **بعد العمل داخل جهاز الكمبيوتر الخاص بك**. لمزيد من أفضل ممارسات السلامة، انظر الصفحة الرئيسية الخاصة بالتوافق التنظيمي على www.dell.com/regulatory_compliance.

تنبيه: محركات الأقراص الثابتة قابلة للكسر. لذا، توخى بالغ الحذر عند التعامل مع محرك الأقراص الثابتة.

الإجراء

- 1 قم بمحاذاة فتحات المسامير اللولبية الموجودة في حامل محرك الأقراص الثابتة مع فتحات المسامير اللولبية الموجودة في محرك الأقراص الثابتة.
- 2 قم بإعادة وضع المسامير اللولبية الأربعة (M3x3) المثبتة لحامل محرك الأقراص الثابتة في محرك الأقراص الثابتة.
- 3 قم بتوصيل الموزع بمحرك الأقراص الثابتة.
- 4 قم بإعادة وضع مجموعة محرك الأقراص الثابتة في مجموعة مسند راحة اليد، وقم بمحاذاة فتحات المسامير اللولبية الموجودة في مجموعة محرك الأقراص الثابتة مع فتحات المسامير اللولبية الموجودة في مجموعة مسند راحة اليد.
- 5 قم بإعادة وضع المسامير اللولبية الأربعة (M2x3) المثبتة لمجموعة محرك الأقراص الثابتة في مجموعة مسند راحة اليد.
- 6 قم بإزالة كابل محرك الأقراص الثابتة داخل الموصل الخاص به الموجود في لوحة النظام وأغلق المزلاج لتثبيت الكابل.

المتطلبات التالية

- 1 اتبع الإجراءات من الخطوة 2 إلى الخطوة 8 في "[إعادة وضع غطاء القاعدة](#)".
- 2 أعد وضع لوحة المفاتيح.
- 3 اتبع الإجراءات من الخطوة 4 إلى الخطوة 5 في "[إعادة وضع محرك الأقراص الضوئية](#)".
- 4 أعد وضع البطارية.



إزالة وحدات الذاكرة

تحذير: قبل أن تبدأ العمل بداخل جهاز الكمبيوتر، اقرأ معلومات الأمان الواردة مع جهاز الكمبيوتر واتبع الخطوات الواردة في **قبل العمل داخل جهاز الكمبيوتر الخاص بك**. بعد الانتهاء من العمل بداخل جهاز الكمبيوتر، اتبع التعليمات الواردة في **بعد العمل داخل جهاز الكمبيوتر الخاص بك**. لمزيد من أفضل ممارسات السلامة، انظر الصفحة الرئيسية الخاصة بالتوافق التنظيمي على www.dell.com/regulatory_compliance.



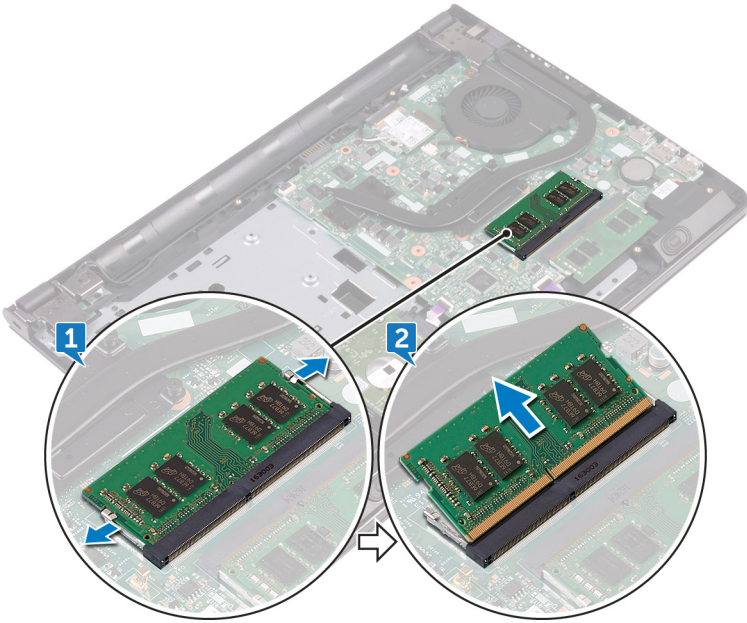
المتطلبات الأساسية

- 1 قم بإزالة البطارية.
- 2 اتبع الإجراءات من الخطوة 1 إلى الخطوة 3 في "إزالة محرك الأقراص الضوئية".
- 3 قم بإزالة لوحة المفاتيح.
- 4 اتبع الإجراءات من الخطوة 1 إلى الخطوة 7 في "إزالة غطاء القاعدة".

الإجراء

- 1 باستخدام أطراف أصابعك، افصل مشابك التثبيت الموجودة في كل طرف من فتحة وحدة الذاكرة بعناية حتى تبرز وحدة الذاكرة للخارج.

2 قم بإزاحة وإزالة وحدة الذاكرة من فتحة وحدة الذاكرة.



إعادة وضع وحدات الذاكرة

تحذير: قبل أن تبدأ العمل بداخل جهاز الكمبيوتر، اقرأ معلومات الأمان الواردة مع جهاز الكمبيوتر واتبع الخطوات الواردة في **قيل العمل داخل جهاز الكمبيوتر الخاص بك**. بعد الانتهاء من العمل بداخل جهاز الكمبيوتر، اتبع التعليمات الواردة في **بعد العمل داخل جهاز الكمبيوتر الخاص بك**. لمزيد من أفضل ممارسات السلامة، انظر الصفحة الرئيسية الخاصة بالتوافق التنظيمي على www.dell.com/regulatory_compliance.

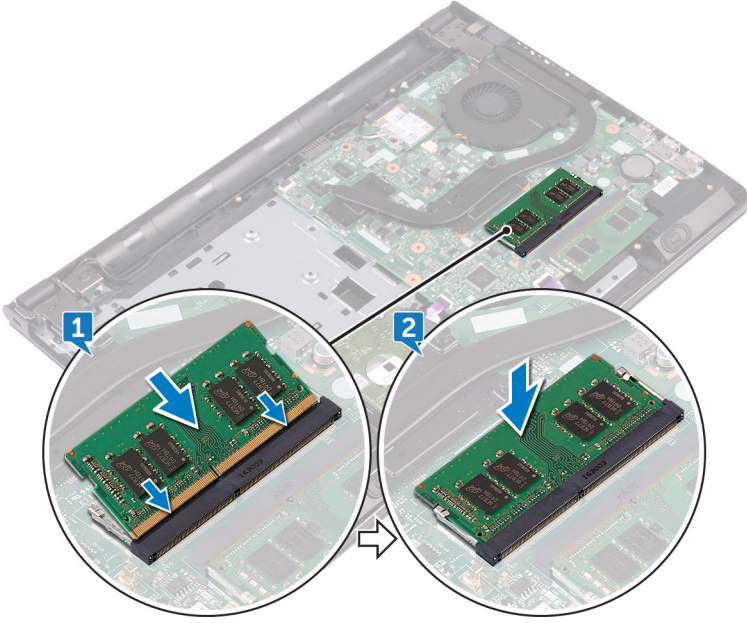


الإجراء

- 1 قم بمحاذاة السن الموجود في وحدة الذاكرة مع اللسان الموجود في فتحة وحدة الذاكرة وقم بإزاحته بثبات في الفتحة بزاوية.

2 اضغط على وحدة الذاكرة حتى تستقر في مكانها وتصدر نكه.

ملاحظة: إذا لم تسمع صوت استقرار وحدة الذاكرة في موضعها، فقم بإزالتها وإعادة تركيبها.



المتطلبات التالية

- 1 اتبع الإجراءات من الخطوة 2 إلى الخطوة 8 في "إعادة وضع غطاء القاعدة".
- 2 أعد وضع لوحة المفاتيح.
- 3 اتبع الإجراءات من الخطوة 4 إلى الخطوة 5 في "إعادة وضع محرك الأقراص الضوئية".
- 4 أعد وضع البطارية.

إزالة البطاقة اللاسلكية

تحذير: قبل أن تبدأ العمل بداخل جهاز الكمبيوتر، اقرأ معلومات الأمان الواردة مع جهاز الكمبيوتر واتبع الخطوات الواردة في **قيل العمل داخل جهاز الكمبيوتر الخاص بك** بعد الانتهاء من العمل بداخل جهاز الكمبيوتر، اتبع التعليمات الواردة في **بعد العمل داخل جهاز الكمبيوتر الخاص بك**. لمزيد من أفضل ممارسات السلامة، انظر الصفحة الرئيسية الخاصة بالتوافق التنظيمي على www.dell.com/regulatory_compliance.



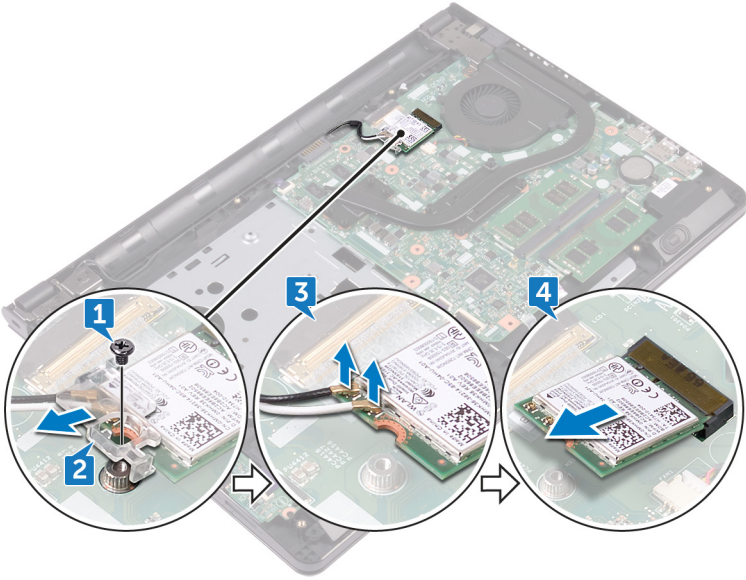
المتطلبات الأساسية

- 1 قم بإزالة [البطارية](#).
- 2 اتبع الإجراءات من الخطوة 1 إلى الخطوة 3 في "[إزالة محرك الأقراص الضوئية](#)".
- 3 قم بإزالة [لوحة المفاتيح](#).
- 4 اتبع الإجراءات من الخطوة 1 إلى الخطوة 7 في "[إزالة غطاء القاعدة](#)".

الإجراء

- 1 قم بإزالة المسمار اللولبي (M2x3) الذي يثبت حامل البطاقة اللاسلكية في البطاقة اللاسلكية ولوحة النظام.
- 2 قم بإزالة حامل البطاقة اللاسلكية خارج البطاقة اللاسلكية.
- 3 افصل كابلات الهوائي من البطاقة اللاسلكية.

4 قم بإزاحة البطاقة اللاسلكية وأخرجها من فتحة البطاقة اللاسلكية.



إعادة تركيب البطاقة اللاسلكية.

تحذير: قبل أن تبدأ العمل بداخل جهاز الكمبيوتر، اقرأ معلومات الأمان الواردة مع جهاز الكمبيوتر واتبع الخطوات الواردة في **قيل العمل داخل جهاز الكمبيوتر الخاص بك**. بعد الانتهاء من العمل بداخل جهاز الكمبيوتر، اتبع التعليمات الواردة في **بعد العمل داخل جهاز الكمبيوتر الخاص بك**. لمزيد من أفضل ممارسات السلامة، انظر الصفحة الرئيسية الخاصة بالتوافق التنظيمي على www.dell.com/regulatory_compliance.



الإجراء

تنبيه: لتجنب تلف البطاقة اللاسلكية، لا تضع أي كابلات أسفلها.

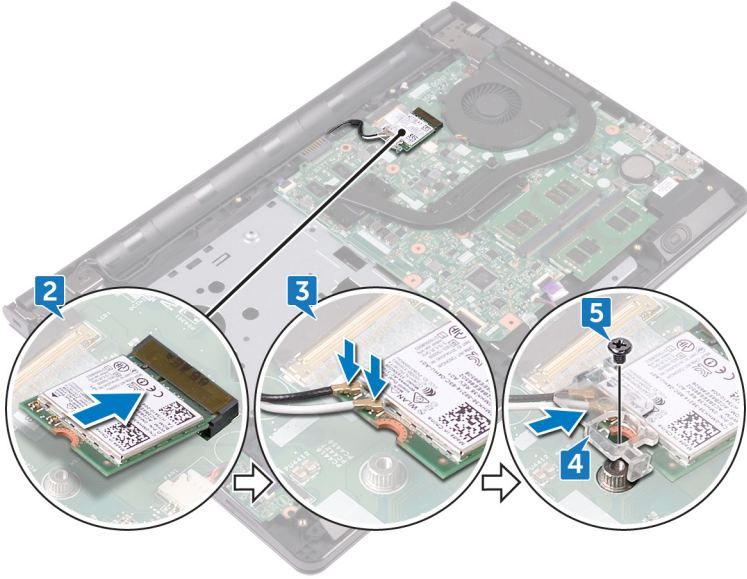


- 1 قم بمحاذاة السن الموجود على البطاقة اللاسلكية مع اللسان الموجود في فتحة البطاقة اللاسلكية.
- 2 قم بإزاحة البطاقة اللاسلكية بزاوية إلى فتحة البطاقة اللاسلكية.

3 قم بتوصيل كابلات الهوائي بالبطاقة اللاسلكية.

يوضح الجدول التالي نظام ألوان كابلات الهوائي للبطاقة اللاسلكية التي يدعمها جهاز الكمبيوتر الخاص بك:
جدول 2. نظام ألوان كابلات الهوائي

لون كابل الهوائي	الموصلات الموجودة في البطاقة اللاسلكية
أسود	الكابل الإضافي (مثلث أسود)
أبيض	الكابل الرئيسي (مثلث أبيض)



4 قم بمحاذاة فتحة المسمار اللولبي الموجودة في حامل البطاقة اللاسلكية مع فتحة المسمار اللولبي الموجودة في البطاقة اللاسلكية ولوحة النظام.

5 قم بإعادة وضع المسمار اللولبي (M2x3) الذي يثبت حامل البطاقة اللاسلكية في البطاقة اللاسلكية ولوحة النظام.

المتطلبات التالية

1 اتبع الإجراءات من الخطوة 2 إلى الخطوة 8 في "إعادة وضع غطاء القاعدة".

2 أعد وضع لوحة المفاتيح.

3 اتبع الإجراءات من الخطوة 4 إلى الخطوة 5 في "إعادة وضع محرك الأقراص الضوئية".



4 أعدد وضع البطارية.



إزالة لوحة زر التشغيل

تحذير: قبل أن تبدأ العمل بداخل جهاز الكمبيوتر، اقرأ معلومات الأمان الواردة مع جهاز الكمبيوتر واتبع الخطوات الواردة في **قبل العمل داخل جهاز الكمبيوتر الخاص بك**. بعد الانتهاء من العمل بداخل جهاز الكمبيوتر، اتبع التعليمات الواردة في **بعد العمل داخل جهاز الكمبيوتر الخاص بك**. لمزيد من أفضل ممارسات السلامة، انظر الصفحة الرئيسية الخاصة بالتوافق التنظيمي على www.dell.com/regulatory_compliance.



المتطلبات الأساسية

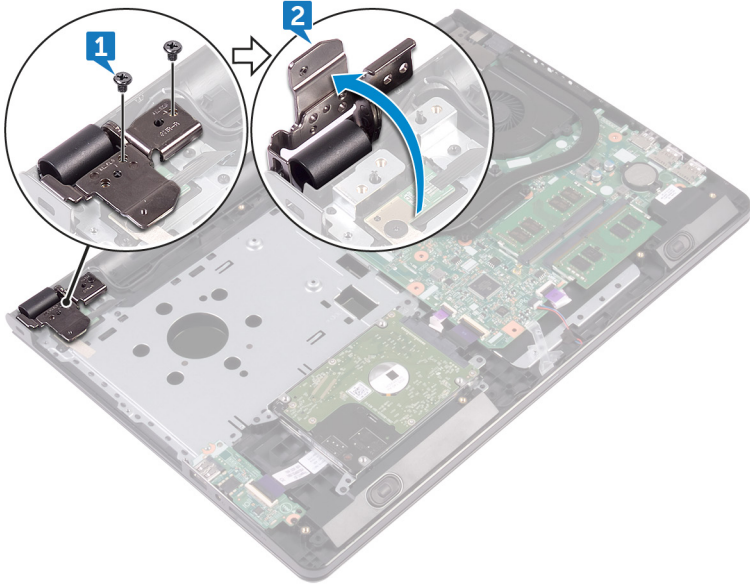
- 1 قم بإزالة البطارية.
- 2 اتبع الإجراءات من الخطوة 1 إلى الخطوة 3 في "إزالة محرك الأقراص الضوئية".
- 3 قم بإزالة لوحة المفاتيح.
- 4 اتبع الإجراءات من الخطوة 1 إلى الخطوة 7 في "إزالة غطاء القاعدة".

الإجراء

- 1 قم بإزالة المسامير اللولبيين (M2.5x8) المثبتين لمفصلة الشاشة في مجموعة مسند راحة اليد.

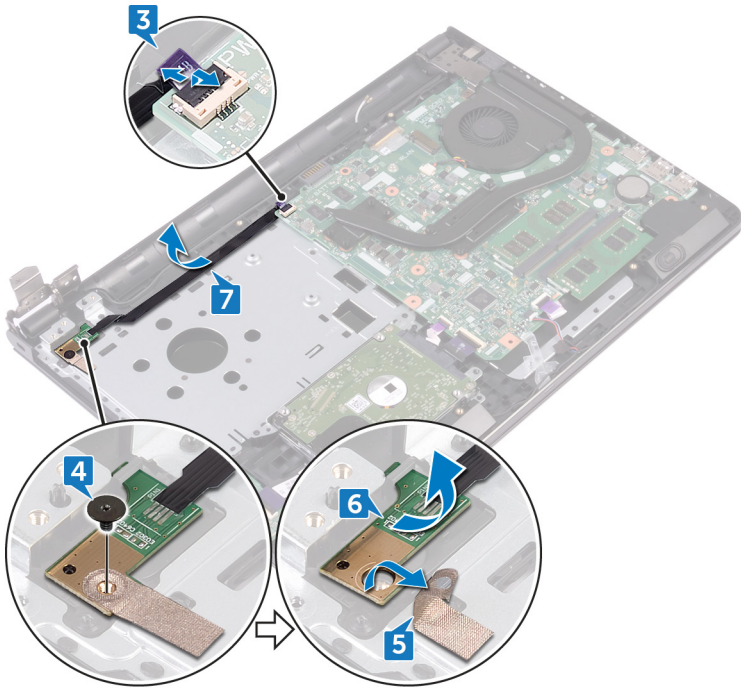


2 قم بفتح المفصلة بزاوية 90 درجة.



- 3 قم بفتح المزلاج وافصل كابل لوحة زر التشغيل عن لوحة النظام.
- 4 قم بإزالة المسمار اللولبي (M2x2) الذي يثبت لوحة زر التشغيل بمجموعة مسند راحة اليد.
- 5 قم بإزالة الشريط الذي يثبت كابل لوحة زر التشغيل بمجموعة مسند راحة اليد.
- 6 قم بإزالة لوحة زر التشغيل وإزالتها من اللسان الموجود في مجموعة مسند راحة اليد.

7 قم بملاحظة توجيه كابل لوحة زر التشغيل وأخرجه من مجموعة مسند راحة اليد.



إعادة تركيب لوحة زر التشغيل

تحذير: قبل أن تبدأ العمل بداخل جهاز الكمبيوتر، اقرأ معلومات الأمان الواردة مع جهاز الكمبيوتر واتبع الخطوات الواردة في **قيل العمل داخل جهاز الكمبيوتر الخاص بك**. بعد الانتهاء من العمل بداخل جهاز الكمبيوتر، اتبع التعليمات الواردة في **بعد العمل داخل جهاز الكمبيوتر الخاص بك**. لمزيد من أفضل ممارسات السلامة، انظر الصفحة الرئيسية الخاصة بالتوافق التنظيمي على www.dell.com/regulatory_compliance.



الإجراء

- 1 قم بإزالة لوحة زر التشغيل أسفل اللسان الموجود على مسند راحة اليد وقم بمحاذاة فتحة المسمار الموجودة على لوحة زر الطاقة مع فتحة المسمار الموجودة على مسند راحة اليد.
- 2 قم بإعادة وضع المسمار اللولبي (M2x2) الذي يثبت لوحة زر التشغيل بمجموعة مسند راحة اليد.
- 3 قم بلصق الشريط الذي يثبت لوحة زر التشغيل في مجموعة مسند راحة اليد.
- 4 قم بتوجيه كابل لوحة زر التشغيل عبر الفتحة الموجودة على مجموعة مسند راحة اليد.
- 5 قم بإزالة كابل لوحة زر التشغيل في الموصل الخاص به في لوحة النظام وأغلق المزلاج لتثبيت الكابل.
- 6 قم بإغلاق مفصلات الشاشة.
- 7 قم بمحاذاة فتحات المسامير اللولبية الموجودة في مفصلات الشاشة مع فتحات المسامير اللولبية الموجودة في مجموعة مسند راحة اليد.
- 8 قم بإعادة وضع المسمارين اللولبيين (M2.5x8) المثبتين لمفصلات الشاشة في مجموعة مسند راحة اليد.

المتطلبات التالية

- 1 اتبع الإجراءات من الخطوة 2 إلى الخطوة 8 في "[إعادة وضع غطاء القاعدة](#)".
- 2 أعد وضع [لوحة المفاتيح](#).
- 3 اتبع الإجراءات من الخطوة 4 إلى الخطوة 5 في "[إعادة وضع محرك الأقراص الضوئية](#)".
- 4 أعد وضع [البطارية](#).

إزالة مكبرات الصوت

تحذير: قبل أن تبدأ العمل بداخل جهاز الكمبيوتر، اقرأ معلومات الأمان الواردة مع جهاز الكمبيوتر واتبع الخطوات الواردة في **قبل العمل داخل جهاز الكمبيوتر الخاص بك**. بعد الانتهاء من العمل بداخل جهاز الكمبيوتر، اتبع التعليمات الواردة في **بعد العمل داخل جهاز الكمبيوتر الخاص بك**. لمزيد من أفضل ممارسات السلامة، انظر الصفحة الرئيسية الخاصة بالتوافق التنظيمي على www.dell.com/regulatory_compliance.



المتطلبات الأساسية

- 1 قم بإزالة [البطارية](#).
- 2 اتبع الإجراءات من الخطوة 1 إلى الخطوة 3 في [إزالة محرك الأقراص الضوئية](#).
- 3 قم بإزالة [لوحة المفاتيح](#).
- 4 اتبع الإجراءات من الخطوة 1 إلى الخطوة 7 في [إزالة غطاء القاعدة](#).

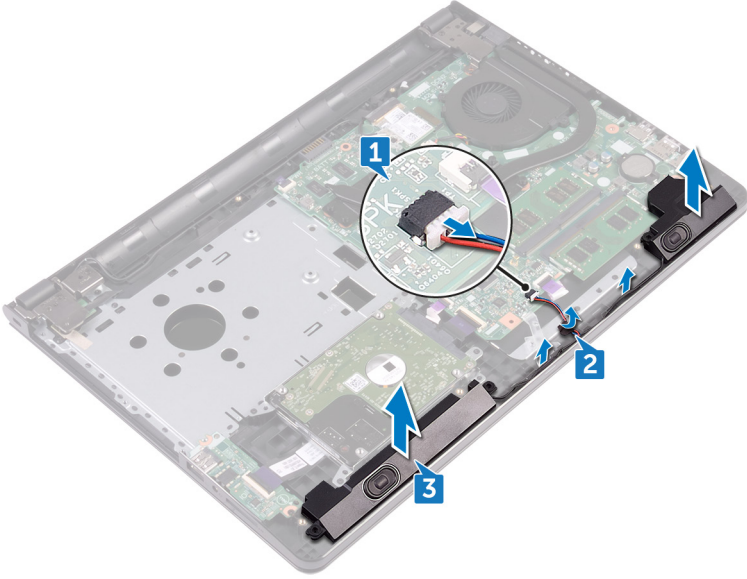
الإجراء

- 1 افصل كابل مكبر الصوت من لوحة النظام.
- 2 أزل الشريط الذي يثبت كابل مكبر الصوت في مجموعة مسند راحة اليد.



3 لاحظ توجيه كبل السماعة وارفع السماعات، جنبًا إلى جنب مع كبل السماعة، وافصلها عن مجموعة مسند راحة اليد.

ملاحظة: لاحظ مكان حلقات التثبيت المطاطية قبل رفع مكبر الصوت.



إعادة وضع مكبرات الصوت

تحذير: قبل أن تبدأ العمل بداخل جهاز الكمبيوتر، اقرأ معلومات الأمان الواردة مع جهاز الكمبيوتر واتبع الخطوات الواردة في **قيل العمل داخل جهاز الكمبيوتر الخاص بك**. بعد الانتهاء من العمل بداخل جهاز الكمبيوتر، اتبع التعليمات الواردة في **بعد العمل داخل جهاز الكمبيوتر الخاص بك**. لمزيد من أفضل ممارسات السلامة، انظر الصفحة الرئيسية الخاصة بالتوافق التنظيمي على www.dell.com/regulatory_compliance.



الإجراء

ملاحظة: قد تندفع حلقات التثبيت المطاطية للخارج عند إعادة وضع مكبر الصوت. تأكد من وضع حلقات التثبيت المطاطية في مكانها بعد وضع مكبر الصوت على قاعدة النظام.



- 1 قم بمحاذاة مكبرات الصوت باستخدام دعائم المحاذاة الموجودة في مجموعة مسند راحة اليد، وقم بتثبيت مكبرات الصوت في مكانها.
- 2 قم بتوجيه كابل مكبر الصوت عبر أدلة التوجيه الموجودة في مجموعة مسند راحة اليد.
- 3 قم بتوصيل كابل مكبر الصوت بلوحة النظام.
- 4 قم بلصق الشريط الذي يثبت كابل مكبر الصوت في مجموعة مسند راحة اليد.

المتطلبات التالية

- 1 اتبع الإجراءات من الخطوة 2 إلى الخطوة 8 في "[إعادة وضع غطاء القاعدة](#)".
- 2 أعد وضع [لوحة المفاتيح](#).
- 3 اتبع الإجراءات من الخطوة 4 إلى الخطوة 5 في "[إعادة وضع محرك الأقراص الضوئية](#)".
- 4 أعد وضع [البطارية](#).

إزالة لوحة I/O (الإدخال/الإخراج)

تحذير: قبل أن تبدأ العمل بداخل جهاز الكمبيوتر، اقرأ معلومات الأمان الواردة مع جهاز الكمبيوتر واتبع الخطوات الواردة في **قبل العمل داخل جهاز الكمبيوتر الخاص بك**. بعد الانتهاء من العمل بداخل جهاز الكمبيوتر، اتبع التعليمات الواردة في **بعد العمل داخل جهاز الكمبيوتر الخاص بك**. لمزيد من أفضل ممارسات السلامة، انظر الصفحة الرئيسية الخاصة بالتوافق التنظيمي على www.dell.com/regulatory_compliance.



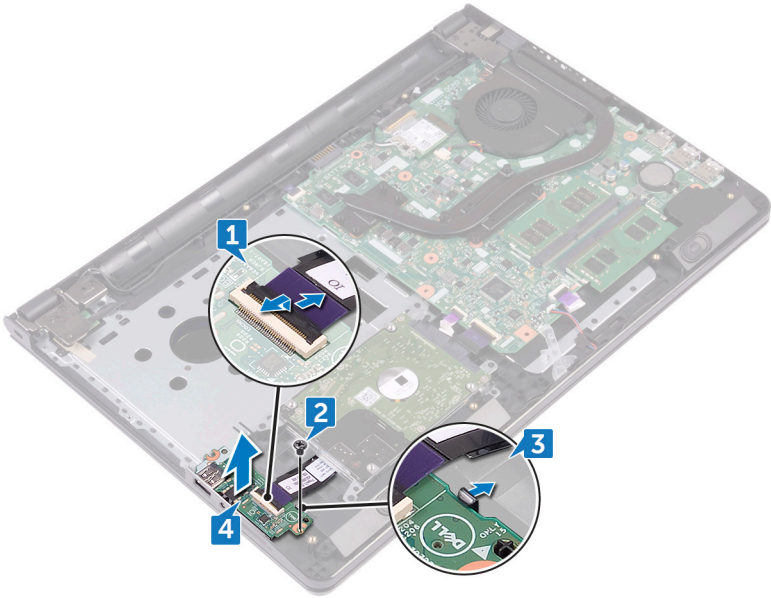
المتطلبات الأساسية

- 1 قم بإزالة البطارية.
- 2 اتبع الإجراءات من الخطوة 1 إلى الخطوة 3 في "إزالة محرك الأقراص الضوئية".
- 3 قم بإزالة لوحة المفاتيح.
- 4 اتبع الإجراءات من الخطوة 1 إلى الخطوة 7 في "إزالة غطاء القاعدة".

الإجراء

- 1 افتح المزلاج وافصل كابل لوحة I/O (الإدخال/الإخراج) عن لوحة I/O (الإدخال/الإخراج).
- 2 أزل المسمار اللولبي (M2x3) الذي يثبت لوحة الإدخال/الإخراج بمجموعة مسند راحة اليد.
- 3 ادفع لسان التثبيت لتحرير لوحة الإدخال/الإخراج من مجموعة مسند راحة اليد.

4 ارفع لوحة I/O (الإدخال/الإخراج) بعيدًا عن مجموعة مسند راحة اليد.



إعادة وضع لوحة الإدخال/الإخراج

تحذير: قبل أن تبدأ العمل بداخل جهاز الكمبيوتر، اقرأ معلومات الأمان الواردة مع جهاز الكمبيوتر واتبع الخطوات الواردة في **قبل العمل داخل جهاز الكمبيوتر الخاص بك**. بعد الانتهاء من العمل بداخل جهاز الكمبيوتر، اتبع التعليمات الواردة في **بعد العمل داخل جهاز الكمبيوتر الخاص بك**. لمزيد من أفضل ممارسات السلامة، انظر الصفحة الرئيسية الخاصة بالتوافق التنظيمي على www.dell.com/regulatory_compliance.



الإجراء

- 1 باستخدام دعائم المحاذاة، ضع لوحة الإدخال/الإخراج على مجموعة مسند راحة اليد وقم بتثبيت لوحة الإدخال/الإخراج في مكانها.
- 2 قم بإزالة كبل لوحة الإدخال/الإخراج في الموصل الموجود في لوحة الإدخال/إخراج واضغط على المزلاج لتثبيت الكبل.
- 3 قم بإعادة وضع المسمار اللولبي (M2x3) الذي يثبت لوحة الإدخال/الإخراج في مجموعة مسند راحة اليد.

المتطلبات التالية

- 1 اتبع الإجراءات من الخطوة 2 إلى الخطوة 8 في "[إعادة وضع غطاء القاعدة](#)".
- 2 أعد وضع [لوحة المفاتيح](#).
- 3 اتبع الإجراءات من الخطوة 4 إلى الخطوة 5 في "[إعادة وضع محرك الأقراص الضوئية](#)".
- 4 أعد وضع [البطارية](#).

إزالة البطارية الخلوية المصغرة

تحذير: قبل أن تبدأ العمل بداخل جهاز الكمبيوتر، اقرأ معلومات الأمان الواردة مع جهاز الكمبيوتر واتبع الخطوات الواردة في **قبل العمل داخل جهاز الكمبيوتر الخاص بك**. بعد الانتهاء من العمل بداخل جهاز الكمبيوتر، اتبع التعليمات الواردة في **بعد العمل داخل جهاز الكمبيوتر الخاص بك**. لمزيد من أفضل ممارسات السلامة، انظر الصفحة الرئيسية الخاصة بالتوافق التنظيمي على www.dell.com/regulatory_compliance.



تنبيه: تؤدي إزالة البطارية الخلوية المصغرة إلى إعادة ضبط إعدادات برنامج إعداد BIOS إلى الإعدادات الافتراضية. يُوصى بأن تلاحظ إعدادات برنامج إعداد BIOS قبل إزالة البطارية الخلوية المصغرة.



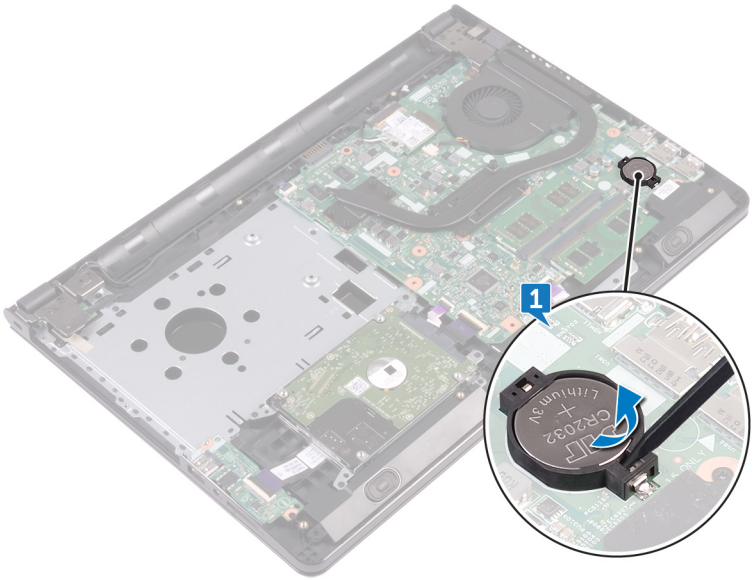
المتطلبات الأساسية

- 1 قم بإزالة [البطارية](#).
- 2 اتبع الإجراءات من الخطوة 1 إلى الخطوة 3 في "[إزالة محرك الأقراص الضوئية](#)".
- 3 قم بإزالة [لوحة المفاتيح](#).
- 4 اتبع الإجراءات من الخطوة 1 إلى الخطوة 7 في "[إزالة غطاء القاعدة](#)".

الإجراء

باستخدام مخطاط بلاستيكي، ارفع البطارية الخلوية المصغرة برفق إلى خارج مقبس البطارية.





إعادة تركيب البطارية الخلية المصغرة.

تحذير: قبل أن تبدأ العمل بداخل جهاز الكمبيوتر، اقرأ معلومات الأمان الواردة مع جهاز الكمبيوتر واتبع الخطوات الواردة في **قيل العمل داخل جهاز الكمبيوتر الخاص بك**. بعد الانتهاء من العمل بداخل جهاز الكمبيوتر، اتبع التعليمات الواردة في **بعد العمل داخل جهاز الكمبيوتر الخاص بك**. لمزيد من أفضل ممارسات السلامة، انظر الصفحة الرئيسية الخاصة بالتوافق التنظيمي على www.dell.com/regulatory_compliance.



الإجراء

مع جعل الجانب الموجب متجهًا إلى أعلى، أدخل البطارية الخلية المصغرة داخل حجرة البطارية.

المتطلبات التالية

- 1 اتبع الإجراءات من الخطوة 2 إلى الخطوة 8 في "[إعادة وضع غطاء القاعدة](#)".
- 2 أعد وضع [لوحة المفاتيح](#).
- 3 اتبع الإجراءات من الخطوة 4 إلى الخطوة 5 في "[إعادة وضع محرك الأقراص الضوئية](#)".
- 4 أعد وضع [البطارية](#).



إزالة المشتت الحراري

تحذير: قبل أن تبدأ العمل بداخل جهاز الكمبيوتر، اقرأ معلومات الأمان الواردة مع جهاز الكمبيوتر واتبع الخطوات الواردة في **قبل العمل داخل جهاز الكمبيوتر الخاص بك**. بعد الانتهاء من العمل بداخل جهاز الكمبيوتر، اتبع التعليمات الواردة في **بعد العمل داخل جهاز الكمبيوتر الخاص بك**. لمزيد من أفضل ممارسات السلامة، انظر الصفحة الرئيسية الخاصة بالتوافق التنظيمي على www.dell.com/regulatory_compliance.



تحذير: قد يصبح المشتت الحراري ساخناً أثناء التشغيل العادي. انتظر فترة زمنية كافية حتى يبرد المشتت الحراري قبل أن تلمسه.



تنبيه: لضمان تبريد المعالج إلى الحد الأقصى، تجنب لمس المناطق الناقلة للحرارة الموجودة على المشتت الحراري. يمكن أن تتسبب الزيوت الموجودة في بشرتك في الحد من قدرة الشحم الحراري على نقل الحرارة.



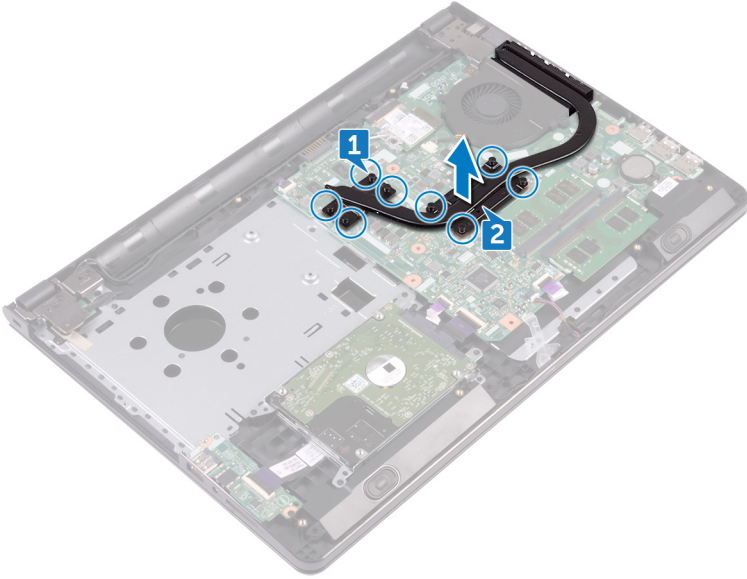
المتطلبات الأساسية

- 1 قم بإزالة البطارية.
- 2 اتبع الإجراءات من الخطوة 1 إلى الخطوة 3 في "إزالة محرك الأقراص الضوئية".
- 3 قم بإزالة لوحة المفاتيح.
- 4 اتبع الإجراءات من الخطوة 1 إلى الخطوة 7 في "إزالة غطاء القاعدة".

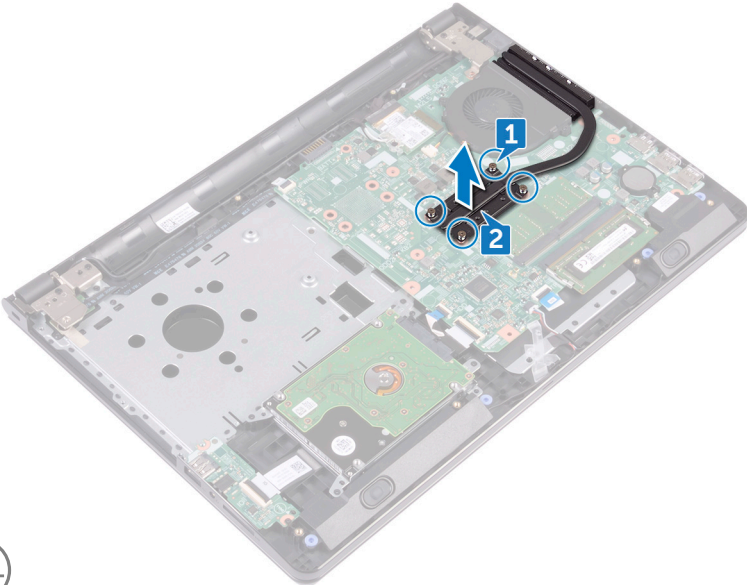
الإجراء

- 1 أزل مسامير التثبيت المثبتة للمشتت الحراري بلوحة النظام.

2 ارفع المشتت الحراري بعيداً عن لوحة النظام.
مدمج: ثمانية مسامير لولبية



منفصل: أربعة مسامير لولبية



إعادة وضع المشتت الحراري

تحذير: قبل أن تبدأ العمل بداخل جهاز الكمبيوتر، اقرأ معلومات الأمان الواردة مع جهاز الكمبيوتر واتبع الخطوات الواردة في **قبل العمل داخل جهاز الكمبيوتر الخاص بك**. بعد الانتهاء من العمل بداخل جهاز الكمبيوتر، اتبع التعليمات الواردة في **بعد العمل داخل جهاز الكمبيوتر الخاص بك**. لمزيد من أفضل ممارسات السلامة، انظر الصفحة الرئيسية الخاصة بالتوافق التنظيمي على www.dell.com/regulatory_compliance.



تنبيه: قد تتسبب محاذاة المشتت الحراري بطريقة غير صحيحة في إتلاف لوحة النظام والمعالج.



ملاحظة: يمكن إعادة استخدام الشحم الحراري الأصلي إذا تمت إعادة تركيب لوحة النظام والمشتت الحراري الأصليين معاً. إذا تمت إعادة وضع أي من لوحة النظام أو المشتت الحراري، فاستخدم الوسادة الحرارية المرفقة ضمن مجموعة الأدوات لضمان تحقيق التوصيل الحراري.



الإجراء

- 1 قم بمحاذاة المسامير الموجودة على المشتت الحراري مع فتحات المسامير الموجودة على لوحة النظام.
- 2 قم بإعادة وضع مسامير التثبيت المثبتة للمشتت الحراري بلوحة النظام.
مدمج: ثمانية مسامير لولبية
منفصل: أربعة مسامير لولبية

المتطلبات التالية

- 1 اتبع الإجراءات من الخطوة 2 إلى الخطوة 8 في "[إعادة وضع غطاء القاعدة](#)".
- 2 أعد وضع [لوحة المفاتيح](#).
- 3 اتبع الإجراءات من الخطوة 4 إلى الخطوة 5 في "[إعادة وضع محرك الأقراص الضوئية](#)".
- 4 أعد وضع [البطارية](#).

إزالة المروحة

تحذير: قبل أن تبدأ العمل بداخل جهاز الكمبيوتر، اقرأ معلومات الأمان الواردة مع جهاز الكمبيوتر واتبع الخطوات الواردة في **قبل العمل داخل جهاز الكمبيوتر الخاص بك**. بعد الانتهاء من العمل بداخل جهاز الكمبيوتر، اتبع التعليمات الواردة في **بعد العمل داخل جهاز الكمبيوتر الخاص بك**. لمزيد من أفضل ممارسات السلامة، انظر الصفحة الرئيسية الخاصة بالتوافق التنظيمي على www.dell.com/regulatory_compliance.



المتطلبات الأساسية

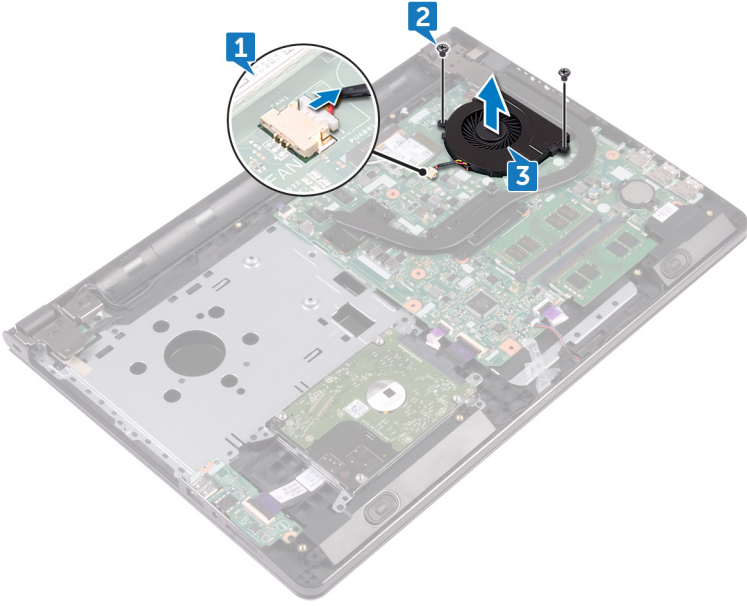
- 1 قم بإزالة [البطارية](#).
- 2 اتبع الإجراءات من الخطوة 1 إلى الخطوة 3 في [إزالة محرك الأقراص الضوئية](#).
- 3 قم بإزالة [لوحة المفاتيح](#).
- 4 اتبع الإجراءات من الخطوة 1 إلى الخطوة 7 في [إزالة غطاء القاعدة](#).

الإجراء

- 1 افصل كابل المروحة من لوحة النظام.
- 2 أزل المسمارين اللولبيين (M2x5) المثبتين للمروحة في مجموعة مسند راحة اليد.



3 ارفع المروحة بعيدًا عن مجموعة مسند راحة اليد.



إعادة وضع المروحة

تحذير: قبل أن تبدأ العمل بداخل جهاز الكمبيوتر، اقرأ معلومات الأمان الواردة مع جهاز الكمبيوتر واتبع الخطوات الواردة في **قبل العمل داخل جهاز الكمبيوتر الخاص بك**. بعد الانتهاء من العمل بداخل جهاز الكمبيوتر، اتبع التعليمات الواردة في **بعد العمل داخل جهاز الكمبيوتر الخاص بك**. لمزيد من أفضل ممارسات السلامة، انظر الصفحة الرئيسية الخاصة بالتوافق التنظيمي على www.dell.com/regulatory_compliance.



الإجراء

- 1 قم بوضع المروحة على مجموعة مسند راحة اليد.
- 2 قم بمحاذاة فتحات المسامير اللولبية الموجودة في المروحة مع فتحات المسامير اللولبية الموجودة في مجموعة مسند راحة اليد.
- 3 قم بإعادة وضع المسامير اللولبيين (M2x5) المثبتين للمروحة في لوحة النظام.
- 4 قم بتوصيل كابل المروحة بلوحة النظام.

المتطلبات التالية

- 1 اتبع الإجراءات من الخطوة 2 إلى الخطوة 8 في "[إعادة وضع غطاء القاعدة](#)".
- 2 أعد وضع [لوحة المفاتيح](#).
- 3 اتبع الإجراءات من الخطوة 4 إلى الخطوة 5 في "[إعادة وضع محرك الأقراص الضوئية](#)".
- 4 أعد وضع [البطارية](#).



إزالة عدسة مصباح الحالة

تحذير: قبل أن تبدأ العمل بداخل جهاز الكمبيوتر، اقرأ معلومات الأمان الواردة مع جهاز الكمبيوتر واتبع الخطوات الواردة في **قيل العمل داخل جهاز الكمبيوتر الخاص بك**. بعد الانتهاء من العمل بداخل جهاز الكمبيوتر، اتبع التعليمات الواردة في **بعد العمل داخل جهاز الكمبيوتر الخاص بك**. لمزيد من أفضل ممارسات السلامة، انظر الصفحة الرئيسية الخاصة بالتوافق التنظيمي على www.dell.com/regulatory_compliance.

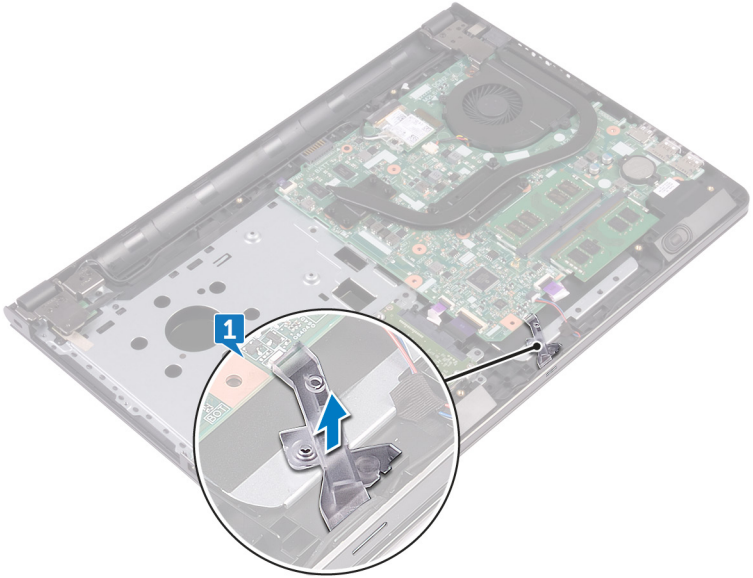


المتطلبات الأساسية

- 1 قم بإزالة [البطارية](#).
- 2 اتبع الإجراءات من الخطوة 1 إلى الخطوة 3 في [إزالة محرك الأقراص الضوئية](#).
- 3 قم بإزالة [لوحة المفاتيح](#).
- 4 اتبع الإجراءات من الخطوة 1 إلى الخطوة 7 في [إزالة غطاء القاعدة](#).

الإجراء

قم بإزالة عدسة مصباح الحالة من الدليل الموجود في مجموعة مسند راحة اليد.



إعادة وضع عدسة مصباح الحالة

تحذير: قبل أن تبدأ العمل بداخل جهاز الكمبيوتر، اقرأ معلومات الأمان الواردة مع جهاز الكمبيوتر واتبع الخطوات الواردة في **قبل العمل داخل جهاز الكمبيوتر الخاص بك**. بعد الانتهاء من العمل بداخل جهاز الكمبيوتر، اتبع التعليمات الواردة في **بعد العمل داخل جهاز الكمبيوتر الخاص بك**. لمزيد من أفضل ممارسات السلامة، انظر الصفحة الرئيسية الخاصة بالتوافق التنظيمي على www.dell.com/regulatory_compliance.



المتطلبات التالية

- 1 اتبع الإجراءات من الخطوة 2 إلى الخطوة 8 في "[إعادة وضع غطاء القاعدة](#)".
- 2 أعد وضع [لوحة المفاتيح](#).
- 3 اتبع الإجراءات من الخطوة 4 إلى الخطوة 5 في "[إعادة وضع محرك الأقراص الضوئية](#)".
- 4 أعد وضع [البطارية](#).

الإجراء

قم بمحاذاة عدسة مصباح الحالة مع الدليل الموجود في مجموعة مسند راحة اليد.

إزالة لوحة النظام

تحذير: قبل أن تبدأ العمل بداخل جهاز الكمبيوتر، اقرأ معلومات الأمان الواردة مع جهاز الكمبيوتر واتبع الخطوات الواردة في **قبل العمل داخل جهاز الكمبيوتر الخاص بك**. بعد الانتهاء من العمل بداخل جهاز الكمبيوتر، اتبع التعليمات الواردة في **بعد العمل داخل جهاز الكمبيوتر الخاص بك**. لمزيد من أفضل ممارسات السلامة، انظر الصفحة الرئيسية الخاصة بالتوافق التنظيمي على www.dell.com/regulatory_compliance.

ملاحظة: تم تخزين رمز الخدمة الخاص بجهاز الكمبيوتر لديك في لوحة النظام. يجب عليك إدخال "رمز الخدمة" في برنامج إعداد BIOS بعد إعادة وضع لوحة النظام.

ملاحظة: إعادة وضع لوحة النظام تؤدي إلى إزالة أي تغييرات قمت بإجرائها على BIOS باستخدام برنامج إعداد BIOS. يجب عليك إجراء التغييرات المناسبة مرة أخرى بعد إعادة وضع لوحة النظام.

ملاحظة: قبل فصل الكابلات من لوحة النظام، لاحظ موقع الموصلات بحيث يمكنك إعادة توصيل الكابلات بطريقة صحيحة بعد إعادة وضع لوحة النظام.

المتطلبات الأساسية

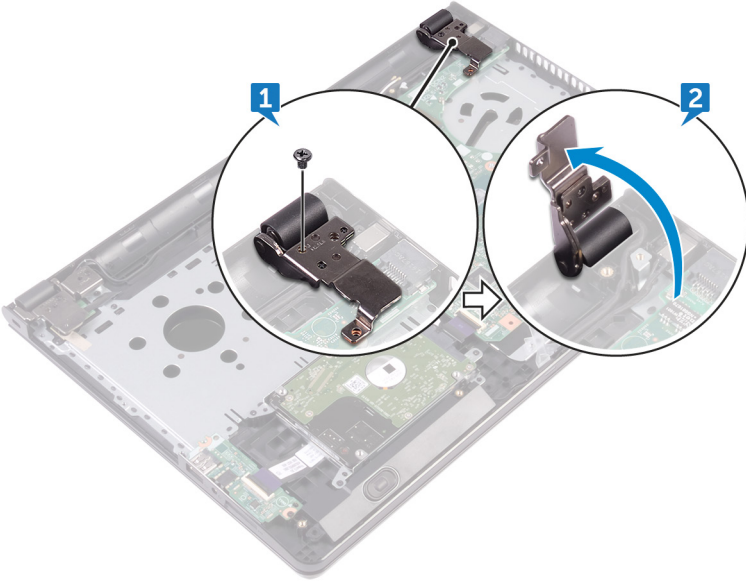
- 1 قم بإزالة البطارية.
- 2 اتبع الإجراءات من الخطوة 1 إلى الخطوة 3 في "إزالة محرك الأقراص الضوئية".
- 3 قم بإزالة لوحة المفاتيح.
- 4 اتبع الإجراءات من الخطوة 1 إلى الخطوة 7 في "إزالة غطاء القاعدة".
- 5 قم بإزالة البطاقة اللاسلكية.
- 6 قم بإزالة وحدات الذاكرة.
- 7 قم بإزالة المشتت الحراري.
- 8 قم بإزالة المروحة.

الإجراء

- 1 قم بإزالة المسامير اللولبي (2.5x8) الذي يثبت مفصلة الشاشة بمجموعة مسند راحة اليد. فقط.

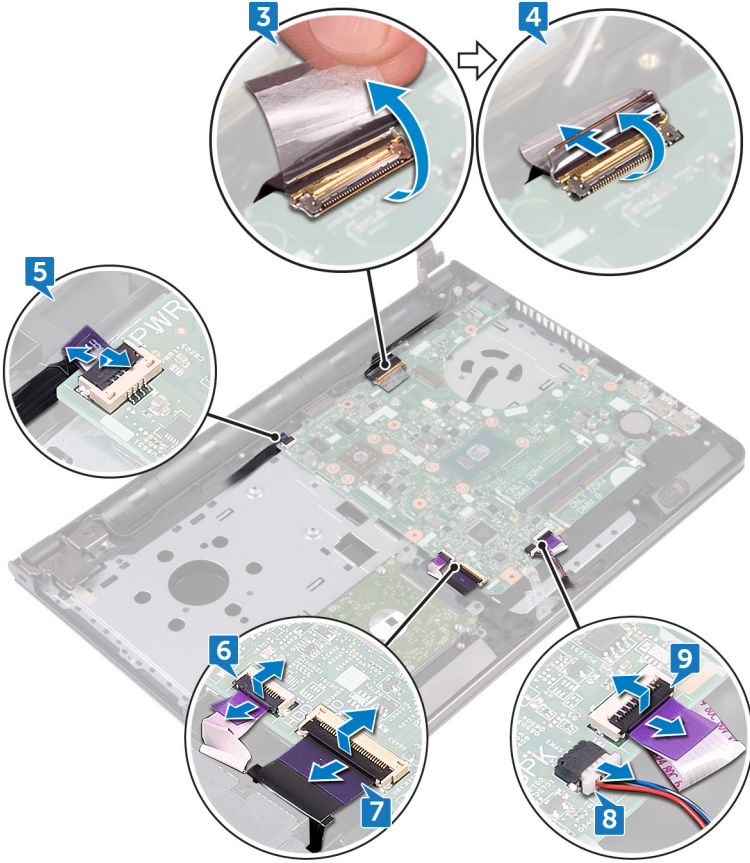


2 قم بفتح المفصلة بزاوية 90 درجة.



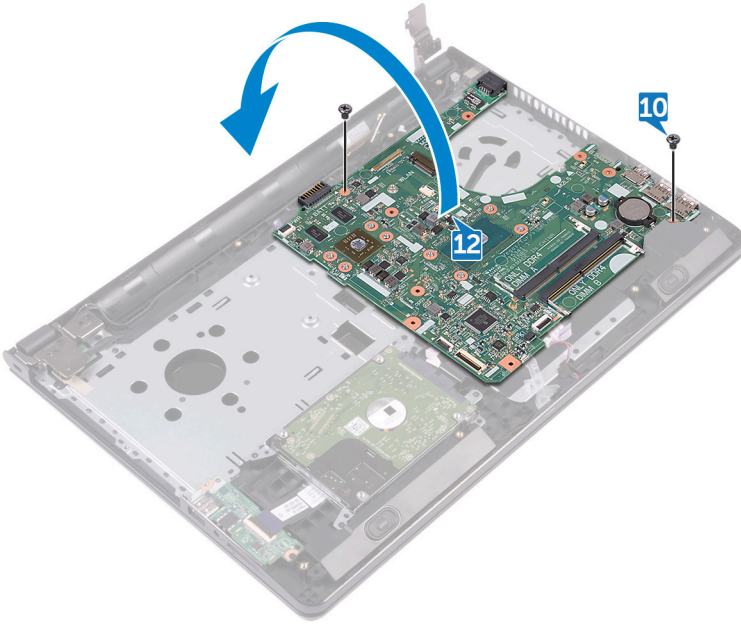
- 3 قم بإزالة الشريط المثبت لكابل الشاشة في لوحة النظام.
- 4 قم بفتح المزلاج وافصل كابل الشاشة عن لوحة النظام.
- 5 قم بفتح المزلاج وافصل كابل لوحة زر التشغيل عن لوحة النظام.
- 6 افتح المزلاج وافصل كبل لوحة اللمس عن لوحة النظام.
- 7 افتح المزلاج وافصل كابل لوحة I/O (الإدخال/الإخراج) عن لوحة النظام.
- 8 افصل كابل مكبر الصوت من لوحة النظام.

9 افتح المزلاج وافصل كابل لوحة اللمس عن لوحة النظام.



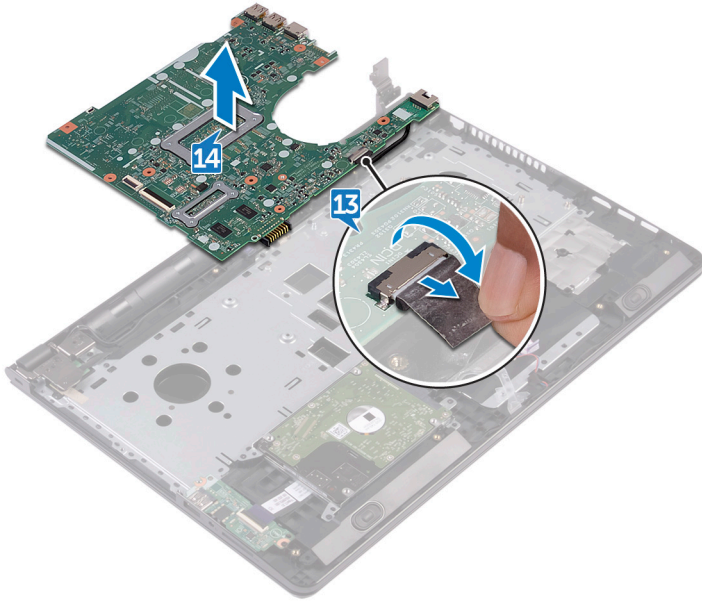
- 10 قم بإزالة المسمارين اللولبيين (M2x3) المثبتين للوحة النظام في مجموعة مسند راحة اليد.
- 11 قم بتحرير المنافذ الموجودة في لوحة النظام برفق من الفتحات الموجودة في مجموعة مسند راحة اليد.

12 اقلب لوحة النظام بعناية.



13 قم بإزالة الشريط الذي يثبت كابل منفذ مهائى التيار بلوحة النظام وافصل كابل منفذ مهائى التيار من لوحة النظام.

14 ارفع لوحة النظام بعيدًا عن مجموعة مسند راحة اليد.



إعادة تركيب لوحة النظام

تحذير: قبل أن تبدأ العمل بداخل جهاز الكمبيوتر، اقرأ معلومات الأمان الواردة مع جهاز الكمبيوتر واتبع الخطوات الواردة في **قبل العمل داخل جهاز الكمبيوتر الخاص بك**. بعد الانتهاء من العمل بداخل جهاز الكمبيوتر، اتبع التعليمات الواردة في **بعد العمل داخل جهاز الكمبيوتر الخاص بك**. لمزيد من أفضل ممارسات السلامة، انظر الصفحة الرئيسية الخاصة بالتوافق التنظيمي على www.dell.com/regulatory_compliance.



ملاحظة: تم تخزين رمز الخدمة الخاص بجهاز الكمبيوتر لديك في لوحة النظام. يجب عليك إدخال "رمز الخدمة" في برنامج إعداد BIOS بعد إعادة وضع لوحة النظام.



ملاحظة: إعادة وضع لوحة النظام تؤدي إلى إزالة أي تغييرات قمت بإجرائها على BIOS باستخدام برنامج إعداد BIOS. يجب عليك إجراء التغييرات المناسبة مرة أخرى بعد إعادة وضع لوحة النظام.



الإجراء

- 1 قم بتوصيل كابل منفذ مهائى التيار بلوحة النظام.
 - 2 قم بلمس الشريط الذي يثبت كابل منفذ مهائى التيار في لوحة النظام.
 - 3 اقلب لوحة النظام.
 - 4 قم بمحاذاة فتحات المسامير اللولبية الموجودة في لوحة النظام مع فتحات المسامير اللولبية الموجودة في مجموعة مسند راحة اليد.
 - 5 قم بإعادة وضع المسامير اللولبيين (M2x3) المثبتين للوحة النظام في مجموعة مسند راحة اليد.
 - 6 قم بتوصيل كابل لوحة اللمس وأغلق المزلاج لإحكام تثبيت الكابل.
 - 7 قم بتوصيل كابل مكبر الصوت بلوحة النظام.
 - 8 قم بتوصيل كابل لوحة الإدخال/الإخراج وأغلق المزلاج لإحكام تثبيت الكابل.
 - 9 قم بتوصيل كابل محرك الأقراص الثابتة وأغلق المزلاج لإحكام تثبيت الكابل.
 - 10 قم بتوصيل كابل زر التشغيل وأغلق المزلاج لإحكام تثبيت الكابل.
 - 11 قم بتوصيل كابل الشاشة وأغلق المزلاج لإحكام تثبيت الكابل.
 - 12 قم بلمس الشريط الذي يقوم بتثبيت كابل الشاشة بلوحة النظام.
 - 13 قم بإغلاق مفصلات الشاشة.
 - 14 قم بمحاذاة فتحات المسامير اللولبية الموجودة في مفصلات الشاشة مع فتحات المسامير اللولبية الموجودة في مجموعة مسند راحة اليد.
- ملاحظة: تسري هذه التعليمات على أجهزة الكمبيوتر المحمول غير المزودة بشاشة تعمل باللمس فقط.



15 قم بإعادة وضع المسمار اللولبي (2.5x8) الذي يثبت مفصلات الشاشة في مجموعة مسند راحة اليد.

المتطلبات التالية

- 1 أعد وضع المروحة.
- 2 أعد وضع المشتت الحراري.
- 3 أعد وضع وحدات الذاكرة.
- 4 أعد وضع البطاقة اللاسلكية.
- 5 اتبع الإجراءات من الخطوة 2 إلى الخطوة 8 في "إعادة وضع غطاء القاعدة".
- 6 أعد وضع لوحة المفاتيح.
- 7 اتبع الإجراءات من الخطوة 4 إلى الخطوة 5 في "إعادة وضع محرك الأقراص الضوئية".
- 8 أعد وضع البطارية.



إزالة لوحة اللمس

تحذير: قبل أن تبدأ العمل بداخل جهاز الكمبيوتر، اقرأ معلومات الأمان الواردة مع جهاز الكمبيوتر واتبع الخطوات الواردة في **قبل العمل داخل جهاز الكمبيوتر الخاص بك**. بعد الانتهاء من العمل بداخل جهاز الكمبيوتر، اتبع التعليمات الواردة في **بعد العمل داخل جهاز الكمبيوتر الخاص بك**. لمزيد من أفضل ممارسات السلامة، انظر الصفحة الرئيسية الخاصة بالتوافق التنظيمي على www.dell.com/regulatory_compliance.



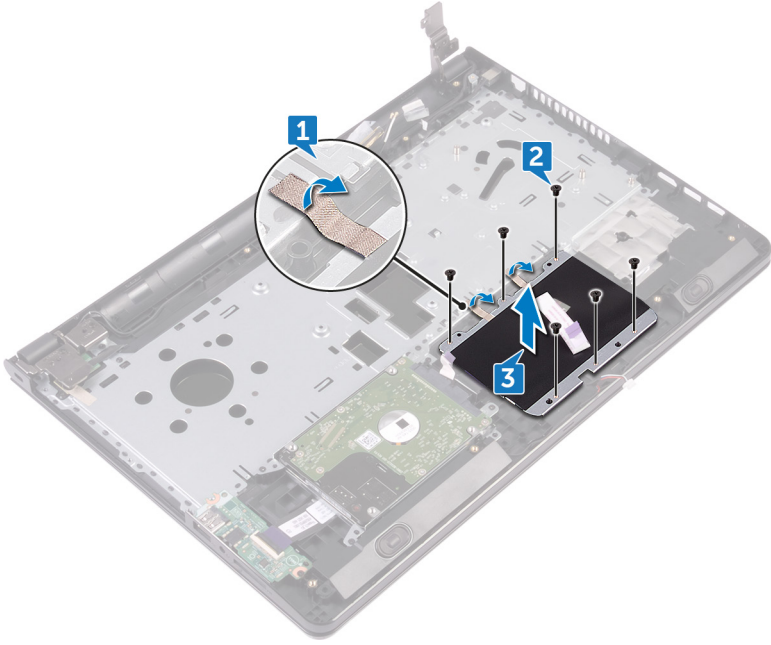
المتطلبات الأساسية

- 1 قم بإزالة البطارية.
- 2 اتبع الإجراءات من الخطوة 1 إلى الخطوة 3 في "إزالة محرك الأقراص الضوئية".
- 3 قم بإزالة لوحة المفاتيح.
- 4 اتبع الإجراءات من الخطوة 1 إلى الخطوة 7 في "إزالة غطاء القاعدة".
- 5 قم بإزالة وحدات الذاكرة.
- 6 قم بإزالة البطاقة اللاسلكية.
- 7 قم بإزالة المشتت الحراري.
- 8 قم بإزالة المروحة.
- 9 قم بإزالة لوحة النظام.

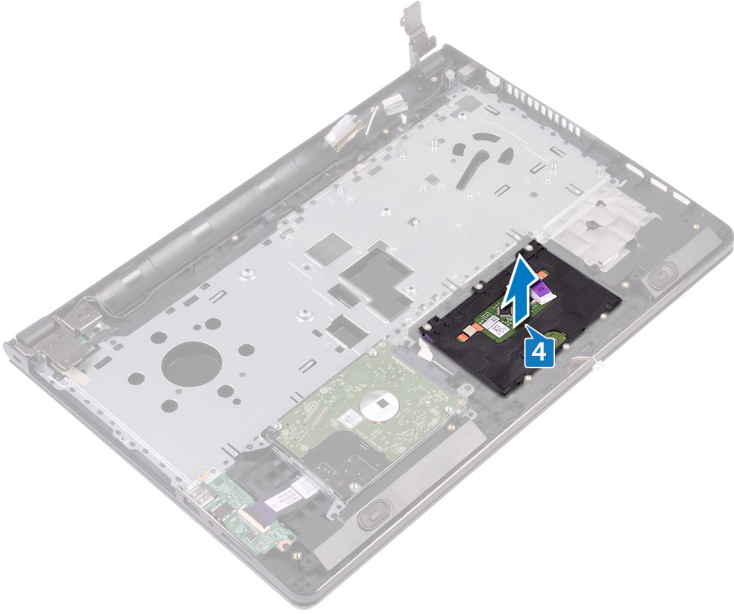
الإجراء

- 1 قم بإزالة الشريط الذي يثبت حامل لوحة اللمس في مجموعة مسند راحة اليد.
- 2 قم بإزالة المسامير اللولبية الستة (M2x3) التي تثبت حامل لوحة اللمس في لوحة اللمس.

3 ارفع حامل لوحة المفاتيح بعيدًا عن مجموعة مسند راحة اليد.



4 ارفع لوحة اللمس بعيدًا عن مجموعة مسند راحة اليد.



إعادة وضع لوحة اللمس

تحذير: قبل أن تبدأ العمل بداخل جهاز الكمبيوتر، اقرأ معلومات الأمان الواردة مع جهاز الكمبيوتر واتبع الخطوات الواردة في **قبل العمل داخل جهاز الكمبيوتر الخاص بك**. بعد الانتهاء من العمل بداخل جهاز الكمبيوتر، اتبع التعليمات الواردة في **بعد العمل داخل جهاز الكمبيوتر الخاص بك**. لمزيد من أفضل ممارسات السلامة، انظر الصفحة الرئيسية الخاصة بالتوافق التنظيمي على www.dell.com/regulatory_compliance.



الإجراء

- 1 قم بوضع لوحة اللمس على مجموعة مسند راحة اليد.
- 2 قم بمحاذاة المسامير اللولبية الموجودة في حامل لوحة اللمس مع فتحات المسامير اللولبية الموجودة في مجموعة مسند راحة اليد.
- 3 قم بإعادة وضع المسامير اللولبية الستة (M2x3) التي تثبت حامل لوحة اللمس بلوحة اللمس.
- 4 قم بلصق الشريط الذي يثبت حامل لوحة اللمس في مجموعة مسند راحة اليد.

المتطلبات التالية

- 1 أعد وضع [لوحة النظام](#).
- 2 أعد وضع [المروحة](#).
- 3 أعد وضع [المشنت الحراري](#).
- 4 أعد وضع [البطاقة اللاسلكية](#).
- 5 أعد وضع [وحدات الذاكرة](#).
- 6 اتبع الإجراءات من الخطوة 2 إلى الخطوة 8 في "[إعادة وضع غطاء القاعدة](#)".
- 7 أعد وضع [لوحة المفاتيح](#).
- 8 اتبع الإجراءات من الخطوة 4 إلى الخطوة 5 في "[إعادة وضع محرك الأقراص الضوئية](#)".
- 9 أعد وضع [البطارية](#).



إزالة منفذ مهائئ التيار

تحذير: قبل أن تبدأ العمل بداخل جهاز الكمبيوتر، اقرأ معلومات الأمان الواردة مع جهاز الكمبيوتر واتبع الخطوات الواردة في **قيل العمل داخل جهاز الكمبيوتر الخاص بك**. بعد الانتهاء من العمل بداخل جهاز الكمبيوتر، اتبع التعليمات الواردة في **بعد العمل داخل جهاز الكمبيوتر الخاص بك**. لمزيد من أفضل ممارسات السلامة، انظر الصفحة الرئيسية الخاصة بالتوافق التنظيمي على www.dell.com/regulatory_compliance.



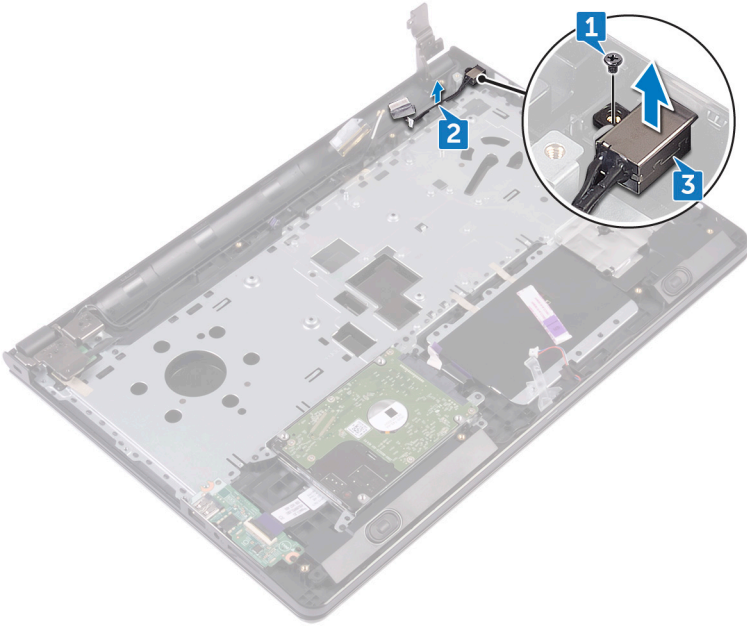
المتطلبات الأساسية

- 1 قم بإزالة [البطارية](#).
- 2 اتبع الإجراءات من الخطوة 1 إلى الخطوة 3 في "[إزالة محرك الأقراص الضوئية](#)".
- 3 قم بإزالة [لوحة المفاتيح](#).
- 4 اتبع الإجراءات من الخطوة 1 إلى الخطوة 7 في "[إزالة غطاء القاعدة](#)".
- 5 قم بإزالة [البطارية الخلفية المصغرة](#).
- 6 قم بإزالة [وحدات الذاكرة](#).
- 7 قم بإزالة [البطاقة اللاسلكية](#).
- 8 قم بإزالة [المشتت الحراري](#).
- 9 قم بإزالة [المروحة](#).
- 10 قم بإزالة [لوحة النظام](#).

الإجراء

- 1 أزل المسمار اللولبي (M2x3) المثبت لمنفذ مهائئ التيار في مجموعة مسند راحة اليد.
- 2 لاحظ توجيه كابل منفذ مهائئ التيار وقم بإزالة الكابل من أدلة التوجيه الخاصة به.

3 ارفع منفذ مهابئ التيار بعيدًا عن مجموعة مسند راحة اليد.



إعادة وضع منفذ مهايئ التيار

تحذير: قبل أن تبدأ العمل بداخل جهاز الكمبيوتر، اقرأ معلومات الأمان الواردة مع جهاز الكمبيوتر واتبع الخطوات الواردة في **قبل العمل داخل جهاز الكمبيوتر الخاص بك**. بعد الانتهاء من العمل بداخل جهاز الكمبيوتر، اتبع التعليمات الواردة في **بعد العمل داخل جهاز الكمبيوتر الخاص بك**. لمزيد من أفضل ممارسات السلامة، انظر الصفحة الرئيسية الخاصة بالتوافق التنظيمي على www.dell.com/regulatory_compliance.



الإجراء

- 1 قم بإزالة منفذ مهايئ التيار إلى داخل الفتحة الموجودة في مجموعة مسند راحة اليد.
- 2 قم بإعادة وضع المسمار اللولبي (M2x3) المثبت لمنفذ مهايئ التيار في مجموعة مسند راحة اليد.
- 3 قم بتوجيه كابل منفذ مهايئ التيار عبر أدلة التوجيه الخاصة به والموجودة في مجموعة مسند راحة اليد.

المتطلبات التالية

- 1 أعد وضع لوحة النظام.
- 2 أعد وضع المروحة.
- 3 أعد وضع المشتت الحراري.
- 4 أعد وضع البطاقة اللاسلكية.
- 5 أعد وضع وحدات الذاكرة.
- 6 أعد وضع البطارية الخلية المصغرة.
- 7 اتبع الإجراءات من الخطوة 2 إلى الخطوة 8 في "إعادة وضع غطاء القاعدة".
- 8 أعد وضع لوحة المفاتيح.
- 9 اتبع الإجراءات من الخطوة 4 إلى الخطوة 5 في "إعادة وضع محرك الأقراص الضوئية".
- 10 أعد وضع البطارية.

إزالة مجموعة الشاشة

تحذير: قبل أن تبدأ العمل بداخل جهاز الكمبيوتر، اقرأ معلومات الأمان الواردة مع جهاز الكمبيوتر واتبع الخطوات الواردة في **قبل العمل داخل جهاز الكمبيوتر الخاص بك**. بعد الانتهاء من العمل بداخل جهاز الكمبيوتر، اتبع التعليمات الواردة في **بعد العمل داخل جهاز الكمبيوتر الخاص بك**. لمزيد من أفضل ممارسات السلامة، انظر الصفحة الرئيسية الخاصة بالتوافق التنظيمي على www.dell.com/regulatory_compliance.



المتطلبات الأساسية

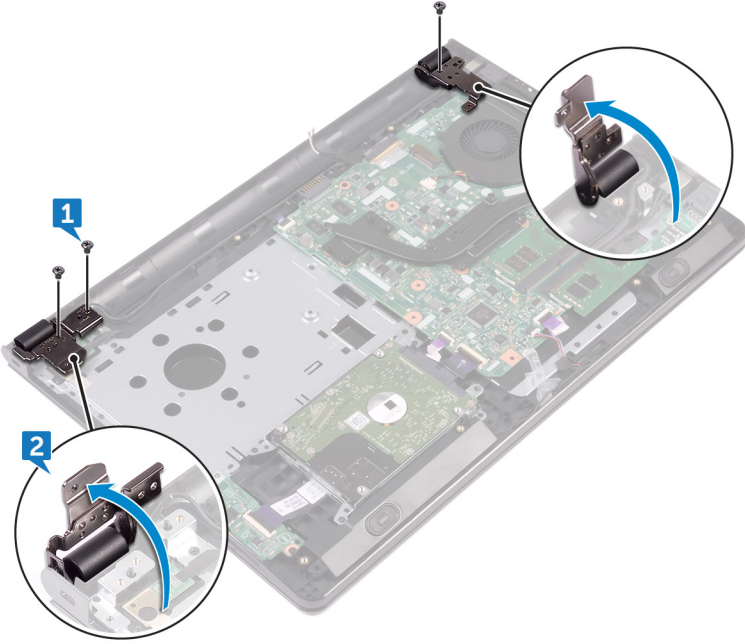
- 1 قم بإزالة [البطارية](#).
- 2 اتبع الإجراءات من الخطوة 1 إلى الخطوة 3 في "[إزالة محرك الأقراص الضوئية](#)".
- 3 قم بإزالة [لوحة المفاتيح](#).
- 4 اتبع الإجراءات من الخطوة 1 إلى الخطوة 7 في "[إزالة غطاء القاعدة](#)".
- 5 قم بإزالة [البطاقة اللاسلكية](#).

الإجراء

- 1 قم بإزالة المسامير اللولبية الثلاثة (2.5x8) التي تثبت مفصلات الشاشة بمجموعة مسند راحة اليد.



2 قم بفتح مفصلة الشاشة بزاوية 90 درجة.

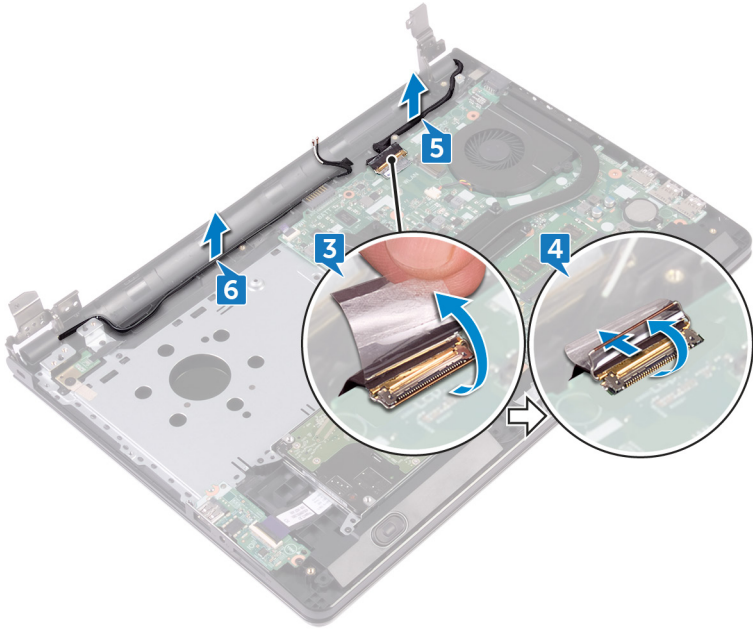


3 قم بإزالة الشريط الذي يثبت كابل الشاشة بمجموعة مسند راحة اليد.

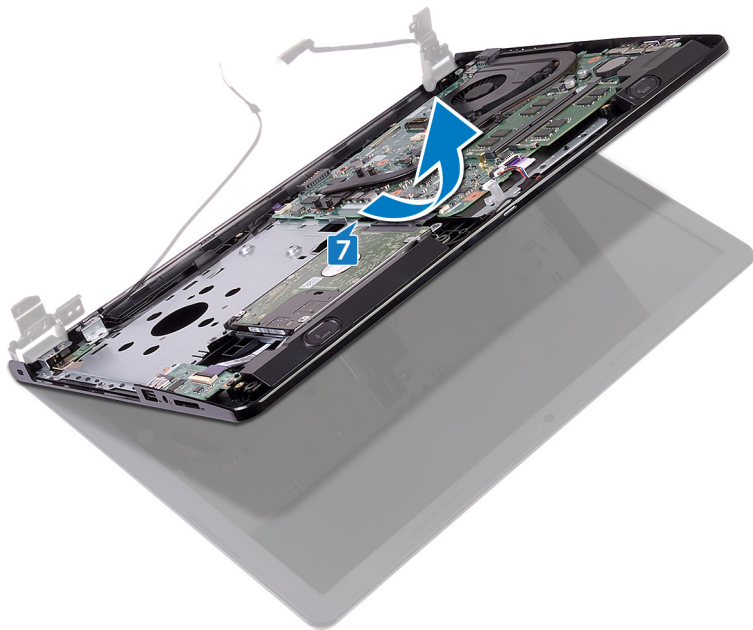
4 قم بفتح المزلاج وافصل كابل الشاشة.

5 لاحظ توجيه كابل الشاشة وقم بإزالة كابل الشاشة من أدلة التوجيه الموجودة على مجموعة مسند راحة اليد.

6 لاحظ توجيه كابل الهوائي ثم قم بإزالته من أدلة التوجيه الموجودة في مجموعة مسند راحة اليد.



7 افتح مجموعة مسند راحة اليد بزاوية وقم بإزاحتها بعيدًا عن مجموعة الشاشة.



إعادة وضع مجموعة الشاشة

تحذير: قبل أن تبدأ العمل بداخل جهاز الكمبيوتر، اقرأ معلومات الأمان الواردة مع جهاز الكمبيوتر واتبع الخطوات الواردة في **قيل العمل داخل جهاز الكمبيوتر الخاص بك**. بعد الانتهاء من العمل بداخل جهاز الكمبيوتر، اتبع التعليمات الواردة في **بعد العمل داخل جهاز الكمبيوتر الخاص بك**. لمزيد من أفضل ممارسات السلامة، انظر الصفحة الرئيسية الخاصة بالتوافق التنظيمي على www.dell.com/regulatory_compliance.



الإجراء

- 1 قم بوضع مجموعة الشاشة على سطح مستو ونظيف.
- 2 قم بوضع مجموعة مسند راحة اليد على مجموعة الشاشة.
- 3 قم بإغلاق مفصلات الشاشة وقم بمحاذاة فتحات المسامير اللولبية الموجودة في مفصلات الشاشة مع فتحات المسامير اللولبية الموجودة في مجموعة مسند راحة اليد.
- 4 قم بإعادة وضع المسامير اللولبية الثلاثة (2,5x8) التي تثبت مفصلات الشاشة في مجموعة مسند راحة اليد.
- 5 قم بتوجيه كابلات الهوائي عبر أدلة التوجيه الموجودة على مجموعة مسند راحة اليد.
- 6 قم بتوصيل كابل الشاشة وأغلق المزلاج لإحكام تثبيت الكابل.
- 7 قم بتوجيه كبل الشاشة من خلال أدلة التوجيه الموجودة في مسند راحة اليد.
- 8 قم بلصق الشريط الذي يثبت كابل الشاشة في مجموعة مسند راحة اليد.
- 9 قم بإغلاق الشاشة واقلب جهاز الكمبيوتر رأساً على عقب.

المتطلبات التالية

- 1 أعد وضع [البطاقة اللاسلكية](#).
- 2 اتبع الإجراءات من الخطوة 2 إلى الخطوة 8 في "[إعادة وضع غطاء القاعدة](#)".
- 3 أعد وضع [لوحة المفاتيح](#).
- 4 اتبع الإجراءات من الخطوة 4 إلى الخطوة 5 في "[إعادة وضع محرك الأقراص الضوئية](#)".
- 5 أعد وضع [البطارية](#).



إزالة إطار الشاشة

تحذير: قبل أن تبدأ العمل بداخل جهاز الكمبيوتر، اقرأ معلومات الأمان الواردة مع جهاز الكمبيوتر واتبع الخطوات الواردة في **قبل العمل داخل جهاز الكمبيوتر الخاص بك**. بعد الانتهاء من العمل بداخل جهاز الكمبيوتر، اتبع التعليمات الواردة في **بعد العمل داخل جهاز الكمبيوتر الخاص بك**. لمزيد من أفضل ممارسات السلامة، انظر الصفحة الرئيسية الخاصة بالتوافق التنظيمي على www.dell.com/regulatory_compliance.



المتطلبات الأساسية

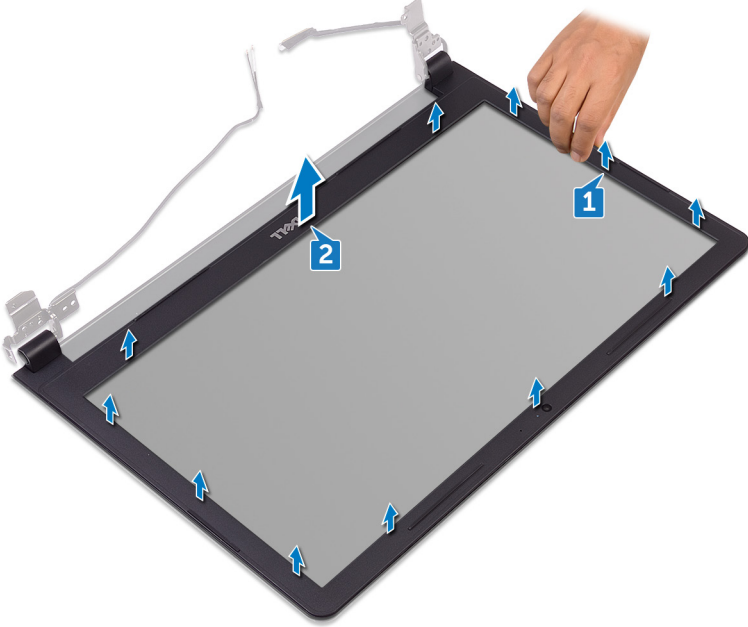
ملاحظة: تسري هذه التعليمات على أجهزة الكمبيوتر المحمول غير المزودة بشاشة تعمل باللمس فقط.



- 1 قم بإزالة [البطارية](#).
- 2 اتبع الإجراءات من الخطوة 1 إلى الخطوة 3 في "[إزالة محرك الأقراص الضوئية](#)".
- 3 قم بإزالة [لوحة المفاتيح](#).
- 4 اتبع الإجراءات من الخطوة 1 إلى الخطوة 7 في "[إزالة غطاء القاعدة](#)".
- 5 قم بإزالة [البطاقة اللاسلكية](#).
- 6 قم بإزالة [مجموعة الشاشة](#).

الإجراء

1 باستخدام أطراف أصابعك، ارفع الحواف الداخلية لإطار الشاشة بعناية.



2 ارفع إطار الشاشة خارج مجموعة الغطاء الخلفي للشاشة والهوائي.

إعادة وضع إطار الشاشة

تحذير: قبل أن تبدأ العمل بداخل جهاز الكمبيوتر، اقرأ معلومات الأمان الواردة مع جهاز الكمبيوتر واتبع الخطوات الواردة في **قيل العمل داخل جهاز الكمبيوتر الخاص بك**. بعد الانتهاء من العمل بداخل جهاز الكمبيوتر، اتبع التعليمات الواردة في **بعد العمل داخل جهاز الكمبيوتر الخاص بك**. لمزيد من أفضل ممارسات السلامة، انظر الصفحة الرئيسية الخاصة بالتوافق التنظيمي على www.dell.com/regulatory_compliance.



الإجراء

قم بمحاذاة إطار الشاشة مع الغطاء الخلفي للشاشة وأدخل إطار الشاشة في مكانه بعناية.

المتطلبات التالية

- 1 أعد وضع مجموعة الشاشة.
- 2 أعد وضع البطاقة اللاسلكية.
- 3 اتبع الإجراءات من الخطوة 2 إلى الخطوة 8 في "إعادة وضع غطاء القاعدة".
- 4 أعد وضع لوحة المفاتيح.
- 5 اتبع الإجراءات من الخطوة 4 إلى الخطوة 5 في "إعادة وضع محرك الأقراص الضوئية".
- 6 أعد وضع البطارية.

إزالة لوحة الشاشة

تحذير: قبل أن تبدأ العمل بداخل جهاز الكمبيوتر، اقرأ معلومات الأمان الواردة مع جهاز الكمبيوتر واتبع الخطوات الواردة في **قبل العمل داخل جهاز الكمبيوتر الخاص بك**. بعد الانتهاء من العمل بداخل جهاز الكمبيوتر، اتبع التعليمات الواردة في **بعد العمل داخل جهاز الكمبيوتر الخاص بك**. لمزيد من أفضل ممارسات السلامة، انظر الصفحة الرئيسية الخاصة بالتوافق التنظيمي على www.dell.com/regulatory_compliance.



المتطلبات الأساسية

ملاحظة: تسري هذه التعليمات على أجهزة الكمبيوتر المحمول غير المزودة بشاشة تعمل باللمس فقط.



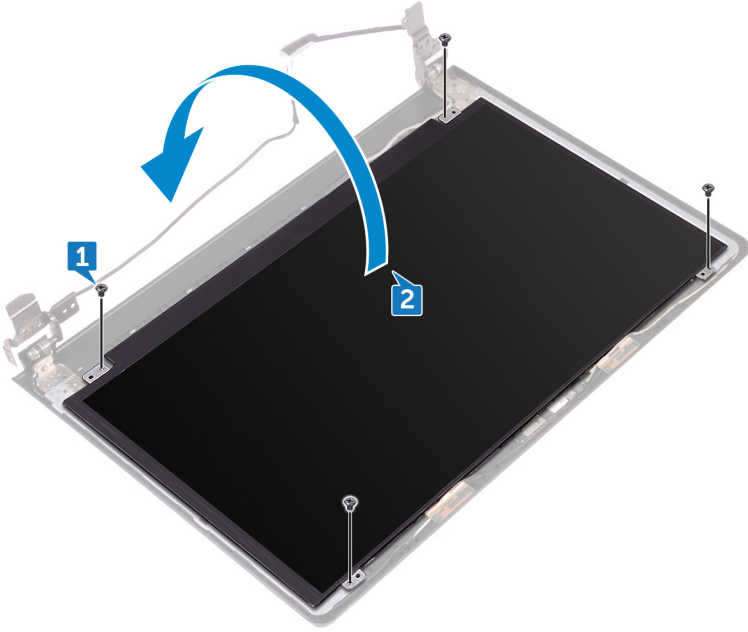
- 1 قم بإزالة [البطارية](#).
- 2 اتبع الإجراءات من الخطوة 1 إلى الخطوة 3 في "[إزالة محرك الأقراص الضوئية](#)".
- 3 قم بإزالة [لوحة المفاتيح](#).
- 4 اتبع الإجراءات من الخطوة 1 إلى الخطوة 7 في "[إزالة غطاء القاعدة](#)".
- 5 قم بإزالة [البطاقة اللاسلكية](#).
- 6 قم بإزالة [مجموعة الشاشة](#).
- 7 قم بإزالة [إطار الشاشة](#).

الإجراء

- 1 أزل المسامير اللولبية الأربعة (M2x3) المثبتة للوحة الشاشة في مجموعة الغطاء الخلفي للشاشة والهوائي.



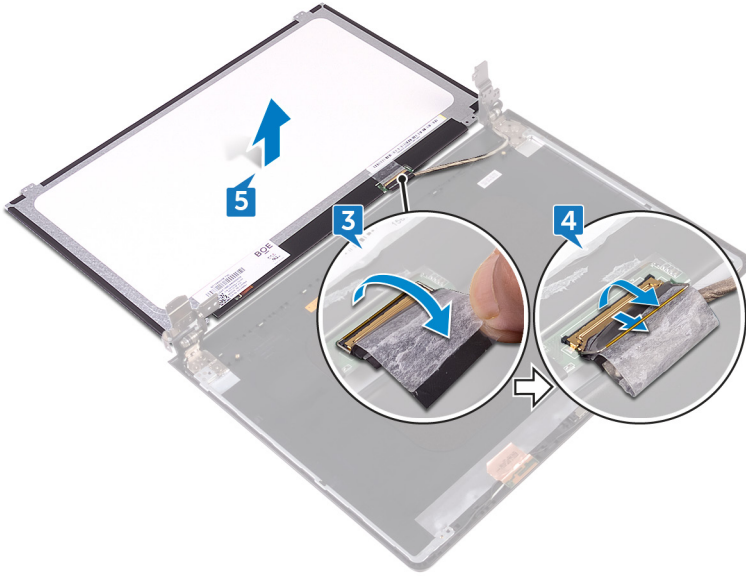
2 ارفع لوحة الشاشة واقبلها رأسًا على عقب.



3 انزع الشريط الذي يثبت كابل الشاشة في لوحة الشاشة.

4 افتح المزلاج وافصل كابل الشاشة من لوحة الشاشة.

5 قم برفع لوحة الشاشة خارج الغطاء الخلفي للشاشة ومجموعة الهوائي.



إعادة وضع لوحة الشاشة

تحذير: قبل أن تبدأ العمل بداخل جهاز الكمبيوتر، اقرأ معلومات الأمان الواردة مع جهاز الكمبيوتر واتبع الخطوات الواردة في **قيل العمل داخل جهاز الكمبيوتر الخاص بك**. بعد الانتهاء من العمل بداخل جهاز الكمبيوتر، اتبع التعليمات الواردة في **بعد العمل داخل جهاز الكمبيوتر الخاص بك**. لمزيد من أفضل ممارسات السلامة، انظر الصفحة الرئيسية الخاصة بالتوافق التنظيمي على www.dell.com/regulatory_compliance.



المتطلبات التالية

- 1 أعد وضع **إطار الشاشة**.
- 2 أعد وضع **مجموعة الشاشة**.
- 3 أعد وضع **البطاقة اللاسلكية**.
- 4 اتبع الإجراءات من الخطوة 2 إلى الخطوة 8 في "**إعادة وضع غطاء القاعدة**".
- 5 أعد وضع **لوحة المفاتيح**.
- 6 اتبع الإجراءات من الخطوة 4 إلى الخطوة 5 في "**إعادة وضع محرك الأقراص الضوئية**".
- 7 أعد وضع **البطارية**.

الإجراء

- 1 قم بإزالة كابل الشاشة داخل الموصل الموجود في لوحة الشاشة وقم بإغلاق المزلاج لتثبيت الكابل.
- 2 قم بلمس الشريط الذي يثبت كابل الشاشة في لوحة الشاشة.
- 3 قم بقلب لوحة الشاشة رأساً على عقب وضعها على مجموعة الغطاء الخلفي للشاشة والهوائي.
- 4 قم بمحاذاة فتحات المسامير اللولبية الموجودة في لوحة الشاشة مع فتحات المسامير اللولبية الموجودة في الغطاء الخلفي للشاشة ومجموعة الهوائي.
- 5 قم بإعادة وضع المسامير اللولبية الأربعة (M2x3) المثبتة للوحة الشاشة في مجموعة الغطاء الخلفي للشاشة والهوائي.

إزالة الكاميرا

تحذير: قبل أن تبدأ العمل بداخل جهاز الكمبيوتر، اقرأ معلومات الأمان الواردة مع جهاز الكمبيوتر واتبع الخطوات الواردة في **قبل العمل داخل جهاز الكمبيوتر الخاص بك**. بعد الانتهاء من العمل بداخل جهاز الكمبيوتر، اتبع التعليمات الواردة في **بعد العمل داخل جهاز الكمبيوتر الخاص بك**. لمزيد من أفضل ممارسات السلامة، انظر الصفحة الرئيسية الخاصة بالتوافق التنظيمي على www.dell.com/regulatory_compliance.



المتطلبات الأساسية

ملاحظة: تسري هذه التعليمات على أجهزة الكمبيوتر المحمول غير المزودة بشاشة تعمل باللمس فقط.

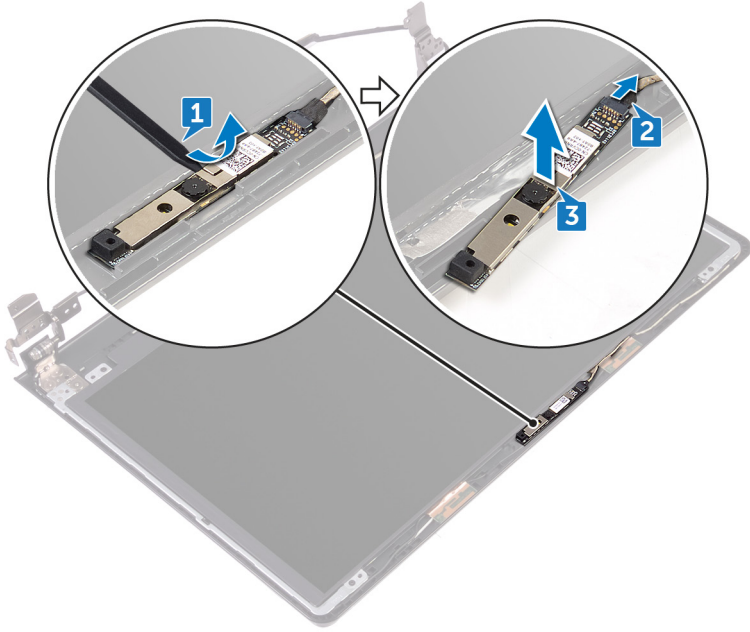


- 1 قم بإزالة [البطارية](#).
- 2 اتبع الإجراءات من الخطوة 1 إلى الخطوة 3 في "[إزالة محرك الأقراص الضوئية](#)".
- 3 قم بإزالة [لوحة المفاتيح](#).
- 4 اتبع الإجراءات من الخطوة 1 إلى الخطوة 7 في "[إزالة غطاء القاعدة](#)".
- 5 قم بإزالة [البطاقة اللاسلكية](#).
- 6 قم بإزالة [مجموعة الشاشة](#).
- 7 قم بإزالة [إطار الشاشة](#).

الإجراء

- 1 باستخدام مخطاط بلاستيكي، أخرج الكاميرا برفق وارفعها بزاوية.
- 2 افصل كابل الكاميرا عن الكاميرا.

3 ارفع الكاميرا خارج مجموعة الغطاء الخلفي للشاشة والهوائي.



إعادة وضع الكاميرا

تحذير: قبل أن تبدأ العمل بداخل جهاز الكمبيوتر، اقرأ معلومات الأمان الواردة مع جهاز الكمبيوتر واتبع الخطوات الواردة في **قبل العمل داخل جهاز الكمبيوتر الخاص بك**. بعد الانتهاء من العمل بداخل جهاز الكمبيوتر، اتبع التعليمات الواردة في **بعد العمل داخل جهاز الكمبيوتر الخاص بك**. لمزيد من أفضل ممارسات السلامة، انظر الصفحة الرئيسية الخاصة بالتوافق التنظيمي على www.dell.com/regulatory_compliance.



الإجراء

- 1 باستخدام دعامة المحاذاة، ثبت الكاميرا على مجموعة الغطاء الخلفي للشاشة والهوائي.
- 2 قم بتوصيل كابل الكاميرا بالكاميرا.

المتطلبات التالية

- 1 أعد وضع [إطار الشاشة](#).
- 2 أعد وضع [مجموعة الشاشة](#).
- 3 أعد وضع [البطاقة اللاسلكية](#).
- 4 اتبع الإجراءات من الخطوة 2 إلى الخطوة 8 في "[إعادة وضع غطاء القاعدة](#)".
- 5 أعد وضع [لوحة المفاتيح](#).
- 6 اتبع الإجراءات من الخطوة 4 إلى الخطوة 5 في "[إعادة وضع محرك الأقراص الضوئية](#)".
- 7 أعد وضع [البطارية](#).



إزالة مفصلات الشاشة

تحذير: قبل أن تبدأ العمل بداخل جهاز الكمبيوتر، اقرأ معلومات الأمان الواردة مع جهاز الكمبيوتر واتبع الخطوات الواردة في **قبل العمل داخل جهاز الكمبيوتر الخاص بك**. بعد الانتهاء من العمل بداخل جهاز الكمبيوتر، اتبع التعليمات الواردة في **بعد العمل داخل جهاز الكمبيوتر الخاص بك**. لمزيد من أفضل ممارسات السلامة، انظر الصفحة الرئيسية الخاصة بالتوافق التنظيمي على www.dell.com/regulatory_compliance.



المتطلبات الأساسية

ملاحظة: تسري هذه التعليمات على أجهزة الكمبيوتر المحمول غير المزودة بشاشة تعمل باللمس فقط.



- 1 قم بإزالة [البطارية](#).
- 2 اتبع الإجراءات من الخطوة 1 إلى الخطوة 3 في "[إزالة محرك الأقراص الضوئية](#)".
- 3 قم بإزالة [لوحة المفاتيح](#).
- 4 اتبع الإجراءات من الخطوة 1 إلى الخطوة 7 في "[إزالة غطاء القاعدة](#)".
- 5 قم بإزالة [البطاقة اللاسلكية](#).
- 6 قم بإزالة [مجموعة الشاشة](#).
- 7 قم بإزالة [إطار الشاشة](#).
- 8 قم بإزالة [لوحة الشاشة](#).

الإجراء

- 1 قم بإزالة المسامير اللولبية الستة (M2.5x2.5 رأس كبيرة) التي تثبت مفصلات الشاشة بمجموعة الغطاء الخلفي للشاشة والهوائي.

2 قم برفع مفصلات الشاشة بعناية خارج مجموعة الغطاء الخلفي للشاشة والهوائي.



إعادة وضع مفصلات الشاشة

تحذير: قبل أن تبدأ العمل بداخل جهاز الكمبيوتر، اقرأ معلومات الأمان الواردة مع جهاز الكمبيوتر واتبع الخطوات الواردة في **قبل العمل داخل جهاز الكمبيوتر الخاص بك**. بعد الانتهاء من العمل بداخل جهاز الكمبيوتر، اتبع التعليمات الواردة في **بعد العمل داخل جهاز الكمبيوتر الخاص بك**. لمزيد من أفضل ممارسات السلامة، انظر الصفحة الرئيسية الخاصة بالتوافق التنظيمي على www.dell.com/regulatory_compliance.



المتطلبات التالية

- 1 أعد وضع **لوحة الشاشة**.
- 2 أعد وضع **إطار الشاشة**.
- 3 أعد وضع **مجموعة الشاشة**.
- 4 أعد وضع **البطاقة اللاسلكية**.
- 5 اتبع الإجراءات من الخطوة 2 إلى الخطوة 8 في "**إعادة وضع غطاء القاعدة**".
- 6 أعد وضع **لوحة المفاتيح**.
- 7 اتبع الإجراءات من الخطوة 4 إلى الخطوة 5 في "**إعادة وضع محرك الأقراص الضوئية**".
- 8 أعد وضع **البطارية**.

الإجراء

- 1 قم بمحاذاة فتحات المسامير اللولبية الموجودة في مفصلات الشاشة مع فتحات المسامير اللولبية الموجودة في غطاء الشاشة الخلفي ومجموعة الهوائي.
- 2 قم بإعادة وضع المسامير اللولبية الستة (M2.5x2.5 رأس كبيرة) التي تثبت مفصلات الشاشة في مجموعة الغطاء الخلفي للشاشة والهوائي.

إزالة الغطاء الخلفي للشاشة ومجموعة الهوائي


تحذير: قبل أن تبدأ العمل بداخل جهاز الكمبيوتر، اقرأ معلومات الأمان الواردة مع جهاز الكمبيوتر واتبع الخطوات الواردة في **قبل العمل داخل جهاز الكمبيوتر الخاص بك**. بعد الانتهاء من العمل بداخل جهاز الكمبيوتر، اتبع التعليمات الواردة في **بعد العمل داخل جهاز الكمبيوتر الخاص بك**. لمزيد من أفضل ممارسات السلامة، انظر الصفحة الرئيسية الخاصة بالتوافق التنظيمي على www.dell.com/regulatory_compliance.



المتطلبات الأساسية

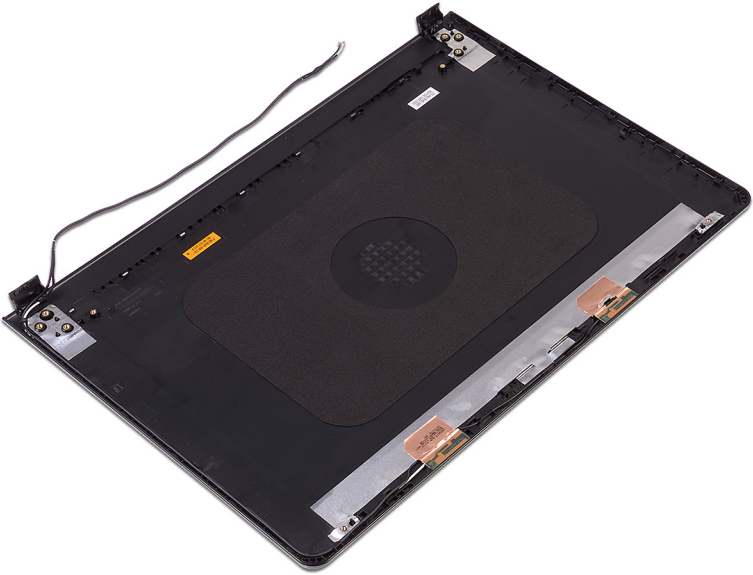
- 1 قم بإزالة البطارية.
- 2 اتبع الإجراءات من الخطوة 1 إلى الخطوة 3 في [إزالة محرك الأقراص الضوئية](#).
- 3 قم بإزالة لوحة المفاتيح.
- 4 اتبع الإجراءات من الخطوة 1 إلى الخطوة 7 في [إزالة غطاء القاعدة](#).
- 5 قم بإزالة البطاقة اللاسلكية.
- 6 قم بإزالة مجموعة الشاشة.
- 7 قم بإزالة إطار الشاشة.
- 8 قم بإزالة لوحة الشاشة.
- 9 قم بإزالة مفصلات الشاشة.
- 10 قم بإزالة الكاميرا.

الإجراء

ملاحظة: تسري هذه التعليمات على أجهزة الكمبيوتر المحمول غير المزودة بشاشة تعمل باللمس فقط. 

بعد تنفيذ الخطوات المذكورة في المتطلبات الأساسية، يتبقى الغطاء الخلفي للشاشة ومجموعة الهوائي.





إعادة وضع الغطاء الخلفي للشاشة ومجموعة الهوائي

تحذير: قبل أن تبدأ العمل بداخل جهاز الكمبيوتر، اقرأ معلومات الأمان الواردة مع جهاز الكمبيوتر واتبع الخطوات الواردة في قبل العمل داخل جهاز الكمبيوتر الخاص بك. بعد الانتهاء من العمل بداخل جهاز الكمبيوتر، اتبع التعليمات الواردة في بعد العمل داخل جهاز الكمبيوتر الخاص بك. لمزيد من أفضل ممارسات السلامة، انظر الصفحة الرئيسية الخاصة بالتوافق التنظيمي على www.dell.com/regulatory_compliance.



الإجراء

ضع الغطاء الخلفي للشاشة ومجموعة الهوائي على سطح نظيف ومستوي.

المتطلبات التالية

- 1 أعد وضع الكاميرا.
- 2 أعد وضع مفصلات الشاشة.
- 3 أعد وضع لوحة الشاشة.
- 4 أعد وضع إطار الشاشة.
- 5 أعد وضع مجموعة الشاشة.
- 6 أعد وضع البطاقة اللاسلكية.
- 7 اتبع الإجراءات من الخطوة 2 إلى الخطوة 8 في "إعادة وضع غطاء القاعدة".
- 8 أعد وضع لوحة المفاتيح.
- 9 اتبع الإجراءات من الخطوة 4 إلى الخطوة 5 في "إعادة وضع محرك الأقراص الضوئية".
- 10 أعد وضع البطارية.



إزالة مسند راحة اليد

تحذير: قبل أن تبدأ العمل بداخل جهاز الكمبيوتر، اقرأ معلومات الأمان الواردة مع جهاز الكمبيوتر واتبع الخطوات الواردة في **قبل العمل داخل جهاز الكمبيوتر الخاص بك**. بعد الانتهاء من العمل بداخل جهاز الكمبيوتر، اتبع التعليمات الواردة في **بعد العمل داخل جهاز الكمبيوتر الخاص بك**. لمزيد من أفضل ممارسات السلامة، انظر الصفحة الرئيسية الخاصة بالتوافق التنظيمي على www.dell.com/regulatory_compliance.



المتطلبات الأساسية

- 1 قم بإزالة [البطارية](#).
- 2 اتبع الإجراءات من الخطوة 1 إلى الخطوة 3 في [إزالة محرك الأقراص الضوئية](#).
- 3 قم بإزالة [لوحة المفاتيح](#).
- 4 اتبع الإجراءات من الخطوة 1 إلى الخطوة 7 في [إزالة غطاء القاعدة](#).
- 5 اتبع الإجراءات من الخطوة 1 إلى 3 في [إزالة محرك الأقراص الثابتة](#).
- 6 قم بإزالة [وحدات الذاكرة](#).
- 7 قم بإزالة [البطاقة اللاسلكية](#).
- 8 قم بإزالة [لوحة زر التشغيل](#).
- 9 قم بإزالة [مكبرات الصوت](#).
- 10 قم بإزالة [لوحة I/O \(الإدخال/الإخراج\)](#).
- 11 قم بإزالة [المشتت الحراري](#).
- 12 قم بإزالة [المروحة](#).
- 13 قم بإزالة [عدسة مصباح الحالة](#).
- 14 قم بإزالة [لوحة النظام](#).
- 15 قم بإزالة [لوحة للمس](#).
- 16 قم بإزالة [منفذ مهايئ التيار](#).
- 17 قم بإزالة [مجموعة الشاشة](#).

الإجراء

بعد تنفيذ الخطوات الموجودة في المتطلبات الأساسية، يتبقى مسند راحة اليد.



إعادة وضع مسند راحة اليد

تحذير: قبل أن تبدأ العمل بداخل جهاز الكمبيوتر، اقرأ معلومات الأمان الواردة مع جهاز الكمبيوتر واتبع الخطوات الواردة في قيل العمل داخل جهاز الكمبيوتر الخاص بك. بعد الانتهاء من العمل بداخل جهاز الكمبيوتر، اتبع التعليمات الواردة في بعد العمل داخل جهاز الكمبيوتر الخاص بك. لمزيد من أفضل ممارسات السلامة، انظر الصفحة الرئيسية الخاصة بالتوافق التنظيمي على www.dell.com/regulatory_compliance.



المتطلبات التالية

- 1 أعد وضع مجموعة الشاشة.
- 2 أعد وضع منفذ مهايئ التيار.
- 3 أعد وضع لوحة اللمس.
- 4 أعد وضع لوحة النظام.
- 5 أعد وضع عدسة مصباح الحالة.
- 6 أعد وضع المروحة.
- 7 أعد وضع المشنت الحراري.
- 8 أعد وضع لوحة I/O (الإدخال/الإخراج).
- 9 أعد وضع مكبرات الصوت.
- 10 إعادة تركيب مجموعة زر التشغيل.
- 11 أعد وضع البطاقة اللاسلكية.
- 12 أعد وضع وحدات الذاكرة.
- 13 اتبع الإجراءات من الخطوة 4 إلى الخطوة 6 في "إعادة وضع محرك الأقراص الثابتة".
- 14 اتبع الإجراءات من الخطوة 2 إلى الخطوة 8 في "إعادة وضع غطاء القاعدة".
- 15 أعد وضع لوحة المفاتيح.
- 16 اتبع الإجراءات من الخطوة 4 إلى الخطوة 5 في "إعادة وضع محرك الأقراص الضوئية".
- 17 أعد وضع البطارية.

الإجراء

ضع مسند راحة اليد على سطح مستوٍ ونظيف.

تنزيل برامج التشغيل

تنزيل برنامج تشغيل الصوت

- 1 قم بتشغيل جهاز الكمبيوتر الخاص بك.
- 2 قم بالانتقال إلى www.dell.com/support.
- 3 انقر على أو المس **Product support (دعم المنتج)**، وأدخل رمز الخدمة لجهاز الكمبيوتر الخاص بك، وانقر على أو المس **Submit (تقديم)**.
- 4  ملاحظة: إذا لم يكن لديك رمز الخدمة، فاستخدم ميزة الكشف التلقائي أو استعرض يدويًا طراز جهاز الكمبيوتر الخاص بك.
- 4 انقر فوق أو اضغط على **Drivers & downloads (برامج التشغيل والتنزيلات) ← Find it myself (العثور عليها بنفسك)**.
- 5 قم بتمرير الصفحة لأسفل وقم بتوسيع **Audio (الصوت)**.
- 6 انقر على أو المس **Download (تنزيل)** لتنزيل برنامج تشغيل الصوت لجهاز الكمبيوتر الخاص بك.
- 7 بعد اكتمال التنزيل، انتقل إلى المجلد الذي حفظت ملف برنامج تشغيل الصوت بداخله.
- 8 انقر نقرًا مزدوجًا على أيقونة ملف برنامج تشغيل الصوت أو المسها لمسًا مزدوجًا وقم باتباع التعليمات الظاهرة على الشاشة لتنصيب برنامج التشغيل.

تنزيل برنامج تشغيل الرسومات

- 1 قم بتشغيل جهاز الكمبيوتر الخاص بك.
- 2 قم بالانتقال إلى www.dell.com/support.
- 3 انقر على أو المس **Product support (دعم المنتج)**، وأدخل رمز الخدمة لجهاز الكمبيوتر الخاص بك، وانقر على أو المس **Submit (تقديم)**.
- 4  ملاحظة: إذا لم يكن لديك رمز الخدمة، فاستخدم ميزة الكشف التلقائي أو استعرض يدويًا طراز جهاز الكمبيوتر الخاص بك.
- 4 انقر فوق أو اضغط على **Drivers & downloads (برامج التشغيل والتنزيلات) ← Find it myself (العثور عليها بنفسك)**.
- 5 قم بتمرير الصفحة لأسفل وقم بتوسيع **Video (الفيديو)**.
- 6 انقر على أو المس **Download (تنزيل)** لتنزيل برنامج تشغيل الرسومات لجهاز الكمبيوتر الخاص بك.
- 7 بعد اكتمال التنزيل، انتقل إلى المجلد الذي حفظت ملف برنامج تشغيل الرسومات بداخله.
- 8 انقر نقرًا مزدوجًا على أيقونة ملف برنامج تشغيل الرسومات أو المسها لمسًا مزدوجًا وقم باتباع التعليمات الظاهرة على الشاشة.



تنزيل برنامج تشغيل USB 3.0

- 1 قم بتشغيل جهاز الكمبيوتر الخاص بك.
- 2 قم بالانتقال إلى www.dell.com/support.
- 3 انقر على أو المس **Product support (دعم المنتج)**، وأدخل رمز الخدمة لجهاز الكمبيوتر الخاص بك، وانقر على أو المس **Submit (تقديم)**.
- 4  ملاحظة: إذا لم يكن لديك رمز الخدمة، فاستخدم ميزة الكشف التلقائي أو استعرض يدويًا طراز جهاز الكمبيوتر الخاص بك.
- 4 انقر فوق أو اضغط على **Drivers & downloads (برامج التشغيل والتنزيلات) ← Find it myself (العثور عليها بنفسك)**.
- 5 قم بتمرير الصفحة لأسفل وقم بتوسيع **Chipset (مجموعة الشرائح)**.
- 6 انقر على أو المس **Download (تنزيل)** لتنزيل برنامج تشغيل USB 3.0 لجهاز الكمبيوتر الخاص بك.
- 7 بعد اكتمال التنزيل، انتقل إلى المجلد الذي حفظت ملف برنامج تشغيل USB 3.0 بداخله.
- 8 انقر نقرًا مزدوجًا على أيقونة ملف البرنامج التشغيل أو المسها لمسًا مزدوجًا واتبع التعليمات التي تظهر على الشاشة.

تنزيل برنامج تشغيل Wi-Fi

- 1 قم بتشغيل جهاز الكمبيوتر الخاص بك.
- 2 قم بالانتقال إلى www.dell.com/support.
- 3 انقر على أو المس **Product support (دعم المنتج)**، وأدخل رمز الخدمة لجهاز الكمبيوتر الخاص بك، وانقر على أو المس **Submit (تقديم)**.
- 4  ملاحظة: إذا لم يكن لديك رمز الخدمة، فاستخدم ميزة الكشف التلقائي أو استعرض يدويًا طراز جهاز الكمبيوتر الخاص بك.
- 4 انقر فوق أو اضغط على **Drivers & downloads (برامج التشغيل والتنزيلات) ← Find it myself (العثور عليها بنفسك)**.
- 5 قم بتمرير الصفحة لأسفل وقم بتوسيع **Network (الشبكة)**.
- 6 انقر على أو المس **Download (تنزيل)** لتنزيل برنامج تشغيل Wi-Fi لجهاز الكمبيوتر الخاص بك.
- 7 بعد اكتمال التنزيل، انتقل إلى المجلد الذي حفظت ملف برنامج تشغيل Wi-Fi بداخله.
- 8 انقر نقرًا مزدوجًا على أيقونة ملف البرنامج التشغيل أو المسها لمسًا مزدوجًا واتبع التعليمات التي تظهر على الشاشة لتثبيت برنامج التشغيل.

تنزيل برنامج التشغيل لقارئ بطاقة الوسائط

- 1 قم بتشغيل جهاز الكمبيوتر الخاص بك.

- 2 قم بالانتقال إلى www.dell.com/support.
- 3 انقر على **Product support (دعم المنتج)**، وأدخل علامة الخدمة الخاصة بجهاز الكمبيوتر لديك، ثم انقر على **Submit (إرسال)**.
- 4  ملاحظة: إذا لم يكن لديك رمز الخدمة، فاستخدم ميزة الكشف التلقائي أو استعرض يدويًا طراز جهاز الكمبيوتر الخاص بك.
- 4 قم بالنقر على **Drivers & downloads (برامج التشغيل والتنزيلات)** ← **Find it myself (العثور عليها بنفسك)**.
- 5 قم بتمرير الصفحة لأسفل وتوسيع **Chipset (مجموعة الشرائح)**.
- 6 انقر فوق **Download (تنزيل)** لتنزيل برنامج تشغيل قارئ بطاقة الوسائط لجهاز الكمبيوتر.
- 7 بعد اكتمال التنزيل، انتقل إلى المجلد الذي حفظت ملف برنامج تشغيل قارئ البطاقة بداخله.
- 8 انقر نقرًا مزدوجًا على أيقونة ملف برنامج تشغيل قارئ البطاقات، واتبع التعليمات التي تظهر على الشاشة.

تنزيل برنامج تشغيل مجموعة الشرائح

- 1 قم بتشغيل جهاز الكمبيوتر الخاص بك.
- 2 قم بالانتقال إلى www.dell.com/support.
- 3 انقر على **Product support (دعم المنتج)**، وأدخل رمز الخدمة لجهاز الكمبيوتر الخاص بك، وانقر على **Submit (تقديم)**.
- 4  ملاحظة: إذا لم يكن لديك رمز الخدمة، فاستخدم ميزة الكشف التلقائي أو استعرض يدويًا طراز جهاز الكمبيوتر الخاص بك.
- 4 انقر فوق أو اضغط على **Drivers & downloads (برامج التشغيل والتنزيلات)** ← **Find it myself (العثور عليها بنفسك)**.
- 5 قم بتمرير الصفحة لأسفل وقم بتوسيع **Chipset (مجموعة الشرائح)**.
- 6 انقر على **Download (تنزيل)** لتنزيل برنامج تشغيل مجموعة الشرائح لجهاز الكمبيوتر الخاص بك.
- 7 بعد اكتمال التنزيل، انتقل إلى المجلد الذي حفظت ملف برنامج تشغيل مجموعة الشرائح بداخله.
- 8 انقر نقرًا مزدوجًا على أيقونة ملف برنامج تشغيل مجموعة التشغيل أو المسها لمسًا مزدوجًا وقم باتتباع التعليمات الظاهرة على الشاشة.


تنزيل برنامج تشغيل الشبكة

- 1 قم بتشغيل جهاز الكمبيوتر الخاص بك.
- 2 قم بالانتقال إلى www.dell.com/support.



- 3 قم بالنقر على **Product support (دعم المنتج)** وأدخل علامة الخدمة لجهاز الكمبيوتر الخاص بك وانقر على **Submit (إرسال)**.
- 4 قم بالنقر على **Drivers & downloads (برامج التشغيل والتنزيلات)** ← **Find it myself (العثور عليها بنفسك)**.
ملاحظة: إذا لم يكن لديك رمز الخدمة، فاستخدم ميزة الكشف التلقائي أو استعرض يدويًا طراز جهاز الكمبيوتر الخاص بك.
- 5 قم بتمرير الصفحة لأسفل وقم بتوسيع **Network (الشبكة)**.
- 6 قم بالنقر على **Download (تنزيل)** لتنزيل برنامج تشغيل الشبكة لجهاز الكمبيوتر الخاص بك.
- 7 قم بحفظ الملف، وبعد اكتمال التنزيل، انتقل إلى المجلد الذي حفظت فيه ملف برنامج تشغيل الشبكة.
- 8 قم بالنقر نقرًا مزدوجًا على أيقونة ملف برنامج تشغيل الشبكة واتبع التعليمات التي تظهر على الشاشة.

إعداد النظام


ملاحظة: بناءً على جهاز الكمبيوتر والأجهزة التي تم تركيبها، قد تظهر العناصر المدرجة في هذا القسم أو قد لا تظهر. 

تسلسل التمهيد


يتيح لك "تسلسل التمهيد" إمكانية تجاوز ترتيب جهاز التمهيد المعرف بواسطة إعداد النظام والتمهيد مباشرة إلى جهاز محدد (على سبيل المثال: محرك الأقراص الضوئية أو محرك الأقراص الثابتة). أثناء اختبار التشغيل الذاتي (POST)، عند ظهور شعار Dell، يمكنك:

- الوصول إلى إعداد النظام من خلال الضغط على المفتاح F2
 - إظهار قائمة التمهيد تظهر لمرة واحدة عن طريق الضغط على المفتاح F12
- تعرض قائمة التمهيد التي تظهر لمرة واحدة للأجهزة التي يمكنك التمهيد منها بما في ذلك خيار التشخيص. خيارات قائمة التمهيد هي:

- محرك الأقراص القابلة للإزالة (في حالة توفره)
- محرك الأقراص STXXXX


ملاحظة: يشير XXX إلى رقم محرك أقراص SATA. 

- محرك الأقراص الضوئية (في حالة توفره)
- محرك الأقراص الثابتة SATA (في حالة توفره)
- التشخيصات


ملاحظة: عند اختيار تشخيصات ستظهر شاشة تشخيصات ePSA. 

يعرض أيضاً تسلسل التمهيد الخيار الخاص بالوصول إلى شاشة ضبط النظام.



مفاتيح التنقل

ملاحظة: بالنسبة لمعظم خيارات إعداد النظام، فإن التغييرات التي تقوم بها يتم تسجيلها ولكن لا تسري حتى تعيد تشغيل النظام. 



المفاتيح	الانتقال
السهم لأعلى	ينتقل إلى الحقل السابق.
السهم لأسفل	ينتقل إلى الحقل التالي.
Enter (إدخال)	يتيح لك إمكانية تحديد قيمة في الحقل المحدد (في حالة تطبيقه) أو اتباع الارتباط الموجود في الحقل.
شريط المسافة	تقوم بتوسيع أو طي قائمة منسدلة، في حالة تطبيقها.
Tab	تنتقل إلى منطقة التركيز التالية.
	 ملاحظة: بالنسبة لمستعرض الرسومات القياسية فقط.
Esc	للانتقال إلى الصفحة السابقة حتى تعرض الشاشة الرئيسية. يؤدي الضغط على المفتاح Esc في الشاشة الرئيسية إلى عرض رسالة تطالبك بحفظ أي تغييرات غير محفوظة وإعادة تشغيل النظام.

نظرة عامة على نظام الإدخال والإخراج الأساسي (BIOS)

-  تنبيه: إذا لم تكن مستخدمًا خبيرًا في الكمبيوتر، فلا تقم بتغيير الإعدادات في برنامج إعداد BIOS. فقد تؤدي بعض التغييرات إلى عدم تشغيل الكمبيوتر على النحو الملائم.
-  ملاحظة: قبل تغيير برنامج إعداد BIOS، يوصى بتدوين معلومات شاشة برنامج إعداد BIOS كمرجع في المستقبل.


استخدم برنامج إعداد BIOS للأغراض التالية:

- الحصول على معلومات حول الأجهزة المثبتة بالكمبيوتر، مثل عدد مقدار وحدة ذاكرة الوصول العشوائي (RAM) وسعة محرك الأقراص الثابتة.
- تغيير معلومات تهيئة النظام.
- تعيين أو تغيير خيار يتم تحديده بمعرفة المستخدم، مثل كلمة مرور المستخدم، أو نوع محرك الأقراص الثابتة المثبت، أو تمكين أجهزة القاعدة أو تعطيلها.


الدخول إلى برنامج إعداد BIOS

- 1 قم بتشغيل (أو إعادة تشغيل) الكمبيوتر الخاص بك.

2 أثناء اختبار التشغيل الذاتي (POST)، وعند ظهور شعار DELL، انتظر لحين ظهور الموجه F2، ثم اضغط على F2 على الفور.

 ملاحظة: يوضح موجه F2 أن لوحة المفاتيح تمت تهيئتها. قد يظهر هذا الموجه بشكل سريع، لذلك يجب عليك مراقبته، ثم الضغط على F2. في حالة قيامك بالضغط على F2 قبل الموجه F2، يتم فقدان ضغط المفتاح هذا. في حالة انتظارك طويلاً وظهور شعار نظام التشغيل، تابع الانتظار حتى ترى سطح مكتب نظام التشغيل. ثم قم بإيقاف تشغيل الكمبيوتر لديك وأعد المحاولة.

خيارات إعداد النظام

 ملاحظة: بناءً على جهاز الكمبيوتر هذا والأجهزة الخاصة به التي تم تركيبها، قد تظهر العناصر المدرجة في هذا القسم أو قد لا تظهر.

جدول 3. خيارات إعداد النظام—قائمة معلومات النظام

معلومات النظام العامة	
معلومات النظام	
BIOS Version	يعرض رقم إصدار BIOS.
Service Tag	يعرض رمز الخدمة لجهاز الكمبيوتر.
Asset Tag	يعرض رمز الأصل لجهاز الكمبيوتر.
Ownership Tag	يعرض رمز الملكية لجهاز الكمبيوتر.
Manufacture Date	يعرض تاريخ التصنيع لجهاز الكمبيوتر.
Ownership Date	يعرض تاريخ الملكية لجهاز الكمبيوتر.
Express Service Code	يعرض كود الخدمة السريعة لجهاز الكمبيوتر.
معلومات الذاكرة	
Memory Installed	تعرض إجمالي مساحة الذاكرة المثبتة على جهاز الكمبيوتر.
Memory Available	يعرض إجمالي مساحة الذاكرة المتاحة على جهاز الكمبيوتر.
Memory Speed	تعرض سرعة الذاكرة.
Memory Channel Mode	يعرض وضع القناة الفردية أو الثنائية.
Memory Technology	يعرض التقنية المستخدمة للذاكرة.
DIMM A Size	يعرض حجم ذاكرة DIMM A.
DIMM B Size	يعرض حجم ذاكرة DIMM B.
معلومات المعالج	



معلومات النظام العامة

يعرض نوع المعالج.	Processor Type
يعرض عدد أنوية المعالج.	Core Count
يعرض رمز تعريف المعالج.	Processor ID
يعرض سرعة ساعة المعالج الحالية.	Current Clock Speed
يعرض الحد الأدنى لسرعة ساعة المعالج.	Minimum Clock Speed
يعرض الحد الأقصى لسرعة ساعة المعالج.	Maximum Clock Speed
يعرض حجم ذاكرة التخزين المؤقت من المستوى الثاني للمعالج.	Processor L2 Cache
يعرض حجم ذاكرة التخزين المؤقت من المستوى الثالث للمعالج.	Processor L3 Cache
يعرض إذا ما كان المعالج قادرًا على تقنية خيوط المعالجة الفائقة (HT) أم لا.	HT Capable
يعرض إذا ما كان يتم استخدام التقنية ذات 64 بت أم لا.	Bit Technology-64

معلومات الجهاز

تعرض معلومات جهاز SATA-0 لجهاز الكمبيوتر.	SATA-0
تعرض معلومات جهاز SATA-1 لجهاز الكمبيوتر.	SATA-1
يعرض عنوان MAC لشبكة LAN على اللوحة الأم (LOM) لجهاز الكمبيوتر.	LOM MAC Address
يعرض نوع وحدة التحكم في الفيديو لجهاز الكمبيوتر.	Video Controller
يعرض معلومات بطاقات الرسومات المنفصلة لجهاز الكمبيوتر.	dGPU Video Controller
يعرض إصدار نظام الإدخال/الإخراج الأساسي (BIOS) للفيديو في جهاز الكمبيوتر.	Video BIOS Version
يعرض معلومات ذاكرة الفيديو لجهاز الكمبيوتر.	Video Memory
يعرض نوع اللوحة بالكمبيوتر.	Panel Type
يعرض مستوى الدقة الأصلية لجهاز الكمبيوتر.	Native Resolution
يعرض معلومات عن وحدة التحكم في الصوت لجهاز الكمبيوتر.	Audio Controller
يعرض معلومات الجهاز الاسلكي لجهاز الكمبيوتر.	Wi-Fi Device
يعرض معلومات جهاز bluetooth لجهاز الكمبيوتر.	Bluetooth Device
يعرض ما إذا كان جهاز bluetooth مثبتًا في جهاز الكمبيوتر أم لا.	Battery Information

تسلسل التمهيد

معلومات النظام العامة	
تسلسل التمهيد	يعرض تسلسل التمهيد.
خيار قائمة التمهيد	يعرض خيارات التمهيد المتوفرة.
خيارات التمهيد المتقدمة	
Enable Legacy Option ROMs	يقوم بتمكين أو تعطيل ذاكرات ROM للخيار القديم.
Date/Time	يعرض التاريخ الحالي بتنسيق شهر/يوم/سنة و الوقت الحالي بتنسيق ساعة:دقيقة:ثانية صباحًا/مساءً.
جدول 4. خيارات إعداد النظام—قائمة تهيئة النظام	

تهيئة النظام	
Integrated NIC	يتحكم في وحدة تحكم LAN المُدمجة.
Enable UEFI Network Stack	يقوم بتمكين أو تعطيل تكديس شبكة UEFI.
SATA Operation	يقوم بتهيئة وضع التشغيل الخاص بوحدة تحكم محرك الأقراص الثابتة SATA المُدمجة.
محركات الأقراص	تقوم بتمكين أو تعطيل محركات أقراص عديدة على اللوحة.
SMART Reporting	تقوم بتمكين أو تعطيل تقنية المراقبة الذاتية والتحليل والإبلاغ (SMART) أثناء بدء تشغيل النظام.
تهيئة منفذ USB	يقوم بتمكين أو تعطيل التمهيد من أجهزة تخزين USB كبيرة السعة مثل محرك الأقراص الثابتة الخارجي ومحرك الأقراص الضوئية ومحرك أقراص USB.
تمكين دعم التمهيد	يقوم بتمكين أو تعطيل التمهيد من أجهزة تخزين USB كبيرة السعة المتصلة بمنفذ USB الخارجي.
Enable External USB Port	يقوم بتمكين أو تعطيل وحدة التحكم في الصوت المدمجة.
الصوت	تقوم بتمكين أو تعطيل الأجهزة المدمجة المتنوعة.
Miscellaneous Devices	يقوم بتمكين أو تعطيل الكاميرا.
Enable Camera	يقوم بتمكين أو تعطيل بطاقة SD.
Enable Secure Digital (SD) Card	



جدول 5. خيارات إعداد النظام—قائمة الفيديو

الفيديو	
يضبط سطوع اللوحة بشكل منفصل للبطارية وطاقة التيار المتردد.	LCD Brightness

جدول 6. خيارات إعداد النظام—قائمة الأمان

الأمان	
يُعين كلمة مرور المسؤول أو يُغيرها أو يحذفها.	Admin Password
يُعين كلمة مرور النظام أو يُغيرها أو يحذفها.	System Password
يقوم بتعيين كلمة مرور محرك الأقراص الثابتة الداخلي أو تغييرها أو حذفها.	Internal HDD-0 Password
يقوم بتمكين أو تعطيل كلمات المرور القوية.	Strong Password
تتحكم في الحد الأدنى والحد الأقصى لعدد الحروف المسموح بها لكلمات مرور المسؤول والنظام.	Password Configuration
يتجاوز كلمة مرور النظام (التمهيد) ورسائل تنبيه كلمة مرور محرك الأقراص الثابتة (HDD) الداخلية عند إعادة تشغيل النظام.	Password Bypass
يُمكن التغييرات في كلمات مرور النظام ومحرك الأقراص الثابتة عند تعيين كلمة مرور المسؤول أو يُعطّلها.	Password Change
تحدد ما إذا كانت التغييرات التي يتم إجراؤها في خيارات الإعداد مسموح بها عند تعيين كلمة مرور المسؤول.	Non-Admin Setup Changes
يقوم بتمكين أو تعطيل تحديثات نظام BIOS من خلال حزم تحديثات كبسولة واجهة البرامج الثابتة القابلة للتجديد الموحدة (UEFI).	UEFI Capsule Firmware Updates
يقوم بتمكين أو تعطيل قابلية رؤية نظام التشغيل لتقنية الوثوق في البرنامج الأساسي (PTT).	PTT Security
يقوم بتمكين أو تعطيل واجهة وحدة BIOS الخاصة بخدمة Computrace(R) الاختيارية من Absolute Software.	Computrace(R)
يقوم بتمكين أو تعطيل وضع تعطيل التنفيذ للمعالج.	CPU XD Support
يقوم بتمكين منع المستخدمين من الدخول إلى الإعداد عند تعيين كلمة مرور المسؤول.	Admin Setup Lockout
يتيح منع المستخدمين من الدخول إلى النظام عند تعيين كلمة مرور المسؤول.	Master Password Lockout
يتيح تمكين أو تعطيل تخفيف أمان SMM.	SMM Security Mitigation

جدول 7. خيارات إعداد النظام—قائمة التمهيد الآمن

التمهيد الآمن	
يقوم بتمكين أو تعطيل ميزة التمهيد الآمن.	Secure Boot Enable
Expert Key Management	
يقوم بتمكين أو تعطيل الوضع المخصص.	تمكين الوضع المخصص
يقوم بتمكين أو تعطيل إدارة مفتاح الخبير.	Expert Key Management
يحدد القيم المخصصة لإدارة مفتاح الخبير.	Custom Mode Key Management

جدول 8. خيارات إعداد النظام—قائمة ملحقات حماية برامج Intel

ملحقات حماية برامج Intel	
يُمكن ملحقات حماية برامج Intel أو يُعطّلها.	Intel SGX Enable
يُضبط حجم الذاكرة الاحتياطية المخصصة لملحقات حماية برامج Intel.	Enclave Memory Size
الأداء	
يقوم بتمكين الأنوية المتعددة. الحالة الافتراضية: ممكن.	Multi Core Support
يُمكن تقنية Intel Speedstep أو يُعطّلها. الحالة الافتراضية: ممكن.	Intel SpeedStep
ملاحظة: عند تمكينه، يتم ضبط سرعة ساعة المعالج والجهد الكهربائي للنواة بشكل ديناميكي وفقاً لحمولة المعالج.	
يقوم بتمكين أو تعطيل حالات سكون المعالج الإضافية. الحالة الافتراضية: ممكن.	C-States Control
يقوم بتمكين أو تعطيل وضع Intel TurboBoost للمعالج. الحالة الافتراضية: ممكن.	Intel TurboBoost
يقوم بتمكين أو تعطيل تقنية خيوط المعالجة الفائقة (HyperThreading) في المعالج. الحالة الافتراضية: ممكن.	التحكم HyperThread
إدارة الطاقة	
تُمكن تشغيل النظام بشكل تلقائي عند توصيل تيار متردد.	AC Behavior

ملحقات حماية برامج Intel

Intel	يمكن تقنية "تغيير السرعة" من	Enable Intel Speed Shift Technology
	يقوم بتمكين ضبط الكمبيوتر لكي يعمل تلقائيًا كل يوم أو في تاريخ ووقت محددين مسبقًا. يمكن تهيئة هذا الخيار فقط في حالة تعيين وضع التشغيل التلقائي في وقت محدد على "كل يوم" أو "أيام العطلات الأسبوعية" أو "في الأيام المحددة". الحالة الافتراضية: معطل.	Auto On Time
	يمكن أجهزة USB من تنبيه جهاز الكمبيوتر من وضع الاستعداد.	USB Wake Support
	يقوم بتمكين تهيئة شحن البطارية المتقدم من بداية اليوم حتى فترة عمل محددة.	Advanced Battery Charge Configuration
	يقوم بضبط إعدادات شحن البطارية الرئيسية مع بداية وتوقف محددين مسبقًا للشحن المخصص. الحالة الافتراضية: منكيف.	Primary Battery Charge Configuration
		سلوك الاختبار الذاتي عند بدء التشغيل (POST)
	يمكن تحذيرات المهام؛ الحالة الافتراضية: ممكن.	Adapter Warnings
	يقوم بتمكين أو تعطيل وضع قفل Fn.	Fn Lock Options
	يقوم بتمكين ضبط سرعة عملية التمهيد. الحالة الافتراضية: شامل.	Fastboot
	يتيح تعيين الاختبار الذاتي عند بدء تشغيل (POST) نظام الإدخال والإخراج الأساسي (BIOS).	Extend BIOS POST Time
	يتيح تمكين أو تعطيل شعار ملء الشاشة.	شعار ملء الشاشة
	يتيح تمكين أو تعطيل التحذيرات والأخطاء.	Warnings and Errors

جدول 9. خيارات إعداد النظام—قائمة دعم المحاكاة الافتراضية

دعم المحاكاة الافتراضية	
يحدد ما إذا كانت شاشة الجهاز الافتراضي (VMM) يمكنها استخدام الإمكانيات الإضافية للأجهزة المتاحة بواسطة تقنية المحاكاة الافتراضية من Intel.	Virtualization
يحدد ما إذا كانت شاشة الجهاز الافتراضي (VMM) يمكنها استخدام الإمكانيات الإضافية للأجهزة المتاحة بواسطة تقنية المحاكاة الافتراضية من Intel للإدخال/الإخراج المباشر.	VT for Direct I/O

جدول 10. خيارات إعداد النظام—قائمة الاتصال اللاسلكي

الاتصال اللاسلكي	
يحدد ما إذا كانت الأجهزة اللاسلكية يمكن التحكم فيها بواسطة المفتاح اللاسلكي.	Wireless Switch
يقوم بتمكين أو تعطيل الأجهزة اللاسلكية الداخلية.	Wireless Device Enable

جدول 11. خيارات إعداد النظام—قائمة الصيانة

الصيانة	
يعرض رمز خدمة النظام.	Service Tag
ينشئ رمز أصل النظام.	Asset Tag
يتحكم في إعادة البرنامج الثابت للنظام إلى المراجعات السابقة.	BIOS Downgrade
يقوم بتمكين مسح البيانات بأمان من جميع أجهزة التخزين الداخلية.	Data Wipe
يمكن المستخدم من إجراء الاسترداد من بعض حالات BIOS التالفة من خلال ملف استرداد على محرك الأقراص الثابتة الرئيسي للمستخدم أو مفتاح USB خارجي.	BIOS Recovery

جدول 12. خيارات إعداد النظام—قائمة سجلات النظام


سجلات النظام	
يعرض الأحداث الحرارية.	Thermal Events
يعرض أحداث التشغيل.	Power Events



جدول 13. خيارات إعداد النظام—قائمة دقة نظام SupportAssist

دقة نظام SupportAssist	
يتحكم في مسار التمهيد الآلي لوحدة تحكم دقة نظام SupportAssist وأداة استرداد نظام تشغيل Dell.	Auto OS Recovery Threshold
يقوم بتمكين أو تعطيل مسار التمهيد لأداة استرداد نظام تشغيل SupportAssist عند وجود أخطاء معينة بالنظام.	SupportAssist OS Recovery

خيارات إعداد النظام

ملاحظة: بناءً على جهاز الكمبيوتر والأجهزة التي تم تركيبها، قد تظهر العناصر المدرجة في هذا القسم أو قد لا تظهر. 

جدول 14. خيارات إعداد النظام—القائمة الرئيسية

الرئيسية	
يعرض الوقت الحالي بتنسيق ساعة:دقيقة:ثانية.	System Time
يعرض التاريخ الحالي بتنسيق شهر/يوم/سنة.	System Date
يعرض إصدار BIOS.	BIOS Version
يعرض رقم طراز الكمبيوتر.	Product Name
يعرض رمز الخدمة الخاص بالكمبيوتر.	Service Tag
يعرض رمز الأصل الخاص بالكمبيوتر.	Asset Tag
يعرض نوع المعالج.	CPU Type
يعرض سرعة المعالج.	CPU Speed
يعرض رمز تعريف المعالج.	CPU ID
CPU Cache	
يعرض حجم ذاكرة التخزين المؤقتة من المستوى الأول للمعالج.	L1 Cache
يعرض حجم ذاكرة التخزين المؤقتة من المستوى الثاني للمعالج.	L2 Cache
يعرض نوع محرك الأقراص الثابتة المثبت.	First HDD
يعرض نوع محرك الأقراص الضوئية المثبت.	SATA ODD
يعرض نوع مهابى التبريد المتردد.	AC Adapter Type

يعرض حجم الذاكرة المثبتة.	System Memory
يعرض سرعة الذاكرة.	Memory Speed

جدول 15. خيارات إعداد النظام—القائمة المتقدمة

خيارات متقدمة	
<p>يتيح لك تمكين أو تعطيل تقنية المحاكاة الافتراضية من Intel.</p> <p>الحالة الافتراضية: ممكن</p>	Virtualization
<p>يتيح لك تمكين أو تعطيل ميزة محاكاة USB. هذه الميزة تقوم بتعريف كيفية قيام نظام BIOS، في غياب نظام تشغيل يدعم USB، بمعالجة أجهزة USB. تكون محاكاة USB ممكنة دائماً أثناء اختبار POST.</p> <p>ملاحظة: لا يمكنك تمهيد أي نوع من أجهزة USB (محرك الأقراص المرنة، أو محرك الأقراص الثابتة، أو مفتاح الذاكرة) عندما يكون هذا الخيار في وضع إيقاف التشغيل.</p> <p>الحالة الافتراضية: ممكن</p>	USB Emulation
<p>يتيح لك إمكانية تمكين أجهزة USB لتنبية الكمبيوتر من وضع الاستعداد أو لتعطيل ميزة دعم تنبيه USB.</p> <p>ملاحظة: إذا تم تمكين USB PowerShare، فقد لا ينبه جهاز متصل بالكمبيوتر.</p> <p>الحالة الافتراضية: معطل</p>	USB Wake Support
<p>يسمح لك بتهيئة وضع تشغيل وحدة تحكم محرك الأقراص الثابتة SATA المدمجة.</p> <p>الحالة الافتراضية: AHCI</p>	SATA Operation
<p>يتيح لك اختيار إذا كان ينبغي أن يعرض الكمبيوتر رسائل تحذير عند استخدامك لمهايئات التيار المتردد غير المدعومة من جهاز الكمبيوتر الخاص بك.</p> <p>الحالة الافتراضية: ممكن</p>	Adapter Warnings
<p>يتيح لك إمكانية ضبط مفتاح الوظيفة أو مفتاح الوسائط المتعددة كسلوك مفتاح الوظيفة الافتراضي.</p> <p>الحالة الافتراضية: مفتاح الوسائط المتعددة</p>	Function Key Behavior

يعرض حالة البطارية.	حالة البطارية
	ملحقات حماية برامج Intel(R)
يُمكن ملحقات حماية برامج Intel أو يُعطّلها.	Intel SGX Enable
يُضبط حجم الذاكرة الاحتياطية المخصصة لملحقات حماية برامج Intel.	Enclave Memory Size
يُتيح تعيين حجم PRMRR.	PRMRR Size
يمكن المستخدم من الاسترداد من بعض حالات BIOS الثالفة من ملف استرداد على محرك الأقراص الثابتة الرئيسي للمستخدم.	BIOS Recovery from Hard Drive
الحالة الافتراضية: ممكن	
تعمل ميزة الاسترداد نظام الإدخال والإخراج الأساسي (BIOS) على استرداد نظام BIOS تلقائيًا دون أي إجراءات من جانب المستخدم.	استرداد تلقائي لنظام الإدخال والإخراج الأساسي (BIOS)
الحالة الافتراضية: معطل	
يُتيح لك تمكين أو تعطيل تحسين استرداد BIOS.	BIOS Recovery Optimization
الحالة الافتراضية: ممكن	
	Always Perform Integrity Check
	دقة نظام SupportAssist
يُتحكم في مسار التمهيد الآلي لوحدة تحكم دقة نظام SupportAssist وأداة استرداد نظام تشغيل Dell.	Auto OS Recovery Threshold
الحالة الافتراضية: 2	
يُتيح تمكين مسار التمهيد لأداة استرداد نظام تشغيل SupportAssist أو تعطيله في حالة وجود أخطاء معينة بالنظام.	SupportAssist OS Recovery
الحالة الافتراضية: معطل	
يُتيح تعيين إعدادات شحن البطارية مع بداية وتوقف محددين مسبقًا للشحن المخصص.	تهيئة شحن البطارية
الحالة الافتراضية: تكميلي	
يُقوم بتمكين تهيئة شحن البطارية المتقدم من بداية اليوم حتى فترة عمل محددة.	Advanced Battery Charge Configuration
الحالة الافتراضية: معطل	

يعرض ما إذا كانت حالة الإعداد غير مغلقة.	Unlock Setup Status
يعرض ما إذا كانت كلمة مرور المسؤول واضحة أو معينة. الحالة الافتراضية: لم يتم التعيين	Admin Password Status
يعرض ما إذا كانت كلمة مرور النظام واضحة أو معينة. الحالة الافتراضية: لم يتم التعيين	System password Status
يعرض ما إذا كانت كلمة مرور محرك الأقراص الثابتة (HDD) واضحة أو معينة. الحالة الافتراضية: لم يتم التعيين.	HDD Password Status
يُتيح تعيين "رمز أصل" النظام.	Asset Tag
يُتيح لك تعيين كلمة مرور المسؤول. كلمة مرور المسؤول تتحكم في الوصول إلى الأداة المساعدة في إعداد النظام.	Admin Password
يُتيح لك تعيين كلمة مرور النظام. كلمة مرور النظام تتحكم في الوصول إلى الكمبيوتر عند التمهيد.	System Password
يُتيح لك تعيين كلمة مرور محرك الأقراص الثابتة أو تغييرها أو حذفها.	HDD password
يُتيح لك السماح بتغييرات كلمة مرور النظام أو كلمة مرور محرك الأقراص الثابتة (HDD) أو رفضها. الحالة الافتراضية: مسموح	Password Change
يتجاوز كلمة مرور النظام (التمهيد) ورسائل تنبيه كلمة مرور محرك الأقراص الثابتة (HDD) الداخلية عند إعادة تشغيل النظام.	Password Bypass
يقوم بتمكين أو تعطيل واجهة وحدة BIOS الخاصة بخدمة Computrace الاختيارية من Absolute Software.	Computrace
لتمكين أو تعطيل الوحدة النمطية للنظام الأساسي الموثوق به (TPM) عبر البرامج الثابتة. الحالة الافتراضية: ممكن.	وحدة البرنامج الأساسي الموثوق به (TPM) للبرامج الثابتة
يُتيح تمكين أو تعطيل تجاوز PPI لأمر المسح. الحالة الافتراضية: ممكن.	PPI Bypass for Clear Command

يقوم بتمكين أو تعطيل تحديثات نظام BIOS من خلال حزم تحديثات كبسولة واجهة البرامج الثابتة القابلة للتجديد الموحدة (UEFI).
الحالة الافتراضية: ممكن.

UEFI Firmware Capsule Updates

جدول 17. خيارات إعداد النظام—قائمة التمهيد

التمهيد

يعرض خيارات التمهيد المتوفرة. الحالة الافتراضية: القديم	خيار قائمة التمهيد
يُتيح لك إمكانية إضافة خيارات التمهيد.	File Browser Add Boot Option
يُتيح لك إمكانية حذف خيارات التمهيد	File Browser Del Boot Option
يقوم بتمكين أو تعطيل ميزة التمهيد الآمن.	التمهيد الآمن
يعرض تسلسل التمهيد.	Boot Option Priorities
يعرض خيار التمهيد الأول المتاح.	Boot Option #1

جدول 18. خيارات إعداد النظام—قائمة الخروج

خروج

يُتيح لك إمكانية الخروج من إعداد النظام وحفظ التغييرات.	Save Changes and Reset
يُتيح لك إمكانية الخروج من إعداد النظام وتحميل القيم السابقة لجميع خيارات إعداد النظام.	Discard Changes and Reset
يُتيح لك إمكانية استعادة القيم الافتراضية لجميع خيارات إعداد النظام.	Restore Defaults
يُتيح لك إمكانية تحميل القيم السابقة لجميع خيارات إعداد النظام.	Discard Changes
يسمح لك بحفظ التغييرات لجميع خيارات إعداد النظام.	Save Changes

استشكاف الأخطاء وإصلاحها

تحديث نظام الإدخال والإخراج الأساسي (BIOS)

قد تحتاج إلى تحديث نظام الإدخال والإخراج الأساسي (BIOS) عندما يكون هناك تحديثًا متاحًا أو بعد إعادة تركيب لوحة النظام.

اتبع الخطوات التالية لتحديث نظام الإدخال والإخراج الأساسي (BIOS):

- 1 قم بتشغيل جهاز الكمبيوتر الخاص بك.
- 2 قم بالانتقال إلى www.dell.com/support.
- 3 انقر على **Product support (دعم المنتج)**، وأدخل علامة الخدمة الخاصة بجهاز الكمبيوتر لديك، ثم انقر على **Submit (إرسال)**.
- 4  ملاحظة: إذا لم يكن لديك رمز الخدمة، فاستخدم ميزة الكشف التلقائي أو استعرض يدويًا طراز جهاز الكمبيوتر الخاص بك.
- 4 قم بالنقر على **Drivers & downloads (برامج التشغيل والتنزيلات)** ← **Find it myself (العثور عليها بنفسك)**.
- 5 حدد نظام التشغيل المثبت على جهاز الكمبيوتر الخاص بك.
- 6 مرر الصفحة لأسفل وقم بتوسيع **BIOS**.
- 7 انقر على **Download (تنزيل)** لتنزيل أحدث إصدار من BIOS لجهاز الكمبيوتر الخاص بك.
- 8 بعد اكتمال التنزيل، انتقل إلى المجلد الذي حفظت ملف تحديث BIOS بداخله.
- 9 انقر نقرًا مزدوجًا فوق رمز ملف تحديث نظام BIOS واتبع الإرشادات التي تظهر على الشاشة.

تحديث نظام الإدخال/الإخراج الأساسي (BIOS) (مفتاح USB)

- 1 اتبع الإجراءات من الخطوة 1 إلى الخطوة 7 في "[تحديث نظام الإدخال/الإخراج الأساسي \(BIOS\)](#)" لتنزيل أحدث ملف لبرنامج إعداد نظام الإدخال/الإخراج الأساسي (BIOS).
- 2 أنشئ محرك أقراص USB قابلًا للتمهيد. لمزيد من المعلومات، راجع مقالة قاعدة معارف [SLN143196](#) على موقع www.dell.com/support.
- 3 انسخ ملف برنامج إعداد نظام الإدخال/الإخراج الأساسي (BIOS) إلى محرك أقراص USB القابل للتمهيد.
- 4 قم بتوصيل محرك أقراص USB القابل للتمهيد بالكمبيوتر الذي يحتاج إلى تحديث نظام الإدخال/الإخراج الأساسي (BIOS).
- 5 أعد تشغيل الكمبيوتر واضغط على **F12** عند عرض شعار Dell على الشاشة.
- 6 قم بتمهيد التشغيل إلى محرك USB من قائمة التمهيد لمرة واحدة.



- 7 اكتب اسم ملف برنامج إعداد نظام الإدخال والإخراج الأساسي (BIOS)، ثم اضغط على **Enter**.
- 8 تظهر الأداة المساعدة لتحديث نظام الإدخال/الإخراج الأساسي (BIOS). اتبع التعليمات التي تظهر على الشاشة لإكمال تحديث نظام الإدخال/الإخراج الأساسي (BIOS).

تشخيصات التقييم المحسن للنظام قبل التمهيد (ePSA)

△ **تنبيه:** استخدم تشخيصات ePSA لاختبار الكمبيوتر الخاص بك فقط. قد يتسبب استخدام هذا البرنامج مع أجهزة كمبيوتر أخرى في نتائج غير صالحة أو رسائل خطأ.

تقوم تشخيصات ePSA (المعروفة أيضًا بتشخيصات النظام) بفحص كامل لجهازك. يتم تضمين ePSA بنظام الإدخال والإخراج الأساسي (BIOS) ويتم تشغيلها داخليًا بواسطة نظام الإدخال والإخراج الأساسي (BIOS). توفر تشخيصات النظام المضمنة مجموعة من الخيارات لأجهزة أو مجموعات أجهزة معينة تتيح لك:

- تشغيل الاختبارات تلقائيًا أو في وضع متفاعل
- تكرار الاختبارات
- عرض نتائج الاختبار أو حفظها
- تشغيل اختبارات شاملة لتقديم خيارات اختبارية إضافية لتوفير معلومات إضافية حول الجهاز (الأجهزة المعطل (المعطلة))
- عرض رسائل حالة تخبرك بما إذا كانت الاختبارات قد تمت بنجاح
- عرض رسائل الخطأ التي تخبرك بالمشكلات التي تطرأ أثناء الاختبار

✍ **ملاحظة:** تتطلب بعض الاختبارات لأجهزة معينة تفاعل المستخدم. تأكد دائمًا من وجودك بالقرب من جهاز الكمبيوتر عند إجراء اختبارات التشخيص.

لمزيد من المعلومات، راجع [EPSA Diagnostic 3.0 من Dell](#).


تشغيل تشخيصات ePSA (تقييم النظام المحسن لما قبل التمهيد)

- 1 قم بتشغيل جهاز الكمبيوتر الخاص بك.
- 2 بينما يتم تمهيد جهاز الكمبيوتر، اضغط على المفتاح F12 عند ظهور شعار Dell.
- 3 في شاشة قائمة التمهيد، حدد الخيار **Diagnostics (تشخيصات)**.
- 4 انقر فوق السهم الموجود في الزاوية السفلية اليسرى.
- 5 يتم عرض الصفحة الأمامية للتشخيصات.
- 6 انقر فوق السهم الموجود في الزاوية السفلية اليسرى للانتقال إلى قوائم الصفحة. يتم سرد العناصر المكتشفة.
- 7 لتشغيل اختبار تشخيصي على جهاز محدد، اضغط على Esc وانقر على **Yes (نعم)** لإيقاف الاختبار التشخيصي.
- 8 حدد الجهاز من الجزء الأيسر وانقر على **Run Tests (تشغيل الاختبارات)**.

8 في حالة وجود أي مشكلات، يتم عرض أكواد الخطأ. لاحظ كود الخطأ ورقم التحقق واتصل بشركة Dell.

التشخيصات

ضوء التيار وحالة البطارية/ضوء نشاط محرك الأقراص الثابتة: يشير إلى حالة شحن البطارية أو إلى نشاط محرك الأقراص الثابتة.

ملاحظة: اضغط على Fn+H لتبديل هذا الضوء بين ضوء التيار وحالة البطارية وبين ضوء نشاط محرك الأقراص الثابتة. 

ضوء نشاط محرك الأقراص الثابتة

يضيء عندما يقوم جهاز الكمبيوتر بقراءة البيانات من محرك الأقراص الثابتة أو كتابتها إليه.

ضوء التيار وحالة البطارية

يشير إلى التيار وحالة شحن البطارية.

أبيض ثابت – مهائى التيار متصل وشحن البطارية أكثر من 5 بالمائة.

كهرماني – جهاز الكمبيوتر يعمل على البطارية وشحن البطارية أقل من 5 بالمائة.

مظفأ

• مهائى التيار متصل والبطارية مشحونة بالكامل.

• يعمل جهاز الكمبيوتر على البطارية والبطارية مشحونة بأكثر من 5 بالمائة.

• جهاز الكمبيوتر في حالة السكون أو الإسبات أو قيد إيقاف التشغيل.

ضوء التيار وحالة البطارية يومض باللون الكهرماني مع رموز صوتية تشير إلى حالات الفشل.

على سبيل المثال، فإن ضوء التيار وحالة البطارية يومض باللون الكهرماني مرتين ثم يتوقف، ثم يومض باللون

الأبيض ثلاث مرات ثم يتوقف. يستمر نمط 2,3 هذا حتى يتم إيقاف تشغيل جهاز الكمبيوتر بما يشير إلى عدم

اكتشاف ذاكرة أو ذاكرة وصول عشوائي (RAM).

يظهر الجدول التالي أنماط الضوء المختلفة وإلى ماذا تشير.

جدول 19. التشخيصات

نمط المصابيح	وصف المشكلة
2,1	عطل في CPU
2,2	لوحة النظام: عطل في BIOS وذاكرة الوصول العشوائي (ROM)
2,3	لم يتم اكتشاف ذاكرة أو ذاكرة الوصول العشوائي (RAM)
2,4	عطل في الذاكرة أو ذاكرة الوصول العشوائي (RAM)
2,5	تم تثبيت ذاكرة غير صالحة



نمط المصباح	وصف المشكلة
2,6	خطأ في لوحة النظام أو مجموعة الشرائح
2,7	عطل في LCD
3,1	عطل في بطارية CMOS
3,2	عطل في بطاقة أو شريحة PCI أو الفيديو
3,3	لم يتم العثور على نسخ الاسترجاع الأصلية
3,4	تم العثور على نسخ الاسترجاع الأصلية ولكنها غير صحيحة

قد يُصدر جهاز الكمبيوتر سلسلة من الأصوات أثناء بدء التشغيل إذا لم يكن بالإمكان عرض الأخطاء أو المشكلات. إن الرموز الصوتية المتكررة تساعد المستخدم على استكشاف الأخطاء وحلها بالنسبة للمشكلات في جهاز الكمبيوتر. **ضوء حالة الكاميرا:** يشير إلى ما إذا كانت الكاميرا قيد الاستخدام.

- . أبيض ثابت – الكاميرا قيد الاستخدام.
- . مطفأ – الكاميرا غير مستخدمة.

ضوء حالة Caps Lock: يشير إلى ما إذا كان قد تم تمكين أو تعطيل Caps Lock.

- . أبيض ثابت – تم تمكين Caps Lock.
- . مطفأ – تم تعطيل Caps Lock.


التخلص من الطاقة الزائدة

الطاقة الزائدة هي كهرباء إلكترونية زائدة يستمر وجودها على الكمبيوتر حتى بعد إيقاف تشغيله وإزالة البطارية. يوفر الإجراء التالي تعليمات حول كيفية التخلص من الطاقة الزائدة:

- 1 قم بإيقاف تشغيل جهاز الكمبيوتر الخاص بك.
- 2 قم بإزالة [غطاء القاعدة](#).
- 3 اضغط مع الاستمرار على زر التشغيل لمدة 15 ثانية لتفريغ الطاقة الزائدة.
- 4 أعد وضع [غطاء القاعدة](#).
- 5 قم بتشغيل جهاز الكمبيوتر الخاص بك.

دورة تشغيل شبكة Wi-Fi

إذا تعذر على الكمبيوتر الوصول إلى الإنترنت بسبب وجود مشكلات في الاتصال بشبكة Wi-Fi، فيمكن تنفيذ إجراء دورة تشغيل شبكة Wi-Fi. يعرض الإجراء التالي تعليمات حول كيفية تنفيذ دورة تشغيل شبكة Wi-Fi:

ملاحظة: يقدم بعض موفري خدمة الإنترنت (ISP) جهازًا مدمجًا للمودم والموجه. 

- 1 قم بإيقاف تشغيل جهاز الكمبيوتر الخاص بك.
- 2 قم بإيقاف تشغيل المودم.
- 3 قم بإيقاف تشغيل جهاز التوجيه اللاسلكي.
- 4 انتظر لمدة 30 ثانية.
- 5 قم بتشغيل جهاز التوجيه اللاسلكي.
- 6 قم بتشغيل المودم.
- 7 قم بتشغيل جهاز الكمبيوتر الخاص بك.



الحصول على المساعدة والاتصال بشركة

Dell

موارد المساعدة الذاتية

يمكنك الحصول على المعلومات والمساعدة بشأن منتجات Dell وخدماتها باستخدام مصادر المساعدة الذاتية هذه:
جدول 20. موارد المساعدة الذاتية

www.dell.com

معلومات حول منتجات وخدمات Dell



تطبيق Dell Help & Support



تلميحات

في بحث Windows، اكتب Help and Support، واضغط على إدخال.

الاتصال بالدعم

www.dell.com/support/windows

المساعدة عبر الإنترنت لنظام التشغيل

www.dell.com/support/linux

www.dell.com/support

معلومات استكشاف الأخطاء وإصلاحها، وأدلة المستخدم، وتعليمات الإعداد، ومواصفات المنتج، ومدونات المساعدة الفنية، وبرامج التشغيل، وتحديثات البرامج، وما إلى ذلك.

1 قم بالانتقال إلى www.dell.com/support.

مقالات قاعدة معارف Dell لمجموعة متنوعة من مشكلات الكمبيوتر.

2 اكتب الموضوع أو الكلمة الأساسية في خانة **Search** (بحث).

3 انقر فوق **Search** (بحث) للبحث عن المقالات ذات الصلة.

راجع *Me and My Dell* (أنا وجهاز Dell الخاص بي) في www.dell.com/support/manuals.

تعرف على المعلومات التالية المتعلقة بمنتجاتك:

. مواصفات المنتج




لتحديد *Me and My Dell* (أنا وجهاز Dell الخاص بي) المتعلق بمنتجك، حدد منتجك من خلال أحد الإجراءات التالية:

- حدد **Detect Product** (اكتشاف منتج).
- قم بتحديد منتجك من خلال القائمة المنسدلة أسفل **View Products** (عرض المنتجات).
- أدخل **Service Tag number** (رقم الخدمة) أو **Product ID** (معرف المنتج) في شريط البحث.

- نظام التشغيل
- إعداد المنتج واستخدامه
- النسخ الاحتياطي للبيانات
- استكشاف الأخطاء وإصلاحها والتشخيصات
- استعادة إعدادات المصنع والنظام
- معلومات نظام الإدخال والإخراج الأساسي (BIOS)

الاتصال بشركة Dell

للاتصال بشركة Dell، أو الدعم الفني، أو مشكلات خدمة العملاء، ارجع إلى www.dell.com/contactdell.

ملاحظة: وتختلف حالة التوافر وفقاً للدولة والمنتج، وقد لا تتوفر بعض الخدمات في بلدك. 

ملاحظة: إذا لم يكن لديك اتصال نشط بالإنترنت، فيمكنك العثور على معلومات الاتصال على فاتورة الشراء الخاصة بك أو إيصال الشحن أو الفاتورة أو كتالوج منتج Dell. 