

Inspiron 15 3000

Servicehandbok



Anmärkningar, försiktighetsbeaktanden och varningar

 **OBS:** OBS innehåller viktig information som hjälper dig att få ut det mesta av produkten.

 **CAUTION: VIKTIGT anger antingen risk för skada på maskinvara eller förlust av data och förklarar hur du kan undvika problemet.**

 **WARNING: En WARNING visar på en potentiell risk för egendoms-, personskador eller dödsfall.**

Kapitel 1: Innan du arbetar inuti datorn.....	8
Innan du börjar.....	8
Säkerhetsanvisningar.....	8
Rekommenderade verktyg.....	9
Skruvlista.....	9
Kapitel 2: När du har arbetat inuti datorn.....	11
Kapitel 3: Ta bort batteriet.....	12
Försiktighetsåtgärder gällande litiumjonbatterier.....	12
Procedur.....	12
Kapitel 4: Sätta tillbaka batteriet.....	14
Försiktighetsåtgärder gällande litiumjonbatterier.....	14
Procedur.....	14
Kapitel 5: Ta bort den optiska enheten.....	15
Nödvändiga förhandsåtgärder.....	15
Procedur.....	15
Kapitel 6: Sätta tillbaka den optiska enheten.....	17
Procedur.....	17
Nödvändiga efterhandsåtgärder.....	17
Kapitel 7: Ta bort tangentbordet.....	18
Nödvändiga förhandsåtgärder.....	18
Procedur.....	18
Kapitel 8: Sätta tillbaka tangentbordet.....	20
Procedur.....	20
Nödvändiga efterhandsåtgärder.....	20
Kapitel 9: Ta bort kåpan.....	21
Nödvändiga förhandsåtgärder.....	21
Procedur.....	21
Kapitel 10: Sätta tillbaka baskåpan.....	24
Procedur.....	24
Nödvändiga efterhandsåtgärder.....	25
Kapitel 11: Ta bort den optiska enhetens mellandel.....	26
Nödvändiga förhandsåtgärder.....	26
Procedur.....	26

Kapitel 12: Sätta tillbaka den optiska enhetens mellandel.....	27
Procedur.....	27
Nödvändiga efterhandsåtgärder.....	27
Kapitel 13: Ta bort hårddisken.....	28
Nödvändiga förhandsåtgärder.....	28
Procedur.....	28
Kapitel 14: Sätta tillbaka hårddisken.....	30
Procedur.....	30
Nödvändiga efterhandsåtgärder.....	30
Kapitel 15: Ta bort SSD-disken.....	31
Nödvändiga förhandsåtgärder.....	31
Procedur.....	31
Kapitel 16: Sätta tillbaka halvledarenheten.....	32
Procedur.....	32
Nödvändiga efterhandsåtgärder.....	32
Kapitel 17: Ta bort minnesmodulerna.....	33
Nödvändiga förhandsåtgärder.....	33
Procedur.....	33
Kapitel 18: Sätta tillbaka minnesmodulerna.....	34
Procedur.....	34
Nödvändiga efterhandsåtgärder.....	34
Kapitel 19: Ta bort kortet för trådlös teknik.....	35
Nödvändiga förhandsåtgärder.....	35
Procedur.....	35
Kapitel 20: Sätta tillbaka kortet för trådlös teknik.....	36
Procedur.....	36
Nödvändiga efterhandsåtgärder.....	36
Kapitel 21: Ta bort strömbrytarkortet.....	38
Nödvändiga förhandsåtgärder.....	38
Procedur.....	38
Kapitel 22: Sätta tillbaka strömbrytarkortet.....	40
Procedur.....	40
Nödvändiga efterhandsåtgärder.....	40
Kapitel 23: Ta bort högtalarna.....	41
Nödvändiga förhandsåtgärder.....	41
Procedur.....	41

Kapitel 24: Sätta tillbaka högtalarna.....	42
Procedur.....	42
Nödvändiga efterhandsåtgärder.....	42
Kapitel 25: Ta bort I/O-kortet.....	43
Nödvändiga förhandsåtgärder.....	43
Procedur.....	43
Kapitel 26: Sätta tillbaka I/O-kortet.....	44
Procedur.....	44
Nödvändiga efterhandsåtgärder.....	44
Kapitel 27: Ta bort knappcells batteriet.....	45
Nödvändiga förhandsåtgärder.....	45
Procedur.....	45
Kapitel 28: Sätta tillbaka knappcells batteriet.....	46
Procedur.....	46
Nödvändiga efterhandsåtgärder.....	46
Kapitel 29: Ta bort kylflänsen.....	47
Nödvändiga förhandsåtgärder.....	47
Procedur.....	47
Kapitel 30: Sätta tillbaka kylflänsen.....	49
Procedur.....	49
Nödvändiga efterhandsåtgärder.....	49
Kapitel 31: Ta bort fläkten.....	50
Nödvändiga förhandsåtgärder.....	50
Procedur.....	50
Kapitel 32: Sätta tillbaka fläkten.....	51
Procedur.....	51
Nödvändiga efterhandsåtgärder.....	51
Kapitel 33: Ta bort statusindikatorlinsen.....	52
Nödvändiga förhandsåtgärder.....	52
Procedur.....	52
Kapitel 34: Sätta tillbaka statusindikatorlinsen.....	53
Nödvändiga efterhandsåtgärder.....	53
Procedur.....	53
Kapitel 35: Ta bort moderkortet.....	54
Nödvändiga förhandsåtgärder.....	54
Procedur.....	54


Kapitel 36: Sätta tillbaka moderkortet.....	57
Procedur.....	57
Nödvändiga efterhandsåtgärder.....	57
Kapitel 37: Ta bort pekplattan.....	58
Nödvändiga förhandsåtgärder.....	58
Procedur.....	58
Kapitel 38: Sätta tillbaka pekplattan.....	60
Procedur.....	60
Nödvändiga efterhandsåtgärder.....	60
Kapitel 39: Ta bort strömadapterporten.....	61
Nödvändiga förhandsåtgärder.....	61
Procedur.....	61
Kapitel 40: Sätta tillbaka strömadapterporten.....	62
Procedur.....	62
Nödvändiga efterhandsåtgärder.....	62
Kapitel 41: Ta bort bildskärsmonteringen.....	63
Nödvändiga förhandsåtgärder.....	63
Procedur.....	63
Kapitel 42: Sätta tillbaka bildskärmsenheten.....	66
Procedur.....	66
Nödvändiga efterhandsåtgärder.....	66
Kapitel 43: Ta bort bildskärmsramen.....	67
Nödvändiga förhandsåtgärder.....	67
Procedur.....	67
Kapitel 44: Sätta tillbaka bildskärmsramen.....	68
Procedur.....	68
Nödvändiga efterhandsåtgärder.....	68
Kapitel 45: Ta bort bildskärmspanelen.....	69
Nödvändiga förhandsåtgärder.....	69
Procedur.....	69
Kapitel 46: Sätta tillbaka bildskärmspanelen.....	71
Nödvändiga efterhandsåtgärder.....	71
Procedur.....	71
Kapitel 47: Ta bort kameran.....	72
Nödvändiga förhandsåtgärder.....	72
Procedur.....	72


Kapitel 48: Sätta tillbaka kameran.....	73
Procedur.....	73
Nödvändiga efterhandsåtgärder.....	73
Kapitel 49: Ta bort bildskärmsgångjärnen.....	74
Nödvändiga förhandsåtgärder.....	74
Procedur.....	74
Kapitel 50: Sätta tillbaka bildskärmsgångjärnen.....	75
Nödvändiga efterhandsåtgärder.....	75
Procedur.....	75
Kapitel 51: Ta bort bildskärmens bakre kåpa och antenmonteringen.....	76
Nödvändiga förhandsåtgärder.....	76
Procedur.....	76
Kapitel 52: Sätta tillbaka bildskärmens bakre kåpa och antenmonteringen.....	77
Procedur.....	77
Nödvändiga efterhandsåtgärder.....	77
Kapitel 53: Ta bort handledsstödet.....	78
Nödvändiga förhandsåtgärder.....	78
Procedur.....	78
Kapitel 54: Sätta tillbaka handledsstödet.....	80
Nödvändiga efterhandsåtgärder.....	80
Procedur.....	80
Kapitel 55: Felsökning.....	81
Dell Enhanced Pre-Boot System Assessment (ePSA) diagnostic 3.0.....	81
Diagnostics (diagnostik).....	81
Dränering av kvarvarande ström (utför maskinvaruåterställning).....	82
WiFi-cykel.....	82
Uppdatera BIOS i Windows.....	83
Hantera svullna litiumjonbatterier.....	83
Kapitel 56: Få hjälp och kontakta Dell.....	84

Innan du arbetar inuti datorn

 **OBS:** Bilderna i det här dokumentet kan skilja från din dator beroende på konfigurationen du beställde.

Innan du börjar


1. Spara och stäng alla öppna filer samt avsluta alla öppna program.
2. Stäng av datorn. Klicka på **Start** >  **Stänga** > **av strömmen**.

 **OBS:** Om du använder ett annat operativsystem finns det anvisningar för hur du stänger av datorn i operativsystemets dokumentation.

3. Koppla bort datorn och alla anslutna enheter från eluttaget.
4. Koppla bort alla anslutna nätverksenheter och all kringutrustning, t.ex. tangentbord, mus och bildskärm, från datorn.
5. Ta bort eventuella mediakort och optiska skivor från datorn, om det behövs.

Säkerhetsanvisningar


Följ dessa säkerhetsföreskrifter för att skydda datorn och dig själv. Om inget annat anges antar varje procedur som ingår i detta dokument att du har läst säkerhetsinformationen som medföljde datorn.


 **WARNING:** Läs säkerhetsinstruktionerna som levererades med datorn innan du arbetar i datorn. Mer information om bästa metoder för säkert handhavande finns på hemsidan för regelefterlevnad på www.dell.com/regulatory_compliance.


 **WARNING:** Koppla bort datorn från alla strömkällor innan du öppnar datorkåpan eller panelerna. När du är klar sätter du tillbaka alla kåpor, paneler och skruvar innan du ansluter datorn till eluttaget.

 **CAUTION:** Undvik att datorn skadas genom att se till att arbetsytan är plan, torr och ren.

 **CAUTION:** Undvik att komponenter och kort skadas genom att hålla dem i kanterna och undvika att vidröra stift och kontakter.

 **CAUTION:** Du bör endast utföra felsökning och reparationer som godkänts eller anvisats av Dells team för teknisk hjälp. Skador som uppstår till följd av service som inte har godkänts av Dell täcks inte av garantin. Se säkerhetsanvisningarna som medföljde produkten eller på www.dell.com/regulatory_compliance.

 **CAUTION:** Jorda dig genom att röra vid en omålad metallyta, till exempel metallen på datorns baksida, innan du rör vid något inuti datorn. Medan du arbetar bör du med jämna mellanrum röra vid en olackerad metallyta för att avleda statisk elektricitet som kan skada de inbyggda komponenterna.

 **CAUTION:** När du kopplar bort en kabel ska du alltid dra i dess kontakt eller dragflik, inte i själva kabeln. Vissa kablar har kontakter med låsflikar eller vingskruvar som måste lossas innan kabeln kan kopplas från. När du kopplar från kablar ska du rikta in dem rakt för att undvika att kontaktstiften böjs. När du ansluter kablar ska du se till att portar och kontakter är korrekt vända och inriktade.

 **CAUTION:** Tryck in och mata ut eventuella kort från mediakortläsaren.

 **CAUTION:** Var försiktig när du hanterar litiumjonbatterier i bärbara datorer. Svullna batterierna bör inte användas och bör bytas ut och avyttras rätt sätt.

 **OBS:** Färgen på datorn och vissa komponenter kan skilja sig från de som visas i det här dokumentet.

Rekommenderade verktyg

Procedurerna i detta dokument kan kräva att följande verktyg används:

- Krysspårmejsel (Phillips), nr 1
- Plastrits



Skruvlista

I följande tabell visas listan över skruvarna som används för att fästa olika komponenter på enheten med handledsstöd.

Tabell 1. Skruvlista

Komponent	Sitter fast i	Skruvtyp	Kvantitet	Skruvbild
Optisk enhet	Kåpan	M2x5	1	
Optisk enhetshållare	Optisk enhet	M2x3	1	
Kåpan	Handledsstöd	M2,5x8	8	
Kåpan	Handledsstöd	M2x5	2	
Kåpan	Handledsstöd	M2x2	3	
Kåpan	Handledsstöd	M2x5	5	
Hårddiskmontering	Handledsstöd	M2x3	4	
Hårddiskhållare	Hårddisk	M3x3	4	
Fäste för trådlöst kort	Moderkort	M2x3	1	
Bildskärmsgångjärnet	Handledsstöd	M2,5x8	3	
Strömbrytarkortet	Handledsstöd	M2x2	1	
I/O-kort	Handledsstöd	M2x3	1	
Fläkt	Moderkort	M2x5	2	
Moderkort	Handledsstöd	M2x3	2	
Styrplattans fäste	Styrplatta	M2x3	6	
Nätadapterport	Handledsstöd	M2x3	1	

Tabell 1. Skruvlista (fortsättning)

Komponent	Sitter fast i	Skruvtyp	Kvantitet	Skruvbild
Bildskärmspanelen	Bildskärmens bakre kåpa och antennenmontering	M2x3	4	
Bildskärmsgångjärnen	Bildskärmens bakre kåpa och antennenmontering	M2,5xM2,5 stort huvud	6	

När du har arbetat inuti datorn

 **CAUTION: Kvarglömda och lösa skruvar inuti datorn kan allvarligt skada datorn.**

1. Sätt tillbaka alla skruvar och kontrollera att inga lösa skruvar finns kvar inuti datorn.
2. Anslut eventuella externa enheter, kringutrustning och kablar som du tog bort innan arbetet på datorn påbörjades.
3. Sätt tillbaka eventuella mediakort, skivor och andra delar som du tog bort innan arbetet på datorn påbörjades.
4. Anslut datorn och alla anslutna enheter till eluttagen.
5. Starta datorn.

Ta bort batteriet

OBS: Innan du utför något arbete inuti datorn ska du läsa säkerhetsinstruktionerna som medföljde datorn och följa stegen i [Innan du utför något arbete inuti datorn](#). När du har arbetat inuti datorn följer du anvisningarna i [När du har arbetat inuti datorn](#). Mer information om bästa metoder för säkert handhavande finns på hemsidan för regelefterlevnad på www.dell.com/regulatory_compliance.

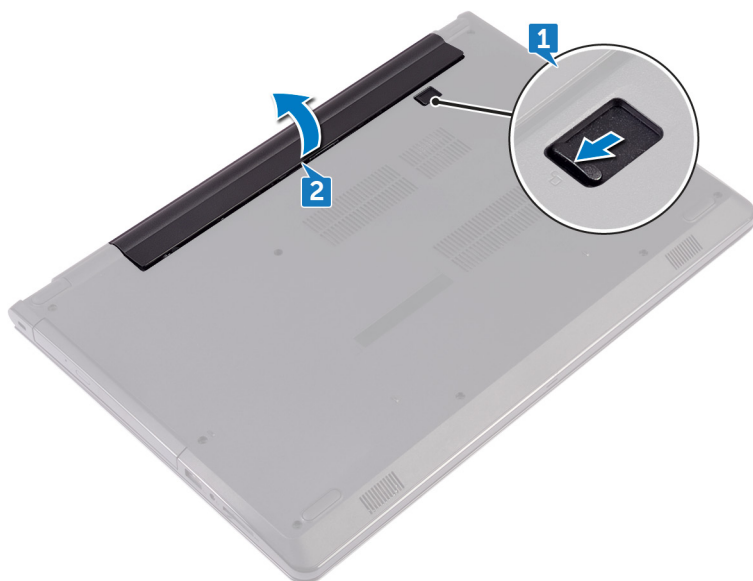
Försiktighetsåtgärder gällande litiumjonbatterier

CAUTION:

- Var försiktig när du hanterar litiumjonbatterier.
- Lossa batteriet helt innan det tas bort. Koppla bort nätaggregatet från systemet och driv datorn enbart på batteriström – batteriet är helt urladdat när datorn inte längre slås på när strömbrytaren trycks in.
- Undvik att krossa, tappa, skada eller tränga in i batteriet med främmande föremål.
- Utsätt inte batteriet för höga temperaturer eller montera isär batteripaketen och -cellerna.
- Tryck inte på batteriets yta.
- Böj inte batteriet.
- Använd inte verktyg av något slag för att bända på eller mot batteriet.
- Se till att inga skruvar för denna produkt går förlorade under service eller felplaceras för att förhindra oavsiktlig punktering eller skada på batteriet och andra systemkomponenter.
- Om batteriet sitter fast i datorn på grund av svullnad, försök inte frigöra det som punktering, böjning eller krossning av ett litiumjonbatteri kan vara farligt. Kontakta i dessa fall Dell tekniska support för hjälp. Se www.dell.com/contactdell.
- Köp alltid äkta batterier från www.dell.com eller auktoriserade Dell-partners och återförsäljare.
- Svullna batterierna bör inte användas och bör bytas ut och avyttras rätt sätt. Riktlinjer för hur du hanterar och byter ut svullna litiumjonbatterier finns i [Hantera svullna litiumjonbatterier](#).

Procedur

1. Skjut batterifrikopplingen till öppet läge.
Du hör ett klickljud när batteriet är upplåst.
2. Använd fingertopparna för att vinkla batteriet och lyft ut det ur batterifacket.



3. Vänd datorn upp och ned, öppna bildskärmen och tryck på strömbrytaren i fem sekunder för att jorda moderkortet.

Sätta tillbaka batteriet

OBS: Innan du utför något arbete inuti datorn ska du läsa säkerhetsinstruktionerna som medföljde datorn och följa stegen i [Innan du utför något arbete inuti datorn](#). När du har arbetat inuti datorn följer du anvisningarna i [När du har arbetat inuti datorn](#). Mer information om bästa metoder för säkert handhavande finns på hemsidan för regelefterlevnad på www.dell.com/regulatory_compliance.

Försiktighetsåtgärder gällande litiumjonbatterier

CAUTION:

- Var försiktig när du hanterar litiumjonbatterier.
- Lossa batteriet helt innan det tas bort. Koppla bort nätaggregatet från systemet och driv datorn enbart på batteriström – batteriet är helt urladdat när datorn inte längre slås på när strömbrytaren trycks in.
- Undvik att krossa, tappa, skada eller tränga in i batteriet med främmande föremål.
- Utsätt inte batteriet för höga temperaturer eller montera isär batteripaketen och -cellerna.
- Tryck inte på batteriets yta.
- Böj inte batteriet.
- Använd inte verktyg av något slag för att bända på eller mot batteriet.
- Se till att inga skruvar för denna produkt går förlorade under service eller felplaceras för att förhindra oavsiktlig punktering eller skada på batteriet och andra systemkomponenter.
- Om batteriet sitter fast i datorn på grund av svullnad, försök inte frigöra det som punktering, böjning eller krossning av ett litiumjonbatteri kan vara farligt. Kontakta i dessa fall Dell tekniska support för hjälp. Se www.dell.com/contactdell.
- Köp alltid äkta batterier från www.dell.com eller auktoriserade Dell-partners och återförsäljare.
- Svullna batterierna bör inte användas och bör bytas ut och avyttras rätt sätt. Riktlinjer för hur du hanterar och byter ut svullna litiumjonbatterier finns i [Hantera svullna litiumjonbatterier](#).

Procedur

1. Stäng bildskärmen och vänd på datorn.
2. Placera batteriet i batterifacket och snäpp fast batteriet.

Ta bort den optiska enheten

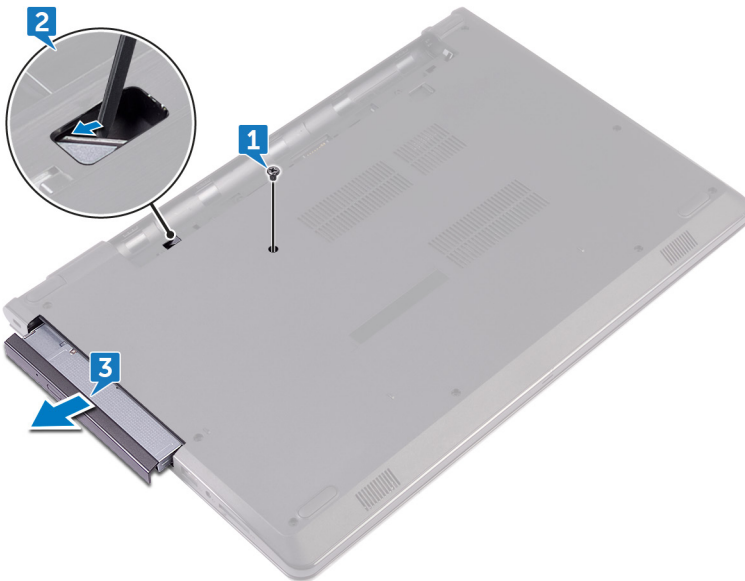
i **OBS:** Innan du utför något arbete inuti datorn ska du läsa säkerhetsinstruktionerna som medföljde datorn och följa stegen i [Innan du utför något arbete inuti datorn](#). När du har arbetat inuti datorn följer du anvisningarna i [När du har arbetat inuti datorn](#). Mer information om bästa metoder för säkert handhavande finns på hemsidan för regelefterlevnad på www.dell.com/regulatory_compliance.

Nödvändiga förhandsåtgärder

Ta bort batteriet.

Procedur

1. Ta bort skruven (M2x5) som håller fast den optiska enhetsmonteringen i kåpan.
2. Använd en plastrits för att lossa den optiska enheten ur enhetsfacket.
3. Dra ut den optiska enheten ur dockan för den optiska enheten.



4. Ta bort skruven (M2x3) som håller fast fästet för den optiska enheten på den optiska enheten.
i **OBS:** Observera placeringen av fästet för den optiska enheten så att du kan sätta tillbaka den på rätt sätt.
5. Ta bort fästet för den optiska enheten från den optiska enheten.



6. Dra försiktigt i ramen för den optiska enheten och ta bort den från den optiska enheten.



Sätta tillbaka den optiska enheten

i **OBS:** Innan du utför något arbete inuti datorn ska du läsa säkerhetsinstruktionerna som medföljde datorn och följa stegen i [Innan du utför något arbete inuti datorn](#). När du har arbetat inuti datorn följer du anvisningarna i [När du har arbetat inuti datorn](#). Mer information om bästa metoder för säkert handhavande finns på hemsidan för regelefterlevnad på www.dell.com/regulatory_compliance.

Procedur

1. Rikta in flikarna på ramen för den optiska enheten med öppningarna på den optiska enheten och sätt den på plats.
2. Rikta in skruvhålen på den optiska enhetsållaren med skruvhålen på den optiska enheten.
i **OBS:** Du måste rikta in fästet för den optiska enheten på rätt sätt så att den optiska enheten kan sitta ordentligt fast i datorn. Rätt riktning visas i steg 4 i "[Ta bort den optiska enheten](#)".
3. Sätt tillbaka skruven (M2x3) som håller fast den optiska enhetsållaren i den optiska enheten.
4. Skjut in den optiska enheten i det optiska enhetsfacket tills den snäpper på plats.
5. Sätt tillbaka skruven (M2x5) som håller fast den optiska enhetsmonteringen på datorbasen.

Nödvändiga efterhandsåtgärder

Sätt tillbaka [batteriet](#).

Ta bort tangentbordet

i **OBS:** Innan du utför något arbete inuti datorn ska du läsa säkerhetsinstruktionerna som medföljde datorn och följa stegen i [Innan du utför något arbete inuti datorn](#). När du har arbetat inuti datorn följer du anvisningarna i [När du har arbetat inuti datorn](#). Mer information om bästa metoder för säkert handhavande finns på hemsidan för regelefterlevnad på www.dell.com/regulatory_compliance.

Nödvändiga förhandsåtgärder

Ta bort [batteriet](#).

Procedur

1. Vänd datorn upp och ned och öppna bildskärmen så mycket det går.
2. Använd en plastrits och lossa försiktigt de flikar som håller fast tangentbordet i handledsstödet.
3. Skjut tangentbordet uppåt för att frigöra det från kortplatserna på handledsstödet.
4. Vänd försiktigt tangentbordet upp och ned och placera det på handledsstödet.



5. Lyft haken och koppla bort tangentbordskabeln från moderkortet.
6. Lyft bort tangentbordet från handledsstödet.



Sätta tillbaka tangentbordet

i **OBS:** Innan du utför något arbete inuti datorn ska du läsa säkerhetsinstruktionerna som medföljde datorn och följa stegen i [Innan du utför något arbete inuti datorn](#). När du har arbetat inuti datorn följer du anvisningarna i [När du har arbetat inuti datorn](#). Mer information om bästa metoder för säkert handhavande finns på hemsidan för regelefterlevnad på www.dell.com/regulatory_compliance.

Procedur

1. Skjut in tangentbordets kabel i kontakten på moderkortet och stäng haken för att fästa kabeln.
2. Vänd tangentbordet upp och ned, skjut in flikarna på tangentbordet i spåren i handledstödet och snäpp tangentbordet på plats.

Nödvändiga efterhandsåtgärder

Sätt tillbaka [batteriet](#).

Ta bort kåpan

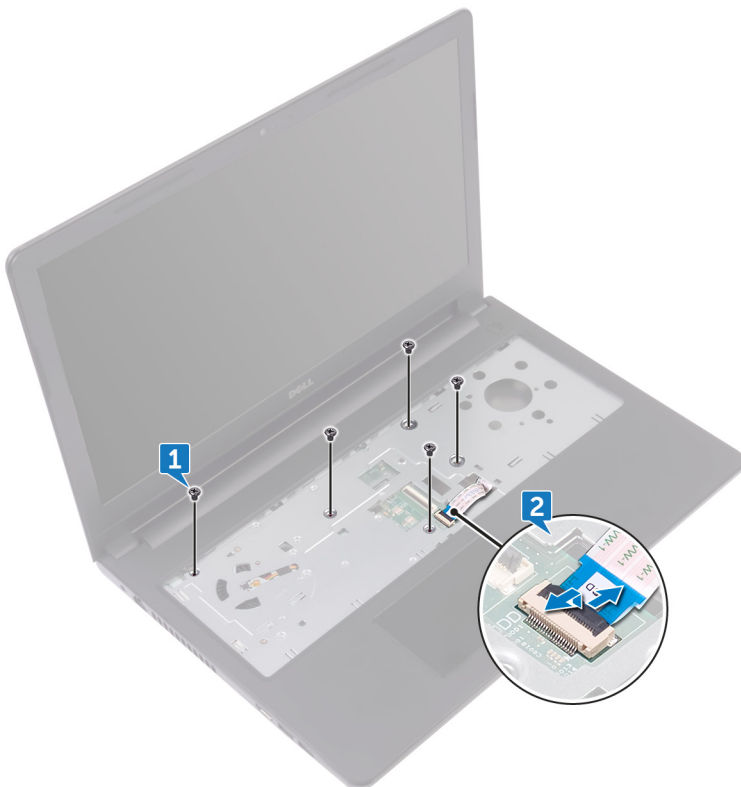
i **OBS:** Innan du utför något arbete inuti datorn ska du läsa säkerhetsinstruktionerna som medföljde datorn och följa stegen i [Innan du utför något arbete inuti datorn](#). När du har arbetat inuti datorn följer du anvisningarna i [När du har arbetat inuti datorn](#). Mer information om bästa metoder för säkert handhavande finns på hemsidan för regelefterlevnad på www.dell.com/regulatory_compliance.

Nödvändiga förhandsåtgärder

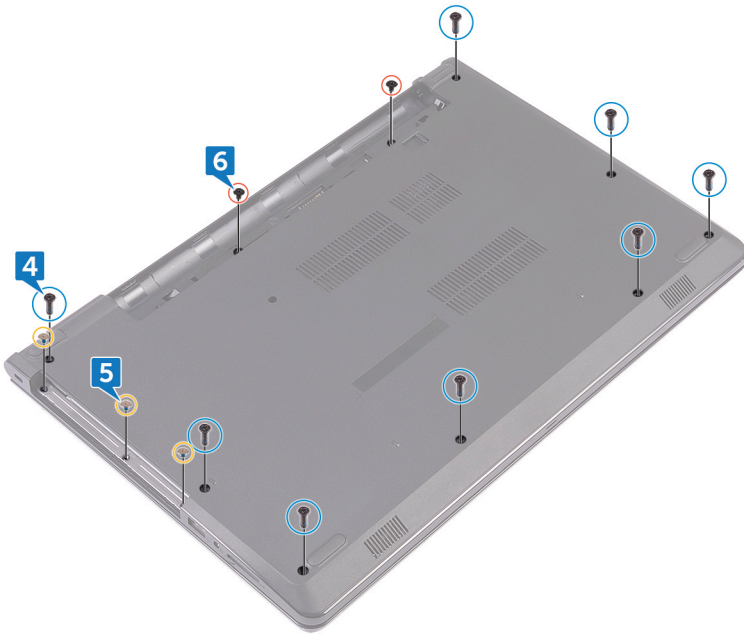
1. Ta bort [batteriet](#).
2. Följ anvisningarna i steg 1 till 3 i "Ta bort den optiska enheten".
3. Ta bort [tangentbordet](#).

Procedur

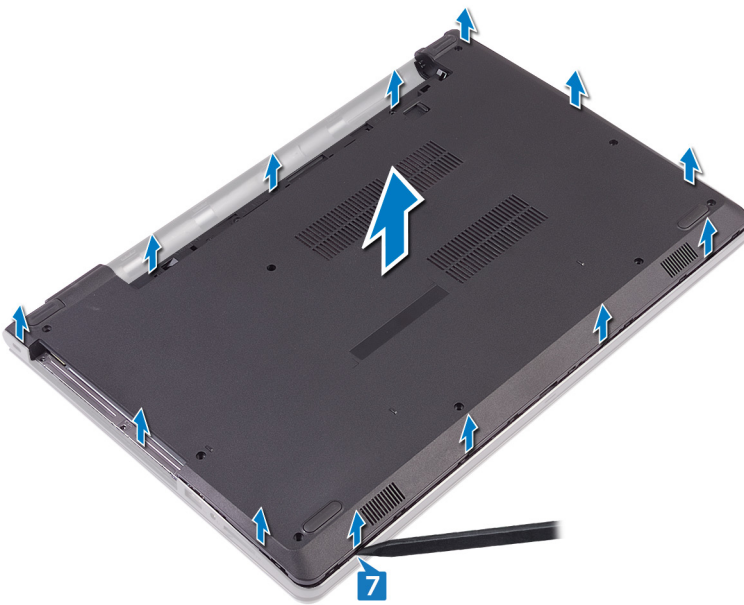
1. Ta bort de fem skruvarna (M2x5) som håller fast kåpan i handledsstödet.
2. Öppna haken och koppla bort kabeln för den optiska enheten från kontakten på moderkortet.



3. Stäng bildskärmen och vänd på datorn.
4. Ta bort de åtta skruvarna (M2,5x8) som håller fast kåpan i handledsstödet.
5. Ta bort de tre skruvarna (M2x2) som håller fast kåpan i handledsstödet.
6. Ta bort de två skruvarna (M2x5) som håller fast kåpan i handledsstödet.

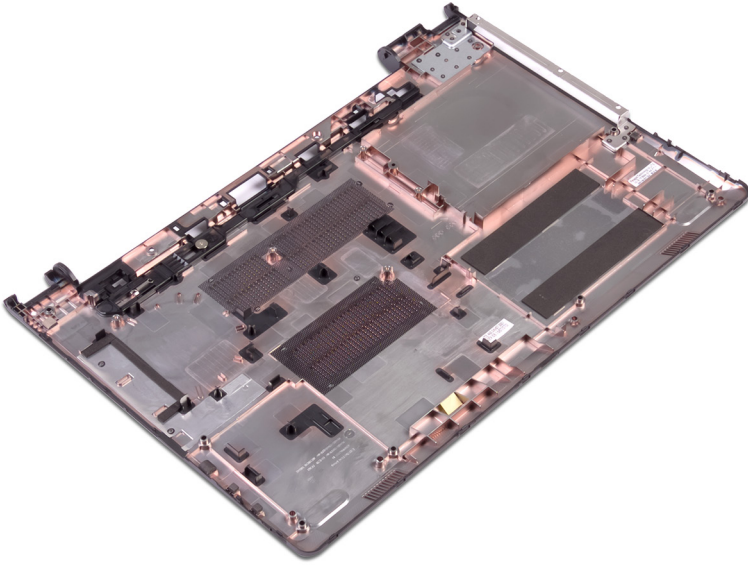


7. Använd en plastrits och bänd bort kåpan från handledsstödet.



8. Vänd kåpan upp och ned.

9. Ta bort [mellandelen för den optiska enheten](#).



Sätta tillbaka baskåpan

OBS: Innan du utför något arbete inuti datorn ska du läsa säkerhetsinstruktionerna som medföljde datorn och följa stegen i [Innan du utför något arbete inuti datorn](#). När du har arbetat inuti datorn följer du anvisningarna i [När du har arbetat inuti datorn](#). Mer information om bästa metoder för säkert handhavande finns på hemsidan för regelefterlevnad på www.dell.com/regulatory_compliance.

Procedur

1. Byt ut den [optiska enhetens mellandel](#).
2. Vänd kåpan upp och ned.
3. Placera kåpan på handledsstödet och dra den optiska enhetens kabel genom öppningen på handledsstödet.



4. Rikta in flikarna på kåpan med spåren i handledsstödet och snäpp kåpan på plats.
5. Skjut in den optiska enhetens kabel i kontakten på moderkortet och stäng haken så att kabeln sitter fast.
6. Sätt tillbaka de fem skruvarna (M2x5) som håller fast handledsstödet i datorkåpan.
7. Stäng bildskärmen och vänd på datorn.
8. Sätt tillbaka de tre skruvarna (M2x2) som håller fast kåpan i handledsstödet.
9. Sätt tillbaka de två skruvarna (M2x5) som håller fast kåpan i handledsstödet.
10. Sätt tillbaka de åtta skruvarna (M2,5x8) som håller fast kåpan i handledsstödet.

Nödvändiga efterhandsåtgärder

1. Sätt tillbaka [tangentbordet](#).
2. Följ anvisningarna i steg 4 till 5 i "Sätta tillbaka den optiska enheten".
3. Sätt tillbaka [batteriet](#).

Ta bort den optiska enhetens mellandel

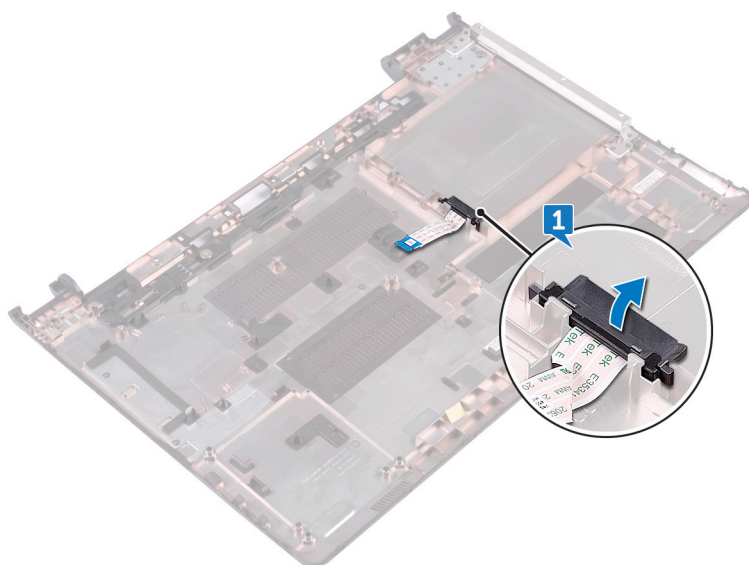
OBS: Innan du utför något arbete inuti datorn ska du läsa säkerhetsinstruktionerna som medföljde datorn och följa stegen i [Innan du utför något arbete inuti datorn](#). När du har arbetat inuti datorn följer du anvisningarna i [När du har arbetat inuti datorn](#). Mer information om bästa metoder för säkert handhavande finns på hemsidan för regelefterlevnad på www.dell.com/regulatory_compliance.

Nödvändiga förhandsåtgärder

1. Ta bort [batteriet](#).
2. Följ anvisningarna i steg 1 till 3 i "Ta bort den optiska enheten".
3. Ta bort [tangentbordet](#).
4. Följ anvisningarna i steg 1 till 8 i "Ta bort baskåpan".

Procedur

Frigör den optiska enhetens mellandel från flikarna på kåpan.



Sätta tillbaka den optiska enhetens mellandel

i **OBS:** Innan du utför något arbete inuti datorn ska du läsa säkerhetsinstruktionerna som medföljde datorn och följa stegen i [Innan du utför något arbete inuti datorn](#). När du har arbetat inuti datorn följer du anvisningarna i [När du har arbetat inuti datorn](#). Mer information om bästa metoder för säkert handhavande finns på hemsidan för regelefterlevnad på www.dell.com/regulatory_compliance.

Procedur

Rikta in flikarna på kåpan och snäpp fast den.

Nödvändiga efterhandsåtgärder

1. Följ anvisningarna i steg 2 till 9 i "[Sätta tillbaka bashöljet](#)".
2. Sätt tillbaka [tangentbordet](#).
3. Följ anvisningarna i steg 4 till 5 i "[Sätta tillbaka den optiska enheten](#)".
4. Sätt tillbaka [batteriet](#).

Ta bort hårddisken

OBS: Innan du utför något arbete inuti datorn ska du läsa säkerhetsinstruktionerna som medföljde datorn och följa stegen i [Innan du utför något arbete inuti datorn](#). När du har arbetat inuti datorn följer du anvisningarna i [När du har arbetat inuti datorn](#). Mer information om bästa metoder för säkert handhavande finns på hemsidan för regel efterlevnad på www.dell.com/regulatory_compliance.

CAUTION: Hårddiskar är ömtåliga. Var försiktig när du hanterar hårddisken.

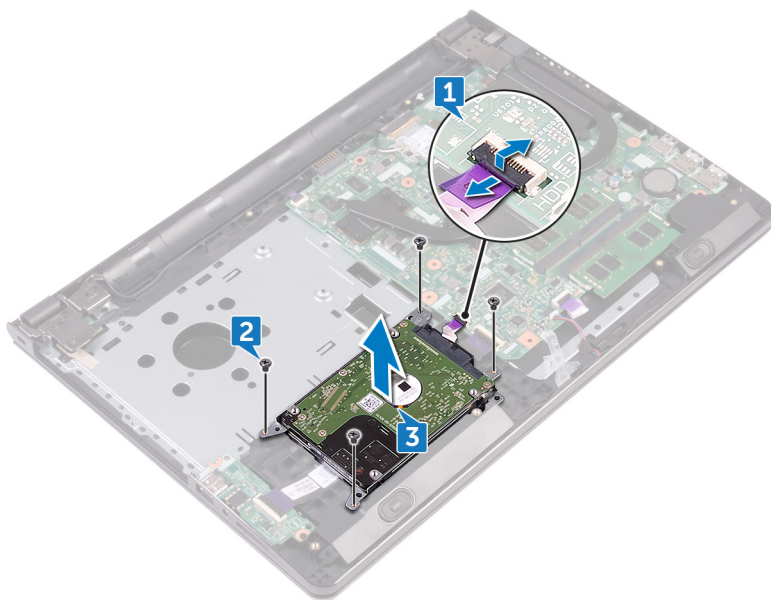
CAUTION: Undvik dataförlust genom att inte ta bort hårddisken medan datorn är i strömsparläge eller är påslagen.

Nödvändiga förhandsåtgärder

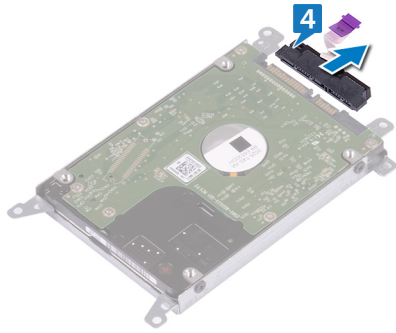
1. Ta bort [batteriet](#).
2. Följ anvisningarna i steg 1 till 3 i "[Ta bort den optiska enheten](#)".
3. Ta bort [tangentsbordet](#).
4. Följ anvisningarna i steg 1 till 7 i "[Ta bort baskåpan](#)".

Procedur

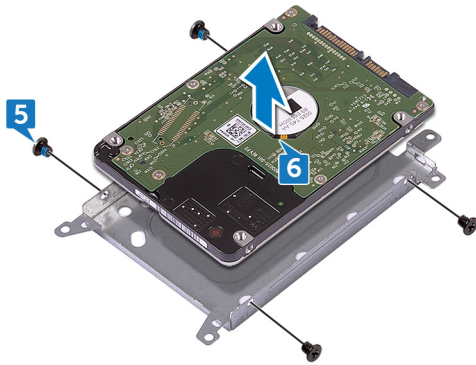
1. Lyft haken och koppla bort hårddiskcabeln från moderkortet.
2. Ta bort de fyra skruvarna (M2x3) som håller fast hårddiskmonteringen i handledsstödet.
3. Lyft av hårddiskmonteringen från handledsstödet.




4. Koppla loss mellandelen från hårddisken.



5. Ta bort de fyra skruvarna (M3x3) som håller fast hårdiskhållaren i hårddisken.
6. Lyft av hårddisken från hårdiskhållaren.



Sätta tillbaka hårddisken

 **OBS:** Innan du utför något arbete inuti datorn ska du läsa säkerhetsinstruktionerna som medföljde datorn och följa stegen i [Innan du utför något arbete inuti datorn](#). När du har arbetat inuti datorn följer du anvisningarna i [När du har arbetat inuti datorn](#). Mer information om bästa metoder för säkert handhavande finns på hemsidan för regelefterlevnad på www.dell.com/regulatory_compliance.

 **CAUTION:** Hårddiskar är ömtåliga. Var försiktig när du hanterar hårddisken.

Procedur

1. Rikta in skruvhålen på hårddiskhållaren med skruvhålen på hårddisken.
2. Sätt tillbaka de fyra skruvarna (M3x3) som håller fast hårddiskhållaren i hårddisken.
3. Anslut medlingskortet (interposer) till hårddisken.
4. Placera hårddiskmonteringen i ledaren på handledsstödet och rikta in skruvhålen på hårddiskmonteringen med skruvhålen på handledsstödet.
5. Sätt tillbaka de fyra skruvarna (M2x3) som håller fast hårddiskmonteringen i handledsstödet.
6. Skjut in kabeln för hårddisken i kontakten på moderkortet och stäng haken så att kabeln sitter fast.

Nödvändiga efterhandsåtgärder

1. Följ anvisningarna i steg 2 till 8 i "[Sätta tillbaka bashöljet](#)".
2. Sätt tillbaka [tangentsbordet](#).
3. Följ anvisningarna i steg 4 till 5 i "[Sätta tillbaka den optiska enheten](#)".
4. Sätt tillbaka [batteriet](#).

Ta bort SSD-disken

OBS: Innan du utför något arbete inuti datorn ska du läsa säkerhetsinstruktionerna som medföljde datorn och följa stegen i [Innan du utför något arbete inuti datorn](#). När du har arbetat inuti datorn följer du anvisningarna i [När du har arbetat inuti datorn](#). Mer information om bästa metoder för säkert handhavande finns på hemsidan för regelefterlevnad på www.dell.com/regulatory_compliance.

CAUTION: SSD-diskar är ömtåliga. Var försiktig när du hanterar SSD-disken.

CAUTION: Undvik dataförlust genom att inte ta bort SSD-disken medan datorn är i strömsparläge eller påslagen.

Nödvändiga förhandsåtgärder

1. Ta bort [batteriet](#).
2. Följ anvisningarna i steg 1 till 3 i "[Ta bort den optiska enheten](#)".
3. Ta bort [tangentbordet](#).
4. Följ anvisningarna i steg 1 till 7 i "[Ta bort baskåpan](#)".

Procedur

1. Ta bort skruven (M2x3) som fäster SSD-disken vid SSD-skruvmonteringen.
2. Skjut ut och lossa SSD-disken från kortplatsen för SSD-disken.
3. Lyft upp SSD-disken från SSD-diskens fäste.

Sätta tillbaka halvledarenheten

OBS: Innan du utför något arbete inuti datorn ska du läsa säkerhetsinstruktionerna som medföljde datorn och följa stegen i [Innan du utför något arbete inuti datorn](#). När du har arbetat inuti datorn följer du anvisningarna i [När du har arbetat inuti datorn](#). Mer information om bästa metoder för säkert handhavande finns på hemsidan för regelefterlevnad på www.dell.com/regulatory_compliance.

CAUTION: SSD-diskar är ömtåliga. Var försiktig när du hanterar SSD-disken.

Procedur

1. Rikta in spåret på SSD-disken med fliken på kortplatsen för SSD-disken.
2. För in SSD-disken ordentligt i kortplatsen för SSD-disken vid en vinkel.
3. Sätt tillbaka skruven (M2x3) som fäster SSD-disken vid SSD-skruvmonteringen.

Nödvändiga efterhandsåtgärder

1. Följ anvisningarna i steg 2 till 8 i "[Sätta tillbaka bashöljet](#)".
2. Sätt tillbaka [tangentsbordet](#).
3. Följ anvisningarna i steg 4 till 5 i "[Sätta tillbaka den optiska enheten](#)".
4. Sätt tillbaka [batteriet](#).

Ta bort minnesmodulerna

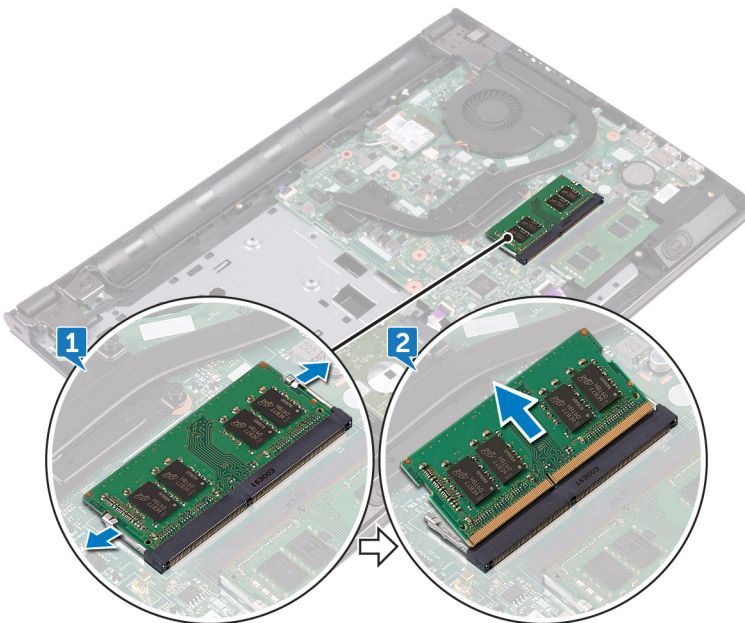
OBS: Innan du utför något arbete inuti datorn ska du läsa säkerhetsinstruktionerna som medföljde datorn och följa stegen i [Innan du utför något arbete inuti datorn](#). När du har arbetat inuti datorn följer du anvisningarna i [När du har arbetat inuti datorn](#). Mer information om bästa metoder för säkert handhavande finns på hemsidan för regelefterlevnad på www.dell.com/regulatory_compliance.

Nödvändiga förhandsåtgärder

1. Ta bort [batteriet](#).
2. Följ anvisningarna i steg 1 till 3 i "[Ta bort den optiska enheten](#)".
3. Ta bort [tangentsbordet](#).
4. Följ anvisningarna i steg 1 till 7 i "[Ta bort baskåpan](#)".

Procedur

1. Använd fingertopparna och bänd försiktigt isär spärrhakarna på vardera sidan av minnesmodulspåret tills minnesmodulen hoppar upp.
2. Skjut bort och ta av minnesmodulen från minnesmodulspåret.



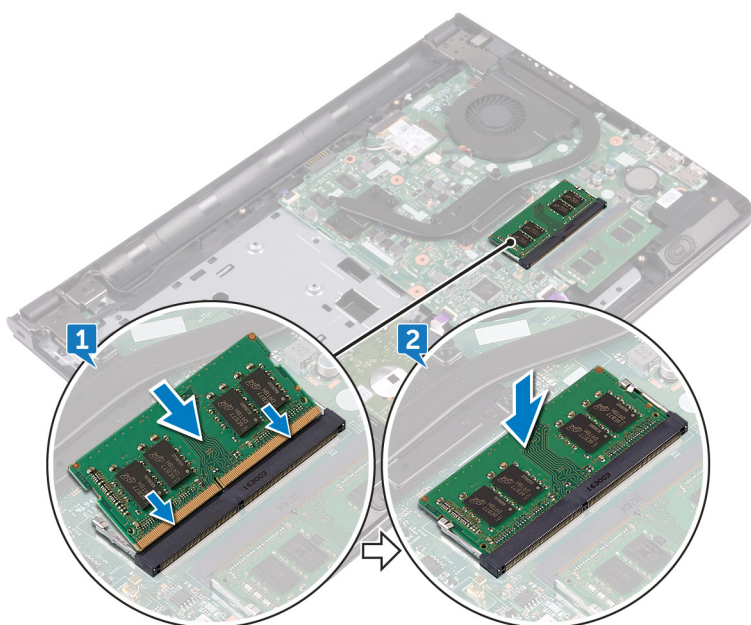
Sätta tillbaka minnesmodulerna

i **OBS:** Innan du utför något arbete inuti datorn ska du läsa säkerhetsinstruktionerna som medföljde datorn och följa stegen i [Innan du utför något arbete inuti datorn](#). När du har arbetat inuti datorn följer du anvisningarna i [När du har arbetat inuti datorn](#). Mer information om bästa metoder för säkert handhavande finns på hemsidan för regelefterlevnad på www.dell.com/regulatory_compliance.

Procedur

1. Rikta in skåran på minnesmodulen med fliken på minnesmodulens fack och skjut in den ordentligt i facket i vinkel.
2. Tryck minnesmodulen nedåt tills den klickar på plats.

i **OBS:** Om du inte hör något klick tar du bort minnesmodulen och försöker igen.



Nödvändiga efterhandsåtgärder

1. Följ anvisningarna i steg 2 till 8 i ["Sätta tillbaka bashöljet"](#).
2. Sätt tillbaka [tangentbordet](#).
3. Följ anvisningarna i steg 4 till 5 i ["Sätta tillbaka den optiska enheten"](#).
4. Sätt tillbaka [batteriet](#).

Ta bort kortet för trådlös teknik

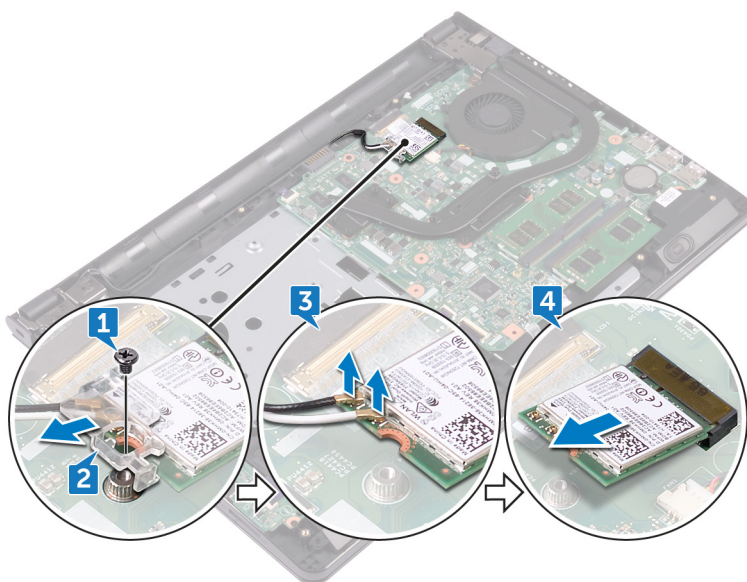
i **OBS:** Innan du utför något arbete inuti datorn ska du läsa säkerhetsinstruktionerna som medföljde datorn och följa stegen i [Innan du utför något arbete inuti datorn](#). När du har arbetat inuti datorn följer du anvisningarna i [När du har arbetat inuti datorn](#). Mer information om bästa metoder för säkert handhavande finns på hemsidan för regelefterlevnad på www.dell.com/regulatory_compliance.

Nödvändiga förhandsåtgärder

1. Ta bort [batteriet](#).
2. Följ anvisningarna i steg 1 till 3 i "Ta bort den optiska enheten".
3. Ta bort [tangentsbordet](#).
4. Följ anvisningarna i steg 1 till 7 i "Ta bort baskåpan".

Procedur

1. Ta bort skruven (M2x3) som håller fast fästet för det trådlösa kortet på det trådlösa kortet och moderkortet.
2. Ta bort fästet för det trådlösa kortet från det trådlösa kortet.
3. Koppla bort antennkablarna från det trådlösa kortet.
4. Skjut ut det trådlösa kortet och avlägsna det från platsen för det trådlösa kortet.



Sätta tillbaka kortet för trådlös teknik

OBS: Innan du utför något arbete inuti datorn ska du läsa säkerhetsinstruktionerna som medföljde datorn och följa stegen i [Innan du utför något arbete inuti datorn](#). När du har arbetat inuti datorn följer du anvisningarna i [När du har arbetat inuti datorn](#). Mer information om bästa metoder för säkert handhavande finns på hemsidan för regelefterlevnad på www.dell.com/regulatory_compliance.

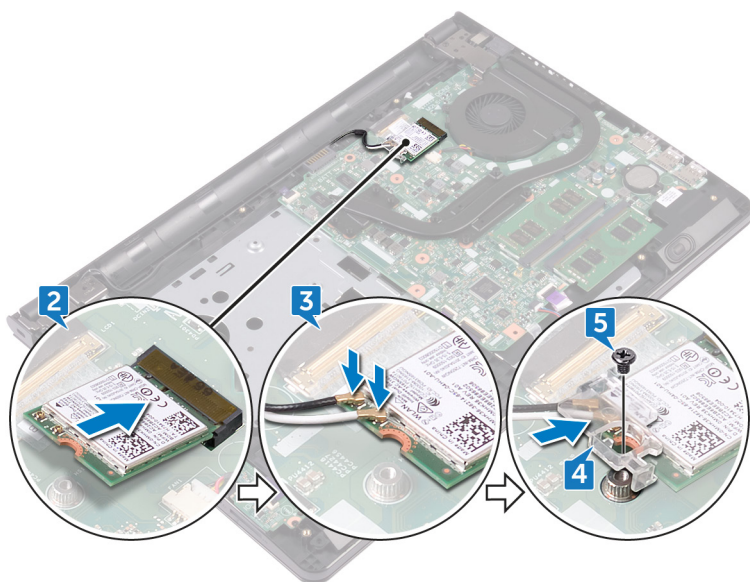
Procedur

CAUTION: Undvik att skada det trådlösa kortet genom att se till att inte några kablar placeras under kortet.

1. Rikta in skåran på det trådlösa kortet med fliken på platsen för det trådlösa kortet.
 2. Vinkla det trådlösa kortet och skjut in det i kortplatsen för det trådlösa kortet.
 3. Anslut antennkablarna till det trådlösa kortet.
- Följande tabell visar färgschemat för antennkablarna för de kort för trådlös teknik som stöds av datorn:

Tabell 2. Färgschema för antennkablar

Kontakter på det trådlösa kortet	Färg på antennkabeln
Sekundär (svart triangel)	Svart
Primär (vit triangel)	Vit



4. Rikta in skruvhålet på fästet för det trådlösa kortet mot skruvhålet på det trådlösa kortet och moderkortet.
5. Sätt tillbaka skruven (M2x3) som håller fast fästet för det trådlösa kortet på det trådlösa kortet och moderkortet.

Nödvändiga efterhandsåtgärder

1. Följ anvisningarna i steg 2 till 8 i ["Sätta tillbaka bashöljet"](#).
2. Sätt tillbaka [tangentsbordet](#).

3. Följ anvisningarna i steg 4 till 5 i "Sätta tillbaka den optiska enheten".
4. Sätt tillbaka batteriet.

Ta bort strömbrytarkortet

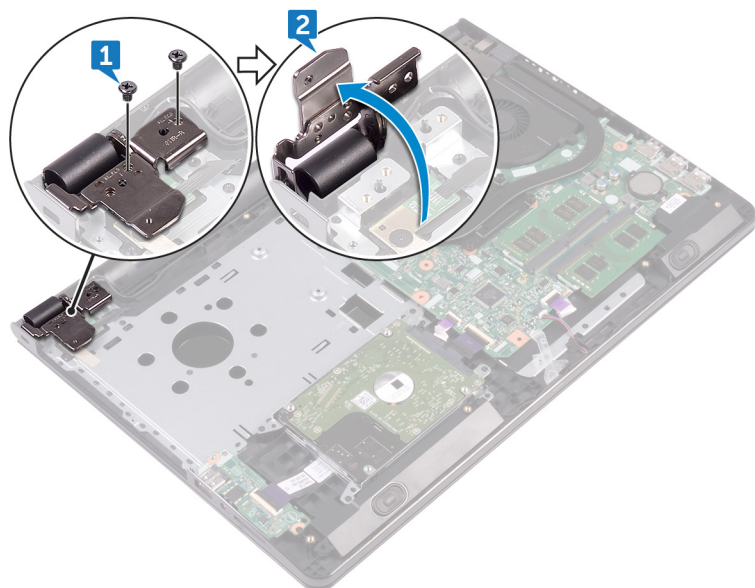
OBS: Innan du utför något arbete inuti datorn ska du läsa säkerhetsinstruktionerna som medföljde datorn och följa stegen i [Innan du utför något arbete inuti datorn](#). När du har arbetat inuti datorn följer du anvisningarna i [När du har arbetat inuti datorn](#). Mer information om bästa metoder för säkert handhavande finns på hemsidan för regelefterlevnad på www.dell.com/regulatory_compliance.

Nödvändiga förhandsåtgärder

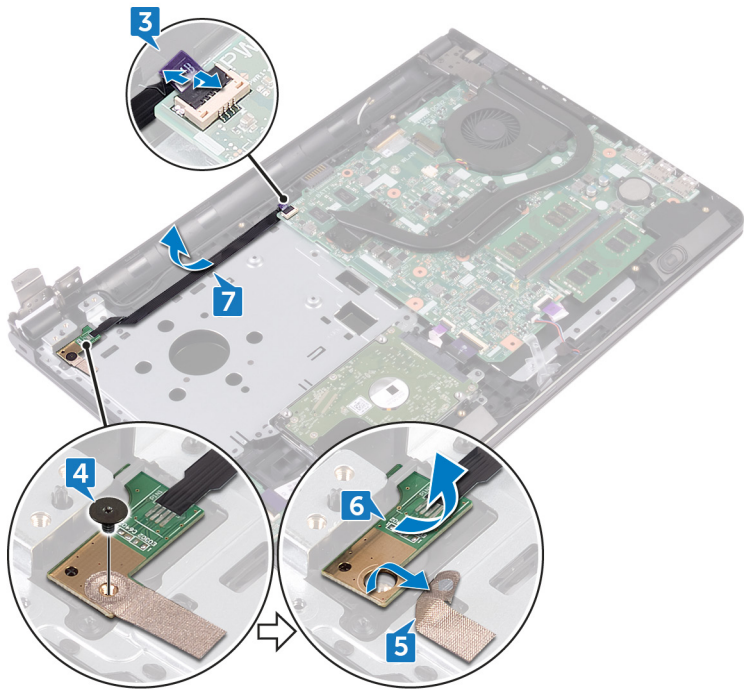
1. Ta bort [batteriet](#).
2. Följ anvisningarna i steg 1 till 3 i "[Ta bort den optiska enheten](#)".
3. Ta bort [tangentsbordet](#).
4. Följ anvisningarna i steg 1 till 7 i "[Ta bort baskåpan](#)".

Procedur

1. Ta bort de två skruvarna (M2,5x8) som håller fast bildskärmsgångjärnet i handledsstödet.
2. Öppna gångjärnet till en vinkel på 90 grader.



3. Öppna haken och koppla bort kabeln för strömbrytarkortet från moderkortet.
4. Ta bort skruven (M2x2) som håller fast strömbrytarkortet i enheten med handledsstödet.
5. Dra bort tejpens som håller fast kabeln för strömbrytarkortet på handledsstödet.
6. Skjut och dra bort strömbrytarkortet från fliken på handledsstödet.
7. Observera hur kabeln för strömbrytarkortet är dragen och ta bort den från handledsstödet.



Sätta tillbaka strömbrytarkortet

i **OBS:** Innan du utför något arbete inuti datorn ska du läsa säkerhetsinstruktionerna som medföljde datorn och följa stegen i [Innan du utför något arbete inuti datorn](#). När du har arbetat inuti datorn följer du anvisningarna i [När du har arbetat inuti datorn](#). Mer information om bästa metoder för säkert handhavande finns på hemsidan för regelefterlevnad på www.dell.com/regulatory_compliance.

Procedur

1. Skjut strömbrytarkortet på plats under fliken på handledsstödet och passa in skruvhålet på strömbrytarkortet med skruvhålet på handledsstödet.
2. Sätt tillbaka skruven (M2x2) som håller fast strömbrytarkortet i enheten med handledsstödet.
3. Sätt fast tejsen som håller fast strömbrytarkortet på handledsstödet.
4. Dra strömbrytarkortets kabel genom öppningen i handledsstödet.
5. För in kabeln för strömbrytarkortet i kontakten på moderkortet och stäng haken för att fästa kabeln.
6. Stäng bildskärmsgångjärnen.
7. Rikta in skruvhålen på bildskärmsgångjärnen med skruvhålen på handledsstödet.
8. Sätt tillbaka de två skruvarna (M2,5x8) som håller fast bildskärmsgångjärnen i handledsstödet.

Nödvändiga efterhandsåtgärder

1. Följ anvisningarna i steg 2 till 8 i "[Sätta tillbaka bashöljet](#)".
2. Sätt tillbaka [tangentsbordet](#).
3. Följ anvisningarna i steg 4 till 5 i "[Sätta tillbaka den optiska enheten](#)".
4. Sätt tillbaka [batteriet](#).

Ta bort högtalarna

i **OBS:** Innan du utför något arbete inuti datorn ska du läsa säkerhetsinstruktionerna som medföljde datorn och följa stegen i [Innan du utför något arbete inuti datorn](#). När du har arbetat inuti datorn följer du anvisningarna i [När du har arbetat inuti datorn](#). Mer information om bästa metoder för säkert handhavande finns på hemsidan för regelefterlevnad på www.dell.com/regulatory_compliance.

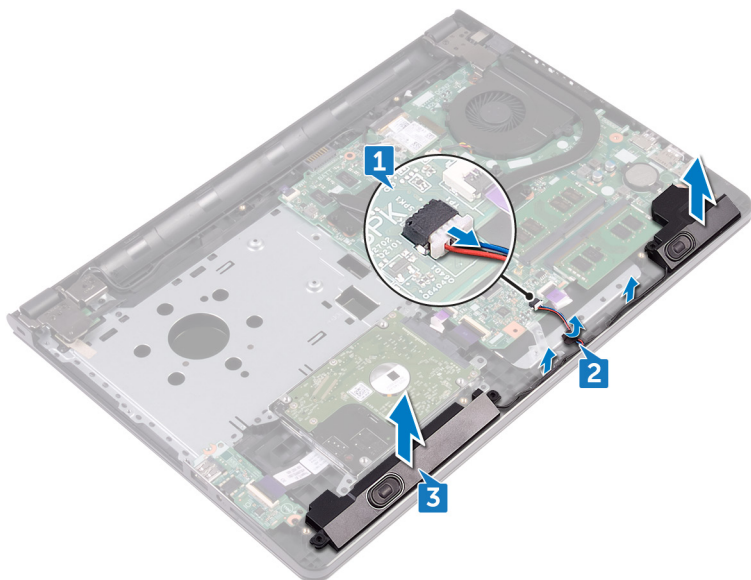
Nödvändiga förhandsåtgärder

1. Ta bort [batteriet](#).
2. Följ anvisningarna i steg 1 till 3 i "Ta bort den optiska enheten".
3. Ta bort [tangentsbordet](#).
4. Följ anvisningarna i steg 1 till 7 i "Ta bort baskåpan".

Procedur

1. Koppla bort högtalarkabeln från moderkortet.
2. Ta bort tejen som håller fast högtalarkabeln på handledsstödet.
3. Observera högtalarkabelns dragning och lyft högtalarna tillsammans med högtalarkabeln från handledsstödet.

i **OBS:** Observera placeringen av gummibussningarna innan du lyfter högtalaren.



Sätta tillbaka högtalarna

i **OBS:** Innan du utför något arbete inuti datorn ska du läsa säkerhetsinstruktionerna som medföljde datorn och följa stegen i [Innan du utför något arbete inuti datorn](#). När du har arbetat inuti datorn följer du anvisningarna i [När du har arbetat inuti datorn](#). Mer information om bästa metoder för säkert handhavande finns på hemsidan för regelefterlevnad på www.dell.com/regulatory_compliance.

Procedur

i **OBS:** Gummibussningarna kan tryckas upp när du byter ut högtalaren. Kontrollera att gummibussningarna sitter i sina positioner när du har placerat högtalaren på moderkortet.

1. Rikta in högtalarna med hjälp av justeringstapparna på handledsstödet och snäpp fast högtalarna.
2. Dra högtalarkabeln genom kabelhållarna på handledsstödet.
3. Anslut högtalarkabeln till moderkortet.
4. Fäst tejp som håller fast högtalarkabeln i handledsstödet.

Nödvändiga efterhandsåtgärder

1. Följ anvisningarna i steg 2 till 8 i "[Sätta tillbaka bashöljet](#)".
2. Sätt tillbaka [tangentsbordet](#).
3. Följ anvisningarna i steg 4 till 5 i "[Sätta tillbaka den optiska enheten](#)".
4. Sätt tillbaka [batteriet](#).

Ta bort I/O-kortet

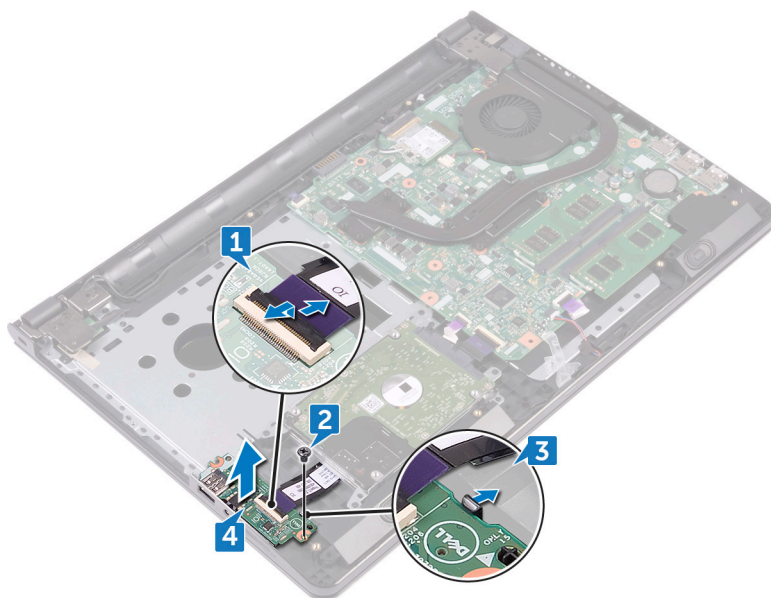
OBS: Innan du utför något arbete inuti datorn ska du läsa säkerhetsinstruktionerna som medföljde datorn och följa stegen i [Innan du utför något arbete inuti datorn](#). När du har arbetat inuti datorn följer du anvisningarna i [När du har arbetat inuti datorn](#). Mer information om bästa metoder för säkert handhavande finns på hemsidan för regelefterlevnad på www.dell.com/regulatory_compliance.

Nödvändiga förhandsåtgärder

1. Ta bort [batteriet](#).
2. Följ anvisningarna i steg 1 till 3 i "[Ta bort den optiska enheten](#)".
3. Ta bort [tangentsbordet](#).
4. Följ anvisningarna i steg 1 till 7 i "[Ta bort baskåpan](#)".

Procedur

1. Öppna haken och koppla bort kabeln för I/O-kortet från I/O-kortet.
2. Ta bort skruven (M2x3) som håller fast I/O-kortet i handledsstödet.
3. Tryck på låsfliken för att lossa I/O-kortet från handledsstödet.
4. Lyft bort I/O-kortet från handledsstödet.



Sätta tillbaka I/O-kortet

i **OBS:** Innan du utför något arbete inuti datorn ska du läsa säkerhetsinstruktionerna som medföljde datorn och följa stegen i [Innan du utför något arbete inuti datorn](#). När du har arbetat inuti datorn följer du anvisningarna i [När du har arbetat inuti datorn](#). Mer information om bästa metoder för säkert handhavande finns på hemsidan för regelefterlevnad på www.dell.com/regulatory_compliance.

Procedur

1. Använd justeringstapparna och placera I/O-kortet på handledsstödet och snäpp fast I/O-kortet på plats.
2. För in kabeln för I/O-kortet i dess kontakt på I/O-kortet och stäng haken så att kabeln sitter fast.
3. Sätt tillbaka skruven (M2x3) som håller fast I/O-kortet i handledsstödet.

Nödvändiga efterhandsåtgärder

1. Följ anvisningarna i steg 2 till 8 i "[Sätta tillbaka bashöljet](#)".
2. Sätt tillbaka [tangentsbordet](#).
3. Följ anvisningarna i steg 4 till 5 i "[Sätta tillbaka den optiska enheten](#)".
4. Sätt tillbaka [batteriet](#).

Ta bort knappcellsbatteriet

OBS: Innan du utför något arbete inuti datorn ska du läsa säkerhetsinstruktionerna som medföljde datorn och följa stegen i [Innan du utför något arbete inuti datorn](#). När du har arbetat inuti datorn följer du anvisningarna i [När du har arbetat inuti datorn](#). Mer information om bästa metoder för säkert handhavande finns på hemsidan för regel efterlevnad på www.dell.com/regulatory_compliance.

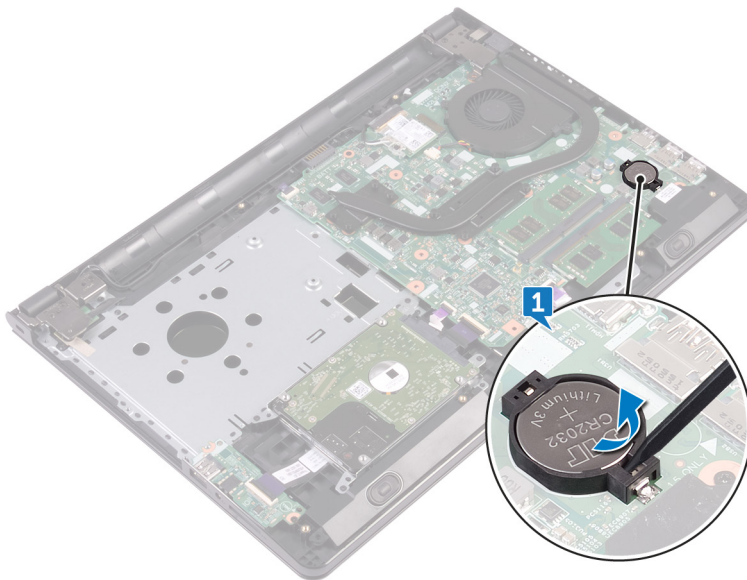
CAUTION: Om du tar bort knappcellsbatteriet återställs BIOS-konfigurationsprogrammet till standardinställningarna. Vi rekommenderar att du skriver ned inställningarna för BIOS-konfigurationsprogrammet innan du tar bort knappcellsbatteriet.

Nödvändiga förhandsåtgärder

1. Ta bort [batteriet](#).
2. Följ anvisningarna i steg 1 till 3 i "[Ta bort den optiska enheten](#)".
3. Ta bort [tangentbordet](#).
4. Följ anvisningarna i steg 1 till 7 i "[Ta bort baskåpan](#)".

Procedur

Bänd försiktigt ut knappcellsbatteriet ur batterisockeln med hjälp av en plastrits.



Sätta tillbaka knappcells batteriet

i **OBS:** Innan du utför något arbete inuti datorn ska du läsa säkerhetsinstruktionerna som medföljde datorn och följa stegen i [Innan du utför något arbete inuti datorn](#). När du har arbetat inuti datorn följer du anvisningarna i [När du har arbetat inuti datorn](#). Mer information om bästa metoder för säkert handhavande finns på hemsidan för regelefterlevnad på www.dell.com/regulatory_compliance.

Procedur

Håll knappcells batteriet med den positiva sidan uppåt och snäpp fast det i batterisockeln.

Nödvändiga efterhandsåtgärder

1. Följ anvisningarna i steg 2 till 8 i "[Sätta tillbaka bashöljet](#)".
2. Sätt tillbaka [tangentsbordet](#).
3. Följ anvisningarna i steg 4 till 5 i "[Sätta tillbaka den optiska enheten](#)".
4. Sätt tillbaka [batteriet](#).

Ta bort kylflänsen

OBS: Innan du utför något arbete inuti datorn ska du läsa säkerhetsinstruktionerna som medföljde datorn och följa stegen i [Innan du utför något arbete inuti datorn](#). När du har arbetat inuti datorn följer du anvisningarna i [När du har arbetat inuti datorn](#). Mer information om bästa metoder för säkert handhavande finns på hemsidan för regel efterlevnad på www.dell.com/regulatory_compliance.

OBS: Kylflänsen kan bli varm även under normal drift. Låt kylflänsen svalna tillräckligt länge innan du rör vid den.

CAUTION: För att processorn ska kylas maximalt bör du inte röra vid kylflänsens värmeöverföringsytor. Fett och oljor från din hud kan reducera värmeöverföringskapaciteten i det termiska fett.

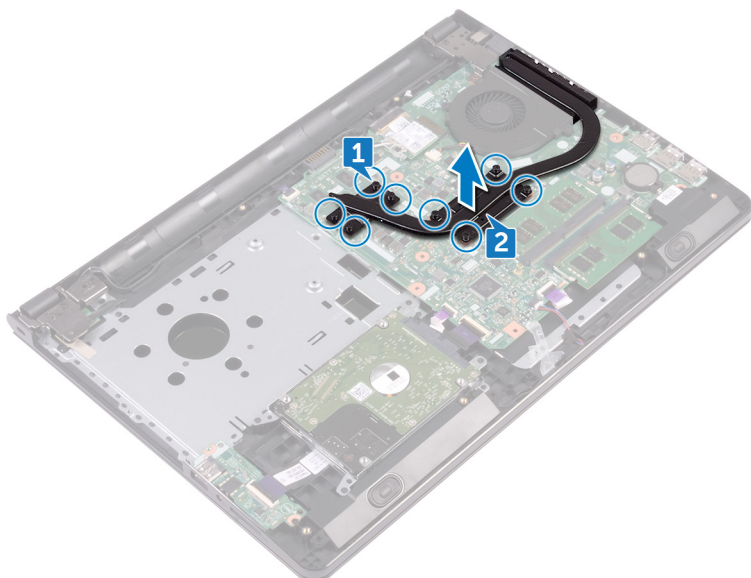
Nödvändiga förhandsåtgärder

1. Ta bort batteriet.
2. Följ anvisningarna i steg 1 till 3 i "Ta bort den optiska enheten".
3. Ta bort tangentbordet.
4. Följ anvisningarna i steg 1 till 7 i "Ta bort baskåpan".

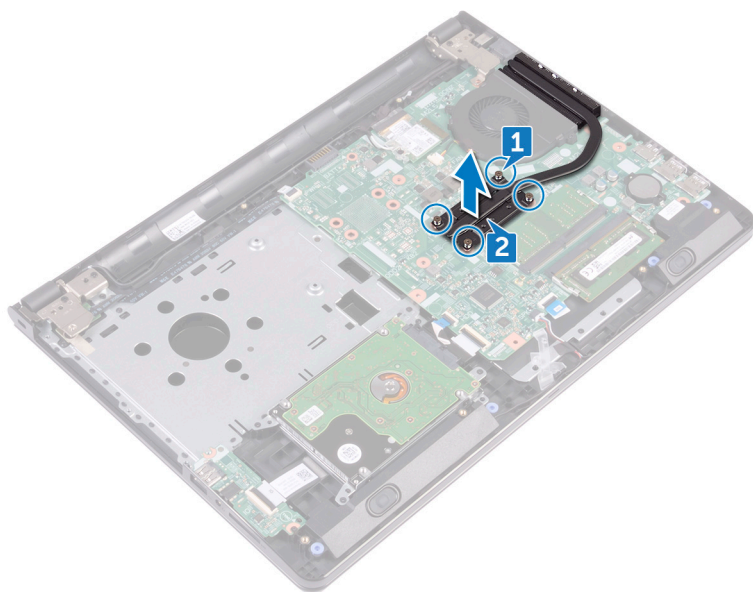
Procedur

1. Ta bort fästskruvarna som håller fast kylflänsen i moderkortet.
2. Lyft bort kylflänsen från moderkortet.

Inbyggt: åtta skruvar



Separat: fyra skruvar



Sätta tillbaka kylflänsen

i **OBS:** Innan du utför något arbete inuti datorn ska du läsa säkerhetsinstruktionerna som medföljde datorn och följa stegen i [Innan du utför något arbete inuti datorn](#). När du har arbetat inuti datorn följer du anvisningarna i [När du har arbetat inuti datorn](#). Mer information om bästa metoder för säkert handhavande finns på hemsidan för regelefterlevnad på www.dell.com/regulatory_compliance.

△ **CAUTION:** Felaktig inriktning av kylflänsen kan orsaka skada på moderkortet och processorn.

i **OBS:** Om moderkortet eller kylflänsen byts ut ska du använda det termiska skyddet/krämen som medföljer i satsen för att säkerställa kylning.

Procedur

1. Passa in skruvarna på kylflänsen med skruvhålen på moderkortet.
2. Sätt tillbaka fästskruvarna som håller fast kylflänsen i moderkortet.

Inbyggt: åtta skruvar

Separat: fyra skruvar

Nödvändiga efterhandsåtgärder

1. Följ anvisningarna i steg 2 till 8 i "[Sätta tillbaka bashöljet](#)".
2. Sätt tillbaka [tangentbordet](#).
3. Följ anvisningarna i steg 4 till 5 i "[Sätta tillbaka den optiska enheten](#)".
4. Sätt tillbaka [batteriet](#).

Ta bort fläkten

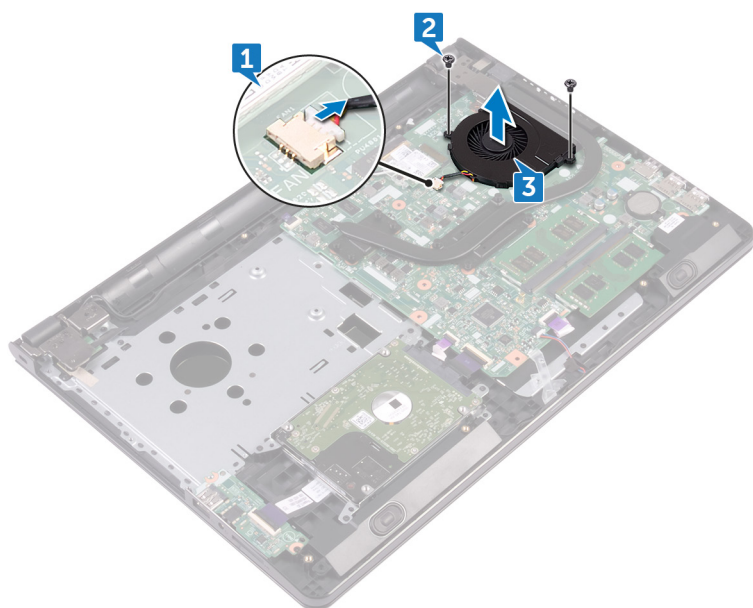
OBS: Innan du utför något arbete inuti datorn ska du läsa säkerhetsinstruktionerna som medföljde datorn och följa stegen i [Innan du utför något arbete inuti datorn](#). När du har arbetat inuti datorn följer du anvisningarna i [När du har arbetat inuti datorn](#). Mer information om bästa metoder för säkert handhavande finns på hemsidan för regelefterlevnad på www.dell.com/regulatory_compliance.

Nödvändiga förhandsåtgärder

1. Ta bort [batteriet](#).
2. Följ anvisningarna i steg 1 till 3 i "[Ta bort den optiska enheten](#)".
3. Ta bort [tangentsbordet](#).
4. Följ anvisningarna i steg 1 till 7 i "[Ta bort baskåpan](#)".

Procedur

1. Koppla bort fläktkabeln från moderkortet.
2. Ta bort de två skruvarna (M2x5) som håller fast fläkten på handledsstödet.
3. Lyft bort fläkten från handledsstödet.



Sätta tillbaka fläkten

i **OBS:** Innan du utför något arbete inuti datorn ska du läsa säkerhetsinstruktionerna som medföljde datorn och följa stegen i [Innan du utför något arbete inuti datorn](#). När du har arbetat inuti datorn följer du anvisningarna i [När du har arbetat inuti datorn](#). Mer information om bästa metoder för säkert handhavande finns på hemsidan för regelefterlevnad på www.dell.com/regulatory_compliance.

Procedur

1. Placera fläkten på handledsstödet.
2. Rikta in skruvhålen på fläkten med skruvhålen i handledsstödet.
3. Sätt tillbaka de två skruvarna (M2x5) som håller fast fläkten i moderkortet.
4. Anslut fläktkabeln till moderkortet.

Nödvändiga efterhandsåtgärder

1. Följ anvisningarna i steg 2 till 8 i "[Sätta tillbaka bashöljet](#)".
2. Sätt tillbaka [tangentsbordet](#).
3. Följ anvisningarna i steg 4 till 5 i "[Sätta tillbaka den optiska enheten](#)".
4. Sätt tillbaka [batteriet](#).

Ta bort statusindikatorlinsen

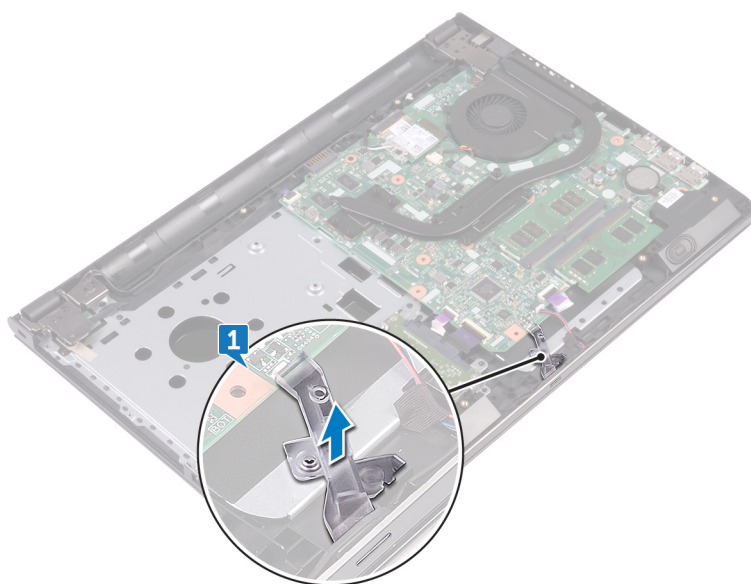
i **OBS:** Innan du utför något arbete inuti datorn ska du läsa säkerhetsinstruktionerna som medföljde datorn och följa stegen i [Innan du utför något arbete inuti datorn](#). När du har arbetat inuti datorn följer du anvisningarna i [När du har arbetat inuti datorn](#). Mer information om bästa metoder för säkert handhavande finns på hemsidan för regelefterlevnad på www.dell.com/regulatory_compliance.

Nödvändiga förhandsåtgärder

1. Ta bort [batteriet](#).
2. Följ anvisningarna i steg 1 till 3 i "Ta bort den optiska enheten".
3. Ta bort [tangentsbordet](#).
4. Följ anvisningarna i steg 1 till 7 i "Ta bort baskåpan".

Procedur

Ta bort statusindikatorlinsen från ledaren på handledsstödet.



Sätta tillbaka statusindikatorlinsen

i **OBS:** Innan du utför något arbete inuti datorn ska du läsa säkerhetsinstruktionerna som medföljde datorn och följa stegen i [Innan du utför något arbete inuti datorn](#). När du har arbetat inuti datorn följer du anvisningarna i [När du har arbetat inuti datorn](#). Mer information om bästa metoder för säkert handhavande finns på hemsidan för regelefterlevnad på www.dell.com/regulatory_compliance.

Nödvändiga efterhandsåtgärder

1. Följ anvisningarna i steg 2 till 8 i "Sätta tillbaka bashöljet".
2. Sätt tillbaka [tangentbordet](#).
3. Följ anvisningarna i steg 4 till 5 i "Sätta tillbaka den optiska enheten".
4. Sätt tillbaka [batteriet](#).

Procedur

Rikta in statusindikatorlinsen mot ledaren på handledsstödet.

Ta bort moderkortet

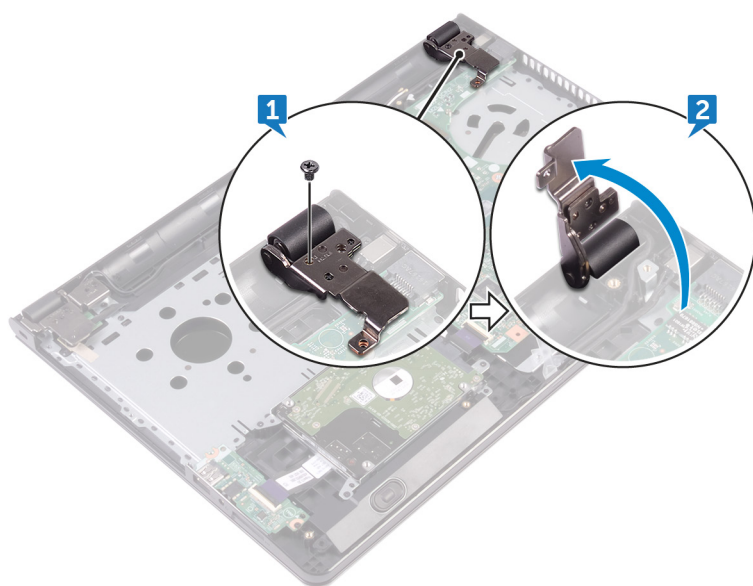
- i** **OBS:** Innan du utför något arbete inuti datorn ska du läsa säkerhetsinstruktionerna som medföljde datorn och följa stegen i [Innan du utför något arbete inuti datorn](#). När du har arbetat inuti datorn följer du anvisningarna i [När du har arbetat inuti datorn](#). Mer information om bästa metoder för säkert handhavande finns på hemsidan för regelefterlevnad på www.dell.com/regulatory_compliance.
- i** **OBS:** Datorns servicenummer finns på moderkortet. Du måste ange servicenumret i BIOS-konfigurationsprogrammet när du har bytt ut moderkortet.
- i** **OBS:** Alla ändringar du gjort i BIOS med BIOS-konfigurationsprogrammet tas bort om du byter ut moderkortet. Du måste göra de lämpliga ändringarna igen när du byter ut moderkortet.
- i** **OBS:** Observera placeringen av kontakterna Innan du kopplar bort kablarna från moderkortet så att du kan ansluta kablarna korrekt när du sätter tillbaka moderkortet.

Nödvändiga förhandsåtgärder

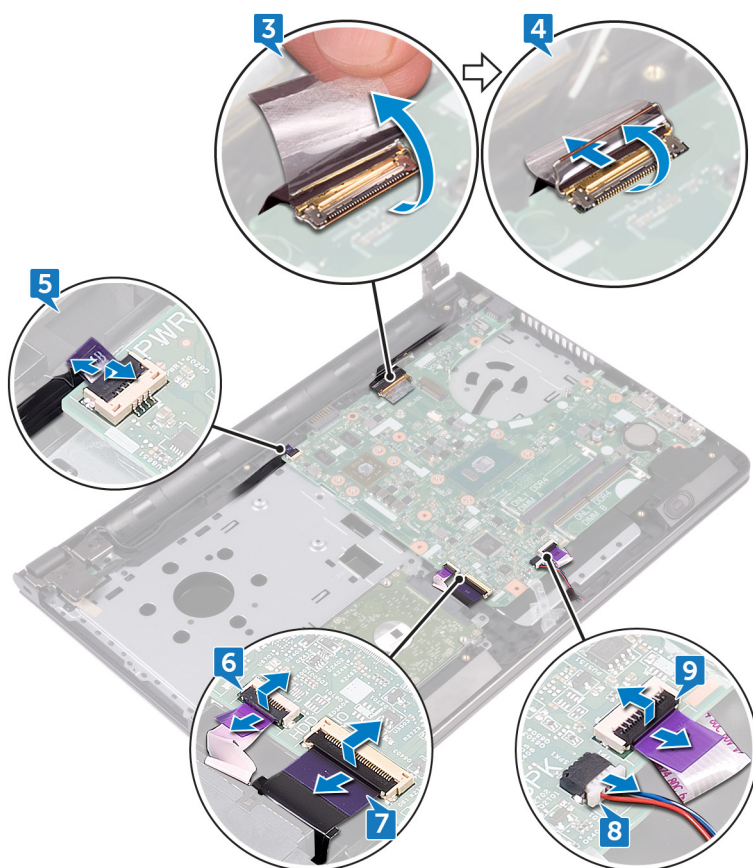
1. Ta bort [batteriet](#).
2. Följ anvisningarna i steg 1 till 3 i "[Ta bort den optiska enheten](#)".
3. Ta bort [tangentbordet](#).
4. Följ anvisningarna i steg 1 till 7 i "[Ta bort baskåpan](#)".
5. Ta bort [det trådlösa kortet](#).
6. Ta bort [minnesmodulerna](#).
7. Ta bort [kylflänsen](#).
8. Ta bort [fläkten](#).

Procedur

1. Ta bort skruven (2,5x8) som håller fast bildskärmsgångjärnet på handledsstödet.
 - i** **OBS:** Dessa instruktioner gäller endast för bärbara datorer med bildskärm utan pekskärmfunktion.
2. Öppna gångjärnet till en vinkel på 90 grader.

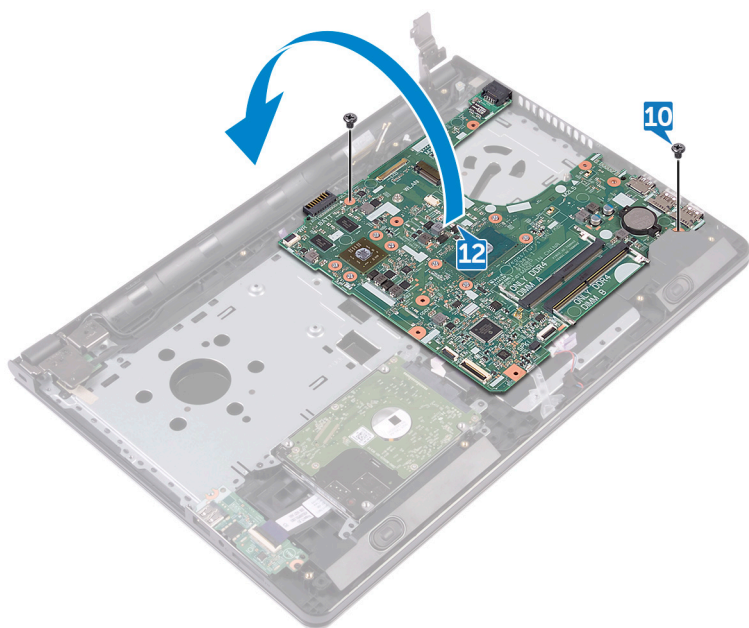


3. Dra bort tejpens som håller fast bildskärmskabeln på moderkortet.
4. Öppna kontaktspärren och koppla ur bildskärmskabeln från moderkortet.
5. Öppna haken och koppla bort kabeln för strömbrytarkortet från moderkortet.
6. Lyft haken och koppla bort hårddisckabeln från moderkortet.
7. Öppna haken och koppla bort kabeln för I/O-kortet från moderkortet.
8. Koppla bort högtalarkabeln från moderkortet.
9. Öppna haken och koppla bort kabeln för styrplattan från moderkortet.

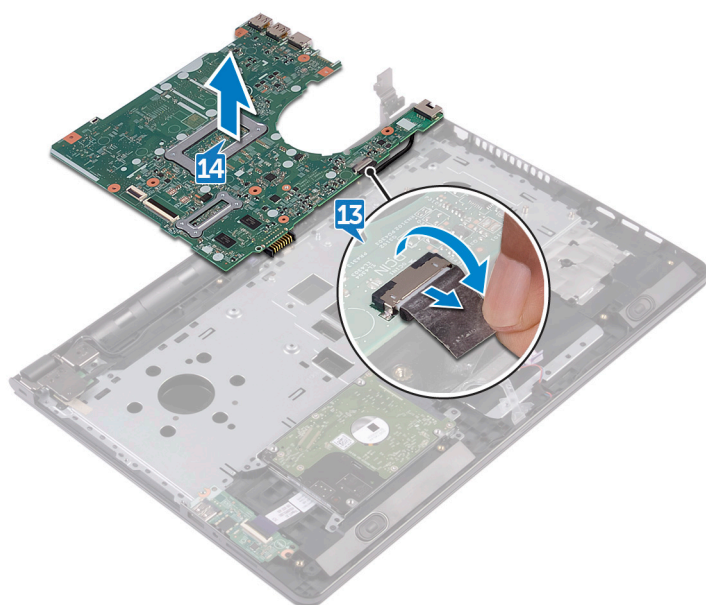


10. Ta bort de två skruvarna (M2x3) som håller fast moderkortet i enheten med handledsstödet.

11. Lossa försiktigt portarna på moderkortet från kortplatserna på enheten med handledsstödet.
12. Vänd försiktigt på moderkortet.



13. Dra bort tejp som håller fast kabeln till nätadapterporten på moderkortet och koppla sedan bort nätadapterporten från moderkortet.
14. Lyft bort moderkortet från handledsstödet.



Sätta tillbaka moderkortet

- i** **OBS:** Innan du utför något arbete inuti datorn ska du läsa säkerhetsinstruktionerna som medföljde datorn och följa stegen i [Innan du utför något arbete inuti datorn](#). När du har arbetat inuti datorn följer du anvisningarna i [När du har arbetat inuti datorn](#). Mer information om bästa metoder för säkert handhavande finns på hemsidan för regelefterlevnad på www.dell.com/regulatory_compliance.
- i** **OBS:** Datorns servicenummer finns på moderkortet. Du måste ange servicenumret i BIOS-konfigurationsprogrammet när du har bytt ut moderkortet.
- i** **OBS:** Alla ändringar du gjort i BIOS med BIOS-konfigurationsprogrammet tas bort om du byter ut moderkortet. Du måste göra de lämpliga ändringarna igen när du byter ut moderkortet.

Procedur

1. Anslut kabeln för nätadapterporten till moderkortet.
2. Fäst teipen som håller fast kabeln till nätadapterporten på moderkortet.
3. Vänd på moderkortet.
4. Rikta in skruvhålen på moderkortet med skruvhålen i handledsstödet.
5. Sätt tillbaka de två skruvarna (M2x3) som håller fast moderkortet i enheten med handledsstödet.
6. Anslut kabeln för pekskivan och stäng haken så att kabeln sitter fast.
7. Anslut högtalarkabeln till moderkortet.
8. Anslut kabeln för I/O-kortet och stäng haken så att kabeln sitter fast.
9. Anslut kabeln för hårddisken och stäng haken så att kabeln sitter fast.
10. Anslut strömbrytarkortets kabel och stäng haken så att kabeln sitter fast.
11. Anslut bildskärmskabeln och stäng haken så att kabeln sitter fast.
12. Sätt fast teipen som håller fast bildskärmskabeln på moderkortet.
13. Stäng bildskärmsgångjärnen.
14. Rikta in skruvhålen på bildskärmsgångjärnen med skruvhålen på handledsstödet.
 - i** **OBS:** Dessa instruktioner gäller endast för bärbara datorer med bildskärm utan pekskärmfunktion.
15. Sätt tillbaka skruven (2,5x8) som håller fast bildskärmsgångjärnen på handledsstödet.

Nödvändiga efterhandsåtgärder

1. Sätt tillbaka [fläkten](#).
2. Sätt tillbaka [kylflänsen](#).
3. Sätt tillbaka [minnesmodulerna](#).
4. Sätt tillbaka [det trådlösa kortet](#).
5. Följ anvisningarna i steg 2 till 8 i "[Sätta tillbaka bashöljet](#)".
6. Sätt tillbaka [tangentsbordet](#).
7. Följ anvisningarna i steg 4 till 5 i "[Sätta tillbaka den optiska enheten](#)".
8. Sätt tillbaka [batteriet](#).

Ta bort pekplattan

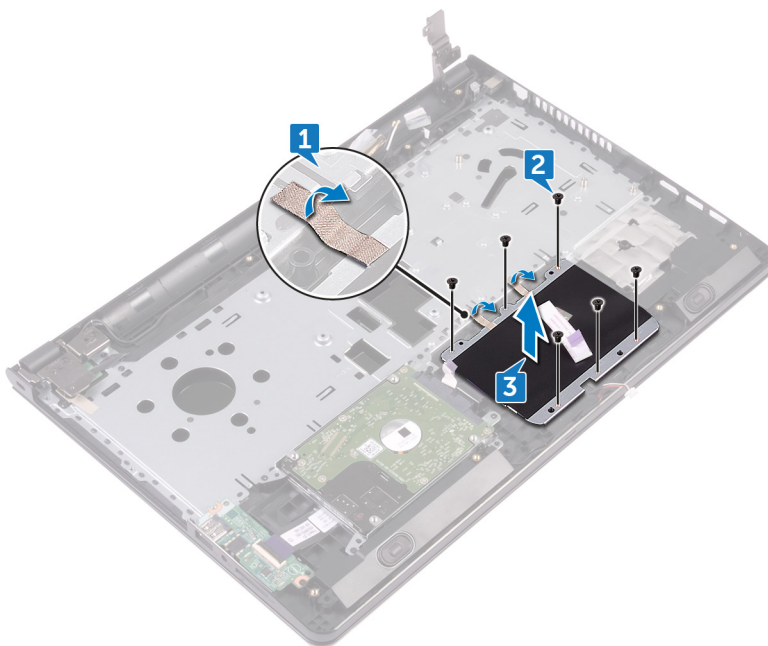
OBS: Innan du utför något arbete inuti datorn ska du läsa säkerhetsinstruktionerna som medföljde datorn och följa stegen i [Innan du utför något arbete inuti datorn](#). När du har arbetat inuti datorn följer du anvisningarna i [När du har arbetat inuti datorn](#). Mer information om bästa metoder för säkert handhavande finns på hemsidan för regelefterlevnad på www.dell.com/regulatory_compliance.

Nödvändiga förhandsåtgärder

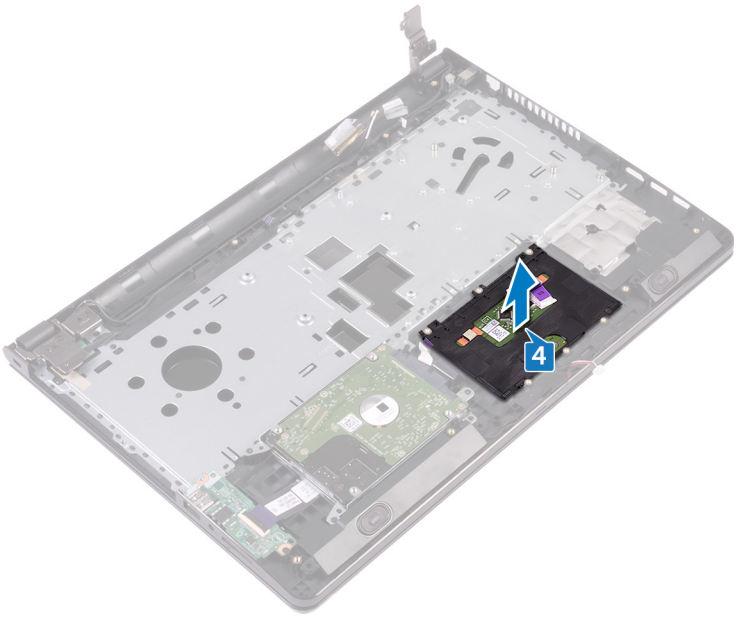
1. Ta bort [batteriet](#).
2. Följ anvisningarna i steg 1 till 3 i "[Ta bort den optiska enheten](#)".
3. Ta bort [tangentbordet](#).
4. Följ anvisningarna i steg 1 till 7 i "[Ta bort baskåpan](#)".
5. Ta bort [minnesmodulerna](#).
6. Ta bort [det trådlösa kortet](#).
7. Ta bort [kylflänsen](#).
8. Ta bort [fläkten](#).
9. Ta bort [moderkortet](#).

Procedur

1. Ta bort tejpens som håller fast fästet för pekskivan på handledsstödet.
2. Ta bort de sex skruvarna (M2x3) som håller fast pekskivans fäste i pekskivan.
3. Lyft bort pekskivans fäste från handledsstödet.



4. Lyft bort styrplattan från handledsstödet.



Sätta tillbaka pekplattan

i **OBS:** Innan du utför något arbete inuti datorn ska du läsa säkerhetsinstruktionerna som medföljde datorn och följa stegen i [Innan du utför något arbete inuti datorn](#). När du har arbetat inuti datorn följer du anvisningarna i [När du har arbetat inuti datorn](#). Mer information om bästa metoder för säkert handhavande finns på hemsidan för regelefterlevnad på www.dell.com/regulatory_compliance.

Procedur

1. Sätt pekskivan på plats på handledsstödet.
2. Rikta in skruvhålen på pekskivans fäste med skruvhålen i handledsstödet.
3. Sätt tillbaka de sex skruvarna (M2x3) som håller fast pekskivans fäste i pekskivan.
4. Fäst tejpens som håller fast fästet för pekskivan på handledsstödet.

Nödvändiga efterhandsåtgärder

1. Sätt tillbaka [moderkortet](#).
2. Sätt tillbaka [fläkten](#).
3. Sätt tillbaka [kylflänsen](#).
4. Sätt tillbaka [det trådlösa kortet](#).
5. Sätt tillbaka [minnesmodulerna](#).
6. Följ anvisningarna i steg 2 till 8 i "[Sätta tillbaka bashöljet](#)".
7. Sätt tillbaka [tangentbordet](#).
8. Följ anvisningarna i steg 4 till 5 i "[Sätta tillbaka den optiska enheten](#)".
9. Sätt tillbaka [batteriet](#).

Ta bort strömadapterporten

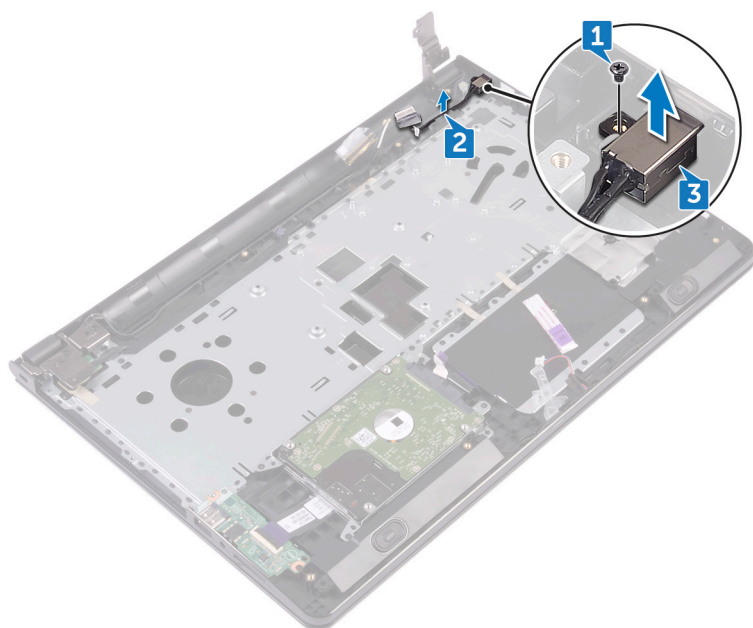
OBS: Innan du utför något arbete inuti datorn ska du läsa säkerhetsinstruktionerna som medföljde datorn och följa stegen i [Innan du utför något arbete inuti datorn](#). När du har arbetat inuti datorn följer du anvisningarna i [När du har arbetat inuti datorn](#). Mer information om bästa metoder för säkert handhavande finns på hemsidan för regelefterlevnad på www.dell.com/regulatory_compliance.

Nödvändiga förhandsåtgärder

1. Ta bort [batteriet](#).
2. Följ anvisningarna i steg 1 till 3 i "Ta bort den optiska enheten".
3. Ta bort [tangentbordet](#).
4. Följ anvisningarna i steg 1 till 7 i "Ta bort baskåpan".
5. Ta bort [knappcells batteriet](#).
6. Ta bort [minnesmodulerna](#).
7. Ta bort [det trådlösa kortet](#).
8. Ta bort [kylflänsen](#).
9. Ta bort [fläkten](#).
10. Ta bort [moderkortet](#).

Procedur

1. Ta bort skruven (M2x3) som håller fast nätadapterporten i handledsstödet.
2. Observera dragningen av kabeln för nätadapterkabeln och ta bort kabeln från kabelhållarna.
3. Lyft bort nätadapterporten från handledsstödet.



Sätta tillbaka strömadapterporten

i **OBS:** Innan du utför något arbete inuti datorn ska du läsa säkerhetsinstruktionerna som medföljde datorn och följa stegen i [Innan du utför något arbete inuti datorn](#). När du har arbetat inuti datorn följer du anvisningarna i [När du har arbetat inuti datorn](#). Mer information om bästa metoder för säkert handhavande finns på hemsidan för regelefterlevnad på www.dell.com/regulatory_compliance.

Procedur

1. Skjut in nätadapterporten i spåret på handledsstödet.
2. Sätt tillbaka skruven (M2x3) som håller fast nätadapterporten i handledsstödet.
3. Dra kabeln för nätadapterporten genom kabelhållarna på handledsstödet.

Nödvändiga efterhandsåtgärder

1. Sätt tillbaka [moderkortet](#).
2. Sätt tillbaka [fläkten](#).
3. Sätt tillbaka [kylflänsen](#).
4. Sätt tillbaka [det trådlösa kortet](#).
5. Sätt tillbaka [minnesmodulerna](#).
6. Sätt tillbaka [knappcells batteriet](#).
7. Följ anvisningarna i steg 2 till 8 i "[Sätta tillbaka bashöljet](#)".
8. Sätt tillbaka [tangentbordet](#).
9. Följ anvisningarna i steg 4 till 5 i "[Sätta tillbaka den optiska enheten](#)".
10. Sätt tillbaka [batteriet](#).

Ta bort bildskärmsmonteringen

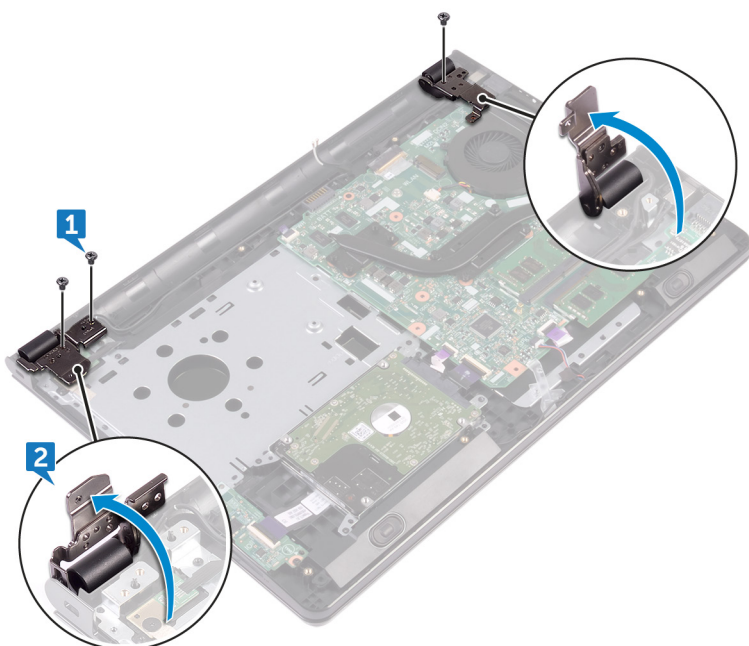
i **OBS:** Innan du utför något arbete inuti datorn ska du läsa säkerhetsinstruktionerna som medföljde datorn och följa stegen i [Innan du utför något arbete inuti datorn](#). När du har arbetat inuti datorn följer du anvisningarna i [När du har arbetat inuti datorn](#). Mer information om bästa metoder för säkert handhavande finns på hemsidan för regelefterlevnad på www.dell.com/regulatory_compliance.

Nödvändiga förhandsåtgärder

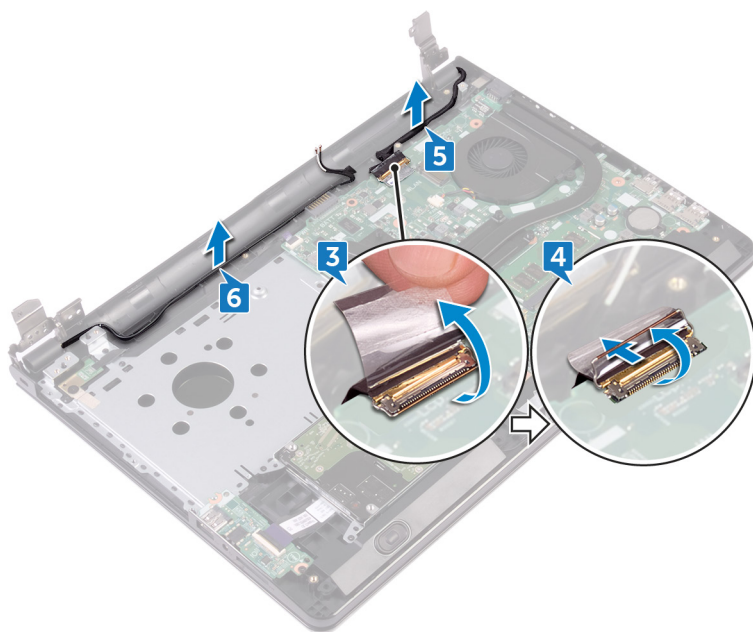
1. Ta bort [batteriet](#).
2. Följ anvisningarna i steg 1 till 3 i "[Ta bort den optiska enheten](#)".
3. Ta bort [tangentsbordet](#).
4. Följ anvisningarna i steg 1 till 7 i "[Ta bort baskåpan](#)".
5. Ta bort [det trådlösa kortet](#).

Procedur

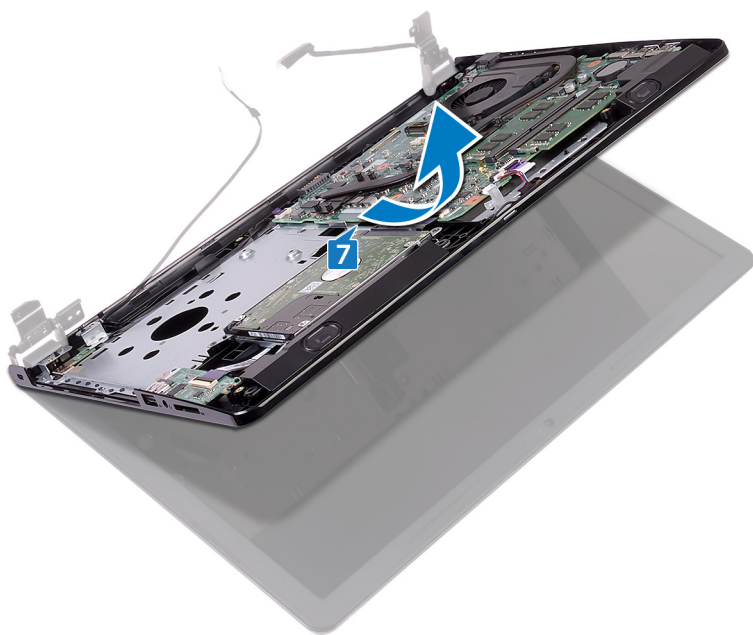
1. Ta bort de tre skruvarna (2,5x8) som håller fast bildskärmsgångjärnen på handledsstödet.
2. Öppna bildskärmsgångjärnen till en vinkel på 90 grader.



3. Ta bort tejpens som håller fast bildskärmskabeln i handledsstödet.
4. Öppna spärren och koppla ur bildskärmskabeln.
5. Notera hur bildskärmskabeln har dragits och ta bort bildskärmskabeln från kabelhållarna på handledsstödet.
6. Observera antennkabelns dragning och ta bort kabeln från kabelhållarna på handledsstödet.



7. Öppna och vinkla handledsstödet och skjut av det från bildskärmsenheten.





Sätta tillbaka bildskärmsenheten

i **OBS:** Innan du utför något arbete inuti datorn ska du läsa säkerhetsinstruktionerna som medföljde datorn och följa stegen i [Innan du utför något arbete inuti datorn](#). När du har arbetat inuti datorn följer du anvisningarna i [När du har arbetat inuti datorn](#). Mer information om bästa metoder för säkert handhavande finns på hemsidan för regelefterlevnad på www.dell.com/regulatory_compliance.

Procedur

1. Placera bildskärmsmonteringen på en ren, plan yta.
2. Lyft bort handledsstödet från bildskärmsmonteringen.
3. Stäng bildskärmsgångjärnen och rikta in skruvhålen på bildskärmsgångjärnen med skruvhålen på handledsstödet.
4. Sätt tillbaka de tre skruvarna (2,5x8) som håller fast bildskärmsgångjärnen på handledsstödet.
5. Dra antennkablarna genom kabelhållarna på handledsstödet.
6. Anslut bildskärmskabeln och stäng haken så att kabeln sitter fast.
7. Dra bildskärmskabeln genom kabelhållarna på handledsstödet.
8. Fäst tejpens som håller fast bildskärmskabeln i handledsstödet.
9. Stäng bildskärmen och vänd på datorn.

Nödvändiga efterhandsåtgärder

1. Sätt tillbaka [det trådlösa kortet](#).
2. Följ anvisningarna i steg 2 till 8 i "[Sätta tillbaka bashöljet](#)".
3. Sätt tillbaka [tangentbordet](#).
4. Följ anvisningarna i steg 4 till 5 i "[Sätta tillbaka den optiska enheten](#)".
5. Sätt tillbaka [batteriet](#).

Ta bort bildskärmsramen

i **OBS:** Innan du utför något arbete inuti datorn ska du läsa säkerhetsinstruktionerna som medföljde datorn och följa stegen i [Innan du utför något arbete inuti datorn](#). När du har arbetat inuti datorn följer du anvisningarna i [När du har arbetat inuti datorn](#). Mer information om bästa metoder för säkert handhavande finns på hemsidan för regelefterlevnad på www.dell.com/regulatory_compliance.

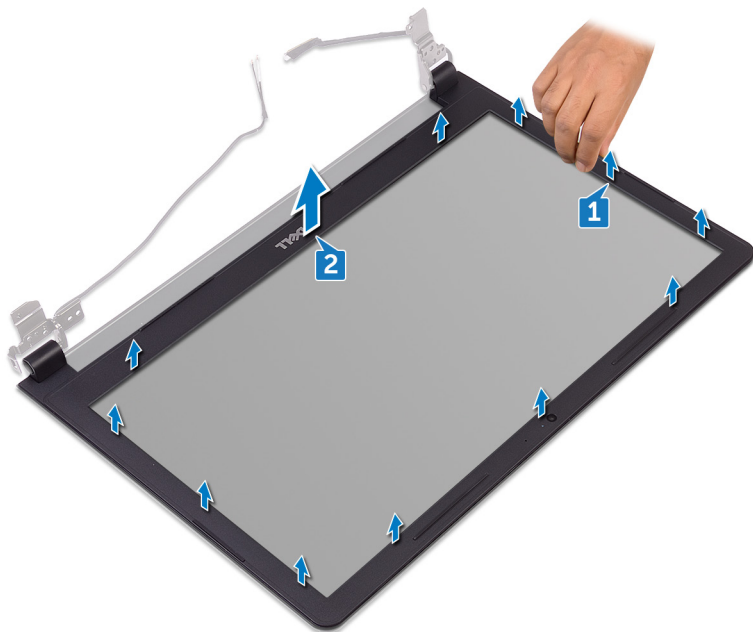
Nödvändiga förhandsåtgärder

i **OBS:** Dessa instruktioner gäller endast för bärbara datorer med bildskärm utan pekskärmfunktion.

1. Ta bort [batteriet](#).
2. Följ anvisningarna i steg 1 till 3 i "[Ta bort den optiska enheten](#)".
3. Ta bort [tangentbordet](#).
4. Följ anvisningarna i steg 1 till 7 i "[Ta bort baskåpan](#)".
5. Ta bort [det trådlösa kortet](#).
6. Ta bort [bildskärmsenheten](#).

Procedur

1. Bänd försiktigt upp de inre kanterna av bildskärmsramen med fingrarna.



2. Lyft av bildskärmsramen från bildskärmens bakhölje och antennmonteringen.

Sätta tillbaka bildskärmsramen

i **OBS:** Innan du utför något arbete inuti datorn ska du läsa säkerhetsinstruktionerna som medföljde datorn och följa stegen i [Innan du utför något arbete inuti datorn](#). När du har arbetat inuti datorn följer du anvisningarna i [När du har arbetat inuti datorn](#). Mer information om bästa metoder för säkert handhavande finns på hemsidan för regelefterlevnad på www.dell.com/regulatory_compliance.

Procedur

Passa in bildskärmsramen med bildskärmens bakre kåpa och snäpp försiktigt bildskärmsramen på plats.

Nödvändiga efterhandsåtgärder

1. Sätt tillbaka [bildskärmsenheten](#).
2. Sätt tillbaka [det trådlösa kortet](#).
3. Följ anvisningarna i steg 2 till 8 i "[Sätta tillbaka bashöljet](#)".
4. Sätt tillbaka [tangentsbordet](#).
5. Följ anvisningarna i steg 4 till 5 i "[Sätta tillbaka den optiska enheten](#)".
6. Sätt tillbaka [batteriet](#).

Ta bort bildskärmspanelen

i **OBS:** Innan du utför något arbete inuti datorn ska du läsa säkerhetsinstruktionerna som medföljde datorn och följa stegen i [Innan du utför något arbete inuti datorn](#). När du har arbetat inuti datorn följer du anvisningarna i [När du har arbetat inuti datorn](#). Mer information om bästa metoder för säkert handhavande finns på hemsidan för regelefterlevnad på www.dell.com/regulatory_compliance.

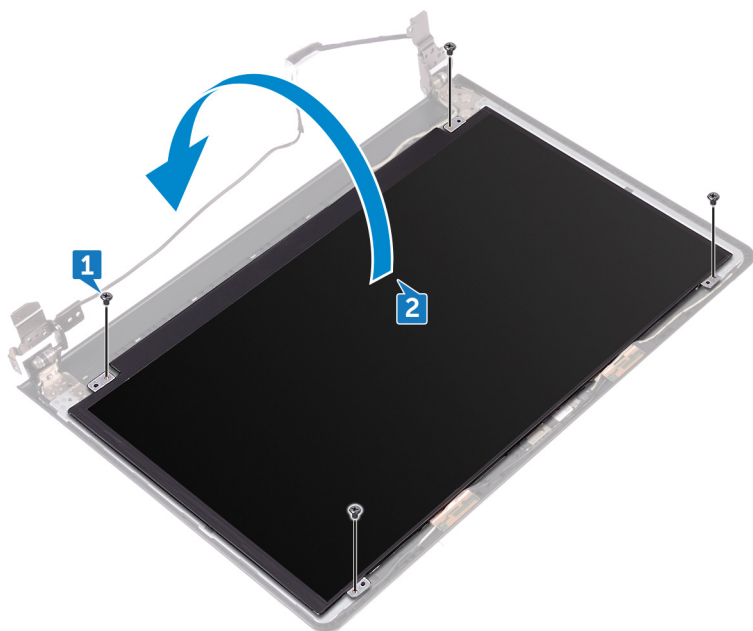
Nödvändiga förhandsåtgärder

i **OBS:** Dessa instruktioner gäller endast för bärbara datorer med bildskärm utan pekskärmfunktion.

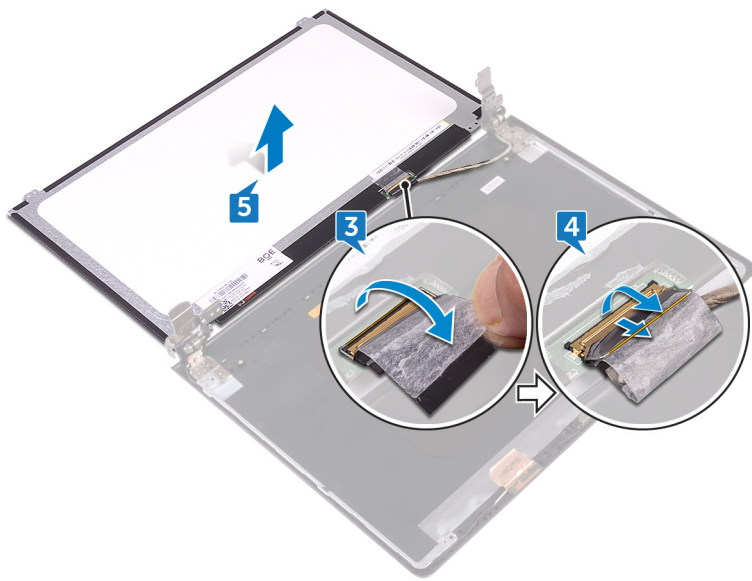
1. Ta bort [batteriet](#).
2. Följ anvisningarna i steg 1 till 3 i "[Ta bort den optiska enheten](#)".
3. Ta bort [tangentsbordet](#).
4. Följ anvisningarna i steg 1 till 7 i "[Ta bort baskåpan](#)".
5. Ta bort [det trådlösa kortet](#).
6. Ta bort [bildskärmsenheten](#).
7. Ta bort [bildskärmsramen](#).

Procedur

1. Ta bort de fyra skruvarna (M2x3) som håller fast bildskärmspanelen i bildskärmens bakhölje och antennenmonteringen.
2. Lyft försiktigt på bildskärmspanelen och vänd på den.



3. Dra bort tejsen som håller fast bildskärmskabeln i bildskärmspanelen.
4. Öppna spärren och koppla ur kabeln för bildskärmen från bildskärmspanelen.
5. Lyft av bildskärmspanelen från bildskärmens bakhölje och antennenmonteringen.



Sätta tillbaka bildskärmspanelen

i **OBS:** Innan du utför något arbete inuti datorn ska du läsa säkerhetsinstruktionerna som medföljde datorn och följa stegen i [Innan du utför något arbete inuti datorn](#). När du har arbetat inuti datorn följer du anvisningarna i [När du har arbetat inuti datorn](#). Mer information om bästa metoder för säkert handhavande finns på hemsidan för regelefterlevnad på www.dell.com/regulatory_compliance.

Nödvändiga efterhandsåtgärder

1. Sätt tillbaka [bildskärmsramen](#).
2. Sätt tillbaka [bildskärmsenheten](#).
3. Sätt tillbaka [det trådlösa kortet](#).
4. Följ anvisningarna i steg 2 till 8 i "[Sätta tillbaka bashöljet](#)".
5. Sätt tillbaka [tangentsbordet](#).
6. Följ anvisningarna i steg 4 till 5 i "[Sätta tillbaka den optiska enheten](#)".
7. Sätt tillbaka [batteriet](#).

Procedur

1. Skjut in bildskärmskabeln i kontakten på bildskärmspanelen och stäng spärren så att kabeln sitter fast.
2. Sätt fast teipen som håller fast bildskärmskabeln i bildskärmspanelen.
3. Vänd på bildskärmspanelen och placera den på bildskärmskåpan och antennenmonteringen.
4. Rikta in skruvhålen på bildskärmspanelen med skruvhålen på bildskärmens bakhölje och antennenmontering.
5. Sätt tillbaka de fyra skruvarna (M2x3) som håller fast bildskärmspanelen i bildskärmens bakhölje och antennenmonteringen.

Ta bort kameran

i **OBS:** Innan du utför något arbete inuti datorn ska du läsa säkerhetsinstruktionerna som medföljde datorn och följa stegen i [Innan du utför något arbete inuti datorn](#). När du har arbetat inuti datorn följer du anvisningarna i [När du har arbetat inuti datorn](#). Mer information om bästa metoder för säkert handhavande finns på hemsidan för regelefterlevnad på www.dell.com/regulatory_compliance.

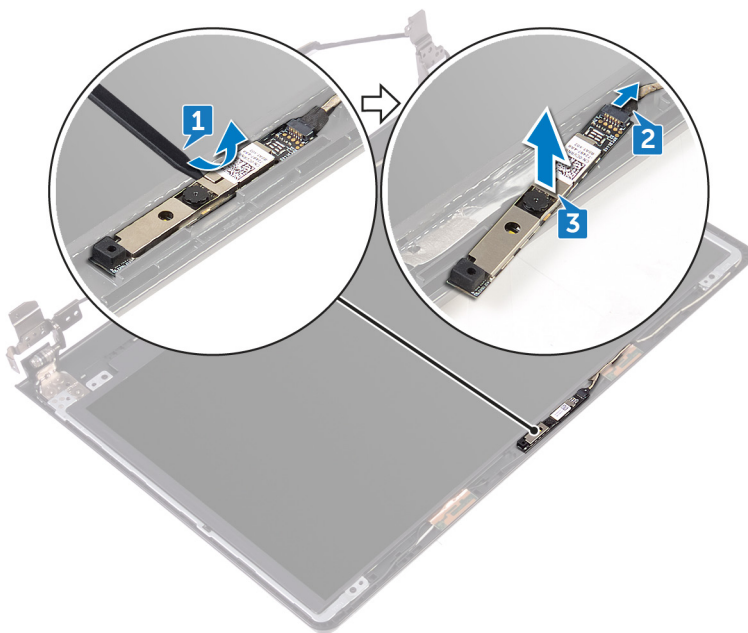
Nödvändiga förhandsåtgärder

i **OBS:** Dessa instruktioner gäller endast för bärbara datorer med bildskärm utan pekskärmfunktion.

1. Ta bort [batteriet](#).
2. Följ anvisningarna i steg 1 till 3 i "[Ta bort den optiska enheten](#)".
3. Ta bort [tangentsbordet](#).
4. Följ anvisningarna i steg 1 till 7 i "[Ta bort baskåpan](#)".
5. Ta bort [det trådlösa kortet](#).
6. Ta bort [bildskärmsenheten](#).
7. Ta bort [bildskärmsramen](#).

Procedur

1. Använd en plastrits och bänd försiktigt bort och vinkla kameran.
2. Koppla bort kamerakabeln från kameran.
3. Lyft av kameran från bildskärmens bakre kåpa och antenmonteringen.



Sätta tillbaka kameran

i **OBS:** Innan du utför något arbete inuti datorn ska du läsa säkerhetsinstruktionerna som medföljde datorn och följa stegen i [Innan du utför något arbete inuti datorn](#). När du har arbetat inuti datorn följer du anvisningarna i [När du har arbetat inuti datorn](#). Mer information om bästa metoder för säkert handhavande finns på hemsidan för regelefterlevnad på www.dell.com/regulatory_compliance.

Procedur

1. Fäst kameran på bildskärmens bakhölje och antennenmonteringen med användning av inriktningsstolpen.
2. Anslut kamerakabeln till kameran.

Nödvändiga efterhandsåtgärder

1. Sätt tillbaka [bildskärmsramen](#).
2. Sätt tillbaka [bildskärmsenheten](#).
3. Sätt tillbaka [det trådlösa kortet](#).
4. Följ anvisningarna i steg 2 till 8 i "[Sätta tillbaka bashöljet](#)".
5. Sätt tillbaka [tangentsbordet](#).
6. Följ anvisningarna i steg 4 till 5 i "[Sätta tillbaka den optiska enheten](#)".
7. Sätt tillbaka [batteriet](#).

Ta bort bildskärmsgångjärnen

i **OBS:** Innan du utför något arbete inuti datorn ska du läsa säkerhetsinstruktionerna som medföljde datorn och följa stegen i [Innan du utför något arbete inuti datorn](#). När du har arbetat inuti datorn följer du anvisningarna i [När du har arbetat inuti datorn](#). Mer information om bästa metoder för säkert handhavande finns på hemsidan för regelefterlevnad på www.dell.com/regulatory_compliance.

Nödvändiga förhandsåtgärder

i **OBS:** Dessa instruktioner gäller endast för bärbara datorer med bildskärm utan pekskärmfunktion.

1. Ta bort [batteriet](#).
2. Följ anvisningarna i steg 1 till 3 i "[Ta bort den optiska enheten](#)".
3. Ta bort [tangentsbordet](#).
4. Följ anvisningarna i steg 1 till 7 i "[Ta bort baskåpan](#)".
5. Ta bort [det trådlösa kortet](#).
6. Ta bort [bildskärmsenheten](#).
7. Ta bort [bildskärmsramen](#).
8. Ta bort [bildskärmspanelen](#).

Procedur

1. Ta bort de sex skruvarna (M2,5x2,5 stort huvud) som håller fast bildskärmsgångjärnen i bildskärmens bakre kåpa och antennenmonteringen.
2. Lyft försiktigt av bildskärmskåporna från bildskärmens bakre kåpa och antennenmonteringen.



Sätta tillbaka bildskärmsgångjärnen

i **OBS:** Innan du utför något arbete inuti datorn ska du läsa säkerhetsinstruktionerna som medföljde datorn och följa stegen i [Innan du utför något arbete inuti datorn](#). När du har arbetat inuti datorn följer du anvisningarna i [När du har arbetat inuti datorn](#). Mer information om bästa metoder för säkert handhavande finns på hemsidan för regelefterlevnad på www.dell.com/regulatory_compliance.

Nödvändiga efterhandsåtgärder

1. Sätt tillbaka [bildskärmspanelen](#).
2. Sätt tillbaka [bildskärmsramen](#).
3. Sätt tillbaka [bildskärmsenheten](#).
4. Sätt tillbaka [det trådlösa kortet](#).
5. Följ anvisningarna i steg 2 till 8 i "Sätta tillbaka bashöljet".
6. Sätt tillbaka [tangentsbordet](#).
7. Följ anvisningarna i steg 4 till 5 i "Sätta tillbaka den optiska enheten".
8. Sätt tillbaka [batteriet](#).

Procedur

1. Rikta in skruvhålen på bildskärmsgångjärnen med skruvhålen på bildskärmens bakre kåpa och antennenmonteringen.
2. Sätt tillbaka de sex skruvarna (M2,5x2,5 stort huvud) som håller fast bildskärmsgångjärnen i bildskärmens bakre kåpa och antennenmonteringen.

Ta bort bildskärmens bakre kåpa och antenmonteringen

i **OBS:** Innan du utför något arbete inuti datorn ska du läsa säkerhetsinstruktionerna som medföljde datorn och följa stegen i [Innan du utför något arbete inuti datorn](#). När du har arbetat inuti datorn följer du anvisningarna i [När du har arbetat inuti datorn](#). Mer information om bästa metoder för säkert handhavande finns på hemsidan för regelefterlevnad på www.dell.com/regulatory_compliance.

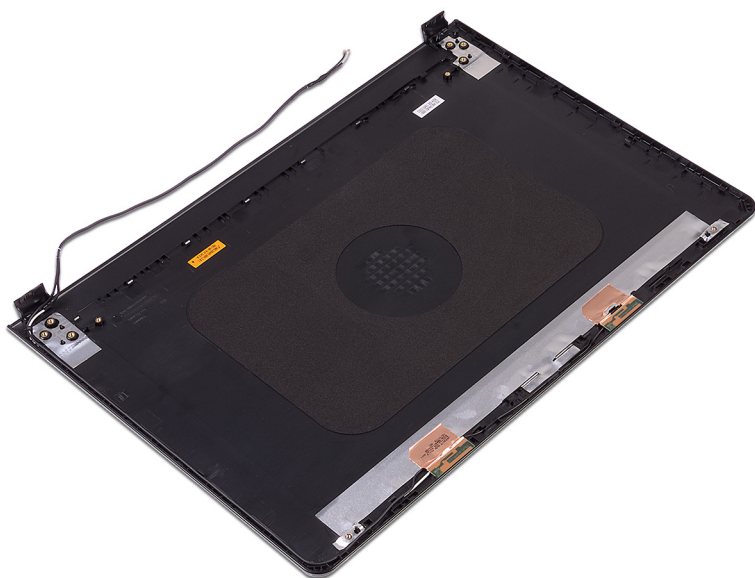
Nödvändiga förhandsåtgärder

1. Ta bort [batteriet](#).
2. Följ proceduren från steg 1 till 3 i [Ta bort den optiska enheten](#)
3. Ta bort [tangentsbordet](#).
4. Följ anvisningarna i steg 1 till 7 i "[Ta bort baskåpan](#)".
5. Ta bort [det trådlösa kortet](#).
6. Ta bort [bildskärmsenheten](#).
7. Ta bort [bildskärmsramen](#).
8. Ta bort [bildskärmspanelen](#).
9. Ta bort [bildskärmsgångjärnen](#).
10. Ta bort [kameran](#).

Procedur

i **OBS:** Dessa instruktioner gäller endast för bärbara datorer med bildskärm utan pekskärmfunktion.

När stegen i förhandsåtgärderna har utförts återstår bildskärmens bakhölje och antenmontering.



Sätta tillbaka bildskärmens bakre kåpa och antennenmonteringen

i **OBS:** Innan du utför något arbete inuti datorn ska du läsa säkerhetsinstruktionerna som medföljde datorn och följa stegen i [Innan du utför något arbete inuti datorn](#). När du har arbetat inuti datorn följer du anvisningarna i [När du har arbetat inuti datorn](#). Mer information om bästa metoder för säkert handhavande finns på hemsidan för regelefterlevnad på www.dell.com/regulatory_compliance.

Procedur

Placera bildskärmens bakhölje och antennenmonteringen på en ren och plan yta.

Nödvändiga efterhandsåtgärder

1. Sätt tillbaka [kameran](#).
2. Sätt tillbaka [bildskärmsgångjärnen](#).
3. Sätt tillbaka [bildskärmspanelen](#).
4. Sätt tillbaka [bildskärmsramen](#).
5. Sätt tillbaka [bildskärmsenheten](#).
6. Sätt tillbaka [det trådlösa kortet](#).
7. Följ anvisningarna i steg 2 till 8 i "Sätta tillbaka bashöljet".
8. Sätt tillbaka [tangentsbordet](#).
9. Följ proceduren från steg 4 till steg 5 i [Sätta tillbaka den optiska enheten](#).
10. Sätt tillbaka [batteriet](#).

Ta bort handledsstödet

i **OBS:** Innan du utför något arbete inuti datorn ska du läsa säkerhetsinstruktionerna som medföljde datorn och följa stegen i [Innan du utför något arbete inuti datorn](#). När du har arbetat inuti datorn följer du anvisningarna i [När du har arbetat inuti datorn](#). Mer information om bästa metoder för säkert handhavande finns på hemsidan för regel efterlevnad på www.dell.com/regulatory_compliance.

Nödvändiga förhandsåtgärder

1. Ta bort [batteriet](#).
2. Följ anvisningarna i steg 1 till 3 i "[Ta bort den optiska enheten](#)".
3. Ta bort [tangentsbordet](#).
4. Följ anvisningarna i steg 1 till 7 i "[Ta bort baskåpan](#)".
5. Följ anvisningarna i steg 1 till 3 i "[Ta bort hårddisken](#)".
6. Ta bort [minnesmodulerna](#).
7. Ta bort [det trådlösa kortet](#).
8. Ta bort [strömbrytarkortet](#).
9. Ta bort [högtalarna](#).
10. Ta bort [I/O-kortet](#).
11. Ta bort [kylflänsen](#).
12. Ta bort [fläkten](#).
13. Ta bort [statusindikatorlinsen](#).
14. Ta bort [moderkortet](#).
15. Ta bort [pekplattan](#).
16. Ta bort [nätadapterporten](#).
17. Ta bort [bildskärmsenheten](#).

Procedur

När stegen i förhandsåtgärderna är utförda återstår bara handledsstödet.



Sätta tillbaka handledsstödet

i **OBS:** Innan du utför något arbete inuti datorn ska du läsa säkerhetsinstruktionerna som medföljde datorn och följa stegen i [Innan du utför något arbete inuti datorn](#). När du har arbetat inuti datorn följer du anvisningarna i [När du har arbetat inuti datorn](#). Mer information om bästa metoder för säkert handhavande finns på hemsidan för regelefterlevnad på www.dell.com/regulatory_compliance.

Nödvändiga efterhandsåtgärder

1. Sätt tillbaka [bildskärmsenheten](#).
2. Sätt tillbaka [nätadapterporten](#).
3. Sätt tillbaka [pekplattan](#).
4. Sätt tillbaka [moderkortet](#).
5. Sätt tillbaka [statusindikatorlinsen](#).
6. Sätt tillbaka [fläkten](#).
7. Sätt tillbaka [kylflänsen](#).
8. Sätt tillbaka [I/O-kortet](#).
9. Sätt tillbaka [högtalarna](#).
10. Byt ut [strömbrytarkortet](#).
11. Sätt tillbaka [det trådlösa kortet](#).
12. Sätt tillbaka [minnesmodulerna](#).
13. Följ anvisningarna i steg 4 till 6 i "[Sätta tillbaka hårddisken](#)".
14. Följ anvisningarna i steg 2 till 8 i "[Sätta tillbaka bashöljet](#)".
15. Sätt tillbaka [tangentbordet](#).
16. Följ anvisningarna i steg 4 till 5 i "[Sätta tillbaka den optiska enheten](#)".
17. Sätt tillbaka [batteriet](#).

Procedur

Placera handledsstödet på en ren och plan yta.


Dell Enhanced Pre-Boot System Assessment (ePSA) diagnostic 3.0

Mer information finns på [Dell EPSA Diagnostic 3.0](#).

Diagnostics (diagnostik)

Ström-/batteristatusljus/hårddiskaktivetsljus

Indikerar status för batteriladdning eller hårddiskaktivitet.

 **OBS:** Tryck på Fn+H för att växla lampan mellan lampa för ström och batteristatus och lampa för hårddiskaktivitet.

Hårddiskens aktivitetsljus

Lyser när datorn läser från eller skriver till hårddisken.

Kort för ström/batteristatuslampa

Indikerar status för ström och batteriladdning.

Fast vitt sken — Nätaggregatet är anslutet och batteriet har mer än 5 procent laddning.

Gult sken — Datorn drivs med batteriet och batteriet har mindre än 5 procent laddning.

Off (av)

- Nätaggregatet är anslutet och batteriet är fulladdat.
- Datorn drivs med batteriet och batteriet har mer än 5 procent laddning.
- Datorn är i strömsparläge, viloläge eller avstängd.

Ström- och statuslampa för batteri blinkar orange tillsammans med pipkoder som indikerar ett fel.

Ström- och batteristatuslampa blinkar till exempel orange två gånger följt av en paus och blinkar sedan vitt tre gånger följt av en paus. Det här 2-3-mönstret upprepas tills datorn stängs av och indikerar att inget minne eller RAM detekteras.

I följande tabell visas de olika mönstren för ström-/batteristatuslampan och de problem som varje ljusmönster anger.

Tabell 3. Lampmönster

Lampmönster	Problembeskrivning
2,1	CPU-fel
2,2	Moderkort: BIOS- och ROM-fel
2,3	Inget minne eller RAM kunde identifieras
2,4	Minnes- eller RAM-fel
2,5	Ogiltigt installerat minne
2,6	Fel på moderkort eller kretsutrustning
2,7	LCD fel – SBIOS-meddelande
2,8	LCD-fel - EC-detektering av strömskenefel
3,1	CMOS-batterifel

Tabell 3. Lampmönster (fortsättning)

Lampmönster	Problembeskrivning
3,2	Fel på PCI- eller grafikkort
3,3	Återställningsbild hittades inte
3,4	Återställningsbild hittades men ogiltig
3,5	Strömskenefel
3,6	Flash skada upptäckt av SBIOS
3,7	Timeout väntar på ME för att svara på HECI-meddelandet

Kamerastatuslampa: Anger om kameran används.

- Fast vitt sken – Kameran används.
- Av - Kameran används inte.

Caps Lock-lampan: Anger om Caps Lock är aktiverat eller inaktiverat.

- Fast vitt sken – Caps Lock aktiverat.
- Av – Caps Lock inaktiverat.

Dränering av kvarvarande ström (utför maskinvaruåterställning)


Kvarvarande ström är den återstående statiska elektriciteten som finns kvar på datorn även efter att den har stängts av och batteriet har tagits bort.

För din säkerhet och för att skydda de känsliga elektroniska komponenterna i datorn uppmanas du att dränera kvarvarande ström innan du tar ut eller sätter tillbaka några komponenter i datorn.

Att dränera kvarvarande ström, dvs. maskinvaruåterställning, är ett vanligt felsökningssteg om datorn inte får ström eller inte startar till operativsystemet.

För att dränera kvarvarande ström (utföra maskinvaruåterställning)

1. Stäng av datorn.
2. Koppla bort nätadaptern från din dator.
3. Ta bort baskåpan.
4. Ta bort batteriet.
5. Tryck och håll strömbrytaren intryckt i 20 sekunder för att tömma den kvarvarande strömmen.
6. Installera batteriet.
7. Installera baskåpan.
8. Anslut nätadaptern till datorn.
9. Starta datorn.

 **OBS:** Det finns mer information om att utföra en maskinvaruåterställning i kunskapsbasartikeln [SLN85632](https://www.dell.com/support) på www.dell.com/support.

WiFi-cykel

Om datorn inte kan ansluta till internet på grund av WiFi-anslutningsproblem kan en WiFi-cykelprocedur utföras. Följande procedur innehåller instruktioner om hur du genomför en WiFi-cykel:


 **OBS:** Vissa Internet-leverantörer tillhandahåller en modem-/router kombinationsenhet.

1. Stäng av datorn.
2. Stäng av modemmet.
3. Stäng av den trådlösa routern.

4. Vänta 30 sekunder.
5. Slå på den trådlösa routern.
6. Slå på modemmet.
7. Starta datorn.

Uppdatera BIOS i Windows

1. Gå till www.dell.com/support.
2. Klicka på **Produktsupport**. I rutan **Sök support** anger du servicetaggen för din dator och klickar sedan på **Sök**.

 **OBS:** Om du inte har servicetaggen använder du SupportAssist-funktionen för automatisk identifiering av datorn. Du kan också använda produkt-ID:t eller söka efter din datormodell manuellt.

3. Klicka på **Drivrutiner och hämtningar**. Expandera **Hitta drivrutiner**.
 4. Välj det operativsystem som är installerat på datorn.
 5. I listrutan **Kategori** väljer du **BIOS**.
 6. Välj den senaste versionen av BIOS och klicka på **Hämta** för att hämta BIOS-filen för datorn.
 7. Bläddra till mappen där du sparade filen med BIOS-uppdateringen när hämtningen är klar.
 8. Dubbelklicka på ikonen för BIOS-uppdateringsfilen och följ anvisningarna på skärmen.
- Det finns mer information i kunskapsbasartikeln [000124211](https://www.dell.com/support) på www.dell.com/support.

Hantera svullna litiumjonbatterier

De flesta bärbara datorer, bärbara Dell-datorer använder litiumjonbatterier. En typ av litiumjonbatteri är litiumjon-polymerbatteriet. Litiumjon-polymerbatterier har ökat i popularitet de senaste åren och blivit standard inom elektronikindustrin tack vare kundernas preferenser för en tunn formfaktor (särskilt med nyare ultratunna bärbara datorer) och lång batterilivslängd. Det ligger i litiumjon-polymerbatteriteknikens natur att battericellerna kan svälla.

Ett svullet batteri kan påverka den bärbara datorns prestanda. För att förhindra eventuella ytterligare skador på enhetens hölje eller interna komponenter som leder till funktionsstörningar, avsluta användningen av den bärbara datorn och ladda ur den genom att koppla bort nätadaptern och låta batteriet dräneras.

Svullna batterierna bör inte användas och bör bytas ut och avyttras på rätt sätt. Vi rekommenderar att du kontaktar Dell produktsupport för information om alternativ för att ersätta ett svullet batteriet enligt villkoren i den gällande garanti eller ditt servicekontrakt, inklusive alternativ för utbyte av en Dell-auktoriserad servicetekniker.

Riktlinjerna för att hantera och byta ut litiumjonbatterier är som följer:

- Var försiktig när du hanterar litiumjonbatterier.
- Ladda ur batteriet innan det tas bort från systemet. För att ladda ur batteriet, koppla bort nätadaptern från systemet och kör systemet endast på batteriström. När systemet inte längre slås på när strömbrytaren trycks ned är batteriet helt urladdat.
- Undvik att krossa, tappa, skada eller tränga in i batteriet med främmande föremål.
- Utsätt inte batteriet för höga temperaturer eller montera isär batteripaketet och -cellerna.
- Tryck inte på batteriets yta.
- Böj inte batteriet.
- Använd inte verktyg av någon typ för att bända på eller mot batteriet.
- Om ett batteri fastnar i en enhet som en följd av svullnad, försök inte att frigöra det eftersom punktering, böjning eller krossning av ett batteri kan vara farligt.
- Försök inte att sätta i ett skadat batteri eller ett batteri som svällt i en bärbar dator.
- Svullna batterier som täcks av garantin ska returneras till Dell i en godkänd fraktbehållare (som tillhandahålls av Dell) – detta är för att följa transportbestämmelserna. Svullna batterier som inte täcks av garantin ska kasseras på en godkänd återvinningscentral. Kontakta Dells produktsupport på <https://www.dell.com/support> för hjälp och ytterligare anvisningar.
- Användning av ett icke-Dell eller inkompatibelt batteri kan öka risken för brand eller explosion. Byt endast ut batteriet med ett kompatibelt batteri som köpts från Dell som är utformat för att fungera med din Dell-dator. Använd inte batterier från andra datorer med datorn. Köp alltid äkta batterier från <https://www.dell.com> eller på annat sätt direkt från Dell.



Litiumjonbatterier kan svälla av olika orsaker som ålder, antal laddningscykler eller exponering av hög värme. För mer information om hur du förbättrar batteriets prestanda och livslängd och för att minimera risken för att problemet uppstår, se [Dell batteri bärbar dator – vanliga frågor och svar](#).

Få hjälp och kontakta Dell

Resurser för självhjälp


Du kan få information och hjälp för Dells produkter och tjänster med följande resurser för självhjälp:


Tabell 4. Resurser för självhjälp

Resurser för självhjälp	Resursplats
Information om Dells produkter och tjänster	www.dell.com
My Dell	
Tips	
Kontakta support	I Windows skriver du Contact Support och trycker på retur.
Onlinehjälp för operativsystemet	www.dell.com/support/windows www.dell.com/support/linux
Felsökningsinformation, användarhandböcker, installationsanvisningar, produktspecifikationer, tekniska hjälpbloggar, programuppdateringar osv.	www.dell.com/support
Artiklarna i Dells kunskapsbank innehåller information om en rad olika datorproblem.	<ol style="list-style-type: none"> 1. Gå vidare till https://www.dell.com/support/home/?app=knowledgebase. 2. Ange ämnet eller nyckelordet i rutan Search (Sök). 3. Klicka på Search (Sök) för att hämta relaterade artiklar.
Ta reda på följande information om din produkt: <ul style="list-style-type: none"> • Produktspecifikationer • Operativsystem • Ställa in och använda produkten • Säkerhetskopiering av data • Felsökning och diagnostik • Fabriks- och systemåterställning • BIOS-information 	Se <i>Me and My Dell (Jag och min Dell)</i> på www.dell.com/support/manuals . Hitta de dokument i <i>Me and My Dell (Jag och min Dell)</i> som är relevanta för din produkt genom att identifiera din produkt med ett av följande alternativ: <ul style="list-style-type: none"> • Välj Detect Product (identifiera produkt). • Hitta din produkt via listrutan under View Products (Visa produkter). • Ange Service Tag Number (servicenummer) eller Product ID (produkt-ID) i sökfältet.

Kontakta Dell

Om du vill kontakta Dell med frågor om försäljning, teknisk support eller kundtjänst, se www.dell.com/contactdell.

 **OBS:** Tillgängligheten varierar mellan land och produkt och vissa tjänster kanske inte finns tillgängliga i ditt land.

 **OBS:** Om du inte har en aktiv internetanslutning så hittar du information på inköpsfakturan, följesedeln, räkningen eller Dells produktkatalog.