

# Inspiron 15 3000

Priročnik za servisiranje



## Opombe, svarila in opozorila

 **OPOMBA:** OPOMBA označuje pomembne informacije, ki vam pomagajo bolje izkoristiti računalnik.

 **POZOR:** SVARILO označuje možnost poškodb strojne opreme ali izgube podatkov in svetuje, kako se izogniti težavi.

 **OPOZORILO:** OPOZORILO označuje možnost poškodb lastnine, osebnih poškodb ali smrti.

<b>Poglavje 1: Preden začnete delo v notranjosti računalnika.....</b>	<b>8</b>
Preden začnete.....	8
Varnostna navodila.....	8
Priporočena orodja.....	9
Seznam vijakov.....	9
<b>Poglavje 2: Ko končate delo v notranjosti računalnika.....</b>	<b>11</b>
<b>Poglavje 3: Odstranjevanje baterije.....</b>	<b>12</b>
Varnostni ukrepi glede litij-ionskih baterij.....	12
Postopek.....	12
<b>Poglavje 4: Ponovna namestitev baterije.....</b>	<b>14</b>
Varnostni ukrepi glede litij-ionskih baterij.....	14
Postopek.....	14
<b>Poglavje 5: Odstranjevanje optičnega pogona.....</b>	<b>15</b>
Pred postopkom.....	15
Postopek.....	15
<b>Poglavje 6: Ponovna namestitev optičnega pogona.....</b>	<b>17</b>
Postopek.....	17
Po postopku.....	17
<b>Poglavje 7: Odstranjevanje tipkovnice.....</b>	<b>18</b>
Pred postopkom.....	18
Postopek.....	18
<b>Poglavje 8: Ponovna namestitev tipkovnice.....</b>	<b>20</b>
Postopek.....	20
Po postopku.....	20
<b>Poglavje 9: Odstranjevanje pokrova osnove plošče.....</b>	<b>21</b>
Pred postopkom.....	21
Postopek.....	21
<b>Poglavje 10: Ponovna namestitev pokrova osnove.....</b>	<b>24</b>
Postopek.....	24
Po postopku.....	25
<b>Poglavje 11: Odstranjevanje vmesnika optičnega pogona.....</b>	<b>26</b>
Pred postopkom.....	26
Postopek.....	26


<b>Poglavje 12: Ponovna namestitvev vmesnika optičnega pogona.....</b>	<b>27</b>
Postopek.....	27
Po postopku.....	27
<b>Poglavje 13: Odstranjevanje trdega diska.....</b>	<b>28</b>
Pred postopkom.....	28
Postopek.....	28
<b>Poglavje 14: Ponovna namestitvev trdega diska.....</b>	<b>30</b>
Postopek.....	30
Po postopku.....	30
<b>Poglavje 15: Odstranjevanje pogona SSD.....</b>	<b>31</b>
Pred postopkom.....	31
Postopek.....	31
<b>Poglavje 16: Ponovna namestitvev SSD pogona.....</b>	<b>32</b>
Postopek.....	32
Po postopku.....	32
<b>Poglavje 17: Odstranjevanje pomnilniških modulov.....</b>	<b>33</b>
Pred postopkom.....	33
Postopek.....	33
<b>Poglavje 18: Ponovna namestitvev pomnilniških modulov.....</b>	<b>34</b>
Postopek.....	34
Po postopku.....	34
<b>Poglavje 19: Odstranjevanje brezžične kartice.....</b>	<b>35</b>
Pred postopkom.....	35
Postopek.....	35
<b>Poglavje 20: Ponovna namestitvev brezžične kartice.....</b>	<b>36</b>
Postopek.....	36
Po postopku.....	36
<b>Poglavje 21: Odstranjevanje plošče gumba za vklop.....</b>	<b>38</b>
Pred postopkom.....	38
Postopek.....	38
<b>Poglavje 22: Namestitvev plošče gumba za vklop.....</b>	<b>40</b>
Postopek.....	40
Po postopku.....	40
<b>Poglavje 23: Odstranjevanje zvočnikov.....</b>	<b>41</b>
Pred postopkom.....	41
Postopek.....	41

<b>Poglavje 24: Ponovna namestitev zvočnikov.....</b>	<b>42</b>
Postopek.....	42
Po postopku.....	42
<b>Poglavje 25: Odstranjevanje V/I-plošče.....</b>	<b>43</b>
Pred postopkom.....	43
Postopek.....	43
<b>Poglavje 26: Ponovna namestitev V/I-plošče.....</b>	<b>44</b>
Postopek.....	44
Po postopku.....	44
<b>Poglavje 27: Odstranjevanje gumbne baterije.....</b>	<b>45</b>
Pred postopkom.....	45
Postopek.....	45
<b>Poglavje 28: Ponovna namestitev gumbne baterije.....</b>	<b>46</b>
Postopek.....	46
Po postopku.....	46
<b>Poglavje 29: Odstranjevanje hladilnika.....</b>	<b>47</b>
Pred postopkom.....	47
Postopek.....	47
<b>Poglavje 30: Vnovična namestitev hladilnika.....</b>	<b>49</b>
Postopek.....	49
Po postopku.....	49
<b>Poglavje 31: Odstranjevanje ventilatorja.....</b>	<b>50</b>
Pred postopkom.....	50
Postopek.....	50
<b>Poglavje 32: Ponovna namestitev ventilatorja.....</b>	<b>51</b>
Postopek.....	51
Po postopku.....	51
<b>Poglavje 33: Odstranjevanje leče za lučke stanja.....</b>	<b>52</b>
Pred postopkom.....	52
Postopek.....	52
<b>Poglavje 34: Ponovna namestitev leče za lučke stanja.....</b>	<b>53</b>
Po postopku.....	53
Postopek.....	53
<b>Poglavje 35: Odstranjevanje matične plošče.....</b>	<b>54</b>
Pred postopkom.....	54
Postopek.....	54



<b>Poglavje 36: Ponovna namestitvev matične plošče.....</b>	<b>57</b>
Postopek.....	57
Po postopku.....	57
<b>Poglavje 37: Odstranjevanje sledilne ploščice.....</b>	<b>58</b>
Pred postopkom.....	58
Postopek.....	58
<b>Poglavje 38: Vnovična namestitvev sledilne ploščice.....</b>	<b>60</b>
Postopek.....	60
Po postopku.....	60
<b>Poglavje 39: Odstranjevanje vrat za napajalnik.....</b>	<b>61</b>
Pred postopkom.....	61
Postopek.....	61
<b>Poglavje 40: Ponovna namestitvev vrat za napajalnik.....</b>	<b>62</b>
Postopek.....	62
Po postopku.....	62
<b>Poglavje 41: Odstranjevanje sklopa zaslona.....</b>	<b>63</b>
Pred postopkom.....	63
Postopek.....	63
<b>Poglavje 42: Ponovna namestitvev sklopa zaslona.....</b>	<b>66</b>
Postopek.....	66
Po postopku.....	66
<b>Poglavje 43: Odstranjevanje okvirja zaslona.....</b>	<b>67</b>
Pred postopkom.....	67
Postopek.....	67
<b>Poglavje 44: Ponovna namestitvev okvirja zaslona.....</b>	<b>68</b>
Postopek.....	68
Po postopku.....	68
<b>Poglavje 45: Odstranjevanje plošče zaslona.....</b>	<b>69</b>
Pred postopkom.....	69
Postopek.....	69
<b>Poglavje 46: Ponovna namestitvev plošče zaslona.....</b>	<b>71</b>
Po postopku.....	71
Postopek.....	71
<b>Poglavje 47: Odstranjevanje kamere.....</b>	<b>72</b>
Pred postopkom.....	72
Postopek.....	72

<b>Poglavje 48: Ponovna namestitvev kamere.....</b>	<b>73</b>
Postopek.....	73
Po postopku.....	73
<b>Poglavje 49: Odstranjevanje tečajev zaslona.....</b>	<b>74</b>
Pred postopkom.....	74
Postopek.....	74
<b>Poglavje 50: Ponovna namestitvev tečajev zaslona.....</b>	<b>75</b>
Po postopku.....	75
Postopek.....	75
<b>Poglavje 51: Odstranjevanje hrbtnege pokrova zaslona in sklopa antene.....</b>	<b>76</b>
Pred postopkom.....	76
Postopek.....	76
<b>Poglavje 52: Ponovna namestitvev hrbtnege pokrova zaslona in sklopa antene.....</b>	<b>77</b>
Postopek.....	77
Po postopku.....	77
<b>Poglavje 53: Odstranjevanje naslona za dlani.....</b>	<b>78</b>
Pred postopkom.....	78
Postopek.....	78
<b>Poglavje 54: Ponovna namestitvev naslona za dlani.....</b>	<b>80</b>
Po postopku.....	80
Postopek.....	80
<b>Poglavje 55: Odpravljanje težav.....</b>	<b>81</b>
Diagnostika izboljšanege predzagonsege ocenjevanja sistema (ePSA) 3.0.....	81
Diagnostika.....	81
Odpravljanje nakopičene statične elektrike (strojna ponastavitev).....	82
Zagonski cikel Wi-Fi.....	82
Posodabljanje BIOS-a v sistemu Windows.....	83
Obravnavanje nabreklih litij-ionskih baterij.....	83
<b>Poglavje 56: Iskanje pomoči in stik z družbo Dell.....</b>	<b>84</b>

# Preden začnete delo v notranjosti računalnika


 **OPOMBA:** Slike v tem dokumentu se lahko razlikujejo od vašega računalnika, kar je odvisno od naročene konfiguracije.


## Preden začnete

1. Shranite in zaprite vse odprte datoteke ter zaprite vse odprte programe.
2. Zaustavite računalnik. Kliknite **Start** >  **Napajanje** > **Zaustavitev**.  
 **OPOMBA:** Če uporabljate drug operacijski sistem, navodila za izklop poiščite v dokumentaciji vašega operacijskega sistema.
3. Računalnik in vse priključene izključite naprave iz električnih vtičnic.
4. Iz računalnika izključite vse priključene omrežne naprave in zunanje naprave, kot so tipkovnica, miška in monitor.
5. Iz računalnika odstranite vse pomnilniške kartice in optične pogone.

## Varnostna navodila

Uporabite naslednja varnostna navodila, da zaščitite računalnik pred morebitnimi poškodbami in zagotovite lastno varnost. Če ni označeno drugače, je v postopkih v tem dokumentu predpostavljeno, da ste prebrali varnostne informacije, ki ste jih dobili z računalnikom:


 **OPOZORILO:** Preden začnete delo v notranjosti računalnika, preberite varnostna navodila, ki so mu priložena. Dodatne informacije o varnem delu najdete na domači strani za skladnost s predpisi na naslovu [www.dell.com/regulatory\\_compliance](http://www.dell.com/regulatory_compliance).


 **OPOZORILO:** Preden odprete pokrov ali plošče računalnika, odklopite vse vire napajanja. Ko končate delo v notranjosti računalnika, znova namestite vse pokrove, plošče in vijake, preden računalnik priključite v električno vtičnico.

 **POZOR:** Če želite preprečiti poškodbe računalnika, poskrbite, da je delovna površina ravna in čista.

 **POZOR:** Poškodbe komponent in kartic preprečite tako, da jih držite za robove ter se ne dotikate nožic in stikov.

 **POZOR:** Odpravljanje težav in popravila lahko izvajate le, če vam to dovoli oziroma naroči ekipa za tehnično pomoč pri podjetju Dell. Škode zaradi servisiranja, ki ga Dell ni pooblastil, garancija ne pokriva. Oglejte si varnostna navodila, ki so priložena izdelku oziroma so na voljo na spletnem mestu [www.dell.com/regulatory\\_compliance](http://www.dell.com/regulatory_compliance).

 **POZOR:** Preden se dotaknete česar koli znotraj računalnika, se ozemljite tako, da se dotaknete nebarvane kovinske površine, kot je kovina na hrbtni strani računalnika. Med delom se občasno dotaknite nepobarvane kovinske površine, da sprostite statično elektriko, ki lahko poškoduje notranje komponente.

 **POZOR:** Pri izključevanju kabla ne vlecite samega kabla, temveč priključek ali jeziček na njem. Nekateri kabli imajo priključke z zaklopnimi jezički ali krilatimi vijaki, ki jih morate odstraniti, preden odklopite kabel. Pri izključevanju morajo biti kabli poravnani, da se nožice na priključkih ne zvijajo. Pri priključevanju kablov morajo biti vrata in priključki pravilno obrnjeni ter poravnani.

 **POZOR:** Pritisnite in izvzrite nameščene kartice iz bralnika pomnilniških kartic.

 **POZOR:** Pri delu z litij-ionskimi baterijami v prenosnih računalnikih bodite posebej previdni. Nabreklih baterij ne smete uporabljati. Morate jih ustrezno zamenjati in zavreči.

 **OPOMBA:** Barva vašega računalnika in nekaterih komponent se lahko razlikuje od prikazane v tem dokumentu.

# Priporočena orodja






Za postopke, navedene v tem dokumentu, boste potrebovali naslednja orodja:

- Izvijač Phillips št. 1
- Plastično pero



# Seznam vijakov

V spodnji tabeli je seznam vijakov, ki se uporabljajo za pritrnitev različnih komponent na sklop naslona za dlani.

**Tabela 1. Seznam vijakov**

Komponenta	Pritrjena na	Vrsta vijaka	Količina	Slika vijaka
Sklop optičnega pogona	Pokrov osnovne plošče	M2x5	1	
Nosilec optičnega pogona	Optični pogon	M2x3	1	
Pokrov osnovne plošče	Sklop naslona za dlani	M2.5x8	8	
Pokrov osnovne plošče	Sklop naslona za dlani	M2x5	2	
Pokrov osnovne plošče	Sklop naslona za dlani	M2x2	3	
Pokrov osnovne plošče	Sklop naslona za dlani	M2x5	5	
Sklop trdega diska	Sklop naslona za dlani	M2x3	4	
Nosilec trdega diska	Trdi disk	M3x3	4	
Nosilec brezžične kartice	Sistemska plošča	M2x3	1	
Tečaj zaslona	Sklop naslona za dlani	M2.5x8	3	
Plošča gumba za vklop	Sklop naslona za dlani	M2x2	1	
Plošča V/I	Sklop naslona za dlani	M2x3	1	
Ventilator	Sistemska plošča	M2x5	2	
Sistemska plošča	Sklop naslona za dlani	M2x3	2	
Nosilec sledilne ploščice	Sledilna ploščica	M2x3	6	
Vrata za napajalnik	Sklop naslona za dlani	M2x3	1	

**Tabela 1. Seznam vijakov (nadaljevanje)**

Komponenta	Pritrjena na	Vrsta vijaka	Količina	Slika vijaka
Plošča zaslona	Hrbtni pokrov zaslona in sklop antene	M2x3	4	
Tečaji zaslona	Hrbtni pokrov zaslona in sklop antene	M2.5xM2.5 z veliko glavo	6	

## Ko končate delo v notranjosti računalnika

 **POZOR:** Če v notranjosti računalnika pustite neprivite ali raztresene vijake, ti lahko resno poškodujejo računalnik.

1. Ponovno namestite vse vijake in se prepričajte, da v notranjosti računalnika niso ostali odvečni vijaki.
2. Preden začnete z delom na računalniku, priključite vse zunanje in periferne naprave ter kable, ki ste jih odstranili.
3. Preden začnete z delom na računalniku, ponovno namestite vse medijske kartice, diske in druge dele, ki ste jih odstranili.
4. Računalnik in vse priključene naprave priključite v električne vtičnice.
5. Vključite računalnik.

## Odstranjevanje baterije

**OPOMBA:** Preden začnete delo v notranjosti računalnika, preberite varnostne informacije, ki so bile priložene računalniku, in upoštevajte navodila v poglavju [Preden začnete delo v notranjosti računalnika](#). Ko končate delo v notranjosti računalnika, upoštevajte navodila v poglavju [Ko končate delo v notranjosti računalnika](#). Dodatne informacije o varnem delu najdete na domači strani za skladnost s predpisi na naslovu [www.dell.com/regulatory\\_compliance](http://www.dell.com/regulatory_compliance).

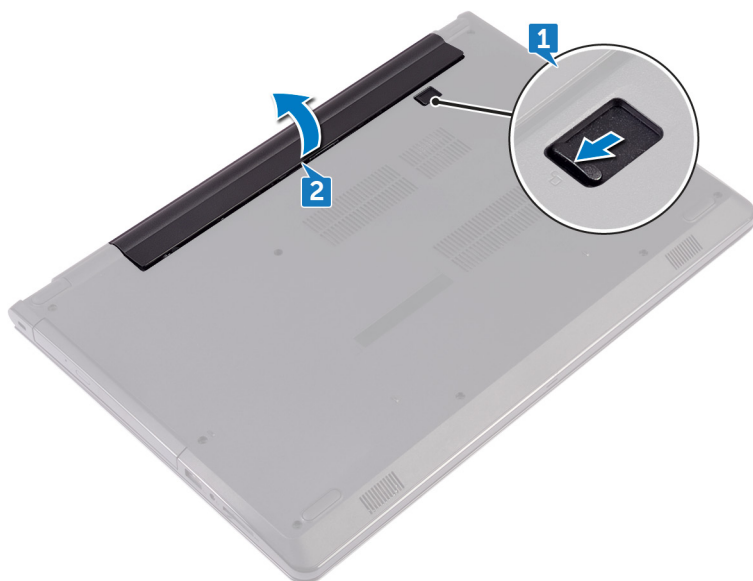
### Varnostni ukrepi glede litij-ionskih baterij

#### POZOR:

- Pri delu z litij-ionskimi baterijami bodite posebej previdni.
- Preden odstranite baterijo, jo popolnoma izpraznite. Iz sistema izključite napajalnik in računalnik uporabljajte samo z napajanjem iz baterije – baterija je popolnoma izpraznjena, ko se računalnik ob pritisku gumba za vklop ne vklopi več.
- Ne stiskajte je, ne prebadajte je z drugimi predmeti, varujte jo pred padci in poškodbami.
- Ne izpostavljajte je visokim temperaturam. Baterijskih sklopov in celic ne razstavljajte.
- Ne pritiskajte na površino baterije.
- Baterije ne upogibajte.
- Ne uporabljajte nobenega orodja, s katerim bi jo lahko privzdignili.
- Pazite, da med servisiranjem tega izdelka ne izgubite ali založite katerega od vijakov in tako preprečite nenamerno preluknjanje ali poškodovanje baterije in drugih komponent sistema.
- Če baterija nabrekne in se zatakne v računalniku, je ne poskušajte izvleči. Luknjanje, upogibanje ali stiskanje litij-ionske baterije je lahko nevarno. V takem primeru se za pomoč obrnite na tehnično pomoč Dell. Glejte [www.dell.com/contactdell](http://www.dell.com/contactdell).
- Vedno kupite originalne Dellove baterije na [www.dell.com](http://www.dell.com) ali pri pooblaščenih Dellovih partnerjih in prodajalcih.
- Nabreklih baterij ne smete uporabljati. Morate jih ustrezno zamenjati in zavreči. Za smernice glede ravnanja z nabrekli litij-ionskimi baterijami in njihove zamenjave glejte [Ravnanje z nabrekli litij-ionskimi baterijami](#).

### Postopek

1. Potisnite zapah za sprostitev baterije v odklenjeni položaj. Ko je baterija odklenjena, boste zaslišali klik.
2. S konicami prstov dvignite baterijo pod kotom in jo odstranite iz ležišča za baterijo.



3. Obrnite računalnik, odprite zaslon in pritisnite ter pridržite gumb za vklop za pet sekund, da ozemljite sistemsko ploščo.

## Ponovna namestitev baterije

**OPOMBA:** Preden začnete delo v notranjosti računalnika, preberite varnostne informacije, ki so bile priložene računalniku, in upoštevajte navodila v poglavju [Preden začnete delo v notranjosti računalnika](#). Ko končate delo v notranjosti računalnika, upoštevajte navodila v poglavju [Ko končate delo v notranjosti računalnika](#). Dodatne informacije o varnem delu najdete na domači strani za skladnost s predpisi na naslovu [www.dell.com/regulatory\\_compliance](http://www.dell.com/regulatory_compliance).

### Varnostni ukrepi glede litij-ionskih baterij

#### POZOR:

- Pri delu z litij-ionskimi baterijami bodite posebej previdni.
- Preden odstranite baterijo, jo popolnoma izpraznite. Iz sistema izključite napajalnik in računalnik uporabljajte samo z napajanjem iz baterije – baterija je popolnoma izpraznjena, ko se računalnik ob pritisku gumba za vklop ne vklopi več.
- Ne stiskajte je, ne prebadajte je z drugimi predmeti, varujte jo pred padci in poškodbami.
- Ne izpostavljajte je visokim temperaturam. Baterijskih sklopov in celic ne razstavljajte.
- Ne pritiskajte na površino baterije.
- Baterije ne upogibajte.
- Ne uporabljajte nobenega orodja, s katerim bi jo lahko privzdignili.
- Pazite, da med servisiranjem tega izdelka ne izgubite ali založite katerega od vijakov in tako preprečite nenamerno preluknjanje ali poškodovanje baterije in drugih komponent sistema.
- Če baterija nabrekne in se zatakne v računalniku, je ne poskušajte izvleči. Luknjanje, upogibanje ali stiskanje litij-ionske baterije je lahko nevarno. V takem primeru se za pomoč obrnite na tehnično pomoč Dell. Glejte [www.dell.com/contactdell](http://www.dell.com/contactdell).
- Vedno kupite originalne Dellove baterije na [www.dell.com](http://www.dell.com) ali pri pooblaščenih Dellovih partnerjih in prodajalcih.
- Nabreklih baterij ne smete uporabljati. Morate jih ustrezno zamenjati in zavreči. Za smernice glede ravnanja z nabrekli litij-ionskimi baterijami in njihove zamenjave glejte [Ravnanje z nabrekli litij-ionskimi baterijami](#).

### Postopek

1. Zaprite zaslon in obrnite računalnik.
2. Namestite baterijo v ležišče in jo potisnite tako, da se zaskoči na mesto.

# Odstranjevanje optičnega pogona

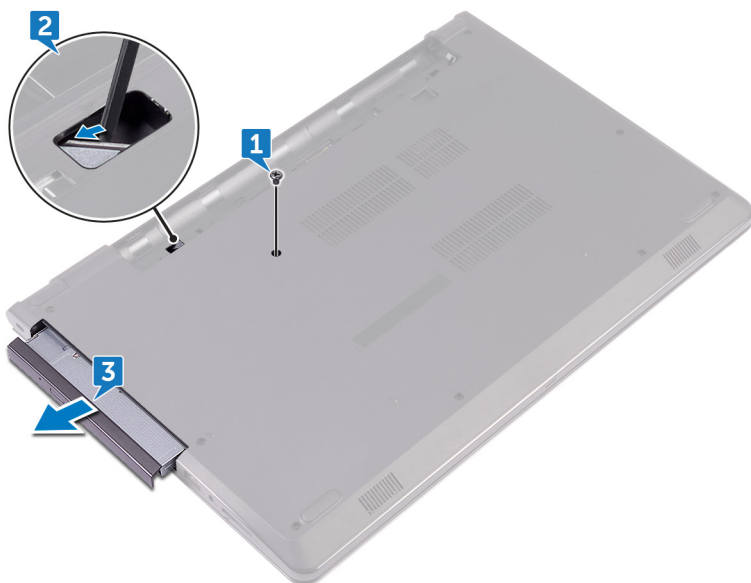
**OPOMBA:** Preden začnete delo v notranjosti računalnika, preberite varnostne informacije, ki so bile priložene računalniku, in upoštevajte navodila v poglavju [Preden začnete delo v notranjosti računalnika](#). Ko končate delo v notranjosti računalnika, upoštevajte navodila v poglavju [Ko končate delo v notranjosti računalnika](#). Dodatne informacije o varnem delu najdete na domači strani za skladnost s predpisi na naslovu [www.dell.com/regulatory\\_compliance](http://www.dell.com/regulatory_compliance).

## Pred postopkom

Odstranite baterijo.

## Postopek

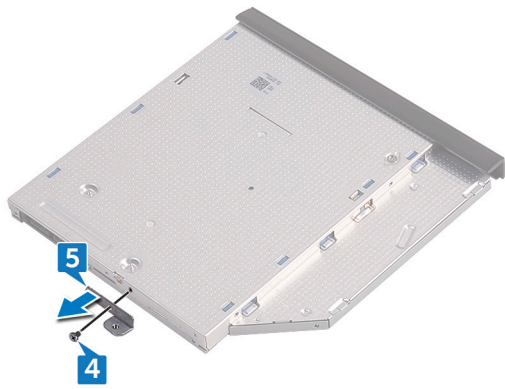
1. Odstranite vijak (M2x5), s katerim je sklop optičnega pogona pritrjen na pokrov osnovne plošče.
2. S plastičnim peresom potisnite sklop optičnega pogona za sprostitev iz ležišča za optični pogon.
3. Povlecite sklop optičnega pogona iz ležišča za optični pogon.



4. Odstranite vijak (M2x3), s katerim je nosilec optičnega pogona pritrjen na sklop optičnega pogona.

**OPOMBA:** Zapomnite si, kako je usmerjen nosilec optičnega pogona, da ga boste znali ponovno pravilno namestiti.

5. Iz optičnega pogona odstranite nosilec.



6. Nežno povlecite okvir optičnega pogona in ga odstranite iz optičnega pogona.



# Ponovna namestitvev optičnega pogona

**OPOMBA:** Preden začnete delo v notranjosti računalnika, preberite varnostne informacije, ki so bile priložene računalniku, in upoštevajte navodila v poglavju [Preden začnete delo v notranjosti računalnika](#). Ko končate delo v notranjosti računalnika, upoštevajte navodila v poglavju [Ko končate delo v notranjosti računalnika](#). Dodatne informacije o varnem delu najdete na domači strani za skladnost s predpisi na naslovu [www.dell.com/regulatory\\_compliance](http://www.dell.com/regulatory_compliance).

## Postopek

1. Poravnajte jezičke na okvirju optičnega pogona z režami na optičnem pogonu in ga namestite, tako da se zaskoči.
2. Poravnajte odprtino za vijak na nosilcu optičnega pogona z odprtino za vijak na sklopu optičnega pogona.  
**OPOMBA:** Nosilec optičnega pogona morate pravilno poravnati, da je mogoče optični pogon pravilno pritrditi v računalnik. Za pravilno usmerjenost glejte 4. korak v poglavju »[Odstranjevanje optičnega pogona](#)«.
3. Ponovno namestite vijak (M2x3), s katerim je nosilec optičnega pogona pritrjen na sklop optičnega pogona.
4. Sklop optičnega pogona potisnite nazaj v ležišče optičnega pogona, tako da se zaskoči.
5. Ponovno namestite vijak (M2x5), s katerim je sklop optičnega pogona pritrjen na ohišje računalnika.

## Po postopku

Ponovno namestite [baterijo](#).

# Odstranjevanje tipkovnice

**OPOMBA:** Preden začnete delo v notranjosti računalnika, preberite varnostne informacije, ki so bile priložene računalniku, in upoštevajte navodila v poglavju *Preden začnete delo v notranjosti računalnika*. Ko končate delo v notranjosti računalnika, upoštevajte navodila v poglavju *Ko končate delo v notranjosti računalnika*. Dodatne informacije o varnem delu najdete na domači strani za skladnost s predpisi na naslovu [www.dell.com/regulatory\\_compliance](http://www.dell.com/regulatory_compliance).

## Pred postopkom

Odstranite baterijo.

## Postopek

1. Obrnite računalnik in odprite zaslon, kolikor je mogoče.
2. S plastičnim peresom nežno sprostite jezičke, s katerimi je tipkovnica pritrjena na sklop naslona za dlani.
3. Potisnite tipkovnico navzgor, da jo sprostite iz rež na sklopu naslona za dlani.
4. Previdno obrnite tipkovnico in jo postavite na sklop naslona za dlani.



5. Dvignite zapah in izključite kabel tipkovnice s sistemske plošče.
6. Dvignite tipkovnico s sklopa naslona za dlani.



# Ponovna namestitev tipkovnice

**OPOMBA:** Preden začnete delo v notranjosti računalnika, preberite varnostne informacije, ki so bile priložene računalniku, in upoštevajte navodila v poglavju [Preden začnete delo v notranjosti računalnika](#). Ko končate delo v notranjosti računalnika, upoštevajte navodila v poglavju [Ko končate delo v notranjosti računalnika](#). Dodatne informacije o varnem delu najdete na domači strani za skladnost s predpisi na naslovu [www.dell.com/regulatory\\_compliance](http://www.dell.com/regulatory_compliance).

## Postopek

1. Potisnite kabel tipkovnice v priključek systemske plošče in zaprite zapah za pritrditev kabla.
2. Obrnite tipkovnico, jezičke na tipkovnici potisnite v reže na sklopu naslona za dlani in pritisnite tipkovnico, da se zaskoči na mestu.

## Po postopku

Ponovno namestite [baterijo](#).

# Odstranjevanje pokrova osnove plošče

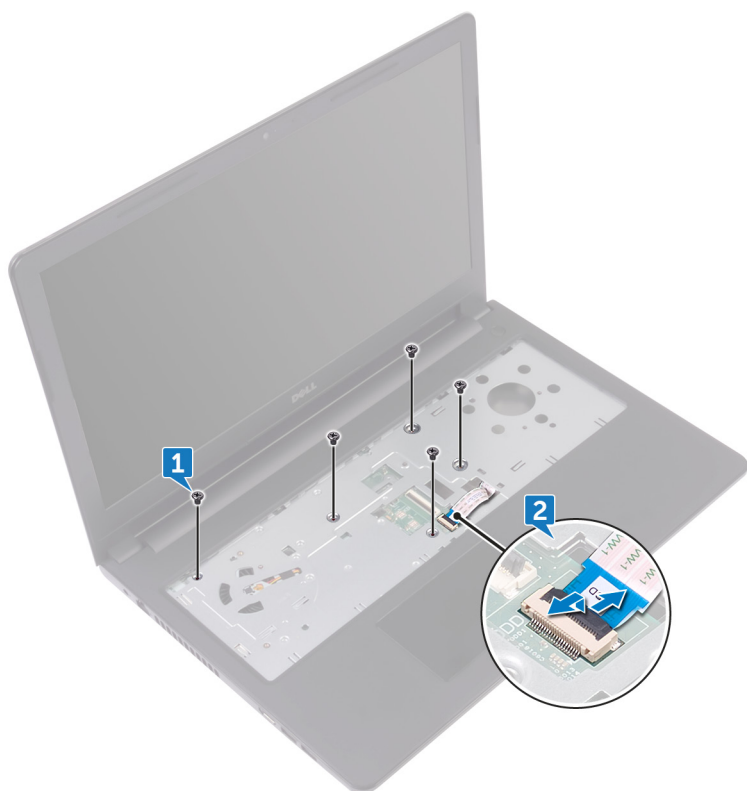
**OPOMBA:** Preden začnete delo v notranjosti računalnika, preberite varnostne informacije, ki so bile priložene računalniku, in upoštevajte navodila v poglavju [Preden začnete delo v notranjosti računalnika](#). Ko končate delo v notranjosti računalnika, upoštevajte navodila v poglavju [Ko končate delo v notranjosti računalnika](#). Dodatne informacije o varnem delu najdete na domači strani za skladnost s predpisi na naslovu [www.dell.com/regulatory\\_compliance](http://www.dell.com/regulatory_compliance).

## Pred postopkom

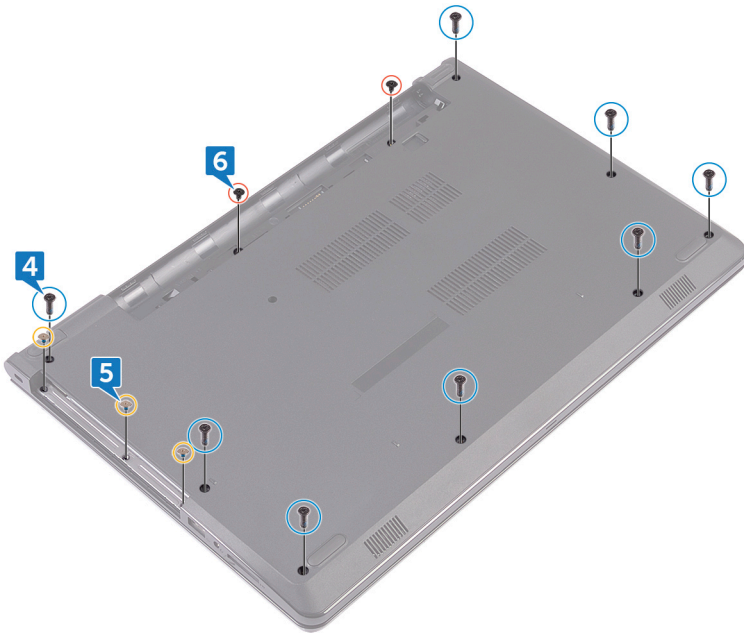
1. Odstranite [baterijo](#).
2. Sledite postopku od 1. do 3. koraka v poglavju »[Odstranjevanje optičnega pogona](#)«.
3. Odstranite [tipkovnico](#).

## Postopek

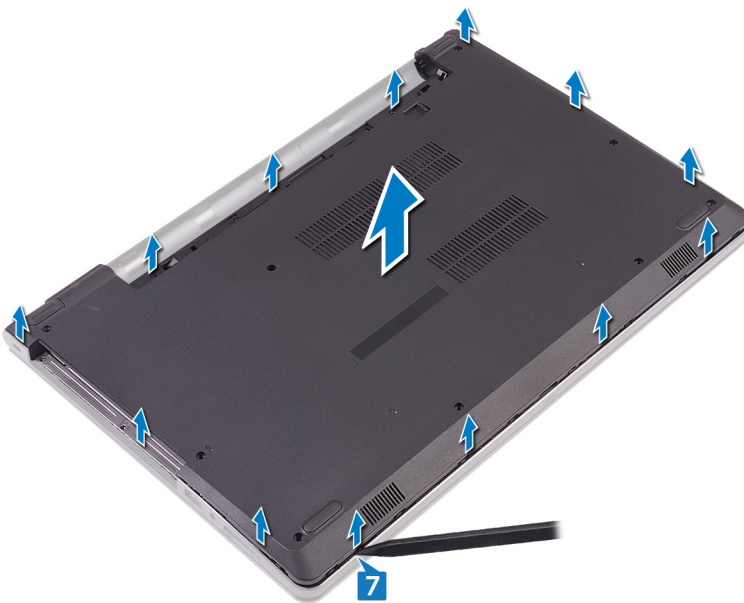
1. Odstranite pet vijakov (M2x5), s katerimi je pokrov osnovne plošče pritrjen na sklop naslona za dlani.
2. Odprite zaklep in izključite kabel optičnega pogona iz priključka na sistemski plošči.



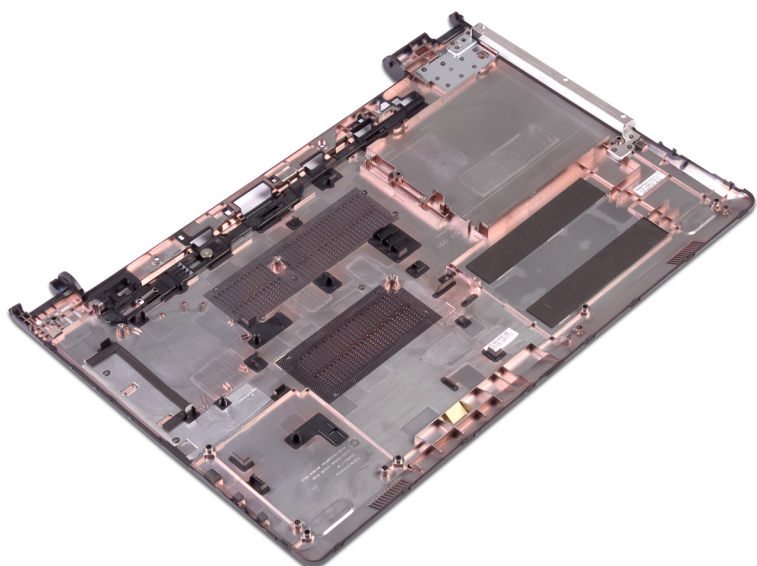
3. Zaprite zaslon in obrnite računalnik.
4. Odstranite osem vijakov (M2.5x8), s katerimi je pokrov osnovne plošče pritrjen na sklop naslona za dlani.
5. Odstranite tri vijake (M2x2), s katerimi je pokrov osnovne plošče pritrjen na sklop naslona za dlani.
6. Odstranite dva vijaka (M2x5), s katerima je pokrov osnovne plošče pritrjen na sklop naslona za dlani.



7. S plastičnim peresom privzdignite pokrov osnovne plošče s sklopa naslona za dlani.



8. Obrnite pokrov osnovne plošče.
9. Odstranite vmesnik optičnega pogona.



## Ponovna namestitev pokrova osnove

**OPOMBA:** Preden začnete delo v notranjosti računalnika, preberite varnostne informacije, ki so bile priložene računalniku, in upoštevajte navodila v poglavju [Preden začnete delo v notranjosti računalnika](#). Ko končate delo v notranjosti računalnika, upoštevajte navodila v poglavju [Ko končate delo v notranjosti računalnika](#). Dodatne informacije o varnem delu najdete na domači strani za skladnost s predpisi na naslovu [www.dell.com/regulatory\\_compliance](http://www.dell.com/regulatory_compliance).

### Postopek

1. Ponovno namestite [vmesnik optičnega pogona](#).
2. Obrnite pokrov osnovne plošče.
3. Pokrov osnovne plošče namestite na sklop naslona za dlani ter kabel optičnega pogona napeljite skozi režo na sklopu naslona za dlani.



4. Jezičke na pokrovu osnovne plošče potisnite v reže na sklopu naslona za dlani in pokrov osnovne plošče potisnite, da se zaskoči na svoje mesto.
5. Kabel optičnega pogona potisnite v priključek na sistemski plošči ter zaprite zaklep, da ga pritrdite.
6. Ponovno namestite pet vijakov (M2x5), s katerimi je sklop naslona za dlani pritrjen na pokrov osnovne plošče.
7. Zaprite zaslon in obrnite računalnik.
8. Ponovno namestite tri vijake (M2x2), s katerimi je pokrov osnovne plošče pritrjen na sklop naslona za dlani.
9. Ponovno namestite dva vijaka (M2x5), s katerima je pokrov osnovne plošče pritrjen na sklop naslona za dlani.
10. Ponovno namestite osem vijakov (M2.5x8), s katerimi je pokrov osnovne plošče pritrjen na sklop naslona za dlani.

## Po postopku

1. Ponovno namestite [tipkovnico](#).
2. Sledite postopku od 4. do 5. koraka v poglavju »[Ponovna namestitev optičnega pogona](#)«.
3. Ponovno namestite [baterijo](#).

# Odstranjevanje vmesnika optičnega pogona

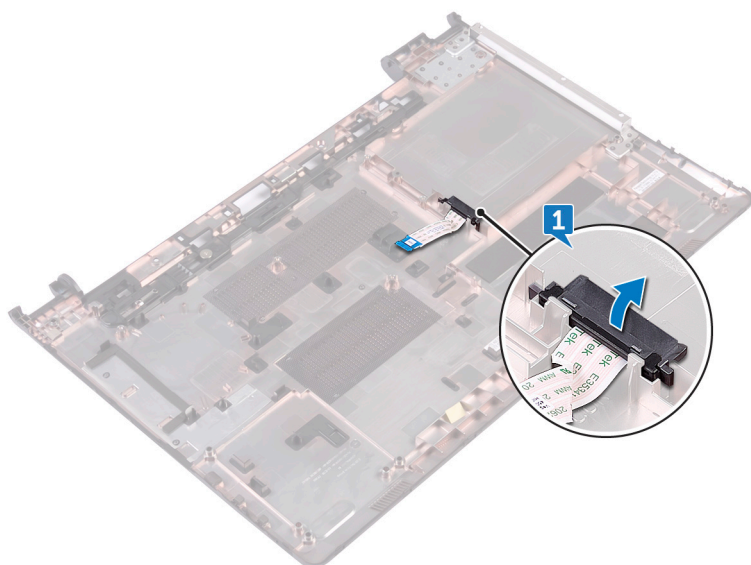
**OPOMBA:** Preden začnete delo v notranjosti računalnika, preberite varnostne informacije, ki so bile priložene računalniku, in upoštevajte navodila v poglavju [Preden začnete delo v notranjosti računalnika](#). Ko končate delo v notranjosti računalnika, upoštevajte navodila v poglavju [Ko končate delo v notranjosti računalnika](#). Dodatne informacije o varnem delu najdete na domači strani za skladnost s predpisi na naslovu [www.dell.com/regulatory\\_compliance](http://www.dell.com/regulatory_compliance).

## Pred postopkom

1. Odstranite [baterijo](#).
2. Sledite postopku od 1. do 3. koraka v poglavju »[Odstranjevanje optičnega pogona](#)«.
3. Odstranite [tipkovnico](#).
4. Sledite postopku od 1. do 8. koraka v poglavju »[Odstranjevanje pokrova osnovne plošče](#)«.

## Postopek

Sprostite vmesnik optičnega pogona iz jezičkov na pokrovu osnovne plošče.



# Ponovna namestitev vmesnika optičnega pogona

**OPOMBA:** Preden začnete delo v notranjosti računalnika, preberite varnostne informacije, ki so bile priložene računalniku, in upoštevajte navodila v poglavju [Preden začnete delo v notranjosti računalnika](#). Ko končate delo v notranjosti računalnika, upoštevajte navodila v poglavju [Ko končate delo v notranjosti računalnika](#). Dodatne informacije o varnem delu najdete na domači strani za skladnost s predpisi na naslovu [www.dell.com/regulatory\\_compliance](http://www.dell.com/regulatory_compliance).

## Postopek

Poravnajte jezičke na pokrovu osnovne plošče in jih pritisnite tako, da se zaskočijo na mestu.

## Po postopku

1. Sledite postopku od 2. do 9. koraka v poglavju »[Ponovna namestitev pokrova osnovne plošče](#)«.
2. Ponovno namestite [tipkovnico](#).
3. Sledite postopku od 4. do 5. koraka v poglavju »[Ponovna namestitev optičnega pogona](#)«.
4. Ponovno namestite [baterijo](#).

## Odstranjevanje trdega diska

**OPOMBA:** Preden začnete delo v notranjosti računalnika, preberite varnostne informacije, ki so bile priložene računalniku, in upoštevajte navodila v poglavju [Preden začnete delo v notranjosti računalnika](#). Ko končate delo v notranjosti računalnika, upoštevajte navodila v poglavju [Ko končate delo v notranjosti računalnika](#). Dodatne informacije o varnem delu najdete na domači strani za skladnost s predpisi na naslovu [www.dell.com/regulatory\\_compliance](http://www.dell.com/regulatory_compliance).

**POZOR:** Trdi diski so občutljivi. Kadar delate z njimi, bodite zelo previdni.

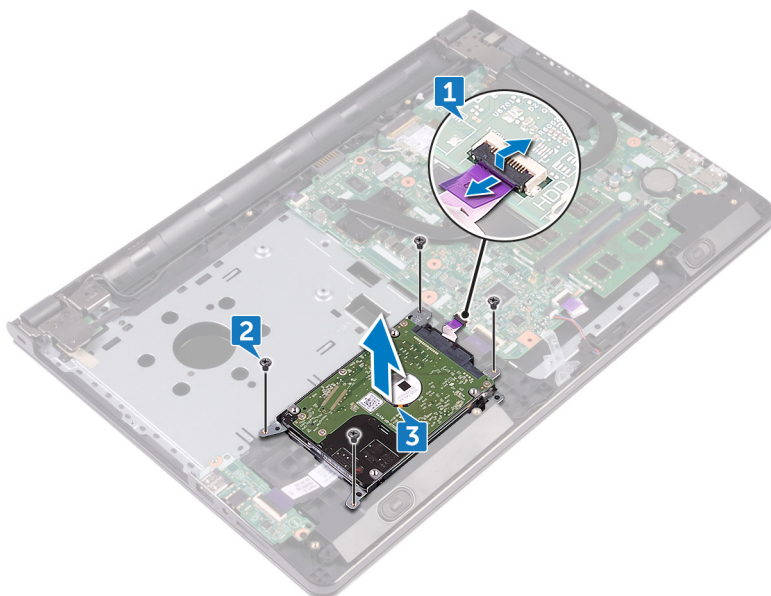
**POZOR:** Trdega diska ne odstranjujte, ko je računalnik vključen ali v stanju spanja, saj lahko v nasprotnem primeru izgubite podatke.

### Pred postopkom

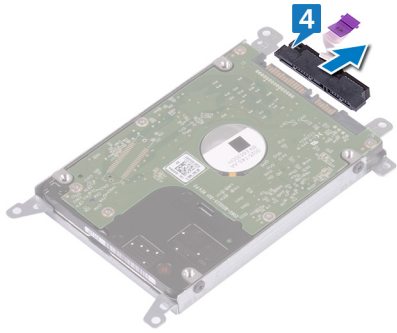
1. Odstranite [baterijo](#).
2. Sledite postopku od 1. do 3. koraka v poglavju »[Odstranjevanje optičnega pogona](#)«.
3. Odstranite [tipkovnico](#).
4. Sledite postopku od 1. do 7. koraka v poglavju »[Odstranjevanje pokrova osnovne plošče](#)«.

### Postopek

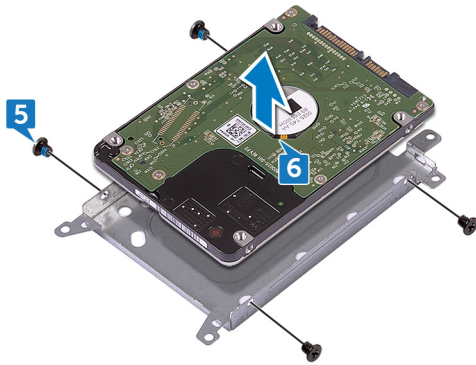
1. Odprite zaklep in izključite kabel trdega diska s systemske plošče.
2. Odstranite štiri vijake (M2x3), s katerimi je sklop trdega diska pritrjen na sklop naslona za dlani.
3. Sklop trdega diska dvignite s sklopa naslona za dlani.



4. Odklopite vmesnik s sklopa trdega diska.



5. Odstranite štiri vijake (M3x3), s katerimi je nosilec trdega diska pritrjen na trdi disk.
6. Dvignite trdi disk iz nosilca trdega diska.



# Ponovna namestitev trdega diska

**OPOMBA:** Preden začnete delo v notranjosti računalnika, preberite varnostne informacije, ki so bile priložene računalniku, in upoštevajte navodila v poglavju [Preden začnete delo v notranjosti računalnika](#). Ko končate delo v notranjosti računalnika, upoštevajte navodila v poglavju [Ko končate delo v notranjosti računalnika](#). Dodatne informacije o varnem delu najdete na domači strani za skladnost s predpisi na naslovu [www.dell.com/regulatory\\_compliance](http://www.dell.com/regulatory_compliance).

**POZOR:** Trdi diski so občutljivi. Kadar delate z njimi, bodite zelo previdni.

## Postopek

1. Poravnajte odprtine za vijake na nosilcu trdega diska z odprtinami za vijake na trdem disku.
2. Ponovno namestite štiri vijake (M3x3), s katerimi je nosilec trdega diska pritrjen na trdi disk.
3. Priključite vmesnik na trdi disk.
4. Sklop trdega diska namestite v sklop naslona za dlani in poravnajte odprtine za vijake na sklopu trdega diska z odprtinami za vijake na sklopu naslona za dlani.
5. Ponovno namestite štiri vijake (M2x3), s katerimi je sklop trdega diska pritrjen na sklop naslona za dlani.
6. Kabel trdega diska potisnite v priključek na sistemski plošči ter zaprite zaklep, da ga pritrдите.

## Po postopku

1. Sledite postopku od 2. do 8. koraka v poglavju »[Ponovna namestitev pokrova osnovne plošče](#)«.
2. Ponovno namestite [tipkovnico](#).
3. Sledite postopku od 4. do 5. koraka v poglavju »[Ponovna namestitev optičnega pogona](#)«.
4. Ponovno namestite [baterijo](#).

# Odstranjevanje pogona SSD

**OPOMBA:** Preden začnete delo v notranjosti računalnika, preberite varnostne informacije, ki so bile priložene računalniku, in upoštevajte navodila v poglavju [Preden začnete delo v notranjosti računalnika](#). Ko končate delo v notranjosti računalnika, upoštevajte navodila v poglavju [Ko končate delo v notranjosti računalnika](#). Dodatne informacije o varnem delu najdete na domači strani za skladnost s predpisi na naslovu [www.dell.com/regulatory\\_compliance](http://www.dell.com/regulatory_compliance).

**POZOR:** Polprevodniški pogoni so občutljivi. Pri delu z njimi bodite zelo previdni.

**POZOR:** Polprevodniškega pogona ne odstranjajte, ko je računalnik vklopljen ali v stanju spanja, saj lahko v nasprotnem primeru izgubite podatke.

## Pred postopkom

1. Odstranite [baterijo](#).
2. Sledite postopku od 1. do 3. koraka v poglavju »[Odstranjevanje optičnega pogona](#)«.
3. Odstranite [tipkovnico](#).
4. Sledite postopku od 1. do 7. koraka v poglavju »[Odstranjevanje pokrova osnovne plošče](#)«.

## Postopek

1. Odstranite vijak (M2x3), s katerim je pogon SSD pritrjen na nosilec vijaka za pogon SSD.
2. Polprevodniški pogon potisnite in odstranite iz reže za polprevodniški pogon.
3. Pogon SSD dvignite z nosilca pogona SSD.

# Ponovna namestitev SSD pogona

**OPOMBA:** Preden začnete delo v notranjosti računalnika, preberite varnostne informacije, ki so bile priložene računalniku, in upoštevajte navodila v poglavju [Preden začnete delo v notranjosti računalnika](#). Ko končate delo v notranjosti računalnika, upoštevajte navodila v poglavju [Ko končate delo v notranjosti računalnika](#). Dodatne informacije o varnem delu najdete na domači strani za skladnost s predpisi na naslovu [www.dell.com/regulatory\\_compliance](http://www.dell.com/regulatory_compliance).

**POZOR:** Polprevodniški pogoni so občutljivi. Pri delu z njimi bodite zelo previdni.

## Postopek

1. Poravnajte zarezo na sklopu SSD pogona z jezičkom na reži SSD pogona.
2. Pogon SSD pod kotom odločno potisnite v režo pogona SSD.
3. Znova namestite vijak (M2x3), s katerim je pogon SSD pritrjen na nosilec vijaka za pogon SSD.

## Po postopku

1. Sledite postopku od 2. do 8. koraka v poglavju »[Ponovna namestitev pokrova osnovne plošče](#)«.
2. Ponovno namestite [tipkovnico](#).
3. Sledite postopku od 4. do 5. koraka v poglavju »[Ponovna namestitev optičnega pogona](#)«.
4. Ponovno namestite [baterijo](#).

## Odstranjevanje pomnilniških modulov

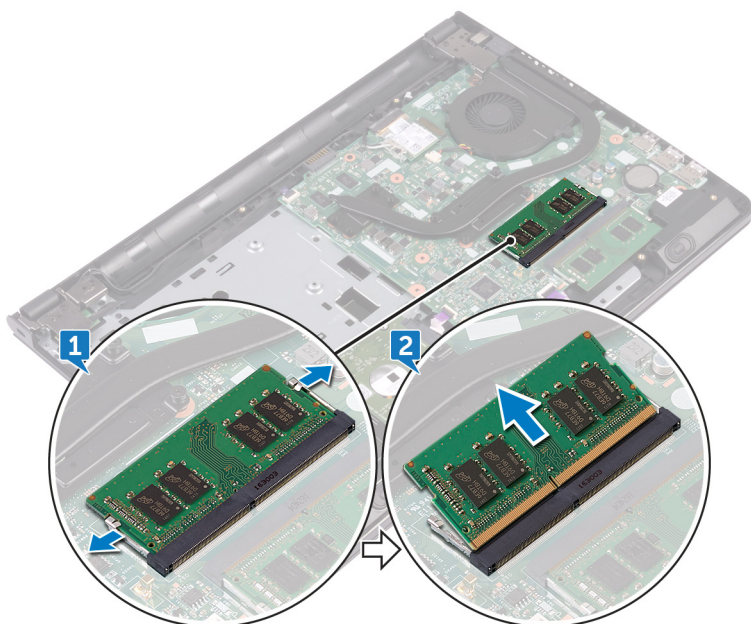
**OPOMBA:** Preden začnete delo v notranjosti računalnika, preberite varnostne informacije, ki so bile priložene računalniku, in upoštevajte navodila v poglavju [Preden začnete delo v notranjosti računalnika](#). Ko končate delo v notranjosti računalnika, upoštevajte navodila v poglavju [Ko končate delo v notranjosti računalnika](#). Dodatne informacije o varnem delu najdete na domači strani za skladnost s predpisi na naslovu [www.dell.com/regulatory\\_compliance](http://www.dell.com/regulatory_compliance).

### Pred postopkom

1. Odstranite [baterijo](#).
2. Sledite postopku od 1. do 3. koraka v poglavju »[Odstranjevanje optičnega pogona](#)«.
3. Odstranite [tipkovnico](#).
4. Sledite postopku od 1. do 7. koraka v poglavju »[Odstranjevanje pokrova osnovne plošče](#)«.

### Postopek

1. S konicami prstov previdno razširite pritrdilni sponki na vsaki strani reže pomnilniškega modula, dokler pomnilniški modul ne izskoči.
2. Pomnilniški modul potisnite in odklopite iz reže pomnilniškega modula.



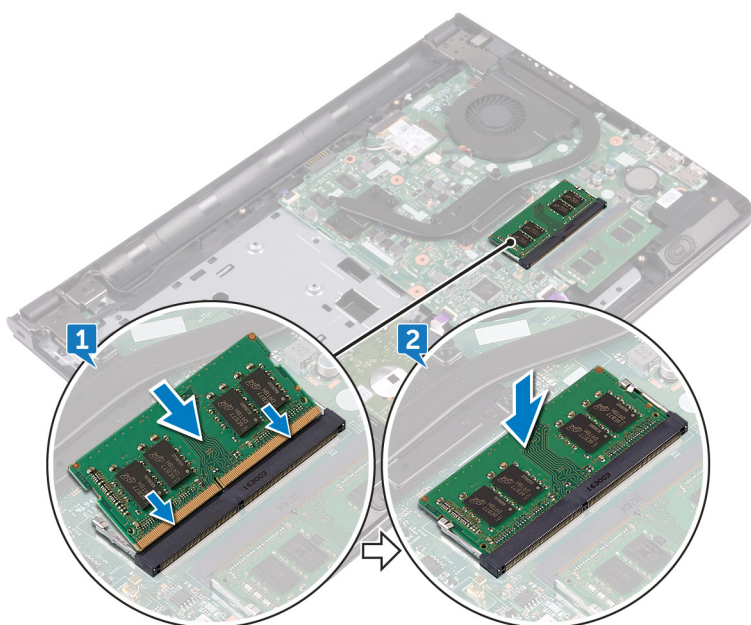
## Ponovna namestitev pomnilniških modulov

**OPOMBA:** Preden začnete delo v notranjosti računalnika, preberite varnostne informacije, ki so bile priložene računalniku, in upoštevajte navodila v poglavju [Preden začnete delo v notranjosti računalnika](#). Ko končate delo v notranjosti računalnika, upoštevajte navodila v poglavju [Ko končate delo v notranjosti računalnika](#). Dodatne informacije o varnem delu najdete na domači strani za skladnost s predpisi na naslovu [www.dell.com/regulatory\\_compliance](http://www.dell.com/regulatory_compliance).

### Postopek

1. Zarezo na pomnilniškem modulu poravnajte z jezičkom na reži pomnilniškega modula in ga nato pod kotom čvrsto potisnite v režo.
2. Pomnilniški modul potisnite navzdol, da se zaskoči na svoje mesto.

**OPOMBA:** Če ne slišite klika, pomnilniški modul odstranite in ga ponovno namestite.



### Po postopku

1. Sledite postopku od 2. do 8. koraka v poglavju »[Ponovna namestitev pokrova osnovne plošče](#)«.
2. Ponovno namestite [tipkovnico](#).
3. Sledite postopku od 4. do 5. koraka v poglavju »[Ponovna namestitev optičnega pogona](#)«.
4. Ponovno namestite [baterijo](#).

## Odstranjevanje brezžične kartice

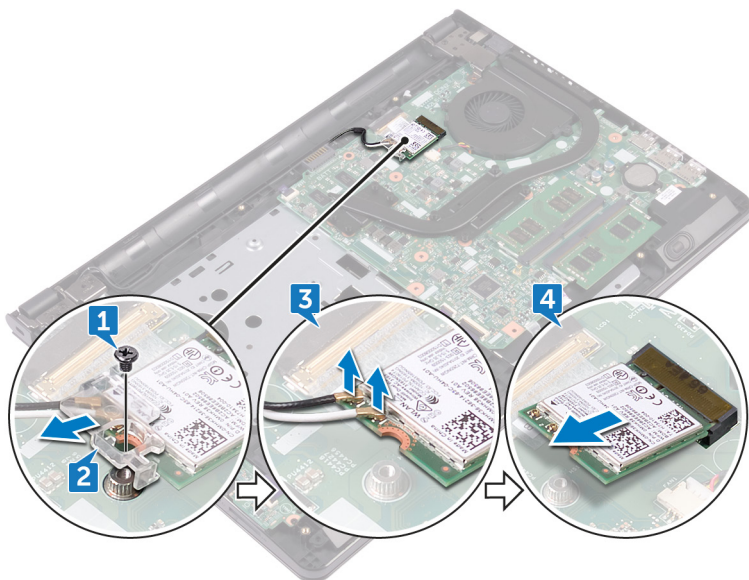
**OPOMBA:** Preden začnete delo v notranjosti računalnika, preberite varnostne informacije, ki so bile priložene računalniku, in upoštevajte navodila v poglavju [Preden začnete delo v notranjosti računalnika](#). Ko končate delo v notranjosti računalnika, upoštevajte navodila v poglavju [Ko končate delo v notranjosti računalnika](#). Dodatne informacije o varnem delu najdete na domači strani za skladnost s predpisi na naslovu [www.dell.com/regulatory\\_compliance](http://www.dell.com/regulatory_compliance).

### Pred postopkom

1. Odstranite [baterijo](#).
2. Sledite postopku od 1. do 3. koraka v poglavju »[Odstranjevanje optičnega pogona](#)«.
3. Odstranite [tipkovnico](#).
4. Sledite postopku od 1. do 7. koraka v poglavju »[Odstranjevanje pokrova osnovne plošče](#)«.

### Postopek

1. Odstranite vijak (M2x3), s katerim je nosilec brezžične kartice pritrjen na brezžično kartico in sistemsko ploščo.
2. Nosilec brezžične kartice odstranite iz brezžične kartice.
3. Antenska kabela izključite iz brezžične kartice.
4. Potisnite in odstranite brezžično kartico iz reže za brezžično kartico.



## Ponovna namestitev brezžične kartice

**OPOMBA:** Preden začnete delo v notranjosti računalnika, preberite varnostne informacije, ki so bile priložene računalniku, in upoštevajte navodila v poglavju [Preden začnete delo v notranjosti računalnika](#). Ko končate delo v notranjosti računalnika, upoštevajte navodila v poglavju [Ko končate delo v notranjosti računalnika](#). Dodatne informacije o varnem delu najdete na domači strani za skladnost s predpisi na naslovu [www.dell.com/regulatory\\_compliance](http://www.dell.com/regulatory_compliance).

### Postopek

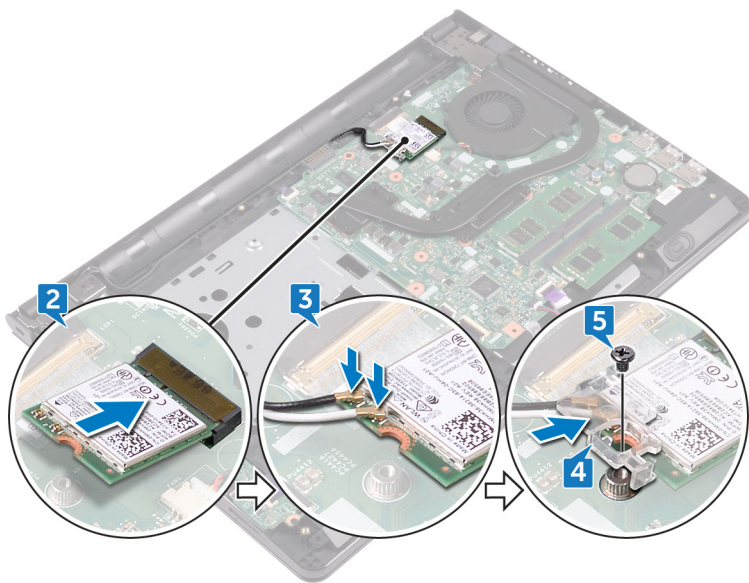
**POZOR:** Ne postavljajte kablov pod brezžično kartico, da je ne poškodujete.

1. Zarezo na brezžični kartici poravnajte z jezičkom na reži za brezžično kartico.
2. Brezžično kartico pod kotom vstavite v režo za brezžično kartico.
3. Antenske kable priključite na brezžično kartico.

Spodnja tabela prikazuje barve antenskih kablov za brezžično kartico, ki jo podpira vaš računalnik:

**Tabela 2. Barvna shema antenskega kabla**

Priključki na brezžični kartici	Barva antenskega kabla
Pomožni (črn trikotnik)	Črna
Glavni (bel trikotnik)	Bela



4. Odprtino za vijak na nosilcu brezžične kartice poravnajte z odprtino za vijak na brezžični kartici in sistemski plošči.
5. Ponovno namestite vijak (M2x3), s katerim je nosilec brezžične kartice pritrjen na brezžično kartico in sistemsko ploščo.

### Po postopku

1. Sledite postopku od 2. do 8. koraka v poglavju »[Ponovna namestitev pokrova osnovne plošče](#)«.
2. Ponovno namestite [tipkovnico](#).

3. Sledite postopku od 4. do 5. koraka v poglavju »[Ponovna namestitev optičnega pogona](#)«.
4. Ponovno namestite [baterijo](#).

## Odstranjevanje plošče gumba za vklop

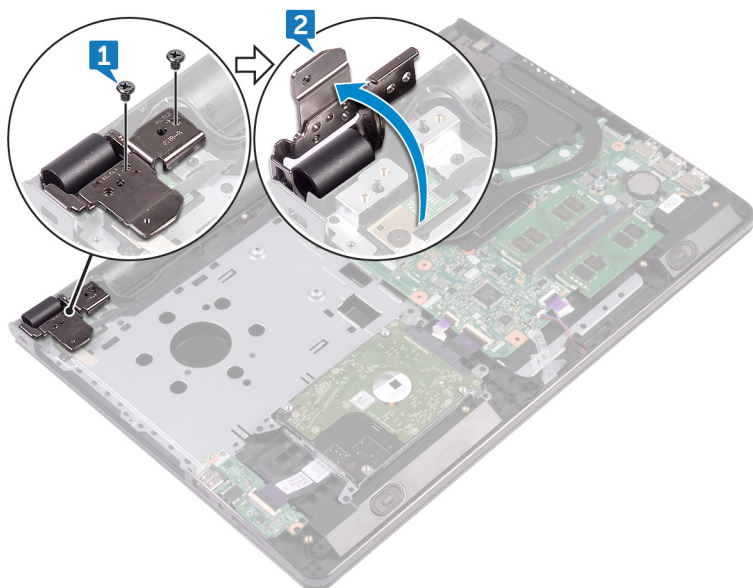
**OPOMBA:** Preden začnete delo v notranjosti računalnika, preberite varnostne informacije, ki so bile priložene računalniku, in upoštevajte navodila v poglavju [Preden začnete delo v notranjosti računalnika](#). Ko končate delo v notranjosti računalnika, upoštevajte navodila v poglavju [Ko končate delo v notranjosti računalnika](#). Dodatne informacije o varnem delu najdete na domači strani za skladnost s predpisi na naslovu [www.dell.com/regulatory\\_compliance](http://www.dell.com/regulatory_compliance).

### Pred postopkom

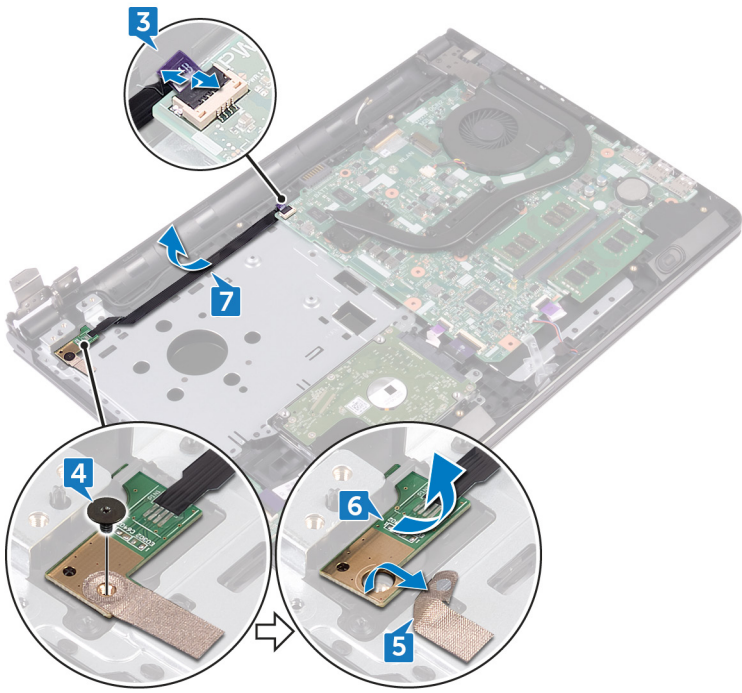
1. Odstranite [baterijo](#).
2. Sledite postopku od 1. do 3. koraka v poglavju »[Odstranjevanje optičnega pogona](#)«.
3. Odstranite [tipkovnico](#).
4. Sledite postopku od 1. do 7. koraka v poglavju »[Odstranjevanje pokrova osnovne plošče](#)«.

### Postopek

1. Odstranite vijaka (M2.5x8), s katerima je tečaj zaslona pritrjen na sklop naslona za dlani.
2. Tečaj odprite do kota 90 stopinj.



3. Dvignite zapah in izključite kabel plošče gumba za vklop iz sistemske plošče.
4. Odstranite vijak (M2x2), s katerim je napajalna plošča gumba za vklop pritrjena na sklop naslona za dlani.
5. Odlepите trak, s katerim je plošča gumba za vklop pritrjena na sklop naslona za dlani.
6. Potisnite in odstranite ploščo gumba za vklop iz jezička na sklopu naslona za dlani.
7. Zapomnite si, kako je napeljan kabel plošče gumba za vklop, nato ga odlepите s sklopa naslona za dlani.



## Namestitev plošče gumba za vklop

**OPOMBA:** Preden začnete delo v notranjosti računalnika, preberite varnostne informacije, ki so bile priložene računalniku, in upoštevajte navodila v poglavju [Preden začnete delo v notranjosti računalnika](#). Ko končate delo v notranjosti računalnika, upoštevajte navodila v poglavju [Ko končate delo v notranjosti računalnika](#). Dodatne informacije o varnem delu najdete na domači strani za skladnost s predpisi na naslovu [www.dell.com/regulatory\\_compliance](http://www.dell.com/regulatory_compliance).

### Postopek

1. Potisnite ploščo gumba za vklop pod jeziček na sklopu naslona za dlani in poravnajte odprtino za vijak na plošči gumba za vklop z odprtino za vijak na sklopu naslona za dlani.
2. Ponovno namestite vijak (M2x2), s katerim je plošča gumba za vklop pritrjena na sklop naslona za dlani.
3. Ponovno prilepite trak, s katerim je plošča gumba za vklop pritrjena na sklop naslona za dlani.
4. Kabel plošče gumba za vklop napeljite skozi režo na sklopu naslona za dlani.
5. Kabel plošče gumba za vklop potisnite v priključek na sistemski plošči ter zaprite zapahe, da ga pritrdite.
6. Zaprite tečaje zaslona.
7. Poravnajte odprtine za vijake na tečajih zaslona z odprtinami za vijake na sklopu naslona za dlani.
8. Ponovno namestite dva vijaka (M2.5x8), s katerima so tečaji zaslona pritrjeni na sklop naslona za dlani.

### Po postopku

1. Sledite postopku od 2. do 8. koraka v poglavju »[Ponovna namestitev pokrova osnovne plošče](#)«.
2. Ponovno namestite [tipkovnico](#).
3. Sledite postopku od 4. do 5. koraka v poglavju »[Ponovna namestitev optičnega pogona](#)«.
4. Ponovno namestite [baterijo](#).

## Odstranjevanje zvočnikov

**OPOMBA:** Preden začnete delo v notranjosti računalnika, preberite varnostne informacije, ki so bile priložene računalniku, in upoštevajte navodila v poglavju [Preden začnete delo v notranjosti računalnika](#). Ko končate delo v notranjosti računalnika, upoštevajte navodila v poglavju [Ko končate delo v notranjosti računalnika](#). Dodatne informacije o varnem delu najdete na domači strani za skladnost s predpisi na naslovu [www.dell.com/regulatory\\_compliance](http://www.dell.com/regulatory_compliance).

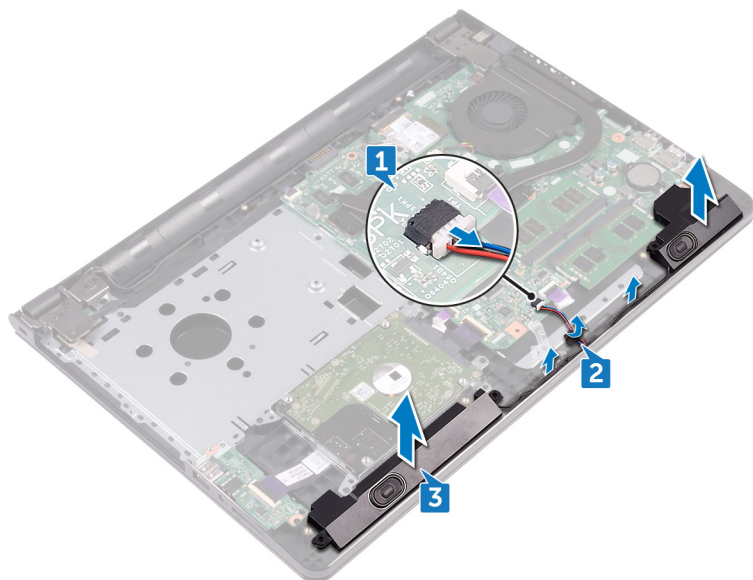
### Pred postopkom

1. Odstranite [baterijo](#).
2. Sledite postopku od 1. do 3. koraka v poglavju »[Odstranjevanje optičnega pogona](#)«.
3. Odstranite [tipkovnico](#).
4. Sledite postopku od 1. do 7. koraka v poglavju »[Odstranjevanje pokrova osnovne plošče](#)«.

### Postopek

1. Kabel zvočnika odklopite s sistemske plošče.
2. Odlepите trak, s katerim je kabel zvočnika pritrjen na sklop naslona za dlani.
3. Zapomnite si, kako je speljan kabel zvočnika, ter dvignite zvočnike skupaj s kablom zvočnika s sklopa naslona za dlani.

**OPOMBA:** Bodite pozorni na pozicijo gumijastih zank preden boste dvignili zvočnik.



## Ponovna namestitev zvočnikov

**OPOMBA:** Preden začnete delo v notranjosti računalnika, preberite varnostne informacije, ki so bile priložene računalniku, in upoštevajte navodila v poglavju [Preden začnete delo v notranjosti računalnika](#). Ko končate delo v notranjosti računalnika, upoštevajte navodila v poglavju [Ko končate delo v notranjosti računalnika](#). Dodatne informacije o varnem delu najdete na domači strani za skladnost s predpisi na naslovu [www.dell.com/regulatory\\_compliance](http://www.dell.com/regulatory_compliance).

### Postopek

**OPOMBA:** Gumijaste zanke lahko izrinete med menjavo zvočnika. Poskrbite, da so gumijaste zanke na svojem mestu, potem ko namestite zvočnik na sistemsko ploščo.

1. Poravnajte zvočnike s pomočjo namestitvenih mest na sklopu naslona za dlani, nato jih pritrdite.
2. Kabel zvočnika napeljite skozi vodila za napeljavo na sklopu naslona za dlani.
3. Kabel zvočnika priključite na sistemsko ploščo.
4. Prilepite trak, s katerim je kabel zvočnika pritrjen na sklop naslona za dlani.

### Po postopku

1. Sledite postopku od 2. do 8. koraka v poglavju »[Ponovna namestitev pokrova osnovne plošče](#)«.
2. Ponovno namestite [tipkovnico](#).
3. Sledite postopku od 4. do 5. koraka v poglavju »[Ponovna namestitev optičnega pogona](#)«.
4. Ponovno namestite [baterijo](#).

## Odstranjevanje V/I-plošče

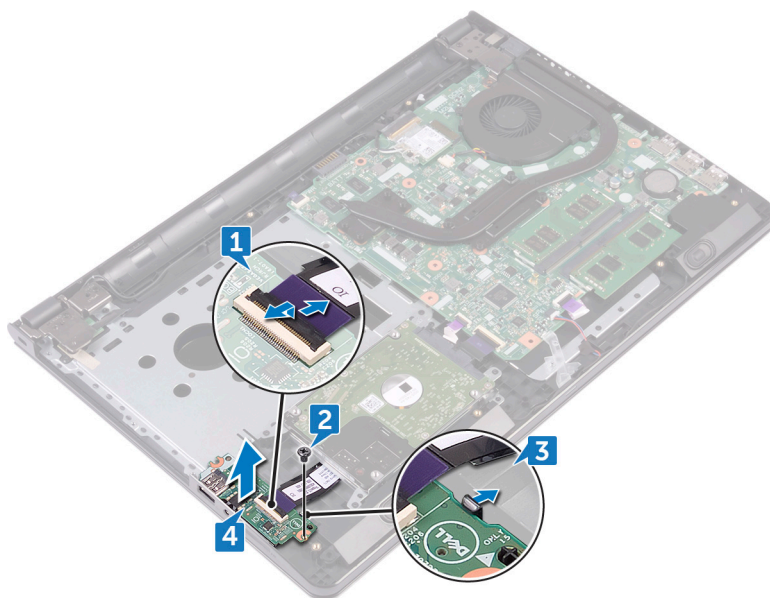
**OPOMBA:** Preden začnete delo v notranjosti računalnika, preberite varnostne informacije, ki so bile priložene računalniku, in upoštevajte navodila v poglavju [Preden začnete delo v notranjosti računalnika](#). Ko končate delo v notranjosti računalnika, upoštevajte navodila v poglavju [Ko končate delo v notranjosti računalnika](#). Dodatne informacije o varnem delu najdete na domači strani za skladnost s predpisi na naslovu [www.dell.com/regulatory\\_compliance](http://www.dell.com/regulatory_compliance).

### Pred postopkom

1. Odstranite [baterijo](#).
2. Sledite postopku od 1. do 3. koraka v poglavju »[Odstranjevanje optičnega pogona](#)«.
3. Odstranite [tipkovnico](#).
4. Sledite postopku od 1. do 7. koraka v poglavju »[Odstranjevanje pokrova osnovne plošče](#)«.

### Postopek

1. Odprite zaklep in odklopite kabel plošče V/I s plošče V/I.
2. Odstranite vijak (M2x3), s katerim je ploščica V/I pritrjena na sklop naslona za dlani.
3. Potisnite varnostni jeziček, da sprostite ploščo V/I s sklopa naslona za dlani.
4. Ploščo V/I dvignite s sklopa naslona za dlani.



# Ponovna namestitev V/I-plošče

**OPOMBA:** Preden začnete delo v notranjosti računalnika, preberite varnostne informacije, ki so bile priložene računalniku, in upoštevajte navodila v poglavju [Preden začnete delo v notranjosti računalnika](#). Ko končate delo v notranjosti računalnika, upoštevajte navodila v poglavju [Ko končate delo v notranjosti računalnika](#). Dodatne informacije o varnem delu najdete na domači strani za skladnost s predpisi na naslovu [www.dell.com/regulatory\\_compliance](http://www.dell.com/regulatory_compliance).

## Postopek

1. Z uporabo oznak za poravnavo namestite ploščo V/I na sklop naslona za dlani ter ploščo V/I potisnite na mesto.
2. Kabel plošče V/I potisnite v priključek na plošči V/I ter zaprite zaklep, da ga pritrdite.
3. Ponovno namestite vijak (M2x3), s katerim je plošča V/I pritrjena na sklop naslona za dlani.

## Po postopku

1. Sledite postopku od 2. do 8. koraka v poglavju »[Ponovna namestitev pokrova osnovne plošče](#)«.
2. Ponovno namestite [tipkovnico](#).
3. Sledite postopku od 4. do 5. koraka v poglavju »[Ponovna namestitev optičnega pogona](#)«.
4. Ponovno namestite [baterijo](#).

# Odstranjevanje gumbne baterije

**OPOMBA:** Preden začnete delo v notranjosti računalnika, preberite varnostne informacije, ki so bile priložene računalniku, in upoštevajte navodila v poglavju [Preden začnete delo v notranjosti računalnika](#). Ko končate delo v notranjosti računalnika, upoštevajte navodila v poglavju [Ko končate delo v notranjosti računalnika](#). Dodatne informacije o varnem delu najdete na domači strani za skladnost s predpisi na naslovu [www.dell.com/regulatory\\_compliance](http://www.dell.com/regulatory_compliance).

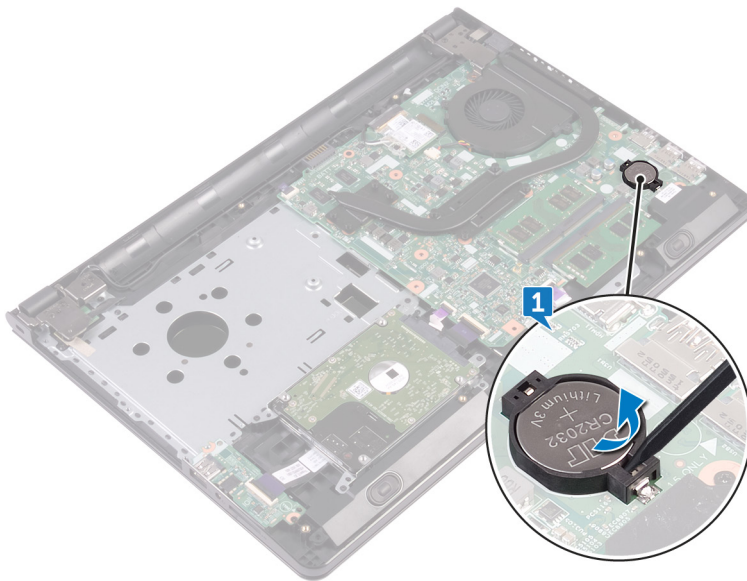
**POZOR:** Ko odstranite gumbasto baterijo, vse nastavitve programa za nastavitve BIOS ponastavite na privzete nastavitve. Priporočamo, da pred odstranitvijo gumbaste baterije zabeležite nastavitve programa za nastavitve BIOS.

## Pred postopkom

1. Odstranite [baterijo](#).
2. Sledite postopku od 1. do 3. koraka v poglavju »[Odstranjevanje optičnega pogona](#)«.
3. Odstranite [tipkovnico](#).
4. Sledite postopku od 1. do 7. koraka v poglavju »[Odstranjevanje pokrova osnovne plošče](#)«.

## Postopek

S pomočjo plastičnega peresa previdno privzdignite gumbasto baterijo iz ležišča za baterijo.



# Ponovna namestitvev gumbne baterije

**OPOMBA:** Preden začnete delo v notranjosti računalnika, preberite varnostne informacije, ki so bile priložene računalniku, in upoštevajte navodila v poglavju [Preden začnete delo v notranjosti računalnika](#). Ko končate delo v notranjosti računalnika, upoštevajte navodila v poglavju [Ko končate delo v notranjosti računalnika](#). Dodatne informacije o varnem delu najdete na domači strani za skladnost s predpisi na naslovu [www.dell.com/regulatory\\_compliance](http://www.dell.com/regulatory_compliance).

## Postopek

S pozitivno stranjo navzgor gumbasto baterijo potisnite v ležišče baterije.

## Po postopku

1. Sledite postopku od 2. do 8. koraka v poglavju »[Ponovna namestitvev pokrova osnovne plošče](#)«.
2. Ponovno namestite [tipkovnico](#).
3. Sledite postopku od 4. do 5. koraka v poglavju »[Ponovna namestitvev optičnega pogona](#)«.
4. Ponovno namestite [baterijo](#).

## Odstranjevanje hladilnika

**OPOMBA:** Preden začnete delo v notranjosti računalnika, preberite varnostne informacije, ki so bile priložene računalniku, in upoštevajte navodila v poglavju [Preden začnete delo v notranjosti računalnika](#). Ko končate delo v notranjosti računalnika, upoštevajte navodila v poglavju [Ko končate delo v notranjosti računalnika](#). Dodatne informacije o varnem delu najdete na domači strani za skladnost s predpisi na naslovu [www.dell.com/regulatory\\_compliance](http://www.dell.com/regulatory_compliance).

**OPOMBA:** Hladilnik se lahko med običajnim delovanjem segreje. Preden se ga dotaknete, nekoliko počakajte, da se ohladi.

**POZOR:** Če želite, da bo hlajenje procesorja čim bolj učinkovito, se ne dotikajte območja za odvajanje toplote na hladilnem telesu procesorja. Olja na vaši koži lahko zmanjšajo sposobnost termalne paste za odvajanje toplote.

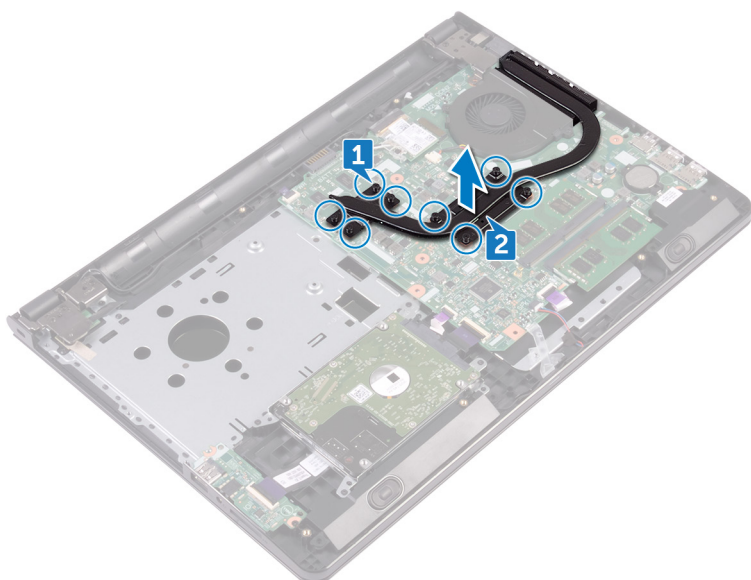
### Pred postopkom

1. Odstranite [baterijo](#).
2. Sledite postopku od 1. do 3. koraka v poglavju »[Odstranjevanje optičnega pogona](#)«.
3. Odstranite [tipkovnico](#).
4. Sledite postopku od 1. do 7. koraka v poglavju »[Odstranjevanje pokrova osnovne plošče](#)«.

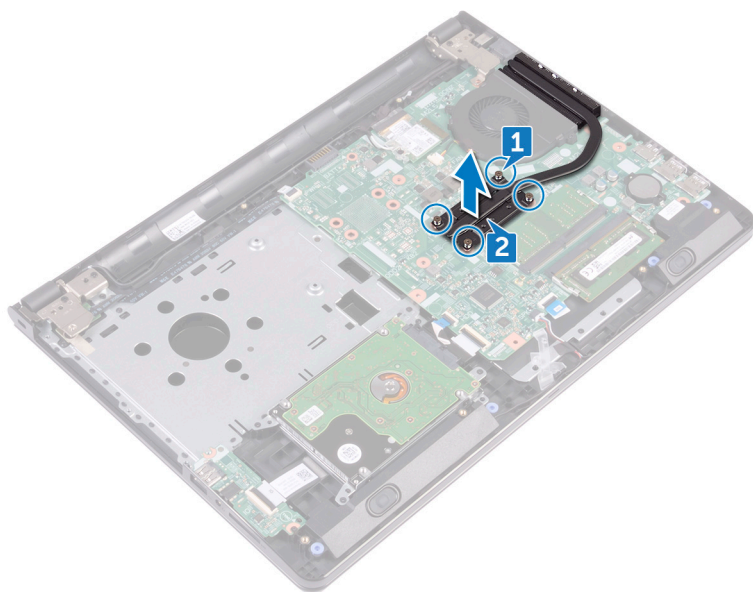
### Postopek

1. Odstranite zaskočne vijake, s katerimi je hladilnik pritrjen na sistemsko ploščo.
2. Dvignite hladilnik s sistemske plošče.

**Vgrajen:** osem vijakov



**Ločen:** štiri vijaki



## Vnovična namestitvev hladilnika

**OPOMBA:** Preden začnete delo v notranjosti računalnika, preberite varnostne informacije, ki so bile priložene računalniku, in upoštevajte navodila v poglavju [Preden začnete delo v notranjosti računalnika](#). Ko končate delo v notranjosti računalnika, upoštevajte navodila v poglavju [Ko končate delo v notranjosti računalnika](#). Dodatne informacije o varnem delu najdete na domači strani za skladnost s predpisi na naslovu [www.dell.com/regulatory\\_compliance](http://www.dell.com/regulatory_compliance).

**POZOR:** Zaradi nepravilne namestitve hladilnika lahko pride do poškodb sistemske plošče in procesorja.

**OPOMBA:** Če zamenjate sistemsko ploščo ali hladilnik, s priloženo termalno oblogo/pasto zagotovite toplotno prevodnost.

### Postopek

1. Poravnajte vijake na hladilniku z odprtini za vijake na sistemski plošči.
2. Ponovno namestite zaskočne vijake, s katerimi je hladilnik pritrjen na sistemsko ploščo.

**Vgrajen:** osem vijakov

**Ločen:** štiri vijaki

### Po postopku

1. Sledite postopku od 2. do 8. koraka v poglavju »[Ponovna namestitvev pokrova osnovne plošče](#)«.
2. Ponovno namestite [tipkovnico](#).
3. Sledite postopku od 4. do 5. koraka v poglavju »[Ponovna namestitvev optičnega pogona](#)«.
4. Ponovno namestite [baterijo](#).

# Odstranjevanje ventilatorja

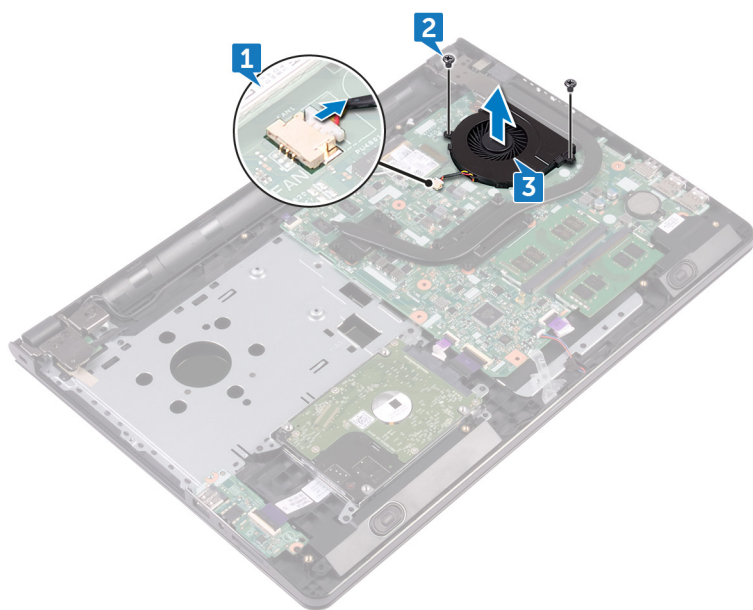
**OPOMBA:** Preden začnete delo v notranjosti računalnika, preberite varnostne informacije, ki so bile priložene računalniku, in upoštevajte navodila v poglavju [Preden začnete delo v notranjosti računalnika](#). Ko končate delo v notranjosti računalnika, upoštevajte navodila v poglavju [Ko končate delo v notranjosti računalnika](#). Dodatne informacije o varnem delu najdete na domači strani za skladnost s predpisi na naslovu [www.dell.com/regulatory\\_compliance](http://www.dell.com/regulatory_compliance).

## Pred postopkom

1. Odstranite [baterijo](#).
2. Sledite postopku od 1. do 3. koraka v poglavju »[Odstranjevanje optičnega pogona](#)«.
3. Odstranite [tipkovnico](#).
4. Sledite postopku od 1. do 7. koraka v poglavju »[Odstranjevanje pokrova osnovne plošče](#)«.

## Postopek

1. Kabel ventilatorja odklopite s sistemske plošče.
2. Odstranite dva vijaka (M2x5), s katerima je ventilator pritrjen na sklop naslona za dlani.
3. Odstranite ventilator s sklopa naslona za dlani.



# Ponovna namestitev ventilatorja

**OPOMBA:** Preden začnete delo v notranjosti računalnika, preberite varnostne informacije, ki so bile priložene računalniku, in upoštevajte navodila v poglavju [Preden začnete delo v notranjosti računalnika](#). Ko končate delo v notranjosti računalnika, upoštevajte navodila v poglavju [Ko končate delo v notranjosti računalnika](#). Dodatne informacije o varnem delu najdete na domači strani za skladnost s predpisi na naslovu [www.dell.com/regulatory\\_compliance](http://www.dell.com/regulatory_compliance).

## Postopek

1. Ventilator položite na sklop naslona za dlani.
2. Poravnajte odprtine za vijake na ventilatorju z odprtinami za vijake na sklopu naslona za dlani.
3. Ponovno namestite dva vijaka (M2x5), s katerima je ventilator pritrjen na sistemsko ploščo.
4. Priključite kabel ventilatorja na sistemsko ploščo.

## Po postopku

1. Sledite postopku od 2. do 8. koraka v poglavju »[Ponovna namestitev pokrova osnovne plošče](#)«.
2. Ponovno namestite [tipkovnico](#).
3. Sledite postopku od 4. do 5. koraka v poglavju »[Ponovna namestitev optičnega pogona](#)«.
4. Ponovno namestite [baterijo](#).

## Odstranjevanje leče za lučke stanja

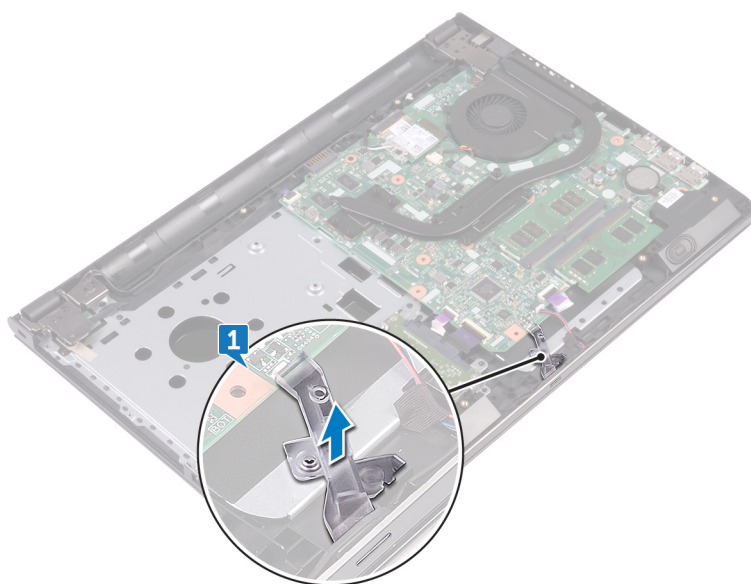
**OPOMBA:** Preden začnete delo v notranjosti računalnika, preberite varnostne informacije, ki so bile priložene računalniku, in upoštevajte navodila v poglavju [Preden začnete delo v notranjosti računalnika](#). Ko končate delo v notranjosti računalnika, upoštevajte navodila v poglavju [Ko končate delo v notranjosti računalnika](#). Dodatne informacije o varnem delu najdete na domači strani za skladnost s predpisi na naslovu [www.dell.com/regulatory\\_compliance](http://www.dell.com/regulatory_compliance).

### Pred postopkom

1. Odstranite [baterijo](#).
2. Sledite postopku od 1. do 3. koraka v poglavju »[Odstranjevanje optičnega pogona](#)«.
3. Odstranite [tipkovnico](#).
4. Sledite postopku od 1. do 7. koraka v poglavju »[Odstranjevanje pokrova osnovne plošče](#)«.

### Postopek

Lečo za lučke stanja odstranite iz vodila na sklopu naslona za dlani.



# Ponovna namestitev leče za lučke stanja

**OPOMBA:** Preden začnete delo v notranjosti računalnika, preberite varnostne informacije, ki so bile priložene računalniku, in upoštevajte navodila v poglavju [Preden začnete delo v notranjosti računalnika](#). Ko končate delo v notranjosti računalnika, upoštevajte navodila v poglavju [Ko končate delo v notranjosti računalnika](#). Dodatne informacije o varnem delu najdete na domači strani za skladnost s predpisi na naslovu [www.dell.com/regulatory\\_compliance](http://www.dell.com/regulatory_compliance).

## Po postopku

1. Sledite postopku od 2. do 8. koraka v poglavju »[Ponovna namestitev pokrova osnovne plošče](#)«.
2. Ponovno namestite [tipkovnico](#).
3. Sledite postopku od 4. do 5. koraka v poglavju »[Ponovna namestitev optičnega pogona](#)«.
4. Ponovno namestite [baterijo](#).

## Postopek

Leče lučk stanja poravnajte z vodilom na sklopu naslona za dlani.

# Odstranjevanje matične plošče

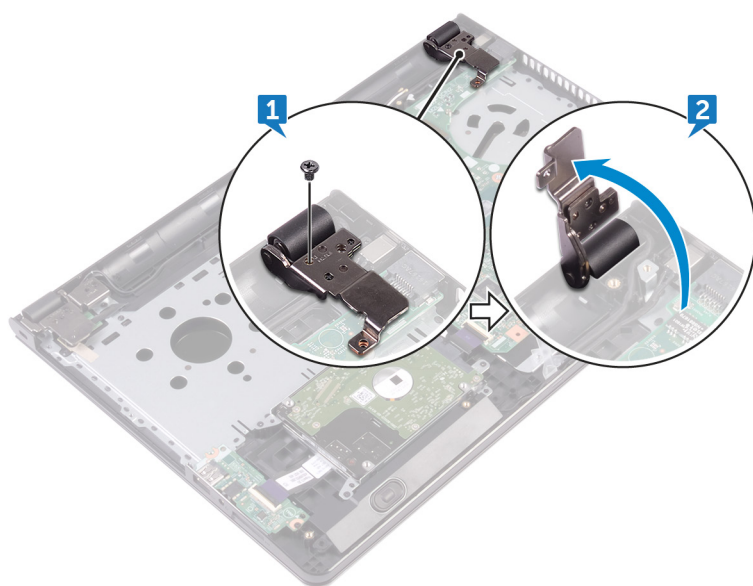
- OPOMBA:** Preden začnete delo v notranjosti računalnika, preberite varnostne informacije, ki so bile priložene računalniku, in upoštevajte navodila v poglavju [Preden začnete delo v notranjosti računalnika](#). Ko končate delo v notranjosti računalnika, upoštevajte navodila v poglavju [Ko končate delo v notranjosti računalnika](#). Dodatne informacije o varnem delu najdete na domači strani za skladnost s predpisi na naslovu [www.dell.com/regulatory\\_compliance](http://www.dell.com/regulatory_compliance).
- OPOMBA:** Servisna številka vašega računalnika je shranjena v matični plošči. Po ponovni namestitvi matične plošče morate servisno oznako morate v program za nastavitvev BIOS.
- OPOMBA:** Z zamenjavo matične plošče odstranite vse spremembe, ki ste jih naredili v BIOS-u s programom za nastavitvev BIOS-a. Po zamenjavi matične plošče morate znova spremeniti ustrezne nastavitve.
- OPOMBA:** Preden odklopite kable s systemske plošče, si zapomnite mesto priključkov, da jih boste lahko pozneje, ko boste ponovno namestili systemsko ploščo, spet pravilno priključili.

## Pred postopkom

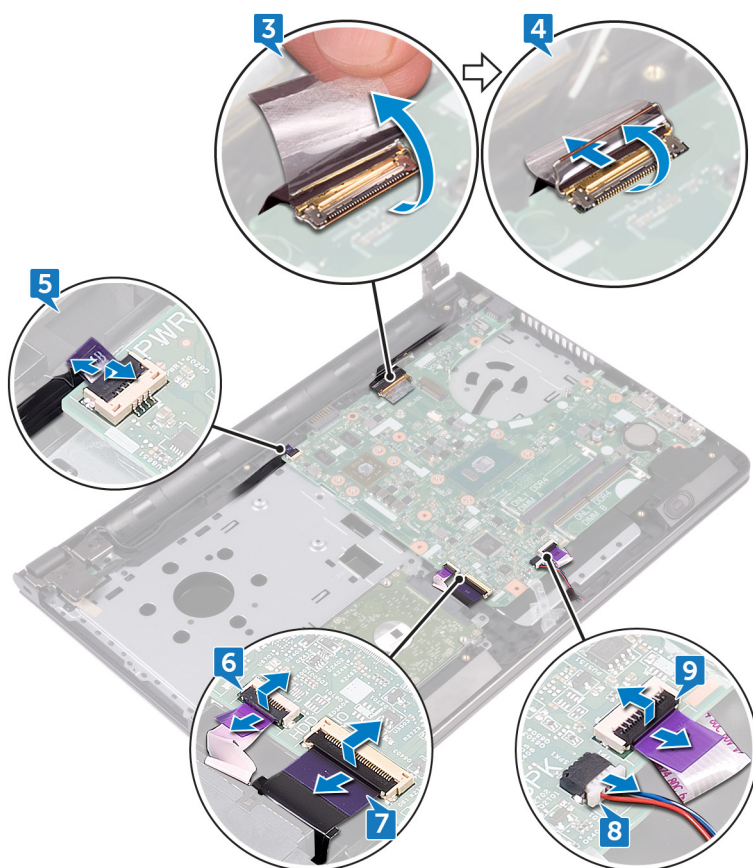
1. Odstranite [baterijo](#).
2. Sledite postopku od 1. do 3. koraka v poglavju »[Odstranjevanje optičnega pogona](#)«.
3. Odstranite [tipkovnico](#).
4. Sledite postopku od 1. do 7. koraka v poglavju »[Odstranjevanje pokrova osnovne plošče](#)«.
5. Odstranite [brezžično kartico](#).
6. Odstranite [pomnilniške module](#).
7. Odstranite [hladilnik](#).
8. Odstranite [ventilator](#).

## Postopek

1. Odstranite vijak (2.5x8), s katerim je tečaj zaslona pritrjen na sklop naslona za dlani.
  - OPOMBA:** Ta navodila veljajo samo za prenosne računalnike, opremljene z zaslonom, ki ni na dotik.
2. Tečaj odprite do kota 90 stopinj.

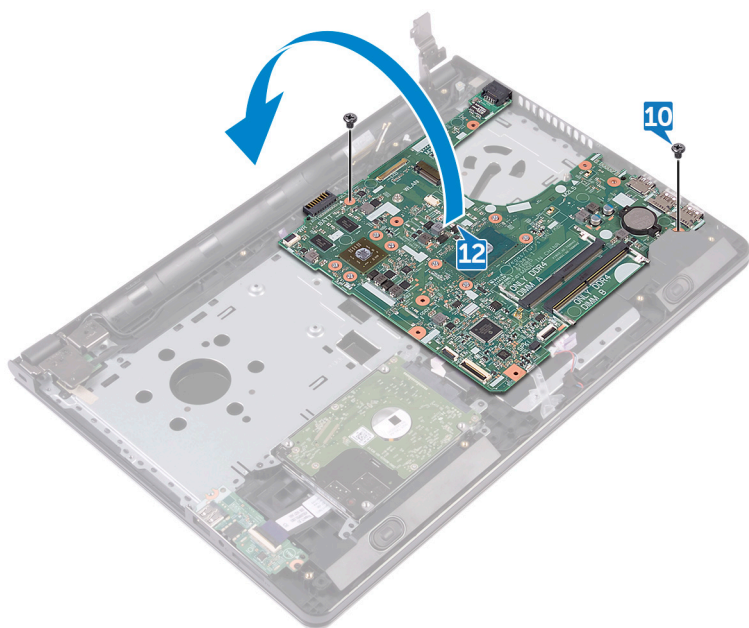


3. Odlepite trak, s katerim je kabel zaslona pritrjen na sistemsko ploščo.
4. Odprite zaklep in odklopite kabel zaslona iz sistemske plošče.
5. Dvignite zapah in izključite kabel plošče gumba za vklop iz sistemske plošče.
6. Odprite zaklep in izključite kabel trdega diska s sistemske plošče.
7. Odprite zaklep in izključite kabel plošče V/I s sistemske plošče.
8. Kabel zvočnika odklopite s sistemske plošče.
9. Dvignite zapah in odklopite kabel sledilne ploščice z sistemske plošče.

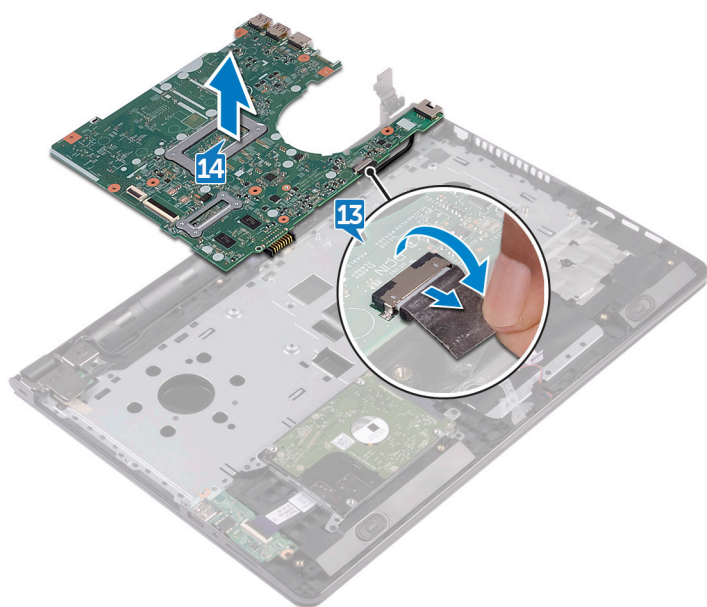


10. Odstranite dva vijaka (M2x3), s katerima je sistemsko ploščo pritrjena na sklop naslona za dlani.

11. Nežno sprostite vrata na sistemski plošči iz rež na sklopu naslona za dlani.
12. Previdno obrnite sistemsko ploščo.



13. Odlepite trak, s katerim je kabel vrat za napajalnik pritrjen na sistemsko ploščo ter izključite vrata napajalnika iz sistemske plošče.
14. Sistemsko ploščo dvignite s sklopa naslona za dlani.



## Ponovna namestitev matične plošče

- OPOMBA:** Preden začnete delo v notranjosti računalnika, preberite varnostne informacije, ki so bile priložene računalniku, in upoštevajte navodila v poglavju [Preden začnete delo v notranjosti računalnika](#). Ko končate delo v notranjosti računalnika, upoštevajte navodila v poglavju [Ko končate delo v notranjosti računalnika](#). Dodatne informacije o varnem delu najdete na domači strani za skladnost s predpisi na naslovu [www.dell.com/regulatory\\_compliance](http://www.dell.com/regulatory_compliance).
- OPOMBA:** Servisna številka vašega računalnika je shranjena v matični plošči. Po ponovni namestitvi matične plošče morate servisno oznako morate v program za nastavitve BIOS.
- OPOMBA:** Z zamenjavo matične plošče odstranite vse spremembe, ki ste jih naredili v BIOS-u s programom za nastavitve BIOS-a. Po zamenjavi matične plošče morate znova spremeniti ustrezne nastavitve.

### Postopek

1. Kabel vrat za napajalnik priključite na sistemsko ploščo.
2. Prilepite trak, s katerim je kabel vrat za napajalnik pritrjen na sistemsko ploščo.
3. Obrnite sistemsko ploščo.
4. Poravnajte luknje za vijake na sistemski plošči z luknjami za vijake na sklopu naslona za dlani.
5. Ponovno namestite dva vijaka (M2x3), s katerima je sistemsko ploščo pritrjena na sklop naslona za dlani.
6. Kabel sledilne ploščice priključite ter zaprite zaklep, da pritrdite kabel.
7. Kabel zvočnika priključite na sistemsko ploščo.
8. Priključite kabel plošče V/I in zaprite zaklep, da pritrdite kabel.
9. Priključite kabel trdega diska ter zaprite zaklep, da pritrdite kabel.
10. Priključite kabel plošče gumba za vklop in zaprite zaklep, da pritrdite kabel.
11. Priključite kabel zaslona in zaprite zaklep, da pritrdite kabel.
12. Prilepite trak, s katerim je kabel zaslona pritrjen na sistemsko ploščo.
13. Zaprite tečaje zaslona.
14. Poravnajte odprtine za vijake na tečajih zaslona z odprtinami za vijake na sklopu naslona za dlani.
  - OPOMBA:** Ta navodila veljajo samo za prenosne računalnike, opremljene z zaslonom, ki ni na dotik.
15. Ponovno namestite vijake (2.5x8), s katerimi so tečajji zaslona pritrjeni na sklop naslona za dlani.

### Po postopku

1. Ponovno namestite [ventilator](#).
2. Ponovno namestite [hladilnik](#).
3. Ponovno namestite [pomnilniške module](#).
4. Ponovno namestite [brežžično kartico](#).
5. Sledite postopku od 2. do 8. koraka v poglavju »[Ponovna namestitev pokrova osnovne plošče](#)«.
6. Ponovno namestite [tipkovnico](#).
7. Sledite postopku od 4. do 5. koraka v poglavju »[Ponovna namestitev optičnega pogona](#)«.
8. Ponovno namestite [baterijo](#).

# Odstranjevanje sledilne ploščice

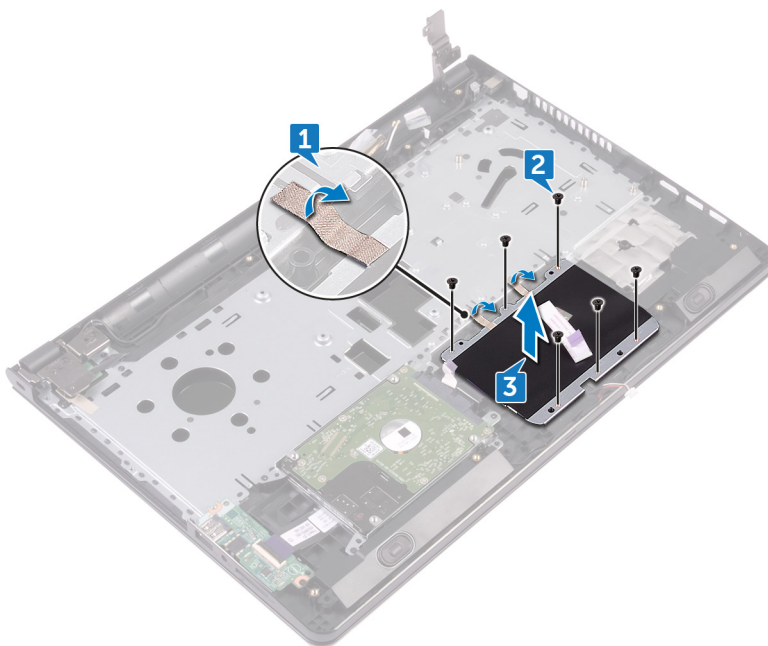
**OPOMBA:** Preden začnete delo v notranjosti računalnika, preberite varnostne informacije, ki so bile priložene računalniku, in upoštevajte navodila v poglavju [Preden začnete delo v notranjosti računalnika](#). Ko končate delo v notranjosti računalnika, upoštevajte navodila v poglavju [Ko končate delo v notranjosti računalnika](#). Dodatne informacije o varnem delu najdete na domači strani za skladnost s predpisi na naslovu [www.dell.com/regulatory\\_compliance](http://www.dell.com/regulatory_compliance).

## Pred postopkom

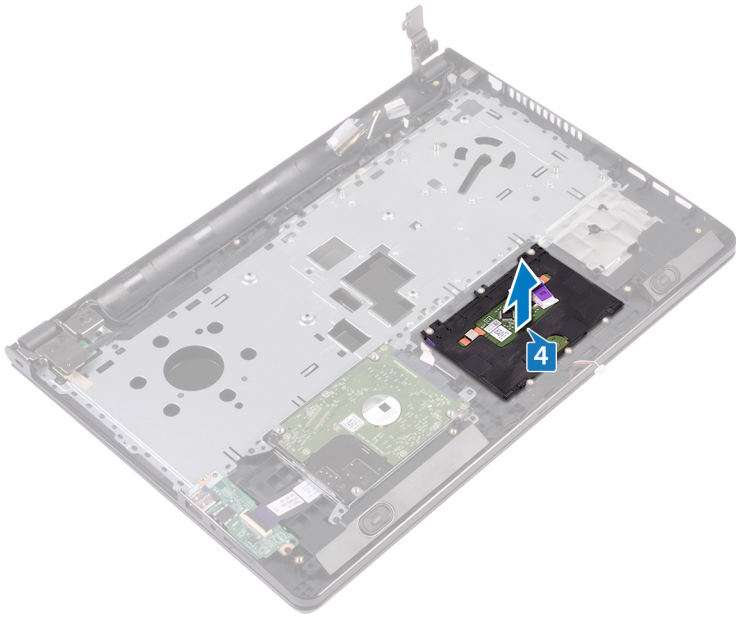
1. Odstranite [baterijo](#).
2. Sledite postopku od 1. do 3. koraka v poglavju »[Odstranjevanje optičnega pogona](#)«.
3. Odstranite [tipkovnico](#).
4. Sledite postopku od 1. do 7. koraka v poglavju »[Odstranjevanje pokrova osnovne plošče](#)«.
5. Odstranite [pomnilniške module](#).
6. Odstranite [brezžično kartico](#).
7. Odstranite [hladilnik](#).
8. Odstranite [ventilator](#).
9. Odstranite [sistemsko ploščo](#).

## Postopek

1. Odlepите trak, s katerim je nosilec sledilne ploščice pritrjen na sklop naslona za dlani.
2. Odstranite šest vijakov (M2x3), s katerimi je nosilec sledilne ploščice pritrjen na sledilno ploščico.
3. Odstranite nosilec sledilne ploščice s sklopa naslona za dlani.



4. Sledilno ploščico dvignite s sklopa naslona za dlani.



# Vnovična namestitve sledilne ploščice

**OPOMBA:** Preden začnete delo v notranjosti računalnika, preberite varnostne informacije, ki so bile priložene računalniku, in upoštevajte navodila v poglavju [Preden začnete delo v notranjosti računalnika](#). Ko končate delo v notranjosti računalnika, upoštevajte navodila v poglavju [Ko končate delo v notranjosti računalnika](#). Dodatne informacije o varnem delu najdete na domači strani za skladnost s predpisi na naslovu [www.dell.com/regulatory\\_compliance](http://www.dell.com/regulatory_compliance).

## Postopek

1. Sledilno ploščico namestite na sklop naslona za dlani.
2. Poravnajte luknje za vijake na nosilcu sledilne ploščice z luknjami za vijake na sklopu naslona za dlani.
3. Ponovno namestite šest vijakov (M2x3), s katerimi je nosilec sledilne ploščice pritrjen na sledilno ploščico.
4. Prilepite trak, s katerim je nosilec sledilne ploščice pritrjen na sklop naslona za dlani.

## Po postopku

1. Ponovno namestite [sistemsko ploščo](#).
2. Ponovno namestite [ventilator](#).
3. Ponovno namestite [hladilnik](#).
4. Ponovno namestite [brezžično kartico](#).
5. Ponovno namestite [pomnilniške module](#).
6. Sledite postopku od 2. do 8. koraka v poglavju »[Ponovna namestitev pokrova osnovne plošče](#)«.
7. Ponovno namestite [tipkovnico](#).
8. Sledite postopku od 4. do 5. koraka v poglavju »[Ponovna namestitev optičnega pogona](#)«.
9. Ponovno namestite [baterijo](#).

## Odstranjevanje vrat za napajalnik

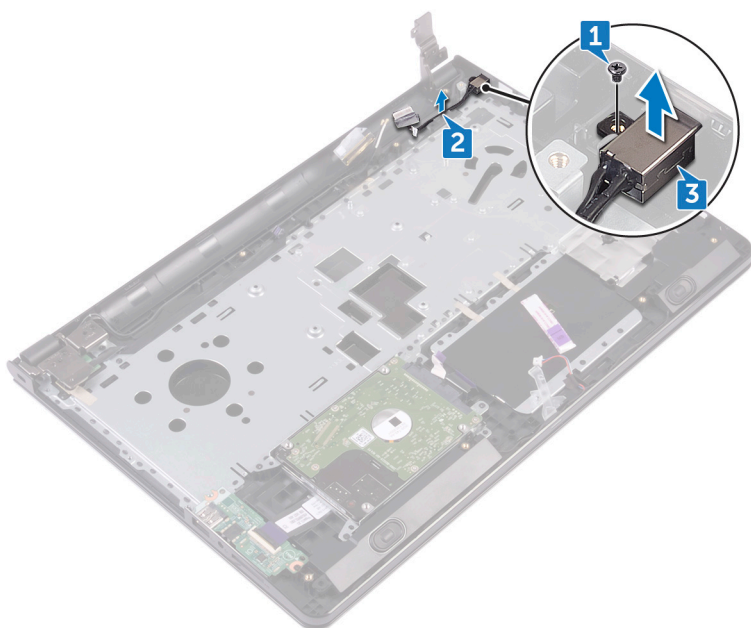
**OPOMBA:** Preden začnete delo v notranjosti računalnika, preberite varnostne informacije, ki so bile priložene računalniku, in upoštevajte navodila v poglavju [Preden začnete delo v notranjosti računalnika](#). Ko končate delo v notranjosti računalnika, upoštevajte navodila v poglavju [Ko končate delo v notranjosti računalnika](#). Dodatne informacije o varnem delu najdete na domači strani za skladnost s predpisi na naslovu [www.dell.com/regulatory\\_compliance](http://www.dell.com/regulatory_compliance).

### Pred postopkom

1. Odstranite [baterijo](#).
2. Sledite postopku od 1. do 3. koraka v poglavju »[Odstranjevanje optičnega pogona](#)«.
3. Odstranite [tipkovnico](#).
4. Sledite postopku od 1. do 7. koraka v poglavju »[Odstranjevanje pokrova osnovne plošče](#)«.
5. Odstranite [gumbasto baterijo](#).
6. Odstranite [pomnilniške module](#).
7. Odstranite [brezžično kartico](#).
8. Odstranite [hladilnik](#).
9. Odstranite [ventilator](#).
10. Odstranite [sistemsko ploščo](#).

### Postopek

1. Odstranite vijak (M2x3), s katerim so vrata za napajalnik pritrjena na sklop naslona za dlani.
2. Zapomnite si napeljavo kabla vrat za napajalnik in odstranite kabel iz vodil za napeljavo.
3. Vrata za napajalnik dvignite s sklopa naslona za dlani.



# Ponovna namestitev vrat za napajalnik

**OPOMBA:** Preden začnete delo v notranjosti računalnika, preberite varnostne informacije, ki so bile priložene računalniku, in upoštevajte navodila v poglavju [Preden začnete delo v notranjosti računalnika](#). Ko končate delo v notranjosti računalnika, upoštevajte navodila v poglavju [Ko končate delo v notranjosti računalnika](#). Dodatne informacije o varnem delu najdete na domači strani za skladnost s predpisi na naslovu [www.dell.com/regulatory\\_compliance](http://www.dell.com/regulatory_compliance).

## Postopek

1. Vrata za napajalnik potisnite v režo na sklopu naslona za dlani.
2. Ponovno namestite vijak (M2x3), s katerim so vrata za napajalnik pritrjena na sklop naslona za dlani.
3. Kabel vrat za napajalnik napeljite skozi vodila na sklopu naslona za dlani.

## Po postopku

1. Ponovno namestite [sistemsko ploščo](#).
2. Ponovno namestite [ventilator](#).
3. Ponovno namestite [hladilnik](#).
4. Ponovno namestite [brezžično kartico](#).
5. Ponovno namestite [pomnilniške module](#).
6. Ponovno namestite [gumbasto baterijo](#).
7. Sledite postopku od 2. do 8. koraka v poglavju »[Ponovna namestitev pokrova osnovne plošče](#)«.
8. Ponovno namestite [tipkovnico](#).
9. Sledite postopku od 4. do 5. koraka v poglavju »[Ponovna namestitev optičnega pogona](#)«.
10. Ponovno namestite [baterijo](#).

# Odstranjevanje sklopa zaslona

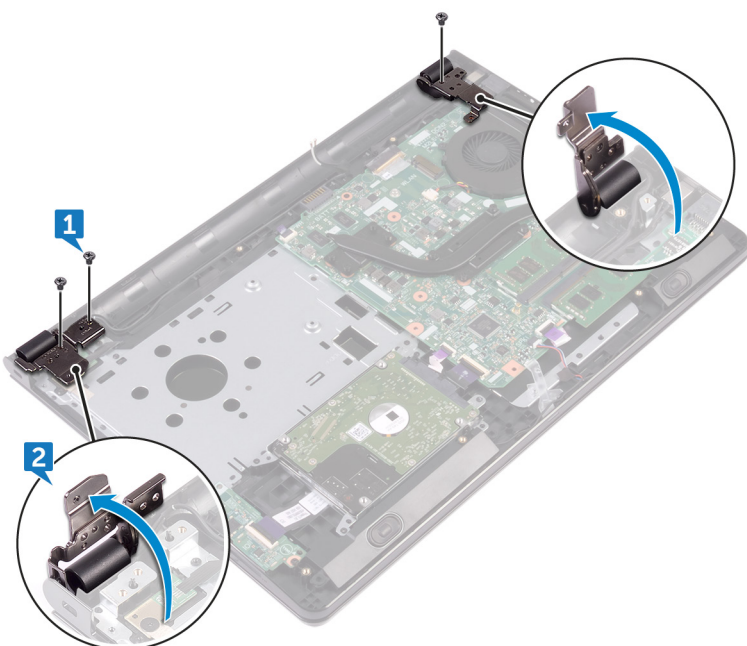
**OPOMBA:** Preden začnete delo v notranjosti računalnika, preberite varnostne informacije, ki so bile priložene računalniku, in upoštevajte navodila v poglavju [Preden začnete delo v notranjosti računalnika](#). Ko končate delo v notranjosti računalnika, upoštevajte navodila v poglavju [Ko končate delo v notranjosti računalnika](#). Dodatne informacije o varnem delu najdete na domači strani za skladnost s predpisi na naslovu [www.dell.com/regulatory\\_compliance](http://www.dell.com/regulatory_compliance).

## Pred postopkom

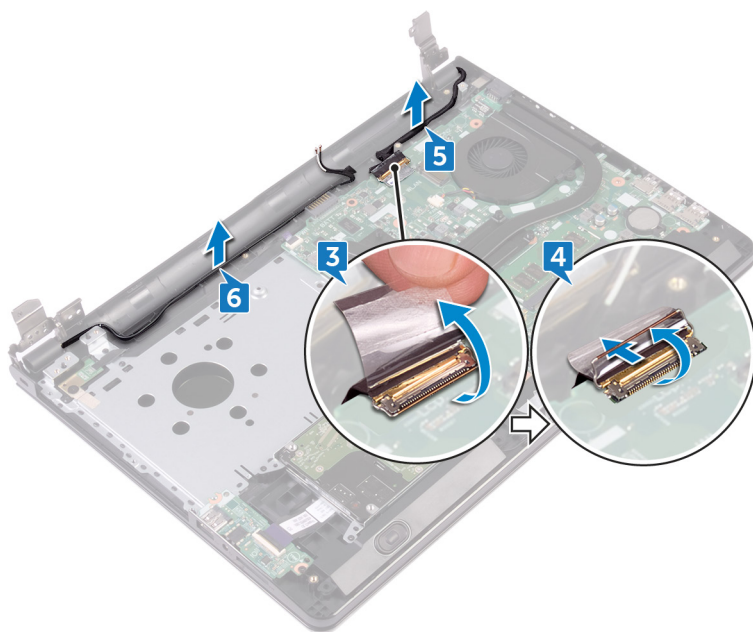
1. Odstranite [baterijo](#).
2. Sledite postopku od 1. do 3. koraka v poglavju »[Odstranjevanje optičnega pogona](#)«.
3. Odstranite [tipkovnico](#).
4. Sledite postopku od 1. do 7. koraka v poglavju »[Odstranjevanje pokrova osnovne plošče](#)«.
5. Odstranite [brezžično kartico](#).

## Postopek

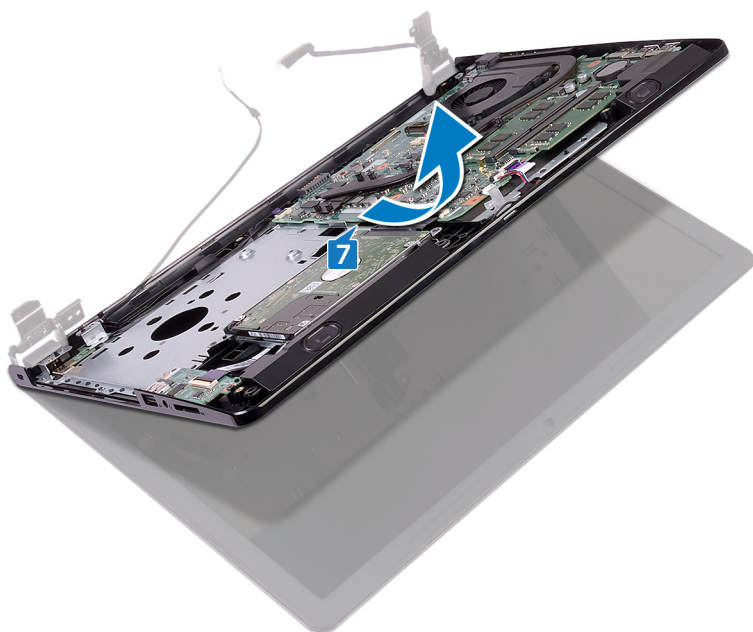
1. Odstranite tri vijake (2.5x8), s katerimi so tečaji zaslona pritrjeni na sklop naslona za dlani.
2. Tečaje zaslona odprite do kota 90 stopinj.



3. Odlepите trak, s katerim je kabel zaslona pritrjen na sklop naslona za dlani.
4. Odprite zaklep in odklopite kabel zaslona.
5. Zapomnite si, kako je speljan kabel zaslona, in odstranite kabel zaslona iz vodil na sklopu naslona za dlani.
6. Zapomnite si, kakšna je kabelska napeljava za anteno, in odstranite kabel iz vodil na sklopu naslona za dlani.



7. Odprite sklop naslona za dlani pod kotom ter ga potisnite s sklopa zaslona.





# Ponovna namestitev sklopa zaslona

**OPOMBA:** Preden začnete delo v notranjosti računalnika, preberite varnostne informacije, ki so bile priložene računalniku, in upoštevajte navodila v poglavju [Preden začnete delo v notranjosti računalnika](#). Ko končate delo v notranjosti računalnika, upoštevajte navodila v poglavju [Ko končate delo v notranjosti računalnika](#). Dodatne informacije o varnem delu najdete na domači strani za skladnost s predpisi na naslovu [www.dell.com/regulatory\\_compliance](http://www.dell.com/regulatory_compliance).

## Postopek

1. Sklop zaslona postavite na čisto in ravno površino.
2. Postavite sklop naslona za dlani na sklop zaslona.
3. Zaprite tečaje zaslona in poravnajte luknje za vijake na tečajih zaslona z luknjami za vijake na sklopu naslona za dlani.
4. Ponovno namestite tri vijake (2.5x8), s katerimi so tečaji zaslona pritrjeni na sklop naslona za dlani.
5. Antenske kable napeljite skozi vodila za napeljavo na sklopu naslona za dlani.
6. Priključite kabel zaslona in zaprite zaklep, da pritrdite kabel.
7. Kabel zaslona napeljite skozi vodila za napeljavo na sklopu naslona za dlani.
8. Prilepite trak, s katerim je kabel zaslona pritrjen na sklop naslona za dlani.
9. Zaprite zaslon in obrnite računalnik.

## Po postopku

1. Ponovno namestite [brezžično kartico](#).
2. Sledite postopku od 2. do 8. koraka v poglavju »[Ponovna namestitev pokrova osnovne plošče](#)«.
3. Ponovno namestite [tipkovnico](#).
4. Sledite postopku od 4. do 5. koraka v poglavju »[Ponovna namestitev optičnega pogona](#)«.
5. Ponovno namestite [baterijo](#).

## Odstranjevanje okvirja zaslona

**OPOMBA:** Preden začnete delo v notranjosti računalnika, preberite varnostne informacije, ki so bile priložene računalniku, in upoštevajte navodila v poglavju [Preden začnete delo v notranjosti računalnika](#). Ko končate delo v notranjosti računalnika, upoštevajte navodila v poglavju [Ko končate delo v notranjosti računalnika](#). Dodatne informacije o varnem delu najdete na domači strani za skladnost s predpisi na naslovu [www.dell.com/regulatory\\_compliance](http://www.dell.com/regulatory_compliance).

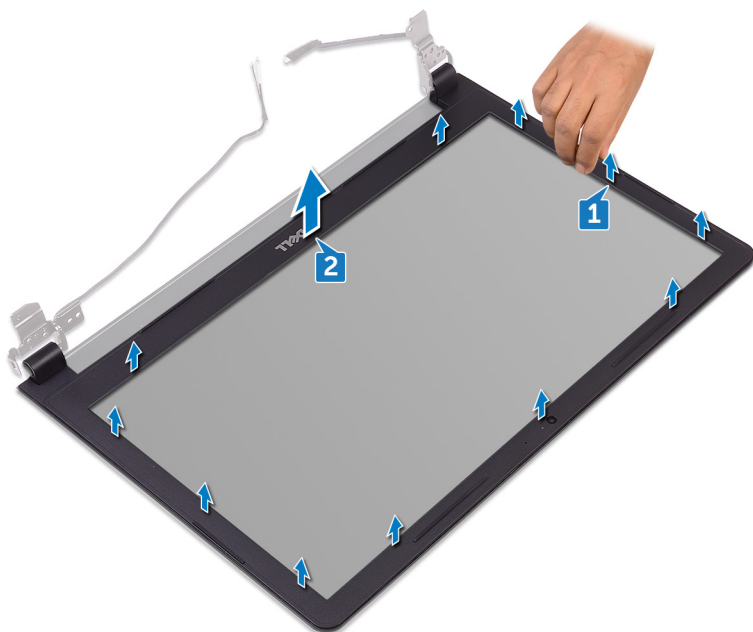
### Pred postopkom

**OPOMBA:** Ta navodila veljajo samo za prenosne računalnike, opremljene z zaslonom, ki ni na dotik.

1. Odstranite [baterijo](#).
2. Sledite postopku od 1. do 3. koraka v poglavju »[Odstranjevanje optičnega pogona](#)«.
3. Odstranite [tipkovnico](#).
4. Sledite postopku od 1. do 7. koraka v poglavju »[Odstranjevanje pokrova osnovne plošče](#)«.
5. Odstranite [brezžično kartico](#).
6. Odstranite [sklop zaslona](#).

### Postopek

1. S prsti previdno privzdignite notranje robove okvirja zaslona.



2. Okvir zaslona odstranite s hrbtnege pokrova zaslona in sklopa antene.

# Ponovna namestitev okvirja zaslona

**OPOMBA:** Preden začnete delo v notranjosti računalnika, preberite varnostne informacije, ki so bile priložene računalniku, in upoštevajte navodila v poglavju [Preden začnete delo v notranjosti računalnika](#). Ko končate delo v notranjosti računalnika, upoštevajte navodila v poglavju [Ko končate delo v notranjosti računalnika](#). Dodatne informacije o varnem delu najdete na domači strani za skladnost s predpisi na naslovu [www.dell.com/regulatory\\_compliance](http://www.dell.com/regulatory_compliance).

## Postopek

Okvir zaslona poravnajte s hrbtnim pokrovom zaslona in ga previdno potisnite na njegovo mesto.

## Po postopku

1. Ponovno namestite [sklop zaslona](#).
2. Ponovno namestite [brežžično kartico](#).
3. Sledite postopku od 2. do 8. koraka v poglavju »[Ponovna namestitev pokrova osnovne plošče](#)«.
4. Ponovno namestite [tipkovnico](#).
5. Sledite postopku od 4. do 5. koraka v poglavju »[Ponovna namestitev optičnega pogona](#)«.
6. Ponovno namestite [baterijo](#).

## Odstranjevanje plošče zaslona

**OPOMBA:** Preden začnete delo v notranjosti računalnika, preberite varnostne informacije, ki so bile priložene računalniku, in upoštevajte navodila v poglavju [Preden začnete delo v notranjosti računalnika](#). Ko končate delo v notranjosti računalnika, upoštevajte navodila v poglavju [Ko končate delo v notranjosti računalnika](#). Dodatne informacije o varnem delu najdete na domači strani za skladnost s predpisi na naslovu [www.dell.com/regulatory\\_compliance](http://www.dell.com/regulatory_compliance).

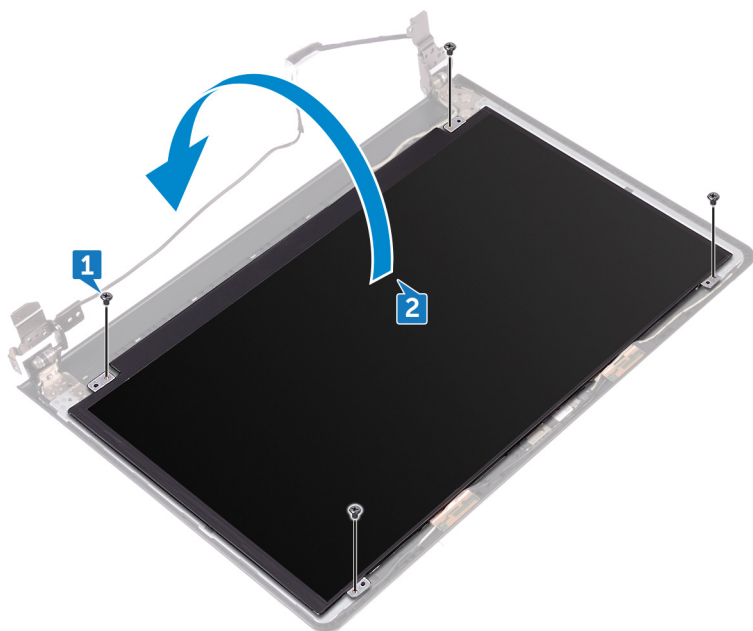
### Pred postopkom

**OPOMBA:** Ta navodila veljajo samo za prenosne računalnike, opremljene z zaslonom, ki ni na dotik.

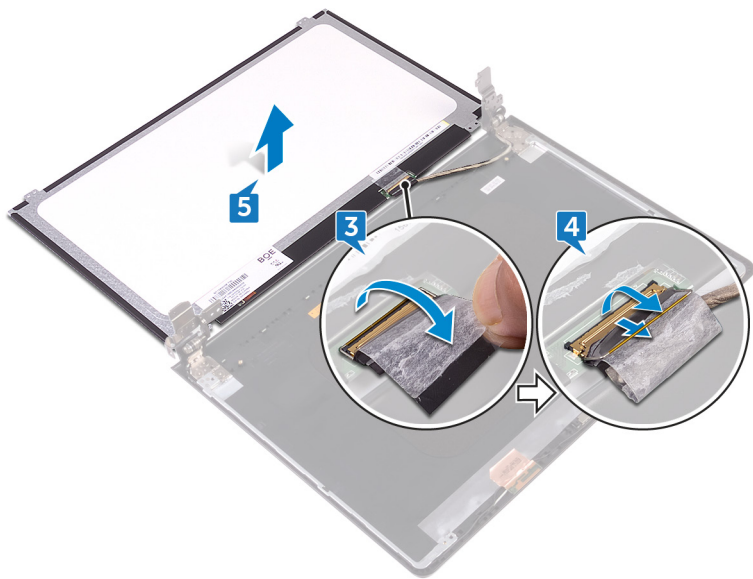
1. Odstranite [baterijo](#).
2. Sledite postopku od 1. do 3. koraka v poglavju »[Odstranjevanje optičnega pogona](#)«.
3. Odstranite [tipkovnico](#).
4. Sledite postopku od 1. do 7. koraka v poglavju »[Odstranjevanje pokrova osnovne plošče](#)«.
5. Odstranite [brezžično kartico](#).
6. Odstranite [sklop zaslona](#).
7. Odstranite [okvir zaslona](#).

### Postopek

1. Odstranite štiri vijake (M2x3), s katerimi je plošča zaslona pritrjena na hrbtni pokrov zaslona in sklop antene.
2. Dvignite ploščo zaslona in jo obrnite.



3. Odlepите trak, s katerim je kabel zaslona pritrjen na ploščo zaslona.
4. Dvignite zaklep in kabel zaslona odklopite iz plošče zaslona.
5. Ploščo zaslona dvignite s hrbtnege pokrova zaslona in sklopa antene.



# Ponovna namestitev plošče zaslona

**OPOMBA:** Preden začnete delo v notranjosti računalnika, preberite varnostne informacije, ki so bile priložene računalniku, in upoštevajte navodila v poglavju [Preden začnete delo v notranjosti računalnika](#). Ko končate delo v notranjosti računalnika, upoštevajte navodila v poglavju [Ko končate delo v notranjosti računalnika](#). Dodatne informacije o varnem delu najdete na domači strani za skladnost s predpisi na naslovu [www.dell.com/regulatory\\_compliance](http://www.dell.com/regulatory_compliance).

## Po postopku

1. Ponovno namestite [okvir zaslona](#).
2. Ponovno namestite [sklop zaslona](#).
3. Ponovno namestite [brezžično kartico](#).
4. Sledite postopku od 2. do 8. koraka v poglavju »[Ponovna namestitev pokrova osnovne plošče](#)«.
5. Ponovno namestite [tipkovnico](#).
6. Sledite postopku od 4. do 5. koraka v poglavju »[Ponovna namestitev optičnega pogona](#)«.
7. Ponovno namestite [baterijo](#).

## Postopek

1. Kabel zaslona potisnite v priključek na plošči zaslona zaprite zaklep, da pritrdite kabel.
2. Prilepite trak, s katerim je kabel zaslona pritrjen na ploščo zaslona.
3. Obrnite ploščo zaslona in jo postavite na hrbtni pokrov zaslona in sklop antene.
4. Odprtine za vijake na plošči zaslona poravnajte z odprtinami za vijake na hrbtnem pokrovu zaslona in sklopu antene.
5. Ponovno namestite štiri vijake (M2x3), s katerimi je plošča zaslona pritrjena na hrbtni pokrov zaslona in sklop antene.

# Odstranjevanje kamere

**OPOMBA:** Preden začnete delo v notranjosti računalnika, preberite varnostne informacije, ki so bile priložene računalniku, in upoštevajte navodila v poglavju [Preden začnete delo v notranjosti računalnika](#). Ko končate delo v notranjosti računalnika, upoštevajte navodila v poglavju [Ko končate delo v notranjosti računalnika](#). Dodatne informacije o varnem delu najdete na domači strani za skladnost s predpisi na naslovu [www.dell.com/regulatory\\_compliance](http://www.dell.com/regulatory_compliance).

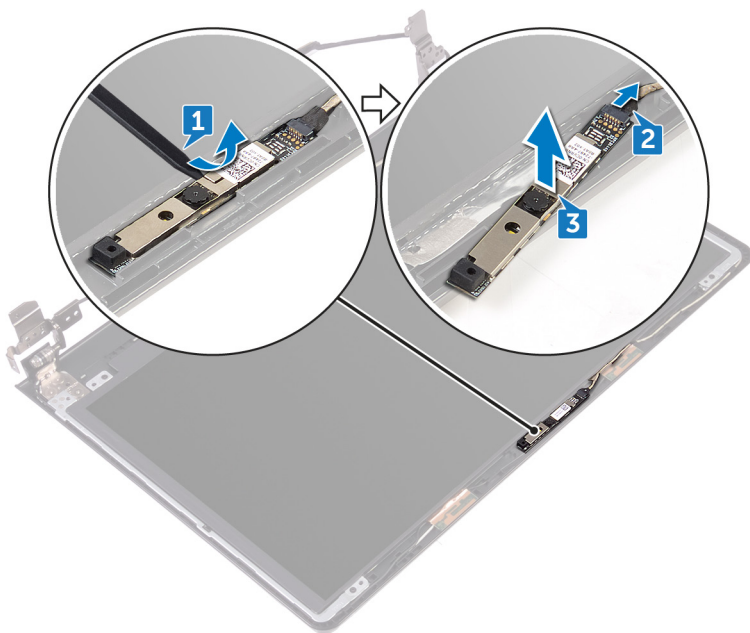
## Pred postopkom

**OPOMBA:** Ta navodila veljajo samo za prenosne računalnike, opremljene z zaslonom, ki ni na dotik.

1. Odstranite [baterijo](#).
2. Sledite postopku od 1. do 3. koraka v poglavju »[Odstranjevanje optičnega pogona](#)«.
3. Odstranite [tipkovnico](#).
4. Sledite postopku od 1. do 7. koraka v poglavju »[Odstranjevanje pokrova osnovne plošče](#)«.
5. Odstranite [brezžično kartico](#).
6. Odstranite [sklop zaslona](#).
7. Odstranite [okvir zaslona](#).

## Postopek

1. S pomočjo plastičnega peresa nežno privzdignite kamero in jo dvignite pod kotom.
2. Kabel kamere izključite iz kamere.
3. Kamero dvignite s hrbtnega pokrova zaslona in sklopa antene.



# Ponovna namestitev kamere

**OPOMBA:** Preden začnete delo v notranjosti računalnika, preberite varnostne informacije, ki so bile priložene računalniku, in upoštevajte navodila v poglavju [Preden začnete delo v notranjosti računalnika](#). Ko končate delo v notranjosti računalnika, upoštevajte navodila v poglavju [Ko končate delo v notranjosti računalnika](#). Dodatne informacije o varnem delu najdete na domači strani za skladnost s predpisi na naslovu [www.dell.com/regulatory\\_compliance](http://www.dell.com/regulatory_compliance).

## Postopek

1. S pomočjo oznak za poravnavo prilepite kamero na hrbtni pokrov zaslona in sklop antene.
2. Kabel kamere priklopite na kamero.

## Po postopku

1. Ponovno namestite [okvir zaslona](#).
2. Ponovno namestite [sklop zaslona](#).
3. Ponovno namestite [brezžično kartico](#).
4. Sledite postopku od 2. do 8. koraka v poglavju »[Ponovna namestitev pokrova osnovne plošče](#)«.
5. Ponovno namestite [tipkovnico](#).
6. Sledite postopku od 4. do 5. koraka v poglavju »[Ponovna namestitev optičnega pogona](#)«.
7. Ponovno namestite [baterijo](#).

## Odstranjevanje tečajev zaslona

**OPOMBA:** Preden začnete delo v notranjosti računalnika, preberite varnostne informacije, ki so bile priložene računalniku, in upoštevajte navodila v poglavju [Preden začnete delo v notranjosti računalnika](#). Ko končate delo v notranjosti računalnika, upoštevajte navodila v poglavju [Ko končate delo v notranjosti računalnika](#). Dodatne informacije o varnem delu najdete na domači strani za skladnost s predpisi na naslovu [www.dell.com/regulatory\\_compliance](http://www.dell.com/regulatory_compliance).

### Pred postopkom

**OPOMBA:** Ta navodila veljajo samo za prenosne računalnike, opremljene z zaslonom, ki ni na dotik.

1. Odstranite [baterijo](#).
2. Sledite postopku od 1. do 3. koraka v poglavju »[Odstranjevanje optičnega pogona](#)«.
3. Odstranite [tipkovnico](#).
4. Sledite postopku od 1. do 7. koraka v poglavju »[Odstranjevanje pokrova osnovne plošče](#)«.
5. Odstranite [brezžično kartico](#).
6. Odstranite [sklop zaslona](#).
7. Odstranite [okvir zaslona](#).
8. Odstranite [ploščo zaslona](#).

### Postopek

1. Odstranite šest vijakov (M2.5x2.5 z veliko glavo), s katerimi so tečaji zaslona pritrjeni na hrbtni pokrov zaslona in sklop antene.
2. Tečaje zaslona previdno dvignite s hrbtnega pokrova zaslona in sklopa antene.



# Ponovna namestitev tečajev zaslona

**OPOMBA:** Preden začnete delo v notranjosti računalnika, preberite varnostne informacije, ki so bile priložene računalniku, in upoštevajte navodila v poglavju [Preden začnete delo v notranjosti računalnika](#). Ko končate delo v notranjosti računalnika, upoštevajte navodila v poglavju [Ko končate delo v notranjosti računalnika](#). Dodatne informacije o varnem delu najdete na domači strani za skladnost s predpisi na naslovu [www.dell.com/regulatory\\_compliance](http://www.dell.com/regulatory_compliance).

## Po postopku

1. Namestite [ploščo zaslona](#).
2. Ponovno namestite [okvir zaslona](#).
3. Ponovno namestite [sklop zaslona](#).
4. Ponovno namestite [brezžično kartico](#).
5. Sledite postopku od 2. do 8. koraka v poglavju »[Ponovna namestitev pokrova osnovne plošče](#)«.
6. Ponovno namestite [tipkovnico](#).
7. Sledite postopku od 4. do 5. koraka v poglavju »[Ponovna namestitev optičnega pogona](#)«.
8. Ponovno namestite [baterijo](#).

## Postopek

1. Odprtine za vijake na tečajih zaslona poravnajte z odprtinami za vijake na hrbtnem pokrovu zaslona in sklopu antene.
2. Ponovno namestite šest vijakov (M2.5x2.5z veliko glavo), s katerimi so tečaji zaslona pritrjeni na hrbtni pokrov zaslona in sklop antene.

# Odstranjevanje hrbtnega pokrova zaslona in sklopa antene

**OPOMBA:** Preden začnete delo v notranjosti računalnika, preberite varnostne informacije, ki so bile priložene računalniku, in upoštevajte navodila v poglavju [Preden začnete delo v notranjosti računalnika](#). Ko končate delo v notranjosti računalnika, upoštevajte navodila v poglavju [Ko končate delo v notranjosti računalnika](#). Dodatne informacije o varnem delu najdete na domači strani za skladnost s predpisi na naslovu [www.dell.com/regulatory\\_compliance](http://www.dell.com/regulatory_compliance).

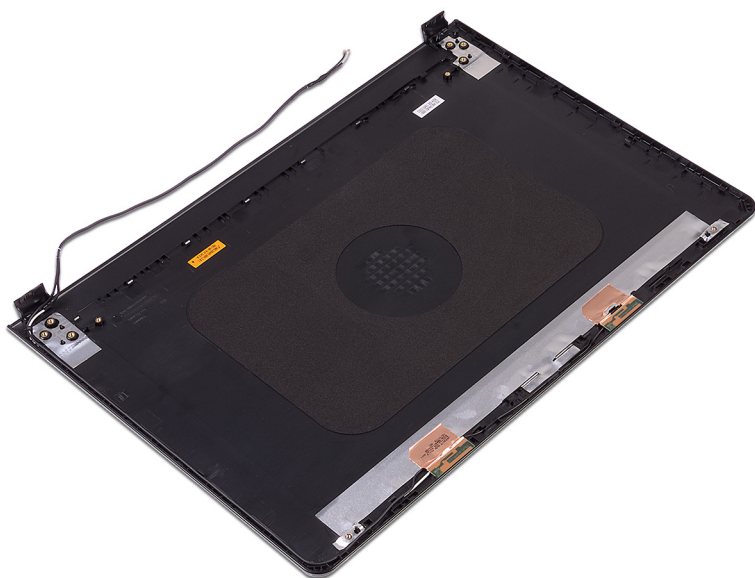
## Pred postopkom

1. Odstranite [baterijo](#).
2. Sledite postopku od 1. do 3. koraka v poglavju »[Odstranjevanje optičnega pogona](#)«.
3. Odstranite [tipkovnico](#).
4. Sledite postopku od 1. do 7. koraka v poglavju »[Odstranjevanje pokrova osnovne plošče](#)«.
5. Odstranite [brezžično kartico](#).
6. Odstranite [sklop zaslona](#).
7. Odstranite [okvir zaslona](#).
8. Odstranite [ploščo zaslona](#).
9. Odstranite [tečaje zaslona](#).
10. Odstranite [kamaro](#).

## Postopek

**OPOMBA:** Ta navodila veljajo samo za prenosne računalnike, opremljene z zaslonom, ki ni na dotik.

Potem, ko izvedemo korake, ki so opisani v razdelku »Pred postopkom«, nam ostaneta hrbtni pokrov zaslona in sklop antene.



# Ponovna namestitev hrbtnega pokrova zaslona in sklopa antene

**OPOMBA:** Preden začnete delo v notranjosti računalnika, preberite varnostne informacije, ki so bile priložene računalniku, in upoštevajte navodila v poglavju [Preden začnete delo v notranjosti računalnika](#). Ko končate delo v notranjosti računalnika, upoštevajte navodila v poglavju [Ko končate delo v notranjosti računalnika](#). Dodatne informacije o varnem delu najdete na domači strani za skladnost s predpisi na naslovu [www.dell.com/regulatory\\_compliance](http://www.dell.com/regulatory_compliance).

## Postopek

Hrbtni pokrov zaslona in sklop antene postavite na čisto in ravno površino.

## Po postopku

1. Ponovno namestite [kadero](#).
2. Ponovno namestite [tečaje zaslona](#).
3. Namestite [ploščo zaslona](#).
4. Ponovno namestite [okvir zaslona](#).
5. Ponovno namestite [sklop zaslona](#).
6. Ponovno namestite [brezžično kartico](#).
7. Sledite postopku od 2. do 8. koraka v poglavju »[Ponovna namestitev pokrova osnovne plošče](#)«.
8. Ponovno namestite [tipkovnico](#).
9. Sledite postopku od 4. do 5. koraka v poglavju »[Ponovna namestitev optičnega pogona](#)«.
10. Ponovno namestite [baterijo](#).

# Odstranjevanje naslona za dlani

**OPOMBA:** Preden začnete delo v notranjosti računalnika, preberite varnostne informacije, ki so bile priložene računalniku, in upoštevajte navodila v poglavju [Preden začnete delo v notranjosti računalnika](#). Ko končate delo v notranjosti računalnika, upoštevajte navodila v poglavju [Ko končate delo v notranjosti računalnika](#). Dodatne informacije o varnem delu najdete na domači strani za skladnost s predpisi na naslovu [www.dell.com/regulatory\\_compliance](http://www.dell.com/regulatory_compliance).

## Pred postopkom

1. Odstranite [baterijo](#).
2. Sledite postopku od 1. do 3. koraka v poglavju »[Odstranjevanje optičnega pogona](#)«.
3. Odstranite [tipkovnico](#).
4. Sledite postopku od 1. do 7. koraka v poglavju »[Odstranjevanje pokrova osnovne plošče](#)«.
5. Sledite postopku od 1. do 3. koraka v poglavju »[Odstranjevanje trdega diska](#)«.
6. Odstranite [pomnilniške module](#).
7. Odstranite [brezžično kartico](#).
8. Odstranite [ploščo gumba za vklop](#).
9. Odstranite [zvočnika](#).
10. Odstranite [ploščo V/I](#).
11. Odstranite [hladilnik](#).
12. Odstranite [ventilator](#).
13. Odstranite [lečo lučk stanja](#).
14. Odstranite [sistemsko ploščo](#).
15. Odstranite [sledilno ploščico](#).
16. Odstranite [vrata za napajalnik](#).
17. Odstranite [sklop zaslona](#).

## Postopek

Po izvedbi korakov, ki so opisani v razdelku »Pred postopkom«, vam ostane sklop naslona za dlani.



# Ponovna namestitev naslona za dlani

**OPOMBA:** Preden začnete delo v notranjosti računalnika, preberite varnostne informacije, ki so bile priložene računalniku, in upoštevajte navodila v poglavju [Preden začnete delo v notranjosti računalnika](#). Ko končate delo v notranjosti računalnika, upoštevajte navodila v poglavju [Ko končate delo v notranjosti računalnika](#). Dodatne informacije o varnem delu najdete na domači strani za skladnost s predpisi na naslovu [www.dell.com/regulatory\\_compliance](http://www.dell.com/regulatory_compliance).

## Po postopku

1. Ponovno namestite [sklop zaslona](#).
2. Ponovno namestite [vrata za napajalnik](#).
3. Ponovno namestite [sledilno ploščico](#).
4. Ponovno namestite [sistemsko ploščo](#).
5. Ponovno namestite [lečo za lučke stanja](#).
6. Ponovno namestite [ventilator](#).
7. Ponovno namestite [hladilnik](#).
8. Ponovno namestite [ploščo V/I](#).
9. Ponovno namestite [zvočnika](#).
10. Ponovno namestite [ploščo gumba za vklop](#).
11. Ponovno namestite [brezžično kartico](#).
12. Ponovno namestite [pomnilniške module](#).
13. Sledite postopku od 4. do 6. koraka v poglavju »[Ponovna namestitev trdega diska](#)«.
14. Sledite postopku od 2. do 8. koraka v poglavju »[Ponovna namestitev pokrova osnovne plošče](#)«.
15. Ponovno namestite [tipkovnico](#).
16. Sledite postopku od 4. do 5. koraka v poglavju »[Ponovna namestitev optičnega pogona](#)«.
17. Ponovno namestite [baterijo](#).

## Postopek

Naslon za dlani postavite na čisto in ravno površino.

## Odpravljanje težav

### Diagnostika izboljšanega predzagonnega ocenjevanja sistema (ePSA) 3.0

Za več informacije glejte [Diagnostika Dell EPSA 3.0](#).

## Diagnostika

#### Lučka stanja napajanja in lučka stanja baterije/lučka dejavnosti trdega diska

Prikazuje stanje napolnjenosti baterije ali aktivnosti trdega diska.

**OPOMBA:** Pritisnite tipki Fn+H za preklon med lučko stanja napajanja in lučko stanja baterije ter lučko dejavnosti trdega diska.

#### Lučka dejavnosti trdega diska

Sveti, ko računalnik bere s trdega diska ali zapisuje nanj.

#### Lučka stanja napajanja in baterije

Prikazuje stanje napajanja in napolnjenosti baterije.

**Bela sveti** – napajalnik je priključen, napolnjenost baterije pa je večja od 5 %.

**Oranžna** – računalnik se napaja prek baterije, napolnjenost baterije pa je manjša od 5 %.

#### Izklopljeno

- Napajalnik je priključen in baterija je popolnoma napolnjena.
- Računalnik se napaja prek baterije in napolnjenost baterije je večja od 5 %.
- Računalnik je v stanju pripravljenosti, mirovanja ali pa je izklopljen.

Lučka stanja napajanja in napolnjenosti baterije utripa rumeno in pojavljajo se kode piskov, ki nakazujejo napake.

Lučka stanja napajanja in napolnjenosti baterije na primer dvakrat utripne oranžno, preneha svetiti ter nato trikrat utripne belo in znova preneha svetiti. Ta vzorec z 2 in nato 3 utripi se nadaljuje, dokler se računalnik ne izklopi, kar pomeni, da ni bil zaznan noben pomnilnik ali RAM.

V spodnji razpredelnici so prikazani različni vzorci lučke stanja napajanja in stanja baterije ter težave, ki jih nakazuje vsak vzorec.

**Tabela 3. Vzorci lučke**

Vzorec lučke	Opis težave
2,1	Napaka CPE-ja
2,2	Sistemska plošča: napaka BIOS in ROM
2,3	Pomnilnika ali RAM-a ni mogoče zaznati
2,4	Napaka pomnilnika ali RAM-a
2,5	Nameščen je neveljaven pomnilnik
2,6	Napaka sistemske plošče ali napaka nabora vezij
2,7	Napaka zaslona LCD – sporočilo SBIOS-a
2,8	Napaka zaslona LCD – napaka napajalnega vodila, ki jo zaznava EC

**Tabela 3. Vzorci lučke (nadaljevanje)**

Vzorec lučke	Opis težave
3,1	Napaka baterije za CMOS
3,2	Napaka na kartici PCI, grafični kartici ali vezju
3,3	Posnetka za obnovitev ni mogoče najti
3,4	Posnetek za obnovitev je najden, vendar je neveljaven.
3,5	Napaka napajalnega vodila
3,6	SBIOS je zaznal napako pri posodobitvi
3,7	Prekinitev čakanja v mehanizmu za upravljanje (ME) na odgovor na sporočilo HECI

**Lučka stanja kamere:** nakazuje, če je kamera v uporabi.

- Bela sveti – kamera se uporablja.
- Ne sveti – kamera se ne uporablja.

**Lučka stanja funkcije Caps Lock:** nakazuje, če je funkcija Caps Lock omogočena ali onemogočena.

- Bela sveti – funkcija Caps Lock je omogočena.
- Ne sveti – funkcija Caps Lock je onemogočena.

## Odpravljanje nakopičene statične elektrike (strojna ponastavitev)

Nakopičena statična elektrika ostane v računalniku tudi po izklopu in odstranitvi baterije.

Zaradi lastne varnosti in zaradi zaščite občutljivih elektronskih komponent v računalniku morate odpraviti nakopičeno statično elektriko, preden iz računalnika odstranite katero koli komponento (oziroma jo zamenjate).

Odpravljanje nakopičene statične elektrike (ki mu pravimo tudi »strojna ponastavitev«) je tudi običajen postopek odpravljanja težav, če se računalnik ne vklopi oziroma ne zažene operacijskega sistema.

### Če želite odpraviti nakopičeno statično elektriko (izvesti strojno ponastavitev)

1. Izklopite računalnik.
2. Iz računalnika izključite napajalnik.
3. Odstranite pokrov osnovne plošče.
4. Odstranite baterijo.
5. Pritisnite gumb za vklop in ga držite 20 sekund, da odpravite statično elektriko.
6. Namestite baterijo.
7. Namestite pokrov osnovne plošče.
8. V računalnik priključite napajalnik.
9. Vključite računalnik.

 **OPOMBA:** Za več informacij o strojni posodobitvi preberite članek [SLN85632](#) v zbirki znanja na naslovu [www.dell.com/support](http://www.dell.com/support).

## Zagonski cikel Wi-Fi


Če z računalnikom ne morete dostopati do interneta zaradi težav z brezžično povezavo, morate opraviti zagonski cikel Wi-Fi. Spodaj je opisan postopek za zagonski cikel Wi-Fi:

 **OPOMBA:** Nekateri internetni ponudniki omogočajo kombinirano napravo modema/usmerjevalnika.

1. Izklopite računalnik.
2. Izklopite modem.
3. Izklopite brezžični usmerjevalnik.

- Počakajte 30 sekund.
- Vklopite brezžični usmerjevalnik.
- Vklopite modem.
- Vklopite računalnik.

## Posodabljanje BIOS-a v sistemu Windows

- Obiščite spletno mesto [www.dell.com/support](http://www.dell.com/support).
- Kliknite **Product support (Podpora za izdelek)**. V polje **Search support (Iskanje podpore)** vnesite servisno oznako svojega računalnika in kliknite **Search (Iskanje)**.  
 **OPOMBA:** Če nimate servisne oznake, uporabite funkcijo SupportAssist za samodejno prepoznavo računalnika. Uporabite lahko tudi ID izdelka ali ročno poiščete model računalnika.
- Kliknite **Drivers & Downloads (Gonilniki in prenosi)**. Razširite razdelek **Find drivers (Poišči gonilnike)**.
- Izberite operacijski sistem, nameščen v računalniku.
- Na spustnem seznamu **Category (Kategorija)** izberite **BIOS**.
- Izberite najnovejšo različico BIOS-a in kliknite **Download (Prenos)**, da prenesete datoteko za BIOS za računalnik.
- Po končanem prenosu prebrskajte mapo, v katero ste shranili datoteko za posodobitev BIOS-a.
- Dvokliknite ikono datoteke za posodobitev BIOS-a in upoštevajte navodila na zaslonu.

Če želite več informacij, preberite članek [000124211](https://www.dell.com/support) v zbirki znanja na naslovu [www.dell.com/support](http://www.dell.com/support).

## Obnavljanje nabreklih litij-ionskih baterij

Dellovi prenosni računalniki tako kot večina prenosnih računalnikov uporabljajo litij-ionske baterije. Ena vrsta take baterije je litij-ionska polimerna baterija. V preteklih letih je priljubljenost litij-ionskih polimernih baterij narasla – zaradi želja strank po tanki obliki (zlasti pri novjših ultratankih prenosnih računalnikih) in dolgi življenjski dobi baterije so postale standard v elektronski industriji. S tehnologijo litij-ionskih polimernih baterij pa je neločljivo povezana možnost, da baterijske celice nabreknejo.

Nabrekla baterija lahko vpliva na delovanje prenosnega računalnika. Če želite preprečiti nadaljnje poškodbe ohišja naprave ali notranjih delov, ki bi povzročile okvaro, prenehajte uporabljati prenosni računalnik in ga izpraznite, tako da odklopite napajalnik na izmenični tok in pustite, da se baterija izprazni.

Nabreklih baterij ne smete uporabljati. Morate jih ustrezno zamenjati in zavreči. Priporočamo, da se za menjavo nabrekle baterije obrnete na službo za podporo za izdelke Dell v skladu s pogoji veljavne garancije ali pogodbe o storitvah, vključno z možnostmi za zamenjavo, ki jo opravi Dellov pooblaščen servis.

Smernice glede ravnanja z nabrekli litij-ionskimi baterijami in njihove zamenjave:

- Pri delu z litij-ionskimi baterijami bodite posebej previdni.
- Preden baterijo odstranite iz sistema, jo izpraznite. Če želite izprazniti baterijo, iz sistema odklopite napajalnik na izmenični tok in ga uporabljajte samo z napajanjem z baterijo. Baterija je popolnoma izpraznjena, ko se sistem ob pritisku gumba za vklop ne vklopi več.
- Ne stiskajte je, ne prebadajte je z drugimi predmeti, varujte jo pred padci in poškodbami.
- Ne izpostavljajte je visokim temperaturam. Baterijskih sklopov in celic ne razstavljajte.
- Ne pritiskajte na površino baterije.
- Baterije ne upogibajte.
- Ne uporabljajte nobenega orodja, s katerim bi jo lahko privzdignili.
- Če baterija nabrekne in se zatakne v napravi, je ne poskušajte izvleči. Luknjanje, upogibanje ali stiskanje baterije je lahko nevarno.
- Poškodovane ali nabrekle baterije ne poskušajte znova vstaviti v prenosni računalnik.
- Zaradi skladnosti s predpisi glede transporta morate nabrekle baterije, za katere velja garancija, vrniti Dellu v odobreni posodi za pošiljanje (ki jo zagotovi Dell). Nabrekle baterije, za katere garancija ne velja, morate zavreči v pooblaščenem centru za recikliranje. Za pomoč in dodatna navodila se obrnite na službo za podporo za izdelke Dell na <https://www.dell.com/support>.
- Z uporabo nezdružljive baterije ali baterije, ki ni Dellova, se poveča tveganje požara ali eksplozije. Baterijo zamenjajte samo z ustrezno Dellovo baterijo, ki je pripravljena za delo z računalnikom Dell. Z vašim računalnikom ne uporabljajte akumulatorja drugega računalnika. Vedno kupite originalne baterije na <https://www.dell.com> ali neposredno pri Dellu.



Litij-ionske baterije lahko nabreknejo zaradi več razlogov, denimo starosti, števila ciklov polnjenja ali izpostavljenosti visoki temperaturi. Če potrebujete več informacij glede izboljšanja delovanja in življenjske dobe baterije prenosnega računalnika ter če želite zmanjšati možnost, da pride do te težave, preberite [Baterija prenosnega računalnika Dell – pogosta vprašanja](#).

## Iskanje pomoči in stik z družbo Dell

### Viri samopomoči

Informacije ter pomoč v zvezi z izdelki in storitvami Dell so na voljo v teh virih samopomoči:


**Tabela 4. Viri samopomoči**

Viri samopomoči	Lokacija virov
Informacije o izdelkih in storitvah Dell	<a href="http://www.dell.com">www.dell.com</a>
Moj Dell	
Nasveti	
Stik s podporo	V iskalno polje sistema Windows vnesite <code>Contact Support</code> in pritisnite Enter.
Spletna pomoč za operacijski sistem	<a href="http://www.dell.com/support/windows">www.dell.com/support/windows</a> <a href="http://www.dell.com/support/linux">www.dell.com/support/linux</a>
Informacije o odpravljanju težav, uporabniški priročniki, navodila za namestitvev, tehnični podatki o izdelku, spletni dnevniki s tehnično pomočjo, gonilniki, posodobitve programske opreme in tako naprej	<a href="http://www.dell.com/support">www.dell.com/support</a> .
Dellovi članki zbirk znanja za pomoč pri odpravljanju težav.	<ol style="list-style-type: none"> <li>Pojdite na <a href="https://www.dell.com/support/home/?app=knowledgebase">https://www.dell.com/support/home/?app=knowledgebase</a>.</li> <li>Vnesite predmet ali ključno besedo v iskalno polje <b>Search (Išči)</b>.</li> <li>Kliknite <b>Search (Išči)</b> za prikaz sorodnih člankov.</li> </ol>
Preberite si naslednje informacije o izdelku: <ul style="list-style-type: none"> <li>• Tehnični podatki o izdelku</li> <li>• Operacijski sistem</li> <li>• Nastavitvev in uporaba izdelka</li> <li>• Varnostno kopiranje podatkov</li> <li>• Odpravljanje težav in diagnostika</li> <li>• Obnovitev sistema</li> <li>• Informacije o BIOS-u</li> </ul>	<p>Glejte <i>Jaz in moj Dell</i> na spletni strani <a href="http://www.dell.com/support/manuals">www.dell.com/support/manuals</a>.</p> <p>Če želite poiskati podatke <i>Me and My Dell (Jaz in moj računalnik Dell)</i> za svoj izdelek, lahko izdelek prepoznate tako:</p> <ul style="list-style-type: none"> <li>• Izberite <b>Detect Product (Zaznaj izdelek)</b>.</li> <li>• Izberite svoj izdelek v spustnem meniju <b>View Products (Prikaz izdelkov)</b>.</li> <li>• Vnesite <b>Service Tag number (Servisna oznaka izdelka)</b> ali <b>Product ID (ID izdelka)</b> v iskalno vrstico.</li> </ul>

### vzpostavljanje stika z družbo Dell

Če želite vzpostaviti stik z družbo Dell za prodajo, tehnično podporo ali podporo uporabnikom, obiščite [www.dell.com/contactdell](http://www.dell.com/contactdell).

 **OPOMBA:** Razpoložljivost je odvisna od države in izdelka, nekatere storitve pa morda niso na voljo v vaši državi.

 **OPOMBA:** Če povezava z internetom ni na voljo, lahko podatke za stik najdete na računu o nakupu, embalaži, blagajniškemu izpisku ali katalogu izdelkov Dell.