

Inspiron 15 3000

Servicehåndbok



Merknader, forholdsregler og advarsler

 **MERK:** En MERKNAD inneholder viktig informasjon som hjelper deg med å bruke produktet ditt mer effektivt.

 **FORSIKTIG:** Angir enten potensiell fare for maskinvaren eller tap av data, og forteller hvordan du kan unngå problemet.

 **ADVARSEL:** En ADVARSEL angir potensiell fare for skade på eiendom, personskade eller død.

Innholdsfortegnelse

Kapittel 1: Gjør følgende før du foretar arbeid inne i datamaskinen.....	8
Før du begynner.....	8
Sikkerhetsopplysninger.....	8
Anbefalte verktøy.....	9
Skrueliste.....	9
Kapittel 2: Etter at du har arbeidet inne i datamaskinen.....	11
Kapittel 3: Ta ut batteriet.....	12
Forholdsregler for litium-ion-batteri.....	12
Fremgangsmåte.....	12
Kapittel 4: Sette inn batteriet.....	14
Forholdsregler for litium-ion-batteri.....	14
Fremgangsmåte.....	14
Kapittel 5: Ta ut den optiske disken.....	15
Før jobben.....	15
Fremgangsmåte.....	15
Kapittel 6: Sette inn den optiske stasjonen.....	17
Fremgangsmåte.....	17
Etter jobben.....	17
Kapittel 7: Ta av tastaturet.....	18
Før jobben.....	18
Fremgangsmåte.....	18
Kapittel 8: Sette på tastaturet.....	20
Fremgangsmåte.....	20
Etter jobben.....	20
Kapittel 9: Ta av bunndekselet.....	21
Før jobben.....	21
Fremgangsmåte.....	21
Kapittel 10: Sette på bunndekselet.....	24
Fremgangsmåte.....	24
Etter jobben.....	25
Kapittel 11: Ta ut mellomstykket på den optiske stasjonen.....	26
Før jobben.....	26
Fremgangsmåte.....	26

Kapittel 12: Sette inn mellomstykket på den optiske stasjonen.....	27
Fremgangsmåte.....	27
Etter jobben.....	27
Kapittel 13: Ta ut harddisken.....	28
Før jobben.....	28
Fremgangsmåte.....	28
Kapittel 14: Sette inn harddisken.....	30
Fremgangsmåte.....	30
Etter jobben.....	30
Kapittel 15: Fjerne SSD-stasjonen.....	31
Før jobben.....	31
Fremgangsmåte.....	31
Kapittel 16: Sette inn SSD-stasjonen.....	32
Fremgangsmåte.....	32
Etter jobben.....	32
Kapittel 17: Ta ut minnemodulene.....	33
Før jobben.....	33
Fremgangsmåte.....	33
Kapittel 18: Sette inn minnemodulene.....	34
Fremgangsmåte.....	34
Etter jobben.....	34
Kapittel 19: Ta ut trådløskortet.....	35
Før jobben.....	35
Fremgangsmåte.....	35
Kapittel 20: Sette inn trådløskortet.....	36
Fremgangsmåte.....	36
Etter jobben.....	36
Kapittel 21: Ta ut strømknappkortet.....	38
Før jobben.....	38
Fremgangsmåte.....	38
Kapittel 22: Sette inn strømknappkortet.....	40
Fremgangsmåte.....	40
Etter jobben.....	40
Kapittel 23: Ta av høyttalerne.....	41
Før jobben.....	41
Fremgangsmåte.....	41

Kapittel 24: Sette inn høyttalerne.....	42
Fremgangsmåte.....	42
Etter jobben.....	42
Kapittel 25: Ta ut I/U-kortet.....	43
Før jobben.....	43
Fremgangsmåte.....	43
Kapittel 26: Sette inn I/U-kortet.....	44
Fremgangsmåte.....	44
Etter jobben.....	44
Kapittel 27: Ta ut klokkebatteriet.....	45
Før jobben.....	45
Fremgangsmåte.....	45
Kapittel 28: Sette inn klokkebatteriet.....	46
Fremgangsmåte.....	46
Etter jobben.....	46
Kapittel 29: Ta av varmeavlederen.....	47
Før jobben.....	47
Fremgangsmåte.....	47
Kapittel 30: Sette inn varmeavlederen.....	49
Fremgangsmåte.....	49
Etter jobben.....	49
Kapittel 31: Ta ut viften.....	50
Før jobben.....	50
Fremgangsmåte.....	50
Kapittel 32: Sette inn viften.....	51
Fremgangsmåte.....	51
Etter jobben.....	51
Kapittel 33: Fjerne statuslampelinsen.....	52
Før jobben.....	52
Fremgangsmåte.....	52
Kapittel 34: Sette inn statuslampelinsen.....	53
Etter jobben.....	53
Fremgangsmåte.....	53
Kapittel 35: Fjerne hovedkortet.....	54
Før jobben.....	54
Fremgangsmåte.....	54

Kapittel 36: Sette inn hovedkortet.....	57
Fremgangsmåte.....	57
Etter jobben.....	57
Kapittel 37: Fjerne styreplaten.....	58
Før jobben.....	58
Fremgangsmåte.....	58
Kapittel 38: Sette på styreplaten.....	60
Fremgangsmåte.....	60
Etter jobben.....	60
Kapittel 39: Ta ut strømadapterporten.....	61
Før jobben.....	61
Fremgangsmåte.....	61
Kapittel 40: Sette inn strømadapterporten.....	62
Fremgangsmåte.....	62
Etter jobben.....	62
Kapittel 41: Ta av skjermenheten.....	63
Før jobben.....	63
Fremgangsmåte.....	63
Kapittel 42: Sette på skjermenheten.....	66
Fremgangsmåte.....	66
Etter jobben.....	66
Kapittel 43: Ta av skjermrammen.....	67
Før jobben.....	67
Fremgangsmåte.....	67
Kapittel 44: Sette på skjermrammen.....	68
Fremgangsmåte.....	68
Etter jobben.....	68
Kapittel 45: Ta av skjermpanelet.....	69
Før jobben.....	69
Fremgangsmåte.....	69
Kapittel 46: Sette på skjermpanelet.....	71
Etter jobben.....	71
Fremgangsmåte.....	71
Kapittel 47: Fjerne kameraet.....	72
Før jobben.....	72
Fremgangsmåte.....	72


Kapittel 48: Sette inn kameraet.....	73
Fremgangsmåte.....	73
Etter jobben.....	73
Kapittel 49: Ta av skjermhengslene.....	74
Før jobben.....	74
Fremgangsmåte.....	74
Kapittel 50: Sette på skjermhengslene.....	75
Etter jobben.....	75
Fremgangsmåte.....	75
Kapittel 51: Fjerne skjermens bakdeksel og antenneenheten.....	76
Før jobben.....	76
Fremgangsmåte.....	76
Kapittel 52: Sette på skjermens bakdeksel og antenneenheten.....	77
Fremgangsmåte.....	77
Etter jobben.....	77
Kapittel 53: Ta av håndleddstøtten.....	78
Før jobben.....	78
Fremgangsmåte.....	78
Kapittel 54: Sette på plass håndleddstøtten.....	80
Etter jobben.....	80
Fremgangsmåte.....	80
Kapittel 55: Feilsøking.....	81
Dell ePSA (Enhanced Pre-Boot System Assessment)-diagnostikk 3.0.....	81
Diagnostikk.....	81
Lade ut gjenværende reststrøm (utfør hard tilbakestilling).....	82
WiFi power cycle (WiFi-strømsyklus).....	82
Oppdatering av BIOS i Windows.....	83
Håndtering av oppsvulmede litium-ion-batterier.....	83
Kapittel 56: Få hjelp og kontakte Dell.....	84

Gjør følgende før du foretar arbeid inne i datamaskinen

 **MERK:** Bildene i dette dokumentet kan avvike fra datamaskinen din, og dette avhenger av konfigurasjonen du har bestilt.


Før du begynner


1. Lagre og lukk alle åpne filer og avslutt alle åpne programmer.
2. Slå av datamaskinen. Klikk på **Start > ⏻ Strøm > Slå av.**

 **MERK:** Hvis du bruker et annet operativsystem, må du se dokumentasjonen til operativsystemet for å finne instruksjoner for hvordan du avslutter og slår av.
3. Koble datamaskinen og alt tilkoblet utstyr fra strømuttakene.
4. Koble fra alle tilkoblede nettverksenheter og perifert utstyr som tastatur, mus og skjerm fra datamaskinen.
5. Fjern eventuelle minnekort og optiske plater fra datamaskinen.

Sikkerhetsopplysninger

Følg disse retningslinjene for sikkerhet for å beskytte datamaskinen mot mulig skade og verne om din egen sikkerhet. Med mindre noe annet blir angitt, forutsetter hver prosedyre i dette dokumentet at du har lest sikkerhetsinformasjonen som leveres med datamaskinen.


 **ADVARSEL:** Les sikkerhetsinformasjonen som leveres med datamaskinen før du arbeider inne i datamaskinen. Hvis du vil ha mer informasjon om anbefalte fremgangsmåter, kan du gå til startsidene for lovbestemte krav på www.dell.com/regulatory_compliance.


 **ADVARSEL:** Koble datamaskinen fra alle strømkilder før du åpner dekslet eller paneler til datamaskinen. Etter at du har avsluttet arbeidet inne i datamaskinen, setter du på alle deksler og paneler, og fester alle skruer før du kobler datamaskinen til en stikkontakt.

 **FORSIKTIG:** Kontroller at arbeidsunderlaget er jevnt, tørt og rent for å unngå skade på datamaskinen.

 **FORSIKTIG:** For å unngå skade på komponenter og kort, må du holde dem i kantene, og unngå å berøre pinner og kontakter.

 **FORSIKTIG:** Du skal bare utføre feilsøking og reparasjoner som tillates eller anvises av Dells tekniske team. Skade forårsaket av servicearbeid som ikke er godkjent av Dell, dekkes ikke av garantien. Se sikkerhetsinstruksjonene som leveres med produktet eller på www.dell.com/regulatory_compliance.

 **FORSIKTIG:** Sørg for at du er jordet ved å berøre en umalt metallflate, som for eksempel metallet på baksiden av datamaskinen, før du berører noe inne i datamaskinen. Berør en umalt metalloverflate med jevne mellomrom for å lade ut statisk elektrisitet som kan skade de interne komponentene under arbeidet.

 **FORSIKTIG:** Når du kobler fra en kabel, må du trekke i kontakten eller i uttrekkstappen og ikke i selve kabelen. Noen kabler har kontakter med låsetapper eller fingerskruer som du må løsne før du kobler fra kabelen. Når du kobler fra kablene, må de være jevnt justert for å unngå at du bøyer kontaktpinnene. Kontroller at portene og kontaktene er riktig plassert og justert når du kobler til kablene.

 **FORSIKTIG:** Trykk inn og løs ut eventuelle kort fra mediekortleseren.

⚠ FORSIKTIG: Vær forsiktig når du håndterer litium-ion-batterier i bærbare PC-er. Oppsvulmete batterier må ikke brukes, og skal byttes ut og avhendes på riktig måte.

📌 MERK: Fargen på datamaskinen og enkelte komponenter kan se annerledes ut enn i dette dokumentet.

Anbefalte verktøy











Veiledningene i dette dokumentet kan kreve at du bruker følgende verktøy:

- Stjerneskrutrekker nr. 1
- Plastspiss






Skrueliste

Tabellen nedenfor viser listen over skruene som brukes for å feste ulike komponenter til håndleddstøtten.

Tabell 1. Skrueliste

Komponent	Festes til	Type skrue	Antall	Skruebilde
Optisk stasjonsenhet	Bunndeksel	M2x5	1	
Brakett til den optiske stasjonen	optisk stasjon	M2x3	1	
Bunndeksel	Håndleddstøtte	M2,5x8	8	
Bunndeksel	Håndleddstøtte	M2x5	2	
Bunndeksel	Håndleddstøtte	M2x2	3	
Bunndeksel	Håndleddstøtte	M2x5	5	
Harddiskenhet	Håndleddstøtte	M2x3	4	
Harddiskbrakett	Harddisk	M3x3	4	
Brakett til trådløskortet	Hovedkort	M2x3	1	
Skjermhengsel	Håndleddstøtte	M2,5x8	3	
Strømknappkort	Håndleddstøtte	M2x2	1	
I/U-kort	Håndleddstøtte	M2x3	1	
Vifte	Hovedkort	M2x5	2	

Tabell 1. Skrueliste (forts.)

Komponent	Festes til	Type skrue	Antall	Skruebilde
Hovedkort	Håndleddstøtte	M2x3	2	
Styreplatebrakett	Styreplate	M2x3	6	
Strømadapterport	Håndleddstøtte	M2x3	1	
Skjermpanel	Skjermens bakdeksel og antenneenhet	M2x3	4	
Skjermhengsler	Skjermens bakdeksel og antenneenhet	M2,5xM2,5 stort hode	6	

Etter at du har arbeidet inne i datamaskinen

 **FORSIKTIG:** Hvis du lar løse skruer ligge igjen inne i datamaskinen din, kan dette skade datamaskinen slik at den ikke fungerer.

1. Skru inn alle skruene, og kontroller at det ikke er noen løse skruer inne i datamaskinen.
2. Koble til alle eksterne enheter, perifert utstyr og kabler som ble koblet fra under arbeid med datamaskinen.
3. Sett inn alle mediekort, plater og andre deler som ble fjernet under arbeid med datamaskinen.
4. Koble til datamaskinen og alle tilkoblede enheter i strømuttakene.
5. Slå på datamaskinen.

Ta ut batteriet

MERK: Før du gjør noe arbeid inne i datamaskinen, må du lese sikkerhetsinformasjonen som fulgte med datamaskinen, og følge trinnene i [Før du arbeider inne i datamaskinen](#). Etter at du har arbeidet inne i datamaskinen, må du følge instruksjonene i [Etter du arbeider inne i datamaskinen](#). Hvis du vil ha mer informasjon om gode sikkerhetsrutiner, kan du gå til nettsiden på www.dell.com/regulatory_compliance.

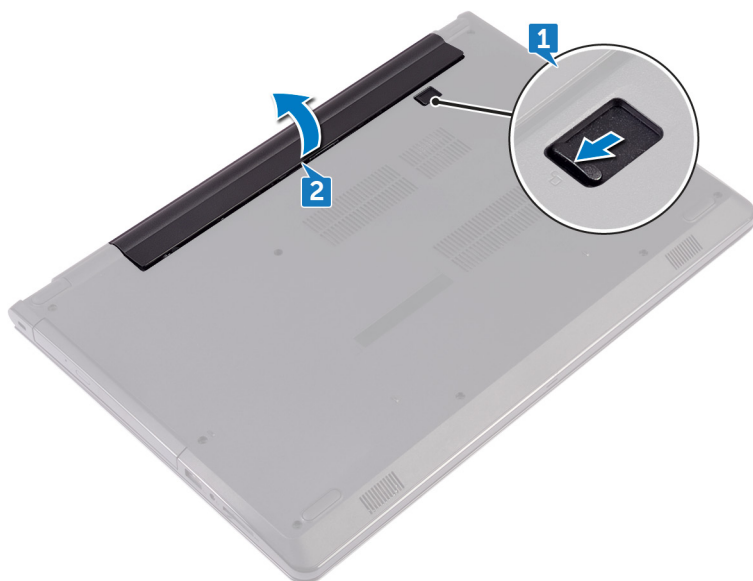
Forholdsregler for litium-ion-batteri

FORSIKTIG:

- Vær forsiktig når du håndterer litium-ion-batterier.
- Lad batteriet fullstendig før du tar det ut. Koble strømadapteren fra systemet, og bruk bare datamaskinen ved hjelp av batteristrøm – batteriet er fulladet når datamaskinen ikke lenger slår seg på når du trykker ned strømknappen.
- Ikke knus, slipp, ødelegg eller gjennombore batteriet ved bruk av fremmedlegemer.
- Ikke utsett batteriet for høye temperaturer, eller demontere batteripakker og celler.
- Ikke trykk på overflaten av batteriet.
- Ikke bøy batteriet.
- Ikke bruk verktøy av noe slag for å lirke på eller mot batteriet.
- Sørg for at du ikke mister eller forlegger skruene ved service av dette produktet for å forhindre utilsiktet punktering eller skade på batteriet og andre systemkomponenter.
- Hvis batteriet sitter fast i datamaskinen som et resultat av oppsvulming, må du ikke prøve å løsne batteriet, da punktering, bøying, eller knusing av et litium-ion-batteri kan være farlig. Kontakt Dell tekniske støtte for hjelp ved et slikt tilfelle. Gå til www.dell.com/contactdell.
- Kjøp alltid genuine batterier fra www.dell.com eller autoriserte Dell-partnere og videreførhandlere.
- Oppsvulmete batterier må ikke brukes, og skal byttes ut og avhendes på riktig måte. Hvis du vil ha retningslinjer for hvordan du håndterer og bytter ut litium-ion-batterier, kan du se [Håndtering av oppsvulmete litium-ion-batterier](#).

Fremgangsmåte

1. Skyv batteriutløserlåsen til ulåst posisjon. Du hører et klikk når batteriet er frigjort.
2. Bruk fingertuppen for å løfte batteriet i en vinkel og fjerne batteriet fra batterirommet.



3. Snu datamaskinen, åpne skjermen, og trykk på strømknappen i fem sekunder for å jorde hovedkortet.

Sette inn batteriet

MERK: Før du gjør noe arbeid inne i datamaskinen, må du lese sikkerhetsinformasjonen som fulgte med datamaskinen, og følge trinnene i [Før du arbeider inne i datamaskinen](#). Etter at du har arbeidet inne i datamaskinen, må du følge instruksjonene i [Etter du arbeider inne i datamaskinen](#). Hvis du vil ha mer informasjon om gode sikkerhetsrutiner, kan du gå til nettsiden på www.dell.com/regulatory_compliance.

Forholdsregler for litium-ion-batteri

FORSIKTIG:

- Vær forsiktig når du håndterer litium-ion-batterier.
- Lad batteriet fullstendig før du tar det ut. Koble strømadapteren fra systemet, og bruk bare datamaskinen ved hjelp av batteristrøm – batteriet er fulladet når datamaskinen ikke lenger slår seg på når du trykker ned strømknappen.
- Ikke knus, slipp, ødelegg eller gjennombore batteriet ved bruk av fremmedlegemer.
- Ikke utsett batteriet for høye temperaturer, eller demontere batteripakker og celler.
- Ikke trykk på overflaten av batteriet.
- Ikke bøy batteriet.
- Ikke bruk verktøy av noe slag for å lirke på eller mot batteriet.
- Sørg for at du ikke mister eller forlegger skruene ved service av dette produktet for å forhindre utilsiktet punktering eller skade på batteriet og andre systemkomponenter.
- Hvis batteriet sitter fast i datamaskinen som et resultat av oppsvulming, må du ikke prøve å løsne batteriet, da punktering, bøying, eller knusing av et litium-ion-batteri kan være farlig. Kontakt Dell tekniske støtte for hjelp ved et slikt tilfelle. Gå til www.dell.com/contactdell.
- Kjøp alltid genuine batterier fra www.dell.com eller autoriserte Dell-partnere og videreforskere.
- Oppsvulmete batterier må ikke brukes, og skal byttes ut og avhendes på riktig måte. Hvis du vil ha retningslinjer for hvordan du håndterer og bytter ut litium-ion-batterier, kan du se [Håndtering av oppsvulmete litium-ion-batterier](#).

Fremgangsmåte

1. Lukk skjermen, og snu datamaskinen.
2. Plasser batteriet i batterirommet, og trykk på batteriet til det klikker på plass.

Ta ut den optiske disken

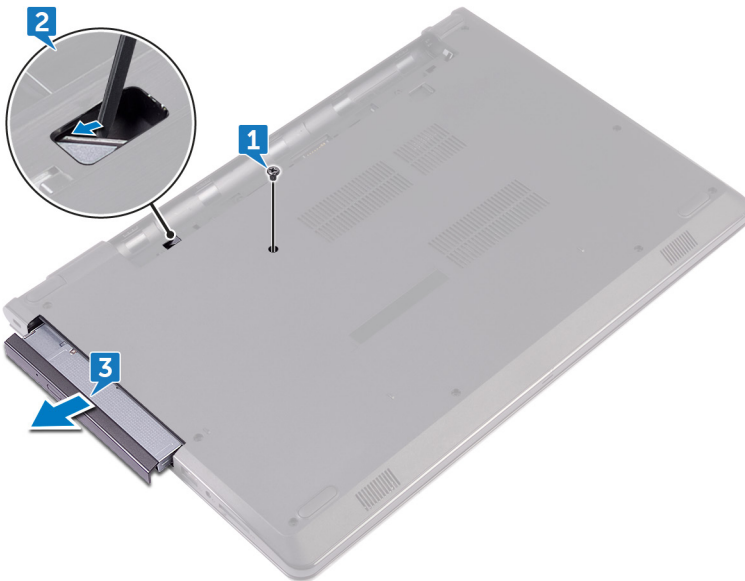
MERK: Før du gjør noe arbeid inne i datamaskinen, må du lese sikkerhetsinformasjonen som fulgte med datamaskinen, og følge trinnene i [Før du arbeider inne i datamaskinen](#). Etter at du har arbeidet inne i datamaskinen, må du følge instruksjonene i [Etter du arbeider inne i datamaskinen](#). Hvis du vil ha mer informasjon om gode sikkerhetsrutiner, kan du gå til nettsiden på www.dell.com/regulatory_compliance.

Før jobben

Ta ut batteriet

Fremgangsmåte

1. Fjern skruen (M2x5) som fester den optiske stasjonsenheten til basedekselet.
2. Bruk en plastspiss til å skyve den optiske stasjonen ut av det optiske stasjonsrommet.
3. Skyv den optiske stasjonen ut av stasjonsrommet.



4. Fjern skruen (M2x3) som fester den optiske stasjonsbraketten til den optiske stasjonen.
MERK: Merk retningen på braketten til den optiske stasjonen, slik at du kan skifte den ut riktig.
5. Fjern den optiske stasjonsbraketten fra den optiske stasjonen.



6. Trekk forsiktig rammen til den optiske stasjonen, og ta den bort fra den optiske stasjonen.



Sette inn den optiske stasjonen

MERK: Før du gjør noe arbeid inne i datamaskinen, må du lese sikkerhetsinformasjonen som fulgte med datamaskinen, og følge trinnene i [Før du arbeider inne i datamaskinen](#). Etter at du har arbeidet inne i datamaskinen, må du følge instruksjonene i [Etter du arbeider inne i datamaskinen](#). Hvis du vil ha mer informasjon om gode sikkerhetsrutiner, kan du gå til nettsiden på www.dell.com/regulatory_compliance.

Fremgangsmåte

1. Juster tappene på den optiske stasjonsrammen etter sporene på den optiske stasjonen, og klikk den på plass.
2. Juster skruehullet på braketten til den optiske stasjonen etter skruehullet på optiske stasjonsenheten.
 - MERK:** Braketten til den optiske stasjonen må justeres riktig for å sikre at den optiske stasjonen kan festes godt til datamaskinen. For riktig retning se trinn 4 i "[Ta ut den optiske stasjonen](#)".
3. Fjern skruen (M2x3) som fester braketten til den optiske stasjonen til den optiske stasjonsenheten.
4. Skyv den optiske stasjonsenheten inn i den optiske stasjonsbrønnen til den sitter riktig på plass.
5. Skru inn skruen (M2x5) som fester den optiske stasjonsenheten til datamaskinbasen.

Etter jobben

Sett inn [batteriet](#).

Ta av tastaturet

MERK: Før du gjør noe arbeid inne i datamaskinen, må du lese sikkerhetsinformasjonen som fulgte med datamaskinen, og følge trinnene i [Før du arbeider inne i datamaskinen](#). Etter at du har arbeidet inne i datamaskinen, må du følge instruksjonene i [Etter du arbeider inne i datamaskinen](#). Hvis du vil ha mer informasjon om gode sikkerhetsrutiner, kan du gå til nettsiden på www.dell.com/regulatory_compliance.

Før jobben

Ta ut batteriet

Fremgangsmåte

1. Snu datamaskinen opp-ned, og åpne skjermen så langt som mulig.
2. Bruk en plastspiss, løsne tappene forsiktig som fester tastaturet til håndleddstøtten.
3. Skyv tastaturet oppover for å løsne det fra tappene på håndleddsstøtten.
4. Snu tastaturet forsiktig opp-ned, og plasser det på håndleddstøtten.



5. Løft opp låsen, og koble tastaturkabelen fra hovedkortet.
6. Løft tastaturet av håndleddstøtten.



Sette på tastaturet

MERK: Før du gjør noe arbeid inne i datamaskinen, må du lese sikkerhetsinformasjonen som fulgte med datamaskinen, og følge trinnene i [Før du arbeider inne i datamaskinen](#). Etter at du har arbeidet inne i datamaskinen, må du følge instruksjonene i [Etter du arbeider inne i datamaskinen](#). Hvis du vil ha mer informasjon om gode sikkerhetsrutiner, kan du gå til nettsiden på www.dell.com/regulatory_compliance.

Fremgangsmåte

1. Skyv tastaturkabelen inn i kontakten på hovedkortet, og lukk låsen for å feste kabelen.
2. Snu tastaturet over, skyv tappene på tastaturet inn i sporene på håndleddstøtten, og klikk tastaturet på plass.

Etter jobben

Sett inn [batteriet](#).

Ta av bunndekselet

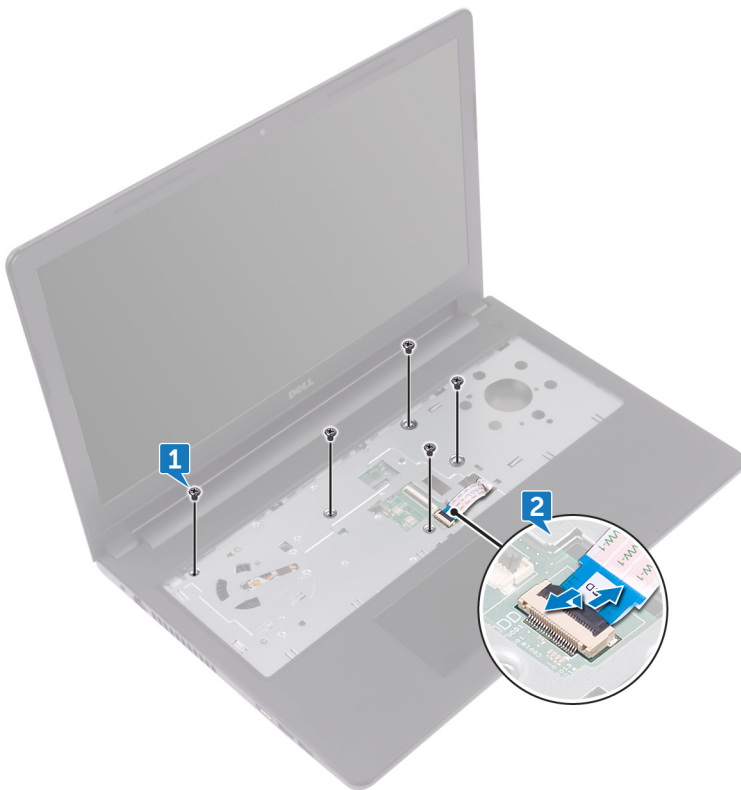
MERK: Før du gjør noe arbeid inne i datamaskinen, må du lese sikkerhetsinformasjonen som fulgte med datamaskinen, og følge trinnene i [Før du arbeider inne i datamaskinen](#). Etter at du har arbeidet inne i datamaskinen, må du følge instruksjonene i [Etter du arbeider inne i datamaskinen](#). Hvis du vil ha mer informasjon om gode sikkerhetsrutiner, kan du gå til nettsiden på www.dell.com/regulatory_compliance.

Før jobben

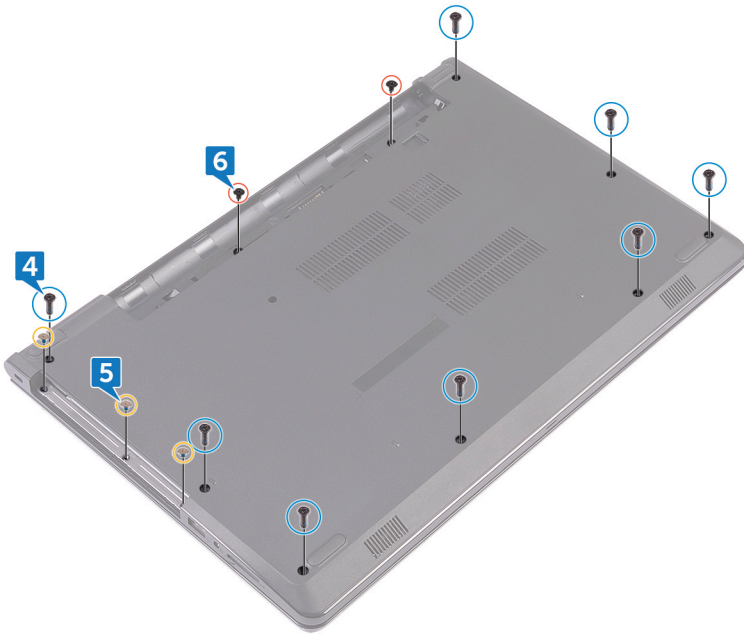
1. Ta ut [batteriet](#)
2. Følg fremgangsmåten fra trinn 1 til trinn 3 i "Ta ut den optiske stasjonen".
3. Ta av [tastaturet](#).

Fremgangsmåte

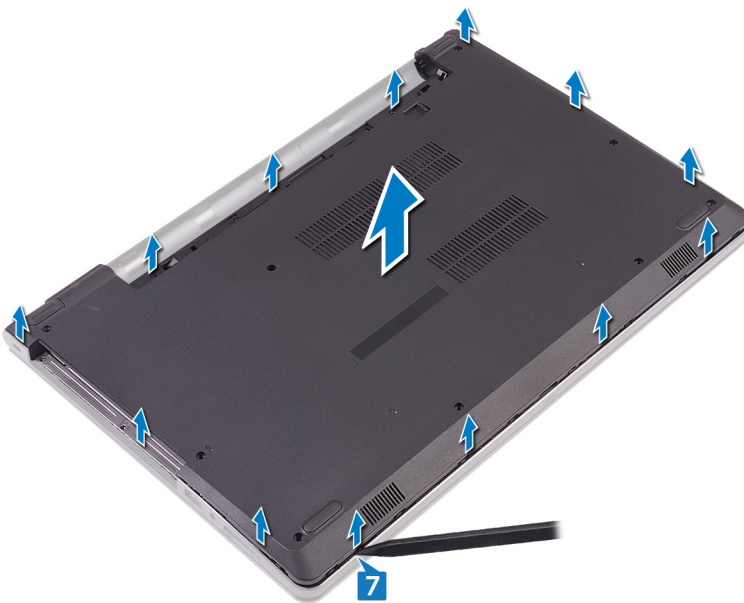
1. Fjern de åtte skruene (M2x5) som fester bunndekselet til håndleddstøtten.
2. Åpne låsen, og koble den optiske stasjonen fra kontakten på hovedkortet.



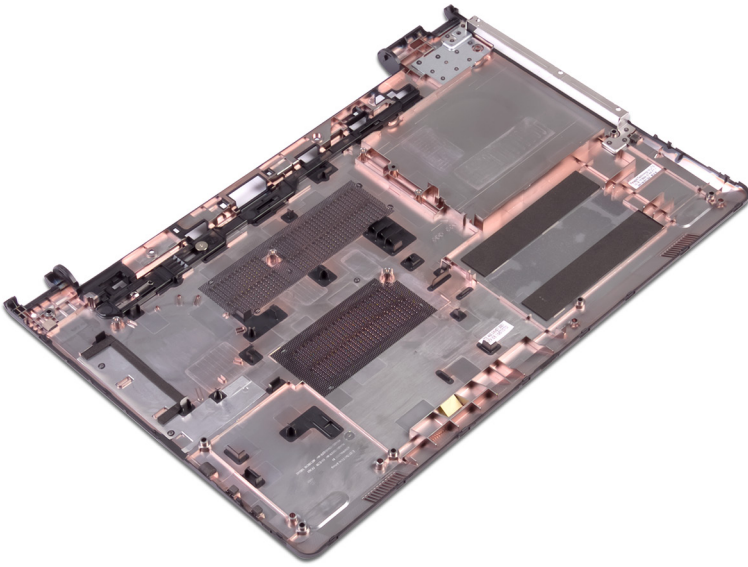
3. Lukk skjermen, og snu datamaskinen opp ned.
4. Fjern de åtte skruene (M2,5x8) som fester bunndekselet til håndleddstøtten.
5. Fjern de tre skruene (M2x2) som fester bunndekselet til håndleddstøtten.
6. Fjern de to skruene (M2x5) som fester bunndekselet til håndleddstøtten.



7. Bruk en plastspiss for å lirke bunndekslet ut av håndleddstøtten.



8. Snu basedekslet rundt.
9. Fjern mellomstykket på den optiske stasjonen.



Sette på bunndekselet

MERK: Før du gjør noe arbeid inne i datamaskinen, må du lese sikkerhetsinformasjonen som fulgte med datamaskinen, og følge trinnene i [Før du arbeider inne i datamaskinen](#). Etter at du har arbeidet inne i datamaskinen, må du følge instruksjonene i [Etter du arbeider inne i datamaskinen](#). Hvis du vil ha mer informasjon om gode sikkerhetsrutiner, kan du gå til nettsiden på www.dell.com/regulatory_compliance.

Fremgangsmåte

1. Sett inn mellomstykket på den optiske stasjonen.
2. Snu basedekslet rundt.
3. Plasser bunndekselet på håndleddstøtten, og før kabelen til den optiske stasjonen gjennom sporet på håndleddstøtten.



4. Juster tappene på bunndekselet etter sporene på håndleddstøtten, og smett bunndekselet på plass.
5. Skyv kabelen til den optiske stasjonen inn i kontakten på hovedkortet, og lukk låsen for å feste kabelen.
6. Skru inn de fem skruene (2x5) som fester håndstøtten til bunndekselet.
7. Lukk skjermen, og snu datamaskinen.
8. Sett inn de tre skruene (M2x2) som fester bunndekselet til håndleddstøtten.
9. Skru inn de to skruene (M2x5) som fester bunndekselet til håndleddstøtten.
10. Sett inn de åtte skruene (M2,5x8) som fester bunndekselet til håndleddstøtten.

Etter jobben

1. Sett på [tastaturet](#).
2. Følg fremgangsmåten fra trinn 4 til trinn 5 i "[Sette inn den optiske stasjonen](#)".
3. Sett inn [batteriet](#).

Ta ut mellomstykket på den optiske stasjonen

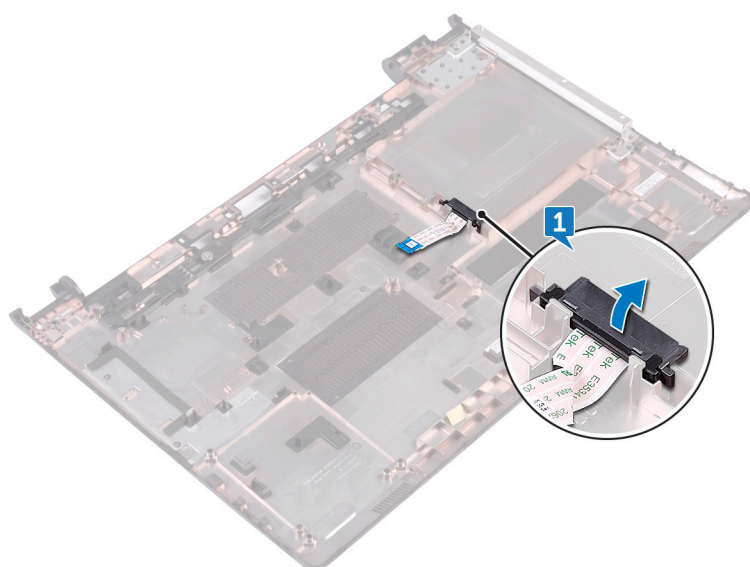
MERK: Før du gjør noe arbeid inne i datamaskinen, må du lese sikkerhetsinformasjonen som fulgte med datamaskinen, og følge trinnene i [Før du arbeider inne i datamaskinen](#). Etter at du har arbeidet inne i datamaskinen, må du følge instruksjonene i [Etter du arbeider inne i datamaskinen](#). Hvis du vil ha mer informasjon om gode sikkerhetsrutiner, kan du gå til nettsiden på www.dell.com/regulatory_compliance.

Før jobben

1. Ta ut [batteriet](#)
2. Følg fremgangsmåten fra trinn 1 til trinn 3 i "[Ta ut den optiske stasjonen](#)".
3. Ta av [tastaturet](#).
4. Følg fremgangsmåten fra trinn 1 til trinn 8 i "[Ta av bunndekselet](#)".

Fremgangsmåte

Løsne mellomstykket til den optiske stasjonen fra tappene på bunndekselet.



Sette inn mellomstykket på den optiske stasjonen

MERK: Før du gjør noe arbeid inne i datamaskinen, må du lese sikkerhetsinformasjonen som fulgte med datamaskinen, og følge trinnene i [Før du arbeider inne i datamaskinen](#). Etter at du har arbeidet inne i datamaskinen, må du følge instruksjonene i [Etter du arbeider inne i datamaskinen](#). Hvis du vil ha mer informasjon om gode sikkerhetsrutiner, kan du gå til nettsiden på www.dell.com/regulatory_compliance.

Frengangsmåte

Juster tappene på bunndekselet, og smekk det på plass.

Etter jobben

1. Følg frengangsmåten fra trinn 2 til trinn 9 i "[Sette på bunndekselet](#)".
2. Sett på [tastaturet](#).
3. Følg frengangsmåten fra trinn 4 til trinn 5 i "[Sette inn den optiske stasjonen](#)".
4. Sett inn [batteriet](#).

Ta ut harddisken

MERK: Før du gjør noe arbeid inne i datamaskinen, må du lese sikkerhetsinformasjonen som fulgte med datamaskinen, og følge trinnene i [Før du arbeider inne i datamaskinen](#). Etter at du har arbeidet inne i datamaskinen, må du følge instruksjonene i [Etter du arbeider inne i datamaskinen](#). Hvis du vil ha mer informasjon om gode sikkerhetsrutiner, kan du gå til nettsiden på www.dell.com/regulatory_compliance.

FORSIKTIG: Harddisker er skjøre. Vær varsom når du håndterer harddisken.

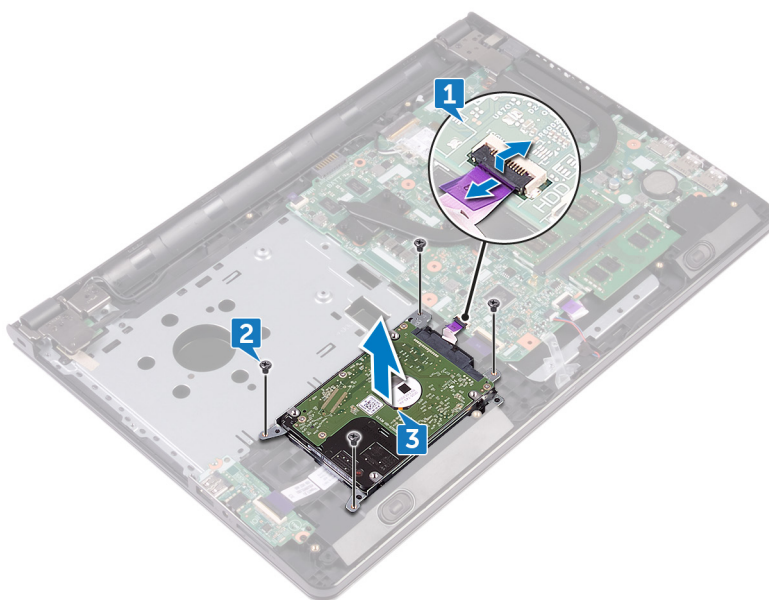
FORSIKTIG: For å unngå tap av data må du ikke ta ut harddisken mens datamaskinen er slått på eller i hvilemodus.

Før jobben

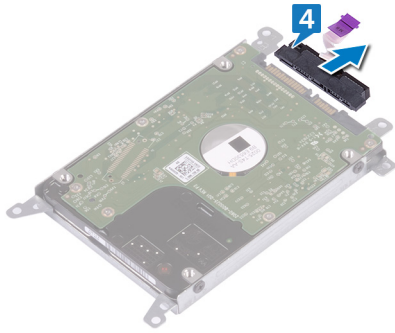
1. Ta ut [batteriet](#)
2. Følg fremgangsmåten fra trinn 1 til trinn 3 i "[Ta ut den optiske stasjonen](#)".
3. Ta av [tastaturet](#).
4. Følg fremgangsmåten fra trinn 1 til trinn 7 i "[Ta av bunndekselet](#)".

Fremgangsmåte

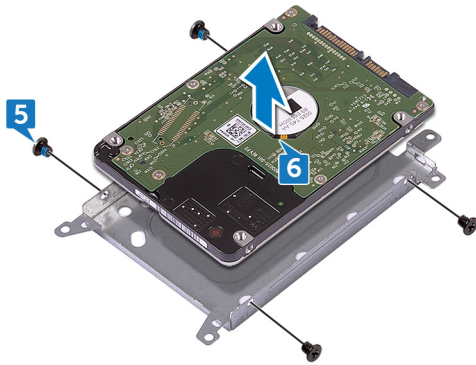
1. Åpne låsen, og koble styreplatekabelen fra hovedkortet.
2. Fjern de tre skruene (M2x3) som fester harddiskenheten til håndleddstøtten.
3. Løft harddiskenheten av håndleddstøtten.




4. Koble mellomstykket fra harddiskenheten.



5. Fjern de fire skruene (M3x3) som fester harddiskbraketten til harddisken.
6. Løft harddisken av harddiskbraketten.



Sette inn harddisken

 **MERK:** Før du gjør noe arbeid inne i datamaskinen, må du lese sikkerhetsinformasjonen som fulgte med datamaskinen, og følge trinnene i [Før du arbeider inne i datamaskinen](#). Etter at du har arbeidet inne i datamaskinen, må du følge instruksjonene i [Etter du arbeider inne i datamaskinen](#). Hvis du vil ha mer informasjon om gode sikkerhetsrutiner, kan du gå til nettsiden på www.dell.com/regulatory_compliance.

 **FORSIKTIG:** Harddisker er skjøre. Vær varsom når du håndterer harddisken.

Fremgangsmåte

1. Juster skruehullene på harddiskbraketten med skruehullene på harddisken.
2. Skru inn de fire skruene (M3x3) som fester harddiskbraketten til harddisken.
3. Fest mellomstykket til harddisken.
4. Plasser harddiskenheten i håndleddstøtten, og juster skruehullene på harddiskenheten etter skruehullene' på håndleddstøtten.
5. Skru inn de fire skruene (M2x3) som fester harddiskenheten til håndleddstøtten.
6. Skyv kablen til harddisken i kontakten på hovedkortet, og lukk låsen for å feste kablen.

Etter jobben

1. Følg fremgangsmåten fra trinn 2 til trinn 8 i "[Sette på bunndekselet](#)".
2. Sett på [tastaturet](#).
3. Følg fremgangsmåten fra trinn 4 til trinn 5 i "[Sette inn den optiske stasjonen](#)".
4. Sett inn [batteriet](#).

Fjerne SSD-stasjonen

MERK: Før du gjør noe arbeid inne i datamaskinen, må du lese sikkerhetsinformasjonen som fulgte med datamaskinen, og følge trinnene i [Før du arbeider inne i datamaskinen](#). Etter at du har arbeidet inne i datamaskinen, må du følge instruksjonene i [Etter du arbeider inne i datamaskinen](#). Hvis du vil ha mer informasjon om gode sikkerhetsrutiner, kan du gå til nettsiden på www.dell.com/regulatory_compliance.

FORSIKTIG: SSD-disker er skjøre. Vær forsiktig når du håndterer SSD-disken.

FORSIKTIG: For å unngå tap av data må du ikke ta ut SSD mens datamaskinen er slått på eller i hvilemodus.


Før jobben

1. Ta ut [batteriet](#)
2. Følg fremgangsmåten fra trinn 1 til trinn 3 i "[Ta ut den optiske stasjonen](#)".
3. Ta av [tastaturet](#).
4. Følg fremgangsmåten fra trinn 1 til trinn 7 i "[Ta av bunndekselet](#)".

Fremgangsmåte

1. Fjern den ene (M2x3)-skruen som fester SSD-disken til skruemonteringen for SSD-disken.
2. Skyv, og ta ut SSD-disken fra SSD-disksporet.
3. Løft SSD-disken fra braketten for SSD-disken.

Sette inn SSD-stasjonen

 **MERK:** Før du gjør noe arbeid inne i datamaskinen, må du lese sikkerhetsinformasjonen som fulgte med datamaskinen, og følge trinnene i [Før du arbeider inne i datamaskinen](#). Etter at du har arbeidet inne i datamaskinen, må du følge instruksjonene i [Etter du arbeider inne i datamaskinen](#). Hvis du vil ha mer informasjon om gode sikkerhetsrutiner, kan du gå til nettsiden på www.dell.com/regulatory_compliance.

 **FORSIKTIG:** SSD-disker er skjøre. Vær forsiktig når du håndterer SSD-disken.

Fremgangsmåte

1. Juster hakket på SSD-disken etter tappene på SSD-disksporet.
2. Skyv SSD-disken bestemt i vinkel inn i SSD-disksporet.
3. Fest den ene (M2x3)-skruen som fester SSD-disken til skruemonteringen for SSD-disken.

Etter jobben

1. Følg fremgangsmåten fra trinn 2 til trinn 8 i "[Sette på bunndekselet](#)".
2. Sett på [tastaturet](#).
3. Følg fremgangsmåten fra trinn 4 til trinn 5 i "[Sette inn den optiske stasjonen](#)".
4. Sett inn [batteriet](#).

Ta ut minnemodulene

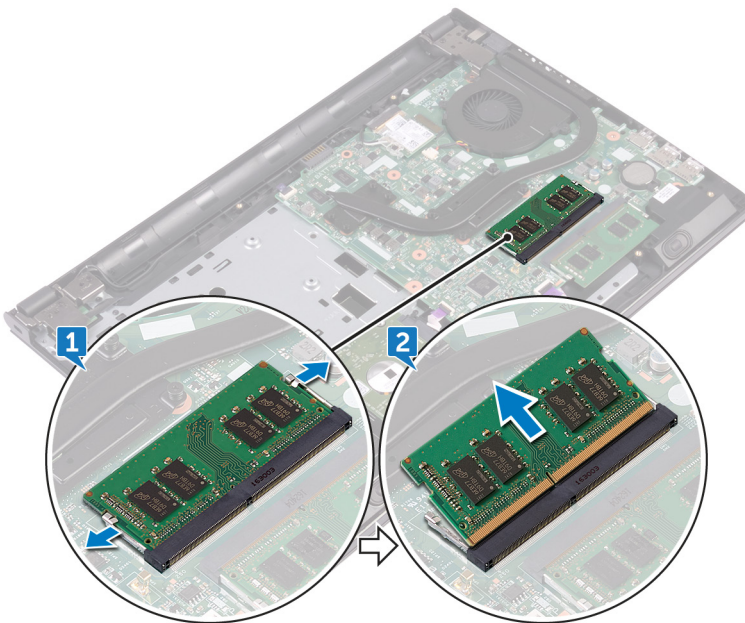
MERK: Før du gjør noe arbeid inne i datamaskinen, må du lese sikkerhetsinformasjonen som fulgte med datamaskinen, og følge trinnene i [Før du arbeider inne i datamaskinen](#). Etter at du har arbeidet inne i datamaskinen, må du følge instruksjonene i [Etter du arbeider inne i datamaskinen](#). Hvis du vil ha mer informasjon om gode sikkerhetsrutiner, kan du gå til nettsiden på www.dell.com/regulatory_compliance.

Før jobben

1. Ta ut [batteriet](#)
2. Følg fremgangsmåten fra trinn 1 til trinn 3 i "[Ta ut den optiske stasjonen](#)".
3. Ta av [tastaturet](#).
4. Følg fremgangsmåten fra trinn 1 til trinn 7 i "[Ta av bunndekselet](#)".

Fremgangsmåte

1. Bruk fingertuppene til å skille festeklemmene forsiktig fra hverandre på hver ende av minnemodulsporet, helt til minnemodulen spretter opp.
2. Skyv og ta minnemodulen ut av minnemodulsporet.



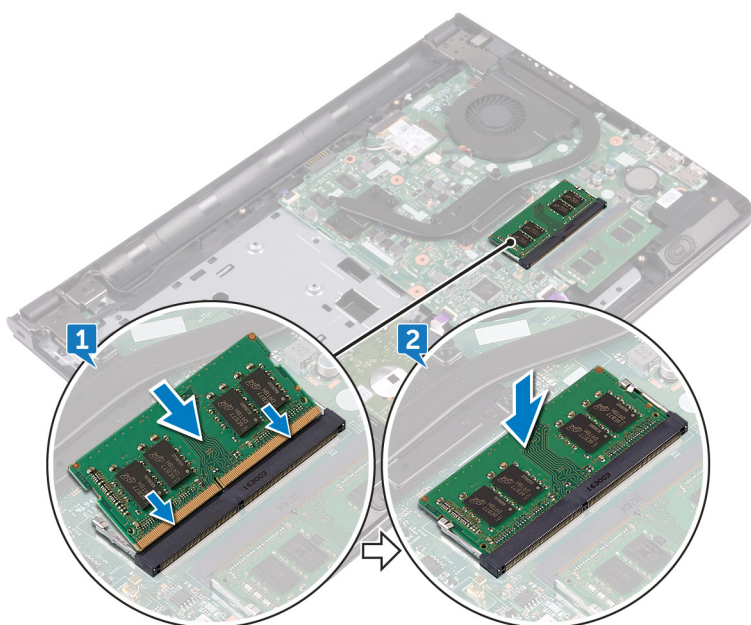
Sette inn minnemodulene

MERK: Før du gjør noe arbeid inne i datamaskinen, må du lese sikkerhetsinformasjonen som fulgte med datamaskinen, og følge trinnene i [Før du arbeider inne i datamaskinen](#). Etter at du har arbeidet inne i datamaskinen, må du følge instruksjonene i [Etter du arbeider inne i datamaskinen](#). Hvis du vil ha mer informasjon om gode sikkerhetsrutiner, kan du gå til nettsiden på www.dell.com/regulatory_compliance.

Fremgangsmåte

1. Juster hakket på minnemodulen etter tappet på minnemodulsporet, og skyv den godt inn i sporet i en vinkel.
2. Trykk minnebrikken ned helt til den låses på plass med et klikk.

MERK: Hvis du ikke hører et klikk, må du ta ut minikortet og sette det inn på nytt.



Etter jobben

1. Følg fremgangsmåten fra trinn 2 til trinn 8 i ["Sette på bunndekselet"](#).
2. Sett på [tastaturet](#).
3. Følg fremgangsmåten fra trinn 4 til trinn 5 i ["Sette inn den optiske stasjonen"](#).
4. Sett inn [batteriet](#).

Ta ut trådløskortet

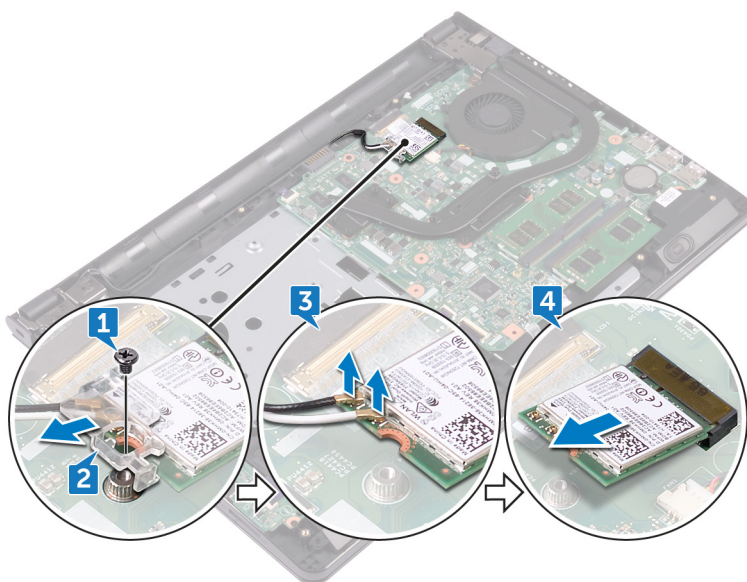
MERK: Før du gjør noe arbeid inne i datamaskinen, må du lese sikkerhetsinformasjonen som fulgte med datamaskinen, og følge trinnene i [Før du arbeider inne i datamaskinen](#). Etter at du har arbeidet inne i datamaskinen, må du følge instruksjonene i [Etter du arbeider inne i datamaskinen](#). Hvis du vil ha mer informasjon om gode sikkerhetsrutiner, kan du gå til nettsiden på www.dell.com/regulatory_compliance.

Før jobben

1. Ta ut [batteriet](#)
2. Følg fremgangsmåten fra trinn 1 til trinn 3 i "[Ta ut den optiske stasjonen](#)".
3. Ta av [tastaturet](#).
4. Følg fremgangsmåten fra trinn 1 til trinn 7 i "[Ta av bunndekselet](#)".

Fremgangsmåte

1. Fjern skruen (M2x3) som fester trådløskortbraketten til trådløskortet og hovedkortet.
2. Løft braketten til trådløskortet av trådløskortet.
3. Koble antennekablene fra trådløskortet.
4. Skyv og fjern det trådløse kortet ut av sporet til trådløskortet.



Sette inn trådløskortet

MERK: Før du gjør noe arbeid inne i datamaskinen, må du lese sikkerhetsinformasjonen som fulgte med datamaskinen, og følge trinnene i [Før du arbeider inne i datamaskinen](#). Etter at du har arbeidet inne i datamaskinen, må du følge instruksjonene i [Etter du arbeider inne i datamaskinen](#). Hvis du vil ha mer informasjon om gode sikkerhetsrutiner, kan du gå til nettsiden på www.dell.com/regulatory_compliance.

Fremgangsmåte

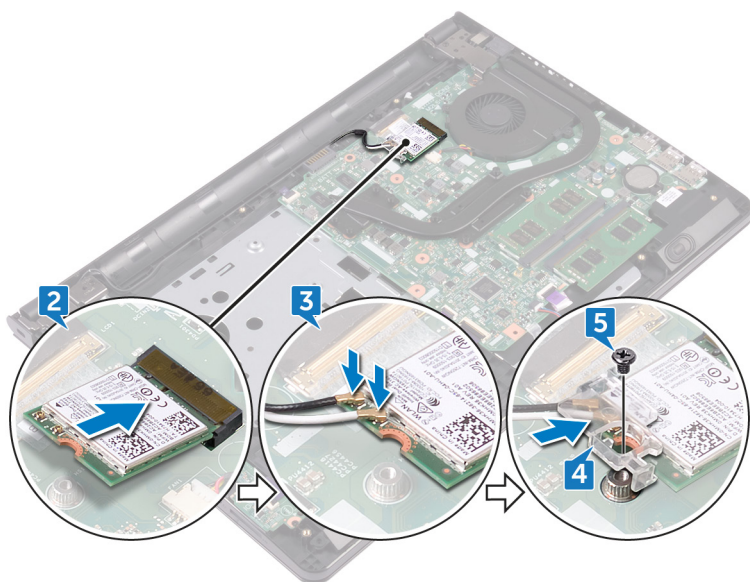
FORSIKTIG: For å unngå skade på trådløskortet må du ikke legge noen kabler under det.

1. Juster hakket på trådløskortet etter tappen på sporet til trådløskortet.
2. Skyv det trådløse kortet ned i sporet til trådløskortet i en vinkel.
3. Koble antennekablene til det trådløskortet.

Tabellen nedenfor viser fargeplanen for antennekablene til trådløskortet datamaskinen støtter.

Tabell 2. Fargeplan for antennekabler

Kontakter på det trådløskortet	Farge på antennekabelen
Hjelpkontakt (svart trekant)	Svart
Hoved (hvit trekant)	Hvit



4. Juster skruetaket på braketten til trådløskortet etter skruetaket på trådløskortet og hovedkortet.
5. Sett inn skruen (M2x3) som fester trådløskortbraketten til trådløskortet og hovedkortet.

Etter jobben

1. Følg fremgangsmåten fra trinn 2 til trinn 8 i ["Sette på bunndekselet"](#).
2. Sett på [tastaturet](#).

3. Følg fremgangsmåten fra trinn 4 til trinn 5 i “[Sette inn den optiske stasjonen](#)”.
4. Sett inn [batteriet](#).

Ta ut strømknappkortet

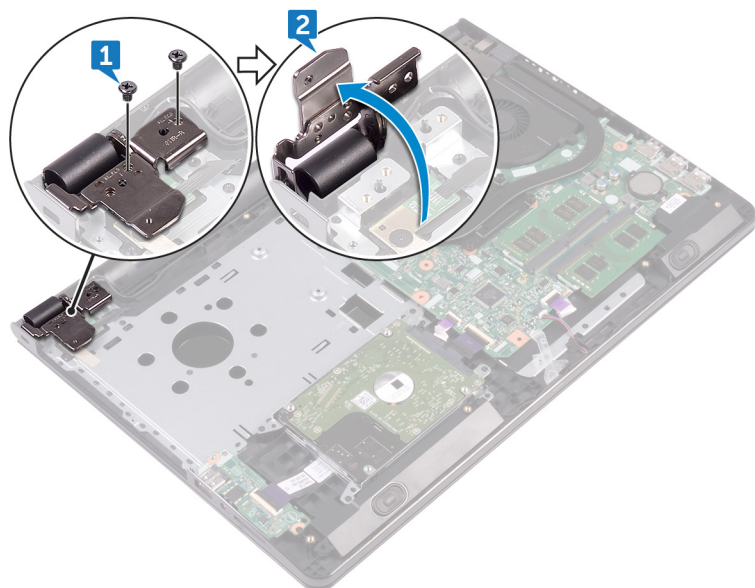
MERK: Før du gjør noe arbeid inne i datamaskinen, må du lese sikkerhetsinformasjonen som fulgte med datamaskinen, og følge trinnene i [Før du arbeider inne i datamaskinen](#). Etter at du har arbeidet inne i datamaskinen, må du følge instruksjonene i [Etter du arbeider inne i datamaskinen](#). Hvis du vil ha mer informasjon om gode sikkerhetsrutiner, kan du gå til nettsiden på www.dell.com/regulatory_compliance.

Før jobben

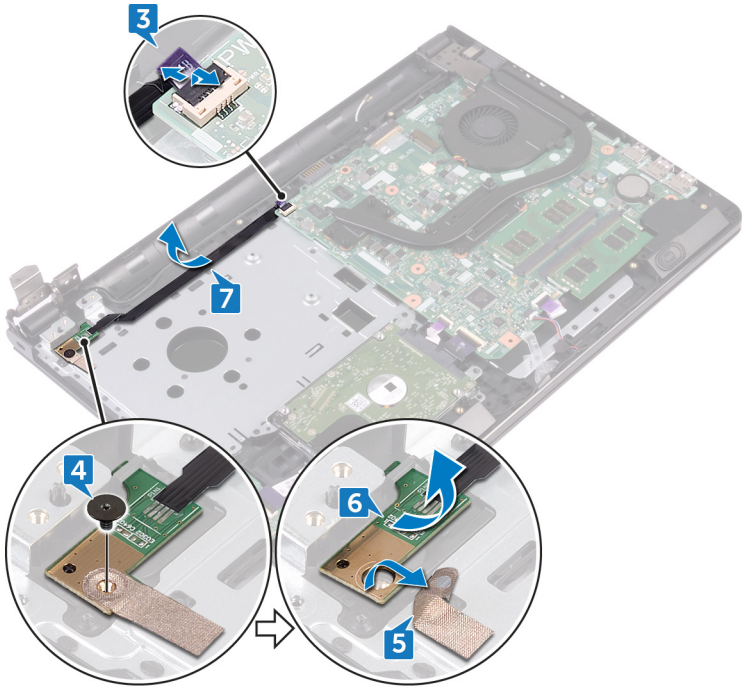
1. Ta ut [batteriet](#)
2. Følg fremgangsmåten fra trinn 1 til trinn 3 i "[Ta ut den optiske stasjonen](#)".
3. Ta av [tastaturet](#).
4. Følg fremgangsmåten fra trinn 1 til trinn 7 i "[Ta av bunndekselet](#)".

Fremgangsmåte

1. Fjern de to skruene (M2,5x8) som fester skjermhengselen til håndleddstøtten.
2. Åpne hengselen i en vinkel på 90 grader.



3. Åpne låsen, og koble strømknappkabelen fra hovedkortet.
4. Fjern skruen (M2x2) som fester strømknappkortet til håndleddstøtten.
5. Fjern teipen som fester strømknappkortet til håndleddstøtten.
6. Skyv og fjern strømknappkortet fra tappen på håndleddstøtten.
7. Merk deg føringen av kabelen på strømknappkortet, og fjern den fra håndleddstøtten.



Sette inn strømknappkortet

MERK: Før du gjør noe arbeid inne i datamaskinen, må du lese sikkerhetsinformasjonen som fulgte med datamaskinen, og følge trinnene i [Før du arbeider inne i datamaskinen](#). Etter at du har arbeidet inne i datamaskinen, må du følge instruksjonene i [Etter du arbeider inne i datamaskinen](#). Hvis du vil ha mer informasjon om gode sikkerhetsrutiner, kan du gå til nettsiden på www.dell.com/regulatory_compliance.

Fremgangsmåte

1. Skyv strømknappkortet under tappene på håndleddstøtten, og juster skruetaket på strømknappkortet etter skruetaket på håndleddstøtten.
2. Skru inn skruen (M2x2) som fester strømknappkortet til håndleddstøtten.
3. Fest teipen som fester strømknappkortet til håndleddstøtten.
4. Før kablet til strømknappkortet gjennom sporet i håndleddstøtten.
5. Skyv strømkablet inn i kontakten på hovedkortet, og lukk låsen for å feste kablet.
6. Lukk skjermhengslene.
7. Juster skruetaket på skjermhengslene med skruetaket på håndleddstøtten.
8. Skru inn de to skruene (M2,5x8) som fester skjermhengslene til håndleddstøtten.

Etter jobben

1. Følg fremgangsmåten fra trinn 2 til trinn 8 i "[Sette på bunndekselet](#)".
2. Sett på [tastaturet](#).
3. Følg fremgangsmåten fra trinn 4 til trinn 5 i "[Sette inn den optiske stasjonen](#)".
4. Sett inn [batteriet](#).

Ta av høyttalerne

MERK: Før du gjør noe arbeid inne i datamaskinen, må du lese sikkerhetsinformasjonen som fulgte med datamaskinen, og følge trinnene i [Før du arbeider inne i datamaskinen](#). Etter at du har arbeidet inne i datamaskinen, må du følge instruksjonene i [Etter du arbeider inne i datamaskinen](#). Hvis du vil ha mer informasjon om gode sikkerhetsrutiner, kan du gå til nettsiden på www.dell.com/regulatory_compliance.

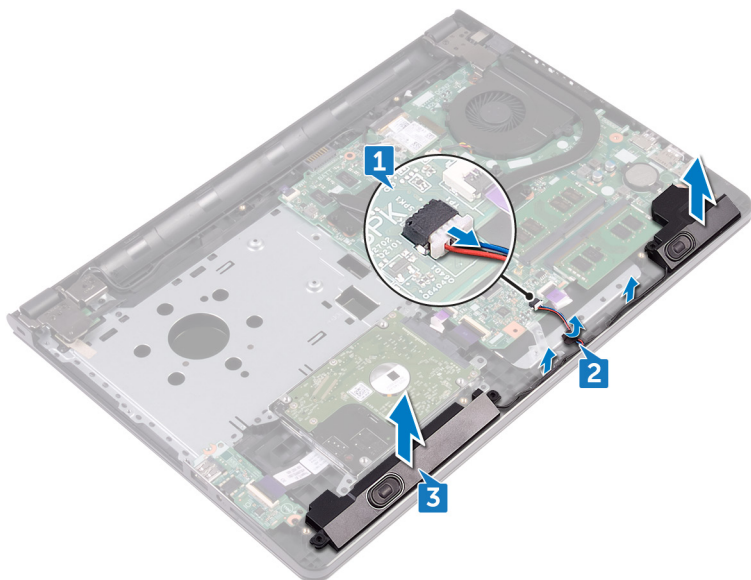
Før jobben

1. Ta ut [batteriet](#)
2. Følg fremgangsmåten fra trinn 1 til trinn 3 i "[Ta ut den optiske stasjonen](#)".
3. Ta av [tastaturet](#).
4. Følg fremgangsmåten fra trinn 1 til trinn 7 i "[Ta av bunndekselet](#)".

Fremgangsmåte

1. Koble høyttalerkabelen fra hovedkortet.
2. Fjern teipen som fester høyttalerkabelen til håndleddstøtten.
3. Noter deg føringen av høyttalerkabelen, og løft høyttalerne sammen med høyttalerkabelen av håndleddstøtten.

MERK: Legg merke til plasseringen av gummiringene før du løfter høyttaleren.



Sette inn høyttalerne

MERK: Før du gjør noe arbeid inne i datamaskinen, må du lese sikkerhetsinformasjonen som fulgte med datamaskinen, og følge trinnene i [Før du arbeider inne i datamaskinen](#). Etter at du har arbeidet inne i datamaskinen, må du følge instruksjonene i [Etter du arbeider inne i datamaskinen](#). Hvis du vil ha mer informasjon om gode sikkerhetsrutiner, kan du gå til nettsiden på www.dell.com/regulatory_compliance.

Fremgangsmåte

MERK: Gummiringene kan bli skjøvet ut når du skal sette inn høyttaleren. Kontroller at gummiringene sitter på plass etter at høyttaleren er plassert på hovedkortet.

1. Juster høyttalerne ved å bruke justeringspostene på håndleddsstøtten, og klikk høyttalerne på plass.
2. Før høyttalerkabelen gjennom kabelføringene på håndleddsstøtten.
3. Koble høyttalerkabelen til hovedkortet.
4. Fest teipen som fester høyttalerkabelen til håndleddsstøtten.

Etter jobben

1. Følg fremgangsmåten fra trinn 2 til trinn 8 i "[Sette på bunndekselet](#)".
2. Sett på [tastaturet](#).
3. Følg fremgangsmåten fra trinn 4 til trinn 5 i "[Sette inn den optiske stasjonen](#)".
4. Sett inn [batteriet](#).

Ta ut I/U-kortet

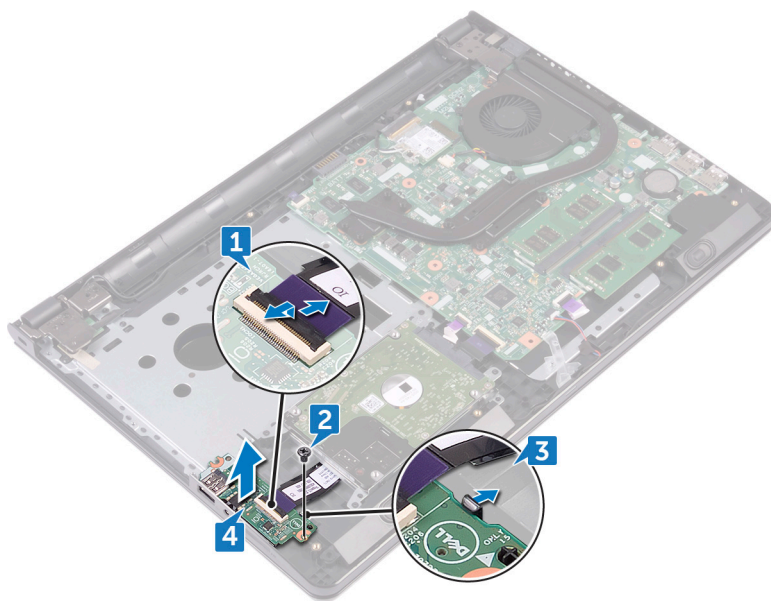
MERK: Før du gjør noe arbeid inne i datamaskinen, må du lese sikkerhetsinformasjonen som fulgte med datamaskinen, og følge trinnene i [Før du arbeider inne i datamaskinen](#). Etter at du har arbeidet inne i datamaskinen, må du følge instruksjonene i [Etter du arbeider inne i datamaskinen](#). Hvis du vil ha mer informasjon om gode sikkerhetsrutiner, kan du gå til nettsiden på www.dell.com/regulatory_compliance.

Før jobben

1. Ta ut [batteriet](#)
2. Følg fremgangsmåten fra trinn 1 til trinn 3 i "[Ta ut den optiske stasjonen](#)".
3. Ta av [tastaturet](#).
4. Følg fremgangsmåten fra trinn 1 til trinn 7 i "[Ta av bunndekselet](#)".

Fremgangsmåte

1. Åpne låsen, og koble fra I/U-kortkabelen fra I/U-kortet.
2. Fjern skruen (M2x3) som fester I/U-kortet til håndleddstøtten.
3. Trykk på festetappen for å løsne I/U-kortet fra håndleddstøtten.
4. Løft I/U-kortet ut av håndleddstøtten.



Sette inn I/U-kortet

MERK: Før du gjør noe arbeid inne i datamaskinen, må du lese sikkerhetsinformasjonen som fulgte med datamaskinen, og følge trinnene i [Før du arbeider inne i datamaskinen](#). Etter at du har arbeidet inne i datamaskinen, må du følge instruksjonene i [Etter du arbeider inne i datamaskinen](#). Hvis du vil ha mer informasjon om gode sikkerhetsrutiner, kan du gå til nettsiden på www.dell.com/regulatory_compliance.

Fremgangsmåte

1. Bruk justeringspinnene, og plasser I/U-kortet på håndleddstøtten, og klikk I/U-kortet på plass.
2. Skyv I/U-kortkabelen inn i kontakten på I/U-kortet, og lukk låsen for å feste kabelen.
3. Sett inn skruen (M2x3) som fester I/U-kortet til håndleddstøtten.

Etter jobben

1. Følg fremgangsmåten fra trinn 2 til trinn 8 i "[Sette på bunndekselet](#)".
2. Sett på [tastaturet](#).
3. Følg fremgangsmåten fra trinn 4 til trinn 5 i "[Sette inn den optiske stasjonen](#)".
4. Sett inn [batteriet](#).

Ta ut klokkebatteriet

MERK: Før du gjør noe arbeid inne i datamaskinen, må du lese sikkerhetsinformasjonen som fulgte med datamaskinen, og følge trinnene i [Før du arbeider inne i datamaskinen](#). Etter at du har arbeidet inne i datamaskinen, må du følge instruksjonene i [Etter du arbeider inne i datamaskinen](#). Hvis du vil ha mer informasjon om gode sikkerhetsrutiner, kan du gå til nettsiden på www.dell.com/regulatory_compliance.

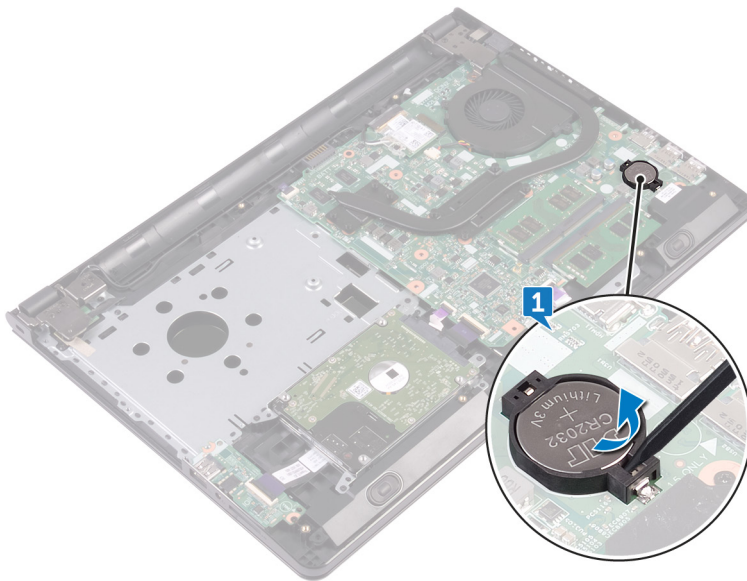
FORSIKTIG: Ved å fjerne klokkebatteriet nullstiller du innstillingene i BIOS til standardinnstillingene. Det anbefales at du noterer ned BIOS-innstillingene før du tar ut klokkebatteriet.

Før jobben

1. Ta ut [batteriet](#)
2. Følg fremgangsmåten fra trinn 1 til trinn 3 i "[Ta ut den optiske stasjonen](#)".
3. Ta av [tastaturet](#).
4. Følg fremgangsmåten fra trinn 1 til trinn 7 i "[Ta av bunndekselet](#)".

Fremgangsmåte

Bruk en plastspiss, og lirk klokkebatteriet forsiktig ut av batterikontakten.



Sette inn klokkebatteriet

MERK: Før du gjør noe arbeid inne i datamaskinen, må du lese sikkerhetsinformasjonen som fulgte med datamaskinen, og følge trinnene i [Før du arbeider inne i datamaskinen](#). Etter at du har arbeidet inne i datamaskinen, må du følge instruksjonene i [Etter du arbeider inne i datamaskinen](#). Hvis du vil ha mer informasjon om gode sikkerhetsrutiner, kan du gå til nettsiden på www.dell.com/regulatory_compliance.

Fremgangsmåte

Plasser klokkebatteriet med den positive siden opp, og klikk det på plass i batterikontakten.

Etter jobben

1. Følg fremgangsmåten fra trinn 2 til trinn 8 i "[Sette på bunndekselet](#)".
2. Sett på [tastaturet](#).
3. Følg fremgangsmåten fra trinn 4 til trinn 5 i "[Sette inn den optiske stasjonen](#)".
4. Sett inn [batteriet](#).

Ta av varmeavlederen

MERK: Før du gjør noe arbeid inne i datamaskinen, må du lese sikkerhetsinformasjonen som fulgte med datamaskinen, og følge trinnene i [Før du arbeider inne i datamaskinen](#). Etter at du har arbeidet inne i datamaskinen, må du følge instruksjonene i [Etter du arbeider inne i datamaskinen](#). Hvis du vil ha mer informasjon om gode sikkerhetsrutiner, kan du gå til nettsiden på www.dell.com/regulatory_compliance.

MERK: Varmeavlederenheten kan bli svært varm under normal drift. La det gå nok tid at varmeavlederenheten er avkjølt før du berører den.

FORSIKTIG: For at prosessoren skal avkjøles maksimalt må du ikke berøre varmeoverføringsområdene på prosessorens varmeavleder. Olje fra huden din kan redusere varmeoverføringsegenskapene til det termiske fett.

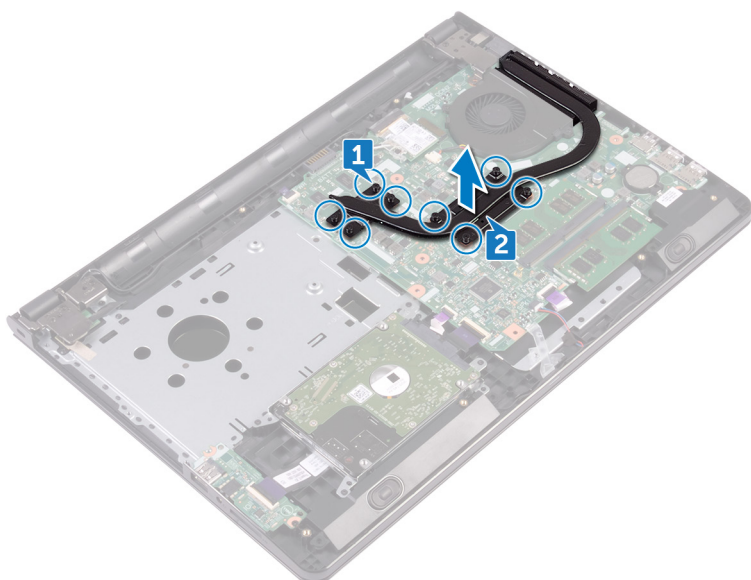
Før jobben

1. Ta ut [batteriet](#)
2. Følg fremgangsmåten fra trinn 1 til trinn 3 i "[Ta ut den optiske stasjonen](#)".
3. Ta av [tastaturet](#).
4. Følg fremgangsmåten fra trinn 1 til trinn 7 i "[Ta av bunndekselet](#)".

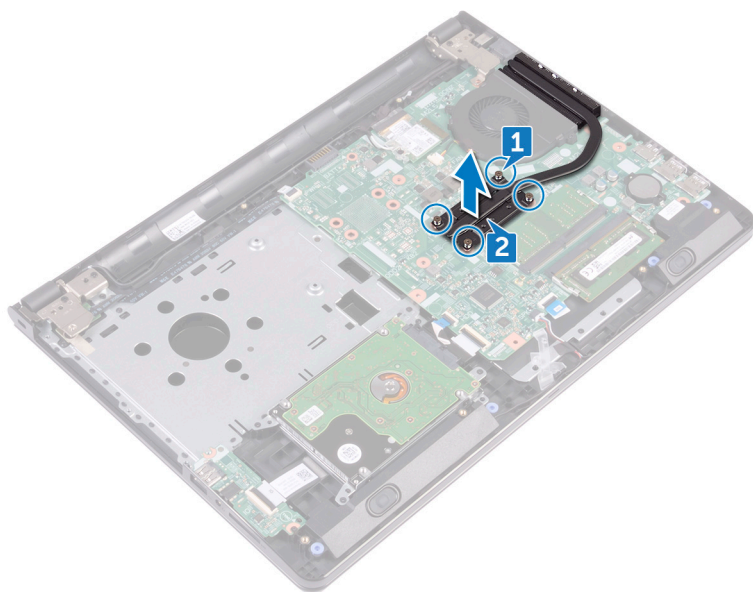
Fremgangsmåte

1. Fjern festeskrueene som fester varmelederen til hovedkortet.
2. Løft varmeavlederen vekk fra hovedkortet.

Integrert: åtte skruene



Diskret: fire skruene



Sette inn varmeavlederen

MERK: Før du gjør noe arbeid inne i datamaskinen, må du lese sikkerhetsinformasjonen som fulgte med datamaskinen, og følge trinnene i [Før du arbeider inne i datamaskinen](#). Etter at du har arbeidet inne i datamaskinen, må du følge instruksjonene i [Etter du arbeider inne i datamaskinen](#). Hvis du vil ha mer informasjon om gode sikkerhetsrutiner, kan du gå til nettsiden på www.dell.com/regulatory_compliance.

FORSIKTIG: Feil justering av varmeavlederen kan forårsake skade på hovedkortet og prosessoren.

MERK: Hvis du bytter ut hovedkortet eller varmeavlederen, må du bruke varmeputen eller limet som fulgte med i pakken for å sikre at du oppnår termisk konduktivitet.

Fremgangsmåte

1. Juster skruhullene på varmeavlederen etter skruhullene på hovedkortet.
2. Skru inn festeskruene som fester varmelederen til hovedkortet.

Integrert: åtte skruene

Diskret: fire skruene

Etter jobben

1. Følg fremgangsmåten fra trinn 2 til trinn 8 i "[Sette på bunndekselet](#)".
2. Sett på [tastaturet](#).
3. Følg fremgangsmåten fra trinn 4 til trinn 5 i "[Sette inn den optiske stasjonen](#)".
4. Sett inn [batteriet](#).

Ta ut viften

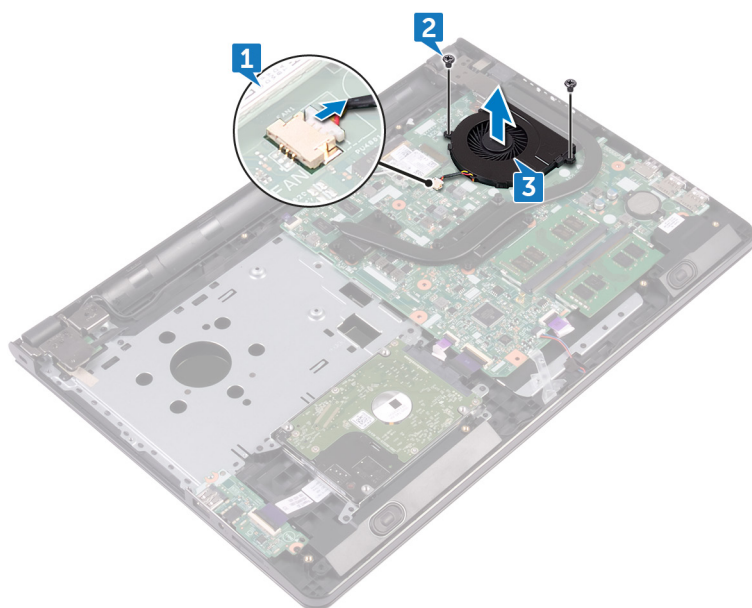
MERK: Før du gjør noe arbeid inne i datamaskinen, må du lese sikkerhetsinformasjonen som fulgte med datamaskinen, og følge trinnene i [Før du arbeider inne i datamaskinen](#). Etter at du har arbeidet inne i datamaskinen, må du følge instruksjonene i [Etter du arbeider inne i datamaskinen](#). Hvis du vil ha mer informasjon om gode sikkerhetsrutiner, kan du gå til nettsiden på www.dell.com/regulatory_compliance.

Før jobben

1. Ta ut [batteriet](#)
2. Følg fremgangsmåten fra trinn 1 til trinn 3 i "[Ta ut den optiske stasjonen](#)".
3. Ta av [tastaturet](#).
4. Følg fremgangsmåten fra trinn 1 til trinn 7 i "[Ta av bunndekselet](#)".

Fremgangsmåte

1. Koble viftekabelen fra hovedkortet.
2. Fjern de to skruene (M2x5) som fester viften til håndleddstøtten.
3. Løft viften av håndleddstøtten.



Sette inn viften

MERK: Før du gjør noe arbeid inne i datamaskinen, må du lese sikkerhetsinformasjonen som fulgte med datamaskinen, og følge trinnene i [Før du arbeider inne i datamaskinen](#). Etter at du har arbeidet inne i datamaskinen, må du følge instruksjonene i [Etter du arbeider inne i datamaskinen](#). Hvis du vil ha mer informasjon om gode sikkerhetsrutiner, kan du gå til nettsiden på www.dell.com/regulatory_compliance.

Fremgangsmåte

1. Sett viften på håndleddstøtten.
2. Juster skruehullene på viften etter skruehullene på håndleddstøtten.
3. Skru inn de to skruene (M2x5) som fester viften til hovedkortet.
4. Koble viftekabelen til hovedkortet.

Etter jobben

1. Følg fremgangsmåten fra trinn 2 til trinn 8 i "[Sette på bunndekselet](#)".
2. Sett på [tastaturet](#).
3. Følg fremgangsmåten fra trinn 4 til trinn 5 i "[Sette inn den optiske stasjonen](#)".
4. Sett inn [batteriet](#).

Fjerne statuslampelinsen

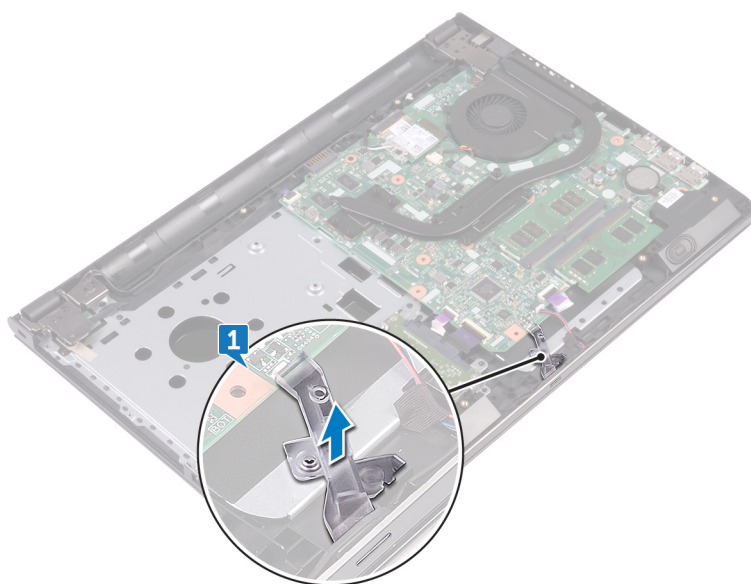
MERK: Før du gjør noe arbeid inne i datamaskinen, må du lese sikkerhetsinformasjonen som fulgte med datamaskinen, og følge trinnene i [Før du arbeider inne i datamaskinen](#). Etter at du har arbeidet inne i datamaskinen, må du følge instruksjonene i [Etter du arbeider inne i datamaskinen](#). Hvis du vil ha mer informasjon om gode sikkerhetsrutiner, kan du gå til nettsiden på www.dell.com/regulatory_compliance.

Før jobben

1. Ta ut [batteriet](#)
2. Følg fremgangsmåten fra trinn 1 til trinn 3 i "[Ta ut den optiske stasjonen](#)".
3. Ta av [tastaturet](#).
4. Følg fremgangsmåten fra trinn 1 til trinn 7 i "[Ta av bunndekselet](#)".

Fremgangsmåte

Fjern statuslampelinsen fra føringen på håndleddstøtten.



Sette inn statuslampelinsen

MERK: Før du gjør noe arbeid inne i datamaskinen, må du lese sikkerhetsinformasjonen som fulgte med datamaskinen, og følge trinnene i [Før du arbeider inne i datamaskinen](#). Etter at du har arbeidet inne i datamaskinen, må du følge instruksjonene i [Etter du arbeider inne i datamaskinen](#). Hvis du vil ha mer informasjon om gode sikkerhetsrutiner, kan du gå til nettsiden på www.dell.com/regulatory_compliance.

Etter jobben

1. Følg fremgangsmåten fra trinn 2 til trinn 8 i "[Sette på bunndekselet](#)".
2. Sett på [tastaturet](#).
3. Følg fremgangsmåten fra trinn 4 til trinn 5 i "[Sette inn den optiske stasjonen](#)".
4. Sett inn [batteriet](#).

Fremgangsmåte

Juster statuslampelinsen etter føringen på håndleddstøtten.

Fjerne hovedkortet

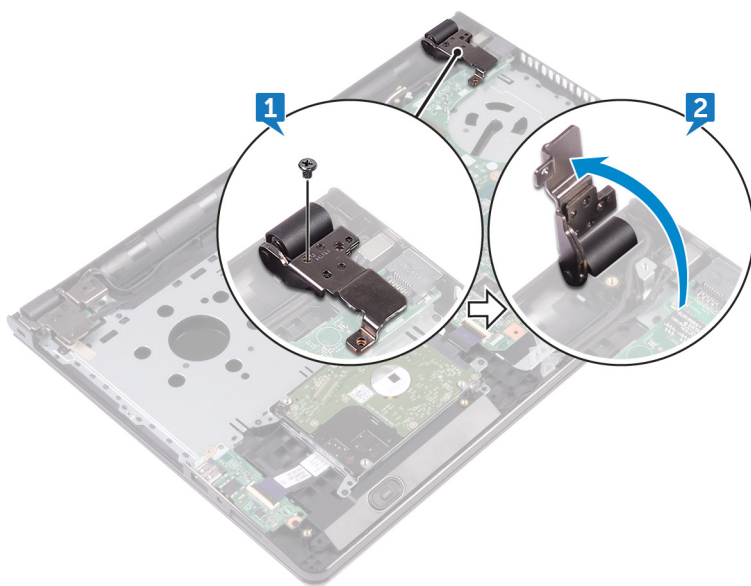
- i** **MERK:** Før du gjør noe arbeid inne i datamaskinen, må du lese sikkerhetsinformasjonen som fulgte med datamaskinen, og følge trinnene i [Før du arbeider inne i datamaskinen](#). Etter at du har arbeidet inne i datamaskinen, må du følge instruksjonene i [Etter du arbeider inne i datamaskinen](#). Hvis du vil ha mer informasjon om gode sikkerhetsrutiner, kan du gå til nettsiden på www.dell.com/regulatory_compliance.
- i** **MERK:** Datamaskinens servicekode er lagret i hovedkortet. Du må oppgi servicekoden i BIOS-oppsettprogrammet når du har satt inn hovedkortet.
- i** **MERK:** Hvis du setter inn hovedkortet, fjernes alle endringene du har gjort i BIOS ved hjelp av BIOS-oppsettprogrammet. Du må gjøre de aktuelle endringer på nytt etter at du har skiftet ut hovedkortet.
- i** **MERK:** Før du kobler kablene fra hovedkortet, må du merke deg plasseringen av kontaktene, slik at du kan koble riktig til igjen etter at du har skiftet ut hovedkortet.

Før jobben

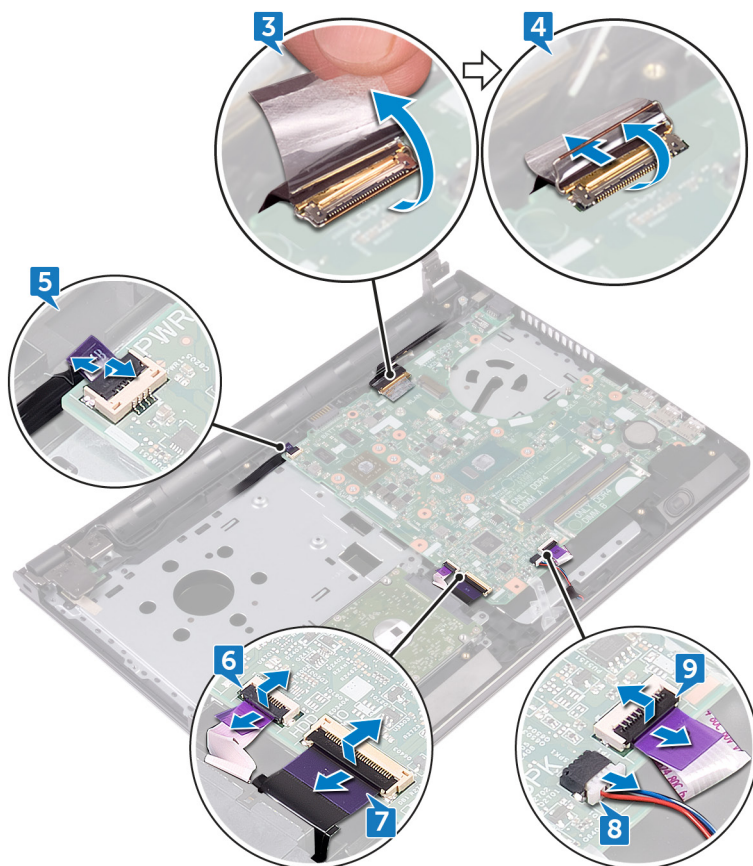
1. Ta ut [batteriet](#)
2. Følg fremgangsmåten fra trinn 1 til trinn 3 i "[Ta ut den optiske stasjonen](#)".
3. Ta av [tastaturet](#).
4. Følg fremgangsmåten fra trinn 1 til trinn 7 i "[Ta av bunndekselet](#)".
5. Ta ut [trådløskortet](#).
6. Ta ut [minnemodulene](#).
7. Ta ut [varmeavlederen](#).
8. Ta ut [viften](#).

Fremgangsmåte

1. Fjern skruen (2,5x8) som fester skjermhengselen til håndleddstøtten.
 - i** **MERK:** Disse instruksjonene gjelder bare bærbare maskiner uten berøringsskjerm.
2. Åpne hengselen i en vinkel på 90 grader.

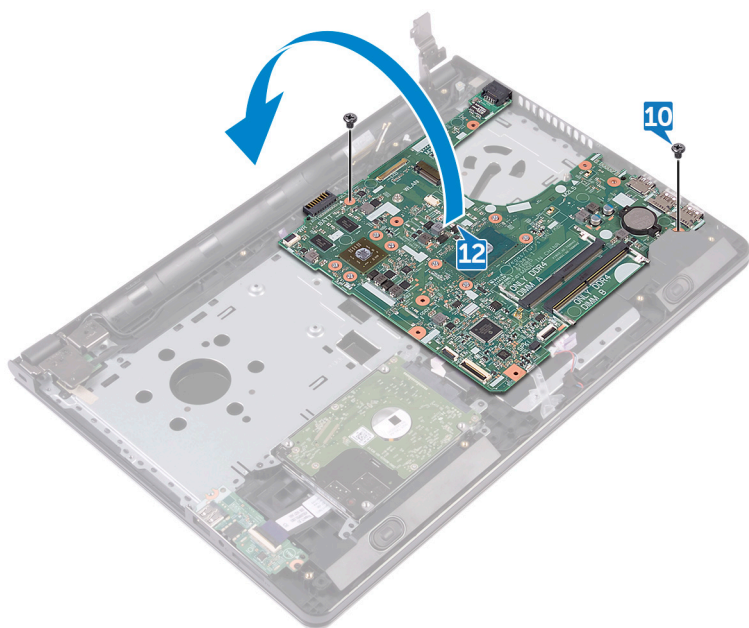


3. Fjern teipen som fester skjermkabelen til hovedkortet.
4. Åpne låsen, og koble tastaturkabelen fra hovedkortet.
5. Åpne låsen, og koble strømknappkabelen fra hovedkortet.
6. Åpne låsen, og koble styreplatekabelen fra hovedkortet.
7. Åpne låsen, og koble fra I/U-kortkabelen fra hovedkortet.
8. Koble høyttalerkabelen fra hovedkortet.
9. Åpne låsen, og koble styreplatekabelen fra hovedkortet.

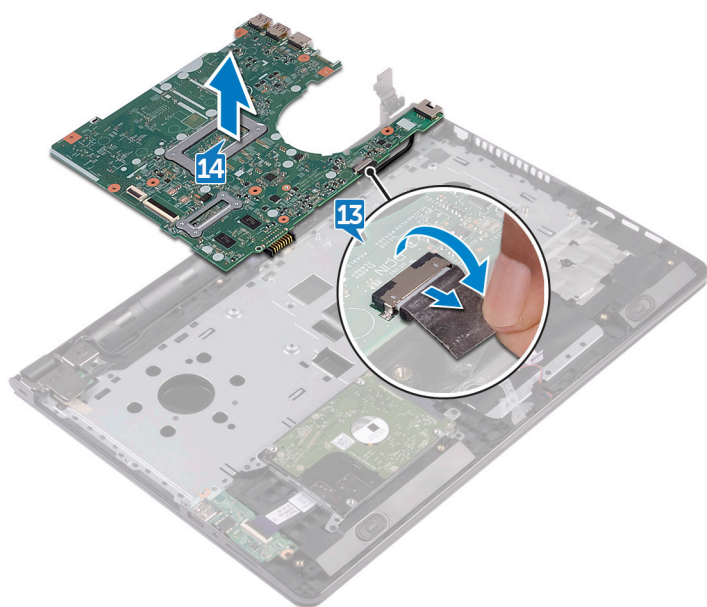


10. Fjern de to skruene (M2x3) som fester hovedkortet til håndleddstøtten.

11. Løsne portene på hovedkortet forsiktig fra sporene på håndleddstøtten.
12. Snu hovedkortet forsiktig opp-ned.



13. Fjern teipen som fester strømadapterporten til hovedkortet, og koble strømadapterporten fra hovedkortet.
14. Løft hovedkortet av håndleddstøtten.



Sette inn hovedkortet

- i** **MERK:** Før du gjør noe arbeid inne i datamaskinen, må du lese sikkerhetsinformasjonen som fulgte med datamaskinen, og følge trinnene i [Før du arbeider inne i datamaskinen](#). Etter at du har arbeidet inne i datamaskinen, må du følge instruksjonene i [Etter du arbeider inne i datamaskinen](#). Hvis du vil ha mer informasjon om gode sikkerhetsrutiner, kan du gå til nettsiden på www.dell.com/regulatory_compliance.
- i** **MERK:** Datamaskinens servicekode er lagret i hovedkortet. Du må oppgi servicekoden i BIOS-oppsettprogrammet når du har satt inn hovedkortet.
- i** **MERK:** Hvis du setter inn hovedkortet, fjernes alle endringene du har gjort i BIOS ved hjelp av BIOS-oppsettprogrammet. Du må gjøre de aktuelle endringer på nytt etter at du har skiftet ut hovedkortet.

Fremgangsmåte

1. Koble kabelen til strømadapterporten til hovedkortet.
2. Fest teipen som fester kabelen til strømadapterporten til hovedkortet.
3. Snu hovedkortet.
4. Juster skru hullene på hovedkortet etter skru hullene på håndleddstøtten.
5. Skru inn de to skruene (M2x3) som fester hovedkortet til håndleddstøtten.
6. Koble styreplatekabelen, og lukk låsen for å feste kabelen.
7. Koble høyttalerkabelen til hovedkortet.
8. Koble I/U-kortkabelen, og lukk låsen for å feste kabelen.
9. Koble harddiskkabelen, og lukk låsen for å feste kabelen.
10. Koble kabelen til strømknappkortet, og lukk låsen for å feste kabelen.
11. Koble skjermkabelen, og lukk låsen for å feste kabelen.
12. Fest teipen som fester skjermkabelen til hovedkortet.
13. Lukk skjermhengslene.
14. Juster skru hullene på skjermhengslene med skru hullene på håndleddsstøtten.
 - i** **MERK:** Disse instruksjonene gjelder bare bærbare maskiner uten berøringsskjerm.
15. Skru inn skruen (2,5x8) som fester skjermhengslene til håndleddsstøtten.

Etter jobben

1. Sett inn [viften](#).
2. Sett inn [varmeavlederen](#).
3. Sett inn [minnemodulene](#).
4. Sett inn [trådløskortet](#).
5. Følg fremgangsmåten fra trinn 2 til trinn 8 i "[Sette på bunndekselet](#)".
6. Sett på [tastaturet](#).
7. Følg fremgangsmåten fra trinn 4 til trinn 5 i "[Sette inn den optiske stasjonen](#)".
8. Sett inn [batteriet](#).

Fjerne styreplaten

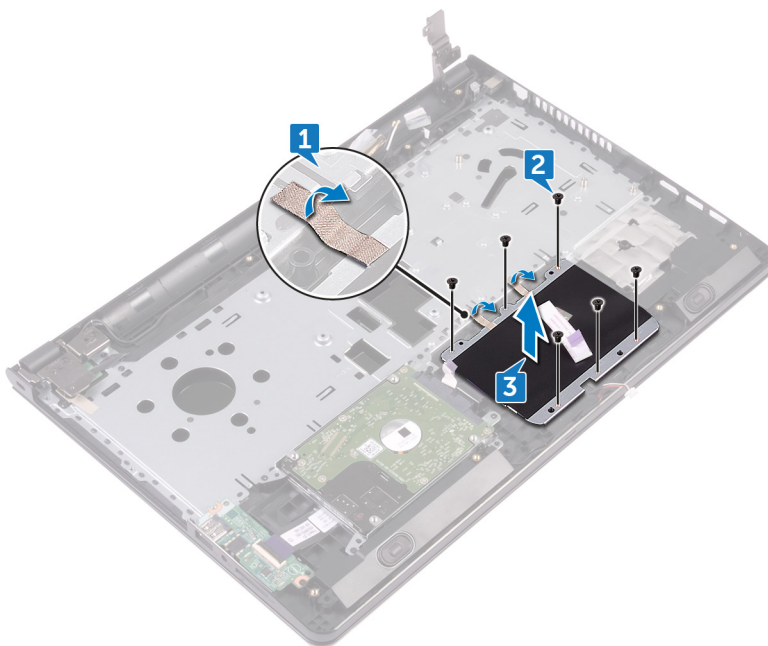
MERK: Før du gjør noe arbeid inne i datamaskinen, må du lese sikkerhetsinformasjonen som fulgte med datamaskinen, og følge trinnene i [Før du arbeider inne i datamaskinen](#). Etter at du har arbeidet inne i datamaskinen, må du følge instruksjonene i [Etter du arbeider inne i datamaskinen](#). Hvis du vil ha mer informasjon om gode sikkerhetsrutiner, kan du gå til nettsiden på www.dell.com/regulatory_compliance.

Før jobben

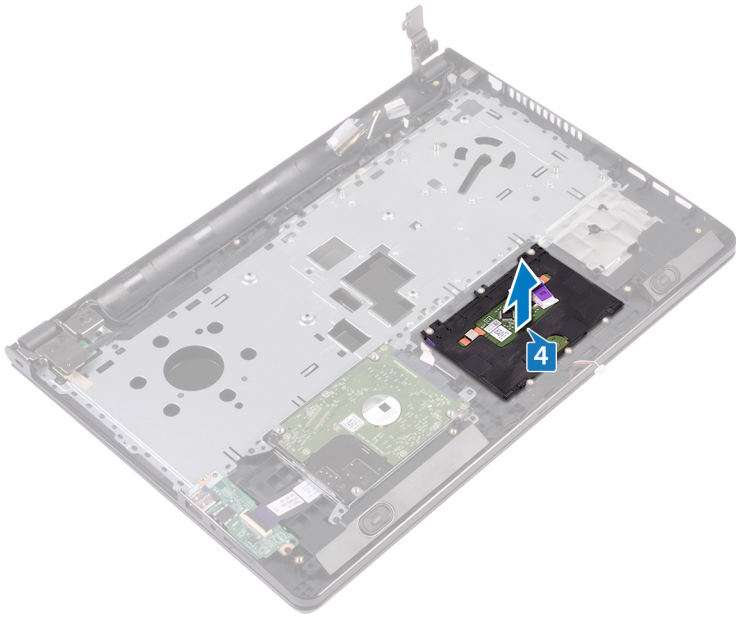
1. Ta ut [batteriet](#)
2. Følg fremgangsmåten fra trinn 1 til trinn 3 i "[Ta ut den optiske stasjonen](#)".
3. Ta av [tastaturet](#).
4. Følg fremgangsmåten fra trinn 1 til trinn 7 i "[Ta av bunndekselet](#)".
5. Ta ut [minnemodulene](#).
6. Ta ut [trådløskortet](#).
7. Ta ut [varmeavlederen](#).
8. Ta ut [viften](#).
9. Ta ut [hovedkortet](#).

Fremgangsmåte

1. Fjern teipen som fester styreplatebraketten til håndleddstøtten.
2. Fjern de seks skruene (M2x3) som fester styreplatebraketten til styreplaten.
3. Løft tastaturbraketten av håndleddstøtten.



4. Løft styreplaten av håndleddstøtten.



Sette på styreplaten

MERK: Før du gjør noe arbeid inne i datamaskinen, må du lese sikkerhetsinformasjonen som fulgte med datamaskinen, og følge trinnene i [Før du arbeider inne i datamaskinen](#). Etter at du har arbeidet inne i datamaskinen, må du følge instruksjonene i [Etter du arbeider inne i datamaskinen](#). Hvis du vil ha mer informasjon om gode sikkerhetsrutiner, kan du gå til nettsiden på www.dell.com/regulatory_compliance.

Fremgangsmåte

1. Plasser styreplaten på håndleddstøtten.
2. Juster skruehullene på styreplatebraketten etter skruehullene på håndleddstøtten.
3. Skru inn de seks skruene (M2x3) som fester styreplatebraketten til styreplaten.
4. Fest teipen som fester styreplatebraketten til håndleddstøtten.

Etter jobben

1. Sett inn [hovedkortet](#).
2. Sett inn [viften](#).
3. Sett inn [varmeavlederen](#).
4. Sett inn [trådløskortet](#).
5. Sett inn [minnemodulene](#).
6. Følg fremgangsmåten fra trinn 2 til trinn 8 i "[Sette på bunndekselet](#)".
7. Sett på [tastaturet](#).
8. Følg fremgangsmåten fra trinn 4 til trinn 5 i "[Sette inn den optiske stasjonen](#)".
9. Sett inn [batteriet](#).

Ta ut strømadapterporten

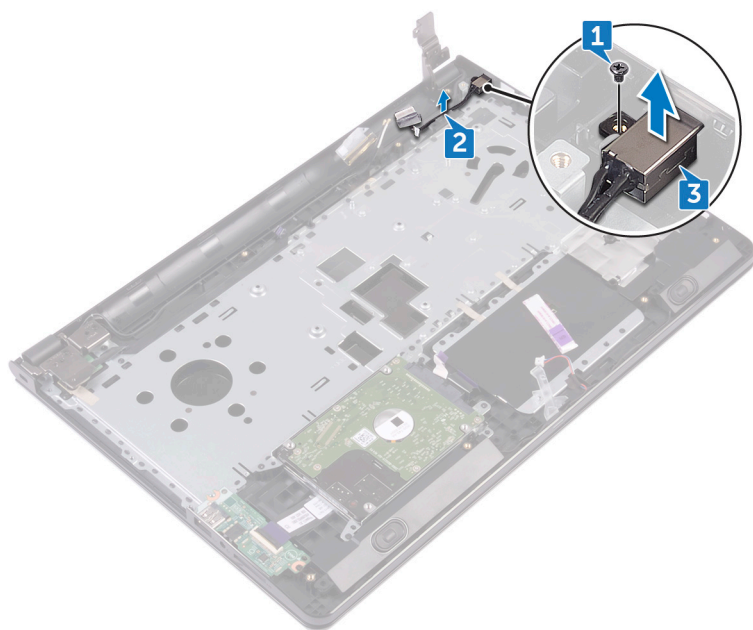
MERK: Før du gjør noe arbeid inne i datamaskinen, må du lese sikkerhetsinformasjonen som fulgte med datamaskinen, og følge trinnene i [Før du arbeider inne i datamaskinen](#). Etter at du har arbeidet inne i datamaskinen, må du følge instruksjonene i [Etter du arbeider inne i datamaskinen](#). Hvis du vil ha mer informasjon om gode sikkerhetsrutiner, kan du gå til nettsiden på www.dell.com/regulatory_compliance.

Før jobben

1. Ta ut [batteriet](#)
2. Følg fremgangsmåten fra trinn 1 til trinn 3 i "[Ta ut den optiske stasjonen](#)".
3. Ta av [tastaturet](#).
4. Følg fremgangsmåten fra trinn 1 til trinn 7 i "[Ta av bunndekselet](#)".
5. Ta ut [klokkebatteriet](#).
6. Ta ut [minnemodulene](#).
7. Ta ut [trådløskortet](#).
8. Ta ut [varmeavlederen](#).
9. Ta ut [viften](#).
10. Ta ut [hovedkortet](#).

Fremgangsmåte

1. Fjern skruen (M2x3) som fester strømadapterporten til håndleddsstøtten.
2. Merk kabelføringen på strømkontakten, og fjern kabelen fra kabelføringen.
3. Løft strømadapterporten av håndleddsstøtten.



Sette inn strømadapterporten

MERK: Før du gjør noe arbeid inne i datamaskinen, må du lese sikkerhetsinformasjonen som fulgte med datamaskinen, og følge trinnene i [Før du arbeider inne i datamaskinen](#). Etter at du har arbeidet inne i datamaskinen, må du følge instruksjonene i [Etter du arbeider inne i datamaskinen](#). Hvis du vil ha mer informasjon om gode sikkerhetsrutiner, kan du gå til nettsiden på www.dell.com/regulatory_compliance.

Fremgangsmåte

1. Skyv strømadapterporten inn i sporet på håndleddsstøtten.
2. Skru inn skruen (M2x3) som fester strømadapterporten til håndleddsstøtten.
3. Før kablen til strømadapterporten gjennom kabelføringene på håndleddsstøtten.

Etter jobben

1. Sett inn [hovedkortet](#).
2. Sett inn [viften](#).
3. Sett inn [varmeavlederen](#).
4. Sett inn [trådløskortet](#).
5. Sett inn [minnemodulene](#).
6. Sett inn [klokkebatteriet](#).
7. Følg fremgangsmåten fra trinn 2 til trinn 8 i "[Sette på bunndekselet](#)".
8. Sett på [tastaturet](#).
9. Følg fremgangsmåten fra trinn 4 til trinn 5 i "[Sette inn den optiske stasjonen](#)".
10. Sett inn [batteriet](#).

Ta av skjermenheten

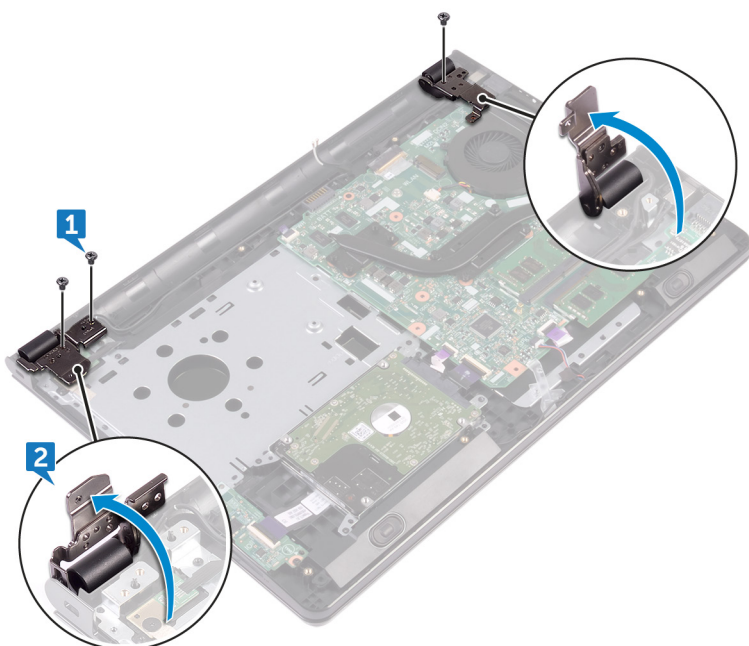
MERK: Før du gjør noe arbeid inne i datamaskinen, må du lese sikkerhetsinformasjonen som fulgte med datamaskinen, og følge trinnene i [Før du arbeider inne i datamaskinen](#). Etter at du har arbeidet inne i datamaskinen, må du følge instruksjonene i [Etter du arbeider inne i datamaskinen](#). Hvis du vil ha mer informasjon om gode sikkerhetsrutiner, kan du gå til nettsiden på www.dell.com/regulatory_compliance.

Før jobben

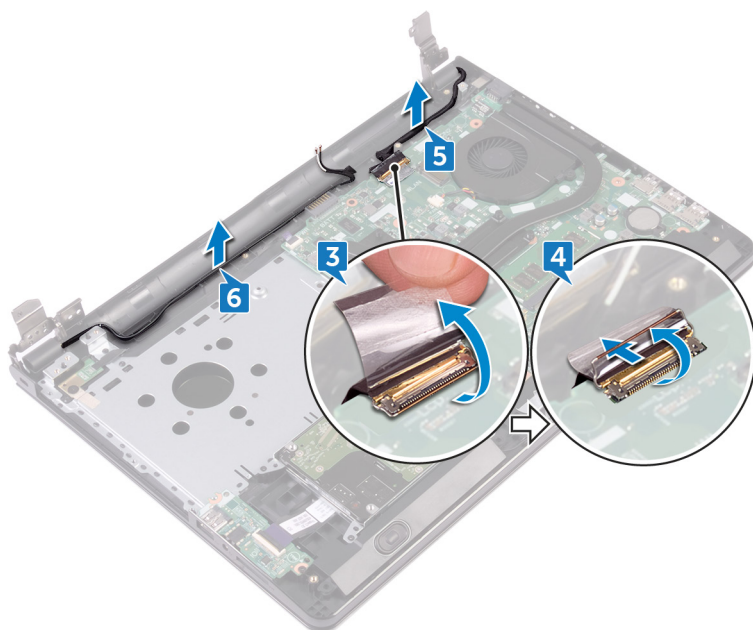
1. Ta ut [batteriet](#)
2. Følg fremgangsmåten fra trinn 1 til trinn 3 i "[Ta ut den optiske stasjonen](#)".
3. Ta av [tastaturet](#).
4. Følg fremgangsmåten fra trinn 1 til trinn 7 i "[Ta av bunndekselet](#)".
5. Ta ut [trådløskortet](#).

Fremgangsmåte

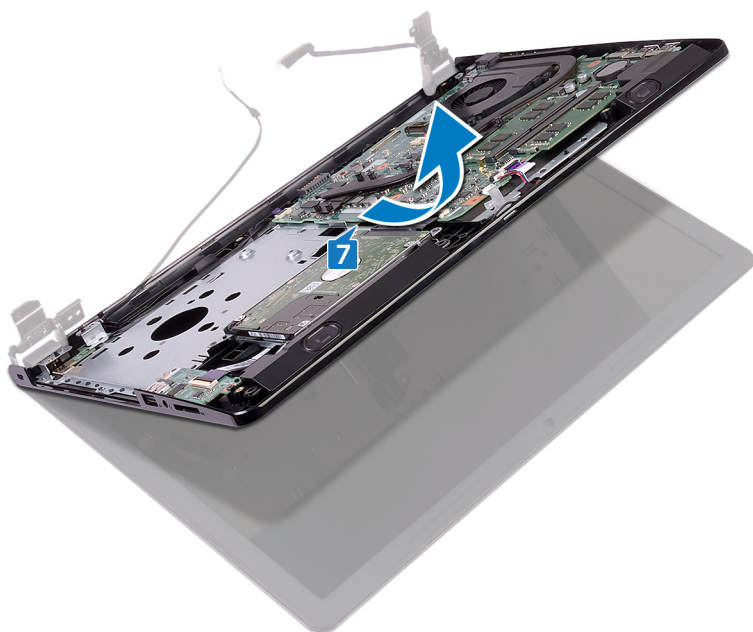
1. Fjern skruene (2,5x8) som fester skjermhengslene til håndleddstøtten.
2. Åpne skjermhengslene i en vinkel på 90 grader.



3. Fjern teipen som fester skjermkabelen til håndleddstøtten.
4. Åpne låsen, og koble fra skjermkabelen.
5. Merk deg hvordan skjermkabelen er ført, og ta kabelen ut av kabelføringene på håndleddstøtten.
6. Merk deg hvordan antennekabelen er ført, og ta kabelen ut av kabelføringene på håndleddstøtten.



7. Åpne håndleddstøtten i en vinkel, og skyv det ut av skjermenheten.





Sette på skjermenheten

MERK: Før du gjør noe arbeid inne i datamaskinen, må du lese sikkerhetsinformasjonen som fulgte med datamaskinen, og følge trinnene i [Før du arbeider inne i datamaskinen](#). Etter at du har arbeidet inne i datamaskinen, må du følge instruksjonene i [Etter du arbeider inne i datamaskinen](#). Hvis du vil ha mer informasjon om gode sikkerhetsrutiner, kan du gå til nettsiden på www.dell.com/regulatory_compliance.

Fremgangsmåte

1. Plasser skjermpanelet på en ren og jevn overflate.
2. Plasser håndleddstøtten på skjermenheten.
3. Trykk ned på skjermhengslene, og juster skruehullene på skjermhengslene etter skruehullene på håndleddstøtten.
4. Skru inn de tre skruene (2,5x8) som fester skjermhengslene til håndleddstøtten.
5. Før antennekablene gjennom kabelføringene på håndleddstøtten.
6. Koble skjermkabelen, og lukk låsen for å feste kabelen.
7. Før skjermkabelen gjennom kabelføringene på håndleddstøtten.
8. Fest teipen som fester skjermkabelen til håndleddstøtten.
9. Lukk skjermen, og snu datamaskinen.

Etter jobben

1. Sett inn [trådløskortet](#).
2. Følg fremgangsmåten fra trinn 2 til trinn 8 i "[Sette på bunndekselet](#)".
3. Sett på [tastaturet](#).
4. Følg fremgangsmåten fra trinn 4 til trinn 5 i "[Sette inn den optiske stasjonen](#)".
5. Sett inn [batteriet](#).

Ta av skjermrammen

MERK: Før du gjør noe arbeid inne i datamaskinen, må du lese sikkerhetsinformasjonen som fulgte med datamaskinen, og følge trinnene i [Før du arbeider inne i datamaskinen](#). Etter at du har arbeidet inne i datamaskinen, må du følge instruksjonene i [Etter du arbeider inne i datamaskinen](#). Hvis du vil ha mer informasjon om gode sikkerhetsrutiner, kan du gå til nettsiden på www.dell.com/regulatory_compliance.

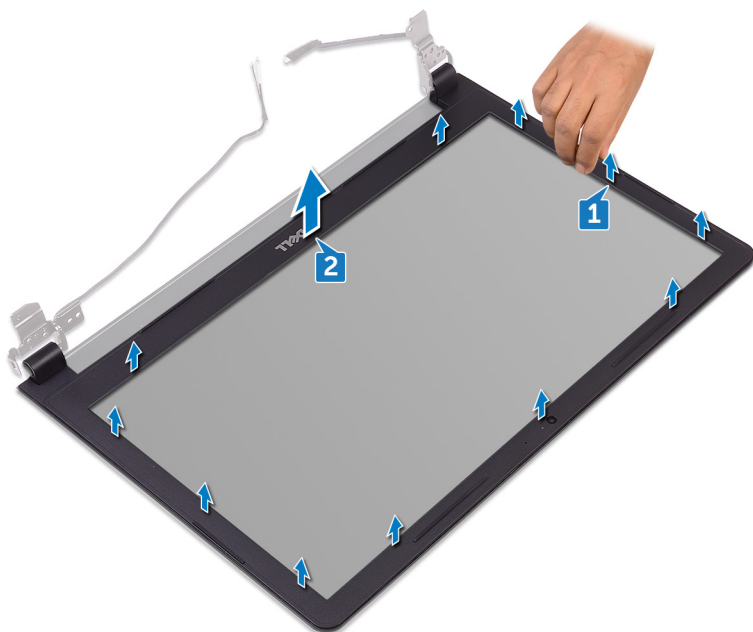
Før jobben

MERK: Disse instruksjonene gjelder bare bærbare maskiner uten berøringsskjerm.

1. Ta ut [batteriet](#)
2. Følg fremgangsmåten fra trinn 1 til trinn 3 i "[Ta ut den optiske stasjonen](#)".
3. Ta av [tastaturet](#).
4. Følg fremgangsmåten fra trinn 1 til trinn 7 i "[Ta av bunndekselet](#)".
5. Ta ut [trådløskortet](#).
6. Ta av [skjermenheten](#).

Fremgangsmåte

1. Bruk fingertuppene og lirk opp kantene forsiktig på innsiden av skjermrammen.



2. Løft skjermrammen av skjermens bakdeksel og antenneenheten.

Sette på skjermrammen

MERK: Før du gjør noe arbeid inne i datamaskinen, må du lese sikkerhetsinformasjonen som fulgte med datamaskinen, og følge trinnene i [Før du arbeider inne i datamaskinen](#). Etter at du har arbeidet inne i datamaskinen, må du følge instruksjonene i [Etter du arbeider inne i datamaskinen](#). Hvis du vil ha mer informasjon om gode sikkerhetsrutiner, kan du gå til nettsiden på www.dell.com/regulatory_compliance.

Fremgangsmåte

Juster skjermrammen etter det bakre skjermdekselet, og klikk skjermrammen forsiktig på plass.

Etter jobben

1. Sett på [skjermenheten](#).
2. Sett inn [trådløskortet](#).
3. Følg fremgangsmåten fra trinn 2 til trinn 8 i "[Sette på bunndekselet](#)".
4. Sett på [tastaturet](#).
5. Følg fremgangsmåten fra trinn 4 til trinn 5 i "[Sette inn den optiske stasjonen](#)".
6. Sett inn [batteriet](#).

Ta av skjermpanelet

MERK: Før du gjør noe arbeid inne i datamaskinen, må du lese sikkerhetsinformasjonen som fulgte med datamaskinen, og følge trinnene i [Før du arbeider inne i datamaskinen](#). Etter at du har arbeidet inne i datamaskinen, må du følge instruksjonene i [Etter du arbeider inne i datamaskinen](#). Hvis du vil ha mer informasjon om gode sikkerhetsrutiner, kan du gå til nettsiden på www.dell.com/regulatory_compliance.

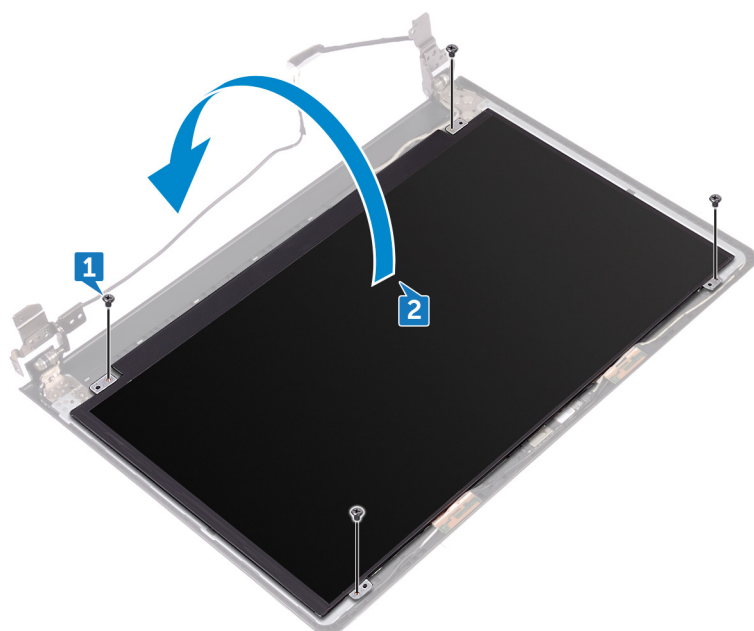
Før jobben

MERK: Disse instruksjonene gjelder bare bærbare maskiner uten berøringsskjerm.

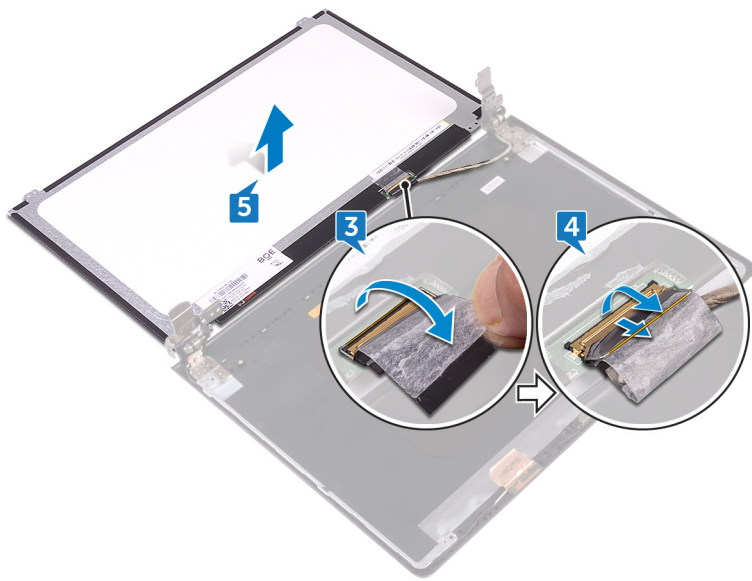
1. Ta ut [batteriet](#)
2. Følg fremgangsmåten fra trinn 1 til trinn 3 i "[Ta ut den optiske stasjonen](#)".
3. Ta av [tastaturet](#).
4. Følg fremgangsmåten fra trinn 1 til trinn 7 i "[Ta av bunndekselet](#)".
5. Ta ut [trådløskortet](#).
6. Ta av [skjermenheten](#).
7. Ta av [skjermrammen](#).

Fremgangsmåte

1. Fjern de fire skruene (M2x3) som fester skjermpanelet til skjermens bakdeksel og antenneenheten.
2. Løft skjermpanelet, og snu det opp-ned.



3. Fjern teipen som fester skjermkabelen til skjermpanelet.
4. Åpne låsen, og koble skjermkabelen fra skjermpanelet.
5. Løft skjermpanelet av skjermens bakdeksel og antenneenheten.



Sette på skjermpanelet

MERK: Før du gjør noe arbeid inne i datamaskinen, må du lese sikkerhetsinformasjonen som fulgte med datamaskinen, og følge trinnene i [Før du arbeider inne i datamaskinen](#). Etter at du har arbeidet inne i datamaskinen, må du følge instruksjonene i [Etter du arbeider inne i datamaskinen](#). Hvis du vil ha mer informasjon om gode sikkerhetsrutiner, kan du gå til nettsiden på www.dell.com/regulatory_compliance.

Etter jobben

1. Sett på [skjermrammen](#).
2. Sett på [skjermenheten](#).
3. Sett inn [trådløskortet](#).
4. Følg fremgangsmåten fra trinn 2 til trinn 8 i "[Sette på bunndekselet](#)".
5. Sett på [tastaturet](#).
6. Følg fremgangsmåten fra trinn 4 til trinn 5 i "[Sette inn den optiske stasjonen](#)".
7. Sett inn [batteriet](#).

Fremgangsmåte

1. Skyv skjermkabelen inn i kontakten på skjermpanelet, og lukk låsen for å feste kabelen.
2. Fest teipen som fester skjermkabelen til skjermpanelet.
3. Snu skjermpanelet rundt, og sett det på skjermens bakdeksel og antenneenheten.
4. Juster skruehullene på skjermpanelet etter skruehullene på skjermens bakdeksel og antenneenheten.
5. Skru inn de fire skruene (M2x3) som fester skjermpanelet til skjermens bakdeksel og antenneenheten.

Fjerne kameraet

MERK: Før du gjør noe arbeid inne i datamaskinen, må du lese sikkerhetsinformasjonen som fulgte med datamaskinen, og følge trinnene i [Før du arbeider inne i datamaskinen](#). Etter at du har arbeidet inne i datamaskinen, må du følge instruksjonene i [Etter du arbeider inne i datamaskinen](#). Hvis du vil ha mer informasjon om gode sikkerhetsrutiner, kan du gå til nettsiden på www.dell.com/regulatory_compliance.

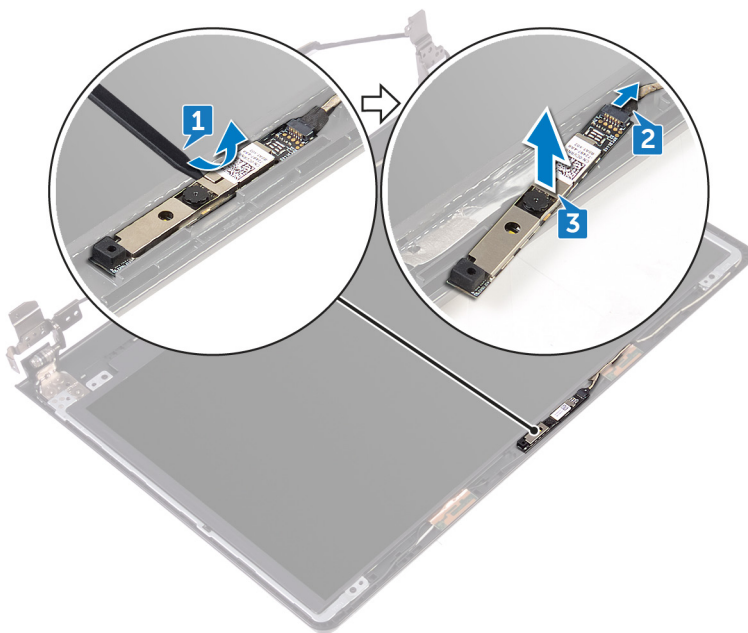
Før jobben

MERK: Disse instruksjonene gjelder bare bærbare maskiner uten berøringsskjerm.

1. Ta ut [batteriet](#)
2. Følg fremgangsmåten fra trinn 1 til trinn 3 i "[Ta ut den optiske stasjonen](#)".
3. Ta av [tastaturet](#).
4. Følg fremgangsmåten fra trinn 1 til trinn 7 i "[Ta av bunndekselet](#)".
5. Ta ut [trådløskortet](#).
6. Ta av [skjermenheten](#).
7. Ta av [skjermrammen](#).

Fremgangsmåte

1. Bruk en plastspiss, og lir kameraet forsiktig, og løft det opp i en vinkel.
2. Koble kamerakabelen fra kameraet.
3. Løft kameraet av skjermens bakdeksel og antenneenheten.



Sette inn kameraet

MERK: Før du gjør noe arbeid inne i datamaskinen, må du lese sikkerhetsinformasjonen som fulgte med datamaskinen, og følge trinnene i [Før du arbeider inne i datamaskinen](#). Etter at du har arbeidet inne i datamaskinen, må du følge instruksjonene i [Etter du arbeider inne i datamaskinen](#). Hvis du vil ha mer informasjon om gode sikkerhetsrutiner, kan du gå til nettsiden på www.dell.com/regulatory_compliance.

Fremgangsmåte

1. Bruk justeringspinnene til å feste kameraet på skjermens bakdeksel og antenneenheten.
2. Koble kamerakabelen til kameraet.

Etter jobben

1. Sett på [skjermrammen](#).
2. Sett på [skjermenheten](#).
3. Sett inn [trådløskortet](#).
4. Følg fremgangsmåten fra trinn 2 til trinn 8 i "[Sette på bunndekselet](#)".
5. Sett på [tastaturet](#).
6. Følg fremgangsmåten fra trinn 4 til trinn 5 i "[Sette inn den optiske stasjonen](#)".
7. Sett inn [batteriet](#).

Ta av skjermhengslene

MERK: Før du gjør noe arbeid inne i datamaskinen, må du lese sikkerhetsinformasjonen som fulgte med datamaskinen, og følge trinnene i [Før du arbeider inne i datamaskinen](#). Etter at du har arbeidet inne i datamaskinen, må du følge instruksjonene i [Etter du arbeider inne i datamaskinen](#). Hvis du vil ha mer informasjon om gode sikkerhetsrutiner, kan du gå til nettsiden på www.dell.com/regulatory_compliance.

Før jobben

MERK: Disse instruksjonene gjelder bare bærbare maskiner uten berøringsskjerm.

1. Ta ut [batteriet](#)
2. Følg fremgangsmåten fra trinn 1 til trinn 3 i "[Ta ut den optiske stasjonen](#)".
3. Ta av [tastaturet](#).
4. Følg fremgangsmåten fra trinn 1 til trinn 7 i "[Ta av bunndekselet](#)".
5. Ta ut [trådløskortet](#).
6. Ta av [skjermenheten](#).
7. Ta av [skjermrammen](#).
8. Fjern [skjermpanelet](#).

Fremgangsmåte

1. Fjern de seks skruene (M2,5x2,5 stort hode) som fester skjermhengslene til skjermens bakdeksel og antenneenheten.
2. Løft skjermhengslene forsiktig av skjermens bakdeksel og antenneenheten.



Sette på skjermhengslene

MERK: Før du gjør noe arbeid inne i datamaskinen, må du lese sikkerhetsinformasjonen som fulgte med datamaskinen, og følge trinnene i [Før du arbeider inne i datamaskinen](#). Etter at du har arbeidet inne i datamaskinen, må du følge instruksjonene i [Etter du arbeider inne i datamaskinen](#). Hvis du vil ha mer informasjon om gode sikkerhetsrutiner, kan du gå til nettsiden på www.dell.com/regulatory_compliance.

Etter jobben

1. Sett på plass [skjermpanelet](#).
2. Sett på [skjermrammen](#).
3. Sett på [skjermenheten](#).
4. Sett inn [trådløskortet](#).
5. Følg fremgangsmåten fra trinn 2 til trinn 8 i "[Sette på bunndekselet](#)".
6. Sett på [tastaturet](#).
7. Følg fremgangsmåten fra trinn 4 til trinn 5 i "[Sette inn den optiske stasjonen](#)".
8. Sett inn [batteriet](#).

Fremgangsmåte

1. Juster skruehullene på skjermhengslene etter skruehullene på skjermens bakdeksel og antenneenheten.
2. Skru inn de seks skruene (M2,5x2,5 stort hode) som fester skjermhengslene til skjermens bakdeksel og antenneenheten.

Fjerne skjermens bakdeksel og antenneenheten

MERK: Før du gjør noe arbeid inne i datamaskinen, må du lese sikkerhetsinformasjonen som fulgte med datamaskinen, og følge trinnene i [Før du arbeider inne i datamaskinen](#). Etter at du har arbeidet inne i datamaskinen, må du følge instruksjonene i [Etter du arbeider inne i datamaskinen](#). Hvis du vil ha mer informasjon om gode sikkerhetsrutiner, kan du gå til nettsiden på www.dell.com/regulatory_compliance.

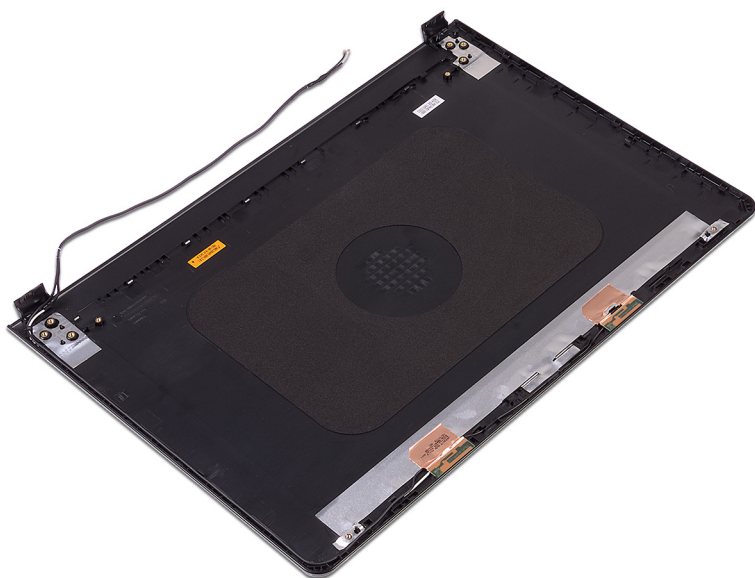
Før jobben

1. Ta ut [batteriet](#)
2. Følg fremgangsmåten fra trinn 1 til trinn 3 i "[Ta ut den optiske stasjonen](#)".
3. Ta av [tastaturet](#).
4. Følg fremgangsmåten fra trinn 1 til trinn 7 i "[Ta av bunndekselet](#)".
5. Ta ut [trådløskortet](#).
6. Ta av [skjermenheten](#).
7. Ta av [skjermrammen](#).
8. Fjern [skjermpanelet](#).
9. Ta av [skjermhengslene](#).
10. Ta ut [kameraet](#).

Fremgangsmåte

MERK: Disse instruksjonene gjelder bare bærbare maskiner uten berøringsskjerm.

Etter at trinnene før jobben er utført sitter vi igjen med skjermens bakdeksel og antenneenheten.



Sette på skjermens bakdeksel og antenneenheten

MERK: Før du gjør noe arbeid inne i datamaskinen, må du lese sikkerhetsinformasjonen som fulgte med datamaskinen, og følge trinnene i [Før du arbeider inne i datamaskinen](#). Etter at du har arbeidet inne i datamaskinen, må du følge instruksjonene i [Etter du arbeider inne i datamaskinen](#). Hvis du vil ha mer informasjon om gode sikkerhetsrutiner, kan du gå til nettsiden på www.dell.com/regulatory_compliance.

Fremgangsmåte

Plasser bakdekslet på skjermen og antenneenheten på en ren og jevn flate.

Etter jobben

1. Sett inn [kameraet](#).
2. Sett på plass [skjermhengslene](#).
3. Sett på plass [skjermpanelet](#).
4. Sett på [skjermrammen](#).
5. Sett på [skjermenheten](#).
6. Sett inn [trådløskortet](#).
7. Følg fremgangsmåten fra trinn 2 til trinn 8 i "[Sette på bunndekselet](#)".
8. Sett på [tastaturet](#).
9. Følg fremgangsmåten fra trinn 4 til trinn 5 i "[Sette inn den optiske stasjonen](#)".
10. Sett inn [batteriet](#).

Ta av håndleddstøtten

MERK: Før du gjør noe arbeid inne i datamaskinen, må du lese sikkerhetsinformasjonen som fulgte med datamaskinen, og følge trinnene i [Før du arbeider inne i datamaskinen](#). Etter at du har arbeidet inne i datamaskinen, må du følge instruksjonene i [Etter du arbeider inne i datamaskinen](#). Hvis du vil ha mer informasjon om gode sikkerhetsrutiner, kan du gå til nettsiden på www.dell.com/regulatory_compliance.

Før jobben

1. Ta ut [batteriet](#)
2. Følg fremgangsmåten fra trinn 1 til trinn 3 i "[Ta ut den optiske stasjonen](#)".
3. Ta av [tastaturet](#).
4. Følg fremgangsmåten fra trinn 1 til trinn 7 i "[Ta av bunndekselet](#)".
5. Følg fremgangsmåten fra trinn 1 til trinn 3 i "[Ta ut harddisken](#)".
6. Ta ut [minnemodulene](#).
7. Ta ut [trådløskortet](#).
8. Ta ut [strømknappkortet](#).
9. Ta av [høytalerne](#).
10. Ta ut [I/U-kortet](#).
11. Ta ut [varmeavlederen](#).
12. Ta ut [viften](#).
13. Ta ut [strømlampelinsen](#).
14. Ta ut [hovedkortet](#).
15. Ta av [styreplaten](#).
16. Ta ut [strømadapterporten](#).
17. Ta av [skjermenheten](#).

Fremgangsmåte

Etter at du har utført trinnene i forutsetninger, står vi igjen med håndleddstøtten.



Sette på plass håndleddstøtten

MERK: Før du gjør noe arbeid inne i datamaskinen, må du lese sikkerhetsinformasjonen som fulgte med datamaskinen, og følge trinnene i [Før du arbeider inne i datamaskinen](#). Etter at du har arbeidet inne i datamaskinen, må du følge instruksjonene i [Etter du arbeider inne i datamaskinen](#). Hvis du vil ha mer informasjon om gode sikkerhetsrutiner, kan du gå til nettsiden på www.dell.com/regulatory_compliance.

Etter jobben

1. Sett på [skjermenheten](#).
2. Sett inn [strømadapterporten](#).
3. Sett på [styreplaten](#).
4. Sett inn [hovedkortet](#).
5. Sett inn [strømlampelinsen](#).
6. Sett inn [viften](#).
7. Sett inn [varmeavlederen](#).
8. Sett inn [I/U-kortet](#).
9. Sett inn [høytalerne](#).
10. Sett inn [strømknappkortet](#).
11. Sett inn [trådløskortet](#).
12. Sett inn [minnemodulene](#).
13. Følg fremgangsmåten fra trinn 4 til trinn 6 i "[Sette inn harddisken](#)".
14. Følg fremgangsmåten fra trinn 2 til trinn 8 i "[Sette på bunndekselet](#)".
15. Sett på [tastaturet](#).
16. Følg fremgangsmåten fra trinn 4 til trinn 5 i "[Sette inn den optiske stasjonen](#)".
17. Sett inn [batteriet](#).

Fremgangsmåte

Plasser håndleddstøtten på et rent og jevnt underlag.

Dell ePSA (Enhanced Pre-Boot System Assessment)-diagnostikk 3.0

Se [Dell EPSA-diagnostikk 3.0](#) for å finne flere detaljer.

Diagnostikk

Lampe for strøm- og batteristatus/lampe for harddiskaktivitet

Angir batteriladestatus eller harddiskaktivitet.

 **MERK:** Trykk på Fn+H for å veksle dette lyset mellom strøm og lampe for batteristatus og harddiskaktivitet.

Lampe for harddiskaktivitet

Slås på når datamaskinen leser fra eller skriver til harddisken.

Lampe for strøm- og batteristatus

Angir strøm- og batteriladestatus

Solid white – strømadapteren er koblet til, og batteriet er mer enn 5 % ladet.

Gult – datamaskinen kjører på batteri, og batteriet er mindre enn 5 % ladet.

Av

- Strømadapteren er koblet til og batteriet er fulladet.
- Datamaskinen kjører på batteri, og batteriet er mer enn 5% ladet.
- Datamaskinen er i hvilemodus, dvalemodus eller er slått av.

Lampen for strøm- og batteristatus blinker gult sammen med lydsignalkoder for å angi feil.

Lampen for strøm- og batteristatus blinker for eksempel gult to ganger etterfulgt av en pause, og blinker deretter hvitt tre ganger etterfulgt av en pause. Dette 2–3-mønsteret fortsetter til datamaskinen er slått av for å angi at det ikke er oppdaget minne eller RAM.

Følgende tabell viser de forskjellige strøm- og batteri-statuslampemønstre og problemet som hvert lysmønster indikerer.

Tabell 3. Lysmønste

Lysmønster	Problembeskrivelse
2.1	Feil på CPU
2.2	Hovedkort: BIOS- og ROM-feil
2.3	Finner ikke noe minne eller RAM
2.4	Feil på minne eller RAM
2.5	Ugyldig minne installert
2.6	Hovedkort- eller brikkesettfeil
2.7	Feil på LCD – SBIOS-melding
2.8	Feil på LCD – EC oppdaget feil på strømskinne
3.1	Feil på CMOS-batteri

Tabell 3. Lysmønste (forts.)

Lysmønster	Problembeskrivelse
3.2	PCI eller videokort eller brikke mislyktes
3.3	Finner ikke gjenopprettingsbilde
3.4	Fant ugyldig gjenopprettingsbilde for BIOS
3.5	Feil på strømskinne
3.6	Ødelagt flash oppdaget av SBIOS
3.7	Ventende tidsavbrudd på ME for å svare på HECI-melding

Statuslampe for kamera: Angir om kameraet er i bruk.

- Solid white – kameraet er i bruk.
- Av – kameraet er ikke i bruk.

Lampe for **Caps Lock-status:** Angir om Caps Lock er aktivert eller deaktivert.

- Solid white – Caps Lock er aktivert.
- Av – Caps Lock er deaktivert.

Lade ut gjenværende reststrøm (utfør hard tilbakestilling)


Reststrøm er gjenværende statisk elektrisitet som forblir på datamaskinen selv om den er slått av og batteriet er tatt ut.

For din egen sikkerhet, og for å beskytte sensitive elektroniske komponenter i datamaskinen, blir du bedt om å lade ut reststrøm før du tar ut eller setter inn komponenter i datamaskinen.

Utlading av reststrøm, også kjent som "hard tilbakestilling", er også et vanlig feilsøkingstrinn hvis datamaskinen ikke slår seg på eller starter opp i operativsystemet.

Slik lader du ut gjenværende reststrøm (utfør hard tilbakestilling)

1. Slå av datamaskinen.
2. Koble strømadapteren fra datamaskinen.
3. Ta av basedekslet.
4. Ta ut batteriet.
5. Trykk på og hold nede strømknappen i 20 sekunder for å lade ut reststrøm.
6. Sett inn batteriet.
7. Sett på basedekslet.
8. Koble strømadapteren til datamaskinen.
9. Slå på datamaskinen.

 **MERK:** Hvis du vil ha mer informasjon om hvordan du utfører hard tilbakestilling, kan du se artikkel [SLN85632](#) i kunnskapsbasen på www.dell.com/support.

WiFi power cycle (WiFi-strømsyklus)

Hvis datamaskinen ikke får tilgang til Internett på grunn av WiFi-tilkoblingsproblemer, må det utføres en WiFi-strømsyklusprosedyre. Følgende prosedyre gir instruksjoner om hvordan du gjennomfører en WiFi-strømsyklus:

 **MERK:** Noen Internett-tjenesteleverandører leverer en kombinasjonsenhet for modem/ruter.

1. Slå av datamaskinen.
2. Slå av modemmet.
3. Slå av den trådløse ruter.

4. Vent i 30 sekunder.
5. Slå på den trådløse ruterer.
6. Slå på modemmet.
7. Slå på datamaskinen.

Oppdatering av BIOS i Windows

1. Gå til www.dell.com/support.
2. Klikk på **Produktstøtte**. Skriv inn service-ID-en for datamaskinen, og klikk på **Søk** i **Produktstøtte**-boksen.



MERK: Hvis du ikke har service-ID-en, kan du bruke SupportAssist-funksjonen for å identifisere datamaskinen automatisk. Du kan også bruke produkt-ID-en eller bla manuelt etter datamaskinmodellen.

3. Klikk på **Drivere og nedlastinger**. Utvid **Finn drivere**.
 4. Velg operativsystemet som er installert på datamaskinen.
 5. Velg **BIOS** fra rullegardinlisten **Kategori**.
 6. Velg den nyeste versjonen av BIOS, og klikk på **Last ned** for å laste ned BIOS-filen for datamaskinen.
 7. Bla til mappen der du lagret BIOS-oppdateringsfilen etter at nedlastingen er fullført.
 8. Dobbeltklikk på filikonet for BIOS-oppdateringen, og følg instruksjonene på skjermen.
- Hvis du vil ha mer informasjon, kan du se artikkel [000124211](https://www.dell.com/support) i kunnskapsbasen på www.dell.com/support.

Håndtering av oppsvulmede litium-ion-batterier

Som de fleste bærbare PC-er, bruker Dell bærbare PC-er litium-ion-batterier. Litium-ion-polymer-batteriet er én type litium-ion-batteri. Litium-ion-polymer-batterier har økt i popularitet de siste årene, og er standard i elektronikkindustrien på grunn av kundepreferanser for en tynn formfaktor (spesielt på grunn av de svært tynne, bærbare PC-ene) og lang batterilevetid. Som en følge av batteriteknologien for litium-ion-polymer-batterier kan det forekomme oppsvulming av battericellene

Et oppsvulmet batteri kan påvirke ytelsen til den bærbare PC-en. For å hindre ytterligere skade på kabinettet til enheten eller på interne komponenter, noe som kan føre til feilfunksjon, skal du avslutte bruken av den bærbare PC-en og koble fra strømadapteren for å lade ut batteriet.

Oppsvulmede batterier må ikke brukes, og skal byttes ut og avhendes på riktig måte. Vi anbefaler at du kontakter Dell produktstøtte for alternativer for å erstatte et oppsvulmet batteri under betingelsene i den gjeldende garanti- eller servicekontrakten, inkludert bytting av batteriet av en Dell-autorisert servicetekniker.

Retningslinjene for håndtering og for å bytte ut litium-ion-batterier er som følger:

- Vær forsiktig når du håndterer litium-ion-batterier.
- Lad ut batteriet før du tar det ut av systemet. For å lade ut batteriet, kobler du strømadapteren fra systemet, og betjener systemet bare ved hjelp av batteristrøm. Når systemet ikke lenger slår seg på når strømknappen trykkes ned, er batteriet helt utladet.
- Ikke knus, slipp, ødelegg eller gjennombore batteriet ved bruk av fremmedlegemer.
- Ikke utsett batteriet for høye temperaturer, eller demontere batteripakker og celler.
- Ikke trykk på overflaten av batteriet.
- Ikke bøy batteriet.
- Ikke bruk verktøy av noe slag for å lirke på eller mot batteriet.
- Hvis batteriet sitter fast i en enhet som et resultat av oppsvulming, må du ikke prøve å løse batteriet, da punktering, bøyning, eller knusing av et batteri kan være farlig.
- Ikke forsøk å montere et skadet eller oppsvulmet batteri på nytt i en bærbar PC.
- Oppsvulmede batterier som dekkes av service, skal returneres til Dell i en godkjent transportbeholder (levert av Dell) – dette er for å overholde transportbestemmelsene. Oppsvulmede batterier som ikke dekkes av service, skal avhendes på et godkjent resirkuleringssenter. Kontakt Dell produktstøtte på <https://www.dell.com/support> for hjelp og flere instruksjoner.
- Bruk av et batteri fra andre leverandører enn Dell, eller et inkompatibelt batteri, kan øke risikoen for brann eller eksplosjon. Bytt bare ut batteriet med et kompatibelt batteri som er kjøpt fra Dell, og som er designet for å fungere med Dell-datamaskinen. Ikke bruk et batteri fra andre datamaskiner i datamaskinen din. Kjøp alltid genuine batterier fra <https://www.dell.com> eller på en annen måte direkte fra Dell.



Litium-ion-batterier kan svulme opp av ulike årsaker, som for eksempel alder, antall ladesykluser eller eksponering av høy varme. Hvis du vil ha mer informasjon om hvordan du forbedrer ytelsen og levetiden for batteriet i den bærbare PC-en, og for å redusere muligheten for at problemet kan oppstå, kan du se [Batteri for Dell bærbare PC-er – vanlige spørsmål](#).

Få hjelp og kontakte Dell

Ressurser for selvhjelp


Du kan finne informasjon og få hjelp om Dells produkter og tjenester ved bruk av disse elektroniske selvhjelpsressursene:


Tabell 4. Ressurser for selvhjelp

Ressurser for selvhjelp	Ressurssted
Informasjon om Dells produkter og tjenester	www.dell.com
Min Dell	
Tips	
Kontakt kundestøtte	Skriv inn Contact Support i Windows-søket, og trykk på Enter.
Hjelp på Internett for operativsystem	www.dell.com/support/windows www.dell.com/support/linux
Feilsøkinginformasjon, bruksanvisninger, oppsettsinstruksjoner, produktspesifikasjoner, tekniske hjelpeblogger, drivere, programvareoppdateringer osv.	www.dell.com/support
Artikler i Dells kunnskapsbase for en rekke problemstillinger.	<ol style="list-style-type: none"> Gå til https://www.dell.com/support/home/?app=knowledgebase. Skriv emnet eller nøkkelord i Search-feltet (Søk-feltet). Klikk på Search (Søk) for å søke fram relaterte artikler.
Lær om og gjør deg kjent med følgende informasjon om produktet ditt: <ul style="list-style-type: none"> • Produktspesifikasjoner • Operativsystem • Sette opp og bruke produktet • Sikkerhetskopiering av data • Feilsøking og diagnostikk • Fabrik- og systemgjenoppretting • BIOS-informasjon 	Se <i>Me and My Dell (Meg og min Dell)</i> på www.dell.com/support/manuals . For å finne <i>Me and My Dell (Meg og min Dell)</i> som er relevante for produktet, finn produktet ved å gjøre ett av følgende: <ul style="list-style-type: none"> • Velg Detect Product (Oppdag produkt). • Finn produktet i rullegardinmenyen under View Products (Vis produkter). • Skriv inn Service-ID-nummer eller produkt-ID i søkelinjen.

Kontakte Dell

Se www.dell.com/contactdell for å kontakte Dell om salg, teknisk støtte eller problemer i forbindelse med kundetjenester.

 **MERK:** Tilgjengelighet varierer etter land og produkt, og noen tjenester er kanskje ikke tilgjengelige i ditt land.

 **MERK:** Hvis du ikke har en aktiv Internett-tilkobling, kan du finne kontaktinformasjon på fakturaen, følgeseddelen, regningen eller i Dells produktkatalog.