

Inspiron 15 3000

Servisní příručka



Poznámky, upozornění a varování

 **POZNÁMKA:** POZNÁMKA označuje důležité informace, které umožňují lepší využití produktu.

 **VÝSTRAHA: UPOZORNĚNÍ** varuje před možným poškozením hardwaru nebo ztrátou dat a obsahuje pokyny, jak těmto problémům předejít.

 **VAROVÁNÍ: VAROVÁNÍ** upozorňuje na potenciální poškození majetku a riziko úrazu nebo smrti.

Kapitola 1: Před manipulací uvnitř počítače.....	8
Než začnete.....	8
Bezpečnostní pokyny.....	8
Doporučené nástroje.....	9
Seznam šroubů.....	9
Kapitola 2: Po manipulaci uvnitř počítače.....	11
Kapitola 3: Vyjmutí baterie.....	12
Bezpečnostní opatření týkající se lithium-iontové baterie.....	12
Postup.....	12
Kapitola 4: Vložení baterie.....	14
Bezpečnostní opatření týkající se lithium-iontové baterie.....	14
Postup.....	14
Kapitola 5: Demontáž optické jednotky.....	15
Přípravné kroky.....	15
Postup.....	15
Kapitola 6: Montáž optické jednotky.....	17
Postup.....	17
Následné kroky.....	17
Kapitola 7: Demontáž klávesnice.....	18
Přípravné kroky.....	18
Postup.....	18
Kapitola 8: Instalace klávesnice.....	20
Postup.....	20
Následné kroky.....	20
Kapitola 9: Sejmutí spodního krytu.....	21
Přípravné kroky.....	21
Postup.....	21
Kapitola 10: Nasazení krytu základny.....	24
Postup.....	24
Následné kroky.....	25
Kapitola 11: Vyjmutí vsuvky optické jednotky.....	26
Přípravné kroky.....	26
Postup.....	26


Kapitola 12: Vložení vsuvky optické jednotky.....	27
Postup.....	27
Následné kroky.....	27
Kapitola 13: Vyjmutí pevného disku.....	28
Přípravné kroky.....	28
Postup.....	28
Kapitola 14: Instalace pevného disku.....	30
Postup.....	30
Následné kroky.....	30
Kapitola 15: Demontáž disku SSD.....	31
Přípravné kroky.....	31
Postup.....	31
Kapitola 16: Montáž disku SSD.....	32
Postup.....	32
Následné kroky.....	32
Kapitola 17: Vyjmutí paměťových modulů.....	33
Přípravné kroky.....	33
Postup.....	33
Kapitola 18: Montáž paměťových modulů.....	34
Postup.....	34
Následné kroky.....	34
Kapitola 19: Demontáž bezdrátové karty.....	35
Přípravné kroky.....	35
Postup.....	35
Kapitola 20: Instalace bezdrátové karty.....	36
Postup.....	36
Následné kroky.....	36
Kapitola 21: Vyjmutí desky tlačítka napájení.....	38
Přípravné kroky.....	38
Postup.....	38
Kapitola 22: Instalace desky tlačítka napájení.....	40
Postup.....	40
Následné kroky.....	40
Kapitola 23: Vyjmutí reproduktorů.....	41
Přípravné kroky.....	41
Postup.....	41

Kapitola 24: Instalace reproduktorů.....	42
Postup.....	42
Následné kroky.....	42
Kapitola 25: Vyjmutí desky V/V.....	43
Přípravné kroky.....	43
Postup.....	43
Kapitola 26: Montáž desky I/O.....	44
Postup.....	44
Následné kroky.....	44
Kapitola 27: Vyjmutí knoflíkové baterie.....	45
Přípravné kroky.....	45
Postup.....	45
Kapitola 28: Vložení knoflíkové baterie.....	46
Postup.....	46
Následné kroky.....	46
Kapitola 29: Demontáž chladiče.....	47
Přípravné kroky.....	47
Postup.....	47
Kapitola 30: Montáž chladiče.....	49
Postup.....	49
Následné kroky.....	49
Kapitola 31: Vyjmutí ventilátoru.....	50
Přípravné kroky.....	50
Postup.....	50
Kapitola 32: Výměna ventilátoru.....	51
Postup.....	51
Následné kroky.....	51
Kapitola 33: Vyjmutí čočky indikátoru stavu.....	52
Přípravné kroky.....	52
Postup.....	52
Kapitola 34: Montáž čočky indikátoru stavů.....	53
Následné kroky.....	53
Postup.....	53
Kapitola 35: Demontáž základní desky.....	54
Přípravné kroky.....	54
Postup.....	54


Kapitola 36: Montáž základní desky.....	57
Postup.....	57
Následné kroky.....	57
Kapitola 37: Vyjmutí dotykové podložky.....	58
Přípravné kroky.....	58
Postup.....	58
Kapitola 38: Výměna dotykové podložky.....	60
Postup.....	60
Následné kroky.....	60
Kapitola 39: Demontáž portu napájecího adaptéru.....	61
Přípravné kroky.....	61
Postup.....	61
Kapitola 40: Montáž portu napájecího adaptéru.....	62
Postup.....	62
Následné kroky.....	62
Kapitola 41: Demontáž sestavy displeje.....	63
Přípravné kroky.....	63
Postup.....	63
Kapitola 42: Montáž sestavy displeje.....	66
Postup.....	66
Následné kroky.....	66
Kapitola 43: Demontáž čelního krytu displeje.....	67
Přípravné kroky.....	67
Postup.....	67
Kapitola 44: Montáž rámečku displeje.....	68
Postup.....	68
Následné kroky.....	68
Kapitola 45: Demontáž panelu displeje.....	69
Přípravné kroky.....	69
Postup.....	69
Kapitola 46: Montáž panelu displeje.....	71
Následné kroky.....	71
Postup.....	71
Kapitola 47: Demontáž kamery.....	72
Přípravné kroky.....	72
Postup.....	72

Kapitola 48: Instalace kamery.....	73
Postup.....	73
Následné kroky.....	73
Kapitola 49: Demontáž závěsů displeje.....	74
Přípravné kroky.....	74
Postup.....	74
Kapitola 50: Montáž závěsů displeje.....	75
Následné kroky.....	75
Postup.....	75
Kapitola 51: Vyjmutí zadního krytu displeje a sestavy antény.....	76
Přípravné kroky.....	76
Postup.....	76
Kapitola 52: Montáž zadního krytu displeje a sestavy antény.....	77
Postup.....	77
Následné kroky.....	77
Kapitola 53: Demontáž opěrky rukou.....	78
Přípravné kroky.....	78
Postup.....	78
Kapitola 54: Instalace opěrky rukou.....	80
Následné kroky.....	80
Postup.....	80
Kapitola 55: Řešení potíží.....	81
Rozšířená diagnostika vyhodnocení systému před jeho spuštěním Dell (ePSA) 3.0.....	81
Diagnostika.....	81
Odstranění zbytkové statické elektřiny (úplný reset).....	82
Restart napájení sítě Wi-Fi.....	82
Aktualizace systému BIOS v prostředí systému Windows.....	83
Manipulace s vybořenými lithium-iontovými bateriemi.....	83
Kapitola 56: Náповěda a kontakt na společnost Dell.....	85

Před manipulací uvnitř počítače

 **POZNÁMKA:** Obrázky v tomto dokumentu se mohou lišit od vašeho počítače v závislosti na sestavě, kterou jste si objednali.

Než začnete


1. Uložte a zavřete všechny otevřené soubory a ukončete všechny spuštěné aplikace.
2. Vypněte počítač. Klikněte na tlačítko: **Start** >  **Napájení** > **Vypnout**.


 **POZNÁMKA:** Používáte-li jiný operační systém, vyhledejte pokyny ohledně jeho vypnutí v příslušné dokumentaci.


3. Odpojte počítač a všechna připojená zařízení od elektrických zásuvek.
4. Odpojte od počítače všechna připojená síťová a periferní zařízení, jako například klávesnici, myš a monitor.
5. Vyjměte z počítače všechny paměťové karty nebo optické disky (pokud je potřeba).

Bezpečnostní pokyny


Dodržováním následujících bezpečnostních zásad zabráníte možnému poškození počítače a zajistíte vlastní bezpečnost. Není-li uvedeno jinak, všechny postupy uvedené v tomto dokumentu předpokládají, že jste si přečetli bezpečnostní informace dodané s počítačem.


 **VAROVÁNÍ:** Před manipulací uvnitř počítače si přečtěte bezpečnostní informace dodané s počítačem. Další informace o vzorových postupech v oblasti bezpečnosti naleznete na domovské stránce Soulad s předpisy na adrese www.dell.com/regulatory_compliance.


 **VAROVÁNÍ:** Než otevřete kryt počítače nebo jeho panely, odpojte počítač od všech zdrojů napájení. Poté co dokončíte práci uvnitř počítače, namontujte všechny kryty, panely a šrouby a teprve poté připojte počítač k elektrické zásuvce.

 **VÝSTRAHA:** Chcete-li předejít poškození počítače, ujistěte se, že je pracovní plocha rovná, suchá a čistá.


 **VÝSTRAHA:** Chcete-li předejít poškození komponent a karet, držte je pouze za hrany a nedotýkejte se kolíků a kontaktů.


 **VÝSTRAHA:** Odstraňování problémů a opravy byste měli provádět pouze po autorizaci nebo výzvě tým technické pomoci Dell. Na škody způsobené neoprávněným servisním zásahem se nevztahuje záruka. Více informací najdete v bezpečnostních pokynech dodávaných s produktem nebo na adrese www.dell.com/regulatory_compliance.

 **VÝSTRAHA:** Dříve, než se dotknete některé části uvnitř počítače, odved'te elektrostatický náboj z vašeho těla tím, že se dotknete kovového předmětu, například některé kovové části na zadní straně počítače. Během manipulace se opakovaně dotýkejte nenatřeného kovového povrchu, abyste odvedli potenciální elektrostatický náboj, který může poškodit vnitřní komponenty.

 **VÝSTRAHA:** Při odpojování kabelu tahejte za konektor nebo vytahovací poutko, nikoli za samotný kabel. Některé kabely mohou být opatřeny konektory se západkami nebo přitlačnými šrouby, které je třeba před odpojením kabelu uvolnit. Při odpojování kabelů je držte rovně, aby nedošlo k ohnutí kolíků. Při připojování kabelů se ujistěte, že jsou porty a konektory správně otočeny a vyrovnány.

 **VÝSTRAHA:** Stiskem vysuňte všechny karty vložené ve čteče paměťových karet.

 **VÝSTRAHA:** Při manipulaci s lithium-iontovými bateriemi v noteboocích postupujte opatrně. Vyboulené baterie by se neměly používat. Je třeba je vyměnit a vhodným způsobem zlikvidovat.

 **POZNÁMKA:** Barva počítače a některých součástí se může lišit od barev uvedených v tomto dokumentu.

Doporučené nástroje









Postupy uvedené v tomto dokumentu mohou vyžadovat použití následujících nástrojů:

- křížový šroubovák #1,
- plastová jehla



Seznam šroubů

V následující tabulce je uveden seznam šroubů, kterými se připevňují různé součástky k sestavě opěrky rukou.

Tabulka 1. Seznam šroubů

Součástka	Připevněna k	Typ šroubu	Množství	Obrázek šroubu
Sestava optické jednotky	Spodní kryt	M2x5	1	
Držák optické jednotky	Optická mechanika	M2x3	1	
Spodní kryt	Sestava opěrky rukou	M2,5x8	8	
Spodní kryt	Sestava opěrky rukou	M2x5	2	
Spodní kryt	Sestava opěrky rukou	M2x2	3	
Spodní kryt	Sestava opěrky rukou	M2x5	5	
Sestava pevného disku	Sestava opěrky rukou	M2x3	4	
Držák pevného disku	Pevný disk	M3x3	4	
Držák bezdrátové karty	Základní deska	M2x3	1	
Závěs displeje	Sestava opěrky rukou	M2,5x8	3	
Deska tlačítka napájení	Sestava opěrky rukou	M2x2	1	
deska I/O	Sestava opěrky rukou	M2x3	1	
Ventilátor	Základní deska	M2x5	2	
Základní deska	Sestava opěrky rukou	M2x3	2	
Držák dotykové podložky	Dotyková podložka	M2x3	6	
Port napájecího adaptéru	Sestava opěrky rukou	M2x3	1	

Tabulka 1. Seznam šroubů (pokračování)

Součástka	Připevněna k	Typ šroubu	Množství	Obrázek šroubu
Panel displeje	Zadní kryt displeje a sestava antény	M2x3	4	
Závěsy displeje	Zadní kryt displeje a sestava antény	M2,5xM2,5 s velkou hlavou	6	

Po manipulaci uvnitř počítače

 **VÝSTRAHA:** Pokud šrouby uvnitř počítače zůstanou uvolněné nebo volně ležet, můžete počítač vážně poškodit.

1. Našroubujte všechny šrouby a ujistěte se, že žádné nezůstaly volně uvnitř počítače.
2. Připojte všechna externí zařízení, periferní zařízení a kabely, které jste odpojili před prací uvnitř počítače.
3. Vraťte zpět všechny karty, disky a ostatní části, které jste odebrali před prací v počítači.
4. Připojte počítač a všechna připojená zařízení do elektrických zásuvek.
5. Zapněte počítač.

Vyjmutí baterie

POZNÁMKA: Před manipulací s vnitřními částmi počítače si přečtěte bezpečnostní informace dodané s počítačem a postupujte podle kroků popsaných v části [Před manipulací uvnitř počítače](#). Po dokončení práce uvnitř počítače postupujte podle pokynů v části [Po manipulaci uvnitř počítače](#). Další informace o vzorových postupech v oblasti bezpečnosti naleznete na domovské stránce Regulatory Compliance (Soulad s předpisy) na adrese www.dell.com/regulatory_compliance.

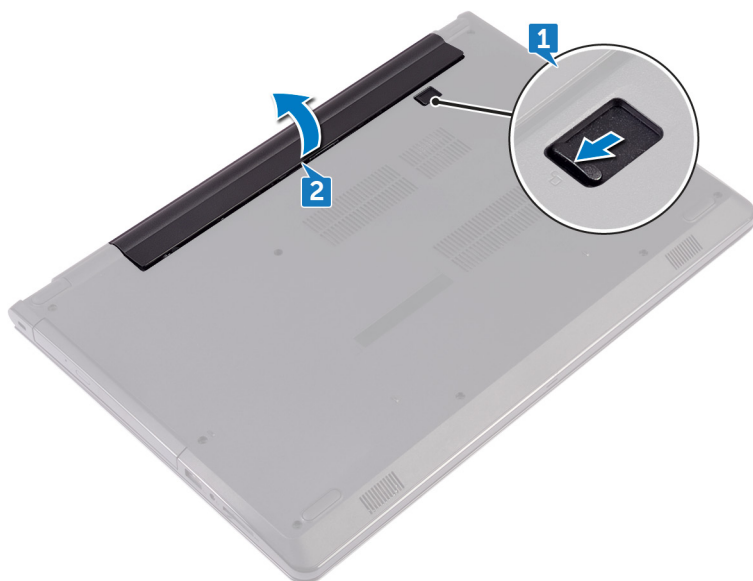
Bezpečnostní opatření týkající se lithium-iontové baterie

⚠ VÝSTRAHA:

- Při manipulaci s lithium-iontovými bateriemi postupujte opatrně.
- Před vyjmutím baterii zcela vybijte. Odpojte od systému napájecí adaptér a nechte počítač běžet pouze na baterii – baterie je plně vybitá, když se počítač po stisknutí vypínače již nezapne.
- Nerozbíjejte, neupouštějte, nedeformujte ani neprobíjejte baterii cizími objekty.
- Nevystavujte baterii vysokým teplotám a nerozebírejte bateriové sady a články.
- Nevyvíjejte tlak na povrch baterie.
- Neohýbejte baterii.
- Nepoužívejte k vypáčení nebo vytažení baterie žádné nástroje.
- Během servisu tohoto produktu nesmí dojít ke ztrátě ani nesprávnému umístění žádného šroubu, aby nedošlo k neúmyslnému proražení nebo poškození baterie nebo jiných součástí systému.
- Pokud se baterie zasekne v počítači následkem vyboulení, nepokoušejte se ji uvolnit – propíchnutí, ohnutí nebo rozbití lithium-iontové baterie může být nebezpečné. V takovém případě kontaktujte technickou podporu společnosti Dell a vyžádejte si pomoc. Viz www.dell.com/contactdell.
- Vždy objednávejte originální baterie na stránkách www.dell.com nebo od autorizovaných partnerů a prodejců Dell.
- Vyboulené baterie by se neměly používat. Je třeba je vyměnit a vhodným způsobem zlikvidovat. Pokyny k manipulaci a výměně vyboulených lithium-iontových baterií naleznete v části [Manipulace s vyboulenými lithium-iontovými bateriemi](#).

Postup

1. Přesuňte uvolňovací západku baterie do odemčené polohy. Při odemknutí baterie uslyšíte cvaknutí.
2. Zvedněte pomocí prstů baterii pod úhlem a vyjměte ji z přihrádky.



3. Překlopte počítač, otevřete displej a podržte tlačítko napájení po dobu pěti sekund, abyste základní desku uzemnili.

Vložení baterie

POZNÁMKA: Před manipulací s vnitřními částmi počítače si přečtěte bezpečnostní informace dodané s počítačem a postupujte podle kroků popsaných v části [Před manipulací uvnitř počítače](#). Po dokončení práce uvnitř počítače postupujte podle pokynů v části [Po manipulaci uvnitř počítače](#). Další informace o vzorových postupech v oblasti bezpečnosti naleznete na domovské stránce Regulatory Compliance (Soulad s předpisy) na adrese www.dell.com/regulatory_compliance.

Bezpečnostní opatření týkající se lithium-iontové baterie

⚠ VÝSTRAHA:

- Při manipulaci s lithium-iontovými bateriemi postupujte opatrně.
- Před vyjmutím baterii zcela vybijte. Odpojte od systému napájecí adaptér a nechte počítač běžet pouze na baterii – baterie je plně vybitá, když se počítač po stisknutí vypínače již nezapne.
- Nerozbíjejte, neupouštějte, nedeformujte ani neprobíjejte baterii cizími objekty.
- Nevystavujte baterii vysokým teplotám a nerozebírejte bateriové sady a články.
- Nevyvíjejte tlak na povrch baterie.
- Neohýbejte baterii.
- Nepoužívejte k vypáčení nebo vytažení baterie žádné nástroje.
- Během servisu tohoto produktu nesmí dojít ke ztrátě ani nesprávnému umístění žádného šroubu, aby nedošlo k neúmyslnému proražení nebo poškození baterie nebo jiných součástí systému.
- Pokud se baterie zasekne v počítači následkem vyboulení, nepokoušejte se ji uvolnit – propíchnutí, ohnutí nebo rozbití lithium-iontové baterie může být nebezpečné. V takovém případě kontaktujte technickou podporu společnosti Dell a vyžádejte si pomoc. Viz www.dell.com/contactdell.
- Vždy objednávejte originální baterie na stránkách www.dell.com nebo od autorizovaných partnerů a prodejců Dell.
- Vyboulené baterie by se neměly používat. Je třeba je vyměnit a vhodným způsobem zlikvidovat. Pokyny k manipulaci a výměně vyboulených lithium-iontových baterií naleznete v části [Manipulace s vyboulenými lithium-iontovými bateriemi](#).

Postup

1. Zavřete displej a otočte počítač spodní stranou vzhůru.
2. Umístěte baterii do její pozice a zaklapněte ji na své místo.

Demontáž optické jednotky

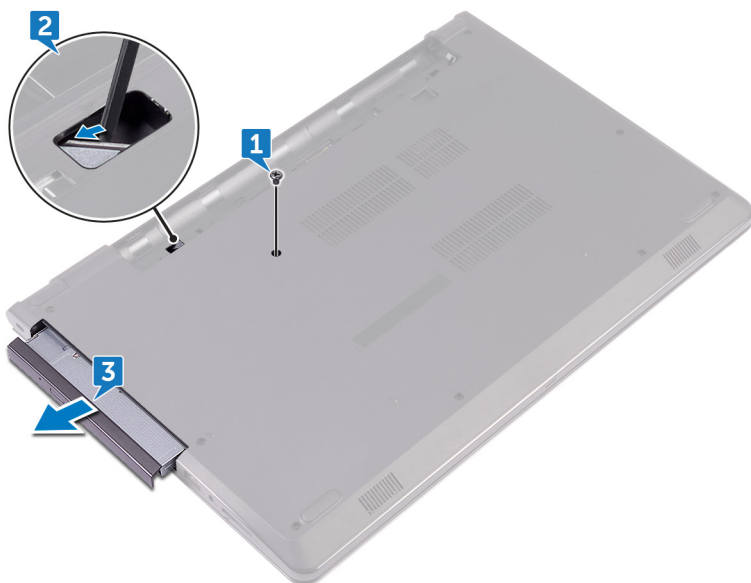
POZNÁMKA: Před manipulací s vnitřními částmi počítače si přečtěte bezpečnostní informace dodané s počítačem a postupujte podle kroků popsaných v části [Před manipulací uvnitř počítače](#). Po dokončení práce uvnitř počítače postupujte podle pokynů v části [Po manipulaci uvnitř počítače](#). Další informace o vzorových postupech v oblasti bezpečnosti naleznete na domovské stránce Regulatory Compliance (Soulad s předpisy) na adrese www.dell.com/regulatory_compliance.

Přípravné kroky

Vyjměte baterii.

Postup

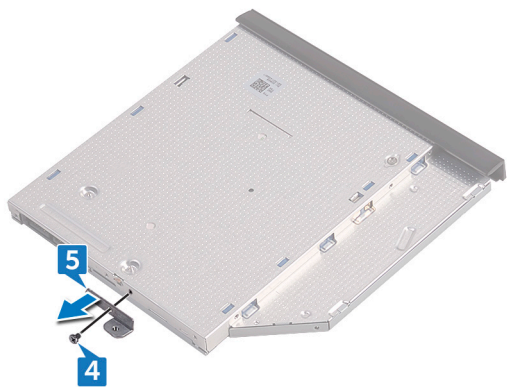
1. Odšroubujte šroub (M2x5), kterým je sestava optické jednotky připevněna ke spodnímu krytu.
2. Pomocí plastové jehly vypačte sestavu optické jednotky z pozice pro optickou jednotku.
3. Vysuňte sestavu optické jednotky z pozice pro optickou jednotku.



4. Vyšroubujte šroub (M2x3), kterým je držák optické jednotky připevněn k optické jednotce.

POZNÁMKA: Poznačte si orientaci držáku optické jednotky, abyste ho mohli správně nainstalovat.

5. Vyjměte držák optické jednotky z optické jednotky.



6. Opatrně páčením vysuňte rámeček optické jednotky a vyjměte jej z optické jednotky.



Montáž optické jednotky

POZNÁMKA: Před manipulací s vnitřními částmi počítače si přečtěte bezpečnostní informace dodané s počítačem a postupujte podle kroků popsaných v části [Před manipulací uvnitř počítače](#). Po dokončení práce uvnitř počítače postupujte podle pokynů v části [Po manipulaci uvnitř počítače](#). Další informace o vzorových postupech v oblasti bezpečnosti naleznete na domovské stránce Regulatory Compliance (Soulad s předpisy) na adrese www.dell.com/regulatory_compliance.

Postup

1. Vyrovnajte západky na rámečku optické jednotky se sloty v optické jednotce a zacvakněte jej na místo.
2. Zarovnejte otvor šroubu na držáku optické jednotky s otvorem na sestavě optické jednotky.
POZNÁMKA: Pro správné upevnění optické jednotky v počítači je třeba správně zarovnat držák optické jednotky. Informace o správné orientaci naleznete v kroku 4 v části [„Demontáž optické jednotky“](#).
3. Zašroubujte šroub (M2x3), kterým je k sestavě optické jednotky připevněn držák optické jednotky.
4. Zasuňte sestavu optické jednotky do pozice optické jednotky (musí do pozice pevně zapadnout).
5. Zašroubujte šroub (M2x5), kterým je sestava optické jednotky připevněna k základně počítače.

Následné kroky

Vložte [baterii](#).

Demontáž klávesnice

POZNÁMKA: Před manipulací s vnitřními částmi počítače si přečtěte bezpečnostní informace dodané s počítačem a postupujte podle kroků popsaných v části [Před manipulací uvnitř počítače](#). Po dokončení práce uvnitř počítače postupujte podle pokynů v části [Po manipulaci uvnitř počítače](#). Další informace o vzorových postupech v oblasti bezpečnosti naleznete na domovské stránce Regulatory Compliance (Soulad s předpisy) na adrese www.dell.com/regulatory_compliance.

Přípravné kroky

Vyjměte baterii.

Postup

1. Otočte počítač vzhůru nohama a otevřete displej, co nejvíce je to možné.
2. Pomocí plastové jehly jemně uvolněte západky, které upevňují klávesnici k sestavě opěrky rukou.
3. Vysuňte klávesnici směrem nahoru, abyste ji uvolnili ze slotů na sestavě opěrky rukou.
4. Opatrně překlopte klávesnici a položte ji na sestavu opěrky rukou.



5. Otevřete západku a odpojte kabel klávesnice od základní desky.
6. Zvedněte držák klávesnice ze sestavy opěrky rukou.



Instalace klávesnice

POZNÁMKA: Před manipulací s vnitřními částmi počítače si přečtěte bezpečnostní informace dodané s počítačem a postupujte podle kroků popsaných v části [Před manipulací uvnitř počítače](#). Po dokončení práce uvnitř počítače postupujte podle pokynů v části [Po manipulaci uvnitř počítače](#). Další informace o vzorových postupech v oblasti bezpečnosti naleznete na domovské stránce Regulatory Compliance (Soulad s předpisy) na adrese www.dell.com/regulatory_compliance.

Postup

1. Zasuňte kabel klávesnice do konektoru na základní desce a zajistěte jej uzavřením západky.
2. Přetočte klávesnici, zasuňte výčnělky na klávesnici do jejich slotů na opěrci rukou a zaklapněte klávesnici na místo.

Následné kroky

Vložte [baterii](#).

Sejmutí spodního krytu

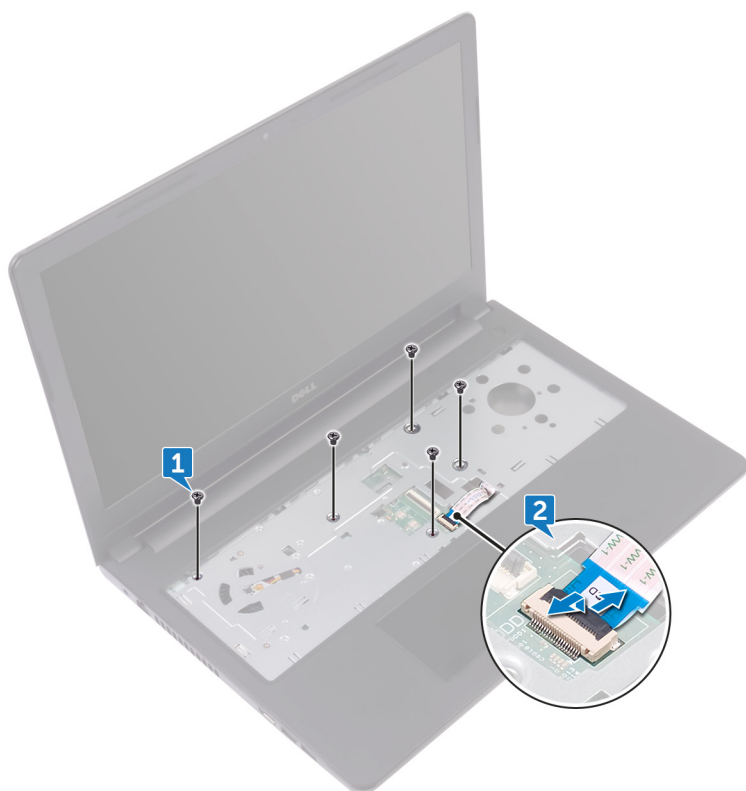
POZNÁMKA: Před manipulací s vnitřními částmi počítače si přečtěte bezpečnostní informace dodané s počítačem a postupujte podle kroků popsaných v části [Před manipulací uvnitř počítače](#). Po dokončení práce uvnitř počítače postupujte podle pokynů v části [Po manipulaci uvnitř počítače](#). Další informace o vzorových postupech v oblasti bezpečnosti naleznete na domovské stránce Regulatory Compliance (Soulad s předpisy) na adrese www.dell.com/regulatory_compliance.

Přípravné kroky

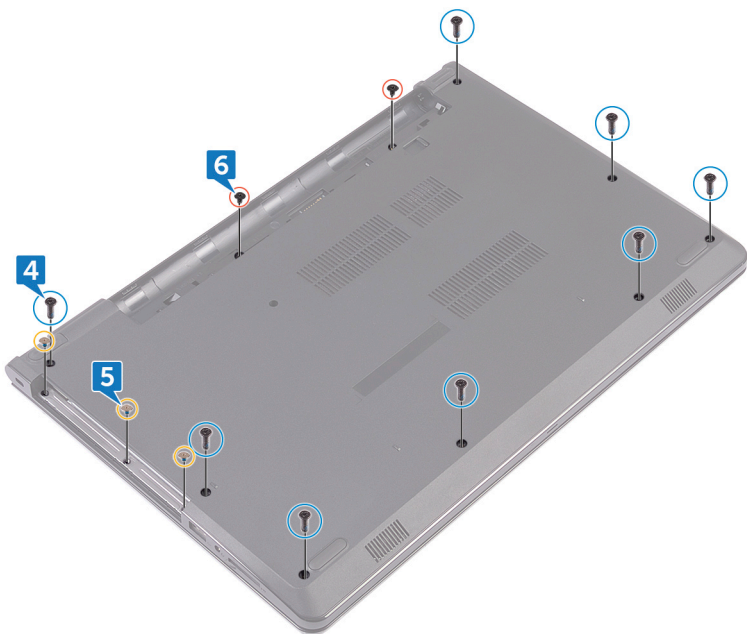
1. Vyjměte [baterii](#).
2. Postupujte podle kroků 1 až 3 v části „[Demontáž optické jednotky](#)“.
3. Demontujte [klávesnici](#).

Postup

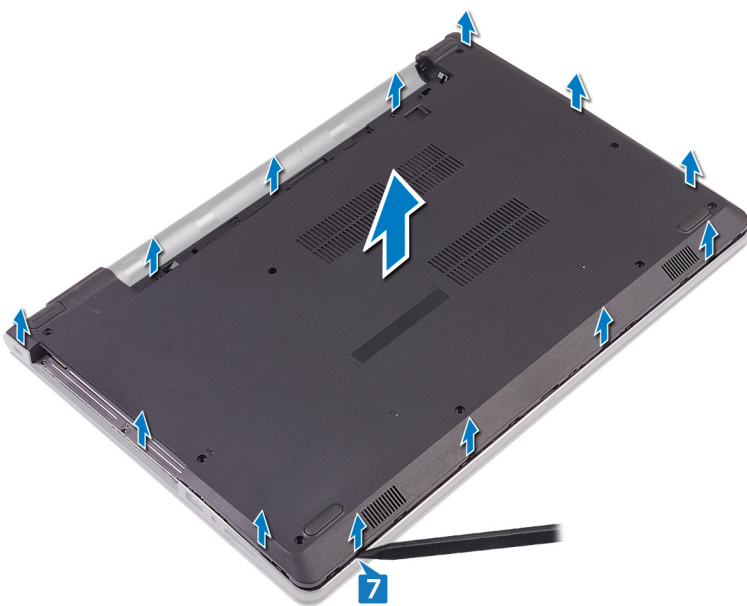
1. Vyšroubujte pět šroubů (M2x5), kterými je spodní kryt připevněn k sestavě opěrky rukou.
2. Otevřete západku a odpojte kabel optické jednotky od konektoru na základní desce.



3. Zavřete displej a otočte počítač spodní stranou vzhůru.
4. Vyšroubujte osm šroubů (M2,5x8), kterými je spodní kryt připevněn k sestavě opěrky rukou.
5. Vyšroubujte tři šrouby (M2x2), kterými je spodní kryt připevněn k sestavě opěrky rukou.
6. Vyšroubujte dva šrouby (M2x5), kterými je spodní kryt připevněn k sestavě opěrky rukou.

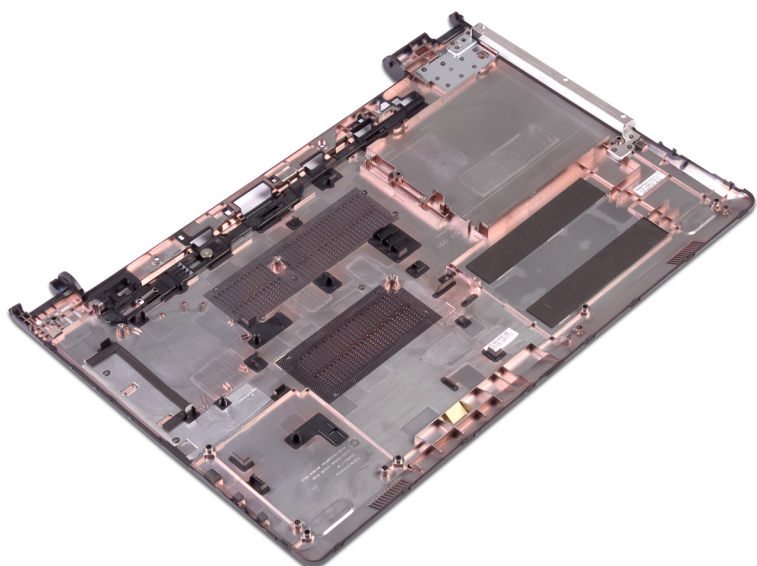


7. Pomocí plastové jehly vypačte spodní kryt ze sestavy opěrky rukou.



8. Otočte spodní kryt.

9. Vyměňte vsuvku optické jednotky.



Nasazení krytu základny

POZNÁMKA: Před manipulací s vnitřními částmi počítače si přečtěte bezpečnostní informace dodané s počítačem a postupujte podle kroků popsaných v části [Před manipulací uvnitř počítače](#). Po dokončení práce uvnitř počítače postupujte podle pokynů v části [Po manipulaci uvnitř počítače](#). Další informace o vzorových postupech v oblasti bezpečnosti naleznete na domovské stránce Regulatory Compliance (Soulad s předpisy) na adrese www.dell.com/regulatory_compliance.

Postup

1. Namontujte [vsuvku optické jednotky](#).
2. Otočte spodní kryt.
3. Položte spodní kryt na sestavu opěrky rukou a protáhněte kabel optické jednotky slotem na sestavě opěrky rukou.



4. Zasuňte výčnělky na spodním krytu do slotů na sestavě opěrky rukou a zacvakněte kryt na místo.
5. Zasuňte kabel optické jednotky do konektoru na základní desce a připevněte ho pomocí západky.
6. Zašroubujte pět šroubů (M2x5), kterými je sestava opěrky rukou připevněna ke spodnímu krytu.
7. Zavřete displej a otočte počítač spodní stranou vzhůru.
8. Zašroubujte tři šrouby (M2x2), kterými je spodní kryt připevněn k sestavě opěrky rukou.
9. Zašroubujte dva šrouby (M2x5), kterými je spodní kryt připevněn k sestavě opěrky rukou.
10. Zašroubujte osm šroubů (M2,5x8), kterými je spodní kryt připevněn k sestavě opěrky rukou.

Následné kroky

1. Namontujte [klávesnici](#).
2. Proved'te kroky 4 až 5 v části „[Montáž optické mechaniky](#)“.
3. Vložte [baterii](#).

Vyjmutí vsuvky optické jednotky

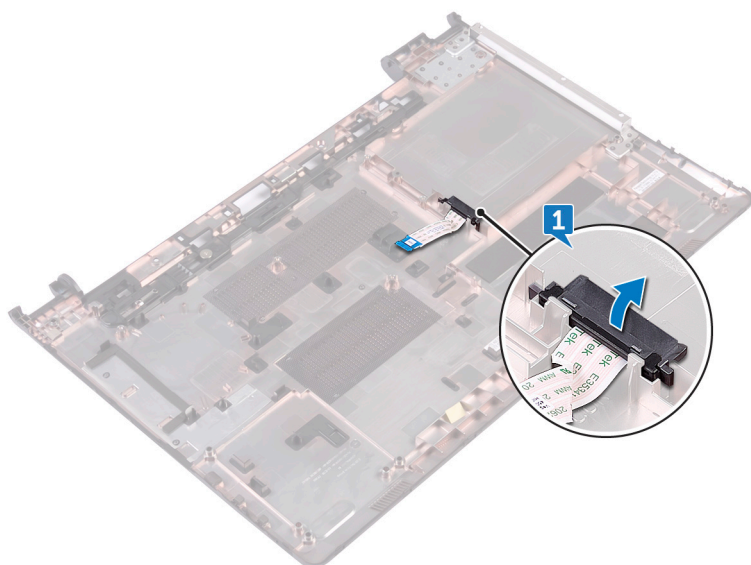
POZNÁMKA: Před manipulací s vnitřními částmi počítače si přečtěte bezpečnostní informace dodané s počítačem a postupujte podle kroků popsaných v části [Před manipulací uvnitř počítače](#). Po dokončení práce uvnitř počítače postupujte podle pokynů v části [Po manipulaci uvnitř počítače](#). Další informace o vzorových postupech v oblasti bezpečnosti naleznete na domovské stránce Regulatory Compliance (Soulad s předpisy) na adrese www.dell.com/regulatory_compliance.

Přípravné kroky

1. Vyjměte [baterii](#).
2. Postupujte podle kroků 1 až 3 v části [„Demontáž optické jednotky“](#).
3. Demontujte [klávesnici](#).
4. Proved'te kroky 1 až 8 popsané v části [„Vyjmutí spodního krytu“](#).

Postup

Uvolněte mezikus optické jednotky ze západek na spodním krytu.



Vložení vsuvky optické jednotky

POZNÁMKA: Před manipulací s vnitřními částmi počítače si přečtěte bezpečnostní informace dodané s počítačem a postupujte podle kroků popsaných v části [Před manipulací uvnitř počítače](#). Po dokončení práce uvnitř počítače postupujte podle pokynů v části [Po manipulaci uvnitř počítače](#). Další informace o vzorových postupech v oblasti bezpečnosti naleznete na domovské stránce Regulatory Compliance (Soulad s předpisy) na adrese www.dell.com/regulatory_compliance.

Postup

Zarovnejte výčnělky na spodním krytu a zaklapněte jej na místo.

Následné kroky

1. Proved'te kroky 2 až 9 popsané v části „[Montáž spodního krytu](#)“.
2. Namontujte [klávesnici](#).
3. Proved'te kroky 4 až 5 v části „[Montáž optické mechaniky](#)“.
4. Vložte [baterii](#).

Vyjmutí pevného disku

POZNÁMKA: Před manipulací s vnitřními částmi počítače si přečtěte bezpečnostní informace dodané s počítačem a postupujte podle kroků popsaných v části [Před manipulací uvnitř počítače](#). Po dokončení práce uvnitř počítače postupujte podle pokynů v části [Po manipulaci uvnitř počítače](#). Další informace o vzorových postupech v oblasti bezpečnosti naleznete na domovské stránce Regulatory Compliance (Soulad s předpisy) na adrese www.dell.com/regulatory_compliance.

VÝSTRAHA: Pevné disky jsou křehké. Při manipulaci s pevným diskem buďte opatrní.

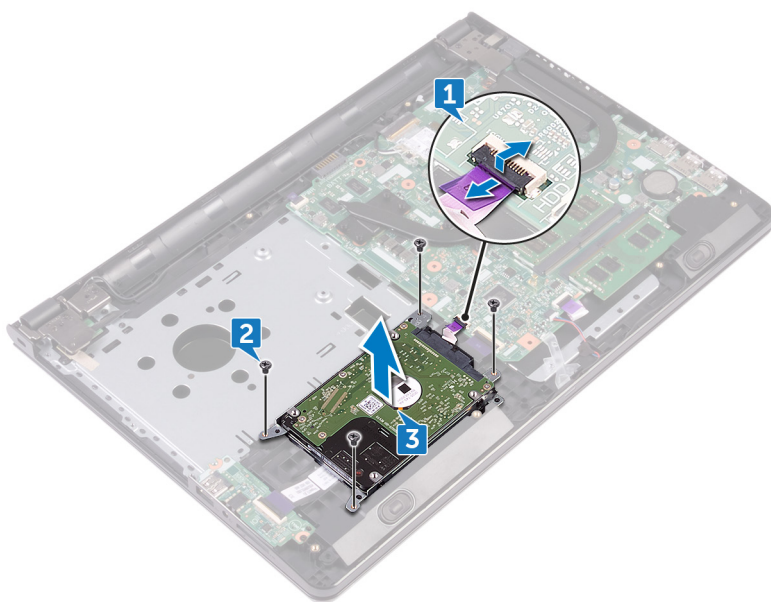
VÝSTRAHA: Chcete-li předejít ztrátě dat, nevyjímejte pevný disk, pokud je počítač v režimu spánku nebo zapnutý.

Přípravné kroky

1. Vyjměte [baterii](#).
2. Postupujte podle kroků 1 až 3 v části „[Demontáž optické jednotky](#)“.
3. Demontujte [klávesnici](#).
4. Provedte kroky 1 až 7 popsané v části „[Vyjmutí spodního krytu](#)“.

Postup

1. Otevřete západku a odpojte kabel pevného disku od základní desky.
2. Vyšroubujte čtyři šrouby (M2x3), kterými je sestava pevného disku připevněna k sestavě opěrky rukou.
3. Zvedněte sestavu pevného disku ze sestavy opěrky rukou.



4. Odpojte mezikus od sestavy pevného disku.



5. Vyšroubujte čtyři šrouby (M3x3), které k pevnému disku připevňují držák disku.
6. Vyjměte pevný disk z držáku pevného disku.



Instalace pevného disku

POZNÁMKA: Před manipulací s vnitřními částmi počítače si přečtěte bezpečnostní informace dodané s počítačem a postupujte podle kroků popsaných v části [Před manipulací uvnitř počítače](#). Po dokončení práce uvnitř počítače postupujte podle pokynů v části [Po manipulaci uvnitř počítače](#). Další informace o vzorových postupech v oblasti bezpečnosti naleznete na domovské stránce Regulatory Compliance (Soulad s předpisy) na adrese www.dell.com/regulatory_compliance.

VÝSTRAHA: Pevné disky jsou křehké. Při manipulaci s pevným diskem buďte opatrní.

Postup

1. Zarovnejte zdířky pro šrouby na pevném disku se zdířkami na držáku pevného disku.
2. Našroubujte čtyři šrouby (M3x3), které jistí pevný disk k držáku pevného disku.
3. Připojte k pevnému disku mezikus.
4. Zasuňte sestavu pevného disku do sestavy opěrky rukou a zarovnejte zdířky pro šrouby na sestavě pevného disku se zdířkami pro šrouby na sestavě opěrky rukou.
5. Zašroubujte čtyři šrouby (M2x3), kterými je sestava pevného disku připevněna k sestavě opěrky rukou.
6. Zasuňte kabel pevného disku do konektoru na základní desce a připevněte ho pomocí západky.

Následné kroky

1. Proved'te kroky 2 až 8 popsané v části „[Montáž spodního krytu](#)“.
2. Namontujte [klávesnici](#).
3. Proved'te kroky 4 až 5 v části „[Montáž optické mechaniky](#)“.
4. Vložte [baterii](#).

Demontáž disku SSD

POZNÁMKA: Před manipulací s vnitřními částmi počítače si přečtěte bezpečnostní informace dodané s počítačem a postupujte podle kroků popsaných v části [Před manipulací uvnitř počítače](#). Po dokončení práce uvnitř počítače postupujte podle pokynů v části [Po manipulaci uvnitř počítače](#). Další informace o vzorových postupech v oblasti bezpečnosti naleznete na domovské stránce Regulatory Compliance (Soulad s předpisy) na adrese www.dell.com/regulatory_compliance.

VÝSTRAHA: Disky SSD jsou křehké. Při manipulaci s diskem SSD buďte opatrní.

VÝSTRAHA: Chcete-li předejít ztrátě dat, nevyjímejte jednotku SSD, pokud je počítač v režimu spánku nebo zapnutý.

Přípravné kroky

1. Vyjměte baterii.
2. Postupujte podle kroků 1 až 3 v části „[Demontáž optické jednotky](#)“.
3. Demontujte [klávesnici](#).
4. Proved'te kroky 1 až 7 popsané v části „[Vyjmutí spodního krytu](#)“.

Postup

1. Vyšroubujte šroub (M2x3), kterým je disk SSD připevněn k držáku disku.
2. Vysuňte disk SSD ze slotu disku SSD.
3. Zvedněte disk SSD ven z držáku disku SSD.

Montáž disku SSD

POZNÁMKA: Před manipulací s vnitřními částmi počítače si přečtěte bezpečnostní informace dodané s počítačem a postupujte podle kroků popsaných v části [Před manipulací uvnitř počítače](#). Po dokončení práce uvnitř počítače postupujte podle pokynů v části [Po manipulaci uvnitř počítače](#). Další informace o vzorových postupech v oblasti bezpečnosti naleznete na domovské stránce Regulatory Compliance (Soulad s předpisy) na adrese www.dell.com/regulatory_compliance.

VÝSTRAHA: Disky SSD jsou křehké. Při manipulaci s diskem SSD buďte opatrní.

Postup

1. Zarovnejte zářez na disku SSD s výstupkem na slotu disku SSD.
2. Zasuňte disk SSD pevně zešikma do slotu pro disk SSD.
3. Našroubujte šroub (M2x3), kterým je disk SSD připevněn k držáku disku.

Následné kroky

1. Proved'te kroky 2 až 8 popsané v části „[Montáž spodního krytu](#)“.
2. Namontujte [klávesnici](#).
3. Proved'te kroky 4 až 5 v části „[Montáž optické mechaniky](#)“.
4. Vložte [baterii](#).

Vyjmutí paměťových modulů

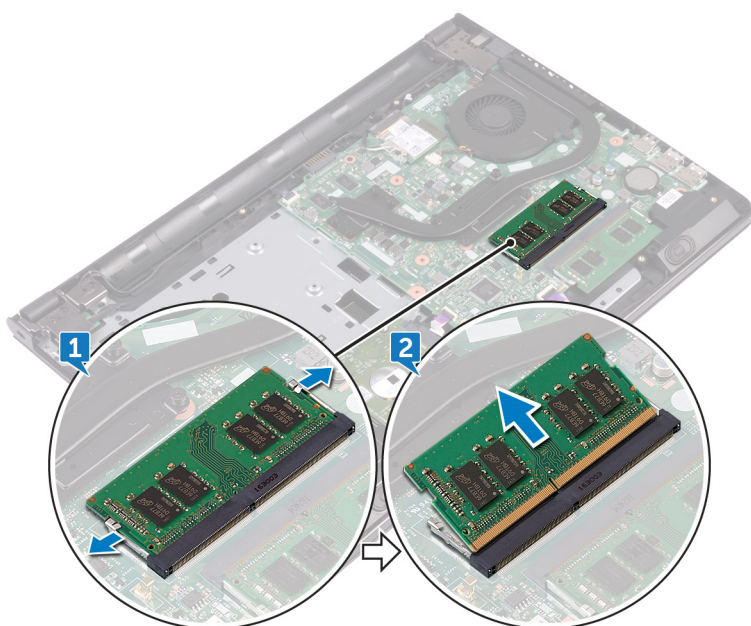
POZNÁMKA: Před manipulací s vnitřními částmi počítače si přečtěte bezpečnostní informace dodané s počítačem a postupujte podle kroků popsaných v části [Před manipulací uvnitř počítače](#). Po dokončení práce uvnitř počítače postupujte podle pokynů v části [Po manipulaci uvnitř počítače](#). Další informace o vzorových postupech v oblasti bezpečnosti naleznete na domovské stránce Regulatory Compliance (Soulad s předpisy) na adrese www.dell.com/regulatory_compliance.

Přípravné kroky

1. Vyjměte [baterii](#).
2. Postupujte podle kroků 1 až 3 v části [„Demontáž optické jednotky“](#).
3. Demontujte [klávesnici](#).
4. Provedte kroky 1 až 7 popsané v části [„Vyjmutí spodního krytu“](#).

Postup

1. Prsty opatrně roztáhněte pojistné svorky na každém konci slotu paměťového modulu dokud, paměťový modul nevyskočí z pozice.
2. Vysuňte paměťový modul ze slotu paměťového modulu.



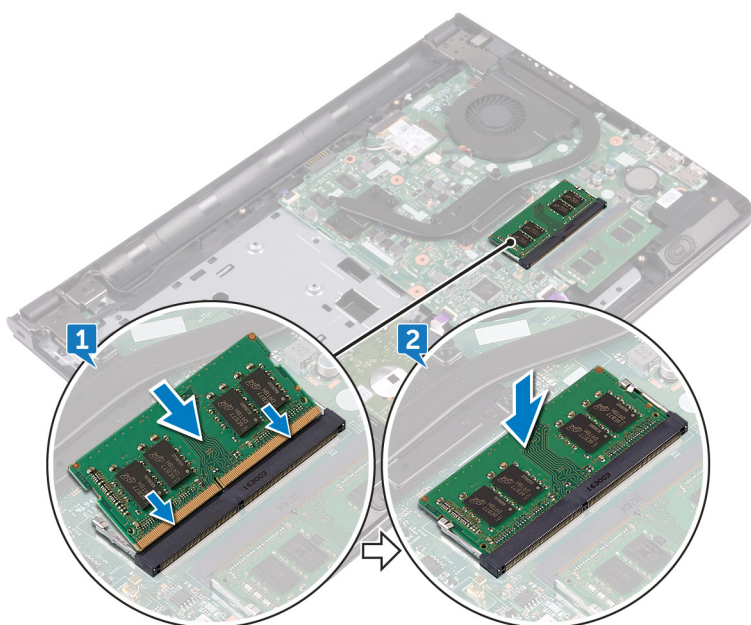
Montáž paměťových modulů

POZNÁMKA: Před manipulací s vnitřními částmi počítače si přečtěte bezpečnostní informace dodané s počítačem a postupujte podle kroků popsaných v části [Před manipulací uvnitř počítače](#). Po dokončení práce uvnitř počítače postupujte podle pokynů v části [Po manipulaci uvnitř počítače](#). Další informace o vzorových postupech v oblasti bezpečnosti naleznete na domovské stránce Regulatory Compliance (Soulad s předpisy) na adrese www.dell.com/regulatory_compliance.

Postup

1. Zarovnejte drážky na paměťovém modulu s výřezy na patici paměťového modulu a pevně jej zasuňte pod úhlem do slotu.
2. Zatačte na paměťový modul směrem dolů, aby zapadl na místo.

POZNÁMKA: Jestliže neuslyšíte cvaknutí, modul vyjměte a postup vkládání zopakujte.



Následné kroky

1. Proveďte kroky 2 až 8 popsané v části „[Montáž spodního krytu](#)“.
2. Namontujte [klávesnici](#).
3. Proveďte kroky 4 až 5 v části „[Montáž optické mechaniky](#)“.
4. Vložte [baterii](#).

Demontáž bezdrátové karty

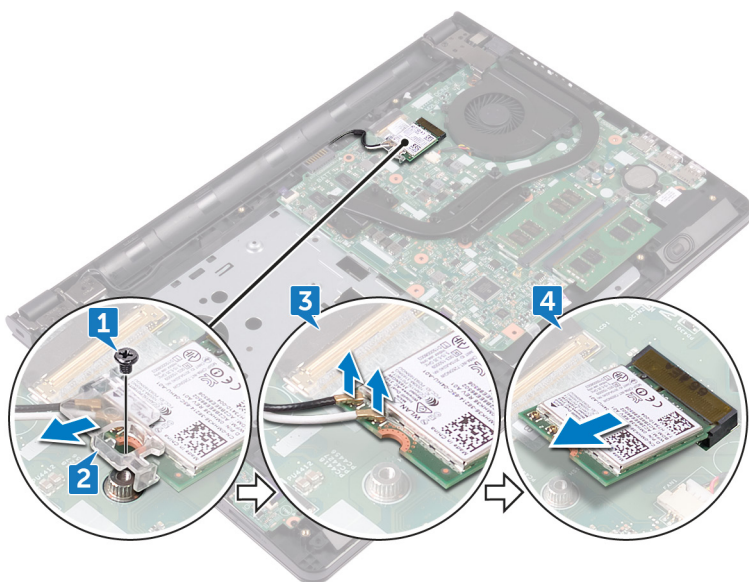
POZNÁMKA: Před manipulací s vnitřními částmi počítače si přečtěte bezpečnostní informace dodané s počítačem a postupujte podle kroků popsaných v části [Před manipulací uvnitř počítače](#). Po dokončení práce uvnitř počítače postupujte podle pokynů v části [Po manipulaci uvnitř počítače](#). Další informace o vzorových postupech v oblasti bezpečnosti naleznete na domovské stránce Regulatory Compliance (Soulad s předpisy) na adrese www.dell.com/regulatory_compliance.

Přípravné kroky

1. Vyjměte [baterii](#).
2. Postupujte podle kroků 1 až 3 v části [„Demontáž optické jednotky“](#).
3. Demontujte [klávesnici](#).
4. Provedte kroky 1 až 7 popsané v části [„Vyjmutí spodního krytu“](#).

Postup

1. Vyšroubujte šroub (M2x3), kterým je připevněn držák bezdrátové karty k bezdrátové kartě a základní desce.
2. Zvedněte držák bezdrátové karty z bezdrátové karty.
3. Odpojte anténní kabely od bezdrátové karty.
4. Bezdrátovou kartu vysuňte a demontujte ze slotu pro bezdrátovou kartu.



Instalace bezdrátové karty

POZNÁMKA: Před manipulací s vnitřními částmi počítače si přečtěte bezpečnostní informace dodané s počítačem a postupujte podle kroků popsaných v části [Před manipulací uvnitř počítače](#). Po dokončení práce uvnitř počítače postupujte podle pokynů v části [Po manipulaci uvnitř počítače](#). Další informace o vzorových postupech v oblasti bezpečnosti naleznete na domovské stránce Regulatory Compliance (Soulad s předpisy) na adrese www.dell.com/regulatory_compliance.

Postup

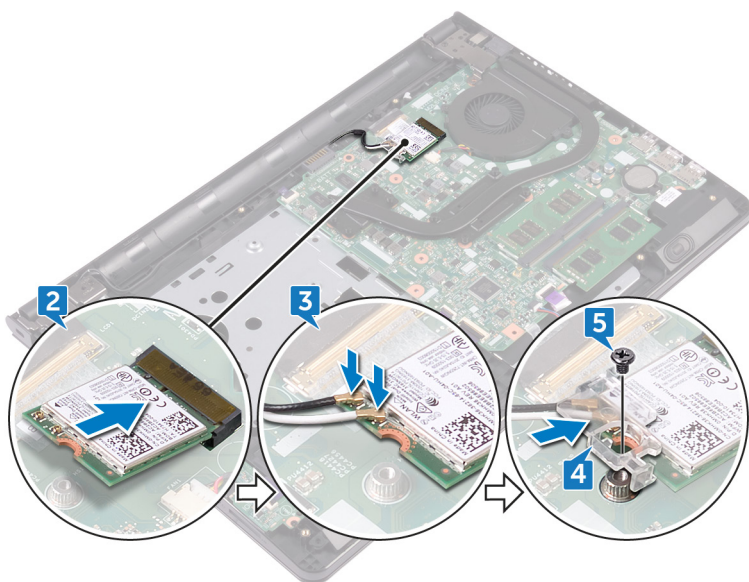
VÝSTRAHA: Abyste zamezili poškození bezdrátové karty, neumísťte pod ni žádné kabely.

1. Zarovnejte drážku na bezdrátové kartě s výstupkem na slotu karty.
2. Zasuňte pod úhlem bezdrátovou kartu do slotu bezdrátové karty.
3. Připojte anténní kabely k bezdrátové kartě.

Následující tabulka uvádí barevné schéma anténních kabelů pro bezdrátové karty podporované tímto počítačem:

Tabulka 2. Barevné schéma anténních kabelů

Konektory na bezdrátové kartě	Barva kabelu antény
Pomocný (černý trojúhelník)	Černá
Hlavní (bílý trojúhelník)	Bílá



4. Zarovnejte otvor pro šroub na držáku bezdrátové karty s otvorem pro šroub na bezdrátové kartě a základní desce.
5. Zašroubujte šroub (M2x3), kterým je připevněn držák bezdrátové karty k bezdrátové kartě a základní desce.

Následné kroky

1. Proveďte kroky 2 až 8 popsané v části „[Montáž spodního krytu](#)“.
2. Namontujte [klávesnici](#).

3. Proved'te kroky 4 až 5 v části „[Montáž optické mechaniky](#)“.
4. Vložte [baterii](#).

Vyjmutí desky tlačítka napájení

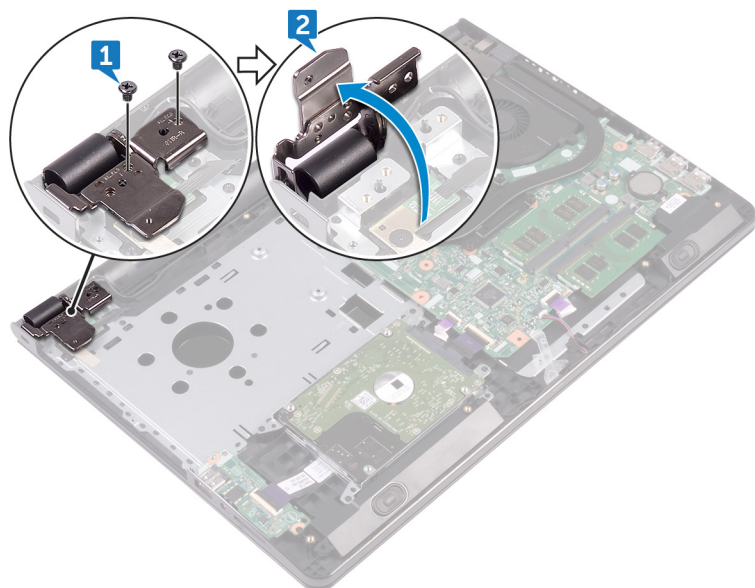
POZNÁMKA: Před manipulací s vnitřními částmi počítače si přečtěte bezpečnostní informace dodané s počítačem a postupujte podle kroků popsaných v části [Před manipulací uvnitř počítače](#). Po dokončení práce uvnitř počítače postupujte podle pokynů v části [Po manipulaci uvnitř počítače](#). Další informace o vzorových postupech v oblasti bezpečnosti naleznete na domovské stránce Regulatory Compliance (Soulad s předpisy) na adrese www.dell.com/regulatory_compliance.

Přípravné kroky

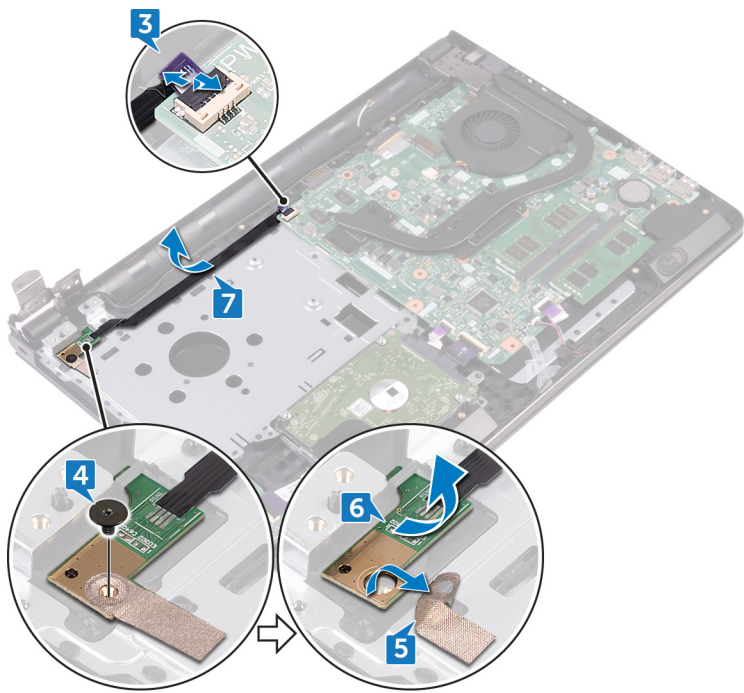
1. Vyjměte [baterii](#).
2. Postupujte podle kroků 1 až 3 v části [„Demontáž optické jednotky“](#).
3. Demontujte [klávesnici](#).
4. Provedte kroky 1 až 7 popsané v části [„Vyjmutí spodního krytu“](#).

Postup

1. Vyšroubujte dva šrouby (M2,5x8), kterými je závěs displeje připevněn k sestavě opěrky rukou.
2. Otevřete závěs pod úhlem 90 stupňů.



3. Uvolněte západku a odpojte kabel desky tlačítka napájení od základní desky.
4. Vyšroubujte šroub (M2x2), kterým je deska tlačítka vypínače připevněna k sestavě opěrky rukou.
5. Sloupněte pásku, kterou je deska tlačítka napájení připevněna k sestavě opěrky rukou.
6. Vysuňte a vyjměte desku vypínače napájení z výčnělku na sestavě opěrky rukou.
7. Poznačte si vedení kabelu desky tlačítka napájení a sloupněte ho z opěrky rukou.



Instalace desky tlačítka napájení

POZNÁMKA: Před manipulací s vnitřními částmi počítače si přečtěte bezpečnostní informace dodané s počítačem a postupujte podle kroků popsaných v části [Před manipulací uvnitř počítače](#). Po dokončení práce uvnitř počítače postupujte podle pokynů v části [Po manipulaci uvnitř počítače](#). Další informace o vzorových postupech v oblasti bezpečnosti naleznete na domovské stránce Regulatory Compliance (Soulad s předpisy) na adrese www.dell.com/regulatory_compliance.

Postup

1. Zasuňte desku tlačítka napájení pod výčnělek na sestavě opěrky rukou a zarovnejte zdířku pro šroub na desce tlačítka napájení se zdířkou pro šroub na sestavě opěrky rukou.
2. Zašroubujte šroub (M2x2), kterým je deska tlačítka vypínače připevněna k sestavě opěrky rukou.
3. Přilepte pásku upevňující desku tlačítka napájení k sestavě opěrky rukou.
4. Protáhněte kabel desky tlačítka napájení slotem v sestavě opěrky rukou.
5. Zasuňte kabel desky tlačítka napájení do konektoru na základní desce a připevněte ho pomocí západky.
6. Zavřete závěsy displeje.
7. Otvory pro šrouby na závěsech displeje zarovnejte s otvory pro šrouby na sestavě opěrky rukou.
8. Zašroubujte dva šrouby (M2,5x8), kterými jsou závěsy displeje připevněny k sestavě opěrky rukou.

Následné kroky

1. Proved'te kroky 2 až 8 popsané v části „[Montáž spodního krytu](#)“.
2. Namontujte [klávesnici](#).
3. Proved'te kroky 4 až 5 v části „[Montáž optické mechaniky](#)“.
4. Vložte [baterii](#).

Vyjmutí reproduktorů

POZNÁMKA: Před manipulací s vnitřními částmi počítače si přečtěte bezpečnostní informace dodané s počítačem a postupujte podle kroků popsaných v části [Před manipulací uvnitř počítače](#). Po dokončení práce uvnitř počítače postupujte podle pokynů v části [Po manipulaci uvnitř počítače](#). Další informace o vzorových postupech v oblasti bezpečnosti naleznete na domovské stránce Regulatory Compliance (Soulad s předpisy) na adrese www.dell.com/regulatory_compliance.

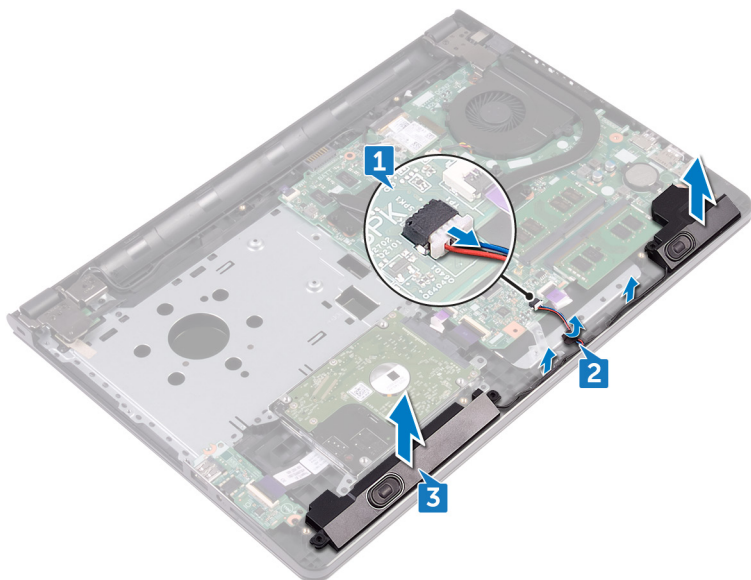
Přípravné kroky

1. Vyjměte [baterii](#).
2. Postupujte podle kroků 1 až 3 v části [„Demontáž optické jednotky“](#).
3. Demontujte [klávesnici](#).
4. Proved'te kroky 1 až 7 popsané v části [„Vyjmutí spodního krytu“](#).

Postup

1. Odpojte kabel reproduktoru od základní desky.
2. Odlepte lepicí pásku, kterou je kabel reproduktoru připevněn k sestavě opěrky rukou.
3. Všimněte si, kudy je proveden kabel reproduktorů. Zvedněte ze sestavy opěrky rukou společně reproduktory i kabel reproduktorů.

POZNÁMKA: Poznačte si polohu gumových průchodek a reproduktor vyzvedněte.



Instalace reproduktorů

POZNÁMKA: Před manipulací s vnitřními částmi počítače si přečtěte bezpečnostní informace dodané s počítačem a postupujte podle kroků popsaných v části [Před manipulací uvnitř počítače](#). Po dokončení práce uvnitř počítače postupujte podle pokynů v části [Po manipulaci uvnitř počítače](#). Další informace o vzorových postupech v oblasti bezpečnosti naleznete na domovské stránce Regulatory Compliance (Soulad s předpisy) na adrese www.dell.com/regulatory_compliance.

Postup

POZNÁMKA: Gumové průchodky se při montáži reproduktorů mohou vyvléknout. Zajistěte, aby gumové průchodky byly ve správné poloze po umístění reproduktoru na základní desku.

1. Zarovnejte reproduktory pomocí zarovnávacích výčnělků na sestavě opěrky rukou a zaklapněte reproduktory na místo.
2. Ved'te kabel reproduktoru vodičky na sestavě opěrky rukou.
3. Připojte kabel reproduktoru k základní desce.
4. Nalepte lepicí pásku, kterou je kabel reproduktoru připevněn k sestavě opěrky rukou.

Následné kroky

1. Proved'te kroky 2 až 8 popsané v části [„Montáž spodního krytu“](#).
2. Namontujte [klávesnici](#).
3. Proved'te kroky 4 až 5 v části [„Montáž optické mechaniky“](#).
4. Vložte [baterii](#).

Vyjmutí desky V/V

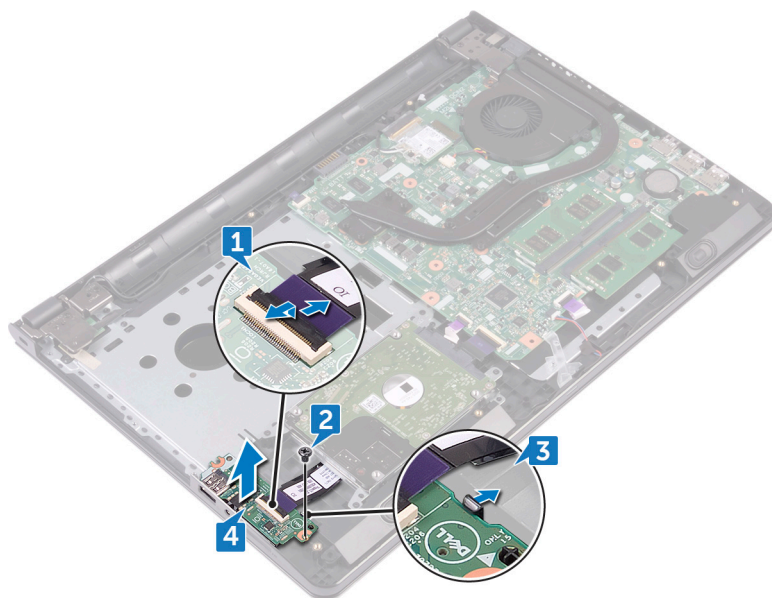
POZNÁMKA: Před manipulací s vnitřními částmi počítače si přečtěte bezpečnostní informace dodané s počítačem a postupujte podle kroků popsaných v části [Před manipulací uvnitř počítače](#). Po dokončení práce uvnitř počítače postupujte podle pokynů v části [Po manipulaci uvnitř počítače](#). Další informace o vzorových postupech v oblasti bezpečnosti naleznete na domovské stránce Regulatory Compliance (Soulad s předpisy) na adrese www.dell.com/regulatory_compliance.

Přípravné kroky

1. Vyjměte [baterii](#).
2. Postupujte podle kroků 1 až 3 v části [„Demontáž optické jednotky“](#).
3. Demontujte [klávesnici](#).
4. Proved'te kroky 1 až 7 popsané v části [„Vyjmutí spodního krytu“](#).

Postup

1. Otevřete západku a odpojte kabel panelu I/O od desky I/O.
2. Vyšroubujte šroub (M2x3), kterým je deska I/O připevněna k sestavě opěrky rukou.
3. Stiskněte zajišťovací výčnělek, a uvolněte tak desku I/O ze sestavy opěrky rukou.
4. Zdvihněte desku I/O ze sestavy opěrky rukou.



Montáž desky I/O

POZNÁMKA: Před manipulací s vnitřními částmi počítače si přečtěte bezpečnostní informace dodané s počítačem a postupujte podle kroků popsaných v části [Před manipulací uvnitř počítače](#). Po dokončení práce uvnitř počítače postupujte podle pokynů v části [Po manipulaci uvnitř počítače](#). Další informace o vzorových postupech v oblasti bezpečnosti naleznete na domovské stránce Regulatory Compliance (Soulad s předpisy) na adrese www.dell.com/regulatory_compliance.

Postup

1. Pomocí zarovnávacích výčnělků položte desku I/O na sestavu opěrky rukou a zaklapněte ji na místo.
2. Zasuňte kabel desky I/O do konektoru na desce I/O a připevněte kabel uzamknutím západky.
3. Zašroubujte šroub (M2x3), kterým je deska I/O připevněna k sestavě opěrky rukou.

Následné kroky

1. Proved'te kroky 2 až 8 popsané v části „[Montáž spodního krytu](#)“.
2. Namontujte [klávesnici](#).
3. Proved'te kroky 4 až 5 v části „[Montáž optické mechaniky](#)“.
4. Vložte [baterii](#).

Vyjmutí knoflíkové baterie

POZNÁMKA: Před manipulací s vnitřními částmi počítače si přečtěte bezpečnostní informace dodané s počítačem a postupujte podle kroků popsaných v části [Před manipulací uvnitř počítače](#). Po dokončení práce uvnitř počítače postupujte podle pokynů v části [Po manipulaci uvnitř počítače](#). Další informace o vzorových postupech v oblasti bezpečnosti naleznete na domovské stránce Regulatory Compliance (Soulad s předpisy) na adrese www.dell.com/regulatory_compliance.

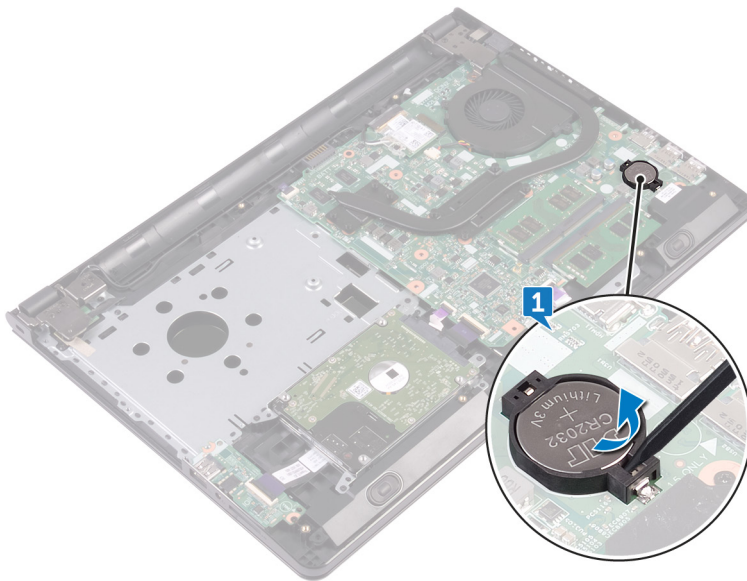
VÝSTRAHA: Vyjmutím knoflíkové baterie dojde k obnovení nastavení systému BIOS na výchozí hodnoty. Doporučujeme, abyste si před vyjmutím knoflíkové baterie poznačili nastavení systému BIOS.

Přípravné kroky

1. Vyjměte [baterii](#).
2. Postupujte podle kroků 1 až 3 v části [„Demontáž optické jednotky“](#).
3. Demontujte [klávesnici](#).
4. Proveďte kroky 1 až 7 popsané v části [„Vyjmutí spodního krytu“](#).

Postup

Pomocí plastové jehly jemně vpačte knoflíkovou baterii z patice.



Vložení knoflíkové baterie

POZNÁMKA: Před manipulací s vnitřními částmi počítače si přečtěte bezpečnostní informace dodané s počítačem a postupujte podle kroků popsaných v části [Před manipulací uvnitř počítače](#). Po dokončení práce uvnitř počítače postupujte podle pokynů v části [Po manipulaci uvnitř počítače](#). Další informace o vzorových postupech v oblasti bezpečnosti naleznete na domovské stránce Regulatory Compliance (Soulad s předpisy) na adrese www.dell.com/regulatory_compliance.

Postup

Zatlačte knoflíkovou baterii kladným pólem směrem nahoru do patice baterie.

Následné kroky

1. Proved'te kroky 2 až 8 popsané v části „[Montáž spodního krytu](#)“.
2. Namontujte [klávesnici](#).
3. Proved'te kroky 4 až 5 v části „[Montáž optické mechaniky](#)“.
4. Vložte [baterii](#).

Demontáž chladiče

POZNÁMKA: Před manipulací s vnitřními částmi počítače si přečtěte bezpečnostní informace dodané s počítačem a postupujte podle kroků popsaných v části [Před manipulací uvnitř počítače](#). Po dokončení práce uvnitř počítače postupujte podle pokynů v části [Po manipulaci uvnitř počítače](#). Další informace o vzorových postupech v oblasti bezpečnosti naleznete na domovské stránce Regulatory Compliance (Soulad s předpisy) na adrese www.dell.com/regulatory_compliance.

POZNÁMKA: V průběhu běžného provozu může být chladič velice horký. Než se ho dotknete, nechte chladič dostatečně dlouho vychladnout.

VÝSTRAHA: Maximální chlazení procesoru zajistíte tím, že se nebudete dotýkat teplovodivých oblastí chladiče. Oleje obsažené v pokožce dokážou snížit teplovodivost teplovodivé pasty.

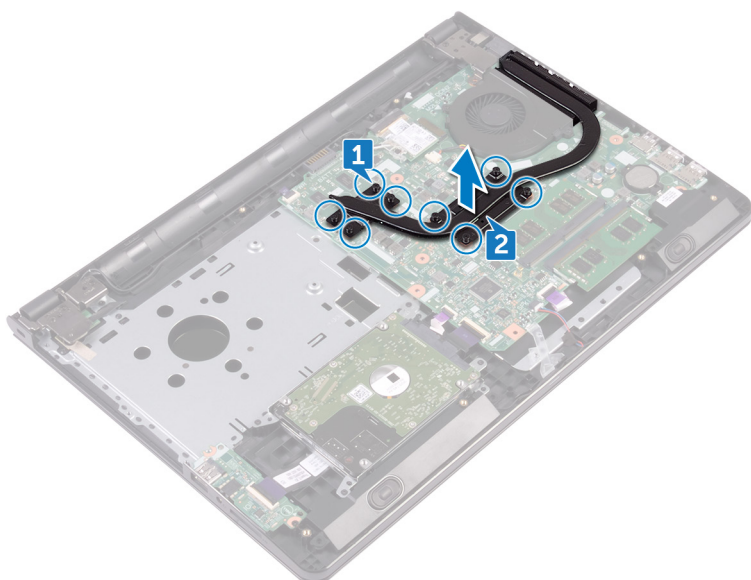
Přípravné kroky

1. Vyjměte [baterii](#).
2. Postupujte podle kroků 1 až 3 v části „[Demontáž optické jednotky](#)“.
3. Demontujte [klávesnici](#).
4. Proveďte kroky 1 až 7 popsané v části „[Vyjmutí spodního krytu](#)“.

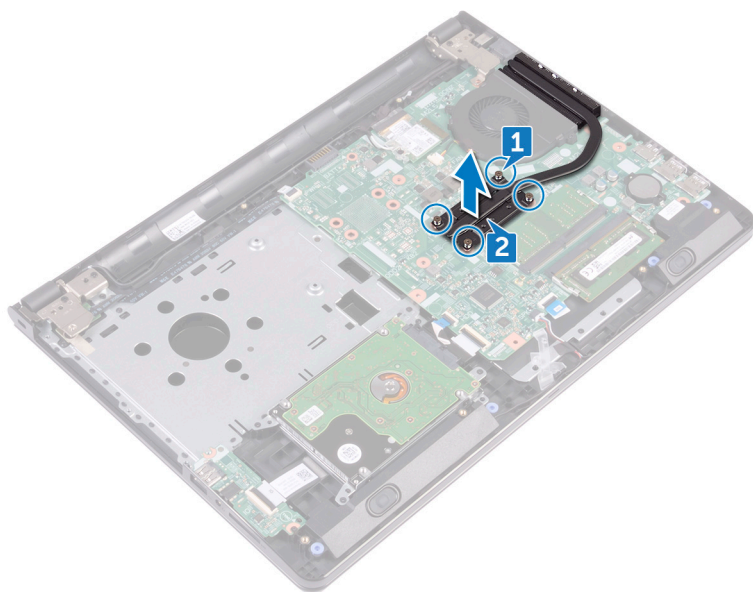
Postup

1. Uvolněte chladič od základní desky odšroubováním jisticích šroubů.
2. Vyjměte chladič ze základní desky.

Integrovaný: osm šroubů



Samostatný: čtyři šrouby



Montáž chladiče

POZNÁMKA: Před manipulací s vnitřními částmi počítače si přečtěte bezpečnostní informace dodané s počítačem a postupujte podle kroků popsaných v části [Před manipulací uvnitř počítače](#). Po dokončení práce uvnitř počítače postupujte podle pokynů v části [Po manipulaci uvnitř počítače](#). Další informace o vzorových postupech v oblasti bezpečnosti naleznete na domovské stránce Regulatory Compliance (Soulad s předpisy) na adrese www.dell.com/regulatory_compliance.

VÝSTRAHA: Nesprávné vyrovnaní chladiče může poškodit základní desku a procesor.

POZNÁMKA: Pokud vyměňujete základní desku nebo chladič, použijte chladič podložku, resp. pastu dodanou v rámci sady. Zajistíte tak dosažení správné tepelné vodivosti.

Postup

1. Zarovnejte šroubky v chladiči s otvory na šroubky na základní desce.
2. Upevněte chladič k základní desce pomocí jisticích šroubů.

Integrovaný: osm šroubů

Samostatný: čtyři šrouby

Následné kroky

1. Proved'te kroky 2 až 8 popsané v části „[Montáž spodního krytu](#)“.
2. Namontujte [klávesnici](#).
3. Proved'te kroky 4 až 5 v části „[Montáž optické mechaniky](#)“.
4. Vložte [baterii](#).

Vyjmutí ventilátoru

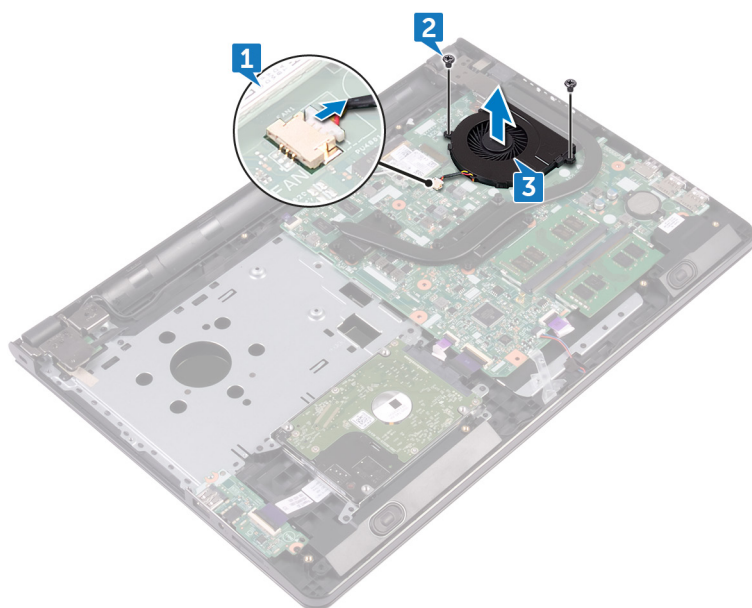
POZNÁMKA: Před manipulací s vnitřními částmi počítače si přečtěte bezpečnostní informace dodané s počítačem a postupujte podle kroků popsaných v části [Před manipulací uvnitř počítače](#). Po dokončení práce uvnitř počítače postupujte podle pokynů v části [Po manipulaci uvnitř počítače](#). Další informace o vzorových postupech v oblasti bezpečnosti naleznete na domovské stránce Regulatory Compliance (Soulad s předpisy) na adrese www.dell.com/regulatory_compliance.

Přípravné kroky

1. Vyjměte [baterii](#).
2. Postupujte podle kroků 1 až 3 v části [„Demontáž optické jednotky“](#).
3. Demontujte [klávesnici](#).
4. Proved'te kroky 1 až 7 popsané v části [„Vyjmutí spodního krytu“](#).

Postup

1. Odpojte kabel ventilátoru od základní desky.
2. Vyšroubujte dva šrouby (M2x5), kterými je ventilátor připevněn k sestavě opěrky rukou.
3. Zvedněte ventilátor z opěrky rukou.



Výměna ventilátoru

POZNÁMKA: Před manipulací s vnitřními částmi počítače si přečtěte bezpečnostní informace dodané s počítačem a postupujte podle kroků popsaných v části [Před manipulací uvnitř počítače](#). Po dokončení práce uvnitř počítače postupujte podle pokynů v části [Po manipulaci uvnitř počítače](#). Další informace o vzorových postupech v oblasti bezpečnosti naleznete na domovské stránce Regulatory Compliance (Soulad s předpisy) na adrese www.dell.com/regulatory_compliance.

Postup

1. Umístěte ventilátor na sestavu opěrky rukou.
2. Otvory pro šrouby na ventilátoru vyrovnejte s otvory pro šrouby na sestavě opěrky rukou.
3. Zašroubujte dva šroubky (M2x5), kterými je ventilátor připevněn k základní desce.
4. Připojte kabel ventilátoru k základní desce.

Následné kroky

1. Proved'te kroky 2 až 8 popsané v části „[Montáž spodního krytu](#)“.
2. Namontujte [klávesnici](#).
3. Proved'te kroky 4 až 5 v části „[Montáž optické mechaniky](#)“.
4. Vložte [baterii](#).

Vyjmutí čočky indikátoru stavu

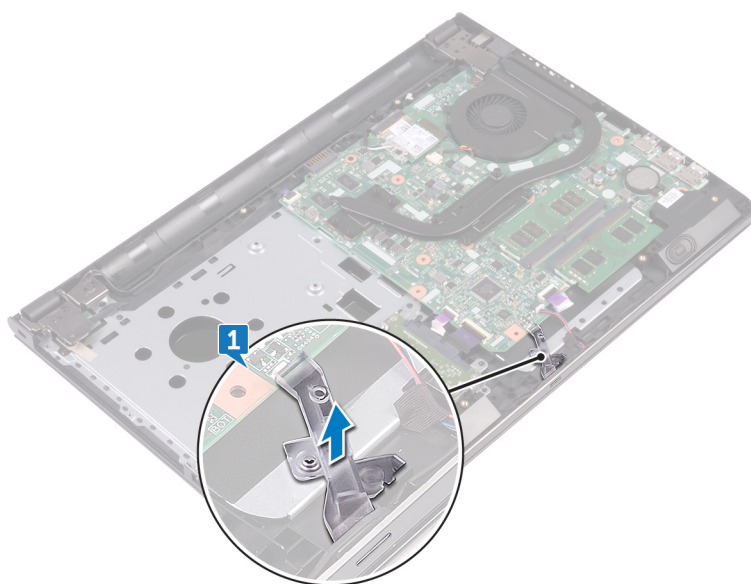
POZNÁMKA: Před manipulací s vnitřními částmi počítače si přečtěte bezpečnostní informace dodané s počítačem a postupujte podle kroků popsaných v části [Před manipulací uvnitř počítače](#). Po dokončení práce uvnitř počítače postupujte podle pokynů v části [Po manipulaci uvnitř počítače](#). Další informace o vzorových postupech v oblasti bezpečnosti naleznete na domovské stránce Regulatory Compliance (Soulad s předpisy) na adrese www.dell.com/regulatory_compliance.

Přípravné kroky

1. Vyjměte [baterii](#).
2. Postupujte podle kroků 1 až 3 v části [„Demontáž optické jednotky“](#).
3. Demontujte [klávesnici](#).
4. Proved'te kroky 1 až 7 popsané v části [„Vyjmutí spodního krytu“](#).

Postup

Vyjměte čočku indikátoru stavu z vodička na sestavě opěrky rukou.



Montáž čočky indikátoru stavů

POZNÁMKA: Před manipulací s vnitřními částmi počítače si přečtěte bezpečnostní informace dodané s počítačem a postupujte podle kroků popsaných v části [Před manipulací uvnitř počítače](#). Po dokončení práce uvnitř počítače postupujte podle pokynů v části [Po manipulaci uvnitř počítače](#). Další informace o vzorových postupech v oblasti bezpečnosti naleznete na domovské stránce Regulatory Compliance (Soulad s předpisy) na adrese www.dell.com/regulatory_compliance.

Následné kroky

1. Proved'te kroky 2 až 8 popsané v části „[Montáž spodního krytu](#)“.
2. Namontujte [klávesnici](#).
3. Proved'te kroky 4 až 5 v části „[Montáž optické mechaniky](#)“.
4. Vložte [baterii](#).

Postup

Zarovnejte čočku indikátoru stavu s vodítkem na sestavě opěrky rukou.

Demontáž základní desky

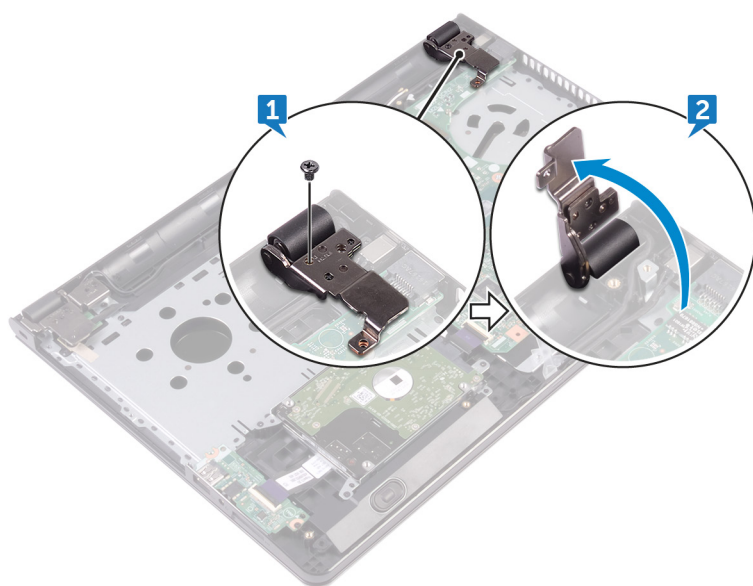
- POZNÁMKA:** Před manipulací s vnitřními částmi počítače si přečtěte bezpečnostní informace dodané s počítačem a postupujte podle kroků popsaných v části [Před manipulací uvnitř počítače](#). Po dokončení práce uvnitř počítače postupujte podle pokynů v části [Po manipulaci uvnitř počítače](#). Další informace o vzorových postupech v oblasti bezpečnosti naleznete na domovské stránce Regulatory Compliance (Soulad s předpisy) na adrese www.dell.com/regulatory_compliance.
- POZNÁMKA:** Servisní označení počítače je uloženo na základní desce. Po výměně základní desky je třeba v nastavení systému BIOS zadat výrobní číslo.
- POZNÁMKA:** Výměnou základní desky dojde k odstranění všech změn, které jste v systému BIOS pomocí programu pro jeho nastavení provedli. Po výměně základní desky musíte příslušné změny provést znovu.
- POZNÁMKA:** Před odpojením kabelů od systémové desky si zapamatujte jejich umístění, abyste je po výměně systémové desky zapojili správně.

Přípravné kroky

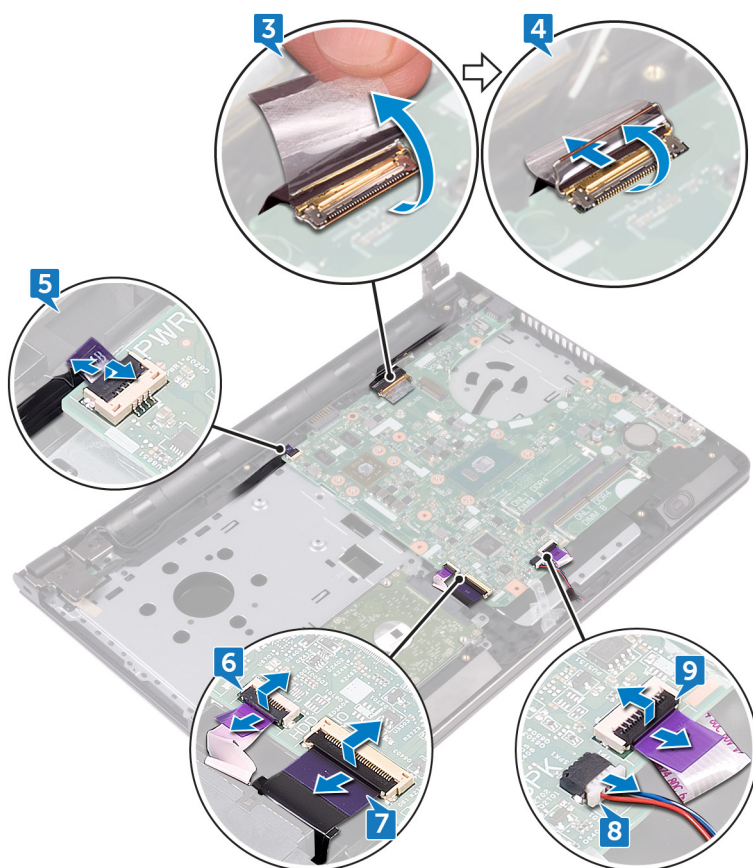
1. Vyjměte [baterii](#).
2. Postupujte podle kroků 1 až 3 v části [„Demontáž optické jednotky“](#).
3. Demontujte [klávesnici](#).
4. Proveďte kroky 1 až 7 popsané v části [„Vyjmutí spodního krytu“](#).
5. Demontujte [bezdrátovou kartu](#).
6. Vyjměte [paměťové moduly](#).
7. Vyjměte [chladič](#).
8. Demontujte [ventilátor](#).

Postup

1. Vyšroubujte šroubek (M2,5x8), kterým je připevněn závěs displeje k sestavě opěrky rukou.
 - POZNÁMKA:** Tyto instrukce se vztahují pouze na notebooky bez dotykového displeje.
2. Otevřete závěs pod úhlem 90 stupňů.

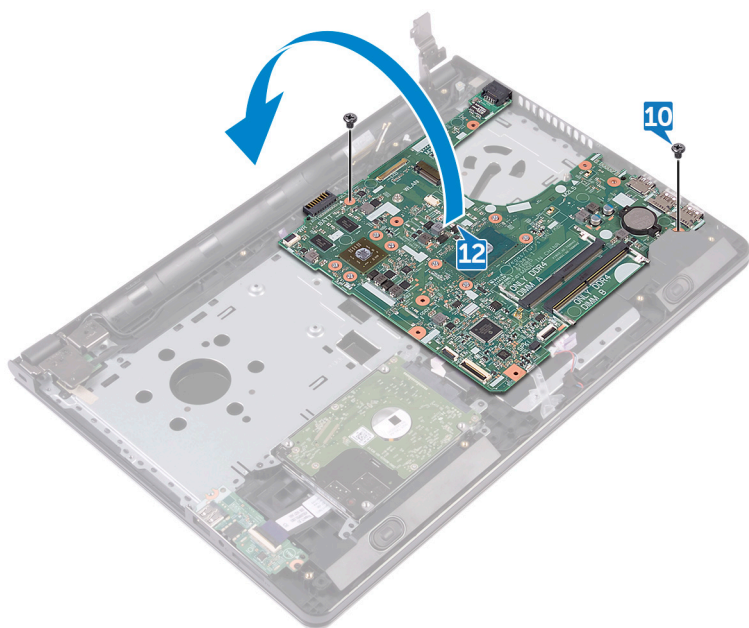


3. Odlepte pásku, kterou je kabel displeje připevněn k systémové desce.
4. Otevřete západku a odpojte kabel displeje od základní desky.
5. Uvolněte západku a odpojte kabel desky tlačítka napájení od základní desky.
6. Otevřete západku a odpojte kabel pevného disku od základní desky.
7. Otevřete západku a odpojte kabel desky I/O od základní desky.
8. Odpojte kabel reproduktoru od základní desky.
9. Uvolněte západku a odpojte kabel dotykové podložky od základní desky.

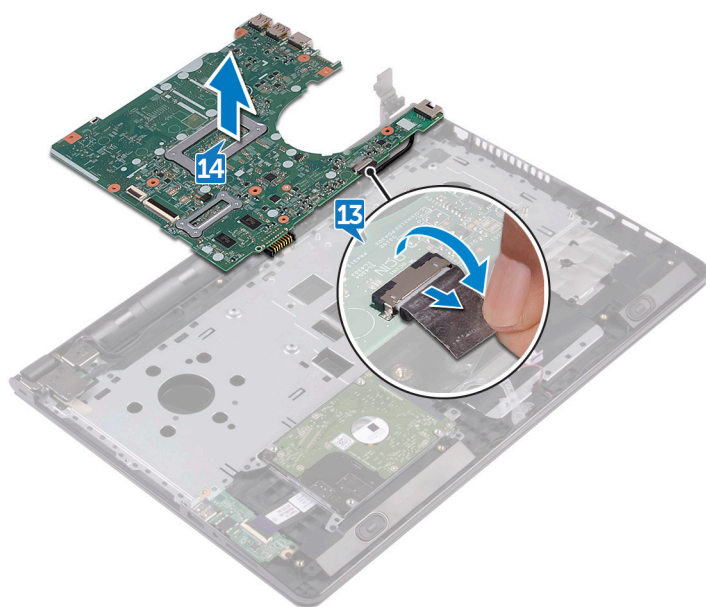


10. Vyšroubujte dva šrouby (M2x3), kterými je základní deska připevněna k sestavě opěrky rukou.

11. Opatrně uvolněte porty na základní desce ze slotů na sestavě opěrky rukou.
12. Opatrně obraťte základní desku.



13. Odlepte pásku, kterou je kabel portu adaptéru napájení připevněn k základní desce, a kabel od základní desky odpojte.
14. Vyjměte základní desku ze sestavy opěrky rukou.



Montáž základní desky

- POZNÁMKA:** Před manipulací s vnitřními částmi počítače si přečtěte bezpečnostní informace dodané s počítačem a postupujte podle kroků popsaných v části [Před manipulací uvnitř počítače](#). Po dokončení práce uvnitř počítače postupujte podle pokynů v části [Po manipulaci uvnitř počítače](#). Další informace o vzorových postupech v oblasti bezpečnosti naleznete na domovské stránce Regulatory Compliance (Soulad s předpisy) na adrese www.dell.com/regulatory_compliance.
- POZNÁMKA:** Servisní označení počítače je uloženo na základní desce. Po výměně základní desky je třeba v nastavení systému BIOS zadat výrobní číslo.
- POZNÁMKA:** Výměnou základní desky dojde k odstranění všech změn, které jste v systému BIOS pomocí programu pro jeho nastavení provedli. Po výměně základní desky musíte příslušné změny provést znovu.

Postup

1. Připojte kabel portu adaptéru napájení k základní desce.
 2. Nalepte pásku, kterou je kabel portu adaptéru napájení připevněn k základní desce.
 3. Otočte základní desku vzhůru nohama.
 4. Otvory pro šrouby na základní desce zarovnejte s otvory pro šrouby na sestavě opěrky rukou.
 5. Zašroubujte dva šrouby (M2x3), kterými je základní deska připevněna k sestavě opěrky rukou.
 6. Připojte kabel dotykové podložky a připevněte ho uzavřením západky.
 7. Připojte kabel reproduktoru k základní desce.
 8. Připojte kabel desky I/O a připevněte ho uzavřením západky.
 9. Připojte kabel pevného disku a připevněte ho uzavřením západky.
 10. Připojte kabel desky tlačítka napájení a připevněte ho uzavřením západky.
 11. Připojte kabel displeje a připevněte ho uzavřením západky.
 12. Přilepte pásku, kterou je kabel displeje připevněn k základní desce.
 13. Zavřete závěsy displeje.
 14. Otvory pro šrouby na závěsech displeje zarovnejte s otvory pro šrouby na sestavě opěrky rukou.
- POZNÁMKA:** Tyto instrukce se vztahují pouze na notebooky bez dotykového displeje.
15. Zašroubujte šroub (2,5x8), kterým jsou závěsy displeje připevněny k sestavě opěrky rukou.

Následné kroky

1. Namontujte [ventilátor](#).
2. Namontujte [chladič](#).
3. Proved'te instalaci [paměťových modulů](#).
4. Namontujte [bezdrátovou kartu](#).
5. Proved'te kroky 2 až 8 popsané v části „[Montáž spodního krytu](#)“.
6. Namontujte [klávesnici](#).
7. Proved'te kroky 4 až 5 v části „[Montáž optické mechaniky](#)“.
8. Vložte [baterii](#).

Vyjmutí dotykové podložky

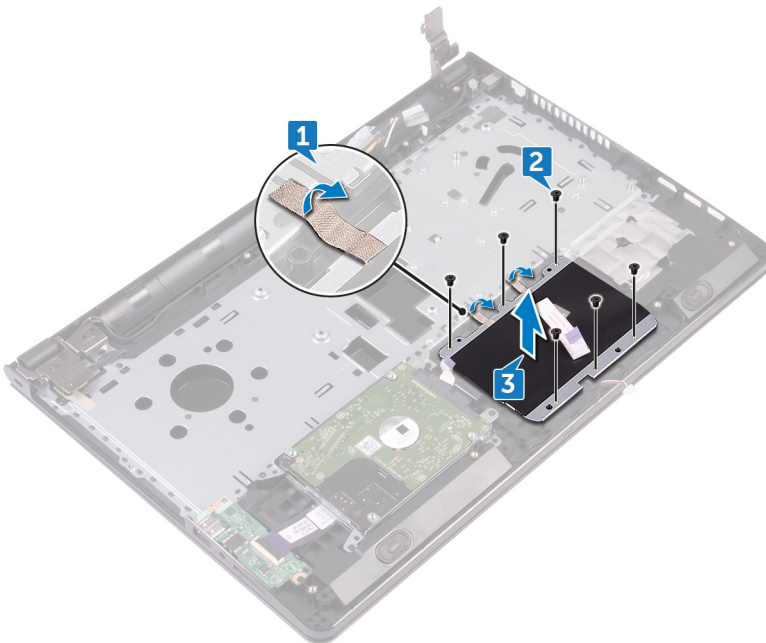
POZNÁMKA: Před manipulací s vnitřními částmi počítače si přečtěte bezpečnostní informace dodané s počítačem a postupujte podle kroků popsaných v části [Před manipulací uvnitř počítače](#). Po dokončení práce uvnitř počítače postupujte podle pokynů v části [Po manipulaci uvnitř počítače](#). Další informace o vzorových postupech v oblasti bezpečnosti naleznete na domovské stránce Regulatory Compliance (Soulad s předpisy) na adrese www.dell.com/regulatory_compliance.

Přípravné kroky

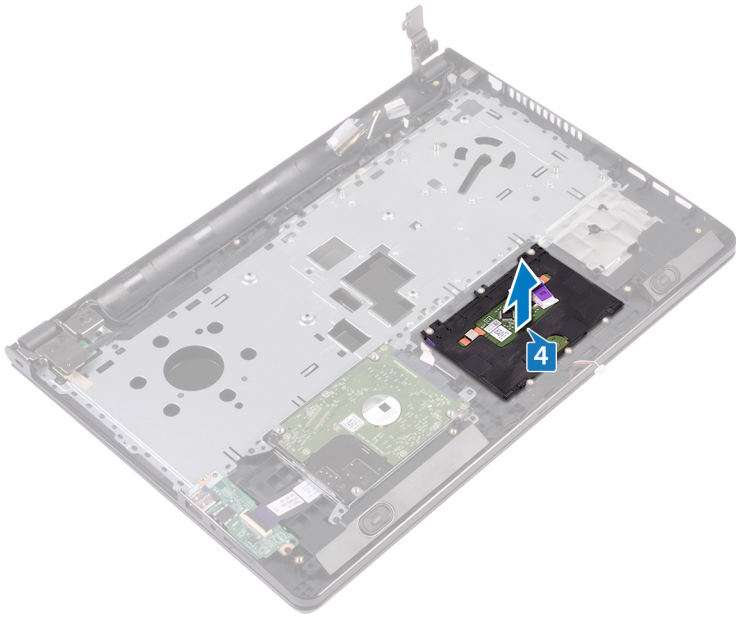
1. Vyjměte [baterii](#).
2. Postupujte podle kroků 1 až 3 v části „[Demontáž optické jednotky](#)“.
3. Demontujte [klávesnici](#).
4. Proveďte kroky 1 až 7 popsané v části „[Vyjmutí spodního krytu](#)“.
5. Vyjměte [paměťové moduly](#).
6. Demontujte [bezdrátovou kartu](#).
7. Vyjměte [chladič](#).
8. Demontujte [ventilátor](#).
9. Demontujte [základní desku](#).

Postup

1. Odlepte pásku, kterou je držák dotykové podložky připevněn k sestavě opěrky rukou.
2. Vyšroubujte šest šroubů (M2x3), kterými je držák dotykové podložky připevněn k dotykové podložce.
3. Zvedněte držák dotykové podložky ze sestavy opěrky rukou.



4. Zvedněte dotykovou podložku ze sestavy opěrky rukou.



Výměna dotykové podložky

POZNÁMKA: Před manipulací s vnitřními částmi počítače si přečtěte bezpečnostní informace dodané s počítačem a postupujte podle kroků popsaných v části [Před manipulací uvnitř počítače](#). Po dokončení práce uvnitř počítače postupujte podle pokynů v části [Po manipulaci uvnitř počítače](#). Další informace o vzorových postupech v oblasti bezpečnosti naleznete na domovské stránce Regulatory Compliance (Soulad s předpisy) na adrese www.dell.com/regulatory_compliance.

Postup

1. Položte dotykovou podložku na sestavu opěrky rukou.
2. Zarovnejte otvory pro šrouby na držáku dotykové podložky s otvory pro šrouby na sestavě opěrky rukou.
3. Zašroubujte šest šroubů (M2x3), kterými je držák dotykové podložky připevněn k dotykové podložce.
4. Nalepte pásku, kterou je držák dotykové podložky připevněn k sestavě opěrky rukou.

Následné kroky

1. Vložte [základní desku](#).
2. Namontujte [ventilátor](#).
3. Namontujte [chladič](#).
4. Namontujte [bezdrátovou kartu](#).
5. Proveďte instalaci [paměťových modulů](#).
6. Proveďte kroky 2 až 8 popsané v části „[Montáž spodního krytu](#)“.
7. Namontujte [klávesnici](#).
8. Proveďte kroky 4 až 5 v části „[Montáž optické mechaniky](#)“.
9. Vložte [baterii](#).

Demontáž portu napájecího adaptéru

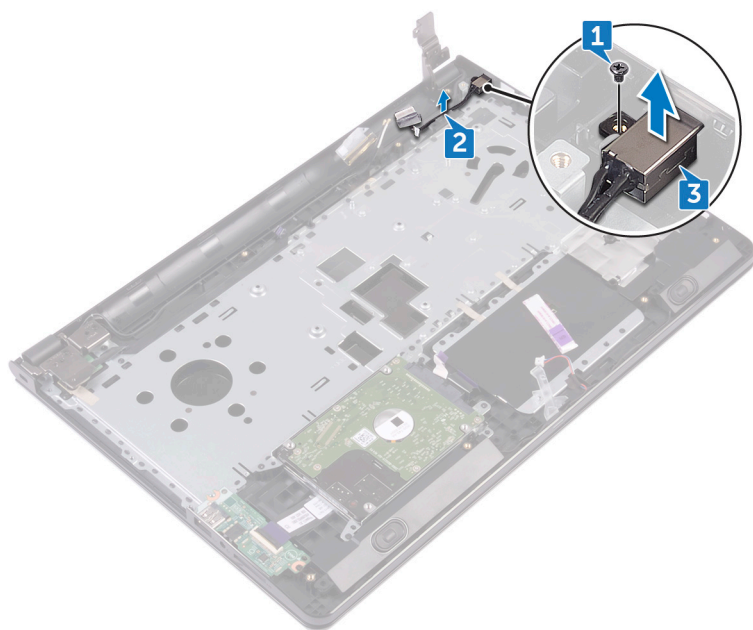
POZNÁMKA: Před manipulací s vnitřními částmi počítače si přečtěte bezpečnostní informace dodané s počítačem a postupujte podle kroků popsaných v části [Před manipulací uvnitř počítače](#). Po dokončení práce uvnitř počítače postupujte podle pokynů v části [Po manipulaci uvnitř počítače](#). Další informace o vzorových postupech v oblasti bezpečnosti naleznete na domovské stránce Regulatory Compliance (Soulad s předpisy) na adrese www.dell.com/regulatory_compliance.

Přípravné kroky

1. Vyjměte [baterii](#).
2. Postupujte podle kroků 1 až 3 v části [„Demontáž optické jednotky“](#).
3. Demontujte [klávesnici](#).
4. Proved'te kroky 1 až 7 popsané v části [„Vyjmutí spodního krytu“](#).
5. Vyjměte [knoflíkovou baterii](#).
6. Vyjměte [paměťové moduly](#).
7. Demontujte [bezdrátovou kartu](#).
8. Vyjměte [chladič](#).
9. Demontujte [ventilátor](#).
10. Demontujte [základní desku](#).

Postup

1. Vyšroubujte šroub (M2x3), kterým je port napájecího adaptéru připevněn k sestavě opěrky rukou.
2. Poznačte si vedení kabelu portu napájecího adaptéru a vyjměte kabel z vodiček.
3. Vyjměte port adaptéru napájení ze sestavy opěrky rukou.



Montáž portu napájecího adaptéru

POZNÁMKA: Před manipulací s vnitřními částmi počítače si přečtěte bezpečnostní informace dodané s počítačem a postupujte podle kroků popsaných v části [Před manipulací uvnitř počítače](#). Po dokončení práce uvnitř počítače postupujte podle pokynů v části [Po manipulaci uvnitř počítače](#). Další informace o vzorových postupech v oblasti bezpečnosti naleznete na domovské stránce Regulatory Compliance (Soulad s předpisy) na adrese www.dell.com/regulatory_compliance.

Postup

1. Zasuňte port napájecího adaptéru do sestavy opěrky rukou.
2. Zašroubujte šroub (M2x3), kterým je port napájecího adaptéru připevněn k sestavě opěrky rukou.
3. Ved'te kabel portu napájecího adaptéru vodičky na sestavě opěrky rukou.

Následné kroky

1. Vložte [základní desku](#).
2. Namontujte [ventilátor](#).
3. Namontujte [chladič](#).
4. Namontujte [bezdrátovou kartu](#).
5. Proved'te instalaci [paměťových modulů](#).
6. Vložte [knoflíkovou baterii](#).
7. Proved'te kroky 2 až 8 popsané v části „[Montáž spodního krytu](#)“.
8. Namontujte [klávesnici](#).
9. Proved'te kroky 4 až 5 v části „[Montáž optické mechaniky](#)“.
10. Vložte [baterii](#).

Demontáž sestavy displeje

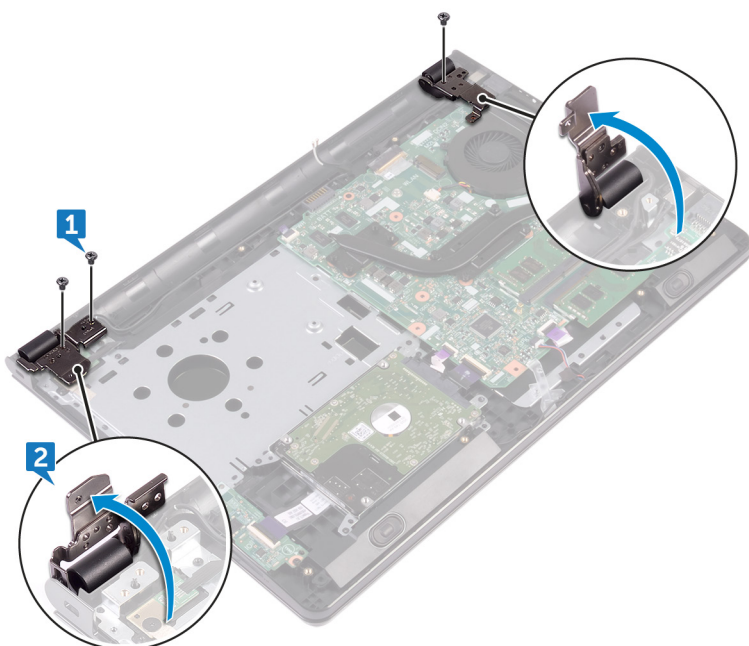
POZNÁMKA: Před manipulací s vnitřními částmi počítače si přečtěte bezpečnostní informace dodané s počítačem a postupujte podle kroků popsaných v části [Před manipulací uvnitř počítače](#). Po dokončení práce uvnitř počítače postupujte podle pokynů v části [Po manipulaci uvnitř počítače](#). Další informace o vzorových postupech v oblasti bezpečnosti naleznete na domovské stránce Regulatory Compliance (Soulad s předpisy) na adrese www.dell.com/regulatory_compliance.

Přípravné kroky

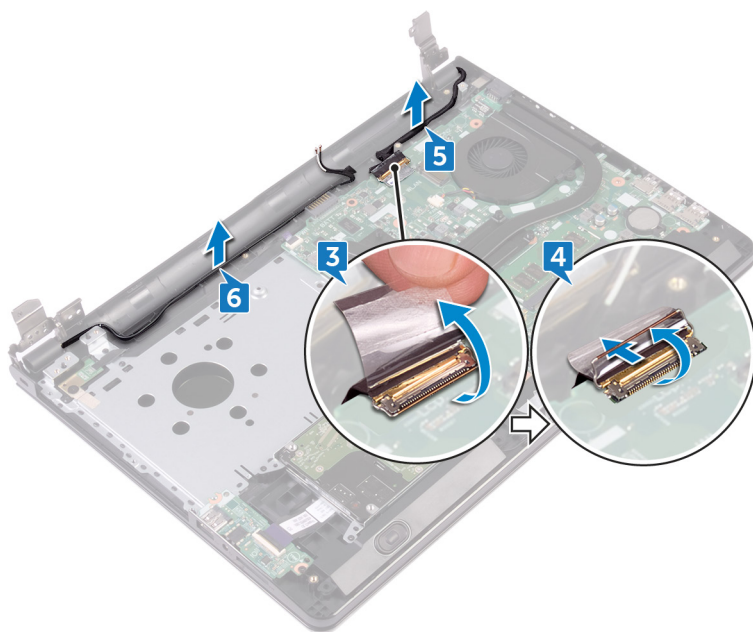
1. Vyjměte [baterii](#).
2. Postupujte podle kroků 1 až 3 v části [„Demontáž optické jednotky“](#).
3. Demontujte [klávesnici](#).
4. Proved'te kroky 1 až 7 popsané v části [„Vyjmutí spodního krytu“](#).
5. Demontujte [bezdrátovou kartu](#).

Postup

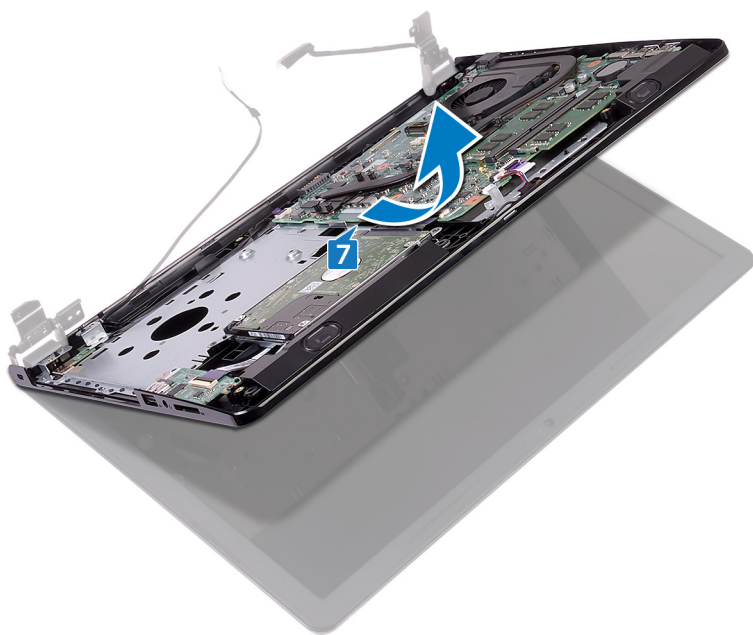
1. Vyšroubujte tři šrouby (M2,5x8), které připevňují závěsy displeje k sestavě opěrky rukou.
2. Otevřete závěsy displeje pod úhlem 90 stupňů.



3. Odlepte pásku, kterou je kabel displeje připevněn k sestavě opěrky rukou.
4. Otevřete západku a odpojte kabel displeje.
5. Prohlédněte si vedení kabelu displeje a odstraňte kabel z vodiček na sestavě opěrky rukou.
6. Prohlédněte si vedení kabelu antény a odstraňte kabel z vodiček na sestavě opěrky rukou.



7. Pod úhlem otevřete sestavu opěrky rukou a vysuňte ji ze sestavy displeje.





Montáž sestavy displeje

POZNÁMKA: Před manipulací s vnitřními částmi počítače si přečtěte bezpečnostní informace dodané s počítačem a postupujte podle kroků popsaných v části [Před manipulací uvnitř počítače](#). Po dokončení práce uvnitř počítače postupujte podle pokynů v části [Po manipulaci uvnitř počítače](#). Další informace o vzorových postupech v oblasti bezpečnosti naleznete na domovské stránce Regulatory Compliance (Soulad s předpisy) na adrese www.dell.com/regulatory_compliance.

Postup

1. Položte sestavu displeje na čistý, plochý povrch.
2. Umístěte sestavu opěrky rukou na sestavu displeje.
3. Zavřete závěsy displeje a otvory pro šrouby na závěsech displeje zarovnejte s otvory pro šrouby na sestavě opěrky rukou.
4. Zašroubujte tři šrouby (M2,5x8), které připevňují závěsy displeje k sestavě opěrky rukou.
5. Ved'te kabely antény vodičky na sestavě opěrky rukou.
6. Připojte kabel displeje a připevněte ho uzavřením západky.
7. Ved'te kabel displeje vodičky na sestavě opěrky rukou.
8. Nalepte pásku, kterou je kabel displeje připevněn k sestavě opěrky rukou.
9. Zavřete displej a otočte počítač spodní stranou vzhůru.

Následné kroky

1. Namontujte [bezdrátovou kartu](#).
2. Proved'te kroky 2 až 8 popsané v části „[Montáž spodního krytu](#)“.
3. Namontujte [klávesnici](#).
4. Proved'te kroky 4 až 5 v části „[Montáž optické mechaniky](#)“.
5. Vložte [baterii](#).

Demontáž čelního krytu displeje

POZNÁMKA: Před manipulací s vnitřními částmi počítače si přečtěte bezpečnostní informace dodané s počítačem a postupujte podle kroků popsaných v části [Před manipulací uvnitř počítače](#). Po dokončení práce uvnitř počítače postupujte podle pokynů v části [Po manipulaci uvnitř počítače](#). Další informace o vzorových postupech v oblasti bezpečnosti naleznete na domovské stránce Regulatory Compliance (Soulad s předpisy) na adrese www.dell.com/regulatory_compliance.

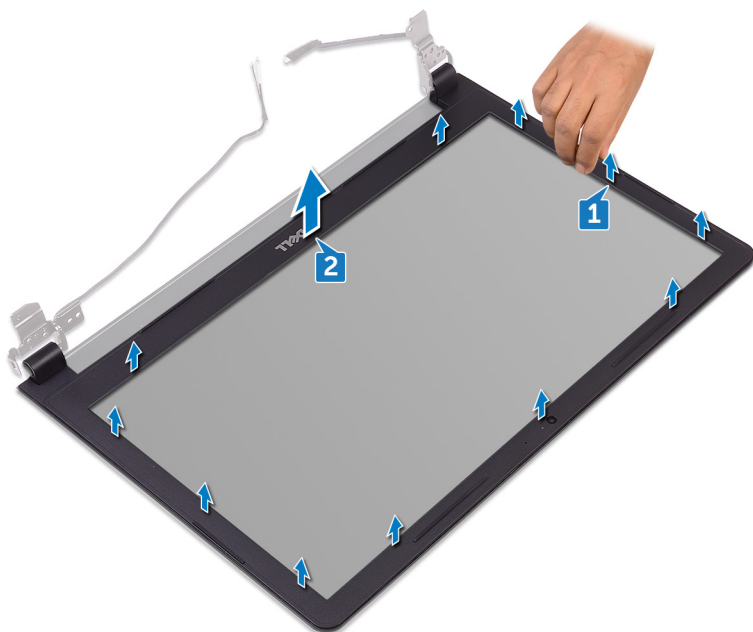
Přípravné kroky

POZNÁMKA: Tyto instrukce se vztahují pouze na notebooky bez dotykového displeje.

1. Vyjměte [baterii](#).
2. Postupujte podle kroků 1 až 3 v části [„Demontáž optické jednotky“](#).
3. Demontujte [klávesnici](#).
4. Proved'te kroky 1 až 7 popsané v části [„Vyjmutí spodního krytu“](#).
5. Demontujte [bezdrátovou kartu](#).
6. Demontujte [sestavu displeje](#).

Postup

1. Opatrným páčením prsty vysuňte vnitřní okraj čelního krytu displeje.



2. Vyjměte čelní kryt displeje ze zadního krytu displeje a sestavy antény.

Montáž rámečku displeje

POZNÁMKA: Před manipulací s vnitřními částmi počítače si přečtěte bezpečnostní informace dodané s počítačem a postupujte podle kroků popsaných v části [Před manipulací uvnitř počítače](#). Po dokončení práce uvnitř počítače postupujte podle pokynů v části [Po manipulaci uvnitř počítače](#). Další informace o vzorových postupech v oblasti bezpečnosti naleznete na domovské stránce Regulatory Compliance (Soulad s předpisy) na adrese www.dell.com/regulatory_compliance.

Postup

Zarovnejte rámeček displeje se zadním krytem displeje a opatrně jej zaklapněte na místo.

Následné kroky

1. Nasaďte [sestavu displeje](#) zpět.
2. Namontujte [bezdrátovou kartu](#).
3. Proved'te kroky 2 až 8 popsané v části „[Montáž spodního krytu](#)“.
4. Namontujte [klávesnici](#).
5. Proved'te kroky 4 až 5 v části „[Montáž optické mechaniky](#)“.
6. Vložte [baterii](#).

Demontáž panelu displeje

POZNÁMKA: Před manipulací s vnitřními částmi počítače si přečtěte bezpečnostní informace dodané s počítačem a postupujte podle kroků popsaných v části [Před manipulací uvnitř počítače](#). Po dokončení práce uvnitř počítače postupujte podle pokynů v části [Po manipulaci uvnitř počítače](#). Další informace o vzorových postupech v oblasti bezpečnosti naleznete na domovské stránce Regulatory Compliance (Soulad s předpisy) na adrese www.dell.com/regulatory_compliance.

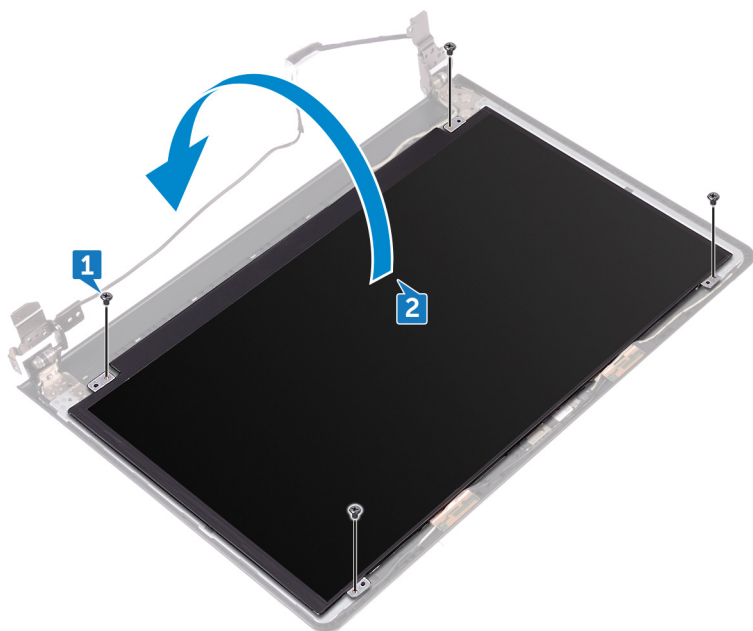
Přípravné kroky

POZNÁMKA: Tyto instrukce se vztahují pouze na notebooky bez dotykového displeje.

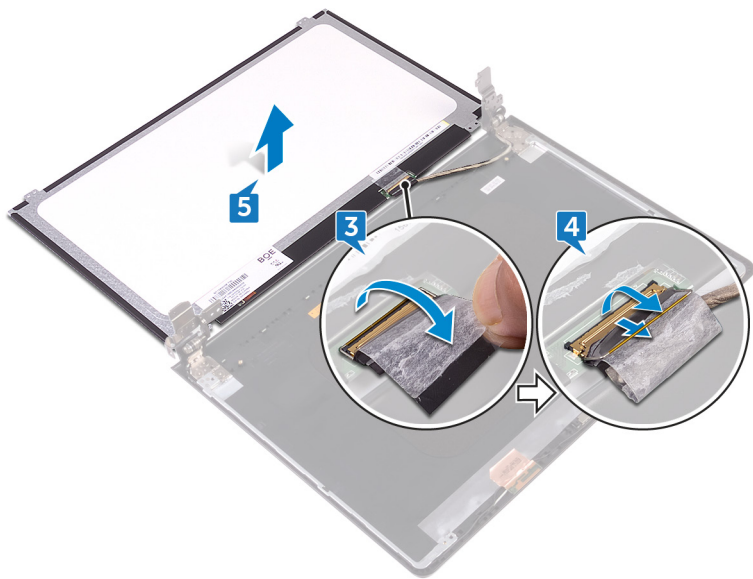
1. Vyjměte [baterii](#).
2. Postupujte podle kroků 1 až 3 v části [„Demontáž optické jednotky“](#).
3. Demontujte [klávesnici](#).
4. Proved'te kroky 1 až 7 popsané v části [„Vyjmutí spodního krytu“](#).
5. Demontujte [bezdrátovou kartu](#).
6. Demontujte [sestavu displeje](#).
7. Demontujte [čelní kryt displeje \(bezel\)](#).

Postup

1. Vyšroubujte čtyři šrouby (M2x3), kterými je panel displeje připevněn k zadnímu krytu a sestavě antény.
2. Zvedněte panel displeje a otočte ho.



3. Sloupněte pásku, kterou je připevněn kabel displeje k panelu displeje.
4. Otevřete západku a odpojte kabel displeje od panelu displeje.
5. Zvedněte panel displeje ze zadního krytu displeje a sestavy antény.



Montáž panelu displeje

POZNÁMKA: Před manipulací s vnitřními částmi počítače si přečtěte bezpečnostní informace dodané s počítačem a postupujte podle kroků popsaných v části [Před manipulací uvnitř počítače](#). Po dokončení práce uvnitř počítače postupujte podle pokynů v části [Po manipulaci uvnitř počítače](#). Další informace o vzorových postupech v oblasti bezpečnosti naleznete na domovské stránce Regulatory Compliance (Soulad s předpisy) na adrese www.dell.com/regulatory_compliance.

Následné kroky

1. Nasaďte čelní kryt (bezel) displeje.
2. Nasaďte sestavu displeje zpět.
3. Namontujte bezdrátovou kartu.
4. Proved'te kroky 2 až 8 popsané v části „[Montáž spodního krytu](#)“.
5. Namontujte klávesnici.
6. Proved'te kroky 4 až 5 v části „[Montáž optické mechaniky](#)“.
7. Vložte baterii.

Postup

1. Zasuňte kabel displeje do konektoru na panelu displeje a zajistěte kabel uzavřením západky.
2. Přilepte pásku, která připevňuje kabel displeje k panelu displeje.
3. Obráťte panel displeje a umístěte jej na zadní kryt displeje a sestavu antény.
4. Zarovnejte otvory pro šrouby na panelu displeje s otvory pro šrouby v zadním krytu displeje a sestavě antény.
5. Zašroubujte čtyři šrouby (M2x3), kterými je panel displeje připevněn k zadnímu krytu a sestavě antény.

Demontáž kamery

POZNÁMKA: Před manipulací s vnitřními částmi počítače si přečtěte bezpečnostní informace dodané s počítačem a postupujte podle kroků popsaných v části [Před manipulací uvnitř počítače](#). Po dokončení práce uvnitř počítače postupujte podle pokynů v části [Po manipulaci uvnitř počítače](#). Další informace o vzorových postupech v oblasti bezpečnosti naleznete na domovské stránce Regulatory Compliance (Soulad s předpisy) na adrese www.dell.com/regulatory_compliance.

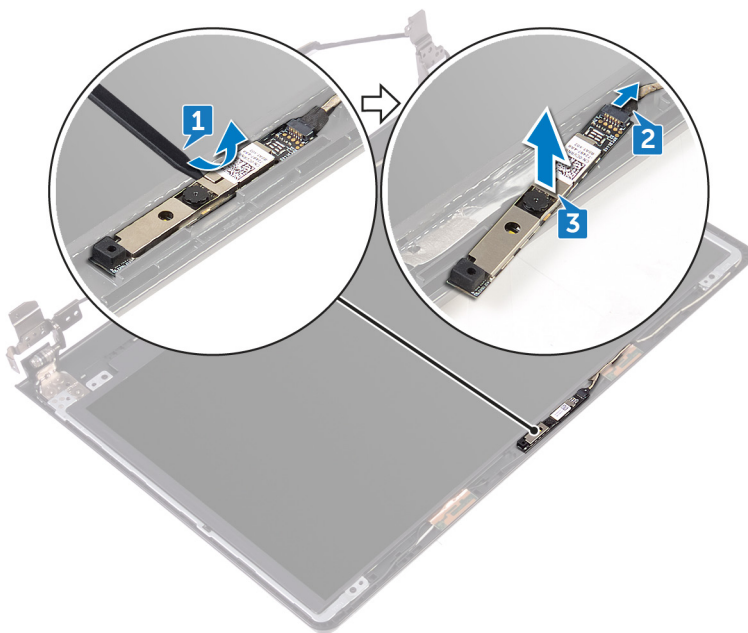
Přípravné kroky

POZNÁMKA: Tyto instrukce se vztahují pouze na notebooky bez dotykového displeje.

1. Vyjměte [baterii](#).
2. Postupujte podle kroků 1 až 3 v části [„Demontáž optické jednotky“](#).
3. Demontujte [klávesnici](#).
4. Proved'te kroky 1 až 7 popsané v části [„Vyjmutí spodního krytu“](#).
5. Demontujte [bezdrátovou kartu](#).
6. Demontujte [sestavu displeje](#).
7. Demontujte [čelní kryt displeje \(bezel\)](#).

Postup

1. Pomocí plastové jehly opatrně vypačte kameru a pod úhlem ji zvedněte.
2. Odpojte kabel kamery od kamery.
3. Zvedněte kameru ze zadního krytu displeje a sestavy antény.



Instalace kamery

POZNÁMKA: Před manipulací s vnitřními částmi počítače si přečtěte bezpečnostní informace dodané s počítačem a postupujte podle kroků popsaných v části [Před manipulací uvnitř počítače](#). Po dokončení práce uvnitř počítače postupujte podle pokynů v části [Po manipulaci uvnitř počítače](#). Další informace o vzorových postupech v oblasti bezpečnosti naleznete na domovské stránce Regulatory Compliance (Soulad s předpisy) na adrese www.dell.com/regulatory_compliance.

Postup

1. Pomocí zarovnávacího kolíku zarovnejte kameru na zadní kryt displeje a sestavu antény.
2. Připojte kabel kamery ke kameře.

Následné kroky

1. Nasaďte [čelní kryt \(bezel\) displeje](#).
2. Nasaďte [sestavu displeje](#) zpět.
3. Namontujte [bezdrátovou kartu](#).
4. Proved'te kroky 2 až 8 popsané v části „[Montáž spodního krytu](#)“.
5. Namontujte [klávesnici](#).
6. Proved'te kroky 4 až 5 v části „[Montáž optické mechaniky](#)“.
7. Vložte [baterii](#).

Demontáž závěsů displeje

POZNÁMKA: Před manipulací s vnitřními částmi počítače si přečtěte bezpečnostní informace dodané s počítačem a postupujte podle kroků popsaných v části [Před manipulací uvnitř počítače](#). Po dokončení práce uvnitř počítače postupujte podle pokynů v části [Po manipulaci uvnitř počítače](#). Další informace o vzorových postupech v oblasti bezpečnosti naleznete na domovské stránce Regulatory Compliance (Soulad s předpisy) na adrese www.dell.com/regulatory_compliance.

Přípravné kroky

POZNÁMKA: Tyto instrukce se vztahují pouze na notebooky bez dotykového displeje.

1. Vyjměte **baterii**.
2. Postupujte podle kroků 1 až 3 v části [„Demontáž optické jednotky“](#).
3. Demontujte **klávesnici**.
4. Proved'te kroky 1 až 7 popsané v části [„Vyjmutí spodního krytu“](#).
5. Demontujte **bezdrátovou kartu**.
6. Demontujte **sestavu displeje**.
7. Demontujte **čelní kryt displeje (bezel)**.
8. Vyjměte **panel displeje**.

Postup

1. Vyšroubujte šest šroubů (M2,5x2,5 s velkou hlavou), kterými jsou závěsy displeje připevněny k zadnímu krytu a sestavě antény.
2. Opatrně zvedněte závěsy displeje ze zadního krytu displeje a sestavy antény.



Montáž závěsů displeje

POZNÁMKA: Před manipulací s vnitřními částmi počítače si přečtěte bezpečnostní informace dodané s počítačem a postupujte podle kroků popsaných v části [Před manipulací uvnitř počítače](#). Po dokončení práce uvnitř počítače postupujte podle pokynů v části [Po manipulaci uvnitř počítače](#). Další informace o vzorových postupech v oblasti bezpečnosti naleznete na domovské stránce Regulatory Compliance (Soulad s předpisy) na adrese www.dell.com/regulatory_compliance.

Následné kroky

1. Nasad'te [panel displeje](#) zpět.
2. Nasad'te [čelní kryt \(bezel\) displeje](#).
3. Nasad'te [sestavu displeje](#) zpět.
4. Namontujte [bezdrátovou kartu](#).
5. Proved'te kroky 2 až 8 popsané v části „[Montáž spodního krytu](#)“.
6. Namontujte [klávesnici](#).
7. Proved'te kroky 4 až 5 v části „[Montáž optické mechaniky](#)“.
8. Vložte [baterii](#).

Postup

1. Zarovnejte otvory pro šrouby v závěsech displeje s otvory pro šrouby v zadním krytu displeje a sestavě antény.
2. Zašroubujte šest šroubů (M2,5x2,5 s velkou hlavou), kterými jsou závěsy displeje připevněny k zadnímu krytu a sestavě antény.

Vyjmutí zadního krytu displeje a sestavy antény

POZNÁMKA: Před manipulací s vnitřními částmi počítače si přečtěte bezpečnostní informace dodané s počítačem a postupujte podle kroků popsaných v části [Před manipulací uvnitř počítače](#). Po dokončení práce uvnitř počítače postupujte podle pokynů v části [Po manipulaci uvnitř počítače](#). Další informace o vzorových postupech v oblasti bezpečnosti naleznete na domovské stránce Regulatory Compliance (Soulad s předpisy) na adrese www.dell.com/regulatory_compliance.

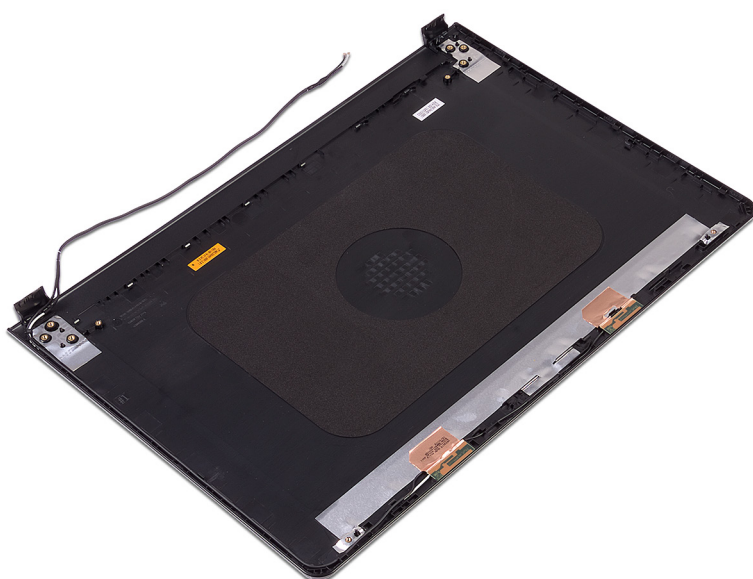
Přípravné kroky

1. Vyjměte [baterii](#).
2. Postupujte podle kroků 1 až 3 v části „[Demontáž optické jednotky](#)“.
3. Demontujte [klávesnici](#).
4. Proved'te kroky 1 až 7 popsané v části „[Vyjmutí spodního krytu](#)“.
5. Demontujte [bezdrátovou kartu](#).
6. Demontujte [sestavu displeje](#).
7. Demontujte [čelní kryt displeje \(bezel\)](#).
8. Vyjměte [panel displeje](#).
9. Demontujte [závěsy displeje](#).
10. Demontujte [kameru](#).

Postup

POZNÁMKA: Tyto instrukce se vztahují pouze na notebooky bez dotykového displeje.

Po provedení přípravných kroků nám zbývá zadní kryt displeje a sestava antény.



Montáž zadního krytu displeje a sestavy antény

POZNÁMKA: Před manipulací s vnitřními částmi počítače si přečtěte bezpečnostní informace dodané s počítačem a postupujte podle kroků popsaných v části [Před manipulací uvnitř počítače](#). Po dokončení práce uvnitř počítače postupujte podle pokynů v části [Po manipulaci uvnitř počítače](#). Další informace o vzorových postupech v oblasti bezpečnosti naleznete na domovské stránce Regulatory Compliance (Soulad s předpisy) na adrese www.dell.com/regulatory_compliance.

Postup

Položte zadní kryt displeje a sestavu antény na čistý, rovný povrch.

Následné kroky

1. Namontujte [kameru](#).
2. Namontujte [závěsy displeje](#).
3. Nasad'te [panel displeje](#) zpět.
4. Nasad'te [čelní kryt \(bezel\) displeje](#).
5. Nasad'te [sestavu displeje](#) zpět.
6. Namontujte [bezdrátovou kartu](#).
7. Proved'te kroky 2 až 8 popsané v části „[Montáž spodního krytu](#)“.
8. Namontujte [klávesnici](#).
9. Postupujte podle kroků 4 až 5 v části „[Instalace optické mechaniky](#)“.
10. Vložte [baterii](#).

Demontáž opěrky rukou

POZNÁMKA: Před manipulací s vnitřními částmi počítače si přečtěte bezpečnostní informace dodané s počítačem a postupujte podle kroků popsaných v části [Před manipulací uvnitř počítače](#). Po dokončení práce uvnitř počítače postupujte podle pokynů v části [Po manipulaci uvnitř počítače](#). Další informace o vzorových postupech v oblasti bezpečnosti naleznete na domovské stránce Regulatory Compliance (Soulad s předpisy) na adrese www.dell.com/regulatory_compliance.

Přípravné kroky

1. Vyjměte [baterii](#).
2. Postupujte podle kroků 1 až 3 v části [„Demontáž optické jednotky“](#).
3. Demontujte [klávesnici](#).
4. Proved'te kroky 1 až 7 popsané v části [„Vyjmutí spodního krytu“](#).
5. Postupujte podle postupu od kroku 1 po krok 3 v části [„Vyjmutí pevného disku“](#).
6. Vyjměte [paměťové moduly](#).
7. Demontujte [bezdrátovou kartu](#).
8. Demontujte [desku tlačítka napájení](#).
9. Vyjměte [reproduktory](#).
10. Demontujte [desku I/O](#).
11. Vyjměte [chladič](#).
12. Demontujte [ventilátor](#).
13. Demontujte [čočku indikátoru stavu](#).
14. Demontujte [základní desku](#).
15. Vyjměte [dotykovou podložku](#).
16. Demontujte [port napájecího adaptéru](#).
17. Demontujte [sestavu displeje](#).

Postup

Po provedení přípravných kroků nám zbývá sestava opěrky rukou.



Instalace opěrky rukou

POZNÁMKA: Před manipulací s vnitřními částmi počítače si přečtěte bezpečnostní informace dodané s počítačem a postupujte podle kroků popsaných v části [Před manipulací uvnitř počítače](#). Po dokončení práce uvnitř počítače postupujte podle pokynů v části [Po manipulaci uvnitř počítače](#). Další informace o vzorových postupech v oblasti bezpečnosti naleznete na domovské stránce Regulatory Compliance (Soulad s předpisy) na adrese www.dell.com/regulatory_compliance.

Následné kroky

1. Nasaďte [sestavu displeje](#) zpět.
2. Nainstalujte [port napájecího adaptéru](#).
3. Namontujte kryt [dotykové podložky](#).
4. Vložte [základní desku](#).
5. Namontujte [čočku indikátoru stavu](#).
6. Namontujte [ventilátor](#).
7. Namontujte [chladič](#).
8. Namontujte [desku I/O](#).
9. Namontujte [reproduktory](#).
10. Proved'te instalaci [desky tlačítka napájení](#).
11. Namontujte [bezdrátovou kartu](#).
12. Proved'te instalaci [paměťových modulů](#).
13. Postupujte podle postupu od kroku 4 po krok 6 v části „[Instalace pevného disku](#)“.
14. Proved'te kroky 2 až 8 popsané v části „[Montáž spodního krytu](#)“.
15. Namontujte [klávesnici](#).
16. Proved'te kroky 4 až 5 v části „[Montáž optické mechaniky](#)“.
17. Vložte [baterii](#).

Postup

Položte opěrku rukou na čistý a plochý povrch.


Rozšířená diagnostika vyhodnocení systému před jeho spuštěním Dell (ePSA) 3.0

Další informace naleznete na stránce [Diagnostika Dell EPSA 3.0](#).

Diagnostika

Indikátor stavu napájení a baterie / kontrolka činnosti pevného disku

Ukazuje stav nabití baterie a aktivitu pevného disku.

 **POZNÁMKA:** Stisknutím kombinace kláves Fn+H přepnete tento indikátor mezi režimem indikátoru stavu napájení a baterie a režimem indikátoru aktivity pevného disku.

Kontrolka činnosti pevného disku

Svíí, když počítač čte z pevného disku nebo na něj zapisuje.

Indikátor stavu napájení a baterie

Označuje stav napájení a nabíjení baterie.

Svíí bíle – Je připojen napájecí adaptér a baterie je nabitá alespoň na 5 %.

Oranžová – Počítač je napájen z baterie, která je nabitá na méně než 5 %.

Nesvíí

- Napájecí adaptér je připojen a baterie je plně nabitá.
- Počítač je napájen z baterie, a ta je nabitá na více než 5 %.
- Počítač je v režimu spánku, hibernace nebo je vypnutý.

Indikátor stavu napájení a baterie bliká oranžově a zároveň pípají kódy značící chyby.

Příklad: Indikátor stavu napájení a baterie oranžově dvakrát zabliká, následuje pauza a potom zabliká třikrát bíle a následuje pauza. Tento vzor blikání 2, 3 pokračuje, dokud se počítač nevypne, což signalizuje, že nebyla detekována žádná paměť nebo RAM.

V následující tabulce jsou uvedeny různé vzory blikání indikátoru stavu napájení a indikátoru stavu baterie a to, které problémy tyto vzory určují.

Tabulka 3. Vzory blikání

Vzor blikání	Popis problému
2, 1	Selhání procesoru
2, 2	Základní deska: došlo k chybě paměti ROM a systému BIOS
2, 3	Nebyla zjištěna žádná paměť/RAM
2, 4	Chyba paměti/RAM
2, 5	Nainstalovaná neplatná paměť
2, 6	Chyba základní desky nebo čipové sady
2, 7	Selhání displeje LCD – zpráva systému SBIOS
2, 8	Selhání displeje LCD – detekce EC pro selhání napájecí větve

Tabulka 3. Vzory blikání (pokračování)

Vzor blikání	Popis problému
3, 1	Porucha baterie CMOS
3, 2	Chyba PCI nebo grafické karty / čipu
3, 3	Bitová kopie pro obnovení systému nebyla nalezena.
3, 4	Bitová kopie pro obnovení systému byla nalezena, ale je neplatná.
3, 5	Selhání napájecí větve
3, 6	Systém SBIOS zjistil poškození paměti flash.
3, 7	Překročení časového limitu při čekání na odpověď ME na zprávu HECI.

Indikátor stavu kamery: Označuje, zda se používá kamera.

- Svítí bíle – kamera je používána.
- Nesvítí – kamera není používána.

Indikátor stavu klávesy Caps Lock: Označuje, zda je klávesa Caps Lock zapnutá, nebo vypnutá.

- Svítí bíle – funkce Caps Lock je zapnuta.
- Nesvítí – funkce Caps Lock je vypnuta.

Odstranění zbytkové statické elektřiny (úplný reset)


Flea power je zbytková statická elektřina, která zůstává v počítači i po jeho vypnutí a vyjmutí baterie.

Z bezpečnostních důvodů a kvůli ochraně citlivých elektronických součástí počítače je třeba před demontáží nebo výměnou jakékoli součásti počítače odstranit statickou elektřinu.

Odstranění statické elektřiny, známé také jako „úplný reset“, je rovněž běžný krok při odstraňování problémů, jestliže se počítač nezapíná nebo nespouští do operačního systému.


Postup odstranění zbytkové statické elektřiny (úplný reset)

1. Vypněte počítač.
2. Odpojte napájecí adaptér od počítače.
3. Sejměte spodní kryt.
4. Vyjměte baterii.
5. Stisknutím a podržením vypínače po dobu 20 sekund vybijte statickou elektřinu.
6. Nainstalujte baterii.
7. Nasaďte spodní kryt.
8. Připojte napájecí adaptér do počítače.
9. Zapněte počítač.

 **POZNÁMKA:** Více informací o úplném resetování naleznete v článku znalostní databáze SLN85632 na adrese www.dell.com/support/home/cs-cz.

Restart napájení sítě Wi-Fi

Pokud počítač nemůže přistupovat k internetu kvůli problému s konektivitou Wi-Fi, můžete provést restart napájení sítě Wi-Fi. Následující postup obsahuje kroky potřebné k provedení restartu napájení sítě Wi-Fi.


 **POZNÁMKA:** Někteří poskytovatelé internetového připojení poskytují kombinované zařízení modem-směrovač.

1. Vypněte počítač.
2. Vypněte modem.
3. Vypněte bezdrátový směrovač.
4. Počkejte 30 sekund.

5. Zapněte bezdrátový směrovač.
6. Zapněte modem.
7. Zapněte počítač.

Aktualizace systému BIOS v prostředí systému Windows

1. Přejděte na web www.dell.com/support.
2. Klikněte na možnost **Podpora produktu**. Do pole **Vyhledat podporu**, zadejte výrobní číslo počítače a klikněte na možnost **Vyhledat**.

 **POZNÁMKA:** Pokud výrobní číslo nemáte k dispozici, použijte k automatickému rozpoznání počítače funkci nástroje SupportAssist. Můžete rovněž použít ID produktu nebo ručně vyhledat model počítače.

3. Klikněte na možnost **Ovladače a soubory ke stažení**. Rozbalte nabídku **Najít ovladače**.
4. Vyberte operační systém nainstalovaný v počítači.
5. V rozbalovací nabídce **Kategorie** vyberte možnost **BIOS**.
6. Vyberte nejnovější verzi systému BIOS a kliknutím na odkaz **Stáhnout** stáhněte soubor se systémem BIOS do počítače.
7. Po dokončení stahování přejděte do složky, kam jste soubor s aktualizací systému BIOS uložili.
8. Dvakrát klikněte na ikonu souboru s aktualizací systému BIOS a postupujte podle pokynů na obrazovce.

Další informace najdete v článku [000124211](https://www.dell.com/support) znalostní báze na adrese www.dell.com/support.

Manipulace s vyboulenými lithium-iontovými bateriemi

Jako většina notebooků i notebooky Dell používají lithium-iontové baterie. Jedním z takových typů baterií je lithium-iontová polymerová baterie. Lithium-iontové polymerové baterie se v posledních letech těší zvýšené oblibě a staly se standardní výbavou v elektronickém odvětví díky oblibě u zákazníků, která pramení z tenké konstrukce (především v novějších, velmi tenkých notebookech) a dlouhé životnosti baterií. Neoddělitelným průvodním jevem lithium-iontové polymerové technologie je možnost vyboulení bateriových článků.

Vyboulená baterie může ovlivnit výkon notebooku. Aby nemohlo dojít k dalšímu poškození krytu zařízení nebo interních součástí a následné poruše, přestaňte notebook používat, odpojte napájecí adaptér a nechte baterii vybit.

Vyboulené baterie by se neměly používat. Je třeba je vyměnit a vhodným způsobem zlikvidovat. Doporučujeme kontaktovat podporu produktů společnosti Dell, kde vám sdělí možnosti výměny vyboulené baterie v rámci platné záruky nebo smlouvy o poskytování služeb, včetně možnosti výměny autorizovaným servisním technikem společnosti Dell.

Manipulace a výměna lithium-iontových baterií se řídí následujícími pokyny:

- Při manipulaci s lithium-iontovými bateriemi postupujte opatrně.
- Před vyjmutím ze systému baterii vybijte. Baterii lze vybit odpojením napájecího adaptéru od systému a provozem systému pouze na baterii. Jakmile se systém při stisknutí vypínače znovu nespustí, je baterie zcela vybitá.
- Nerozbíjejte, neupouštějte, nedeformujte ani neprobíjejte baterii cizími objekty.
- Nevystavujte baterii vysokým teplotám a nerozebírejte bateriové sady a články.
- Nevyvíjejte tlak na povrch baterie.
- Neohýbejte baterii.
- Nepoužívejte k vypáčení nebo vytažení baterie žádné nástroje.
- Pokud se baterie zasekne v zařízení následkem vyboulení, nepokoušejte se ji uvolnit. Propíchnutí, ohnutí nebo rozbití baterie může být nebezpečné.
- Nepokoušejte se do notebooku namontovat poškozenou nebo vyboulenou baterii.
- Vyboulené baterie kryté zárukou je třeba vrátit společnosti Dell ve schváleném přepravním obalu (dodaném společností Dell). Důvodem je dodržení přepravních předpisů. Vyboulené baterie, které zárukou kryty nejsou, je třeba zlikvidovat ve schváleném recyklačním středisku. Kontaktujte podporu produktů společnosti Dell na stránkách <https://www.dell.com/support> a vyžádejte si pomoc a další pokyny.
- V případě použití baterie od jiného výrobce než společnosti Dell nebo nekompatibilní baterie hrozí zvýšené nebezpečí požáru nebo výbuchu. Baterii nahraďte pouze kompatibilní baterií určenou pro váš počítač, kterou zakoupíte u společnosti Dell. V tomto počítači nepoužívejte baterie vyjmuté z jiných počítačů. Vždy objednávejte originální baterie na stránkách <https://www.dell.com> nebo jiným způsobem přímo od společnosti Dell.



Lithium-iontové baterie se mohou vybořit z různých důvodů, například kvůli stáří, počtu nabíjecích cyklů nebo působení vysokých teplot. Více informací o zvýšení výkonnosti a životnosti baterie v notebooku a minimalizaci možnosti vzniku uvedeného problému naleznete v článku [Baterie v notebookech Dell – často kladené dotazy](#).

Nápověda a kontakt na společnost Dell

Zdroje pro vyhledání nápovědy


Informace a nápovědu k produktům a službám Dell můžete získat v těchto zdrojích samoobslužné pomoci.


Tabulka 4. Zdroje pro vyhledání nápovědy

Zdroje pro vyhledání nápovědy	Umístění zdrojů
Informace o produktech a službách společnosti Dell	www.dell.com
Můj Dell	
Tipy	
Kontaktujte oddělení podpory	V hledání Windows zadejte text <code>Contact Support</code> a poté stiskněte klávesu <code>Enter</code> .
Nápověda k operačnímu systému online	www.dell.com/support/windows www.dell.com/support/linux
Informace o odstraňování problémů, uživatelské příručky, pokyny nastavení, technické údaje produktu, blogy technické nápovědy, ovladače, aktualizace softwaru atd.	www.dell.com/support
Články ze znalostní databáze Dell ohledně různých problémů s počítačem.	<ol style="list-style-type: none"> 1. Přejděte na https://www.dell.com/support/home/?app=knowledgebase. 2. Do pole Vyhledávání zadejte předmět nebo klíčové slovo. 3. Kliknutím na Vyhledat načtete související články.
Zjistěte následující informace o svém produktu: <ul style="list-style-type: none"> • Technické údaje produktu • Operační systém • Nastavení a používání produktu • Zálohování dat • Řešení problémů a diagnostika • Obnovení továrního a systémového nastavení • Údaje BIOS 	Viz část <i>Já a můj Dell</i> na webu www.dell.com/support/manuals . Chcete-li najít pasáž <i>Já a můj Dell</i> ke svému produktu, identifikujte jej pomocí následujících informací: <ul style="list-style-type: none"> • Zvolte Rozpoznat produkt. • Vyhledejte produkt z rozbalovací nabídky pod nadpisem Prohlédnout produkty. • Na vyhledávacím panelu zadejte Číslo servisního označení nebo ID produktu.

Kontaktování společnosti Dell

Informace o kontaktování společnosti Dell ohledně prodeje, technické podpory a záležitostí týkajících se zákaznických služeb naleznete na webu www.dell.com/contactdell.

 **POZNÁMKA:** Dostupnost se liší v závislosti na zemi a produktu a některé služby nemusí být ve vaší zemi k dispozici.

 **POZNÁMKA:** Pokud nemáte aktivní internetové připojení, můžete najít kontaktní informace na nákupní faktuře, balicím seznamu, účtence nebo v katalogu produktů společnosti Dell.