

Inspiron 15 3000

Servisni priručnik



Napomene, oprezi i upozorenja

 **NAPOMENA:** NAPOMENA ukazuje na važne informacije koje vam pomažu da koristite svoj proizvod na bolji način.

 **OPREZ:** OPREZ naznačuje moguće oštećenje hardvera ili gubitak podataka i objašnjava kako izbjeći neki problem.

 **UPOZORENJE:** UPOZORENJE naznačuje moguće oštećenje imovine, osobne ozljede ili smrt.

Poglavlje 1: Prije radova na unutrašnjosti računala.....	8
Prije nego počnete.....	8
Sigurnosne upute.....	8
Preporučeni alati.....	9
Popis vijaka.....	9
Poglavlje 2: Nakon rada na unutrašnjosti računala.....	11
Poglavlje 3: Uklanjanje baterije.....	12
Mjere opreza za litij-ionsku bateriju.....	12
Postupak.....	12
Poglavlje 4: Ponovno postavljanje baterije.....	14
Mjere opreza za litij-ionsku bateriju.....	14
Postupak.....	14
Poglavlje 5: Uklanjanje optičkog pogona.....	15
Predradnje.....	15
Postupak.....	15
Poglavlje 6: Ponovno postavljanje optičkog pogona.....	17
Postupak.....	17
Koraci nakon postupka.....	17
Poglavlje 7: Uklanjanje tipkovnice.....	18
Predradnje.....	18
Postupak.....	18
Poglavlje 8: Ponovno postavljanje tipkovnice.....	20
Postupak.....	20
Koraci nakon postupka.....	20
Poglavlje 9: Uklanjanje poklopca kućišta.....	21
Predradnje.....	21
Postupak.....	21
Poglavlje 10: Ponovno postavljanje poklopca kućišta.....	24
Postupak.....	24
Koraci nakon postupka.....	24
Poglavlje 11: Uklanjanje umetka s priključkom optičkog pogona.....	26
Predradnje.....	26
Postupak.....	26

Poglavlje 12: Ponovno postavljanje umetka s priključkom optičkog pogona.....	27
Postupak.....	27
Koraci nakon postupka.....	27
Poglavlje 13: Uklanjanje tvrdog pogona.....	28
Predradnje.....	28
Postupak.....	28
Poglavlje 14: Ponovno postavljanje tvrdog pogona.....	30
Postupak.....	30
Koraci nakon postupka.....	30
Poglavlje 15: Uklanjanje tvrdog pogona.....	31
Predradnje.....	31
Postupak.....	31
Poglavlje 16: Ponovno postavljanje tvrdog pogona.....	32
Postupak.....	32
Koraci nakon postupka.....	32
Poglavlje 17: Uklanjanje memorijskih modula.....	33
Predradnje.....	33
Postupak.....	33
Poglavlje 18: Ponovno postavljanje memorijskih modula.....	34
Postupak.....	34
Koraci nakon postupka.....	34
Poglavlje 19: Uklanjanje kartice za bežičnu vezu.....	35
Predradnje.....	35
Postupak.....	35
Poglavlje 20: Ponovno postavljanje kartice za bežičnu vezu.....	36
Postupak.....	36
Koraci nakon postupka.....	36
Poglavlje 21: Uklanjanje ploče gumba za uključivanje/isključivanje.....	38
Predradnje.....	38
Postupak.....	38
Poglavlje 22: Ponovno postavljanje ploče s gumbom za uključivanje/isključivanje.....	40
Postupak.....	40
Koraci nakon postupka.....	40
Poglavlje 23: Uklanjanje zvučnika.....	41
Predradnje.....	41
Postupak.....	41

Poglavlje 24: Ponovno postavljanje zvučnika.....	42
Postupak.....	42
Koraci nakon postupka.....	42
Poglavlje 25: Uklanjanje I/O ploče.....	43
Predradnje.....	43
Postupak.....	43
Poglavlje 26: Ponovno postavljanje I/O ploče.....	44
Postupak.....	44
Koraci nakon postupka.....	44
Poglavlje 27: Uklanjanje baterije na matičnoj ploči.....	45
Predradnje.....	45
Postupak.....	45
Poglavlje 28: Ponovno postavljanje baterije na matičnoj ploči.....	46
Postupak.....	46
Koraci nakon postupka.....	46
Poglavlje 29: Uklanjanje sklopa hladila.....	47
Predradnje.....	47
Postupak.....	47
Poglavlje 30: Ponovno postavljanje sklopa hladila.....	49
Postupak.....	49
Koraci nakon postupka.....	49
Poglavlje 31: Uklanjanje ventilatora.....	50
Predradnje.....	50
Postupak.....	50
Poglavlje 32: Ponovno postavljanje ventilatora.....	51
Postupak.....	51
Koraci nakon postupka.....	51
Poglavlje 33: Uklanjanje ploče svjetla statusa.....	52
Predradnje.....	52
Postupak.....	52
Poglavlje 34: Ponovno postavite ploče svjetla statusa.....	53
Koraci nakon postupka.....	53
Postupak.....	53
Poglavlje 35: Uklanjanje matične ploče.....	54
Predradnje.....	54
Postupak.....	54

Poglavlje 36: Ponovno postavljanje matične ploče.....	57
Postupak.....	57
Koraci nakon postupka.....	57
Poglavlje 37: Uklanjanje podloge osjetljive na dodir.....	58
Predradnje.....	58
Postupak.....	58
Poglavlje 38: Ponovno postavljanje podloge osjetljive na dodir.....	60
Postupak.....	60
Koraci nakon postupka.....	60
Poglavlje 39: Uklanjanje priključka adaptera za napajanje.....	61
Predradnje.....	61
Postupak.....	61
Poglavlje 40: Ponovno postavljanje priključka adaptera za napajanje.....	62
Postupak.....	62
Koraci nakon postupka.....	62
Poglavlje 41: Uklanjanje sklopa zaslona.....	63
Predradnje.....	63
Postupak.....	63
Poglavlje 42: Ponovno postavljanje sklopa zaslona.....	66
Postupak.....	66
Koraci nakon postupka.....	66
Poglavlje 43: Uklanjanje okvira zaslona.....	67
Predradnje.....	67
Postupak.....	67
Poglavlje 44: Ponovno postavljanje okvira zaslona.....	68
Postupak.....	68
Koraci nakon postupka.....	68
Poglavlje 45: Uklanjanje ploče zaslona.....	69
Predradnje.....	69
Postupak.....	69
Poglavlje 46: Ponovno postavljanje ploče zaslona.....	71
Koraci nakon postupka.....	71
Postupak.....	71
Poglavlje 47: Uklanjanje kamere.....	72
Predradnje.....	72
Postupak.....	72

Poglavlje 48: Ponovno postavljanje kamere.....	73
Postupak.....	73
Koraci nakon postupka.....	73
Poglavlje 49: Uklanjanje šarki zaslona.....	74
Predradnje.....	74
Postupak.....	74
Poglavlje 50: Ponovno postavljanje šarki zaslona.....	75
Koraci nakon postupka.....	75
Postupak.....	75
Poglavlje 51: Uklanjanje strašnjeg poklopca zaslona i sklopa antene.....	76
Predradnje.....	76
Postupak.....	76
Poglavlje 52: Ponovno postavljanje strašnjeg poklopca zaslona i sklopa antene.....	77
Postupak.....	77
Koraci nakon postupka.....	77
Poglavlje 53: Uklanjanje oslonca za ruku.....	78
Predradnje.....	78
Postupak.....	78
Poglavlje 54: Ponovno postavljanje oslonca za ruku.....	80
Koraci nakon postupka.....	80
Postupak.....	80
Poglavlje 55: Rješavanje problema.....	81
Dell poboljšana provjera sustava prije podizanja sustava (ePSA) Diagnostic 3.0.....	81
Dijagnostike.....	81
Ispraznite zaostali statički elektricitet (napravite vraćanje na tvorničke postavke).....	82
Uključivanje i isključivanje napajanja za Wi-Fi.....	82
Ažuriranje BIOS-a u sustavu Windows.....	83
Rukovanje napuhnutim litij-jonskim baterijama.....	83
Poglavlje 56: Dobivanje pomoći i kontaktiranje tvrtke Dell.....	85

Prije radova na unutrašnjosti računala

NAPOMENA: Slike u ovom dokumentu mogu se razlikovati od vašeg računala ovisno o konfiguraciji koju ste naručili.

Prije nego počnete

1. Spremite i zatvorite sve otvorene datoteke i zatvorite sve otvorene programe.
2. Isključite vaše računalo. Kliknite **Start** > **Uključi/isključi** > **Isključi računalo**.

NAPOMENA: Ako koristite neki drugi operacijski sustav, pogledajte dokumentaciju operacijskog sustava radi uputa o isključivanju.

3. Odspojite računalo i sve priključene uređaje iz njihovih električnih utičnica.
4. Iz vašeg računala odspojite sve priključene mrežne i periferne uređaje, poput tipkovnice, miša i monitora.
5. Uklonite sve medijske kartice i optičke diskove iz računala, ako postoje.

Sigurnosne upute

Sljedećih uputa pridržavajte se radi zaštite računala od moguće g oštećenja i radi osiguranja osobne zaštite. Osim ako je drugačije navedeno, svaki postupak naveden u ovom dokumentu pretpostavlja da ste pročitali sigurnosne upute koje ste dobili zajedno s računalom.

UPOZORENJE: Prije rada na unutrašnjosti računala pročitajte sigurnosne upute koje ste dobili s računalom. Za dodatne sigurnosne informacije pogledate sukladnost sa zakonskim odredbama na www.dell.com/regulatory_compliance.

UPOZORENJE: Odspojite računalo iz svih izvora napajanja prije otvaranja poklopca računala i ploča. Nakon što ste dovršili radove unutar računala, ponovno postavite sve pokrove, ploče i vijke prije priključivanja računala na električnu utičnicu.

OPREZ: Da biste izbjegli oštećivanje računala, osigurajte da je radna površina ravna, suha i čista.

OPREZ: Za izbjegavanje oštećivanja komponenti i kartica, rukujte s njima tako da ih držite za rubove, izbjegavajući dodirivati pinove i kontakte.

OPREZ: Trebate izvoditi samo popravke za rješavanje problema kao ovlašten ili pod smjernicama Dell tehničkog tima za pomoć. Vaše jamstvo ne pokriva oštećenja uzrokovana servisiranjem koje tvrtka Dell nije ovlastila. Pogledajte sigurnosne upute isporučene s proizvodom ili na adresi www.dell.com/regulatory_compliance.

OPREZ: Prije nego što dotaknete bilo koji dio u unutrašnjosti svog računala, uzemljite se dodirivanjem neobojene metalne površine, poput metalnog dijela na poleđini računala. Dok radite, povremeno dotaknite neobojenu metalnu površinu kako bi se ispraznio statički elektricitet koji bi mogao oštetiti unutarnje komponente.

OPREZ: Kada odspajate kabel, povucite njegov priključak ili njegov jezičak, a ne sam kabel. Neki kabele imaju priključke s jezičcima za zaključavanje ili ručnim vijcima koje morate odvojiti ili odvrnuti prije isključivanja kabela. Kada odspajate kabele, držite ih poravnate kako biste izbjegli savijanje pinova priključka. Kada priključujete kabele, provjerite jesu li ulazi i priključci točno orijentirani i poravnati.

OPREZ: Pritisnite i izbacite sve instalirane kartice iz čitača medijskih kartica.

OPREZ: Budite oprezni kada rukujete litij-ionskim baterijama u prijenosnim računalima. Napuhnete baterije ne bi se trebale koristiti i treba ih zamijeniti i propisno ukloniti.

NAPOMENA: Boja vašeg računala i određenih komponenti mogu se razlikovati od onih prikazanih u ovom dokumentu.

Preporučeni alati

Za izvršavanje postupaka iz ovog dokumenta možda će vam trebati sljedeći alati:

- križni odvijač #1
- plastično šilo



Popis vijaka

Sljedeća tablica osigurava popis vijaka koji se koriste za osiguranje različitih komponenti na sklopu oslonca za ruku.

Tablica 1. Popis vijaka

Komponenta	osigurano	Vrsta vijka	Količina	Slika vijka
Sklop optičkog pogona	Poklopac kućišta	M2x5	1	
Nosač optičkog pogona	Optički pogon	M2x3	1	
Poklopac kućišta	Sklop oslonca za ruku	M2,5x8	8	
Poklopac kućišta	Sklop oslonca za ruku	M2x5	2	
Poklopac kućišta	Sklop oslonca za ruku	M2x2	3	
Poklopac kućišta	Sklop oslonca za ruku	M2x5	5	
Sklop tvrdog pogona	Sklop oslonca za ruku	M2x3	4	
Nosač tvrdog pogona	Tvrđi pogon	M3x3	4	
Nosač kartice za bežičnu vezu	Matična ploča	M2x3	1	
Šarka zaslona	Sklop oslonca za ruku	M2,5x8	3	
Ploča s gumbom za uključivanje/isključivanje	Sklop oslonca za ruku	M2x2	1	
I/O ploču	Sklop oslonca za ruku	M2x3	1	
Ventilator	Matična ploča	M2x5	2	
Matična ploča	Sklop oslonca za ruku	M2x3	2	
Nosač podloge osjetljive na dodir	Podloga osjetljiva na dodir	M2x3	6	
Ulaz adaptera za napajanje	Sklop oslonca za ruku	M2x3	1	

Tablica 1. Popis vijaka (nastavak)

Komponenta	osigurano	Vrsta vijka	Količina	Slika vijka
Ploča zaslona	Sklop stražnjeg poklopca zaslona i antene	M2x3	4	
Šarke zaslona	Sklop stražnjeg poklopca zaslona i antene	M2,5x2,5 s velikom glavom	6	

Nakon rada na unutrašnjosti računala

 **OPREZ:** Ostavljanje dijelova ili vijaka unutar računala može ozbiljno oštetiti računalo.

1. Ponovno postavite sve vijke i provjerite da nema zaostalih vijaka unutar računala
2. Priključite sve vanjske uređaje, periferne ili kabele uklonjene prije rada na računalu.
3. Ponovno postavite sve medijske kartice, pogone i sve druge dijelove koje ste uklonili prije rada na računalu.
4. Priključite svoje računalo i sve priključene uređaje na njihove izvore električnog napajanja.
5. Uključite računalo.

Uklanjanje baterije

NAPOMENA: Prije rada na unutrašnjosti računala pročitajte sigurnosne upute koje ste dobili s računalom i slijedite korake u [Prije rada na unutrašnjosti vašeg računala](#). Nakon rada na unutrašnjosti vašeg računala, slijedite upute u [Nakon rada na unutrašnjosti vašeg računala](#). Za dodatne sigurnosne informacije pogledate sukladnost sa zakonskim odredbama na www.dell.com/regulatory_compliance.

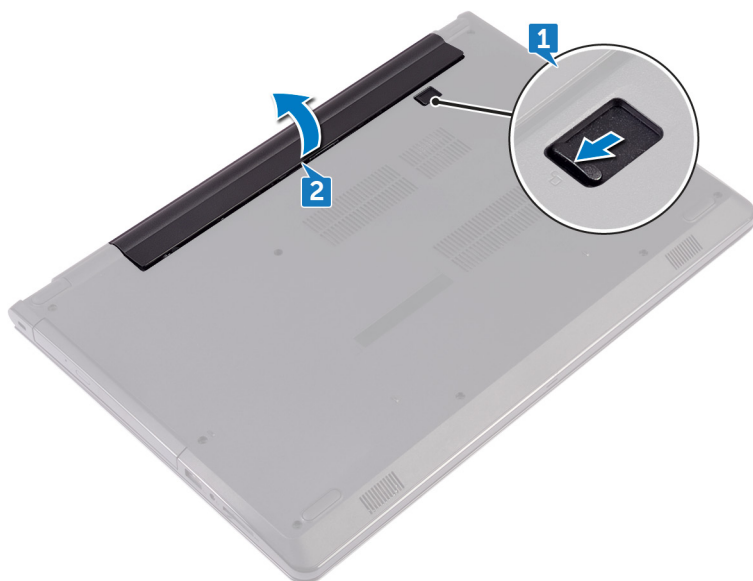
Mjere opreza za litij-ionsku bateriju

OPREZ:

- Budite oprezni kada rukujete litij-ionskim baterijama.
- Do kraja ispraznite bateriju prije njezina uklanjanja. Odspojite prilagodnik za izmjeničnu struju iz sustava i koristite računalo isključivo na baterijskom napajanju. Baterija je ispražnjena do kraja kada se računalo ne uključuje pri pritisku gumba za uključivanje/isključivanje.
- Nemojte drobiti, bacati, trgati na komade ili probijati bateriju stranim tijelima.
- Bateriju nemojte izlagati visokim temperaturama ili rastavljati baterijske sklopove i ćelije.
- Nemojte pritiskati površinu baterije.
- Nemojte savijati bateriju.
- Ne koristite bilo kakav alat za izdizanje baterije.
- Pobrinite se da se niti jedan vijak prilikom servisiranja ovog uređaja ne izgubi ili zametne, kako biste spriječili slučajno puknuće ili oštećenje baterije i drugih komponenti sustava.
- Ako se baterija zaglavi u računalu zbog nabreknuća, nemojte je pokušavati osloboditi jer probijanje, savijanje ili drobljenje litij-ionske baterije može biti opasno. U takvom slučaju za pomoć se obratite tehničkoj podršci tvrtke Dell. Idite na www.dell.com/contactdell.
- Uvijek kupujte originalne baterije s web mjesta www.dell.com ili od ovlaštenih Dellovih partnera i prodavača.
- Napuhnute baterije ne bi se trebale koristiti i treba ih zamijeniti i propisno ukloniti. Smjernice za rukovanje napuhnutim litij-ionskim baterijama te njihovu zamjenu potražite u odljeljku [Rukovanje napuhnutim litij-ionskim baterijama](#).

Postupak

1. Pomaknite jezičak za oslobađanje baterije u otvoreni položaj. Kada čujete klik, baterija je otključana.
2. Prstima podignite bateriju pod kutom i uklonite bateriju iz pretinca za bateriju.



3. Okrenite računalno, otvorite zaslon i pritisnite gumb za uključivanje/isključivanje za oko pet sekunda kako biste uzemljili matičnu ploču.

Ponovno postavljanje baterije

NAPOMENA: Prije rada na unutrašnjosti računala pročitajte sigurnosne upute koje ste dobili s računalom i slijedite korake u [Prije rada na unutrašnjosti vašeg računala](#). Nakon rada na unutrašnjosti vašeg računala, slijedite upute u [Nakon rada na unutrašnjosti vašeg računala](#). Za dodatne sigurnosne informacije pogledate sukladnost sa zakonskim odredbama na www.dell.com/regulatory_compliance.

Mjere opreza za litij-ionsku bateriju

⚠ OPREZ:

- Budite oprezni kada rukujete litij-ionskim baterijama.
- Do kraja ispraznite bateriju prije njezina uklanjanja. Odspojite prilagodnik za izmjeničnu struju iz sustava i koristite računalo isključivo na baterijskom napajanju. Baterija je ispražnjena do kraja kada se računalo ne uključuje pri pritisku gumba za uključivanje/isključivanje.
- Nemojte drobiti, bacati, trgati na komade ili probijati bateriju stranim tijelima.
- Bateriju nemojte izlagati visokim temperaturama ili rastavljati baterijske sklopove i ćelije.
- Nemojte pritiskati površinu baterije.
- Nemojte savijati bateriju.
- Ne koristite bilo kakav alat za izdizanje baterije.
- Pobrinite se da se niti jedan vijak prilikom servisiranja ovog uređaja ne izgubi ili zametne, kako biste spriječili slučajno puknuće ili oštećenje baterije i drugih komponenti sustava.
- Ako se baterija zaglavi u računalu zbog nabreknuća, nemojte je pokušavati osloboditi jer probijanje, savijanje ili drobljenje litij-ionske baterije može biti opasno. U takvom slučaju za pomoć se obratite tehničkoj podršci tvrtke Dell. Idite na www.dell.com/contactdell.
- Uvijek kupujte originalne baterije s web mjesta www.dell.com ili od ovlaštenih Dellovih partnera i prodavača.
- Napuhnute baterije ne bi se trebale koristiti i treba ih zamijeniti i propisno ukloniti. Smjernice za rukovanje napuhnutim litij-ionskim baterijama te njihovu zamjenu potražite u odljeljku [Rukovanje napuhnutim litij-ionskim baterijama](#).

Postupak

1. Zatvorite zaslon i okrenite računalo.
2. Postavite bateriju u pretinac za bateriju i umetnite je na mjesto.

Uklanjanje optičkog pogona

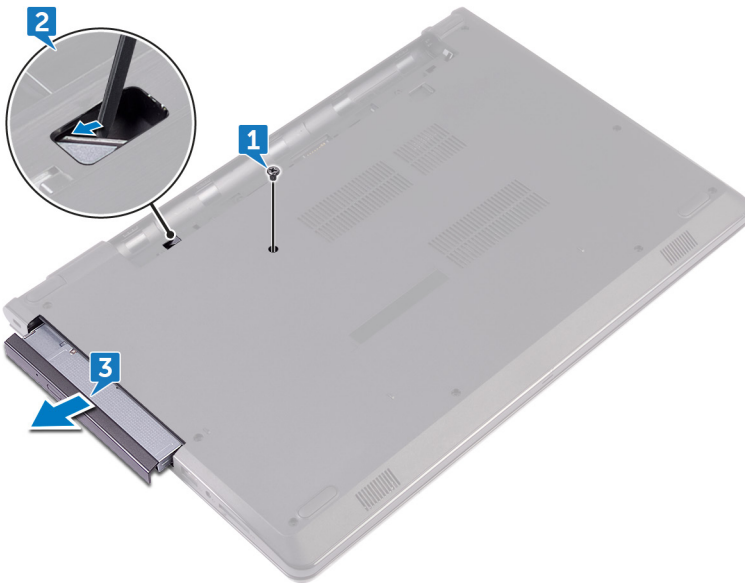
NAPOMENA: Prije rada na unutrašnjosti računala pročitajte sigurnosne upute koje ste dobili s računalom i slijedite korake u [Prije rada na unutrašnjosti vašeg računala](#). Nakon rada na unutrašnjosti vašeg računala, slijedite upute u [Nakon rada na unutrašnjosti vašeg računala](#). Za dodatne sigurnosne informacije pogledate sukladnost sa zakonskim odredbama na www.dell.com/regulatory_compliance.

Predradnje

Uklonite bateriju.

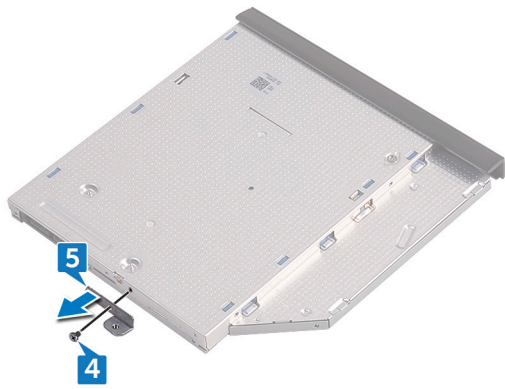
Postupak

1. Uklonite vijak (M2x5) koji pričvršćuje sklop optičkog pogona na poklopac kućišta.
2. Korištenjem plastičnog šila, gurnite sklop optičkog pogona iz pretinca za optički pogon.
3. Izvucite sklop optičkog pogona iz pretinca za optički pogon.



4. Uklonite vijak (M2x3) koji pričvršćuje nosač optičkog pogona na optički pogon.

NAPOMENA: Zapamtite orijentaciju nosača optičkog pogona kako biste ga točno vratili.
5. Uklonite nosač optičkog pogona s optičkog pogona.



6. Pažljivo povucite okvir optičkog pogona i uklonite ga iz optičkog pogona.



Ponovno postavljanje optičkog pogona

NAPOMENA: Prije rada na unutrašnjosti računala pročitajte sigurnosne upute koje ste dobili s računalom i slijedite korake u [Prije rada na unutrašnjosti vašeg računala](#). Nakon rada na unutrašnjosti vašeg računala, slijedite upute u [Nakon rada na unutrašnjosti vašeg računala](#). Za dodatne sigurnosne informacije pogledate sukladnost sa zakonskim odredbama na www.dell.com/regulatory_compliance.

Postupak

1. Poravnajte jezičke na okviru optičkog pogona s utorima na optičkom pogonu i umetnite na mjesto.
2. Poravnajte otvore za vijak na nosaču optičkog pogona s otvorom za vijak na sklopu optičkog pogona.
NAPOMENA: Morate točno poravnati nosač optičkog pogona kako biste osigurali da se optički pogon može pravilno osigurati na računalu. Za točnu orijentaciju pogledajte korak 4 u „[Uklanjanje optičkog pogona](#)”.
3. Ponovno postavite vijak (M2x3) koji pričvršćuje nosač optičkog pogona na sklop optičkog pogona.
4. Umetnite sklop optičkog pogona u pretinac optičkog pogona i umetnite na mjesto.
5. Ponovno postavite vijak (M2x5) koji pričvršćuje sklop optičkog pogona na kućište računala.

Koraci nakon postupka

Ponovno postavite [bateriju](#).

Uklanjanje tipkovnice

NAPOMENA: Prije rada na unutrašnjosti računala pročitajte sigurnosne upute koje ste dobili s računalom i slijedite korake u [Prije rada na unutrašnjosti vašeg računala](#). Nakon rada na unutrašnjosti vašeg računala, slijedite upute u [Nakon rada na unutrašnjosti vašeg računala](#). Za dodatne sigurnosne informacije pogledate sukladnost sa zakonskim odredbama na www.dell.com/regulatory_compliance.

Predradnje

Uklonite bateriju.

Postupak

1. Okrenite računalo i do kraja otvorite zaslon.
2. Pomoću plastičnog šila oslobodite jezičke koji pričvršćuju tipkovnicu na sklop oslonca za ruku.
3. Pomaknite tipkovnicu prema gore kako biste je oslobodili iz utora na sklopu oslonca za ruku.
4. Pažljivo preokrenite tipkovnicu i stavite je na sklop oslonca za dlan.



5. Otvorite zasun i odspojite kabel tipkovnice iz matične ploče.
6. Podignite tipkovnicu sa sklopa oslonca za ruku.



Ponovno postavljanje tipkovnice

NAPOMENA: Prije rada na unutrašnjosti računala pročitajte sigurnosne upute koje ste dobili s računalom i slijedite korake u [Prije rada na unutrašnjosti vašeg računala](#). Nakon rada na unutrašnjosti vašeg računala, slijedite upute u [Nakon rada na unutrašnjosti vašeg računala](#). Za dodatne sigurnosne informacije pogledate sukladnost sa zakonskim odredbama na www.dell.com/regulatory_compliance.

Postupak

1. Umetnite kabel tipkovnice u priključak na matičnoj ploči i zatvorite zasun kako biste pričvrstili kabel.
2. Okrenite tipkovnicu, umetnite jezičke na tipkovnici u utore na sklopu oslonca za ruku te umetnite tipkovnicu na mjesto.

Koraci nakon postupka

Ponovno postavite [bateriju](#).

Uklanjanje poklopca kućišta

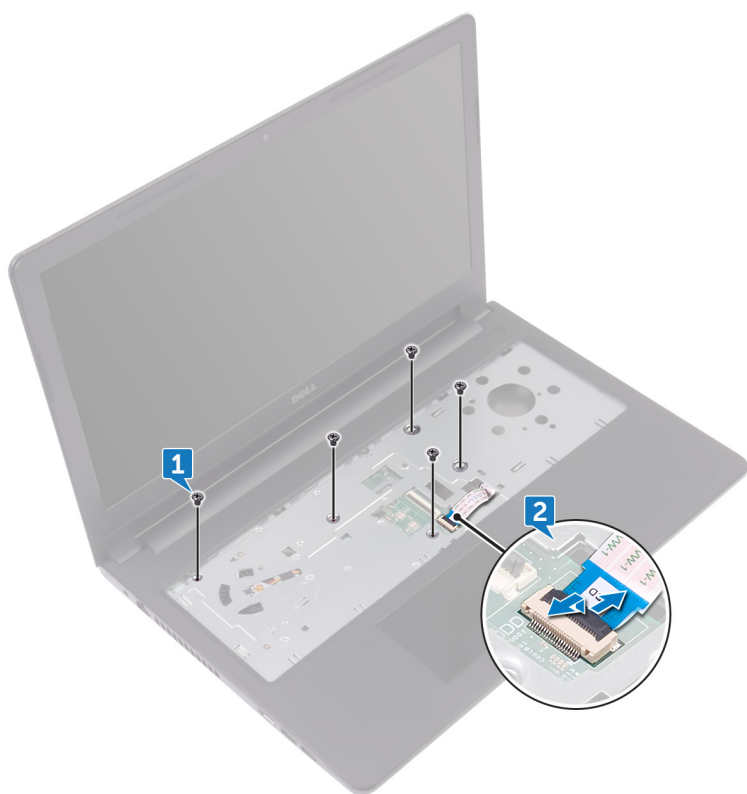
NAPOMENA: Prije rada na unutrašnjosti računala pročitajte sigurnosne upute koje ste dobili s računalom i slijedite korake u [Prije rada na unutrašnjosti vašeg računala](#). Nakon rada na unutrašnjosti vašeg računala, slijedite upute u [Nakon rada na unutrašnjosti vašeg računala](#). Za dodatne sigurnosne informacije pogledate sukladnost sa zakonskim odredbama na www.dell.com/regulatory_compliance.

Predradnje

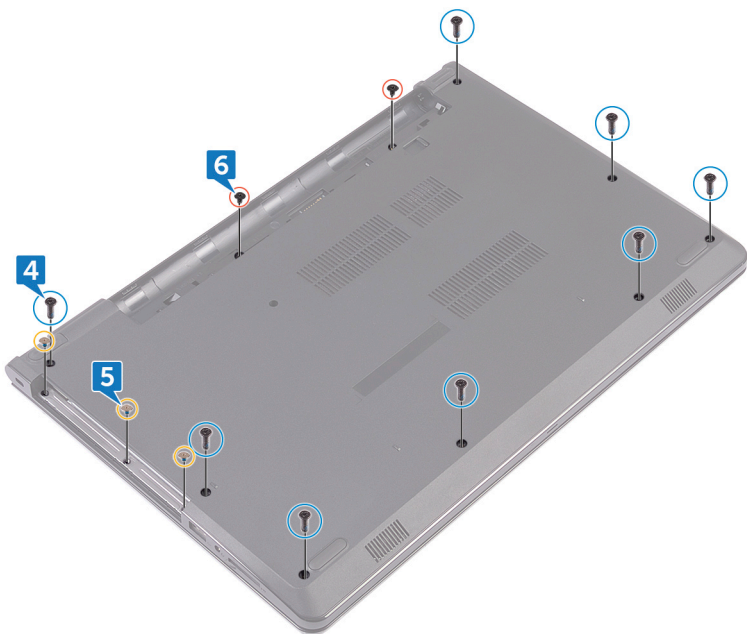
1. Uklonite [bateriju](#).
2. Slijedite postupak od koraka 1 do koraka 3 u „[Uklanjanje optičkog pogona](#)“.
3. Uklonite [tipkovnicu](#).

Postupak

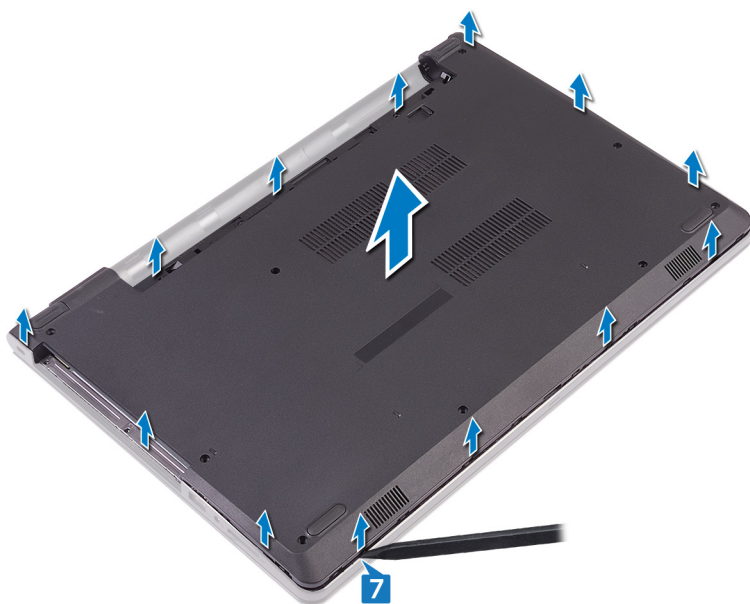
1. Uklonite pet vijaka (M2x5) koji pričvršćuju poklopac kućišta na sklop oslonca za ruku.
2. Otvorite zasun i odspojite kabel optičkog pogona iz priključka na matičnoj ploči.



3. zatvorite zaslon i okrenite naopako računalo.
4. Uklonite osam vijaka (M2,5x8) koji pričvršćuju poklopac kućišta na sklop oslonca za ruku.
5. Uklonite tri vijka (M2x2) koji pričvršćuju poklopac kućišta na sklop oslonca za ruku.
6. Uklonite dva vijka (M2x5) koji pričvršćuju poklopac kućišta na sklop oslonca za ruku.

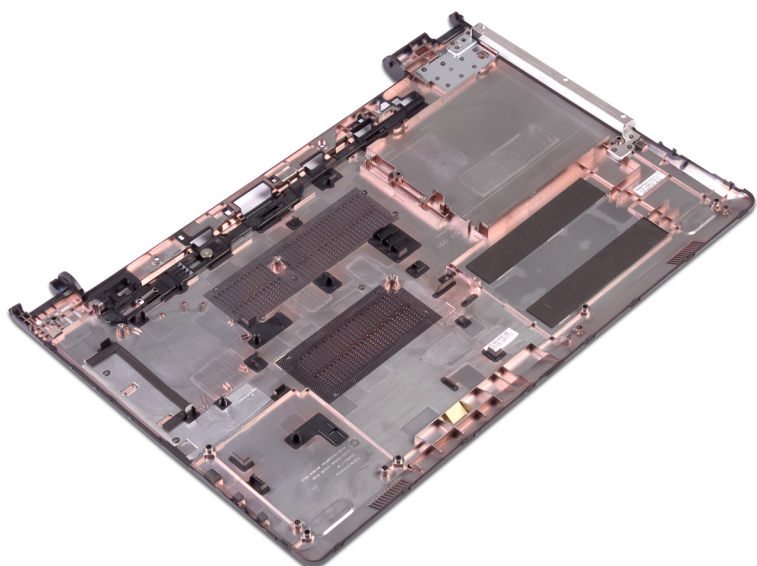


7. Pomoću plastičnog šila, izdignite poklopac kućišta iz sklopa oslonca za ruku.



8. Okrenite poklopac kućišta.

9. Uklonite umetak optičkog pogona.



Ponovno postavljanje poklopca kućišta

NAPOMENA: Prije rada na unutrašnjosti računala pročitajte sigurnosne upute koje ste dobili s računalom i slijedite korake u [Prije rada na unutrašnjosti vašeg računala](#). Nakon rada na unutrašnjosti vašeg računala, slijedite upute u [Nakon rada na unutrašnjosti vašeg računala](#). Za dodatne sigurnosne informacije pogledate sukladnost sa zakonskim odredbama na www.dell.com/regulatory_compliance.

Postupak

1. Ponovno postavite [umetak optičkog pogona](#).
2. Okrenite poklopac kućišta.
3. Postavite poklopac kućišta na sklop oslonca za ruku i provucite kabel optičkog pogona kroz utor na sklopu oslonca za ruku.



4. Poravnajte jezičke ispod poklopca kućišta s utorima na sklopu oslonca za ruku i umetnite poklopac kućišta na mjesto.
5. Pomaknite kabel optičkog pogona u njegov priključak na matičnoj ploči i zatvorite zasun kako biste pričvrstili kabel.
6. Ponovno postavite pet vijka (M2x5) koji pričvršćuju sklop oslonca za ruku na kućištu računala.
7. Zatvorite zaslon i okrenite računalo.
8. Ponovno postavite tri vijka (M2x2) koji pričvršćuju poklopac kućišta na sklop oslonca za ruku.
9. Ponovno postavite dva vijka (M2x5) koji pričvršćuju poklopac kućišta na sklop oslonca za ruku.
10. Ponovno postavite osam vijaka (M2,5x8) koji pričvršćuju poklopac kućišta na sklop oslonca za ruku.

Koraci nakon postupka

1. Ponovno postavite [tipkovnicu](#).

2. Slijedite postupak od koraka 4 do koraka 5 u „[Ponovno postavljanje optičkog pogona](#)“.
3. Ponovno postavite [bateriju](#).

Uklanjanje umetka s priključkom optičkog pogona

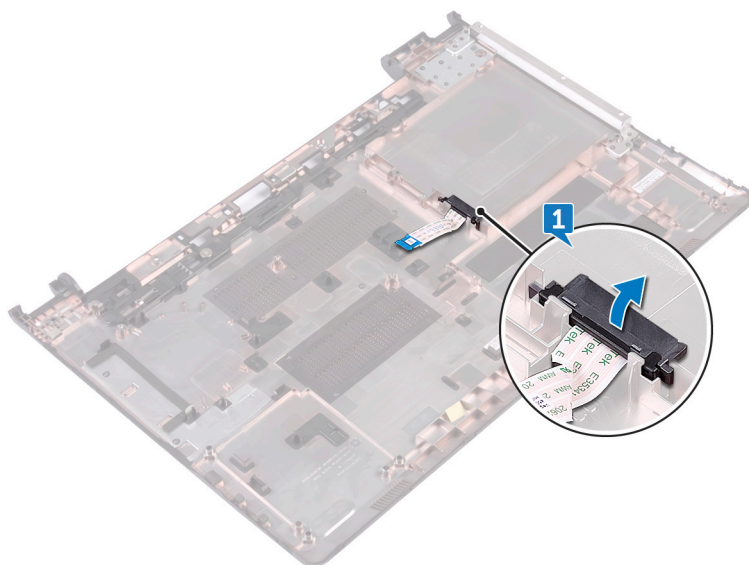
NAPOMENA: Prije rada na unutrašnjosti računala pročitajte sigurnosne upute koje ste dobili s računalom i slijedite korake u [Prije rada na unutrašnjosti vašeg računala](#). Nakon rada na unutrašnjosti vašeg računala, slijedite upute u [Nakon rada na unutrašnjosti vašeg računala](#). Za dodatne sigurnosne informacije pogledate sukladnost sa zakonskim odredbama na www.dell.com/regulatory_compliance.

Predradnje

1. Uklonite [bateriju](#).
2. Slijedite postupak od koraka 1 do koraka 3 u „[Uklanjanje optičkog pogona](#)“.
3. Uklonite [tipkovnicu](#).
4. Slijedite postupak od koraka 1 do koraka 8 u „[Uklanjanje poklopca kućišta](#)“.

Postupak

Otpustite umetak optičkog pogona iz jezičaka na kućištu računala.



Ponovno postavljanje umetka s priključkom optičkog pogona

NAPOMENA: Prije rada na unutrašnjosti računala pročitajte sigurnosne upute koje ste dobili s računalom i slijedite korake u [Prije rada na unutrašnjosti vašeg računala](#). Nakon rada na unutrašnjosti vašeg računala, slijedite upute u [Nakon rada na unutrašnjosti vašeg računala](#). Za dodatne sigurnosne informacije pogledate sukladnost sa zakonskim odredbama na www.dell.com/regulatory_compliance.

Postupak

Poravnajte jezičke na poklopcu kućišta i umetnite na mjesto.

Koraci nakon postupka

1. Slijedite postupak od koraka 2 do koraka 9 u „[Ponovno postavljanje poklopcu kućišta](#)“.
2. Ponovno postavite [tipkovnicu](#).
3. Slijedite postupak od koraka 4 do koraka 5 u „[Ponovno postavljanje optičkog pogona](#)“.
4. Ponovno postavite [bateriju](#).

Uklanjanje tvrdog pogona

NAPOMENA: Prije rada na unutrašnjosti računala pročitajte sigurnosne upute koje ste dobili s računalom i slijedite korake u [Prije rada na unutrašnjosti vašeg računala](#). Nakon rada na unutrašnjosti vašeg računala, slijedite upute u [Nakon rada na unutrašnjosti vašeg računala](#). Za dodatne sigurnosne informacije pogledate sukladnost sa zakonskim odredbama na www.dell.com/regulatory_compliance.

OPREZ: Tvrdi pogoni su iznimno osjetljivi. Budite pažljivi pri rukovanju s tvrdim pogonom.

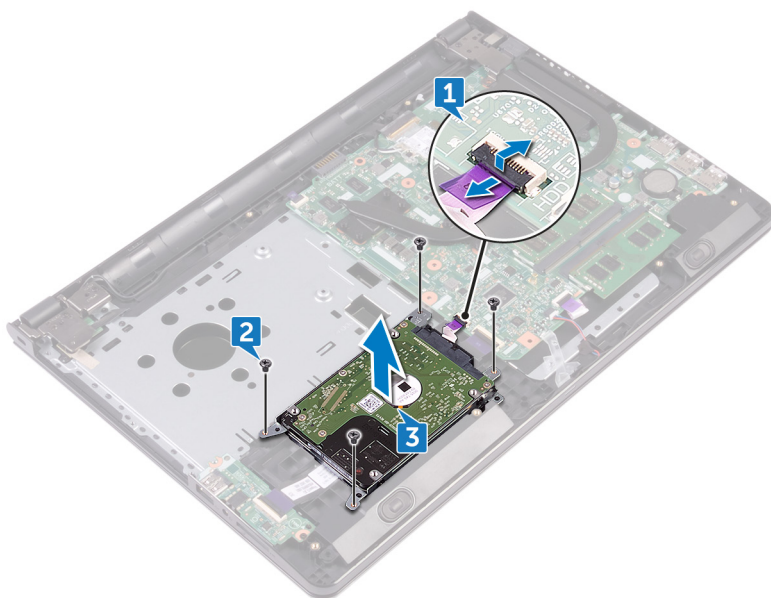
OPREZ: Kako biste izbjegli gubitak podataka, nemojte ukloniti tvrdi pogon dok se računalo nalazi u stanju pripravnosti ili je uključeno.

Predradnje

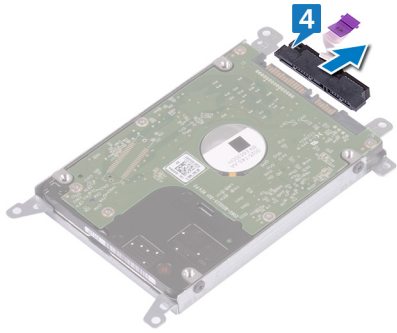
1. Uklonite bateriju.
2. Slijedite postupak od koraka 1 do koraka 3 u „Uklanjanje optičkog pogona“.
3. Uklonite tipkovnicu.
4. Slijedite postupak od koraka 1 do koraka 7 u „Uklanjanje poklopca kućišta“.

Postupak

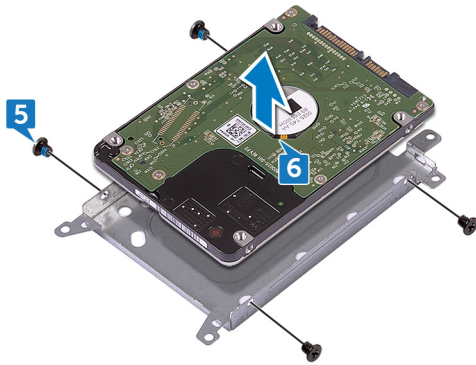
1. Otvorite zasun i odspojite kabel tvrdog pogona iz matične ploče.
2. Uklonite četiri vijka (M2x3) kojima je sklop tvrdog pogona pričvršćen na sklop oslonca za ruku.
3. Izvadite sklop tvrdog pogona iz sklopa oslonca za ruku.



4. Odspojite umetak iz sklopa tvrdog pogona.



5. Uklonite četiri vijka (M3x3) koji pričvršćuju nosač tvrdog pogona na tvrdom pogonu.
6. Podignite tvrdi pogon iz nosača tvrdog pogona.



Ponovno postavljanje tvrdog pogona

NAPOMENA: Prije rada na unutrašnjosti računala pročitajte sigurnosne upute koje ste dobili s računalom i slijedite korake u [Prije rada na unutrašnjosti vašeg računala](#). Nakon rada na unutrašnjosti vašeg računala, slijedite upute u [Nakon rada na unutrašnjosti vašeg računala](#). Za dodatne sigurnosne informacije pogledate sukladnost sa zakonskim odredbama na www.dell.com/regulatory_compliance.

OPREZ: Tvrdi pogoni su iznimno osjetljivi. Budite pažljivi pri rukovanju s tvrdim pogonom.

Postupak

1. Poravnajte otvore za vijke na nosaču tvrdog pogona s otvorima za vijke na tvrdom pogonu.
2. Ponovno postavite četiri vijka (M3x3) koji pričvršćuju nosač tvrdog pogona na tvrdom pogonu.
3. Priključite umetak na tvrdi pogon.
4. Umetnite sklop tvrdog pogona u sklop oslonca za ruku i poravnajte otvore za vijke na sklopu tvrdog pogona s otvorima za vijke na sklopu oslonca za ruku.
5. Ponovno postavite četiri vijka (M2x3) kojima je sklop tvrdog pogona pričvršćen na sklop oslonca za ruku.
6. Pomaknite kabel tvrdog pogona u njegov priključak na matičnoj ploči i zatvorite zasun kako biste pričvrstili kabel.

Koraci nakon postupka

1. Slijedite postupak od koraka 2 do koraka 8 u „[Ponovno postavljanje poklopca kućišta](#)“.
2. Ponovno postavite [tipkovnicu](#).
3. Slijedite postupak od koraka 4 do koraka 5 u „[Ponovno postavljanje optičkog pogona](#)“.
4. Ponovno postavite [bateriju](#).

Uklanjanje tvrdog pogona

NAPOMENA: Prije rada na unutrašnjosti računala pročitajte sigurnosne upute koje ste dobili s računalom i slijedite korake u [Prije rada na unutrašnjosti vašeg računala](#). Nakon rada na unutrašnjosti vašeg računala, slijedite upute u [Nakon rada na unutrašnjosti vašeg računala](#). Za dodatne sigurnosne informacije pogledate sukladnost sa zakonskim odredbama na www.dell.com/regulatory_compliance.

OPREZ: Tvrdi pogoni su iznimno osjetljivi. Budite pažljivi pri rukovanju s tvrdim pogonom.

OPREZ: Kako biste izbjegli gubitak podataka, nemojte ukloniti tvrdi pogon dok se računalo nalazi u stanju pripravnosti ili je uključeno.


Predradnje

1. Uklonite bateriju.
2. Slijedite postupak od koraka 1 do koraka 3 u „[Uklanjanje optičkog pogona](#)“.
3. Uklonite tipkovnicu.
4. Slijedite postupak od koraka 1 do koraka 7 u „[Uklanjanje poklopca kućišta](#)“.

Postupak

1. Uklonite vijak (M2x3) koji pričvršćuje SSD pogon na nosač vijaka SSD pogona.
2. Pomaknite i uklonite tvrdi pogon iz utora za tvrdi pogon.
3. Podignite SSD pogon s nosača SSD pogona.

Ponovno postavljanje tvrdog pogona

 **NAPOMENA:** Prije rada na unutrašnjosti računala pročitajte sigurnosne upute koje ste dobili s računalom i slijedite korake u [Prije rada na unutrašnjosti vašeg računala](#). Nakon rada na unutrašnjosti vašeg računala, slijedite upute u [Nakon rada na unutrašnjosti vašeg računala](#). Za dodatne sigurnosne informacije pogledate sukladnost sa zakonskim odredbama na www.dell.com/regulatory_compliance.

 **OPREZ:** Tvrdi pogoni su iznimno osjetljivi. Budite pažljivi pri rukovanju s tvrdim pogonom.

Postupak

1. Poravnajte urez na SSD pogonu s jezičkom na utoru SSD pogona.
2. Čvrsto pod kutom pogurnite SSD pogon u utor SSD pogona.
3. Ponovo postavite vijak (M2x3) koji pričvršćuje SSD pogon na nosač vijaka SSD pogona.

Koraci nakon postupka

1. Slijedite postupak od koraka 2 do koraka 8 u „[Ponovno postavljanje poklopca kućišta](#)“.
2. Ponovno postavite [tipkovnicu](#).
3. Slijedite postupak od koraka 4 do koraka 5 u „[Ponovno postavljanje optičkog pogona](#)“.
4. Ponovno postavite [bateriju](#).

Uklanjanje memorijskih modula

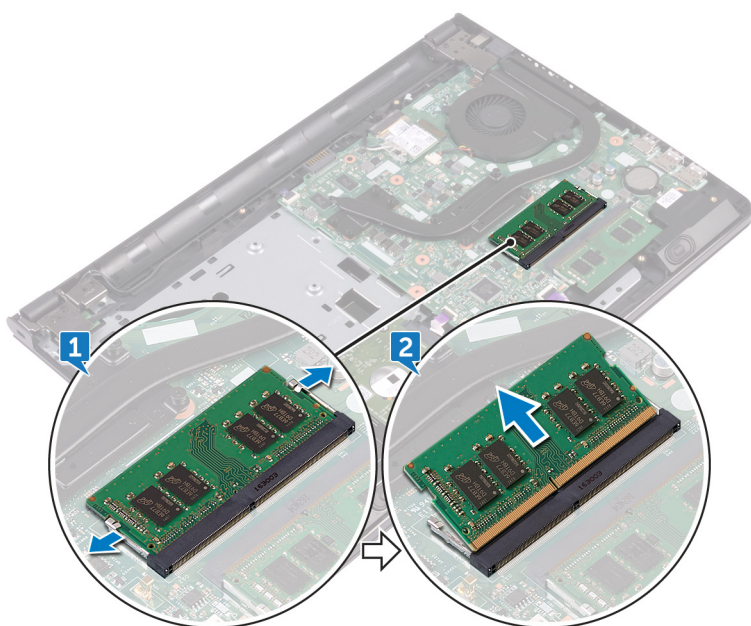
NAPOMENA: Prije rada na unutrašnjosti računala pročitajte sigurnosne upute koje ste dobili s računalom i slijedite korake u [Prije rada na unutrašnjosti vašeg računala](#). Nakon rada na unutrašnjosti vašeg računala, slijedite upute u [Nakon rada na unutrašnjosti vašeg računala](#). Za dodatne sigurnosne informacije pogledate sukladnost sa zakonskim odredbama na www.dell.com/regulatory_compliance.

Predradnje

1. Uklonite [bateriju](#).
2. Slijedite postupak od koraka 1 do koraka 3 u „[Uklanjanje optičkog pogona](#)“.
3. Uklonite [tipkovnicu](#).
4. Slijedite postupak od koraka 1 do koraka 7 u „[Uklanjanje poklopca kućišta](#)“.

Postupak

1. Pomoću prstiju pažljivo raširite sigurnosne spajalice na svakom kraju utora memorijskog modula sve dok memorijski modul ne iskoči.
2. Pomaknite i uklonite memorijski modul iz utora za memorijski modul.



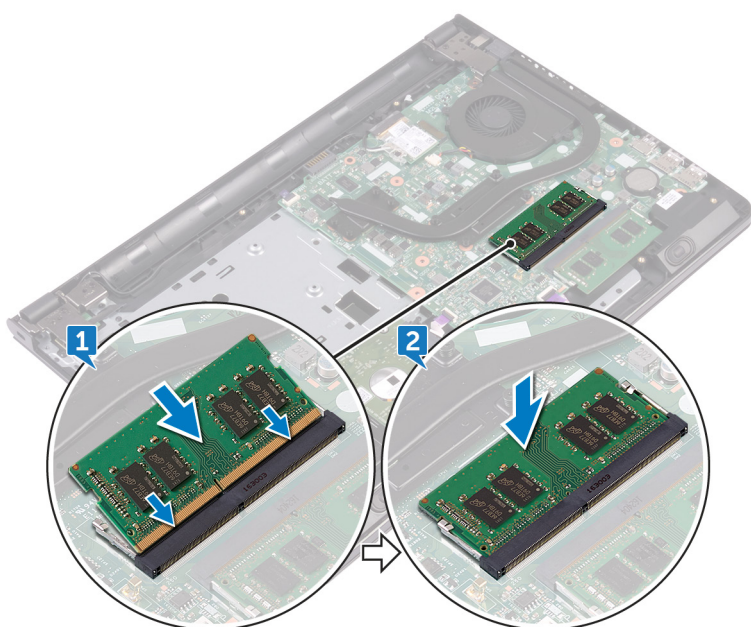
Ponovno postavljanje memorijskih modula

NAPOMENA: Prije rada na unutrašnjosti računala pročitajte sigurnosne upute koje ste dobili s računalom i slijedite korake u [Prije rada na unutrašnjosti vašeg računala](#). Nakon rada na unutrašnjosti vašeg računala, slijedite upute u [Nakon rada na unutrašnjosti vašeg računala](#). Za dodatne sigurnosne informacije pogledate sukladnost sa zakonskim odredbama na www.dell.com/regulatory_compliance.

Postupak

1. Poravnajte urez na memorijskom modulu s jezičkom na utoru memorijskog modula i umetnite u utor pod kutom.
2. Pritisnite memorijski modul dok ne sjedne na mjesto.

NAPOMENA: Ako ne čujete da je modul kliknuo, izvadite ga i ponovno umetnite.



Koraci nakon postupka

1. Slijedite postupak od koraka 2 do koraka 8 u „[Ponovno postavljanje poklopca kućišta](#)“.
2. Ponovno postavite [tipkovnicu](#).
3. Slijedite postupak od koraka 4 do koraka 5 u „[Ponovno postavljanje optičkog pogona](#)“.
4. Ponovno postavite [bateriju](#).

Uklanjanje kartice za bežičnu vezu

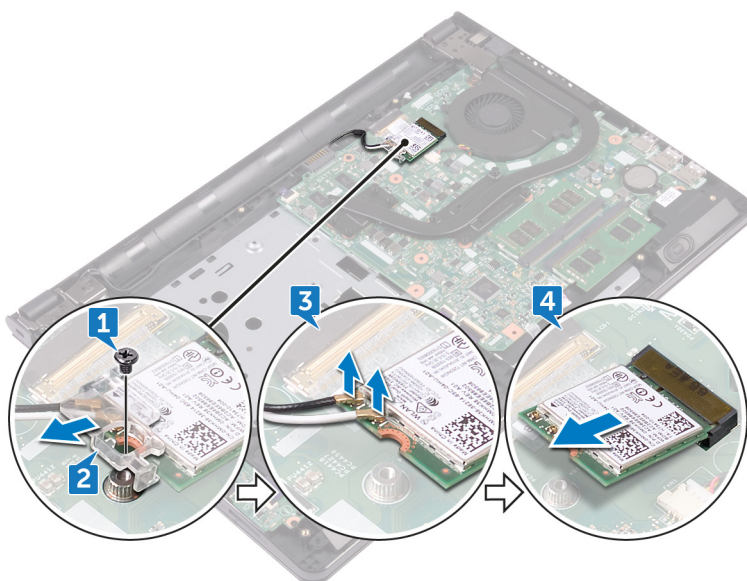
NAPOMENA: Prije rada na unutrašnjosti računala pročitajte sigurnosne upute koje ste dobili s računalom i slijedite korake u [Prije rada na unutrašnjosti vašeg računala](#). Nakon rada na unutrašnjosti vašeg računala, slijedite upute u [Nakon rada na unutrašnjosti vašeg računala](#). Za dodatne sigurnosne informacije pogledate sukladnost sa zakonskim odredbama na www.dell.com/regulatory_compliance.

Predradnje

1. Uklonite [bateriju](#).
2. Slijedite postupak od koraka 1 do koraka 3 u „[Uklanjanje optičkog pogona](#)“.
3. Uklonite [tipkovnicu](#).
4. Slijedite postupak od koraka 1 do koraka 7 u „[Uklanjanje poklopca kućišta](#)“.

Postupak

1. Uklonite vijak (M2x3) koji pričvršćuje nosač kartice za bežičnu vezu na karticu za bežičnu vezu i matičnu ploču.
2. Uklonite nosač kartice za bežičnu vezu s kartice.
3. Isključite antenske kabele iz karticu za bežičnu vezu.
4. Izvucite i podignite karticu za bežičnu vezu iz utora kartice za bežičnu vezu.



Ponovno postavljanje kartice za bežičnu vezu

NAPOMENA: Prije rada na unutrašnjosti računala pročitajte sigurnosne upute koje ste dobili s računalom i slijedite korake u [Prije rada na unutrašnjosti vašeg računala](#). Nakon rada na unutrašnjosti vašeg računala, slijedite upute u [Nakon rada na unutrašnjosti vašeg računala](#). Za dodatne sigurnosne informacije pogledate sukladnost sa zakonskim odredbama na www.dell.com/regulatory_compliance.

Postupak

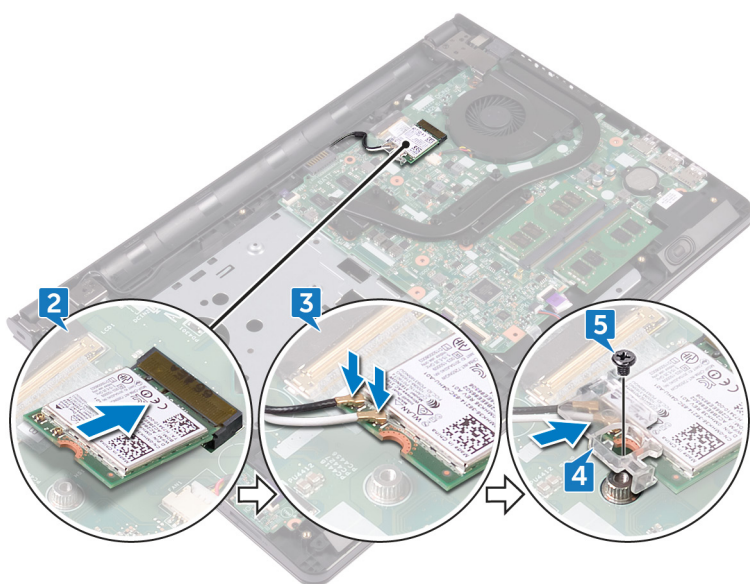
OPREZ: Radi izbjegavanja oštećenja kartice za bežičnu vezu, ne postavljajte nikakve kabele ispod nje.

1. Poravnajte zarez na kartici za bežičnu vezu s jezičkom na utoru za karticu za bežičnu vezu.
2. Umetnite karticu za bežičnu vezu pod kutom u utor za karticu za bežičnu vezu.
3. Priključite antenske kabele na karticu za bežičnu vezu.

Sljedeća tablica pruža shemu boja antenskih kabela za karticu za bežičnu vezu koju podržava vaše računalo:

Tablica 2. Shema boja antenskih kabela

Priključci na kartici za bežičnu vezu	Boja antenskog kabela
Pomoćni (crni trokut)	Crna
Glavni (bijeli trokut)	Bijela



4. Poravnajte otvor za vijak na nosaču kartice za bežičnu vezu s otvorom za vijak na kartici za bežičnu vezu i matičnom pločom.
5. Ponovno postavite vijak (M2x3) koji pričvršćuje nosač kartice za bežičnu vezu na karticu za bežičnu vezu i matičnu ploču.

Koraci nakon postupka

1. Slijedite postupak od koraka 2 do koraka 8 u „[Ponovno postavljanje poklopca kućišta](#)“.
2. Ponovno postavite tipkovnicu.
3. Slijedite postupak od koraka 4 do koraka 5 u „[Ponovno postavljanje optičkog pogona](#)“.

4. Ponovno postavite [bateriju](#).

Uklanjanje ploče gumba za uključivanje/isključivanje

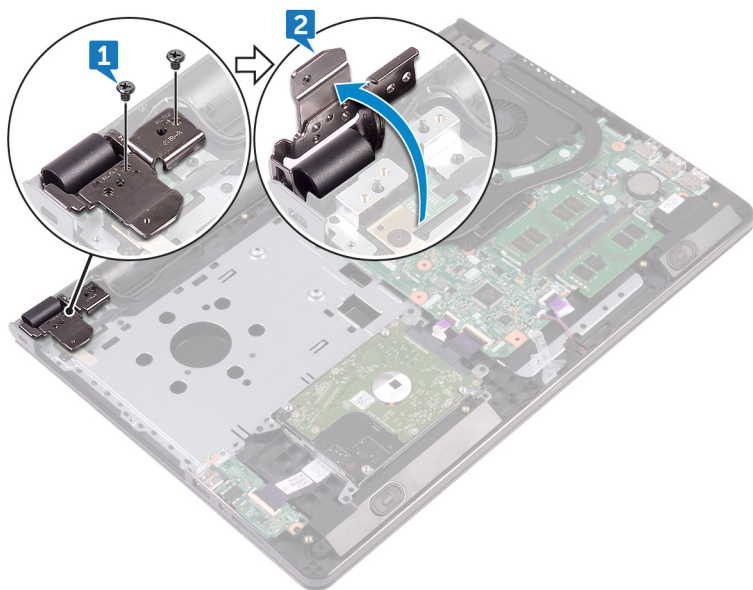
NAPOMENA: Prije rada na unutrašnjosti računala pročitajte sigurnosne upute koje ste dobili s računalom i slijedite korake u [Prije rada na unutrašnjosti vašeg računala](#). Nakon rada na unutrašnjosti vašeg računala, slijedite upute u [Nakon rada na unutrašnjosti vašeg računala](#). Za dodatne sigurnosne informacije pogledate sukladnost sa zakonskim odredbama na www.dell.com/regulatory_compliance.

Predradnje

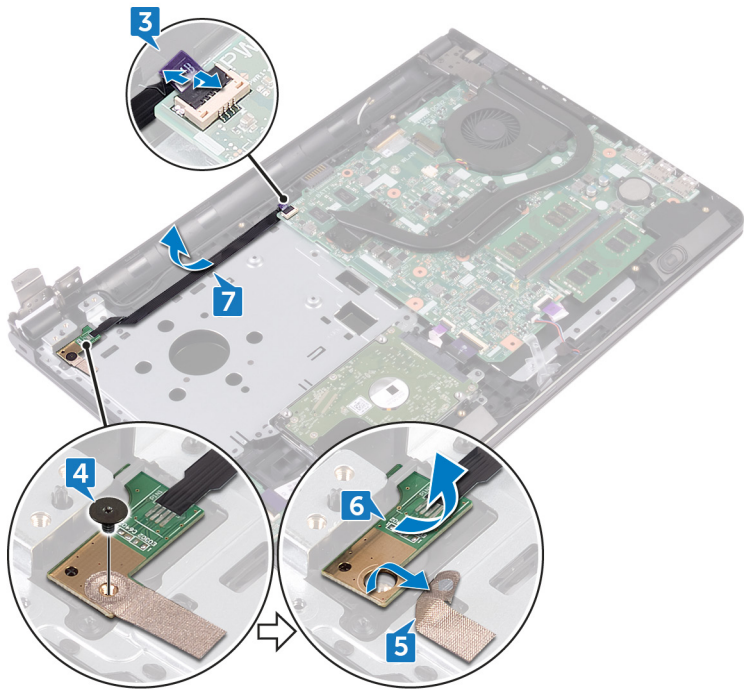
1. Uklonite [bateriju](#).
2. Slijedite postupak od koraka 1 do koraka 3 u „[Uklanjanje optičkog pogona](#)“.
3. Uklonite [tipkovnicu](#).
4. Slijedite postupak od koraka 1 do koraka 7 u „[Uklanjanje poklopca kućišta](#)“.

Postupak

1. Uklonite dva vijka (M2,5x8) kojima je sklop zaslona pričvršćen na sklop oslonca za ruku.
2. Otvorite šarku zaslona pod kutom od 90 stupnjeva.



3. Otvorite zasun i odspojite kabel gumba za uključivanje/isključivanje iz matične ploče.
4. Uklonite vijak (M2x2) koji pričvršćuje ploču s gumbom za uključivanje/isključivanje za sklop oslonca za ruku.
5. Odljepite traku koja pričvršćuje ploču s gumbom za uključivanje/isključivanje na sklop oslonca za ruku.
6. Gurnite i uklonite ploču gumba za uključivanje/isključivanje iz jezička na sklopu oslonca za ruku.
7. Zapamtite usmjerenje kabela ploče s gumbom za uključivanje/isključivanje i odljepite ga s oslonca za ruku.



Ponovno postavljanje ploče s gumbom za uključivanje/isključivanje

i **NAPOMENA:** Prije rada na unutrašnjosti računala pročitajte sigurnosne upute koje ste dobili s računalom i slijedite korake u [Prije rada na unutrašnjosti vašeg računala](#). Nakon rada na unutrašnjosti vašeg računala, slijedite upute u [Nakon rada na unutrašnjosti vašeg računala](#). Za dodatne sigurnosne informacije pogledate sukladnost sa zakonskim odredbama na www.dell.com/regulatory_compliance.

Postupak

1. Umetnite ploču s gumbom za uključivanje/isključivanje ispod jezičaca na osloncu za ruku i poravnajte otvor za vijak na ploči s gumbom za uključivanje/isključivanje s otvorom za vijak na sklopu oslonca za ruku.
2. Ponovno postavite vijak (M2x2) koji pričvršćuje ploču s gumbom za uključivanje/isključivanje za sklop oslonca za ruku.
3. Zalijepite traku koja pričvršćuje ploču s gumbom za uključivanje/isključivanje na sklop oslonca za ruku.
4. Usmjerite kabel ploče s gumbom za uključivanje/isključivanje kroz utor sklopa oslonca za ruku.
5. Umetnite kabel ploča s gumbom za uključivanje/isključivanje u priključak na matičnoj ploči i zatvorite zasun kako biste pričvrstili kabel.
6. Zatvorite šarke zaslona.
7. Poravnajte otvore za vijke na šarkama zaslona s otvorima za vijke na sklopu oslonca za ruku.
8. Ponovno postavite dva vijka (M2,5x8) kojima su šarke zaslona pričvršćene na sklop oslonca za ruku.

Koraci nakon postupka

1. Slijedite postupak od koraka 2 do koraka 8 u „[Ponovno postavljanje poklopca kućišta](#)“.
2. Ponovno postavite [tipkovnicu](#).
3. Slijedite postupak od koraka 4 do koraka 5 u „[Ponovno postavljanje optičkog pogona](#)“.
4. Ponovno postavite [bateriju](#).

Uklanjanje zvučnika

NAPOMENA: Prije rada na unutrašnjosti računala pročitajte sigurnosne upute koje ste dobili s računalom i slijedite korake u [Prije rada na unutrašnjosti vašeg računala](#). Nakon rada na unutrašnjosti vašeg računala, slijedite upute u [Nakon rada na unutrašnjosti vašeg računala](#). Za dodatne sigurnosne informacije pogledate sukladnost sa zakonskim odredbama na www.dell.com/regulatory_compliance.

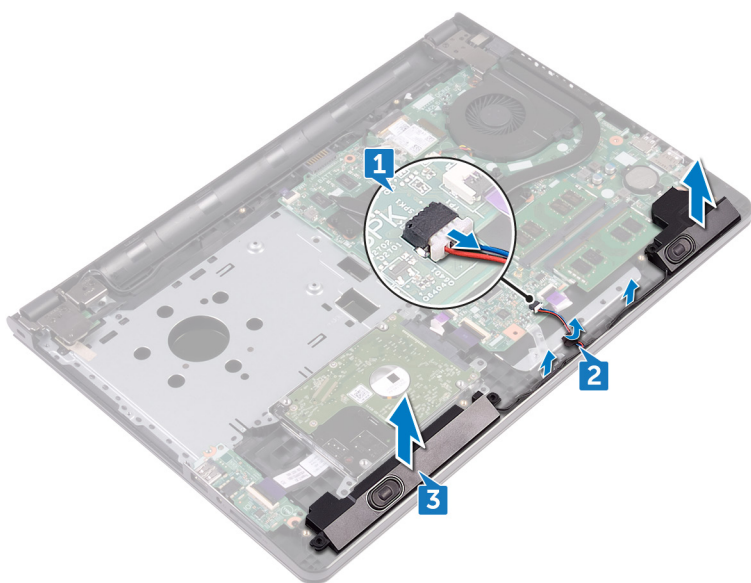
Predradnje

1. Uklonite [bateriju](#).
2. Slijedite postupak od koraka 1 do koraka 3 u „[Uklanjanje optičkog pogona](#)“.
3. Uklonite [tipkovnicu](#).
4. Slijedite postupak od koraka 1 do koraka 7 u „[Uklanjanje poklopca kućišta](#)“.

Postupak

1. Iskopčajte kabel zvučnika iz matične ploče.
2. Odljepite ljepljivu traku koja pričvršćuje kabel zvučnika na sklop oslonca za ruku.
3. Imajte na umu usmjerenje zvučnika kabla i podignite zvučnik, zajedno s kabelom zvučnika, iz sklopa oslonca za ruku.

NAPOMENA: Zapamtite položaj gumenih podloški prije podizanja zvučnika.



Ponovno postavljanje zvučnika

NAPOMENA: Prije rada na unutrašnjosti računala pročitajte sigurnosne upute koje ste dobili s računalom i slijedite korake u [Prije rada na unutrašnjosti vašeg računala](#). Nakon rada na unutrašnjosti vašeg računala, slijedite upute u [Nakon rada na unutrašnjosti vašeg računala](#). Za dodatne sigurnosne informacije pogledate sukladnost sa zakonskim odredbama na www.dell.com/regulatory_compliance.

Postupak

NAPOMENA: Gumeni podlošci moraju se gurnuti prema van prilikom ponovnog postavljanja zvučnika. Osigurajte da su gumene podloške na njihovoim položajima nakon postavljanja zvučnika na matičnu ploču.

1. Poravnajte zvučnike korištenjem vodilica poravnanja na osloncu za ruku i umetnite zvučnike na mjesto.
2. Provucite kabel zvučnika kroz vodilice na sklopu oslonca za ruku.
3. Priključite kabel zvučnika na matičnu ploču.
4. Nalijepite traku koja pričvršćuje kabel zvučnika na sklop oslonca za ruku.

Koraci nakon postupka

1. Slijedite postupak od koraka 2 do koraka 8 u „[Ponovno postavljanje poklopca kućišta](#)“.
2. Ponovno postavite [tipkovnicu](#).
3. Slijedite postupak od koraka 4 do koraka 5 u „[Ponovno postavljanje optičkog pogona](#)“.
4. Ponovno postavite [bateriju](#).

Uklanjanje I/O ploče

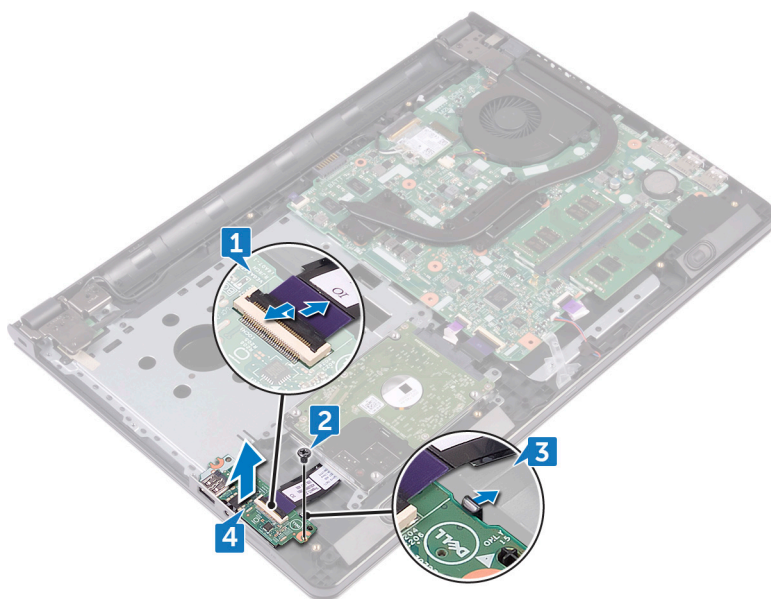
NAPOMENA: Prije rada na unutrašnjosti računala pročitajte sigurnosne upute koje ste dobili s računalom i slijedite korake u [Prije rada na unutrašnjosti vašeg računala](#). Nakon rada na unutrašnjosti vašeg računala, slijedite upute u [Nakon rada na unutrašnjosti vašeg računala](#). Za dodatne sigurnosne informacije pogledate sukladnost sa zakonskim odredbama na www.dell.com/regulatory_compliance.

Predradnje

1. Uklonite [bateriju](#).
2. Slijedite postupak od koraka 1 do koraka 3 u „[Uklanjanje optičkog pogona](#)“.
3. Uklonite [tipkovnicu](#).
4. Slijedite postupak od koraka 1 do koraka 7 u „[Uklanjanje poklopca kućišta](#)“.

Postupak

1. Otvorite zasun i odspojite kabel I/O ploče iz I/O ploče.
2. Uklonite vijak (M2x3) koji pričvršćuje I/O ploču na sklop oslonca za ruku.
3. Gurnite sigurnosni jezičak kako biste otpustili I/O ploču iz sklopa oslonca za ruku.
4. Podignite I/O ploču iz sklopa oslonca za ruku.



Ponovno postavljanje I/O ploče

NAPOMENA: Prije rada na unutrašnjosti računala pročitajte sigurnosne upute koje ste dobili s računalom i slijedite korake u [Prije rada na unutrašnjosti vašeg računala](#). Nakon rada na unutrašnjosti vašeg računala, slijedite upute u [Nakon rada na unutrašnjosti vašeg računala](#). Za dodatne sigurnosne informacije pogledate sukladnost sa zakonskim odredbama na www.dell.com/regulatory_compliance.

Postupak

1. Korištenjem točki poravnanja, postavite I/O ploču na sklop oslonca za ruku i umetnite I/O ploču na mjesto.
2. Pomaknite kabel I/O ploče u njezin priključak na I/O ploči i zatvorite zasuna kako biste osigurali kabel.
3. Ponovno postavite vijak (M2x3) koji pričvršćuje I/O ploču na sklop oslonca za ruku.

Koraci nakon postupka

1. Slijedite postupak od koraka 2 do koraka 8 u „[Ponovno postavljanje poklopca kućišta](#)“.
2. Ponovno postavite [tipkovnicu](#).
3. Slijedite postupak od koraka 4 do koraka 5 u „[Ponovno postavljanje optičkog pogona](#)“.
4. Ponovno postavite [bateriju](#).

Uklanjanje baterije na matičnoj ploči

NAPOMENA: Prije rada na unutrašnjosti računala pročitajte sigurnosne upute koje ste dobili s računalom i slijedite korake u [Prije rada na unutrašnjosti vašeg računala](#). Nakon rada na unutrašnjosti vašeg računala, slijedite upute u [Nakon rada na unutrašnjosti vašeg računala](#). Za dodatne sigurnosne informacije pogledate sukladnost sa zakonskim odredbama na www.dell.com/regulatory_compliance.

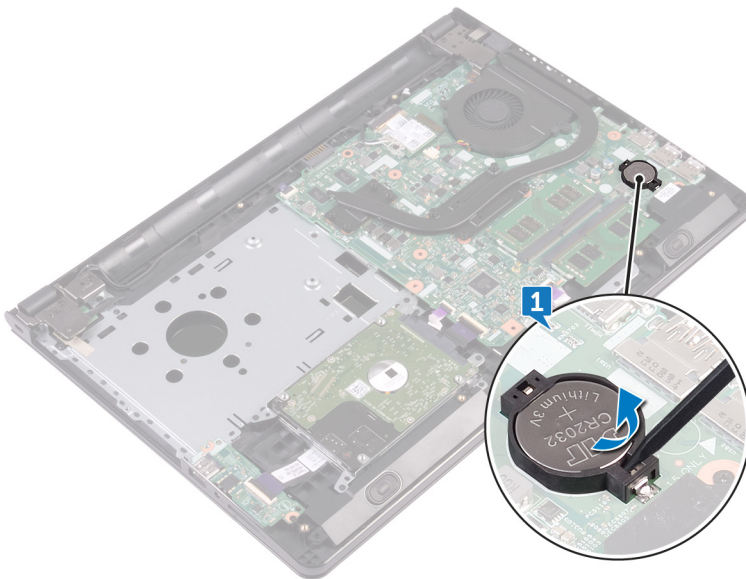
OPREZ: Uklanjanje baterije ne matičnoj ploči ponovno postavlja postavke BIOS-a na zadane postavke. Preporučuje se da zapišete postavke programa za postavljanje BIOS-a prije uklanjanja baterije na matičnoj ploči.

Predradnje

1. Uklonite [bateriju](#).
2. Slijedite postupak od koraka 1 do koraka 3 u „[Uklanjanje optičkog pogona](#)“.
3. Uklonite [tipkovnicu](#).
4. Slijedite postupak od koraka 1 do koraka 7 u „[Uklanjanje poklopca kućišta](#)“.

Postupak

Pomoću plastičnog šila, lagano izdignite bateriju na matičnoj ploči iz utora za bateriju.



Ponovno postavljanje baterije na matičnoj ploči

NAPOMENA: Prije rada na unutrašnjosti računala pročitajte sigurnosne upute koje ste dobili s računalom i slijedite korake u [Prije rada na unutrašnjosti vašeg računala](#). Nakon rada na unutrašnjosti vašeg računala, slijedite upute u [Nakon rada na unutrašnjosti vašeg računala](#). Za dodatne sigurnosne informacije pogledate sukladnost sa zakonskim odredbama na www.dell.com/regulatory_compliance.

Postupak

Okrenutom pozitivnom stranom prema gore, umetnite bateriju na matičnoj ploči u utor za bateriju.

Koraci nakon postupka

1. Slijedite postupak od koraka 2 do koraka 8 u „[Ponovno postavljanje poklopcu kućišta](#)“.
2. Ponovno postavite [tipkovnicu](#).
3. Slijedite postupak od koraka 4 do koraka 5 u „[Ponovno postavljanje optičkog pogona](#)“.
4. Ponovno postavite [bateriju](#).

Uklanjanje sklopa hladila

NAPOMENA: Prije rada na unutrašnjosti računala pročitajte sigurnosne upute koje ste dobili s računalom i slijedite korake u [Prije rada na unutrašnjosti vašeg računala](#). Nakon rada na unutrašnjosti vašeg računala, slijedite upute u [Nakon rada na unutrašnjosti vašeg računala](#). Za dodatne sigurnosne informacije pogledate sukladnost sa zakonskim odredbama na www.dell.com/regulatory_compliance.

NAPOMENA: Hladnjak se tijekom uobičajenog rada može ugrijati. Pričekajte neko vrijeme da se ohladi prije nego što ga dodirujete.

OPREZ: Za maksimalan učinak hlađenja procesora, nemojte dodirivati površine za prijenos topline na hladnjaku procesora. Masnoća vaše kože može umanjiti sposobnost prenošenja topline termalnog maziva.

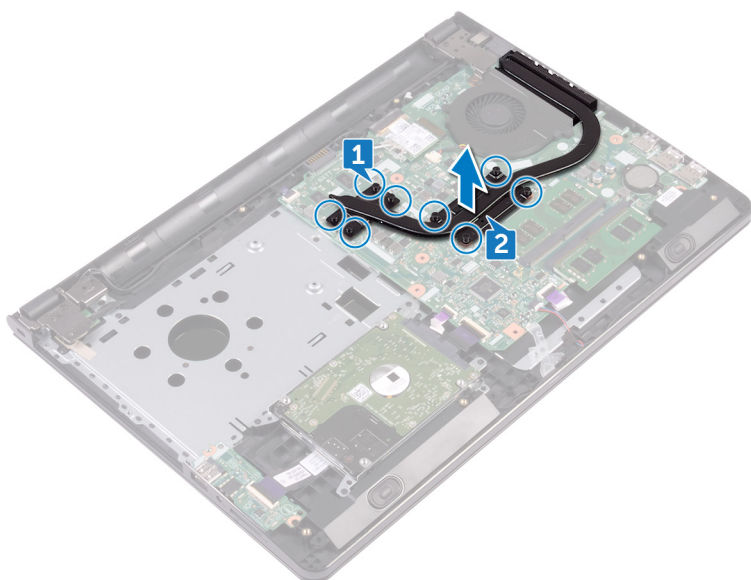
Predradnje

1. Uklonite bateriju.
2. Slijedite postupak od koraka 1 do koraka 3 u „Uklanjanje optičkog pogona“.
3. Uklonite tipkovnicu.
4. Slijedite postupak od koraka 1 do koraka 7 u „Uklanjanje poklopca kućišta“.

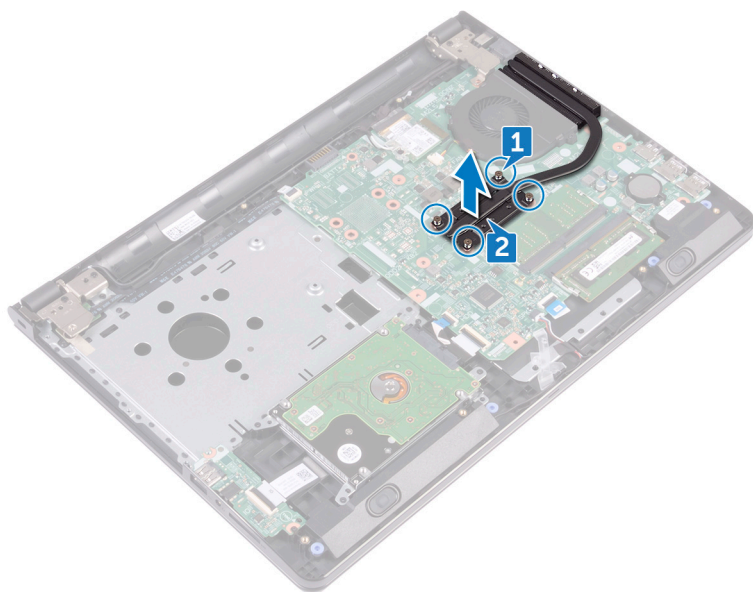
Postupak

1. Uklonite pričvrstne vijke koji pričvršćuju hladilo na matičnu ploču.
2. Podignite sklop hladila s matične ploče.

Integrirano: Osam vijaka



Diskretno: Četiri vijka



Ponovno postavljanje sklopa hladila

NAPOMENA: Prije rada na unutrašnjosti računala pročitajte sigurnosne upute koje ste dobili s računalom i slijedite korake u [Prije rada na unutrašnjosti vašeg računala](#). Nakon rada na unutrašnjosti vašeg računala, slijedite upute u [Nakon rada na unutrašnjosti vašeg računala](#). Za dodatne sigurnosne informacije pogledate sukladnost sa zakonskim odredbama na www.dell.com/regulatory_compliance.

OPREZ: Netočno poravnanje sklopa hladila može oštetiti matičnu ploču i procesor.

NAPOMENA: Ako mijenjate matičnu ploču ili sklop hladila procesora, koristite termalnu pločicu/pastu isporučenu u kompletu kako biste osigurali prenošenje topline.

Postupak

1. Poravnajte vijke na sklopu hladila s otvorima za vijke na matičnoj ploči.
2. Ponovno postavite pričvršne vijke koji pričvršćuju hladilo na matičnu ploču.

Integrirano: Osam vijaka

Diskretno: Četiri vijka

Koraci nakon postupka

1. Slijedite postupak od koraka 2 do koraka 8 u „[Ponovno postavljanje poklopca kućišta](#)“.
2. Ponovno postavite [tipkovnicu](#).
3. Slijedite postupak od koraka 4 do koraka 5 u „[Ponovno postavljanje optičkog pogona](#)“.
4. Ponovno postavite [bateriju](#).

Uklanjanje ventilatora

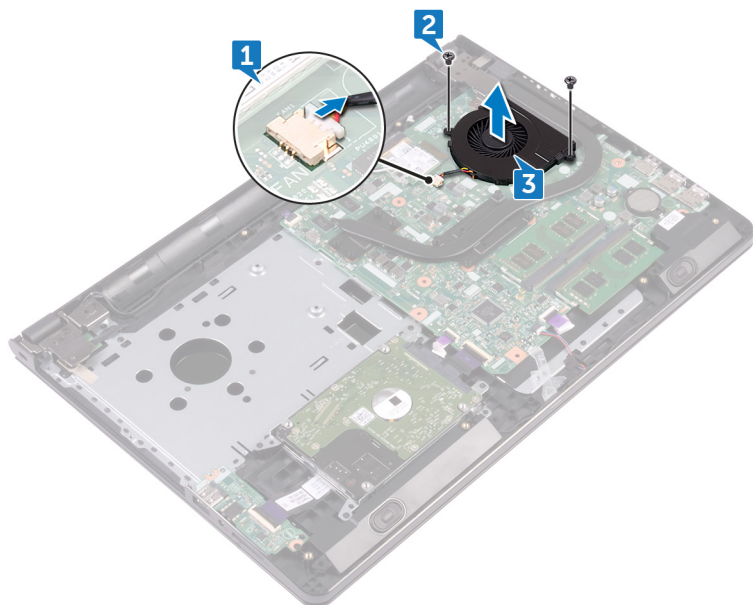
NAPOMENA: Prije rada na unutrašnjosti računala pročitajte sigurnosne upute koje ste dobili s računalom i slijedite korake u [Prije rada na unutrašnjosti vašeg računala](#). Nakon rada na unutrašnjosti vašeg računala, slijedite upute u [Nakon rada na unutrašnjosti vašeg računala](#). Za dodatne sigurnosne informacije pogledate sukladnost sa zakonskim odredbama na www.dell.com/regulatory_compliance.

Predradnje

1. Uklonite [bateriju](#).
2. Slijedite postupak od koraka 1 do koraka 3 u „[Uklanjanje optičkog pogona](#)“.
3. Uklonite [tipkovnicu](#).
4. Slijedite postupak od koraka 1 do koraka 7 u „[Uklanjanje poklopca kućišta](#)“.

Postupak

1. Odspojite kabel ventilatora iz matične ploče.
2. Uklonite dva vijka (M2x5) koji pričvršćuju ventilator na sklop oslonca za ruku.
3. Podignite ventilator sa sklopa oslonca za ruku.



Ponovno postavljanje ventilatora

NAPOMENA: Prije rada na unutrašnjosti računala pročitajte sigurnosne upute koje ste dobili s računalom i slijedite korake u [Prije rada na unutrašnjosti vašeg računala](#). Nakon rada na unutrašnjosti vašeg računala, slijedite upute u [Nakon rada na unutrašnjosti vašeg računala](#). Za dodatne sigurnosne informacije pogledate sukladnost sa zakonskim odredbama na www.dell.com/regulatory_compliance.

Postupak

1. Postavite ventilator na sklop oslonca za ruku.
2. Poravnajte otvore za vijke na ventilatoru s otvorima za vijke na sklopu oslonca za ruku.
3. Ponovno zavijte dva vijka (M2x5) koji pričvršćuju ventilator procesora na matičnu ploču.
4. Priključite kabel ventilatora na matičnu ploču.

Koraci nakon postupka

1. Slijedite postupak od koraka 2 do koraka 8 u „[Ponovno postavljanje poklopca kućišta](#)“.
2. Ponovno postavite [tipkovnicu](#).
3. Slijedite postupak od koraka 4 do koraka 5 u „[Ponovno postavljanje optičkog pogona](#)“.
4. Ponovno postavite [bateriju](#).

Uklanjanje ploče svjetla statusa

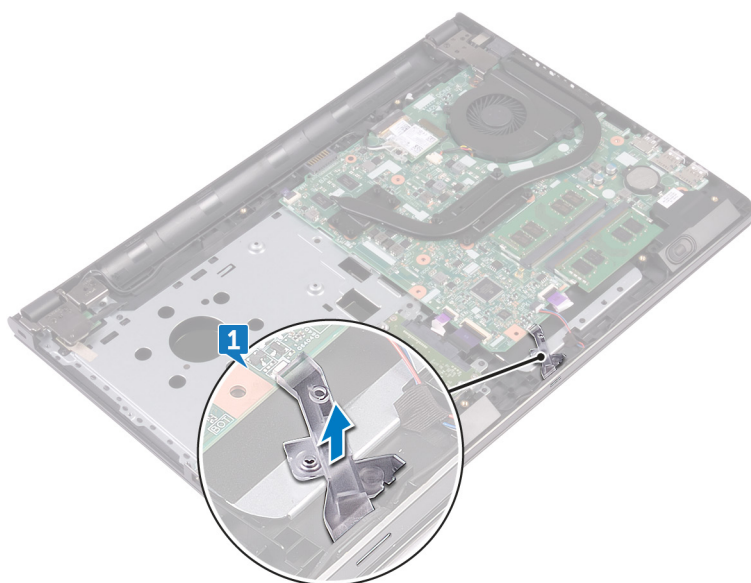
NAPOMENA: Prije rada na unutrašnjosti računala pročitajte sigurnosne upute koje ste dobili s računalom i slijedite korake u [Prije rada na unutrašnjosti vašeg računala](#). Nakon rada na unutrašnjosti vašeg računala, slijedite upute u [Nakon rada na unutrašnjosti vašeg računala](#). Za dodatne sigurnosne informacije pogledate sukladnost sa zakonskim odredbama na www.dell.com/regulatory_compliance.

Predradnje

1. Uklonite [bateriju](#).
2. Slijedite postupak od koraka 1 do koraka 3 u „[Uklanjanje optičkog pogona](#)“.
3. Uklonite [tipkovnicu](#).
4. Slijedite postupak od koraka 1 do koraka 7 u „[Uklanjanje poklopca kućišta](#)“.

Postupak

Uklonite ploču svjetla statusa s vodilicom na sklopu oslonca za ruku.



Ponovno postavite ploče svjetla statusa

NAPOMENA: Prije rada na unutrašnjosti računala pročitajte sigurnosne upute koje ste dobili s računalom i slijedite korake u [Prije rada na unutrašnjosti vašeg računala](#). Nakon rada na unutrašnjosti vašeg računala, slijedite upute u [Nakon rada na unutrašnjosti vašeg računala](#). Za dodatne sigurnosne informacije pogledate sukladnost sa zakonskim odredbama na www.dell.com/regulatory_compliance.

Koraci nakon postupka

1. Slijedite postupak od koraka 2 do koraka 8 u „[Ponovno postavljanje poklopca kućišta](#)“.
2. Ponovno postavite [tipkovnicu](#).
3. Slijedite postupak od koraka 4 do koraka 5 u „[Ponovno postavljanje optičkog pogona](#)“.
4. Ponovno postavite [bateriju](#).

Postupak

Poravnajte ploču svjetla statusa s vodicom na sklopu oslonca za ruku.

Uklanjanje matične ploče

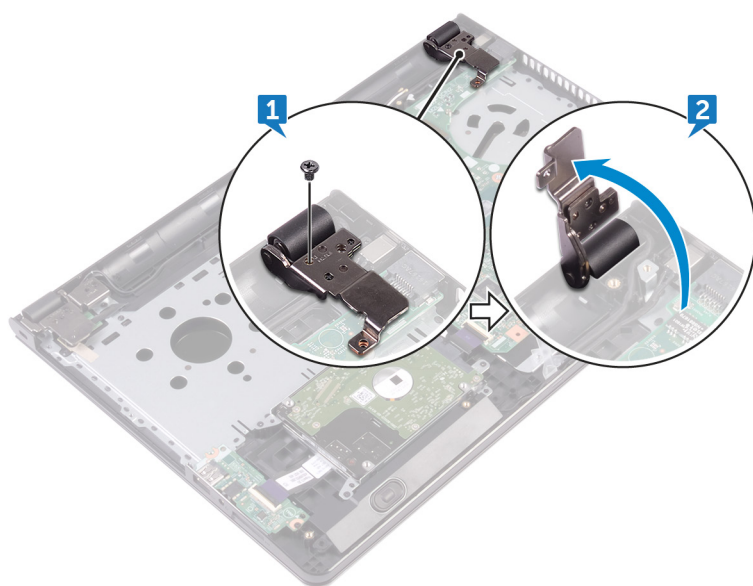
- i** **NAPOMENA:** Prije rada na unutrašnjosti računala pročitajte sigurnosne upute koje ste dobili s računalom i slijedite korake u [Prije rada na unutrašnjosti vašeg računala](#). Nakon rada na unutrašnjosti vašeg računala, slijedite upute u [Nakon rada na unutrašnjosti vašeg računala](#). Za dodatne sigurnosne informacije pogledate sukladnost sa zakonskim odredbama na www.dell.com/regulatory_compliance.
- i** **NAPOMENA:** Servisna oznaka vašeg računala pohranjena je na matičnoj ploči. Morate upisati Servisnu oznaku u program za postavljanje BIOS-a nakon zamijene matične ploče.
- i** **NAPOMENA:** Zamjena matične ploče uklanja sve promjene koje ste učinili na BIOS-u korištenjem programa za postavljanje BIOS-a. Morate ponovno izvršiti odgovarajuće promjene nakon zamjene matične ploče.
- i** **NAPOMENA:** Prije odspajanja kabela iz matične ploče, zapamtite lokacije priključaka tako da točno ponovno možete priključiti kabele nakon zamijene matične ploče.

Predradnje

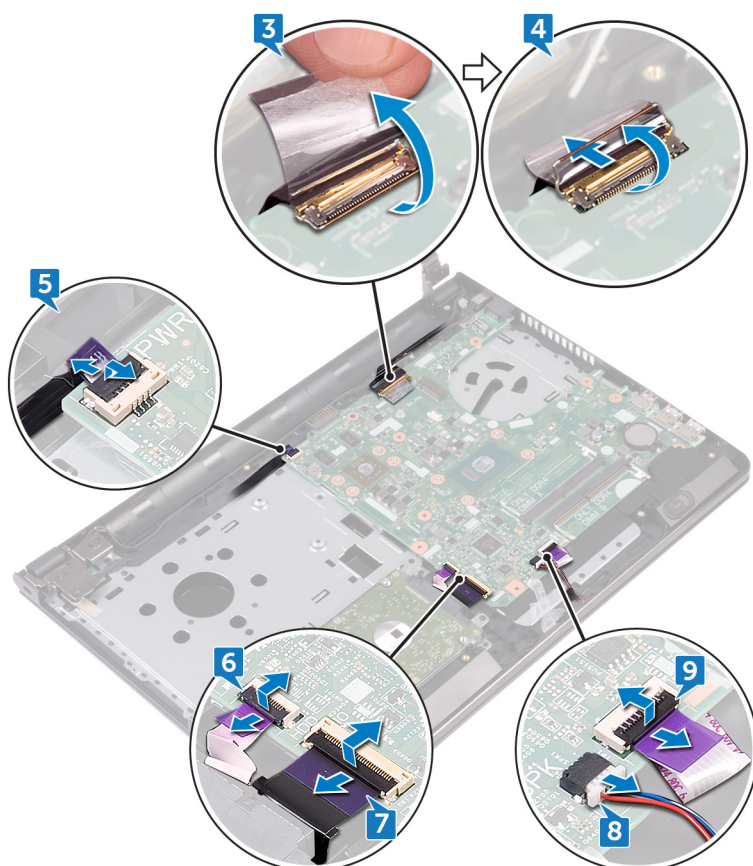
1. Uklonite [bateriju](#).
2. Slijedite postupak od koraka 1 do koraka 3 u „[Uklanjanje optičkog pogona](#)“.
3. Uklonite [tipkovnicu](#).
4. Slijedite postupak od koraka 1 do koraka 7 u „[Uklanjanje poklopca kućišta](#)“.
5. Uklonite [karticu za bežičnu vezu](#).
6. Uklonite [memorijske module](#).
7. Uklonite [hladilo](#).
8. Uklonite [ventilator](#).

Postupak

1. Uklonite vijak (2,5x8) koji pričvršćuje šarku zaslona na sklop oslonca za ruku.
 - i** **NAPOMENA:** Ove upute primjenjuju se samo s prijenosnim računalima s običnim zaslonom.
2. Otvorite šarku zaslona pod kutom od 90 stupnjeva.

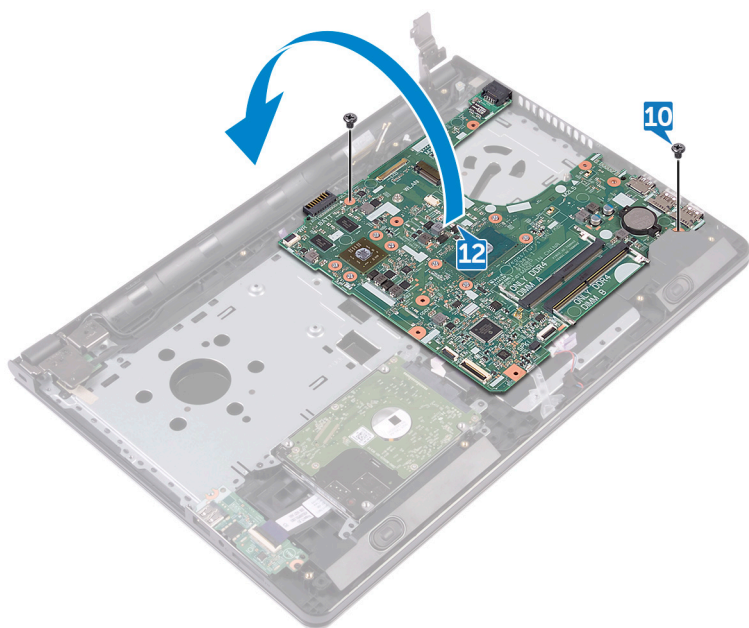


3. Uklonite traku koja pričvršćuje kabel zaslona na matičnu ploču.
4. Otvorite zasun i odspojite kabel zaslona iz matične ploče.
5. Otvorite zasun i odspojite kabel gumba za uključivanje/isključivanje iz matične ploče.
6. Otvorite zasun i odspojite kabel tvrdog pogona iz matične ploče.
7. Otvorite zasun i odspojite kabel I/O ploče iz matične ploče.
8. Iskopčajte kabel zvučnika iz matične ploče.
9. Otvorite zasun i odspojite kabel podloge osjetljive na dodir iz matične ploče.

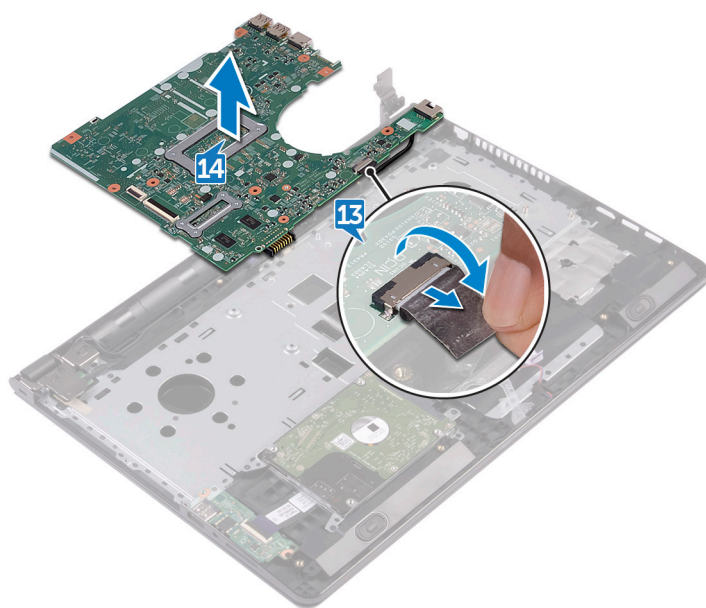


10. Uklonite dva vijka (M2x3) koji pričvršćuju matičnu ploču na sklop oslonca za ruku.

11. Lagano oslobodite ulaze na matičnoj ploči iz utora na sklopu oslonca za ruku.
12. Pažljivo okrenite matičnu ploču.



13. Odlijepite traku koja pričvršćuje kabel ulaza adaptera za napajanje na matičnu ploču i odspojite ulaz adaptera za napajanje iz matične ploče.
14. Podignite matičnu ploču iz sklopa oslonca za ruku.



Ponovno postavljanje matične ploče

- i** **NAPOMENA:** Prije rada na unutrašnjosti računala pročitajte sigurnosne upute koje ste dobili s računalom i slijedite korake u [Prije rada na unutrašnjosti vašeg računala](#). Nakon rada na unutrašnjosti vašeg računala, slijedite upute u [Nakon rada na unutrašnjosti vašeg računala](#). Za dodatne sigurnosne informacije pogledate sukladnost sa zakonskim odredbama na www.dell.com/regulatory_compliance.
- i** **NAPOMENA:** Servisna oznaka vašeg računala pohranjena je na matičnoj ploči. Morate upisati Servisnu oznaku u program za postavljanje BIOS-a nakon zamijene matične ploče.
- i** **NAPOMENA:** Zamjena matične ploče uklanja sve promjene koje ste učinili na BIOS-u korištenjem programa za postavljanje BIOS-a. Morate ponovno izvršiti odgovarajuće promjene nakon zamjene matične ploče.

Postupak

1. Spojite kabel priključka adaptera za napajanje na matičnu ploču.
 2. Zalijepite traku koja pričvršćuje kabel priključka adaptera za napajanje na matičnu ploču.
 3. Okrenite matičnu ploču.
 4. Poravnajte otvore za vijke na matičnoj ploči s otvorima za vijke na sklopu oslonca za ruku.
 5. Ponovno postavite dva vijka (M2x3) koji pričvršćuju matičnu ploču na sklop oslonca za ruku.
 6. Spojite kabel podloge osjetljive na dodir i zatvorite zasun koji pričvršćuje kabel.
 7. Priključite kabel zvučnika na matičnu ploču.
 8. Spojite kabel I/O ploča i zatvorite zasun koji pričvršćuje kabel.
 9. Spojite kabel tvrdog pogona i zatvorite zasun koji pričvršćuje kabel.
 10. Spojite kabel ploče s gumbom za uključivanje/isključivanje i zatvorite zasun koji pričvršćuje kabel.
 11. Spojite kabel zaslona i zatvorite zasun koji pričvršćuje kabel.
 12. Zalijepite traku koja pričvršćuje kabel zaslona na matičnu ploču.
 13. Zatvorite šarke zaslona.
 14. Poravnajte otvore za vijke na šarkama zaslona s otvorima za vijke na sklopu oslonca za ruku.
- i** **NAPOMENA:** Ove upute primjenjuju se samo s prijenosnim računalima s običnim zaslonom.
15. Uklonite vijak (2,5x8) koji pričvršćuje šarke zaslona na sklop oslonca za ruku.

Koraci nakon postupka

1. Ponovno postavite [ventilator](#).
2. Ponovno postavite [sklop hladila](#).
3. Ponovno postavite [memorijske module](#).
4. Ponovno postavite [karticu za bežičnu vezu](#).
5. Slijedite postupak od koraka 2 do koraka 8 u „[Ponovno postavljanje poklopca kućišta](#)“.
6. Ponovno postavite [tipkovnicu](#).
7. Slijedite postupak od koraka 4 do koraka 5 u „[Ponovno postavljanje optičkog pogona](#)“.
8. Ponovno postavite [bateriju](#).

Uklanjanje podloge osjetljive na dodir

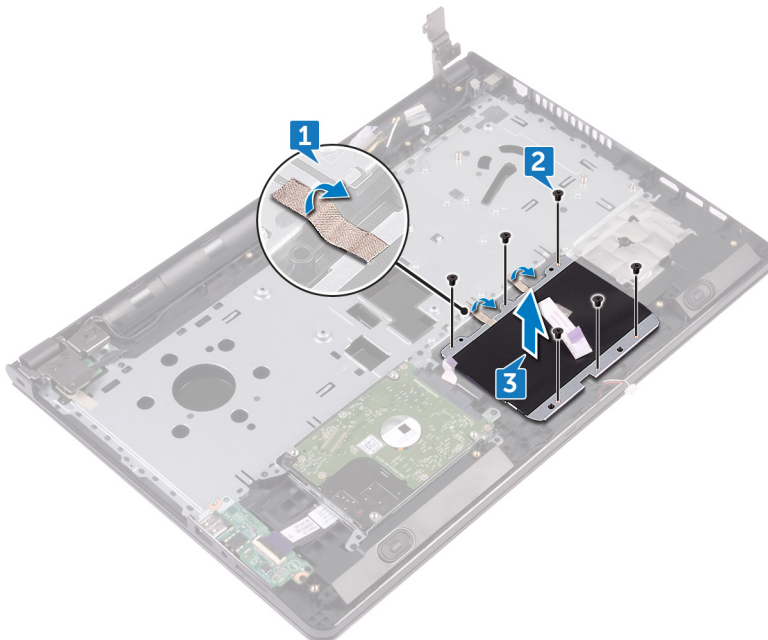
NAPOMENA: Prije rada na unutrašnjosti računala pročitajte sigurnosne upute koje ste dobili s računalom i slijedite korake u [Prije rada na unutrašnjosti vašeg računala](#). Nakon rada na unutrašnjosti vašeg računala, slijedite upute u [Nakon rada na unutrašnjosti vašeg računala](#). Za dodatne sigurnosne informacije pogledate sukladnost sa zakonskim odredbama na www.dell.com/regulatory_compliance.

Predradnje

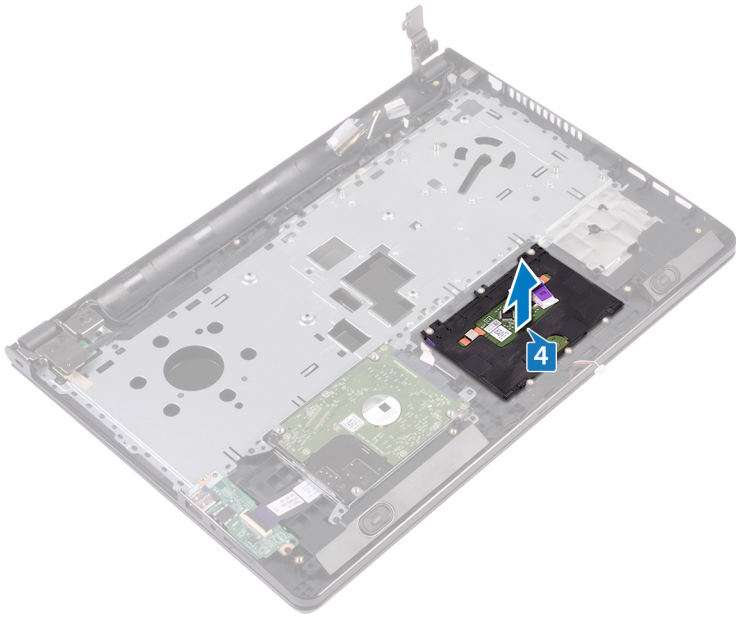
1. Uklonite [bateriju](#).
2. Slijedite postupak od koraka 1 do koraka 3 u „[Uklanjanje optičkog pogona](#)“.
3. Uklonite [tipkovnicu](#).
4. Slijedite postupak od koraka 1 do koraka 7 u „[Uklanjanje poklopca kućišta](#)“.
5. Uklonite [memorijske module](#).
6. Uklonite [karticu za bežičnu vezu](#).
7. Uklonite [hladilo](#).
8. Uklonite [ventilator](#).
9. Uklonite [matičnu ploču](#).

Postupak

1. Odlijepite traku koja pričvršćuje nosač podloge osjetljive na dodir na sklop oslonca za ruku.
2. Uklonite šest vijaka (m2x3) koji pričvršćuju nosač podloge osjetljive na dodir na podlogu osjetljivu na dodir.
3. Podignite nosač podloge osjetljive na dodir s oslonca za ruku.



4. Podignite podlogu osjetljivu na dodir s oslonca za ruku.



Ponovno postavljanje podloge osjetljive na dodir

NAPOMENA: Prije rada na unutrašnjosti računala pročitajte sigurnosne upute koje ste dobili s računalom i slijedite korake u [Prije rada na unutrašnjosti vašeg računala](#). Nakon rada na unutrašnjosti vašeg računala, slijedite upute u [Nakon rada na unutrašnjosti vašeg računala](#). Za dodatne sigurnosne informacije pogledate sukladnost sa zakonskim odredbama na www.dell.com/regulatory_compliance.

Postupak

1. Podignite podlogu osjetljivu na dodir sa sklopa oslonca za ruku.
2. Poravnajte otvore za vijke na nosaču sklopa podloge osjetljive na dodir s otvorima za vijke na sklopu oslonca za ruku.
3. Ponovno postavite šest vijaka (M2x3) koji pričvršćuju nosač podloge osjetljive na dodir na podlogu.
4. Zalijepite traku koja pričvršćuje podlogu osjetljivu na dodir na sklop oslonca za ruku.

Koraci nakon postupka

1. Ponovno postavite [matičnu ploču](#).
2. Ponovno postavite [ventilator](#).
3. Ponovno postavite [sklop hladila](#).
4. Ponovno postavite [karticu za bežičnu vezu](#).
5. Ponovno postavite [memorijske module](#).
6. Slijedite postupak od koraka 2 do koraka 8 u „[Ponovno postavljanje poklopca kućišta](#)“.
7. Ponovno postavite [tipkovnicu](#).
8. Slijedite postupak od koraka 4 do koraka 5 u „[Ponovno postavljanje optičkog pogona](#)“.
9. Ponovno postavite [bateriju](#).

Uklanjanje priključka adaptera za napajanje

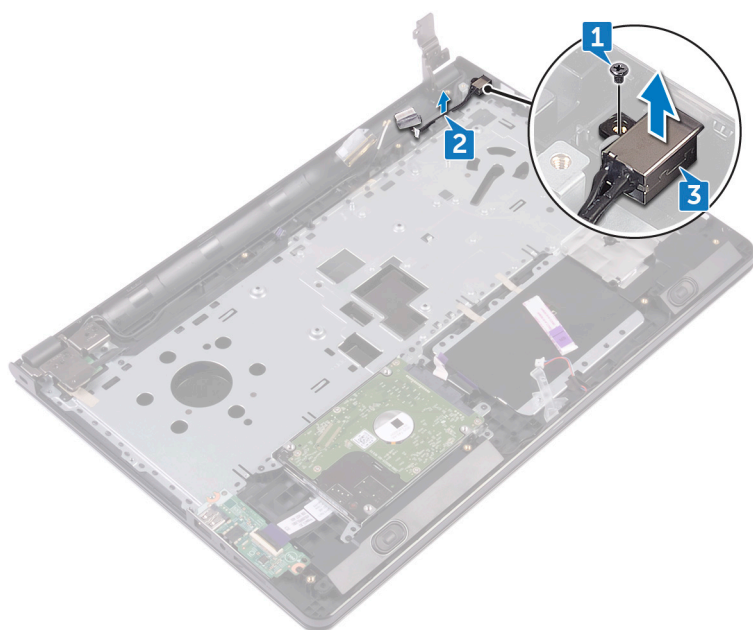
NAPOMENA: Prije rada na unutrašnjosti računala pročitajte sigurnosne upute koje ste dobili s računalom i slijedite korake u [Prije rada na unutrašnjosti vašeg računala](#). Nakon rada na unutrašnjosti vašeg računala, slijedite upute u [Nakon rada na unutrašnjosti vašeg računala](#). Za dodatne sigurnosne informacije pogledate sukladnost sa zakonskim odredbama na www.dell.com/regulatory_compliance.

Predradnje

1. Uklonite [bateriju](#).
2. Slijedite postupak od koraka 1 do koraka 3 u „[Uklanjanje optičkog pogona](#)“.
3. Uklonite [tipkovnicu](#).
4. Slijedite postupak od koraka 1 do koraka 7 u „[Uklanjanje poklopca kućišta](#)“.
5. Uklonite [bateriju s matične ploče](#).
6. Uklonite [memorijske module](#).
7. Uklonite [karticu za bežičnu vezu](#).
8. Uklonite [hladilo](#).
9. Uklonite [ventilator](#).
10. Uklonite [matičnu ploču](#).

Postupak

1. Uklonite vijak (M2x3) koji pričvršćuje priključak za adapter napajanja na sklopu oslonca za ruku.
2. Zapamtite kuda je proveden kabel priključka adaptera napajanje i uklonite kabel iz vodilica.
3. Podignite priključak adaptera za napajanje iz sklopa oslonca za ruku.



Ponovno postavljanje priključka adaptera za napajanje

NAPOMENA: Prije rada na unutrašnjosti računala pročitajte sigurnosne upute koje ste dobili s računalom i slijedite korake u [Prije rada na unutrašnjosti vašeg računala](#). Nakon rada na unutrašnjosti vašeg računala, slijedite upute u [Nakon rada na unutrašnjosti vašeg računala](#). Za dodatne sigurnosne informacije pogledate sukladnost sa zakonskim odredbama na www.dell.com/regulatory_compliance.

Postupak

1. Umetnite priključak adaptera za napajanje u utor u sklopu oslonca za ruku.
2. Ponovno postavite vijak (M2x3) koji pričvršćuje priključak za adapter napajanja na sklop oslonca za ruku.
3. Provedite kabel priključka za adapter napajanja kroz vodilice na sklopu oslonca za ruku.

Koraci nakon postupka

1. Ponovno postavite [matičnu ploču](#).
2. Ponovno postavite [ventilator](#).
3. Ponovno postavite [sklop hladila](#).
4. Ponovno postavite [karticu za bežičnu vezu](#).
5. Ponovno postavite [memorijske module](#).
6. Ponovno postavite [bateriju na matičnoj ploči](#).
7. Slijedite postupak od koraka 2 do koraka 8 u „[Ponovno postavljanje poklopca kućišta](#)“.
8. Ponovno postavite [tipkovnicu](#).
9. Slijedite postupak od koraka 4 do koraka 5 u „[Ponovno postavljanje optičkog pogona](#)“.
10. Ponovno postavite [bateriju](#).

Uklanjanje sklopa zaslona

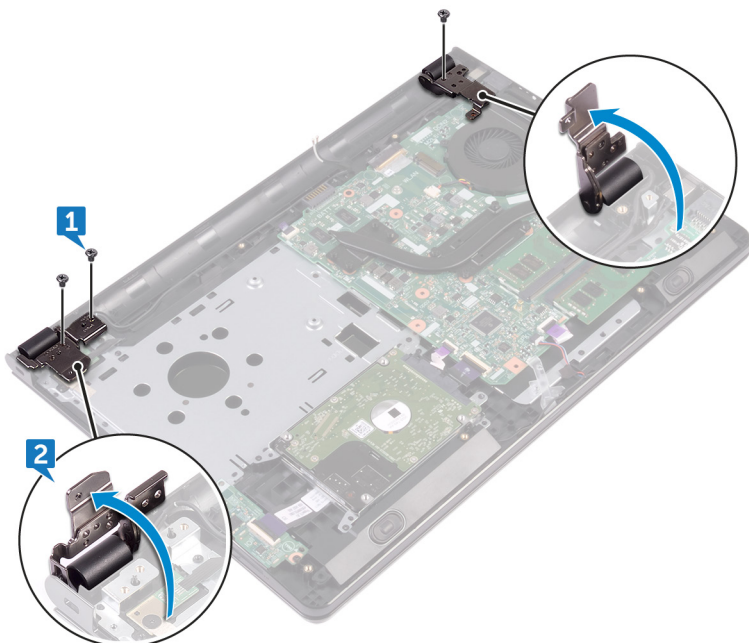
NAPOMENA: Prije rada na unutrašnjosti računala pročitajte sigurnosne upute koje ste dobili s računalom i slijedite korake u [Prije rada na unutrašnjosti vašeg računala](#). Nakon rada na unutrašnjosti vašeg računala, slijedite upute u [Nakon rada na unutrašnjosti vašeg računala](#). Za dodatne sigurnosne informacije pogledate sukladnost sa zakonskim odredbama na www.dell.com/regulatory_compliance.

Predradnje

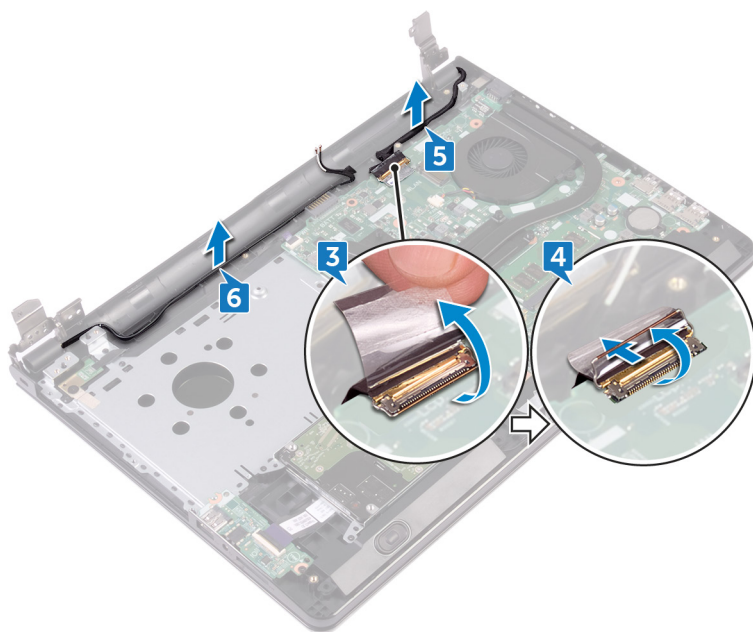
1. Uklonite [bateriju](#).
2. Slijedite postupak od koraka 1 do koraka 3 u „[Uklanjanje optičkog pogona](#)“.
3. Uklonite [tipkovnicu](#).
4. Slijedite postupak od koraka 1 do koraka 7 u „[Uklanjanje poklopca kućišta](#)“.
5. Uklonite [karticu za bežičnu vezu](#).

Postupak

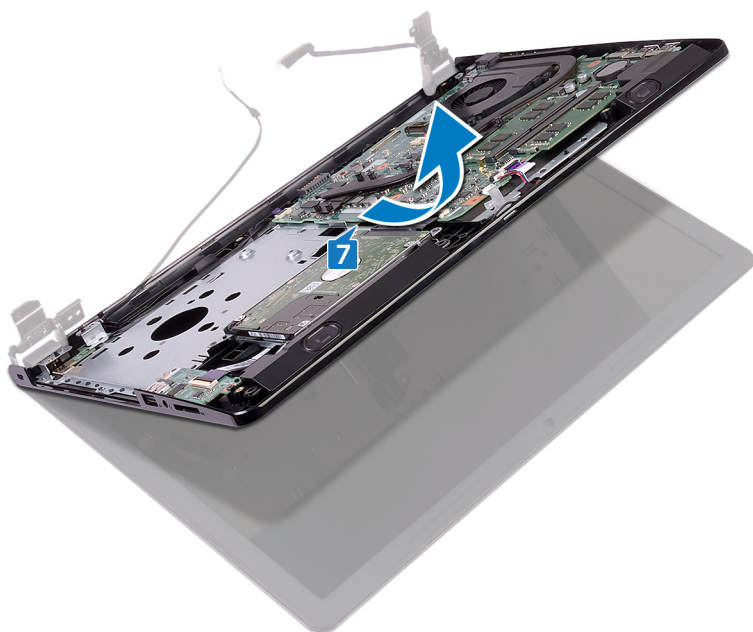
1. Uklonite tri vijka (2,5x8) kojima šarke zaslona pričvršćene na sklop oslonca za ruku.
2. Otvorite šarke zaslona pod kutom od 90 stupnjeva.



3. Uklonite traku koja pričvršćuje kabel zaslona na sklop oslonca za ruku.
4. Otvorite zasun i odspojite kabel zaslona.
5. Zapamtite kuda je proveden kabel zaslona i uklonite kabel zaslona iz vodilica na sklopu oslonca za ruku.
6. Zapamtite kuda je proveden antenski kabel i uklonite kabel iz vodilica na sklopu oslonca za ruku.



7. Otvorite sklop oslonca za ruku pod kutom i izvucite iz sklopa zaslona.





Ponovno postavljanje sklopa zaslona

NAPOMENA: Prije rada na unutrašnjosti računala pročitajte sigurnosne upute koje ste dobili s računalom i slijedite korake u [Prije rada na unutrašnjosti vašeg računala](#). Nakon rada na unutrašnjosti vašeg računala, slijedite upute u [Nakon rada na unutrašnjosti vašeg računala](#). Za dodatne sigurnosne informacije pogledate sukladnost sa zakonskim odredbama na www.dell.com/regulatory_compliance.

Postupak

1. Postavite ploču zaslona na čistu, ravnu površinu.
2. Postavite sklop oslonca za ruku na sklop zaslona.
3. Zatvorite šarke zaslona i poravnajte otvore za vijke na šarkama zaslona a otvorima za vijke na sklopu oslonca za ruku.
4. Ponovno postavite tri vijka (2,5x8) kojima su šarke zaslona pričvršćene na sklop oslonca za ruku.
5. Provucite antenske kabele kroz vodilice na sklopu oslonca za ruku.
6. Spojite kabel zaslona i zatvorite zasun koji pričvršćuje kabel.
7. Provucite kabel zaslona kroz vodilice na sklopu oslonca za ruku.
8. Nalijepite traku koja pričvršćuje kabel zaslona na sklop oslonca za ruku.
9. Zatvorite zaslon i okrenite računalo.

Koraci nakon postupka

1. Ponovno postavite [karticu za bežičnu vezu](#).
2. Slijedite postupak od koraka 2 do koraka 8 u „[Ponovno postavljanje poklopca kućišta](#)“.
3. Ponovno postavite [tipkovnicu](#).
4. Slijedite postupak od koraka 4 do koraka 5 u „[Ponovno postavljanje optičkog pogona](#)“.
5. Ponovno postavite [bateriju](#).

Uklanjanje okvira zaslona

NAPOMENA: Prije rada na unutrašnjosti računala pročitajte sigurnosne upute koje ste dobili s računalom i slijedite korake u [Prije rada na unutrašnjosti vašeg računala](#). Nakon rada na unutrašnjosti vašeg računala, slijedite upute u [Nakon rada na unutrašnjosti vašeg računala](#). Za dodatne sigurnosne informacije pogledate sukladnost sa zakonskim odredbama na www.dell.com/regulatory_compliance.

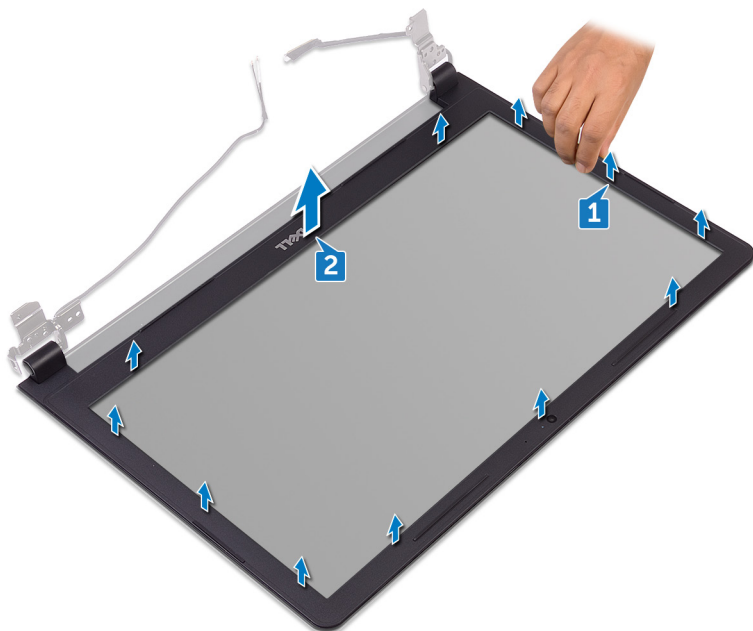
Predradnje

NAPOMENA: Ove upute primjenjuju se samo s prijenosnim računalima s običnim zaslonom.

1. Uklonite [bateriju](#).
2. Slijedite postupak od koraka 1 do koraka 3 u „[Uklanjanje optičkog pogona](#)“.
3. Uklonite [tipkovnicu](#).
4. Slijedite postupak od koraka 1 do koraka 7 u „[Uklanjanje poklopca kućišta](#)“.
5. Uklonite [karticu za bežičnu vezu](#).
6. Uklonite [sklop zaslona](#).

Postupak

1. Prstima pažljivo izdignite unutarnje rubove okvira zaslona.



2. Uklonite okvir zaslona sa sklopa stražnjeg pokrova zaslona i antene.

Ponovno postavljanje okvira zaslona

NAPOMENA: Prije rada na unutrašnjosti računala pročitajte sigurnosne upute koje ste dobili s računalom i slijedite korake u [Prije rada na unutrašnjosti vašeg računala](#). Nakon rada na unutrašnjosti vašeg računala, slijedite upute u [Nakon rada na unutrašnjosti vašeg računala](#). Za dodatne sigurnosne informacije pogledate sukladnost sa zakonskim odredbama na www.dell.com/regulatory_compliance.

Postupak

Poravnajte okvir zaslona sa stražnjim poklopcem zaslona i lagano umetnite okvir zaslona na mjesto.

Koraci nakon postupka

1. Ponovno postavite [sklop zaslona](#).
2. Ponovno postavite [karticu za bežičnu vezu](#).
3. Slijedite postupak od koraka 2 do koraka 8 u „[Ponovno postavljanje poklopca kućišta](#)“.
4. Ponovno postavite [tipkovnicu](#).
5. Slijedite postupak od koraka 4 do koraka 5 u „[Ponovno postavljanje optičkog pogona](#)“.
6. Ponovno postavite [bateriju](#).

Uklanjanje ploče zaslona

NAPOMENA: Prije rada na unutrašnjosti računala pročitajte sigurnosne upute koje ste dobili s računalom i slijedite korake u [Prije rada na unutrašnjosti vašeg računala](#). Nakon rada na unutrašnjosti vašeg računala, slijedite upute u [Nakon rada na unutrašnjosti vašeg računala](#). Za dodatne sigurnosne informacije pogledate sukladnost sa zakonskim odredbama na www.dell.com/regulatory_compliance.

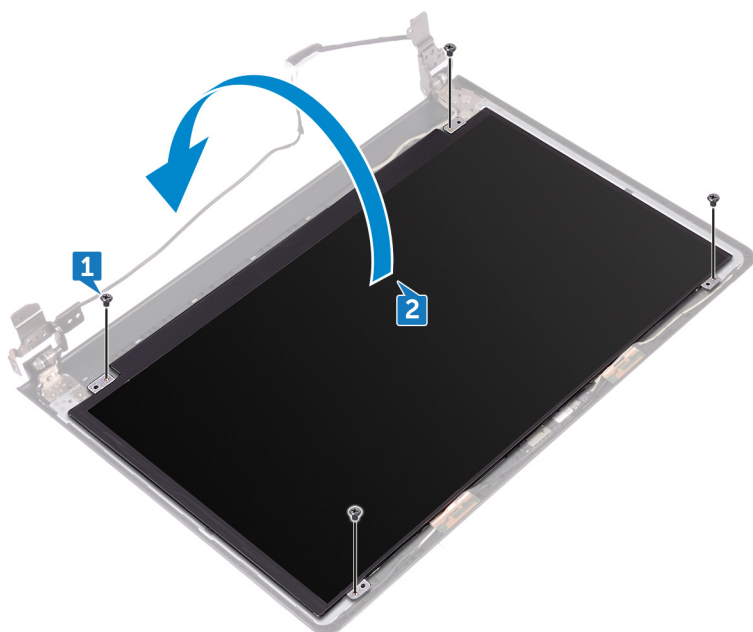
Predradnje

NAPOMENA: Ove upute primjenjuju se samo s prijenosnim računalima s običnim zaslonom.

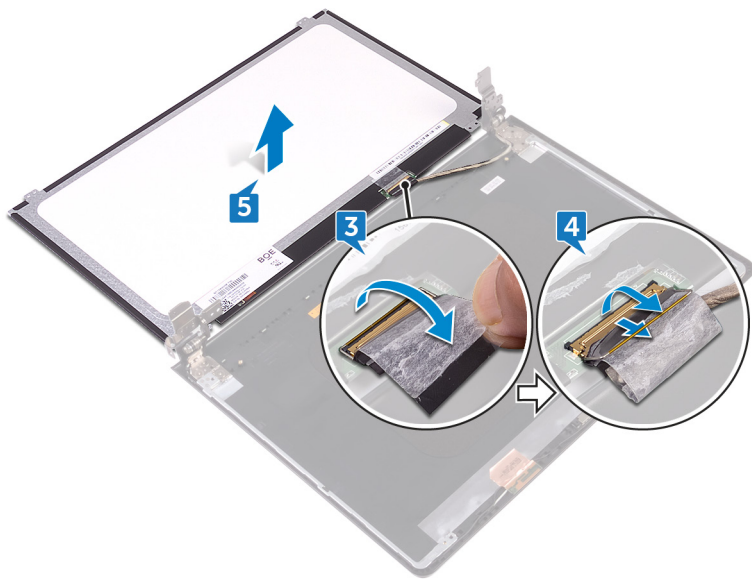
1. Uklonite [bateriju](#).
2. Slijedite postupak od koraka 1 do koraka 3 u „[Uklanjanje optičkog pogona](#)“.
3. Uklonite [tipkovnicu](#).
4. Slijedite postupak od koraka 1 do koraka 7 u „[Uklanjanje poklopca kućišta](#)“.
5. Uklonite [karticu za bežičnu vezu](#).
6. Uklonite [sklop zaslona](#).
7. Uklonite [okvir zaslona](#).

Postupak

1. Uklonite četiri vijka (M2x3) koji ploču zaslona pričvršćuju za sklop stražnjeg pokrova zaslona i antenu.
2. Podignite ploču zaslona i okrenite.



3. Zalijepite traku koja pričvršćuje kabel zaslona na ploču zaslona.
4. Otvorite zasun i odspojite kabel zaslona iz ploče zaslona.
5. Podignite ploču zaslona sa sklopa stražnjeg pokrova zaslona i antene.



Ponovno postavljanje ploče zaslona

NAPOMENA: Prije rada na unutrašnjosti računala pročitajte sigurnosne upute koje ste dobili s računalom i slijedite korake u [Prije rada na unutrašnjosti vašeg računala](#). Nakon rada na unutrašnjosti vašeg računala, slijedite upute u [Nakon rada na unutrašnjosti vašeg računala](#). Za dodatne sigurnosne informacije pogledate sukladnost sa zakonskim odredbama na www.dell.com/regulatory_compliance.

Koraci nakon postupka

1. Ponovno postavite [okvir zaslona](#).
2. Ponovno postavite [sklop zaslona](#).
3. Ponovno postavite [karticu za bežičnu vezu](#).
4. Slijedite postupak od koraka 2 do koraka 8 u „[Ponovno postavljanje poklopca kućišta](#)“.
5. Ponovno postavite [tipkovnicu](#).
6. Slijedite postupak od koraka 4 do koraka 5 u „[Ponovno postavljanje optičkog pogona](#)“.
7. Ponovno postavite [bateriju](#).

Postupak

1. Umetnite kabel zaslona u priključak na ploči zaslona i zatvorite zasun kako biste pričvrstili kabel.
2. Zalijepite traku koja pričvršćuje kabel zaslona na ploču zaslona.
3. Preokrenite ploču zaslona i postavite je na sklop stražnjeg poklopca zaslona i antene.
4. Poravnajte otvore za vijke na ploči zaslona s otvorima za vijke na sklopu stražnjeg pokrova zaslona i antene.
5. Ponovno postavite četiri vijka (M2x3) koji ploču zaslona pričvršćuju za sklop stražnjeg pokrova zaslona i antenu.

Uklanjanje kamere

NAPOMENA: Prije rada na unutrašnjosti računala pročitajte sigurnosne upute koje ste dobili s računalom i slijedite korake u [Prije rada na unutrašnjosti vašeg računala](#). Nakon rada na unutrašnjosti vašeg računala, slijedite upute u [Nakon rada na unutrašnjosti vašeg računala](#). Za dodatne sigurnosne informacije pogledate sukladnost sa zakonskim odredbama na www.dell.com/regulatory_compliance.

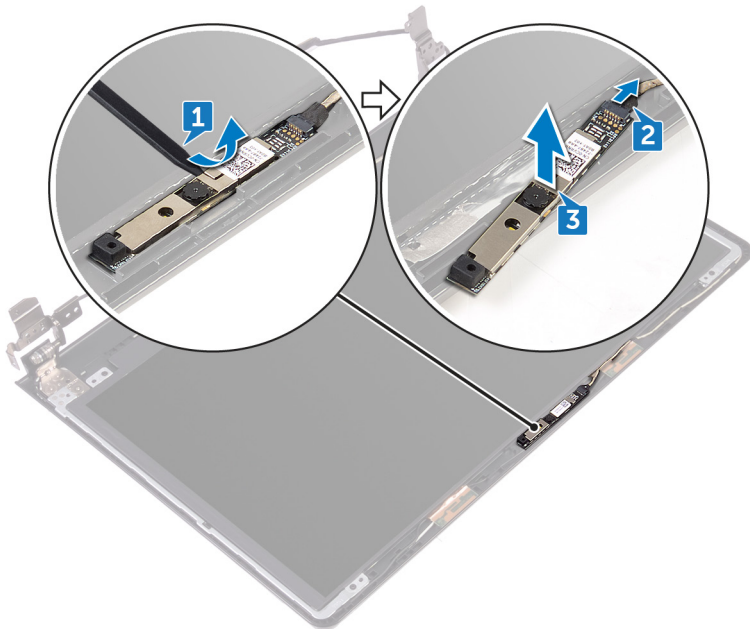
Predradnje

NAPOMENA: Ove upute primjenjuju se samo s prijenosnim računalima s običnim zaslonom.

1. Uklonite [bateriju](#).
2. Slijedite postupak od koraka 1 do koraka 3 u „[Uklanjanje optičkog pogona](#)“.
3. Uklonite [tipkovnicu](#).
4. Slijedite postupak od koraka 1 do koraka 7 u „[Uklanjanje poklopca kućišta](#)“.
5. Uklonite [karticu za bežičnu vezu](#).
6. Uklonite [sklop zaslona](#).
7. Uklonite [okvir zaslona](#).

Postupak

1. Korištenjem plastičnog šila, lagano izdignite kamru i podignite je pod kutem.
2. Iskopčajte kabel kamere iz kamere.
3. Podignite kameru sa sklopa stražnjeg poklopca i antene.



Ponovno postavljanje kamere

NAPOMENA: Prije rada na unutrašnjosti računala pročitajte sigurnosne upute koje ste dobili s računalom i slijedite korake u [Prije rada na unutrašnjosti vašeg računala](#). Nakon rada na unutrašnjosti vašeg računala, slijedite upute u [Nakon rada na unutrašnjosti vašeg računala](#). Za dodatne sigurnosne informacije pogledate sukladnost sa zakonskim odredbama na www.dell.com/regulatory_compliance.

Postupak

1. Korištenjem točki za poravnanje nalijepite kameru na sklop stražnjeg poklopca zaslona i antene.
2. Priključite kabel kamere na kameru.

Koraci nakon postupka

1. Ponovno postavite [okvir zaslona](#).
2. Ponovno postavite [sklop zaslona](#).
3. Ponovno postavite [karticu za bežičnu vezu](#).
4. Slijedite postupak od koraka 2 do koraka 8 u „[Ponovno postavljanje poklopca kućišta](#)“.
5. Ponovno postavite [tipkovnicu](#).
6. Slijedite postupak od koraka 4 do koraka 5 u „[Ponovno postavljanje optičkog pogona](#)“.
7. Ponovno postavite [bateriju](#).

Uklanjanje šarki zaslona

NAPOMENA: Prije rada na unutrašnjosti računala pročitajte sigurnosne upute koje ste dobili s računalom i slijedite korake u [Prije rada na unutrašnjosti vašeg računala](#). Nakon rada na unutrašnjosti vašeg računala, slijedite upute u [Nakon rada na unutrašnjosti vašeg računala](#). Za dodatne sigurnosne informacije pogledate sukladnost sa zakonskim odredbama na www.dell.com/regulatory_compliance.

Predradnje

NAPOMENA: Ove upute primjenjuju se samo s prijenosnim računalima s običnim zaslonom.

1. Uklonite [bateriju](#).
2. Slijedite postupak od koraka 1 do koraka 3 u „[Uklanjanje optičkog pogona](#)“.
3. Uklonite [tipkovnicu](#).
4. Slijedite postupak od koraka 1 do koraka 7 u „[Uklanjanje poklopca kućišta](#)“.
5. Uklonite [karticu za bežičnu vezu](#).
6. Uklonite [sklop zaslona](#).
7. Uklonite [okvir zaslona](#).
8. Uklonite [ploču zaslona](#).

Postupak

1. Uklonite šest vijaka (M2,5x2,5 s velikom glavom) koji pričvršćuju šarke zaslona na sklop stražnjeg poklopca zaslona i antene.
2. Pažljivo podignite šarke zaslona sa sklopa stražnjeg pokrova zaslona i antene.



Ponovno postavljanje šarki zaslona

NAPOMENA: Prije rada na unutrašnjosti računala pročitajte sigurnosne upute koje ste dobili s računalom i slijedite korake u [Prije rada na unutrašnjosti vašeg računala](#). Nakon rada na unutrašnjosti vašeg računala, slijedite upute u [Nakon rada na unutrašnjosti vašeg računala](#). Za dodatne sigurnosne informacije pogledate sukladnost sa zakonskim odredbama na www.dell.com/regulatory_compliance.

Koraci nakon postupka

1. Ponovno postavite [ploču zaslona](#).
2. Ponovno postavite [okvir zaslona](#).
3. Ponovno postavite [sklop zaslona](#).
4. Ponovno postavite [karticu za bežičnu vezu](#).
5. Slijedite postupak od koraka 2 do koraka 8 u „[Ponovno postavljanje poklopca kućišta](#)“.
6. Ponovno postavite [tipkovnicu](#).
7. Slijedite postupak od koraka 4 do koraka 5 u „[Ponovno postavljanje optičkog pogona](#)“.
8. Ponovno postavite [bateriju](#).

Postupak

1. Poravnajte otvore za vijke na šarkama zaslona s otvorima za vijke na sklopu stražnjeg pokrova zaslona i antena.
2. Zamijenite šest vijaka (M2,5x2,5 s velikom glavom) koji pričvršćuju šarke zaslona na sklop stražnjeg poklopca zaslona i antene.

Uklanjanje strašnjeg poklopca zaslona i sklopa antene

i **NAPOMENA:** Prije rada na unutrašnjosti računala pročitajte sigurnosne upute koje ste dobili s računalom i slijedite korake u [Prije rada na unutrašnjosti vašeg računala](#). Nakon rada na unutrašnjosti vašeg računala, slijedite upute u [Nakon rada na unutrašnjosti vašeg računala](#). Za dodatne sigurnosne informacije pogledate sukladnost sa zakonskim odredbama na www.dell.com/regulatory_compliance.

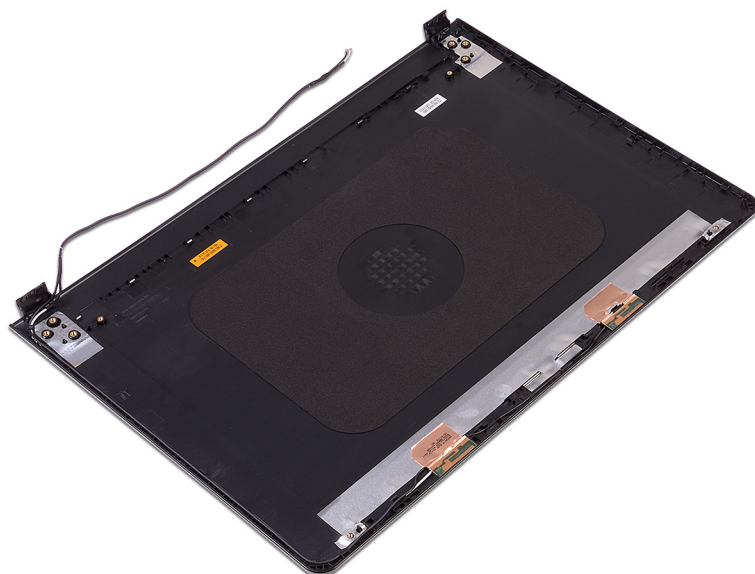
Predradnje

1. Uklonite [bateriju](#).
2. Slijedite postupak od koraka 1 do koraka 3 u [Uklanjanje optičkog pogona](#)
3. Uklonite [tipkovnicu](#).
4. Slijedite postupak od koraka 1 do koraka 7 u „[Uklanjanje poklopca kućišta](#)“.
5. Uklonite [karticu za bežičnu vezu](#).
6. Uklonite [sklop zaslona](#).
7. Uklonite [okvir zaslona](#).
8. Uklonite [ploču zaslona](#).
9. Uklonite [šarke zaslona](#).
10. Uklonite [kameru](#).

Postupak

i **NAPOMENA:** Ove upute primjenjuju se samo s prijenosnim računalima s običnim zaslonom.

Nakon izvršenja koraka iz predradnji ostali su vam sklop strašnjeg poklopca zaslona i antena.



Ponovno postavljanje stražnjeg poklopca zaslona i sklopa antene

i **NAPOMENA:** Prije rada na unutrašnjosti računala pročitajte sigurnosne upute koje ste dobili s računalom i slijedite korake u [Prije rada na unutrašnjosti vašeg računala](#). Nakon rada na unutrašnjosti vašeg računala, slijedite upute u [Nakon rada na unutrašnjosti vašeg računala](#). Za dodatne sigurnosne informacije pogledate sukladnost sa zakonskim odredbama na www.dell.com/regulatory_compliance.

Postupak

Postavite sklop stražnjeg pokrova zaslona i antene na ravnu i čistu površinu.

Koraci nakon postupka

1. Ponovno postavite [kameru](#).
2. Ponovno postavite [šarke zaslona](#).
3. Ponovno postavite [ploču zaslona](#).
4. Ponovno postavite [okvir zaslona](#).
5. Ponovno postavite [sklop zaslona](#).
6. Ponovno postavite [karticu za bežičnu vezu](#).
7. Slijedite postupak od koraka 2 do koraka 8 u „[Ponovno postavljanje poklopca kućišta](#)“.
8. Ponovno postavite [tipkovnicu](#).
9. Slijedite postupak od koraka 4 do koraka 5 u „[Ponovno postavljanje optičkog pogona](#)“.
10. Ponovno postavite [bateriju](#).

Uklanjanje oslonca za ruku

NAPOMENA: Prije rada na unutrašnjosti računala pročitajte sigurnosne upute koje ste dobili s računalom i slijedite korake u [Prije rada na unutrašnjosti vašeg računala](#). Nakon rada na unutrašnjosti vašeg računala, slijedite upute u [Nakon rada na unutrašnjosti vašeg računala](#). Za dodatne sigurnosne informacije pogledate sukladnost sa zakonskim odredbama na www.dell.com/regulatory_compliance.

Predradnje

1. Uklonite [bateriju](#).
2. Slijedite postupak od koraka 1 do koraka 3 u „[Uklanjanje optičkog pogona](#)“.
3. Uklonite [tipkovnicu](#).
4. Slijedite postupak od koraka 1 do koraka 7 u „[Uklanjanje poklopca kućišta](#)“.
5. Slijedite postupak od koraka 1 do koraka 3 u „[Uklanjanje tvrdog pogona](#)“.
6. Uklonite [memorijske module](#).
7. Uklonite [karticu za bežičnu vezu](#).
8. Uklonite [ploču gumba za uključivanje/isključivanje](#).
9. Uklonite [zvučnike](#).
10. Uklonite [I/O ploču](#).
11. Uklonite [hladilo](#).
12. Uklonite [ventilator](#).
13. Uklonite [ploču svjetla statusa](#).
14. Uklonite [matičnu ploču](#).
15. Uklonite [podlogu osjetljivu na dodir](#).
16. Uklonite [priključak adaptera za napajanje](#).
17. Uklonite [sklop zaslona](#).

Postupak

Nakon izvođenja koraka u predradnjama ostao nam je oslonac za ruku.



Ponovno postavljanje oslonca za ruku

NAPOMENA: Prije rada na unutrašnjosti računala pročitajte sigurnosne upute koje ste dobili s računalom i slijedite korake u [Prije rada na unutrašnjosti vašeg računala](#). Nakon rada na unutrašnjosti vašeg računala, slijedite upute u [Nakon rada na unutrašnjosti vašeg računala](#). Za dodatne sigurnosne informacije pogledate sukladnost sa zakonskim odredbama na www.dell.com/regulatory_compliance.

Koraci nakon postupka

1. Ponovno postavite [sklop zaslona](#).
2. Ponovno postavite [priključak adaptera za napajanje](#).
3. Ponovno postavite [podlogu osjetljivu na dodir](#).
4. Ponovno postavite [matičnu ploču](#).
5. Ponovno postavite [ploču svjetla statusa](#).
6. Ponovno postavite [ventilator](#).
7. Ponovno postavite [sklop hladila](#).
8. Ponovno postavite [I/O ploču](#).
9. Ponovno postavite [zvučnike](#).
10. Ponovno postavite [ploču gumba za uključivanje/isključivanje](#).
11. Ponovno postavite [karticu za bežičnu vezu](#).
12. Ponovno postavite [memorijske module](#).
13. Slijedite postupak od koraka 4 do koraka 6 u „[Ponovno postavljanje tvrdog pogona](#)“.
14. Slijedite postupak od koraka 2 do koraka 8 u „[Ponovno postavljanje poklopca kućišta](#)“.
15. Ponovno postavite [tipkovnicu](#).
16. Slijedite postupak od koraka 4 do koraka 5 u „[Ponovno postavljanje optičkog pogona](#)“.
17. Ponovno postavite [bateriju](#).

Postupak

Postavite oslonac za ruku na čistu i ravnu površinu.

Rješavanje problema


Dell poboljšana provjera sustava prije podizanja sustava (ePSA) Diagnostic 3.0

Više pojedinosti možete dobiti izvođenjem provjera [Dell EPSA Diagnostic 3.0](#).

Dijagnostike

Svjetla statusa napajanja i baterije/svjetlo aktivnosti tvrdog pogona

Naznačuje status napunjenosti baterije ili aktivnosti tvrdog pogona

 **NAPOMENA:** Pritisnite Fn+H za prebacivanje ovog svjetla između napajanja i svjetla statusa baterije i svjetla aktivnosti tvrdog pogona.

Svjetlo aktivnosti tvrdog pogona

Uključuje se kada računalo čita ili piše na tvrdi pogon.

Svjetla statusa napajanja i baterije

Označava status napajanja i baterije.

Puno bijelo - Adapter napajanja je priključen i baterija ima više od 5 posto napunjenosti.

Žuto - Računalo radi na bateriji i baterija ima manje od 5 posto napunjenosti.

Isključeno

- Adapter napajanja je priključen i baterija je potpuno napunjena.
- Računalo radi na bateriji i baterija ima više od 5 posto napunjenosti.
- Računalo je u stanju mirovanja, hibernacije ili je isključeno.

Svjetla napajanja i statusa baterije trepere žuto zajedno sa šiframa zvučnih signala označavaju kvarove.

Na primjer, svjetla napajanja i statusa baterije trepere žuto dva puta uz pauzu, a potom trepere bijelo tri puta uz pauzu. Ovaj obrazac 2,3 nastavlja se sve do isključenja računala označavajući da je detektirano da nema memorije ili RAM-a.

Sljedeća tablica prikazuje različite obrasce treptanja svjetla statusa napajanja i baterije te pridružene probleme koje naznačuje svaki uzorak svjetla.

Tablica 3. Uzorci svjetla

Uzorak svjetla	Opis problema
2,1	Kvar CPU-a
2,2	Matična ploča: kvar BIOS-a i ROM-a
2,3	Memorija ili RAM nije pronađen
2,4	Kvar memorije ili RAM-a
2,5	Ugrađena neispravna memorija
2,6	Pogreška matične ploče ili seta čipova
2,7	Kvar LCD-a - poruka SBIOS-a
2,8	Pogreška LCD-a - EC otkrivanje kvara sabirnice napajanja

Tablica 3. Uzorci svjetla (nastavak)

Uzorak svjetla	Opis problema
3,1	Pogreška baterije CMOS-a
3,2	Kvar PCI-a, video kartice ili čipa
3,3	Slika za oporavak nije pronađena
3,4	Slika za oporavak je pronađena ali nije valjana
3,5	Kvar sabirnice napajanja
3,6	SBIOS je otkrio oštećenje flash memorije
3,7	Vrijeme isteka čekanja da ME odgovori na HECI poruku

Svjetlo statusa kamere: Označavaju da li se koristi kamera.

- Puno bijelo - kamera se koristi.
- Isključeno - kamera se ne koristi.

Svjetlo statusa tipke Caps Lock: Označava je li omogućena ili onemogućena tipka Caps Lock.

- Puno bijelo — Caps Lock je omogućen.
- Isključeno — Caps Lock je onemogućen.

Ispraznite zaostali statički elektricitet (napravite vraćanje na tvorničke postavke)


Zaostali statički elektricitet ostaje se u računalu čak i nakon njegova isključivanja i uklanjanja baterije.

Radi vaše sigurnosti i kako biste zaštitili osjetljive elektroničke komponente vašeg računala, obavezno ispraznite zaostali statički elektricitet prije uklanjanja ili zamjene bilo koje komponente računala.

Pražnjenje zaostalog statičkog elektriciteta, poznato i kao „vraćanje na tvorničke postavke”, također je uobičajeni korak za rješavanje poteškoća ako se računalo ne uključuje ili se operativni sustav ne podiže.


Za pražnjenje zaostalog statičkog elektriciteta (napravite vraćanje na tvorničke postavke)

1. Isključite računalo.
2. Odsvojite adapter napajanja iz računala.
3. Uklonite poklopac kućišta.
4. Uklonite bateriju.
5. Pritisnite i držite gumb za uključivanje/isključivanje na 20 sekundi da biste ispraznili statički elektricitet.
6. Ugradite bateriju.
7. Ugradite poklopac kućišta.
8. Priključite adapter napajanja na računalo.
9. Uključite računalo.

 **NAPOMENA:** Za više pojedinosti o vraćanju na tvorničke postavke pogledajte članak baze znanja [SLN85632](#) na web stranici www.dell.com/support.

Uključivanje i isključivanje napajanja za Wi-Fi

Ako vaše računalo ne može pristupiti internetu zbog problema s povezivanjem s Wi-Fi mrežom, isključite i ponovno uključite Wi-Fi. U sljedećem postupku pronaći ćete upute za uključivanje i isključivanje funkcije Wi-Fi:

 **NAPOMENA:** Neki pružatelji internetske usluge nude kombinirani uređaj modema i usmjerivača.

1. Isključite računalo.
2. Isključite modem.

3. Isključite bežični usmjerivač.
4. Pričekajte 30 sekundi.
5. Uključite bežični usmjerivač.
6. Uključite modem.
7. Uključite računalo.

Ažuriranje BIOS-a u sustavu Windows

1. Idite na www.dell.com/support.
2. Kliknite **Product support** (Podrška za proizvod). Kliknite **Search support** (Pretraži podršku) i upišite servisnu oznaku računala i kliknite **Search** (Pretraži).



NAPOMENA: Ako nemate servisnu oznaku, koristite funkciju SupportAssist za automatsko identificiranje svojeg računala.

Također možete upotrijebiti ID proizvoda ili ručno potražiti model računala.

3. Kliknite **Drivers & Downloads** (Upravljački programi i preuzimanja). Proširite **Find drivers** (Pronađi upravljačke programe).
4. Odaberite operacijski sustav koji je instaliran na vašem računalu.
5. Na padajućem popisu **Category** (Kategorija) odaberite **BIOS**.
6. Odaberite najnoviju verziju BIOS-a i kliknite **Download** da biste preuzeli datoteku BIOS-a za svoje računalo.
7. Po završetku preuzimanja pretražite mapu gdje ste spremili datoteku BIOS ažuriranja.
8. Dva puta kliknite ikonu datoteke za ažuriranje BIOS-a i slijedite upute na zaslonu.

Za više pojedinosti pogledajte članak baze znanja pod oznakom [000124211](https://www.dell.com/support) na adresi www.dell.com/support.

Rukovanje napuhnutim litij-jonskim baterijama

Kao i većina prijenosnih računala, Dell prijenosna računala koriste litij-ionske baterije. Jedna vrsta litij-ionske baterije je litij-ionska polimerska baterija. Litij-ionske polimerske baterije posljednjih godina postale su popularnije i smatraju se industrijskim standardom u elektroničkoj industriji radi klijenata koji žele tanak format hardvera (posebice nova ultra-tanki prijenosna računala) i izdržljive baterije. Kod litij-ionskih polimerskih baterija postoji mogućnost da se baterijske ćelije napuhnju, odnosno da nabreknu.

Napuhnute baterije mogu utjecati na performanse prijenosnog računala. Kako biste spriječili daljnju štetu na kućištu računala ili unutarnjim komponentama, a što bi moglo dovesti do kvara, prestanite koristiti prijenosno računalo i ispraznite ga tako da odspojite prilagodnik za izmjeničnu struju i dozvolite da se baterija isprazni.

Napuhnute baterije ne bi se trebale koristiti i trebalo bi ih zamijeniti i propisno ukloniti. Preporučamo da kontaktirate Dell podršku proizvodima radi opcija za zamjenu napuhnute baterije u skladu s primjenjivim jamstvom ili ugovorom o usluzi, uključujući opcije za zamjenu od strane servisnog tehničara kojeg je ovlastio Dell.

Smjernice za rukovanje litij-ionskim baterijama te njihovu zamjenu su sljedeće:

- Budite oprezni kada rukujete litij-ionskim baterijama.
- Ispraznite bateriju prije njezina uklanjanja iz sustava. Da biste ispraznili bateriju, odspojite prilagodnik za izmjeničnu struju iz sustava i koristite sustav isključivo na baterijskom napajanju. Kada se sustav više neće uključiti na pritisak gumba za uključivanje/isključivanje, baterija je potpuno ispražnjena.
- Nemojte drobiti, bacati, trgati na komade ili probijati bateriju stranim tijelima.
- Bateriju nemojte izlagati visokim temperaturama ili rastavljati baterijske sklopove i ćelije.
- Nemojte pritiskati površinu baterije.
- Nemojte savijati bateriju.
- Ne koristite bilo kakav alat za izdizanje baterije.
- Ako se baterija zaglavi u uređaju zbog toga jer se napuhnula, nemojte ju pokušavati osloboditi jer probijanje, savijanje ili drobljenje litij-ionske baterije može biti opasno.
- Nemojte pokušavati vratiti oštećenu ili napuhnutu bateriju u prijenosno računalo.
- Napuhnute baterije pokrivene jamstvom trebalo bi vratiti u Dell u odobrenoj ambalaži (dostavlja Dell), što je u skladu s transportnim propisima. Napuhnute baterije koje nisu pokrivene jamstvom treba odložiti u otpad u odobrenom reciklažnom centru. Kontaktirajte Dell podršku proizvodima na adresi <https://www.dell.com/support> radi pomoći i daljnjih uputa.
- Korištenje baterije koju nije proizveo Dell ili nekompatibilne baterije može povećati rizik od požara ili eksplozije. Zamijenite bateriju samo s baterijom koju ste kupili od Delle i koja je predviđena za rad s vašim Dell računalom. Sa svojim računalom nemojte koristiti baterije drugih računala. Uvijek kupujte originalne baterije sa stranice <https://www.dell.com> ili drukčije izravno od Delle.



Litij-ionske baterije mogu se napuhnuti iz različitih razloga, poput starosti, broja ciklusa punjenja ili izloženosti visokim temperaturama. Više informacija o tome kako možete poboljšati performanse i životni vijek baterije prijenosnog računala te minimizirati mogućnost pojave problema pogledajte u odlomku [Baterija Dell prijenosnog računala – Često postavljana pitanja](#).

Dobivanje pomoći i kontaktiranje tvrtke Dell

Izvori za samopomoć


Informacije i pomoć o Dell proizvodima i uslugama korištenjem ovih mrežnih izvora za samopomoć:


Tablica 4. Izvori za samopomoć

Izvori za samopomoć	Lokacija resursa
Informacije o Dell proizvodima i uslugama	www.dell.com
My Dell	
Savjeti	
Kontaktirajte podršku	U Windows tražilici upišite <code>Contact Support</code> , pa pritisnite <code>Enter</code> .
Pomoć na mreži za operacijski sustav	www.dell.com/support/windows www.dell.com/support/linux
Informacije o rješavanju problema, korisničke priručnike, upute za postavljanje, specifikacije o proizvodu, blogovi s tehničkom pomoći, upravljački programi, ažuriranja softvera itd.	www.dell.com/support
Članci Dellove baze znanja koji pokrivaju različita računalna pitanja i nedoumice.	<ol style="list-style-type: none"> 1. Idite na https://www.dell.com/support/home/?app=knowledgebase. 2. Unesite temu ili ključnu riječ u okvir Search (Pretraga). 3. Kliknite Search (Traži) da biste dohvatili povezane članke.
Saznajte više podataka o svojem proizvodu kako slijedi: <ul style="list-style-type: none"> • Specifikacije proizvoda • Operacijski sustav • Postavljanje i upotreba proizvoda • Sigurnosno kopiranje podataka • Rješavanje problema i dijagnostika • Vraćanje sustava na tvorničke postavke i oporavak • Informacije o BIOS-u 	Pogledajte <i>Me and My Dell</i> (Ja i moj Dell) www.dell.com/support/manuals . Da biste pronašli relevantnu stranicu <i>Me and My Dell</i> (Ja i moj Dell) za svoj proizvod, utvrdite svoj uređaj na jedan od sljedećih načina: <ul style="list-style-type: none"> • Odaberite Detect Product (Otkrij proizvod). • Pronađite svoj proizvod na padajućem izborniku u odjeljku View Products (Pregled proizvoda). • Unesite Service Tag number (broj servisne oznake) ili Product ID (ID proizvoda) u traku za pretraživanje.

Kontaktiranje tvrtke Dell

Za kontaktiranje tvrtke Dell radi prodaje, tehničke podrške ili problema s korisničkom službom, pogledajte www.dell.com/contactdell.

 **NAPOMENA:** Dostupnost ovisi o državi i proizvodu, tako da neke usluge možda neće biti dostupne u vašoj zemlji.

 **NAPOMENA:** Ako nemate aktivnu vezu s internetom, podatke za kontakt možete naći na računu kojeg ste dobili prilikom kupnje proizvoda, otpremnici, računu ili katalogu proizvoda tvrtke Dell.