

# Inspiron 15 3000

## دليل الخدمة



## الملاحظات والتنبيهات والتحذيرات

**ملاحظة:** تشير كلمة "ملاحظة" إلى معلومات هامة تساعدك على تحقيق أقصى استفادة من المنتج الخاص بك.

**تنبيه:** تشير كلمة "تنبيه" إلى احتمال حدوث تلف بالأجهزة أو فقد للبيانات وتُعلمك بكيفية تجنب المشكلة.

**تحذير:** تشير كلمة "تحذير" إلى احتمال حدوث تلف بالممتلكات أو وقوع إصابة شخصية أو الوفاة.

# جدول المحتويات

8	فصل 1: قبل العمل داخل جهاز الكمبيوتر الخاص بك
8	قبل البدء
8	تعليمات الأمان
8	الأدوات الموصى باستخدامها
9	قائمة المسامير اللولبية
11	فصل 2: بعد العمل داخل جهاز الكمبيوتر الخاص بك
12	فصل 3: إخراج البطارية
12	التدابير الوقائية لبطارية ليثيوم أيون
12	الإجراء
14	فصل 4: إعادة وضع البطارية
14	التدابير الوقائية لبطارية ليثيوم أيون
14	الإجراء
15	فصل 5: إزالة محرك القرص الضوئي
15	المتطلبات الأساسية
15	الإجراء
17	فصل 6: إعادة تركيب محرك الأقراص الضوئية
17	الإجراء
17	المتطلبات التالية
18	فصل 7: إزالة لوحة المفاتيح
18	المتطلبات الأساسية
18	الإجراء
20	فصل 8: إعادة وضع لوحة المفاتيح
20	الإجراء
20	المتطلبات التالية
21	فصل 9: إزالة غطاء القاعدة
21	المتطلبات الأساسية
21	الإجراء
24	فصل 10: إعادة وضع غطاء القاعدة
24	الإجراء
24	المتطلبات التالية
26	فصل 11: إزالة موزع محرك الأقراص الضوئية
26	المتطلبات الأساسية
26	الإجراء

**فصل 12: إعادة وضع موزع محرك الأقراص الضوئية.**

الإجراء ..... 27  
المتطلبات التالية ..... 27

**فصل 13: إزالة محرك الأقراص الثابتة.**

المتطلبات الأساسية ..... 28  
الإجراء ..... 28

**فصل 14: إعادة وضع محرك الأقراص الثابتة.**

الإجراء ..... 30  
المتطلبات التالية ..... 30

**فصل 15: إزالة محرك الحالة الثابتة.**

المتطلبات الأساسية ..... 31  
الإجراء ..... 31

**فصل 16: إعادة وضع محرك الحالة الثابتة.**

الإجراء ..... 32  
المتطلبات التالية ..... 32

**فصل 17: إزالة وحدات الذاكرة.**

المتطلبات الأساسية ..... 33  
الإجراء ..... 33

**فصل 18: إعادة وضع وحدات الذاكرة.**

الإجراء ..... 34  
المتطلبات التالية ..... 34

**فصل 19: إزالة البطاقة اللاسلكية.**

المتطلبات الأساسية ..... 35  
الإجراء ..... 35

**فصل 20: إعادة تركيب البطاقة اللاسلكية.**

الإجراء ..... 36  
المتطلبات التالية ..... 36

**فصل 21: إزالة لوحة زر التشغيل.**

المتطلبات الأساسية ..... 38  
الإجراء ..... 38

**فصل 22: إعادة تركيب لوحة زر التشغيل.**

الإجراء ..... 40  
المتطلبات التالية ..... 40

**فصل 23: إزالة مكبرات الصوت.**

المتطلبات الأساسية ..... 41  
الإجراء ..... 41

**42** ..... فصل 24: إعادة وضع مكبرات الصوت.  
الإجراء .....  
المتطلبات التالية .....  
42

**43** ..... فصل 25: إزالة لوحة I/O (الإدخال/الإخراج).  
المتطلبات الأساسية .....  
الإجراء .....  
43

**44** ..... فصل 26: إعادة وضع لوحة الإدخال/الإخراج.  
الإجراء .....  
المتطلبات التالية .....  
44

**45** ..... فصل 27: إزالة البطارية الخلية المصغرة.  
المتطلبات الأساسية .....  
الإجراء .....  
45

**46** ..... فصل 28: إعادة تركيب البطارية الخلية المصغرة.  
الإجراء .....  
المتطلبات التالية .....  
46

**47** ..... فصل 29: إزالة المشتت الحراري.  
المتطلبات الأساسية .....  
الإجراء .....  
47

**49** ..... فصل 30: إعادة وضع المشتت الحراري.  
الإجراء .....  
المتطلبات التالية .....  
49

**50** ..... فصل 31: إزالة المروحة.  
المتطلبات الأساسية .....  
الإجراء .....  
50

**51** ..... فصل 32: إعادة وضع المروحة.  
الإجراء .....  
المتطلبات التالية .....  
51

**52** ..... فصل 33: إزالة عدسة مصباح الحالة.  
المتطلبات الأساسية .....  
الإجراء .....  
52

**53** ..... فصل 34: إعادة وضع عدسة مصباح الحالة.  
المتطلبات التالية .....  
الإجراء .....  
53

**54** ..... فصل 35: إزالة لوحة النظام.  
المتطلبات الأساسية .....  
الإجراء .....  
54

**57**..... فصل 36: إعادة تركيب لوحة النظام.....

57 ..... الإجراءات.....  
57 ..... المتطلبات التالية.....

**58**..... فصل 37: إزالة لوحة اللمس.....

58 ..... المتطلبات الأساسية.....  
58 ..... الإجراءات.....

**60**..... فصل 38: إعادة وضع لوحة اللمس.....

60 ..... الإجراءات.....  
60 ..... المتطلبات التالية.....

**61**..... فصل 39: إزالة منفذ مهابى التيار.....

61 ..... المتطلبات الأساسية.....  
61 ..... الإجراءات.....

**62**..... فصل 40: إعادة وضع منفذ مهابى التيار.....

62 ..... الإجراءات.....  
62 ..... المتطلبات التالية.....

**63**..... فصل 41: إزالة مجموعة الشاشة.....

63 ..... المتطلبات الأساسية.....  
63 ..... الإجراءات.....

**66**..... فصل 42: إعادة وضع مجموعة الشاشة.....

66 ..... الإجراءات.....  
66 ..... المتطلبات التالية.....

**67**..... فصل 43: إزالة إطار الشاشة.....

67 ..... المتطلبات الأساسية.....  
67 ..... الإجراءات.....

**68**..... فصل 44: إعادة وضع إطار الشاشة.....

68 ..... الإجراءات.....  
68 ..... المتطلبات التالية.....

**69**..... فصل 45: إزالة لوحة الشاشة.....

69 ..... المتطلبات الأساسية.....  
69 ..... الإجراءات.....

**71**..... فصل 46: إعادة وضع لوحة الشاشة.....

71 ..... المتطلبات التالية.....  
71 ..... الإجراءات.....

**72**..... فصل 47: إزالة الكاميرا.....

72 ..... المتطلبات الأساسية.....  
72 ..... الإجراءات.....

<b>73</b>	<b>فصل 48: إعادة وضع الكاميرا</b>
73	الإجراء
73	المتطلبات التالية
<b>74</b>	<b>فصل 49: إزالة مفصلات الشاشة</b>
74	المتطلبات الأساسية
74	الإجراء
<b>75</b>	<b>فصل 50: إعادة وضع مفصلات الشاشة</b>
75	المتطلبات التالية
75	الإجراء
<b>76</b>	<b>فصل 51: إزالة الغطاء الخلفي للشاشة ومجموعة الهوائي</b>
76	المتطلبات الأساسية
76	الإجراء
<b>77</b>	<b>فصل 52: إعادة وضع الغطاء الخلفي للشاشة ومجموعة الهوائي</b>
77	الإجراء
77	المتطلبات التالية
<b>78</b>	<b>فصل 53: إزالة مسند راحة اليد</b>
78	المتطلبات الأساسية
78	الإجراء
<b>80</b>	<b>فصل 54: إعادة وضع مسند راحة اليد</b>
80	المتطلبات التالية
80	الإجراء
<b>81</b>	<b>فصل 55: استكشاف الأخطاء وإصلاحها</b>
81	تشخيص التقييم المحسن للنظام قبل التمهيد (ePSA) 3.0 من Dell
81	التشخيصات
82	تصريف الطاقة الزائدة (إجراء إعادة تعيين ثابتة)
82	دورة تشغيل شبكة WiFi
83	تحديث نظام الإدخال والإخراج الأساسي (BIOS) في Windows
83	التعامل مع بطاريات ليثيوم أيون المنتفخة
<b>84</b>	<b>فصل 56: الحصول على المساعدة والاتصال بشركة Dell</b>

## قبل العمل داخل جهاز الكمبيوتر الخاص بك

**ملاحظة:** قد تختلف الصور الموجودة في هذا المستند عن جهاز الكمبيوتر الخاص بك وذلك حسب التكوين الذي طلبته.

### قبل البدء

1. احفظ جميع الملفات المفتوحة وأغلقها وقم بإنهاء جميع التطبيقات المفتوحة.
2. قم بإيقاف تشغيل جهاز الكمبيوتر الخاص بك. قم بالنقر على ابدأ < **التيار** < إيقاف التشغيل.
3. **ملاحظة:** إذا كنت تستخدم نظام تشغيل آخر، فانظر مستندات نظام التشغيل لديك لمعرفة تعليمات إيقاف التشغيل.
3. أفضل جهاز الكمبيوتر الخاص بك وكافة الأجهزة المتصلة به من مأخذ التيار الكهربائي الخاصة بهم.
4. افصل كل أجهزة الشبكة والملحقات الطرفية المتصلة، مثل لوحة المفاتيح والماوس والشاشة من جهاز الكمبيوتر الخاص بك.
5. قم بإزالة أي بطاقة وسائط وأي أقراص ضوئية من جهاز الكمبيوتر الخاص بك، إن وجدت.

### تعليمات الأمان

استعن بإرشادات السلامة التالية لحماية جهاز الكمبيوتر الخاص بك من أي تلف محتمل وضمان سلامتك الشخصية. ما لم تتم الإشارة إلى غير ذلك، فإن كل إجراء متضمن في هذا المستند يفترض أنك قرأت معلومات السلامة المرفقة مع جهاز الكمبيوتر الخاص بك.

**تحذير:** قبل العمل داخل جهاز الكمبيوتر، اقرأ معلومات الأمان الواردة مع الكمبيوتر. لمزيد من أفضل ممارسات السلامة، انظر الصفحة الرئيسية الخاصة بالتوافق التنظيمي على [www.dell.com/regulatory\\_compliance](http://www.dell.com/regulatory_compliance).

**تحذير:** افصل كل مصادر التيار قبل فتح غطاء جهاز الكمبيوتر أو اللوحات. بعد الانتهاء من العمل داخل جهاز الكمبيوتر، أعد وضع كل الأغشية واللوحات والمسامير اللولبية قبل توصيل مصدر التيار الكهربائي.

**تنبيه:** لتجنب إتلاف جهاز الكمبيوتر، تأكد من أن سطح العمل مستويًا وجافًا ونظيفًا.

**تنبيه:** لتجنب إتلاف المكونات والبطاقات، تعامل معها من الحواف وتجنب لمس المسامير والملامسات.

**تنبيه:** ينبغي لك فقط إجراء استكشاف المشكلات وحلها والإصلاحات كما هو مصرح به أو موجه من قبل فريق المساعدة الفنية التابع لشركة Dell. فالتلف الناتج عن إجراء الصيانة بمعرفة شخص غير مصرح له من شركة Dell لا يغطيه الضمان. انظر تعليمات السلامة الواردة مع المنتج أو على [www.dell.com/regulatory\\_compliance](http://www.dell.com/regulatory_compliance).

**تنبيه:** قبل لمس أي شيء بداخل الكمبيوتر، قم بتأريض نفسك عن طريق لمس سطح معدني غير مطلي، مثل السطح المعدني الموجود في الجزء الخلفي من الكمبيوتر. أثناء العمل، الممس سطح معدني غير مطلي بشكل دوري لتفريغ الكهرباء الساكنة والتي قد تتلف المكونات الداخلية لجهاز الكمبيوتر.

**تنبيه:** عند فصل كابل ما، اسحب الموصل الخاص به أو عروة السحب، وليس الكابل نفسه. بعض الكابلات تشتمل على موصلات مزودة بعروات قفل أو مسامير إبهام لولبية يجب فكها قبل فصل الكابل. عند فصل الكابلات، حافظ على محاذاتها بالتساوي لتجنب ثني أي من سنون الموصلات. عند توصيل الكابلات، تأكد أن المنافذ والموصلات تم توجيهها ومحاذاتها بشكل صحيح.

**تنبيه:** اضغط على أي بطاقات مركبة وأخرجها من قارئ بطاقات الوسائط.

**تنبيه:** توخ الحذر عند التعامل مع بطاريات الليثيوم. أبون في أجهزة الكمبيوتر المحمولة. يجب عدم استخدام البطاريات المنفتحة ويتعين استبدالها والتخلص منها بشكل صحيح.

**ملاحظة:** قد تظهر ألوان الكمبيوتر الخاص بك وبعض المكونات المحددة بشكل مختلف عما هو مبيّن في هذا المستند.

### الأدوات الموصى باستخدامها

قد تحتاج الإجراءات الواردة في هذا المستند إلى وجود الأدوات التالية:

- مفك Phillips رقم 1
- مخطاط بلاستيكي


## قائمة المسامير اللولبية

يوضح الجدول التالي قائمة المسامير اللولبية التي يتم استخدامها لتثبيت مكونات مختلفة في مجموعة مسند راحة اليد.

### جدول 1. قائمة المسامير اللولبية

المكون	مثبت بـ	نوع المسمار اللولبي	الكمية	صورة مسمار لولبي
مجموعة محرك الأقراص الضوئية	غطاء القاعدة	M2x5	1	
حامل محرك الأقراص الضوئية	محرك الأقراص الضوئية	M2x3	1	
غطاء القاعدة	مجموعة مسند راحة اليد	M2.5x8	8	
غطاء القاعدة	مجموعة مسند راحة اليد	M2x5	2	
غطاء القاعدة	مجموعة مسند راحة اليد	M2x2	3	
غطاء القاعدة	مجموعة مسند راحة اليد	M2x5	5	
مجموعة محرك الأقراص الثابتة	مجموعة مسند راحة اليد	M2x3	4	
حامل محرك الأقراص الثابتة	محرك الأقراص الثابتة	M3x3	4	
حامل البطاقة اللاسلكية	لوحة النظام	M2x3	1	
مفصلة الشاشة	مجموعة مسند راحة اليد	M2.5x8	3	
لوحة زر التشغيل	مجموعة مسند راحة اليد	M2x2	1	
لوحة الإدخال/الإخراج	مجموعة مسند راحة اليد	M2x3	1	
المروحة	لوحة النظام	M2x5	2	
لوحة النظام	مجموعة مسند راحة اليد	M2x3	2	
حامل لوحة اللمس	لوحة اللمس	M2x3	6	
منفذ مهابى التيار	مجموعة مسند راحة اليد	M2x3	1	
لوحة الشاشة	غطاء الشاشة الخلفي ومجموعة الهوائي	M2x3	4	

جدول 1. قائمة المسامير اللولبية (يتبع)

المكون	مثبت بـ	نوع المسمار اللولبي	الكمية	صورة مسمار لولبي
مفصلات الشاشة	غطاء الشاشة الخلفي ومجموعة الهوائي	M2.5×M2.5 رأس كبيرة	6	

## بعد العمل داخل جهاز الكمبيوتر الخاص بك

**⚠️ تنبيه:** قد يؤدي ترك المسامير اللولبية المتناثرة أو المفكوكة داخل جهاز الكمبيوتر إلى إلحاق الضرر بجهاز الكمبيوتر الخاص بك بشدة.

1. قم بإعادة تركيب جميع المسامير اللولبية وتأكد من عدم وجود مسامير لولبية مفكوكة بداخل جهاز الكمبيوتر الخاص بك.
2. قم بتوصيل أي أجهزة خارجية أو أجهزة طرفية أو كابلات قمت بإزالتها قبل العمل داخل جهاز الكمبيوتر الخاص بك.
3. قم بإعادة وضع أي بطاقات وسائط أو أقراص أو أي أجزاء أخرى قمت بإزالتها قبل العمل داخل جهاز الكمبيوتر الخاص بك.
4. قم بتوصيل جهاز الكمبيوتر الخاص بك وجميع الأجهزة المتصلة بالمنافذ الكهربائية الخاصة بها.
5. قم بتشغيل جهاز الكمبيوتر الخاص بك.

## إخراج البطارية

**ملاحظة:** قبل أن تبدأ العمل بداخل جهاز الكمبيوتر، اقرأ معلومات الأمان الواردة مع جهاز الكمبيوتر واتبع الخطوات الواردة في قبل العمل داخل جهاز الكمبيوتر الخاص بك. بعد الانتهاء من العمل بداخل جهاز الكمبيوتر، اتبع التعليمات الواردة في بعد العمل داخل جهاز الكمبيوتر الخاص بك. لمزيد من أفضل ممارسات السلامة، انظر الصفحة الرئيسية الخاصة بالتوافق التنظيمي على [www.dell.com/regulatory\\_compliance](http://www.dell.com/regulatory_compliance).

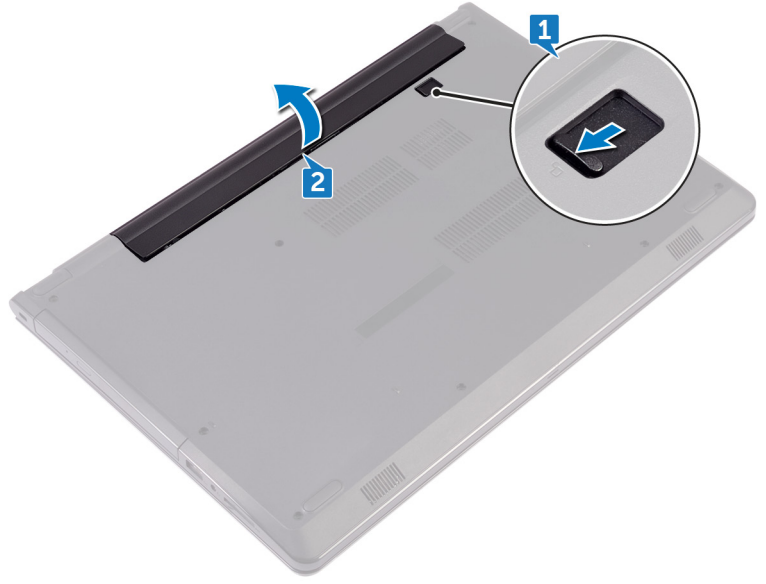
### التدابير الوقائية لبطارية ليثيوم أيون

تنبيه:

- توخ الحذر عند التعامل مع بطاريات الليثيوم.أيون.
- قم بتفريغ البطارية بالكامل قبل إزالتها. أفضل مهائى التيار المتردد عن النظام وقم بتشغيل الكمبيوتر على طاقة البطارية وحدها — يتم تفريغ البطارية بالكامل عند توقف الكمبيوتر عن التشغيل حين يتم الضغط على زر التشغيل.
- لا تعتمد إلى سحق البطارية أو إسقاطها أو تشويهها أو خرقها باستخدام أشياء خارجية.
- احرص على عدم تعريض البطارية لحرارة مرتفعة أو تفكيك علب البطارية وخلابها.
- لا تضغط على سطح البطارية.
- لا تعتمد إلى ثني البطارية.
- لا تستخدم أدوات من أى نوع لخلع البطارية أو تركيبها.
- تأكد من عدم فقد أو عدم وضع أي مسامير بشكل خاطئ أثناء صيانة هذا المنتج، لمنع حدوث ثقب أو تلف للبطارية ومكونات النظام الأخرى.
- إذا انحشرت البطارية داخل جهاز الكمبيوتر نتيجة كبر حجمها، فلا تحاول تحريرها، وذلك لأن تنقيب بطارية الليثيوم أيون أو ثنيها أو سحقها قد يمثل خطورة. في مثل هذه الحالة، اتصل بالدعم الفني لدى Dell للحصول على المساعدة. راجع الموقع [www.dell.com/contactdell](http://www.dell.com/contactdell).
- قم دائمًا بشراء البطاريات الأصلية من [www.dell.com](http://www.dell.com) أو شركاء Dell وبانعي التجزئة التابعين لها المعتمدين.
- يجب عدم استخدام البطاريات المنتفخة ويتعين استبدالها والتخلص منها بشكل صحيح. للحصول على إرشادات حول كيفية التعامل مع بطاريات الليثيوم أيون المنتفخة واستبدالها، راجع التعامل مع بطاريات الليثيوم أيون المنتفخة.

### الإجراء

1. اسحب مزلاج تحرير البطارية إلى وضع إلغاء القفل. ستسمع صوت نقرة عند إلغاء قفل البطارية.
2. باستخدام أطراف أصابعك، ارفع البطارية بزاوية وقم بإزالتها من فتحة البطارية.



3. اقلب الكمبيوتر وافتح الشاشة، واضغط على زر التشغيل لمدة خمس ثوان لتأريض لوحة النظام.

## إعادة وضع البطارية

**ملاحظة:** قبل أن تبدأ العمل بداخل جهاز الكمبيوتر، اقرأ معلومات الأمان الواردة مع جهاز الكمبيوتر واتبع الخطوات الواردة في قبل العمل داخل جهاز الكمبيوتر الخاص بك. بعد الانتهاء من العمل بداخل جهاز الكمبيوتر، اتبع التعليمات الواردة في بعد العمل داخل جهاز الكمبيوتر الخاص بك. لمزيد من أفضل ممارسات السلامة، انظر الصفحة الرئيسية الخاصة بالتوافق التنظيمي على [www.dell.com/regulatory\\_compliance](http://www.dell.com/regulatory_compliance).

### التدابير الوقائية لبطارية ليثيوم أيون

تنبيه:

- توخ الحذر عند التعامل مع بطاريات الليثيوم. أيون.
- قم بتفريغ البطارية بالكامل قبل إزالتها. أفضل مهائى التيار المتردد عن النظام وقم بتشغيل الكمبيوتر على طاقة البطارية وحدها — يتم تفريغ البطارية بالكامل عند توقف الكمبيوتر عن التشغيل حين يتم الضغط على زر التشغيل.
- لا تعتمد إلى سحق البطارية أو إسقاطها أو تشويهها أو خرقها باستخدام أشياء خارجية.
- احرص على عدم تعريض البطارية لحرارة مرتفعة أو تفكيك غلب البطارية وخالياها.
- لا تضغط على سطح البطارية.
- لا تعتمد إلى ثني البطارية.
- لا تستخدم أدوات من أى نوع لخلع البطارية أو تركيبها.
- تأكد من عدم فقد أو عدم وضع أي مسامير بشكل خاطئ أثناء صيانة هذا المنتج، لمنع حدوث ثقب أو تلف للبطارية ومكونات النظام الأخرى.
- إذا انحسرت البطارية داخل جهاز الكمبيوتر نتيجة كبر حجمها، فلا تحاول تحريرها، وذلك لأن تنقيب بطارية الليثيوم أيون أو ثنيها أو سحقها قد يمثل خطورة. في مثل هذه الحالة، اتصل بالدعم الفني لدى Dell للحصول على المساعدة. راجع الموقع [www.dell.com/contactdell](http://www.dell.com/contactdell).
- قم دائماً بشراء البطاريات الأصلية من [www.dell.com](http://www.dell.com) أو شركاء Dell وبانعي التجزئة التابعين لها المعتمدين.
- يجب عدم استخدام البطاريات المنتفخة ويتعين استبدالها والتخلص منها بشكل صحيح. للحصول على إرشادات حول كيفية التعامل مع بطاريات الليثيوم أيون المنتفخة واستبدالها، راجع التعامل مع بطاريات الليثيوم أيون المنتفخة.

### الإجراء

1. أغلق الشاشة واقلب جهاز الكمبيوتر رأساً على عقب.
2. ضع البطارية في الحاوية ثم اضغط عليها لتثبيتها في مكانها.

## إزالة محرك القرص الضوئي

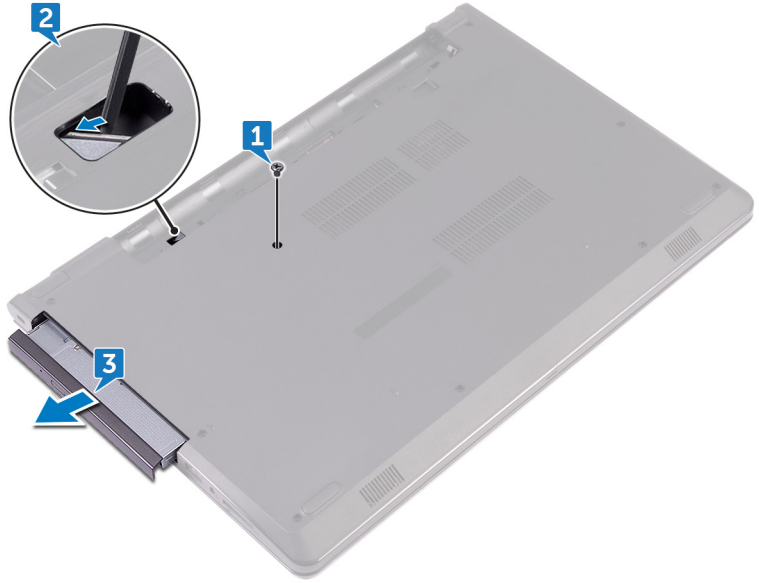
**ملاحظة:** قبل أن تبدأ العمل بداخل جهاز الكمبيوتر، اقرأ معلومات الأمان الواردة مع جهاز الكمبيوتر واتبع الخطوات الواردة في قبل العمل داخل جهاز الكمبيوتر الخاص بك. بعد الانتهاء من العمل بداخل جهاز الكمبيوتر، اتبع التعليمات الواردة في بعد العمل داخل جهاز الكمبيوتر الخاص بك. لمزيد من أفضل ممارسات السلامة، انظر الصفحة الرئيسية الخاصة بالتوافق التنظيمي على [www.dell.com/regulatory\\_compliance](http://www.dell.com/regulatory_compliance).

### المتطلبات الأساسية

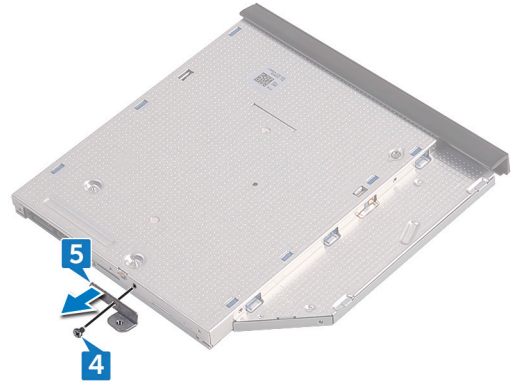
قم بإزالة البطارية.

### الإجراء

1. قم بإزالة المسمار اللولبي (M2x5) الذي يثبت مجموعة محرك الأقراص الضوئية في غطاء القاعدة.
2. باستخدام مخطاط بلاستيكي، ادفع لتحرير مجموعة محرك الأقراص الضوئية بعيدًا عن فتحة محرك الأقراص الضوئية.
3. قم بإزاحة مجموعة محرك الأقراص الضوئية خارج فتحة محرك الأقراص الضوئية.



4. قم بإزالة المسمار اللولبي (M2x3) المثبت لحامل محرك الأقراص الضوئية في محرك الأقراص الضوئية.
- ملاحظة:** لاحظ اتجاه حامل محرك الأقراص الضوئية بحيث يمكنك إعادة وضعه بشكل صحيح.
5. قم بإزالة حامل محرك الأقراص الضوئية من محرك الأقراص الضوئية.



6. اسحب إطار محرك الأقراص الضوئية برفق وقم بإزالته من محرك الأقراص الضوئية.



## إعادة تركيب محرك الأقراص الضوئية

**ملاحظة:** قبل أن تبدأ العمل بداخل جهاز الكمبيوتر، اقرأ معلومات الأمان الواردة مع جهاز الكمبيوتر واتبع الخطوات الواردة في قبل العمل داخل جهاز الكمبيوتر الخاص بك. بعد الانتهاء من العمل بداخل جهاز الكمبيوتر، اتبع التعليمات الواردة في بعد العمل داخل جهاز الكمبيوتر الخاص بك. لمزيد من أفضل ممارسات السلامة، انظر الصفحة الرئيسية الخاصة بالتوافق التنظيمي على [www.dell.com/regulatory\\_compliance](http://www.dell.com/regulatory_compliance).

### الإجراء

1. قم بمحاذاة الألسنة الموجودة على إطار محرك الأقراص الضوئية مع الفتحات الموجودة في محرك الأقراص الضوئية وثبته في مكانه.
2. قم بمحاذاة فتحات المسامير الموجودة في حامل محرك الأقراص الضوئية مع فتحات المسامير الموجودة في مجموعة محرك الأقراص الضوئية.
- ملاحظة:** يجب عليك محاذاة حامل محرك الأقراص الضوئية بشكل صحيح للتأكد من أنه يمكن تثبيت محرك الأقراص الضوئية جيداً في جهاز الكمبيوتر. للتعرف على الاتجاه الصحيح، انظر الخطوة 4 في "إزالة محرك الأقراص الضوئية".
3. قم بإعادة وضع المسمار اللولبي (M2x3) الذي يثبت حامل محرك الأقراص الضوئية بمجموعة محرك الأقراص الضوئية.
4. قم بإزاحة مجموعة محرك الأقراص الضوئية داخل فتحة محرك الأقراص الضوئية حتى تستقر في موضعها تماماً.
5. قم بإعادة وضع المسمار اللولبي (M2x5) الذي يثبت مجموعة محرك الأقراص الضوئية في قاعدة الكمبيوتر.

### المتطلبات التالية

أعد وضع البطارية.

## إزالة لوحة المفاتيح

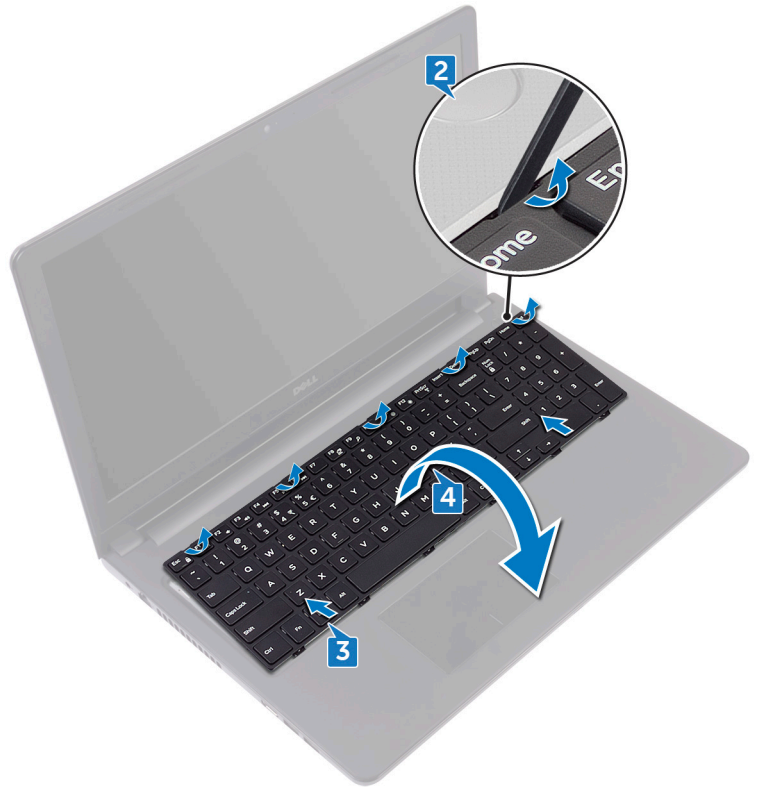
**ملاحظة:** قبل أن تبدأ العمل بداخل جهاز الكمبيوتر، اقرأ معلومات الأمان الواردة مع جهاز الكمبيوتر واتبع الخطوات الواردة في قبل العمل داخل جهاز الكمبيوتر الخاص بك. بعد الانتهاء من العمل بداخل جهاز الكمبيوتر، اتبع التعليمات الواردة في بعد العمل داخل جهاز الكمبيوتر الخاص بك. لمزيد من أفضل ممارسات السلامة، انظر الصفحة الرئيسية الخاصة بالتوافق التنظيمي على [www.dell.com/regulatory\\_compliance](http://www.dell.com/regulatory_compliance).

### المتطلبات الأساسية

قم بإزالة البطارية.

### الإجراء

1. اقلب جهاز الكمبيوتر رأسًا على عقب وافتح الشاشة إلى أقصى قدر ممكن.
2. باستخدام مخطاط بلاستيكي، حرر الألسنة التي تثبت لوحة المفاتيح في مجموعة مسند راحة اليد.
3. حرك لوحة المفاتيح لأعلى لتحريرها من الفتحات الموجودة في مجموعة مسند راحة اليد.
4. اقلب لوحة المفاتيح بحرص رأسًا على عقب ثم ضعها فوق مجموعة مسند راحة اليد.



5. افتح المزلاج وافصل كابل لوحة المفاتيح عن لوحة النظام.
6. ارفع لوحة المفاتيح بعيدًا عن مجموعة مسند راحة اليد.



## إعادة وضع لوحة المفاتيح

**ملاحظة:** قبل أن تبدأ العمل بداخل جهاز الكمبيوتر، اقرأ معلومات الأمان الواردة مع جهاز الكمبيوتر واتبع الخطوات الواردة في قبل العمل داخل جهاز الكمبيوتر الخاص بك. بعد الانتهاء من العمل بداخل جهاز الكمبيوتر، اتبع التعليمات الواردة في بعد العمل داخل جهاز الكمبيوتر الخاص بك. لمزيد من أفضل ممارسات السلامة، انظر الصفحة الرئيسية الخاصة بالتوافق التنظيمي على [www.dell.com/regulatory\\_compliance](http://www.dell.com/regulatory_compliance).

### الإجراء

1. أدخل كابل لوحة المفاتيح في الموصل الخاص به في لوحة النظام وأغلق المزلاج لتثبيت الكابل.
2. اقلب لوحة المفاتيح بحرص رأساً على عقب ثم قم بإزاحة الألسنة الموجودة في لوحة المفاتيح إلى الفتحات الموجودة في مجموعة مسند راحة اليد، وأدخل لوحة المفاتيح في مكانها.

### المتطلبات التالية

أعد وضع البطارية.

## إزالة غطاء القاعدة

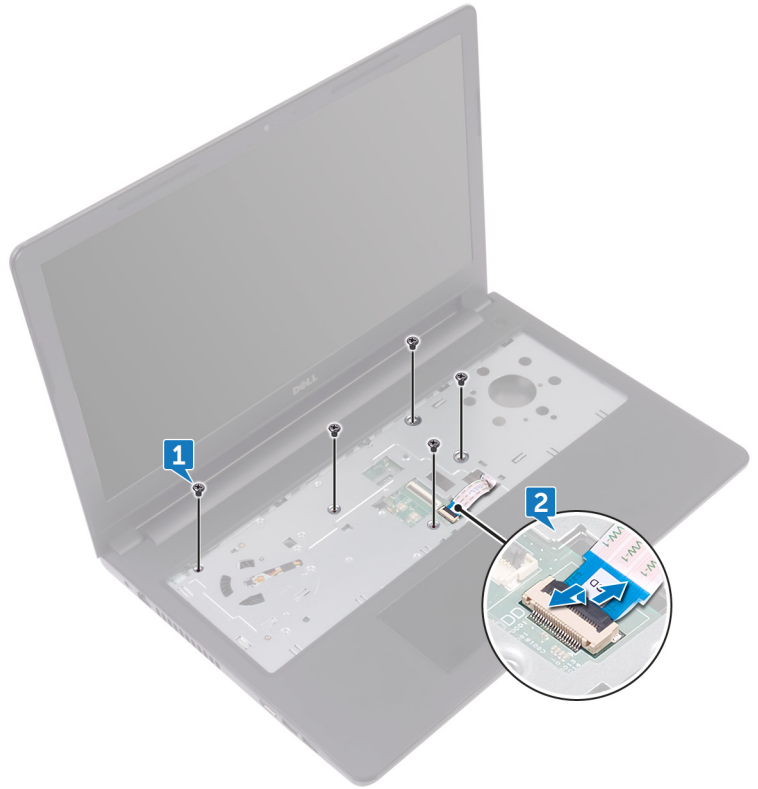
**ملاحظة:** قبل أن تبدأ العمل بداخل جهاز الكمبيوتر، اقرأ معلومات الأمان الواردة مع جهاز الكمبيوتر واتبع الخطوات الواردة في قبل العمل داخل جهاز الكمبيوتر الخاص بك. بعد الانتهاء من العمل بداخل جهاز الكمبيوتر، اتبع التعليمات الواردة في بعد العمل داخل جهاز الكمبيوتر الخاص بك. لمزيد من أفضل ممارسات السلامة، انظر الصفحة الرئيسية الخاصة بالتوافق التنظيمي على [www.dell.com/regulatory\\_compliance](http://www.dell.com/regulatory_compliance).

### المتطلبات الأساسية

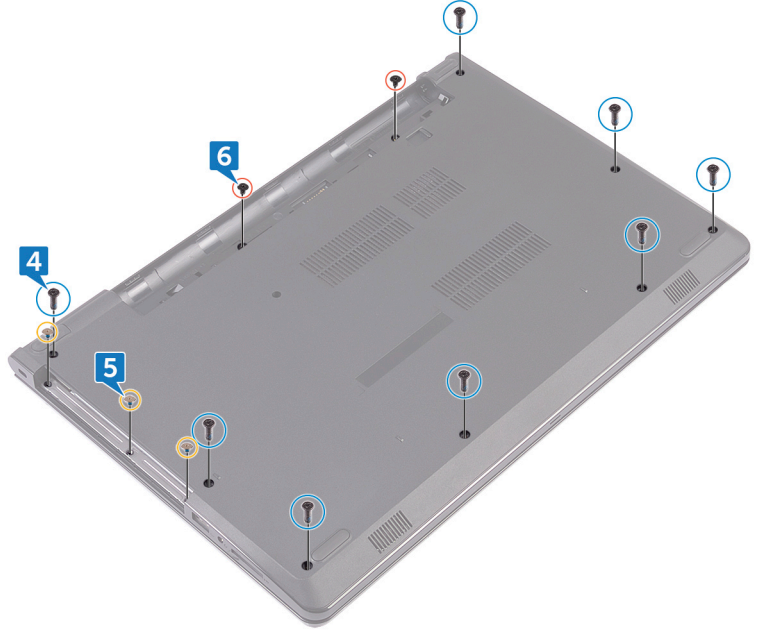
1. قم بإزالة البطارية.
2. اتبع الإجراءات من الخطوة 1 إلى الخطوة 3 في "إزالة محرك الأقراص الضوئية".
3. قم بإزالة لوحة المفاتيح.

### الإجراء

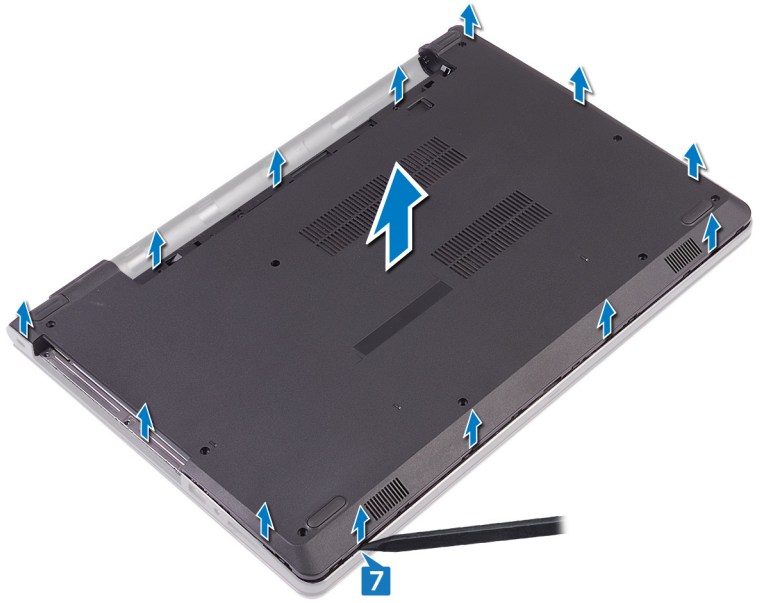
1. قم بإزالة المسامير اللولبية الخمسة (M2x5) المثبتة لغطاء القاعدة في مجموعة مسند راحة اليد.
2. قم بفتح المزلاج وافصل كابل محرك الأقراص الضوئية عن الموصل الموجود في لوحة النظام.



3. قم بإغلاق الشاشة واقلب الكمبيوتر رأسًا على عقب.
4. قم بإزالة المسامير اللولبية الثمانية (M2.5x8) المثبتة لغطاء القاعدة في مجموعة مسند راحة اليد.
5. قم بإزالة المسامير اللولبية الثلاثة (M2x2) المثبتة لغطاء القاعدة في مجموعة مسند راحة اليد.
6. قم بإزالة المسامير اللولبية (M2x5) المثبتين لغطاء القاعدة في مجموعة مسند راحة اليد.

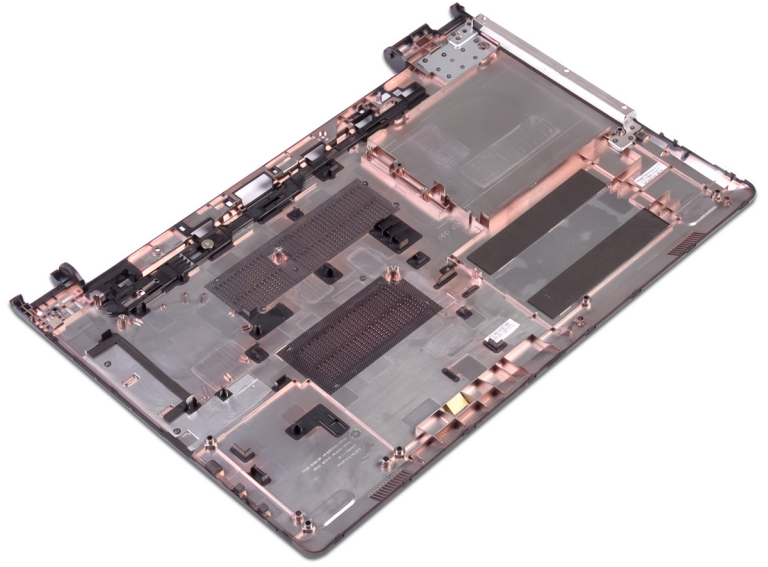


7. باستخدام مخطاط بلاستيكي، ارفع غطاء القاعدة خارج مجموعة مسند راحة اليد.



8. قم بقلب غطاء القاعدة رأسًا على عقب.

9. قم بإزالة موزع محرك الأقراص الضوئية.



## إعادة وضع غطاء القاعدة

**ملاحظة:** قبل أن تبدأ العمل بداخل جهاز الكمبيوتر، اقرأ معلومات الأمان الواردة مع جهاز الكمبيوتر واتبع الخطوات الواردة في قبل العمل داخل جهاز الكمبيوتر الخاص بك. بعد الانتهاء من العمل بداخل جهاز الكمبيوتر، اتبع التعليمات الواردة في بعد العمل داخل جهاز الكمبيوتر الخاص بك. لمزيد من أفضل ممارسات السلامة، انظر الصفحة الرئيسية الخاصة بالتوافق التنظيمي على [www.dell.com/regulatory\\_compliance](http://www.dell.com/regulatory_compliance).

### الإجراء

1. أعد وضع موزع محرك الأقراص الضوئية.
2. قم بقلب غطاء القاعدة رأسًا على عقب.
3. قم بوضع غطاء القاعدة على مجموعة مسند راحة اليد وقم بتوجيه كابل محرك الأقراص الضوئية من خلال الفتحة الموجودة في مجموعة مسند راحة اليد.



4. قم بإزالة الألسنة الموجودة في غطاء القاعدة إلى الفتحات الموجودة في مجموعة مسند راحة اليد وقم بتثبيت غطاء القاعدة في مكانه.
5. قم بإزالة كابل محرك الأقراص الضوئية داخل الموصل الخاص به الموجود في لوحة النظام وأغلق المزلاج لتثبيت الكابل.
6. قم بإعادة وضع المسامير اللولبية الخمسة (M2x5) المثبتة لمجموعة مسند راحة اليد في غطاء القاعدة.
7. أغلق الشاشة واقرب جهاز الكمبيوتر رأسًا على عقب.
8. قم بإعادة وضع المسامير اللولبية الثلاثة (M2x2) المثبتة لغطاء القاعدة في مجموعة مسند راحة اليد.
9. قم بإعادة وضع المسامير اللولبية (M2x5) المثبتين لغطاء القاعدة في مجموعة مسند راحة اليد.
10. قم بإعادة وضع المسامير اللولبية الثمانية (M2.5x8) المثبتة لغطاء القاعدة في مجموعة مسند راحة اليد.

### المتطلبات التالية

1. أعد وضع لوحة المفاتيح.

2. اتبع الإجراءات من الخطوة 4 إلى الخطوة 5 في "إعادة وضع محرك الأقراص الضوئية".
3. أعد وضع البطارية.

## إزالة موزع محرك الأقراص الضوئية

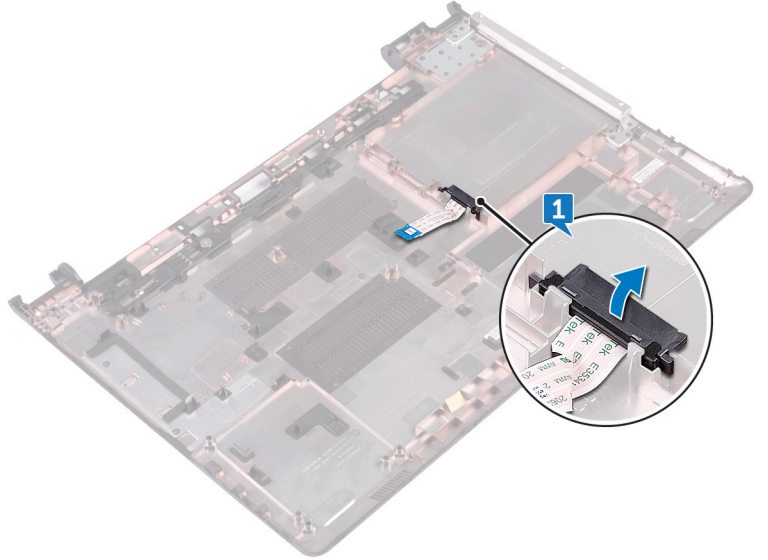
**ملاحظة:** قبل أن تبدأ العمل بداخل جهاز الكمبيوتر، اقرأ معلومات الأمان الواردة مع جهاز الكمبيوتر واتبع الخطوات الواردة في قبل العمل داخل جهاز الكمبيوتر الخاص بك. بعد الانتهاء من العمل بداخل جهاز الكمبيوتر، اتبع التعليمات الواردة في بعد العمل داخل جهاز الكمبيوتر الخاص بك. لمزيد من أفضل ممارسات السلامة، انظر الصفحة الرئيسية الخاصة بالتوافق التنظيمي على [www.dell.com/regulatory\\_compliance](http://www.dell.com/regulatory_compliance).

### المتطلبات الأساسية

1. قم بإزالة البطارية.
2. اتبع الإجراءات من الخطوة 1 إلى الخطوة 3 في "إزالة محرك الأقراص الضوئية".
3. قم بإزالة لوحة المفاتيح.
4. اتبع الإجراءات من الخطوة 1 إلى الخطوة 8 في "إزالة غطاء القاعدة".

### الإجراء

قم بتحرير موزع محرك الأقراص الضوئية من العروات الموجودة في غطاء القاعدة.



## إعادة وضع موزع محرك الأقراص الضوئية

**ملاحظة:** قبل أن تبدأ العمل بداخل جهاز الكمبيوتر، اقرأ معلومات الأمان الواردة مع جهاز الكمبيوتر واتبع الخطوات الواردة في قبل العمل داخل جهاز الكمبيوتر الخاص بك. بعد الانتهاء من العمل بداخل جهاز الكمبيوتر، اتبع التعليمات الواردة في بعد العمل داخل جهاز الكمبيوتر الخاص بك. لمزيد من أفضل ممارسات السلامة، انظر الصفحة الرئيسية الخاصة بالتوافق التنظيمي على [www.dell.com/regulatory\\_compliance](http://www.dell.com/regulatory_compliance).

### الإجراء

قم بمحاذاة الألسنة الموجودة في غطاء القاعدة ثم ثبتها في مكانها.

### المتطلبات التالية

1. اتبع الإجراءات من الخطوة 2 إلى الخطوة 9 في "إعادة وضع غطاء القاعدة".
2. أعد وضع لوحة المفاتيح.
3. اتبع الإجراءات من الخطوة 4 إلى الخطوة 5 في "إعادة وضع محرك الأقراص الضوئية".
4. أعد وضع البطارية.

## إزالة محرك الأقراص الثابتة

**ملاحظة:** قبل أن تبدأ العمل بداخل جهاز الكمبيوتر، اقرأ معلومات الأمان الواردة مع جهاز الكمبيوتر واتبع الخطوات الواردة في قبل العمل داخل جهاز الكمبيوتر الخاص بك. بعد الانتهاء من العمل بداخل جهاز الكمبيوتر، اتبع التعليمات الواردة في بعد العمل داخل جهاز الكمبيوتر الخاص بك. لمزيد من أفضل ممارسات السلامة، انظر الصفحة الرئيسية الخاصة بالتوافق التنظيمي على [www.dell.com/regulatory\\_compliance](http://www.dell.com/regulatory_compliance).

**تنبيه:** محركات الأقراص الثابتة قابلة للكسر. لذا، توخ الحذر الشديد عند محاولة محرك الأقراص الثابتة.

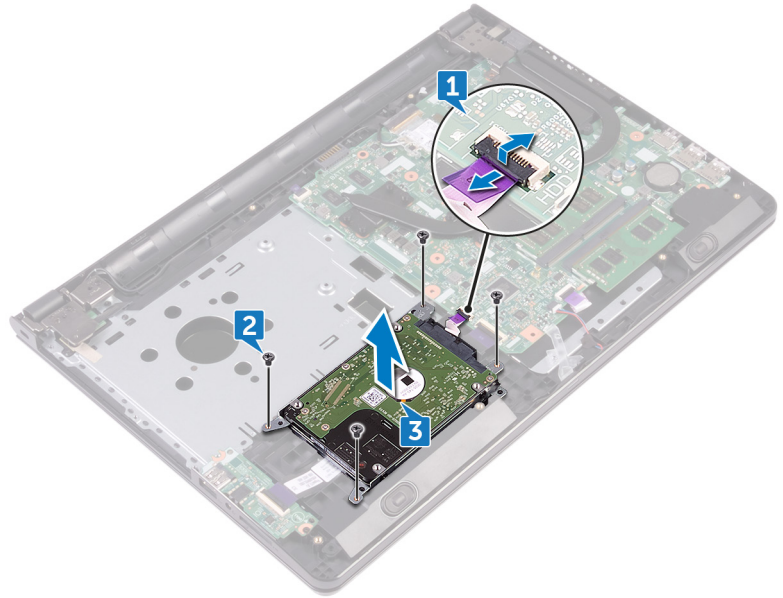
**تنبيه:** لتجنب فقد البيانات، لا تقم بإزالة محرك الأقراص الثابتة عندما يكون جهاز الكمبيوتر في حالة سكون أو في حالة تشغيل.

### المتطلبات الأساسية

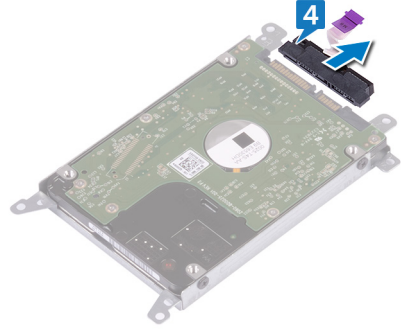
1. قم بإزالة البطارية.
2. اتبع الإجراءات من الخطوة 1 إلى الخطوة 3 في "إزالة محرك الأقراص الضوئية".
3. قم بإزالة لوحة المفاتيح.
4. اتبع الإجراءات من الخطوة 1 إلى الخطوة 7 في "إزالة غطاء القاعدة".

### الإجراء

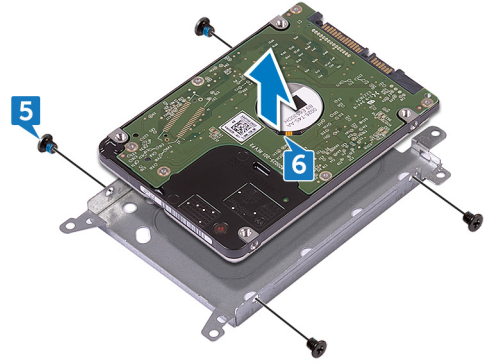
1. افتح المزلاج وافصل كبل لوحة اللمس عن لوحة النظام.
2. أزل المسامير اللولبية الأربعة (M2x3) المثبتة لمجموعة محرك الأقراص الثابتة في مجموعة مسند راحة اليد.
3. ارفع مجموعة محرك الأقراص الثابتة إلى خارج مجموعة مسند راحة اليد.



4. افصل الموزع عن مجموعة محرك الأقراص الثابتة.



5. قم بإزالة المسامير اللولبية الأربعة (M3x3) التي تثبت حامل محرك الأقراص الثابتة في محرك الأقراص الثابتة.
6. قم برفع محرك الأقراص الثابتة خارج الحامل المخصص له.



## إعادة وضع محرك الأقراص الثابتة

**ملاحظة:** قبل أن تبدأ العمل بداخل جهاز الكمبيوتر، اقرأ معلومات الأمان الواردة مع جهاز الكمبيوتر واتبع الخطوات الواردة في قبل العمل داخل جهاز الكمبيوتر الخاص بك. بعد الانتهاء من العمل بداخل جهاز الكمبيوتر، اتبع التعليمات الواردة في بعد العمل داخل جهاز الكمبيوتر الخاص بك. لمزيد من أفضل ممارسات السلامة، انظر الصفحة الرئيسية الخاصة بالتوافق التنظيمي على [www.dell.com/regulatory\\_compliance](http://www.dell.com/regulatory_compliance).

**تنبيه:** محركات الأقراص الثابتة قابلة للكسر. لذا، توخ الحذر الشديد عند مناوله محرك الأقراص الثابتة.

### الإجراء

1. قم بمحاذاة فتحات المسامير اللولبية الموجودة في حامل محرك الأقراص الثابتة مع فتحات المسامير اللولبية الموجودة في محرك الأقراص الثابتة.
2. قم بإعادة وضع المسامير اللولبية الأربعة (M3x3) المثبتة لحامل محرك الأقراص الثابتة في محرك الأقراص الثابتة.
3. قم بتوصيل الموزع بمحرك الأقراص الثابتة.
4. قم بإعادة وضع مجموعة محرك الأقراص الثابتة في مجموعة مسند راحة اليد، وقم بمحاذاة فتحات المسامير اللولبية الموجودة في مجموعة محرك الأقراص الثابتة مع فتحات المسامير اللولبية الموجودة في مجموعة مسند راحة اليد.
5. قم بإعادة وضع المسامير اللولبية الأربعة (M2x3) المثبتة لمجموعة محرك الأقراص الثابتة في مجموعة مسند راحة اليد.
6. قم بإزاحة كابل محرك الأقراص الثابتة داخل الموصل الخاص به الموجود في لوحة النظام وأغلق المزلاج لتثبيت الكابل.

### المتطلبات التالية

1. اتبع الإجراءات من الخطوة 2 إلى الخطوة 8 في "إعادة وضع غطاء القاعدة".
2. أعد وضع لوحة المفاتيح.
3. اتبع الإجراءات من الخطوة 4 إلى الخطوة 5 في "إعادة وضع محرك الأقراص الضوئية".
4. أعد وضع البطارية.

## إزالة محرك الحالة الثابتة

**ملاحظة:** قبل أن تبدأ العمل بداخل جهاز الكمبيوتر، اقرأ معلومات الأمان الواردة مع جهاز الكمبيوتر واتبع الخطوات الواردة في قبل العمل داخل جهاز الكمبيوتر الخاص بك. بعد الانتهاء من العمل بداخل جهاز الكمبيوتر، اتبع التعليمات الواردة في بعد العمل داخل جهاز الكمبيوتر الخاص بك. لمزيد من أفضل ممارسات السلامة، انظر الصفحة الرئيسية الخاصة بالتوافق التنظيمي على [www.dell.com/regulatory\\_compliance](http://www.dell.com/regulatory_compliance).

**تنبيه:** محركات الأقراص المزودة بذاكرة مصنوعة من مكونات صلبة قابلة للكسر. ولذا توخ الحذر عند التعامل معها.

**تنبيه:** لتجنب فقد البيانات، لا تقم بإزالة محرك الأقراص الثابتة عندما يكون جهاز الكمبيوتر في حالة سكون أو في حالة تشغيل.

### المتطلبات الأساسية

1. قم بإزالة البطارية.
2. اتبع الإجراءات من الخطوة 1 إلى الخطوة 3 في "إزالة محرك الأقراص الضوئية".
3. قم بإزالة لوحة المفاتيح.
4. اتبع الإجراءات من الخطوة 1 إلى الخطوة 7 في "إزالة غطاء القاعدة".

### الإجراء

1. قم بإزالة المسامير اللولبية (M2x3) الذي يثبت محرك الأقراص المزود بذاكرة مصنوعة من مكونات صلبة في حامل التركيب بمسامير لولبية لمحرك الأقراص المزود بذاكرة مصنوعة من مكونات صلبة.
2. قم بإزالة محرك الأقراص المزود بذاكرة مصنوعة من مكونات صلبة وإزاحته خارج فتحة محرك الأقراص المزود بذاكرة مصنوعة من مكونات صلبة.
3. ارفع محرك أقراص الحالة الثابتة خارج حامل محرك أقراص الحالة الثابتة.

## إعادة وضع محرك الحالة الثابتة

**ملاحظة:** قبل أن تبدأ العمل بداخل جهاز الكمبيوتر، اقرأ معلومات الأمان الواردة مع جهاز الكمبيوتر واتبع الخطوات الواردة في قبل العمل داخل جهاز الكمبيوتر الخاص بك. بعد الانتهاء من العمل بداخل جهاز الكمبيوتر، اتبع التعليمات الواردة في بعد العمل داخل جهاز الكمبيوتر الخاص بك. لمزيد من أفضل ممارسات السلامة، انظر الصفحة الرئيسية الخاصة بالتوافق التنظيمي على [www.dell.com/regulatory\\_compliance](http://www.dell.com/regulatory_compliance).

**تنبيه:** محركات الأقراص المزودة بذاكرة مصنوعة من مكونات صلبة قابلة للكسر. ولذا توخ الحذر عند التعامل معها.

### الإجراء

1. قم بمحاذاة السن الموجود في محرك الأقراص المزود بذاكرة مصنوعة من مكونات صلبة مع اللسان الموجود في فتحة محرك الأقراص المزود بذاكرة مصنوعة من مكونات صلبة.
2. قم بإزاحة محرك الأقراص المزود بذاكرة مصنوعة من مكونات صلبة بئيات وبزاوية إلى داخل فتحة محرك الأقراص المزود بذاكرة مصنوعة من مكونات صلبة.
3. أعد وضع المسمار اللولبي (M2x3) الذي يثبت محرك الأقراص المزود بذاكرة مصنوعة من مكونات صلبة في حامل تركيب محرك الأقراص المزود بذاكرة مصنوعة من مكونات صلبة.

### المتطلبات التالية

1. اتبع الإجراءات من الخطوة 2 إلى الخطوة 8 في "إعادة وضع غطاء القاعدة".
2. أعد وضع لوحة المفاتيح.
3. اتبع الإجراءات من الخطوة 4 إلى الخطوة 5 في "إعادة وضع محرك الأقراص الضوئية".
4. أعد وضع البطارية.

## إزالة وحدات الذاكرة

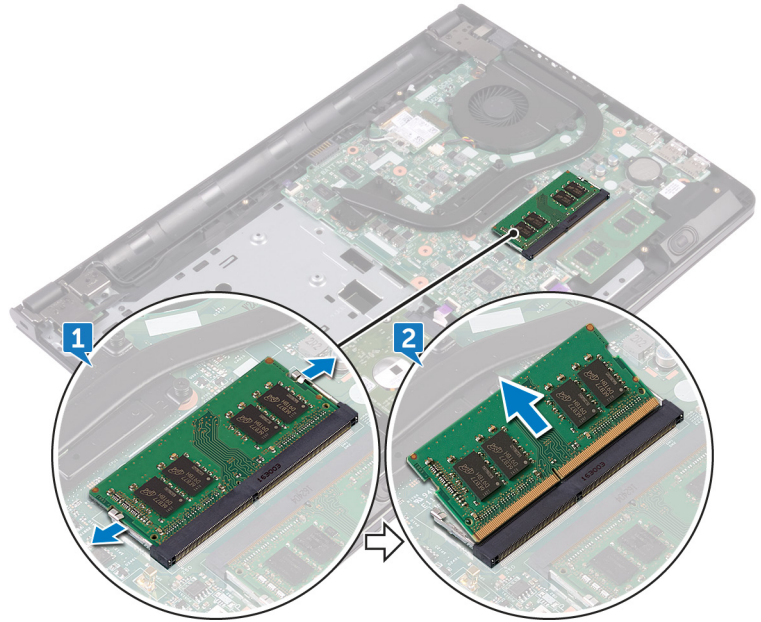
**ملاحظة:** قبل أن تبدأ العمل بداخل جهاز الكمبيوتر، اقرأ معلومات الأمان الواردة مع جهاز الكمبيوتر واتبع الخطوات الواردة في قبل العمل داخل جهاز الكمبيوتر الخاص بك. بعد الانتهاء من العمل بداخل جهاز الكمبيوتر، اتبع التعليمات الواردة في بعد العمل داخل جهاز الكمبيوتر الخاص بك. لمزيد من أفضل ممارسات السلامة، انظر الصفحة الرئيسية الخاصة بالتوافق التنظيمي على [www.dell.com/regulatory\\_compliance](http://www.dell.com/regulatory_compliance).

### المتطلبات الأساسية

1. قم بإزالة البطارية.
2. اتبع الإجراءات من الخطوة 1 إلى الخطوة 3 في "إزالة محرك الأقراص الضوئية".
3. قم بإزالة لوحة المفاتيح.
4. اتبع الإجراءات من الخطوة 1 إلى الخطوة 7 في "إزالة غطاء القاعدة".

### الإجراء

1. باستخدام أطراف أصابعك، افصل مشابك التثبيت الموجودة في كل طرف من فتحة وحدة الذاكرة بعناية حتى تبرز وحدة الذاكرة للخارج.
2. قم بإزاحة وإزالة وحدة الذاكرة من فتحة وحدة الذاكرة.



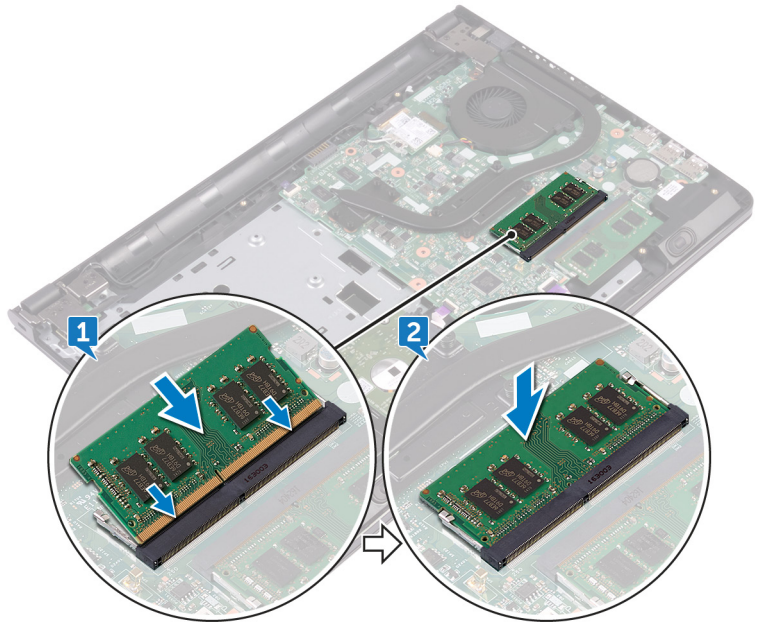
## إعادة وضع وحدات الذاكرة

**ملاحظة:** قبل أن تبدأ العمل بداخل جهاز الكمبيوتر، اقرأ معلومات الأمان الواردة مع جهاز الكمبيوتر واتبع الخطوات الواردة في قبل العمل داخل جهاز الكمبيوتر الخاص بك. بعد الانتهاء من العمل بداخل جهاز الكمبيوتر، اتبع التعليمات الواردة في بعد العمل داخل جهاز الكمبيوتر الخاص بك. لمزيد من أفضل ممارسات السلامة، انظر الصفحة الرئيسية الخاصة بالتوافق التنظيمي على [www.dell.com/regulatory\\_compliance](http://www.dell.com/regulatory_compliance).

### الإجراء

1. قم بمحاذاة السن الموجود في وحدة الذاكرة مع اللسان الموجود في فتحة وحدة الذاكرة وقم بإزاحته بثنبات في الفتحة بزواوية.
2. اضغط على وحدة الذاكرة حتى تستقر في مكانها وتصدر تكة.

**ملاحظة:** إذا لم تسمع صوت استقرار وحدة الذاكرة في موضعها، فقم بإزالتها وإعادة تركيبها.



### المتطلبات التالية

1. اتبع الإجراءات من الخطوة 2 إلى الخطوة 8 في "إعادة وضع غطاء القاعدة".
2. أعد وضع لوحة المفاتيح.
3. اتبع الإجراءات من الخطوة 4 إلى الخطوة 5 في "إعادة وضع محرك الأقراص الضوئية".
4. أعد وضع البطارية.

## إزالة البطاقة اللاسلكية

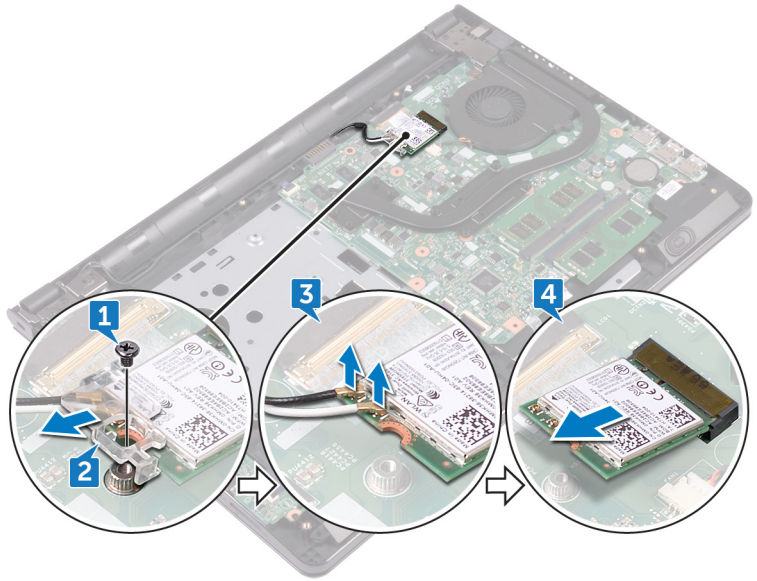
**ملاحظة:** قبل أن تبدأ العمل بداخل جهاز الكمبيوتر، اقرأ معلومات الأمان الواردة مع جهاز الكمبيوتر واتبع الخطوات الواردة في قبل العمل داخل جهاز الكمبيوتر الخاص بك. بعد الانتهاء من العمل بداخل جهاز الكمبيوتر، اتبع التعليمات الواردة في بعد العمل داخل جهاز الكمبيوتر الخاص بك. لمزيد من أفضل ممارسات السلامة، انظر الصفحة الرئيسية الخاصة بالتوافق التنظيمي على [www.dell.com/regulatory\\_compliance](http://www.dell.com/regulatory_compliance).

### المتطلبات الأساسية

1. قم بإزالة البطارية.
2. اتبع الإجراءات من الخطوة 1 إلى الخطوة 3 في "إزالة محرك الأقراص الضوئية".
3. قم بإزالة لوحة المفاتيح.
4. اتبع الإجراءات من الخطوة 1 إلى الخطوة 7 في "إزالة غطاء القاعدة".

### الإجراء

1. قم بإزالة المسمار اللولبي (M2x3) الذي يثبت حامل البطاقة اللاسلكية في البطاقة اللاسلكية ولوحة النظام.
2. قم بإزالة حامل البطاقة اللاسلكية خارج البطاقة اللاسلكية.
3. افصل كابلات الهوائي من البطاقة اللاسلكية.
4. قم بإزاحة البطاقة اللاسلكية وأخرجها من فتحة البطاقة اللاسلكية.



## إعادة تركيب البطاقة اللاسلكية.

**ملاحظة:** قبل أن تبدأ العمل بداخل جهاز الكمبيوتر، اقرأ معلومات الأمان الواردة مع جهاز الكمبيوتر واتبع الخطوات الواردة في قبل العمل داخل جهاز الكمبيوتر الخاص بك. بعد الانتهاء من العمل بداخل جهاز الكمبيوتر، اتبع التعليمات الواردة في بعد العمل داخل جهاز الكمبيوتر الخاص بك. لمزيد من أفضل ممارسات السلامة، انظر الصفحة الرئيسية الخاصة بالتوافق التنظيمي على [www.dell.com/regulatory\\_compliance](http://www.dell.com/regulatory_compliance).

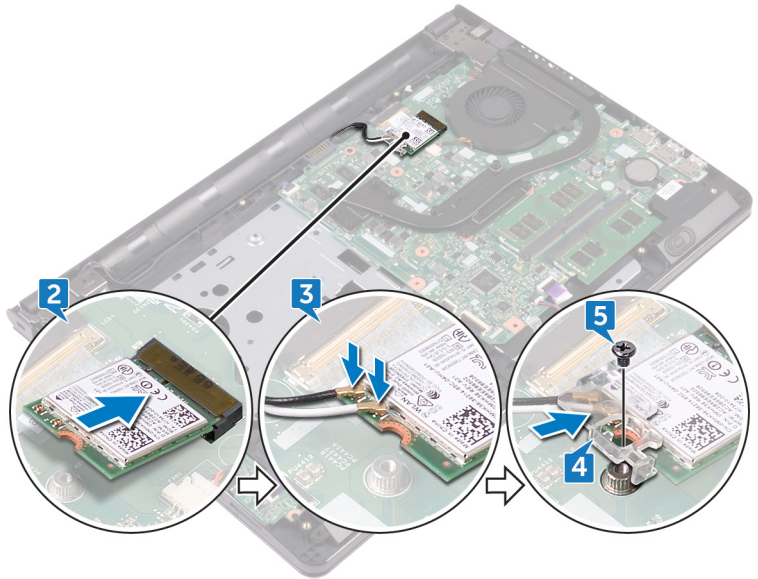
### الإجراء

**تنبيه:** لتجنب تلف البطاقة اللاسلكية، لا تضع أي كابلات أسفلها.

1. قم بمحاذاة السن الموجود على البطاقة اللاسلكية مع اللسان الموجود في فتحة البطاقة اللاسلكية.
  2. قم بإزاحة البطاقة اللاسلكية بزواوية إلى فتحة البطاقة اللاسلكية.
  3. قم بتوصيل كابلات الهوائي بالبطاقة اللاسلكية.
- يوضح الجدول التالي نظام ألوان كابلات الهوائي للبطاقة اللاسلكية التي يدعمها جهاز الكمبيوتر الخاص بك:

#### جدول 2. نظام ألوان كابلات الهوائي

لون كابل الهوائي	الموصلات الموجودة في البطاقة اللاسلكية
أسود	الكابل الإضافي (مثلث أسود)
أبيض	الكابل الرئيسي (مثلث أبيض)



4. قم بمحاذاة فتحة المسمار اللولبي الموجودة في حامل البطاقة اللاسلكية مع فتحة المسمار اللولبي الموجودة في البطاقة اللاسلكية ولوحة النظام.
5. قم بإعادة وضع المسمار اللولبي (M2x3) الذي يثبت حامل البطاقة اللاسلكية في البطاقة اللاسلكية ولوحة النظام.

### المتطلبات التالية

1. اتبع الإجراءات من الخطوة 2 إلى الخطوة 8 في "إعادة وضع غطاء القاعدة".
2. أعد وضع لوحة المفاتيح.
3. اتبع الإجراءات من الخطوة 4 إلى الخطوة 5 في "إعادة وضع محرك الأقراص الضوئية".



## إزالة لوحة زر التشغيل

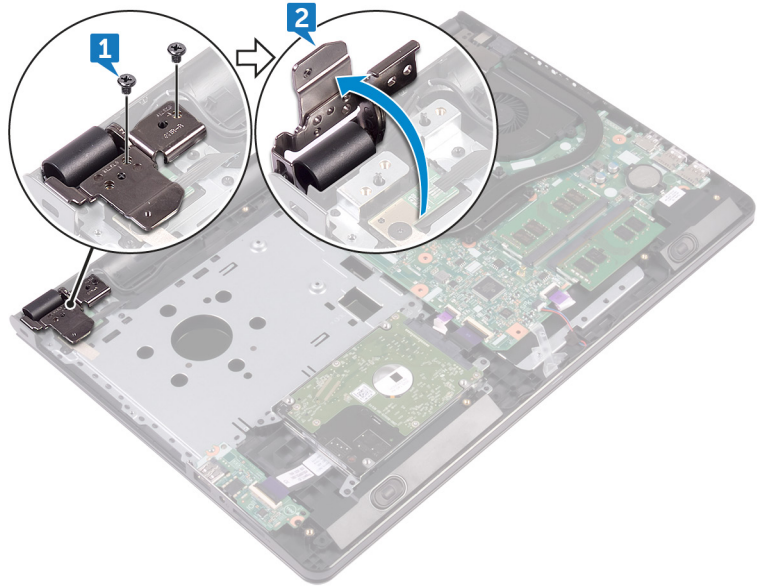
**ملاحظة:** قبل أن تبدأ العمل بداخل جهاز الكمبيوتر، اقرأ معلومات الأمان الواردة مع جهاز الكمبيوتر واتبع الخطوات الواردة في قبل العمل داخل جهاز الكمبيوتر الخاص بك. بعد الانتهاء من العمل بداخل جهاز الكمبيوتر، اتبع التعليمات الواردة في بعد العمل داخل جهاز الكمبيوتر الخاص بك. لمزيد من أفضل ممارسات السلامة، انظر الصفحة الرئيسية الخاصة بالتوافق التنظيمي على [www.dell.com/regulatory\\_compliance](http://www.dell.com/regulatory_compliance).

### المتطلبات الأساسية

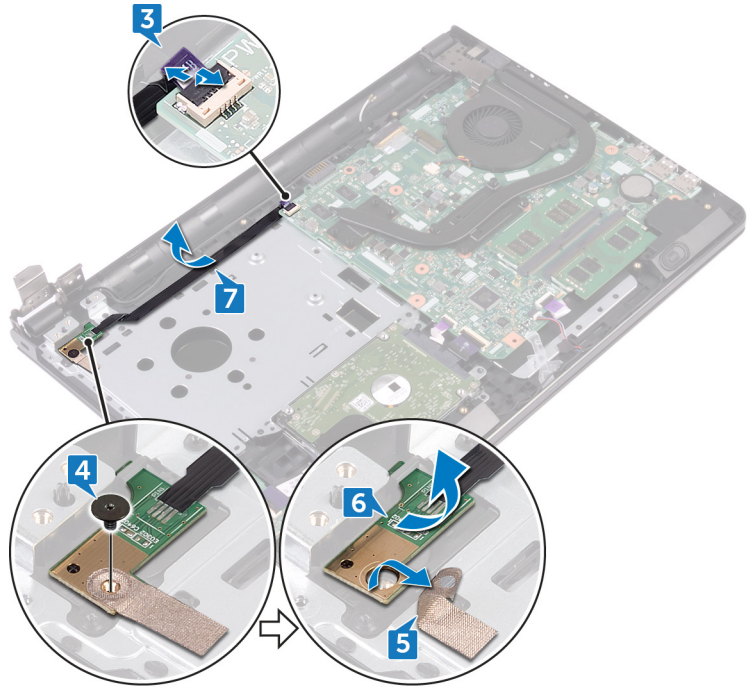
1. قم بإزالة البطارية.
2. اتبع الإجراءات من الخطوة 1 إلى الخطوة 3 في "إزالة محرك الأقراص الضوئية".
3. قم بإزالة لوحة المفاتيح.
4. اتبع الإجراءات من الخطوة 1 إلى الخطوة 7 في "إزالة غطاء القاعدة".

### الإجراء

1. قم بإزالة المسمارين اللولبيين (M2.5x8) المثبتين لمفصلة الشاشة في مجموعة مسند راحة اليد.
2. قم بفتح المفصلة بزاوية 90 درجة.



3. قم بفتح المزلاج وافصل كابل لوحة زر التشغيل عن لوحة النظام.
4. قم بإزالة المسمار اللولبي (M2x2) الذي يثبت لوحة زر التشغيل بمجموعة مسند راحة اليد.
5. قم بإزالة الشريط الذي يثبت كابل لوحة زر التشغيل بمجموعة مسند راحة اليد.
6. قم بإزاحة لوحة زر التشغيل وإزالتها من اللسان الموجود في مجموعة مسند راحة اليد.
7. قم بملاحظة توجيه كابل لوحة زر التشغيل وأخرجه من مجموعة مسند راحة اليد.



## إعادة تركيب لوحة زر التشغيل

**ملاحظة:** قبل أن تبدأ العمل بداخل جهاز الكمبيوتر، اقرأ معلومات الأمان الواردة مع جهاز الكمبيوتر واتبع الخطوات الواردة في قبل العمل داخل جهاز الكمبيوتر الخاص بك. بعد الانتهاء من العمل بداخل جهاز الكمبيوتر، اتبع التعليمات الواردة في بعد العمل داخل جهاز الكمبيوتر الخاص بك. لمزيد من أفضل ممارسات السلامة، انظر الصفحة الرئيسية الخاصة بالتوافق التنظيمي على [www.dell.com/regulatory\\_compliance](http://www.dell.com/regulatory_compliance).

### الإجراء

1. قم بإزالة لوحة زر التشغيل أسفل اللسان الموجود على مسند راحة اليد وقم بمحاذاة فتحة المسمار الموجودة على لوحة زر الطاقة مع فتحة المسمار الموجودة على مسند راحة اليد.
2. قم بإعادة وضع المسمار اللولبي (M2x2) الذي يثبت لوحة زر التشغيل بمجموعة مسند راحة اليد.
3. قم بملصق الشريط الذي يثبت لوحة زر التشغيل في مجموعة مسند راحة اليد.
4. قم بتوجيه كابل لوحة زر التشغيل عبر الفتحة الموجودة على مجموعة مسند راحة اليد.
5. قم بإزالة كابل لوحة زر التشغيل في الموصل الخاص به في لوحة النظام وأغلق المزلاج لتثبيت الكابل.
6. قم بإغلاق مفصلات الشاشة.
7. قم بمحاذاة فتحات المسامير اللولبية الموجودة في مفصلات الشاشة مع فتحات المسامير اللولبية الموجودة في مجموعة مسند راحة اليد.
8. قم بإعادة وضع المسامير اللولبية (M2.5x8) المثبتين لمفصلات الشاشة في مجموعة مسند راحة اليد.

### المتطلبات التالية

1. اتبع الإجراءات من الخطوة 2 إلى الخطوة 8 في "إعادة وضع غطاء القاعدة".
2. أعد وضع لوحة المفاتيح.
3. اتبع الإجراءات من الخطوة 4 إلى الخطوة 5 في "إعادة وضع محرك الأقراص الضوئية".
4. أعد وضع البطارية.

## إزالة مكبرات الصوت

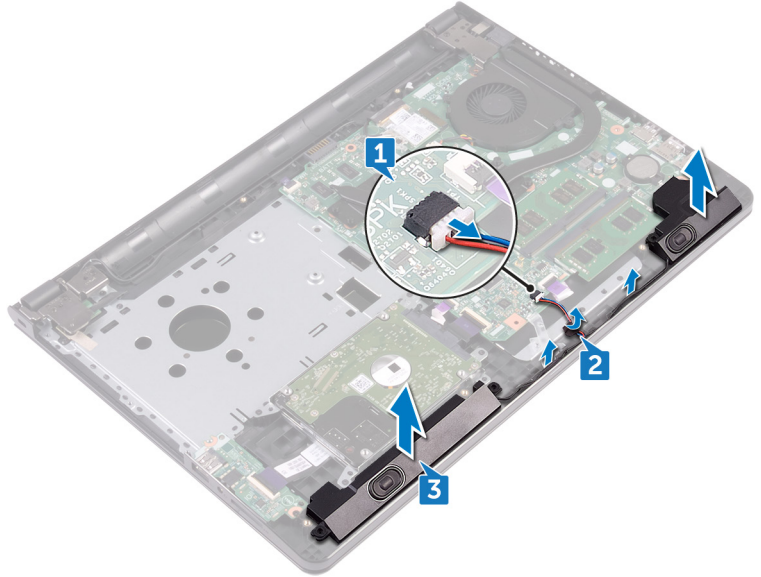
**ملاحظة:** قبل أن تبدأ العمل بداخل جهاز الكمبيوتر، اقرأ معلومات الأمان الواردة مع جهاز الكمبيوتر واتبع الخطوات الواردة في قبل العمل داخل جهاز الكمبيوتر الخاص بك. بعد الانتهاء من العمل بداخل جهاز الكمبيوتر، اتبع التعليمات الواردة في بعد العمل داخل جهاز الكمبيوتر الخاص بك. لمزيد من أفضل ممارسات السلامة، انظر الصفحة الرئيسية الخاصة بالتوافق التنظيمي على [www.dell.com/regulatory\\_compliance](http://www.dell.com/regulatory_compliance).

### المتطلبات الأساسية

1. قم بإزالة البطارية.
2. اتبع الإجراءات من الخطوة 1 إلى الخطوة 3 في "إزالة محرك الأقراص الضوئية".
3. قم بإزالة لوحة المفاتيح.
4. اتبع الإجراءات من الخطوة 1 إلى الخطوة 7 في "إزالة غطاء القاعدة".

### الإجراء

1. افصل كابل مكبر الصوت من لوحة النظام.
  2. أزل الشريط الذي يثبت كابل مكبر الصوت في مجموعة مسند راحة اليد.
  3. لاحظ توجيه كبل السماعة وارفح السماعات، جنبًا إلى جنب مع كبل السماعة، وافصلها عن مجموعة مسند راحة اليد.
- ملاحظة:** لاحظ مكان حلقات التثبيت المطاطية قبل رفع مكبر الصوت.



## إعادة وضع مكبرات الصوت

**ملاحظة:** قبل أن تبدأ العمل بداخل جهاز الكمبيوتر، اقرأ معلومات الأمان الواردة مع جهاز الكمبيوتر واتبع الخطوات الواردة في قبل العمل داخل جهاز الكمبيوتر الخاص بك. بعد الانتهاء من العمل بداخل جهاز الكمبيوتر، اتبع التعليمات الواردة في بعد العمل داخل جهاز الكمبيوتر الخاص بك. لمزيد من أفضل ممارسات السلامة، انظر الصفحة الرئيسية الخاصة بالتوافق التنظيمي على [www.dell.com/regulatory\\_compliance](http://www.dell.com/regulatory_compliance).

### الإجراء

**ملاحظة:** قد تندفع حلقات التثبيت المطاطية للخارج عند إعادة وضع مكبر الصوت. تأكد من وضع حلقات التثبيت المطاطية في مكانها بعد وضع مكبر الصوت على قاعدة النظام.

1. قم بمحاذاة مكبرات الصوت باستخدام دعائم المحاذاة الموجودة في مجموعة مسند راحة اليد، وقم بتثبيت مكبرات الصوت في مكانها.
2. قم بتوجيه كابل مكبر الصوت عبر أدلة التوجيه الموجودة في مجموعة مسند راحة اليد.
3. قم بتوصيل كابل مكبر الصوت بلوحة النظام.
4. قم بلصق الشريط الذي يثبت كابل مكبر الصوت في مجموعة مسند راحة اليد.

### المتطلبات التالية

1. اتبع الإجراءات من الخطوة 2 إلى الخطوة 8 في "إعادة وضع غطاء القاعدة".
2. أعد وضع لوحة المفاتيح.
3. اتبع الإجراءات من الخطوة 4 إلى الخطوة 5 في "إعادة وضع محرك الأقراص الضوئية".
4. أعد وضع البطارية.

## إزالة لوحة I/O (الإدخال/الإخراج)

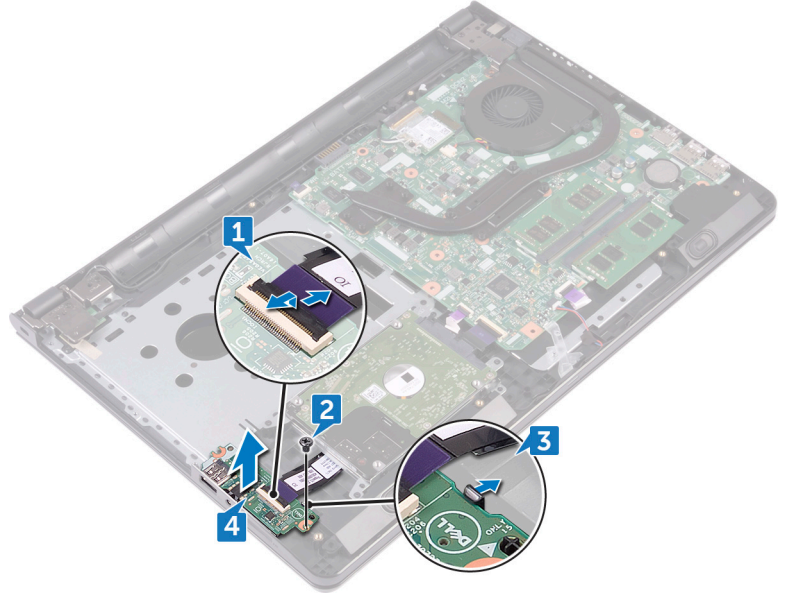
**ملاحظة:** قبل أن تبدأ العمل بداخل جهاز الكمبيوتر، اقرأ معلومات الأمان الواردة مع جهاز الكمبيوتر واتبع الخطوات الواردة في قبل العمل داخل جهاز الكمبيوتر الخاص بك. بعد الانتهاء من العمل بداخل جهاز الكمبيوتر، اتبع التعليمات الواردة في بعد العمل داخل جهاز الكمبيوتر الخاص بك. لمزيد من أفضل ممارسات السلامة، انظر الصفحة الرئيسية الخاصة بالتوافق التنظيمي على [www.dell.com/regulatory\\_compliance](http://www.dell.com/regulatory_compliance).

### المتطلبات الأساسية

1. قم بإزالة البطارية.
2. اتبع الإجراءات من الخطوة 1 إلى الخطوة 3 في "إزالة محرك الأقراص الضوئية".
3. قم بإزالة لوحة المفاتيح.
4. اتبع الإجراءات من الخطوة 1 إلى الخطوة 7 في "إزالة غطاء القاعدة".

### الإجراء

1. افتح المزلاج وافصل كابل لوحة I/O (الإدخال/الإخراج) عن لوحة I/O (الإدخال/الإخراج).
2. أزل المسمار اللولبي (M2x3) الذي يثبت لوحة الإدخال/الإخراج بمجموعة مسند راحة اليد.
3. ادفع لسان التثبيت لتحرير لوحة الإدخال/الإخراج من مجموعة مسند راحة اليد.
4. ارفع لوحة I/O (الإدخال/الإخراج) بعيدًا عن مجموعة مسند راحة اليد.



## إعادة وضع لوحة الإدخال/الإخراج

**ملاحظة:** قبل أن تبدأ العمل بداخل جهاز الكمبيوتر، اقرأ معلومات الأمان الواردة مع جهاز الكمبيوتر واتبع الخطوات الواردة في قبل العمل داخل جهاز الكمبيوتر الخاص بك. بعد الانتهاء من العمل بداخل جهاز الكمبيوتر، اتبع التعليمات الواردة في بعد العمل داخل جهاز الكمبيوتر الخاص بك. لمزيد من أفضل ممارسات السلامة، انظر الصفحة الرئيسية الخاصة بالتوافق التنظيمي على [www.dell.com/regulatory\\_compliance](http://www.dell.com/regulatory_compliance).

### الإجراء

1. باستخدام دعائم المحاذاة، ضع لوحة الإدخال/الإخراج على مجموعة مسند راحة اليد وقم بتثبيت لوحة الإدخال/الإخراج في مكانها.
2. قم بإزاحة كبل لوحة الإدخال/الإخراج في الموصل الموجود في لوحة الإدخال/إخراج واضغط على المزلاج لتثبيت الكبل.
3. قم بإعادة وضع المسامير اللولبية (M2x3) الذي يثبت لوحة الإدخال/الإخراج في مجموعة مسند راحة اليد.

### المتطلبات التالية

1. اتبع الإجراءات من الخطوة 2 إلى الخطوة 8 في "إعادة وضع غطاء القاعدة".
2. أعد وضع لوحة المفاتيح.
3. اتبع الإجراءات من الخطوة 4 إلى الخطوة 5 في "إعادة وضع محرك الأقراص الضوئية".
4. أعد وضع البطارية.

## إزالة البطارية الخلوية المصغرة

**ملاحظة:** قبل أن تبدأ العمل بداخل جهاز الكمبيوتر، اقرأ معلومات الأمان الواردة مع جهاز الكمبيوتر واتبع الخطوات الواردة في قبل العمل داخل جهاز الكمبيوتر الخاص بك. بعد الانتهاء من العمل بداخل جهاز الكمبيوتر، اتبع التعليمات الواردة في بعد العمل داخل جهاز الكمبيوتر الخاص بك. لمزيد من أفضل ممارسات السلامة، انظر الصفحة الرئيسية الخاصة بالتوافق التنظيمي على [www.dell.com/regulatory\\_compliance](http://www.dell.com/regulatory_compliance).

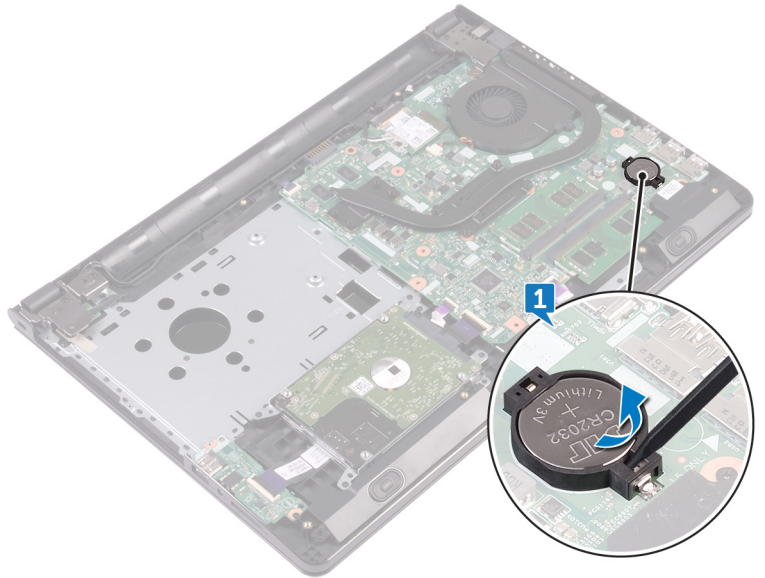
**تنبيه:** تؤدي إزالة البطارية الخلوية المصغرة إلى إعادة ضبط إعدادات برنامج إعداد BIOS إلى الإعدادات الافتراضية. يُوصى بأن تلاحظ إعدادات برنامج إعداد BIOS قبل إزالة البطارية الخلوية المصغرة.

### المتطلبات الأساسية

1. قم بإزالة البطارية.
2. اتبع الإجراءات من الخطوة 1 إلى الخطوة 3 في "إزالة محرك الأقراص الضوئية".
3. قم بإزالة لوحة المفاتيح.
4. اتبع الإجراءات من الخطوة 1 إلى الخطوة 7 في "إزالة غطاء القاعدة".

### الإجراء

باستخدام مخطاط بلاستيكي، ارفع البطارية الخلوية المصغرة برفق إلى خارج مقبس البطارية.



## إعادة تركيب البطارية الخلوية المصغرة.

**ملاحظة:** قبل أن تبدأ العمل بداخل جهاز الكمبيوتر، اقرأ معلومات الأمان الواردة مع جهاز الكمبيوتر واتبع الخطوات الواردة في قبل العمل داخل جهاز الكمبيوتر الخاص بك. بعد الانتهاء من العمل بداخل جهاز الكمبيوتر، اتبع التعليمات الواردة في بعد العمل داخل جهاز الكمبيوتر الخاص بك. لمزيد من أفضل ممارسات السلامة، انظر الصفحة الرئيسية الخاصة بالتوافق التنظيمي على [www.dell.com/regulatory\\_compliance](http://www.dell.com/regulatory_compliance).

### الإجراء

مع جعل الجانب الموجب متجهًا إلى أعلى، أدخل البطارية الخلوية المصغرة داخل حجيرة البطارية.

### المتطلبات التالية

1. اتبع الإجراءات من الخطوة 2 إلى الخطوة 8 في "إعادة وضع غطاء القاعدة".
2. أعد وضع لوحة المفاتيح.
3. اتبع الإجراءات من الخطوة 4 إلى الخطوة 5 في "إعادة وضع محرك الأقراص الضوئية".
4. أعد وضع البطارية.

## إزالة المشتت الحرارة

**ملاحظة:** قبل أن تبدأ العمل بداخل جهاز الكمبيوتر، اقرأ معلومات الأمان الواردة مع جهاز الكمبيوتر واتبع الخطوات الواردة في قبل العمل داخل جهاز الكمبيوتر الخاص بك. بعد الانتهاء من العمل بداخل جهاز الكمبيوتر، اتبع التعليمات الواردة في بعد العمل داخل جهاز الكمبيوتر الخاص بك. لمزيد من أفضل ممارسات السلامة، انظر الصفحة الرئيسية الخاصة بالتوافق التنظيمي على [www.dell.com/regulatory\\_compliance](http://www.dell.com/regulatory_compliance).

**ملاحظة:** قد يصبح المشتت الحرارة ساخناً أثناء التشغيل العادي. انتظر فترة زمنية كافية حتى يبرد المشتت الحرارة قبل أن تلمسه.

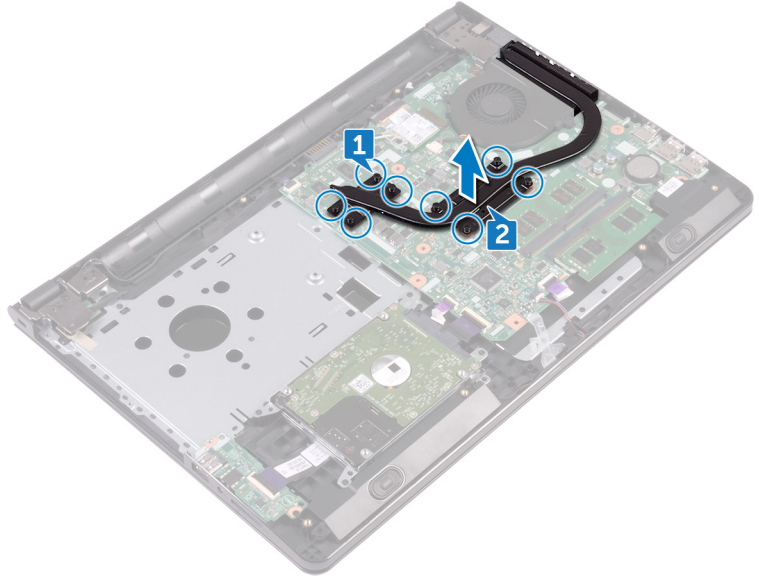
**تنبيه:** لضمان تبريد المعالج إلى الحد الأقصى، تجنب لمس المناطق الناقلة للحرارة الموجودة على المشتت الحرارة. يمكن أن تتسبب الزيوت الموجودة في بشرتك في الحد من قدرة الشحم الحرارة على نقل الحرارة.

### المتطلبات الأساسية

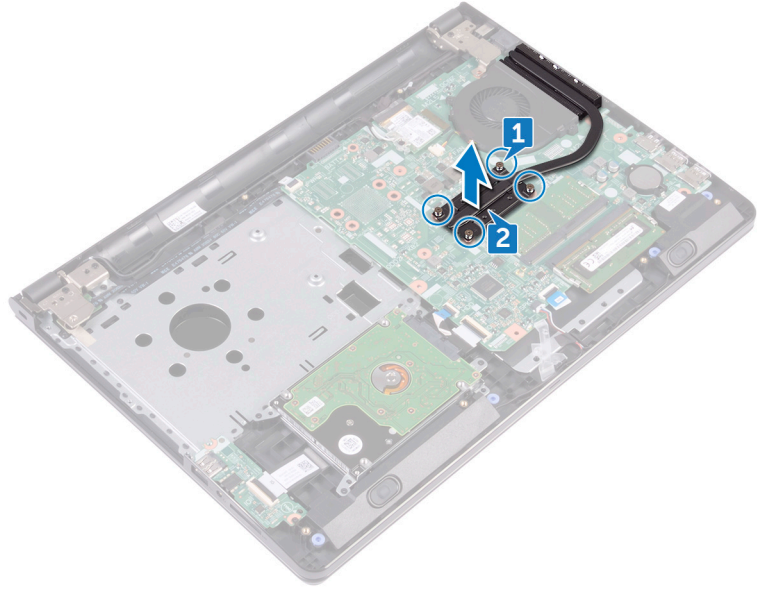
1. قم بإزالة البطارية.
2. اتبع الإجراءات من الخطوة 1 إلى الخطوة 3 في "إزالة محرك الأقراص الضوئية".
3. قم بإزالة لوحة المفاتيح.
4. اتبع الإجراءات من الخطوة 1 إلى الخطوة 7 في "إزالة غطاء القاعدة".

### الإجراء

1. أزل مسامير التثبيت المثبتة للمشتت الحرارة بلوحة النظام.
  2. ارفع المشتت الحرارة بعيداً عن لوحة النظام.
- مدمج: ثمانية مسامير لولبية



منفصل: أربعة مسامير لولبية



## إعادة وضع المشتت الحراري

**ملاحظة:** قبل أن تبدأ العمل بداخل جهاز الكمبيوتر، اقرأ معلومات الأمان الواردة مع جهاز الكمبيوتر واتبع الخطوات الواردة في قبل العمل داخل جهاز الكمبيوتر الخاص بك. بعد الانتهاء من العمل بداخل جهاز الكمبيوتر، اتبع التعليمات الواردة في بعد العمل داخل جهاز الكمبيوتر الخاص بك. لمزيد من أفضل ممارسات السلامة، انظر الصفحة الرئيسية الخاصة بالتوافق التنظيمي على [www.dell.com/regulatory\\_compliance](http://www.dell.com/regulatory_compliance).

**تنبيه:** قد تتسبب محاذاة المشتت الحراري بطريقة غير صحيحة في إتلاف لوحة النظام والمعالج.

**ملاحظة:** إذا تمت إعادة وضع أي من لوحة النظام أو المشتت الحراري، فاستخدم الوسادة الحرارية/المعجون المرفق ضمن مجموعة الأدوات لضمان تحقيق التوصيل الحراري.

### الإجراء

1. قم بمحاذاة المسامير الموجودة على المشتت الحراري مع فتحات المسامير الموجودة على لوحة النظام.
2. قم بإعادة وضع مسامير التثبيت المثبتة للمشتت الحراري بلوحة النظام.  
**مدمج:** ثمانية مسامير لولبية  
**منفصل:** أربعة مسامير لولبية

### المتطلبات التالية

1. اتبع الإجراءات من الخطوة 2 إلى الخطوة 8 في "إعادة وضع غطاء القاعدة".
2. أعد وضع لوحة المفاتيح.
3. اتبع الإجراءات من الخطوة 4 إلى الخطوة 5 في "إعادة وضع محرك الأقراص الضوئية".
4. أعد وضع البطارية.

## إزالة المروحة

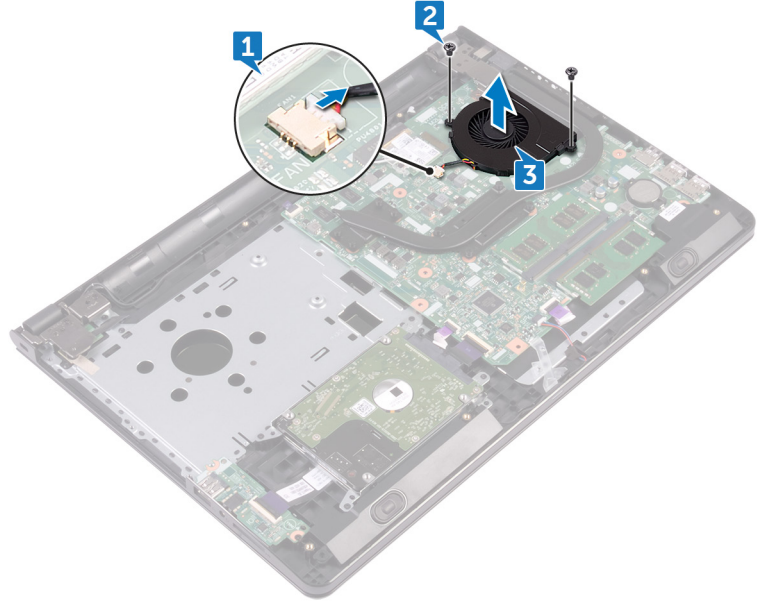
**ملاحظة:** قبل أن تبدأ العمل بداخل جهاز الكمبيوتر، اقرأ معلومات الأمان الواردة مع جهاز الكمبيوتر واتبع الخطوات الواردة في قبل العمل داخل جهاز الكمبيوتر الخاص بك. بعد الانتهاء من العمل بداخل جهاز الكمبيوتر، اتبع التعليمات الواردة في بعد العمل داخل جهاز الكمبيوتر الخاص بك. لمزيد من أفضل ممارسات السلامة، انظر الصفحة الرئيسية الخاصة بالتوافق التنظيمي على [www.dell.com/regulatory\\_compliance](http://www.dell.com/regulatory_compliance).

### المتطلبات الأساسية

1. قم بإزالة البطارية.
2. اتبع الإجراءات من الخطوة 1 إلى الخطوة 3 في "إزالة محرك الأقراص الضوئية".
3. قم بإزالة لوحة المفاتيح.
4. اتبع الإجراءات من الخطوة 1 إلى الخطوة 7 في "إزالة غطاء القاعدة".

### الإجراء

1. افصل كابلات المروحة من لوحة النظام.
2. أزل المسمارين اللولبيين (M2x5) المثبتين للمروحة في مجموعة مسند راحة اليد.
3. ارفع المروحة بعيدًا عن مجموعة مسند راحة اليد.



## إعادة وضع المروحة

**ملاحظة:** قبل أن تبدأ العمل بداخل جهاز الكمبيوتر، اقرأ معلومات الأمان الواردة مع جهاز الكمبيوتر واتبع الخطوات الواردة في قبل العمل داخل جهاز الكمبيوتر الخاص بك. بعد الانتهاء من العمل بداخل جهاز الكمبيوتر، اتبع التعليمات الواردة في بعد العمل داخل جهاز الكمبيوتر الخاص بك. لمزيد من أفضل ممارسات السلامة، انظر الصفحة الرئيسية الخاصة بالتوافق التنظيمي على [www.dell.com/regulatory\\_compliance](http://www.dell.com/regulatory_compliance).

### الإجراء

1. قم بوضع المروحة على مجموعة مسند راحة اليد.
2. قم بمحاذاة فتحات المسامير اللولبية الموجودة في المروحة مع فتحات المسامير اللولبية الموجودة في مجموعة مسند راحة اليد.
3. قم بإعادة وضع المسامير اللولبية (M2x5) المثبتين للمروحة في لوحة النظام.
4. قم بتوصيل كابل المروحة بلوحة النظام.

### المتطلبات التالية

1. اتبع الإجراءات من الخطوة 2 إلى الخطوة 8 في "إعادة وضع غطاء القاعدة".
2. أعد وضع لوحة المفاتيح.
3. اتبع الإجراءات من الخطوة 4 إلى الخطوة 5 في "إعادة وضع محرك الأقراص الضوئية".
4. أعد وضع البطارية.

## إزالة عدسة مصباح الحالة

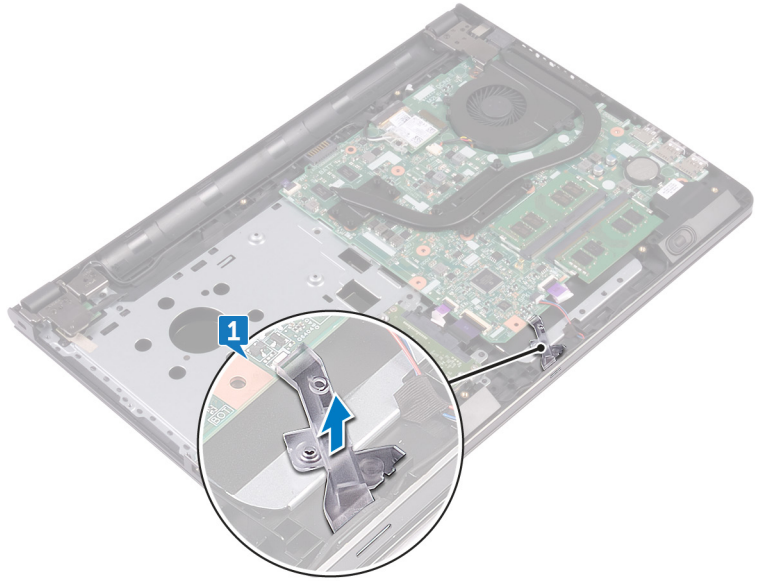
**ملاحظة:** قبل أن تبدأ العمل بداخل جهاز الكمبيوتر، اقرأ معلومات الأمان الواردة مع جهاز الكمبيوتر واتبع الخطوات الواردة في قبل العمل داخل جهاز الكمبيوتر الخاص بك. بعد الانتهاء من العمل بداخل جهاز الكمبيوتر، اتبع التعليمات الواردة في بعد العمل داخل جهاز الكمبيوتر الخاص بك. لمزيد من أفضل ممارسات السلامة، انظر الصفحة الرئيسية الخاصة بالتوافق التنظيمي على [www.dell.com/regulatory\\_compliance](http://www.dell.com/regulatory_compliance).

### المتطلبات الأساسية

1. قم بإزالة البطارية.
2. اتبع الإجراءات من الخطوة 1 إلى الخطوة 3 في "إزالة محرك الأقراص الضوئية".
3. قم بإزالة لوحة المفاتيح.
4. اتبع الإجراءات من الخطوة 1 إلى الخطوة 7 في "إزالة غطاء القاعدة".

### الإجراء

قم بإزالة عدسة مصباح الحالة من الدليل الموجود في مجموعة مسند راحة اليد.



## إعادة وضع عدسة مصباح الحالة

**ملاحظة:** قبل أن تبدأ العمل بداخل جهاز الكمبيوتر، اقرأ معلومات الأمان الواردة مع جهاز الكمبيوتر واتبع الخطوات الواردة في قبل العمل داخل جهاز الكمبيوتر الخاص بك. بعد الانتهاء من العمل بداخل جهاز الكمبيوتر، اتبع التعليمات الواردة في بعد العمل داخل جهاز الكمبيوتر الخاص بك. لمزيد من أفضل ممارسات السلامة، انظر الصفحة الرئيسية الخاصة بالتوافق التنظيمي على [www.dell.com/regulatory\\_compliance](http://www.dell.com/regulatory_compliance).

### المتطلبات التالية

1. اتبع الإجراءات من الخطوة 2 إلى الخطوة 8 في "إعادة وضع غطاء القاعدة".
2. أعد وضع لوحة المفاتيح.
3. اتبع الإجراءات من الخطوة 4 إلى الخطوة 5 في "إعادة وضع محرك الأقراص الضوئية".
4. أعد وضع البطارية.

### الإجراء

قم بمحاذاة عدسة مصباح الحالة مع الدليل الموجود في مجموعة مسند راحة اليد.

## إزالة لوحة النظام

**ملاحظة:** قبل أن تبدأ العمل بداخل جهاز الكمبيوتر، اقرأ معلومات الأمان الواردة مع جهاز الكمبيوتر واتبع الخطوات الواردة في قبل العمل داخل جهاز الكمبيوتر الخاص بك. بعد الانتهاء من العمل بداخل جهاز الكمبيوتر، اتبع التعليمات الواردة في بعد العمل داخل جهاز الكمبيوتر الخاص بك. لمزيد من أفضل ممارسات السلامة، انظر الصفحة الرئيسية الخاصة بالتوافق التنظيمي على [www.dell.com/regulatory\\_compliance](http://www.dell.com/regulatory_compliance).

**ملاحظة:** تم تخزين رمز الخدمة الخاص بجهاز الكمبيوتر لديك في لوحة النظام. يجب عليك إدخال "رمز الخدمة" في برنامج إعداد BIOS بعد إعادة وضع لوحة النظام.

**ملاحظة:** إعادة وضع لوحة النظام تؤدي إلى إزالة أي تغييرات قمت بإجرائها على BIOS باستخدام برنامج إعداد BIOS. يجب عليك إجراء التغييرات المناسبة مرة أخرى بعد إعادة وضع لوحة النظام.

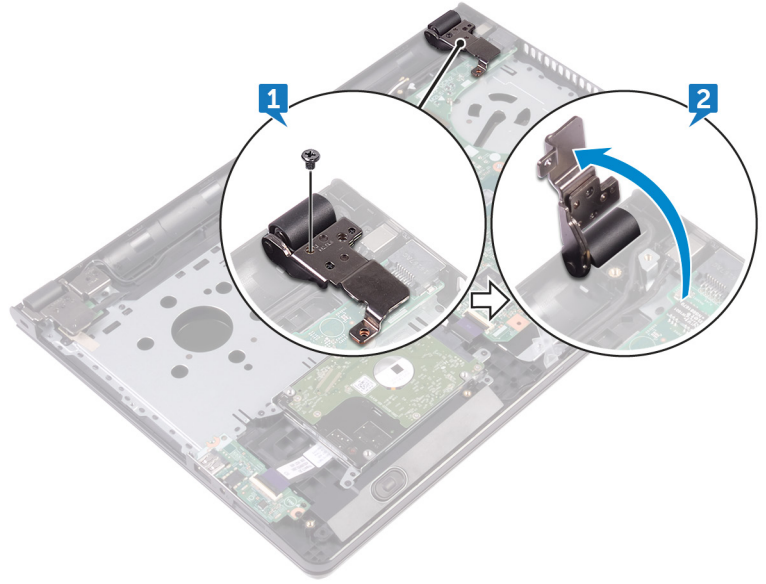
**ملاحظة:** قبل فصل الكابلات من لوحة النظام، لاحظ موقع الموصلات بحيث يمكنك إعادة توصيل الكابلات بطريقة صحيحة بعد إعادة وضع لوحة النظام.

## المتطلبات الأساسية

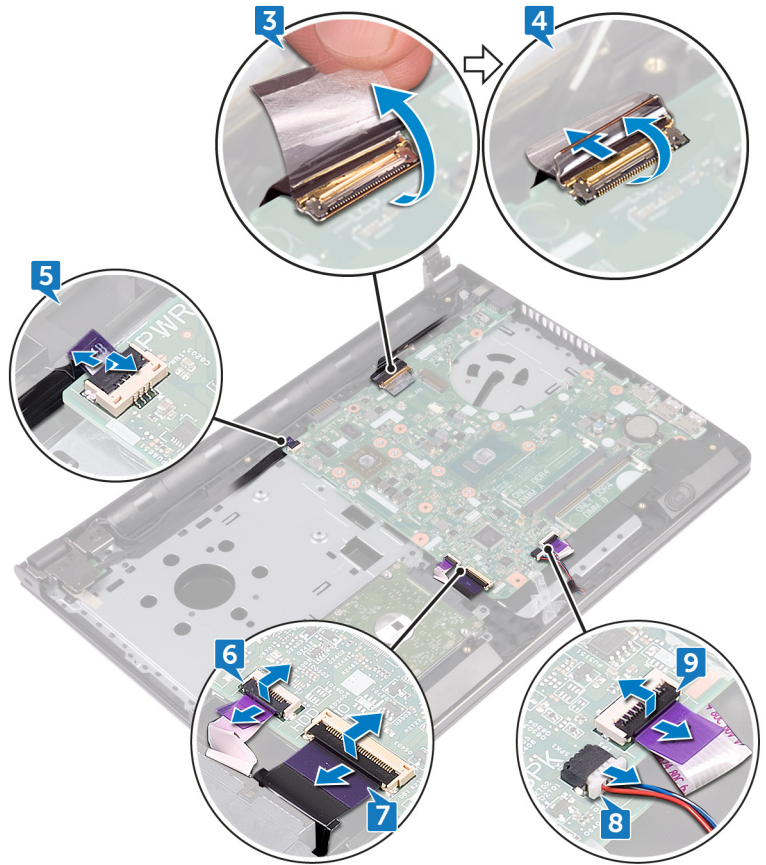
1. قم بإزالة البطارية.
2. اتبع الإجراءات من الخطوة 1 إلى الخطوة 3 في "إزالة محرك الأقراص الضوئية".
3. قم بإزالة لوحة المفاتيح.
4. اتبع الإجراءات من الخطوة 1 إلى الخطوة 7 في "إزالة غطاء القاعدة".
5. قم بإزالة البطاقة اللاسلكية.
6. قم بإزالة وحدات الذاكرة.
7. قم بإزالة المشتت الحراري.
8. قم بإزالة المروحة.

## الإجراء

1. قم بإزالة المسامير اللولبي (2.5x8) الذي يثبت مفصلة الشاشة بمجموعة مسند راحة اليد. **ملاحظة:** تسري هذه التعليمات على أجهزة الكمبيوتر المحمول غير المزودة بشاشة تعمل باللمس فقط.
2. قم بفتح المفصلة بزاوية 90 درجة.

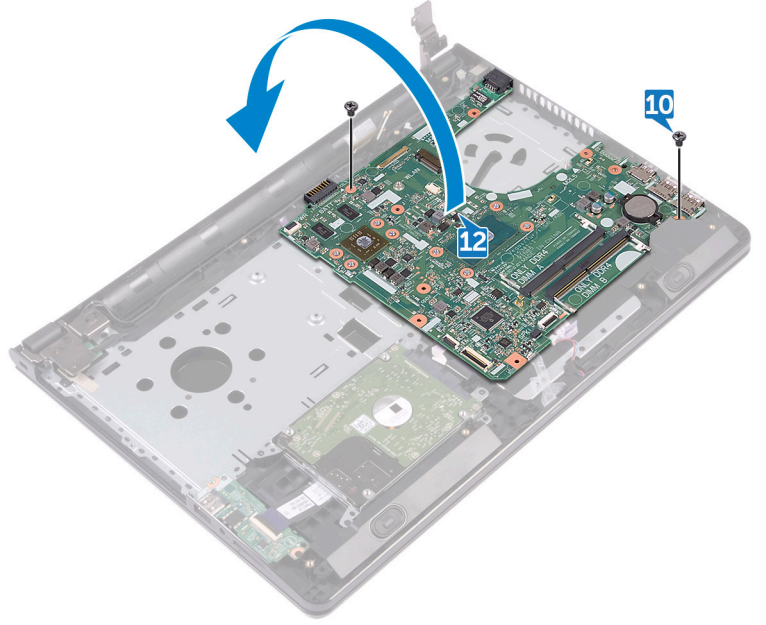


3. قم بإزالة الشريط المثبت لكابل الشاشة في لوحة النظام.
4. قم بفتح المزلاج وافصل كابل الشاشة عن لوحة النظام.
5. قم بفتح المزلاج وافصل كابل لوحة زر التشغيل عن لوحة النظام.
6. افتح المزلاج وافصل كبل لوحة اللمس عن لوحة النظام.
7. افتح المزلاج وافصل كابل لوحة I/O (الإدخال/الإخراج) عن لوحة النظام.
8. افصل كابل مكبر الصوت من لوحة النظام.
9. افتح المزلاج وافصل كابل لوحة اللمس عن لوحة النظام.

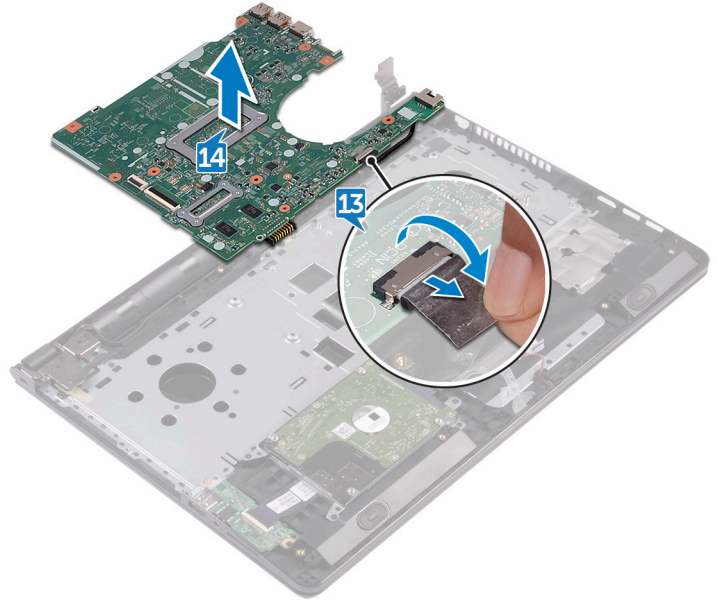


10. قم بإزالة المسامير اللولبية (M2x3) المثبتين للوحة النظام في مجموعة مسند راحة اليد.

11. قم بتحرير المنافذ الموجودة في لوحة النظام برفق من الفتحات الموجودة في مجموعة مسند راحة اليد.  
12. اقلب لوحة النظام بعناية.



13. قم بإزالة الشريط الذي يثبت كابل منفذ مهائى التيار بلوحة النظام وافصل كابل منفذ مهائى التيار من لوحة النظام.  
14. ارفع لوحة النظام بعيدًا عن مجموعة مسند راحة اليد.



## إعادة تركيب لوحة النظام

**ملاحظة:** قبل أن تبدأ العمل بداخل جهاز الكمبيوتر، اقرأ معلومات الأمان الواردة مع جهاز الكمبيوتر واتبع الخطوات الواردة في قبل العمل داخل جهاز الكمبيوتر الخاص بك. بعد الانتهاء من العمل بداخل جهاز الكمبيوتر، اتبع التعليمات الواردة في بعد العمل داخل جهاز الكمبيوتر الخاص بك. لمزيد من أفضل ممارسات السلامة، انظر الصفحة الرئيسية الخاصة بالتوافق التنظيمي على [www.dell.com/regulatory\\_compliance](http://www.dell.com/regulatory_compliance).

**ملاحظة:** تم تخزين رمز الخدمة الخاص بجهاز الكمبيوتر لديك في لوحة النظام. يجب عليك إدخال "رمز الخدمة" في برنامج إعداد BIOS بعد إعادة وضع لوحة النظام.

**ملاحظة:** إعادة وضع لوحة النظام تؤدي إلى إزالة أي تغييرات قمت بإجرائها على BIOS باستخدام برنامج إعداد BIOS. يجب عليك إجراء التغييرات المناسبة مرة أخرى بعد إعادة وضع لوحة النظام.

### الإجراء

1. قم بتوصيل كابل منفذ مهائى التيار بلوحة النظام.
  2. قم بلصق الشريط الذي يثبت كابل منفذ مهائى التيار في لوحة النظام.
  3. اقلب لوحة النظام.
  4. قم بمحاذاة فتحات المسامير اللولبية الموجودة في لوحة النظام مع فتحات المسامير اللولبية الموجودة في مجموعة مسند راحة اليد.
  5. قم بإعادة وضع المسامير اللولبيين (M2x3) المثبتين للوحة النظام في مجموعة مسند راحة اليد.
  6. قم بتوصيل كابل لوحة المس وأغلق المزلاج لإحكام تثبيت الكابل.
  7. قم بتوصيل كابل مكبر الصوت بلوحة النظام.
  8. قم بتوصيل كابل لوحة الإدخال/الإخراج وأغلق المزلاج لإحكام تثبيت الكابل.
  9. قم بتوصيل كابل محرك الأقراص الثابتة وأغلق المزلاج لإحكام تثبيت الكابل.
  10. قم بتوصيل كابل زر التشغيل وأغلق المزلاج لإحكام تثبيت الكابل.
  11. قم بتوصيل كابل الشاشة وأغلق المزلاج لإحكام تثبيت الكابل.
  12. قم بلصق الشريط الذي يقوم بتثبيت كابل الشاشة بلوحة النظام.
  13. قم بإغلاق مفصلات الشاشة.
  14. قم بمحاذاة فتحات المسامير اللولبية الموجودة في مفصلات الشاشة مع فتحات المسامير اللولبية الموجودة في مجموعة مسند راحة اليد.
- ملاحظة:** تسري هذه التعليمات على أجهزة الكمبيوتر المحمول غير المزودة بشاشة تعمل باللمس فقط.
15. قم بإعادة وضع المسامير اللولبي (2.5x8) الذي يثبت مفصلات الشاشة في مجموعة مسند راحة اليد.

### المتطلبات التالية

1. أعد وضع المروحة.
2. أعد وضع المشتت الحراري.
3. أعد وضع وحدات الذاكرة.
4. أعد وضع البطاقة اللاسلكية.
5. اتبع الإجراءات من الخطوة 2 إلى الخطوة 8 في "إعادة وضع غطاء القاعدة".
6. أعد وضع لوحة المفاتيح.
7. اتبع الإجراءات من الخطوة 4 إلى الخطوة 5 في "إعادة وضع محرك الأقراص الضوئية".
8. أعد وضع البطارية.

## إزالة لوحة اللمس

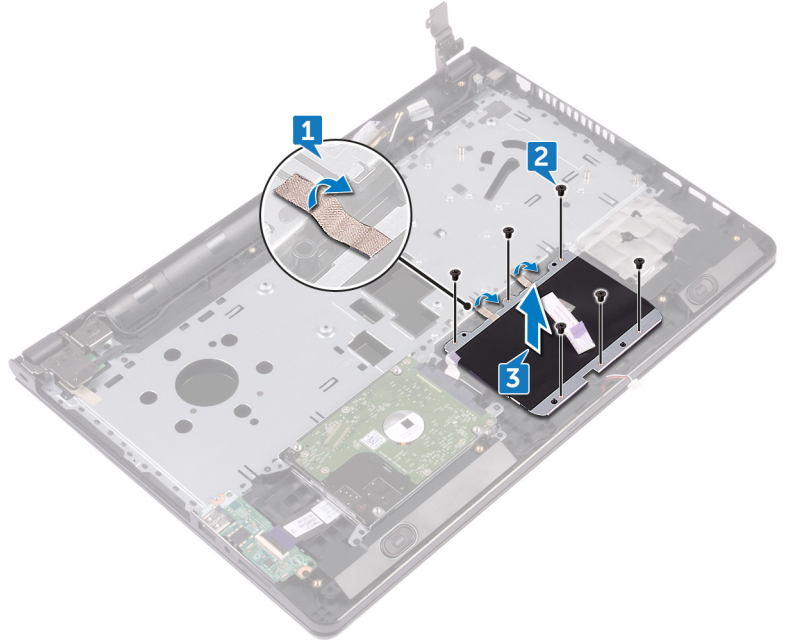
**ملاحظة:** قبل أن تبدأ العمل بداخل جهاز الكمبيوتر، اقرأ معلومات الأمان الواردة مع جهاز الكمبيوتر واتبع الخطوات الواردة في قبل العمل داخل جهاز الكمبيوتر الخاص بك. بعد الانتهاء من العمل بداخل جهاز الكمبيوتر، اتبع التعليمات الواردة في بعد العمل داخل جهاز الكمبيوتر الخاص بك. لمزيد من أفضل ممارسات السلامة، انظر الصفحة الرئيسية الخاصة بالتوافق التنظيمي على [www.dell.com/regulatory\\_compliance](http://www.dell.com/regulatory_compliance).

### المتطلبات الأساسية

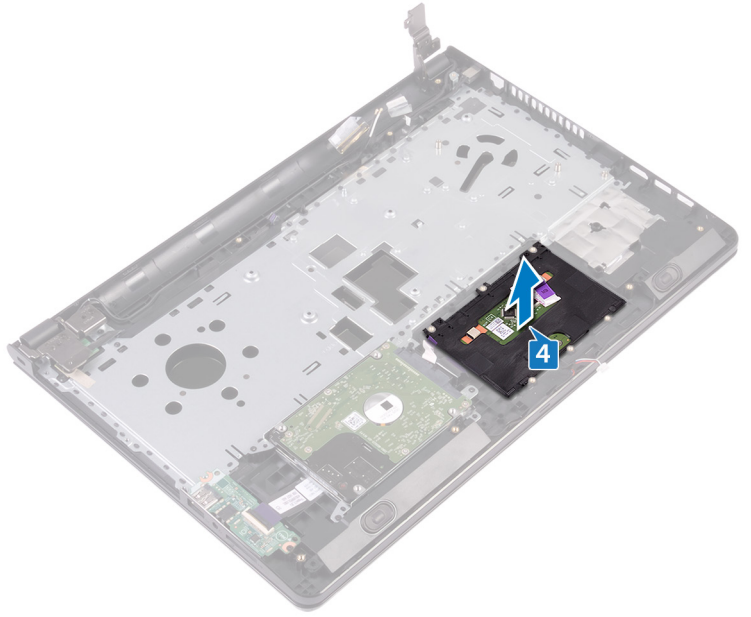
1. قم بإزالة البطارية.
2. اتبع الإجراءات من الخطوة 1 إلى الخطوة 3 في "إزالة محرك الأقراص الضوئية".
3. قم بإزالة لوحة المفاتيح.
4. اتبع الإجراءات من الخطوة 1 إلى الخطوة 7 في "إزالة غطاء القاعدة".
5. قم بإزالة وحدات الذاكرة.
6. قم بإزالة البطاقة اللاسلكية.
7. قم بإزالة المشتت الحراري.
8. قم بإزالة المروحة.
9. قم بإزالة لوحة النظام.

### الإجراء

1. قم بإزالة الشريط الذي يثبت حامل لوحة اللمس في مجموعة مسند راحة اليد.
2. قم بإزالة المسامير اللولبية الستة (M2x3) التي تثبت حامل لوحة اللمس في لوحة اللمس.
3. ارفع حامل لوحة المفاتيح بعيداً عن مجموعة مسند راحة اليد.



4. ارفع لوحة اللمس بعيداً عن مجموعة مسند راحة اليد.



## إعادة وضع لوحة اللمس

**ملاحظة:** قبل أن تبدأ العمل بداخل جهاز الكمبيوتر، اقرأ معلومات الأمان الواردة مع جهاز الكمبيوتر واتبع الخطوات الواردة في قبل العمل داخل جهاز الكمبيوتر الخاص بك. بعد الانتهاء من العمل بداخل جهاز الكمبيوتر، اتبع التعليمات الواردة في بعد العمل داخل جهاز الكمبيوتر الخاص بك. لمزيد من أفضل ممارسات السلامة، انظر الصفحة الرئيسية الخاصة بالتوافق التنظيمي على [www.dell.com/regulatory\\_compliance](http://www.dell.com/regulatory_compliance).

### الإجراء

1. قم بوضع لوحة اللمس على مجموعة مسند راحة اليد.
2. قم بمحاذاة المسامير اللولبية الموجودة في حامل لوحة اللمس مع فتحات المسامير اللولبية الموجودة في مجموعة مسند راحة اليد.
3. قم بإعادة وضع المسامير اللولبية الستة (M2x3) التي تثبت حامل لوحة اللمس بلوحة اللمس.
4. قم بلصق الشريط الذي يثبت حامل لوحة اللمس في مجموعة مسند راحة اليد.

### المتطلبات التالية

1. أعد وضع لوحة النظام.
2. أعد وضع المروحة.
3. أعد وضع المشتت الحراري.
4. أعد وضع البطاقة اللاسلكية.
5. أعد وضع وحدات الذاكرة.
6. اتبع الإجراءات من الخطوة 2 إلى الخطوة 8 في "إعادة وضع غطاء القاعدة".
7. أعد وضع لوحة المفاتيح.
8. اتبع الإجراءات من الخطوة 4 إلى الخطوة 5 في "إعادة وضع محرك الأقراص الضوئية".
9. أعد وضع البطارية.

## إزالة منفذ مهايئ التيار

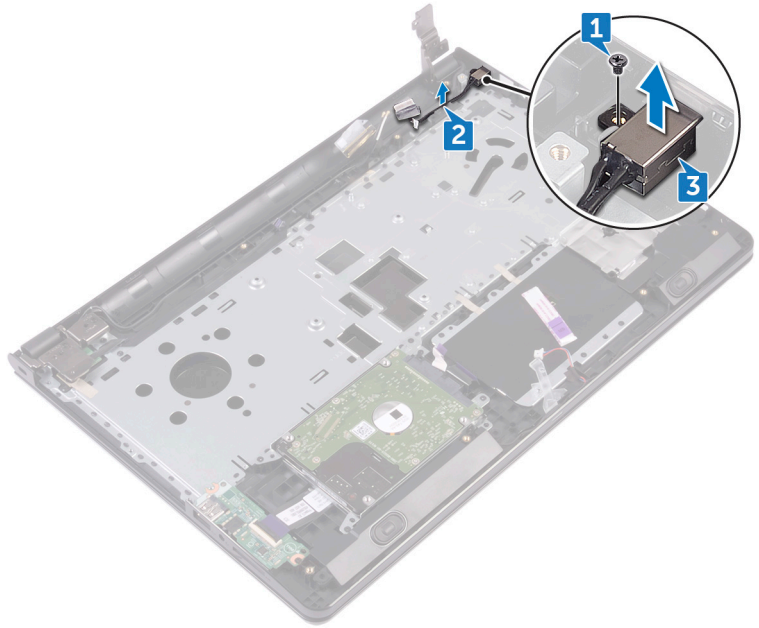
**ملاحظة:** قبل أن تبدأ العمل بداخل جهاز الكمبيوتر، اقرأ معلومات الأمان الواردة مع جهاز الكمبيوتر واتبع الخطوات الواردة في قبل العمل داخل جهاز الكمبيوتر الخاص بك. بعد الانتهاء من العمل بداخل جهاز الكمبيوتر، اتبع التعليمات الواردة في بعد العمل داخل جهاز الكمبيوتر الخاص بك. لمزيد من أفضل ممارسات السلامة، انظر الصفحة الرئيسية الخاصة بالتوافق التنظيمي على [www.dell.com/regulatory\\_compliance](http://www.dell.com/regulatory_compliance).

### المتطلبات الأساسية

1. قم بإزالة البطارية.
2. اتبع الإجراءات من الخطوة 1 إلى الخطوة 3 في "إزالة محرك الأقراص الضوئية".
3. قم بإزالة لوحة المفاتيح.
4. اتبع الإجراءات من الخطوة 1 إلى الخطوة 7 في "إزالة غطاء القاعدة".
5. قم بإزالة البطارية الخلية المصغرة.
6. قم بإزالة وحدات الذاكرة.
7. قم بإزالة البطاقة اللاسلكية.
8. قم بإزالة المشتت الحراري.
9. قم بإزالة المروحة.
10. قم بإزالة لوحة النظام.

### الإجراء

1. أزل المسامير اللولبي (M2x3) المثبت لمنفذ مهايئ التيار في مجموعة مسند راحة اليد.
2. لاحظ توجيه كابل منفذ مهايئ التيار وقم بإزالة الكابل من أدلة التوجيه الخاصة به.
3. ارفع منفذ مهايئ التيار بعيدًا عن مجموعة مسند راحة اليد.



## إعادة وضع منفذ مهائى التيار

**ملاحظة:** قبل أن تبدأ العمل بداخل جهاز الكمبيوتر، اقرأ معلومات الأمان الواردة مع جهاز الكمبيوتر واتبع الخطوات الواردة في قبل العمل داخل جهاز الكمبيوتر الخاص بك. بعد الانتهاء من العمل بداخل جهاز الكمبيوتر، اتبع التعليمات الواردة في بعد العمل داخل جهاز الكمبيوتر الخاص بك. لمزيد من أفضل ممارسات السلامة، انظر الصفحة الرئيسية الخاصة بالتوافق التنظيمي على [www.dell.com/regulatory\\_compliance](http://www.dell.com/regulatory_compliance).

### الإجراء

1. قم بإزالة منفذ مهائى التيار إلى داخل الفتحة الموجودة في مجموعة مسند راحة اليد.
2. قم بإعادة وضع المسمار اللولبي (M2x3) المثبت لمنفذ مهائى التيار في مجموعة مسند راحة اليد.
3. قم بتوجيه كابل منفذ مهائى التيار عبر أدلة التوجيه الخاصة به والموجودة في مجموعة مسند راحة اليد.

### المتطلبات التالية

1. أعد وضع لوحة النظام.
2. أعد وضع المروحة.
3. أعد وضع المشتت الحراري.
4. أعد وضع البطاقة اللاسلكية.
5. أعد وضع وحدات الذاكرة.
6. أعد وضع البطارية الخلفية المصغرة.
7. اتبع الإجراءات من الخطوة 2 إلى الخطوة 8 في "إعادة وضع غطاء القاعدة".
8. أعد وضع لوحة المفاتيح.
9. اتبع الإجراءات من الخطوة 4 إلى الخطوة 5 في "إعادة وضع محرك الأقراص الضوئية".
10. أعد وضع البطارية.

## إزالة مجموعة الشاشة

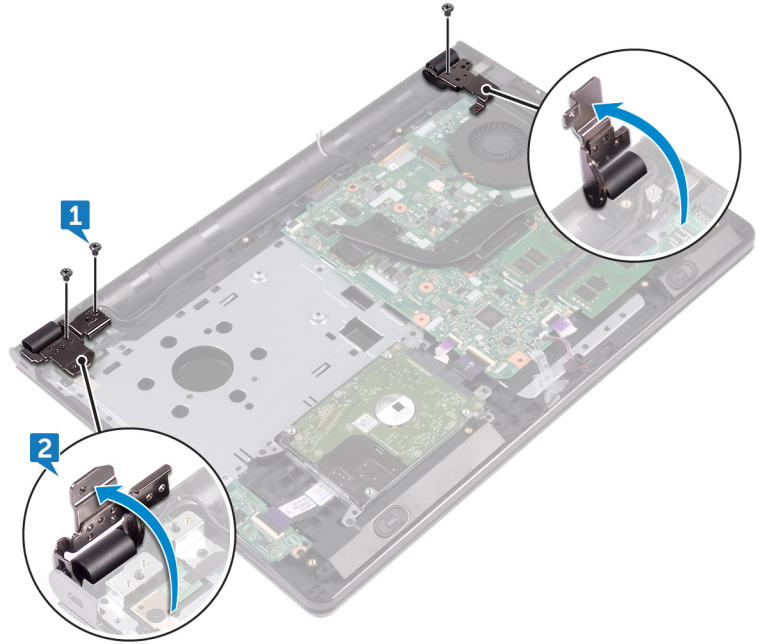
**ملاحظة:** قبل أن تبدأ العمل بداخل جهاز الكمبيوتر، اقرأ معلومات الأمان الواردة مع جهاز الكمبيوتر واتبع الخطوات الواردة في قبل العمل داخل جهاز الكمبيوتر الخاص بك. بعد الانتهاء من العمل بداخل جهاز الكمبيوتر، اتبع التعليمات الواردة في بعد العمل داخل جهاز الكمبيوتر الخاص بك. لمزيد من أفضل ممارسات السلامة، انظر الصفحة الرئيسية الخاصة بالتوافق التنظيمي على [www.dell.com/regulatory\\_compliance](http://www.dell.com/regulatory_compliance).

### المتطلبات الأساسية

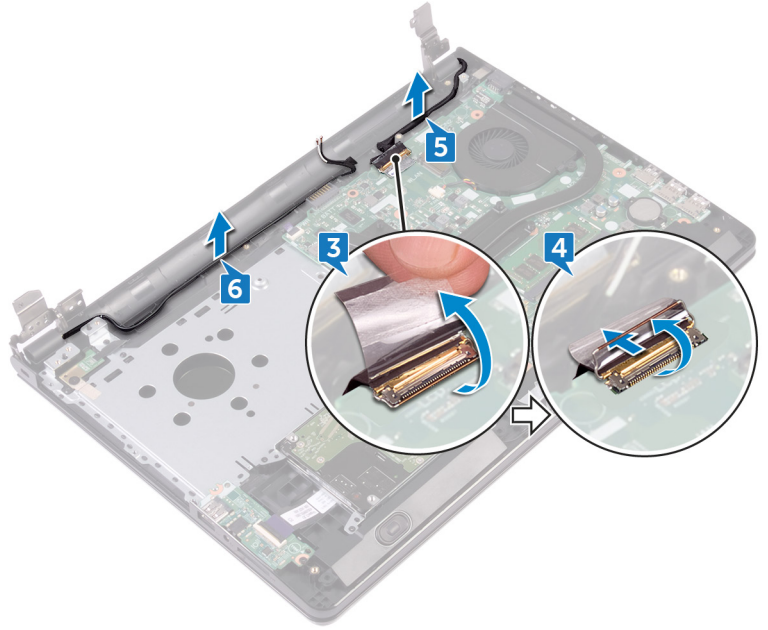
1. قم بإزالة البطارية.
2. اتبع الإجراءات من الخطوة 1 إلى الخطوة 3 في "إزالة محرك الأقراص الضوئية".
3. قم بإزالة لوحة المفاتيح.
4. اتبع الإجراءات من الخطوة 1 إلى الخطوة 7 في "إزالة غطاء القاعدة".
5. قم بإزالة البطاقة اللاسلكية.

### الإجراء

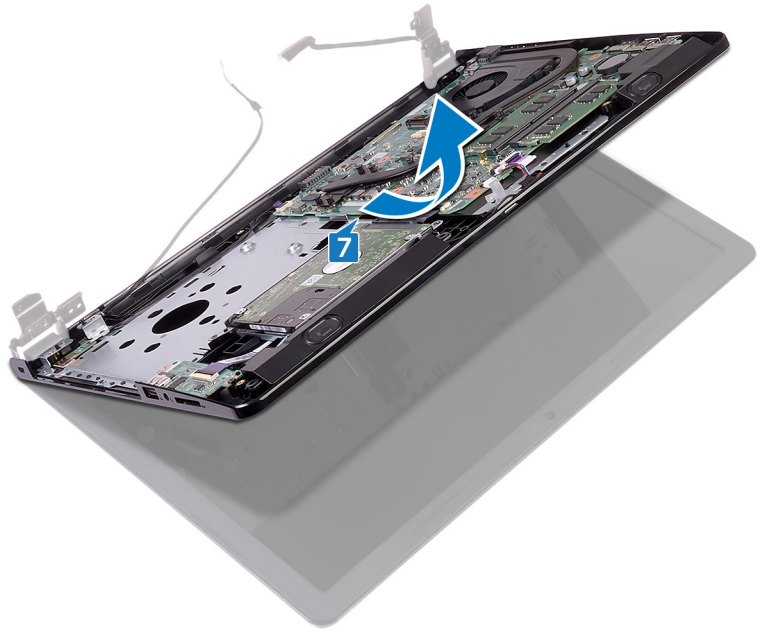
1. قم بإزالة المسامير اللولبية الثلاثة (2.5x8) التي تثبت مفصلات الشاشة بمجموعة مسند راحة اليد.
2. قم بفتح مفصلة الشاشة بزاوية 90 درجة.



3. قم بإزالة الشريط الذي يثبت كابل الشاشة بمجموعة مسند راحة اليد.
4. قم بفتح المزلاج وافصل كابل الشاشة.
5. لاحظ توجيه كابل الشاشة وقم بإزالة كابل الشاشة من أدلة التوجيه الموجودة على مجموعة مسند راحة اليد.
6. لاحظ توجيه كابل الهوائي ثم قم بإزالته من أدلة التوجيه الموجودة في مجموعة مسند راحة اليد.



7. افتح مجموعة مسند راحة اليد بزاوية وقم بإزاحتها بعيدًا عن مجموعة الشاشة.





## إعادة وضع مجموعة الشاشة

**ملاحظة:** قبل أن تبدأ العمل بداخل جهاز الكمبيوتر، اقرأ معلومات الأمان الواردة مع جهاز الكمبيوتر واتبع الخطوات الواردة في قبل العمل داخل جهاز الكمبيوتر الخاص بك. بعد الانتهاء من العمل بداخل جهاز الكمبيوتر، اتبع التعليمات الواردة في بعد العمل داخل جهاز الكمبيوتر الخاص بك. لمزيد من أفضل ممارسات السلامة، انظر الصفحة الرئيسية الخاصة بالتوافق التنظيمي على [www.dell.com/regulatory\\_compliance](http://www.dell.com/regulatory_compliance).

### الإجراء

1. قم بوضع مجموعة الشاشة على سطح مستو ونظيف.
2. قم بوضع مجموعة مسند راحة اليد على مجموعة الشاشة.
3. قم بإغلاق مفصلات الشاشة وقم بمحاذاة فتحات المسامير اللولبية الموجودة في مفصلات الشاشة مع فتحات المسامير اللولبية الموجودة في مجموعة مسند راحة اليد.
4. قم بإعادة وضع المسامير اللولبية الثلاثة (2.5x8) التي تثبت مفصلات الشاشة في مجموعة مسند راحة اليد.
5. قم بتوجيه كابلات الهوائي عبر أدلة التوجيه الموجودة على مجموعة مسند راحة اليد.
6. قم بتوصيل كابل الشاشة وأغلق المزلاج لإحكام تثبيت الكابل.
7. قم بتوجيه كبل الشاشة من خلال أدلة التوجيه الموجودة في مسند راحة اليد.
8. قم بلصق الشريط الذي يثبت كابل الشاشة في مجموعة مسند راحة اليد.
9. قم بإغلاق الشاشة واقلب جهاز الكمبيوتر رأساً على عقب.

### المتطلبات التالية

1. أعد وضع البطاقة اللاسلكية.
2. اتبع الإجراءات من الخطوة 2 إلى الخطوة 8 في "إعادة وضع غطاء القاعدة".
3. أعد وضع لوحة المفاتيح.
4. اتبع الإجراءات من الخطوة 4 إلى الخطوة 5 في "إعادة وضع محرك الأقراص الضوئية".
5. أعد وضع البطارية.

## إزالة إطار الشاشة

**ملاحظة:** قبل أن تبدأ العمل بداخل جهاز الكمبيوتر، اقرأ معلومات الأمان الواردة مع جهاز الكمبيوتر واتبع الخطوات الواردة في قبل العمل داخل جهاز الكمبيوتر الخاص بك. بعد الانتهاء من العمل بداخل جهاز الكمبيوتر، اتبع التعليمات الواردة في بعد العمل داخل جهاز الكمبيوتر الخاص بك. لمزيد من أفضل ممارسات السلامة، انظر الصفحة الرئيسية الخاصة بالتوافق التنظيمي على [www.dell.com/regulatory\\_compliance](http://www.dell.com/regulatory_compliance).

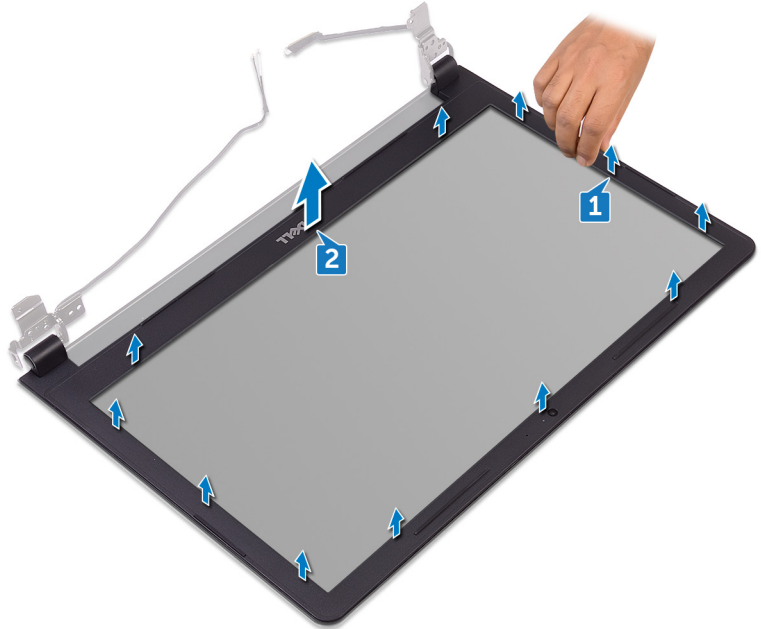
### المتطلبات الأساسية

**ملاحظة:** تسري هذه التعليمات على أجهزة الكمبيوتر المحمول غير المزودة بشاشة تعمل باللمس فقط.

1. قم بإزالة البطارية.
2. اتبع الإجراءات من الخطوة 1 إلى الخطوة 3 في "إزالة محرك الأقراص الضوئية".
3. قم بإزالة لوحة المفاتيح.
4. اتبع الإجراءات من الخطوة 1 إلى الخطوة 7 في "إزالة غطاء القاعدة".
5. قم بإزالة البطاقة اللاسلكية.
6. قم بإزالة مجموعة الشاشة.

### الإجراء

1. باستخدام أطراف أصابعك، ارفع الحواف الداخلية لإطار الشاشة بعناية.



2. ارفع إطار الشاشة خارج مجموعة الغطاء الخلفي للشاشة والهوائي.

## إعادة وضع إطار الشاشة

**ملاحظة:** قبل أن تبدأ العمل بداخل جهاز الكمبيوتر، اقرأ معلومات الأمان الواردة مع جهاز الكمبيوتر واتبع الخطوات الواردة في قبل العمل داخل جهاز الكمبيوتر الخاص بك. بعد الانتهاء من العمل بداخل جهاز الكمبيوتر، اتبع التعليمات الواردة في بعد العمل داخل جهاز الكمبيوتر الخاص بك. لمزيد من أفضل ممارسات السلامة، انظر الصفحة الرئيسية الخاصة بالتوافق التنظيمي على [www.dell.com/regulatory\\_compliance](http://www.dell.com/regulatory_compliance).

### الإجراء

قم بمحاذاة إطار الشاشة مع الغطاء الخلفي للشاشة وأدخل إطار الشاشة في مكانه بعناية.

### المتطلبات التالية

1. أعد وضع مجموعة الشاشة.
2. أعد وضع البطاقة اللاسلكية.
3. اتبع الإجراءات من الخطوة 2 إلى الخطوة 8 في "إعادة وضع غطاء القاعدة".
4. أعد وضع لوحة المفاتيح.
5. اتبع الإجراءات من الخطوة 4 إلى الخطوة 5 في "إعادة وضع محرك الأقراص الضوئية".
6. أعد وضع البطارية.

## إزالة لوحة الشاشة

**ملاحظة:** قبل أن تبدأ العمل بداخل جهاز الكمبيوتر، اقرأ معلومات الأمان الواردة مع جهاز الكمبيوتر واتبع الخطوات الواردة في قبل العمل داخل جهاز الكمبيوتر الخاص بك. بعد الانتهاء من العمل بداخل جهاز الكمبيوتر، اتبع التعليمات الواردة في بعد العمل داخل جهاز الكمبيوتر الخاص بك. لمزيد من أفضل ممارسات السلامة، انظر الصفحة الرئيسية الخاصة بالتوافق التنظيمي على [www.dell.com/regulatory\\_compliance](http://www.dell.com/regulatory_compliance).

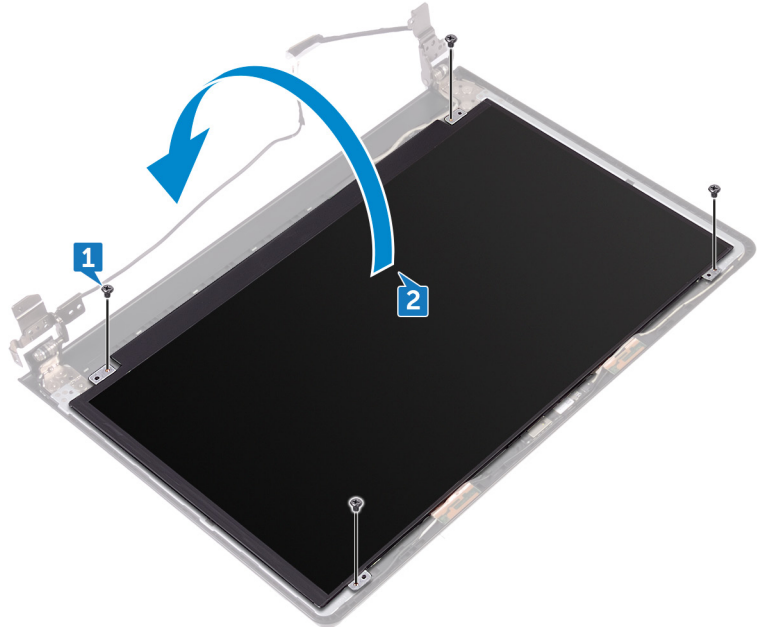
### المتطلبات الأساسية

**ملاحظة:** تسري هذه التعليمات على أجهزة الكمبيوتر المحمول غير المزودة بشاشة تعمل باللمس فقط.

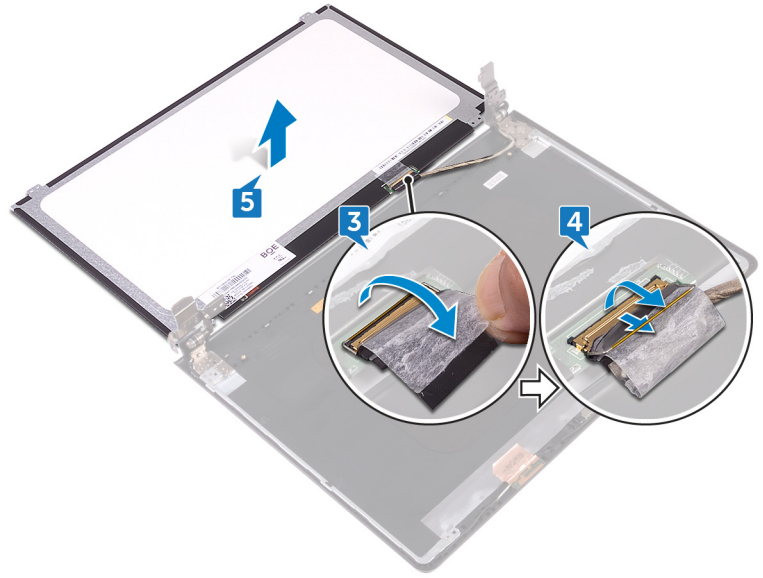
1. قم بإزالة البطارية.
2. اتبع الإجراءات من الخطوة 1 إلى الخطوة 3 في "إزالة محرك الأقراص الضوئية".
3. قم بإزالة لوحة المفاتيح.
4. اتبع الإجراءات من الخطوة 1 إلى الخطوة 7 في "إزالة غطاء القاعدة".
5. قم بإزالة البطاقة اللاسلكية.
6. قم بإزالة مجموعة الشاشة.
7. قم بإزالة إطار الشاشة.

### الإجراء

1. أزل المسامير اللولبية الأربعة (M2x3) المثبتة للوحة الشاشة في مجموعة الغطاء الخلفي للشاشة والهوائي.
2. ارفع لوحة الشاشة واقبلها رأساً على عقب.



3. انزع الشريط الذي يثبت كابل الشاشة في لوحة الشاشة.
4. افتح المزلاج وافصل كابل الشاشة من لوحة الشاشة.
5. قم برفع لوحة الشاشة خارج الغطاء الخلفي للشاشة ومجموعة الهوائي.



## إعادة وضع لوحة الشاشة

**ملاحظة:** قبل أن تبدأ العمل بداخل جهاز الكمبيوتر، اقرأ معلومات الأمان الواردة مع جهاز الكمبيوتر واتبع الخطوات الواردة في قبل العمل داخل جهاز الكمبيوتر الخاص بك. بعد الانتهاء من العمل بداخل جهاز الكمبيوتر، اتبع التعليمات الواردة في بعد العمل داخل جهاز الكمبيوتر الخاص بك. لمزيد من أفضل ممارسات السلامة، انظر الصفحة الرئيسية الخاصة بالتوافق التنظيمي على [www.dell.com/regulatory\\_compliance](http://www.dell.com/regulatory_compliance).

### المتطلبات التالية

1. أعد وضع إطار الشاشة.
2. أعد وضع مجموعة الشاشة.
3. أعد وضع البطاقة اللاسلكية.
4. اتبع الإجراءات من الخطوة 2 إلى الخطوة 8 في "إعادة وضع غطاء القاعدة".
5. أعد وضع لوحة المفاتيح.
6. اتبع الإجراءات من الخطوة 4 إلى الخطوة 5 في "إعادة وضع محرك الأقراص الضوئية".
7. أعد وضع البطارية.

### الإجراء

1. قم بإزاحة كابل الشاشة داخل الموصل الموجود في لوحة الشاشة وقم بإغلاق المزلاج لتثبيت الكابل.
2. قم ببلصق الشريط الذي يثبت كابل الشاشة في لوحة الشاشة.
3. قم بقلب لوحة الشاشة رأسًا على عقب وضعها على مجموعة الغطاء الخلفي للشاشة والهوائي.
4. قم بمحاذاة فتحات المسامير اللولبية الموجودة في لوحة الشاشة مع فتحات المسامير اللولبية الموجودة في الغطاء الخلفي للشاشة ومجموعة الهوائي.
5. قم بإعادة وضع المسامير اللولبية الأربعة (M2x3) المثبتة للوحة الشاشة في مجموعة الغطاء الخلفي للشاشة والهوائي.

## إزالة الكاميرا

**ملاحظة:** قبل أن تبدأ العمل بداخل جهاز الكمبيوتر، اقرأ معلومات الأمان الواردة مع جهاز الكمبيوتر واتبع الخطوات الواردة في قبل العمل داخل جهاز الكمبيوتر الخاص بك. بعد الانتهاء من العمل بداخل جهاز الكمبيوتر، اتبع التعليمات الواردة في بعد العمل داخل جهاز الكمبيوتر الخاص بك. لمزيد من أفضل ممارسات السلامة، انظر الصفحة الرئيسية الخاصة بالتوافق التنظيمي على [www.dell.com/regulatory\\_compliance](http://www.dell.com/regulatory_compliance).

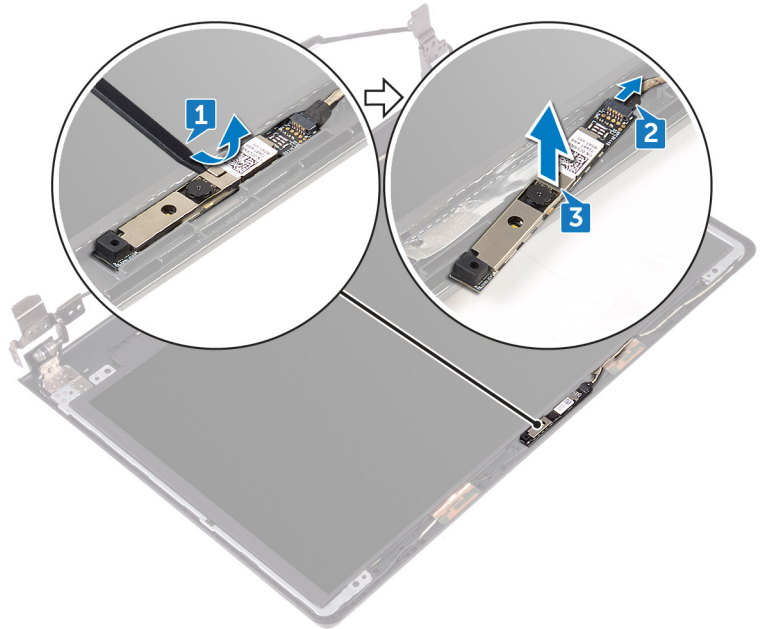
### المتطلبات الأساسية

**ملاحظة:** تسري هذه التعليمات على أجهزة الكمبيوتر المحمول غير المزودة بشاشة تعمل باللمس فقط.

1. قم بإزالة البطارية.
2. اتبع الإجراءات من الخطوة 1 إلى الخطوة 3 في "إزالة محرك الأقراص الضوئية".
3. قم بإزالة لوحة المفاتيح.
4. اتبع الإجراءات من الخطوة 1 إلى الخطوة 7 في "إزالة غطاء القاعدة".
5. قم بإزالة البطاقة اللاسلكية.
6. قم بإزالة مجموعة الشاشة.
7. قم بإزالة إطار الشاشة.

### الإجراء

1. باستخدام مخطاط بلاستيكي، أخرج الكاميرا برفق وارفعها بزاوية.
2. افصل كابل الكاميرا عن الكاميرا.
3. ارفع الكاميرا خارج مجموعة الغطاء الخلفي للشاشة والهوائي.



## إعادة وضع الكاميرا

**ملاحظة:** قبل أن تبدأ العمل بداخل جهاز الكمبيوتر، اقرأ معلومات الأمان الواردة مع جهاز الكمبيوتر واتبع الخطوات الواردة في قبل العمل داخل جهاز الكمبيوتر الخاص بك. بعد الانتهاء من العمل بداخل جهاز الكمبيوتر، اتبع التعليمات الواردة في بعد العمل داخل جهاز الكمبيوتر الخاص بك. لمزيد من أفضل ممارسات السلامة، انظر الصفحة الرئيسية الخاصة بالتوافق التنظيمي على [www.dell.com/regulatory\\_compliance](http://www.dell.com/regulatory_compliance).

### الإجراء

1. باستخدام دعامة المحاذاة، ثبت الكاميرا على مجموعة الغطاء الخلفي للشاشة والهوائي.
2. قم بتوصيل كابل الكاميرا بالكاميرا.

### المتطلبات التالية

1. أعد وضع إطار الشاشة.
2. أعد وضع مجموعة الشاشة.
3. أعد وضع البطاقة اللاسلكية.
4. اتبع الإجراءات من الخطوة 2 إلى الخطوة 8 في "إعادة وضع غطاء القاعدة".
5. أعد وضع لوحة المفاتيح.
6. اتبع الإجراءات من الخطوة 4 إلى الخطوة 5 في "إعادة وضع محرك الأقراص الضوئية".
7. أعد وضع البطارية.

## إزالة مفصلات الشاشة

**ملاحظة:** قبل أن تبدأ العمل بداخل جهاز الكمبيوتر، اقرأ معلومات الأمان الواردة مع جهاز الكمبيوتر واتبع الخطوات الواردة في قبل العمل داخل جهاز الكمبيوتر الخاص بك. بعد الانتهاء من العمل بداخل جهاز الكمبيوتر، اتبع التعليمات الواردة في بعد العمل داخل جهاز الكمبيوتر الخاص بك. لمزيد من أفضل ممارسات السلامة، انظر الصفحة الرئيسية الخاصة بالتوافق التنظيمي على [www.dell.com/regulatory\\_compliance](http://www.dell.com/regulatory_compliance).

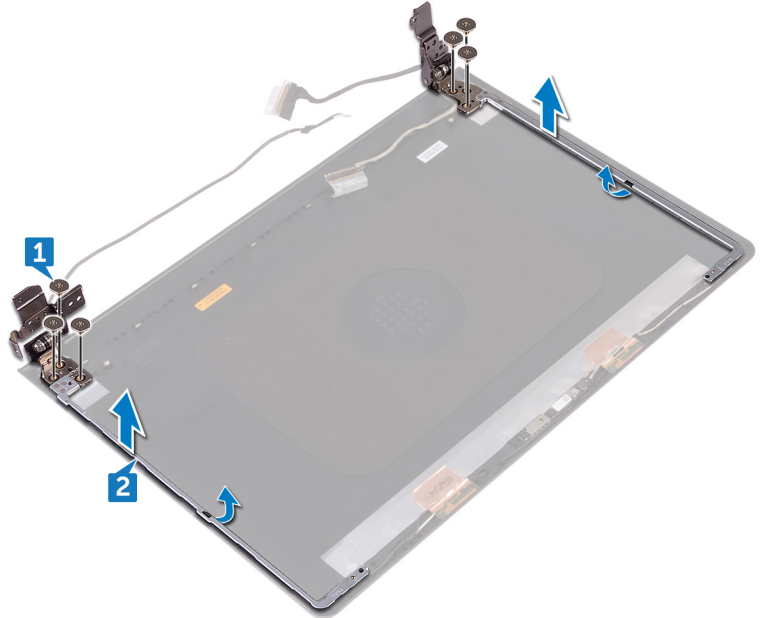
### المتطلبات الأساسية

**ملاحظة:** تسري هذه التعليمات على أجهزة الكمبيوتر المحمول غير المزودة بشاشة تعمل باللمس فقط.

1. قم بإزالة البطارية.
2. اتبع الإجراءات من الخطوة 1 إلى الخطوة 3 في "إزالة محرك الأقراص الضوئية".
3. قم بإزالة لوحة المفاتيح.
4. اتبع الإجراءات من الخطوة 1 إلى الخطوة 7 في "إزالة غطاء القاعدة".
5. قم بإزالة البطاقة اللاسلكية.
6. قم بإزالة مجموعة الشاشة.
7. قم بإزالة إطار الشاشة.
8. قم بإزالة لوحة الشاشة.

### الإجراء

1. قم بإزالة المسامير اللولبية الستة (M2.5x2.5 رأس كبيرة) التي تثبت مفصلات الشاشة بمجموعة الغطاء الخلفي للشاشة والهوائي.
2. قم برفع مفصلات الشاشة بعناية خارج مجموعة الغطاء الخلفي للشاشة والهوائي.



## إعادة وضع مفصلات الشاشة

**ملاحظة:** قبل أن تبدأ العمل بداخل جهاز الكمبيوتر، اقرأ معلومات الأمان الواردة مع جهاز الكمبيوتر واتبع الخطوات الواردة في قبل العمل داخل جهاز الكمبيوتر الخاص بك. بعد الانتهاء من العمل بداخل جهاز الكمبيوتر، اتبع التعليمات الواردة في بعد العمل داخل جهاز الكمبيوتر الخاص بك. لمزيد من أفضل ممارسات السلامة، انظر الصفحة الرئيسية الخاصة بالتوافق التنظيمي على [www.dell.com/regulatory\\_compliance](http://www.dell.com/regulatory_compliance).

### المتطلبات التالية

1. أعد وضع لوحة الشاشة.
2. أعد وضع إطار الشاشة.
3. أعد وضع مجموعة الشاشة.
4. أعد وضع البطاقة اللاسلكية.
5. اتبع الإجراءات من الخطوة 2 إلى الخطوة 8 في "إعادة وضع غطاء القاعدة".
6. أعد وضع لوحة المفاتيح.
7. اتبع الإجراءات من الخطوة 4 إلى الخطوة 5 في "إعادة وضع محرك الأقراص الضوئية".
8. أعد وضع البطارية.

### الإجراء

1. قم بمحاذاة فتحات المسامير اللولبية الموجودة في مفصلات الشاشة مع فتحات المسامير اللولبية الموجودة في غطاء الشاشة الخلفي ومجموعة الهوائي.
2. قم بإعادة وضع المسامير اللولبية الستة (M2.5x2.5 رأس كبيرة) التي تثبت مفصلات الشاشة في مجموعة الغطاء الخلفي للشاشة والهوائي.

## إزالة الغطاء الخلفي للشاشة ومجموعة الهوائي

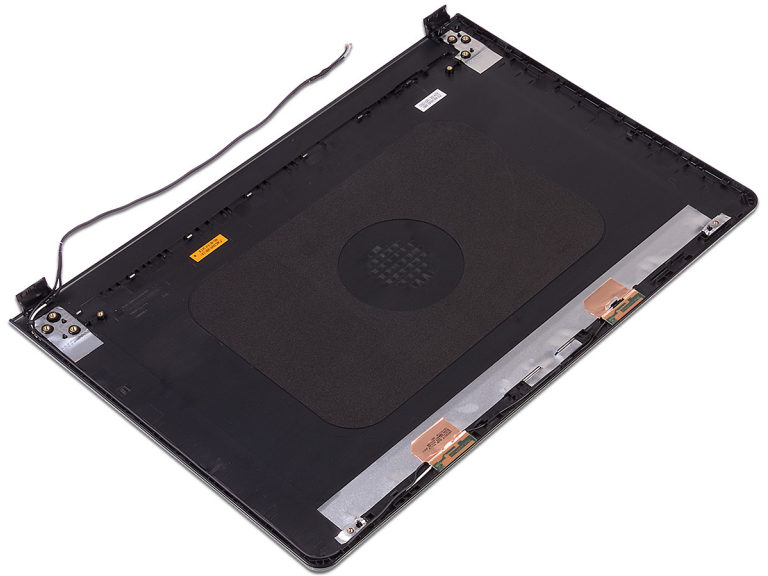
**ملاحظة:** قبل أن تبدأ العمل بداخل جهاز الكمبيوتر، اقرأ معلومات الأمان الواردة مع جهاز الكمبيوتر واتبع الخطوات الواردة في قبل العمل داخل جهاز الكمبيوتر الخاص بك. بعد الانتهاء من العمل بداخل جهاز الكمبيوتر، اتبع التعليمات الواردة في بعد العمل داخل جهاز الكمبيوتر الخاص بك. لمزيد من أفضل ممارسات السلامة، انظر الصفحة الرئيسية الخاصة بالتوافق التنظيمي على [www.dell.com/regulatory\\_compliance](http://www.dell.com/regulatory_compliance).

### المتطلبات الأساسية

1. قم بإزالة البطارية.
2. اتبع الإجراءات من الخطوة 1 إلى الخطوة 3 في إزالة محرك الأقراص الضوئية.
3. قم بإزالة لوحة المفاتيح.
4. اتبع الإجراءات من الخطوة 1 إلى الخطوة 7 في "إزالة غطاء القاعدة".
5. قم بإزالة البطاقة اللاسلكية.
6. قم بإزالة مجموعة الشاشة.
7. قم بإزالة إطار الشاشة.
8. قم بإزالة لوحة الشاشة.
9. قم بإزالة مفصلات الشاشة.
10. قم بإزالة الكاميرا.

### الإجراء

**ملاحظة:** تسري هذه التعليمات على أجهزة الكمبيوتر المحمول غير المزودة بشاشة تعمل باللمس فقط. بعد تنفيذ الخطوات المذكورة في المتطلبات الأساسية، يتبقى الغطاء الخلفي للشاشة ومجموعة الهوائي.



## إعادة وضع الغطاء الخلفي للشاشة ومجموعة الهوائي

**ملاحظة:** قبل أن تبدأ العمل بداخل جهاز الكمبيوتر، اقرأ معلومات الأمان الواردة مع جهاز الكمبيوتر واتبع الخطوات الواردة في قبل العمل داخل جهاز الكمبيوتر الخاص بك. بعد الانتهاء من العمل بداخل جهاز الكمبيوتر، اتبع التعليمات الواردة في بعد العمل داخل جهاز الكمبيوتر الخاص بك. لمزيد من أفضل ممارسات السلامة، انظر الصفحة الرئيسية الخاصة بالتوافق التنظيمي على [www.dell.com/regulatory\\_compliance](http://www.dell.com/regulatory_compliance).

### الإجراء

ضع الغطاء الخلفي للشاشة ومجموعة الهوائي على سطح نظيف ومستوي.

### المتطلبات التالية

1. أعد وضع الكاميرا.
2. أعد وضع مفصلات الشاشة.
3. أعد وضع لوحة الشاشة.
4. أعد وضع إطار الشاشة.
5. أعد وضع مجموعة الشاشة.
6. أعد وضع البطاقة اللاسلكية.
7. اتبع الإجراءات من الخطوة 2 إلى الخطوة 8 في "إعادة وضع غطاء القاعدة".
8. أعد وضع لوحة المفاتيح.
9. اتبع الإجراءات من الخطوة 4 إلى الخطوة 5 في "إعادة وضع محرك الأقراص الضوئية".
10. أعد وضع البطارية.

## إزالة مسند راحة اليد

**ملاحظة:** قبل أن تبدأ العمل بداخل جهاز الكمبيوتر، اقرأ معلومات الأمان الواردة مع جهاز الكمبيوتر واتبع الخطوات الواردة في قبل العمل داخل جهاز الكمبيوتر الخاص بك. بعد الانتهاء من العمل بداخل جهاز الكمبيوتر، اتبع التعليمات الواردة في بعد العمل داخل جهاز الكمبيوتر الخاص بك. لمزيد من أفضل ممارسات السلامة، انظر الصفحة الرئيسية الخاصة بالتوافق التنظيمي على [www.dell.com/regulatory\\_compliance](http://www.dell.com/regulatory_compliance).

### المتطلبات الأساسية

1. قم بإزالة البطارية.
2. اتبع الإجراءات من الخطوة 1 إلى الخطوة 3 في "إزالة محرك الأقراص الضوئية".
3. قم بإزالة لوحة المفاتيح.
4. اتبع الإجراءات من الخطوة 1 إلى الخطوة 7 في "إزالة غطاء القاعدة".
5. اتبع الإجراءات من الخطوة 1 إلى 3 في "إزالة محرك الأقراص الثابتة".
6. قم بإزالة وحدات الذاكرة.
7. قم بإزالة البطاقة اللاسلكية.
8. قم بإزالة لوحة زر التشغيل.
9. قم بإزالة مكبرات الصوت.
10. قم بإزالة لوحة I/O (الإدخال/الإخراج).
11. قم بإزالة المشتت الحراري.
12. قم بإزالة المروحة.
13. قم بإزالة عدسة مصباح الحالة.
14. قم بإزالة لوحة النظام.
15. قم بإزالة لوحة اللمس.
16. قم بإزالة منفذ مهابى التيار.
17. قم بإزالة مجموعة الشاشة.

### الإجراء

بعد تنفيذ الخطوات الموجودة في المتطلبات الأساسية، يتبقى مسند راحة اليد.



## إعادة وضع مسند راحة اليد

**ملاحظة:** قبل أن تبدأ العمل بداخل جهاز الكمبيوتر، اقرأ معلومات الأمان الواردة مع جهاز الكمبيوتر واتبع الخطوات الواردة في قبل العمل داخل جهاز الكمبيوتر الخاص بك. بعد الانتهاء من العمل بداخل جهاز الكمبيوتر، اتبع التعليمات الواردة في بعد العمل داخل جهاز الكمبيوتر الخاص بك. لمزيد من أفضل ممارسات السلامة، انظر الصفحة الرئيسية الخاصة بالتوافق التنظيمي على [www.dell.com/regulatory\\_compliance](http://www.dell.com/regulatory_compliance).

### المتطلبات التالية

1. أعد وضع مجموعة الشاشة.
2. أعد وضع منفذ مهابئ التيار.
3. أعد وضع لوحة اللمس.
4. أعد وضع لوحة النظام.
5. أعد وضع عدسة مصباح الحالة.
6. أعد وضع المروحة.
7. أعد وضع المشتت الحراري.
8. أعد وضع لوحة I/O (الإدخال/الإخراج).
9. أعد وضع مكبرات الصوت.
10. إعادة تركيب مجموعة زر التشغيل.
11. أعد وضع البطاقة اللاسلكية.
12. أعد وضع وحدات الذاكرة.
13. اتبع الإجراءات من الخطوة 4 إلى الخطوة 6 في "إعادة وضع محرك الأقراص الثابتة".
14. اتبع الإجراءات من الخطوة 2 إلى الخطوة 8 في "إعادة وضع غطاء القاعدة".
15. أعد وضع لوحة المفاتيح.
16. اتبع الإجراءات من الخطوة 4 إلى الخطوة 5 في "إعادة وضع محرك الأقراص الضوئية".
17. أعد وضع البطارية.

### الإجراء

ضع مسند راحة اليد على سطح مستو ونظيف.

## استشكاف الأخطاء وإصلاحها

### تشخيص التقييم المحسن للنظام قبل التمهيد (ePSA) من 3.0 من Dell

لمزيد من التفاصيل، انظر تشخيص 3.0 EPSA من Dell.

#### التشخيصات

ضوء التيار وحالة البطارية/ضوء نشاط محرك الأقراص

يشير إلى حالة شحن البطارية أو إلى نشاط محرك الأقراص.

**ملاحظة:** اضغط على Fn+H لتبديل هذا الضوء بين ضوء التيار وحالة البطارية وبين ضوء نشاط محرك الأقراص الثابتة.

ضوء نشاط محرك الأقراص الثابتة

يضيء عندما يقوم جهاز الكمبيوتر بقراءة البيانات من محرك الأقراص الثابتة أو كتابتها إليه.

ضوء التيار وحالة البطارية

يشير إلى التيار وحالة شحن البطارية.

**أبيض ثابت** — مهايئ الطاقة متصل وشحن البطارية أكثر من 5 بالمائة.

**كهرماني** — جهاز الكمبيوتر يعمل على البطارية وشحن البطارية أقل من 5 بالمائة.

مطفأ

- مهايئ التيار متصل والبطارية مشحونة بالكامل.
- يعمل جهاز الكمبيوتر على البطارية والبطارية مشحونة بأكثر من 5 بالمائة.
- جهاز الكمبيوتر في حالة السكون أو الإسبات أو قيد إيقاف التشغيل.

ضوء التيار وحالة البطارية يومض باللون الكهرماني مع رموز صوتية تشير إلى حالات الفشل.

على سبيل المثال، يومض ضوء التيار وحالة البطارية باللون الكهرماني مرتين يتبعهما توقف مؤقت ثم يومض باللون الأبيض ثلاث مرات يتبعها توقف. ويستمر النمط 2,3 هذا حتى يتم إيقاف تشغيل الكمبيوتر مشيرًا إلى عدم اكتشاف ذاكرة أو ذاكرة RAM.

يوضح الجدول التالي أنماط مصباح حالة التيار والبطارية المختلفة والمشكلات التي يشير إليها كل نمط ضوئي.

#### جدول 3. أنماط الضوء

نمط الضوء	وصف المشكلة
2.1	عطل في CPU
2.2	لوحة النظام: عطل في BIOS وذاكرة الوصول العشوائي (ROM)
2.3	لم يتم اكتشاف ذاكرة أو ذاكرة الوصول العشوائي (RAM)
2.4	عطل في الذاكرة أو ذاكرة الوصول العشوائي (RAM)
2.5	تم تثبيت ذاكرة غير صالحة
2.6	خطأ في لوحة النظام أو مجموعة الشرائح
2.7	رسالة عطل في شاشة LCD - عبر SBIOS
2.8	اكتشاف عطل في مصدر الطاقة الرئيسي لشاشة LCD
3.1	عطل في بطارية CMOS
3.2	عطل في بطاقة أو شريحة PCI أو الفيديو

### جدول 3. أنماط الضوء (يتبع)

نمط الضوء	وصف المشكلة
3.3	لم يتم العثور على نسخ استرجاع نظام الإدخال والإخراج الأساسي (BIOS) الأصلية
3.4	تم العثور على نسخة الاسترجاع الأصلية ولكنها غير صحيحة
3.5	عطل في مصدر الطاقة الرئيسي
3.6	Flash تلف يكتشفه نظام الإدخال والإخراج الأساسي (BIOS) للنظام
3.7	مهلة انتظار علي للرد على رسالة HECI

ضوء حالة الكاميرا: يشير إلى ما إذا كانت الكاميرا قيد الاستخدام.

- أبيض ثابت — الكاميرا قيد الاستخدام.
- مطفاً — الكاميرا غير مستخدمة.

ضوء حالة Caps Lock: يشير إلى ما إذا كان قد تم تمكين أو تعطيل Caps Lock.

- أبيض ثابت — تم تمكين Caps Lock.
- مطفاً — تم تعطيل Caps Lock.

## تصريف الطاقة الزائدة (إجراء إعادة تعيين ثابتة)

الطاقة الزائدة هي كهرباء إستاتيكية زائدة يستمر وجودها في الكمبيوتر حتى بعد إيقاف تشغيله وإزالة البطارية.

للحفاظ على سلامتك وحماية المكونات الإلكترونية الحساسة في جهاز الكمبيوتر الخاص بك، سيطلب منك تصريف الطاقة الزائدة قبل إزالة أو إعادة وضع أي مكونات في الكمبيوتر.

إن تصريف الطاقة الزائدة، والمعروف أيضًا بعملية "إعادة التعيين الثابتة"، يُعد أيضًا خطوة شائعة لاستكشاف الأخطاء وإصلاحها، وذلك في حالة عدم تشغيل جهاز الكمبيوتر أو تمهيده داخل نظام التشغيل.

### لتصريف الطاقة الزائدة (إجراء إعادة تعيين ثابتة)

1. قم بإيقاف تشغيل جهاز الكمبيوتر الخاص بك.
2. افصل مهائئ التيار عن جهاز الكمبيوتر.
3. قم بإزالة غطاء القاعدة.
4. إزالة البطارية.
5. اضغط مع الاستمرار على زر التشغيل لمدة 20 ثانية لتفريغ الطاقة الزائدة.
6. قم بتركيب البطارية.
7. قم بتركيب غطاء القاعدة.
8. قم بتوصيل مهائئ التيار الكهربائي بالكمبيوتر.
9. قم بتشغيل جهاز الكمبيوتر الخاص بك.

ملاحظة: لمزيد من المعلومات حول إجراء إعادة تعيين ثابتة، راجع مقالة قاعدة المعارف SLN85632 على الموقع [www.dell.com/support](http://www.dell.com/support).

## دورة تشغيل شبكة WiFi

إذا كان الكمبيوتر غير قادر على الوصول إلى الإنترنت بسبب مشكلات في الاتصال بشبكة WiFi، فيمكن تنفيذ دورة تشغيل شبكة WiFi. يقدم الإجراء التالي التعليمات حول كيفية إجراء دورة تشغيل شبكة WiFi:

ملاحظة: يقدم بعض موفري خدمة الإنترنت (ISP) جهاز مودم/موجه متعدد الوظائف.

1. قم بإيقاف تشغيل جهاز الكمبيوتر الخاص بك.
2. قم بإيقاف تشغيل المودم.
3. قم بإيقاف تشغيل الموجه اللاسلكي.
4. انتظر لمدة 30 ثانية.
5. قم بتشغيل الموجه اللاسلكي.
6. قم بتشغيل المودم.
7. قم بتشغيل جهاز الكمبيوتر الخاص بك.

# تحديث نظام الإدخال والإخراج الأساسي (BIOS) في Windows

1. قم بالانتقال إلى [www.dell.com/support](http://www.dell.com/support).
  2. انقر فوق **دعم المنتج** في مربع بحث في الدعم، أدخل علامة الخدمة للكمبيوتر لديك، ثم انقر فوق بحث.
  3. انقر فوق **برامج التشغيل والتزيلات**. قم بتوسيع البحث في برامج التشغيل.
  4. حدد نظام التشغيل المثبت على جهاز الكمبيوتر الخاص بك.
  5. في قائمة الفئة المتسلسلة، حدد **نظام الإدخال والإخراج الأساسي (BIOS)**.
  6. حدد الإصدار الأحدث من نظام الإدخال والإخراج الأساسي (BIOS) وانقر فوق **Download (تنزيل)** لتنزيل ملف نظام الإدخال والإخراج الأساسي (BIOS) لجهاز الكمبيوتر الخاص بك.
  7. بعد اكتمال التنزيل، استعرض المجلد الذي حفظت ملف تحديث نظام الإدخال والإخراج الأساسي (BIOS) بداخله.
  8. انقر نقرًا مزدوجًا فوق رمز ملف تحديث BIOS واتبع التعليمات التي تظهر على الشاشة.
- لمزيد من المعلومات، راجع مقالة قاعدة المعرفة رقم 000124211 على موقع [www.dell.com/support](http://www.dell.com/support).

## التعامل مع بطاريات ليثيوم أيون المنتفخة

على غرار غالبية أجهزة الكمبيوتر المحمولة، تستخدم أجهزة الكمبيوتر المحمولة من Dell بطاريات ليثيوم أيون. يتمثل أحد أنواع بطاريات الليثيوم أيون في بطارية بوليمر أيون الليثيوم. تزايدت شهرة بطاريات الليثيوم أيون في السنوات الأخيرة وأصبح استخدامها معتادًا في صناعة الإلكترونيات نظرًا لتفضيلات العملاء المرتكزة على التصميم القليل السمك (خاصة مع أجهزة الكمبيوتر المحمولة الأحدث القليلة السمك بشكل فائق) وفترة العمل الطويلة للبطارية. ينتج الاستناد إلى تقنية بطارية بوليمر ليثيوم أيون في الأساس عن إمكانية حدوث انتفاخ لخلايا البطارية.

قد تؤثر البطارية المنتفخة سلبًا على أداء الكمبيوتر المحمول. لمنع حدوث المزيد من التلف لحاوية الجهاز أو لمكوناته الداخلية الذي يؤدي إلى خلل في وظائفه، توقف عن استخدام الكمبيوتر المحمول واعمد إلى تفريغ شحنه عن طريق فصل مهائى التيار المتردد والسماح بتصريف البطارية.

يجب عدم استخدام البطاريات المنتفخة وبتعيين استبدالها والتخلص منها بشكل صحيح. نوصي بالاتصال بقسم دعم المنتجات لدى Dell للتعرف على خيارات استبدال البطارية المنتفخة بموجب شروط الضمان الساري أو عقد خدمة الصيانة، بما في ذلك خيارات الاستبدال من قبل فني خدمة صيانة معتمد لدى Dell.

فيما يلي إرشادات التعامل مع بطاريات الليثيوم أيون واستبدالها:

- توخ الحذر عند التعامل مع بطاريات الليثيوم أيون.
- اعمد إلى تفريغ شحنة البطارية قبل إزالتها من النظام. لتفريغ شحنة البطارية، اعمد إلى فصل مهائى التيار المتردد من النظام وتشغيل النظام على طاقة البطارية فقط. عند توقف النظام عن التشغيل حين الضغط على زر التشغيل، فهذا يعني أن البطارية مشحونة بالكامل.
- لا تعمد إلى سحق البطارية أو إسقاطها أو تشويهها أو خرقها باستخدام أشياء خارجية.
- احرص على عدم تعريض البطارية لحرارة مرتفعة أو تفكيك علب البطارية وخللاياها.
- لا تضغط على سطح البطارية.
- لا تعمد إلى ثني البطارية.
- لا تستخدم أدوات من أي نوع لرفع البطارية أو شدها عكس اتجاهها.
- إذا كانت البطارية محشورة في جهاز نتيجة انتفاخها، فلا تحاول تحريرها حيث قد يؤدي ثقبها أو ثنيها أو سحقها إلى التعرض للخطر.
- لا تحاول إعادة تركيب البطارية التالفة أو المنتفخة في أي كمبيوتر محمول.
- يجب إعادة البطاريات المنتفخة التي يغطيها الضمان إلى Dell في حاوية شحن معتمدة (تقّمها Dell) - وهذا يتوافق مع لوائح النقل. يجب التخلص من البطاريات المنتفخة التي لا يغطيها الضمان في مركز إعادة تدوير معتمد. اتصل بدعم منتجات Dell على <https://www.dell.com/support> للمساعدة والتعرف على المزيد من التعليمات.
- قد يؤدي استخدام بطارية ليست من إنتاج Dell أو غير متوافقة إلى زيادة خطورة التعرض لحريق أو انفجار. استبدل البطارية مستخدمًا بطارية تم شراؤها من Dell فقط ومصممة للعمل مع كمبيوتر Dell. لا تستخدم البطاريات الخاصة بأجهزة الكمبيوتر الأخرى مع جهاز الكمبيوتر الخاص بك. احرص دائمًا على شراء البطاريات الأصلية من [www.dell.com](https://www.dell.com) أو من Dell مباشرة.

يمكن أن تنتفخ بطاريات ليثيوم أيون لأسباب عديدة مثل العمر الافتراضي أو عدد دورات الشحن أو التعرض لحرارة مرتفعة. لمزيد من المعلومات حول كيفية تحسين أداء بطارية الكمبيوتر المحمول وزيادة عمرها الافتراضي وتقليل احتمال حدوث المشكلة، راجع **بطارية الكمبيوتر المحمول من Dell - الأسئلة الشائعة**.

## الحصول على المساعدة والاتصال بشركة Dell

### موارد المساعدة الذاتية

يمكنك الحصول على المعلومات والمساعدة بشأن منتجات Dell وخدماتها باستخدام مصادر المساعدة الذاتية هذه:

#### جدول 4. موارد المساعدة الذاتية

موقع الموارد	موارد المساعدة الذاتية
<a href="http://www.dell.com">www.dell.com</a>	معلومات حول منتجات وخدمات Dell
	My Dell
	تلميحات
في حقل "بحث" بنظام التشغيل Windows، اكتب Contact Support، واضغط على الزر Enter.	الاتصال بالدعم
<a href="http://www.dell.com/support/windows">www.dell.com/support/windows</a> <a href="http://www.dell.com/support/linux">www.dell.com/support/linux</a>	المساعدة عبر الإنترنت لنظام التشغيل
<a href="http://www.dell.com/support">www.dell.com/support</a>	معلومات استكشاف الأخطاء وإصلاحها، وأدلة المستخدم، وتعليمات الإعداد، ومواصفات المنتج، ومدونات المساعدة الفنية، وبرامج التشغيل، وتحديثات البرامج، وما إلى ذلك.
1. انتقل إلى <a href="https://www.dell.com/support/home/?app=knowledgebase">https://www.dell.com/support/home/?app=knowledgebase</a> 2. اكتب الموضوع أو الكلمة الأساسية في خانة بحث. 3. انقر فوق بحث للبحث عن المقالات ذات الصلة.	مقالات قاعدة معارف Dell لمجموعة متنوعة من مشكلات الكمبيوتر.
راجع <i>Me and My Dell</i> في <a href="http://www.dell.com/support/manuals">www.dell.com/support/manuals</a> . لتحديد <i>Me and My Dell</i> (أنا وجهاز Dell الخاص بي) المتعلق بمنتجك، حدد منتجك من خلال أحد الإجراءات التالية: • حدد اكتشاف منتج. • حدد منتجك من خلال القائمة المتسلسلة ضمن عرض المنتجات. • أدخل رقم الخدمة أو معرف المنتج في شريط البحث.	تعرف على المعلومات التالية المتعلقة بمنتجك: • مواصفات المنتج • نظام التشغيل • إعداد المنتج واستخدامه • النسخ الاحتياطي للبيانات • استكشاف الأخطاء وإصلاحها والتشخيصات • استعادة إعدادات المصنع والنظام • معلومات نظام الإدخال والإخراج الأساسي (BIOS)

### الاتصال بشركة Dell

للاتصال بشركة Dell، أو الدعم الفني، أو مشكلات خدمة العملاء، ارجع إلى [www.dell.com/contactdell](http://www.dell.com/contactdell).

ملاحظة: وتختلف حالة التوافر وفقاً للدولة والمنتج، وقد لا تتوفر بعض الخدمات في بلدك.

ملاحظة: إذا لم يكن لديك اتصال نشط بالإنترنت، فيمكنك العثور على معلومات الاتصال على فاتورة الشراء الخاصة بك أو إيصال الشحن أو الفاتورة أو كتالوج منتج Dell.