




Inspiron 15 3000

서비스 설명서

컴퓨터 모델: Inspiron 15-3565
규정 모델: P63F
규정 유형: P63F003



참고, 주의 및 경고

-  노트: "참고"는 제품을 보다 효율적으로 사용하는 데 도움이 되는 중요 정보를 제공합니다.
 -  주의: "주의"는 하드웨어 손상이나 데이터 손실의 가능성을 설명하며, 이러한 문제를 방지할 수 있는 방법을 알려줍니다.
 -  경고: "경고"는 재산상의 피해나 심각한 부상 또는 사망을 유발할 수 있는 위험이 있음을 알려줍니다.
-

Copyright © 2016 Dell Inc. 또는 자회사. 저작권 본사 소유. Dell, EMC 및 기타 상표는 Dell Inc.의 상표 또는 자회사입니다. 기타 상표는 각 소유자의 상표일 수 있습니다.

2016 - 11

개정 A00

목차

컴퓨터 내부 작업을 시작하기 전에.....	10
시작하기 전에	10
안전 지침.....	10
권장 도구.....	11
나사 목록.....	11
컴퓨터 내부 작업을 마친 후에.....	14
배터리 분리.....	15
절차.....	15
배터리 장착.....	16
절차.....	16
광학 드라이브 제거.....	17
필수 구성 요소.....	17
절차.....	17
광학 드라이브 교체.....	20
절차.....	20
작업 후 필수 조건.....	20
키보드 분리.....	21
필수 구성 요소.....	21
절차.....	21

키보드 장착	24
절차.....	24
작업 후 필수 조건.....	24
베이스 덮개 분리	25
필수 구성 요소.....	25
절차.....	25
베이스 덮개 장착	30
절차.....	30
작업 후 필수 조건.....	32
광학 드라이브 인터포저 분리	33
필수 구성 요소.....	33
절차.....	33
광학 드라이브 인터포저 교체	35
절차.....	35
작업 후 필수 조건.....	35
하드 드라이브 분리	36
필수 구성 요소.....	36
절차.....	36
하드 드라이브 장착	39
절차.....	39
작업 후 필수 조건.....	39
메모리 모듈 분리	40
필수 구성 요소.....	40
절차.....	40

메모리 모듈 장착	42
절차.....	42
작업 후 필수 조건.....	43
무선 카드 분리	44
필수 구성 요소.....	44
절차.....	44
무선 카드 장착	46
절차.....	46
작업 후 필수 조건.....	47
전원 버튼 보드 제거	49
필수 구성 요소.....	49
절차.....	49
전원 버튼 보드 장착	52
절차.....	52
작업 후 필수 조건.....	52
스피커 분리	53
필수 구성 요소.....	53
절차.....	53
스피커 장착	55
절차.....	55
작업 후 필수 조건.....	55
I/O 보드 제거	56
필수 구성 요소.....	56
절차.....	56


I/O 보드 장착	58
절차.....	58
작업 후 필수 조건.....	58
코인 셀 배터리 분리	59
필수 구성 요소.....	59
절차.....	59
코인 셀 배터리 장착	61
절차.....	61
작업 후 필수 조건.....	61
방열판 분리	62
필수 구성 요소.....	62
절차.....	62
방열판 장착	64
절차.....	64
작업 후 필수 조건.....	64
팬 분리	65
필수 구성 요소.....	65
절차.....	65
팬 장착	67
절차.....	67
작업 후 필수 조건.....	67
상태 표시등 렌즈 분리	68
필수 구성 요소.....	68
절차.....	68

상태 표시등 렌즈 장착	70
작업 후 필수 조건.....	70
절차.....	70
시스템 보드 제거	71
필수 구성 요소.....	71
절차.....	71
시스템 보드 장착	76
절차.....	76
작업 후 필수 조건.....	77
터치 패드 분리	78
필수 구성 요소.....	78
절차.....	78
터치 패드 장착	81
절차.....	81
작업 후 필수 조건.....	81
전원 어댑터 포트 분리	82
필수 구성 요소.....	82
절차.....	82
전원 어댑터 포트 장착	84
절차.....	84
작업 후 필수 조건.....	84
디스플레이 조립품 분리	85
필수 구성 요소.....	85
절차.....	85



디스플레이 조립품 장착	89
절차.....	89
작업 후 필수 조건.....	89
디스플레이 베젤 분리	90
필수 구성 요소.....	90
절차.....	91
디스플레이 베젤 장착	92
절차.....	92
작업 후 필수 조건.....	92
디스플레이 패널 분리	93
필수 구성 요소.....	93
절차.....	93
디스플레이 패널 장착	96
작업 후 필수 조건.....	96
절차.....	96
카메라 분리	97
필수 구성 요소.....	97
절차.....	97
카메라 장착	99
절차.....	99
작업 후 필수 조건.....	99
디스플레이 힌지 분리	100
필수 구성 요소.....	100
절차.....	100

디스플레이 힌지 장착.....	102
작업 후 필수 조건.....	102
절차.....	102
디스플레이 후면 덮개 및 안테나 조립품 분리.....	103
필수 구성 요소.....	103
절차.....	103
디스플레이 후면 덮개 및 안테나 조립품 교체.....	105
절차.....	105
작업 후 필수 조건.....	105
손목 받침대 분리.....	106
필수 구성 요소.....	106
절차.....	106
손목 받침대 장착.....	108
작업 후 필수 조건.....	108
절차.....	108
진단.....	109
BIOS 플래싱.....	111
도움말 보기 및 Dell에 문의하기.....	112
자체 도움말 리소스.....	112
Dell에 문의하기.....	112

컴퓨터 내부 작업을 시작하기 전에




 **노트:** 이 문서의 이미지는 주문한 컴퓨터의 구성에 따라 조금씩 다를 수 있습니다.

시작하기 전에

- 1 열려 있는 파일을 모두 저장하고 닫은 다음 사용 중인 응용 프로그램을 모두 종료합니다.
- 2 컴퓨터의 전원을 끄십시오. **시작 이미지** →  **전원** → **종료**를 클릭하십시오.
 **노트:** 다른 운영 체제를 사용하고 있는 경우 해당 운영 체제의 설명서에서 종료 지침을 참조하십시오.
- 3 컴퓨터 및 모든 연결된 장치를 전원 콘센트에서 분리하십시오.
- 4 키보드, 마우스, 모니터 등과 같은 연결된 모든 네트워크 기기와 주변 장치를 컴퓨터에서 분리합니다.
- 5 해당하는 경우, 모든 미디어 카드 및 광학 디스크를 컴퓨터에서 분리합니다.
- 6 디스플레이를 닫고 컴퓨터를 뒤집습니다.

안전 지침

컴퓨터의 손상을 방지하고 안전하게 작업하기 위해 다음 안전 지침을 따르십시오.

-  **경고:** 컴퓨터의 내부 작업을 시작하기 전에 컴퓨터와 함께 제공된 안전 정보를 반드시 읽고 숙지하십시오. 안전 모범 사례에 대한 자세한 내용은 법적 규제 준수 홈 페이지(www.dell.com/regulatory_compliance)를 참조하십시오.
-  **경고:** 컴퓨터 덮개 또는 패널을 열기 전에 전원을 모두 분리합니다. 컴퓨터 내부에서 작업한 후에는 전원을 연결하기 전에 덮개, 패널 및 나사를 전부 장착합니다.
-  **주의:** 컴퓨터의 손상을 방지하려면 작업 표면이 평평하고 깨끗한지 확인합니다.

- △ 주의: 구성 요소 및 카드의 손상을 방지하려면 구성 요소 및 카드를 잡을 때 핀이나 단자를 잡지 말고 모서리를 잡습니다.
- △ 주의: Dell 기술 지원 팀에서 승인하거나 지시한 경우에만 문제 해결 및 수리 작업을 수행할 수 있습니다. Dell사에서 공인하지 않은 서비스로 인한 손상에 대해서는 보상을 받을 수 없습니다. 제품과 함께 제공된 안전 지침을 참조하거나 www.dell.com/regulatory_compliance를 방문해 주십시오.
- △ 주의: 컴퓨터 내부의 부품을 만지기 전에 컴퓨터 뒷면의 금속처럼 도색되지 않은 금속 표면을 만져 접지합니다. 작업하는 동안 도색되지 않은 금속 표면을 주기적으로 만져 내부 구성 부품을 손상시킬 수 있는 정전기를 제거합니다.
- △ 주의: 케이블을 분리할 때는 케이블을 직접 잡아 당기지 말고 커넥터나 당김 탭을 잡아 당깁니다. 일부 케이블에는 잠금 탭이 있는 커넥터가 달려 있으므로 이와 같은 종류의 나비 나사를 분리해야 합니다. 케이블을 분리하기 전에 커넥터 핀이 구부러지지 않도록 평평하게 놓여있는지 확인하십시오. 케이블을 연결하는 경우 포트 및 커넥터가 올바르게 정렬되었는지 확인하십시오.
- △ 주의: 매체 카드 판독기에서 설치된 카드를 모두 눌러 꺼냅니다.

권장 도구



이 문서의 절차를 수행하기 위해 다음 도구가 필요할 수 있습니다.

- 십자 드라이버
- 플라스틱 스크라이브



나사 목록

다음 표는 다른 구성 부품을 손목 받침대 조립품에 고정시키기 위해 사용하는 나사 종류의 목록입니다.

표 1. 나사 목록

구성 요소	고정 위치	나사 유형	수량	나사 이미지
광학 드라이브 조립품	베이스 덮개	M2x5	1	
광학 드라이브 브래킷	광학 드라이브	M2x3	1	

구성 요소	고정 위치	나사 유형	수량	나사 이미지
베이스 덮개	손목 받침대 조립품	M2.5x8	8	
베이스 덮개	손목 받침대 조립품	M2x5	2	
베이스 덮개	손목 받침대 조립품	M2x2	3	
베이스 덮개	손목 받침대 조립품	M2x5	5	
하드 드라이브 조립품	손목 받침대 조립품	M2x3	4	
하드 드라이브 브래킷	하드 드라이브	M3x3	4	
무선 카드 브래킷	시스템 보드	M2x3	1	
디스플레이 힌지	손목 받침대 조립품	M2.5x8	3	
전원 버튼 보드	손목 받침대 조립품	M2x2	1	
I/O 보드	손목 받침대 조립품	M2x3	1	
팬	시스템 보드	M2x5	2	
시스템 보드	손목 받침대 조립품	M2x3	2	
터치패드 브래킷	터치 패드	M2x3	6	
전원 어댑터 포트	손목 받침대 조립품	M2x3	1	

구성 요소	고정 위치	나사 유형	수량	나사 이미지
디스플레이 패널	디스플레이 후면 덮개 및 안테나 조립품	M2x3	4	
디스플레이 힌지	디스플레이 후면 덮개 및 안테나 조립품	M2.5xM2.5 빅 헤드	6	

컴퓨터 내부 작업을 마친 후에

△ 주의: 컴퓨터 내부에 나사가 남아 있거나 느슨한 나사가 존재하는 경우 컴퓨터가 심각하게 손상될 수 있습니다.

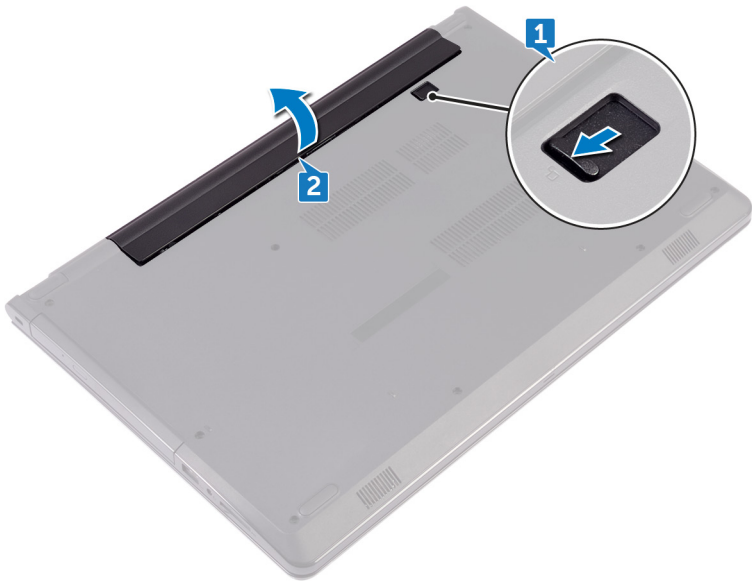
- 1 나사를 모두 장착하고 컴퓨터 내부에 남아 있는 나사가 없는지 확인합니다.
- 2 컴퓨터 작업을 시작하기 전에 분리한 모든 외부 장치, 주변 장치 및 케이블을 컴퓨터에 연결합니다.
- 3 컴퓨터 작업을 시작하기 전에 분리한 모든 미디어 카드, 디스크 및 기타 부품을 다시 장착합니다.
- 4 전원 콘센트에 컴퓨터와 연결된 모든 장치를 연결합니다.
- 5 컴퓨터를 켭니다.

배터리 분리

⚠ 경고: 컴퓨터의 내부 작업을 시작하기 전에 컴퓨터와 함께 제공된 안전 정보를 읽고 [컴퓨터 내부에서 작업하기 전에](#)의 단계를 따르십시오. 컴퓨터 내부 작업 후에는 [컴퓨터 내부에서 작업한 후에](#)의 단계를 따르십시오. 안전 모범 사례에 대한 자세한 내용은 www.dell.com/regulatory_compliance의 규정 준수 홈페이지를 참고하십시오.

절차

- 1 배터리 분리 래치를 잠금 해제 위치로 밀니다.
배터리 잠금이 해제될 때 딸깍 소리가 납니다.
- 2 손끝을 이용해 배터리를 일정 각도로 들어 올려 배터리 베이에서 분리합니다.



- 3 컴퓨터를 뒤집고 디스플레이를 연 후 전원 버튼을 약 5초 동안 눌러 시스템 보드를 접지시킵니다.

배터리 장착



경고: 컴퓨터의 내부 작업을 시작하기 전에 컴퓨터와 함께 제공된 안전 정보를 읽고 [컴퓨터 내부에서 작업하기 전에](#)의 단계를 따르십시오. 컴퓨터 내부 작업 후에는 [컴퓨터 내부에서 작업한 후에](#)의 단계를 따르십시오. 안전 모범 사례에 대한 자세한 내용은 www.dell.com/regulatory_compliance의 규정 준수 홈페이지를 참고하십시오.

절차

- 1 디스플레이를 닫고 컴퓨터를 뒤집습니다.
- 2 배터리를 배터리 베이에 장착하고 배터리를 제자리에 끼웁니다.

광학 드라이브 제거



경고: 컴퓨터의 내부 작업을 시작하기 전에 컴퓨터와 함께 제공된 안전 정보를 읽고 [컴퓨터 내부에서 작업하기 전에](#)의 단계를 따르십시오. 컴퓨터 내부 작업 후에는 [컴퓨터 내부에서 작업한 후에](#)의 단계를 따르십시오. 안전 모범 사례에 대한 자세한 내용은 www.dell.com/regulatory_compliance의 규정 준수 홈페이지를 참고하십시오.

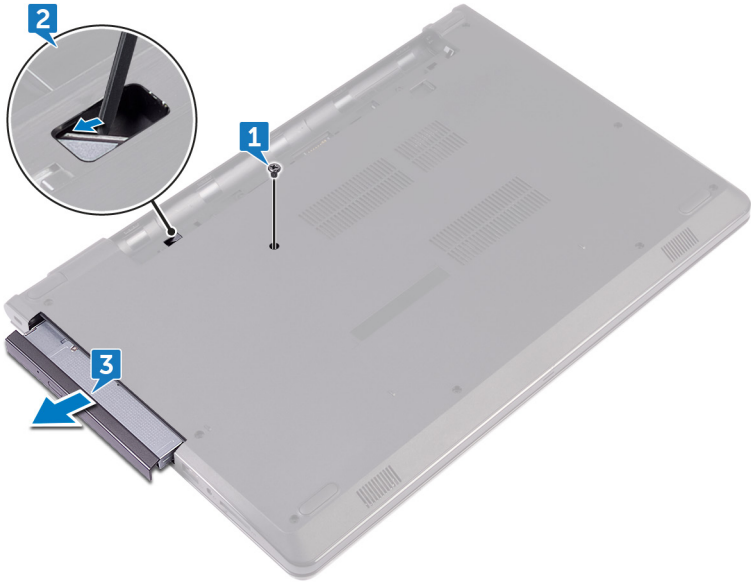
필수 구성 요소

[배터리](#)를 분리합니다.


절차

- 1 광학 드라이브 조립품을 베이스 뒷면에 고정하는 나사(M2x5)를 분리합니다.
- 2 플라스틱 스크라이브를 사용하여 광학 드라이브 조립품을 밀어 광학 드라이브 베이에서 꺼냅니다.

- 3 광학 드라이브 조립품을 당겨 광학 드라이브 베이에서 꺼냅니다.



- 4 광학 드라이브 브래킷을 광학 드라이브에 고정하는 나사(M2x3)를 분리합니다.

 **노트:** 향후 올바른 재장착을 위해 광학 드라이브 브래킷의 방향을 기록해 둡니다.

- 5 광학 드라이브에서 광학 드라이브 브래킷을 분리합니다.



- 6 광학 드라이브 베젤을 조심스럽게 당겨서 광학 드라이브에서 분리합니다.



광학 드라이브 교체



경고: 컴퓨터의 내부 작업을 시작하기 전에 컴퓨터와 함께 제공된 안전 정보를 읽고 [컴퓨터 내부에서 작업하기 전에](#)의 단계를 따르십시오. 컴퓨터 내부 작업 후에는 [컴퓨터 내부에서 작업한 후에](#)의 단계를 따르십시오. 안전 모범 사례에 대한 자세한 내용은 www.dell.com/regulatory_compliance의 규정 준수 홈페이지를 참고하십시오.

절차

- 1 광학 드라이브 베젤의 탭을 광학 드라이브의 슬롯에 맞추고 제자리에 끼웁니다.
- 2 광학 드라이브 브래킷의 나사 구멍을 광학 드라이브 조립품의 나사 구멍에 맞춥니다.



노트: 광학 드라이브가 컴퓨터에 올바르게 고정되도록 광학 드라이브 브래킷을 올바르게 정렬합니다. 올바른 방향은 "[광학 드라이브 분리](#)"의 4단계를 참조합니다.

- 3 광학 드라이브 브래킷을 광학 드라이브에 고정하는 나사(M2x3)를 조입니다.
- 4 광학 드라이브 조립품이 광학 드라이브 베이에 완전히 장착될 때까지 밀니다.
- 5 광학 드라이브 조립품을 컴퓨터 베이스에 고정하는 나사(M2x5)를 조입니다.

작업 후 필수 조건

[배터리](#)를 장착합니다.

키보드 분리



경고: 컴퓨터의 내부 작업을 시작하기 전에 컴퓨터와 함께 제공된 안전 정보를 읽고 [컴퓨터 내부에서 작업하기 전에](#)의 단계를 따르십시오. 컴퓨터 내부 작업 후에는 [컴퓨터 내부에서 작업한 후에](#)의 단계를 따르십시오. 안전 모범 사례에 대한 자세한 내용은 www.dell.com/regulatory_compliance의 규정 준수 홈페이지를 참고하십시오.

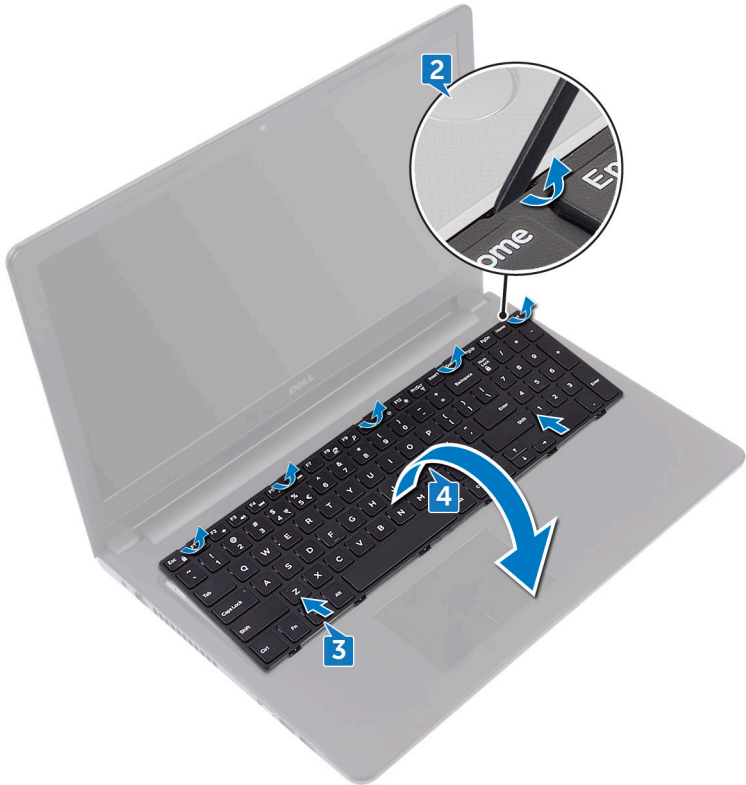
필수 구성 요소

[배터리](#)를 분리합니다.

절차

- 1 컴퓨터를 뒤집어 놓고 디스플레이를 완전히 열어 놓습니다.
- 2 플라스틱 스크라이브를 사용하여 키보드를 손목 받침대 조립품에 고정시키는 탭을 조심스럽게 분리합니다.
- 3 키보드를 밀어 올려 손목 받침대 조립품의 슬롯에서 분리합니다.

4 키보드를 조심스럽게 뒤집어 손목 받침대 조립품 위에 놓습니다.



5 래치를 열고 시스템 보드에서 키보드 케이블을 분리합니다.

6 키보드를 들어 올려 손목 받침대 조립품에서 분리합니다.



키보드 장착



경고: 컴퓨터의 내부 작업을 시작하기 전에 컴퓨터와 함께 제공된 안전 정보를 읽고 [컴퓨터 내부에서 작업하기 전에](#)의 단계를 따르십시오. 컴퓨터 내부 작업 후에는 [컴퓨터 내부에서 작업한 후에](#)의 단계를 따르십시오. 안전 모범 사례에 대한 자세한 내용은 www.dell.com/regulatory_compliance의 규정 준수 홈페이지를 참고하십시오.

절차

- 1 키보드 케이블을 시스템 보드 커넥터에 밀어 넣고 래치를 닫아 케이블을 고정합니다.
- 2 키보드를 뒤집고 키보드의 탭을 손목 받침대 어셈블리의 슬롯에 밀어넣고 키보드를 제자리에 끼웁니다.

작업 후 필수 조건

[배터리](#)를 장착합니다.

베이스 덮개 분리



경고: 컴퓨터의 내부 작업을 시작하기 전에 컴퓨터와 함께 제공된 안전 정보를 읽고 [컴퓨터 내부에서 작업하기 전에](#)의 단계를 따르십시오. 컴퓨터 내부 작업 후에는 [컴퓨터 내부에서 작업한 후에](#)의 단계를 따르십시오. 안전 모범 사례에 대한 자세한 내용은 www.dell.com/regulatory_compliance의 규정 준수 홈페이지를 참고하십시오.

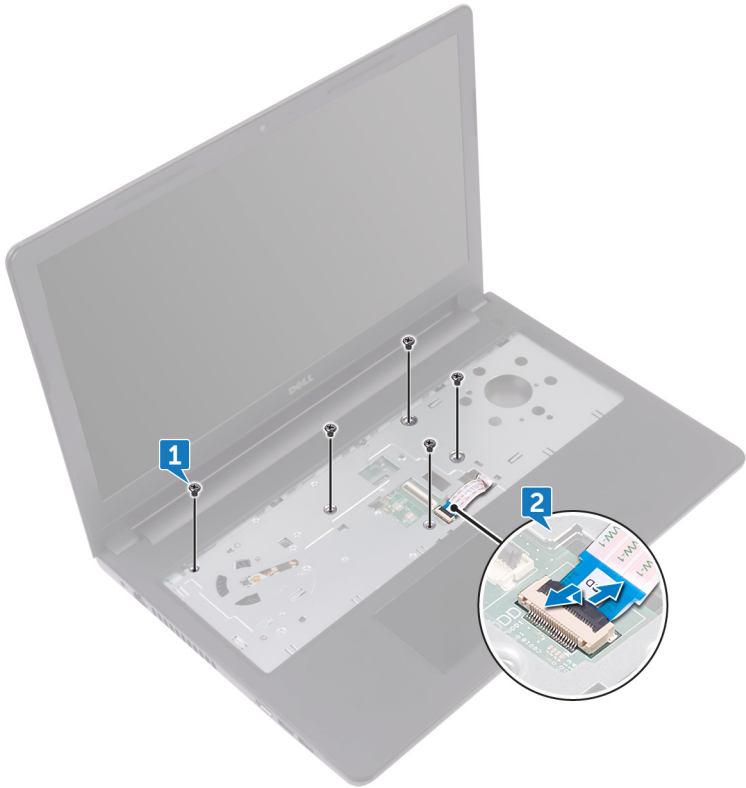
필수 구성 요소

- 1 [배터리](#)를 분리합니다.
- 2 "[광학 드라이브 분리](#)"의 1단계부터 3단계를 수행합니다.
- 3 [키보드](#)를 분리합니다.

절차

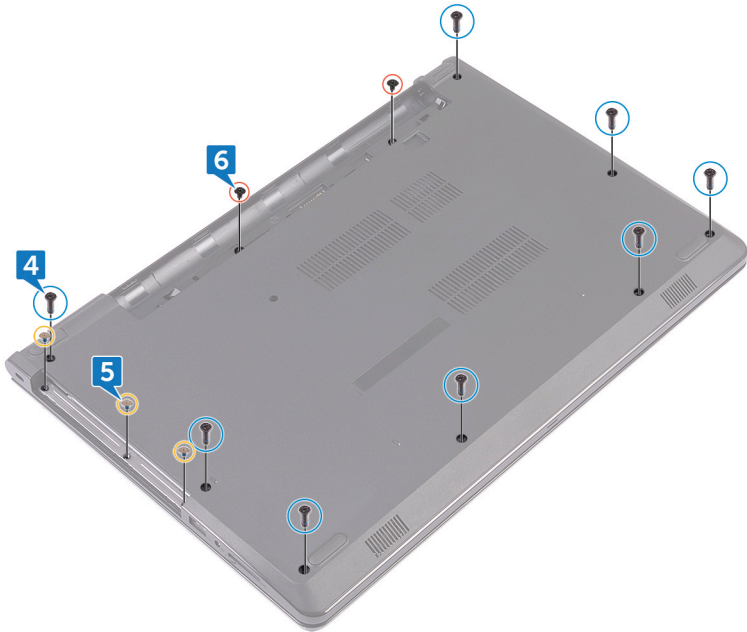
- 1 베이스 덮개를 손목 받침대 조립품에 고정시키는 5개의 나사(M2x5)를 제거합니다.

- 2 래치를 열고 시스템 보드의 해당 커넥터에서 광학 드라이브 케이블을 분리합니다.

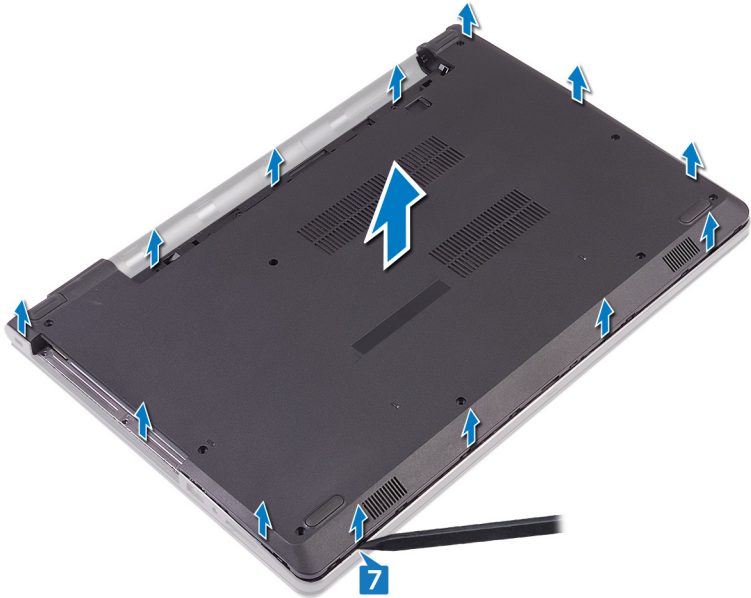


- 3 디스플레이를 닫고 컴퓨터를 뒤집습니다.
- 4 베이스 덮개를 손목 받침대 조립품에 고정시키는 8개의 나사(M2.5x8)를 제거합니다.
- 5 베이스 덮개를 손목 받침대 조립품에 고정시키는 3개의 나사(M2x2)를 제거합니다.

- 6 베이스 덮개를 손목 받침대 조립품에 고정시키는 2개의 나사(M2x5)를 제거합니다.

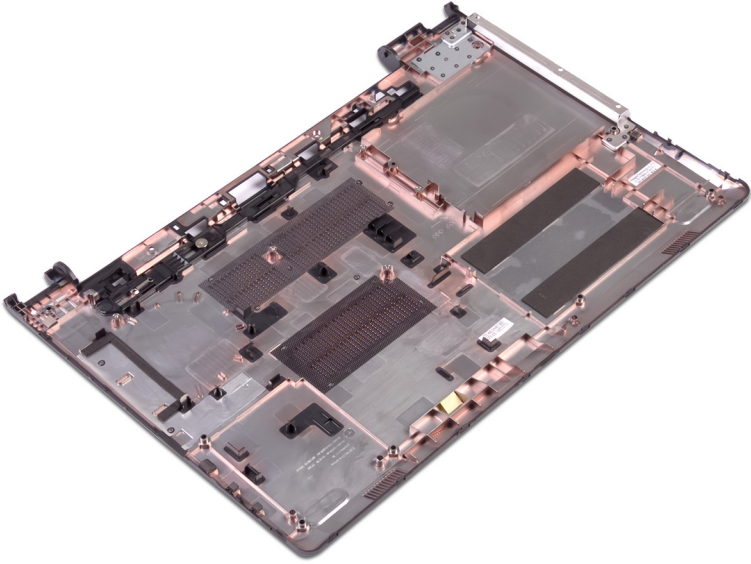


- 7 플라스틱 스크라이브를 사용하여 손목 받침대 조립품에서 베이스 덮개를 들어 올립니다.



- 8 베이스 커버를 뒤집습니다.

9 [광학 드라이브 인터포저](#)를 분리합니다.



베이스 덮개 장착



경고: 컴퓨터의 내부 작업을 시작하기 전에 컴퓨터와 함께 제공된 안전 정보를 읽고 [컴퓨터 내부에서 작업하기 전에](#)의 단계를 따르십시오. 컴퓨터 내부 작업 후에는 [컴퓨터 내부에서 작업한 후에](#)의 단계를 따르십시오. 안전 모범 사례에 대한 자세한 내용은 www.dell.com/regulatory_compliance의 규정 준수 홈페이지를 참고하십시오.

절차

- 1 [광학 드라이브 인터포저](#)를 장착합니다.
- 2 베이스 커버를 뒤집습니다.

- 3 베이스 덮개를 손목 받침대 조립품에 놓고 광학 드라이브 케이블을 손목 받침대 조립품의 슬롯을 통해 배선합니다.



- 4 베이스 커버의 탭을 손목 받침대 조립품에 밀어 베이스 커버를 제자리에 끼웁니다.
- 5 광학 드라이브 케이블을 시스템 보드의 커넥터에 밀어 넣고 래치를 눌러 케이블을 고정합니다.
- 6 손목 받침대를 본체 덮개에 고정시키는 5개의 나사(M2x5)를 장착합니다.
- 7 디스플레이를 닫고 컴퓨터를 뒤집습니다.
- 8 베이스 덮개를 손목 받침대 조립품에 고정시키는 3개의 나사(M2x2)를 장착합니다.
- 9 베이스 덮개를 손목 받침대 조립품에 고정시키는 2개의 나사(M2x5)를 장착합니다.

- 10 베이스 덮개를 손목 받침대 조립품에 고정시키는 8개의 나사(M2.5x8)를 장착합니다.

작업 후 필수 조건

- 1 [키보드](#)를 장착합니다.
- 2 "[광학 드라이브 장착](#)"의 4단계부터 5단계를 수행합니다.
- 3 [배터리](#)를 장착합니다.

광학 드라이브 인터포저 분리



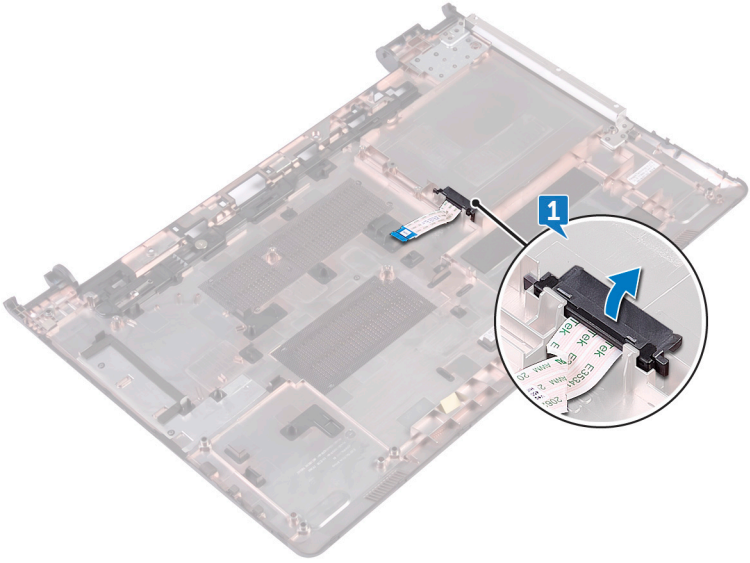
경고: 컴퓨터의 내부 작업을 시작하기 전에 컴퓨터와 함께 제공된 안전 정보를 읽고 [컴퓨터 내부에서 작업하기 전에](#)의 단계를 따르십시오. 컴퓨터 내부 작업 후에는 [컴퓨터 내부에서 작업한 후에](#)의 단계를 따르십시오. 안전 모범 사례에 대한 자세한 내용은 www.dell.com/regulatory_compliance의 규정 준수 홈페이지를 참고하십시오.

필수 구성 요소

- 1 [배터리](#)를 분리합니다.
- 2 "[광학 드라이브 분리](#)"의 1단계부터 3단계를 수행합니다.
- 3 [키보드](#)를 분리합니다.
- 4 "[베이스 덮개 분리](#)"의 1단계부터 8단계를 수행합니다.

절차

광학 드라이브 인터포저를 베이스 커버의 탭에서 분리합니다.



광학 드라이브 인터포저 교체



경고: 컴퓨터의 내부 작업을 시작하기 전에 컴퓨터와 함께 제공된 안전 정보를 읽고 [컴퓨터 내부에서 작업하기 전에](#)의 단계를 따르십시오. 컴퓨터 내부 작업 후에는 [컴퓨터 내부에서 작업한 후에](#)의 단계를 따르십시오. 안전 모범 사례에 대한 자세한 내용은 www.dell.com/regulatory_compliance의 규정 준수 홈페이지를 참고하십시오.

절차


베이스 덮개에 탭을 맞추고 제자리에 끼웁니다.


작업 후 필수 조건

- 1 "[베이스 덮개 장착](#)"의 2단계부터 9단계 절차를 수행합니다.
- 2 [키보드](#)를 장착합니다.
- 3 "[광학 드라이브 장착](#)"의 4단계부터 5단계를 수행합니다.
- 4 [배터리](#)를 장착합니다.

하드 드라이브 분리

 경고: 컴퓨터의 내부 작업을 시작하기 전에 컴퓨터와 함께 제공된 안전 정보를 읽고 [컴퓨터 내부에서 작업하기 전에](#)의 단계를 따르십시오. 컴퓨터 내부 작업 후에는 [컴퓨터 내부에서 작업한 후에](#)의 단계를 따르십시오. 안전 모범 사례에 대한 자세한 내용은 www.dell.com/regulatory_compliance의 규정 준수 홈페이지를 참고하십시오.

 주의: 하드 드라이브는 손상되기 쉽습니다. 하드 드라이브를 다룰 때는 조심스럽게 다루십시오.

 주의: 데이터 손실 위험이 있으므로 컴퓨터가 켜져 있거나 절전 모드인 상태에서 하드 드라이브를 분리하지 마십시오.

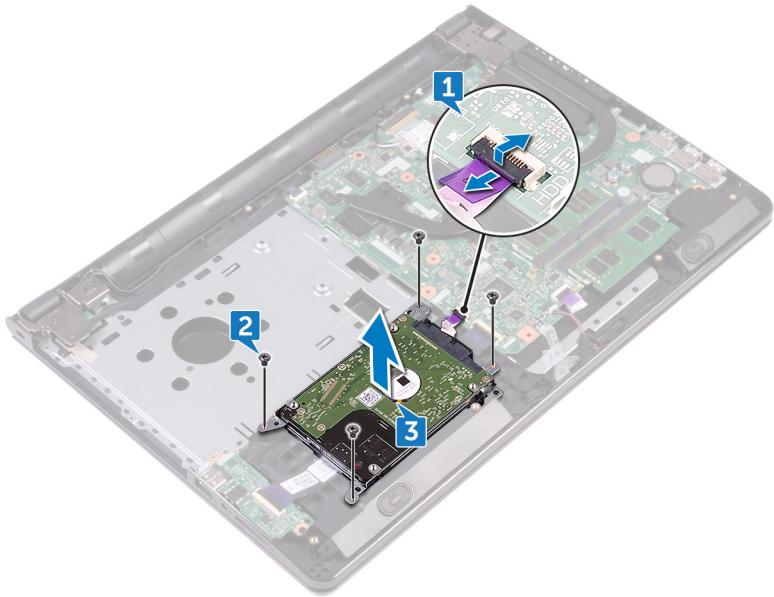
필수 구성 요소

- 1 [배터리](#)를 분리합니다.
- 2 "[광학 드라이브 분리](#)"의 1단계부터 3단계를 수행합니다.
- 3 [키보드](#)를 분리합니다.
- 4 "[베이스 덮개 분리](#)"의 1단계부터 7단계 절차를 수행합니다.

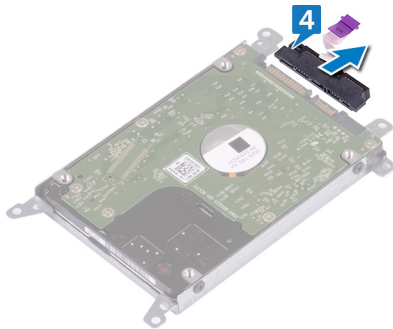
절차

- 1 래치를 열고 시스템 보드에서 하드 드라이브 케이블을 분리합니다.
- 2 하드 드라이브 조립품을 손목 받침대 조립품에 고정시키는 4개의 나사 (M2x3)를 제거합니다.

- 3 하드 드라이브 조립품을 들어 올려 손목 받침대 조립품에서 분리합니다.

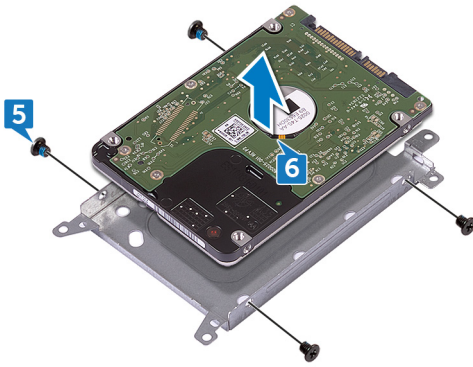


- 4 하드 드라이브 조립품에서 인터포저를 분리합니다.




- 5 하드 드라이브 브래킷을 하드 드라이브에 고정시키는 4개의 나사(M3x3)를 분리합니다.

6 하드 드라이브를 들어 올려 하드 드라이브 브래킷에서 분리합니다.



하드 드라이브 장착

 경고: 컴퓨터의 내부 작업을 시작하기 전에 컴퓨터와 함께 제공된 안전 정보를 읽고 [컴퓨터 내부에서 작업하기 전에](#)의 단계를 따르십시오. 컴퓨터 내부 작업 후에는 [컴퓨터 내부에서 작업한 후에](#)의 단계를 따르십시오. 안전 모범 사례에 대한 자세한 내용은 www.dell.com/regulatory_compliance의 규정 준수 홈페이지를 참고하십시오.

 주의: 하드 드라이브는 손상되기 쉽습니다. 하드 드라이브를 다룰 때는 조심스럽게 다루십시오.

절차

- 1 하드 드라이브 브래킷의 나사 구멍을 하드 드라이브의 나사 구멍에 맞춥니다.
- 2 하드 드라이브 브래킷을 하드 드라이브에 고정시키는 4개의 나사(M3x3)를 장착합니다.
- 3 하드 드라이브에 인터포저를 연결합니다.
- 4 하드 드라이브 조립품을 손목 받침대 조립품에 놓고 하드 드라이브 조립품의 나사 구멍과 손목 받침대 조립품의 나사 구멍을 맞춥니다.
- 5 하드 드라이브 조립품을 손목 받침대 조립품에 고정시키는 4개의 나사(M2x3)를 장착합니다.
- 6 하드 드라이브 케이블을 시스템 보드의 커넥터에 밀어넣고 래치를 눌러 케이블을 고정합니다.

작업 후 필수 조건

- 1 ["베이스 덮개 장착"](#)의 2단계부터 8단계 절차를 수행합니다.
- 2 [키보드](#)를 장착합니다.
- 3 ["광학 드라이브 장착"](#)의 4단계부터 5단계를 수행합니다.
- 4 [배터리](#)를 장착합니다.

메모리 모듈 분리



경고: 컴퓨터의 내부 작업을 시작하기 전에 컴퓨터와 함께 제공된 안전 정보를 읽고 [컴퓨터 내부에서 작업하기 전에](#)의 단계를 따르십시오. 컴퓨터 내부 작업 후에는 [컴퓨터 내부에서 작업한 후에](#)의 단계를 따르십시오. 안전 모범 사례에 대한 자세한 내용은 www.dell.com/regulatory_compliance의 규정 준수 홈페이지를 참고하십시오.

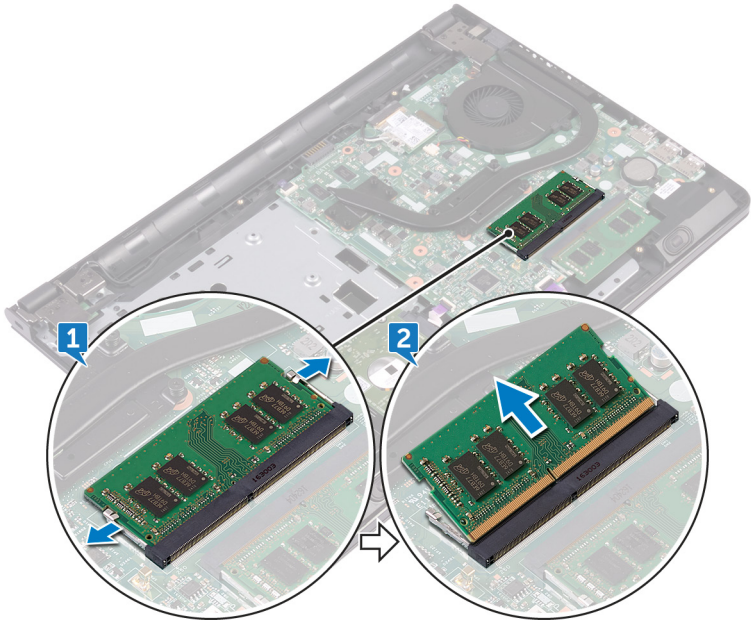
필수 구성 요소

- 1 [배터리](#)를 분리합니다.
- 2 "[광학 드라이브 분리](#)"의 1단계부터 3단계를 수행합니다.
- 3 [키보드](#)를 분리합니다.
- 4 "[베이스 덮개 분리](#)"의 1단계부터 7단계 절차를 수행합니다.

절차

- 1 메모리 모듈이 튀어 나올 때까지 메모리 모듈 슬롯의 양쪽 끝에 있는 고정 클립을 손가락 끝으로 조심스럽게 벌립니다.

2 메모리 모듈을 밀어 메모리 모듈 슬롯에서 분리합니다.



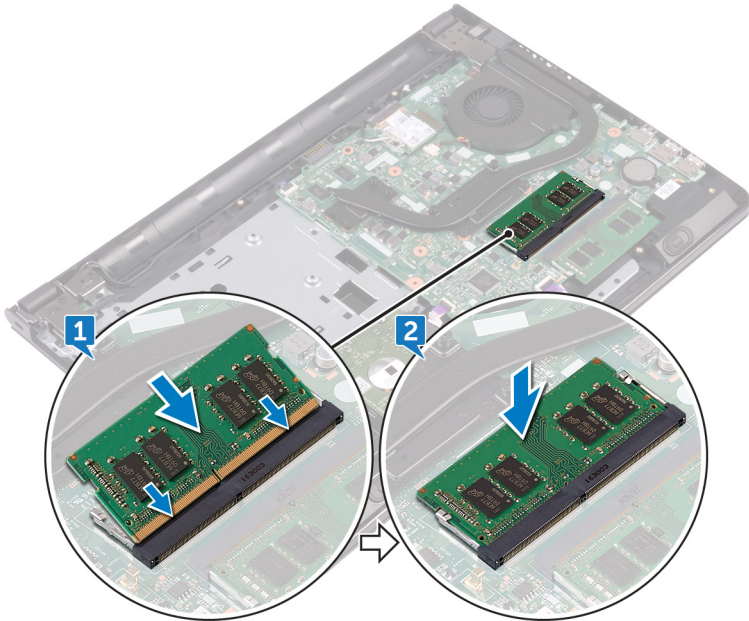
메모리 모듈 장착

⚠ 경고: 컴퓨터의 내부 작업을 시작하기 전에 컴퓨터와 함께 제공된 안전 정보를 읽고 **컴퓨터 내부에서 작업하기 전에**의 단계를 따르십시오. 컴퓨터 내부 작업 후에는 **컴퓨터 내부에서 작업한 후에**의 단계를 따르십시오. 안전 모범 사례에 대한 자세한 내용은 www.dell.com/regulatory_compliance의 규정 준수 홈페이지를 참고하십시오.

절차

- 1 메모리 모듈의 노치를 메모리 모듈 슬롯의 탭에 맞춘 후 일정 각도로 밀어 넣습니다.
- 2 딸깍 소리가 나면서 제자리에 고정될 때까지 메모리 모듈을 아래로 누릅니다.

🔑 노트: 소리가 나지 않으면 메모리 모듈을 분리했다가 다시 설치합니다.



작업 후 필수 조건

- 1 "베이스 덮개 장착"의 2단계부터 8단계 절차를 수행합니다.
- 2 키보드를 장착합니다.
- 3 "광학 드라이브 장착"의 4단계부터 5단계를 수행합니다.
- 4 배터리를 장착합니다.

무선 카드 분리



경고: 컴퓨터의 내부 작업을 시작하기 전에 컴퓨터와 함께 제공된 안전 정보를 읽고 [컴퓨터 내부에서 작업하기 전에](#)의 단계를 따르십시오. 컴퓨터 내부 작업 후에는 [컴퓨터 내부에서 작업한 후에](#)의 단계를 따르십시오. 안전 모범 사례에 대한 자세한 내용은 www.dell.com/regulatory_compliance의 규정 준수 홈페이지를 참고하십시오.

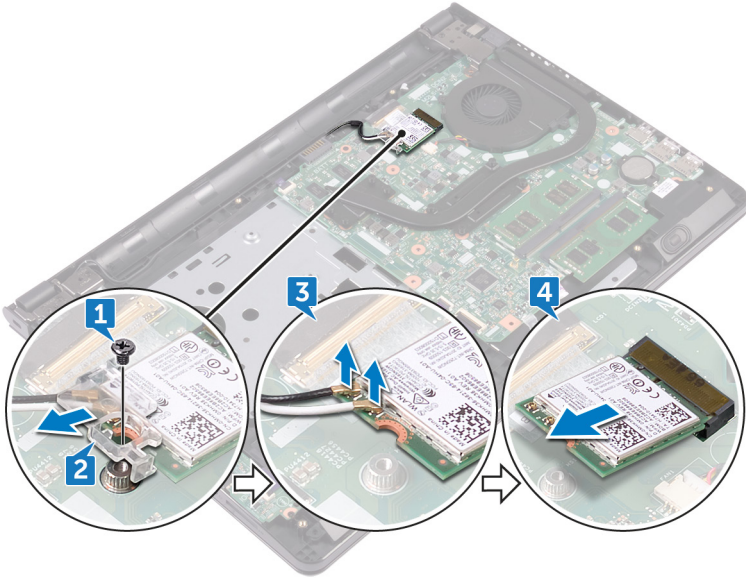
필수 구성 요소

- 1 [배터리](#)를 분리합니다.
- 2 "[광학 드라이브 분리](#)"의 1단계부터 3단계를 수행합니다.
- 3 [키보드](#)를 분리합니다.
- 4 "[베이스 덮개 분리](#)"의 1단계부터 7단계 절차를 수행합니다.


절차

- 1 무선 카드 브래킷을 무선 카드와 시스템 보드에 고정시키는 나사(M2x3)를 제거합니다.
- 2 무선 카드 브래킷을 무선 카드에서 분리합니다.
- 3 무선 카드에서 안테나 케이블을 분리합니다.


4 무선 카드를 밀어서 무선 카드 슬롯 밖으로 빼냅니다.



무선 카드 장착

 경고: 컴퓨터의 내부 작업을 시작하기 전에 컴퓨터와 함께 제공된 안전 정보를 읽고 [컴퓨터 내부에서 작업하기 전에](#)의 단계를 따르십시오. 컴퓨터 내부 작업 후에는 [컴퓨터 내부에서 작업한 후에](#)의 단계를 따르십시오. 안전 모범 사례에 대한 자세한 내용은 www.dell.com/regulatory_compliance의 규정 준수 홈페이지를 참고하십시오.

절차

 주의: 무선 카드의 손상을 방지하려면 카드 아래에 케이블을 올려 놓지 마십시오.

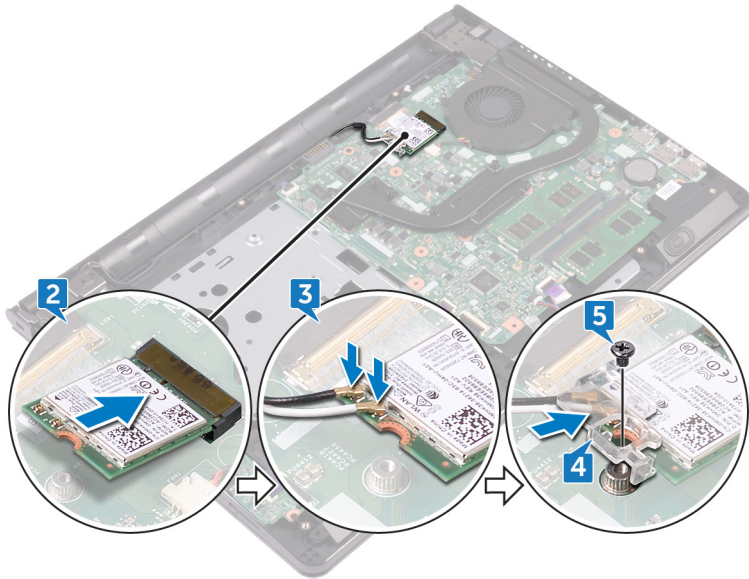
- 1 무선 카드의 노치를 무선 카드 슬롯의 탭에 맞춥니다.
- 2 무선 카드를 무선 카드 슬롯에 일정 각도로 밀어 넣습니다.

3 무선 카드에 안테나 케이블을 연결합니다.

다음 표에는 컴퓨터에서 지원되는 무선 카드의 안테나 케이블 색상표가 제공 됩니다.

표 2. 안테나 케이블 색상표

무선 카드의 커넥터	안테나 케이블 색상
보조(검정색 삼각형)	검정색
주(흰색 삼각형)	흰색



- 4 무선 카드 및 시스템 보드의 나사 구멍을 무선 카드 브래킷의 나사 구멍에 맞춥니다.
- 5 무선 카드 브래킷을 무선 카드와 시스템 보드에 고정시키는 나사(M2x3)를 장착합니다.

작업 후 필수 조건

- 1 "[베이스 덮개 장착](#)"의 2단계부터 8단계 절차를 수행합니다.
- 2 [키보드](#)를 장착합니다.

- 3 ["광학 드라이브 장착"](#)의 4단계부터 5단계를 수행합니다.
- 4 [배터리](#)를 장착합니다.

전원 버튼 보드 제거



경고: 컴퓨터의 내부 작업을 시작하기 전에 컴퓨터와 함께 제공된 안전 정보를 읽고 [컴퓨터 내부에서 작업하기 전에](#)의 단계를 따르십시오. 컴퓨터 내부 작업 후에는 [컴퓨터 내부에서 작업한 후에](#)의 단계를 따르십시오. 안전 모범 사례에 대한 자세한 내용은 www.dell.com/regulatory_compliance의 규정 준수 홈페이지를 참고하십시오.

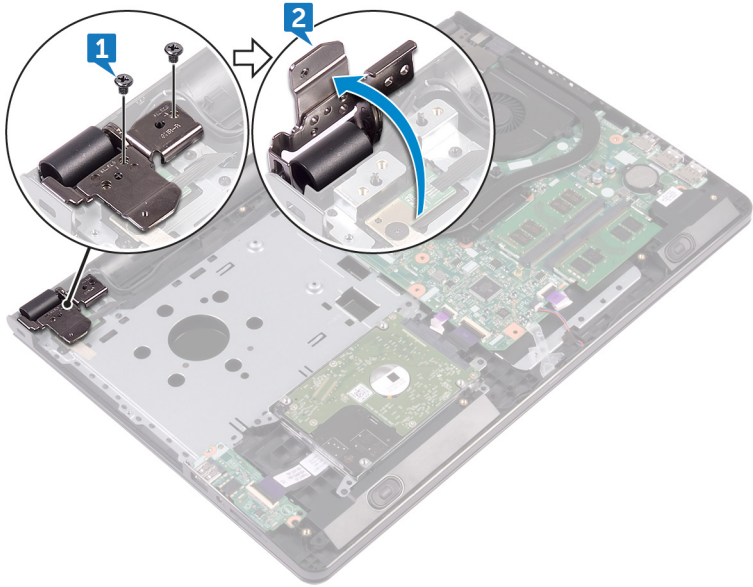
필수 구성 요소

- 1 [배터리](#)를 분리합니다.
- 2 "[광학 드라이브 분리](#)"의 1단계부터 3단계를 수행합니다.
- 3 [키보드](#)를 분리합니다.
- 4 "[베이스 덮개 분리](#)"의 1단계부터 7단계 절차를 수행합니다.

절차

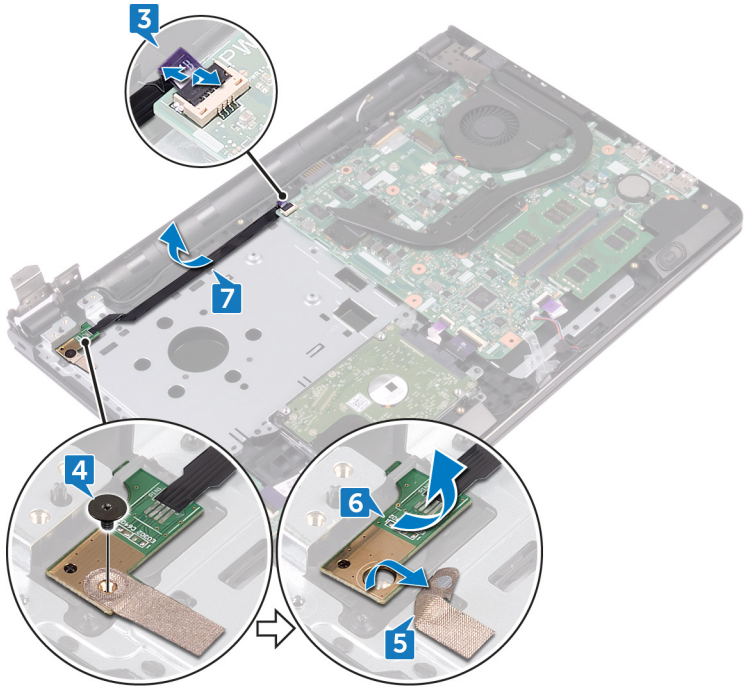
- 1 디스플레이 힌지를 손목 받침대 조립품에 고정하는 2개의 나사(M2.5x8)를 분리합니다.

2 힌지를 직각으로 엽니다.



- 3 래치를 열고 시스템 보드에서 전원 버튼 보드 케이블을 분리합니다.
- 4 전원 버튼 보드를 손목 받침대 조립품에 고정하는 나사(M2x2)를 분리합니다.
- 5 전원 버튼 보드를 손목 받침대 조립품에 고정시키는 테이프를 벗겨 냅니다.
- 6 손목 받침대 조립품의 탭에서 전원 버튼 보드를 밀어 분리합니다.

7 전원 버튼 보드 케이블 배선을 기록하고 손목 받침대 조립품에서 분리합니다.



전원 버튼 보드 장착



경고: 컴퓨터의 내부 작업을 시작하기 전에 컴퓨터와 함께 제공된 안전 정보를 읽고 **컴퓨터 내부에서 작업하기 전에**의 단계를 따르십시오. 컴퓨터 내부 작업 후에는 **컴퓨터 내부에서 작업한 후에**의 단계를 따르십시오. 안전 모범 사례에 대한 자세한 내용은 www.dell.com/regulatory_compliance의 규정 준수 홈페이지를 참고하십시오.

절차

- 1 전원 버튼 보드를 손목 받침대 조립품 아래에 밀어 넣고 전원 단추 보드의 나사 구멍을 손목 받침대 조립품의 나사 구멍에 맞춥니다.
- 2 전원 버튼 보드를 손목 받침대 조립품에 고정하는 나사(M2x2)를 장착합니다.
- 3 전원 버튼 보드를 손목 받침대에 고정하는 테이프를 부착합니다.
- 4 손목 받침대 조립품의 슬롯을 통해 전원 단추 보드 케이블을 배선합니다.
- 5 전원 버튼 보드 케이블을 시스템 보드의 해당 커넥터에 밀어 넣고 래치를 닫아 케이블을 보호합니다.
- 6 디스플레이 힌지를 닫습니다.
- 7 디스플레이 힌지의 나사 구멍을 손목 받침대 조립품의 나사 구멍에 맞춥니다.
- 8 디스플레이 힌지를 손목 받침대 조립품에 고정하는 2개의 나사(M2.5x8)를 장착합니다.

작업 후 필수 조건

- 1 "[베이스 덮개 장착](#)"의 2단계부터 8단계 절차를 수행합니다.
- 2 [키보드](#)를 장착합니다.
- 3 "[광학 드라이브 장착](#)"의 4단계부터 5단계를 수행합니다.
- 4 [배터리](#)를 장착합니다.

스피커 분리



경고: 컴퓨터의 내부 작업을 시작하기 전에 컴퓨터와 함께 제공된 안전 정보를 읽고 [컴퓨터 내부에서 작업하기 전에](#)의 단계를 따르십시오. 컴퓨터 내부 작업 후에는 [컴퓨터 내부에서 작업한 후에](#)의 단계를 따르십시오. 안전 모범 사례에 대한 자세한 내용은 www.dell.com/regulatory_compliance의 규정 준수 홈페이지를 참고하십시오.


필수 구성 요소

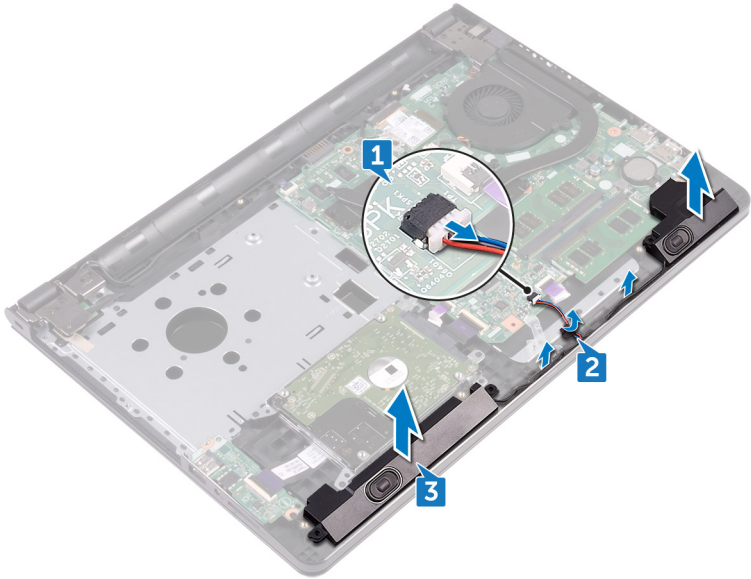
- 1 [배터리](#)를 분리합니다.
- 2 "[광학 드라이브 분리](#)"의 1단계부터 3단계를 수행합니다.
- 3 [키보드](#)를 분리합니다.
- 4 "[베이스 덮개 분리](#)"의 1단계부터 7단계 절차를 수행합니다.

절차

- 1 시스템 보드에서 스피커 케이블을 분리합니다.
- 2 스피커 케이블을 손목 받침대 조립품에 고정시키는 테이프를 떼어냅니다.

- 3 스피커 케이블 배선 경로를 기록하고 스피커 케이블과 함께 스피커를 들어 올려 손목 받침대 조립품에서 분리합니다.

 **노트:** 스피커를 들어 올리기 전에 고무 그로밋의 위치를 기록합니다.



스피커 장착



경고: 컴퓨터의 내부 작업을 시작하기 전에 컴퓨터와 함께 제공된 안전 정보를 읽고 [컴퓨터 내부에서 작업하기 전에](#)의 단계를 따르십시오. 컴퓨터 내부 작업 후에는 [컴퓨터 내부에서 작업한 후에](#)의 단계를 따르십시오. 안전 모범 사례에 대한 자세한 내용은 www.dell.com/regulatory_compliance의 규정 준수 홈페이지를 참고하십시오.

절차



노트: 스피커를 장착하는 동안에 고무 그로밋이 빠져나올 수 있습니다. 시스템 보드에 스피커를 장착한 후 고무 그로밋이 제자리에 맞추어져 있는지 확인합니다.

- 1 손목 받침대의 정렬 포스트를 이용하여 스피커를 정렬하고 스피커를 제자리에 끼웁니다.
- 2 손목 받침대 조립품의 배선 가이드를 통해 스피커 케이블을 배선합니다.
- 3 시스템 보드에 스피커 케이블을 연결합니다.
- 4 스피커 케이블을 손목 받침대 조립품에 고정시키는 테이프를 부착합니다.

작업 후 필수 조건

- 1 "[베이스 덮개 장착](#)"의 2단계부터 8단계 절차를 수행합니다.
- 2 [키보드](#)를 장착합니다.
- 3 "[광학 드라이브 장착](#)"의 4단계부터 5단계를 수행합니다.
- 4 [배터리](#)를 장착합니다.

I/O 보드 제거

 경고: 컴퓨터의 내부 작업을 시작하기 전에 컴퓨터와 함께 제공된 안전 정보를 읽고 [컴퓨터 내부에서 작업하기 전에](#)의 단계를 따르십시오. 컴퓨터 내부 작업 후에는 [컴퓨터 내부에서 작업한 후에](#)의 단계를 따르십시오. 안전 모범 사례에 대한 자세한 내용은 www.dell.com/regulatory_compliance의 규정 준수 홈페이지를 참고하십시오.

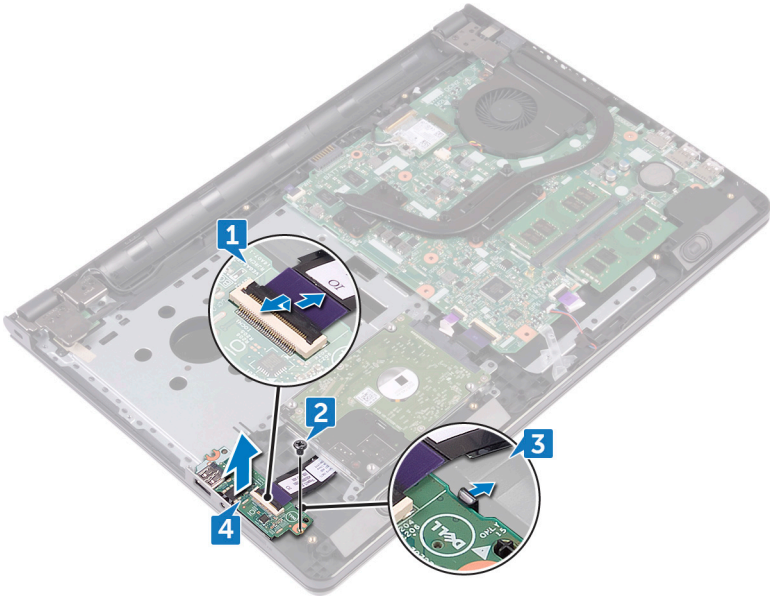
필수 구성 요소

- 1 [배터리](#)를 분리합니다.
- 2 "[광학 드라이브 분리](#)"의 1단계부터 3단계를 수행합니다.
- 3 [키보드](#)를 분리합니다.
- 4 "[베이스 덮개 분리](#)"의 1단계부터 7단계 절차를 수행합니다.

절차

- 1 래치를 열고 I/O 보드 케이블을 I/O 보드에서 분리합니다.
- 2 I/O 보드를 손목 받침대 조립품에 고정하는 나사(M2x3)를 분리합니다.
- 3 고정 탭을 눌러 손목 받침대 조립품에서 I/O 보드를 분리합니다.

4 I/O 보드를 들어 올려 손목 받침대 조립품에서 분리합니다.



I/O 보드 장착

 경고: 컴퓨터의 내부 작업을 시작하기 전에 컴퓨터와 함께 제공된 안전 정보를 읽고 [컴퓨터 내부에서 작업하기 전에](#)의 단계를 따르십시오. 컴퓨터 내부 작업 후에는 [컴퓨터 내부에서 작업한 후에](#)의 단계를 따르십시오. 안전 모범 사례에 대한 자세한 내용은 www.dell.com/regulatory_compliance의 규정 준수 홈페이지를 참고하십시오.


절차


- 1 정렬 포스트를 사용하여 I/O 보드를 손목 받침대 조립품에 놓고 I/O 보드를 제자리에 끼웁니다.
- 2 I/O 보드 케이블을 I/O 보드의 커넥터에 밀어넣고 래치를 닫아 케이블을 고정합니다.
- 3 I/O 보드를 손목 받침대 조립품에 고정하는 나사(M2x3)를 장착합니다.

작업 후 필수 조건

- 1 "[베이스 덮개 장착](#)"의 2단계부터 8단계 절차를 수행합니다.
- 2 [키보드](#)를 장착합니다.
- 3 "[광학 드라이브 장착](#)"의 4단계부터 5단계를 수행합니다.
- 4 [배터리](#)를 장착합니다.

코인 셀 배터리 분리

 경고: 컴퓨터의 내부 작업을 시작하기 전에 컴퓨터와 함께 제공된 안전 정보를 읽고 [컴퓨터 내부에서 작업하기 전에](#)의 단계를 따르십시오. 컴퓨터 내부 작업 후에는 [컴퓨터 내부에서 작업한 후에](#)의 단계를 따르십시오. 안전 모범 사례에 대한 자세한 내용은 www.dell.com/regulatory_compliance의 규정 준수 홈페이지를 참고하십시오.

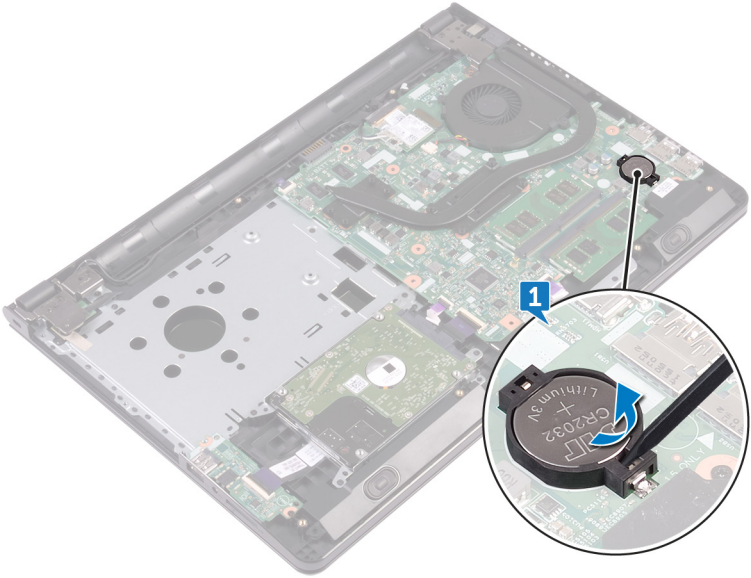
 주의: 코인 셀 배터리를 분리하면 BIOS 설치 프로그램 설정이 기본값으로 재설정됩니다. 분리하기 전에 BIOS 설치 프로그램의 설정을 기록하는 것이 좋습니다.

필수 구성 요소

- 1 [배터리](#)를 분리합니다.
- 2 "[광학 드라이브 분리](#)"의 1단계부터 3단계를 수행합니다.
- 3 [키보드](#)를 분리합니다.
- 4 "[베이스 덮개 분리](#)"의 1단계부터 7단계 절차를 수행합니다.

절차

플라스틱 스크라이브를 사용하여 배터리 소켓에서 코인 셀 배터리를 들어 올립니다.



코인 셀 배터리 장착



경고: 컴퓨터의 내부 작업을 시작하기 전에 컴퓨터와 함께 제공된 안전 정보를 읽고 [컴퓨터 내부에서 작업하기 전에](#)의 단계를 따르십시오. 컴퓨터 내부 작업 후에는 [컴퓨터 내부에서 작업한 후에](#)의 단계를 따르십시오. 안전 모범 사례에 대한 자세한 내용은 www.dell.com/regulatory_compliance의 규정 준수 홈페이지를 참고하십시오.

절차


양극 방향이 위로 향하도록 코인 셀 배터리를 시스템 보드의 배터리 소켓에 끼워 넣습니다.


작업 후 필수 조건

- 1 ["베이스 덮개 장착"](#)의 2단계부터 8단계 절차를 수행합니다.
- 2 [키보드](#)를 장착합니다.
- 3 ["광학 드라이브 장착"](#)의 4단계부터 5단계를 수행합니다.
- 4 [배터리](#)를 장착합니다.

방열판 분리

 경고: 컴퓨터의 내부 작업을 시작하기 전에 컴퓨터와 함께 제공된 안전 정보를 읽고 [컴퓨터 내부에서 작업하기 전에](#)의 단계를 따르십시오. 컴퓨터 내부 작업 후에는 [컴퓨터 내부에서 작업한 후에](#)의 단계를 따르십시오. 안전 모범 사례에 대한 자세한 내용은 www.dell.com/regulatory_compliance의 규정 준수 홈페이지를 참고하십시오.

 경고: 방열판이 정상 작동 중에 뜨거워질 수 있습니다. 충분한 시간 동안 방열판을 충분히 식힌 다음 만지십시오.

 주의: 최대 냉각 기능을 확보하려면 방열판의 열 전달 영역을 만지지 마십시오. 피부의 기름기가 열 그리스의 열 전달 기능을 저하시킬 수 있습니다.

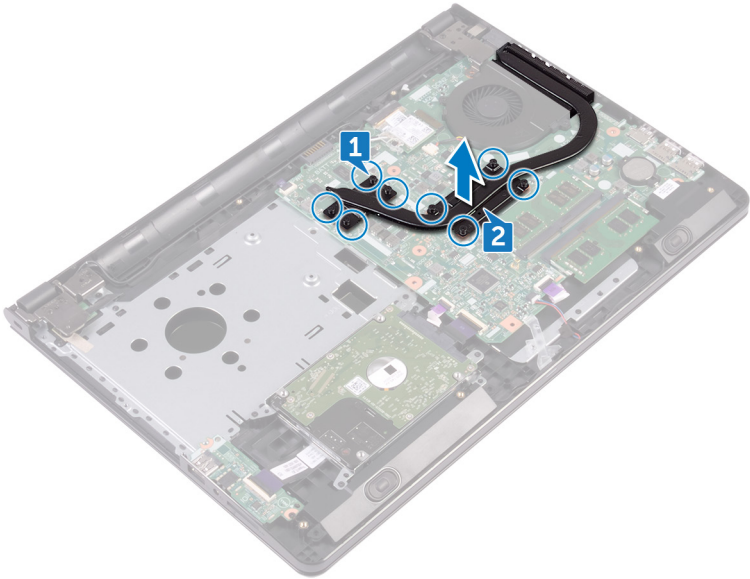
필수 구성 요소

- 1 [배터리](#)를 분리합니다.
- 2 "[광학 드라이브 분리](#)"의 1단계부터 3단계를 수행합니다.
- 3 [키보드](#)를 분리합니다.
- 4 "[베이스 덮개 분리](#)"의 1단계부터 7단계 절차를 수행합니다.

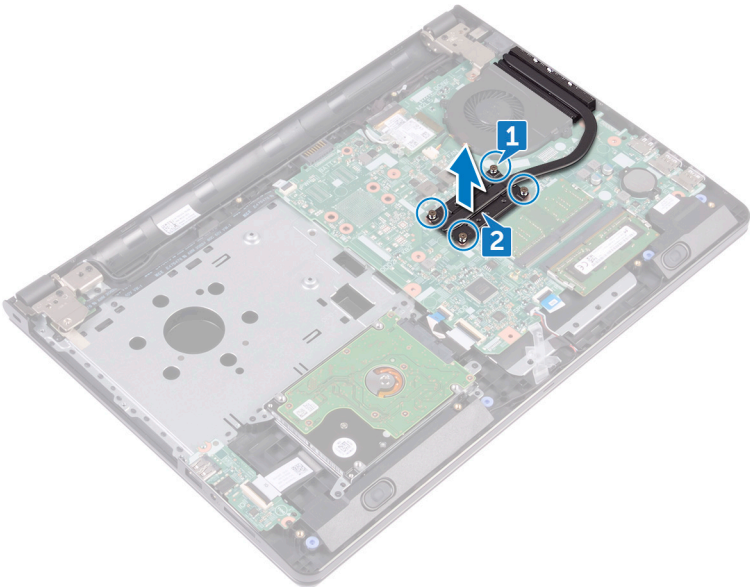
절차

- 1 방열판을 시스템 보드에 고정하는 조임 나사를 분리합니다.


- 2 방열판을 들어 올려 시스템 보드에서 분리합니다.
내장형: 나사 8개





독립형: 나사 4개



방열판 장착

 경고: 컴퓨터의 내부 작업을 시작하기 전에 컴퓨터와 함께 제공된 안전 정보를 읽고 [컴퓨터 내부에서 작업하기 전에](#)의 단계를 따르십시오. 컴퓨터 내부 작업 후에는 [컴퓨터 내부에서 작업한 후에](#)의 단계를 따르십시오. 안전 모범 사례에 대한 자세한 내용은 www.dell.com/regulatory_compliance의 규정 준수 홈페이지를 참고하십시오.

 주의: 방열판을 잘못 맞추면 시스템 보드 및 프로세서가 손상될 수 있습니다.

 노트: 기존 시스템 보드 및 팬을 함께 재설치할 경우 기존의 열 그리스를 다시 사용할 수 있습니다. 시스템 보드 또는 팬이 교체된 경우 키트에 함께 제공된 열 패드를 이용해 열 전도성을 확보합니다.

절차

- 1 방열판의 나사를 시스템 보드의 나사 구멍에 맞춥니다.
- 2 방열판을 시스템 보드에 고정시키는 캡티브 나사를 장착합니다.

내장형: 나사 8개

독립형: 나사 4개

작업 후 필수 조건

- 1 "[베이스 덮개 장착](#)"의 2단계부터 8단계 절차를 수행합니다.
- 2 [키보드](#)를 장착합니다.
- 3 "[광학 드라이브 장착](#)"의 4단계부터 5단계를 수행합니다.
- 4 [배터리](#)를 장착합니다.

팬 분리



경고: 컴퓨터의 내부 작업을 시작하기 전에 컴퓨터와 함께 제공된 안전 정보를 읽고 [컴퓨터 내부에서 작업하기 전에](#)의 단계를 따르십시오. 컴퓨터 내부 작업 후에는 [컴퓨터 내부에서 작업한 후에](#)의 단계를 따르십시오. 안전 모범 사례에 대한 자세한 내용은 www.dell.com/regulatory_compliance의 규정 준수 홈페이지를 참고하십시오.

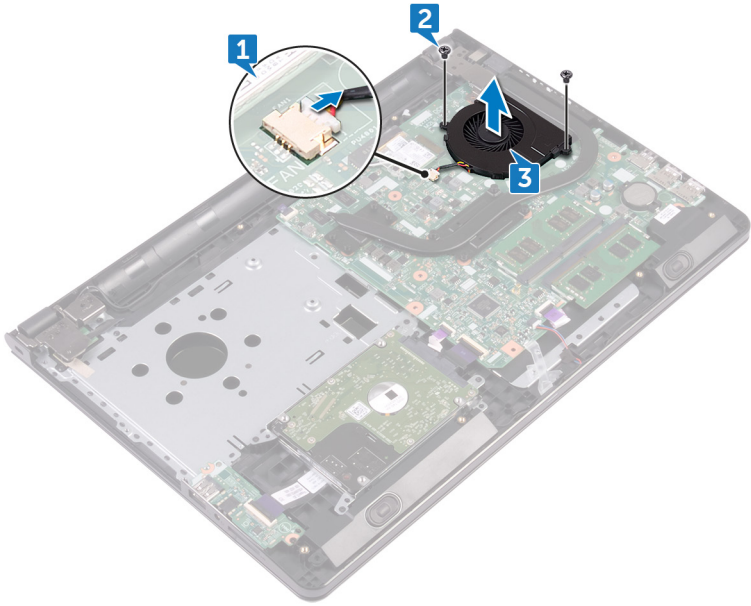
필수 구성 요소

- 1 [배터리](#)를 분리합니다.
- 2 "[광학 드라이브 분리](#)"의 1단계부터 3단계를 수행합니다.
- 3 [키보드](#)를 분리합니다.
- 4 "[베이스 덮개 분리](#)"의 1단계부터 7단계 절차를 수행합니다.

절차

- 1 시스템 보드에서 팬 케이블을 분리합니다.
- 2 팬을 손목 받침대 조립품에 고정시키는 2개의 나사(M2x5)를 분리합니다.

3 팬을 들어 올려 손목 받침대 조립품에서 분리합니다.



팬 장착



경고: 컴퓨터의 내부 작업을 시작하기 전에 컴퓨터와 함께 제공된 안전 정보를 읽고 [컴퓨터 내부에서 작업하기 전에](#)의 단계를 따르십시오. 컴퓨터 내부 작업 후에는 [컴퓨터 내부에서 작업한 후에](#)의 단계를 따르십시오. 안전 모범 사례에 대한 자세한 내용은 www.dell.com/regulatory_compliance의 규정 준수 홈페이지를 참고하십시오.

절차

- 1 팬을 손목 받침대 조립품에 놓습니다.
- 2 팬의 나사 구멍을 손목 받침대 조립품의 나사 구멍에 맞춥니다.
- 3 시스템 보드에 팬을 고정하는 나사 2개(M2x5)를 장착합니다.
- 4 팬 케이블을 시스템 보드에 연결합니다.

작업 후 필수 조건

- 1 "[베이스 덮개 장착](#)"의 2단계부터 8단계 절차를 수행합니다.
- 2 [키보드](#)를 장착합니다.
- 3 "[광학 드라이브 장착](#)"의 4단계부터 5단계를 수행합니다.
- 4 [배터리](#)를 장착합니다.

상태 표시등 렌즈 분리



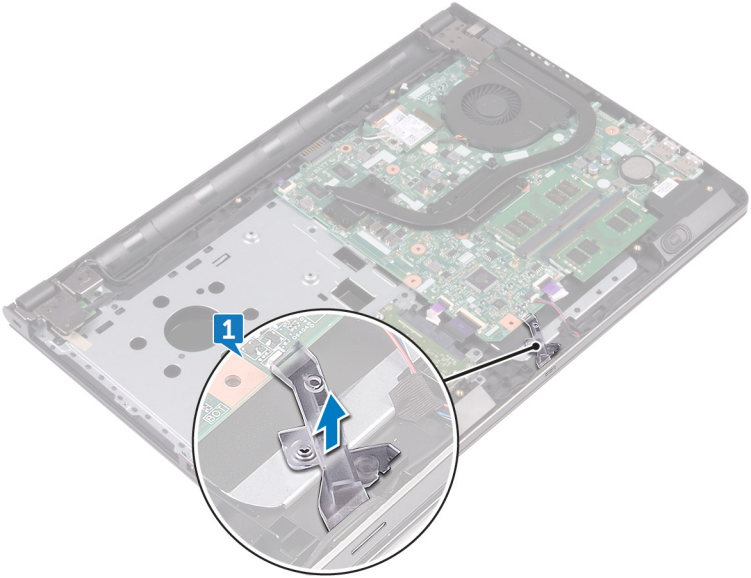
경고: 컴퓨터의 내부 작업을 시작하기 전에 컴퓨터와 함께 제공된 안전 정보를 읽고 [컴퓨터 내부에서 작업하기 전에](#)의 단계를 따르십시오. 컴퓨터 내부 작업 후에는 [컴퓨터 내부에서 작업한 후에](#)의 단계를 따르십시오. 안전 모범 사례에 대한 자세한 내용은 www.dell.com/regulatory_compliance의 규정 준수 홈페이지를 참고하십시오.

필수 구성 요소

- 1 [배터리](#)를 분리합니다.
- 2 "[광학 드라이브 분리](#)"의 1단계부터 3단계를 수행합니다.
- 3 [키보드](#)를 분리합니다.
- 4 "[베이스 덮개 분리](#)"의 1단계부터 7단계 절차를 수행합니다.

절차

손목 받침대 조립품의 가이드에서 상태 표시등 렌즈를 분리합니다.



상태 표시등 렌즈 장착



경고: 컴퓨터의 내부 작업을 시작하기 전에 컴퓨터와 함께 제공된 안전 정보를 읽고 [컴퓨터 내부에서 작업하기 전에](#)의 단계를 따르십시오. 컴퓨터 내부 작업 후에는 [컴퓨터 내부에서 작업한 후에](#)의 단계를 따르십시오. 안전 모범 사례에 대한 자세한 내용은 www.dell.com/regulatory_compliance의 규정 준수 홈페이지를 참고하십시오.

작업 후 필수 조건


- 1 ["베이스 덮개 장착"](#)의 2단계부터 8단계 절차를 수행합니다.
- 2 [키보드](#)를 장착합니다.
- 3 ["광학 드라이브 장착"](#)의 4단계부터 5단계를 수행합니다.
- 4 [배터리](#)를 장착합니다.


절차


손목 받침대 조립품의 가이드에 상태 표시등 렌즈를 맞춥니다.

시스템 보드 제거

 경고: 컴퓨터의 내부 작업을 시작하기 전에 컴퓨터와 함께 제공된 안전 정보를 읽고 [컴퓨터 내부에서 작업하기 전에](#)의 단계를 따르십시오. 컴퓨터 내부 작업 후에는 [컴퓨터 내부에서 작업한 후에](#)의 단계를 따르십시오. 안전 모범 사례에 대한 자세한 내용은 www.dell.com/regulatory_compliance의 규정 준수 홈페이지를 참고하십시오.

 노트: 사용중인 컴퓨터의 서비스 태그는 시스템 보드에 저장되어 있습니다. 시스템 보드를 교체한 후에 BIOS에 서비스 태그를 반드시 입력해야 합니다.

 노트: 시스템 보드를 교체하면 BIOS 설정 프로그램을 사용하여 변경된 BIOS 변경사항이 모두 제거됩니다. 시스템 보드를 교체한 후 적절하게 다시 변경해야 합니다.


 노트: 시스템 보드에서 케이블을 분리하기 전에 커넥터의 위치를 기록하여 시스템 보드를 교체한 후에 정확하게 다시 연결할 수 있도록 합니다.

필수 구성 요소

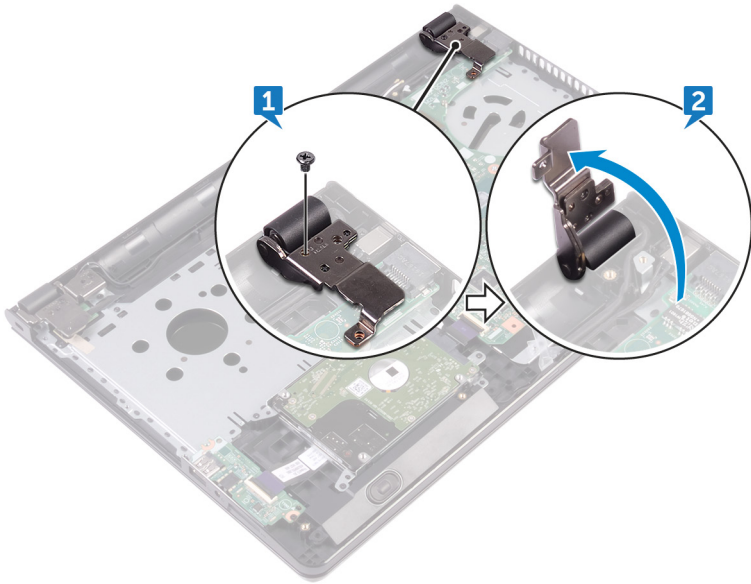
- 1 [배터리](#)를 분리합니다.
- 2 "[광학 드라이브 분리](#)"의 1단계부터 3단계를 수행합니다.
- 3 [키보드](#)를 분리합니다.
- 4 "[베이스 덮개 분리](#)"의 1단계부터 7단계 절차를 수행합니다.
- 5 [무선 카드](#)를 분리합니다.
- 6 [메모리 모듈](#)을 분리합니다.
- 7 [방열판](#)을 분리합니다.
- 8 [팬](#)을 분리합니다.

절차

- 1 디스플레이 조립품을 손목 받침대 조립품에 고정하는 나사(2.5x8)를 분리합니다.

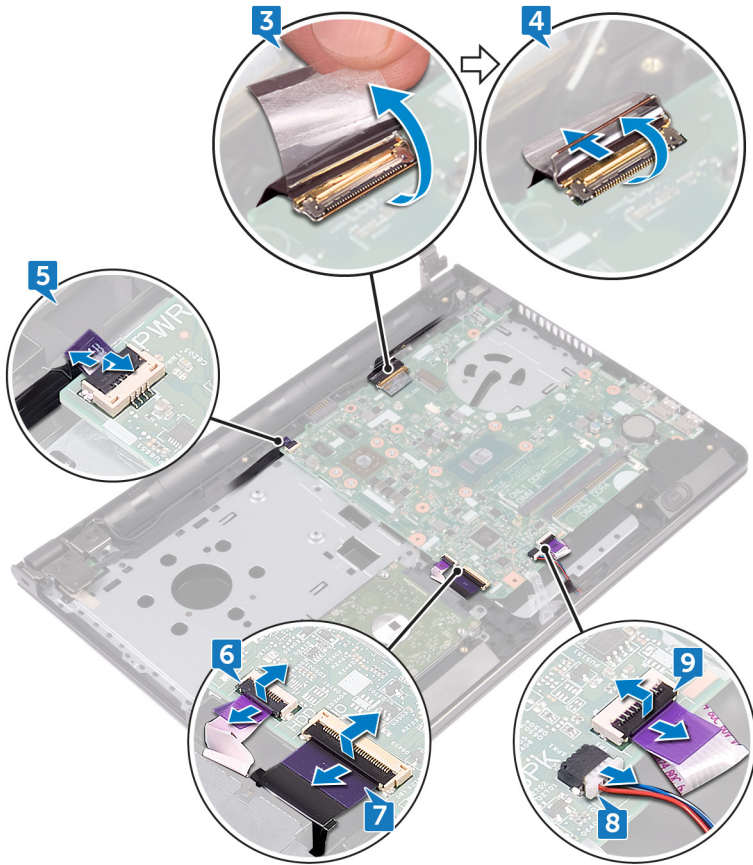
 노트: 이 지시사항은 비 터치스크린 디스플레이 노트북에만 적용됩니다.

2 힌지를 직각으로 엽니다.



- 3 디스플레이 케이블을 시스템 보드에 고정시키는 테이프를 떼어냅니다.
- 4 래치를 열고 시스템 보드에서 디스플레이 케이블을 분리합니다.
- 5 래치를 열고 시스템 보드에서 전원 버튼 보드 케이블을 분리합니다.
- 6 래치를 열고 시스템 보드에서 하드 드라이브 케이블을 분리합니다.
- 7 래치를 열고 I/O 보드 케이블을 시스템 보드에서 분리합니다.
- 8 시스템 보드에서 스피커 케이블을 분리합니다.

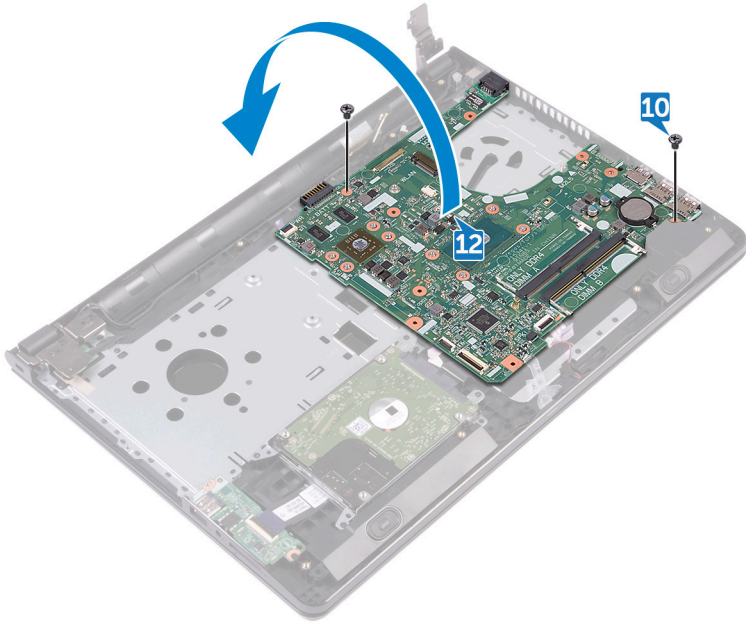
9 래치를 열고 시스템 보드에서 터치패드 케이블을 분리합니다.



10 시스템 보드를 손목 받침대 조립품에 고정시키는 2개의 나사(M2x3)를 분리합니다.

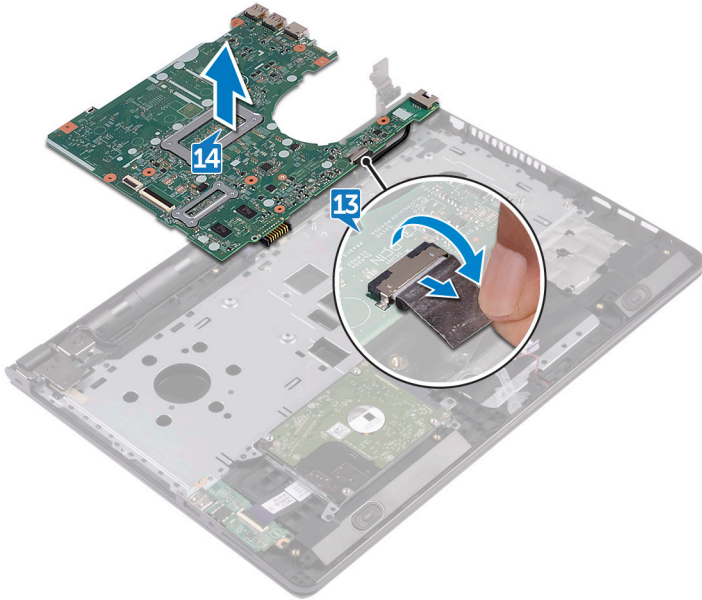
11 시스템 보드의 포트를 손목 받침대 조립품에서 조심스럽게 분리합니다.

12 시스템 보드를 조심스럽게 뒤집어 놓습니다.





13 전원 어댑터 포트 케이블을 시스템 보드에 고정시키는 테이프를 떼어내고 시스템 보드에서 전원 어댑터 포트를 분리합니다.


14 시스템 보드를 들어 올려 손목 받침대 조립품에서 분리합니다.




시스템 보드 장착

 경고: 컴퓨터의 내부 작업을 시작하기 전에 컴퓨터와 함께 제공된 안전 정보를 읽고 **컴퓨터 내부에서 작업하기 전에**의 단계를 따르십시오. 컴퓨터 내부 작업 후에는 **컴퓨터 내부에서 작업한 후에**의 단계를 따르십시오. 안전 모범 사례에 대한 자세한 내용은 www.dell.com/regulatory_compliance의 규정 준수 홈페이지를 참고하십시오.

 노트: 사용중인 컴퓨터의 서비스 태그는 시스템 보드에 저장되어 있습니다. 시스템 보드를 교체한 후에 BIOS에 서비스 태그를 반드시 입력해야 합니다.

 노트: 시스템 보드를 교체하면 BIOS 설정 프로그램을 사용하여 변경된 BIOS 변경사항이 모두 제거됩니다. 시스템 보드를 교체한 후 적절하게 다시 변경해야 합니다.

절차

- 1 전원 어댑터 포트 케이블을 시스템 보드에 연결합니다.
- 2 전원 어댑터 포트 케이블을 시스템 보드에 고정시키는 테이프를 부착합니다.
- 3 시스템 보드를 뒤집어 놓습니다.
- 4 시스템 보드의 나사 구멍을 손목 받침대 조립품의 나사 구멍에 맞춥니다.
- 5 전원 버튼 보드를 손목 받침대 조립품에 고정시키는 2개의 나사(M2x3)를 분리합니다.
- 6 터치패드 케이블을 연결하고 래치를 닫아 케이블을 고정합니다.
- 7 시스템 보드에 스피커 케이블을 연결합니다.
- 8 I/O 보드 케이블을 연결하고 래치를 닫아 케이블을 고정합니다.
- 9 하드 드라이브 케이블을 연결하고 래치를 닫아 케이블을 고정합니다.
- 10 전원 버튼 보드 케이블을 연결하고 래치를 닫아 케이블을 고정합니다.
- 11 디스플레이 케이블을 연결하고 래치를 닫아 케이블을 고정합니다.
- 12 디스플레이 케이블을 시스템 보드에 고정시키는 테이프를 부착합니다.
- 13 디스플레이 힌지를 닫습니다.
- 14 디스플레이 힌지의 나사 구멍을 손목 받침대 조립품의 나사 구멍에 맞춥니다.
 노트: 이 지시사항은 비 터치스크린 디스플레이 노트북에만 적용됩니다.
- 15 디스플레이 힌지를 손목 받침대 조립품에 고정하는 나사(2.5x8)를 장착합니다.

작업 후 필수 조건

- 1 [팬](#)을 장착합니다.
- 2 [방열판](#)을 장착합니다.
- 3 [메모리 모듈](#)을 장착합니다.
- 4 [무선 카드](#)를 장착합니다.
- 5 "[베이스 덮개 장착](#)"의 2단계부터 8단계 절차를 수행합니다.
- 6 [키보드](#)를 장착합니다.
- 7 "[광학 드라이브 장착](#)"의 4단계부터 5단계를 수행합니다.
- 8 [배터리](#)를 장착합니다.

터치패드 분리



경고: 컴퓨터의 내부 작업을 시작하기 전에 컴퓨터와 함께 제공된 안전 정보를 읽고 [컴퓨터 내부에서 작업하기 전에](#)의 단계를 따르십시오. 컴퓨터 내부 작업 후에는 [컴퓨터 내부에서 작업한 후에](#)의 단계를 따르십시오. 안전 모범 사례에 대한 자세한 내용은 www.dell.com/regulatory_compliance의 규정 준수 홈페이지를 참고하십시오.

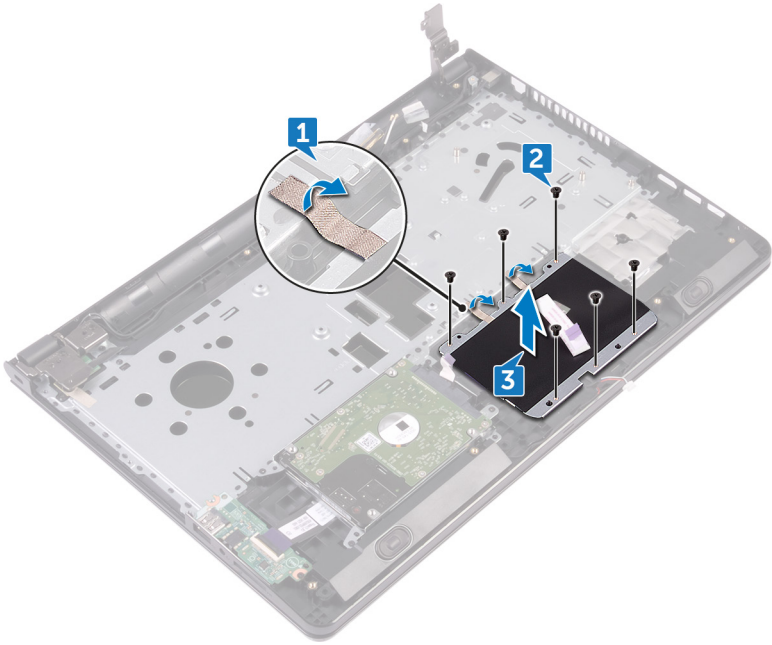
필수 구성 요소

- 1 [배터리](#)를 분리합니다.
- 2 "[광학 드라이브 분리](#)"의 1단계부터 3단계를 수행합니다.
- 3 [키보드](#)를 분리합니다.
- 4 "[베이스 덮개 분리](#)"의 1단계부터 7단계 절차를 수행합니다.
- 5 [메모리 모듈](#)을 분리합니다.
- 6 [무선 카드](#)를 분리합니다.
- 7 [방열판](#)을 분리합니다.
- 8 [팬](#)을 분리합니다.
- 9 [시스템 보드](#)를 분리합니다.

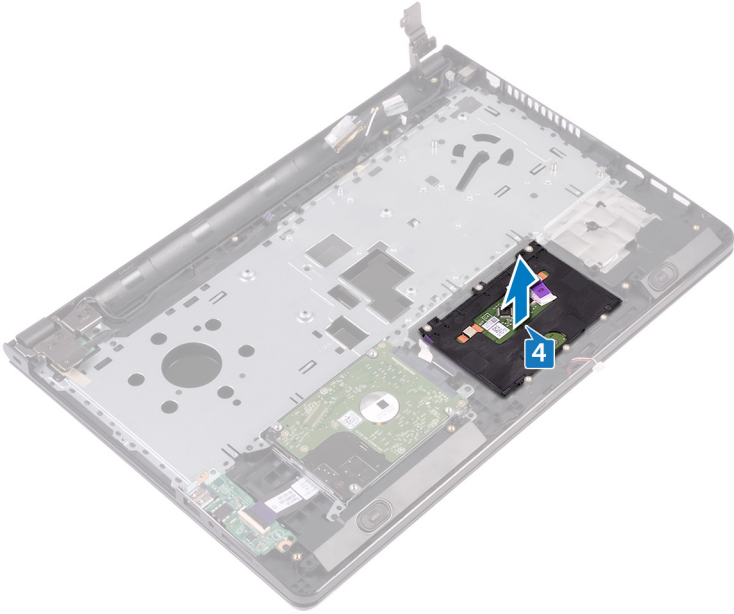
절차

- 1 터치패드 브래킷을 손목 받침대 조립품에 고정시키는 테이프를 떼어냅니다.
- 2 터치패드 브래킷을 터치패드에 고정시키는 6개의 나사(M2x5)를 분리합니다.

3 터치패드 브래킷을 들어올려 손목 받침대 조립품에서 분리합니다.



4 터치패드를 들어올려 손목 받침대 조립품에서 분리합니다.



터치패드 장착

 경고: 컴퓨터의 내부 작업을 시작하기 전에 컴퓨터와 함께 제공된 안전 정보를 읽고 [컴퓨터 내부에서 작업하기 전에](#)의 단계를 따르십시오. 컴퓨터 내부 작업 후에는 [컴퓨터 내부에서 작업한 후에](#)의 단계를 따르십시오. 안전 모범 사례에 대한 자세한 내용은 www.dell.com/regulatory_compliance의 규정 준수 홈페이지를 참고하십시오.

절차

- 1 손목 받침대 조립품에 터치패드를 놓습니다.
- 2 터치패드 브래킷의 나사 구멍을 손목 받침대 조립품의 나사 구멍에 맞추니다.
- 3 터치패드 브래킷을 터치 패드에 고정시키는 6개의 나사(M2x3)를 장착합니다.
- 4 터치패드 브래킷을 손목 받침대 조립품에 고정시키는 테이프를 부착합니다.

작업 후 필수 조건

- 1 [시스템 보드](#)를 장착합니다.
- 2 [팬](#)을 장착합니다.
- 3 [방열판](#)을 장착합니다.
- 4 [무선 카드](#)를 장착합니다.
- 5 [메모리 모듈](#)을 장착합니다.
- 6 "베이스 덮개 장착"의 2단계부터 8단계 절차를 수행합니다.
- 7 [키보드](#)를 장착합니다.
- 8 "광학 드라이브 장착"의 4단계부터 5단계를 수행합니다.
- 9 [배터리](#)를 장착합니다.

전원 어댑터 포트 분리



경고: 컴퓨터의 내부 작업을 시작하기 전에 컴퓨터와 함께 제공된 안전 정보를 읽고 [컴퓨터 내부에서 작업하기 전에](#)의 단계를 따르십시오. 컴퓨터 내부 작업 후에는 [컴퓨터 내부에서 작업한 후에](#)의 단계를 따르십시오. 안전 모범 사례에 대한 자세한 내용은 www.dell.com/regulatory_compliance의 규정 준수 홈페이지를 참고하십시오.

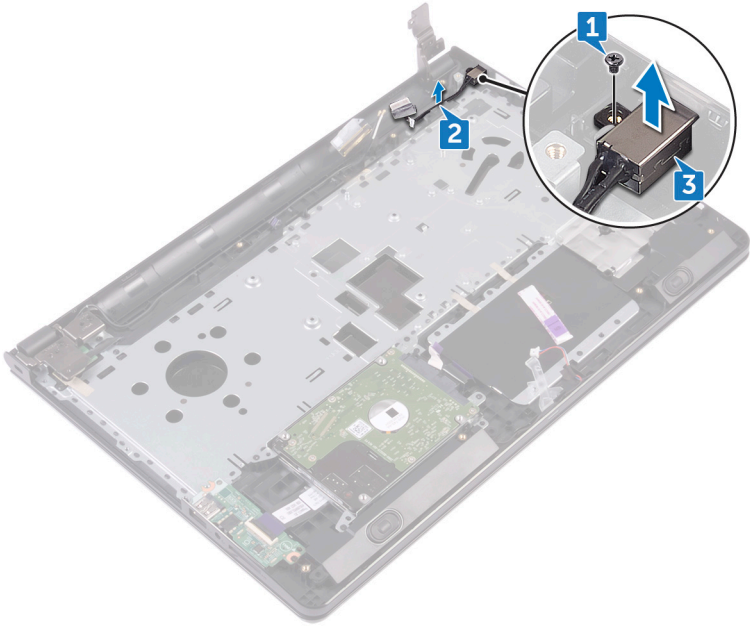
필수 구성 요소

- 1 [배터리](#)를 분리합니다.
- 2 "[광학 드라이브 분리](#)"의 1단계부터 3단계를 수행합니다.
- 3 [키보드](#)를 분리합니다.
- 4 "[베이스 덮개 분리](#)"의 1단계부터 7단계 절차를 수행합니다.
- 5 [코인 셀 배터리](#)를 분리합니다.
- 6 [메모리 모듈](#)을 분리합니다.
- 7 [무선 카드](#)를 분리합니다.
- 8 [방열판](#)을 분리합니다.
- 9 [팬](#)을 분리합니다.
- 10 [시스템 보드](#)를 분리합니다.

절차

- 1 전원 어댑터 포트를 손목 받침대 조립품에 고정하는 나사(M2x3)를 분리합니다.
- 2 전원 어댑터 포트 케이블 배선을 기록하고 라우팅 가이드에서 케이블을 분리합니다.

3 전원 어댑터 포트를 손목 받침대 조립품에서 들어 올려 분리합니다.



전원 어댑터 포트 장착

 경고: 컴퓨터의 내부 작업을 시작하기 전에 컴퓨터와 함께 제공된 안전 정보를 읽고 [컴퓨터 내부에서 작업하기 전에](#)의 단계를 따르십시오. 컴퓨터 내부 작업 후에는 [컴퓨터 내부에서 작업한 후에](#)의 단계를 따르십시오. 안전 모범 사례에 대한 자세한 내용은 www.dell.com/regulatory_compliance의 규정 준수 홈페이지를 참고하십시오.

절차

- 1 전원 어댑터 포트를 손목 받침대 조립품의 슬롯에 밀어 넣습니다.
- 2 전원 어댑터 포트를 손목 받침대 조립품에 고정하는 나사(M2x3)를 장착합니다.
- 3 손목 받침대 조립품의 라우팅 가이드를 통해 전원 어댑터 포트 케이블을 배선합니다.

작업 후 필수 조건

- 1 [시스템 보드](#)를 장착합니다.
- 2 [팬](#)을 장착합니다.
- 3 [방열판](#)을 장착합니다.
- 4 [무선 카드](#)를 장착합니다.
- 5 [메모리 모듈](#)을 장착합니다.
- 6 [코인 셀 배터리](#)를 장착합니다.
- 7 "베이스 덮개 장착"의 2단계부터 8단계 절차를 수행합니다.
- 8 [키보드](#)를 장착합니다.
- 9 "광학 드라이브 장착"의 4단계부터 5단계를 수행합니다.
- 10 [배터리](#)를 장착합니다.

디스플레이 조립품 분리

 경고: 컴퓨터의 내부 작업을 시작하기 전에 컴퓨터와 함께 제공된 안전 정보를 읽고 [컴퓨터 내부에서 작업하기 전에](#)의 단계를 따르십시오. 컴퓨터 내부 작업 후에는 [컴퓨터 내부에서 작업한 후에](#)의 단계를 따르십시오. 안전 모범 사례에 대한 자세한 내용은 www.dell.com/regulatory_compliance의 규정 준수 홈페이지를 참고하십시오.

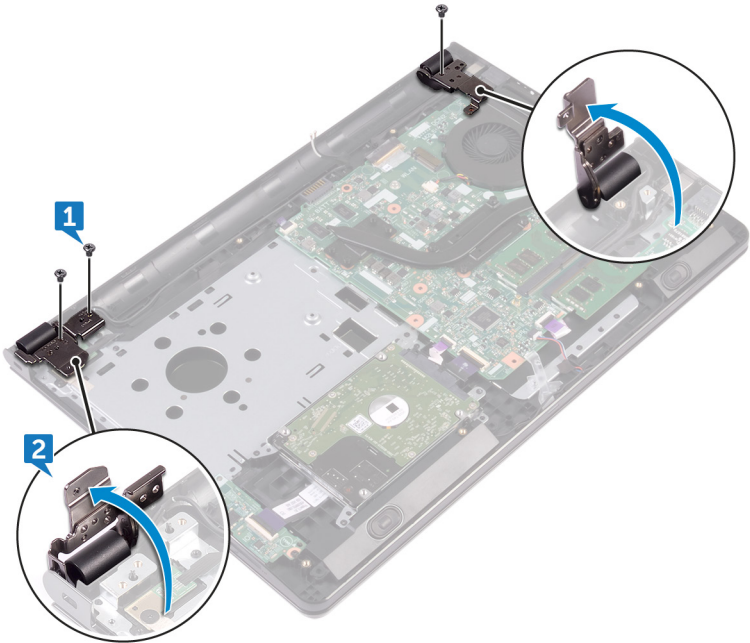
필수 구성 요소

- 1 [배터리](#)를 분리합니다.
- 2 "[광학 드라이브 분리](#)"의 1단계부터 3단계를 수행합니다.
- 3 [키보드](#)를 분리합니다.
- 4 "[베이스 덮개 분리](#)"의 1단계부터 7단계 절차를 수행합니다.
- 5 [무선 카드](#)를 분리합니다.

절차

- 1 디스플레이 힌지를 손목 받침대 조립품에 고정하는 3개의 나사(2.5x8)를 제거합니다.

2 디스플레이 힌지를 직각으로 엽니다.

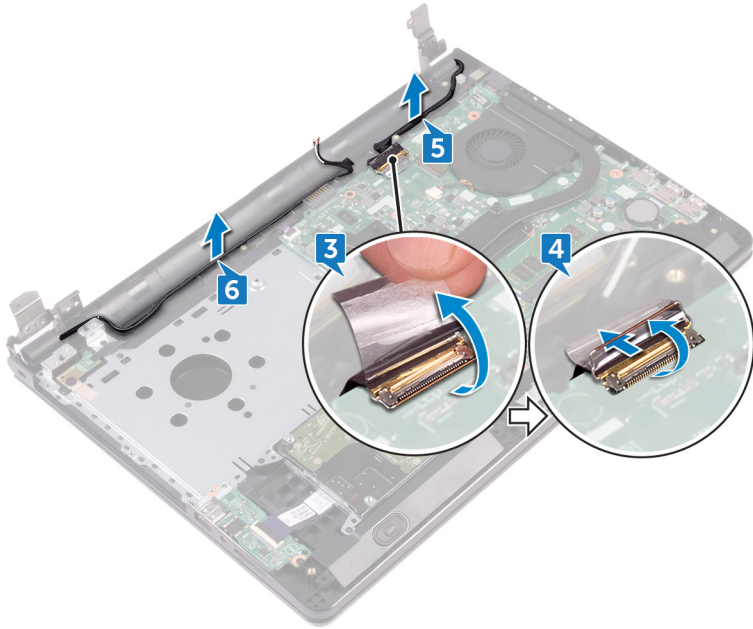


3 디스플레이 케이블을 손목 받침대 조립품에 고정시키는 테이프를 벗겨 냅니다.

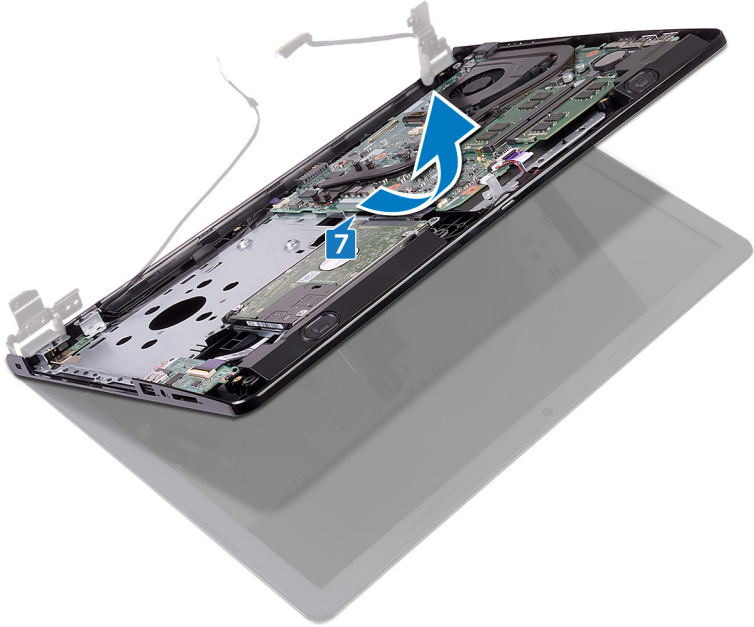
4 래치를 열고 디스플레이 케이블을 분리합니다.

5 디스플레이 케이블 배선 경로를 기록하고 손목 받침대 조립품의 배선 가이드에서 디스플레이 케이블을 제거합니다.

- 6 안테나 케이블 배선 경로를 기록하고 손목 받침대 조립품의 배선 가이드에서 케이블을 분리합니다.



7 손목 받침대 조립품을 비스듬히 열고 디스플레이 조립품에서 꺼냅니다.



디스플레이 조립품 장착



경고: 컴퓨터의 내부 작업을 시작하기 전에 컴퓨터와 함께 제공된 안전 정보를 읽고 [컴퓨터 내부에서 작업하기 전에](#)의 단계를 따르십시오. 컴퓨터 내부 작업 후에는 [컴퓨터 내부에서 작업한 후에](#)의 단계를 따르십시오. 안전 모범 사례에 대한 자세한 내용은 www.dell.com/regulatory_compliance의 규정 준수 홈페이지를 참고하십시오.


절차

- 1 디스플레이 조립품을 평평하고 깨끗한 표면에 놓습니다.
- 2 손목 받침대 조립품을 디스플레이 조립품에 놓습니다.
- 3 디스플레이 힌지를 닫고 디스플레이 힌지의 나사 구멍을 손목 받침대 조립품의 나사 구멍에 맞춥니다.
- 4 디스플레이 힌지를 손목 받침대 조립품에 고정하는 3개의 나사(2.5x8)를 장착합니다.
- 5 손목 받침대 조립품의 배선 가이드를 통해 안테나 케이블을 배선합니다.
- 6 디스플레이 케이블을 연결하고 래치를 닫아 케이블을 고정합니다.
- 7 손목 받침대 조립품의 배선 가이드를 통해 디스플레이 케이블을 배선합니다.
- 8 디스플레이 케이블을 손목 받침대 조립품에 고정시키는 테이프를 부착합니다.
- 9 디스플레이를 닫고 컴퓨터를 뒤집습니다.


작업 후 필수 조건

- 1 [무선 카드](#)를 장착합니다.
- 2 "[베이스 덮개 장착](#)"의 2단계부터 8단계 절차를 수행합니다.
- 3 [키보드](#)를 장착합니다.
- 4 "[광학 드라이브 장착](#)"의 4단계부터 5단계를 수행합니다.
- 5 [배터리](#)를 장착합니다.

디스플레이 베젤 분리

 경고: 컴퓨터의 내부 작업을 시작하기 전에 컴퓨터와 함께 제공된 안전 정보를 읽고 [컴퓨터 내부에서 작업하기 전에](#)의 단계를 따르십시오. 컴퓨터 내부 작업 후에는 [컴퓨터 내부에서 작업한 후에](#)의 단계를 따르십시오. 안전 모범 사례에 대한 자세한 내용은 www.dell.com/regulatory_compliance의 규정 준수 홈페이지를 참고하십시오.

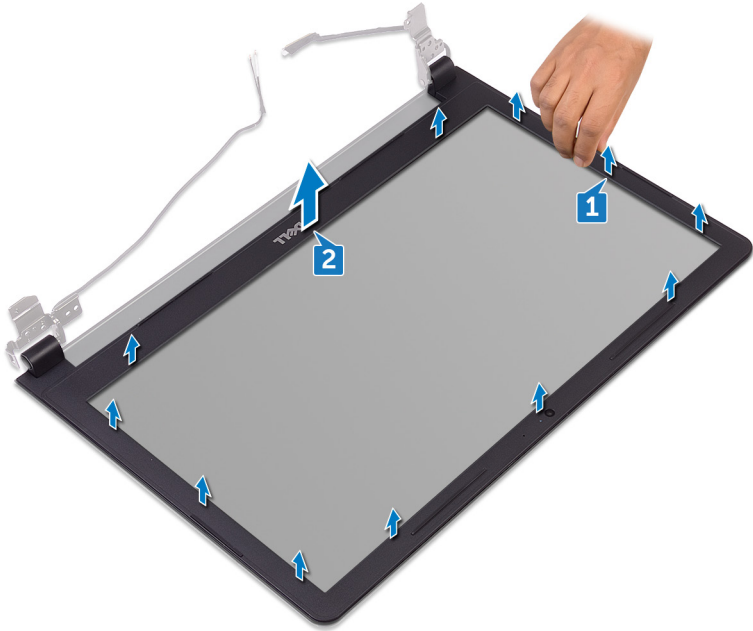
필수 구성 요소

 노트: 이 지시사항은 비 터치스크린 디스플레이 노트북에만 적용됩니다.

- 1 [배터리](#)를 분리합니다.
- 2 "[광학 드라이브 분리](#)"의 1단계부터 3단계를 수행합니다.
- 3 [키보드](#)를 분리합니다.
- 4 "[베이스 덮개 분리](#)"의 1단계부터 7단계 절차를 수행합니다.
- 5 [무선 카드](#)를 분리합니다.
- 6 [디스플레이 조립품](#)을 분리합니다.

절차

- 1 손가락으로 조심스럽게 디스플레이 베젤의 내부 모서리를 들어 올립니다.



- 2 디스플레이 베젤을 디스플레이 후면 덮개 및 안테나 조립품에서 분리합니다.

디스플레이 베젤 장착

 경고: 컴퓨터의 내부 작업을 시작하기 전에 컴퓨터와 함께 제공된 안전 정보를 읽고 [컴퓨터 내부에서 작업하기 전에](#)의 단계를 따르십시오. 컴퓨터 내부 작업 후에는 [컴퓨터 내부에서 작업한 후에](#)의 단계를 따르십시오. 안전 모범 사례에 대한 자세한 내용은 www.dell.com/regulatory_compliance의 규정 준수 홈페이지를 참고하십시오.

절차

디스플레이 베젤을 디스플레이 후면 덮개에 맞추고 조심스럽게 디스플레이 베젤을 제자리에 끼워 넣습니다.


작업 후 필수 조건

- 1 [디스플레이 어셈블리](#)를 장착합니다.
- 2 [무선 카드](#)를 장착합니다.
- 3 "[베이스 덮개 장착](#)"의 2단계부터 8단계 절차를 수행합니다.
- 4 [키보드](#)를 장착합니다.
- 5 "[광학 드라이브 장착](#)"의 4단계부터 5단계를 수행합니다.
- 6 [배터리](#)를 장착합니다.

디스플레이 패널 분리

 경고: 컴퓨터의 내부 작업을 시작하기 전에 컴퓨터와 함께 제공된 안전 정보를 읽고 [컴퓨터 내부에서 작업하기 전에](#)의 단계를 따르십시오. 컴퓨터 내부 작업 후에는 [컴퓨터 내부에서 작업한 후에](#)의 단계를 따르십시오. 안전 모범 사례에 대한 자세한 내용은 www.dell.com/regulatory_compliance의 규정 준수 홈페이지를 참고하십시오.

필수 구성 요소

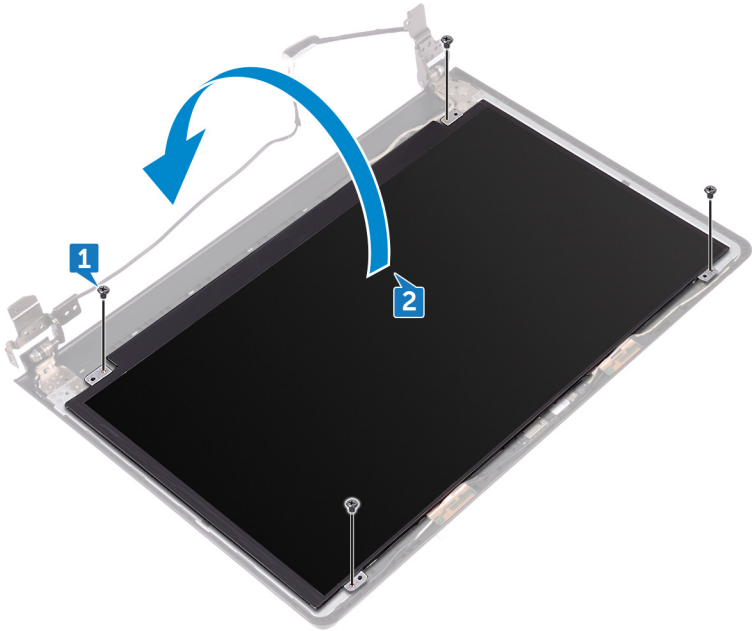
 노트: 이 지시사항은 비 터치스크린 디스플레이 노트북에만 적용됩니다.

- 1 [배터리](#)를 분리합니다.
- 2 "[광학 드라이브 분리](#)"의 1단계부터 3단계를 수행합니다.
- 3 [키보드](#)를 분리합니다.
- 4 "[베이스 덮개 분리](#)"의 1단계부터 7단계 절차를 수행합니다.
- 5 [무선 카드](#)를 분리합니다.
- 6 [디스플레이 조립품](#)을 분리합니다.
- 7 [디스플레이 베젤](#)을 분리합니다.

절차

- 1 디스플레이 패널을 디스플레이 후면 덮개와 안테나 조립품에 고정하는 나사 4개(M2x3)를 분리합니다.

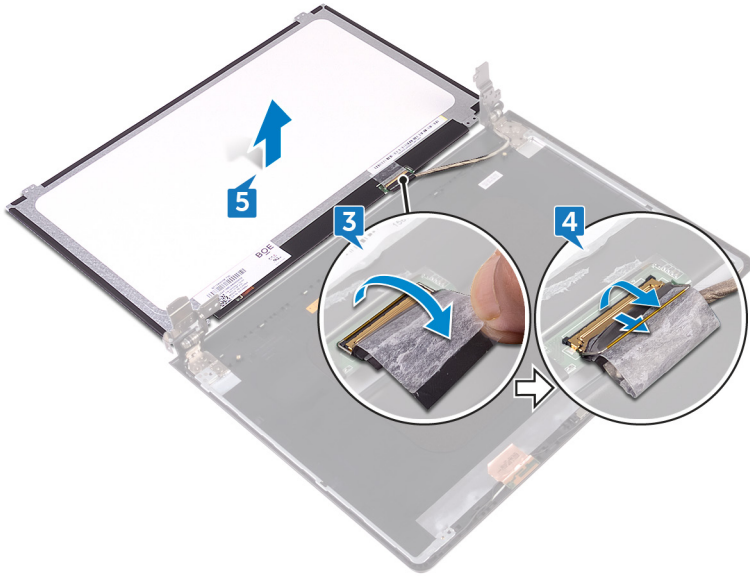
2 디스플레이 패널을 들어 올려 뒤집습니다.



3 디스플레이 케이블을 디스플레이 패널에 고정시키는 테이프를 떼어냅니다.

4 래치를 열고 디스플레이 패널에서 디스플레이 케이블을 분리합니다.

- 5 디스플레이 패널을 들어 올려 디스플레이 후면 덮개 및 안테나 조립품에서 분리합니다.



디스플레이 패널 장착



경고: 컴퓨터의 내부 작업을 시작하기 전에 컴퓨터와 함께 제공된 안전 정보를 읽고 [컴퓨터 내부에서 작업하기 전에](#)의 단계를 따르십시오. 컴퓨터 내부 작업 후에는 [컴퓨터 내부에서 작업한 후에](#)의 단계를 따르십시오. 안전 모범 사례에 대한 자세한 내용은 www.dell.com/regulatory_compliance의 규정 준수 홈페이지를 참고하십시오.

작업 후 필수 조건

- 1 [디스플레이 베젤](#)을 장착합니다.
- 2 [디스플레이 어셈블리](#)를 장착합니다.
- 3 [무선 카드](#)를 장착합니다.
- 4 "[베이스 덮개 장착](#)"의 2단계부터 8단계 절차를 수행합니다.
- 5 [키보드](#)를 장착합니다.
- 6 "[광학 드라이브 장착](#)"의 4단계부터 5단계를 수행합니다.
- 7 [배터리](#)를 장착합니다.

절차

- 1 디스플레이 케이블을 디스플레이 패널의 커넥터에 밀어 넣은 후 래치를 눌러 케이블을 고정합니다.
- 2 디스플레이 케이블을 디스플레이 패널에 고정시키는 테이프를 떼어냅니다.
- 3 디스플레이 패널을 뒤집어 디스플레이 후면 덮개와 안테나 조립품 위에 놓습니다.
- 4 디스플레이 패널의 나사 구멍을 디스플레이 후면 덮개 및 안테나 조립품의 나사 구멍에 맞춥니다.
- 5 디스플레이 패널을 디스플레이 후면 덮개와 안테나 조립품에 고정하는 나사 4개(M2x3)를 장착합니다.

카메라 분리



경고: 컴퓨터의 내부 작업을 시작하기 전에 컴퓨터와 함께 제공된 안전 정보를 읽고 [컴퓨터 내부에서 작업하기 전에](#)의 단계를 따르십시오. 컴퓨터 내부 작업 후에는 [컴퓨터 내부에서 작업한 후에](#)의 단계를 따르십시오. 안전 모범 사례에 대한 자세한 내용은 www.dell.com/regulatory_compliance의 규정 준수 홈페이지를 참고하십시오.

필수 구성 요소



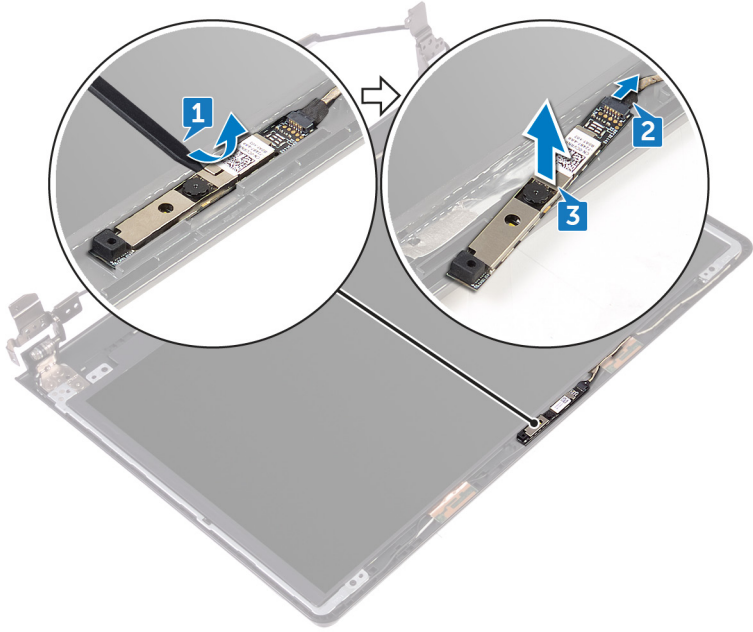
노트: 다음 지침은 비 터치스크린 디스플레이 노트북에만 적용됩니다.

- 1 [배터리](#)를 분리합니다.
- 2 "[광학 드라이브 분리](#)"의 1단계부터 3단계를 수행합니다.
- 3 [키보드](#)를 분리합니다.
- 4 "[베이스 덮개 분리](#)"의 1단계부터 7단계 절차를 수행합니다.
- 5 [무선 카드](#)를 분리합니다.
- 6 [디스플레이 조립품](#)을 분리합니다.
- 7 [디스플레이 베젤](#)을 분리합니다.

절차

- 1 플라스틱 스크라이버를 사용하여 조심스럽게 카메라를 열어 비스듬이 들어 올립니다.
- 2 카메라에서 카메라 케이블을 분리합니다.

3 카메라를 들어 올려 디스플레이 후면 덮개 및 안테나 조립품에서 분리합니다.



카메라 장착



경고: 컴퓨터의 내부 작업을 시작하기 전에 컴퓨터와 함께 제공된 안전 정보를 읽고 [컴퓨터 내부에서 작업하기 전에](#)의 단계를 따르십시오. 컴퓨터 내부 작업 후에는 [컴퓨터 내부에서 작업한 후에](#)의 단계를 따르십시오. 안전 모범 사례에 대한 자세한 내용은 www.dell.com/regulatory_compliance의 규정 준수 홈페이지를 참고하십시오.

절차

1. 맞춤 포스트를 사용하여 카메라를 디스플레이 후면 덮개 및 안테나 조립품에 부착합니다.
2. 카메라 케이블을 카메라에 연결합니다.


작업 후 필수 조건

1. [디스플레이 베젤](#)을 장착합니다.
2. [디스플레이 어셈블리](#)를 장착합니다.
3. [무선 카드](#)를 장착합니다.
4. "[베이스 덮개 장착](#)"의 2단계부터 8단계 절차를 수행합니다.
5. [키보드](#)를 장착합니다.
6. "[광학 드라이브 장착](#)"의 4단계부터 5단계를 수행합니다.
7. [배터리](#)를 장착합니다.

디스플레이 힌지 분리

 경고: 컴퓨터의 내부 작업을 시작하기 전에 컴퓨터와 함께 제공된 안전 정보를 읽고 [컴퓨터 내부에서 작업하기 전에](#)의 단계를 따르십시오. 컴퓨터 내부 작업 후에는 [컴퓨터 내부에서 작업한 후에](#)의 단계를 따르십시오. 안전 모범 사례에 대한 자세한 내용은 www.dell.com/regulatory_compliance의 규정 준수 홈페이지를 참고하십시오.

필수 구성 요소

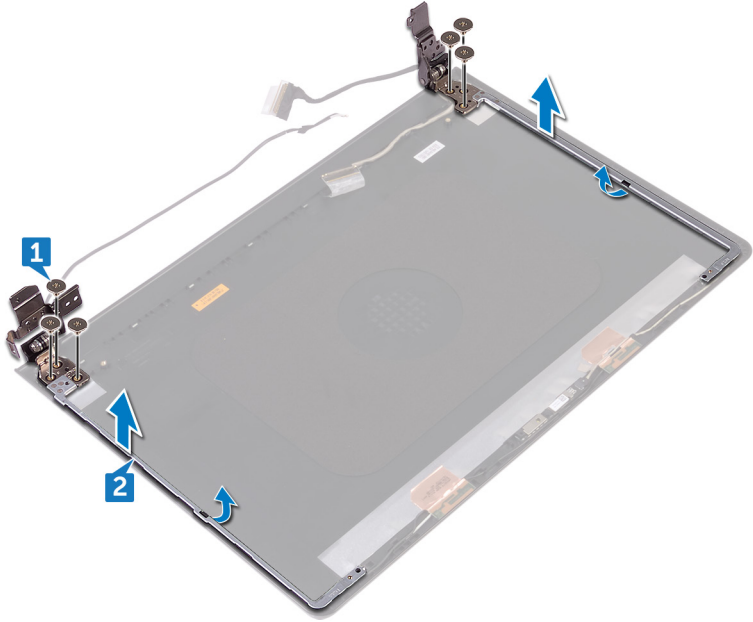
 노트: 다음 지침은 비 터치스크린 디스플레이 노트북에만 적용됩니다.

- 1 [배터리](#)를 분리합니다.
- 2 "[광학 드라이브 분리](#)"의 1단계부터 3단계를 수행합니다.
- 3 [키보드](#)를 분리합니다.
- 4 "[베이스 덮개 분리](#)"의 1단계부터 7단계 절차를 수행합니다.
- 5 [무선 카드](#)를 분리합니다.
- 6 [디스플레이 조립품](#)을 분리합니다.
- 7 [디스플레이 베젤](#)을 분리합니다.
- 8 [디스플레이 패널](#)을 분리합니다.


절차

- 1 디스플레이 힌지를 디스플레이 후면 덮개와 안테나 조립품에 고정하는 나사 6개(M2.5x2.5 빅헤드)를 분리합니다.

- 2 디스플레이 힌지를 조심스럽게 들어 올려 디스플레이 후면 덮개 및 안테나 조립품에서 분리합니다.



디스플레이 힌지 장착

 경고: 컴퓨터의 내부 작업을 시작하기 전에 컴퓨터와 함께 제공된 안전 정보를 읽고 [컴퓨터 내부에서 작업하기 전에](#)의 단계를 따르십시오. 컴퓨터 내부 작업 후에는 [컴퓨터 내부에서 작업한 후에](#)의 단계를 따르십시오. 안전 모범 사례에 대한 자세한 내용은 www.dell.com/regulatory_compliance의 규정 준수 홈페이지를 참고하십시오.

작업 후 필수 조건

- 1 [디스플레이 패널](#)을 장착합니다.
- 2 [디스플레이 베젤](#)을 장착합니다.
- 3 [디스플레이 어셈블리](#)를 장착합니다.
- 4 [무선 카드](#)를 장착합니다.
- 5 "[베이스 덮개 장착](#)"의 2단계부터 8단계 절차를 수행합니다.
- 6 [키보드](#)를 장착합니다.
- 7 "[광학 드라이브 장착](#)"의 4단계부터 5단계를 수행합니다.
- 8 [배터리](#)를 장착합니다.

절차

- 1 디스플레이 힌지의 나사 구멍을 디스플레이 후면 덮개 및 안테나 조립품의 나사 구멍에 맞춥니다.
- 2 디스플레이 힌지를 디스플레이 후면 덮개와 안테나 조립품에 고정하는 6개의 나사(M2.5x2.5 빅헤드)를 장착합니다.

디스플레이 후면 덮개 및 안테나 조립품 분리



경고: 컴퓨터의 내부 작업을 시작하기 전에 컴퓨터와 함께 제공된 안전 정보를 읽고 [컴퓨터 내부에서 작업하기 전에](#)의 단계를 따르십시오. 컴퓨터 내부 작업 후에는 [컴퓨터 내부에서 작업한 후에](#)의 단계를 따르십시오. 안전 모범 사례에 대한 자세한 내용은 www.dell.com/regulatory_compliance의 규정 준수 홈페이지를 참고하십시오.

필수 구성 요소

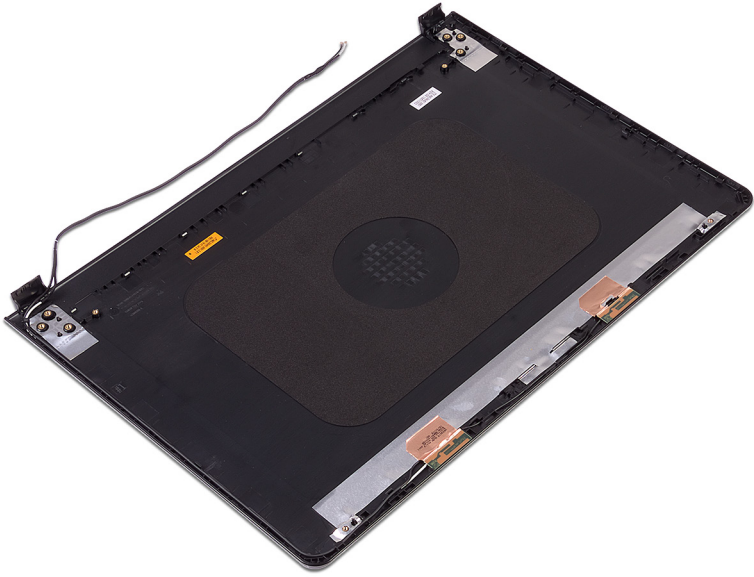
- 1 [배터리](#)를 분리합니다.
- 2 "[광학 드라이브 분리](#)"의 1단계부터 3단계의 절차를 수행합니다.
- 3 [키보드](#)를 분리합니다.
- 4 "[베이스 덮개 분리](#)"의 1단계부터 7단계 절차를 수행합니다.
- 5 [무선 카드](#)를 분리합니다.
- 6 [디스플레이 조립품](#)을 분리합니다.
- 7 [디스플레이 베젤](#)을 분리합니다.
- 8 [디스플레이 패널](#)을 분리합니다.
- 9 [디스플레이 힌지](#)를 분리합니다.
- 10 [카메라](#)를 분리합니다.

절차




노트: 이 지시사항은 비 터치스크린 디스플레이 노트북에만 적용됩니다.

필수 조건에 명시된 모든 부품을 분리하고 나면 디스플레이 후면 덮개와 안테나 조립품이 남습니다.



디스플레이 후면 덮개 및 안테나 조립품 교체

 경고: 컴퓨터의 내부 작업을 시작하기 전에 컴퓨터와 함께 제공된 안전 정보를 읽고 [컴퓨터 내부에서 작업하기 전에](#)의 단계를 따르십시오. 컴퓨터 내부 작업 후에는 [컴퓨터 내부에서 작업한 후에](#)의 단계를 따르십시오. 안전 모범 사례에 대한 자세한 내용은 www.dell.com/regulatory_compliance의 규정 준수 홈페이지를 참고하십시오.


절차

디스플레이 후면 덮개와 안테나 조립품을 깨끗하고 평평한 표면에 둡니다.

작업 후 필수 조건

- 1 [카메라](#)를 장착합니다.
- 2 [디스플레이 힌지](#)를 장착합니다.
- 3 [디스플레이 패널](#)을 장착합니다.
- 4 [디스플레이 베젤](#)을 장착합니다.
- 5 [디스플레이 어셈블리](#)를 장착합니다.
- 6 [무선 카드](#)를 장착합니다.
- 7 "[베이스 덮개 장착](#)"의 2단계부터 8단계 절차를 수행합니다.
- 8 [키보드](#)를 장착합니다.
- 9 "[광학 드라이브 장착](#)"의 4단계부터 5단계를 수행합니다.
- 10 [배터리](#)를 장착합니다.

손목 받침대 분리

 경고: 컴퓨터의 내부 작업을 시작하기 전에 컴퓨터와 함께 제공된 안전 정보를 읽고 [컴퓨터 내부에서 작업하기 전에](#)의 단계를 따르십시오. 컴퓨터 내부 작업 후에는 [컴퓨터 내부에서 작업한 후에](#)의 단계를 따르십시오. 안전 모범 사례에 대한 자세한 내용은 www.dell.com/regulatory_compliance의 규정 준수 홈페이지를 참고하십시오.

필수 구성 요소

- 1 [배터리](#)를 분리합니다.
- 2 "[광학 드라이브 분리](#)"의 1단계부터 3단계를 수행합니다.
- 3 [키보드](#)를 분리합니다.
- 4 "[베이스 덮개 분리](#)"의 1단계부터 7단계 절차를 수행합니다.
- 5 "[하드 드라이브 분리](#)"의 1단계부터 3단계를 수행합니다.
- 6 [메모리 모듈](#)을 분리합니다.
- 7 [무선 카드](#)를 분리합니다.
- 8 [전원 버튼 보드](#)를 분리합니다.
- 9 [스피커](#)를 분리합니다.
- 10 [I/O 보드](#)를 분리합니다.
- 11 [방열판](#)을 분리합니다.
- 12 [팬](#)을 분리합니다.
- 13 [상태 표시등 렌즈](#)를 분리합니다.
- 14 [시스템 보드](#)를 분리합니다.
- 15 [터치 패드](#)를 분리합니다.
- 16 [전원 어댑터 포트](#)를 분리합니다.
- 17 [디스플레이 조립품](#)을 분리합니다.

절차

모든 사전 요구 사항을 수행하고 나면 손목 받침대가 남습니다.



손목 받침대 장착



경고: 컴퓨터의 내부 작업을 시작하기 전에 컴퓨터와 함께 제공된 안전 정보를 읽고 [컴퓨터 내부에서 작업하기 전에](#)의 단계를 따르십시오. 컴퓨터 내부 작업 후에는 [컴퓨터 내부에서 작업한 후에](#)의 단계를 따르십시오. 안전 모범 사례에 대한 자세한 내용은 www.dell.com/regulatory_compliance의 규정 준수 홈페이지를 참고하십시오.

작업 후 필수 조건


- 1 [디스플레이 어셈블리](#)를 장착합니다.
- 2 [전원 어댑터 포트](#)를 장착합니다.
- 3 [터치 패드 덮개](#)를 장착합니다.
- 4 [시스템 보드](#)를 장착합니다.
- 5 [상태 표시등 렌즈](#)를 장착합니다.
- 6 [팬](#)을 장착합니다.
- 7 [방열판](#)을 장착합니다.
- 8 [I/O 보드](#)를 장착합니다.
- 9 [스피커](#)를 장착합니다.
- 10 [전원 버튼 보드](#)를 장착합니다.
- 11 [무선 카드](#)를 장착합니다.
- 12 [메모리 모듈](#)을 장착합니다.
- 13 "[하드 드라이브 장착](#)"의 4단계부터 6단계를 수행합니다.
- 14 "[베이스 덮개 장착](#)"의 2단계부터 8단계 절차를 수행합니다.
- 15 [키보드](#)를 장착합니다.
- 16 "[광학 드라이브 장착](#)"의 4단계부터 5단계를 수행합니다.
- 17 [배터리](#)를 장착합니다.

절차

손목 받침대 조립품을 깨끗하고 평평한 표면에 놓습니다.

진단

전원 및 배터리 상태 표시등 / 하드 드라이브 작동 표시등: 배터리 충전 상태 또는 하드 드라이브 작동 상태를 나타냅니다.

 **노트:** Fn+H를 누르면 이 표시등이 전원 및 배터리 상태 표시등과 하드 드라이브 작동 표시등 사이로 전환됩니다.

하드 드라이브 작동 표시등

컴퓨터에서 읽거나 하드 드라이브에 쓸 때 켜집니다.

전원 및 배터리 상태 표시등

전원 및 배터리 충전 상태를 나타냅니다.

흰색으로 켜짐 - 전원 어댑터가 연결되어 있고 배터리 충전량이 5% 이상입니다.

주황색 - 컴퓨터가 배터리로 실행 중이고 배터리 충전량이 5% 미만입니다.

꺼짐

- 전원 어댑터가 연결되어 있고 배터리가 완전히 충전되었습니다.
- 컴퓨터가 배터리로 실행 중이고 배터리는 5% 이상입니다.
- 컴퓨터가 대기 모드, 최대 절전 모드 또는 꺼져 있습니다.

오류를 나타내는 경고음 코드와 함께 전원 및 배터리 상태 표시등이 깜박입니다. 예를 들어, 전원 및 배터리 상태 표시등이 주황색으로 두 번 천천히 깜박인 후 흰색으로 세 번 깜박입니다. 메모리 또는 RAM이 감지되지 않았음을 알리며 컴퓨터가 꺼질 때까지 이렇게 2,3 패턴이 지속됩니다.

다음 표에서 표시등의 다양한 패턴과 의미를 설명합니다.

표 3. 진단

표시등 패턴	문제 설명
2,1	CPU 오류
2,2	시스템 보드: BIOS 및 ROM 장애
2,3	메모리 또는 RAM이 발견되지 않음
2,4	메모리 또는 RAM 장애
2,5	잘못된 메모리 설치
2,6	시스템 보드 또는 칩셋 오류

표시등 패턴	문제 설명
2,7	LCD 장애
3,1	CMOS 배터리 오류
3,2	PCI 또는 비디오 카드 또는 칩 오류
3,3	복구 이미지를 찾을 수 없음
3,4	복구 이미지를 찾았지만 유효하지 않음

오류 또는 문제를 표시할 수 없는 경우에는 시작 중에 컴퓨터에서 일련의 경고음이 울릴 수 있습니다. 반복 경고음 코드는 사용자가 컴퓨터에서 문제를 해결하는데 도움이 됩니다.

카메라 상태 표시등: 카메라가 사용 중인지 여부를 나타냅니다.


- 흰색으로 켜짐 - 카메라가 사용 중입니다.
- 꺼짐 - 카메라가 사용 중이 아닙니다.

Caps Lock 상태 표시등: Caps Lock가 활성화되어 있는지 또는 비활성화되어 있는지 여부를 나타냅니다.

- 흰색으로 켜짐 - Caps Lock 활성화
- 꺼짐 - Caps Lock 비활성화

BIOS 플래싱

사용 가능한 업데이트가 있거나 시스템 보드 교체 후 BIOS를 플래싱(업데이트)해야 할 수 있습니다. BIOS를 플래싱하려면:

- 1 컴퓨터를 켭니다.
- 2 www.dell.com/support로 이동합니다.
- 3 **Product support(제품 지원)**을 클릭해 제품의 서비스 태그를 입력한 후 **Submit(제출)**을 클릭합니다.
 **노트:** 서비스 태그가 없는 경우 수동으로 자동 검색 기능을 사용하여 컴퓨터 모델을 찾습니다.
- 4 **Drivers & Downloads(드라이버 및 다운로드)** → **Find it myself(직접 찾기)**를 클릭합니다.
- 5 컴퓨터에 설치된 운영 체제를 선택합니다.
- 6 페이지를 아래로 스크롤하여 **BIOS**를 확장할 수 있습니다.
- 7 **Download(다운로드)**을 클릭하여 컴퓨터 BIOS의 최신 버전을 다운로드합니다.
- 8 다운로드가 완료된 후 BIOS 업데이트 파일을 저장한 폴더로 이동합니다.
- 9 BIOS 업데이트 파일 아이콘을 두 번 클릭하고 화면의 지침을 따릅니다.

도움말 보기 및 Dell에 문의하기

자체 도움말 리소스

다음과 같은 자체 도움말 리소스를 이용해 Dell 제품 및 서비스에 관한 정보 및 도움말을 얻을 수 있습니다.

표 4. 자체 도움말 리소스

Dell 제품 및 서비스 정보

www.dell.com

Dell 도움말 및 지원 앱



시작하기 앱



도움말 액세스

Windows 검색에서 Help and Support을 입력한 다음 Enter를 누릅니다.

운영 체제에 대한 온라인 도움말

www.dell.com/support/windows
www.dell.com/support/linux

문제 해결 정보, 사용자 설명서, 설치 지침서, 제품 사양, 기술 지원 블로그, 드라이버, 소프트웨어 업데이트 등.


www.dell.com/support

운영 체제, 컴퓨터 시작 및 사용, 데이터 백업, 진단 등에 대해 알아보십시오.

www.dell.com/support/manuals의 *미 앤 마이 델*을 참조하십시오.

Dell에 문의하기

판매, 기술 지원 또는 고객 서비스 문제에 관하여 Dell에 문의하려면 www.dell.com/contactdell을 참조하십시오.

 **노트:** 제공 여부는 국가/지역 및 제품에 따라 다르며 일부 서비스는 소재 지역에 제공되지 않을 수 있습니다.



노트: 인터넷 연결을 사용할 수 없는 경우에는 제품 구매서, 포장 명세서, 청구서 또는 Dell 제품 카탈로그에서 연락처 정보를 찾을 수 있습니다.