

Inspiron 15

3000 Serisi

Servis El Kitabı (optik sürücü ile)



Notlar, dikkat edilecek noktalar ve uyarılar

 **NOT NOT**, bilgisayarınızı daha iyi kullanmanızı sağlayan önemli bilgileri anlatır.

 **DİKKAT DİKKAT**, donanımda olabilecek hasarları ya da veri kaybını belirtir ve bu sorunun nasıl önleneceğini anlatır.

 **UYARI UYARI**, meydana gelebilecek olası maddi hasar, kişisel yaralanma veya ölüm tehlikesi anlamına gelir.

Telif hakkı © 2016 Dell Inc. Tüm hakları saklıdır. Bu ürün, A.B.D. ve uluslararası telif hakkı ve fikri mülkiyet yasaları tarafından korunmaktadır. Dell™ ve Dell logosu, Amerika Birleşik Devletleri ve/veya diğer ülkelerde, Dell Inc.'e ait ticari markalardır. Burada adı geçen diğer tüm markalar ve isimler, ilgili firmaların ticari markalarıdır.

1 Bilgisayarınızın içinde çalışmaya başlamadan önce.....	7
Başlamadan önce	7
Güvenlik talimatları.....	7
Önerilen araçlar.....	8
2 Bilgisayarınızın içinde çalıştıktan sonra.....	9
3 Pili Çıkarma.....	10
Yordam.....	10
4 Pili yerine takma.....	11
Yordam.....	11
5 Optik sürücüyü çıkarma.....	12
Ön koşullar.....	12
Yordam.....	12
6 Optik sürücüyü yerine takma.....	14
Yordam.....	14
Son koşullar.....	14
7 Klavyeyi çıkarma.....	15
Ön koşullar.....	15
Yordam.....	15
8 Klavyeyi yerine takma.....	17
Yordam.....	17
Son koşullar.....	17
9 Alt kapağın çıkarılması.....	18
Ön koşullar.....	18
Yordam.....	18
10 Alt kapağı yerine takma.....	21
Yordam.....	21
Son koşullar.....	21
11 Sabit sürücüyü çıkarma.....	22
Ön koşullar.....	22
Yordam.....	22
12 Sabit sürücüyü yerine takma.....	24
Yordam.....	24

Son kořullar.....	24
13 Bellek modln ıkarma.....	25
n kořullar.....	25
Yordam.....	25
14 Bellek modln yerine takma.....	26
Yordam.....	26
Son kořullar.....	26
15 Kablosuz kartı ıkarma.....	28
n kořullar.....	28
Yordam.....	28
16 Kablosuz kartı takma.....	29
Yordam.....	29
Son kořullar.....	30
17 G dğmesi kartını ıkarma.....	31
n kořullar.....	31
Yordam.....	31
18 G dğmesi kartını yerine takma.....	33
Yordam.....	33
Son kořullar.....	33
19 Hoparlrleri ıkarma.....	34
n kořullar.....	34
Yordam.....	34
20 Hoparlrleri yerine takma.....	35
Yordam.....	35
Son kořullar.....	35
21 G/ kartını ıkarma.....	36
n kořullar.....	36
Yordam.....	36
22 G/ kartını yerine takma.....	37
Yordam.....	37
Son kořullar.....	37
23 Dğme pili ıkarma.....	38
n kořullar.....	38
Yordam.....	38
24 Dğme pili yerine takma.....	39
Yordam.....	39

Son kořullar.....	39
25 Isı emici aksamını çıkarma.....	40
Ön kořullar.....	40
Yordam.....	40
26 Isı emici aksamını yerine takma.....	42
Yordam.....	42
Son kořullar.....	42
27 Fanı çıkarma.....	43
Ön kořullar.....	43
Yordam.....	43
28 Fanı yerine takma.....	45
Yordam.....	45
Son kořullar.....	45
29 Sistem kartını çıkarma.....	46
Ön kořullar.....	46
Yordam.....	46
30 Sistem kartını yerine takma.....	50
Yordam.....	50
Son kořullar.....	50
31 Dokunmatik yüzeyi çıkarma.....	51
Ön kořullar.....	51
Yordam.....	51
32 Dokunmatik yüzeyi yerine takma.....	54
Yordam.....	54
Son kořullar.....	54
33 Güç adaptörü bağlantı noktasını çıkarma.....	55
Ön kořullar.....	55
Yordam.....	55
34 Güç adaptörü bağlantı noktasını yerine takma.....	57
Yordam.....	57
Son kořullar.....	57
35 Ekran aksamını çıkarma.....	58
Ön kořullar.....	58
Yordam.....	58
36 Ekran aksamını yerine takma.....	61
Yordam.....	61

Son kořullar.....	61
37 Ekran çerçevesini çıkarma.....	62
Ön kořullar.....	62
Yordam.....	62
38 Ekran çerçevesini yerine takma.....	64
Yordam.....	64
Son kořullar.....	64
39 Ekran panelini çıkarma.....	65
Ön kořullar.....	65
Yordam.....	65
40 Ekran panelini yerine takma.....	67
Yordam.....	67
Son kořullar.....	67
41 Kamerayı çıkarma.....	68
Ön kořullar.....	68
Yordam.....	68
42 Kamerayı yerine takma.....	70
Yordam.....	70
Son kořullar.....	70
43 Ekran menteşelerini çıkarma.....	71
Ön kořullar.....	71
Yordam.....	71
44 Ekran menteşelerini yerine takma.....	73
Yordam.....	73
Son kořullar.....	73
45 Avuç içi dayanağını çıkarma.....	74
Ön kořullar.....	74
Yordam.....	74
46 Avuç içi dayanağını yerine takma.....	76
Yordam.....	76
Son kořullar.....	76
47 BIOS'u Sıfırlama.....	77
48 Yardım alma ve Dell'e başvurma.....	78

Bilgisayarınızın içinde çalışmaya başlamadan önce

NOT Sipariş ettiğiniz yapılandırmaya bağlı olarak bu belgedeki resimler sizin bilgisayarınızdan farklı olabilir.

Konular:

- Başlamadan önce
- Güvenlik talimatları
- Önerilen araçlar

Başlamadan önce

1. Tüm açık dosyaları kaydedip kapatın ve tüm açık uygulamalardan çıkın.
2. Bilgisayarınızı kapatın.
 - Windows 10: **Başlat** > **Güç** > **Kapat** ögesine tıklayın.
 - Windows 8.1: **Başlat** ekranında güç simgesine **Güç** > **Kapat** tıklayın veya dokununuz.
 - Windows 7: (**Başlat**) > (**Kapat**) öğelerine tıklayın veya dokununuz.

NOT Farklı bir işletim sistemi kullanıyorsanız, kapatma ile ilgili talimatlar için, işletim sisteminizin dokümanlarına bakın.

3. Bilgisayarınızı ve tüm bağlı aygıtları elektrik prizlerinden çıkarın.
4. Tüm telefon kablolarını, ağ kablolarını vb. araçları bilgisayarınızdan ayırın.
5. Klavye, fare, ekran vb. tüm ekli cihazları ve çevre birimleri bilgisayarınızdan ayırın.
6. Bilgisayarınızda bulunan ortam kartlarını ve optik sürücülerini çıkarın.

Güvenlik talimatları

Bilgisayarınızı olası hasarlardan korumak ve kendi kişisel güvenliğinizi sağlamak için aşağıdaki güvenlik ilkelerini kullanın.

NOT Bilgisayarınızın içinde çalışmadan önce bilgisayarınızla gönderilen güvenlik bilgilerini okuyun. Daha fazla en iyi güvenlik uygulamaları bilgileri için www.dell.com/regulatory_compliance adresindeki Yasal Uygunluk ana sayfasına bakın.

NOT Bilgisayar kapağını veya panellerini açmadan önce tüm güç kaynaklarını çıkarın. Bilgisayarınızın içinde çalışmayı bitirdikten sonra, güç kaynağına bağlamadan önce tüm kapakları, panelleri ve vidaları yeniden takın.

DİKKAT Bilgisayarınıza zarar gelmesini önlemek için, çalışma düzeyinin düz ve temiz olduğuna emin olun.

DİKKAT Bileşenlere ve kartlara zarar gelmesini önlemek için, bunları kenarlarından tutun ve pimlere ve kontaklara dokunmaktan kaçınınız.

DİKKAT Sorun giderme ve onarım işlemlerini sadece Dell teknik destek ekibi tarafından yetkilendirilmeniz veya talimatı almanız durumunda gerçekleştirmelisiniz. Dell tarafından yetkilendirilmeyen işlemler sonucunda meydana gelen hasarlar garanti kapsamınıza girmez. Ürün ile birlikte verilen güvenlik talimatlarına veya www.dell.com/regulatory_compliance'a bakınız.

DİKKAT Bilgisayarınızın içindeki herhangi bir şeye dokunmadan önce, bilgisayarın arkasındaki metal gibi boyanmamış metal bir yüzeye dokunarak kendinizi topraklayın. Çalışırken, dahili bileşenlere zarar verebilecek olan statik elektriği dağıtmak için düzenli olarak boyanmamış metal yüzeylere dokununuz.

⚠ DİKKAT Bir kabloyu çıkarırken, kablonun kendisinden değil, konektör veya çekme tırnağı üzerinden çıkarın. Bazı kablolarda, kabloyu çıkarmadan önce açmanız gereken kilitleme tırnakları veya kelebek vidalar bulunur. Kabloları çıkarırken, konektör pinlerinin eğilmesini önlemek için kabloları aynı şekilde hizalayın. Kabloları takarken bağlantı noktaları ve konektörlerin düzgün konumlu ve hizalanmış olduklarını kontrol edin.

⚠ DİKKAT Takılı kartı ortam kartı okuyucusundan basarak çıkarın.

Önerilen araçlar

Bu belgedeki prosedürler için aşağıdaki araçlar gerekebilir:

- Phillips tornavida
- Plastik çubuk

Bilgisayarınızın içinde çalıştıktan sonra

⚠ DİKKAT Serbest kalmış veya gevşemiş vidaları bilgisayarınızın içinde bırakmak bilgisayarınıza ciddi şekilde zarar verebilir.

1. Tüm vidaları yerlerine takın ve bilgisayarınızın içine kaçmış vida kalmadığından emin olun.
2. Bilgisayarınızda çalışmadan önce çıkardığınız tüm harici cihazları, çevre birimlerini ve kabloları yerlerine takın.
3. Bilgisayarınızda çalışmadan önce çıkardığınız tüm ortam kartlarını, diskleri ve diğer parçaları yerlerine takın.
4. Bilgisayarınızı ve tüm bağlı aygıtları elektrik prizlerine takın.
5. Bilgisayarınızı açın.

Pili Çıkarma

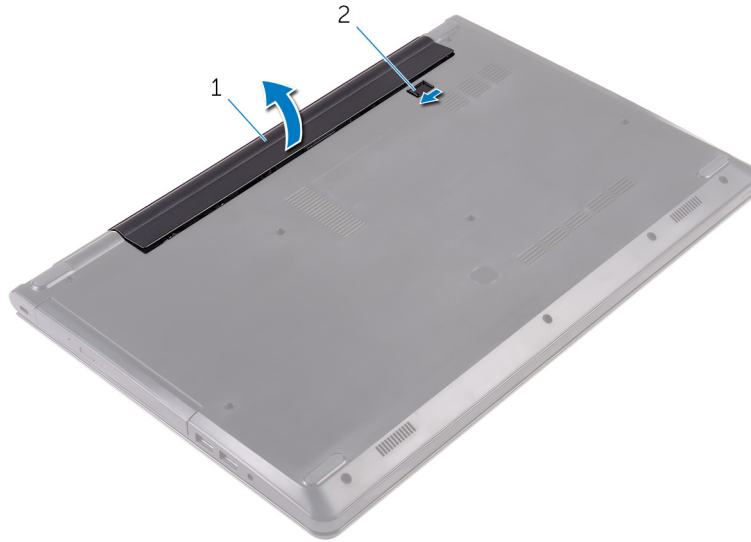
NOT Bilgisayarınızın içinde çalışmadan önce, bilgisayarınızla birlikte verilen güvenlik bilgilerini okuyun ve **Bilgisayarınızın İçinde Çalışmadan Önce** bölümündeki adımları takip edin. Bilgisayarınızın içinde çalıştıktan sonra, **Bilgisayarınızın İçinde Çalıştıktan Sonra** bölümündeki talimatları izleyin. Ek en iyigüvenlik uygulama bilgileri için www.dell.com/regulatory_compliance adresindeki Yasal Uygunluk ana sayfasına bakın.

Konular:

- [Yordam](#)

Yordam

1. Ekranı kapatın ve bilgisayarı ters çevirin.
2. Pili çıkarma mandalını kaydırarak kilidi açık konuma getirin.
3. Pili pil belli bir açıyla kaldırın ve pil yuvasından çıkarın.



1. pil
2. pil serbest bırakma mandalı
4. Bilgisayarı ters çevirin, ekranı açın ve sistem kartını topraklamak için güç düğmesine beş saniye basılı tutun.

Pili yerine takma

NOT Bilgisayarınızın içinde çalışmadan önce, bilgisayarınızla birlikte verilen güvenlik bilgilerini okuyun ve [Bilgisayarınızın İçinde Çalışmadan Önce](#) bölümündeki adımları takip edin. Bilgisayarınızın içinde çalıştıktan sonra, [Bilgisayarınızın İçinde Çalıştıktan Sonra](#) bölümündeki talimatları izleyin. Ek en iyigüvenlik uygulama bilgileri için www.dell.com/regulatory_compliance adresindeki Yasal Uygunluk ana sayfasına bakın.

Konular:

- [Yordam](#)

Yordam

1. Ekranı kapatın ve bilgisayarı ters çevirin.
2. Pili pil yuvasına yerleştirin ve pili yerine oturtun.

NOT Pil serbest bırakma mandalı, pil düzgün şekilde takılırsa kilit konumuna döner.

Optik sürücüyü çıkarma

NOT Bilgisayarınızın içinde çalışmadan önce, bilgisayarınızla birlikte verilen güvenlik bilgilerini okuyun ve **Bilgisayarınızın İçinde Çalışmadan Önce** bölümündeki adımları takip edin. Bilgisayarınızın içinde çalıştıktan sonra, **Bilgisayarınızın İçinde Çalıştıktan Sonra** bölümündeki talimatları izleyin. Ek en iyigüvenlik uygulama bilgileri için www.dell.com/regulatory_compliance adresindeki Yasal Uygunluk ana sayfasına bakın.

Konular:

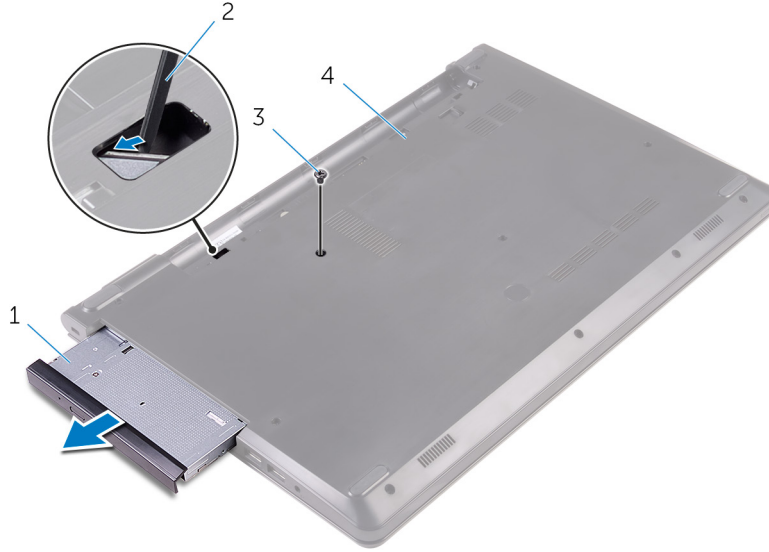
- Ön koşullar
- Yordam

Ön koşullar

Pili çıkarın.

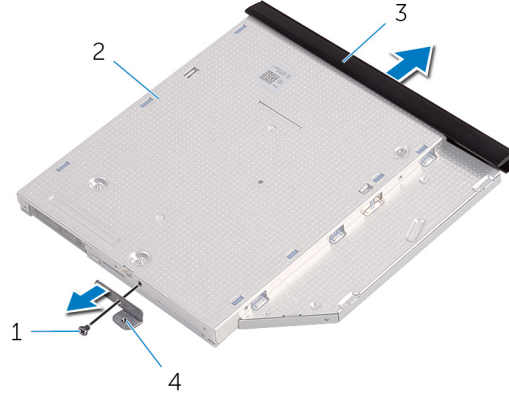
Yordam

1. Optik sürücü aksamını alt kapağa sabitleyen vidayı çıkarın.
2. Plastik bir çubukla optik sürücü aksamını optik sürücü yuvasından dışarı itin.
3. Optik sürücü aksamını optik sürücü yuvasından dışarı çekin.



- | | |
|------------------------|------------------|
| 1. optik sürücü aksamı | 2. plastik çubuk |
| 3. vida | 4. alt kapak |
4. Dikkatli bir şekilde optik sürücü çerçevesini optik sürücüden kaldırın.
 5. Optik sürücü braketini optik sürücüye sabitleyen vidayı sökün.

NOT Optik sürücü braketinin yönünü not edin, böylece doğru şekilde değiştirebilirsiniz.



- 1. vida
- 3. optik sürücü çerçevesi

- 2. optik sürücü
- 4. optik sürücü braketi

Optik sürücüyü yerine takma

NOT Bilgisayarınızın içinde çalışmadan önce, bilgisayarınızla birlikte verilen güvenlik bilgilerini okuyun ve [Bilgisayarınızın İçinde Çalışmadan Önce](#) bölümündeki adımları takip edin. Bilgisayarınızın içinde çalıştıktan sonra, [Bilgisayarınızın İçinde Çalıştıktan Sonra](#) bölümündeki talimatları izleyin. Ek en iyigüvenlik uygulama bilgileri için www.dell.com/regulatory_compliance adresindeki Yasal Uygunluk ana sayfasına bakın.

Konular:

- [Yordam](#)
- [Son koşullar](#)

Yordam

1. Optik sürücü braketindeki vida deliğini optik sürücü üzerindeki vida deliğiyle hizalayın.

NOT Optik sürücünün bilgisayara düzgün bir şekilde sabitlendiğinden emin olmak için optik sürücü braketini doğru şekilde hizalayın. Doğru yönlendirme için, "[Optik sürücüyü çıkarma](#)" bölümündeki 5. adıma bakın.

2. Optik sürücü braketini optik sürücüye sabitleyen vidayı yerine takın.
3. Optik sürücü çerçevesindeki tırnakları optik sürücüdeki yuvalarla hizalayın ve optik sürücü çerçevesini takın.
4. Optik sürücü aksamını optik sürücü yuvasına kaydırın.
5. Optik sürücü aksamını alt kapağa sabitleyen vidayı yerine takın.

Son koşullar

Pili yerine takın.

Klavyeyi çıkarma

NOT Bilgisayarınızın içinde çalışmadan önce, bilgisayarınızla birlikte verilen güvenlik bilgilerini okuyun ve **Bilgisayarınızın İçinde Çalışmadan Önce** bölümündeki adımları takip edin. Bilgisayarınızın içinde çalıştıktan sonra, **Bilgisayarınızın İçinde Çalıştıktan Sonra** bölümündeki talimatları izleyin. Ek en iyigüvenlik uygulama bilgileri için www.dell.com/regulatory_compliance adresindeki Yasal Uygunluk ana sayfasına bakın.

Konular:

- Ön koşullar
- Yordam

Ön koşullar

Pili çıkarın.

Yordam

1. Bilgisayarı çevirin ve ekranı açın.
2. Plastik bir çubuk kullanarak klavyeyi avuç içi dayanağı aksamına sabitleyen tırnakları serbest bırakın.
3. Klavyeyi, avuç içi dayanağı aksamındaki tırnaklardan serbest kalacak şekilde kaldırın.
4. Klavyeyi dikkatle ters çevirin ve avuç içi dayanağının üzerine yerleştirin.



- | | |
|-----------------------------|------------------|
| 1. emniyet klipsleri (5) | 2. plastik çubuk |
| 3. klavye | 4. tırnak (6) |
| 5. avuç içi dayanağı aksamı | |

5. Mandalı açın ve klavye kablosunu sistem kartından çıkarın.



1. mandal

3. klavye

2. klavye kablosu

4. avuç içi dayanağı aksamı

6. Klavyeyi kabloyla birlikte avuç içi aksamından çıkarın.

Klavyeyi yerine takma

NOT Bilgisayarınızın içinde çalışmadan önce, bilgisayarınızla birlikte verilen güvenlik bilgilerini okuyun ve [Bilgisayarınızın İçinde Çalışmadan Önce](#) bölümündeki adımları takip edin. Bilgisayarınızın içinde çalıştıktan sonra, [Bilgisayarınızın İçinde Çalıştıktan Sonra](#) bölümündeki talimatları izleyin. Ek en iyigüvenlik uygulama bilgileri için www.dell.com/regulatory_compliance adresindeki Yasal Uygunluk ana sayfasına bakın.

Konular:

- [Yordam](#)
- [Son koşullar](#)

Yordam

1. Klavye kablosunu konektöre kaydırın ve kablonun sabitlenmesi için mandala bastırın.
2. Klavyeyi dikkatli bir şekilde ters çevirin, klavyenin üzerindeki tırnakları avuç içi dayanağı üzerindeki yuvalara kaydırın ve klavyeyi yerine oturtun.
3. Ekranı kapatın ve bilgisayarı ters çevirin.

Son koşullar

[Pili](#) yerine takın.

Alt kapağın çıkarılması

İ **NOT** Bilgisayarınızın içinde çalışmadan önce, bilgisayarınızla birlikte verilen güvenlik bilgilerini okuyun ve **Bilgisayarınızın İçinde Çalışmadan Önce** bölümündeki adımları takip edin. Bilgisayarınızın içinde çalıştıktan sonra, **Bilgisayarınızın İçinde Çalıştıktan Sonra** bölümündeki talimatları izleyin. Ek en iyigüvenlik uygulama bilgileri için www.dell.com/regulatory_compliance adresindeki Yasal Uygunluk ana sayfasına bakın.

Konular:

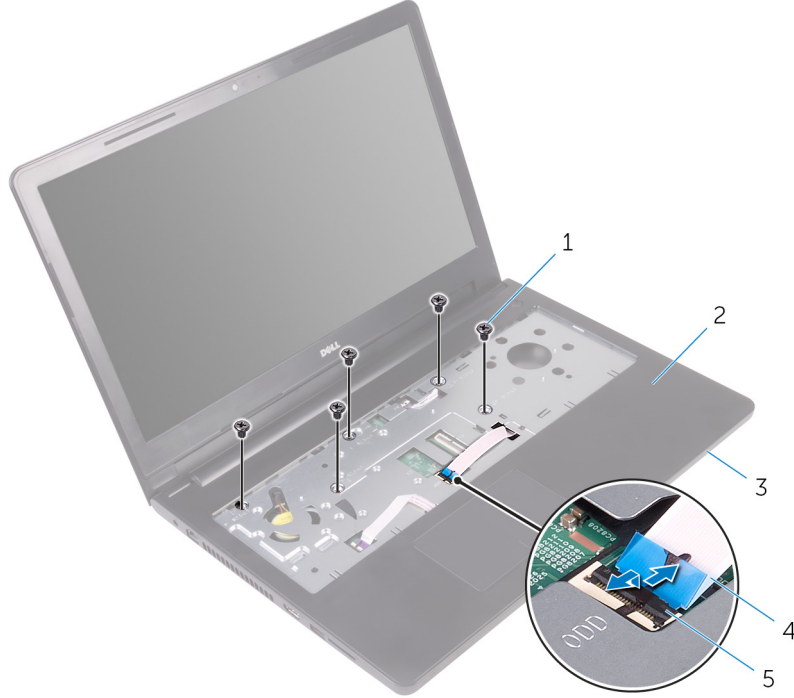
- Ön koşullar
- Yordam

Ön koşullar

1. Pili çıkarın.
2. "Optik sürücüyü çıkarma" bölümündeki adım 1'den adım 3'e kadar olan prosedürü izleyin.
3. Klavyeyi çıkarın.

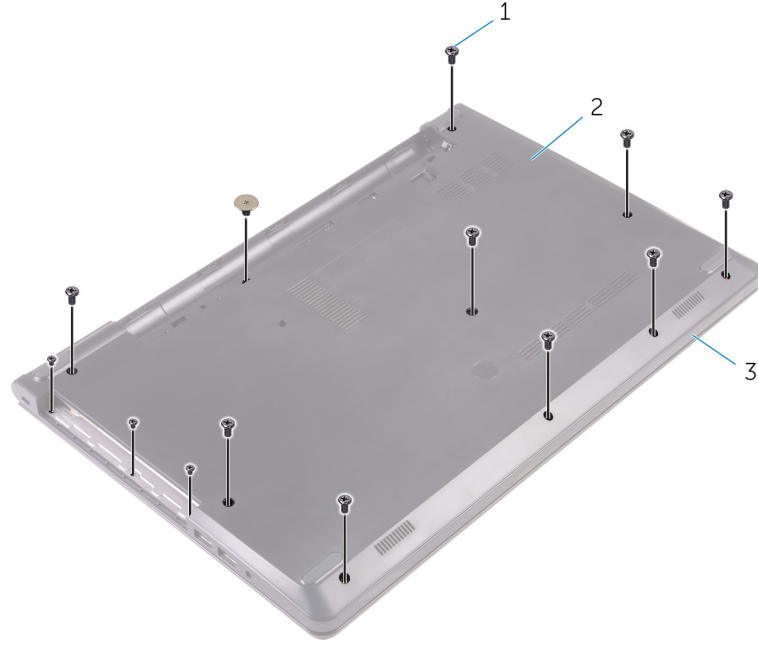
Yordam

1. Ekranı açın ve avuç içi dayanağı aksamını alt kapağa sabitleyen vidaları sistem kartındaki konnektöründen çıkarın.
2. Mandalı açın ve optik sürücü kablosunu sistem kartındaki konnektöründen çıkarın.



1. vidalar (5)
 2. avuç içi dayanağı aksamı
 3. alt kapak
 4. optik sürücü kablosu
 5. mandal
3. Ekranı kapatın ve bilgisayarı ters çevirin.

4. Alt kapağı avuçiçi dayanağı aksamına sabitleyen vidaları çıkarın.

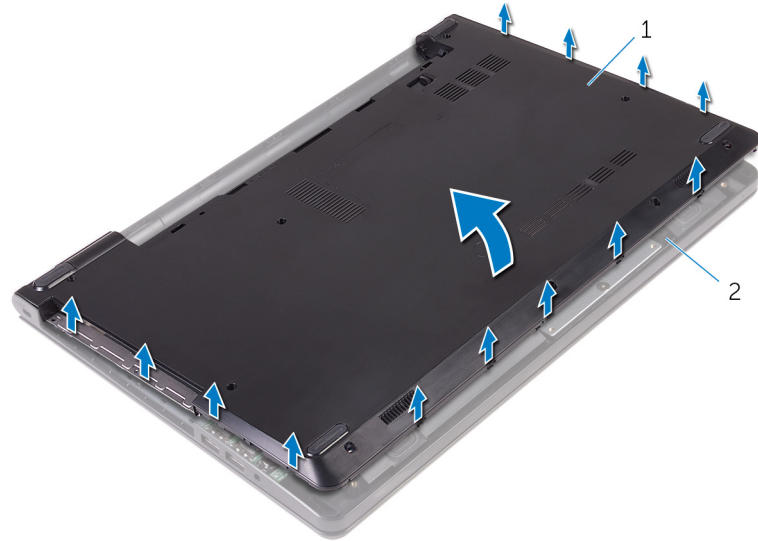


1. vidalar (13)

2. alt kapak

3. avuç içi dayanağı aksamı

5. Parmak uçlarınızı kullanarak, alt kapağı avuç içi dayanağı aksamından yavaşça çıkarın.

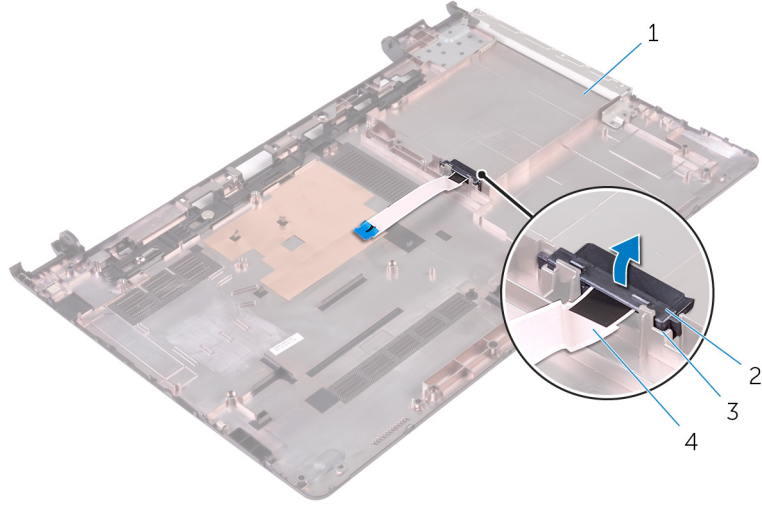


1. alt kapak

2. avuç içi dayanağı aksamı

6. Alt kapağı ters çevirin.

7. Optik sürücü aracısını alt kapaktaki tırnaklardan serbest bırakın.



1. alt kapak
3. tırnaklar (2)

2. optik sürücü aracı
4. optik sürücü kablosu

Alt kapağı yerine takma

NOT Bilgisayarınızın içinde çalışmadan önce, bilgisayarınızla birlikte verilen güvenlik bilgilerini okuyun ve [Bilgisayarınızın İçinde Çalışmadan Önce](#) bölümündeki adımları takip edin. Bilgisayarınızın içinde çalıştıktan sonra, [Bilgisayarınızın İçinde Çalıştıktan Sonra](#) bölümündeki talimatları izleyin. Ek en iyigüvenlik uygulama bilgileri için www.dell.com/regulatory_compliance adresindeki Yasal Uygunluk ana sayfasına bakın.

Konular:

- [Yordam](#)
- [Son koşullar](#)

Yordam

1. Optik sürücü aracısını alt kapaktaki tırnaklar ile hizalayın ve yerine oturtun.
2. Alt kapağı ters çevirin.
3. Alt kapaktaki tırnakları avuç içi dayanağı aksamındaki yuvalara kaydırın ve alt kapağı yerine oturtun.
4. Alt kapağı avuç içi dayanağı aksamına sabitleyen vidaları yerine takın.
5. Bilgisayarı ters çevirin.
6. Ekranı açın ve avuç içi dayanağı aksamını alt kapağa sabitleyen vidaları yerine takın.
7. Optik sürücü kablosunu konektöre kaydırın ve kablunun sabitlenmesi için mandalı kapatın.

Son koşullar

1. [Klavyeyi](#) yerine takın.
2. "[Optik sürücüyü](#) yerine takma" kısmında adım 4'ten adım 5'ye kadar olan prosedüre uyun.
3. [Pili](#) yerine takın.

Sabit sürücüyü çıkarma

NOT Bilgisayarınızın içinde çalışmadan önce, bilgisayarınızla birlikte verilen güvenlik bilgilerini okuyun ve **Bilgisayarınızın İçinde Çalışmadan Önce** bölümündeki adımları takip edin. Bilgisayarınızın içinde çalıştıktan sonra, **Bilgisayarınızın İçinde Çalıştıktan Sonra** bölümündeki talimatları izleyin. Ek en iyigüvenlik uygulama bilgileri için www.dell.com/regulatory_compliance adresindeki Yasal Uygunluk ana sayfasına bakın.

DİKKAT Sabit sürücüler hassastır. Sabit sürücüyü tutarken özen gösterin.

DİKKAT Veri kaybını önlemek için, sabit sürücüyü bilgisayar açıkken veya Uyku modundayken çıkarmayın.

Konular:

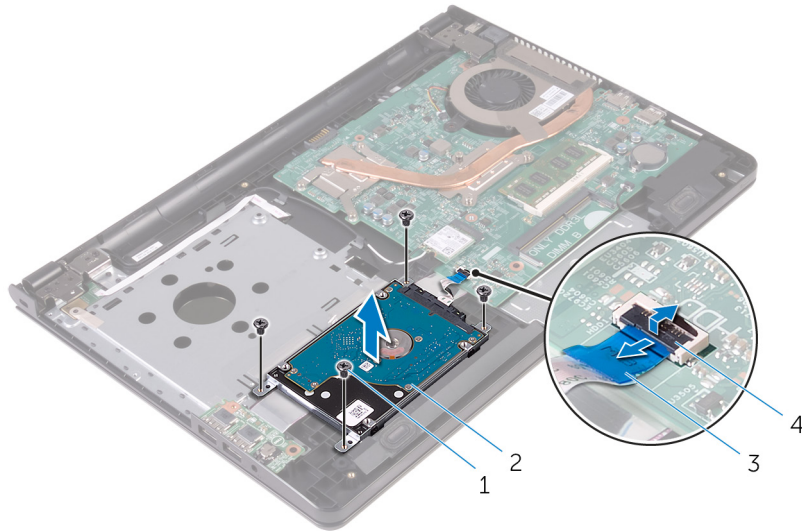
- Ön koşullar
- Yordam

Ön koşullar

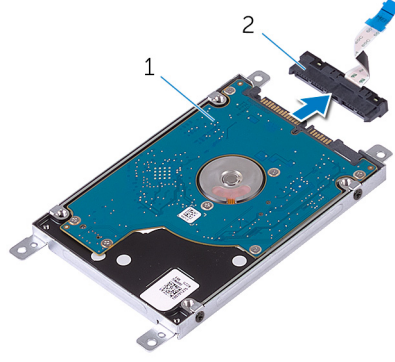
1. Pili çıkarın.
2. "Optik sürücüyü çıkarma" bölümündeki adım 1'den adım 3'e kadar olan prosedürü izleyin.
3. Klavyeyi çıkarın.
4. "Alt kapağı çıkarma" kısmında adım 1'den adım 5'e kadar olan prosedürü izleyin.

Yordam

1. Sabit sürücü aksamını avuç içi dayanağı aksamına sabitleyen vidaları çıkarın.
2. Mandalı açın ve sabit disk kablosunu sistem kartından çıkarın.
3. Sabit sürücü aksamını avuç içi dayanağı aksamından kaldırarak çıkarın.



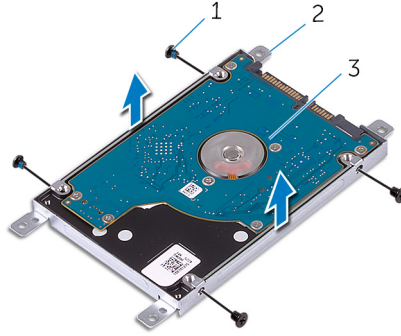
- | | |
|-------------------------|------------------------|
| 1. vidalar (4) | 2. sabit sürücü aksamı |
| 3. sabit sürücü kablosu | 4. mandal |
4. Aracıyı sabit sürücü aksamından ayırın.



1. sabit sürücü aksamı

2. aracı

5. Sabit sürücü braketini sabit sürücüye tutturun ve sabit sürücü braketini sabit sürücüden ayırın.



1. vidalar (4)

2. sabit sürücü dirseği

3. sabit sürücü

Sabit sürücüyü yerine takma

NOT Bilgisayarınızın içinde çalışmadan önce, bilgisayarınızla birlikte verilen güvenlik bilgilerini okuyun ve [Bilgisayarınızın İçinde Çalışmadan Önce](#) bölümündeki adımları takip edin. Bilgisayarınızın içinde çalıştıktan sonra, [Bilgisayarınızın İçinde Çalıştıktan Sonra](#) bölümündeki talimatları izleyin. Ek en iyigüvenlik uygulama bilgileri için www.dell.com/regulatory_compliance adresindeki Yasal Uygunluk ana sayfasına bakın.

DİKKAT Sabit sürücüler hassastır. Sabit sürücüyü tutarken özen gösterin.

Konular:

- [Yordam](#)
- [Son koşullar](#)

Yordam

1. Sabit sürücü braketini üzerindeki vida deliklerini, sabit sürücüdeki deliklerle aynı hizaya getirin.
2. Sabit sürücü dirseğini sabit sürücüye sabitleyen vidaları yerine takın.
3. Sabit sürücü aksamındaki vida deliklerini avuç içi dayanağı aksamındaki vida delikleriyle hizalayın.
4. Sabit sürücü aksamını avuç içi dayanağı aksamına sabitleyen vidaları yerine takın.
5. Sabit sürücü kablosunu sistem kartı konektörüne kaydırın ve kablunun sabitlenmesi için mandala bastırın.

Son koşullar

1. "Alt kapağı yerine takma" bölümündeki adım 3'ten adım 7'ye kadar olan prosedürü izleyin.
2. [Klavyeyi](#) yerine takın.
3. "Optik sürücüyü yerine takma" kısmında adım 4'ten adım 5'ye kadar olan prosedüre uyun.
4. [Pili](#) yerine takın.

Bellek modülünü çıkarma

NOT Bilgisayarınızın içinde çalışmadan önce, bilgisayarınızla birlikte verilen güvenlik bilgilerini okuyun ve **Bilgisayarınızın İçinde Çalışmadan Önce** bölümündeki adımları takip edin. Bilgisayarınızın içinde çalıştıktan sonra, **Bilgisayarınızın İçinde Çalıştıktan Sonra** bölümündeki talimatları izleyin. Ek en iyigüvenlik uygulama bilgileri için www.dell.com/regulatory_compliance adresindeki Yasal Uygunluk ana sayfasına bakın.

Konular:

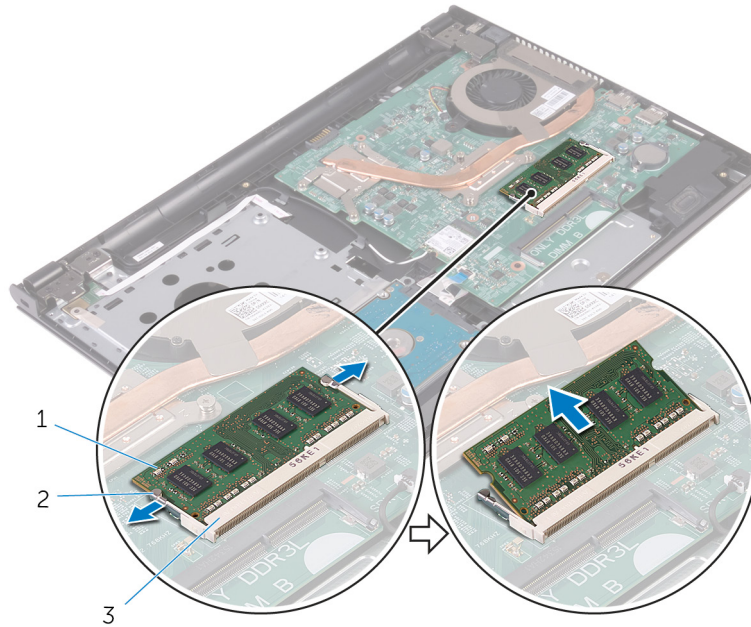
- Ön koşullar
- Yordam

Ön koşullar

1. Pili çıkarın.
2. "Optik sürücüyü çıkarma" bölümündeki adım 1'den adım 3'e kadar olan prosedürü izleyin.
3. Klavyeyi çıkarın.
4. "Alt kapağı çıkarma" kısmında adım 1'den adım 5'e kadar olan prosedürü izleyin.

Yordam

1. Parmak uçlarınızı kullanarak bellek modülü yuvasının her ucundaki emniyet klipslerini bellek modülü çıkana kadar ayırın.
2. Bellek modülünü bellek modülü yuvasından kaydırarak çıkarın.



1. bellek modülü
2. sabitleme klipsleri (2)
3. bellek modülü yuvası

Bellek modülünü yerine takma

NOT Bilgisayarınızın içinde çalışmadan önce, bilgisayarınızla birlikte verilen güvenlik bilgilerini okuyun ve [Bilgisayarınızın İçinde Çalışmadan Önce](#) bölümündeki adımları takip edin. Bilgisayarınızın içinde çalıştıktan sonra, [Bilgisayarınızın İçinde Çalıştıktan Sonra](#) bölümündeki talimatları izleyin. Ek en iyigüvenlik uygulama bilgileri için www.dell.com/regulatory_compliance adresindeki Yasal Uygunluk ana sayfasına bakın.

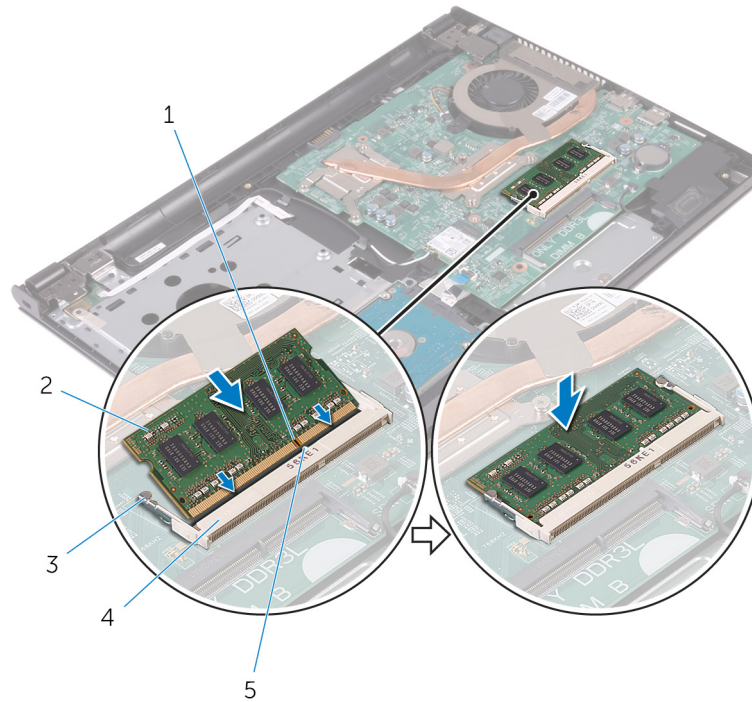
Konular:

- Yordam
- Son koşullar

Yordam

1. Bellek modülünün üstündeki çentiği, bellek modülü yuvasındaki tırnakla hizalayın.
2. Bellek modülünü açılı bir şekilde yuvaya kaydırın ve yerine oturana kadar bellek modülünü aşağıya doğru bastırın.

NOT Tık sesi duymazsanız, bellek modülünü çıkarıp yeniden takın.



- | | |
|----------------------------|-------------------------|
| 1. çentik | 2. bellek modülü |
| 3. sabitleme klipsleri (2) | 4. bellek modülü yuvası |
| 5. tırnak | |

Son koşullar

1. "Alt kapağı yerine takma" bölümündeki adım 3'ten adım 7'ye kadar olan prosedürü izleyin.
2. Klavyeyi yerine takın.
3. "Optik sürücüyü yerine takma" kısmında adım 4'ten adım 5'ye kadar olan prosedüre uyun.

4. Pili yerine takın.

Kablosuz kartı çıkarma

NOT Bilgisayarınızın içinde çalışmadan önce, bilgisayarınızla birlikte verilen güvenlik bilgilerini okuyun ve **Bilgisayarınızın İçinde Çalışmadan Önce** bölümündeki adımları takip edin. Bilgisayarınızın içinde çalıştıktan sonra, **Bilgisayarınızın İçinde Çalıştıktan Sonra** bölümündeki talimatları izleyin. Ek en iyigüvenlik uygulama bilgileri için www.dell.com/regulatory_compliance adresindeki Yasal Uygunluk ana sayfasına bakın.

Konular:

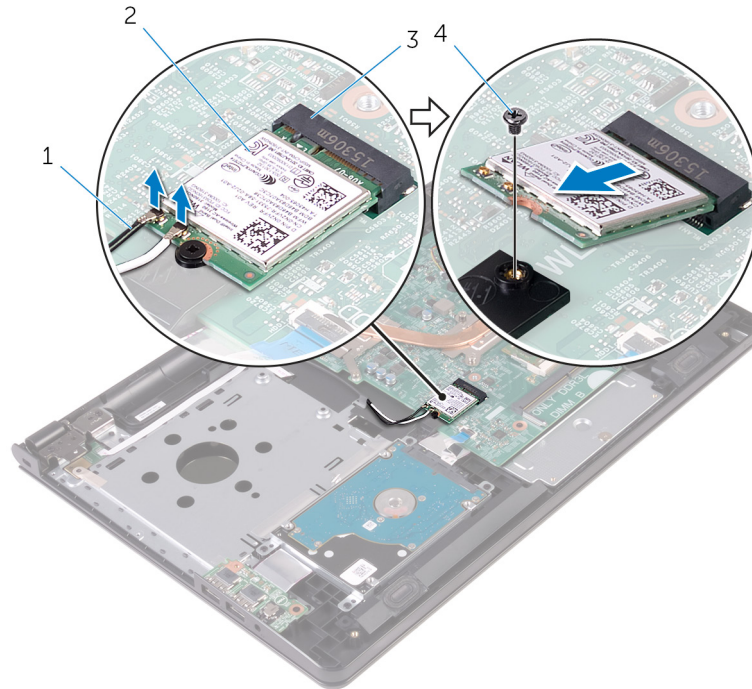
- Ön koşullar
- Yordam

Ön koşullar

1. Pili çıkarın.
2. "Optik sürücüyü çıkarma" bölümündeki adım 1'den adım 3'e kadar olan prosedürü izleyin.
3. Klavyeyi çıkarın.
4. "Alt kapağı çıkarma" kısmında adım 1'den adım 5'e kadar olan prosedürü izleyin.

Yordam

1. Anten kablolarını kablosuz karttan ayırın.
2. Kablosuz kartı sistem kartına sabitleyen vidayı sökün.
3. Kablosuz kartı, kablosuz kart yuvasından kaydırarak çıkarın.



- | | |
|--------------------------|------------------|
| 1. anten kabloları (2) | 2. kablosuz kart |
| 3. kablosuz kartı yuvası | 4. vida |

Kablosuz kartı takma.

NOT Bilgisayarınızın içinde çalışmadan önce, bilgisayarınızla birlikte verilen güvenlik bilgilerini okuyun ve **Bilgisayarınızın İçinde Çalışmadan Önce** bölümündeki adımları takip edin. Bilgisayarınızın içinde çalıştıktan sonra, **Bilgisayarınızın İçinde Çalıştıktan Sonra** bölümündeki talimatları izleyin. Ek en iyigüvenlik uygulama bilgileri için www.dell.com/regulatory_compliance adresindeki Yasal Uygunluk ana sayfasına bakın.

Konular:

- Yordam
- Son koşullar

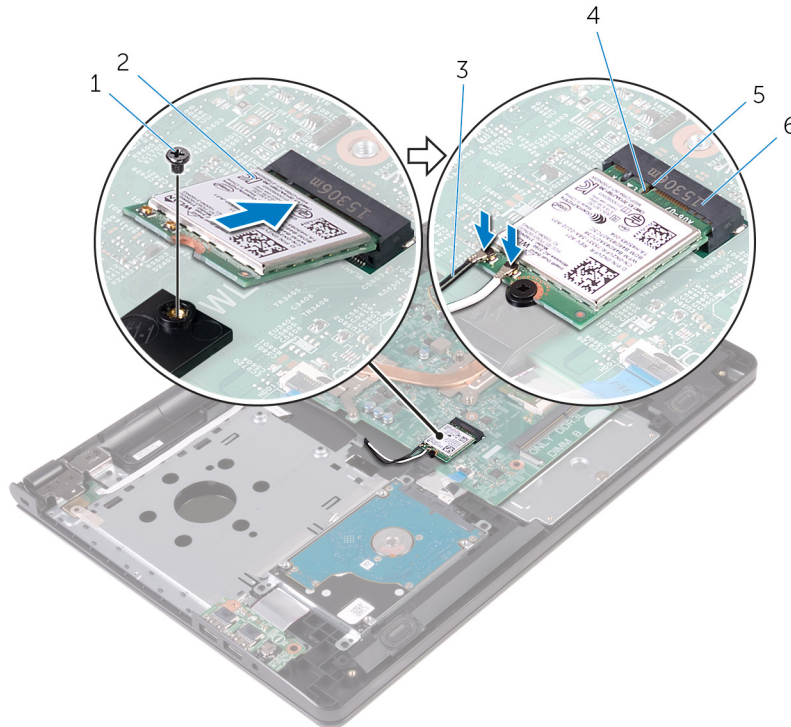
Yordam

DİKKAT Kablosuz kartın hasar görmesini önlemek için altına herhangi bir kablo yerleştirmeyin.

1. Kablosuz kart üzerindeki çentiği kablosuz kart yuvası üzerindeki tırnakla hizalayın ve kartı yuvaya kaydırın.
2. Kablosuz kartın diğer ucuna bastırın ve kablosuz kartı sistem kartına bağlayan vidayı yerine takın.
3. Anten kablolarını kablosuz karta takın.

Aşağıdaki tablo, bilgisayarınızın desteklediği kablosuz bağlantı kartı için anten kablosu renk şemasını içerir:

Kablosuz kart üzerindeki konnektörler	Anten kablosu rengi
Ana (beyaz üçgen)	Beyaz
Yardımcı (siyah üçgen)	Siyah



1. vida

2. kablosuz kart

3. anten kabloları (2)
5. tırnak

4. entik
6. kablosuz kartı yuvası

Son kořullar

1. "Alt kapađı yerine takma" bölümündeki adım 3'ten adım 7'ye kadar olan prosedürü izleyin.
2. Klavyeyi yerine takın.
3. "Optik sürücüyü yerine takma" kısmında adım 4'ten adım 5'ye kadar olan prosedüre uyun.
4. Pili yerine takın.

Güç düğmesi kartını çıkarma

NOT Bilgisayarınızın içinde çalışmadan önce, bilgisayarınızla birlikte verilen güvenlik bilgilerini okuyun ve **Bilgisayarınızın İçinde Çalışmadan Önce** bölümündeki adımları takip edin. Bilgisayarınızın içinde çalıştıktan sonra, **Bilgisayarınızın İçinde Çalıştıktan Sonra** bölümündeki talimatları izleyin. Ek en iyigüvenlik uygulama bilgileri için www.dell.com/regulatory_compliance adresindeki Yasal Uygunluk ana sayfasına bakın.

Konular:

- Ön koşullar
- Yordam

Ön koşullar

1. Pili çıkarın.
2. "Optik sürücüyü çıkarma" bölümündeki adım 1'den adım 3'e kadar olan prosedürü izleyin.
3. Klavyeyi çıkarın.
4. "Alt kapağı çıkarma" kısmında adım 1'den adım 5'e kadar olan prosedürü izleyin.

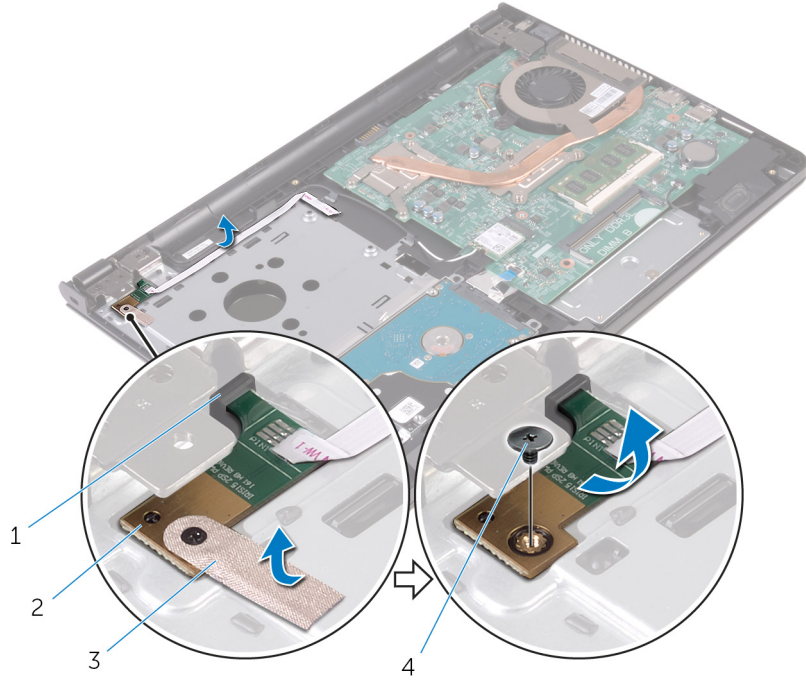
Yordam

1. Ekranı mümkün olduğunca açın.
2. Mandalı açın ve güç düğmesi kartı kablosunu sistem kartından çıkarın.



1. güç düğmesi kartı kablosu
2. avuç içi dayanağı
3. Ekranı kapatın ve bilgisayarı ters çevirin.

4. Güç düğmesi kartını avuç içi dayanağına sabitleyen bandı sökün.
5. Güç düğmesi kartını avuç içi dayanağı aksamına sabitleyen vidayı çıkarın.
6. Güç düğmesi kartı kablosu yerleşimini not edin ve avuç içi dayanağı aksamından çıkarın.
7. Güç düğmesi kartını, kablosuyla birlikte, avuç içi dayanağı aksamı üzerindeki tırnağın altından kaydırarak çıkarın.



1. tırnak
3. bant

2. güç düğmesi kartı
4. vida

Güç düğmesi kartını yerine takma

NOT Bilgisayarınızın içinde çalışmadan önce, bilgisayarınızla birlikte verilen güvenlik bilgilerini okuyun ve **Bilgisayarınızın İçinde Çalışmadan Önce** bölümündeki adımları takip edin. Bilgisayarınızın içinde çalıştıktan sonra, **Bilgisayarınızın İçinde Çalıştıktan Sonra** bölümündeki talimatları izleyin. Ek en iyigüvenlik uygulama bilgileri için www.dell.com/regulatory_compliance adresindeki Yasal Uygunluk ana sayfasına bakın.

Konular:

- Yordam
- Son koşullar

Yordam

1. Avuç içi dayanağı aksamındaki tırnağın altından güç düğmesi kartını kaydırın ve güç düğmesi kartının üzerindeki vida deliğini avuç içi dayanağı aksamının üzerindeki vida deliğiyle hizalayın.
2. Güç düğmesi kartını avuç içi dayanağı aksamına sabitleyen vidayı yerine takın.
3. Güç düğmesi kartını avuç içi dayanağına sabitleyen bandı yapıştırın.
4. Kabloyu avuç içi dayanağı aksamına yapıştırın.
5. Avuç içi dayanağı aksamındaki yuva boyunca güç düğmesi kartının kablosunu kaydırın.
6. Bilgisayarı ters çevirin ve ekranı mümkün olduğunca açın.
7. Güç düğmesi kartı kablosunu sistem kartındaki konektöre kaydırın ve kabloyu sabitlemek için mandalı kapatın.

Son koşullar

1. "Alt kapağı yerine takma" bölümündeki adım 3'ten adım 7'ye kadar olan prosedürü izleyin.
2. Klavyeyi yerine takın.
3. "Optik sürücüyü yerine takma" kısmında adım 4'ten adım 5'ye kadar olan prosedüre uyun.
4. Pili yerine takın.

Hoparlörleri çıkarma

NOT Bilgisayarınızın içinde çalışmadan önce, bilgisayarınızla birlikte verilen güvenlik bilgilerini okuyun ve **Bilgisayarınızın İçinde Çalışmadan Önce** bölümündeki adımları takip edin. Bilgisayarınızın içinde çalıştıktan sonra, **Bilgisayarınızın İçinde Çalıştıktan Sonra** bölümündeki talimatları izleyin. Ek en iyigüvenlik uygulama bilgileri için www.dell.com/regulatory_compliance adresindeki Yasal Uygunluk ana sayfasına bakın.

Konular:

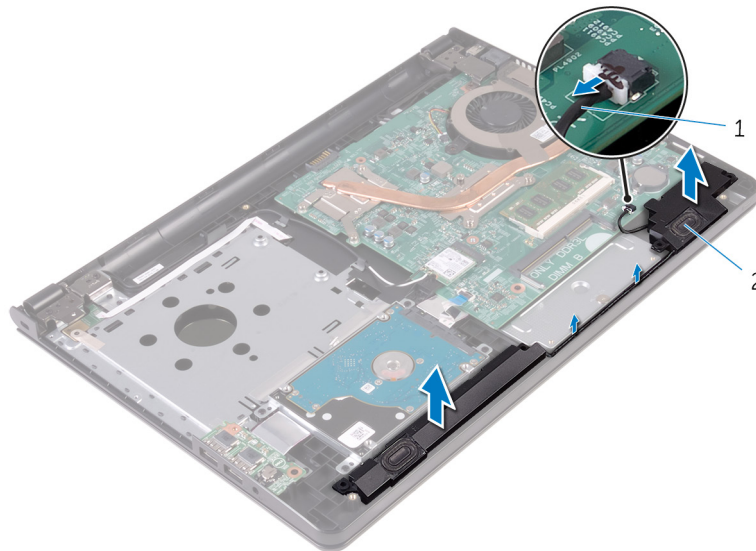
- Ön koşullar
- Yordam

Ön koşullar

1. Pili çıkarın.
2. "Optik sürücüyü çıkarma" bölümündeki adım 1'den adım 3'e kadar olan prosedürü izleyin.
3. Klavyeyi çıkarın.
4. "Alt kapağı çıkarma" kısmında adım 1'den adım 5'e kadar olan prosedürü izleyin.

Yordam

1. Hoparlör kablosunu sistem kartından çıkarın.
2. Hoparlör kablosunu yönlendirmeyi unutmayın ve kabloyu avuç içi dayanağı aksamındaki yönlendirme kılavuzlarından çıkarın.
3. Hoparlörleri kablosuyla birlikte kaldırarak avuç içi dayanağı aksamından çıkarın.



1. hoparlör kablosu

2. hoparlörler (2)

Hoparlörleri yerine takma

NOT Bilgisayarınızın içinde çalışmadan önce, bilgisayarınızla birlikte verilen güvenlik bilgilerini okuyun ve [Bilgisayarınızın İçinde Çalışmadan Önce](#) bölümündeki adımları takip edin. Bilgisayarınızın içinde çalıştıktan sonra, [Bilgisayarınızın İçinde Çalıştıktan Sonra](#) bölümündeki talimatları izleyin. Ek en iyigüvenlik uygulama bilgileri için www.dell.com/regulatory_compliance adresindeki Yasal Uygunluk ana sayfasına bakın.

Konular:

- [Yordam](#)
- [Son koşullar](#)

Yordam

1. Avuç içi dayanağı aksamındaki hizalama direklerini kullanarak hoparlörleri hizalayın ve yerlerine oturtun.
2. Hoparlör kablosunu avuç içi dayanağı aksamındaki yönlendirme kılavuzlarından geçirin.
3. Hoparlör kablosunu sistem kartına bağlayın.

Son koşullar

1. [Alt kapağı](#) yerine takın.
2. [Klavyeyi](#) yerine takın.
3. [Optik sürücüyü](#) yerine takın.
4. [Pili](#) yerine takın.

G/Ç kartını çıkarma

NOT Bilgisayarınızın içinde çalışmadan önce, bilgisayarınızla birlikte verilen güvenlik bilgilerini okuyun ve **Bilgisayarınızın İçinde Çalışmadan Önce** bölümündeki adımları takip edin. Bilgisayarınızın içinde çalıştıktan sonra, **Bilgisayarınızın İçinde Çalıştıktan Sonra** bölümündeki talimatları izleyin. Ek en iyigüvenlik uygulama bilgileri için www.dell.com/regulatory_compliance adresindeki Yasal Uygunluk ana sayfasına bakın.

Konular:

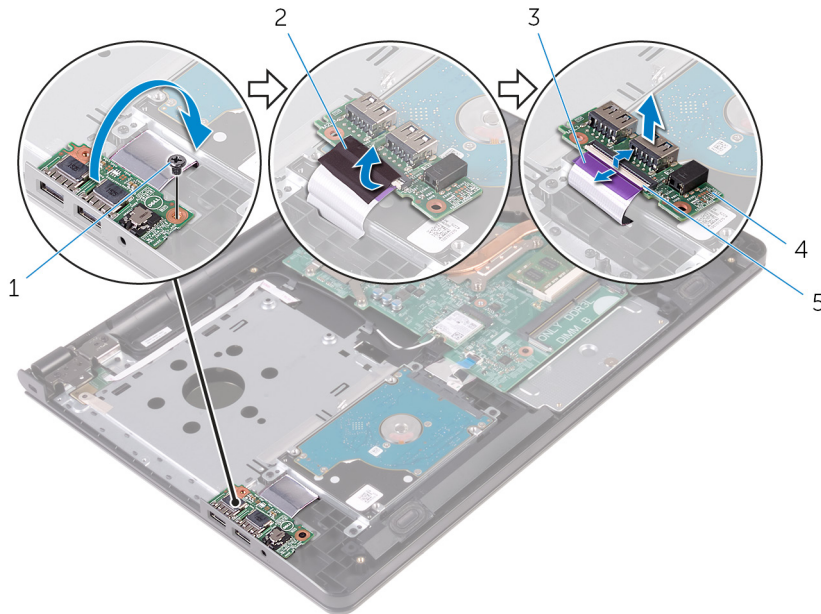
- Ön koşullar
- Yordam

Ön koşullar

1. Pili çıkarın.
2. "Optik sürücüyü çıkarma" bölümündeki adım 1'den adım 3'e kadar olan prosedürü izleyin.
3. Klavyeyi çıkarın.
4. "Alt kapağı çıkarma" kısmında adım 1'den adım 5'e kadar olan prosedürü izleyin.

Yordam

1. G/Ç kartını avuç içi dayanağı aksamına sabitleyen vidayı çıkarın.
2. G/Ç kartını ters çevirin.
3. G/Ç kartı kablosunu G/Ç kartına sabitleyen bantı çıkarın.
4. Mandalı açın ve G/Ç kartı kablosunu G/Ç kartından ayırın.
5. G/Ç kartını avuç içi dayanağı aksamından kaldırarak çıkarın.



- | | |
|----------------------|--------------|
| 1. vida | 2. bant |
| 3. G/Ç kartı kablosu | 4. G/Ç kartı |
| 5. mandal | |

G/Ç kartını yerine takma

NOT Bilgisayarınızın içinde çalışmadan önce, bilgisayarınızla birlikte verilen güvenlik bilgilerini okuyun ve **Bilgisayarınızın İçinde Çalışmadan Önce** bölümündeki adımları takip edin. Bilgisayarınızın içinde çalıştıktan sonra, **Bilgisayarınızın İçinde Çalıştıktan Sonra** bölümündeki talimatları izleyin. Ek en iyigüvenlik uygulama bilgileri için www.dell.com/regulatory_compliance adresindeki Yasal Uygunluk ana sayfasına bakın.

Konular:

- [Yordam](#)
- [Son koşullar](#)

Yordam

1. G/Ç kartı kablosunu G/Ç kartı üzerindeki konektöre kaydırın ve kabloyu sabitlemek için mandalı kapatın.
2. G/Ç kartı kablosunu G/Ç kartına sabitlemek için bandı yapıştırın.
3. G/Ç kartını ters çevirin.
4. G/Ç kartındaki vida deliğini avuç içi dayanağı aksamındaki vida deliğiyle hizalayın.
5. G/Ç kartını avuç içi dayanağı aksamına sabitleyen vidayı yerine takın.

Son koşullar

1. "Alt kapağı yerine takma" bölümündeki adım 3'ten adım 7'ye kadar olan prosedürü izleyin.
2. [Klavyeyi](#) yerine takın.
3. "Optik sürücüyü yerine takma" kısmında adım 4'ten adım 5'ye kadar olan prosedüre uyun.
4. [Pili](#) yerine takın.

Düğme pili çıkarma

NOT Bilgisayarınızın içinde çalışmadan önce, bilgisayarınızla birlikte verilen güvenlik bilgilerini okuyun ve **Bilgisayarınızın İçinde Çalışmadan Önce** bölümündeki adımları takip edin. Bilgisayarınızın içinde çalıştıktan sonra, **Bilgisayarınızın İçinde Çalıştıktan Sonra** bölümündeki talimatları izleyin. Ek en iyigüvenlik uygulama bilgileri için www.dell.com/regulatory_compliance adresindeki Yasal Uygunluk ana sayfasına bakın.

DİKKAT Düğme pilin çıkarılması, BIOS kurulum programı ayarlarını varsayılanlara sıfırlar. Düğme pili çıkarmadan önce, BIOS kurulum program ayarlarını not etmeniz önerilir.

Konular:

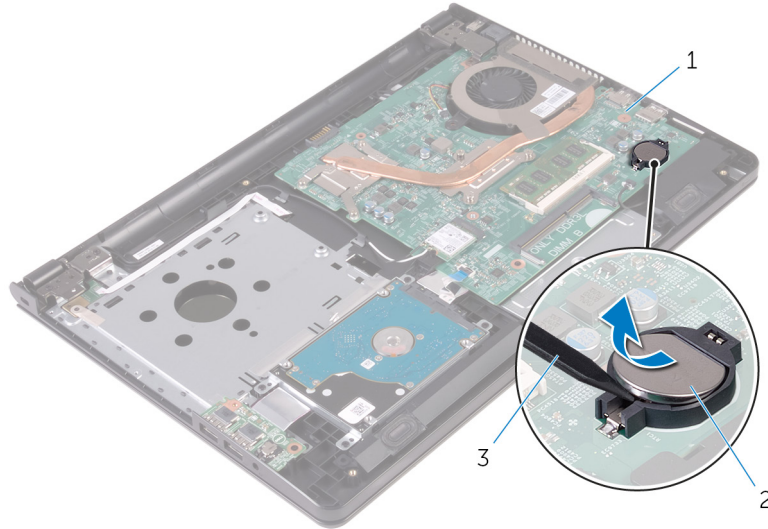
- Ön koşullar
- Yordam

Ön koşullar

1. Pili çıkarın.
2. "Optik sürücüyü çıkarma" bölümündeki adım 1'den adım 3'e kadar olan prosedürü izleyin.
3. Klavyeyi çıkarın.
4. "Alt kapağı çıkarma" kısmında adım 1'den adım 5'e kadar olan prosedürü izleyin.

Yordam

Plastik çubuğu kullanarak, düğme pili sistem kartındaki pil yuvasının dışına doğru hafifçe kaldırın.



1. sistem kartı
2. düğme pil
3. plastik çubuk

Düğme pili yerine takma

NOT Bilgisayarınızın içinde çalışmadan önce, bilgisayarınızla birlikte verilen güvenlik bilgilerini okuyun ve [Bilgisayarınızın İçinde Çalışmadan Önce](#) bölümündeki adımları takip edin. Bilgisayarınızın içinde çalıştıktan sonra, [Bilgisayarınızın İçinde Çalıştıktan Sonra](#) bölümündeki talimatları izleyin. Ek en iyigüvenlik uygulama bilgileri için www.dell.com/regulatory_compliance adresindeki Yasal Uygunluk ana sayfasına bakın.

Konular:

- [Yordam](#)
- [Son koşullar](#)

Yordam

Düğme pili pozitif yönü yukarı bakacak şekilde sistem kartındaki pil yuvasına oturtun.

Son koşullar

1. "[Alt kapağı](#) yerine takma" bölümündeki adım 3'ten adım 7'ye kadar olan prosedürü izleyin.
2. [Klavyeyi](#) yerine takın.
3. "[Optik sürücüyü](#) yerine takma" kısmında adım 4'ten adım 5'ye kadar olan prosedüre uyun.
4. [Pili](#) yerine takın.

Isı emici aksamını çıkarma

- NOT** Bilgisayarınızın içinde çalışmadan önce, bilgisayarınızla birlikte verilen güvenlik bilgilerini okuyun ve [Bilgisayarınızın İçinde Çalışmadan Önce](#) bölümündeki adımları takip edin. Bilgisayarınızın içinde çalıştıktan sonra, [Bilgisayarınızın İçinde Çalıştıktan Sonra](#) bölümündeki talimatları izleyin. Ek en iyigüvenlik uygulama bilgileri için www.dell.com/regulatory_compliance adresindeki Yasal Uygunluk ana sayfasına bakın.
- NOT** Isı emicisi, normal işlem boyunca ısınabilir. Dokunmadan önce bir süre soğuması için bırakın.
- DİKKAT** İşlemcinin maksimum düzeyde soğumasını sağlamak için, ısı emicisi üzerindeki ısı aktarım alanlarına dokunmayın. Cildinizde bulunan yağlar, ısı gresinin ısı aktarım kapasitesini azaltabilir.

Konular:

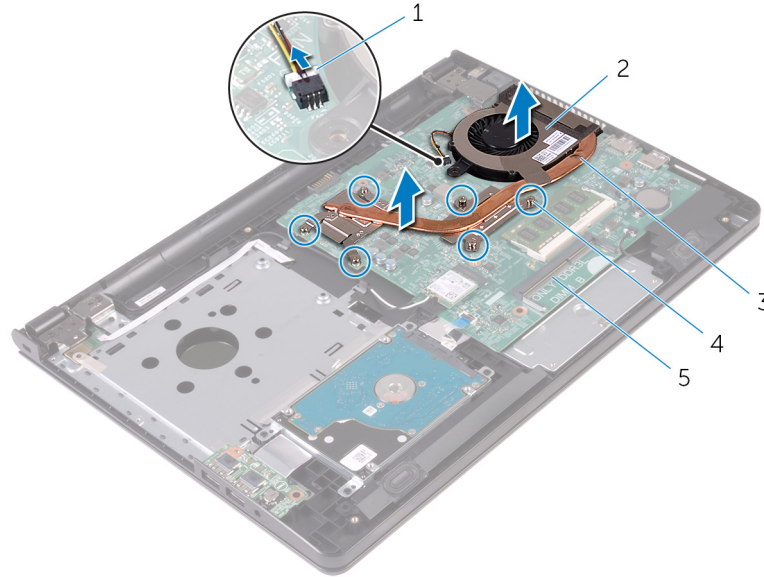
- Ön koşullar
- Yordam

Ön koşullar

1. Pili çıkarın.
2. "Optik sürücüyü çıkarma" bölümündeki adım 1'den adım 3'e kadar olan prosedürü izleyin.
3. Klavyeyi çıkarın.
4. "Alt kapağı çıkarma" kısmında adım 1'den adım 5'e kadar olan prosedürü izleyin.

Yordam

1. Isı emici aksamını sistem kartına sabitleyen tutucu vidaları sıralı bir şekilde, ısı emicisi aksamı üzerinde gösterildiği gibi gevşetin.
2. Sistem kartından fan kablosunu çıkarın.



- | | |
|---------------------|-----------------------|
| 1. fan kablosu | 2. fan |
| 3. ısı-emici aksamı | 4. tutucu vidalar (6) |
| 5. sistem kartı | |

3. Isı emici aksamını kaldırarak sistem kartından çıkarın.
4. Fanı çıkarın.

Isı emici aksamını yerine takma

NOT Bilgisayarınızın içinde çalışmadan önce, bilgisayarınızla birlikte verilen güvenlik bilgilerini okuyun ve [Bilgisayarınızın İçinde Çalışmadan Önce](#) bölümündeki adımları takip edin. Bilgisayarınızın içinde çalıştıktan sonra, [Bilgisayarınızın İçinde Çalıştıktan Sonra](#) bölümündeki talimatları izleyin. Ek en iyigüvenlik uygulama bilgileri için www.dell.com/regulatory_compliance adresindeki Yasal Uygunluk ana sayfasına bakın.

DİKKAT Isı emicisinin yanlış hizalanması sistem kartına ve işlemciye zarar verebilir.

NOT Orijinal sistem kartı ve fanı birlikte yeniden takılıyorsa, orijinal termal gres yeniden kullanılabilir. Sistem kartı veya fandan biri değiştiriliyorsa, ısı iletkenliğini sağlamak için sette bulunan termal pedini kullanın.

Konular:

- [Yordam](#)
- [Son koşullar](#)

Yordam

1. Fanı yerine takın.
2. Isı emicisi aksamı üzerindeki tutucu vidaları sistem kartındaki vida delikleriyle aynı hizaya getirin.
3. Isı emici aksamını sistem kartına sabitleyen tutucu vidaları sıralı bir şekilde, ısı emicisi aksamı üzerinde gösterildiği gibi sıkın.
4. Fan kablosunu sistem kartına takın.

Son koşullar

1. "Alt kapağı yerine takma" bölümündeki adım 3'ten adım 7'ye kadar olan prosedürü izleyin.
2. Klavyeyi yerine takın.
3. "Optik sürücüyü yerine takma" kısmında adım 4'ten adım 5'ye kadar olan prosedüre uyun.
4. Pili yerine takın.

Fanı çıkarma

NOT Bilgisayarınızın içinde çalışmadan önce, bilgisayarınızla birlikte verilen güvenlik bilgilerini okuyun ve **Bilgisayarınızın İçinde Çalışmadan Önce** bölümündeki adımları takip edin. Bilgisayarınızın içinde çalıştıktan sonra, **Bilgisayarınızın İçinde Çalıştıktan Sonra** bölümündeki talimatları izleyin. Ek en iyigüvenlik uygulama bilgileri için www.dell.com/regulatory_compliance adresindeki Yasal Uygunluk ana sayfasına bakın.

Konular:

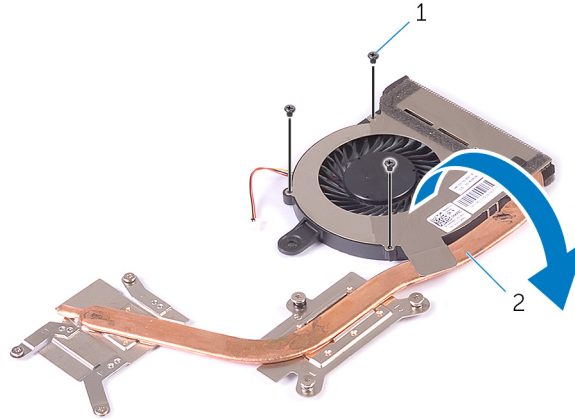
- Ön koşullar
- Yordam

Ön koşullar

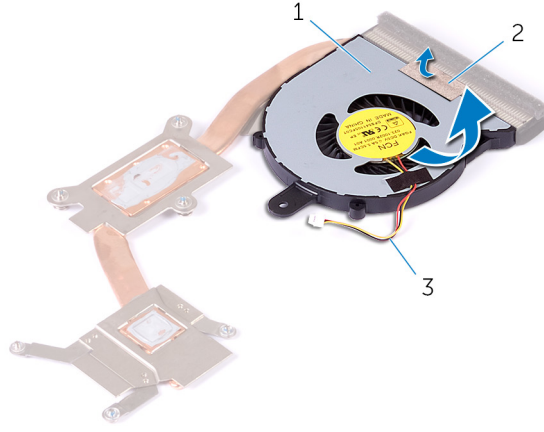
1. Pili çıkarın.
2. "Optik sürücüyü çıkarma" bölümündeki adım 1'den adım 3'e kadar olan prosedürü izleyin.
3. Klavyeyi çıkarın.
4. "Alt kapağı çıkarma" kısmında adım 1'den adım 5'e kadar olan prosedürü izleyin.
5. Isı emici aksamı çıkarın.

Yordam

1. Fanı ısı emicisi aksamına sabitleyen vidaları çıkarın.



1. vidalar (3)
2. Isı emici aksamını ters çevirin.
3. Fan kablosunu sistem kartı aksamına sabitleyen bandı çıkarın.
4. Fanı kablosuyla birlikte kaldırarak ısı emicisinden çıkarın.



1. fan

2. bant

3. fan kablosu

Fanı yerine takma

NOT Bilgisayarınızın içinde çalışmadan önce, bilgisayarınızla birlikte verilen güvenlik bilgilerini okuyun ve [Bilgisayarınızın İçinde Çalışmadan Önce](#) bölümündeki adımları takip edin. Bilgisayarınızın içinde çalıştıktan sonra, [Bilgisayarınızın İçinde Çalıştıktan Sonra](#) bölümündeki talimatları izleyin. Ek en iyigüvenlik uygulama bilgileri için www.dell.com/regulatory_compliance adresindeki Yasal Uygunluk ana sayfasına bakın.

Konular:

- [Yordam](#)
- [Son koşullar](#)

Yordam

1. Fanı ısı emicisinin üzerine yerleştirin.
2. Fan kablosunu ısı emici aksamına sabitleyen bandı yapıştırın.
3. Isı emici aksamını ters çevirin.
4. Isı emici aksamını sistem kartına sabitleyen tutucu vidaları sıralı bir şekilde, ısı emicisi üzerinde gösterildiği gibi sıkın.

Son koşullar

1. [Isı emici aksamı](#) yerine takın.
2. "[Alt kapağı](#) yerine takma" bölümündeki adım 3'ten adım 7'ye kadar olan prosedürü izleyin.
3. [Klavyeyi](#) yerine takın.
4. "[Optik sürücüyü](#) yerine takma" kısmında adım 4'ten adım 5'ye kadar olan prosedüre uyun.
5. [Pili](#) yerine takın.

Sistem kartını çıkarma

- NOT** Bilgisayarınızın içinde çalışmadan önce, bilgisayarınızla birlikte verilen güvenlik bilgilerini okuyun ve [Bilgisayarınızın İçinde Çalışmadan Önce](#) bölümündeki adımları takip edin. Bilgisayarınızın içinde çalıştıktan sonra, [Bilgisayarınızın İçinde Çalıştıktan Sonra](#) bölümündeki talimatları izleyin. Ek en iyigüvenlik uygulama bilgileri için www.dell.com/regulatory_compliance adresindeki Yasal Uygunluk ana sayfasına bakın.
- NOT** Bilgisayarınızın Servis Etiketini sistem kartında bulunur. Sistem kartını değiştirdikten sonra Servis Etiketini BIOS'a girmeniz gerekmektedir.
- NOT** Sistem kartının değiştirilmesi, BIOS ayar programı üzerinden BIOS'ta yaptığınız tüm değişiklikleri siler. Sistem kartını değiştirdikten sonra istenen değişiklikleri yapmalısınız.
- NOT** Kabloları sistem kartından çıkarmadan önce, sistem kartını yerine geri taktıktan sonra doğru şekilde bağlayabilmeniz için, konnektörlerin yerlerini not edin.

Konular:

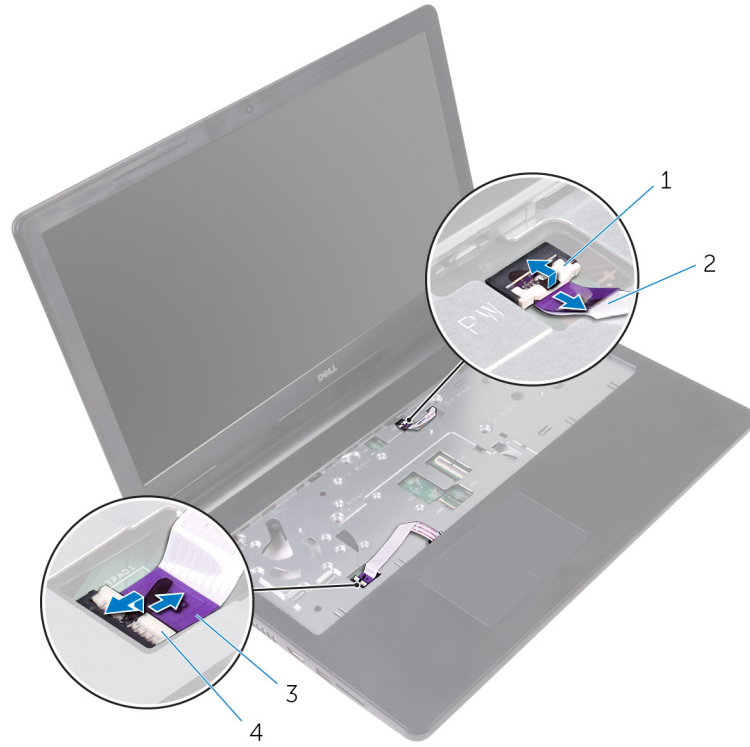
- Ön koşullar
- Yordam

Ön koşullar

1. Pili çıkarın.
2. "Optik sürücüyü çıkarma" bölümündeki adım 1'den adım 3'e kadar olan prosedürü izleyin.
3. Klavyeyi çıkarın.
4. "Alt kapağı çıkarma" kısmında adım 1'den adım 5'e kadar olan prosedürü izleyin.
5. "Sabit sürücüyü çıkarma" kısmındaki adım 1'den adım 3'e kadar olan prosedüre uyun.
6. Bellek modülünü çıkarın.
7. Kablosuz kartı çıkarın.
8. GÇ kartını çıkarın.
9. Isı emici aksamı çıkarın.

Yordam

1. Ekranı mümkün olduğunca açın.
2. Mandalı açın ve güç düğmesi kartı kablosunu sistem kartından çıkarın.
3. Mandalı açın ve dokunmatik yüzey kablosunu sistem kartından çıkarın.



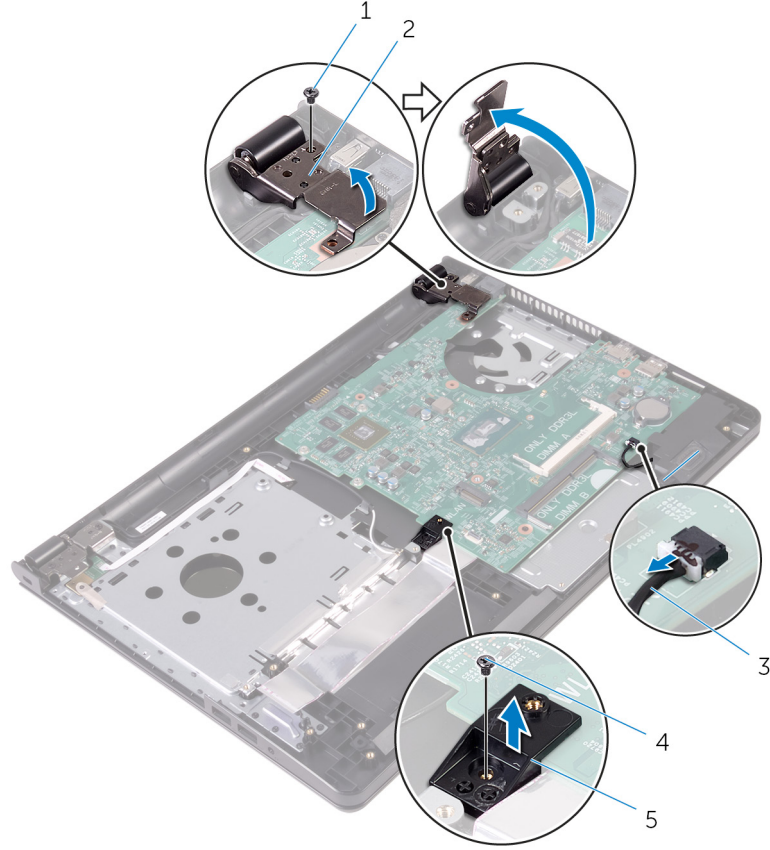
1. mandal

3. dokunmatik yüzey kablosu

2. güç düğmesi kartı kablosu

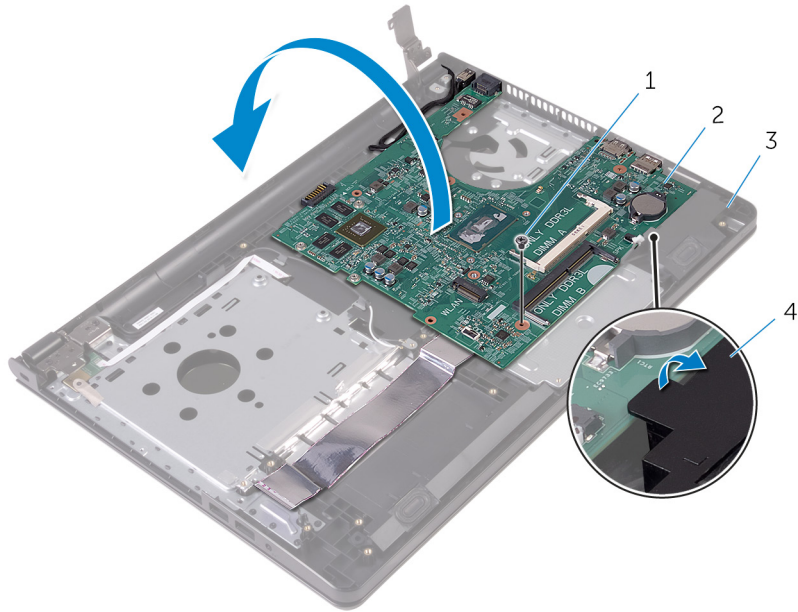
4. mandal

4. Ekranı kapatın ve bilgisayarı ters çevirin.
5. Kablosuz kart braketini sistem kartına sabitleyen vidayı sökün.
6. Ekran menteşesini sistem kartına sabitleyen vidayı çıkarın.
7. Ekran menteşesini 90 derecelik açıyla açın.



- | | |
|--------------------------|--------------------|
| 1. vida | 2. ekran menteşesi |
| 3. hoparlör kablosu | 4. vida |
| 5. kablosuz kart desteği | |

8. Sistem kartını avuç içi dayanağı aksamından serbest bırakmak için hoparlörü kaldırın ve tutun.
9. Sistem kartını, iç kenarlarından tutarak dikkatlice kaldırın ve bağlantı noktalarını avuç içi dayanağı aksamındaki yuvalardan serbest bırakın.
10. Sistem kartını ters çevirin.

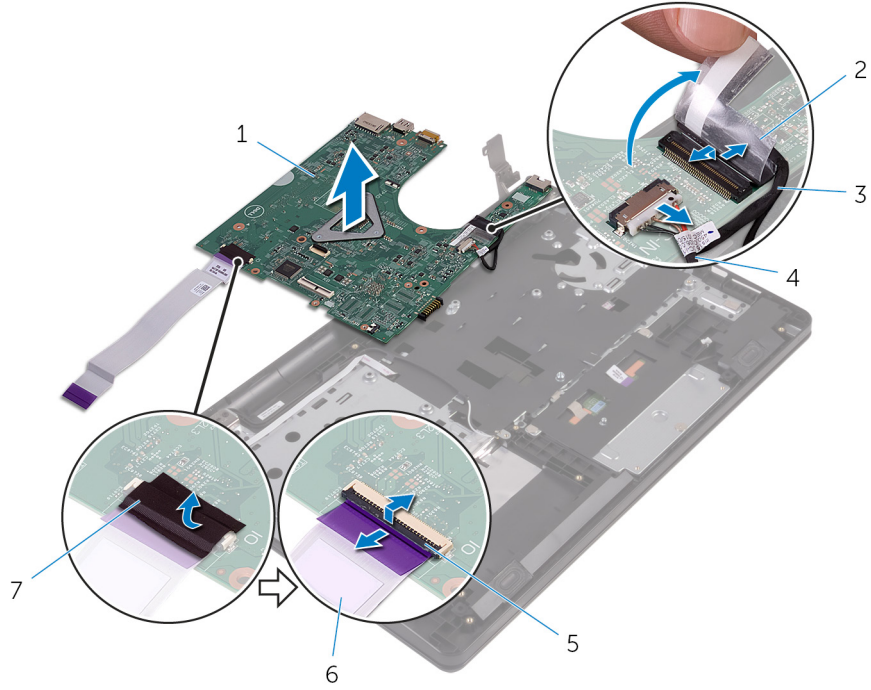


- | | |
|---------|-----------------|
| 1. vida | 2. sistem kartı |
|---------|-----------------|

3. avuç içi dayanağı aksamı

4. hoparlör

11. G/Ç kartı kablosunu sistem kartına sabitleyen bantı çıkarın.
12. Mandalı kaldırın ve G/Ç kartı kablosunu sistem kartından ayırın.
13. Güç adaptörü bağlantı noktası kablosunu sistem kartından çıkarın.
14. Ekran kablosunu sistem kartına sabitleyen bantı soyarak çıkarın.
15. Mandalı açın ve ekran kablosunu sistem kartından çıkarın.
16. Sistem kartını avuç içi dayanağı aksamından kaldırın.



1. sistem kartı

3. ekran kablosu

5. mandal

7. bant

2. bant

4. güç adaptörü bağlantı noktası kablosu

6. G/Ç kartı kablosu

Sistem kartını yerine takma

- NOT** Bilgisayarınızın içinde çalışmadan önce, bilgisayarınızla birlikte verilen güvenlik bilgilerini okuyun ve [Bilgisayarınızın İçinde Çalışmadan Önce](#) bölümündeki adımları takip edin. Bilgisayarınızın içinde çalıştıktan sonra, [Bilgisayarınızın İçinde Çalıştıktan Sonra](#) bölümündeki talimatları izleyin. Ek en iyigüvenlik uygulama bilgileri için www.dell.com/regulatory_compliance adresindeki Yasal Uygunluk ana sayfasına bakın.
- NOT** Bilgisayarınızın Servis Etiketi sistem kartında bulunur. Sistem kartını değiştirdikten sonra Servis Etiketini BIOS'a girmeniz gerekmektedir.
- NOT** Sistem kartının değiştirilmesi, BIOS ayar programı üzerinden BIOS'ta yaptığınız tüm değişiklikleri siler. Sistem kartını değiştirdikten sonra istenen değişiklikleri yapmalısınız.

Konular:

- [Yordam](#)
- [Son koşullar](#)

Yordam

1. Ekran kablosunu sistem kartındaki konektöre kaydırın ve kabloyu sabitlemek için mandalı kapatın.
2. Ekran kablosunu sistem kartına sabitleyen bandı yapıştırın.
3. Güç adaptörü bağlantı noktası kablosunu sistem kartına takın.
4. G/Ç kartı kablosunu sistem kartındaki konektöre kaydırarak takın ve kabloyu sabitlemek için mandala basın.
5. G/Ç kartı kablosunu sistem kartına sabitleyen bantı takın.
6. Sistem kartını ters çevirin.
7. Sistem kartındaki bağlantı noktalarını avuç içi dayanağı aksamının üzerindeki yuvalara kaydırın ve sistem kartını avuç içi dayanağı aksamının üzerine yerleştirin.
8. Sistem kartı üzerindeki vida deliğini avuç içi dayanağı aksamındaki vida deliği ile aynı hizaya getirin ve sistem kartını avuç içi dayanağı aksamına yerleştirin.
9. Sistem kartını avuç içi dayanağı aksamına sabitleyen vidayı yerine takın.
10. Ekran menteşesini kapatın ve ekran menteşesi üzerindeki vida deliği ile sistem kartı üzerindeki vida deliğini hizalayın.
11. Ekran menteşesini sistem kartına bağlayan vidayı yerine takın.
12. Kablosuz kart braketini üzerindeki vida deliğini, sistem kartı üzerindeki vida ile hizalayın ve kablosuz kart braketini sistem kartına sabitleyen vidayı yerine takın.
13. Bilgisayarı ters çevirin ve ekranı mümkün olduğunca açın.
14. Dokunmatik yüzey kablosu ile güç düğmesi kartı kablosunu sistem kartındaki konektörlerine kaydırın ve kabloları sabitlemek için mandalları kapatın.

Son koşullar

1. [Isı emici aksamı](#) yerine takın.
2. [GÇ kartını](#) yerine takın.
3. [Kablosuz kartı](#) yerine takın.
4. [Bellek modülünü](#) yerine takın.
5. "Sabit sürücüyü yerine takma" kısmındaki adım 3'den adım 5'e kadar olan prosedüre uyun.
6. "Alt kapağı yerine takma" bölümündeki adım 3'ten adım 7'ye kadar olan prosedürü izleyin.
7. "Optik sürücüyü yerine takma" kısmında adım 4'ten adım 5'ye kadar olan prosedüre uyun.
8. [Klavyeyi](#) yerine takın.
9. [Pili](#) yerine takın.

Dokunmatik yüzeyi çıkarma

NOT Bilgisayarınızın içinde çalışmadan önce, bilgisayarınızla birlikte verilen güvenlik bilgilerini okuyun ve **Bilgisayarınızın İçinde Çalışmadan Önce** bölümündeki adımları takip edin. Bilgisayarınızın içinde çalıştıktan sonra, **Bilgisayarınızın İçinde Çalıştıktan Sonra** bölümündeki talimatları izleyin. Ek en iyigüvenlik uygulama bilgileri için www.dell.com/regulatory_compliance adresindeki Yasal Uygunluk ana sayfasına bakın.

Konular:

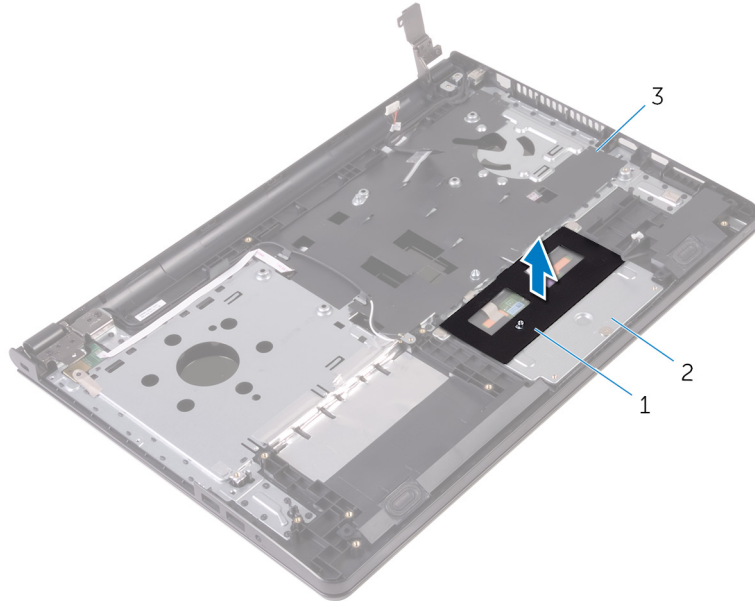
- Ön koşullar
- Yordam

Ön koşullar

1. Pili çıkarın.
2. "Optik sürücüyü çıkarma" bölümündeki adım 1'den adım 3'e kadar olan prosedürü izleyin.
3. Klavyeyi çıkarın.
4. "Alt kapağı çıkarma" kısmında adım 1'den adım 5'e kadar olan prosedürü izleyin.
5. "Sabit sürücüyü çıkarma" kısmındaki adım 1'den adım 3'e kadar olan prosedüre uyun.
6. Bellek modülünü çıkarın.
7. Kablosuz kartı çıkarın.
8. GÇ kartını çıkarın.
9. Isı emici aksamı çıkarın.
10. Sistem kartını çıkarın.

Yordam

1. Dokunmatik yüzey desteği bandını çıkarın.

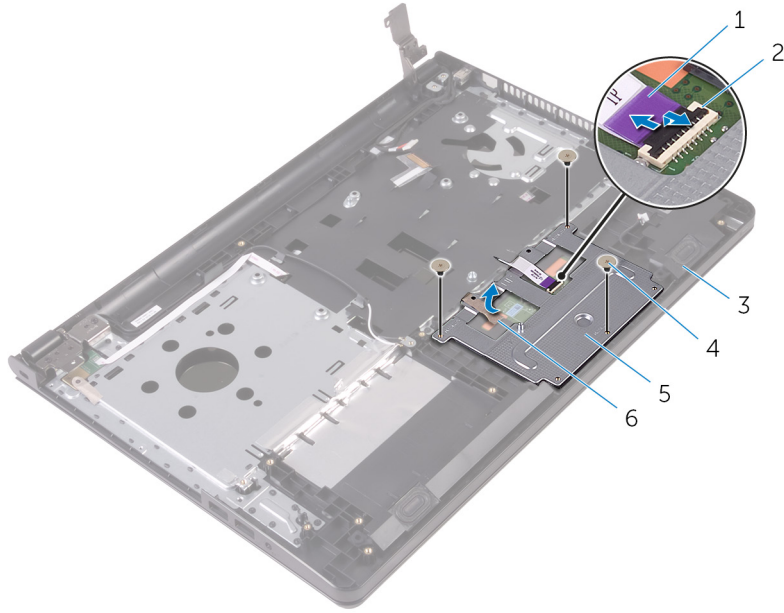


1. bant

2. dokunmatik yüzey desteği

3. avuç içi dayanağı aksamı

2. Dokunmatik yüzey desteğini dokunmatik yüzeye sabitleyen vidaları çıkarın.
3. Dokunmatik yüzey desteğini dokunmatik yüzeye sabitleyen bandı çıkarın.
4. Mandalı açın ve dokunmatik yüzey kablosunu dokunmatik yüzeyden çıkarın.



1. dokunmatik yüzey kablosu

2. mandal

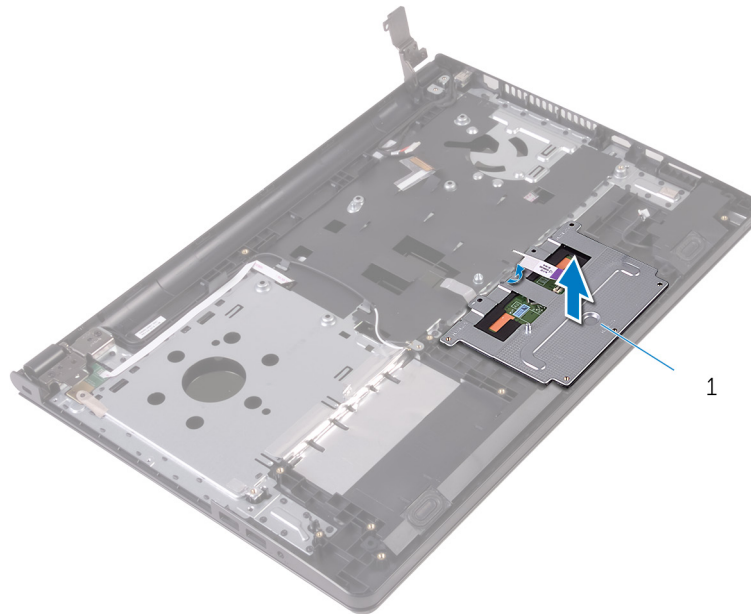
3. avuç içi dayanağı aksamı

4. vidalar (3)

5. dokunmatik yüzey desteği

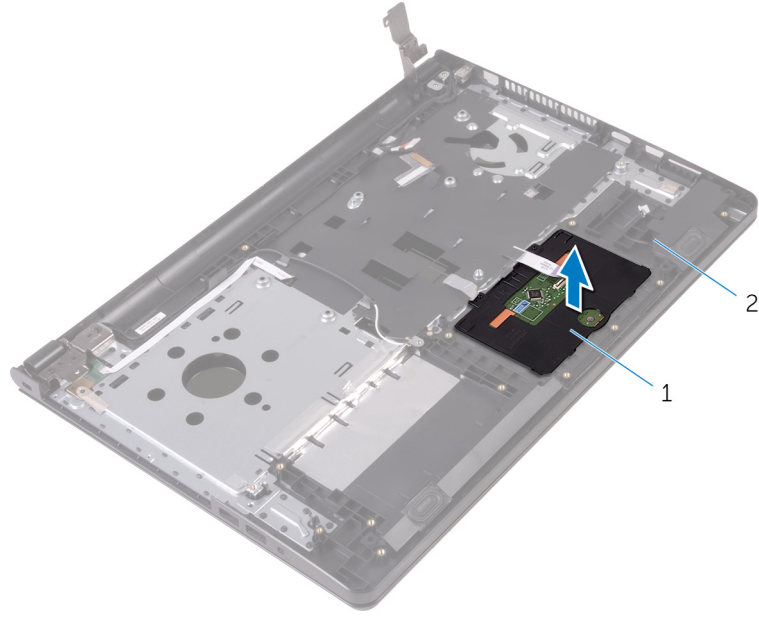
6. bant

5. Dokunmatik yüzey desteğini dokunmatik yüzeyden kaldırarak çıkarın.



1. dokunmatik yüzey desteği

6. Dokunmatik yüzeyi avuç içi dayanağı aksamından kaldırarak çıkarın.



1. dokunmatik yüzey

2. avuç içi dayanağı aksamı

Dokunmatik yüzeyi yerine takma

NOT Bilgisayarınızın içinde çalışmadan önce, bilgisayarınızla birlikte verilen güvenlik bilgilerini okuyun ve [Bilgisayarınızın İçinde Çalışmadan Önce](#) bölümündeki adımları takip edin. Bilgisayarınızın içinde çalıştıktan sonra, [Bilgisayarınızın İçinde Çalıştıktan Sonra](#) bölümündeki talimatları izleyin. Ek en iyigüvenlik uygulama bilgileri için www.dell.com/regulatory_compliance adresindeki Yasal Uygunluk ana sayfasına bakın.

Konular:

- [Yordam](#)
- [Son koşullar](#)

Yordam

1. Dokunmatik yüzeyi avuç içi dayanağı aksamına yerleştirin.
2. Dokunmatik yüzey desteği üzerindeki tırnakları avuç içi dayanağı aksamındaki yuvalara kaydırın.
3. Dokunmatik yüzey desteğindeki vida deliklerini avuç içi dayanağı aksamındaki vida delikleriyle hizalayın.
4. Dokunmatik yüzey desteğini avuç içi dayanağı aksamına sabitleyen vidaları yerine takın.
5. Bandı dokunmatik yüzey desteği üzerine yapıştırın.
6. Dokunmatik yüzey kablosunu dokunmatik yüzeye bağlayın.

Son koşullar

1. [Sistem kartını](#) yerine takın.
2. [Isı emici aksamı](#) yerine takın.
3. [GÇ kartını](#) yerine takın.
4. [Kablosuz kartı](#) yerine takın.
5. [Bellek modülünü](#) yerine takın.
6. "[Sabit sürücüyü](#) yerine takma" kısmındaki adım 3'den adım 5'e kadar olan prosedüre uyun.
7. "[Alt kapağı](#) yerine takma" bölümündeki adım 3'ten adım 7'ye kadar olan prosedürü izleyin.
8. "[Optik sürücüyü](#) yerine takma" kısmında adım 4'ten adım 5'ye kadar olan prosedüre uyun.
9. [Klavyeyi](#) yerine takın.
10. [Pili](#) yerine takın.

Güç adaptörü bağlantı noktasını çıkarma

NOT Bilgisayarınızın içinde çalışmadan önce, bilgisayarınızla birlikte verilen güvenlik bilgilerini okuyun ve **Bilgisayarınızın İçinde Çalışmadan Önce** bölümündeki adımları takip edin. Bilgisayarınızın içinde çalıştıktan sonra, **Bilgisayarınızın İçinde Çalıştıktan Sonra** bölümündeki talimatları izleyin. Ek en iyigüvenlik uygulama bilgileri için www.dell.com/regulatory_compliance adresindeki Yasal Uygunluk ana sayfasına bakın.

Konular:

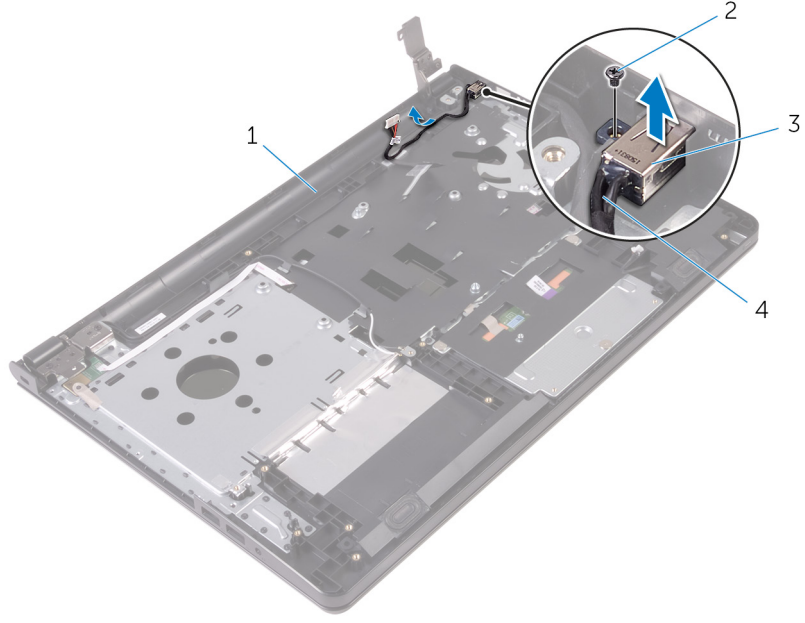
- Ön koşullar
- Yordam

Ön koşullar

1. Pili çıkarın.
2. "Optik sürücüyü çıkarma" bölümündeki adım 1'den adım 3'e kadar olan prosedürü izleyin.
3. Klavyeyi çıkarın.
4. "Alt kapağı çıkarma" kısmında adım 1'den adım 5'e kadar olan prosedürü izleyin.
5. "Sabit sürücüyü çıkarma" kısmındaki adım 1'den adım 3'e kadar olan prosedüre uyun.
6. Bellek modülünü çıkarın.
7. Kablosuz kartı çıkarın.
8. GÇ kartını çıkarın.
9. Isı emici aksamı çıkarın.
10. Sistem kartını çıkarın.

Yordam

1. Güç adaptörü bağlantı noktasını avuç içi dayanağı aksamına sabitleyen vidayı çıkarın.
2. Güç adaptörü bağlantı noktası kablosu yönlendirmesini not edip kabloyu yönlendirme kılavuzlarından çıkarın.
3. Güç adaptörü bağlantı noktasını kablosuyla birlikte kaldırarak avuç içi dayanağı aksamından çıkarın.



1. avuç içi dayanağı aksamı
3. güç adaptörü bağlantı noktası

2. vida
4. güç adaptörü bağlantı noktası kablosu

Güç adaptörü bağlantı noktasını yerine takma

NOT Bilgisayarınızın içinde çalışmadan önce, bilgisayarınızla birlikte verilen güvenlik bilgilerini okuyun ve [Bilgisayarınızın İçinde Çalışmadan Önce](#) bölümündeki adımları takip edin. Bilgisayarınızın içinde çalıştıktan sonra, [Bilgisayarınızın İçinde Çalıştıktan Sonra](#) bölümündeki talimatları izleyin. Ek en iyigüvenlik uygulama bilgileri için www.dell.com/regulatory_compliance adresindeki Yasal Uygunluk ana sayfasına bakın.

Konular:

- [Yordam](#)
- [Son koşullar](#)

Yordam

1. Güç adaptörü bağlantı noktasını avuç içi dayanağı aksamındaki yuvaya kaydırın.
2. Güç adaptörü bağlantı noktasını avuç içi dayanağı aksamına sabitleyen vidayı yerine takın.
3. Güç adaptörü bağlantı noktası kablosunu avuç içi dayanağı aksamındaki yönlendirme kılavuzlarından yönlendirin.

Son koşullar

1. [Ekran aksamını](#) yerine takın.
2. [Sistem kartını](#) yerine takın.
3. [Isı emici aksamı](#) yerine takın.
4. [GÇ kartını](#) yerine takın.
5. [Kablosuz kartı](#) yerine takın.
6. [Bellek modülünü](#) yerine takın.
7. "[Sabit sürücüyü](#) yerine takma" kısmındaki adım 3'den adım 5'e kadar olan prosedüre uyun.
8. "[Alt kapağı](#) yerine takma" bölümündeki adım 3'ten adım 7'ye kadar olan prosedürü izleyin.
9. "[Optik sürücüyü](#) yerine takma" kısmında adım 4'ten adım 5'ye kadar olan prosedüre uyun.
10. [Klavyeyi](#) yerine takın.
11. [Pili](#) yerine takın.

Ekran aksamını çıkarma

NOT Bilgisayarınızın içinde çalışmadan önce, bilgisayarınızla birlikte verilen güvenlik bilgilerini okuyun ve [Bilgisayarınızın İçinde Çalışmadan Önce](#) bölümündeki adımları takip edin. Bilgisayarınızın içinde çalıştıktan sonra, [Bilgisayarınızın İçinde Çalıştıktan Sonra](#) bölümündeki talimatları izleyin. Ek en iyigüvenlik uygulama bilgileri için www.dell.com/regulatory_compliance adresindeki Yasal Uygunluk ana sayfasına bakın.

Konular:

- Ön koşullar
- Yordam

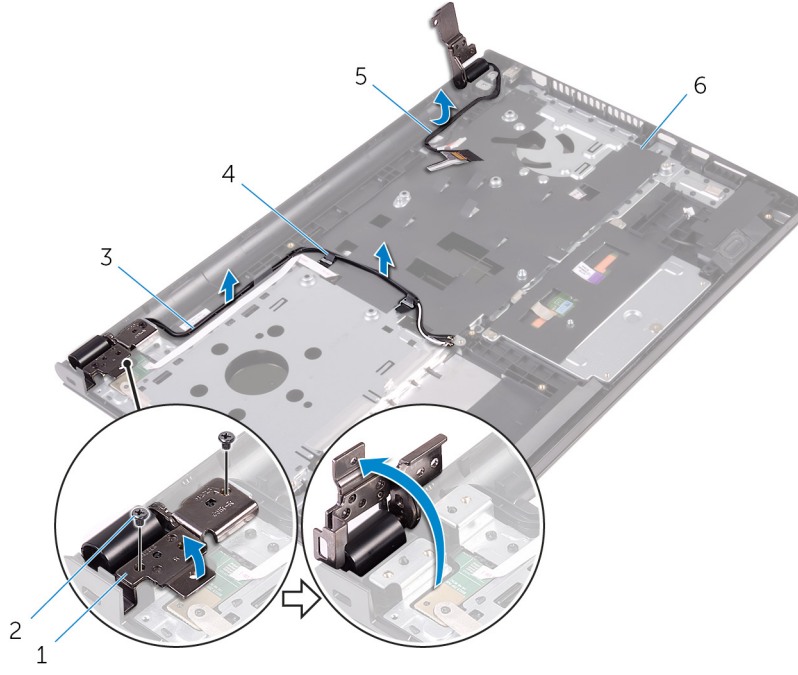
Ön koşullar

NOT Bu talimatlar, sadece ekranı dokunmatik olmayan dizüstü bilgisayarlar için geçerlidir.

1. Pili çıkarın.
2. "Optik sürücüyü çıkarma" bölümündeki adım 1'den adım 3'e kadar olan prosedürü izleyin.
3. Klavyeyi çıkarın.
4. "Alt kapağı çıkarma" kısmında adım 1'den adım 5'e kadar olan prosedürü izleyin.
5. "Sabit sürücüyü çıkarma" kısmındaki adım 1'den adım 3'e kadar olan prosedüre uyun.
6. Bellek modülünü çıkarın.
7. Kablosuz kartı çıkarın.
8. GÇ kartını çıkarın.
9. Isı emici aksamı çıkarın.
10. Sistem kartını çıkarın.

Yordam

1. Sol ekran menteşesini avuç içi dayanağına sabitleyen vidaları çıkarın ve 90 derece açıyla menteşe açın.
2. Anten kablosu yönlendirmesini not edin ve kabloyu avuç içi dayanağı aksamındaki yönlendirme kılavuzlarından çıkarın.
3. Ekran kablosu yönlendirmesini not edin ve kabloyu avuç içi dayanağı aksamındaki yönlendirme kılavuzlarından çıkarın.



1. ekran menteşesi

3. anten kabloları (2)

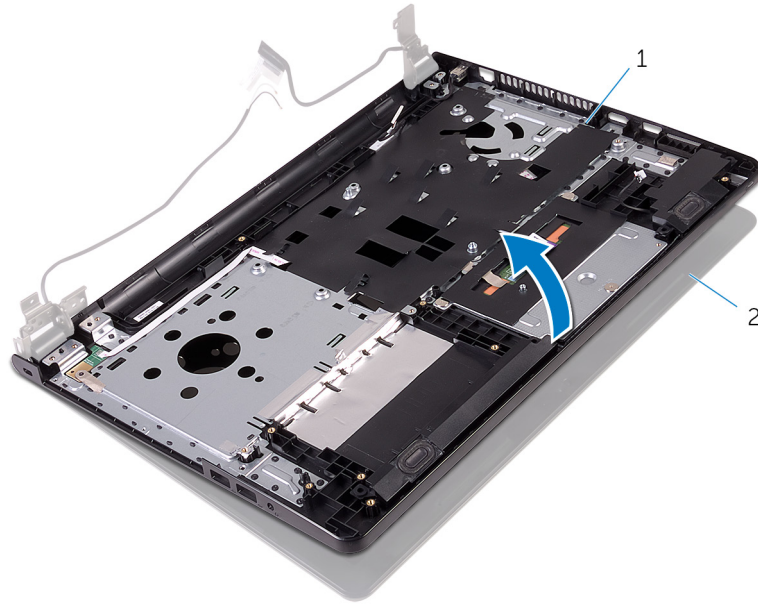
5. ekran kablosu

2. vidalar (2)

4. yönlendirme kılavuzları (2)

6. avuç içi dayanağı aksamı

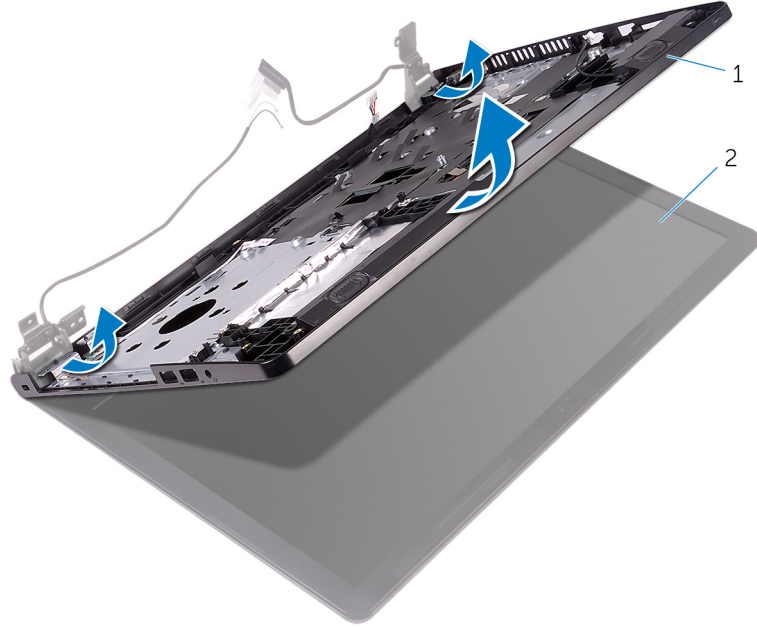
4. Avuçiçi dayanağı aksamını açın.



1. avuç içi dayanağı aksamı

2. ekran aksamı

5. Dikkatli bir şekilde avuç içi dayanağı aksamını açılı ekran aksamından kaldırın.



1. avuç içi dayanağı aksamı

2. ekran aksamı

6. Ekran aksamını temiz düz bir yüzeye yerleştirin.



1. ekran aksamı

Ekran aksamını yerine takma

NOT Bilgisayarınızın içinde çalışmadan önce, bilgisayarınızla birlikte verilen güvenlik bilgilerini okuyun ve [Bilgisayarınızın İçinde Çalışmadan Önce](#) bölümündeki adımları takip edin. Bilgisayarınızın içinde çalıştıktan sonra, [Bilgisayarınızın İçinde Çalıştıktan Sonra](#) bölümündeki talimatları izleyin. Ek en iyigüvenlik uygulama bilgileri için www.dell.com/regulatory_compliance adresindeki Yasal Uygunluk ana sayfasına bakın.

Konular:

- [Yordam](#)
- [Son koşullar](#)

Yordam

1. Ekran aksamını avuç içi dayanağı aksamına yerleştirin.
2. Sol ekran menteşesini kapatın ve sol ekran menteşesi üzerindeki vida deliklerini avuç içi dayanağı aksamı üzerindeki vida deliklerine hizalayın.
3. Menteşeyi avuç içi dayanağı aksamına sabitleyen vidaları takın.
4. Ekran kablosunu avuç içi dayanağı aksamındaki yönlendirme kılavuzları üzerinden yönlendirin.
5. Anten kablolarını avuç içi dayanağı aksamındaki yönlendirme kılavuzları üzerinden yönlendirin.
6. Ekranı kapatın ve bilgisayarı ters çevirin.

Son koşullar

1. [Sistem kartını](#) yerine takın.
2. [Isı emici aksamı](#) yerine takın.
3. [GÇ kartını](#) yerine takın.
4. [Kablosuz kartı](#) yerine takın.
5. [Bellek modülünü](#) yerine takın.
6. "[Sabit sürücüyü](#) yerine takma" kısmındaki adım 3'den adım 5'e kadar olan prosedüre uyun.
7. "[Alt kapağı](#) yerine takma" bölümündeki adım 3'ten adım 7'ye kadar olan prosedürü izleyin.
8. "[Optik sürücüyü](#) yerine takma" kısmında adım 4'ten adım 5'ye kadar olan prosedüre uyun.
9. [Klavyeyi](#) yerine takın.
10. [Pili](#) yerine takın.

Ekran çerçevesini çıkarma

NOT Bilgisayarınızın içinde çalışmadan önce, bilgisayarınızla birlikte verilen güvenlik bilgilerini okuyun ve **Bilgisayarınızın İçinde Çalışmadan Önce** bölümündeki adımları takip edin. Bilgisayarınızın içinde çalıştıktan sonra, **Bilgisayarınızın İçinde Çalıştıktan Sonra** bölümündeki talimatları izleyin. Ek en iyigüvenlik uygulama bilgileri için www.dell.com/regulatory_compliance adresindeki Yasal Uygunluk ana sayfasına bakın.

Konular:

- Ön koşullar
- Yordam

Ön koşullar

NOT Bu talimatlar, sadece ekranı dokunmatik olmayan dizüstü bilgisayarlar için geçerlidir.

1. Pili çıkarın.
2. "Optik sürücüyü çıkarma" bölümündeki adım 1'den adım 3'e kadar olan prosedürü izleyin.
3. Klavyeyi çıkarın.
4. "Alt kapağı çıkarma" kısmında adım 1'den adım 5'e kadar olan prosedürü izleyin.
5. "Sabit sürücüyü çıkarma" kısmındaki adım 1'den adım 3'e kadar olan prosedüre uyun.
6. Bellek modülünü çıkarın.
7. Kablosuz kartı çıkarın.
8. GÇ kartını çıkarın.
9. Isı emici aksamı çıkarın.
10. Sistem kartını çıkarın.
11. Ekran aksamını çıkarın.

Yordam

1. Parmak uçlarınızı kullanarak ekran çerçevesinin iç kenarlarını dikkatlice kaldırın.
2. Ekran çerçevesini ekran aksamından kaldırın.

Ekran çerçevesini yerine takma

NOT Bilgisayarınızın içinde çalışmadan önce, bilgisayarınızla birlikte verilen güvenlik bilgilerini okuyun ve [Bilgisayarınızın İçinde Çalışmadan Önce](#) bölümündeki adımları takip edin. Bilgisayarınızın içinde çalıştıktan sonra, [Bilgisayarınızın İçinde Çalıştıktan Sonra](#) bölümündeki talimatları izleyin. Ek en iyigüvenlik uygulama bilgileri için www.dell.com/regulatory_compliance adresindeki Yasal Uygunluk ana sayfasına bakın.

Konular:

- [Yordam](#)
- [Son koşullar](#)

Yordam

Ekran çerçevesini ekranın arka kapağıyla hizalayıp yavaşça yerine oturtun.

Son koşullar

1. [Ekran aksamını](#) yerine takın.
2. [Sistem kartını](#) yerine takın.
3. [Isı emici aksamı](#) yerine takın.
4. [GÇ kartını](#) yerine takın.
5. [Kablosuz kartı](#) yerine takın.
6. [Bellek modülünü](#) yerine takın.
7. "Sabit sürücüyü yerine takma" kısmındaki adım 3'den adım 5'e kadar olan prosedüre uyun.
8. "Alt kapağı yerine takma" bölümündeki adım 3'ten adım 7'ye kadar olan prosedürü izleyin.
9. "Optik sürücüyü yerine takma" kısmında adım 4'ten adım 5'ye kadar olan prosedüre uyun.
10. [Klavyeyi](#) yerine takın.
11. [Pili](#) yerine takın.

Ekran panelini çıkarma

NOT Bilgisayarınızın içinde çalışmadan önce, bilgisayarınızla birlikte verilen güvenlik bilgilerini okuyun ve **Bilgisayarınızın İçinde Çalışmadan Önce** bölümündeki adımları takip edin. Bilgisayarınızın içinde çalıştıktan sonra, **Bilgisayarınızın İçinde Çalıştıktan Sonra** bölümündeki talimatları izleyin. Ek en iyigüvenlik uygulama bilgileri için www.dell.com/regulatory_compliance adresindeki Yasal Uygunluk ana sayfasına bakın.

Konular:

- Ön koşullar
- Yordam

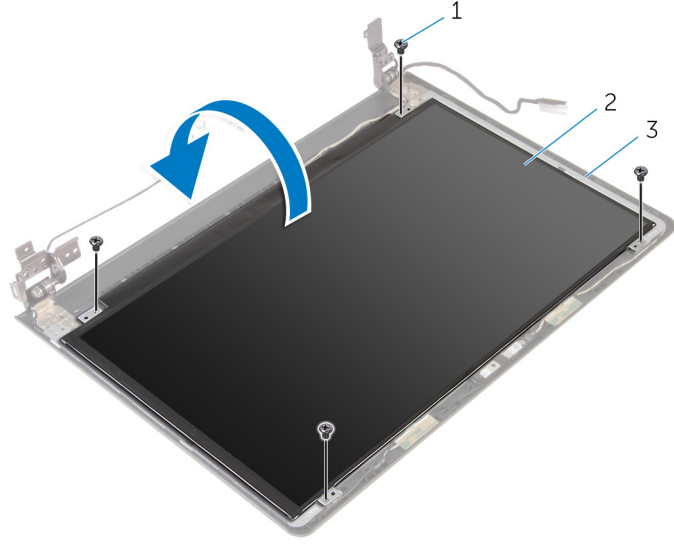
Ön koşullar

NOT Bu talimatlar, sadece ekranı dokunmatik olmayan dizüstü bilgisayarlar için geçerlidir.

1. Pili çıkarın.
2. "Optik sürücüyü çıkarma" bölümündeki adım 1'den adım 3'e kadar olan prosedürü izleyin.
3. Klavyeyi çıkarın.
4. "Alt kapağı çıkarma" kısmında adım 1'den adım 5'e kadar olan prosedürü izleyin.
5. "Sabit sürücüyü çıkarma" kısmındaki adım 1'den adım 3'e kadar olan prosedüre uyun.
6. Bellek modülünü çıkarın.
7. Kablosuz kartı çıkarın.
8. GÇ kartını çıkarın.
9. Isı emici aksamı çıkarın.
10. Sistem kartını çıkarın.
11. Ekran aksamını çıkarın.
12. Ekran çerçevesini çıkarın.

Yordam

1. Ekran panelini ekranın arka kapağına sabitleyen vidaları çıkarın.
2. Ekran panelini ters çevirin.

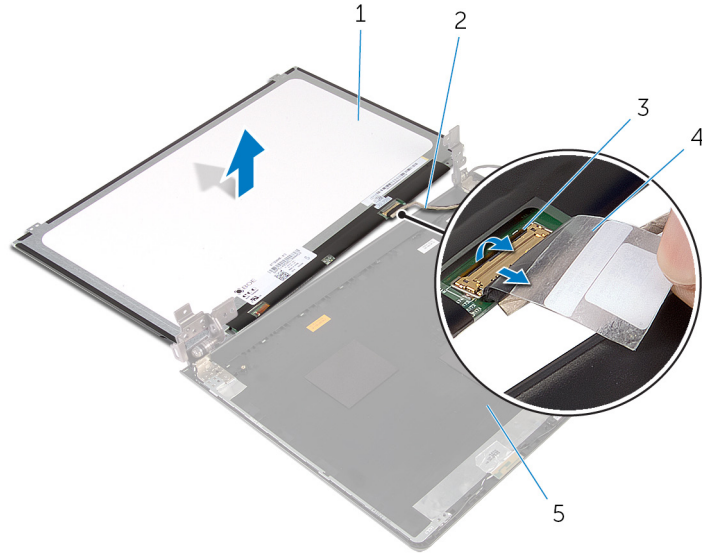


1. vidalar (4)

2. ekran paneli

3. ekran arka kapağı

3. Ekran kablosunu ekran arka kapağına sabitleyen bandı çıkarın.
4. Mandalı açın ve ekran kablosunu ekran arka kapağından çıkarın.
5. Ekran panelini ekran kapağından kaldırarak çıkarın.



1. ekran paneli

2. ekran kablosu

3. mandal

4. bant

5. ekran arka kapağı

Ekran panelini yerine takma

NOT Bilgisayarınızın içinde çalışmadan önce, bilgisayarınızla birlikte verilen güvenlik bilgilerini okuyun ve [Bilgisayarınızın İçinde Çalışmadan Önce](#) bölümündeki adımları takip edin. Bilgisayarınızın içinde çalıştıktan sonra, [Bilgisayarınızın İçinde Çalıştıktan Sonra](#) bölümündeki talimatları izleyin. Ek en iyigüvenlik uygulama bilgileri için www.dell.com/regulatory_compliance adresindeki Yasal Uygunluk ana sayfasına bakın.

Konular:

- [Yordam](#)
- [Son koşullar](#)

Yordam

1. Ekran kablosunu ekran arka kapağının üzerindeki konektöre kaydırın ve kabloyu sabitlemek için mandalı kapatın.
2. Ekran kablosunu ekran arka kapağına sabitleyen bandı yapıştırın.
3. Ekran panelini ters çevirin ve ekran arka kapağının üzerine yerleştirin.
4. Ekran panelindeki vida deliklerini ekran arka kapağı üzerindeki vida delikleriyle hizalayın.
5. Ekran panelini ekranın arka kapağına sabitleyen vidaları yerine takın.

Son koşullar

1. [Ekran çerçevesini](#) yerine takın.
2. [Ekran aksamını](#) yerine takın.
3. [Sistem kartını](#) yerine takın.
4. [Isı emici aksamı](#) yerine takın.
5. [GÇ kartını](#) yerine takın.
6. [Kablosuz kartı](#) yerine takın.
7. [Bellek modülünü](#) yerine takın.
8. "Sabit sürücüyü yerine takma" kısmındaki adım 3'den adım 5'e kadar olan prosedüre uyun.
9. "Alt kapağı yerine takma" bölümündeki adım 3'ten adım 7'ye kadar olan prosedürü izleyin.
10. "Optik sürücüyü yerine takma" kısmında adım 4'ten adım 5'ye kadar olan prosedüre uyun.
11. [Klavyeyi](#) yerine takın.
12. [Pili](#) yerine takın.

Kamerayı çıkarma

NOT Bilgisayarınızın içinde çalışmadan önce, bilgisayarınızla birlikte verilen güvenlik bilgilerini okuyun ve **Bilgisayarınızın İçinde Çalışmadan Önce** bölümündeki adımları takip edin. Bilgisayarınızın içinde çalıştıktan sonra, **Bilgisayarınızın İçinde Çalıştıktan Sonra** bölümündeki talimatları izleyin. Ek en iyigüvenlik uygulama bilgileri için www.dell.com/regulatory_compliance adresindeki Yasal Uygunluk ana sayfasına bakın.

Konular:

- Ön koşullar
- Yordam

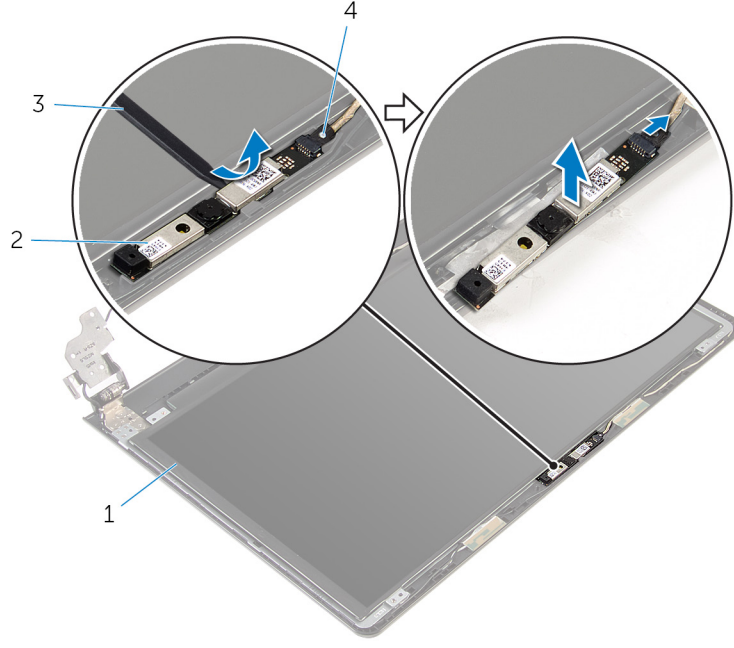
Ön koşullar

NOT Bu talimatlar, sadece ekranı dokunmatik olmayan dizüstü bilgisayarlar için geçerlidir.

1. Pili çıkarın.
2. "Optik sürücüyü çıkarma" bölümündeki adım 1'den adım 3'e kadar olan prosedürü izleyin.
3. Klavyeyi çıkarın.
4. "Alt kapağı çıkarma" kısmında adım 1'den adım 6'e kadar olan prosedürü izleyin.
5. "Sabit sürücüyü çıkarma" kısmındaki adım 1'den adım 3'e kadar olan prosedüre uyun.
6. Bellek modülünü çıkarın.
7. Kablosuz kartı çıkarın.
8. GÇ kartını çıkarın.
9. Isı emici aksamı çıkarın.
10. Sistem kartını çıkarın.
11. Ekran aksamını çıkarın.
12. Ekran çerçevesini çıkarın.

Yordam

1. Plastik bir çubuk kullanarak, kamerayı ekran arka kapağından yavaşça çıkarın.
2. Kamera kablosunu kameradan çıkarın.



1. ekran arka kapađı
3. plastik ubuk

2. kamera
4. kamera kablosu

Kamerayı yerine takma

NOT Bilgisayarınızın içinde çalışmadan önce, bilgisayarınızla birlikte verilen güvenlik bilgilerini okuyun ve [Bilgisayarınızın İçinde Çalışmadan Önce](#) bölümündeki adımları takip edin. Bilgisayarınızın içinde çalıştıktan sonra, [Bilgisayarınızın İçinde Çalıştıktan Sonra](#) bölümündeki talimatları izleyin. Ek en iyigüvenlik uygulama bilgileri için www.dell.com/regulatory_compliance adresindeki Yasal Uygunluk ana sayfasına bakın.

Konular:

- [Yordam](#)
- [Son koşullar](#)

Yordam

1. Kamera kablosunu kameraya bağlayın.
2. Kamerayı ekran arka kapağındaki hizalama direkleriyle hizalayın ve kamerayı yerine oturtun.

Son koşullar

1. [Ekran çerçevesini](#) yerine takın.
2. [Ekran aksamını](#) yerine takın.
3. [Sistem kartını](#) yerine takın.
4. [Isı emici aksamı](#) yerine takın.
5. [GÇ kartını](#) yerine takın.
6. [Kablosuz kartı](#) yerine takın.
7. [Bellek modülünü](#) yerine takın.
8. "[Sabit sürücüyü](#) yerine takma" kısmındaki adım 3'den adım 5'e kadar olan prosedüre uyun.
9. "[Alt kapağı](#), yerine takma" bölümündeki adım 2'ten adım 7'ye kadar olan prosedürü izleyin.
10. "[Optik sürücüyü](#) yerine takma" kısmında adım 4'ten adım 5'ye kadar olan prosedüre uyun.
11. [Klavyeyi](#) yerine takın.
12. [Pili](#) yerine takın.

Ekran menteşelerini çıkarma

NOT Bilgisayarınızın içinde çalışmadan önce, bilgisayarınızla birlikte verilen güvenlik bilgilerini okuyun ve **Bilgisayarınızın İçinde Çalışmadan Önce** bölümündeki adımları takip edin. Bilgisayarınızın içinde çalıştıktan sonra, **Bilgisayarınızın İçinde Çalıştıktan Sonra** bölümündeki talimatları izleyin. Ek en iyigüvenlik uygulama bilgileri için www.dell.com/regulatory_compliance adresindeki Yasal Uygunluk ana sayfasına bakın.

Konular:

- Ön koşullar
- Yordam

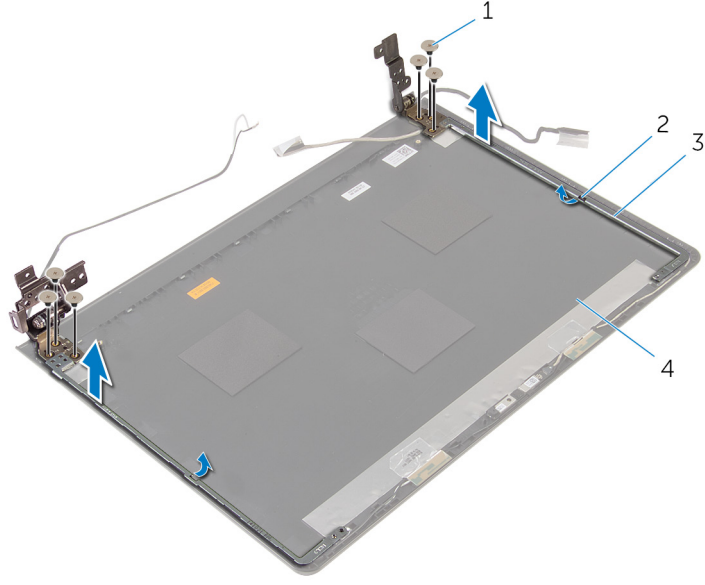
Ön koşullar

NOT Bu talimatlar, sadece ekranı dokunmatik olmayan dizüstü bilgisayarlar için geçerlidir.

1. Pili çıkarın.
2. "Optik sürücüyü çıkarma" bölümündeki adım 1'den adım 3'e kadar olan prosedürü izleyin.
3. Klavyeyi çıkarın.
4. "Alt kapağı çıkarma" kısmında adım 1'den adım 5'e kadar olan prosedürü izleyin.
5. "Sabit sürücüyü çıkarma" kısmındaki adım 1'den adım 3'e kadar olan prosedüre uyun.
6. Bellek modülünü çıkarın.
7. Kablosuz kartı çıkarın.
8. GÇ kartını çıkarın.
9. Isı emici aksamı çıkarın.
10. Sistem kartını çıkarın.
11. Ekran çerçevesini çıkarın.
12. Ekran panelini çıkarın.

Yordam

1. Ekran menteşelerini ekranın arka kapağına sabitleyen vidaları çıkarın.
2. Menteşeleri mandallarından serbest bırakın ve ekran menteşelerini ekran arka kapağından kaldırarak çıkarın.



1. vidalar (6)

3. ekran menteşeleri (2)

2. mandallar (2)

4. ekran arka kapağı

Ekran menteşelerini yerine takma

NOT Bilgisayarınızın içinde çalışmadan önce, bilgisayarınızla birlikte verilen güvenlik bilgilerini okuyun ve [Bilgisayarınızın İçinde Çalışmadan Önce](#) bölümündeki adımları takip edin. Bilgisayarınızın içinde çalıştıktan sonra, [Bilgisayarınızın İçinde Çalıştıktan Sonra](#) bölümündeki talimatları izleyin. Ek en iyigüvenlik uygulama bilgileri için www.dell.com/regulatory_compliance adresindeki Yasal Uygunluk ana sayfasına bakın.

Konular:

- [Yordam](#)
- [Son koşullar](#)

Yordam

1. Menteşeleri ekran arka kapağının üzerindeki mandalların altına kaydırın.
2. Ekran menteşelerindeki vida deliklerini ekran arka kapağı üzerindeki deliklerle hizalayın.
3. Ekran menteşelerini ekran arka kapağına sabitleyen vidaları yerine takın.

Son koşullar

1. [Ekran panelini](#) yerine takın.
2. [Ekran çerçevesini](#) yerine takın.
3. [Ekran aksamını](#) yerine takın.
4. [Sistem kartını](#) yerine takın.
5. [Isı emici aksamı](#) yerine takın.
6. [GÇ kartını](#) yerine takın.
7. [Kablosuz kartı](#) yerine takın.
8. [Bellek modülünü](#) yerine takın.
9. "[Sabit sürücüyü](#) yerine takma" kısmındaki adım 3'den adım 5'e kadar olan prosedüre uyun.
10. "[Alt kapağı](#) yerine takma" bölümündeki adım 3'ten adım 7'ye kadar olan prosedürü izleyin.
11. "[Optik sürücüyü](#) yerine takma" kısmında adım 4'ten adım 5'ye kadar olan prosedüre uyun.
12. [Klavyeyi](#) yerine takın.
13. [Pili](#) yerine takın.

Avuç içi dayanağını çıkarma

NOT Bilgisayarınızın içinde çalışmadan önce, bilgisayarınızla birlikte verilen güvenlik bilgilerini okuyun ve **Bilgisayarınızın İçinde Çalışmadan Önce** bölümündeki adımları takip edin. Bilgisayarınızın içinde çalıştıktan sonra, **Bilgisayarınızın İçinde Çalıştıktan Sonra** bölümündeki talimatları izleyin. Ek en iyigüvenlik uygulama bilgileri için www.dell.com/regulatory_compliance adresindeki Yasal Uygunluk ana sayfasına bakın.

Konular:

- Ön koşullar
- Yordam

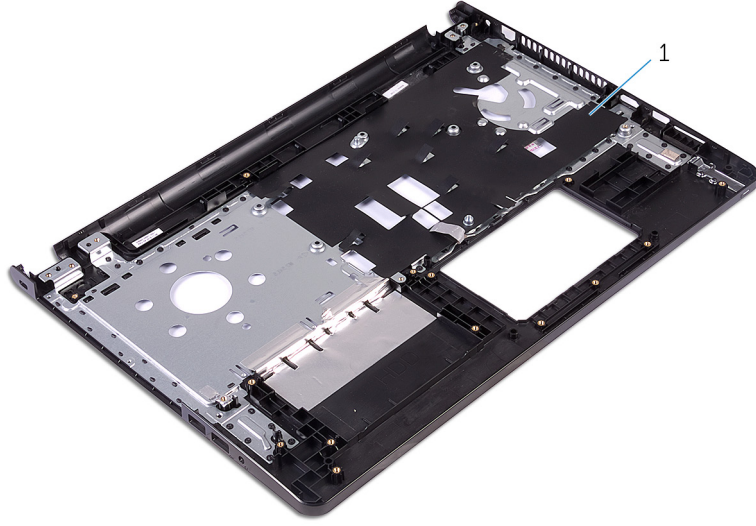
Ön koşullar

NOT Bu talimatlar, sadece ekranı dokunmatik olmayan dizüstü bilgisayarlar için geçerlidir.

1. Pili çıkarın.
2. "Optik sürücüyü çıkarma" bölümündeki adım 1'den adım 3'e kadar olan prosedürü izleyin.
3. Klavyeyi çıkarın.
4. "Alt kapağı çıkarma" kısmında adım 1'den adım 6'ye kadar olan prosedürü izleyin.
5. Güç düğmesi kartını çıkarın.
6. Hoparlörleri çıkarın.
7. "Sabit sürücüyü çıkarma" kısmındaki adım 1'den adım 3'e kadar olan prosedüre uyun.
8. Bellek modülünü çıkarın.
9. Kablosuz kartı çıkarın.
10. GÇ kartını çıkarın.
11. Isı emici aksamı çıkarın.
12. Sistem kartını çıkarın.
13. Güç adaptörü bağlantı noktasını çıkarın.
14. Dokunmatik yüzeyi çıkarın.
15. Ekran aksamını çıkarın.

Yordam

Önkoşullar kısmındaki adımlar tamamlandıktan sonra avuç içi dayanağı kalır.



1. avuç içi dayanağı

Avuç içi dayanağını yerine takma

NOT Bilgisayarınızın içinde çalışmadan önce, bilgisayarınızla birlikte verilen güvenlik bilgilerini okuyun ve **Bilgisayarınızın İçinde Çalışmadan Önce** bölümündeki adımları takip edin. Bilgisayarınızın içinde çalıştıktan sonra, **Bilgisayarınızın İçinde Çalıştıktan Sonra** bölümündeki talimatları izleyin. Ek en iyigüvenlik uygulama bilgileri için www.dell.com/regulatory_compliance adresindeki Yasal Uygunluk ana sayfasına bakın.

Konular:

- Yordam
- Son koşullar

Yordam


Avuç içi dayanağını temiz ve düz bir yüzey üzerine koyun.

Son koşullar

1. Ekran aksamını yerine takın.
2. Dokunmatik yüzeyi yerine takın.
3. Güç adaptörü bağlantı noktasını yerine takın.
4. Sistem kartını yerine takın.
5. Isı emici aksamı yerine takın.
6. GÇ kartını yerine takın.
7. Kablosuz kartı yerine takın.
8. Bellek modülünü yerine takın.
9. "Sabit sürücüyü yerine takma" kısmındaki adım 3'den adım 5'e kadar olan prosedüre uyun.
10. Hoparlörleri yerine takın.
11. Güç düğmesi kartını yerine takın.
12. "Alt kapağı, yerine takma" bölümündeki adım 2'ten adım 7'ye kadar olan prosedürü izleyin.
13. Klavyeyi yerine takın.
14. "Optik sürücüyü yerine takma" kısmında adım 4'ten adım 5'ye kadar olan prosedüre uyun.
15. Pili yerine takın.

BIOS'u Sıfırlama

Bir güncelleştirme kullanılabilir olduğunda veya sistem kartını değiştirdikten sonra BIOS'u sıfırlamanız (güncellemeniz) gerekebilir:

1. Bilgisayarı açın.
2. www.dell.com/support/ adresine gidin.
3. **Product Support** (Ürün Desteği) seçeneğine tıklayın, dizüstü bilgisayarınızın Servis Etiketini girin ve **Submit** (Gönder) düğmesine tıklayın.
 **NOT Servis Etiketiniz yoksa, otomatik algılama özelliği veya manuel olarak bilgisayar modelinize gözetme seçeneğini kullanın.**
4. **Drivers & Downloads** (Sürücüler ve Yüklemeler) seçeneğine tıklayın.
5. Bilgisayarınızda yüklü olan işletim sistemini seçin.
6. Sayfayı aşağı doğru kaydırın ve **BIOS'u** genişletin.
7. En son BIOS sürümünü bilgisayarınıza indirmek için **Download File** (Dosyayı İndir) düğmesini tıklayın.
8. Dosyayı kaydedin ve indirme tamamlandıktan sonra BIOS güncelleştirme dosyasını kaydettiğiniz klasöre gidin.
9. BIOS güncelleştirme dosya simgesini çift tıklayın ve ekrandaki talimatları izleyin.

Yardım alma ve Dell'e başvurma

Kendi kendine yardım kaynakları

Şu çevrimiçi kendi kendine yardım kaynaklarını kullanarak Dell ürünleri ve hizmetleri hakkında bilgi ve yardım alabilirsiniz:

Dell ürünleri ve hizmetleri ile ilgili bilgiler

Windows 8.1 ve Windows 10

www.dell.com

Dell Yardım ve Destek uygulaması



Windows 10

Başlarken uygulaması



Windows 8.1

Yardım ve İpuçları uygulaması



Windows 8, Windows 8.1 ve Windows 10'da yardım seçeneğine erişme

Windows arama alanında, **Yardım ve Destek** yazın ve **Gir** ögesine basın.

Windows 7'de yardıma erişme

Başlat > **Yardım ve Destek** öğelerine tıklayın.

İşletim sistemi için çevrimiçi yardım

www.dell.com/support/windows

www.dell.com/support/linux

Sorun giderme bilgileri, kullanım kılavuzları, kurulum talimatları, ürün özellikleri, teknik yardım blog'ları, sürücüler, yazılım güncelleştirmeleri, vb.

www.dell.com/support

İşletim sisteminiz, bilgisayarınızı kurma ve kullanma, veri yedekleme, tanılama vb. ile ilgili bilgi edinin.

www.dell.com/support/manuals adresindeki *Ben ve Dell Bilgisayarım* bölümüne bakın.

Dell'e Başvurma

Satış, teknik destek veya müşteri hizmetleri ile ilgili konularda Dell ile irtibat kurmak için www.dell.com/contactdell adresini ziyaret edin.

NOT Bu hizmetlerin kullanılabilirliği ülkeye ve ürüne göre değişir ve bölgenizde bazı hizmetler verilemiyor olabilir.

NOT Etkin bir Internet bağlantınız yoksa, başvuru bilgilerini satış faturanızda, irsaliyede, fişte veya Dell ürün kataloğunda bulabilirsiniz.