

# Inspiron 15

3000-serien


Servicehandbok (med optisk enhet)



## Anmärkningar, försiktighetsbeaktanden och varningar

 **OBS** Obs! ger viktig information som kan hjälpa dig att få ut mer av datorn.

 **CAUTION VIKTIGT!** Indikerar risk för skada på maskinvaran eller förlust av data, samt ger information om hur du undviker problemet.

 **WARNING** En varning signalerar risk för egendomsskada, personskada eller dödsfall.

**Copyright © 2016 Dell Inc. Med ensamrätt.** Denna produkt skyddas av amerikanska och internationella immaterialrätt. Dell™ och Dell-logotypen är varumärken som tillhör Dell Inc. i USA och/eller andra jurisdiktioner. Alla övriga varumärken och namn som nämns häri kan vara varumärken som tillhör respektive företag.

<b>1 Innan du arbetar inuti datorn.....</b>	<b>7</b>
Innan du börjar .....	7
Säkerhetsinstruktioner.....	7
Rekommenderade verktyg.....	8
<b>2 När du har arbetat inuti datorn.....</b>	<b>9</b>
<b>3 Ta bort batteriet.....</b>	<b>10</b>
Procedur.....	10
<b>4 Sätta tillbaka batteriet.....</b>	<b>11</b>
Procedur.....	11
<b>5 Ta bort den optiska enheten.....</b>	<b>12</b>
Nödvändiga förhandsåtgärder.....	12
Procedur.....	12
<b>6 Sätta tillbaka den optiska enheten.....</b>	<b>14</b>
Procedur.....	14
Nödvändiga efterhandsåtgärder.....	14
<b>7 Ta bort tangentbordet.....</b>	<b>15</b>
Nödvändiga förhandsåtgärder.....	15
Procedur.....	15
<b>8 Sätta tillbaka tangentbordet.....</b>	<b>17</b>
Procedur.....	17
Nödvändiga efterhandsåtgärder.....	17
<b>9 Ta bort kåpan.....</b>	<b>18</b>
Nödvändiga förhandsåtgärder.....	18
Procedur.....	18
<b>10 Sätta tillbaka baskåpan.....</b>	<b>21</b>
Procedur.....	21
Nödvändiga efterhandsåtgärder.....	21
<b>11 Ta bort hårddisken.....</b>	<b>22</b>
Nödvändiga förhandsåtgärder.....	22
Procedur.....	22
<b>12 Sätta tillbaka hårddisken.....</b>	<b>24</b>
Procedur.....	24

Nödvändiga efterhandsåtgärder.....	24
<b>13 Ta bort minnesmodulen.....</b>	<b>25</b>
Nödvändiga förhandsåtgärder.....	25
Procedur.....	25
<b>14 Sätta tillbaka minnesmodulen.....</b>	<b>26</b>
Procedur.....	26
Nödvändiga efterhandsåtgärder.....	26
<b>15 Ta bort kortet för trådlös teknik.....</b>	<b>27</b>
Nödvändiga förhandsåtgärder.....	27
Procedur.....	27
<b>16 Sätta tillbaka kortet för trådlös teknik.....</b>	<b>28</b>
Procedur.....	28
Nödvändiga efterhandsåtgärder.....	29
<b>17 Ta bort strömbrytarkortet.....</b>	<b>30</b>
Nödvändiga förhandsåtgärder.....	30
Procedur.....	30
<b>18 Sätta tillbaka strömbrytarkortet.....</b>	<b>32</b>
Procedur.....	32
Nödvändiga efterhandsåtgärder.....	32
<b>19 Ta bort högtalarna.....</b>	<b>33</b>
Nödvändiga förhandsåtgärder.....	33
Procedur.....	33
<b>20 Sätta tillbaka högtalarna.....</b>	<b>34</b>
Procedur.....	34
Nödvändiga efterhandsåtgärder.....	34
<b>21 Ta bort I/O-kortet.....</b>	<b>35</b>
Nödvändiga förhandsåtgärder.....	35
Procedur.....	35
<b>22 Sätta tillbaka I/O-kortet.....</b>	<b>36</b>
Procedur.....	36
Nödvändiga efterhandsåtgärder.....	36
<b>23 Ta bort knappcells batteriet.....</b>	<b>37</b>
Nödvändiga förhandsåtgärder.....	37
Procedur.....	37
<b>24 Sätta tillbaka knappcells batteriet.....</b>	<b>38</b>
Procedur.....	38

Nödvändiga efterhandsåtgärder.....	38
<b>25 Ta bort kylflänsmonteringen.....</b>	<b>39</b>
Nödvändiga förhandsåtgärder.....	39
Procedur.....	39
<b>26 Sätta tillbaka kylflänsmonteringen.....</b>	<b>41</b>
Procedur.....	41
Nödvändiga efterhandsåtgärder.....	41
<b>27 Ta bort fläkten.....</b>	<b>42</b>
Nödvändiga förhandsåtgärder.....	42
Procedur.....	42
<b>28 Sätta tillbaka fläkten.....</b>	<b>44</b>
Procedur.....	44
Nödvändiga efterhandsåtgärder.....	44
<b>29 Ta bort moderkortet.....</b>	<b>45</b>
Nödvändiga förhandsåtgärder.....	45
Procedur.....	45
<b>30 Sätta tillbaka moderkortet.....</b>	<b>49</b>
Procedur.....	49
Nödvändiga efterhandsåtgärder.....	49
<b>31 Ta bort pekskivan.....</b>	<b>50</b>
Nödvändiga förhandsåtgärder.....	50
Procedur.....	50
<b>32 Sätta tillbaka pekskivan.....</b>	<b>53</b>
Procedur.....	53
Nödvändiga efterhandsåtgärder.....	53
<b>33 Ta bort strömadapterporten.....</b>	<b>54</b>
Nödvändiga förhandsåtgärder.....	54
Procedur.....	54
<b>34 Sätta tillbaka strömadapterporten.....</b>	<b>56</b>
Procedur.....	56
Nödvändiga efterhandsåtgärder.....	56
<b>35 Ta bort bildskärmsmonteringen.....</b>	<b>57</b>
Nödvändiga förhandsåtgärder.....	57
Procedur.....	57
<b>36 Sätta tillbaka bildskärmsenheten.....</b>	<b>60</b>
Procedur.....	60

Nödvändiga efterhandsåtgärder.....	60
<b>37 Ta bort bildskärmsramen.....</b>	<b>61</b>
Nödvändiga förhandsåtgärder.....	61
Procedur.....	61
<b>38 Sätta tillbaka bildskärmsramen.....</b>	<b>63</b>
Procedur.....	63
Nödvändiga efterhandsåtgärder.....	63
<b>39 Ta bort bildskärmspanelen.....</b>	<b>64</b>
Nödvändiga förhandsåtgärder.....	64
Procedur.....	64
<b>40 Sätta tillbaka bildskärmspanelen.....</b>	<b>66</b>
Procedur.....	66
Nödvändiga efterhandsåtgärder.....	66
<b>41 Ta bort kameran.....</b>	<b>67</b>
Nödvändiga förhandsåtgärder.....	67
Procedur.....	67
<b>42 Sätta tillbaka kameran.....</b>	<b>69</b>
Procedur.....	69
Nödvändiga efterhandsåtgärder.....	69
<b>43 Ta bort bildskärmsgångjärnen.....</b>	<b>70</b>
Nödvändiga förhandsåtgärder.....	70
Procedur.....	70
<b>44 Sätta tillbaka bildskärmsgångjärnen.....</b>	<b>72</b>
Procedur.....	72
Nödvändiga efterhandsåtgärder.....	72
<b>45 Ta bort handledsstödet.....</b>	<b>73</b>
Nödvändiga förhandsåtgärder.....	73
Procedur.....	73
<b>46 Sätta tillbaka handledsstödet.....</b>	<b>75</b>
Procedur.....	75
Nödvändiga efterhandsåtgärder.....	75
<b>47 Uppdatera BIOS.....</b>	<b>76</b>
<b>48 Få hjälp och kontakta Dell.....</b>	<b>77</b>

# Innan du arbetar inuti datorn

**i** **OBS** Bilderna i det här dokumentet kan skilja från din dator beroende på konfigurationen du beställde.

## Ämnen:

- Innan du börjar
- Säkerhetsinstruktioner
- Rekommenderade verktyg

## Innan du börjar

1. Spara och stäng alla öppna filer samt avsluta alla öppna program.
2. Stäng av datorn.
  - Windows 10: Klicka eller tryck på **Start** > **Ström** > **Stäng av**.
  - Windows 8.1: Utgå från **Start**-skärmen och klicka eller tryck på strömbrytarikonen: **Ström** > **Stäng av**.
  - Windows 7: Klicka eller tryck på **Start** > **Stäng av**.

**i** **OBS** Om du använder ett annat operativsystem finns det anvisningar för hur du stänger av datorn i operativsystemets dokumentation.

3. Koppla loss datorn och alla anslutna enheter från eluttagen.
4. Koppla ur alla kablar, såsom telefonsladdar, nätverkskablar osv ur datorn.
5. Koppla ur alla anslutna enheter och kringutrustning, såsom tangentbord, mus, bildskärm osv från datorn.
6. Ta bort eventuella mediakort och optiska skivor från datorn, om det behövs.

## Säkerhetsinstruktioner

Följ dessa säkerhetsföreskrifter för att skydda datorn och dig själv.

**i** **OBS** Innan du utför något arbete inuti datorn ska du läsa säkerhetsanvisningarna som medföljde datorn. Mer säkerhetsinformation finns på hemsidan för regelefterlevnad på [www.dell.com/regulatory\\_compliance](http://www.dell.com/regulatory_compliance).

**i** **OBS** Koppla bort nätströmmen innan du öppnar datorkåpan eller -panelerna. När du är klar med arbetet inuti datorn, sätt tillbaka alla kåpor, paneler och skruvar innan du ansluter nätströmmen.

**Δ** **CAUTION** Undvik att datorn skadas genom att se till att arbetsytan är plan och ren.

**Δ** **CAUTION** Undvik att komponenter och kort skadas genom att hålla dem i kanterna och undvika att vidröra stift och kontakter.

**Δ** **CAUTION** Utför endast reparationer och felsökningar som godkänts eller anvisats av Dells tekniska hjälpteam. Skador som uppstår till följd av service som inte har godkänts av Dell täcks inte av garantin. Mer information finns i säkerhetsanvisningarna som levererades med produkten eller på [www.dell.com/regulatory\\_compliance](http://www.dell.com/regulatory_compliance).

**Δ** **CAUTION** Jorda dig genom att röra vid en omålad metallyta, till exempel metallen på datorns baksida, innan du vidrör något inuti datorn. Medan du arbetar bör du med jämna mellanrum röra vid en olackerad metallyta för att avleda statisk elektricitet som kan skada de inbyggda komponenterna.

**Δ** **CAUTION** När du kopplar bort en kabel, fatta tag i kontakten eller dragfliken, inte i själva kabeln. Vissa kablar är försedda med kontakter med låsfliker eller vingskruvar som måste frigöras innan kabeln kopplas ifrån. När kablarna dras ur, håll dem jämnt inriktade för att undvika att några kontaktstift böjs. När kablarna kopplas in, se till att portarna och kontakterna är korrekt inriktade.

 **CAUTION** Tryck in och mata ut eventuella kort från mediekortläsaren.

## Rekommenderade verktyg

Procedurerna i detta dokument kan kräva att följande verktyg används:

- Stjärnskruvmejsel
- Plastrits

## När du har arbetat inuti datorn

 **CAUTION** Kvarglömda och lösa skruvar inuti datorn kan allvarligt skada datorn.

1. Sätt tillbaka alla skruvar och kontrollera att inga lösa skruvar finns kvar inuti datorn.
2. Anslut eventuella externa enheter, kringutrustning och kablar som du tog bort innan arbetet på datorn påbörjades.
3. Sätt tillbaka eventuella mediakort, skivor och andra delar som du tog bort innan arbetet på datorn påbörjades.
4. Anslut datorn och alla anslutna enheter till eluttagen.
5. Starta datorn.

## Ta bort batteriet

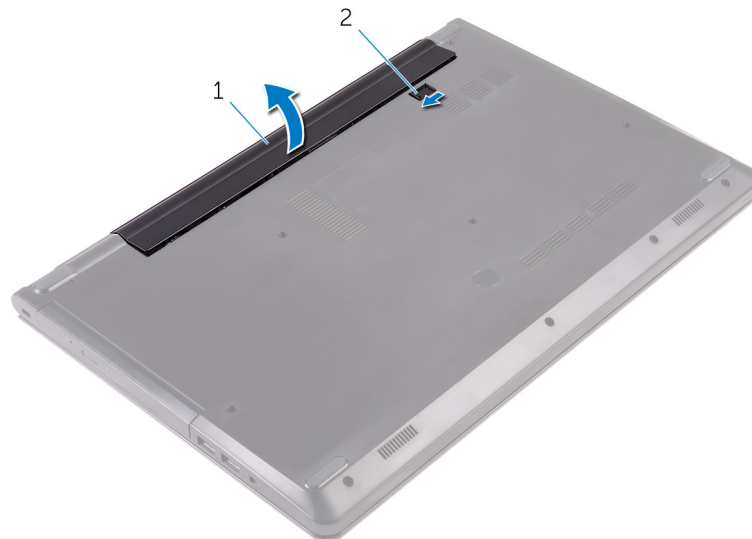
**OBS** Innan du utför något arbete inuti datorn ska du läsa säkerhetsanvisningarna som medföljde datorn och följa stegen i **Innan du arbetar inuti datorn**. När du har arbetat inuti datorn följer du anvisningarna i **När du har arbetat inuti datorn**. Mer säkerhetsinformation finns på hemsidan för regelefterlevnad på [www.dell.com/regulatory\\_compliance](http://www.dell.com/regulatory_compliance).

### Ämnen:

- [Procedur](#)

## Procedur

1. Stäng bildskärmen och vänd på datorn.
2. Skjut batterifrikopplingen till öppet läge.
3. Vinkla batteriet och lyft ut det ur batterifacket.



1. batteriet
2. batteriets frigöringsspak
4. Vänd datorn upp och ned, öppna bildskärmen och tryck på strömbrytaren i fem sekunder för att jorda moderkortet.

# Sätta tillbaka batteriet

**i** **OBS** Innan du utför något arbete inuti datorn ska du läsa säkerhetsanvisningarna som medföljde datorn och följa stegen i **Innan du arbetar inuti datorn**. När du har arbetat inuti datorn följer du anvisningarna i **När du har arbetat inuti datorn**. Mer säkerhetsinformation finns på hemsidan för regelförfaranden på [www.dell.com/regulatory\\_compliance](http://www.dell.com/regulatory_compliance).

## Ämnen:

- [Procedur](#)

## Procedur

1. Stäng bildskärmen och vänd på datorn.
2. Placera batteriet i batterifacket och snäpp fast batteriet.

**i** **OBS** Batteriets frigöringsspak återgår till låst läge om batteriet är korrekt isatt.

# Ta bort den optiska enheten

**i** **OBS** Innan du utför något arbete inuti datorn ska du läsa säkerhetsanvisningarna som medföljde datorn och följa stegen i **Innan du arbetar inuti datorn**. När du har arbetat inuti datorn följer du anvisningarna i **När du har arbetat inuti datorn**. Mer säkerhetsinformation finns på hemsidan för regelefterlevnad på [www.dell.com/regulatory\\_compliance](http://www.dell.com/regulatory_compliance).

## Ämnen:

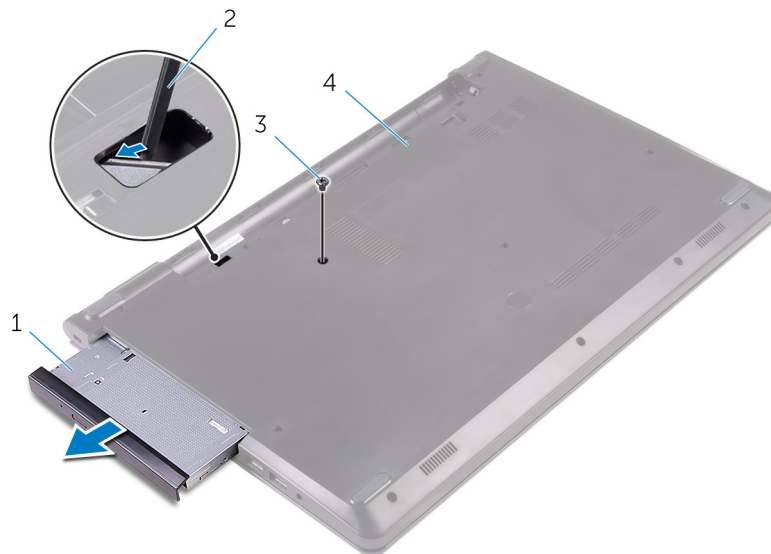
- [Nödvändiga förhandsåtgärder](#)
- [Procedur](#)

## Nödvändiga förhandsåtgärder

Ta bort [batteriet](#).

## Procedur

1. Ta bort skruven som håller fast den optiska enhetsmonteringen i kåpan.
2. Använd en plastrits och tryck ut den optiska skivmonteringen från det optiska enhetsuttaget.
3. Dra ut den optiska enheten ur dockan för den optiska enheten.



- |                           |              |
|---------------------------|--------------|
| 1. optisk enhetsmontering | 2. plastrits |
| 3. skruv                  | 4. kåpan     |
4. Lyft försiktigt i den optiska enhetens infattning och ta bort den från den optiska enheten.
  5. Ta bort skruven som håller fast fästet för den optiska enheten på den optiska enheten.

**i** **OBS** Observera placeringen av fästet för den optiska enheten så att du kan sätta tillbaka den på rätt sätt.



- 1. skruv
- 3. ram för optisk enhet

- 2. optisk enhet
- 4. optisk enhetshållare

# Sätta tillbaka den optiska enheten

**i** **OBS** Innan du utför något arbete inuti datorn ska du läsa säkerhetsanvisningarna som medföljde datorn och följa stegen i **Innan du arbetar inuti datorn**. När du har arbetat inuti datorn följer du anvisningarna i **När du har arbetat inuti datorn**. Mer säkerhetsinformation finns på hemsidan för regelefterlevnad på [www.dell.com/regulatory\\_compliance](http://www.dell.com/regulatory_compliance).

## Ämnen:

- [Procedur](#)
- [Nödvändiga efterhandsåtgärder](#)

## Procedur

1. Rikta in skruvhålen på fästet för den optiska enheten med skruvhålet på den optiska enheten.

**i** **OBS** Du måste rikta in fästet för den optiska enheten på rätt sätt för att säkerställa att den optiska enheten sitter fast ordentligt i datorn. Rätt riktning visas i steg 5 i **"Ta bort den optiska enheten"**.

2. Sätt tillbaka skruven som håller fast den optiska enhetshållaren i den optiska enheten.
3. Rikta in flikarna på ramen för den optiska enheten med öppningarna på den optiska enheten och sätt ramen på plats.
4. Skjut in den optiska enheten i enhetsfacket.
5. Sätt tillbaka skruven som håller fast den optiska enheten på kåpan.

## Nödvändiga efterhandsåtgärder

Sätt tillbaka [batteriet](#).

## Ta bort tangentbordet

**OBS** Innan du utför något arbete inuti datorn ska du läsa säkerhetsanvisningarna som medföljde datorn och följa stegen i **Innan du arbetar inuti datorn**. När du har arbetat inuti datorn följer du anvisningarna i **När du har arbetat inuti datorn**. Mer säkerhetsinformation finns på hemsidan för regelefterlevnad på [www.dell.com/regulatory\\_compliance](http://www.dell.com/regulatory_compliance).

### Ämnen:

- [Nödvändiga förhandsåtgärder](#)
- [Procedur](#)

## Nödvändiga förhandsåtgärder

Ta bort batteriet.

## Procedur

1. Vänd på datorn och öppna skärmen.
2. Använd en plastrits och lossa försiktigt de flikar som håller fast tangentbordet i handledsstödet.
3. Skjut tangentbordet uppåt för att frigöra det från flikarna på handledsstödet.
4. Vänd försiktigt tangentbordet upp och ned och placera det på handledsstödet.



- |                   |               |
|-------------------|---------------|
| 1. låsklämmor (5) | 2. plastrits  |
| 3. tangentbordet  | 4. flikar (6) |
| 5. handledsstöd   |               |
5. Lyft haken och koppla bort tangentbordskabeln från moderkortet.



1. hake
  2. tangentbordskabel
  3. tangentbordet
  4. handledsstöd
6. Lyft av tangentbordet, tillsammans med kablarna, från handledsstödet.

# Sätta tillbaka tangentbordet

**i** **OBS** Innan du utför något arbete inuti datorn ska du läsa säkerhetsanvisningarna som medföljde datorn och följa stegen i **Innan du arbetar inuti datorn**. När du har arbetat inuti datorn följer du anvisningarna i **När du har arbetat inuti datorn**. Mer säkerhetsinformation finns på hemsidan för regelefterlevnad på [www.dell.com/regulatory\\_compliance](http://www.dell.com/regulatory_compliance).

## Ämnen:

- [Procedur](#)
- [Nödvändiga efterhandsåtgärder](#)

## Procedur

1. Skjut in tangentbordskabeln i kontakten och stäng haken för att fästa kabeln.
2. Vänd försiktigt tangentbordet upp och ned, skjut in flikarna på tangentbordet i spåren i handledstödet och snäpp tangentbordet på plats.
3. Stäng bildskärmen och vänd på datorn.

## Nödvändiga efterhandsåtgärder

Sätt tillbaka [batteriet](#).

# Ta bort kåpan

**OBS** Innan du utför något arbete inuti datorn ska du läsa säkerhetsanvisningarna som medföljde datorn och följa stegen i **Innan du arbetar inuti datorn**. När du har arbetat inuti datorn följer du anvisningarna i **När du har arbetat inuti datorn**. Mer säkerhetsinformation finns på hemsidan för regelefterlevnad på [www.dell.com/regulatory\\_compliance](http://www.dell.com/regulatory_compliance).

## Ämnen:

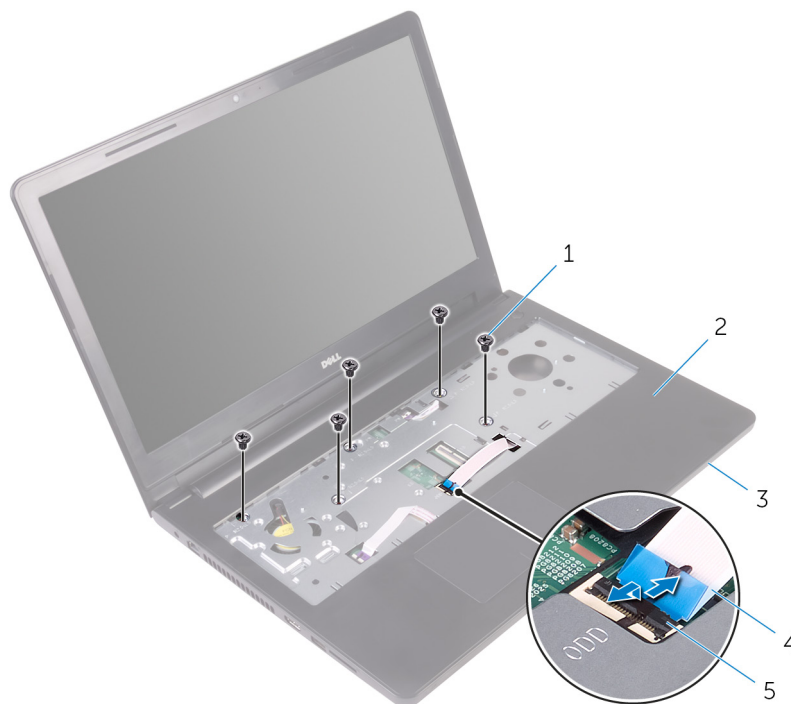
- [Nödvändiga förhandsåtgärder](#)
- [Procedur](#)

## Nödvändiga förhandsåtgärder

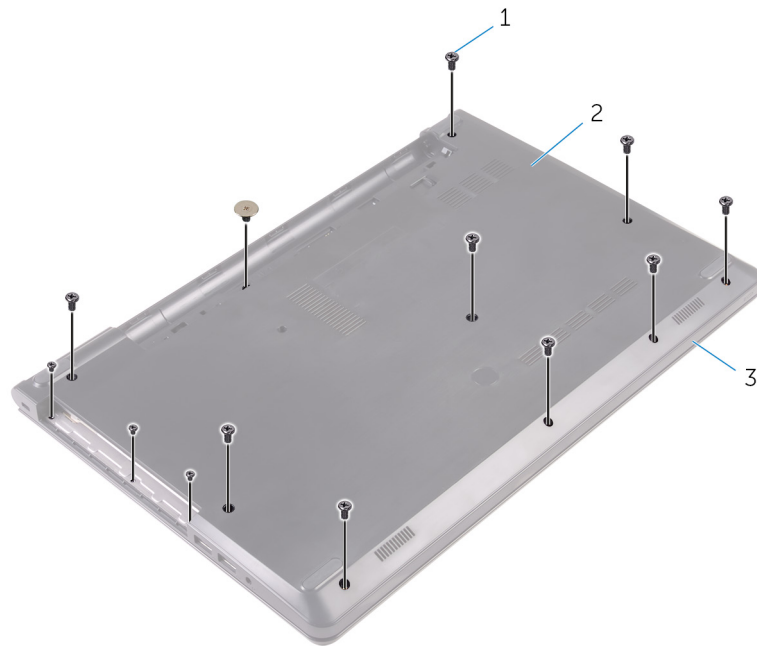
1. Ta bort [batteriet](#).
2. Följ proceduren från steg 1 till 3 i "Ta bort den [optiska enheten](#)".
3. Ta bort [tangentsbordet](#).

## Procedur

1. Öppna bildskärmen och ta bort skruvarna som håller fast handledsstödet i kåpan från kontakten på moderkortet.
2. Öppna haken och koppla bort kabeln för den optiska enheten från kontakten på moderkortet.



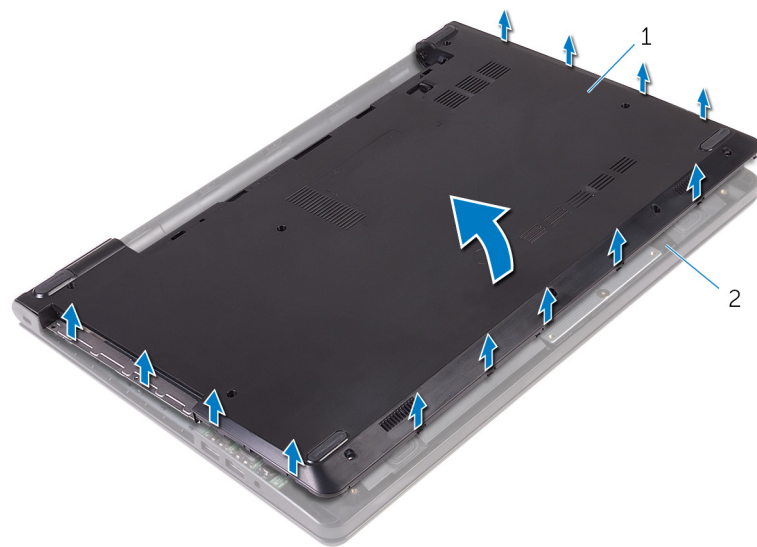
- |                |                           |
|----------------|---------------------------|
| 1. skruvar (5) | 2. handledsstöd           |
| 3. kåpan       | 4. kabel för optisk enhet |
| 5. hake        |                           |
3. Stäng bildskärmen och vänd på datorn.
  4. Ta bort skruvarna som håller fast kåpan i handledsstödet.



- 1. skruvar (13)
- 3. handledsstöd

2. kåpan

5. Använd fingertopparna och bänd försiktigt bort kåpan från handledsstödet.

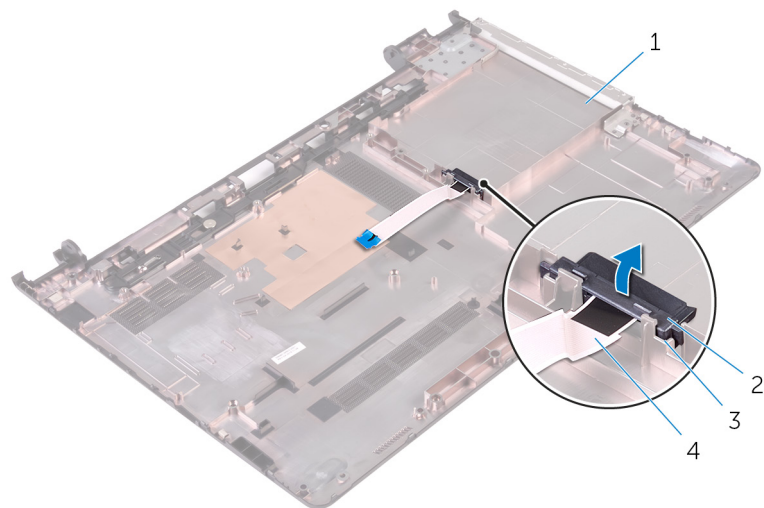


1. kåpan

2. handledsstöd

6. Vänd kåpan upp och ned.

7. Frigör den optiska enhetens mellandel från flikarna på kåpan.



1. kåpan
3. flikar (2)

2. optiska enhetens mellandel
4. kabel för optisk enhet

# Sätta tillbaka baskåpan

**i** **OBS** Innan du utför något arbete inuti datorn ska du läsa säkerhetsanvisningarna som medföljde datorn och följa stegen i **Innan du arbetar inuti datorn**. När du har arbetat inuti datorn följer du anvisningarna i **När du har arbetat inuti datorn**. Mer säkerhetsinformation finns på hemsidan för regelefterlevnad på [www.dell.com/regulatory\\_compliance](http://www.dell.com/regulatory_compliance).

## Ämnen:

- [Procedur](#)
- [Nödvändiga efterhandsåtgärder](#)

## Procedur

1. Rikta in den optiska enhetens mellandel med flikarna på kåpan och snäpp fast den.
2. Vänd kåpan upp och ned.
3. Rikta in flikarna på kåpan med spåren i handledsstödet och snäpp kåpan på plats.
4. Sätt tillbaka skruvarna som håller fast kåpan i handledsstödet.
5. Vänd datorn upp och ner.
6. Öppna bildskärmen och sätt tillbaka skruvarna som håller fast handledsstödet i kåpan.
7. Skjut in kabeln för den optiska enheten i kontakten och stäng haken så att kabeln sitter fast.

## Nödvändiga efterhandsåtgärder

1. Sätt tillbaka [tangentsbordet](#).
2. Följ proceduren från steg 4 till 5 i "Sätta tillbaka den [optiska enheten](#)".
3. Sätt tillbaka [batteriet](#).

## Ta bort hårddisken

**ⓘ** **OBS** Innan du utför något arbete inuti datorn ska du läsa säkerhetsanvisningarna som medföljde datorn och följa stegen i **Innan du arbetar inuti datorn**. När du har arbetat inuti datorn följer du anvisningarna i **När du har arbetat inuti datorn**. Mer säkerhetsinformation finns på hemsidan för regelefterlevnad på [www.dell.com/regulatory\\_compliance](http://www.dell.com/regulatory_compliance).

**⚠** **CAUTION** Hårddiskar är ömtåliga. Var försiktig när du hanterar hårddisken.

**⚠** **CAUTION** Undvik dataförlust genom att inte ta bort hårddisken medan datorn är i strömsparläge eller är påslagen.

### Ämnen:

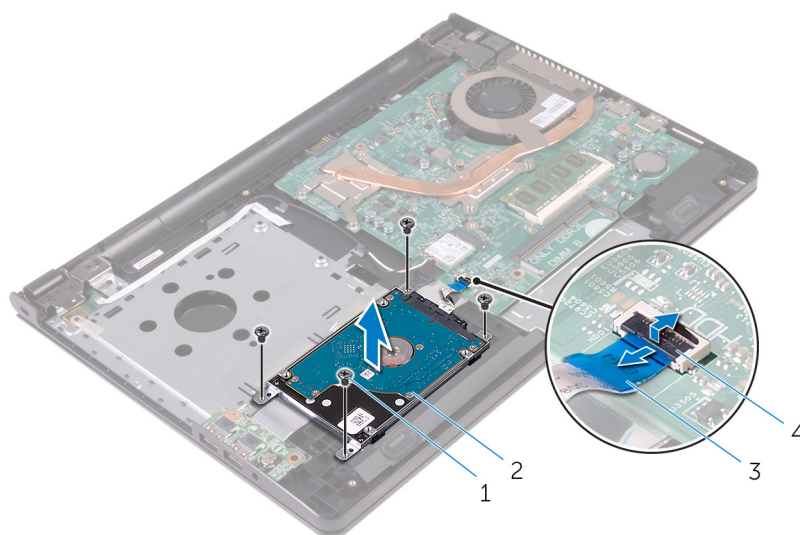
- [Nödvändiga förhandsåtgärder](#)
- [Procedur](#)

## Nödvändiga förhandsåtgärder

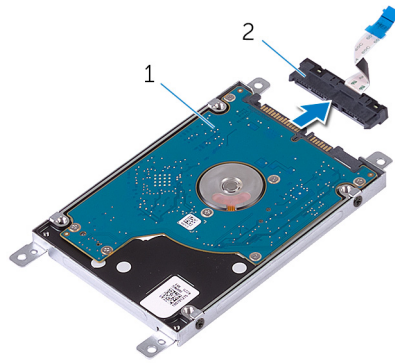
1. Ta bort [batteriet](#).
2. Följ proceduren från steg 1 till 3 i "Ta bort den [optiska enheten](#)".
3. Ta bort [tangentsbordet](#).
4. Följ proceduren från steg 1 till 5 i "Ta bort [kåpan](#)".

## Procedur

1. Ta bort skruvarna som säkrar hårddisken till handledsstödet.
2. Lyft haken och koppla bort hårddiskkabeln från moderkortet.
3. Lyft av hårddiskmonteringen från handledsstödet.



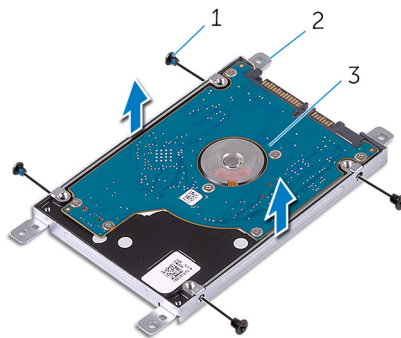
- |                  |                      |
|------------------|----------------------|
| 1. skruvar (4)   | 2. hårddiskmontering |
| 3. hårddiskkabel | 4. hake              |
4. Koppla loss mellandelen från hårddisken.



1. hårddiskmontering

2. mellandel

5. Ta bort skruvarna som håller fast hårddiskfästet i hårddisken och lyft bort hårddiskfästet från hårddisken.




1. skruvar (4)

2. hårddiskhållare

3. hårddisk

# Sätta tillbaka hårddisken

 **OBS** Innan du utför något arbete inuti datorn ska du läsa säkerhetsanvisningarna som medföljde datorn och följa stegen i **Innan du arbetar inuti datorn**. När du har arbetat inuti datorn följer du anvisningarna i **När du har arbetat inuti datorn**. Mer säkerhetsinformation finns på hemsidan för regelefterlevnad på [www.dell.com/regulatory\\_compliance](http://www.dell.com/regulatory_compliance).

 **CAUTION** Hårddiskar är ömtåliga. Var försiktig när du hanterar hårddisken.

## Ämnen:

- [Procedur](#)
- [Nödvändiga efterhandsåtgärder](#)

## Procedur

1. Rikta in skruvhålen på hårddiskhållaren med skruvhålen på hårddisken.
2. Sätt tillbaka skruvarna som håller fast hårddiskhållaren i hårddisken.
3. Rikta upp skruvhålen på hårddiskmonteringen med skruvhålen i handledsstödet.
4. Sätt tillbaka skruvarna som håller fast hårddiskmonteringen i handledsstödet.
5. Skjut in hårddiskkabeln i kontakten på moderkortet och tryck haken nedåt för att fästa kabeln.

## Nödvändiga efterhandsåtgärder

1. Följ proceduren från steg 3 till 7 i "Sätta tillbaka [kåpan](#)".
2. Sätt tillbaka [tangentsbordet](#).
3. Följ proceduren från steg 4 till 5 i "Sätta tillbaka den [optiska enheten](#)".
4. Sätt tillbaka [batteriet](#).

## Ta bort minnesmodulen

**OBS** Innan du utför något arbete inuti datorn ska du läsa säkerhetsanvisningarna som medföljde datorn och följa stegen i **Innan du arbetar inuti datorn**. När du har arbetat inuti datorn följer du anvisningarna i **När du har arbetat inuti datorn**. Mer säkerhetsinformation finns på hemsidan för regelefterlevnad på [www.dell.com/regulatory\\_compliance](http://www.dell.com/regulatory_compliance).

### Ämnen:

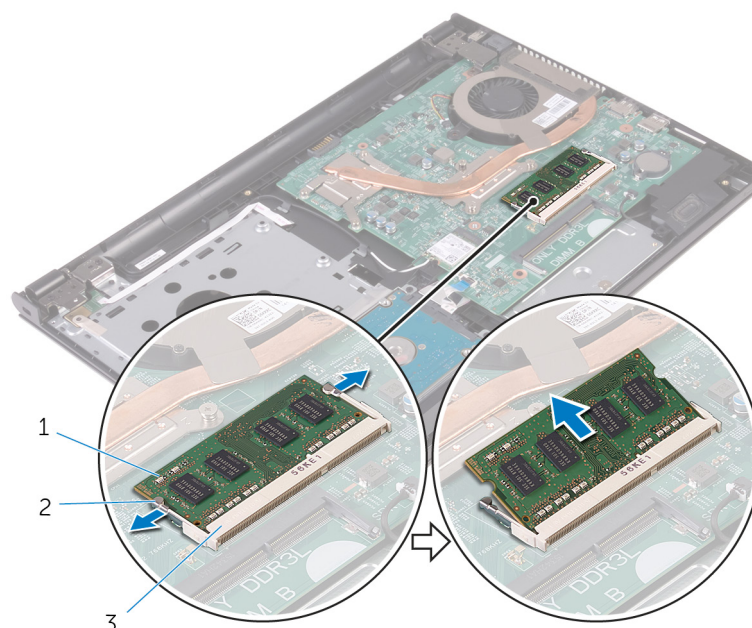
- Nödvändiga förhandsåtgärder
- Procedur

## Nödvändiga förhandsåtgärder

1. Ta bort **batteriet**.
2. Följ proceduren från steg 1 till 3 i "Ta bort den **optiska enheten**".
3. Ta bort **tangentbordet**.
4. Följ proceduren från steg 1 till 5 i "Ta bort **kåpan**".

## Procedur

1. Använd fingertopparna och bänd isär fästklämmorna på vardera sidan av minnesmodulspåret tills minnesmodulen lossnar.
2. Skjut bort och ta av minnesmodulen från minnesmodulspåret.



1. minnesmodulen
3. minnesmodulspår

2. låsklämmor (2)

## Sätta tillbaka minnesmodulen

**i** **OBS** Innan du utför något arbete inuti datorn ska du läsa säkerhetsanvisningarna som medföljde datorn och följa stegen i **Innan du arbetar inuti datorn**. När du har arbetat inuti datorn följer du anvisningarna i **När du har arbetat inuti datorn**. Mer säkerhetsinformation finns på hemsidan för regelefterlevnad på [www.dell.com/regulatory\\_compliance](http://www.dell.com/regulatory_compliance).

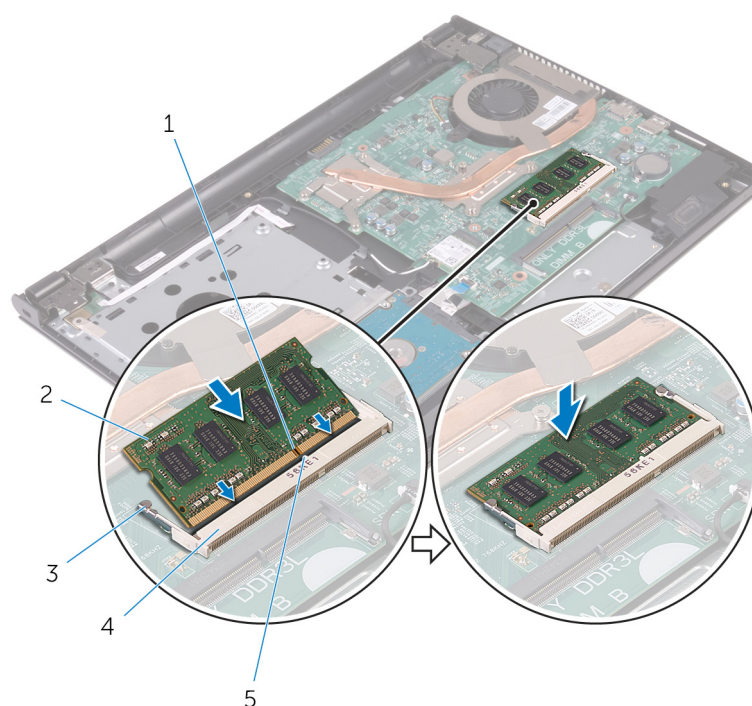
### Ämnen:

- [Procedur](#)
- [Nödvändiga efterhandsåtgärder](#)

## Procedur

1. Rikta in skåran på minnesmodulen med fliken på minnesmodulplatsen.
2. Vinkla minnesmodulen och tryck in den ordentligt i spåret och tryck sedan minnesmodulen nedåt tills den snäpper på plats.

**i** **OBS** Om du inte hör något klick tar du bort minnesmodulen och försöker igen.



- |                   |                    |
|-------------------|--------------------|
| 1. skåra          | 2. minnesmodulen   |
| 3. låsklämmor (2) | 4. minnesmodulspår |
| 5. flik           |                    |

## Nödvändiga efterhandsåtgärder

1. Följ proceduren från steg 3 till 7 i "Sätta tillbaka [kåpan](#)".
2. Sätt tillbaka [tangentbordet](#).
3. Följ proceduren från steg 4 till 5 i "Sätta tillbaka den [optiska enheten](#)".
4. Sätt tillbaka [batteriet](#).

## Ta bort kortet för trådlös teknik

**OBS** Innan du utför något arbete inuti datorn ska du läsa säkerhetsanvisningarna som medföljde datorn och följa stegen i **Innan du arbetar inuti datorn**. När du har arbetat inuti datorn följer du anvisningarna i **När du har arbetat inuti datorn**. Mer säkerhetsinformation finns på hemsidan för regelefterlevnad på [www.dell.com/regulatory\\_compliance](http://www.dell.com/regulatory_compliance).

### Ämnen:

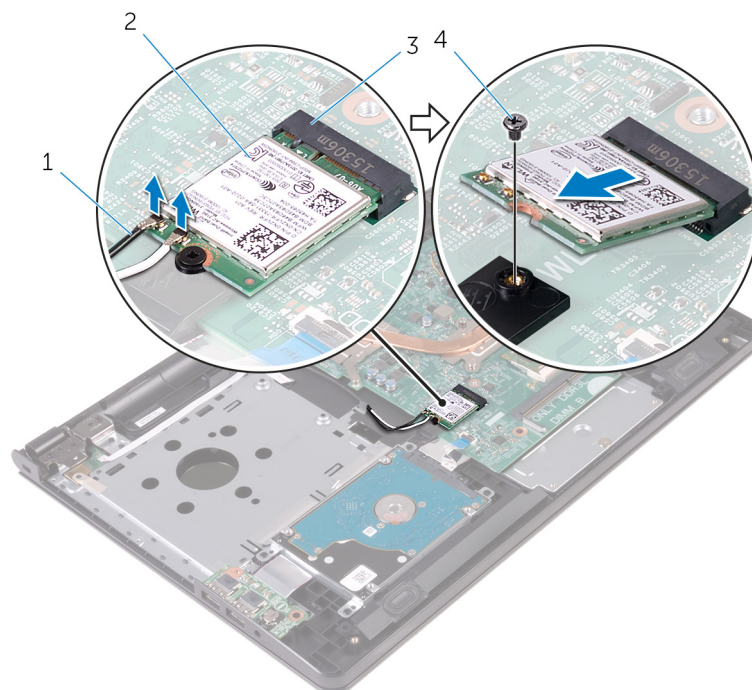
- Nödvändiga förhandsåtgärder
- Procedur

## Nödvändiga förhandsåtgärder

1. Ta bort **batteriet**.
2. Följ proceduren från steg 1 till 3 i "Ta bort den **optiska enheten**".
3. Ta bort **tangentbordet**.
4. Följ proceduren från steg 1 till 5 i "Ta bort **kåpan**".

## Procedur

1. Koppla bort antennkablarna från det trådlösa kortet.
2. Ta bort skruven som håller fast det trådlösa kortet i moderkortet.
3. Skjut ut det trådlösa kortet och avlägsna det från platsen för det trådlösa kortet.



- |                                |                  |
|--------------------------------|------------------|
| 1. antennkablar (2)            | 2. trådlöst kort |
| 3. kortplats för trådlöst kort | 4. skruv         |

# Sätta tillbaka kortet för trådlös teknik.

**OBS** Innan du utför något arbete inuti datorn ska du läsa säkerhetsanvisningarna som medföljde datorn och följa stegen i **Innan du arbetar inuti datorn**. När du har arbetat inuti datorn följer du anvisningarna i **När du har arbetat inuti datorn**. Mer säkerhetsinformation finns på hemsidan för regelefterlevnad på [www.dell.com/regulatory\\_compliance](http://www.dell.com/regulatory_compliance).

## Ämnen:

- Procedur
- Nödvändiga efterhandsåtgärder

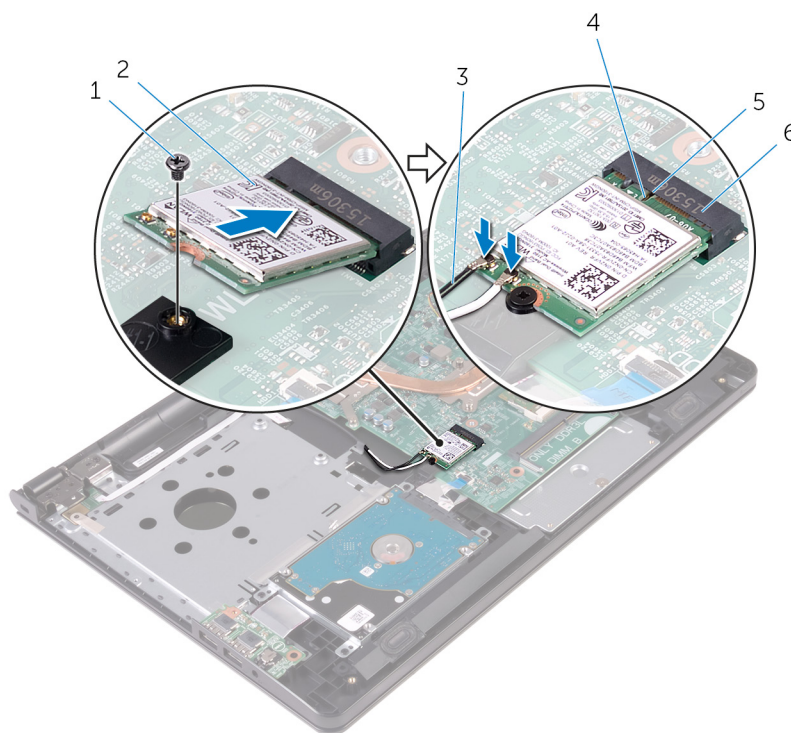
## Procedur

**CAUTION** Undvik att skada det trådlösa kortet genom att se till att inte några kablar placeras under kortet.

1. Rikta in skåran på kortet för trådlös teknik med fliken i spåret för kortet för trådlös teknik och skjut in kortet i spåret.
2. Tryck på den andra sidan av det trådlösa kortet och sätt tillbaka skruven som håller fast det trådlösa kortet i moderkortet.
3. Anslut antennkablarna till det trådlösa kortet.

Följande tabell visar färgschemat för antennkablarna för de kort för trådlös teknik som stöds av datorn:

Kontakter på det trådlösa kortet	Färg på antennkabel
Primär (vit triangel)	Vit
Sekundär (svart triangel)	Svart



- |                     |                  |
|---------------------|------------------|
| 1. skruv            | 2. trådlöst kort |
| 3. antennkablar (2) | 4. skåra         |

5. flik

6. kortplats för trådlöst kort

## Nödvändiga efterhandsåtgärder

1. Följ proceduren från steg 3 till 7 i "Sätta tillbaka [kåpan](#)".
2. Sätt tillbaka [tangentsbordet](#).
3. Följ proceduren från steg 4 till 5 i "Sätta tillbaka den [optiska enheten](#)".
4. Sätt tillbaka [batteriet](#).

# Ta bort strömbrytarkortet

**OBS** Innan du utför något arbete inuti datorn ska du läsa säkerhetsanvisningarna som medföljde datorn och följa stegen i **Innan du arbetar inuti datorn**. När du har arbetat inuti datorn följer du anvisningarna i **När du har arbetat inuti datorn**. Mer säkerhetsinformation finns på hemsidan för regelefterlevnad på [www.dell.com/regulatory\\_compliance](http://www.dell.com/regulatory_compliance).

## Ämnen:

- [Nödvändiga förhandsåtgärder](#)
- [Procedur](#)

## Nödvändiga förhandsåtgärder

1. Ta bort [batteriet](#).
2. Följ proceduren från steg 1 till 3 i "Ta bort den [optiska enheten](#)".
3. Ta bort [tangentsbordet](#).
4. Följ proceduren från steg 1 till 5 i "Ta bort [kåpan](#)".

## Procedur

1. Öppna bildskärmen så mycket som möjligt.
2. Öppna haken och koppla bort kabeln för strömbrytarkortet från moderkortet.

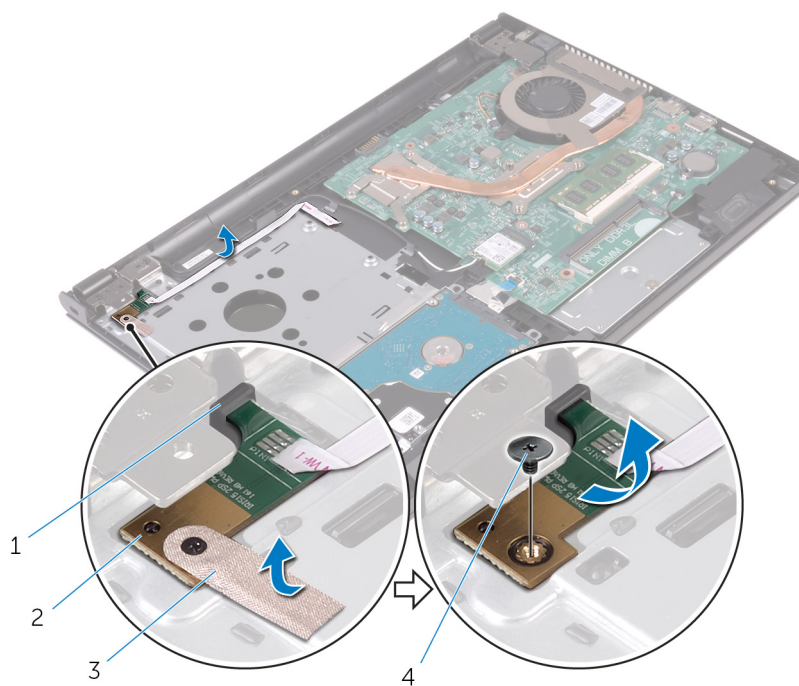


1. strömbrytarkortets kabel

2. handledsstöd

3. Stäng bildskärmen och vänd på datorn.
4. Dra bort tejpens som håller fast kabeln för strömbrytarkortet på handledsstödet.

5. Ta bort skruven som håller fast strömkontaktkabel i handledsstödet.
6. Observera hur kabeln för strömbrytarkortet är dragen och ta bort den från handledsstödet.
7. Skjut ut och ta bort strömbrytarkortet tillsammans med dess kabel från undersidan av fliken på handledsstödet.



1. flik
3. tejp

2. strömbrytarkortet
4. skruv

# Sätta tillbaka strömbrytarkortet

**i** **OBS** Innan du utför något arbete inuti datorn ska du läsa säkerhetsanvisningarna som medföljde datorn och följa stegen i **Innan du arbetar inuti datorn**. När du har arbetat inuti datorn följer du anvisningarna i **När du har arbetat inuti datorn**. Mer säkerhetsinformation finns på hemsidan för regelefterlevnad på [www.dell.com/regulatory\\_compliance](http://www.dell.com/regulatory_compliance).

## Ämnen:

- [Procedur](#)
- [Nödvändiga efterhandsåtgärder](#)

## Procedur

1. Skjut strömbrytarkortet på plats under fliken på handledsstödet och passa in skruvhålet på strömbrytarkortet med skruvhålet på handledsstödet.
2. Sätt tillbaka skruven som håller fast strömbrytarkortet mot handledsstödsenheten.
3. Sätt fast tejen som håller fast strömbrytarkortet på handledsstödet.
4. Sätt fast kabeln på handledsstödet.
5. Skjut in kabeln för strömbrytarkortet genom öppningen i handledsstödet.
6. Vänd datorn upp och ned och öppna bildskärmen så mycket det går.
7. För in kabeln för strömbrytarkortet i kontakten på moderkortet och stäng haken för att fästa kabeln.

## Nödvändiga efterhandsåtgärder

1. Följ proceduren från steg 3 till 7 i "Sätta tillbaka [kåpan](#)".
2. Sätt tillbaka [tangentsbordet](#).
3. Följ proceduren från steg 4 till 5 i "Sätta tillbaka den [optiska enheten](#)".
4. Sätt tillbaka [batteriet](#).

## Ta bort högtalarna

**OBS** Innan du utför något arbete inuti datorn ska du läsa säkerhetsanvisningarna som medföljde datorn och följa stegen i **Innan du arbetar inuti datorn**. När du har arbetat inuti datorn följer du anvisningarna i **När du har arbetat inuti datorn**. Mer säkerhetsinformation finns på hemsidan för regelefterlevnad på [www.dell.com/regulatory\\_compliance](http://www.dell.com/regulatory_compliance).

### Ämnen:

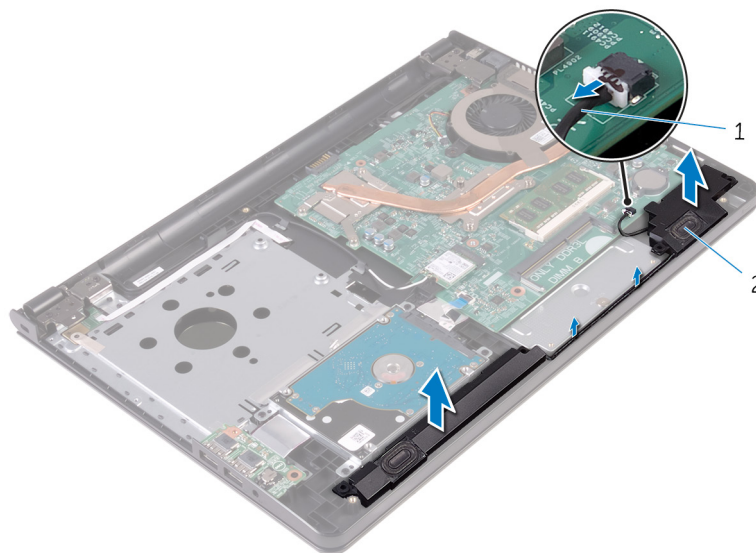
- [Nödvändiga förhandsåtgärder](#)
- [Procedur](#)

## Nödvändiga förhandsåtgärder

1. Ta bort [batteriet](#).
2. Följ proceduren från steg 1 till 3 i "Ta bort den [optiska enheten](#)".
3. Ta bort [tangentsbordet](#).
4. Följ proceduren från steg 1 till 5 i "Ta bort [kåpan](#)".

## Procedur

1. Koppla bort högtalarkabeln från moderkortet.
2. Observera högtalarkabelns dragning och ta bort kabeln från kabelhållarna på handledsstödet.
3. Lyft av högtalarna, tillsammans med högtalarkabeln, från handledsstödet.



1. högtalarkabel

2. högtalare (2)

# Sätta tillbaka högtalarna

**i** **OBS** Innan du utför något arbete inuti datorn ska du läsa säkerhetsanvisningarna som medföljde datorn och följa stegen i **Innan du arbetar inuti datorn**. När du har arbetat inuti datorn följer du anvisningarna i **När du har arbetat inuti datorn**. Mer säkerhetsinformation finns på hemsidan för regelefterlevnad på [www.dell.com/regulatory\\_compliance](http://www.dell.com/regulatory_compliance).

## Ämnen:

- [Procedur](#)
- [Nödvändiga efterhandsåtgärder](#)

## Procedur

1. Rikta in högtalarna med hjälp av justeringstapparna på handledsstödet och snäpp fast högtalarna.
2. Dra högtalarkabeln genom kabelhållarna på handledsstödet.
3. Anslut högtalarkabeln till moderkortet.

## Nödvändiga efterhandsåtgärder

1. Sätt tillbaka [kåpan](#).
2. Sätt tillbaka [tangentsbordet](#).
3. Sätt tillbaka den [optiska enheten](#).
4. Sätt tillbaka [batteriet](#).

## Ta bort I/O-kortet

**ⓘ OBS** Innan du utför något arbete inuti datorn ska du läsa säkerhetsanvisningarna som medföljde datorn och följa stegen i **Innan du arbetar inuti datorn**. När du har arbetat inuti datorn följer du anvisningarna i **När du har arbetat inuti datorn**. Mer säkerhetsinformation finns på hemsidan för regelefterlevnad på [www.dell.com/regulatory\\_compliance](http://www.dell.com/regulatory_compliance).

### Ämnen:

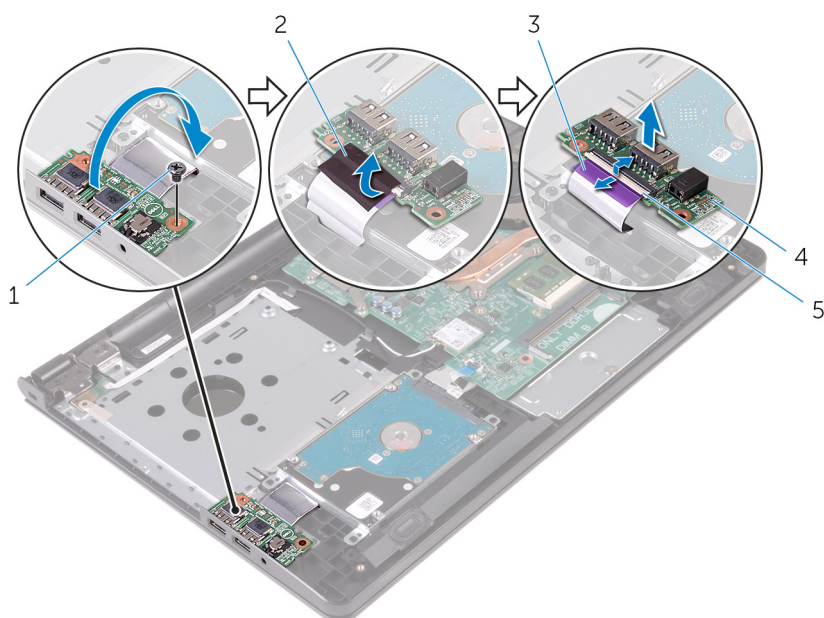
- [Nödvändiga förhandsåtgärder](#)
- [Procedur](#)

## Nödvändiga förhandsåtgärder

1. Ta bort [batteriet](#).
2. Följ proceduren från steg 1 till 3 i "Ta bort den [optiska enheten](#)".
3. Ta bort [tangentsbordet](#).
4. Följ proceduren från steg 1 till 5 i "Ta bort [kåpan](#)".

## Procedur

1. Ta bort skruven som håller fast I/O-kortet i handelsstödet.
2. Vänd I/O-kortet upp och ned.
3. Dra bort tejp som håller fast kabeln för I/O-kortet i I/O-kortet.
4. Öppna haken och koppla bort kabeln för I/O-kortet från I/O-kortet.
5. Lyft bort I/O-kortet från handelsstödet.



- |                       |             |
|-----------------------|-------------|
| 1. skruv              | 2. tejp     |
| 3. kabel för I/O-kort | 4. I/O-kort |
| 5. hake               |             |

# Sätta tillbaka I/O-kortet

**i** **OBS** Innan du utför något arbete inuti datorn ska du läsa säkerhetsanvisningarna som medföljde datorn och följa stegen i **Innan du arbetar inuti datorn**. När du har arbetat inuti datorn följer du anvisningarna i **När du har arbetat inuti datorn**. Mer säkerhetsinformation finns på hemsidan för regelefterlevnad på [www.dell.com/regulatory\\_compliance](http://www.dell.com/regulatory_compliance).

## Ämnen:

- [Procedur](#)
- [Nödvändiga efterhandsåtgärder](#)

## Procedur

1. Skjut in kabeln för I/O-kortet i kontakten på I/O-kortet och stäng haken så att kabeln sitter på plats.
2. Sätt fast tejen som håller fast I/O-kortet i I/O-kortet.
3. Vänd I/O-kortet upp och ned.
4. Rikta in skruvhålet på I/O-kortet med skruvhålet i handledsstödet.
5. Sätt tillbaka skruven som håller fast I/O-kortet i handledsstödet.

## Nödvändiga efterhandsåtgärder

1. Följ proceduren från steg 3 till 7 i "Sätta tillbaka [kåpan](#)".
2. Sätt tillbaka [tangentsbordet](#).
3. Följ proceduren från steg 4 till 5 i "Sätta tillbaka den [optiska enheten](#)".
4. Sätt tillbaka [batteriet](#).

# Ta bort knappcellsbatteriet

**ⓘ OBS** Innan du utför något arbete inuti datorn ska du läsa säkerhetsanvisningarna som medföljde datorn och följa stegen i **Innan du arbetar inuti datorn**. När du har arbetat inuti datorn följer du anvisningarna i **När du har arbetat inuti datorn**. Mer säkerhetsinformation finns på hemsidan för regel efterlevnad på [www.dell.com/regulatory\\_compliance](http://www.dell.com/regulatory_compliance).

**⚠ CAUTION** När knappcellsbatteriet tas bort återställs BIOS-installationsprogrammet till standardinställningen. Det rekommenderas att du antecknar BIOS-inställningarna innan du avlägsnar knappcellsbatteriet.

## Ämnen:

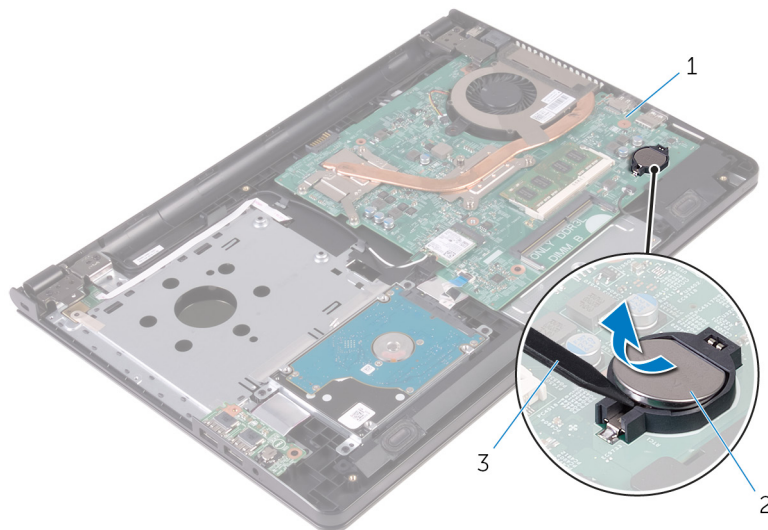
- [Nödvändiga förhandsåtgärder](#)
- [Procedur](#)

## Nödvändiga förhandsåtgärder

1. Ta bort [batteriet](#).
2. Följ proceduren från steg 1 till 3 i "Ta bort den [optiska enheten](#)".
3. Ta bort [tangentsbordet](#).
4. Följ proceduren från steg 1 till 5 i "Ta bort [kåpan](#)".

## Procedur

Använd en plastrits och bänd försiktigt upp knappcellsbatteriet från batterisockeln på moderkortet.



1. moderkort
2. knappcellsbatteri
3. plastrits

# Sätta tillbaka knappcellsbatteriet

**i** **OBS** Innan du utför något arbete inuti datorn ska du läsa säkerhetsanvisningarna som medföljde datorn och följa stegen i **Innan du arbetar inuti datorn**. När du har arbetat inuti datorn följer du anvisningarna i **När du har arbetat inuti datorn**. Mer säkerhetsinformation finns på hemsidan för regelefterlevnad på [www.dell.com/regulatory\\_compliance](http://www.dell.com/regulatory_compliance).

## Ämnen:

- [Procedur](#)
- [Nödvändiga efterhandsåtgärder](#)

## Procedur

Vänd den positiva sidan vänd uppåt och tryck tillbaka knappcellsbatteriet i batteriplatsen på moderkortet.

## Nödvändiga efterhandsåtgärder

1. Följ proceduren från steg 3 till 7 i "Sätta tillbaka [kåpan](#)".
2. Sätt tillbaka [tangentbordet](#).
3. Följ proceduren från steg 4 till 5 i "Sätta tillbaka den [optiska enheten](#)".
4. Sätt tillbaka [batteriet](#).

## Ta bort kylflänsmonteringen

**ⓘ OBS** Innan du utför något arbete inuti datorn ska du läsa säkerhetsanvisningarna som medföljde datorn och följa stegen i **Innan du arbetar inuti datorn**. När du har arbetat inuti datorn följer du anvisningarna i **När du har arbetat inuti datorn**. Mer säkerhetsinformation finns på hemsidan för regelefterlevnad på [www.dell.com/regulatory\\_compliance](http://www.dell.com/regulatory_compliance).

**ⓘ OBS** Kylflänsen kan bli varm vid normal drift. Låt kylflänsen svalna innan du rör vid den.

**⚠ CAUTION** För maximal kylning av processorn bör du inte vidröra värmeöverföringsytorna på kylflänsen. Oljorna på huden kan försämra värmeöverföringsegenskaperna hos det termiska fett.

### Ämnen:

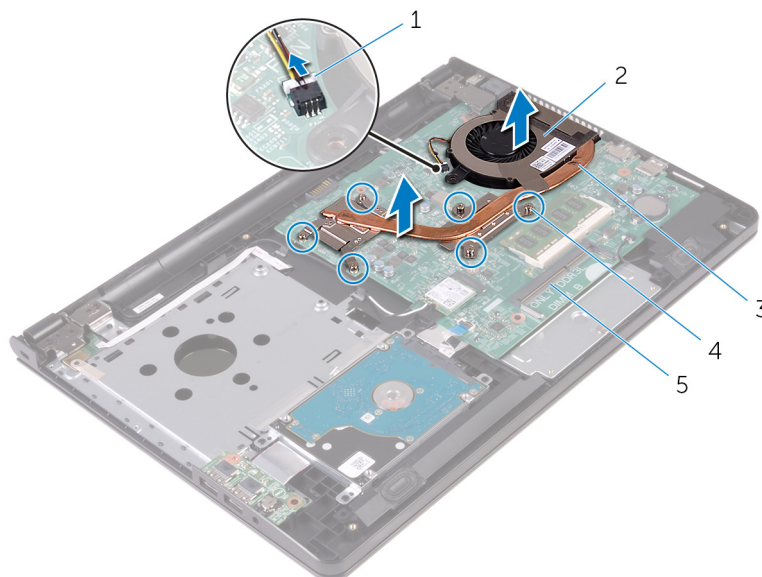
- [Nödvändiga förhandsåtgärder](#)
- [Procedur](#)

## Nödvändiga förhandsåtgärder

1. Ta bort [batteriet](#).
2. Följ proceduren från steg 1 till 3 i "Ta bort den [optiska enheten](#)".
3. Ta bort [tangentbordet](#).
4. Följ proceduren från steg 1 till 5 i "Ta bort [kåpan](#)".

## Procedur

1. Lossa fästskruvarna som håller fast kylflänsmonteringen i moderkortet i rätt ordning (anges på kylflänsen).
2. Koppla bort flätkabeln från moderkortet.



- |                      |                    |
|----------------------|--------------------|
| 1. flätkabel         | 2. fläkten         |
| 3. kylflänsmontering | 4. fästskruvar (6) |
| 5. moderkort         |                    |
3. Lyft bort kylflänsmonteringen från moderkortet.

4. Ta bort fläkten.

## Sätta tillbaka kylflänsmonteringen

**i** **OBS** Innan du utför något arbete inuti datorn ska du läsa säkerhetsanvisningarna som medföljde datorn och följa stegen i **Innan du arbetar inuti datorn**. När du har arbetat inuti datorn följer du anvisningarna i **När du har arbetat inuti datorn**. Mer säkerhetsinformation finns på hemsidan för regelefterlevnad på [www.dell.com/regulatory\\_compliance](http://www.dell.com/regulatory_compliance).

**Δ** **CAUTION** Felaktig inriktning av kylflänsen kan orsaka skada på moderkortet och processorn.

**i** **OBS** Det ursprungliga termiska fettets kan återanvändas om det ursprungliga moderkortet och fläkten sätts tillbaka tillsammans. Om antingen moderkortet eller fläkten byts ut ska det termiska skyddet som medföljde satsen användas för att säkerställa kylningsförmågan.

### Ämnen:

- [Procedur](#)
- [Nödvändiga efterhandsåtgärder](#)

## Procedur

1. Sätt tillbaka [fläkten](#).
2. Passa in fästskruvarna på kylflänsmonteringen mot skruvhålen på moderkortet.
3. Dra åt fästskruvarna som håller fast kylflänsmonteringen i moderkortet i rätt ordning (anges på kylflänsen).
4. Anslut flätkabeln till moderkortet.

## Nödvändiga efterhandsåtgärder

1. Följ proceduren från steg 3 till 7 i "Sätta tillbaka [kåpan](#)".
2. Sätt tillbaka [tangentbordet](#).
3. Följ proceduren från steg 4 till 5 i "Sätta tillbaka den [optiska enheten](#)".
4. Sätt tillbaka [batteriet](#).

## Ta bort fläkten

**OBS** Innan du utför något arbete inuti datorn ska du läsa säkerhetsanvisningarna som medföljde datorn och följa stegen i **Innan du arbetar inuti datorn**. När du har arbetat inuti datorn följer du anvisningarna i **När du har arbetat inuti datorn**. Mer säkerhetsinformation finns på hemsidan för regelefterlevnad på [www.dell.com/regulatory\\_compliance](http://www.dell.com/regulatory_compliance).

### Ämnen:

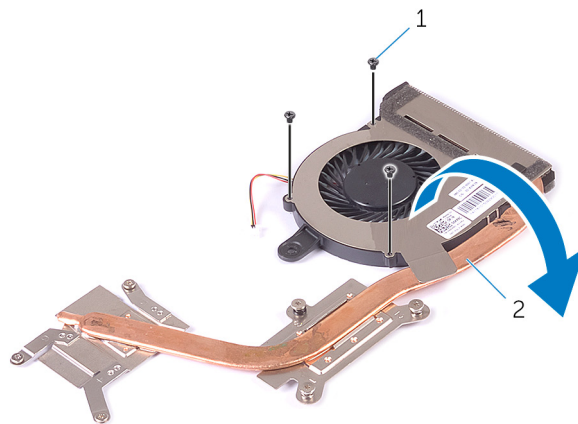
- [Nödvändiga förhandsåtgärder](#)
- [Procedur](#)

## Nödvändiga förhandsåtgärder

1. Ta bort [batteriet](#).
2. Följ proceduren från steg 1 till 3 i "Ta bort den [optiska enheten](#)".
3. Ta bort [tangentbordet](#).
4. Följ proceduren från steg 1 till 5 i "Ta bort [kåpan](#)".
5. Ta bort [kylflänsmonteringen](#).

## Procedur

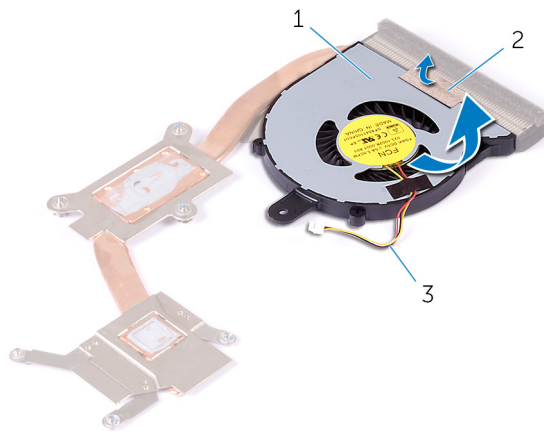
1. Ta bort skruvarna som håller fast fläkten i kylflänsmonteringen.



1. skruvar (3)

2. kylflänsmontering

2. Vänd kylflänsmonteringen upp och ned
3. Ta bort tejpens som håller fast fläktkabeln i kylflänsmonteringen.
4. Lyft bort fläkten tillsammans med fläktkabeln från kylflänsen.



1. fläkten
3. flätkabel

2. tejp

## Sätta tillbaka fläkten

**i** **OBS** Innan du utför något arbete inuti datorn ska du läsa säkerhetsanvisningarna som medföljde datorn och följa stegen i **Innan du arbetar inuti datorn**. När du har arbetat inuti datorn följer du anvisningarna i **När du har arbetat inuti datorn**. Mer säkerhetsinformation finns på hemsidan för regelefterlevnad på [www.dell.com/regulatory\\_compliance](http://www.dell.com/regulatory_compliance).

### Ämnen:

- [Procedur](#)
- [Nödvändiga efterhandsåtgärder](#)

## Procedur

1. Sätt fläkten på kylflänsen.
2. Sätt fast tejen som håller fast fläktkabeln i kylflänsmonteringen.
3. Vänd kylflänsmonteringen upp och ned
4. Dra åt fästskruvarna som håller fast kylflänsmonteringen i moderkortet i rätt ordning (anges på kylflänsen).

## Nödvändiga efterhandsåtgärder

1. Sätt tillbaka [kylflänsmonteringen](#).
2. Följ proceduren från steg 3 till 7 i "Sätta tillbaka [kåpan](#)".
3. Sätt tillbaka [tangentbordet](#).
4. Följ proceduren från steg 4 till 5 i "Sätta tillbaka den [optiska enheten](#)".
5. Sätt tillbaka [batteriet](#).

## Ta bort moderkortet

- i** **OBS** Innan du utför något arbete inuti datorn ska du läsa säkerhetsanvisningarna som medföljde datorn och följa stegen i **Innan du arbetar inuti datorn**. När du har arbetat inuti datorn följer du anvisningarna i **När du har arbetat inuti datorn**. Mer säkerhetsinformation finns på hemsidan för regelefterlevnad på [www.dell.com/regulatory\\_compliance](http://www.dell.com/regulatory_compliance).
- i** **OBS** Datorns servicenummer lagras i moderkortet. Du måste ange servicenumret i BIOS-inställningsprogrammet när du har satt tillbaka moderkortet.
- i** **OBS** När moderkortet byts ut tas alla ändringar som du gjort i BIOS med BIOS-inställningsprogrammet bort. Du måste göra önskade ändringar igen efter det att moderkortet har bytts ut.
- i** **OBS** Observera placeringen av kontakterna innan du kopplar bort kablarna från moderkortet så att du kan ansluta kablarna korrekt när du sätter tillbaka moderkortet.

### Ämnen:

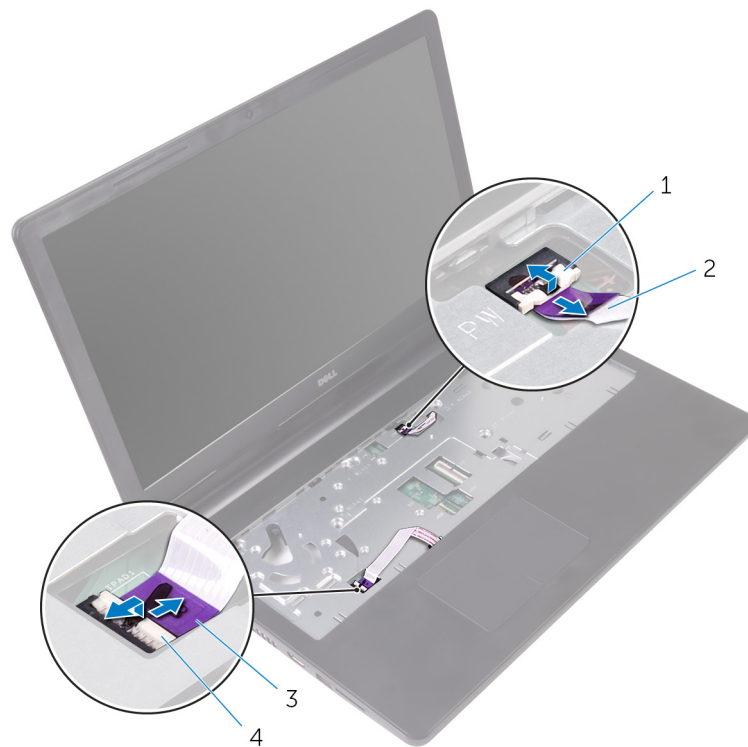
- [Nödvändiga förhandsåtgärder](#)
- [Procedur](#)

## Nödvändiga förhandsåtgärder

1. Ta bort [batteriet](#).
2. Följ proceduren från steg 1 till 3 i "Ta bort den [optiska enheten](#)".
3. Ta bort [tangentsbordet](#).
4. Följ proceduren från steg 1 till 5 i "Ta bort [kåpan](#)".
5. Följ proceduren från steg 1 till 3 i "Ta bort [hårddisken](#)".
6. Ta bort [minnesmodulen](#).
7. Ta bort [det trådlösa kortet](#).
8. Ta bort [I/O-kortet](#).
9. Ta bort [kylflänsmonteringen](#).

## Procedur

1. Öppna bildskärmen så mycket som möjligt.
2. Öppna haken och koppla bort kabeln för strömbrytarkortet från moderkortet.
3. Öppna haken och koppla bort kabeln för pekskivan från moderkortet.



1. hake

2. strömbrytarkortets kabel

3. kabeln för pekskivan

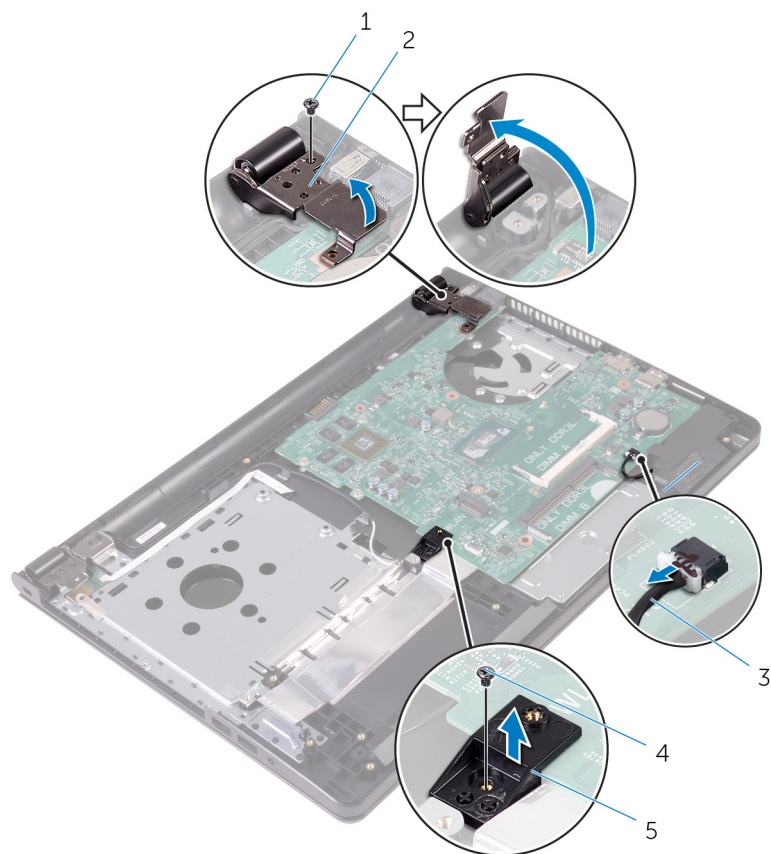
4. hake

4. Stäng bildskärmen och vänd på datorn.

5. Ta bort skruven som håller fast fästet för det trådlösa kortet i moderkortet.

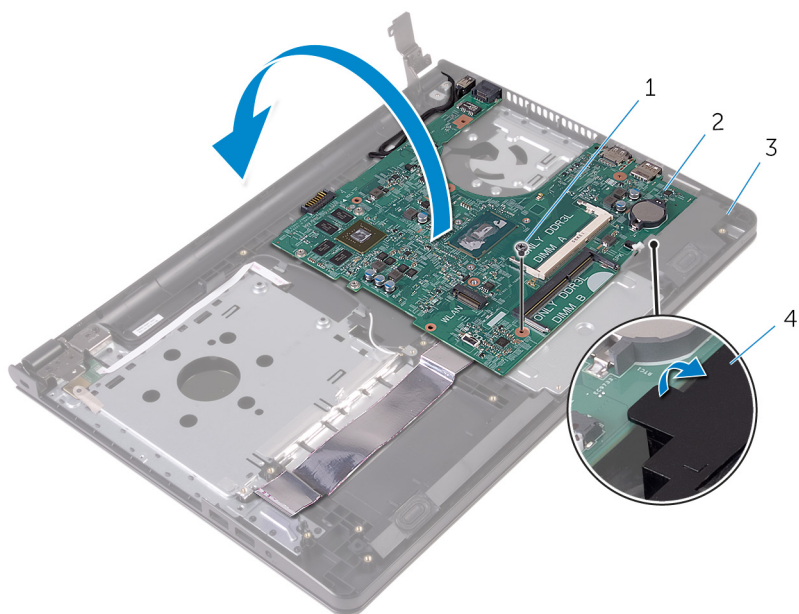
6. Ta bort skruven som håller fast bildskärmsgångjärnet i moderkortet.

7. Öppna bildskärmen till en vinkel på 90 grader.



- |                            |                         |
|----------------------------|-------------------------|
| 1. skruv                   | 2. bildskärmsgångjärnet |
| 3. högtalarkabel           | 4. skruv                |
| 5. fäste för trådlöst kort |                         |

8. Lyft och håll kvar högtalaren för att frigöra moderkortet från handledsstödet.
9. Lyft försiktigt av moderkortet från den inre kanten och frigör portarna från spåren på handledsstödet.
10. Vänd på moderkortet.

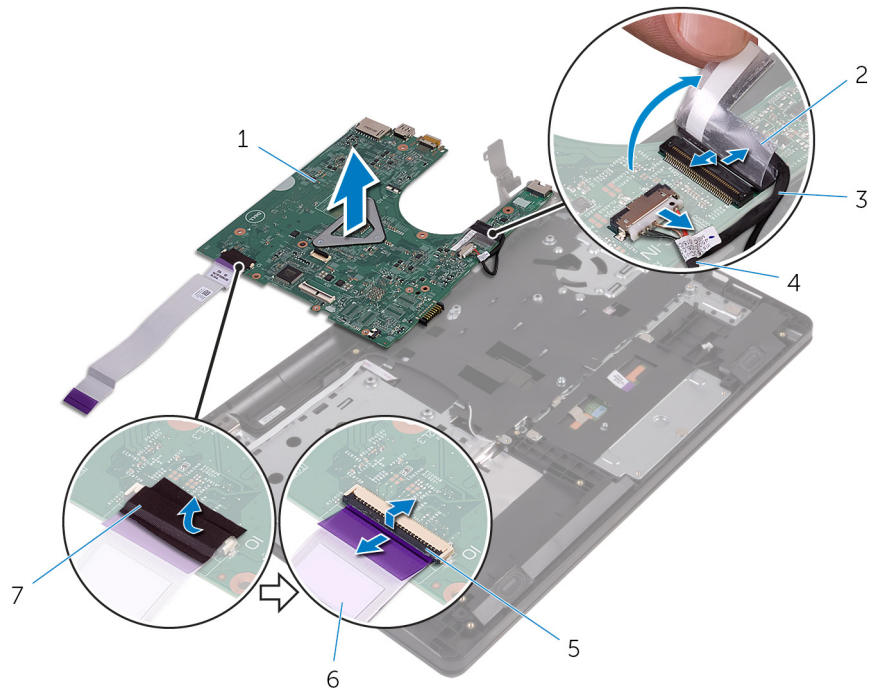


- |          |              |
|----------|--------------|
| 1. skruv | 2. moderkort |
|----------|--------------|

3. handledsstöd

4. högtalare

11. Dra bort tejp som håller fast kabeln för I/O-kortet på moderkortet.
12. Öppna haken och koppla bort kabeln för I/O-kortet från moderkortet.
13. Koppla bort kabeln för nätadapterporten från moderkortet.
14. Dra bort tejp som håller fast bildskärmskabeln på moderkortet.
15. Öppna haken och koppla bort bildskärmskabeln från moderkortet.
16. Lyft bort moderkortet från handledsstödet.



1. moderkort

3. bildskärmskabel

5. hake

7. tejp

2. tejp

4. kabel för nätadapterport

6. kabel för I/O-kort

## Sätta tillbaka moderkortet

- i** **OBS** Innan du utför något arbete inuti datorn ska du läsa säkerhetsanvisningarna som medföljde datorn och följa stegen i **Innan du arbetar inuti datorn**. När du har arbetat inuti datorn följer du anvisningarna i **När du har arbetat inuti datorn**. Mer säkerhetsinformation finns på hemsidan för regelefterlevnad på [www.dell.com/regulatory\\_compliance](http://www.dell.com/regulatory_compliance).
- i** **OBS** Datorns servicenummer lagras i moderkortet. Du måste ange servicenumret i BIOS-inställningsprogrammet när du har satt tillbaka moderkortet.
- i** **OBS** När moderkortet byts ut tas alla ändringar som du gjort i BIOS med BIOS-inställningsprogrammet bort. Du måste göra önskade ändringar igen efter det att moderkortet har bytts ut.

### Ämnen:

- [Procedur](#)
- [Nödvändiga efterhandsåtgärder](#)

## Procedur

1. Skjut in bildskärmskabeln i kontakten på moderkortet och stäng haken så att kabeln sitter på plats.
2. Sätt fast teipen som håller fast bildskärmskabeln på moderkortet.
3. Anslut kabeln för nätadapterporten till moderkortet.
4. Skjut in kabeln för I/O-kortet i kontakten på moderkortet och stäng haken så att kabeln sitter på plats.
5. Fäst teipen som håller fast kabeln för I/O-kortet på moderkortet.
6. Vänd på moderkortet.
7. Skjut in portarna på moderkortet i spåren på handledsstödet och placera moderkortet på handledsstödet.
8. Passa in skruvhålet i moderkortet med skruvhålet på handledsstödet och placera moderkortet på handledsstödet.
9. Sätt tillbaka skruven som håller fast moderkortet i handledsstödet.
10. Stäng bildskärmsgångjärnet och rikta in skruvhålet på bildskärmsgångjärnet med skruvhålet på moderkortet.
11. Sätt tillbaka skruven som håller fast bildskärmsgångjärnet i moderkortet.
12. Passa in skruvhålen på fästet för det trådlösa kortet med skruven på moderkortet och sätt tillbaka skruven som håller fast fästet för det trådlösa kortet i moderkortet.
13. Vänd datorn upp och ned och öppna bildskärmen så mycket det går.
14. Skjut in kabeln för pekskivan och kabeln för strömbrytarkortet i kontaktarna på moderkortet och stäng hakarna så att kablarna sitter på plats.

## Nödvändiga efterhandsåtgärder

1. Sätt tillbaka [kylflänsmonteringen](#).
2. Sätt tillbaka [IO-kortet](#).
3. Sätt tillbaka [det trådlösa kortet](#).
4. Sätt tillbaka [minnesmodulen](#).
5. Följ proceduren från steg 3 till 5 i "Sätta tillbaka [hårddisken](#)".
6. Följ proceduren från steg 3 till 7 i "Sätta tillbaka [kåpan](#)".
7. Följ proceduren från steg 4 till 5 i "Sätta tillbaka den [optiska enheten](#)".
8. Sätt tillbaka [tangentsbordet](#).
9. Sätt tillbaka [batteriet](#).

## Ta bort pekskivan

**i** **OBS** Innan du utför något arbete inuti datorn ska du läsa säkerhetsanvisningarna som medföljde datorn och följa stegen i **Innan du arbetar inuti datorn**. När du har arbetat inuti datorn följer du anvisningarna i **När du har arbetat inuti datorn**. Mer säkerhetsinformation finns på hemsidan för regel efterlevnad på [www.dell.com/regulatory\\_compliance](http://www.dell.com/regulatory_compliance).

### Ämnen:

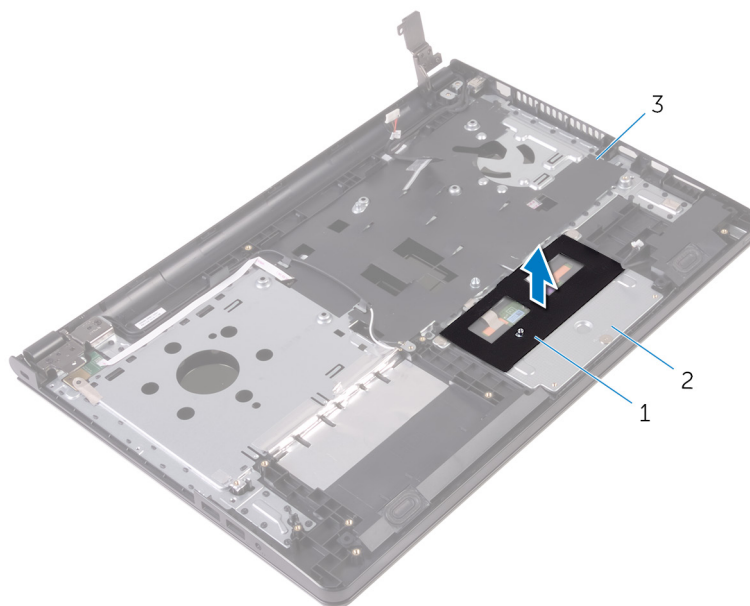
- Nödvändiga förhandsåtgärder
- Procedur

## Nödvändiga förhandsåtgärder

1. Ta bort [batteriet](#).
2. Följ proceduren från steg 1 till 3 i "Ta bort den [optiska enheten](#)".
3. Ta bort [tangentsbordet](#).
4. Följ proceduren från steg 1 till 5 i "Ta bort [kåpan](#)".
5. Följ proceduren från steg 1 till 3 i "Ta bort [hårddisken](#)".
6. Ta bort [minnesmodulen](#).
7. Ta bort [det trådlösa kortet](#).
8. Ta bort [I/O-kortet](#).
9. Ta bort [kylflänsmonteringen](#).
10. Ta bort [moderkortet](#).

## Procedur

1. Ta bort tejen från pekskivans fäste.

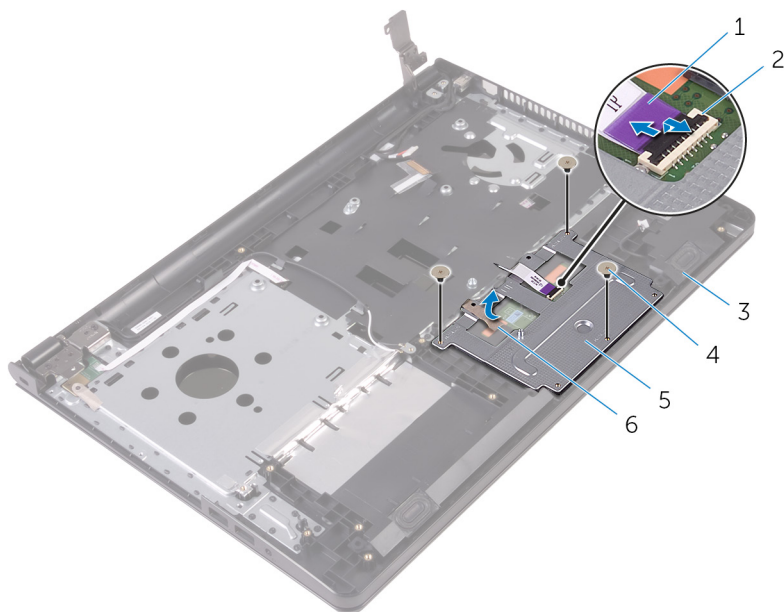


1. tejp

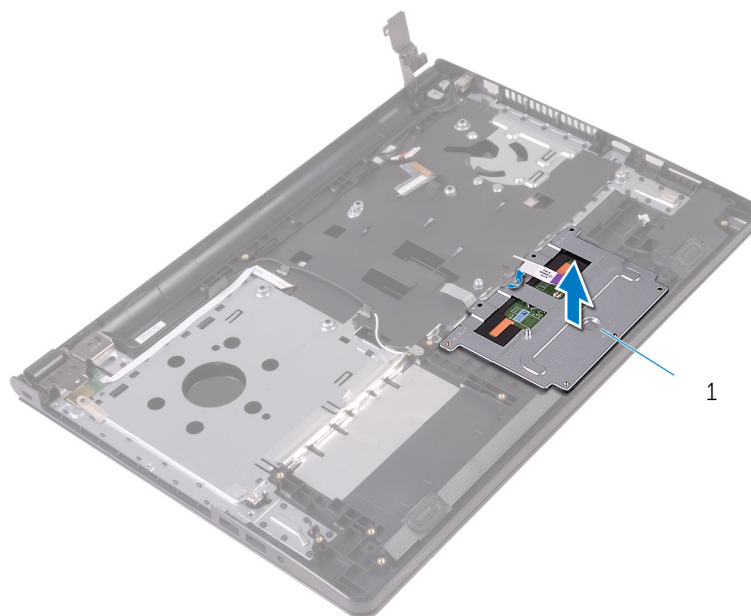
2. Peksquivans fäste

3. handledsstöd

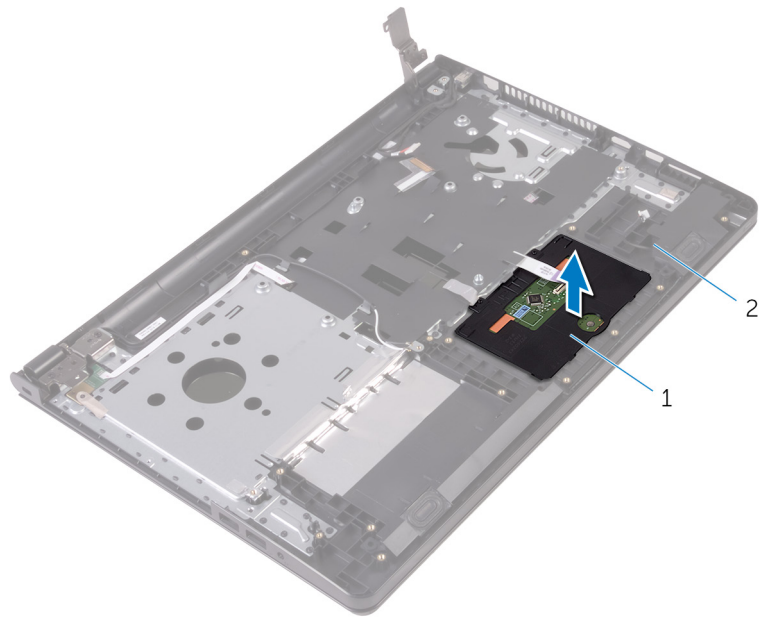
2. Ta bort skruvarna som håller fast pekskivans fäste i pekskivan.
3. Ta bort tejen som håller fast pekskivans fäste i pekskivan.
4. Lyft upp haken och koppla bort kabeln för pekskivan från pekskivan.



- |                         |                |
|-------------------------|----------------|
| 1. kabeln för pekskivan | 2. hake        |
| 3. handledsstöd         | 4. skruvar (3) |
| 5. Peksktivans fäste    | 6. tejp        |
5. Lyft upp peksktivans fäste från pekskivan.



1. Peksktivans fäste
6. Lyft bort pekplattan från handledsstödet.



1. pekskiva

2. handledsstöd

# Sätta tillbaka pekskivan

**i** **OBS** Innan du utför något arbete inuti datorn ska du läsa säkerhetsanvisningarna som medföljde datorn och följa stegen i **Innan du arbetar inuti datorn**. När du har arbetat inuti datorn följer du anvisningarna i **När du har arbetat inuti datorn**. Mer säkerhetsinformation finns på hemsidan för regelefterlevnad på [www.dell.com/regulatory\\_compliance](http://www.dell.com/regulatory_compliance).

## Ämnen:

- [Procedur](#)
- [Nödvändiga efterhandsåtgärder](#)

## Procedur

1. Sätt pekskivan på plats på handledsstödet.
2. För in flikarna på pekskivans fäste i öppningarna i handledsstödet.
3. Rikta in skruvhålen på pekskivans fäste med skruvhålen i handledsstödet.
4. Sätt tillbaka skruvarna som håller fast pekskivans fäste i handledsstödet.
5. Sätt fast tejp över pekskivans fäste.
6. Anslut kabeln för pekskivan till pekskivan.

## Nödvändiga efterhandsåtgärder

1. Sätt tillbaka [moderkortet](#).
2. Sätt tillbaka [kylflänsmonteringen](#).
3. Sätt tillbaka [IO-kortet](#).
4. Sätt tillbaka [det trådlösa kortet](#).
5. Sätt tillbaka [minnesmodulen](#).
6. Följ proceduren från steg 3 till 5 i "Sätta tillbaka [hårddisken](#)".
7. Följ proceduren från steg 3 till 7 i "Sätta tillbaka [kåpan](#)".
8. Följ proceduren från steg 4 till 5 i "Sätta tillbaka den [optiska enheten](#)".
9. Sätt tillbaka [tangentbordet](#).
10. Sätt tillbaka [batteriet](#).

# Ta bort strömadapterporten

**i** **OBS** Innan du utför något arbete inuti datorn ska du läsa säkerhetsanvisningarna som medföljde datorn och följa stegen i **Innan du arbetar inuti datorn**. När du har arbetat inuti datorn följer du anvisningarna i **När du har arbetat inuti datorn**. Mer säkerhetsinformation finns på hemsidan för regelefterlevnad på [www.dell.com/regulatory\\_compliance](http://www.dell.com/regulatory_compliance).

## Ämnen:

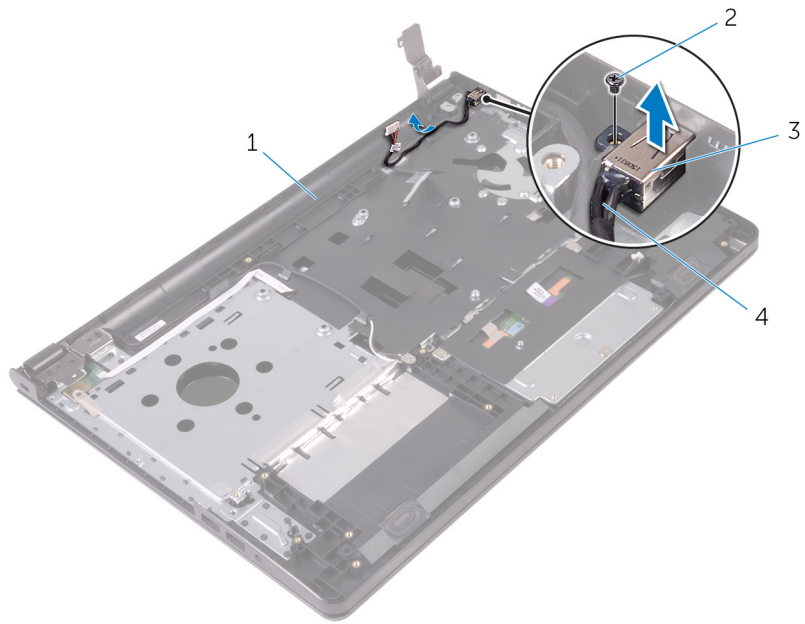
- [Nödvändiga förhandsåtgärder](#)
- [Procedur](#)

## Nödvändiga förhandsåtgärder

1. Ta bort [batteriet](#).
2. Följ proceduren från steg 1 till 3 i "Ta bort den [optiska enheten](#)".
3. Ta bort [tangentsbordet](#).
4. Följ proceduren från steg 1 till 5 i "Ta bort [kåpan](#)".
5. Följ proceduren från steg 1 till 3 i "Ta bort [hårddisken](#)".
6. Ta bort [minnesmodulen](#).
7. Ta bort [det trådlösa kortet](#).
8. Ta bort [I/O-kortet](#).
9. Ta bort [kylflänsmonteringen](#).
10. Ta bort [moderkortet](#).

## Procedur

1. Ta bort skruven som håller fast nätadapterporten i handledsstödet.
2. Observera dragningen av kabeln för nätadapterkabeln och ta bort kabeln från kabelhållarna.
3. Lyft av nätadapterporten, tillsammans med kabeln, från handledsstödet.



- 1. handledsstöd
- 3. nätadapterport

- 2. skruv
- 4. kabel för nätadapterport

# Sätta tillbaka strömadapterporten

**i** **OBS** Innan du utför något arbete inuti datorn ska du läsa säkerhetsanvisningarna som medföljde datorn och följa stegen i **Innan du arbetar inuti datorn**. När du har arbetat inuti datorn följer du anvisningarna i **När du har arbetat inuti datorn**. Mer säkerhetsinformation finns på hemsidan för regelefterlevnad på [www.dell.com/regulatory\\_compliance](http://www.dell.com/regulatory_compliance).

## Ämnen:

- [Procedur](#)
- [Nödvändiga efterhandsåtgärder](#)

## Procedur

1. Skjut in nätadapterporten i spåret på handledsstödet.
2. Sätt tillbaka skruven som håller fast nätadapterporten i handledsstödet.
3. Dra kabeln för nätadapterporten genom kabelhållarna på handledsstödet.

## Nödvändiga efterhandsåtgärder

1. Sätt tillbaka [bildskärmsmonteringen](#).
2. Sätt tillbaka [moderkortet](#).
3. Sätt tillbaka [kylflänsmonteringen](#).
4. Sätt tillbaka [IO-kortet](#).
5. Sätt tillbaka [det trådlösa kortet](#).
6. Sätt tillbaka [minnesmodulen](#).
7. Följ proceduren från steg 3 till 5 i "Sätta tillbaka [hårddisken](#)".
8. Följ proceduren från steg 3 till 7 i "Sätta tillbaka [kåpan](#)".
9. Följ proceduren från steg 4 till 5 i "Sätta tillbaka den [optiska enheten](#)".
10. Sätt tillbaka [tangentbordet](#).
11. Sätt tillbaka [batteriet](#).

# Ta bort bildskärmsmonteringen

**i** **OBS** Innan du utför något arbete inuti datorn ska du läsa säkerhetsanvisningarna som medföljde datorn och följa stegen i **Innan du arbetar inuti datorn**. När du har arbetat inuti datorn följer du anvisningarna i **När du har arbetat inuti datorn**. Mer säkerhetsinformation finns på hemsidan för regelefterlevnad på [www.dell.com/regulatory\\_compliance](http://www.dell.com/regulatory_compliance).

## Ämnen:

- [Nödvändiga förhandsåtgärder](#)
- [Procedur](#)

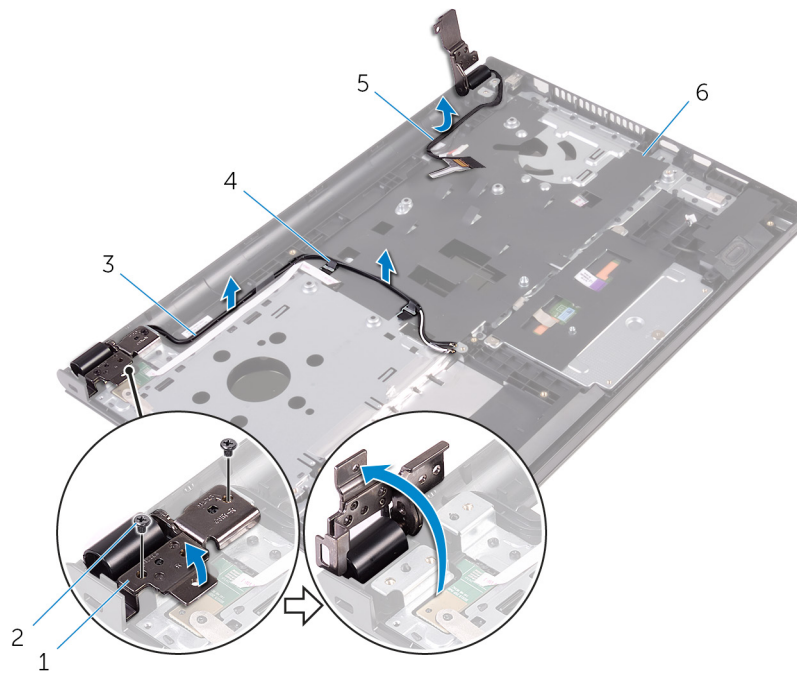
## Nödvändiga förhandsåtgärder

**i** **OBS** Dessa instruktioner gäller endast för bärbara datorer med bildskärm utan pekskärmfunktion.

1. Ta bort [batteriet](#).
2. Följ proceduren från steg 1 till 3 i "Ta bort den [optiska enheten](#)".
3. Ta bort [tangentsbordet](#).
4. Följ proceduren från steg 1 till 5 i "Ta bort [kåpan](#)".
5. Följ proceduren från steg 1 till 3 i "Ta bort [hårddisken](#)".
6. Ta bort [minnesmodulen](#).
7. Ta bort [det trådlösa kortet](#).
8. Ta bort [I/O-kortet](#).
9. Ta bort [kylflänsmonteringen](#).
10. Ta bort [moderkortet](#).

## Procedur

1. Ta bort skruvarna som håller fast det vänstra bildskärmsgångjärnet i handledsstödet och öppna gångjärnet till en vinkel på 90 grader.
2. Observera antennkabelns dragning och ta bort kabeln från kabelhållarna på handledsstödet.
3. Observera bildskärmskabelns dragning och ta bort kabeln från kabelhållarna på handledsstödet.



1. bildskärmsgångjärnet

3. antennkablar (2)

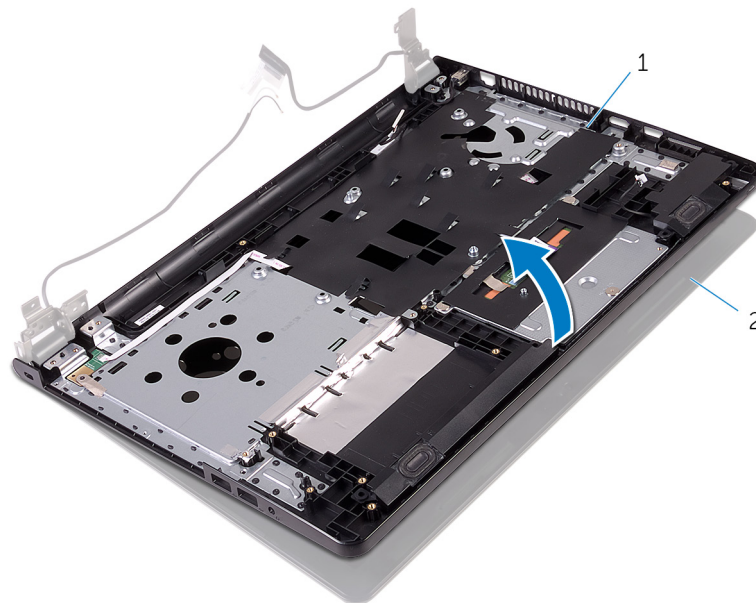
5. bildskärmskabel

2. skruvar (2)

4. kabelhållare (2)

6. handledsstöd

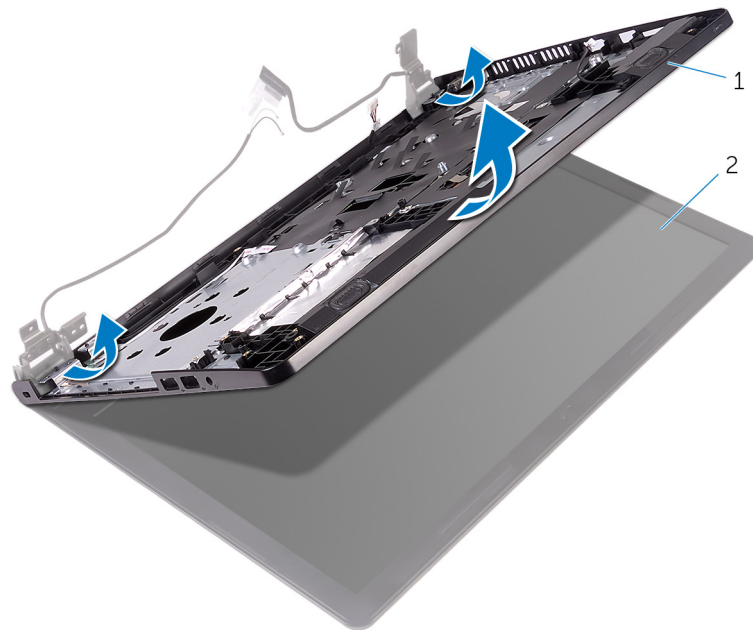
4. Öppna handledsstödet.



1. handledsstöd

2. bildskärmsmonteringen

5. Lyft försiktigt upp handledsstödet, i en vinkel, och lyft bort det från bildskärmsmonteringen.



1. handledsstöd

2. bildskärsmonteringen

6. Placera bildskärsmonteringen på en ren, plan yta.



1. bildskärsmonteringen

# Sätta tillbaka bildskärmsenheten

**i** **OBS** Innan du utför något arbete inuti datorn ska du läsa säkerhetsanvisningarna som medföljde datorn och följa stegen i **Innan du arbetar inuti datorn**. När du har arbetat inuti datorn följer du anvisningarna i **När du har arbetat inuti datorn**. Mer säkerhetsinformation finns på hemsidan för regelefterlevnad på [www.dell.com/regulatory\\_compliance](http://www.dell.com/regulatory_compliance).

## Ämnen:

- [Procedur](#)
- [Nödvändiga efterhandsåtgärder](#)

## Procedur

1. Sätt bildskärmsmonteringen på plats på handledsstödet.
2. Stäng det vänstra bildskärmsgångjärnet och rikta in skruvhålen på det vänstra bildskärmsgångjärnet med skruvhålen på handledsstödet.
3. Sätt tillbaka skruvarna som håller fast gångjärnet i handledsstödet.
4. Dra bildskärmskabeln genom kabelhållarna på handledsstödet.
5. Dra högtalarkablarna genom kabelhållarna på handledsstödet.
6. Stäng bildskärmen och vänd på datorn.

## Nödvändiga efterhandsåtgärder

1. Sätt tillbaka [moderkortet](#).
2. Sätt tillbaka [kylflänsmonteringen](#).
3. Sätt tillbaka [IO-kortet](#).
4. Sätt tillbaka [det trådlösa kortet](#).
5. Sätt tillbaka [minnesmodulen](#).
6. Följ proceduren från steg 3 till 5 i "Sätta tillbaka [hårddisken](#)".
7. Följ proceduren från steg 3 till 7 i "Sätta tillbaka [kåpan](#)".
8. Följ proceduren från steg 4 till 5 i "Sätta tillbaka den [optiska enheten](#)".
9. Sätt tillbaka [tangentbordet](#).
10. Sätt tillbaka [batteriet](#).

# Ta bort bildskärmsramen

**i** **OBS** Innan du utför något arbete inuti datorn ska du läsa säkerhetsanvisningarna som medföljde datorn och följa stegen i **Innan du arbetar inuti datorn**. När du har arbetat inuti datorn följer du anvisningarna i **När du har arbetat inuti datorn**. Mer säkerhetsinformation finns på hemsidan för regelefterlevnad på [www.dell.com/regulatory\\_compliance](http://www.dell.com/regulatory_compliance).

## Ämnen:

- Nödvändiga förhandsåtgärder
- Procedur

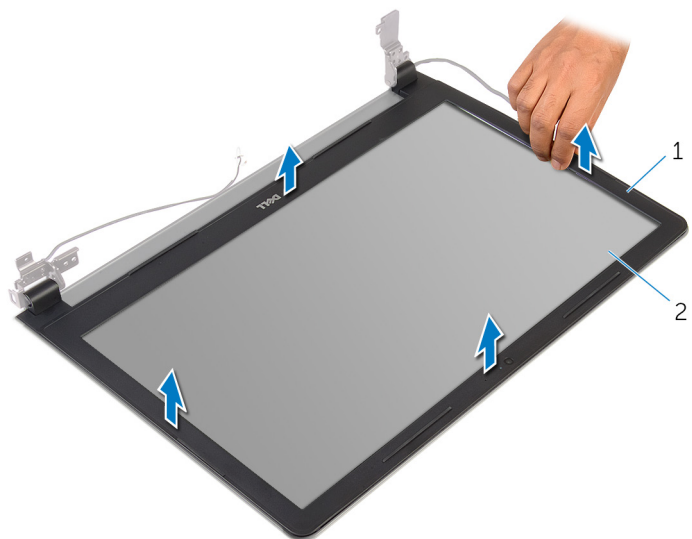
## Nödvändiga förhandsåtgärder

**i** **OBS** Dessa instruktioner gäller endast för bärbara datorer med bildskärm utan pekskärmfunktion.

1. Ta bort **batteriet**.
2. Följ proceduren från steg 1 till 3 i "Ta bort den **optiska enheten**".
3. Ta bort **tangentbordet**.
4. Följ proceduren från steg 1 till 5 i "Ta bort **kåpan**".
5. Följ proceduren från steg 1 till 3 i "Ta bort **hårddisken**".
6. Ta bort **minnesmodulen**.
7. Ta bort **det trådlösa kortet**.
8. Ta bort **I/O-kortet**.
9. Ta bort **kylflänsmonteringen**.
10. Ta bort **moderkortet**.
11. Ta bort **bildskärmsmonteringen**.

## Procedur

1. Bänd försiktigt upp de inre kanterna av bildskärmsramen med fingrarna.
2. Lyft bort bildskärmsramen från bildskärmsmonteringen.



1. bildskärmsram

2. bildskärmspanel

# Sätta tillbaka bildskärmsramen

**i** **OBS** Innan du utför något arbete inuti datorn ska du läsa säkerhetsanvisningarna som medföljde datorn och följa stegen i **Innan du arbetar inuti datorn**. När du har arbetat inuti datorn följer du anvisningarna i **När du har arbetat inuti datorn**. Mer säkerhetsinformation finns på hemsidan för regelefterlevnad på [www.dell.com/regulatory\\_compliance](http://www.dell.com/regulatory_compliance).

## Ämnen:

- [Procedur](#)
- [Nödvändiga efterhandsåtgärder](#)

## Procedur

Passa in bildskärmsramen med bildskärmens bakre kåpa och snäpp försiktigt bildskärmsramen på plats.

## Nödvändiga efterhandsåtgärder

1. Sätt tillbaka [bildskärmsmonteringen](#).
2. Sätt tillbaka [moderkortet](#).
3. Sätt tillbaka [kylflänsmonteringen](#).
4. Sätt tillbaka [IO-kortet](#).
5. Sätt tillbaka [det trådlösa kortet](#).
6. Sätt tillbaka [minnesmodulen](#).
7. Följ proceduren från steg 3 till 5 i "Sätta tillbaka [hårddisken](#)".
8. Följ proceduren från steg 3 till 7 i "Sätta tillbaka [kåpan](#)".
9. Följ proceduren från steg 4 till 5 i "Sätta tillbaka den [optiska enheten](#)".
10. Sätt tillbaka [tangentbordet](#).
11. Sätt tillbaka [batteriet](#).

# Ta bort bildskärmspanelen

**i** **OBS** Innan du utför något arbete inuti datorn ska du läsa säkerhetsanvisningarna som medföljde datorn och följa stegen i **Innan du arbetar inuti datorn**. När du har arbetat inuti datorn följer du anvisningarna i **När du har arbetat inuti datorn**. Mer säkerhetsinformation finns på hemsidan för regelefterlevnad på [www.dell.com/regulatory\\_compliance](http://www.dell.com/regulatory_compliance).

## Ämnen:

- [Nödvändiga förhandsåtgärder](#)
- [Procedur](#)

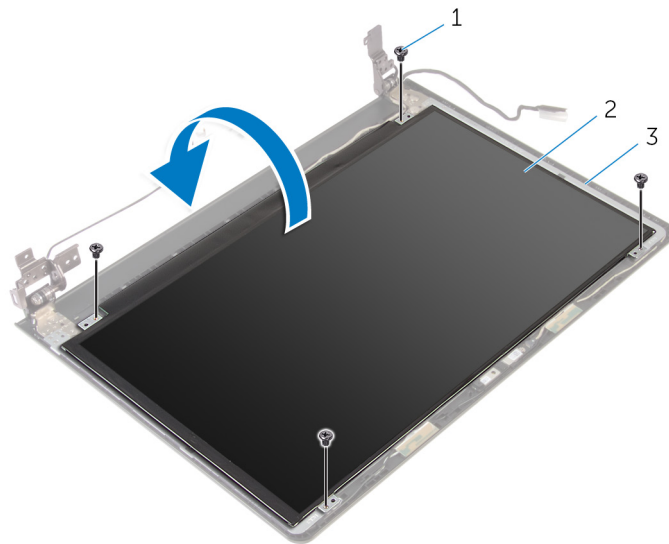
## Nödvändiga förhandsåtgärder

**i** **OBS** Dessa instruktioner gäller endast för bärbara datorer med bildskärm utan pekskärmfunktion.

1. Ta bort [batteriet](#).
2. Följ proceduren från steg 1 till 3 i "Ta bort den [optiska enheten](#)".
3. Ta bort [tangentsbordet](#).
4. Följ proceduren från steg 1 till 5 i "Ta bort [kåpan](#)".
5. Följ proceduren från steg 1 till 3 i "Ta bort [hårddisken](#)".
6. Ta bort [minnesmodulen](#).
7. Ta bort [det trådlösa kortet](#).
8. Ta bort [I/O-kortet](#).
9. Ta bort [kylflänsmonteringen](#).
10. Ta bort [moderkortet](#).
11. Ta bort [bildskärmsmonteringen](#).
12. Ta bort [bildskärmsramen](#).

## Procedur

1. Ta bort skruvarna som håller fast bildskärmspanelen i bildskärmens bakre kåpa.
2. Vänd på bildskärmspanelen.

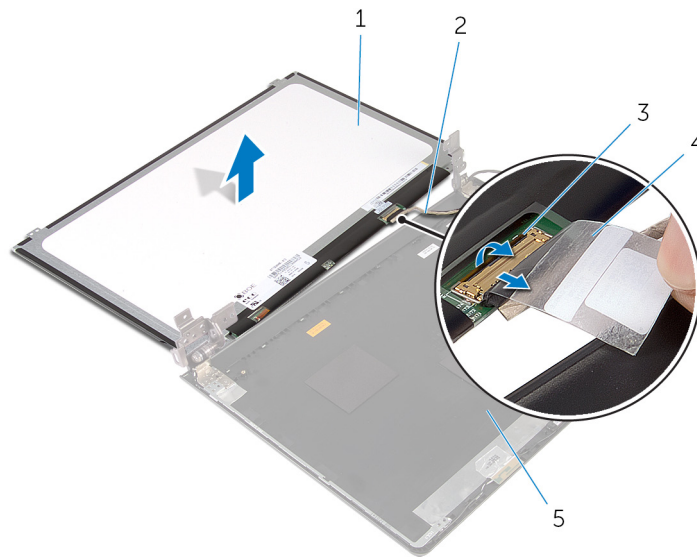


1. skruvar (4)

2. bildskärmspanel

3. bildskärmens bakre kåpa

3. Dra bort tejen som håller fast kabeln för bildskärmen på bildskärmens bakre kåpa.
4. Öppna haken och koppla bort kabeln för bildskärmen från bildskärmens bakre kåpa.
5. Lyft bort bildskärmspanelen från bildskärmens bakre kåpa.



1. bildskärmspanel

2. bildskärmskabel

3. hake

4. tejp

5. bildskärmens bakre kåpa

# Sätta tillbaka bildskärmspanelen

**i** **OBS** Innan du utför något arbete inuti datorn ska du läsa säkerhetsanvisningarna som medföljde datorn och följa stegen i **Innan du arbetar inuti datorn**. När du har arbetat inuti datorn följer du anvisningarna i **När du har arbetat inuti datorn**. Mer säkerhetsinformation finns på hemsidan för regelefterlevnad på [www.dell.com/regulatory\\_compliance](http://www.dell.com/regulatory_compliance).

## Ämnen:

- [Procedur](#)
- [Nödvändiga efterhandsåtgärder](#)

## Procedur

1. Skjut in bildskärmskabeln i kontakten på bildskärmens bakre kåpa och tryck ned haken så att kabeln sitter fast.
2. Sätt fast tejen som håller fast bildskärmskabeln i bildskärmens bakre hölje.
3. Vänd på bildskärmspanelen och placera den på bildskärmskåpan.
4. Passa in skruvhålen i bildskärmspanelen med skruvhålen i bildskärmens bakre kåpa.
5. Sätt tillbaka skruvarna som håller fast bildskärmspanelen i bildskärmens bakre kåpa.

## Nödvändiga efterhandsåtgärder

1. Sätt tillbaka [bildskärmsramen](#).
2. Sätt tillbaka [bildskärmsmonteringen](#).
3. Sätt tillbaka [moderkortet](#).
4. Sätt tillbaka [kylflänsmonteringen](#).
5. Sätt tillbaka [IO-kortet](#).
6. Sätt tillbaka [det trådlösa kortet](#).
7. Sätt tillbaka [minnesmodulen](#).
8. Följ proceduren från steg 3 till 5 i "Sätta tillbaka [hårddisken](#)".
9. Följ proceduren från steg 3 till 7 i "Sätta tillbaka [kåpan](#)".
10. Följ proceduren från steg 4 till 5 i "Sätta tillbaka den [optiska enheten](#)".
11. Sätt tillbaka [tangentsbordet](#).
12. Sätt tillbaka [batteriet](#).

# Ta bort kameran

**i** **OBS** Innan du utför något arbete inuti datorn ska du läsa säkerhetsanvisningarna som medföljde datorn och följa stegen i **Innan du arbetar inuti datorn**. När du har arbetat inuti datorn följer du anvisningarna i **När du har arbetat inuti datorn**. Mer säkerhetsinformation finns på hemsidan för regelefterlevnad på [www.dell.com/regulatory\\_compliance](http://www.dell.com/regulatory_compliance).

## Ämnen:

- Nödvändiga förhandsåtgärder
- Procedur

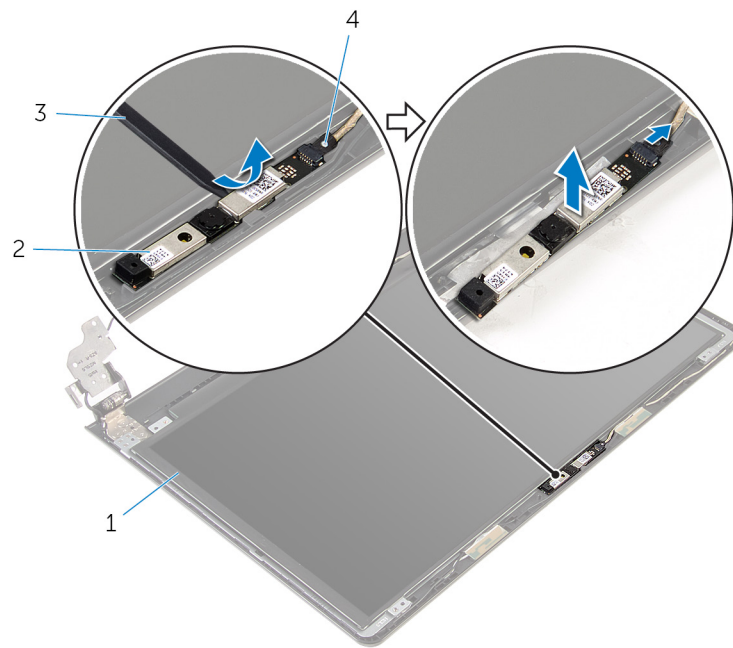
## Nödvändiga förhandsåtgärder

**i** **OBS** Dessa instruktioner gäller endast för bärbara datorer med bildskärm utan pekskärmfunktion.

1. Ta bort **batteriet**.
2. Följ proceduren från steg 1 till 3 i "Ta bort den **optiska enheten**".
3. Ta bort **tangentbordet**.
4. Följ proceduren från steg 1 till 6 i "Ta bort **kåpan**".
5. Följ proceduren från steg 1 till 3 i "Ta bort **hårddisken**".
6. Ta bort **minnesmodulen**.
7. Ta bort **det trådlösa kortet**.
8. Ta bort **I/O-kortet**.
9. Ta bort **kylflänsmonteringen**.
10. Ta bort **moderkortet**.
11. Ta bort **bildskärmsmonteringen**.
12. Ta bort **bildskärmsramen**.

## Procedur

1. Använd en plastrits och bänd försiktigt av kameran från bildskärmens bakre kåpa.
2. Koppla bort kamerakabeln från kameran.



1. bildskärmens bakre kåpa
3. plastrits

2. kamera
4. kamerakabel

## Sätta tillbaka kameran

**i** **OBS** Innan du utför något arbete inuti datorn ska du läsa säkerhetsanvisningarna som medföljde datorn och följa stegen i **Innan du arbetar inuti datorn**. När du har arbetat inuti datorn följer du anvisningarna i **När du har arbetat inuti datorn**. Mer säkerhetsinformation finns på hemsidan för regelefterlevnad på [www.dell.com/regulatory\\_compliance](http://www.dell.com/regulatory_compliance).

### Ämnen:

- [Procedur](#)
- [Nödvändiga efterhandsåtgärder](#)

## Procedur

1. Anslut kamerakabeln till kameran.
2. Rikta in kameran mot inriktningsstolparna på bildskärmens bakre kåpa och snäpp fast kameran på plats.

## Nödvändiga efterhandsåtgärder

1. Sätt tillbaka [bildskärmsramen](#).
2. Sätt tillbaka [bildskärmsmonteringen](#).
3. Sätt tillbaka [moderkortet](#).
4. Sätt tillbaka [kylflänsmonteringen](#).
5. Sätt tillbaka [IO-kortet](#).
6. Sätt tillbaka [det trådlösa kortet](#).
7. Sätt tillbaka [minnesmodulen](#).
8. Följ proceduren från steg 3 till 5 i "Sätta tillbaka [hårddisken](#)".
9. Följ proceduren från steg 2 till 7 i "Sätta tillbaka [kåpan](#)".
10. Följ proceduren från steg 4 till 5 i "Sätta tillbaka den [optiska enheten](#)".
11. Sätt tillbaka [tangentbordet](#).
12. Sätt tillbaka [batteriet](#).

# Ta bort bildskärmsgångjärnen

**i** **OBS** Innan du utför något arbete inuti datorn ska du läsa säkerhetsanvisningarna som medföljde datorn och följa stegen i **Innan du arbetar inuti datorn**. När du har arbetat inuti datorn följer du anvisningarna i **När du har arbetat inuti datorn**. Mer säkerhetsinformation finns på hemsidan för regelefterlevnad på [www.dell.com/regulatory\\_compliance](http://www.dell.com/regulatory_compliance).

## Ämnen:

- Nödvändiga förhandsåtgärder
- Procedur

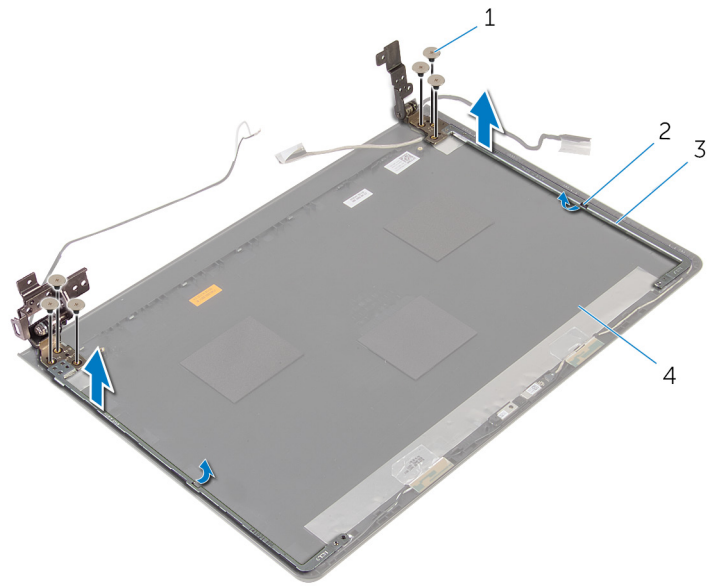
## Nödvändiga förhandsåtgärder

**i** **OBS** Dessa instruktioner gäller endast för bärbara datorer med bildskärm utan pekskärmfunktion.

1. Ta bort **batteriet**.
2. Följ proceduren från steg 1 till 3 i "Ta bort den **optiska enheten**".
3. Ta bort **tangentbordet**.
4. Följ proceduren från steg 1 till 5 i "Ta bort **kåpan**".
5. Följ proceduren från steg 1 till 3 i "Ta bort **hårddisken**".
6. Ta bort **minnesmodulen**.
7. Ta bort **det trådlösa kortet**.
8. Ta bort **I/O-kortet**.
9. Ta bort **kylflänsmonteringen**.
10. Ta bort **moderkortet**.
11. Ta bort **bildskärmsramen**.
12. Ta bort **bildskärmspanelen**.

## Procedur

1. Ta bort skruvarna som håller fast bildskärmsgångjärnen i bildskärmens bakre kåpa.
2. Lossa gångjärnen från hakarna och lyft bort bildskärmsgångjärnen från bildskärmens bakre kåpa.



- 1. skruvar (6)
- 3. bildskärmsgångjärn (2)

- 2. spärrar (2)
- 4. bildskärmens bakre kåpa

# Sätta tillbaka bildskärmsgångjärnen

**ⓘ** **OBS** Innan du utför något arbete inuti datorn ska du läsa säkerhetsanvisningarna som medföljde datorn och följa stegen i **Innan du arbetar inuti datorn**. När du har arbetat inuti datorn följer du anvisningarna i **När du har arbetat inuti datorn**. Mer säkerhetsinformation finns på hemsidan för regelefterlevnad på [www.dell.com/regulatory\\_compliance](http://www.dell.com/regulatory_compliance).

## Ämnen:

- [Procedur](#)
- [Nödvändiga efterhandsåtgärder](#)

## Procedur

1. Skjut in gångjärnen under spärrarna på bildskärmens bakre kåpa.
2. Rikta in skruvhålen i bildskärmsgångjärnen med skruvhålen i bildskärmens bakre kåpa.
3. Sätt tillbaka skruvarna som håller fast bildskärmsgångjärnen i bildskärmens bakre kåpa.

## Nödvändiga efterhandsåtgärder

1. Sätt tillbaka [bildskärmspanelen](#).
2. Sätt tillbaka [bildskärmsramen](#).
3. Sätt tillbaka [bildskärmsmonteringen](#).
4. Sätt tillbaka [moderkortet](#).
5. Sätt tillbaka [kylflänsmonteringen](#).
6. Sätt tillbaka [IO-kortet](#).
7. Sätt tillbaka [det trådlösa kortet](#).
8. Sätt tillbaka [minnesmodulen](#).
9. Följ proceduren från steg 3 till 5 i "Sätta tillbaka [hårddisken](#)".
10. Följ proceduren från steg 3 till 7 i "Sätta tillbaka [kåpan](#)".
11. Följ proceduren från steg 4 till 5 i "Sätta tillbaka den [optiska enheten](#)".
12. Sätt tillbaka [tangentsbordet](#).
13. Sätt tillbaka [batteriet](#).

## Ta bort handledsstödet

**i** **OBS** Innan du utför något arbete inuti datorn ska du läsa säkerhetsanvisningarna som medföljde datorn och följa stegen i **Innan du arbetar inuti datorn**. När du har arbetat inuti datorn följer du anvisningarna i **När du har arbetat inuti datorn**. Mer säkerhetsinformation finns på hemsidan för regelefterlevnad på [www.dell.com/regulatory\\_compliance](http://www.dell.com/regulatory_compliance).

### Ämnen:

- [Nödvändiga förhandsåtgärder](#)
- [Procedur](#)

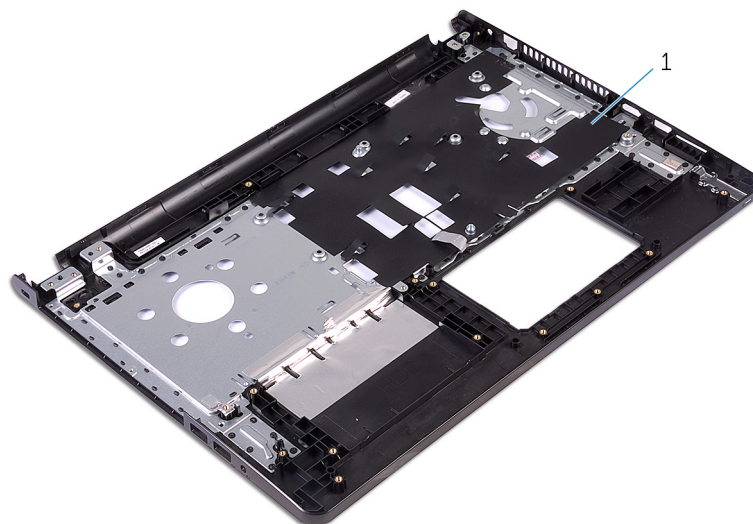
## Nödvändiga förhandsåtgärder

**i** **OBS** Dessa instruktioner gäller endast för bärbara datorer med bildskärm utan pekskärmsfunktion.

1. Ta bort [batteriet](#).
2. Följ proceduren från steg 1 till 3 i "Ta bort den [optiska enheten](#)".
3. Ta bort [tangentsbordet](#).
4. Följ proceduren från steg 1 till 6 i "Ta bort [kåpan](#)".
5. Ta bort [strömbrytarkortet](#).
6. Ta bort [högtalarna](#).
7. Följ proceduren från steg 1 till 3 i "Ta bort [hårddisken](#)".
8. Ta bort [minnesmodulen](#).
9. Ta bort [det trådlösa kortet](#).
10. Ta bort [I/O-kortet](#).
11. Ta bort [kylflänsmonteringen](#).
12. Ta bort [moderkortet](#).
13. Ta bort [nätadapterporten](#).
14. Ta bort [pekskivan](#).
15. Ta bort [bildskärmsmonteringen](#).

## Procedur

När du har utfört alla förhandsåtgärder återstår bara handledsstödet.



1. handledsstöd

# Sätta tillbaka handledsstödet

**i** **OBS** Innan du utför något arbete inuti datorn ska du läsa säkerhetsanvisningarna som medföljde datorn och följa stegen i **Innan du arbetar inuti datorn**. När du har arbetat inuti datorn följer du anvisningarna i **När du har arbetat inuti datorn**. Mer säkerhetsinformation finns på hemsidan för regelefterlevnad på [www.dell.com/regulatory\\_compliance](http://www.dell.com/regulatory_compliance).

## Ämnen:

- [Procedur](#)
- [Nödvändiga efterhandsåtgärder](#)

## Procedur


Placera handledsstödet på en ren och plan yta.

## Nödvändiga efterhandsåtgärder

1. Sätt tillbaka [bildskärmsmonteringen](#).
2. Sätt tillbaka [pekskivan](#).
3. Sätt tillbaka [nätadapterporten](#).
4. Sätt tillbaka [moderkortet](#).
5. Sätt tillbaka [kylflänsmonteringen](#).
6. Sätt tillbaka [IO-kortet](#).
7. Sätt tillbaka [det trådlösa kortet](#).
8. Sätt tillbaka [minnesmodulen](#).
9. Följ proceduren från steg 3 till 5 i "Sätta tillbaka [hårddisken](#)".
10. Sätt tillbaka [högtalarna](#).
11. Sätt tillbaka [strömbrytarkortet](#).
12. Följ proceduren från steg 2 till 7 i "Sätta tillbaka [kåpan](#)".
13. Sätt tillbaka [tangentsbordet](#).
14. Följ proceduren från steg 4 till 5 i "Sätta tillbaka den [optiska enheten](#)".
15. Sätt tillbaka [batteriet](#).

# Uppdatera BIOS

Du kan vara tvungen att uppdatera BIOS när det finns en uppdatering eller när du bytt ut moderkortet. Så här uppdaterar du BIOS:

1. Starta datorn.
2. Gå till **www.dell.com/support**.
3. Klicka på **Product Support** (Produktsupport), ange servicenumret för din bärbara dator och klicka på **Submit** (Skicka).  
 **OBS** Om du inte har servicenumret, använd automatisk identifiering eller slå upp din datormodell manuellt.
4. Klicka på **Drivers & Downloads** (Drivrutiner och hämtningar).
5. Välj det operativsystem som är installerat på datorn.
6. Bläddra nedåt på sidan och expandera **BIOS**.
7. Klicka på **Ladda ner fil** för att ladda ner den senaste versionen av BIOS till din dator.
8. Spara filen och navigera till mappen där du sparade BIOS-uppdateringsfilen när hämtningen är klar.
9. Dubbelklicka på ikonen för BIOS-uppdateringsfilen och följ anvisningarna på skärmen.

## Få hjälp och kontakta Dell

### Resurser för självhjälp

Du kan få information och hjälp för Dells produkter och tjänster med följande resurser för självhjälp:

Information om Dells produkter och tjänster

Windows 8.1 och Windows 10

[www.dell.com](http://www.dell.com)

Dell Hjälp & Support-appen



Windows 10

Kom igång-appen



Windows 8.1

Hjälp + Tips-appen



Använda hjälpen i Windows 8, Windows 8.1 och Windows 10

Utgå från sökfunktionen i Windows, skriv in **Hjälp och support** och tryck på **Retur**.

Använda hjälpen i Windows 7

Klicka på **Start > Hjälp och support**.

Onlinehjälp för operativsystemet

[www.dell.com/support/windows](http://www.dell.com/support/windows)

[www.dell.com/support/linux](http://www.dell.com/support/linux)

Felsökningsinformation, användarhandböcker, installationsanvisningar, produktspecifikationer, tekniska hjälpbloggar, programuppdateringar osv.

[www.dell.com/support](http://www.dell.com/support)

Lär dig mer om ditt operativsystem, inställning och användning av din dator, säkerhetskopiering av data, diagnostik osv.

Se *Jag och min Dell* på [www.dell.com/support/manuals](http://www.dell.com/support/manuals).

### Kontakta Dell

Om du vill kontakta Dell med frågor om försäljning, teknisk support eller kundtjänst, se [www.dell.com/contactdell](http://www.dell.com/contactdell).

**i** **OBS Tillgängligheten varierar mellan land och produkt och vissa tjänster kanske inte finns tillgängliga i ditt land.**

**i** **OBS Om du inte har en aktiv internetanslutning så hittar du information på inköpsfakturan, följesedeln, räkningen eller Dells produktkatalog.**