

Inspiron 15

serija 3000

Servisni priručnik (sa optičkom disk jedinicom)



Napomene, mere opreza i upozorenja

 **NAPOMENA** NAPOMENA ukazuje na važne informacije koje će vam pomoći da iskoristite računar na bolji način.

 **OPREZ** OPREZ ukazuje na potencijalno oštećenje hardvera ili gubitak podataka i saopštava vam kako da izbegnete problem.

 **UPOZORENJE** UPOZORENJE ukazuje na potencijalno oštećenje imovine, telesne povrede i smrtni ishod.

Autorsko pravo © 2016 Dell Inc. Sva prava zadržana. Ovaj proizvod je zaštićen zakonima o zaštiti autorskih prava i intelektualnoj svojini u SAD i međunarodnim zakonima. Dell™ i logotip Dell su zaštitni znaci kompanije Dell Inc. u Sjedinjenim Američkim Državama i/ili drugim pravnim nadležnostima. Svi ostali znaci i imena ovde navedeni mogu biti zaštitni znaci svojih kompanija.

| | |
|---|-----------|
| 1 Pre rada u unutrašnjosti računara..... | 7 |
| Pre početka rada | 7 |
| Bezbednosna uputstva..... | 7 |
| Preporučeni alati..... | 8 |
| 2 Nakon rada u unutrašnjosti računara..... | 9 |
| 3 Uklanjanje baterije..... | 10 |
| Procedura..... | 10 |
| 4 Postavljanje baterije..... | 11 |
| Procedura..... | 11 |
| 5 Uklanjanje optičke disk jedinice..... | 12 |
| Pripremni koraci..... | 12 |
| Procedura..... | 12 |
| 6 Postavljanje optičke disk jedinice..... | 14 |
| Procedura..... | 14 |
| Dopunski koraci..... | 14 |
| 7 Uklanjanje tastature..... | 15 |
| Pripremni koraci..... | 15 |
| Procedura..... | 15 |
| 8 Postavljanje tastature..... | 17 |
| Procedura..... | 17 |
| Dopunski koraci..... | 17 |
| 9 Uklanjanje poklopca osnove..... | 18 |
| Pripremni koraci..... | 18 |
| Procedura..... | 18 |
| 10 Postavljanje poklopca osnove..... | 21 |
| Procedura..... | 21 |
| Dopunski koraci..... | 21 |
| 11 Uklanjanje čvrstog diska..... | 22 |
| Pripremni koraci..... | 22 |
| Procedura..... | 22 |
| 12 Postavljanje čvrstog diska..... | 24 |
| Procedura..... | 24 |

| | |
|--|-----------|
| Dopunski koraci..... | 24 |
| 13 Uklanjanje memorijskog modula..... | 25 |
| Pripremni koraci..... | 25 |
| Procedura..... | 25 |
| 14 Postavljanje memorijskog modula..... | 26 |
| Procedura..... | 26 |
| Dopunski koraci..... | 26 |
| 15 Uklanjanje bežične kartice..... | 28 |
| Pripremni koraci..... | 28 |
| Procedura..... | 28 |
| 16 Postavljanje bežične kartice..... | 29 |
| Procedura..... | 29 |
| Dopunski koraci..... | 30 |
| 17 Uklanjanje ploče dugmeta za napajanje..... | 31 |
| Pripremni koraci..... | 31 |
| Procedura..... | 31 |
| 18 Postavljanje ploče dugmeta za napajanje..... | 33 |
| Procedura..... | 33 |
| Dopunski koraci..... | 33 |
| 19 Uklanjanje zvučnika..... | 34 |
| Pripremni koraci..... | 34 |
| Procedura..... | 34 |
| 20 Postavljanje zvučnika..... | 35 |
| Procedura..... | 35 |
| Dopunski koraci..... | 35 |
| 21 Uklanjanje U/I ploče..... | 36 |
| Pripremni koraci..... | 36 |
| Procedura..... | 36 |
| 22 Postavljanje U/I ploče..... | 37 |
| Procedura..... | 37 |
| Dopunski koraci..... | 37 |
| 23 Uklanjanje dugmaste baterije..... | 38 |
| Pripremni koraci..... | 38 |
| Procedura..... | 38 |
| 24 Postavljanje dugmaste baterije..... | 39 |
| Procedura..... | 39 |

| | |
|---|-----------|
| Dopunski koraci..... | 39 |
| 25 Uklanjanje sklopa rashladnog elementa..... | 40 |
| Pripremni koraci..... | 40 |
| Procedura..... | 40 |
| 26 Postavljanje sklopa rashladnog elementa..... | 42 |
| Procedura..... | 42 |
| Dopunski koraci..... | 42 |
| 27 Uklanjanje ventilatora..... | 43 |
| Pripremni koraci..... | 43 |
| Procedura..... | 43 |
| 28 Postavljanje ventilatora..... | 45 |
| Procedura..... | 45 |
| Dopunski koraci..... | 45 |
| 29 Uklanjanje matične ploče..... | 46 |
| Pripremni koraci..... | 46 |
| Procedura..... | 46 |
| 30 Postavljanje matične ploče..... | 50 |
| Procedura..... | 50 |
| Dopunski koraci..... | 50 |
| 31 Uklanjanje table osetljive na dodir..... | 51 |
| Pripremni koraci..... | 51 |
| Procedura..... | 51 |
| 32 Postavljanje table osetljive na dodir..... | 54 |
| Procedura..... | 54 |
| Dopunski koraci..... | 54 |
| 33 Uklanjanje porta adaptera za napajanje..... | 55 |
| Pripremni koraci..... | 55 |
| Procedura..... | 55 |
| 34 Postavljanje porta adaptera za napajanje..... | 57 |
| Procedura..... | 57 |
| Dopunski koraci..... | 57 |
| 35 Uklanjanje sklopa ekrana..... | 58 |
| Pripremni koraci..... | 58 |
| Procedura..... | 58 |
| 36 Postavljanje sklopa ekrana..... | 61 |
| Procedura..... | 61 |

| | |
|--|-----------|
| Dopunski koraci..... | 61 |
| 37 Uklanjanje okna ekrana..... | 62 |
| Pripremni koraci..... | 62 |
| Procedura..... | 62 |
| 38 Postavljanje okna ekrana..... | 64 |
| Procedura..... | 64 |
| Dopunski koraci..... | 64 |
| 39 Uklanjanje ploče ekrana..... | 65 |
| Pripremni koraci..... | 65 |
| Procedura..... | 65 |
| 40 Postavljanje ploče ekrana..... | 67 |
| Procedura..... | 67 |
| Dopunski koraci..... | 67 |
| 41 Uklanjanje kamere..... | 68 |
| Pripremni koraci..... | 68 |
| Procedura..... | 68 |
| 42 Postavljanje kamere..... | 70 |
| Procedura..... | 70 |
| Dopunski koraci..... | 70 |
| 43 Uklanjanje zglobova ekrana..... | 71 |
| Pripremni koraci..... | 71 |
| Procedura..... | 71 |
| 44 Postavljanje zglobova ekrana..... | 73 |
| Procedura..... | 73 |
| Dopunski koraci..... | 73 |
| 45 Uklanjanje oslonca za dlanove..... | 74 |
| Pripremni koraci..... | 74 |
| Procedura..... | 74 |
| 46 Postavljanje oslonca za dlanove..... | 76 |
| Procedura..... | 76 |
| Dopunski koraci..... | 76 |
| 47 Ažuriranje BIOS-a..... | 77 |
| 48 Dobijanje pomoći i kontaktiranje kompanije Dell..... | 78 |

Pre rada u unutrašnjosti računara

i **NAPOMENA** Slike u ovom dokumentu se mogu razlikovati u odnosu na vaš računar u zavisnosti od poručene konfiguracije.

Teme:

- [Pre početka rada](#)
- [Bezbednosna uputstva](#)
- [Preporučeni alati](#)

Pre početka rada

1. Sačuvajte i zatvorite sve otvorene datoteke i zatvorite sve otvorene programe.
2. Isključite računar.
 - Windows 10: Kliknite ili kucnite na **Početak** > **Napajanje** > **Isključi**.
 - Windows 8.1: Na ekranu **Početak**, kliknite ili kucnite na ikonu za napajanje **Isključi**.
 - Windows 7: Kliknite ili kucnite na **Start** > **Isključi**.

i **NAPOMENA** Ako koristite različite operativne sisteme, pogledajte dokumentaciju vašeg operativnog sistema u vezi uputstava za isključivanje.

3. Isključite računar i sve priključene uređaje iz pripadajućih električnih utičnica.
4. Odspojite sve kablove, kao što su kablovi telefona, kablovi za mrežu itd, sa vašeg računara.
5. Odspojite sve priključene uređaje i periferne uređaje, kao što su tastatura, miš, monitor, itd, sa vašeg računara.
6. Uklonite medijsku karticu ili optički disk iz računara, ako je moguće.

Bezbednosna uputstva

Koristite sledeće bezbednosne smernice kako biste zaštitili računar od mogućih oštećenja i osigurali vašu ličnu bezbednost.

i **NAPOMENA** Pre rada u unutrašnjosti računara pročitajte bezbednosne informacije koje ste dobili uz računar. Za dodatne informacije o najboljim praksama pogledajte početnu stranu za usklađenost sa propisima na www.dell.com/regulatory_compliance.

i **NAPOMENA** Odspojite sve izvore napajanja pre nego što otvorite poklopac ili ploče računara. Nakon rada u unutrašnjosti računara, vratite sve poklopce, ploče i zavrtnje pre nego što računar povežete na izvor napajanja.

Δ **OPREZ** Da biste izbegli oštećenje računara, uverite se da je radna površina ravna i čista.

Δ **OPREZ** Da biste sprečili oštećenje komponenti i kartica, držite ih za ivice i izbegavajte da dodirujete pinove i kontakte.

Δ **OPREZ** Popravke i rešavanje problema možete obavljati sami isključivo uz odobrenje ili podršku tima za tehničku pomoć kompanije Dell. Štete zbog servisiranja koje nije ovlastila kompanija Dell nisu pokrivene garancijom. Pogledajte bezbednosna uputstva koja ste dobili uz proizvod ili koja se nalaze na strani www.dell.com/regulatory_compliance.

Δ **OPREZ** Pre nego što dodirnete unutrašnjost računara, uzemljite se dodirivanjem neobojene metalne površine, kao što je metal na zadnjoj strani računara. Dok radite, povremeno dodirujte neobojenu metalnu površinu kako biste odstranili statički elektricitet koji bi mogao da ošteti unutrašnje komponente.

Δ **OPREZ** Kada odspojite kabl, povucite ga za konektor ili držač, a ne za sam kabl. Neki kablovi imaju konektore sa zaštitnim držačima ili leptirastim zavrtnjima koje morate popustiti pre odspajanja kabla. Pri odspajanju kablova, vodite

računa da budu poravnati kako bi se sprečilo savijanje pinova konektora. Pri povezivanju kablova, uverite se da su portovi i konektor pravilno orijentisani i poravnati.

 **OPREZ** Pritisnite i izvadite instaliranu karticu iz čitača medijskih kartica.

Preporučeni alati

Za procedure u ovom dokumentu mogu se zahtevati sledeći alati:

- Phillips odvrtlač
- Plastična olovka

Nakon rada u unutrašnjosti računara

 **OPREZ** Zaostali ili slobodni zavrtnji ostavljeni u računaru mogu ozbiljno oštetiti računar.

1. Postavite sve zavrtnje i uverite se da se unutar računara ne nalaze zaostali zavrtnji.
2. Priključite sve eksterne uređaje, periferne uređaje i kablove koje ste uklonili pre rada na računaru.
3. Postavite medijske kartice, diskove i druge delove koje ste uklonili pre rada na računaru.
4. Priključite računar i sve povezane uređaje u odgovarajuće električne utičnice.
5. Uključite računar.

Uklanjanje baterije

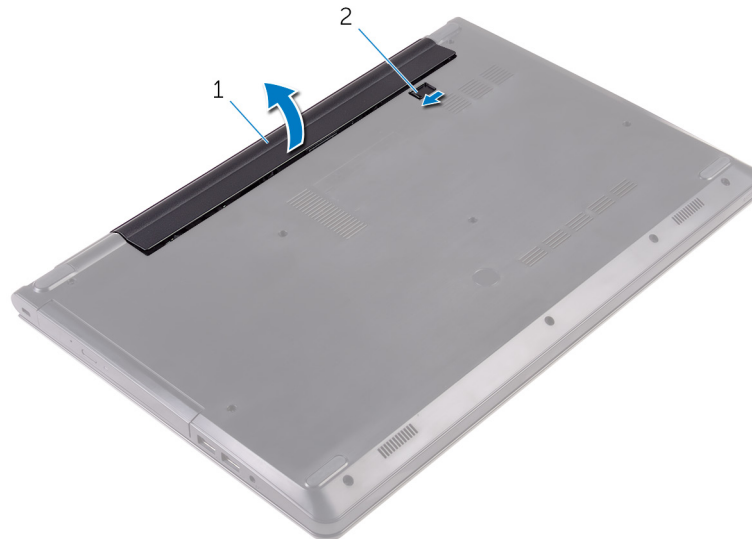
ⓘ NAPOMENA Pre rada u unutrašnjosti računara, pročitajte bezbednosne informacije koje ste dobili uz računar i sledite korake u delu **Pre rada u unutrašnjosti računara**. Nakon rada u unutrašnjosti računara, sledite uputstva u delu **Nakon rada u unutrašnjosti računara**. Za dodatne informacije o najboljim praksama pogledajte početnu stranu za usklađenost sa propisima na www.dell.com/regulatory_compliance.

Teme:

- [Procedura](#)

Procedura

1. Zatvorite ekran i preokrenite računar.
2. Gurnite rezu za otpuštanje baterije u otključan položaj.
3. Podignite bateriju pod uglom i izvadite je iz ležišta za bateriju.



1. baterija
2. reza za otpuštanje baterije
4. Preokrenite računar, otvorite ekran i pritisnite dugme za napajanje na oko pet sekundi da biste uzemljili matičnu ploču.

Postavljanje baterije

i **NAPOMENA** Pre rada u unutrašnjosti računara, pročitajte bezbednosne informacije koje ste dobili uz računar i sledite korake u delu [Pre rada u unutrašnjosti računara](#). Nakon rada u unutrašnjosti računara, sledite uputstva u delu [Nakon rada u unutrašnjosti računara](#). Za dodatne informacije o najboljim praksama pogledajte početnu stranu za usklađenost sa propisima na www.dell.com/regulatory_compliance.

Teme:

- [Procedura](#)

Procedura

1. Zatvorite ekran i preokrenite računar.
2. Stavite bateriju u ležište za bateriju i utisnite je na mesto.

i **NAPOMENA** Ako je baterija ispravno postavljena, reza za otpuštanje baterije se vraća u zaključani položaj.

Uklanjanje optičke disk jedinice

NAPOMENA Pre rada u unutrašnjosti računara, pročitajte bezbednosne informacije koje ste dobili uz računar i sledite korake u delu **Pre rada u unutrašnjosti računara**. Nakon rada u unutrašnjosti računara, sledite uputstva u delu **Nakon rada u unutrašnjosti računara**. Za dodatne informacije o najboljim praksama pogledajte početnu stranu za usklađenost sa propisima na www.dell.com/regulatory_compliance.

Teme:

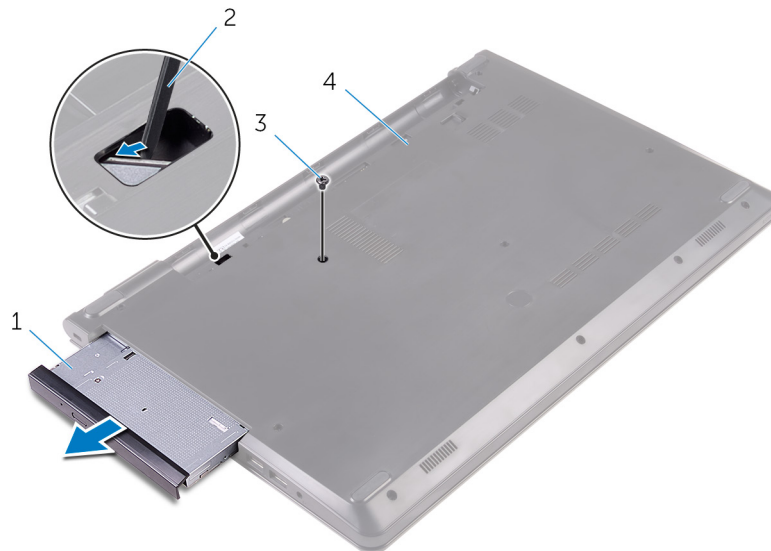
- Pripremni koraci
- Procedura

Pripremni koraci

Uklonite bateriju.

Procedura

1. Uklonite zavrtnaj kojim je sklop optičke disk jedinice pričvršćen za poklopac osnove.
2. Pomoću plastične olovke gurnite sklop optičke disk jedinice van ležišta za optičku disk jedinicu.
3. Izvadite sklop optičke disk jedinice iz ležišta za optičku disk jedinicu.



- | | |
|--------------------------------|---------------------|
| 1. sklop optičke disk jedinice | 2. plastična olovka |
| 3. zavrtnaj | 4. poklopac osnove |
4. Pažljivo odvojite okno optičke disk jedinice od optičke disk jedinice.
 5. Uklonite zavrtnaj kojim je nosač optičke disk jedinice pričvršćen za optičku disk jedinicu.

NAPOMENA Pribeležite orijentaciju nosača optičke disk jedinice tako da je možete pravilno vratiti.



1. zavrtanj

3. okno optičke disk jedinice

2. optička disk jedinica

4. nosač optičke disk jedinice

Postavljanje optičke disk jedinice

i **NAPOMENA** Pre rada u unutrašnjosti računara, pročitajte bezbednosne informacije koje ste dobili uz računar i sledite korake u delu **Pre rada u unutrašnjosti računara**. Nakon rada u unutrašnjosti računara, sledite uputstva u delu **Nakon rada u unutrašnjosti računara**. Za dodatne informacije o najboljim praksama pogledajte početnu stranu za usklađenost sa propisima na www.dell.com/regulatory_compliance.

Teme:

- Procedura
- Dopunski koraci

Procedura

1. Poravnajte otvor za zavrtnanj na nosaču optičke disk jedinice sa otvorom za zavrtnanj na optičkoj disk jedinici.

i **NAPOMENA** Nosač optičke disk jedinice morate poravnati pravilno da biste obezbedili pravilno pričvršćivanje optičke disk jedinice za računar. Informacije o pravilnoj orijentaciji potražite u koraku 5 u delu “**Uklanjanje optičke disk jedinice**”.

2. Postavite zavrtnanj koji pričvršćuje nosač optičke disk jedinice za optičku disk jedinicu.
3. Poravnajte držače na oknu optičke disk jedinice sa otvorima na optičkoj disk jedinici i utisnite okno optičke disk jedinice u ležište.
4. Gurnite sklop optičke disk jedinice u ležište optičke disk jedinice.
5. Postavite zavrtnanj kojim je sklop optičke disk jedinice pričvršćen za poklopac osnove.

Dopunski koraci

Postavite bateriju.

Uklanjanje tastature

ⓘ NAPOMENA Pre rada u unutrašnjosti računara, pročitajte bezbednosne informacije koje ste dobili uz računar i sledite korake u delu **Pre rada u unutrašnjosti računara**. Nakon rada u unutrašnjosti računara, sledite uputstva u delu **Nakon rada u unutrašnjosti računara**. Za dodatne informacije o najboljim praksama pogledajte početnu stranu za usklađenost sa propisima na www.dell.com/regulatory_compliance.

Teme:

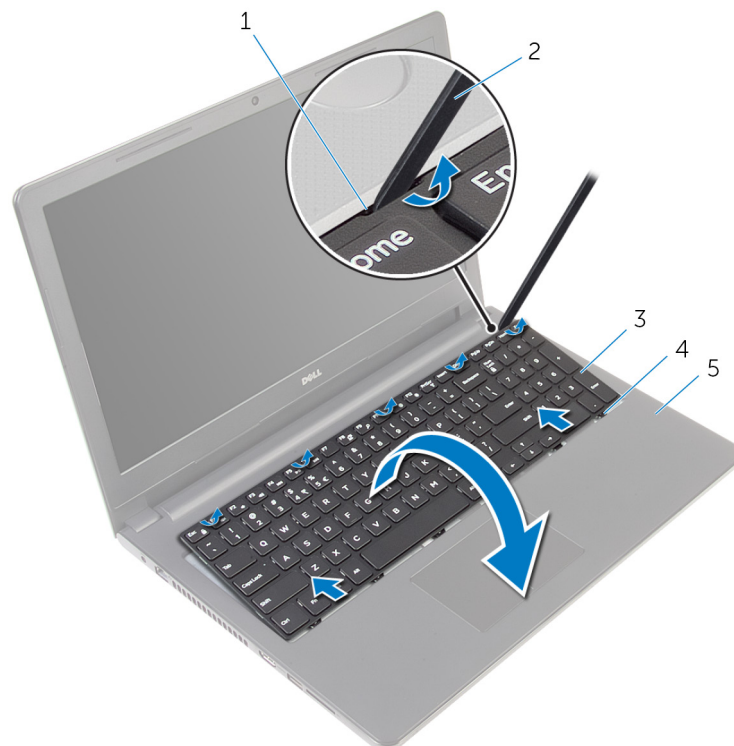
- Pripremni koraci
- Procedura

Pripremni koraci

Uklonite bateriju.

Procedura

1. Preokrenite računar i otvorite ekran.
2. Pomoću plastične olovke pažljivo oslobodite držače kojima je tastatura pričvršćena za sklop oslonca za dlanove.
3. Gurnite tastaturu nagore da biste je izvadili iz držača na sklopu oslonca za dlanove.
4. Pažljivo preokrenite tastaturu i postavite je na sklop oslonca za dlanove.



- | | |
|-----------------------------------|---------------------|
| 1. spojnice za pričvršćivanje (5) | 2. plastična olovka |
| 3. tastatura | 4. držači (6) |
| 5. sklop oslonca za dlanove | |

5. Otvorite rezu i odspojite kabl tastature sa matične ploče.



1. reza

2. kabl tastature

3. tastatura

4. sklop oslonca za dlanove

6. Podignite tastaturu zajedno sa kablom sa sklopa oslonca za dlanove.

Postavljanje tastature

ⓘ NAPOMENA Pre rada u unutrašnjosti računara, pročitajte bezbednosne informacije koje ste dobili uz računar i sledite korake u delu **Pre rada u unutrašnjosti računara**. Nakon rada u unutrašnjosti računara, sledite uputstva u delu **Nakon rada u unutrašnjosti računara**. Za dodatne informacije o najboljim praksama pogledajte početnu stranu za usklađenost sa propisima na www.dell.com/regulatory_compliance.

Teme:

- [Procedura](#)
- [Dopunski koraci](#)

Procedura

1. Gurnite kabl tastature u konektor i zatvorite rezu da biste osigurali kabl.
2. Pažljivo preokrenite tastaturu, gurnite držače na tastaturi u otvore na sklopu oslonca za dlanove i utisnite tastaturu u ležište.
3. Zatvorite ekran i preokrenite računar.

Dopunski koraci

Postavite [bateriju](#).

Uklanjanje poklopca osnove

NAPOMENA Pre rada u unutrašnjosti računara, pročitajte bezbednosne informacije koje ste dobili uz računar i sledite korake u delu **Pre rada u unutrašnjosti računara**. Nakon rada u unutrašnjosti računara, sledite uputstva u delu **Nakon rada u unutrašnjosti računara**. Za dodatne informacije o najboljim praksama pogledajte početnu stranu za usklađenost sa propisima na www.dell.com/regulatory_compliance.

Teme:

- [Pripremni koraci](#)
- [Procedura](#)

Pripremni koraci

1. Uklonite [bateriju](#).
2. Sledite proceduru od koraka 1 do koraka 3 u delu "Uklanjanje [optičke disk jedinice](#)".
3. Uklonite [tastaturu](#).

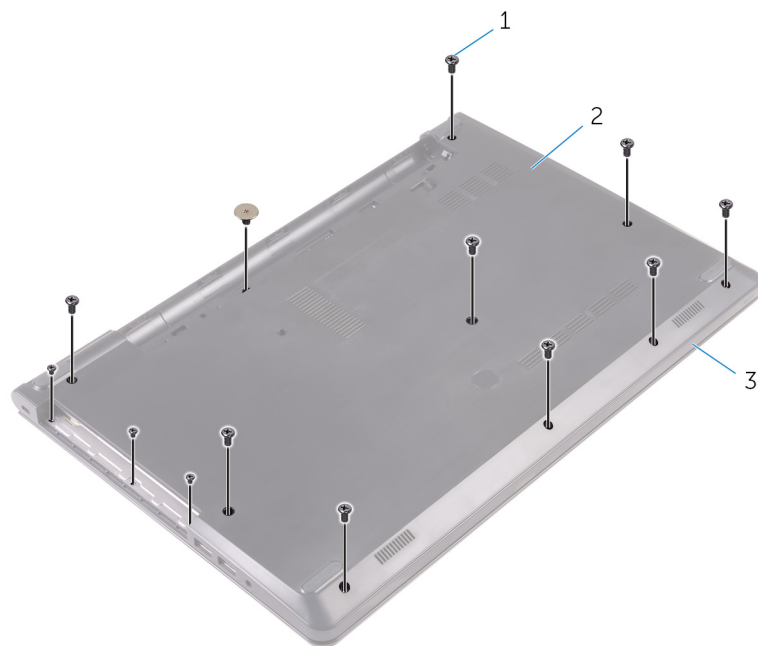
Procedura

1. Otvorite ekran i uklonite zavrtnje kojima je sklop oslonca za dlanove pričvršćen za poklopac osnove iz konektora na matičnoj ploči.
2. Otvorite rezu i odspojite kabl optičke disk jedinice iz konektora na matičnoj ploči.



- | | |
|--------------------|-------------------------------|
| 1. zavrtnji (5) | 2. sklop oslonca za dlanove |
| 3. poklopac osnove | 4. kabl optičke disk jedinice |
| 5. reza | |
3. Zatvorite ekran i preokrenite računar.

4. Uklonite zavrtnje kojima je poklopac osnove pričvršćen za sklop oslonca za dlanove.

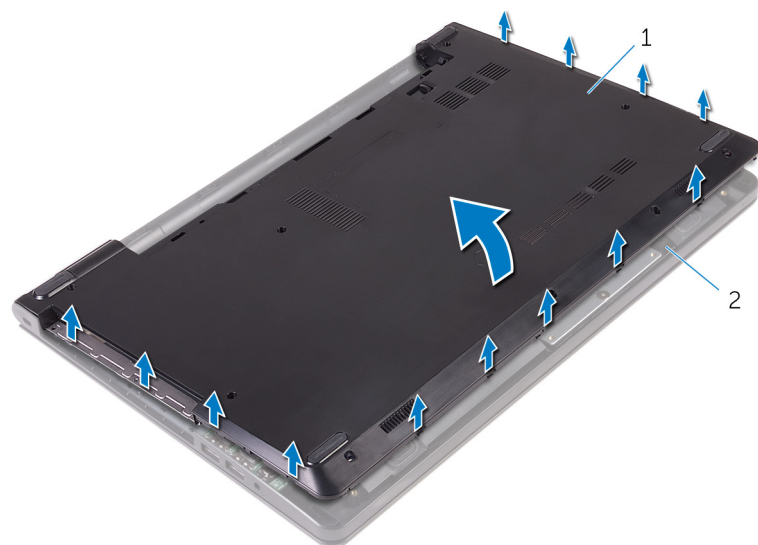


1. zavrtnji (13)

2. poklopac osnove

3. sklop oslonca za dlanove

5. Vrhovima prstiju pažljivo odvojite poklopac osnove od sklopa oslonca za dlanove.

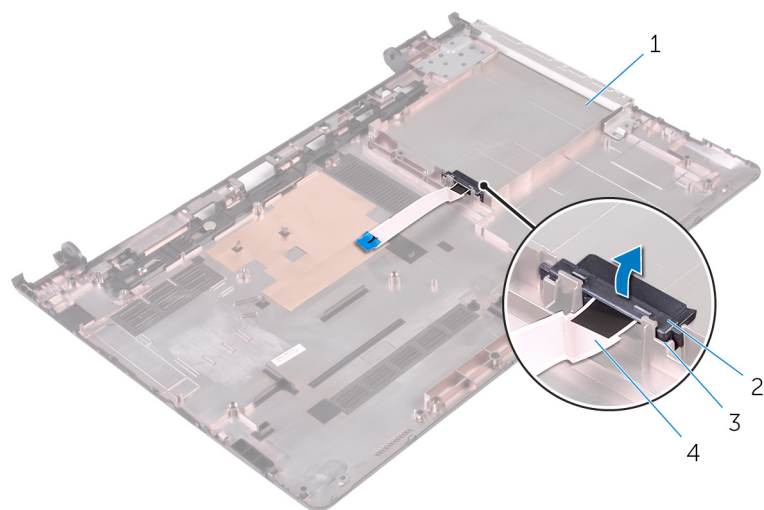


1. poklopac osnove

2. sklop oslonca za dlanove

6. Preokrenite poklopac osnove.

7. Izvadite kratkospajač optičke disk jedinice iz držača na poklopcu osnove.



1. poklopac osnove
3. držači (2)

2. kratkospajač optičke disk jedinice
4. kabl optičke disk jedinice

Postavljanje poklopca osnove

ⓘ NAPOMENA Pre rada u unutrašnjosti računara, pročitajte bezbednosne informacije koje ste dobili uz računar i sledite korake u delu **Pre rada u unutrašnjosti računara**. Nakon rada u unutrašnjosti računara, sledite uputstva u delu **Nakon rada u unutrašnjosti računara**. Za dodatne informacije o najboljim praksama pogledajte početnu stranu za usklađenost sa propisima na www.dell.com/regulatory_compliance.

Teme:

- [Procedura](#)
- [Dopunski koraci](#)

Procedura

1. Poravnajte kratkospajač optičke disk jedinice sa držačima na poklopcu osnove i utisnite ga na mesto.
2. Preokrenite poklopac osnove.
3. Gurnite držače na poklopcu osnove u otvore na sklopu oslonca za dlanove i utisnite poklopac osnove u ležište.
4. Postavite zavrtnje kojima je poklopac osnove pričvršćen za sklop oslonca za dlanove.
5. Preokrenite računar.
6. Otvorite ekran i postavite zavrtnje koji učvršćuju sklop oslonca za dlanove na poklopac osnove.
7. Gurnite kabl optičke disk jedinice u konektor i zatvorite rezu da biste osigurali kabl.

Dopunski koraci

1. Postavite [tastaturu](#).
2. Sledite proceduru od koraka 4 do koraka 5 u delu "Postavljanje [optičke disk jedinice](#)".
3. Postavite [bateriju](#).

Uklanjanje čvrstog diska

ⓘ NAPOMENA Pre rada u unutrašnjosti računara, pročitajte bezbednosne informacije koje ste dobili uz računar i sledite korake u delu **Pre rada u unutrašnjosti računara**. Nakon rada u unutrašnjosti računara, sledite uputstva u delu **Nakon rada u unutrašnjosti računara**. Za dodatne informacije o najboljim praksama pogledajte početnu stranu za usklađenost sa propisima na www.dell.com/regulatory_compliance.

⚠ OPREZ Čvrsti diskovi su osetljivi. Budite pažljivi kada rukujete čvrstim diskom.

⚠ OPREZ Da biste izbegli gubitak podataka, nemojte uklanjati čvrsti disk kada je računar uključen ili u režimu spavanja.

Teme:

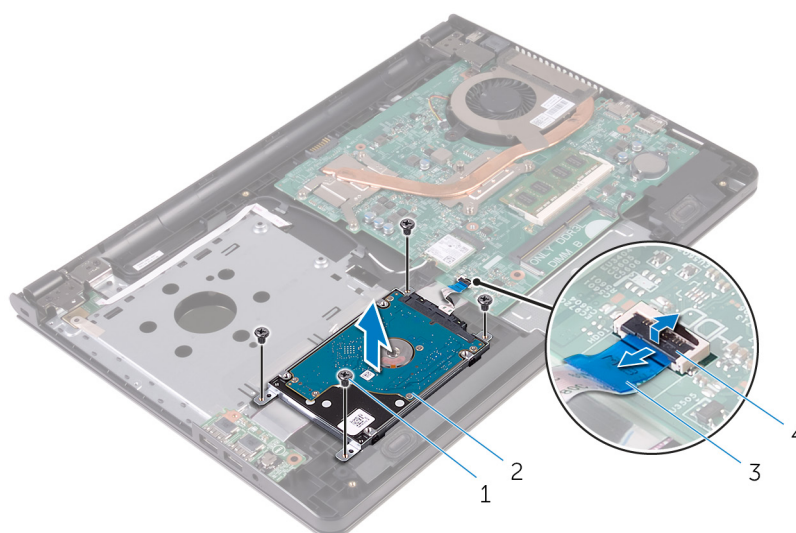
- [Pripremni koraci](#)
- [Procedura](#)

Pripremni koraci

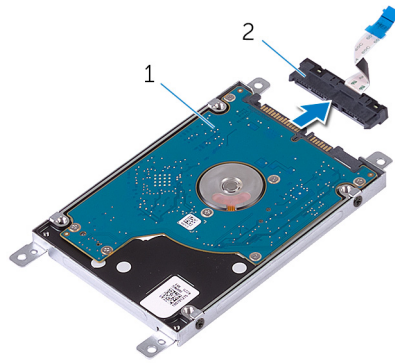
1. Uklonite [bateriju](#).
2. Sledite proceduru od koraka 1 do koraka 3 u delu "Uklanjanje [optičke disk jedinice](#)".
3. Uklonite [tastaturu](#).
4. Sledite proceduru od koraka 1 do koraka 5 u delu "Uklanjanje [poklopca osnove](#)".

Procedura

1. Uklonite zavrtnje kojima je sklop čvrstog diska pričvršćen za sklop oslonca za dlanove.
2. Otvorite rezu i odspojite kabl čvrstog diska sa matične ploče.
3. Podignite sklop čvrstog diska sa sklopa oslonca za dlan.



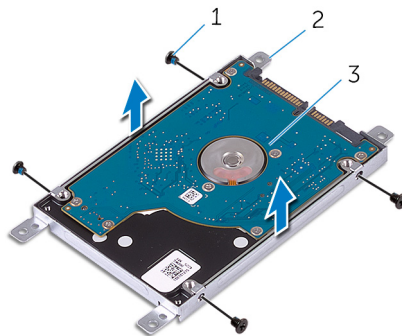
- | | |
|-----------------------|------------------------|
| 1. zavrtnji (4) | 2. sklop čvrstog diska |
| 3. kabl čvrstog diska | 4. reza |
4. Odspojite kratkospajač sa sklopa čvrstog diska.



1. sklop čvrstog diska

2. kratkospajač

5. Uklonite zavrtnje kojima je nosač čvrstog diska učvršćen za čvrsti disk i odvojite nosač čvrstog diska od čvrstog diska.



1. zavrtnji (4)

2. nosač čvrstog diska

3. čvrsti disk

Postavljanje čvrstog diska

ⓘ NAPOMENA Pre rada u unutrašnjosti računara, pročitajte bezbednosne informacije koje ste dobili uz računar i sledite korake u delu [Pre rada u unutrašnjosti računara](#). Nakon rada u unutrašnjosti računara, sledite uputstva u delu [Nakon rada u unutrašnjosti računara](#). Za dodatne informacije o najboljim praksama pogledajte početnu stranu za usklađenost sa propisima na www.dell.com/regulatory_compliance.

⚠ OPREZ Čvrsti diskovi su osetljivi. Budite pažljivi kada rukujete čvrstim diskom.

Teme:

- [Procedura](#)
- [Dopunski koraci](#)

Procedura

1. Poravnajte otvore za zavrtnje na nosaču čvrstog diska sa otvorima za zavrtnje na čvrstom disku.
2. Postavite zavrtnje kojima je nosač čvrstog diska pričvršćen za čvrsti disk.
3. Poravnajte otvore za zavrtnje na sklopu čvrstog diska sa otvorima za zavrtnje na sklopu oslonca za dlanove.
4. Postavite zavrtnje kojima je sklop čvrstog diska pričvršćen za sklop oslonca za dlanove.
5. Gurnite kabl čvrstog diska u konektor na matičnoj ploči i zatvorite rezu da biste osigurali kabl.

Dopunski koraci

1. Sledite proceduru od koraka 3 do koraka 7 u delu "Postavljanje [poklopca osnove](#)".
2. Postavite [tastaturu](#).
3. Sledite proceduru od koraka 4 do koraka 5 u delu "Postavljanje [optičke disk jedinice](#)".
4. Postavite [bateriju](#).

Uklanjanje memorijskog modula

NAPOMENA Pre rada u unutrašnjosti računara, pročitajte bezbednosne informacije koje ste dobili uz računar i sledite korake u delu **Pre rada u unutrašnjosti računara**. Nakon rada u unutrašnjosti računara, sledite uputstva u delu **Nakon rada u unutrašnjosti računara**. Za dodatne informacije o najboljim praksama pogledajte početnu stranu za usklađenost sa propisima na www.dell.com/regulatory_compliance.

Teme:

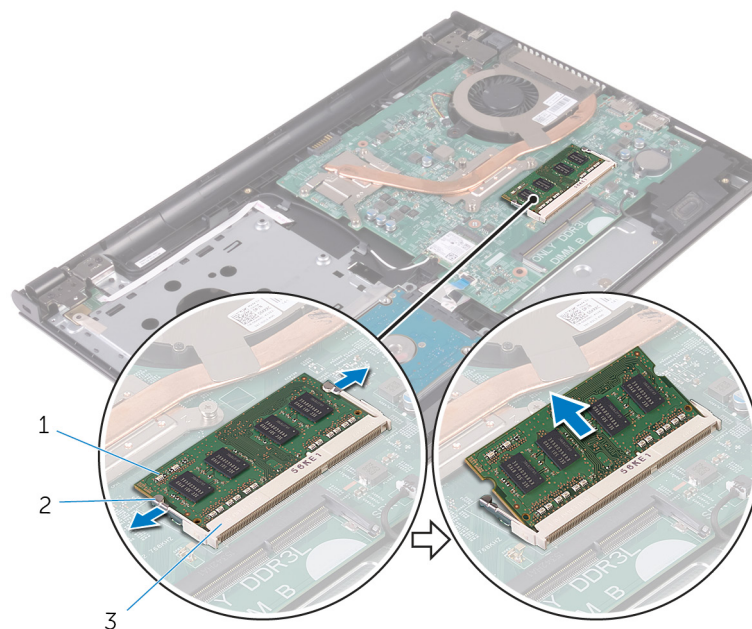
- Pripremni koraci
- Procedura

Pripremni koraci

1. Uklonite **bateriju**.
2. Sledite proceduru od koraka 1 do koraka 3 u delu "Uklanjanje **optičke disk jedinice**".
3. Uklonite **tastaturu**.
4. Sledite proceduru od koraka 1 do koraka 5 u delu "Uklanjanje **poklopca osnove**".

Procedura

1. Vrhovima prstiju razdvojite pričvrstne sponne na stranama priključka memorijskog modula dok memorijski modul ne iskoči.
2. Gurnite i uklonite memorijski modul iz priključka memorijskog modula.



1. memorijski modul
2. pričvrstne sponne (2)
3. priključak memorijskog modula

Postavljanje memorijskog modula

NAPOMENA Pre rada u unutrašnjosti računara, pročitajte bezbednosne informacije koje ste dobili uz računar i sledite korake u delu **Pre rada u unutrašnjosti računara**. Nakon rada u unutrašnjosti računara, sledite uputstva u delu **Nakon rada u unutrašnjosti računara**. Za dodatne informacije o najboljim praksama pogledajte početnu stranu za usklađenost sa propisima na www.dell.com/regulatory_compliance.

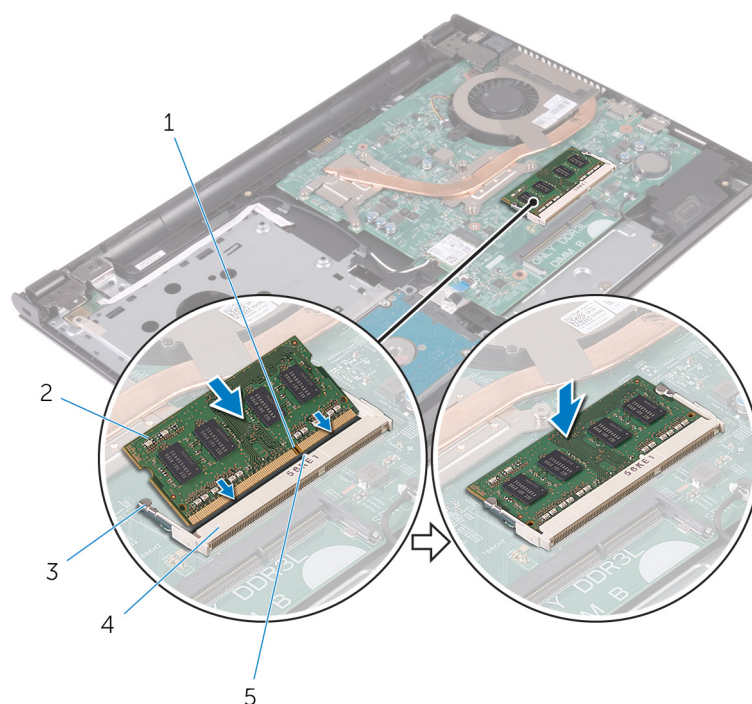
Teme:

- Procedura
- Dopunski koraci

Procedura

1. Poravnajte zarez na memorijskom modulu sa držačem na priključku memorijskog modula.
2. Gurnite čvrsto memorijski modul u utičnicu pod uglom i pritisnite memorijski modul nadole tako da "klikne" u ležište.

NAPOMENA Ako ne čujete klik, uklonite memorijski modul i ponovo ga instalirajte.



- | | |
|-------------------------|----------------------------------|
| 1. zarez | 2. memorijski modul |
| 3. pričvrstne spone (2) | 4. priključak memorijskog modula |
| 5. držač | |

Dopunski koraci

1. Sledite proceduru od koraka 3 do koraka 7 u delu "Postavljanje poklopcu osnove".
2. Postavite **tastaturu**.
3. Sledite proceduru od koraka 4 do koraka 5 u delu "Postavljanje optičke disk jedinice".

4. Postavite bateriju.

Uklanjanje bežične kartice

ⓘ NAPOMENA Pre rada u unutrašnjosti računara, pročitajte bezbednosne informacije koje ste dobili uz računar i sledite korake u delu **Pre rada u unutrašnjosti računara**. Nakon rada u unutrašnjosti računara, sledite uputstva u delu **Nakon rada u unutrašnjosti računara**. Za dodatne informacije o najboljim praksama pogledajte početnu stranu za usklađenost sa propisima na www.dell.com/regulatory_compliance.

Teme:

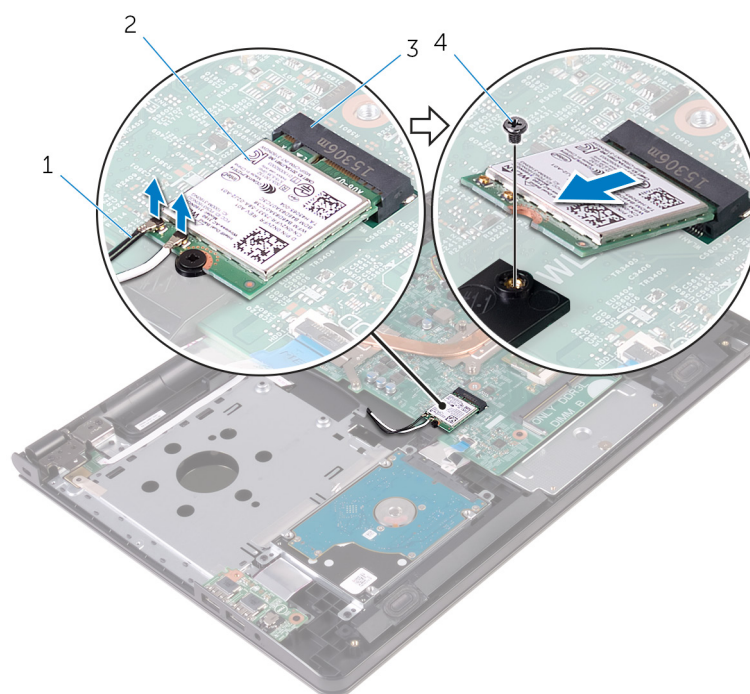
- Pripremni koraci
- Procedura

Pripremni koraci

1. Uklonite bateriju.
2. Sledite proceduru od koraka 1 do koraka 3 u delu "Uklanjanje optičke disk jedinice".
3. Uklonite tastaturu.
4. Sledite proceduru od koraka 1 do koraka 5 u delu "Uklanjanje poklopca osnove".

Procedura

1. Odvojite kablove antene sa bežične kartice.
2. Uklonite zavrtanj kojim je bežična kartica pričvršćena za matičnu ploču.
3. Gurnite i podignite bežičnu karticu iz slot za bežičnu karticu.



- | | |
|----------------------------------|--------------------|
| 1. antenski kablovi (2) | 2. bežična kartica |
| 3. priključak za bežičnu karticu | 4. zavrtanj |

Postavljanje bežične kartice.

ⓘ NAPOMENA Pre rada u unutrašnjosti računara, pročitajte bezbednosne informacije koje ste dobili uz računar i sledite korake u delu **Pre rada u unutrašnjosti računara**. Nakon rada u unutrašnjosti računara, sledite uputstva u delu **Nakon rada u unutrašnjosti računara**. Za dodatne informacije o najboljim praksama pogledajte početnu stranu za usklađenost sa propisima na www.dell.com/regulatory_compliance.

Teme:

- Procedura
- Dopunski koraci

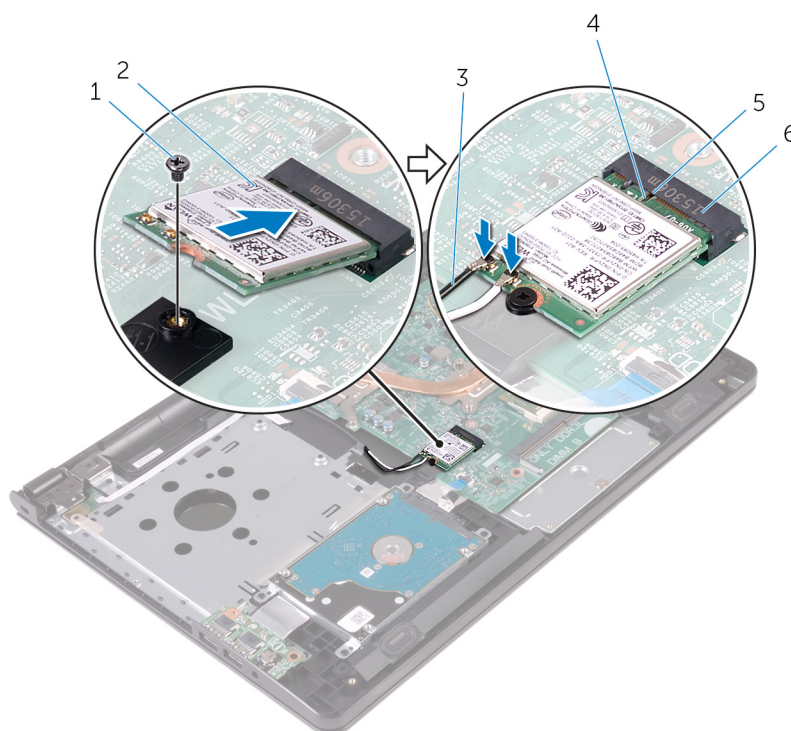
Procedura

⚠ OPREZ Da biste sprečili oštećenje bežične kartice, ne postavljajte kablove ispod nje.

1. Poravnajte zarez na bežičnoj kartici sa držačem na priključku bežične kartice i gurnite karticu u priključak.
2. Pritisnite drugi kraj bežične kartice i postavite zavrtanj kojim je bežična kartica pričvršćena za matičnu ploču.
3. Povežite kablove antene sa bežičnom karticom.

Sledeća tabela obezbeđuje šeme boja kablova antene za bežičnu karticu koju podržava vaš računar.

| Konektori na bežičnoj kartici | Boja kabla antene |
|-------------------------------|-------------------|
| Glavni (beli trougao) | Bela |
| Pomoćni (crni trougao) | Crna |



1. zavrtanj

2. bežična kartica

3. antenski kablovi (2)

5. držač

4. zarez

6. priključak za bežičnu karticu

Dopunski koraci

1. Sledite proceduru od koraka 3 do koraka 7 u delu "Postavljanje [poklopca osnove](#)".
2. Postavite [tastaturu](#).
3. Sledite proceduru od koraka 4 do koraka 5 u delu "Postavljanje [optičke disk jedinice](#)".
4. Postavite [bateriju](#).

Uklanjanje ploče dugmeta za napajanje

NAPOMENA Pre rada u unutrašnjosti računara, pročitajte bezbednosne informacije koje ste dobili uz računar i sledite korake u delu **Pre rada u unutrašnjosti računara**. Nakon rada u unutrašnjosti računara, sledite uputstva u delu **Nakon rada u unutrašnjosti računara**. Za dodatne informacije o najboljim praksama pogledajte početnu stranu za usklađenost sa propisima na www.dell.com/regulatory_compliance.

Teme:

- [Pripremni koraci](#)
- [Procedura](#)

Pripremni koraci

1. Uklonite [bateriju](#).
2. Sledite proceduru od koraka 1 do koraka 3 u delu "Uklanjanje [optičke disk jedinice](#)".
3. Uklonite [tastaturu](#).
4. Sledite proceduru od koraka 1 do koraka 5 u delu "Uklanjanje [poklopca osnove](#)".

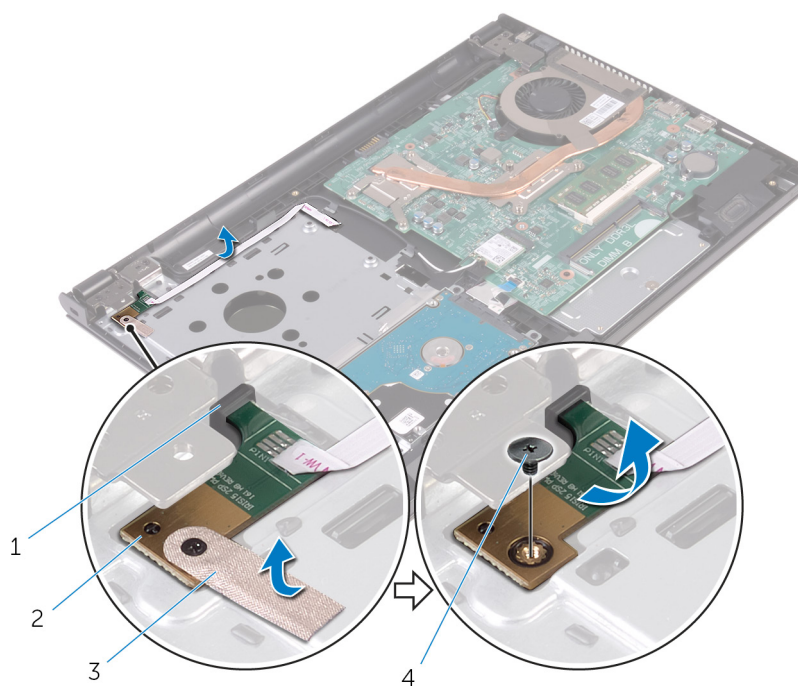
Procedura

1. Otvorite ekran što je moguće više.
2. Otvorite rezu i odvojite kabl ploče dugmeta za napajanje od matične ploče.



1. kabl ploče dugmeta za napajanje
2. oslonac za dlanove
3. Zatvorite ekran i preokrenite računar.

4. Odlepite traku kojom je ploča dugmeta za napajanje pričvršćena za sklop oslonca za dlanove.
5. Uklonite zavrtnanj kojim je ploča dugmeta za napajanje pričvršćena za sklop oslonca za dlanove.
6. Pribeležite putanju kabl ploče dugmeta za napajanje i odlepite ga sa oslonca za dlanove.
7. Gurnite i izvadite ploču dugmeta za napajanje zajedno sa kablom ispod držača na sklopu oslonca za dlanove.



1. držač
3. traka

2. ploča dugmeta za napajanje
4. zavrtnanj

Postavljanje ploče dugmeta za napajanje

ⓘ NAPOMENA Pre rada u unutrašnjosti računara, pročitajte bezbednosne informacije koje ste dobili uz računar i sledite korake u delu [Pre rada u unutrašnjosti računara](#). Nakon rada u unutrašnjosti računara, sledite uputstva u delu [Nakon rada u unutrašnjosti računara](#). Za dodatne informacije o najboljim praksama pogledajte početnu stranu za usklađenost sa propisima na www.dell.com/regulatory_compliance.

Teme:

- [Procedura](#)
- [Dopunski koraci](#)

Procedura

1. Gurnite ploču dugmeta za napajanje ispod držača na sklopu osloncu za dlanove i poravnajte otvor za zavrtnanj na ploči dugmeta za napajanje sa otvorom za zavrtnanj na sklopu oslonca za dlanove.
2. Postavite zavrtnanj kojim je ploča dugmeta za napajanje pričvršćena za sklop oslonca za dlanove.
3. Zalepite traku kojom je ploča dugmeta za napajanje pričvršćena za sklop oslonca za dlanove.
4. Zalepite kabl na sklop oslonca za dlanove.
5. Gurnite kabl ploče dugmeta za napajanje kroz otvor na sklopu oslonca za dlanove.
6. Preokrenite računar i otvorite ekran što je više moguće.
7. Gurnite kabl ploče dugmeta za napajanje u odgovarajući konektor na matičnoj ploči i zatvorite rezu da biste osigurali kabl.

Dopunski koraci

1. Sledite proceduru od koraka 3 do koraka 7 u delu "Postavljanje [poklopca osnove](#)".
2. Postavite [tastaturu](#).
3. Sledite proceduru od koraka 4 do koraka 5 u delu "Postavljanje [optičke disk jedinice](#)".
4. Postavite [bateriju](#).

Uklanjanje zvučnika

NAPOMENA Pre rada u unutrašnjosti računara, pročitajte bezbednosne informacije koje ste dobili uz računar i sledite korake u delu **Pre rada u unutrašnjosti računara**. Nakon rada u unutrašnjosti računara, sledite uputstva u delu **Nakon rada u unutrašnjosti računara**. Za dodatne informacije o najboljim praksama pogledajte početnu stranu za usklađenost sa propisima na www.dell.com/regulatory_compliance.

Teme:

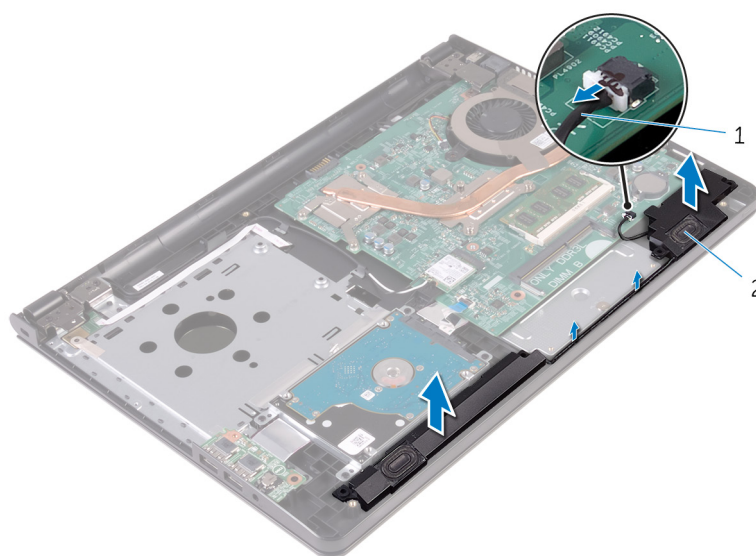
- Pripremni koraci
- Procedura

Pripremni koraci

1. Uklonite **bateriju**.
2. Sledite proceduru od koraka 1 do koraka 3 u delu "Uklanjanje **optičke disk jedinice**".
3. Uklonite **tastaturu**.
4. Sledite proceduru od koraka 1 do koraka 5 u delu "Uklanjanje **poklopca osnove**".

Procedura

1. Odspojite kabl zvučnika sa matične ploče.
2. Zabeležite putanju kabla zvučnika i izvadite kabl iz vodiča za usmeravanje na sklopu oslonca za dlanove.
3. Podignite zvučnike zajedno sa kablom zvučnika sa sklopa oslonca za dlanove.



1. kabl za zvučnik

2. zvučnici (2)

Postavljanje zvučnika

ⓘ NAPOMENA Pre rada u unutrašnjosti računara, pročitajte bezbednosne informacije koje ste dobili uz računar i sledite korake u delu **Pre rada u unutrašnjosti računara**. Nakon rada u unutrašnjosti računara, sledite uputstva u delu **Nakon rada u unutrašnjosti računara**. Za dodatne informacije o najboljim praksama pogledajte početnu stranu za usklađenost sa propisima na www.dell.com/regulatory_compliance.

Teme:

- [Procedura](#)
- [Dopunski koraci](#)

Procedura

1. Poravnajte zvučnike pomoću klinova za poravnanje na sklopu oslonca za dlanove i utisnite zvučnike u ležište.
2. Provucite kabl zvučnika kroz vođice za usmeravanje na sklopu oslonca za dlanove.
3. Povežite kabl zvučnika na matičnu ploču.

Dopunski koraci

1. Postavite [poklopac osnove](#).
2. Postavite [tastaturu](#).
3. Postavite [optički disk](#).
4. Postavite [bateriju](#).

Uklanjanje U/I ploče

NAPOMENA Pre rada u unutrašnjosti računara, pročitajte bezbednosne informacije koje ste dobili uz računar i sledite korake u delu **Pre rada u unutrašnjosti računara**. Nakon rada u unutrašnjosti računara, sledite uputstva u delu **Nakon rada u unutrašnjosti računara**. Za dodatne informacije o najboljim praksama pogledajte početnu stranu za usklađenost sa propisima na www.dell.com/regulatory_compliance.

Teme:

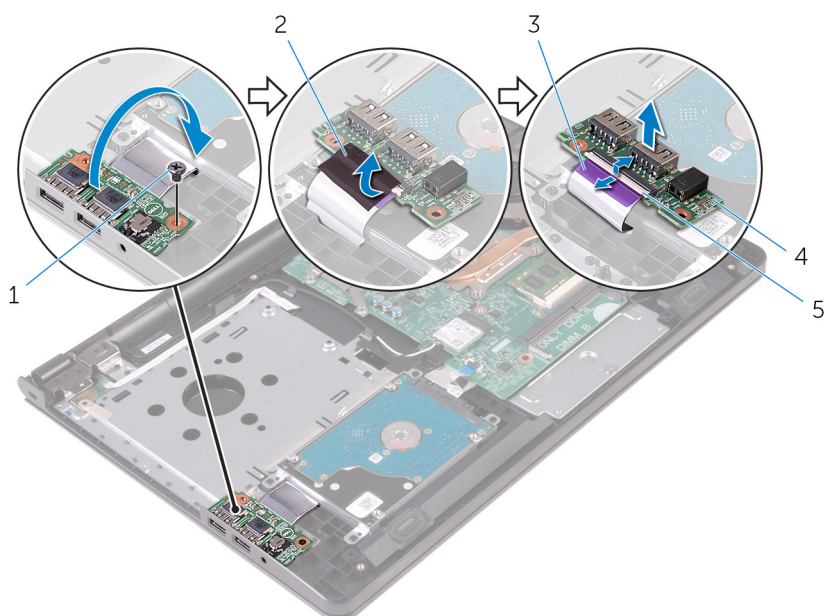
- Pripremni koraci
- Procedura

Pripremni koraci

1. Uklonite bateriju.
2. Sledite proceduru od koraka 1 do koraka 3 u delu "Uklanjanje optičke disk jedinice".
3. Uklonite tastaturu.
4. Sledite proceduru od koraka 1 do koraka 5 u delu "Uklanjanje poklopca osnove".

Procedura

1. Uklonite zavrtnanj kojim je U/I ploča pričvršćena za sklop oslonca za dlanove.
2. Preokrenite U/I ploču.
3. Odlepite traku kojom je kabl U/I ploče pričvršćen za U/I ploču.
4. Otvorite rezu i odspojite kabl U/I ploče od U/I ploče.
5. Podignite U/I ploču sa sklopa oslonca za dlanove.



- | | |
|-------------------|--------------|
| 1. zavrtnanj | 2. traka |
| 3. kabl U/I ploče | 4. U/I ploča |
| 5. reza | |

Postavljanje U/I ploče

NAPOMENA Pre rada u unutrašnjosti računara, pročitajte bezbednosne informacije koje ste dobili uz računar i sledite korake u delu [Pre rada u unutrašnjosti računara](#). Nakon rada u unutrašnjosti računara, sledite uputstva u delu [Nakon rada u unutrašnjosti računara](#). Za dodatne informacije o najboljim praksama pogledajte početnu stranu za usklađenost sa propisima na www.dell.com/regulatory_compliance.

Teme:

- [Procedura](#)
- [Dopunski koraci](#)

Procedura

1. Gurnite kabl U/I ploče u konektor na U/I ploči i zatvorite rezu konektora da biste učvrstili kabl.
2. Zalepite traku da biste učvrstili kabl U/I ploče na U/I ploču.
3. Preokrenite U/I ploču.
4. Poravnajte otvor za zavrtanj na U/I ploči sa otvorom za zavrtanj na sklopu oslonca za dlanove.
5. Postavite zavrtanj kojim je U/I ploča pričvršćena za sklop oslonca za dlanove.

Dopunski koraci

1. Sledite proceduru od koraka 3 do koraka 7 u delu "Postavljanje [poklopca osnove](#)".
2. Postavite [tastaturu](#).
3. Sledite proceduru od koraka 4 do koraka 5 u delu "Postavljanje [optičke disk jedinice](#)".
4. Postavite [bateriju](#).

Uklanjanje dugmaste baterije

ⓘ NAPOMENA Pre rada u unutrašnjosti računara, pročitajte bezbednosne informacije koje ste dobili uz računar i sledite korake u delu **Pre rada u unutrašnjosti računara**. Nakon rada u unutrašnjosti računara, sledite uputstva u delu **Nakon rada u unutrašnjosti računara**. Za dodatne informacije o najboljim praksama pogledajte početnu stranu za usklađenost sa propisima na www.dell.com/regulatory_compliance.

⚠ OPREZ Uklanjanjem dugmaste baterije se postavke programa za podešavanje BIOS-a vraćaju na početna podešavanja. Preporučuje se da prabeležite postavke programa za podešavanje BIOS-a pre nego što uklonite dugmastu bateriju.

Teme:

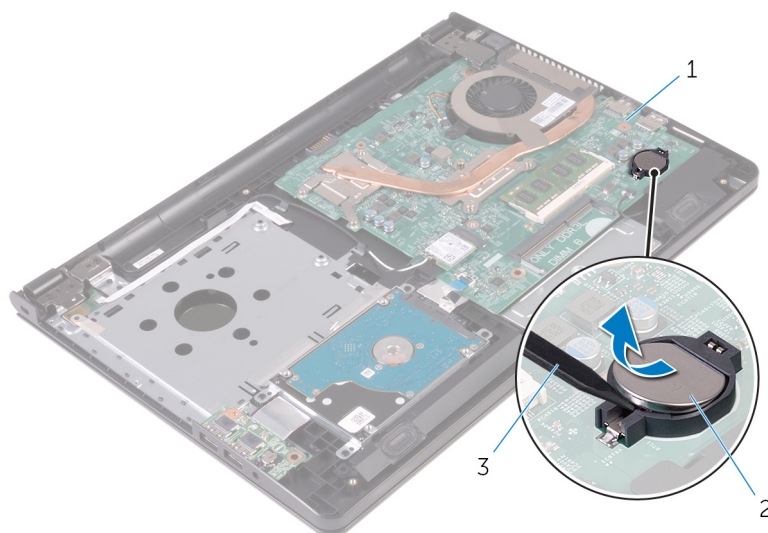
- Pripremni koraci
- Procedura

Pripremni koraci

1. Uklonite [bateriju](#).
2. Sledite proceduru od koraka 1 do koraka 3 u delu "Uklanjanje [optičke disk jedinice](#)".
3. Uklonite [tastaturu](#).
4. Sledite proceduru od koraka 1 do koraka 5 u delu "Uklanjanje [poklopca osnove](#)".

Procedura

Pomoću plastične olovke pažljivo odvojite dugmastu bateriju iz utičnice za bateriju na matičnoj ploči.



1. matična ploča
2. dugmasta baterija
3. plastična olovka

Postavljanje dugmaste baterije

ⓘ NAPOMENA Pre rada u unutrašnjosti računara, pročitajte bezbednosne informacije koje ste dobili uz računar i sledite korake u delu [Pre rada u unutrašnjosti računara](#). Nakon rada u unutrašnjosti računara, sledite uputstva u delu [Nakon rada u unutrašnjosti računara](#). Za dodatne informacije o najboljim praksama pogledajte početnu stranu za usklađenost sa propisima na www.dell.com/regulatory_compliance.

Teme:

- [Procedura](#)
- [Dopunski koraci](#)

Procedura

Gurnite dugmastu bateriju u utičnicu za bateriju na matičnoj ploči, tako da pozitivna strana baterije bude okrenuta prema gore.

Dopunski koraci

1. Sledite proceduru od koraka 3 do koraka 7 u delu "Postavljanje [poklopca osnove](#)".
2. Postavite [tastaturu](#).
3. Sledite proceduru od koraka 4 do koraka 5 u delu "Postavljanje [optičke disk jedinice](#)".
4. Postavite [bateriju](#).

Uklanjanje sklopa rashladnog elementa

NAPOMENA Pre rada u unutrašnjosti računara, pročitajte bezbednosne informacije koje ste dobili uz računar i sledite korake u delu **Pre rada u unutrašnjosti računara**. Nakon rada u unutrašnjosti računara, sledite uputstva u delu **Nakon rada u unutrašnjosti računara**. Za dodatne informacije o najboljim praksama pogledajte početnu stranu za usklađenost sa propisima na www.dell.com/regulatory_compliance.

NAPOMENA Rashladni element se može zagrejati tokom normalnog rada. Sačekajte dovoljno dugo da se rashladni element ohladi pre nego što ga dodirnete.

OPREZ Da bi se obezbedilo maksimalno hlađenje procesora, ne dodirujte površine koje prenose toplotu na rashladnom elementu. Ulja u vašoj koži mogu smanjiti sposobnost prenosa toplote termalne paste.

Teme:

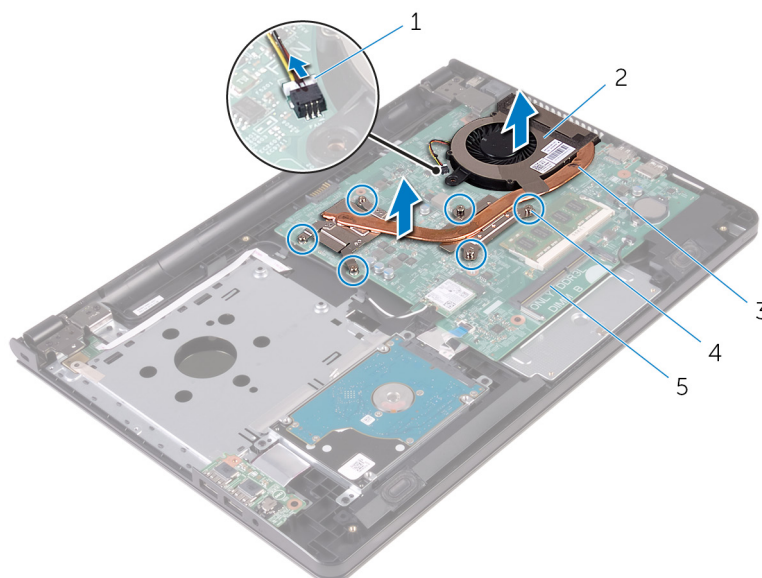
- [Pripremni koraci](#)
- [Procedura](#)

Pripremni koraci

1. Uklonite [bateriju](#).
2. Sledite proceduru od koraka 1 do koraka 3 u delu "Uklanjanje [optičke disk jedinice](#)".
3. Uklonite [tastaturu](#).
4. Sledite proceduru od koraka 1 do koraka 5 u delu "Uklanjanje [poklopca osnove](#)".

Procedura

1. U odgovarajućem redosledu, kao što je naznačeno na sklopu rashladnog elementa, olabavite neispadajuće zavrtnje kojima je sklop rashladnog elementa pričvršćen za matičnu ploču.
2. Isključite kabl ventilatora iz matične ploče.



- | | |
|------------------------------|------------------------------|
| 1. kabl ventilatora | 2. ventilator |
| 3. sklop rashladnog elementa | 4. neispadajući zavrtnji (6) |

5. matična ploča
3. Podignite rashladni element sa matične ploče.
4. Uklonite ventilator.

Postavljanje sklopa rashladnog elementa

ⓘ NAPOMENA Pre rada u unutrašnjosti računara, pročitajte bezbednosne informacije koje ste dobili uz računar i sledite korake u delu [Pre rada u unutrašnjosti računara](#). Nakon rada u unutrašnjosti računara, sledite uputstva u delu [Nakon rada u unutrašnjosti računara](#). Za dodatne informacije o najboljim praksama pogledajte početnu stranu za usklađenost sa propisima na www.dell.com/regulatory_compliance.

⚠ OPREZ Nepravilno poravnanje rashladnog elementa može oštetiti matičnu ploču i procesor.

ⓘ NAPOMENA Originalna termalna pasta se može ponovo koristiti ako su originalna matična ploča i ventilator ponovo postavljeni u sistem. Ako se zamene matična ploča ili ventilator, koristite termalni umetak koji se nalazi u kompletu kako biste obezbedili termalnu provodljivost.

Teme:

- [Procedura](#)
- [Dopunski koraci](#)

Procedura

1. Postavite [ventilator](#).
2. Poravnajte zavrtnje na sklopu rashladnog elementa sa otvorima za zavrtnje na matičnoj ploči.
3. U odgovarajućem redosledu, kao što je naznačeno na sklopu rashladnog elementa, zategnite neispadajuće zavrtnje kojima je sklop rashladnog elementa pričvršćen za matičnu ploču.
4. Povežite kabl ventilatora na matičnu ploču.

Dopunski koraci

1. Sledite proceduru od koraka 3 do koraka 7 u delu "Postavljanje [poklopca osnove](#)".
2. Postavite [tastaturu](#).
3. Sledite proceduru od koraka 4 do koraka 5 u delu "Postavljanje [optičke disk jedinice](#)".
4. Postavite [bateriju](#).

Uklanjanje ventilatora

NAPOMENA Pre rada u unutrašnjosti računara, pročitajte bezbednosne informacije koje ste dobili uz računar i sledite korake u delu **Pre rada u unutrašnjosti računara**. Nakon rada u unutrašnjosti računara, sledite uputstva u delu **Nakon rada u unutrašnjosti računara**. Za dodatne informacije o najboljim praksama pogledajte početnu stranu za usklađenost sa propisima na www.dell.com/regulatory_compliance.

Teme:

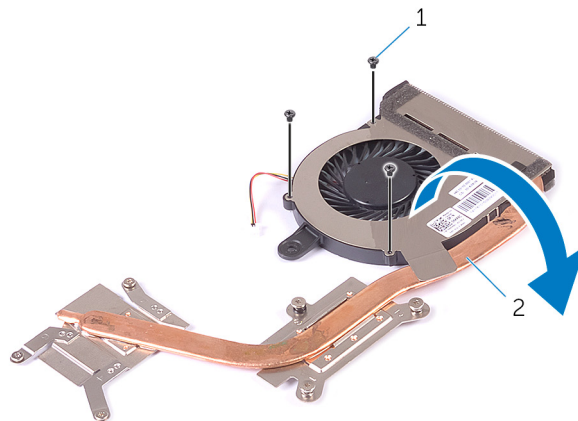
- [Pripremni koraci](#)
- [Procedura](#)

Pripremni koraci

1. Uklonite [bateriju](#).
2. Sledite proceduru od koraka 1 do koraka 3 u delu "Uklanjanje [optičke disk jedinice](#)".
3. Uklonite [tastaturu](#).
4. Sledite proceduru od koraka 1 do koraka 5 u delu "Uklanjanje [poklopca osnove](#)".
5. Uklonite [sklop rashladnog elementa](#).

Procedura

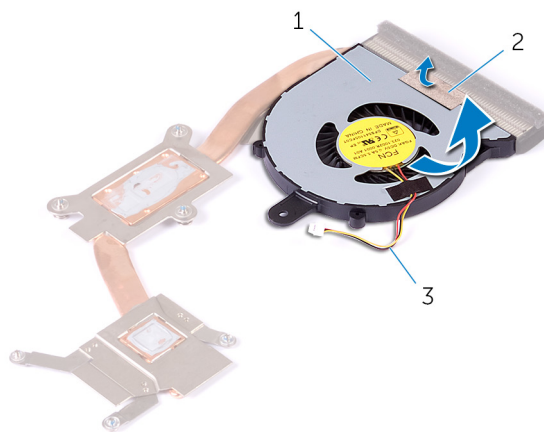
1. Uklonite zavrtnje kojima je ventilator pričvršćen za sklop rashladnog elementa.



1. zavrtnji (3)

2. sklop rashladnog elementa

2. Preokrenite sklop rashladnog elementa.
3. Odlepите traku kojom je kabl ventilatora pričvršćen za sklop rashladnog elementa.
4. Podignite ventilator zajedno sa kablom ventilatora sa rashladnog elementa.



1. ventilator
3. kabl ventilatora

2. traka

Postavljanje ventilatora

ⓘ NAPOMENA Pre rada u unutrašnjosti računara, pročitajte bezbednosne informacije koje ste dobili uz računar i sledite korake u delu [Pre rada u unutrašnjosti računara](#). Nakon rada u unutrašnjosti računara, sledite uputstva u delu [Nakon rada u unutrašnjosti računara](#). Za dodatne informacije o najboljim praksama pogledajte početnu stranu za usklađenost sa propisima na www.dell.com/regulatory_compliance.

Teme:

- [Procedura](#)
- [Dopunski koraci](#)

Procedura

1. Postavite ventilator na rashladni element.
2. Zalepite traku kojom je kabl ventilatora pričvršćen za sklop rashladnog elementa.
3. Preokrenite sklop rashladnog elementa.
4. U odgovarajućem redosledu, kao što je naznačeno na rashladnom elementu, zategnite neispadajuće zavrtnje kojima je sklop rashladnog elementa pričvršćen za matičnu ploču.

Dopunski koraci

1. Postavite [sklop rashladnog elementa](#).
2. Sledite proceduru od koraka 3 do koraka 7 u delu "Postavljanje [poklopcu osnove](#)".
3. Postavite [tastaturu](#).
4. Sledite proceduru od koraka 4 do koraka 5 u delu "Postavljanje [optičke disk jedinice](#)".
5. Postavite [bateriju](#).

Uklanjanje matične ploče

- i** **NAPOMENA** Pre rada u unutrašnjosti računara, pročitajte bezbednosne informacije koje ste dobili uz računar i sledite korake u delu [Pre rada u unutrašnjosti računara](#). Nakon rada u unutrašnjosti računara, sledite uputstva u delu [Nakon rada u unutrašnjosti računara](#). Za dodatne informacije o najboljim praksama pogledajte početnu stranu za usklađenost sa propisima na www.dell.com/regulatory_compliance.
- i** **NAPOMENA** Servisna oznaka vašeg računara je sačuvana na matičnoj ploči. Nakon zamene matične ploče morate uneti servisnu oznaku u program za podešavanje BIOS-a.
- i** **NAPOMENA** Zamenom matične ploče brišu se sve promene koje ste izvršili u BIOS-u koristeći program za podešavanje BIOS-a. Nakon zamene matične ploče morate ponovo izvršiti željene promene.
- i** **NAPOMENA** Pre odspajanja kablova sa matične ploče, zabeležite lokaciju konektora da biste mogli da ispravno ponovo povežete kablove nakon zamene matične ploče.

Teme:

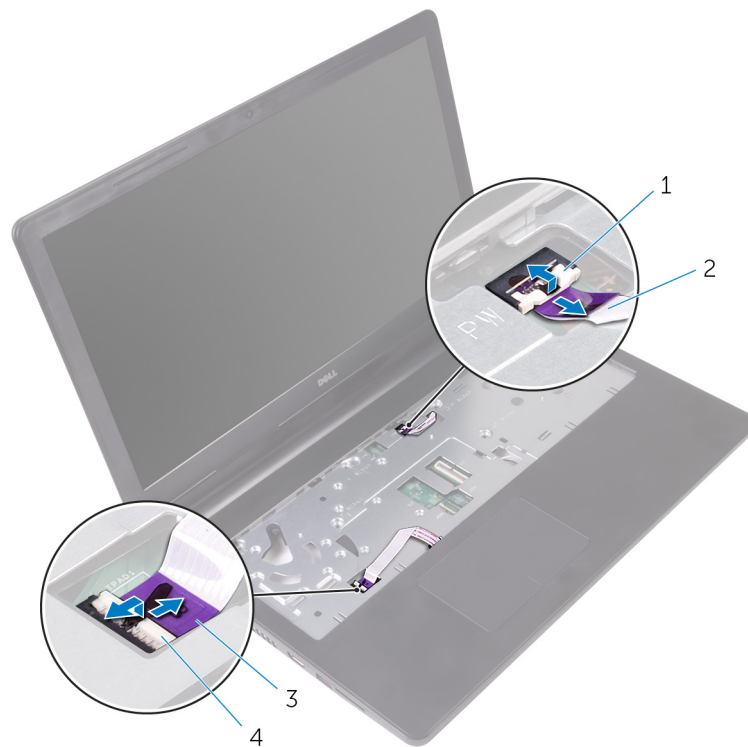
- [Pripremni koraci](#)
- [Procedura](#)

Pripremni koraci

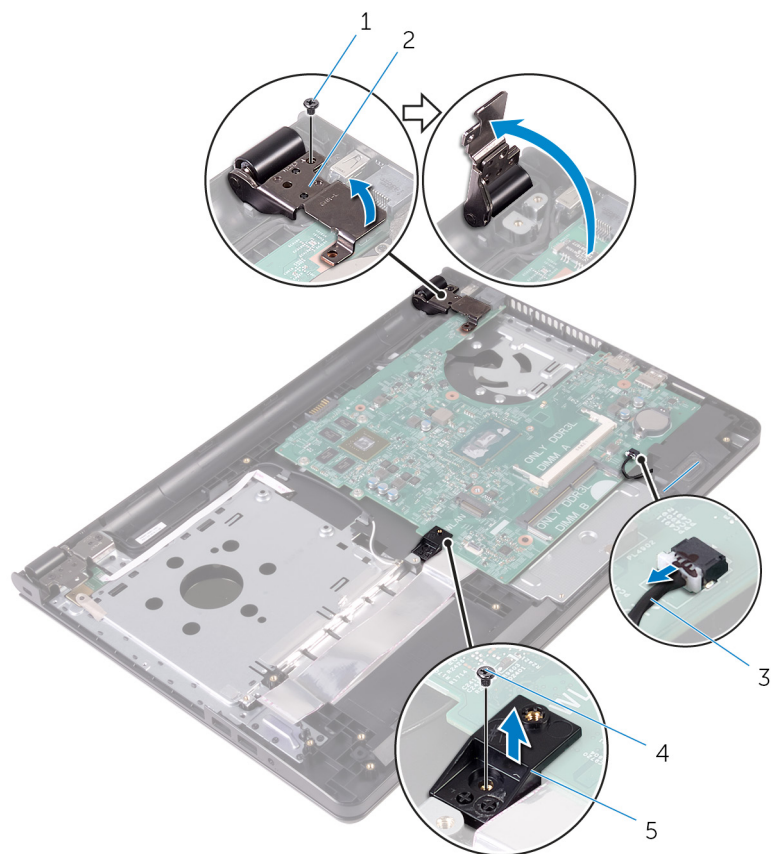
1. Uklonite [bateriju](#).
2. Sledite proceduru od koraka 1 do koraka 3 u delu "Uklanjanje [optičke disk jedinice](#)".
3. Uklonite [tastaturu](#).
4. Sledite proceduru od koraka 1 do koraka 5 u delu "Uklanjanje [poklopca osnove](#)".
5. Sledite proceduru od koraka 1 do koraka 3 u delu "Uklanjanje [čvrstog diska](#)".
6. Uklonite [memorijski modul](#).
7. Uklonite [bežičnu karticu](#).
8. Uklonite [UI ploču](#).
9. Uklonite [sklop rashladnog elementa](#).

Procedura

1. Otvorite ekran što je moguće više.
2. Otvorite rezu i odvojite kabl ploče dugmeta za napajanje od matične ploče.
3. Otvorite rezu i odvojite kabl table osetljive na dodir od matične ploče.



1. reza
 2. kabl ploče dugmeta za napajanje
 3. kabl table osetljive na dodir
 4. reza
4. Zatvorite ekran i preokrenite računar.
 5. Uklonite zavrtnj kojim je nosač bežične kartice pričvršćen za matičnu ploču.
 6. Uklonite zavrtnj kojim je zglob ekrana pričvršćen za matičnu ploču.
 7. Otvorite zglob ekran do ugla od 90 stepeni.



1. zavrtanj

3. kabl za zvučnik

5. nosač bežične kartice

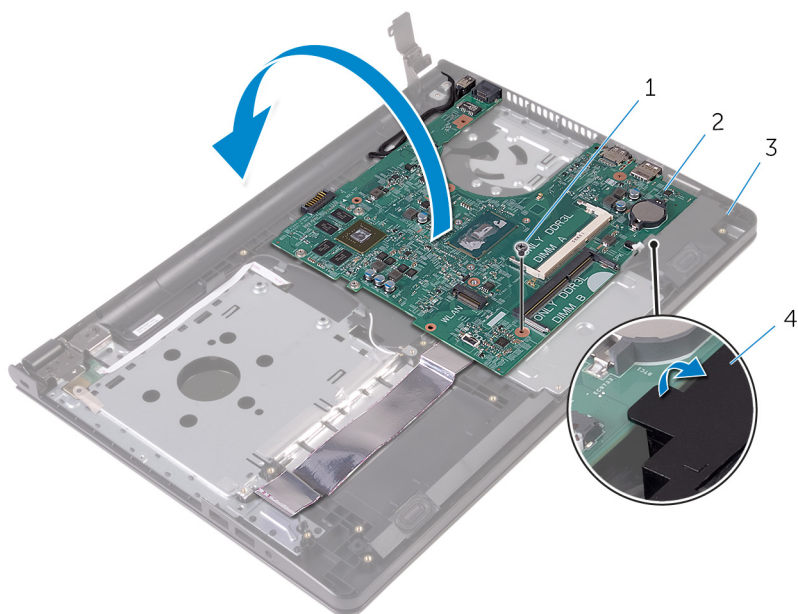
2. zglob ekrana

4. zavrtanj

8. Podignite i držite zvučnik da biste odvojili matičnu ploču sa sklopa oslonca za dlanove.

9. Pažljivo podignite matičnu ploču od unutrašnje ivice i oslobodite portove iz utičnica na sklopu oslonca za dlanove.

10. Preokrenite matičnu ploču.



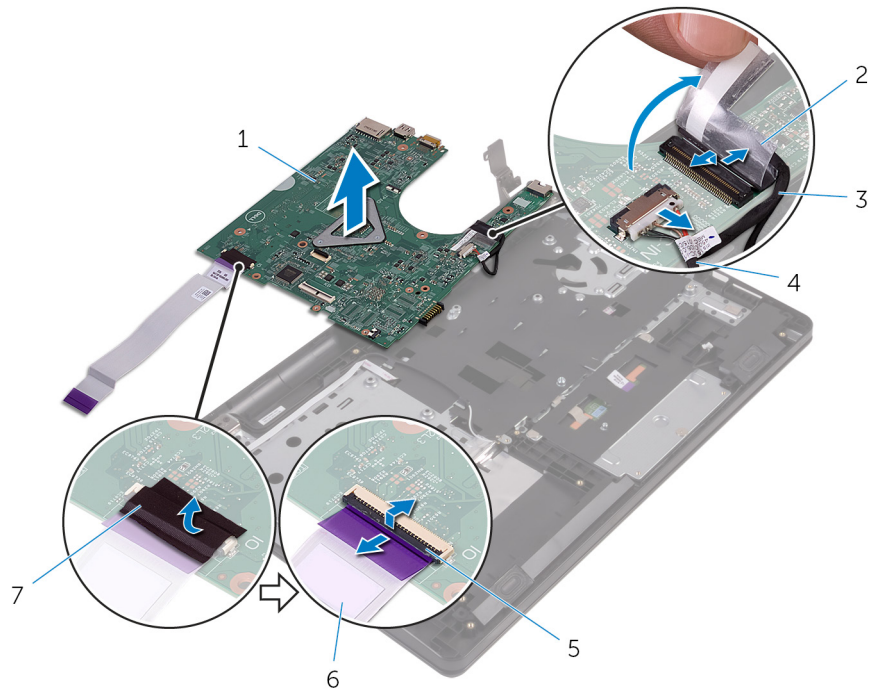
1. zavrtanj

2. matična ploča

3. sklop oslonca za dlanove

4. zvučnik

11. Odlepite traku kojom je kabl U/I ploče pričvršćen za matičnu ploču.
12. Otvorite rezu i odvojite kabl U/I ploče od matične ploče.
13. Odvojite kabl porta adaptera za napajanje sa matične ploče.
14. Odlepite traku koja pričvršćuje kabl ekrana za matičnu ploču.
15. Otvorite rezu i odspojite kabl ekrana sa matične ploče.
16. Podignite matičnu ploču sa sklopa oslonca za dlanove.



1. matična ploča
3. kabl ekrana
5. reza
7. traka

2. traka
4. kabl porta adaptera za napajanje
6. kabl U/I ploče

Postavljanje matične ploče

- i** **NAPOMENA** Pre rada u unutrašnjosti računara, pročitajte bezbednosne informacije koje ste dobili uz računar i sledite korake u delu **Pre rada u unutrašnjosti računara**. Nakon rada u unutrašnjosti računara, sledite uputstva u delu **Nakon rada u unutrašnjosti računara**. Za dodatne informacije o najboljim praksama pogledajte početnu stranu za usklađenost sa propisima na www.dell.com/regulatory_compliance.
- i** **NAPOMENA** Servisna oznaka vašeg računara je sačuvana na matičnoj ploči. Nakon zamene matične ploče morate uneti servisnu oznaku u program za podešavanje BIOS-a.
- i** **NAPOMENA** Zamenom matične ploče brišu se sve promene koje ste izvršili u BIOS-u koristeći program za podešavanje BIOS-a. Nakon zamene matične ploče morate ponovo izvršiti željene promene.

Teme:

- [Procedura](#)
- [Dopunski koraci](#)

Procedura

1. Gurnite kabl ekrana u konektor na matičnoj ploči i zatvorite rezu da biste učvrstili kabl.
2. Zalepite traku kojom je kabl ekrana pričvršćen za matičnu ploču.
3. Povežite kabl porta adaptera za napajanje na matičnu ploču.
4. Gurnite kabl U/I ploče u konektor na matičnoj ploči i zatvorite rezu da biste učvrstili kabl.
5. Zalepite traku kojom je kabl U/I ploče pričvršćen za matičnu ploču.
6. Preokrenite matičnu ploču.
7. Gurnite portove na matičnoj ploči u priključke na sklopu oslonca za dlanove i postavite matičnu ploču na sklop oslonca za dlanove.
8. Poravnajte otvor za zavrtnaj na matičnoj ploči sa otvorom za zavrtnaj na sklopu oslonca za dlanove i postavite matičnu ploču na sklop oslonca za dlanove.
9. Postavite zavrtnaj koji pričvršćuje matičnu ploču za sklop oslonca za dlanove.
10. Zatvorite zglob ekrana i poravnajte otvor za zavrtnaj na zglobu ekrana sa otvorom za zavrtnaj na matičnoj ploči.
11. Postavite zavrtnaj koji pričvršćuje zglob ekrana za matičnu ploču.
12. Poravnajte otvor za zavrtnaj na nosaču bežične kartice sa zavrtnjem na matičnoj ploči i postavite zavrtnaj koji učvršćuje nosač bežične kartice na matičnu ploču.
13. Preokrenite računar i otvorite ekran što je više moguće.
14. Gurnite kabl table osetljive na dodir i kabl ploče dugmeta za napajanje u odgovarajuće konektore na matičnoj ploči i zatvorite reze da biste učvrstili kablove.

Dopunski koraci

1. Postavite [sklop rashladnog elementa](#).
2. Postavite [UI ploču](#).
3. Postavite [bežičnu karticu](#).
4. Postavite [memorijski modul](#).
5. Sledite proceduru od koraka 3 do koraka 5 u delu "Postavljanje [čvrstog diska](#)".
6. Sledite proceduru od koraka 3 do koraka 7 u delu "Postavljanje [poklopca osnove](#)".
7. Sledite proceduru od koraka 4 do koraka 5 u delu "Postavljanje [optičke disk jedinice](#)".
8. Postavite [tastaturu](#).
9. Postavite [bateriju](#).

Uklanjanje table osetljive na dodir

ⓘ NAPOMENA Pre rada u unutrašnjosti računara, pročitajte bezbednosne informacije koje ste dobili uz računar i sledite korake u delu **Pre rada u unutrašnjosti računara**. Nakon rada u unutrašnjosti računara, sledite uputstva u delu **Nakon rada u unutrašnjosti računara**. Za dodatne informacije o najboljim praksama pogledajte početnu stranu za usklađenost sa propisima na www.dell.com/regulatory_compliance.

Teme:

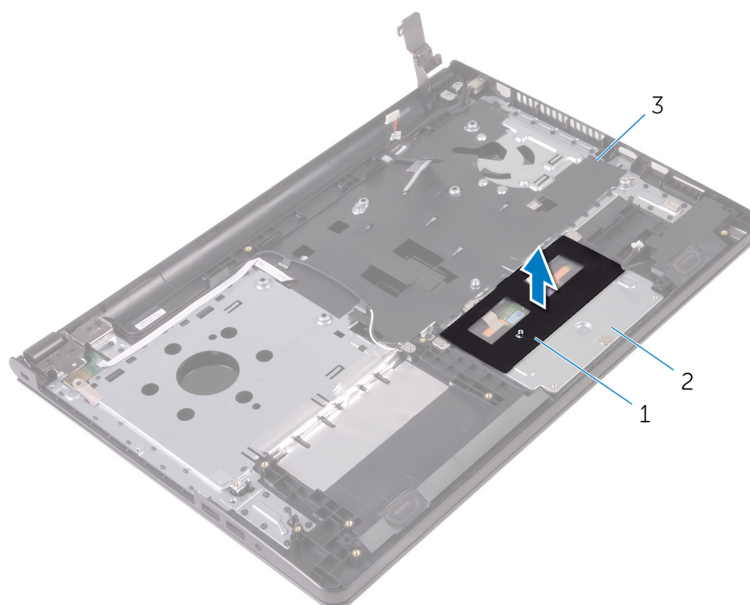
- Pripremni koraci
- Procedura

Pripremni koraci

1. Uklonite bateriju.
2. Sledite proceduru od koraka 1 do koraka 3 u delu "Uklanjanje optičke disk jedinice".
3. Uklonite tastaturu.
4. Sledite proceduru od koraka 1 do koraka 5 u delu "Uklanjanje poklopca osnove".
5. Sledite proceduru od koraka 1 do koraka 3 u delu "Uklanjanje čvrstog diska".
6. Uklonite memorijski modul.
7. Uklonite bežičnu karticu.
8. Uklonite UI ploču.
9. Uklonite sklop rashladnog elementa.
10. Uklonite matičnu ploču.

Procedura

1. Skinite traku sa nosača table osetljive na dodir.

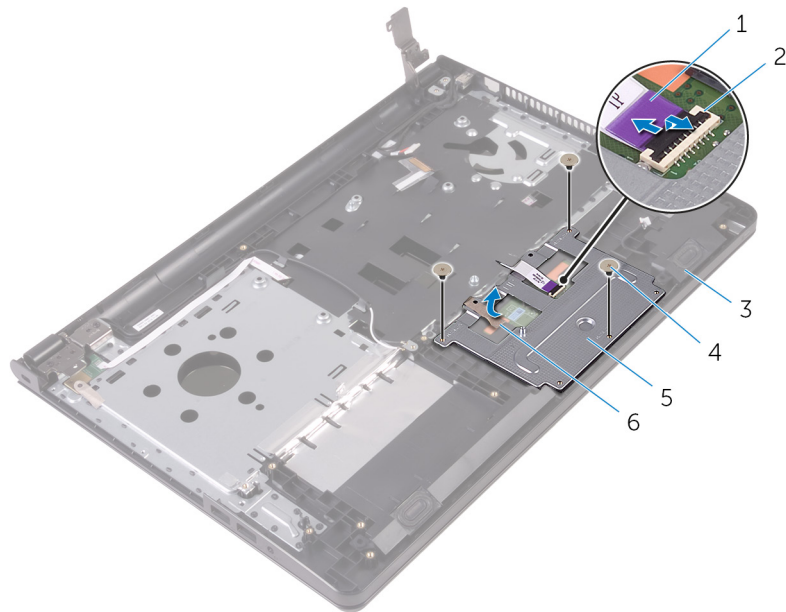


1. traka

2. nosač table osetljive na dodir

3. sklop oslonca za dlanove

2. Uklonite zavrtnje kojima je nosač table osetljive na dodir pričvršćen na tablu osetljivu na dodir.
3. Odlepите traku kojom je nosač table osetljive na dodir pričvršćen za tablu osetljivu na dodir.
4. Otvorite rezu i odvojite kabl table osetljive na dodir od table osetljive na dodir.



1. kabl table osetljive na dodir

2. reza

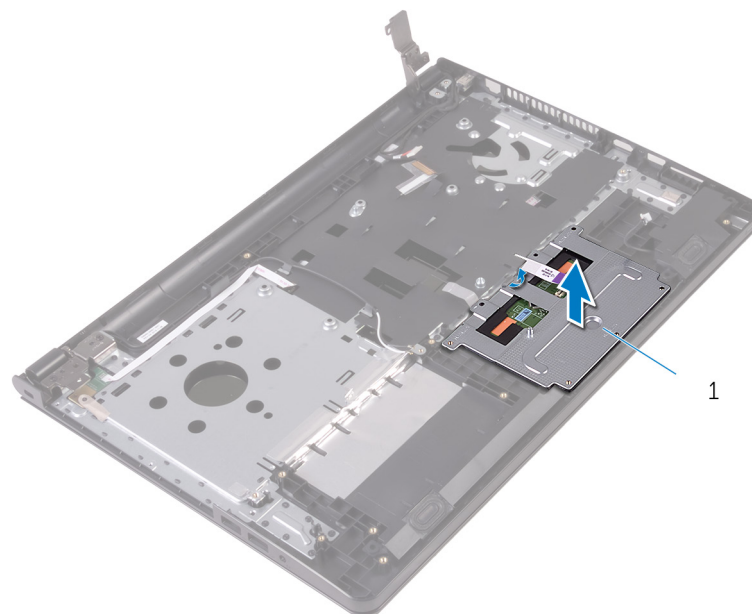
3. sklop oslonca za dlanove

4. zavrtnji (3)

5. nosač table osetljive na dodir

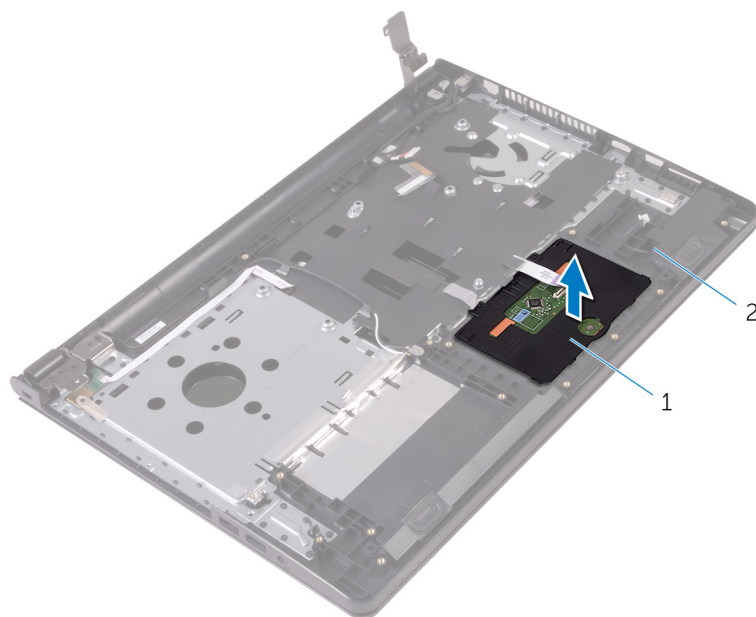
6. traka

5. Podignite nosač table osetljive na dodir sa table osetljive na dodir.



1. nosač table osetljive na dodir

6. Podignite tablu osetljivu na dodir sa sklopa oslonca za dlanove.



1. tabla osetljiva na dodir

2. sklop oslonca za dlanove

Postavljanje table osetljive na dodir

i **NAPOMENA** Pre rada u unutrašnjosti računara, pročitajte bezbednosne informacije koje ste dobili uz računar i sledite korake u delu **Pre rada u unutrašnjosti računara**. Nakon rada u unutrašnjosti računara, sledite uputstva u delu **Nakon rada u unutrašnjosti računara**. Za dodatne informacije o najboljim praksama pogledajte početnu stranu za usklađenost sa propisima na www.dell.com/regulatory_compliance.

Teme:

- [Procedura](#)
- [Dopunski koraci](#)

Procedura

1. Postavite tablu osetljivu na dodir na sklop oslonca za dlanove.
2. Gurnite držače na nosaču table osetljive na dodir u otvore na sklopu oslonca za dlanove.
3. Poravnajte otvore za zavrtnje na konzoli table osetljive na dodir sa otvorima za zavrtnje na sklopu oslonca za dlanove.
4. Postavite zavrtnje kojima je konzola table osetljive na dodir pričvršćena za sklop oslonca za dlanove.
5. Zalepite traku preko nosača table osetljive na dodir.
6. Povežite kabl table osetljive na dodir sa tablom osetljivom na dodir.

Dopunski koraci

1. Postavite [matičnu ploču](#).
2. Postavite [sklop rashladnog elementa](#).
3. Postavite [UI ploču](#).
4. Postavite [bežičnu karticu](#).
5. Postavite [memorijski modul](#).
6. Sledite proceduru od koraka 3 do koraka 5 u delu "Postavljanje [čvrstog diska](#)".
7. Sledite proceduru od koraka 3 do koraka 7 u delu "Postavljanje [poklopca osnove](#)".
8. Sledite proceduru od koraka 4 do koraka 5 u delu "Postavljanje [optičke disk jedinice](#)".
9. Postavite [tastaturu](#).
10. Postavite [bateriju](#).

Uklanjanje porta adaptera za napajanje

i **NAPOMENA** Pre rada u unutrašnjosti računara, pročitajte bezbednosne informacije koje ste dobili uz računar i sledite korake u delu **Pre rada u unutrašnjosti računara**. Nakon rada u unutrašnjosti računara, sledite uputstva u delu **Nakon rada u unutrašnjosti računara**. Za dodatne informacije o najboljim praksama pogledajte početnu stranu za usklađenost sa propisima na www.dell.com/regulatory_compliance.

Teme:

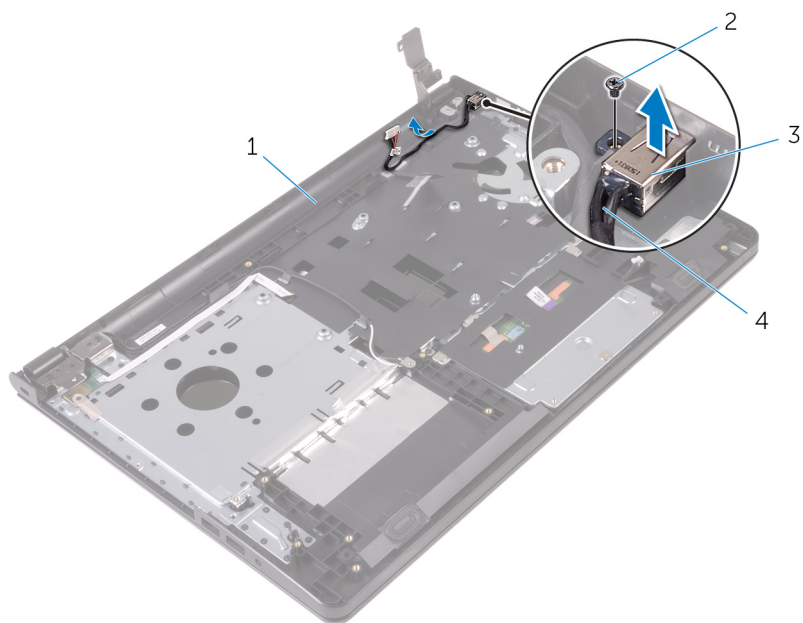
- [Pripremni koraci](#)
- [Procedura](#)

Pripremni koraci

1. Uklonite [bateriju](#).
2. Sledite proceduru od koraka 1 do koraka 3 u delu "Uklanjanje [optičke disk jedinice](#)".
3. Uklonite [tastaturu](#).
4. Sledite proceduru od koraka 1 do koraka 5 u delu "Uklanjanje [poklopca osnove](#)".
5. Sledite proceduru od koraka 1 do koraka 3 u delu "Uklanjanje [čvrstog diska](#)".
6. Uklonite [memorijski modul](#).
7. Uklonite [bežičnu karticu](#).
8. Uklonite [UI ploču](#).
9. Uklonite [sklop rashladnog elementa](#).
10. Uklonite [matičnu ploču](#).

Procedura

1. Uklonite zavrtnanj kojim je port adaptera za napajanje pričvršćen za sklop oslonca za dlanove.
2. Pribeležite putanju kabla porta adaptera za napajanje i uklonite kabl iz vodica za usmeravanje.
3. Podignite port adaptera za napajanje zajedno sa kablom sa sklopa oslonca za dlanove.



1. sklop oslonca za dlanove
3. port adaptera za napajanje

2. zavrtnanj
4. kabl porta adaptera za napajanje

Postavljanje porta adaptera za napajanje

ⓘ NAPOMENA Pre rada u unutrašnjosti računara, pročitajte bezbednosne informacije koje ste dobili uz računar i sledite korake u delu [Pre rada u unutrašnjosti računara](#). Nakon rada u unutrašnjosti računara, sledite uputstva u delu [Nakon rada u unutrašnjosti računara](#). Za dodatne informacije o najboljim praksama pogledajte početnu stranu za usklađenost sa propisima na www.dell.com/regulatory_compliance.

Teme:

- [Procedura](#)
- [Dopunski koraci](#)

Procedura

1. Gurnite port adaptera za napajanje u otvor na sklopu oslonca za dlanove.
2. Postavite zavrtanj koji pričvršćuje port adaptera za napajanje za sklop oslonca za dlanove.
3. Provcite kabl porta adaptera za napajanje kroz vodice za usmeravanje na sklopu oslonca za dlanove.

Dopunski koraci

1. Postavite [sklop ekrana](#).
2. Postavite [matičnu ploču](#).
3. Postavite [sklop rashladnog elementa](#).
4. Postavite [UI ploču](#).
5. Postavite [bežičnu karticu](#).
6. Postavite [memorijski modul](#).
7. Sledite proceduru od koraka 3 do koraka 5 u delu "Postavljanje [čvrstog diska](#)".
8. Sledite proceduru od koraka 3 do koraka 7 u delu "Postavljanje [poklopca osnove](#)".
9. Sledite proceduru od koraka 4 do koraka 5 u delu "Postavljanje [optičke disk jedinice](#)".
10. Postavite [tastaturu](#).
11. Postavite [bateriju](#).

Uklanjanje sklopa ekrana

i **NAPOMENA** Pre rada u unutrašnjosti računara, pročitajte bezbednosne informacije koje ste dobili uz računar i sledite korake u delu **Pre rada u unutrašnjosti računara**. Nakon rada u unutrašnjosti računara, sledite uputstva u delu **Nakon rada u unutrašnjosti računara**. Za dodatne informacije o najboljim praksama pogledajte početnu stranu za usklađenost sa propisima na www.dell.com/regulatory_compliance.

Teme:

- [Pripremni koraci](#)
- [Procedura](#)

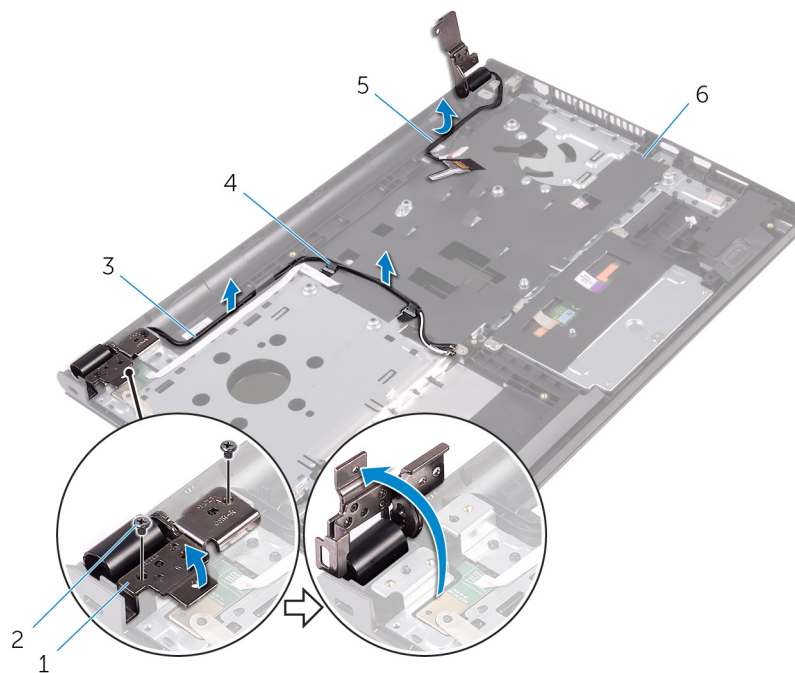
Pripremni koraci

i **NAPOMENA** Ova uputstva važe samo za laptopove koji nemaju ekran osetljiv na dodir.

1. Uklonite [bateriju](#).
2. Sledite proceduru od koraka 1 do koraka 3 u delu "Uklanjanje [optičke disk jedinice](#)".
3. Uklonite [tastaturu](#).
4. Sledite proceduru od koraka 1 do koraka 5 u delu "Uklanjanje [poklopca osnove](#)".
5. Sledite proceduru od koraka 1 do koraka 3 u delu "Uklanjanje [čvrstog diska](#)".
6. Uklonite [memorijski modul](#).
7. Uklonite [bežičnu karticu](#).
8. Uklonite [UI ploču](#).
9. Uklonite [sklop rashladnog elementa](#).
10. Uklonite [matičnu ploču](#).

Procedura

1. Uklonite zavrtnje kojima je levi zglob ekrana pričvršćeni za sklop oslonca za dlanove i otvorite zglob pod uglom od 90 stepeni.
2. Zabeležite putanju kabla antene i izvadite kabl iz vođica za usmeravanje na sklopu oslonca za dlanove.
3. Zabeležite putanju kabla ekrana i izvadite kabl iz vođica za usmeravanje na sklopu oslonca za dlanove.



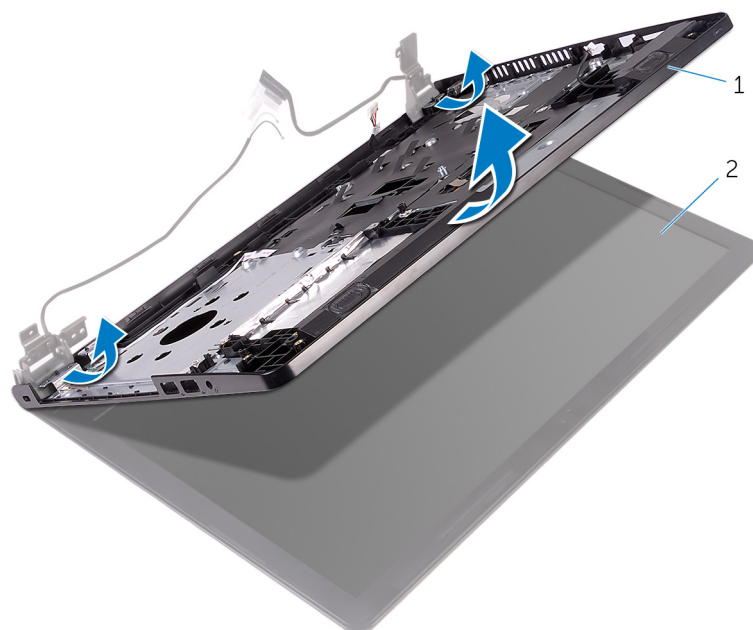
- | | |
|-------------------------|------------------------------|
| 1. zglob ekrana | 2. zavrtnji (2) |
| 3. antenski kablovi (2) | 4. vođice za usmeravanje (2) |
| 5. kabl ekrana | 6. sklop oslonca za dlanove |

4. Otvorite sklop oslonca za dlanove.



- | | |
|-----------------------------|-----------------|
| 1. sklop oslonca za dlanove | 2. sklop ekrana |
|-----------------------------|-----------------|

5. Pažljivo podignite sklop oslonca za dlanove pod uglom sa sklopa ekrana.



1. sklop oslonca za dlanove

2. sklop ekrana

6. Postavite sklop ekrana na čistu i ravnu površinu.



1. sklop ekrana

Postavljanje sklopa ekrana

ⓘ NAPOMENA Pre rada u unutrašnjosti računara, pročitajte bezbednosne informacije koje ste dobili uz računar i sledite korake u delu **Pre rada u unutrašnjosti računara**. Nakon rada u unutrašnjosti računara, sledite uputstva u delu **Nakon rada u unutrašnjosti računara**. Za dodatne informacije o najboljim praksama pogledajte početnu stranu za usklađenost sa propisima na www.dell.com/regulatory_compliance.

Teme:

- [Procedura](#)
- [Dopunski koraci](#)

Procedura

1. Postavite sklop ekrana na sklop oslonca za dlanove.
2. Zatvorite levi zglob ekrana i poravnajte otvore za zavrtnje na levom zglobu ekrana sa otvorima za zavrtnje na sklopu oslonca za dlanove.
3. Postavite zavrtnje koji pričvršćuju zglob za sklop oslonca za dlanove.
4. Provucite kabl ekrana kroz vodiče za usmeravanje na sklopu oslonca za dlanove.
5. Provucite kablove antene kroz vodiče za usmeravanje na sklopu oslonca za dlanove.
6. Zatvorite ekran i preokrenite računar.

Dopunski koraci

1. Postavite [matičnu ploču](#).
2. Postavite [sklop rashladnog elementa](#).
3. Postavite [UI ploču](#).
4. Postavite [bežičnu karticu](#).
5. Postavite [memorijski modul](#).
6. Sledite proceduru od koraka 3 do koraka 5 u delu "Postavljanje [čvrstog diska](#)".
7. Sledite proceduru od koraka 3 do koraka 7 u delu "Postavljanje [poklopca osnove](#)".
8. Sledite proceduru od koraka 4 do koraka 5 u delu "Postavljanje [optičke disk jedinice](#)".
9. Postavite [tastaturu](#).
10. Postavite [bateriju](#).

Uklanjanje okna ekrana

i **NAPOMENA** Pre rada u unutrašnjosti računara, pročitajte bezbednosne informacije koje ste dobili uz računar i sledite korake u delu **Pre rada u unutrašnjosti računara**. Nakon rada u unutrašnjosti računara, sledite uputstva u delu **Nakon rada u unutrašnjosti računara**. Za dodatne informacije o najboljim praksama pogledajte početnu stranu za usklađenost sa propisima na www.dell.com/regulatory_compliance.

Teme:

- [Pripremni koraci](#)
- [Procedura](#)

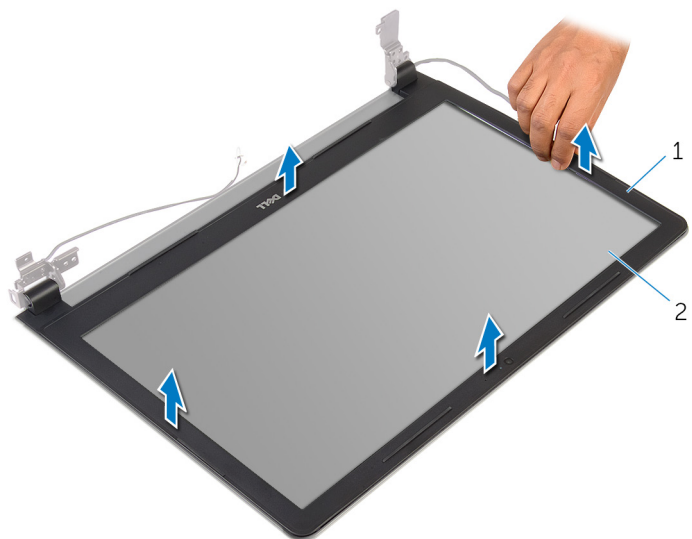
Pripremni koraci

i **NAPOMENA** Ova uputstva važe samo za laptopove koji nemaju ekran osetljiv na dodir.

1. Uklonite [bateriju](#).
2. Sledite proceduru od koraka 1 do koraka 3 u delu "Uklanjanje [optičke disk jedinice](#)".
3. Uklonite [tastaturu](#).
4. Sledite proceduru od koraka 1 do koraka 5 u delu "Uklanjanje [poklopca osnove](#)".
5. Sledite proceduru od koraka 1 do koraka 3 u delu "Uklanjanje [čvrstog diska](#)".
6. Uklonite [memorijski modul](#).
7. Uklonite [bežičnu karticu](#).
8. Uklonite [UI ploču](#).
9. Uklonite [sklop rashladnog elementa](#).
10. Uklonite [matičnu ploču](#).
11. Uklonite [sklop ekrana](#).

Procedura

1. Vrhovima prstiju pažljivo odvojite i podignite unutrašnje ivice okna ekrana.
2. Podignite okno ekrana sa sklopa ekrana.



1. okno ekrana

2. ploča ekrana

Postavljanje okna ekrana

ⓘ NAPOMENA Pre rada u unutrašnjosti računara, pročitajte bezbednosne informacije koje ste dobili uz računar i sledite korake u delu **Pre rada u unutrašnjosti računara**. Nakon rada u unutrašnjosti računara, sledite uputstva u delu **Nakon rada u unutrašnjosti računara**. Za dodatne informacije o najboljim praksama pogledajte početnu stranu za usklađenost sa propisima na www.dell.com/regulatory_compliance.

Teme:

- [Procedura](#)
- [Dopunski koraci](#)

Procedura

Poravnajte okno ekrana sa zadnjim poklopcem ekrana i pažljivo utisnite okno ekrana u ležište.

Dopunski koraci

1. Postavite [sklop ekrana](#).
2. Postavite [matičnu ploču](#).
3. Postavite [sklop rashladnog elementa](#).
4. Postavite [UI ploču](#).
5. Postavite [bežičnu karticu](#).
6. Postavite [memorijski modul](#).
7. Sledite proceduru od koraka 3 do koraka 5 u delu "Postavljanje [čvrstog diska](#)".
8. Sledite proceduru od koraka 3 do koraka 7 u delu "Postavljanje [poklopca osnove](#)".
9. Sledite proceduru od koraka 4 do koraka 5 u delu "Postavljanje [optičke disk jedinice](#)".
10. Postavite [tastaturu](#).
11. Postavite [bateriju](#).

Uklanjanje ploče ekrana

i **NAPOMENA** Pre rada u unutrašnjosti računara, pročitajte bezbednosne informacije koje ste dobili uz računar i sledite korake u delu **Pre rada u unutrašnjosti računara**. Nakon rada u unutrašnjosti računara, sledite uputstva u delu **Nakon rada u unutrašnjosti računara**. Za dodatne informacije o najboljim praksama pogledajte početnu stranu za usklađenost sa propisima na www.dell.com/regulatory_compliance.

Teme:

- [Pripremni koraci](#)
- [Procedura](#)

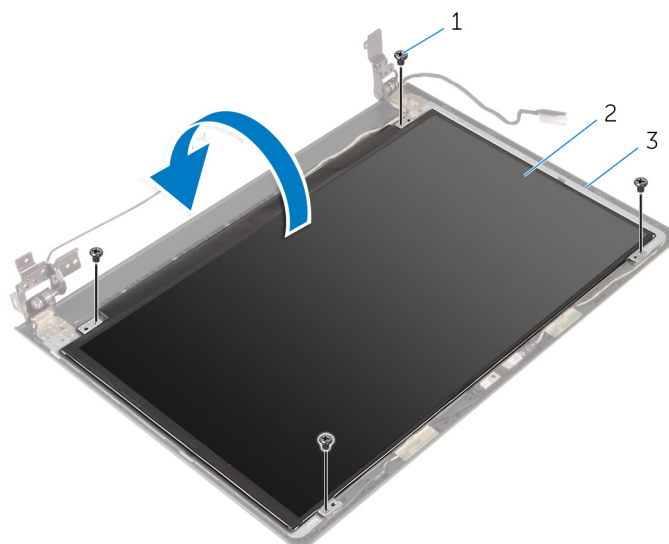
Pripremni koraci

i **NAPOMENA** Ova uputstva važe samo za laptopove koji nemaju ekran osetljiv na dodir.

1. Uklonite [bateriju](#).
2. Sledite proceduru od koraka 1 do koraka 3 u delu "Uklanjanje [optičke disk jedinice](#)".
3. Uklonite [tastaturu](#).
4. Sledite proceduru od koraka 1 do koraka 5 u delu "Uklanjanje [poklopca osnove](#)".
5. Sledite proceduru od koraka 1 do koraka 3 u delu "Uklanjanje [čvrstog diska](#)".
6. Uklonite [memorijski modul](#).
7. Uklonite [bežičnu karticu](#).
8. Uklonite [UI ploču](#).
9. Uklonite [sklop rashladnog elementa](#).
10. Uklonite [matičnu ploču](#).
11. Uklonite [sklop ekrana](#).
12. Uklonite [okno ekrana](#).

Procedura

1. Uklonite zavrtnje kojima je ploča ekrana pričvršćena za zadnji poklopac ekrana.
2. Preokrenite ploču ekrana.



1. zavrtnji (4)

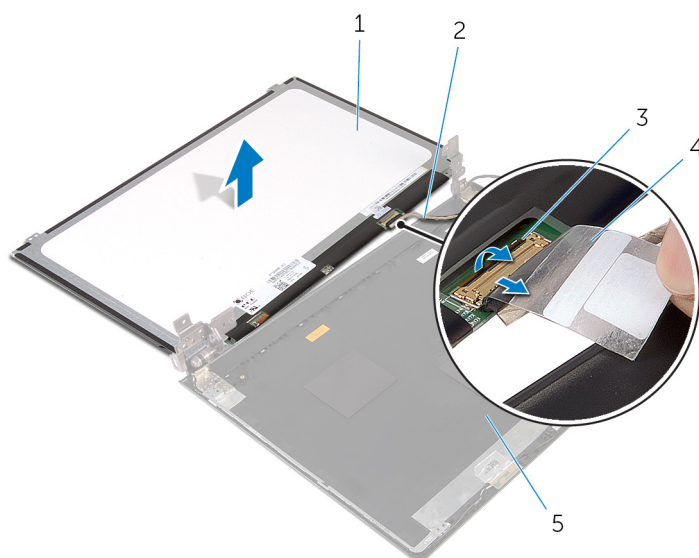
2. ploča ekrana

3. zadnji poklopac ekrana

3. Odlepite traku koja pričvršćuje kabl ekrana za zadnji poklopac ekrana.

4. Otvorite rezu i odspojite kabl ekrana sa zadnjeg poklopca ekrana.

5. Podignite ploču ekrana sa zadnjeg poklopca ekrana.



1. ploča ekrana

2. kabl ekrana

3. reza

4. traka

5. zadnji poklopac ekrana

Postavljanje ploče ekrana

i **NAPOMENA** Pre rada u unutrašnjosti računara, pročitajte bezbednosne informacije koje ste dobili uz računar i sledite korake u delu **Pre rada u unutrašnjosti računara**. Nakon rada u unutrašnjosti računara, sledite uputstva u delu **Nakon rada u unutrašnjosti računara**. Za dodatne informacije o najboljim praksama pogledajte početnu stranu za usklađenost sa propisima na www.dell.com/regulatory_compliance.

Teme:

- [Procedura](#)
- [Dopunski koraci](#)

Procedura

1. Gurnite kabl ekrana u konektor na zadnjem poklopcu ekrana i zatvorite rezu da biste učvrstili kabl.
2. Zalepite traku kojom je kabl ekrana pričvršćen za zadnji poklopac ekrana.
3. Okrenite ploču ekrana i postavite je na zadnji poklopac ekrana.
4. Poravnajte otvore za zavrtnje na ploči ekrana sa otvorima za zavrtnje na zadnjem poklopcu ekrana.
5. Postavite zavrtnje kojima je ploča ekrana pričvršćena za zadnji poklopac ekrana.

Dopunski koraci

1. Postavite [okno ekrana](#).
2. Postavite [sklop ekrana](#).
3. Postavite [matičnu ploču](#).
4. Postavite [sklop rashladnog elementa](#).
5. Postavite [UI ploču](#).
6. Postavite [bežičnu karticu](#).
7. Postavite [memorijski modul](#).
8. Sledite proceduru od koraka 3 do koraka 5 u delu "Postavljanje [čvrstog diska](#)".
9. Sledite proceduru od koraka 3 do koraka 7 u delu "Postavljanje [poklopca osnove](#)".
10. Sledite proceduru od koraka 4 do koraka 5 u delu "Postavljanje [optičke disk jedinice](#)".
11. Postavite [tastaturu](#).
12. Postavite [bateriju](#).

Uklanjanje kamere

i **NAPOMENA** Pre rada u unutrašnjosti računara, pročitajte bezbednosne informacije koje ste dobili uz računar i sledite korake u delu **Pre rada u unutrašnjosti računara**. Nakon rada u unutrašnjosti računara, sledite uputstva u delu **Nakon rada u unutrašnjosti računara**. Za dodatne informacije o najboljim praksama pogledajte početnu stranu za usklađenost sa propisima na www.dell.com/regulatory_compliance.

Teme:

- [Pripremni koraci](#)
- [Procedura](#)

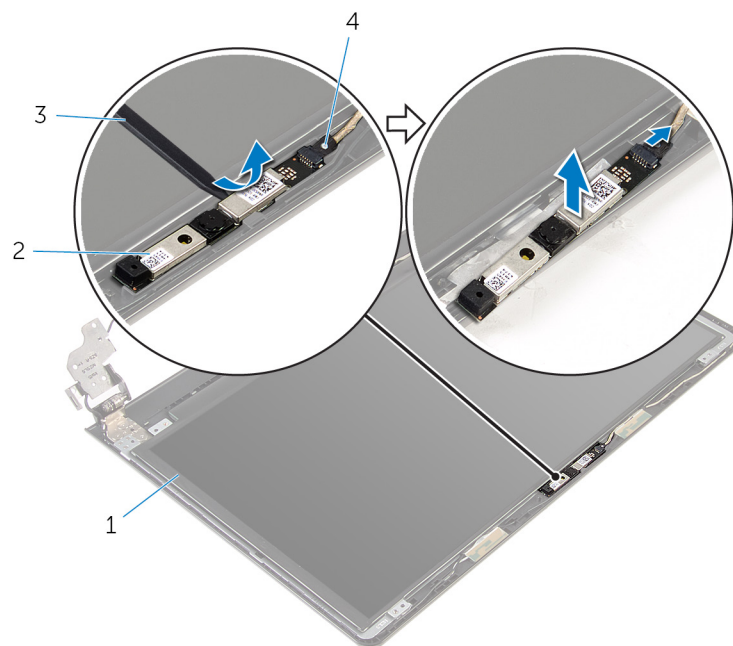
Pripremni koraci

i **NAPOMENA** Ova uputstva važe samo za laptopove koji nemaju ekran osetljiv na dodir.

1. Uklonite [bateriju](#).
2. Sledite proceduru od koraka 1 do koraka 3 u delu "Uklanjanje [optičke disk jedinice](#)".
3. Uklonite [tastaturu](#).
4. Sledite proceduru od koraka 1 do koraka 6 u delu "Uklanjanje [poklopca osnove](#)".
5. Sledite proceduru od koraka 1 do koraka 3 u delu "Uklanjanje [čvrstog diska](#)".
6. Uklonite [memorijski modul](#).
7. Uklonite [bežičnu karticu](#).
8. Uklonite [UI ploču](#).
9. Uklonite [sklop rashladnog elementa](#).
10. Uklonite [matičnu ploču](#).
11. Uklonite [sklop ekrana](#).
12. Uklonite [okno ekrana](#).

Procedura

1. Pomoću plastične olovke pažljivo odvojite kameru od zadnjeg poklopca ekrana.
2. Odspojite kabl kamere sa kamere.



1. zadnji poklopac ekrana
3. plastična olovka

2. kamera
4. kabl kamere

Postavljanje kamere

i **NAPOMENA** Pre rada u unutrašnjosti računara, pročitajte bezbednosne informacije koje ste dobili uz računar i sledite korake u delu **Pre rada u unutrašnjosti računara**. Nakon rada u unutrašnjosti računara, sledite uputstva u delu **Nakon rada u unutrašnjosti računara**. Za dodatne informacije o najboljim praksama pogledajte početnu stranu za usklađenost sa propisima na www.dell.com/regulatory_compliance.

Teme:

- [Procedura](#)
- [Dopunski koraci](#)

Procedura

1. Povežite kabl kamere na kameru.
2. Poravnajte kameru na stubu za poravnanje na zadnjem poklopcu ekrana i postavite kameru na mesto.

Dopunski koraci

1. Postavite [okno ekrana](#).
2. Postavite [sklop ekrana](#).
3. Postavite [matičnu ploču](#).
4. Postavite [sklop rashladnog elementa](#).
5. Postavite [UI ploču](#).
6. Postavite [bežičnu karticu](#).
7. Postavite [memorijski modul](#).
8. Sledite proceduru od koraka 3 do koraka 5 u delu "Postavljanje [čvrstog diska](#)".
9. Sledite proceduru od koraka 2 do koraka 7 u delu "Postavljanje [poklopca osnove](#)".
10. Sledite proceduru od koraka 4 do koraka 5 u delu "Postavljanje [optičke disk jedinice](#)".
11. Postavite [tastaturu](#).
12. Postavite [bateriju](#).

Uklanjanje zglobova ekrana

i **NAPOMENA** Pre rada u unutrašnjosti računara, pročitajte bezbednosne informacije koje ste dobili uz računar i sledite korake u delu **Pre rada u unutrašnjosti računara**. Nakon rada u unutrašnjosti računara, sledite uputstva u delu **Nakon rada u unutrašnjosti računara**. Za dodatne informacije o najboljim praksama pogledajte početnu stranu za usklađenost sa propisima na www.dell.com/regulatory_compliance.

Teme:

- [Pripremni koraci](#)
- [Procedura](#)

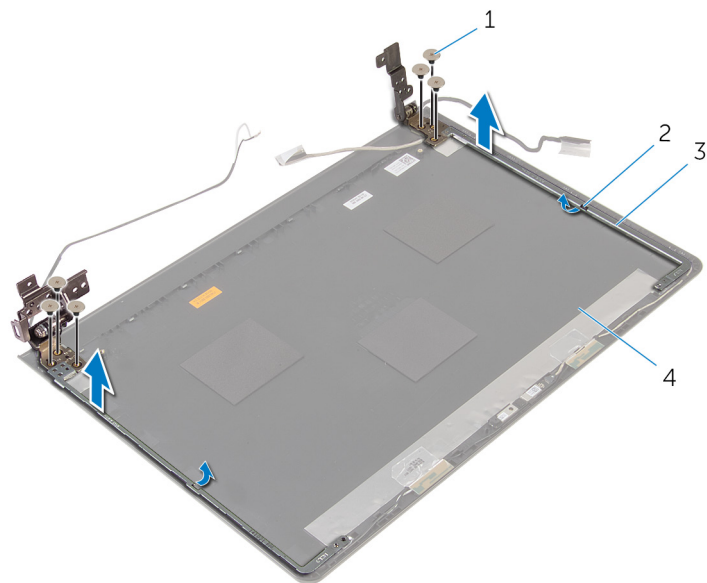
Pripremni koraci

i **NAPOMENA** Ova uputstva važe samo za laptopove koji nemaju ekran osetljiv na dodir.

1. Uklonite [bateriju](#).
2. Sledite proceduru od koraka 1 do koraka 3 u delu "Uklanjanje [optičke disk jedinice](#)".
3. Uklonite [tastaturu](#).
4. Sledite proceduru od koraka 1 do koraka 5 u delu "Uklanjanje [poklopca osnove](#)".
5. Sledite proceduru od koraka 1 do koraka 3 u delu "Uklanjanje [čvrstog diska](#)".
6. Uklonite [memorijski modul](#).
7. Uklonite [bežičnu karticu](#).
8. Uklonite [UI ploču](#).
9. Uklonite [sklop rashladnog elementa](#).
10. Uklonite [matičnu ploču](#).
11. Uklonite [okno ekrana](#).
12. Uklonite [ploču ekrana](#).

Procedura

1. Uklonite zavrtnje kojima su zglobovi ekrana pričvršćeni za zadnji poklopac ekrana.
2. Oslobodite zglobove iz reza i podignite zglobove ekrana sa zadnjeg poklopca ekrana.



1. zavrtnji (6)

3. zglobovi ekrana (2)

2. reze (2)

4. zadnji poklopac ekrana

Postavljanje zglobova ekrana

ⓘ NAPOMENA Pre rada u unutrašnjosti računara, pročitajte bezbednosne informacije koje ste dobili uz računar i sledite korake u delu **Pre rada u unutrašnjosti računara**. Nakon rada u unutrašnjosti računara, sledite uputstva u delu **Nakon rada u unutrašnjosti računara**. Za dodatne informacije o najboljim praksama pogledajte početnu stranu za usklađenost sa propisima na www.dell.com/regulatory_compliance.

Teme:

- [Procedura](#)
- [Dopunski koraci](#)

Procedura

1. Gurnite zglobove ispod reza na zadnjem poklopcu ekrana.
2. Poravnajte otvore za zavrtnje na zglobovima ekrana sa otvorima za zavrtnje na zadnjem poklopcu ekrana.
3. Postavite zavrtnje koji pričvršćuju zglobove ekrana za zadnji poklopac ekrana.

Dopunski koraci

1. Postavite [ploču ekrana](#).
2. Postavite [okno ekrana](#).
3. Postavite [sklop ekrana](#).
4. Postavite [matičnu ploču](#).
5. Postavite [sklop rashladnog elementa](#).
6. Postavite [UI ploču](#).
7. Postavite [bežičnu karticu](#).
8. Postavite [memorijski modul](#).
9. Sledite proceduru od koraka 3 do koraka 5 u delu "Postavljanje [čvrstog diska](#)".
10. Sledite proceduru od koraka 3 do koraka 7 u delu "Postavljanje [poklopca osnove](#)".
11. Sledite proceduru od koraka 4 do koraka 5 u delu "Postavljanje [optičke disk jedinice](#)".
12. Postavite [tastaturu](#).
13. Postavite [bateriju](#).

Uklanjanje oslonca za dlanove

i **NAPOMENA** Pre rada u unutrašnjosti računara, pročitajte bezbednosne informacije koje ste dobili uz računar i sledite korake u delu **Pre rada u unutrašnjosti računara**. Nakon rada u unutrašnjosti računara, sledite uputstva u delu **Nakon rada u unutrašnjosti računara**. Za dodatne informacije o najboljim praksama pogledajte početnu stranu za usklađenost sa propisima na www.dell.com/regulatory_compliance.

Teme:

- [Pripremni koraci](#)
- [Procedura](#)

Pripremni koraci

i **NAPOMENA** Ova uputstva važe samo za laptopove koji nemaju ekran osetljiv na dodir.

1. Uklonite [bateriju](#).
2. Sledite proceduru od koraka 1 do koraka 3 u delu "Uklanjanje [optičke disk jedinice](#)".
3. Uklonite [tastaturu](#).
4. Sledite proceduru od koraka 1 do koraka 6 u delu "Uklanjanje [poklopca osnove](#)".
5. Uklonite [ploču dugmeta za napajanje](#).
6. Uklonite [zvučnike](#).
7. Sledite proceduru od koraka 1 do koraka 3 u delu "Uklanjanje [čvrstog diska](#)".
8. Uklonite [memorijski modul](#).
9. Uklonite [bežičnu karticu](#).
10. Uklonite [UI ploču](#).
11. Uklonite [sklop rashladnog elementa](#).
12. Uklonite [matičnu ploču](#).
13. Uklonite [port adaptera za napajanje](#).
14. Uklonite [tablu osetljivu na dodir](#).
15. Uklonite [sklop ekrana](#).

Procedura

Nakon obavljanja svih pripremnih koraka, ostaje nam oslonac za dlanove.



1. oslonac za dlanove

Postavljanje oslonca za dlanove

ⓘ NAPOMENA Pre rada u unutrašnjosti računara, pročitajte bezbednosne informacije koje ste dobili uz računar i sledite korake u delu **Pre rada u unutrašnjosti računara**. Nakon rada u unutrašnjosti računara, sledite uputstva u delu **Nakon rada u unutrašnjosti računara**. Za dodatne informacije o najboljim praksama pogledajte početnu stranu za usklađenost sa propisima na www.dell.com/regulatory_compliance.

Teme:

- [Procedura](#)
- [Dopunski koraci](#)

Procedura


Postavite oslonac za dlanove na čistu i ravnu površinu.

Dopunski koraci

1. Postavite [sklop ekrana](#).
2. Postavite [tablu osetljivu na dodir](#).
3. Postavite [port adaptera za napajanje](#).
4. Postavite [matičnu ploču](#).
5. Postavite [sklop rashladnog elementa](#).
6. Postavite [UI ploču](#).
7. Postavite [bežičnu karticu](#).
8. Postavite [memorijski modul](#).
9. Sledite proceduru od koraka 3 do koraka 5 u delu "Postavljanje [čvrstog diska](#)".
10. Postavite [zvučnike](#).
11. Postavite [ploču dugmeta za napajanje](#).
12. Sledite proceduru od koraka 2 do koraka 7 u delu "Postavljanje [poklopca osnove](#)".
13. Postavite [tastaturu](#).
14. Sledite proceduru od koraka 4 do koraka 5 u delu "Postavljanje [optičke disk jedinice](#)".
15. Postavite [bateriju](#).

Ažuriranje BIOS-a

Možda ćete morati da ažurirate BIOS kada je dostupna njegova dopuna ili kada menjate matičnu ploču. Da biste ažurirali BIOS:

1. Uključite računar.
2. Idite na www.dell.com/support.
3. Kliknite na **Product Support (Podrška za proizvod)**, unesite servisnu oznaku vašeg računara i kliknite na **Submit (Pošalji)**.
 **NAPOMENA** Ako nemate servisnu oznaku, koristite funkciju automatskog pronalaženja ili ručno potražite model računara.
4. Kliknite na **Drivers & Downloads (Programi i preuzimanja)**.
5. Izaberite operativni sistem koji je instaliran na vašem računaru.
6. Pomerite klizač ka dnu stranice i proširite **BIOS**.
7. Kliknite na **Download File (Preuzmite datoteku)** da biste preuzeli najnoviju verziju BIOS-a za vaš računar.
8. Sačuvajte datoteku i kada se preuzimanje završi, pronađite fasciklu u kojoj ste sačuvali datoteku za ažuriranje BIOS-a.
9. Dvaput kliknite na ikonu datoteke za ažuriranje BIOS-a i sledite uputstva koja se pojavljuju na ekranu.

Dobijanje pomoći i kontaktiranje kompanije Dell

Resursi za samostalnu pomoć

Možete dobiti informacije i pomoć o proizvodima i uslugama kompanije Dell korišćenjem ovih resursa za samostalnu pomoć:

Informacije o proizvodima i uslugama kompanije Dell

Windows 8.1 i Windows 10

www.dell.com

Dell Help & Support aplikaciju



Windows 10

Get started aplikacija



Windows 8.1

Help + Tips aplikacija



Pristupanje pomoći u sistemima Windows 8, Windows 8.1 i Windows 10

U pretrazi sistema Windows, unesite **Pomoć i podrška** i pritisnite **Enter**.

Pristupanje pomoći u sistemu Windows 7

Kliknite na **Početak > Pomoć i podrška**.

Pomoć na mreži za operativni sistem

www.dell.com/support/windows

www.dell.com/support/linux

Informacije o rešavanju problema, korisnička uputstva, uputstva za konfigurisanje, specifikacije proizvoda, blogovi za tehničku pomoć, upravljački programi, ispravke softvera, itd

Posetite www.dell.com/support

Saznajte više o vašem operativnom sistemu, konfigurisanju i korišćenju računara, rezervnom kopiranju podataka, dijagnostici, itd.

Pogledajte *Ja i moj Dell* na strani www.dell.com/support/manuals.

Kontaktiranje kompanije Dell

Da biste kompaniju Dell kontaktirali u vezi prodaje, tehničke podrške ili korisničke podrške, posetite www.dell.com/contactdell.

i **NAPOMENA** Dostupnost se razlikuje u zavisnosti od zemlje i proizvoda, a neke usluge ne moraju biti dostupne u vašoj zemlji.

i **NAPOMENA** Ako nemate aktivnu vezu sa Internetom, kontakt informacije možete pronaći na fakturi, otpremnici, računuu ili katalogu Dell proizvoda.