

Inspiron 15

Série 3000

Manual de Serviço (com unidade ótica)



Notas, avisos e advertências

 **NOTA:** Uma NOTA indica informações importantes para melhor utilizar o computador.

 **AVISO:** Um AVISO indica potenciais danos do hardware ou a perda de dados e explica como evitar o problema.

 **ADVERTÊNCIA:** Uma ADVERTÊNCIA indica potenciais danos no equipamento, lesões pessoais ou mesmo morte.

Copyright © 2016 Dell Inc. Todos os direitos reservados. Este produto está protegido por leis de copyright e de propriedade intelectual dos EUA e internacionais. Dell™ e o logótipo da Dell são marcas comerciais da Dell Inc. nos Estados Unidos e/ou noutras jurisdições. Todas as outras marcas e nomes aqui mencionados podem ser marcas comerciais das respetivas empresas.

1 Antes de trabalhar no interior do computador.....	7
Antes de começar	7
Instruções de segurança.....	7
Ferramentas recomendadas.....	8
2 Após efectuar qualquer procedimento no interior do computador.....	9
3 Retirar a bateria.....	10
Procedimento.....	10
4 Voltar a colocar a bateria.....	11
Procedimento.....	11
5 Retirar a unidade óptica.....	12
Pré-requisitos.....	12
Procedimento.....	12
6 Voltar a colocar a unidade óptica.....	14
Procedimento.....	14
Pós-requisitos.....	14
7 Retirar o teclado.....	15
Pré-requisitos.....	15
Procedimento.....	15
8 Voltar a colocar o teclado.....	17
Procedimento.....	17
Pós-requisitos.....	17
9 Retirar a tampa da base.....	18
Pré-requisitos.....	18
Procedimento.....	18
10 Voltar a colocar a tampa da base.....	21
Procedimento.....	21
Pós-requisitos.....	21
11 Como retirar a unidade de disco rígido.....	22
Pré-requisitos.....	22
Procedimento.....	22
12 Voltar a colocar a unidade de disco rígido.....	24
Procedimento.....	24

Pós-requisitos.....	24
13 Retirar o módulo de memória.....	25
Pré-requisitos.....	25
Procedimento.....	25
14 Voltar a colocar o módulo de memória.....	26
Procedimento.....	26
Pós-requisitos.....	26
15 Retirar a placa sem fios.....	28
Pré-requisitos.....	28
Procedimento.....	28
16 Volte a colocar a placa sem fios.....	29
Procedimento.....	29
Pós-requisitos.....	30
17 Retirar a placa do botão de alimentação.....	31
Pré-requisitos.....	31
Procedimento.....	31
18 Voltar a colocar a placa do botão de alimentação.....	33
Procedimento.....	33
Pós-requisitos.....	33
19 Retirar os altifalantes.....	34
Pré-requisitos.....	34
Procedimento.....	34
20 Voltar a colocar os altifalantes.....	35
Procedimento.....	35
Pós-requisitos.....	35
21 Retirar a placa de E/S.....	36
Pré-requisitos.....	36
Procedimento.....	36
22 Voltar a colocar a placa de E/S.....	37
Procedimento.....	37
Pós-requisitos.....	37
23 Retirar a bateria de célula tipo moeda.....	38
Pré-requisitos.....	38
Procedimento.....	38
24 Voltar a colocar a bateria de célula tipo moeda.....	39
Procedimento.....	39

Pós-requisitos.....	39
25 Retirar o conjunto do dissipador de calor.....	40
Pré-requisitos.....	40
Procedimento.....	40
26 Voltar a colocar o conjunto do dissipador de calor.....	42
Procedimento.....	42
Pós-requisitos.....	42
27 Retirar o ventilador.....	43
Pré-requisitos.....	43
Procedimento.....	43
28 Voltar a colocar o ventilador.....	45
Procedimento.....	45
Pós-requisitos.....	45
29 Remover a placa de sistema.....	46
Pré-requisitos.....	46
Procedimento.....	46
30 Voltar a colocar a placa de sistema.....	50
Procedimento.....	50
Pós-requisitos.....	50
31 Retirar o painel tátil.....	51
Pré-requisitos.....	51
Procedimento.....	51
32 Voltar a colocar o painel tátil.....	54
Procedimento.....	54
Pós-requisitos.....	54
33 Retirar a porta do adaptador de alimentação.....	55
Pré-requisitos.....	55
Procedimento.....	55
34 Voltar a colocar a porta do adaptador de alimentação.....	57
Procedimento.....	57
Pós-requisitos.....	57
35 Retirar o conjunto do ecrã.....	58
Pré-requisitos.....	58
Procedimento.....	58
36 Voltar a colocar o conjunto do ecrã.....	61
Procedimento.....	61

Pós-requisitos.....	61
37 Retirar a moldura do ecrã.....	62
Pré-requisitos.....	62
Procedimento.....	62
38 Voltar a colocar a moldura do ecrã.....	64
Procedimento.....	64
Pós-requisitos.....	64
39 Retirar o painel do ecrã.....	65
Pré-requisitos.....	65
Procedimento.....	65
40 Voltar a colocar o painel do ecrã.....	67
Procedimento.....	67
Pós-requisitos.....	67
41 Retirar a câmara.....	68
Pré-requisitos.....	68
Procedimento.....	68
42 Voltar a colocar a câmara.....	70
Procedimento.....	70
Pós-requisitos.....	70
43 Retirar as dobradiças do ecrã.....	71
Pré-requisitos.....	71
Procedimento.....	71
44 Voltar a colocar as dobradiças do ecrã.....	73
Procedimento.....	73
Pós-requisitos.....	73
45 Retirar o apoio para as mãos.....	74
Pré-requisitos.....	74
Procedimento.....	74
46 Voltar a colocar o apoio para as mãos.....	76
Procedimento.....	76
Pós-requisitos.....	76
47 Actualizar o BIOS.....	77
48 Obter ajuda e contactar a Dell.....	78

Antes de trabalhar no interior do computador

NOTA: As imagens apresentadas neste documento podem não representar exactamente o seu computador, pois dependem da configuração encomendada.

Tópicos

- [Antes de começar](#)
- [Instruções de segurança](#)
- [Ferramentas recomendadas](#)

Antes de começar

1. Guarde e feche todos os ficheiros abertos e saia de todas as aplicações abertas.
2. Encerre o computador.
 - Windows 10: Clique ou toque em **Iniciar** > **Ligar** > **Desligar**.
 - Windows 8.1: No ecrã **Iniciar**, clique ou toque no ícone de alimentação > **Desligar**.
 - Windows 7: Clique ou toque em **Iniciar** > **Encerrar**.

NOTA: Caso esteja a utilizar outro sistema operativo, consulte a respectiva documentação para obter as instruções de encerramento.

3. Desligue o computador e todos os dispositivos a ele ligados das respectivas tomadas eléctricas.
4. Desligue todos os cabos, como cabos de telefone, de rede, etc., do computador.
5. Desligue todos os dispositivos e periféricos ligados, como teclado, rato, monitor, etc., do computador.
6. Retire todos os cartões multimédia e discos ópticos do computador, se aplicável.

Instruções de segurança

Utilize as directrizes de segurança seguintes para ajudar a proteger o computador de potenciais danos e para ajudar a assegurar a sua segurança pessoal.

NOTA: Antes de trabalhar no interior do computador, leia as informações de segurança fornecidas com o mesmo. Para obter informações adicionais sobre as melhores práticas de segurança, consulte a página principal de Conformidade Regulamentar em www.dell.com/regulatory_compliance.

NOTA: Desconecte a totalidade das fontes de alimentação eléctrica antes de proceder à abertura de tampas ou painéis do computador. Após terminar os trabalhos no interior do computador, apenas conecte a fonte de alimentação eléctrica após ter colocado a totalidade das tampas, painéis e parafusos.

AVISO: Para evitar danos no computador, certifique-se que a superfície de trabalho é plana e se encontra limpa.

AVISO: Para evitar danos nos componentes e placas, pegue-os pelas extremidades, evitando tocar nos pinos e contactos eléctricos.

AVISO: Só deve efectuar a resolução de problemas e as reparações se autorizado ou orientado pela equipa de assistência técnica da Dell. Os danos devido a manutenção que não esteja autorizada pela Dell não estão cobertos pela garantia. Consulte as instruções de segurança fornecidas com o produto ou em www.dell.com/regulatory_compliance.

AVISO: Antes de tocar em qualquer parte interior do computador, ligue-se à terra tocando numa superfície metálica não pintada, tal como o metal na parte posterior do computador. Enquanto trabalha, toque periodicamente numa superfície metálica não pintada para dissipar a electricidade estática, uma vez que esta pode danificar os componentes internos.

AVISO: Quando desligar um cabo, puxe pelo respectivo conector ou pela patilha e não pelo próprio cabo. Alguns dos cabos apresentam conectores com patilhas de bloqueio ou parafusos de orelhas os quais terá de libertar antes de desconectar o cabo. Ao desconectar os cabos, faça-o em alinhamento com a direcção de encaixe, para evitar dobrar os pinos de contacto. Ao conectar os cabos, certifique-se de que os conectores e portas estão correctamente orientados e alinhados.

AVISO: Prima e ejecte quaisquer cartões instalados no leitor de cartões multimédia.

Ferramentas recomendadas

Os procedimentos descritos neste documento podem requerer as seguintes ferramentas:

- Chave de parafusos Phillips
- Instrumento de plástico pontiagudo

Após efectuar qualquer procedimento no interior do computador

 **AVISO:** Deixar parafusos soltos no interior do computador pode danificá-lo gravemente.

1. Volte a colocar todos os parafusos e certifique-se de que não existem parafusos soltos no interior do computador.
2. Ligue todos os dispositivos externos, periféricos e cabos que tenha retirado antes de trabalhar no computador.
3. Volte a colocar todos os cartões de multimédia, discos e outros componentes que tenha retirado antes de trabalhar no computador.
4. Ligue o computador e todos os dispositivos anexados às respectivas tomadas eléctricas.
5. Ligue o computador.

Retirar a bateria

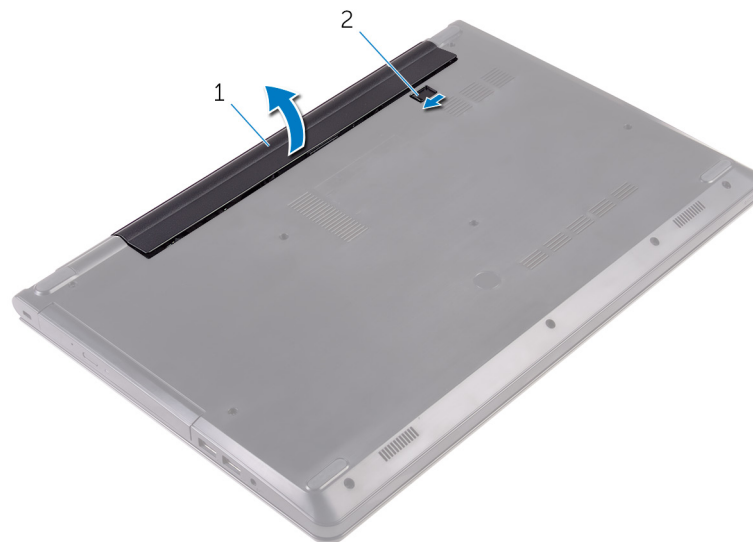
NOTA: Antes de trabalhar no interior do computador, leia as informações de segurança que foram fornecidas com o PC e siga os passos em [Antes de trabalhar no interior do computador](#). Após trabalhar no interior do computador, siga as instruções em [Após trabalhar no interior do computador](#). Para obter mais informações sobre as melhores práticas de segurança, consulte a página principal da Conformidade Regulatória em www.dell.com/regulatory_compliance.

Tópicos

- [Procedimento](#)

Procedimento

1. Feche o ecrã e volte o computador ao contrário.
2. Deslize o trinco de desbloqueio da bateria para a posição de desbloqueada.
3. Levante em ângulo a bateria e retire-a do respectivo compartimento.



1. bateria
2. trinco de desbloqueio da bateria
4. Vire o computador para cima, abra o ecrã e prima o botão de alimentação durante cinco segundos para ligar a placa de sistema à terra.

Voltar a colocar a bateria

ⓘ **NOTA:** Antes de trabalhar no interior do computador, leia as informações de segurança que foram fornecidas com o PC e siga os passos em [Antes de trabalhar no interior do computador](#). Após trabalhar no interior do computador, siga as instruções em [Após trabalhar no interior do computador](#). Para obter mais informações sobre as melhores práticas de segurança, consulte a página principal da Conformidade Regulatória em www.dell.com/regulatory_compliance.

Tópicos

- [Procedimento](#)

Procedimento

1. Feche o ecrã e volte o computador ao contrário.
2. Coloque a bateria no respectivo compartimento e encaixe-a no lugar.

ⓘ **NOTA:** O trinco de libertação da bateria volta à posição de bloqueio se a bateria for instalada corretamente.

Retirar a unidade óptica

NOTA: Antes de trabalhar no interior do computador, leia as informações de segurança que foram fornecidas com o PC e siga os passos em [Antes de trabalhar no interior do computador](#). Após trabalhar no interior do computador, siga as instruções em [Após trabalhar no interior do computador](#). Para obter mais informações sobre as melhores práticas de segurança, consulte a página principal da Conformidade Regulatória em www.dell.com/regulatory_compliance.

Tópicos

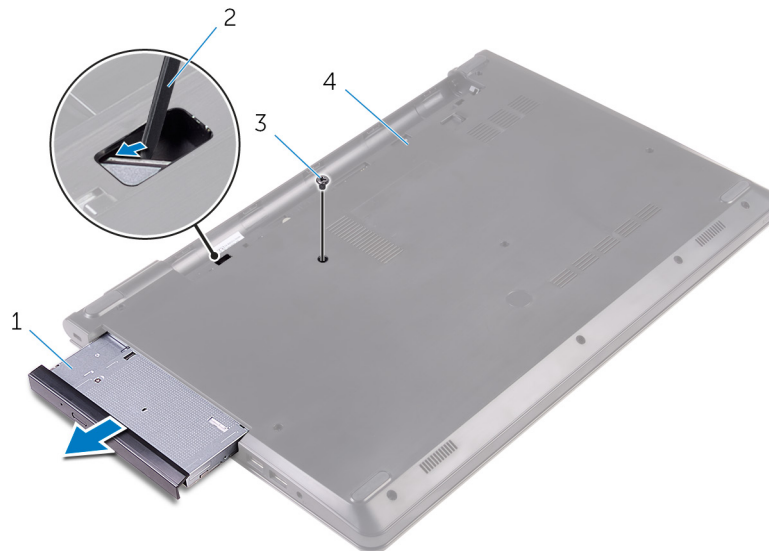
- [Pré-requisitos](#)
- [Procedimento](#)

Pré-requisitos

Retire a [bateria](#).

Procedimento

1. Retire o parafuso que fixa o conjunto da unidade óptica à tampa da base.
2. Usando um instrumento de plástico pontiagudo, empurre o conjunto da unidade óptica para fora do respectivo compartimento.
3. Puxe o conjunto da unidade óptica para fora do respectivo compartimento.



- | | |
|-------------------------------|---------------------------------------|
| 1. conjunto da unidade óptica | 2. instrumento de plástico pontiagudo |
| 3. parafuso | 4. tampa da base |
4. Com cuidado retire a moldura da unidade óptica da unidade óptica.
 5. Retire o parafuso que fixa o suporte da unidade óptica à respectiva unidade.

NOTA: Observe a orientação do suporte da unidade óptica para que possa voltar a colocá-lo correctamente.



1. parafuso

3. moldura da unidade óptica

2. unidade óptica

4. suporte da unidade óptica

Voltar a colocar a unidade óptica

NOTA: Antes de trabalhar no interior do computador, leia as informações de segurança que foram fornecidas com o PC e siga os passos em [Antes de trabalhar no interior do computador](#). Após trabalhar no interior do computador, siga as instruções em [Após trabalhar no interior do computador](#). Para obter mais informações sobre as melhores práticas de segurança, consulte a página principal da Conformidade Regulatória em www.dell.com/regulatory_compliance.

Tópicos

- [Procedimento](#)
- [Pós-requisitos](#)

Procedimento

1. Alinhe os orifícios dos parafusos no suporte da unidade óptica com os orifícios dos parafusos na unidade óptica.

NOTA: Certifique-se de que o suporte da unidade óptica está corretamente alinhado para que a unidade fique bem fixa no computador. Para uma correta orientação, consulte o passo 5 em "[Remover a unidade óptica](#)".

2. Volte a colocar os parafusos que fixam o suporte da unidade óptica na unidade.
3. Alinhe as patilhas na moldura da unidade óptica com os encaixes na unidade óptica e encaixe a respectiva moldura no devido lugar.
4. Faça deslizar o conjunto da unidade óptica para dentro do respectivo compartimento.
5. Volte a colocar o parafuso que fixa o conjunto da unidade óptica à tampa da base.

Pós-requisitos

Volte a colocar a [bateria](#).

Retirar o teclado

NOTA: Antes de trabalhar no interior do computador, leia as informações de segurança que foram fornecidas com o PC e siga os passos em [Antes de trabalhar no interior do computador](#). Após trabalhar no interior do computador, siga as instruções em [Após trabalhar no interior do computador](#). Para obter mais informações sobre as melhores práticas de segurança, consulte a página principal da Conformidade Regulatória em www.dell.com/regulatory_compliance.

Tópicos

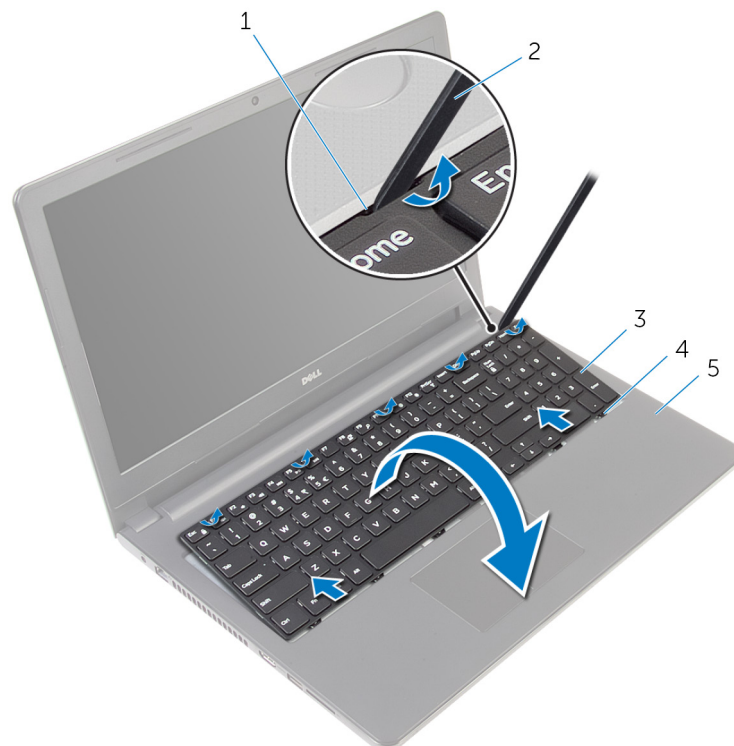
- [Pré-requisitos](#)
- [Procedimento](#)

Pré-requisitos

Retire a [bateria](#).

Procedimento

1. Vire o computador ao contrário e abra o ecrã.
2. Utilizando um instrumento aguçado em plástico, solte as patilhas que fixam o teclado ao conjunto do apoio para as mãos.
3. Levante o teclado para libertá-lo do conjunto do apoio para as mãos.
4. Vire cuidadosamente o teclado ao contrário e coloque-o sobre o conjunto do apoio para as mãos.



- | | |
|--------------------------------|---------------------------------------|
| 1. grampos de fixação (5) | 2. instrumento de plástico pontiagudo |
| 3. teclado | 4. patilhas (6) |
| 5. conjunto do apoio para mãos | |

5. Levante o trinco e desligue o cabo do teclado da placa de sistema.



1. trinco

2. cabo do teclado

3. teclado

4. conjunto do apoio para mãos

6. Levante o teclado, juntamente com os cabos, e retire-o do conjunto do apoio para as mãos.

Voltar a colocar o teclado

NOTA: Antes de trabalhar no interior do computador, leia as informações de segurança que foram fornecidas com o PC e siga os passos em [Antes de trabalhar no interior do computador](#). Após trabalhar no interior do computador, siga as instruções em [Após trabalhar no interior do computador](#). Para obter mais informações sobre as melhores práticas de segurança, consulte a página principal da Conformidade Regulatória em www.dell.com/regulatory_compliance.

Tópicos

- [Procedimento](#)
- [Pós-requisitos](#)

Procedimento

1. Faça deslizar o cabo do teclado no seu conector e feche o trinco para fixar o cabo.
2. Vire o teclado ao contrário, deslize as patilhas no teclado para dentro das ranhuras no conjunto do apoio para as mãos, e encaixe o teclado no lugar.
3. Feche o ecrã e volte o computador ao contrário.

Pós-requisitos

Volte a colocar a [bateria](#).

Retirar a tampa da base

NOTA: Antes de trabalhar no interior do computador, leia as informações de segurança que foram fornecidas com o PC e siga os passos em [Antes de trabalhar no interior do computador](#). Após trabalhar no interior do computador, siga as instruções em [Após trabalhar no interior do computador](#). Para obter mais informações sobre as melhores práticas de segurança, consulte a página principal da Conformidade Regulatória em www.dell.com/regulatory_compliance.

Tópicos

- [Pré-requisitos](#)
- [Procedimento](#)

Pré-requisitos

1. Retire a [bateria](#).
2. Siga o procedimento do passo 1 a 3 em “[Remover a Unidade óptica](#)”.
3. Retire o [teclado](#).

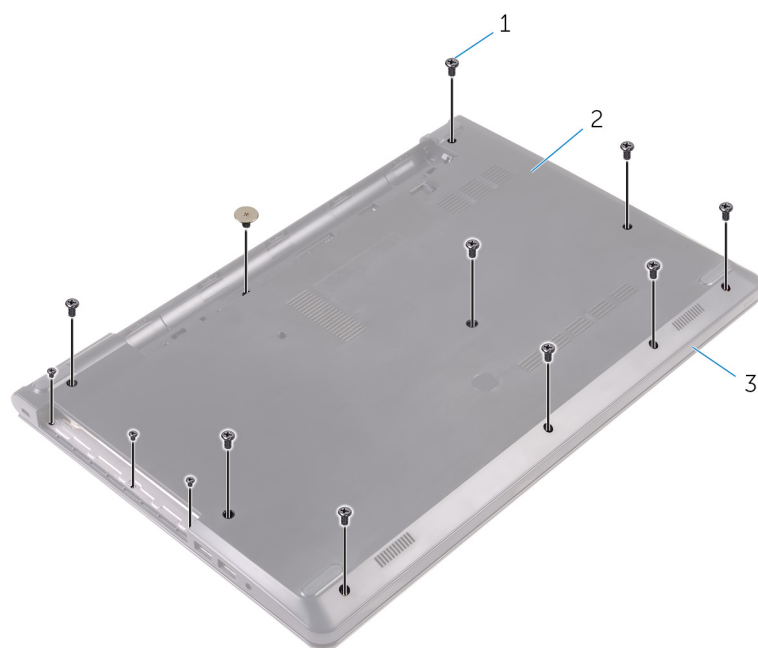
Procedimento

1. Abra o ecrã e remova os parafusos que fixam o conjunto do apoio para as mãos na tampa da base do respectivo conector na placa de sistema.
2. Levante o trinco e desligue o cabo da unidade óptica do respectivo conector na placa de sistema.



- | | |
|------------------|--------------------------------|
| 1. parafusos (5) | 2. conjunto do apoio para mãos |
| 3. tampa da base | 4. cabo da unidade óptica |
| 5. trinco | |

3. Feche o ecrã e volte o computador ao contrário.
4. Retire os parafusos que fixam a tampa da base ao conjunto do apoio para as mãos.

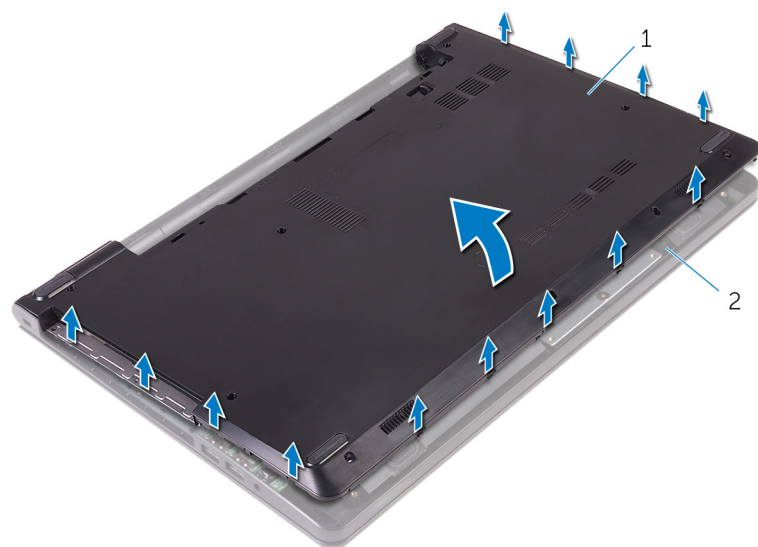


1. parafusos (13)

2. tampa da base

3. conjunto do apoio para mãos

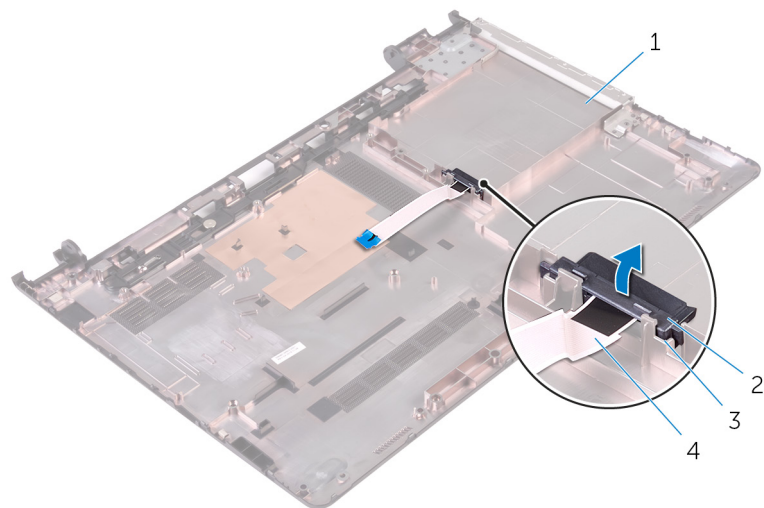
5. Utilizando as pontas dos dedos, levante a tampa da base do conjunto do apoio para as mãos.



1. tampa da base

2. conjunto do apoio para mãos

6. Vire a tampa da base ao contrário.
7. Solte o elemento de interposição da unidade óptica das patilhas na tampa da base.



- 1. tampa da base
- 3. patilhas (2)

- 2. elemento de interposição da unidade óptica
- 4. cabo da unidade óptica

Voltar a colocar a tampa da base

NOTA: Antes de trabalhar no interior do computador, leia as informações de segurança que foram fornecidas com o PC e siga os passos em [Antes de trabalhar no interior do computador](#). Após trabalhar no interior do computador, siga as instruções em [Após trabalhar no interior do computador](#). Para obter mais informações sobre as melhores práticas de segurança, consulte a página principal da Conformidade Regulatória em www.dell.com/regulatory_compliance.

Tópicos

- [Procedimento](#)
- [Pós-requisitos](#)

Procedimento

1. Alinhe o elemento de interposição da unidade óptica com as patilhas na tampa da base e encaixe-o no lugar.
2. Vire a tampa da base ao contrário.
3. Alinhe as patilhas na tampa da base com as ranhuras no conjunto do apoio para as mãos e encaixe a tampa da base no lugar.
4. Volte a colocar os parafusos que fixam a tampa da base ao conjunto do apoio para as mãos.
5. Vire o computador ao contrário.
6. Abra o ecrã e volte a colocar os parafusos que fixam o conjunto do apoio para as mãos na tampa da base.
7. Faça deslizar o cabo da unidade óptica no seu conector e feche o trinco para fixar o cabo.

Pós-requisitos

1. Volte a colocar o [teclado](#).
2. Siga o procedimento do passo 4 a 5 em "Voltar a colocar a [unidade óptica](#)".
3. Volte a colocar a [bateria](#).

Como retirar a unidade de disco rígido

NOTA: Antes de trabalhar no interior do computador, leia as informações de segurança que foram fornecidas com o PC e siga os passos em [Antes de trabalhar no interior do computador](#). Após trabalhar no interior do computador, siga as instruções em [Após trabalhar no interior do computador](#). Para obter mais informações sobre as melhores práticas de segurança, consulte a página principal da Conformidade Regulatória em www.dell.com/regulatory_compliance.

AVISO: As unidades de disco rígido são frágeis. Tenha muito cuidado quando manusear a unidade de disco rígido.

AVISO: Para evitar perda de dados, não retire a unidade de disco rígido enquanto o computador estiver em estado de suspensão ou ligado.

Tópicos

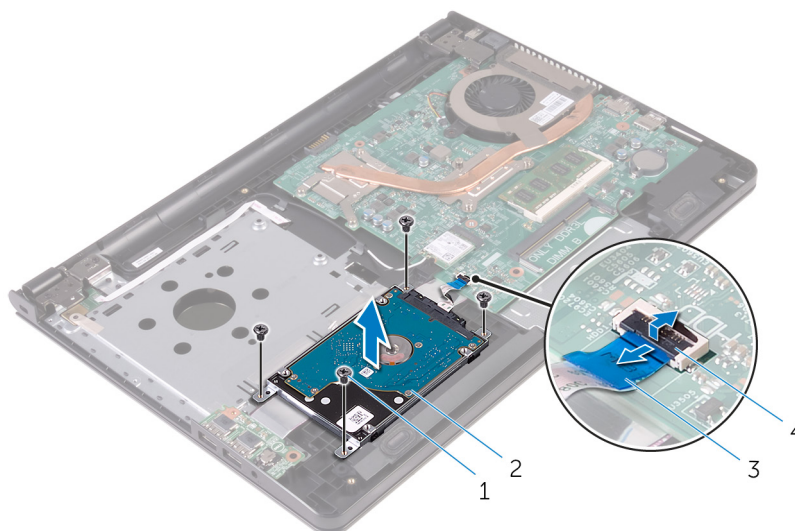
- [Pré-requisitos](#)
- [Procedimento](#)

Pré-requisitos

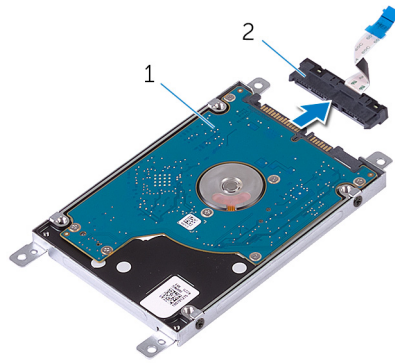
1. Retire a [bateria](#).
2. Siga o procedimento do passo 1 a 3 em [“Remover a Unidade óptica”](#).
3. Retire o [teclado](#).
4. Siga o procedimento do passo 1 ao passo 5 em [“Remover a tampa da base”](#).

Procedimento

1. Retire os parafusos que fixam o conjunto da unidade de disco rígido ao conjunto do apoio para as mãos.
2. Levante o trinco e desligue o cabo do disco rígido da placa de sistema.
3. Levante o conjunto da unidade de disco rígido e retire-o do conjunto do apoio para as mãos.



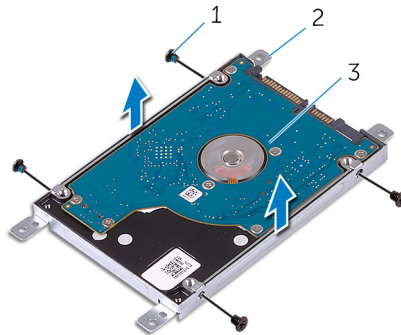
- | | |
|------------------------------------|--|
| 1. parafusos (4) | 2. conjunto da unidade de disco rígido |
| 3. cabo da unidade de disco rígido | 4. trinco |
4. Desligue o elemento de interposição do conjunto da unidade de disco rígido.



1. conjunto da unidade de disco rígido

2. elemento de interposição

5. Retire os parafusos que fixam o suporte da unidade de disco rígido à respectiva unidade e levante o suporte da unidade.




1. parafusos (4)

2. suporte da unidade de disco rígido

3. unidade de disco rígido

Voltar a colocar a unidade de disco rígido

 **NOTA:** Antes de trabalhar no interior do computador, leia as informações de segurança que foram fornecidas com o PC e siga os passos em [Antes de trabalhar no interior do computador](#). Após trabalhar no interior do computador, siga as instruções em [Após trabalhar no interior do computador](#). Para obter mais informações sobre as melhores práticas de segurança, consulte a página principal da Conformidade Regulatória em www.dell.com/regulatory_compliance.

 **AVISO:** As unidades de disco rígido são frágeis. Tenha muito cuidado quando manusear a unidade de disco rígido.

Tópicos

- [Procedimento](#)
- [Pós-requisitos](#)

Procedimento

1. Alinhe os orifícios dos parafusos do suporte da unidade de disco rígido com os orifícios dos parafusos na unidade de disco rígido.
2. Volte a colocar os parafusos que fixam o suporte da unidade de disco rígido à respectiva unidade.
3. Alinhe os orifícios dos parafusos no conjunto da unidade de disco rígido com os orifícios dos parafusos no conjunto do apoio para as mãos.
4. Volte a colocar os parafusos que fixam o conjunto da unidade de disco rígido ao conjunto do apoio para as mãos.
5. Faça deslizar o cabo da unidade de disco rígido no conector da placa de sistema e feche o trinco para fixar o cabo.

Pós-requisitos

1. Siga o procedimento do passo 3 ao passo 7 em "[Voltar a colocar a tampa da base](#)".
2. Volte a colocar o [teclado](#).
3. Siga o procedimento do passo 4 a 5 em "[Voltar a colocar a unidade óptica](#)".
4. Volte a colocar a [bateria](#).

Retirar o módulo de memória

NOTA: Antes de trabalhar no interior do computador, leia as informações de segurança que foram fornecidas com o PC e siga os passos em [Antes de trabalhar no interior do computador](#). Após trabalhar no interior do computador, siga as instruções em [Após trabalhar no interior do computador](#). Para obter mais informações sobre as melhores práticas de segurança, consulte a página principal da Conformidade Regulatória em www.dell.com/regulatory_compliance.

Tópicos

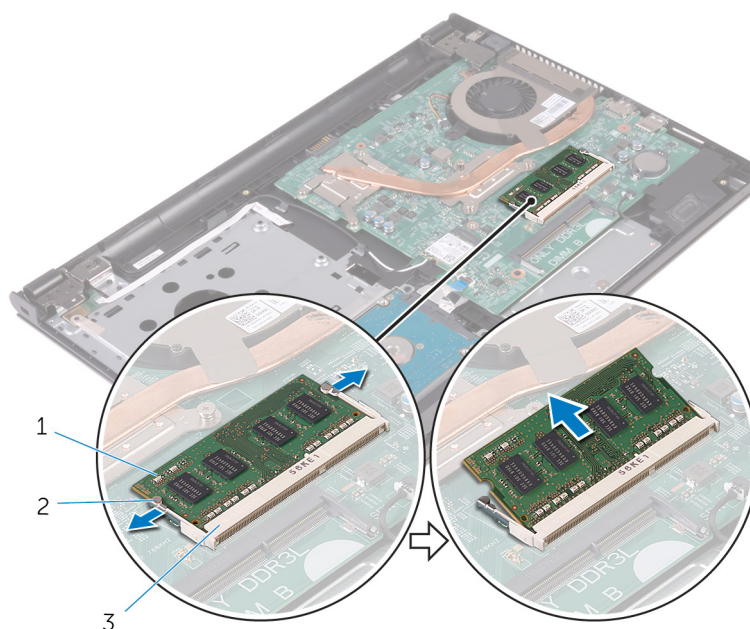
- [Pré-requisitos](#)
- [Procedimento](#)

Pré-requisitos

1. Retire a [bateria](#).
2. Siga o procedimento do passo 1 a 3 em “[Remover a Unidade óptica](#)”.
3. Retire o [teclado](#).
4. Siga o procedimento do passo 1 ao passo 5 em “[Remover a tampa da base](#)”.

Procedimento

1. Utilizando as pontas dos dedos, abra os ganchos de fixação em cada uma das extremidades do conector do módulo de memória até que o módulo de memória fique visível.
2. Deslize e retire o módulo de memória da respectiva ranhura.



1. módulo de memória
2. grampos de segurança (2)
3. encaixe do módulo de memória

Voltar a colocar o módulo de memória

NOTA: Antes de trabalhar no interior do computador, leia as informações de segurança que foram fornecidas com o PC e siga os passos em [Antes de trabalhar no interior do computador](#). Após trabalhar no interior do computador, siga as instruções em [Após trabalhar no interior do computador](#). Para obter mais informações sobre as melhores práticas de segurança, consulte a página principal da Conformidade Regulatória em www.dell.com/regulatory_compliance.

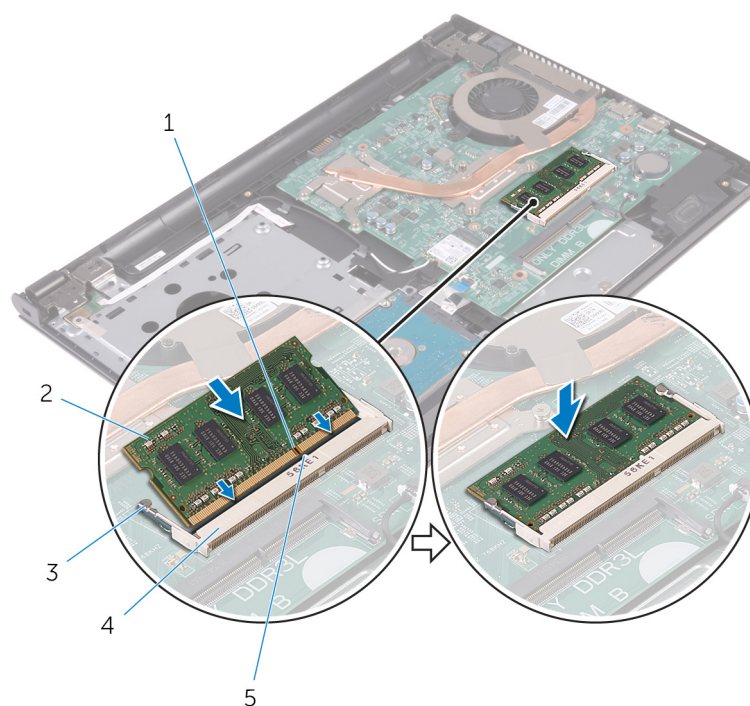
Tópicos

- [Procedimento](#)
- [Pós-requisitos](#)

Procedimento

1. Alinhe o entalhe no módulo de memória com a patilha da ranhura do módulo de memória.
2. Deslize firmemente, em ângulo, o módulo de memória para dentro da ranhura e prima-o até ele encaixar no lugar.

NOTA: Se não ouvir um estalido, retire o módulo de memória e volte a instalá-lo.



- | | |
|-----------------------------|---------------------------------|
| 1. entalhe | 2. módulo de memória |
| 3. grampos de segurança (2) | 4. encaixe do módulo de memória |
| 5. patilha | |

Pós-requisitos

1. Siga o procedimento do passo 3 ao passo 7 em [“Voltar a colocar a tampa da base”](#).
2. Volte a colocar o [teclado](#).
3. Siga o procedimento do passo 4 a 5 em [“Voltar a colocar a unidade óptica”](#).

4. Volte a colocar a [bateria](#).

Retirar a placa sem fios

NOTA: Antes de trabalhar no interior do computador, leia as informações de segurança que foram fornecidas com o PC e siga os passos em [Antes de trabalhar no interior do computador](#). Após trabalhar no interior do computador, siga as instruções em [Após trabalhar no interior do computador](#). Para obter mais informações sobre as melhores práticas de segurança, consulte a página principal da Conformidade Regulatória em www.dell.com/regulatory_compliance.

Tópicos

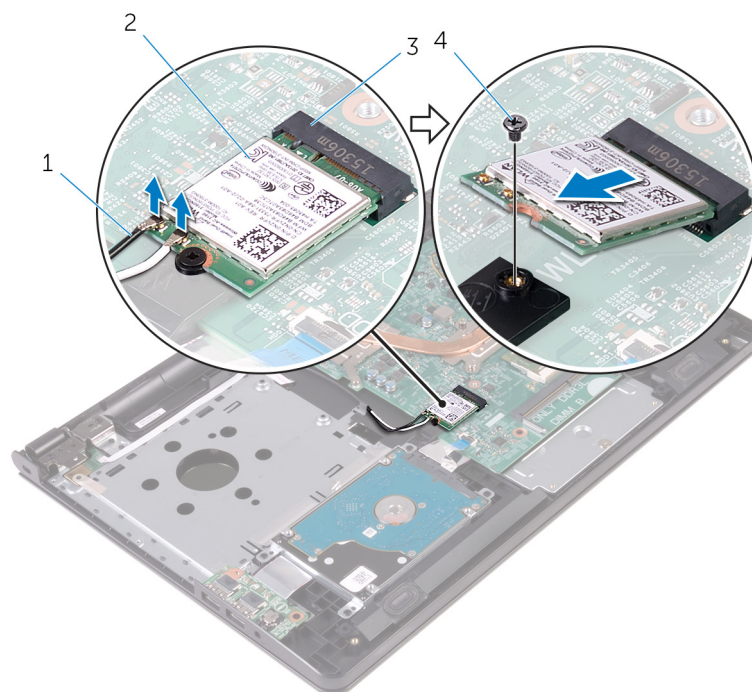
- [Pré-requisitos](#)
- [Procedimento](#)

Pré-requisitos

1. Retire a [bateria](#).
2. Siga o procedimento do passo 1 a 3 em “[Remover a Unidade óptica](#)”.
3. Retire o [teclado](#).
4. Siga o procedimento do passo 1 ao passo 5 em “[Remover a tampa da base](#)”.

Procedimento

1. Desligue os cabos da antena da placa sem fios.
2. Retire o parafuso que fixa a placa sem fios à placa de sistema.
3. Deslize e retire a placa sem fios da respectiva ranhura.



1. cabos de antena (2)
3. ranhura da placa sem fios

2. placa sem fios
4. parafuso

Volte a colocar a placa sem fios.

NOTA: Antes de trabalhar no interior do computador, leia as informações de segurança que foram fornecidas com o PC e siga os passos em [Antes de trabalhar no interior do computador](#). Após trabalhar no interior do computador, siga as instruções em [Após trabalhar no interior do computador](#). Para obter mais informações sobre as melhores práticas de segurança, consulte a página principal da Conformidade Regulatória em www.dell.com/regulatory_compliance.

Tópicos

- [Procedimento](#)
- [Pós-requisitos](#)

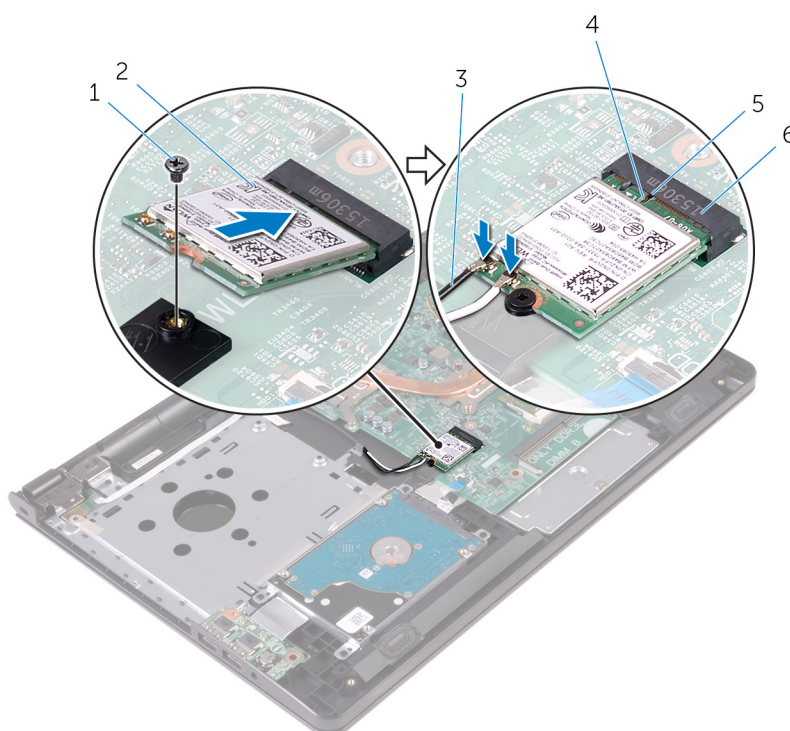
Procedimento

AVISO: Para evitar causar danos na placa sem fios, não coloque cabos sob a mesma.

1. Alinhe o encaixe na placa sem fios com a patilha no encaixe da placa e deslize-a para o encaixe.
2. Prima a outra extremidade da placa sem fios e volte a colocar o parafuso que fixa a placa sem fios à placa de sistema.
3. Ligue os cabos da antena à placa sem fios.

A tabela seguinte apresenta o esquema de cores dos cabos da antena para a placa sem fios suportada pelo computador:

Conectores na placa sem fios	Cor do cabo de antena
Principal (triângulo branco)	Branco
Auxiliar (triângulo preto)	Preto



1. parafuso

2. placa sem fios

3. cabos de antena (2)

5. patilha

4. entalhe

6. ranhura da placa sem fios

Pós-requisitos

1. Siga o procedimento do passo 3 ao passo 7 em “[Voltar a colocar a tampa da base](#)”.
2. Volte a colocar o [teclado](#).
3. Siga o procedimento do passo 4 a 5 em “[Voltar a colocar a unidade óptica](#)”.
4. Volte a colocar a [bateria](#).

Retirar a placa do botão de alimentação

NOTA: Antes de trabalhar no interior do computador, leia as informações de segurança que foram fornecidas com o PC e siga os passos em [Antes de trabalhar no interior do computador](#). Após trabalhar no interior do computador, siga as instruções em [Após trabalhar no interior do computador](#). Para obter mais informações sobre as melhores práticas de segurança, consulte a página principal da Conformidade Regulatória em www.dell.com/regulatory_compliance.

Tópicos

- [Pré-requisitos](#)
- [Procedimento](#)

Pré-requisitos

1. Retire a [bateria](#).
2. Siga o procedimento do passo 1 a 3 em “[Remover a Unidade óptica](#)”.
3. Retire o [teclado](#).
4. Siga o procedimento do passo 1 ao passo 5 em “[Remover a tampa da base](#)”.

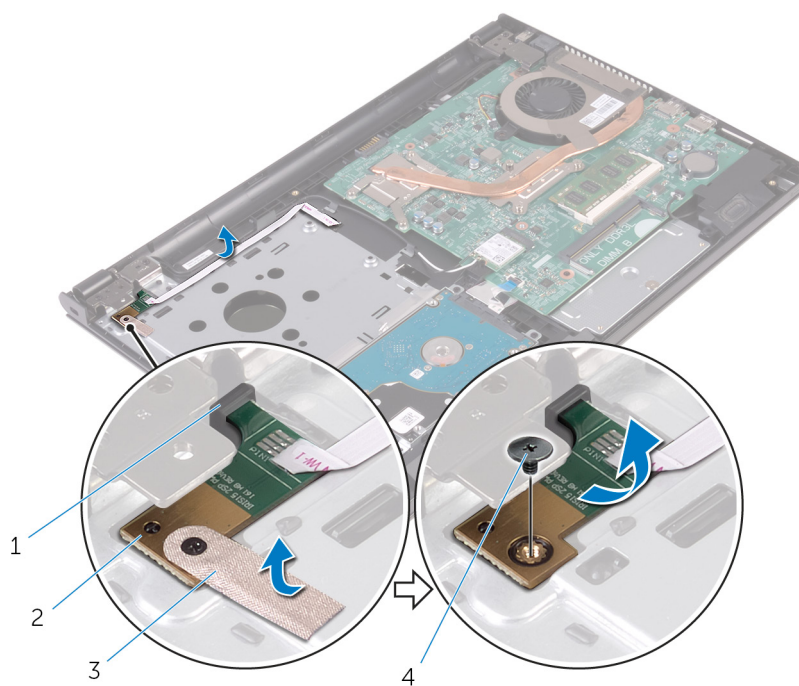
Procedimento

1. Abra o ecrã o máximo que puder.
2. Levante o trinco e desligue o cabo da placa do botão de alimentação da placa de sistema.



1. cabo da placa do botão de alimentação
2. apoio para as mãos
3. Feche o ecrã e volte o computador ao contrário.

4. Retire a fita que fixa a placa do botão de alimentação ao apoio para mãos.
5. Retire o parafuso que fixa a placa do botão de alimentação ao conjunto do apoio para as mãos.
6. Observe o encaminhamento do cabo da placa do botão de alimentação e retire do apoio para mãos.
7. Deslize e remova a placa do botão de alimentação juntamente com o cabo, a partir da parte inferior da patilha no conjunto do apoio para as mãos.



1. patilha
3. fita

2. placa do botão de alimentação
4. parafuso

Voltar a colocar a placa do botão de alimentação

NOTA: Antes de trabalhar no interior do computador, leia as informações de segurança que foram fornecidas com o PC e siga os passos em [Antes de trabalhar no interior do computador](#). Após trabalhar no interior do computador, siga as instruções em [Após trabalhar no interior do computador](#). Para obter mais informações sobre as melhores práticas de segurança, consulte a página principal da Conformidade Regulatória em www.dell.com/regulatory_compliance.

Tópicos

- [Procedimento](#)
- [Pós-requisitos](#)

Procedimento

1. Deslize a placa do botão de alimentação por baixo das patilhas no conjunto do apoio para mãos e alinhe o orifício do parafuso na placa com o orifício do parafuso no conjunto do apoio para mãos.
2. Recoloque o parafuso que fixa a placa do botão de alimentação ao conjunto do apoio para as mãos.
3. Cole a fita que fixa a placa do botão de alimentação ao apoio para mãos.
4. Cole o cabo ao conjunto do apoio para mãos.
5. Deslize o cabo da placa do botão de alimentação através da ranhura no conjunto do apoio para mãos.
6. Vire o computador ao contrário e abra o ecrã o mais possível.
7. Faça deslizar o cabo da placa do botão de alimentação para o conector respectivo na placa de sistema e prima o trinco para prender o cabo.

Pós-requisitos

1. Siga o procedimento do passo 3 ao passo 7 em “[Voltar a colocar a tampa da base](#)”.
2. Volte a colocar o [teclado](#).
3. Siga o procedimento do passo 4 a 5 em “[Voltar a colocar a unidade óptica](#)”.
4. Volte a colocar a [bateria](#).

Retirar os altifalantes

NOTA: Antes de trabalhar no interior do computador, leia as informações de segurança que foram fornecidas com o PC e siga os passos em [Antes de trabalhar no interior do computador](#). Após trabalhar no interior do computador, siga as instruções em [Após trabalhar no interior do computador](#). Para obter mais informações sobre as melhores práticas de segurança, consulte a página principal da Conformidade Regulatória em www.dell.com/regulatory_compliance.

Tópicos

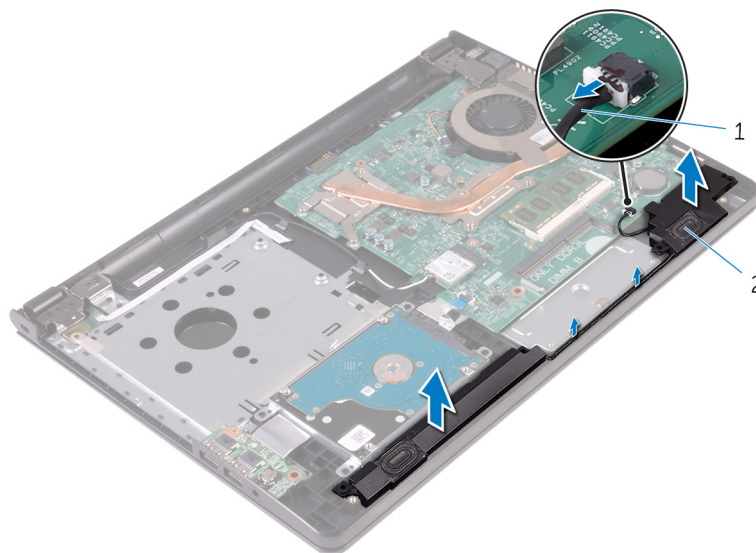
- [Pré-requisitos](#)
- [Procedimento](#)

Pré-requisitos

1. Retire a [bateria](#).
2. Siga o procedimento do passo 1 a 3 em “[Remover a Unidade óptica](#)”.
3. Retire o [teclado](#).
4. Siga o procedimento do passo 1 ao passo 5 em “[Remover a tampa da base](#)”.

Procedimento

1. Desligue o cabo do altifalante da placa de sistema.
2. Anote a disposição do cabo dos altifalantes e retire o cabo das respectivas guias de encaminhamento no conjunto do apoio para as mãos.
3. Levante os altifalantes, juntamente com o cabo, para fora do conjunto do apoio para as mãos.



1. cabo dos altifalantes

2. altifalantes (2)

Voltar a colocar os altifalantes

NOTA: Antes de trabalhar no interior do computador, leia as informações de segurança que foram fornecidas com o PC e siga os passos em [Antes de trabalhar no interior do computador](#). Após trabalhar no interior do computador, siga as instruções em [Após trabalhar no interior do computador](#). Para obter mais informações sobre as melhores práticas de segurança, consulte a página principal da Conformidade Regulatória em www.dell.com/regulatory_compliance.

Tópicos

- [Procedimento](#)
- [Pós-requisitos](#)

Procedimento

1. Alinhe os altifalantes utilizando os postes de alinhamento no conjunto do apoio para as mãos e encaixe os altifalantes no devido lugar.
2. Encaminhe o cabo dos altifalantes ao longo das guias de encaminhamento no conjunto do apoio para as mãos.
3. Ligue o cabo do altifalante à placa de sistema.

Pós-requisitos

1. Volte a colocar a [tampa da base](#).
2. Volte a colocar o [teclado](#).
3. Volte a colocar a [unidade óptica](#).
4. Volte a colocar a [bateria](#).

Retirar a placa de E/S

NOTA: Antes de trabalhar no interior do computador, leia as informações de segurança que foram fornecidas com o PC e siga os passos em [Antes de trabalhar no interior do computador](#). Após trabalhar no interior do computador, siga as instruções em [Após trabalhar no interior do computador](#). Para obter mais informações sobre as melhores práticas de segurança, consulte a página principal da Conformidade Regulatória em www.dell.com/regulatory_compliance.

Tópicos

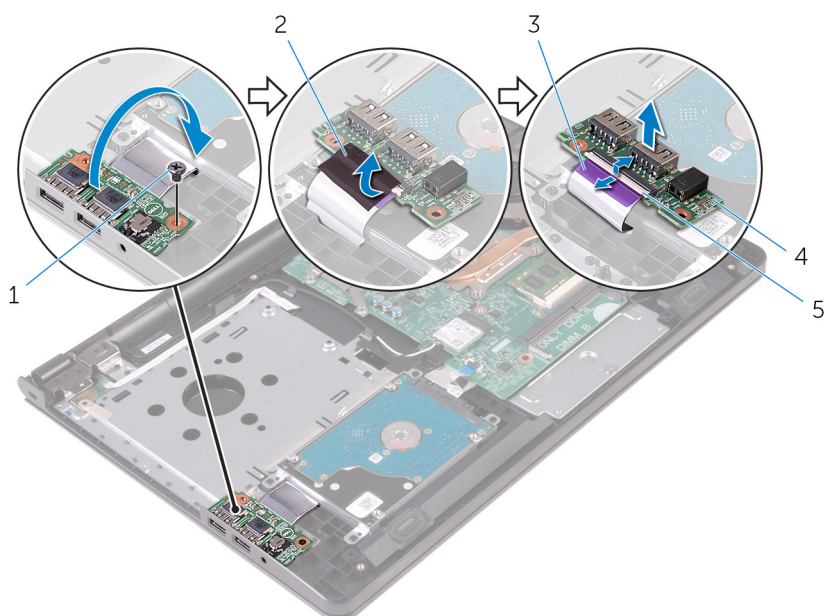
- [Pré-requisitos](#)
- [Procedimento](#)

Pré-requisitos

1. Retire a [bateria](#).
2. Siga o procedimento do passo 1 a 3 em [“Remover a Unidade óptica”](#).
3. Retire o [teclado](#).
4. Siga o procedimento do passo 1 ao passo 5 em [“Remover a tampa da base”](#).

Procedimento

1. Retire o parafuso que fixa a placa de E/S ao conjunto do apoio para as mãos.
2. Vire a placa de E/S ao contrário.
3. Retire a fita para fixar o cabo da placa de E/S à placa de E/S.
4. Levante o trinco e desligue o cabo da placa de E/S da respectiva placa.
5. Levante e retire a placa de E/S do conjunto do apoio para as mãos.



- | | |
|-------------------------|-----------------|
| 1. parafuso | 2. fita |
| 3. cabo da placa de E/S | 4. placa de E/S |
| 5. trinco | |

Voltar a colocar a placa de E/S

NOTA: Antes de trabalhar no interior do computador, leia as informações de segurança que foram fornecidas com o PC e siga os passos em [Antes de trabalhar no interior do computador](#). Após trabalhar no interior do computador, siga as instruções em [Após trabalhar no interior do computador](#). Para obter mais informações sobre as melhores práticas de segurança, consulte a página principal da Conformidade Regulatória em www.dell.com/regulatory_compliance.

Tópicos

- [Procedimento](#)
- [Pós-requisitos](#)

Procedimento

1. Faça deslizar o cabo da placa de E/S para o conector na placa de E/S e prima o trinco para prender o cabo.
2. Cole a fita para fixar o cabo da placa de E/S à placa de E/S.
3. Vire a placa de E/S ao contrário.
4. Alinhe o orifício do parafuso na placa de E/S com o orifício no conjunto do apoio para as mãos.
5. Volte a colocar o parafuso que fixa a placa de E/S ao conjunto do apoio para as mãos.

Pós-requisitos

1. Siga o procedimento do passo 3 ao passo 7 em “[Voltar a colocar a tampa da base](#)”.
2. Volte a colocar o [teclado](#).
3. Siga o procedimento do passo 4 a 5 em “[Voltar a colocar a unidade óptica](#)”.
4. Volte a colocar a [bateria](#).

Retirar a bateria de célula tipo moeda

NOTA: Antes de trabalhar no interior do computador, leia as informações de segurança que foram fornecidas com o PC e siga os passos em [Antes de trabalhar no interior do computador](#). Após trabalhar no interior do computador, siga as instruções em [Após trabalhar no interior do computador](#). Para obter mais informações sobre as melhores práticas de segurança, consulte a página principal da Conformidade Regulatória em www.dell.com/regulatory_compliance.

AVISO: A remoção da pilha tipo moeda irá repor as definições originais do BIOS. Recomenda-se que anote as definições do BIOS antes de proceder à remoção da pilha tipo moeda.

Tópicos

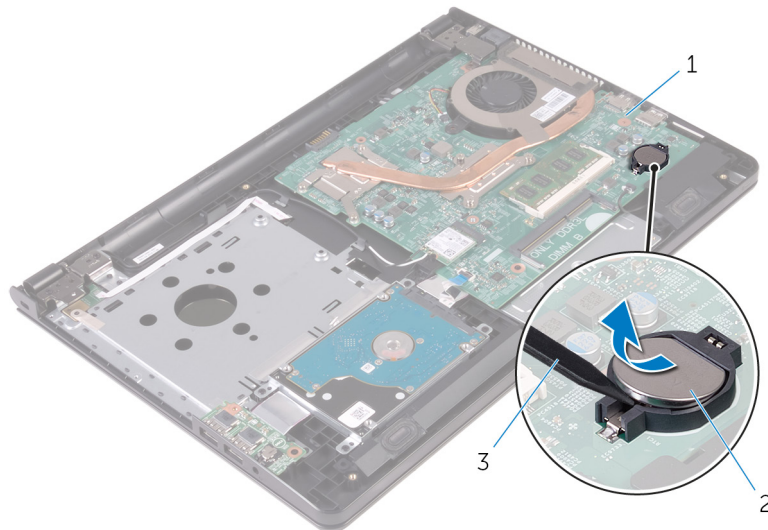
- [Pré-requisitos](#)
- [Procedimento](#)

Pré-requisitos

1. Retire a [bateria](#).
2. Siga o procedimento do passo 1 a 3 em "[Remover a Unidade óptica](#)".
3. Retire o [teclado](#).
4. Siga o procedimento do passo 1 ao passo 5 em "[Remover a tampa da base](#)".

Procedimento

Utilize um instrumento de plástico pontiagudo para retirar a bateria de célula tipo moeda do respectivo encaixe na placa de sistema.



1. placa de sistema
2. bateria de célula tipo moeda
3. instrumento de plástico pontiagudo

Voltar a colocar a bateria de célula tipo moeda

NOTA: Antes de trabalhar no interior do computador, leia as informações de segurança que foram fornecidas com o PC e siga os passos em [Antes de trabalhar no interior do computador](#). Após trabalhar no interior do computador, siga as instruções em [Após trabalhar no interior do computador](#). Para obter mais informações sobre as melhores práticas de segurança, consulte a página principal da Conformidade Regulatória em www.dell.com/regulatory_compliance.

Tópicos

- [Procedimento](#)
- [Pós-requisitos](#)

Procedimento

Com o lado positivo voltado para cima, coloque a bateria de célula tipo moeda no respectivo encaixe na placa de sistema.

Pós-requisitos

1. Siga o procedimento do passo 3 ao passo 7 em "[Voltar a colocar a tampa da base](#)".
2. Volte a colocar o [teclado](#).
3. Siga o procedimento do passo 4 a 5 em "[Voltar a colocar a unidade óptica](#)".
4. Volte a colocar a [bateria](#).

Retirar o conjunto do dissipador de calor

NOTA: Antes de trabalhar no interior do computador, leia as informações de segurança que foram fornecidas com o PC e siga os passos em [Antes de trabalhar no interior do computador](#). Após trabalhar no interior do computador, siga as instruções em [Após trabalhar no interior do computador](#). Para obter mais informações sobre as melhores práticas de segurança, consulte a página principal da Conformidade Regulatória em www.dell.com/regulatory_compliance.

NOTA: O dissipador de calor poderá ficar quente durante o funcionamento normal. Deixe o dissipador de calor arrefecer devidamente antes de lhe tocar.

AVISO: Para garantir um arrefecimento máximo do processador, não toque nas áreas de transferência de calor no dissipador de calor. Os óleos na sua pele podem reduzir a capacidade de transferência de calor da massa térmica.

Tópicos

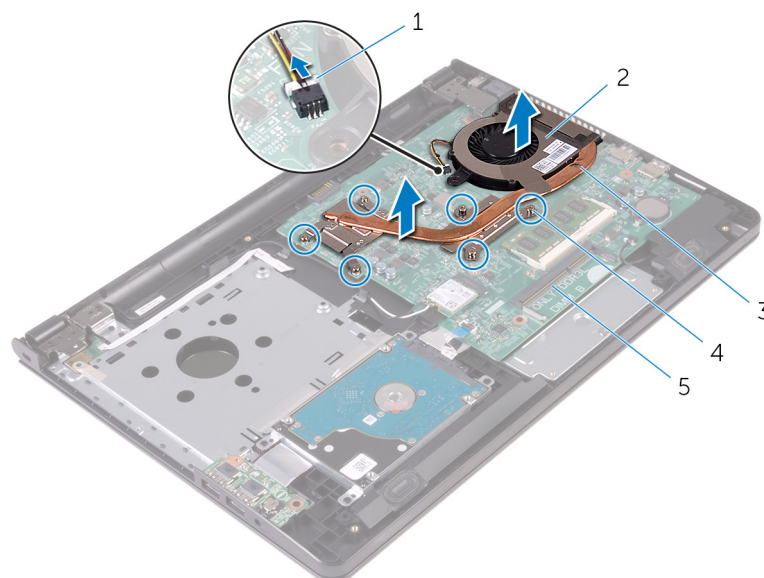
- [Pré-requisitos](#)
- [Procedimento](#)

Pré-requisitos

1. Retire a [bateria](#).
2. Siga o procedimento do passo 1 a 3 em [“Remover a Unidade óptica”](#).
3. Retire o [teclado](#).
4. Siga o procedimento do passo 1 ao passo 5 em [“Remover a tampa da base”](#).

Procedimento

1. Por ordem sequencial (indicada no dissipador de calor), desaperte os parafusos integrados que fixam o conjunto do dissipador de calor à placa de sistema.
2. Desligue o cabo da ventoinha da placa de sistema.



- | | |
|------------------------------------|-----------------------------|
| 1. cabo da ventoinha | 2. ventoinha |
| 3. conjunto do dissipador de calor | 4. parafusos integrados (6) |

5. placa de sistema
3. Levante o conjunto do dissipador de calor e remova-o da placa de sistema.
4. Retire a [ventoinha](#).

Voltar a colocar o conjunto do dissipador de calor

NOTA: Antes de trabalhar no interior do computador, leia as informações de segurança que foram fornecidas com o PC e siga os passos em [Antes de trabalhar no interior do computador](#). Após trabalhar no interior do computador, siga as instruções em [Após trabalhar no interior do computador](#). Para obter mais informações sobre as melhores práticas de segurança, consulte a página principal da Conformidade Regulatória em www.dell.com/regulatory_compliance.

AVISO: Um alinhamento incorrecto do dissipador de calor pode danificar a placa de sistema e o processador.

NOTA: A massa térmica original pode ser reutilizada se a placa de sistema original e o ventilador forem reinstalados em conjunto. Se a placa de sistema ou o ventilador forem reinstalados, utilize o suporte térmico fornecido no kit para se certificar que é obtida a condutividade térmica.

Tópicos

- [Procedimento](#)
- [Pós-requisitos](#)

Procedimento

1. Volte a colocar a [ventoinha](#).
2. Alinhe os parafusos no conjunto do dissipador de calor com os orifícios dos parafusos na placa de sistema.
3. Por ordem sequencial (indicada no dissipador de calor), aperte os parafusos integrados que fixam o conjunto do dissipador de calor à placa de sistema.
4. Ligue o cabo da ventoinha à placa de sistema.

Pós-requisitos

1. Siga o procedimento do passo 3 ao passo 7 em "[Voltar a colocar a tampa da base](#)".
2. Volte a colocar o [teclado](#).
3. Siga o procedimento do passo 4 a 5 em "[Voltar a colocar a unidade óptica](#)".
4. Volte a colocar a [bateria](#).

Retirar o ventilador

NOTA: Antes de trabalhar no interior do computador, leia as informações de segurança que foram fornecidas com o PC e siga os passos em [Antes de trabalhar no interior do computador](#). Após trabalhar no interior do computador, siga as instruções em [Após trabalhar no interior do computador](#). Para obter mais informações sobre as melhores práticas de segurança, consulte a página principal da Conformidade Regulatória em www.dell.com/regulatory_compliance.

Tópicos

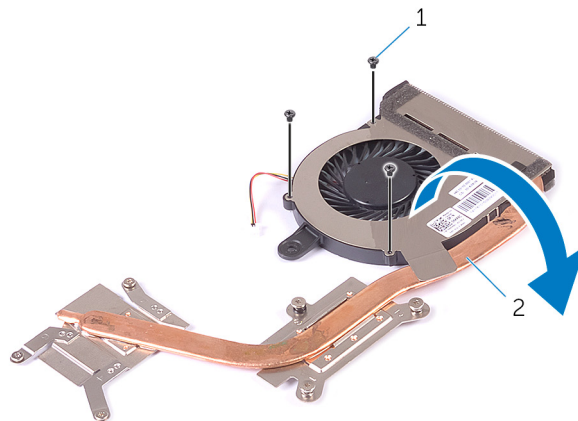
- [Pré-requisitos](#)
- [Procedimento](#)

Pré-requisitos

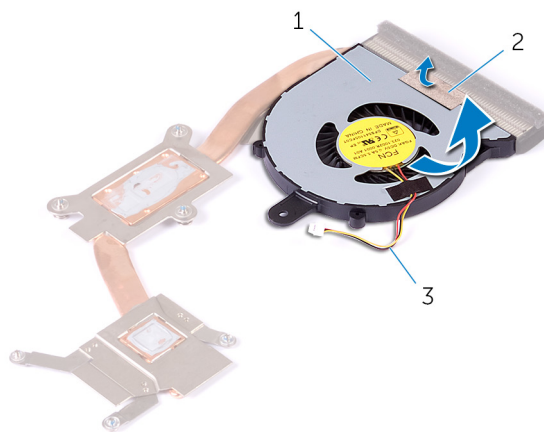
1. Retire a [bateria](#).
2. Siga o procedimento do passo 1 a 3 em “[Remover a Unidade óptica](#)”.
3. Retire o [teclado](#).
4. Siga o procedimento do passo 1 ao passo 5 em “[Remover a tampa da base](#)”.
5. Retire o [conjunto do dissipador de calor](#).

Procedimento

1. Retire os parafusos que fixam a ventoinha ao conjunto do dissipador de calor.



1. parafusos (3)
 2. conjunto do dissipador de calor
2. Vire o conjunto do dissipador de calor ao contrário.
 3. Retire a fita que fixa o cabo da ventoinha ao conjunto do dissipador de calor.
 4. Retire a ventoinha com o cabo da ventoinha do dissipador de calor.



1. ventoinha
3. cabo da ventoinha

2. fita

Voltar a colocar o ventilador

NOTA: Antes de trabalhar no interior do computador, leia as informações de segurança que foram fornecidas com o PC e siga os passos em [Antes de trabalhar no interior do computador](#). Após trabalhar no interior do computador, siga as instruções em [Após trabalhar no interior do computador](#). Para obter mais informações sobre as melhores práticas de segurança, consulte a página principal da Conformidade Regulatória em www.dell.com/regulatory_compliance.

Tópicos

- [Procedimento](#)
- [Pós-requisitos](#)

Procedimento

1. Coloque o ventilador no dissipador de calor.
2. Cole a fita para fixar o cabo da ventoinha ao conjunto do dissipador de calor.
3. Vire o conjunto do dissipador de calor ao contrário.
4. Por ordem sequencial, indicada no dissipador de calor, aperte os parafusos integrados que fixam o conjunto do dissipador de calor à placa de sistema.

Pós-requisitos

1. Volte a colocar o [conjunto do dissipador de calor](#).
2. Siga o procedimento do passo 3 ao passo 7 em "[Voltar a colocar a tampa da base](#)".
3. Volte a colocar o [teclado](#).
4. Siga o procedimento do passo 4 a 5 em "[Voltar a colocar a unidade óptica](#)".
5. Volte a colocar a [bateria](#).

Remover a placa de sistema

- ⓘ** **NOTA:** Antes de trabalhar no interior do computador, leia as informações de segurança que foram fornecidas com o PC e siga os passos em [Antes de trabalhar no interior do computador](#). Após trabalhar no interior do computador, siga as instruções em [Após trabalhar no interior do computador](#). Para obter mais informações sobre as melhores práticas de segurança, consulte a página principal da Conformidade Regulatória em www.dell.com/regulatory_compliance.
- ⓘ** **NOTA:** A Etiqueta de serviço do computador encontra-se na placa de sistema. Necessita de introduzir a Etiqueta de serviço no programa de configuração do BIOS depois de voltar a colocar a placa de sistema.
- ⓘ** **NOTA:** A substituição da placa de sistema remove quaisquer alterações que tenha efectuado ao BIOS através do programa de configuração do BIOS. As alterações terão de ser novamente efectuadas depois de substituir a placa de sistema.
- ⓘ** **NOTA:** Antes de desligar os cabos da placa de sistema, anote a localização dos conectores, de modo a poder voltar a ligar os cabos correctamente depois de voltar a colocar a placa de sistema.

Tópicos

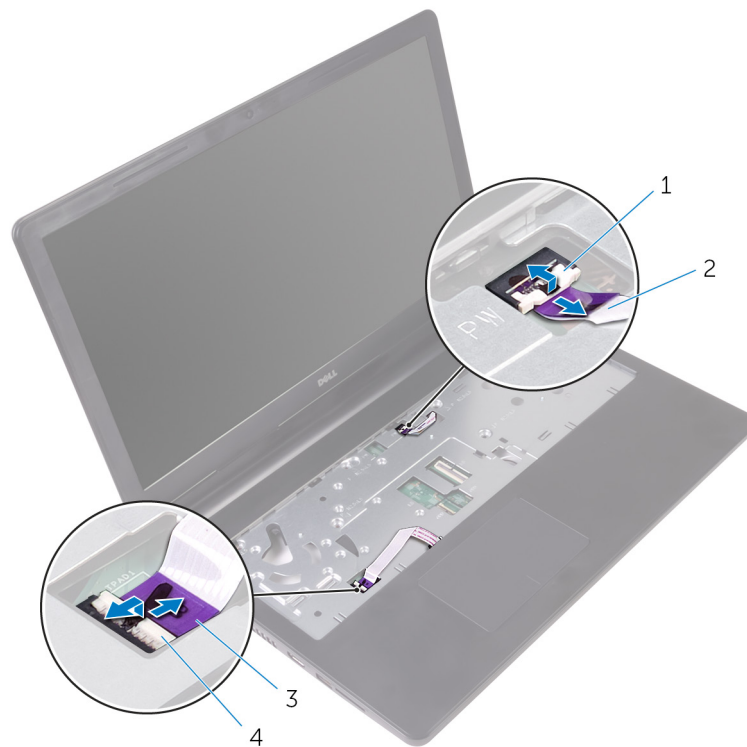
- [Pré-requisitos](#)
- [Procedimento](#)

Pré-requisitos

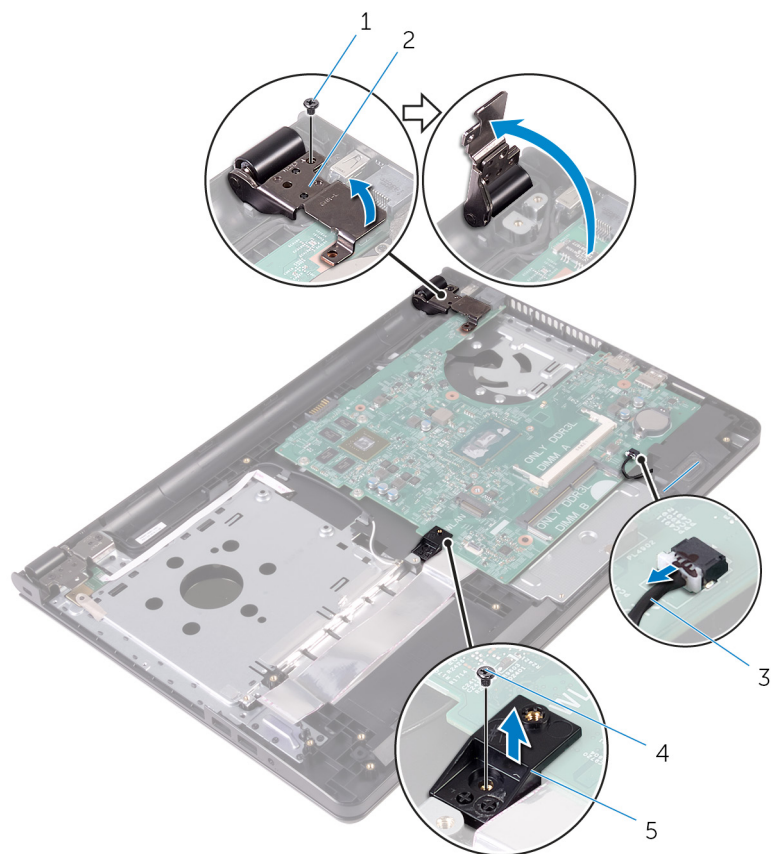
1. Retire a [bateria](#).
2. Siga o procedimento do passo 1 a 3 em "[Remover a Unidade óptica](#)".
3. Retire o [teclado](#).
4. Siga o procedimento do passo 1 ao passo 5 em "[Remover a tampa da base](#)".
5. Siga o procedimento do passo 1 ao passo 3 em "[Remover a unidade de disco rígido](#)".
6. Retire o [módulo de memória](#).
7. Retire a [placa sem fios](#).
8. Retire a [placa de ES](#).
9. Retire o [conjunto do dissipador de calor](#).

Procedimento

1. Abra o ecrã o máximo que puder.
2. Levante o trinco e desligue o cabo da placa do botão de alimentação da placa de sistema.
3. Levante o trinco e desligue o cabo do painel táctil da placa de sistema.

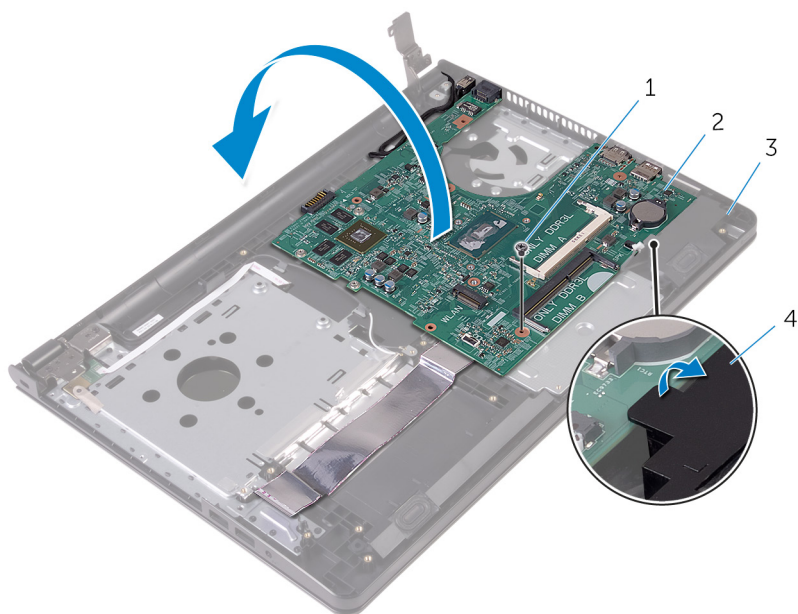


1. trinco
 2. cabo da placa do botão de alimentação
 3. cabo do painel táctil
 4. trinco
4. Feche o ecrã e volte o computador ao contrário.
 5. Retire o parafuso que fixa o suporte da placa sem fios à placa de sistema.
 6. Retire o parafuso que fixa a dobradiça do ecrã à placa de sistema.
 7. Abra a dobradiça do ecrã num ângulo de 90 graus.



- 1. parafuso
- 2. dobradiça do ecrã
- 3. cabo dos altifalantes
- 4. parafuso
- 5. suporte da placa sem fios

- 8. Levante e segure o altifalante para soltar a placa de sistema do conjunto do apoio para as mãos.
- 9. Levante cuidadosamente a placa de sistema a partir da extremidade interior e solte as portas dos encaixes no apoio para mãos.
- 10. Volte a placa de sistema ao contrário.

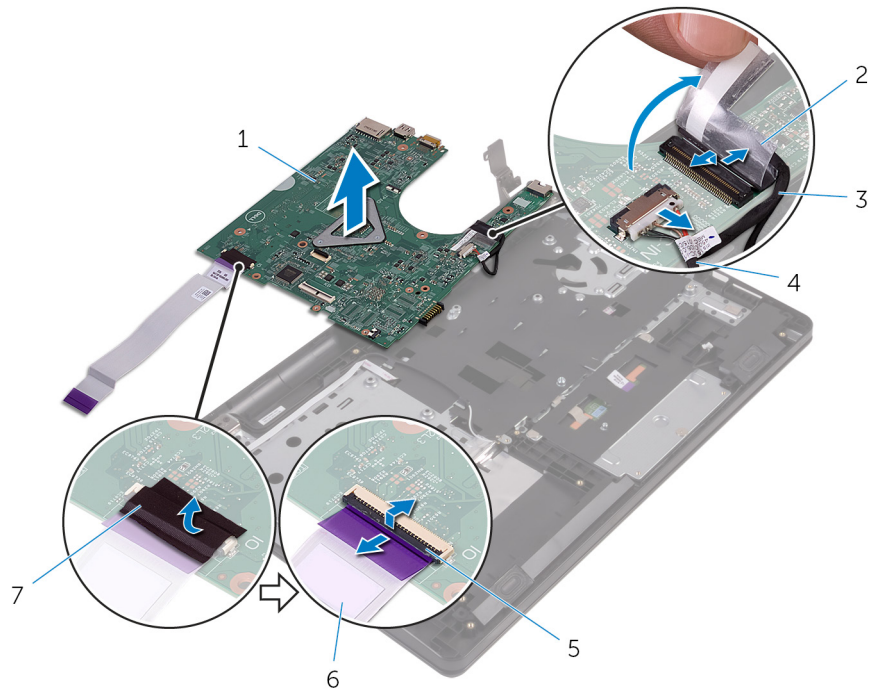


- 1. parafuso
- 2. placa de sistema

3. conjunto do apoio para mãos

4. altifalante

11. Retire a fita para fixar o cabo da placa de E/S à placa de sistema.
12. Levante o trinco e desligue o cabo da placa de E/S da placa de sistema.
13. Retire o cabo da porta do transformador da placa de sistema.
14. Descole a fita que fixa o cabo do ecrã à placa de sistema.
15. Levante o trinco e desligue o cabo do ecrã da placa de sistema.
16. Levante e retire a placa de sistema do conjunto do apoio para as mãos.



1. placa de sistema
3. cabo do ecrã
5. trinco
7. fita

2. fita
4. cabo da porta do transformador
6. cabo da placa de E/S

Voltar a colocar a placa de sistema

- ⓘ** **NOTA:** Antes de trabalhar no interior do computador, leia as informações de segurança que foram fornecidas com o PC e siga os passos em [Antes de trabalhar no interior do computador](#). Após trabalhar no interior do computador, siga as instruções em [Após trabalhar no interior do computador](#). Para obter mais informações sobre as melhores práticas de segurança, consulte a página principal da Conformidade Regulatória em www.dell.com/regulatory_compliance.
- ⓘ** **NOTA:** A Etiqueta de serviço do computador encontra-se na placa de sistema. Necessita de introduzir a Etiqueta de serviço no programa de configuração do BIOS depois de voltar a colocar a placa de sistema.
- ⓘ** **NOTA:** A substituição da placa de sistema remove quaisquer alterações que tenha efectuado ao BIOS através do programa de configuração do BIOS. As alterações terão de ser novamente efectuadas depois de substituir a placa de sistema.

Tópicos

- [Procedimento](#)
- [Pós-requisitos](#)

Procedimento

1. Faça deslizar o cabo do ecrã para o conector na placa de sistema e prima o trinco para prender o cabo.
2. Cole a fita para fixar o cabo do ecrã à placa de sistema.
3. Ligue o cabo da porta do transformador à placa de sistema.
4. Faça deslizar o cabo da placa de E/S para o conector na placa de sistema e prima o trinco para prender o cabo.
5. Cole a fita para fixar o cabo da placa de E/S à placa de sistema.
6. Volte a placa de sistema ao contrário.
7. Deslize as portas na placa de sistema para os encaixes no conjunto do apoio para as mãos e coloque aí a placa de sistema.
8. Alinhe o orifício do parafuso na placa de sistema com o orifício do parafuso no conjunto do apoio para as mãos e coloque aí a placa de sistema.
9. Volte a colocar o parafuso que fixa a placa de sistema ao conjunto do apoio para as mãos.
10. Feche a dobradiça do ecrã e alinhe o orifício do parafuso na dobradiça do ecrã com o orifício do parafuso na placa de sistema.
11. Volte a colocar o parafuso que fixa a dobradiça do ecrã à placa de sistema.
12. Alinhe o orifício do parafuso no suporte da placa sem fios com o parafuso na placa de sistema e volte a colocar o parafuso que fixa o suporte da placa sem fios à placa de sistema.
13. Vire o computador ao contrário e abra o ecrã o mais possível.
14. Faça deslizar o cabo do painel táctil e o cabo da placa do botão de alimentação para os respectivos conectores na placa de sistema e feche os trincos para fixar os cabos.

Pós-requisitos

1. Volte a colocar o [conjunto do dissipador de calor](#).
2. Volte a colocar a [placa de ES](#).
3. Volte a colocar a [placa sem fios](#).
4. Volte a colocar o [módulo de memória](#).
5. Siga o procedimento do passo 3 ao passo 5 em "Voltar a colocar a [unidade de disco rígido](#)".
6. Siga o procedimento do passo 3 ao passo 7 em "Voltar a colocar a [tampa da base](#)".
7. Siga o procedimento do passo 4 a 5 em "Voltar a colocar a [unidade óptica](#)".
8. Volte a colocar o [teclado](#).
9. Volte a colocar a [bateria](#).

Retirar o painel táctil

NOTA: Antes de trabalhar no interior do computador, leia as informações de segurança que foram fornecidas com o PC e siga os passos em [Antes de trabalhar no interior do computador](#). Após trabalhar no interior do computador, siga as instruções em [Após trabalhar no interior do computador](#). Para obter mais informações sobre as melhores práticas de segurança, consulte a página principal da Conformidade Regulatória em www.dell.com/regulatory_compliance.

Tópicos

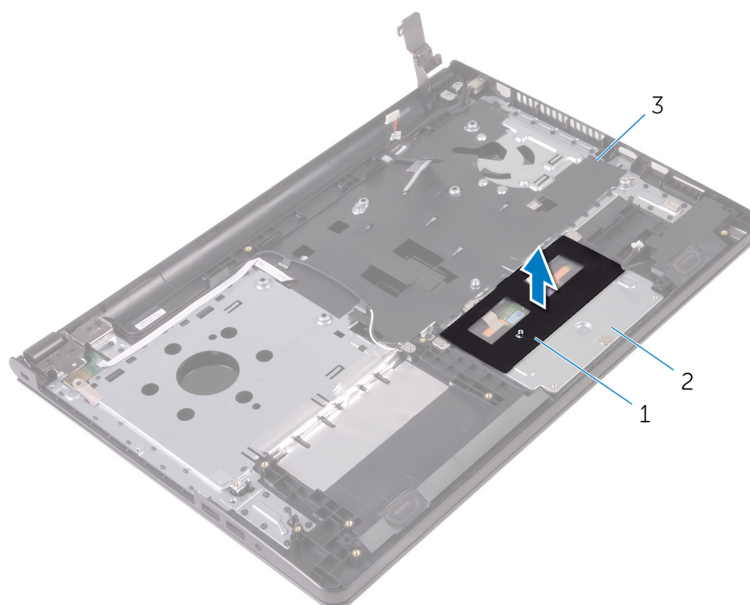
- [Pré-requisitos](#)
- [Procedimento](#)

Pré-requisitos

1. Retire a [bateria](#).
2. Siga o procedimento do passo 1 a 3 em “[Remover a Unidade óptica](#)”.
3. Retire o [teclado](#).
4. Siga o procedimento do passo 1 ao passo 5 em “[Remover a tampa da base](#)”.
5. Siga o procedimento do passo 1 ao passo 3 em “[Remover a unidade de disco rígido](#)”.
6. Retire o [módulo de memória](#).
7. Retire a [placa sem fios](#).
8. Retire a [placa de ES](#).
9. Retire o [conjunto do dissipador de calor](#).
10. Retire a [placa de sistema](#).

Procedimento

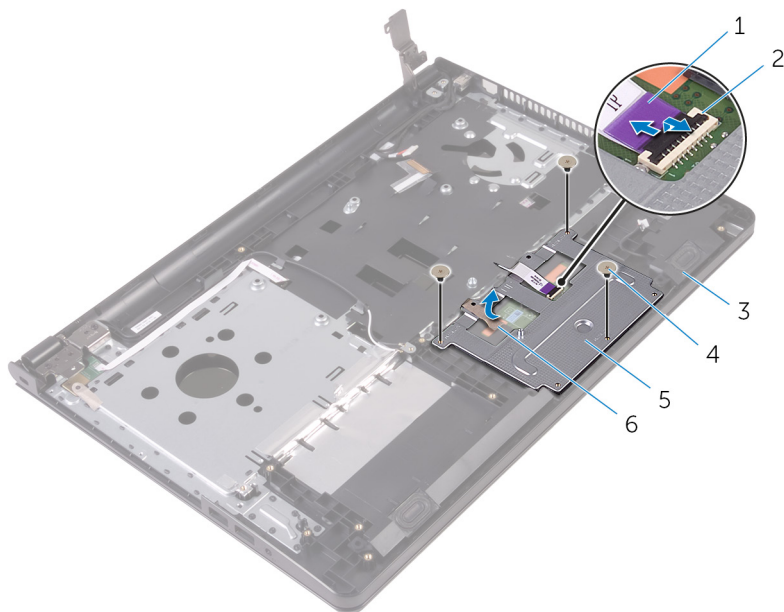
1. Retire a fita do suporte do painel táctil.



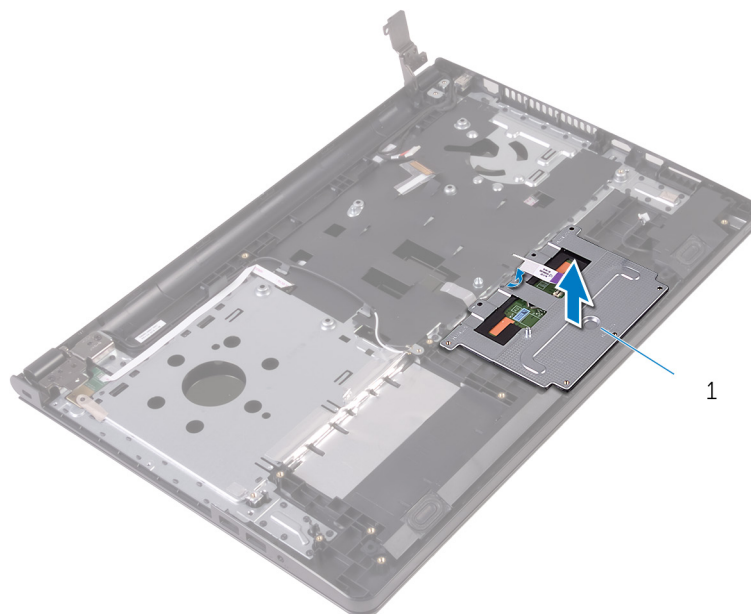
1. fita

2. suporte do painel táctil

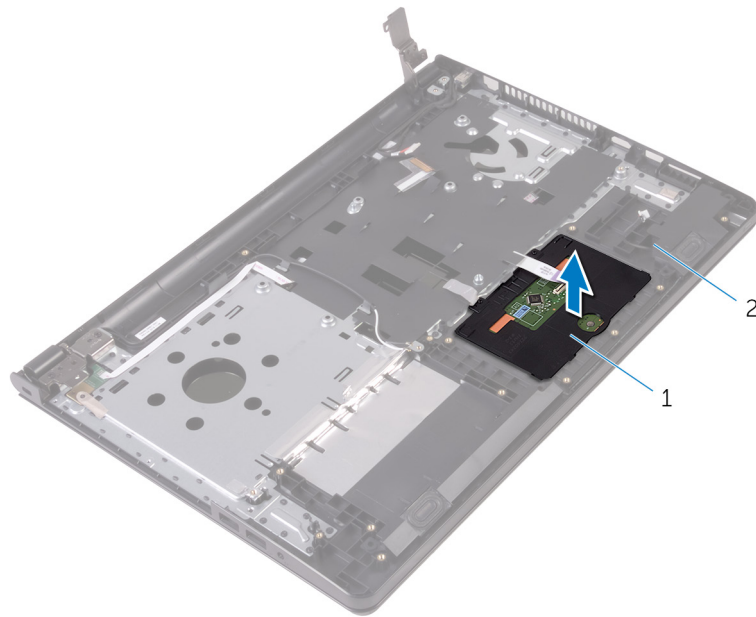
3. conjunto do apoio para mãos
2. Retire os parafusos que fixam o suporte ao respectivo painel tátil.
3. Retire a fita para fixar o suporte do painel tátil ao painel tátil.
4. Levante o trinco do conector e desligue o cabo do painel tátil.



- | | |
|--------------------------------|------------------|
| 1. cabo do painel tátil | 2. trinco |
| 3. conjunto do apoio para mãos | 4. parafusos (3) |
| 5. suporte do painel tátil | 6. fita |
5. Levante e retire o suporte do painel tátil do painel tátil.



1. suporte do painel tátil
6. Levante o painel tátil e retire-o do conjunto do apoio para as mãos.



1. painel tátil

2. conjunto do apoio para mãos

Voltar a colocar o painel táctil

NOTA: Antes de trabalhar no interior do computador, leia as informações de segurança que foram fornecidas com o PC e siga os passos em [Antes de trabalhar no interior do computador](#). Após trabalhar no interior do computador, siga as instruções em [Após trabalhar no interior do computador](#). Para obter mais informações sobre as melhores práticas de segurança, consulte a página principal da Conformidade Regulatória em www.dell.com/regulatory_compliance.

Tópicos

- [Procedimento](#)
- [Pós-requisitos](#)

Procedimento

1. Coloque o painel táctil no conjunto do apoio para as mãos.
2. Faça deslizar as patilhas no suporte do painel táctil nas ranhuras no conjunto do apoio para mãos.
3. Alinhe os orifícios dos parafusos no suporte do painel táctil com os orifícios dos parafusos conjunto do apoio para as mãos.
4. Volte a colocar os parafusos que fixam o suporte do painel táctil ao conjunto do apoio para as mãos.
5. Cole a fita sobre o suporte do painel táctil.
6. Ligue o cabo do painel táctil ao painel táctil.

Pós-requisitos

1. Volte a colocar a [placa de sistema](#).
2. Volte a colocar o [conjunto do dissipador de calor](#).
3. Volte a colocar a [placa de ES](#).
4. Volte a colocar a [placa sem fios](#).
5. Volte a colocar o [módulo de memória](#).
6. Siga o procedimento do passo 3 ao passo 5 em “Voltar a colocar a [unidade de disco rígido](#)”.
7. Siga o procedimento do passo 3 ao passo 7 em “[Voltar a colocar a tampa da base](#)”.
8. Siga o procedimento do passo 4 a 5 em “Voltar a colocar a [unidade óptica](#)”.
9. Volte a colocar o [teclado](#).
10. Volte a colocar a [bateria](#).

Retirar a porta do adaptador de alimentação

NOTA: Antes de trabalhar no interior do computador, leia as informações de segurança que foram fornecidas com o PC e siga os passos em [Antes de trabalhar no interior do computador](#). Após trabalhar no interior do computador, siga as instruções em [Após trabalhar no interior do computador](#). Para obter mais informações sobre as melhores práticas de segurança, consulte a página principal da Conformidade Regulatória em www.dell.com/regulatory_compliance.

Tópicos

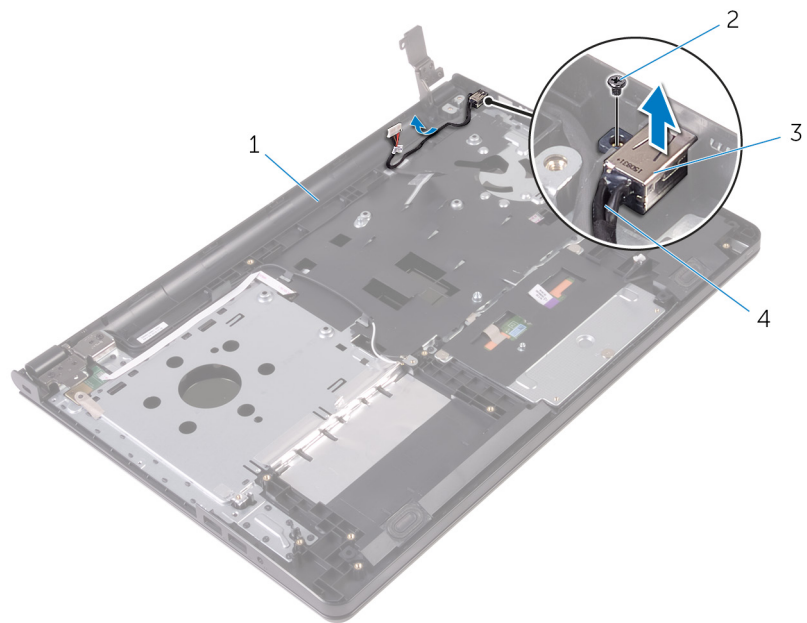
- [Pré-requisitos](#)
- [Procedimento](#)

Pré-requisitos

1. Retire a [bateria](#).
2. Siga o procedimento do passo 1 a 3 em “[Remover a Unidade óptica](#)”.
3. Retire o [teclado](#).
4. Siga o procedimento do passo 1 ao passo 5 em “[Remover a tampa da base](#)”.
5. Siga o procedimento do passo 1 ao passo 3 em “[Remover a unidade de disco rígido](#)”.
6. Retire o [módulo de memória](#).
7. Retire a [placa sem fios](#).
8. Retire a [placa de ES](#).
9. Retire o [conjunto do dissipador de calor](#).
10. Retire a [placa de sistema](#).

Procedimento

1. Retire o parafuso que fixa a porta do adaptador de alimentação ao conjunto do apoio para as mãos.
2. Observe o encaminhamento do cabo da porta do adaptador de alimentação e retire-o das guias de encaminhamento.
3. Levante e remova a porta do adaptador de alimentação, juntamente com o cabo, do apoio para mãos.



1. conjunto do apoio para mãos
3. porta do transformador

2. parafuso
4. cabo da porta do transformador

Voltar a colocar a porta do adaptador de alimentação

NOTA: Antes de trabalhar no interior do computador, leia as informações de segurança que foram fornecidas com o PC e siga os passos em [Antes de trabalhar no interior do computador](#). Após trabalhar no interior do computador, siga as instruções em [Após trabalhar no interior do computador](#). Para obter mais informações sobre as melhores práticas de segurança, consulte a página principal da Conformidade Regulatória em www.dell.com/regulatory_compliance.

Tópicos

- [Procedimento](#)
- [Pós-requisitos](#)

Procedimento

1. Faça deslizar a tomada do adaptador de alimentação para dentro do conector no conjunto do apoio para as mãos.
2. Volte a colocar o parafuso que fixa a porta do adaptador de alimentação ao conjunto do apoio para as mãos.
3. Encaminhe o cabo da porta do adaptador de alimentação através das guias de encaminhamento no conjunto do apoio para mãos.

Pós-requisitos

1. Volte a colocar o [conjunto do ecrã](#).
2. Volte a colocar a [placa de sistema](#).
3. Volte a colocar o [conjunto do dissipador de calor](#).
4. Volte a colocar a [placa de ES](#).
5. Volte a colocar a [placa sem fios](#).
6. Volte a colocar o [módulo de memória](#).
7. Siga o procedimento do passo 3 ao passo 5 em "Voltar a colocar a [unidade de disco rígido](#)".
8. Siga o procedimento do passo 3 ao passo 7 em "Voltar a colocar a [tampa da base](#)".
9. Siga o procedimento do passo 4 a 5 em "Voltar a colocar a [unidade óptica](#)".
10. Volte a colocar o [teclado](#).
11. Volte a colocar a [bateria](#).

Retirar o conjunto do ecrã

NOTA: Antes de trabalhar no interior do computador, leia as informações de segurança que foram fornecidas com o PC e siga os passos em [Antes de trabalhar no interior do computador](#). Após trabalhar no interior do computador, siga as instruções em [Após trabalhar no interior do computador](#). Para obter mais informações sobre as melhores práticas de segurança, consulte a página principal da Conformidade Regulatória em www.dell.com/regulatory_compliance.

Tópicos

- [Pré-requisitos](#)
- [Procedimento](#)

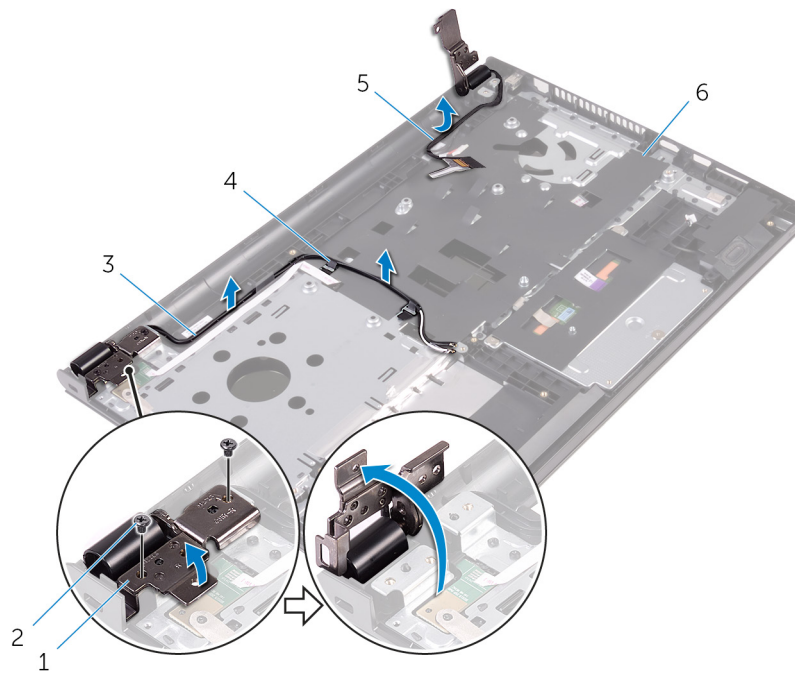
Pré-requisitos

NOTA: Estas instruções aplicam-se apenas a computadores portáteis com ecrã não táctil.

1. Retire a [bateria](#).
2. Siga o procedimento do passo 1 a 3 em "[Remover a Unidade óptica](#)".
3. Retire o [teclado](#).
4. Siga o procedimento do passo 1 ao passo 5 em "[Remover a tampa da base](#)".
5. Siga o procedimento do passo 1 ao passo 3 em "[Remover a unidade de disco rígido](#)".
6. Retire o [módulo de memória](#).
7. Retire a [placa sem fios](#).
8. Retire a [placa de ES](#).
9. Retire o [conjunto do dissipador de calor](#).
10. Retire a [placa de sistema](#).

Procedimento

1. Remova os parafusos que fixam a dobradiça esquerda do ecrã ao conjunto do apoio para as mãos e abra a dobradiça a um ângulo de 90 graus.
2. Observe o encaminhamento do cabo da antena e retire-o das guias de encaminhamento no conjunto do apoio para as mãos.
3. Observe o encaminhamento do cabo do ecrã e retire-o das guias de encaminhamento no conjunto do apoio para as mãos.



1. dobradiça do ecrã

3. cabos de antena (2)

5. cabo do ecrã

2. parafusos (2)

4. guias de encaminhamento (2)

6. conjunto do apoio para mãos

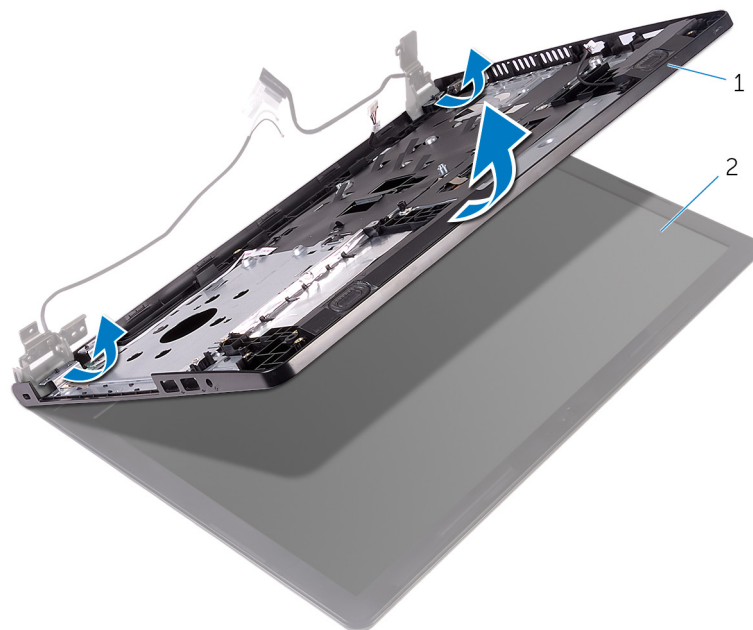
4. Abra o conjunto do apoio para as mãos.



1. conjunto do apoio para mãos

2. conjunto do ecrã

5. Retire cuidadosamente o conjunto do apoio para as mãos, em ângulo, do conjunto do ecrã.



1. conjunto do apoio para mãos

2. conjunto do ecrã

6. Coloque o conjunto do ecrã numa superfície plana e limpa.



1. conjunto do ecrã

Voltar a colocar o conjunto do ecrã

NOTA: Antes de trabalhar no interior do computador, leia as informações de segurança que foram fornecidas com o PC e siga os passos em [Antes de trabalhar no interior do computador](#). Após trabalhar no interior do computador, siga as instruções em [Após trabalhar no interior do computador](#). Para obter mais informações sobre as melhores práticas de segurança, consulte a página principal da Conformidade Regulatória em www.dell.com/regulatory_compliance.

Tópicos

- [Procedimento](#)
- [Pós-requisitos](#)

Procedimento

1. Coloque o conjunto do ecrã no conjunto do apoio para as mãos.
2. Feche a dobradiça esquerda do ecrã e alinhe os orifícios dos parafusos na dobradiça esquerda do ecrã com os orifícios dos parafusos no conjunto do apoio para as mãos.
3. Volte a colocar os parafusos que fixam a dobradiça ao conjunto do apoio para as mãos.
4. Encaminhe o cabo do ecrã através das guias de encaminhamento no conjunto do apoio para as mãos.
5. Encaminhe os cabos da antena através das guias de encaminhamento no conjunto do apoio para as mãos.
6. Feche o ecrã e volte o computador ao contrário.

Pós-requisitos

1. Volte a colocar a [placa de sistema](#).
2. Volte a colocar o [conjunto do dissipador de calor](#).
3. Volte a colocar a [placa de ES](#).
4. Volte a colocar a [placa sem fios](#).
5. Volte a colocar o [módulo de memória](#).
6. Siga o procedimento do passo 3 ao passo 5 em "Voltar a colocar a [unidade de disco rígido](#)".
7. Siga o procedimento do passo 3 ao passo 7 em "Voltar a colocar a [tampa da base](#)".
8. Siga o procedimento do passo 4 a 5 em "Voltar a colocar a [unidade óptica](#)".
9. Volte a colocar o [teclado](#).
10. Volte a colocar a [bateria](#).

Retirar a moldura do ecrã

NOTA: Antes de trabalhar no interior do computador, leia as informações de segurança que foram fornecidas com o PC e siga os passos em [Antes de trabalhar no interior do computador](#). Após trabalhar no interior do computador, siga as instruções em [Após trabalhar no interior do computador](#). Para obter mais informações sobre as melhores práticas de segurança, consulte a página principal da Conformidade Regulatória em www.dell.com/regulatory_compliance.

Tópicos

- [Pré-requisitos](#)
- [Procedimento](#)

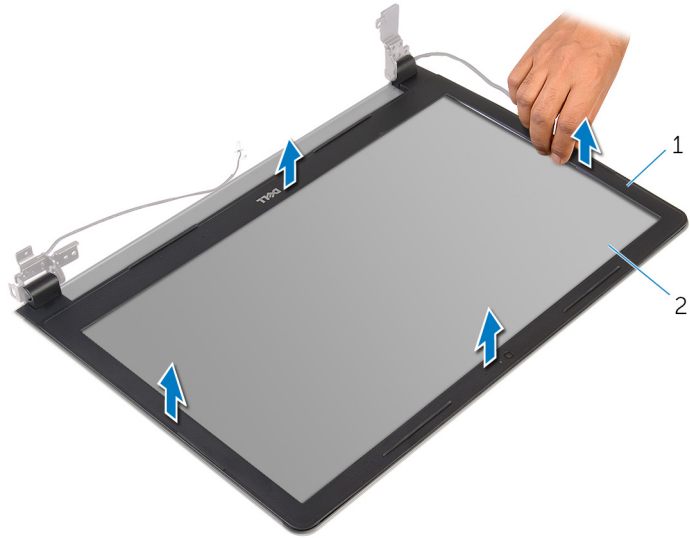
Pré-requisitos

NOTA: Estas instruções aplicam-se apenas a computadores portáteis com ecrã não táctil.

1. Retire a [bateria](#).
2. Siga o procedimento do passo 1 a 3 em "[Remover a Unidade óptica](#)".
3. Retire o [teclado](#).
4. Siga o procedimento do passo 1 ao passo 5 em "[Remover a tampa da base](#)".
5. Siga o procedimento do passo 1 ao passo 3 em "[Remover a unidade de disco rígido](#)".
6. Retire o [módulo de memória](#).
7. Retire a [placa sem fios](#).
8. Retire a [placa de ES](#).
9. Retire o [conjunto do dissipador de calor](#).
10. Retire a [placa de sistema](#).
11. Retire o [conjunto do ecrã](#).

Procedimento

1. Com as pontas dos dedos, levante cuidadosamente as bordas internas da moldura do ecrã.
2. Retire a moldura do ecrã do conjunto do ecrã.



1. moldura do ecrã

2. painel do ecrã

Voltar a colocar a moldura do ecrã

NOTA: Antes de trabalhar no interior do computador, leia as informações de segurança que foram fornecidas com o PC e siga os passos em [Antes de trabalhar no interior do computador](#). Após trabalhar no interior do computador, siga as instruções em [Após trabalhar no interior do computador](#). Para obter mais informações sobre as melhores práticas de segurança, consulte a página principal da Conformidade Regulatória em www.dell.com/regulatory_compliance.

Tópicos

- [Procedimento](#)
- [Pós-requisitos](#)

Procedimento

Alinhe a moldura do ecrã com a tampa posterior do ecrã e encaixe-a cuidadosamente no lugar.

Pós-requisitos

1. Volte a colocar o [conjunto do ecrã](#).
2. Volte a colocar a [placa de sistema](#).
3. Volte a colocar o [conjunto do dissipador de calor](#).
4. Volte a colocar a [placa de ES](#).
5. Volte a colocar a [placa sem fios](#).
6. Volte a colocar o [módulo de memória](#).
7. Siga o procedimento do passo 3 ao passo 5 em “Voltar a colocar a [unidade de disco rígido](#)”.
8. Siga o procedimento do passo 3 ao passo 7 em “[Voltar a colocar a tampa da base](#)”.
9. Siga o procedimento do passo 4 a 5 em “Voltar a colocar a [unidade óptica](#)”.
10. Volte a colocar o [teclado](#).
11. Volte a colocar a [bateria](#).

Retirar o painel do ecrã

NOTA: Antes de trabalhar no interior do computador, leia as informações de segurança que foram fornecidas com o PC e siga os passos em [Antes de trabalhar no interior do computador](#). Após trabalhar no interior do computador, siga as instruções em [Após trabalhar no interior do computador](#). Para obter mais informações sobre as melhores práticas de segurança, consulte a página principal da Conformidade Regulatória em www.dell.com/regulatory_compliance.

Tópicos

- [Pré-requisitos](#)
- [Procedimento](#)

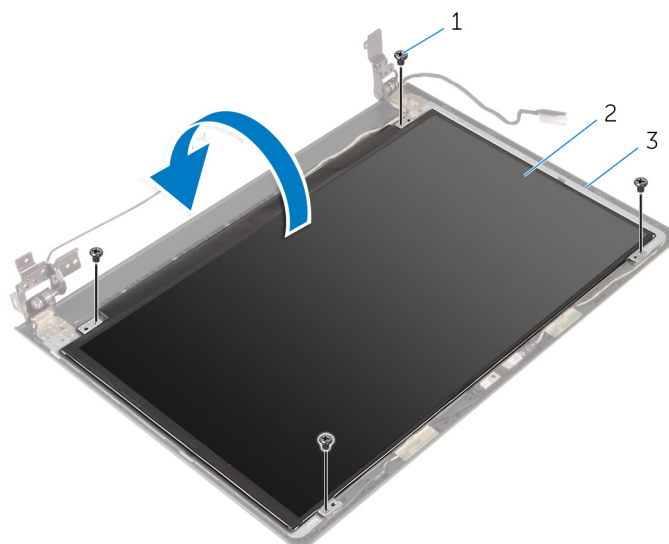
Pré-requisitos

NOTA: Estas instruções aplicam-se apenas a computadores portáteis com ecrã não táctil.

1. Retire a [bateria](#).
2. Siga o procedimento do passo 1 a 3 em "[Remover a Unidade óptica](#)".
3. Retire o [teclado](#).
4. Siga o procedimento do passo 1 ao passo 5 em "[Remover a tampa da base](#)".
5. Siga o procedimento do passo 1 ao passo 3 em "[Remover a unidade de disco rígido](#)".
6. Retire o [módulo de memória](#).
7. Retire a [placa sem fios](#).
8. Retire a [placa de ES](#).
9. Retire o [conjunto do dissipador de calor](#).
10. Retire a [placa de sistema](#).
11. Retire o [conjunto do ecrã](#).
12. Retire a [moldura do ecrã](#).

Procedimento

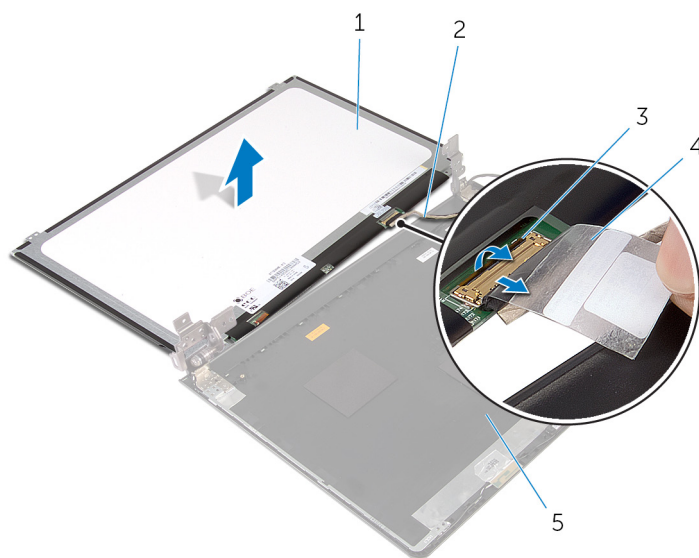
1. Retire os parafusos que fixam o painel do ecrã à tampa posterior do ecrã.
2. Vire o painel do ecrã ao contrário.



- 1. parafusos (4)
- 3. tampa posterior do ecrã

2. painel do ecrã

- 3. Retire a fita adesiva que fixa o cabo do ecrã à tampa posterior do ecrã.
- 4. Levante o trinco e desligue o cabo do ecrã da tampa posterior do ecrã.
- 5. Levante o painel do ecrã e retire-o da tampa posterior do ecrã.



- 1. painel do ecrã
- 3. trinco
- 5. tampa posterior do ecrã

- 2. cabo do ecrã
- 4. fita

Voltar a colocar o painel do ecrã

NOTA: Antes de trabalhar no interior do computador, leia as informações de segurança que foram fornecidas com o PC e siga os passos em [Antes de trabalhar no interior do computador](#). Após trabalhar no interior do computador, siga as instruções em [Após trabalhar no interior do computador](#). Para obter mais informações sobre as melhores práticas de segurança, consulte a página principal da Conformidade Regulatória em www.dell.com/regulatory_compliance.

Tópicos

- [Procedimento](#)
- [Pós-requisitos](#)

Procedimento

1. Deslize o cabo do ecrã para dentro do conector na tampa posterior do ecrã e prima o trinco para prender o cabo.
2. Cole a fita que fixa o cabo do ecrã à tampa posterior.
3. Vire o painel do ecrã e coloque-o sobre a tampa posterior do ecrã.
4. Alinhe os orifícios dos parafusos no painel do ecrã com os orifícios dos parafusos na respectiva tampa posterior.
5. Volte a colocar os parafusos que fixam o painel do ecrã à tampa posterior do ecrã.

Pós-requisitos

1. Volte a colocar a [moldura do ecrã](#).
2. Volte a colocar o [conjunto do ecrã](#).
3. Volte a colocar a [placa de sistema](#).
4. Volte a colocar o [conjunto do dissipador de calor](#).
5. Volte a colocar a [placa de ES](#).
6. Volte a colocar a [placa sem fios](#).
7. Volte a colocar o [módulo de memória](#).
8. Siga o procedimento do passo 3 ao passo 5 em "Voltar a colocar a [unidade de disco rígido](#)".
9. Siga o procedimento do passo 3 ao passo 7 em "Voltar a colocar a [tampa da base](#)".
10. Siga o procedimento do passo 4 a 5 em "Voltar a colocar a [unidade óptica](#)".
11. Volte a colocar o [teclado](#).
12. Volte a colocar a [bateria](#).

Retirar a câmara

NOTA: Antes de trabalhar no interior do computador, leia as informações de segurança que foram fornecidas com o PC e siga os passos em [Antes de trabalhar no interior do computador](#). Após trabalhar no interior do computador, siga as instruções em [Após trabalhar no interior do computador](#). Para obter mais informações sobre as melhores práticas de segurança, consulte a página principal da Conformidade Regulatória em www.dell.com/regulatory_compliance.

Tópicos

- [Pré-requisitos](#)
- [Procedimento](#)

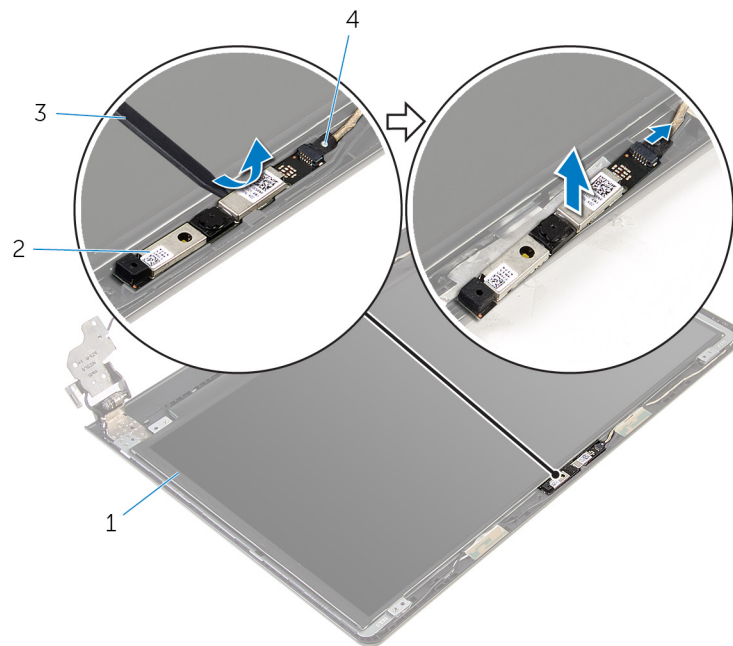
Pré-requisitos

NOTA: Estas instruções aplicam-se apenas a computadores portáteis com ecrã não táctil.

1. Retire a [bateria](#).
2. Siga o procedimento do passo 1 a 3 em "[Remover a Unidade óptica](#)".
3. Retire o [teclado](#).
4. Siga o procedimento do passo 1 ao passo 6 em "[Remover a tampa da base](#)".
5. Siga o procedimento do passo 1 ao passo 3 em "[Remover a unidade de disco rígido](#)".
6. Retire o [módulo de memória](#).
7. Retire a [placa sem fios](#).
8. Retire a [placa de ES](#).
9. Retire o [conjunto do dissipador de calor](#).
10. Retire a [placa de sistema](#).
11. Retire o [conjunto do ecrã](#).
12. Retire a [moldura do ecrã](#).

Procedimento

1. Utilizando um instrumento de plástico pontiagudo, retire com cuidado a câmara da tampa posterior do ecrã.
2. Desconecte o cabo da câmara.



- 1. tampa posterior do ecrã
- 2. câmara
- 3. instrumento de plástico pontiagudo
- 4. cabo da câmara

Voltar a colocar a câmara

NOTA: Antes de trabalhar no interior do computador, leia as informações de segurança que foram fornecidas com o PC e siga os passos em [Antes de trabalhar no interior do computador](#). Após trabalhar no interior do computador, siga as instruções em [Após trabalhar no interior do computador](#). Para obter mais informações sobre as melhores práticas de segurança, consulte a página principal da Conformidade Regulatória em www.dell.com/regulatory_compliance.

Tópicos

- [Procedimento](#)
- [Pós-requisitos](#)

Procedimento

1. Ligue o cabo à câmara.
2. Alinhe a câmara com os postes de alinhamento na tampa posterior do ecrã e encaixe os altifalantes no devido lugar.

Pós-requisitos

1. Volte a colocar a [moldura do ecrã](#).
2. Volte a colocar o [conjunto do ecrã](#).
3. Volte a colocar a [placa de sistema](#).
4. Volte a colocar o [conjunto do dissipador de calor](#).
5. Volte a colocar a [placa de ES](#).
6. Volte a colocar a [placa sem fios](#).
7. Volte a colocar o [módulo de memória](#).
8. Siga o procedimento do passo 3 ao passo 5 em "Voltar a colocar a [unidade de disco rígido](#)".
9. Siga o procedimento do passo 2 ao passo 7 em "Voltar a colocar a [tampa da base](#)".
10. Siga o procedimento do passo 4 a 5 em "Voltar a colocar a [unidade óptica](#)".
11. Volte a colocar o [teclado](#).
12. Volte a colocar a [bateria](#).

Retirar as dobradiças do ecrã

NOTA: Antes de trabalhar no interior do computador, leia as informações de segurança que foram fornecidas com o PC e siga os passos em [Antes de trabalhar no interior do computador](#). Após trabalhar no interior do computador, siga as instruções em [Após trabalhar no interior do computador](#). Para obter mais informações sobre as melhores práticas de segurança, consulte a página principal da Conformidade Regulatória em www.dell.com/regulatory_compliance.

Tópicos

- [Pré-requisitos](#)
- [Procedimento](#)

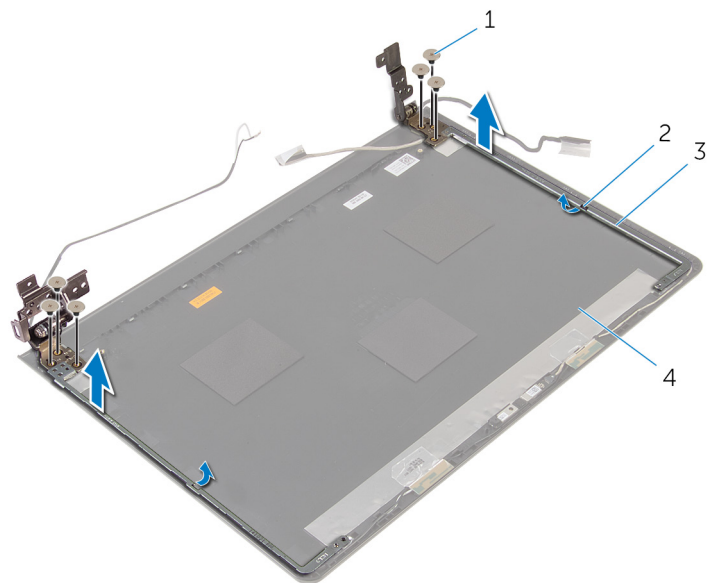
Pré-requisitos

NOTA: Estas instruções aplicam-se apenas a computadores portáteis com ecrã não táctil.

1. Retire a [bateria](#).
2. Siga o procedimento do passo 1 a 3 em "[Remover a Unidade óptica](#)".
3. Retire o [teclado](#).
4. Siga o procedimento do passo 1 ao passo 5 em "[Remover a tampa da base](#)".
5. Siga o procedimento do passo 1 ao passo 3 em "[Remover a unidade de disco rígido](#)".
6. Retire o [módulo de memória](#).
7. Retire a [placa sem fios](#).
8. Retire a [placa de ES](#).
9. Retire o [conjunto do dissipador de calor](#).
10. Retire a [placa de sistema](#).
11. Retire a [moldura do ecrã](#).
12. Retire o [painel do ecrã](#).

Procedimento

1. Retire os parafusos que fixam as dobradiças do ecrã à respectiva tampa posterior.
2. Solte as dobradiças dos trincos e retire-as da tampa posterior do ecrã.



1. parafusos (6)
3. dobradiças do ecrã (2)

2. trincos (2)
4. tampa posterior do ecrã

Voltar a colocar as dobradiças do ecrã

NOTA: Antes de trabalhar no interior do computador, leia as informações de segurança que foram fornecidas com o PC e siga os passos em [Antes de trabalhar no interior do computador](#). Após trabalhar no interior do computador, siga as instruções em [Após trabalhar no interior do computador](#). Para obter mais informações sobre as melhores práticas de segurança, consulte a página principal da Conformidade Regulatória em www.dell.com/regulatory_compliance.

Tópicos

- [Procedimento](#)
- [Pós-requisitos](#)

Procedimento

1. Deslize as dobradiças sob os trincos na tampa posterior do ecrã.
2. Alinhe os orifícios dos parafusos nas dobradiças do ecrã com os orifícios dos parafusos na tampa posterior do ecrã.
3. Volte a colocar os parafusos que fixam as dobradiças do ecrã à tampa posterior do ecrã.

Pós-requisitos

1. Volte a colocar o [painel do ecrã](#).
2. Volte a colocar a [moldura do ecrã](#).
3. Volte a colocar o [conjunto do ecrã](#).
4. Volte a colocar a [placa de sistema](#).
5. Volte a colocar o [conjunto do dissipador de calor](#).
6. Volte a colocar a [placa de ES](#).
7. Volte a colocar a [placa sem fios](#).
8. Volte a colocar o [módulo de memória](#).
9. Siga o procedimento do passo 3 ao passo 5 em “Voltar a colocar a [unidade de disco rígido](#)”.
10. Siga o procedimento do passo 3 ao passo 7 em “Voltar a colocar a [tampa da base](#)”.
11. Siga o procedimento do passo 4 a 5 em “Voltar a colocar a [unidade óptica](#)”.
12. Volte a colocar o [teclado](#).
13. Volte a colocar a [bateria](#).

Retirar o apoio para as mãos

NOTA: Antes de trabalhar no interior do computador, leia as informações de segurança que foram fornecidas com o PC e siga os passos em [Antes de trabalhar no interior do computador](#). Após trabalhar no interior do computador, siga as instruções em [Após trabalhar no interior do computador](#). Para obter mais informações sobre as melhores práticas de segurança, consulte a página principal da Conformidade Regulatória em www.dell.com/regulatory_compliance.

Tópicos

- [Pré-requisitos](#)
- [Procedimento](#)

Pré-requisitos

NOTA: Estas instruções aplicam-se apenas a computadores portáteis com ecrã não táctil.

1. Retire a [bateria](#).
2. Siga o procedimento do passo 1 a 3 em "[Remover a Unidade óptica](#)".
3. Retire o [teclado](#).
4. Siga o procedimento do passo 1 ao passo 6 em "[Remover a tampa da base](#)".
5. Retire a [placa do botão de alimentação](#).
6. Retire os [altifalantes](#).
7. Siga o procedimento do passo 1 ao passo 3 em "[Remover a unidade de disco rígido](#)".
8. Retire o [módulo de memória](#).
9. Retire a [placa sem fios](#).
10. Retire a [placa de ES](#).
11. Retire o [conjunto do dissipador de calor](#).
12. Retire a [placa de sistema](#).
13. Retire a [porta do adaptador de CA](#).
14. Retire o [painel táctil](#).
15. Retire o [conjunto do ecrã](#).

Procedimento

Após efetuar todos os pré-requisitos, resta o conjunto do apoio para as mãos.



1. apoio para as mãos

Voltar a colocar o apoio para as mãos

NOTA: Antes de trabalhar no interior do computador, leia as informações de segurança que foram fornecidas com o PC e siga os passos em [Antes de trabalhar no interior do computador](#). Após trabalhar no interior do computador, siga as instruções em [Após trabalhar no interior do computador](#). Para obter mais informações sobre as melhores práticas de segurança, consulte a página principal da Conformidade Regulatória em www.dell.com/regulatory_compliance.

Tópicos

- [Procedimento](#)
- [Pós-requisitos](#)

Procedimento


Coloque o conjunto do apoio para as mãos numa superfície plana e limpa.

Pós-requisitos

1. Volte a colocar o [conjunto do ecrã](#).
2. Volte a colocar o [painel táctil](#).
3. Volte a colocar a [porta do adaptador de CA](#).
4. Volte a colocar a [placa de sistema](#).
5. Volte a colocar o [conjunto do dissipador de calor](#).
6. Volte a colocar a [placa de ES](#).
7. Volte a colocar a [placa sem fios](#).
8. Volte a colocar o [módulo de memória](#).
9. Siga o procedimento do passo 3 ao passo 5 em "Voltar a colocar a [unidade de disco rígido](#)".
10. Volte a colocar os [altifalantes](#).
11. Volte a colocar a [placa do botão de alimentação](#).
12. Siga o procedimento do passo 2 ao passo 7 em "Voltar a colocar a [tampa da base](#)".
13. Volte a colocar o [teclado](#).
14. Siga o procedimento do passo 4 a 5 em "Voltar a colocar a [unidade óptica](#)".
15. Volte a colocar a [bateria](#).

Actualizar o BIOS

Poderá ser necessário actualizar o BIOS quando estiver disponível uma actualização ou após substituir a placa de sistema. Para actualizar o BIOS:

1. Ligue o computador.
2. Aceda a **www.dell.com/support**.
3. Clique em **Product Support** (Suporte ao Produto), digite a etiqueta de serviço do portátil e clique em **Submit** (Submeter).
 **NOTA: Se você não tiver a etiqueta de serviço, use a função de detecção automática ou procure manualmente pelo seu modelo de computador.**
4. Clique em **Drivers & downloads** (Controladores e transferências).
5. Seleccione o sistema operativo instalado no computador.
6. Role a página para baixo e expanda o **BIOS**.
7. Clique em **Download File** (Transferir ficheiro) para transferir a versão mais recente do BIOS para o seu computador.
8. Guarde o ficheiro e assim que a transferência for concluída, navegue até à pasta onde guardou o ficheiro de actualização do BIOS.
9. Clique duas vezes no ícone do ficheiro de actualização do BIOS e siga as instruções apresentadas no ecrã.

Obter ajuda e contactar a Dell

Recursos de auto-ajuda

Pode obter informações e ajuda sobre os produtos e serviços da Dell utilizando estes recursos de auto-ajuda on-line:

Informações sobre os produtos e serviços da Dell

Windows 8.1 e Windows 10

Windows 10

Windows 8.1

Aceder à ajuda no Windows 8, Windows 8.1 e Windows 10

Aceder à ajuda no Windows 7

Ajuda online para o sistema operativo

Informações sobre solução de problemas, manuais do utilizador, instruções de configuração, especificações do produto, blogues de ajuda técnica, controladores, actualizações do software, etc

Obtenha mais informações sobre o sistema operativo, como configurar e utilizar o computador, efectuar cópias de segurança de dados, diagnósticos, etc.

www.dell.com

A aplicação Suporte e ajuda Dell



Aplicação de introdução



Aplicação de ajuda + dicas



Na procura do Windows, introduza **Ajuda e Suporte** e carregue em **Enter**.

Clique em **Iniciar** > **Ajuda e suporte**.

www.dell.com/support/windows

www.dell.com/support/linux

www.dell.com/support

Consulte *Eu e o meu Dell* em **www.dell.com/support/manuals**.

Contactar a Dell

Para contactar a Dell relativamente a vendas, suporte técnico ou questões relacionadas com os clientes, consulte **www.dell.com/contactdell**.

NOTA: A disponibilidade varia de acordo com o país e produto e alguns serviços podem não estar disponíveis no seu país.

NOTA: Se não tiver uma ligação activa à Internet, pode encontrar as informações de contacto na sua factura, na nota de encomenda ou no catálogo de produtos Dell.