

Inspiron 15

3000-serie

Onderhoudshandleiding (met optisch station)



Opmerkingen, voorzorgsmaatregelen, en waarschuwingen

 **OPMERKING:** Een **OPMERKING** duidt belangrijke informatie aan voor een beter gebruik van de computer.

 **WAARSCHUWING:** EEN **WAARSCHUWING** duidt potentiële schade aan hardware of potentieel gegevensverlies aan en vertelt u hoe het probleem kan worden vermeden.

 **GEVAAR:** Een **GEVAAR-KENNISGEVING** duidt op een risico op schade aan eigendommen, lichamelijk letsel of overlijden.

Copyright © 2016 Dell Inc. Alle rechten voorbehouden. Dit product wordt beschermd door wetgeving op het gebied van auteursrecht en intellectueel eigendom binnen en buiten de VS. Dell™ en het Dell logo zijn merken van Dell Inc. in de Verenigde Staten en/of andere rechtsgebieden. Alle overige merken en namen in dit documenten kunnen merken zijn van hun respectieve bedrijven.

1 Voordat u aan de computer gaat werken.....	7
Voordat u begint	7
Veiligheidsinstructies.....	7
Aanbevolen hulpmiddelen.....	8
2 Nadat u aan de computer heeft gewerkt.....	9
3 De accu verwijderen.....	10
Procedure.....	10
4 De accu vervangen.....	11
Procedure.....	11
5 De optische schijf verwijderen.....	12
Vereisten vooraf.....	12
Procedure.....	12
6 Het optische station vervangen.....	14
Procedure.....	14
Vereisten achteraf.....	14
7 Het toetsenbord verwijderen.....	15
Vereisten vooraf.....	15
Procedure.....	15
8 Het toetsenbord vervangen.....	17
Procedure.....	17
Vereisten achteraf.....	17
9 De onderplaat verwijderen.....	18
Vereisten vooraf.....	18
Procedure.....	18
10 De onderplaat vervangen.....	21
Procedure.....	21
Vereisten achteraf.....	21
11 De harde schijf verwijderen.....	22
Vereisten vooraf.....	22
Procedure.....	22
12 De harde schijf vervangen.....	24
Procedure.....	24

Vereisten achteraf.....	24
13 De geheugenmodule verwijderen.....	25
Vereisten vooraf.....	25
Procedure.....	25
14 De geheugenmodule vervangen.....	26
Procedure.....	26
Vereisten achteraf.....	26
15 De draadloze kaart verwijderen.....	28
Vereisten vooraf.....	28
Procedure.....	28
16 De draadloze kaart vervangen.....	29
Procedure.....	29
Vereisten achteraf.....	30
17 De kaart van de aan-uitknop verwijderen.....	31
Vereisten vooraf.....	31
Procedure.....	31
18 De kaart voor de aan-uitknop vervangen.....	33
Procedure.....	33
Vereisten achteraf.....	33
19 De luidsprekers verwijderen.....	34
Vereisten vooraf.....	34
Procedure.....	34
20 De luidsprekers vervangen.....	35
Procedure.....	35
Vereisten achteraf.....	35
21 Het I/O-paneel verwijderen.....	36
Vereisten vooraf.....	36
Procedure.....	36
22 De I/O-kaart vervangen.....	37
Procedure.....	37
Vereisten achteraf.....	37
23 De knoopbatterij verwijderen.....	38
Vereisten vooraf.....	38
Procedure.....	38
24 De knoopbatterij vervangen.....	39
Procedure.....	39

Vereisten achteraf.....	39
25 De warmteafleider verwijderen.....	40
Vereisten vooraf.....	40
Procedure.....	40
26 De warmteafleider terugplaatsen.....	42
Procedure.....	42
Vereisten achteraf.....	42
27 De ventilator verwijderen.....	43
Vereisten vooraf.....	43
Procedure.....	43
28 De ventilator vervangen.....	45
Procedure.....	45
Vereisten achteraf.....	45
29 Het moederbord verwijderen.....	46
Vereisten vooraf.....	46
Procedure.....	46
30 Het moederbord vervangen.....	50
Procedure.....	50
Vereisten achteraf.....	50
31 De touchpadmodule verwijderen.....	51
Vereisten vooraf.....	51
Procedure.....	51
32 De touchpadmodule vervangen.....	54
Procedure.....	54
Vereisten achteraf.....	54
33 De netadapterpoort verwijderen.....	55
Vereisten vooraf.....	55
Procedure.....	55
34 De netadapterpoort vervangen.....	57
Procedure.....	57
Vereisten achteraf.....	57
35 Het beeldscherm verwijderen.....	58
Vereisten vooraf.....	58
Procedure.....	58
36 Het beeldscherm vervangen.....	61
Procedure.....	61

Vereisten achteraf.....	61
37 Het montagekader van het beeldscherm verwijderen.....	62
Vereisten vooraf.....	62
Procedure.....	62
38 De schermrand vervangen.....	64
Procedure.....	64
Vereisten achteraf.....	64
39 Het beeldschermpaneel verwijderen.....	65
Vereisten vooraf.....	65
Procedure.....	65
40 Het beeldschermpaneel vervangen.....	67
Procedure.....	67
Vereisten achteraf.....	67
41 De camera verwijderen.....	68
Vereisten vooraf.....	68
Procedure.....	68
42 De camera vervangen.....	70
Procedure.....	70
Vereisten achteraf.....	70
43 De beeldschermcharnieren verwijderen.....	71
Vereisten vooraf.....	71
Procedure.....	71
44 De beeldschermcharnieren vervangen.....	73
Procedure.....	73
Vereisten achteraf.....	73
45 De polssteun verwijderen.....	74
Vereisten vooraf.....	74
Procedure.....	74
46 De polssteun vervangen.....	76
Procedure.....	76
Vereisten achteraf.....	76
47 Het BIOS flashen.....	77
48 Hulp verkrijgen en contact opnemen met Dell.....	78

Voordat u aan de computer gaat werken



OPMERKING: De afbeeldingen in dit document kunnen verschillen van uw computer; dit is afhankelijk van de configuratie die u hebt besteld.

Onderwerpen:

- [Voordat u begint](#)
- [Veiligheidsinstructies](#)
- [Aanbevolen hulpmiddelen](#)

Voordat u begint

1. Sla alle geopende bestanden op en sluit deze, en sluit alle geopende applicaties af.
2. Sluit de computer af.

- Windows 10: klik of tik op **Start** >  > **Afsluiten**.
- Windows 8.1: klik of tik op het **Start**-scherm op het stroompictogram  > **Afsluiten**.
- Windows 7: klik of tik op **Start** > **Afsluiten**.

OPMERKING: Wanneer u een ander besturingssysteem gebruikt, raadpleegt u de documentatie van uw besturingssysteem voor instructies voor het afsluiten hiervan.

3. Haal de stekker van de computer en van alle aangesloten apparaten uit het stopcontact.
4. Koppel alle kabels zoals telefoonkabels, netwerkkabels, enz. los van uw computer.
5. Koppel alle aangesloten apparaten en randapparatuur, zoals het toetsenbord, de muis, enz. los van uw computer.
6. Verwijder eventueel aanwezige mediakaarten en optische stations uit uw computer, indien van toepassing.

Veiligheidsinstructies

Volg de onderstaande veiligheidsrichtlijnen om uw persoonlijke veiligheid te garanderen en de computer en werkomgeving te beschermen tegen mogelijke schade.

OPMERKING: Lees de veiligheidsinstructies die bij de computer zijn geleverd alvorens u werkzaamheden binnen de computer uitvoert. Raadpleeg voor meer informatie over veiligheidsrichtlijnen onze webpagina over wet- en regelgeving op www.dell.com/regulatory_compliance.

OPMERKING: Koppel alle voedingsbronnen los voordat u de computerbehuizing of -panelen opent. Zodra u klaar bent met de werkzaamheden binnen de computer, plaatst u de behuizing en alle panelen en schroeven terug voordat u de computer weer aansluit op de voedingsbron.

WAARSCHUWING: Zorg ervoor dat het werkoppervlak plat en schoon is om schade aan de computer te voorkomen.

WAARSCHUWING: Pak de componenten en kaarten bij de rand vast en kom niet aan pinnetjes en contactpunten om beschadigingen te voorkomen.

WAARSCHUWING: U mag alleen problemen oplossen en reparaties uitvoeren na goedkeuring of op aanwijzing van het team van Dell voor technische assistentie. Schade als gevolg van werkzaamheden die niet door Dell zijn goedgekeurd, wordt niet gedekt door uw garantie. Raadpleeg de veiligheidsinstructies die bij uw product zijn meegeleverd of kijk op www.dell.com/regulatory_compliance.

WAARSCHUWING: Raak onderdelen pas aan nadat u zich hebt geaard door een ongeverfd metalen oppervlak van de behuizing aan te raken, zoals het metaal rondom de openingen voor de kaarten aan de achterkant van de computer. Raak

tijdens het werken aan uw computer af en toe een ongeverfd metalen oppervlak aan om eventuele statische elektriciteit, die schadelijk kan zijn voor interne componenten, te ontladen.

WAARSCHUWING: Verwijder kabels door aan de stekker of aan de kabelontlastingslus te trekken en niet aan de kabel zelf. Sommige kabels hebben aansluitingen met vergrendelingslipjes of duimschroeven die u moet ontgrendelen voordat u de kabel loskoppelt. Houd kabels bij het loskoppelen uitgelijnd om te voorkomen dat aansluitpinnetjes verbuigen. Zorg er bij het aansluiten van kabels voor dat de aansluitingen en poorten de juiste richting hebben en correct zijn uitgelijnd.

WAARSCHUWING: Druk op eventueel geïnstalleerde kaarten in de optionele mediakaartlezer om ze uit te werpen.

Aanbevolen hulpmiddelen

Bij de procedures in dit document heeft u mogelijk de volgende hulpmiddelen nodig:

- Kruiskopschroevendraaier
- Plastic pennetje

Nadat u aan de computer heeft gewerkt

 **WAARSCHUWING: Uw computer kan beschadigd raken als u er losse schroeven in achterlaat.**

1. Breng alle schroeven opnieuw aan en zorg ervoor dat er geen losse schroeven in uw computer achterblijven.
2. Sluit alle externe apparaten, randapparaten en kabels die u eerder had losgekoppeld, weer aan voordat u aan uw computer werkt.
3. Plaats alle mediakaarten, schijven en andere onderdelen die u had verwijderd, weer voordat u aan uw computer werkt.
4. Sluit uw computer en alle aangesloten apparaten aan op het stopcontact.
5. Zet de computer aan.

De accu verwijderen

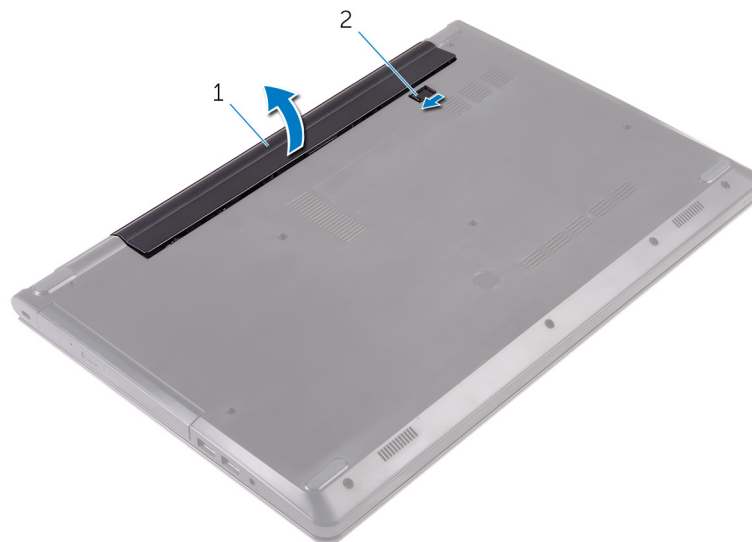
OPMERKING: Voordat u in de computer werkt dient u de meegeleverde veiligheidsinstructies te lezen en de stappen te volgen in **Voordat u in de computer gaat werken**. Nadat u in de computer hebt gewerkt, moet u de instructies volgen die worden beschreven in **Nadat u aan de computer hebt gewerkt**. Raadpleeg voor meer informatie over veiligheidsrichtlijnen onze website over de wet- en regelgeving op www.dell.com/regulatory_compliance.

Onderwerpen:

- [Procedure](#)

Procedure

1. Klap het beeldscherm dicht en draai de computer om.
2. Schuif de vergrendeling van het batterijcompartiment open.
3. Til de batterij onder een hoek op en verwijder de batterij uit het batterijcompartiment.



1. batterij
 2. ontgrendelingsschuifje batterijcompartiment
4. Keer de computer ondersteboven, open het beeldscherm en houd de stroomknop ca. vijf seconden ingedrukt om het moederbord te aarden.

De accu vervangen

OPMERKING: Voordat u in de computer werkt dient u de meegeleverde veiligheidsinstructies te lezen en de stappen te volgen in [Voordat u in de computer gaat werken](#). Nadat u in de computer hebt gewerkt, moet u de instructies volgen die worden beschreven in [Nadat u aan de computer hebt gewerkt](#). Raadpleeg voor meer informatie over veiligheidsrichtlijnen onze website over de wet- en regelgeving op www.dell.com/regulatory_compliance.

Onderwerpen:

- [Procedure](#)

Procedure

1. Klap het beeldscherm dicht en draai de computer om.
2. Plaats de batterij in het batterijvak en druk de batterij op zijn plaats.

OPMERKING: Het ontbrekingschuijfe van de batterij wordt weer vergrendeld als de batterij op de juiste wijze is geïnstalleerd.

De optische schijf verwijderen

OPMERKING: Voordat u in de computer werkt dient u de meegeleverde veiligheidsinstructies te lezen en de stappen te volgen in **Voordat u in de computer gaat werken**. Nadat u in de computer hebt gewerkt, moet u de instructies volgen die worden beschreven in **Nadat u aan de computer hebt gewerkt**. Raadpleeg voor meer informatie over veiligheidsrichtlijnen onze website over de wet- en regelgeving op www.dell.com/regulatory_compliance.

Onderwerpen:

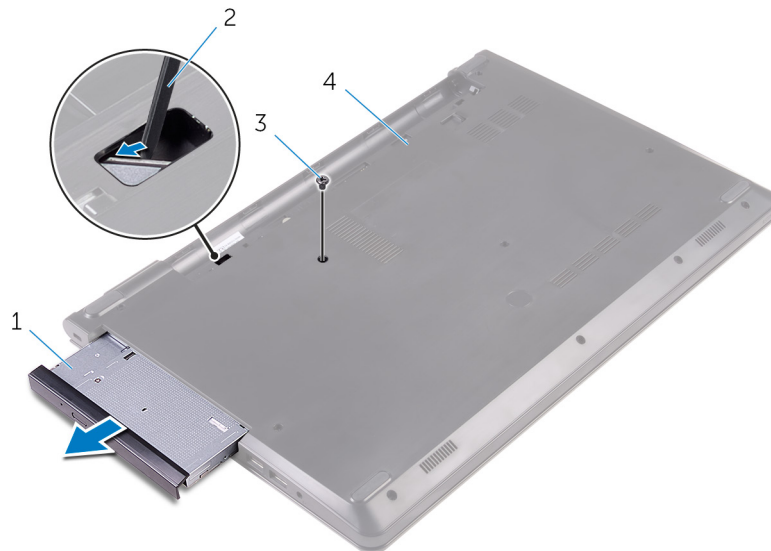
- [Vereisten vooraf](#)
- [Procedure](#)

Vereisten vooraf

Verwijder de [batterij](#).

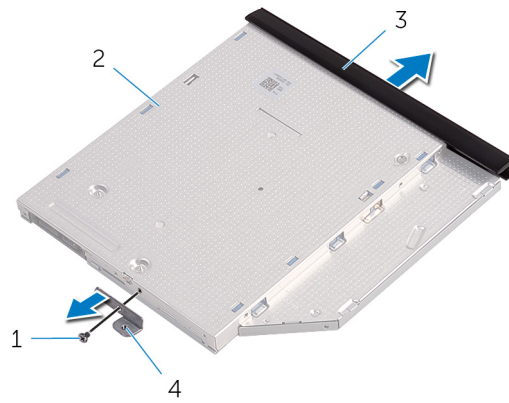
Procedure

1. Verwijder de schroef waarmee het optische station aan de onderplaat is bevestigd.
2. Gebruik een plastic pennetje om het optische station uit het optische-stationcompartiment te drukken.
3. Trek het optische station uit het optische-stationcompartiment.



- | | |
|--------------------|---------------------|
| 1. optisch station | 2. plastic pennetje |
| 3. schroef | 4. onderplaat |
4. Wrik het montagekader van het optische station voorzichtig los van het optische station.
 5. Verwijder de schroef waarmee de bracket aan het optische station is bevestigd.

OPMERKING: Let op de stand van de bracket van het optische station, zodat u deze goed kunt vervangen.



1. schroef

3. montagekader van het optische station

2. optisch station

4. bracket van het optische station

Het optische station vervangen

OPMERKING: Voordat u in de computer werkt dient u de meegeleverde veiligheidsinstructies te lezen en de stappen te volgen in [Voordat u in de computer gaat werken](#). Nadat u in de computer hebt gewerkt, moet u de instructies volgen die worden beschreven in [Nadat u aan de computer hebt gewerkt](#). Raadpleeg voor meer informatie over veiligheidsrichtlijnen onze website over de wet- en regelgeving op www.dell.com/regulatory_compliance.

Onderwerpen:

- [Procedure](#)
- [Vereisten achteraf](#)

Procedure

1. Lijn het schroefgat in de optische-stationbracket uit met het schroefgat in het optische station.

OPMERKING: U moet de beugel van het optische station op de juiste wijze uitlijnen om ervoor te zorgen dat het optische station goed kan worden aangesloten op de computer. Voor de juiste richting, zie stap 5 in "[Het optische station verwijderen](#)".

2. Plaats de schroef terug waarmee de optische-stationbracket op het optische station wordt bevestigd.
3. Lijn de lipjes op het montagekader van het optische station uit met de sleuven op het optische station en klik het montagekader van het optische station op zijn plaats.
4. Schuif het optische station terug in het stationscompartiment.
5. Plaats de schroef terug waarmee het optische station aan de onderplaat wordt bevestigd.

Vereisten achteraf

Plaats de [batterij](#) terug.

Het toetsenbord verwijderen

OPMERKING: Voordat u in de computer werkt dient u de meegeleverde veiligheidsinstructies te lezen en de stappen te volgen in **Voordat u in de computer gaat werken**. Nadat u in de computer hebt gewerkt, moet u de instructies volgen die worden beschreven in **Nadat u aan de computer hebt gewerkt**. Raadpleeg voor meer informatie over veiligheidsrichtlijnen onze website over de wet- en regelgeving op www.dell.com/regulatory_compliance.

Onderwerpen:

- [Vereisten vooraf](#)
- [Procedure](#)

Vereisten vooraf

Verwijder de [batterij](#).

Procedure

1. Draai de computer om en klap het beeldscherm open.
2. Haal met behulp van een plastic pennetje voorzichtig de lipjes los waarmee het toetsenbord aan de polssteun vastzit.
3. Schuif het toetsenbord omhoog om het los te maken uit de lipjes op de polssteun.
4. Keer het toetsenbord voorzichtig om en plaats het op de polssteun.



- | | |
|-----------------------|---------------------|
| 1. borgklemmetjes (5) | 2. plastic pennetje |
| 3. toetsenbord | 4. lipjes (6) |
| 5. polssteun | |

5. Open de vergrendeling en koppel de kabel van het toetsenbord los van het moederbord.



1. klemmetje

2. toetsenbordkabel

3. toetsenbord

4. polssteun

6. Til het toetsenbord met de kabel omhoog en verwijder het van de polssteun.

Het toetsenbord vervangen

OPMERKING: Voordat u in de computer werkt dient u de meegeleverde veiligheidsinstructies te lezen en de stappen te volgen in [Voordat u in de computer gaat werken](#). Nadat u in de computer hebt gewerkt, moet u de instructies volgen die worden beschreven in [Nadat u aan de computer hebt gewerkt](#). Raadpleeg voor meer informatie over veiligheidsrichtlijnen onze website over de wet- en regelgeving op www.dell.com/regulatory_compliance.

Onderwerpen:

- [Procedure](#)
- [Vereisten achteraf](#)

Procedure

1. Schuif de toetsenbordkabel in de connector en sluit de vergrendeling om de kabel vast te zetten.
2. Keer het toetsenbord voorzichtig ondersteboven, schuif de lipjes op het toetsenbord in de sleuven van de polssteun en klik het toetsenbord vast.
3. Klap het beeldscherm dicht en draai de computer om.

Vereisten achteraf

Plaats de [batterij](#) terug.

De onderplaat verwijderen

OPMERKING: Voordat u in de computer werkt dient u de meegeleverde veiligheidsinstructies te lezen en de stappen te volgen in [Voordat u in de computer gaat werken](#). Nadat u in de computer hebt gewerkt, moet u de instructies volgen die worden beschreven in [Nadat u aan de computer hebt gewerkt](#). Raadpleeg voor meer informatie over veiligheidsrichtlijnen onze website over de wet- en regelgeving op www.dell.com/regulatory_compliance.

Onderwerpen:

- [Vereisten vooraf](#)
- [Procedure](#)

Vereisten vooraf

1. Verwijder de [batterij](#).
2. Volg procedure in de stappen 1 tot en met 3 onder "Het [optische station](#) verwijderen".
3. Verwijder het [toetsenbord](#).

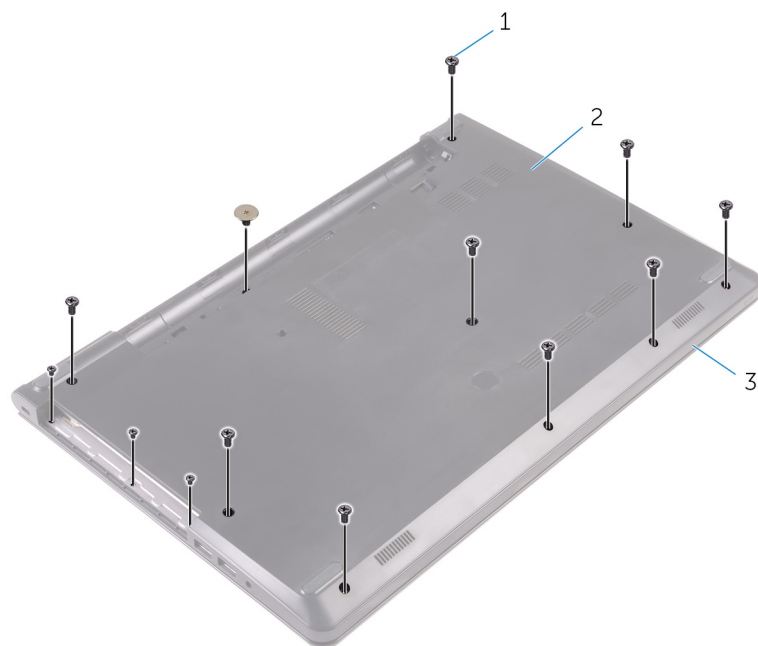
Procedure

1. Open het scherm en verwijder de schroeven waarmee de polssteun aan de onderplaat is bevestigd, uit de connector op het moederbord.
2. Open de vergrendeling en koppel de kabel van het optische station los van de connector op het moederbord.



- | | |
|------------------|------------------------------------|
| 1. schroeven (5) | 2. polssteun |
| 3. onderplaat | 4. kabel voor het optische station |
| 5. klemmetje | |

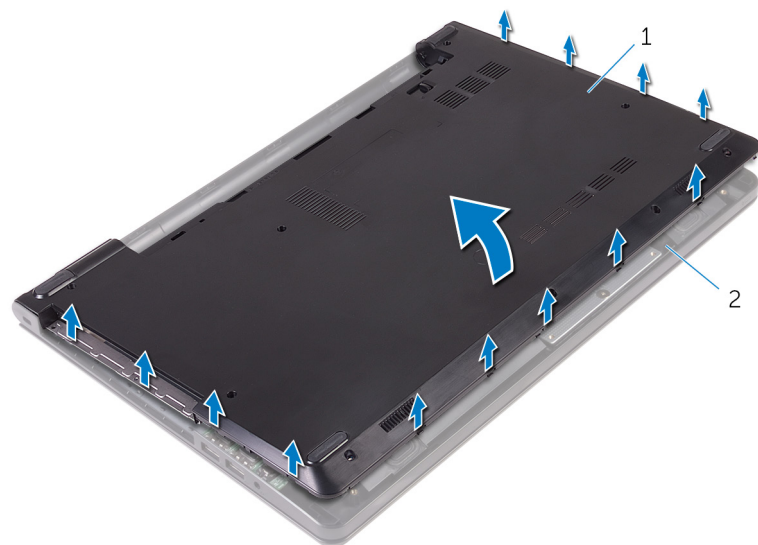
3. Klap het beeldscherm dicht en draai de computer om.
4. Verwijder de schroeven waarmee de onderplaat aan de polssteun vastzit.



1. schroeven (13)
3. polssteun

2. onderplaat

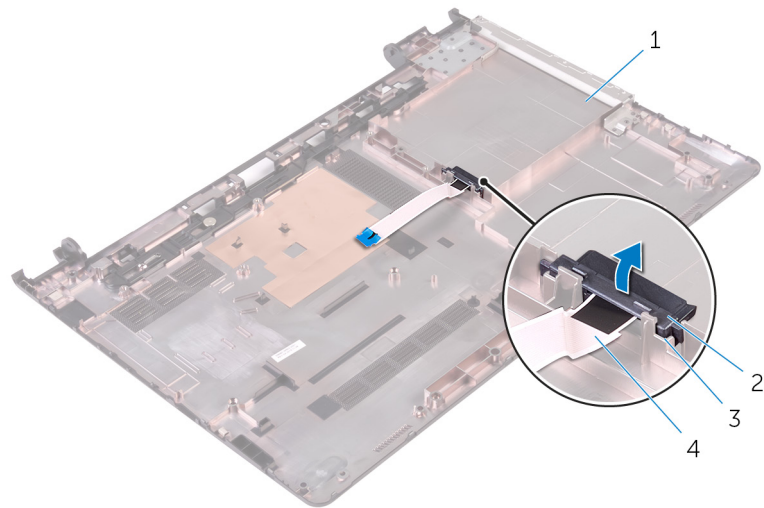
5. Maak met uw vingertoppen voorzichtig de onderplaat los van de polssteun.



1. onderplaat

2. polssteun

6. Draai de onderplaat om.
7. Maak de interposer van het optische station los uit de lipjes op de onderplaat.



- 1. onderplaat
- 3. lipjes (2)

- 2. interposer van het optische station
- 4. kabel voor het optische station

De onderplaat vervangen

OPMERKING: Voordat u in de computer werkt dient u de meegeleverde veiligheidsinstructies te lezen en de stappen te volgen in [Voordat u in de computer gaat werken](#). Nadat u in de computer hebt gewerkt, moet u de instructies volgen die worden beschreven in [Nadat u aan de computer hebt gewerkt](#). Raadpleeg voor meer informatie over veiligheidsrichtlijnen onze website over de wet- en regelgeving op www.dell.com/regulatory_compliance.

Onderwerpen:

- [Procedure](#)
- [Vereisten achteraf](#)

Procedure

1. Lijn de interposer van het optische station uit met de lipjes op de onderplaat en klik hem vast.
2. Draai de onderplaat om.
3. Schuif de lipjes op de onderplaat in de sleuven in de polssteun en klik de onderplaat vast.
4. Plaats de schroeven terug waarmee de onderplaat aan de polssteun vastzit.
5. Zet de computer ondersteboven.
6. Open het scherm en plaats de schroeven terug waarmee de polssteun op de onderplaat wordt bevestigd.
7. Schuif de kabel van het optische station in de connector en sluit de vergrendeling om de kabel vast te zetten.

Vereisten achteraf

1. Plaats het [toetsenbord](#) terug.
2. Volg de procedure in de stappen 4 en 5 onder "Het [optische station](#) terugplaatsen".
3. Plaats de [batterij](#) terug.

De harde schijf verwijderen

OPMERKING: Voordat u in de computer werkt dient u de meegeleverde veiligheidsinstructies te lezen en de stappen te volgen in [Voordat u in de computer gaat werken](#). Nadat u in de computer hebt gewerkt, moet u de instructies volgen die worden beschreven in [Nadat u aan de computer hebt gewerkt](#). Raadpleeg voor meer informatie over veiligheidsrichtlijnen onze website over de wet- en regelgeving op www.dell.com/regulatory_compliance.

WAARSCHUWING: Harde schijven zijn kwetsbaar. Wees voorzichtig wanneer u de hard schijf hanteert.

WAARSCHUWING: Om geen gegevens te verliezen, mag de harde schijf niet worden verwijderd als de computer aan staat of in slaapmodus is.

Onderwerpen:

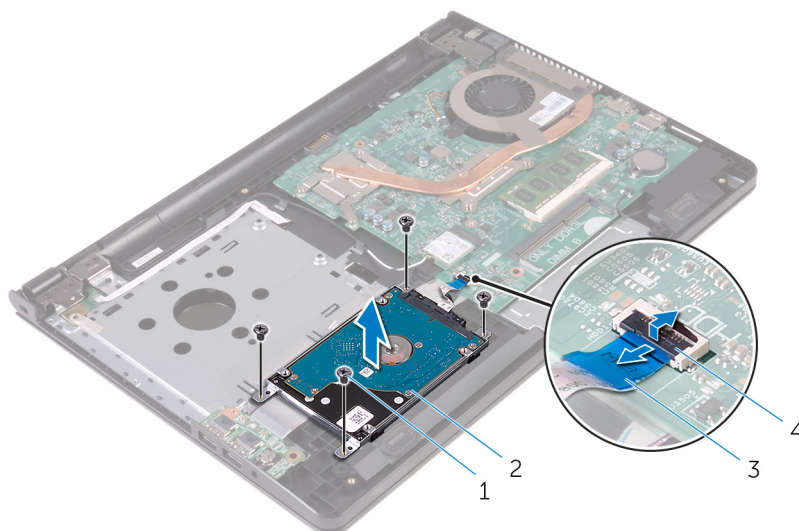
- [Vereisten vooraf](#)
- [Procedure](#)

Vereisten vooraf

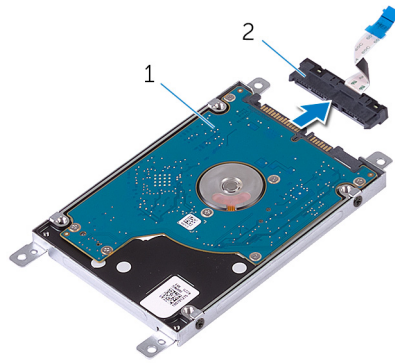
1. Verwijder de [batterij](#).
2. Volg procedure in de stappen 1 tot en met 3 onder "Het [optische station](#) verwijderen".
3. Verwijder het [toetsenbord](#).
4. Volg de procedure in de stappen 1 tot en met 5 onder "De [onderplaat](#) verwijderen".

Procedure

1. Verwijder de schroeven waarmee de harde schijf aan de polssteun is bevestigd.
2. Open de vergrendeling en koppel de kabel van de harde schijf los van het moederbord.
3. Til de harde schijf uit de polssteun.



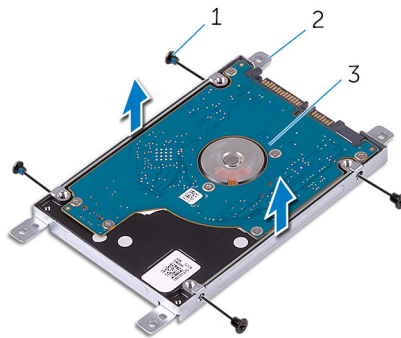
- | | |
|------------------------------|-----------------|
| 1. schroeven (4) | 2. harde schijf |
| 3. kabel van de harde schijf | 4. klemmetje |
4. Koppel de interposer los van de harde schijf.



1. harde schijf

2. interposer

5. Verwijder de schroeven waarmee de beugel van de harde schijf aan de harde schijf is bevestigd. Maak de beugel los van de harde schijf.



1. schroeven (4)

2. beugel van de harde schijf

3. harde schijf

De harde schijf vervangen

OPMERKING: Voordat u in de computer werkt dient u de meegeleverde veiligheidsinstructies te lezen en de stappen te volgen in [Voordat u in de computer gaat werken](#). Nadat u in de computer hebt gewerkt, moet u de instructies volgen die worden beschreven in [Nadat u aan de computer hebt gewerkt](#). Raadpleeg voor meer informatie over veiligheidsrichtlijnen onze website over de wet- en regelgeving op www.dell.com/regulatory_compliance.

WAARSCHUWING: Harde schijven zijn kwetsbaar. Wees voorzichtig wanneer u de hard schijf hanteert.

Onderwerpen:

- [Procedure](#)
- [Vereisten achteraf](#)

Procedure

1. Lijn de schroefgaten in de beugel van de harde schijf uit met de schroefgaten in de harde schijf.
2. Plaats de schroeven terug waarmee de bracket aan de harde schijf vastzit.
3. Lijn de schroefgaten van de harde schijf uit met de schroefgaten op de polssteun.
4. Breng de schroeven opnieuw aan om de harde schijf aan de polssteun te bevestigen.
5. Schuif de kabel van de harde schijf in de connector op het moederbord en sluit de vergrendeling om de kabel vast te zetten.

Vereisten achteraf

1. Volg de procedure in de stappen 3 tot en met 7 onder "[De onderplaat terugplaatsen](#)".
2. Plaats het [toetsenbord](#) terug.
3. Volg de procedure in de stappen 4 en 5 onder "[Het optische station terugplaatsen](#)".
4. Plaats de [batterij](#) terug.

De geheugenmodule verwijderen

OPMERKING: Voordat u in de computer werkt dient u de meegeleverde veiligheidsinstructies te lezen en de stappen te volgen in **Voordat u in de computer gaat werken**. Nadat u in de computer hebt gewerkt, moet u de instructies volgen die worden beschreven in **Nadat u aan de computer hebt gewerkt**. Raadpleeg voor meer informatie over veiligheidsrichtlijnen onze website over de wet- en regelgeving op www.dell.com/regulatory_compliance.

Onderwerpen:

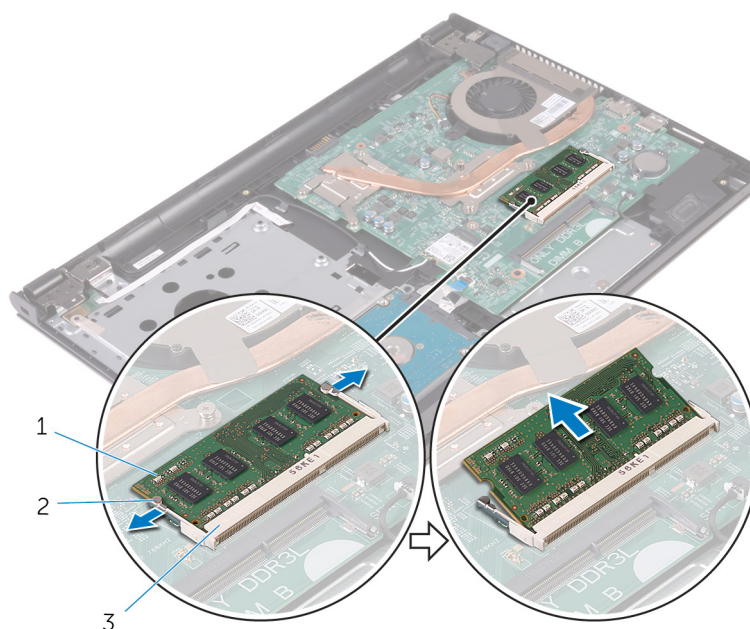
- [Vereisten vooraf](#)
- [Procedure](#)

Vereisten vooraf

1. Verwijder de [batterij](#).
2. Volg procedure in de stappen 1 tot en met 3 onder "Het [optische station](#) verwijderen".
3. Verwijder het [toetsenbord](#).
4. Volg de procedure in de stappen 1 tot en met 5 onder "De [onderplaat](#) verwijderen".

Procedure

1. Duw met uw vingertoppen de bevestigingsklemmen aan weerszijden van de sleuf van de geheugenmodule voorzichtig uit elkaar totdat de geheugenmodule omhoog komt.
2. Verwijder de geheugenmodule uit de sleuf.



1. geheugenmodule
2. borgklemmetjes (2)
3. sleuf geheugenmodule

De geheugenmodule vervangen

OPMERKING: Voordat u in de computer werkt dient u de meegeleverde veiligheidsinstructies te lezen en de stappen te volgen in [Voordat u in de computer gaat werken](#). Nadat u in de computer hebt gewerkt, moet u de instructies volgen die worden beschreven in [Nadat u aan de computer hebt gewerkt](#). Raadpleeg voor meer informatie over veiligheidsrichtlijnen onze website over de wet- en regelgeving op www.dell.com/regulatory_compliance.

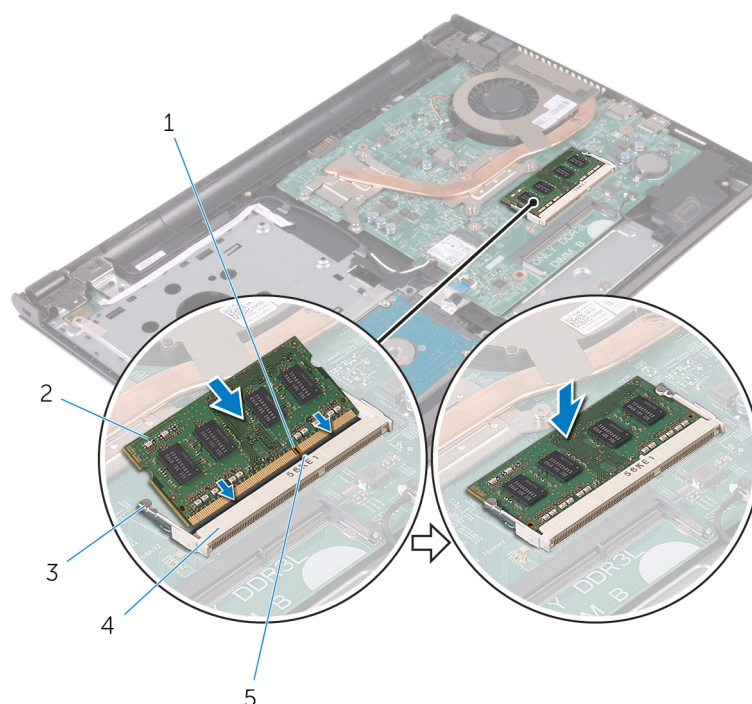
Onderwerpen:

- [Procedure](#)
- [Vereisten achteraf](#)

Procedure

1. Lijn de inkeping in de geheugenmodule uit met het lipje op de sleuf van de geheugenmodule.
2. Schuif de geheugenmodule stevig onder een hoek in de sleuf en druk de geheugenmodule naar beneden totdat deze vastklikt.

OPMERKING: Als u geen klik hoort, verwijdert u de geheugenmodule en plaatst u deze nogmaals.



- | | |
|-----------------------|-------------------------|
| 1. inkeping | 2. geheugenmodule |
| 3. borgklemmetjes (2) | 4. sleuf geheugenmodule |
| 5. lipje | |

Vereisten achteraf

1. Volg de procedure in de stappen 3 tot en met 7 onder "[De onderplaat terugplaatsen](#)".
2. Plaats het [toetsenbord](#) terug.
3. Volg de procedure in de stappen 4 en 5 onder "[Het optische station terugplaatsen](#)".

4. Plaats de [batterij](#) terug.

De draadloze kaart verwijderen

OPMERKING: Voordat u in de computer werkt dient u de meegeleverde veiligheidsinstructies te lezen en de stappen te volgen in **Voordat u in de computer gaat werken**. Nadat u in de computer hebt gewerkt, moet u de instructies volgen die worden beschreven in **Nadat u aan de computer hebt gewerkt**. Raadpleeg voor meer informatie over veiligheidsrichtlijnen onze website over de wet- en regelgeving op www.dell.com/regulatory_compliance.

Onderwerpen:

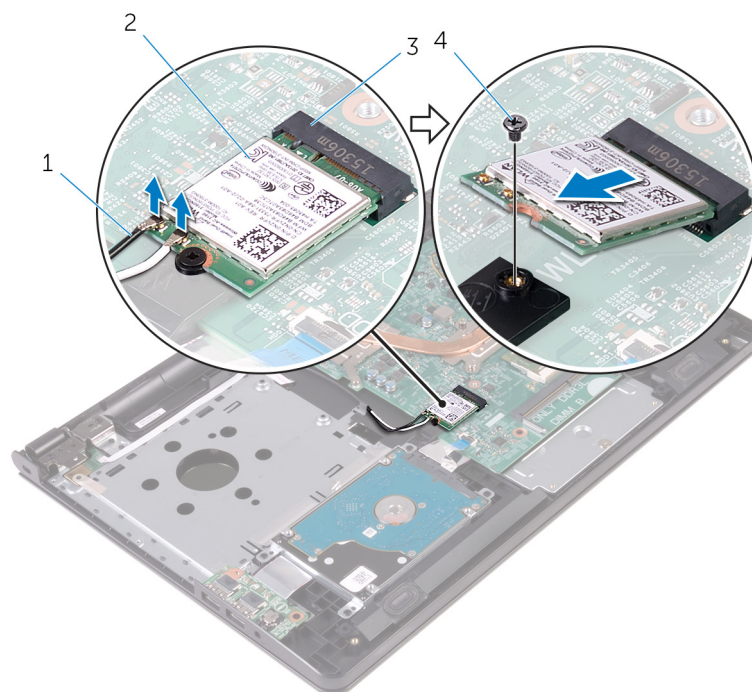
- Vereisten vooraf
- Procedure

Vereisten vooraf

1. Verwijder de [batterij](#).
2. Volg procedure in de stappen 1 tot en met 3 onder "Het [optische station](#) verwijderen".
3. Verwijder het [toetsenbord](#).
4. Volg de procedure in de stappen 1 tot en met 5 onder "De [onderplaat](#) verwijderen".

Procedure

1. Haal de twee antennekabels los van de draadloze kaart.
2. Verwijder de schroef waarmee de draadloze kaart aan het moederbord vastzit.
3. Verwijder de draadloze kaart door deze uit de sleuf van de draadloze kaart te schuiven.



- | | |
|---------------------------------|--------------------|
| 1. antennekabels (2) | 2. draadloze kaart |
| 3. sleuf van de draadloze kaart | 4. schroef |

De draadloze kaart vervangen

OPMERKING: Voordat u in de computer werkt dient u de meegeleverde veiligheidsinstructies te lezen en de stappen te volgen in [Voordat u in de computer gaat werken](#). Nadat u in de computer hebt gewerkt, moet u de instructies volgen die worden beschreven in [Nadat u aan de computer hebt gewerkt](#). Raadpleeg voor meer informatie over veiligheidsrichtlijnen onze website over de wet- en regelgeving op www.dell.com/regulatory_compliance.

Onderwerpen:

- [Procedure](#)
- [Vereisten achteraf](#)

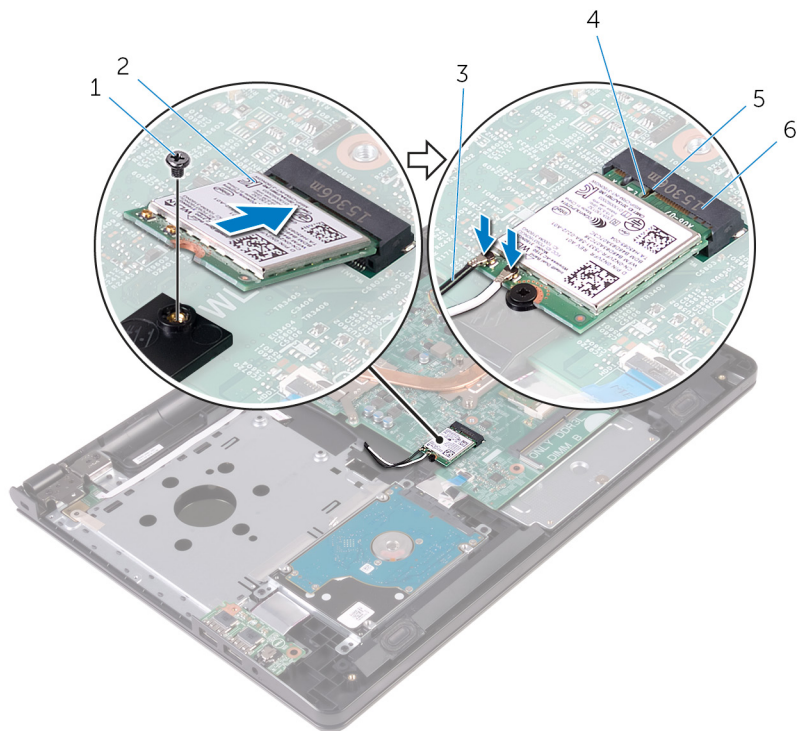
Procedure

WAARSCHUWING: Plaats geen kabels onder de draadloze kaart om beschadigingen aan de kaart te voorkomen.

1. Lijn de inkeping op de draadloze kaart uit met het lipje op de sleuf voor de draadloze kaart. Schuif de kaart in de sleuf.
2. Druk het andere einde van de draadloze kaart naar beneden en plaats de schroef terug waarmee de draadloze kaart aan het moederbord wordt bevestigd.
3. Sluit de antennekabels aan op de draadloze kaart.

In de volgende tabel ziet u het kleurenschema van de antennekabels voor de draadloze kaart die door uw computer wordt ondersteund:

Connectoren op de draadloze kaart	Kleur van de antennekabel
Hoofd (witte driehoek)	Wit
Hulp (zwarte driehoek)	Zwart



- | | |
|----------------------|---------------------------------|
| 1. schroef | 2. draadloze kaart |
| 3. antennekabels (2) | 4. inkeping |
| 5. lipje | 6. sleuf van de draadloze kaart |

Vereisten achteraf

1. Volg de procedure in de stappen 3 tot en met 7 onder "De onderplaat terugplaatsen".
2. Plaats het [toetsenbord](#) terug.
3. Volg de procedure in de stappen 4 en 5 onder "Het [optische station](#) terugplaatsen".
4. Plaats de [batterij](#) terug.

De kaart van de aan-uitknop verwijderen

OPMERKING: Voordat u in de computer werkt dient u de meegeleverde veiligheidsinstructies te lezen en de stappen te volgen in [Voordat u in de computer gaat werken](#). Nadat u in de computer hebt gewerkt, moet u de instructies volgen die worden beschreven in [Nadat u aan de computer hebt gewerkt](#). Raadpleeg voor meer informatie over veiligheidsrichtlijnen onze website over de wet- en regelgeving op www.dell.com/regulatory_compliance.

Onderwerpen:

- [Vereisten vooraf](#)
- [Procedure](#)

Vereisten vooraf

1. Verwijder de [batterij](#).
2. Volg procedure in de stappen 1 tot en met 3 onder "Het [optische station](#) verwijderen".
3. Verwijder het [toetsenbord](#).
4. Volg de procedure in de stappen 1 tot en met 5 onder "De [onderplaat](#) verwijderen".

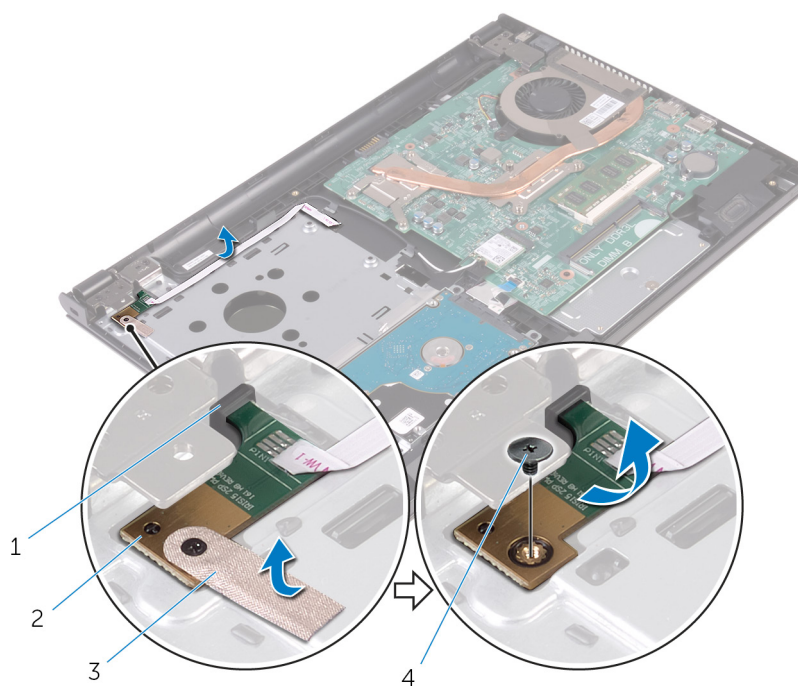
Procedure

1. Klap het beeldscherm zo ver mogelijk open.
2. Open de vergrendeling en koppel de kabel van de kaart voor de aan-uitknop los van het moederbord.



1. kabel van de kaart voor de aan-uitknop
2. polssteun
3. Klap het beeldscherm dicht en draai de computer om.

4. Verwijder de tape waarmee de kaart voor de aan-uitknop aan de polssteun wordt bevestigd.
5. Verwijder de schroef waarmee de kaart voor de aan-uitknop aan de polssteun is bevestigd.
6. Let op de route van de kabel van de kaart voor de aan-uitknop en verwijder deze van de polssteun.
7. Schuif en verwijder de kaart voor de aan-uitknop samen met de kabel weg van het lipje op de polssteun.



1. lipje
3. tape

2. kaart voor de aan-uitknop
4. schroef

De kaart voor de aan-uitknop vervangen

OPMERKING: Voordat u in de computer werkt dient u de meegeleverde veiligheidsinstructies te lezen en de stappen te volgen in [Voordat u in de computer gaat werken](#). Nadat u in de computer hebt gewerkt, moet u de instructies volgen die worden beschreven in [Nadat u aan de computer hebt gewerkt](#). Raadpleeg voor meer informatie over veiligheidsrichtlijnen onze website over de wet- en regelgeving op www.dell.com/regulatory_compliance.

Onderwerpen:

- [Procedure](#)
- [Vereisten achteraf](#)

Procedure

1. Schuif de kaart voor de aan-uitknop onder het lipje op de polssteun en lijn het schroefgat in de kaart uit met het schroefgat in de polssteun.
2. Plaats de schroef terug waarmee de kaart voor de aan-uitknop is bevestigd aan de polssteun.
3. Breng de tape aan waarmee de kaart voor de aan-uitknop aan de polssteun wordt bevestigd.
4. Bevestig de kabel op de polssteun.
5. Schuif de kabel van de kaart voor de aan-uitknop door de sleuf op de polssteun.
6. Keer de computer om en klap het beeldscherm zo ver mogelijk naar achter.
7. Schuif de kabel van de kaart voor de aan-uitknop in de connector op het moederbord en sluit de vergrendeling om de kabel vast te zetten.

Vereisten achteraf

1. Volg de procedure in de stappen 3 tot en met 7 onder "[De onderplaat terugplaatsen](#)".
2. Plaats het [toetsenbord](#) terug.
3. Volg de procedure in de stappen 4 en 5 onder "[Het optische station terugplaatsen](#)".
4. Plaats de [batterij](#) terug.

De luidsprekers verwijderen

OPMERKING: Voordat u in de computer werkt dient u de meegeleverde veiligheidsinstructies te lezen en de stappen te volgen in **Voordat u in de computer gaat werken**. Nadat u in de computer hebt gewerkt, moet u de instructies volgen die worden beschreven in **Nadat u aan de computer hebt gewerkt**. Raadpleeg voor meer informatie over veiligheidsrichtlijnen onze website over de wet- en regelgeving op www.dell.com/regulatory_compliance.

Onderwerpen:

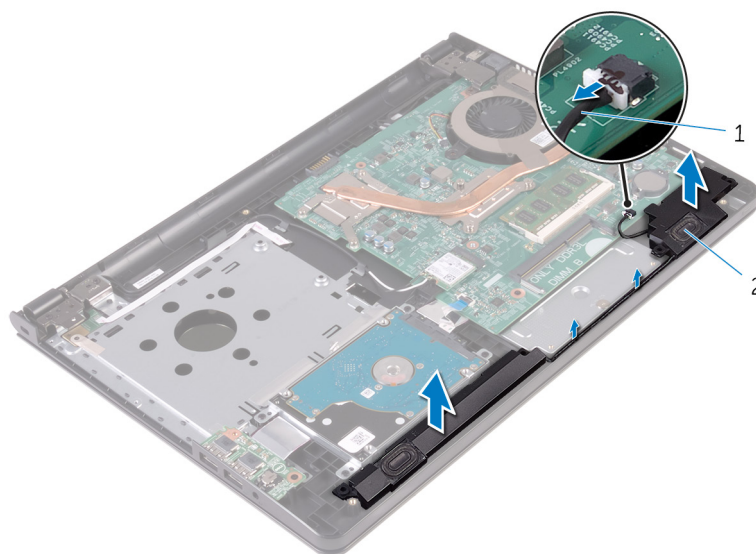
- [Vereisten vooraf](#)
- [Procedure](#)

Vereisten vooraf

1. Verwijder de [batterij](#).
2. Volg procedure in de stappen 1 tot en met 3 onder "Het [optische station](#) verwijderen".
3. Verwijder het [toetsenbord](#).
4. Volg de procedure in de stappen 1 tot en met 5 onder "De [onderplaat](#) verwijderen".

Procedure

1. Maak de luidsprekerkabel los van het moederbord.
2. Noteer hoe de luidsprekerkabel loopt en verwijder de kabel uit de kabelgeleiders op de polssteun.
3. Til de luidsprekers samen met de luidsprekerkabel uit de polssteun.



1. luidsprekerkabel

2. luidsprekers (2)

De luidsprekers vervangen

OPMERKING: Voordat u in de computer werkt dient u de meegeleverde veiligheidsinstructies te lezen en de stappen te volgen in [Voordat u in de computer gaat werken](#). Nadat u in de computer hebt gewerkt, moet u de instructies volgen die worden beschreven in [Nadat u aan de computer hebt gewerkt](#). Raadpleeg voor meer informatie over veiligheidsrichtlijnen onze website over de wet- en regelgeving op www.dell.com/regulatory_compliance.

Onderwerpen:

- [Procedure](#)
- [Vereisten achteraf](#)

Procedure

1. Lijn de luidsprekers met behulp van de uitlijnpunten uit met de polssteun en klik de luidsprekers vast.
2. Leid de luidsprekerkabel door de geleiders op de polssteun.
3. Sluit de luidsprekerkabel aan op het moederbord.

Vereisten achteraf

1. Plaats de [onderplaat](#) terug.
2. Plaats het [toetsenbord](#) terug.
3. Plaats het [optische station](#) terug.
4. Plaats de [batterij](#) terug.

Het I/O-paneel verwijderen

OPMERKING: Voordat u in de computer werkt dient u de meegeleverde veiligheidsinstructies te lezen en de stappen te volgen in **Voordat u in de computer gaat werken**. Nadat u in de computer hebt gewerkt, moet u de instructies volgen die worden beschreven in **Nadat u aan de computer hebt gewerkt**. Raadpleeg voor meer informatie over veiligheidsrichtlijnen onze website over de wet- en regelgeving op www.dell.com/regulatory_compliance.

Onderwerpen:

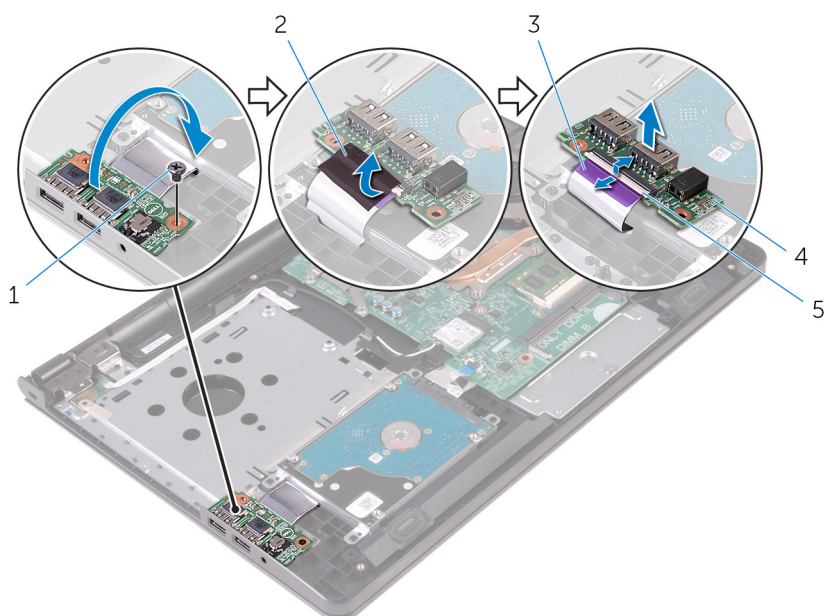
- [Vereisten vooraf](#)
- [Procedure](#)

Vereisten vooraf

1. Verwijder de [batterij](#).
2. Volg procedure in de stappen 1 tot en met 3 onder "Het [optische station](#) verwijderen".
3. Verwijder het [toetsenbord](#).
4. Volg de procedure in de stappen 1 tot en met 5 onder "De [onderplaat](#) verwijderen".

Procedure

1. Verwijder de schroef waarmee de I/O-kaart aan het polssteungedeelte is bevestigd.
2. Draai de I/O-kaart om.
3. Verwijder de tape waarmee de kabel van de I/O-kaart op de I/O-kaart is bevestigd.
4. Open de vergrendeling en koppel de kabel van de I/O-kaart los van de I/O-kaart.
5. Til de I/O-kaart van de polssteun.



- | | |
|------------------------|--------------|
| 1. schroef | 2. tape |
| 3. kabel van I/O-kaart | 4. I/O-kaart |
| 5. klemmetje | |

De I/O-kaart vervangen

OPMERKING: Voordat u in de computer werkt dient u de meegeleverde veiligheidsinstructies te lezen en de stappen te volgen in [Voordat u in de computer gaat werken](#). Nadat u in de computer hebt gewerkt, moet u de instructies volgen die worden beschreven in [Nadat u aan de computer hebt gewerkt](#). Raadpleeg voor meer informatie over veiligheidsrichtlijnen onze website over de wet- en regelgeving op www.dell.com/regulatory_compliance.

Onderwerpen:

- [Procedure](#)
- [Vereisten achteraf](#)

Procedure

1. Schuif de kabel van de I/O-kaart in de connector op de I/O-kaart en sluit de vergrendeling om de kabel vast te zetten.
2. Breng de tape aan om de kabel van de I/O-kaart vast te zetten op de I/O-kaart.
3. Draai de I/O-kaart om.
4. Lijn het schroefgat op de I/O-kaart uit met het schroefgat op de polssteun.
5. Plaats de schroef terug waarmee de I/O-kaart aan de polssteun is bevestigd.

Vereisten achteraf

1. Volg de procedure in de stappen 3 tot en met 7 onder "[De onderplaat terugplaatsen](#)".
2. Plaats het [toetsenbord](#) terug.
3. Volg de procedure in de stappen 4 en 5 onder "[Het optische station terugplaatsen](#)".
4. Plaats de [batterij](#) terug.

De knoopbatterij verwijderen

OPMERKING: Voordat u in de computer werkt dient u de meegeleverde veiligheidsinstructies te lezen en de stappen te volgen in [Voordat u in de computer gaat werken](#). Nadat u in de computer hebt gewerkt, moet u de instructies volgen die worden beschreven in [Nadat u aan de computer hebt gewerkt](#). Raadpleeg voor meer informatie over veiligheidsrichtlijnen onze website over de wet- en regelgeving op www.dell.com/regulatory_compliance.

WAARSCHUWING: Wanneer u de knoopbatterij verwijdert, worden de standaardinstellingen van de BIOS hersteld. Het is aan te raden de instellingen van de BIOS te noteren voordat u de knoopbatterij verwijdert.

Onderwerpen:

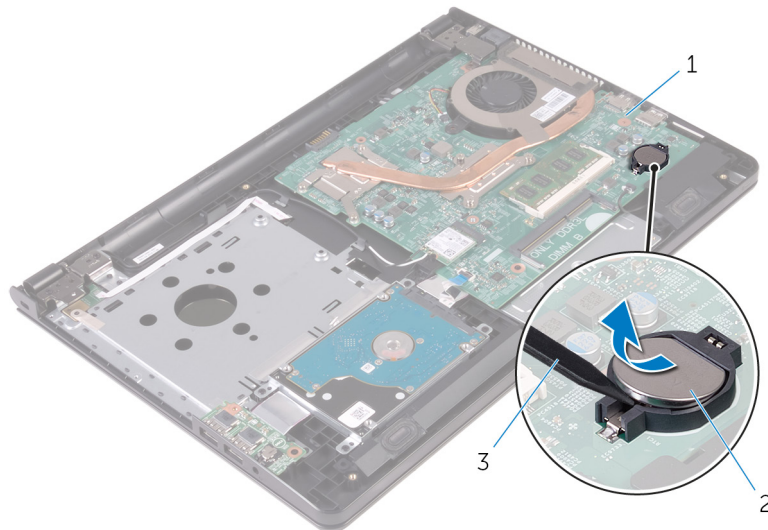
- [Vereisten vooraf](#)
- [Procedure](#)

Vereisten vooraf

1. Verwijder de [batterij](#).
2. Volg procedure in de stappen 1 tot en met 3 onder "Het [optische station](#) verwijderen".
3. Verwijder het [toetsenbord](#).
4. Volg de procedure in de stappen 1 tot en met 5 onder "De [onderplaat](#) verwijderen".

Procedure

Wrik met een plastic pennetje de knoopcelbatterij uit de batterijhouder op de computerbasis.



1. moederbord
2. knoopbatterij
3. plastic pennetje

De knoopbatterij vervangen

OPMERKING: Voordat u in de computer werkt dient u de meegeleverde veiligheidsinstructies te lezen en de stappen te volgen in [Voordat u in de computer gaat werken](#). Nadat u in de computer hebt gewerkt, moet u de instructies volgen die worden beschreven in [Nadat u aan de computer hebt gewerkt](#). Raadpleeg voor meer informatie over veiligheidsrichtlijnen onze website over de wet- en regelgeving op www.dell.com/regulatory_compliance.

Onderwerpen:

- [Procedure](#)
- [Vereisten achteraf](#)

Procedure

Duw de knoopbatterij in de batterijhouder op het moederbord, waarbij de pluskant van de batterij omhoog wijst.

Vereisten achteraf

1. Volg de procedure in de stappen 3 tot en met 7 onder "[De onderplaat terugplaatsen](#)".
2. Plaats het [toetsenbord](#) terug.
3. Volg de procedure in de stappen 4 en 5 onder "Het [optische station](#) terugplaatsen".
4. Plaats de [batterij](#) terug.

De warmteafleider verwijderen

OPMERKING: Voordat u in de computer werkt dient u de meegeleverde veiligheidsinstructies te lezen en de stappen te volgen in [Voordat u in de computer gaat werken](#). Nadat u in de computer hebt gewerkt, moet u de instructies volgen die worden beschreven in [Nadat u aan de computer hebt gewerkt](#). Raadpleeg voor meer informatie over veiligheidsrichtlijnen onze website over de wet- en regelgeving op www.dell.com/regulatory_compliance.

OPMERKING: Tijdens normaal gebruik kan de warmteafleider heet worden. Laat de warmteafleider voldoende lang afkoelen voordat u deze aanraakt.

WAARSCHUWING: U zorgt ervoor dat de processor maximaal wordt gekoeld door de gebieden voor warmteoverdracht op de warmteafleider niet aan te raken. Het vet van uw huid kan het warmteoverdrachtvermogen van thermisch vet verminderen.

Onderwerpen:

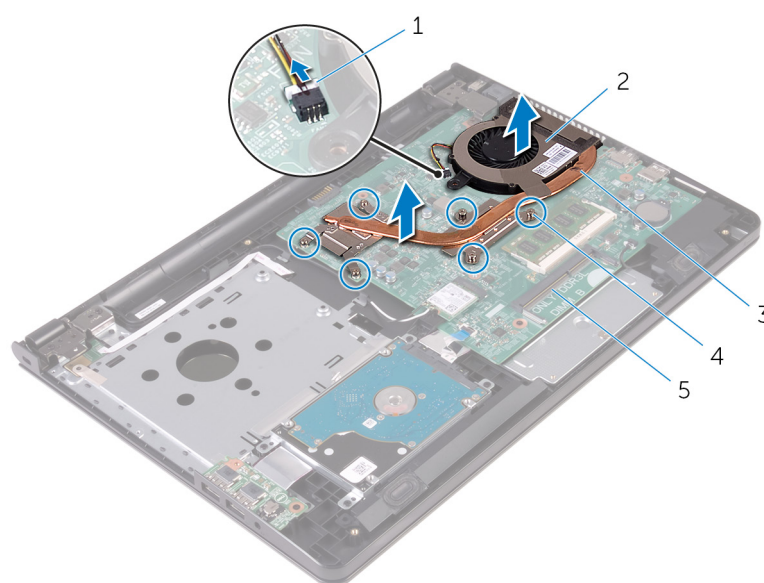
- [Vereisten vooraf](#)
- [Procedure](#)

Vereisten vooraf

1. Verwijder de [batterij](#).
2. Volg procedure in de stappen 1 tot en met 3 onder "Het [optische station](#) verwijderen".
3. Verwijder het [toetsenbord](#).
4. Volg de procedure in de stappen 1 tot en met 5 onder "De [onderplaat](#) verwijderen".

Procedure

1. Maak in de juiste volgorde, zoals is aangegeven op de warmteafleider, de borgschroeven los waarmee de warmteafleider op het moederbord is bevestigd.
2. Koppel de ventilatorkabel los van het moederbord.



1. ventilatorkabel

2. ventilator

3. warmteafleider
4. borgschroeven (6)
5. moederbord
3. Til de warmteafvoer van het moederbord.
4. Verwijder de [ventilator](#).

De warmteafleider terugplaatsen

OPMERKING: Voordat u in de computer werkt dient u de meegeleverde veiligheidsinstructies te lezen en de stappen te volgen in [Voordat u in de computer gaat werken](#). Nadat u in de computer hebt gewerkt, moet u de instructies volgen die worden beschreven in [Nadat u aan de computer hebt gewerkt](#). Raadpleeg voor meer informatie over veiligheidsrichtlijnen onze website over de wet- en regelgeving op www.dell.com/regulatory_compliance.

WAARSCHUWING: Als de warmteafleider onjuist wordt uitgelijnd, kan dit schade aan het moederbord en de processor veroorzaken.

OPMERKING: Het oorspronkelijke thermische smeermiddel kan worden hergebruikt als het oorspronkelijke moederbord en de ventilator samen opnieuw worden geïnstalleerd. Als het moederbord of de ventilator wordt teruggeplaatst, moet u de thermische mat gebruiken die in het pakket is meegeleverd om ervoor te zorgen dat de warmte wordt afgevoerd.

Onderwerpen:

- [Procedure](#)
- [Vereisten achteraf](#)

Procedure

1. Plaats de [ventilator](#) terug.
2. Lijn de schroeven op de warmteafleider uit met de schroefgaten in het moederbord.
3. Draai in de juiste volgorde, zoals is aangegeven op de warmteafleider, de borgschroeven vast waarmee de warmteafleider op het moederbord is bevestigd.
4. Sluit de kabel van de ventilator aan op het moederbord.

Vereisten achteraf

1. Volg de procedure in de stappen 3 tot en met 7 onder "[De onderplaat terugplaatsen](#)".
2. Plaats het [toetsenbord](#) terug.
3. Volg de procedure in de stappen 4 en 5 onder "[Het optische station terugplaatsen](#)".
4. Plaats de [batterij](#) terug.

De ventilator verwijderen

OPMERKING: Voordat u in de computer werkt dient u de meegeleverde veiligheidsinstructies te lezen en de stappen te volgen in [Voordat u in de computer gaat werken](#). Nadat u in de computer hebt gewerkt, moet u de instructies volgen die worden beschreven in [Nadat u aan de computer hebt gewerkt](#). Raadpleeg voor meer informatie over veiligheidsrichtlijnen onze website over de wet- en regelgeving op www.dell.com/regulatory_compliance.

Onderwerpen:

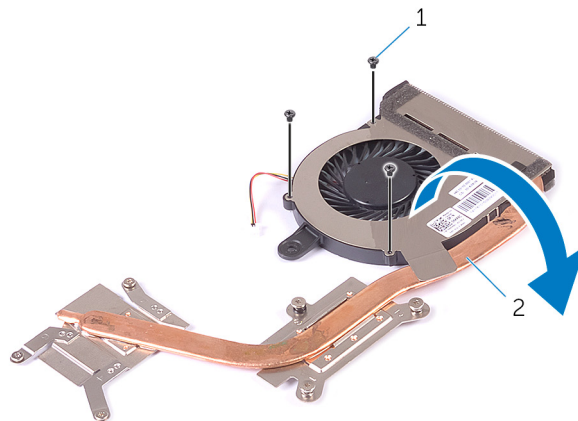
- [Vereisten vooraf](#)
- [Procedure](#)

Vereisten vooraf

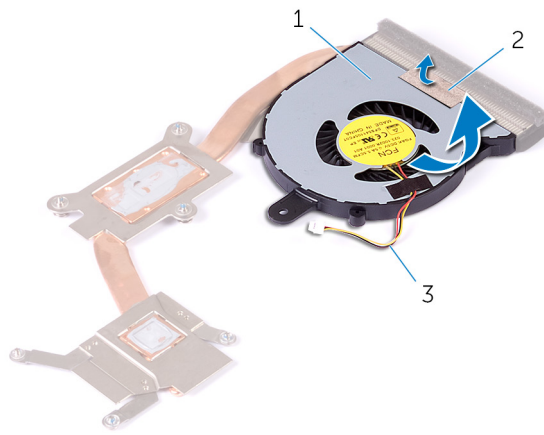
1. Verwijder de [batterij](#).
2. Volg procedure in de stappen 1 tot en met 3 onder "Het [optische station](#) verwijderen".
3. Verwijder het [toetsenbord](#).
4. Volg de procedure in de stappen 1 tot en met 5 onder "De [onderplaat](#) verwijderen".
5. Verwijder de [warmteafleider](#).

Procedure

1. Verwijder de schroeven waarmee de ventilator op de warmteafleider is bevestigd.



- | | |
|-------------------|-------------------|
| 1. schroefjes (3) | 2. warmteafleider |
|-------------------|-------------------|
2. Draai de warmteafleider om.
 3. Verwijder de tape waarmee de ventilatorkabel aan de warmteafleider is bevestigd.
 4. Til de ventilator, samen met de ventilatorkabel, van de warmteafleider af.



- 1. ventilator
- 3. ventilorkabel

- 2. tape

De ventilator vervangen

OPMERKING: Voordat u in de computer werkt dient u de meegeleverde veiligheidsinstructies te lezen en de stappen te volgen in [Voordat u in de computer gaat werken](#). Nadat u in de computer hebt gewerkt, moet u de instructies volgen die worden beschreven in [Nadat u aan de computer hebt gewerkt](#). Raadpleeg voor meer informatie over veiligheidsrichtlijnen onze website over de wet- en regelgeving op www.dell.com/regulatory_compliance.

Onderwerpen:

- [Procedure](#)
- [Vereisten achteraf](#)

Procedure

1. Plaats de ventilator op de koelplaat.
2. Breng de tape aan waarmee de ventilorkabel op de warmteafleider wordt vastgezet.
3. Draai de warmteafleider om.
4. Draai in de juiste volgorde, zoals is aangegeven op de warmteafleider, de borgschroeven vast waarmee de warmteafleider op het moederbord wordt bevestigd.

Vereisten achteraf

1. Plaats de [warmteafleider](#) terug.
2. Volg de procedure in de stappen 3 tot en met 7 onder "[De onderplaat terugplaatsen](#)".
3. Plaats het [toetsenbord](#) terug.
4. Volg de procedure in de stappen 4 en 5 onder "Het [optische station](#) terugplaatsen".
5. Plaats de [batterij](#) terug.

Het moederbord verwijderen

- OPMERKING:** Voordat u in de computer werkt dient u de meegeleverde veiligheidsinstructies te lezen en de stappen te volgen in [Voordat u in de computer gaat werken](#). Nadat u in de computer hebt gewerkt, moet u de instructies volgen die worden beschreven in [Nadat u aan de computer hebt gewerkt](#). Raadpleeg voor meer informatie over veiligheidsrichtlijnen onze website over de wet- en regelgeving op www.dell.com/regulatory_compliance.
- OPMERKING:** De servicetag van uw computer bevindt zich op het moederbord. Na het vervangen van het moederbord moet u de servicetag in het BIOS invullen.
- OPMERKING:** Door het terugplaatsen van het moederbord gaan enkele wijzigingen verloren die u via de System Setup aan het BIOS heeft aangebracht. U moet de gewenste wijzigingen nogmaals aanbrengen nadat u het moederbord hebt teruggeplaatst.
- OPMERKING:** Noteer, voordat u de kabels losmaakt van het moederbord, de locatie van de connectoren zodat u de kabels correct opnieuw kunt aansluiten nadat u het moederbord hebt teruggeplaatst.

Onderwerpen:

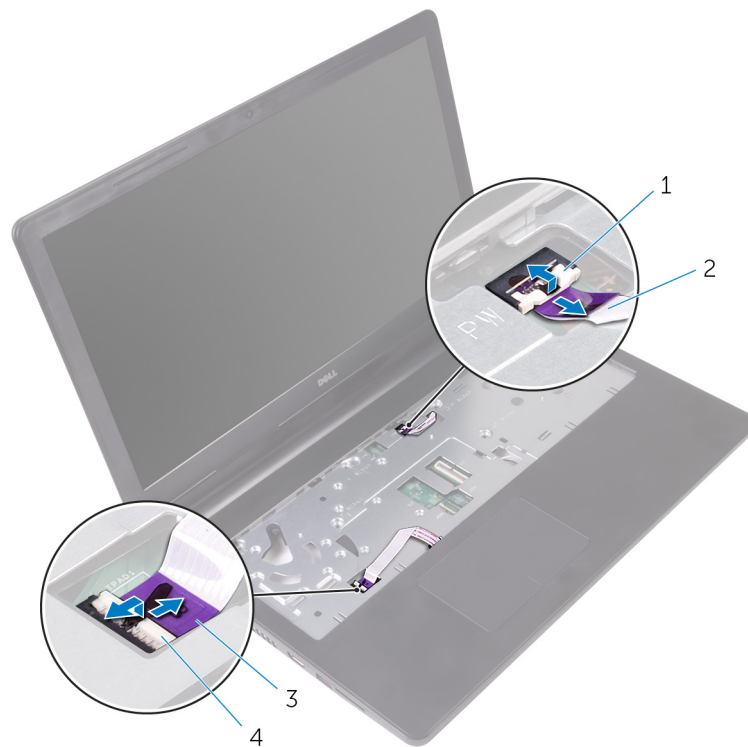
- [Vereisten vooraf](#)
- [Procedure](#)

Vereisten vooraf

1. Verwijder de [batterij](#).
2. Volg procedure in de stappen 1 tot en met 3 onder "Het [optische station](#) verwijderen".
3. Verwijder het [toetsenbord](#).
4. Volg de procedure in de stappen 1 tot en met 5 onder "De [onderplaat](#) verwijderen".
5. Volg de procedure van stap 1 t/m 3 in "De [harde schijf](#) verwijderen".
6. Verwijder de [geheugenmodule](#).
7. Verwijder de [draadloze kaart](#).
8. Verwijder de [IO-kaart](#).
9. Verwijder de [warmteafleider](#).

Procedure

1. Klap het beeldscherm zo ver mogelijk open.
2. Open de vergrendeling en koppel de kabel van de kaart voor de aan-uitknop los van het moederbord.
3. Open de vergrendeling en koppel de kabel van de touchpad los van het moederbord.



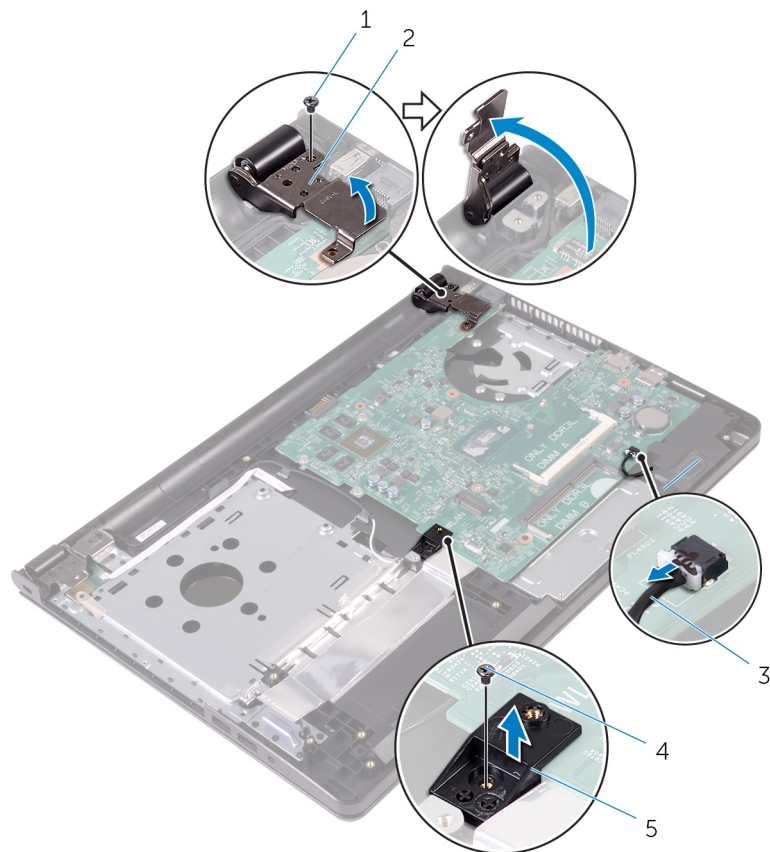
1. klemmetje

3. touchpadkabel

2. kabel van de kaart voor de aan-uitknop

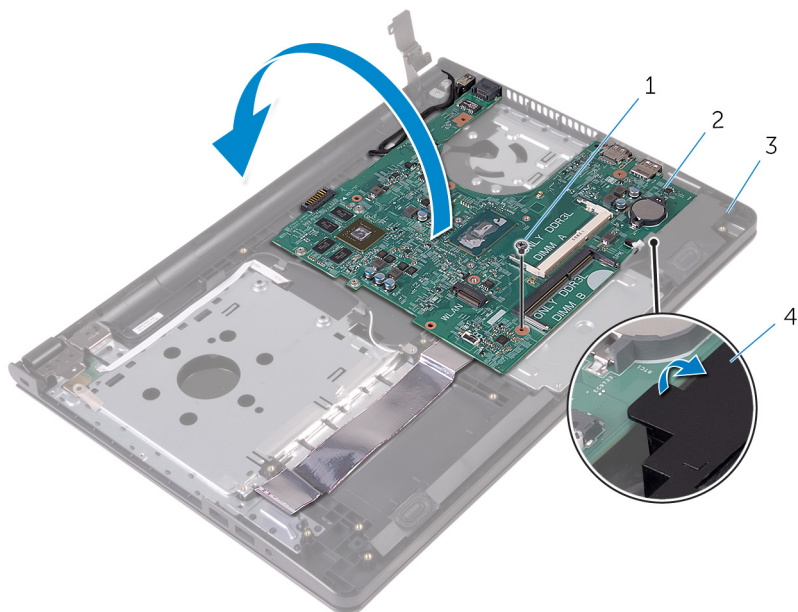
4. klemmetje

4. Klap het beeldscherm dicht en draai de computer om.
5. Verwijder de schroef waarmee de beugel van de draadloze kaart aan het moederbord vastzit.
6. Verwijder de schroef waarmee het beeldschermcharnier aan het moederbord is bevestigd.
7. Open het beeldschermcharnier onder een hoek van 90 graden.



- 1. schroef
- 2. beeldschermcharnier
- 3. luidsprekerkabel
- 4. schroef
- 5. beugel van de draadloze kaart

- 8. Til de luidspreker omhoog en houd hem omhoog om het moederbord los te maken van de polssteun.
- 9. Til het moederbord voorzichtig op vanaf de binnenrand en verwijder de poorten uit de sleuven op de polssteun.
- 10. Draai het moederbord om.

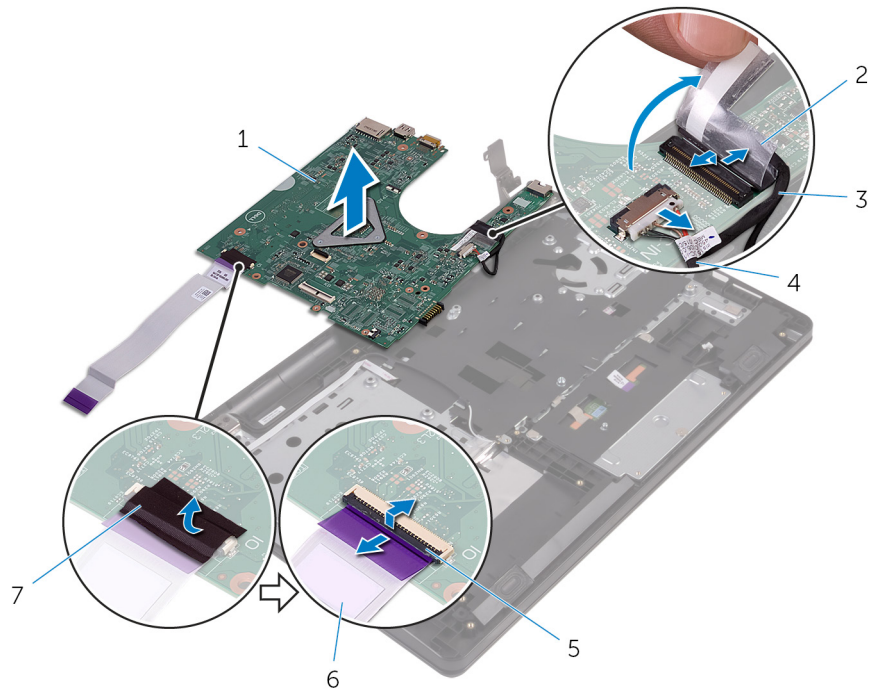


- 1. schroef
- 2. moederbord

3. polssteun

4. luidspreker

11. Verwijder de tape waarmee de kabel van de I/O-kaart aan het moederbord is bevestigd.
12. Open de vergrendeling en koppel de kabel van de I/O-kaart los van het moederbord.
13. Trek de kabel van de netstroomadapterpoort los uit het moederbord.
14. Verwijder de tape waarmee de beeldschermkabel aan het moederbord is bevestigd.
15. Open de vergrendeling en koppel de beeldschermkabel los van het moederbord.
16. Til het moederbord op van de polssteun.



1. moederbord

3. beeldschermkabel

5. klemmetje

7. tape

2. tape

4. kabel voor netadapterpoort

6. kabel van I/O-kaart

Het moederbord vervangen

- OPMERKING:** Voordat u in de computer werkt dient u de meegeleverde veiligheidsinstructies te lezen en de stappen te volgen in [Voordat u in de computer gaat werken](#). Nadat u in de computer hebt gewerkt, moet u de instructies volgen die worden beschreven in [Nadat u aan de computer hebt gewerkt](#). Raadpleeg voor meer informatie over veiligheidsrichtlijnen onze website over de wet- en regelgeving op www.dell.com/regulatory_compliance.
- OPMERKING:** De servicetag van uw computer bevindt zich op het moederbord. Na het vervangen van het moederbord moet u de servicetag in het BIOS invullen.
- OPMERKING:** Door het terugplaatsen van het moederbord gaan enkele wijzigingen verloren die u via de System Setup aan het BIOS heeft aangebracht. U moet de gewenste wijzigingen nogmaals aanbrengen nadat u het moederbord hebt teruggeplaatst.

Onderwerpen:

- [Procedure](#)
- [Vereisten achteraf](#)

Procedure

1. Schuif de beeldschermkabel in de connector op het moederbord en sluit de vergrendeling om de kabel vast te zetten.
2. Bevestig de beeldschermkabel met de tape op het moederbord.
3. Sluit de kabel van de netstroomadapterpoort aan op het moederbord.
4. Schuif de kabel van de I/O-kaart in de connector op het moederbord en sluit de vergrendeling om de kabel vast te zetten.
5. Breng de tape aan waarmee de kabel van de I/O-kaart aan het moederbord wordt bevestigd.
6. Draai het moederbord om.
7. Schuif de poorten op het moederbord in de sleuven op de polssteun en plaats het moederbord op de polssteun.
8. Lijn het schroefgat in het moederbord uit met het schroefgat in de polssteun en plaats het moederbord op de polssteun.
9. Plaats de schroef terug waarmee het moederbord aan de polssteun vastzit.
10. Sluit het beeldschermcharnier en lijn het schroefgat in het beeldschermcharnier uit met het schroefgat in het moederbord.
11. Plaats de schroef terug waarmee het beeldschermcharnier op het moederbord wordt bevestigd.
12. Lijn het schroefgat in de beugel van de draadloze kaart uit met het schroefgat in het moederbord en plaats de schroef terug waarmee de beugel van de draadloze aan het moederbord wordt bevestigd.
13. Keer de computer om en klap het beeldscherm zo ver mogelijk naar achter.
14. Schuif de touchpadkabel en de kabel van de kaart voor de aan-uitknop in de connectoren op het moederbord en sluit de vergrendelingen om de kabels vast te zetten.

Vereisten achteraf

1. Plaats de [warmteafleider](#) terug.
2. Plaats de [I/O-kaart](#) terug.
3. Plaats de [draadloze kaart](#) terug.
4. Plaats de [geheugenmodule](#) terug.
5. Volg de procedure van stap 3 tot en met 5 in "De [harde schijf](#) terugplaatsen".
6. Volg de procedure in de stappen 3 tot en met 7 onder "[De onderplaat terugplaatsen](#)".
7. Volg de procedure in de stappen 4 en 5 onder "Het [optische station](#) terugplaatsen".
8. Plaats het [toetsenbord](#) terug.
9. Plaats de [batterij](#) terug.

De touchpadmodule verwijderen

OPMERKING: Voordat u in de computer werkt dient u de meegeleverde veiligheidsinstructies te lezen en de stappen te volgen in **Voordat u in de computer gaat werken**. Nadat u in de computer hebt gewerkt, moet u de instructies volgen die worden beschreven in **Nadat u aan de computer hebt gewerkt**. Raadpleeg voor meer informatie over veiligheidsrichtlijnen onze website over de wet- en regelgeving op www.dell.com/regulatory_compliance.

Onderwerpen:

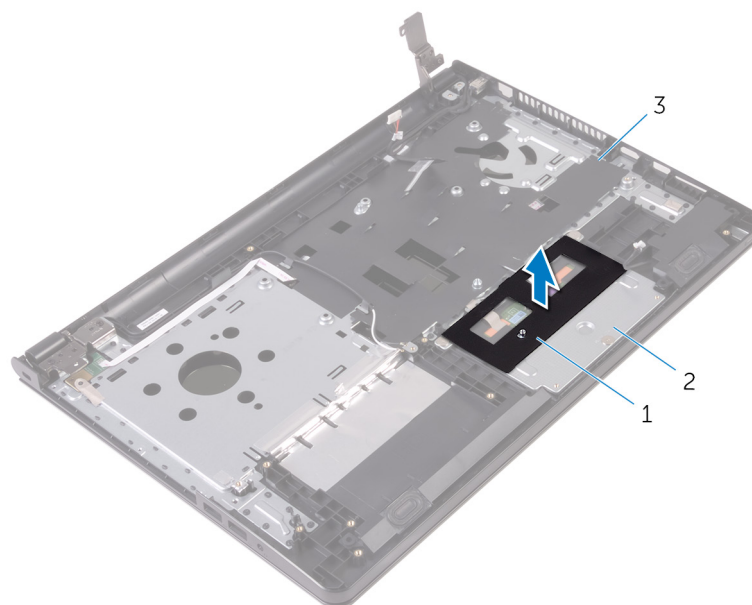
- [Vereisten vooraf](#)
- [Procedure](#)

Vereisten vooraf

1. Verwijder de [batterij](#).
2. Volg procedure in de stappen 1 tot en met 3 onder "Het [optische station](#) verwijderen".
3. Verwijder het [toetsenbord](#).
4. Volg de procedure in de stappen 1 tot en met 5 onder "De [onderplaat](#) verwijderen".
5. Volg de procedure van stap 1 t/m 3 in 'De [harde schijf](#) verwijderen'.
6. Verwijder de [geheugenmodule](#).
7. Verwijder de [draadloze kaart](#).
8. Verwijder de [IO-kaart](#).
9. Verwijder de [warmteafleider](#).
10. Verwijder het [moederbord](#).

Procedure

1. Verwijder de tape van de beugel van de touchpad.

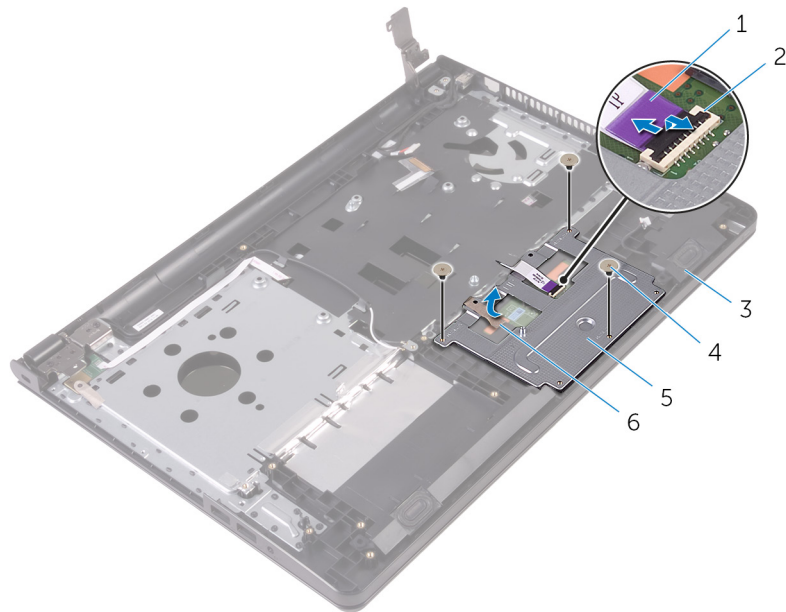


1. tape

2. beugel van de touchpad

3. polssteun

2. Verwijder de schroeven waarmee de beugel van de touchpad is bevestigd op de touchpad.
3. Verwijder de tape waarmee de touchpadbeugel aan de touchpad wordt bevestigd.
4. Open de vergrendeling en koppel de kabel van de touchpad los van de touchpad.



1. touchpadkabel

2. klemmetje

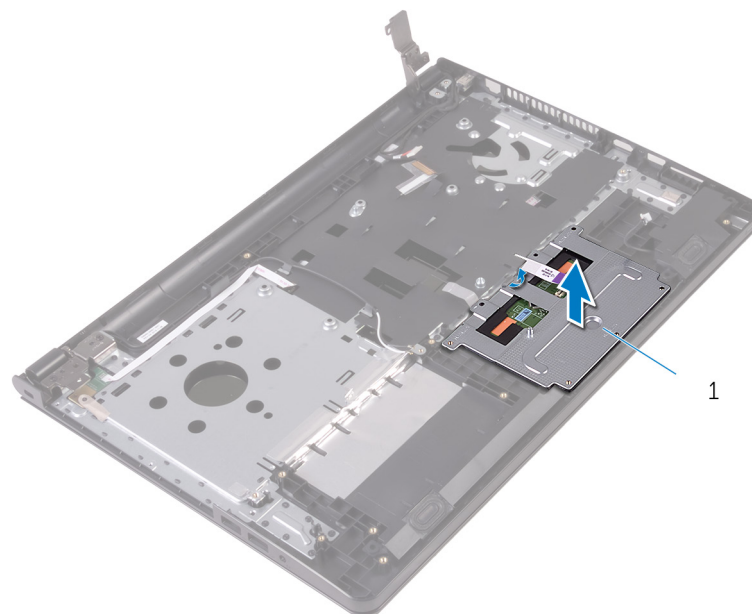
3. polssteun

4. schroefjes (3)

5. beugel van de touchpad

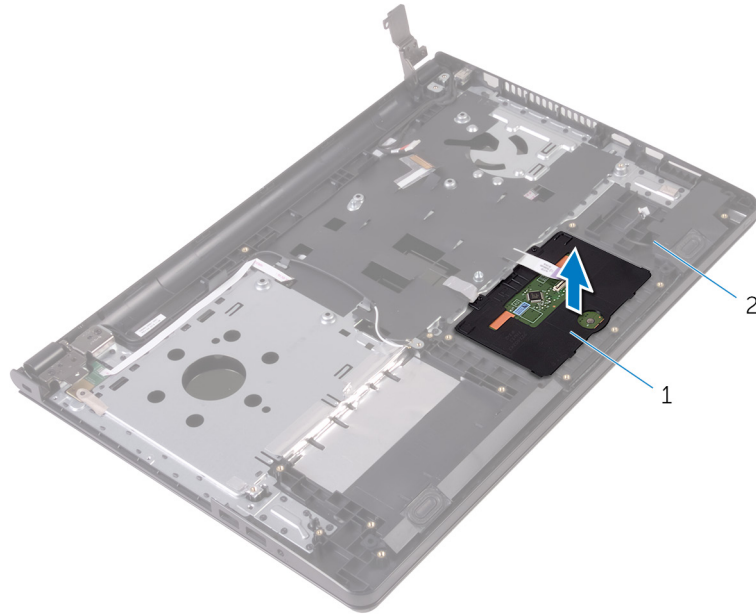
6. tape

5. Til de touchpadbeugel van de touchpad af.



1. beugel van de touchpad

6. Til de touchpadmodule van de polssteun.



1. touchpad

2. polssteun

De touchpadmodule vervangen

OPMERKING: Voordat u in de computer werkt dient u de meegeleverde veiligheidsinstructies te lezen en de stappen te volgen in [Voordat u in de computer gaat werken](#). Nadat u in de computer hebt gewerkt, moet u de instructies volgen die worden beschreven in [Nadat u aan de computer hebt gewerkt](#). Raadpleeg voor meer informatie over veiligheidsrichtlijnen onze website over de wet- en regelgeving op www.dell.com/regulatory_compliance.

Onderwerpen:

- [Procedure](#)
- [Vereisten achteraf](#)

Procedure

1. Plaats de touchpad op de polssteun.
2. Schuif de lipjes op de beugel van de touchpad in de sleuven in de polssteun.
3. Lijn de schroefgaten op de touchpad uit met de schroefgaten op de polssteun.
4. Plaats de schroeven terug waarmee de touchpad aan de polssteun wordt bevestigd.
5. Breng de tape aan over de beugel van de touchpad.
6. Sluit de touchpadkabel aan op de touchpad.

Vereisten achteraf

1. Plaats het [moederbord](#) terug.
2. Plaats de [warmteafleider](#) terug.
3. Plaats de [I/O-kaart](#) terug.
4. Plaats de [draadloze kaart](#) terug.
5. Plaats de [geheugenmodule](#) terug.
6. Volg de procedure van stap 3 tot en met 5 in "De [harde schijf](#) terugplaatsen".
7. Volg de procedure in de stappen 3 tot en met 7 onder "De [onderplaat](#) terugplaatsen".
8. Volg de procedure in de stappen 4 en 5 onder "Het [optische station](#) terugplaatsen".
9. Plaats het [toetsenbord](#) terug.
10. Plaats de [batterij](#) terug.

De netadapterpoort verwijderen

OPMERKING: Voordat u in de computer werkt dient u de meegeleverde veiligheidsinstructies te lezen en de stappen te volgen in **Voordat u in de computer gaat werken**. Nadat u in de computer hebt gewerkt, moet u de instructies volgen die worden beschreven in **Nadat u aan de computer hebt gewerkt**. Raadpleeg voor meer informatie over veiligheidsrichtlijnen onze website over de wet- en regelgeving op www.dell.com/regulatory_compliance.

Onderwerpen:

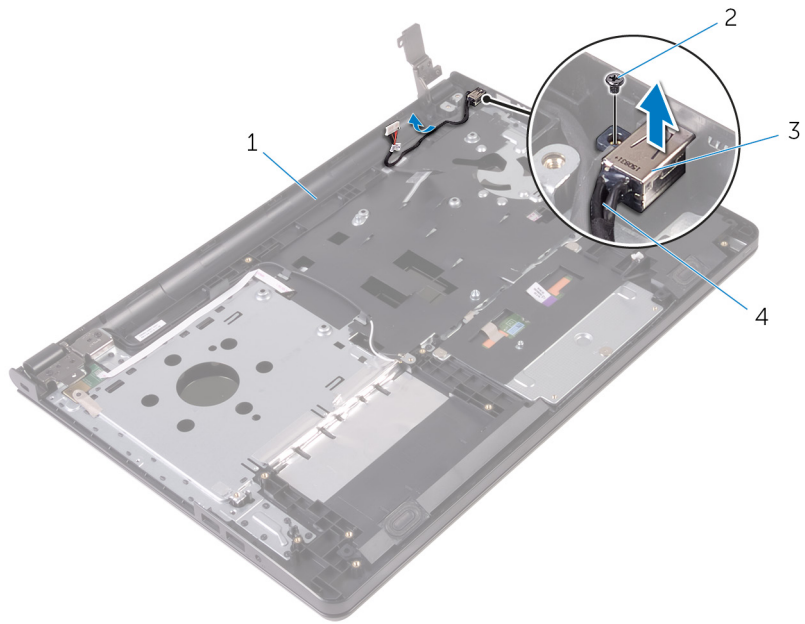
- [Vereisten vooraf](#)
- [Procedure](#)

Vereisten vooraf

1. Verwijder de [batterij](#).
2. Volg procedure in de stappen 1 tot en met 3 onder "Het [optische station](#) verwijderen".
3. Verwijder het [toetsenbord](#).
4. Volg de procedure in de stappen 1 tot en met 5 onder "De [onderplaat](#) verwijderen".
5. Volg de procedure van stap 1 t/m 3 in "De [harde schijf](#) verwijderen".
6. Verwijder de [geheugenmodule](#).
7. Verwijder de [draadloze kaart](#).
8. Verwijder de [IO-kaart](#).
9. Verwijder de [warmteafleider](#).
10. Verwijder het [moederbord](#).

Procedure

1. Verwijder de schroef waarmee de aansluiting van de netadapter op de polssteun vastzit.
2. Noteer hoe de kabel van de netadapterpoort loopt en verwijder de kabel uit de geleiders.
3. Til de netadapterpoort samen met de bijbehorende kabel uit de polssteun.



- 1. polssteun
- 3. netadapterpoort

- 2. schroef
- 4. kabel voor netadapterpoort

De netadapterpoort vervangen

OPMERKING: Voordat u in de computer werkt dient u de meegeleverde veiligheidsinstructies te lezen en de stappen te volgen in [Voordat u in de computer gaat werken](#). Nadat u in de computer hebt gewerkt, moet u de instructies volgen die worden beschreven in [Nadat u aan de computer hebt gewerkt](#). Raadpleeg voor meer informatie over veiligheidsrichtlijnen onze website over de wet- en regelgeving op www.dell.com/regulatory_compliance.

Onderwerpen:

- [Procedure](#)
- [Vereisten achteraf](#)

Procedure

1. Schuif de netadapterpoort in de sleuf op de polssteun.
2. Plaats de schroef terug waarmee de aansluiting van de netadapter op de polssteun wordt bevestigd.
3. Plaats de kabel van de netadapterpoort door de geleiders op de polssteun.

Vereisten achteraf

1. Plaats het [beeldscherm](#) terug.
2. Plaats het [moederbord](#) terug.
3. Plaats de [warmteafleider](#) terug.
4. Plaats de [I/O-kaart](#) terug.
5. Plaats de [draadloze kaart](#) terug.
6. Plaats de [geheugenmodule](#) terug.
7. Volg de procedure van stap 3 tot en met 5 in "De [harde schijf](#) terugplaatsen".
8. Volg de procedure in de stappen 3 tot en met 7 onder "[De onderplaat terugplaatsen](#)".
9. Volg de procedure in de stappen 4 en 5 onder "Het [optische station](#) terugplaatsen".
10. Plaats het [toetsenbord](#) terug.
11. Plaats de [batterij](#) terug.

Het beeldscherm verwijderen

OPMERKING: Voordat u in de computer werkt dient u de meegeleverde veiligheidsinstructies te lezen en de stappen te volgen in [Voordat u in de computer gaat werken](#). Nadat u in de computer hebt gewerkt, moet u de instructies volgen die worden beschreven in [Nadat u aan de computer hebt gewerkt](#). Raadpleeg voor meer informatie over veiligheidsrichtlijnen onze website over de wet- en regelgeving op www.dell.com/regulatory_compliance.

Onderwerpen:

- [Vereisten vooraf](#)
- [Procedure](#)

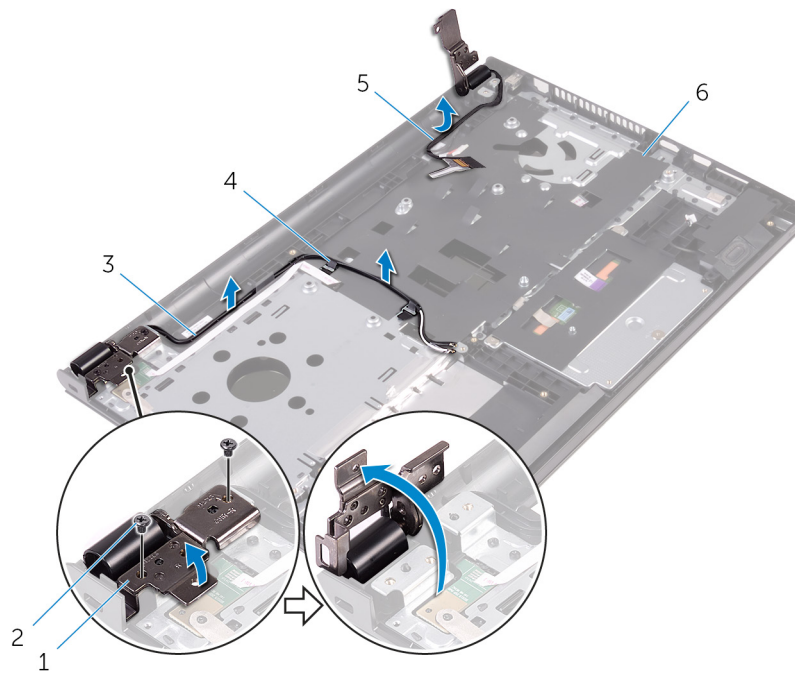
Vereisten vooraf

OPMERKING: Deze instructies gelden alleen voor laptops zonder aanraakscherm.

1. Verwijder de [batterij](#).
2. Volg procedure in de stappen 1 tot en met 3 onder "Het [optische station](#) verwijderen".
3. Verwijder het [toetsenbord](#).
4. Volg de procedure in de stappen 1 tot en met 5 onder "De [onderplaat](#) verwijderen".
5. Volg de procedure van stap 1 t/m 3 in 'De [harde schijf](#) verwijderen'.
6. Verwijder de [geheugenmodule](#).
7. Verwijder de [draadloze kaart](#).
8. Verwijder de [IO-kaart](#).
9. Verwijder de [warmteafleider](#).
10. Verwijder het [moederbord](#).

Procedure

1. Verwijder de schroeven waarmee het linkerscharnier van het beeldscherm aan de polssteun is bevestigd en open het scharnier tot een hoek van 90 graden.
2. Noteer hoe de antennekabel loopt en verwijder de kabel uit de geleiders op de polssteun.
3. Noteer hoe de beeldschermkabel loopt en verwijder de kabel uit de geleiders op de polssteun.



- 1. beeldschermcharnier
- 3. antennekabels (2)
- 5. beeldschermkabel

- 2. schroeven (2)
- 4. geleiders (2)
- 6. polssteun

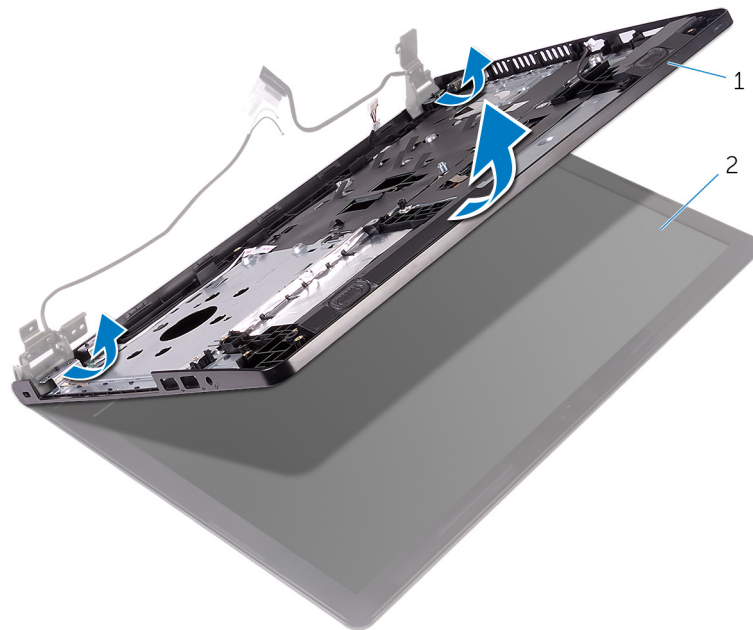
4. Open de polssteun.



- 1. polssteun

- 2. beeldscherm

5. Til de polssteun voorzichtig onder een hoek uit het beeldscherm.



1. polssteun

2. beeldscherm

6. Plaats het beeldscherm op een schoon, vlak oppervlak.



1. beeldscherm

Het beeldscherm vervangen

OPMERKING: Voordat u in de computer werkt dient u de meegeleverde veiligheidsinstructies te lezen en de stappen te volgen in [Voordat u in de computer gaat werken](#). Nadat u in de computer hebt gewerkt, moet u de instructies volgen die worden beschreven in [Nadat u aan de computer hebt gewerkt](#). Raadpleeg voor meer informatie over veiligheidsrichtlijnen onze website over de wet- en regelgeving op www.dell.com/regulatory_compliance.

Onderwerpen:

- [Procedure](#)
- [Vereisten achteraf](#)

Procedure

1. Plaats het beeldscherm op de polssteun.
2. Sluit het linkerbeeldschermcharnier en lijn de schroefgaten in het linkerscharnier uit met de schroefgaten in de polssteun.
3. Plaats de schroeven terug waarmee het scharnier aan de polssteun wordt bevestigd.
4. Leid de beeldschermkabel door de geleiders op de polssteun.
5. Leid de antennekabels door de geleiders op de polssteun.
6. Klap het beeldscherm dicht en draai de computer om.

Vereisten achteraf

1. Plaats het [moederbord](#) terug.
2. Plaats de [warmteafleider](#) terug.
3. Plaats de [I/O-kaart](#) terug.
4. Plaats de [draadloze kaart](#) terug.
5. Plaats de [geheugenmodule](#) terug.
6. Volg de procedure van stap 3 tot en met 5 in "De [harde schijf](#) terugplaatsen".
7. Volg de procedure in de stappen 3 tot en met 7 onder "De [onderplaat](#) terugplaatsen".
8. Volg de procedure in de stappen 4 en 5 onder "Het [optische station](#) terugplaatsen".
9. Plaats het [toetsenbord](#) terug.
10. Plaats de [batterij](#) terug.

Het montagekader van het beeldscherm verwijderen

OPMERKING: Voordat u in de computer werkt dient u de meegeleverde veiligheidsinstructies te lezen en de stappen te volgen in [Voordat u in de computer gaat werken](#). Nadat u in de computer hebt gewerkt, moet u de instructies volgen die worden beschreven in [Nadat u aan de computer hebt gewerkt](#). Raadpleeg voor meer informatie over veiligheidsrichtlijnen onze website over de wet- en regelgeving op www.dell.com/regulatory_compliance.

Onderwerpen:

- [Vereisten vooraf](#)
- [Procedure](#)

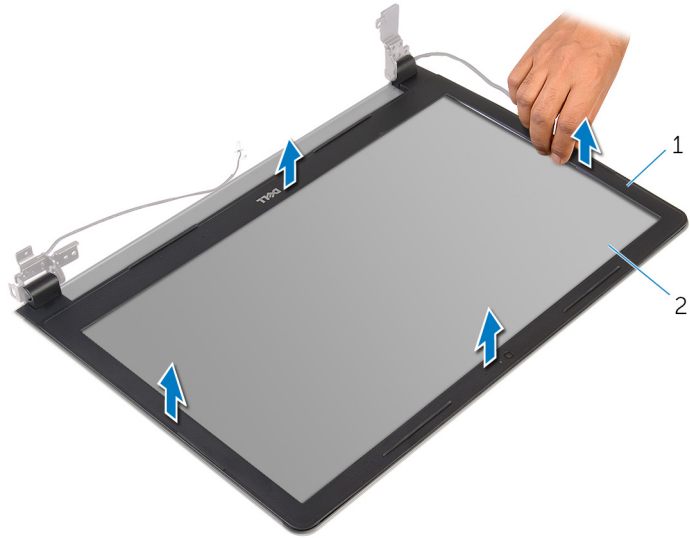
Vereisten vooraf

OPMERKING: Deze instructies gelden alleen voor laptops zonder aanraakscherm.

1. Verwijder de [batterij](#).
2. Volg procedure in de stappen 1 tot en met 3 onder "Het [optische station](#) verwijderen".
3. Verwijder het [toetsenbord](#).
4. Volg de procedure in de stappen 1 tot en met 5 onder "De [onderplaat](#) verwijderen".
5. Volg de procedure van stap 1 t/m 3 in "De [harde schijf](#) verwijderen".
6. Verwijder de [geheugenmodule](#).
7. Verwijder de [draadloze kaart](#).
8. Verwijder de [IO-kaart](#).
9. Verwijder de [warmteafleider](#).
10. Verwijder het [moederbord](#).
11. Verwijder het [beeldscherm](#).

Procedure

1. Wrik de binnenste rand van de schermrand voorzichtig omhoog met uw vingers.
2. Til het montagekader van de beeldschermconstructie.



1. montagekader van het beeldscherm

2. beeldschermpaneel

De schermrand vervangen

OPMERKING: Voordat u in de computer werkt dient u de meegeleverde veiligheidsinstructies te lezen en de stappen te volgen in [Voordat u in de computer gaat werken](#). Nadat u in de computer hebt gewerkt, moet u de instructies volgen die worden beschreven in [Nadat u aan de computer hebt gewerkt](#). Raadpleeg voor meer informatie over veiligheidsrichtlijnen onze website over de wet- en regelgeving op www.dell.com/regulatory_compliance.

Onderwerpen:

- [Procedure](#)
- [Vereisten achteraf](#)

Procedure

Lijn de schermrand uit met de beeldschermkap en klik de schermrand voorzichtig op zijn plaats.

Vereisten achteraf

1. Plaats het [beeldscherm](#) terug.
2. Plaats het [moederbord](#) terug.
3. Plaats de [warmteafleider](#) terug.
4. Plaats de [I/O-kaart](#) terug.
5. Plaats de [draadloze kaart](#) terug.
6. Plaats de [geheugenmodule](#) terug.
7. Volg de procedure van stap 3 tot en met 5 in "De [harde schijf](#) terugplaatsen".
8. Volg de procedure in de stappen 3 tot en met 7 onder "[De onderplaat terugplaatsen](#)".
9. Volg de procedure in de stappen 4 en 5 onder "Het [optische station](#) terugplaatsen".
10. Plaats het [toetsenbord](#) terug.
11. Plaats de [batterij](#) terug.

Het beeldschermpaneel verwijderen

OPMERKING: Voordat u in de computer werkt dient u de meegeleverde veiligheidsinstructies te lezen en de stappen te volgen in [Voordat u in de computer gaat werken](#). Nadat u in de computer hebt gewerkt, moet u de instructies volgen die worden beschreven in [Nadat u aan de computer hebt gewerkt](#). Raadpleeg voor meer informatie over veiligheidsrichtlijnen onze website over de wet- en regelgeving op www.dell.com/regulatory_compliance.

Onderwerpen:

- [Vereisten vooraf](#)
- [Procedure](#)

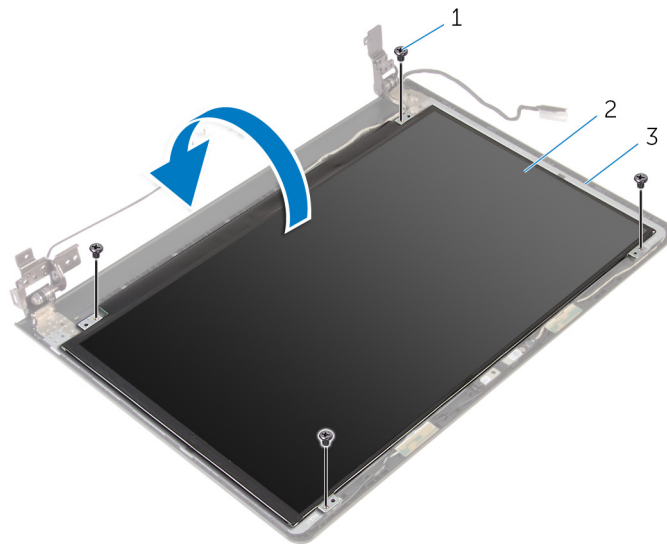
Vereisten vooraf

OPMERKING: Deze instructies gelden alleen voor laptops zonder aanraakscherm.

1. Verwijder de [batterij](#).
2. Volg procedure in de stappen 1 tot en met 3 onder "Het [optische station](#) verwijderen".
3. Verwijder het [toetsenbord](#).
4. Volg de procedure in de stappen 1 tot en met 5 onder "De [onderplaat](#) verwijderen".
5. Volg de procedure van stap 1 t/m 3 in 'De [harde schijf](#) verwijderen'.
6. Verwijder de [geheugenmodule](#).
7. Verwijder de [draadloze kaart](#).
8. Verwijder de [IO-kaart](#).
9. Verwijder de [warmteafleider](#).
10. Verwijder het [moederbord](#).
11. Verwijder het [beeldscherm](#).
12. Verwijder het [montagekader van het beeldscherm](#).

Procedure

1. Verwijder de schroeven waarmee het beeldschermpaneel aan de achterplaat van het beeldscherm is bevestigd.
2. Draai het beeldschermpaneel om.

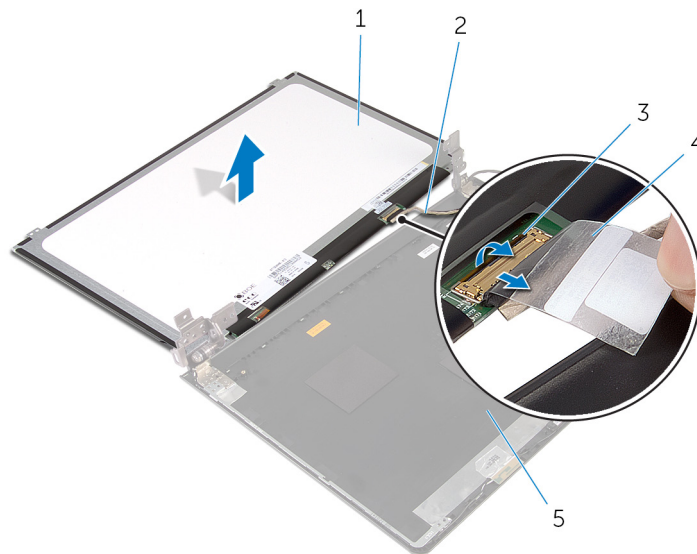


1. schroeven (4)

2. beeldschermpaneel

3. achterzijde van beeldscherm

3. Verwijder de tape waarmee de beeldschermkabel aan de achterzijde van het beeldscherm is bevestigd.
4. Open de vergrendeling en trek de beeldschermkabel los van de achterzijde van het beeldscherm.
5. Til het beeldschermpaneel uit de achterzijde van het beeldscherm.



1. beeldschermpaneel

2. beeldschermkabel

3. klemmetje

4. tape

5. achterzijde van beeldscherm

Het beeldschermpaneel vervangen

OPMERKING: Voordat u in de computer werkt dient u de meegeleverde veiligheidsinstructies te lezen en de stappen te volgen in [Voordat u in de computer gaat werken](#). Nadat u in de computer hebt gewerkt, moet u de instructies volgen die worden beschreven in [Nadat u aan de computer hebt gewerkt](#). Raadpleeg voor meer informatie over veiligheidsrichtlijnen onze website over de wet- en regelgeving op www.dell.com/regulatory_compliance.

Onderwerpen:

- [Procedure](#)
- [Vereisten achteraf](#)

Procedure

1. Schuif de beeldschermkabel in de connector op de achterzijde van het beeldscherm en sluit de vergrendeling om de kabel vast te zetten.
2. Breng de tape aan waarmee de beeldschermkabel op de achterzijde van het beeldscherm wordt bevestigd.
3. Draai het beeldschermpaneel om en plaats het op de achterzijde van het beeldscherm.
4. Lijn de schroefgaten in het beeldschermpaneel uit met de schroefgaten in de beeldschermkap.
5. Plaats de schroeven terug waarmee het beeldschermpaneel vastzit aan de beeldschermkap.

Vereisten achteraf

1. Plaats het [montagekader van het beeldscherm](#) terug.
2. Plaats het [beeldscherm](#) terug.
3. Plaats het [moederbord](#) terug.
4. Plaats de [warmteafleider](#) terug.
5. Plaats de [I/O-kaart](#) terug.
6. Plaats de [draadloze kaart](#) terug.
7. Plaats de [geheugenmodule](#) terug.
8. Volg de procedure van stap 3 tot en met 5 in "De [harde schijf](#) terugplaatsen".
9. Volg de procedure in de stappen 3 tot en met 7 onder "De [onderplaat](#) terugplaatsen".
10. Volg de procedure in de stappen 4 en 5 onder "Het [optische station](#) terugplaatsen".
11. Plaats het [toetsenbord](#) terug.
12. Plaats de [batterij](#) terug.

De camera verwijderen

OPMERKING: Voordat u in de computer werkt dient u de meegeleverde veiligheidsinstructies te lezen en de stappen te volgen in [Voordat u in de computer gaat werken](#). Nadat u in de computer hebt gewerkt, moet u de instructies volgen die worden beschreven in [Nadat u aan de computer hebt gewerkt](#). Raadpleeg voor meer informatie over veiligheidsrichtlijnen onze website over de wet- en regelgeving op www.dell.com/regulatory_compliance.

Onderwerpen:

- [Vereisten vooraf](#)
- [Procedure](#)

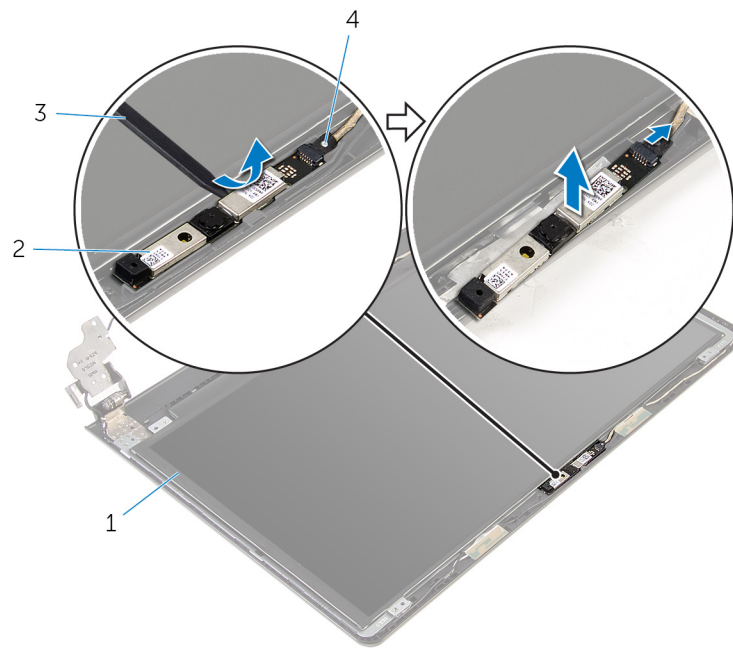
Vereisten vooraf

OPMERKING: Deze instructies gelden alleen voor laptops zonder aanraakscherm.

1. Verwijder de [batterij](#).
2. Volg procedure in de stappen 1 tot en met 3 onder "Het [optische station](#) verwijderen".
3. Verwijder het [toetsenbord](#).
4. Volg de procedure in de stappen 1 tot en met 6 onder "De [onderplaat](#) verwijderen".
5. Volg de procedure van stap 1 t/m 3 in 'De [harde schijf](#) verwijderen'.
6. Verwijder de [geheugenmodule](#).
7. Verwijder de [draadloze kaart](#).
8. Verwijder de [IO-kaart](#).
9. Verwijder de [warmteafleider](#).
10. Verwijder het [moederbord](#).
11. Verwijder het [beeldscherm](#).
12. Verwijder het [montagekader van het beeldscherm](#).

Procedure

1. Wrik met een plastic pennetje voorzichtig de achterzijde van het beeldscherm naar buiten.
2. Koppel de camerakabel los van de camera.



- 1. achterzijde van beeldscherm
- 3. plastic pennenetje

- 2. camera
- 4. camerakabel

De camera vervangen

OPMERKING: Voordat u in de computer werkt dient u de meegeleverde veiligheidsinstructies te lezen en de stappen te volgen in [Voordat u in de computer gaat werken](#). Nadat u in de computer hebt gewerkt, moet u de instructies volgen die worden beschreven in [Nadat u aan de computer hebt gewerkt](#). Raadpleeg voor meer informatie over veiligheidsrichtlijnen onze website over de wet- en regelgeving op www.dell.com/regulatory_compliance.

Onderwerpen:

- [Procedure](#)
- [Vereisten achteraf](#)

Procedure

1. Sluit de camerakabel aan op de camera.
2. Lijn de camera uit langs de uitlijningspunten op de achterzijde van het beeldscherm en klik de camera op zijn plaats.

Vereisten achteraf

1. Plaats het [montagekader van het beeldscherm](#) terug.
2. Plaats het [beeldscherm](#) terug.
3. Plaats het [moederbord](#) terug.
4. Plaats de [warmteafleider](#) terug.
5. Plaats de [I/O-kaart](#) terug.
6. Plaats de [draadloze kaart](#) terug.
7. Plaats de [geheugenmodule](#) terug.
8. Volg de procedure van stap 3 tot en met 5 in "De [harde schijf](#) terugplaatsen".
9. Volg de procedure van stap 2 tot en met stap 7 in "De [onderplaat](#) terugplaatsen".
10. Volg de procedure in de stappen 4 en 5 onder "Het [optische station](#) terugplaatsen".
11. Plaats het [toetsenbord](#) terug.
12. Plaats de [batterij](#) terug.

De beeldschermsharnieren verwijderen

OPMERKING: Voordat u in de computer werkt dient u de meegeleverde veiligheidsinstructies te lezen en de stappen te volgen in [Voordat u in de computer gaat werken](#). Nadat u in de computer hebt gewerkt, moet u de instructies volgen die worden beschreven in [Nadat u aan de computer hebt gewerkt](#). Raadpleeg voor meer informatie over veiligheidsrichtlijnen onze website over de wet- en regelgeving op www.dell.com/regulatory_compliance.

Onderwerpen:

- [Vereisten vooraf](#)
- [Procedure](#)

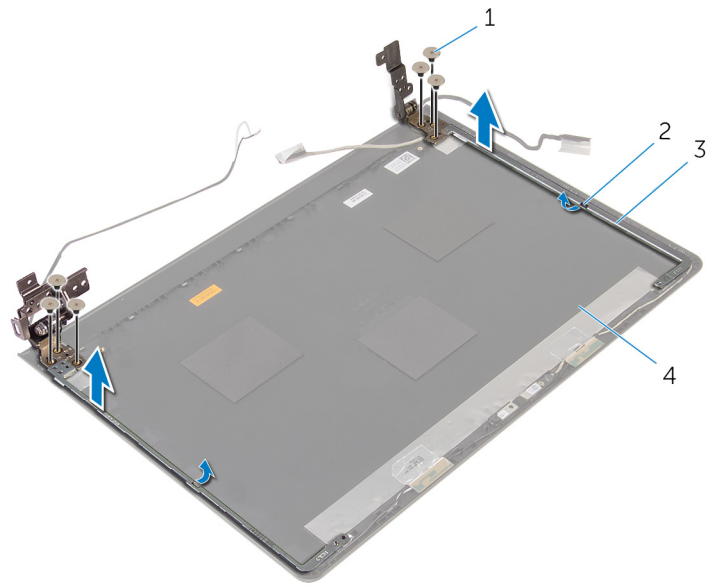
Vereisten vooraf

OPMERKING: Deze instructies gelden alleen voor laptops zonder aanraakscherm.

1. Verwijder de [batterij](#).
2. Volg procedure in de stappen 1 tot en met 3 onder "Het [optische station](#) verwijderen".
3. Verwijder het [toetsenbord](#).
4. Volg de procedure in de stappen 1 tot en met 5 onder "De [onderplaat](#) verwijderen".
5. Volg de procedure van stap 1 t/m 3 in "De [harde schijf](#) verwijderen".
6. Verwijder de [geheugenmodule](#).
7. Verwijder de [draadloze kaart](#).
8. Verwijder de [IO-kaart](#).
9. Verwijder de [warmteafleider](#).
10. Verwijder het [moederbord](#).
11. Verwijder het [montagekader van het beeldscherm](#).
12. Verwijder het [beeldschermpaneel](#).

Procedure

1. Verwijder de schroeven waarmee de beeldschermsharnieren aan de achterzijde van het beeldscherm vastzitten.
2. Maak de scharnieren los van de bevestigingen en til de beeldschermsharnieren op om ze van de achterzijde van het beeldscherm te verwijderen.



1. schroeven (6)

3. beeldschermcharnieren (2)

2. vergrendeling (2)

4. achterzijde van beeldscherm

De beeldschermcharnieren vervangen

OPMERKING: Voordat u in de computer werkt dient u de meegeleverde veiligheidsinstructies te lezen en de stappen te volgen in [Voordat u in de computer gaat werken](#). Nadat u in de computer hebt gewerkt, moet u de instructies volgen die worden beschreven in [Nadat u aan de computer hebt gewerkt](#). Raadpleeg voor meer informatie over veiligheidsrichtlijnen onze website over de wet- en regelgeving op www.dell.com/regulatory_compliance.

Onderwerpen:

- [Procedure](#)
- [Vereisten achteraf](#)

Procedure

1. Schuif de scharnieren onder de lipjes aan de achterzijde van het beeldscherm.
2. Lijn de schroefgaten in beeldschermcharnieren uit met de schroefgaten in de beeldschermkap.
3. Plaats de schroeven terug waarmee de beeldschermcharnieren vastzitten aan de achterzijde van het beeldscherm.

Vereisten achteraf

1. Plaats het [beeldschermpaneel](#) terug.
2. Plaats het [montagekader van het beeldscherm](#) terug.
3. Plaats het [beeldscherm](#) terug.
4. Plaats het [moederbord](#) terug.
5. Plaats de [warmteafleider](#) terug.
6. Plaats de [I/O-kaart](#) terug.
7. Plaats de [draadloze kaart](#) terug.
8. Plaats de [geheugenmodule](#) terug.
9. Volg de procedure van stap 3 tot en met 5 in "De [harde schijf](#) terugplaatsen".
10. Volg de procedure in de stappen 3 tot en met 7 onder "De [onderplaat](#) terugplaatsen".
11. Volg de procedure in de stappen 4 en 5 onder "Het [optische station](#) terugplaatsen".
12. Plaats het [toetsenbord](#) terug.
13. Plaats de [batterij](#) terug.

De polssteun verwijderen

OPMERKING: Voordat u in de computer werkt dient u de meegeleverde veiligheidsinstructies te lezen en de stappen te volgen in [Voordat u in de computer gaat werken](#). Nadat u in de computer hebt gewerkt, moet u de instructies volgen die worden beschreven in [Nadat u aan de computer hebt gewerkt](#). Raadpleeg voor meer informatie over veiligheidsrichtlijnen onze website over de wet- en regelgeving op www.dell.com/regulatory_compliance.

Onderwerpen:

- [Vereisten vooraf](#)
- [Procedure](#)

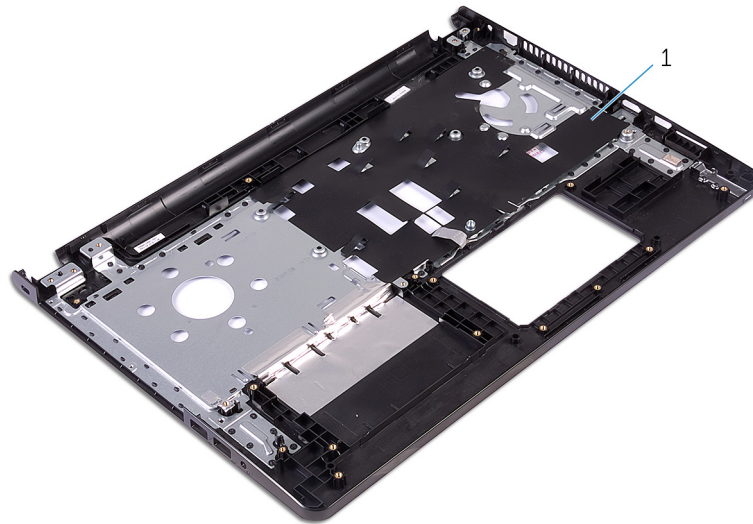
Vereisten vooraf

OPMERKING: Deze instructies gelden alleen voor laptops zonder aanraakscherm.

1. Verwijder de [batterij](#).
2. Volg procedure in de stappen 1 tot en met 3 onder "Het [optische station](#) verwijderen".
3. Verwijder het [toetsenbord](#).
4. Volg de procedure in de stappen 1 tot en met 6 onder "De [onderplaat](#) verwijderen".
5. Verwijder de [kaart voor de aan-uitknop](#).
6. Verwijder de [luidsprekers](#).
7. Volg de procedure van stap 1 t/m 3 in "De [harde schijf](#) verwijderen".
8. Verwijder de [geheugenmodule](#).
9. Verwijder de [draadloze kaart](#).
10. Verwijder de [IO-kaart](#).
11. Verwijder de [warmteafleider](#).
12. Verwijder het [moederbord](#).
13. Verwijder de [netstroomadapterpoort](#).
14. Verwijder de [touchpad](#).
15. Verwijder het [beeldscherm](#).

Procedure

Nadat u de vereisten hebt uitgevoerd, blijft de polssteun over.



1. polssteun

De polssteun vervangen

OPMERKING: Voordat u in de computer werkt dient u de meegeleverde veiligheidsinstructies te lezen en de stappen te volgen in [Voordat u in de computer gaat werken](#). Nadat u in de computer hebt gewerkt, moet u de instructies volgen die worden beschreven in [Nadat u aan de computer hebt gewerkt](#). Raadpleeg voor meer informatie over veiligheidsrichtlijnen onze website over de wet- en regelgeving op www.dell.com/regulatory_compliance.

Onderwerpen:

- [Procedure](#)
- [Vereisten achteraf](#)

Procedure


Plaats de polssteun op een schoon en vlak oppervlak.

Vereisten achteraf

1. Plaats het [beeldscherm](#) terug.
2. Plaats de [touchpad](#) terug.
3. Plaats de [netstroomadapterpoort](#) terug.
4. Plaats het [moederbord](#) terug.
5. Plaats de [warmteafleider](#) terug.
6. Plaats de [I/O-kaart](#) terug.
7. Plaats de [draadloze kaart](#) terug.
8. Plaats de [geheugenmodule](#) terug.
9. Volg de procedure van stap 3 tot en met 5 in "De [harde schijf](#) terugplaatsen".
10. Plaats de [luidsprekers](#) terug.
11. Plaats de [kaart voor de aan-uitknop](#) terug.
12. Volg de procedure van stap 2 tot en met stap 7 in "De [onderplaat](#) terugplaatsen".
13. Plaats het [toetsenbord](#) terug.
14. Volg de procedure in de stappen 4 en 5 onder "Het [optische station](#) terugplaatsen".
15. Plaats de [batterij](#) terug.

Het BIOS flashen

Mogelijk moet u het BIOS flashen wanneer er een update beschikbaar is of na het vervangen of terugplaatsen van het moederbord. Ga als volgt te werk om het BIOS te flashen:

1. Zet de computer aan.
2. Ga naar www.dell.com/support.
3. Klik op **Product Support**, voer de servicetag van uw computer in en klik op **Verzenden**.
 **OPMERKING: Als u niet beschikt over de servicetag, gebruikt u de functie automatisch detecteren of handmatig bladeren voor uw model computer.**
4. Klik op **Stuurprogramma's & downloads**.
5. Selecteer het besturingssysteem dat op uw computer is geïnstalleerd.
6. Scroll naar beneden op de pagina en vouw **BIOS uit**.
7. Klik op **Bestand downloaden** om de laatste versie van de BIOS voor uw computer te downloaden.
8. Sla het bestand op en ga na het downloaden naar de map waar u het update-bestand van het BIOS heeft opgeslagen.
9. Dubbelklik op het pictogram van het BIOS update-bestand en volg de instructies op het scherm.

Hulp verkrijgen en contact opnemen met Dell

Bronnen voor zelfhulp

U kunt informatie en hulp bij Dell-producten en services krijgen door middel van deze bronnen voor zelfhulp.

Informatie over producten en services van Dell

Windows 8.1 en Windows 10

www.dell.com

app Dell Help en ondersteuning



Windows 10

Aan de slag app



Windows 8.1

Help + Tips app



Help openen in Windows 8, Windows 8.1 en Windows 10

In Windows Search, typt u **Help en ondersteuning** en druk op **Enter**.

Help openen in Windows 7

Klik op **Start > Help en ondersteuning**.

Onlinehelp voor besturingssysteem

www.dell.com/support/windows

www.dell.com/support/linux

Informatie over probleemoplossing, gebruikershandleidingen, installatie-instructies, productspecificaties, blogs voor technische hulp, drivers, software-updates, enz.

www.dell.com/support

Informatie over uw besturingssysteem, instellen en gebruiken van uw computer, databack-ups, diagnostieken, enz.

Ga naar *Ik en mijn Dell* op www.dell.com/support/manuals.

Contact opnemen met Dell

Ga naar www.dell.com/contactdell als u contact wilt opnemen met Dell voor verkoop, technische ondersteuning of aan de klantenservice gerelateerde zaken.

OPMERKING: De beschikbaarheid hiervan verschilt per land en product. Sommige services zijn mogelijk niet beschikbaar in uw land.

OPMERKING: Als u geen actieve internetverbinding hebt, kunt u de contactgegevens vinden op de factuur, de pakbon of in de productcatalogus van Dell.