

# Inspiron 15

Serie 3000

Manuale di servizio (con unità ottica)



## Messaggi di N.B., Attenzione e Avvertenza

 **N.B.:** Un messaggio di N.B. indica informazioni importanti che contribuiscono a migliorare l'utilizzo del computer.

 **ATTENZIONE:** Un messaggio di ATTENZIONE indica un danno potenziale all'hardware o la perdita di dati, e spiega come evitare il problema.

 **AVVERTENZA:** Un messaggio di AVVERTENZA indica un rischio di danni materiali, lesioni personali o morte.

**Copyright © 2016 Dell Inc. Tutti i diritti riservati.** Questo prodotto è protetto dalle leggi sul copyright e sulla proprietà intellettuale internazionali e degli Stati Uniti. Dell™ e il logo Dell sono marchi commerciali di Dell Inc. negli Stati Uniti e/o in altre giurisdizioni. Tutti gli altri marchi e nomi qui menzionati possono essere marchi registrati delle rispettive società.

<b>1</b>	<b>Prima di intervenire sui componenti interni del computer.....</b>	<b>7</b>
	Operazioni preliminari .....	7
	Istruzioni di sicurezza.....	7
	Strumenti consigliati.....	8
<b>2</b>	<b>Dopo aver effettuato interventi sui componenti interni del computer.....</b>	<b>9</b>
<b>3</b>	<b>Rimozione della batteria.....</b>	<b>10</b>
	Procedura.....	10
<b>4</b>	<b>Ricollocamento della batteria.....</b>	<b>11</b>
	Procedura.....	11
<b>5</b>	<b>Rimozione dell'unità ottica.....</b>	<b>12</b>
	Prerequisiti.....	12
	Procedura.....	12
<b>6</b>	<b>Ricollocamento dell'unità ottica.....</b>	<b>14</b>
	Procedura.....	14
	Postrequisiti.....	14
<b>7</b>	<b>Rimozione della tastiera.....</b>	<b>15</b>
	Prerequisiti.....	15
	Procedura.....	15
<b>8</b>	<b>Ricollocamento della tastiera.....</b>	<b>17</b>
	Procedura.....	17
	Postrequisiti.....	17
<b>9</b>	<b>Rimozione del coperchio di base.....</b>	<b>18</b>
	Prerequisiti.....	18
	Procedura.....	18
<b>10</b>	<b>Ricollocamento del coperchio della base.....</b>	<b>21</b>
	Procedura.....	21
	Postrequisiti.....	21
<b>11</b>	<b>Rimozione del disco rigido.....</b>	<b>22</b>
	Prerequisiti.....	22
	Procedura.....	22
<b>12</b>	<b>Ricollocamento del disco rigido.....</b>	<b>24</b>
	Procedura.....	24

Postrequisiti.....	24
<b>13 Rimozione del modulo di memoria.....</b>	<b>25</b>
Prerequisiti.....	25
Procedura.....	25
<b>14 Ricollocamento del modulo di memoria.....</b>	<b>26</b>
Procedura.....	26
Postrequisiti.....	26
<b>15 Rimozione della scheda per reti senza fili.....</b>	<b>28</b>
Prerequisiti.....	28
Procedura.....	28
<b>16 Ricollocamento della scheda per reti senza fili.....</b>	<b>29</b>
Procedura.....	29
Postrequisiti.....	30
<b>17 Rimozione della scheda del pulsante di Accensione.....</b>	<b>31</b>
Prerequisiti.....	31
Procedura.....	31
<b>18 Ricollocamento della scheda del pulsante di Accensione.....</b>	<b>33</b>
Procedura.....	33
Postrequisiti.....	33
<b>19 Rimozione degli altoparlanti.....</b>	<b>34</b>
Prerequisiti.....	34
Procedura.....	34
<b>20 Ricollocamento degli altoparlanti.....</b>	<b>35</b>
Procedura.....	35
Postrequisiti.....	35
<b>21 Rimozione della scheda di I/O.....</b>	<b>36</b>
Prerequisiti.....	36
Procedura.....	36
<b>22 Ricollocamento della scheda di I/O.....</b>	<b>38</b>
Procedura.....	38
Postrequisiti.....	38
<b>23 Rimozione della batteria pulsante.....</b>	<b>39</b>
Prerequisiti.....	39
Procedura.....	39
<b>24 Ricollocamento della batteria pulsante.....</b>	<b>40</b>
Procedura.....	40

Postrequisiti.....	40
<b>25 Rimozione del gruppo dissipatore di calore.....</b>	<b>41</b>
Prerequisiti.....	41
Procedura.....	41
<b>26 Ricollocamento del gruppo dissipatore di calore.....</b>	<b>43</b>
Procedura.....	43
Postrequisiti.....	43
<b>27 Rimozione della ventola.....</b>	<b>44</b>
Prerequisiti.....	44
Procedura.....	44
<b>28 Ricollocamento della ventola.....</b>	<b>46</b>
Procedura.....	46
Postrequisiti.....	46
<b>29 Rimozione della scheda di sistema.....</b>	<b>47</b>
Prerequisiti.....	47
Procedura.....	47
<b>30 Ricollocamento della scheda di sistema.....</b>	<b>51</b>
Procedura.....	51
Postrequisiti.....	51
<b>31 Rimozione del touchpad.....</b>	<b>53</b>
Prerequisiti.....	53
Procedura.....	53
<b>32 Ricollocamento del touchpad.....</b>	<b>56</b>
Procedura.....	56
Postrequisiti.....	56
<b>33 Rimozione della porta dell'adattatore di alimentazione.....</b>	<b>57</b>
Prerequisiti.....	57
Procedura.....	57
<b>34 Ricollocamento della porta dell'adattatore di alimentazione.....</b>	<b>59</b>
Procedura.....	59
Postrequisiti.....	59
<b>35 Rimozione del gruppo dello schermo.....</b>	<b>60</b>
Prerequisiti.....	60
Procedura.....	60
<b>36 Ricollocamento del gruppo dello schermo.....</b>	<b>63</b>
Procedura.....	63

Postrequisiti.....	63
<b>37 Rimozione della cornice dello schermo.....</b>	<b>64</b>
Prerequisiti.....	64
Procedura.....	64
<b>38 Ricollocamento della cornice dello schermo.....</b>	<b>66</b>
Procedura.....	66
Postrequisiti.....	66
<b>39 Rimozione del pannello dello schermo.....</b>	<b>67</b>
Prerequisiti.....	67
Procedura.....	67
<b>40 Ricollocamento del pannello dello schermo.....</b>	<b>69</b>
Procedura.....	69
Postrequisiti.....	69
<b>41 Rimozione della fotocamera.....</b>	<b>70</b>
Prerequisiti.....	70
Procedura.....	70
<b>42 Ricollocamento della fotocamera.....</b>	<b>72</b>
Procedura.....	72
Postrequisiti.....	72
<b>43 Rimozione dei cardini dello schermo.....</b>	<b>73</b>
Prerequisiti.....	73
Procedura.....	73
<b>44 Ricollocamento dei cardini dello schermo.....</b>	<b>75</b>
Procedura.....	75
Postrequisiti.....	75
<b>45 Rimozione del supporto per i polsi.....</b>	<b>76</b>
Prerequisiti.....	76
Procedura.....	76
<b>46 Ricollocamento del supporto per i polsi.....</b>	<b>78</b>
Procedura.....	78
Postrequisiti.....	78
<b>47 Aggiornamento del BIOS.....</b>	<b>79</b>
<b>48 Come ottenere assistenza e contattare Dell.....</b>	<b>80</b>



# Prima di intervenire sui componenti interni del computer

 **N.B.:** Le immagini contenute in questo documento possono differire a seconda della configurazione ordinata.

## Argomenti:

- Operazioni preliminari
- Istruzioni di sicurezza
- Strumenti consigliati

## Operazioni preliminari


1. Salvare e chiudere tutti i file aperti e uscire da tutte le applicazioni in esecuzione.
2. Arrestare il computer.
  - Windows 10: fare clic su o toccare **Start** >  **Accensione** > **Arresta il sistema**.
  - Windows 8.1: nella schermata **Start**, fare clic o toccare l'icona di Accensione  > **Arresta il sistem**.
  - Windows 7: fare clic su o toccare **Start** > **Arresta il sistema**.


 **N.B.:** Se si utilizza un sistema operativo diverso, consultare la documentazione relativa alle istruzioni sullo spegnimento del sistema operativo.

3. Scollegare il computer e tutte le periferiche collegate dalle rispettive prese elettriche.
4. Scollegare tutti i cavi come cavi telefonici, cavi di rete e così via, dal computer.
5. Scollegare tutti i dispositivi collegati e periferiche come tastiera, mouse, monitor, e così via, dal computer.
6. Rimuovere qualsiasi scheda flash e disco ottico dal computer, se applicabile.


## Istruzioni di sicurezza


Utilizzare le seguenti istruzioni di sicurezza per proteggere il computer da danni potenziali e per garantire la propria sicurezza personale.

 **N.B.:** Prima di iniziare ad effettuare interventi sui componenti interni del computer, leggere attentamente le informazioni sulla sicurezza fornite con il computer. Per maggiori informazioni sulle procedure di sicurezza consigliate, consultare l'home page sulla conformità alle normative all'indirizzo [www.dell.com/regulatory\\_compliance](http://www.dell.com/regulatory_compliance).

 **N.B.:** Scollegare tutte le fonti di alimentazione prima di aprire il coperchio o i pannelli del computer. Dopo aver terminato gli interventi sui componenti interni del computer, ricollocare tutti i coperchi, i pannelli e le viti prima di collegare la fonte di alimentazione.

 **ATTENZIONE:** Per evitare danni al computer, assicurarsi che la superficie di lavoro sia piana e pulita.

 **ATTENZIONE:** Per evitare danni ai componenti e alle schede, maneggiarli dai bordi ed evitare di toccare i piedini e i contatti.

 **ATTENZIONE:** L'utente dovrà eseguire esclusivamente interventi di risoluzione dei problemi e riparazioni su autorizzazione o sotto supervisione del team di assistenza tecnica Dell. I danni dovuti alla manutenzione non autorizzata da Dell non sono coperti da garanzia. Consultare le istruzioni relative alla sicurezza fornite con il prodotto o all'indirizzo [www.dell.com/regulatory\\_compliance](http://www.dell.com/regulatory_compliance).

 **ATTENZIONE:** Prima di toccare qualsiasi componente all'interno del computer, scaricare a terra toccando una superficie metallica non verniciata, come ad esempio il metallo sul retro del computer. Durante l'intervento, toccare

periodicamente una superficie metallica non verniciata per scaricare l'elettricità statica, che potrebbe danneggiare i componenti interni.

**ATTENZIONE:** Quando si scollega un cavo, tirare il relativo connettore o la linguetta di estrazione, non il cavo stesso. Alcuni cavi sono dotati di connettori con linguette di blocco o viti a testa zigrinata che è necessario sganciare prima di scollegare il cavo. Quando si scollegano i cavi, mantenerli allineati uniformemente per evitare di piegare i piedini dei connettori. Quando si collegano i cavi, accertarsi che le porte e i connettori siano orientati e allineati correttamente.

**ATTENZIONE:** Premere ed estrarre eventuali schede installate nel lettore di schede multimediali.

## Strumenti consigliati

Le procedure in questo documento potrebbero richiedere i seguenti strumenti:

- Cacciavite a croce
- Graffietto in plastica

## Dopo aver effettuato interventi sui componenti interni del computer

 **ATTENZIONE:** Lasciare viti sparse o allentate all'interno del computer potrebbe danneggiarlo gravemente.

1. Ricollocare tutte le viti e accertarsi che non rimangano viti sparse all'interno del computer.
2. Collegare eventuali dispositivi, periferiche e cavi esterni rimossi prima di iniziare le operazioni sul computer.
3. Ricollocare eventuali schede flash, dischi e qualsiasi altra parte rimossa prima di iniziare le operazioni con il computer.
4. Collegare il computer e tutte le periferiche collegate alle rispettive prese elettriche.
5. Accendere il computer.

# Rimozione della batteria

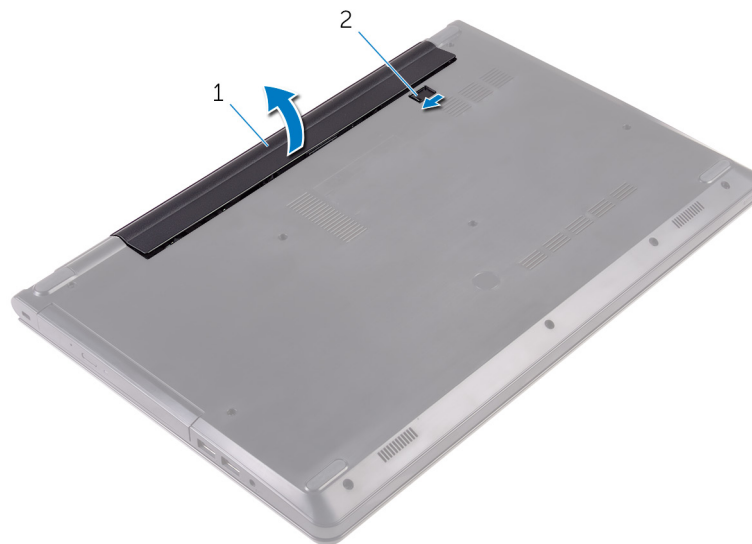
**ⓘ N.B.:** Prima di effettuare interventi sui componenti interni del computer, leggere le informazioni sulla sicurezza fornite con il computer e seguire le procedure descritte in [Procedure da eseguire prima di effettuare interventi sul computer](#). Dopo aver effettuato tali interventi, seguire le istruzioni descritte in [Procedure da eseguire dopo aver effettuato interventi sul computer](#). Per maggiori informazioni sulle procedure di sicurezza consigliate, consultare l'home page sulla conformità alle normative all'indirizzo [www.dell.com/regulatory\\_compliance](http://www.dell.com/regulatory_compliance).

## Argomenti:

- [Procedura](#)

## Procedura

1. Chiudere lo schermo e capovolgere il computer.
2. Far scorrere il dispositivo di chiusura a scatto della batteria verso la posizione di sblocco.
3. Sollevare la batteria da un'angolazione, quindi rimuovere la batteria dall'alloggiamento della batteria.



1. batteria
2. dispositivo di chiusura a scatto della batteria
4. Capovolgere il computer, aprire lo schermo e premere il pulsante di Accensione per cinque secondi per mettere a terra la scheda di sistema.

# Ricollocamento della batteria

**i** **N.B.:** Prima di effettuare interventi sui componenti interni del computer, leggere le informazioni sulla sicurezza fornite con il computer e seguire le procedure descritte in [Procedure da eseguire prima di effettuare interventi sul computer](#). Dopo aver effettuato tali interventi, seguire le istruzioni descritte in [Procedure da eseguire dopo aver effettuato interventi sul computer](#). Per maggiori informazioni sulle procedure di sicurezza consigliate, consultare l'home page sulla conformità alle normative all'indirizzo [www.dell.com/regulatory\\_compliance](http://www.dell.com/regulatory_compliance).

## Argomenti:

- [Procedura](#)

## Procedura

1. Chiudere lo schermo e capovolgere il computer.
2. Collocare la batteria nell'alloggiamento della batteria e far scattare la batteria in posizione.

**i** **N.B.:** Il dispositivo di chiusura a scatto della batteria ritorna nella posizione di blocco se la batteria è installata correttamente.

# Rimozione dell'unità ottica

**ⓘ N.B.:** Prima di effettuare interventi sui componenti interni del computer, leggere le informazioni sulla sicurezza fornite con il computer e seguire le procedure descritte in [Procedure da eseguire prima di effettuare interventi sul computer](#). Dopo aver effettuato tali interventi, seguire le istruzioni descritte in [Procedure da eseguire dopo aver effettuato interventi sul computer](#). Per maggiori informazioni sulle procedure di sicurezza consigliate, consultare l'home page sulla conformità alle normative all'indirizzo [www.dell.com/regulatory\\_compliance](http://www.dell.com/regulatory_compliance).

## Argomenti:

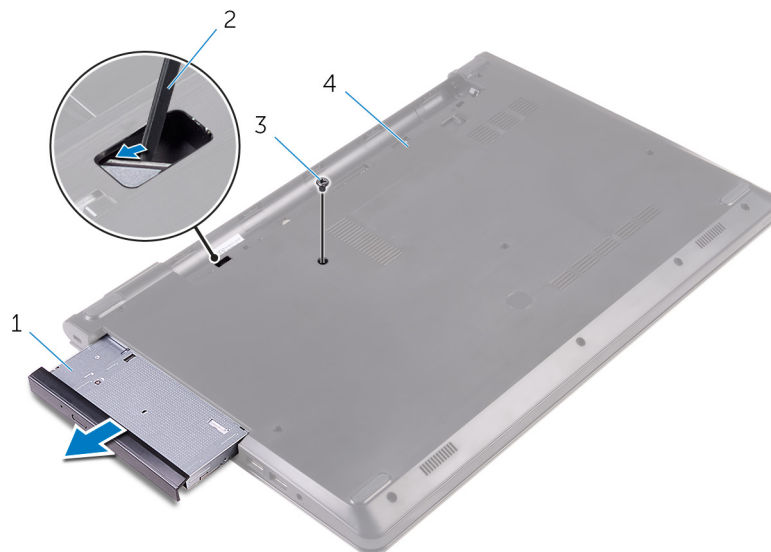
- [Prerequisiti](#)
- [Procedura](#)

## Prerequisiti

Rimuovere la [batteria](#).

## Procedura

1. Rimuovere la vite che fissa il gruppo dell'unità ottica al coperchio della base.
2. Utilizzando un graffietto in plastica, spingere il gruppo unità ottica verso l'esterno per estrarla dal relativo alloggiamento.
3. Estrarre il gruppo unità ottica dal relativo alloggiamento.



- |                        |                           |
|------------------------|---------------------------|
| 1. gruppo unità ottica | 2. graffietto in plastica |
| 3. vite                | 4. coperchio della base   |
4. Fare leva e sollevare delicatamente il frontalino dell'unità ottica dall'unità ottica.
  5. Rimuovere la vite che fissa il supporto dell'unità ottica all'unità ottica.

**ⓘ N.B.:** Prendere nota dell'orientamento del supporto dell'unità ottica in modo da poterlo ricollocare correttamente.



- 1. vite
- 3. frontalino dell'unità ottica

- 2. unità ottica
- 4. supporto dell'unità ottica

# Ricollocamento dell'unità ottica

**i** **N.B.:** Prima di effettuare interventi sui componenti interni del computer, leggere le informazioni sulla sicurezza fornite con il computer e seguire le procedure descritte in [Procedure da eseguire prima di effettuare interventi sul computer](#). Dopo aver effettuato tali interventi, seguire le istruzioni descritte in [Procedure da eseguire dopo aver effettuato interventi sul computer](#). Per maggiori informazioni sulle procedure di sicurezza consigliate, consultare l'home page sulla conformità alle normative all'indirizzo [www.dell.com/regulatory\\_compliance](http://www.dell.com/regulatory_compliance).

## Argomenti:

- [Procedura](#)
- [Postrequisiti](#)

## Procedura

1. Allineare il foro della vite sul supporto dell'unità ottica al relativo foro sull'unità ottica.

**i** **N.B.:** È necessario allineare correttamente il supporto dell'unità ottica per essere certi che venga opportunamente fissata al computer. Per l'orientamento corretto, consultare il punto 5 in "[Rimozione dell'unità ottica](#)".

2. Ricollocare la vite che fissa il supporto dell'unità ottica a quest'ultima.
3. Allineare le linguette del frontalino dell'unità ottica ai relativi slot e far scattare il frontalino in posizione.
4. Far scorrere il gruppo unità ottica nel relativo alloggiamento.
5. Ricollocare la vite che fissa il gruppo dell'unità ottica al coperchio della base.

## Postrequisiti

Ricollocare la [batteria](#).

# Rimozione della tastiera

**ⓘ N.B.:** Prima di effettuare interventi sui componenti interni del computer, leggere le informazioni sulla sicurezza fornite con il computer e seguire le procedure descritte in [Procedure da eseguire prima di effettuare interventi sul computer](#). Dopo aver effettuato tali interventi, seguire le istruzioni descritte in [Procedure da eseguire dopo aver effettuato interventi sul computer](#). Per maggiori informazioni sulle procedure di sicurezza consigliate, consultare l'home page sulla conformità alle normative all'indirizzo [www.dell.com/regulatory\\_compliance](http://www.dell.com/regulatory_compliance).

## Argomenti:

- [Prerequisiti](#)
- [Procedura](#)

## Prerequisiti

Rimuovere la [batteria](#).

## Procedura

1. Capovolgere il computer e aprire lo schermo.
2. Utilizzando un graffietto in plastica, sbloccare delicatamente le linguette che fissano la tastiera al gruppo del supporto per i polsi.
3. Far scorrere la tastiera verso l'alto per sganciarla dalle linguette sul gruppo del supporto per i polsi.
4. Capovolgere con cura la tastiera e collocarla sul gruppo del supporto per i polsi.



1. fermagli di fissaggio (5)
3. tastiera

2. graffietto in plastica
4. linguette (6)

5. gruppo del supporto per i polsi
5. Sollevare il dispositivo di chiusura e scollegare il cavo della tastiera dalla scheda di sistema.



1. dispositivo di chiusura
  2. cavo della tastiera
  3. tastiera
  4. gruppo del supporto per i polsi
6. Estrarre la tastiera e i cavi dal gruppo del supporto per i polsi.

# Ricollocamento della tastiera

**ⓘ N.B.:** Prima di effettuare interventi sui componenti interni del computer, leggere le informazioni sulla sicurezza fornite con il computer e seguire le procedure descritte in [Procedure da eseguire prima di effettuare interventi sul computer](#). Dopo aver effettuato tali interventi, seguire le istruzioni descritte in [Procedure da eseguire dopo aver effettuato interventi sul computer](#). Per maggiori informazioni sulle procedure di sicurezza consigliate, consultare l'home page sulla conformità alle normative all'indirizzo [www.dell.com/regulatory\\_compliance](http://www.dell.com/regulatory_compliance).

## Argomenti:

- [Procedura](#)
- [Postrequisiti](#)

## Procedura

1. Far scorrere il cavo della tastiera nel connettore e chiudere il dispositivo di chiusura per fissare il cavo.
2. Capovolgere delicatamente la tastiera e far scorrere le linguette sulla tastiera negli slot sul gruppo del supporto per i polsi e far scattare la tastiera in posizione.
3. Chiudere lo schermo e capovolgere il computer.

## Postrequisiti

Ricollocare la [batteria](#).

# Rimozione del coperchio di base

**ⓘ N.B.:** Prima di effettuare interventi sui componenti interni del computer, leggere le informazioni sulla sicurezza fornite con il computer e seguire le procedure descritte in [Procedure da eseguire prima di effettuare interventi sul computer](#). Dopo aver effettuato tali interventi, seguire le istruzioni descritte in [Procedure da eseguire dopo aver effettuato interventi sul computer](#). Per maggiori informazioni sulle procedure di sicurezza consigliate, consultare l'home page sulla conformità alle normative all'indirizzo [www.dell.com/regulatory\\_compliance](http://www.dell.com/regulatory_compliance).

## Argomenti:

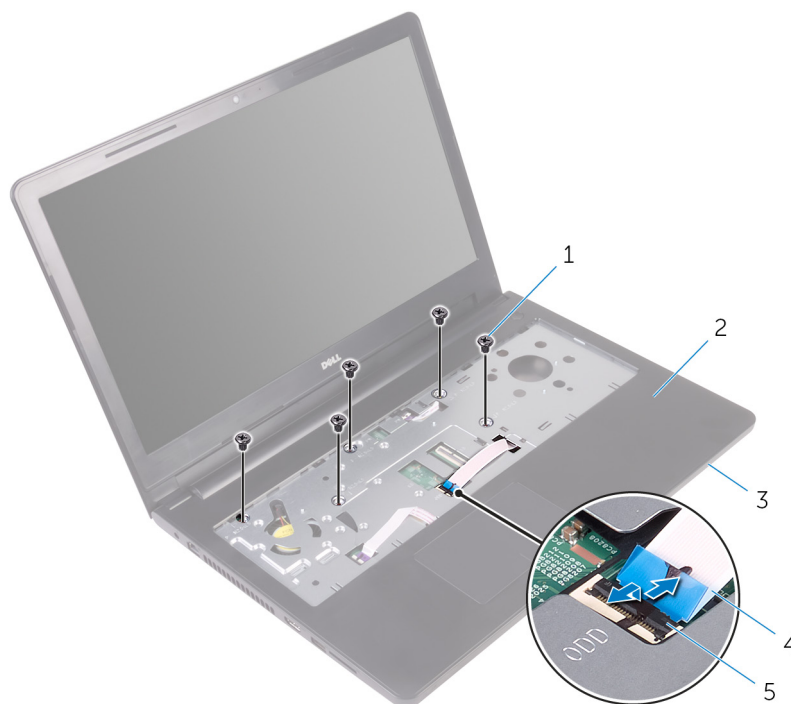
- [Prerequisiti](#)
- [Procedura](#)

## Prerequisiti

1. Rimuovere la [batteria](#).
2. Seguire la procedura dal punto 1 al punto 3 in "Rimozione dell'[unità ottica](#)".
3. Rimuovere la [tastiera](#).

## Procedura

1. Aprire lo schermo e rimuovere le viti che fissano il gruppo del supporto per i polsi al coperchio della base dal relativo connettore sulla scheda di sistema.
2. Aprire il dispositivo di chiusura e scollegare il cavo dell'unità ottica dal relativo connettore sulla scheda di sistema.

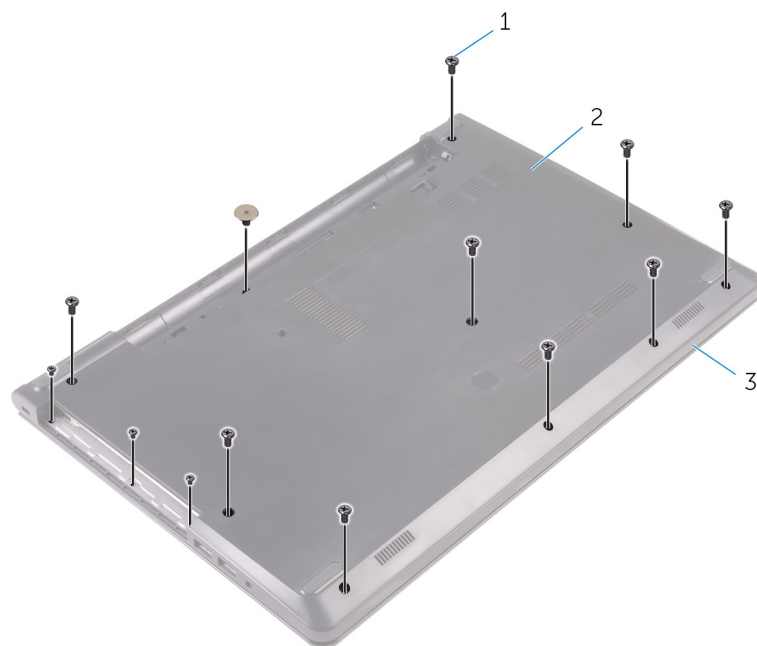


- |                         |                                       |
|-------------------------|---------------------------------------|
| 1. viti (5)             | 2. gruppo del supporto per i polsi    |
| 3. coperchio della base | 4. cavo dell'unità ottica             |
|                         | 5. connettore sulla scheda di sistema |

5. dispositivo di chiusura

3. Chiudere lo schermo e capovolgere il computer.

4. Rimuovere le viti che fissano il coperchio della base al gruppo supporto per i polsi.

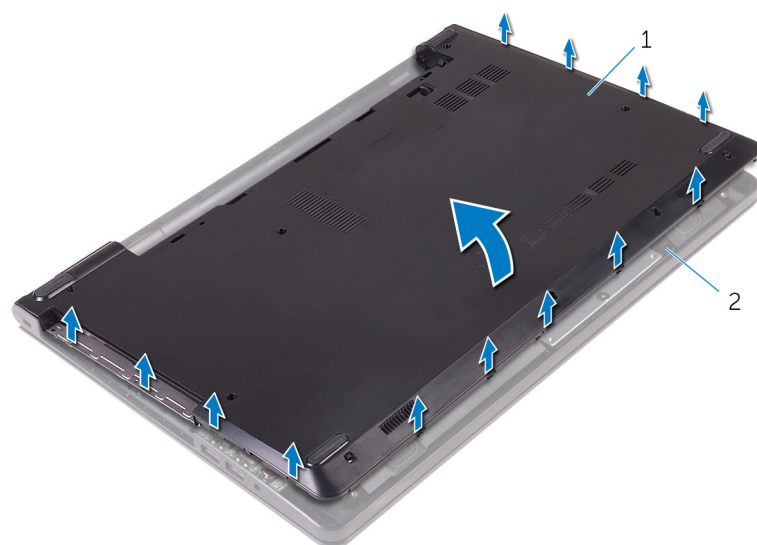


1. viti (13)

2. coperchio della base

3. gruppo del supporto per i polsi

5. Con la punta delle dita, sollevare delicatamente, facendo leva, il coperchio della base dal gruppo del supporto per i polsi.

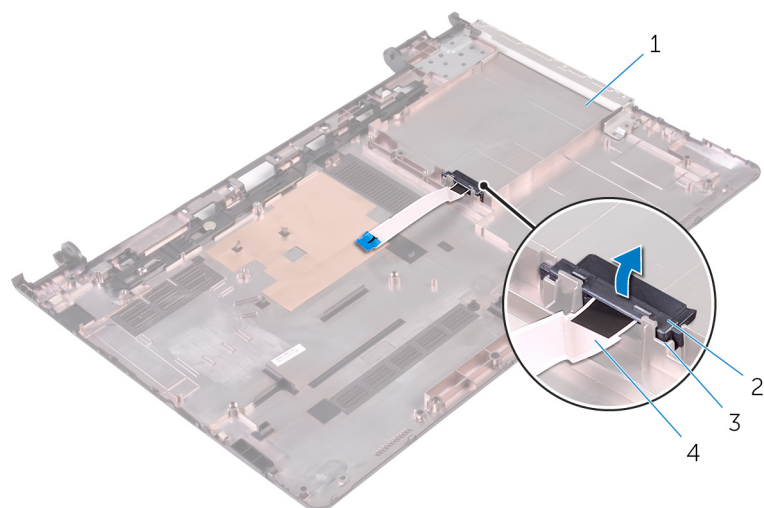


1. coperchio della base

2. gruppo del supporto per i polsi

6. Capovolgere il coperchio della base.

7. Sbloccare l'interpositore dell'unità ottica dalle linguette presenti sul coperchio della base.



1. coperchio della base
3. linguette (2)

2. interpositore dell'unità ottica
4. cavo dell'unità ottica

# Ricollocamento del coperchio della base

**ⓘ N.B.:** Prima di effettuare interventi sui componenti interni del computer, leggere le informazioni sulla sicurezza fornite con il computer e seguire le procedure descritte in [Procedure da eseguire prima di effettuare interventi sul computer](#). Dopo aver effettuato tali interventi, seguire le istruzioni descritte in [Procedure da eseguire dopo aver effettuato interventi sul computer](#). Per maggiori informazioni sulle procedure di sicurezza consigliate, consultare l'home page sulla conformità alle normative all'indirizzo [www.dell.com/regulatory\\_compliance](http://www.dell.com/regulatory_compliance).

## Argomenti:

- [Procedura](#)
- [Postrequisiti](#)

## Procedura

1. Allineare l'interpositore dell'unità ottica alle linguette sul coperchio della base e farlo scattare in posizione.
2. Capovolgere il coperchio della base.
3. Far scorrere le linguette sul coperchio della base con gli slot sul gruppo del supporto per i polsi e far scattare il coperchio della base in posizione.
4. Ricollocare le viti che fissano il coperchio della base al gruppo supporto per i polsi.
5. Capovolgere il computer.
6. Aprire lo schermo e ricollocare le viti che fissano il gruppo del supporto per i polsi al coperchio della base.
7. Far scorrere il cavo dell'unità ottica nel relativo connettore e premere il dispositivo di chiusura per fissare il cavo.

## Postrequisiti

1. Riposizionare la [tastiera](#).
2. Seguire la procedura dal punto 4 al punto 5 in "Ricollocamento dell'[unità ottica](#)".
3. Ricollocare la [batteria](#).

# Rimozione del disco rigido

**ⓘ N.B.:** Prima di effettuare interventi sui componenti interni del computer, leggere le informazioni sulla sicurezza fornite con il computer e seguire le procedure descritte in [Procedure da eseguire prima di effettuare interventi sul computer](#). Dopo aver effettuato tali interventi, seguire le istruzioni descritte in [Procedure da eseguire dopo aver effettuato interventi sul computer](#). Per maggiori informazioni sulle procedure di sicurezza consigliate, consultare l'home page sulla conformità alle normative all'indirizzo [www.dell.com/regulatory\\_compliance](http://www.dell.com/regulatory_compliance).

**⚠ ATTENZIONE:** I dischi rigidi sono fragili. Prestare attenzione durante la manipolazione di uno di essi.

**⚠ ATTENZIONE:** Per evitare la perdita di dati, non rimuovere il disco rigido quando il computer è acceso o in stato di sospensione.

## Argomenti:

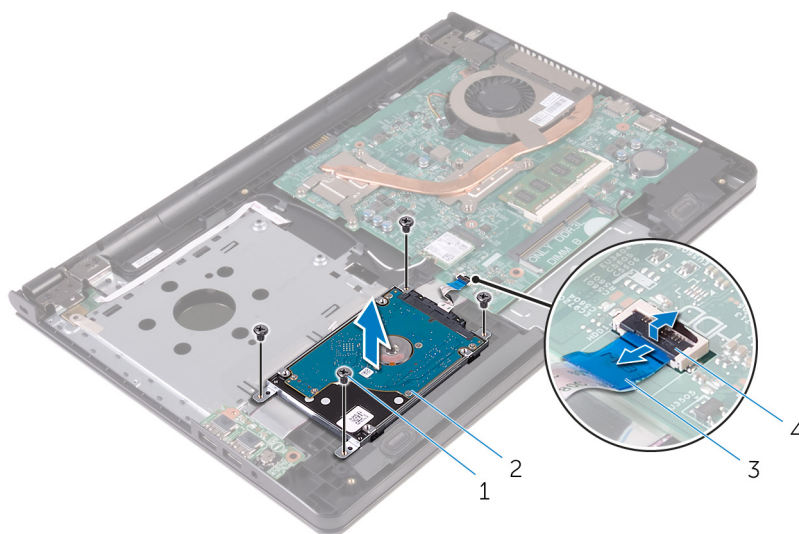
- [Prerequisiti](#)
- [Procedura](#)

## Prerequisiti

1. Rimuovere la [batteria](#).
2. Seguire la procedura dal punto 1 al punto 3 in "Rimozione dell'[unità ottica](#)".
3. Rimuovere la [tastiera](#).
4. Seguire la procedura dal punto 1 al punto 5 in "Rimozione del [coperchio della base](#)".

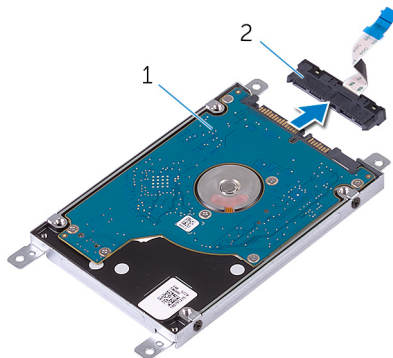
## Procedura

1. Rimuovere le viti che fissano il gruppo disco rigido al gruppo supporto per i polsi.
2. Sollevare il dispositivo di chiusura e scollegare il cavo del disco rigido dalla scheda di sistema.
3. Estrarre il gruppo disco rigido dal gruppo del supporto per i polsi.



- |                          |                            |
|--------------------------|----------------------------|
| 1. viti (4)              | 2. gruppo disco rigido     |
| 3. cavo del disco rigido | 4. dispositivo di chiusura |

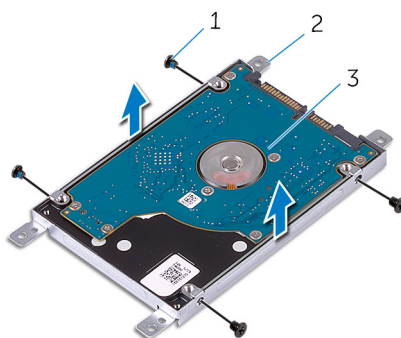
4. Scollegare l'interpositore dal gruppo disco rigido.



1. gruppo disco rigido

2. interpositore

5. Rimuovere le viti che fissano la staffa del disco rigido al disco rigido ed estrarre la staffa del disco rigido dal disco rigido.



1. viti (4)

2. supporto del disco rigido

3. disco rigido

# Ricollocamento del disco rigido

**ⓘ N.B.:** Prima di effettuare interventi sui componenti interni del computer, leggere le informazioni sulla sicurezza fornite con il computer e seguire le procedure descritte in [Procedure da eseguire prima di effettuare interventi sul computer](#). Dopo aver effettuato tali interventi, seguire le istruzioni descritte in [Procedure da eseguire dopo aver effettuato interventi sul computer](#). Per maggiori informazioni sulle procedure di sicurezza consigliate, consultare l'home page sulla conformità alle normative all'indirizzo [www.dell.com/regulatory\\_compliance](http://www.dell.com/regulatory_compliance).

**⚠ ATTENZIONE:** I dischi rigidi sono fragili. Prestare attenzione durante la manipolazione di uno di essi.

## Argomenti:

- [Procedura](#)
- [Postrequisiti](#)

## Procedura

1. Allineare i fori della vite sul supporto del disco rigido a quelli sul disco rigido.
2. Ricollocare le viti che fissano il supporto del disco rigido al disco rigido.
3. Allineare i fori delle viti sul gruppo disco rigido ai relativi fori sul gruppo del supporto per i polsi.
4. Ricollocare le viti che fissano il gruppo disco rigido al gruppo supporto per i polsi.
5. Far scorrere il cavo del disco rigido nel connettore della scheda di sistema e chiudere sul dispositivo di chiusura per fissare il cavo.

## Postrequisiti

1. Seguire la procedura dal punto 3 al punto 7 in "Ricollocamento del [coperchio della base](#)".
2. Riposizionare la [tastiera](#).
3. Seguire la procedura dal punto 4 al punto 5 in "Ricollocamento dell'[unità ottica](#)".
4. Ricollocare la [batteria](#).

## Rimozione del modulo di memoria

**ⓘ N.B.:** Prima di effettuare interventi sui componenti interni del computer, leggere le informazioni sulla sicurezza fornite con il computer e seguire le procedure descritte in [Procedure da eseguire prima di effettuare interventi sul computer](#). Dopo aver effettuato tali interventi, seguire le istruzioni descritte in [Procedure da eseguire dopo aver effettuato interventi sul computer](#). Per maggiori informazioni sulle procedure di sicurezza consigliate, consultare l'home page sulla conformità alle normative all'indirizzo [www.dell.com/regulatory\\_compliance](http://www.dell.com/regulatory_compliance).

### Argomenti:

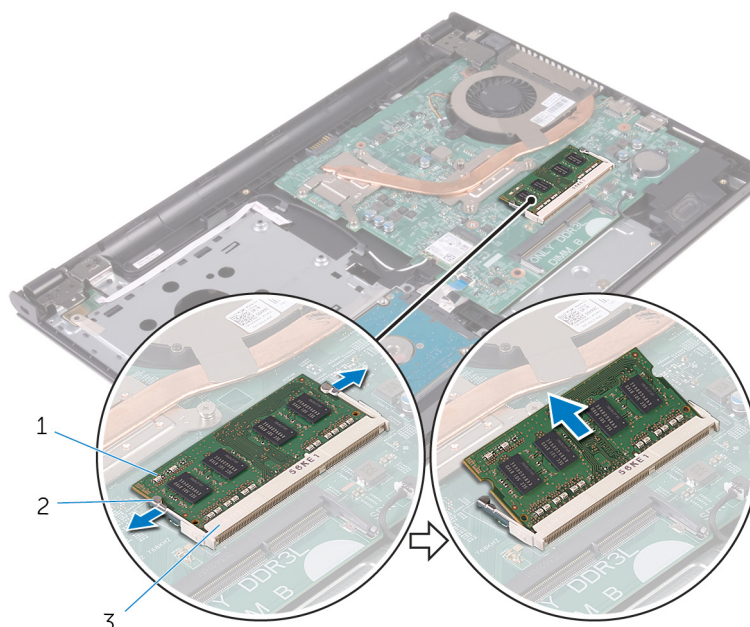
- [Prerequisiti](#)
- [Procedura](#)

## Prerequisiti

1. Rimuovere la [batteria](#).
2. Seguire la procedura dal punto 1 al punto 3 in "Rimozione dell'[unità ottica](#)".
3. Rimuovere la [tastiera](#).
4. Seguire la procedura dal punto 1 al punto 5 in "Rimozione del [coperchio della base](#)".

## Procedura

1. Utilizzando la punta delle dita, sollevare i fermagli di fissaggio su ciascuna estremità dello slot del modulo di memoria, finché il modulo di memoria scatta fuori posizione.
2. Far scorrere e rimuovere il modulo di memoria dal relativo slot.



1. modulo di memoria
3. slot del modulo di memoria

2. fermagli di fissaggio (2)

## Ricollocamento del modulo di memoria

**ⓘ N.B.:** Prima di effettuare interventi sui componenti interni del computer, leggere le informazioni sulla sicurezza fornite con il computer e seguire le procedure descritte in [Procedure da eseguire prima di effettuare interventi sul computer](#). Dopo aver effettuato tali interventi, seguire le istruzioni descritte in [Procedure da eseguire dopo aver effettuato interventi sul computer](#). Per maggiori informazioni sulle procedure di sicurezza consigliate, consultare l'home page sulla conformità alle normative all'indirizzo [www.dell.com/regulatory\\_compliance](http://www.dell.com/regulatory_compliance).

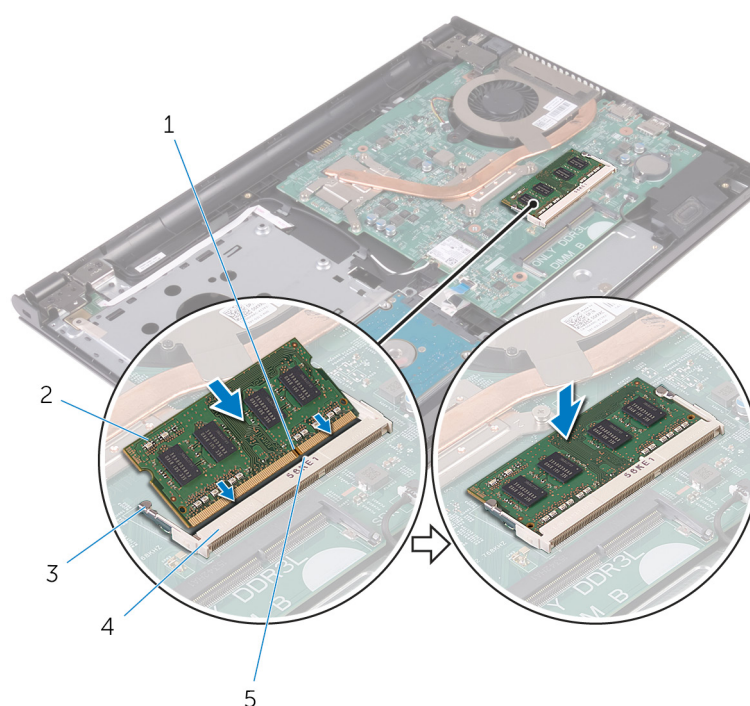
### Argomenti:

- [Procedura](#)
- [Postrequisiti](#)

## Procedura

1. Allineare la tacca sul modulo di memoria con la linguetta sul relativo slot.
2. Far scorrere il modulo di memoria stabilmente all'interno dello slot da un'angolo e premerlo verso il basso finché non scatta in posizione.

**ⓘ N.B.:** Se non si sente lo scatto, rimuovere il modulo di memoria e reinstallarlo.



- |                              |                               |
|------------------------------|-------------------------------|
| 1. tacca                     | 2. modulo di memoria          |
| 3. fermagli di fissaggio (2) | 4. slot del modulo di memoria |
| 5. linguetta                 |                               |

## Postrequisiti

1. Seguire la procedura dal punto 3 al punto 7 in "Ricollocamento del [coperchio della base](#)".
2. Riposizionare la [tastiera](#).

3. Seguire la procedura dal punto 4 al punto 5 in "Ricollocamento dell'[unità ottica](#)".
4. Ricollocare la [batteria](#).

# Rimozione della scheda per reti senza fili

**ⓘ N.B.:** Prima di effettuare interventi sui componenti interni del computer, leggere le informazioni sulla sicurezza fornite con il computer e seguire le procedure descritte in [Procedure da eseguire prima di effettuare interventi sul computer](#). Dopo aver effettuato tali interventi, seguire le istruzioni descritte in [Procedure da eseguire dopo aver effettuato interventi sul computer](#). Per maggiori informazioni sulle procedure di sicurezza consigliate, consultare l'home page sulla conformità alle normative all'indirizzo [www.dell.com/regulatory\\_compliance](http://www.dell.com/regulatory_compliance).

## Argomenti:

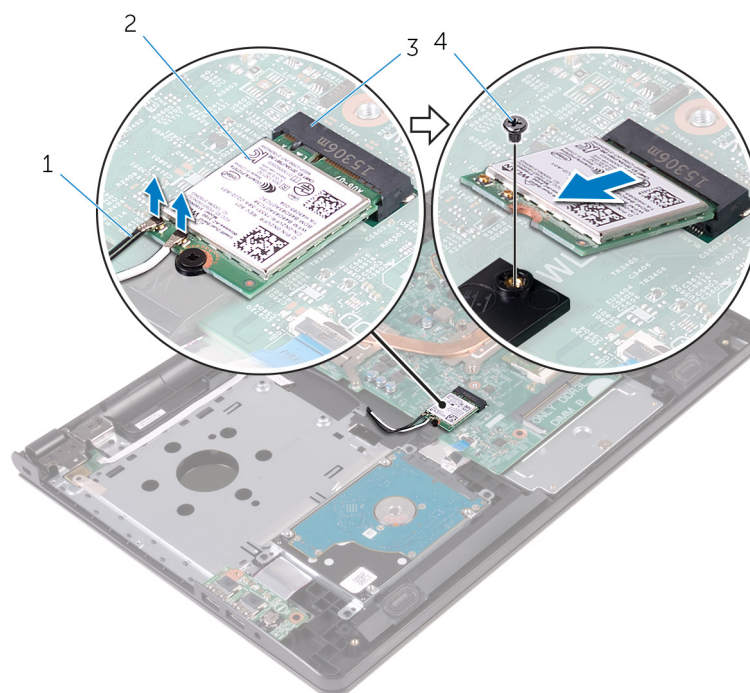
- [Prerequisiti](#)
- [Procedura](#)

## Prerequisiti

1. Rimuovere la [batteria](#).
2. Seguire la procedura dal punto 1 al punto 3 in "Rimozione dell'[unità ottica](#)".
3. Rimuovere la [tastiera](#).
4. Seguire la procedura dal punto 1 al punto 5 in "Rimozione del [coperchio della base](#)".

## Procedura

1. Scollegare i cavi dell'antenna dalla scheda per reti senza fili.
2. Rimuovere la vite che fissa la scheda per reti senza fili alla scheda di sistema.
3. Far scorrere e rimuovere la scheda per reti senza fili dal relativo slot.



- |  |                               |
|--|-------------------------------|
| 1. cavi dell'antenna (2)                 | 2. scheda per reti senza fili |
| 3. slot della scheda per reti senza fili | 4. vite                       |

## Ricollocamento della scheda per reti senza fili.

**ⓘ N.B.:** Prima di effettuare interventi sui componenti interni del computer, leggere le informazioni sulla sicurezza fornite con il computer e seguire le procedure descritte in [Procedure da eseguire prima di effettuare interventi sul computer](#). Dopo aver effettuato tali interventi, seguire le istruzioni descritte in [Procedure da eseguire dopo aver effettuato interventi sul computer](#). Per maggiori informazioni sulle procedure di sicurezza consigliate, consultare l'home page sulla conformità alle normative all'indirizzo [www.dell.com/regulatory\\_compliance](http://www.dell.com/regulatory_compliance).

### Argomenti:

- [Procedura](#)
- [Postrequisiti](#)

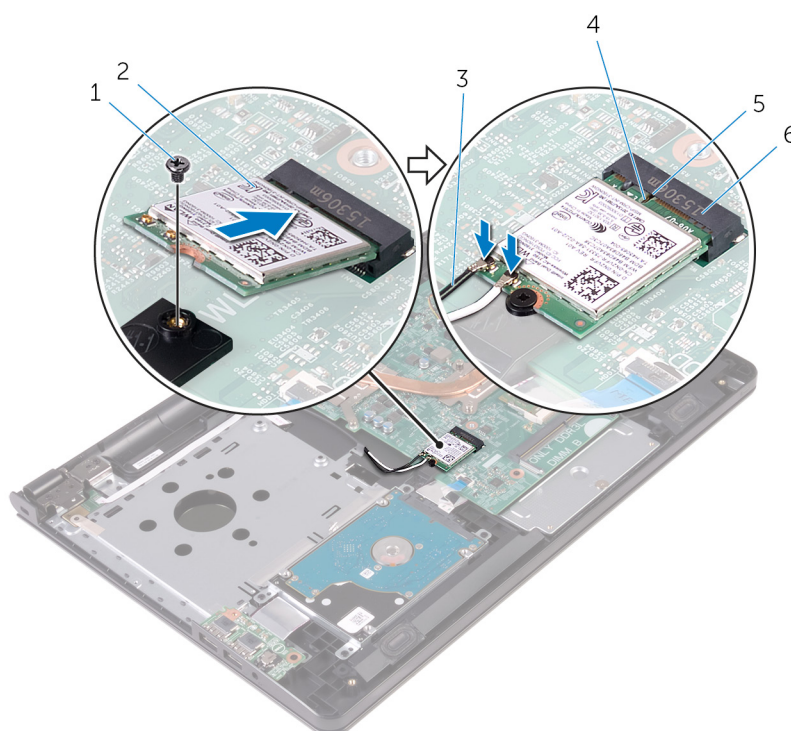
## Procedura

**⚠ ATTENZIONE:** Per evitare di danneggiare la scheda per reti senza fili, non posizionare i cavi sotto di essa.

1. Allineare la tacca sulla scheda per reti senza fili alla linguetta sul relativo slot e far scorrere la scheda nello slot.
2. Premere l'altra estremità della scheda per reti senza fili e ricollocare la vite che fissa quest'ultima alla scheda di sistema.
3. Collegare i cavi dell'antenna alla scheda per reti senza fili.

La seguente tabella fornisce la combinazione di colori dei cavi dell'antenna per la scheda per reti senza fili supportata dal computer:

Connettori sulla scheda per reti senza fili	Colore del cavo dell'antenna
Principale (triangolo bianco)	Bianco
Ausiliario (triangolo nero)	Nero



1. vite

2. scheda per reti senza fili

3. cavi dell'antenna (2)
5. linguetta

4. tacca
6. slot della scheda per reti senza fili

## Postrequisiti

1. Seguire la procedura dal punto 3 al punto 7 in "Ricollocamento del [coperchio della base](#)".
2. Riposizionare la [tastiera](#).
3. Seguire la procedura dal punto 4 al punto 5 in "Ricollocamento dell'[unità ottica](#)".
4. Ricollocare la [batteria](#).

# Rimozione della scheda del pulsante di Accensione

**ⓘ N.B.:** Prima di effettuare interventi sui componenti interni del computer, leggere le informazioni sulla sicurezza fornite con il computer e seguire le procedure descritte in [Procedure da eseguire prima di effettuare interventi sul computer](#). Dopo aver effettuato tali interventi, seguire le istruzioni descritte in [Procedure da eseguire dopo aver effettuato interventi sul computer](#). Per maggiori informazioni sulle procedure di sicurezza consigliate, consultare l'home page sulla conformità alle normative all'indirizzo [www.dell.com/regulatory\\_compliance](http://www.dell.com/regulatory_compliance).

## Argomenti:

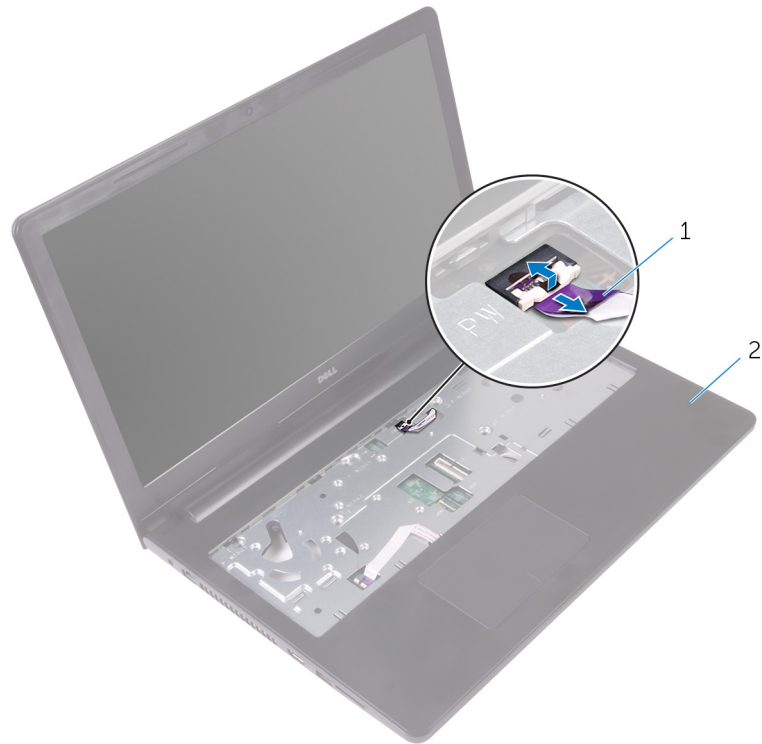
- [Prerequisiti](#)
- [Procedura](#)

## Prerequisiti

1. Rimuovere la [batteria](#).
2. Seguire la procedura dal punto 1 al punto 3 in "Rimozione dell'[unità ottica](#)".
3. Rimuovere la [tastiera](#).
4. Seguire la procedura dal punto 1 al punto 5 in "Rimozione del [coperchio della base](#)".

## Procedura

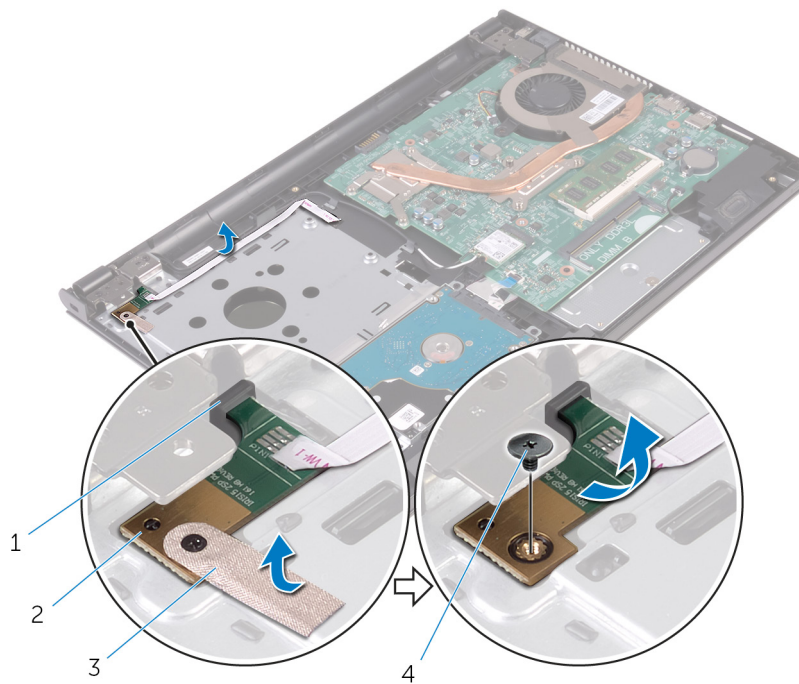
1. Aprire lo schermo il più possibile.
2. Aprire il dispositivo di chiusura e scollegare il cavo della scheda del pulsante di alimentazione dalla scheda di sistema.



1. cavo della scheda di Accensione

2. Supporto per i polsi

3. Chiudere lo schermo e capovolgere il computer.
4. Far aderire il nastro che fissa la scheda del pulsante di alimentazione al gruppo del supporto per i polsi.
5. Rimuovere la vite che fissa la scheda di Accensione al gruppo supporto per i polsi.
6. Prendere nota dell'instradamento del cavo della scheda del pulsante di alimentazione e staccarlo dal gruppo del supporto per i polsi.
7. Far scorrere e rimuovere la scheda del pulsante di alimentazione con il relativo cavo da sotto la linguetta sul gruppo del supporto per i polsi.



1. linguetta

3. nastro

2. scheda del pulsante di alimentazione

4. vite

# Ricollocamento della scheda del pulsante di Accensione

**i** **N.B.:** Prima di effettuare interventi sui componenti interni del computer, leggere le informazioni sulla sicurezza fornite con il computer e seguire le procedure descritte in [Procedure da eseguire prima di effettuare interventi sul computer](#). Dopo aver effettuato tali interventi, seguire le istruzioni descritte in [Procedure da eseguire dopo aver effettuato interventi sul computer](#). Per maggiori informazioni sulle procedure di sicurezza consigliate, consultare l'home page sulla conformità alle normative all'indirizzo [www.dell.com/regulatory\\_compliance](http://www.dell.com/regulatory_compliance).

## Argomenti:

- [Procedura](#)
- [Postrequisiti](#)

## Procedura

1. Far scorrere la scheda del pulsante di alimentazione sotto la linguetta sul gruppo del supporto per i polsi e allineare il foro della vite sulla scheda del pulsante di alimentazione con quello del gruppo del supporto per i polsi.
2. Ricollocare la vite che fissa la scheda del pulsante di Accensione al gruppo supporto per i polsi.
3. Far aderire il nastro che fissa la scheda di Accensione al gruppo del supporto per i polsi.
4. Far aderire il cavo sul gruppo del supporto per i polsi.
5. Fare scorrere il cavo della scheda del pulsante di accensione attraverso lo slot sul gruppo del supporto per i polsi.
6. Capovolgere il computer e aprire lo schermo per quanto possibile.
7. Far scorrere il cavo della scheda del pulsante di alimentazione nel relativo connettore sulla scheda di sistema e chiudere il dispositivo di chiusura per fissare il cavo.

## Postrequisiti

1. Seguire la procedura dal punto 3 al punto 7 in "Ricollocamento del [coperchio della base](#)".
2. Riposizionare la [tastiera](#).
3. Seguire la procedura dal punto 4 al punto 5 in "Ricollocamento dell'[unità ottica](#)".
4. Ricollocare la [batteria](#).

## Rimozione degli altoparlanti

**ⓘ N.B.:** Prima di effettuare interventi sui componenti interni del computer, leggere le informazioni sulla sicurezza fornite con il computer e seguire le procedure descritte in [Procedure da eseguire prima di effettuare interventi sul computer](#). Dopo aver effettuato tali interventi, seguire le istruzioni descritte in [Procedure da eseguire dopo aver effettuato interventi sul computer](#). Per maggiori informazioni sulle procedure di sicurezza consigliate, consultare l'home page sulla conformità alle normative all'indirizzo [www.dell.com/regulatory\\_compliance](http://www.dell.com/regulatory_compliance).

### Argomenti:

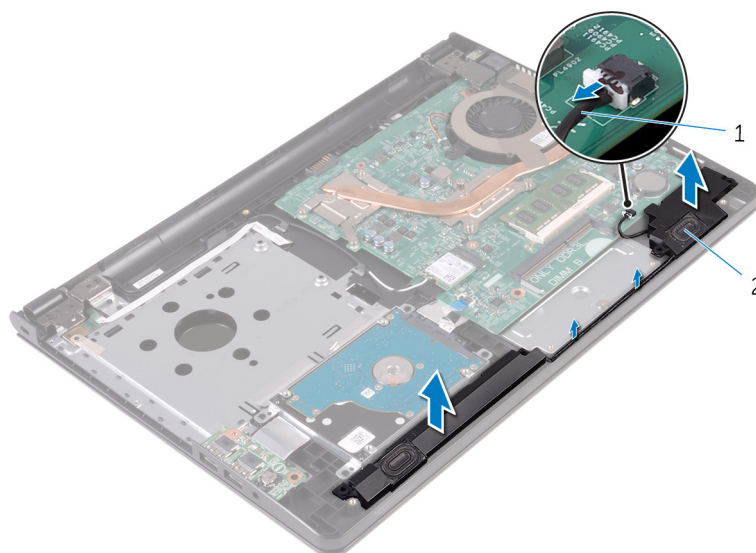
- [Prerequisiti](#)
- [Procedura](#)

## Prerequisiti

1. Rimuovere la [batteria](#).
2. Seguire la procedura dal punto 1 al punto 3 in "Rimozione dell'[unità ottica](#)".
3. Rimuovere la [tastiera](#).
4. Seguire la procedura dal punto 1 al punto 5 in "Rimozione del [coperchio della base](#)".

## Procedura

1. Scollegare il cavo degli altoparlanti dalla scheda di sistema.
2. Prendere nota dell'instradamento del cavo degli altoparlanti e rimuovere il cavo dalle guide di instradamento sul gruppo del supporto per i polsi.
3. Estrarre gli altoparlanti, insieme al relativo cavo, dal gruppo del supporto per i polsi.



1. Cavo dell'altoparlante

2. altoparlanti (2)

# Ricollocamento degli altoparlanti

**ⓘ N.B.:** Prima di effettuare interventi sui componenti interni del computer, leggere le informazioni sulla sicurezza fornite con il computer e seguire le procedure descritte in [Procedure da eseguire prima di effettuare interventi sul computer](#). Dopo aver effettuato tali interventi, seguire le istruzioni descritte in [Procedure da eseguire dopo aver effettuato interventi sul computer](#). Per maggiori informazioni sulle procedure di sicurezza consigliate, consultare l'home page sulla conformità alle normative all'indirizzo [www.dell.com/regulatory\\_compliance](http://www.dell.com/regulatory_compliance).

## Argomenti:

- [Procedura](#)
- [Postrequisiti](#)

## Procedura

1. Allineare gli altoparlanti con i supporti di allineamento sul gruppo del supporto per i polsi e farli scattare in posizione.
2. Instradare il cavo dell'altoparlante nelle guide di instradamento sul gruppo del supporto per i polsi.
3. Collegare il cavo degli altoparlanti alla scheda di sistema.

## Postrequisiti

1. Ricollocare il [coperchio della base](#).
2. Riposizionare la [tastiera](#).
3. Riposizionare l'[unità ottica](#).
4. Ricollocare la [batteria](#).

## Rimozione della scheda di I/O

**ⓘ N.B.:** Prima di effettuare interventi sui componenti interni del computer, leggere le informazioni sulla sicurezza fornite con il computer e seguire le procedure descritte in [Procedure da eseguire prima di effettuare interventi sul computer](#). Dopo aver effettuato tali interventi, seguire le istruzioni descritte in [Procedure da eseguire dopo aver effettuato interventi sul computer](#). Per maggiori informazioni sulle procedure di sicurezza consigliate, consultare l'home page sulla conformità alle normative all'indirizzo [www.dell.com/regulatory\\_compliance](http://www.dell.com/regulatory_compliance).

### Argomenti:

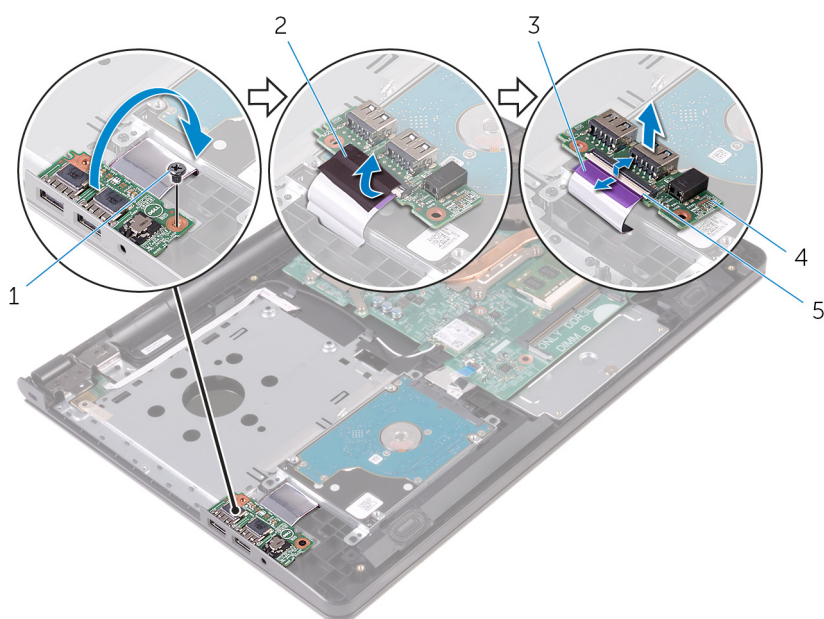
- [Prerequisiti](#)
- [Procedura](#)

## Prerequisiti

1. Rimuovere la [batteria](#).
2. Seguire la procedura dal punto 1 al punto 3 in "Rimozione dell'[unità ottica](#)".
3. Rimuovere la [tastiera](#).
4. Seguire la procedura dal punto 1 al punto 5 in "Rimozione del [coperchio della base](#)".

## Procedura

1. Rimuovere la vite che fissa la scheda di I/O al gruppo del supporto per i polsi.
2. Capovolgere la scheda I/O.
3. Rimuovere il nastro che fissa il cavo della scheda I/O alla relativa scheda.
4. Sollevare il dispositivo di chiusura e scollegare il cavo della scheda di I/O dalla relativa scheda.
5. Estrarre la scheda di I/O dal gruppo del supporto per i polsi.



- |                             |                  |
|-----------------------------|------------------|
| 1. vite                     | 2. nastro        |
| 3. cavo della scheda di I/O | 4. scheda di I/O |

5. dispositivo di chiusura

# Ricollocamento della scheda di I/O

**ⓘ N.B.:** Prima di effettuare interventi sui componenti interni del computer, leggere le informazioni sulla sicurezza fornite con il computer e seguire le procedure descritte in [Procedure da eseguire prima di effettuare interventi sul computer](#). Dopo aver effettuato tali interventi, seguire le istruzioni descritte in [Procedure da eseguire dopo aver effettuato interventi sul computer](#). Per maggiori informazioni sulle procedure di sicurezza consigliate, consultare l'home page sulla conformità alle normative all'indirizzo [www.dell.com/regulatory\\_compliance](http://www.dell.com/regulatory_compliance).

## Argomenti:

- [Procedura](#)
- [Postrequisiti](#)

## Procedura

1. Far scorrere il cavo della scheda I/O nel connettore presente sulla scheda I/O e chiudere il dispositivo di chiusura per fissare il cavo.
2. Far aderire il nastro per fissare il cavo della scheda I/O alla relativa scheda.
3. Capovolgere la scheda I/O.
4. Allineare il foro per la vite sulla scheda di I/O al relativo foro sul gruppo del supporto per i polsi.
5. Ricollocare la vite che fissa la scheda di I/O al gruppo del supporto per i polsi.

## Postrequisiti

1. Seguire la procedura dal punto 3 al punto 7 in "Ricollocamento del [coperchio della base](#)".
2. Riposizionare la [tastiera](#).
3. Seguire la procedura dal punto 4 al punto 5 in "Ricollocamento dell'[unità ottica](#)".
4. Ricollocare la [batteria](#).

## Rimozione della batteria pulsante

**ⓘ N.B.:** Prima di effettuare interventi sui componenti interni del computer, leggere le informazioni sulla sicurezza fornite con il computer e seguire le procedure descritte in [Procedure da eseguire prima di effettuare interventi sul computer](#). Dopo aver effettuato tali interventi, seguire le istruzioni descritte in [Procedure da eseguire dopo aver effettuato interventi sul computer](#). Per maggiori informazioni sulle procedure di sicurezza consigliate, consultare l'home page sulla conformità alle normative all'indirizzo [www.dell.com/regulatory\\_compliance](http://www.dell.com/regulatory_compliance).

**⚠ ATTENZIONE:** La rimozione della batteria pulsante reimposta le impostazioni del programma di configurazione del BIOS a quelle predefinite. Si consiglia di prendere nota delle impostazioni del programma di configurazione del BIOS prima di rimuovere la batteria pulsante.

### Argomenti:

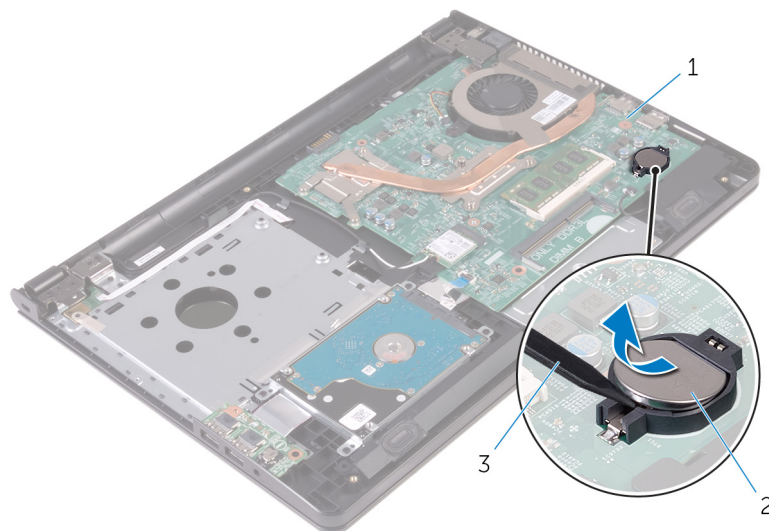
- [Prerequisiti](#)
- [Procedura](#)

## Prerequisiti

1. Rimuovere la [batteria](#).
2. Seguire la procedura dal punto 1 al punto 3 in "Rimozione dell'[unità ottica](#)".
3. Rimuovere la [tastiera](#).
4. Seguire la procedura dal punto 1 al punto 5 in "Rimozione del [coperchio della base](#)".

## Procedura

Utilizzando un graffietto in plastica, estrarre delicatamente la batteria pulsante dallo zoccolo della batteria presente sulla scheda di sistema.



1. scheda di sistema
2. batteria pulsante
3. graffietto in plastica

# Ricollocamento della batteria pulsante.

**ⓘ N.B.:** Prima di effettuare interventi sui componenti interni del computer, leggere le informazioni sulla sicurezza fornite con il computer e seguire le procedure descritte in [Procedure da eseguire prima di effettuare interventi sul computer](#). Dopo aver effettuato tali interventi, seguire le istruzioni descritte in [Procedure da eseguire dopo aver effettuato interventi sul computer](#). Per maggiori informazioni sulle procedure di sicurezza consigliate, consultare l'home page sulla conformità alle normative all'indirizzo [www.dell.com/regulatory\\_compliance](http://www.dell.com/regulatory_compliance).

## Argomenti:

- [Procedura](#)
- [Postrequisiti](#)

## Procedura

Con il polo positivo verso l'alto, inserire la batteria pulsante nello zoccolo relativo sulla scheda di sistema.

## Postrequisiti

1. Seguire la procedura dal punto 3 al punto 7 in "Ricollocamento del [coperchio della base](#)".
2. Riposizionare la [tastiera](#).
3. Seguire la procedura dal punto 4 al punto 5 in "Ricollocamento dell'[unità ottica](#)".
4. Ricollocare la [batteria](#).

# Rimozione del gruppo dissipatore di calore

**ⓘ N.B.:** Prima di effettuare interventi sui componenti interni del computer, leggere le informazioni sulla sicurezza fornite con il computer e seguire le procedure descritte in [Procedure da eseguire prima di effettuare interventi sul computer](#). Dopo aver effettuato tali interventi, seguire le istruzioni descritte in [Procedure da eseguire dopo aver effettuato interventi sul computer](#). Per maggiori informazioni sulle procedure di sicurezza consigliate, consultare l'home page sulla conformità alle normative all'indirizzo [www.dell.com/regulatory\\_compliance](http://www.dell.com/regulatory_compliance).

**ⓘ N.B.:** Il dissipatore di calore può diventare molto caldo durante il normale funzionamento. Lasciare trascorrere un tempo sufficiente affinché quest'ultimo possa raffreddarsi prima di toccarlo.

**⚠ ATTENZIONE:** Per garantire il massimo raffreddamento del processore, non toccare le zone di trasferimento termico sul dissipatore di calore. Il sebo della pelle può ridurre la capacità di trasferimento di calore della pasta termoconduttiva.

## Argomenti:

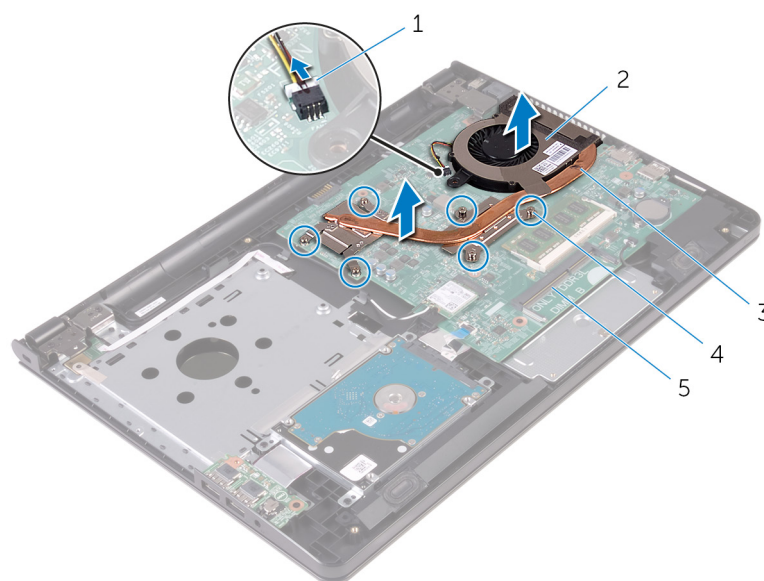
- [Prerequisiti](#)
- [Procedura](#)

## Prerequisiti

1. Rimuovere la [batteria](#).
2. Seguire la procedura dal punto 1 al punto 3 in "Rimozione dell'[unità ottica](#)".
3. Rimuovere la [tastiera](#).
4. Seguire la procedura dal punto 1 al punto 5 in "Rimozione del [coperchio della base](#)".

## Procedura

1. Allentare le viti di fissaggio che fissano il gruppo del dissipatore di calore alla scheda di sistema, rispettando la sequenza indicata sul dissipatore di calore.
2. Scollegare il cavo della ventola dalla scheda di sistema.



1. cavo della ventola

2. ventola

- 3. gruppo del dissipatore di calore
  - 4. viti di fissaggio (6)
  - 5. scheda di sistema
3. Sollevare il gruppo del dissipatore di calore ed estrarlo dalla scheda di sistema.
4. Rimuovere la [ventola](#).

# Ricollocamento del gruppo dissipatore di calore

**ⓘ** **N.B.:** Prima di effettuare interventi sui componenti interni del computer, leggere le informazioni sulla sicurezza fornite con il computer e seguire le procedure descritte in [Procedure da eseguire prima di effettuare interventi sul computer](#). Dopo aver effettuato tali interventi, seguire le istruzioni descritte in [Procedure da eseguire dopo aver effettuato interventi sul computer](#). Per maggiori informazioni sulle procedure di sicurezza consigliate, consultare l'home page sulla conformità alle normative all'indirizzo [www.dell.com/regulatory\\_compliance](http://www.dell.com/regulatory_compliance).

**⚠** **ATTENZIONE:** L'allineamento non corretto del dissipatore di calore può provocare danni alla scheda di sistema e al processore.

**ⓘ** **N.B.:** La pasta termoconduttiva originale può essere riutilizzata se la scheda di sistema e la ventola originale vengono reinstallate insieme. Nel caso in cui queste vengano sostituite, utilizzare il cuscinetto termico fornito nel kit per assicurarsi che sia presente conduttività termica.

## Argomenti:

- [Procedura](#)
- [Postrequisiti](#)

## Procedura

1. Riposizionare la [ventola](#).
2. Allineare le viti sul gruppo del dissipatore di calore ai fori delle viti sulla scheda di sistema.
3. Serrare le viti di fissaggio che fissano il gruppo del dissipatore di calore alla scheda di sistema rispettando la sequenza indicata sul gruppo del dissipatore di calore.
4. Collegare il cavo della ventola alla scheda di sistema.

## Postrequisiti

1. Seguire la procedura dal punto 3 al punto 7 in "Ricollocamento del [coperchio della base](#)".
2. Riposizionare la [tastiera](#).
3. Seguire la procedura dal punto 4 al punto 5 in "Ricollocamento dell'[unità ottica](#)".
4. Ricollocare la [batteria](#).

# Rimozione della ventola

**ⓘ N.B.:** Prima di effettuare interventi sui componenti interni del computer, leggere le informazioni sulla sicurezza fornite con il computer e seguire le procedure descritte in [Procedure da eseguire prima di effettuare interventi sul computer](#). Dopo aver effettuato tali interventi, seguire le istruzioni descritte in [Procedure da eseguire dopo aver effettuato interventi sul computer](#). Per maggiori informazioni sulle procedure di sicurezza consigliate, consultare l'home page sulla conformità alle normative all'indirizzo [www.dell.com/regulatory\\_compliance](http://www.dell.com/regulatory_compliance).

## Argomenti:

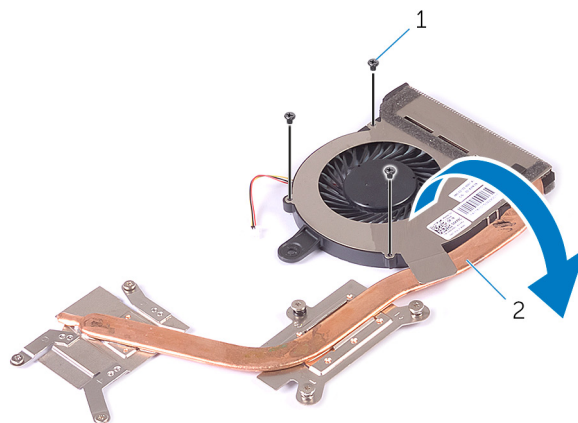
- [Prerequisiti](#)
- [Procedura](#)

## Prerequisiti

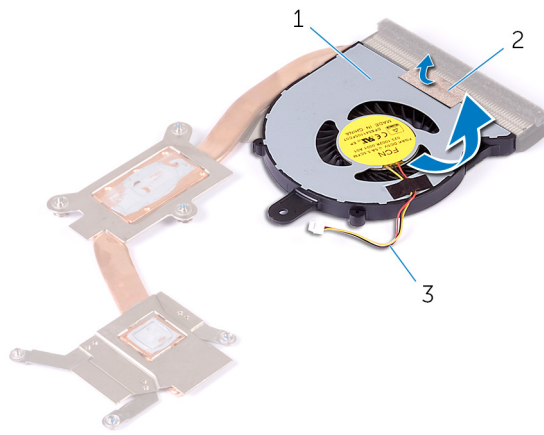
1. Rimuovere la [batteria](#).
2. Seguire la procedura dal punto 1 al punto 3 in "Rimozione dell'[unità ottica](#)".
3. Rimuovere la [tastiera](#).
4. Seguire la procedura dal punto 1 al punto 5 in "Rimozione del [coperchio della base](#)".
5. Rimuovere il [gruppo del dissipatore di calore](#).

## Procedura

1. Rimuovere le viti che fissano la ventola al gruppo del dissipatore di calore.



1. viti (3)
  2. gruppo del dissipatore di calore
2. Capovolgere il gruppo del dissipatore di calore.
  3. Rimuovere il nastro che fissa il cavo della ventola al gruppo del dissipatore di calore.
  4. Sollevare la ventola con l'apposito cavo dal dissipatore di calore.



1. ventola
3. cavo della ventola

2. nastro

# Ricollocamento della ventola

**ⓘ N.B.:** Prima di effettuare interventi sui componenti interni del computer, leggere le informazioni sulla sicurezza fornite con il computer e seguire le procedure descritte in [Procedure da eseguire prima di effettuare interventi sul computer](#). Dopo aver effettuato tali interventi, seguire le istruzioni descritte in [Procedure da eseguire dopo aver effettuato interventi sul computer](#). Per maggiori informazioni sulle procedure di sicurezza consigliate, consultare l'home page sulla conformità alle normative all'indirizzo [www.dell.com/regulatory\\_compliance](http://www.dell.com/regulatory_compliance).

## Argomenti:

- [Procedura](#)
- [Postrequisiti](#)

## Procedura

1. Posizionare la ventola sul dissipatore di calore.
2. Far aderire il nastro che fissa il cavo della ventola al gruppo del dissipatore di calore.
3. Capovolgere il gruppo del dissipatore di calore.
4. Serrare le viti di fissaggio che fissano il gruppo del dissipatore di calore alla scheda di sistema rispettando la sequenza indicata sul dissipatore di calore.

## Postrequisiti

1. Ricollocare il [gruppo del dissipatore di calore](#).
2. Seguire la procedura dal punto 3 al punto 7 in "Ricollocamento del [coperchio della base](#)".
3. Riposizionare la [tastiera](#).
4. Seguire la procedura dal punto 4 al punto 5 in "Ricollocamento dell'[unità ottica](#)".
5. Ricollocare la [batteria](#).

## Rimozione della scheda di sistema

- i** **N.B.:** Prima di effettuare interventi sui componenti interni del computer, leggere le informazioni sulla sicurezza fornite con il computer e seguire le procedure descritte in [Procedure da eseguire prima di effettuare interventi sul computer](#). Dopo aver effettuato tali interventi, seguire le istruzioni descritte in [Procedure da eseguire dopo aver effettuato interventi sul computer](#). Per maggiori informazioni sulle procedure di sicurezza consigliate, consultare l'home page sulla conformità alle normative all'indirizzo [www.dell.com/regulatory\\_compliance](http://www.dell.com/regulatory_compliance).
- i** **N.B.:** Il Numero di servizio del computer si trova nella scheda di sistema. È necessario immettere il Numero di servizio nel programma di configurazione del BIOS dopo aver ricollocato la scheda di sistema.
- i** **N.B.:** Il ricollocamento della scheda di sistema rimuove eventuali modifiche apportate al BIOS utilizzando il programma di configurazione del BIOS. È necessario apportare nuovamente le modifiche desiderate dopo aver sostituito la scheda di sistema.
- i** **N.B.:** Prima di scollegare i cavi dalla scheda di sistema, prendere nota della posizione dei connettori, così da poterli ricollegare correttamente dopo aver ricollocato la scheda di sistema.

### Argomenti:

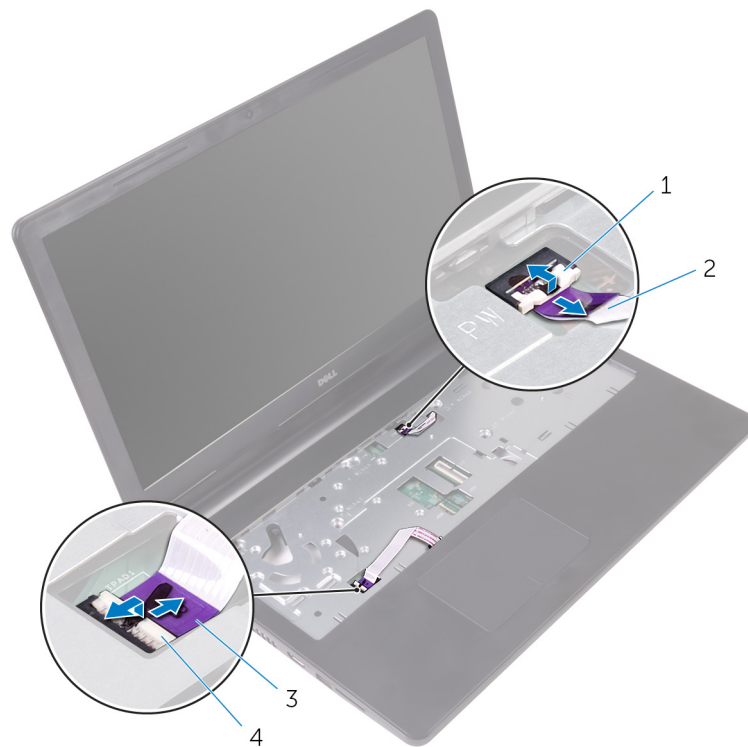
- [Prerequisiti](#)
- [Procedura](#)

## Prerequisiti

1. Rimuovere la [batteria](#).
2. Seguire la procedura dal punto 1 al punto 3 in "Rimozione dell'[unità ottica](#)".
3. Rimuovere la [tastiera](#).
4. Seguire la procedura dal punto 1 al punto 5 in "Rimozione del [coperchio della base](#)".
5. Seguire la procedura dal punto 1 al punto 3 in "Rimozione del [disco rigido](#)".
6. Rimuovere il [modulo di memoria](#).
7. Rimuovere la [scheda per reti senza fili](#).
8. Rimuovere la [scheda IO](#).
9. Rimuovere il [gruppo del dissipatore di calore](#).

## Procedura

1. Aprire lo schermo il più possibile.
2. Aprire il dispositivo di chiusura e scollegare il cavo della scheda del pulsante di alimentazione dalla scheda di sistema.
3. Sollevare il dispositivo di chiusura e scollegare il cavo del touchpad dalla scheda di sistema.



1. dispositivo di chiusura

3. cavo del touchpad

2. cavo della scheda di Accensione

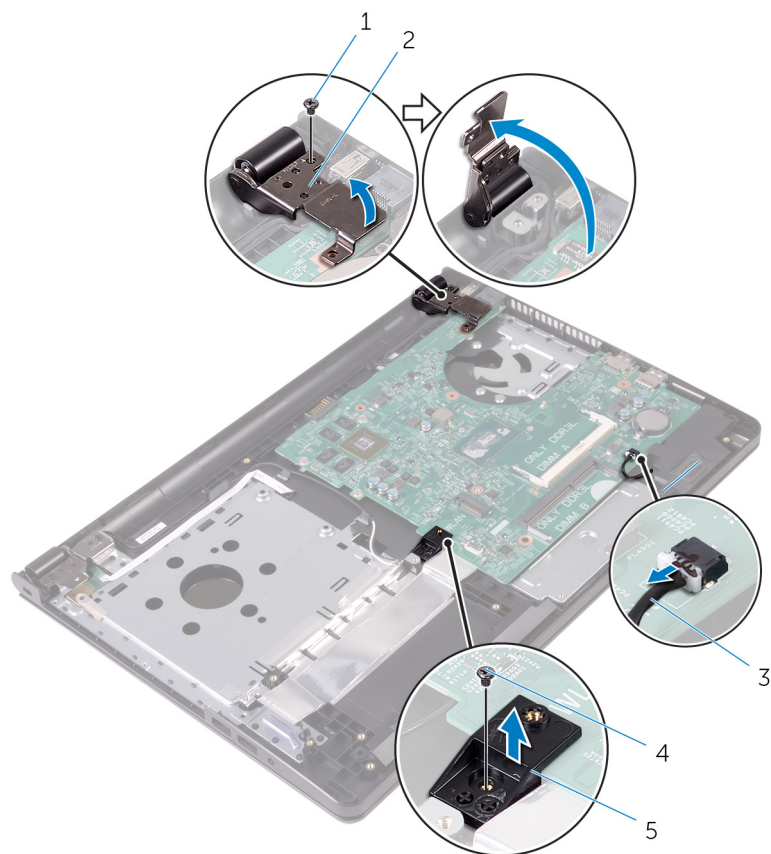
4. dispositivo di chiusura

4. Chiudere lo schermo e capovolgere il computer.

5. Rimuovere la vite che fissa il supporto della scheda per reti senza fili alla scheda di sistema.

6. Rimuovere la vite che fissa il cardine dello schermo alla scheda di sistema.

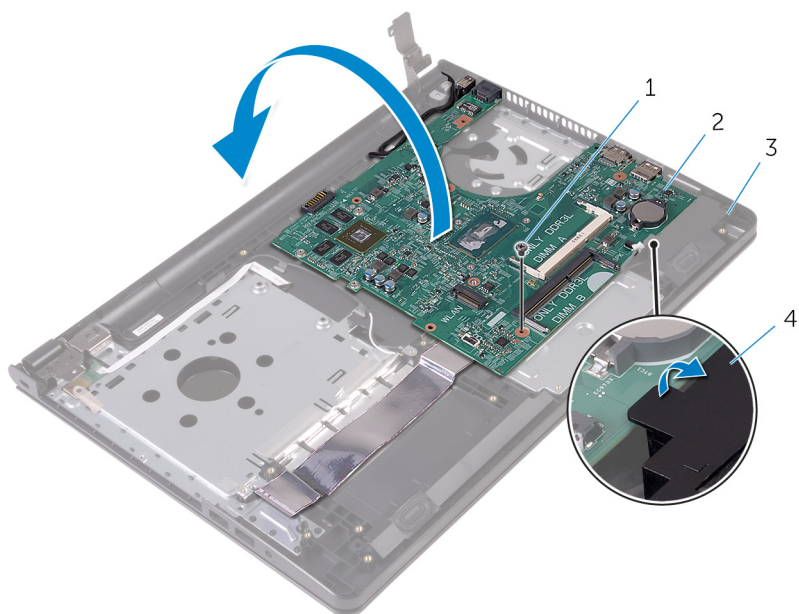
7. Aprire il cardine dello schermo a un'angolazione di 90 gradi.



- 1. vite
- 3. Cavo dell'altoparlante
- 5. supporto della scheda per reti senza fili

- 2. cardine dello schermo
- 4. vite

- 8. Sollevare e tenere premuto l'altoparlante per sbloccare la scheda di sistema dal gruppo del supporto per i polsi.
- 9. Sollevare attentamente la scheda di sistema dal bordo interno e sbloccare le porte dagli slot sul gruppo del supporto per i polsi.
- 10. Capovolgere la scheda di sistema.



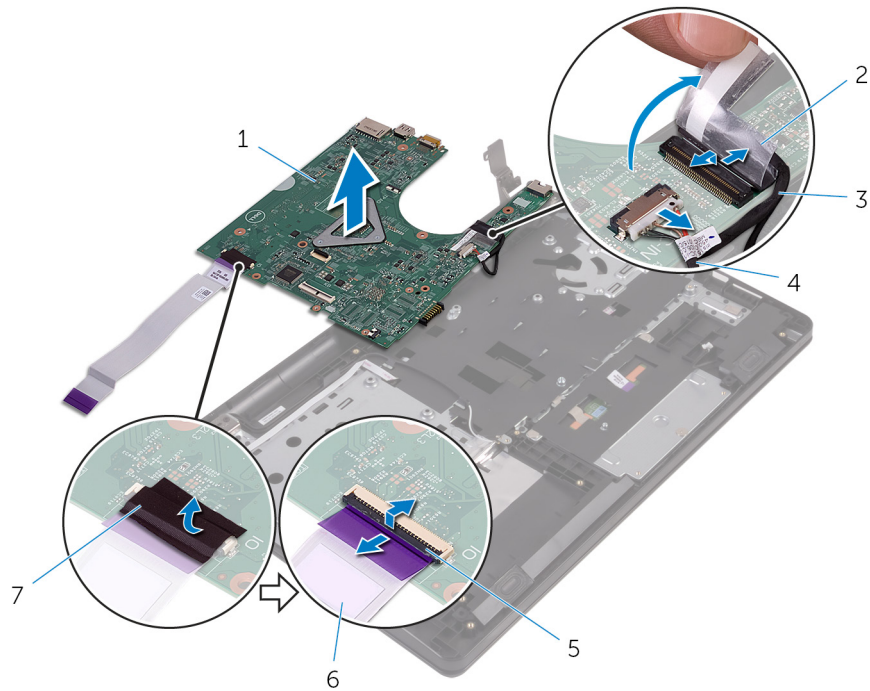
- 1. vite

- 2. scheda di sistema

3. gruppo del supporto per i polsi

4. altoparlanti

11. Rimuovere il nastro che fissa il cavo della scheda I/O alla scheda di sistema.
12. Aprire il dispositivo di chiusura e scollegare il cavo della scheda I/O dalla scheda di sistema.
13. Scollegare il cavo della porta dell'adattatore di alimentazione dalla scheda di sistema.
14. Staccare il nastro che assicura il cavo dello schermo alla scheda di sistema.
15. Sollevare il dispositivo di chiusura e scollegare il cavo dello schermo dalla scheda di sistema.
16. Sollevare la scheda di sistema dal gruppo del supporto per i polsi.



1. scheda di sistema

3. cavo dello schermo

5. dispositivo di chiusura

7. nastro

2. nastro

4. cavo della porta dell'adattatore di alimentazione

6. cavo della scheda di I/O

# Ricollocamento della scheda di sistema

- i** **N.B.:** Prima di effettuare interventi sui componenti interni del computer, leggere le informazioni sulla sicurezza fornite con il computer e seguire le procedure descritte in [Procedure da eseguire prima di effettuare interventi sul computer](#). Dopo aver effettuato tali interventi, seguire le istruzioni descritte in [Procedure da eseguire dopo aver effettuato interventi sul computer](#). Per maggiori informazioni sulle procedure di sicurezza consigliate, consultare l'home page sulla conformità alle normative all'indirizzo [www.dell.com/regulatory\\_compliance](http://www.dell.com/regulatory_compliance).
- i** **N.B.:** Il Numero di servizio del computer si trova nella scheda di sistema. È necessario immettere il Numero di servizio nel programma di configurazione del BIOS dopo aver ricollocato la scheda di sistema.
- i** **N.B.:** Il ricollocamento della scheda di sistema rimuove eventuali modifiche apportate al BIOS utilizzando il programma di configurazione del BIOS. È necessario apportare nuovamente le modifiche desiderate dopo aver sostituito la scheda di sistema.

## Argomenti:

- [Procedura](#)
- [Postrequisiti](#)

## Procedura

1. Far scorrere il cavo dello schermo all'interno del connettore sulla scheda di sistema e chiudere il dispositivo di chiusura per fissare il cavo.
2. Far aderire il nastro che fissa il cavo dello schermo alla scheda di sistema.
3. Collegare il cavo della porta dell'adattatore di alimentatore alla scheda di sistema.
4. Far scorrere il cavo della scheda I/O nel connettore sulla scheda di sistema e premere sul dispositivo di chiusura per fissare il cavo.
5. Far aderire il nastro che fissa il cavo della scheda I/O alla scheda di sistema.
6. Capovolgere la scheda di sistema.
7. Far scorrere le porte sulla scheda di sistema negli slot sul gruppo del supporto per i polsi e collocare la scheda di sistema sul gruppo del supporto per i polsi.
8. Allineare il foro della vite sulla scheda di sistema con quello sul gruppo del supporto per i polsi e posizionare la scheda di sistema sul medesimo gruppo.
9. Ricollocare la vite che fissa la scheda di sistema al gruppo del supporto per i polsi.
10. Chiudere il cardine dello schermo e allineare il foro della vite sul cardine dello schermo con il foro della vite sulla scheda di sistema.
11. Ricollocare la vite che fissa il cardine dello schermo alla scheda di sistema.
12. Allineare il foro della vite sul supporto della scheda senza fili con il foro presente sulla scheda stessa, quindi ricollocare la vite che fissa il supporto della scheda alla scheda di sistema.
13. Capovolgere il computer e aprire lo schermo per quanto possibile.
14. Far scorrere il cavo del touchpad e il cavo della scheda del pulsante di alimentazione nei rispettivi connettori sulla scheda di sistema e chiudere i dispositivi di chiusura per fissare i cavi.

## Postrequisiti

1. Ricollocare il [gruppo del dissipatore di calore](#).
2. Ricollocare la [scheda IO](#).
3. Ricollocare la [scheda per reti senza fili](#).
4. Ricollocare il [modulo di memoria](#).
5. Seguire la procedura dal punto 3 al punto 5 in "Ricollocamento del [disco rigido](#)".
6. Seguire la procedura dal punto 3 al punto 7 in "Ricollocamento del [coperchio della base](#)".

7. Seguire la procedura dal punto 4 al punto 5 in "Ricollocamento dell'[unità ottica](#)".
8. Riposizionare la [tastiera](#).
9. Ricollocare la [batteria](#).

# Rimozione del touchpad

**ⓘ N.B.:** Prima di effettuare interventi sui componenti interni del computer, leggere le informazioni sulla sicurezza fornite con il computer e seguire le procedure descritte in [Procedure da eseguire prima di effettuare interventi sul computer](#). Dopo aver effettuato tali interventi, seguire le istruzioni descritte in [Procedure da eseguire dopo aver effettuato interventi sul computer](#). Per maggiori informazioni sulle procedure di sicurezza consigliate, consultare l'home page sulla conformità alle normative all'indirizzo [www.dell.com/regulatory\\_compliance](http://www.dell.com/regulatory_compliance).

## Argomenti:

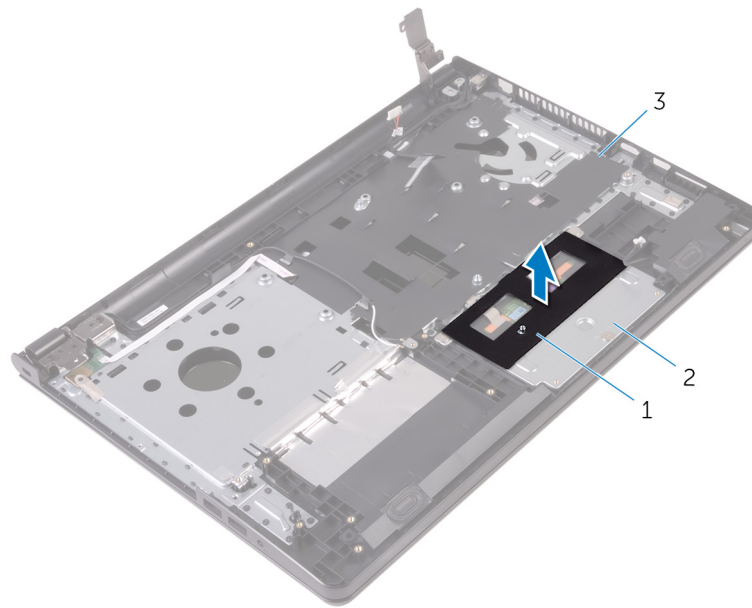
- [Prerequisiti](#)
- [Procedura](#)

## Prerequisiti

1. Rimuovere la [batteria](#).
2. Seguire la procedura dal punto 1 al punto 3 in "Rimozione dell'[unità ottica](#)".
3. Rimuovere la [tastiera](#).
4. Seguire la procedura dal punto 1 al punto 5 in "Rimozione del [coperchio della base](#)".
5. Seguire la procedura dal punto 1 al punto 3 in "Rimozione del [disco rigido](#)".
6. Rimuovere il [modulo di memoria](#).
7. Rimuovere la [scheda per reti senza fili](#).
8. Rimuovere la [scheda IO](#).
9. Rimuovere il [gruppo del dissipatore di calore](#).
10. Rimuovere la [scheda di sistema](#).

## Procedura

1. Staccare il nastro dalla staffa del touchpad.

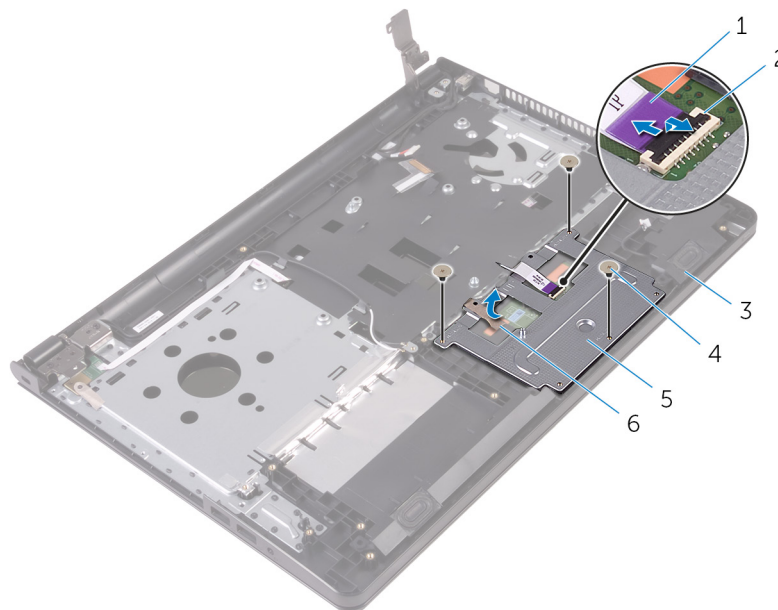


1. nastro

2. staffa del touchpad

3. gruppo del supporto per i polsi

2. Rimuovere le viti che fissano il supporto del touchpad per il touchpad.
3. Rimuovere il nastro adesivo che fissa il supporto al relativo touchpad.
4. Sollevare il dispositivo di chiusura e scollegare il cavo del touchpad dal touchpad.



1. cavo del touchpad

2. dispositivo di chiusura

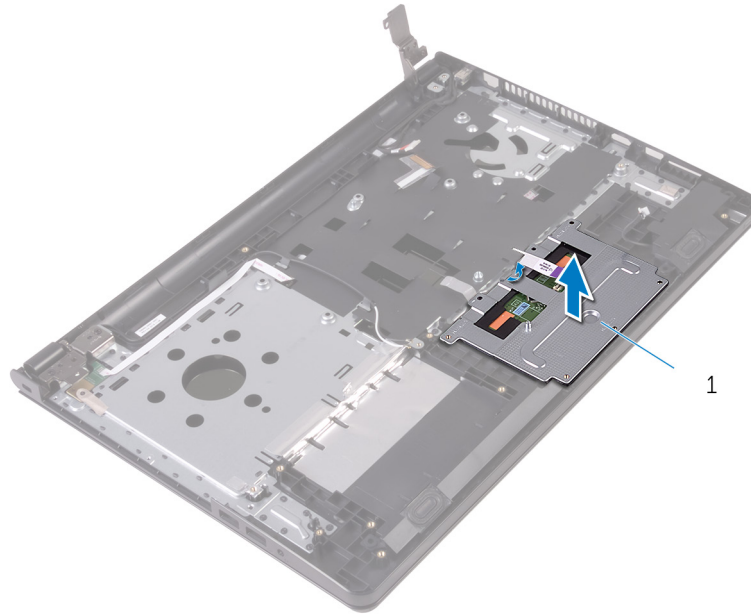
3. gruppo del supporto per i polsi

4. viti (3)

5. staffa del touchpad

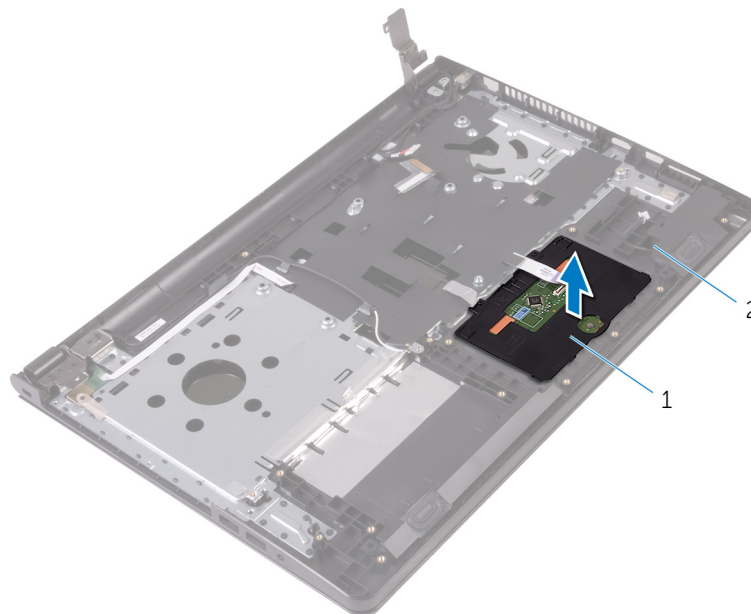
6. nastro

5. Sollevare il supporto dal relativo touchpad.



1. staffa del touchpad

6. Estrarre il touchpad dal gruppo supporto per i polsi.



1. Touchpad

2. gruppo del supporto per i polsi

# Ricollocamento del touchpad

**ⓘ N.B.:** Prima di effettuare interventi sui componenti interni del computer, leggere le informazioni sulla sicurezza fornite con il computer e seguire le procedure descritte in [Procedure da eseguire prima di effettuare interventi sul computer](#). Dopo aver effettuato tali interventi, seguire le istruzioni descritte in [Procedure da eseguire dopo aver effettuato interventi sul computer](#). Per maggiori informazioni sulle procedure di sicurezza consigliate, consultare l'home page sulla conformità alle normative all'indirizzo [www.dell.com/regulatory\\_compliance](http://www.dell.com/regulatory_compliance).

## Argomenti:

- [Procedura](#)
- [Postrequisiti](#)

## Procedura

1. Estrarre il touchpad sul gruppo del supporto per i polsi.
2. Far scorrere le linguette sul supporto del touchpad negli slot sul gruppo del supporto per i polsi.
3. Allineare i fori per le viti sul supporto del touchpad a quelli sul gruppo del supporto per i polsi.
4. Ricollocare le viti che fissano il supporto del touchpad al gruppo del supporto per i polsi.
5. Far aderire il nastro sulla staffa del touchpad.
6. Collegare il cavo al relativo touchpad.

## Postrequisiti

1. Riposizionare la [scheda di sistema](#).
2. Ricollocare il [gruppo del dissipatore di calore](#).
3. Ricollocare la [scheda IO](#).
4. Ricollocare la [scheda per reti senza fili](#).
5. Ricollocare il [modulo di memoria](#).
6. Seguire la procedura dal punto 3 al punto 5 in "Ricollocamento del [disco rigido](#)".
7. Seguire la procedura dal punto 3 al punto 7 in "Ricollocamento del [coperchio della base](#)".
8. Seguire la procedura dal punto 4 al punto 5 in "Ricollocamento dell'[unità ottica](#)".
9. Riposizionare la [tastiera](#).
10. Ricollocare la [batteria](#).

# Rimozione della porta dell'adattatore di alimentazione

**ⓘ N.B.:** Prima di effettuare interventi sui componenti interni del computer, leggere le informazioni sulla sicurezza fornite con il computer e seguire le procedure descritte in [Procedure da eseguire prima di effettuare interventi sul computer](#). Dopo aver effettuato tali interventi, seguire le istruzioni descritte in [Procedure da eseguire dopo aver effettuato interventi sul computer](#). Per maggiori informazioni sulle procedure di sicurezza consigliate, consultare l'home page sulla conformità alle normative all'indirizzo [www.dell.com/regulatory\\_compliance](http://www.dell.com/regulatory_compliance).

## Argomenti:

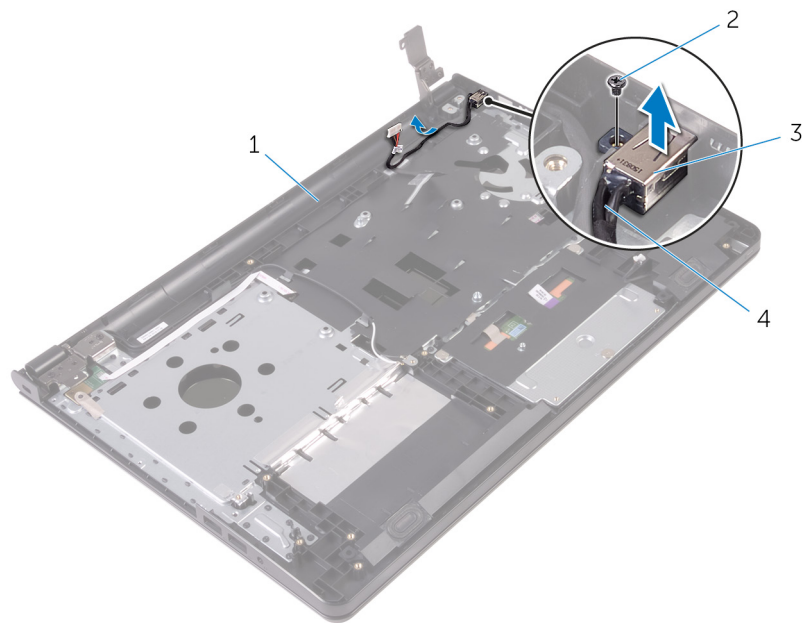
- [Prerequisiti](#)
- [Procedura](#)

## Prerequisiti

1. Rimuovere la [batteria](#).
2. Seguire la procedura dal punto 1 al punto 3 in "Rimozione dell'[unità ottica](#)".
3. Rimuovere la [tastiera](#).
4. Seguire la procedura dal punto 1 al punto 5 in "Rimozione del [coperchio della base](#)".
5. Seguire la procedura dal punto 1 al punto 3 in "Rimozione del [disco rigido](#)".
6. Rimuovere il [modulo di memoria](#).
7. Rimuovere la [scheda per reti senza fili](#).
8. Rimuovere la [scheda IO](#).
9. Rimuovere il [gruppo del dissipatore di calore](#).
10. Rimuovere la [scheda di sistema](#).

## Procedura

1. Rimuovere la vite che fissa la porta dell'adattatore di alimentazione al gruppo del supporto per i polsi.
2. Prendere nota dell'instradamento del cavo della porta dell'adattatore di alimentazione e rimuoverlo dalle guide di instradamento.
3. Sollevare la porta dell'adattatore di alimentazione, insieme al relativo cavo, ed estrarla dal gruppo del supporto per i polsi.



1. gruppo del supporto per i polsi
3. porta dell'adattatore di alimentazione

2. vite
4. cavo della porta dell'adattatore di alimentazione

# Ricollocamento della porta dell'adattatore di alimentazione

**ⓘ N.B.:** Prima di effettuare interventi sui componenti interni del computer, leggere le informazioni sulla sicurezza fornite con il computer e seguire le procedure descritte in [Procedure da eseguire prima di effettuare interventi sul computer](#). Dopo aver effettuato tali interventi, seguire le istruzioni descritte in [Procedure da eseguire dopo aver effettuato interventi sul computer](#). Per maggiori informazioni sulle procedure di sicurezza consigliate, consultare l'home page sulla conformità alle normative all'indirizzo [www.dell.com/regulatory\\_compliance](http://www.dell.com/regulatory_compliance).

## Argomenti:

- [Procedura](#)
- [Postrequisiti](#)

## Procedura

1. Far scorrere la porta dell'adattatore di alimentazione nello slot sul gruppo del supporto per i polsi.
2. Ricollocare la vite che fissa la porta dell'adattatore di alimentazione al gruppo del supporto per i polsi.
3. Instradare il cavo della porta dell'adattatore di alimentazione nelle guide di instradamento sul gruppo del supporto per i polsi.

## Postrequisiti

1. Riposizionare il [gruppo dello schermo](#).
2. Riposizionare la [scheda di sistema](#).
3. Ricollocare il [gruppo del dissipatore di calore](#).
4. Ricollocare la [scheda IO](#).
5. Ricollocare la [scheda per reti senza fili](#).
6. Ricollocare il [modulo di memoria](#).
7. Seguire la procedura dal punto 3 al punto 5 in "Ricollocamento del [disco rigido](#)".
8. Seguire la procedura dal punto 3 al punto 7 in "Ricollocamento del [coperchio della base](#)".
9. Seguire la procedura dal punto 4 al punto 5 in "Ricollocamento dell'[unità ottica](#)".
10. Riposizionare la [tastiera](#).
11. Ricollocare la [batteria](#).

# Rimozione del gruppo dello schermo

**ⓘ N.B.:** Prima di effettuare interventi sui componenti interni del computer, leggere le informazioni sulla sicurezza fornite con il computer e seguire le procedure descritte in [Procedure da eseguire prima di effettuare interventi sul computer](#). Dopo aver effettuato tali interventi, seguire le istruzioni descritte in [Procedure da eseguire dopo aver effettuato interventi sul computer](#). Per maggiori informazioni sulle procedure di sicurezza consigliate, consultare l'home page sulla conformità alle normative all'indirizzo [www.dell.com/regulatory\\_compliance](http://www.dell.com/regulatory_compliance).

## Argomenti:

- [Prerequisiti](#)
- [Procedura](#)

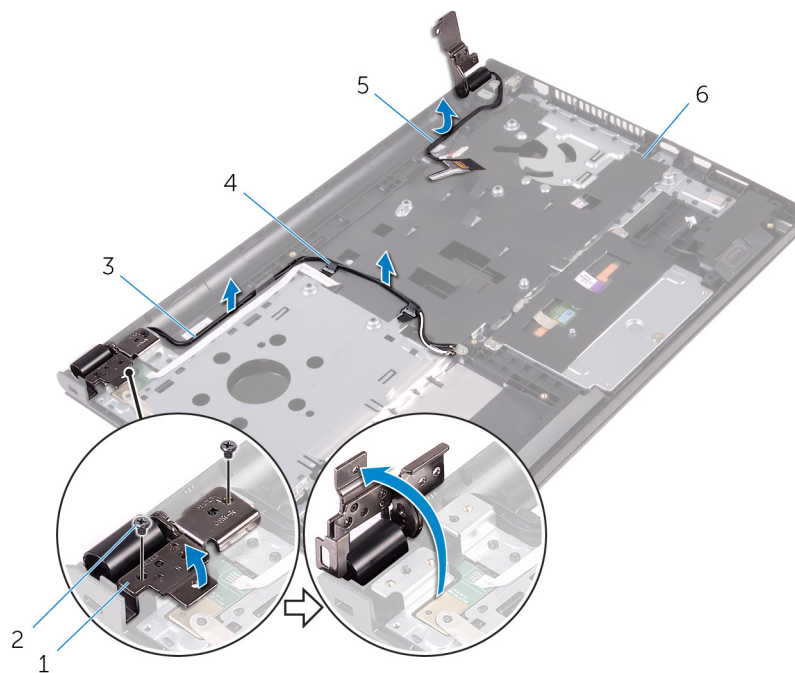
## Prerequisiti

**ⓘ N.B.:** Queste istruzioni sono applicabili solo per i laptop con uno schermo non a sfioramento.

1. Rimuovere la [batteria](#).
2. Seguire la procedura dal punto 1 al punto 3 in "Rimozione dell'[unità ottica](#)".
3. Rimuovere la [tastiera](#).
4. Seguire la procedura dal punto 1 al punto 5 in "Rimozione del [coperchio della base](#)".
5. Seguire la procedura dal punto 1 al punto 3 in "Rimozione del [disco rigido](#)".
6. Rimuovere il [modulo di memoria](#).
7. Rimuovere la [scheda per reti senza fili](#).
8. Rimuovere la [scheda IO](#).
9. Rimuovere il [gruppo del dissipatore di calore](#).
10. Rimuovere la [scheda di sistema](#).

## Procedura

1. Rimuovere le viti che fissano il cardine sinistro dello schermo al gruppo del supporto per i polsi e aprire il cardine con un'angolazione di 90 gradi.
2. Prendere nota dell'instradamento del cavo dell'antenna e rimuovere il cavo dalle guide di instradamento sul gruppo del supporto per i polsi.
3. Prendere nota dell'instradamento del cavo dello schermo e rimuovere il cavo dalle guide di instradamento sul gruppo del supporto per i polsi.



1. cardine dello schermo

3. cavi dell'antenna (2)

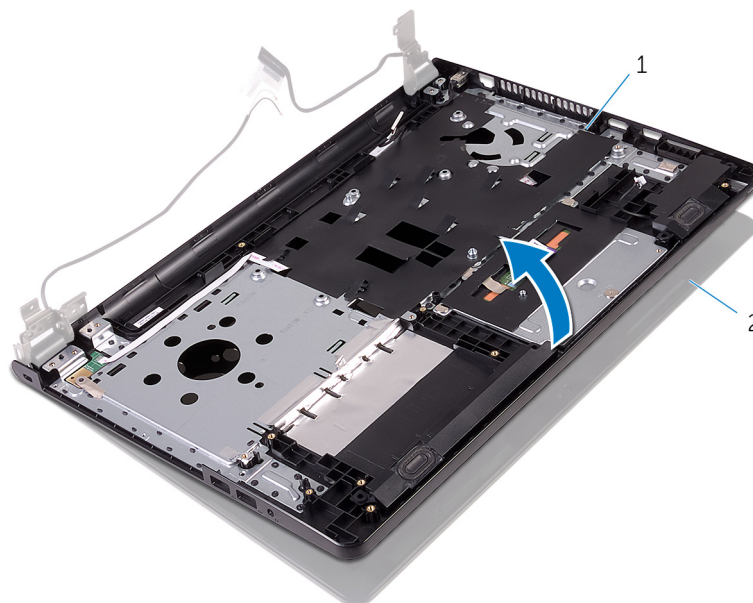
5. cavo dello schermo

2. viti (2)

4. guide di instradamento (2)

6. gruppo del supporto per i polsi

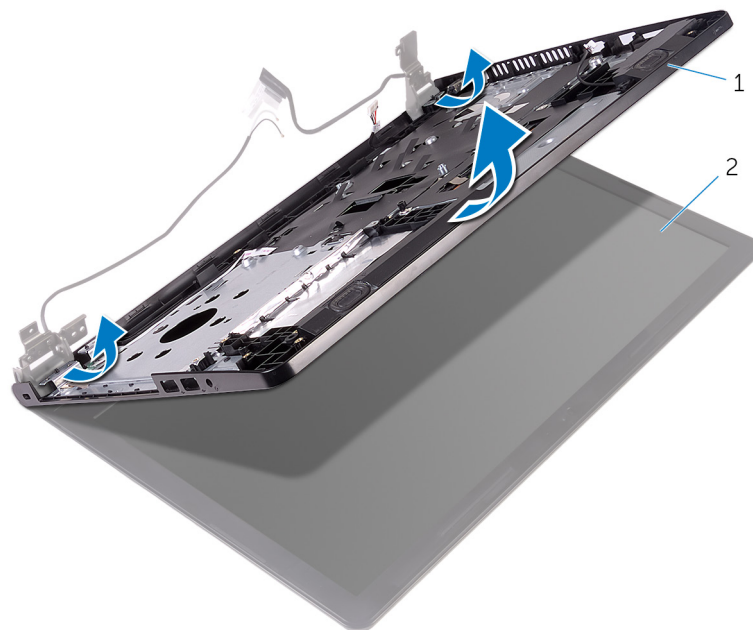
4. Rimuovere il gruppo del supporto per i polsi.



1. gruppo del supporto per i polsi

2. gruppo dello schermo

5. Sollevare con cautela il gruppo del supporto per i polsi in diagonale dal gruppo dello schermo.



1. gruppo del supporto per i polsi

2. gruppo dello schermo

6. Collocare il gruppo dello schermo su una superficie piana e pulita.



1. gruppo dello schermo

# Ricollocamento del gruppo dello schermo

**ⓘ N.B.:** Prima di effettuare interventi sui componenti interni del computer, leggere le informazioni sulla sicurezza fornite con il computer e seguire le procedure descritte in [Procedure da eseguire prima di effettuare interventi sul computer](#). Dopo aver effettuato tali interventi, seguire le istruzioni descritte in [Procedure da eseguire dopo aver effettuato interventi sul computer](#). Per maggiori informazioni sulle procedure di sicurezza consigliate, consultare l'home page sulla conformità alle normative all'indirizzo [www.dell.com/regulatory\\_compliance](http://www.dell.com/regulatory_compliance).

## Argomenti:

- [Procedura](#)
- [Postrequisiti](#)

## Procedura

1. Collocare il gruppo dello schermo sul gruppo del supporto per i polsi.
2. Chiudere il cardine sinistro dello schermo e allineare i fori della vite sul cardine sinistro dello schermo con i fori della vite sul gruppo del supporto per i polsi.
3. Ricollocare le viti che fissano il cardine al gruppo del supporto per i polsi.
4. Instradare il cavo dello schermo nelle guide di instradamento sul gruppo del supporto per i polsi.
5. Instradare il cavo dell'antenna attraverso le guide di instradamento sul gruppo del supporto per i polsi.
6. Chiudere lo schermo e capovolgere il computer.

## Postrequisiti

1. Riposizionare la [scheda di sistema](#).
2. Ricollocare il [gruppo del dissipatore di calore](#).
3. Ricollocare la [scheda IO](#).
4. Ricollocare la [scheda per reti senza fili](#).
5. Ricollocare il [modulo di memoria](#).
6. Seguire la procedura dal punto 3 al punto 5 in "Ricollocamento del [disco rigido](#)".
7. Seguire la procedura dal punto 3 al punto 7 in "Ricollocamento del [coperchio della base](#)".
8. Seguire la procedura dal punto 4 al punto 5 in "Ricollocamento dell'[unità ottica](#)".
9. Riposizionare la [tastiera](#).
10. Ricollocare la [batteria](#).

# Rimozione della cornice dello schermo

**ⓘ N.B.:** Prima di effettuare interventi sui componenti interni del computer, leggere le informazioni sulla sicurezza fornite con il computer e seguire le procedure descritte in [Procedure da eseguire prima di effettuare interventi sul computer](#). Dopo aver effettuato tali interventi, seguire le istruzioni descritte in [Procedure da eseguire dopo aver effettuato interventi sul computer](#). Per maggiori informazioni sulle procedure di sicurezza consigliate, consultare l'home page sulla conformità alle normative all'indirizzo [www.dell.com/regulatory\\_compliance](http://www.dell.com/regulatory_compliance).

## Argomenti:

- [Prerequisiti](#)
- [Procedura](#)

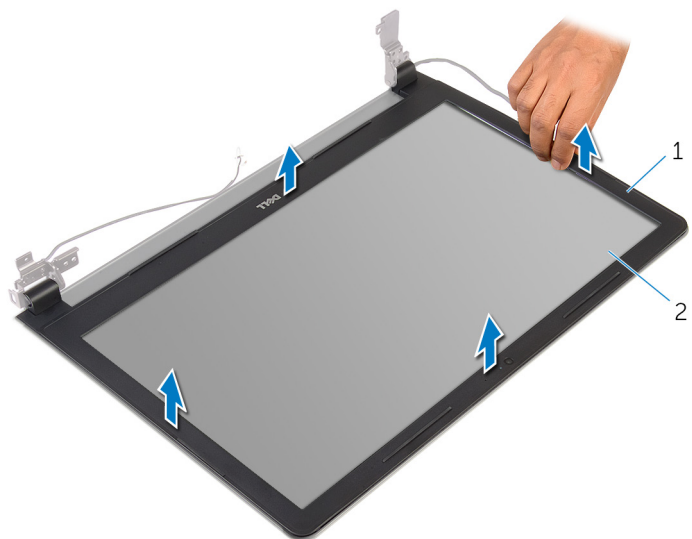
## Prerequisiti

**ⓘ N.B.:** Queste istruzioni sono applicabili solo per i laptop con uno schermo non a sfioramento.

1. Rimuovere la [batteria](#).
2. Seguire la procedura dal punto 1 al punto 3 in "Rimozione dell'[unità ottica](#)".
3. Rimuovere la [tastiera](#).
4. Seguire la procedura dal punto 1 al punto 5 in "Rimozione del [coperchio della base](#)".
5. Seguire la procedura dal punto 1 al punto 3 in "Rimozione del [disco rigido](#)".
6. Rimuovere il [modulo di memoria](#).
7. Rimuovere la [scheda per reti senza fili](#).
8. Rimuovere la [scheda IO](#).
9. Rimuovere il [gruppo del dissipatore di calore](#).
10. Rimuovere la [scheda di sistema](#).
11. Rimuovere il [gruppo dello schermo](#).

## Procedura

1. Utilizzando la punta delle dita, sollevare con attenzione i bordi interni della cornice dello schermo.
2. Sollevare la cornice dello schermo e rimuoverla dal gruppo schermo.



1. cornice dello schermo

2. pannello dello schermo

# Ricollocamento della cornice dello schermo

**ⓘ N.B.:** Prima di effettuare interventi sui componenti interni del computer, leggere le informazioni sulla sicurezza fornite con il computer e seguire le procedure descritte in [Procedure da eseguire prima di effettuare interventi sul computer](#). Dopo aver effettuato tali interventi, seguire le istruzioni descritte in [Procedure da eseguire dopo aver effettuato interventi sul computer](#). Per maggiori informazioni sulle procedure di sicurezza consigliate, consultare l'home page sulla conformità alle normative all'indirizzo [www.dell.com/regulatory\\_compliance](http://www.dell.com/regulatory_compliance).

## Argomenti:

- [Procedura](#)
- [Postrequisiti](#)

## Procedura

Allineare il frontalino dello schermo al coperchio posteriore dello schermo e farlo scattare in posizione delicatamente.

## Postrequisiti

1. Riposizionare il [gruppo dello schermo](#).
2. Riposizionare la [scheda di sistema](#).
3. Ricollocare il [gruppo del dissipatore di calore](#).
4. Ricollocare la [scheda IO](#).
5. Ricollocare la [scheda per reti senza fili](#).
6. Ricollocare il [modulo di memoria](#).
7. Seguire la procedura dal punto 3 al punto 5 in "Ricollocamento del [disco rigido](#)".
8. Seguire la procedura dal punto 3 al punto 7 in "Ricollocamento del [coperchio della base](#)".
9. Seguire la procedura dal punto 4 al punto 5 in "Ricollocamento dell'[unità ottica](#)".
10. Riposizionare la [tastiera](#).
11. Ricollocare la [batteria](#).

# Rimozione del pannello dello schermo

**ⓘ N.B.:** Prima di effettuare interventi sui componenti interni del computer, leggere le informazioni sulla sicurezza fornite con il computer e seguire le procedure descritte in [Procedure da eseguire prima di effettuare interventi sul computer](#). Dopo aver effettuato tali interventi, seguire le istruzioni descritte in [Procedure da eseguire dopo aver effettuato interventi sul computer](#). Per maggiori informazioni sulle procedure di sicurezza consigliate, consultare l'home page sulla conformità alle normative all'indirizzo [www.dell.com/regulatory\\_compliance](http://www.dell.com/regulatory_compliance).

## Argomenti:

- [Prerequisiti](#)
- [Procedura](#)

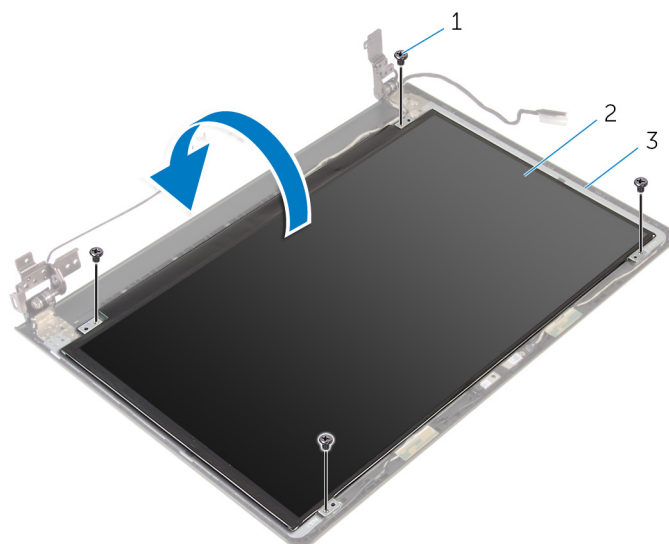
## Prerequisiti

**ⓘ N.B.:** Queste istruzioni sono applicabili solo per i laptop con uno schermo non a sfioramento.

1. Rimuovere la [batteria](#).
2. Seguire la procedura dal punto 1 al punto 3 in "Rimozione dell'[unità ottica](#)".
3. Rimuovere la [tastiera](#).
4. Seguire la procedura dal punto 1 al punto 5 in "Rimozione del [coperchio della base](#)".
5. Seguire la procedura dal punto 1 al punto 3 in "Rimozione del [disco rigido](#)".
6. Rimuovere il [modulo di memoria](#).
7. Rimuovere la [scheda per reti senza fili](#).
8. Rimuovere la [scheda IO](#).
9. Rimuovere il [gruppo del dissipatore di calore](#).
10. Rimuovere la [scheda di sistema](#).
11. Rimuovere il [gruppo dello schermo](#).
12. Rimuovere la [cornice dello schermo](#).

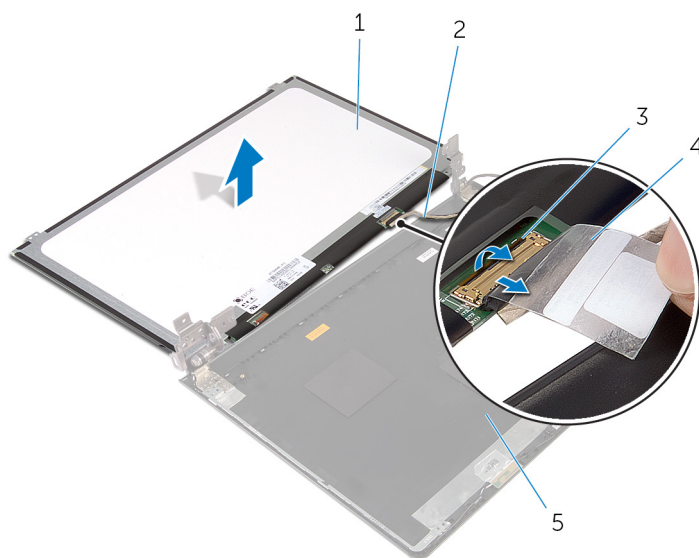
## Procedura

1. Rimuovere le viti che fissano il pannello dello schermo al coperchio posteriore dello schermo.
2. Capovolgere il pannello dello schermo.



- 1. viti (4)
- 2. pannello dello schermo
- 3. coperchio posteriore dello schermo

- 3. Rimuovere il nastro che fissa il cavo dello schermo al coperchio posteriore dello schermo.
- 4. Aprire il dispositivo di chiusura e scollegare il cavo dello schermo dal relativo coperchio posteriore.
- 5. Sollevare il pannello dello schermo ed estrarlo dal coperchio posteriore dello schermo.



- 1. pannello dello schermo
- 2. cavo dello schermo
- 3. dispositivo di chiusura
- 4. nastro
- 5. coperchio posteriore dello schermo

# Ricollocamento del pannello dello schermo

**ⓘ N.B.:** Prima di effettuare interventi sui componenti interni del computer, leggere le informazioni sulla sicurezza fornite con il computer e seguire le procedure descritte in [Procedure da eseguire prima di effettuare interventi sul computer](#). Dopo aver effettuato tali interventi, seguire le istruzioni descritte in [Procedure da eseguire dopo aver effettuato interventi sul computer](#). Per maggiori informazioni sulle procedure di sicurezza consigliate, consultare l'home page sulla conformità alle normative all'indirizzo [www.dell.com/regulatory\\_compliance](http://www.dell.com/regulatory_compliance).

## Argomenti:

- [Procedura](#)
- [Postrequisiti](#)

## Procedura

1. Far scorrere il cavo dello schermo nel connettore sul coperchio posteriore dello schermo e premere il dispositivo di chiusura per fissare il cavo.
2. Far aderire il nastro che fissa il cavo dello schermo al pannello dello schermo.
3. Capovolgere il pannello dello schermo e collocarlo sul coperchio posteriore dello schermo.
4. Allineare i fori delle viti sul pannello dello schermo ai fori sul coperchio posteriore.
5. Ricollocare le viti che fissano il pannello dello schermo al coperchio posteriore dello schermo.

## Postrequisiti

1. Ricollocare la [cornice dello schermo](#).
2. Riposizionare il [gruppo dello schermo](#).
3. Riposizionare la [scheda di sistema](#).
4. Ricollocare il [gruppo del dissipatore di calore](#).
5. Ricollocare la [scheda IO](#).
6. Ricollocare la [scheda per reti senza fili](#).
7. Ricollocare il [modulo di memoria](#).
8. Seguire la procedura dal punto 3 al punto 5 in "Ricollocamento del [disco rigido](#)".
9. Seguire la procedura dal punto 3 al punto 7 in "Ricollocamento del [coperchio della base](#)".
10. Seguire la procedura dal punto 4 al punto 5 in "Ricollocamento dell'[unità ottica](#)".
11. Riposizionare la [tastiera](#).
12. Ricollocare la [batteria](#).

# Rimozione della fotocamera

**ⓘ N.B.:** Prima di effettuare interventi sui componenti interni del computer, leggere le informazioni sulla sicurezza fornite con il computer e seguire le procedure descritte in [Procedure da eseguire prima di effettuare interventi sul computer](#). Dopo aver effettuato tali interventi, seguire le istruzioni descritte in [Procedure da eseguire dopo aver effettuato interventi sul computer](#). Per maggiori informazioni sulle procedure di sicurezza consigliate, consultare l'home page sulla conformità alle normative all'indirizzo [www.dell.com/regulatory\\_compliance](http://www.dell.com/regulatory_compliance).

## Argomenti:

- [Prerequisiti](#)
- [Procedura](#)

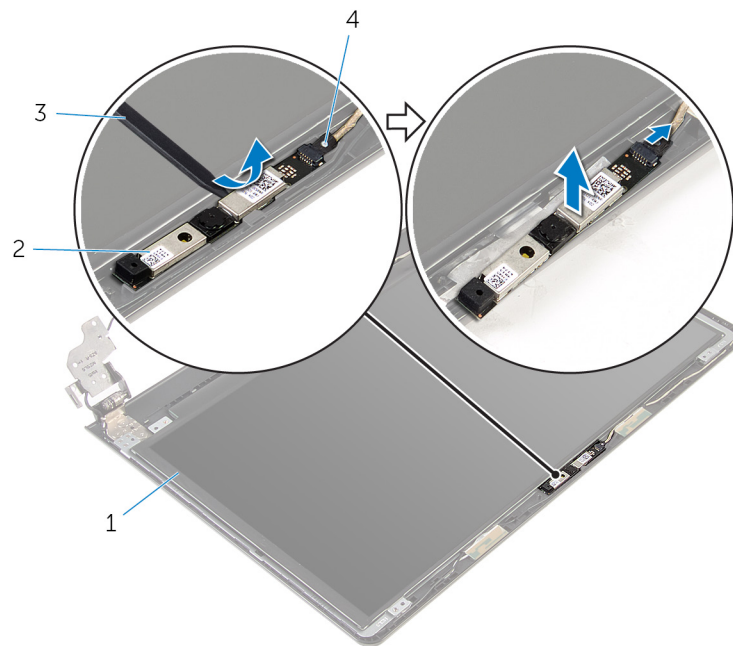
## Prerequisiti

**ⓘ N.B.:** Queste istruzioni sono applicabili solo per i laptop con uno schermo non a sfioramento.

1. Rimuovere la [batteria](#).
2. Seguire la procedura dal punto 1 al punto 3 in "Rimozione dell'[unità ottica](#)".
3. Rimuovere la [tastiera](#).
4. Seguire la procedura dal punto 1 al punto 6 in "Rimozione del [coperchio della base](#)".
5. Seguire la procedura dal punto 1 al punto 3 in "Rimozione del [disco rigido](#)".
6. Rimuovere il [modulo di memoria](#).
7. Rimuovere la [scheda per reti senza fili](#).
8. Rimuovere la [scheda IO](#).
9. Rimuovere il [gruppo del dissipatore di calore](#).
10. Rimuovere la [scheda di sistema](#).
11. Rimuovere il [gruppo dello schermo](#).
12. Rimuovere la [cornice dello schermo](#).

## Procedura

1. Utilizzando un graffietto in plastica, fare leva e sollevare delicatamente il coperchio posteriore dello schermo.
2. Scollegare il cavo della videocamera dalla videocamera.



- 1. coperchio posteriore dello schermo
- 3. graffietto in plastica

- 2. fotocamera
- 4. cavo della videocamera

# Ricollocamento della fotocamera

**ⓘ N.B.:** Prima di effettuare interventi sui componenti interni del computer, leggere le informazioni sulla sicurezza fornite con il computer e seguire le procedure descritte in [Procedure da eseguire prima di effettuare interventi sul computer](#). Dopo aver effettuato tali interventi, seguire le istruzioni descritte in [Procedure da eseguire dopo aver effettuato interventi sul computer](#). Per maggiori informazioni sulle procedure di sicurezza consigliate, consultare l'home page sulla conformità alle normative all'indirizzo [www.dell.com/regulatory\\_compliance](http://www.dell.com/regulatory_compliance).

## Argomenti:

- [Procedura](#)
- [Postrequisiti](#)

## Procedura

1. Collegare il cavo della fotocamera alla fotocamera.
2. Allineare la fotocamera con i supporti di allineamento sul coperchio posteriore dello schermo e farlo scattare in posizione.

## Postrequisiti

1. Ricollocare la [cornice dello schermo](#).
2. Riposizionare il [gruppo dello schermo](#).
3. Riposizionare la [scheda di sistema](#).
4. Ricollocare il [gruppo del dissipatore di calore](#).
5. Ricollocare la [scheda IO](#).
6. Ricollocare la [scheda per reti senza fili](#).
7. Ricollocare il [modulo di memoria](#).
8. Seguire la procedura dal punto 3 al punto 5 in "Ricollocamento del [disco rigido](#)".
9. Seguire la procedura dal punto 2 al punto 7 in "Ricollocamento del [coperchio della base](#)".
10. Seguire la procedura dal punto 4 al punto 5 in "Ricollocamento dell'[unità ottica](#)".
11. Riposizionare la [tastiera](#).
12. Ricollocare la [batteria](#).

# Rimozione dei cardini dello schermo

**ⓘ N.B.:** Prima di effettuare interventi sui componenti interni del computer, leggere le informazioni sulla sicurezza fornite con il computer e seguire le procedure descritte in [Procedure da eseguire prima di effettuare interventi sul computer](#). Dopo aver effettuato tali interventi, seguire le istruzioni descritte in [Procedure da eseguire dopo aver effettuato interventi sul computer](#). Per maggiori informazioni sulle procedure di sicurezza consigliate, consultare l'home page sulla conformità alle normative all'indirizzo [www.dell.com/regulatory\\_compliance](http://www.dell.com/regulatory_compliance).

## Argomenti:

- [Prerequisiti](#)
- [Procedura](#)

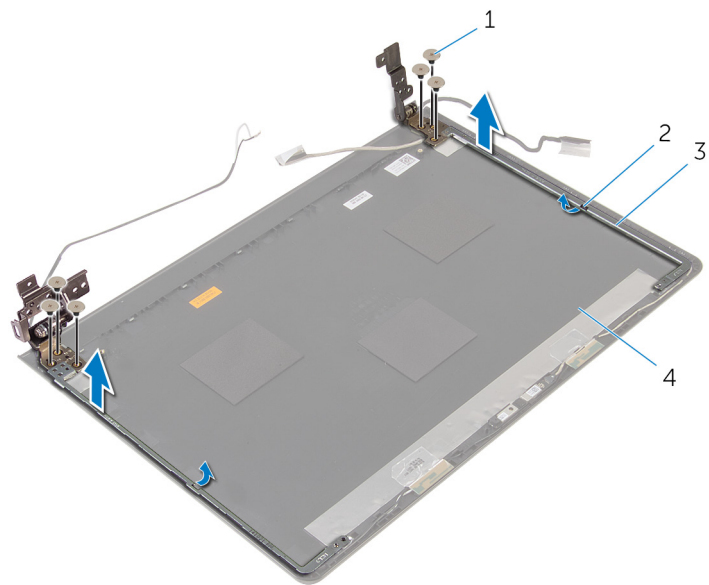
## Prerequisiti

**ⓘ N.B.:** Queste istruzioni sono applicabili solo per i laptop con uno schermo non a sfioramento.

1. Rimuovere la [batteria](#).
2. Seguire la procedura dal punto 1 al punto 3 in "Rimozione dell'[unità ottica](#)".
3. Rimuovere la [tastiera](#).
4. Seguire la procedura dal punto 1 al punto 5 in "Rimozione del [coperchio della base](#)".
5. Seguire la procedura dal punto 1 al punto 3 in "Rimozione del [disco rigido](#)".
6. Rimuovere il [modulo di memoria](#).
7. Rimuovere la [scheda per reti senza fili](#).
8. Rimuovere la [scheda IO](#).
9. Rimuovere il [gruppo del dissipatore di calore](#).
10. Rimuovere la [scheda di sistema](#).
11. Rimuovere la [cornice dello schermo](#).
12. Rimuovere il [pannello dello schermo](#).

## Procedura

1. Rimuovere le viti che assicurano i cardini dello schermo sul coperchio posteriore dello schermo.
2. Rilasciare i cardini dai dispositivi di chiusura e sollevare i cardini dello schermo dal coperchio posteriore dello schermo.



- 1. viti (6)
- 2. Dispositivi di chiusura (2)
- 3. cardini dello schermo (2)
- 4. coperchio posteriore dello schermo

# Ricollocamento dei cardini dello schermo

**ⓘ N.B.:** Prima di effettuare interventi sui componenti interni del computer, leggere le informazioni sulla sicurezza fornite con il computer e seguire le procedure descritte in [Procedure da eseguire prima di effettuare interventi sul computer](#). Dopo aver effettuato tali interventi, seguire le istruzioni descritte in [Procedure da eseguire dopo aver effettuato interventi sul computer](#). Per maggiori informazioni sulle procedure di sicurezza consigliate, consultare l'home page sulla conformità alle normative all'indirizzo [www.dell.com/regulatory\\_compliance](http://www.dell.com/regulatory_compliance).

## Argomenti:

- [Procedura](#)
- [Postrequisiti](#)

## Procedura

1. Far scorrere i cardini sotto i dispositivi di chiusura sul coperchio posteriore dello schermo.
2. Allineare i fori delle viti sui cardini dello schermo con i fori delle viti sul coperchio posteriore dello schermo.
3. Ricollocare le viti che fissano i cardini dello schermo al coperchio posteriore dello schermo.

## Postrequisiti

1. Riposizionare il [pannello dello schermo](#).
2. Ricollocare la [cornice dello schermo](#).
3. Riposizionare il [gruppo dello schermo](#).
4. Riposizionare la [scheda di sistema](#).
5. Ricollocare il [gruppo del dissipatore di calore](#).
6. Ricollocare la [scheda IO](#).
7. Ricollocare la [scheda per reti senza fili](#).
8. Ricollocare il [modulo di memoria](#).
9. Seguire la procedura dal punto 3 al punto 5 in "Ricollocamento del [disco rigido](#)".
10. Seguire la procedura dal punto 3 al punto 7 in "Ricollocamento del [coperchio della base](#)".
11. Seguire la procedura dal punto 4 al punto 5 in "Ricollocamento dell'[unità ottica](#)".
12. Riposizionare la [tastiera](#).
13. Ricollocare la [batteria](#).

# Rimozione del supporto per i polsi

**ⓘ N.B.:** Prima di effettuare interventi sui componenti interni del computer, leggere le informazioni sulla sicurezza fornite con il computer e seguire le procedure descritte in [Procedure da eseguire prima di effettuare interventi sul computer](#). Dopo aver effettuato tali interventi, seguire le istruzioni descritte in [Procedure da eseguire dopo aver effettuato interventi sul computer](#). Per maggiori informazioni sulle procedure di sicurezza consigliate, consultare l'home page sulla conformità alle normative all'indirizzo [www.dell.com/regulatory\\_compliance](http://www.dell.com/regulatory_compliance).

## Argomenti:

- [Prerequisiti](#)
- [Procedura](#)

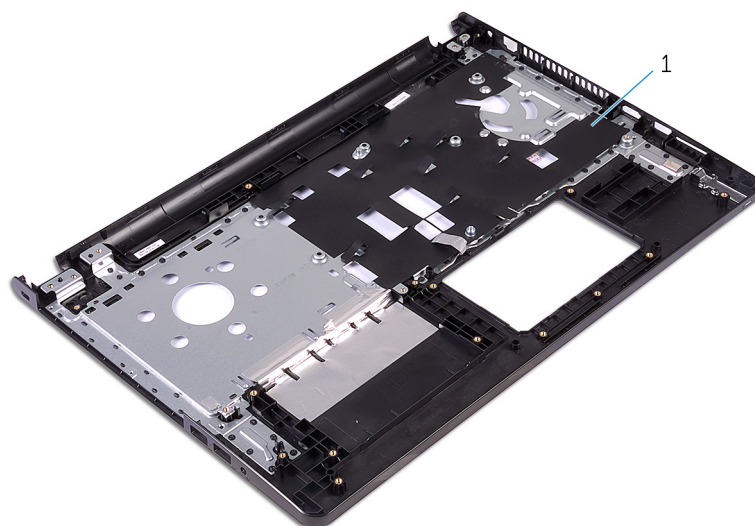
## Prerequisiti

**ⓘ N.B.:** Queste istruzioni sono applicabili solo per i laptop con uno schermo non a sfioramento.

1. Rimuovere la [batteria](#).
2. Seguire la procedura dal punto 1 al punto 3 in "Rimozione dell'[unità ottica](#)".
3. Rimuovere la [tastiera](#).
4. Seguire la procedura dal punto 1 al punto 6 in "Rimozione del [coperchio della base](#)".
5. Rimuovere la [scheda di Accensione](#).
6. Rimuovere gli [altoparlanti](#).
7. Seguire la procedura dal punto 1 al punto 3 in "Rimozione del [disco rigido](#)".
8. Rimuovere il [modulo di memoria](#).
9. Rimuovere la [scheda per reti senza fili](#).
10. Rimuovere la [scheda IO](#).
11. Rimuovere il [gruppo del dissipatore di calore](#).
12. Rimuovere la [scheda di sistema](#).
13. Rimuovere la porta dell'[adattatore di alimentazione](#).
14. Rimuovere il [touchpad](#).
15. Rimuovere il [gruppo dello schermo](#).

## Procedura

Dopo aver eseguito tutti i passaggi descritti nei prerequisiti, rimane il gruppo del supporto per i polsi.



1. Supporto per i polsi

# Ricollocamento del supporto per i polsi

**ⓘ N.B.:** Prima di effettuare interventi sui componenti interni del computer, leggere le informazioni sulla sicurezza fornite con il computer e seguire le procedure descritte in [Procedure da eseguire prima di effettuare interventi sul computer](#). Dopo aver effettuato tali interventi, seguire le istruzioni descritte in [Procedure da eseguire dopo aver effettuato interventi sul computer](#). Per maggiori informazioni sulle procedure di sicurezza consigliate, consultare l'home page sulla conformità alle normative all'indirizzo [www.dell.com/regulatory\\_compliance](http://www.dell.com/regulatory_compliance).

## Argomenti:

- [Procedura](#)
- [Postrequisiti](#)

## Procedura

Collocare il supporto per i polsi su una superficie piana e pulita.

## Postrequisiti

1. Riposizionare il [gruppo dello schermo](#).
2. Ricollocare il [touchpad](#).
3. Ricollocare la [porta dell'adattatore di alimentazione](#).
4. Riposizionare la [scheda di sistema](#).
5. Ricollocare il [gruppo del dissipatore di calore](#).
6. Ricollocare la [scheda IO](#).
7. Ricollocare la [scheda per reti senza fili](#).
8. Ricollocare il [modulo di memoria](#).
9. Seguire la procedura dal punto 3 al punto 5 in "Ricollocamento del [disco rigido](#)".
10. Ricollocare gli [altoparlanti](#).
11. Ricollocare la [scheda di Accensione](#).
12. Seguire la procedura dal punto 2 al punto 7 in "Ricollocamento del [coperchio della base](#)".
13. Riposizionare la [tastiera](#).
14. Seguire la procedura dal punto 4 al punto 5 in "Ricollocamento dell'[unità ottica](#)".
15. Ricollocare la [batteria](#).

# Aggiornamento del BIOS

Potrebbe essere necessario aggiornare il BIOS quando è disponibile un aggiornamento oppure dopo aver ricollocato la scheda di sistema.

1. Accendere il computer.
2. Accedere al sito Web **www.dell.com/support**.
3. Fare clic su **Supporto prodotto**, immettere il Numero di Servizio del computer e fare clic su **Invia**.



**N.B.: Se non si dispone del Numero di Servizio, utilizzare la funzione di rilevamento automatico o ricercare manualmente il modello del computer.**

4. Fare clic su **Driver e download**.
5. Selezionare il sistema operativo installato nel computer.
6. Scorrere la pagina fino in fondo ed espandere **BIOS**.
7. Fare clic su **Download File** (Scarica file) per scaricare l'ultima versione del BIOS del computer.
8. Salvare il file e, al completamento del download, selezionare la cartella in cui è stato salvato il file dell'aggiornamento del BIOS.
9. Fare doppio clic sull'icona del file dell'aggiornamento del BIOS e seguire le istruzioni visualizzate.

# Come ottenere assistenza e contattare Dell

## Risorse di Self-Help

È possibile richiedere informazioni e assistenza su prodotti e servizi Dell mediante l'utilizzo delle seguenti risorse Self-help:

Informazioni sui prodotti e i servizi Dell

Windows 8.1 e Windows 10

Windows 10

Windows 8.1

Accesso alla Guida su Windows 8, Windows 8.1 e Windows 10

Accesso alla guida in Windows 7

Guida in linea per il sistema operativo

Informazioni sulla risoluzione dei problemi, sui manuali utente, sulle istruzioni di installazione, sulle specifiche di prodotto, sul blog assistenza tecnica, sui driver, sugli aggiornamenti software e così via

Scopri il sistema operativo, l'installazione e l'uso del computer, il backup dei dati, la diagnostica, e così via.

**www.dell.com**

App Guida e Supporto tecnico Dell



App Guida introduttiva



App Guida



In Windows Search, digitare **Guida e supporto tecnico**, quindi premere **Invio**.

Fare clic su **Start > Guida e supporto tecnico**.

**www.dell.com/support/windows**

**www.dell.com/support/linux**

**www.dell.com/support**

Vedere *Io e il mio Dell* all'indirizzo Web **www.dell.com/support/manuals**.

## Come contattare Dell

Per contattare Dell per problemi con vendita, supporto tecnico o servizio clienti, vedere il sito Web **www.dell.com/contactdell**.

**ⓘ N.B.: La disponibilità varia per paese e prodotto, e alcuni servizi possono non essere disponibili nel proprio paese.**

**ⓘ N.B.: Se non si dispone di una connessione Internet attiva, è possibile trovare i recapiti sulla fattura di acquisto, sulla distinta di imballaggio, sulla fattura o sul catalogo dei prodotti Dell.**