

Inspiron 15

Série 3000

Guide de maintenance (avec lecteur optique)



Remarques, précautions et avertissements

 **REMARQUE** : Une REMARQUE indique des informations importantes qui peuvent vous aider à mieux utiliser votre ordinateur.

 **PRÉCAUTION** : Une PRÉCAUTION indique un risque d'endommagement du matériel ou de perte de données et vous indique comment éviter le problème.

 **AVERTISSEMENT** : Un AVERTISSEMENT indique un risque d'endommagement du matériel, de blessures corporelles ou même de mort.

Copyright © 2016 Dell Inc. Tous droits réservés. Ce produit est protégé par les lois sur les droits d'auteur et la propriété intellectuelle des États-Unis et des autres pays. Dell™ et le logo Dell sont des marques de Dell Inc. aux États-Unis et/ou dans d'autres juridictions. Toutes les autres marques et tous les noms de produits mentionnés dans ce document peuvent être des marques de leurs sociétés respectives.

Table des matières

1 Avant une intervention à l'intérieur de l'ordinateur.....	7
Avant de commencer	7
Consignes de sécurité.....	7
Outils recommandés.....	8
2 Après une intervention à l'intérieur de l'ordinateur.....	9
3 Retrait de la batterie.....	10
Procédure.....	10
4 Remise en place de la batterie.....	11
Procédure.....	11
5 Retrait du lecteur optique.....	12
Prérequis.....	12
Procédure.....	12
6 Remise en place du lecteur optique.....	14
Procédure.....	14
Étapes finales.....	14
7 Retrait du clavier.....	15
Prérequis.....	15
Procédure.....	15
8 Remise en place du clavier.....	17
Procédure.....	17
Étapes finales.....	17
9 Retrait du cache de fond.....	18
Prérequis.....	18
Procédure.....	18
10 Remise en place du cache de fond.....	21
Procédure.....	21
Étapes finales.....	21
11 Retrait du disque dur.....	22
Prérequis.....	22
Procédure.....	22
12 Remise en place du disque dur.....	24
Procédure.....	24

Étapes finales.....	24
13 Retrait de la barrette de mémoire.....	25
Prérequis.....	25
Procédure.....	25
14 Remise en place de la barrette de mémoire.....	26
Procédure.....	26
Étapes finales.....	26
15 Retrait de la carte sans fil.....	28
Prérequis.....	28
Procédure.....	28
16 Remise en place de la carte sans fil.....	29
Procédure.....	29
Étapes finales.....	30
17 Retrait de la carte du bouton d'alimentation.....	31
Prérequis.....	31
Procédure.....	31
18 Remise en place de la carte du bouton d'alimentation.....	33
Procédure.....	33
Étapes finales.....	33
19 Retrait des haut-parleurs.....	34
Prérequis.....	34
Procédure.....	34
20 Remise en place des haut-parleurs.....	35
Procédure.....	35
Étapes finales.....	35
21 Retrait de la carte /ES.....	36
Prérequis.....	36
Procédure.....	36
22 Remise en place de la carte d'E/S.....	38
Procédure.....	38
Étapes finales.....	38
23 Retrait de la pile bouton.....	39
Prérequis.....	39
Procédure.....	39
24 Remise en place de la pile bouton.....	40
Procédure.....	40

Étapes finales.....	40
25 Retrait de l'assemblage de dissipateur de chaleur.....	41
Prérequis.....	41
Procédure.....	41
26 Remise en place de l'assemblage de dissipateur de chaleur.....	43
Procédure.....	43
Étapes finales.....	43
27 Retrait du ventilateur.....	44
Prérequis.....	44
Procédure.....	44
28 Remise en place du ventilateur.....	46
Procédure.....	46
Étapes finales.....	46
29 Retrait de la carte système.....	47
Prérequis.....	47
Procédure.....	47
30 Remise en place de la carte système.....	51
Procédure.....	51
Étapes finales.....	51
31 Retrait du pavé tactile.....	53
Prérequis.....	53
Procédure.....	53
32 Remise en place du pavé tactile.....	56
Procédure.....	56
Étapes finales.....	56
33 Retrait du port d'adaptateur d'alimentation.....	57
Prérequis.....	57
Procédure.....	57
34 Remise en place du port d'adaptateur d'alimentation.....	59
Procédure.....	59
Étapes finales.....	59
35 Retrait de l'assemblage de l'écran.....	60
Prérequis.....	60
Procédure.....	60
36 Remise en place de l'assemblage de l'écran.....	63
Procédure.....	63

Étapes finales.....	63
37 Retrait du cadre d'écran.....	64
Prérequis.....	64
Procédure.....	64
38 Remise en place du cadre d'écran.....	66
Procédure.....	66
Étapes finales.....	66
39 Retrait du panneau d'écran.....	67
Prérequis.....	67
Procédure.....	67
40 Remise en place du panneau d'écran.....	69
Procédure.....	69
Étapes finales.....	69
41 Retrait de la caméra.....	70
Prérequis.....	70
Procédure.....	70
42 Remise en place de la caméra.....	72
Procédure.....	72
Étapes finales.....	72
43 Retrait des charnières d'écran.....	73
Prérequis.....	73
Procédure.....	73
44 Remise en place des charnières d'écran.....	75
Procédure.....	75
Étapes finales.....	75
45 Retrait du repose-mains.....	76
Prérequis.....	76
Procédure.....	76
46 Remise en place du repose-mains.....	78
Procédure.....	78
Étapes finales.....	78
47 Flashage du BIOS.....	79
48 Obtenir de l'aide et contacter Dell.....	80

Avant une intervention à l'intérieur de l'ordinateur

REMARQUE : Les images dans ce document peuvent être différentes de votre ordinateur selon la configuration que vous avez commandée.

Sujets :

- Avant de commencer
- Consignes de sécurité
- Outils recommandés

Avant de commencer

1. Enregistrez et fermez tous les fichiers et quittez tous les programmes ouverts.
2. Arrêtez l'ordinateur.
 - Windows 10 : cliquez ou appuyez sur **Démarrer** > **Alimentation** > **Arrêter**.
 - Windows 8.1 : Sur l'écran d'**Accueil**, cliquez ou tapez sur l'icône **Alimentation** > **Arrêter**.
 - Windows 7 : cliquez ou tapez sur **Démarrer** > **Arrêter**.

REMARQUE : Si vous utilisez un autre système d'exploitation, consultez la documentation correspondante pour connaître les consignes d'arrêt.

3. Débranchez du secteur l'ordinateur et tous les périphériques qui y sont connectés.
4. Déconnectez tous les câbles téléphoniques, câbles réseau, etc., de votre ordinateur.
5. Débranchez tous les dispositifs et périphériques raccordés, comme le clavier, la souris, l'écran, etc., de votre ordinateur.
6. Retirez les cartes média et le disque optique de votre ordinateur, le cas échéant.

Consignes de sécurité

Suivez les consignes de sécurité ci-dessous pour protéger votre ordinateur des dégâts potentiels et pour assurer votre sécurité personnelle.

REMARQUE : Avant d'intervenir à l'intérieur de l'ordinateur, lisez les informations de sécurité fournies avec ce dernier. D'autres informations sur les meilleures pratiques de sécurité sont disponibles sur la page d'accueil Regulatory Compliance (Conformité réglementaire) accessible à l'adresse www.dell.com/regulatory_compliance.

REMARQUE : Déconnectez toutes les sources d'alimentation avant d'ouvrir le capot ou les panneaux de l'ordinateur. Lorsque vous avez fini de travailler à l'intérieur de l'ordinateur, remettez en place tous les capots, panneaux et vis avant de connecter l'ordinateur à une source d'alimentation.

PRÉCAUTION : pour éviter d'endommager l'ordinateur, assurez-vous que la surface de travail est plane et propre.

PRÉCAUTION : Pour éviter d'endommager les composants et les cartes, tenez-les par les bords en évitant de toucher les broches et les éléments de contact.

PRÉCAUTION : N'effectuez que les opérations de dépannage et réparations autorisées ou formulées par l'équipe Dell d'assistance technique. Tout dommage causé par une réparation non autorisée par Dell est exclu de votre garantie. Consultez les consignes de sécurité fournies avec le produit ou à l'adresse www.dell.com/regulatory_compliance.

⚠ PRÉCAUTION : Avant de toucher un élément dans l'ordinateur, raccordez-vous à la terre en touchant une surface métallique non peinte, telle que le métal à l'arrière de l'ordinateur. Pendant l'intervention, touchez régulièrement une surface métallique non peinte pour éliminer l'électricité statique qui pourrait endommager les composants.

⚠ PRÉCAUTION : lorsque vous débranchez un câble, tirez sur son connecteur ou sur sa languette, jamais sur le câble lui-même. Certains câbles possèdent des connecteurs avec des pattes de verrouillage ou des vis moletées que vous devez libérer avant de débrancher le câble. Lorsque vous débranchez des câbles, gardez-les alignés pour éviter de tordre les broches des connecteurs. Lorsque vous branchez des câbles, vérifiez que les ports et les connecteurs sont correctement orientés et alignés.

⚠ PRÉCAUTION : Appuyez pour éjecter toute carte insérée dans le lecteur de carte mémoire.

Outils recommandés

Les procédures dans ce document peuvent nécessiter les outils suivants :

- tournevis cruciforme
- pointe en plastique

Après une intervention à l'intérieur de l'ordinateur

 **PRÉCAUTION : Laisser des vis mal fixées à l'intérieur de votre ordinateur peut gravement endommager ce dernier.**

1. Remettez en place toutes les vis et assurez-vous qu'elles sont toutes bien fixées à l'intérieur de l'ordinateur.
2. Branchez les dispositifs externes, les périphériques et les câbles que vous avez retirés avant d'intervenir sur votre ordinateur.
3. Remettez en place les cartes mémoire, les disques et tout autre composant que vous avez retiré avant votre intervention dans l'ordinateur.
4. Branchez l'ordinateur et tous les périphériques connectés sur leurs prises secteur respectives.
5. Mettez sous tension l'ordinateur.

Retrait de la batterie

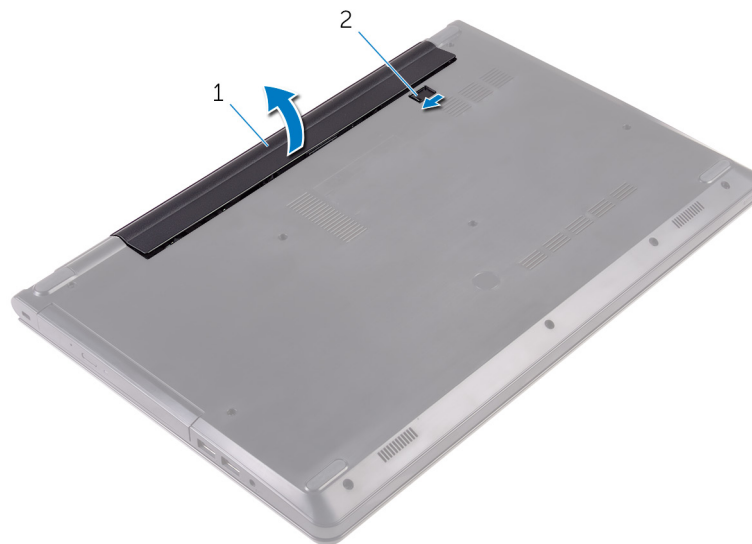
REMARQUE : Avant d'intervenir à l'intérieur de l'ordinateur, lisez les consignes de sécurité fournies avec l'ordinateur et suivez les étapes de la section [Avant une intervention à l'intérieur de l'ordinateur](#). Après une intervention à l'intérieur de l'ordinateur, suivez les instructions de la section [Après une intervention à l'intérieur de l'ordinateur](#). D'autres informations sur les meilleures pratiques de sécurité sont disponibles sur la page d'accueil Regulatory Compliance (Conformité réglementaire) accessible à l'adresse www.dell.com/regulatory_compliance.

Sujets :

- [Procédure](#)

Procédure

1. Éteignez l'écran puis retournez l'ordinateur.
2. Faites glisser le loquet de verrouillage de la batterie pour le mettre en position de déverrouillage.
3. Soulevez la batterie en l'inclinant, puis retirez-la de la baie de batterie.



1. batterie

2. loquet de la batterie

4. Retournez l'ordinateur, ouvrez l'écran et appuyez sur le bouton d'alimentation pendant cinq secondes pour mettre la carte système à la terre.

Remise en place de la batterie

REMARQUE : Avant d'intervenir à l'intérieur de l'ordinateur, lisez les consignes de sécurité fournies avec l'ordinateur et suivez les étapes de la section [Avant une intervention à l'intérieur de l'ordinateur](#). Après une intervention à l'intérieur de l'ordinateur, suivez les instructions de la section [Après une intervention à l'intérieur de l'ordinateur](#). D'autres informations sur les meilleures pratiques de sécurité sont disponibles sur la page d'accueil Regulatory Compliance (Conformité réglementaire) accessible à l'adresse www.dell.com/regulatory_compliance.

Sujets :

- [Procédure](#)

Procédure

1. Éteignez l'écran puis retournez l'ordinateur.
2. Placez la batterie dans la baie de batterie et appuyez dessus jusqu'à ce qu'elle s'enclenche.

REMARQUE : Le loquet d'éjection de la batterie revient à la position de verrouillage si la batterie est correctement installée.

Retrait du lecteur optique

REMARQUE : Avant d'intervenir à l'intérieur de l'ordinateur, lisez les consignes de sécurité fournies avec l'ordinateur et suivez les étapes de la section [Avant une intervention à l'intérieur de l'ordinateur](#). Après une intervention à l'intérieur de l'ordinateur, suivez les instructions de la section [Après une intervention à l'intérieur de l'ordinateur](#). D'autres informations sur les meilleures pratiques de sécurité sont disponibles sur la page d'accueil Regulatory Compliance (Conformité réglementaire) accessible à l'adresse www.dell.com/regulatory_compliance.

Sujets :

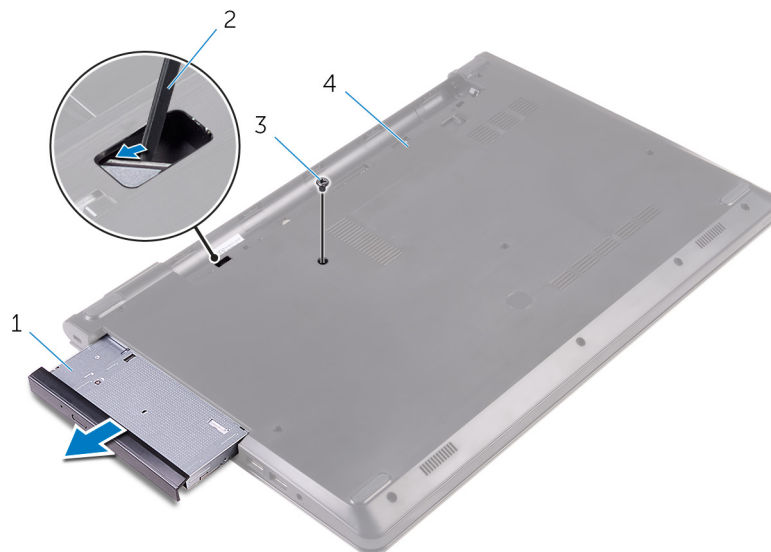
- [Prérequis](#)
- [Procédure](#)

Prérequis

Retirez la [batterie](#).

Procédure

1. Retirez la vis qui fixe l'assemblage de lecteur optique au cache de fond.
2. À l'aide d'une pointe en plastique, poussez l'assemblage du lecteur optique pour l'extraire de la baie du lecteur optique.
3. Tirez l'assemblage du lecteur optique pour le retirer de la baie du lecteur optique.



- | | |
|-----------------------------|-------------------------------------|
| 1. ensemble lecteur optique | 2. pointe en plastique |
| 3. vis | 4. le cache de fond de l'ordinateur |
4. Faites délicatement levier sur le cadre du lecteur optique pour le retirer du lecteur.
 5. Retirez la vis qui fixe le support du lecteur optique au lecteur optique.

REMARQUE : notez l'orientation du support du lecteur optique afin de pouvoir le remettre en place correctement.



- 1. vis
- 2. lecteur optique
- 3. cadre du lecteur optique
- 4. support du lecteur optique

Remise en place du lecteur optique

REMARQUE : Avant d'intervenir à l'intérieur de l'ordinateur, lisez les consignes de sécurité fournies avec l'ordinateur et suivez les étapes de la section [Avant une intervention à l'intérieur de l'ordinateur](#). Après une intervention à l'intérieur de l'ordinateur, suivez les instructions de la section [Après une intervention à l'intérieur de l'ordinateur](#). D'autres informations sur les meilleures pratiques de sécurité sont disponibles sur la page d'accueil Regulatory Compliance (Conformité réglementaire) accessible à l'adresse www.dell.com/regulatory_compliance.

Sujets :

- [Procédure](#)
- [Étapes finales](#)

Procédure

1. Alignez le trou de vis du support de lecteur optique avec celui du lecteur optique.

REMARQUE : Vous devez correctement aligner le support du lecteur optique pour que le lecteur optique soit bien installé dans l'ordinateur. Pour voir la bonne orientation, reportez-vous à l'étape 5 de la section « [Retrait du lecteur optique](#) ».

2. Remettez en place la vis qui fixe le support de lecteur optique au lecteur optique.
3. Alignez les languettes du cadre du lecteur optique avec les fentes correspondantes sur le lecteur optique, puis enclenchez-les.
4. Faites glisser l'assemblage du lecteur optique dans la baie du lecteur optique.
5. Remettez en place la vis qui fixe l'assemblage de lecteur optique au cache de fond.

Étapes finales

Remettez en place la [batterie](#).

Retrait du clavier

REMARQUE : Avant d'intervenir à l'intérieur de l'ordinateur, lisez les consignes de sécurité fournies avec l'ordinateur et suivez les étapes de la section [Avant une intervention à l'intérieur de l'ordinateur](#). Après une intervention à l'intérieur de l'ordinateur, suivez les instructions de la section [Après une intervention à l'intérieur de l'ordinateur](#). D'autres informations sur les meilleures pratiques de sécurité sont disponibles sur la page d'accueil Regulatory Compliance (Conformité réglementaire) accessible à l'adresse www.dell.com/regulatory_compliance.

Sujets :

- [Prérequis](#)
- [Procédure](#)

Prérequis

Retirez la [batterie](#).

Procédure

1. Retournez l'ordinateur et ouvrez l'écran.
2. À l'aide d'une pointe en plastique, dégagez délicatement les languettes qui fixent le clavier à l'ensemble de repose-mains.
3. Faites glisser le clavier vers le haut pour le dégager des languettes de l'assemblage de repose-mains.
4. Avec précaution, retournez le clavier et placez-le sur l'ensemble de repose-mains.



- | | |
|--------------------------|------------------------|
| 1. clips de fixation (5) | 2. pointe en plastique |
| 3. le clavier | 4. languettes (6) |

5. assemblage de repose-mains

5. Ouvrez le loquet et déconnectez le câble du clavier de la carte système.



1. Loquet

2. câble de clavier

3. le clavier

4. assemblage de repose-mains

6. Soulevez le clavier et son câble pour le retirer de l'assemblage du repose-mains.

Remise en place du clavier

REMARQUE : Avant d'intervenir à l'intérieur de l'ordinateur, lisez les consignes de sécurité fournies avec l'ordinateur et suivez les étapes de la section [Avant une intervention à l'intérieur de l'ordinateur](#). Après une intervention à l'intérieur de l'ordinateur, suivez les instructions de la section [Après une intervention à l'intérieur de l'ordinateur](#). D'autres informations sur les meilleures pratiques de sécurité sont disponibles sur la page d'accueil Regulatory Compliance (Conformité réglementaire) accessible à l'adresse www.dell.com/regulatory_compliance.

Sujets :

- [Procédure](#)
- [Étapes finales](#)

Procédure

1. Faites glisser le câble du clavier dans son connecteur, puis fermez le loquet pour fixer le câble.
2. Retournez délicatement le clavier, insérez les languettes du clavier dans les fentes de l'assemblage du repose-mains, puis enclenchez le clavier en place.
3. Éteignez l'écran puis retournez l'ordinateur.

Étapes finales

Remettez en place la [batterie](#).

Retrait du cache de fond

REMARQUE : Avant d'intervenir à l'intérieur de l'ordinateur, lisez les consignes de sécurité fournies avec l'ordinateur et suivez les étapes de la section [Avant une intervention à l'intérieur de l'ordinateur](#). Après une intervention à l'intérieur de l'ordinateur, suivez les instructions de la section [Après une intervention à l'intérieur de l'ordinateur](#). D'autres informations sur les meilleures pratiques de sécurité sont disponibles sur la page d'accueil Regulatory Compliance (Conformité réglementaire) accessible à l'adresse www.dell.com/regulatory_compliance.

Sujets :

- [Prérequis](#)
- [Procédure](#)

Prérequis

1. Retirez la [batterie](#).
2. Suivez les procédures de l'étape 1 à l'étape 3 de la section « [Retrait du lecteur optique](#) ».
3. Retirez le [clavier](#).

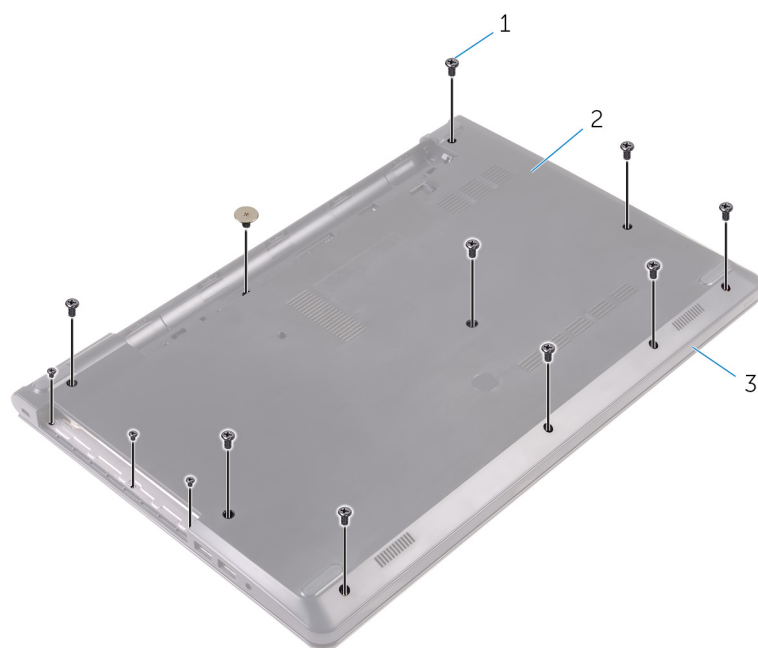
Procédure

1. Ouvrez l'écran, puis retirez les vis qui fixent l'assemblage de repose-mains au cache de fond de son connecteur sur la carte système.
2. Ouvrez le loquet et déconnectez le câble du lecteur optique de son connecteur sur la carte système.

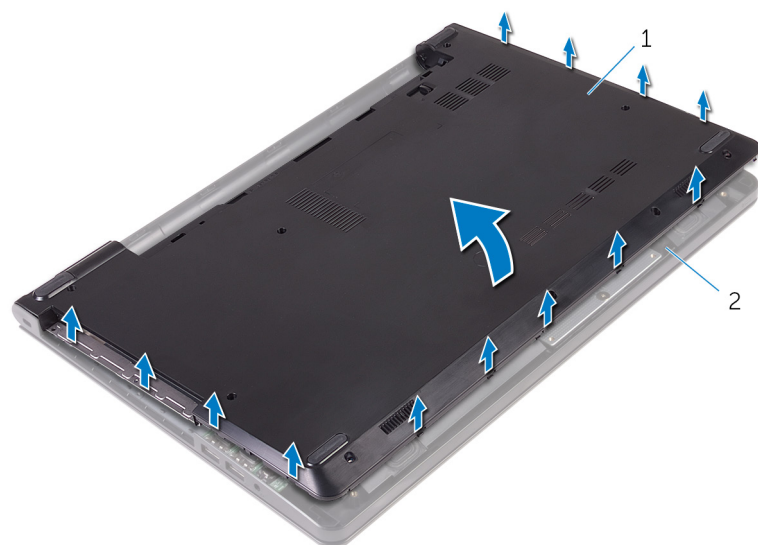


- | | |
|-------------------------------------|-------------------------------|
| 1. vis (5) | 2. assemblage de repose-mains |
| 3. le cache de fond de l'ordinateur | 4. câble du lecteur optique |
| 5. Loquet | |

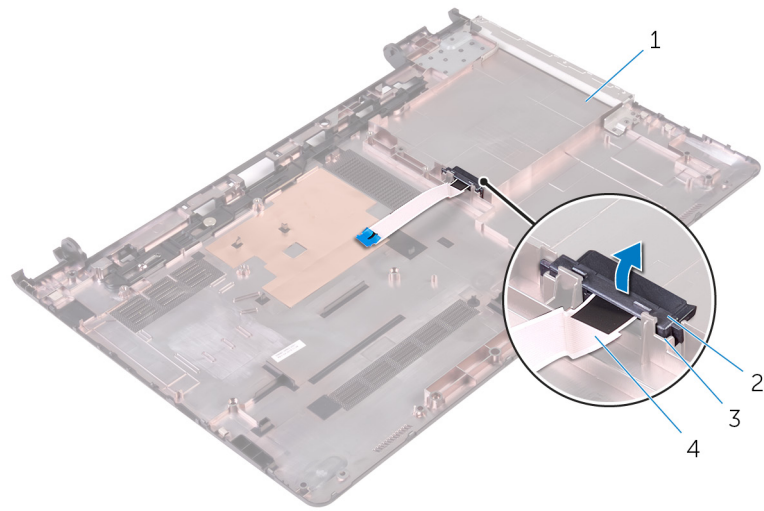
3. Éteignez l'écran puis retournez l'ordinateur.
4. Retirez les vis qui fixent le cache de fond à l'assemblage du repose-mains.



1. vis (13)
 2. le cache de fond de l'ordinateur
 3. assemblage de repose-mains
5. Du bout des doigts, faites délicatement levier sur le cache de fond pour le retirer de l'assemblage de repose-mains.



1. le cache de fond de l'ordinateur
 2. assemblage de repose-mains
6. Retournez le cache de fond.
 7. Libérez la carte de l'interposeur du lecteur optique des languettes situées sur le cache de fond.



1. le cache de fond de l'ordinateur
3. Pattes (2)

2. interposeur de lecteur optique
4. câble du lecteur optique

Remise en place du cache de fond

REMARQUE : Avant d'intervenir à l'intérieur de l'ordinateur, lisez les consignes de sécurité fournies avec l'ordinateur et suivez les étapes de la section [Avant une intervention à l'intérieur de l'ordinateur](#). Après une intervention à l'intérieur de l'ordinateur, suivez les instructions de la section [Après une intervention à l'intérieur de l'ordinateur](#). D'autres informations sur les meilleures pratiques de sécurité sont disponibles sur la page d'accueil Regulatory Compliance (Conformité réglementaire) accessible à l'adresse www.dell.com/regulatory_compliance.

Sujets :

- [Procédure](#)
- [Étapes finales](#)

Procédure

1. Alignez l'interposeur de lecteur optique avec les languettes situées sur le cache de fond, puis enclenchez-le pour le mettre en place.
2. Retournez le cache de fond.
3. Glissez les languettes situées sur le cache de fond dans les emplacements situés sur l'assemblage de repose-mains et enclenchez le cache de fond en place.
4. Vissez les vis qui fixent le cache de fond à l'assemblage du repose-mains.
5. Retournez l'ordinateur.
6. Ouvrez l'écran puis remettez en place les vis qui fixent l'assemblage de repose-mains au cache de fond.
7. Faites glisser le câble du lecteur optique dans son connecteur et fermez le loquet pour fixer le câble.

Étapes finales

1. Remettez en place le [clavier](#).
2. Suivez les procédures de l'étape 4 à l'étape 5 de la section « Remise en place du [lecteur optique](#) ».
3. Remettez en place la [batterie](#).

Retrait du disque dur

REMARQUE : Avant d'intervenir à l'intérieur de l'ordinateur, lisez les consignes de sécurité fournies avec l'ordinateur et suivez les étapes de la section [Avant une intervention à l'intérieur de l'ordinateur](#). Après une intervention à l'intérieur de l'ordinateur, suivez les instructions de la section [Après une intervention à l'intérieur de l'ordinateur](#). D'autres informations sur les meilleures pratiques de sécurité sont disponibles sur la page d'accueil Regulatory Compliance (Conformité réglementaire) accessible à l'adresse www.dell.com/regulatory_compliance.

PRÉCAUTION : Les disques durs sont fragiles. Faites particulièrement attention lors de la manipulation du disque dur.

PRÉCAUTION : Pour éviter toute perte de données, ne retirez pas le disque dur pendant que l'ordinateur est en veille ou allumé.

Sujets :

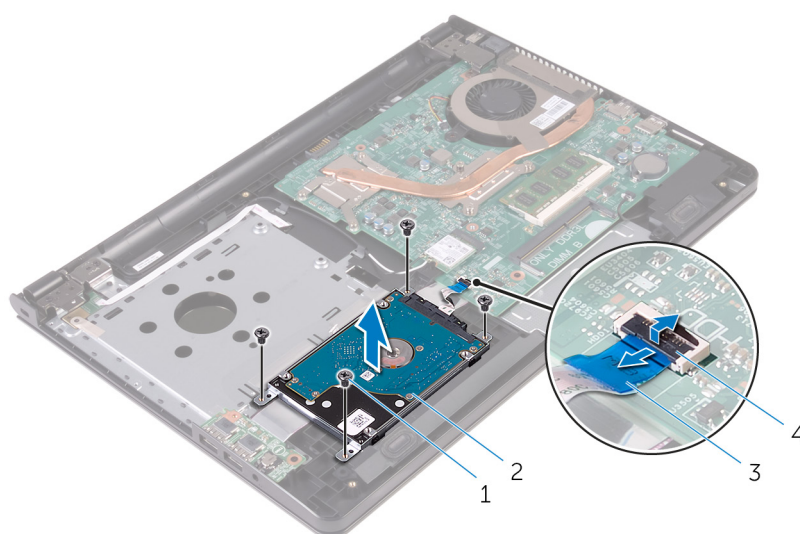
- [Prérequis](#)
- [Procédure](#)

Prérequis

1. Retirez la [batterie](#).
2. Suivez les procédures de l'étape 1 à l'étape 3 de la section « [Retrait du lecteur optique](#) ».
3. Retirez le [clavier](#).
4. Suivez les procédures de l'étape 1 à l'étape 5 de la section « [Retrait du cache de fond](#) ».

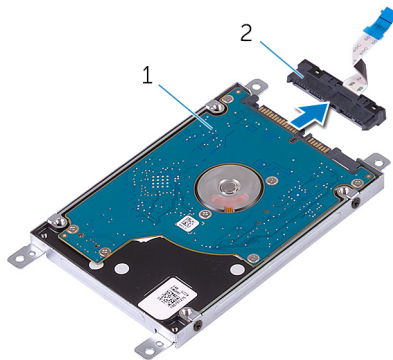
Procédure

1. Retirez les vis qui fixent l'assemblage du disque dur à l'assemblage du repose-mains.
2. Ouvrez le loquet et débranchez le câble du disque dur de la carte système.
3. Soulevez l'assemblage de disque dur pour le dégager de l'ensemble de repose-mains.



- | | |
|------------------------|---------------------------|
| 1. Vis (4) | 2. ensemble de disque dur |
| 3. câble du disque dur | 4. Loquet |

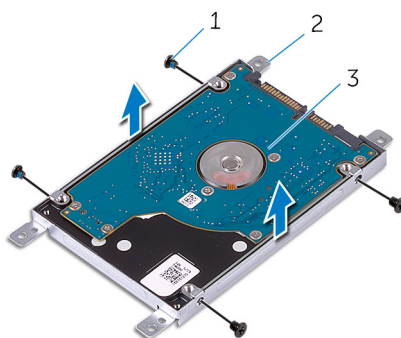
4. Déconnectez l'interposeur de l'assemblage du disque dur.



1. ensemble de disque dur

2. interposeur

5. Retirez les vis qui fixent le support de disque dur à ce dernier. Soulevez ce support pour le retirer du disque dur.



1. Vis (4)

2. support de disque dur

3. disque dur

Remise en place du disque dur

REMARQUE : Avant d'intervenir à l'intérieur de l'ordinateur, lisez les consignes de sécurité fournies avec l'ordinateur et suivez les étapes de la section [Avant une intervention à l'intérieur de l'ordinateur](#). Après une intervention à l'intérieur de l'ordinateur, suivez les instructions de la section [Après une intervention à l'intérieur de l'ordinateur](#). D'autres informations sur les meilleures pratiques de sécurité sont disponibles sur la page d'accueil Regulatory Compliance (Conformité réglementaire) accessible à l'adresse www.dell.com/regulatory_compliance.

PRÉCAUTION : Les disques durs sont fragiles. Faites particulièrement attention lors de la manipulation du disque dur.

Sujets :

- [Procédure](#)
- [Étapes finales](#)

Procédure

1. Alignez les trous de vis du support de disque dur avec ceux du disque dur.
2. Vissez les vis qui fixent le support de disque dur à ce dernier.
3. Alignez les trous de vis de l'assemblage de disque dur avec ceux de l'assemblage de repose-mains.
4. Vissez les vis qui fixent l'assemblage du disque dur à l'assemblage du repose-mains.
5. Faites glisser le câble du disque dur dans le connecteur de la carte système et fermez le loquet pour fixer le câble.

Étapes finales

1. Suivez les procédures de l'étape 3 à l'étape 7 de la section « [Remise en place du cache de fond](#) ».
2. Remettez en place le [clavier](#).
3. Suivez les procédures de l'étape 4 à l'étape 5 de la section « [Remise en place du lecteur optique](#) ».
4. Remettez en place la [batterie](#).

Retrait de la barrette de mémoire

REMARQUE : Avant d'intervenir à l'intérieur de l'ordinateur, lisez les consignes de sécurité fournies avec l'ordinateur et suivez les étapes de la section [Avant une intervention à l'intérieur de l'ordinateur](#). Après une intervention à l'intérieur de l'ordinateur, suivez les instructions de la section [Après une intervention à l'intérieur de l'ordinateur](#). D'autres informations sur les meilleures pratiques de sécurité sont disponibles sur la page d'accueil Regulatory Compliance (Conformité réglementaire) accessible à l'adresse www.dell.com/regulatory_compliance.

Sujets :

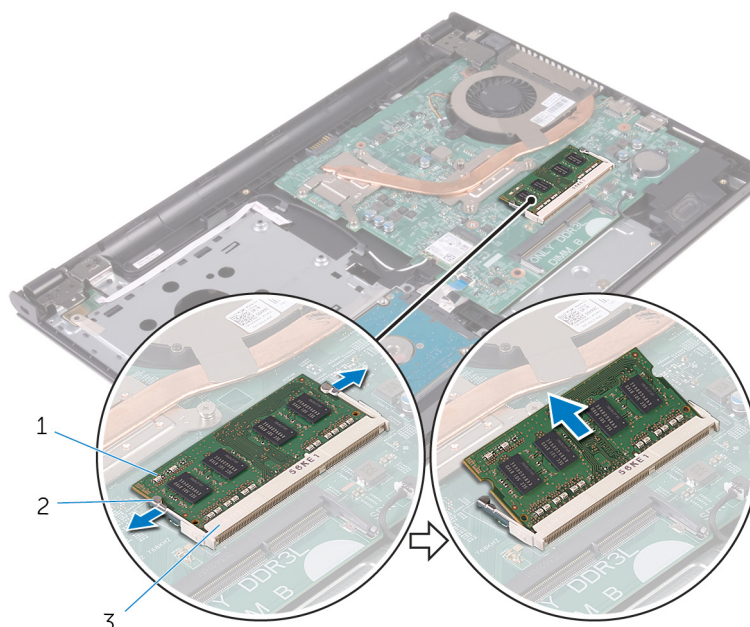
- [Prérequis](#)
- [Procédure](#)

Prérequis

1. Retirez la [batterie](#).
2. Suivez les procédures de l'étape 1 à l'étape 3 de la section « [Retrait du lecteur optique](#) ».
3. Retirez le [clavier](#).
4. Suivez les procédures de l'étape 1 à l'étape 5 de la section « [Retrait du cache de fond](#) ».

Procédure

1. Du bout des doigts, écarter délicatement les clips de fixation situés à chaque extrémité du logement du module de mémoire jusqu'à ce que ce dernier s'éjecte.
2. Faites glisser la barrette de mémoire pour la retirer de son logement.



1. barrette de mémoire
2. pinces de fixation (2)
3. logement de barrette de mémoire

Remise en place de la barrette de mémoire

REMARQUE : Avant d'intervenir à l'intérieur de l'ordinateur, lisez les consignes de sécurité fournies avec l'ordinateur et suivez les étapes de la section [Avant une intervention à l'intérieur de l'ordinateur](#). Après une intervention à l'intérieur de l'ordinateur, suivez les instructions de la section [Après une intervention à l'intérieur de l'ordinateur](#). D'autres informations sur les meilleures pratiques de sécurité sont disponibles sur la page d'accueil Regulatory Compliance (Conformité réglementaire) accessible à l'adresse www.dell.com/regulatory_compliance.

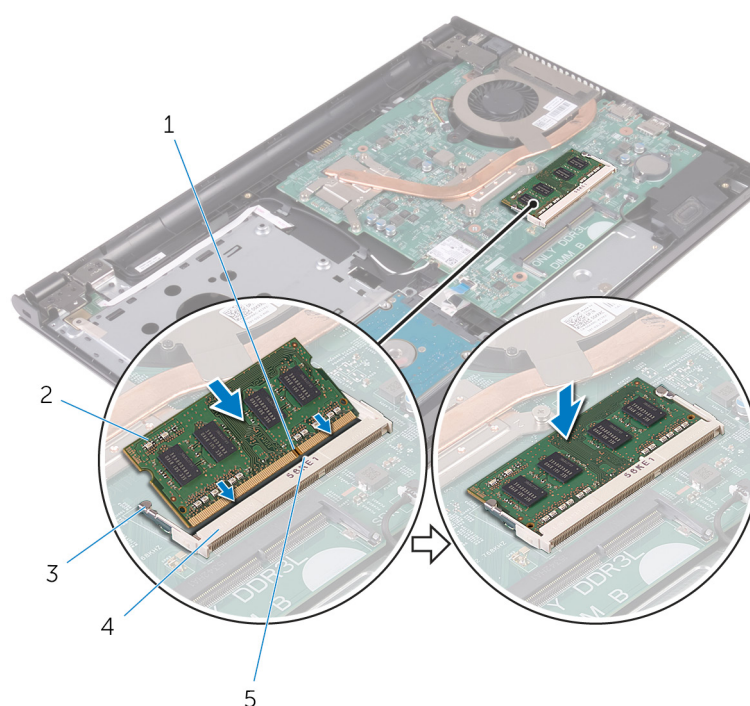
Sujets :

- [Procédure](#)
- [Étapes finales](#)

Procédure

1. Alignez l'encoche de la barrette de mémoire avec la languette de son logement.
2. Insérez fermement la barrette de mémoire dans son connecteur en l'inclinant, puis appuyez dessus jusqu'à ce qu'elle s'enclenche.

REMARQUE : Si vous n'entendez pas de déclic, retirez le module de mémoire et réinstallez-le.



- | | |
|---------------------------|------------------------------------|
| 1. Encoche | 2. barrette de mémoire |
| 3. pinces de fixation (2) | 4. logement de barrette de mémoire |
| 5. Patte | |

Étapes finales

1. Suivez les procédures de l'étape 3 à l'étape 7 de la section « [Remise en place du cache de fond](#) ».
2. Remettez en place le [clavier](#).

3. Suivez les procédures de l'étape 4 à l'étape 5 de la section « Remise en place du [lecteur optique](#) ».
4. Remettez en place la [batterie](#).

Retrait de la carte sans fil

REMARQUE : Avant d'intervenir à l'intérieur de l'ordinateur, lisez les consignes de sécurité fournies avec l'ordinateur et suivez les étapes de la section [Avant une intervention à l'intérieur de l'ordinateur](#). Après une intervention à l'intérieur de l'ordinateur, suivez les instructions de la section [Après une intervention à l'intérieur de l'ordinateur](#). D'autres informations sur les meilleures pratiques de sécurité sont disponibles sur la page d'accueil Regulatory Compliance (Conformité réglementaire) accessible à l'adresse www.dell.com/regulatory_compliance.

Sujets :

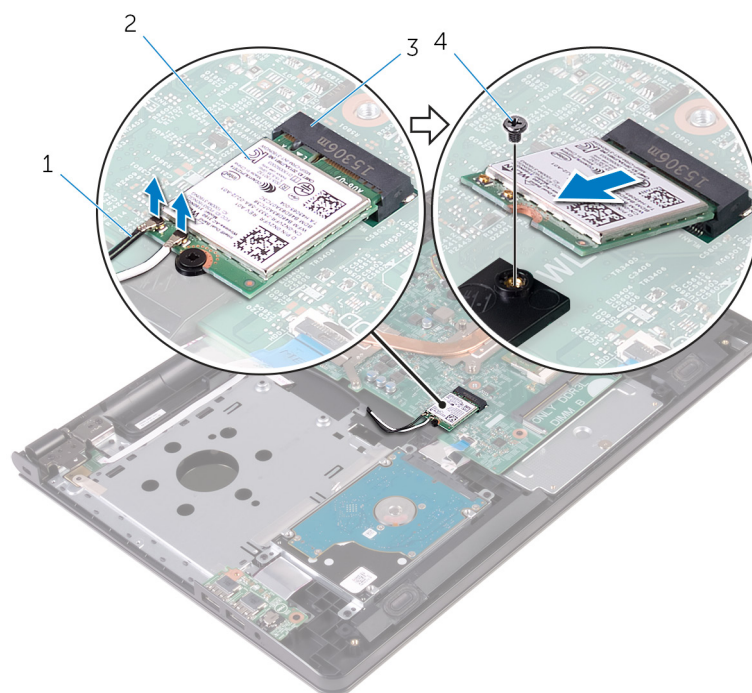
- [Prérequis](#)
- [Procédure](#)

Prérequis

1. Retirez la [batterie](#).
2. Suivez les procédures de l'étape 1 à l'étape 3 de la section « [Retrait du lecteur optique](#) ».
3. Retirez le [clavier](#).
4. Suivez les procédures de l'étape 1 à l'étape 5 de la section « [Retrait du cache de fond](#) ».

Procédure

1. Débranchez les câbles d'antenne de la carte sans fil.
2. Retirez la vis qui fixe la carte sans fil à la carte système.
3. Faites glisser la carte sans fil pour la retirer de son logement.



- | | |
|-------------------------------|-------------------|
| 1. câbles d'antenne (2) | 2. carte sans fil |
| 3. logement de carte sans fil | 4. vis |

Remise en place de la carte sans fil

REMARQUE : Avant d'intervenir à l'intérieur de l'ordinateur, lisez les consignes de sécurité fournies avec l'ordinateur et suivez les étapes de la section [Avant une intervention à l'intérieur de l'ordinateur](#). Après une intervention à l'intérieur de l'ordinateur, suivez les instructions de la section [Après une intervention à l'intérieur de l'ordinateur](#). D'autres informations sur les meilleures pratiques de sécurité sont disponibles sur la page d'accueil Regulatory Compliance (Conformité réglementaire) accessible à l'adresse www.dell.com/regulatory_compliance.

Sujets :

- Procédure
- Étapes finales

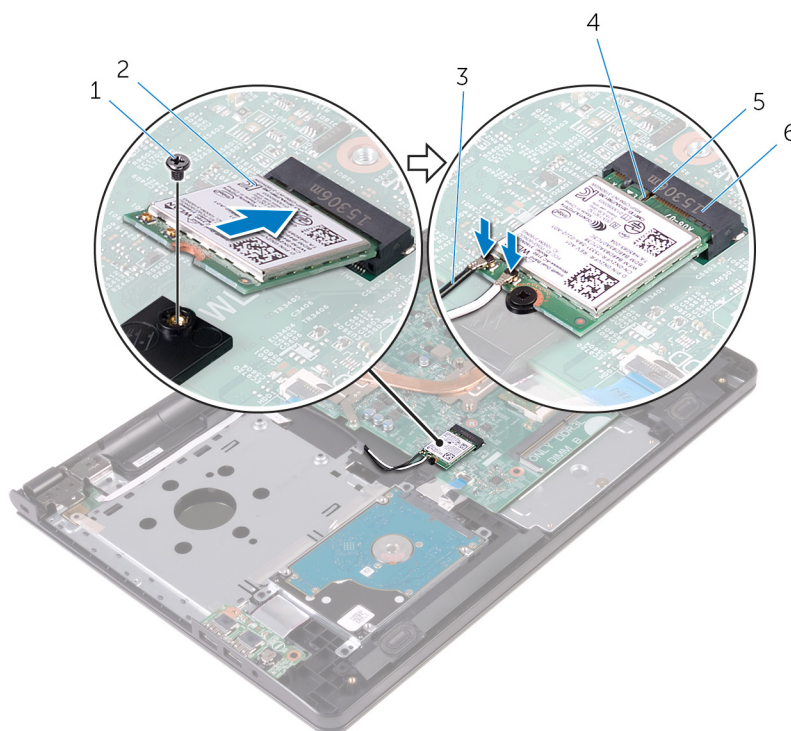
Procédure

PRÉCAUTION : Pour éviter d'endommager la carte sans fil, ne placez aucun câble sous cette dernière.

1. Alignez l'encoche de la carte sans fil avec la languette de son logement, puis insérez la carte dans son logement.
2. Appuyez sur l'autre extrémité de la carte sans fil, puis remettez la vis qui fixe la carte sans fil à la carte système.
3. Connectez les câbles d'antenne à la carte sans fil.

Le tableau suivant indique les couleurs du câble d'antenne correspondant à la carte sans fil prise en charge par votre ordinateur.

Connecteurs sur la carte sans fil	Couleur des câbles d'antenne
Principal (triangle blanc)	Blanc
Auxiliaire (triangle noir)	Noir



1. vis

2. carte sans fil

3. câbles d'antenne (2)

5. Patte

4. Encoche

6. logement de carte sans fil

Étapes finales

1. Suivez les procédures de l'étape 3 à l'étape 7 de la section « [Remise en place du cache de fond](#) ».
2. Remettez en place le [clavier](#).
3. Suivez les procédures de l'étape 4 à l'étape 5 de la section « Remise en place du [lecteur optique](#) ».
4. Remettez en place la [batterie](#).

Retrait de la carte du bouton d'alimentation

REMARQUE : Avant d'intervenir à l'intérieur de l'ordinateur, lisez les consignes de sécurité fournies avec l'ordinateur et suivez les étapes de la section [Avant une intervention à l'intérieur de l'ordinateur](#). Après une intervention à l'intérieur de l'ordinateur, suivez les instructions de la section [Après une intervention à l'intérieur de l'ordinateur](#). D'autres informations sur les meilleures pratiques de sécurité sont disponibles sur la page d'accueil Regulatory Compliance (Conformité réglementaire) accessible à l'adresse www.dell.com/regulatory_compliance.

Sujets :

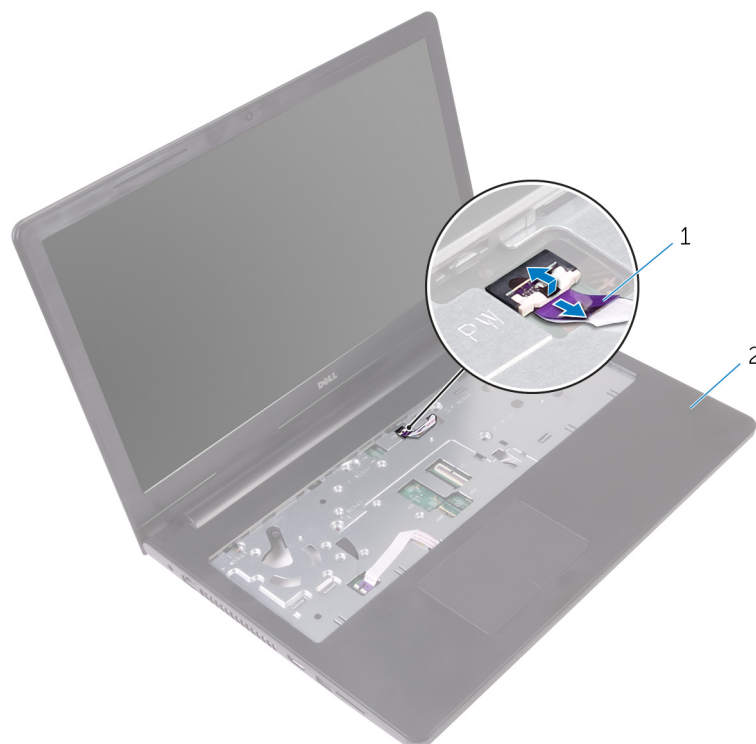
- [Prérequis](#)
- [Procédure](#)

Prérequis

1. Retirez la [batterie](#).
2. Suivez les procédures de l'étape 1 à l'étape 3 de la section « [Retrait du lecteur optique](#) ».
3. Retirez le [clavier](#).
4. Suivez les procédures de l'étape 1 à l'étape 5 de la section « [Retrait du cache de fond](#) ».

Procédure

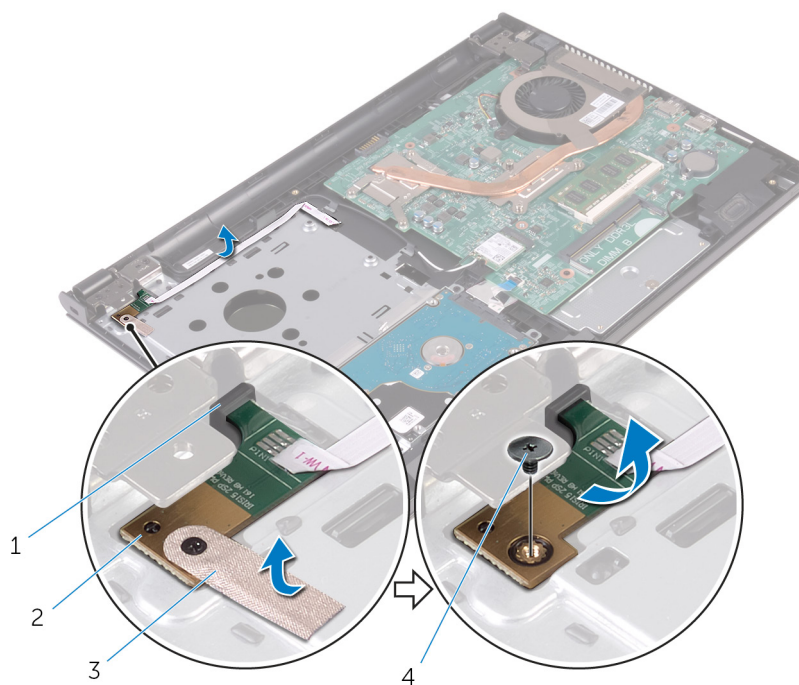
1. Ouvrez l'écran autant que possible.
2. Ouvrez le loquet et déconnectez le câble de la carte du bouton d'alimentation de la carte système.



1. câble de la carte de bouton d'alimentation

2. le repose-mains

3. Éteignez l'écran puis retournez l'ordinateur.
4. Retirez avec précaution le ruban adhésif qui fixe la carte du bouton d'alimentation à l'assemblage de repose-mains.
5. Retirez la vis qui fixe la carte de bouton d'alimentation à l'assemblage du repose-mains.
6. Notez le cheminement du câble de la carte du bouton d'alimentation et retirez avec précaution le ruban adhésif qui le fixe à l'assemblage de repose-mains.
7. Faites glisser puis retirez la carte du bouton d'alimentation et son câble du dessous de la languette située sur l'assemblage de repose-mains.



1. Patte
3. bande adhésive

2. la carte du bouton d'alimentation
4. vis

Remise en place de la carte du bouton d'alimentation

REMARQUE : Avant d'intervenir à l'intérieur de l'ordinateur, lisez les consignes de sécurité fournies avec l'ordinateur et suivez les étapes de la section [Avant une intervention à l'intérieur de l'ordinateur](#). Après une intervention à l'intérieur de l'ordinateur, suivez les instructions de la section [Après une intervention à l'intérieur de l'ordinateur](#). D'autres informations sur les meilleures pratiques de sécurité sont disponibles sur la page d'accueil Regulatory Compliance (Conformité réglementaire) accessible à l'adresse www.dell.com/regulatory_compliance.

Sujets :

- [Procédure](#)
- [Étapes finales](#)

Procédure

1. Faites glisser la carte du bouton d'alimentation sous la languette de l'assemblage du repose-mains, puis alignez le trou de vis de la carte du bouton d'alimentation avec celui de l'assemblage du repose-mains.
2. Vissez la vis qui fixe la carte de bouton d'alimentation à l'assemblage du repose-mains.
3. Collez le ruban adhésif qui fixe la carte du bouton d'alimentation à l'assemblage du repose-mains.
4. Collez le câble à l'assemblage de repose-mains.
5. Insérez le câble de la carte du bouton d'alimentation à travers la fente située sur l'assemblage de repose-mains.
6. Retournez l'ordinateur et ouvrez l'écran au maximum.
7. Faites glisser le câble de la carte du bouton d'alimentation dans son connecteur situé sur la carte système, puis fermez le loquet pour fixer le câble.

Étapes finales

1. Suivez les procédures de l'étape 3 à l'étape 7 de la section « [Remise en place du cache de fond](#) ». ».
2. Remettez en place le [clavier](#).
3. Suivez les procédures de l'étape 4 à l'étape 5 de la section « [Remise en place du lecteur optique](#) ». ».
4. Remettez en place la [batterie](#).

Retrait des haut-parleurs

REMARQUE : Avant d'intervenir à l'intérieur de l'ordinateur, lisez les consignes de sécurité fournies avec l'ordinateur et suivez les étapes de la section [Avant une intervention à l'intérieur de l'ordinateur](#). Après une intervention à l'intérieur de l'ordinateur, suivez les instructions de la section [Après une intervention à l'intérieur de l'ordinateur](#). D'autres informations sur les meilleures pratiques de sécurité sont disponibles sur la page d'accueil Regulatory Compliance (Conformité réglementaire) accessible à l'adresse www.dell.com/regulatory_compliance.

Sujets :

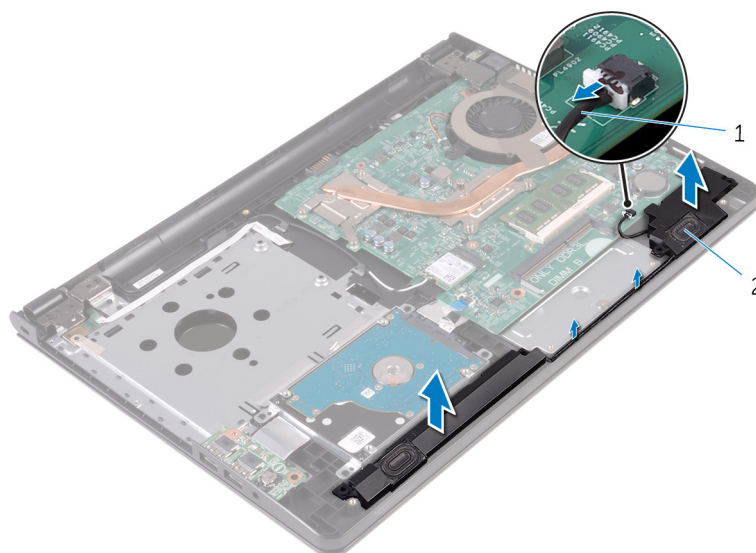
- [Prérequis](#)
- [Procédure](#)

Prérequis

1. Retirez la [batterie](#).
2. Suivez les procédures de l'étape 1 à l'étape 3 de la section « [Retrait du lecteur optique](#) ».
3. Retirez le [clavier](#).
4. Suivez les procédures de l'étape 1 à l'étape 5 de la section « [Retrait du cache de fond](#) ».

Procédure

1. Débranchez le câble du haut-parleur de la carte système.
2. Notez le trajet du câble des haut-parleurs et retirez le câble de ses guides d'acheminement sur l'ensemble de repose-mains.
3. Soulevez les haut-parleurs avec leur câble et retirez-les de l'ensemble de repose-mains.



1. câble du haut-parleur

2. haut-parleurs (2)

Remise en place des haut-parleurs

REMARQUE : Avant d'intervenir à l'intérieur de l'ordinateur, lisez les consignes de sécurité fournies avec l'ordinateur et suivez les étapes de la section [Avant une intervention à l'intérieur de l'ordinateur](#). Après une intervention à l'intérieur de l'ordinateur, suivez les instructions de la section [Après une intervention à l'intérieur de l'ordinateur](#). D'autres informations sur les meilleures pratiques de sécurité sont disponibles sur la page d'accueil Regulatory Compliance (Conformité réglementaire) accessible à l'adresse www.dell.com/regulatory_compliance.

Sujets :

- [Procédure](#)
- [Étapes finales](#)

Procédure

1. Alignez les haut-parleurs en utilisant les détrompeurs sur l'assemblage de repose-mains et enclenchez les haut-parleurs.
2. Acheminez le câble du haut-parleur par les guides d'acheminement situés sur l'assemblage de repose-mains.
3. Connectez le câble du haut-parleur à la carte système.

Étapes finales

1. Remettez en place le [cache de fond](#).
2. Remettez en place le [clavier](#).
3. Remettez en place le [lecteur optique](#).
4. Remettez en place la [batterie](#).

Retrait de la carte /ES

REMARQUE : Avant d'intervenir à l'intérieur de l'ordinateur, lisez les consignes de sécurité fournies avec l'ordinateur et suivez les étapes de la section [Avant une intervention à l'intérieur de l'ordinateur](#). Après une intervention à l'intérieur de l'ordinateur, suivez les instructions de la section [Après une intervention à l'intérieur de l'ordinateur](#). D'autres informations sur les meilleures pratiques de sécurité sont disponibles sur la page d'accueil Regulatory Compliance (Conformité réglementaire) accessible à l'adresse www.dell.com/regulatory_compliance.

Sujets :

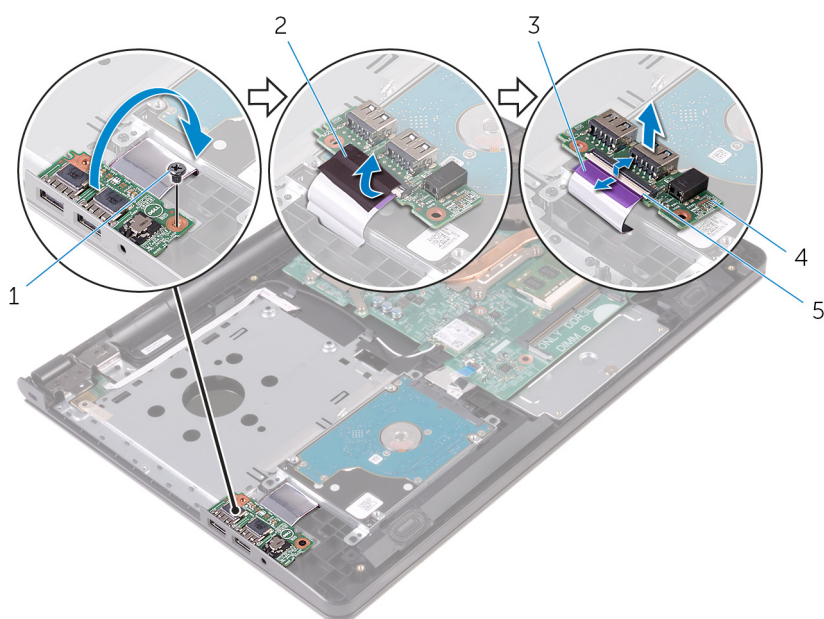
- [Prérequis](#)
- [Procédure](#)

Prérequis

1. Retirez la [batterie](#).
2. Suivez les procédures de l'étape 1 à l'étape 3 de la section « [Retrait du lecteur optique](#) ».
3. Retirez le [clavier](#).
4. Suivez les procédures de l'étape 1 à l'étape 5 de la section « [Retrait du cache de fond](#) ».

Procédure

1. Retirez la vis qui fixe la carte d'E/S à l'ensemble de repose-mains.
2. Retournez la carte d'E/S.
3. Décollez le ruban adhésif qui fixe le câble de la carte d'E/S à cette dernière.
4. Ouvrez le loquet et débranchez le câble de la carte d'E/S de cette dernière.
5. Soulevez la carte d'E/S pour la dégager de l'ensemble de repose-mains.



- | | |
|----------------------------|-------------------|
| 1. vis | 2. bande adhésive |
| 3. câble de la carte d'E/S | 4. la carte d'E/S |

5. Loquet

Remise en place de la carte d'E/S

REMARQUE : Avant d'intervenir à l'intérieur de l'ordinateur, lisez les consignes de sécurité fournies avec l'ordinateur et suivez les étapes de la section [Avant une intervention à l'intérieur de l'ordinateur](#). Après une intervention à l'intérieur de l'ordinateur, suivez les instructions de la section [Après une intervention à l'intérieur de l'ordinateur](#). D'autres informations sur les meilleures pratiques de sécurité sont disponibles sur la page d'accueil Regulatory Compliance (Conformité réglementaire) accessible à l'adresse www.dell.com/regulatory_compliance.

Sujets :

- [Procédure](#)
- [Étapes finales](#)

Procédure

1. Insérez le câble de la carte d'E/S dans son connecteur situé sur cette dernière, et fermez le loquet pour fixer le câble.
2. Collez le ruban adhésif pour fixer le câble de la carte d'E/S à cette dernière.
3. Retournez la carte d'E/S.
4. Alignez le trou de vis de la carte d'E/S sur celui de l'ensemble de repose-mains.
5. Remettez la vis qui fixe la carte d'E/S à l'ensemble de repose-mains.

Étapes finales

1. Suivez les procédures de l'étape 3 à l'étape 7 de la section « [Remise en place du cache de fond](#) ».
2. Remettez en place le [clavier](#).
3. Suivez les procédures de l'étape 4 à l'étape 5 de la section « [Remise en place du lecteur optique](#) ».
4. Remettez en place la [batterie](#).

Retrait de la pile bouton

REMARQUE : Avant d'intervenir à l'intérieur de l'ordinateur, lisez les consignes de sécurité fournies avec l'ordinateur et suivez les étapes de la section [Avant une intervention à l'intérieur de l'ordinateur](#). Après une intervention à l'intérieur de l'ordinateur, suivez les instructions de la section [Après une intervention à l'intérieur de l'ordinateur](#). D'autres informations sur les meilleures pratiques de sécurité sont disponibles sur la page d'accueil Regulatory Compliance (Conformité réglementaire) accessible à l'adresse www.dell.com/regulatory_compliance.

PRÉCAUTION : Le retrait de la pile bouton réinitialise les paramètres du programme de configuration du BIOS aux paramètres par défaut. Il est donc recommandé de prendre note de vos paramètres BIOS avant de retirer la pile bouton.

Sujets :

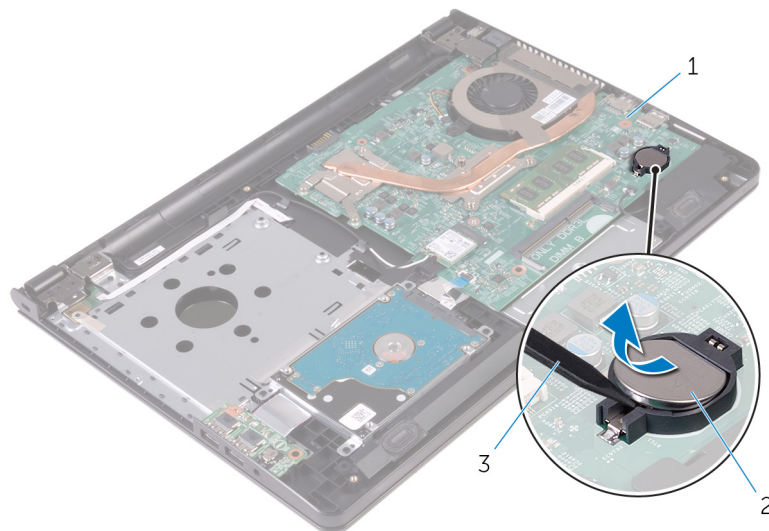
- [Prérequis](#)
- [Procédure](#)

Prérequis

1. Retirez la [batterie](#).
2. Suivez les procédures de l'étape 1 à l'étape 3 de la section « [Retrait du lecteur optique](#) ».
3. Retirez le [clavier](#).
4. Suivez les procédures de l'étape 1 à l'étape 5 de la section « [Retrait du cache de fond](#) ».

Procédure

À l'aide d'une pointe en plastique, faites délicatement levier sur pile bouton pour la retirer de son support sur la carte système.



1. carte système
2. pile bouton
3. pointe en plastique

Remise en place de la pile bouton

REMARQUE : Avant d'intervenir à l'intérieur de l'ordinateur, lisez les consignes de sécurité fournies avec l'ordinateur et suivez les étapes de la section [Avant une intervention à l'intérieur de l'ordinateur](#). Après une intervention à l'intérieur de l'ordinateur, suivez les instructions de la section [Après une intervention à l'intérieur de l'ordinateur](#). D'autres informations sur les meilleures pratiques de sécurité sont disponibles sur la page d'accueil Regulatory Compliance (Conformité réglementaire) accessible à l'adresse www.dell.com/regulatory_compliance.

Sujets :

- [Procédure](#)
- [Étapes finales](#)

Procédure

En gardant le côté positif tourné vers le haut, insérez la pile bouton dans son support sur la carte système.

Étapes finales

1. Suivez les procédures de l'étape 3 à l'étape 7 de la section « [Remise en place du cache de fond](#) ».
2. Remettez en place le [clavier](#).
3. Suivez les procédures de l'étape 4 à l'étape 5 de la section « [Remise en place du lecteur optique](#) ».
4. Remettez en place la [batterie](#).

Retrait de l'assemblage de dissipateur de chaleur

REMARQUE : Avant d'intervenir à l'intérieur de l'ordinateur, lisez les consignes de sécurité fournies avec l'ordinateur et suivez les étapes de la section [Avant une intervention à l'intérieur de l'ordinateur](#). Après une intervention à l'intérieur de l'ordinateur, suivez les instructions de la section [Après une intervention à l'intérieur de l'ordinateur](#). D'autres informations sur les meilleures pratiques de sécurité sont disponibles sur la page d'accueil Regulatory Compliance (Conformité réglementaire) accessible à l'adresse www.dell.com/regulatory_compliance.

REMARQUE : Le dissipateur de chaleur peut chauffer lorsque le système est en cours d'utilisation. Laissez-le refroidir avant de le manipuler.

PRÉCAUTION : Pour assurer un refroidissement maximal du processeur, ne touchez pas les zones de transfert de chaleur sur le dissipateur de chaleur. La graisse de la peau peut réduire les capacités de transfert de chaleur de la graisse thermique.

Sujets :

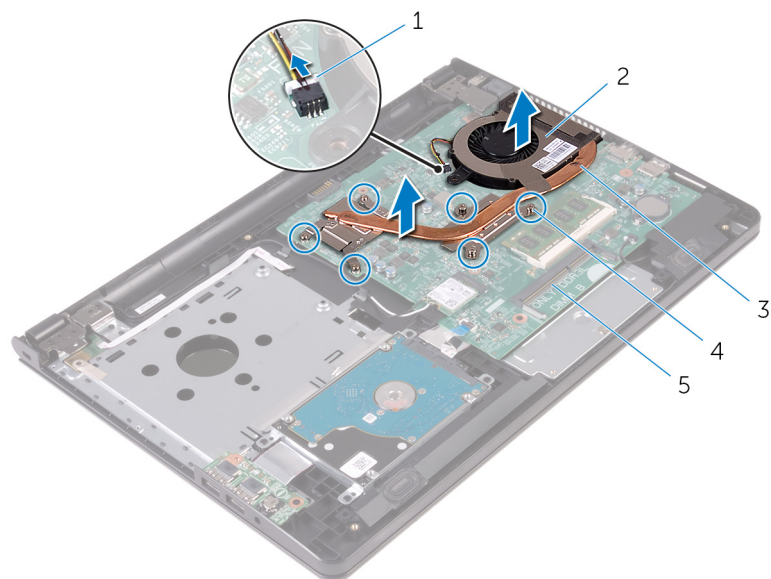
- [Prérequis](#)
- [Procédure](#)

Prérequis

1. Retirez la [batterie](#).
2. Suivez les procédures de l'étape 1 à l'étape 3 de la section « [Retrait du lecteur optique](#) ».
3. Retirez le [clavier](#).
4. Suivez les procédures de l'étape 1 à l'étape 5 de la section « [Retrait du cache de fond](#) ».

Procédure

1. Dans l'ordre séquentiel (indiqué sur le dissipateur de chaleur), desserrez les vis imperdables qui fixent le dissipateur à la carte système.
2. Déconnectez le câble du ventilateur de la carte système.



- 1. câble du ventilateur
 - 2. le ventilateur
 - 3. le bloc du dissipateur thermique
 - 4. vis imperdables (6)
 - 5. carte système
- 3.** Soulevez l'assemblage de dissipateur de chaleur pour le retirer de la carte système.
- 4.** Déposez le [ventilateur](#)

Remise en place de l'assemblage de dissipateur de chaleur

REMARQUE : Avant d'intervenir à l'intérieur de l'ordinateur, lisez les consignes de sécurité fournies avec l'ordinateur et suivez les étapes de la section [Avant une intervention à l'intérieur de l'ordinateur](#). Après une intervention à l'intérieur de l'ordinateur, suivez les instructions de la section [Après une intervention à l'intérieur de l'ordinateur](#). D'autres informations sur les meilleures pratiques de sécurité sont disponibles sur la page d'accueil Regulatory Compliance (Conformité réglementaire) accessible à l'adresse www.dell.com/regulatory_compliance.

PRÉCAUTION : Si vous n'alignez pas correctement le dissipateur de chaleur, la carte système et le processeur risquent d'être endommagés.

REMARQUE : Il est possible de réutiliser la graisse thermique d'origine si la carte système et le ventilateur d'origine sont réinstallés ensemble. Si la carte système ou le ventilateur est remplacé, utilisez le patin de refroidissement fourni dans le kit afin de vous assurer de la conductivité thermique.

Sujets :

- [Procédure](#)
- [Étapes finales](#)

Procédure

1. Remettez en place le [ventilateur](#).
2. Alignez les vis de l'assemblage de dissipateur de chaleur avec les trous situés sur la carte système.
3. Dans l'ordre séquentiel (indiqué sur l'assemblage de dissipateur de chaleur), serrez les vis imperdables qui fixent l'assemblage de dissipateur de chaleur à la carte système.
4. Connectez le câble du ventilateur à la carte système.

Étapes finales

1. Suivez les procédures de l'étape 3 à l'étape 7 de la section « [Remise en place du cache de fond](#) ».
2. Remettez en place le [clavier](#).
3. Suivez les procédures de l'étape 4 à l'étape 5 de la section « [Remise en place du lecteur optique](#) ».
4. Remettez en place la [batterie](#).

Retrait du ventilateur

REMARQUE : Avant d'intervenir à l'intérieur de l'ordinateur, lisez les consignes de sécurité fournies avec l'ordinateur et suivez les étapes de la section [Avant une intervention à l'intérieur de l'ordinateur](#). Après une intervention à l'intérieur de l'ordinateur, suivez les instructions de la section [Après une intervention à l'intérieur de l'ordinateur](#). D'autres informations sur les meilleures pratiques de sécurité sont disponibles sur la page d'accueil Regulatory Compliance (Conformité réglementaire) accessible à l'adresse www.dell.com/regulatory_compliance.

Sujets :

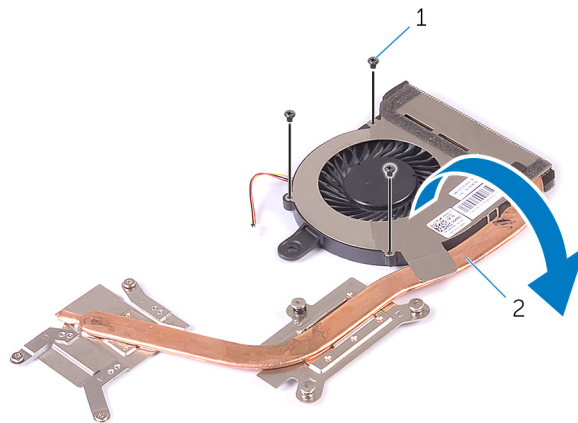
- [Prérequis](#)
- [Procédure](#)

Prérequis

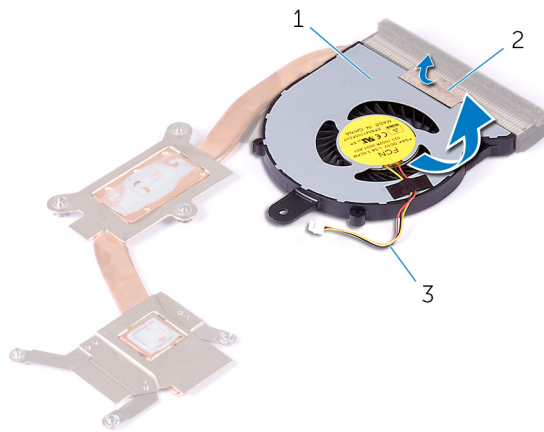
1. Retirez la [batterie](#).
2. Suivez les procédures de l'étape 1 à l'étape 3 de la section « [Retrait du lecteur optique](#) ».
3. Retirez le [clavier](#).
4. Suivez les procédures de l'étape 1 à l'étape 5 de la section « [Retrait du cache de fond](#) ».
5. Retirez l'[assemblage de dissipateur de chaleur](#).

Procédure

1. Retirez les vis qui fixent le ventilateur à l'assemblage de dissipateur de chaleur.



- | | |
|------------|-------------------------------------|
| 1. Vis (3) | 2. le bloc du dissipateur thermique |
|------------|-------------------------------------|
2. Retournez l'assemblage de dissipateur de chaleur.
 3. Retirez l'adhésif qui fixe le câble du ventilateur à l'assemblage de dissipateur de chaleur.
 4. Soulevez le ventilateur et son câble pour le retirer de l'assemblage de dissipateur de chaleur.



1. le ventilateur
3. câble du ventilateur

2. bande adhésive

Remise en place du ventilateur

REMARQUE : Avant d'intervenir à l'intérieur de l'ordinateur, lisez les consignes de sécurité fournies avec l'ordinateur et suivez les étapes de la section [Avant une intervention à l'intérieur de l'ordinateur](#). Après une intervention à l'intérieur de l'ordinateur, suivez les instructions de la section [Après une intervention à l'intérieur de l'ordinateur](#). D'autres informations sur les meilleures pratiques de sécurité sont disponibles sur la page d'accueil Regulatory Compliance (Conformité réglementaire) accessible à l'adresse www.dell.com/regulatory_compliance.

Sujets :

- [Procédure](#)
- [Étapes finales](#)

Procédure

1. Placez le ventilateur sur le dissipateur de chaleur.
2. Collez l'adhésif qui fixe le câble du ventilateur à l'assemblage de dissipateur de chaleur.
3. Retournez l'assemblage de dissipateur de chaleur.
4. Dans l'ordre séquentiel (indiqué sur l'assemblage de dissipateur de chaleur), serrez les vis imperdables qui fixent l'assemblage de dissipateur de chaleur à la carte système.

Étapes finales

1. Remettez en place l'[assemblage de dissipateur de chaleur](#).
2. Suivez les procédures de l'étape 3 à l'étape 7 de la section « [Remise en place du cache de fond](#) ».
3. Remettez en place le [clavier](#).
4. Suivez les procédures de l'étape 4 à l'étape 5 de la section « [Remise en place du lecteur optique](#) ».
5. Remettez en place la [batterie](#).

Retrait de la carte système

- REMARQUE :** Avant d'intervenir à l'intérieur de l'ordinateur, lisez les consignes de sécurité fournies avec l'ordinateur et suivez les étapes de la section [Avant une intervention à l'intérieur de l'ordinateur](#). Après une intervention à l'intérieur de l'ordinateur, suivez les instructions de la section [Après une intervention à l'intérieur de l'ordinateur](#). D'autres informations sur les meilleures pratiques de sécurité sont disponibles sur la page d'accueil Regulatory Compliance (Conformité réglementaire) accessible à l'adresse www.dell.com/regulatory_compliance.
- REMARQUE :** Le numéro de série de votre ordinateur se trouve sur la carte système. Vous devez saisir le numéro de série dans le BIOS après avoir remis la carte système en place.
- REMARQUE :** La remise en place de la carte système supprime les modifications que vous avez apportées au BIOS à l'aide du programme de configuration du BIOS. Vous devez apporter de nouveau les modifications souhaitées après avoir remplacé la carte système.
- REMARQUE :** Avant de débrancher les câbles de la carte système, notez l'emplacement des connecteurs afin de rétablir les câbles correctement lorsque vous réinstallerez la carte système.

Sujets :

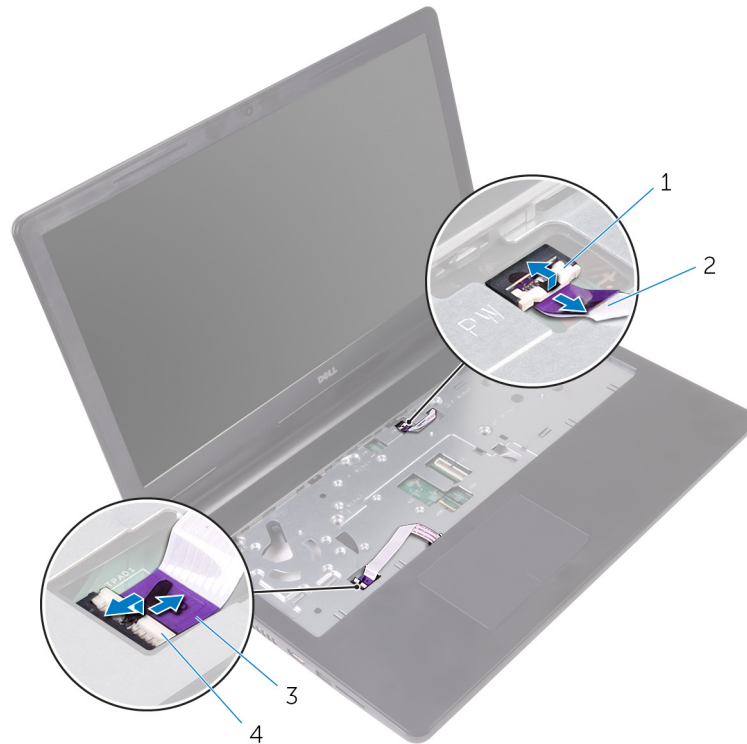
- [Prérequis](#)
- [Procédure](#)

Prérequis

1. Retirez la [batterie](#).
2. Suivez les procédures de l'étape 1 à l'étape 3 de la section « Retrait du [lecteur optique](#) ».
3. Retirez le [clavier](#).
4. Suivez les procédures de l'étape 1 à l'étape 5 de la section « Retrait du [cache de fond](#) ».
5. Suivez les procédures de l'étape 1 à l'étape 3 de la section « Retrait du [disque dur](#) ».
6. Retirez le [module de mémoire](#).
7. Retirez la [carte sans fil](#).
8. Retirez la [carte d'E/S](#).
9. Retirez l'[assemblage de dissipateur de chaleur](#).

Procédure

1. Ouvrez l'écran autant que possible.
2. Ouvrez le loquet et déconnectez le câble de la carte du bouton d'alimentation de la carte système.
3. Ouvrez le loquet et débranchez le câble du pavé tactile de la carte système.



1. Loquet

3. câble de la tablette tactile

2. câble de la carte de bouton d'alimentation

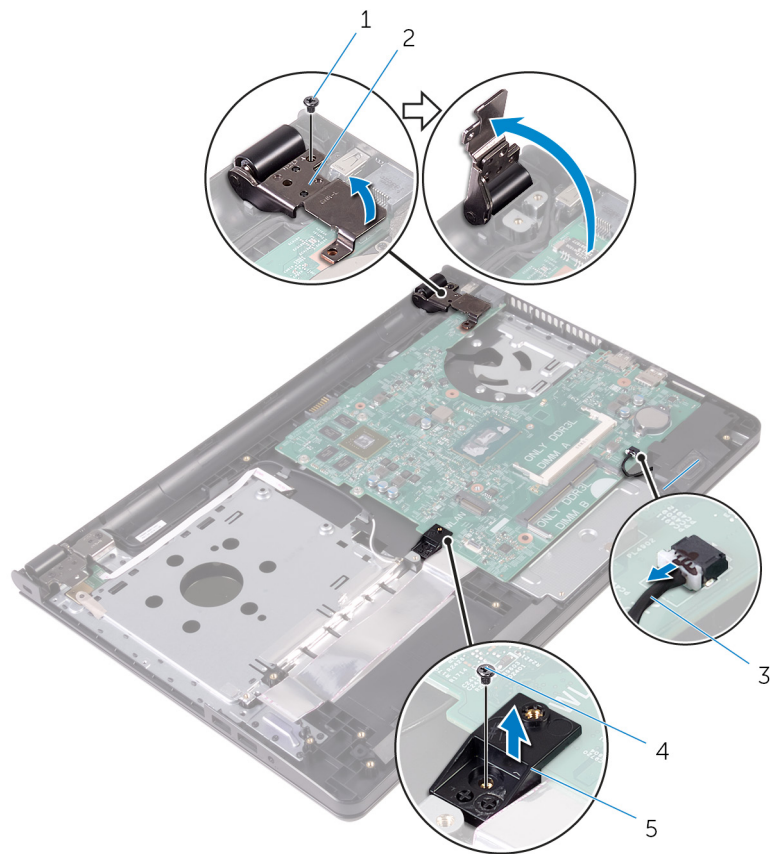
4. Loquet

4. Éteignez l'écran puis retournez l'ordinateur.

5. Retirez la vis qui fixe le support de la carte sans fil à la carte système.

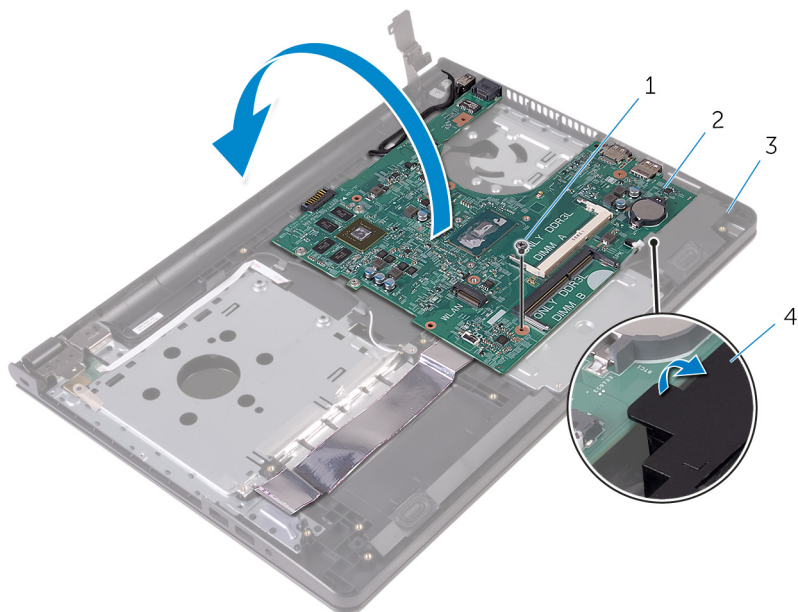
6. Retirez la vis qui fixe la charnière d'écran à la carte système.

7. Ouvrez la charnière d'écran selon un angle de 90 degrés.



- 1. vis
- 2. charnière d'écran
- 3. câble du haut-parleur
- 4. vis
- 5. support de la carte sans fil

- 8. Soulevez et tenez le haut-parleur pour libérer la carte système de l'assemblage de repose-mains.
- 9. Soulevez délicatement la carte système par le bord intérieur, puis dégagez les ports des fentes sur l'assemblage de repose-mains.
- 10. Retournez la carte système.

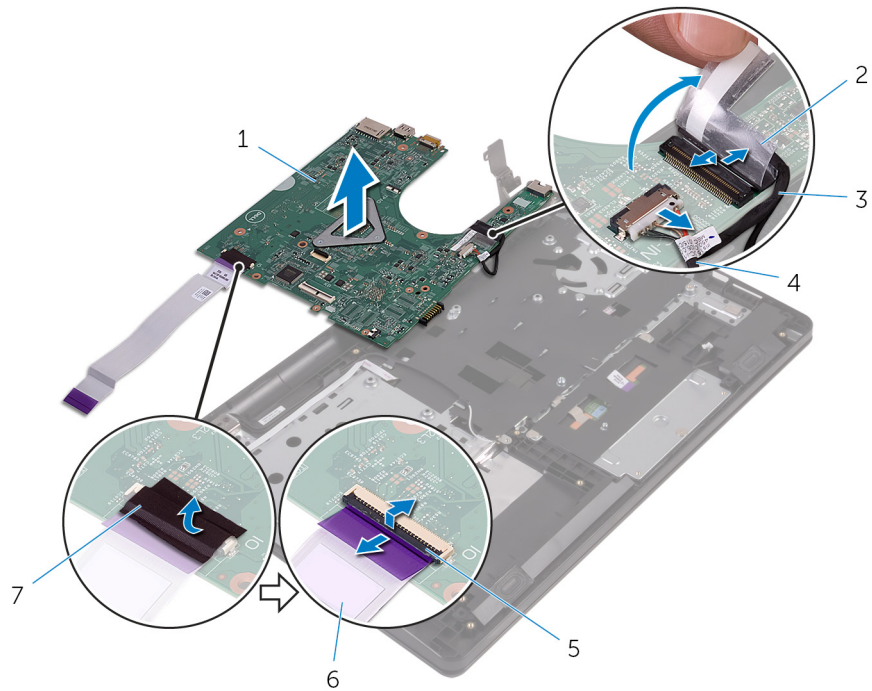


- 1. vis
- 2. carte système

3. assemblage de repose-mains

4. le haut-parleur

11. Retirez le ruban adhésif qui fixe le câble de la carte d'E/S à la carte système.
12. Ouvrez le loquet et débranchez le câble de la carte d'E/S de la carte système.
13. Déconnectez le câble de port d'adaptateur d'alimentation de la carte système.
14. Détachez le ruban adhésif qui fixe le câble d'écran à la carte système.
15. Ouvrez le loquet et déconnectez le câble de l'écran de la carte système.
16. Soulevez la carte système pour la dégager de l'ensemble de repose-mains.



1. carte système
3. câble d'écran
5. Loquet
7. bande adhésive

2. bande adhésive
4. câble du port d'adaptateur d'alimentation
6. câble de la carte d'E/S

Remise en place de la carte système

- REMARQUE :** Avant d'intervenir à l'intérieur de l'ordinateur, lisez les consignes de sécurité fournies avec l'ordinateur et suivez les étapes de la section [Avant une intervention à l'intérieur de l'ordinateur](#). Après une intervention à l'intérieur de l'ordinateur, suivez les instructions de la section [Après une intervention à l'intérieur de l'ordinateur](#). D'autres informations sur les meilleures pratiques de sécurité sont disponibles sur la page d'accueil Regulatory Compliance (Conformité réglementaire) accessible à l'adresse www.dell.com/regulatory_compliance.
- REMARQUE :** Le numéro de série de votre ordinateur se trouve sur la carte système. Vous devez saisir le numéro de série dans le BIOS après avoir remis la carte système en place.
- REMARQUE :** La remise en place de la carte système supprime les modifications que vous avez apportées au BIOS à l'aide du programme de configuration du BIOS. Vous devez apporter de nouveau les modifications souhaitées après avoir remplacé la carte système.

Sujets :

- [Procédure](#)
- [Étapes finales](#)

Procédure

1. Faites glisser le câble de l'écran dans son connecteur sur la carte système, puis fermez le loquet pour fixer le câble.
2. Collez le ruban adhésif qui fixe le câble d'écran à la carte système.
3. Connectez le câble de port d'adaptateur d'alimentation à la carte système.
4. Insérez le câble de la carte d'E/S dans son connecteur sur la carte système, puis fermez le loquet pour fixer le câble.
5. Collez le ruban adhésif qui fixe le câble de la carte E/S à la carte système.
6. Retournez la carte système.
7. Faites glisser les ports de la carte système dans les emplacements correspondants sur l'assemblage de repose-mains, puis placez la carte système sur ce dernier.
8. Alignez le trou de vis de la carte système avec le trou de vis de l'assemblage de repose-mains et placez la carte système sur l'assemblage de repose-mains.
9. Vissez la vis qui fixe la carte système à l'assemblage de repose-mains.
10. Fermez la charnière d'écran et alignez le trou de vis situé sur la charnière d'écran avec le trou de vis situé sur la carte système.
11. Remettez la vis qui fixe la charnière d'écran à la carte système.
12. Alignez le trou de vis du support de la carte sans fil avec le trou de vis de la carte système. Vissez la vis qui fixe le support de la carte sans fil à la carte système.
13. Retournez l'ordinateur et ouvrez l'écran au maximum.
14. Faites glisser les câbles du pavé tactile et du bouton d'alimentation dans leurs connecteurs situés sur la carte système, puis fermez le loquet pour les fixer.

Étapes finales

1. Remettez en place l'[assemblage de dissipateur de chaleur](#).
2. Remettez en place la [carte d'E/S](#).
3. Remettez en place la [carte sans fil](#).
4. Remettez en place la [barrette de mémoire](#).
5. Suivez les procédures de l'étape 3 à l'étape 5 de la section « Remise en place du [disque dur](#) ».
6. Suivez les procédures de l'étape 3 à l'étape 7 de la section « Remise en place du [cache de fond](#) ».
7. Suivez les procédures de l'étape 4 à l'étape 5 de la section « Remise en place du [lecteur optique](#) ».

8. Remettez en place le [clavier](#).
9. Remettez en place la [batterie](#).

Retrait du pavé tactile

REMARQUE : Avant d'intervenir à l'intérieur de l'ordinateur, lisez les consignes de sécurité fournies avec l'ordinateur et suivez les étapes de la section [Avant une intervention à l'intérieur de l'ordinateur](#). Après une intervention à l'intérieur de l'ordinateur, suivez les instructions de la section [Après une intervention à l'intérieur de l'ordinateur](#). D'autres informations sur les meilleures pratiques de sécurité sont disponibles sur la page d'accueil Regulatory Compliance (Conformité réglementaire) accessible à l'adresse www.dell.com/regulatory_compliance.

Sujets :

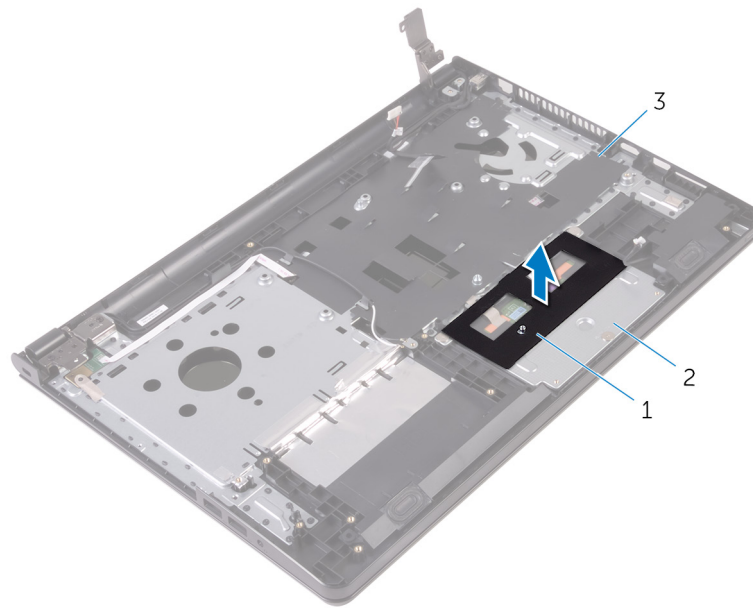
- [Prérequis](#)
- [Procédure](#)

Prérequis

1. Retirez la [batterie](#).
2. Suivez les procédures de l'étape 1 à l'étape 3 de la section « Retrait du [lecteur optique](#) ».
3. Retirez le [clavier](#).
4. Suivez les procédures de l'étape 1 à l'étape 5 de la section « Retrait du [cache de fond](#) ».
5. Suivez les procédures de l'étape 1 à l'étape 3 de la section « Retrait du [disque dur](#) ».
6. Retirez le [module de mémoire](#).
7. Retirez la [carte sans fil](#).
8. Retirez la [carte d'E/S](#).
9. Retirez l'[assemblage de dissipateur de chaleur](#).
10. Retirez la [carte système](#).

Procédure

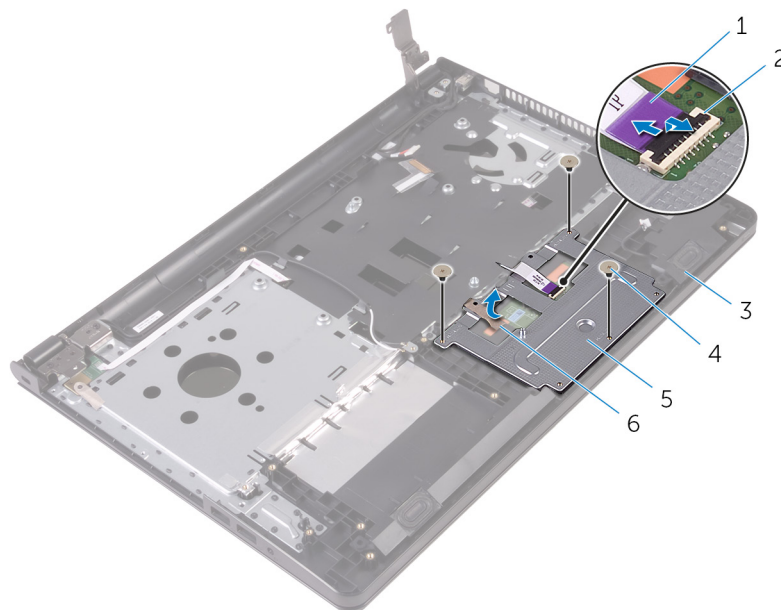
1. Décollez le ruban adhésif du support du pavé tactile.



- 1. bande adhésive
- 3. assemblage de repose-mains

- 2. support du pavé tactile

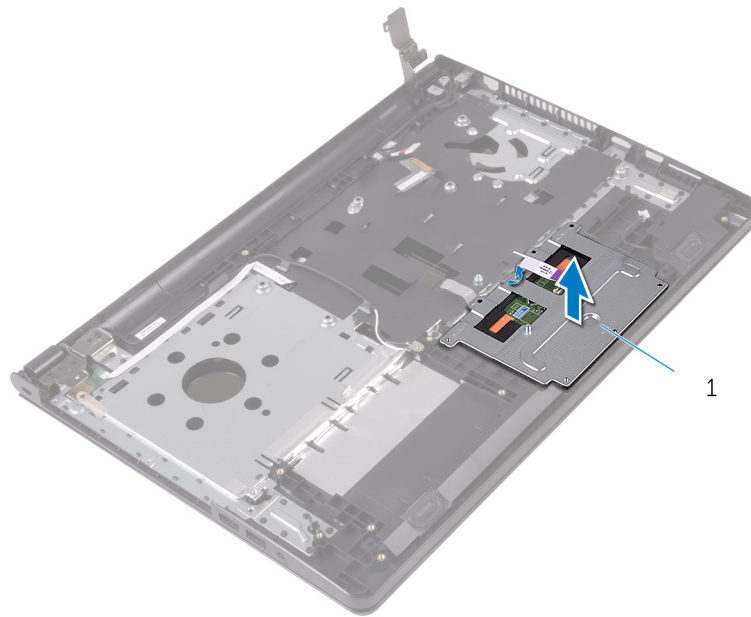
- 2. Retirez les vis qui fixent le support du pavé tactile de à ce dernier.
- 3. Retirez l'adhésif qui fixe le support du pavé tactile de à ce dernier.
- 4. Ouvrez le loquet et débranchez le câble du pavé tactile de ce dernier.



- 1. câble de la tablette tactile
- 3. assemblage de repose-mains
- 5. support du pavé tactile

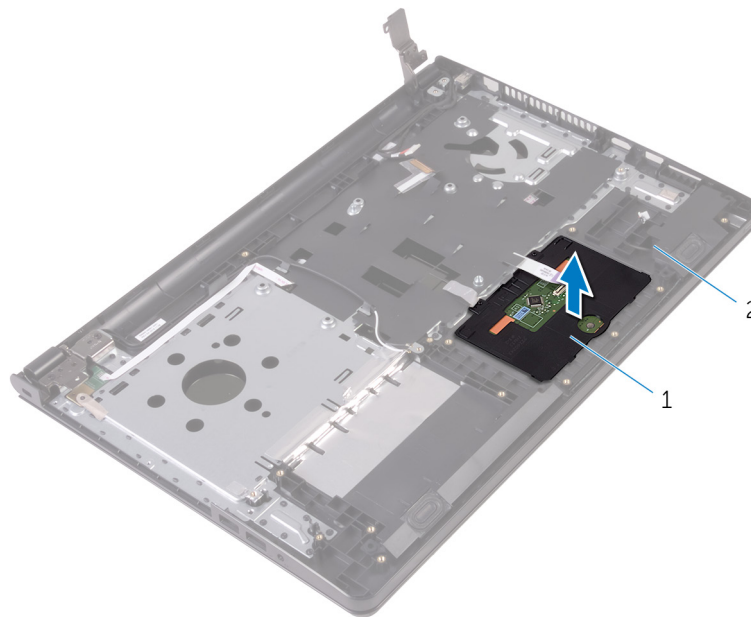
- 2. Loquet
- 4. Vis (3)
- 6. bande adhésive

- 5. Soulevez le support du pavé tactile pour le dégager de ce dernier.



1. support du pavé tactile

6. Soulevez le pavé tactile pour le retirer de l'assemblage du repose-mains.



1. Pavé tactile

2. assemblage de repose-mains

Remise en place du pavé tactile

REMARQUE : Avant d'intervenir à l'intérieur de l'ordinateur, lisez les consignes de sécurité fournies avec l'ordinateur et suivez les étapes de la section [Avant une intervention à l'intérieur de l'ordinateur](#). Après une intervention à l'intérieur de l'ordinateur, suivez les instructions de la section [Après une intervention à l'intérieur de l'ordinateur](#). D'autres informations sur les meilleures pratiques de sécurité sont disponibles sur la page d'accueil Regulatory Compliance (Conformité réglementaire) accessible à l'adresse www.dell.com/regulatory_compliance.

Sujets :

- [Procédure](#)
- [Étapes finales](#)

Procédure

1. Placez le pavé tactile sur l'assemblage de repose-mains.
2. Insérez les languettes du support du pavé tactile dans les fentes situées sur l'assemblage de repose-mains.
3. Alignez les trous de vis du support du pavé tactile avec ceux de l'assemblage du repose-mains.
4. Vissez les vis qui fixent le support du pavé tactile à l'assemblage du repose-mains.
5. Collez le ruban adhésif sur le support du pavé tactile.
6. Connectez le câble du pavé tactile à la carte système.

Étapes finales

1. Remettez en place la [carte système](#).
2. Remettez en place l'[assemblage de dissipateur de chaleur](#).
3. Remettez en place la [carte d'E/S](#).
4. Remettez en place la [carte sans fil](#).
5. Remettez en place la [barrette de mémoire](#).
6. Suivez les procédures de l'étape 3 à l'étape 5 de la section « Remise en place du [disque dur](#) ».
7. Suivez les procédures de l'étape 3 à l'étape 7 de la section « Remise en place du [cache de fond](#) ».
8. Suivez les procédures de l'étape 4 à l'étape 5 de la section « Remise en place du [lecteur optique](#) ».
9. Remettez en place le [clavier](#).
10. Remettez en place la [batterie](#).

Retrait du port d'adaptateur d'alimentation

REMARQUE : Avant d'intervenir à l'intérieur de l'ordinateur, lisez les consignes de sécurité fournies avec l'ordinateur et suivez les étapes de la section [Avant une intervention à l'intérieur de l'ordinateur](#). Après une intervention à l'intérieur de l'ordinateur, suivez les instructions de la section [Après une intervention à l'intérieur de l'ordinateur](#). D'autres informations sur les meilleures pratiques de sécurité sont disponibles sur la page d'accueil Regulatory Compliance (Conformité réglementaire) accessible à l'adresse www.dell.com/regulatory_compliance.

Sujets :

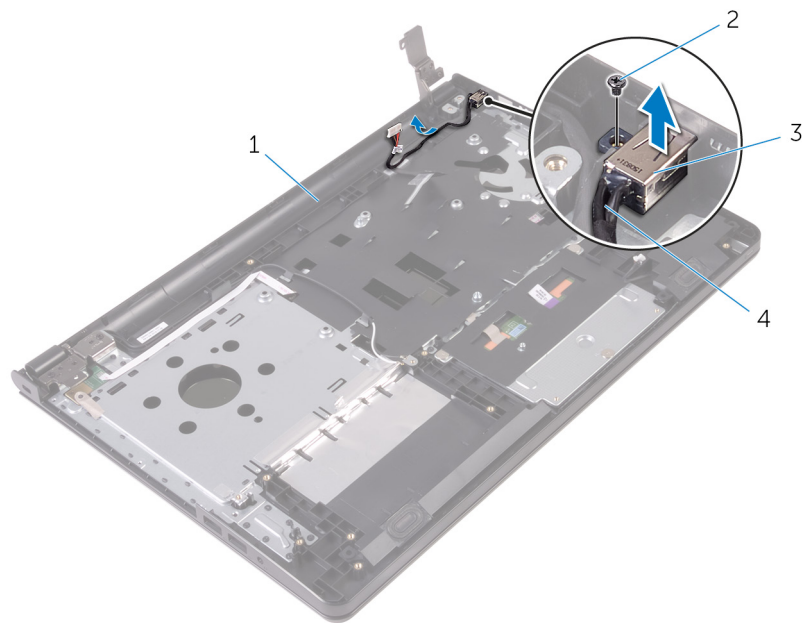
- [Prérequis](#)
- [Procédure](#)

Prérequis

1. Retirez la [batterie](#).
2. Suivez les procédures de l'étape 1 à l'étape 3 de la section « Retrait du [lecteur optique](#) ».
3. Retirez le [clavier](#).
4. Suivez les procédures de l'étape 1 à l'étape 5 de la section « Retrait du [cache de fond](#) ».
5. Suivez les procédures de l'étape 1 à l'étape 3 de la section « Retrait du [disque dur](#) ».
6. Retirez le [module de mémoire](#).
7. Retirez la [carte sans fil](#).
8. Retirez la [carte d'E/S](#).
9. Retirez l'[assemblage de dissipateur de chaleur](#).
10. Retirez la [carte système](#).

Procédure

1. Retirez la vis fixant le port de l'adaptateur d'alimentation à l'assemblage du repose-mains.
2. Notez l'acheminement du câble du port de l'adaptateur d'alimentation, puis retirez-le de ses guides d'acheminement.
3. Soulevez le port de l'adaptateur d'alimentation avec son câble pour les retirer de l'assemblage de repose-mains.



1. assemblage de repose-mains
3. port d'adaptateur d'alimentation

2. vis
4. câble du port d'adaptateur d'alimentation

Remise en place du port d'adaptateur d'alimentation

REMARQUE : Avant d'intervenir à l'intérieur de l'ordinateur, lisez les consignes de sécurité fournies avec l'ordinateur et suivez les étapes de la section [Avant une intervention à l'intérieur de l'ordinateur](#). Après une intervention à l'intérieur de l'ordinateur, suivez les instructions de la section [Après une intervention à l'intérieur de l'ordinateur](#). D'autres informations sur les meilleures pratiques de sécurité sont disponibles sur la page d'accueil Regulatory Compliance (Conformité réglementaire) accessible à l'adresse www.dell.com/regulatory_compliance.

Sujets :

- [Procédure](#)
- [Étapes finales](#)

Procédure

1. Faites glisser le port de l'adaptateur d'alimentation dans son emplacement sur l'assemblage du repose-mains.
2. Vissez la vis qui fixe le port de l'adaptateur d'alimentation à l'assemblage du repose-mains.
3. Acheminez le câble du port d'adaptateur d'alimentation par ses guides d'acheminement situés sur l'assemblage de repose-mains.

Étapes finales

1. Remettez en place l'[assemblage d'écran](#).
2. Remettez en place la [carte système](#).
3. Remettez en place l'[assemblage de dissipateur de chaleur](#).
4. Remettez en place la [carte d'E/S](#).
5. Remettez en place la [carte sans fil](#).
6. Remettez en place la [barrette de mémoire](#).
7. Suivez les procédures de l'étape 3 à l'étape 5 de la section « Remise en place du [disque dur](#) ».
8. Suivez les procédures de l'étape 3 à l'étape 7 de la section « Remise en place du [cache de fond](#) ».
9. Suivez les procédures de l'étape 4 à l'étape 5 de la section « Remise en place du [lecteur optique](#) ».
10. Remettez en place le [clavier](#).
11. Remettez en place la [batterie](#).

Retrait de l'assemblage de l'écran

REMARQUE : Avant d'intervenir à l'intérieur de l'ordinateur, lisez les consignes de sécurité fournies avec l'ordinateur et suivez les étapes de la section [Avant une intervention à l'intérieur de l'ordinateur](#). Après une intervention à l'intérieur de l'ordinateur, suivez les instructions de la section [Après une intervention à l'intérieur de l'ordinateur](#). D'autres informations sur les meilleures pratiques de sécurité sont disponibles sur la page d'accueil Regulatory Compliance (Conformité réglementaire) accessible à l'adresse www.dell.com/regulatory_compliance.

Sujets :

- [Prérequis](#)
- [Procédure](#)

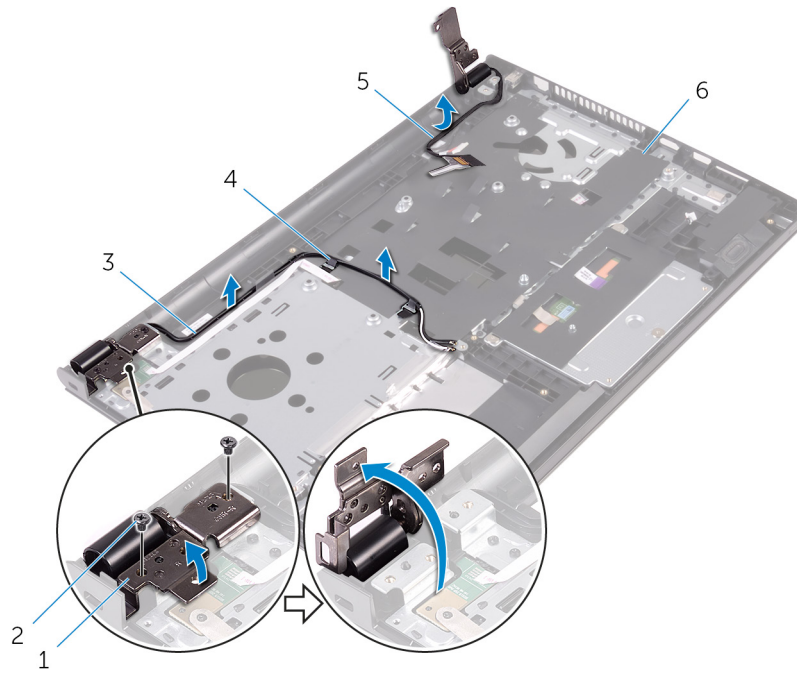
Prérequis

REMARQUE : ces instructions sont uniquement applicables pour des ordinateurs portables avec écran non tactile.

1. Retirez la [batterie](#).
2. Suivez les procédures de l'étape 1 à l'étape 3 de la section « Retrait du [lecteur optique](#) ».
3. Retirez le [clavier](#).
4. Suivez les procédures de l'étape 1 à l'étape 5 de la section « Retrait du [cache de fond](#) ».
5. Suivez les procédures de l'étape 1 à l'étape 3 de la section « Retrait du [disque dur](#) ».
6. Retirez le [module de mémoire](#).
7. Retirez la [carte sans fil](#).
8. Retirez la [carte d'E/S](#).
9. Retirez l'[assemblage de dissipateur de chaleur](#).
10. Retirez la [carte système](#).

Procédure

1. Retirez les vis qui fixent la charnière gauche de l'écran à l'assemblage de repose-mains et ouvrez la charnière à un angle de 90 degrés.
2. Notez l'acheminement du câble d'antenne puis retirez-le de ses guides d'acheminement sur l'assemblage de repose-mains.
3. Notez l'acheminement du câble d'écran, puis retirez-le de ses guides d'acheminement sur l'assemblage de repose-mains.



1. charnière d'écran

3. câbles d'antenne (2)

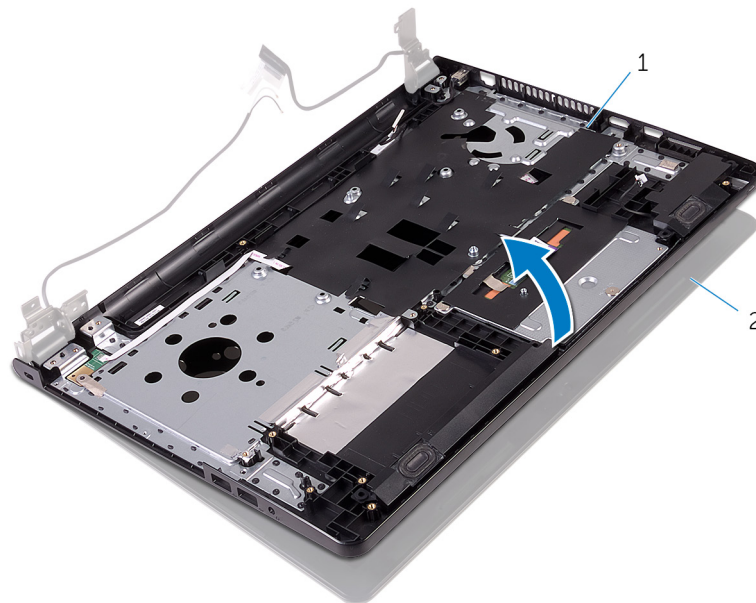
5. câble d'écran

2. vis (2)

4. guides d'acheminement (2)

6. assemblage de repose-mains

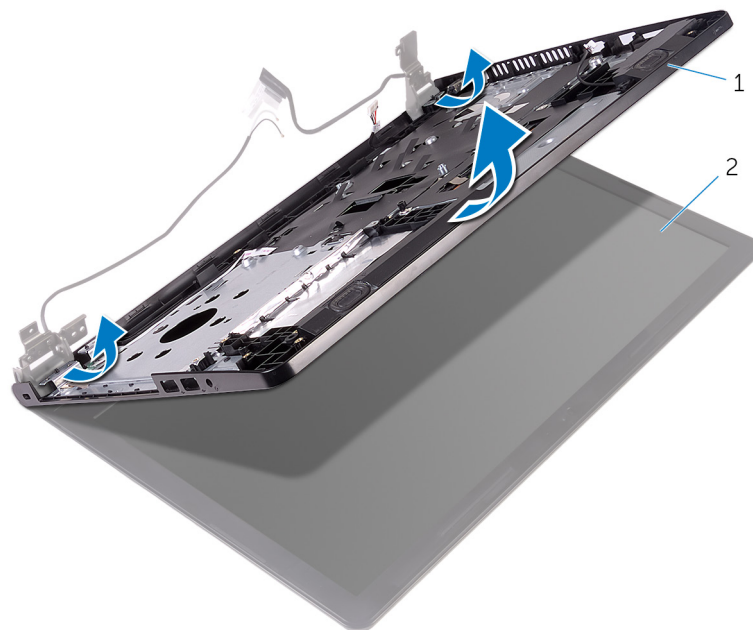
4. Ouvrez l'assemblage de repose-mains.



1. assemblage de repose-mains

2. l'ensemble écran

5. Soulevez avec précaution l'assemblage de repose-mains et tenez-le en angle directement au-dessus.



1. assemblage de repose-mains

2. l'ensemble écran

6. Placez l'assemblage d'écran sur une surface propre et plane.



1. l'ensemble écran

Remise en place de l'assemblage de l'écran

REMARQUE : Avant d'intervenir à l'intérieur de l'ordinateur, lisez les consignes de sécurité fournies avec l'ordinateur et suivez les étapes de la section [Avant une intervention à l'intérieur de l'ordinateur](#). Après une intervention à l'intérieur de l'ordinateur, suivez les instructions de la section [Après une intervention à l'intérieur de l'ordinateur](#). D'autres informations sur les meilleures pratiques de sécurité sont disponibles sur la page d'accueil Regulatory Compliance (Conformité réglementaire) accessible à l'adresse www.dell.com/regulatory_compliance.

Sujets :

- [Procédure](#)
- [Étapes finales](#)

Procédure

1. Placez l'assemblage d'écran sur l'assemblage de repose-mains.
2. Fermez la charnière gauche de l'écran et alignez les trous de vis de la charnière gauche de l'écran avec les trous de vis de l'assemblage de repose-mains.
3. Vissez les vis qui fixent la charnière à l'assemblage de repose-mains.
4. Acheminez le câble d'écran dans ses guides d'acheminement situés sur l'assemblage de repose-mains.
5. Acheminez les câbles d'antenne dans leurs guides d'acheminement situés sur l'assemblage de repose-mains.
6. Éteignez l'écran puis retournez l'ordinateur.

Étapes finales

1. Remettez en place la [carte système](#).
2. Remettez en place l'[assemblage de dissipateur de chaleur](#).
3. Remettez en place la [carte d'E/S](#).
4. Remettez en place la [carte sans fil](#).
5. Remettez en place la [barrette de mémoire](#).
6. Suivez les procédures de l'étape 3 à l'étape 5 de la section « Remise en place du [disque dur](#) ».
7. Suivez les procédures de l'étape 3 à l'étape 7 de la section « Remise en place du [cache de fond](#) ».
8. Suivez les procédures de l'étape 4 à l'étape 5 de la section « Remise en place du [lecteur optique](#) ».
9. Remettez en place le [clavier](#).
10. Remettez en place la [batterie](#).

Retrait du cadre d'écran

REMARQUE : Avant d'intervenir à l'intérieur de l'ordinateur, lisez les consignes de sécurité fournies avec l'ordinateur et suivez les étapes de la section [Avant une intervention à l'intérieur de l'ordinateur](#). Après une intervention à l'intérieur de l'ordinateur, suivez les instructions de la section [Après une intervention à l'intérieur de l'ordinateur](#). D'autres informations sur les meilleures pratiques de sécurité sont disponibles sur la page d'accueil Regulatory Compliance (Conformité réglementaire) accessible à l'adresse www.dell.com/regulatory_compliance.

Sujets :

- [Prérequis](#)
- [Procédure](#)

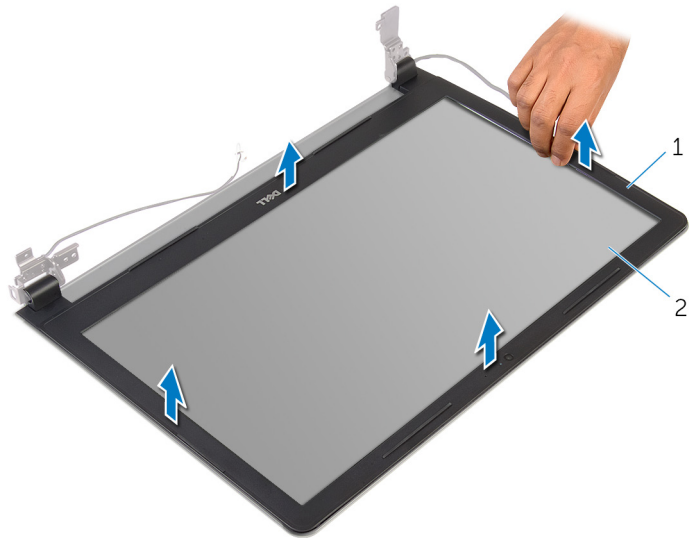
Prérequis

REMARQUE : ces instructions sont uniquement applicables pour des ordinateurs portables avec écran non tactile.

1. Retirez la [batterie](#).
2. Suivez les procédures de l'étape 1 à l'étape 3 de la section « Retrait du [lecteur optique](#) ».
3. Retirez le [clavier](#).
4. Suivez les procédures de l'étape 1 à l'étape 5 de la section « Retrait du [cache de fond](#) ».
5. Suivez les procédures de l'étape 1 à l'étape 3 de la section « Retrait du [disque dur](#) ».
6. Retirez le [module de mémoire](#).
7. Retirez la [carte sans fil](#).
8. Retirez la [carte d'E/S](#).
9. Retirez l'[assemblage de dissipateur de chaleur](#).
10. Retirez la [carte système](#).
11. Retirez l'[ensemble écran](#).

Procédure

1. Du bout des doigts, faites délicatement levier sur les bords intérieurs du cadre d'écran.
2. Soulevez le cadre hors de l'ensemble d'écran.



1. le cadre d'écran

2. le panneau d'écran

Remise en place du cadre d'écran

REMARQUE : Avant d'intervenir à l'intérieur de l'ordinateur, lisez les consignes de sécurité fournies avec l'ordinateur et suivez les étapes de la section [Avant une intervention à l'intérieur de l'ordinateur](#). Après une intervention à l'intérieur de l'ordinateur, suivez les instructions de la section [Après une intervention à l'intérieur de l'ordinateur](#). D'autres informations sur les meilleures pratiques de sécurité sont disponibles sur la page d'accueil Regulatory Compliance (Conformité réglementaire) accessible à l'adresse www.dell.com/regulatory_compliance.

Sujets :

- [Procédure](#)
- [Étapes finales](#)

Procédure

Alignez le cadre de l'écran sur le capot arrière de l'écran, puis enfoncez-le délicatement jusqu'à ce qu'il s'enclenche.

Étapes finales

1. Remettez en place l'[assemblage d'écran](#).
2. Remettez en place la [carte système](#).
3. Remettez en place l'[assemblage de dissipateur de chaleur](#).
4. Remettez en place la [carte d'E/S](#).
5. Remettez en place la [carte sans fil](#).
6. Remettez en place la [barrette de mémoire](#).
7. Suivez les procédures de l'étape 3 à l'étape 5 de la section « Remise en place du [disque dur](#) ».
8. Suivez les procédures de l'étape 3 à l'étape 7 de la section « Remise en place du [cache de fond](#) ».
9. Suivez les procédures de l'étape 4 à l'étape 5 de la section « Remise en place du [lecteur optique](#) ».
10. Remettez en place le [clavier](#).
11. Remettez en place la [batterie](#).

Retrait du panneau d'écran

REMARQUE : Avant d'intervenir à l'intérieur de l'ordinateur, lisez les consignes de sécurité fournies avec l'ordinateur et suivez les étapes de la section [Avant une intervention à l'intérieur de l'ordinateur](#). Après une intervention à l'intérieur de l'ordinateur, suivez les instructions de la section [Après une intervention à l'intérieur de l'ordinateur](#). D'autres informations sur les meilleures pratiques de sécurité sont disponibles sur la page d'accueil Regulatory Compliance (Conformité réglementaire) accessible à l'adresse www.dell.com/regulatory_compliance.

Sujets :

- [Prérequis](#)
- [Procédure](#)

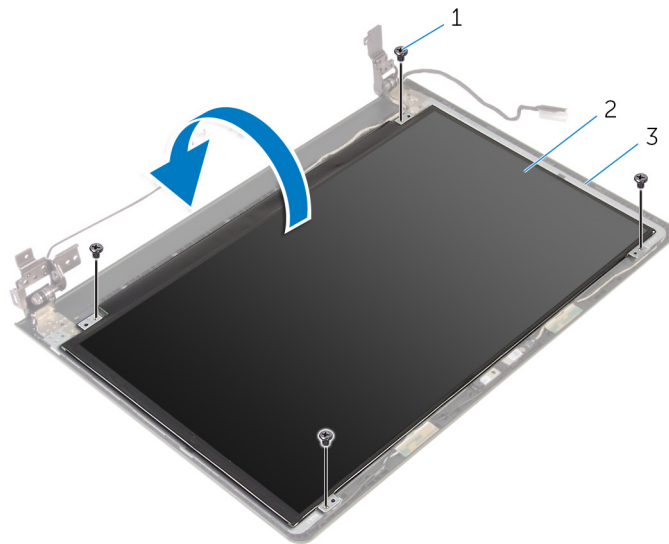
Prérequis

REMARQUE : ces instructions sont uniquement applicables pour des ordinateurs portables avec écran non tactile.

1. Retirez la [batterie](#).
2. Suivez les procédures de l'étape 1 à l'étape 3 de la section « Retrait du [lecteur optique](#) ».
3. Retirez le [clavier](#).
4. Suivez les procédures de l'étape 1 à l'étape 5 de la section « Retrait du [cache de fond](#) ».
5. Suivez les procédures de l'étape 1 à l'étape 3 de la section « Retrait du [disque dur](#) ».
6. Retirez le [module de mémoire](#).
7. Retirez la [carte sans fil](#).
8. Retirez la [carte d'E/S](#).
9. Retirez l'[assemblage de dissipateur de chaleur](#).
10. Retirez la [carte système](#).
11. Retirez l'[ensemble écran](#).
12. Retirez le [cadre d'écran](#).

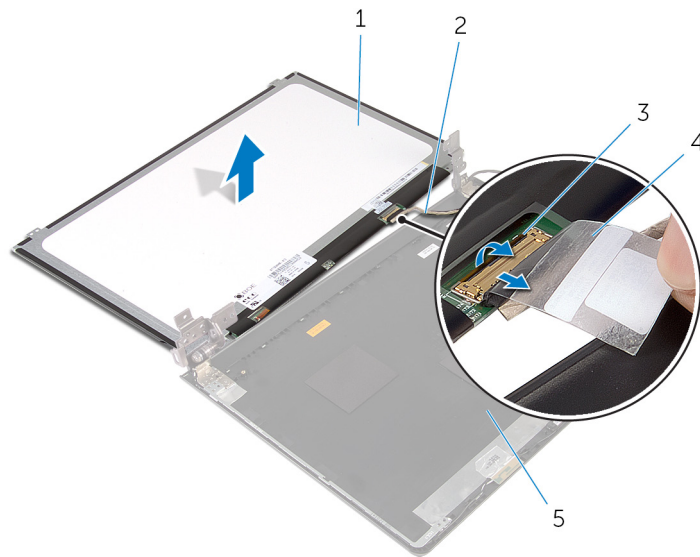
Procédure

1. Déposez les vis qui fixent le panneau d'écran au capot arrière d'écran.
2. Retournez le panneau d'écran.



- 1. Vis (4)
- 2. le panneau d'écran
- 3. capot arrière de l'écran

- 3. Décollez le ruban adhésif qui fixe le câble d'écran au capot arrière de l'écran.
- 4. Ouvrez le loquet et débranchez le câble d'écran du capot arrière de l'écran.
- 5. Soulevez le panneau d'écran pour le retirer du capot arrière de ce dernier.



- 1. le panneau d'écran
- 2. câble d'écran
- 3. Loquet
- 4. bande adhésive
- 5. capot arrière de l'écran

Remise en place du panneau d'écran

REMARQUE : Avant d'intervenir à l'intérieur de l'ordinateur, lisez les consignes de sécurité fournies avec l'ordinateur et suivez les étapes de la section [Avant une intervention à l'intérieur de l'ordinateur](#). Après une intervention à l'intérieur de l'ordinateur, suivez les instructions de la section [Après une intervention à l'intérieur de l'ordinateur](#). D'autres informations sur les meilleures pratiques de sécurité sont disponibles sur la page d'accueil Regulatory Compliance (Conformité réglementaire) accessible à l'adresse www.dell.com/regulatory_compliance.

Sujets :

- [Procédure](#)
- [Étapes finales](#)

Procédure

1. Insérez le câble d'écran dans le connecteur situé sur le capot arrière de l'écran, puis fermez le loquet de connecteur pour fixer le câble.
2. Collez le ruban adhésif qui fixe le câble d'écran au capot arrière de l'écran.
3. Retournez le panneau d'écran et placez-le sur le capot arrière de l'écran.
4. Alignez les trous de vis du panneau d'écran avec ceux du capot arrière de l'écran.
5. Reposez les vis qui fixent le panneau d'écran au capot arrière.

Étapes finales

1. Remettez en place le [cadre d'écran](#).
2. Remettez en place l'[assemblage d'écran](#).
3. Remettez en place la [carte système](#).
4. Remettez en place l'[assemblage de dissipateur de chaleur](#).
5. Remettez en place la [carte d'E/S](#).
6. Remettez en place la [carte sans fil](#).
7. Remettez en place la [barrette de mémoire](#).
8. Suivez les procédures de l'étape 3 à l'étape 5 de la section « Remise en place du [disque dur](#) ».
9. Suivez les procédures de l'étape 3 à l'étape 7 de la section « Remise en place du [cache de fond](#) ».
10. Suivez les procédures de l'étape 4 à l'étape 5 de la section « Remise en place du [lecteur optique](#) ».
11. Remettez en place le [clavier](#).
12. Remettez en place la [batterie](#).

Retrait de la caméra

REMARQUE : Avant d'intervenir à l'intérieur de l'ordinateur, lisez les consignes de sécurité fournies avec l'ordinateur et suivez les étapes de la section [Avant une intervention à l'intérieur de l'ordinateur](#). Après une intervention à l'intérieur de l'ordinateur, suivez les instructions de la section [Après une intervention à l'intérieur de l'ordinateur](#). D'autres informations sur les meilleures pratiques de sécurité sont disponibles sur la page d'accueil Regulatory Compliance (Conformité réglementaire) accessible à l'adresse www.dell.com/regulatory_compliance.

Sujets :

- [Prérequis](#)
- [Procédure](#)

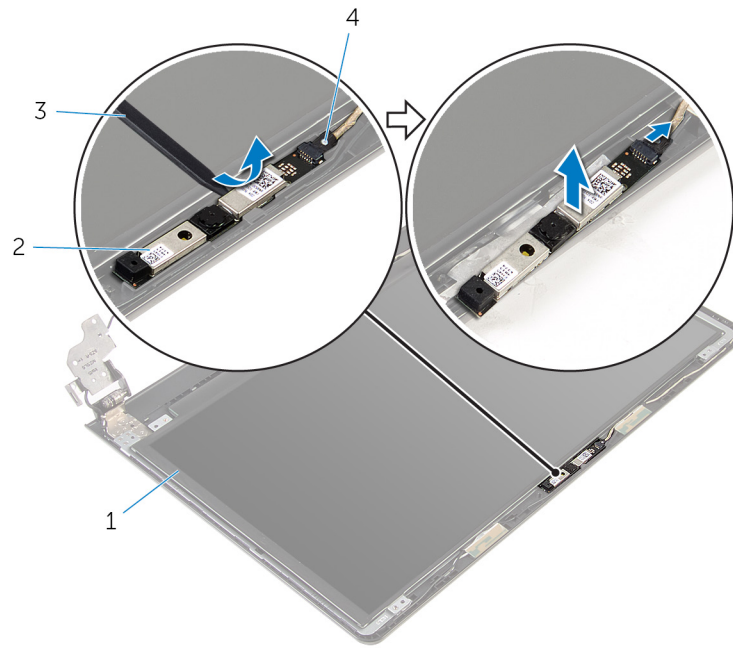
Prérequis

REMARQUE : Ces instructions ne s'appliquent qu'aux ordinateurs portables dotés d'un écran non tactile.

1. Retirez la [batterie](#).
2. Suivez les procédures de l'étape 1 à l'étape 3 de la section « Retrait du [lecteur optique](#) ».
3. Retirez le [clavier](#).
4. Suivez les procédures de l'étape 1 à l'étape 6 de la section « Retrait du [cache de fond](#) ».
5. Suivez les procédures de l'étape 1 à l'étape 3 de la section « Retrait du [disque dur](#) ».
6. Retirez le [module de mémoire](#).
7. Retirez la [carte sans fil](#).
8. Retirez la [carte d'E/S](#).
9. Retirez l'[assemblage de dissipateur de chaleur](#).
10. Retirez la [carte système](#).
11. Retirez l'[ensemble écran](#).
12. Retirez le [cadre d'écran](#).

Procédure

1. À l'aide d'une pointe en plastique, faites délicatement levier sur la caméra pour la retirer du capot arrière de l'écran.
2. Débranchez son câble de la caméra.



- 1. capot arrière de l'écran
- 3. pointe en plastique

- 2. webcam
- 4. Câble de la caméra

Remise en place de la caméra

REMARQUE : Avant d'intervenir à l'intérieur de l'ordinateur, lisez les consignes de sécurité fournies avec l'ordinateur et suivez les étapes de la section [Avant une intervention à l'intérieur de l'ordinateur](#). Après une intervention à l'intérieur de l'ordinateur, suivez les instructions de la section [Après une intervention à l'intérieur de l'ordinateur](#). D'autres informations sur les meilleures pratiques de sécurité sont disponibles sur la page d'accueil Regulatory Compliance (Conformité réglementaire) accessible à l'adresse www.dell.com/regulatory_compliance.

Sujets :

- [Procédure](#)
- [Étapes finales](#)

Procédure

1. Connectez le câble de la caméra à cette dernière.
2. Alignez la caméra avec les embouts d'alignement sur le capot arrière de l'écran, puis appuyez sur la caméra jusqu'à ce qu'elle s'enclenche.

Étapes finales

1. Remettez en place le [cadre d'écran](#).
2. Remettez en place l'[assemblage d'écran](#).
3. Remettez en place la [carte système](#).
4. Remettez en place l'[assemblage de dissipateur de chaleur](#).
5. Remettez en place la [carte d'E/S](#).
6. Remettez en place la [carte sans fil](#).
7. Remettez en place la [barrette de mémoire](#).
8. Suivez les procédures de l'étape 3 à l'étape 5 de la section « Remise en place du [disque dur](#) ».
9. Suivez les procédures de l'étape 2 à l'étape 7 de la section « Remise en place du [cache de fond](#) ».
10. Suivez les procédures de l'étape 4 à l'étape 5 de la section « Remise en place du [lecteur optique](#) ».
11. Remettez en place le [clavier](#).
12. Remettez en place la [batterie](#).

Retrait des charnières d'écran

REMARQUE : Avant d'intervenir à l'intérieur de l'ordinateur, lisez les consignes de sécurité fournies avec l'ordinateur et suivez les étapes de la section [Avant une intervention à l'intérieur de l'ordinateur](#). Après une intervention à l'intérieur de l'ordinateur, suivez les instructions de la section [Après une intervention à l'intérieur de l'ordinateur](#). D'autres informations sur les meilleures pratiques de sécurité sont disponibles sur la page d'accueil Regulatory Compliance (Conformité réglementaire) accessible à l'adresse www.dell.com/regulatory_compliance.

Sujets :

- [Prérequis](#)
- [Procédure](#)

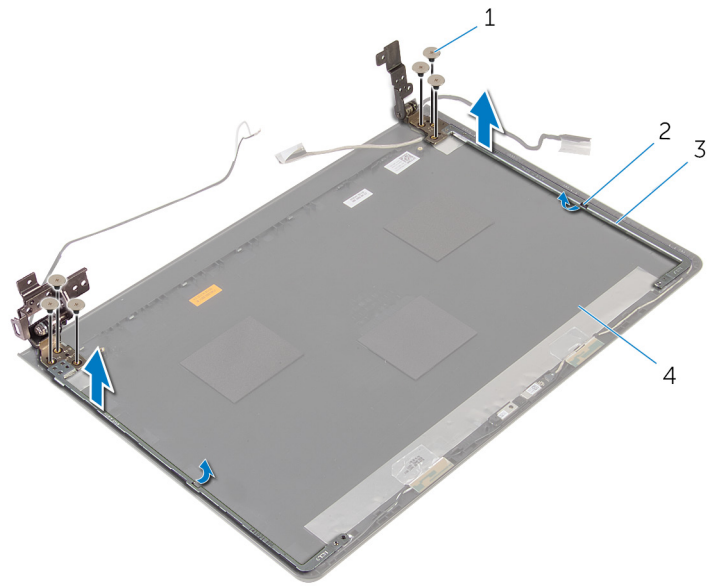
Prérequis

REMARQUE : Ces instructions ne s'appliquent qu'aux ordinateurs portables dotés d'un écran non tactile.

1. Retirez la [batterie](#).
2. Suivez les procédures de l'étape 1 à l'étape 3 de la section « Retrait du [lecteur optique](#) ».
3. Retirez le [clavier](#).
4. Suivez les procédures de l'étape 1 à l'étape 5 de la section « Retrait du [cache de fond](#) ».
5. Suivez les procédures de l'étape 1 à l'étape 3 de la section « Retrait du [disque dur](#) ».
6. Retirez le [module de mémoire](#).
7. Retirez la [carte sans fil](#).
8. Retirez la [carte d'E/S](#).
9. Retirez l'[assemblage de dissipateur de chaleur](#).
10. Retirez la [carte système](#).
11. Retirez le [cadre d'écran](#).
12. Retirez le [panneau d'écran](#).

Procédure

1. Retirez les vis qui fixent les charnières d'écran au capot arrière de l'écran.
2. Dégagez les loquets des charnières d'écran et retirez les charnières du capot arrière de l'écran.



1. Vis (6)

3. charnières d'écran (2)

2. loquets (2)

4. capot arrière de l'écran

Remise en place des charnières d'écran

REMARQUE : Avant d'intervenir à l'intérieur de l'ordinateur, lisez les consignes de sécurité fournies avec l'ordinateur et suivez les étapes de la section [Avant une intervention à l'intérieur de l'ordinateur](#). Après une intervention à l'intérieur de l'ordinateur, suivez les instructions de la section [Après une intervention à l'intérieur de l'ordinateur](#). D'autres informations sur les meilleures pratiques de sécurité sont disponibles sur la page d'accueil Regulatory Compliance (Conformité réglementaire) accessible à l'adresse www.dell.com/regulatory_compliance.

Sujets :

- [Procédure](#)
- [Étapes finales](#)

Procédure

1. Faites glisser les charnières situées en dessous des loquets sur le capot arrière de l'écran.
2. Alignez les trous de vis des charnières d'écran avec ceux du capot arrière de l'écran.
3. Vissez les vis qui fixent les charnières d'écran au capot arrière de l'écran.

Étapes finales

1. Remettez en place le [panneau d'écran](#).
2. Remettez en place le [cadre d'écran](#).
3. Remettez en place l'[ensemble écran](#).
4. Remettez en place la [carte système](#).
5. Remettez en place l'[assemblage de dissipateur de chaleur](#).
6. Remettez en place la [carte d'E/S](#).
7. Remettez en place la [carte sans fil](#).
8. Remettez en place la [barrette de mémoire](#).
9. Suivez les procédures de l'étape 3 à l'étape 5 de la section « Remise en place du [disque dur](#) ».
10. Suivez les procédures de l'étape 3 à l'étape 7 de la section « Remise en place du [cache de fond](#) ».
11. Suivez les procédures de l'étape 4 à l'étape 5 de la section « Remise en place du [lecteur optique](#) ».
12. Remettez en place le [clavier](#).
13. Remettez en place la [batterie](#).

Retrait du repose-mains

REMARQUE : Avant d'intervenir à l'intérieur de l'ordinateur, lisez les consignes de sécurité fournies avec l'ordinateur et suivez les étapes de la section [Avant une intervention à l'intérieur de l'ordinateur](#). Après une intervention à l'intérieur de l'ordinateur, suivez les instructions de la section [Après une intervention à l'intérieur de l'ordinateur](#). D'autres informations sur les meilleures pratiques de sécurité sont disponibles sur la page d'accueil Regulatory Compliance (Conformité réglementaire) accessible à l'adresse www.dell.com/regulatory_compliance.

Sujets :

- [Prérequis](#)
- [Procédure](#)

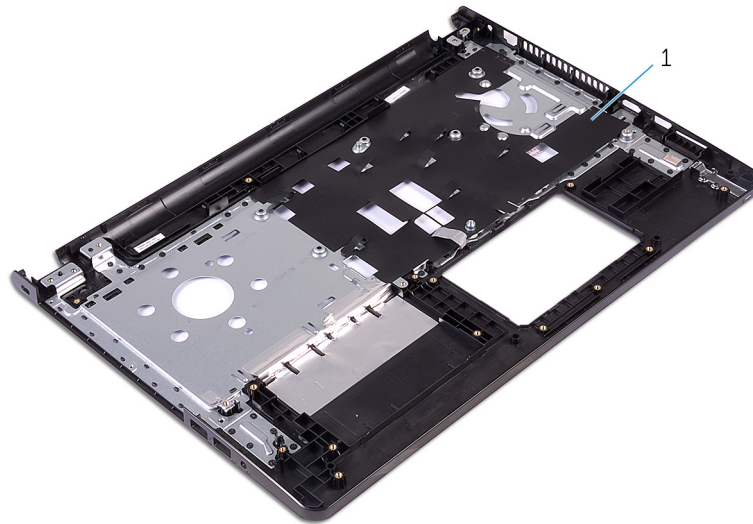
Prérequis

REMARQUE : ces instructions sont uniquement applicables pour des ordinateurs portables avec écran non tactile.

1. Retirez la [batterie](#).
2. Suivez les procédures de l'étape 1 à l'étape 3 de la section « Retrait du [lecteur optique](#) ».
3. Retirez le [clavier](#).
4. Suivez les procédures de l'étape 1 à l'étape 6 de la section « Retrait du [cache de fond](#) ».
5. Retirez la [carte de bouton d'alimentation](#).
6. Retirez les [haut-parleurs](#).
7. Suivez les procédures de l'étape 1 à l'étape 3 de la section « Retrait du [disque dur](#) ».
8. Retirez le [module de mémoire](#).
9. Retirez la [carte sans fil](#).
10. Retirez la [carte d'E/S](#).
11. Retirez l'[assemblage de dissipateur de chaleur](#).
12. Retirez la [carte système](#).
13. Retirez le [port de l'adaptateur d'alimentation](#).
14. Retirez le [pavé tactile](#).
15. Retirez l'[ensemble écran](#).

Procédure

Après avoir effectué toutes les étapes préliminaires, l'assemblage de repose-mains est à notre disposition.



1. le repose-mains

Remise en place du repose-mains

REMARQUE : Avant d'intervenir à l'intérieur de l'ordinateur, lisez les consignes de sécurité fournies avec l'ordinateur et suivez les étapes de la section [Avant une intervention à l'intérieur de l'ordinateur](#). Après une intervention à l'intérieur de l'ordinateur, suivez les instructions de la section [Après une intervention à l'intérieur de l'ordinateur](#). D'autres informations sur les meilleures pratiques de sécurité sont disponibles sur la page d'accueil Regulatory Compliance (Conformité réglementaire) accessible à l'adresse www.dell.com/regulatory_compliance.

Sujets :

- [Procédure](#)
- [Étapes finales](#)

Procédure


Placez le repose-mains sur une surface plane et propre.

Étapes finales

1. Remettez en place l'[ensemble écran](#).
2. Remettez en place le [pavé tactile](#).
3. Remettez en place le [port de l'adaptateur d'alimentation](#).
4. Remettez en place la [carte système](#).
5. Remettez en place l'[assemblage de dissipateur de chaleur](#).
6. Remettez en place la [carte d'E/S](#).
7. Remettez en place la [carte sans fil](#).
8. Remettez en place la [barrette de mémoire](#).
9. Suivez les procédures de l'étape 3 à l'étape 5 de la section « Remise en place du [disque dur](#) ».
10. Remettez en place les [haut-parleurs](#).
11. Remettez en place la [carte de bouton d'alimentation](#).
12. Suivez les procédures de l'étape 2 à l'étape 7 de la section « Remise en place du [cache de fond](#) ».
13. Remettez en place le [clavier](#).
14. Suivez les procédures de l'étape 4 à l'étape 5 de la section « Remise en place du [lecteur optique](#) ».
15. Remettez en place la [batterie](#).

Flashage du BIOS

Un flash (mise à jour) du BIOS peut être nécessaire en cas de disponibilité d'une nouvelle version ou après remplacement de la carte système.

1. Mettez l'ordinateur sous tension.
2. Rendez-vous sur **www.dell.com/support**.
3. Cliquez sur **Support produit**, entrez le numéro de service de votre ordinateur portable et cliquez sur **Envoyer**.
 **REMARQUE : si vous ne disposez pas du numéro de série, utilisez la fonction de détection automatique ou recherchez manuellement le modèle de votre ordinateur.**
4. Cliquez sur **Pilotes et téléchargements**.
5. Sélectionnez le système d'exploitation installé sur votre ordinateur.
6. Faites défiler la page vers le bas et élargissez le **BIOS**.
7. Cliquez sur **Download File (Télécharger le fichier)** pour télécharger la dernière version du BIOS de votre ordinateur.
8. Enregistrez le fichier et, une fois que le téléchargement est terminé, naviguez jusqu'au dossier dans lequel vous avez enregistré le fichier de mise à jour du BIOS.
9. Cliquez deux fois sur ce fichier et laissez-vous guider par les instructions qui s'affichent.

Obtenir de l'aide et contacter Dell

Ressources d'aide en libre-service

Vous pouvez obtenir des informations et de l'aide sur les produits et services Dell en utilisant ces ressources en libre-service :

Informations sur les produits et services Dell

Windows 8.1 et Windows 10

Windows 10

Windows 8.1

Accéder à l'aide dans Windows 8, Windows 8.1 et Windows 10

Accès à l'aide dans Windows 7

Aide en ligne pour système d'exploitation

Informations de dépannage, manuels utilisateur, instructions sur l'installation, caractéristiques des produits, blogs d'aide technique, pilotes, mises à jour logicielles, etc.

Pour en savoir plus sur votre système d'exploitation, la configuration et l'utilisation de votre ordinateur, la sauvegarde des données, etc.

www.dell.com

Dell Aide & assistance



App Démarrage



App Aide + Conseils



Dans la recherche Windows, entrez **Aide et support** et appuyez sur **Entrée**.

Cliquez sur **Démarrer > Aide et assistance**.

www.dell.com/support/windows

www.dell.com/support/linux

www.dell.com/support

Voir *Me and My Dell (Mon Dell et moi)* sur le site **www.dell.com/support/manuals**.

Contacteur Dell

Pour contacter Dell pour des questions commerciales, de support technique ou de service à la clientèle, consultez le site **www.dell.com/contactdell**.

REMARQUE : Les disponibilités varient selon le pays, certains services peuvent être indisponibles dans votre pays.

REMARQUE : Si vous ne disposez pas d'une connexion Internet, les informations de contact figurent sur votre facture d'achat, le bordereau de colisage, la facture ou le catalogue des produits Dell.