

Inspiron 15

3000 Series

Service Manual



Anmärkningar, försiktighetsbeaktanden och varningar

 **OBS** Obs! ger viktig information som kan hjälpa dig att få ut mer av datorn.

 **CAUTION VIKTIGT!** Indikerar risk för skada på maskinvaran eller förlust av data, samt ger information om hur du undviker problemet.

 **WARNING** En varning signalerar risk för egendomsskada, personskada eller dödsfall.

Copyright © 2015 Dell Inc. Med ensamrätt. Denna produkt skyddas av amerikanska och internationella immaterialrättsliga lagar. Dell™ och Dell-logotypen är varumärken som tillhör Dell Inc. i USA och/eller andra jurisdiktioner. Alla övriga märken och namn som nämns här kan vara varumärken som tillhör respektive företag.

1 Innan du arbetar inuti datorn.....	7
Innan du börjar	7
Säkerhetsinstruktioner.....	7
Rekommenderade verktyg.....	8
2 After working inside your tablet.....	9
3 Ta bort batteriet.....	10
Procedure.....	10
4 Sätta tillbaka batteriet.....	11
Procedur.....	11
5 Ta bort baspanelen.....	12
Nödvändiga förhandsåtgärder.....	12
Procedur.....	12
6 Sätta tillbaka baspanelen.....	13
Procedur.....	13
Nödvändiga efterhandsåtgärder.....	13
7 Ta bort hårddisken.....	14
Nödvändiga förhandsåtgärder.....	14
Procedure.....	14
8 Sätta tillbaka hårddisken.....	16
Procedur.....	16
Nödvändiga efterhandsåtgärder.....	16
9 Ta bort minnesmodulerna.....	17
Nödvändiga förhandsåtgärder.....	17
Procedure.....	17
10 Sätta tillbaka minnesmodulerna.....	18
Procedure.....	18
Nödvändiga efterhandsåtgärder.....	18
11 Ta bort kortet för trådlös teknik.....	19
Nödvändiga förhandsåtgärder.....	19
Procedure.....	19
12 Sätta tillbaka kortet för trådlös teknik.....	20
Procedur.....	20

Nödvändiga efterhandsåtgärder.....	20
13 Ta bort tangentbordet.....	21
Nödvändiga förhandsåtgärder.....	21
Procedur.....	21
14 Sätta tillbaka tangentbordet.....	23
Procedur.....	23
Nödvändiga efterhandsåtgärder.....	23
15 Ta bort handledsstödet.....	24
Prerequisites.....	24
Procedure.....	24
16 Sätta tillbaka handledsstödet.....	27
Procedur.....	27
Nödvändiga efterhandsåtgärder.....	27
17 Ta bort pekskivan.....	28
Prerequisites.....	28
Procedure.....	28
18 Sätta tillbaka pekskivan.....	30
Procedur.....	30
Nödvändiga efterhandsåtgärder.....	30
19 Ta bort strömbrytarkortet.....	31
Prerequisites.....	31
Procedure.....	31
20 Sätta tillbaka strömbrytarkortet.....	33
Procedur.....	33
Nödvändiga efterhandsåtgärder.....	33
21 Ta bort högtalarna.....	34
Prerequisites.....	34
Procedure.....	34
22 Sätta tillbaka högtalarna.....	36
Procedur.....	36
Nödvändiga efterhandsåtgärder.....	36
23 Ta bort I/O-kortet.....	37
Prerequisites.....	37
Procedure.....	37
24 Sätta tillbaka I/O-kortet.....	38
Procedur.....	38

Nödvändiga efterhandsåtgärder.....	38
25 Ta bort moderkortet.....	39
Prerequisites.....	39
Procedure.....	39
26 Sätta tillbaka moderkortet.....	42
Procedur.....	42
Nödvändiga efterhandsåtgärder.....	42
27 Ta bort knappcells batteriet.....	43
Prerequisites.....	43
Procedure.....	43
28 Sätta tillbaka knappcells batteriet.....	44
Procedur.....	44
Post-requisites.....	44
29 Ta bort kylflänsen.....	45
Prerequisites.....	45
Procedure.....	45
30 Sätta tillbaka kylflänsen.....	47
Procedur.....	47
Nödvändiga efterhandsåtgärder.....	47
31 Ta bort fläkten.....	48
Prerequisites.....	48
Procedure.....	48
32 Sätta tillbaka fläkten.....	50
Procedur.....	50
Post-requisites.....	50
33 Ta bort bildskärmsmonteringen.....	51
Prerequisites.....	51
Procedur.....	51
34 Sätta tillbaka bildskärmsenheten.....	53
Procedur.....	53
Nödvändiga efterhandsåtgärder.....	53
35 Ta bort strömadapterporten.....	54
Prerequisites.....	54
Procedur.....	54
36 Sätta tillbaka strömadapterporten.....	55
Procedur.....	55

Nödvändiga efterhandsåtgärder.....	55
37 Ta bort bildskärmsramen.....	56
Prerequisites.....	56
Procedur.....	56
38 Sätta tillbaka bildskärmsramen.....	57
Procedur.....	57
Nödvändiga efterhandsåtgärder.....	57
39 Ta bort bildskärmspanelen.....	58
Prerequisites.....	58
Procedur.....	58
40 Sätta tillbaka bildskärmspanelen.....	60
Procedur.....	60
Nödvändiga efterhandsåtgärder.....	60
41 Ta bort kameran.....	61
Prerequisites.....	61
Procedur.....	61
42 Sätta tillbaka kameran.....	63
Nödvändiga efterhandsåtgärder.....	63
Procedur.....	63
43 Ta bort bildskärmsgångjärnen.....	64
Prerequisites.....	64
Procedur.....	64
44 Sätta tillbaka bildskärmsgångjärnen.....	66
Procedur.....	66
Nödvändiga efterhandsåtgärder.....	66
45 Uppdatera BIOS.....	67
46 Få hjälp och kontakta Dell.....	68

Innan du arbetar inuti datorn

i **OBS** Bilderna i det här dokumentet kan skilja från din dator beroende på konfigurationen du beställde.

Ämnen:

- Innan du börjar
- Säkerhetsinstruktioner
- Rekommenderade verktyg

Innan du börjar

1. Spara och stäng alla öppna filer samt avsluta alla öppna program.
2. Stäng av datorn.
 - Windows 10: Klicka eller tryck på **Start** > **Ström** > **Stäng av**.
 - Windows 8.1: Utgå från **Start**-skärmen och klicka eller tryck på strömbrytarikonen: **Ström** > **Stäng av**.
 - Windows 7: Klicka eller tryck på **Start** > **Stäng av**.

i **OBS** Om du använder ett annat operativsystem finns det anvisningar för hur du stänger av datorn i operativsystemets dokumentation.

3. Koppla loss datorn och alla anslutna enheter från eluttagen.
4. Koppla ur alla kablar, såsom telefonsladdar, nätverkskablar osv ur datorn.
5. Koppla ur alla anslutna enheter och kringutrustning, såsom tangentbord, mus, bildskärm osv från datorn.
6. Ta bort eventuella mediakort och optiska skivor från datorn, om det behövs.

Säkerhetsinstruktioner

Följ dessa säkerhetsföreskrifter för att skydda datorn och dig själv.

i **OBS** Innan du utför något arbete inuti datorn ska du läsa säkerhetsanvisningarna som medföljde datorn. Mer säkerhetsinformation finns på hemsidan för regelefterlevnad på www.dell.com/regulatory_compliance.

i **OBS** Koppla bort nätströmmen innan du öppnar datorkåpan eller -panelerna. När du är klar med arbetet inuti datorn, sätt tillbaka alla kåpor, paneler och skruvar innan du ansluter nätströmmen.

Δ **CAUTION** Undvik att datorn skadas genom att se till att arbetsytan är plan och ren.

Δ **CAUTION** Undvik att komponenter och kort skadas genom att hålla dem i kanterna och undvika att vidröra stift och kontakter.

Δ **CAUTION** Utför endast reparationer och felsökningar som godkänts eller anvisats av Dells tekniska hjälpteam. Skador som uppstår till följd av service som inte har godkänts av Dell täcks inte av garantin. Mer information finns i säkerhetsanvisningarna som levererades med produkten eller på www.dell.com/regulatory_compliance.

Δ **CAUTION** Jorda dig genom att röra vid en omålad metallyta, till exempel metallen på datorns baksida, innan du vidrör något inuti datorn. Medan du arbetar bör du med jämna mellanrum röra vid en olackerad metallyta för att avleda statisk elektricitet som kan skada de inbyggda komponenterna.

Δ **CAUTION** När du kopplar bort en kabel, fatta tag i kontakten eller dragfliken, inte i själva kabeln. Vissa kablar är försedda med kontakter med låsfliker eller vingskruvar som måste frigöras innan kabeln kopplas ifrån. När kablarna dras ur, håll dem jämnt inriktade för att undvika att några kontaktstift böjs. När kablarna kopplas in, se till att portarna och kontakterna är korrekt inriktade.

 **CAUTION** Tryck in och mata ut eventuella kort från mediekortläsaren.

Rekommenderade verktyg

Procedurerna i detta dokument kan kräva att följande verktyg används:

- Stjärnskruvmejsel
- Plastrits

After working inside your tablet

 **CAUTION: Kvarglömda och lösa skruvar inuti datorn kan allvarligt skada datorn.**

1. Replace all screws and ensure that no stray screws remain inside your tablet.
2. Connect any external devices, peripherals, and cables you removed before working on your tablet.
3. Replace any media cards, discs, and any other parts that you removed before working on your tablet.
4. Connect your tablet and all attached devices to their electrical outlets.
5. Turn on your tablet.

Ta bort batteriet

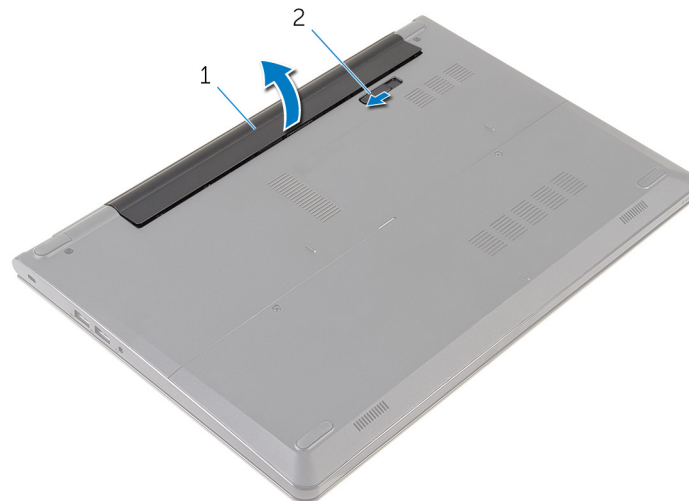
ⓘ OBS Innan du utför något arbete inuti datorn ska du läsa säkerhetsanvisningarna som medföljde datorn och följa stegen i **Innan du arbetar inuti datorn**. När du har arbetat inuti datorn följer du anvisningarna i **När du har arbetat inuti datorn**. Mer säkerhetsinformation finns på hemsidan för regelefterlevnad på www.dell.com/regulatory_compliance.

Ämnen:

- [Procedure](#)

Procedure

1. Close the display and turn the computer over.
2. Slide the battery-release latch to the unlock position.
3. Lift the battery at an angle and remove the battery from the battery bay.



1. battery

2. battery-release latch

4. Turn the computer over, open the display, and press the power button for five seconds to ground the system board.

Sätta tillbaka batteriet

ⓘ **OBS** Innan du utför något arbete inuti datorn ska du läsa säkerhetsanvisningarna som medföljde datorn och följa stegen i **Innan du arbetar inuti datorn**. När du har arbetat inuti datorn följer du anvisningarna i **När du har arbetat inuti datorn**. Mer säkerhetsinformation finns på hemsidan för regelefterlevnad på www.dell.com/regulatory_compliance.

Ämnen:

- [Procedur](#)

Procedur

Skjut in flikarna på batteriet i skårorna i batterifacket och snäpp batteriet på plats.

ⓘ **OBS** Batteriets frigöringsspak återgår till låst läge om batteriet är korrekt isatt.

Ta bort baspanelen

i **OBS** Innan du utför något arbete inuti datorn ska du läsa säkerhetsanvisningarna som medföljde datorn och följa stegen i **Innan du arbetar inuti datorn**. När du har arbetat inuti datorn följer du anvisningarna i **När du har arbetat inuti datorn**. Mer säkerhetsinformation finns på hemsidan för regelefterlevnad på www.dell.com/regulatory_compliance.

Ämnen:

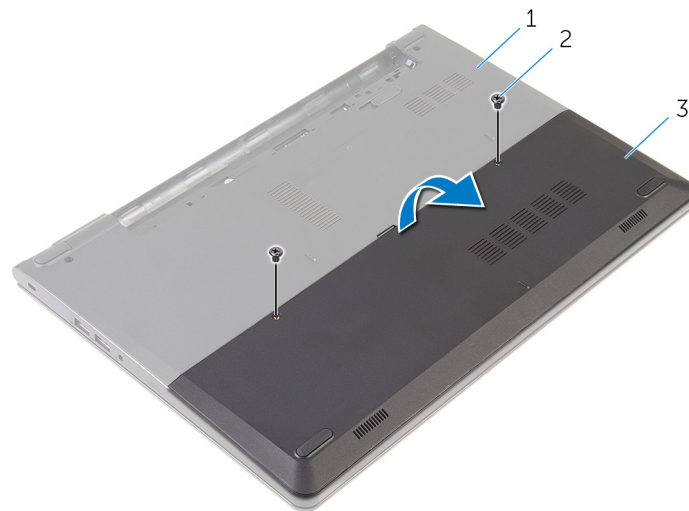
- [Nödvändiga förhandsåtgärder](#)
- [Procedur](#)

Nödvändiga förhandsåtgärder

Ta bort [batteriet](#).

Procedur

1. Ta bort skruvarna som håller fast baspanelen i datorbasen.
2. Använd fingertopparna och bänd försiktigt bort bottenplattan från datorbasen.



1. datorbas
3. baspanel

2. skruvar (2)

Sätta tillbaka baspanelen

i **OBS** Innan du utför något arbete inuti datorn ska du läsa säkerhetsanvisningarna som medföljde datorn och följa stegen i **Innan du arbetar inuti datorn**. När du har arbetat inuti datorn följer du anvisningarna i **När du har arbetat inuti datorn**. Mer säkerhetsinformation finns på hemsidan för regelefterlevnad på www.dell.com/regulatory_compliance.

Ämnen:

- [Procedur](#)
- [Nödvändiga efterhandsåtgärder](#)

Procedur

1. Skjut in filkarna på baspanelen mot hålen i datorns bottenplatta och snäpp baspanelen på plats.
2. Sätt tillbaka skruvarna som håller fast baspanelen i datorbasen.

Nödvändiga efterhandsåtgärder

Sätt tillbaka [batteriet](#).

Ta bort hårddisken

ⓘ OBS Innan du utför något arbete inuti datorn ska du läsa säkerhetsanvisningarna som medföljde datorn och följa stegen i **Innan du arbetar inuti datorn**. När du har arbetat inuti datorn följer du anvisningarna i **När du har arbetat inuti datorn**. Mer säkerhetsinformation finns på hemsidan för regelefterlevnad på www.dell.com/regulatory_compliance.

⚠ CAUTION Hårddiskar är ömtåliga. Var försiktig när du hanterar hårddisken.

⚠ CAUTION Undvik dataförlust genom att inte ta bort hårddisken medan datorn är i strömsparläge eller är påslagen.

Ämnen:

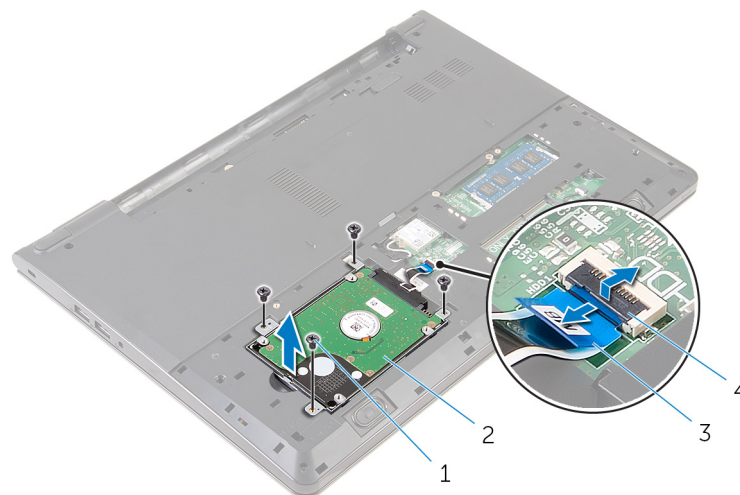
- [Nödvändiga förhandsåtgärder](#)
- [Procedure](#)

Nödvändiga förhandsåtgärder

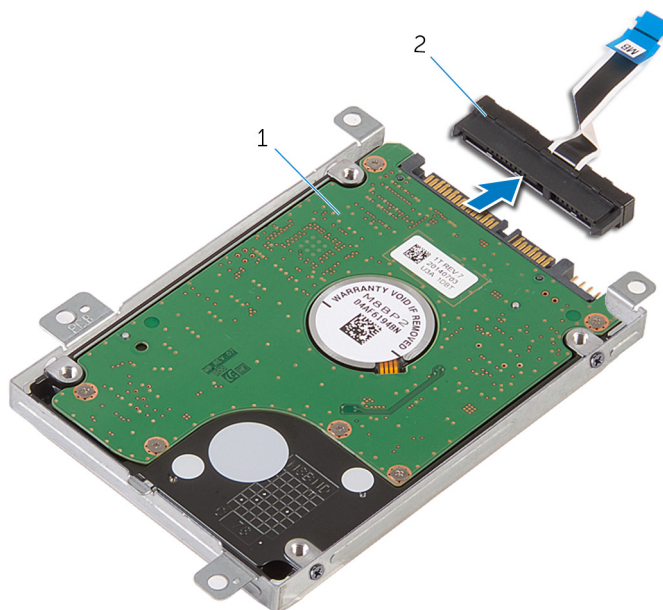
1. Ta bort [batteriet](#).
2. Ta bort [baspanelen](#).

Procedure

1. Remove the screws that secure the hard-drive assembly to the computer base.
2. Lift the latch and disconnect the hard-drive cable from the system board.
3. Lift the hard-drive assembly off the computer base.



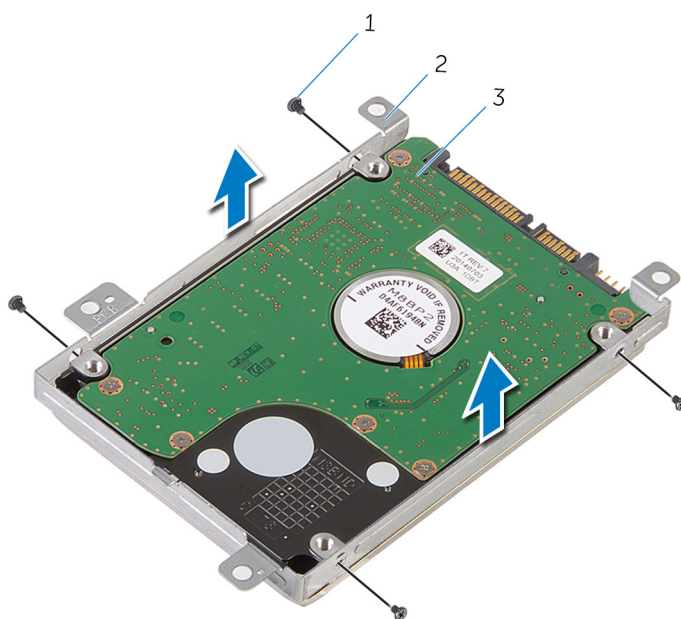
- | | |
|---------------------|------------------------|
| 1. screws (4) | 2. hard-drive assembly |
| 3. hard-drive cable | 4. latch |
4. Disconnect the interposer from the hard drive.



1. hard-drive assembly

2. interposer

5. Remove the screws that secure the hard-drive bracket to the hard drive and lift the hard-drive bracket off the hard drive.



1. screws (4)

2. hard-drive bracket

3. hard drive

Sätta tillbaka hårddisken

ⓘ **OBS** Innan du utför något arbete inuti datorn ska du läsa säkerhetsanvisningarna som medföljde datorn och följa stegen i **Innan du arbetar inuti datorn**. När du har arbetat inuti datorn följer du anvisningarna i **När du har arbetat inuti datorn**. Mer säkerhetsinformation finns på hemsidan för regelefterlevnad på www.dell.com/regulatory_compliance.

⚠ **CAUTION** Hårddiskar är ömtåliga. Var försiktig när du hanterar hårddisken.

Ämnen:

- [Procedur](#)
- [Nödvändiga efterhandsåtgärder](#)

Procedur

1. Placera hårddiskfästet över hårddisken och rikta in skruvhålen på hårddiskfästet mot skruvhålen på hårddisken.
2. Sätt tillbaka skruvarna som håller fast hårddiskhållaren i hårddisken.
3. Skjut in hårddiskenheten i datorbasen och rikta in skruvhålen på hårddiskenheten mot skruvhålen på datorbasen.
4. Anslut hårddiskkabeln till hårddisken.
5. Sätt tillbaka skruvarna som fäster hårddiskmonteringen i datorbasen.

Nödvändiga efterhandsåtgärder

1. Sätt tillbaka [baspanelen](#).
2. Sätt tillbaka [batteriet](#).

Ta bort minnesmodulerna

ⓘ OBS Innan du utför något arbete inuti datorn ska du läsa säkerhetsanvisningarna som medföljde datorn och följa stegen i **Innan du arbetar inuti datorn**. När du har arbetat inuti datorn följer du anvisningarna i **När du har arbetat inuti datorn**. Mer säkerhetsinformation finns på hemsidan för regelefterlevnad på www.dell.com/regulatory_compliance.

Ämnen:

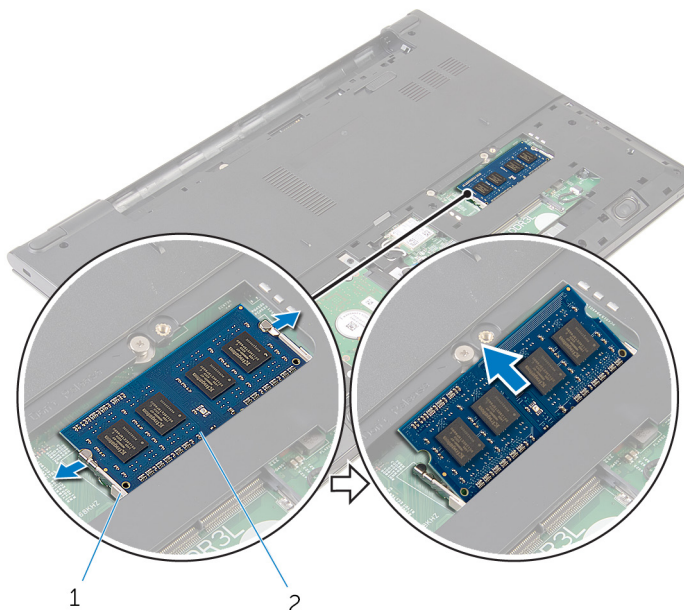
- [Nödvändiga förhandsåtgärder](#)
- [Procedure](#)

Nödvändiga förhandsåtgärder

1. Ta bort [batteriet](#).
2. Ta bort [baspanelen](#).

Procedure

1. Using your fingertips, pry apart the securing clips on each end of the memory-module slot until the memory module pops up.
2. Slide and remove the memory module from the memory-module slot.



1. securing clips

2. memory module

Sätta tillbaka minnesmodulerna

OBS Innan du utför något arbete inuti datorn ska du läsa säkerhetsanvisningarna som medföljde datorn och följa stegen i **Innan du arbetar inuti datorn**. När du har arbetat inuti datorn följer du anvisningarna i **När du har arbetat inuti datorn**. Mer säkerhetsinformation finns på hemsidan för regelefterlevnad på www.dell.com/regulatory_compliance.

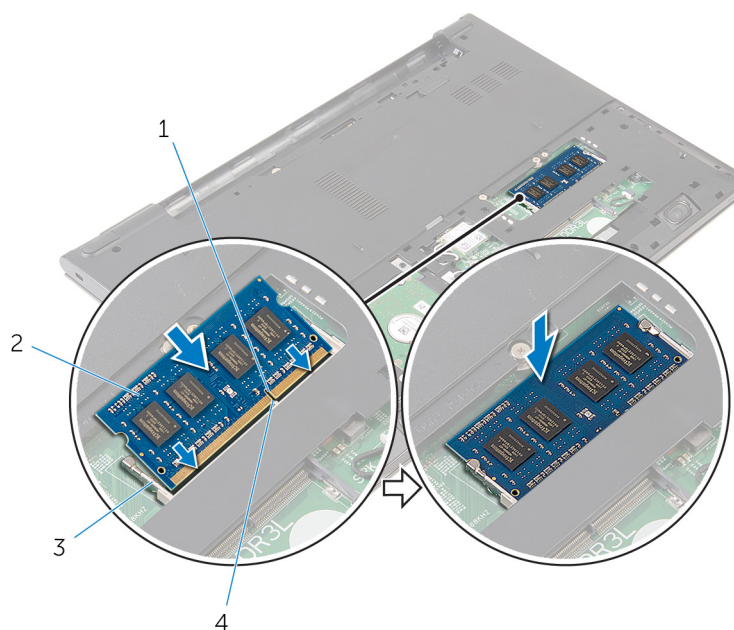
Ämnen:

- Procedure
- Nödvändiga efterhandsåtgärder

Procedure

1. Align the notch on the memory module with the tab on the memory-module slot.
2. Slide the memory module firmly into the slot at an angle and press the memory module down until it clicks into place.

NOTE: If you do not hear the click, remove the memory module and reinstall it.



- | | |
|-------------------|------------------|
| 1. notch | 2. memory module |
| 3. securing clips | 4. tab |

Nödvändiga efterhandsåtgärder

1. Sätt tillbaka [baspanelen](#).
2. Sätt tillbaka [batteriet](#).

Ta bort kortet för trådlös teknik

ⓘ OBS Innan du utför något arbete inuti datorn ska du läsa säkerhetsanvisningarna som medföljde datorn och följa stegen i **Innan du arbetar inuti datorn**. När du har arbetat inuti datorn följer du anvisningarna i **När du har arbetat inuti datorn**. Mer säkerhetsinformation finns på hemsidan för regelefterlevnad på www.dell.com/regulatory_compliance.

Ämnen:

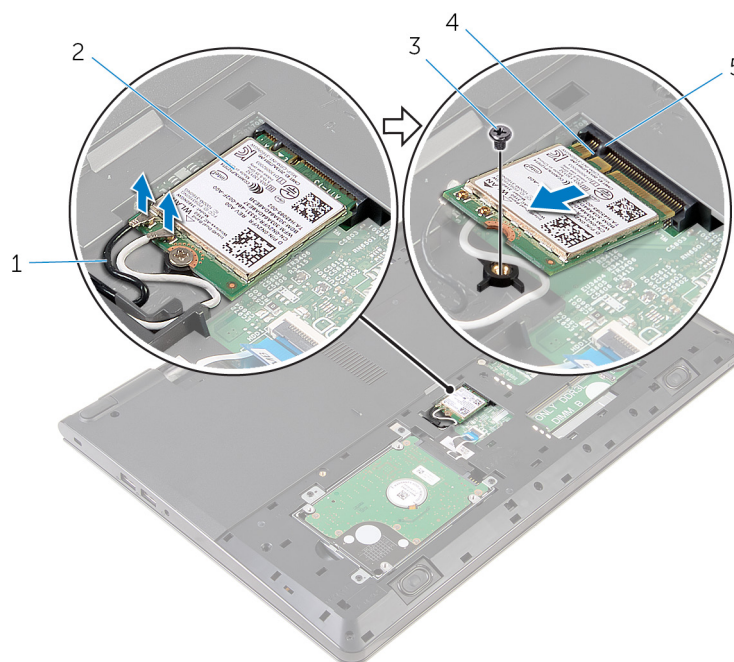
- [Nödvändiga förhandsåtgärder](#)
- [Procedure](#)

Nödvändiga förhandsåtgärder

1. Ta bort [batteriet](#).
2. Ta bort [baspanelen](#).

Procedure

1. Disconnect the antenna cables from the wireless card.
2. Remove the screw that secures the wireless card to the system board.
3. Lift the wireless card, and then slide and remove it from the system board.



- | | |
|-----------------------|------------------|
| 1. antenna cables (2) | 2. wireless card |
| 3. screw | 4. notch |
| 5. tab | |

Sätta tillbaka kortet för trådlös teknik.

i **OBS** Innan du utför något arbete inuti datorn ska du läsa säkerhetsanvisningarna som medföljde datorn och följa stegen i **Innan du arbetar inuti datorn**. När du har arbetat inuti datorn följer du anvisningarna i **När du har arbetat inuti datorn**. Mer säkerhetsinformation finns på hemsidan för regelefterlevnad på www.dell.com/regulatory_compliance.

Ämnen:

- [Procedur](#)
- [Nödvändiga efterhandsåtgärder](#)

Procedur

Δ **CAUTION** Undvik att skada det trådlösa kortet genom att se till att inte några kablar placeras under kortet.

1. Rikta in skåran på kortet för trådlös teknik med fliken i spåret för kortet för trådlös teknik och skjut in kortet i spåret.
2. Sätt tillbaka skruven som håller fast det trådlösa kortet i moderkortet.
3. Anslut antennkablarna till kortet för trådlös teknik. Följande tabell innehåller antennkabelns färgschema för kortet för trådlös teknik som stöds av din dator:

Kontakter på det trådlösa kortet	Färg på antennkabel
Primär (vit triangel)	Vit
Sekundär (svart triangel)	Svart

Nödvändiga efterhandsåtgärder

1. Sätt tillbaka [baspanelen](#).
2. Sätt tillbaka [batteriet](#).

Ta bort tangentbordet

i **OBS** Innan du utför något arbete inuti datorn ska du läsa säkerhetsanvisningarna som medföljde datorn och följa stegen i **Innan du arbetar inuti datorn**. När du har arbetat inuti datorn följer du anvisningarna i **När du har arbetat inuti datorn**. Mer säkerhetsinformation finns på hemsidan för regelefterlevnad på www.dell.com/regulatory_compliance.

Ämnen:

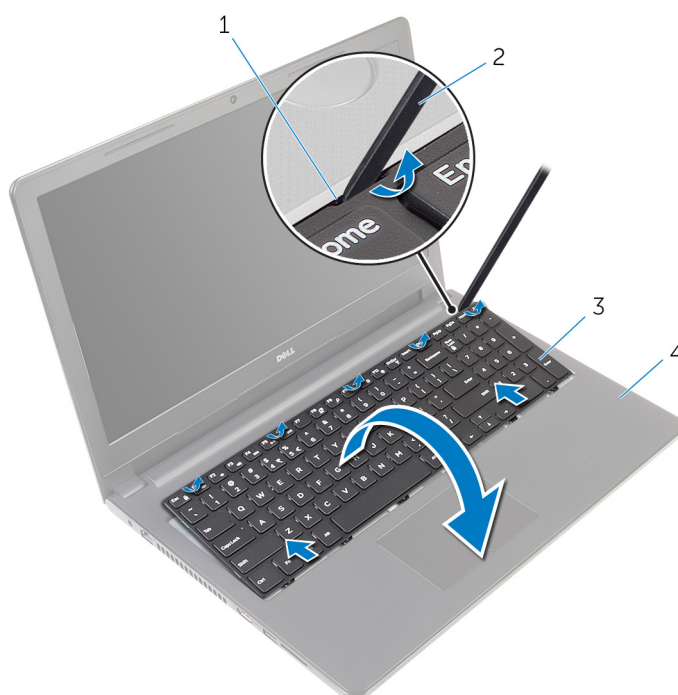
- [Nödvändiga förhandsåtgärder](#)
- [Procedur](#)

Nödvändiga förhandsåtgärder

Ta bort [batteriet](#).

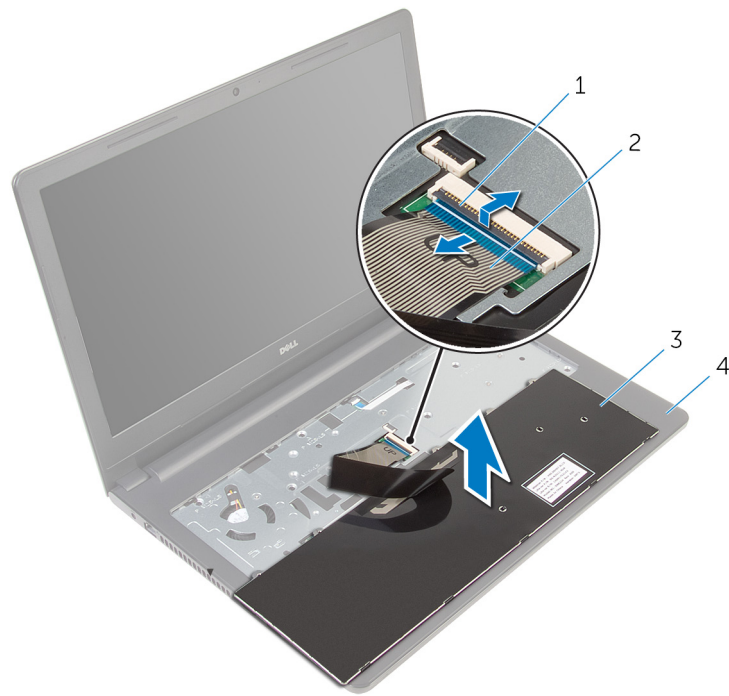
Procedur

1. Vänd datorn upp och ned och öppna bildskärmen så mycket det går.
2. Använd en plastrits och lossa försiktigt de flikar som håller fast tangentbordet i handledsstödet.



1. flik
 2. plastrits
 3. tangentbordet
 4. handledsstöd
3. Vänd försiktigt tangentbordet upp och ned och placera det på handledsstödet.
 4. Lyft hakarna och koppla bort tangentbordskabeln och kabeln för tangentbordets bakgrundsbelysning från moderkortet.

i **OBS** Kabeln för tangentbordets bakgrundsbelysning finns endast med om den bärbara datorn skickas med ett bakgrundsbelyst tangentbord.



1. hake

3. tangentbordet

2. tangentbordskabel

4. handledsstöd

5. Lyft av tangentbordet, tillsammans med kablarna, från handledsstödet.

Sätta tillbaka tangentbordet

i **OBS** Innan du utför något arbete inuti datorn ska du läsa säkerhetsanvisningarna som medföljde datorn och följa stegen i **Innan du arbetar inuti datorn**. När du har arbetat inuti datorn följer du anvisningarna i **När du har arbetat inuti datorn**. Mer säkerhetsinformation finns på hemsidan för regelefterlevnad på www.dell.com/regulatory_compliance.

Ämnen:

- [Procedur](#)
- [Nödvändiga efterhandsåtgärder](#)

Procedur

1. Skjut in kabeln för tangentbordet i öppningen på moderkortet och tryck ned spärren för att säkra kabeln.
2. Vänd försiktigt tangentbordet upp och ned, skjut in flikarna på tangentbordet i spåren i handledstödet och snäpp tangentbordet på plats.
3. Stäng bildskärmen och vänd på datorn.

Nödvändiga efterhandsåtgärder

Sätt tillbaka [batteriet](#).

Ta bort handledsstödet

ⓘ OBS Innan du utför något arbete inuti datorn ska du läsa säkerhetsanvisningarna som medföljde datorn och följa stegen i **Innan du arbetar inuti datorn**. När du har arbetat inuti datorn följer du anvisningarna i **När du har arbetat inuti datorn**. Mer säkerhetsinformation finns på hemsidan för regelefterlevnad på www.dell.com/regulatory_compliance.

Ämnen:

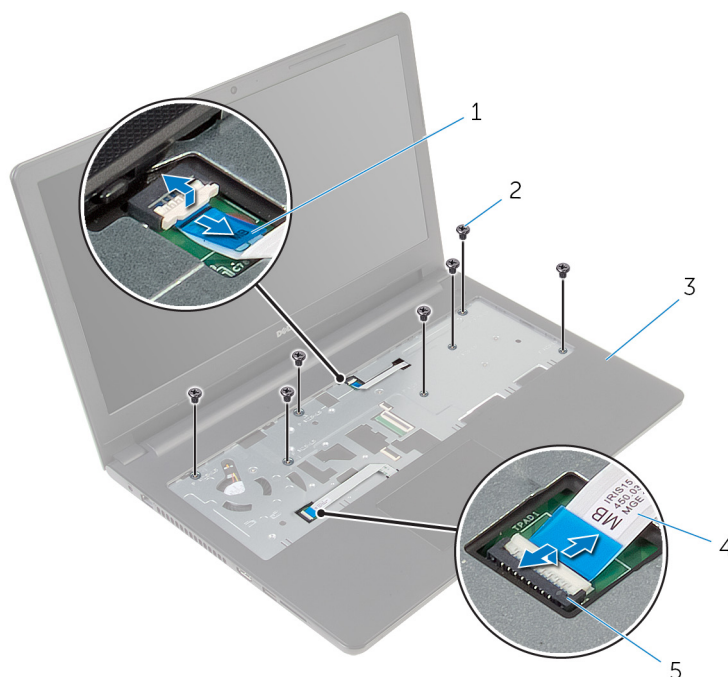
- [Prerequisites](#)
- [Procedure](#)

Prerequisites

1. Remove the [battery](#).
2. Remove the [base panel](#).
3. Follow the procedure from step 1 to step 3 in “Removing the [hard drive](#)”.
4. Remove the [keyboard](#).

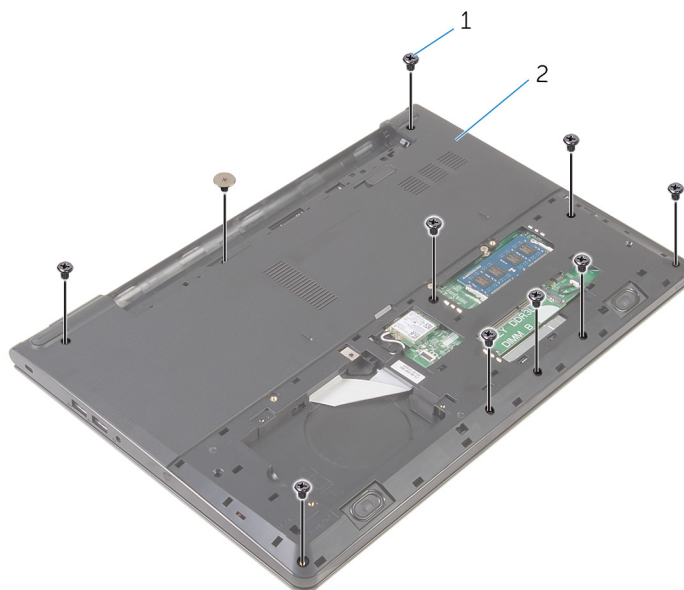
Procedure

1. Lift the latch and disconnect the touch-pad cable from the system board.
2. Lift the latch and disconnect the power-button cable from the system board.
3. Remove the screws that secure the palm-rest assembly to the computer base.



- | | |
|-----------------------|--------------------|
| 1. power-button cable | 2. screws (7) |
| 3. palm-rest assembly | 4. touch-pad cable |
| 5. latch | |
4. Close the display and turn the computer over.

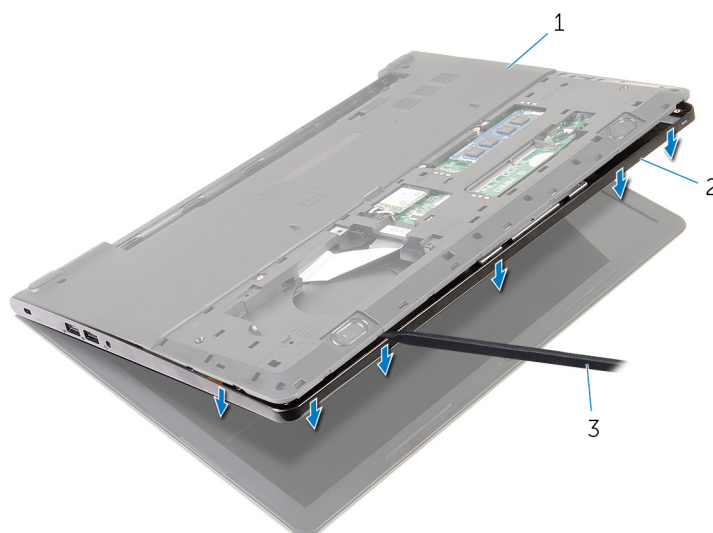
5. Remove the screws that secure the palm-rest assembly to the computer base.



1. screws (10)

2. computer base

6. Slightly open the computer base and, using a plastic scribe, pry the palm-rest assembly off the computer base.



1. computer base

2. palm-rest assembly

3. plastic scribe

7. Turn the computer over and open the display.
8. Lift the palm-rest assembly off the computer base.



1. palm-rest assembly

2. computer base

9. Follow the procedure from step 1 to step 5 in “Removing the [touch pad](#)”.

Sätta tillbaka handledsstödet

i **OBS** Innan du utför något arbete inuti datorn ska du läsa säkerhetsanvisningarna som medföljde datorn och följa stegen i **Innan du arbetar inuti datorn**. När du har arbetat inuti datorn följer du anvisningarna i **När du har arbetat inuti datorn**. Mer säkerhetsinformation finns på hemsidan för regelefterlevnad på www.dell.com/regulatory_compliance.

Ämnen:

- [Procedur](#)
- [Nödvändiga efterhandsåtgärder](#)

Procedur

1. Följ anvisningarna i steg 1 till 5 i "Sätta tillbaka [pekskivan](#)".
2. Rikta in skruvhålen på handledsstödet med skruvhålen på datorbasen och snäpp fast handledsstödet.
3. Sätt tillbaka skruvarna som fäster handledsstödet vid datorbasen.
4. Skjut in pekskivans kabel och strömbrytarkabeln i respektive kontakter och tryck ned på spärrarna så att kablarna sitter på plats.
5. Vänd datorn upp och ner.
6. Sätt tillbaka skruvarna som håller fast handledsstödet vid det bakre höljet.

Nödvändiga efterhandsåtgärder

1. Sätt tillbaka [tangentsbordet](#).
2. Följ anvisningarna i steg 3 till 5 i "Sätta tillbaka [hårddisken](#)".
3. Sätt tillbaka [baspanelen](#).
4. Sätt tillbaka [batteriet](#).

Ta bort pekskivan

i **OBS** Innan du utför något arbete inuti datorn ska du läsa säkerhetsanvisningarna som medföljde datorn och följa stegen i **Innan du arbetar inuti datorn**. När du har arbetat inuti datorn följer du anvisningarna i **När du har arbetat inuti datorn**. Mer säkerhetsinformation finns på hemsidan för regelefterlevnad på www.dell.com/regulatory_compliance.

Ämnen:

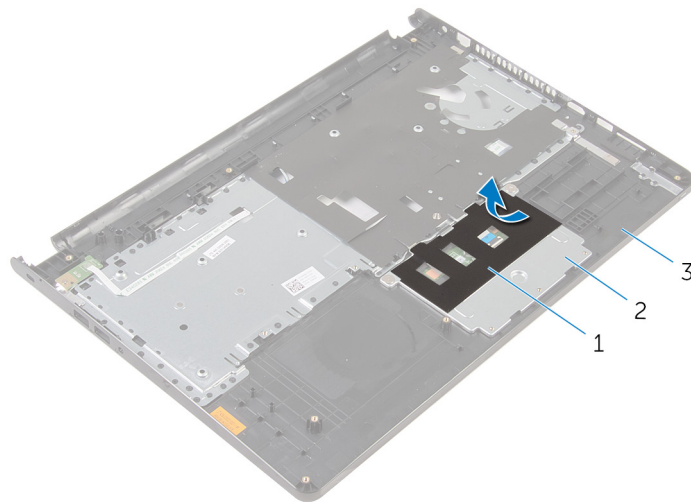
- [Prerequisites](#)
- [Procedure](#)

Prerequisites

1. Remove the [battery](#).
2. Remove the [base panel](#).
3. Follow the procedure from step 1 to step 3 in "Removing the [hard drive](#)".
4. Remove the [keyboard](#).
5. Remove the [palm rest](#).

Procedure

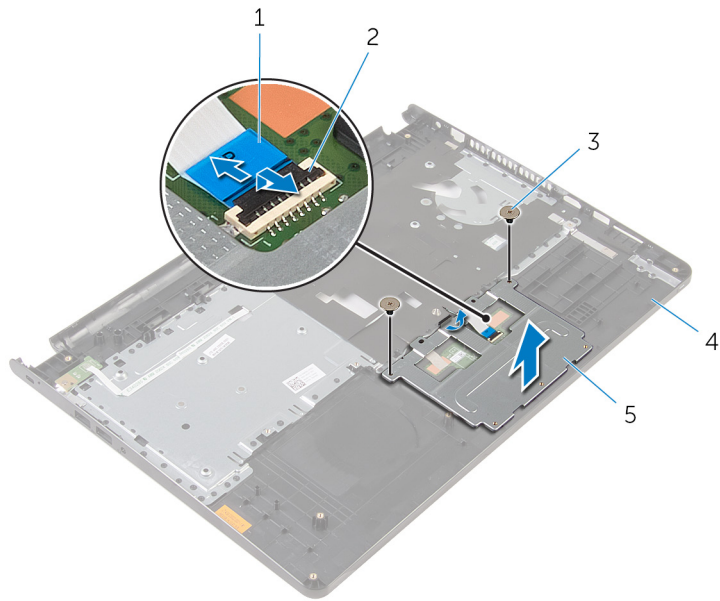
1. Peel the tape off the touch-pad bracket.



1. tape
3. palm rest

2. touch-pad bracket

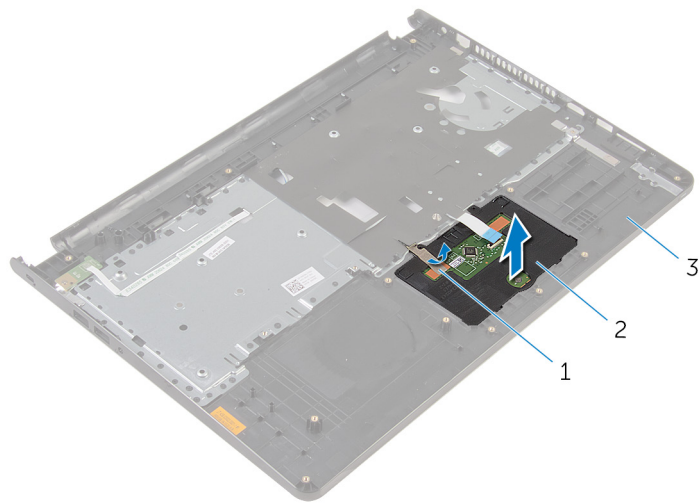
2. Remove the screws that secure the touch-pad bracket to the touch pad.
3. Lift the latch and disconnect the touch-pad cable from touch pad.



- 1. touch-pad cable
- 3. screws (2)
- 5. touch-pad bracket

- 2. latch
- 4. palm rest

- 4. Peel off the tape over the touch pad.
- 5. Lift the touch pad off the palm rest.



- 1. tape
- 3. palm rest

- 2. touch pad

Sätta tillbaka pekskivan

i **OBS** Innan du utför något arbete inuti datorn ska du läsa säkerhetsanvisningarna som medföljde datorn och följa stegen i **Innan du arbetar inuti datorn**. När du har arbetat inuti datorn följer du anvisningarna i **När du har arbetat inuti datorn**. Mer säkerhetsinformation finns på hemsidan för regelefterlevnad på www.dell.com/regulatory_compliance.

Ämnen:

- [Procedur](#)
- [Nödvändiga efterhandsåtgärder](#)

Procedur

1. För in flikarna på pekskivan i öppningarna i handledsstödet.
2. Sätt fast tejen som håller fast pekskivan i handledsstödet.
3. Rikta in skruvhålen på pekskivans fäste med skruvhålen i handledsstödet.
4. Sätt tillbaka skruvarna som håller fast pekskivans fäste i handledsstödet.
5. Sätt fast tejen över pekskivans fäste.

Nödvändiga efterhandsåtgärder

1. Sätt tillbaka [handledsstödet](#).
2. Sätt tillbaka [tangentsbordet](#).
3. Följ anvisningarna i steg 4 till 6 i "Sätta tillbaka [hårddisken](#)".
4. Sätt tillbaka [baspanelen](#).
5. Sätt tillbaka [batteriet](#).

Ta bort strömbrytarkortet

OBS Innan du utför något arbete inuti datorn ska du läsa säkerhetsanvisningarna som medföljde datorn och följa stegen i **Innan du arbetar inuti datorn**. När du har arbetat inuti datorn följer du anvisningarna i **När du har arbetat inuti datorn**. Mer säkerhetsinformation finns på hemsidan för regelefterlevnad på www.dell.com/regulatory_compliance.

Ämnen:

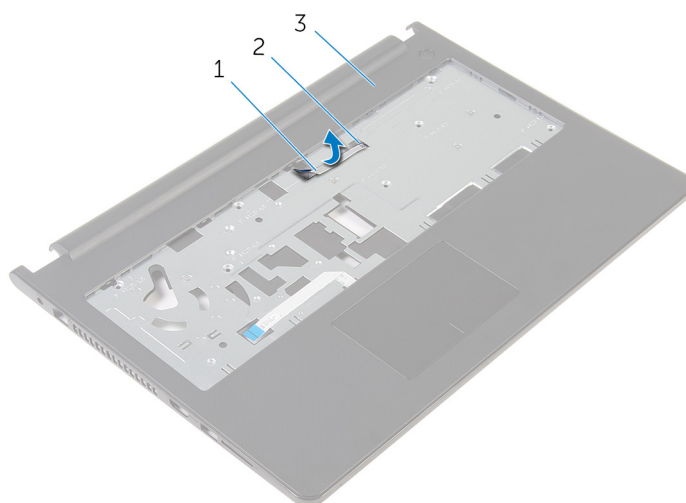
- [Prerequisites](#)
- [Procedure](#)

Prerequisites

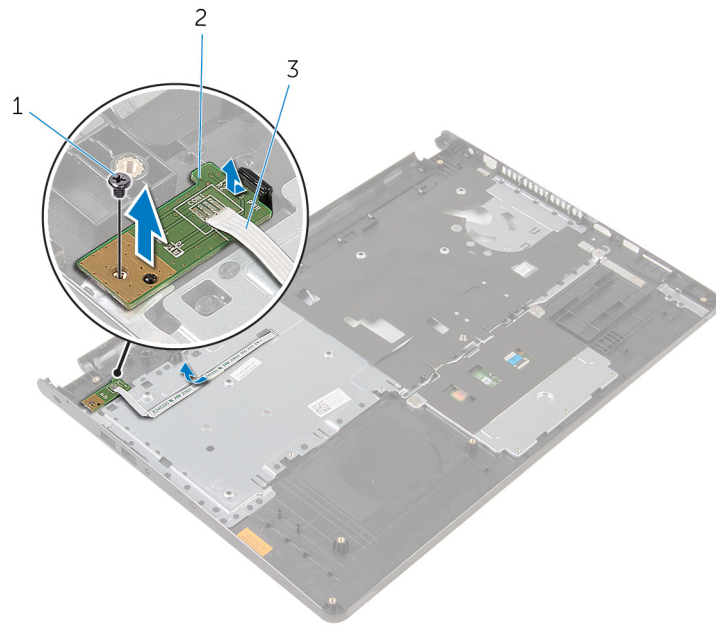
1. Remove the [battery](#).
2. Remove the [base panel](#).
3. Follow the procedure from step 1 to step 3 in “Removing the [hard drive](#)”.
4. Remove the [keyboard](#).
5. Follow the procedure from step 1 to step 8 in “Removing the [palm rest](#)”.

Procedure

1. Slide the power-button board cable through the slot on the palm rest.



1. power-button board cable
 2. slot
 3. palm rest
2. Turn the palm rest over.
 3. Remove the screw that secures the power-button board to the palm rest.
 4. Slide the power-button board out from the tab on the palm rest.
 5. Lift the power-button board, along with its cable, off the palm rest.



1. screw
3. power-button board cable

2. power-button board

Sätta tillbaka strömbrytarkortet

i **OBS** Innan du utför något arbete inuti datorn ska du läsa säkerhetsanvisningarna som medföljde datorn och följa stegen i **Innan du arbetar inuti datorn**. När du har arbetat inuti datorn följer du anvisningarna i **När du har arbetat inuti datorn**. Mer säkerhetsinformation finns på hemsidan för regel efterlevnad på www.dell.com/regulatory_compliance.

Ämnen:

- [Procedur](#)
- [Nödvändiga efterhandsåtgärder](#)

Procedur

1. Skjut strömbrytarkortet på plats under fliken på handledsstödet och passa in skruvhålet på strömbrytarkortet med skruvhålet på handledsstödet.
2. Sätt tillbaka skruven som fäster strömbrytarkortet i handledsstödet.
3. Skjut strömbrytarkortets kabel genom öppningen i handledsstödet.

Nödvändiga efterhandsåtgärder

1. Följ anvisningarna i steg 2 till 6 i "Sätta tillbaka [handledsstödet](#)".
2. Sätt tillbaka [tangentsbordet](#).
3. Följ anvisningarna i steg 4 till 6 i "Sätta tillbaka [hårddisken](#)".
4. Sätt tillbaka [baspanelen](#).
5. Sätt tillbaka [batteriet](#).

Ta bort högtalarna

OBS Innan du utför något arbete inuti datorn ska du läsa säkerhetsanvisningarna som medföljde datorn och följa stegen i **Innan du arbetar inuti datorn**. När du har arbetat inuti datorn följer du anvisningarna i **När du har arbetat inuti datorn**. Mer säkerhetsinformation finns på hemsidan för regelefterlevnad på www.dell.com/regulatory_compliance.

Ämnen:

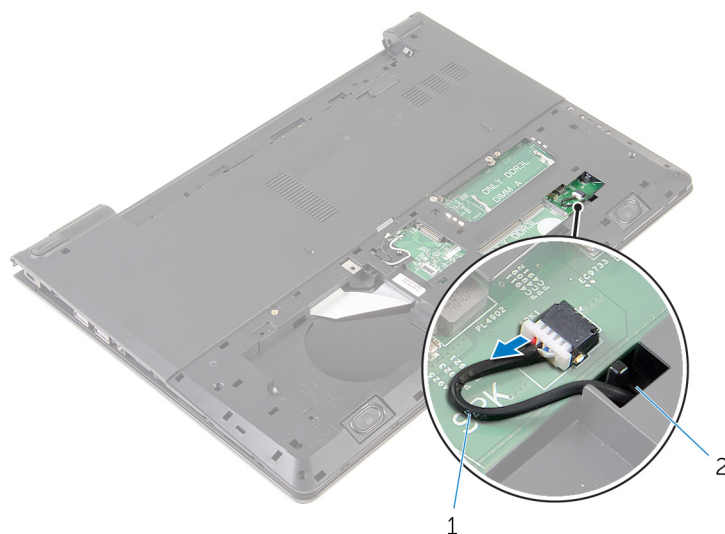
- [Prerequisites](#)
- [Procedure](#)

Prerequisites

1. Remove the [battery](#).
2. Remove the [base panel](#).
3. Follow the procedure from step 1 to step 3 in “Removing the [hard drive](#)”.
4. Remove the [keyboard](#).
5. Follow the procedure from step 1 to step 8 in “Removing the [palm rest](#)”.

Procedure

1. Disconnect the speaker cable from the system board.



1. speaker cable
 2. slot
2. Turn the computer over and open the display.
 3. Note the speaker-cable routing and remove the cable from the routing guides on the computer base.
 4. Slide the speaker cable through the slot on the computer base and lift the speakers, along with the speaker cable, off the computer base .



1. speaker cable

2. speakers (2)

Sätta tillbaka högtalarna

i **OBS** Innan du utför något arbete inuti datorn ska du läsa säkerhetsanvisningarna som medföljde datorn och följa stegen i **Innan du arbetar inuti datorn**. När du har arbetat inuti datorn följer du anvisningarna i **När du har arbetat inuti datorn**. Mer säkerhetsinformation finns på hemsidan för regelefterlevnad på www.dell.com/regulatory_compliance.

Ämnen:

- [Procedur](#)
- [Nödvändiga efterhandsåtgärder](#)

Procedur

1. Använd inriktningsstolparna till att rikta in och placera högtalarna på handledsstödet.
2. Dra högtalarkabeln genom kabelhållarna på handledsstödet.
3. Vänd datorn upp och ner.
4. Skjut in högtalarkabeln genom öppningen på datorbasen och anslut högtalarkabeln på moderkortet.

Nödvändiga efterhandsåtgärder

1. Följ anvisningarna i steg 2 till 6 i "Sätta tillbaka [handledsstödet](#)".
2. Sätt tillbaka [tangentsbordet](#).
3. Följ anvisningarna i steg 3 till 5 i "Sätta tillbaka [hårddisken](#)".
4. Sätt tillbaka [baspanelen](#).
5. Sätt tillbaka [batteriet](#).

Ta bort I/O-kortet

ⓘ **OBS** Innan du utför något arbete inuti datorn ska du läsa säkerhetsanvisningarna som medföljde datorn och följa stegen i **Innan du arbetar inuti datorn**. När du har arbetat inuti datorn följer du anvisningarna i **När du har arbetat inuti datorn**. Mer säkerhetsinformation finns på hemsidan för regelefterlevnad på www.dell.com/regulatory_compliance.

Ämnen:

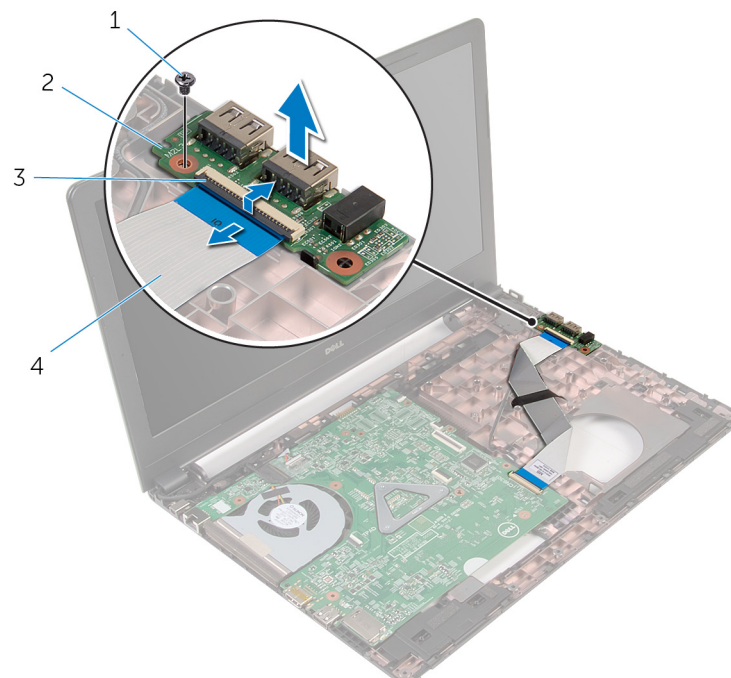
- [Prerequisites](#)
- [Procedure](#)

Prerequisites

1. Remove the [battery](#).
2. Remove the [base panel](#).
3. Follow the procedure from step 1 to step 3 in "Removing the [hard drive](#)".
4. Remove the [keyboard](#).
5. Follow the procedure from step 1 to step 8 in "Removing the [palm rest](#)".

Procedure

1. Lift the latch and disconnect the I/O-board cable from the I/O board.
2. Remove the screw that secures the I/O board to the computer base.
3. Lift the I/O board off the computer base.



- | | |
|----------|--------------------|
| 1. screw | 2. I/O board |
| 3. latch | 4. I/O-board cable |

Sätta tillbaka I/O-kortet

i **OBS** Innan du utför något arbete inuti datorn ska du läsa säkerhetsanvisningarna som medföljde datorn och följa stegen i **Innan du arbetar inuti datorn**. När du har arbetat inuti datorn följer du anvisningarna i **När du har arbetat inuti datorn**. Mer säkerhetsinformation finns på hemsidan för regelefterlevnad på www.dell.com/regulatory_compliance.

Ämnen:

- [Procedur](#)
- [Nödvändiga efterhandsåtgärder](#)

Procedur

1. Rikta in skruvhålet på I/O-kortet mot skruvhålet på datorns bas.
2. Sätt tillbaka skruven som håller fast I/O-kortet i datorbasen.
3. Skjut in kabeln för I/O-kortet i kontakten på I/O-kortet och tryck ned spärren så att kabeln sitter på plats.

Nödvändiga efterhandsåtgärder

1. Följ anvisningarna i steg 2 till 6 i "Sätta tillbaka [handledsstödet](#)".
2. Sätt tillbaka [tangentbordet](#).
3. Följ anvisningarna i steg 3 till 5 i "Sätta tillbaka [hårddisken](#)".
4. Sätt tillbaka [baspanelen](#).
5. Sätt tillbaka [batteriet](#).

Ta bort moderkortet

- i** **OBS** Innan du utför något arbete inuti datorn ska du läsa säkerhetsanvisningarna som medföljde datorn och följa stegen i **Innan du arbetar inuti datorn**. När du har arbetat inuti datorn följer du anvisningarna i **När du har arbetat inuti datorn**. Mer säkerhetsinformation finns på hemsidan för regelefterlevnad på www.dell.com/regulatory_compliance.
- i** **OBS** Datorns servicenummer lagras i moderkortet. Du måste ange servicenumret i BIOS-inställningsprogrammet när du har satt tillbaka moderkortet.
- i** **OBS** När moderkortet byts ut tas alla ändringar som du gjort i BIOS med BIOS-inställningsprogrammet bort. Du måste göra önskade ändringar igen efter det att moderkortet har bytts ut.
- i** **OBS** Observera placeringen av kontakterna innan du kopplar bort kablarna från moderkortet så att du kan ansluta kablarna korrekt när du sätter tillbaka moderkortet.

Ämnen:

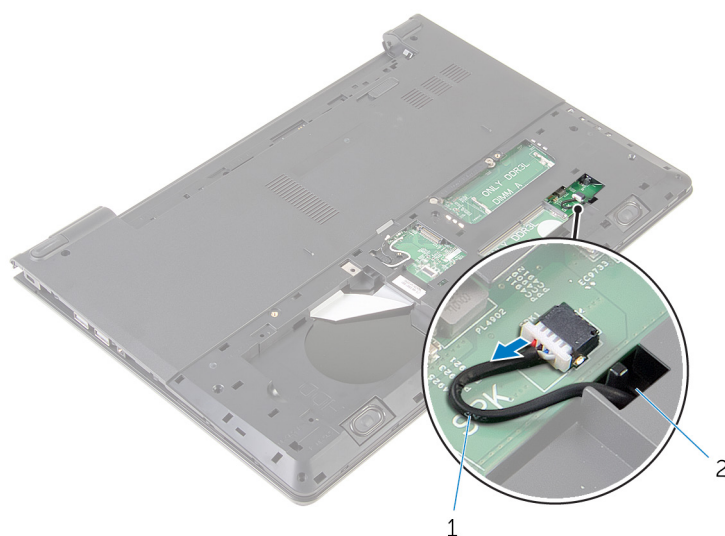
- [Prerequisites](#)
- [Procedure](#)

Prerequisites

1. Remove the [battery](#).
2. Remove the [base panel](#).
3. Follow the procedure from step 1 to step 3 in "Removing the [hard drive](#)".
4. Remove the [memory modules](#).
5. Remove the [wireless card](#).
6. Remove the [keyboard](#).
7. Follow the procedure from step 1 to step 8 in "Removing the [palm rest](#)".

Procedure

1. Disconnect the speaker cable from the system board.



1. speaker cable

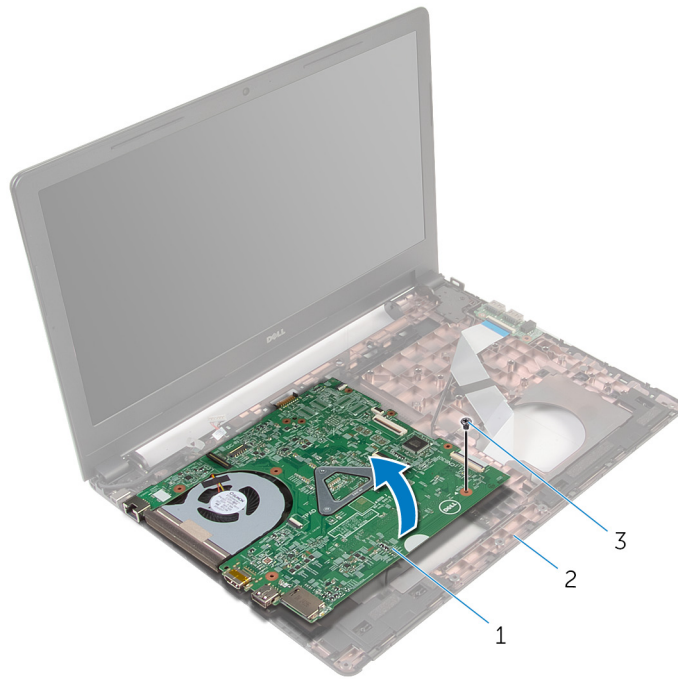
2. slot

2. Turn the computer over and open the display as far as possible.
3. Peel the tape that secures the display cable to the system board.
4. Lift the latch and disconnect the I/O-board cable from the system board.
5. Lift the latch and disconnect the display cable from the system board.
6. Disconnect the power-adaptor port cable from the system board.
7. Lift the latch and disconnect the I/O-board cable from the system board.



- | | |
|--------------------|-----------------------------|
| 1. tape | 2. display cable |
| 3. latch | 4. power-adaptor port cable |
| 5. I/O-board cable | 6. system board |

8. Remove the screw that secures the system board to the computer base.
9. Lift the system board off the computer base.






- 1. system board
- 3. screw

- 2. computer base

- 10. Remove the [coin-cell battery](#).
- 11. Remove the [heat sink](#).

Sätta tillbaka moderkortet

-  **OBS** Innan du utför något arbete inuti datorn ska du läsa säkerhetsanvisningarna som medföljde datorn och följa stegen i [Innan du arbetar inuti datorn](#). När du har arbetat inuti datorn följer du anvisningarna i [När du har arbetat inuti datorn](#). Mer säkerhetsinformation finns på hemsidan för regelefterlevnad på www.dell.com/regulatory_compliance.
-  **OBS** Datorns servicenummer lagras i moderkortet. Du måste ange servicenumret i BIOS-inställningsprogrammet när du har satt tillbaka moderkortet.
-  **OBS** När moderkortet byts ut tas alla ändringar som du gjort i BIOS med BIOS-inställningsprogrammet bort. Du måste göra önskade ändringar igen efter det att moderkortet har bytts ut.

Ämnen:

- [Procedur](#)
- [Nödvändiga efterhandsåtgärder](#)

Procedur

1. Sätt tillbaka [kylflänsen](#).
2. Sätt tillbaka [knappcellsbatteriet](#).

 **CAUTION** För att undvika att skada moderkortet, kontrollera att det inte finns några kablar under det.

3. Passa in skruvhålet i moderkortet med skruvhålet på datorns bas och sätt moderkortet på datorbasen.
4. Sätt tillbaka skruven som håller fast moderkortet i datorbasen.
5. Anslut kabeln för nätadapterporten till moderkortet.
6. Skjut in kabeln för pekskivan i kontakten på moderkortet och tryck ned spärren så att kabeln sitter på plats.
7. Sätt fast teipen som håller fast bildskärmskabeln på moderkortet.
8. Skjut in kabeln för I/O-kortet i kontakten på moderkortet och tryck ned spärren så att kabeln sitter på plats.
9. Stäng bildskärmen och vänd på datorn.
10. Anslut högtalarkabeln till moderkortet.

Nödvändiga efterhandsåtgärder

1. Följ anvisningarna i steg 2 till 6 i "Sätta tillbaka [handledsstödet](#)".
2. Sätt tillbaka [tangentbordet](#).
3. Sätt tillbaka [det trådlösa kortet](#).
4. Sätt tillbaka [minnesmodulerna](#).
5. Följ anvisningarna i steg 3 till 5 i "Sätta tillbaka [hårddisken](#)".
6. Sätt tillbaka [batteriet](#).
7. Sätt tillbaka [baspanelen](#).

Ta bort knappcellsbatteriet

ⓘ OBS Innan du utför något arbete inuti datorn ska du läsa säkerhetsanvisningarna som medföljde datorn och följa stegen i **Innan du arbetar inuti datorn**. När du har arbetat inuti datorn följer du anvisningarna i **När du har arbetat inuti datorn**. Mer säkerhetsinformation finns på hemsidan för regelefterlevnad på www.dell.com/regulatory_compliance.

⚠ CAUTION När knappcellsbatteriet tas bort återställs BIOS-installationsprogrammet till standardinställningen. Det rekommenderas att du antecknar BIOS-inställningarna innan du avlägsnar knappcellsbatteriet.

Ämnen:

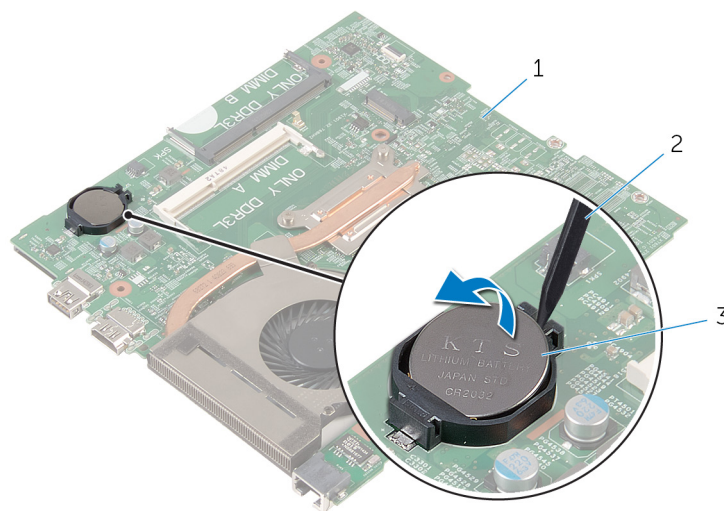
- Prerequisites
- Procedure

Prerequisites

1. Remove the [battery](#).
2. Remove the [base panel](#).
3. Follow the procedure from step 1 to step 3 in “Removing the [hard drive](#)”.
4. Remove the [memory modules](#).
5. Remove the [wireless card](#).
6. Remove the [keyboard](#).
7. Follow the procedure from step 1 to step 8 in “Removing the [palm rest](#)”.
8. Follow the procedure from step 1 to step 8 in “Removing the [system board](#)”.

Procedure

Using a plastic scribe, gently pry the coin-cell battery out of the battery socket on the system board.



1. system board
2. plastic scribe
3. coin-cell battery

Sätta tillbaka knappcellsbatteriet

i **OBS** Innan du utför något arbete inuti datorn ska du läsa säkerhetsanvisningarna som medföljde datorn och följa stegen i **Innan du arbetar inuti datorn**. När du har arbetat inuti datorn följer du anvisningarna i **När du har arbetat inuti datorn**. Mer säkerhetsinformation finns på hemsidan för regelefterlevnad på www.dell.com/regulatory_compliance.

Ämnen:

- [Procedur](#)
- [Post-requisites](#)

Procedur

Vänd den positiva sidan vänd uppåt och tryck tillbaka knappcellsbatteriet i batteriplatsen på moderkortet.

Post-requisites

1. Follow the procedure from step 3 to step 10 in “Replacing the [system board](#)”.
2. Follow the procedure from step 2 to step 6 in “Replacing the [palm rest](#)”.
3. Replace the [keyboard](#).
4. Replace the [wireless card](#).
5. Replace the [memory modules](#).
6. Follow the procedure from step 3 to step 5 in “Replacing the [hard drive](#)”.
7. Replace the [battery](#).
8. Replace the [base panel](#).

Ta bort kylflänsen

i **OBS** Innan du utför något arbete inuti datorn ska du läsa säkerhetsanvisningarna som medföljde datorn och följa stegen i **Innan du arbetar inuti datorn**. När du har arbetat inuti datorn följer du anvisningarna i **När du har arbetat inuti datorn**. Mer säkerhetsinformation finns på hemsidan för regelefterlevnad på www.dell.com/regulatory_compliance.

i **OBS** Kylflänsen kan bli varm vid normal drift. Låt kylflänsen svalna innan du rör vid den.

Δ **CAUTION** För maximal kylning av processorn bör du inte vidröra värmeöverföringsytorna på kylflänsen. Oljorna på huden kan försämra värmeöverföringsegenskaperna hos det termiska fettet.

Ämnen:

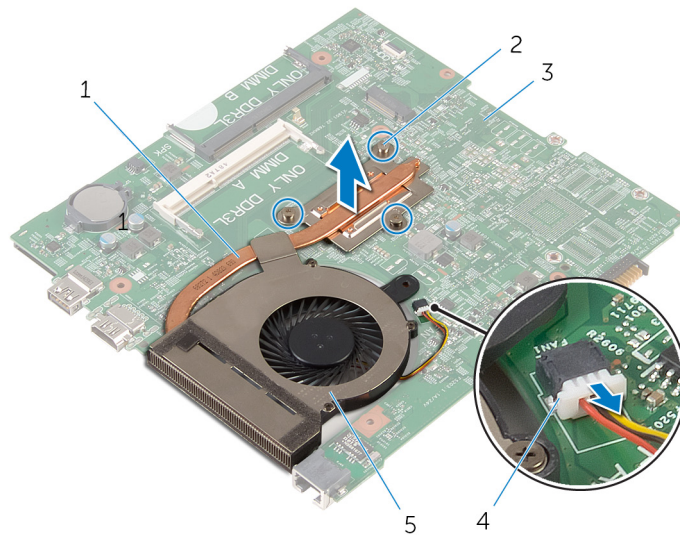
- [Prerequisites](#)
- [Procedure](#)

Prerequisites

1. Remove the [battery](#).
2. Remove the [base panel](#).
3. Follow the procedure from step 1 to step 3 in “Removing the [hard drive](#)”.
4. Remove the [memory modules](#).
5. Remove the [wireless card](#).
6. Remove the [keyboard](#).
7. Follow the procedure from step 1 to step 8 in “Removing the [palm rest](#)”.
8. Follow the procedure from step 1 to step 8 in “Removing the [system board](#)”.

Procedure

1. Turn the system board over.
2. In sequential order, as indicated on the heat sink, loosen the captive screws that secure the cooling assembly to the system board.
3. Disconnect the fan cable from the system board.



1. cooling assembly
 2. captive screws (3)
 3. system board
 4. fan cable
 5. fan
4. Lift the cooling assembly off the system board.
 5. Remove the fan.

Sätta tillbaka kylflänsen

i **OBS** Innan du utför något arbete inuti datorn ska du läsa säkerhetsanvisningarna som medföljde datorn och följa stegen i **Innan du arbetar inuti datorn**. När du har arbetat inuti datorn följer du anvisningarna i **När du har arbetat inuti datorn**. Mer säkerhetsinformation finns på hemsidan för regelefterlevnad på www.dell.com/regulatory_compliance.

Δ **CAUTION** Felaktig inriktning av kylflänsen kan orsaka skada på moderkortet och processorn.

i **OBS** Det ursprungliga termiska fettet kan återanvändas om det ursprungliga moderkortet och kylflänsen sätts tillbaka tillsammans. Om antingen moderkortet eller kylflänsen byts ut ska det termiska skyddet som medföljde satsen användas för att säkerställa kylningsförmågan.

Ämnen:

- [Procedur](#)
- [Nödvändiga efterhandsåtgärder](#)

Procedur

1. Sätt tillbaka [fläkten](#).
2. Rikta in skruvarna på kylningsenheten mot skruvhålen på moderkortet.
3. Dra åt fästskruvarna som håller fast kylflänsen i moderkortet i rätt ordning (anges på kylflänsen).
4. Anslut fläktkabeln till moderkortet.

Nödvändiga efterhandsåtgärder

1. Följ anvisningarna i steg 3 till 10 i "Sätta tillbaka [moderkortet](#)".
2. Följ anvisningarna i steg 2 till 6 i "Sätta tillbaka [handledsstödet](#)".
3. Sätt tillbaka [tangentbordet](#).
4. Sätt tillbaka [det trådlösa kortet](#).
5. Sätt tillbaka [minnesmodulerna](#).
6. Följ anvisningarna i steg 3 till 5 i "Sätta tillbaka [hårddisken](#)".
7. Sätt tillbaka [batteriet](#).
8. Sätt tillbaka [baspanelen](#).

Ta bort fläkten

i **OBS** Innan du utför något arbete inuti datorn ska du läsa säkerhetsanvisningarna som medföljde datorn och följa stegen i **Innan du arbetar inuti datorn**. När du har arbetat inuti datorn följer du anvisningarna i **När du har arbetat inuti datorn**. Mer säkerhetsinformation finns på hemsidan för regelefterlevnad på www.dell.com/regulatory_compliance.

Ämnen:

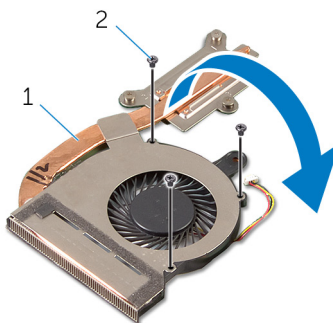
- [Prerequisites](#)
- [Procedure](#)

Prerequisites

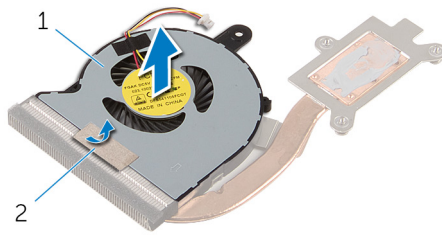
1. Remove the [battery](#).
2. Remove the [base panel](#).
3. Follow the procedure from step 1 to step 3 in “Removing the [hard drive](#)”.
4. Remove the [memory modules](#).
5. Remove the [wireless card](#).
6. Remove the [keyboard](#).
7. Follow the procedure from step 1 to step 8 in “Removing the [palm rest](#)”.
8. Follow the procedure from step 1 to step 8 in “Removing the [system board](#)”.
9. Follow the procedure from step 1 to step 4 in “Removing the [heat sink](#)”.

Procedure

1. Remove the screws that secure the fan to the heat sink.



1. cooling assembly
 2. screws (3)
2. Turn the cooling assembly over.
 3. Peel off the tape that secures the fan to the heat sink.
 4. Lift the fan off the heat sink.



1. fan

2. tape

Sätta tillbaka fläkten

i **OBS** Innan du utför något arbete inuti datorn ska du läsa säkerhetsanvisningarna som medföljde datorn och följa stegen i **Innan du arbetar inuti datorn**. När du har arbetat inuti datorn följer du anvisningarna i **När du har arbetat inuti datorn**. Mer säkerhetsinformation finns på hemsidan för regelefterlevnad på www.dell.com/regulatory_compliance.

Ämnen:

- [Procedur](#)
- [Post-requisites](#)

Procedur

1. Sätt fläkten på kylflänsen.
2. Sätt fast tejen som håller fast fläkten i kylflänsen.
3. Vänd kylningsenheten upp och ned.
4. Sätt tillbaka skruvarna som håller fast fläkten i kylflänsen.

Post-requisites

1. Follow the procedure from step 2 to step 4 in "Replacing the [heat sink](#)".
2. Follow the procedure from step 3 to step 10 in "Replacing the [system board](#)".
3. Follow the procedure from step 2 to step 6 in "Replacing the [palm rest](#)".
4. Replace the [keyboard](#).
5. Replace the [wireless card](#).
6. Replace the [memory modules](#).
7. Follow the procedure from step 3 to step 5 in "Replacing the [hard drive](#)".
8. Replace the [battery](#).
9. Replace the [base panel](#).

Ta bort bildskärmsmonteringen

i **OBS** Innan du utför något arbete inuti datorn ska du läsa säkerhetsanvisningarna som medföljde datorn och följa stegen i **Innan du arbetar inuti datorn**. När du har arbetat inuti datorn följer du anvisningarna i **När du har arbetat inuti datorn**. Mer säkerhetsinformation finns på hemsidan för regelefterlevnad på www.dell.com/regulatory_compliance.

Ämnen:

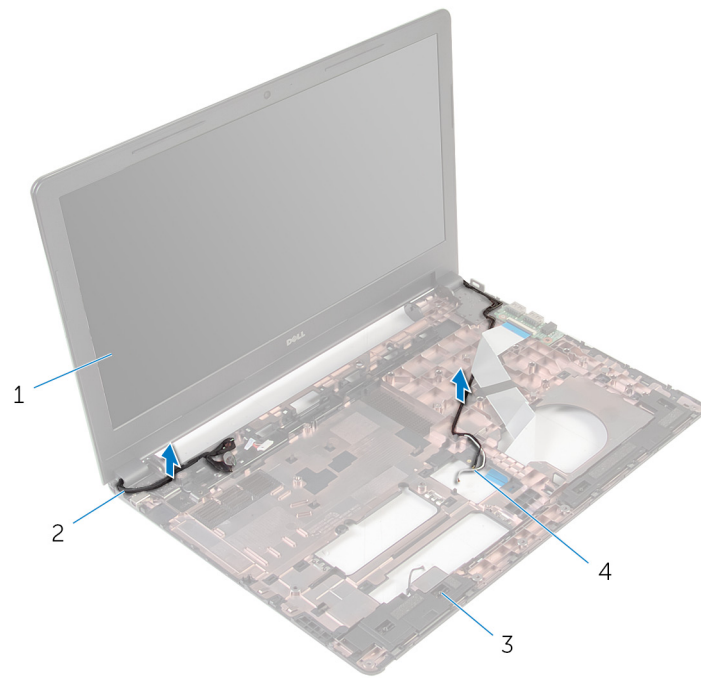
- [Prerequisites](#)
- [Procedur](#)

Prerequisites

1. Remove the [battery](#).
2. Remove the [base panel](#).
3. Follow the procedure from step 1 to step 3 in "Removing the [hard drive](#)".
4. Remove the [memory modules](#).
5. Remove the [wireless card](#).
6. Remove the [keyboard](#).
7. Follow the procedure from step 1 to step 8 in "Removing the [palm rest](#)".
8. Follow the procedure from step 1 to step 8 in "Removing the [system board](#)".

Procedur

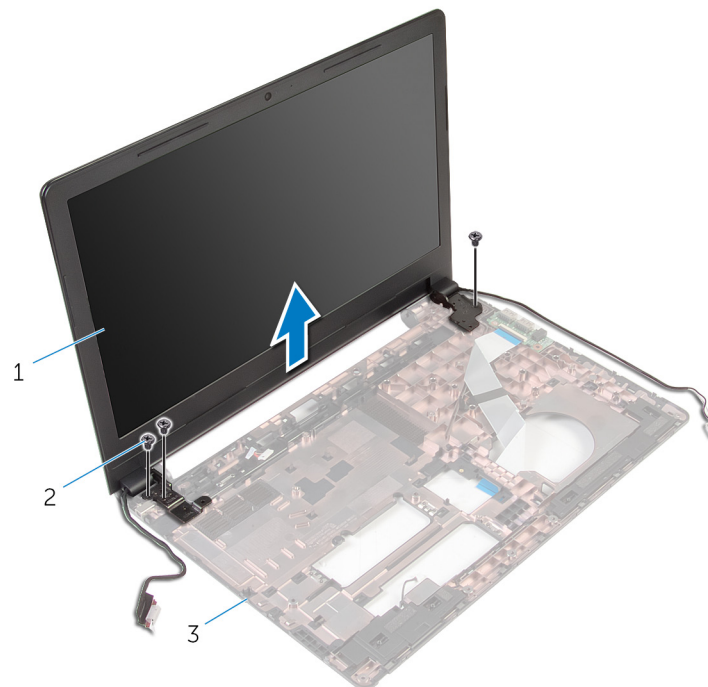
1. Vänd datorn upp och ned och öppna bildskärmen så mycket det går.
2. Observera dragningen av antennkabeln och ta bort antennkablarna från kabelhållarna på datorns bottenplatta.
3. Observera dragningen av bildskärmskabeln och ta bort kabeln från kabelhållarna på datorbasen.



- 1. bildskärsmonteringen
- 3. datorbas

- 2. bildskärmskabel
- 4. antennkablar (2)

4. Ta bort skruvarna som håller fast bildskärmsgångjärnen i datorbasen.



- 1. bildskärsmonteringen
- 3. datorbas

- 2. skruvar (3)

5. Lyft försiktigt av bildskärmsenheten från datorbasen.

Sätta tillbaka bildskärmsenheten

i **OBS** Innan du utför något arbete inuti datorn ska du läsa säkerhetsanvisningarna som medföljde datorn och följa stegen i **Innan du arbetar inuti datorn**. När du har arbetat inuti datorn följer du anvisningarna i **När du har arbetat inuti datorn**. Mer säkerhetsinformation finns på hemsidan för regelefterlevnad på www.dell.com/regulatory_compliance.

Ämnen:

- [Procedur](#)
- [Nödvändiga efterhandsåtgärder](#)

Procedur

1. Passa in skruvhålen på bildskärmsgångjärnen med skruvhålen på datorbasen.
2. Sätt tillbaka skruvarna som håller fast bildskärmsgångjärnen i datorbasen.
3. Dra bildskärmskabeln genom kabelhållarna på datorbasen.
4. Dra antennkablarna genom kabelhållarna och skjut antennkablarna genom öppningen i datorbasen.
5. Stäng bildskärmen och vänd på datorn.

Nödvändiga efterhandsåtgärder

1. Följ anvisningarna i steg 3 till 10 i "Sätta tillbaka [moderkortet](#)".
2. Följ anvisningarna i steg 2 till 6 i "Sätta tillbaka [handledsstödet](#)".
3. Sätt tillbaka [tangentsbordet](#).
4. Sätt tillbaka [det trådlösa kortet](#).
5. Sätt tillbaka [minnesmodulerna](#).
6. Följ anvisningarna i steg 3 till 5 i "Sätta tillbaka [hårddisken](#)".
7. Sätt tillbaka [baspanelen](#).
8. Sätt tillbaka [batteriet](#).

Ta bort strömadapterporten

i **OBS** Innan du utför något arbete inuti datorn ska du läsa säkerhetsanvisningarna som medföljde datorn och följa stegen i **Innan du arbetar inuti datorn**. När du har arbetat inuti datorn följer du anvisningarna i **När du har arbetat inuti datorn**. Mer säkerhetsinformation finns på hemsidan för regelefterlevnad på www.dell.com/regulatory_compliance.

Ämnen:

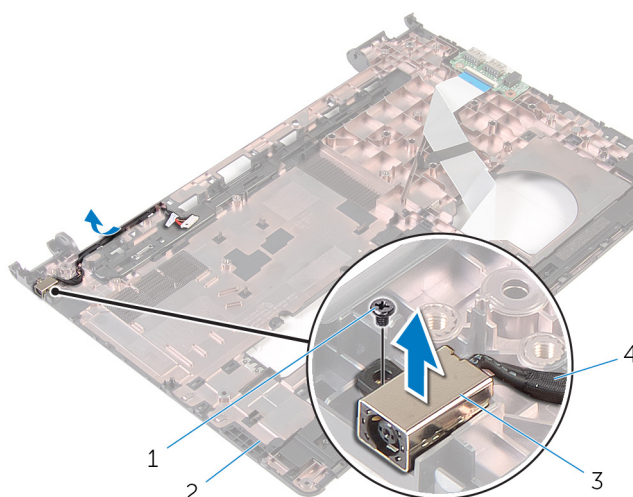
- [Prerequisites](#)
- [Procedur](#)

Prerequisites

1. Remove the [battery](#).
2. Remove the [base panel](#).
3. Follow the procedure from step 1 to step 3 in “Removing the [hard drive](#)”.
4. Remove the [memory modules](#).
5. Remove the [wireless card](#).
6. Remove the [keyboard](#).
7. Follow the procedure from step 1 to step 8 in “Removing the [palm rest](#)”.
8. Follow the procedure from step 1 to step 8 in “Removing the [system board](#)”.
9. Remove the [display assembly](#).

Procedur

1. Observera hur kabeln för nätadapterporten har dragits och ta bort kabeln från kabelhållarna på datorbasen.
2. Ta bort skruven som håller fast nätadapterporten i datorbasen.
3. Lyft av nätadapterporten tillsammans med kabeln för nätadapterporten från datorbasen.



- | | |
|-------------------|-----------------------------|
| 1. skruv | 2. datorbas |
| 3. nätadapterport | 4. kabel för nätadapterport |

Sätta tillbaka strömadapterporten

i **OBS** Innan du utför något arbete inuti datorn ska du läsa säkerhetsanvisningarna som medföljde datorn och följa stegen i **Innan du arbetar inuti datorn**. När du har arbetat inuti datorn följer du anvisningarna i **När du har arbetat inuti datorn**. Mer säkerhetsinformation finns på hemsidan för regelefterlevnad på www.dell.com/regulatory_compliance.

Ämnen:

- [Procedur](#)
- [Nödvändiga efterhandsåtgärder](#)

Procedur

1. Skjut in nätadapterporten i öppningen på datorns bottenplatta.
2. Anslut kabeln för nätadapterporten till moderkortet.
3. Dra kabeln för nätadapterporten genom kabelhållarna på datorbasen.

Nödvändiga efterhandsåtgärder

1. Sätt tillbaka [bildskärmsmonteringen](#).
2. Följ anvisningarna i steg 3 till 10 i "Sätta tillbaka [moderkortet](#)".
3. Följ anvisningarna i steg 2 till 6 i "Sätta tillbaka [handledsstödet](#)".
4. Sätt tillbaka [tangentsbordet](#).
5. Sätt tillbaka [det trådlösa kortet](#).
6. Sätt tillbaka [minnesmodulerna](#).
7. Följ anvisningarna i steg 3 till 5 i "Sätta tillbaka [hårddisken](#)".
8. Sätt tillbaka [baspanelen](#).
9. Sätt tillbaka [batteriet](#).

Ta bort bildskärmsramen

OBS Innan du utför något arbete inuti datorn ska du läsa säkerhetsanvisningarna som medföljde datorn och följa stegen i **Innan du arbetar inuti datorn**. När du har arbetat inuti datorn följer du anvisningarna i **När du har arbetat inuti datorn**. Mer säkerhetsinformation finns på hemsidan för regelefterlevnad på www.dell.com/regulatory_compliance.

Ämnen:

- [Prerequisites](#)
- [Procedur](#)

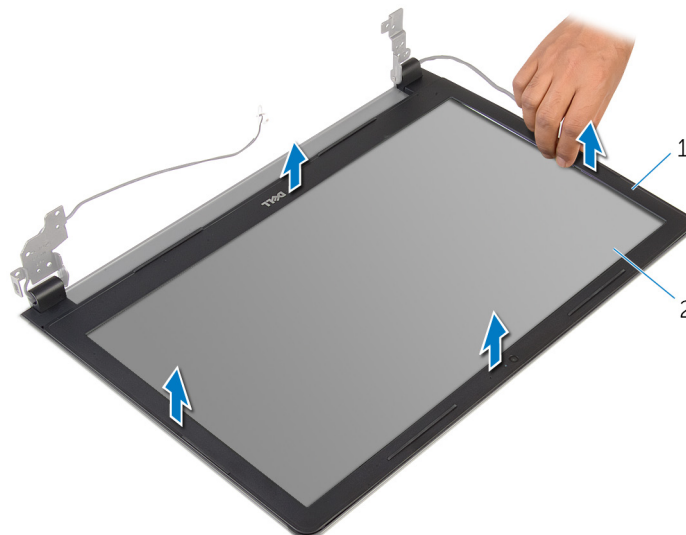
Prerequisites

NOTE: These instructions are applicable only for laptops with a non-touch screen display.

1. Remove the [battery](#).
2. Remove the [base panel](#).
3. Follow the procedure from step 1 to step 3 in "Removing the [hard drive](#)".
4. Remove the [memory modules](#).
5. Remove the [wireless card](#).
6. Remove the [keyboard](#).
7. Follow the procedure from step 1 to step 8 in "Removing the [palm rest](#)".
8. Follow the procedure from step 1 to step 8 in "Removing the [system board](#)".
9. Remove the [display assembly](#).

Procedur

1. Bänd försiktigt upp de inre kanterna av bildskärmsramen med fingrarna.



1. bildskärmsram
 2. bildskärmspanel
2. Lyft bort bildskärmsramen från bildskärmsmonteringen.

Sätta tillbaka bildskärmsramen

i **OBS** Innan du utför något arbete inuti datorn ska du läsa säkerhetsanvisningarna som medföljde datorn och följa stegen i **Innan du arbetar inuti datorn**. När du har arbetat inuti datorn följer du anvisningarna i **När du har arbetat inuti datorn**. Mer säkerhetsinformation finns på hemsidan för regelefterlevnad på www.dell.com/regulatory_compliance.

Ämnen:

- [Procedur](#)
- [Nödvändiga efterhandsåtgärder](#)

Procedur

Passa in bildskärmsramen med bildskärmens bakre kåpa och snäpp försiktigt bildskärmsramen på plats.

Nödvändiga efterhandsåtgärder

1. Sätt tillbaka [bildskärmsmonteringen](#).
2. Följ anvisningarna i steg 3 till 10 i "Sätta tillbaka [moderkortet](#)".
3. Följ anvisningarna i steg 2 till 6 i "Sätta tillbaka [handledsstödet](#)".
4. Sätt tillbaka [tangentbordet](#).
5. Sätt tillbaka [det trådlösa kortet](#).
6. Sätt tillbaka [minnesmodulerna](#).
7. Följ anvisningarna i steg 3 till 5 i "Sätta tillbaka [hårddisken](#)".
8. Sätt tillbaka [baspanelen](#).
9. Sätt tillbaka [batteriet](#).

Ta bort bildskärmspanelen

i **OBS** Innan du utför något arbete inuti datorn ska du läsa säkerhetsanvisningarna som medföljde datorn och följa stegen i **Innan du arbetar inuti datorn**. När du har arbetat inuti datorn följer du anvisningarna i **När du har arbetat inuti datorn**. Mer säkerhetsinformation finns på hemsidan för regelefterlevnad på www.dell.com/regulatory_compliance.

Ämnen:

- Prerequisites
- Procedur

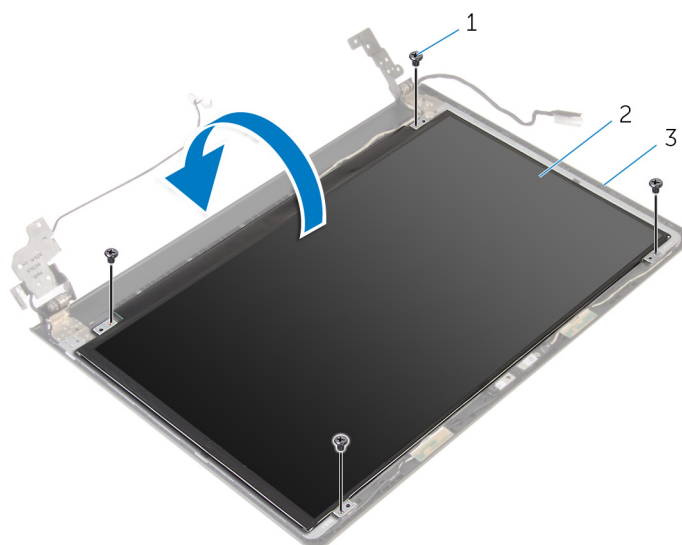
Prerequisites

i **NOTE:** These instructions are applicable only for laptops with a non-touch screen display.

1. Remove the [battery](#).
2. Remove the [base panel](#).
3. Follow the procedure from step 1 to step 3 in “Removing the [hard drive](#)”.
4. Remove the [memory modules](#).
5. Remove the [wireless card](#).
6. Remove the [keyboard](#).
7. Follow the procedure from step 1 to step 8 in “Removing the [palm rest](#)”.
8. Follow the procedure from step 1 to step 8 in “Removing the [system board](#)”.
9. Remove the [display assembly](#).
10. Remove the [display bezel](#).

Procedur

1. Ta bort skruvarna som håller fast bildskärmspanelen i bildskärmens bakre kåpa.
2. Vänd på bildskärmspanelen.

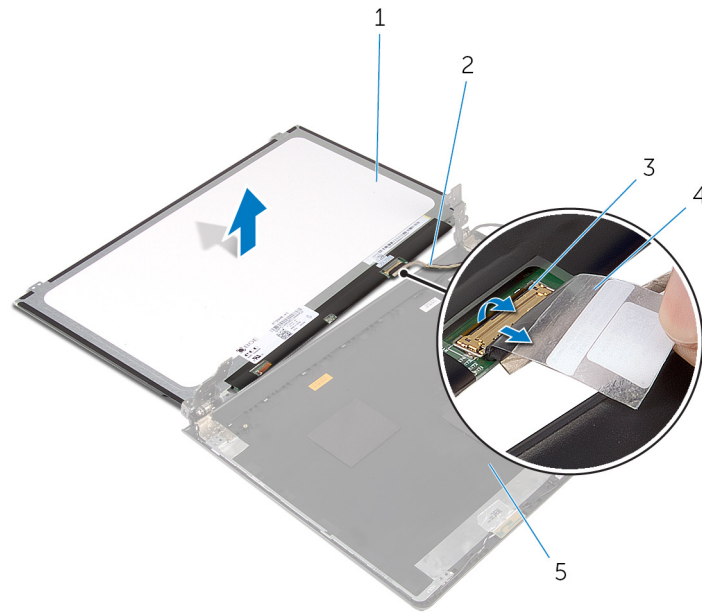


1. skruvar (4)

2. bildskärmspanel

3. bildskärmens bakre kåpa

3. Dra bort tejp som håller fast bildskärmskabeln på bildskärmens bakre kåpa.
4. Lyft spärren och koppla bort kabeln för bildskärmen från bakhölet på bildskärmen.
5. Lyft bort bildskärmspanelen från bildskärmens bakre kåpa.



1. bildskärmspanel
3. hake

2. bildskärmskabel
4. tejp

Sätta tillbaka bildskärmspanelen

i **OBS** Innan du utför något arbete inuti datorn ska du läsa säkerhetsanvisningarna som medföljde datorn och följa stegen i **Innan du arbetar inuti datorn**. När du har arbetat inuti datorn följer du anvisningarna i **När du har arbetat inuti datorn**. Mer säkerhetsinformation finns på hemsidan för regelefterlevnad på www.dell.com/regulatory_compliance.

Ämnen:

- [Procedur](#)
- [Nödvändiga efterhandsåtgärder](#)

Procedur

1. Skjut in bildskärmskabeln i kontakten på bildskärmens bakre kåpa och tryck ned spärren så att kabeln sitter på plats.
2. Sätt fast tejen som håller fast bildskärmskabeln i bildskärmens bakre hölje.
3. Vänd på bildskärmspanelen och placera den på bildskärmskåpan.
4. Passa in skruvhålen i bildskärmspanelen med skruvhålen i bildskärmens bakre kåpa.
5. Sätt tillbaka skruvarna som håller fast bildskärmspanelen i bildskärmens bakre kåpa.

Nödvändiga efterhandsåtgärder

1. Sätt tillbaka [bildskärmsramen](#).
2. Sätt tillbaka [bildskärmsmonteringen](#).
3. Följ anvisningarna i steg 3 till 10 i "Sätta tillbaka [moderkortet](#)".
4. Följ anvisningarna i steg 2 till 6 i "Sätta tillbaka [handledsstödet](#)".
5. Sätt tillbaka [tangentsbordet](#).
6. Sätt tillbaka [det trådlösa kortet](#).
7. Sätt tillbaka [minnesmodulerna](#).
8. Följ anvisningarna i steg 3 till 5 i "Sätta tillbaka [hårddisken](#)".
9. Sätt tillbaka [baspanelen](#).
10. Sätt tillbaka [batteriet](#).

Ta bort kameran

i **OBS** Innan du utför något arbete inuti datorn ska du läsa säkerhetsanvisningarna som medföljde datorn och följa stegen i **Innan du arbetar inuti datorn**. När du har arbetat inuti datorn följer du anvisningarna i **När du har arbetat inuti datorn**. Mer säkerhetsinformation finns på hemsidan för regelefterlevnad på www.dell.com/regulatory_compliance.

Ämnen:

- [Prerequisites](#)
- [Procedur](#)

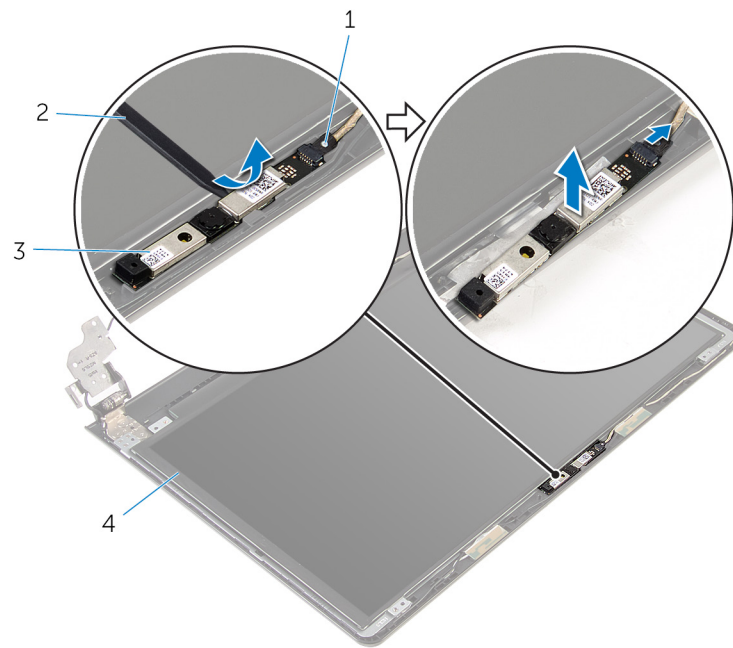
Prerequisites

i **NOTE:** These instructions are applicable only for laptops with a non-touch screen display.

1. Remove the [battery](#).
2. Remove the [base panel](#).
3. Follow the procedure from step 1 to step 3 in "Removing the [hard drive](#)".
4. Remove the [memory modules](#).
5. Remove the [wireless card](#).
6. Remove the [keyboard](#).
7. Remove the [palm rest](#).
8. Remove the [system board](#).
9. Remove the [display assembly](#).
10. Remove the [display bezel](#).

Procedur

1. Använd en plastrits och bänd försiktigt av kameran från bildskärmens bakre kåpa.
2. Koppla bort kamerakabeln från kameran.



- 1. kamerakabel
- 3. kamera

- 2. plastrits

Sätta tillbaka kameran

i **OBS** Innan du utför något arbete inuti datorn ska du läsa säkerhetsanvisningarna som medföljde datorn och följa stegen i **Innan du arbetar inuti datorn**. När du har arbetat inuti datorn följer du anvisningarna i **När du har arbetat inuti datorn**. Mer säkerhetsinformation finns på hemsidan för regelefterlevnad på www.dell.com/regulatory_compliance.

Ämnen:

- [Nödvändiga efterhandsåtgärder](#)
- [Procedur](#)

Nödvändiga efterhandsåtgärder

1. Sätt tillbaka [bildskärmsramen](#).
2. Sätt tillbaka [bildskärmsmonteringen](#).
3. Sätt tillbaka [moderkortet](#).
4. Sätt tillbaka [handledsstödet](#).
5. Sätt tillbaka [tangentbordet](#).
6. Sätt tillbaka [det trådlösa kortet](#).
7. Sätt tillbaka [minnesmodulerna](#).
8. Följ anvisningarna i steg 3 till 5 i "Sätta tillbaka [hårddisken](#)".
9. Sätt tillbaka [baspanelen](#).
10. Sätt tillbaka [batteriet](#).

Procedur

1. Anslut kamerakabeln till kameran.
2. Rikta in kameran mot inriktningsstolparna på bildskärmens bakre kåpa och snäpp fast kameran på plats.

Ta bort bildskärmsgångjärnen

i **OBS** Innan du utför något arbete inuti datorn ska du läsa säkerhetsanvisningarna som medföljde datorn och följa stegen i **Innan du arbetar inuti datorn**. När du har arbetat inuti datorn följer du anvisningarna i **När du har arbetat inuti datorn**. Mer säkerhetsinformation finns på hemsidan för regelefterlevnad på www.dell.com/regulatory_compliance.

Ämnen:

- [Prerequisites](#)
- [Procedur](#)

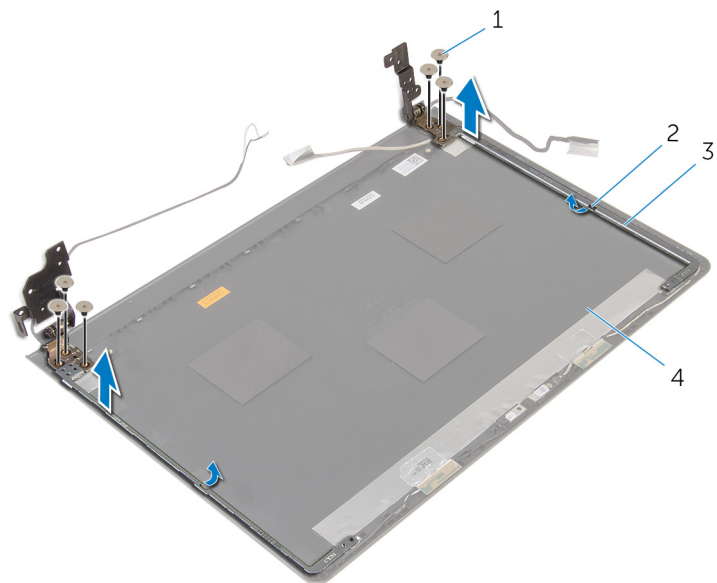
Prerequisites

i **NOTE:** These instructions are applicable only for laptops with a non-touch screen display.

1. Remove the [battery](#).
2. Remove the [base panel](#).
3. Follow the procedure from step 1 to step 3 in "Removing the [hard drive](#)".
4. Remove the [memory modules](#).
5. Remove the [wireless card](#).
6. Remove the [keyboard](#).
7. Follow the procedure from step 1 to step 8 in "Removing the [palm rest](#)".
8. Follow the procedure from step 1 to step 8 in "Removing the [system board](#)".
9. Remove the [display assembly](#).
10. Remove the [display panel](#).
11. Remove the [display bezel](#).

Procedur

1. Ta bort skruvarna som håller fast bildskärmsgångjärnen i bildskärmens bakre kåpa.
2. Lossa gångjärnen från hakarna och lyft bort bildskärmsgångjärnen från bildskärmens bakre kåpa.



1. skruvar (6)

3. bildskärmsgångjärn (2)

2. spärrar (2)

4. bildskärmens bakre kåpa

Sätta tillbaka bildskärmsgångjärnen

i **OBS** Innan du utför något arbete inuti datorn ska du läsa säkerhetsanvisningarna som medföljde datorn och följa stegen i **Innan du arbetar inuti datorn**. När du har arbetat inuti datorn följer du anvisningarna i **När du har arbetat inuti datorn**. Mer säkerhetsinformation finns på hemsidan för regelefterlevnad på www.dell.com/regulatory_compliance.

Ämnen:

- [Procedur](#)
- [Nödvändiga efterhandsåtgärder](#)

Procedur


1. Skjut in gångjärnen under spärrarna på bildskärmens bakre kåpa.
2. Rikta in skruvhålen i bildskärmsgångjärnen med skruvhålen i bildskärmens bakre kåpa.
3. Sätt tillbaka skruvarna som håller fast bildskärmsgångjärnen i bildskärmens bakre kåpa.

Nödvändiga efterhandsåtgärder

1. Sätt tillbaka [bildskärmsramen](#).
2. Sätt tillbaka [bildskärmspanelen](#).
3. Sätt tillbaka [bildskärmsmonteringen](#).
4. Följ anvisningarna i steg 3 till 10 i "Sätta tillbaka [moderkortet](#)".
5. Följ anvisningarna i steg 2 till 6 i "Sätta tillbaka [handledsstödet](#)".
6. Sätt tillbaka [tangentsbordet](#).
7. Sätt tillbaka [det trådlösa kortet](#).
8. Sätt tillbaka [minnesmodulerna](#).
9. Följ anvisningarna i steg 3 till 5 i "Sätta tillbaka [hårddisken](#)".
10. Sätt tillbaka [baspanelen](#).
11. Sätt tillbaka [batteriet](#).

Uppdatera BIOS

Du kan vara tvungen att uppdatera BIOS när det finns en uppdatering eller när du bytt ut moderkortet. Så här uppdaterar du BIOS:

1. Starta datorn.
2. Gå till **www.dell.com/support**.
3. Klicka på **Product Support** (Produktsupport), ange servicenumret för din bärbara dator och klicka på **Submit** (Skicka).
 **OBS** Om du inte har servicenumret, använd automatisk identifiering eller slå upp din datormodell manuellt.
4. Klicka på **Drivers & Downloads** (Drivrutiner och hämtningar).
5. Välj det operativsystem som är installerat på datorn.
6. Bläddra nedåt på sidan och expandera **BIOS**.
7. Klicka på **Ladda ner fil** för att ladda ner den senaste versionen av BIOS till din dator.
8. Spara filen och navigera till mappen där du sparade BIOS-uppdateringsfilen när hämtningen är klar.
9. Dubbelklicka på ikonen för BIOS-uppdateringsfilen och följ anvisningarna på skärmen.

Få hjälp och kontakta Dell

Resurser för självhjälp

Du kan få information och hjälp för Dells produkter och tjänster med följande resurser för självhjälp:

Information om Dells produkter och tjänster

Windows 8.1 och Windows 10

www.dell.com

Dell Hjälp & Support-appen



Windows 10

Kom igång-appen



Windows 8.1

Hjälp + Tips-appen



Använda hjälpen i Windows 8, Windows 8.1 och Windows 10

Utgå från sökfunktionen i Windows, skriv in **Hjälp och support** och tryck på **Retur**.

Använda hjälpen i Windows 7

Klicka på **Start > Hjälp och support**.

Onlinehjälp för operativsystemet

www.dell.com/support/windows

www.dell.com/support/linux

Felsökningsinformation, användarhandböcker, installationsanvisningar, produktspecifikationer, tekniska hjälpbloggar, programuppdateringar osv.

www.dell.com/support

Lär dig mer om ditt operativsystem, inställning och användning av din dator, säkerhetskopiering av data, diagnostik osv.

Se *Jag och min Dell* på www.dell.com/support/manuals.

Kontakta Dell

Om du vill kontakta Dell med frågor om försäljning, teknisk support eller kundtjänst, se www.dell.com/contactdell.

i **OBS** Tillgängligheten varierar mellan land och produkt och vissa tjänster kanske inte finns tillgängliga i ditt land.

i **OBS** Om du inte har en aktiv internetanslutning så hittar du information på inköpsfakturan, följesedeln, räkningen eller Dells produktkatalog.