

# Inspiron 15

3000 Series

Service Manual



## Notas, avisos e advertências

 **NOTA:** Uma NOTA indica informações importantes para melhor utilizar o computador.

 **AVISO:** Um AVISO indica potenciais danos do hardware ou a perda de dados e explica como evitar o problema.

 **ADVERTÊNCIA:** Uma ADVERTÊNCIA indica potenciais danos no equipamento, lesões pessoais ou mesmo morte.

**Copyright © 2015 Dell Inc. Todos os direitos reservados.** Este produto está protegido por leis de copyright e de propriedade intelectual dos EUA e internacionais. Dell™ e o logótipo da Dell são marcas comerciais da Dell Inc. nos Estados Unidos e/ou noutras jurisdições. Todas as outras marcas e nomes aqui mencionados podem ser marcas comerciais das respetivas empresas.

<b>1 Antes de trabalhar no interior do computador.....</b>	<b>7</b>
Antes de começar .....	7
Instruções de segurança.....	7
Ferramentas recomendadas.....	8
<b>2 After working inside your tablet.....</b>	<b>9</b>
<b>3 Retirar a bateria.....</b>	<b>10</b>
Procedure.....	10
<b>4 Voltar a colocar a bateria.....</b>	<b>11</b>
Procedimento.....	11
<b>5 Retirar o painel de base.....</b>	<b>12</b>
Pré-requisitos.....	12
Procedimento.....	12
<b>6 Volte a colocar o painel de base.....</b>	<b>13</b>
Procedimento.....	13
Pós-requisitos.....	13
<b>7 Como retirar a unidade de disco rígido.....</b>	<b>14</b>
Pré-requisitos.....	14
Procedure.....	14
<b>8 Voltar a colocar a unidade de disco rígido.....</b>	<b>16</b>
Procedimento.....	16
Pós-requisitos.....	16
<b>9 Como remover os módulos de memória.....</b>	<b>17</b>
Pré-requisitos.....	17
Procedure.....	17
<b>10 Como substituir os módulos de memória.....</b>	<b>18</b>
Procedure.....	18
Pós-requisitos.....	18
<b>11 Retirar a placa sem fios.....</b>	<b>19</b>
Pré-requisitos.....	19
Procedure.....	19
<b>12 Volte a colocar a placa sem fios.....</b>	<b>20</b>
Procedimento.....	20

Pós-requisitos.....	20
<b>13 Retirar o teclado.....</b>	<b>21</b>
Pré-requisitos.....	21
Procedimento.....	21
<b>14 Voltar a colocar o teclado.....</b>	<b>23</b>
Procedimento.....	23
Pós-requisitos.....	23
<b>15 Retirar o apoio para as mãos.....</b>	<b>24</b>
Prerequisites.....	24
Procedure.....	24
<b>16 Voltar a colocar o apoio para as mãos.....</b>	<b>27</b>
Procedimento.....	27
Pós-requisitos.....	27
<b>17 Retirar o painel tátil.....</b>	<b>28</b>
Prerequisites.....	28
Procedure.....	28
<b>18 Voltar a colocar o painel tátil.....</b>	<b>30</b>
Procedimento.....	30
Pós-requisitos.....	30
<b>19 Retirar a placa do botão de alimentação.....</b>	<b>31</b>
Prerequisites.....	31
Procedure.....	31
<b>20 Voltar a colocar a placa do botão de alimentação.....</b>	<b>33</b>
Procedimento.....	33
Pós-requisitos.....	33
<b>21 Retirar os altifalantes.....</b>	<b>34</b>
Prerequisites.....	34
Procedure.....	34
<b>22 Voltar a colocar os altifalantes.....</b>	<b>36</b>
Procedimento.....	36
Pós-requisitos.....	36
<b>23 Retirar a placa de E/S.....</b>	<b>37</b>
Prerequisites.....	37
Procedure.....	37
<b>24 Voltar a colocar a placa de E/S.....</b>	<b>38</b>
Procedimento.....	38

Pós-requisitos.....	38
<b>25 Remover a placa de sistema.....</b>	<b>39</b>
Prerequisites.....	39
Procedure.....	39
<b>26 Voltar a colocar a placa de sistema.....</b>	<b>42</b>
Procedimento.....	42
Pós-requisitos.....	42
<b>27 Retirar a bateria de célula tipo moeda.....</b>	<b>43</b>
Prerequisites.....	43
Procedure.....	43
<b>28 Voltar a colocar a bateria de célula tipo moeda.....</b>	<b>44</b>
Procedimento.....	44
Post-requisites.....	44
<b>29 Retirar o dissipador de calor.....</b>	<b>45</b>
Prerequisites.....	45
Procedure.....	45
<b>30 Voltar a colocar o dissipador de calor.....</b>	<b>47</b>
Procedimento.....	47
Pós-requisitos.....	47
<b>31 Retirar o ventilador.....</b>	<b>48</b>
Prerequisites.....	48
Procedure.....	48
<b>32 Voltar a colocar o ventilador.....</b>	<b>50</b>
Procedimento.....	50
Post-requisites.....	50
<b>33 Retirar o conjunto do ecrã.....</b>	<b>51</b>
Prerequisites.....	51
Procedimento.....	51
<b>34 Voltar a colocar o conjunto do ecrã.....</b>	<b>53</b>
Procedimento.....	53
Pós-requisitos.....	53
<b>35 Retirar a porta do adaptador de alimentação.....</b>	<b>54</b>
Prerequisites.....	54
Procedimento.....	54
<b>36 Voltar a colocar a porta do adaptador de alimentação.....</b>	<b>55</b>
Procedimento.....	55

Pós-requisitos.....	55
<b>37 Retirar a moldura do ecrã.....</b>	<b>56</b>
Prerequisites.....	56
Procedimento.....	56
<b>38 Voltar a colocar a moldura do ecrã.....</b>	<b>57</b>
Procedimento.....	57
Pós-requisitos.....	57
<b>39 Retirar o painel do ecrã.....</b>	<b>58</b>
Prerequisites.....	58
Procedimento.....	58
<b>40 Voltar a colocar o painel do ecrã.....</b>	<b>60</b>
Procedimento.....	60
Pós-requisitos.....	60
<b>41 Retirar a câmara.....</b>	<b>61</b>
Prerequisites.....	61
Procedimento.....	61
<b>42 Voltar a colocar a câmara.....</b>	<b>63</b>
Pós-requisitos.....	63
Procedimento.....	63
<b>43 Retirar as dobradiças do ecrã.....</b>	<b>64</b>
Prerequisites.....	64
Procedimento.....	64
<b>44 Voltar a colocar as dobradiças do ecrã.....</b>	<b>66</b>
Procedimento.....	66
Pós-requisitos.....	66
<b>45 Actualizar o BIOS.....</b>	<b>67</b>
<b>46 Obter ajuda e contactar a Dell.....</b>	<b>68</b>

# Antes de trabalhar no interior do computador

**NOTA:** The images in this document may differ from your computer depending on the configuration you ordered.

## Tópicos

- [Antes de começar](#)
- [Instruções de segurança](#)
- [Ferramentas recomendadas](#)

## Antes de começar

1. Guarde e feche todos os ficheiros abertos e saia de todas as aplicações abertas.
2. Encerre o computador.
  - Windows 10: Clique ou toque em **Iniciar** > **Ligar** > **Desligar**.
  - Windows 8.1: No ecrã **Iniciar**, clique ou toque no ícone de alimentação > **Desligar**.
  - Windows 7: Clique ou toque em **Iniciar** > **Encerrar**.

**NOTA:** Caso esteja a utilizar outro sistema operativo, consulte a respectiva documentação para obter as instruções de encerramento.

3. Desligue o computador e todos os dispositivos a ele ligados das respectivas tomadas eléctricas.
4. Desligue todos os cabos, como cabos de telefone, de rede, etc., do computador.
5. Desligue todos os dispositivos e periféricos ligados, como teclado, rato, monitor, etc., do computador.
6. Retire todos os cartões multimédia e discos ópticos do computador, se aplicável.

## Instruções de segurança

Utilize as directrizes de segurança seguintes para ajudar a proteger o computador de potenciais danos e para ajudar a assegurar a sua segurança pessoal.

**NOTA:** Before working inside your computer, read the safety information that shipped with your computer. For more safety best practices, see the Regulatory Compliance home page at [www.dell.com/regulatory\\_compliance](http://www.dell.com/regulatory_compliance).

**NOTA:** Disconnect all power sources before opening the computer cover or panels. After you finish working inside the computer, replace all covers, panels, and screws before connecting to the power source.

**AVISO:** To avoid damaging the computer, ensure that the work surface is flat and clean.

**AVISO:** To avoid damaging the components and cards, handle them by their edges and avoid touching pins and contacts.

**AVISO:** You should only perform troubleshooting and repairs as authorized or directed by the Dell technical assistance team. Damage due to servicing that is not authorized by Dell is not covered by your warranty. See the safety instructions that shipped with the product or at [www.dell.com/regulatory\\_compliance](http://www.dell.com/regulatory_compliance).

**AVISO:** Before touching anything inside your computer, ground yourself by touching an unpainted metal surface, such as the metal at the back of the computer. While you work, periodically touch an unpainted metal surface to dissipate static electricity, which could harm internal components.

**AVISO:** When you disconnect a cable, pull on its connector or on its pull tab, not on the cable itself. Some cables have connectors with locking tabs or thumb-screws that you must disengage before disconnecting the cable. When disconnecting cables, keep them evenly aligned to avoid bending any connector pins. When connecting cables, ensure that the ports and connectors are correctly oriented and aligned.

 **AVISO:** Press and eject any installed card from the media-card reader.

## Ferramentas recomendadas

Os procedimentos descritos neste documento podem requerer as seguintes ferramentas:

- Chave de parafusos Phillips
- Instrumento de plástico pontiagudo

## After working inside your tablet

 **CAUTION:** Leaving stray or loose screws inside your computer may severely damage your computer.

1. Replace all screws and ensure that no stray screws remain inside your tablet.
2. Connect any external devices, peripherals, and cables you removed before working on your tablet.
3. Replace any media cards, discs, and any other parts that you removed before working on your tablet.
4. Connect your tablet and all attached devices to their electrical outlets.
5. Turn on your tablet.

# Retirar a bateria

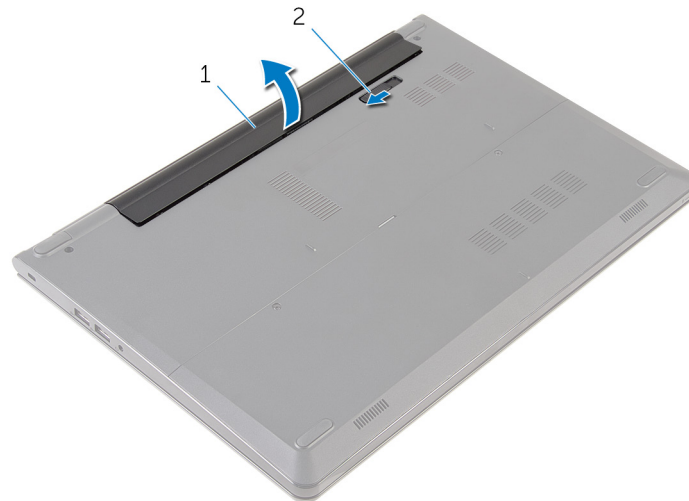
**NOTA:** Before working inside your computer, read the safety information that shipped with your computer and follow the steps in [Before working inside your computer](#). After working inside your computer, follow the instructions in [After working inside your computer](#). For more safety best practices, see the Regulatory Compliance home page at [www.dell.com/regulatory\\_compliance](http://www.dell.com/regulatory_compliance).

## Tópicos

- [Procedure](#)

## Procedure

1. Close the display and turn the computer over.
2. Slide the battery-release latch to the unlock position.
3. Lift the battery at an angle and remove the battery from the battery bay.



1. battery

2. battery-release latch

4. Turn the computer over, open the display, and press the power button for five seconds to ground the system board.

# Voltar a colocar a bateria

**NOTA:** Before working inside your computer, read the safety information that shipped with your computer and follow the steps in [Before working inside your computer](#). After working inside your computer, follow the instructions in [After working inside your computer](#). For more safety best practices, see the Regulatory Compliance home page at [www.dell.com/regulatory\\_compliance](http://www.dell.com/regulatory_compliance).

## Tópicos

- [Procedimento](#)

## Procedimento

Deslize as patilhas na bateria para as ranhuras do compartimento da bateria e encaixe-a bateria no devido lugar.

**NOTA:** O trinco de libertação da bateria volta à posição de bloqueio se a bateria for instalada correctamente.

# Retirar o painel de base

**NOTA:** Before working inside your computer, read the safety information that shipped with your computer and follow the steps in [Before working inside your computer](#). After working inside your computer, follow the instructions in [After working inside your computer](#). For more safety best practices, see the Regulatory Compliance home page at [www.dell.com/regulatory\\_compliance](http://www.dell.com/regulatory_compliance).

## Tópicos

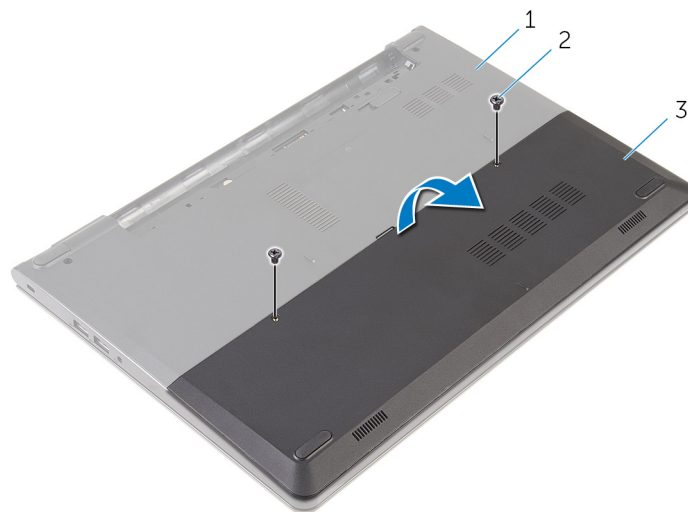
- [Pré-requisitos](#)
- [Procedimento](#)

## Pré-requisitos

Retire a [bateria](#).

## Procedimento

1. Retire os parafusos que fixam o painel de base à base do computador.
2. Utilizando as pontas dos dedos, levante o painel de base da base do computador.



1. base do computador
3. painel de base

2. parafusos (2)

# Volte a colocar o painel de base

**NOTA:** Before working inside your computer, read the safety information that shipped with your computer and follow the steps in [Before working inside your computer](#). After working inside your computer, follow the instructions in [After working inside your computer](#). For more safety best practices, see the Regulatory Compliance home page at [www.dell.com/regulatory\\_compliance](http://www.dell.com/regulatory_compliance).

## Tópicos

- [Procedimento](#)
- [Pós-requisitos](#)

## Procedimento

1. Faça deslizar as patilhas no painel de base para as ranhuras na base do computador e encaixe-o cuidadosamente no respectivo lugar.
2. Volte a colocar os parafusos que fixam o painel de base à base do computador.

## Pós-requisitos

Volte a colocar a [bateria](#).

# Como retirar a unidade de disco rígido

**NOTA:** Before working inside your computer, read the safety information that shipped with your computer and follow the steps in [Before working inside your computer](#). After working inside your computer, follow the instructions in [After working inside your computer](#). For more safety best practices, see the Regulatory Compliance home page at [www.dell.com/regulatory\\_compliance](http://www.dell.com/regulatory_compliance).

**AVISO:** Hard drives are fragile. Exercise care when handling the hard drive.

**AVISO:** To avoid data loss, do not remove the hard drive while the computer is in sleep or on state.

## Tópicos

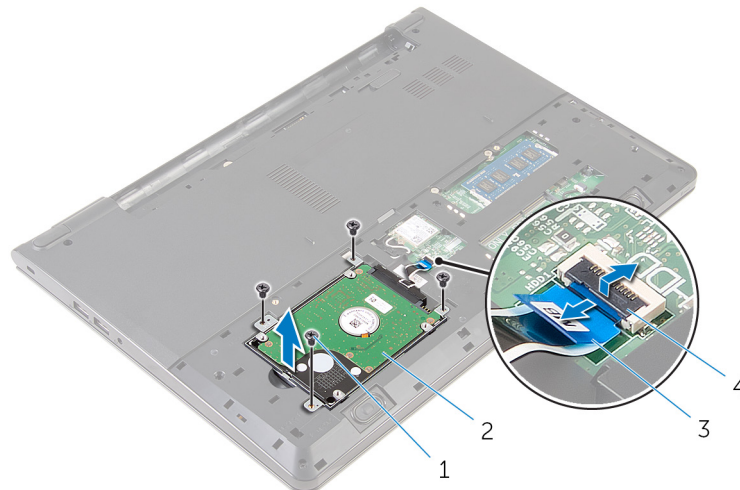
- [Pré-requisitos](#)
- [Procedure](#)

## Pré-requisitos

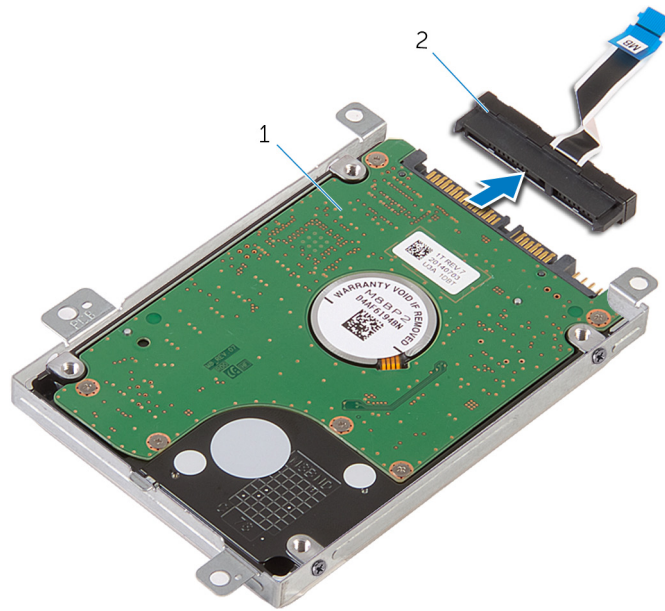
1. Retire a [bateria](#).
2. Retire o [painel de base](#).

## Procedure

1. Remove the screws that secure the hard-drive assembly to the computer base.
2. Lift the latch and disconnect the hard-drive cable from the system board.
3. Lift the hard-drive assembly off the computer base.



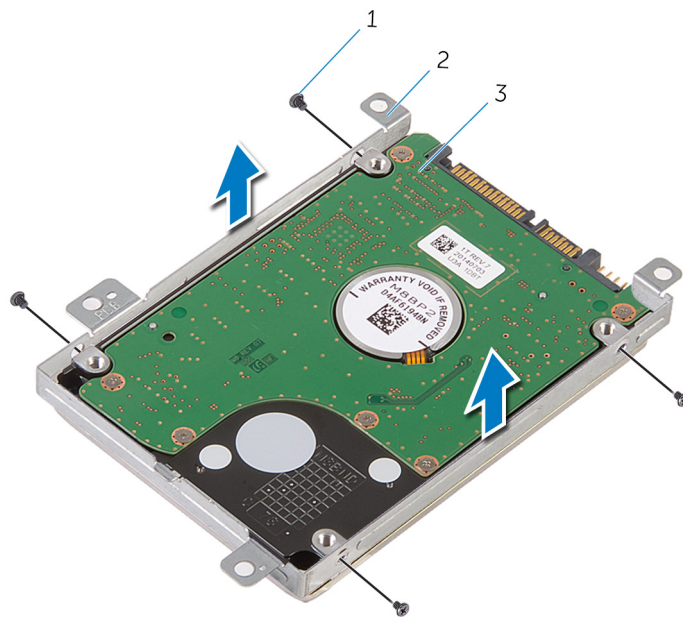
- |                     |                        |
|---------------------|------------------------|
| 1. screws (4)       | 2. hard-drive assembly |
| 3. hard-drive cable | 4. latch               |
4. Disconnect the interposer from the hard drive.



1. hard-drive assembly

2. interposer

5. Remove the screws that secure the hard-drive bracket to the hard drive and lift the hard-drive bracket off the hard drive.



1. screws (4)

2. hard-drive bracket

3. hard drive

# Voltar a colocar a unidade de disco rígido

**NOTA:** Before working inside your computer, read the safety information that shipped with your computer and follow the steps in [Before working inside your computer](#). After working inside your computer, follow the instructions in [After working inside your computer](#). For more safety best practices, see the Regulatory Compliance home page at [www.dell.com/regulatory\\_compliance](http://www.dell.com/regulatory_compliance).

**AVISO:** Hard drives are fragile. Exercise care when handling the hard drive.

## Tópicos

- [Procedimento](#)
- [Pós-requisitos](#)

## Procedimento

1. Coloque o suporte da unidade de disco rígido na respectiva unidade e alinhe os orifícios dos parafusos no suporte da unidade com respectivos orifícios.
2. Volte a colocar os parafusos que fixam o suporte da unidade de disco rígido à respectiva unidade.
3. Faça deslizar o conjunto da unidade de disco rígido na base do computador e alinhe os orifícios dos parafusos no conjunto da unidade de disco rígido com os orifícios na base do computador.
4. Ligue o cabo da unidade de disco rígido à unidade.
5. Volte a colocar os parafusos que fixam o conjunto da unidade de disco rígido à base do computador.

## Pós-requisitos

1. Volte a colocar o [painel de base](#).
2. Volte a colocar a [bateria](#).

# Como remover os módulos de memória

**NOTA:** Before working inside your computer, read the safety information that shipped with your computer and follow the steps in [Before working inside your computer](#). After working inside your computer, follow the instructions in [After working inside your computer](#). For more safety best practices, see the Regulatory Compliance home page at [www.dell.com/regulatory\\_compliance](http://www.dell.com/regulatory_compliance).

## Tópicos

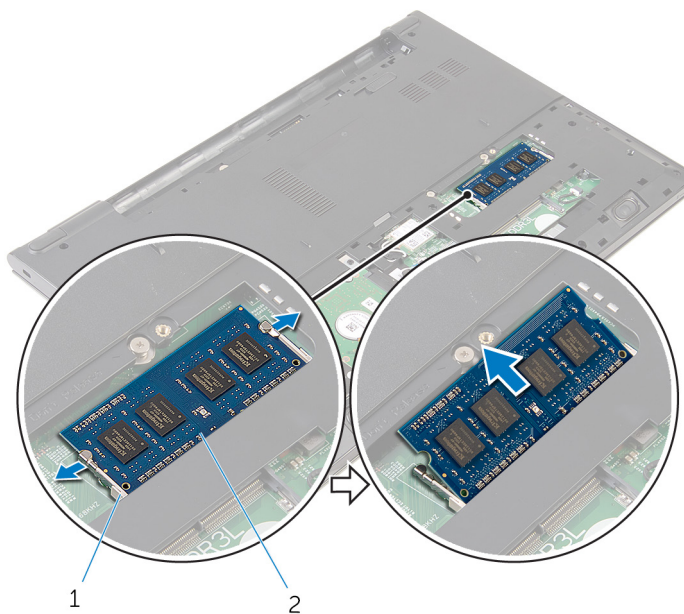
- [Pré-requisitos](#)
- [Procedure](#)

## Pré-requisitos

1. Retire a [bateria](#).
2. Retire o [painel de base](#).

## Procedure

1. Using your fingertips, pry apart the securing clips on each end of the memory-module slot until the memory module pops up.
2. Slide and remove the memory module from the memory-module slot.



1. securing clips

2. memory module

# Como substituir os módulos de memória

**NOTA:** Before working inside your computer, read the safety information that shipped with your computer and follow the steps in [Before working inside your computer](#). After working inside your computer, follow the instructions in [After working inside your computer](#). For more safety best practices, see the Regulatory Compliance home page at [www.dell.com/regulatory\\_compliance](http://www.dell.com/regulatory_compliance).

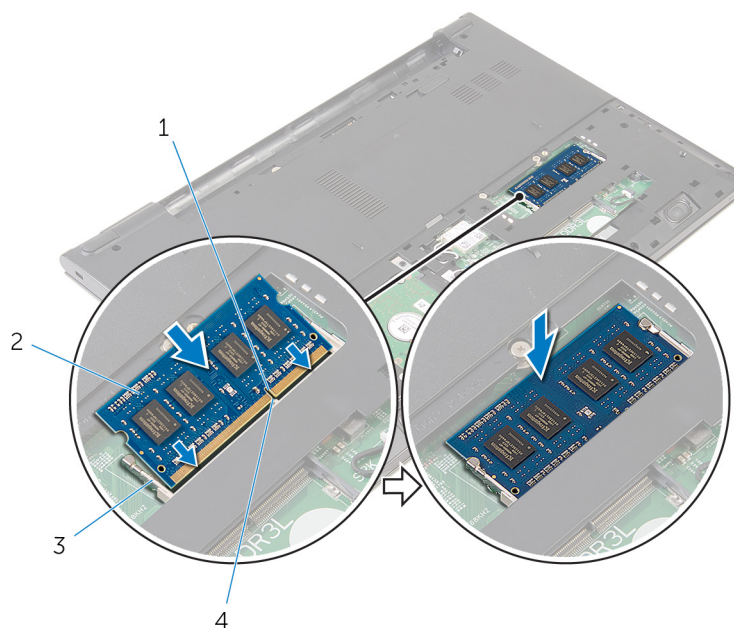
## Tópicos

- [Procedure](#)
- [Pós-requisitos](#)

## Procedure

1. Align the notch on the memory module with the tab on the memory-module slot.
2. Slide the memory module firmly into the slot at an angle and press the memory module down until it clicks into place.

**NOTE:** If you do not hear the click, remove the memory module and reinstall it.



1. notch
3. securing clips

2. memory module
4. tab

## Pós-requisitos

1. Volte a colocar o [painel de base](#).
2. Volte a colocar a [bateria](#).

# Retirar a placa sem fios

**NOTA:** Before working inside your computer, read the safety information that shipped with your computer and follow the steps in [Before working inside your computer](#). After working inside your computer, follow the instructions in [After working inside your computer](#). For more safety best practices, see the Regulatory Compliance home page at [www.dell.com/regulatory\\_compliance](http://www.dell.com/regulatory_compliance).

## Tópicos

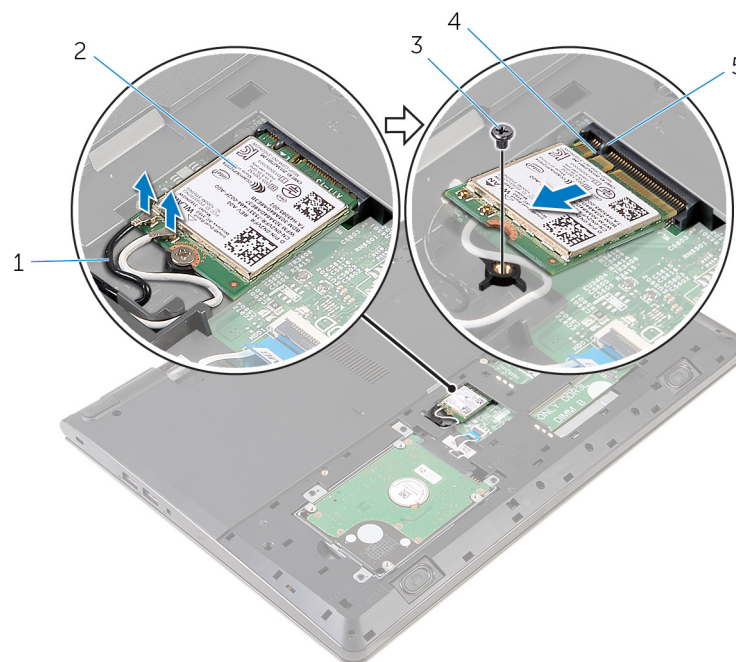
- [Pré-requisitos](#)
- [Procedure](#)

## Pré-requisitos

1. Retire a [bateria](#).
2. Retire o [painel de base](#).

## Procedure

1. Disconnect the antenna cables from the wireless card.
2. Remove the screw that secures the wireless card to the system board.
3. Lift the wireless card, and then slide and remove it from the system board.



- |                       |                  |
|-----------------------|------------------|
| 1. antenna cables (2) | 2. wireless card |
| 3. screw              | 4. notch         |
| 5. tab                |                  |

## Volte a colocar a placa sem fios.

**NOTA:** Before working inside your computer, read the safety information that shipped with your computer and follow the steps in [Before working inside your computer](#). After working inside your computer, follow the instructions in [After working inside your computer](#). For more safety best practices, see the Regulatory Compliance home page at [www.dell.com/regulatory\\_compliance](http://www.dell.com/regulatory_compliance).

### Tópicos

- [Procedimento](#)
- [Pós-requisitos](#)

## Procedimento

**AVISO:** Para evitar causar danos na placa sem fios, não coloque cabos sob a mesma.

1. Alinhe o encaixe na placa sem fios com a patilha no encaixe da placa e deslize-a para o encaixe.
2. Volte a colocar o parafuso que fixa a placa sem fios à placa de sistema.
3. Ligue os cabos de antena à placa sem fios. A tabela seguinte apresenta os esquemas de cores dos cabos de antena para a placa sem fios suportada pelo computador:

Connectors on the wireless card	Antenna-cable color
Main (white triangle)	White
Auxiliary (black triangle)	Black

## Pós-requisitos

1. Volte a colocar o [painel de base](#).
2. Volte a colocar a [bateria](#).

## Retirar o teclado

**NOTA:** Before working inside your computer, read the safety information that shipped with your computer and follow the steps in [Before working inside your computer](#). After working inside your computer, follow the instructions in [After working inside your computer](#). For more safety best practices, see the Regulatory Compliance home page at [www.dell.com/regulatory\\_compliance](http://www.dell.com/regulatory_compliance).

### Tópicos

- [Pré-requisitos](#)
- [Procedimento](#)

## Pré-requisitos

Retire a [bateria](#).

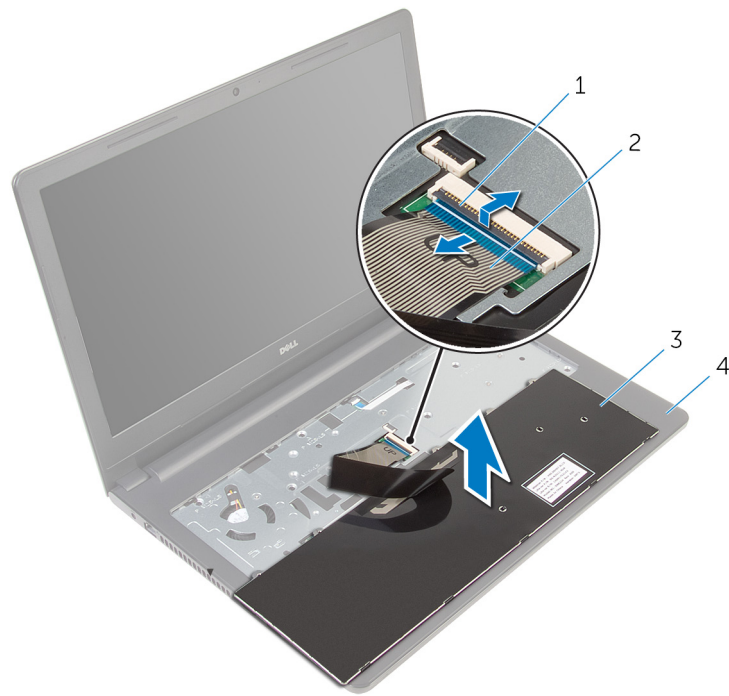
## Procedimento

1. Vire o computador ao contrário e abra o ecrã o mais possível.
2. Utilizando um instrumento aguçado em plástico, solte as patilhas que fixam o teclado ao conjunto do apoio para as mãos.



- |            |                                       |
|------------|---------------------------------------|
| 1. patilha | 2. instrumento de plástico pontiagudo |
| 3. teclado | 4. conjunto do apoio para mãos        |
3. Vire cuidadosamente o teclado ao contrário e coloque-o sobre o conjunto do apoio para as mãos.
  4. Levante os trincos e desligue da placa de sistema os cabos do teclado e da retroiluminação do teclado.

**NOTA:** O cabo da retroiluminação do teclado só está presente se o computador portátil tiver sido fornecido com um teclado retroiluminado.



1. trinco
  2. cabo do teclado
  3. teclado
  4. conjunto do apoio para mãos
5. Levante o teclado, juntamente com os cabos, para fora do conjunto do apoio para as mãos.

# Voltar a colocar o teclado

**NOTA:** Before working inside your computer, read the safety information that shipped with your computer and follow the steps in [Before working inside your computer](#). After working inside your computer, follow the instructions in [After working inside your computer](#). For more safety best practices, see the Regulatory Compliance home page at [www.dell.com/regulatory\\_compliance](http://www.dell.com/regulatory_compliance).

## Tópicos

- [Procedimento](#)
- [Pós-requisitos](#)

## Procedimento

1. Deslize o cabo do teclado para dentro da ranhura da placa de sistema e prima o trinco para prender o cabo.
2. Volte cuidadosamente o teclado ao contrário, deslize os trincos no teclado para as ranhuras no apoio para mãos e encaixe o teclado no devido lugar.
3. Feche o ecrã e volte o computador ao contrário.

## Pós-requisitos

Volte a colocar a [bateria](#).

## Retirar o apoio para as mãos

**NOTA:** Before working inside your computer, read the safety information that shipped with your computer and follow the steps in [Before working inside your computer](#). After working inside your computer, follow the instructions in [After working inside your computer](#). For more safety best practices, see the Regulatory Compliance home page at [www.dell.com/regulatory\\_compliance](http://www.dell.com/regulatory_compliance).

### Tópicos

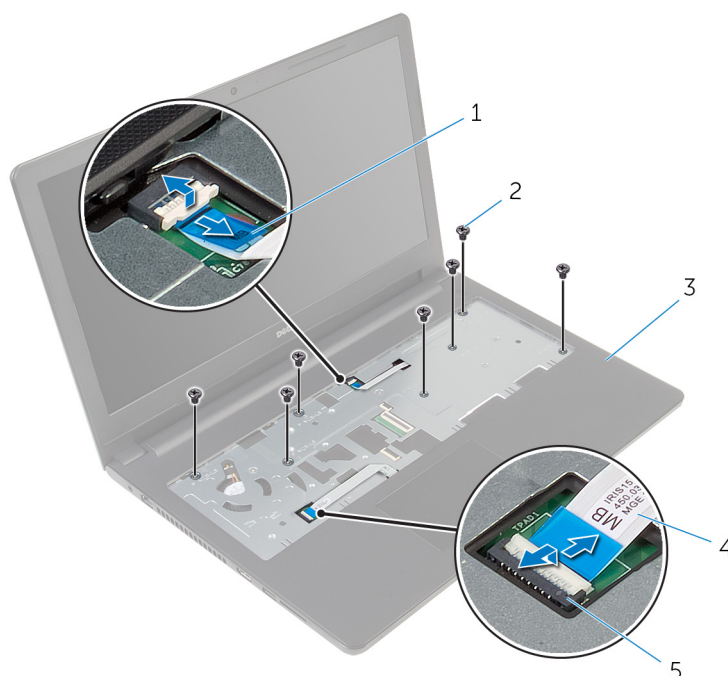
- [Prerequisites](#)
- [Procedure](#)

## Prerequisites

1. Remove the [battery](#).
2. Remove the [base panel](#).
3. Follow the procedure from step 1 to step 3 in “Removing the [hard drive](#)”.
4. Remove the [keyboard](#).

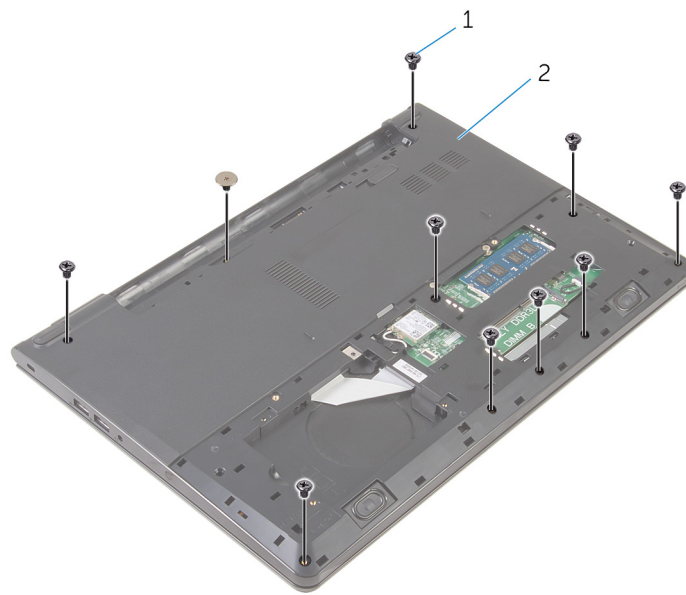
## Procedure

1. Lift the latch and disconnect the touch-pad cable from the system board.
2. Lift the latch and disconnect the power-button cable from the system board.
3. Remove the screws that secure the palm-rest assembly to the computer base.



- |                       |                    |
|-----------------------|--------------------|
| 1. power-button cable | 2. screws (7)      |
| 3. palm-rest assembly | 4. touch-pad cable |
| 5. latch              |                    |

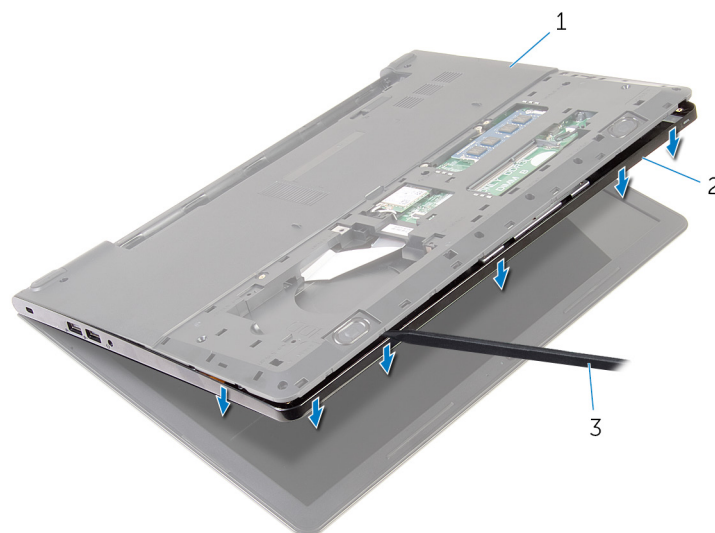
4. Close the display and turn the computer over.
5. Remove the screws that secure the palm-rest assembly to the computer base.



1. screws (10)

2. computer base

6. Slightly open the computer base and, using a plastic scribe, pry the palm-rest assembly off the computer base.



1. computer base

2. palm-rest assembly

3. plastic scribe

7. Turn the computer over and open the display.
8. Lift the palm-rest assembly off the computer base.



1. palm-rest assembly

2. computer base

9. Follow the procedure from step 1 to step 5 in “Removing the [touch pad](#)”.

# Voltar a colocar o apoio para as mãos

**NOTA:** Before working inside your computer, read the safety information that shipped with your computer and follow the steps in [Before working inside your computer](#). After working inside your computer, follow the instructions in [After working inside your computer](#). For more safety best practices, see the Regulatory Compliance home page at [www.dell.com/regulatory\\_compliance](http://www.dell.com/regulatory_compliance).

## Tópicos

- [Procedimento](#)
- [Pós-requisitos](#)

## Procedimento

1. Siga o procedimento do passo 1 ao passo 5 em “Voltar a colocar o [painel táctil](#)”.
2. Alinhe os orifícios dos parafusos no apoio para mãos com os orifícios na base do computador e encaixe o apoio para mãos no lugar.
3. Volte a colocar os parafusos que fixam o apoio para mãos à base do computador.
4. Deslize o cabo do painel táctil e o cabo do botão de alimentação para os respectivos conectores e prima os trincos para fixar os cabos.
5. Vire o computador ao contrário.
6. Volte a colocar os parafusos que fixam o apoio para as mãos à tampa posterior.

## Pós-requisitos

1. Volte a colocar o [teclado](#).
2. Siga o procedimento do passo 3 ao passo 5 em “Voltar a colocar a [unidade de disco rígido](#)”.
3. Volte a colocar o [painel de base](#).
4. Volte a colocar a [bateria](#).

# Retirar o painel táctil

**NOTA:** Before working inside your computer, read the safety information that shipped with your computer and follow the steps in [Before working inside your computer](#). After working inside your computer, follow the instructions in [After working inside your computer](#). For more safety best practices, see the Regulatory Compliance home page at [www.dell.com/regulatory\\_compliance](http://www.dell.com/regulatory_compliance).

## Tópicos

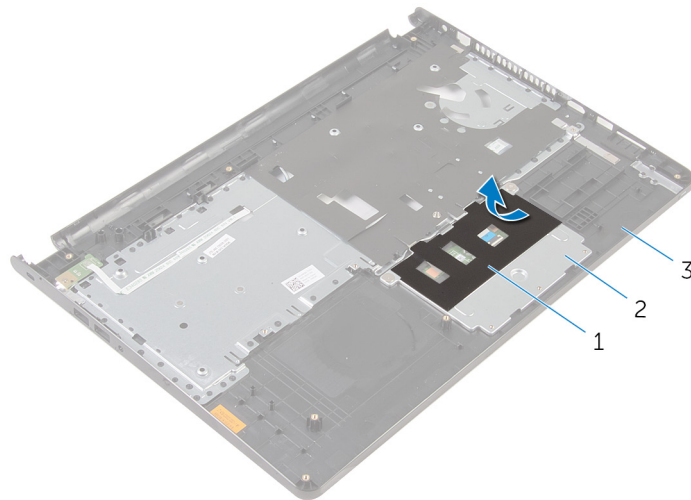
- [Prerequisites](#)
- [Procedure](#)

## Prerequisites

1. Remove the [battery](#).
2. Remove the [base panel](#).
3. Follow the procedure from step 1 to step 3 in “Removing the [hard drive](#)”.
4. Remove the [keyboard](#).
5. Remove the [palm rest](#).

## Procedure

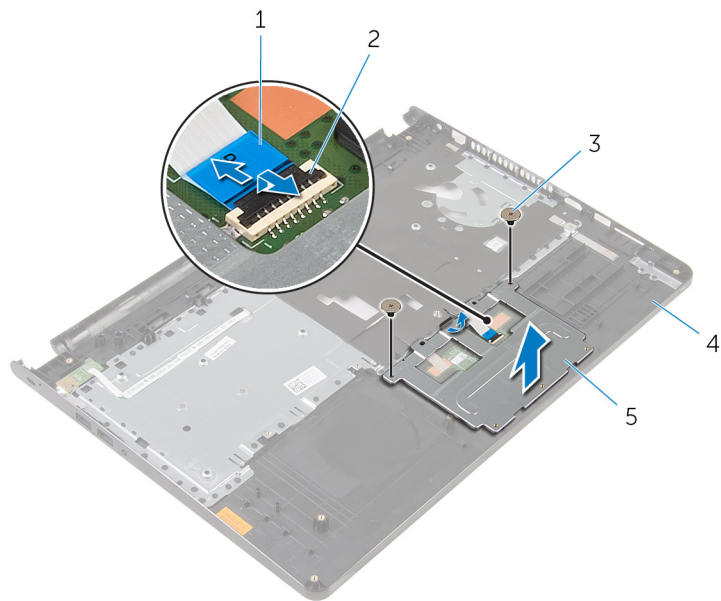
1. Peel the tape off the touch-pad bracket.



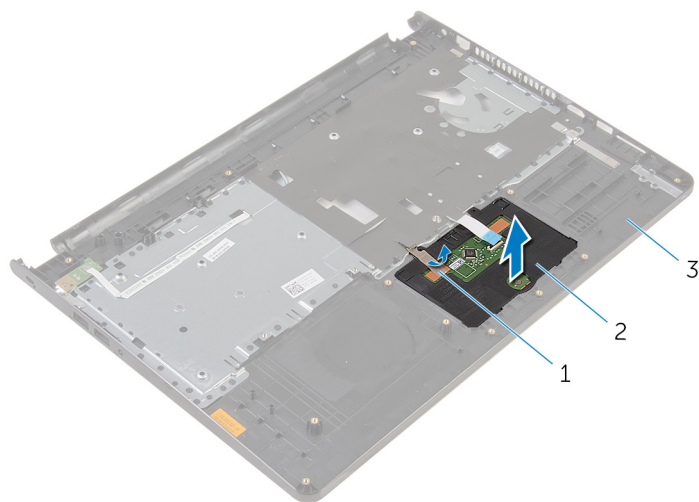
1. tape
3. palm rest

2. touch-pad bracket

2. Remove the screws that secure the touch-pad bracket to the touch pad.
3. Lift the latch and disconnect the touch-pad cable from touch pad.



- 1. touch-pad cable
  - 2. latch
  - 3. screws (2)
  - 4. palm rest
  - 5. touch-pad bracket
4. Peel off the tape over the touch pad.
  5. Lift the touch pad off the palm rest.



- 1. tape
- 2. touch pad
- 3. palm rest

# Voltar a colocar o painel tátil

**NOTA:** Before working inside your computer, read the safety information that shipped with your computer and follow the steps in [Before working inside your computer](#). After working inside your computer, follow the instructions in [After working inside your computer](#). For more safety best practices, see the Regulatory Compliance home page at [www.dell.com/regulatory\\_compliance](http://www.dell.com/regulatory_compliance).

## Tópicos

- [Procedimento](#)
- [Pós-requisitos](#)

## Procedimento

1. Deslize as patilhas no painel tátil nas ranhuras no apoio para mãos.
2. Coloque a fita que fixa o painel tátil ao apoio para as mãos.
3. Alinhe os orifícios dos parafusos no suporte do painel tátil com os orifícios dos parafusos do apoio para as mãos.
4. Volte a colocar os parafusos que fixam o suporte do painel tátil ao apoio para as mãos.
5. Cole a fita sobre o suporte do painel tátil.

## Pós-requisitos

1. Volte a colocar o [apoio para mãos](#).
2. Volte a colocar o [teclado](#).
3. Siga o procedimento do passo 4 ao passo 6 em "Voltar a colocar a [unidade de disco rígido](#)".
4. Volte a colocar o [painel de base](#).
5. Volte a colocar a [bateria](#).

# Retirar a placa do botão de alimentação

**NOTA:** Before working inside your computer, read the safety information that shipped with your computer and follow the steps in [Before working inside your computer](#). After working inside your computer, follow the instructions in [After working inside your computer](#). For more safety best practices, see the Regulatory Compliance home page at [www.dell.com/regulatory\\_compliance](http://www.dell.com/regulatory_compliance).

## Tópicos

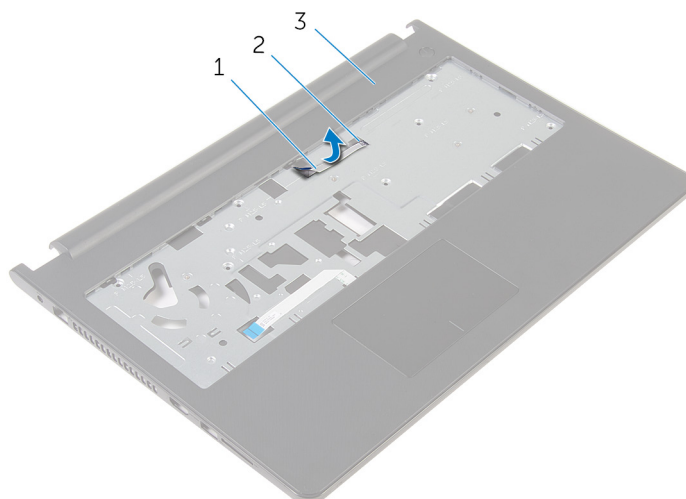
- [Prerequisites](#)
- [Procedure](#)

## Prerequisites

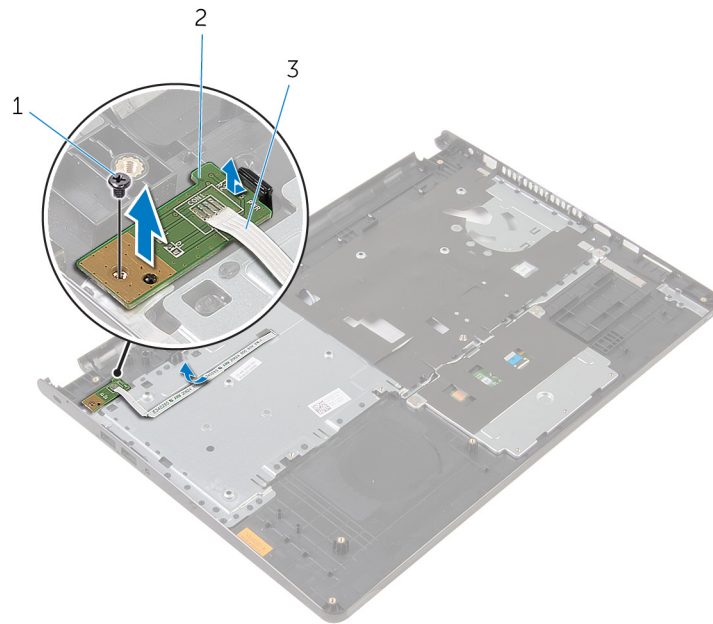
1. Remove the [battery](#).
2. Remove the [base panel](#).
3. Follow the procedure from step 1 to step 3 in “Removing the [hard drive](#)”.
4. Remove the [keyboard](#).
5. Follow the procedure from step 1 to step 8 in “Removing the [palm rest](#)”.

## Procedure

1. Slide the power-button board cable through the slot on the palm rest.



- |                             |         |
|-----------------------------|---------|
| 1. power-button board cable | 2. slot |
| 3. palm rest                |         |
2. Turn the palm rest over.
  3. Remove the screw that secures the power-button board to the palm rest.
  4. Slide the power-button board out from the tab on the palm rest.
  5. Lift the power-button board, along with its cable, off the palm rest.



1. screw
3. power-button board cable

2. power-button board

# Voltar a colocar a placa do botão de alimentação

**NOTA:** Before working inside your computer, read the safety information that shipped with your computer and follow the steps in [Before working inside your computer](#). After working inside your computer, follow the instructions in [After working inside your computer](#). For more safety best practices, see the Regulatory Compliance home page at [www.dell.com/regulatory\\_compliance](http://www.dell.com/regulatory_compliance).

## Tópicos

- [Procedimento](#)
- [Pós-requisitos](#)

## Procedimento

1. Deslize a placa do botão de alimentação por baixo das patilhas no apoio para mãos e alinhe o orifício do parafuso na placa do botão de alimentação com o orifício do parafuso no apoio para mãos.
2. Volte a colocar o parafuso que fixa a placa do botão de alimentação ao apoio para mãos.
3. Deslize o cabo da placa do botão de alimentação através da ranhura no conjunto do apoio para o pulso.

## Pós-requisitos

1. Siga o procedimento do passo 2 ao passo 6 em "Voltar a colocar o [apoio para as mãos](#)".
2. Volte a colocar o [teclado](#).
3. Siga o procedimento do passo 4 ao passo 6 em "Voltar a colocar a [unidade de disco rígido](#)".
4. Volte a colocar o [painel de base](#).
5. Volte a colocar a [bateria](#).





1. speaker cable

2. speakers (2)

# Voltar a colocar os altifalantes

**NOTA:** Before working inside your computer, read the safety information that shipped with your computer and follow the steps in [Before working inside your computer](#). After working inside your computer, follow the instructions in [After working inside your computer](#). For more safety best practices, see the Regulatory Compliance home page at [www.dell.com/regulatory\\_compliance](http://www.dell.com/regulatory_compliance).

## Tópicos

- [Procedimento](#)
- [Pós-requisitos](#)

## Procedimento

1. Utilizando os postes de alinhamento, coloque os altifalantes no apoio para as mãos.
2. Encaminhe o cabo do altifalante através das guias de encaminhamento no apoio para mãos.
3. Vire o computador ao contrário.
4. Faça deslizar o cabo do altifalante através da ranhura na base do computador e ligue o cabo do altifalante à placa de sistema.

## Pós-requisitos

1. Siga o procedimento do passo 2 ao passo 6 em "Voltar a colocar o [apoio para as mãos](#)".
2. Volte a colocar o [teclado](#).
3. Siga o procedimento do passo 3 ao passo 5 em "Voltar a colocar a [unidade de disco rígido](#)".
4. Volte a colocar o [painel de base](#).
5. Volte a colocar a [bateria](#).

## Retirar a placa de E/S

**NOTA:** Before working inside your computer, read the safety information that shipped with your computer and follow the steps in [Before working inside your computer](#). After working inside your computer, follow the instructions in [After working inside your computer](#). For more safety best practices, see the Regulatory Compliance home page at [www.dell.com/regulatory\\_compliance](http://www.dell.com/regulatory_compliance).

### Tópicos

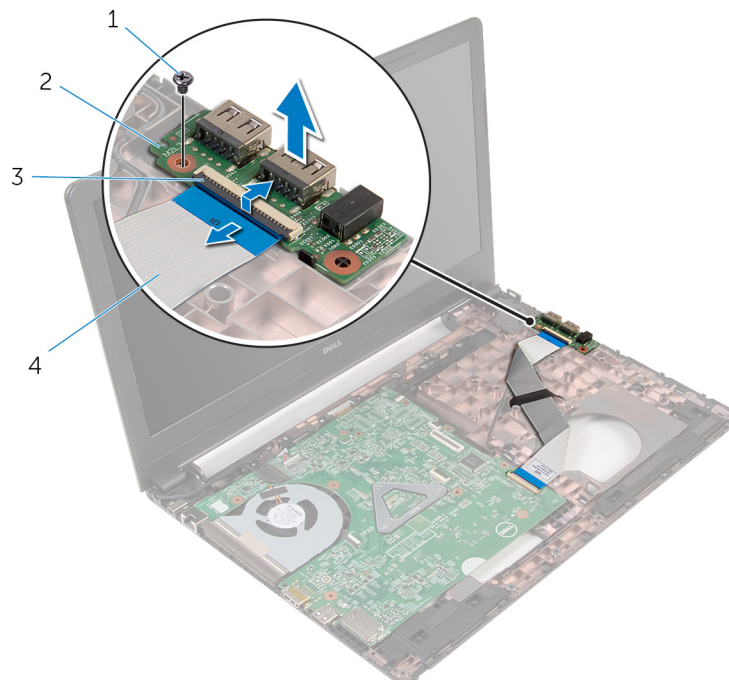
- [Prerequisites](#)
- [Procedure](#)

## Prerequisites

1. Remove the [battery](#).
2. Remove the [base panel](#).
3. Follow the procedure from step 1 to step 3 in “Removing the [hard drive](#)”.
4. Remove the [keyboard](#).
5. Follow the procedure from step 1 to step 8 in “Removing the [palm rest](#)”.

## Procedure

1. Lift the latch and disconnect the I/O-board cable from the I/O board.
2. Remove the screw that secures the I/O board to the computer base.
3. Lift the I/O board off the computer base.



1. screw
3. latch

2. I/O board
4. I/O-board cable

# Voltar a colocar a placa de E/S

**NOTA:** Before working inside your computer, read the safety information that shipped with your computer and follow the steps in [Before working inside your computer](#). After working inside your computer, follow the instructions in [After working inside your computer](#). For more safety best practices, see the Regulatory Compliance home page at [www.dell.com/regulatory\\_compliance](http://www.dell.com/regulatory_compliance).

## Tópicos

- [Procedimento](#)
- [Pós-requisitos](#)

## Procedimento

1. Alinhe o orifício do parafuso da placa I/O com o orifício na base do computador.
2. Volte a colocar o parafuso que fixa a placa de E/S à base do computador.
3. Deslize o cabo da placa de E/S para o conector na placa de E/S e prima o trinco para prender o cabo.

## Pós-requisitos

1. Siga o procedimento do passo 2 ao passo 6 em "Voltar a colocar o [apoio para as mãos](#)".
2. Volte a colocar o [teclado](#).
3. Siga o procedimento do passo 3 ao passo 5 em "Voltar a colocar a [unidade de disco rígido](#)".
4. Volte a colocar o [painel de base](#).
5. Volte a colocar a [bateria](#).

# Remover a placa de sistema

- i** **NOTA:** Before working inside your computer, read the safety information that shipped with your computer and follow the steps in [Before working inside your computer](#). After working inside your computer, follow the instructions in [After working inside your computer](#). For more safety best practices, see the Regulatory Compliance home page at [www.dell.com/regulatory\\_compliance](http://www.dell.com/regulatory_compliance).
- i** **NOTA:** Your computer's Service Tag is stored in the system board. You must enter the Service Tag in the BIOS setup program after you replace the system board.
- i** **NOTA:** Replacing the system board removes any changes you have made to the BIOS using the BIOS setup program. You must make the desired changes again after you replace the system board.
- i** **NOTA:** Before disconnecting the cables from the system board, note the location of the connectors so that you can reconnect the cables correctly after you replace the system board.

## Tópicos

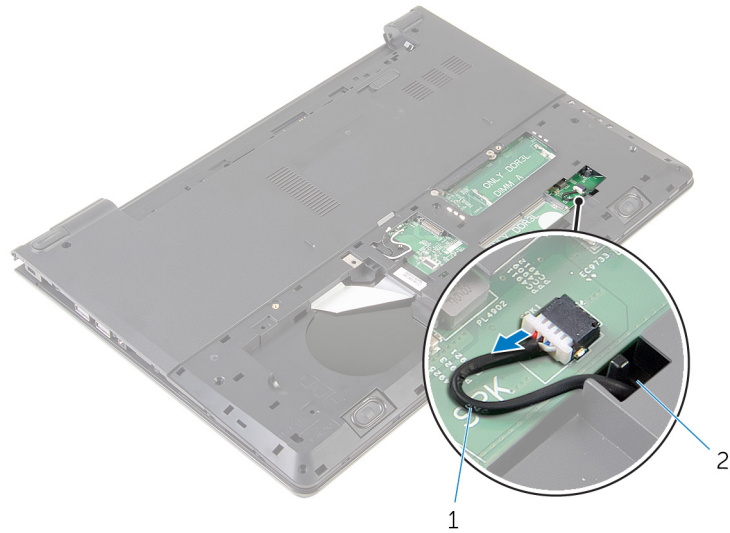
- [Prerequisites](#)
- [Procedure](#)

## Prerequisites

1. Remove the [battery](#).
2. Remove the [base panel](#).
3. Follow the procedure from step 1 to step 3 in "Removing the [hard drive](#)".
4. Remove the [memory modules](#).
5. Remove the [wireless card](#).
6. Remove the [keyboard](#).
7. Follow the procedure from step 1 to step 8 in "Removing the [palm rest](#)".

## Procedure

1. Disconnect the speaker cable from the system board.



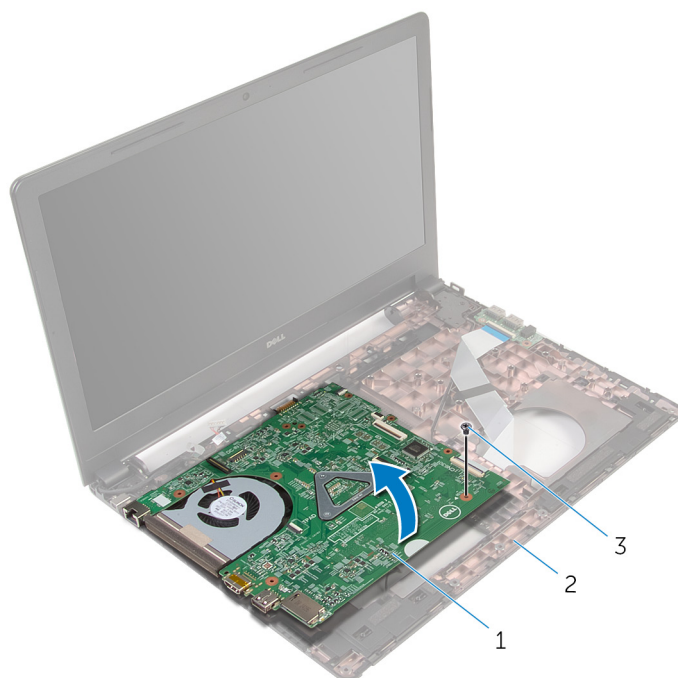
- 1. speaker cable
- 2. slot

2. Turn the computer over and open the display as far as possible.
3. Peel the tape that secures the display cable to the system board.
4. Lift the latch and disconnect the I/O-board cable from the system board.
5. Lift the latch and disconnect the display cable from the system board.
6. Disconnect the power-adaptor port cable from the system board.
7. Lift the latch and disconnect the I/O-board cable from the system board.



- 1. tape
- 2. display cable
- 3. latch
- 4. power-adaptor port cable
- 5. I/O-board cable
- 6. system board

8. Remove the screw that secures the system board to the computer base.
9. Lift the system board off the computer base.






1. system board
3. screw

2. computer base

10. Remove the [coin-cell battery](#).
11. Remove the [heat sink](#).

# Voltar a colocar a placa de sistema

-  **NOTA:** Before working inside your computer, read the safety information that shipped with your computer and follow the steps in [Before working inside your computer](#). After working inside your computer, follow the instructions in [After working inside your computer](#). For more safety best practices, see the Regulatory Compliance home page at [www.dell.com/regulatory\\_compliance](http://www.dell.com/regulatory_compliance).
-  **NOTA:** Your computer's Service Tag is stored in the system board. You must enter the Service Tag in the BIOS setup program after you replace the system board.
-  **NOTA:** Replacing the system board removes any changes you have made to the BIOS using the BIOS setup program. You must make the desired changes again after you replace the system board.

## Tópicos

- [Procedimento](#)
- [Pós-requisitos](#)

## Procedimento

1. Volte a colocar o [dissipador de calor](#).
2. Volte a colocar a [bateria de célula tipo moeda](#).

 **AVISO:** Para evitar danificar a placa de sistema, certifique-se de que não existem cabos sob ela.

3. Alinhe o orifício do parafuso na placa de sistema com o orifício do parafuso na base do computador e coloque a placa de sistema na base do computador.
4. Volte a colocar o parafuso que fixa a placa de sistema à base do computador.
5. Ligue o cabo da porta do adaptador de corrente à placa de sistema.
6. Deslize o cabo do ecrã para o conector na placa de sistema e prima o trinco para prender o cabo.
7. Cole a fita para fixar o cabo do ecrã à placa de sistema.
8. Deslize o cabo da placa de E/S para o conector na placa de sistema e prima o trinco para prender o cabo.
9. Feche o ecrã e volte o computador ao contrário.
10. Ligue o cabo do altifalante à placa de sistema.

## Pós-requisitos

1. Siga o procedimento do passo 2 ao passo 6 em "Voltar a colocar o [apoio para as mãos](#)".
2. Volte a colocar o [teclado](#).
3. Volte a colocar a [placa sem fios](#).
4. Volte a colocar os [módulos de memória](#).
5. Siga o procedimento do passo 3 ao passo 5 em "Voltar a colocar a [unidade de disco rígido](#)".
6. Volte a colocar a [bateria](#).
7. Volte a colocar o [painel de base](#).

# Retirar a bateria de célula tipo moeda

**NOTA:** Before working inside your computer, read the safety information that shipped with your computer and follow the steps in [Before working inside your computer](#). After working inside your computer, follow the instructions in [After working inside your computer](#). For more safety best practices, see the Regulatory Compliance home page at [www.dell.com/regulatory\\_compliance](http://www.dell.com/regulatory_compliance).

**AVISO:** Removing the coin-cell battery resets the BIOS setup program's settings to default. It is recommended that you note the BIOS setup program's settings before removing the coin-cell battery.

## Tópicos

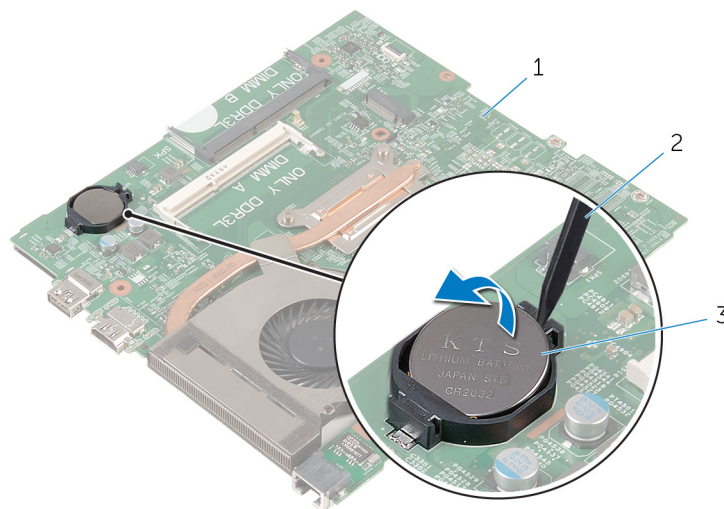
- [Prerequisites](#)
- [Procedure](#)

## Prerequisites

1. Remove the [battery](#).
2. Remove the [base panel](#).
3. Follow the procedure from step 1 to step 3 in "Removing the [hard drive](#)".
4. Remove the [memory modules](#).
5. Remove the [wireless card](#).
6. Remove the [keyboard](#).
7. Follow the procedure from step 1 to step 8 in "Removing the [palm rest](#)".
8. Follow the procedure from step 1 to step 8 in "Removing the [system board](#)".

## Procedure

Using a plastic scribe, gently pry the coin-cell battery out of the battery socket on the system board.



1. system board
2. plastic scribe
3. coin-cell battery

# Voltar a colocar a bateria de célula tipo moeda

**NOTA:** Before working inside your computer, read the safety information that shipped with your computer and follow the steps in [Before working inside your computer](#). After working inside your computer, follow the instructions in [After working inside your computer](#). For more safety best practices, see the Regulatory Compliance home page at [www.dell.com/regulatory\\_compliance](http://www.dell.com/regulatory_compliance).

## Tópicos

- [Procedimento](#)
- [Post-requisites](#)

## Procedimento

Com o lado positivo voltado para cima, coloque a bateria de célula tipo moeda no respectivo encaixe na placa de sistema.

## Post-requisites

1. Follow the procedure from step 3 to step 10 in “Replacing the [system board](#)”.
2. Follow the procedure from step 2 to step 6 in “Replacing the [palm rest](#)”.
3. Replace the [keyboard](#).
4. Replace the [wireless card](#).
5. Replace the [memory modules](#).
6. Follow the procedure from step 3 to step 5 in “Replacing the [hard drive](#)”.
7. Replace the [battery](#).
8. Replace the [base panel](#).

# Retirar o dissipador de calor

**NOTA:** Before working inside your computer, read the safety information that shipped with your computer and follow the steps in [Before working inside your computer](#). After working inside your computer, follow the instructions in [After working inside your computer](#). For more safety best practices, see the Regulatory Compliance home page at [www.dell.com/regulatory\\_compliance](http://www.dell.com/regulatory_compliance).

**NOTA:** The heat sink may become hot during normal operation. Allow sufficient time for the heat sink to cool before you touch it.

**AVISO:** For maximum cooling of the processor, do not touch the heat transfer areas on the heat sink. The oils in your skin can reduce the heat transfer capability of the thermal grease.

## Tópicos

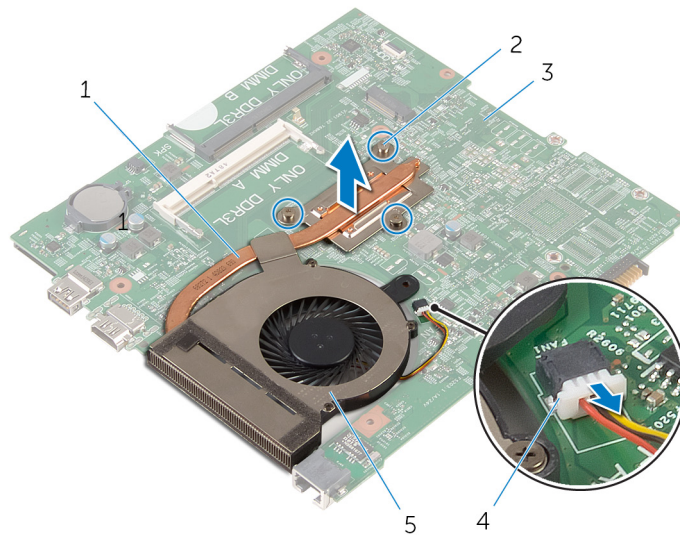
- [Prerequisites](#)
- [Procedure](#)

## Prerequisites

1. Remove the [battery](#).
2. Remove the [base panel](#).
3. Follow the procedure from step 1 to step 3 in “Removing the [hard drive](#)”.
4. Remove the [memory modules](#).
5. Remove the [wireless card](#).
6. Remove the [keyboard](#).
7. Follow the procedure from step 1 to step 8 in “Removing the [palm rest](#)”.
8. Follow the procedure from step 1 to step 8 in “Removing the [system board](#)”.

## Procedure

1. Turn the system board over.
2. In sequential order, as indicated on the heat sink, loosen the captive screws that secure the cooling assembly to the system board.
3. Disconnect the fan cable from the system board.



1. cooling assembly
  2. captive screws (3)
  3. system board
  4. fan cable
  5. fan
4. Lift the cooling assembly off the system board.
  5. Remove the fan.

# Voltar a colocar o dissipador de calor

**NOTA:** Before working inside your computer, read the safety information that shipped with your computer and follow the steps in [Before working inside your computer](#). After working inside your computer, follow the instructions in [After working inside your computer](#). For more safety best practices, see the Regulatory Compliance home page at [www.dell.com/regulatory\\_compliance](http://www.dell.com/regulatory_compliance).

**AVISO:** Incorrect alignment of the heat sink can damage the system board and processor.

**NOTA:** The original thermal grease can be reused if the original system board and heat sink are reinstalled together. If either the system board or the heat sink is replaced, use the thermal pad provided in the kit to ensure that thermal conductivity is achieved.

## Tópicos

- [Procedimento](#)
- [Pós-requisitos](#)

## Procedimento

1. Volte a colocar a [ventoinha](#).
2. Alinhe os parafusos no conjunto de arrefecimento com os orifícios dos parafusos na placa de sistema.
3. Por ordem sequencial, conforme indicado no dissipador de calor, aperte os parafusos integrados que fixam o conjunto de arrefecimento à placa de sistema.
4. Ligue o cabo da ventoinha à placa de sistema.

## Pós-requisitos

1. Siga o procedimento do passo 3 ao passo 10 em "Voltar a colocar a [placa de sistema](#)".
2. Siga o procedimento do passo 2 ao passo 6 em "Voltar a colocar o [apoio para as mãos](#)".
3. Volte a colocar o [teclado](#).
4. Volte a colocar a [placa sem fios](#).
5. Volte a colocar os [módulos de memória](#).
6. Siga o procedimento do passo 3 ao passo 5 em "Voltar a colocar a [unidade de disco rígido](#)".
7. Volte a colocar a [bateria](#).
8. Volte a colocar o [painel de base](#).

# Retirar o ventilador

**NOTA:** Before working inside your computer, read the safety information that shipped with your computer and follow the steps in [Before working inside your computer](#). After working inside your computer, follow the instructions in [After working inside your computer](#). For more safety best practices, see the Regulatory Compliance home page at [www.dell.com/regulatory\\_compliance](http://www.dell.com/regulatory_compliance).

## Tópicos

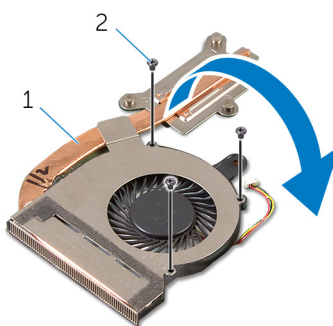
- [Prerequisites](#)
- [Procedure](#)

## Prerequisites

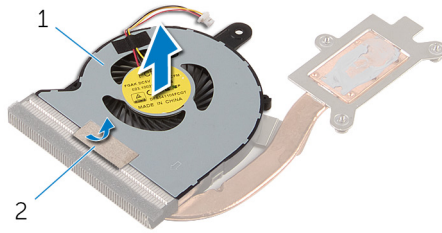
1. Remove the [battery](#).
2. Remove the [base panel](#).
3. Follow the procedure from step 1 to step 3 in “Removing the [hard drive](#)”.
4. Remove the [memory modules](#).
5. Remove the [wireless card](#).
6. Remove the [keyboard](#).
7. Follow the procedure from step 1 to step 8 in “Removing the [palm rest](#)”.
8. Follow the procedure from step 1 to step 8 in “Removing the [system board](#)”.
9. Follow the procedure from step 1 to step 4 in “Removing the [heat sink](#)”.

## Procedure

1. Remove the screws that secure the fan to the heat sink.



1. cooling assembly
  2. screws (3)
2. Turn the cooling assembly over.
  3. Peel off the tape that secures the fan to the heat sink.
  4. Lift the fan off the heat sink.



1. fan

2. tape

# Voltar a colocar o ventilador

**NOTA:** Before working inside your computer, read the safety information that shipped with your computer and follow the steps in [Before working inside your computer](#). After working inside your computer, follow the instructions in [After working inside your computer](#). For more safety best practices, see the Regulatory Compliance home page at [www.dell.com/regulatory\\_compliance](http://www.dell.com/regulatory_compliance).

## Tópicos

- [Procedimento](#)
- [Post-requisites](#)

## Procedimento

1. Coloque o ventilador no dissipador de calor.
2. Coloque a fita que fixa o ventilador ao dissipador de calor.
3. Vire o conjunto de arrefecimento.
4. Volte a colocar os parafusos que fixam o ventilador ao dissipador de calor.

## Post-requisites

1. Follow the procedure from step 2 to step 4 in “Replacing the [heat sink](#)”.
2. Follow the procedure from step 3 to step 10 in “Replacing the [system board](#)”.
3. Follow the procedure from step 2 to step 6 in “Replacing the [palm rest](#)”.
4. Replace the [keyboard](#).
5. Replace the [wireless card](#).
6. Replace the [memory modules](#).
7. Follow the procedure from step 3 to step 5 in “Replacing the [hard drive](#)”.
8. Replace the [battery](#).
9. Replace the [base panel](#).

# Retirar o conjunto do ecrã

**NOTA:** Before working inside your computer, read the safety information that shipped with your computer and follow the steps in [Before working inside your computer](#). After working inside your computer, follow the instructions in [After working inside your computer](#). For more safety best practices, see the Regulatory Compliance home page at [www.dell.com/regulatory\\_compliance](http://www.dell.com/regulatory_compliance).

## Tópicos

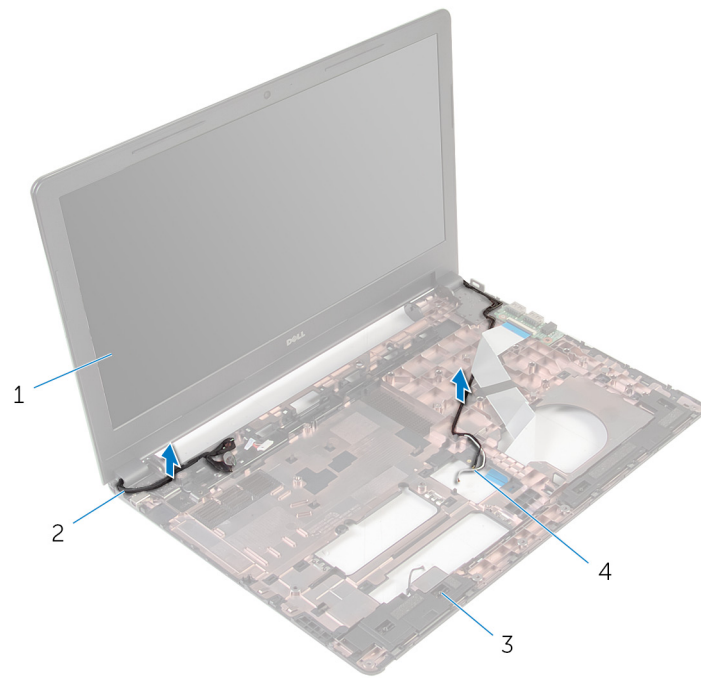
- [Prerequisites](#)
- [Procedimento](#)

## Prerequisites

1. Remove the [battery](#).
2. Remove the [base panel](#).
3. Follow the procedure from step 1 to step 3 in “Removing the [hard drive](#)”.
4. Remove the [memory modules](#).
5. Remove the [wireless card](#).
6. Remove the [keyboard](#).
7. Follow the procedure from step 1 to step 8 in “Removing the [palm rest](#)”.
8. Follow the procedure from step 1 to step 8 in “Removing the [system board](#)”.

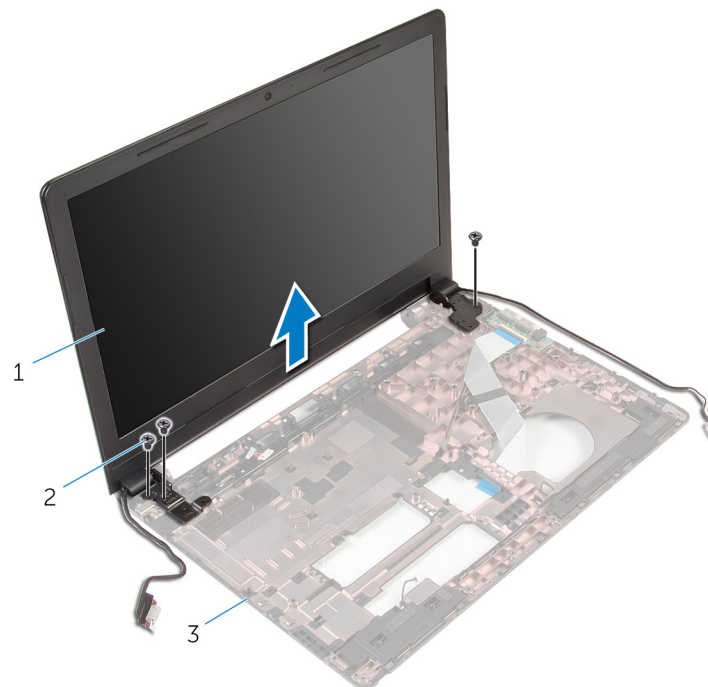
## Procedimento

1. Vire o computador ao contrário e abra o ecrã o mais possível.
2. Anote o posicionamento do cabo da antena e retire os cabos das guias de posicionamento na base do computador.
3. Anote o posicionamento do cabo do ecrã e retire-o das guias de posicionamento na base do computador.



- 1. conjunto do ecrã
- 2. cabo do ecrã
- 3. base do computador
- 4. cabos de antena (2)

4. Retire os parafusos que fixam as dobradiças do ecrã à base do computador.



- 1. conjunto do ecrã
- 2. parafusos (3)
- 3. base do computador

5. Levante cuidadosamente o conjunto do ecrã e retire-o da base do computador.

# Voltar a colocar o conjunto do ecrã

**NOTA:** Before working inside your computer, read the safety information that shipped with your computer and follow the steps in [Before working inside your computer](#). After working inside your computer, follow the instructions in [After working inside your computer](#). For more safety best practices, see the Regulatory Compliance home page at [www.dell.com/regulatory\\_compliance](http://www.dell.com/regulatory_compliance).

## Tópicos

- [Procedimento](#)
- [Pós-requisitos](#)

## Procedimento

1. Alinhe os orifícios dos parafusos nas dobradiças do ecrã com os orifícios dos parafusos na base do computador.
2. Volte a colocar os parafusos que fixam as dobradiças do ecrã à base do computador.
3. Encaminhe o cabo do ecrã através das guias de encaminhamento na base do computador.
4. Encaminhe os cabos de antena através das guias de encaminhamento e deslize-os através da ranhura na base do computador.
5. Feche o ecrã e volte o computador ao contrário.

## Pós-requisitos

1. Siga o procedimento do passo 3 ao passo 10 em "Voltar a colocar a [placa de sistema](#)".
2. Siga o procedimento do passo 2 ao passo 6 em "Voltar a colocar o [apoio para as mãos](#)".
3. Volte a colocar o [teclado](#).
4. Volte a colocar a [placa sem fios](#).
5. Volte a colocar os [módulos de memória](#).
6. Siga o procedimento do passo 3 ao passo 5 em "Voltar a colocar a [unidade de disco rígido](#)".
7. Volte a colocar o [painel de base](#).
8. Volte a colocar a [bateria](#).

# Retirar a porta do adaptador de alimentação

**NOTA:** Before working inside your computer, read the safety information that shipped with your computer and follow the steps in [Before working inside your computer](#). After working inside your computer, follow the instructions in [After working inside your computer](#). For more safety best practices, see the Regulatory Compliance home page at [www.dell.com/regulatory\\_compliance](http://www.dell.com/regulatory_compliance).

## Tópicos

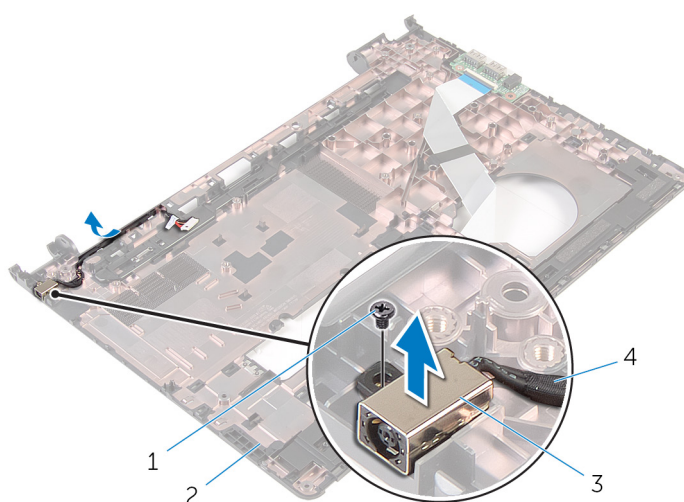
- [Prerequisites](#)
- [Procedimento](#)

## Prerequisites

1. Remove the [battery](#).
2. Remove the [base panel](#).
3. Follow the procedure from step 1 to step 3 in “Removing the [hard drive](#)”.
4. Remove the [memory modules](#).
5. Remove the [wireless card](#).
6. Remove the [keyboard](#).
7. Follow the procedure from step 1 to step 8 in “Removing the [palm rest](#)”.
8. Follow the procedure from step 1 to step 8 in “Removing the [system board](#)”.
9. Remove the [display assembly](#).

## Procedimento

1. Observe o encaminhamento do cabo da antena e retire-o das guias de encaminhamento na base do computador.
2. Remova o parafuso que fixa a porta do adaptador de alimentação à base do computador.
3. Levante a porta do adaptador de alimentação, juntamente com o cabo da porta do adaptador de alimentação, e remova-a da base do computador.



- |                                   |  |
|-----------------------------------|--|
| 1. parafuso                       | 2. base do computador                        |
| 3. porta do adaptador de corrente | 4. cabo da porta do adaptador de alimentação |

# Voltar a colocar a porta do adaptador de alimentação

**NOTA:** Before working inside your computer, read the safety information that shipped with your computer and follow the steps in [Before working inside your computer](#). After working inside your computer, follow the instructions in [After working inside your computer](#). For more safety best practices, see the Regulatory Compliance home page at [www.dell.com/regulatory\\_compliance](http://www.dell.com/regulatory_compliance).

## Tópicos

- [Procedimento](#)
- [Pós-requisitos](#)

## Procedimento

1. Coloque a porta do adaptador de alimentação na base do computador.
2. Ligue o cabo da porta do adaptador de corrente à placa de sistema.
3. Encaminhe o cabo da porta do adaptador de alimentação junto com as guias de encaminhamento na base do computador.

## Pós-requisitos

1. Volte a colocar o [conjunto do ecrã](#).
2. Siga o procedimento do passo 3 ao passo 10 em "Voltar a colocar a [placa de sistema](#)".
3. Siga o procedimento do passo 2 ao passo 6 em "Voltar a colocar o [apoio para as mãos](#)".
4. Volte a colocar o [teclado](#).
5. Volte a colocar a [placa sem fios](#).
6. Volte a colocar os [módulos de memória](#).
7. Siga o procedimento do passo 3 ao passo 5 em "Voltar a colocar a [unidade de disco rígido](#)".
8. Volte a colocar o [painel de base](#).
9. Volte a colocar a [bateria](#).

# Retirar a moldura do ecrã

**NOTA:** Before working inside your computer, read the safety information that shipped with your computer and follow the steps in [Before working inside your computer](#). After working inside your computer, follow the instructions in [After working inside your computer](#). For more safety best practices, see the Regulatory Compliance home page at [www.dell.com/regulatory\\_compliance](http://www.dell.com/regulatory_compliance).

## Tópicos

- [Prerequisites](#)
- [Procedimento](#)

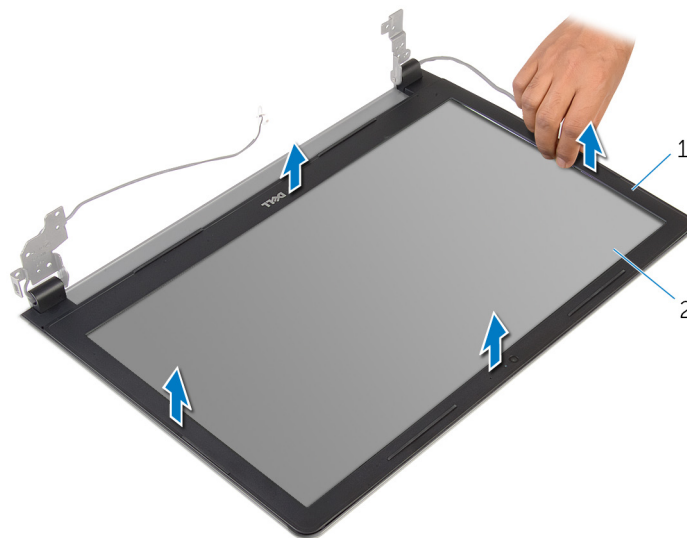
## Prerequisites

**NOTE:** These instructions are applicable only for laptops with a non-touch screen display.

1. Remove the [battery](#).
2. Remove the [base panel](#).
3. Follow the procedure from step 1 to step 3 in “Removing the [hard drive](#)”.
4. Remove the [memory modules](#).
5. Remove the [wireless card](#).
6. Remove the [keyboard](#).
7. Follow the procedure from step 1 to step 8 in “Removing the [palm rest](#)”.
8. Follow the procedure from step 1 to step 8 in “Removing the [system board](#)”.
9. Remove the [display assembly](#).

## Procedimento

1. Com as pontas dos dedos, levante cuidadosamente as bordas internas da moldura do ecrã.



1. moldura do ecrã
  2. painel do ecrã
2. Retire a moldura do ecrã do conjunto do ecrã.

# Voltar a colocar a moldura do ecrã

**NOTA:** Before working inside your computer, read the safety information that shipped with your computer and follow the steps in [Before working inside your computer](#). After working inside your computer, follow the instructions in [After working inside your computer](#). For more safety best practices, see the Regulatory Compliance home page at [www.dell.com/regulatory\\_compliance](http://www.dell.com/regulatory_compliance).

## Tópicos

- [Procedimento](#)
- [Pós-requisitos](#)

## Procedimento

Alinhe a moldura do ecrã com a tampa posterior do ecrã e encaixe-a cuidadosamente no lugar.

## Pós-requisitos

1. Volte a colocar o [conjunto do ecrã](#).
2. Siga o procedimento do passo 3 ao passo 10 em "Voltar a colocar a [placa de sistema](#)".
3. Siga o procedimento do passo 2 ao passo 6 em "Voltar a colocar o [apoio para as mãos](#)".
4. Volte a colocar o [teclado](#).
5. Volte a colocar a [placa sem fios](#).
6. Volte a colocar os [módulos de memória](#).
7. Siga o procedimento do passo 3 ao passo 5 em "Voltar a colocar a [unidade de disco rígido](#)".
8. Volte a colocar o [painel de base](#).
9. Volte a colocar a [bateria](#).

## Retirar o painel do ecrã

**NOTA:** Before working inside your computer, read the safety information that shipped with your computer and follow the steps in [Before working inside your computer](#). After working inside your computer, follow the instructions in [After working inside your computer](#). For more safety best practices, see the Regulatory Compliance home page at [www.dell.com/regulatory\\_compliance](http://www.dell.com/regulatory_compliance).

### Tópicos

- [Prerequisites](#)
- [Procedimento](#)

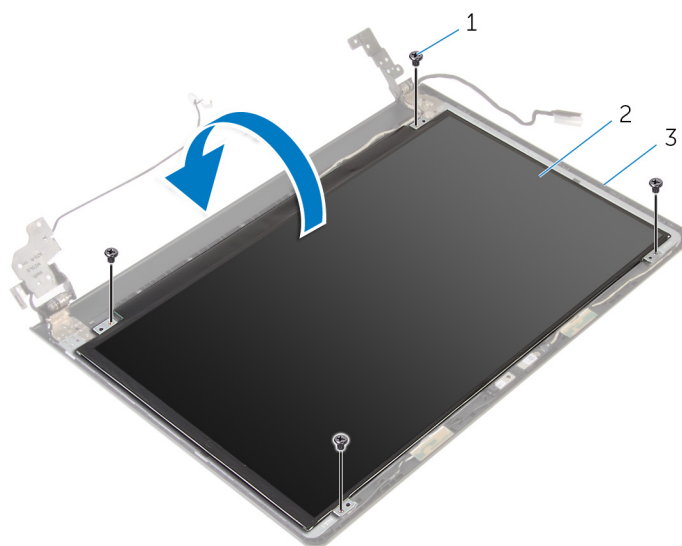
## Prerequisites

**NOTE:** These instructions are applicable only for laptops with a non-touch screen display.

1. Remove the [battery](#).
2. Remove the [base panel](#).
3. Follow the procedure from step 1 to step 3 in “Removing the [hard drive](#)”.
4. Remove the [memory modules](#).
5. Remove the [wireless card](#).
6. Remove the [keyboard](#).
7. Follow the procedure from step 1 to step 8 in “Removing the [palm rest](#)”.
8. Follow the procedure from step 1 to step 8 in “Removing the [system board](#)”.
9. Remove the [display assembly](#).
10. Remove the [display bezel](#).

## Procedimento

1. Retire os parafusos que fixam o painel do ecrã à tampa posterior do ecrã.
2. Vire o painel do ecrã ao contrário.

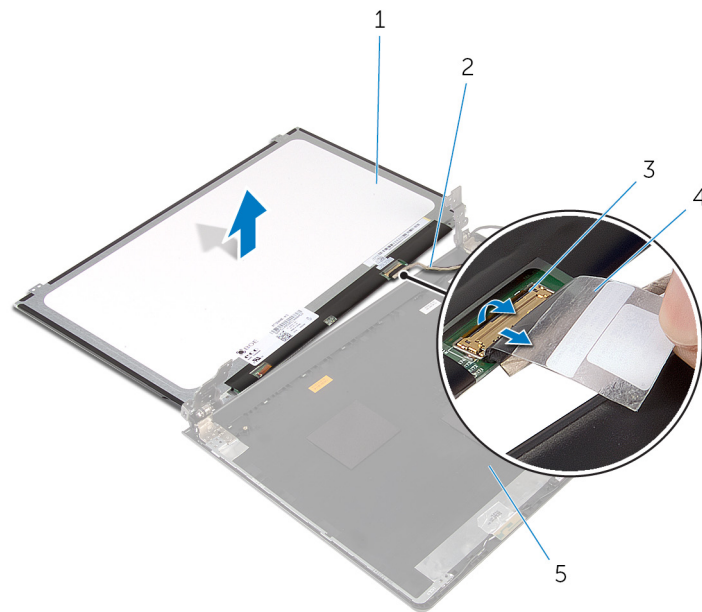


1. parafusos (4)

2. painel do ecrã

3. tampa posterior do ecrã

3. Retire a fita adesiva que fixa o cabo do ecrã à respectiva tampa posterior.
4. Levante o trinco e desligue o cabo do ecrã da tampa posterior.
5. Levante o painel do ecrã e retire-o da tampa posterior do ecrã.



1. painel do ecrã
3. trinco

2. cabo do ecrã
4. fita

# Voltar a colocar o painel do ecrã

**NOTA:** Before working inside your computer, read the safety information that shipped with your computer and follow the steps in [Before working inside your computer](#). After working inside your computer, follow the instructions in [After working inside your computer](#). For more safety best practices, see the Regulatory Compliance home page at [www.dell.com/regulatory\\_compliance](http://www.dell.com/regulatory_compliance).

## Tópicos

- [Procedimento](#)
- [Pós-requisitos](#)

## Procedimento

1. Deslize o cabo do ecrã para dentro do conector na placa posterior do ecrã e prima o trinco para prender o cabo.
2. Cole a fita que fixa o cabo do ecrã à tampa posterior.
3. Vire o painel do ecrã e coloque-o sobre a tampa posterior do ecrã.
4. Alinhe os orifícios dos parafusos no painel do ecrã com os orifícios dos parafusos na respectiva tampa posterior.
5. Volte a colocar os parafusos que fixam o painel do ecrã à tampa posterior do ecrã.

## Pós-requisitos

1. Volte a colocar a [moldura do ecrã](#).
2. Volte a colocar o [conjunto do ecrã](#).
3. Siga o procedimento do passo 3 ao passo 10 em "Voltar a colocar a [placa de sistema](#)".
4. Siga o procedimento do passo 2 ao passo 6 em "Voltar a colocar o [apoio para as mãos](#)".
5. Volte a colocar o [teclado](#).
6. Volte a colocar a [placa sem fios](#).
7. Volte a colocar os [módulos de memória](#).
8. Siga o procedimento do passo 3 ao passo 5 em "Voltar a colocar a [unidade de disco rígido](#)".
9. Volte a colocar o [painel de base](#).
10. Volte a colocar a [bateria](#).

# Retirar a câmara

**NOTA:** Before working inside your computer, read the safety information that shipped with your computer and follow the steps in [Before working inside your computer](#). After working inside your computer, follow the instructions in [After working inside your computer](#). For more safety best practices, see the Regulatory Compliance home page at [www.dell.com/regulatory\\_compliance](http://www.dell.com/regulatory_compliance).

## Tópicos

- [Prerequisites](#)
- [Procedimento](#)

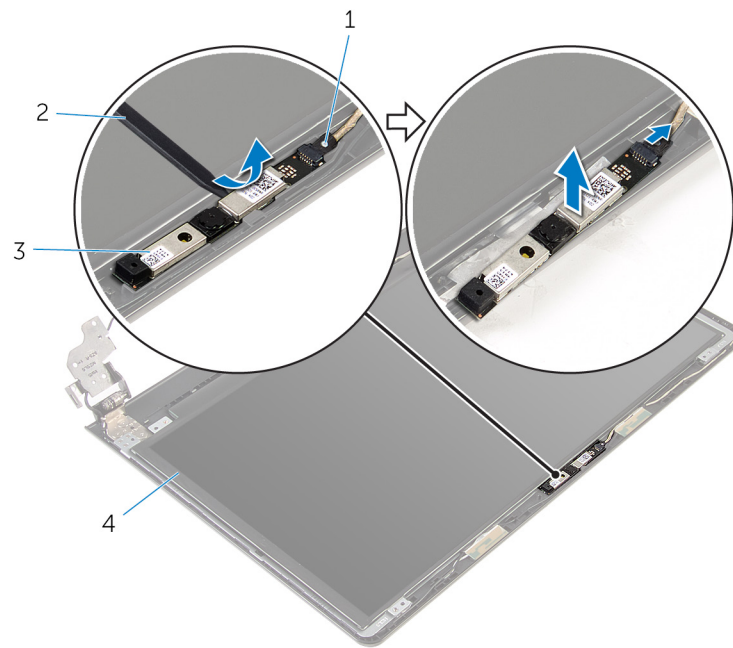
## Prerequisites

**NOTE:** These instructions are applicable only for laptops with a non-touch screen display.

1. Remove the [battery](#).
2. Remove the [base panel](#).
3. Follow the procedure from step 1 to step 3 in “Removing the [hard drive](#)”.
4. Remove the [memory modules](#).
5. Remove the [wireless card](#).
6. Remove the [keyboard](#).
7. Remove the [palm rest](#).
8. Remove the [system board](#).
9. Remove the [display assembly](#).
10. Remove the [display bezel](#).

## Procedimento

1. Utilizando um instrumento de plástico pontiagudo, retire com cuidado a câmara da tampa posterior do ecrã.
2. Desconecte o cabo da câmara.



1. cabo da câmara
3. câmara

2. instrumento de plástico pontiagudo

## Voltar a colocar a câmara

**NOTA:** Before working inside your computer, read the safety information that shipped with your computer and follow the steps in [Before working inside your computer](#). After working inside your computer, follow the instructions in [After working inside your computer](#). For more safety best practices, see the Regulatory Compliance home page at [www.dell.com/regulatory\\_compliance](http://www.dell.com/regulatory_compliance).

### Tópicos

- [Pós-requisitos](#)
- [Procedimento](#)

## Pós-requisitos

1. Volte a colocar a [moldura do ecrã](#).
2. Volte a colocar o [conjunto do ecrã](#).
3. Volte a colocar a [placa de sistema](#).
4. Volte a colocar o [apoio para mãos](#).
5. Volte a colocar o [teclado](#).
6. Volte a colocar a [placa sem fios](#).
7. Volte a colocar os [módulos de memória](#).
8. Siga o procedimento do passo 3 ao passo 5 em "Voltar a colocar a [unidade de disco rígido](#)".
9. Volte a colocar o [painel de base](#).
10. Volte a colocar a [bateria](#).

## Procedimento

1. Ligue o cabo à câmara.
2. Alinhe a câmara com os postes de alinhamento na tampa posterior do ecrã e encaixe os altifalantes no devido lugar.

# Retirar as dobradiças do ecrã

**NOTA:** Before working inside your computer, read the safety information that shipped with your computer and follow the steps in [Before working inside your computer](#). After working inside your computer, follow the instructions in [After working inside your computer](#). For more safety best practices, see the Regulatory Compliance home page at [www.dell.com/regulatory\\_compliance](http://www.dell.com/regulatory_compliance).

## Tópicos

- [Prerequisites](#)
- [Procedimento](#)

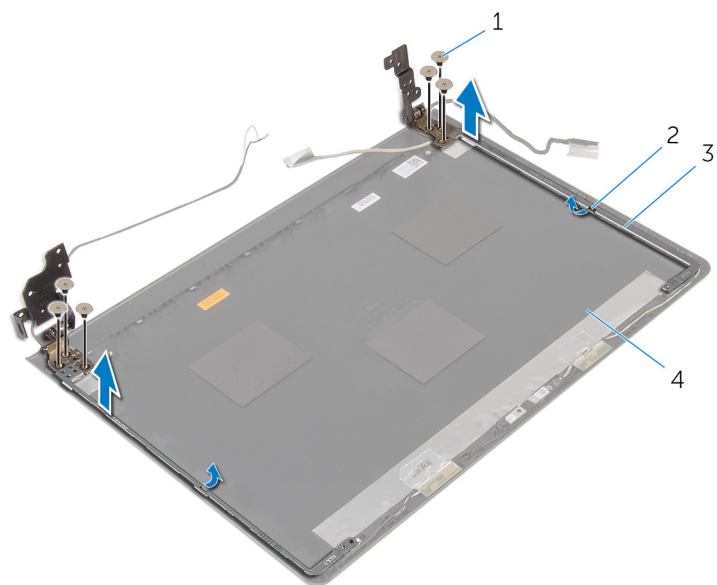
## Prerequisites

**NOTE:** These instructions are applicable only for laptops with a non-touch screen display.

1. Remove the [battery](#).
2. Remove the [base panel](#).
3. Follow the procedure from step 1 to step 3 in “Removing the [hard drive](#)”.
4. Remove the [memory modules](#).
5. Remove the [wireless card](#).
6. Remove the [keyboard](#).
7. Follow the procedure from step 1 to step 8 in “Removing the [palm rest](#)”.
8. Follow the procedure from step 1 to step 8 in “Removing the [system board](#)”.
9. Remove the [display assembly](#).
10. Remove the [display panel](#).
11. Remove the [display bezel](#).

## Procedimento

1. Retire os parafusos que fixam as dobradiças do ecrã à respectiva tampa posterior.
2. Solte as dobradiças dos trincos e retire-as da tampa posterior do ecrã.



- 1. parafusos (6)
- 3. dobradiças do ecrã (2)

- 2. trincos (2)
- 4. tampa posterior do ecrã

# Voltar a colocar as dobradiças do ecrã

**NOTA:** Before working inside your computer, read the safety information that shipped with your computer and follow the steps in [Before working inside your computer](#). After working inside your computer, follow the instructions in [After working inside your computer](#). For more safety best practices, see the Regulatory Compliance home page at [www.dell.com/regulatory\\_compliance](http://www.dell.com/regulatory_compliance).

## Tópicos

- [Procedimento](#)
- [Pós-requisitos](#)

## Procedimento


1. Deslize as dobradiças sob os trincos na tampa posterior do ecrã.
2. Alinhe os orifícios dos parafusos nas dobradiças do ecrã com os orifícios dos parafusos na tampa posterior do ecrã.
3. Volte a colocar os parafusos que fixam as dobradiças do ecrã à tampa posterior do ecrã.

## Pós-requisitos

1. Volte a colocar a [moldura do ecrã](#).
2. Volte a colocar o [painel do ecrã](#).
3. Volte a colocar o [conjunto do ecrã](#).
4. Siga o procedimento do passo 3 ao passo 10 em “Voltar a colocar a [placa de sistema](#)”.
5. Siga o procedimento do passo 2 ao passo 6 em “Voltar a colocar o [apoio para as mãos](#)”.
6. Volte a colocar o [teclado](#).
7. Volte a colocar a [placa sem fios](#).
8. Volte a colocar os [módulos de memória](#).
9. Siga o procedimento do passo 3 ao passo 5 em “Voltar a colocar a [unidade de disco rígido](#)”.
10. Volte a colocar o [painel de base](#).
11. Volte a colocar a [bateria](#).

## Actualizar o BIOS

Poderá ser necessário actualizar o BIOS quando estiver disponível uma actualização ou após substituir a placa de sistema. Para actualizar o BIOS:

1. Ligue o computador.
2. Aceda a **www.dell.com/support**.
3. Clique em **Product Support** (Suporte ao Produto), digite a etiqueta de serviço do portátil e clique em **Submit** (Submeter).  
 **NOTA: Se você não tiver a etiqueta de serviço, use a função de detecção automática ou procure manualmente pelo seu modelo de computador.**
4. Clique em **Drivers & downloads** (Controladores e transferências).
5. Seleccione o sistema operativo instalado no computador.
6. Role a página para baixo e expanda o **BIOS**.
7. Clique em **Download File** (Transferir ficheiro) para transferir a versão mais recente do BIOS para o seu computador.
8. Guarde o ficheiro e assim que a transferência for concluída, navegue até à pasta onde guardou o ficheiro de actualização do BIOS.
9. Clique duas vezes no ícone do ficheiro de actualização do BIOS e siga as instruções apresentadas no ecrã.

## Obter ajuda e contactar a Dell

### Recursos de auto-ajuda

Pode obter informações e ajuda sobre os produtos e serviços da Dell utilizando estes recursos de auto-ajuda on-line:

Informações sobre os produtos e serviços da Dell

Windows 8.1 e Windows 10

Windows 10

Windows 8.1

Aceder à ajuda no Windows 8, Windows 8.1 e Windows 10

Aceder à ajuda no Windows 7

Ajuda online para o sistema operativo

Informações sobre solução de problemas, manuais do utilizador, instruções de configuração, especificações do produto, blogues de ajuda técnica, controladores, actualizações do software, etc

Obtenha mais informações sobre o sistema operativo, como configurar e utilizar o computador, efectuar cópias de segurança de dados, diagnósticos, etc.

**www.dell.com**

A aplicação Suporte e ajuda Dell



Aplicação de introdução



Aplicação de ajuda + dicas



Na procura do Windows, introduza **Ajuda e Suporte** e carregue em **Enter**.

Clique em **Iniciar > Ajuda e suporte**.

**www.dell.com/support/windows**

**www.dell.com/support/linux**

**www.dell.com/support**

Consulte *Eu e o meu Dell* em **www.dell.com/support/manuals**.

### Contactar a Dell

Para contactar a Dell relativamente a vendas, suporte técnico ou questões relacionadas com os clientes, consulte **www.dell.com/contactdell**.

**NOTA:** A disponibilidade varia de acordo com o país e produto e alguns serviços podem não estar disponíveis no seu país.

**NOTA:** Se não tiver uma ligação activa à Internet, pode encontrar as informações de contacto na sua factura, na nota de encomenda ou no catálogo de produtos Dell.