

# Inspiron 15

3000 Series

Service Manual



## Messaggi di N.B., Attenzione e Avvertenza

 **N.B.:** Un messaggio di N.B. indica informazioni importanti che contribuiscono a migliorare l'utilizzo del computer.

 **ATTENZIONE:** Un messaggio di ATTENZIONE indica un danno potenziale all'hardware o la perdita di dati, e spiega come evitare il problema.

 **AVVERTENZA:** Un messaggio di AVVERTENZA indica un rischio di danni materiali, lesioni personali o morte.

**Copyright © 2015 Dell Inc. Tutti i diritti riservati.** Questo prodotto è protetto dalle leggi sul copyright e sulla proprietà intellettuale degli Stati Uniti e internazionali. Dell e il logo Dell™ sono marchi commerciali di Dell Inc. negli Stati Uniti e/o in altre giurisdizioni. Tutti gli altri marchi e nomi qui menzionati possono essere marchi registrati delle rispettive società.

<b>1</b>	<b>Prima di intervenire sui componenti interni del computer.....</b>	<b>7</b>
	Operazioni preliminari .....	7
	Istruzioni di sicurezza.....	7
	Strumenti consigliati.....	8
<b>2</b>	<b>After working inside your tablet.....</b>	<b>9</b>
<b>3</b>	<b>Rimozione della batteria.....</b>	<b>10</b>
	Procedure.....	10
<b>4</b>	<b>Ricollocamento della batteria.....</b>	<b>11</b>
	Procedura.....	11
<b>5</b>	<b>Rimozione del pannello della base.....</b>	<b>12</b>
	Prerequisiti.....	12
	Procedura.....	12
<b>6</b>	<b>Ricollocamento del pannello della base.....</b>	<b>13</b>
	Procedura.....	13
	Postrequisiti.....	13
<b>7</b>	<b>Rimozione del disco rigido.....</b>	<b>14</b>
	Prerequisiti.....	14
	Procedure.....	14
<b>8</b>	<b>Ricollocamento del disco rigido.....</b>	<b>16</b>
	Procedura.....	16
	Postrequisiti.....	16
<b>9</b>	<b>Rimozione dei moduli di memoria.....</b>	<b>17</b>
	Prerequisiti.....	17
	Procedure.....	17
<b>10</b>	<b>Ricollocamento dei moduli di memoria.....</b>	<b>18</b>
	Procedure.....	18
	Postrequisiti.....	18
<b>11</b>	<b>Rimozione della scheda per reti senza fili.....</b>	<b>19</b>
	Prerequisiti.....	19
	Procedure.....	19
<b>12</b>	<b>Ricollocamento della scheda per reti senza fili.....</b>	<b>20</b>
	Procedura.....	20

Postrequisiti.....	20
<b>13 Rimozione della tastiera.....</b>	<b>21</b>
Prerequisiti.....	21
Procedura.....	21
<b>14 Ricollocamento della tastiera.....</b>	<b>23</b>
Procedura.....	23
Postrequisiti.....	23
<b>15 Rimozione del supporto per i polsi.....</b>	<b>24</b>
Prerequisites.....	24
Procedures.....	24
<b>16 Ricollocamento del supporto per i polsi.....</b>	<b>27</b>
Procedura.....	27
Postrequisiti.....	27
<b>17 Rimozione del touchpad.....</b>	<b>28</b>
Prerequisites.....	28
Procedures.....	28
<b>18 Ricollocamento del touchpad.....</b>	<b>30</b>
Procedura.....	30
Postrequisiti.....	30
<b>19 Rimozione della scheda del pulsante di Accensione.....</b>	<b>31</b>
Prerequisites.....	31
Procedures.....	31
<b>20 Ricollocamento della scheda del pulsante di Accensione.....</b>	<b>33</b>
Procedura.....	33
Postrequisiti.....	33
<b>21 Rimozione degli altoparlanti.....</b>	<b>34</b>
Prerequisites.....	34
Procedures.....	34
<b>22 Ricollocamento degli altoparlanti.....</b>	<b>36</b>
Procedura.....	36
Postrequisiti.....	36
<b>23 Rimozione della scheda di I/O.....</b>	<b>37</b>
Prerequisites.....	37
Procedures.....	37
<b>24 Ricollocamento della scheda di I/O.....</b>	<b>39</b>
Procedura.....	39

Postrequisiti.....	39
<b>25 Rimozione della scheda di sistema.....</b>	<b>40</b>
Prerequisites.....	40
Procedure.....	40
<b>26 Ricollocamento della scheda di sistema.....</b>	<b>43</b>
Procedura.....	43
Postrequisiti.....	43
<b>27 Rimozione della batteria pulsante.....</b>	<b>44</b>
Prerequisites.....	44
Procedure.....	44
<b>28 Ricollocamento della batteria pulsante.....</b>	<b>45</b>
Procedura.....	45
Post-requisites.....	45
<b>29 Rimozione del dissipatore di calore.....</b>	<b>46</b>
Prerequisites.....	46
Procedure.....	46
<b>30 Ricollocamento del dissipatore di calore.....</b>	<b>48</b>
Procedura.....	48
Postrequisiti.....	48
<b>31 Rimozione della ventola.....</b>	<b>49</b>
Prerequisites.....	49
Procedure.....	49
<b>32 Ricollocamento della ventola.....</b>	<b>51</b>
Procedura.....	51
Post-requisites.....	51
<b>33 Rimozione del gruppo dello schermo.....</b>	<b>52</b>
Prerequisites.....	52
Procedura.....	52
<b>34 Ricollocamento del gruppo dello schermo.....</b>	<b>54</b>
Procedura.....	54
Postrequisiti.....	54
<b>35 Rimozione della porta dell'adattatore di alimentazione.....</b>	<b>55</b>
Prerequisites.....	55
Procedura.....	55
<b>36 Ricollocamento della porta dell'adattatore di alimentazione.....</b>	<b>57</b>
Procedura.....	57

Postrequisiti.....	57
<b>37 Rimozione della cornice dello schermo.....</b>	<b>58</b>
Prerequisites.....	58
Procedura.....	58
<b>38 Ricollocamento della cornice dello schermo.....</b>	<b>59</b>
Procedura.....	59
Postrequisiti.....	59
<b>39 Rimozione del pannello dello schermo.....</b>	<b>60</b>
Prerequisites.....	60
Procedura.....	60
<b>40 Ricollocamento del pannello dello schermo.....</b>	<b>62</b>
Procedura.....	62
Postrequisiti.....	62
<b>41 Rimozione della fotocamera.....</b>	<b>63</b>
Prerequisites.....	63
Procedura.....	63
<b>42 Ricollocamento della fotocamera.....</b>	<b>65</b>
Postrequisiti.....	65
Procedura.....	65
<b>43 Rimozione dei cardini dello schermo.....</b>	<b>66</b>
Prerequisites.....	66
Procedura.....	66
<b>44 Ricollocamento dei cardini dello schermo.....</b>	<b>68</b>
Procedura.....	68
Postrequisiti.....	68
<b>45 Aggiornamento del BIOS.....</b>	<b>69</b>
<b>46 Come ottenere assistenza e contattare Dell.....</b>	<b>70</b>



# Prima di intervenire sui componenti interni del computer

 **N.B.:** Le immagini contenute in questo documento possono differire a seconda della configurazione ordinata.

## Argomenti:

- Operazioni preliminari
- Istruzioni di sicurezza
- Strumenti consigliati

## Operazioni preliminari


1. Salvare e chiudere tutti i file aperti e uscire da tutte le applicazioni in esecuzione.
2. Arrestare il computer.
  - Windows 10: fare clic su o toccare **Start** >  **Accensione** > **Arresta il sistema**.
  - Windows 8.1: nella schermata **Start**, fare clic o toccare l'icona di Accensione  > **Arresta il sistem**.
  - Windows 7: fare clic su o toccare **Start** > **Arresta il sistema**.


 **N.B.:** Se si utilizza un sistema operativo diverso, consultare la documentazione relativa alle istruzioni sullo spegnimento del sistema operativo.

3. Scollegare il computer e tutte le periferiche collegate dalle rispettive prese elettriche.
4. Scollegare tutti i cavi come cavi telefonici, cavi di rete e così via, dal computer.
5. Scollegare tutti i dispositivi collegati e periferiche come tastiera, mouse, monitor, e così via, dal computer.
6. Rimuovere qualsiasi scheda flash e disco ottico dal computer, se applicabile.


## Istruzioni di sicurezza


Utilizzare le seguenti istruzioni di sicurezza per proteggere il computer da danni potenziali e per garantire la propria sicurezza personale.

 **N.B.:** Prima di iniziare ad effettuare interventi sui componenti interni del computer, leggere attentamente le informazioni sulla sicurezza fornite con il computer. Per maggiori informazioni sulle procedure di sicurezza consigliate, consultare l'home page sulla conformità alle normative all'indirizzo [www.dell.com/regulatory\\_compliance](http://www.dell.com/regulatory_compliance).

 **N.B.:** Scollegare tutte le fonti di alimentazione prima di aprire il coperchio o i pannelli del computer. Dopo aver terminato gli interventi sui componenti interni del computer, ricollocare tutti i coperchi, i pannelli e le viti prima di collegare la fonte di alimentazione.

 **ATTENZIONE:** Per evitare danni al computer, assicurarsi che la superficie di lavoro sia piana e pulita.

 **ATTENZIONE:** Per evitare danni ai componenti e alle schede, maneggiarli dai bordi ed evitare di toccare i piedini e i contatti.

 **ATTENZIONE:** L'utente dovrà eseguire esclusivamente interventi di risoluzione dei problemi e riparazioni su autorizzazione o sotto supervisione del team di assistenza tecnica Dell. I danni dovuti alla manutenzione non autorizzata da Dell non sono coperti da garanzia. Consultare le istruzioni relative alla sicurezza fornite con il prodotto o all'indirizzo [www.dell.com/regulatory\\_compliance](http://www.dell.com/regulatory_compliance).

 **ATTENZIONE:** Prima di toccare qualsiasi componente all'interno del computer, scaricare a terra toccando una superficie metallica non verniciata, come ad esempio il metallo sul retro del computer. Durante l'intervento, toccare

periodicamente una superficie metallica non verniciata per scaricare l'elettricità statica, che potrebbe danneggiare i componenti interni.

**ATTENZIONE:** Quando si scollega un cavo, tirare il relativo connettore o la linguetta di estrazione, non il cavo stesso. Alcuni cavi sono dotati di connettori con linguette di blocco o viti a testa zigrinata che è necessario sganciare prima di scollegare il cavo. Quando si scollegano i cavi, mantenerli allineati uniformemente per evitare di piegare i piedini dei connettori. Quando si collegano i cavi, accertarsi che le porte e i connettori siano orientati e allineati correttamente.

**ATTENZIONE:** Premere ed estrarre eventuali schede installate nel lettore di schede multimediali.

## Strumenti consigliati

Le procedure in questo documento potrebbero richiedere i seguenti strumenti:

- Cacciavite a croce
- Graffietto in plastica

## After working inside your tablet

 **CAUTION:** Lasciare viti sparse o allentate all'interno del computer potrebbe danneggiarlo gravemente.

1. Replace all screws and ensure that no stray screws remain inside your tablet.
2. Connect any external devices, peripherals, and cables you removed before working on your tablet.
3. Replace any media cards, discs, and any other parts that you removed before working on your tablet.
4. Connect your tablet and all attached devices to their electrical outlets.
5. Turn on your tablet.

# Rimozione della batteria

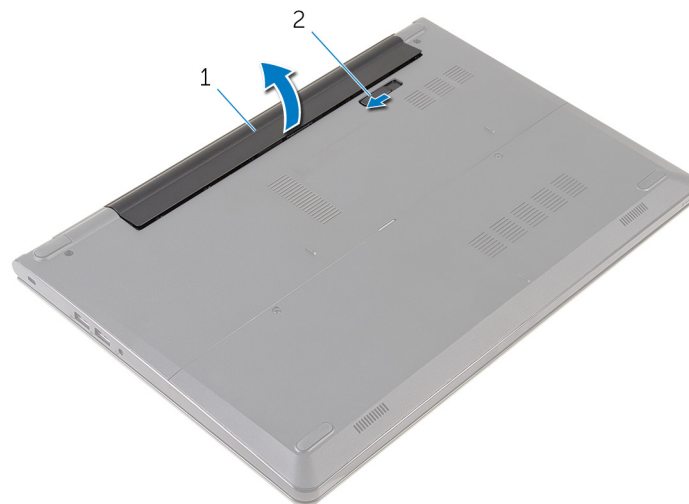
**ⓘ N.B.:** Prima di effettuare interventi sui componenti interni del computer, leggere le informazioni sulla sicurezza fornite con il computer e seguire le procedure descritte in [Procedure da eseguire prima di effettuare interventi sul computer](#). Dopo aver effettuato tali interventi, seguire le istruzioni descritte in [Procedure da eseguire dopo aver effettuato interventi sul computer](#). Per maggiori informazioni sulle procedure di sicurezza consigliate, consultare l'home page sulla conformità alle normative all'indirizzo [www.dell.com/regulatory\\_compliance](http://www.dell.com/regulatory_compliance).

## Argomenti:

- [Procedure](#)

## Procedure

1. Close the display and turn the computer over.
2. Slide the battery-release latch to the unlock position.
3. Lift the battery at an angle and remove the battery from the battery bay.



1. battery

2. battery-release latch

4. Turn the computer over, open the display, and press the power button for five seconds to ground the system board.

# Ricollocamento della batteria

**ⓘ** **N.B.:** Prima di effettuare interventi sui componenti interni del computer, leggere le informazioni sulla sicurezza fornite con il computer e seguire le procedure descritte in [Procedure da eseguire prima di effettuare interventi sul computer](#). Dopo aver effettuato tali interventi, seguire le istruzioni descritte in [Procedure da eseguire dopo aver effettuato interventi sul computer](#). Per maggiori informazioni sulle procedure di sicurezza consigliate, consultare l'home page sulla conformità alle normative all'indirizzo [www.dell.com/regulatory\\_compliance](http://www.dell.com/regulatory_compliance).

## Argomenti:

- [Procedura](#)

## Procedura

Far scorrere le linguette sulla batteria negli slot sull'alloggiamento della batteria e farla scattare in posizione.

**ⓘ** **N.B.:** Il dispositivo di chiusura a scatto della batteria ritorna nella posizione di blocco se la batteria è installata correttamente.

# Rimozione del pannello della base

**ⓘ N.B.:** Prima di effettuare interventi sui componenti interni del computer, leggere le informazioni sulla sicurezza fornite con il computer e seguire le procedure descritte in [Procedure da eseguire prima di effettuare interventi sul computer](#). Dopo aver effettuato tali interventi, seguire le istruzioni descritte in [Procedure da eseguire dopo aver effettuato interventi sul computer](#). Per maggiori informazioni sulle procedure di sicurezza consigliate, consultare l'home page sulla conformità alle normative all'indirizzo [www.dell.com/regulatory\\_compliance](http://www.dell.com/regulatory_compliance).

## Argomenti:

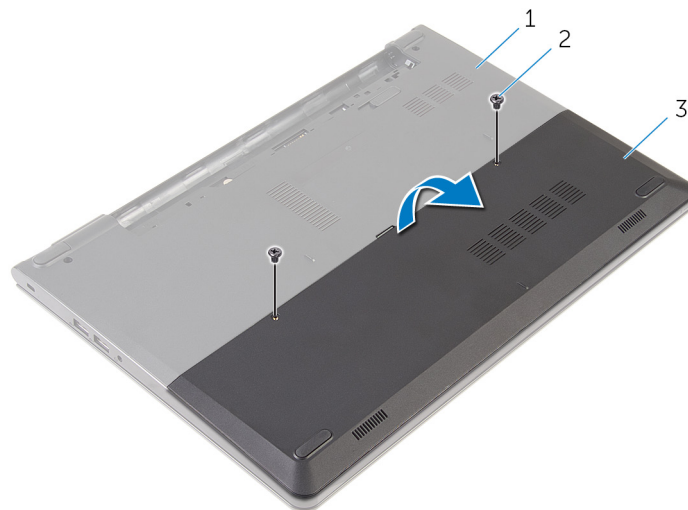
- [Prerequisiti](#)
- [Procedura](#)

## Prerequisiti

Rimuovere la [batteria](#).

## Procedura

1. Rimuovere le viti che fissano il pannello della base alla base del computer.
2. Utilizzando la punta delle dita, sollevare delicatamente il pannello della base dalla base del computer.



1. base del computer
2. viti (2)
3. Pannello di base

# Ricollocamento del pannello della base

**ⓘ N.B.:** Prima di effettuare interventi sui componenti interni del computer, leggere le informazioni sulla sicurezza fornite con il computer e seguire le procedure descritte in [Procedure da eseguire prima di effettuare interventi sul computer](#). Dopo aver effettuato tali interventi, seguire le istruzioni descritte in [Procedure da eseguire dopo aver effettuato interventi sul computer](#). Per maggiori informazioni sulle procedure di sicurezza consigliate, consultare l'home page sulla conformità alle normative all'indirizzo [www.dell.com/regulatory\\_compliance](http://www.dell.com/regulatory_compliance).

## Argomenti:

- [Procedura](#)
- [Postrequisiti](#)

## Procedura

1. Far scorrere le linguette sul pannello della base negli slot sulla base del computer e farlo scattare in posizione.
2. Ricollocare le viti che fissano il pannello della base alla base del computer.

## Postrequisiti

Ricollocare la [batteria](#).

# Rimozione del disco rigido

**ⓘ N.B.:** Prima di effettuare interventi sui componenti interni del computer, leggere le informazioni sulla sicurezza fornite con il computer e seguire le procedure descritte in [Procedure da eseguire prima di effettuare interventi sul computer](#). Dopo aver effettuato tali interventi, seguire le istruzioni descritte in [Procedure da eseguire dopo aver effettuato interventi sul computer](#). Per maggiori informazioni sulle procedure di sicurezza consigliate, consultare l'home page sulla conformità alle normative all'indirizzo [www.dell.com/regulatory\\_compliance](http://www.dell.com/regulatory_compliance).

**⚠ ATTENZIONE:** I dischi rigidi sono fragili. Prestare attenzione durante la manipolazione di uno di essi.

**⚠ ATTENZIONE:** Per evitare la perdita di dati, non rimuovere il disco rigido quando il computer è acceso o in stato di sospensione.

## Argomenti:

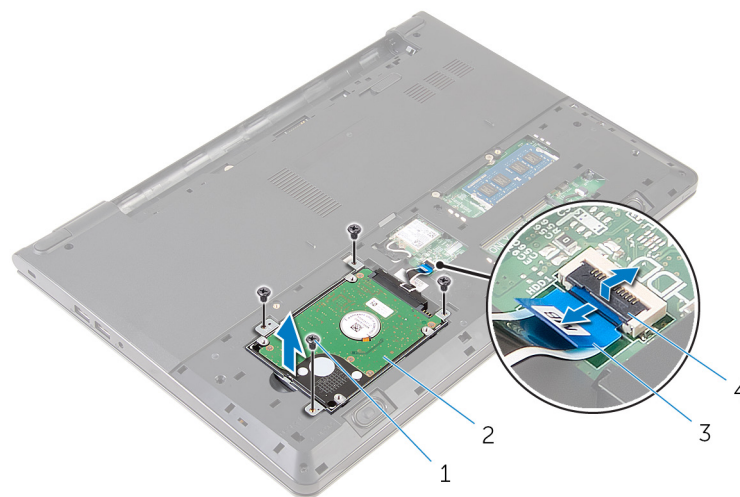
- [Prerequisiti](#)
- [Procedure](#)

## Prerequisiti

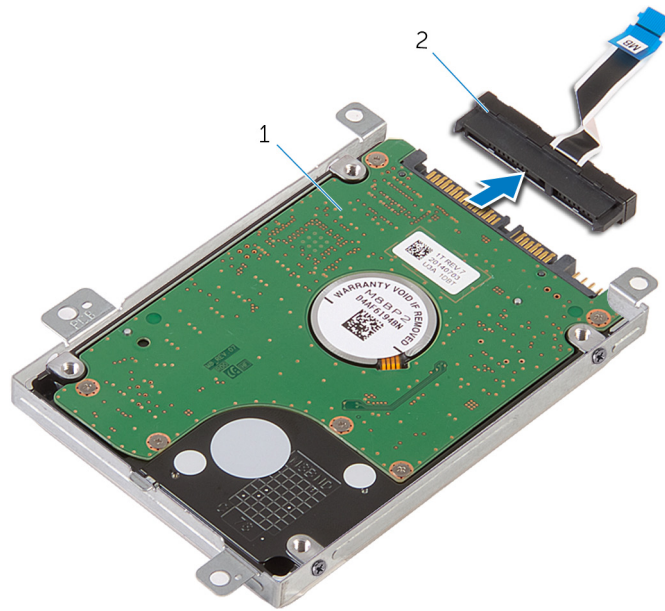
1. Rimuovere la [batteria](#).
2. Rimuovere il [pannello della base](#).

## Procedure

1. Remove the screws that secure the hard-drive assembly to the computer base.
2. Lift the latch and disconnect the hard-drive cable from the system board.
3. Lift the hard-drive assembly off the computer base.



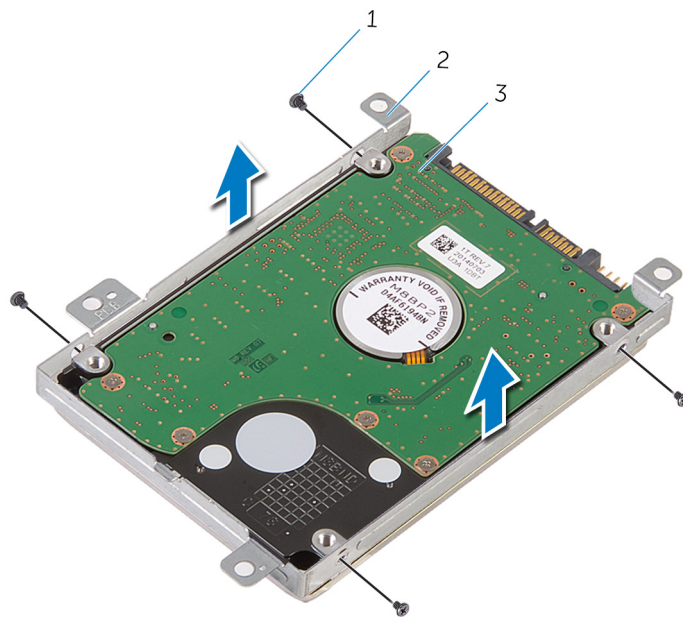
- |                     |                        |
|---------------------|------------------------|
| 1. screws (4)       | 2. hard-drive assembly |
| 3. hard-drive cable | 4. latch               |
4. Disconnect the interposer from the hard drive.



1. hard-drive assembly

2. interposer

5. Remove the screws that secure the hard-drive bracket to the hard drive and lift the hard-drive bracket off the hard drive.



1. screws (4)

2. hard-drive bracket

3. hard drive

# Ricollocamento del disco rigido

**ⓘ** **N.B.:** Prima di effettuare interventi sui componenti interni del computer, leggere le informazioni sulla sicurezza fornite con il computer e seguire le procedure descritte in [Procedure da eseguire prima di effettuare interventi sul computer](#). Dopo aver effettuato tali interventi, seguire le istruzioni descritte in [Procedure da eseguire dopo aver effettuato interventi sul computer](#). Per maggiori informazioni sulle procedure di sicurezza consigliate, consultare l'home page sulla conformità alle normative all'indirizzo [www.dell.com/regulatory\\_compliance](http://www.dell.com/regulatory_compliance).

**⚠** **ATTENZIONE:** I dischi rigidi sono fragili. Prestare attenzione durante la manipolazione di uno di essi.

## Argomenti:

- [Procedura](#)
- [Postrequisiti](#)

## Procedura

1. Collocare la staffa del disco rigido sul disco rigido e allineare i fori delle viti sulla staffa del disco rigido con quelli sul disco rigido.
2. Ricollocare le viti che fissano il supporto del disco rigido al disco rigido.
3. Far scorrere il gruppo del disco rigido nella base del computer e allineare i fori per le viti sul gruppo del disco rigido con i fori delle viti sulla base del computer.
4. Collegare il cavo del disco rigido al disco rigido.
5. Ricollocare le viti che fissano il gruppo del disco rigido alla base del computer.

## Postrequisiti

1. Ricollocare il [pannello della base](#).
2. Ricollocare la [batteria](#).

# Rimozione dei moduli di memoria

**ⓘ N.B.:** Prima di effettuare interventi sui componenti interni del computer, leggere le informazioni sulla sicurezza fornite con il computer e seguire le procedure descritte in [Procedure da eseguire prima di effettuare interventi sul computer](#). Dopo aver effettuato tali interventi, seguire le istruzioni descritte in [Procedure da eseguire dopo aver effettuato interventi sul computer](#). Per maggiori informazioni sulle procedure di sicurezza consigliate, consultare l'home page sulla conformità alle normative all'indirizzo [www.dell.com/regulatory\\_compliance](http://www.dell.com/regulatory_compliance).

## Argomenti:

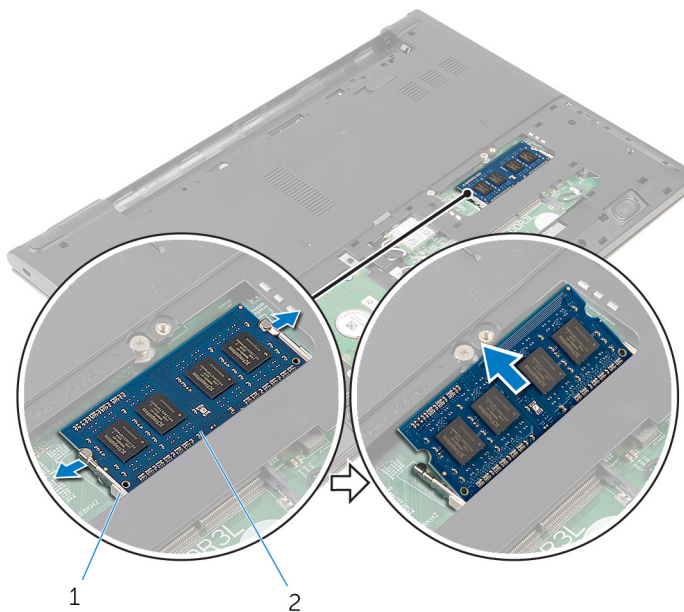
- [Prerequisiti](#)
- [Procedure](#)

## Prerequisiti

1. Rimuovere la [batteria](#).
2. Rimuovere il [pannello della base](#).

## Procedure

1. Using your fingertips, pry apart the securing clips on each end of the memory-module slot until the memory module pops up.
2. Slide and remove the memory module from the memory-module slot.



1. securing clips

2. memory module

# Ricollocamento dei moduli di memoria

**ⓘ N.B.:** Prima di effettuare interventi sui componenti interni del computer, leggere le informazioni sulla sicurezza fornite con il computer e seguire le procedure descritte in [Procedure da eseguire prima di effettuare interventi sul computer](#). Dopo aver effettuato tali interventi, seguire le istruzioni descritte in [Procedure da eseguire dopo aver effettuato interventi sul computer](#). Per maggiori informazioni sulle procedure di sicurezza consigliate, consultare l'home page sulla conformità alle normative all'indirizzo [www.dell.com/regulatory\\_compliance](http://www.dell.com/regulatory_compliance).

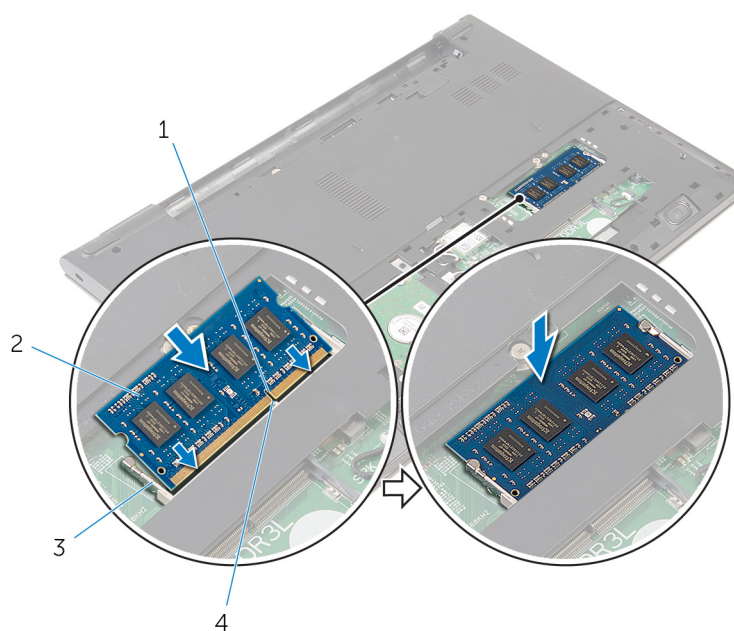
## Argomenti:

- [Procedure](#)
- [Postrequisiti](#)

## Procedure

1. Align the notch on the memory module with the tab on the memory-module slot.
2. Slide the memory module firmly into the slot at an angle and press the memory module down until it clicks into place.

**ⓘ NOTE:** If you do not hear the click, remove the memory module and reinstall it.



1. notch
3. securing clips

2. memory module
4. tab

## Postrequisiti

1. Ricollocare il [pannello della base](#).
2. Ricollocare la [batteria](#).

# Rimozione della scheda per reti senza fili

**ⓘ N.B.:** Prima di effettuare interventi sui componenti interni del computer, leggere le informazioni sulla sicurezza fornite con il computer e seguire le procedure descritte in [Procedure da eseguire prima di effettuare interventi sul computer](#). Dopo aver effettuato tali interventi, seguire le istruzioni descritte in [Procedure da eseguire dopo aver effettuato interventi sul computer](#). Per maggiori informazioni sulle procedure di sicurezza consigliate, consultare l'home page sulla conformità alle normative all'indirizzo [www.dell.com/regulatory\\_compliance](http://www.dell.com/regulatory_compliance).

## Argomenti:

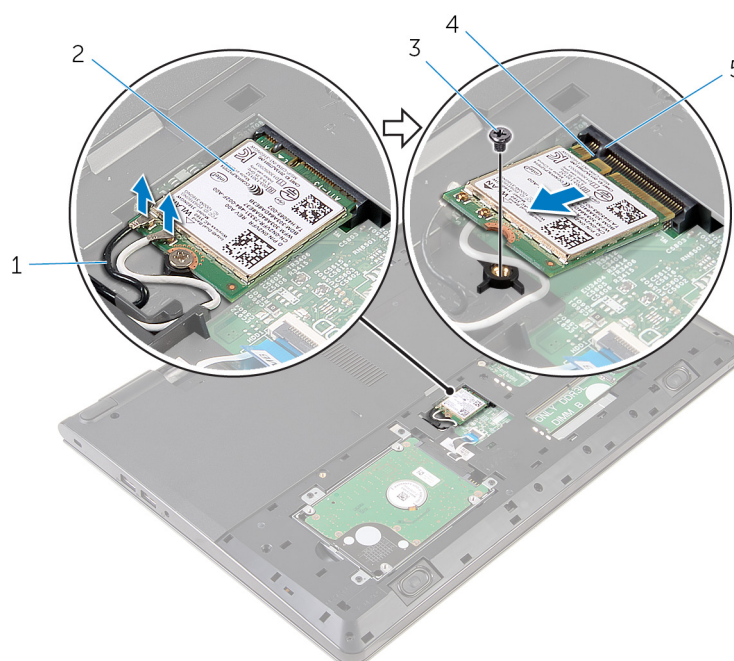
- [Prerequisiti](#)
- [Procedure](#)

## Prerequisiti

1. Rimuovere la [batteria](#).
2. Rimuovere il [pannello della base](#).

## Procedure

1. Disconnect the antenna cables from the wireless card.
2. Remove the screw that secures the wireless card to the system board.
3. Lift the wireless card, and then slide and remove it from the system board.



- |                       |                  |
|-----------------------|------------------|
| 1. antenna cables (2) | 2. wireless card |
| 3. screw              | 4. notch         |
| 5. tab                |                  |

# Ricollocamento della scheda per reti senza fili.

**ⓘ N.B.:** Prima di effettuare interventi sui componenti interni del computer, leggere le informazioni sulla sicurezza fornite con il computer e seguire le procedure descritte in [Procedure da eseguire prima di effettuare interventi sul computer](#). Dopo aver effettuato tali interventi, seguire le istruzioni descritte in [Procedure da eseguire dopo aver effettuato interventi sul computer](#). Per maggiori informazioni sulle procedure di sicurezza consigliate, consultare l'home page sulla conformità alle normative all'indirizzo [www.dell.com/regulatory\\_compliance](http://www.dell.com/regulatory_compliance).

## Argomenti:

- [Procedura](#)
- [Postrequisiti](#)

## Procedura

**⚠ ATTENZIONE:** Per evitare di danneggiare la scheda per reti senza fili, non posizionare i cavi sotto di essa.

1. Allineare la tacca sulla scheda per reti senza fili alla linguetta sul relativo slot, e fare scorrere la scheda nello slot.
2. Ricollocare la vite che fissa la scheda per reti senza fili alla scheda di sistema.
3. Collegare i cavi dell'antenna per la scheda per reti senza fili. La tabella seguente fornisce la combinazione di colori dei cavi dell'antenna per la scheda per reti senza fili supportata dal computer:

Connettori sulla scheda per reti senza fili	Colore del cavo dell'antenna
Principale (triangolo bianco)	Bianco
Ausiliario (triangolo nero)	Nero

## Postrequisiti

1. Ricollocare il [pannello della base](#).
2. Ricollocare la [batteria](#).

## Rimozione della tastiera

**ⓘ N.B.:** Prima di effettuare interventi sui componenti interni del computer, leggere le informazioni sulla sicurezza fornite con il computer e seguire le procedure descritte in [Procedure da eseguire prima di effettuare interventi sul computer](#). Dopo aver effettuato tali interventi, seguire le istruzioni descritte in [Procedure da eseguire dopo aver effettuato interventi sul computer](#). Per maggiori informazioni sulle procedure di sicurezza consigliate, consultare l'home page sulla conformità alle normative all'indirizzo [www.dell.com/regulatory\\_compliance](http://www.dell.com/regulatory_compliance).

### Argomenti:

- [Prerequisiti](#)
- [Procedura](#)

## Prerequisiti

Rimuovere la [batteria](#).

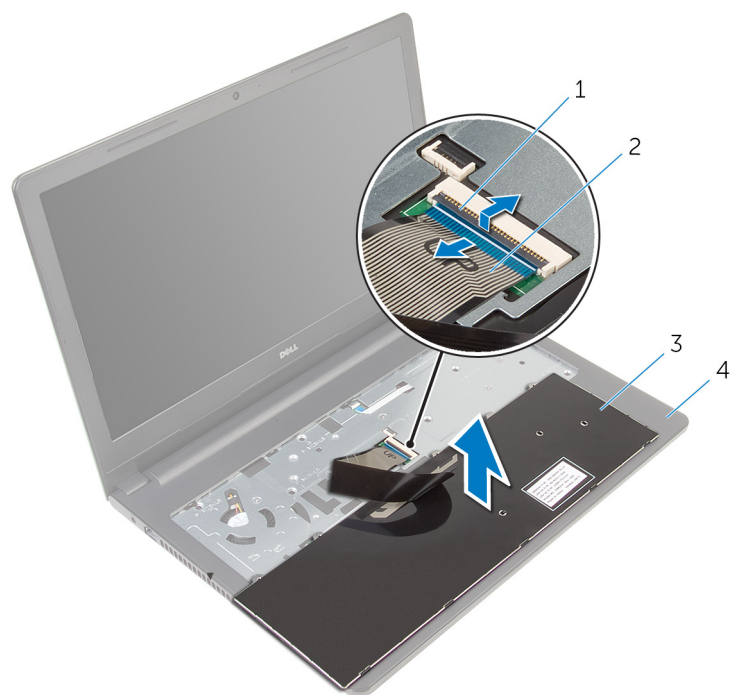
## Procedura

1. Capovolgere il computer e aprire lo schermo per quanto possibile.
2. Utilizzando un graffietto in plastica, sbloccare delicatamente le linguette che fissano la tastiera al gruppo del supporto per i polsi.



- |              |                                    |
|--------------|------------------------------------|
| 1. linguetta | 2. graffietto in plastica          |
| 3. tastiera  | 4. gruppo del supporto per i polsi |
3. Capovolgere con cura la tastiera e collocarla sul gruppo del supporto per i polsi.
  4. Sollevare i dispositivi di chiusura e scollegare il cavo della tastiera e il cavo di retroilluminazione della tastiera dalla scheda di sistema.

**ⓘ N.B.:** Il cavo di retroilluminazione della tastiera è presente soltanto quando il notebook è stato spedito con una tastiera retroilluminata.



1. dispositivo di chiusura
  2. cavo della tastiera
  3. tastiera
  4. gruppo del supporto per i polsi
5. Sollevare la tastiera, insieme con i cavi, dal gruppo del supporto per i polsi.

# Ricollocamento della tastiera

**ⓘ N.B.:** Prima di effettuare interventi sui componenti interni del computer, leggere le informazioni sulla sicurezza fornite con il computer e seguire le procedure descritte in [Procedure da eseguire prima di effettuare interventi sul computer](#). Dopo aver effettuato tali interventi, seguire le istruzioni descritte in [Procedure da eseguire dopo aver effettuato interventi sul computer](#). Per maggiori informazioni sulle procedure di sicurezza consigliate, consultare l'home page sulla conformità alle normative all'indirizzo [www.dell.com/regulatory\\_compliance](http://www.dell.com/regulatory_compliance).

## Argomenti:

- [Procedura](#)
- [Postrequisiti](#)

## Procedura

1. Far scorrere il cavo della tastiera nello slot della scheda di sistema e premere sul dispositivo di chiusura per fissare il cavo.
2. Capovolgere con cura la tastiera, far scorrere le linguette negli slot sul supporto per i polsi e farla scattare nella relativa posizione.
3. Chiudere lo schermo e capovolgere il computer.

## Postrequisiti

Ricollocare la [batteria](#).

## Rimozione del supporto per i polsi

**ⓘ N.B.:** Prima di effettuare interventi sui componenti interni del computer, leggere le informazioni sulla sicurezza fornite con il computer e seguire le procedure descritte in [Procedure da eseguire prima di effettuare interventi sul computer](#). Dopo aver effettuato tali interventi, seguire le istruzioni descritte in [Procedure da eseguire dopo aver effettuato interventi sul computer](#). Per maggiori informazioni sulle procedure di sicurezza consigliate, consultare l'home page sulla conformità alle normative all'indirizzo [www.dell.com/regulatory\\_compliance](http://www.dell.com/regulatory_compliance).

### Argomenti:

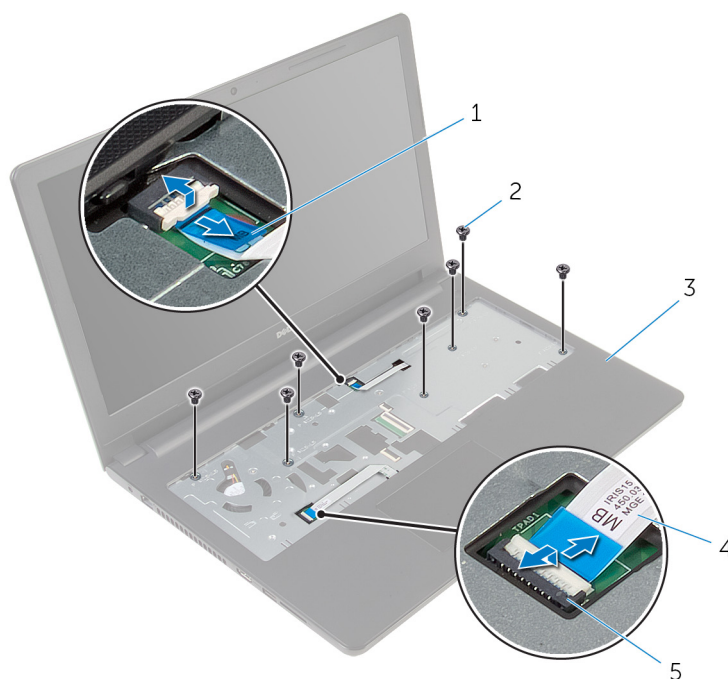
- [Prerequisites](#)
- [Procedure](#)

## Prerequisites

1. Remove the [battery](#).
2. Remove the [base panel](#).
3. Follow the procedure from step 1 to step 3 in “Removing the [hard drive](#)”.
4. Remove the [keyboard](#).

## Procedure

1. Lift the latch and disconnect the touch-pad cable from the system board.
2. Lift the latch and disconnect the power-button cable from the system board.
3. Remove the screws that secure the palm-rest assembly to the computer base.

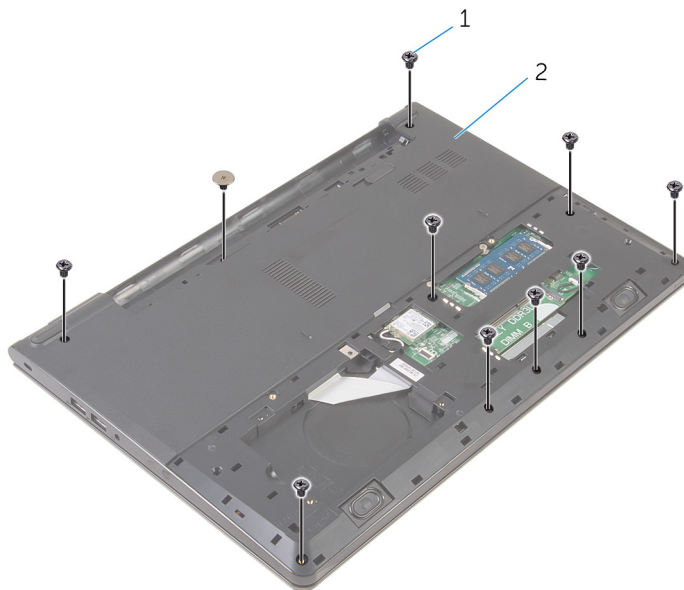


- |                       |                    |
|-----------------------|--------------------|
| 1. power-button cable | 2. screws (7)      |
| 3. palm-rest assembly | 4. touch-pad cable |

5. latch

4. Close the display and turn the computer over.

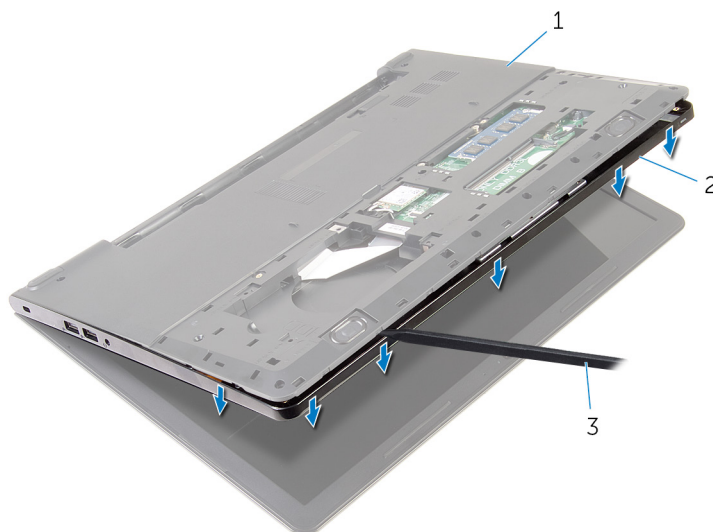
5. Remove the screws that secure the palm-rest assembly to the computer base.



1. screws (10)

2. computer base

6. Slightly open the computer base and, using a plastic scribe, pry the palm-rest assembly off the computer base.



1. computer base

2. palm-rest assembly

3. plastic scribe

7. Turn the computer over and open the display.

8. Lift the palm-rest assembly off the computer base.



1. palm-rest assembly

2. computer base

9. Follow the procedure from step 1 to step 5 in “Removing the [touch pad](#)”.

# Ricollocamento del supporto per i polsi

**ⓘ N.B.:** Prima di effettuare interventi sui componenti interni del computer, leggere le informazioni sulla sicurezza fornite con il computer e seguire le procedure descritte in [Procedure da eseguire prima di effettuare interventi sul computer](#). Dopo aver effettuato tali interventi, seguire le istruzioni descritte in [Procedure da eseguire dopo aver effettuato interventi sul computer](#). Per maggiori informazioni sulle procedure di sicurezza consigliate, consultare l'home page sulla conformità alle normative all'indirizzo [www.dell.com/regulatory\\_compliance](http://www.dell.com/regulatory_compliance).

## Argomenti:

- [Procedura](#)
- [Postrequisiti](#)

## Procedura

1. Seguire la procedura dal punto 1 al punto 5 in "Ricollocamento del [touchpad](#)".
2. Allineare i fori delle viti presenti sul supporto per i polsi con quelli presenti sulla base del computer, quindi far scattare il supporto per i polsi in posizione.
3. Ricollocare le viti che fissano il supporto per i polsi alla base del computer.
4. Far scorrere il cavo del touchpad e il cavo del pulsante di alimentazione nei rispettivi connettori e premere i dispositivi di chiusura per fissare i cavi.
5. Capovolgere il computer.
6. Ricollocare le viti che fissano il supporto per i polsi alla base al coperchio posteriore.

## Postrequisiti

1. Riposizionare la [tastiera](#).
2. Seguire la procedura dal punto 3 al punto 5 in "Ricollocamento del [disco rigido](#)".
3. Ricollocare il [pannello della base](#).
4. Ricollocare la [batteria](#).

# Rimozione del touchpad

**ⓘ N.B.:** Prima di effettuare interventi sui componenti interni del computer, leggere le informazioni sulla sicurezza fornite con il computer e seguire le procedure descritte in [Procedure da eseguire prima di effettuare interventi sul computer](#). Dopo aver effettuato tali interventi, seguire le istruzioni descritte in [Procedure da eseguire dopo aver effettuato interventi sul computer](#). Per maggiori informazioni sulle procedure di sicurezza consigliate, consultare l'home page sulla conformità alle normative all'indirizzo [www.dell.com/regulatory\\_compliance](http://www.dell.com/regulatory_compliance).

## Argomenti:

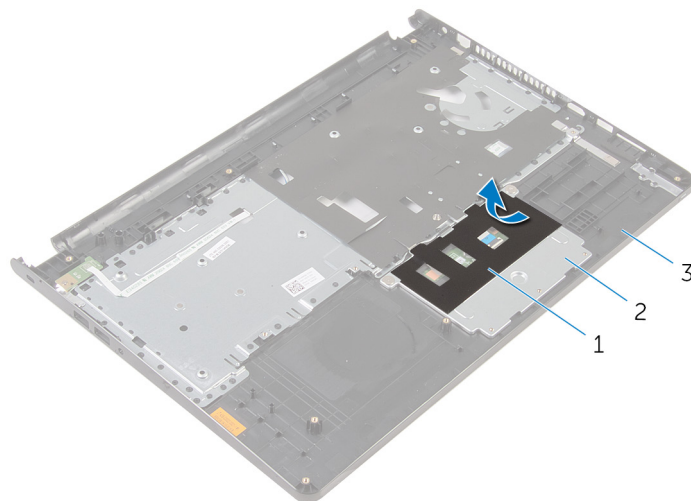
- [Prerequisites](#)
- [Procedure](#)

## Prerequisites

1. Remove the [battery](#).
2. Remove the [base panel](#).
3. Follow the procedure from step 1 to step 3 in “Removing the [hard drive](#)”.
4. Remove the [keyboard](#).
5. Remove the [palm rest](#).

## Procedure

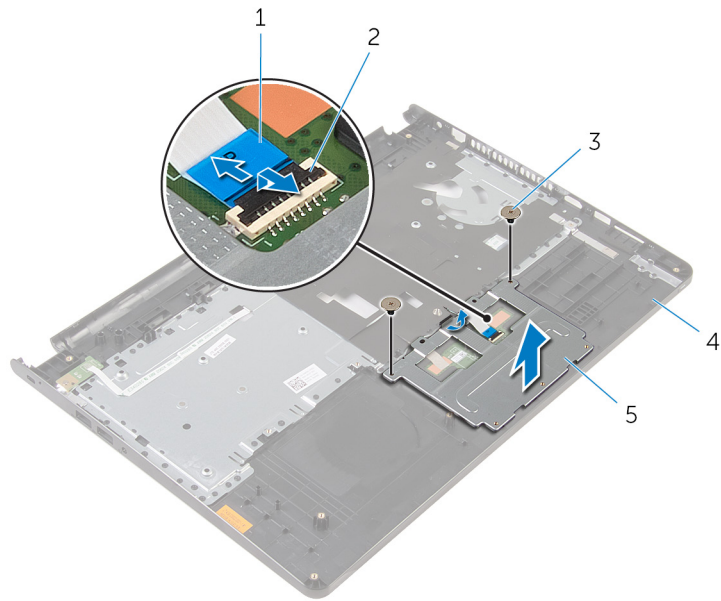
1. Peel the tape off the touch-pad bracket.



1. tape
3. palm rest

2. touch-pad bracket

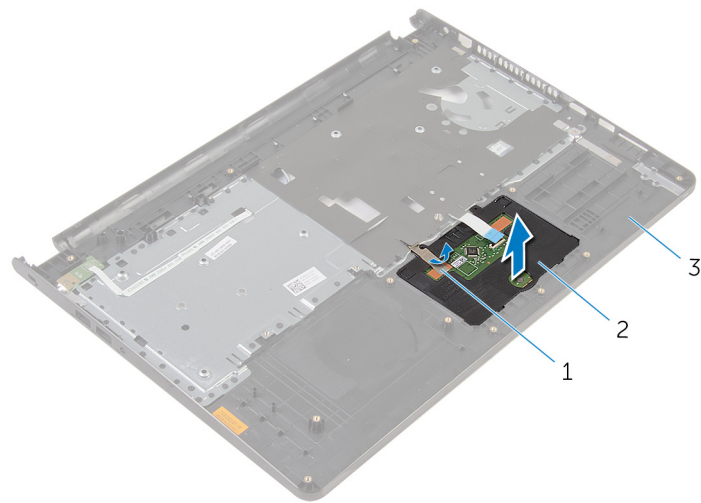
2. Remove the screws that secure the touch-pad bracket to the touch pad.
3. Lift the latch and disconnect the touch-pad cable from touch pad.



- 1. touch-pad cable
- 3. screws (2)
- 5. touch-pad bracket

- 2. latch
- 4. palm rest

- 4. Peel off the tape over the touch pad.
- 5. Lift the touch pad off the palm rest.



- 1. tape
- 3. palm rest

- 2. touch pad

# Ricollocamento del touchpad

**ⓘ N.B.:** Prima di effettuare interventi sui componenti interni del computer, leggere le informazioni sulla sicurezza fornite con il computer e seguire le procedure descritte in [Procedure da eseguire prima di effettuare interventi sul computer](#). Dopo aver effettuato tali interventi, seguire le istruzioni descritte in [Procedure da eseguire dopo aver effettuato interventi sul computer](#). Per maggiori informazioni sulle procedure di sicurezza consigliate, consultare l'home page sulla conformità alle normative all'indirizzo [www.dell.com/regulatory\\_compliance](http://www.dell.com/regulatory_compliance).

## Argomenti:

- [Procedura](#)
- [Postrequisiti](#)

## Procedura

1. Far scorrere le linguette sul touchpad negli slot sul supporto per i polsi.
2. Far aderire il nastro che fissa il touchpad al supporto per i polsi.
3. Allineare i fori per le viti sulla staffa del touchpad a quelli sul supporto per i polsi.
4. Ricollocare le viti che fissano la staffa del touchpad al supporto per i polsi.
5. Far aderire il nastro sulla staffa del touchpad.

## Postrequisiti

1. Riposizionare il [supporto per i polsi](#).
2. Riposizionare la [tastiera](#).
3. Seguire la procedura dal punto 4 al punto 6 in "Ricollocamento del [disco rigido](#)".
4. Ricollocare il [pannello della base](#).
5. Ricollocare la [batteria](#).

# Rimozione della scheda del pulsante di Accensione

**ⓘ N.B.:** Prima di effettuare interventi sui componenti interni del computer, leggere le informazioni sulla sicurezza fornite con il computer e seguire le procedure descritte in [Procedure da eseguire prima di effettuare interventi sul computer](#). Dopo aver effettuato tali interventi, seguire le istruzioni descritte in [Procedure da eseguire dopo aver effettuato interventi sul computer](#). Per maggiori informazioni sulle procedure di sicurezza consigliate, consultare l'home page sulla conformità alle normative all'indirizzo [www.dell.com/regulatory\\_compliance](http://www.dell.com/regulatory_compliance).

## Argomenti:

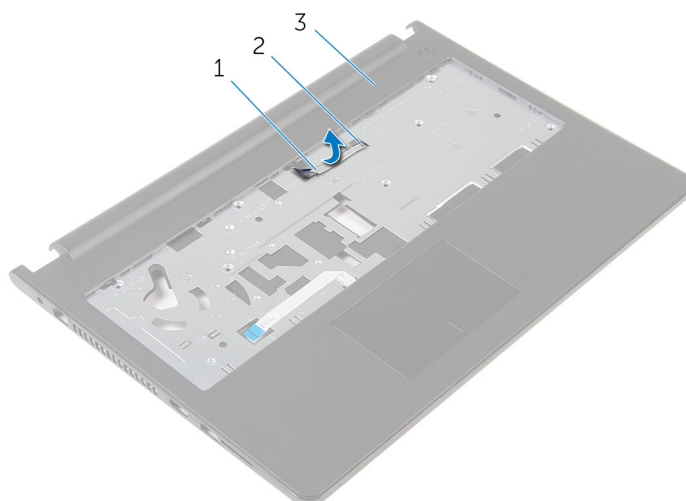
- [Prerequisites](#)
- [Procedure](#)

## Prerequisites

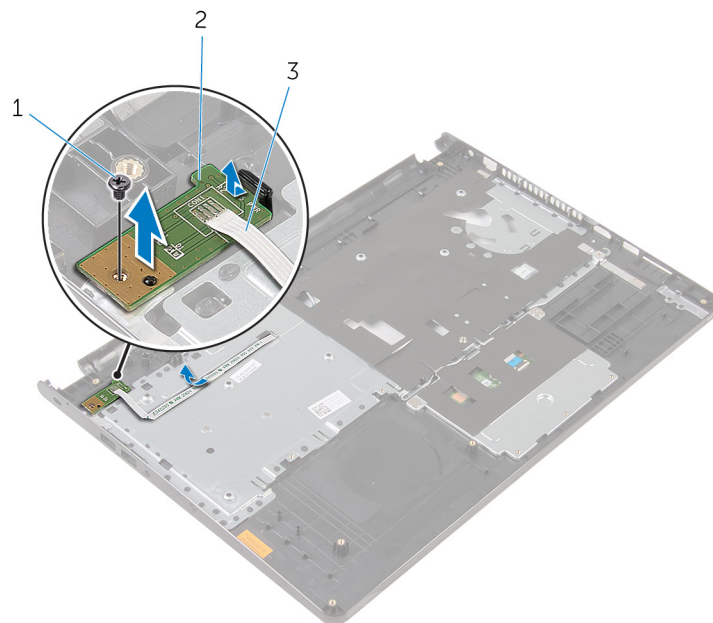
1. Remove the [battery](#).
2. Remove the [base panel](#).
3. Follow the procedure from step 1 to step 3 in “Removing the [hard drive](#)”.
4. Remove the [keyboard](#).
5. Follow the procedure from step 1 to step 8 in “Removing the [palm rest](#)”.

## Procedure

1. Slide the power-button board cable through the slot on the palm rest.



1. power-button board cable
  2. slot
  3. palm rest
2. Turn the palm rest over.
  3. Remove the screw that secures the power-button board to the palm rest.
  4. Slide the power-button board out from the tab on the palm rest.
  5. Lift the power-button board, along with its cable, off the palm rest.



1. screw

3. power-button board cable

2. power-button board

# Ricollocamento della scheda del pulsante di Accensione

**ⓘ N.B.:** Prima di effettuare interventi sui componenti interni del computer, leggere le informazioni sulla sicurezza fornite con il computer e seguire le procedure descritte in [Procedure da eseguire prima di effettuare interventi sul computer](#). Dopo aver effettuato tali interventi, seguire le istruzioni descritte in [Procedure da eseguire dopo aver effettuato interventi sul computer](#). Per maggiori informazioni sulle procedure di sicurezza consigliate, consultare l'home page sulla conformità alle normative all'indirizzo [www.dell.com/regulatory\\_compliance](http://www.dell.com/regulatory_compliance).

## Argomenti:

- [Procedura](#)
- [Postrequisiti](#)

## Procedura

1. Far scorrere la scheda di Accensione sotto la linguetta sul supporto per i polsi e allineare il foro della vite sulla scheda di Accensione con quello del supporto per i polsi.
2. Ricollocare la vite che fissa la scheda di Accensione al supporto per i polsi.
3. Far scorrere il cavo della scheda di Accensione attraverso lo slot sul supporto per i polsi.

## Postrequisiti

1. Seguire la procedura dal punto 2 al punto 6 in "Ricollocamento del [supporto per i polsi](#)".
2. Riposizionare la [tastiera](#).
3. Seguire la procedura dal punto 4 al punto 6 in "Ricollocamento del [disco rigido](#)".
4. Ricollocare il [pannello della base](#).
5. Ricollocare la [batteria](#).

## Rimozione degli altoparlanti

- ⓘ N.B.:** Prima di effettuare interventi sui componenti interni del computer, leggere le informazioni sulla sicurezza fornite con il computer e seguire le procedure descritte in [Procedure da eseguire prima di effettuare interventi sul computer](#). Dopo aver effettuato tali interventi, seguire le istruzioni descritte in [Procedure da eseguire dopo aver effettuato interventi sul computer](#). Per maggiori informazioni sulle procedure di sicurezza consigliate, consultare l'home page sulla conformità alle normative all'indirizzo [www.dell.com/regulatory\\_compliance](http://www.dell.com/regulatory_compliance).

### Argomenti:

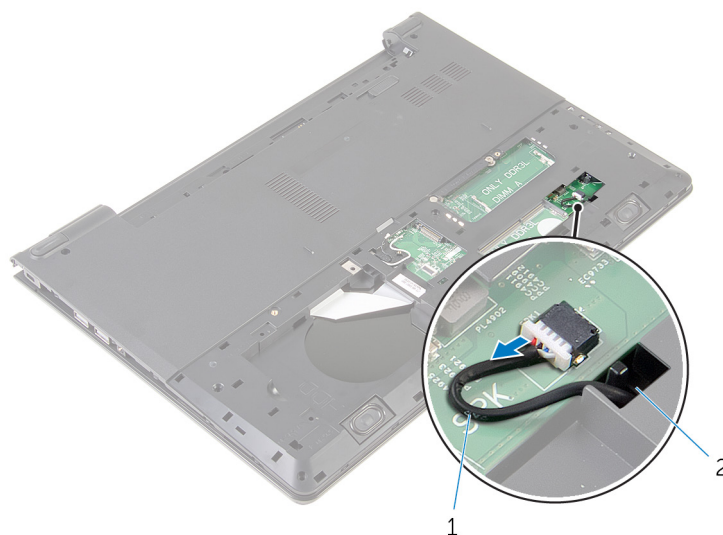
- [Prerequisites](#)
- [Procedure](#)

## Prerequisites

1. Remove the [battery](#).
2. Remove the [base panel](#).
3. Follow the procedure from step 1 to step 3 in “Removing the [hard drive](#)”.
4. Remove the [keyboard](#).
5. Follow the procedure from step 1 to step 8 in “Removing the [palm rest](#)”.

## Procedure

1. Disconnect the speaker cable from the system board.



1. speaker cable
  2. slot
2. Turn the computer over and open the display.
  3. Note the speaker-cable routing and remove the cable from the routing guides on the computer base.
  4. Slide the speaker cable through the slot on the computer base and lift the speakers, along with the speaker cable, off the computer base .



1. speaker cable

2. speakers (2)

# Ricollocamento degli altoparlanti

**ⓘ N.B.:** Prima di effettuare interventi sui componenti interni del computer, leggere le informazioni sulla sicurezza fornite con il computer e seguire le procedure descritte in [Procedure da eseguire prima di effettuare interventi sul computer](#). Dopo aver effettuato tali interventi, seguire le istruzioni descritte in [Procedure da eseguire dopo aver effettuato interventi sul computer](#). Per maggiori informazioni sulle procedure di sicurezza consigliate, consultare l'home page sulla conformità alle normative all'indirizzo [www.dell.com/regulatory\\_compliance](http://www.dell.com/regulatory_compliance).

## Argomenti:

- [Procedura](#)
- [Postrequisiti](#)

## Procedura

1. Servendosi dei supporti di allineamento, allineare e collocare gli altoparlanti sul supporto per i polsi.
2. Instradare il cavo dell'altoparlante nelle guide di instradamento sul supporto per i polsi.
3. Capovolgere il computer.
4. Far scorrere il cavo degli altoparlanti attraverso lo slot sulla base del computer e collegare il cavo degli altoparlanti alla scheda di sistema.

## Postrequisiti

1. Seguire la procedura dal punto 2 al punto 6 in "Ricollocamento del [supporto per i polsi](#)".
2. Riposizionare la [tastiera](#).
3. Seguire la procedura dal punto 3 al punto 5 durante il "Ricollocamento del [disco rigido](#)".
4. Ricollocare il [pannello della base](#).
5. Ricollocare la [batteria](#).

# Rimozione della scheda di I/O

**ⓘ N.B.:** Prima di effettuare interventi sui componenti interni del computer, leggere le informazioni sulla sicurezza fornite con il computer e seguire le procedure descritte in [Procedure da eseguire prima di effettuare interventi sul computer](#). Dopo aver effettuato tali interventi, seguire le istruzioni descritte in [Procedure da eseguire dopo aver effettuato interventi sul computer](#). Per maggiori informazioni sulle procedure di sicurezza consigliate, consultare l'home page sulla conformità alle normative all'indirizzo [www.dell.com/regulatory\\_compliance](http://www.dell.com/regulatory_compliance).

## Argomenti:

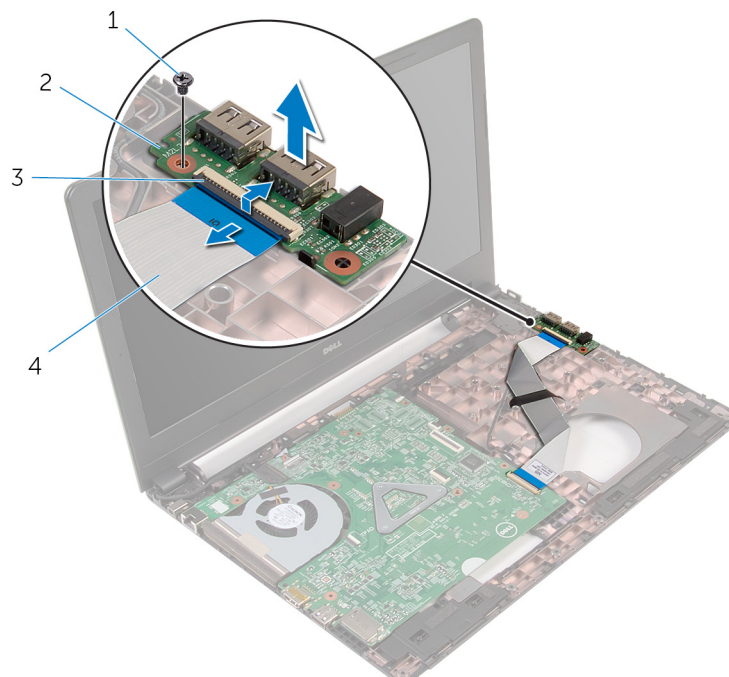
- [Prerequisites](#)
- [Procedure](#)

## Prerequisites

1. Remove the [battery](#).
2. Remove the [base panel](#).
3. Follow the procedure from step 1 to step 3 in “Removing the [hard drive](#)”.
4. Remove the [keyboard](#).
5. Follow the procedure from step 1 to step 8 in “Removing the [palm rest](#)”.

## Procedure

1. Lift the latch and disconnect the I/O-board cable from the I/O board.
2. Remove the screw that secures the I/O board to the computer base.
3. Lift the I/O board off the computer base.



1. screw

2. I/O board

3. latch

4. I/O-board cable

# Ricollocamento della scheda di I/O

**ⓘ N.B.:** Prima di effettuare interventi sui componenti interni del computer, leggere le informazioni sulla sicurezza fornite con il computer e seguire le procedure descritte in [Procedure da eseguire prima di effettuare interventi sul computer](#). Dopo aver effettuato tali interventi, seguire le istruzioni descritte in [Procedure da eseguire dopo aver effettuato interventi sul computer](#). Per maggiori informazioni sulle procedure di sicurezza consigliate, consultare l'home page sulla conformità alle normative all'indirizzo [www.dell.com/regulatory\\_compliance](http://www.dell.com/regulatory_compliance).

## Argomenti:

- [Procedura](#)
- [Postrequisiti](#)

## Procedura

1. Allineare il foro della vite sulla scheda di I/O a quello posto sulla base del computer.
2. Ricollocare la vite che fissa la scheda di I/O alla base del computer.
3. Far scorrere il cavo della scheda di I/O nel connettore presente sulla scheda di I/O e premere il dispositivo di chiusura per fissare il cavo.

## Postrequisiti

1. Seguire la procedura dal punto 2 al punto 6 in "Ricollocamento del [supporto per i polsi](#)".
2. Riposizionare la [tastiera](#).
3. Seguire la procedura dal punto 3 al punto 5 in "Ricollocamento del [disco rigido](#)".
4. Ricollocare il [pannello della base](#).
5. Ricollocare la [batteria](#).

## Rimozione della scheda di sistema

- i** **N.B.:** Prima di effettuare interventi sui componenti interni del computer, leggere le informazioni sulla sicurezza fornite con il computer e seguire le procedure descritte in [Procedure da eseguire prima di effettuare interventi sul computer](#). Dopo aver effettuato tali interventi, seguire le istruzioni descritte in [Procedure da eseguire dopo aver effettuato interventi sul computer](#). Per maggiori informazioni sulle procedure di sicurezza consigliate, consultare l'home page sulla conformità alle normative all'indirizzo [www.dell.com/regulatory\\_compliance](http://www.dell.com/regulatory_compliance).
- i** **N.B.:** Il Numero di servizio del computer si trova nella scheda di sistema. È necessario immettere il Numero di servizio nel programma di configurazione del BIOS dopo aver ricollocato la scheda di sistema.
- i** **N.B.:** Il ricollocamento della scheda di sistema rimuove eventuali modifiche apportate al BIOS utilizzando il programma di configurazione del BIOS. È necessario apportare nuovamente le modifiche desiderate dopo aver sostituito la scheda di sistema.
- i** **N.B.:** Prima di scollegare i cavi dalla scheda di sistema, prendere nota della posizione dei connettori, così da poterli ricollegare correttamente dopo aver ricollocato la scheda di sistema.

### Argomenti:

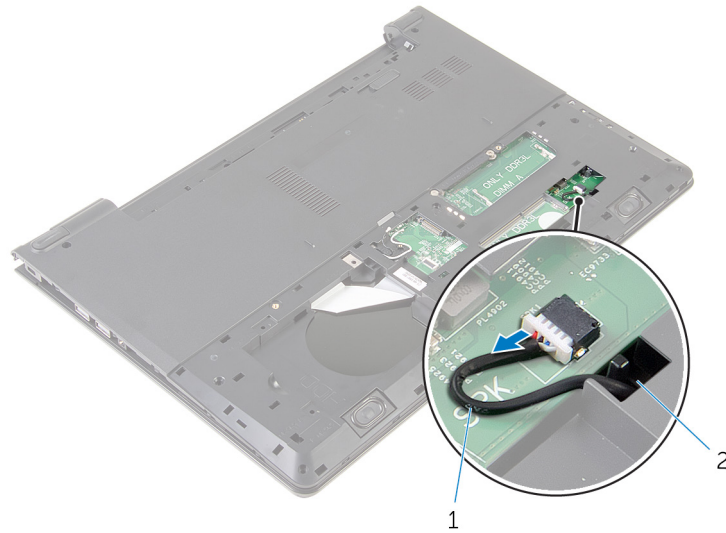
- [Prerequisites](#)
- [Procedure](#)

## Prerequisites

1. Remove the [battery](#).
2. Remove the [base panel](#).
3. Follow the procedure from step 1 to step 3 in “Removing the [hard drive](#)”.
4. Remove the [memory modules](#).
5. Remove the [wireless card](#).
6. Remove the [keyboard](#).
7. Follow the procedure from step 1 to step 8 in “Removing the [palm rest](#)”.

## Procedure

1. Disconnect the speaker cable from the system board.



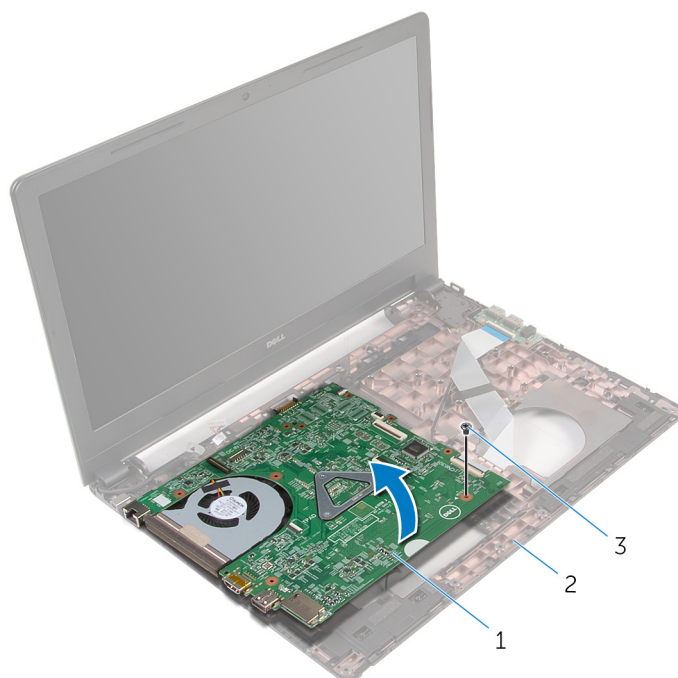
- 1. speaker cable
- 2. slot

2. Turn the computer over and open the display as far as possible.
3. Peel the tape that secures the display cable to the system board.
4. Lift the latch and disconnect the I/O-board cable from the system board.
5. Lift the latch and disconnect the display cable from the system board.
6. Disconnect the power-adaptor port cable from the system board.
7. Lift the latch and disconnect the I/O-board cable from the system board.



- 1. tape
- 2. display cable
- 3. latch
- 4. power-adaptor port cable
- 5. I/O-board cable
- 6. system board

8. Remove the screw that secures the system board to the computer base.
9. Lift the system board off the computer base.



1. system board
3. screw

2. computer base

10. Remove the [coin-cell battery](#).
11. Remove the [heat sink](#).

## Ricollocamento della scheda di sistema

- i** **N.B.:** Prima di effettuare interventi sui componenti interni del computer, leggere le informazioni sulla sicurezza fornite con il computer e seguire le procedure descritte in [Procedure da eseguire prima di effettuare interventi sul computer](#). Dopo aver effettuato tali interventi, seguire le istruzioni descritte in [Procedure da eseguire dopo aver effettuato interventi sul computer](#). Per maggiori informazioni sulle procedure di sicurezza consigliate, consultare l'home page sulla conformità alle normative all'indirizzo [www.dell.com/regulatory\\_compliance](http://www.dell.com/regulatory_compliance).
- i** **N.B.:** Il Numero di servizio del computer si trova nella scheda di sistema. È necessario immettere il Numero di servizio nel programma di configurazione del BIOS dopo aver ricollocato la scheda di sistema.
- i** **N.B.:** Il ricollocamento della scheda di sistema rimuove eventuali modifiche apportate al BIOS utilizzando il programma di configurazione del BIOS. È necessario apportare nuovamente le modifiche desiderate dopo aver sostituito la scheda di sistema.

### Argomenti:

- [Procedura](#)
- [Postrequisiti](#)

## Procedura

1. Riposizionare il [dissipatore di calore](#).
2. Ricollocare la [batteria pulsante](#).

**ATTENZIONE:** Per evitare danni alla scheda di sistema, accertarsi che non siano presenti cavi sotto di essa.

3. Allineare il foro per la vite sulla scheda di sistema con quello sulla base del computer e collocare la scheda di sistema sulla base del computer.
4. Ricollocare la vite che fissa la scheda di sistema alla base del computer.
5. Collegare il cavo della porta dell'adattatore di alimentatore alla scheda di sistema.
6. Far scorrere il cavo dello schermo all'interno del connettore sulla scheda di sistema e premere sul dispositivo di chiusura per fissare il cavo.
7. Far aderire il nastro che fissa il cavo dello schermo alla scheda di sistema.
8. Far scorrere il cavo della scheda di I/O nel connettore sulla scheda di sistema e premere sul dispositivo di chiusura per fissare il cavo.
9. Chiudere lo schermo e capovolgere il computer.
10. Collegare il cavo degli altoparlanti alla scheda di sistema.

## Postrequisiti

1. Seguire la procedura dal punto 2 al punto 6 in "Ricollocamento del [supporto per i polsi](#)".
2. Riposizionare la [tastiera](#).
3. Ricollocare la [scheda per reti senza fili](#).
4. Ricollocare i [moduli di memoria](#).
5. Seguire la procedura dal punto 3 al punto 5 in "Ricollocamento del [disco rigido](#)".
6. Ricollocare la [batteria](#).
7. Ricollocare il [pannello della base](#).

# Rimozione della batteria pulsante

**ⓘ N.B.:** Prima di effettuare interventi sui componenti interni del computer, leggere le informazioni sulla sicurezza fornite con il computer e seguire le procedure descritte in [Procedure da eseguire prima di effettuare interventi sul computer](#). Dopo aver effettuato tali interventi, seguire le istruzioni descritte in [Procedure da eseguire dopo aver effettuato interventi sul computer](#). Per maggiori informazioni sulle procedure di sicurezza consigliate, consultare l'home page sulla conformità alle normative all'indirizzo [www.dell.com/regulatory\\_compliance](http://www.dell.com/regulatory_compliance).

**⚠ ATTENZIONE:** La rimozione della batteria pulsante reimposta le impostazioni del programma di configurazione del BIOS a quelle predefinite. Si consiglia di prendere nota delle impostazioni del programma di configurazione del BIOS prima di rimuovere la batteria pulsante.

## Argomenti:

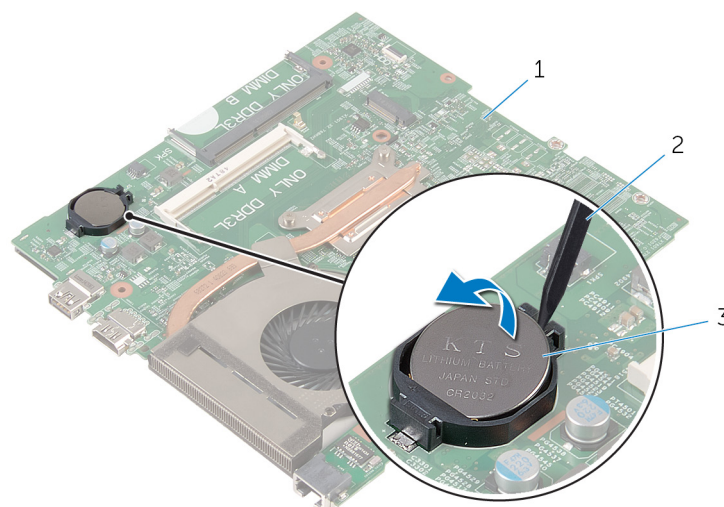
- [Prerequisites](#)
- [Procedure](#)

## Prerequisites

1. Remove the [battery](#).
2. Remove the [base panel](#).
3. Follow the procedure from step 1 to step 3 in “Removing the [hard drive](#)”.
4. Remove the [memory modules](#).
5. Remove the [wireless card](#).
6. Remove the [keyboard](#).
7. Follow the procedure from step 1 to step 8 in “Removing the [palm rest](#)”.
8. Follow the procedure from step 1 to step 8 in “Removing the [system board](#)”.

## Procedure

Using a plastic scribe, gently pry the coin-cell battery out of the battery socket on the system board.



1. system board
2. plastic scribe
3. coin-cell battery

# Ricollocamento della batteria pulsante.

**ⓘ N.B.:** Prima di effettuare interventi sui componenti interni del computer, leggere le informazioni sulla sicurezza fornite con il computer e seguire le procedure descritte in [Procedure da eseguire prima di effettuare interventi sul computer](#). Dopo aver effettuato tali interventi, seguire le istruzioni descritte in [Procedure da eseguire dopo aver effettuato interventi sul computer](#). Per maggiori informazioni sulle procedure di sicurezza consigliate, consultare l'home page sulla conformità alle normative all'indirizzo [www.dell.com/regulatory\\_compliance](http://www.dell.com/regulatory_compliance).

## Argomenti:

- [Procedura](#)
- [Post-requisites](#)

## Procedura

Con il polo positivo verso l'alto, inserire la batteria pulsante nello zoccolo relativo sulla scheda di sistema.

## Post-requisites

1. Follow the procedure from step 3 to step 10 in “Replacing the [system board](#)”.
2. Follow the procedure from step 2 to step 6 in “Replacing the [palm rest](#)”.
3. Replace the [keyboard](#).
4. Replace the [wireless card](#).
5. Replace the [memory modules](#).
6. Follow the procedure from step 3 to step 5 in “Replacing the [hard drive](#)”.
7. Replace the [battery](#).
8. Replace the [base panel](#).

# Rimozione del dissipatore di calore

**ⓘ N.B.:** Prima di effettuare interventi sui componenti interni del computer, leggere le informazioni sulla sicurezza fornite con il computer e seguire le procedure descritte in [Procedure da eseguire prima di effettuare interventi sul computer](#). Dopo aver effettuato tali interventi, seguire le istruzioni descritte in [Procedure da eseguire dopo aver effettuato interventi sul computer](#). Per maggiori informazioni sulle procedure di sicurezza consigliate, consultare l'home page sulla conformità alle normative all'indirizzo [www.dell.com/regulatory\\_compliance](http://www.dell.com/regulatory_compliance).

**ⓘ N.B.:** Il dissipatore di calore può diventare molto caldo durante il normale funzionamento. Lasciare trascorrere un tempo sufficiente affinché quest'ultimo possa raffreddarsi prima di toccarlo.

**⚠ ATTENZIONE:** Per garantire il massimo raffreddamento del processore, non toccare le zone di trasferimento termico sul dissipatore di calore. Il sebo della pelle può ridurre la capacità di trasferimento di calore della pasta termoconduttiva.

## Argomenti:

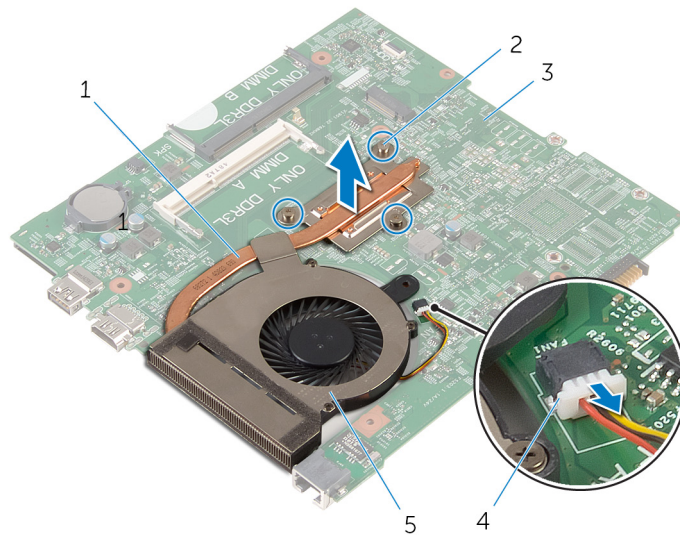
- [Prerequisites](#)
- [Procedure](#)

## Prerequisites

1. Remove the [battery](#).
2. Remove the [base panel](#).
3. Follow the procedure from step 1 to step 3 in “Removing the [hard drive](#)”.
4. Remove the [memory modules](#).
5. Remove the [wireless card](#).
6. Remove the [keyboard](#).
7. Follow the procedure from step 1 to step 8 in “Removing the [palm rest](#)”.
8. Follow the procedure from step 1 to step 8 in “Removing the [system board](#)”.

## Procedure

1. Turn the system board over.
2. In sequential order, as indicated on the heat sink, loosen the captive screws that secure the cooling assembly to the system board.
3. Disconnect the fan cable from the system board.



1. cooling assembly
  2. captive screws (3)
  3. system board
  4. fan cable
  5. fan
4. Lift the cooling assembly off the system board.
  5. Remove the fan.

# Ricollocamento del dissipatore di calore

**ⓘ N.B.:** Prima di effettuare interventi sui componenti interni del computer, leggere le informazioni sulla sicurezza fornite con il computer e seguire le procedure descritte in [Procedure da eseguire prima di effettuare interventi sul computer](#). Dopo aver effettuato tali interventi, seguire le istruzioni descritte in [Procedure da eseguire dopo aver effettuato interventi sul computer](#). Per maggiori informazioni sulle procedure di sicurezza consigliate, consultare l'home page sulla conformità alle normative all'indirizzo [www.dell.com/regulatory\\_compliance](http://www.dell.com/regulatory_compliance).

**⚠ ATTENZIONE:** L'allineamento non corretto del dissipatore di calore può provocare danni alla scheda di sistema e al processore.

**ⓘ N.B.:** La pasta termoconduttiva originale può essere riutilizzata se la scheda di sistema e il dissipatore originale vengono reinstallati insieme. Nel caso in cui questi vengano sostituiti, utilizzare il cuscinetto termico fornito nel kit per assicurarsi che sia presente conduttività termica.

## Argomenti:

- [Procedura](#)
- [Postrequisiti](#)

## Procedura

1. Riposizionare la [ventola](#).
2. Allineare le viti sul gruppo di raffreddamento ai relativi fori sulla scheda di sistema.
3. Nell'ordine sequenziale (indicato sul dissipatore di calore), serrare le viti di fissaggio che fissano il gruppo del raffreddamento alla scheda di sistema.
4. Collegare il cavo della ventola alla scheda di sistema.

## Postrequisiti

1. Seguire la procedura dal punto 3 al punto 10 in "Ricollocamento della [scheda di sistema](#)".
2. Seguire la procedura dal punto 2 al punto 6 in "Ricollocamento del [supporto per i polsi](#)".
3. Riposizionare la [tastiera](#).
4. Ricollocare la [scheda per reti senza fili](#).
5. Ricollocare i [moduli di memoria](#).
6. Seguire la procedura dal punto 3 al punto 5 in "Ricollocamento del [disco rigido](#)".
7. Ricollocare la [batteria](#).
8. Ricollocare il [pannello della base](#).

## Rimozione della ventola

**ⓘ N.B.:** Prima di effettuare interventi sui componenti interni del computer, leggere le informazioni sulla sicurezza fornite con il computer e seguire le procedure descritte in [Procedure da eseguire prima di effettuare interventi sul computer](#). Dopo aver effettuato tali interventi, seguire le istruzioni descritte in [Procedure da eseguire dopo aver effettuato interventi sul computer](#). Per maggiori informazioni sulle procedure di sicurezza consigliate, consultare l'home page sulla conformità alle normative all'indirizzo [www.dell.com/regulatory\\_compliance](http://www.dell.com/regulatory_compliance).

### Argomenti:

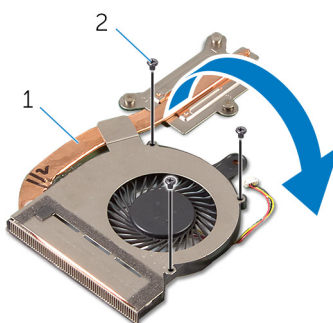
- [Prerequisites](#)
- [Procedure](#)

## Prerequisites

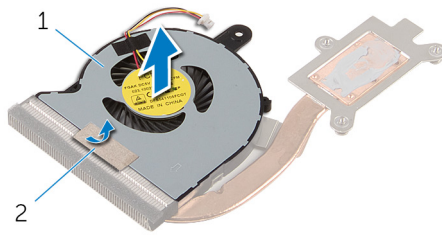
1. Remove the [battery](#).
2. Remove the [base panel](#).
3. Follow the procedure from step 1 to step 3 in “Removing the [hard drive](#)”.
4. Remove the [memory modules](#).
5. Remove the [wireless card](#).
6. Remove the [keyboard](#).
7. Follow the procedure from step 1 to step 8 in “Removing the [palm rest](#)”.
8. Follow the procedure from step 1 to step 8 in “Removing the [system board](#)”.
9. Follow the procedure from step 1 to step 4 in “Removing the [heat sink](#)”.

## Procedure

1. Remove the screws that secure the fan to the heat sink.



- |                     |               |
|---------------------|---------------|
| 1. cooling assembly | 2. screws (3) |
|---------------------|---------------|
2. Turn the cooling assembly over.
  3. Peel off the tape that secures the fan to the heat sink.
  4. Lift the fan off the heat sink.



1. fan

2. tape

# Ricollocamento della ventola

**ⓘ N.B.:** Prima di effettuare interventi sui componenti interni del computer, leggere le informazioni sulla sicurezza fornite con il computer e seguire le procedure descritte in [Procedure da eseguire prima di effettuare interventi sul computer](#). Dopo aver effettuato tali interventi, seguire le istruzioni descritte in [Procedure da eseguire dopo aver effettuato interventi sul computer](#). Per maggiori informazioni sulle procedure di sicurezza consigliate, consultare l'home page sulla conformità alle normative all'indirizzo [www.dell.com/regulatory\\_compliance](http://www.dell.com/regulatory_compliance).

## Argomenti:

- [Procedura](#)
- [Post-requisites](#)

## Procedura

1. Posizionare la ventola sul dissipatore di calore.
2. Far aderire il nastro che fissa la ventola al dissipatore di calore.
3. Capovolgere il gruppo del raffreddamento.
4. Ricollocare le viti che fissano la ventola al dissipatore di calore.

## Post-requisites

1. Follow the procedure from step 2 to step 4 in "Replacing the [heat sink](#)".
2. Follow the procedure from step 3 to step 10 in "Replacing the [system board](#)".
3. Follow the procedure from step 2 to step 6 in "Replacing the [palm rest](#)".
4. Replace the [keyboard](#).
5. Replace the [wireless card](#).
6. Replace the [memory modules](#).
7. Follow the procedure from step 3 to step 5 in "Replacing the [hard drive](#)".
8. Replace the [battery](#).
9. Replace the [base panel](#).

# Rimozione del gruppo dello schermo

**ⓘ N.B.:** Prima di effettuare interventi sui componenti interni del computer, leggere le informazioni sulla sicurezza fornite con il computer e seguire le procedure descritte in [Procedure da eseguire prima di effettuare interventi sul computer](#). Dopo aver effettuato tali interventi, seguire le istruzioni descritte in [Procedure da eseguire dopo aver effettuato interventi sul computer](#). Per maggiori informazioni sulle procedure di sicurezza consigliate, consultare l'home page sulla conformità alle normative all'indirizzo [www.dell.com/regulatory\\_compliance](http://www.dell.com/regulatory_compliance).

## Argomenti:

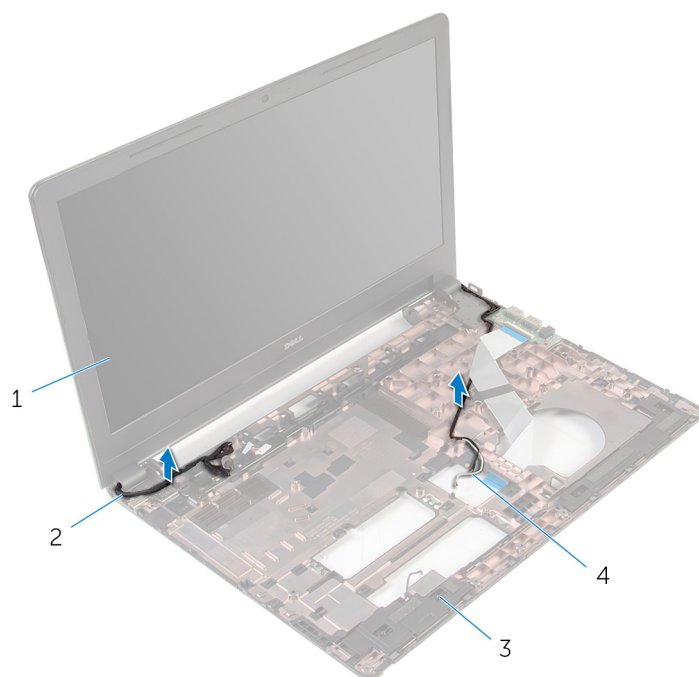
- [Prerequisites](#)
- [Procedura](#)

## Prerequisites

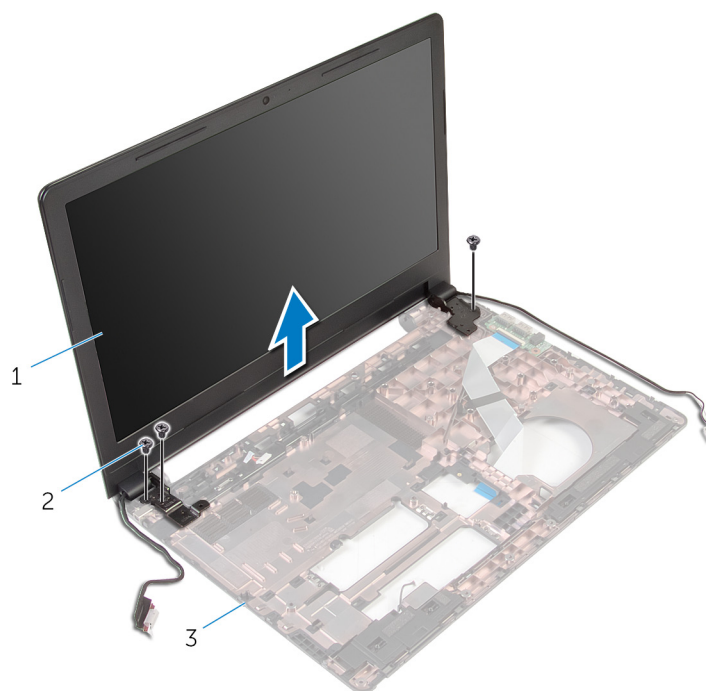
1. Remove the [battery](#).
2. Remove the [base panel](#).
3. Follow the procedure from step 1 to step 3 in “Removing the [hard drive](#)”.
4. Remove the [memory modules](#).
5. Remove the [wireless card](#).
6. Remove the [keyboard](#).
7. Follow the procedure from step 1 to step 8 in “Removing the [palm rest](#)”.
8. Follow the procedure from step 1 to step 8 in “Removing the [system board](#)”.

## Procedura

1. Capovolgere il computer e aprire lo schermo per quanto possibile.
2. Prendere nota dell'instradamento dei cavi dell'antenna e rimuoverli dalle guide di instradamento sulla base del computer.
3. Prendere nota dell'instradamento del cavo dello schermo e rimuoverlo dalle guide di instradamento sulla base del computer.



- 1. gruppo dello schermo
  - 2. cavo dello schermo
  - 3. base del computer
  - 4. cavi dell'antenna (2)
4. Rimuovere le viti che fissano i cardini dello schermo alla base del computer.



- 1. gruppo dello schermo
  - 2. viti (3)
  - 3. base del computer
5. Sollevare delicatamente il gruppo dello schermo dalla base del computer.

# Ricollocamento del gruppo dello schermo

**ⓘ N.B.:** Prima di effettuare interventi sui componenti interni del computer, leggere le informazioni sulla sicurezza fornite con il computer e seguire le procedure descritte in [Procedure da eseguire prima di effettuare interventi sul computer](#). Dopo aver effettuato tali interventi, seguire le istruzioni descritte in [Procedure da eseguire dopo aver effettuato interventi sul computer](#). Per maggiori informazioni sulle procedure di sicurezza consigliate, consultare l'home page sulla conformità alle normative all'indirizzo [www.dell.com/regulatory\\_compliance](http://www.dell.com/regulatory_compliance).

## Argomenti:

- [Procedura](#)
- [Postrequisiti](#)

## Procedura

1. Allineare i fori per le viti sui cardini del sistema con i fori sulla base del computer.
2. Ricollocare le viti che fissano i cardini dello schermo alla base del computer.
3. Instradare il cavo dello schermo nelle guide di instradamento sulla base del computer.
4. Instradare i cavi dell'antenna attraverso le guide di instradamento e far scorrere i cavi attraverso lo slot alla base del computer.
5. Chiudere lo schermo e capovolgere il computer.

## Postrequisiti

1. Seguire la procedura dal punto 3 al punto 10 in "Ricollocamento della [scheda di sistema](#)".
2. Seguire la procedura dal punto 2 al punto 6 in "Ricollocamento del [supporto per i polsi](#)".
3. Riposizionare la [tastiera](#).
4. Ricollocare la [scheda per reti senza fili](#).
5. Ricollocare i [moduli di memoria](#).
6. Seguire la procedura dal punto 3 al punto 5 in "Ricollocamento del [disco rigido](#)".
7. Ricollocare il [pannello della base](#).
8. Ricollocare la [batteria](#).

# Rimozione della porta dell'adattatore di alimentazione

**ⓘ N.B.:** Prima di effettuare interventi sui componenti interni del computer, leggere le informazioni sulla sicurezza fornite con il computer e seguire le procedure descritte in [Procedure da eseguire prima di effettuare interventi sul computer](#). Dopo aver effettuato tali interventi, seguire le istruzioni descritte in [Procedure da eseguire dopo aver effettuato interventi sul computer](#). Per maggiori informazioni sulle procedure di sicurezza consigliate, consultare l'home page sulla conformità alle normative all'indirizzo [www.dell.com/regulatory\\_compliance](http://www.dell.com/regulatory_compliance).

## Argomenti:

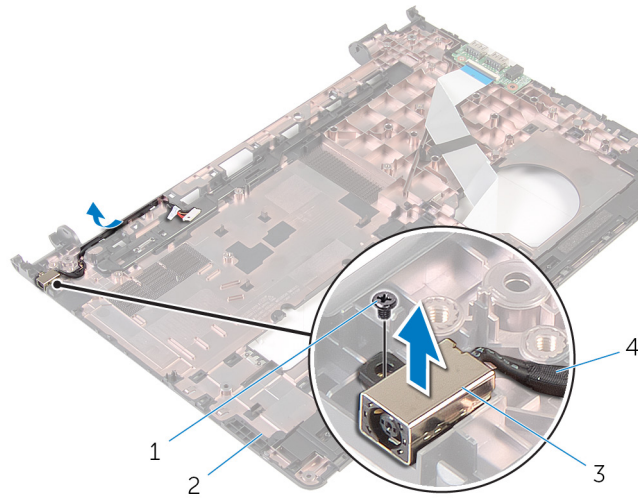
- [Prerequisites](#)
- [Procedura](#)

## Prerequisites

1. Remove the [battery](#).
2. Remove the [base panel](#).
3. Follow the procedure from step 1 to step 3 in “Removing the [hard drive](#)”.
4. Remove the [memory modules](#).
5. Remove the [wireless card](#).
6. Remove the [keyboard](#).
7. Follow the procedure from step 1 to step 8 in “Removing the [palm rest](#)”.
8. Follow the procedure from step 1 to step 8 in “Removing the [system board](#)”.
9. Remove the [display assembly](#).

## Procedura

1. Prendere nota dell'instradamento del cavo della porta dell'adattatore di alimentazione e rimuoverlo dalle guide di instradamento sulla base del computer.
2. Rimuovere la vite che fissa la porta dell'adattatore di alimentazione alla base del computer.
3. Sollevare la porta dell'adattatore di alimentazione, assieme al cavo della porta dell'adattatore di alimentazione dalla base del computer.



1. vite

3. porta dell'adattatore di alimentazione

2. base del computer

4. cavo della porta dell'adattatore di alimentazione

# Ricollocamento della porta dell'adattatore di alimentazione

**ⓘ N.B.:** Prima di effettuare interventi sui componenti interni del computer, leggere le informazioni sulla sicurezza fornite con il computer e seguire le procedure descritte in [Procedure da eseguire prima di effettuare interventi sul computer](#). Dopo aver effettuato tali interventi, seguire le istruzioni descritte in [Procedure da eseguire dopo aver effettuato interventi sul computer](#). Per maggiori informazioni sulle procedure di sicurezza consigliate, consultare l'home page sulla conformità alle normative all'indirizzo [www.dell.com/regulatory\\_compliance](http://www.dell.com/regulatory_compliance).

## Argomenti:

- [Procedura](#)
- [Postrequisiti](#)

## Procedura

1. Far scorrere la porta dell'adattatore di alimentazione nello slot sulla base del computer.
2. Collegare il cavo della porta dell'adattatore di alimentatore alla scheda di sistema.
3. Instradare il cavo della porta dell'adattatore di alimentazione insieme alle guide di instradamento sulla base del computer.

## Postrequisiti

1. Riposizionare il [gruppo dello schermo](#).
2. Seguire la procedura dal punto 3 al punto 10 in "Ricollocamento della [scheda di sistema](#)".
3. Seguire la procedura dal punto 2 al punto 6 in "Ricollocamento del [supporto per i polsi](#)".
4. Riposizionare la [tastiera](#).
5. Ricollocare la [scheda per reti senza fili](#).
6. Ricollocare i [moduli di memoria](#).
7. Seguire la procedura dal punto 3 al punto 5 durante il "Ricollocamento del [disco rigido](#)".
8. Ricollocare il [pannello della base](#).
9. Ricollocare la [batteria](#).

# Rimozione della cornice dello schermo

**ⓘ N.B.:** Prima di effettuare interventi sui componenti interni del computer, leggere le informazioni sulla sicurezza fornite con il computer e seguire le procedure descritte in [Procedure da eseguire prima di effettuare interventi sul computer](#). Dopo aver effettuato tali interventi, seguire le istruzioni descritte in [Procedure da eseguire dopo aver effettuato interventi sul computer](#). Per maggiori informazioni sulle procedure di sicurezza consigliate, consultare l'home page sulla conformità alle normative all'indirizzo [www.dell.com/regulatory\\_compliance](http://www.dell.com/regulatory_compliance).

## Argomenti:

- [Prerequisites](#)
- [Procedura](#)

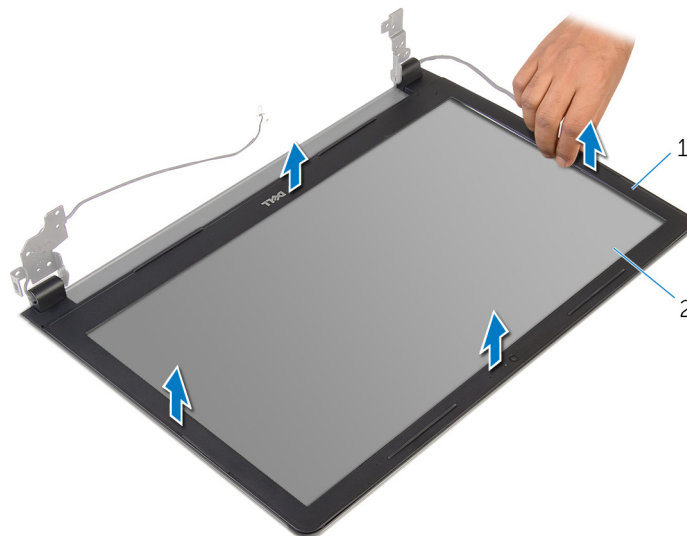
## Prerequisites

**ⓘ NOTE:** These instructions are applicable only for laptops with a non-touch screen display.

1. Remove the [battery](#).
2. Remove the [base panel](#).
3. Follow the procedure from step 1 to step 3 in “Removing the [hard drive](#)”.
4. Remove the [memory modules](#).
5. Remove the [wireless card](#).
6. Remove the [keyboard](#).
7. Follow the procedure from step 1 to step 8 in “Removing the [palm rest](#)”.
8. Follow the procedure from step 1 to step 8 in “Removing the [system board](#)”.
9. Remove the [display assembly](#).

## Procedura

1. Utilizzando la punta delle dita, sollevare con attenzione i bordi interni della cornice dello schermo.



1. cornice dello schermo
  2. pannello dello schermo
2. Sollevare la cornice dello schermo e rimuoverla dal gruppo schermo.

# Ricollocamento della cornice dello schermo

**ⓘ N.B.:** Prima di effettuare interventi sui componenti interni del computer, leggere le informazioni sulla sicurezza fornite con il computer e seguire le procedure descritte in [Procedure da eseguire prima di effettuare interventi sul computer](#). Dopo aver effettuato tali interventi, seguire le istruzioni descritte in [Procedure da eseguire dopo aver effettuato interventi sul computer](#). Per maggiori informazioni sulle procedure di sicurezza consigliate, consultare l'home page sulla conformità alle normative all'indirizzo [www.dell.com/regulatory\\_compliance](http://www.dell.com/regulatory_compliance).

## Argomenti:

- [Procedura](#)
- [Postrequisiti](#)

## Procedura

Allineare la cornice dello schermo al coperchio posteriore dello schermo e farla scattare in posizione delicatamente.

## Postrequisiti

1. Riposizionare il [gruppo dello schermo](#).
2. Seguire la procedura dal punto 3 al punto 10 in "Ricollocamento della [scheda di sistema](#)".
3. Seguire la procedura dal punto 2 al punto 6 in "Ricollocamento del [supporto per i polsi](#)".
4. Riposizionare la [tastiera](#).
5. Ricollocare la [scheda per reti senza fili](#).
6. Ricollocare i [moduli di memoria](#).
7. Seguire la procedura dal punto 3 al punto 5 in "Ricollocamento del [disco rigido](#)".
8. Ricollocare il [pannello della base](#).
9. Ricollocare la [batteria](#).

# Rimozione del pannello dello schermo

**ⓘ** **N.B.:** Prima di effettuare interventi sui componenti interni del computer, leggere le informazioni sulla sicurezza fornite con il computer e seguire le procedure descritte in [Procedure da eseguire prima di effettuare interventi sul computer](#). Dopo aver effettuato tali interventi, seguire le istruzioni descritte in [Procedure da eseguire dopo aver effettuato interventi sul computer](#). Per maggiori informazioni sulle procedure di sicurezza consigliate, consultare l'home page sulla conformità alle normative all'indirizzo [www.dell.com/regulatory\\_compliance](http://www.dell.com/regulatory_compliance).

## Argomenti:

- [Prerequisites](#)
- [Procedura](#)

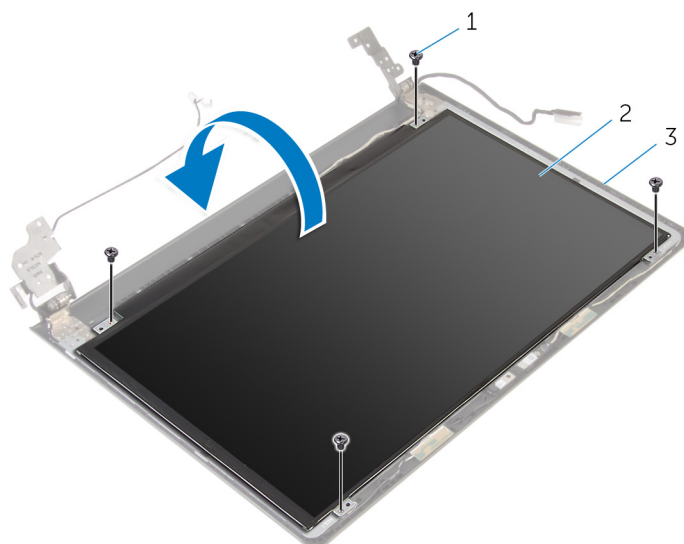
## Prerequisites

**ⓘ** **NOTE:** These instructions are applicable only for laptops with a non-touch screen display.

1. Remove the [battery](#).
2. Remove the [base panel](#).
3. Follow the procedure from step 1 to step 3 in “Removing the [hard drive](#)”.
4. Remove the [memory modules](#).
5. Remove the [wireless card](#).
6. Remove the [keyboard](#).
7. Follow the procedure from step 1 to step 8 in “Removing the [palm rest](#)”.
8. Follow the procedure from step 1 to step 8 in “Removing the [system board](#)”.
9. Remove the [display assembly](#).
10. Remove the [display bezel](#).

## Procedura

1. Rimuovere le viti che assicurano il pannello dello schermo al coperchio posteriore dello schermo.
2. Capovolgere il pannello dello schermo.



1. viti (4)

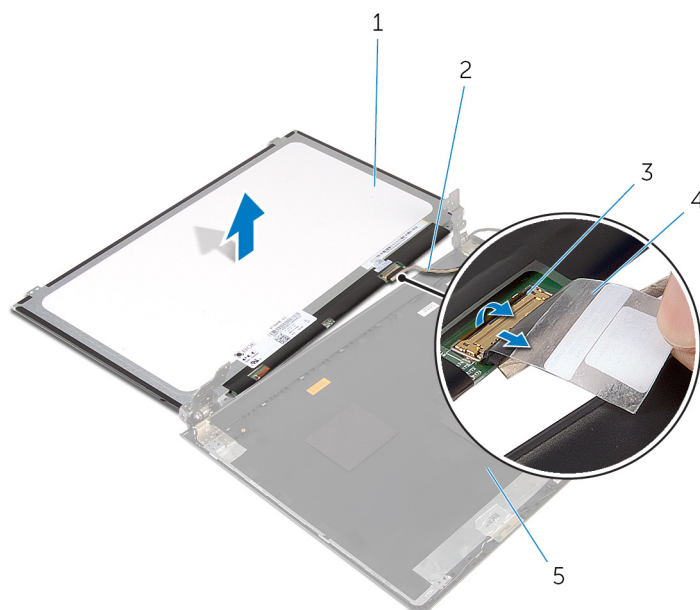
2. pannello dello schermo

3. coperchio posteriore dello schermo

3. Rimuovere il nastro che fissa il cavo dello schermo al coperchio posteriore dello schermo.

4. Sollevare il dispositivo di chiusura e scollegare il cavo dello schermo dal pannello dello schermo posteriore.

5. Sollevare il pannello dello schermo ed estrarlo dal coperchio posteriore dello schermo.



1. pannello dello schermo

2. cavo dello schermo

3. dispositivo di chiusura

4. nastro

# Ricollocamento del pannello dello schermo

**ⓘ N.B.:** Prima di effettuare interventi sui componenti interni del computer, leggere le informazioni sulla sicurezza fornite con il computer e seguire le procedure descritte in [Procedure da eseguire prima di effettuare interventi sul computer](#). Dopo aver effettuato tali interventi, seguire le istruzioni descritte in [Procedure da eseguire dopo aver effettuato interventi sul computer](#). Per maggiori informazioni sulle procedure di sicurezza consigliate, consultare l'home page sulla conformità alle normative all'indirizzo [www.dell.com/regulatory\\_compliance](http://www.dell.com/regulatory_compliance).

## Argomenti:

- [Procedura](#)
- [Postrequisiti](#)

## Procedura

1. Far scorrere il cavo dello schermo nel connettore sul coperchio posteriore dello schermo e premere sul dispositivo di chiusura per fissare il cavo.
2. Far aderire il nastro che fissa il cavo dello schermo al pannello dello schermo.
3. Capovolgere il pannello dello schermo e collocarlo sul coperchio posteriore dello schermo.
4. Allineare i fori delle viti sul pannello dello schermo ai fori sul coperchio posteriore.
5. Ricollocare le viti che fissano il pannello dello schermo al coperchio posteriore dello schermo.

## Postrequisiti

1. Ricollocare la [cornice dello schermo](#).
2. Riposizionare il [gruppo dello schermo](#).
3. Seguire la procedura dal punto 3 al punto 10 in "Ricollocamento della [scheda di sistema](#)".
4. Seguire la procedura dal punto 2 al punto 6 in "Ricollocamento del [supporto per i polsi](#)".
5. Riposizionare la [tastiera](#).
6. Ricollocare la [scheda per reti senza fili](#).
7. Ricollocare i [moduli di memoria](#).
8. Seguire la procedura dal punto 3 al punto 5 in "Ricollocamento del [disco rigido](#)".
9. Ricollocare il [pannello della base](#).
10. Ricollocare la [batteria](#).

# Rimozione della fotocamera

**ⓘ N.B.:** Prima di effettuare interventi sui componenti interni del computer, leggere le informazioni sulla sicurezza fornite con il computer e seguire le procedure descritte in [Procedure da eseguire prima di effettuare interventi sul computer](#). Dopo aver effettuato tali interventi, seguire le istruzioni descritte in [Procedure da eseguire dopo aver effettuato interventi sul computer](#). Per maggiori informazioni sulle procedure di sicurezza consigliate, consultare l'home page sulla conformità alle normative all'indirizzo [www.dell.com/regulatory\\_compliance](http://www.dell.com/regulatory_compliance).

## Argomenti:

- [Prerequisites](#)
- [Procedura](#)

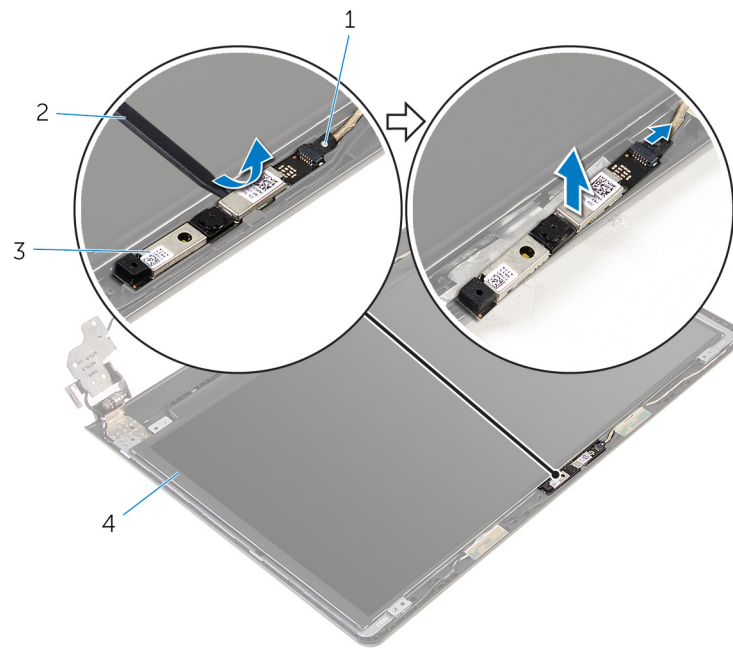
## Prerequisites

**ⓘ NOTE:** These instructions are applicable only for laptops with a non-touch screen display.

1. Remove the [battery](#).
2. Remove the [base panel](#).
3. Follow the procedure from step 1 to step 3 in “Removing the [hard drive](#)”.
4. Remove the [memory modules](#).
5. Remove the [wireless card](#).
6. Remove the [keyboard](#).
7. Remove the [palm rest](#).
8. Remove the [system board](#).
9. Remove the [display assembly](#).
10. Remove the [display bezel](#).

## Procedura

1. Utilizzando un graffietto in plastica, sollevare delicatamente il coperchio posteriore dello schermo.
2. Scollegare il cavo della videocamera dalla videocamera.



- 1. cavo della videocamera
- 3. fotocamera

- 2. graffietto in plastica

# Ricollocamento della fotocamera

**ⓘ N.B.:** Prima di effettuare interventi sui componenti interni del computer, leggere le informazioni sulla sicurezza fornite con il computer e seguire le procedure descritte in [Procedure da eseguire prima di effettuare interventi sul computer](#). Dopo aver effettuato tali interventi, seguire le istruzioni descritte in [Procedure da eseguire dopo aver effettuato interventi sul computer](#). Per maggiori informazioni sulle procedure di sicurezza consigliate, consultare l'home page sulla conformità alle normative all'indirizzo [www.dell.com/regulatory\\_compliance](http://www.dell.com/regulatory_compliance).

## Argomenti:

- [Postrequisiti](#)
- [Procedura](#)

## Postrequisiti

1. Ricollocare la [cornice dello schermo](#).
2. Riposizionare il [gruppo dello schermo](#).
3. Riposizionare la [scheda di sistema](#).
4. Riposizionare il [supporto per i polsi](#).
5. Riposizionare la [tastiera](#).
6. Ricollocare la [scheda per reti senza fili](#).
7. Ricollocare i [moduli di memoria](#).
8. Seguire la procedura dal punto 3 al punto 5 in "Ricollocamento del [disco rigido](#)".
9. Ricollocare il [pannello della base](#).
10. Ricollocare la [batteria](#).

## Procedura

1. Collegare il cavo della fotocamera alla fotocamera.
2. Allineare la fotocamera con i supporti di allineamento sul coperchio posteriore dello schermo e farlo scattare in posizione.

# Rimozione dei cardini dello schermo

**ⓘ N.B.:** Prima di effettuare interventi sui componenti interni del computer, leggere le informazioni sulla sicurezza fornite con il computer e seguire le procedure descritte in [Procedure da eseguire prima di effettuare interventi sul computer](#). Dopo aver effettuato tali interventi, seguire le istruzioni descritte in [Procedure da eseguire dopo aver effettuato interventi sul computer](#). Per maggiori informazioni sulle procedure di sicurezza consigliate, consultare l'home page sulla conformità alle normative all'indirizzo [www.dell.com/regulatory\\_compliance](http://www.dell.com/regulatory_compliance).

## Argomenti:

- [Prerequisites](#)
- [Procedura](#)

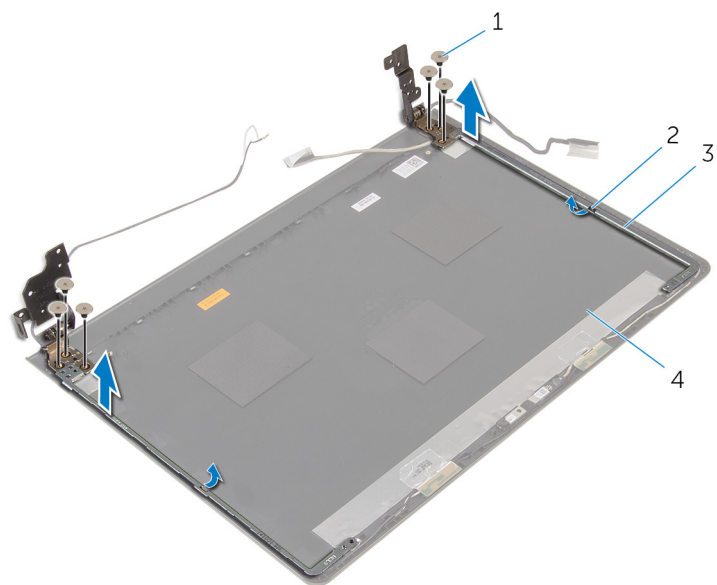
## Prerequisites

**ⓘ NOTE:** These instructions are applicable only for laptops with a non-touch screen display.

1. Remove the [battery](#).
2. Remove the [base panel](#).
3. Follow the procedure from step 1 to step 3 in “Removing the [hard drive](#)”.
4. Remove the [memory modules](#).
5. Remove the [wireless card](#).
6. Remove the [keyboard](#).
7. Follow the procedure from step 1 to step 8 in “Removing the [palm rest](#)”.
8. Follow the procedure from step 1 to step 8 in “Removing the [system board](#)”.
9. Remove the [display assembly](#).
10. Remove the [display panel](#).
11. Remove the [display bezel](#).

## Procedura

1. Rimuovere le viti che assicurano i cardini dello schermo sul coperchio posteriore dello schermo.
2. Rilasciare i cardini dai dispositivi di chiusura e sollevare i cardini dello schermo dal coperchio posteriore dello schermo.



1. viti (6)

3. cardini dello schermo (2)

2. Dispositivi di chiusura (2)

4. coperchio posteriore dello schermo

# Ricollocamento dei cardini dello schermo

**ⓘ N.B.:** Prima di effettuare interventi sui componenti interni del computer, leggere le informazioni sulla sicurezza fornite con il computer e seguire le procedure descritte in [Procedure da eseguire prima di effettuare interventi sul computer](#). Dopo aver effettuato tali interventi, seguire le istruzioni descritte in [Procedure da eseguire dopo aver effettuato interventi sul computer](#). Per maggiori informazioni sulle procedure di sicurezza consigliate, consultare l'home page sulla conformità alle normative all'indirizzo [www.dell.com/regulatory\\_compliance](http://www.dell.com/regulatory_compliance).

## Argomenti:

- [Procedura](#)
- [Postrequisiti](#)

## Procedura

1. Far scorrere i cardini sotto i dispositivi di chiusura sul coperchio posteriore dello schermo.
2. Allineare i fori delle viti sui cardini dello schermo con i fori delle viti sul coperchio posteriore dello schermo.
3. Ricollocare le viti che fissano i cardini dello schermo al coperchio posteriore dello schermo.

## Postrequisiti

1. Ricollocare la [cornice dello schermo](#).
2. Riposizionare il [pannello dello schermo](#).
3. Riposizionare il [gruppo dello schermo](#).
4. Seguire la procedura dal punto 3 al punto 10 in "Ricollocamento della [scheda di sistema](#)".
5. Seguire la procedura dal punto 2 al punto 6 in "Ricollocamento del [supporto per i polsi](#)".
6. Riposizionare la [tastiera](#).
7. Ricollocare la [scheda per reti senza fili](#).
8. Ricollocare i [moduli di memoria](#).
9. Seguire la procedura dal punto 3 al punto 5 in "Ricollocamento del [disco rigido](#)".
10. Ricollocare il [pannello della base](#).
11. Ricollocare la [batteria](#).

## Aggiornamento del BIOS

Potrebbe essere necessario aggiornare il BIOS quando è disponibile un aggiornamento oppure dopo aver ricollocato la scheda di sistema.

1. Accendere il computer.
2. Accedere al sito Web **www.dell.com/support**.
3. Fare clic su **Supporto prodotto**, immettere il Numero di Servizio del computer e fare clic su **Invia**.



**N.B.: Se non si dispone del Numero di Servizio, utilizzare la funzione di rilevamento automatico o ricercare manualmente il modello del computer.**

4. Fare clic su **Driver e download**.
5. Selezionare il sistema operativo installato nel computer.
6. Scorrere la pagina fino in fondo ed espandere **BIOS**.
7. Fare clic su **Download File** (Scarica file) per scaricare l'ultima versione del BIOS del computer.
8. Salvare il file e, al completamento del download, selezionare la cartella in cui è stato salvato il file dell'aggiornamento del BIOS.
9. Fare doppio clic sull'icona del file dell'aggiornamento del BIOS e seguire le istruzioni visualizzate.

# Come ottenere assistenza e contattare Dell

## Risorse di Self-Help

È possibile richiedere informazioni e assistenza su prodotti e servizi Dell mediante l'utilizzo delle seguenti risorse Self-help:

Informazioni sui prodotti e i servizi Dell

Windows 8.1 e Windows 10

Windows 10

Windows 8.1

Accesso alla Guida su Windows 8, Windows 8.1 e Windows 10

Accesso alla guida in Windows 7

Guida in linea per il sistema operativo

Informazioni sulla risoluzione dei problemi, sui manuali utente, sulle istruzioni di installazione, sulle specifiche di prodotto, sul blog assistenza tecnica, sui driver, sugli aggiornamenti software e così via

Scopri il sistema operativo, l'installazione e l'uso del computer, il backup dei dati, la diagnostica, e così via.

**www.dell.com**

App Guida e Supporto tecnico Dell



App Guida introduttiva



App Guida



In Windows Search, digitare **Guida e supporto tecnico**, quindi premere **Invio**.

Fare clic su **Start > Guida e supporto tecnico**.

**www.dell.com/support/windows**

**www.dell.com/support/linux**

**www.dell.com/support**

Vedere *Io e il mio Dell* all'indirizzo Web **www.dell.com/support/manuals**.

## Come contattare Dell

Per contattare Dell per problemi con vendita, supporto tecnico o servizio clienti, vedere il sito Web **www.dell.com/contactdell**.

**ⓘ N.B.: La disponibilità varia per paese e prodotto, e alcuni servizi possono non essere disponibili nel proprio paese.**

**ⓘ N.B.: Se non si dispone di una connessione Internet attiva, è possibile trovare i recapiti sulla fattura di acquisto, sulla distinta di imballaggio, sulla fattura o sul catalogo dei prodotti Dell.**